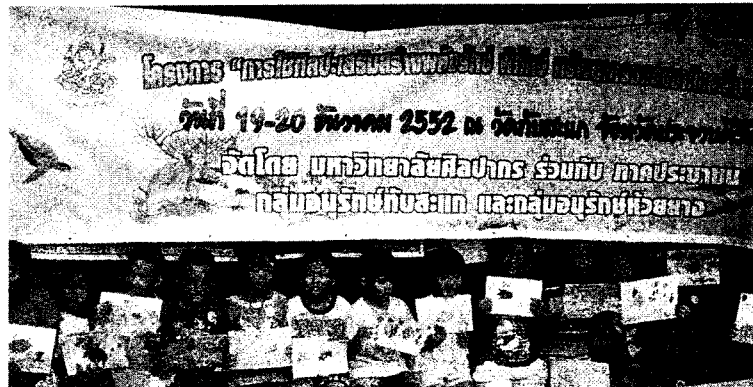


รายงานผลการดำเนินงาน โครงการ
การใช้ศิลปะเสริมสร้างพลังรักษ์ พิทักษ์ทรัพยากรธรรมชาติและสิ่งแวดล้อม

วันที่ 19 - 20 ธันวาคม 2552

ณ วัดทับสะแก อำเภอบ้านทับสะแก จังหวัดประจวบคีรีขันธ์



บทที่ 1

บทนำ

โครงการการใช้ศิลปะเสริมสร้างพลังรักษ์ พิทักษ์ทรัพยากรธรรมชาติและสิ่งแวดล้อม

1. หลักการและเหตุผล

อำเภอทับสะแก จังหวัดประจวบคีรีขันธ์ มีพื้นที่ติดทะเลยาวตลอดอำเภอประมาณ 30 กว่า กิโลเมตร ประชาชนในพื้นที่มีอาชีพประมงพื้นบ้าน และมีรีสอร์ทเนื่องจากมีชายทะเลที่สวยงามและสงบเป็นที่พึงพอใจของนักท่องเที่ยวที่นิยมธรรมชาติ พื้นที่บนบกส่วนใหญ่เป็นสวนมะพร้าวและเป็นที่ทราบกันดีว่ามะพร้าวทับสะแกมีคุณภาพที่ดีที่สุดในประเทศ เพราะมีความมันสูงจึงสามารถคั้นน้ำกระทือต่อเนื้อมะพร้าวหนัก 1 กิโลกรัมได้สูงกว่ามะพร้าวจากแหล่งอื่นของประเทศ นอกจากนี้อำเภอทับสะแกยังมีพื้นที่ชุ่มน้ำซึ่งอยู่ระหว่างสันทราย ทำให้เป็นพื้นที่ชุ่มน้ำที่มีสภาพน้ำแบบ 3 น้ำ คือ น้ำเค็ม น้ำกร่อย และน้ำจืด จึงเอื้อต่อการมีความหลากหลายทางชีวภาพ และเมื่อเดือนกุมภาพันธ์ 2552 ชาวประมงพบเต่าตนุวัยเจริญพันธุ์เพศเมียซึ่งเป็นเต่าที่หายากและใกล้สูญพันธุ์และกินหญ้าทะเลเป็นอาหารซึ่งแตกต่างจากเต่าชนิดอื่นๆ แสดงให้เห็นว่า ทะเลในพื้นที่นี้มีหญ้าทะเลที่อุดมสมบูรณ์ นอกจากนี้ยังมีรายงานการพบลูกเต่าตนุที่ฟักตัวออกจากหลุมวางไข่มีจำนวนมากกว่า 100 ตัว ลงสู่ทะเลด้วย ทำให้กลุ่มอนุรักษ์ในพื้นที่ตระหนักถึงความสำคัญต่อการอนุรักษ์พื้นที่ชายหาดใกล้เคียงกับที่พบลูกเต่า คือ บริเวณหาดคอนตาเหว่าให้เป็นเขตอนุรักษ์เต่าทะเล มีความเป็นธรรมชาติและมีความเงียบสงบเพื่อเป็นที่วางไข่ของเต่าตนุ จากการพบเต่าตนุในพื้นที่มีผลให้เยาวชนในพื้นที่มีความตื่นตัวและสนใจที่จะรู้จักชีวิตของเต่าตนุเพิ่มมากขึ้น กลุ่มอนุรักษ์จึงจะใช้โอกาสนี้ในการสร้างความตระหนักและสร้างจิตสำนึกต่อการอนุรักษ์ทรัพยากรธรรมชาติและสิ่งแวดล้อม นอกจากนี้ทะเลในพื้นที่นี้ยังพบลูกวาฬบรูด้าขนาดประมาณ 3.6 เมตร อายุไม่เกิน 6 เดือน ซึ่งน่าจะหลงจากแม่ เข้ามาในน่านน้ำ รวมทั้งพบฉลามหูดำเข้ามาว่ายน้ำในน่านน้ำด้วย

กลุ่มอนุรักษ์ทับสะแกได้ติดตามผลงานของคณาจารย์ของมหาวิทยาลัยศิลปากร ซึ่งมีชื่อเสียงด้านศิลปะ รวมทั้งมีบทบาทในการสร้างองค์ความรู้ด้านการดูแลรักษาสิ่งแวดล้อมให้กับประชาชนและเยาวชน จากเว็บไซต์และสื่อต่างๆ นอกจากนี้มหาวิทยาลัยศิลปากรยังมาเปิดวิทยาเขตในพื้นที่จังหวัดเพชรบุรีบริเวณรอยต่อกับจังหวัดประจวบคีรีขันธ์ด้วย จึงได้ติดต่อขอให้มหาวิทยาลัยจัดกิจกรรมที่ใช้ศิลปะในการกระตุ้นให้เยาวชนรักและหวงแหนทรัพยากรธรรมชาติและช่วยกันดูแลรักษาสิ่งแวดล้อม นอกจากนี้ประชาชนในพื้นที่ยังมีความกังวลใจกับนโยบายของรัฐที่จะพัฒนาพื้นที่ชายฝั่งทะเลภาคใต้หรือเขาเทียน ซีบอร์ด เพื่อรองรับการขยายตัวของอุตสาหกรรม ตามที่สภาพัฒนาเศรษฐกิจและสังคมแห่งชาติได้รายงานผลการศึกษาระบุว่าพื้นที่ภาคใต้จังหวัดแถบอันดามันรวมทั้งจังหวัดประจวบคีรีขันธ์มีความเหมาะสม ด้วยมีปัจจัยเกื้อหนุน

หลายปีจวบจวนกัน ในขณะที่ประชาชนในพื้นที่ที่มีความหวาดกลัวและกังวลว่า การพัฒนาตามนโยบายภาครัฐจะส่งผลกระทบต่อทรัพยากรธรรมชาติและสิ่งแวดล้อมของพื้นที่ ดังนั้นการจัดกิจกรรมของโครงการ “การใช้ศิลปะเสริมสร้างพลังรักษ์ พิทักษ์ทรัพยากรธรรมชาติและสิ่งแวดล้อม” ให้แก่ประชาชนและเยาวชน จะมีประโยชน์ต่อการให้ความรู้ด้านอนุรักษ์ทรัพยากรธรรมชาติและแก่ประชาชนและเยาวชนทั้งในด้านวิทยาศาสตร์สาขาต่าง ๆ ที่เกี่ยวข้องและการใช้ศิลปะเป็นสื่อสร้างความสนใจและกระตุ้นให้เกิดความรักและเห็นคุณค่าของสิ่งแวดล้อมที่เอื้อต่อการดำรงชีวิตของคนและสิ่งมีชีวิตชนิดต่างๆ ซึ่งจะก่อให้เกิดพลังในการร่วมมือร่วมใจในการอนุรักษ์ทรัพยากรธรรมชาติและสิ่งแวดล้อมของชุมชนต่อไป

จากบทเรียนของการมีอุตสาหกรรมที่ขาดความรับผิดชอบ จนก่อให้เกิดผลกระทบต่อสุขภาพของประชาชนและสิ่งแวดล้อมในบางพื้นที่ของประเทศ เป็นบทเรียนที่มีค่าและกระตุ้นให้ภาคประชาชนมีความสนใจในสิทธิที่จะปกป้องสิ่งแวดล้อมซึ่งเป็นที่อยู่อาศัยและแหล่งประกอบอาชีพ ทั้งนี้เพราะประชาชนเป็นผู้ที่จะได้รับผลกระทบต่อการลงทุนมากที่สุดทั้งทางด้านสังคมสิ่งแวดล้อม สุขภาพและการประกอบอาชีพ

มหาวิทยาลัยศิลปากรมีวิทยาเขตในจังหวัดเพชรบุรีในพื้นที่รอยต่อกับจังหวัดประจวบคีรีขันธ์ จึงให้ความสำคัญที่จะเข้ามามีส่วนร่วมในการสร้างองค์ความรู้ให้แก่ประชาชนและเยาวชนให้ มีความตระหนักและให้ความสำคัญกับการดูแลทรัพยากรและสิ่งแวดล้อมของท้องถิ่น พร้อมรับการเปลี่ยนแปลงและมีส่วนร่วมจากทุกภาคส่วนในการติดตาม เฝ้าระวังการปล่อยมลพิษและคุณภาพสิ่งแวดล้อม เพื่อความยั่งยืนของการพัฒนาที่ให้ความเคารพต่อสิทธิของประชาชนและให้ความเป็นธรรมต่อประชาชนในพื้นที่

2. หน่วยงานที่รับผิดชอบ

1. สำนักงานประกันคุณภาพการศึกษา มหาวิทยาลัยศิลปากร
2. คณะจิตรกรรมประติมากรรมและภาพพิมพ์ มหาวิทยาลัยศิลปากร
3. คณะวิทยาศาสตร์ มหาวิทยาลัยศิลปากร
4. กลุ่มอนุรักษ์ทับสะแก อำเภอทับสะแก จังหวัดประจวบคีรีขันธ์

3. วัน เวลา สถานที่ดำเนินงาน

ระหว่างวันเสาร์ที่ 19 ถึง วันวันอาทิตย์ที่ 20 ธันวาคม 2552

ณ วัดทับสะแก อำเภอทับสะแก จังหวัดประจวบคีรีขันธ์

4. งบประมาณ

เบิกจ่ายงบประมาณแผ่นดินปีงบประมาณ 2553 หมวดเงินอุดหนุน โครงการบริการวิชาการ แก่สังคม สำนักงานประกันคุณภาพการศึกษา รวมทั้งสิ้นเป็นเงิน 27,133.47 บาท (สองหมื่นเจ็ดพัน

หนึ่งร้อยสามสิบสามบาทสี่สิบเจ็ดสตางค์) *หมายเหตุ จัดร่วมกับโครงการสร้างองค์ความรู้เพื่อเฝ้าระวังมลพิษ พื้นฟูคุณภาพชีวิตและสิ่งแวดล้อมโดยพลัง 3 ประสาน บวร (บ้าน วัด โรงเรียน)

5. ผู้เข้าร่วมโครงการ มีจำนวนทั้งสิ้น 238 คน

1 คณะทำงานภาคประชาชน	จำนวน	13 คน
2 บุคลากรและนักศึกษาคณะจิตรกรรมประติมากรรมและภาพพิมพ์	จำนวน	14 คน
3 บุคลากรและนักศึกษาคณะวิทยาศาสตร์	จำนวน	8 คน
4 นักเรียนในเขตพื้นที่	จำนวน	115 คน
5 ประชาชนในชุมชน	จำนวน	70 คน
6 เด็กในชุมชน	จำนวน	9 คน
7 ผู้ปกครอง	จำนวน	9 คน

6. วิทยากร

1. รศ.ดร.เรณู เวชรัชต์พิมล	2. ผศ.พนอ อัสวจุจานนท์	3. อ.นัยนา ถัตรเชิดชัย
4. อ.เรไร ประยูรนาค	5. นางนงนุช เอื้อวงศ์	6. นายสุเมตร กุกสันเทียะ
7. น.ส.เพ็ญสุภา ศรีพรหมทอง	8. น.ส.นพมาศ พึ่งทรัพย์	9. น.ส.ชมพูนุช นุดศุกร

7. วัตถุประสงค์

1. เพื่อใช้ศิลปะเป็นสื่อในการสร้างจิตสำนึก ความสนใจและกระตุ้นให้เกิดความรักและเห็นคุณค่าของทรัพยากรธรรมชาติและสิ่งแวดล้อมที่เอื้อต่อการดำรงชีวิตของคนและสิ่งมีชีวิตชนิดอื่น
2. เพื่อเสริมสร้างองค์ความรู้ในการดูแลรักษาทรัพยากรธรรมชาติและสิ่งแวดล้อมให้แก่ประชาชนและเยาวชนในพื้นที่อำเภอทับสะแก
3. เพื่อให้ นักศึกษา ศิลปะและวิทยาศาสตร์ ได้มีส่วนร่วม กับคณาจารย์ ในการให้บริการทางวิชาการแก่สังคมและชุมชน
4. เพื่อเปิดโอกาสให้ภาคประชาชนเข้ามามีส่วนร่วมในการแสดงความคิดเห็นและติดตามตรวจสอบการปฏิบัติราชการ มหาวิทยาลัยศิลปากร ในด้านการให้บริการทางวิชาการแก่สังคมและชุมชน
5. เพื่อเผยแพร่ชื่อเสียงของมหาวิทยาลัยศิลปากร ในด้านการบูรณาการระหว่างศาสตร์ไปสู่การให้บริการทางวิชาการแก่สังคมและชุมชน

8. การมีส่วนร่วมของประชาชน

โครงการการใช้ศิลปะเสริมสร้างพลังรักษ์ พิทักษ์ทรัพยากรธรรมชาติและสิ่งแวดล้อม เปิดโอกาสให้ประชาชนเข้ามามีส่วนร่วมโดยระดับการมีส่วนร่วม คือ

1. ระดับการให้ข้อมูล (Inform) เป็นการเผยแพร่ข้อมูลข่าวสารซึ่งเป็นการสื่อสารทางเดียว แต่เป็นระดับที่สำคัญ เพราะเป็นการเริ่มต้นที่ส่วนราชการเปิดโอกาสให้ประชาชนเข้ามามีส่วนร่วมซึ่งจะนำไปสู่กระบวนการอื่นๆ ต่อไป

2. ระดับการปรึกษาหารือ (Consult) เป็นการรับฟังความคิดเห็น โดยเปิดโอกาสให้ประชาชนแสดงความคิดเห็น บอกรายปัญหา และข้อเสนอแนะต่างๆ กับส่วนราชการ

3. ระดับการเข้ามาเกี่ยวข้อง (Involve) เป็นการเปิดโอกาสให้ประชาชนเข้ามามีส่วนร่วมหรือเกี่ยวข้องในกระบวนการกำหนดนโยบาย การวางแผนงาน/โครงการ การมีส่วนร่วมในระดับนี้ อาจดำเนินการ ในรูปแบบคณะกรรมการที่มีตัวแทนภาคประชาชนเข้าร่วม

9. วิธีดำเนินงาน

ดำเนินการ โดยแบ่งกลุ่มผู้เข้าร่วมโครงการฯ เรียนรู้ตามฐานการเรียนรู้ 9 ฐานและมีวิทยากรประจำฐานการเรียนรู้

- ฐานที่ 1 ความยั่งยืนของการทำประมงชายฝั่งกับการอนุรักษ์ทรัพยากรและสิ่งแวดล้อม
 - ฐานที่ 2 ความลับของเต่าตนุและศักยภาพในการส่งเสริมการท่องเที่ยวเชิงอนุรักษ์
 - ฐานที่ 3 โลกร้อนกับการปรับเปลี่ยนพฤติกรรมเพื่อความอยู่รอดของสิ่งมีชีวิต
 - ฐานที่ 4 เขาวงกตพลังรักษ์ พิทักษ์ทรัพยากรธรรมชาติและสิ่งแวดล้อม
 - ฐานที่ 5 นักสืบสายน้ำ (ชุดทดสอบวัดค่า pH)
 - ฐานที่ 6 ใช้พลาสติกและโฟมอย่างไร ห่างไกลจากมะเร็งและเป็นมิตรกับสิ่งแวดล้อม
 - ฐานที่ 7 คุณค่าของป่าชุ่มน้ำ
 - ฐานที่ 8 สิทธิของประชาชนในการดำรงชีพอยู่ในสิ่งแวดล้อมที่เป็นสุข
 - ฐานที่ 9 ใช้ศิลปะเสริมสร้างพลังรักษ์ พิทักษ์ทรัพยากรธรรมชาติและสิ่งแวดล้อม
- ฐาน พับเต่า

10. กำหนดการ แสดงรายละเอียดดังตารางที่ 1 และ 2

ตาราง 1 กิจกรรมโครงการฯ วันเสาร์ที่ 19 ธันวาคม 2552

เวลา	กิจกรรม (กลุ่มนักเรียน)
08.30 – 09.00 น.	ลงทะเบียน
09.00 – 12.00 น.	- รศ.ดร.เรณู เวชรัชต์พิมล กล่าวเปิดโครงการ - แบ่งกลุ่มเพื่อเข้าฐานการเรียนรู้ 9 ฐาน
12.00 – 13.00 น.	รับประทานอาหารกลางวัน
13.00 – 17.00 น.	เรียนรู้ตามฐานการเรียนรู้ 9 ฐาน
14.30 – 14.45 น.	รับประทานอาหารว่าง

ตาราง 2 กิจกรรมโครงการฯ วันอาทิตย์ที่ 20 ธันวาคม 2552

เวลา	กิจกรรม (กลุ่มผู้ใหญ่)
08.30 – 09.00 น.	ลงทะเบียน
09.00 – 12.00 น.	- แบ่งกลุ่มเพื่อเข้าฐานการเรียนรู้ - เรียนรู้ตามฐานการเรียนรู้ 9 ฐาน
12.00 – 13.00 น.	รับประทานอาหารกลางวัน
13.00 – 14.00 น.	เรียนรู้ตามฐานการเรียนรู้ 9 ฐาน
15.00 น.	คณะกรรมการภาคประชาชนประชุมสรุปผลการดำเนินโครงการฯ

11. ตัวชี้วัดความสำเร็จของโครงการ

1. มีจำนวนผู้ที่เข้าร่วมกิจกรรมของโครงการ ไม่น้อยกว่า 100 คน
2. ผู้เข้าอบรมมีความพึงพอใจในการรับบริการ ไม่น้อยกว่าร้อยละ 80
3. ผู้เข้าอบรมสามารถนำความรู้ไปใช้ให้เกิดประโยชน์ ไม่น้อยกว่าร้อยละ 80

บทที่ 2

ผลการดำเนินงาน / ผลประเมินความพึงพอใจ

โครงการการใช้ศิลปะเสริมสร้างพลังรักษ์ พิทักษ์ทรัพยากรธรรมชาติและสิ่งแวดล้อม

1. ผลการดำเนินงานตามตัวชี้วัดความสำเร็จของโครงการ

ตัวชี้วัดที่ 1 มีจำนวนผู้เข้าร่วมกิจกรรมของโครงการ ไม่น้อยกว่า 100 คน

ผลการดำเนินงาน มีผู้เข้าร่วมโครงการจำนวนทั้งสิ้น 238 คน จำแนกได้ดังนี้

1 คณะทำงานภาคประชาชน	จำนวน	13 คน
2 บุคลากรและนักศึกษาคณะจิตรกรรมประติมากรรมและภาพพิมพ์	จำนวน	14 คน
3 บุคลากรและนักศึกษาคณะวิทยาศาสตร์	จำนวน	8 คน
4 นักเรียนในเขตพื้นที่	จำนวน	115 คน
5 ประชาชนในชุมชน	จำนวน	70 คน
6 เด็กในชุมชน	จำนวน	9 คน
7 ผู้ปกครอง	จำนวน	9 คน

ตัวชี้วัดที่ 2 ผู้เข้าอบรมมีความพึงพอใจในการรับบริการไม่น้อยกว่าร้อยละ 80

ผลการดำเนินงาน จากแบบสอบถามความพึงพอใจของผู้เข้าร่วมโครงการฯ โดยแจกแบบสอบถาม 203 ฉบับ ได้รับแบบสอบถามคืน 185 ฉบับ คิดเป็นร้อยละ 91.13 ผู้เข้าร่วมโครงการฯ มีความพึงพอใจในภาพรวมของทั้งหมดของทั้งโครงการฯ ร้อยละ 86.59 อยู่ในระดับมากที่สุด เมื่อพิจารณาเป็นรายข้อพบว่า ข้อคำถามที่ 14 ผู้เข้าร่วมโครงการมีความพึงพอใจการให้บริการและคณะวิทยากรและผู้ช่วยร้อยละ 92.54 อยู่ในระดับมากที่สุด

ตัวชี้วัดที่ 3 ผู้เข้าอบรมสามารถนำความรู้ไปใช้ให้เกิดประโยชน์ไม่น้อยกว่าร้อยละ 80

ผลการดำเนินงาน จากแบบสอบถามความพึงพอใจ ข้อคำถามที่ 17 ผู้เข้าร่วมโครงการฯ สามารถนำความรู้ที่ได้จากการอบรมไปใช้ประโยชน์ เช่น ไปเล่าให้ผู้อื่นได้รับความรู้ นำไปใช้ในการอนุรักษ์เต่าตนุ เอาไปใช้ดูแลรักษาสิ่งแวดล้อม หรือใช้แบบอื่นๆ ได้ ร้อยละ 94.70 อยู่ในระดับมากที่สุด

2. ผลการประเมินความพึงพอใจ (จากแบบสอบถาม)

รวบรวมข้อมูลเชิงปริมาณโดยแจกแบบสอบถาม 203 ฉบับ ได้รับแบบสอบถามคืน 185 ฉบับ คิดเป็นร้อยละ 91.13 ซึ่งนำเสนอผลประเมินความพึงพอใจเป็น 4 ตอน ดังต่อไปนี้

ตอนที่ 1 ความพึงพอใจของผู้ตอบแบบสอบถามทั้งหมด

ตอนที่ 2 ข้อเสนอแนะเพิ่มเติมจากผู้ตอบแบบสอบถามทั้งหมด

ตอนที่ 3 ความพึงพอใจของนักเรียนในเขตพื้นที่และเด็กในชุมชน

ตอนที่ 4 ความพึงพอใจของประชาชนในชุมชนและผู้ปกครอง

ข้อมูลที่รวบรวมจากแบบสอบถามมีลักษณะเป็นแบบมาตราประมาณค่า (rating scale) 5 ระดับ นำมาหาค่าเฉลี่ย (Mean) ส่วนเบี่ยงเบนมาตรฐาน (standard deviation/S.D.) และค่าร้อยละ แล้วแปลความหมายโดยใช้เกณฑ์ดังตาราง 3

ตาราง 3 เกณฑ์การแปลความหมายจากแบบสอบถาม

ค่าเฉลี่ย ระหว่าง	ค่าร้อยละ ระหว่าง	ความหมาย
4.51 - 5.00	81 - 100	มากที่สุด
3.51 - 4.50	61 - 80.99	มาก
2.51 - 3.50	41 - 60.99	ปานกลาง
1.51 - 2.50	21 - 40.99	น้อย
1.00 - 1.50	1 - 20.99	น้อยที่สุด

ตอนที่ 1 ความพึงพอใจของผู้ตอบแบบสอบถามทั้งหมด

ข้อมูลความพึงพอใจของผู้ตอบแบบสอบถามทั้งหมด รวบรวมโดยแจกแบบสอบถาม 203 ฉบับ ได้รับแบบสอบถามคืน 185 ฉบับ คิดเป็นร้อยละ 91.13 ซึ่งแสดงข้อมูลดังตาราง 4 ต่อไปนี้ ตาราง 4 ค่าเฉลี่ย ส่วนเบี่ยงเบนมาตรฐาน และค่าร้อยละ ของความพึงพอใจของผู้ตอบแบบสอบถามทั้งหมด

ข้อ	รายการ (ผู้ตอบแบบสอบถามทั้งหมด)	Mean (N=185)	Std. Deviation	ความหมาย (Mean)	อันดับที่ (Mean)	ร้อยละ	ความหมาย (ร้อยละ)	อันดับที่ (ร้อยละ)
1	มีความรู้ด้าน การทำประมงชายฝั่งที่ ให้ผลดี ต้องอนุรักษ์ทรัพยากรและ สิ่งแวดล้อม เช่น ไม่ทิ้งขยะและน้ำ เสียลงน้ำ เพื่อให้มีสัตว์น้ำมาก	4.21	0.80	มาก	12	84.11	มาก	12
2	มีความรู้เรื่อง วงจรชีวิตของเต่าตนุ หัวง้ออาหารและศัตรูของเต่า	4.23	0.80	มาก	10	84.65	มาก	10

ข้อ	รายการ (ผู้ตอบแบบสอบถามทั้งหมด)	Mean (N=185)	Std. Deviation	ความหมาย (Mean)	อันดับที่ (Mean)	ร้อยละ	ความหมาย (ร้อยละ)	อันดับที่ (ร้อยละ)
3	มีความรู้ด้าน โลกร้อนทำให้เกิดน้ำท่วมหรือแห้งแล้งในแต่ละพื้นที่ส่งผลต่อความเดือนของทรัพยากรธรรมชาติ อาจมีโรคใหม่หรือมีการแพร่เชื้อโรค ได้เร็วขึ้น ทุกคนควรต้องเปลี่ยนพฤติกรรมเพื่อความอยู่รอดของสิ่งมีชีวิต	3.95	0.82	มาก	16	79.03	มาก	16
4	มีความรู้เรื่อง การวิเคราะห์น้ำ เพื่อใช้น้ำอย่างประหยัด การประหยัดน้ำยังช่วยประหยัดพลังงานที่ใช้ในการผลิตน้ำสะอาดด้วย	4.25	0.84	มาก	9	84.97	มากที่สุด	9
5	มีความรู้เรื่อง วิธีใช้พลาสติกและโฟมอย่างไร ห่างไกลจากมะเร็งและเป็นมิตรกับสิ่งแวดล้อม	4.15	0.75	มาก	15	82.92	มากที่สุด	15
6	มีความรู้เรื่อง คุณค่าของป่าชุ่มน้ำ เป็นแหล่งที่อยู่อาศัยของสัตว์น้ำวัยอ่อน ทำให้เกิดความหลากหลายของสิ่งมีชีวิตในน้ำ	3.93	0.77	มาก	17	78.59	มาก	17
7	มีความรู้เรื่อง สิทธิของประชาชนในการดำรงชีพอยู่ในสิ่งแวดล้อมที่เป็นสุข ท่านมีสิทธิที่จะไม่ให้โรงงานมาสร้างมลพิษใกล้บ้านเราได้	4.16	0.83	มาก	14	83.24	มากที่สุด	14
8	มีความรู้ในการศิลปะส่งเสริมการอนุรักษ์ทรัพยากรธรรมชาติและสิ่งแวดล้อม	4.22	0.75	มาก	11	84.43	มากที่สุด	11
9	ในภาพรวมของการเข้าร่วมกิจกรรมครั้งนี้ เห็นว่ามีประโยชน์เป็นการเพิ่มความรู้และสามารถนำความรู้ไปใช้ประโยชน์ได้	4.49	0.67	มาก	6	89.73	มากที่สุด	6
10	กิจกรรมที่จัดทั้งหมดสอดคล้องกับวัตถุประสงค์ของโครงการ	4.32	0.68	มาก	8	86.38	มากที่สุด	8
11	มีความพึงพอใจคณะวิทยากรในการให้ความรู้และมีกิจกรรมเสริมการเรียนรู้	4.58	0.65	มากที่สุด	4	91.68	มากที่สุด	4

ข้อ	รายการ (ผู้ตอบแบบสอบถามทั้งหมด)	Mean (N=185)	Std. Deviation	ความหมาย (Mean)	อันดับที่ (Mean)	ร้อยละ	ความหมาย (ร้อยละ)	อันดับที่ (ร้อยละ)
12	มีความพึงพอใจเอกสารประกอบการอบรมและจัดกิจกรรม	4.33	0.73	มาก	7	86.59	มากที่สุด	7
13	มีความพึงพอใจสถานที่และระยะเวลาในการอบรม มีความเหมาะสม	4.19	0.77	มาก	13	83.89	มากที่สุด	13
14	มีความพึงพอใจการให้บริการและคณะวิทยากรและผู้ช่วย	4.63	0.61	มากที่สุด	3	92.54	มากที่สุด	3
15	มีความพึงพอใจคณะวิทยากรในด้านความตั้งใจให้ความรู้และตอบคำถาม	4.66	0.63	มากที่สุด	2	93.19	มากที่สุด	2
16	มีความพึงพอใจในภาพรวมของการเข้าร่วมกิจกรรมนี้	4.57	0.67	มากที่สุด	5	91.35	มากที่สุด	5
17	สามารถนำความรู้ที่ได้จากการอบรมไปใช้ประโยชน์ เช่น ไปเล่าให้ผู้อื่นได้รับความรู้ นำไปใช้ในการอนุรักษ์เต่าตนุ เอาไปใช้ดูแลรักษาสิ่งแวดล้อม หรือใช้แบบอื่นๆ ได้	4.74	0.53	มากที่สุด	1	94.70	มากที่สุด	1
*	ความพึงพอใจในภาพรวมของทั้งหมดทั้งโครงการฯ	4.33	0.38	มาก		86.59	มากที่สุด	

จากตาราง 4 แสดงว่า ค่าร้อยละของผู้ตอบแบบสอบถามทั้งหมดมีความพึงพอใจอยู่ในระดับมากที่สุดจำนวน 13 ข้อ เมื่อเรียงลำดับค่าร้อยละที่มีค่าสูงสุดคือ สามารถนำความรู้ที่ได้จากการอบรมไปใช้ประโยชน์ เช่น ไปเล่าให้ผู้อื่นได้รับความรู้ นำไปใช้ในการอนุรักษ์เต่าตนุ เอาไปใช้ดูแลรักษาสิ่งแวดล้อม หรือใช้แบบอื่นๆ ได้ (94.70%) รองลงมาตามลำดับคือ มีความพึงพอใจคณะวิทยากรในด้านความตั้งใจให้ความรู้และตอบคำถาม (93.19%) และ มีความพึงพอใจการให้บริการและคณะวิทยากรและผู้ช่วย (92.54%)

ตอนที่ 2 ข้อเสนอแนะเพิ่มเติมจากผู้ตอบแบบสอบถามทั้งหมด

ข้อมูลเกี่ยวกับข้อเสนอแนะเพิ่มเติมจากผู้ตอบแบบสอบถามทั้งหมด ซึ่งแสดงข้อมูลดังตาราง 5 ต่อไปนี้

ตาราง 5 ค่าความถี่ของข้อเสนอแนะเพิ่มเติมจากผู้ตอบแบบสอบถามทั้งหมด

ข้อ	ข้อเสนอแนะอื่นๆ	ความถี่
1	อยากให้มามีกิจกรรมนี้อีก	9

ข้อ	ข้อเสนอแนะอื่นๆ	ความถี่
2	น่าจะมีทุกปี	1
3	ให้มีฐานข้างนอกบ้าง	1
4	ควรมีวิทยากรสาวสวยกว่านี้	1
5	อยากให้พี่ๆ มาสอนทุกวัน	1
6	คณะวิทยากรให้ความรู้กับพวกเราในด้านที่ดี	1
7	ควรให้บริการและจัดสถานที่ให้มากและดีกว่านี้	1
8	อยากให้สอนวาดรูปอีก	1
9	ดีมาก	1
10	ดีพร้อมทุกอย่าง แต่มีเวลาน้อยไป	1

ตอนที่ 3 ความพึงพอใจของนักเรียนในเขตพื้นที่และเด็กในชุมชน

ข้อมูลความพึงพอใจของนักเรียนในเขตพื้นที่และเด็กในชุมชนแจกแบบสอบถามไป 124 ฉบับ ได้รับคืน 115 ฉบับ คิดเป็นร้อยละ 92.47 ซึ่งแสดงข้อมูลดังตาราง 6 ต่อไปนี้
 ตาราง 6 ค่าเฉลี่ย ส่วนเบี่ยงเบนมาตรฐาน และค่าร้อยละ ของความพึงพอใจของนักเรียนในเขตพื้นที่และเด็กในชุมชน

ข้อ	รายการ (นักเรียนในเขตพื้นที่ และเด็กในชุมชน)	Mean (N=115)	Std. Deviation	ความหมาย (Mean)	อันดับที่ (Mean)	ร้อยละ	ความหมาย (ร้อยละ)	อันดับที่ (ร้อยละ)
1	มีความรู้ด้าน การทำประมง ชายฝั่งที่ให้ผลดี ต้องอนุรักษ์ ทรัพยากรและสิ่งแวดล้อม เช่น ไม่ทิ้งขยะและน้ำเสียลงน้ำ เพื่อให้มีสัตว์น้ำมาก	4.11	0.81	มาก	15	82.26	มากที่สุด	15
2	มีความรู้เรื่อง วงจรชีวิตของเต่า ตนุ ห่วงโซ่อาหารและศัตรูของ เต่า	4.18	0.79	มาก	12	83.65	มากที่สุด	12
3	มีความรู้ด้าน โลกร้อนทำให้ เกิดน้ำท่วมหรือแห้งแล้งในแคว ลุ่มพื้นที่ ส่งผลต่อความเสื่อม ของทรัพยากรธรรมชาติ อาจมี โรคใหม่ หรือมีการแพร่เชื้อ โรคได้เร็วขึ้น ทุกคนควรต้อง	4.02	0.82	มาก	16	80.35	มาก	16

ข้อ	รายการ (นักเรียนในเขตพื้นที่ และเด็กในชุมชน)	Mean (N=115)	Std. Deviation	ความหมาย (Mean)	อันดับที่ (Mean)	ร้อยละ	ความหมาย (ร้อยละ)	อันดับที่ (ร้อยละ)
	เปลี่ยนพฤติกรรมเพื่อความอยู่ รอดของสิ่งมีชีวิต							
4	มีความรู้เรื่อง การวิเคราะห์น้ำ เพื่อใช้น้ำอย่างประหยัด การ ประหยัดน้ำยังช่วยประหยัด พลังงานที่ใช้ในการผลิตน้ำ สะอาดด้วย	4.30	0.82	มาก	8	85.91	มากที่สุด	8
5	มีความรู้เรื่อง วิธีใช้พลาสติก และโฟมอย่างไร ห่างไกลจาก มะเร็งและเป็นมิตรกับ สิ่งแวดล้อม	4.18	0.74	มาก	12	83.65	มากที่สุด	12
6	มีความรู้เรื่อง คุณค่าของป่าชุ่ม น้ำ เป็นแหล่งที่อยู่อาศัยของ สัตว์น้ำวัยอ่อน ทำให้เกิดความ หลากหลายของสิ่งมีชีวิตในน้ำ	3.84	0.77	มาก	17	76.87	มาก	17
7	มีความรู้เรื่อง สิทธิของ ประชาชนในการดำรงชีพอยู่ ในสิ่งแวดล้อมที่เป็นสุข ท่านมี สิทธิที่จะไม่ให้โรงงานมาสร้าง มลพิษใกล้บ้านเราได้	4.23	0.85	มาก	11	84.70	มากที่สุด	11
8	มีความรู้ในการศิลปะส่งเสริม การอนุรักษ์ ทรัพยากรธรรมชาติและ สิ่งแวดล้อม	4.27	0.76	มาก	9	85.39	มากที่สุด	9
9	ในภาพรวมของการเข้าร่วม กิจกรรมครั้งนี้ เห็นว่ามี ประโยชน์เป็นการเพิ่มความรู้ และสามารถนำความรู้ไปใช้ ประโยชน์ได้	4.52	0.68	มากที่สุด	5	90.43	มากที่สุด	5
10	กิจกรรมที่จัดทั้งหมด สอดคล้องกับวัตถุประสงค์ของ โครงการ	4.38	0.70	มาก	7	87.65	มากที่สุด	7

ข้อ	รายการ (นักเรียนในเขตพื้นที่ และเด็กในชุมชน)	Mean (N=115)	Std. Deviation	ความหมาย (Mean)	อันดับที่ (Mean)	ร้อยละ	ความหมาย (ร้อยละ)	อันดับที่ (ร้อยละ)
11	มีความพึงพอใจคณะวิทยากร ในการให้ความรู้และมีกิจกรรม เสริมการเรียนรู้	4.54	0.65	มากที่สุด	4	90.78	มากที่สุด	4
12	มีความพึงพอใจเอกสาร ประกอบการอบรมและจัด กิจกรรม	4.24	0.79	มาก	10	84.87	มากที่สุด	10
13	มีความพึงพอใจสถานที่และ ระยะเวลาในการอบรม มีความ เหมาะสม	4.17	0.83	มาก	14	83.30	มากที่สุด	14
14	มีความพึงพอใจการให้บริการ และคณะวิทยากรและผู้ช่วย	4.64	0.58	มากที่สุด	3	92.87	มากที่สุด	3
15	มีความพึงพอใจคณะวิทยากร ในด้านความตั้งใจให้ความรู้ และตอบคำถาม	4.65	0.61	มากที่สุด	2	93.04	มากที่สุด	2
16	มีความพึงพอใจในภาพรวม ของการเข้าร่วมกิจกรรมนี้	4.51	0.69	มากที่สุด	6	90.26	มากที่สุด	6
17	ท่านสามารถนำความรู้ที่ได้จาก การอบรมไปใช้ประโยชน์ เช่น ไปเล่าให้ผู้อื่นได้รับความรู้ นำไปใช้ในการอนุรักษ์เต่าตนุ เอาไปใช้ดูแลรักษาสิ่งแวดล้อม หรือใช้แบบอื่นๆ ได้	4.70	0.58	มากที่สุด	1	93.91	มากที่สุด	1
*	ความพึงพอใจในภาพรวมของ ทั้งหมดทั้งโครงการฯ	4.32	0.40	มาก		86.47	มากที่สุด	

จากตาราง 6 แสดงว่า จากค่าร้อยละของนักเรียนในเขตพื้นที่และเด็กในชุมชนมีความพึงพอใจอยู่ในระดับมากที่สุดจำนวน 15 ข้อ เมื่อเรียงลำดับค่าร้อยละที่มีค่าสูงสุดคือ สามารถนำความรู้ที่ได้จากการอบรมไปใช้ประโยชน์ เช่น ไปเล่าให้ผู้อื่นได้รับความรู้ นำไปใช้ในการอนุรักษ์เต่าตนุเอาไปใช้ดูแลรักษาสิ่งแวดล้อม หรือใช้แบบอื่นๆ ได้ (93.91%) รองลงมาตามลำดับคือ มีความพึงพอใจคณะวิทยากร ในด้านความตั้งใจให้ความรู้และตอบคำถาม (93.04%) และ มีความพึงพอใจการให้บริการและคณะวิทยากรและผู้ช่วย (92.87%)

ตอนที่ 4 ความพึงพอใจของประชาชนในชุมชนและผู้ปกครอง

ข้อมูลความพึงพอใจของประชาชนในชุมชนและผู้ปกครองแจกแบบสอบถาม ไป 79 ฉบับ ได้รับคืน 70 ฉบับ คิดเป็นร้อยละ 88.61 ซึ่งแสดงข้อมูลดังตาราง 7 ต่อไปนี้
ตาราง 7 ค่าเฉลี่ย ส่วนเบี่ยงเบนมาตรฐาน และค่าร้อยละ ของความพึงพอใจของประชาชนในชุมชนและผู้ปกครอง

ข้อ	รายการ (ประชาชนในชุมชน และผู้ปกครอง)	Mean (N=70)	Std. Deviation	ความหมาย (Mean)	อันดับที่ (Mean)	ร้อยละ	ความหมาย (ร้อยละ)	อันดับที่ (ร้อยละ)
1	มีความรู้ด้าน การทำประมง ชายฝั่งที่ให้ผลดี ต้องอนุรักษ์ ทรัพยากรและสิ่งแวดล้อม เช่น ไม่ทิ้งขยะและน้ำเสียลงน้ำ เพื่อให้มีสัตว์น้ำมาก	4.36	0.76	มาก	8	87.14	มากที่สุด	8
2	มีความรู้เรื่อง วงจรชีวิตของเต่า ตน ห่วงโซ่อาหารและศัตรูของ เต่า	4.31	0.83	มาก	9	86.29	มากที่สุด	9
3	มีความรู้ด้าน โลกร้อนทำให้ เกิดน้ำท่วมหรือแห้งแล้งในแต่ ละพื้นที่ ส่งผลต่อความเสื่อม ของทรัพยากรธรรมชาติ อาจมี โรคใหม่ หรือมีการแพร่เชื้อ โรคได้เร็วขึ้น ทุกคนควรต้อง เปลี่ยนพฤติกรรมเพื่อความอยู่ รอดของสิ่งมีชีวิต	3.84	0.83	มาก	17	76.86	มาก	17
4	มีความรู้เรื่อง การวิเคราะห์น้ำ เพื่อใช้น้ำอย่างประหยัด การ ประหยัดน้ำยังช่วยประหยัด พลังงานที่ใช้ในการผลิตน้ำ สะอาดด้วย	4.17	0.87	มาก	12	83.43	มากที่สุด	12
5	มีความรู้เรื่อง วิธีใช้พลาสติก และโฟมอย่างไร ห่างไกลจาก มะเร็งและเป็นมิตรกับ สิ่งแวดล้อม	4.09	0.76	มาก	14	81.71	มากที่สุด	14

ข้อ	รายการ (ประชาชนในชุมชน และผู้ปกครอง)	Mean (N=70)	Std. Deviation	ความหมาย (Mean)	อันดับที่ (Mean)	ร้อยละ	ความหมาย (ร้อยละ)	อันดับที่ (ร้อยละ)
6	มีความรู้เรื่อง คุณค่าของป่าชุ่ม น้ำ เป็นแหล่งที่อยู่อาศัยของ สัตว์น้ำวัยอ่อน ทำให้เกิดความ หลากหลายของสิ่งมีชีวิตในน้ำ	4.07	0.77	มาก	15	81.43	มากที่สุด	15
7	มีความรู้เรื่อง สิทธิของ ประชาชนในการดำรงชีพอยู่ ในสิ่งแวดล้อมที่เป็นสุข ท่านมี สิทธิที่จะไม่ให้โรงงานมาสร้าง มลพิษใกล้บ้านเราได้	4.04	0.79	มาก	16	80.86	มาก	16
8	มีความรู้ในการคิดปะต่งเสริม การอนุรักษ์ทรัพยากรธรรมชาติ และสิ่งแวดล้อม	4.14	0.73	มาก	13	82.86	มากที่สุด	13
9	ในภาพรวมของการเข้าร่วม กิจกรรมครั้งนี้ เห็นว่ามี ประโยชน์เป็นการเพิ่มความรู้ และสามารถนำความรู้ไปใช้ ประโยชน์ได้	4.43	0.65	มาก	7	88.57	มากที่สุด	7
10	กิจกรรมที่จัดทั้งหมด สอดคล้องกับวัตถุประสงค์ของ โครงการ	4.21	0.66	มาก	11	84.29	มากที่สุด	11
11	มีความพึงพอใจคณะวิทยากร ในการให้ความรู้และมีกิจกรรม เสริมการเรียนรู้	4.66	0.63	มากที่สุด	3	93.14	มากที่สุด	3
12	มีความพึงพอใจเอกสาร ประกอบการอบรมและจัด กิจกรรม	4.47	0.61	มาก	6	89.43	มากที่สุด	6
13	มีความพึงพอใจสถานที่และ ระยะเวลาในการอบรม มีความ เหมาะสม	4.24	0.67	มาก	10	84.86	มากที่สุด	10
14	มีความพึงพอใจการให้บริการ และคณะวิทยากรและผู้ช่วย	4.60	0.67	มากที่สุด	5	92.00	มากที่สุด	5

ข้อ	รายการ (ประชาชนในชุมชน และผู้ปกครอง)	Mean (N=70)	Std. Deviation	ความหมาย (Mean)	อันดับที่ (Mean)	ร้อยละ	ความหมาย (ร้อยละ)	อันดับที่ (ร้อยละ)
15	มีความพึงพอใจคณะวิทยากร ในด้านความตั้งใจให้ความรู้ และตอบคำถาม	4.67	0.68	มากที่สุด	2	93.43	มากที่สุด	2
16	มีความพึงพอใจในภาพรวม ของการเข้าร่วมกิจกรรมนี้	4.66	0.61	มากที่สุด	3	93.14	มากที่สุด	3
17	ท่านสามารถนำความรู้ที่ได้จาก การอบรมไปใช้ประโยชน์ เช่น ไปเล่าให้ผู้อื่นได้รับความรู้ นำไปใช้ในการอนุรักษ์เต่าตนุ เอาไปใช้ดูแลรักษาสิ่งแวดล้อม หรือใช้แบบอื่นๆ ได้	4.80	0.44	มากที่สุด	1	96.00	มากที่สุด	1
*	ความพึงพอใจในภาพรวมของ ทั้งหมดทั้งโครงการฯ	4.34	0.34	มาก		86.79	มากที่สุด	

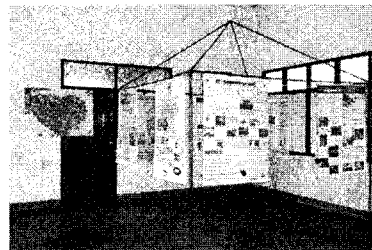
จากตาราง 7 แสดงว่า จากค่าร้อยละของประชาชนในชุมชนและผู้ปกครองมีความพึงพอใจอยู่ในระดับมากที่สุดจำนวน 15 ข้อ เมื่อเรียงลำดับค่าร้อยละที่มีค่าสูงสุดคือ สามารถนำความรู้ที่ได้จากการอบรมไปใช้ประโยชน์ เช่น ไปเล่าให้ผู้อื่นได้รับความรู้ นำไปใช้ในการอนุรักษ์เต่าตนุ เอาไปใช้ดูแลรักษาสิ่งแวดล้อม หรือใช้แบบอื่นๆ ได้ (96.00%) รองลงมาตามลำดับคือ มีความพึงพอใจคณะวิทยากรในด้านความตั้งใจให้ความรู้และตอบคำถาม (93.43%) และมีค่าร้อยละเท่ากัน 2 ข้อคือ มีความพึงพอใจในภาพรวมของการเข้าร่วมกิจกรรมนี้ (93.14%) กับ มีความพึงพอใจคณะวิทยากรในการให้ความรู้และมีกิจกรรมเสริมการเรียนรู้ (93.14%)

บทที่ 3

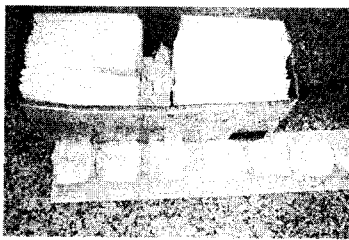
ประมวลภาพกิจกรรม

โครงการการใช้ศิลปะเสริมสร้างพลังรักษ์ พิทักษ์ทรัพยากรธรรมชาติและสิ่งแวดล้อม

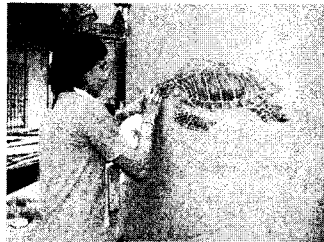
กิจกรรมการเรียนรู้ตามฐานการเรียนรู้



พี่ๆ ศิลปากร สอนน้องๆ วาดเต่าตนุ และพับกระดาษเป็นตัวเต่า



นักศึกษาคณะจิตรกรรมประติมากรรมและภาพพิมพ์วาด "โลกใต้ทะเลทับตะแก" บนแท่งค้ำน้ำวัดทับตะแก



ภาคผนวก

ภาคผนวก
รายนามผู้เข้าร่วมโครงการ

ที่	ชื่อ - นามสกุล	วันเสาร์ที่ 19 ธ.ค. 52	วันอาทิตย์ที่ 20 ธ.ค. 52
คณะกรรมการภาคประชาชน			
1	รศ.ดร.เรณู เวชรัชต์พิมล รองอธิการบดี (ประกันคุณภาพการศึกษา)	✓	✓
2	เจ้าอธิการบรรเทิง ฉาวโร	✓	✓
3	นางสาวสุวิรัตน์ เต็มตระกูล	✓	✓
4	นายสมเกียรติ ทอดสนิท	✓	✓
5	นายดำน ไชยกุล	✓	✓
6	นางสายสมร สุระแสง	✓	✓
7	นางเปศล บวรศักดิ์ถาวร	✓	✓
8	นางสาวอัญญา คล่องไชยชน	✓	✓
9	นางสาวสุวรรณี ฮั่วจั้น	✓	✓
10	นางสาวสวาดศรี ศิลประเสริฐ	✓	✓
11	นางสาวนิศารินทร์ เวชประพันธ์	✓	✓
12	นางสาววิราภรณ์ พริ้งรักษา	✓	✓
13	นางสาววรรณนา ศิลประเสริฐ	✓	✓
บุคลากรคณะจิตรกรรมประติมากรรมและภาพพิมพ์			
14	นางสาวฉัตรระพี เข้มเกษร	✓	✓
15	นางสาวมลฤดี ประชุม	✓	✓
นักศึกษาคณะจิตรกรรมประติมากรรมและภาพพิมพ์			
16	นางสาวกนกนิษฐ สุขเสวก	✓	✓
17	นางสาวพิชานันท์ สอนเย็น	✓	✓
18	นางสาวดาลัด หงสชาติ	✓	✓
19	นางสาวอัญชิตา สุคาควง	✓	✓
20	นายชาติรี แก้วทอง	✓	✓
21	นายมรุต มากขาว	✓	✓
22	นายไพศาล สิงธรรม	✓	✓
23	นายอรรถกร จบศรี	✓	✓
24	นางสาวชลพรรษ แก้วใหม่	✓	✓
25	นายศราวุธ ไชยช่วย	✓	✓
26	นางสาวจิรนันท์ จุลบท	✓	✓
27	นายจักรี แสงศรี	✓	✓
คณะวิทยาศาสตร์			
28	นายสุเมตร กุกสันเทียะ	✓	✓
29	นางสาวนพมาศ พึ่งทรัพย์	✓	✓
30	นางสาวชมพูนุช นุดศุกร	✓	✓
31	นางสาวเพ็ญสุภา ศรีพรหมทอง	✓	✓

ที่	ชื่อ - นามสกุล	วันเสาร์ที่ 19 ธ.ค. 52	วันอาทิตย์ที่ 20 ธ.ค. 52
32	นางนุช เอื้อวงศ์	✓	✓
33	อ.เรไร ประยูรนาท	✓	✓
34	ผศ.พนอ อัครจวนนท์	✓	✓
35	อ.นัยนา ฉัตรเชิดชัย	✓	✓
ประชาชนในชุมชน (ผู้ใหญ่)			
36	พวงพิศ รงแป้น	✓	✓
37	มิ่งขวัญ รงแป้น	✓	✓
38	เมวการ สมศรี	✓	✓
39	เรณู รงแป้น	✓	✓
40	นงนารถ นาคกล้า	✓	✓
41	สิริ เทศเข้ม	✓	
42	มณี รงแป้น	✓	✓
43	พีระพัฒน์ รงแป้น	✓	✓
44	คณิง เร็วรวค	✓	✓
45	มงคล หมวกกล้า	✓	✓
46	บุญช่วย เต่าทอง	✓	✓
47	เสาวณีย์ สีกกรม	✓	✓
48	คุณหญิง เข็นจำ	✓	✓
49	บุญเหลือ เกิดสม		✓
50	ดีด สมหมาย		✓
51	สุระชัย แซ่วง		✓
52	ชาคร ศรียะเอม		✓
53	วิทยา บุญธรรม		✓
54	ศศิประภา วรณประพันธ์		✓
55	มานะ ทองแถม		✓
56	คำฟอง จิตต์สมนึก		✓
57	ศุภมาศ พงษ์ทวี		✓
58	ทวี หงทอง		✓
59	วิจิต แสงกระฉ่าง		✓
60	วาสนา สีกกรม		✓
61	สดาน เกตุระหงษ์		✓
62	สนอร เข็นจำ		✓
63	สุทิน ถ้ำลอย		✓
64	พีรพัฒน์ รงแป้น		✓
65	ผิว สมศรี		✓
66	ทนาง ฤกษ์ดี		✓
67	อมร เปรมปรี		✓
68	สง่า ทองเงิน		✓
69	เอนก สมศรี		✓
70	สายชล เล่งสกุล		✓

ที่	ชื่อ - นามสกุล	วันเสาร์ที่ 19 ธ.ค. 52	วันอาทิตย์ที่ 20 ธ.ค. 52
71	ชวนชม เขียนสนอง		✓
72	ดาตติญา รีรัมย์		✓
73	วรวรรณ เหล็กไหล		✓
74	ชลอ เกตุสะอาด		✓
75	เทพ พงษ์ทวี		✓
76	เข้ม บัวทอง		✓
77	ลำเพย สมศรี		✓
78	ขวัญเรือน เกตุระหงษ์		✓
79	โชคชัย แก้วหนึ่ง		✓
80	สนธิยา บุญธรรม		✓
81	ฤทธิศักดิ์ พรหมสวี่		✓
82	เกศ ศรีอินทร์		✓
83	จันทนา ทับสว่าง		✓
84	จาร์ต สิกกรม		✓
85	ทอง สิกกรม		✓
86	อรุณ วรณประพันธ์		✓
87	นิภารัตน์ วรณประพันธ์		✓
88	หาญณรงค์ เขาวเลิศ		✓
89	อำพันธ์ ถ้ำลอย		✓
90	สุระพิณ แถมโค		✓
91	อ้อย เข็มทอง		✓
92	เสงี่ยม วรณวัฒนา		✓
93	ชวติ เกตุแก้ว		✓
94	พุ่มเรียง เอี่ยมสาว่า		✓
95	จรัญ ศรีชะเอม		✓
96	อนันต์ หงษ์ทอง		✓
97	นุ้ย รงแป้น		✓
98	หนึ่งฤทัย วรณประพันธ์		✓
99	บึงอร สมศรี		✓
100	กาญจนา เปรมศรี		✓
101	ขนิษฐา สิงห์เล็ก		✓
102	บุษบา จีระรัฐติ		✓
103	ไพรินทร์ อินทชัย		✓
104	วนิดา ชาติแถม		✓
105	อังคณา ปานสมบัติ		✓
เด็กในชุมชน			
106	ค.ญ.ณัฐมล ขามดี	✓	✓
107	ค.ช.ธีระพงษ์ ขามดี	✓	✓
108	ค.ช.มฤตินทร์ อังกุลนาวิน	✓	✓
109	ค.ช.กมลรินทร์ ใจหาญ	✓	✓

ที่	ชื่อ - นามสกุล	วันเสาร์ที่ 19 ธ.ค. 52	วันอาทิตย์ที่ 20 ธ.ค. 52
110	ค.ญ.ณัฐธิดา บุญธรรม	✓	✓
111	ค.ช.ธนภัทร โอวาท	✓	✓
112	ค.ญ.ศจิกา วรรณประพันธ์	✓	✓
113	ค.ช.นิตอนัน สมศรี	✓	✓
114	ค.ช.ชัยยศ ใจหาญ	✓	✓
นักเรียนในพื้นที่			
115	ค.ช.วรรณ กลิ่นชมพู	✓	
116	ค.ช.ภานุมาศ ดาวรัตน์	✓	
117	ค.ช.มนัสศักดิ์ สอาดแก้ว	✓	
118	ค.ช.ธีรภัทร นิลคำ	✓	
119	ค.ช.สภาพร ใจบุญ	✓	
120	ค.ช.ธีรศักดิ์ เมืองขวัญใจ	✓	
121	ค.ช.นรินทร์ ยะหอม	✓	
122	ค.ช.พัฒน มีแก้ว	✓	
123	ค.ช.อนุสรณ์ พุฒแก้ว	✓	
124	ค.ช.ยุทธนา รักสม	✓	
125	ค.ช.อชิโชค ใจบุญ	✓	
126	ค.ช.นรินทร์ พลายแก้ว	✓	
127	ค.ช.ธีระนิตย์ โอฮาดะ	✓	
128	ค.ญ.กัญญณัฐ คงहनุน	✓	
129	ค.ญ.รุจี จำลองกลาง	✓	
130	ค.ญ.อศริษา ใหม่เอี่ยม	✓	
131	ค.ญ.กนกวรรณ หัสเดชา	✓	
132	ค.ญ.บุหงา ทอดสนิท	✓	
133	ค.ญ.ธัญญารัตน คงขำ	✓	
134	ค.ญ.สุภาภรณ์ บุญเจือ	✓	
135	ค.ญ.บุษกร ไผ่ศาลพัฒน์กิจ	✓	
136	นางสาวศรีชญา หีดเตม็ด	✓	
137	ค.ญ.สาวณี วงศ์สุด	✓	
138	ค.ญ.พีรดา หนองยาง	✓	
139	ค.ช.พัชรพล แผนเจริญ	✓	
140	ค.ญ.จริยา ลิลาศ	✓	
141	ค.ช.อานนท์ สุริยศาสตร์	✓	
142	ค.ช.ภูมิภัทร ชาญ	✓	
143	ค.ช.สรศักดิ์ เดชอุดม	✓	
144	ค.ญ.ธัญจิรา พูลสิน	✓	
145	ค.ญ.สงกรานต์ ราชกันทร	✓	
146	ค.ญ.วิลาวัณย์ แซ่จ้ง	✓	
147	ค.ญ.ศศิวิมล แซ่จ้ง	✓	
148	ค.ญ.นริกันต์ อยู่ศรีสุข	✓	

ที่	ชื่อ - นามสกุล	วันเสาร์ที่ 19 ธ.ค. 52	วันอาทิตย์ที่ 20 ธ.ค. 52
149	ค.ช.นันทยศ อยู่ศรีสุข	✓	
150	ค.ญ.อนุสนี เคนอุดม	✓	
151	ค.ญ.ชมาพร รอดพลอย	✓	
152	ค.ญ.วีรวิ หงษ์ทอง	✓	
153	ค.ญ.วิภาวดี มีตรน้อย	✓	
154	ค.ช.กฤษดา ทองเงิน	✓	
155	ค.ช.ยศธร พลายบัว	✓	
156	ค.ช.อิทธิพล ใหญ่หลวง	✓	
157	ค.ช.ศักดิ์คา ยะสุราช	✓	
158	ค.ญ.รัตวรรณ ขุนทอง	✓	
159	ค.ช.พัชรพงศ์ ขุนทอง	✓	
160	ค.ช.กิตติ เปรมปรี	✓	
161	ค.ช.โฆษิต เปรมปรี	✓	
162	ค.ญ.ธิดาทิพย์ หงษ์ทอง	✓	
163	ค.ญ.สุกัญญา ขุนจันทร์	✓	
164	ค.ญ.มนทนา ป่านทอง	✓	
165	ค.ช.เจริญ มีตรน้อย	✓	
166	ค.ช.วุฒิชัย จันทร์สงคราม	✓	
167	ค.ญ.เกษสิณี สุวรรณศิริ	✓	
168	ค.ญ.ปริญญา ศรีระเอม	✓	
169	ค.ช.ธีรพงศ์ กิ่งป๋อง	✓	
170	ค.ช.ภราดร เขียนสนอง	✓	
171	ค.ช.อนาวิน เทพมาลัย	✓	
172	ค.ญ.ปรามปวี สมศิริ	✓	
173	ค.ญ.วรรณวิศา สมสร้าง	✓	
174	ค.ญ.ปัทมาวรรณ คันทิก	✓	
175	ค.ญ.อัญมณี แดงช่วง	✓	
176	ค.ช.อรุณพล เกษี	✓	
177	ค.ช.ฤทธิศักดิ์ พรหมสวี	✓	
178	ค.ช.ทรงพล พึ่งโต	✓	
179	ค.ช.ชญาสิน นาคคงแก้ว	✓	
180	ค.ช.เทพฤทธิ์ พิลา	✓	
181	ค.ช.วสันต์ สมหมาย	✓	
182	ค.ญ.เปรมนีย์ สุขศรี	✓	
183	ค.ช.สันติ สมหมาย	✓	
184	ค.ญ.ปิยฉัตร สวัสดิ์	✓	
185	ค.ช.สมรส สีคำ	✓	
186	ค.ญ.กนกพนพร โจมสว่าง	✓	
187	ค.ญ.กนกพร โจมสว่าง	✓	
188	ค.ญ.ศิริลักษณ์ น้อยแสง	✓	

ที่	ชื่อ - นามสกุล	วันเสาร์ที่ 19 ธ.ค. 52	วันอาทิตย์ที่ 20 ธ.ค. 52
189	ค.ญ.เจนจิรา ปลั่งทอง	✓	
190	ค.ญ.วันดี ลาดี	✓	
191	ค.ญ.ศศิธร วงษ์ศิลป์	✓	
192	ค.ญ.ณัฐกานต์ สุวรรณบุรณ์	✓	
193	ค.ญ.สุธิดา กล้าหาญ	✓	
194	ค.ช.ศรายุทธ พวงงาม	✓	
195	ค.ช.อโมทัย อยู่เย็น	✓	
196	ค.ช.อรรณพันธ์ พุฒเกิด	✓	
197	ค.ช.ทรงพล ไหลหล้า	✓	
198	ค.ช.วชิร อยู่เย็น	✓	
199	ค.ญ.ปรารณา ทอดสนิท	✓	
200	ค.ญ.มุนีล แดงกระจ่าง	✓	
201	ค.ช.ธีรยุทธ ธนาวัฒน์	✓	
202	ค.ช.ภารากร อยู่เย็น	✓	
203	ค.ญ.สุนิศา แดงสิงห์	✓	
204	ค.ญ.ฐิตาพร เกษรบัว	✓	
205	ค.ญ.สาวิตรี สุวรรณโมลี	✓	
206	ค.ช.สมรภัณ์ สีคำ	✓	
207	ค.ญ.สุทิดา เข้มสวัสดิ์	✓	
208	ค.ญ.วันวิสา เสง์สกุล	✓	
209	ค.ช.วัชระ อินทชัย	✓	
210	ค.ช.จักรี เร็วรอด	✓	
211	ค.ช.ณัฐวดี อินทชัย	✓	
212	ค.ช.เอกริน เข้มใจ	✓	
213	ค.ช.สุทธิพงษ์ เทศเข้ม	✓	
214	ค.ญ.ภัทรพงษ์ เทศเข้ม	✓	
215	ค.ญ.สรวัลพร เทศเข้ม	✓	
216	ค.ช.พิทักษ์ เทศเข้ม	✓	
217	ค.ญ.พัชราภรณ์ ภิรมย์อยู่	✓	
218	ค.ญ.รุ่งทิวา ภิรมย์อยู่	✓	
219	ค.ญ.ฐิติพร นพประเสริฐ	✓	
220	ค.ช.ศุภกิตต์ คำสว่าง	✓	
221	ค.ญ.ปีทมวรรณ ค้วงขำ	✓	
222	ค.ช.ชัยวุฒิ นาคลอย	✓	
223	ค.ช.ศุภกิตต์ ค้วงขำ	✓	
224	ค.ช.ชัยศ ใจหาญ	✓	
225	ค.ญ.ณัฐมล ขามดี	✓	
226	ค.ช.นิตอนัน สมศรี	✓	
227	ค.ช.ณัฐพร อินทวิชิต	✓	
228	ค.ญ.ณัฐณิชา บุญธรรม	✓	

ที่	ชื่อ - นามสกุล	วันเสาร์ที่ 19 ธ.ค. 52	วันอาทิตย์ที่ 20 ธ.ค. 52
229	ค.ญ.ศกมลลา ใจหาญ	✓	
ผู้ปกครอง			
230	ชิน เทศแ้ม	✓	
231	สมทรง เทศแ้ม	✓	
232	สุมล เทศแ้ม	✓	
233	ชื่อน เทศแ้ม	✓	
234	อังกา เข็นใจ	✓	
235	อุพิน ส้าราย	✓	
236	จำปี เทศแ้ม	✓	
237	กรณอุมา พงษ์น้อย	✓	
238	ขวัญรดา เกตุระหงษ์	✓	

ประวัติคณะทำงานภาคประชาชน ตามคำสั่งมหาวิทยาลัยศิลปากร ที่ ๑๘๓๘ / ๒๕๕๒
เรื่อง แต่งตั้งคณะทำงานภาคประชาชนเพื่อเปิดโอกาสให้ประชาชนเข้ามามีส่วนร่วมแสดงความคิดเห็น
และร่วมติดตามตรวจสอบผลการปฏิบัติราชการ มหาวิทยาลัยศิลปากร

- | | | |
|---|---|-----------|
| 1 | <p>นายกฤษดา วงศ์อารยะ</p> <p>อาชีพตำแหน่ง: ที่ปรึกษาของคณบดีวิทยาลัยวิเทศศึกษา สิริวัฒนภักดี ประธานกรรมการบริหารบริษัท ไทยเบฟเวอเรจ จำกัด (มหาชน)</p> <p>ประสบการณ์/ความเชี่ยวชาญ: ที่ปรึกษาค้นทำนุบำรุงศิลปวัฒนธรรม, ที่ปรึกษางาน Event ต่างของ บริษัท ไทยเบฟเวอเรจ จำกัด (มหาชน), การพิจารณาเรื่องการเงิน ทุน โครงการต่างๆ ทางด้านศิลปวัฒนธรรม, คณะกรรมการการศึกษาของบริษัทฯ, คณะกรรมการอำนวยการ การแสดงศิลปะเครื่องปั้นดินเผาแห่งชาติ, คณะกรรมการดำเนินงานการแสดงศิลปะเครื่องปั้นดินเผาแห่งชาติ</p> | ที่ปรึกษา |
| 2 | <p>จำเอกเขียน สร้อยสม</p> <p>อาชีพตำแหน่ง: เกษตรกร</p> <p>ประสบการณ์/ความเชี่ยวชาญ: พ.ศ.2545-2546 กรมพัฒนาที่ดิน ได้พิจารณาคัดเลือกให้เป็นวิทยากรและหมอดิน และเกษตรกรดีเด่น ประจำปี 2549 สาขาเศรษฐกิจพอเพียงระดับประเทศและคณะกรรมการภาคภาคกลาง การประกวดการพัฒนาและณรงค์การใช้หญ้าแฝกอันเนื่องมาจากพระราชดำริ</p> | ที่ปรึกษา |
| 3 | <p>เกสัชกรธีระ ฉกาจนโรคม</p> <p>อาชีพตำแหน่ง: กรรมการนายกสมาคมเภสัชกรรมแห่งประเทศไทยในพระบรมราชูปถัมภ์, นายกสมาคมสมาโรคไตแห่งประเทศไทย องค์กรผู้ให้ความช่วยเหลือทางสุขภาพจิตแก่ผู้มีความทุกข์</p> <p>ประสบการณ์/ความเชี่ยวชาญ: การบริหารองค์กรภาคเอกชน การผลิต การตลาด และการจัดจำหน่ายยาและผลิตภัณฑ์สุขภาพ เชี่ยวชาญทั้งภาควิชาและการปฏิบัติ</p> | ที่ปรึกษา |
| 4 | <p>นายประเชิญ คนเทศ</p> <p>อาชีพตำแหน่ง: ข้าราชการ</p> <p>ประสบการณ์/ความเชี่ยวชาญ: การสอน (โรงเรียนมัธยมฐานบินกำแพงแสน นครปฐม), สมาชิกชมรมรักแม่น้ำท่าจีน, ภาควิชาสุขภาพจังหวัดนครปฐม อนุกรรมการร่างธรรมนูญว่าด้วยระบบสุขภาพแห่งชาติ, รองประธานชมรมรักแม่น้ำท่าจีนนครปฐม</p> | ที่ปรึกษา |
| 5 | <p>รองศาสตราจารย์ ดร.พิฑูร ตรีวิจิตรเกษม</p> <p>อาชีพตำแหน่ง: ภารกิจส่วนตัว</p> <p>ประสบการณ์/ความเชี่ยวชาญ: 1. NMR 2. solid state physics 3. membrane transports 4. fuel cell 5. photo voltaic 6. Logistics & Supply Chain Management</p> | ที่ปรึกษา |
| 6 | <p>นายแสงชัย เมธีธนกุล</p> <p>อาชีพตำแหน่ง: กรรมการผู้จัดการบริษัทสยามคนตรียามาฮ่า</p> | ที่ปรึกษา |

	ประสบการณ์/ความเชี่ยวชาญ: การบริหารองค์การภาคเอกชน	
7	อธิการบดี	ประธานคณะกรรมการ
8	รองอธิการบดี (ประกันคุณภาพการศึกษา)	รองประธานคณะกรรมการ
9	รองอธิการบดี (กิจการนักศึกษา)	คณะกรรมการ
10	รองอธิการบดี (ศิลปวัฒนธรรม)	คณะกรรมการ
11	รองอธิการบดี (เพชรบุรี)	คณะกรรมการ
12	คณบดีคณะจิตรกรรมประติมากรรมและภาพพิมพ์	คณะกรรมการ
13	คณบดีคณะวิทยาศาสตร์	คณะกรรมการ
14	นายเจตนา จิตรพันธุ์ อาชีพตำแหน่ง: ธุรกิจส่วนตัว (มีฉันทนากร, ธรรมจารย์) ประสบการณ์/ความเชี่ยวชาญ: ออกแบบตกแต่งภายใน, วิปัสสนากรรมฐาน (กำลังศึกษา ป.โท ด้านพระพุทธศาสนา) (ผู้ปกครองนักศึกษาปัจจุบัน)	คณะกรรมการ
15	นายชูศักดิ์ วรพิทักษ์ อาชีพตำแหน่ง: นักธุรกิจ ประสบการณ์/ความเชี่ยวชาญ: ด้านเทคโนโลยีสารสนเทศ	คณะกรรมการ
16	นายสมจิตร ชาวโต อาชีพตำแหน่ง: ธุรกิจส่วนตัว ประสบการณ์/ความเชี่ยวชาญ: ผู้บริหารมูลนิธิบริหาร-แจ่มใส, กรรมการหอการค้าฝ่ายส่งเสริมการเกษตร, ประธานสภาวัฒนธรรมอำเภอศรีประจันต์ และที่ปรึกษามหาวิทยาลัยราชภัฏนครสวรรค์	คณะกรรมการ
17	เจ้าอธิการบรรเทิง ฉาวโร เจ้าคณะตำบลทับสะแก, เจ้าอาวาสวัดทับสะแก	คณะกรรมการ
18	นางสาวสุวีรัตน์ แก้วตระกูล ฝ่ายวิชาการกลุ่มอนุรักษ์ทับสะแก	คณะกรรมการ
19	นางสาวอัญชุลี ชุมรม แกนนำกลุ่มอนุรักษ์ห้วยยาง	คณะกรรมการ
20	นางสมจินต์ เส่งสกุล กลุ่มประมงทับสะแก	คณะกรรมการ
21	นายสมเกียรติ ทอดสนิท ครูโรงเรียนบ้านทุ่งยาว	คณะกรรมการ
22	นายวิระ สีคำ กลุ่มประมงพื้นบ้านห้วยยาง	คณะกรรมการ
23	นายดำน ไทใหญ่หลวง กลุ่มประมงพื้นบ้านทุ่งประคู้	คณะกรรมการ