



รายงานผลการประเมินคุณภาพการศึกษาภายใน
ประจำปีการศึกษา 2561
(วันที่ 1 สิงหาคม 2561 ถึง 31 กรกฎาคม 2562)

คณะเภสัชศาสตร์ มหาวิทยาลัยศิลปากร
ประเมินเมื่อวันพฤหัสบดี ที่ 15 สิงหาคม พ.ศ. 2562

โดย
คณะกรรมการประเมินคุณภาพการศึกษาภายใน

คำนำ

รายงานผลการประเมินคุณภาพการศึกษาภายในของคณะเภสัชศาสตร์ มหาวิทยาลัยศิลปากร ประจำปีการศึกษา 2561 ฉบับนี้ จัดทำขึ้นโดยคณะกรรมการประเมินคุณภาพการศึกษาภายใน คณะเภสัชศาสตร์ มหาวิทยาลัยศิลปากร ในครั้งนี้ เพื่อให้การประกันคุณภาพการศึกษาภายในของคณะเภสัชศาสตร์ดำเนินการไปอย่างต่อเนื่องคณะกรรมการประเมินคุณภาพการศึกษาภายใน จึงขอเสนอผลการประเมินคุณภาพการศึกษาภายใน ซึ่งประกอบด้วย ผลการประเมินรายตัวบ่งชี้ของสำนักงานคณะกรรมการการอุดมศึกษา ผลการประเมินตามองค์ประกอบคุณภาพ รวมทั้ง จุดแข็ง แนวทางเสริมจุดแข็ง จุดที่ควรพัฒนา ข้อเสนอแนะเพื่อการพัฒนา เพื่อเป็นแนวทางในการพัฒนาผลการดำเนินงานของคณะเภสัชศาสตร์ในทุกพันธกิจ

คณะกรรมการประเมินคุณภาพภายใน
คณะเภสัชศาสตร์ มหาวิทยาลัยศิลปากร
ประจำปีการศึกษา 2561

สารบัญ

	หน้า
บทสรุปผู้บริหาร.....	1
รายนามคณะกรรมการประเมินคุณภาพภายใน.....	3
บทนำ.....	4
ประวัติความเป็นมาและข้อมูลทั่วไป.....	4
ประวัติความเป็นมา.....	4
ปรัชญา.....	4
ปณิธาน.....	4
วิสัยทัศน์.....	4
พันธกิจ.....	5
วัตถุประสงค์ของการศึกษา.....	5
ภารกิจของคณะเภสัชศาสตร์.....	6
แผนปฏิบัติราชการประจำปี.....	7
โครงสร้างบุคลากรและโครงสร้างการบริหารจัดการองค์กร.....	7
นักศึกษา.....	8
การบริหารจัดการ.....	9
ผลการปรับปรุงตามข้อเสนอแนะของผลการประเมินปีที่ผ่านมา.....	10
วัตถุประสงค์ในการประเมิน.....	10
วิธีการประเมิน.....	10
การเตรียมการและวางแผนก่อนตรวจเยี่ยม.....	10
การดำเนินการระหว่างการตรวจเยี่ยม.....	11
การดำเนินการหลังการตรวจเยี่ยม.....	11
วิธีการตรวจสอบความถูกต้องน่าเชื่อถือของข้อมูล.....	11
ผลการประเมินรายตัวบ่งชี้ (รายงานตามตารางที่ 3).....	11
ผลการประเมินตามรายองค์ประกอบคุณภาพ สกอ.....	16
ข้อเสนอแนะของแต่ละองค์ประกอบคณะเภสัชศาสตร์ ปีการศึกษา 2561.....	17
ภาคผนวก	
- คำสั่งมหาวิทยาลัยศิลปากร ที่ 1098/2562 เรื่อง แต่งตั้งคณะกรรมการประเมินคุณภาพการศึกษาภายใน ระดับคณะ/หน่วยงานเทียบเท่า ประจำปีการศึกษา 2561	
- กำหนดการตรวจประเมินคุณภาพภายใน คณะเภสัชศาสตร์ มหาวิทยาลัยศิลปากร ประจำปีการศึกษา 2561	
- รายนามผู้ให้สัมภาษณ์ คณะเภสัชศาสตร์ มหาวิทยาลัยศิลปากร ประจำปีการศึกษา 2561	
- บทสัมภาษณ์	

สารบัญตาราง

ตารางที่		หน้า
ตารางที่ 1	สรุปรายรับ-รายจ่ายงบประมาณรายจ่ายจากเงินรายได้ประจำปีงบประมาณ พ.ศ. 2562 (10 เดือน) จำแนกตามหมวดรายจ่าย	9
ตารางที่ 2	ตาราง ป1 สรุปผลการประเมินรายตัวบ่งชี้ของสำนักงานคณะกรรมการการ อุดมศึกษา.....	12
ตารางที่ 3	ตาราง ป2 ผลการประเมินตามองค์ประกอบ คณะเภสัชศาสตร์ มหาวิทยาลัย ศิลปากร.....	16

รายงานผลการประเมินคุณภาพการศึกษา ประจำปีการศึกษา 2561
คณะเภสัชศาสตร์ มหาวิทยาลัยศิลปากร

บทสรุปผู้บริหาร

ผลการประเมินคุณภาพการศึกษาตามเกณฑ์ประกันคุณภาพการศึกษาภายใน ระดับอุดมศึกษาของสำนักงาน การอุดมศึกษา โดยคณะกรรมการประเมินคุณภาพภายในระดับคณะ ประจำปีการศึกษา 2561 พบดังนี้

1. การประเมินผลระดับหลักสูตร จำนวน 11 หลักสูตร

พบว่าหลักสูตรปริญญาตรีเภสัชศาสตรบัณฑิตได้รับการรับรองหลักสูตรจากสภาเภสัชกรรม เป็นเวลา 5 ปี สำหรับหลักสูตรบัณฑิตศึกษา 10 หลักสูตร มีผลการประเมินเฉลี่ย 3.67 ซึ่งผลการดำเนินการดีกว่าปีการศึกษา 2560 โดยหลักสูตรปรัชญาดุษฎีบัณฑิตสาขาวิชาวิศวะเภสัชกรรม (นานาชาติ) มีผลการประเมินในระดับ ‘ดีมาก’ อีก 9 หลักสูตรมีผลการประเมินอยู่ในระดับ ‘ดี’

2. การประเมินผลการดำเนินงานในระดับคณะ

ผลการดำเนินงานตามเกณฑ์การประกันคุณภาพการศึกษาภายในระดับอุดมศึกษาโดยรวมของพันธกิจ 4 ด้าน และการบริหารจัดการ อยู่ในระดับ “ดีมาก” (คะแนนเฉลี่ย 4.57) ซึ่งมีคะแนนสูงกว่าปีการศึกษา 2559 โดยพบว่า องค์ประกอบที่ 2 ด้านการวิจัย องค์ประกอบที่ 3 ด้านการบริการวิชาการ องค์ประกอบที่ 4 ด้านการทํานุบำรุง ศิลปะและวัฒนธรรม และองค์ประกอบที่ 5 ด้านการบริหารจัดการ ซึ่งเป็นตัวบ่งชี้ด้านกระบวนการ มีระดับ คุณภาพ “ดีมาก” (คะแนนเฉลี่ย 5.00) ส่วนองค์ประกอบที่ 1 การผลิตบัณฑิต อยู่ในระดับ “ดี” (คะแนนเฉลี่ย 4.07) โดยมีรายละเอียดของผลการประเมิน ดังต่อไปนี้

องค์ประกอบ	จำนวนตัวบ่งชี้	คะแนนการประเมินเฉลี่ย			
		I	P	O	คะแนนเฉลี่ย
การผลิตบัณฑิต	6	3.59	5.00	3.67	4.07
การวิจัย	3	5.00	5.00	5.00	5.00
การบริการวิชาการ	1	-	5.00	-	5.00
การทํานุบำรุงศิลปะและ วัฒนธรรม	1	-	5.00	-	5.00
การบริหารจัดการ	2	-	5.00	-	5.00
ผลการประเมิน	13	3.94	5.00	4.34	4.57

ข้อเสนอแนะในภาพรวม

1. การประเมินเพื่อการประกันคุณภาพภายในตามเกณฑ์ สกอ. เป็นการประเมินตามตัวบ่งชี้ที่ส่วนใหญ่ ประกอบด้วยตัวบ่งชี้ด้านปัจจัยนำเข้าและด้านกระบวนการทำงาน ตัวบ่งชี้ด้านผลลัพธ์โดยเฉพาะผลการดำเนินงาน ตามพันธกิจมีจำนวนน้อย อาจทำให้คณะไม่สามารถนำผลการประเมินมาทบทวนกระบวนการทำงานเพื่อส่งผลให้ มีผลลัพธ์ที่ดีขึ้นอย่างต่อเนื่อง แต่อย่างไรก็ตามในปีการศึกษา 2562 คณะได้ปรับเปลี่ยนการประกันคุณภาพมาเป็นการพัฒนาคุณภาพตามเกณฑ์มาตรฐานสากล โดยระดับหลักสูตรดำเนินการตามเกณฑ์ AUN-QA ระดับคณะ ดำเนินการตามเกณฑ์ EdPEx และคณะผ่านการประเมินเกณฑ์ EdPEx เบื้องต้นในระดับ Early development (คะแนน 200) หากคณะมีการกำหนดตัวชี้วัดผลลัพธ์ที่สำคัญที่จะใช้ในการติดตามผลการดำเนินงานของ

กระบวนการทำงานที่สำคัญ และนำข้อเสนอแนะเพื่อการพัฒนาที่ได้รับทั้งจากการประเมินตนเองหรือจากประเมินจากภายนอกมาจัดลำดับความสำคัญ และจัดทำแผนพัฒนาองค์กร ติดตามผลการดำเนินงานเป็นระยะ อาจส่งผลให้คณะมีผลการดำเนินงานที่ดีขึ้นอย่างต่อเนื่อง และบรรลุเป้าหมายการได้รางวัล TQC จากสำนักงานรางวัลคุณภาพแห่งชาติได้ในปี 2566

2. คณะมีกระบวนการทำงานที่สำคัญตามพันธกิจทุกด้าน แต่พบว่าการตั้งเป้าหมายของกระบวนการยังไม่มี ความชัดเจน ส่งผลให้มีการดำเนินงานผ่านกิจกรรมและโครงการต่างๆอย่างหลากหลาย การประเมินการดำเนินงานเป็นเพียงการประเมินแต่ละโครงการหรือแต่ละกิจกรรม อาจทำให้ไม่สามารถทบทวนผลการดำเนินงานที่จะนำไปสู่การบรรลุพันธกิจ ตัวอย่างเช่น

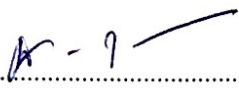
- กระบวนการพัฒนานักศึกษาอาจไม่สามารถส่งผลไปสู่การได้บัณฑิตที่ ‘เก่ง ดี รับผิดชอบ’
- กระบวนการบริการวิชาการ ทั้งการบริการวิชาการแบบหารายได้และการบริการแบบให้เปล่า อาจไม่ส่งผลไปสู่การมีรายได้ที่มั่นคงเพื่อพึ่งพาตนเอง และการสร้างความพึงพอใจต่อชุมชน สังคมอย่างต่อเนื่อง และยั่งยืน
- กระบวนการทำนุบำรุงศิลปะและวัฒนธรรม ยังขาดการสร้างจุดเน้นที่แตกต่าง เช่น ด้านสมุนไพรที่โดดเด่นกว่าคณะเภสัชศาสตร์อื่นๆ ทั้งนี้เพื่อให้ส่งเสริมภูมิปัญญาท้องถิ่นให้เป็นรากฐานการพัฒนาองค์ความรู้ ในด้านนี้จนเป็นมาตรฐานในระดับชาติ

3. คณะมีการจัดทำแผนกลยุทธ์ 5 ปี (พ.ศ. 2561-2565) และแผนปฏิบัติการประจำปีพร้อมตัวชี้วัด และกรอบเวลาเพื่อถ่ายทอดไปสู่การปฏิบัติ แต่กระบวนการวางแผนกลยุทธ์ยังขาดประสิทธิผล พบว่าตัวชี้วัดหลายตัวไม่มี ความท้าทายที่จะนำไปสู่การบรรลุวิสัยทัศน์ ตัวอย่างเช่น

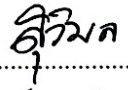
- แผนการพัฒนาหลักสูตรให้ได้มาตรฐานในระดับชาติหรือนานาชาติ แต่ตัวชี้วัดเป็นเพียงจำนวนหลักสูตร สร้างสรรค์ ซึ่งไม่ได้ระบุมาตรฐานว่าจะใช้มาตรฐานใด (อาทิ AUN-QA)
- ค่าเป้าหมายของตัวชี้วัดที่สำคัญมีเป้าหมายเท่าเดิมตลอด 5 ปี ตัวชี้วัดหลายตัวเป็นเพียงโครงการหรือ กิจกรรมที่ดำเนินงาน (output) ไม่พบผลลัพธ์ที่เป็นผลของการดำเนินงาน (outcome)
- แผนพัฒนาบุคลากรทั้งสายวิชาการและสายสนับสนุน ยังไม่มีประสิทธิผลในการพัฒนาบุคลากรโดยเฉพาะ ทักษะที่องค์กรต้องการ การกำหนดเป็นเพียงชั่วโมงการอบรมตามรายงาน SAR หรือร้อยละของจำนวน อาจารย์ที่ได้รับการพัฒนา เป็นเพียงผลลัพธ์เชิงปริมาณ อาจไม่สามารถช่วยให้บุคลากรสามารถเพิ่มทักษะ และเพิ่มประสิทธิภาพในการดำเนินงานเพื่อสร้างคุณค่าแก่ผู้เรียนและผู้รับบริการ


4. คณะมีบุคลากรสายวิชาการระดับปริญญาเอกจำนวนมาก ซึ่งมีศักยภาพด้านการวิจัย ส่งผลให้มีผลงานวิจัยที่ ได้รับการตีพิมพ์ในระดับนานาชาติและมีการอ้างอิงในระดับสูงกว่าเกณฑ์มาตรฐาน แต่พบว่าผลงานดังกล่าวยังเกิด ในวงจำกัดในบางภาควิชา คณะควรมีแนวทางในการวิเคราะห์ทบทวนถึงสาเหตุเพื่อหาแนวทางในการสนับสนุน ซึ่ง อาจแตกต่างกันในแต่ละภาควิชาหรือแต่ละหน่วยงาน หรือใช้เป็นข้อมูลนำเข้าในการวางแผนพัฒนาบุคลากรที่ สอดคล้อง นอกจากนั้นอาจมีการสนับสนุนให้มีระบบการแลกเปลี่ยนเรียนรู้ระหว่างบุคคลหรือภาควิชาหรือ หน่วยงาน เพื่อเพิ่มประสิทธิผลโดยรวมของคณะให้ดีขึ้น

2. รายงานคณะกรรมการประเมินคุณภาพการศึกษาภายใน คณะเภสัชศาสตร์ มหาวิทยาลัยศิลปากร
ประจำปีการศึกษา 2561


ลงนาม..........ประธานกรรมการ
(ศาสตราจารย์ แพทย์หญิงจามรี อีรัตกุลพิศาล)

ลงนาม..........กรรมการ
(ภญ. รองศาสตราจารย์ ดร.อรลักษณ์ แพรัตน์กุล)

ลงนาม..........กรรมการ
(รองศาสตราจารย์ ดร.สุวิมล นวลพระลักษณ์)

ลงนาม..........กรรมการ
(รองศาสตราจารย์ ดร.วรางคณา นิพัทธ์สุขกิจ)

ลงนาม..........กรรมการ
(ผู้ช่วยศาสตราจารย์ ชวลิต ขาวเขียว)

ลงนาม..........เลขานุการ
(นางสาวเพ็ญสุภา ศรีพรหมทอง)

3. บทนำ

3.1 ชื่อหน่วยงานและมหาวิทยาลัยที่ได้รับการประเมิน

คณะเภสัชศาสตร์ มหาวิทยาลัยศิลปากร

3.2 รอบการประเมินผลการดำเนินงาน

ประจำปีการศึกษา 2561 (วันที่ 1 สิงหาคม 2561 – 31 กรกฎาคม 2562)

3.3 วัน เดือน ปี ที่ประเมินคุณภาพการศึกษาภายใน

วันพฤหัสบดี ที่ 15 สิงหาคม 2562

3.4 ประวัติความเป็นมาและข้อมูลทั่วไปเกี่ยวกับคณะเภสัชศาสตร์ มหาวิทยาลัยศิลปากร

ประวัติความเป็นมา

คณะเภสัชศาสตร์ มหาวิทยาลัยศิลปากร วิทยาเขตพระราชวังสนามจันทร์ นครปฐม เริ่มจัดตั้งขึ้นในปี พ.ศ. 2526 และเปิดรับนักศึกษาตั้งแต่ปีการศึกษา 2529 นับเป็นคณะเภสัชศาสตร์ที่ก่อตั้งเป็นลำดับที่ 6 ของประเทศไทย มีโครงสร้างของคณะวิชาประกอบด้วยภาควิชา 8 ภาควิชาและสำนักงานเลขานุการคณะเภสัชศาสตร์ โดยเมื่อเริ่มก่อตั้งคณะวิชา มีภาควิชาต่างๆ ดังนี้คือ ภาควิชาชีวเภสัชศาสตร์ ภาควิชาเภสัชกรรม ภาควิชาเภสัชกรรมชุมชน ภาควิชาเภสัชเคมี ภาควิชาเภสัชวิทยาและพิษวิทยา ภาควิชาเภสัชเวท ภาควิชาเทคโนโลยีเภสัชกรรม และภายหลังได้มีการจัดตั้งภาควิชาที่เป็นหน่วยงานในกำกับของรัฐอีก 1 ภาควิชา คือ ภาควิชาสารสนเทศศาสตร์ ทางสุขภาพ รวมทั้งสิ้น 8 ภาควิชา ในปัจจุบันคณะเภสัชศาสตร์ มหาวิทยาลัยศิลปากร เปิดสอนหลักสูตรปริญญาบัณฑิต ได้แก่ หลักสูตรเภสัชศาสตร์บัณฑิต (หลักสูตร 6 ปี) รวม 1 หลักสูตร หลักสูตรบัณฑิตศึกษา ระดับปริญญาโท 5 หลักสูตร และระดับปริญญาเอก 5 หลักสูตร รวมหลักสูตรที่คณะเภสัชศาสตร์เปิดสอนทั้งสิ้น 11 หลักสูตร

ปรัชญา ปณิธาน วิสัยทัศน์ พันธกิจ วัตถุประสงค์ และภารกิจของคณะวิชา

ปรัชญา

คุณธรรมประสานศาสตร์และศิลป์สร้างสรรค์สังคม

ปณิธาน

มุ่งพัฒนาวิชาชีพและวิชาการด้านเภสัชศาสตร์

มุ่งประสานความรู้และเสริมสร้างคุณธรรมสู่บัณฑิต

มุ่งผลิตเภสัชกรเพื่อสังคมและมวลมนุษยชาติ

วิสัยทัศน์

คณะเภสัชศาสตร์ได้มีการปรับแผนพัฒนาคณะเภสัชศาสตร์ มหาวิทยาลัยศิลปากร ปีงบประมาณ พ.ศ. 2562-2566 ให้สอดคล้องกับแผนพัฒนามหาวิทยาลัยศิลปากร พ.ศ. 2560-2564 โดยเน้นการมีส่วนร่วมของประชาคมทุกภาคส่วน โดยปรับวิสัยทัศน์จากเดิม “องค์กรระดับนำสร้างสรรค์ปัญญาสู่สังคม” เป็น “คณะเภสัชศาสตร์อันดับ 1 ของประเทศ และ 1 ใน 5 ของอาเซียน ด้านวิชาการและวิจัย ปี 2565” ซึ่งผ่านความเห็นชอบจากที่ประชุมคณะกรรมการประจำคณะเภสัชศาสตร์ ครั้งที่ 11 / 2561 เมื่อวันที่ 22 มิถุนายน 2561

นโยบายการบริหารคณะเภสัชศาสตร์

“บริหารจัดการทรัพยากร เพื่อขับเคลื่อนคณะวิชาให้เป็นองค์กรสร้างปัญญาทางเภสัชศาสตร์ระดับนำของประเทศโดยยึดหลักธรรมาภิบาล”

มุ่งพัฒนาคณะเภสัชศาสตร์

1. ให้เป็นคณะวิชาที่มีความเป็นเลิศทางด้านวิทยาศาสตร์สุขภาพ ทั้งทางด้านวิชาการ และวิชาชีพ ที่มีขอบข่ายการพัฒนาเชิงรุกขององค์ความรู้ และการเสริมสร้างทักษะทางด้านเภสัชศาสตร์ โดยมีการผสมผสานเชิงบูรณาการของวิทยาการและเทคโนโลยี สังคมศาสตร์ มนุษยศาสตร์ และศิลปะที่สอดคล้องและเกี่ยวข้อง

2. มุ่งเสริมสร้างผลผลิตที่มีคุณภาพทั้งทางด้านวิชาชีพและวิชาการ ตลอดจนศักยภาพเชิงแข่งขันได้ในระดับสากล ภายใต้การขยายเครือข่ายภาคีและพันธมิตรความร่วมมือทางวิชาการ การวิจัย การให้บริการวิชาการ แก่ชุมชน และการทำนุบำรุงศิลปวัฒนธรรมทั้งภายในและภายนอกประเทศ ทั้งนี้ โดยอาศัยรูปแบบการบริหาร คุณภาพเชิงสากล

3. มุ่งพัฒนาระบบการบริการการศึกษาและการพัฒนาทรัพยากรอย่างต่อเนื่อง ทั้งนี้เพื่อยังประโยชน์ต่อความเจริญก้าวหน้า และการเปลี่ยนแปลงทางด้านวิชาการ วิชาชีพ ระบบสุขภาพ สังคม ความมั่นคงและเศรษฐกิจของประเทศ

พันธกิจ

คณะเภสัชศาสตร์ มหาวิทยาลัยศิลปากร มีพันธกิจหลักในการผลิตบัณฑิตทางเภสัชศาสตร์ที่มีความเป็นเลิศทางวิชาการ คุณธรรมและจริยธรรม ตอบสนองต่อความต้องการของสังคม และเป็นที่ยอมรับในระดับสากล พัฒนางานวิจัย ให้บริการวิชาการสู่ชุมชนและสังคม สร้างรายได้สร้างเครือข่ายความร่วมมือกับองค์กรทั้งในและต่างประเทศ ทำนุบำรุงศิลปวัฒนธรรม มุ่งสู่ความเป็นองค์กรแห่งปัญญาทางเภสัชศาสตร์ระดับนำของประเทศ ภายใต้การบริหารจัดการองค์กรตามหลักธรรมาภิบาล

วัตถุประสงค์ของการศึกษา

วัตถุประสงค์ของการศึกษานี้เน้นตามเนื้อหาวิทยาการของภารกิจ และพันธกิจหลักทั้งหมดของเภสัชกร ตลอดจนความสัมพันธ์ของภารกิจหลักของเภสัชกรที่มีต่อระบบบริการสาธารณสุข และแนวนโยบายแห่งชาติทางด้านยา รวมทั้งเป็นการศึกษาเพื่อเพิ่มพูนประสบการณ์ต่าง ๆ ให้มากขึ้น

ด้วยเหตุนี้ วัตถุประสงค์ และจุดมุ่งหมายของการศึกษาเภสัชศาสตร์ในมหาวิทยาลัยศิลปากร จึงเสนอเป็นลำดับหัวข้อได้ดังนี้

1. มีความรู้ความสามารถในการเสาะแสวงหา ปูรง ผสม และประดิษฐ์วัตถุใด ๆ ขึ้นเป็นยาที่มีลักษณะดี เหมาะสม
2. มีความรู้ความสามารถในการควบคุมมาตรฐานของยา ให้มีคุณภาพและปลอดภัยถูกต้องตามหลักวิชาการ
3. มีความรู้ความสามารถในการจำแนกประเภทหมวดหมู่ของยา เพื่อประโยชน์ในการใช้ การเก็บรักษา การผลิต และการจำแนกตามฤทธิ์หรือสรรพคุณของยา
4. มีความรู้ความสามารถในการให้บริการและคำแนะนำเกี่ยวกับยาใด ๆ อย่างถูกต้อง ตามหลักวิชาการ ประหยัด ปลอดภัย เป็นที่ยอมรับแก่ผู้รับบริการ อันได้แก่ ผู้ประกอบวิชาชีพเภสัชกรรม ผู้ประกอบโรคศิลป์อื่น ๆ รวมทั้งประชาชนทั่วไป
5. มีความรู้ ความสามารถ และสติปัญญา ไตร่ตรอง วินิจฉัยผลของยาที่มีต่อร่างกาย ทั้งในด้านที่เป็นคุณ และเป็นโทษ รวมทั้งการติดตามประเมินผลการใช้ยาในลักษณะต่าง ๆ
6. มีความรู้ในอาการของโรคบางอย่างที่ปรากฏมากในประเทศ และมีความสามารถที่จะดำเนินการตามขั้นตอน เพื่อช่วยเหลือเยียวยา หรือคัดเลือผู้ป่วยส่งต่อโรงพยาบาลได้
7. มีความรู้ความสามารถในการเลือกสรรยาเพื่อใช้ให้เหมาะสมกับสภาพเศรษฐกิจและอาการของโรคได้

8. มีความรู้ความสามารถในการให้การศึกษา ฝึกอบรม เผยแพร่กระจายข่าวสารความรู้เรื่องยา การส่งเสริมสุขภาพ การป้องกันโรค และการช่วยเหลือตนเองแก่ประชาชนและเจ้าหน้าที่อื่นๆ เพื่อสนับสนุนการสาธารณสุขมูลฐาน และการคุ้มครองประโยชน์ผู้บริโภค
 9. มีความรู้และเข้าใจ ปัญหาสาธารณสุขของประเทศ ตลอดจนตระหนักถึงบทบาทของเภสัชกรที่ต้องมีส่วนร่วมในการแก้ปัญหา นั้น ๆ และร่วมไปกับบุคลากรสาขาอื่นที่เกี่ยวข้อง
 10. มีความรอบรู้ในศิลปวิทยาการต่าง ๆ สมกับเป็นเภสัชกรที่ดี ที่เพียบพร้อมด้วยคุณธรรม ยึดมั่นในจรรยาบรรณแห่งวิชาชีพ มีมนุษยสัมพันธ์อันดี รวมทั้งมีความรับผิดชอบต่อนักเรียน สังคม และประเทศชาติ สามารถประยุกต์ความรู้ ทั้งในวิชาชีพและนอกวิชาชีพ เพื่อบริการประชาชนด้านสุขภาพอนามัยอย่างมีประสิทธิภาพและประสิทธิผล
 11. มีความเข้าใจว่า “วิชาชีพเภสัชกรรม” เป็นวิชาชีพที่ต้องเรียนรู้ใฝ่ศึกษาต่อเนื่องไปตลอดชีวิต เช่นเดียวกับวิชาชีพอื่นๆ และมีความสามารถพอที่จะศึกษาค้นคว้าด้วยตนเองต่อไปได้
 12. มีความสามารถวิเคราะห์และปรับปรุงตนเองให้เหมาะสมกับสถานการณ์เมื่อร่วมทำงานกับผู้อื่นทั้งในฐานะผู้นำและผู้ร่วมงาน
 13. มีความสามารถในการจัดการ บริหาร วางแผน ตลอดจนการกำหนดนโยบายต่าง ๆ ทั้งที่เกี่ยวข้องกับงานเภสัชกรรมโดยตรง และงานอื่น ๆ ที่สัมพันธ์กัน
 14. มีความสามารถด้านการวิจัยและพัฒนาเบื้องต้นด้านเทคโนโลยีเภสัชกรรมเพื่อการพึ่งพาตนเองได้มากที่สุด โดยได้เภสัชภัณฑ์ที่มีคุณค่า คุณภาพ และมาตรฐานตามเกณฑ์มาตรฐานสากล
- ทั้งนี้โดยมีการนำเอาเทคโนโลยีมาพัฒนาและประยุกต์ใช้ให้เหมาะสม สนองต่อสภาพการณ์ การดำเนินไปตามทิศทางของการพัฒนาเศรษฐกิจและสังคมของประเทศในแต่ละช่วงสมัย และต่อความต้องการของวิชาชีพประชาชน สังคม และประเทศชาติ

ภารกิจของคณะเภสัชศาสตร์ มหาวิทยาลัยศิลปากร

คณะเภสัชศาสตร์ มหาวิทยาลัยศิลปากร มีความเชี่ยวชาญในการเป็นผู้ถ่ายทอดความรู้ ความชำนาญ ในศาสตร์ที่เกี่ยวข้องกับการศึกษาวิชาชีพเภสัชกรรม ให้แก่นักศึกษาที่ผ่านการคัดเลือกให้เข้ามาศึกษาในคณะวิชา โดยมีรายละเอียดของการให้ความรู้ความชำนาญในด้านต่าง ๆ ดังนี้

1. การให้ความรู้พื้นฐาน และการประยุกต์องค์ความรู้ทางด้านเภสัชศาสตร์ชีวภาพ ซึ่งเป็นองค์ความรู้พื้นฐานของการศึกษาส่วนและอวัยวะต่าง ๆ ของร่างกายมนุษย์ ได้แก่ ชีวเคมี สรีรวิทยา กายวิภาค และวิทยาศาสตร์สุขภาพที่เกี่ยวข้อง รวมทั้งปฏิสัมพันธ์ทั้งภายใน และภายนอกร่างกาย กับสิ่งต่างๆในระบบสิ่งมีชีวิตทั้งมวล ตลอดจนการประยุกต์เทคโนโลยีของศาสตร์ในสาขาอื่น ๆ ที่เกี่ยวข้องเข้ามาช่วยในการสร้างศิลปวิทยาการในการสาธารณสุขของมนุษย์
2. การให้องค์ความรู้ทางด้านเภสัชกรรมชุมชน โดยอาศัยความรู้ทางด้านสังคมศาสตร์ ประชากรศาสตร์ และอื่น ๆ ในการให้ความรู้ การบริการ การบริหาร การวิจัยในส่วนที่เกี่ยวข้องกับวิชาชีพ การให้ข้อมูลข่าวสารกับสังคม ตลอดจนการคุ้มครองผู้บริโภคในด้านต่าง ๆ ที่เกี่ยวข้องกับวิทยาศาสตร์สุขภาพ
3. การให้องค์ความรู้ในด้านเคมีทั่วไป เคมีวิเคราะห์ เคมีสังเคราะห์ และการปรับปรุงโครงสร้างของสารที่ใช้เป็นยา ครอบคลุมผลิตภัณฑ์ธรรมชาติ การควบคุมคุณภาพและมาตรฐานวัตถุดิบและเภสัชภัณฑ์ การประกันคุณภาพเภสัชภัณฑ์ การตรวจวัดระดับยาในเลือด และเทคโนโลยีชีวภาพทางด้านเภสัชเคมี
4. การให้องค์ความรู้ในการบริการ และบริหารผู้ป่วยทุกประเภท โดยอาศัยความรู้พื้นฐานของสมรรถนะของโรค และสภาวะของผู้ป่วย ในการตัดสินใจการให้บริการ และการบริหารผู้ป่วย ตลอดจนการให้ และติดตามข้อมูลที่มีส่วนสำคัญต่อการตัดสินใจในการบริการ และบริหารที่เกี่ยวข้อง

5. การให้อำนาจความรู้ทางด้านเภสัชวิทยา และพิษวิทยา ซึ่งเป็นความรู้ในลักษณะประยุกต์ของความรู้ทางด้านวิทยาศาสตร์สุขภาพพื้นฐาน ในการศึกษาปฏิสัมพันธ์ระหว่างมนุษย์และสารที่ใช้เป็นยา กลวิธีการในการออกฤทธิ์ของยาและสารต่าง ๆ เมื่อเข้าสู่ร่างกายมนุษย์ ตลอดจนถึงพิษวิทยาของสิ่งต่างๆ เหล่านี้ ทั้งในแง่ของปฏิสัมพันธ์กับมนุษย์ สัตว์ และสิ่งแวดล้อม

6. การให้อำนาจความรู้ทางด้านยา อาหาร และเครื่องสำอางที่ได้จากธรรมชาติ ทั้งในด้านแหล่งวัตถุดิบ ผลิตภัณฑ์ การควบคุมคุณภาพ และการพัฒนาผลิตภัณฑ์ ตลอดจนจนถึงการศึกษาภูมิปัญญาไทย และการประยุกต์วิทยาการต่าง ๆ กับองค์ความรู้ทางการแพทย์พื้นบ้าน

7. การให้ความรู้และความชำนาญในการปรุง ผสม พัฒนา และประดิษฐ์วัตถุใด ๆ ขึ้นเป็นยา หรือสูตรตำรับ ที่มีลักษณะดี เหมาะสม สะดวกต่อการใช้ ตลอดจนการควบคุมมาตรฐานของการผลิตยา ทั้งก่อนผลิต ระหว่างการผลิต และหลังการผลิต ให้มีคุณภาพตามมาตรฐานสากล

คณะเภสัชศาสตร์ มีหน้าที่ความรับผิดชอบในการจัดการศึกษาหลักสูตรเภสัชศาสตรบัณฑิต โดยยึดหลักการกิจหลักตามนโยบายของมหาวิทยาลัย 4 ประการหลัก ดังนี้

1. การผลิตบัณฑิต โดยการจัดการเรียนการสอนตามรายละเอียดด้านบน
2. การบริการทางวิชาการแก่สังคม ในเรื่องของการบริการทั้งในด้านวิชาการ และการให้ข้อมูลข่าวสารทางการสาธารณสุข
3. การวิจัย เพื่อการสร้างองค์ความรู้ใหม่ และการสร้างศิลปวิทยาการประยุกต์ในด้านต่าง ๆ
4. การทำนุบำรุงศิลปวัฒนธรรม ทั้งในส่วนที่เกี่ยวข้องกับวิชาชีพ และสังคมโดยทั่วไป

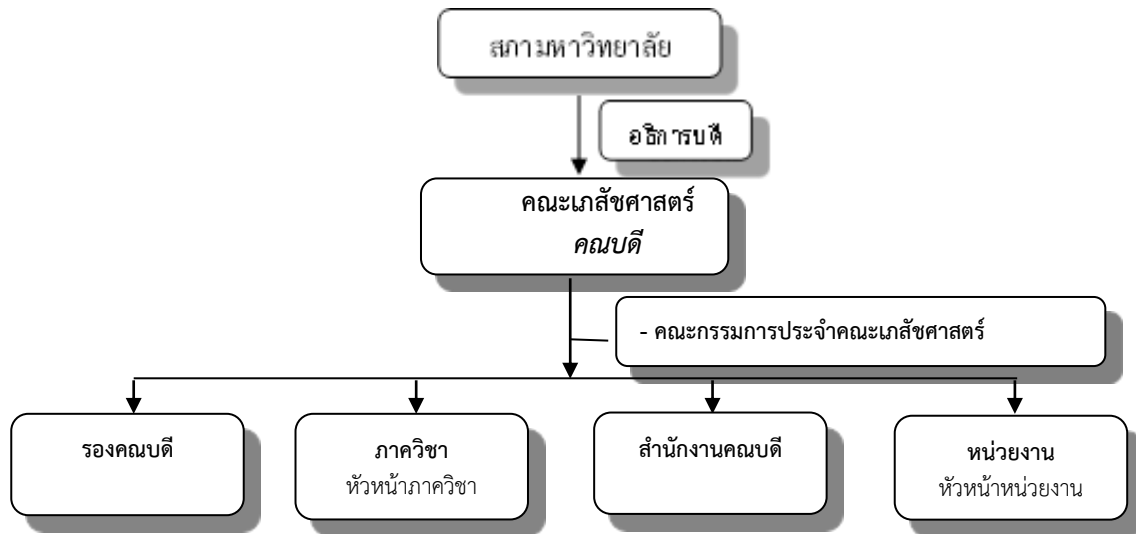
แผนปฏิบัติการประจำปี

แผนปฏิบัติการที่อยู่ในช่วงการประเมิน คือ แผนปฏิบัติการ คณะเภสัชศาสตร์ มหาวิทยาลัยศิลปากรปีงบประมาณ พ.ศ. 2562 ในช่วง 1 ตุลาคม 2561 ถึง 30 กันยายน 2562 ที่ครอบคลุมพันธกิจหลัก ได้แก่ การผลิตบัณฑิต การวิจัยและพัฒนา การบริการทางวิชาการ และการทำนุบำรุงศิลปวัฒนธรรม (ดูรายละเอียดของแผนปฏิบัติการประจำปีงบประมาณ พ.ศ. 2562 ได้ทางเว็บไซต์คณะวิชา www.pharmacy.su.ac.th)

โครงสร้างบุคลากรและโครงสร้างการบริหารจัดการองค์กร

1. ข้าราชการสายอาจารย์ รวมทั้งสิ้น	15	ตำแหน่ง / อัตรา
2. พนักงานสายอาจารย์ รวมทั้งสิ้น	85	ตำแหน่ง / อัตรา
3. ลูกจ้างมหาวิทยาลัยสายอาจารย์ รวมทั้งสิ้น	2	ตำแหน่ง / อัตรา
4. ข้าราชการสายสนับสนุนวิชาการ รวมทั้งสิ้น	1	ตำแหน่ง / อัตรา
5. พนักงานสายสนับสนุนวิชาการ รวมทั้งสิ้น	48	ตำแหน่ง / อัตรา
6. พนักงานเฉพาะกิจ รวมทั้งสิ้น	15	ตำแหน่ง / อัตรา
7. ส่วนที่เป็นลูกจ้าง (ทั้งลูกจ้างประจำและพนักงานมหาวิทยาลัย)		
7.1 จ้างจากงบประมาณแผ่นดิน (ลูกจ้างประจำ, ลูกจ้างมหาวิทยาลัย) รวมทั้งสิ้น	15	ตำแหน่ง / อัตรา
7.2 จ้างจากงบประมาณรายรับ (ลูกจ้างชั่วคราว) รวมทั้งสิ้น	7	ตำแหน่ง / อัตรา
รวมทั้งหมด	188	ตำแหน่ง / อัตรา

โครงสร้างการบริหารจัดการองค์กร คณะเภสัชศาสตร์ มหาวิทยาลัยศิลปากร



<ul style="list-style-type: none"> - ฝ่ายบริหาร - ฝ่ายวิชาการ - ฝ่ายวิชาชีพ - ฝ่ายวิจัย - ฝ่ายวางแผนและประกันคุณภาพ - ฝ่ายกิจการนักศึกษาและศิษย์เก่าสัมพันธ์ - ผู้ช่วยคณบดีฝ่ายวิชาการ (บัณฑิตศึกษา) - ผู้ช่วยคณบดีฝ่ายวิชาการ (ปริญญาบัณฑิต) - ผู้ช่วยคณบดีฝ่ายกิจการนักศึกษาและศิษย์เก่าสัมพันธ์ - ผู้ช่วยคณบดีฝ่ายวิชาชีพ - ผู้ช่วยคณบดีฝ่ายพัฒนานักศึกษา 	<ul style="list-style-type: none"> - ชีวเภสัชศาสตร์ - เภสัชกรรม - เภสัชกรรมชุมชน - เภสัชเคมี - เภสัชวิทยาและพิษวิทยา - เภสัชเวท - เทคโนโลยีเภสัชกรรม - สารสนเทศศาสตร์ทางสุขภาพ** <p>(** หน่วยงานในกำกับของรัฐ ได้รับอนุมัติให้จัดตั้งจากสภามหาวิทยาลัยในการประชุมครั้งที่ 3/2550 เมื่อวันที่ 9 พฤษภาคม 2550)</p>	<ul style="list-style-type: none"> - งานการบริหารจัดการทั่วไป - งานการบริหารการเงินและพัสดุ - งานการวิเคราะห์นโยบาย แผนงาน และงบประมาณ - งานประกันคุณภาพการศึกษา - งานกิจการนักศึกษาและศิษย์เก่าสัมพันธ์ - งานการบริการและสนับสนุนเทคนิคทางการศึกษาสารสนเทศ - งานการบริการและสนับสนุนเทคนิคทางการศึกษาวิทยาศาสตร์ - งานการจัดการการศึกษา 	<ul style="list-style-type: none"> - สถานปฏิบัติการณ์เภสัชกรรมชุมชน “เภสัชศาลา” * - คลินิกเวชกรรมชุมชนอบอุ่นศิลปากร - หน่วยเครือข่ายเภสัชสนเทศ “ประชาชนาถ” * - หน่วยภูมิปัญญาทางเภสัชศาสตร์ “ประโยชน์ เปล่งวิทยา” * (* หน่วยงานในกำกับ)
---	--	--	--

นักศึกษา

ปีการศึกษา 2561 คณะวิชาฯ มีจำนวนนักศึกษาทั้งสิ้น 998 คน จำแนกเป็นนักศึกษาระดับปริญญาตรี จำนวน 860 คน คิดเป็นร้อยละ 86.17 นักศึกษาระดับปริญญาโท จำนวน 89 คน คิดเป็นร้อยละ 8.92 และนักศึกษาระดับปริญญาเอกจำนวน 49 คน คิดเป็นร้อยละ 4.91

การบริหารจัดการ

(1) งบประมาณ

ตารางที่ 1 สรุปรายรับ-รายจ่ายงบประมาณรายจ่ายจากเงินรายได้ประจำปีงบประมาณ พ.ศ. 2562 (10 เดือน)
จำแนกตามหมวดรายจ่าย

รายการ (ตุลาคม 2561 – กรกฎาคม 2562)	รายรับ (บาท)	รายจ่าย (บาท)	คงเหลือ (บาท)	ร้อยละการ เบิกจ่ายจาก ยอดรายรับ
1. หมวดเงินเดือนและค่าจ้างประจำ	22,423,600.00	16,788,096.42	5,635,503.58	74.87
2. หมวดค่าจ้างชั่วคราว	1,554,100.00	1,134,012.00	420,088.00	72.97
3. หมวดค่าตอบแทน ใช้สอยและวัสดุ	15,141,600.00	11,416,883.54	3,724,716.46	75.40
4. หมวดค่าสาธารณูปโภค	7,750,000.00	3,653,466.28	4,096,533.72	47.14
5. หมวดค่าครุภัณฑ์ ที่ดิน และ สิ่งก่อสร้าง	700,000.00	679,900.00	20,100.00	97.13
6. หมวดรายจ่ายอื่นๆ สำหรับจัดโครงการ	29,026,400.00	11,850,355.46	17,176,044.54	40.83
รวม	76,595,700.00	45,522,713.70	30,154,059.85	59.43

(2) การพัฒนาบุคลากร

คณะเภสัชศาสตร์ มหาวิทยาลัยศิลปากร ให้ความสำคัญต่อการพัฒนาบุคลากร ทั้งสายวิชาการ สายสนับสนุนและการพัฒนาศักยภาพผู้บริหาร โดยการส่งบุคลากรเข้ารับการฝึกอบรม เข้าร่วมประชุมและสัมมนา ส่งเสริมให้บุคลากรศึกษาต่อ สนับสนุนให้ทุนทำวิจัย รวมถึงให้ความสำคัญในการสร้างระบบและกลไกในการบริหารทรัพยากรบุคคล เพื่อพัฒนาและธำรงรักษาไว้ให้บุคลากรมีคุณภาพและประสิทธิภาพ โดยแต่งตั้งคณะกรรมการพัฒนาบุคลากร คณะเภสัชศาสตร์ เพื่อส่งเสริมและจัดให้มีการพัฒนาบุคลากรอย่างต่อเนื่องเป็นระบบ จัดให้มีการประเมินเพื่อการพัฒนาบุคลากรอย่างเป็นระบบและตรวจสอบได้ รวมถึงจัดกิจกรรมเพื่อก่อให้เกิดการถ่ายทอดองค์ความรู้ระหว่างบุคลากรด้วยกันและ/หรือระหว่างหน่วยงานตามแนวทางการจัดการความรู้

นอกจากนี้ คณะวิชาได้จัดสวัสดิการเสริมสร้างสุขภาพและปัจจัยแวดล้อมเพื่อให้มีความสุขในการทำงานด้วยการจัดซื้ออุปกรณ์ออกกำลังกายสำหรับบุคลากรและนักศึกษาไว้ให้ออกกำลังกาย จัดให้มีห้องอาหาร/เตรียมอาหาร พร้อมสิ่งอำนวยความสะดวกแก่บุคลากร เช่น ตู้เย็น ไมโครเวฟ กระจกน้ำร้อน เป็นต้น อีกทั้งยังมีการจัดทำประกันอุบัติเหตุให้กับบุคลากรทุกคนเพื่อช่วยในการแบ่งเบาภาระค่าใช้จ่ายในกรณีที่เกิดอุบัติเหตุ

คณะวิชามีบุคลากรที่อยู่ระหว่างการศึกษต่อจำนวน 3 คน โดยจำแนกเป็นภายในประเทศ 2 คน (ระดับปริญญาเอก) ต่างประเทศ 1 คน (ระดับปริญญาเอก) มีบุคลากรได้รับรางวัลระดับชาติ จำนวน 4 คน และระดับนานาชาติ จำนวน 3 คน และนักศึกษาระดับปริญญาบัณฑิต และ ระดับบัณฑิตศึกษา ได้รับรางวัลระดับชาติ จำนวน 4 คน และระดับนานาชาติ จำนวน 8 คน

(3) อาคารสถานที่

คณะเภสัชศาสตร์ มหาวิทยาลัยศิลปากร มีความพร้อมทางกายภาพ ห้องเรียน ห้องปฏิบัติการ ห้องพักนักศึกษา ห้องพักอาจารย์ และสำนักงาน ประกอบด้วยอาคารจำนวน 9 อาคาร มีพื้นที่อาคารซึ่งรวมพื้นที่ว่าง เช่น ห้องโถง ทางเดิน บันได ฯลฯ และมีอาคารที่อยู่ระหว่างการก่อสร้างคือ อาคารปฏิบัติการวิจัยและผลิตสารต้านเชื้อ H5N1 และการผลิตยาจากสมุนไพร เมื่อนับรวมพื้นที่ใช้สอยทั้ง 9 อาคาร คณะเภสัชศาสตร์ มหาวิทยาลัยศิลปากร จะมีจำนวนพื้นที่ใช้ประโยชน์รวม 16,704 ตารางเมตร

4. ผลการปรับปรุงตามข้อเสนอแนะของผลการประเมินปีที่ผ่านมา

คณะวิชาได้นำผลการประเมินคุณภาพการศึกษาจากการประเมินตนเองและจากข้อเสนอแนะของคณะกรรมการประเมินคุณภาพการศึกษา โดยผู้ทรงคุณวุฒิ ไปวางแผนพัฒนาทำให้เกิดการพัฒนาคุณภาพ การศึกษาอย่างต่อเนื่อง พร้อมทั้งมีการติดตามผลการดำเนินงานตามข้อเสนอแนะในทุกองค์ประกอบ โดยมีการ มอบหมายให้รองคณบดีที่เกี่ยวข้องปรับปรุงการดำเนินงานตามข้อเสนอแนะเพื่อให้เกิดผลการดำเนินงานที่ดีขึ้น โดยมีการติดตามผลการดำเนินงานเป็นระยะ ในรอบ 6 เดือน 9 เดือน และ 12 เดือน และนำรายงานประจำปีที่เป็น รายงานประเมินคุณภาพการศึกษาภายใน โดยตนเอง เข้าที่ประชุมคณะกรรมการประจำคณะ ครั้งที่ 15/2562 วันที่ 8 สิงหาคม 2562 เพื่อพิจารณา และให้ข้อเสนอแนะเพื่อปรับปรุงการดำเนินการ

5. วัตถุประสงค์ในการประเมิน

5.1 เพื่อประเมินระบบและกลไกการประกันคุณภาพการศึกษาและผลการดำเนินงานตามองค์ประกอบและตัว บ่งชี้สำนักงานคณะกรรมการการอุดมศึกษา (สกอ.) ปี 2557 กำหนด โดยใช้เกณฑ์ของสถาบันอุดมศึกษา กลุ่ม ค1 สถาบันเฉพาะทางที่เน้นระดับบัณฑิตศึกษา เพื่อเปรียบเทียบผลการดำเนินงานในภาพรวมการประกันคุณภาพ การศึกษา เปรียบเทียบกับผลการดำเนินงานในรอบปีที่ผ่านมา

5.2 เพื่อให้ข้อเสนอแนะต่อคณบดี คณาจารย์และบุคลากร ค้นหาจุดแข็ง จุดที่ควรพัฒนาตลอดจนให้ ข้อเสนอแนะในการปรับปรุงเพื่อพัฒนาการดำเนินงานของคณะเภสัชศาสตร์ และมหาวิทยาลัยศิลปากร อย่าง ต่อเนื่อง

5.3 นำผลการประเมินคุณภาพทุกหลักสูตรและทุกคณะที่ผ่านการพิจารณาของกรรมการระดับสถาบันเสนอ สภาสถาบันเพื่อพิจารณา

6. วิธีการประเมิน

6.1 การเตรียมการและวางแผนก่อนตรวจเยี่ยม

คณะกรรมการประเมินคุณภาพการศึกษาภายใน ได้ประชุมเพื่อเตรียมการและวางแผนก่อนตรวจเยี่ยม โดยศึกษาจากรายงานประจำปีที่เป็นรายงานการประเมินคุณภาพภายในของคณะเภสัชศาสตร์ ประจำปีการศึกษา 2561 และคณะกรรมการได้พิจารณารายงานประจำปีที่เป็นรายงานการประเมินตนเองของวิทยาลัยนานาชาติ พร้อมทั้งให้ข้อเสนอแนะ และแนวทางในการพัฒนาร่วมกัน ประธานฯ ได้มอบหมายความรับผิดชอบในการ ประเมินตามรายองค์ประกอบแก่คณะกรรมการประเมิน ดังนี้

คณะกรรมการประเมิน	องค์ประกอบที่พิจารณา
ศาสตราจารย์ แพทย์หญิงจามรี ธีรตกุลพิศาล	องค์ประกอบที่ 5 และภาพรวม
ภญ. รองศาสตราจารย์ ดร.อรลักษณ์ แพร่ตกุล	องค์ประกอบที่ 1 การผลิตบัณฑิต
รองศาสตราจารย์ ดร.สุวิมล นวลพระลักษณ์	องค์ประกอบที่ 2 การวิจัย
ผู้ช่วยศาสตราจารย์ ขวลิต ขาวเขียว	องค์ประกอบที่ 4 การทำนุบำรุงศิลปวัฒนธรรม
รองศาสตราจารย์ ดร.วรางคณา นิพัทธ์สุขกิจ	องค์ประกอบที่ 3 การบริการวิชาการ

6.2 การดำเนินการระหว่างการตรวจเยี่ยม

คณะกรรมการประเมินคุณภาพการศึกษาภายในศึกษาเอกสารรายงานประจำปีที่เป็นรายงานการประเมินคุณภาพภายในของคณะเภสัชศาสตร์ ประจำปีการศึกษา 2561 ตรวจสอบรายการเอกสารอ้างอิงตามรายงานที่ระบุไว้ และการรวบรวมข้อมูลเพิ่มเติม จากการสัมภาษณ์ ผู้บริหาร ประธานหลักสูตร หัวหน้าภาควิชา คณาจารย์ ผู้จัดการหน่วยฯ เลขานุการคณะ/หัวหน้างาน และนักศึกษาประกอบการพิจารณาประเมินคุณภาพภายใน หลังจากนั้นคณะกรรมการประเมินคุณภาพการศึกษาภายใน ได้ประชุมร่วมกันในการพิจารณาผลการประเมินตนเองของคณะเภสัชศาสตร์ ในลักษณะพิชิตพิจารณา และได้นำเสนอสรุปผลการประเมินโดยวาจา ให้แก่ผู้บริหารคณะและบุคลากรที่เกี่ยวข้อง

6.3 การดำเนินการหลังการตรวจเยี่ยม

คณะกรรมการประเมินคุณภาพการศึกษาภายใน ได้ประชุมร่วมกันในการพิจารณาผลการประเมินตนเองของคณะเภสัชศาสตร์ โดยได้เสนอแนะจุดแข็ง แนวทางเสริมจุดแข็ง จุดที่ควรพัฒนา และข้อเสนอแนะในการปรับปรุงของแต่ละองค์ประกอบ สรุปผลการประเมินรายตัวบ่งชี้ และผลการประเมินรายองค์ประกอบการประเมินคุณภาพการศึกษาภายในระดับคณะ เพื่อจัดทำรายงานผลการประเมินคุณภาพการศึกษาภายใน

6.4 วิธีการตรวจสอบความถูกต้องน่าเชื่อถือของข้อมูล

คณะกรรมการประเมินคุณภาพการศึกษาภายใน ได้ตรวจสอบความสอดคล้องและความถูกต้องจากรายงานประจำปีที่เป็นรายงานการประเมินคุณภาพภายใน ประจำปีการศึกษา 2561 กับเอกสารอ้างอิงและข้อมูลที่ได้จากการสัมภาษณ์เพิ่มเติม เพื่อตรวจสอบความถูกต้องและการดำเนินงานจริง

7. ผลการประเมินรายตัวบ่งชี้ (รายงานตามตารางที่ 2)

คณะกรรมการฯ ได้ประชุมพิจารณาผลการประเมินด้วยวาจา เมื่อวันที่พฤหัสบดี ที่ 15 สิงหาคม 2562 แล้วเห็นว่าคณะเภสัชศาสตร์ มหาวิทยาลัยศิลปากร ได้ดำเนินการตามองค์ประกอบคุณภาพการจัดการศึกษา ทั้ง 5 องค์ประกอบ 13 ตัวบ่งชี้ ตามแนวทางของสำนักงานคณะกรรมการการอุดมศึกษา (สกอ.) มีผลการประเมินตามองค์ประกอบและตัวบ่งชี้ ดังรายละเอียดตามตารางที่ 2

ตารางที่ 2 ตาราง ป1 สรุปผลการประเมินรายตัวบ่งชี้ของสำนักงานคณะกรรมการการอุดมศึกษา

ตัวบ่งชี้คุณภาพ	เป้าหมาย	ผลการดำเนินงาน		คะแนนประเมินของคณะเภสัชศาสตร์	คะแนนประเมินโดยคณะกรรมการ (เกณฑ์ สกอ.)	หมายเหตุ (เหตุผลของการประเมินที่ต่างจากที่ระบุใน SAR)
		ตัวตั้ง	ผลลัพธ์ (% หรือสัดส่วน)			
		ตัวหาร				
องค์ประกอบที่ 1 การผลิตบัณฑิต						
ตัวบ่งชี้ที่ 1.1 ผลการบริหารจัดการหลักสูตรโดยรวม	ค่าเฉลี่ย 3.56	36.73	3.67	3.67	3.67	
		10				
ตัวบ่งชี้ที่ 1.2 อาจารย์ประจำคณะที่มีคุณวุฒิปริญญาเอก	ร้อยละ 83	85.5	85.07	5.00	5.00	
		100.5				
ตัวบ่งชี้ที่ 1.3 อาจารย์ประจำคณะที่ดำรงตำแหน่งทางวิชาการ	ร้อยละ 68	69.5	69.15	4.32	4.32	
		100.5				
ตัวบ่งชี้ที่ 1.4 จำนวนนักศึกษาเต็มเวลาเทียบเท่าต่อจำนวนอาจารย์ประจำ	9.50 : 1	896.08	9.14			
		98				
1) หาค่าความแตกต่าง		9.14 - 8	14.25			
		8				
2) คำนวณคะแนน		5 - 14.25	1.44	1.44	1.44	
		4.00				

ตารางที่ 2 ตาราง ป1 สรุปผลการประเมินรายตัวบ่งชี้ของสำนักงานคณะกรรมการการอุดมศึกษา

ตัวบ่งชี้คุณภาพ	เป้าหมาย	ผลการดำเนินงาน		คะแนนประเมินของคณะเกสซ์ศาสตร์	คะแนนประเมินโดยคณะกรรมการ (เกณฑ์ สกอ.)	หมายเหตุ (เหตุผลของการประเมินที่ต่างจากที่ระบุใน SAR)
		ตัวตั้ง	ผลลัพธ์ (% หรือสัดส่วน)			
		ตัวหาร				
ตัวบ่งชี้ที่ 1.5 การบริการนักศึกษาระดับปริญญาตรี	6 ข้อ	6 ข้อ		5	5	
ตัวบ่งชี้ที่ 1.6 กิจกรรมนักศึกษาระดับปริญญาตรี	6 ข้อ	6 ข้อ		5	5	
เฉลี่ยองค์ประกอบที่ 1	ตามเกณฑ์ สกอ.			4.07	4.07	
องค์ประกอบที่ 2 การวิจัย						
ตัวบ่งชี้ที่ 2.1 ระบบและกลไกการบริหารและพัฒนางานวิจัยหรืองานสร้างสรรค์	6 ข้อ	6 ข้อ		5	5	
ตัวบ่งชี้ที่ 2.2 เงินสนับสนุนงานวิจัยและงานสร้างสรรค์	180,000 บาท/คน	19,695,193.90	200,971.37	5.00	5.00	
		98				
ตัวบ่งชี้ที่ 2.3 ผลงานวิชาการของอาจารย์ประจำและนักวิจัย	ร้อยละ 90	90.80	90.35	5.00	5.00	
		100.5				
เฉลี่ยองค์ประกอบที่ 2	ตามเกณฑ์ สกอ.			5.00	5.00	

ตารางที่ 2 ตาราง ป1 สรุปผลการประเมินรายตัวบ่งชี้ของสำนักงานคณะกรรมการการอุดมศึกษา

ตัวบ่งชี้คุณภาพ	เป้าหมาย	ผลการดำเนินงาน		คะแนนประเมินของคณะเภสัชศาสตร์	คะแนนประเมินโดยคณะกรรมการ (เกณฑ์ สกอ.)	หมายเหตุ (เหตุผลของการประเมินที่ต่างจากระบุใน SAR)
		ตัวตั้ง	ผลลัพธ์ (% หรือสัดส่วน)			
		ตัวหาร				
องค์ประกอบที่ 3 การบริการวิชาการ						
ตัวบ่งชี้ 3.1 การบริการวิชาการแก่สังคม	6 ข้อ	6 ข้อ		5	5	
เฉลี่ยองค์ประกอบที่ 3	ตามเกณฑ์ สกอ.			5.00	5.00	
องค์ประกอบที่ 4 การทำนุบำรุงศิลปและวัฒนธรรม						
ตัวบ่งชี้ 4.1 ระบบและกลไกการทำนุบำรุงศิลปและวัฒนธรรม	7 ข้อ	6 ข้อ		5	5	การได้รับรางวัลของคณาจารย์ยังไม่เป็นไปตามเกณฑ์การกำหนดหรือสร้างมาตรฐานด้านศิลปวัฒนธรรมที่เป็นที่ยอมรับในระดับชาติ (เกณฑ์ 7)
เฉลี่ยองค์ประกอบที่ 4	ตามเกณฑ์ สกอ.			5.00	5.00	
องค์ประกอบที่ 5 การบริหารจัดการ						
ตัวบ่งชี้ 5.1 การบริหารของคณะเพื่อการกำกับติดตามผลลัพธ์ตามพันธกิจกลุ่มสถาบัน และเอกลักษณ์ของคณะ	6 ข้อ	7 ข้อ		5	5	

ตารางที่ 2 ตาราง ป1 สรุปผลการประเมินรายตัวบ่งชี้ของสำนักงานคณะกรรมการการอุดมศึกษา

ตัวบ่งชี้คุณภาพ	เป้าหมาย	ผลการดำเนินงาน		คะแนนประเมินของ คณะเภสัชศาสตร์	คะแนนประเมินโดย คณะกรรมการ (เกณฑ์ สกอ.)	หมายเหตุ (เหตุผลของการ ประเมินที่ต่างจากที่ ระบุใน SAR)
		ตัวตั้ง	ผลลัพธ์ (% หรือสัดส่วน)			
		ตัวหาร				
ตัวบ่งชี้ 5.2 ระบบกำกับประกัน คุณภาพหลักสูตร	6 ข้อ	6 ข้อ		5	5	
เฉลี่ยองค์ประกอบที่ 5	ตามเกณฑ์ สกอ.			5.00	5.00	
เฉลี่ยรวมทุกองค์ประกอบ	ตามเกณฑ์ สกอ.			4.57	4.57	

8. ผลการประเมินตามรายองค์ประกอบคุณภาพ สกอ.

ตารางที่ 3 ตาราง ป2 ผลการประเมินตามองค์ประกอบ คณะเภสัชศาสตร์ มหาวิทยาลัยศิลปากร

องค์ประกอบคุณภาพ	คะแนน				ผลการประเมิน
	ปัจจัย นำเข้า (I)	กระบวนการ (P)	ผลผลิต หรือ ผลลัพธ์ (O)	คะแนนรวม	
					0.00 - 1.50 การดำเนินงาน ต้องปรับปรุงเร่งด่วน 1.51 - 2.50 การดำเนินงาน ต้องปรับปรุง 2.51 - 3.50 การดำเนินงาน ระดับพอใช้ 3.51 - 4.50 การดำเนินงาน ระดับดี 4.51 - 5.00 การดำเนินงาน ระดับดีมาก
องค์ประกอบที่ 1 การผลิตบัณฑิต	3.59	5.00	3.67	4.07	ดี
องค์ประกอบที่ 2 การวิจัย	5.00	5.00	5.00	5.00	ดีมาก
องค์ประกอบที่ 3 การบริการ วิชาการ		5.00		5.00	ดีมาก
องค์ประกอบที่ 4 การทำนุบำรุง ศิลปะและวัฒนธรรม		5.00		5.00	ดีมาก
องค์ประกอบที่ 5 การบริหาร จัดการ		5.00		5.00	ดีมาก
เฉลี่ยรวมทุกตัวบ่งชี้ของทุก องค์ประกอบ	3.94	5.00	4.34	4.57	ดีมาก
ผลการประเมิน	ดี	ดีมาก	ดี	ดีมาก	

9. ข้อเสนอแนะของแต่ละองค์ประกอบ คณะเภสัชศาสตร์ ปีการศึกษา 2561

ข้อเสนอแนะเพื่อการพัฒนาองค์ประกอบที่ 1 : การผลิตบัณฑิต

1. มหาวิทยาลัยศิลปากรมีความโดดเด่นด้านศิลปะและความคิดสร้างสรรค์ และคณะกรรมการคุณลักษณะบัณฑิตที่พึงประสงค์ที่ชัดเจน ควรมีกระบวนการปลูกฝังหล่อหลอม เพื่อสร้างอัตลักษณ์ในตัวนักศึกษา ผ่านการเรียนการสอนหรือกิจกรรม ให้เกิดคุณลักษณะบัณฑิตที่พึงประสงค์ “ดี เก่ง ระดับสากล” พร้อมทั้งกำหนดตัวชี้วัดที่เหมาะสมและสอดคล้อง ที่สามารถสะท้อนอัตลักษณ์ และคุณลักษณะบัณฑิตที่พึงประสงค์ “ดี เก่ง ระดับสากล” ได้อย่างตรงประเด็น
2. คณะประเมินระดับหลักสูตร จำนวน 10 หลักสูตร อยู่ในเกณฑ์ดี (3.11-4.00) มีค่าเฉลี่ยสูงขึ้น 3 ปีติดต่อกัน ควรจัดกิจกรรมแลกเปลี่ยนเรียนรู้ระหว่างหลักสูตรเพื่อเตรียมความพร้อมและพัฒนาคุณภาพระดับหลักสูตรสู่ระบบคุณภาพ AUN-QA โดยเฉพาะหลักสูตรที่ยังมีแนวโน้มผลการดำเนินงานไม่ต่อเนื่อง
3. คณะมีหลักสูตรบัณฑิตศึกษานานาชาติ ซึ่งช่วยสร้างบรรยากาศความเป็นนานาชาติ ในฐานะมหาวิทยาลัยวิจัย ควรใช้ประโยชน์จากความร่วมมือกับสถาบันการศึกษาต่างประเทศ เพื่อสร้างโอกาสในการผลิตผลงานวิจัยระดับนานาชาติ และเพิ่มจำนวนนักศึกษาต่างชาติ เช่น มีการประชาสัมพันธ์เชิงรุกที่มีประสิทธิภาพและตรงกลุ่มเป้าหมาย เพื่อเพิ่มจำนวนผู้เรียนทั้งผู้เรียนในประเทศและต่างประเทศ
4. คณะมีอาจารย์คุณวุฒิปริญญาเอกจำนวนมาก (ร้อยละ 85.07) และค่าร้อยละมีแนวโน้มสูงขึ้น 3 ปีต่อเนื่อง ควรมีระบบกำกับติดตามความก้าวหน้าด้านตำแหน่งทางวิชาการของอาจารย์เป็นรายบุคคล พร้อมทั้งวางแผนกำลังคนสายวิชาการเพื่อรองรับการเกษียณอายุในระยะสั้นและระยะยาว
5. ผลการสอบใบประกอบวิชาชีพ 3 ปีซ้อนหลัง อยู่ในเกณฑ์ดี อย่างต่อเนื่อง (ร้อยละ 98.10, 98.73, 96.99) ควรสร้างมาตรการส่งเสริม/ช่วยเหลือนักศึกษาในรูปแบบต่างๆ โดยเฉพาะนักศึกษาตกชั้น เพื่อรักษาระดับ (เป้าหมายร้อยละ 100) และแนวโน้มของอัตราการสอบผ่าน โดยมีเป้าหมายในการเป็นคณะเภสัชศาสตร์อันดับ 1 ของประเทศ ตามวิสัยทัศน์ที่ตั้งไว้
6. นักศึกษาปริญญาตรีและบัณฑิตศึกษาได้รับรางวัลระดับชาติและนานาชาติ (จำนวน 4 คน และ 8 คน ตามลำดับ) ควรจัดกิจกรรมเชิดชูเกียรติให้แก่นักศึกษา รวมทั้งศิษย์เก่า ที่ได้รับรางวัลและทำชื่อเสียงให้คณะ
7. นักศึกษาได้รับโอกาสไปฝึกปฏิบัติงานวิชาชีพในมหาวิทยาลัยต่างประเทศ ควรขยายผลโครงการแลกเปลี่ยนนักศึกษา และส่งเสริมการตีพิมพ์ผลงานวิจัยร่วมระหว่างสถาบัน เพื่อเพิ่มความเป็นนานาชาติมากยิ่งขึ้น

ข้อเสนอแนะเพื่อการพัฒนาองค์ประกอบที่ 2 : การวิจัย

1. เงินสนับสนุนการวิจัยส่วนใหญ่ (ร้อยละ 66.13) มาจากอาจารย์ในบางภาควิชา และมีอาจารย์ที่ได้รับทุนวิจัยจำนวน 46 คน จากอาจารย์ 100.5 คน (คิดเป็นร้อยละ 45.77) และผลงานวิจัยตีพิมพ์ในวารสารวิชาการระดับนานาชาติ ในสัดส่วนค่อนข้างสูง (64 เรื่องจากผลงานทั้งหมด 106 เรื่อง) และเมื่อพิจารณาเงินทุนวิจัยและผลงานตีพิมพ์ พบว่ายังมีความแตกต่างกันมากในแต่ละภาควิชา ดังนั้นคณะควรมีการวิเคราะห์หาสาเหตุหรือปัจจัยที่เกี่ยวข้อง เพื่อจัดหาแนวทางสนับสนุนเป็นรายบุคคลหรือรายภาควิชา ทั้งนี้จะเป็นการส่งเสริมค่านิยมในเรื่อง “Unity” ของคณะ
2. มีความร่วมมือด้านวิชาการและด้านการวิจัย (MOU) กับสถาบันต่างประเทศทั้งในเอเชีย ยุโรป และสหรัฐอเมริกาจำนวนมาก ควรสนับสนุนให้เกิดการวิจัย/ การผลิตผลงานทางวิชาการร่วมกับคู่ความร่วมมืออย่างต่อเนื่อง

3. คณะมีผลลัพธ์การวิจัยด้านการอ้างอิง (citation) เป็นอันดับที่ 4 ในอาเซียน และมีแนวโน้มที่ดี คณะควรมีการถอดบทเรียนเพื่อใช้ในการแลกเปลี่ยนเรียนรู้สำหรับนักวิจัยท่านอื่น ๆ เพื่อส่งผลให้คณะมีผลการดำเนินงานที่ดีขึ้นอย่างต่อเนื่องและบรรลุวิสัยทัศน์ที่ตั้งไว้

ข้อเสนอแนะเพื่อการพัฒนาองค์ประกอบที่ 3 : การบริการวิชาการ

1. คณะฯ มีโครงการบริการวิชาการที่หลากหลาย แต่ทั้งนี้ ในแต่ละปี คณะฯ ควรกำหนดทิศทางที่มุ่งเน้นของแผนงานด้านบริการทั้งที่เป็นแผนงานหลัก แผนงานรอง ให้สอดคล้องกับวิสัยทัศน์ของคณะฯ
2. ลักษณะของการประเมินแผนบริการวิชาการ คณะมีการประเมินแผนตามโครงการต่าง ๆ ครบถ้วน แต่ทั้งนี้ คณะฯ ควรมีการประเมินแผนตามวัตถุประสงค์ในลักษณะภาพรวมตามแผนบริการวิชาการ
3. ควรเน้นโครงการบริการวิชาการที่บูรณาการกับงานวิจัย และบูรณาการกับการเรียนการสอนให้มากขึ้น ทั้งนี้สามารถประยุกต์งานบริการวิชาการให้เป็นงานวิจัยได้
4. สร้างโอกาสในการร่วมมือกับองค์กรหรือหน่วยงานเอกชนขนาดใหญ่ในการร่วมกันพัฒนาโครงการบริการวิชาการหรืองานวิจัยทั้งลักษณะระยะสั้นและระยะยาว สามารถสร้างรายได้ให้กับคณะในอนาคต
5. ยกย่องงานบริการวิชาการที่บูรณาการกับงานวิจัย โดยเฉพาะการจัดประชุมสัมมนาในระดับนานาชาติ (ระดับเอเชีย ระดับโลก) เพื่อแสดงความเป็นผู้นำทางด้านเภสัชศาสตร์ในภูมิภาคตะวันตก หรือ ของประเทศ

ข้อเสนอแนะเพื่อการพัฒนาองค์ประกอบที่ 4 : การทำนุบำรุงศิลปะและวัฒนธรรม

1. โครงการ/กิจกรรมด้านทำนุบำรุงศิลปวัฒนธรรมที่ปฏิบัติต่อเนื่องหลายปีอาจต่อยอดเป็นโครงการวิจัยและบริการวิชาการแก่ชุมชนทั้งแบบให้เปล่าและสร้างรายได้ให้แก่คณะฯ
2. คณะฯ ควรสนับสนุนงานวิจัยด้านสมุนไพรไทยในด้านใดด้านหนึ่งให้เป็นจุดเด่นของคณะฯ และเผยแพร่ในระดับนานาชาติอย่างต่อเนื่อง

ข้อเสนอแนะเพื่อการพัฒนาองค์ประกอบที่ 5 : การบริหารจัดการ

1. คณะเริ่มมีการปรับเปลี่ยนการบริหารจัดการหลักสูตรและบริหารองค์กรจากการประกันคุณภาพมาเป็นการพัฒนาคุณภาพตามเกณฑ์มาตรฐานสากล โดยระดับหลักสูตรดำเนินการตามเกณฑ์ AUN-QA ระดับคณะดำเนินการตามเกณฑ์ EdPEX และคณะผ่านการประเมินเกณฑ์ EdPEX เบื้องต้นในระดับ Early development (คะแนน 200) หากคณะมีการทบทวนผลการดำเนินงานตามแนวทาง EdPEX เช่น นำข้อเสนอแนะเพื่อพัฒนาที่ได้รับทั้งจากการประเมินตนเองหรือจากประเมินจากภายนอกมาจัดลำดับความสำคัญ และจัดทำแผนพัฒนาองค์กร ติดตามผลการดำเนินงานเป็นระยะ อาจส่งผลให้คณะมีผลการดำเนินงานที่ดีขึ้นอย่างต่อเนื่อง
2. คณะมีการจัดทำแผนกลยุทธ์ 5 ปี (พ.ศ. 2561-2565) และแผนปฏิบัติราชการประจำปีพร้อมตัวชี้วัด และกรอบเวลาเพื่อถ่ายทอดไปสู่การปฏิบัติ แต่พบว่าตัวชี้วัดหลายตัวไม่มีความท้าทายที่จะนำไปสู่การบรรลุวิสัยทัศน์ ตัวอย่างเช่น แผนการพัฒนาหลักสูตรให้ได้มาตรฐานในระดับชาติหรือนานาชาติ แต่ตัวชี้วัดเป็นเพียงจำนวนหลักสูตรสร้างสรรค์ ซึ่งไม่ได้ระบุมาตรฐานว่าจะใช้มาตรฐานใด (อาทิ AUN-QA) ค่าเป้าหมายของตัวชี้วัดที่สำคัญมีเป้าหมายเท่าเดิมตลอด 5 ปี ตัวชี้วัดหลายตัวเป็นเพียงโครงการหรือกิจกรรมที่ดำเนินงาน (output) ไม่พบผลลัพธ์ที่เป็นผลของการดำเนินงาน (outcome) แผนดังกล่าวอาจไม่ส่งเสริมการนำไปสู่การบรรลุพันธกิจและวิสัยทัศน์ที่ตั้งไว้

3. ต้นทุนต่อหน่วยของหลักสูตรป.ตรีที่คณะดำเนินการมีความแตกต่างในแต่ละปี จำนวนเงินที่ระบุว่าเป็นต้นทุนในแต่ละปีน่าจะเป็นค่าใช้จ่ายของการดำเนินงาน อาจไม่สามารถใช้เป็นค่าเทียบเท่าต้นทุนต่อหน่วย ต้นทุนการดำเนินงานควรมีค่าคงที่ ยกเว้นจะมีการปรับปรุงหลักสูตร ซึ่งอาจส่งผลไปสู่การวิเคราะห์ความคุ้มค่าของการบริหารหลักสูตรดังกล่าว นอกจากนี้ควรแสดงการวิเคราะห์ต้นทุนของทุกหลักสูตร เพื่อช่วยให้คณะได้มองภาพรวมของการบริหารจัดการหลักสูตรให้มีความคุ้มค่ามากขึ้น
4. แผนพัฒนาบุคลากรสายวิชาการและสายสนับสนุน ยังไม่มีประสิทธิผลในการพัฒนาบุคลากรโดยเฉพาะทักษะที่องค์กรต้องการ การกำหนดเป็นเพียงชั่วโมงการอบรมตามรายงาน SAR หรือร้อยละของจำนวนอาจารย์ที่ได้รับการพัฒนา ผลลัพธ์จะได้ผลเพียงปริมาณ นอกจากนี้ควรมีการติดตามประสิทธิผลของการเรียนรู้และพัฒนา เช่น ติดตามถึงผลของการดำเนินงานที่มีประสิทธิภาพดีขึ้นในเรื่องที่ไปรับการพัฒนามาแล้วในเวลาที่เหมาะสม

ภาคผนวก

- คำสั่งมหาวิทยาลัยศิลปากร ที่ 1098/2562 เรื่อง แต่งตั้งคณะกรรมการประเมินคุณภาพการศึกษา ภายใน ระดับคณะ/หน่วยงานเทียบเท่า ประจำปีการศึกษา 2561
- กำหนดการตรวจประเมินคุณภาพภายใน คณะเภสัชศาสตร์ มหาวิทยาลัยศิลปากร ประจำปี การศึกษา 2561
- รายงานผู้ให้สัมภาษณ์ คณะเภสัชศาสตร์ มหาวิทยาลัยศิลปากร ประจำปีการศึกษา 2561
- บทสัมภาษณ์

คำสั่งมหาวิทยาลัยศิลปากร ที่ 1098/2562 เรื่อง แต่งตั้งคณะกรรมการประเมินคุณภาพการศึกษาภายใน
ระดับคณะ/หน่วยงานเทียบเท่า ประจำปีการศึกษา 2561

กำหนดการตรวจประเมินคุณภาพการศึกษาภายใน ระดับคณะวิชา

คณะเภสัชศาสตร์ มหาวิทยาลัยศิลปากร ปีการศึกษา 2561

วันที่ 15 สิงหาคม 2562

ณ ห้องประชุมเอนกประสงค์ไตรศึกษา คณะเภสัชศาสตร์ มหาวิทยาลัยศิลปากร

เวลา	รายละเอียด	
09.00 น. - 10.00 น.	คณะกรรมการประเมินฯ ประชุมเตรียมความพร้อมและวางแผนการตรวจประเมิน ตรวจสอบ/ประเมินจากเอกสารหลักฐาน	
10.00 น. - 10.30 น.	รายงานผลการดำเนินงานของคณะวิชา โดย คณบดีคณะเภสัชศาสตร์	
10.30 น. - 10.45 น.	รับประทานอาหารว่าง	
10.45 น. - 11.30 น.	สัมภาษณ์ผู้บริหาร คณะเภสัชศาสตร์ คณบดี รองคณบดี (7 คน) (ห้องไตรศึกษา)	สัมภาษณ์ หัวหน้าภาควิชา หรือตัวแทนภาควิชา (8 คน) (ห้องไตรศึกษา)
11.30 น. - 12.15 น.	ผู้ช่วยคณบดี (4 คน) ผู้จัดการหน่วยธุรกรรม เชิงวิสาหกิจ หรือตัวแทนหน่วย (3 คน) (ห้องไตรศึกษา)	สัมภาษณ์ เลขานุการคณะเภสัชศาสตร์ ตัวแทนบุคลากรสายสนับสนุน ตัวแทนฝ่ายวิจัย ตัวแทนฝ่ายกิจการนักศึกษา ตัวแทนงานบริการวิชาการ (7 คน) (ห้องไตรศึกษา)
12.15 - 13.30 น.	รับประทานอาหารกลางวัน	
13.30 - 15.00 น.	คณะกรรมการประเมินฯ ตรวจประเมินและจัดทำรายงานผลการตรวจประเมิน	
15.00 - 15.30 น.	คณะกรรมการประเมินฯ สรุปผลการประเมินและให้ข้อเสนอแนะต่อผู้บริหารและประชาคมพร้อมตอบข้อซักถาม	

หมายเหตุ

1. กำหนดการนี้อาจมีการเปลี่ยนแปลงได้ ตามที่คณะกรรมการประเมินฯ เห็นสมควร
2. มีอาหารว่างและเครื่องดื่ม รับรองกรรมการและผู้เข้าสัมภาษณ์ ทั้งเช้าและบ่าย
3. มีอาหารกลางวัน รับรองกรรมการ ผู้ประสานงาน เลขานุการ และผู้เข้าสัมภาษณ์

รายนามผู้ให้สัมภาษณ์ ประจำปีการศึกษา 2561
คณะเภสัชศาสตร์ มหาวิทยาลัยศิลปากร

ผู้บริหาร

ลำดับ	ชื่อ-สกุล	ตำแหน่ง
1	ภก.รศ.ดร.ธนะเศรษฐ์ ง้าวหิรัญพัฒน์	คณบดี
2	ภก.ผศ.ดร.สุรสิทธิ์ ล้อจิตรอำนวย	รองคณบดีฝ่ายบริหาร
3	ภญ.ผศ.ดร.ณัฐธิญา คำผล	รองคณบดีฝ่ายวิชาการ
4	ภก.รศ.ดร.ประเสริฐ อัครมงคลพร	รองคณบดีฝ่ายวิจัย
5	ภญ.รศ.ดร.สุชาดา พิริยะประสาธน์	รองคณบดีฝ่ายวางแผนและประกันคุณภาพ
6	ภก.ผศ.ดร.พีรยศ ภมรศิลปธรรม	รองคณบดีฝ่ายวิชาชีพ
7	ภก.อ.ดร.ศรัณย์ ตันตะราวงศา	ผู้ช่วยคณบดีฝ่ายกิจการนักศึกษาและศิษย์เก่าสัมพันธ์
8	ภญ.อ.ดร.วารณี บุญช่วยเหลือ	ผู้ช่วยคณบดีฝ่ายวิชาการ (บัณฑิตศึกษา)

หัวหน้าภาควิชา

ลำดับ	ชื่อ-สกุล	ตำแหน่ง
1	ภก.ผศ.ดร.ต่อศักดิ์ อินทรไพโรจน์	หัวหน้าภาควิชาชีวเภสัชศาสตร์
2	ภญ.ผศ.ดร.ทิพาพร พงษ์เมษา	หัวหน้าภาควิชาเภสัชกรรม
3	ภก.ผศ.ดร.ไพบุลย์ นันทนากรณ์	หัวหน้าภาควิชาเภสัชเคมี
4	ภก.อ.ดร.ภานุพัฒน์ พุ่มพฤษ์	หัวหน้าภาควิชาเภสัชกรรมชุมชน
5	ภญ.อ.ดร.วารภรณ์ ศกศวัตเมฆินทร์	หัวหน้าภาควิชาเภสัชวิทยาและพิษวิทยา
6	ภญ.ผศ.ดร.ลาวัลย์ ศรีทธาพุทธ	หัวหน้าภาควิชาสารสนเทศศาสตร์ทางสุขภาพ
7	ภก.ผศ.ดร.ณัฐวัฒน์ ณัฐพลวัฒน์	หัวหน้าภาควิชาเทคโนโลยีเภสัชกรรม
8	ภญ.อ.ดร.บุญญาภา หวังวัฒนา	หัวหน้าภาควิชาเภสัชเวท

ผู้จัดการหน่วยวิสาขากิจ

ลำดับ	ชื่อ-สกุล	ตำแหน่ง
1	ภญ.ผศ.ดร.จรรย์ เจริญธีรบูรณ์	ผู้จัดการหน่วยภูมิปัญญาทางเภสัชศาสตร์ฯ
2	ภก.ผศ.ดร.สรวง รุ่งประกายพรรณ	ผู้จัดการหน่วยเครือข่ายเภสัชสนเทศ "ประชาชนาถ"
3	ภญ.อ.ดร.น้ำฝน ศรีบัณฑิต	ผู้จัดการสถานปฏิบัติการเภสัชกรรมชุมชน "เภสัชศาลา"

เลขานุการคณะ/หัวหน้างาน/บุคลากร

ลำดับ	ชื่อ-สกุล	ตำแหน่ง
1	นางสาวทวิวรรณ อินดา	เลขานุการคณะเภสัชศาสตร์
2	นางอารยา ธนะวัฒน์นนท์	หัวหน้างานการบริหารจัดการทั่วไป
3	นางยุคลพร วารินธุ์	หัวหน้างานการจัดการศึกษา
4	นางสาวเสาวนีย์ พูลเขตรวิทย์	นักวิเคราะห์นโยบายและแผนชำนาญการ
5	นางสาวณัฐชยธร เดชสิทธิ์บุคลพร	ผู้แทนฝ่ายวิจัย
6	นายประพันธ์ศักดิ์ ดวงสุวรรณ	ผู้แทนฝ่ายกิจการนักศึกษา
7	นายพีรวัช ตันไพบูลย์	นักวิชาการอุดมศึกษา
8	นายอมรเทพ อยู่สวัสดิ์	นักวิชาการอุดมศึกษา

บทสัมภาษณ์คณะเภสัชศาสตร์

สัมภาษณ์ผู้บริหาร และหัวหน้าภาควิชา

1. การดำเนินการแผนกิจการนักศึกษาในภาพรวม

ตอบ มีผู้บริหารอยู่ในทีมคณะกรรมการกิจการนักศึกษา โดยมีการพิจารณาเรื่องต่างๆ ในการประชุม นำผลการประเมินจากปีการศึกษาที่ผ่านมาปรับปรุงพัฒนาแผนฯ ก่อนการจัดทำแผนกิจการนักศึกษาในครั้งต่อไป

2. จากคุณลักษณะบัณฑิตที่พึงประสงค์ของคณะ”ดี เก่ง ระดับสากล“ คณะได้ดำเนินการอย่างไรเพื่อให้ได้ นักศึกษาที่มีคุณลักษณะตามประสงค์

ตอบ มีการจัดทำตัวชี้วัดที่เกี่ยวข้องกับคุณลักษณะบัณฑิตที่พึงประสงค์ผ่านการจัดกิจกรรมโครงการพัฒนานักศึกษา โดยมีกิจกรรม/โครงการที่เป็นเชิงบังคับ และกิจกรรม/โครงการที่พัฒนาทักษะที่นักศึกษาดำเนินการเอง เพื่อพัฒนาทักษะให้ได้ตามคุณลักษณะบัณฑิตที่พึงประสงค์ของคณะ คณะกรรมการประเมินแนะนำว่าควรระบุนิยามคุณลักษณะบัณฑิตที่พึงประสงค์ในแต่ละด้านให้ชัดเจน เพื่อเอื้อต่อการจัดกิจกรรมนักศึกษาให้บรรลุตามเป้าประสงค์คุณลักษณะบัณฑิตที่พึงประสงค์ของคณะ การจัดการเรียนการสอนโดยเน้นความเป็นสากล (English Program)

3. การดำเนินการเรียนการสอนแบบ student center มีวิธีการอย่างไรบ้าง

ตอบ แผนการจัดการเรียนการสอนโดยกำหนดตัวชี้วัดตามวิสัยทัศน์ของมหาวิทยาลัยและคณะ มี KPI ในเรื่องของนวัตกรรมจัดการเรียนการสอนที่หลากหลาย และมีทุนสนับสนุนจากมหาวิทยาลัย มีแผนการประกวดนวัตกรรมจัดการเรียนการสอน มีเวทีระดับชาติในการเผยแพร่ นวัตกรรมจัดการเรียนการสอน (มีตัวกำกับ มีทุนสนับสนุน และมีช่องทางการเผยแพร่ผลงานนวัตกรรม)

4. Best practice ด้านนวัตกรรมจัดการเรียนการสอน

ตอบ คณะจะใช้วิธีสอบถามไปยังภาควิชา ทั้งในเรื่องของงานวิจัย นวัตกรรมจัดการเรียนการสอน เพื่อสนับสนุนและพิจารณาคัดเลือกให้นำนวัตกรรมจัดการเรียนการสอนไปเผยแพร่

5. แผนบริการวิชาการควรรหา core competency เพื่อประเมินผลการบรรลุตามแผนบริการวิชาการในภาพรวม ดีกว่าการประเมินผลตามแผนฯ ที่เป็นแผนย่อยๆ

ตอบ คณะได้ดำเนินการลดการจัดโครงการบริการวิชาการจำนวนให้น้อยลง เนื่องจากคณะจะเน้นจัดโครงการที่เป็นจุดเด่นของคณะและพัฒนาชุมชนโดยรอบมากขึ้น โครงการบริการวิชาการที่เป็นโครงการหลักคือ โครงการสังคมร่วมใจฯ ที่ร่วมกันระหว่างภาควิชา

นอกจากนี้คณะมี platform ที่ให้โรงพยาบาลในชุมชนในเครือข่ายได้ใช้โดยไม่คิดค่าใช้จ่าย ซึ่งสามารถตอบคำถามและปิดแบ็คข้อเสนอแนะเพื่อการปรับปรุงได้ โดยมีนักศึกษาและอาจารย์ได้เข้ามาใช้ platform เพื่อให้คำตอบกับโรงพยาบาลในชุมชน

และกำลังมีแผนจะพัฒนาผลิตภัณฑ์โอท็อปที่เป็นธัญพืชเด่นของภาควิชา เพื่อให้ชุมชนโดยรอบได้รับประโยชน์ คณะกรรมการประเมินแนะนำว่าควรสำรวจความต้องการของชุมชนและพิจารณาศักยภาพของคณะว่าสามารถดำเนินการได้ตามความต้องการหรือไม่

6. การเพิ่มขึ้นของอาจารย์ที่มีตำแหน่งทางวิชาการ ก็จะมีความเสี่ยงในการบริหารจัดการการเงินที่เพิ่มขึ้นด้วย จะมีวิธีการบริหารจัดการอย่างไร

ตอบ มีการส่งเสริมความก้าวหน้าตำแหน่งทางวิชาการของอาจารย์ แม้จะยังไม่เกิดปัญหา แต่คณะได้มองประเด็นการเงินไว้แล้ว โดยมีหน่วยธุรกรรมเชิงวิสาหกิจ 3 หน่วยของคณะ เพื่อหารายได้จากบริการ

วิชาการแก่ชุมชน การเป็นที่ปรึกษา มีการจัดทำ KPI โดยการส่งเสริมให้คณาจารย์ขอทุนและปันส่วนให้คณะ ด้วย รายจ่ายและรายได้ในอนาคตซึ่งคณะได้พิจารณาประเด็นความเสี่ยงดังกล่าว โดยกรรมการบริหารความเสี่ยงของคณะให้บุคลากรในคณะเสนอแนวทางการรายได้เพิ่มขึ้น เช่น การเปิดหลักสูตรระยะสั้น

7. โครงการทำนุบำรุงศิลปและวัฒนธรรม คณะมีศักยภาพและความเชี่ยวชาญด้านสมุนไพร จึงควรเน้นหรือจัดทำในแผนทำนุบำรุงศิลปวัฒนธรรมด้วย

8. ควรวิเคราะห์ความเสี่ยงภายนอกของคณะเพิ่มเติม ที่มีผลต่อการไม่บรรลุตามเป้าประสงค์ของคณะ คณะมีความเสี่ยงอะไรบ้างที่เป็นสิ่งที่ควรต้องระวัง

ตอบ เรื่องจำนวนนักศึกษาที่ลดน้อยลง จะส่งผลต่อการไม่บรรลุวัตถุประสงค์ในหลายด้าน

9. เรื่องทุนสนับสนุนงานวิจัยและการผลิตผลงานวิจัย พบว่ายังมีกระจุกอยู่ในบางภาควิชา มีการดำเนินการอย่างไรเพื่อให้กระจายสู่ทุกภาควิชา

ตอบ มีการตั้งเป้าว่าผลงานวิจัยควรจะต้องเป็นงานวิจัยระดับนานาชาติ มีการกำหนด KPI รายบุคคลเกี่ยวกับการทำผลงานวิจัย มีกลุ่มนักวิจัยที่เลี้ยง หากกลุ่มนักวิจัยนั้นมาจากหลายภาควิชาจะได้รับการสนับสนุนเป็นพิเศษ ไม่จำกัดทุนสนับสนุนให้อาจารย์ผลิตผลงานวิจัย มีการจัดหาเวทีการเผยแพร่ มีการรับโจทย์วิจัยจากโรงพยาบาลเพื่อมารวมกลุ่มกันทำวิจัย

10. มี MOU จำนวนมาก ทำอย่างไรจึงมีเยอะมาก ที่มีอยู่ยังมี active หรือไม่ เป็นลักษณะใดบ้าง

ตอบ การมี connection จำนวนมากของผู้บริหาร ความร่วมมือ MOU มีการส่งนักศึกษาไปฝึกงาน เชิญ speaker จากคู่สัญญา การส่งอาจารย์เข้าไปร่วมวิจัยระยะสั้น คณะกรรมการประเมินแนะนำว่าควรหาคู่ความร่วมมือในเชิงรุกต่อไปในอนาคตอาจจะใช้วิธีเข้าไปเจรจาขอความร่วมมือกับองค์กรภายนอกภาคเอกชน ว่ามีโจทย์วิจัยอะไรบ้าง คณะมีงานวิจัย หรือการบริการวิชาการต่างๆ อะไรบ้างที่ตอบสนองความต้องการขององค์กร ต้องปรับกลวิธีในการหารายได้เข้าคณะเพิ่มมากขึ้น

11. การยุบรวมหลักสูตร ประสบปัญหาอะไรหรือไม่

ตอบ ไม่พบปัญหา เนื่องจากมาจากสาเหตุที่นักศึกษาไม่ได้เข้ามาเรียนจริงๆ

12. Competency ด้านสาขาการคุ้มครองผู้บริโภค แต่ปัญหาคือไม่ค่อยมีนักศึกษาเข้ามาเรียน จะดำเนินการอย่างไร

ตอบ เนื่องจากนักศึกษายังไม่ค่อยรู้จักสาขาวิชาดังกล่าว ควรมีวิธีการดำเนินการเพื่อให้ นักศึกษารู้จักและเข้าใจมากขึ้น ได้มีการรวมกลุ่มกันของผู้ใช้บัณฑิตและมหาวิทยาลัย เพื่อพิจารณาหลักสูตรที่ตอบสนองความต้องการที่เฉพาะเจาะจงด้านการคุ้มครองผู้บริโภค (อย.)

สัมภาษณ์ เลขานุการคณะเภสัชศาสตร์ ตัวแทนบุคลากรสายสนับสนุน ตัวแทนฝ่ายวิจัย ตัวแทนฝ่ายกิจการนักศึกษา ตัวแทนงานบริการวิชาการ ผู้ช่วยคณบดี ผู้จัดการหน่วยธุรกรรมเชิงวิสาหกิจ หรือตัวแทนหน่วย

1. การบริการวิชาการจากหน่วยธุรกรรมเชิงวิสาหกิจ มีทิศทางแนวโน้มของเงินรายได้ที่เข้าคณะในอนาคต การฝึกงานของนักศึกษาได้ดำเนินการอย่างไร

ตอบ

หน่วยภูมิปัญญาทางเภสัชศาสตร์ "ประโชติ เปล่งวิทยา" ตรวจวิเคราะห์ยาและเครื่องสำอาง การวิจัยและพัฒนาและผลิตภัณฑ์ และตรวจวิเคราะห์หมวกนิรภัย มีลูกค้าเก่าที่ต้องวิเคราะห์ให้ได้มาตรฐานตาม สมอ. กำหนด มีข้อจำกัดในด้านเครื่องมืออุปกรณ์ที่เสื่อมสภาพลง ทิศทางรายได้ของการตรวจวิเคราะห์มีแนวโน้มสูงมากขึ้น ประมาณ 90% แต่ยังไม่มั่นใจว่าจะสามารถเลี้ยงดูตัวเองได้ในอนาคต ในส่วนของการวิจัยและพัฒนา ยังมีรายได้เข้ามาไม่มาก ยังต้องพัฒนาทั้งในด้านบุคลากร และวัสดุอุปกรณ์ให้เพิ่มมากขึ้น

คณะกรรมการประเมินแนะนำควรมีการคำนวณต้นทุนต่อหน่วย เพื่อจะได้มองเห็นทั้งต้นทุน ค่าใช้จ่าย และ รายได้ที่ได้รับ จะทราบว่าหน่วยนั้นได้กำไรหรือขาดทุน ควรมีการวิเคราะห์ลูกค้า และโครงการวิเคราะห์ หมวกนิรภัย ควรมาวิเคราะห์ใหม่ว่าเป็นความเชี่ยวชาญ Competency ของคณะหรือไม่ มาทบทวนใหม่ว่า ควรมีต่อไปหรือไม่ ต้องลงทุนสนับสนุนต่อไปอย่างไร นอกจากนี้ยังเป็นแหล่งฝึกงานของนักศึกษาในด้าน R&D การพัฒนาผลิตภัณฑ์

สถานปฏิบัติการเภสัชกรรมชุมชน "เภสัชศาลา" และคลินิกชุมชนอบอุ่น กำลังจะมีการจัดกิจกรรมร้านยา ร่วมกับโรงพยาบาลนครปฐม ซึ่งจะทำให้มีรายได้เพิ่มขึ้น มีบริการจ่ายยาตามใบสั่งแพทย์คลินิก อาจมีการ ขยายบริการแพทย์แผนไทย เช่น บริการนวด และได้รับการสนับสนุนเพิ่มเติมจาก สปสช. ด้วย มีการ ประชาสัมพันธ์ให้นักศึกษาทราบด้วยว่ามีการบริการดังกล่าว มีการวิเคราะห์ต้นทุนต่อหน่วยทั้งผู้ป่วย OPD และการจ่ายยา นอกจากนี้ร้านยาเภสัชศาลายังเป็นแหล่งฝึกงานของนักศึกษาชั้นปี 4 ด้วย โดยฝึกการ จัดการร้านยา การบริหารทางเภสัชกรรม

หน่วยเครือข่ายเภสัชสนเทศ "ประชาชนาก" เป็นหน่วยประสานงานแหล่งฝึกอบรม จัดโครงการโดยการจัดเก็บ ค่าลงทะเบียน ในช่วงแรกๆ ยังมีแค่ 2-3 โครงการต่อปี ทำให้รายได้ยังไม่มาก เป็นแหล่งฝึกงานนักศึกษาด้าน DIS information technology system หน่วยเริ่มมีการจัดโครงการของตนเองในปีที่ผ่านมา ประมาณ 3-4 โครงการ ผู้บริหารมี KPI ทางเลือกให้หารายได้เข้าคณะมากขึ้น ให้อาจารย์อิสระสามารถจัดโครงการได้ด้วย และมีการรับจ้างเหมาจัดงานอบรม โดยส่งวิทยากรเข้าไปให้ความรู้ พัฒนาระบบสารสนเทศ ซึ่งลูกค้ายังไม่ ค่อยมาก เนื่องจากบุคลากรยังมีจำนวนน้อย โดยรับงานตามศักยภาพของบุคลากร

2. สายสนับสนุนทุกหน่วยมีส่วนสนับสนุนตามภารกิจคณะอย่างไรบ้าง เช่น ตามวิสัยทัศน์การไปสู่ระดับชาติ ในปี พ.ศ. 2565

ตอบ แบ่งตามพันธกิจคณะ ได้แก่ การเรียนการสอน การวิจัย การบริการวิชาการ หลักๆ ได้วิเคราะห์งานว่า มีความซ้ำซ้อน การบูรณาการร่วมกันของการข้ามสายงาน การดำเนินการของแต่ละส่วนเป็นอย่างไรบ้าง มีการจัดระบบกันใหม่ สนับสนุนการทำงานเช่นระบบสารสนเทศ มีการเจรจาร่วมกันในส่วนงานที่มีการ ดำเนินงานร่วมกัน เพื่อช่วยกันแก้ไขและพัฒนากระบวนการทำงานให้ดียิ่งขึ้น

ผู้บริหารขับเคลื่อนให้บุคลากรทำงานอย่างเป็นระบบ การสนับสนุนงานที่ดีจะส่งผลต่อการประสบความสำเร็จตามที่คณะตั้งไว้ มีการเขียนระบบงานของแต่ละงาน รวบรวมไว้เพื่อนำมาวิเคราะห์ขั้นตอน รายละเอียดของแต่ละงาน และควรมีการวิเคราะห์แผนงานและกำหนดตัวชี้วัดเพื่อวัดประสิทธิภาพหรือ ประสิทธิภาพของการทำงาน เช่น รอบเวลาของการทำงาน ขั้นตอนการดำเนินงานที่เป็นระบบ มี KPI ของ สายสนับสนุนเรื่องทักษะทางภาษาอังกฤษของบุคลากรสายสนับสนุน มีการจัดคอร์สอบรมพัฒนาทักษะทาง ภาษาอังกฤษทุกรอบ 6 เดือน จะต้องผ่านการอบรมภาษาอังกฤษครบ 8 ชั่วโมง ร้อยละ 20

3. การบริการนักศึกษา อยากทราบว่านักศึกษาเข้าใจเรื่อง EdPEX 200 หรือไม่ และเรื่องการพัฒนาทักษะ ภาษาอังกฤษ

ตอบ มีการชี้แจงกับนักศึกษาโดยการจัดกิจกรรมคณบดีและคณะผู้บริหารพบนักศึกษา โดยการชี้แจงให้ นักศึกษาทราบเรื่องการใช้ระบบการพัฒนาคุณภาพการศึกษาทุกระบบ เพื่อให้ให้นักศึกษาเข้าใจว่าตนเองมี ส่วนร่วมอย่างไรในการพัฒนาคณะ และเป็นการฟังเสียงของลูกค้าด้วย และมีการพัฒนาทักษะนักศึกษาใน เรื่องของการใช้ภาษาอังกฤษในชีวิตประจำวัน

ภาคผนวก

- คำสั่งมหาวิทยาลัยศิลปากร ที่ 1098/2562 เรื่อง แต่งตั้งคณะกรรมการประเมินคุณภาพการศึกษา ภายใน ระดับคณะ/หน่วยงานเทียบเท่า ประจำปีการศึกษา 2561
- กำหนดการตรวจประเมินคุณภาพภายใน คณะเภสัชศาสตร์ มหาวิทยาลัยศิลปากร ประจำปี การศึกษา 2561
- รายงานผู้ให้สัมภาษณ์ คณะเภสัชศาสตร์ มหาวิทยาลัยศิลปากร ประจำปีการศึกษา 2561
- บทสัมภาษณ์



คำสั่งมหาวิทยาลัยศิลปากร

ที่ 1098 / 2562

เรื่อง แต่งตั้งคณะกรรมการประเมินคุณภาพการศึกษาภายใน
ระดับคณะ / หน่วยงานเทียบเท่า ประจำปีการศึกษา 2561

เพื่อให้การประเมินคุณภาพการศึกษาภายใน ระดับคณะ / หน่วยงานเทียบเท่า ประจำปีการศึกษา 2561 ดำเนินไปด้วยความเรียบร้อย มีประสิทธิภาพและบรรลุผลตามวัตถุประสงค์ มหาวิทยาลัยจึงแต่งตั้งคณะกรรมการเพื่อประเมินคุณภาพการศึกษาภายในระดับคณะ / หน่วยงานเทียบเท่า ประจำปีการศึกษา 2561 ดังต่อไปนี้

1. คณะจิตรกรรมประติมากรรมและภาพพิมพ์

อาจารย์สมาน	สรรพศรี	ประธานกรรมการ
ผู้ช่วยศาสตราจารย์อริยา	สุอังคะวาทีน	กรรมการ
ผู้ช่วยศาสตราจารย์ ดร.เกรียงศักดิ์	เขี้ยวมั่ง	กรรมการ
นางสาวสาวิตตรี	ศิลปะเสริฐ	เลขานุการ
นางสาวฉัตรระพี	แย้มเกษร	ผู้ประสานงาน
นางสาวเกวลี	แพ่งต่าย	ผู้ประสานงาน
นางสาวมันทนา	ศรีเทพ	ผู้ประสานงาน

2. คณะสถาปัตยกรรมศาสตร์

อาจารย์สมาน	สรรพศรี	ประธานกรรมการ
อาจารย์วิรัตน์	รัตตากร	กรรมการ
ผู้ช่วยศาสตราจารย์ ดร.อำนาจ	จำรัสจรุงผล	กรรมการ
ผู้ช่วยศาสตราจารย์ชวลิต	ชาวเขียว	กรรมการ
นางสาวเพ็ญสุภา	ศรีพรหมทอง	เลขานุการ
นางสาวกุลจิรา	น้อยพงษ์	ผู้ประสานงาน

3. คณะโบราณคดี

ผู้ช่วยศาสตราจารย์นฤตย์	นันทสมบุญ	ประธานกรรมการ
รองศาสตราจารย์ ดร.ชาคริต	ชุ่มวัฒนะ	กรรมการ
อาจารย์ ดร.เกรียงไกร	เกิดศิริ	กรรมการ
นางสาวนิศารัตน์	เวชประพันธ์	เลขานุการ
นางสาวพนิดา	จิรวงษ์โรจน์	ผู้ประสานงาน

4. คณะมัณฑนศิลป์

อาจารย์สมาน	สรพรศรี	ประธานกรรมการ
อาจารย์เด่น	หวานจริง	กรรมการ
อาจารย์วิรัตน์	รัตตากร	กรรมการ
ผู้ช่วยศาสตราจารย์ ดร.เกรียงศักดิ์	เชียวมั่ง	กรรมการ
ผู้ช่วยศาสตราจารย์ ดร.กังวล	คัชฌิมา	กรรมการ
นางสาวอัญญา	คล่องไยชน	เลขานุการ
นางภavana	ใจประสาท	ผู้ประสานงาน
นางสาวนันทนา	แช่ลี	ผู้ประสานงาน

5. คณะอักษรศาสตร์

ผู้ช่วยศาสตราจารย์ ดร.เยาวภา	บัวเวช	ประธานกรรมการ
ผู้ช่วยศาสตราจารย์ ดร.มาเรียม	นิลพันธุ์	กรรมการ
อาจารย์ ดร.ขวัญใจ	กิจชาลรัตน์	กรรมการ
นางสาวสาวิตตรี	ศิลปะเสริฐ	เลขานุการ
นายภฤชดา	ไพรวรรณ	ผู้ประสานงาน

6. คณะศึกษาศาสตร์

ผู้ช่วยศาสตราจารย์ ดร.เพชรวิทย์	จันทร์ศิริสร	ประธานกรรมการ
ผู้ช่วยศาสตราจารย์ ดร.กิตติคม	คาวิรัตน์	กรรมการ
รองศาสตราจารย์ ดร.จุไรรัตน์	นันทานิช	กรรมการ
นางสาวจิรวรรณ	จันทอง	เลขานุการ
นางสาววรรณภา	แสงวัฒนะกุล	ผู้ประสานงาน
นางสาวศิวาพร	ยอดทรงตระกูล	ผู้ประสานงาน

7. คณะวิทยาศาสตร์

รองศาสตราจารย์ ดร.อุษาวดี	ตันติวรานุรักษ์	ประธานกรรมการ
รองศาสตราจารย์ ดร.วศิน	อังกพัฒน์กุล	กรรมการ
รองศาสตราจารย์ ดร.วรางคณา	นิพัทธ์สุขกิจ	กรรมการ
นางสาวสาวิตตรี	ศิลปะเสริฐ	เลขานุการ
นางสาวจิตรรดี	ตันติศิลาภรณ์	ผู้ประสานงาน

8. คณะเภสัชศาสตร์

ศาสตราจารย์ แพทย์หญิงจามรี	ธีรตกุลพิศาล	ประธานกรรมการ
ภญ.รองศาสตราจารย์ ดร.อรลักษณ์	แพร์ตกุล	กรรมการ
รองศาสตราจารย์ ดร.สุวิมล	นวลพระลักษณ์	กรรมการ
รองศาสตราจารย์ ดร.วรางคณา	นิพัทธ์สุขกิจ	กรรมการ
ผู้ช่วยศาสตราจารย์ชวลิต	ชาวเขียว	กรรมการ
นางสาวเพ็ญสุภา	ศรีพรหมทอง	เลขานุการ
ภญ.รองศาสตราจารย์ ดร.สุชาดา	พิริยะประสาน	ผู้ประสานงาน

9. คณะวิศวกรรมศาสตร์และเทคโนโลยีอุตสาหกรรม

รองศาสตราจารย์ ดร.ธณัฐคุณ	มงคลอัครรัตน์	ประธานกรรมการ
ผู้ช่วยศาสตราจารย์ ดร.สมภพ	รอดอัมพร	กรรมการ
ภญ.รองศาสตราจารย์ ดร.อวยพร	อภิรักษ์อร่ามวง	กรรมการ
นางสาวอัญชญา	คล่องไชยชน	เลขานุการ
อาจารย์ ดร.วรฤทัย	ชูเพียร	ผู้ประสานงาน

10. คณะดุริยางคศาสตร์

อาจารย์สมาน	สรรพศรี	ประธานกรรมการ
รองศาสตราจารย์ ดร.ยุพธนา	ฉัพพรรณรัตน์	กรรมการ
ผู้ช่วยศาสตราจารย์ภัทราพันธ์	หรั่งรักรวิทย์	กรรมการ
นางสาวจิราวรรณ	จันทอง	เลขานุการ
นางสาวมลฤดี	มีอิสสระ	ผู้ประสานงาน

11. คณะสัตวศาสตร์และเทคโนโลยีการเกษตร

รองศาสตราจารย์ ดร.สุรัชย์	มัจฉาชีพ	ประธานกรรมการ
ผู้ช่วยศาสตราจารย์อุบล	สมทรง	กรรมการ
ผู้ช่วยศาสตราจารย์ ดร.นฤมล	ธนานันต์	กรรมการ
นางสาวนิศารัตน์	เวชประพันธ์	เลขานุการ
นายเฉลิมชนม์	ก่อสร้างใหม่	ผู้ประสานงาน

12. คณะวิทยาการจัดการ

ผู้ช่วยศาสตราจารย์ ดร.เสนาะ	กลีนงาม	ประธานกรรมการ
รองศาสตราจารย์ ดร.กาญจนา	บุญส่ง	กรรมการ
ผู้ช่วยศาสตราจารย์ ดร.เสนีย์	พวงยาณี	กรรมการ
นางสาวอัญชญา	คล่องไชยชน	เลขานุการ
นางสาวรสสา	พุลเนตร์	ผู้ประสานงาน

13. คณะเทคโนโลยีสารสนเทศและการสื่อสาร

ผู้ช่วยศาสตราจารย์ ดร.พันธ์ศักดิ์	พลสารัมย์	ประธานกรรมการ
อาจารย์สมาน	สรรพศรี	กรรมการ
ผู้ช่วยศาสตราจารย์ ดร.กังวล	คัชชิตา	กรรมการ
นางสาวจิราวรรณ	จันทอง	เลขานุการ
นางสาววรรณณา	ศิลประเสริฐ	ผู้ประสานงาน

14. วิทยาลัยนานาชาติ

ผู้ช่วยศาสตราจารย์ ดร.โปรดปราน	สิริธีรศาสน์	ประธานกรรมการ
อาจารย์สมาน	สรรพศรี	กรรมการ
ผู้ช่วยศาสตราจารย์มลิจันทร์	ทองคำ	กรรมการ
นางสาวเพ็ญสุภา	ศรีพรหมทอง	เลขานุการ
นางสาวชไมพร	ผาดศรี	ผู้ประสานงาน

15. **บัณฑิตวิทยาลัย**

รองศาสตราจารย์ ดร.กาญจนา	บุญส่ง	ประธานกรรมการ
ผู้ช่วยศาสตราจารย์ ดร.กิตติคม	คารวีรัตน์	กรรมการ
รองศาสตราจารย์ ดร.วรางคณา	นิพัทธ์สุขกิจ	กรรมการ
นางสาวนิศารัตน์	เวชประพันธ์	เลขานุการ
นางสาวอรุณ	บัวจิ้น	ผู้ประสานงาน

16. **สำนักหอสมุดกลาง**

รองศาสตราจารย์ ดร.สมพร	พุทธาพิทักษ์ผล	ประธานกรรมการ
อาจารย์วัลย์ลักษณ์	อมรสิริพงศ์	กรรมการ
อาจารย์รุ่งธิวา	ชลิบเงิน	กรรมการ
นางสาวเพ็ญสุภา	ศรีพรหมทอง	เลขานุการ
นางณัชชา	มณีวงค์	ผู้ประสานงาน

17. **ศูนย์คอมพิวเตอร์**

รองศาสตราจารย์ ดร.บุญวัฒน์	อัฐชู	ประธานกรรมการ
ผู้ช่วยศาสตราจารย์อัจฉรา	สังข์สุวรรณ	กรรมการ
รองศาสตราจารย์คันทรส	แสนวงศ์	กรรมการ
นางสาวนิศารัตน์	เวชประพันธ์	เลขานุการ
นางสาวบุญมี	ตระกุลชัยศรี	ผู้ประสานงาน

18. **สำนักงานอธิการบดี**

ผู้ช่วยศาสตราจารย์ ดร.โปรดปราน	สิริธีรศาสน์	ประธานกรรมการ
ผู้ช่วยศาสตราจารย์ ดร.อรอนงค์	ผิวนิล	กรรมการ
อาจารย์ ดร.ธนาพร	เจียรกุล	กรรมการ
นางสาวอัญชญา	คล่องไชยชน	เลขานุการ
นางสายสมร	สุระแสง	ผู้ประสานงาน

19. **หอศิลป์ มหาวิทยาลัยศิลปากร**

อาจารย์สมาน	สรรพศรี	ประธานกรรมการ
ผู้ช่วยศาสตราจารย์ ดร.นภดล	ทิพย์รัตน์	กรรมการ
ผู้ช่วยศาสตราจารย์สิทธิชัย	ปรัชญารัตติกุล	กรรมการ
นางสาวจิราวรรณ	จันทอง	เลขานุการ
นายรุจน์สวัสดิ์	ครองภูมินทร์	ผู้ประสานงาน

20. **สำนักงานสภามหาวิทยาลัย**

ผู้ช่วยศาสตราจารย์ ดร.โปรดปราน	สิริธีรศาสน์	ประธานกรรมการ
ผู้ช่วยศาสตราจารย์ ดร.สุวิมล	นวลพระลักษณ์	กรรมการ
ภญ.รองศาสตราจารย์ ดร.อวยพร	อภิรักษ์อร่ามวง	กรรมการ
นางสาวสาวิตตรี	ศิลปะเสริฐู	เลขานุการ
นางประไพพรรณ	ข้าภาชี	ผู้ประสานงาน

/โดยให้.....

โดยให้คณะกรรมการฯ มีหน้าที่

1. ให้ข้อเสนอแนะที่นำไปสู่การปรับปรุงคุณภาพ และประเมินคุณภาพการศึกษาภายในระดับระดับคณะ / หน่วยงานเทียบเท่า ให้แล้วเสร็จภายในระยะเวลาที่กำหนด
2. ส่งรายงานผลการประเมินคุณภาพการศึกษาภายใน ภายในวันศุกร์ที่ 13 กันยายน 2562 เพื่อนำเข้า ที่ประชุมสภาวิชาการ ที่ประชุมคณะกรรมการบริหารมหาวิทยาลัยศิลปากร (ก.บ.ม.) และที่ประชุมสภามหาวิทยาลัยศิลปากร
3. จัดส่งรายงานผ่านระบบฐานข้อมูลด้านการประกันคุณภาพการศึกษา (CHE QA 3D) ให้แล้วเสร็จภายใน ระยะเวลาที่กำหนด

สั่ง ณ วันที่ ๒๘ มิถุนายน พ.ศ. 2562



(ผู้ช่วยศาสตราจารย์ชัยชาญ ถาวรเวช)
ผู้อำนวยการแทนอธิการบดี มหาวิทยาลัยศิลปากร

กำหนดการตรวจประเมินคุณภาพการศึกษาภายใน ระดับคณะวิชา

คณะเภสัชศาสตร์ มหาวิทยาลัยศิลปากร ปีการศึกษา 2561

วันที่ 15 สิงหาคม 2562

ณ ห้องประชุมเอนกประสงค์ไตรศึกษา คณะเภสัชศาสตร์ มหาวิทยาลัยศิลปากร

เวลา	รายละเอียด	
09.00 น. - 10.00 น.	คณะกรรมการประเมินฯ ประชุมเตรียมความพร้อมและวางแผนการตรวจประเมิน ตรวจสอบ/ประเมินจากเอกสารหลักฐาน	
10.00 น. - 10.30 น.	รายงานผลการดำเนินงานของคณะวิชา โดย คณบดีคณะเภสัชศาสตร์	
10.30 น. - 10.45 น.	รับประทานอาหารว่าง	
10.45 น. - 11.30 น.	สัมภาษณ์ผู้บริหาร คณะเภสัชศาสตร์ คณบดี รองคณบดี (7 คน) (ห้องไตรศึกษา)	สัมภาษณ์ หัวหน้าภาควิชา หรือตัวแทนภาควิชา (8 คน) (ห้องไตรศึกษา)
11.30 น. - 12.15 น.	ผู้ช่วยคณบดี (4 คน) ผู้จัดการหน่วยธุรกรรม เชิงวิสาหกิจ หรือตัวแทนหน่วย (3 คน) (ห้องไตรศึกษา)	สัมภาษณ์ เลขานุการคณะเภสัชศาสตร์ ตัวแทนบุคลากรสายสนับสนุน ตัวแทนฝ่ายวิจัย ตัวแทนฝ่ายกิจการนักศึกษา ตัวแทนงานบริการวิชาการ (7 คน) (ห้องไตรศึกษา)
12.15 - 13.30 น.	รับประทานอาหารกลางวัน	
13.30 - 15.00 น.	คณะกรรมการประเมินฯ ตรวจประเมินและจัดทำรายงานผลการตรวจประเมิน	
15.00 - 15.30 น.	คณะกรรมการประเมินฯ สรุปผลการประเมินและให้ข้อเสนอแนะต่อผู้บริหารและประชาคมพร้อมตอบข้อซักถาม	

หมายเหตุ

1. กำหนดการนี้อาจมีการเปลี่ยนแปลงได้ ตามที่คณะกรรมการประเมินฯ เห็นสมควร
2. มีอาหารว่างและเครื่องดื่ม รับรองกรรมการและผู้เข้าสัมภาษณ์ ทั้งเช้าและบ่าย
3. มีอาหารกลางวัน รับรองกรรมการ ผู้ประสานงาน เลขานุการ และผู้เข้าสัมภาษณ์

รายนามผู้ให้สัมภาษณ์ ประจำปีการศึกษา 2561
คณะเภสัชศาสตร์ มหาวิทยาลัยศิลปากร

ผู้บริหาร

ลำดับ	ชื่อ-สกุล	ตำแหน่ง
1	ภก.รศ.ดร.ธนะเศรษฐ์ ง้าวหิรัญพัฒน์	คณบดี
2	ภก.ผศ.ดร.สุรสิทธิ์ ล้อจิตรอำนวย	รองคณบดีฝ่ายบริหาร
3	ภญ.ผศ.ดร.ณัฐธิญา คำผล	รองคณบดีฝ่ายวิชาการ
4	ภก.รศ.ดร.ประเสริฐ อัครมงคลพร	รองคณบดีฝ่ายวิจัย
5	ภญ.รศ.ดร.สุชาดา พิริยะประสาธน์	รองคณบดีฝ่ายวางแผนและประกันคุณภาพ
6	ภก.ผศ.ดร.พีรยศ ภมรศิลปธรรม	รองคณบดีฝ่ายวิชาชีพ
7	ภก.อ.ดร.ศรัณย์ ตันตะราวงศา	ผู้ช่วยคณบดีฝ่ายกิจการนักศึกษาและศิษย์เก่าสัมพันธ์
8	ภญ.อ.ดร.วารณี บุญช่วยเหลือ	ผู้ช่วยคณบดีฝ่ายวิชาการ (บัณฑิตศึกษา)

หัวหน้าภาควิชา

ลำดับ	ชื่อ-สกุล	ตำแหน่ง
1	ภก.ผศ.ดร.ต่อศักดิ์ อินทรไพโรจน์	หัวหน้าภาควิชาชีวเภสัชศาสตร์
2	ภญ.ผศ.ดร.ทิพาพร พงษ์เมษา	หัวหน้าภาควิชาเภสัชกรรม
3	ภก.ผศ.ดร.ไพบุลย์ นันทนากรณ์	หัวหน้าภาควิชาเภสัชเคมี
4	ภก.อ.ดร.ภานุพัฒน์ พุ่มพฤษ์	หัวหน้าภาควิชาเภสัชกรรมชุมชน
5	ภญ.อ.ดร.วราภรณ์ ศกศวัตเมฆินทร์	หัวหน้าภาควิชาเภสัชวิทยาและพิษวิทยา
6	ภญ.ผศ.ดร.ลาวัลย์ ศรีทธาพุทธ	หัวหน้าภาควิชาสารสนเทศศาสตร์ทางสุขภาพ
7	ภก.ผศ.ดร.ณัฐวัฒน์ ณัฐพลวัฒน์	หัวหน้าภาควิชาเทคโนโลยีเภสัชกรรม
8	ภญ.อ.ดร.บุญญาภา หวังวัฒนา	หัวหน้าภาควิชาเภสัชเวท

ผู้จัดการหน่วยวิสาขา

ลำดับ	ชื่อ-สกุล	ตำแหน่ง
1	ภญ.ผศ.ดร.จรรย์ เจริญธีรบูรณ์	ผู้จัดการหน่วยภูมิปัญญาทางเภสัชศาสตร์ฯ
2	ภก.ผศ.ดร.สรวง รุ่งประกายพรรณ	ผู้จัดการหน่วยเครือข่ายเภสัชสนเทศ "ประชาชนาถ"
3	ภญ.อ.ดร.น้ำฝน ศรีบัณฑิต	ผู้จัดการสถานปฏิบัติการเภสัชกรรมชุมชน "เภสัชศาลา"

เลขานุการคณะ/หัวหน้างาน/บุคลากร

ลำดับ	ชื่อ-สกุล	ตำแหน่ง
1	นางสาวทวิวรรณ อินดา	เลขานุการคณะเภสัชศาสตร์
2	นางอารยา ธนะวัฒน์นนท์	หัวหน้างานการบริหารจัดการทั่วไป
3	นางยุคลพร วารินธุ์	หัวหน้างานการจัดการศึกษา
4	นางสาวเสาวนีย์ พูลเขตรวิทย์	นักวิเคราะห์นโยบายและแผนชำนาญการ
5	นางสาวณัฐชยธร เดชสิทธิ์บุคลพร	ผู้แทนฝ่ายวิจัย
6	นายประพันธ์ศักดิ์ ดวงสุวรรณ	ผู้แทนฝ่ายกิจการนักศึกษา
7	นายพีรวัช ตันไพบูลย์	นักวิชาการอุดมศึกษา
8	นายอมรเทพ อยู่สวัสดิ์	นักวิชาการอุดมศึกษา

บทสัมภาษณ์คณะเภสัชศาสตร์

สัมภาษณ์ผู้บริหาร และหัวหน้าภาควิชา

1. การดำเนินการแผนกิจการนักศึกษาในภาพรวม

ตอบ มีผู้บริหารอยู่ในทีมคณะกรรมการกิจการนักศึกษา โดยมีการพิจารณาเรื่องต่างๆ ในการประชุม นำผลการประเมินจากปีการศึกษาที่ผ่านมาปรับปรุงพัฒนาแผนฯ ก่อนการจัดทำแผนกิจการนักศึกษาในครั้งต่อไป

2. จากคุณลักษณะบัณฑิตที่พึงประสงค์ของคณะ”ดี เก่ง ระดับสากล“ คณะได้ดำเนินการอย่างไรเพื่อให้ได้ นักศึกษาที่มีคุณลักษณะตามประสงค์

ตอบ มีการจัดทำตัวชี้วัดที่เกี่ยวข้องกับคุณลักษณะบัณฑิตที่พึงประสงค์ผ่านการจัดกิจกรรมโครงการพัฒนานักศึกษา โดยมีกิจกรรม/โครงการที่เป็นเชิงบังคับ และกิจกรรม/โครงการที่พัฒนาทักษะที่นักศึกษาดำเนินการเอง เพื่อพัฒนาทักษะให้ได้ตามคุณลักษณะบัณฑิตที่พึงประสงค์ของคณะ คณะกรรมการประเมินแนะนำว่าควรระบุนิยามคุณลักษณะบัณฑิตที่พึงประสงค์ในแต่ละด้านให้ชัดเจน เพื่อเอื้อต่อการจัดกิจกรรมนักศึกษาให้บรรลุตามเป้าประสงค์คุณลักษณะบัณฑิตที่พึงประสงค์ของคณะ การจัดการเรียนการสอนโดยเน้นความเป็นสากล (English Program)

3. การดำเนินการเรียนการสอนแบบ student center มีวิธีการอย่างไรบ้าง

ตอบ แผนการจัดการเรียนการสอนโดยกำหนดตัวชี้วัดตามวิสัยทัศน์ของมหาวิทยาลัยและคณะ มี KPI ในเรื่องของนวัตกรรมจัดการเรียนการสอนที่หลากหลาย และมีทุนสนับสนุนจากมหาวิทยาลัย มีแผนการประกวดนวัตกรรมจัดการเรียนการสอน มีเวทีระดับชาติในการเผยแพร่ นวัตกรรมจัดการเรียนการสอน (มีตัวกำกับ มีทุนสนับสนุน และมีช่องทางการเผยแพร่ผลงานนวัตกรรม)

4. Best practice ด้านนวัตกรรมจัดการเรียนการสอน

ตอบ คณะจะใช้วิธีสอบถามไปยังภาควิชา ทั้งในเรื่องของงานวิจัย นวัตกรรมจัดการเรียนการสอน เพื่อสนับสนุนและพิจารณาคัดเลือกให้นำนวัตกรรมจัดการเรียนการสอนไปเผยแพร่

5. แผนบริการวิชาการควรรหา core competency เพื่อประเมินผลการบรรลุตามแผนบริการวิชาการในภาพรวม ดีกว่าการประเมินผลตามแผนฯ ที่เป็นแผนย่อยๆ

ตอบ คณะได้ดำเนินการลดการจัดโครงการบริการวิชาการจำนวนให้น้อยลง เนื่องจากคณะจะเน้นจัดโครงการที่เป็นจุดเด่นของคณะและพัฒนาชุมชนโดยรอบมากขึ้น โครงการบริการวิชาการที่เป็นโครงการหลักคือ โครงการสังคมร่วมใจฯ ที่ร่วมกันระหว่างภาควิชา

นอกจากนี้คณะมี platform ที่ให้โรงพยาบาลในชุมชนในเครือข่ายได้ใช้โดยไม่คิดค่าใช้จ่าย ซึ่งสามารถตอบคำถามและปิดแบ็คข้อเสนอแนะเพื่อการปรับปรุงได้ โดยมีนักศึกษาและอาจารย์ได้เข้ามาใช้ platform เพื่อให้คำตอบกับโรงพยาบาลในชุมชน

และกำลังมีแผนจะพัฒนาผลิตภัณฑ์โอท็อปที่เป็นธิมจุดเด่นของภาควิชา เพื่อให้ชุมชนโดยรอบได้รับประโยชน์ คณะกรรมการประเมินแนะนำว่าควรสำรวจความต้องการของชุมชนและพิจารณาศักยภาพของคณะว่าสามารถดำเนินการได้ตามความต้องการหรือไม่

6. การเพิ่มขึ้นของอาจารย์ที่มีตำแหน่งทางวิชาการ ก็จะมีความเสี่ยงในการบริหารจัดการการเงินที่เพิ่มขึ้นด้วย จะมีวิธีการบริหารจัดการอย่างไร

ตอบ มีการส่งเสริมความก้าวหน้าตำแหน่งทางวิชาการของอาจารย์ แม้จะยังไม่เกิดปัญหา แต่คณะได้มองประเด็นการเงินไว้แล้ว โดยมีหน่วยธุรกรรมเชิงวิสาหกิจ 3 หน่วยของคณะ เพื่อหารายได้จากบริการ

วิชาการแก่ชุมชน การเป็นที่ปรึกษา มีการจัดทำ KPI โดยการส่งเสริมให้คณาจารย์ขอทุนและปันส่วนให้คณะ ด้วย รายจ่ายและรายได้ในอนาคตซึ่งคณะได้พิจารณาประเด็นความเสี่ยงดังกล่าว โดยกรรมการบริหารความเสี่ยงของคณะให้บุคลากรในคณะเสนอแนวทางการรายได้เพิ่มขึ้น เช่น การเปิดหลักสูตรระยะสั้น

7. โครงการทำนุบำรุงศิลปและวัฒนธรรม คณะมีศักยภาพและความเชี่ยวชาญด้านสมุนไพร จึงควรเน้นหรือจัดทำในแผนทำนุบำรุงศิลปวัฒนธรรมด้วย

8. ควรวิเคราะห์ความเสี่ยงภายนอกของคณะเพิ่มเติม ที่มีผลต่อการไม่บรรลุตามเป้าประสงค์ของคณะ คณะมีความเสี่ยงอะไรบ้างที่เป็นสิ่งที่ควรต้องระวัง

ตอบ เรื่องจำนวนนักศึกษาที่ลดน้อยลง จะส่งผลต่อการไม่บรรลุวัตถุประสงค์ในหลายด้าน

9. เรื่องทุนสนับสนุนงานวิจัยและการผลิตผลงานวิจัย พบว่ายังมีกระจุกอยู่ในบางภาควิชา มีการดำเนินการอย่างไรเพื่อให้กระจายสู่ทุกภาควิชา

ตอบ มีการตั้งเป้าว่าผลงานวิจัยควรจะต้องเป็นงานวิจัยระดับนานาชาติ มีการกำหนด KPI รายบุคคลเกี่ยวกับการทำผลงานวิจัย มีกลุ่มนักวิจัยที่เลี้ยง หากกลุ่มนักวิจัยนั้นมาจากหลายภาควิชาจะได้รับการสนับสนุนเป็นพิเศษ ไม่จำกัดทุนสนับสนุนให้อาจารย์ผลิตผลงานวิจัย มีการจัดหาเวทีการเผยแพร่ มีการรับโจทย์วิจัยจากโรงพยาบาลเพื่อมารวมกลุ่มกันทำวิจัย

10. มี MOU จำนวนมาก ทำอย่างไรจึงมีเยอะมาก ที่มีอยู่ยังมี active หรือไม่ เป็นลักษณะใดบ้าง

ตอบ การมี connection จำนวนมากของผู้บริหาร ความร่วมมือ MOU มีการส่งนักศึกษาไปฝึกงาน เชิญ speaker จากคู่สัญญา การส่งอาจารย์เข้าไปร่วมวิจัยระยะสั้น คณะกรรมการประเมินแนะนำว่าควรหาคู่ความร่วมมือในเชิงรุกต่อไปในอนาคตอาจจะใช้วิธีเข้าไปเจรจาขอความร่วมมือกับองค์กรภายนอกภาคเอกชน ว่ามีโจทย์วิจัยอะไรบ้าง คณะมีงานวิจัย หรือการบริการวิชาการต่างๆ อะไรบ้างที่ตอบสนองความต้องการขององค์กร ต้องปรับกลวิธีในการหารายได้เข้าคณะเพิ่มมากขึ้น

11. การยุบรวมหลักสูตร ประสบปัญหาอะไรหรือไม่

ตอบ ไม่พบปัญหา เนื่องจากมาจากสาเหตุที่นักศึกษาไม่ได้เข้ามาเรียนจริงๆ

12. Competency ด้านสาขาการคุ้มครองผู้บริโภค แต่ปัญหาคือไม่ค่อยมีนักศึกษาเข้ามาเรียน จะดำเนินการอย่างไร

ตอบ เนื่องจากนักศึกษายังไม่ค่อยรู้จักสาขาวิชาดังกล่าว ควรมีวิธีการดำเนินการเพื่อให้ นักศึกษารู้จักและเข้าใจมากขึ้น ได้มีการรวมกลุ่มกันของผู้ใช้บัณฑิตและมหาวิทยาลัย เพื่อพิจารณาหลักสูตรที่ตอบสนองความต้องการที่เฉพาะเจาะจงด้านการคุ้มครองผู้บริโภค (อย.)

สัมภาษณ์ เลขานุการคณะเภสัชศาสตร์ ตัวแทนบุคลากรสายสนับสนุน ตัวแทนฝ่ายวิจัย ตัวแทนฝ่ายกิจการนักศึกษา ตัวแทนงานบริการวิชาการ ผู้ช่วยคณบดี ผู้จัดการหน่วยธุรกรรมเชิงวิสาหกิจ หรือตัวแทนหน่วย

1. การบริการวิชาการจากหน่วยธุรกรรมเชิงวิสาหกิจ มีทิศทางแนวโน้มของเงินรายได้ที่เข้าคณะในอนาคต การฝึกงานของนักศึกษาได้ดำเนินการอย่างไร

ตอบ

หน่วยภูมิปัญญาทางเภสัชศาสตร์ "ประโชติ เปล่งวิทยา" ตรวจวิเคราะห์ยาและเครื่องสำอาง การวิจัยและพัฒนาและผลิตภัณฑ์ และตรวจวิเคราะห์หมวกนิรภัย มีลูกค้าเก่าที่ต้องวิเคราะห์ให้ได้มาตรฐานตาม สมอ. กำหนด มีข้อจำกัดในด้านเครื่องมืออุปกรณ์ที่เสื่อมสภาพลง ทิศทางรายได้ของการตรวจวิเคราะห์มีแนวโน้มสูงมากขึ้น ประมาณ 90% แต่ยังไม่มั่นใจว่าจะสามารถเลี้ยงดูตัวเองได้ในอนาคต ในส่วนของการวิจัยและพัฒนา ยังมีรายได้เข้ามาไม่มาก ยังต้องพัฒนาทั้งในด้านบุคลากร และวัสดุอุปกรณ์ให้เพิ่มมากขึ้น

คณะกรรมการประเมินแนะนำควรมีการคำนวณต้นทุนต่อหน่วย เพื่อจะได้มองเห็นทั้งต้นทุน ค่าใช้จ่าย และ รายได้ที่ได้รับ จะทราบว่าหน่วยนั้นได้กำไรหรือขาดทุน ควรมีการวิเคราะห์ลูกค้า และโครงการวิเคราะห์ หมวกนิรภัย ควรมาวิเคราะห์ใหม่ว่าเป็นความเชี่ยวชาญ Competency ของคณะหรือไม่ มาทบทวนใหม่ว่า ควรมีต่อไปหรือไม่ ต้องลงทุนสนับสนุนต่อไปอย่างไร นอกจากนี้ยังเป็นแหล่งฝึกงานของนักศึกษาในด้าน R&D การพัฒนาผลิตภัณฑ์

สถานปฏิบัติการเภสัชกรรมชุมชน "เภสัชศาลา" และคลินิกชุมชนอบอุ่น กำลังจะมีการจัดกิจกรรมร้านยา ร่วมกับโรงพยาบาลนครปฐม ซึ่งจะทำให้มีรายได้เพิ่มขึ้น มีบริการจ่ายยาตามใบสั่งแพทย์คลินิก อาจมีการ ขยายบริการแพทย์แผนไทย เช่น บริการนวด และได้รับการสนับสนุนเพิ่มเติมจาก สปสช. ด้วย มีการ ประชาสัมพันธ์ให้นักศึกษาทราบด้วยว่ามีการบริการดังกล่าว มีการวิเคราะห์ต้นทุนต่อหน่วยทั้งผู้ป่วย OPD และการจ่ายยา นอกจากนี้ร้านยาเภสัชศาลายังเป็นแหล่งฝึกงานของนักศึกษาชั้นปี 4 ด้วย โดยฝึกการ จัดการร้านยา การบริหารทางเภสัชกรรม

หน่วยเครือข่ายเภสัชสนเทศ "ประชานาถ" เป็นหน่วยประสานงานแหล่งฝึกอบรม จัดโครงการโดยการจัดเก็บ ค่าลงทะเบียน ในช่วงแรกๆ ยังมีแค่ 2-3 โครงการต่อปี ทำให้รายได้ยังไม่มาก เป็นแหล่งฝึกงานนักศึกษาด้าน DIS information technology system หน่วยเริ่มมีการจัดโครงการของตนเองในปีที่ผ่านมา ประมาณ 3-4 โครงการ ผู้บริหารมี KPI ทางเลือกให้หารายได้เข้าคณะมากขึ้น ให้อาจารย์อิสระสามารถจัดโครงการได้ด้วย และมีการรับจ้างเหมาจัดงานอบรม โดยส่งวิทยากรเข้าไปให้ความรู้ พัฒนาระบบสารสนเทศ ซึ่งลูกค้ายังไม่ ค่อยมาก เนื่องจากบุคลากรยังมีจำนวนน้อย โดยรับงานตามศักยภาพของบุคลากร

2. สายสนับสนุนทุกหน่วยมีส่วนสนับสนุนตามภารกิจคณะอย่างไรบ้าง เช่น ตามวิสัยทัศน์การไปสู่ระดับชาติ ในปี พ.ศ. 2565

ตอบ แบ่งตามพันธกิจคณะ ได้แก่ การเรียนการสอน การวิจัย การบริการวิชาการ หลักๆ ได้วิเคราะห์งานว่า มีความซ้ำซ้อน การบูรณาการร่วมกันของการข้ามสายงาน การดำเนินการของแต่ละส่วนเป็นอย่างไรบ้าง มีการจัดระบบกันใหม่ สนับสนุนการทำงานเช่นระบบสารสนเทศ มีการเจรจาร่วมกันในส่วนงานที่มีการ ดำเนินงานร่วมกัน เพื่อช่วยกันแก้ไขและพัฒนากระบวนการทำงานให้ดียิ่งขึ้น

ผู้บริหารขับเคลื่อนให้บุคลากรทำงานอย่างเป็นระบบ การสนับสนุนงานที่ดีจะส่งผลต่อการประสบความสำเร็จตามที่คณะตั้งไว้ มีการเขียนระบบงานของแต่ละงาน รวบรวมไว้เพื่อนำมาวิเคราะห์ขั้นตอน รายละเอียดของแต่ละงาน และควรมีการวิเคราะห์แผนงานและกำหนดตัวชี้วัดเพื่อวัดประสิทธิภาพหรือ ประสิทธิภาพของการทำงาน เช่น รอบเวลาของการทำงาน ขั้นตอนการดำเนินงานที่เป็นระบบ มี KPI ของ สายสนับสนุนเรื่องทักษะทางภาษาอังกฤษของบุคลากรสายสนับสนุน มีการจัดคอร์สอบรมพัฒนาทักษะทาง ภาษาอังกฤษทุกรอบ 6 เดือน จะต้องผ่านการอบรมภาษาอังกฤษครบ 8 ชั่วโมง ร้อยละ 20

3. การบริการนักศึกษา อยากทราบว่านักศึกษาเข้าใจเรื่อง EdPEX 200 หรือไม่ และเรื่องการพัฒนาทักษะ ภาษาอังกฤษ

ตอบ มีการชี้แจงกับนักศึกษาโดยการจัดกิจกรรมคณบดีและคณะผู้บริหารพบนักศึกษา โดยการชี้แจงให้ นักศึกษาทราบเรื่องการใช้ระบบการพัฒนาคุณภาพการศึกษาทุกระบบ เพื่อให้ให้นักศึกษาเข้าใจว่าตนเองมี ส่วนร่วมอย่างไรในการพัฒนาคณะ และเป็นการฟังเสียงของลูกค้าด้วย และมีการพัฒนาทักษะนักศึกษาใน เรื่องของการใช้ภาษาอังกฤษในชีวิตประจำวัน