



รายงานผลการประเมินคุณภาพการศึกษาภายใน
ประจำปีการศึกษา 2551
(วันที่ 1 มิถุนายน 2551 ถึง 31 พฤษภาคม 2552)

คณะโบราณคดี มหาวิทยาลัยศิลปากร
วันที่ 17-18 กรกฎาคม พ.ศ. 2552

โดย

คณะกรรมการประเมินคุณภาพการศึกษาภายใน

คำนำ

รายงานผลการประเมินคุณภาพการศึกษาภายในของคณะโบราณคดี มหาวิทยาลัยศิลปากร ประจำปีการศึกษา 2551 ฉบับนี้ จัดทำขึ้นโดยคณะกรรมการประเมินคุณภาพการศึกษาภายใน มหาวิทยาลัยศิลปากร

เพื่อให้การประกันคุณภาพการศึกษาภายในของมหาวิทยาลัยดำเนินการเป็นไปอย่างต่อเนื่อง จึงขอเสนอรายงานผลการประเมินคุณภาพการศึกษาภายใน ซึ่งประกอบด้วย ผลการประเมินคุณภาพการศึกษาตามเกณฑ์มาตรฐานคณะกรรมการการอุดมศึกษา (สกอ.) จุดอ่อน จุดแข็ง ข้อคิดเห็น/ข้อเสนอแนะ สำหรับใช้เป็นแนวทางในการพัฒนาของคณะโบราณคดี ต่อไป

คณะกรรมการประเมินคุณภาพภายใน
คณะโบราณคดี มหาวิทยาลัยศิลปากร
ประจำปีการศึกษา 2551

สารบัญ

	หน้า
รายนามคณะกรรมการประเมินคุณภาพภายใน.....	1
บทนำ.....	2
ชื่อคณะวิชาและมหาวิทยาลัยที่ได้รับการประเมินคุณภาพภายใน.....	2
ประเมินคุณภาพการศึกษาภายในจากผลการดำเนินงาน ประจำปีการศึกษา 2551.....	2
วัน เดือน ปีที่ประเมินคุณภาพภายใน.....	2
ประวัติความเป็นมา และข้อมูลทั่วไป.....	2
ประวัติความเป็นมา.....	2
ปรัชญา.....	2
ปณิธาน.....	2
วัตถุประสงค์.....	3
โครงสร้างองค์การ.....	3
ผู้บริหาร.....	5
จำนวนคณาจารย์และบุคลากร.....	6
หลักสูตร.....	7
จำนวนนักศึกษา.....	8
งานวิจัยและสร้างสรรค์.....	8
การบริการวิชาการแก่สังคม.....	9
การทำนุบำรุงศิลปวัฒนธรรม.....	9
งบประมาณ.....	9
วิธีการประเมินคุณภาพการศึกษาภายใน.....	9
การวางแผนและการประเมินคุณภาพการศึกษาภายใน.....	9
วิธีการตรวจสอบความถูกต้องน่าเชื่อถือของข้อมูล.....	10
ผลการประเมินรายตัวบ่งชี้.....	10
สรุปรายงานตัวบ่งชี้การประเมินคุณภาพการศึกษาภายใน ตามมาตรฐาน.....	11
คณะกรรมการการอุดมศึกษา(สกอ.) คณะโบราณคดี มหาวิทยาลัยศิลปากร	
ประจำปีการศึกษา 2551	

สารบัญ (ต่อ)

ผลการประเมินตามองค์ประกอบคุณภาพมาตรฐานอุดมศึกษาและ.....	20
มุมมองด้านการบริหารจัดการ	
ผลการประเมินตามองค์ประกอบคุณภาพ (ตารางที่ ป.2).....	20
ผลการประเมินตามมาตรฐานการอุดมศึกษา (ตารางที่ ป.3).....	21
ผลการประเมินตามมุมมองด้านการบริหารจัดการ (ตารางที่ ป.4).....	21
จุดแข็ง จุดอ่อนและข้อเสนอแนะของแต่ละองค์ประกอบและมาตรฐาน.....	22

ภาคผนวก

1. กำหนดการประเมินคุณภาพการศึกษาภายในคณะ โบราณคดี
2. คำสั่งแต่งตั้งกรรมการประเมินคุณภาพการศึกษาภายใน
3. รายงานผู้เข้าร่วมให้ข้อมูลการประเมินคุณภาพการศึกษาภายใน

รายงานผลการประเมินคุณภาพการศึกษา
ตามมาตรฐานคณะกรรมการการอุดมศึกษา (สกอ.)
คณะโบราณคดี มหาวิทยาลัยศิลปากร
ประจำปีการศึกษา 2551

1. รายนามคณะกรรมการประเมินคุณภาพการศึกษาภายใน

ลงนาม.....ประธานกรรมการ
(รองศาสตราจารย์ พันเอก ดร.ถวัลย์ ฤกษ์งาม)

ลงนาม.....กรรมการ
(ผู้ช่วยศาสตราจารย์ ดวงพร หัซชะวนิช)

ลงนาม.....กรรมการ
(นายชำนาญ แสงแก้ว)

ลงนาม.....เลขานุการ
(นางสายสมร สุระแสง)

ลงนาม.....ผู้ช่วยเลขานุการ
(นางสาวนิศารัตน์ เวชประพันธ์)

2. บทนำ

ชื่อคณะวิชาและมหาวิทยาลัยที่ได้รับการประเมิน

คณะโบราณคดี มหาวิทยาลัยศิลปากร

ประเมินคุณภาพการศึกษาภายในจากผลการดำเนินงาน ประจำปีการศึกษา 2551

(ข้อมูลระหว่างวันที่ 1 มิถุนายน 2551 –31 พฤษภาคม 2552)

วัน เดือน ปี ที่ประเมินคุณภาพการศึกษาภายใน

วันที่ 17-18 กรกฎาคม 2552

ประวัติความเป็นมาและข้อมูลทั่วไปเกี่ยวกับคณะโบราณคดี มหาวิทยาลัยศิลปากร

ประวัติความเป็นมา

คณะโบราณคดีได้ก่อตั้งขึ้นเมื่อปี พ.ศ.2498 โดยมีจุดมุ่งหมายให้เป็นคณะวิชาที่สร้างครูอาจารย์และนักโบราณคดี รวมทั้งเจ้าหน้าที่ที่เกี่ยวข้องกับงานโบราณคดีเพื่อปฏิบัติหน้าที่ในกองโบราณคดีของกรมศิลปากร หรืองานอื่นๆ ที่เกี่ยวข้องกับด้านโบราณคดี หลักสูตรและการเรียนการสอนในคณะโบราณคดีระยะแรกเริ่มเป็นหลักสูตรอนุปริญญา 3 ปีที่มุ่งเน้นการสร้างนักวิชาการสาขาโบราณคดีเท่านั้น

ปรัชญา ปณิธาน และวัตถุประสงค์

ปรัชญา

“ศึกษามนุษย์ ขุดค้นก้าวหน้า ภาษาเชี่ยวชาญ สืบสานศิลปวัฒนธรรม”

ปณิธาน

1. สร้างบัณฑิตในระดับปริญญาตรี ปริญญาโท และปริญญาเอก ที่เป็นที่ยอมรับว่าเป็นผู้ที่มีทักษะในการทำงานในสาขาวิชาที่เรียน ควบคู่กับการเป็นผู้รอบรู้ที่มีคุณธรรมซึ่งพร้อมที่จะเสียสละประโยชน์ตนเองเพื่อส่วนรวม

2. มีระบบฐานข้อมูลขององค์ความรู้ด้านศิลปะและวัฒนธรรมไทยทั้งสมัยอดีตและปัจจุบันที่เป็นปัจจุบันอยู่เสมอและสามารถให้บริการแก่ประชาคมทั้งภายในและภายนอกคณะโบราณคดีได้อย่างสะดวกและรวดเร็ว ทำให้สามารถนำไปใช้ให้เกิดประโยชน์ได้สูงสุดต่อวิชาการหลากหลายสาขา ทั้งด้านสังคมศาสตร์ มนุษยศาสตร์ ศิลปะ และวิทยาศาสตร์

3. ผลิดงานวิชาการสาขาต่างๆ ในหลายลักษณะ ออกเผยแพร่อย่างสม่ำเสมอเพื่อส่งเสริมการพัฒนาการศึกษาของประเทศไทย

4. ทำนุบำรุงศิลปวัฒนธรรมไทยและให้บริการวิชาการแก่สังคม

5. เผยแพร่ความรู้แก่สังคมอย่างสม่ำเสมอ เพื่อให้เป็นที่ยอมรับจากประชาคมทั้งภายในและภายนอกว่าเป็นสถาบันการศึกษาที่ทรงคุณค่าของประเทศและสร้างประโยชน์สูงมากให้ประเทศไทย

วัตถุประสงค์

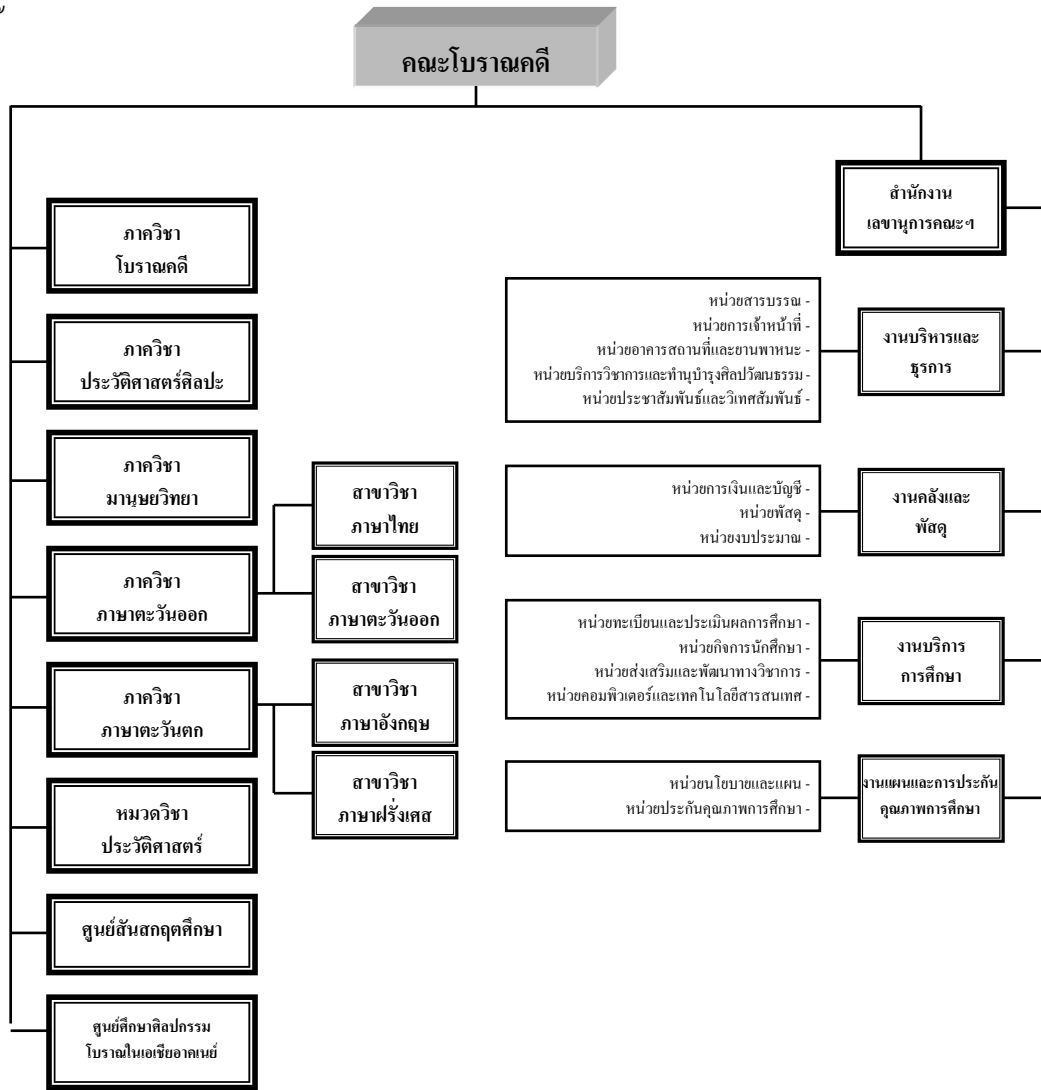
1. ผลิตบัณฑิตที่มีคุณภาพ มีคุณธรรม มีจริยธรรมและสอดคล้องกับความต้องการของสังคม
2. สนับสนุนการสร้างองค์ความรู้ใหม่
3. พัฒนาการจัดการเรียนการสอนและหลักสูตรให้เป็นสหวิทยาการ
4. พัฒนาองค์กรและบุคลากรทุกระดับ
5. ทำนุบำรุงศิลปวัฒนธรรม
6. ให้บริการทางวิชาการแก่สังคม

โครงสร้างองค์กร การบริหารจัดการ และการดำเนินงานของคณะโบราณคดี

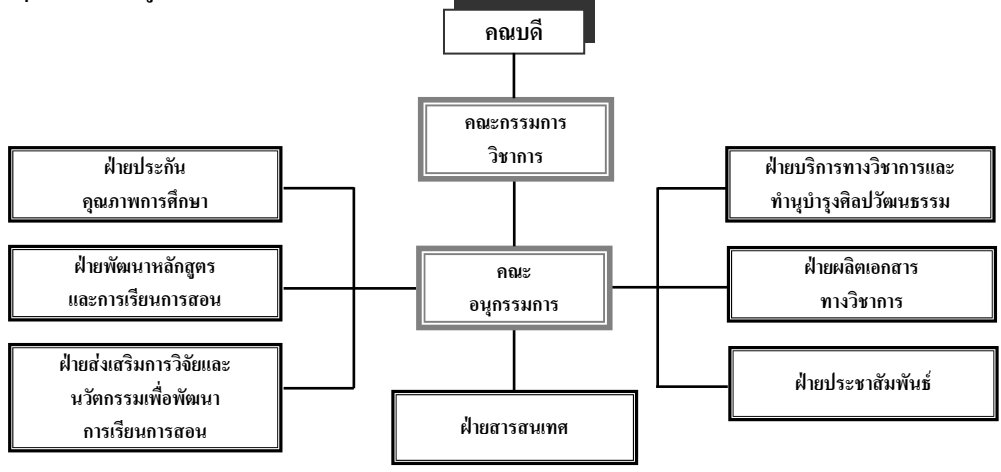
ตามประกาศทบวงมหาวิทยาลัยเรื่องการแบ่งส่วนราชการในมหาวิทยาลัยศิลปากร พ.ศ.2544 นั้น แบ่งส่วนราชการของคณะฯ เป็น ภาควิชา 5 ภาควิชา และสำนักงานเลขานุการ ตามแผนภูมิ ดังนี้



คณะโบราณคดีได้ปรับปรุงโครงสร้างการบริหารจัดการภายในขององค์กรเพื่อให้สอดคล้องกับภารกิจใหม่ๆ โครงสร้างการบริหารภายในองค์กรของคณะฯในปัจจุบันประกอบด้วยหน่วยงานต่างๆ ดังแผนภูมิต่อไปนี้



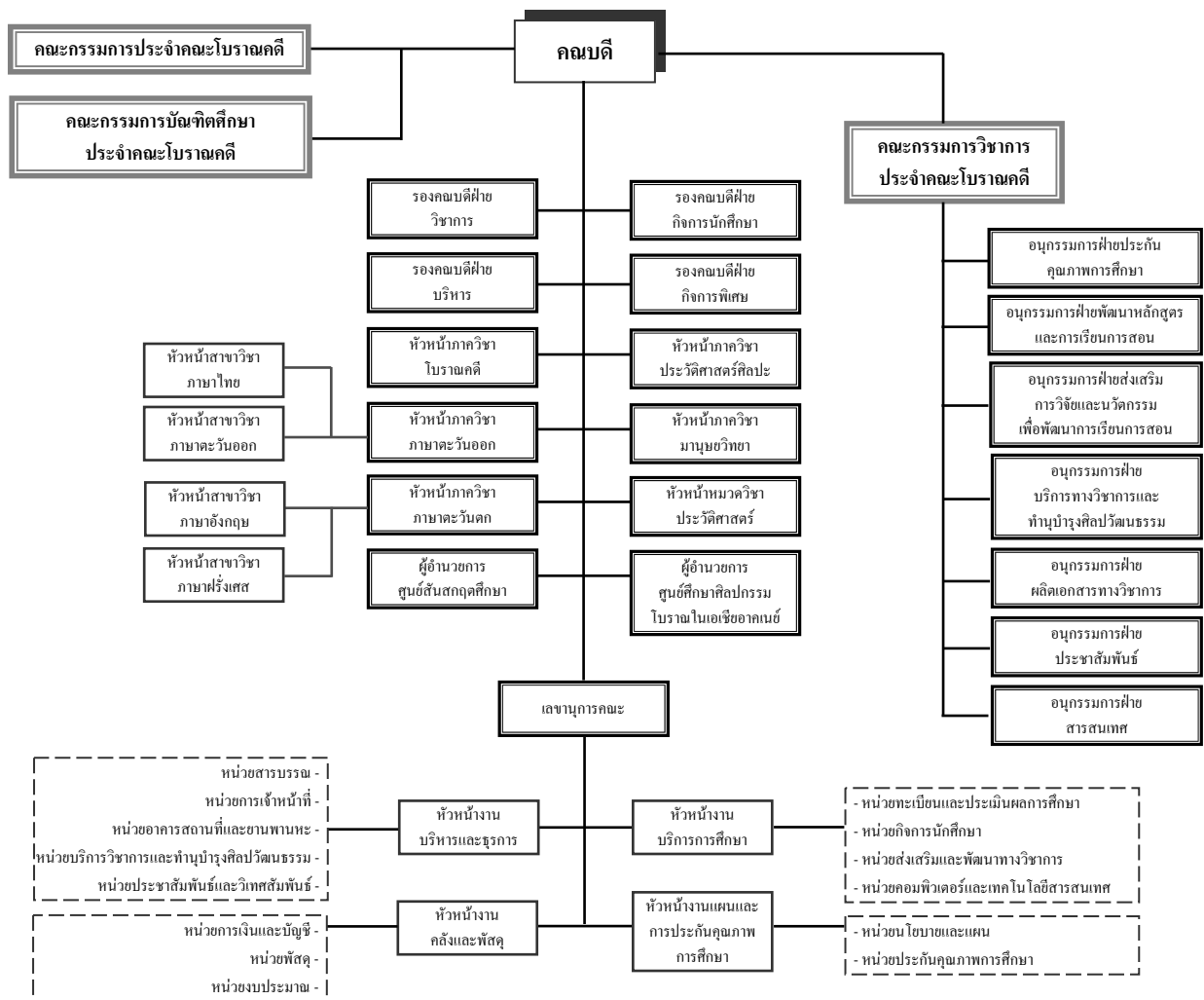
นอกจากนี้ คณะโบราณคดีได้แต่งตั้งคณะกรรมการวิชาการ เพื่อกำหนดนโยบาย โดยมีเป้าหมายให้คณะอนุกรรมการดูแลรับผิดชอบงานด้านต่างๆ ของคณะฯ จำนวน 7 ฝ่าย ตามโครงสร้างต่อไปนี้



ปีการศึกษา 2551 คณะโบราณคดีได้มีการเปลี่ยนผู้บริหาร โครงสร้างรวมของการบริหารราชการทั่วไป และงานวิชาการของคณะโบราณคดี จึงสรุปเป็นแผนภูมิได้ดังนี้

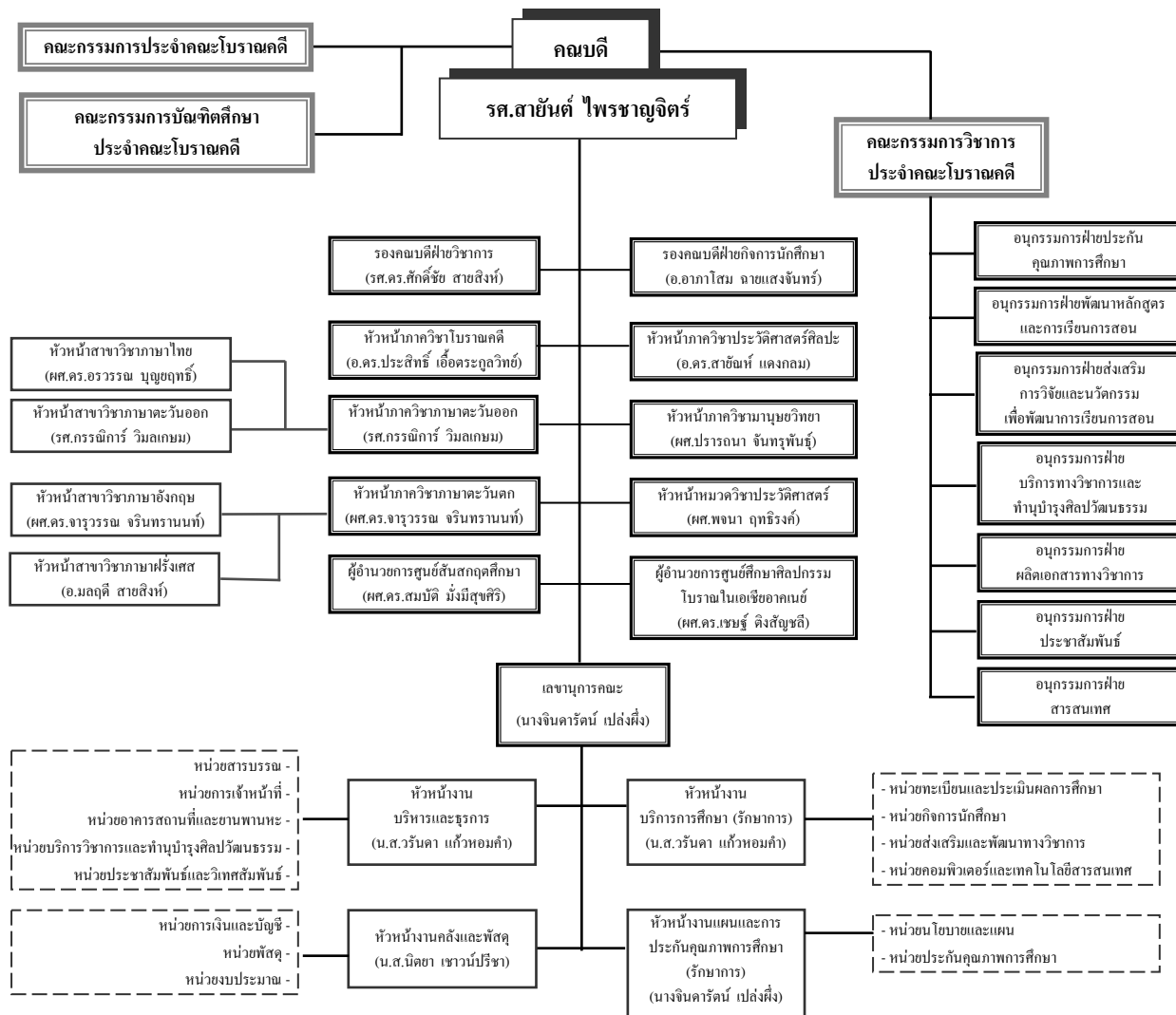
ผู้บริหารชุดที่ 1 (ระหว่างวันที่ 1 มิถุนายน - 16 ธันวาคม 2551)

คณบดี รองศาสตราจารย์ สุรพล นาละพินธุ
รองคณบดีฝ่ายวิชาการ ผู้ช่วยศาสตราจารย์ ดร.จิรัชตา คุษาชีวะ **รองคณบดีฝ่ายกิจการนักศึกษา** อาจารย์พรสวรรค์ อัมรานนท์
รองคณบดีฝ่ายบริหาร ผู้ช่วยศาสตราจารย์ ดร.สมบัติ มั่งมีสุขศิริ **รองคณบดีฝ่ายกิจการพิเศษ** รองศาสตราจารย์ ชาญ วงษ์วิภาค



ผู้บริหารชุดที่ 2 (ตั้งแต่วันที่ 17 ธันวาคม 2551 – ปัจจุบัน)

คณบดี รองศาสตราจารย์ สายันต์ ไพรชาญจิตร
 รองคณบดีฝ่ายวิชาการ รองศาสตราจารย์ ดร.ศักดิ์ชัย สายสิงห์
 รองคณบดีฝ่ายกิจการนักศึกษา อาจารย์ อภาโสมน ฉายแสงจันทร์



จำนวนคณาจารย์ และบุคลากรคณะโบราณคดี

ปีการศึกษา 2551 คณะโบราณคดี มีจำนวนบุคลากรรวม 123 คน จำแนกตามสายงานดังนี้ สายวิชาการ (คณาจารย์) 92 คน สายสนับสนุนวิชาการ 31 คน โดยมีคณาจารย์ที่เป็นข้าราชการ 46 คน และพนักงานในสถาบันอุดมศึกษาสายวิชาการ 39 คน อาจารย์ชาวต่างประเทศ 5 คน อาจารย์ผู้เชี่ยวชาญพิเศษ 1 คน และอาจารย์พนักงานราชการ 1 คน ส่วนบุคลากรสายสนับสนุนเป็นข้าราชการ 10 คน พนักงานในสถาบันอุดมศึกษา 10 คน ลูกจ้างประจำ 9 คน และลูกจ้างชั่วคราว 2 คน

หมายเหตุ : ปีการศึกษา 2551 คณะโบราณคดี มีจำนวนอาจารย์ประจำ (หมายถึง อาจารย์ข้าราชการ อาจารย์พนักงาน รวมทั้งอาจารย์ที่มีสัญญาจ้างกับสถาบันหรือสถานศึกษาทั้งปีการศึกษา ที่มีระยะเวลาทำงานไม่ต่ำกว่า 9 เดือน ในกรณีที่อาจารย์มีระยะเวลาทำงาน 6 เดือน ให้นับเป็น 0.5 คน รวบรวมสิ้นสุดปีการศึกษา-นี้มา) คู่มือการประกันคุณภาพการศึกษาภายในสถาบันอุดมศึกษา ระดับอุดมศึกษา หน้า 164.) จำนวน 86 คน อยู่ระหว่างการลาศึกษาต่อ 13 คน มีอาจารย์ประจำที่ปฏิบัติงานจริง 73 คน

หลักสูตร

คณะโบราณคดีได้จัดการเรียนการสอน โดยมีหลักสูตรการศึกษาปัจจุบันรวม 28 หลักสูตร โดยจำแนกตามระดับการศึกษา ดังนี้

หลักสูตรการศึกษาระดับปริญญาบัณฑิต

หลักสูตรการศึกษาระดับปริญญาบัณฑิตที่ใช้ในปัจจุบันมี 2 หลักสูตร คือ หลักสูตรศิลปศาสตรบัณฑิต พ.ศ.2536 ผู้ที่สำเร็จการศึกษาทุกสาขาวิชาเอกของคณะโบราณคดีตามหลักสูตรนี้ ต้องสอบได้ไม่น้อยกว่า 140 หน่วยกิต และหลักสูตรศิลปศาสตรบัณฑิต พ.ศ.2546 ได้เริ่มใช้กับนักศึกษาที่เข้าศึกษาตั้งแต่ปีการศึกษา 2546 ผู้สำเร็จการศึกษาทุกสาขาวิชาเอกต้องสอบได้ไม่น้อยกว่า 144 หน่วยกิต

การศึกษาระดับปริญญาบัณฑิตของคณะโบราณคดี มีสาขาวิชาเอก จำนวน 7 สาขา คือ

1. หลักสูตรศิลปศาสตรบัณฑิต สาขาวิชาเอกโบราณคดี
2. หลักสูตรศิลปศาสตรบัณฑิต สาขาวิชาเอกประวัติศาสตร์ศิลปะ
3. หลักสูตรศิลปศาสตรบัณฑิต สาขาวิชาเอกมานุษยวิทยา
4. หลักสูตรศิลปศาสตรบัณฑิต สาขาวิชาเอกภาษาไทย
5. หลักสูตรศิลปศาสตรบัณฑิต สาขาวิชาเอกภาษาตะวันออก
6. หลักสูตรศิลปศาสตรบัณฑิต สาขาวิชาเอกภาษาอังกฤษ
7. หลักสูตรศิลปศาสตรบัณฑิต สาขาวิชาเอกภาษาฝรั่งเศส

และมีวิชาโทจำนวน 11 สาขา คือ

- | | |
|-------------------------------|--------------------------------|
| 1. สาขาวิชาโบราณคดี | 8. สาขาวิชาประวัติศาสตร์ |
| 2. สาขาวิชาประวัติศาสตร์ศิลปะ | 9. สาขาวิชาพิพิธภัณฑ์สถานศึกษา |
| 3. สาขาวิชามานุษยวิทยา | 10. สาขาวิชาภาษาฮินดี |
| 4. สาขาวิชาภาษาไทย | 11. สาขาวิชาโทมัลลเทศก์ |
| 5. สาขาวิชาภาษาตะวันออก | |
| 6. สาขาวิชาภาษาอังกฤษ | |
| 7. สาขาวิชาภาษาฝรั่งเศส | |

หลักสูตรการศึกษาระดับบัณฑิตศึกษา

หลักสูตรระดับบัณฑิตศึกษา คณะโบราณคดี มีดังนี้

ระดับประกาศนียบัตรบัณฑิต คือ หลักสูตรประกาศนียบัตรบัณฑิต สาขาวิชาประวัติศาสตร์ศิลปะไทยระดับปริญญาโทมหาบัณฑิต จำนวน 12 หลักสูตร คือ

1. หลักสูตรศิลปศาสตรมหาบัณฑิต สาขาวิชาโบราณคดีสมัยประวัติศาสตร์
2. หลักสูตรศิลปศาสตรมหาบัณฑิต สาขาวิชาโบราณคดีสมัยก่อนประวัติศาสตร์
3. หลักสูตรศิลปศาสตรมหาบัณฑิต สาขาวิชาประวัติศาสตร์ศิลปะ

4. หลักสูตรศิลปศาสตรมหาบัณฑิต สาขาวิชามานุษยวิทยา
5. หลักสูตรศิลปศาสตรมหาบัณฑิต สาขาวิชาจารีกภาษาตะวันออก
6. หลักสูตรศิลปศาสตรมหาบัณฑิต สาขาวิชาจารีกภาษาไทย
7. หลักสูตรศิลปศาสตรมหาบัณฑิต สาขาวิชาภาษาสันสกฤต
8. หลักสูตรศิลปศาสตรมหาบัณฑิต สาขาวิชาเขมรศึกษา
9. หลักสูตรศิลปศาสตรมหาบัณฑิต สาขาวิชาการจัดการจดหมายเหตุและเอกสาร
10. หลักสูตรศิลปศาสตรมหาบัณฑิต สาขาวิชาการจัดการทรัพยากรทางวัฒนธรรม
11. หลักสูตรศิลปศาสตรมหาบัณฑิต สาขาวิชาภาษาและการสื่อสารระหว่างวัฒนธรรม
12. หลักสูตรศิลปศาสตรมหาบัณฑิต สาขาวิชาภาษาฝรั่งเศสเพื่อการท่องเที่ยวเชิงวัฒนธรรม

ระดับปริญญาโท (โครงการพิเศษ) จำนวน 5 หลักสูตร คือ

1. หลักสูตรศิลปศาสตรมหาบัณฑิต สาขาวิชาโบราณคดีสมัยประวัติศาสตร์
2. หลักสูตรศิลปศาสตรมหาบัณฑิต สาขาวิชาประวัติศาสตร์ศิลปะ
3. หลักสูตรศิลปศาสตรมหาบัณฑิต สาขาวิชาการจัดการทรัพยากรทางวัฒนธรรม
4. หลักสูตรศิลปศาสตรมหาบัณฑิต สาขาวิชาภาษาและการสื่อสารระหว่างวัฒนธรรม
5. หลักสูตรศิลปศาสตรมหาบัณฑิต สาขาวิชาภาษาฝรั่งเศสเพื่อการท่องเที่ยวเชิงวัฒนธรรม

ระดับปริญญาตรีบัณฑิต จำนวน 4 หลักสูตร คือ

1. หลักสูตรปริญญาศิลปศาสตรดุษฎีบัณฑิต สาขาวิชาภาษาสันสกฤต
2. หลักสูตรปริญญาศิลปศาสตรดุษฎีบัณฑิต สาขาวิชาภาษาเขมร
3. หลักสูตรปริญญาปรัชญาดุษฎีบัณฑิต สาขาวิชาโบราณคดีสมัยประวัติศาสตร์
4. หลักสูตรปริญญาปรัชญาดุษฎีบัณฑิต สาขาวิชาประวัติศาสตร์ศิลปะไทย

จำนวนนักศึกษา

ปีการศึกษา 2551 คณะโบราณคดีมีจำนวนนักศึกษาทั้งสิ้น 1,360 คน จำแนกเป็น นักศึกษาระดับปริญญาตรี 1,074 คน นักศึกษาระดับปริญญาโท 244 คน นักศึกษาระดับปริญญาเอก 142 คน

(ข้อมูลจาก www.reg.su.ac.th ณ วันที่ 1 มิถุนายน 2552)

งานวิจัยและงานสร้างสรรค์

คณะโบราณคดี มีโครงการวิจัย ที่มีระยะเวลาดำเนินงานและได้รับงบประมาณสนับสนุนในปีการศึกษา 2551 (ระหว่างวันที่ 1 มิถุนายน 2551 - 31 พฤษภาคม 2552) จำนวน 36 โครงการ จำแนกเป็นทุนสนับสนุนการวิจัยจากแหล่งทุนภายในทั้งหมดจำนวน 1,774,500 บาทและแหล่งเงินทุนจากภายนอกทั้งหมดจำนวน 39,995,660 บาท

การบริการวิชาการแก่สังคม

ปีการศึกษา 2551 คณะโบราณคดีจัดโครงการบริการวิชาการแก่สังคมและชุมชน ในลักษณะของการจัดการอบรม ประชุมเชิงปฏิบัติการ การบรรยายพิเศษ การประชุมและเสวนาทางวิชาการ การจัดนิทรรศการ เผยแพร่ความรู้รวม 25 โครงการ/กิจกรรม โดยมีผู้เข้ารับบริการ 1,372 คน งบประมาณในการจัดโครงการบริการวิชาการรวม 13,374,900 บาท จำแนกเป็นงบประมาณแผ่นดิน 1,450,000 บาท งบประมาณรายได้ 305,000 บาท และงบประมาณจากแหล่งอื่นๆ 12,374,900 บาท

การทำนุบำรุงศิลปวัฒนธรรม

ปีการศึกษา 2551 คณะโบราณคดีจัดโครงการทำนุบำรุงศิลปวัฒนธรรมรวมทั้งสิ้น 7 โครงการ โดยมีผู้เข้ารับบริการ 2,990 คน ใช้งบประมาณรวมทั้งสิ้นจำนวน 1,5350 บาท จำแนกเป็นงบประมาณแผ่นดิน 1,234,000 บาท งบประมาณรายได้ 240,000 บาท และงบประมาณจากแหล่งอื่นๆ 61,000 บาท

งบประมาณ

ปีงบประมาณ พ.ศ. 2551 คณะโบราณคดีได้รับงบประมาณ จำแนกตามประเภทของแหล่งงบประมาณงาน ดังนี้ งบประมาณแผ่นดิน 80,515,049.00 บาท งบประมารายจ่ายจากเงินรายได้ 10,999,845.00 บาท และ งบประมารายจ่ายจากโครงการพิเศษ 1,938,300.00 บาท รวมรายรับทั้งสิ้น 93,453,194.00 บาท โดยมีการเบิกจ่ายจากงบประมาณแผ่นดิน ร้อยละ 91 และการเบิกจ่ายจากงบประมารายเงินรายได้ ร้อยละ 72

3. วิธีการประเมินคุณภาพการศึกษาภายใน

3.1 การวางแผนและการประเมินคุณภาพการศึกษาภายใน

3.1.1 วัตถุประสงค์ในการประเมินคุณภาพการศึกษาภายใน

1. เพื่อประเมินระบบและกลไกที่ดูแลรับผิดชอบองค์ประกอบที่เกี่ยวข้องกับคุณภาพการจัดการศึกษาตามที่สำนักงานคณะกรรมการการอุดมศึกษา (สกอ.) กำหนดไว้ รวมทั้งหมด 9 องค์ประกอบ
2. เพื่อประเมินผลการดำเนินงานของระบบกลไกทุกองค์ประกอบตามตัวบ่งชี้คุณภาพของคณะโบราณคดี
3. เพื่อให้คณะกรรมการประเมินคุณภาพการศึกษาภายในได้เสนอแนะข้อคิดเห็น จุดแข็ง จุดอ่อน และข้อเสนอแนะเพื่อเป็นแนวทางในการพัฒนา และปรับปรุงระบบและกลไกในการควบคุมคุณภาพ ตามองค์ประกอบของตัวบ่งชี้ที่กำหนด

3.1.2 การเตรียมการและวางแผนก่อนการตรวจเยี่ยม

1. คณะกรรมการประเมินคุณภาพการศึกษาภายในดำเนินการศึกษาเอกสารการประเมินตนเอง ประจำปีการศึกษา 2551 ก่อนวันตรวจประเมินฯ
2. คณะกรรมการประเมินคุณภาพการศึกษาภายใน ได้ประชุมเพื่อเตรียมการและวางแผนก่อนตรวจเยี่ยม

3.1.3 การดำเนินการระหว่างการตรวจเยี่ยม

1. คณะกรรมการประเมินคุณภาพการศึกษาภายใน ศึกษาเอกสารรายงานการประเมินตนเอง ประจำปีการศึกษา 2551 พร้อมกับตรวจสอบความสอดคล้องและความถูกต้องกับเอกสารหลักฐานที่คณะวิชา อ้างอิงไว้
2. คณะกรรมการประเมินคุณภาพการศึกษาภายในเยี่ยมชมสภาพจริง และสัมภาษณ์ผู้มีส่วนได้ส่วนเสีย เช่น นักศึกษา คณาจารย์ในคณะวิชา บัณฑิต และผู้ใช้บัณฑิต เป็นต้น

3.1.4 การดำเนินการหลังการตรวจเยี่ยม

1. คณะกรรมการร่วมกันพิจารณาผลการประเมินคุณภาพการศึกษาภายในของคณะ โบราณคดี และจัดทำเป็นรายงานผลการประเมินคุณภาพการศึกษาภายใน
2. ฝ่ายประกันคุณภาพการศึกษาของมหาวิทยาลัยศิลปากรดำเนินการติดตามระบบและกลไก การประกันคุณภาพการศึกษาของคณะวิชา โดยคณะวิชารายงานความก้าวหน้าการดำเนินการตามข้อเสนอแนะ ของกรรมการประเมินคุณภาพการศึกษาภายใน โดยมีระยะเวลาการติดตามปีละ 2 ครั้ง

3.2 วิธีการตรวจสอบความถูกต้องนำเชื่อถือของข้อมูล

1. ตรวจสอบความสอดคล้องและความถูกต้องจากรายงานการประเมินตนเอง ประจำปีการศึกษา 2551 กับเอกสารหลักฐานที่คณะวิชาอ้างอิงไว้
2. ตรวจสอบรายการตามบันทึกภาคสนาม ตรวจเยี่ยมสภาพจริง และสัมภาษณ์ผู้มีส่วนได้ส่วนเสีย เช่น นักศึกษา คณาจารย์ในคณะวิชา บัณฑิต และผู้ใช้บัณฑิต เป็นต้น เพื่อสอบถามการดำเนินการจริง

4. ผลการประเมินรายตัวบ่งชี้

คณะกรรมการฯ ได้ประชุมพิจารณาผลการประเมินระหว่างวันที่ 17-18 กรกฎาคม 2552 แล้วเห็นว่าคณะ โบราณคดี มหาวิทยาลัยศิลปากร ได้ดำเนินการตามองค์ประกอบคุณภาพการจัดการศึกษาทั้ง 9 องค์ประกอบ ตามแนวทางของสำนักงานคณะกรรมการการอุดมศึกษา

ผลการประเมินตามองค์ประกอบและตัวบ่งชี้จะแสดงได้ดังนี้

สรุปรายงานตัวบ่งชี้การประเมินคุณภาพการศึกษาภายใน ตามมาตรฐานคณะกรรมการการอุดมศึกษา (สกอ.)

คณะโบราณคดี มหาวิทยาลัยศิลปากร ประจำปีการศึกษา 2551

ตัวบ่งชี้คุณภาพ	เป้าหมาย	ผลการดำเนินงาน		บรรลุเป้าหมาย ✓ = บรรลุ ✗ = ไม่บรรลุ	ประเมินโดย คณะโบราณคดี	ประเมินโดย คณะกรรมการ ประเมินฯ	หมายเหตุ
		ตัวตั้ง ตัวหาร	ผลลัพธ์ (% หรือ สัดส่วน)				
องค์ประกอบที่ 1 ปรัชญา วัฒนธรรม วัตถุประสงค์และแผนการดำเนินการ							
ตัวบ่งชี้ 1.1 การกำหนดปรัชญาหรือปณิธาน ตลอดจนมีกระบวนการพัฒนา กลยุทธ์ แผนดำเนินงานและมีการกำหนดตัวบ่งชี้เพื่อวัด ความสำเร็จของการดำเนินงานตามแผนให้ครบทุกภารกิจ (ปีงบฯ 51)	ระดับ 7	-	ระดับ 1	✗	3	1	ยังไม่มีแผนปฏิบัติราชการ ประจำปี
ตัวบ่งชี้ 1.2 ร้อยละของการบรรลุเป้าหมายตามตัวบ่งชี้ของการปฏิบัติงานที่ กำหนด (ปีงบฯ51)	ร้อยละ 100	- -	ร้อยละ 0	✗	3	0	
เฉลี่ยคะแนนองค์ประกอบที่ 1	2 ตัวบ่งชี้					0.50	เดิม 3.00
องค์ประกอบที่ 2 การเรียนการสอน							
ตัวบ่งชี้ 2.1 มีระบบและกลไกการพัฒนาและบริหารหลักสูตร (ปีกศ.51.)	ระดับ 5	-	ระดับ 0	✗	2	0	ยังไม่มีเกณฑ์การปิด หลักสูตร
ตัวบ่งชี้ 2.2 มีกระบวนการเรียนรู้ที่เน้นผู้เรียนเป็นสำคัญ (ปีกศ.51)	ระดับ 5	-	ระดับ 7	✓	2	2	
ตัวบ่งชี้ 2.3 มีโครงการหรือกิจกรรมที่สนับสนุนการพัฒนาหลักสูตรและการเรียนการ สอน ชิงบุคคล องค์กร และชุมชนภายนอกมีส่วนร่วม (ปีกศ.51)	ระดับ 4	-	ระดับ 5	✓	3	3	

ตัวบ่งชี้คุณภาพ	เป้าหมาย	ผลการดำเนินงาน		บรรลุเป้าหมาย ✓ = บรรลุ ✗ = ไม่บรรลุ	ประเมินโดย คณะวิชาฯ	ประเมินโดย คณะกรรมการ ประเมิน ฯ	หมายเหตุ
		ตัวตั้ง ตัวหาร	ผลลัพธ์ (% หรือ สัดส่วน)				
ตัวบ่งชี้ 2.4 จำนวนนักศึกษาเต็มเวลาเทียบเท่าต่อจำนวนอาจารย์ประจำที่ ปฏิบัติงานจริง (ปีกศ.51)	+/- 6-9.9%		19.32	✓	1	1	
ตัวบ่งชี้ 2.5 สัดส่วนของอาจารย์ประจำที่มีวุฒิปริญญาตรี ปริญญาโท ปริญญาเอก หรือเทียบเท่าต่ออาจารย์ประจำ (นับอาจารย์ประจำรวมทั้งที่ปฏิบัติงานจริงและลาศึกษาต่อ) (ปีกศ.51)	ป. เอก ร้อย ละ 30.23 ป. ตรี ร้อย ละ 4.65	26 86 4 86	ป. เอก ร้อย ละ ป. ตรี ร้อย ละ	✓	1	1	
ตัวบ่งชี้ 2.6 สัดส่วนของอาจารย์ประจำที่ดำรงตำแหน่งอาจารย์ ผู้ช่วยศาสตราจารย์ รองศาสตราจารย์และศาสตราจารย์ (อาจารย์ประจำรวมทั้งที่ปฏิบัติงานจริงและลาศึกษาต่อ) (ปีกศ.51)	ค่าคะแนน 2		24.42 :16.28:4.65	✗	1	1	
ตัวบ่งชี้ 2.7 มีกระบวนการส่งเสริมการปฏิบัติตามจรรยาบรรณวิชาชีพของคณาจารย์ (ปีกศ.51)	ระดับ 5	-	ระดับ 4	✗	3	3	ไม่พบหลักฐานการกำหนดการ ป้องกันการกระทำผิดจรรยา – บรรณวิชาชีพ

ตัวบ่งชี้คุณภาพ	เป้าหมาย	ผลการดำเนินงาน		บรรลุเป้าหมาย ✓ = บรรลุ ✗ = ไม่บรรลุ	ประเมินโดย คณะวิชาฯ	ประเมินโดย คณะกรรมการ ประเมิน ฯ	หมายเหตุ
		ตัวตั้ง	ผลลัพธ์ (% หรือ สัดส่วน)				
		ตัวหาร					
ตัวบ่งชี้ 2.8 มีระบบและกลไกสนับสนุนให้อาจารย์ประจำทำการวิจัยเพื่อพัฒนาการเรียนการสอน (ปีกศ.51)	3 ข้อ	-	3 ข้อ	✓	2	2	
ตัวบ่งชี้ 2.9 ร้อยละของบัณฑิตระดับปริญญาตรีที่ได้ออกงานและการประกอบอาชีพอิสระภายใน 1 ปี (ปีกศ.51)	ร้อยละ 70	-	ร้อยละ 57.40	✓	1	1	การคำนวณไม่ได้หักนักศึกษาที่ศึกษาต่อออก
ตัวบ่งชี้ 2.10 ร้อยละของบัณฑิตระดับปริญญาตรีที่ได้รับเงินเดือนเริ่มต้นเป็นไปตามเกณฑ์ (ปีกศ.51)	ร้อยละ 80		ร้อยละ 86.54	✓	2	2	
ตัวบ่งชี้ 2.11 ระดับความพึงพอใจของนายจ้าง ผู้ประกอบการและผู้ใช้บัณฑิต (ปีกศ.51)	ระดับ 3.5	-	0	✓	0	0	
ตัวบ่งชี้ 2.12 ร้อยละของนักศึกษาปัจจุบันและศิษย์เก่าที่สำเร็จการศึกษาในรอบ 5 ปีการศึกษาที่ผ่านมาที่ได้รับการประกาศเกียรติคุณยกย่องในด้านวิชาการ วิชาชีพ คุณธรรม จริยธรรม กีฬา สุขภาพ ศิลปะและวัฒนธรรม และด้านสิ่งแวดล้อมในระดับชาติหรือนานาชาติ (ปีกศ. 51)	ร้อยละ 0.016	-	ร้อยละ 0.65	✓	3	3	นักศึกษาได้รับรางวัล จำนวน 17 คน

ตัวบ่งชี้คุณภาพ	เป้าหมาย	ผลการดำเนินงาน		บรรลุเป้าหมาย ✓ = บรรลุ ✗ = ไม่บรรลุ	ประเมินโดย คณะวิชาฯ	ประเมินโดย คณะกรรมการ ประเมิน ฯ	หมายเหตุ
		ตัวตั้ง	ผลลัพธ์ (% หรือ สัดส่วน)				
		ตัวหาร					
ตัวบ่งชี้ 2.13 ร้อยละของอาจารย์ประจำหลักสูตรบัณฑิตศึกษาซึ่งมีคุณสมบัติเป็นที่ ปรึกษาวิทยานิพนธ์ที่ทำหน้าที่อาจารย์ที่ปรึกษาวิทยานิพนธ์ (ปีทศ.51)	ร้อยละ 70	-	ร้อยละ 72.73	✓	2	2	
เฉลี่ยคะแนนองค์ประกอบที่ 2	13 ตัวบ่งชี้					1.62	เดิม 1.77
องค์ประกอบที่ 3 กิจกรรมการพัฒนานิสิตนักศึกษา							
ตัวบ่งชี้ 3.1 มีการจัดบริการแก่นักศึกษาและศิษย์เก่า (ปีทศ.51)	ระดับ 7	-	ระดับ 7	✓	2	2	
ตัวบ่งชี้ 3.2 มีการส่งเสริมกิจกรรมนักศึกษาที่ครบถ้วนและสอดคล้องกับ คุณลักษณะของบัณฑิตที่พึงประสงค์ (ปีทศ.51)	ระดับ 4	-	ระดับ 3	✗	3	2	ยังไม่มีกำหนดคุณลักษณะ บัณฑิตที่พึงประสงค์ของ คณะฯ
เฉลี่ยคะแนนองค์ประกอบที่ 3	2 ตัวบ่งชี้					2.00	เดิม 2.50
องค์ประกอบที่ 4 การวิจัย							
ตัวบ่งชี้ 4.1 มีการพัฒนาระบบและกลไกในการสนับสนุนการผลิตงานวิจัยและ งานสร้างสรรค์ (ปีงบประมาณ51)	3 ข้อ	-	6 ข้อ	✓	3	3	
ตัวบ่งชี้ 4.2 มีระบบบริหารจัดการความรู้จากงานวิจัยและงานสร้างสรรค์ (ปีงบประมาณ51)	4 ข้อ	-	4 ข้อ	✓	3	3	

ตัวบ่งชี้คุณภาพ	เป้าหมาย	ผลการดำเนินงาน		บรรลุเป้าหมาย ✓ = บรรลุ ✗ = ไม่บรรลุ	ประเมินโดย คณะวิชาฯ	ประเมินโดย คณะกรรมการ ประเมิน ฯ	หมายเหตุ
		ตัวตั้ง	ผลลัพธ์ (% หรือ สัดส่วน)				
		ตัวหาร					
ตัวบ่งชี้ 4.3 เงินสนับสนุนงานวิจัยและงานสร้างสรรค์ จากภายในและภายนอก สถาบัน ต่อ จำนวนอาจารย์ประจำ (ปีงบฯ51)	55,000 :1 บาท	26139133 73	358,070.2 บาท	✓	3	3	ไม่ควรตั้งเป้าลดลงในปี2552
ตัวบ่งชี้ 4.4 ร้อยละของงานวิจัยและงานสร้างสรรค์ที่ตีพิมพ์เผยแพร่ ได้รับการจด ทะเบียนทรัพย์สินทางปัญญา หรือนำไปใช้ประโยชน์ทั้งในระดับชาติ และในระดับนานาชาติต่อจำนวนอาจารย์ประจำ (เกณฑ์นี้มีการ ปรับปรุงคำอธิบายเพิ่มเติม เมื่อ 6 มี.ค 52 ให้นำตามปีปฏิทิน : ปีพ.ศ. 2551)	ร้อยละ 30	39 73	ร้อยละ 53.42	✓	3	3	
ตัวบ่งชี้ 4.5 ร้อยละของบทความวิจัยที่ได้รับการอ้างอิง (Citation) ใน refereed journal หรือในฐานข้อมูลระดับชาติหรือระดับนานาชาติต่ออาจารย์ ประจำ (จำนวนอาจารย์ประจำและนักวิจัยทั้งหมด รวมผู้ลาศึกษาต่อ ด้วย) (เกณฑ์นี้มีการปรับปรุงคำอธิบายเพิ่มเติม เมื่อ 6 มี.ค 52 ให้นำตาม ปีปฏิทิน : ปีพ.ศ.2551)	ร้อยละ 1 -14	-	ร้อยละ 3.40	✓	1	1	
เฉลี่ยคะแนนองค์ประกอบที่ 4	5 ตัวบ่งชี้					2.60	เดิม 2.60
องค์ประกอบที่ 5 การบริการทางวิชาการแก่สังคม							
ตัวบ่งชี้ 5.1 มีระบบและกลไกในการบริการทางวิชาการแก่สังคมตาม เป้าหมายของสถาบัน (ปีกศ.51)	ระดับ 3	-	ระดับ 2	✗	3	2	ไม่มีการประเมินผลการ ปฏิบัติการตามแผนการ ดำเนินงาน

ตัวบ่งชี้คุณภาพ	เป้าหมาย	ผลการดำเนินงาน		บรรลุเป้าหมาย ✓ = บรรลุ ✗ = ไม่บรรลุ	ประเมินโดย คณะวิชาฯ	ประเมินโดย คณะกรรมการ ประเมิน ฯ	หมายเหตุ
		ตัวตั้ง	ผลลัพธ์ (% หรือ สัดส่วน)				
		ตัวหาร					
ตัวบ่งชี้ 5.2 ร้อยละของอาจารย์ประจำที่มีส่วนร่วมในการให้บริการทางวิชาการแก่สังคม เป็นที่ปรึกษา เป็นกรรมการวิทยานิพนธ์ ภายนอกสถาบัน เป็นกรรมการวิชาการ กรรมการวิชาชีพในระดับชาติหรือนานาชาติต่ออาจารย์ประจำ (นับอาจารย์ประจำที่ปฏิบัติงานจริงและลาศึกษาต่อ และการนับอาจารย์ประจำที่มีส่วนร่วมในการบริการวิชาการจะไม่นับซ้ำ) (ปีคศ.51)	ร้อยละ 15		ร้อยละ 26.74	✓	3	3	
ตัวบ่งชี้ 5.3 ร้อยละของกิจกรรมหรือโครงการบริการทางวิชาการและวิชาชีพ ที่ตอบสนองความต้องการพัฒนาและเสริมสร้างความเข้มแข็งของสังคม ชุมชน ประเทศชาติและนานาชาติต่ออาจารย์ประจำ (นับเฉพาะอาจารย์ประจำที่ปฏิบัติงานจริง และสามารถนับโครงการซ้ำได้ถ้าเป็น โครงการหรือกิจกรรมที่ดำเนินการกับกลุ่มคนที่แตกต่างกัน) (ปีคศ.51)	ร้อยละ 30	23 86	ร้อยละ 34.25	✓	3	3	
ตัวบ่งชี้ 5.4 ร้อยละของความพึงพอใจของผู้รับบริการ (ปีคศ.51)	ร้อยละ 75-84	-	ร้อยละ 75-84	✗	0	1	การประเมินผลความพึงพอใจไม่ถึงร้อยละ 80 ของทุกโครงการ
เฉลี่ยคะแนนองค์ประกอบที่ 5	4 ตัวบ่งชี้					2.25	เต็ม 2.25

ตัวบ่งชี้คุณภาพ	เป้าหมาย	ผลการดำเนินงาน		บรรลุเป้าหมาย ✓ = บรรลุ ✗ = ไม่บรรลุ	ประเมินโดย คณะวิชาฯ	ประเมินโดย คณะกรรมการ ประเมิน ฯ	หมายเหตุ
		ตัวตั้ง	ผลลัพธ์ (% หรือ สัดส่วน)				
		ตัวหาร					
องค์ประกอบที่ 6 การทำนุบำรุงศิลปวัฒนธรรม							
ตัวบ่งชี้ 6.1 มีระบบและกลไกในการทำนุบำรุงศิลปวัฒนธรรม (ปีกศ.51)	ระดับ 6	-	ระดับ 6	✓	3	3	
เฉลี่ยคะแนนองค์ประกอบที่ 6	1 ตัวบ่งชี้					3.00	เต็ม 3.00
องค์ประกอบที่ 7 การบริหารและการจัดการ							
ตัวบ่งชี้ 7.1 สถานสถาบันใช้หลักธรรมาภิบาลในการบริหารจัดการและสามารถผลักดันสถาบันให้แข่งขันได้ในระดับสากล (ปีกศ.51)	5 ข้อ	-	4 ข้อ	✗	3	2	หนังสือเชิญประชุมแจ้งล่วงหน้าไม่เกิน 7 วัน
ตัวบ่งชี้ 7.2 ภาวะผู้นำของผู้บริหารทุกระดับของคณะวิชา (ปีกศ.51)	ระดับ 3	-	ระดับ 3	✓	2	2	
ตัวบ่งชี้ 7.3 มีการพัฒนาองค์กรสู่องค์กรเรียนรู้ (ปีกศ.51)	ระดับ 3	-	ระดับ 0	✗	3	0	ไม่มีการทบทวนและจัดทำแผนการจัดการความรู้
ตัวบ่งชี้ 7.4 มีระบบและกลไกในการบริหารทรัพยากรบุคคลเพื่อพัฒนาและชำระรักษาไว้ให้บุคลากรมีคุณภาพและประสิทธิภาพ (ปีกศ.51)	ระดับ 4	-	ระดับ 0	✗	2	0	ยังไม่ได้จัดทำแผนทรัพยากรบุคคลที่เป็นรูปธรรม
ตัวบ่งชี้ 7.5 ศักยภาพของระบบฐานข้อมูลเพื่อการบริหาร การเรียนการสอนและการวิจัย (ปีกศ.51)	ระดับ 2	-	ระดับ 3	✓	3	3	

ตัวบ่งชี้คุณภาพ	เป้าหมาย	ผลการดำเนินงาน		บรรลุเป้าหมาย ✓ = บรรลุ ✗ = ไม่บรรลุ	ประเมินโดย คณะวิชาฯ	ประเมินโดย คณะกรรมการ ประเมิน ฯ	หมายเหตุ
		ตัวตั้ง	ผลลัพธ์ (% หรือ สัดส่วน)				
ตัวบ่งชี้ 7.6 ระดับความสำเร็จในการเปิดโอกาสให้นักศึกษานอกเข้ามามีส่วนร่วมในการพัฒนาคณะวิชา (ปีกศ.51)	ระดับ 3	-	ระดับ 2	✗	1	1	
ตัวบ่งชี้ 7.7 ร้อยละของอาจารย์ประจำที่ได้รับรางวัลผลงานทางวิชาการหรือวิชาชีพในระดับชาติหรือนานาชาติ (นับรวมอาจารย์ประจำและนักวิจัยที่ลาศึกษาต่อ สามารถนับซ้ำได้หากผู้นั้นได้รับหลายรางวัล) (ปีกศ.51)	ร้อยละ 2	1	ร้อยละ	✗	3	2	
		86	1.16				
ตัวบ่งชี้ 7.8 มีการนำระบบบริหารความเสี่ยงมาใช้ในกระบวนการบริหารการศึกษา (ปีกศ.51)	ระดับ 3	-	ระดับ 1	✗	3	1	ไม่พบหลักฐานการวิเคราะห์ปัจจัยเสี่ยงที่ส่งผลกระทบต่อและสร้างความเสียหายของคณะฯ
ตัวบ่งชี้ 7.9 ระดับความสำเร็จของการถ่ายทอดตัวบ่งชี้และเป้าหมายของระดับคณะวิชาสู่ระดับบุคคล (ปีกศ.51)	ระดับ 5		ระดับ 0	✗	2	0	ไม่พบหลักฐานการถ่ายทอด
เฉลี่ยคะแนนองค์ประกอบที่ 7	9 ตัวบ่งชี้					1.22	เต็ม 2.44
องค์ประกอบที่ 8 การเงินและงบประมาณ							
ตัวบ่งชี้ 8.1 มีระบบและกลไกในการจัดสรร การวิเคราะห์ค่าใช้จ่าย การตรวจสอบการเงินและงบประมาณอย่างมีประสิทธิภาพ (ปีงบฯ51)	ระดับ 5	-	ระดับ 6	✓	3	2	ไม่ปรากฏหลักฐานการนำผลคิดตามการใช้เงินไปใช้วางแผนและการตัดสินใจ

ตัวบ่งชี้คุณภาพ	เป้าหมาย	ผลการดำเนินงาน		บรรลุเป้าหมาย ✓ = บรรลุ ✗ = ไม่บรรลุ	ประเมินโดย คณะวิชาฯ	ประเมินโดย คณะกรรมการ ประเมิน ฯ	หมายเหตุ
		ตัวตั้ง	ผลลัพธ์ (% หรือ สัดส่วน)				
		ตัวหาร					
ตัวบ่งชี้ 8.2 มีการใช้ทรัพยากรภายในและภายนอกร่วมกัน (ปีงบฯ51)	ระดับ 3	-	ระดับ 1	✗	3	1	ยังไม่มีการวิเคราะห์ความต้องการ ในการใช้ทรัพยากรของคณะฯ
เฉลี่ยคะแนนองค์ประกอบที่ 8	2 ตัวบ่งชี้					1.50	เดิม 3.00
องค์ประกอบที่ 9 ระบบและกลไกการประกันคุณภาพ							
ตัวบ่งชี้ 9.1 มีระบบและกลไกการประกันคุณภาพภายในที่เป็นส่วนหนึ่งของ กระบวนการบริหารการศึกษา (ปีกศ.51)	ระดับ 7	-	ระดับ 5	✗	3	3	ยังไม่มีระบบสารสนเทศด้านการ ประกันคุณภาพ
ตัวบ่งชี้ 9.2 มีระบบและกลไกการให้ความรู้และทักษะด้านการประกันคุณภาพ แก่นักศึกษา (ปีกศ.51)	ระดับ 4	-	ระดับ 0	✗	2	0	ไม่มีระบบการให้ความรู้และทักษะ การประกันคุณภาพแก่นักศึกษา
ตัวบ่งชี้ 9.3 ระดับความสำเร็จของการประกันคุณภาพการศึกษาภายใน (ปีกศ.51)	ระดับ 4	-	ระดับ 4	✓	3	3	
เฉลี่ยคะแนนองค์ประกอบที่ 9	3 ตัวบ่งชี้					2.00	เดิม 2.67
เฉลี่ยคะแนนทุกองค์ประกอบ	41 ตัวบ่งชี้					1.73	

5. ผลการประเมินตามองค์ประกอบคุณภาพมาตรฐานอุดมศึกษาและมุมมองด้านการบริหารจัดการ
 สรุปผลการประเมินคุณภาพการศึกษาภายใน คณะสัตวศาสตร์และเทคโนโลยีการเกษตร ประจำปี
 การศึกษา 2551 ดังนี้

ผลการประเมินตามองค์ประกอบคุณภาพ (ตารางที่ ป.2)

องค์ประกอบคุณภาพ	คะแนนการประเมินเฉลี่ย				ผลการประเมิน ≤ 1.50 การดำเนินงานยังไม่ได้คุณภาพ 1.51-2.00 การดำเนินงานได้คุณภาพในระดับพอใช้ 2.01-2.50 การดำเนินงานได้คุณภาพในระดับดี 2.51-3.00 การดำเนินงานได้คุณภาพในระดับดีมาก	หมายเหตุ
	I	P	O	รวม		
องค์ประกอบที่ 1	-	1.00	0.00	0.50	การดำเนินงานยังไม่ได้คุณภาพ	
องค์ประกอบที่ 2	1.25	2.00	1.50	1.62	การดำเนินงานได้คุณภาพในระดับพอใช้	
องค์ประกอบที่ 3	-	2.00	-	2.00	การดำเนินงานได้คุณภาพในระดับพอใช้	
องค์ประกอบที่ 4	3.00	3.00	2.00	2.60	การดำเนินงานได้คุณภาพในระดับดีมาก	
องค์ประกอบที่ 5	3.00	2.00	2.00	2.25	การดำเนินงานได้คุณภาพในระดับดี	
องค์ประกอบที่ 6	-	3.00	-	3.00	การดำเนินงานได้คุณภาพในระดับดีมาก	
องค์ประกอบที่ 7	3.00	1.00	1.00	1.22	การดำเนินงานยังไม่ได้คุณภาพ	
องค์ประกอบที่ 8	-	1.50	-	1.50	การดำเนินงานยังไม่ได้คุณภาพ	
องค์ประกอบที่ 9	-	1.50	3.00	2.00	การดำเนินงานได้คุณภาพในระดับพอใช้	
ผลการประเมิน	2.00	1.76	1.54	1.73	การดำเนินงานได้คุณภาพในระดับพอใช้	

ผลการประเมินตามมาตรฐานการอุดมศึกษา (ตารางที่ ป.3)

มาตรฐานอุดมศึกษา	คะแนนการประเมินเฉลี่ย				ผลการประเมิน ≤ 1.50 การดำเนินงานยังไม่ได้คุณภาพ 1.51-2.00 การดำเนินงานได้คุณภาพในระดับพอใช้ 2.01-2.50 การดำเนินงานได้คุณภาพในระดับดี 2.51-3.00 การดำเนินงานได้คุณภาพในระดับดีมาก	หมายเหตุ
	I	P	O	รวม		
มาตรฐานที่ 1	-	-	1.50	1.50	การดำเนินงานยังไม่ได้คุณภาพ	
มาตรฐานที่ 2						
มาตรฐาน ที่ 2 ก	3.00	1.50	1.20	1.50	การดำเนินงานยังไม่ได้คุณภาพ	
มาตรฐานที่ 2 ข	1.83	2.11	2.00	2.00	การดำเนินงานได้คุณภาพในระดับพอใช้	
มาตรฐานที่ 3	-	1.50	-	1.50	การดำเนินงานยังไม่ได้คุณภาพ	
เฉลี่ยรวมทุกตัวบ่งชี้ ของทุกมาตรฐาน	2.00	1.76	1.54	1.73	การดำเนินงานได้คุณภาพในระดับพอใช้	
ผลการประเมิน	พอใช้	พอใช้	พอใช้	พอใช้		

ผลการประเมินตามมุมมองด้านการบริหารจัดการ (ตารางที่ ป.4)

มุมมองด้านการ บริหารจัดการ	คะแนนการประเมินเฉลี่ย				ผลการประเมิน ≤ 1.50 การดำเนินงานยังไม่ได้คุณภาพ 1.51-2.00 การดำเนินงานได้คุณภาพในระดับพอใช้ 2.01-2.50 การดำเนินงานได้คุณภาพในระดับดี 2.51-3.00 การดำเนินงานได้คุณภาพในระดับดีมาก	หมายเหตุ
	I	P	O	รวม		
ด้านนักศึกษาและผู้มีส่วนได้ส่วนเสีย	2.00	1.83	1.57	1.73	การดำเนินงานได้คุณภาพในระดับพอใช้	
ด้านการระบอบการ ภายใน	2.00	1.71	1.00	1.55	การดำเนินงานได้คุณภาพในระดับพอใช้	
ด้านการเงิน	3.00	1.50	-	2.00	การดำเนินงานได้คุณภาพในระดับพอใช้	
ด้านบุคลากรการ เรียนรู้และนวัตกรรม	1.67	1.83	2.00	1.83	การดำเนินงานได้คุณภาพในระดับพอใช้	
เฉลี่ยรวมทุกตัวบ่งชี้	2.00	1.76	1.54	1.73	การดำเนินงานได้คุณภาพในระดับพอใช้	
ผลการประเมิน	พอใช้	พอใช้	พอใช้	พอใช้		

5.2 จุดแข็ง จุดอ่อนและข้อเสนอแนะของแต่ละองค์ประกอบและมาตรฐาน

องค์ประกอบที่ 1 ปรัชญา ปณิธาน วัตถุประสงค์ และแผนการดำเนินการ

จุดอ่อน

คณะยังไม่ได้ทำแผนปฏิบัติการให้สอดคล้องกับแผนยุทธศาสตร์และภาระงานประจำ ทำให้การปฏิบัติงานตามภาระกิจ การติดตามผลการปฏิบัติงาน และการประเมินผลการปฏิบัติงานทำได้ยาก

ข้อเสนอแนะ

ควรจัดทำแผนปฏิบัติการให้ครอบคลุมแผนยุทธศาสตร์ ภาระงานประจำ และการประเมินผลการปฏิบัติงานของคณะฯ

องค์ประกอบที่ 2 การเรียนการสอน

ตัวบ่งชี้ที่ 2.1 มีระบบและกลไกการพัฒนาและบริหารหลักสูตร

จุดแข็ง

1. หลักสูตรของคณะ โบราณคดี โดยเฉพาะในสาขาโบราณคดี ประวัติศาสตร์ศิลปะ และภาษาตะวันออก เป็นหลักสูตรที่มีชื่อเสียงและสาขาโบราณคดีเป็นหลักสูตรเดียวของประเทศ

จุดอ่อน

เนื่องจากมีหลักสูตรเป็นจำนวนมาก ทำให้บางหลักสูตรยังไม่ได้มาตรฐานตามเกณฑ์ สกอ. ทุกเรื่อง

ข้อเสนอแนะ

1. ควรเร่งปรับปรุงหลักสูตรให้ได้ตามมาตรฐาน สกอ. ทุกหลักสูตร
2. พิจารณาหลักสูตรบางหลักสูตรที่มีนักศึกษาจำนวนน้อยกว่าแผนที่กำหนดรับ ว่าควรปิดหรือไม่

ตัวบ่งชี้ที่ 2.2 มีกระบวนการเรียนรู้ที่เน้นผู้เรียนเป็นสำคัญ

จุดแข็ง

คณะโบราณคดีมีกลไกในการให้ความรู้ความเข้าใจกับอาจารย์ผู้สอนให้เข้าใจถึงเป้าหมายของการจัดการศึกษาทุกหลักสูตร และยังมีระบบการปรับปรุงวิธีการเรียนการสอนและพัฒนาผู้เรียนแบบต่อเนื่องทุกหลักสูตร

จุดอ่อน

ยังไม่มี การปรับปรุงวิธีการเรียนการสอนและพัฒนาผู้เรียนอย่างต่อเนื่องทุกรายวิชา

ข้อเสนอแนะ

ควรกำหนดให้มีการปรับปรุงอย่างต่อเนื่องทุกรายวิชา

ตัวบ่งชี้ที่ 2.3 มีโครงการหรือกิจกรรมที่สนับสนุนการพัฒนาหลักสูตรและการเรียนการสอนซึ่งบุคคล องค์กร และชุมชนภายนอกมีส่วนร่วม

จุดแข็ง

มีการส่งเสริมและสนับสนุนให้ผู้ทรงคุณวุฒิและผู้เชี่ยวชาญมาเป็นกรรมการพิจารณาโครงสร้าง เนื้อหาสาระ และความถูกต้องเหมาะสมทางวิชาการ และความทันสมัยของหลักสูตร รวมทั้งกิจกรรมการเรียนการสอนที่เหมาะสม

จุดอ่อน

ยังเห็นไม่ชัดในการนำผลการประเมินฯ ไปปรับปรุงการมีส่วนร่วมของบุคคล องค์กร และชุมชนภายนอก ในการพัฒนาหลักสูตรและการเรียนการสอนทุกหลักสูตร

ข้อเสนอแนะ

ควรนำผลการประเมินไปปรับปรุงให้ชัดเจน

ตัวบ่งชี้ที่ 2.4 จำนวนนักศึกษาเต็มเวลาเทียบเท่ากับจำนวนอาจารย์ประจำ

จุดแข็ง

มีจำนวนอาจารย์ต่อนักศึกษาเพียงพอ

ตัวบ่งชี้ที่ 2.5 สัดส่วนของอาจารย์ประจำที่มีวุฒิปริญญาตรี ปริญญาโท ปริญญาเอกหรือเทียบเท่าต่ออาจารย์ประจำ-

จุดอ่อน

1. ยังมีอาจารย์ที่มีคุณวุฒิปริญญาเอก น้อยอยู่
2. มีบางภาควิชาหรือบางหมวดวิชา มีผู้ที่จบปริญญาเอกน้อยมาก เช่น ภาควิชามานุษยวิทยาและหมวดวิชาประวัติศาสตร์

ข้อเสนอแนะ

1. ควรส่งเสริมให้อาจารย์ได้เพิ่มพูนความรู้ให้ได้ตามกำหนดของคณะฯ ที่ต้องการมีปริญญาเอก โดยการวางแผนไปให้ถึงจุดที่ต้องการภายใน 5ปี และทุกภาควิชา

ตัวบ่งชี้ที่ 2.6 สัดส่วนของอาจารย์ประจำที่ดำรงตำแหน่งอาจารย์ ผู้ช่วยศาสตราจารย์ รองศาสตราจารย์ และศาสตราจารย์

จุดแข็ง

มีผู้ดำรงตำแหน่ง ศาสตราจารย์ จำนวน 4 ท่าน ซึ่งเป็นจำนวนมากที่สุดในทุกคณะวิชา

ข้อเสนอแนะ

ควรมีการวางแผนให้อาจารย์ผู้มีคุณสมบัติที่จะขอตำแหน่งทางวิชาการ ได้รับตำแหน่งทางวิชาการที่สูงขึ้น เพื่อทดแทนอาจารย์อาวุโสที่มีตำแหน่งวิชาการ ซึ่งจะเกษียณในอีก 1-2 ปีข้างหน้าซึ่งมีจำนวนประมาณ 10 ราย

ตัวบ่งชี้ที่ 2.7 มีกระบวนการส่งเสริมการปฏิบัติตามจรรยาบรรณวิชาชีพของคณาจารย์

จุดแข็ง

คณะฯมีการตั้งอนุกรรมการดูแลจรรยาบรรณทางวิชาชีพระดับคณะวิชา

ข้อเสนอแนะ

ควรมีการเขียนแนวทางการป้องกันการกระทำผิดจรรยาบรรณวิชาชีพอย่างชัดเจน ประกาศให้บุคลากรในคณะฯได้รับทราบ

ตัวบ่งชี้ที่ 2.8 มีระบบและกลไกสนับสนุนให้อาจารย์ประจำทำการวิจัยเพื่อพัฒนาการเรียน การสอน

จุดแข็ง

1. คณะฯได้มีการกำหนดกลไกในการบริหารวิชาการที่จะกระตุ้นให้อาจารย์ทำการวิจัยเพื่อพัฒนาการเรียนการสอน ซึ่งสอดคล้องกับมหาวิทยาลัย
2. คณะฯจัดสรรเงินภายในคณะฯให้ปีละ 100,000 บาท

จุดอ่อน

คณาจารย์ส่วนใหญ่ยังขาดความเข้าใจในการทำวิจัยเพื่อพัฒนาการเรียนการสอน

ข้อเสนอแนะ

ควรจัดอบรมคณาจารย์ในเรื่องการวิจัยเพื่อพัฒนาการเรียนการสอน

ตัวบ่งชี้ที่ 2.9 ร้อยละของบัณฑิตระดับปริญญาตรีที่ไ้ทำงานทำและการประกอบอาชีพอิสระภายใน 1 ปี

จุดอ่อน

จากรายงานของคณะฯ พบว่านักศึกษาไ้ทำงานทำภายใน 1 ปี ยังไม่ถึงร้อยละ 60

ข้อเสนอแนะ

ในการเก็บรวบรวมข้อมูล ผู้ตอบแบบสอบถามอาจยังไม่เข้าใจในเรื่องการมีงานทำและการประกอบอาชีพอิสระอย่างพอเพียง และคณะฯควรเก็บข้อมูลเพิ่มเติมนอกเหนือจากที่มหาวิทยาลัยจัดเก็บ เพื่อให้ได้จำนวนผู้ตอบแบบสอบถามมากพอที่จะสรุปผล

ตัวบ่งชี้ที่ 2.10 ร้อยละของบัณฑิตระดับปริญญาตรีที่ไ้รับเงินเดือนเริ่มต้นเป็นไปตามเกณฑ์

ข้อเสนอแนะ

-

ตัวบ่งชี้ที่ 2.11 ระดับความพึงพอใจของนายจ้าง ผู้ประกอบการ และผู้ใช้บัณฑิต

จุดอ่อน

คณะไม่ได้ทำการสำรวจ

ข้อเสนอแนะ

คณะควรทำการสำรวจ

ตัวบ่งชี้ที่ 2.12 ร้อยละของนักศึกษาปัจจุบันและศิษย์เก่าที่สำเร็จการศึกษาในรอบ 5 ปีที่ผ่านมา ที่ได้รับการประกาศเกียรติคุณยกย่องในด้านวิชาการ วิชาชีพ คุณธรรม จริยธรรม กีฬา สุขภาพ ศิลปวัฒนธรรมและด้านสิ่งแวดล้อมในระดับชาติหรือนานาชาติ

จุดแข็ง

1. มีจำนวนนักศึกษาและศิษย์เก่าได้รับรางวัลจำนวนมาก
2. มีจำนวนนักศึกษาและศิษย์เก่ามีความคิดสร้างสรรค์ทางด้านศิลปวัฒนธรรมและมีความสามารถทางวิชาการตามอัตลักษณ์ทางวิชาการของคณะฯ

ข้อเสนอแนะ

ควรจัดกิจกรรมพัฒนาศักยภาพของนักศึกษาในการสร้างกิจกรรมเพื่อสังคม โดยใช้อัตลักษณ์ทางวิชาการของคณะฯ เพื่อเสริมสร้างความคิดสร้างสรรค์ของคณะ

ตัวบ่งชี้ที่ 2.13 ร้อยละของอาจารย์ประจำหลักสูตรบัณฑิตศึกษา ซึ่งมีคุณสมบัติเป็นที่ปรึกษาวิทยานิพนธ์ ที่ทำหน้าที่อาจารย์ที่ปรึกษาวิทยานิพนธ์ (เฉพาะสถาบันที่เน้นการผลิตบัณฑิตและวิจัย)

ข้อเสนอแนะ

ส่งเสริมให้อาจารย์ประจำหลักสูตรระดับบัณฑิตศึกษาทำหน้าที่อาจารย์ที่ปรึกษาวิทยานิพนธ์ทุกคน

องค์ประกอบที่ 3 กิจกรรมการพัฒนานิสิตนักศึกษา

ตัวบ่งชี้ที่ 3.1 มีการจัดการบริการแก่นักศึกษาและศิษย์เก่า

จุดแข็ง

คณะฯมีการจัดบริการแก่นักศึกษาและศิษย์เก่าอย่างชัดเจน และได้จัดกิจกรรมพัฒนานักศึกษาตามอัตลักษณ์ทางวิชาการของคณะ

จุดอ่อน

1. คณะฯยังไม่ได้จัดทำคุณลักษณะบัณฑิตที่พึงประสงค์ของคณะฯ ทำให้การจัดกิจกรรมพัฒนานักศึกษาอาจไม่เป็นไปตามคุณลักษณะบัณฑิตที่คณะฯต้องการ
2. การจัดกิจกรรมให้กับศิษย์เก่า ยังมีจำนวนน้อย

ข้อเสนอแนะ

จัดทำคุณลักษณะบัณฑิตที่พึงประสงค์ของคณะฯ

ตัวบ่งชี้ที่ 3.2 มีการส่งเสริมกิจกรรมนักศึกษาที่ครบถ้วนและสอดคล้องกับคุณลักษณะของบัณฑิตที่พึงประสงค์

จุดแข็ง

คณะฯมีการส่งเสริมให้นักศึกษาทำกิจกรรม ครบถ้วน

จุดอ่อน

1. ยังไม่มีคุณลักษณะบัณฑิตที่พึงประสงค์
2. ยังไม่มีการนำผลประเมินไปปรับปรุงกิจกรรมการพัฒนากิจกรรมนักศึกษาอย่างต่อเนื่อง

ข้อเสนอแนะ

ให้มีการนำผลประเมินไปปรับปรุงกิจกรรมการพัฒนากิจกรรมนักศึกษาอย่างต่อเนื่อง

องค์ประกอบที่ 4 การวิจัย

จุดแข็ง

1. มีจำนวนงานวิจัยมาก
2. มีการจัดทำวารสารดำรงวิชาการ เป็นวารสารระดับชาติ ซึ่งเป็นแหล่งเผยแพร่บทความวิจัยของคณาจารย์
3. ผู้บริหารมีแนวคิดที่จะปรับวารสารวิชาการให้เป็นวารสารระดับนานาชาติ

จุดอ่อน

1. ในบางภาควิชายังมีผลงานวิจัยน้อย เช่นภาควิชาภาษาตะวันตก
2. มีจำนวนบทความวิจัยที่ได้รับการอ้างอิงใน referee journal น้อย

ข้อเสนอแนะ

1. ควรส่งเสริมให้อาจารย์ทำวิจัยมากขึ้น
2. ควรส่งเสริมให้อาจารย์พัฒนางานวิจัย และเลือกลงบทความวิจัยในวารสารที่ได้รับการอ้างอิงใน referee journal เพิ่มขึ้น

องค์ประกอบที่ 5 การบริการทางวิชาการแก่สังคม

จุดแข็ง

1. มีจำนวนกิจกรรม / โครงการให้บริการวิชาการแก่สังคมจำนวนมาก

แนวทางเสริมจุดแข็ง

ควรมีการประเมินผลการปฏิบัติงานตามแผน

จุดอ่อน

มีจำนวนที่ให้บริการวิชาการซึ่งมีการประเมินความพึงพอใจของผู้รับบริการ ไม่ถึงร้อยละ 80

ข้อเสนอแนะ

ควรจะให้มีการประเมินความพึงพอใจของผู้รับบริการทุกโครงการ เพื่อนำผลการประเมินมาปรับปรุงการดำเนินงาน / โครงการให้บริการวิชาการแก่สังคม

องค์ประกอบที่ 6 การทำนุบำรุงศิลปวัฒนธรรม

จุดแข็ง

คณาจารย์มีส่วนในการกำหนดหรือสร้างมาตรฐานด้านศิลปวัฒนธรรม ซึ่งมีผลงานเป็นที่ยอมรับในระดับชาติ

องค์ประกอบที่ 7 การบริหารและการจัดการ

จุดแข็ง

มีระบบฐานข้อมูลสนับสนุนการบริหาร การเรียนการสอน และการวิจัย ที่มีคุณภาพ

จุดอ่อน

1. ไม่มีการทบทวนและจัดทำแผนการจัดการความรู้ของคณะฯ
2. ไม่มีแผนบริหารทรัพยากรบุคคลที่เป็นรูปธรรม
3. ไม่พบหลักฐานการเปิดโอกาสให้บุคคลภายนอกเข้ามามีส่วนร่วมในการพัฒนาคณะฯ
4. ยังไม่ได้นำระบบการบริหารความเสี่ยงมาใช้ในกระบวนการบริหารการศึกษา
5. ยังไม่มีการถ่ายทอดตัวบ่งชี้และเป้าหมายของระดับคณะลงสู่ภาควิชาและตัวบุคคล

ข้อเสนอแนะ

1. ควรทบทวนและจัดทำแผนการจัดการความรู้ของคณะฯ
2. ควรจัดทำแผนบริหารทรัพยากรบุคคล
3. ควรแสดงหลักฐานการเปิดโอกาสให้บุคคลภายนอกเข้ามามีส่วนร่วมในการพัฒนาคณะฯ
4. ควรนำระบบการบริหารความเสี่ยงมาใช้ในกระบวนการบริหารการศึกษา
5. ควรจัดให้มีการถ่ายทอดตัวบ่งชี้และเป้าหมายของระดับคณะฯลงสู่ภาควิชาและตัวบุคคล

องค์ประกอบที่ 8 การเงินและงบประมาณ

จุดอ่อน

ยังไม่มีการนำกระบวนการเรื่องการใช้ทรัพยากรร่วมกันของคณะฯมาใช้อย่างเป็นระบบ

ข้อเสนอแนะ

ควรนำกระบวนการเรื่องการใช้ทรัพยากรร่วมกันของคณะฯมาใช้อย่างเป็นระบบ

องค์ประกอบที่ 9 ระบบและกลไกการประกันคุณภาพ

จุดอ่อน

ยังไม่มีระบบและกลไกการให้ความรู้และทักษะด้านการประกันคุณภาพแก่นักศึกษา

ข้อเสนอแนะ

จัดให้มีระบบการให้ความรู้และทักษะด้านการประกันคุณภาพการศึกษาแก่นักศึกษา

ข้อเสนอแนะในภาพรวม

1. คณะฯควรมีการจัดทำแผนปฏิบัติการให้ครบทุกภารกิจ และให้ผู้ที่เกี่ยวข้อง ได้มีส่วนร่วมในการจัดทำแผน
2. คณะฯควรส่งเสริม / สนับสนุน และสร้างแรงจูงใจ ให้คณาจารย์ทำวิจัย ให้ครบทุกภาควิชา
3. คณะฯควรจัดทำแผนระยะสั้นและระยะยาวในการบริหารทรัพยากรบุคคลทุกระดับ
4. คณะฯควรจัดระบบการเก็บข้อมูลด้านการประกันคุณภาพ
5. คณะฯควรให้ความรู้ด้านการประกันคุณภาพการศึกษาแก่บุคลากรทุกระดับ
6. คณะฯควรมอบหมายให้มีผู้รับผิดชอบในการพัฒนาผลการดำเนินงาน และจัดให้มีการติดตามผลการดำเนินงานตามตัวบ่งชี้แต่ละตัว
7. คณะฯควรนำระบบเทคโนโลยีสารสนเทศมาสนับสนุนการประกันคุณภาพการศึกษาของคณะฯ
8. คณะฯควรรนำผลการประเมินที่เป็นจุดอ่อนของทุกองค์ประกอบมาพิจารณาปรับปรุงแก้ไขการดำเนินงาน โดยเฉพาะในเรื่องการจัดการความรู้และการบริหารความเสี่ยง

ภาคผนวก

1. กำหนดการประเมินคุณภาพการศึกษาภายในคณะโบราณคดี
2. คำสั่งแต่งตั้งกรรมการประเมินคุณภาพการศึกษาภายใน
3. รายนามผู้เข้าร่วมให้ข้อมูลการประเมินคุณภาพการศึกษาภายใน

กำหนดการ

การประเมินคุณภาพการศึกษาภายในคณะโบราณคดี มหาวิทยาลัยศิลปากร ประจำปีการศึกษา 2551
ณ คณะโบราณคดี มหาวิทยาลัยศิลปากร วังท่าพระ

วันศุกร์ที่ 17 กรกฎาคม 2552

- เวลา 09.00 น. คณะกรรมการประเมินคุณภาพการศึกษาภายใน เดินทางมาถึง และประชุมร่วมกัน ณ ห้องประชุมคณะโบราณคดี
- เวลา 09.30 น. คณะกรรมการประเมินคุณภาพการศึกษาภายใน พบคณะผู้บริหารและบุคลากรคณะโบราณคดี ณ ห้อง 101 และคณะกรรมการประเมินคุณภาพการศึกษาภายใน ดำเนินการประเมินคุณภาพการศึกษาภายใน ระดับ ภาควิชา/สาขาวิชา/หมวดวิชา ดังนี้
- เวลา 09.45 น. ภาควิชาภาษาตะวันออก ณ ห้อง 412
- เวลา 10.35 น. ภาควิชาโบราณคดี ณ ห้อง 107
- เวลา 11.25 น. หมวดวิชาประวัติศาสตร์ ณ ห้อง 517
- เวลา 12.00 น. พักรับประทานอาหารกลางวัน ณ ห้องประชุมคณะโบราณคดี
- เวลา 13.00 น. ภาควิชาประวัติศาสตร์ศิลปะ ณ ห้อง 507
- เวลา 13.40 น. สาขาวิชาภาษาอังกฤษ ณ ห้องประชุมคณะโบราณคดี
- เวลา 14.20 น. สาขาวิชาภาษาฝรั่งเศส ณ ห้องประชุมคณะโบราณคดี
- เวลา 15.00 น. ภาควิชามานุษยวิทยา ณ ห้อง 520
- เวลา 15.40 น. คณะกรรมการประเมินคุณภาพการศึกษาภายใน ประชุมเพื่อสรุปผลการดำเนินงาน ณ ห้องประชุมคณะโบราณคดี

วันเสาร์ที่ 18 กรกฎาคม 2552

- เวลา 09.00 น. คณะกรรมการประเมินคุณภาพการศึกษาภายใน คณะโบราณคดี เดินทางมาถึง และประชุมร่วมกัน ณ ห้องประชุมคณะโบราณคดี
- เวลา 09.30 น. คณะกรรมการประเมินคุณภาพการศึกษาภายใน ดำเนินการประเมินคุณภาพการศึกษาภายใน คณะโบราณคดี ณ ห้องประชุมคณะโบราณคดี
- เวลา 12.00 น. พักรับประทานอาหารกลางวัน ณ ห้องประชุมคณะโบราณคดี
- เวลา 13.00 น. คณะกรรมการประเมินคุณภาพการศึกษาภายใน เสนอผลการประเมินระดับ ภาควิชา/สาขาวิชา/หมวดวิชา/คณะฯ แก่คณาจารย์ และบุคลากร คณะโบราณคดี ณ ห้อง 113
- เวลา 14.00 น. ปิดการประเมินคุณภาพการศึกษาภายใน คณะโบราณคดี ประจำปีการศึกษา 2551

คณะกรรมการประเมินคุณภาพการศึกษาภายใน คณะโบราณคดี

1. รองศาสตราจารย์ พันเอก ดร.ถวัลย์ ฤกษ์งาม ประธานกรรมการ
2. ผู้ช่วยศาสตราจารย์ดวงพร หัซชะวณิช กรรมการ
3. นายชำนาญ แสงแก้ว กรรมการ
4. นางสาวสมร สุระแสง เลขานุการ
5. นางสาวนิศารัตน์ เวชประพันธ์ ผู้ช่วยเลขานุการ
6. นางสาวดวงใจ ตะกรุดทอง ผู้ประสานงาน

รายนามผู้ให้สัมภาษณ์

ผู้ใช้บัณฑิต

1. คุณศุภลักษณ์ ทิพย์กำจรวงศ์ กองศิลปกรรม สำนักพระราชวัง โทร.0-2224-3308
2. นายอรุณศักดิ์ กิ่งมณี สำนักศิลปากรที่ 2 สุพรรณบุรี กรมศิลปากร โทร.035-555282
3. อาจารย์พิสิฐ เจริญวงศ์ ศูนย์ภูมิภาคโบราณคดีและวิจิตรศิลป์ (SPAFA) โทร.0-2280-4022-9 ต่อ 113

คณาจารย์

1. ผศ.ดร.สุกัญญา นันทศิลป์ สาขาวิชาภาษาฝรั่งเศส
2. ผศ.ดร.จาวรธรรม จรินทรานนท์ สาขาวิชาภาษาอังกฤษ
3. อ.มลฤดี สายสิงห์ สาขาวิชาภาษาฝรั่งเศส
4. อ.สุดารัตน์ พุทธพงษ์ สาขาวิชาภาษาฝรั่งเศส
5. อ.พรสวรรค์ ตรีพาสัย สาขาวิชาภาษาอังกฤษ

นักศึกษาปริญญาเอก

1. อ.ทรงธรรม ปานสกุณ ปริญญาเอกสาขาวิชาภาษาเขมร
2. อ.สุสติ รอดเจริญ ปริญญาเอกสาขาวิชาโบราณคดีสมัยประวัติศาสตร์

นักศึกษาปริญญาตรี

1. นายณภัทร จิตไพศาลวัฒนา ชั้นปีที่ 4 วิชาเอกภาษาอังกฤษ หัวหน้านักศึกษา
2. นายฤทธิกร มหาชกรณ์ ชั้นปีที่ 4 วิชาเอกภาษาอังกฤษ รองหัวหน้านักศึกษา
3. นายกฤษฎ์ วิจิตรกุล ชั้นปีที่ 2 วิชาเอกมานุษยวิทยา ประธานฝ่ายนักศึกษาสัมพันธ์
4. นายจิรภัทร นิรินทร์ ชั้นปีที่ 2 วิชาเอกประวัติศาสตร์ศิลปะ
5. น.ส.พลอยพิศุทธิ์ วรเจริญ ชั้นปีที่ 3 วิชาเอกภาษาอังกฤษ
6. น.ส.นิจพร ปิยะบพิตร ชั้นปีที่ 3 วิชาเอกภาษาอังกฤษ
7. นายนิปุ่น ปิ่นรอด ชั้นปีที่ 4 วิชาเอกภาษาตะวันออก ประธานฝ่ายวิชาการ (วังท่าพระ) สโมสรศึกษามหาวิทยาลัยศิลปากร ปีการศึกษา 2552