



รายงานผลการประเมินคุณภาพการศึกษาภายใน  
ประจำปีการศึกษา 2551  
(วันที่ 1 มิถุนายน 2551 ถึง 31 พฤษภาคม 2552)

คณะสัตวศาสตร์และเทคโนโลยีการเกษตร  
มหาวิทยาลัยศิลปากร  
วันที่ 13-14 กรกฎาคม พ.ศ. 2552

โดย

คณะกรรมการประเมินคุณภาพการศึกษาภายใน

## คำนำ

รายงานผลการประเมินคุณภาพการศึกษาภายในของคณะสัตวศาสตร์และเทคโนโลยีการเกษตร มหาวิทยาลัยศิลปากร ประจำปีการศึกษา 2551 ฉบับนี้ จัดทำขึ้นโดยคณะกรรมการประเมินคุณภาพการศึกษาภายใน มหาวิทยาลัยศิลปากร

เพื่อให้การประกันคุณภาพการศึกษาภายในของมหาวิทยาลัยศิลปากรดำเนินการไปอย่างต่อเนื่อง คณะกรรมการฯ จึงขอเสนอผลการประเมินคุณภาพการศึกษาภายใน ซึ่งประกอบด้วย ผลการประเมินคุณภาพการศึกษาภายใน 3 รูปแบบ ได้แก่ ผลการประเมินรายตัวบ่งชี้ของสำนักงานคณะกรรมการการอุดมศึกษา ผลการประเมินตามองค์ประกอบคุณภาพ และผลการประเมินตามมาตรฐานการอุดมศึกษา รวมทั้งจุดอ่อน ข้อคิดเห็น/ข้อเสนอแนะ และแนวทางการพัฒนาการดำเนินการของคณะสัตวศาสตร์และเทคโนโลยีการเกษตร ต่อไป

คณะกรรมการประเมินคุณภาพภายใน  
คณะสัตวศาสตร์และเทคโนโลยีการเกษตร มหาวิทยาลัยศิลปากร  
ประจำปีการศึกษา 2551

## สารบัญ

	หน้า
รายนามคณะกรรมการประเมินคุณภาพภายใน.....	1
<b>บทนำ.....</b>	<b>2</b>
ชื่อคณะวิชาและมหาวิทยาลัยที่ได้รับการประเมินคุณภาพภายใน.....	2
ประเมินคุณภาพการศึกษาภายในจากผลการดำเนินงาน ประจำปีการศึกษา 2551.....	2
วัน เดือน ปีที่ประเมินคุณภาพภายใน.....	2
ประวัติความเป็นมา และข้อมูลทั่วไป.....	2
ประวัติความเป็นมา.....	2
ปรัชญาการผลิตบัณฑิต.....	3
ปณิธานการศึกษา.....	4
วิสัยทัศน์.....	4
พันธกิจ.....	4
วัตถุประสงค์.....	4
โครงสร้างองค์กร.....	5
จำนวนบุคลากร.....	8
จำนวนนักศึกษา.....	8
จำนวนหลักสูตร.....	8
งบประมาณ.....	8
<b>วิธีการประเมินคุณภาพการศึกษาภายใน.....</b>	<b>9</b>
วัตถุประสงค์ในการประเมิน.....	9
การวางแผนและการประเมินคุณภาพการศึกษาภายใน.....	9
วิธีการตรวจสอบความถูกต้องน่าเชื่อถือของข้อมูล.....	9
<b>ผลการประเมินรายตัวบ่งชี้.....</b>	<b>10</b>
สรุปรายงานตัวบ่งชี้การประเมินคุณภาพการศึกษาภายใน ตามมาตรฐาน.....	11
คณะกรรมการการอุดมศึกษา(สกอ.) คณะสัตวศาสตร์และเทคโนโลยีการเกษตร	
มหาวิทยาลัยศิลปากร ประจำปีการศึกษา 2551	

## สารบัญ (ต่อ)

ผลการประเมินตามองค์ประกอบคุณภาพมาตรฐานอุดมศึกษาและ.....	15
มุมมองด้านการบริหารจัดการ	
ผลการประเมินตามองค์ประกอบคุณภาพ (ตารางที่ ป.2).....	15
ผลการประเมินตามมาตรฐานการอุดมศึกษา (ตารางที่ ป.3).....	16
ผลการประเมินตามมุมมองด้านการบริหารจัดการ (ตารางที่ ป.4).....	16
จุดแข็ง จุดอ่อนและข้อเสนอแนะของแต่ละองค์ประกอบและมาตรฐาน.....	17
ภาคผนวก	
ตารางตรวจเยี่ยม	
คำสั่งแต่งตั้งกรรมการประเมินคุณภาพการศึกษาภายใน	

รายงานผลการประเมินคุณภาพการศึกษา  
ตามมาตรฐานคณะกรรมการการอุดมศึกษา (สกอ.)  
คณะสัตวศาสตร์และเทคโนโลยีการเกษตร มหาวิทยาลัยศิลปากร  
ประจำปีการศึกษา 2551

1. รายนามคณะกรรมการประเมินคุณภาพการศึกษาภายใน

ลงนาม.....ประธานกรรมการ  
(ผู้ช่วยศาสตราจารย์ ดร.ธีระศักดิ์ พราพงษ์)

ลงนาม.....กรรมการ  
(รองศาสตราจารย์ ดร.วรรณามุลิก)

ลงนาม.....กรรมการ  
(ผู้ช่วยศาสตราจารย์ ดร.สุธาสิณี พลวัฒน์)

ลงนาม.....กรรมการและเลขานุการ  
(นางสายสมร สุระแสง)

ลงนาม.....กรรมการและผู้ช่วยเลขานุการ  
(นางสาวนิศารัตน์ เวชประพันธ์)

## 2. บทนำ

### 2.1 ชื่อคณะวิชาและมหาวิทยาลัยที่ได้รับการประเมิน

คณะสัตวศาสตร์และเทคโนโลยีการเกษตร มหาวิทยาลัยศิลปากร

### 2.2 ประเมินคุณภาพการศึกษาภายในจากผลการดำเนินงาน ประจำปีการศึกษา 2551

(ข้อมูลระหว่างวันที่ 1 มิถุนายน 2551 – 31 พฤษภาคม 2552)

### 2.3 วัน เดือน ปี ที่ประเมินคุณภาพการศึกษาภายใน

วันที่ 13-14 กรกฎาคม 2552

### 2.4 ประวัติความเป็นมาและข้อมูลทั่วไปเกี่ยวกับคณะสัตวศาสตร์และเทคโนโลยีการเกษตร

มหาวิทยาลัยศิลปากร

#### *ประวัติความเป็นมา*

คณะสัตวศาสตร์และเทคโนโลยีการเกษตร มหาวิทยาลัยศิลปากร จัดตั้งขึ้นเมื่อปี พ.ศ. 2544 เป็นคณะลำดับที่ 11 ของมหาวิทยาลัยศิลปากร ตามนโยบายขยายการศึกษาสู่ภูมิภาคทางวิทยาศาสตร์ประยุกต์และเทคโนโลยีของรัฐบาลในรูปแบบของวิทยาเขตสารสนเทศ (Information Technology Campus) พ.ศ. 2538 เพื่อตอบสนองนโยบายของรัฐบาล มหาวิทยาลัยศิลปากร จึงจัดตั้งคณะสัตวศาสตร์และเทคโนโลยีการเกษตรขึ้นเป็นคณะแรกในวิทยาเขตสารสนเทศเพชรบุรี อำเภอชะอำ จังหวัดเพชรบุรี เนื่องจากประชากรโดยรอบมหาวิทยาลัยในจังหวัดเพชรบุรี ประจวบคีรีขันธ์ และจังหวัดใกล้เคียงประกอบอาชีพเกษตรกรรม ซึ่งมีทั้งการเลี้ยงสัตว์และปลูกพืช ได้แก่ การเลี้ยงโคนม โคเนื้อ แพะนม สัตว์ปีก สัตว์น้ำ และทำสวนผักผลไม้

ในแผนระยะต้นคณะสัตวศาสตร์และเทคโนโลยีการเกษตร มีวัตถุประสงค์ที่จะผลิตบัณฑิตให้มีพื้นฐานความรู้ทางสัตวศาสตร์และวิทยาศาสตร์ชีวภาพพื้นฐาน และมีความรู้ทางด้านชีววิทยาของสัตว์ เพื่อให้บัณฑิตมีทักษะในการผลิตและการเพาะขยายพันธุ์ และความสามารถในการเป็นผู้จัดการฟาร์มของตนเองให้เป็นฟาร์มมาตรฐาน โดยคณะสัตวศาสตร์และเทคโนโลยีการเกษตรได้จัดการเรียนการสอนในหลักสูตรสัตวศาสตร์และเทคโนโลยีการเกษตรที่มุ่งเน้นให้ผู้เรียนมีพื้นฐานความรู้ทั้งทางภาคทฤษฎีและภาคปฏิบัติใน 4 ภาคการศึกษาแรก และเน้นการปฏิบัติและการศึกษาเฉพาะทางใน 4 ภาคการศึกษาหลัง รวมทั้งฝึกทักษะการปฏิบัติงานให้เกิดความชำนาญในห้องปฏิบัติการของหน่วยงานภาครัฐและเอกชน และการฝึกปฏิบัติงานในภาคสนามในฟาร์มของเกษตรกรเพื่อเสริมสร้างประสบการณ์จริงเพื่อให้บัณฑิตมีความสามารถในการใช้เครื่องมือและอุปกรณ์ที่เกี่ยวข้อง พร้อมทั้งจะปฏิบัติงานได้อย่างมี

นอกจากนี้ คณะสัตวศาสตร์และเทคโนโลยีการเกษตรมีความตั้งใจในการพัฒนาชุมชนให้มีความเข้มแข็งโดยเป็นสถานที่ฝึกอบรมและถ่ายทอดเทคโนโลยีให้แก่เกษตรกรในบริเวณโดยรอบและใกล้เคียงกับมหาวิทยาลัย และให้โอกาสกับชุมชนได้มีส่วนร่วมในการจัดการศึกษาในระดับอุดมศึกษา โดยการจัดทำพิพิธภัณฑ์ธรรมชาติ (Natural History Museum) เพื่อให้เป็นแหล่งข้อมูลเกี่ยวกับสัตว์และพืช และส่งเสริมให้เป็นแหล่งท่องเที่ยวแก่นักเรียน นักศึกษา ชุมชน และประเทศในระยะยาว

### **ปรัชญาการผลิตบัณฑิต**

วิทยาการและการประกอบอาชีพทางสัตวศาสตร์ เป็นองค์ความรู้ที่เกี่ยวข้องด้วยศิลปวิทยาการและวิทยาศาสตร์ของการแสวงหาในการประดิษฐ์ คิดค้นผลิตและผลิตภัณฑ์ด้านสัตว์ ทั้งในเชิงอุตสาหกรรมและรวมถึงสัตว์บาล การสืบสายพันธุ์ การพัฒนาพันธุ์ โดยคำนึงถึงสุขภาพและสวัสดิภาพสัตว์ การจัดการของเสียจากสัตว์ และผลพลอยได้อื่นๆให้เหมาะสมกับสภาพแวดล้อมทางเศรษฐกิจ สังคม ชุมชนของประเทศ เพื่อสามารถวิจัยค้นคว้าพัฒนางานด้านอุตสาหกรรมการเลี้ยงสัตว์ และผลิตด้านการเกษตร โดยนำเอาความหลากหลายทางชีวภาพ ภูมิปัญญาท้องถิ่น วิทยาศาสตร์ชีวภาพพื้นฐาน วิทยาศาสตร์และเทคโนโลยีระดับสูง นิเวศวิทยาสิ่งแวดล้อม การสัตว์บาล มาบูรณาการ และประยุกต์ใช้เป็นประโยชน์ต่อคุณภาพทางเศรษฐกิจ สังคม การพัฒนาให้มีความก้าวหน้าทางวิชาการ การตลาด และสหกรณ์ เพื่อนำไปสู่การมีเสถียรภาพของการพัฒนาเศรษฐกิจและสังคมที่ยั่งยืน สามารถรองรับต่อการแข่งขันในเวทีการค้าโลกได้บนพื้นฐานของแนวคิดเศรษฐกิจพอเพียง และการพึ่งพาตนเองได้ของชุมชน

วิทยาการทางสัตวศาสตร์และเทคโนโลยีการเกษตรจะครอบคลุมเนื้อหาวิทยาการทางวิทยาศาสตร์ภาคพื้นฐานและสุขภาพสัตว์ นิเวศวิทยาสิ่งแวดล้อม พันธุกรรม อุตสาหกรรมการเลี้ยงสัตว์ การแปรรูป การพัฒนาผลิตภัณฑ์จากสัตว์ โภชนศาสตร์สัตว์ โดยเน้นการพัฒนาศักยภาพด้านการวิจัย การค้นคว้า การถ่ายทอดเทคโนโลยี การให้บริการทางวิชาการ รวมถึงการนำเอาฐานข้อมูลด้านสัตว์และเทคโนโลยีสารสนเทศมาเสริมและสนับสนุนการเรียนรู้ได้อย่างมีประสิทธิภาพตามหลักการของระบบคุณภาพเชิงการแข่งขัน

## **ปรัชญาการศึกษา**

“รู้คิด รู้ค้นคว้า รู้วิชา รู้จักใช้ปัญญา ร่วมพัฒนาสังคม”

คณะสัตวศาสตร์และเทคโนโลยีการเกษตร มหาวิทยาลัยศิลปากร จัดตั้งขึ้นโดยมีจุดมุ่งหมายหลัก คือ เป็นแหล่งค้นคว้า วิจัย และพัฒนาความรู้ในสาขาที่เกี่ยวข้อง ประกอบกับการนำเอาเทคโนโลยีใหม่ที่เหมาะสม มาใช้ถ่ายทอดความรู้อย่างมีประสิทธิภาพ เพื่อผลิตบัณฑิตให้เป็นผู้เพียบพร้อมด้วยสติปัญญา ความรอบรู้ ความเชี่ยวชาญ ความรับผิดชอบ และคุณธรรมจริยธรรมอันดีงาม เพื่อความก้าวหน้าของบุคคล สังคม และประเทศชาติ

คุณสมบัติเสริมที่บัณฑิตพึงมี ได้แก่ ความรู้จักและเชื่อมั่นในตนเอง ตระหนักใฝ่รู้เป็นนิกาล คิดริเริ่มสร้างสรรค์ จรรยาบรรณศิลปินวัฒนธรรม ไตร่ตรองเหตุผลและเหตุการณ์อย่างถ้วนทั่ว อีกทั้งมีจรรยาบรรณแห่งวิชาชีพ

## **วิสัยทัศน์**

องค์กรที่มีความเป็นเลิศทางวิชาการด้านสัตวศาสตร์และเทคโนโลยีการเกษตรในระดับประเทศ

## **พันธกิจ**

1. ผลิตบัณฑิตทางสัตวศาสตร์และเทคโนโลยีการเกษตร ที่เก่ง ดี มีคุณธรรมและเป็นที่ยอมรับ
2. สร้างวัฒนธรรมวิจัยและองค์ความรู้ใหม่ด้านสัตวศาสตร์และเทคโนโลยีการเกษตร
3. ถ่ายทอดองค์ความรู้จากงานวิจัยและศาสตร์ขององค์กร เพื่อสนองต่อการพัฒนาของชุมชน สังคม และประเทศชาติ
4. อนุรักษ์และทำนุบำรุงภูมิปัญญาท้องถิ่นและศิลปวัฒนธรรมของชาติ

## **วัตถุประสงค์**

1. เพื่อสร้างยุทธศาสตร์เชิงรุกในการผลิตบัณฑิต ที่มีความรอบรู้ด้านสัตวศาสตร์และเทคโนโลยีการเกษตร และธุรกิจในด้านที่เกี่ยวข้อง เพื่อพัฒนากิจการเกษตรและการส่งเสริมการเกษตร และเพื่อส่งเสริมบัณฑิตมุ่งสู่การเป็นมืออาชีพด้านการเกษตรยุคก้าวหน้า
2. เพื่อส่งเสริมการวิจัย ให้สามารถแก้ปัญหาของท้องถิ่นและการพัฒนาทรัพยากรของจังหวัดเพชรบุรี จังหวัดประจวบคีรีขันธ์ และจังหวัดใกล้เคียง
3. เพื่อส่งเสริมอาชีพการเลี้ยงสัตว์ของประเทศให้เกิดประโยชน์สูงสุดทางเศรษฐกิจและสังคมอย่างมีคุณธรรม และไม่ส่งผลกระทบต่อสิ่งแวดล้อม



4. เพื่อให้บริการทางวิชาการแก่ชุมชน ในด้านการเลี้ยงสัตว์หลากหลายชนิดให้ได้ผลผลิตจากสัตว์ที่ครบวงจร โดยใช้พื้นฐานความรู้ความเข้าใจทางชีววิทยา วิทยาศาสตร์ชีวภาพ นิเวศวิทยาของสัตว์และสิ่งแวดล้อมเพื่อผลในการพัฒนาและอนุรักษ์พันธุ์สัตว์และทรัพยากรธรรมชาติและสิ่งแวดล้อม
5. เพื่อสามารถถ่ายทอดเทคโนโลยีด้านสัตวศาสตร์และเทคโนโลยีการเกษตร ในการเพิ่มผลผลิตสำหรับการบริการและบริโภคภายในประเทศ และการส่งออกต่างประเทศ
6. เพื่อขยายโอกาสด้านอุดมศึกษาและพัฒนากลุ่มเลี้ยงสัตว์ การขยายพันธุ์สัตว์ โดยการนำเอาทรัพยากรธรรมชาติของท้องถิ่นมาจัดสรรใช้อย่างประหยัด และให้เกิดประโยชน์สูงสุด
7. เพื่อให้นักศึกษาเข้าใจวิทยาการทางสัตวศาสตร์และเทคโนโลยีการเกษตร ซึ่งเป็นวิทยาการที่ต้องมีการเรียนรู้อย่างต่อเนื่องไปตลอดชีวิต และให้นักศึกษามีความสามารถเพียงพอที่จะศึกษาค้นคว้าด้วยตนเองต่อไปได้
8. เพื่อให้นักศึกษาสามารถวิเคราะห์และปรับปรุงตนเองให้เหมาะสมกับสถานการณ์ เพื่อให้สามารถปฏิบัติงานกับผู้อื่น ทั้งในฐานะผู้นำและผู้ร่วมงาน

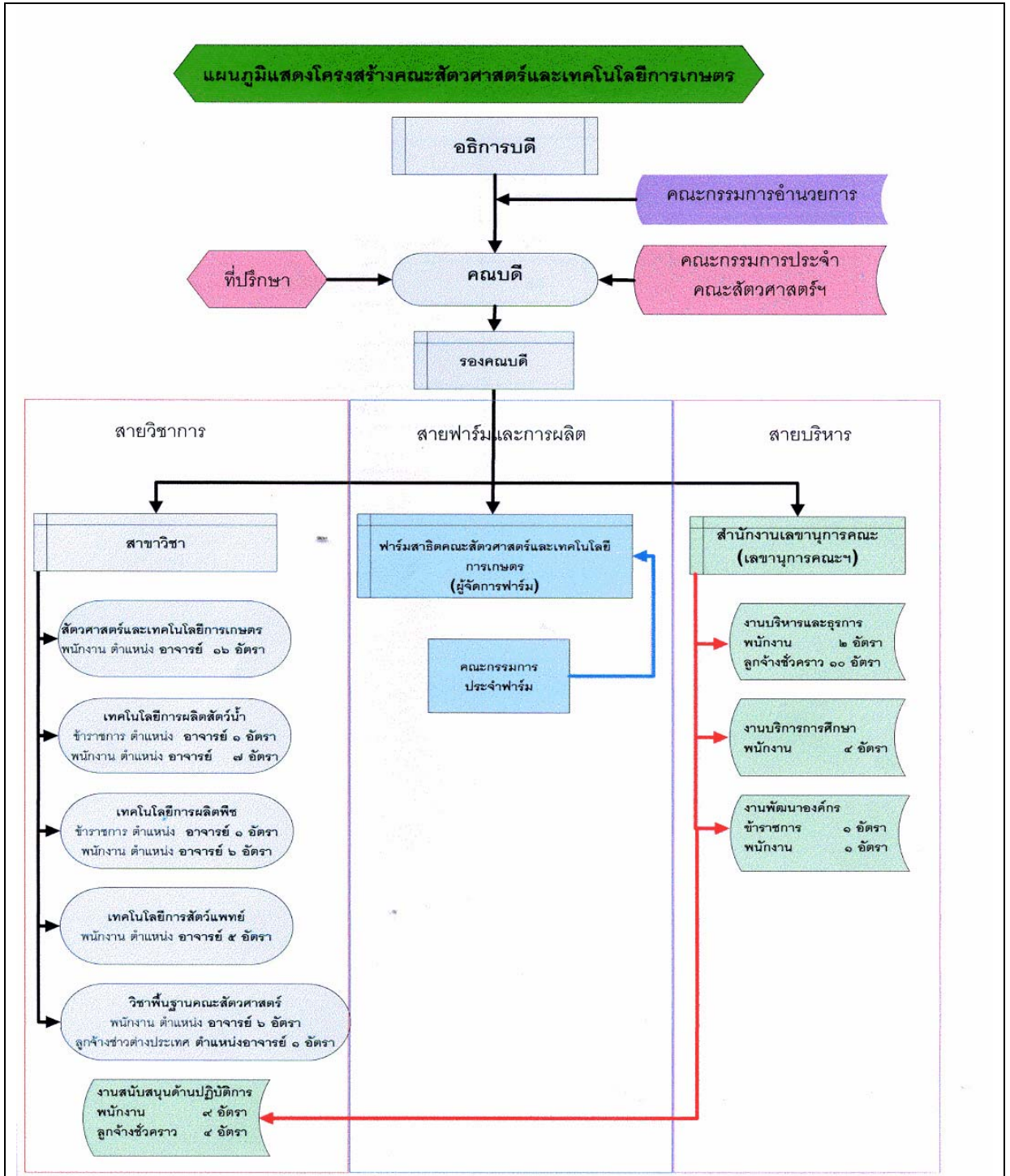
#### **โครงสร้างองค์การ การบริหารจัดการ และการดำเนินงานของคณะสัตวศาสตร์และเทคโนโลยีการเกษตร**

อาจารย์พุด วัระประเสริฐ ได้เข้าดำรงตำแหน่งอธิการบดี และได้มอบหมายให้รองอธิการบดีฝ่ายวางแผนและพัฒนา (อาจารย์ชัยชาญ ถาวรเวช) เป็นผู้รับผิดชอบการประสานงานกับกรมธนารักษ์เพื่อขอใช้พื้นที่ 200 ไร่ เมื่อวันที่ 13 สิงหาคม 2546 ซึ่งพื้นที่ดังกล่าวตั้งอยู่ ห่างจากพื้นที่ตั้งวิทยาเขตสารสนเทศเพชรบุรี ประมาณ 3 กิโลเมตร ทางด้านทิศใต้ ทางวิทยาเขตสารสนเทศเพชรบุรีและคณะสัตวศาสตร์และเทคโนโลยีการเกษตร ได้เล็งเห็นความเหมาะสมในการใช้พื้นที่ดังกล่าวจัดทำฟาร์มเลี้ยงสัตว์เพื่อใช้ในการเรียนการสอน การวิจัย และเป็นแหล่งความรู้ในการบริการวิชาการด้านการเกษตรแก่ชุมชน ดังนั้น คณะสัตวศาสตร์และเทคโนโลยีการเกษตร จึงได้จัดตั้งงบประมาณเพื่อการก่อสร้างฟาร์มปฏิบัติการ ตั้งแต่ปี 2548 จนถึงปัจจุบัน

และเพื่อให้เกิดประสิทธิภาพในการดำเนินงานของคณะสัตวศาสตร์และเทคโนโลยีการเกษตร อีกทั้งสอดคล้องกับการบริการจัดการภายในองค์กร ดังนั้น คณะสัตวศาสตร์และเทคโนโลยีการเกษตร จึงขอแบ่งส่วนราชการภายในตามความเหมาะสม ตามประกาศมหาวิทยาลัยศิลปากร ลงวันที่ 30 พฤศจิกายน 2550 เรื่อง การจัดตั้งและแบ่งหน่วยงานในกำกับของมหาวิทยาลัย (ฉบับที่ 8) พ.ศ.2550 โดยสภามหาวิทยาลัยในการประชุมครั้งที่ 6/2550 เมื่อวันที่ 7 พฤศจิกายน 2550 จึงประกาศดังนี้

1. ให้จัดตั้งหน่วยงานในกำกับในคณะสัตวศาสตร์และเทคโนโลยีการเกษตร ดังนี้
  - (1) สาขาวิชาสัตวศาสตร์และเทคโนโลยีการเกษตร
  - (2) สาขาวิชาเทคโนโลยีการผลิตสัตว์น้ำ
  - (3) สาขาวิชาเทคโนโลยีการผลิตพืช

- (4) สาขาวิชาเทคโนโลยีการสัตวแพทย์
- (5) สาขาวิชาพื้นฐานสัตวศาสตร์
- 2. ให้จัดตั้งสำนักงานเลขานุการเป็นหน่วยงานในกำกับในคณะสัตวศาสตร์และเทคโนโลยีการเกษตร
- 3. ให้หน่วยงานในสำนักงานเลขานุการคณะสัตวศาสตร์และเทคโนโลยีการเกษตร ดังนี้
  - (1) งานบริหารและธุรการ
  - (2) งานบริการการศึกษา
  - (3) งานพัฒนาองค์กร
  - (4) งานสนับสนุนด้านปฏิบัติการ
- 4. ให้จัดตั้งฟาร์มสาธิตเป็นหน่วยงานในกำกับในคณะสัตวศาสตร์และเทคโนโลยีการเกษตร



แสดงแผนภูมิแสดงโครงสร้างคณะสัตวศาสตร์และเทคโนโลยีการเกษตร

### **จำนวนบุคลากร**

ในปีการศึกษา 2551 คณะสัตวศาสตร์และเทคโนโลยีการเกษตร มีบุคลากรประกอบด้วยข้าราชการ พนักงานมหาวิทยาลัย ลูกจ้างชั่วคราว จำนวนทั้งสิ้น 61 คน จำแนกดังนี้

สายวิชาการ (อาจารย์) ประกอบไปด้วย ตำแหน่งรองศาสตราจารย์ จำนวน 1 คน ผู้ช่วยศาสตราจารย์ 2 คน และตำแหน่งอาจารย์ จำนวน 31 คน รวมทั้งหมด จำนวน 34 คน

บุคลากรสายสนับสนุนสายบริหารและปฏิบัติการทั่วไป ประกอบไปด้วย ข้าราชการ 1 คน พนักงานจำนวน 15 คน และลูกจ้างชั่วคราว 11 คน รวมทั้งหมด 27 คน

### **จำนวนนักศึกษา**

ในปีการศึกษา 2551 คณะสัตวศาสตร์และเทคโนโลยีการเกษตร ดำเนินการจัดการเรียนการสอน รายวิชาต่างๆ ในหลักสูตรปริญญาตรี มีนักศึกษาทั้งสิ้น 746 คน จำแนกเป็นนักศึกษาสาขาสัตวศาสตร์ และเทคโนโลยีการเกษตร จำนวน 551 คน สาขาเทคโนโลยีการผลิตสัตว์น้ำ จำนวน 97 คน และสาขา เทคโนโลยีการผลิตพืช จำนวน 98 คน

### **จำนวนหลักสูตร**

1. หลักสูตรวิทยาศาสตรบัณฑิต สาขาสัตวศาสตร์และเทคโนโลยีการเกษตร
2. หลักสูตรวิทยาศาสตรบัณฑิต สาขาวิชาเทคโนโลยีการผลิตสัตว์น้ำ
3. หลักสูตรวิทยาศาสตรบัณฑิต สาขาวิชาเทคโนโลยีการผลิตพืช

### **งบประมาณ**

ปีงบประมาณ พ.ศ. 2551 คณะสัตวศาสตร์และเทคโนโลยีการเกษตร ได้รับงบประมาณงานจัดการศึกษาคณะสัตวศาสตร์และเทคโนโลยีการเกษตร (งบประมาณแผ่นดิน) 11,790,300.00 บาท และงานจัดการศึกษาอุดมศึกษา (เงินรายได้) 9,071,767.00 บาท รวม 20,862,067.00 บาท

### 3. วิธีการประเมินคุณภาพการศึกษาภายใน

#### 3.1 การวางแผนและการประเมินคุณภาพการศึกษาภายใน

##### 3.1.1 วัตถุประสงค์ในการประเมินคุณภาพการศึกษาภายใน

1. เพื่อประเมินระบบและกลไกที่ดูแลรับผิดชอบขององค์ประกอบที่เกี่ยวข้องกับคุณภาพการจัดการศึกษาตามที่สำนักงานคณะกรรมการการอุดมศึกษา (สกอ.) กำหนดไว้ รวมทั้งหมด 9 องค์ประกอบ
2. เพื่อประเมินผลการดำเนินงานของระบบกลไกทุกองค์ประกอบตามตัวบ่งชี้คุณภาพของคณะสัตวศาสตร์และเทคโนโลยีการเกษตร
3. เพื่อให้คณะกรรมการประเมินคุณภาพการศึกษาภายในได้เสนอแนะข้อคิดเห็น จุดแข็ง จุดอ่อน และข้อเสนอแนะเพื่อเป็นแนวทางในการพัฒนา และปรับปรุงระบบและกลไกในการควบคุมคุณภาพตามองค์ประกอบของตัวบ่งชี้ที่กำหนด

##### 3.1.2 การเตรียมการและวางแผนก่อนการตรวจเยี่ยม

1. คณะกรรมการประเมินคุณภาพการศึกษาภายในดำเนินการศึกษาเอกสารการประเมินตนเอง ประจำปีการศึกษา 2551 ก่อนวันตรวจประเมินฯ
2. คณะกรรมการประเมินคุณภาพการศึกษาภายใน ได้ประชุมเพื่อเตรียมการและวางแผนก่อนตรวจเยี่ยม

##### 3.1.3 การดำเนินการระหว่างการตรวจเยี่ยม

1. คณะกรรมการประเมินคุณภาพการศึกษาภายใน ศึกษาเอกสารรายงานการประเมินตนเอง ประจำปีการศึกษา 2551 พร้อมทั้งตรวจสอบความสอดคล้องและความถูกต้องกับเอกสารหลักฐานที่คณะวิชาอ้างอิงไว้
2. คณะกรรมการประเมินคุณภาพการศึกษาภายในเยี่ยมชมสภาพจริง และสัมภาษณ์ผู้มีส่วนได้ส่วนเสีย เช่น นักศึกษา คณาจารย์ในคณะวิชา บัณฑิต และผู้ใช้บัณฑิต เป็นต้น

##### 3.1.4 การดำเนินการหลังการตรวจเยี่ยม

1. คณะกรรมการร่วมกันพิจารณาผลการประเมินคุณภาพการศึกษาภายในของคณะสัตวศาสตร์และเทคโนโลยีการเกษตร และจัดทำเป็นรายงานผลการประเมินคุณภาพการศึกษาภายใน
2. ฝ่ายประกันคุณภาพการศึกษาของมหาวิทยาลัยศิลปากรดำเนินการติดตามระบบและกลไกการประกันคุณภาพการศึกษาของคณะวิชา โดยคณะวิชารายงานความก้าวหน้าการดำเนินการตามข้อเสนอแนะของกรรมการประเมินคุณภาพการศึกษาภายใน โดยมีระยะเวลาการติดตามปีละ 2 ครั้ง

### 3.2 วิธีการตรวจสอบความถูกต้องน่าเชื่อถือของข้อมูล

1. ตรวจสอบความสอดคล้องและความถูกต้องจากรายงานการประเมินตนเอง ประจำปีการศึกษา 2551 กับเอกสารหลักฐานที่คณะวิชาอ้างอิงไว้

2. ตรวจสอบรายการตามบันทึกภาคสนาม ตรวจสอบเยี่ยมสภาพจริง และสัมภาษณ์ผู้มีส่วนได้ส่วนเสีย เช่น นักศึกษา คณาจารย์ในคณะวิชา บัณฑิต และผู้ใช้บัณฑิต เป็นต้น เพื่อสอบถามการดำเนินการจริง

### 4. ผลการประเมินรายตัวบ่งชี้

คณะกรรมการฯ ได้ประชุมพิจารณาผลการประเมินระหว่างวันที่ 13-14 กรกฎาคม 2552 แล้ว เห็นว่าคณะสัตวศาสตร์และเทคโนโลยีการเกษตร มหาวิทยาลัยศิลปากร ได้ดำเนินการตามองค์ประกอบคุณภาพการจัดการศึกษาทั้ง 9 องค์ประกอบ ตามแนวทางของสำนักงานคณะกรรมการการอุดมศึกษา

ผลการประเมินตามองค์ประกอบและตัวบ่งชี้จะแสดงได้ดังนี้

สรุปรายงานตัวบ่งชี้การประเมินคุณภาพการศึกษาภายใน ตามมาตรฐานคณะกรรมการการอุดมศึกษา(สกอ.)

คณะสัตวศาสตร์และเทคโนโลยีการเกษตร มหาวิทยาลัยศิลปากร ประจำปีการศึกษา 2551

ตัวบ่งชี้คุณภาพ	เป้าหมาย	ผลการดำเนินงาน		บรรลุ เป้าหมาย ✓ = บรรลุ ✗ = ไม่บรรลุ	ประเมินโดยคณะ สัตวศาสตร์ ฯ	ประเมินโดย คณะกรรมการ การประเมินฯ	หมายเหตุ
		ตัวตั้ง	ผลลัพธ์ (% หรือสัดส่วน)				
		ตัวหาร					
<b>องค์ประกอบที่ 1 ปรัชญา ปณิธาน วัตถุประสงค์และแผนการดำเนินการ</b>							
ตัวบ่งชี้ 1.1 การกำหนดปรัชญาหรือปณิธาน ตลอดจนมีกระบวนการ พัฒนากลยุทธ์ แผนดำเนินงานและมีการกำหนดตัวบ่งชี้เพื่อ วัดความสำเร็จของการดำเนินงานตามแผนให้ครบทุก ภารกิจ (ปีงบฯ51)	ระดับ 7 (3 คะแนน)	-	ระดับ 5	✗	2	2	
ตัวบ่งชี้ 1.2 ร้อยละของการบรรลุเป้าหมายตามตัวบ่งชี้ของการ ปฏิบัติงานที่กำหนด (ปีงบฯ51)	ร้อยละ 100 (3 คะแนน)	35 43	ร้อยละ 81.40	✗	3	2	
<b>เฉลี่ยคะแนนองค์ประกอบที่ 1</b>	2 ตัวบ่งชี้					2.00	เดิม 2.50
<b>องค์ประกอบที่ 2 การเรียนการสอน</b>							
ตัวบ่งชี้ 2.1 มีระบบและกลไกการพัฒนาและบริหารหลักสูตร (ปีกศ.51)	ระดับ 3 (3 คะแนน)	-	ระดับ 6	✓	2	2	
ตัวบ่งชี้ 2.2 มีกระบวนการเรียนรู้ที่เน้นผู้เรียนเป็นสำคัญ (ปีกศ.51)	ระดับ 7	-	ระดับ 7	✓	3	3	

ตัวชี้คุณภาพ	เป้าหมาย	ผลการดำเนินงาน		บรรลุ เป้าหมาย ✓ = บรรลุ ✗ = ไม่บรรลุ	ประเมินโดยคณะ สัตวศาสตร์ ๑	ประเมินโดย คณะกรรมการ ประเมิน๑	หมายเหตุ
		ตัวตั้ง	ผลลัพธ์ (% หรือสัดส่วน)				
		ตัวหาร					
ตัวบ่งชี้ 2.3 มีโครงการหรือกิจกรรมที่สนับสนุนการพัฒนาหลักสูตร และการเรียนการสอน ซึ่งบุคคล องค์กร และชุมชน ภายนอกมีส่วนร่วม (ปีกศ.51)	ระดับ 5	-	ระดับ 5	✓	3	3	
ตัวบ่งชี้ 2.4 จำนวนนักศึกษาเต็มเวลาเทียบเท่าต่อ จำนวนอาจารย์ประจำ ที่ปฏิบัติงานจริง (ปีกศ.51)	1:19.97	651.52	1:19.16	✗	3	3	
		34					
ตัวบ่งชี้ 2.5 สัดส่วนของอาจารย์ประจำที่มีวุฒิปริญญาตรี ปริญญาโท ปริญญาเอก หรือเทียบเท่าต่ออาจารย์ประจำ (นับอาจารย์ ประจำรวมทั้งที่ปฏิบัติงานจริงและลาศึกษาต่อ) (ปีกศ.51)	0 : 31 : 3	3	ป เอก ร้อยละ 8.82	✓	1	1	
		34					
		0	ป ตรี ร้อยละ 0				
		34					
ตัวบ่งชี้ 2.6 สัดส่วนของอาจารย์ประจำที่ดำรงตำแหน่งอาจารย์ ผู้ช่วยศาสตราจารย์ รองศาสตราจารย์ และศาสตราจารย์ (อาจารย์ประจำรวมทั้งที่ ปฏิบัติงานจริงและลาศึกษาต่อ) (ปีกศ.51)	ร้อยละ 6	3/34	ร้อยละ 8.82	✓	1	1	
ตัวบ่งชี้ 2.7 มีกระบวนการส่งเสริมการปฏิบัติตามจรรยาบรรณวิชาชีพของคณาจารย์ (ปีกศ.51)	ระดับ 5	-	ระดับ 5	✓	3	3	



ตัวชี้คุณภาพ	เป้าหมาย	ผลการดำเนินงาน		บรรลุ เป้าหมาย ✓ = บรรลุ ✗ = ไม่บรรลุ	ประเมินโดยคณะ สัตวศาสตร์ ๑	ประเมินโดย คณะกรรมการ ประเมิน๑	หมายเหตุ
		ตัวตั้ง	ผลลัพธ์ (% หรือสัดส่วน)				
		ตัวหาร					
ตัวบ่งชี้ 2.8 มีระบบและกลไกสนับสนุนให้อาจารย์ประจำทำการวิจัยเพื่อพัฒนาการเรียนการสอน (ปีกศ.51)	5 ข้อ	-	3 ข้อ	✗	2	2	
ตัวบ่งชี้ 2.9 ร้อยละของบัณฑิตระดับปริญญาตรีที่ทำงานทำและการประกอบอาชีพอิสระภายใน 1 ปี (ปีกศ.51)	ร้อยละ 70	-	ร้อยละ 72.91	✓	2	2	
ตัวบ่งชี้ 2.10 ร้อยละของบัณฑิตระดับปริญญาตรีที่ได้รับเงินเดือนเริ่มต้นเป็นไปตามเกณฑ์ (ปีกศ.51)	ร้อยละ 70	-	ร้อยละ 90.00	✓	2	2	
ตัวบ่งชี้ 2.11 ระดับความพึงพอใจของนายจ้าง ผู้ประกอบการ และผู้รับบัณฑิต (ปีกศ.51)	ระดับ 3	-	ระดับ 3	✓	3	3	
ตัวบ่งชี้ 2.12 ร้อยละของนักศึกษาปัจจุบันและศิษย์เก่าที่สำเร็จการศึกษาในรอบ 5 ปีการศึกษาที่ผ่านมา ที่ได้รับการประกาศเกียรติคุณยกย่องในด้านวิชาการ วิชาชีพ คุณธรรม จริยธรรม ทักษะภาพ ศิลปะและวัฒนธรรม และด้านสิ่งแวดล้อมในระดับชาติหรือนานาชาติ (ปีกศ.51)	ร้อยละ 1.0	-	ร้อยละ 0.84	✗	3	2	
ตัวบ่งชี้ 2.13 ร้อยละของอาจารย์ประจำหลักสูตรบัณฑิตศึกษาซึ่งมีคุณสมบัติเป็นที่ปรึกษาวิทยานิพนธ์ที่ทำหน้าที่อาจารย์ที่ปรึกษาวิทยานิพนธ์ (ปีกศ.51)	ร้อยละ 0	-	ร้อยละ 0	✗	0	0	
<b>เฉลี่ยคะแนนองค์ประกอบที่ 2</b>	<b>13 ตัวบ่งชี้</b>					<b>2.08</b>	<b>เดิม 2.15</b>

ตัวชี้คุณภาพ	เป้าหมาย	ผลการดำเนินงาน		บรรลุ เป้าหมาย ✓ = บรรลุ ✗ = ไม่บรรลุ	ประเมินโดยคณะ สัตวศาสตร์ ฯ	ประเมินโดย คณะกรรมการ ประเมิน ฯ	หมายเหตุ
		ตัวตั้ง	ผลลัพธ์ (% หรือสัดส่วน)				
		ตัวหาร					
<b>องค์ประกอบที่ 3 กิจกรรมการพัฒนานิสิตนักศึกษา</b>							
ตัวบ่งชี้ 3.1 มีการจัดบริการแก่นักศึกษาและศิษย์เก่า (ปีกศ.51)	ระดับ 8	-	ระดับ 7	✗	3	2	
ตัวบ่งชี้ 3.2 มีการส่งเสริมกิจกรรมนักศึกษาที่ครบถ้วนและสอดคล้อง กับคุณลักษณะของบัณฑิตที่พึงประสงค์ (ปีกศ.51)	ระดับ 4	-	ระดับ 4	✓	3	3	
<b>เฉลี่ยคะแนนองค์ประกอบที่ 3</b>	<b>2 ตัวบ่งชี้</b>					2.50	เดิม 3.00
<b>องค์ประกอบที่ 4 การวิจัย</b>							
ตัวบ่งชี้ 4.1 มีการพัฒนาระบบและกลไกในการสนับสนุนการผลิต งานวิจัยและงานสร้างสรรค์ (ปีงบฯ51)	6 ข้อ	-	5 ข้อ	✗	3	3	
ตัวบ่งชี้ 4.2 มีระบบบริหารจัดการความรู้จากงานวิจัยและงานสร้างสรรค์ (ปีงบฯ51)	5 ข้อ	-	5 ข้อ	✓	3	3	
ตัวบ่งชี้ 4.3 เงินสนับสนุนงานวิจัยและงานสร้างสรรค์ จากภายในและ ภายนอกสถาบัน ต่อ จำนวนอาจารย์ประจำ (ปีงบฯ51)	1:99,328	5,216,400	1:226,800	✓	3	3	
		23					

ตัวชี้คุณภาพ	เป้าหมาย	ผลการดำเนินงาน		บรรลุ เป้าหมาย ✓ = บรรลุ ✗ = ไม่บรรลุ	ประเมินโดยคณะ สัตวศาสตร์ ๑	ประเมินโดย คณะกรรมการ ประเมิน๑	หมายเหตุ
		ตัวตั้ง	ผลลัพธ์ (% หรือสัดส่วน)				
		ตัวหาร					
<b>ตัวบ่งชี้ 4.4</b> ร้อยละของงานวิจัยและงานสร้างสรรค์ที่ตีพิมพ์เผยแพร่ ได้รับการจดทะเบียนทรัพย์สินทางปัญญา หรือนำไปใช้ ประโยชน์ทั้งในระดับชาติและในระดับนานาชาติต่อ จำนวนอาจารย์ประจำ (เกณฑ์นี้มีการปรับปรุงคำอธิบาย เพิ่มเติม เมื่อ 6 มี.ค 52 ให้นำตามปีปฏิทิน : ปีพ.ศ.2551)	ร้อยละ 93	25	ร้อยละ 108.70	✓	3	3	
		23					
<b>ตัวบ่งชี้ 4.5</b> ร้อยละของบทความวิจัยที่ได้รับการอ้างอิง (Citation) ใน refereed journal หรือในฐานะข้อมูลระดับชาติ หรือระดับนานาชาติต่ออาจารย์ประจำ (จำนวนอาจารย์ ประจำและนักวิจัยทั้งหมด รวมผู้ลาศึกษาต่อด้วย) (เกณฑ์นี้ มีการปรับปรุงคำอธิบายเพิ่มเติม เมื่อ 6 มี.ค 52 ให้นำตามปี ปฏิทิน : ปีพ.ศ.2551)	ร้อยละ 20	7	ร้อยละ 20.59	✓	2	3	
		34					
<b>เฉลี่ยคะแนนองค์ประกอบที่ 4</b>	<b>5 ตัวบ่งชี้</b>					<b>3.00</b>	<b>เดิม 2.80</b>
<b>องค์ประกอบที่ 5 การบริการทางวิชาการแก่สังคม</b>							
<b>ตัวบ่งชี้ 5.1</b> มีระบบและกลไกในการบริการทางวิชาการแก่สังคมตามเป้าหมายของ สถาบัน (ปีคศ.51)	7 ข้อ	-	3 ข้อ	✗	3	2	

ตัวบ่งชี้คุณภาพ	เป้าหมาย	ผลการดำเนินงาน		บรรลุ เป้าหมาย ✓ = บรรลุ ✗ = ไม่บรรลุ	ประเมินโดยคณะ สัตวศาสตร์ ๑	ประเมินโดย คณะกรรมการ ประเมิน๑	หมายเหตุ
		ตัวตั้ง	ผลลัพธ์ (% หรือสัดส่วน)				
		ตัวหาร					
ตัวบ่งชี้ 5.2 ร้อยละของอาจารย์ประจำที่มีส่วนร่วมในการให้บริการทางวิชาการแก่สังคม เป็นที่ปรึกษา เป็นกรรมการวิทยานิพนธ์ภายนอกสถาบัน เป็นกรรมการวิชาการ กรรมการวิชาชีพในระดับชาติหรือนานาชาติต่ออาจารย์ประจำ (นับอาจารย์ ประจำที่ปฏิบัติงานจริงและลาศึกษาต่อ และการนับอาจารย์ประจำที่มีส่วนร่วม ในการบริการวิชาการจะไม่นับซ้ำ) (ปีกศ.51)	ร้อยละ 50	13	ร้อยละ 38.23	✗	3	3	
		34					
ตัวบ่งชี้ 5.3 ร้อยละของกิจกรรมหรือ โครงการบริการทางวิชาการและวิชาชีพที่ ตอบสนองความต้องการพัฒนาและเสริมสร้างความเข้มแข็งของสังคม ชุมชน ประเทศชาติและนานาชาติต่ออาจารย์ประจำ (นับเฉพาะอาจารย์ ประจำที่ปฏิบัติงานจริง และสามารถนับ โครงการซ้ำได้ถ้าเป็น โครงการ หรือกิจกรรมที่ดำเนินการกับกลุ่มคนที่แตกต่างกัน) (ปีกศ.51)	ร้อยละ 100	5	ร้อยละ 21.74	✗	2	2	
		23					
ตัวบ่งชี้ 5.4 ร้อยละของความพึงพอใจของผู้รับบริการ (ปีกศ.51)	ร้อยละ 96	-	ร้อยละ 86	✗	3	3	
<b>เฉลี่ยคะแนนองค์ประกอบที่ 5</b>	<b>4 ตัวบ่งชี้</b>					<b>2.50</b>	<b>เดิม 2.75</b>
<b>องค์ประกอบที่ 6 การทำนุบำรุงศิลปวัฒนธรรม</b>							
ตัวบ่งชี้ 6.1 มีระบบและกลไกในการทำนุบำรุงศิลปวัฒนธรรม (ปีกศ.51)	ระดับ 6	-	ระดับ 3	✗	2	2	
<b>เฉลี่ยคะแนนองค์ประกอบที่ 6</b>	<b>1 ตัวบ่งชี้</b>					<b>2.00</b>	<b>เดิม 2.00</b>

ตัวบ่งชี้คุณภาพ	เป้าหมาย	ผลการดำเนินงาน		บรรลุ เป้าหมาย ✓ = บรรลุ ✗ = ไม่บรรลุ	ประเมินโดยคณะ สัตวศาสตร์ ๑	ประเมินโดย คณะกรรมการ ประเมิน๑	หมายเหตุ
		ตัวตั้ง	ผลลัพธ์ (% หรือสัดส่วน)				
		ตัวหาร					
<b>องค์ประกอบที่ 7 การบริหารและการจัดการ</b>							
ตัวบ่งชี้ 7.1 สภาสถาบันใช้หลักธรรมาภิบาลในการบริหารจัดการและ สามารถผลักดันสถาบันให้แข่งขันได้ในระดับสากล (ปีกศ.51)	5 ข้อ	-	5 ข้อ	✓	3	3	
ตัวบ่งชี้ 7.2 ภาวะผู้นำของผู้บริหารทุกระดับของคณะวิชา (ปีกศ.51)	ระดับ 4	-	ระดับ 3	✗	3	2	
ตัวบ่งชี้ 7.3 มีการพัฒนาองค์กรสู่องค์กรการเรียนรู้ (ปีกศ.51)	ระดับ 1	-	0	✗	1	0	
ตัวบ่งชี้ 7.4 มีระบบและกลไกในการบริหารทรัพยากรบุคคลเพื่อพัฒนาและธำรง รักษาไว้ให้บุคลากรมีคุณภาพและประสิทธิภาพ (ปีกศ.51)	ระดับ 6	-	ระดับ 4	✗	2	2	
ตัวบ่งชี้ 7.5 ศักยภาพของระบบฐานข้อมูล เพื่อการบริหาร การเรียนการ สอน และการวิจัย (ปีกศ.51)	ระดับ 3	-	ระดับ 3	✓	3	3	
ตัวบ่งชี้ 7.6 ระดับความสำเร็จในการเปิดโอกาสให้นักศึกษานอกเข้ามา มีส่วนร่วมในการพัฒนาคณะวิชา (ปีกศ.51)	ระดับ 4	-	ระดับ 4	✓	1	2	

ตัวบ่งชี้คุณภาพ	เป้าหมาย	ผลการดำเนินงาน		บรรลุ เป้าหมาย ✓ = บรรลุ ✗ = ไม่บรรลุ	ประเมินโดยคณะ สัตวศาสตร์ ๗	ประเมินโดย คณะกรรมการ ประเมิน๗	หมายเหตุ
		ตัวตั้ง	ผลลัพธ์ (% หรือสัดส่วน)				
		ตัวหาร					
ตัวบ่งชี้ 7.7 ร้อยละของอาจารย์ประจำที่ได้รับรางวัลผลงานทางวิชาการหรือวิชาชีพ ในระดับชาติหรือนานาชาติ (นับรวมอาจารย์ประจำและนักวิจัยที่ลา ศึกษาต่อ สามารถนับซ้ำได้หากผู้นั้นได้รับหลายรางวัล) (ปีกศ.51)	ร้อยละ 0.5		ร้อยละ 0	✗	0	0	
ตัวบ่งชี้ 7.8 มีการนำระบบบริหารความเสี่ยงมาใช้ในกระบวนการ บริหารการศึกษา (ปีกศ.51)	ระดับ 5	-	ระดับ 2	✗	1	1	
ตัวบ่งชี้ 7.9 ระดับความสำเร็จของการถ่ายทอดตัวบ่งชี้และเป้าหมายของ ระดับคณะวิชาสู่ระดับบุคคล (ปีกศ.51)	ระดับ 8	-	ระดับ 8	✓	2	3	
<b>เฉลี่ยคะแนนองค์ประกอบที่ 7</b>	<b>9 ตัวบ่งชี้</b>					<b>1.78</b>	<b>เดิม 1.78</b>
<b>องค์ประกอบที่ 8 การเงินและงบประมาณ</b>							
ตัวบ่งชี้ 8.1 มีระบบและกลไกในการจัดสรร การวิเคราะห์ค่าใช้จ่าย การตรวจสอบ การเงิน และงบประมาณอย่างมีประสิทธิภาพ (ปีงบฯ51)	ระดับ 7	-	ระดับ 7	✓	3	3	
ตัวบ่งชี้ 8.2 มีการใช้ทรัพยากรภายในและภายนอกร่วมกัน (ปีงบฯ51)	ระดับ 5	-	ระดับ 5	✓	3	3	
<b>เฉลี่ยคะแนนองค์ประกอบที่ 8</b>	<b>2 ตัวบ่งชี้</b>					<b>3.00</b>	<b>เดิม 3.00</b>

ตัวชี้วัดคุณภาพ	เป้าหมาย	ผลการดำเนินงาน		บรรลุ เป้าหมาย ✓ = บรรลุ ✗ = ไม่บรรลุ	ประเมินโดยคณะ สัตวศาสตร์ ๑	ประเมินโดย คณะกรรมการ ประเมิน๑	หมายเหตุ
		ตัวตั้ง	ผลลัพธ์ (% หรือสัดส่วน)				
		ตัวหาร					
<b>องค์ประกอบที่ 9 ระบบและกลไกการประกันคุณภาพ</b>							
ตัวบ่งชี้ 9.1 มีระบบและกลไกการประกันคุณภาพภายในที่เป็นส่วน หนึ่งของกระบวนการบริหารการศึกษา (ปีกศ.51)	ระดับ 7	-	ระดับ 7	✓	3	3	
ตัวบ่งชี้ 9.2 มีระบบและกลไกการให้ความรู้และทักษะด้านการประกัน คุณภาพแก่นักศึกษา (ปีกศ.51)	ระดับ 7	-	ระดับ 7	✓	3	3	
ตัวบ่งชี้ 9.3 ระดับความสำเร็จของการประกันคุณภาพการศึกษาภายใน (ปีกศ.51)	ระดับ 5	-	ระดับ 4	✗	3	3	
<b>เฉลี่ยคะแนนองค์ประกอบที่ 9</b>	<b>3 ตัวบ่งชี้</b>					<b>3.00</b>	<b>เต็ม 3.00</b>
<b>เฉลี่ยคะแนนทุกองค์ประกอบ</b>	<b>41 ตัวบ่งชี้</b>					<b>2.29</b>	

5. ผลการประเมินตามองค์ประกอบคุณภาพมาตรฐานอุดมศึกษาและมุมมองด้านการบริหารจัดการ

5.1 สรุปผลการประเมินคุณภาพการศึกษาภายใน คณะสัตวศาสตร์และเทคโนโลยีการเกษตร ประจำปี การศึกษา 2551 ดังนี้

ผลการประเมินตามองค์ประกอบคุณภาพ (ตารางที่ ป.2)

องค์ประกอบคุณภาพ	คะแนนการประเมินเฉลี่ย				ผลการประเมิน ≤ 1.50 การดำเนินงานยังไม่ได้คุณภาพ 1.51-2.00 การดำเนินงานได้คุณภาพในระดับพอใช้ 2.01-2.50 การดำเนินงานได้คุณภาพในระดับดี 2.51-3.00 การดำเนินงานได้คุณภาพในระดับดีมาก	หมายเหตุ
	I	P	O	รวม		
องค์ประกอบที่ 1	-	2.00	2.00	2.00	การดำเนินงานได้คุณภาพในระดับพอใช้	
องค์ประกอบที่ 2	1.25	2.60	2.25	2.08	การดำเนินงานได้คุณภาพในระดับดี	
องค์ประกอบที่ 3	-	2.50	-	2.50	การดำเนินงานได้คุณภาพในระดับดี	
องค์ประกอบที่ 4	3.00	3.00	3.00	3.00	การดำเนินงานได้คุณภาพในระดับดีมาก	
องค์ประกอบที่ 5	3.00	2.00	2.50	2.50	การดำเนินงานได้คุณภาพในระดับดี	
องค์ประกอบที่ 6	-	2.00	-	2.00	การดำเนินงานได้คุณภาพในระดับพอใช้	
องค์ประกอบที่ 7	3.00	1.60	1.67	1.78	การดำเนินงานได้คุณภาพในระดับพอใช้	
องค์ประกอบที่ 8	-	3.00	-	3.00	การดำเนินงานได้คุณภาพในระดับดีมาก	
องค์ประกอบที่ 9	-	3.00	3.00	3.00	การดำเนินงานได้คุณภาพในระดับดีมาก	
ผลการประเมิน	2.00	2.38	2.31	2.29	การดำเนินงานได้คุณภาพในระดับดี	



ผลการประเมินตามมาตรฐานการอุดมศึกษา (ตารางที่ ป.3)

มาตรฐานอุดมศึกษา	คะแนนการประเมินเฉลี่ย				ผลการประเมิน ≤ 1.50 การดำเนินงานยังไม่ได้คุณภาพ 1.51-2.00 การดำเนินงานได้คุณภาพในระดับพอใช้ 2.01-2.50 การดำเนินงานได้คุณภาพในระดับดี 2.51-3.00 การดำเนินงานได้คุณภาพในระดับดีมาก	หมายเหตุ
	I	P	O	รวม		
มาตรฐานที่ 1	-	-	2.25	2.25	การดำเนินงานได้คุณภาพในระดับดี	
มาตรฐานที่ 2						
มาตรฐานที่ 2 ก	3.00	2.50	2.00	2.38	การดำเนินงานได้คุณภาพในระดับดี	
มาตรฐานที่ 2 ข	1.83	2.44	2.75	2.32	การดำเนินงานได้คุณภาพในระดับดี	
มาตรฐานที่ 3	-	1.50	-	1.50	การดำเนินงานยังไม่ได้คุณภาพ	
เฉลี่ยรวมทุกตัวบ่งชี้ ของทุกมาตรฐาน	2.00	2.38	2.31	2.29	การดำเนินงานได้คุณภาพในระดับดี	
ผลการประเมิน	พอใช้	ดี	ดี	ดี		

ผลการประเมินตามมุมมองด้านการบริหารจัดการ (ตารางที่ ป.4)

มุมมองด้านการ บริหารจัดการ	คะแนนการประเมินเฉลี่ย				ผลการประเมิน ≤ 1.50 การดำเนินงานยังไม่ได้คุณภาพ 1.51-2.00 การดำเนินงานได้คุณภาพในระดับพอใช้ 2.01-2.50 การดำเนินงานได้คุณภาพในระดับดี 2.51-3.00 การดำเนินงานได้คุณภาพในระดับดีมาก	หมายเหตุ
	I	P	O	รวม		
ด้านนักศึกษาและผู้มีส่วนได้ส่วนเสีย	3.00	2.67	2.29	2.53	การดำเนินงานได้คุณภาพในระดับดีมาก	
ด้านการระบอบการ ภายใน	0.00	2.14	2.67	2.09	การดำเนินงานได้คุณภาพในระดับดี	
ด้านการเงิน	3.00	3.00	-	3.00	การดำเนินงานได้คุณภาพในระดับดีมาก	
ด้านบุคลากรการ เรียนรู้และนวัตกรรม	1.67	2.17	2.00	2.00	การดำเนินงานได้คุณภาพในระดับพอใช้	
เฉลี่ยรวมทุกตัวบ่งชี้	2.00	2.38	2.31	2.29	การดำเนินงานได้คุณภาพในระดับดี	
ผลการประเมิน	พอใช้	ดี	ดี	ดี		

5.2 จุดแข็ง จุดอ่อนและข้อเสนอแนะของแต่ละองค์ประกอบและมาตรฐาน (ระบุจุดเด่น วิธีปฏิบัติ และผลการดำเนินงานที่เป็นแบบอย่างที่ดีหรือนวัตกรรมที่สร้างขึ้น ตลอดจนเงื่อนไข ของความสำเร็จ ระบุจุดที่ควรพัฒนาพร้อมทั้งสาเหตุของปัญหาและข้อเสนอแนะ)

องค์ประกอบที่ 1 ปรัชญา ปณิธาน วัตถุประสงค์ และแผนการดำเนินการ

ตัวบ่งชี้ที่ 1.1 มีการกำหนดปรัชญาหรือปณิธาน ตลอดจนมีกระบวนการพัฒนากลยุทธ์ แผนดำเนินงาน

และมีการกำหนดตัวบ่งชี้เพื่อความสำเร็จของการดำเนินงานตามแผนให้ครบทุกภารกิจ

ผลการตรวจพบว่า

คณะฯมีการกำหนดปรัชญาปณิธาน ของหน่วยงานมีกระบวนการพัฒนากลยุทธ์และแผนดำเนินงานที่สอดคล้องกับภารกิจหลักของมหาวิทยาลัยรวมทั้งยุทธศาสตร์การศึกษาของชาติ ในแผนดำเนินงานมีตัวบ่งชี้และเป้าหมายประกอบเพื่อวัดความสำเร็จของการดำเนินงาน ในการดำเนินงานของคณะพบว่าดำเนินการครบทุกภารกิจหลักแม้ว่าบางกิจกรรมและ โครงการจะไม่บรรลุเป้าหมายก็ตาม คณะฯดำเนินการติดตามตรวจสอบและประเมินผลดำเนินงาน 3 ครั้งใน 1 ปี เพื่อรายงานต่อผู้บริหาร ส่วนการดำเนินการวิเคราะห์ความสอดคล้องของแผนดำเนินการและการนำผลการวิเคราะห์ไปปรับปรุงแผนงานและการดำเนินการยังไม่พบหลักฐาน

จุดอ่อน

ขาดการวิเคราะห์ความสอดคล้องของกลยุทธ์ แผนดำเนินการ และการนำผลการวิเคราะห์ไปปรับปรุงแผนงานและการดำเนินการ

ข้อเสนอแนะ

ควรมีการวิเคราะห์ความสอดคล้องของกลยุทธ์ แผนดำเนินการ และนำผลการวิเคราะห์ไปปรับปรุงแผนงานและการดำเนินการ

ตัวบ่งชี้ที่ 1.2 ร้อยละของการบรรลุเป้าหมายตามตัวบ่งชี้ของการปฏิบัติงานที่กำหนด

ผลการตรวจพบว่า

คณะฯ มอบหมายให้รองคณบดีฝ่ายวางแผนและเจ้าหน้าที่หน่วยงานบริหารและธุรการเป็นผู้รวบรวมผลดำเนินงานและวิเคราะห์การบรรลุเป้าหมาย จากรายงานแผนปฏิบัติราชการปีงบประมาณ 2551 พบว่า มีการกำหนดยุทธศาสตร์ 6 ด้าน มีจำนวนแผนงานรวม 22 แผนงาน มีจำนวนตัวชี้วัดความสำเร็จ 43 ตัว มีการบรรลุเป้าหมายตามตัวบ่งชี้ จำนวน 35 ตัว คิดเป็นร้อยละ 81.40

### ข้อเสนอแนะ

ควรมีการวิเคราะห์ผลการดำเนินงานในส่วนที่ไม่บรรลุเป้าหมายและแนวทางการปรับปรุง เพื่อให้สามารถบรรลุเป้าหมายในอนาคต และควรมีการวิเคราะห์ความเสี่ยงของการไม่บรรลุเป้าหมายในแต่ละกิจกรรมหรือโครงการด้วย

## **องค์ประกอบที่ 2 การเรียนการสอน**

### **ตัวบ่งชี้ที่ 2.1 มีระบบและกลไกการพัฒนาและบริหารหลักสูตร**

#### ผลการตรวจพบว่า

1. รายการหลักสูตรที่อ้าง ใน SAR ไม่ตรงกันกับเอกสารที่จัดให้ตรวจสอบ หลักสูตรบางรายการได้ขอเพิ่มเติมจากเจ้าหน้าที่ แต่บางรายการไม่มีหลักสูตร
2. การเขียนการบรรยายผล ไม่สอดคล้องกับ ผลปฏิบัติจริง

#### จุดแข็ง

- 1 มีการจัดกิจกรรมเสริมหลักสูตร เช่นศึกษาดูงานนอกสถานที่
- 2 ได้รับความร่วมมือจากผู้ทรงคุณวุฒิภายนอก ทำให้นักศึกษาได้เรียนรู้และสัมผัสการปฏิบัติงานจริง

#### จุดอ่อน

ยังไม่มีหลักสูตรในระดับบัณฑิตศึกษา

### ข้อเสนอแนะ

1. ควรเร่งดำเนินการจัดตั้งโครงการบัณฑิตศึกษาในสาขาที่มีความพร้อม ให้สามารถรับนักศึกษาได้ในปีการศึกษา 2554
2. ในกรณีของหลักสูตรเทคโนโลยีการสัตวแพทย์ (ในระดับปริญญาตรี) ซึ่งได้ดำเนินการร่างหลักสูตรและส่งให้ผู้ทรงคุณวุฒิพิจารณาแล้ว หากคณะมีความเห็นที่จะไม่เปิดหลักสูตรดังกล่าว ควรจัดทำการปรับแผนเพื่อระงับการดำเนินงานในหลักสูตรนั้น

### **ตัวบ่งชี้ที่ 2.2 มีกระบวนการเรียนรู้ที่เน้นผู้เรียนเป็นสำคัญ**

#### ผลการตรวจพบว่า

ตามข้อ 2.1

#### จุดแข็ง

การจัดการเรียนการสอนเน้นผู้เรียนเป็นสำคัญ

#### จุดอ่อน

-

### ข้อเสนอแนะ

ตารางที่ 2 ควรแยกให้เห็นจำนวนรายวิชาที่เปิดสอนทั้งภาคต้น / ปลาย พร้อมทั้งแนบตารางการสอน / ประกาศ ของคณะวิชาที่เกี่ยวข้องกับการเรียนการสอน ในรายการเอกสารหลักฐาน รวมทั้งควรมีการวิเคราะห์รายวิชาซึ่งมีการจัดการเรียนการสอนที่เน้นผู้เรียนเป็นสำคัญตามแบบฟอร์มซึ่งมหาวิทยาลัยกำหนด

### **ตัวบ่งชี้ที่ 2.3 มีโครงการหรือกิจกรรมที่สนับสนุนการพัฒนาหลักสูตรและการเรียนการสอนซึ่งบุคคล องค์กร และชุมชนภายนอกมีส่วนร่วม**

#### จุดแข็ง

คณะวิชา มีระบบเครือข่ายความร่วมมือกับหน่วยงานภายนอก มาช่วยในการพัฒนาการเรียนการสอน

#### จุดอ่อน

ไม่พบหลักฐานที่เป็นเอกสารการนำผลการประเมินมาพัฒนาการเรียนการสอน ส่วนใหญ่ได้จาก ข้อมูลการสัมภาษณ์ นักศึกษา และอาจารย์

#### ข้อเสนอแนะ

ให้นำผลการประเมินการเรียนการสอนของนักศึกษามาสรุปผลในภาพรวม วิเคราะห์ รวมทั้งนำผลการประเมินมาปรับปรุงอย่างเป็นรูปธรรม

### **ตัวบ่งชี้ที่ 2.4 จำนวนนักศึกษาเต็มเวลาเทียบเท่าต่อจำนวนอาจารย์ประจำ**

#### ผลการตรวจพบว่า

ในภาพรวมของจำนวนนักศึกษาเต็มเวลาเทียบเท่าต่อจำนวนอาจารย์ประจำ ของคณะฯ เกือบจะเท่ากับเกณฑ์มาตรฐาน หากพิจารณาเฉพาะสาขาวิชา ในรายวิชาพื้นฐานของคณะฯ เท่านั้น ที่มีอัตราส่วนสูงกว่าเกณฑ์

#### ข้อเสนอแนะ

ควรพิจารณาจำนวนรับนักศึกษาเพิ่ม รวมทั้งการรับเข้าศึกษาด้วยวิธีพิเศษต่างๆ เพื่อให้ได้เกณฑ์มาตรฐานในปีถัดไป

**ตัวบ่งชี้ที่ 2.5** สัดส่วนของอาจารย์ประจำที่มีวุฒิปริญญาตรี ปริญญาโท ปริญญาเอกหรือเทียบเท่าต่อ  
อาจารย์ประจำ

ข้อเสนอแนะ

คณะฯ ควร มีแผนพัฒนา รับบุคคลที่จบระดับปริญญาเอก ที่ตรงกับสาขาวิชาที่ต้องการรวมทั้งหา  
แหล่งทุนสนับสนุน

**ตัวบ่งชี้ที่ 2.6** สัดส่วนของอาจารย์ประจำที่ดำรงตำแหน่งอาจารย์ ผู้ช่วยศาสตราจารย์ รองศาสตราจารย์  
และศาสตราจารย์

จุดอ่อน

จำนวนอาจารย์ประจำที่มีตำแหน่งทางวิชาการยังอยู่ในเกณฑ์ต่ำ

ข้อเสนอแนะ

คณะฯ ควรจัดโครงการอบรมเชิงปฏิบัติการด้านวิชาการให้กับอาจารย์รุ่นใหม่

**ตัวบ่งชี้ที่ 2.7** มีกระบวนการส่งเสริมการปฏิบัติตามจรรยาบรรณวิชาชีพของคณาจารย์

จุดอ่อน

ขาดการดำเนินงานในการส่งเสริมการปฏิบัติตามจรรยาบรรณวิชาชีพของคณาจารย์

ข้อเสนอแนะ

คณะฯ ควรนำผลการดำเนินงานมาวิเคราะห์เพื่อกำหนดกรอบแนวทางการดำเนินงานด้าน  
จรรยาบรรณและจัดทำแผนเพื่อส่งเสริมจรรยาบรรณของบุคลากร

**ตัวบ่งชี้ที่ 2.8** มีระบบและกลไกสนับสนุนให้อาจารย์ประจำทำการวิจัยเพื่อพัฒนาการเรียน การสอน

ข้อเสนอแนะ

คณะฯ ควรจัดโครงการเผยแพร่ผลงานวิจัยและนวัตกรรมด้านการเรียนการสอนให้คณาจารย์  
อย่างน้อย ปีละ 1 ครั้ง และสามารถจัดร่วมกับองค์กรอื่นเพื่อแลกเปลี่ยนความเห็นและประสบการณ์

## ตัวบ่งชี้ที่ 2.9 ร้อยละของบัณฑิตระดับปริญญาตรีที่ได้งานทำและการประกอบอาชีพอิสระภายใน 1 ปี

### จุดแข็ง

คณะมีการติดตามข้อมูลของบัณฑิตอย่างต่อเนื่อง และบัณฑิตที่จบจากคณะสัตวศาสตร์ฯ ได้รับการยอมรับจากผู้ใช้บัณฑิต

### ข้อเสนอแนะ

คณะฯ ควรสร้างเครือข่ายกับองค์กรภายนอกและจัดทำเป็นระเบียบเพื่อประโยชน์ในการหางานทำของบัณฑิตของคณะฯ และคณะฯ ควรรวบรวมข้อมูลของบัณฑิต ตั้งแต่รุ่นที่ 1 และนำมาเป็นเอกสารอ้างอิงประกอบด้วย

## ตัวบ่งชี้ที่ 2.10 ร้อยละของบัณฑิตระดับปริญญาตรีที่ได้รับเงินเดือนเริ่มต้นเป็นไปตามเกณฑ์

### ข้อเสนอแนะ

ประมวลความต้องการด้านคุณสมบัติ และบุคลิกภาพของบัณฑิตจากผู้ประกอบการเพื่อพัฒนาการเรียนการสอน และปรับปรุงเนื้อหาการสอน และ หลักสูตร ให้สอดคล้องกับความต้องการของผู้ประกอบการ

## ตัวบ่งชี้ที่ 2.11 ระดับความพึงพอใจของนายจ้าง ผู้ประกอบการ และผู้ใช้บัณฑิต

### จุดแข็ง

ผู้ประกอบการมีความพึงพอใจคุณภาพบัณฑิต และมีการสำรวจความพึงพอใจของนายจ้าง ผู้ประกอบการ และผู้ใช้บัณฑิต ทำให้ได้รับข้อมูลมาประกอบการพิจารณาคุณภาพบัณฑิต

### ข้อเสนอแนะ

ประมวลความต้องการด้านคุณสมบัติ และบุคลิกภาพของบัณฑิตจากผู้ประกอบการเพื่อพัฒนาการเรียนการสอน และปรับปรุงเนื้อหาการสอน และ หลักสูตร ให้สอดคล้องกับความต้องการของผู้ประกอบการ และจัดทำทะเบียนรายชื่อผู้ประกอบการเพื่อประโยชน์ต่อการสร้างเครือข่าย

## ตัวบ่งชี้ที่ 2.12 ร้อยละของนักศึกษาปัจจุบันและศิษย์เก่าที่สำเร็จการศึกษาในรอบ 5 ปีที่ผ่านมา ที่

ได้รับการประกาศเกียรติคุณยกย่องในด้านวิชาการ วิชาชีพ คุณธรรม จริยธรรม

กีฬา สุขภาพ ศิลปวัฒนธรรมและด้านสิ่งแวดล้อมในระดับชาติหรือนานาชาติ

### ข้อเสนอแนะ

คณะฯ ควรจัดสร้างความร่วมมือระหว่างมหาวิทยาลัยอื่น เพื่อให้นักศึกษาได้มีโอกาสเสนอผลงานวิชาการ และงานวิจัย หรือ จุลนิพนธ์

**ตัวบ่งชี้ที่ 2.13** ร้อยละของอาจารย์ประจำหลักสูตรบัณฑิตศึกษา ซึ่งมีคุณสมบัติเป็นที่ปรึกษาวิทยานิพนธ์ ที่ทำหน้าที่อาจารย์ที่ปรึกษาวิทยานิพนธ์ (เฉพาะสถาบันที่เน้นการผลิตบัณฑิตและวิจัย)

ข้อเสนอแนะ

ให้จัดทำโครงการ ร่างหลักสูตร บัณฑิตศึกษา และเสนอตามขั้นตอน ให้แล้วเสร็จพร้อมเปิดรับนักศึกษาให้ทันปีการศึกษา 2554 เนื่องด้วยคณะฯ มีบุคลากรที่มีศักยภาพเพียงพอ

**องค์ประกอบที่ 3** กิจกรรมการพัฒนานิสิตนักศึกษา

**ตัวบ่งชี้ 3.1** มีการจัดบริการแก่นักศึกษาและศิษย์เก่า

จุดแข็ง

มีการแต่งตั้งคณะกรรมการอาจารย์ที่ปรึกษากิจกรรมนักศึกษาประจำคณะฯ และมีการจัดทำโครงการ จำนวน 14 โครงการครอบคลุมประเภทกิจกรรมทั้ง 5 ประเภท มีการติดตามและประเมินผลครบทุกโครงการ

จุดอ่อน

ยังมิได้มีการนำผลการประเมินคุณภาพของการให้บริการมาปรับปรุงพัฒนาการจัดบริการแก่นักศึกษาและศิษย์เก่า

ข้อเสนอแนะ

ควรมีการนำผลการประเมิน ไปปรับปรุงและวางแผนเพื่อพัฒนาจัดกิจกรรมในปีถัดไป

**ตัวบ่งชี้ 3.2** มีการส่งเสริมกิจกรรมนักศึกษาที่ครบถ้วนและสอดคล้องกับคุณลักษณะของบัณฑิตที่พึงประสงค์

จุดแข็ง มีการจัดทำโครงการ จำนวน 14 โครงการครอบคลุมประเภทกิจกรรมทั้ง 5 ประเภท มีการติดตามและประเมินผลครบทุกโครงการ

ข้อเสนอแนะ

ควรมีการวิเคราะห์ผลการประเมินโครงการกิจกรรมต่างๆ เพื่อให้ทราบถึงปัญหาอุปสรรคในการดำเนินงานและเสนอแนวทางแก้ไขสำหรับการจัดกิจกรรมในอนาคต

**องค์ประกอบที่ 4** การวิจัย

**ตัวบ่งชี้ที่ 4.1** มีการพัฒนาระบบและกลไกในการสนับสนุนการผลิตงานวิจัยและงานสร้างสรรค์

ผลการตรวจพบว่า

พบเอกสารอ้างอิงตามที่คณะฯ ได้เสนอใน SAR

### จุดแข็ง

1. มีการจัดทำระบบและกลไกในการบริหารงานวิจัยและพัฒนาทรัพยากรด้านบุคลากรงานวิจัย
2. คณะฯสามารถดำเนินการในด้านการวิจัยได้หลากหลายและสอดคล้องไปกับการพัฒนาท้องถิ่น

### จุดอ่อน

1. คณะฯยังไม่สามารถดำเนินการวิจัยให้เป็นไปตามแผนที่กำหนด
2. ยังขาดอัตรากำลังที่จะดำเนินงานการวิจัยได้อย่างเต็มประสิทธิภาพ (ปี 2551) เนื่องจากอาจารย์มีภาระงานมาก และลาศึกษาต่อ

### ข้อเสนอแนะ

1. ควรดำเนินการแก้ไขปัญหาและศึกษาแนวทางการจัดสรรเวลาในด้านอัตรากำลังที่จะทำงานวิจัย
2. สร้างระบบขวัญและกำลังใจให้กับบุคลากรที่มีผลงานวิจัยอย่างเป็นรูปธรรม

## **ตัวบ่งชี้ที่ 4.2 มีระบบบริหารจัดการความรู้จากงานวิจัยและงานสร้างสรรค์**

### ผลการตรวจพบว่า

1. คณะฯมีการสนับสนุนให้นำเสนอผลงานวิจัย
2. เอกสารแสดงการส่งเสริมคณาจารย์ มีการฝึกอบรมและนำเสนอผลงานในต่างประเทศ
3. เอกสารแสดงการยื่นขอจดสิทธิบัตร ซึ่งอยู่ระหว่างการพิจารณา

### จุดแข็ง

1. มีกลไกการสนับสนุนความร่วมมือกับองค์กรภายนอก
2. มีการดำเนินการสนับสนุนการจดสิทธิบัตร
3. บุคลากรมีองค์ความรู้ทางด้านงานวิจัยอย่างหลากหลายสามารถนำไปใช้ประโยชน์

### จุดอ่อน

ควรมีแผนในการเผยแพร่และจัดสรรงานวิจัยอย่างเป็นระบบของคณะฯเอง

### ข้อเสนอแนะ

ควรมีความหลากหลายทางด้านวิจัย ควรมีการเผยแพร่ผลงานวิจัยสู่หน่วยงานที่เกี่ยวข้องและชุมชน เพิ่มขึ้น



**ตัวบ่งชี้ 4.3 เงินสนับสนุนงานวิจัยและงานสร้างสรรค์จากภายในและภายนอกสถาบันต่อจำนวนอาจารย์ประจำ**

**ผลการตรวจพบว่า**

มีหลักฐานการรับทุนวิจัยของแต่ละโครงการทั้งภายในและภายนอก

**จุดแข็ง**

1. บุคลากรมีความสนใจและให้ความสำคัญกับงานวิจัยเพื่อการพัฒนาทางด้านการเรียนการสอน
2. มีความหลากหลายของโครงการวิจัย
3. มีงบประมาณจากภายในมหาวิทยาลัยมาก

**จุดอ่อน**

ควรรหาแหล่งทุนวิจัยจากภายนอกให้มากขึ้น

**ข้อเสนอแนะ**

สร้างระบบและกลไกการสนับสนุนความร่วมมือระหว่างนักวิจัยกับองค์กรภายนอก

**ตัวบ่งชี้ 4.4 ร้อยละของงานวิจัยและงานสร้างสรรค์ที่ตีพิมพ์เผยแพร่ได้รับการจดทะเบียนทรัพย์สินทางปัญญาหรืออนุสิทธิบัตร หรือนำไปใช้ประโยชน์ทั้งในระดับชาติและในระดับนานาชาติต่อจำนวนอาจารย์ประจำ**

**ผลการตรวจพบว่า**

จำนวนงานวิจัย 25 เรื่อง ต่อจำนวนอาจารย์ 23 คน

**จุดแข็ง**

มีผลงานวิจัยและงานสร้างสรรค์ที่ตีพิมพ์เผยแพร่ทั้งในระดับชาติและนานาชาติ

**ข้อเสนอแนะ**

เพิ่มจำนวนการจดทะเบียนทรัพย์สินทางปัญญา (อนุสิทธิบัตร / สิทธิบัตร)

**ตัวบ่งชี้ 4.5 ร้อยละของบทความวิจัยที่ได้รับการอ้างอิง (Citation) ใน refereed journal หรือ ในฐานข้อมูลระดับชาติหรือระดับนานาชาติต่ออาจารย์ประจำ**

**ผลการตรวจพบว่า**

บทความวิจัยที่ได้รับการอ้างอิง 7 เรื่อง ต่อจำนวนอาจารย์ 34 คน

**จุดแข็ง**

มีผลงานที่ได้รับการอ้างอิงในวารสารนานาชาติ

**ข้อเสนอแนะ**

เพิ่มจำนวนของผลงานวิจัยที่ได้รับการอ้างอิงทั้งในระดับชาติและนานาชาติ

## องค์ประกอบที่ 5 การบริการทางวิชาการแก่สังคม

### ตัวบ่งชี้ 5.1 มีระบบและกลไกในการบริการทางวิชาการแก่สังคมตามเป้าหมายของสถาบัน

#### ผลการตรวจพบว่า

1. มีคณะกรรมการดำเนินการให้บริการทางวิชาการแก่สังคม
2. หลักฐานการจัดทำนโยบาย และแผนการดำเนินงาน ตลอดจนหลักเกณฑ์ ยังไม่ชัดเจน
3. ไม่พบหลักฐาน การประเมินผลการปฏิบัติงานตามแผนที่กำหนด และนำผลการประเมินมาปรับปรุงการบริการวิชาการแก่สังคม

#### จุดแข็ง

1. มีความหลากหลายของกิจกรรมที่ดำเนินการ
2. สามารถเผยแพร่และเป็นประโยชน์ต่อสังคมได้โดยตรง

#### ข้อเสนอแนะ

ควรดำเนินการให้ครบตามเกณฑ์มาตรฐาน

### ตัวบ่งชี้ที่ 5.2 ร้อยละของอาจารย์ประจำที่มีส่วนร่วมในการให้บริการทางวิชาการแก่สังคม เป็นที่ปรึกษา เป็นกรรมการวิทยานิพนธ์ภายนอกสถาบัน เป็นกรรมการวิชาการ กรรมการวิชาชีพในระดับชาติหรือระดับนานาชาติต่ออาจารย์ประจำ

#### ผลการตรวจพบว่า

เป็นกรรมการในโครงการบริการทางวิชาการในแต่ละโครงการ (มี 13 คน)

#### ข้อเสนอแนะ

1. คณะฯควรสนับสนุนให้อาจารย์เพิ่มตำแหน่งทางวิชาการ เพื่อเพิ่มการเป็นกรรมการ และที่ปรึกษาทางวิชาการได้
2. คณะฯควรสนับสนุนให้คณาจารย์มีส่วนร่วมในงานบริการวิชาการแก่สังคมให้มากขึ้น

### ตัวบ่งชี้ที่ 5.3 ร้อยละของกิจกรรมหรือโครงการบริการทางวิชาการและวิชาชีพที่ตอบสนองความต้องการ การพัฒนาและเสริมสร้างความเข้มแข็งของสังคม ชุมชน ประเทศชาติ และนานาชาติต่ออาจารย์ประจำ

#### ผลการตรวจพบว่า

รายงานสรุปผลการดำเนินโครงการบริการวิชาการ 5 โครงการ

#### จุดแข็ง

คณะฯ มีโครงการบริการวิชาการแก่สังคม สามารถสนองความต้องการของชุมชนได้อย่างชัดเจน

### จุดอ่อน

ภาระงานของคณาจารย์มีมาก จึงมีความจำกัดทางด้านกรดำเนินงานโครงการ

### ข้อเสนอแนะ

ควรส่งเสริมให้เกิดศูนย์วิจัยและเผยแพร่เทคโนโลยีการเกษตร (ฟาร์ม) ทุกสาขาวิชาเพื่อความเข้มแข็งต่อไป

## **ตัวบ่งชี้ที่ 5.4 ร้อยละของระดับความพึงพอใจของผู้รับบริการ**

### ผลการตรวจพบว่า

มีหลักฐานการประเมินค่าเฉลี่ยความพึงพอใจ จำนวน 4 โครงการ ตามผลการดำเนินงานที่เสนอ

### จุดแข็ง

ผลการประเมินมากกว่าร้อยละ 85

## **องค์ประกอบที่ 6 การทำนุบำรุงศิลปวัฒนธรรม**

### **ตัวบ่งชี้ที่ 6.1 มีระบบและกลไกในการทำนุบำรุงศิลปวัฒนธรรม**

### ผลการตรวจพบว่า

มีแผนและโครงการที่ชัดเจน

### จุดแข็ง

สามารถนำความรู้ด้านภูมิปัญญาไทยมาบูรณาการกับรายวิชาของคณะฯ

### จุดอ่อน

ขาดการสรุปและประเมินผลการดำเนินงานที่ชัดเจนอย่างเป็นรูปธรรม

### ข้อเสนอแนะ

คณะฯควรจัดโครงการกิจกรรมสนับสนุนศิลปวัฒนธรรมร่วมกับหน่วยงานภายนอก เช่น องค์การบริหารส่วนท้องถิ่น หรือ หน่วยงานที่ในสังกัดกระทรวงวัฒนธรรม เช่น การเข้าร่วมกิจกรรมในวันสำคัญทางศาสนา หรือเข้าร่วมการแข่งขันในวันสำคัญตามประเพณี

## **องค์ประกอบที่ 7 การบริหารและการจัดการ**

### **ตัวบ่งชี้ที่ 7.1 คณะกรรมการประจำหน่วยงาน ใช้หลักธรรมาภิบาลในการบริหารจัดการและสามารถผลักดันหน่วยงานให้แข่งขันได้ในระดับสากล**

### ผลการตรวจพบว่า

คณะฯได้แต่งตั้งคณะกรรมการบริหารคณะฯเพื่อกำกับนโยบายและแผนงานของคณะฯ มีการจัดประชุมทบทวนวิสัยทัศน์ แผนยุทธศาสตร์ และได้จัดทำเป็นแผนพัฒนาคุณภาพการศึกษา 5 ปี (2551-

ในการประเมินผลการปฏิบัติงานของคณบดีดำเนินการตามแบบประเมินตนเองของผู้บริหาร และได้จัดทำรายงานผลดำเนินงานในรอบ 2 ปีเสนอต่อคณะกรรมการประมวลผลดำเนินงานของผู้บริหารโดยมีความเห็นของนิสิตและกรรมการบริหารเสนอไปพร้อมกัน

การบริหารแบบธรรมาภิบาลของคณะกรรมการบริหารคณะยึดหลักความโปร่งใสโดยมีการแต่งตั้งตัวแทนบุคลากรเป็นคณะทำงาน ศูนย์ประสานงานราชการ ใสสะอาด ซึ่งปฏิบัติตามนโยบายของมหาวิทยาลัยศิลปากร

#### จุดอ่อน

1. ขาดการเผยแพร่แผนงานและตัวชี้วัดให้บุคลากรได้ทราบโดยทั่วกัน
2. ในการติดตามผลดำเนินงานตามพันธกิจมิได้มีการระบุผลสำเร็จตามแผนที่กำหนดไว้
3. ส่งหนังสือเชิญประชุมพร้อมวาระอย่างน้อย 7 วันก่อนวันประชุมได้ น้อยกว่าร้อยละ 80

#### ข้อเสนอแนะ

1. ควรมีการเผยแพร่แผนงานและตัวชี้วัดให้บุคลากรได้ทราบโดยทั่วกัน
2. ในการติดตามผลดำเนินงานตามพันธกิจควรมีการระบุผลสำเร็จตามแผนที่กำหนดไว้
3. ควรส่งหนังสือเชิญประชุมพร้อมวาระอย่างน้อย 7 วันก่อนวันประชุมได้อย่างน้อยร้อยละ 80

### **ตัวบ่งชี้ที่ 7.2 ภาวะผู้นำของผู้บริหารทุกระดับของหน่วยงาน**

#### ผลการตรวจพบว่า

คณะได้ดำเนินการตามเกณฑ์มาตรฐานของดัชนีครบทุกข้อ อย่างไรก็ตามยังขาดแผนการส่งผู้บริหารไปพัฒนาศักยภาพและขาดการวิเคราะห์ผลประเมินผู้บริหารทุกระดับเพื่อจัดทำแผนพัฒนาศักยภาพการทำงานอย่างต่อเนื่อง

#### จุดอ่อน

1. ขาดแผนการพัฒนาผู้บริหารทุกระดับไปพัฒนาศักยภาพ
2. ขาดการวิเคราะห์ผลประเมินผู้บริหารทุกระดับเพื่อจัดทำแผนพัฒนาศักยภาพการทำงานอย่างต่อเนื่อง

### ข้อเสนอแนะ

ควรมีการวิเคราะห์ศักยภาพผู้บริหารทุกระดับเพื่อจัดทำแผนพัฒนาศักยภาพการทำงานอย่างต่อเนื่อง

### **ตัวบ่งชี้ที่ 7.3 มีการพัฒนาหน่วยงานสู่องค์กรเรียนรู้**

#### ผลการตรวจพบว่า

ไม่พบการดำเนินงานการพัฒนาองค์กรสู่องค์กรการเรียนรู้

#### จุดอ่อน

ขาดการดำเนินงานตามเกณฑ์มาตรฐานของการพัฒนาองค์กรสู่องค์กรการเรียนรู้

#### ข้อเสนอแนะ

ควรมีการดำเนินงานเพื่อการพัฒนาองค์กรสู่องค์กรการเรียนรู้

### **ตัวบ่งชี้ที่ 7.4 มีระบบและกลไกในการบริหารทรัพยากรบุคคลเพื่อพัฒนาและธำรงรักษาไว้ให้บุคลากรมีคุณภาพและประสิทธิภาพ**

#### ผลการตรวจพบว่า

คณะมีการจัดทำแผนพัฒนาทรัพยากรบุคคลสำหรับสายวิชาการแต่ไม่พบแผนการพัฒนาของสายสนับสนุน คณะมีระบบและกลไกการส่งเสริมสมรรถนะการปฏิบัติงานของบุคลากร ระบบสวัสดิการและการเสริมสร้างสุขภาพที่ดีเป็นการดำเนินงานในระดับมหาวิทยาลัย ส่วนในระดับคณะมีการจัดสถานที่เพื่อให้บุคลากรได้พักผ่อนตามอัธยาศัย (มูมกาแฟ) ส่วนการส่งเสริมบุคลากรที่มีศักยภาพให้มีความก้าวหน้าในสายงาน คณะดำเนินการสนับสนุนงบประมาณการจัดทำเอกสารขอตำแหน่งวิชาการของสายอาจารย์ ส่วนสายสนับสนุนมีการจัดสรรงบประมาณเพื่อให้ไปฝึกอบรมจำนวน 10,000 บาทต่อคนต่อปี นอกจากนี้คณะยังได้มีการเสนอชื่อบุคลากรเพื่อเข้ารับรางวัลข้าราชการดีเด่นและนักวิจัยดีเด่น อย่างไรก็ตามไม่พบการประเมินความพึงพอใจของบุคลากรทุกระดับ รวมทั้งการนำผลประเมินความพึงพอใจมาพัฒนาปรับปรุงการบริหารงาน

#### จุดอ่อน

ขาดการประเมินความพึงพอใจของบุคลากรทุกระดับ รวมทั้งการนำผลประเมินความพึงพอใจมาพัฒนาปรับปรุงการบริหารงาน

#### ข้อเสนอแนะ

ควรดำเนินการประเมินความพึงพอใจของบุคลากรทุกระดับ รวมทั้งนำผลประเมินความพึงพอใจมาพัฒนาปรับปรุงการบริหารงาน

## ตัวบ่งชี้ที่ 7.5 ศักยภาพของระบบฐานข้อมูลเพื่อการบริหาร การเรียนการสอนและการวิจัย

### ผลการตรวจพบว่า

คณะฯ ใช้ระบบสารสนเทศ (MIS) ของมหาวิทยาลัยเพื่อดำเนินการเป็นระบบฐานข้อมูลสำหรับการตัดสินใจในการบริหาร แต่ยังไม่มีการประเมินความพึงพอใจและการนำผลการประเมินนั้นมาปรับปรุงระบบฐานข้อมูล ส่วนการเชื่อมโยงระบบฐานข้อมูลเข้ากับเครือข่ายของสกอ.มีการดำเนินการแล้ว

### ข้อเสนอแนะ

ควรพิจารณารวบรวมข้อมูลการบริหารงาน การเรียนการสอนและการวิจัยในส่วนของคณะฯ ไว้เพื่อใช้ในการประเมินผลการดำเนินงานและการตัดสินใจในการบริหารงาน

## ตัวบ่งชี้ที่ 7.6 ระดับความสำเร็จในการเปิดโอกาสให้บุคคลภายนอกเข้ามามีส่วนร่วมในการพัฒนา

### หน่วยงาน

### ผลการตรวจพบว่า

คณะฯ ได้ใช้ช่องทางต่างๆ อาทิ website จดหมายข่าว และสื่ออื่นๆ มากกว่า 3 ช่องทางเป็นช่องทางเปิดเผยข้อมูลข่าวสารแก่ประชาชนรวมทั้งยังเปิดโอกาสรับฟังความคิดเห็นของประชาชนจากช่องทางต่างเหล่านั้น ทั้งนี้มีเจ้าหน้าที่รับผิดชอบข้อมูลความคิดเห็นของประชาชนที่ได้เพื่อเสนอต่อผู้บริหาร และพบว่าได้มีการแต่งตั้งที่ปรึกษาจากภาคประชาชนเข้ามามีส่วนร่วมในการพัฒนาคณะฯ โดยเป็นคำสั่งจากมหาวิทยาลัยศิลปากร แต่ยังคงขาดการประชุมของคณะกรรมการภาคประชาชนที่มีการแต่งตั้ง

### จุดอ่อน

ขาดการประชุมของคณะกรรมการภาคประชาชนที่มีการแต่งตั้ง

### ข้อเสนอแนะ

ควรเร่งรัดให้เกิดการประชุมของคณะกรรมการภาคประชาชนที่มีการแต่งตั้ง

## ตัวบ่งชี้ที่ 7.7 ร้อยละของอาจารย์ประจำที่ได้รับรางวัลผลงานทางวิชาการหรือวิชาชีพในระดับชาติหรือนานาชาติ

### นานาชาติ

### ผลการตรวจพบว่า

ไม่พบผลงานในข้อนี้

## ตัวบ่งชี้ที่ 7.8 มีการนำระบบบริหารความเสี่ยงมาใช้ในกระบวนการบริหารการศึกษา

### ผลการตรวจพบว่า

การดำเนินงานในเกณฑ์มาตรฐานระดับที่ 1 คือมีการแต่งตั้งคณะกรรมการบริหารความเสี่ยงแต่ยังไม่มี การดำเนินงานในระดับที่สูงขึ้นไป

### จุดอ่อน

ขาดการดำเนินการของคณะกรรมการบริหารความเสี่ยง

### ข้อเสนอแนะ

ควรมีการดำเนินการของคณะกรรมการบริหารความเสี่ยง

## ตัวบ่งชี้ที่ 7.9 ระดับความสำเร็จของการถ่ายทอดตัวบ่งชี้และเป้าหมายของระดับองค์กรสู่ระดับบุคคล

### ผลการตรวจพบว่า

มีการดำเนินงานในการประเมินผลภายในคณะโดยใช้ที่ประชุมคณะกรรมการบริหารคณะฯ ซึ่งมีหัวหน้าสาขาวิชาเป็นผู้เข้าร่วมประชุมนำเสนอการดำเนินงานของสาขาวิชา คณะฯ มีการกำหนดตัวบ่งชี้และเป้าหมายตามพันธกิจของคณะรวมทั้งการจัดทำแผนที่ยุทธศาสตร์ การยืนยันวิสัยทัศน์และประเด็นยุทธศาสตร์ของมหาวิทยาลัยศิลปากรอย่างเป็นทางการ รวมทั้งมีการติดตามผลการดำเนินการตามตัวบ่งชี้และเป้าหมายตามคำรับรองการปฏิบัติราชการ และได้รายงานผลประเมินการปฏิบัติงานดังกล่าวในรูปแบบของรายงานผลเพื่อเสนอต่อ กพร. นอกจากนี้ยังมีการตอบสนองเพื่อสร้างแรงจูงใจจากผลการดำเนินงานของหน่วยงานในรูปแบบเงิน โบนัสให้กับข้าราชการและพนักงาน โดยมหาวิทยาลัยเป็นผู้จัดสรรลงมาให้กับคณะ

### ข้อเสนอแนะ

1. เนื่องจากการบริหารงานของคณะฯ มีสาขาวิชาทำหน้าที่เสมือนหน่วยงานภายในเพื่อดำเนินภารกิจของคณะฯ แม้จะมีการแบ่งหน่วยงานย่อยภายในเป็นสาขาวิชาที่ตามแต่สาขาวิชาไม่ได้มีศักยภาพหรือการบริหารงานในรูปแบบที่เทียบเท่าภาควิชาอย่างชัดเจน ดังนั้นการประเมินผลการดำเนินงานภายในคณะจึงจำเป็นต้องใช้ที่ประชุมคณะกรรมการบริหารประจำคณะฯ เพื่อให้สาขานำเสนอผลสรุปและรายงานผลการดำเนินงานของสาขาวิชาแทนการประเมินผลภายในแบบภาควิชา โดยควรรายงานการประเมินผลดำเนินงานของสาขาวิชาตามองค์ประกอบที่เกี่ยวข้อง (การเรียนการสอน การวิจัย การบริการวิชาการ) และควรมีการบันทึกผลการดำเนินงานของสาขาในทุกระยะของการประชุม เพื่อให้มีข้อมูลผลการดำเนินงานที่เทียบเท่ากับการประเมินผลคุณภาพการศึกษาระดับภาควิชา

2. ควรแจ้งตัวชี้วัดและเป้าหมายของผลการดำเนินงานให้กับบุคลากรทุกระดับ และเน้นย้ำความสำคัญของเป้าหมายดังกล่าว โดยอาจเป็นการรายงานผลการบรรลุเป้าหมายเป็นรายไตรมาสแล้ว

## องค์ประกอบที่ 8 การเงินและงบประมาณ

### ตัวบ่งชี้ที่ 8.1 มีระบบและกลไกในการจัดสรร การวิเคราะห์ค่าใช้จ่าย การตรวจสอบการเงินและงบประมาณอย่างมีประสิทธิภาพ

#### ผลการตรวจพบว่า

พบผลการดำเนินงานตามเกณฑ์ที่กำหนด โดยมีข้อสังเกตว่าคณะใช้ระบบฐานข้อมูล MIS ด้านการเงินของมหาวิทยาลัยเพื่อการบริหารจัดการด้านการเงินและงบประมาณ

#### จุดอ่อน

การวิเคราะห์การเงินมีเพียงตัวเลขข้อมูล

#### ข้อเสนอแนะ

ควรจัดทำรายงานวิเคราะห์การเงินโดยเปรียบเทียบกับยุทธศาสตร์ด้านการเงินและงบประมาณของคณะฯ เพื่อดูประสิทธิภาพ (ผลดำเนินงานเปรียบเทียบกับค่าใช้จ่าย) ประสิทธิภาพ (การบรรลุเป้าหมายการดำเนินงาน) และผลสัมฤทธิ์ (ผลที่ได้โดยรวมของการดำเนินงาน)

### ตัวบ่งชี้ที่ 8.2 มีการใช้ทรัพยากรภายในและภายนอกหน่วยงานร่วมกัน

#### ผลการตรวจพบว่า

พบผลการดำเนินงานตามเกณฑ์ที่กำหนด

## องค์ประกอบที่ 9 ระบบและกลไกการประกันคุณภาพ

### ตัวบ่งชี้ที่ 9.1 มีระบบและกลไกการประกันคุณภาพภายในที่เป็นส่วนหนึ่งของกระบวนการบริหารการศึกษา

#### ผลการตรวจพบว่า

พบผลการดำเนินงานตามเกณฑ์ที่กำหนด

#### จุดอ่อน

1. การจัดเก็บข้อมูลเพื่อใช้ประกอบการรายงานผลการประกันคุณภาพของคณะยังไม่เป็นระบบที่ง่ายต่อการสืบค้น เช่น ไม่มีการเรียงลำดับตามวันและเวลาของเอกสาร
2. การจัดทำรายงานการประเมินตนเองยังมีข้อผิดพลาดของตัวสะกดและข้อมูลอยู่มาก



### ข้อเสนอแนะ

1. ควรมีการวางแผนในการจัดเก็บข้อมูลเพื่อประกอบหลักฐานการดำเนินงานในแต่ละชั้นนี้ ตั้งแต่เริ่มภาคต้นการศึกษาเพื่อให้มีเวลาในการรวบรวมข้อมูลและนำมาจัดให้เป็นระบบ เพื่อให้ง่ายต่อการสืบค้นและการจัดทำรายงานการประเมินตนเองในภายหลังซึ่งจะช่วยลดความผิดพลาดของข้อมูล รายละเอียดต่างๆด้วย ทั้งนี้ควรกำหนดระยะเวลาในการเร่งรัดขอข้อมูลจากทุกส่วนและมีมาตรการติดตามข้อมูลอย่างจริงจัง

2. ควรมีการจัดตั้งหน่วยประกันคุณภาพการศึกษาของคณะฯ โดยมีเจ้าหน้าที่ประจำเพื่อดำเนินการติดตามและรวบรวมข้อมูลที่เกี่ยวข้องอย่างสม่ำเสมอ

### **ตัวบ่งชี้ที่ 9.2 มีระบบและกลไกให้ความรู้และทักษะด้านการประกันคุณภาพแก่นักศึกษา**

#### ผลการตรวจพบว่า

พบผลการดำเนินงานตามเกณฑ์ที่กำหนด

#### จุดแข็ง

คณะฯให้ความสำคัญในการส่งเสริมนักศึกษาให้เข้าใจและนำความรู้ด้านการประกันคุณภาพไปใช้ในการดำเนินกิจกรรมนักศึกษา

#### จุดอ่อน

การใช้ระบบประกันคุณภาพในการดำเนินกิจกรรมนักศึกษายังขาดการวิเคราะห์ผลประเมินการดำเนินงานของทุกโครงการ

#### ข้อเสนอแนะ

ควรมีการวิเคราะห์ผลประเมินการดำเนินงานของทุกโครงการกิจกรรมนักศึกษาเพื่อเป็นข้อมูลในการวางแผนจัดกิจกรรมในปีต่อไป

### **ตัวบ่งชี้ที่ 9.3 ระดับความสำเร็จของการประกันคุณภาพการศึกษาภายใน**

#### ผลการตรวจพบว่า

พบการดำเนินงานตามเกณฑ์มาตรฐาน 4 ข้อแรกแต่ไม่มีการดำเนินงานด้านนวัตกรรมการประกันคุณภาพของหน่วยงาน

#### จุดอ่อน

ความมีส่วนร่วมของผู้บริหารและบุคลากรในการจัดทำรายงานการประเมินตนเองของคณะฯ ยังมีน้อย

### ข้อเสนอแนะ

ควรเน้นย้ำความสำคัญของระบบประกันคุณภาพและผลการประเมินคุณภาพที่ส่งผลต่อภาพลักษณ์ของคณะฯ โดยรวม เพื่อให้บุคลากรรับทราบถึงผลกระทบต่อทุกคนในหน่วยงาน ดังนั้นควรมีส่วนร่วมในระบบประกันคุณภาพของบุคลากรทุกคนจึงมิใช่เพียงเป็นผู้ให้ข้อมูล หรือเป็นหน้าที่ของกลุ่มบุคคลบางกลุ่ม แต่ควรร่วมรับรู้และพิจารณาผลการดำเนินงานตามระบบประกันคุณภาพการศึกษาเพื่อร่วมกันวางแนวทางในการพัฒนาการดำเนินงานทั้งของตนเองและของหน่วยงานในภาพรวม ระดับความสำเร็จของการประกันคุณภาพการศึกษาภายในจะอยู่ในระดับสูงจึงเกิดจากทุกคนในหน่วยงานเป็นสำคัญเนื่องการพัฒนาให้ระบบประกันคุณภาพเป็นส่วนหนึ่งของงานประจำมิใช่การดำเนินการในช่วงก่อนการตรวจประเมินจะทำให้บุคลากรเข้าใจ และเห็นประโยชน์ที่ได้รับจากการดำเนินการ

### **สรุปผลการประเมินในภาพรวมของคณะสัตวศาสตร์และเทคโนโลยีการเกษตร**

#### **จุดแข็ง**

1. มีผลงานตีพิมพ์จำนวนมาก รวมทั้งการได้รับทุนวิจัยมีจำนวนเพิ่มขึ้น
2. มีความหลากหลายทางด้านบริการวิชาการแก่สังคม และมีเครือข่ายกับหน่วยงานภายนอก และสามารถสร้างประโยชน์ต่อสังคมและชุมชนได้ รวมทั้งน่าจะเป็นช่องในการสร้างรายได้ให้แก่คณะวิชา

#### **จุดอ่อน**

1. ขาดการวิเคราะห์ความสอดคล้อง ความเชื่อมโยงระหว่างแผนกลยุทธ์ แผนดำเนินงาน ตัวชี้วัดความสำเร็จ และไม่มีการนำผลการวิเคราะห์ไปปรับปรุงแผนการดำเนินงาน
2. คณะฯยังดำเนินการในเรื่องการเผยแพร่ตัวชี้วัดสู่บุคลากรได้ค่อนข้างน้อย ขาดแผนพัฒนาผู้บริหาร รวมทั้งไม่มีการพัฒนาสู่องค์กรการเรียนรู้
3. ขาดการประเมินความพึงพอใจของบุคลากรทุกระดับ รวมทั้งขาดการประเมินผลการดำเนินงานในการบริหารงานแบบ 360 องศา(ไม่ใช่การประเมินตัวผู้บริหาร) ตามนโยบายของมหาวิทยาลัย
4. ขาดหน่วยงานด้านการประกันคุณภาพการศึกษา ที่จะรับผิดชอบในการติดตามข้อมูลที่เกี่ยวข้องอย่างต่อเนื่อง รวมทั้งวางแผนการจัดทำรายงานการประเมินตนเองให้ทันตามกำหนดเวลา เพื่อลดข้อผิดพลาดของข้อมูลรายละเอียด

#### **ข้อเสนอแนะ**

1. ควรมีการติดตามผลการดำเนินงานตามแผนปฏิบัติการ หรือแผนยุทธศาสตร์ของคณะฯ พร้อมทั้งรายงานความสำเร็จตามตัวบ่งชี้เป็นระยะๆ
2. ควรให้ความสำคัญในการเผยแพร่ตัวบ่งชี้และเป้าหมายการดำเนินงานให้กับบุคลากรทุกระดับ เพื่อเน้นให้เห็นความมีส่วนร่วมในการบริหารงานสู่ผลสำเร็จตามเป้าหมายที่ตั้งไว้

3. ควรดำเนินการจัดทำผลการประเมินผลการทำงานของผู้บริหาร เพื่อนำข้อเสนอแนะไปปรับปรุงการบริหารงานอย่างเป็นรูปธรรม
4. ควรมีการจัดตั้งหน่วยประกันคุณภาพการศึกษาของคณะฯ เพื่อให้สามารถดำเนินการติดตามและรวบรวมข้อมูลอย่างต่อเนื่องและเป็นระบบ

#### ข้อเสนอแนะจากบัณฑิตและผู้ใช้บัณฑิต

1. ควรเพิ่มการฝึกปฏิบัติในรายวิชาและในโครงการสหกิจศึกษา ให้มากขึ้นเพื่อเป็นการเตรียมความพร้อมของบัณฑิตที่สามารถไปปฏิบัติงานได้ภายหลังจากการจบการศึกษา
2. ควรพิจารณาเพิ่มจำนวนสัตว์ในฟาร์มสาธิตของคณะฯ เพื่อรองรับจำนวนนักศึกษาที่เพิ่มขึ้น
3. ควรเพิ่มเนื้อหาด้านระบบคุณภาพของโรงงานในหลักสูตร เช่น ระบบ ISO เป็นต้น
4. ควรเพิ่มความรู้พื้นฐานทางชีวโมเลกุลให้กับนักศึกษา เพื่อสามารถศึกษาต่อในระดับบัณฑิตศึกษาได้ โดยอาจพิจารณาเปิดเป็นรายวิชาเลือก

#### **5.3 จุดเด่นใน 4 พันธกิจของสถาบันอุดมศึกษา (การเรียนการสอน การวิจัยและงานสร้างสรรค์ บริการทางวิชาการและทำนุบำรุงศิลปวัฒนธรรม)**

คณะกรรมการประเมินคุณภาพ มีความเห็นว่า คณะสัตวศาสตร์และเทคโนโลยีการเกษตร มีจุดเด่นในด้านการ มีผลงานด้านการวิจัยและตีพิมพ์จำนวนมากต่อบุคลากรทั้งหมดของคณะฯ

#### **5.4 ความเห็นและข้อเสนอแนะส่วนสรุปผลการประเมินและทิศทางการพัฒนา ในหัวข้อ แนวทางนำผลการประเมินไปวางแผนพัฒนา**

คณะกรรมการประเมินคุณภาพมีข้อเสนอแนะเพื่อการพัฒนาตามมาตรฐานต่างๆ ดังนี้

##### มาตรฐานด้านคุณภาพบัณฑิต

1. คณะฯ ได้วางแผนในการพัฒนาคุณวุฒิการศึกษาของบุคลากรสายวิชาการ (อาจารย์) โดยจัดทำแผนการพัฒนาคณาจารย์ดังกล่าวไว้อย่างชัดเจน ซึ่งน่าจะแก้ไขประเด็นคุณวุฒิของคณาจารย์ประจำที่มีระดับปริญญาเอกในระดับต่ำได้ แต่การวางแผนการขอตำแหน่งทางวิชาการของคณาจารย์ยังไม่ชัดเจน
2. คณะฯ วางแผนการเปิดหลักสูตรระดับบัณฑิตศึกษาไว้ประมาณปีการศึกษา 2553 -2554 ซึ่งศักยภาพในปัจจุบันสามารถดำเนินการได้ตามเกณฑ์มาตรฐานในเรื่องจำนวนคุณวุฒิคณาจารย์ประจำหลักสูตรเพราะมีผู้สำเร็จการศึกษาระดับปริญญาเอกเพิ่มขึ้น
3. คณะมีการติดตามผลการดำเนินงานและการได้รับเงินเดือนตามเกณฑ์ของบัณฑิตที่จบ ทำให้ได้ข้อมูลเพื่อประเมินคุณภาพบัณฑิต

**มาตรฐานด้านการวิจัยและงานสร้างสรรค์**

ด้านการวิจัย คณาจารย์ของคณะฯ ได้รับทุนวิจัยจำนวนมากแต่เป็นทุนวิจัยภายในมหาวิทยาลัย และยังไม่มีการสร้างแรงจูงใจในการสร้างผลงานวิจัยและตีพิมพ์ของบุคลากร ส่วนผลงานวิจัยที่ตีพิมพ์พบว่าผลงานตีพิมพ์มีจำนวนเพิ่มมากขึ้นตามแผนพัฒนาของคณะ

**มาตรฐานด้านทำนุบำรุงศิลปะและวัฒนธรรม**

ด้านทำนุบำรุงศิลปะและวัฒนธรรม พบว่าคณะฯ มีผลดำเนินการไม่เป็นไปตามแผนพัฒนา

\*\*\*\*\*

## 6. ภาคผนวก

6.1 กำหนดการตรวจประเมินคุณภาพ

6.2 คำสั่งแต่งตั้งกรรมการประเมินคุณภาพการศึกษาภายใน

6.3 รายชื่อผู้ให้ข้อมูลในการสัมภาษณ์

6.3.1 ตัวแทนนักศึกษา

6.3.2 ตัวแทนคณาจารย์

6.3.3 ตัวแทนบัณฑิตและผู้ใช้บัณฑิต

**กำหนดการตรวจประเมินคุณภาพการศึกษาภายใน  
คณะสัตวศาสตร์และเทคโนโลยีการเกษตร ประจำปีการศึกษา 2551  
ณ มหาวิทยาลัยศิลปากร วิทยาเขตสารสนเทศเพชรบุรี ตำบลสามพระยา อำเภอชะอำ จังหวัดเพชรบุรี**

**วันที่ 13 กรกฎาคม 2552**

- |                  |   |
|------------------|---|
| 09.00 – 10.00 น. | พิธีต้อนรับคณะกรรมการตรวจประเมินคุณภาพการศึกษาภายใน<br>การบรรยายสรุปภาพรวมการดำเนินงานในปีการศึกษา 2551<br>โดย คณบดีคณะสัตวศาสตร์และเทคโนโลยีการเกษตร |
| 10.00 – 10.20 น. | รับประทานอาหารว่าง  |
| 10.20 – 11.00 น. | การประชุมชี้แจงหลักเกณฑ์และกำหนดรายละเอียดการตรวจประเมินฯ<br>ของคณะกรรมการฯ   |
| 11.00 – 12.00 น. | คณะกรรมการฯ ตรวจสอบหลักฐานทั้ง 9 องค์ประกอบ   |
| 12.00 – 13.00 น. | พักรับประทานอาหารกลางวัน  |
| 13.00 – 15.00 น. | คณะกรรมการฯ ตรวจสอบหลักฐานทั้ง 9 องค์ประกอบ (ต่อ)   |
| 15.00 – 15.20 น. | รับประทานอาหารว่าง  |
| 15.20 – 16.00 น. | การสัมภาษณ์ตัวแทนคณาจารย์ของคณะสัตวศาสตร์ฯ  |
| 16.00 น.         | เยี่ยมชมสถานที่<br>(อาคารปฏิบัติการและฟาร์มมาตรฐานสาธิตคณะสัตวศาสตร์ฯ)  |

**วันที่ 14 กรกฎาคม 2552**

- |                  |   |
|------------------|---|
| 08.30 – 10.00 น. | การสัมภาษณ์ตัวแทนนักศึกษาของคณะสัตวศาสตร์ฯ และตัวแทนสถาน<br>ประกอบการผู้ใช้บัณฑิต |
| 10.00 – 10.20 น. | รับประทานอาหารว่าง  |
| 10.20 – 12.00 น. | การประชุมเพื่อสรุปผลการตรวจประเมินคุณภาพการศึกษาภายในของ<br>คณะกรรมการฯ           |
| 12.00 – 13.00 น. | รับประทานอาหารว่าง  |
| 13.00 – 16.30 น. | การประชุมสรุปผลการตรวจประเมินคุณภาพการศึกษาภายใน                                  |