



รายงานผลการประเมินคุณภาพการศึกษาภายใน  
ประจำปีการศึกษา 2551  
(วันที่ 1 มิถุนายน 2551 ถึง 31 พฤษภาคม 2552)

คณะวิศวกรรมศาสตร์และเทคโนโลยีอุตสาหกรรม  
มหาวิทยาลัยศิลปากร

ประเมินเมื่อวันที่ 23-24 กรกฎาคม พ.ศ. 2552

โดย

คณะกรรมการประเมินคุณภาพการศึกษาภายใน

## คำนำ

คณะวิศวกรรมศาสตร์และเทคโนโลยีอุตสาหกรรม มหาวิทยาลัยศิลปากร ได้ตระหนักถึงความสำคัญของการประกันคุณภาพการศึกษาภายใน เพื่อประโยชน์ต่อการพัฒนาคุณภาพและมาตรฐานการศึกษาอย่างต่อเนื่อง จึงได้จัดให้มี “การประเมินคุณภาพการศึกษาภายใน” ขึ้นในวันที่ 23-24 กรกฎาคม 2552 โดยคณะกรรมการประเมินคุณภาพการศึกษาภายใน ตามคำสั่งมหาวิทยาลัยศิลปากรที่ 944/2552 ลงวันที่ 3 กรกฎาคม 2552

ทั้งนี้ คณะกรรมการฯ ได้ดำเนินการตรวจหลักฐาน เอกสารต่าง ๆ สัมภาษณ์และเยี่ยมชม เพื่อให้มีการประเมินคุณภาพได้มาตรฐานมีความถูกต้องกับสภาพจริง ตามรูปแบบกัลยาณมิตรประเมินและตามหลักเกณฑ์และวิธีการประเมินที่กำหนด พร้อมนี้คณะกรรมการฯ ได้ทำการเสนอจุดแข็ง จุดอ่อน มาตรการเสริมจุดแข็งและข้อเสนอนี้ เพื่อให้คณะและผู้เกี่ยวข้องนำไปใช้อ้างอิงในการพัฒนาอย่างต่อเนื่อง ต่อไป

คณะกรรมการประเมินคุณภาพการศึกษาภายใน  
คณะวิศวกรรมศาสตร์และเทคโนโลยีอุตสาหกรรม  
ประจำปีการศึกษา 2551

## สารบัญ

บทที่		หน้า
1	บทสรุปผู้บริหาร	1
2	รายนามคณะกรรมการประเมินคุณภาพการศึกษาภายใน ประจำปีการศึกษา 2551	4
3	บทนำ	5
	3.1 ชื่อคณะวิชาที่ได้รับการประเมิน	5
	3.2 รอบการประเมินผลการดำเนินงาน	5
	3.3 วัน เดือน ปี ที่ประเมิน	5
	3.4 ประวัติความเป็นมาและข้อมูลทั่วไปเกี่ยวกับคณะวิศวกรรมศาสตร์และ เทคโนโลยีอุตสาหกรรม มหาวิทยาลัยศิลปากร	5
	3.4.1 ประวัติความเป็นมา	5
	3.4.2 ปณิธาน วิสัยทัศน์ พันธกิจ	5
	3.4.3 แผนยุทธศาสตร์	7
	3.4.4 การบริหารงาน	8
4	วัตถุประสงค์ในการประเมิน	10
5	วิธีการประเมิน	10
	5.1 การเตรียมการและวางแผนก่อนตรวจเยี่ยม	10
	5.2 การดำเนินการระหว่างการตรวจเยี่ยม	12
	5.3 การดำเนินการหลังตรวจเยี่ยม	13
	5.4 วิธีการตรวจสอบความถูกต้องน่าเชื่อถือของข้อมูล	13
6	ผลการประเมินรายตัวบ่งชี้ (รายงานตามตาราง ป.1)	13
7	ผลการประเมินตามองค์ประกอบคุณภาพ มาตรฐานการอุดมศึกษาและมุมมอง ด้านการบริหารจัดการ	14
	7.1 สรุปผลตามตาราง ป 1 ตาราง ป 2 ตาราง ป 3 และตาราง ป 4	14
	7.2 จุดแข็ง จุดอ่อนและข้อเสนอแนะของแต่ละองค์ประกอบและมาตรฐาน	32
	7.3 สรุปข้อมูลที่ได้จากการสัมภาษณ์และเยี่ยมชมสถานที่	38
	7.4 ความเห็นและข้อเสนอแนะส่วนสรุปผลการประเมินและทิศทางการพัฒนา	41
8	ภาคผนวก	
	8.1 ตารางตรวจเยี่ยม	
	8.2 คำสั่งแต่งตั้งกรรมการประเมินคุณภาพการศึกษาภายใน	
	8.3 รายนามผู้เข้าร่วมให้ข้อมูลการประเมินคุณภาพการศึกษาภายใน	
	8.4 บันทึกภาคสนามสำหรับผู้ประเมินคุณภาพภายใน	

## 1 บทสรุปผู้บริหาร

จากการประเมินคุณภาพการศึกษาภายใน ประจำปีการศึกษา 2551 ของคณะ วิศวกรรมศาสตร์และเทคโนโลยีอุตสาหกรรม มหาวิทยาลัยศิลปากร ระหว่างวันที่ 23 -24 กรกฎาคม 2552 ได้ผลคะแนนดังนี้

1. ผลการประเมินตามองค์ประกอบคุณภาพ แสดงด้วยคะแนนประเมินเฉลี่ยทุก องค์ประกอบเท่ากับ 2.41 อยู่ในเกณฑ์ “ระดับดี”
2. ผลการประเมินตามมาตรฐานอุดมศึกษา แสดงด้วยคะแนนประเมินเฉลี่ยทุก องค์ประกอบเท่ากับ 2.41 อยู่ในเกณฑ์ “ระดับดี”
3. ผลการประเมินตามมุมมองด้านการบริหารจัดการ แสดงด้วยคะแนนเฉลี่ยทุก องค์ประกอบเท่ากับ 2.41 อยู่ในเกณฑ์ “ระดับดี”

และเมื่อวิเคราะห์โดยจำแนกตามปัจจัย 3 กลุ่ม คือปัจจัยนำเข้า กระบวนการและผลผลิต หรือผลลัพธ์ พบว่าปัจจัยนำเข้าของคณะฯเท่ากับ 2.14 อยู่ในระดับดี กระบวนการของคณะฯเท่ากับ 2.43 อยู่ในระดับดีและผลผลิตหรือผลลัพธ์ของคณะฯเท่ากับ 2.54 อยู่ในระดับดีมาก

ส่วนข้อสรุปสำหรับจุดแข็ง จุดอ่อน มาตรการเสริมจุดแข็งและข้อเสนอแนะ เป็นดังนี้

### จุดแข็ง

1. เป็นสถาบันที่มีการก่อตั้งมานานระดับหนึ่ง มีบุคลากรวัยทำงานที่มีศักยภาพสูงมี ผลงานวิจัยดีเด่น และมีปริมาณมากทำให้คณะฯ พัฒนาไปได้อย่างรวดเร็ว
2. มีการบริหารงานโดยใช้หลักธรรมาภิบาลมีการสนับสนุนส่งเสริมบุคลากรเพื่อพัฒนา ประสิทธิภาพและคุณวุฒิให้สูงขึ้น
3. มีความสัมพันธ์กับองค์กรภาคอุตสาหกรรมก่อให้เกิดความร่วมมือดำเนินงานวิจัยและ การเรียนการสอนสูง

### จุดอ่อน

1. แม้ว่าจะมีการกำหนดปรัชญา ปณิธาน วัตถุประสงค์ ยุทธศาสตร์และแผนการดำเนินการ ไว้ แต่ยังคงขาดการปฏิบัติงานที่บรรลุเป้าหมายตามตัวบ่งชี้ของโครงการต่าง เนื่องจากกำหนด เป้าหมายสูงเกินไป
2. แม้ว่าคณะฯมีการจัดตั้งมานานแล้วแต่บางภาควิชาเพิ่งมีการจัดตั้งขึ้นใหม่ยังไม่ แข็งแรงและมีความต้องการพัฒนาปรับปรุง ด้านทรัพยากร เพื่อใช้ในการเรียนการสอนและ การวิจัยอีกกระยะหนึ่ง

3. มีกิจกรรมที่ส่งเสริมปฏิสัมพันธ์ระหว่างคณาจารย์และนักศึกษาไม่มาก ควรจะมีกิจกรรมที่ส่งเสริมปฏิสัมพันธ์และความเข้าใจกันให้มากขึ้น เพราะบางครั้งนักศึกษายังคิดไม่รอบคอบและประสบการณ์น้อย และต้องการคำอธิบายเพิ่มเติม

4. ควรจะมีมาตรการด้านความปลอดภัยของบุคลากร เช่น การซ้อมหนีไฟ การจัดทำแผนอพยพฉุกเฉิน แผนผังอาคารป้าย แสดงทางออกฉุกเฉินและเตรียมอุปกรณ์ปฐมพยาบาลประจำห้องปฏิบัติการ เป็นต้น

มาตรการเสริมจุดแข็งและข้อเสนอแนะ

1. ควรมีการทบทวน กำหนดค่าเป้าหมายตามตัวบ่งชี้ของโครงการต่างๆ ให้ท้าทายแต่ปฏิบัติได้จริง เพื่อให้สามารถบรรลุเป้าหมายได้

2. ควรมีการจัดสรรทรัพยากรและส่งเสริมสนับสนุนจากหน่วยงานภายในและองค์กรภายนอกมาร่วมในการพัฒนาปรับปรุงมากขึ้น

3. ควรเพิ่มกิจกรรมเพื่อให้มีการสื่อสารสองทางระหว่างอาจารย์และนักศึกษาให้เข้าใจกันมากขึ้นรวมทั้งเพิ่มช่องทางในการรับฟังความคิดเห็นจากนักศึกษา

4. ควรมีกลไกในการเผยแพร่ประชาสัมพันธ์ เพื่อสร้างเครือข่ายงานวิจัยต่อไป

5. ควรมีกลไกสนับสนุนส่งเสริมให้บุคลากรมีการตื่นตัวในการเพิ่มศักยภาพของตนเองให้มากขึ้น

6. ควรพัฒนาปัจจัยสนับสนุนการเรียนรู้ทั้งในเชิงปริมาณและคุณภาพโดยการจัดทำแผนการซ่อมบำรุงหรือจัดหาอุปกรณ์ทดแทนตามอายุการใช้งาน

คณะกรรมการได้มีข้อสรุปสำหรับผลการจุดแข็งจุดอ่อนมาตรการเสริมจุดแข็งและข้อเสนอแนะไว้ในส่วนที่ 7.2 สำหรับผลการประเมินคุณภาพการศึกษาภายในคณะวิศวกรรมศาสตร์และเทคโนโลยีอุตสาหกรรม โดยแยกแต่ละองค์ประกอบทั้ง 9 องค์ประกอบ ดังต่อไปนี้

องค์ประกอบ	ผลการประเมินตนเอง		*ผลโดยคณะกรรมการฯ	
	ค่าคะแนน	ระดับ	ค่าคะแนน	ระดับ
1 ปรัชญา ปณิธาน วัตถุประสงค์และแผนการดำเนินงาน	3.00	ดีมาก	2.00	พอใช้
2 การเรียนการสอน	2.00	พอใช้	1.85	พอใช้
3 กิจกรรมพัฒนานักศึกษา	3.00	ดีมาก	2.00	พอใช้
4 การวิจัยและ/หรืองานสร้างสรรค์	3.00	ดีมาก	3.00	ดีมาก
5 การบริการวิชาการแก่สังคม	2.50	ดี	2.50	ดี
6 การทำนุบำรุงศิลปวัฒนธรรม	3.00	ดีมาก	3.00	ดีมาก
7 การบริหารและการจัดการ	2.78	ดีมาก	2.78	ดีมาก

8 การเงินและงบประมาณ	3.00	ดีมาก	3.00	ดีมาก
9 ระบบและกลไกการประกันคุณภาพ	2.67	ดีมาก	2.67	ดีมาก
ผลรวม 9 องค์ประกอบ	2.56	ดีมาก	2.41	ดี

อย่างไรก็ตามเพื่อพิจารณาในเรื่องการพัฒนาการของคุณภาพการศึกษาเมื่อเทียบกับผลการประเมินคุณภาพการศึกษาภายในประจำปีการศึกษาที่ผ่านมาพบว่าคณะวิศวกรรมศาสตร์และเทคโนโลยีอุตสาหกรรม มหาวิทยาลัยศิลปากร มีพัฒนาการสูงขึ้นตามลำดับ ปัจจุบันทางผู้บริหารของคณะฯ ได้มีการดำเนินการปรับปรุงยุทธศาสตร์ มาตรการ รวมทั้งแผนปฏิบัติการต่างๆ และคาดว่าจะนำผลการประเมินประจำปีการศึกษานี้ ไปใช้ประกอบในการดำเนินการปรับปรุงต่อไป

2 รายนามคณะกรรมการประเมินคุณภาพการศึกษาภายใน ประจำปีการศึกษา 2551  
คณะวิศวกรรมศาสตร์และเทคโนโลยีอุตสาหกรรมของมหาวิทยาลัยศิลปากร

ลงนาม.....*อม ชัยอนันต์*.....ประธานกรรมการ  
(รองศาสตราจารย์ ดร.จิตรา ฐักิจการพานิช)

ลงนาม.....*สาธิต นีร์ติชัย*.....กรรมการ  
(ผู้ช่วยศาสตราจารย์ ดร.สาธิต นีร์ติชัย)

ลงนาม.....*สุทธาสินี ผลวัฒน์*.....กรรมการ  
(ผู้ช่วยศาสตราจารย์ ดร.สุทธาสินี ผลวัฒน์)

ลงนาม.....*เปศล บวรศักดิ์ถาวร*.....กรรมการและเลขานุการ  
(นางเปศล บวรศักดิ์ถาวร)

## 3 บทนำ

### 3.1 ชื่อคณะวิชาที่ได้รับการประเมิน

คณะวิศวกรรมศาสตร์และเทคโนโลยีอุตสาหกรรมของมหาวิทยาลัยศิลปากร

### 3.2 รอบการประเมินผลการดำเนินงาน

ประจำปีการศึกษา 2551 (วันที่ 1 มิถุนายน 2551 ถึง 31 พฤษภาคม 2552)

### 3.3 วัน เดือน ปี ที่ประเมิน

วันที่ 23-24 กรกฎาคม 2552

### 3.4 ประวัติความเป็นมาและข้อมูลทั่วไปเกี่ยวกับคณะวิชา

#### ประวัติความเป็นมา

ในการจัดทำแผนพัฒนามหาวิทยาลัยศิลปากร ฉบับที่ 1 พ.ศ. 2529 มหาวิทยาลัยได้มีนโยบายในการเปิดคณะวิชาใหม่ไว้ว่า ให้คำนึงถึงความต้องการของสังคมและตลาดแรงงานเป็นหลัก และหนึ่งในคณะวิชาต่างๆ ที่ฝ่ายจัดทำแผนพัฒนามหาวิทยาลัยได้เสนอให้เปิดสอนไว้ในแผนฯ ดังกล่าว คือ คณะเทคโนโลยีอุตสาหกรรม โดยมหาวิทยาลัยเห็นว่าสาขาวิชาต่างๆ ของคณะฯ มีความเหมาะสมสำหรับการพัฒนาประเทศในปัจจุบันและอนาคตและสอดคล้องกับการพัฒนาอุตสาหกรรมของภูมิภาคตะวันออกเฉียงเหนือของประเทศไทยซึ่งมีความต้องการของประเทศที่เน้นการพึ่งตนเองในด้านเทคโนโลยี ซึ่งต่อมาได้มีพระราชกฤษฎีกาจัดตั้งคณะเทคโนโลยีอุตสาหกรรม ในมหาวิทยาลัยศิลปากร ทบวงมหาวิทยาลัย (ปัจจุบันคือสำนักงานคณะกรรมการการอุดมศึกษา) ขึ้นตามประกาศในราชกิจจานุเบกษา เล่มที่ 108 ตอนที่ 193 ลงวันที่ 6 พฤศจิกายน 2534 แล้วเริ่มดำเนินการเปิดสอนหลักสูตรในระยะแรก ได้แก่ สาขาวิชาเทคโนโลยีวัสดุ (เน้นปิโตรเคมีและวัสดุพอลิเมอร์) สาขาวิชาเทคโนโลยีอาหาร และสาขาวิชาเทคโนโลยีชีวภาพ ในปีการศึกษา 2535

และต่อมาภายหลังได้มีการเปิดหลักสูตรเพื่อให้ครอบคลุมทางด้านวิศวกรรมศาสตร์ ในปี พ.ศ. 2544 จึงได้มีพระราชกฤษฎีกาให้คณะเทคโนโลยีอุตสาหกรรม เปลี่ยนชื่อเป็น “คณะวิศวกรรมศาสตร์และเทคโนโลยีอุตสาหกรรม” โดยประกาศในราชกิจจานุเบกษา เล่มที่ 118 ตอนที่ 76 ก ลงวันที่ 6 กันยายน 2544 ปัจจุบันเปิดสอนระดับปริญญาตรี จำนวน 17 หลักสูตร ระดับปริญญาตรี 11 หลักสูตร ปริญญาโท 8 หลักสูตรและปริญญาเอก 1 หลักสูตร

ปีการศึกษา 2551 คณะฯ มีจำนวนนักศึกษาทั้งสิ้น 3,070 คน จำแนกเป็น นักศึกษาระดับปริญญาตรี 2,916 คน นักศึกษาระดับปริญญาโท 151 คนและนักศึกษาระดับปริญญาเอก 3 คน (ข้อมูลจากงานบริการการศึกษา ณ วันที่ 9 มีนาคม 2552)



ปีการศึกษา 2551 คณะฯ มีจำนวนนักศึกษาเต็มเวลาเทียบเท่าต่อจำนวนอาจารย์ประจำ คิดเป็น 1 : 25.36 ซึ่งเมื่อเทียบกับเกณฑ์มาตรฐานในแต่ละกลุ่มสาขาวิชามาตรฐานสากล (กลุ่มสาขาวิชาวิศวกรรมศาสตร์ 1 : 20) คณะฯ มีจำนวนนักศึกษาเต็มเวลาเทียบเท่าสูงกว่าเกณฑ์มาตรฐานคิดเป็นร้อยละ 26.80 (ข้อมูลจากงานตรวจสอบและประกันคุณภาพการศึกษา ณ ตุลาคม 2551)

จำนวนผู้สำเร็จการศึกษา ระดับปริญญาตรี ประจำปีการศึกษา 2551 จำนวน 468 คน และจำนวนผู้สำเร็จการศึกษารวมตั้งแต่ปีการศึกษา 2538 – 2551 จำนวน 2,793 คน และจำนวนผู้สำเร็จการศึกษา ระดับปริญญาโท ประจำปีการศึกษา 2551 จำนวนรวม 52 คน และจำนวนผู้สำเร็จการศึกษารวมตั้งแต่ปีการศึกษา 2536 – 2551 จำนวน 146 คน ข้อมูล ณ วันที่ 23 มิถุนายน 2552

## ปณิธาน

คณะวิศวกรรมศาสตร์และเทคโนโลยีอุตสาหกรรมเป็นแหล่งค้นคว้าวิจัย บูรณาการ ถ่ายทอดความรู้ทางด้านวิศวกรรมศาสตร์และเทคโนโลยีอุตสาหกรรม ที่ผนวกความรู้ทางด้าน ศิลปวัฒนธรรม เพื่อพัฒนาชุมชน รวมทั้ง เพื่อผลิตบัณฑิตที่มีภูมิปัญญา ความคิดสร้างสรรค์ ยึดมั่นในคุณธรรม มีความรับผิดชอบต่อสังคม ประเทศชาติและมนุษยชาติ

## วิสัยทัศน์

- 1.ผลิตบัณฑิตทางวิศวกรรมศาสตร์และเทคโนโลยีอุตสาหกรรมที่มีความรู้ ความสามารถ มีคุณธรรมและจริยธรรม
- 2.เป็นเลิศทางด้านวิศวกรรมศาสตร์และเทคโนโลยีอุตสาหกรรม ที่ผนวกศิลปวัฒนธรรม มนุษยศาสตร์ และสังคมศาสตร์
- 3.เป็นศูนย์กลางทางวิศวกรรมศาสตร์และเทคโนโลยีอุตสาหกรรมของภาคตะวันตก และภูมิภาคเอเชียตะวันออกเฉียงใต้
- 4.เป็นคณะที่มีการบริหารจัดการที่ดี มีประสิทธิภาพ โปร่งใส ตรวจสอบได้ และประชาคมมีส่วนร่วม
- 5.เป็นคณะที่เสริมสร้างความเข้มแข็งให้กับสังคมและชุมชน โดยอาศัยความรู้ทางด้านวิศวกรรมศาสตร์และเทคโนโลยีอุตสาหกรรม

## วัตถุประสงค์

1. มุ่งเน้นการผลิตบัณฑิตให้เป็นผู้มีความรู้ความสามารถทั้งด้านทฤษฎีและปฏิบัติควบคู่กัน เป็นบัณฑิตที่มีคุณธรรม จริยธรรม มีวินัย มีความสำนึกทางสังคม สามารถรับฟังความคิดเห็นที่แตกต่างกันของผู้อื่น และสามารถทำงานร่วมกับผู้อื่นได้อย่างมีความสุข

2. ส่งเสริมและสนับสนุนทั้งงานวิจัยที่สร้างองค์ความรู้ใหม่ และงานวิจัยและพัฒนาที่สามารถนำไปใช้ประโยชน์ในการพัฒนาชุมชนและประเทศชาติได้ รวมทั้งส่งเสริมและสนับสนุนให้มีการวิจัยและพัฒนาในลักษณะบูรณาการ
  3. ส่งเสริมและสนับสนุนให้มีการบริการวิชาการแก่ชุมชนและสังคมตามศักยภาพของคณะฯ
  4. มุ่งเน้นให้มีระบบการบริหารจัดการที่ดี (good governance) และมีรายได้เพียงพอต่อการปฏิบัติพันธกิจ
  5. ส่งเสริมและสนับสนุนการสร้างสภาวะแวดล้อมทางกายภาพให้ร่มรื่น น่าอยู่ และนำศึกษา
- พันธกิจ**

1. พัฒนาและถ่ายทอดความรู้ทางด้านวิศวกรรมศาสตร์และเทคโนโลยีอุตสาหกรรม เพื่อเสริมสร้างบุคคลให้มีความรู้ในวิชาชีพ มีสติปัญญา ความคิด และความรู้สึกรับผิดชอบต่อสังคม
2. ค้นคว้า วิจัย และสร้างสรรค์ผลงานวิจัยทางด้านวิศวกรรมศาสตร์และเทคโนโลยีอุตสาหกรรม เพื่อความก้าวหน้าทางวิชาการ
3. ให้บริการทางวิชาการด้านวิศวกรรมศาสตร์และเทคโนโลยีอุตสาหกรรมแก่สังคม เพื่อเสริมสร้างความเข้มแข็งแก่ชุมชน และพัฒนาความสามารถในการแข่งขันระดับชาติและนานาชาติ
4. สืบสานและทำนุบำรุงศิลปะและวัฒนธรรมอันดีงามทั้งในระดับท้องถิ่น และระดับชาติ
5. พัฒนาระบบการบริหารจัดการในระดับคณะ และระดับภาควิชาให้มีประสิทธิภาพ มีความโปร่งใส ตรวจสอบได้ และประชาคมมีส่วนร่วมในการบริหารจัดการ
6. พัฒนาระบบเทคโนโลยีสารสนเทศ เพื่อสนับสนุนพันธกิจของคณะวิศวกรรมศาสตร์และเทคโนโลยีอุตสาหกรรม

### **แผนยุทธศาสตร์คณะวิศวกรรมศาสตร์และเทคโนโลยีอุตสาหกรรม**

**พ.ศ. 2547 - 2551**

- ยุทธศาสตร์ที่ 1 คณะวิศวกรรมศาสตร์และเทคโนโลยีอุตสาหกรรมเป็นผู้นำการถ่ายทอดความรู้ทางด้านวิศวกรรมศาสตร์และเทคโนโลยีอุตสาหกรรม ที่ผสมผสานความรู้ทางด้านศิลปวัฒนธรรมทั้งในระดับชาติและนานาชาติ
- ยุทธศาสตร์ที่ 2 เพื่อสร้างสังคม ฐานความรู้ บูรณาการความเชี่ยวชาญทางด้านวิศวกรรมศาสตร์และเทคโนโลยีอุตสาหกรรม
- ยุทธศาสตร์ที่ 3 ให้บริการวิชาการทางด้านวิศวกรรมศาสตร์และเทคโนโลยีอุตสาหกรรมที่สร้างคุณค่าและมูลค่าแก่คณะวิศวกรรมศาสตร์และเทคโนโลยีอุตสาหกรรม
- ยุทธศาสตร์ที่ 4 สืบสาน สร้างสรรค์ สนับสนุน บูรณาการ ศิลปะและวัฒนธรรมที่เกี่ยวข้องกับพันธกิจของคณะวิศวกรรมศาสตร์และเทคโนโลยีอุตสาหกรรม
- ยุทธศาสตร์ที่ 5 พัฒนานักศึกษาของคณะวิศวกรรมศาสตร์และเทคโนโลยีอุตสาหกรรมให้มีความรู้ทางวิชาการและทักษะทางวิชาชีพที่ทันสมัย มีจิตสำนึกรับผิดชอบต่อสังคม

- ยุทธศาสตร์ที่ 6 การบริหารคณะวิศวกรรมศาสตร์และเทคโนโลยีอุตสาหกรรมด้วยหลักการบริหาร  
กิจการบ้านเมืองที่ดี
- ยุทธศาสตร์ที่ 7 บริหารและพัฒนาบุคลากรเพื่อเพิ่มผลสัมฤทธิ์ในพันธกิจของหน่วยงานภายใน  
คณะวิศวกรรมศาสตร์และเทคโนโลยีอุตสาหกรรม

### การบริหารงาน

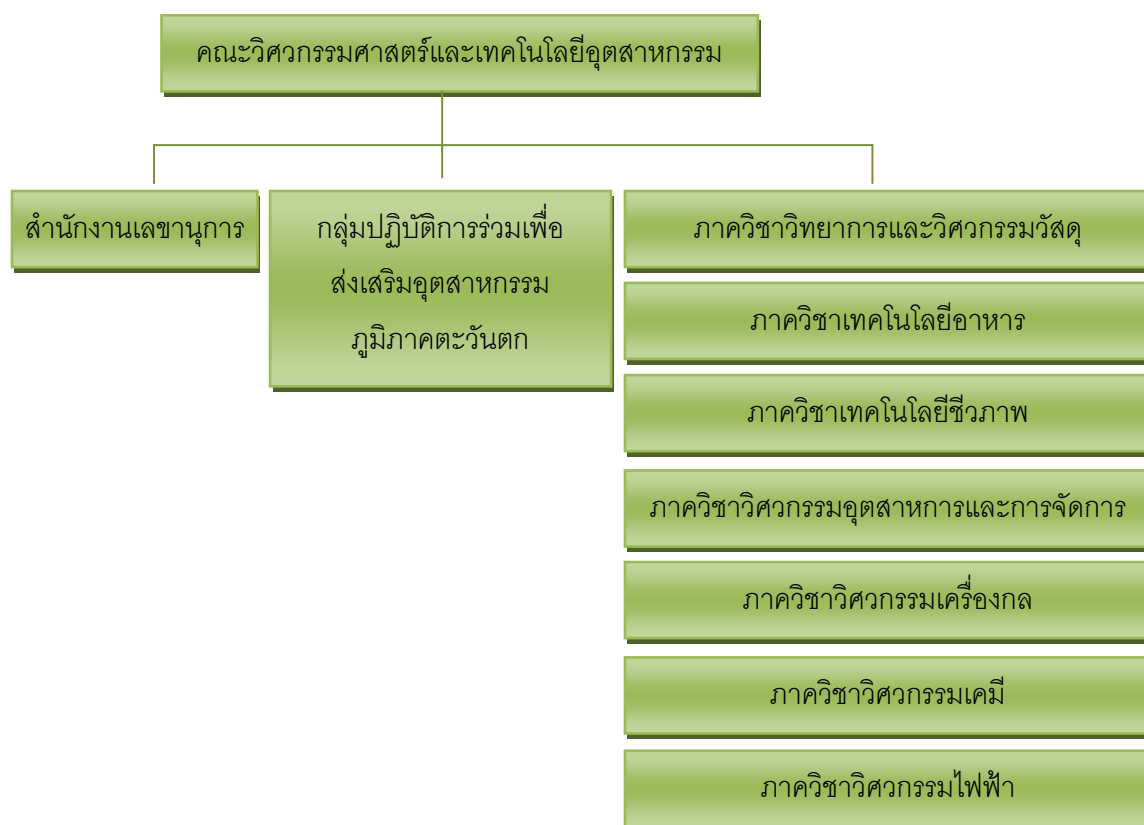
คณะวิศวกรรมศาสตร์และเทคโนโลยีอุตสาหกรรมมีการกำหนดโครงสร้างการบริหารจัดการ  
ไว้อย่างชัดเจน เป็นไปตามพระราชบัญญัติมหาวิทยาลัยศิลปากร พ.ศ. 2530 ซึ่งมีคณบดีเป็น  
ผู้บังคับบัญชาและรับผิดชอบงานของคณะฯ โดยแบ่งส่วนราชการออกเป็น 9 ส่วน ประกอบด้วย  
สำนักงานเลขานุการคณะฯ ภาควิชาวิทยาการและวิศวกรรมวัสดุ ภาควิชาเทคโนโลยีอาหาร  
ภาควิชาเทคโนโลยีชีวภาพ ภาควิชาวิศวกรรมอุตสาหการและการจัดการ ภาควิชา  
วิศวกรรมเครื่องกล ภาควิชาวิศวกรรมเคมี ภาควิชาวิศวกรรมไฟฟ้า และกลุ่มปฏิบัติการร่วมเพื่อ  
ส่งเสริมอุตสาหกรรมภูมิภาคตะวันตก

สำนักงานเลขานุการคณะฯ มีหน้าที่รับผิดชอบงานด้านธุรการ งานคลังและพัสดุ งาน  
ให้บริการการศึกษา งานแผนและงบประมาณ โดยมีเลขานุการคณะฯ เป็นผู้บังคับบัญชาและ  
รับผิดชอบงานของสำนักงานฯ ซึ่งยังแบ่งส่วนราชการภายในออกเป็น 4 งาน คือ งานบริหารและ  
ธุรการ งานคลังและพัสดุ งานบริการการศึกษา และงานตรวจสอบและประกันคุณภาพการศึกษา

ภาควิชา มีหน้าที่หลักในการจัดการเรียนการสอน ในสาขาวิชาที่รับผิดชอบ โดยมีหัวหน้า  
ภาควิชาเป็นผู้บังคับบัญชา รับผิดชอบและบริหารงานของภาควิชาให้เป็นไปตามนโยบายของคณะฯ

กลุ่มปฏิบัติการร่วมเพื่อส่งเสริมอุตสาหกรรมภูมิภาคตะวันตกมีหน้าที่หลักในการดำเนินการ  
โครงการวิจัยร่วม งานบริการวิชาการ และงานวิชาการอื่น ๆ โดยมีหัวหน้ากลุ่มปฏิบัติการร่วมฯ  
ดูแลการบริหารงานในกลุ่มฯ ให้เป็นไปตามนโยบายของคณะฯ

## โครงสร้างการแบ่งส่วนราชการ



คณะวิศวกรรมศาสตร์และเทคโนโลยีอุตสาหกรรม มีจำนวนบุคลากรสายวิชาการ (อาจารย์) 95 คน มีอาจารย์ที่เป็นข้าราชการ 40 คน พนักงานมหาวิทยาลัย 51 คน อาจารย์ผู้เชี่ยวชาญ 3 คน และลูกจ้างชั่วคราว 1 คน สำหรับจำนวนบุคลากรสายสนับสนุนวิชาการ 58 คน เป็นข้าราชการ 11 คน พนักงานมหาวิทยาลัย 29 คน และลูกจ้างชั่วคราว 18 คน

ในปีการศึกษา 2551 คณะฯมีจำนวนโครงการวิจัย 122 โครงการ (โครงการต่อเนื่อง 37 โครงการ และโครงการใหม่ 85 โครงการ) จำแนกเป็นทุนสนับสนุนการวิจัยจากแหล่งทุนภายใน 29 โครงการ เป็นจำนวนเงิน 11,967,653.12 บาท และแหล่งเงินทุนจากภายนอก 94 โครงการ เป็นจำนวนเงิน 17,206,766.71 บาท รวมเป็นเงินทั้งสิ้น 29,174,419.84 บาท มีผลงานวิจัยที่ได้รับการตีพิมพ์เผยแพร่ในวารสารระดับชาติ จำนวน 15 บทความ และระดับนานาชาติ จำนวน 50 บทความ รวมเป็นผลงานวิจัยที่ตีพิมพ์ในวารสารทั้งสิ้น จำนวน 65 บทความ มีผลงานวิจัยที่ได้รับการตีพิมพ์เผยแพร่ในการประชุมวิชาการระดับชาติ จำนวน 57 บทความ และระดับนานาชาติ จำนวน 61 บทความ รวมเป็นผลงานวิจัยที่ตีพิมพ์ในการประชุมวิชาการทั้งสิ้น จำนวน 118 บทความ และจำนวนงานวิจัยที่นำไปใช้ประโยชน์ 33 เรื่อง และมีอาจารย์ที่ได้รับรางวัลผลงานทางวิชาการจากงานวิจัย จำนวน 3 คน

โครงการบริการวิชาการแก่สังคมและชุมชน โดยจัด การอบรม ประชุมเชิงปฏิบัติการ การ บรรยายพิเศษ การประชุมและเสวนาทางวิชาการ การจัดนิทรรศการเผยแพร่ความรู้รวม 13 โครงการ โดยมีผู้เข้ารับบริการ 402 คน การให้บริการการศึกษา สํารวจ วางแผน วางระบบ ออกแบบและรับเชิญเป็นที่ปรึกษา อาจารย์พิเศษ กรรมการวิชาชีพ กรรมการวิทยานิพนธ์และ วิทยากร 14 โครงการ ให้กับหน่วยงานภาครัฐ 12 หน่วยงาน และการให้บริการวิเคราะห์ ทดสอบ ตัวอย่าง และให้บริการเครื่องมือในการตรวจวิเคราะห์ โดยมีผู้เข้ารับบริการ ทั้งจากภายในและ ภายนอกคณะฯ 13 หน่วยงาน คณะฯ มีงบประมาณให้บริการวิชาการรวม 29,929,596.67 บาท จำแนกเป็นงบประมาณแผ่นดิน 720,000.00 บาท งบประมาณรายได้ 20,800.00 บาท งบประมาณ เงินรายรับโครงการรับนักศึกษาเพิ่มพิเศษ 40,000.00 บาท และงบประมาณจากแหล่งอื่นๆ 29,148,796.67 บาท

โครงการด้านการทำนุบำรุงศิลปะและวัฒนธรรมรวมทั้งสิ้น 19 โครงการ จำแนกเป็นจัดให้ นักศึกษาและบุคลากรจำนวน 16 โครงการ มีความร่วมมือกับหน่วยงานภายนอกมหาวิทยาลัย จำนวน 3 โครงการ เป็นการจัดนิทรรศการเผยแพร่ความรู้ 1 โครงการ โดยมีผู้เข้ารับบริการ 43 คน งบประมาณรวม ทั้งสิ้นจำนวน 621,035.00 บาท จำแนกเป็นงบประมาณเงินรายได้ 266,205.00 บาท งบประมาณเงินรายรับโครงการรับนักศึกษาเพิ่มพิเศษ 2,000.00 บาท และงบประมาณจาก แหล่งอื่นๆ 352,830.00 บาท

คณะฯ ได้รับจัดสรรงบประมาณเงินรายจ่ายประจำปีงบประมาณ พ.ศ. 2551 จำนวนทั้งสิ้น 86,816,113.52 บาท จำแนกเป็นงบประมาณจากงบประมาณแผ่นดิน 28,708,600.00 บาท งบประมาณเงินรายได้ 28,178,705.00 บาท และ งบประมาณเงินรายรับโครงการรับนักศึกษาเพิ่ม พิเศษ 29,928,808.52 บาท

#### 4 วัตถุประสงค์ในการประเมิน

1. เพื่อประเมินระบบและกลไกการประกันคุณภาพการศึกษาและผลการดำเนินงานตาม องค์ประกอบและตัวบ่งชี้ที่สำนักงานคณะกรรมการการอุดมศึกษา (สกอ.) ปี 2551 กำหนดไว้ และได้ มีการแก้ไขเมื่อการประชุม เรื่อง การเตรียมความพร้อมเพื่อการดำเนินงานประกันคุณภาพ การศึกษาภายใน ประจำปีการศึกษา 2551 ของสำนักงานคณะกรรมการการอุดมศึกษา เมื่อวันที่ 6 มีนาคม 2552 (ภาคผนวก) โดยใช้เกณฑ์ของสถาบันอุดมศึกษาเน้นการผลิตบัณฑิตและวิจัย เพื่อ เปรียบเทียบผลการดำเนินงานในภาพรวมการประกันคุณภาพการศึกษา เปรียบเทียบกับผลการ ดำเนินงานกับรอบปีที่ผ่านมา

2. เพื่อให้ข้อเสนอแนะต่อหัวหน้าหน่วยงาน ได้แก่ คณบดี ผู้บริหารและบุคลากร ค้นหา จุดแข็ง จุดอ่อนและเสนอแนะแนวทางในการพัฒนาและปรับปรุงคุณภาพตามตัวบ่งชี้คุณภาพของ มหาวิทยาลัยศิลปากร

#### 5 วิธีการประเมิน

## 1 การเตรียมการและวางแผนก่อนตรวจเยี่ยม

คณะกรรมการประเมินคุณภาพการศึกษาภายใน ได้ประชุมเพื่อเตรียมการและวางแผนก่อนตรวจเยี่ยม โดยมีข้อสรุปดังนี้  
วันพฤหัสบดีที่ 23 กรกฎาคม 2552

9.00-10.00 น. คณะกรรมการตรวจประเมินคุณภาพการศึกษาภายในพบผู้บริหารของคณะวิศวกรรมศาสตร์และเทคโนโลยีอุตสาหกรรมและรับฟังการบรรยายสรุปผลการประเมินตนเอง ประจำปีการศึกษา 2551

10.00-15.00 น. คณะกรรมการตรวจประเมินคุณภาพการศึกษาภายในประชุมและตรวจสอบเอกสารหลักฐานตามรายงานประจำปีที่เป็นรายงานประเมินตนเอง ประจำปีการศึกษา 2551

โดย รศ.ดร.จิตรา รุ่งกิจการพานิช	ตรวจสอบ องค์กรประกอบที่ 1, 7, 8 และ 9
ผศ.ดร.สาธิต นิรติศัย	ตรวจสอบ องค์กรประกอบที่ 2
ผศ.ดร.สุธาสนี ผลวัฒน์	ตรวจสอบ องค์กรประกอบที่ 3,4,5,และ 6

15.00-16.00 น. คณะกรรมการตรวจประเมินคุณภาพการศึกษาภายในสัมภาษณ์คณบดี  
ผู้บริหาร

ประกอบด้วย

1. ผู้ช่วยศาสตราจารย์ ดร.พิทยา หลิวเสรี คณบดี
2. ผู้ช่วยศาสตราจารย์ ดร.ปาเจรา พัฒนถาบุตร รองคณบดีฝ่ายวิชาการ
3. ผู้ช่วยศาสตราจารย์ ดร.ณัฐกาญจน์ หงส์ศรีพันธ์ รองคณบดีฝ่ายประกันคุณภาพ
4. อาจารย์ภูเทพ ดอนท้วม รองคณบดีฝ่ายนักศึกษาและกิจการพิเศษ
5. อาจารย์ ดร.ณัฐวดี ชัยยุตต์ หัวหน้าภาควิชาวิทยาการและวิศวกรรมวัสดุ
6. ผู้ช่วยศาสตราจารย์ ดร.สุเชษฐ์ สุขหเสนีโต หัวหน้าภาควิชาเทคโนโลยีอาหาร
7. อาจารย์ ดร.ชัยวัฒน์ บรรไรเดเพ็ชร หัวหน้าภาควิชาเทคโนโลยีชีวภาพ
8. ผู้ช่วยศาสตราจารย์ ดร.วีรวัฒน์ ปัตทวิคองคา หัวหน้าภาควิชาวิศวกรรมเคมี
9. ผู้ช่วยศาสตราจารย์ ดร.ชูวงศ์ ชัยสุข อาจารย์ภาควิชาวิศวกรรมเคมี

16.00-16.30 น. คณะกรรมการตรวจประเมินคุณภาพการศึกษาภายในสัมภาษณ์นักศึกษาและบุคลากร

โดยคณะกรรมการฯ ทีมที่ 1 (รศ.ดร.จิตรา รุ้กิจการพานิชและผศ.ดร.สาธิต นีรติศัย)  
สัมพันธ์นักศึกษา (รายชื่ออยู่ในภาคผนวก)  
และคณะกรรมการฯ ทีมที่ 2 (ผศ.ดร.สุธาสิณี ผลวัฒน์และนางเปศล บวรศักดิ์ถาวร)  
สัมพันธ์บุคลากร

1. นางทองทิพย์ อยู่พะเนียด เลขานุการคณะ
2. นางพนิดา ตันติอำนาจ หัวหน้างานบริหารและธุรการ
3. นางสุนันท์ ทองถนอม หัวหน้างานบริการการศึกษา
4. นางพูนสุข ยมบ้านกวย หัวหน้างานตรวจสอบและประกันคุณภาพการศึกษา
5. นางกัลยาณี จันทะภาพ นักวิเคราะห์นโยบายและแผน
6. นางสาวศศรส ไทยปรีชา นักบริหารงานทั่วไป
7. นางสาววัชรีย์ ใจดี นักการเงินและบัญชี
8. นางสาวจูนีชา คล้าชานา นักวิชาการเงินและบัญชี

วันศุกร์ที่ 24 กรกฎาคม 2552

9.00-10.30 น. คณะกรรมการตรวจประเมินคุณภาพการศึกษาภายในตรวจเยี่ยมภาควิชา  
และสัมพันธ์คณาจารย์

โดยคณะกรรมการฯ ทีมที่ 1 (รศ.ดร.จิตรา รุ้กิจการพานิชและนางเปศล บวรศักดิ์ถาวร)  
ตรวจเยี่ยมภาควิชาเทคโนโลยีอาหาร ภาควิชาเทคโนโลยีชีวภาพ ภาควิชา  
วิศวกรรมเครื่องกลและภาควิชาวิศวกรรมไฟฟ้า

และคณะกรรมการฯ ทีมที่ 2 (ผศ.ดร.สุธาสิณี ผลวัฒน์และผศ.ดร.สาธิต นีรติศัย)  
ตรวจเยี่ยมภาควิชาวิทยาการและวิศวกรรมวัสดุ ภาควิชาวิศวกรรมอุตสาหกรรมการ  
จัดการและภาควิชาวิศวกรรมเคมี

10.30-15.00 น. คณะกรรมการตรวจประเมินคุณภาพการศึกษาภายในสรุปผลและจัดทำ  
รายงานการประเมินคุณภาพการศึกษาภายใน ประจำปีการศึกษา 2551

15.00-16.30 น. คณะกรรมการตรวจประเมินคุณภาพการศึกษาภายในรายงานสรุปผลการ  
ประเมินคุณภาพ

2 การดำเนินการระหว่างการตรวจเยี่ยม

คณะกรรมการประเมินคุณภาพการศึกษาภายในได้ศึกษารายงานประจำปีที่เป็น  
รายงานการประเมินคุณภาพการศึกษาภายใน ของคณะวิศวกรรมศาสตร์และเทคโนโลยี

อุตสาหกรรม ประจำปีการศึกษา 2551 ตรวจสอบรายการตามบันทึกภาคสนามสำหรับผู้ประเมินคุณภาพภายในและตรวจสอบเอกสารอ้างอิงตามรายงานที่ระบุไว้ และการรวบรวมข้อมูลเพิ่มเติมจากการสัมภาษณ์ผู้บริหาร คณะกรรมการฯ ได้สัมภาษณ์ผู้บริหาร อาจารย์ นักศึกษา ศิษย์เก่า ผู้ประกอบการและบุคลากรเพื่อรวบรวมข้อมูลประกอบการพิจารณาประเมินคุณภาพภายใน รวมถึงรวบรวมข้อมูลโดยการสังเกต จากได้สังเกตการณ์และเยี่ยมชมอาคารสถานที่

### 3. การดำเนินการหลังตรวจเยี่ยม

คณะกรรมการประเมินคุณภาพการศึกษาภายใน ได้ประชุมเพื่อสรุปผลของคณะวิศวกรรมศาสตร์และเทคโนโลยีอุตสาหกรรม ประจำปีการศึกษา 2551 และจัดทำรายงานผลการประเมินคุณภาพการศึกษาภายใน และได้เสนอแนะของแต่ละองค์ประกอบและรายตัวบ่งชี้

### 4. วิธีการตรวจสอบความถูกต้องน่าเชื่อถือของข้อมูล

คณะกรรมการประเมินคุณภาพการศึกษาภายใน ได้ตรวจสอบความสอดคล้องและความถูกต้องจากรายงานการประเมินตนเอง ประจำปีการศึกษา 2551 กับเอกสารอ้างอิงตามรายงานที่ระบุไว้ ตรวจสอบรายการตามบันทึกภาคสนามและจากการตรวจเยี่ยมสภาพจริง รวมถึงสัมภาษณ์ผู้มีส่วนได้ส่วนเสีย เพื่อตรวจสอบความถูกต้องและการดำเนินงานจริง

## 6 ผลการประเมินรายตัวบ่งชี้ (รายงานตามตาราง ป.1)

คณะกรรมการฯ ได้ประชุมพิจารณาผลการประเมินระหว่างวันที่ 23-24 กรกฎาคม 2552 แล้วเห็นว่าคณะวิศวกรรมศาสตร์และเทคโนโลยีอุตสาหกรรม มหาวิทยาลัยศิลปากร ได้ดำเนินการตามองค์ประกอบคุณภาพการจัดการศึกษาทั้ง 9 องค์ประกอบ ตามแนวทางของสำนักงานคณะกรรมการการอุดมศึกษา ผลการประเมินตามองค์ประกอบและตัวบ่งชี้ ดังรายละเอียดตามตาราง ป 1



ผลการประเมินคุณภาพการศึกษาภายในรายตัวบ่งชี้ ประจำปีการศึกษา 2551 (ตาราง ป 1)

คณะวิศวกรรมศาสตร์และเทคโนโลยีอุตสาหกรรม มหาวิทยาลัยศิลปากร

ตัวบ่งชี้คุณภาพ	เป้าหมาย	ผลการดำเนินงาน		บรรลุ	ประเมินโดย คณะวิชาฯ (คะแนน)	ประเมินโดย คณะกรรมการ (คะแนน)	หมายเหตุ
		ตัวตั้ง	ผลลัพธ์	✓ = บรรลุ			
		ตัวหาร	(% หรือ สัดส่วน)	✗ = ไม่ บรรลุ			
<b>องค์ประกอบที่ 1</b> ปรัชญา ปณิธาน วัตถุประสงค์และแผนการดำเนินการ							
<b>ตัวบ่งชี้ 1.1</b>	ระดับ 7	-	ระดับ 7	✓	3	3	
การกำหนดปรัชญาหรือปณิธาน ตลอดจนมีกระบวนการพัฒนาหลักสูตร แผนดำเนินงานและมีการกำหนดตัวบ่งชี้เพื่อวัดความสำเร็จของการ ดำเนินงานตามแผนให้ครบทุกภารกิจ (ใช้ปีงบประมาณ)							
<b>ตัวบ่งชี้ 1.2</b>	ร้อยละ 80	98	ร้อยละ 69.50	✗	3	1	
ร้อยละของการบรรลุเป้าหมายตามตัวบ่งชี้ของการปฏิบัติงานที่กำหนด (ใช้ปีงบประมาณ)		141					
<b>ค่าเฉลี่ยองค์ประกอบที่ 1</b>	คะแนนรวม				<b>6</b>	<b>4</b>	
	จำนวนตัวบ่งชี้				<b>2</b>	<b>2</b>	
	ค่าคะแนนเฉลี่ย				<b>3.00</b>	<b>2.00</b>	

ตัวบ่งชี้คุณภาพ	เป้าหมาย	ผลการดำเนินงาน		บรรลุ เป้าหมาย ✓ = บรรลุ ✗ = ไม่ บรรลุ	ประเมินโดย คณะวิชาฯ (คะแนน)	ประเมินโดย คณะกรรมการ (คะแนน)	หมายเหตุ
		ตัวตั้ง	ผลลัพธ์				
		ตัวหาร	(% หรือ สัดส่วน)				
<b>องค์ประกอบที่ 2 การเรียนการสอน</b>							
<b>ตัวบ่งชี้ 2.1</b>	ระดับ 7	-	ระดับ 5	✗	2	0	มีระดับ 2-5,7
มีระบบและกลไกการพัฒนาและบริหารหลักสูตร							
<b>ตัวบ่งชี้ 2.2</b>	ระดับ 6	-	ระดับ 7	✓	3	3	
มีกระบวนการเรียนรู้ที่เน้นผู้เรียนเป็นสำคัญ							
<b>ตัวบ่งชี้ 2.3</b>	ระดับ 4	-	ระดับ 4	✓	2	2	
มีโครงการหรือกิจกรรมที่สนับสนุนการพัฒนาหลักสูตรและการเรียนการสอน ซึ่งบุคคล องค์กร และชุมชนภายนอกมีส่วนร่วม							
<b>ตัวบ่งชี้ 2.4</b>	20:1	-	25.36 : 1	✗	1	1	
จำนวนนักศึกษาเต็มเวลาเทียบเท่าต่อจำนวนอาจารย์ประจำ							

ตัวบ่งชี้คุณภาพ	เป้าหมาย	ผลการดำเนินงาน		บรรลุ เป้าหมาย ✓ = บรรลุ ✗ = ไม่ บรรลุ	ประเมินโดย คณะวิชาฯ (คะแนน)	ประเมินโดย คณะกรรมการ (คะแนน)	หมายเหตุ
		ตัวตั้ง	ผลลัพธ์				
		ตัวหาร	(% หรือ สัดส่วน)				
ตัวบ่งชี้ 2.5	ป. เอก อยู่ ระหว่างร้อยละ 40-59	53	ป. เอก ร้อยละ 55.79	✓	2	2	
สัดส่วนของอาจารย์ประจำที่มีวุฒิปริญญาตรี ปริญญาโท ปริญญาเอก หรือเทียบเท่าต่ออาจารย์ประจำ (นับอาจารย์ประจำรวมทั้งที่ปฏิบัติงาน จริงและลาศึกษาต่อ) (ปีการศึกษา)	ป. ตรี น้อย กว่าร้อยละ 5	95	ป. ตรี ร้อยละ 3.16				
		3					
ตัวบ่งชี้ 2.6	ผศ.ขึ้นไปร้อยละ 45-69 แต่ รศ.ขึ้นไปร้อยละ 30	(38/95) และ (2/95)	ผศ.ขึ้นไปร้อยละ 40.00 แต่ รศ.ขึ้นไป ไปร้อยละ 2.11	✗	1	1	
สัดส่วนของอาจารย์ประจำที่ดำรงตำแหน่งอาจารย์ ผู้ช่วยศาสตราจารย์ รองศาสตราจารย์ และศาสตราจารย์ (อาจารย์ประจำรวมทั้งที่ ปฏิบัติงานจริงและลาศึกษาต่อ) (ปีการศึกษา)							
ตัวบ่งชี้ 2.7	ระดับ 4	-	ระดับ 2	✗	1	1	
มีกระบวนการส่งเสริมการปฏิบัติตามจรรยาบรรณวิชาชีพของคณาจารย์							

ตัวบ่งชี้คุณภาพ	เป้าหมาย	ผลการดำเนินงาน		บรรลุ เป้าหมาย ✓ = บรรลุ ✗ = ไม่ บรรลุ	ประเมินโดย คณะวิชาฯ (คะแนน)	ประเมินโดย คณะกรรมการ (คะแนน)	หมายเหตุ
		ตัวตั้ง	ผลลัพธ์				
		ตัวหาร	(% หรือ สัดส่วน)				
<b>ตัวบ่งชี้ 2.8</b>	3 ข้อ	-	3 ข้อ	✓	2	2	
มีระบบและกลไกสนับสนุนให้อาจารย์ประจำทำการวิจัยเพื่อพัฒนาการเรียนการสอน							
<b>ตัวบ่งชี้ 2.9</b>	ร้อยละ 70.00	231	ร้อยละ 77.78	✓	2	2	
ร้อยละของบัณฑิตระดับปริญญาตรีที่ได้อำนาจและการประกอบอาชีพอิสระภายใน 1 ปี		297					
<b>ตัวบ่งชี้ 2.10</b>	ร้อยละ 80	222/231	ร้อยละ 96.10	✓	2	2	
ร้อยละของบัณฑิตระดับปริญญาตรีที่ได้รับเงินเดือนเริ่มต้นเป็นไปตามเกณฑ์							
<b>ตัวบ่งชี้ 2.11</b>	3.75	-	4.09	✓	3	3	
ระดับความพึงพอใจของนายจ้าง ผู้ประกอบการ และผู้ใช้บัณฑิต							

ตัวบ่งชี้คุณภาพ	เป้าหมาย	ผลการดำเนินงาน		บรรลุ เป้าหมาย ✓ = บรรลุ ✗ = ไม่ บรรลุ	ประเมินโดย คณะวิชาฯ (คะแนน)	ประเมินโดย คณะกรรมการ (คะแนน)	หมายเหตุ
		ตัวตั้ง	ผลลัพธ์ (% หรือ สัดส่วน)				
		ตัวหาร					
<b>ตัวบ่งชี้ 2.12</b>	ปริญญา						
ร้อยละของนักศึกษาปัจจุบันและศิษย์เก่าที่สำเร็จการศึกษาในรอบ 5 ปี การศึกษาที่ผ่านมาที่ได้รับการประกาศเกียรติคุณยกย่องในด้านวิชาการ วิชาชีพ คุณธรรม จริยธรรม กีฬา สุขภาพ ศิลปะและวัฒนธรรม และ ด้านสิ่งแวดล้อมในระดับชาติหรือนานาชาติ	บัณฑิตร้อยละ 0.03, บัณฑิตร้อยละ 0.06	-	ทุกระดับร้อยละ 0.27 ระดับบัณฑิตศึกษาร้อยละ 1.22	✓	3	3	
<b>ตัวบ่งชี้ 2.13</b>							
ร้อยละของอาจารย์ประจำหลักสูตรบัณฑิตศึกษาซึ่งมีคุณสมบัติเป็นที่ปรึกษาวิทยานิพนธ์ที่ทำหน้าที่อาจารย์ที่ปรึกษาวิทยานิพนธ์	ร้อยละ 60	16/20	ร้อยละ 80.00	✓	2	2	
<b>ค่าเฉลี่ยองค์ประกอบที่ 2</b>	คะแนนรวม				<b>26</b>	<b>24</b>	
	จำนวนตัวบ่งชี้				<b>13</b>	<b>13</b>	
	ค่าคะแนนเฉลี่ย				<b>2.00</b>	<b>1.85</b>	

ตัวบ่งชี้คุณภาพ	เป้าหมาย	ผลการดำเนินงาน		บรรลุ เป้าหมาย ✓ = บรรลุ ✗ = ไม่ บรรลุ	ประเมินโดย คณะวิชาฯ (คะแนน)	ประเมินโดย คณะกรรมการ (คะแนน)	หมายเหตุ	
		ตัวตั้ง	ผลลัพธ์ (% หรือ สัดส่วน)					
		ตัวหาร						
<b>องค์ประกอบที่ 3 กิจกรรมการพัฒนานักศึกษา</b>								
<b>ตัวบ่งชี้ 3.1</b>	ระดับ 6	-	ระดับ 8	✓	3	3		
มีการจัดบริการแก่นักศึกษาและศิษย์เก่า								
<b>ตัวบ่งชี้ 3.2</b>	ระดับ 4	-	ระดับ 2	✗	3	1	มีระดับ 1-2 การประเมิน โครงการไม่ ครบทุก โครงการ	
มีการส่งเสริมกิจกรรมนักศึกษาที่ครบถ้วนและสอดคล้องกับ คุณลักษณะของบัณฑิตที่พึงประสงค์								
<b>ค่าเฉลี่ยองค์ประกอบที่ 3</b>	<b>คะแนนรวม</b>					<b>6</b>	<b>4</b>	
	<b>จำนวนตัวบ่งชี้</b>					<b>2</b>	<b>2</b>	
	<b>ค่าคะแนนเฉลี่ย</b>					<b>3.00</b>	<b>2.00</b>	

ตัวบ่งชี้คุณภาพ	เป้าหมาย	ผลการดำเนินงาน		บรรลุ เป้าหมาย ✓ = บรรลุ ✗ = ไม่ บรรลุ	ประเมินโดย คณะวิชาฯ (คะแนน)	ประเมินโดย คณะกรรมการ (คะแนน)	หมายเหตุ
		ตัวตั้ง	ผลลัพธ์ (% หรือ สัดส่วน)				
		ตัวหาร					
<b>องค์ประกอบที่ 4 การวิจัย</b>							
<b>ตัวบ่งชี้ 4.1</b>	6 ข้อ	-	6 ข้อ	✓	3	3	
มีการพัฒนาระบบและกลไกในการสนับสนุนการผลิตงานวิจัยและงานสร้างสรรค์ (ให้เน้นตามปีงบประมาณ 2551)							
<b>ตัวบ่งชี้ 4.2</b>	5 ข้อ	-	5 ข้อ	✓	3	3	
มีระบบบริหารจัดการความรู้จากงานวิจัยและงานสร้างสรรค์ (ให้เน้นตามปีงบประมาณ 2551)							
<b>ตัวบ่งชี้ 4.3</b>	มากกว่าหรือ	29,174,419.84	369,296.45 บาท	✓	3	3	
เงินสนับสนุนงานวิจัยและงานสร้างสรรค์ จากภายในและภายนอกสถาบัน ต่อ จำนวนอาจารย์ประจำ	เท่ากับ 80,000 บาท	79					

ตัวบ่งชี้คุณภาพ	เป้าหมาย	ผลการดำเนินงาน		บรรลุ เป้าหมาย ✓ = บรรลุ ✗ = ไม่ บรรลุ	ประเมินโดย คณะวิชาฯ (คะแนน)	ประเมินโดย คณะกรรมการ (คะแนน)	หมายเหตุ
		ตัวตั้ง	ผลลัพธ์ (% หรือ สัดส่วน)				
		ตัวหาร					
<b>ตัวบ่งชี้ 4.4</b>	ร้อยละ 20	217/95	ร้อยละ 273.42	✓	3	3	
ร้อยละของงานวิจัยและงานสร้างสรรค์ที่ตีพิมพ์เผยแพร่ ได้รับการจดทะเบียนทรัพย์สินทางปัญญา หรือนำไปใช้ประโยชน์ทั้งในระดับชาติและในระดับนานาชาติต่อจำนวนอาจารย์ประจำ							
<b>ตัวบ่งชี้ 4.5</b>	ร้อยละ 15	46/95	ร้อยละ 48.42	✓	3	3	
ร้อยละของบทความวิจัยที่ได้รับการอ้างอิง (Citation) ใน refereed journal หรือในฐานข้อมูลระดับชาติหรือระดับนานาชาติต่ออาจารย์ประจำ (จำนวนอาจารย์ประจำและนักวิจัยทั้งหมด รวมผู้ลาศึกษาต่อด้วย) (เกณฑ์นี้มีการปรับปรุงคำอธิบายเพิ่มเติม เมื่อ 6 มี.ค 52 ให้นำตามปีปฏิทิน)							
<b>ค่าเฉลี่ยองค์ประกอบที่ 4</b>	<b>คะแนนรวม</b>				<b>15</b>	<b>15</b>	
	<b>จำนวนตัวบ่งชี้</b>				<b>5</b>	<b>5</b>	
	<b>ค่าคะแนนเฉลี่ย</b>				<b>3.00</b>	<b>3.00</b>	



ตัวบ่งชี้คุณภาพ	เป้าหมาย	ผลการดำเนินงาน		บรรลุ เป้าหมาย ✓ = บรรลุ ✗ = ไม่ บรรลุ	ประเมินโดย คณะวิชาฯ (คะแนน)	ประเมินโดย คณะกรรมการ (คะแนน)	หมายเหตุ
		ตัวตั้ง	ผลลัพธ์ (% หรือ สัดส่วน)				
		ตัวหาร					
<b>องค์ประกอบที่ 5 การบริการทางวิชาการแก่สังคม</b>							
<b>ตัวบ่งชี้ 5.1</b>	ระดับ 4	-	ระดับ 4	✓	2	2	
มีระบบและกลไกในการบริการทางวิชาการแก่สังคมตามเป้าหมายของสถาบัน							
<b>ตัวบ่งชี้ 5.2</b>	ร้อยละ 25	40/95	ร้อยละ 42.11	✓	3	3	
ร้อยละของอาจารย์ประจำที่มีส่วนร่วมในการให้บริการทางวิชาการแก่สังคม เป็นที่ปรึกษา เป็นกรรมการวิทยานิพนธ์ภายนอกสถาบัน เป็นกรรมการวิชาการ กรรมการวิชาชีพในระดับชาติหรือนานาชาติต่ออาจารย์ประจำ (นับอาจารย์ประจำที่ปฏิบัติงานจริงและลาศึกษาต่อ และ การนับอาจารย์ประจำที่มีส่วนร่วมในการบริการวิชาการจะไม่นับซ้ำ)							

ตัวบ่งชี้คุณภาพ	เป้าหมาย	ผลการดำเนินงาน		บรรลุ เป้าหมาย ✓ = บรรลุ ✗ = ไม่ บรรลุ	ประเมินโดย คณะวิชาฯ (คะแนน)	ประเมินโดย คณะกรรมการ (คะแนน)	หมายเหตุ
		ตัวตั้ง	ผลลัพธ์ (% หรือ สัดส่วน)				
		ตัวหาร					
<b>ตัวบ่งชี้ 5.3</b>							
ร้อยละของกิจกรรมหรือโครงการบริการทางวิชาการและวิชาชีพที่ตอบสนองความต้องการพัฒนาและเสริมสร้างความเข้มแข็งของสังคมชุมชน ประเทศชาติและนานาชาติต่ออาจารย์ประจำ (นับเฉพาะอาจารย์ประจำที่ปฏิบัติงานจริง และสามารถนับโครงการซ้ำได้ถ้าเป็นโครงการหรือกิจกรรมที่ดำเนินการกับกลุ่มคนที่แตกต่างกัน)	ร้อยละ 10	28/79	ร้อยละ 35.44	✓	3	3	
<b>ตัวบ่งชี้ 5.4</b>							
ร้อยละของความพึงพอใจของผู้รับบริการ	ร้อยละ 75	-	ร้อยละ 80.10	✓	2	2	
<b>ค่าเฉลี่ยองค์ประกอบที่ 5</b>	<b>คะแนนรวม</b>				<b>10</b>	<b>10</b>	
	<b>จำนวนตัวบ่งชี้</b>				<b>4</b>	<b>4</b>	
	<b>ค่าคะแนนเฉลี่ย</b>				<b>2.50</b>	<b>2.50</b>	

ตัวบ่งชี้คุณภาพ	เป้าหมาย	ผลการดำเนินงาน		บรรลุ เป้าหมาย ✓ = บรรลุ ✗ = ไม่ บรรลุ	ประเมินโดย คณะวิชาฯ (คะแนน)	ประเมินโดย คณะกรรมการ (คะแนน)	หมายเหตุ
		ตัวตั้ง	ผลลัพธ์ (% หรือ สัดส่วน)				
		ตัวหาร					
<b>องค์ประกอบที่ 6 การทำนุบำรุงศิลปวัฒนธรรม</b>							
<b>ตัวบ่งชี้ 6.1</b>	ระดับ 6	-	ระดับ 6	✓	3	3	
มีระบบและกลไกในการทำนุบำรุงศิลปวัฒนธรรม							
<b>ค่าเฉลี่ยองค์ประกอบที่ 6</b>	<b>คะแนนรวม</b>				<b>3</b>	<b>3</b>	
	<b>จำนวนตัวบ่งชี้</b>				<b>1</b>	<b>1</b>	
	<b>ค่าคะแนนเฉลี่ย</b>				<b>3.00</b>	<b>3.00</b>	
<b>องค์ประกอบที่ 7 การบริหารและการจัดการ</b>							
<b>ตัวบ่งชี้ 7.1</b>	2 ข้อ	-	5 ข้อ	✓	3	3	
สภาสถาบันใช้หลักธรรมาภิบาลในการบริหารจัดการและสามารถผลักดันสถาบันให้แข่งขันได้ในระดับสากล							
<b>ตัวบ่งชี้ 7.2</b>	ระดับ 2	-	ระดับ 4	✓	3	3	
ภาวะผู้นำของผู้บริหารทุกระดับของคณะวิชา							

ตัวบ่งชี้คุณภาพ	เป้าหมาย	ผลการดำเนินงาน		บรรลุ เป้าหมาย ✓ = บรรลุ ✗ = ไม่ บรรลุ	ประเมินโดย คณะวิชาฯ (คะแนน)	ประเมินโดย คณะกรรมการ (คะแนน)	หมายเหตุ
		ตัวตั้ง	ผลลัพธ์ (% หรือ สัดส่วน)				
		ตัวหาร					
<b>ตัวบ่งชี้ 7.3</b>	ระดับ 3	-	ระดับ 4	✓	3	3	
มีการพัฒนาสถาบันสู่องค์กรเรียนรู้							
<b>ตัวบ่งชี้ 7.4</b>	ระดับ 4	-	ระดับ 6	✓	3	3	
มีระบบและกลไกในการบริหารทรัพยากรบุคคลเพื่อพัฒนาและธำรงรักษาไว้ให้บุคลากรมีคุณภาพและประสิทธิภาพ							
<b>ตัวบ่งชี้ 7.5</b>	ระดับ 3	-	ระดับ 3	✓	3	3	
ศักยภาพของระบบฐานข้อมูลเพื่อการบริหาร การเรียนการสอน และการวิจัย							
<b>ตัวบ่งชี้ 7.6</b>	ระดับ 3	-	ระดับ 5	✓	3	3	
ระดับความสำเร็จในการเปิดโอกาสให้บุคลากรภายนอกเข้ามามีส่วนร่วมในการพัฒนาคณะวิชา							

ตัวบ่งชี้คุณภาพ	เป้าหมาย	ผลการดำเนินงาน		บรรลุ เป้าหมาย ✓ = บรรลุ ✗ = ไม่ บรรลุ	ประเมินโดย คณะวิชาฯ (คะแนน)	ประเมินโดย คณะกรรมการ (คะแนน)	หมายเหตุ
		ตัวตั้ง	ผลลัพธ์ (% หรือ สัดส่วน)				
		ตัวหาร					
<b>ตัวบ่งชี้ 7.7</b>	ร้อยละ 1	3/95	ร้อยละ 3.16	✓	3	3	
ร้อยละของอาจารย์ประจำที่ได้รับรางวัลผลงานทางวิชาการหรือวิชาชีพ ในระดับชาติหรือนานาชาติ (นับรวมอาจารย์ประจำและนักวิจัยที่ลา ศึกษาต่อ สามารถนับซ้ำได้หากผู้นั้นได้รับหลายรางวัล)							
<b>ตัวบ่งชี้ 7.8</b>	ระดับ 3	-	ระดับ 3	✓	2	2	
มีการนำระบบบริหารความเสี่ยงมาใช้ในกระบวนการบริหารการศึกษา							
<b>ตัวบ่งชี้ 7.9</b>	ระดับ 4	-	ระดับ 7	✓	2	2	
ระดับความสำเร็จของการถ่ายทอดตัวบ่งชี้และเป้าหมายของระดับคณะ วิชาสู่ระดับบุคคล							
<b>ค่าเฉลี่ยองค์ประกอบที่ 7</b>	คะแนนรวม				<b>25</b>	<b>25</b>	
	จำนวนตัวบ่งชี้				<b>9</b>	<b>9</b>	
	ค่าคะแนนเฉลี่ย				<b>2.78</b>	<b>2.78</b>	

ตัวบ่งชี้คุณภาพ	เป้าหมาย	ผลการดำเนินงาน		บรรลุ เป้าหมาย ✓ = บรรลุ ✗ = ไม่ บรรลุ	ประเมินโดย คณะวิชาฯ (คะแนน)	ประเมินโดย คณะกรรมการ (คะแนน)	หมายเหตุ	
		ตัวตั้ง	ผลลัพธ์ (% หรือ สัดส่วน)					
		ตัวหาร						
<b>องค์ประกอบที่ 8 การเงินและงบประมาณ</b>								
<b>ตัวบ่งชี้ 8.1</b>	ระดับ 7	-	ระดับ 7	✓	3	3		
มีระบบและกลไกในการจัดสรร การวิเคราะห์ค่าใช้จ่าย การตรวจสอบการเงิน และงบประมาณอย่างมีประสิทธิภาพ								
<b>ตัวบ่งชี้ 8.2</b>	ระดับ 4	-	ระดับ 4	✓	3	3		
มีการใช้ทรัพยากรภายในและภายนอกร่วมกัน								
<b>ค่าเฉลี่ยองค์ประกอบที่ 8</b>	<b>คะแนนรวม</b>					<b>6</b>	<b>6</b>	
	<b>จำนวนตัวบ่งชี้</b>					<b>2</b>	<b>2</b>	
	<b>ค่าคะแนนเฉลี่ย</b>					<b>3.00</b>	<b>3.00</b>	
<b>องค์ประกอบที่ 9 ระบบและกลไกการประกันคุณภาพ</b>								
<b>ตัวบ่งชี้ 9.1</b>	ระดับ 5	-	ระดับ 7	✓	3	3		
มีระบบและกลไกการประกันคุณภาพภายในที่เป็นส่วนหนึ่งของกระบวนการบริหารการศึกษา (ปีการศึกษา)								

ตัวบ่งชี้คุณภาพ	เป้าหมาย	ผลการดำเนินงาน		บรรลุ เป้าหมาย ✓ = บรรลุ ✗ = ไม่ บรรลุ	ประเมินโดย คณะวิชาฯ (คะแนน)	ประเมินโดย คณะกรรมการ (คะแนน)	หมายเหตุ	
		ตัวตั้ง	ผลลัพธ์ (% หรือ สัดส่วน)					
		ตัวหาร						
<b>ตัวบ่งชี้ 9.2</b>	ระดับ 4	-	ระดับ 4	✓	2	2		
มีระบบและกลไกการให้ความรู้และทักษะด้านการประกันคุณภาพแก่นักศึกษา (ปีการศึกษา)								
<b>ตัวบ่งชี้ 9.3</b>	ระดับ 4	-	ระดับ 4	✓	3	3		
ระดับความสำเร็จของการประกันคุณภาพการศึกษาภายใน (ปีการศึกษา)								
<b>ค่าเฉลี่ยองค์ประกอบที่ 9</b>					<b>คะแนนรวม</b>	<b>8</b>	<b>8</b>	
					<b>จำนวนตัวบ่งชี้</b>	<b>3</b>	<b>3</b>	
					<b>ค่าคะแนนเฉลี่ย</b>	<b>2.67</b>	<b>2.67</b>	
<b>ค่าเฉลี่ยทุกองค์ประกอบ</b>					<b>คะแนนรวม</b>	<b>105</b>	<b>99</b>	
					<b>จำนวนตัวบ่งชี้</b>	<b>41</b>	<b>41</b>	
					<b>ค่าคะแนนเฉลี่ย</b>	<b>2.56</b>	<b>2.41</b>	

## 7 ผลการประเมินตามองค์ประกอบคุณภาพ มาตรฐานการอุดมศึกษาและมุมมองด้านการบริหารจัดการ

### 7.1 สรุปผลการประเมิน (รายงานตามตาราง ป 2 ตาราง ป 3 และ ตาราง ป 4)

ผลการประเมินตามองค์ประกอบคุณภาพ (ตารางที่ ป.2) คณะวิศวกรรมศาสตร์และเทคโนโลยีอุตสาหกรรม มหาวิทยาลัยศิลปากร ประจำปีการศึกษา 2551

องค์ประกอบ คุณภาพ	คะแนนการประเมินเฉลี่ย				ผลการประเมิน
					$\leq 1.50$ การดำเนินงานยังไม่ได้คุณภาพ
	1.51-2.00 การดำเนินงานได้คุณภาพในระดับพอใช้				
	2.01-2.50 การดำเนินงานได้คุณภาพในระดับดี				
	I	P	O	รวม	2.51-3.00 การดำเนินงานได้คุณภาพในระดับดีมาก
องค์ประกอบที่ 1	-	3	1	2.00	พอใช้
องค์ประกอบที่ 2	6	8	10	1.85	พอใช้
องค์ประกอบที่ 3	-	4	-	2.00	พอใช้
องค์ประกอบที่ 4	3	6	6	3.00	ดีมาก
องค์ประกอบที่ 5	3	2	5	2.50	ดี
องค์ประกอบที่ 6	-	3	-	3.00	ดีมาก
องค์ประกอบที่ 7	3	14	8	2.78	ดีมาก
องค์ประกอบที่ 8	-	6	-	3.00	ดีมาก
องค์ประกอบที่ 9	-	5	3	2.67	ดีมาก
ผลรวมทุก องค์ประกอบ	15	51	33	99	
จำนวนตัวบ่งชี้	7	21	13	41	
เฉลี่ยรวมทุกตัวบ่งชี้	2.14	2.43	2.54	2.41	ดี
ผลการประเมิน	ดี	ดี	ดีมาก	ดี	



ผลการประเมินตามมาตรฐานการอุดมศึกษา (ตารางที่ ป.3) คณะวิศวกรรมศาสตร์และเทคโนโลยีอุตสาหกรรม  
มหาวิทยาลัยศิลปากร ประจำปีการศึกษา 2551

มาตรฐานอุดมศึกษา	คะแนนการประเมินเฉลี่ย				ผลการประเมิน
					$\leq 1.50$ การดำเนินงานยังไม่ได้คุณภาพ
					1.51-2.00 การดำเนินงานได้คุณภาพในระดับพอใช้
	2.01-2.50 การดำเนินงานได้คุณภาพในระดับดี				
	I	P	O	รวม	2.51-3.00 การดำเนินงานได้คุณภาพในระดับดีมาก
มาตรฐานที่ 1 ด้านคุณภาพบัณฑิต	-		10	2.50	ดี
มาตรฐานที่ 2 ด้านการบริหารจัดการการอุดมศึกษา					
มาตรฐานที่ 2 ก ด้านธรรมาภิบาลของการบริหารการอุดมศึกษา	3	26	12	2.56	ดีมาก
มาตรฐานที่ 2 ข ด้านพันธกิจของการบริหารการอุดมศึกษา	12	19	11	2.21	ดี
มาตรฐานที่ 3 ด้านการสร้างและพัฒนาศักยภาพและสังคมแห่งการเรียนรู้	-	6	-	3.00	ดีมาก
ผลรวมทุกมาตรฐาน	15	51	33	99	
จำนวนตัวบ่งชี้	7	21	13	41	
เฉลี่ยรวมทุกตัวบ่งชี้ของทุกมาตรฐาน	2.14	2.43	2.54	2.41	ดี
ผลการประเมิน	ดี	ดี	ดีมาก	ดี	

ผลการประเมินตามมุมมองด้านการบริหารจัดการ (ตารางที่ ป.4) คณะวิศวกรรมศาสตร์และเทคโนโลยี  
อุตสาหกรรม มหาวิทยาลัยศิลปากร ประจำปีการศึกษา 2551

มุมมองด้านการบริหารจัดการ	คะแนนการประเมินเฉลี่ย				ผลการประเมิน	
					≤ 1.50 การดำเนินงานยังไม่ได้คุณภาพ	
					1.51-2.00 การดำเนินงานได้คุณภาพในระดับพอใช้	
					2.01-2.50 การดำเนินงานได้คุณภาพในระดับดี	
	I	P	O	รวม	2.51-3.00 การดำเนินงานได้คุณภาพในระดับดีมาก	
ด้านนักศึกษาและผู้มีส่วนได้ส่วนเสีย	4	13	18	2.33	ดี	
ด้านกระบวนการภายใน	2	17	6	2.27	ดี	
ด้านการเงิน	3	6	-	3.00	ดีมาก	
ด้านบุคลากรการเรียนรู้และนวัตกรรม	6	15	9	2.50	ดี	
ผลรวมทุกมุมมอง	15	51	33	99		
จำนวนตัวบ่งชี้	7	21	13	41		
เฉลี่ยรวมทุกตัวบ่งชี้ของทุกมุมมอง	2.14	2.43	2.54	2.41	ดี	
ผลการประเมิน	ดี	ดี	ดีมาก	ดี		

## 7.2 จุดแข็ง จุดอ่อนและข้อเสนอแนะของแต่ละองค์ประกอบและมาตรฐาน

### จุดแข็ง

1. เป็นสถาบันที่มีการก่อตั้งมานานระดับหนึ่งมีบุคลากรวัยทำงานที่มีศักยภาพสูงมีผลงานวิจัยดีเด่น และมีปริมาณมากทำให้คณะฯ พัฒนาไปได้อย่างรวดเร็ว
2. มีการบริหารงานโดยใช้หลักธรรมาภิบาลมีการสนับสนุนส่งเสริมบุคลากรเพื่อพัฒนาประสิทธิภาพและคุณวุฒิให้สูงขึ้น
3. มีความสัมพันธ์กับองค์กรภาคอุตสาหกรรมก่อให้เกิดความร่วมมือดำเนินงานวิจัยและการเรียนการสอนสูง

### จุดอ่อน

1. แม้ว่าจะมีการกำหนดปรัชญา ปณิธาน วัตถุประสงค์ ยุทธศาสตร์และแผนการดำเนินการไว้แต่ยังขาดการปฏิบัติงานที่บรรลุเป้าหมายตามตัวบ่งชี้ของโครงการต่าง เนื่องจากกำหนดเป้าหมายสูงเกินไป
2. แม้ว่าคณะฯมีการจัดตั้งมานานแล้วแต่บางภาควิชาเพิ่งมีการจัดตั้งขึ้นใหม่ยังไม่แข็งแรงและมีความต้องการพัฒนาปรับปรุง ด้านทรัพยากร เพื่อใช้ในการเรียนการสอนและการวิจัยอีกระยะหนึ่ง
3. ขาดกิจกรรมที่ส่งเสริมปฏิสัมพันธ์ระหว่างคณาจารย์และนักศึกษาอาจทำให้เกิดการไม่เข้าใจกัน
4. ควรมีมาตรการด้านความปลอดภัยของบุคลากร เช่น การซ้อมหนีไฟ การจัดทำแผนอพยพฉุกเฉิน แผนผังอาคารป้าย แสดงทางออกฉุกเฉินและเตรียมอุปกรณ์ปฐมพยาบาลประจำห้องปฏิบัติการ

### ข้อเสนอแนะ

1. ควรมีการทบทวน กำหนดค่าเป้าหมายตามตัวบ่งชี้ของโครงการต่างๆ ให้ท้าทายแต่ปฏิบัติได้จริง เพื่อให้สามารถบรรลุเป้าหมายได้
2. ควรมีการจัดสรรทรัพยากรและส่งเสริมสนับสนุนจากหน่วยงานภายในและองค์กรภายนอกมาร่วมในการพัฒนาปรับปรุงมากขึ้น
3. ควรเพิ่มกิจกรรมเพื่อให้มีการสื่อสารสองทางระหว่างอาจารย์และนักศึกษาให้เข้าใจกันมากขึ้นรวมทั้งเพิ่มช่องทางในการรับฟังความคิดเห็นจากนักศึกษา

4. ควรมีกลไกในการเผยแพร่ประชาสัมพันธ์ เพื่อสร้างเครือข่ายงานวิจัยต่อไป
5. ควรมีกลไกสนับสนุนส่งเสริมให้บุคลากรมีการตื่นตัวในการเพิ่มศักยภาพของตนเองให้มากขึ้น
6. ควรพัฒนาปัจจัยสนับสนุนการเรียนรู้ทั้งในเชิงปริมาณและคุณภาพโดยการจัดทำแผนการซ่อมบำรุงหรือจัดหาอุปกรณ์ทดแทนตามอายุการใช้งาน

### ผลการประเมินในภาพรวมของแต่ละองค์ประกอบคุณภาพ

#### องค์ประกอบที่ 1 ปรัชญา ปณิธาน วัตถุประสงค์ และแผนการดำเนินการ

##### **จุดแข็ง**

มีการกำหนดปณิธาน ยุทธศาสตร์ มาตรการ แผนปฏิบัติการสอดคล้อง มีการรายงานผล และมีการปรับปรุงแผนของคณะฯ ในรอบการบริหารต่อไป

##### **มาตรการเสริมจุดแข็ง**

ควรมีความเชื่อมโยงระหว่างโครงการที่เกิดขึ้นว่าอยู่ภายใต้แผนปฏิบัติการอะไรเพื่อจะได้นำไปใช้ในการวิเคราะห์ปรับปรุงแผนต่อไปได้ชัดเจนขึ้น

##### **จุดอ่อน**

การบรรลุเป้าหมายตามตัวบ่งชี้ค่อนข้างไม่ดีนัก สาเหตุน่าจะเกิดจากการตั้งเป้าหมายของตัวบ่งชี้ไม่เหมาะสม

##### **ข้อเสนอแนะ**

ควรมีการทบทวนหรือประเมินค่าเป้าหมายของตัวบ่งชี้ว่าสามารถบรรลุได้หรืออาจมีการคาดการณ์ปัญหาและอุปสรรคที่ทำให้ไม่สามารถบรรลุได้หรืออาจมีการทำโครงการนำร่องเพื่อให้เกิดความน่าเชื่อถือในค่าเป้าหมายตามตัวบ่งชี้เหล่านั้น

#### องค์ประกอบที่ 2 การเรียนการสอน

##### **จุดแข็ง**

1. มีระบบและกลไกการเปิดหลักสูตรที่เป็นระบบ และมีการพัฒนาหลักสูตรอย่างต่อเนื่อง
2. มีหลักสูตรระดับบัณฑิตศึกษาที่เน้นการวิจัยจำนวนมาก และมีความหลากหลาย
3. มีการจัดเตรียมความพร้อมด้านคณาจารย์อุปกรณ์และสิ่งสนับสนุนการเรียนรู้ได้พอเพียงกับจำนวนนักศึกษา
4. มีการจัดการเรียนการสอนแบบเน้นผู้เรียนเป็นสำคัญและใช้สื่อและเทคโนโลยีหรือนวัตกรรมในการสอนเพื่อส่งเสริมการเรียนรู้พร้อมทั้งมีระบบการปรับปรุงวิธีการเรียนการสอน และพัฒนาผู้เรียนอย่างต่อเนื่องทุกหลักสูตร

5. มีการจัดโครงการกิจกรรมทางการศึกษาทั้งที่กำหนดและไม่กำหนดในหลักสูตรโดยความร่วมมือกับองค์กรหรือหน่วยงานภายนอก
6. มีผู้ทรงคุณวุฒิจากภาคอุตสาหกรรม มีส่วนร่วมในการช่วยพัฒนาปรับปรุงหลักสูตรและในการเรียนการสอนทั้งทางทฤษฎีและปฏิบัติซึ่งทำให้ผู้เรียนมีความรู้และทักษะที่นำไปใช้ในการประกอบวิชาชีพได้จริง
7. มีระดับความพึงพอใจของนายจ้าง ผู้ประกอบการ และผู้ใช้บัณฑิต ก่อนข้างสูง ซึ่งสะท้อนกลับมาถึงคุณภาพของการผลิตบัณฑิตโดยรวมว่ามีคุณภาพดีมาก

### ข้อเสนอแนะ

- 1 ควรให้ความสำคัญกับการเรียนการสอนและจัดกิจกรรมที่เน้นผู้เรียนเป็นสำคัญโดยมุ่งไปที่การเรียนการสอนที่เหมาะสมและยืดหยุ่นให้สอดคล้องกับสภาพการเรียนรู้ที่จัดให้ผู้เรียนและอิงพัฒนาการของผู้เรียน เนื่องจากความแตกต่างเฉพาะตัวของนักศึกษาเป็นเรื่องที่สำคัญมากและมีผลต่อความสำเร็จในการเรียนรู้และการสำเร็จการศึกษาของนักศึกษา
- 2 ควรมีนโยบายในการกำหนดแนวทางการพัฒนาอาจารย์ด้านความรู้ความเข้าใจเกี่ยวกับการวิจัยและพัฒนานวัตกรรมการเรียนการสอนโดยจัดทำแผนงาน/โครงการที่มีการกำหนดเป้าหมายและผู้รับผิดชอบที่ชัดเจนพร้อมทั้งมีกลไกช่วยกระตุ้นและผลักดันให้อาจารย์คิดค้นพัฒนานวัตกรรมใหม่ๆ ด้านการเรียนการสอน เช่น อาจมีการให้รางวัลแก่อาจารย์ผู้ประดิษฐ์นวัตกรรมด้านการเรียนการสอนขึ้น หรือมีการพูดคุยแลกเปลี่ยนระหว่างภาควิชา เพื่อสร้างเครือข่ายวิจัย นวัตกรรมด้านการเรียนการสอน
- 3 ควรมีการวิจัยถึงความต้องการใช้บัณฑิตของประเทศในแต่ละสาขาวิชาทั้งในระดับปริญญาบัณฑิตและบัณฑิตศึกษา ทั้งในระยะสั้นและระยะยาว เพื่อนำข้อมูลที่ได้มาช่วยในการวางแผนด้านกำลังคนและการบริหารความเสี่ยงของคณะฯ
- 4 ควรมีการนำผลการติดตาม ตรวจสอบและประเมินกิจกรรมการเรียนการสอนที่ได้รับการสนับสนุนจากผู้ทรงคุณวุฒิหรือสถาบันองค์กรภายนอกมาปรับปรุง พัฒนาหลักสูตรและการเรียนการสอนทุกหลักสูตร
- 5 ควรมีการตั้งกรรมการจรรยาบรรณวิชาชีพของคณะฯและจัดประชุมเพื่อกำหนดแนวทางในการกำกับดูแลการปฏิบัติตามจรรยาบรรณวิชาชีพ การวางระบบในการดำเนินการกับผู้ที่ไม่ปฏิบัติตามจรรยาบรรณ และการวางแผนป้องกันการกระทำผิดจรรยาบรรณวิชาชีพ

### องค์ประกอบที่ 3 กิจกรรมการพัฒนานิสิตนักศึกษา

#### **จุดแข็ง**

1. มีการวางแผน การปฏิบัติตามแผน หากไม่สามารถปฏิบัติตามแผนก็มีการขอปรับปรุงแผน
2. มีการสำรวจความต้องการจำเป็นของนักศึกษาชั้นปีที่หนึ่ง ปีการศึกษา 2551 (ประเมินในภาคปลาย) และแบบสำรวจความพึงพอใจของนักศึกษาเกี่ยวกับการให้บริการของคณะวิชา ปีการศึกษา 2551
3. มีการจัดทำรายงานสรุปผลการประเมิน และรายงานต่อที่ประชุมคณะกรรมการบริหารประจำคณะวิชา และคณะกรรมการประกันคุณภาพการศึกษาได้นำผลการประเมินมาทบทวนเพื่อปรับปรุงแผน รูปแบบการดำเนินการ และแผนการแจกแบบประเมินแก่นักศึกษา และแผนการจัดทำรายงานสรุปเพื่อให้การดำเนินการเป็นไปอย่างต่อเนื่องทุกปี
4. มีโครงการที่ให้โอกาสนักศึกษาพัฒนาประสบการณ์ทางวิชาชีพ ทั้งด้านการดูงาน การเยี่ยมชมโรงงาน และการฝึกงาน โดยได้รับความร่วมมือกับหน่วยงานภาครัฐและภาคเอกชน
5. มีการสนับสนุนให้นักศึกษาจัดโครงการกิจกรรมนักศึกษาครบทั้ง 5 ด้าน คือ วิชาการ กีฬาและส่งเสริมสุขภาพ บำเพ็ญประโยชน์และสิ่งแวดล้อม ศิลปวัฒนธรรม ส่งเสริมคุณธรรมและจริยธรรม และนันทนาการ

#### **แนวทางเสริมจุดแข็ง**

1. ให้จัดทำประเมินผลการจัดกิจกรรมให้ครบทุกโครงการ
2. แบบการขออนุมัติจัดทำโครงการควรเป็นรูปแบบเดียวกัน และควรกำหนดตัวชี้วัดชี้วัดทุกโครงการทั้งเชิงปริมาณและความพึงพอใจ เพื่อประโยชน์ในการนำผลการประเมินมาทบทวนและปรับปรุงในการจัดทำโครงการ และวางแผนในปีต่อไป
3. จัดทำแผนและโครงการดำเนินงานที่แสดงให้เห็นถึงการเชื่อมโยงระหว่างคณะวิชากับศิษย์เก่า

#### **จุดอ่อน**

1. มีโครงการกิจกรรมพัฒนานักศึกษาจำนวนมาก แต่มีการประเมินผลการปฏิบัติงานไม่ครบทุกโครงการ
2. ขาดการรายงานผลการประเมินตนเองเกี่ยวกับความสัมพันธ์ และความเชื่อมโยงระหว่างนักศึกษาปัจจุบัน ศิษย์เก่า และคณะวิชา พบเพียงหลักฐานในเว็บไซต์ของคณะวิชา งานตรวจสอบและประกันคุณภาพการศึกษา ในการขอเชิญศิษย์เก่าตอบแบบสอบถามการดำเนินงานทำ แต่สรุปผลยังดำเนินการไม่แล้วเสร็จ

## องค์ประกอบที่ 4 การวิจัย

### จุดแข็ง

1. คณะวิชามีการจัดทำแผน มีการบริหารจัดการดำเนินงานวิจัยที่สอดคล้องกับแผนและยุทธศาสตร์และอย่างมีระบบ มีการจัดทำฐานข้อมูล มีการส่งเสริมบุคลากรในการจัดทำวิจัยทุกรูปแบบ และมีบุคลากรที่ได้รับรางวัลผลงานวิชาการ 3 ราย ในปีการศึกษา 2551
2. มีผลงานวิจัยที่เป็นที่ยอมรับได้รับการตีพิมพ์เผยแพร่ทั้งในระดับชาติและระดับนานาชาติ
3. มีผลงานวิจัยที่เป็นที่ยอมรับได้รับอ้างอิงทั้งในระดับชาติและระดับนานาชาติ

### แนวทางเสริมจุดแข็ง

1. ส่งเสริมให้บุคลากรทุกระดับทำผลงานวิจัย และผลงานทางวิชาการ และนำเสนอผลงานในรูปแบบต่างๆ (เช่น นิทรรศการ การนำเสนอในที่ประชุม) ทั้งระดับชาติและนานาชาติ

## องค์ประกอบที่ 5 การบริการทางวิชาการแก่สังคม

### จุดแข็ง

1. บุคลากรมีศักยภาพในการดำเนินการตามภารกิจด้านนี้
2. คณะวิชามีความสัมพันธ์กับหน่วยงานภาครัฐและภาคเอกชน

### แนวทางเสริมจุดแข็ง

1. จัดทำแผนและโครงการที่สามารถบูรณาการการบริการทางวิชาการแก่สังคมเข้ากับการเรียนการสอน หรือการวิจัย
2. จัดทำการประเมินสัมฤทธิ์ผลจากการดำเนินการตามโครงการเพื่อนำผลไปพิจารณาปรับปรุงหาแนวทางแก้ไข และวางแผนการปฏิบัติงานอย่างเป็นรูปธรรม

## องค์ประกอบที่ 6 การทำนุบำรุงศิลปวัฒนธรรม

### จุดแข็ง

1. มีการกำหนดนโยบายและแผนชัดเจนในปีการศึกษา 2551
2. มีการกำหนดกิจกรรม/โครงการที่สอดคล้องกับแผน และดำเนินการตามกิจกรรม/โครงการที่ได้วางแผนไว้

### แนวทางเสริมจุดแข็ง

1. ควรส่งเสริมจัดทำแผนและโครงการการทำนุบำรุงศิลปวัฒนธรรม โดยผ่านโครงการบริการวิชาการแก่สังคมให้เพิ่มมากขึ้น โดยศึกษาจากโครงการที่คณะวิชา หรือภาควิชาได้ดำเนินการแล้วในปีที่ผ่านมา

2. ควรส่งเสริมจัดทำแผนและโครงการด้านศิลปวัฒนธรรมเนื่องจากคณะวิชามีบุคลากรที่มีศักยภาพอยู่แล้ว และมีรายวิชาที่สามารถนำเนื้อหาวิชามาบูรณาการกับงานด้านศิลปวัฒนธรรมได้
3. หาเวทีให้นักศึกษาหรือบุคลากรจัดแสดงผลงานสู่สาธารณชนทั้งภายในและภายนอกมหาวิทยาลัย
4. จัดทำประเมินกิจกรรม/โครงการที่ปฏิบัติแล้วเพื่อนำมาพิจารณาปรับปรุงแก้ไขและกำหนดแผนในปีต่อไป

### สรุปภาพรวมของการปฏิบัติการตามองค์ประกอบที่ 3, 4, 5 และ 6

เนื่องด้วยองค์ประกอบที่ 3, 4, 5 และ เกี่ยวเนื่องกับกิจกรรม/โครงการด้านต่างๆ จึงขอสรุปภาพรวมที่เป็นไปในทิศทางเดียวกันดังนี้

#### **จุดอ่อน**

1. การนำเสนอกิจกรรม/โครงการแต่ละโครงการนั้น มีรูปแบบนำเสนอที่แตกต่างกัน
2. การประเมินผลกิจกรรม/โครงการยังมีน้อย

#### **จุดแข็ง**

1. มีการกำหนดนโยบายและแผนชัดเจนในปีการศึกษา 2551 หากไม่เป็นไปตามแผนคณะวิชาขอให้หน่วยงานภายในคณะฯ ปรับแผนไปตามที่สามารถปฏิบัติจริงได้
2. มีการกำหนดกิจกรรม/โครงการที่สอดคล้องกับแผน และดำเนินการตามกิจกรรม/โครงการที่ได้วางแผนไว้
3. คณะวิชามีโครงสร้างการบริหารงานและการบริหารจัดการตามภารกิจนี้
4. คณะวิชามีบุคลากรที่มีศักยภาพในการดำเนินการตามภารกิจนี้ ทั้งด้านกิจกรรมพัฒนานักศึกษา ด้านงานวิจัย โครงการบริการวิชาการและวิชาชีพแก่สังคม และโครงการทำนุบำรุงศิลปวัฒนธรรม
5. คณะวิชามีนโยบายให้ความสำคัญสนับสนุนบุคลากรและนักศึกษาทุกด้าน ด้านการเรียนการสอน งานวิจัย และโครงการความร่วมมือกับองค์กรต่างๆ ทั้งภายในและภายนอกมหาวิทยาลัย และทั้งระดับชาติและระดับนานาชาติ เช่น ด้านทุนการศึกษา ด้านทุนส่งเสริมงานวิจัย ด้านการจัดทำโครงการกิจกรรมพัฒนานักศึกษา ด้านงานวิจัย โครงการบริการวิชาการและวิชาชีพแก่สังคม และโครงการทำนุบำรุงศิลปวัฒนธรรม

### องค์ประกอบที่ 7 การบริหารและการจัดการ

#### **จุดแข็ง**

- 1 คณะฯมีการใช้หลักธรรมาภิบาลในการบริหารงาน
- 1 มีการพัฒนาองค์ความรู้
- 2 ให้ความสำคัญกับการบริหารทรัพยากร



### มาตรการเสริมจุดแข็ง

1. มีระบบในการนำองค์ความรู้ที่ได้ไปปรับปรุงของแต่ละภาควิชา ต่อไป
2. ควรมีการนำผลการประเมินการทำงานไปเชื่อมโยงกับการสร้างแรงจูงใจ
3. ส่งเสริม สนับสนุนบุคลากรที่มีศักยภาพให้ประสบความสำเร็จให้มากขึ้น

### องค์ประกอบที่ 8 การเงินและงบประมาณ

#### จุดแข็ง

มีระบบและกลไกการจัดสรร วิเคราะห์ค่าใช้จ่าย การตรวจสอบการเงินและงบประมาณอย่างมีประสิทธิภาพ มีการใช้ทรัพยากรอย่างประหยัด

#### มาตรการเสริมจุดแข็ง

ควรมีการพัฒนากระบวนการสรรหาบุคลากรให้สามารถเชื่อมโยงกับผลการดำเนินงานของโครงการต่างๆ ของคณะหรือหน่วยงาน เพื่อจะได้นำมาใช้ในการวางแผนโครงการต่อไปได้

### องค์ประกอบที่ 9 ระบบและกลไกการประกันคุณภาพ

#### จุดแข็ง

มีระบบและกลไกการประกันคุณภาพ

#### มาตรการเสริมจุดแข็ง

ควรมีการนำผลการปรับปรุงการดำเนินงานจนสามารถเกิดนวัตกรรมหรือแนวทางปฏิบัติที่ดีและอ้างอิงได้

#### จุดอ่อน

ยังขาดระบบและกลไกส่งเสริมให้นักศึกษามีการสร้างเครือข่ายพัฒนาคุณภาพภายในและระหว่างสถาบันและยังขาดการติดตามประเมินผลการประกันคุณภาพและนำผลนั้นไปพัฒนาปรับปรุงต่อไป

#### ข้อเสนอแนะ

ให้ความรู้แก่นักศึกษาและจัดบรรยายภาคถึงเรื่องการประเมินคุณภาพประโยชน์ที่ได้และอื่นๆ ที่เกี่ยวข้องให้แพร่หลายมากขึ้น เพื่อให้นักศึกษาจะได้มีส่วนร่วมมากขึ้น สามารถนำไปใช้ในกิจกรรมที่นักศึกษาดำเนินการมากยิ่งขึ้น

### 7.3 สรุปข้อมูลที่ได้จากการสัมภาษณ์และเยี่ยมชมสถานที่

#### การสัมภาษณ์นักศึกษา

จำนวนนักศึกษาทั้งหมด 16 คน

แบ่งเป็น	นักศึกษาชั้นปีที่ 2	จำนวน	6	คน
	นักศึกษาชั้นปีที่ 3	จำนวน	3	คน
	นักศึกษาชั้นปีที่ 4	จำนวน	7	คน

1. เป็นนักศึกษาภาควิชาวิทยาการและวิศวกรรมวัสดุ จำนวน 6 คน
  - นักศึกษาชั้นปีที่ 2 จำนวน 2 คน
  - นักศึกษาชั้นปีที่ 3 จำนวน 1 คน
  - นักศึกษาชั้นปีที่ 4 จำนวน 3 คน
2. เป็นนักศึกษาภาควิชาเทคโนโลยีอาหาร ชั้นปีที่ 4 จำนวน 1 คน
3. เป็นนักศึกษาภาควิชาเทคโนโลยีชีวภาพ ชั้นปีที่ 4 จำนวน 1 คน
4. เป็นนักศึกษาภาควิชาวิศวกรรมอุตสาหกรรมและการจัดการ จำนวน 5 คน
  - นักศึกษาชั้นปีที่ 3 จำนวน 3 คน
  - นักศึกษาชั้นปีที่ 4 จำนวน 2 คน
5. เป็นนักศึกษาภาควิชาวิศวกรรมเครื่องกล ชั้นปีที่ 3 จำนวน 2 คน
6. เป็นนักศึกษาภาควิชาวิศวกรรมไฟฟ้า ชั้นปีที่ 2 จำนวน 1 คน

#### ความเห็นของนักศึกษา

1. สถานที่นั่งทำงานใต้อาคารคณะฯ มีไม่เพียงพอ นักศึกษานั่งทำงานและใช้ Notebook โดยไม่มีปลั๊กไฟที่ใช้งานได้ บางจุดแสงสว่างไม่เพียงพอ เพราะหลอดไฟเสีย
2. นักศึกษาใช้สถานที่ติวบริเวณสโมสรนักศึกษา แต่มีปัญหาเรื่องความสะดวกของห้องน้ำ หรือห้องน้ำชำรุด
3. นักศึกษาอยากจะมีงาน แม้ว่าจะไม่มีกำหนดในหลักสูตร
4. ห้องเรียนบางห้องแออัด เช่น ห้องเรียนบริเวณชั้น 8 และห้องเรียนบางห้องไม่มีเครื่องปรับอากาศ เช่น ห้องเรียนในภาควิชาวิศวกรรมไฟฟ้า
5. อุปกรณ์ สื่อการสอน เช่น โปรเจคเตอร์ฉายภาพไม่ชัด ไมโครโฟนชำรุด อาจารย์ต้องตะโกนสอน อาจารย์บางท่านเสียงเบา ทำให้นักศึกษาได้ยินไม่ชัด
6. ร้านถ่ายเอกสารมีเพียงร้านเดียว ควรเพิ่มอีกร้าน
7. อยากให้อาจารย์ให้ความร่วมมือสนับสนุน เข้าร่วมในการทำกิจกรรม เนื่องจากอาจารย์มาร่วมกิจกรรมนักศึกษาน้อย
8. อยากให้มีการเข้าพบคณบดีอย่างใกล้ชิดมากขึ้น
9. การใช้ลิฟท์มีผลต่อเวลาที่เสียไป เมื่อต้องมีการเปลี่ยนห้องเรียน อยากให้เปิดลิฟท์ทั้ง 3 ตัว แต่ถ้าใช้ไม่ได้ให้อธิบายให้นักศึกษาให้เข้าใจเหตุผล
10. ห้องประชุมใหญ่ที่จุได้ 200 คน ปิดมาเป็นเวลานาน อยากให้ดำเนินการให้มีการใช้ได้
11. จุดเด่นของนักศึกษาคือวิชาการดี แต่จากการฝึกงานพบว่า ผู้ประกอบการมีการแบ่งเกรดของสถาบันการศึกษา ผู้สัมภาษณ์ได้ให้คำแนะนำแก่นักศึกษาไปว่าให้ทำตัวขยัน ผู้ประกอบการจะได้ประทับใจ และมีภาพลักษณ์ที่ดีกับสถาบัน และรุ่นน้องต่อไป

## เยี่ยมชมภาควิชาเทคโนโลยีอาหาร

### จุดแข็ง

1. ห้องปฏิบัติการที่ดีมีเครื่องมือในห้องที่มีความทันสมัย มีการควบคุมที่เป็นระบบ เช่น ระบบบาร์โค้ด
2. มีการสร้างเครื่องมือที่ใช้ในห้องปฏิบัติการ มีห้องและโต๊ะทำงานสำหรับนักศึกษาปริญญาโทแต่ละคน
3. มีศักยภาพด้านการวิจัยสามารถเชื่อมโยงโจทย์จากภาคอุตสาหกรรมได้

### ข้อสังเกต

1. มีแผนปรับปรุงหลักสูตรและเพิ่มหลักสูตรปริญญาเอก

## เยี่ยมชมภาควิชาเทคโนโลยีชีวภาพ

### จุดแข็ง

1. เนื้อหาหลักสูตรมีวิชาต่างๆที่มีความหลากหลายทำให้นักศึกษาระดับปริญญาตรีสามารถขยายผลในการศึกษาระดับสูง (โทหรือเอก) ได้
2. มีห้องปฏิบัติการรองรับหลักสูตรที่หลากหลายและมีความทันสมัยสามารถเชื่อมโยงโจทย์จากภาคอุตสาหกรรมได้
3. สนับสนุนห้องและโต๊ะทำงานสำหรับนักศึกษาปริญญาโทแต่ละคน

### ข้อเสนอแนะ

1. เนื่องจากความหลากหลายต้องพยายามหาจุดเด่นจากความหลากหลายให้ได้โดยที่ไม่ทับซ้อนกับหน่วยงานหรือสถาบันอื่น

## เยี่ยมชมภาควิชาวิศวกรรมไฟฟ้า

### จุดแข็ง

1. มีการพัฒนาหลักสูตรอิเล็กทรอนิกส์และระบบคอมพิวเตอร์ซึ่งมีชื่อที่นำเป็นที่ต้องการของภาคอุตสาหกรรมและสนใจที่จะเข้ามาเรียน
2. มีการจัดห้อง Study room สำหรับนักศึกษาปริญญาตรีแต่ยังต้องการเวลาที่จะพัฒนาต่อไป

## เยี่ยมชมภาควิชาวิศวกรรมเครื่องกล

### จุดแข็ง

1. ให้ความสำคัญกับห้องประชุมที่เป็นสัดส่วนชัดเจน
2. มีการจัดห้อง Study room สำหรับนักศึกษาปริญญาตรี
3. มีการบริการวิชาการแก่ภาคอุตสาหกรรมด้านการลดการใช้พลังงาน

### ข้อสังเกตทั่วไป

มีห้องปฏิบัติการซึ่งอยู่อีกตึกพอเพียง

## 7.4 ความเห็นและข้อเสนอแนะส่วนสรุปผลการประเมินและทิศทางการพัฒนาของคณะวิศวกรรมศาสตร์และเทคโนโลยีอุตสาหกรรม

สำหรับแนวทางพัฒนาคุณภาพให้ได้มาตรฐานคุณภาพการศึกษาเพื่อนำไปวางแผนการพัฒนาของคณะฯ ตามที่ได้ลำดับปัญหามาในคณะกรรมการฯ เห็นสอดคล้องกับคณะฯ จึงขอให้ความเห็นและข้อเสนอแนะ ดังนี้

### 1 การปรับปรุงหลักสูตรทุกหลักสูตรให้เป็นไปตามเกณฑ์มาตรฐาน พ.ศ. 2548

ด้วยหลักสูตรบางหลักสูตรยังไม่ครบรอบการประเมินทุกๆ 5 ปี จึงยังไม่ได้ดำเนินการประเมิน ทำให้ยังไม่เป็นไปตามเกณฑ์มาตรฐานหลักสูตรอุดมศึกษา พ.ศ.2548 และมีหลักสูตรเก่าที่ยังไม่มีการปรับปรุงหลักสูตรหลังจากใช้มาเกินรอบระยะเวลาที่กำหนดให้ประเมินแล้ว ดังนั้น คณะฯ ควรจัดทำมาตรการเร่งด่วนในการปรับปรุงหลักสูตรบางหลักสูตรยังไม่ได้มาตรฐานตามเกณฑ์มาตรฐานให้ได้ตามเกณฑ์มาตรฐานทุกเรื่อง

### 2 การจัดทำโครงการบริการวิชาการแก่สังคมที่เกี่ยวข้องกับการทำนุศิลปวัฒนธรรมและการวิจัย

คณะฯ มีบุคลากรที่มีศักยภาพในการดำเนินการตามภารกิจ ทั้งด้านกิจกรรมพัฒนานักศึกษา ด้านงานวิจัย โครงการบริการวิชาการและวิชาชีพแก่สังคม และโครงการทำนุบำรุงศิลปวัฒนธรรม ดังนั้น คณะฯ ควรกำหนดนโยบายและแผนชัดเจนในปีการศึกษา 2552 หากไม่ปฏิบัติตามแผนขอให้หน่วยงานภายในคณะฯ ปรับแผนไปตามที่สามารถปฏิบัติจริงได้

### 3 การจัดทำระบบและกลไกสนับสนุนให้อาจารย์ประจำทำวิจัยเพื่อพัฒนาการเรียนการสอน

คณะฯ ต้องจัดทำแผนยุทธศาสตร์สนับสนุนให้อาจารย์ประจำทำการวิจัยเพื่อพัฒนาการเรียนการสอน มีแผนในการพัฒนาอาจารย์ด้านความรู้ความเข้าใจเกี่ยวกับการวิจัยเพื่อการเรียนการสอน วางแนวทางการดำเนินงานด้านวิจัย ส่งเสริมให้อาจารย์เพิ่มพูนความรู้ จากการเข้าร่วมประชุม/อบรม/สัมมนา กระตุ้นให้อาจารย์คิดค้นและนำองค์ความรู้ที่ได้รับมาพัฒนานวัตกรรมด้านการเรียนการสอน ไม่ว่าจะเป็นทางด้านการนำเสนอเทคนิคและวิธีการใหม่ๆ และคณะฯ สามารถสร้างแรงจูงใจให้อาจารย์ทำงานวิจัยเพื่อพัฒนาการเรียนการสอนด้วยวิธีการที่หลากหลาย โดยใช้รูปแบบการจัดการความรู้ในภาควิชา การให้รางวัลแก่อาจารย์ที่มีผลงานวิจัยด้านการเรียนการสอนโดดเด่น เพื่อยกย่องเชิดชูเกียรติอาจารย์และสร้างแรงจูงใจ

### 4 การสำรวจภาวะการดำเนินงานและความพึงพอใจของผู้ใช้บัณฑิตที่สำเร็จการศึกษาในปีการศึกษา 2551

กำหนดหน่วยงานที่ทำหน้าที่ติดตามข้อมูลบัณฑิต จัดทำฐานข้อมูลบัณฑิตให้เป็นปัจจุบัน ซึ่งจะเป็นประโยชน์ต่อการพัฒนาคณะฯ ในอนาคต

**ตารางการตรวจเยี่ยมของคณะกรรมการประเมินคุณภาพการศึกษาภายใน คณะ  
วิศวกรรมศาสตร์และเทคโนโลยีอุตสาหกรรม มหาวิทยาลัยศิลปากร ประจำปีการศึกษา  
2551**

**วันพฤหัสบดีที่ 23 กรกฎาคม 2552**

9.00-10.00 น. คณะกรรมการตรวจประเมินคุณภาพการศึกษาภายในพบผู้บริหารของคณะ  
วิศวกรรมศาสตร์และเทคโนโลยีอุตสาหกรรมและรับฟังการบรรยายสรุปผลการประเมินตนเอง  
ประจำปีการศึกษา 2551

10.00-15.00 น. คณะกรรมการตรวจประเมินคุณภาพการศึกษาภายในประชุมและ  
ตรวจสอบเอกสารหลักฐานตามรายงานประจำปีที่เป็นรายงานประเมินตนเอง ประจำปีการศึกษา  
2551

โดย รศ.ดร.จิตรา รุ่งกิจการพานิช	ตรวจสอบ องค์ประกอบที่ 1, 7, 8 และ 9
ผศ.ดร.สาริต นีรัตศัย	ตรวจสอบ องค์ประกอบที่ 2
ผศ.ดร.สุธาสินี ผลวัฒน์	ตรวจสอบ องค์ประกอบที่ 3,4,5,และ 6

15.00-16.00 น. คณะกรรมการตรวจประเมินคุณภาพการศึกษาภายในสัมภาษณ์คณบดี  
ผู้บริหาร

ประกอบด้วย

10. ผู้ช่วยศาสตราจารย์ ดร.พิทยา หลิวเสรี คณบดี
11. ผู้ช่วยศาสตราจารย์ ดร.ปาเจรา พัฒนถาบุตร รองคณบดีฝ่ายวิชาการ
12. ผู้ช่วยศาสตราจารย์ ดร.ณัฐกาญจน์ หงส์ศรีพันธ์ รองคณบดีฝ่ายประกันคุณภาพ
13. อาจารย์ภูเทพ ดอนท้วม รองคณบดีฝ่ายนักศึกษาและกิจการพิเศษ
14. อาจารย์ ดร.ณัฐวดี ชัยยุตต์ หัวหน้าภาควิชาวิทยาการและวิศวกรรมวัสดุ
15. ผู้ช่วยศาสตราจารย์ ดร.สุเชษฐ์ สุขหเสนีโต หัวหน้าภาควิชาเทคโนโลยีอาหาร
16. อาจารย์ ดร.ชัยวัฒน์ บรรไรเดเฟ็ชร หัวหน้าภาควิชาเทคโนโลยีชีวภาพ
17. ผู้ช่วยศาสตราจารย์ ดร.วีรวัฒน์ บัตทวิคองคา หัวหน้าภาควิชาวิศวกรรมเคมี
18. ผู้ช่วยศาสตราจารย์ ดร.ชวงค์ ชัยสุข อาจารย์ภาควิชาวิศวกรรมเคมี

16.00-16.30 น. คณะกรรมการตรวจประเมินคุณภาพการศึกษาภายในสัปดาห์นักศึกษาและบุคลากร

โดยคณะกรรมการฯ ทีมที่ 1 (รศ.ดร.จิตรา รุ้งกิจการพานิชและผศ.ดร.สาธิต นีรัตติย์)

สัปดาห์นักศึกษา (รายชื่ออยู่ในภาคผนวก)

และคณะกรรมการฯ ทีมที่ 2 (ผศ.ดร.สุธาสิณี ผลวัฒน์และนางเปศล บวรศักดิ์ถาวร)

สัปดาห์บุคลากร

- |                            |  |
|----------------------------|--|
| 9. นางทองทิพย์ อยู่พะเนียด | เลขานุการคณะ                             |
| 10. นางพนิดา ตันติอำนาจ    | หัวหน้างานบริหารและธุรการ                |
| 11. นางสุนันท์ ทองถนอม     | หัวหน้างานบริการการศึกษา                 |
| 12. นางพูนสุข ยมบ้านกวย    | หัวหน้างานตรวจสอบและประกันคุณภาพการศึกษา |
| 13. นางกัลยาณี จันทนะภาพ   | นักวิเคราะห์นโยบายและแผน                 |
| 14. นางสาวศศรส ไทยปรีชา    | นักบริหารงานทั่วไป                       |
| 15. นางสาววัชรี ใจดี       | นักการเงินและบัญชี                       |
| 16. นางสาวจูนีชา คล้าชานา  | นักวิชาการเงินและบัญชี                   |

### วันศุกร์ที่ 24 กรกฎาคม 2552

9.00-10.30 น. คณะกรรมการตรวจประเมินคุณภาพการศึกษาภายในตรวจเยี่ยมภาควิชาและสัปดาห์คณาจารย์

โดยคณะกรรมการฯ ทีมที่ 1 (รศ.ดร.จิตรา รุ้งกิจการพานิชและนางเปศล บวรศักดิ์ถาวร)

ตรวจเยี่ยมภาควิชาเทคโนโลยีอาหาร ภาควิชาเทคโนโลยีชีวภาพ ภาควิชา

วิศวกรรมเครื่องกลและภาควิชาวิศวกรรมไฟฟ้า

และคณะกรรมการฯ ทีมที่ 2 (ผศ.ดร.สุธาสิณี ผลวัฒน์และผศ.ดร.สาธิต นีรัตติย์)

ตรวจเยี่ยมภาควิชาวิทยาการและวิศวกรรมวัสดุ ภาควิชาวิศวกรรมอุตสาหกรรมและการจัดการและภาควิชาวิศวกรรมเคมี

10.30-15.00 น. คณะกรรมการตรวจประเมินคุณภาพการศึกษาภายในสรุปผลและจัดทำรายงานการประเมินคุณภาพการศึกษาภายใน ประจำปีการศึกษา 2551

15.00-16.30 น. คณะกรรมการตรวจประเมินคุณภาพการศึกษาภายในรายงานสรุปผลการประเมินคุณภาพ

รายชื่อผู้เข้าสัมภาษณ์ในการประเมินคุณภาพการศึกษาภายใน คณะวิศวกรรมศาสตร์และเทคโนโลยี  
อุตสาหกรรม มหาวิทยาลัยศิลปากร ประจำปีการศึกษา 2551

#### ผู้บริหารและคณาจารย์

- |  |  |
|--|--|
| 19. ผู้ช่วยศาสตราจารย์ ดร.พิทยา หลิวเสรี         | คณบดี                                      |
| 20. ผู้ช่วยศาสตราจารย์ ดร.ปาเจรา พัฒนถาบุตร      | รองคณบดีฝ่ายวิชาการ                        |
| 21. ผู้ช่วยศาสตราจารย์ ดร.ณัฐกาญจน์ หงส์ศรีพันธ์ | รองคณบดีฝ่ายประกันคุณภาพ                   |
| 22. อาจารย์ภูเทพ ดอนท้วม                         | รองคณบดีฝ่ายกิจการนักศึกษา                 |
| 23. อาจารย์ ดร.ณัฐวุฒิ ชัยยุตต์<br>วิศวกรรมวัสดุ | หัวหน้าภาควิชาวิทยาการและ<br>วิศวกรรมวัสดุ |
| 24. ผู้ช่วยศาสตราจารย์ ดร.สุเชษฐ์ สุขหเสนีโต     | หัวหน้าภาควิชาเทคโนโลยีอาหาร               |
| 25. อาจารย์ ดร.ชัยวัฒน์ บรรดิเดเพ็ชร             | หัวหน้าภาควิชาเทคโนโลยีชีวภาพ              |
| 26. ผู้ช่วยศาสตราจารย์ ดร.วีรวัฒน์ ปัตทวิคองคา   | หัวหน้าภาควิชาวิศวกรรมเคมี                 |
| 27. ผู้ช่วยศาสตราจารย์ ดร.ชวงส์ ชัยสุข           | อาจารย์ภาควิชาวิศวกรรมเคมี                 |

#### สำนักงานเลขานุการคณะ

- |                             |  |
|-----------------------------|--|
| 17. นางทองทิพย์ อยู่พะเนียด | เลขานุการคณะ                             |
| 18. นางพนิดา ตันติอำนาจ     | หัวหน้างานบริหารและธุรการ                |
| 19. นางสุนันท์ ทองถนอม      | หัวหน้างานบริการการศึกษา                 |
| 20. นางพูนสุข ยมบ้านกวย     | หัวหน้างานตรวจสอบและประกันคุณภาพการศึกษา |
| 21. นางกัลยาณี จันทนะภาพ    | นักวิเคราะห์นโยบายและแผน                 |