



รายงานผลการประเมินคุณภาพการศึกษาภายใน  
ประจำปีการศึกษา 2551  
(วันที่ 1 มิถุนายน 2551 ถึง 31 พฤษภาคม 2552)

คณะเทคโนโลยีสารสนเทศและการสื่อสาร มหาวิทยาลัยศิลปากร  
ประเมินเมื่อวันพฤหัสบดีที่ 9 – วันศุกร์ที่ 10 กรกฎาคม พ.ศ.2552

โดย  
คณะกรรมการประเมินคุณภาพการศึกษาภายใน

## คำนำ

รายงานผลการประเมินคุณภาพการศึกษาภายในของคณะเทคโนโลยีสารสนเทศและการสื่อสาร มหาวิทยาลัยศิลปากร ประจำปีการศึกษา 2551 ฉบับนี้ จัดทำขึ้นโดยคณะกรรมการประเมินคุณภาพการศึกษาภายใน มหาวิทยาลัยศิลปากร

เพื่อให้การประกันคุณภาพการศึกษาภายในของมหาวิทยาลัยศิลปากรดำเนินการไปอย่างต่อเนื่อง คณะกรรมการฯ จึงขอเสนอผลการประเมินคุณภาพการศึกษาภายใน ซึ่งประกอบด้วย ผลการประเมินรายตัวบ่งชี้ของสำนักงานคณะกรรมการการอุดมศึกษา ผลการประเมินตามองค์ประกอบคุณภาพ และผลการประเมินตามมาตรฐานการอุดมศึกษา รวมทั้งจุดอ่อน ข้อคิดเห็น/ข้อเสนอแนะ และแนวทางการพัฒนาการดำเนินการของคณะเทคโนโลยีสารสนเทศและการสื่อสารต่อไป

คณะกรรมการประเมินคุณภาพภายใน  
คณะเทคโนโลยีสารสนเทศและการสื่อสาร มหาวิทยาลัยศิลปากร  
ประจำปีการศึกษา 2551

## สารบัญ

	หน้า
บทสรุปผู้บริหาร.....	1
รายนามคณะกรรมการประเมินคุณภาพภายใน.....	4
บทนำ.....	5
ประวัติความเป็นมาและข้อมูลทั่วไป.....	5
ประวัติความเป็นมา.....	5
ปณิธาน.....	6
วิสัยทัศน์.....	6
พันธกิจ.....	7
โครงสร้างองค์กรและโครงสร้างการบริหาร.....	7
หลักสูตร.....	8
อาจารย์และบุคลากร.....	8
นักศึกษา.....	8
งบประมาณ.....	8
อาคารสถานที่.....	9
วัตถุประสงค์ในการประเมิน.....	9
วิธีการประเมิน.....	9
การเตรียมการและวางแผนก่อนตรวจเยี่ยม.....	9
การดำเนินการระหว่างการตรวจเยี่ยม.....	10
การดำเนินการหลังการตรวจเยี่ยม.....	10
วิธีการตรวจสอบความถูกต้องนำเชื่อถือของข้อมูล.....	10
ผลการประเมินรายตัวบ่งชี้ (รายงานตามตาราง ป.1).....	10
จุดแข็ง จุดอ่อนและข้อเสนอแนะของแต่ละองค์ประกอบและมาตรฐาน.....	22
<b>ภาคผนวก</b>	
- คำสั่งมหาวิทยาลัยศิลปากร ที่ 864/2552 เรื่องแต่งตั้งคณะกรรมการประเมินคุณภาพ การศึกษาภายใน คณะเทคโนโลยีสารสนเทศและการสื่อสาร	
- กำหนดการตรวจประเมินคุณภาพการศึกษาภายใน	
- รายนามผู้ร่วมให้ข้อมูลการประเมินคุณภาพการศึกษาภายใน ประจำปีการศึกษา 2551	
- บันทึกภาคสนาม	

## สารบัญตาราง

ตารางที่	หน้า
<u>ตารางที่ 1</u> งบประมาณรายจ่ายที่ได้รับการจัดสรรจำแนกตามประเภทของแหล่งงบประมาณ.....	8
<u>ตารางที่ 2</u> ข้อมูลอาคารสถานที่แสดงพื้นที่ใช้สอยของคณะเทคโนโลยีสารสนเทศและการสื่อสาร....	9
<u>ตารางที่ 3</u> ตารางป.1 สรุปผลการประเมินตามรายตัวบ่งชี้ของ สกอ.....	11
คณะเทคโนโลยีสารสนเทศและการสื่อสาร มหาวิทยาลัยศิลปากร	
<u>ตารางที่ 4</u> ป. 2 สรุปผลการประเมินตามองค์ประกอบคุณภาพ .....	19
คณะเทคโนโลยีสารสนเทศและการสื่อสาร มหาวิทยาลัยศิลปากร	
<u>ตารางที่ 5</u> ตาราง ป. 3 ผลการประเมินตามมาตรฐานการอุดมศึกษา .....	20
คณะเทคโนโลยีสารสนเทศและการสื่อสาร มหาวิทยาลัยศิลปากร	
<u>ตารางที่ 6</u> ตาราง ป. 4 ผลการประเมินตามมุมมองด้านการบริหารจัดการ .....	21
คณะเทคโนโลยีสารสนเทศและการสื่อสาร มหาวิทยาลัยศิลปากร	

**รายงานผลการประเมินคุณภาพการศึกษา ประจำปีการศึกษา 2551**  
**คณะเทคโนโลยีสารสนเทศและการสื่อสาร มหาวิทยาลัยศิลปากร**

**1. บทสรุปผู้บริหาร**

จากการประเมินคุณภาพภายใน ของคณะกรรมการประเมินคุณภาพการศึกษาภายใน คณะเทคโนโลยีสารสนเทศและการสื่อสาร พบว่า คณะเทคโนโลยีสารสนเทศและการสื่อสารมีผลการประเมินภาพรวมอยู่ใน**ระดับดี** คะแนนเฉลี่ยรวมทุกตัวบ่งชี้ที่ทุกองค์ประกอบอยู่ที่ 2.35 ซึ่งคะแนนเฉลี่ยลดลงจากที่คณะฯ ได้ประเมินตนเองไว้ที่ 2.43 ผลการประเมินอยู่ในระดับดี โดยคณะฯ มีผลการประเมินด้านกระบวนการ (Process) อยู่ในระดับดีมาก คะแนนเฉลี่ย 2.71 รองลงมาเป็นด้านผลผลิตหรือผลลัพธ์ (output/outcome) มีผลการประเมินในระดับดี คะแนนเฉลี่ย 2.15 และด้านที่ยังไม่ได้คุณภาพคือ ด้านปัจจัยนำเข้า (Input) มีคะแนนเฉลี่ยอยู่ที่ 1.50 ซึ่งเป็นตัวบ่งชี้ที่คณะฯ ไม่มีผลการดำเนินงานและมีผลการดำเนินงานที่ต่ำ คือ สัดส่วนของอาจารย์ประจำที่มีวุฒิปริญญาตรี ปริญญาโท ปริญญาเอก สัดส่วนของอาจารย์ประจำที่ดำรงตำแหน่งทางวิชาการ และจำนวนเงินสนับสนุนงานวิจัยและงานสร้างสรรค์จากภายในและภายนอกสถาบัน

นอกจากนี้ ในรายตัวบ่งชี้คณะวิชามีตัวบ่งชี้ที่ได้คะแนนประเมินเพิ่มขึ้นจำนวน 1 ตัวบ่งชี้ คือ ตัวบ่งชี้ที่ 2.4 จำนวนนักศึกษาเต็มเวลาเทียบเท่าต่อจำนวนอาจารย์ประจำ จากคะแนน 1 เป็นคะแนน 3 และมีผลการประเมินลดลง จำนวน 4 ตัวบ่งชี้ คือ ตัวบ่งชี้ที่ 2.1 มีระบบและกลไกการพัฒนาและบริหารหลักสูตร ตัวบ่งชี้ที่ 2.12 ร้อยละของนักศึกษาปัจจุบันและศิษย์เก่าที่สำเร็จการศึกษาในรอบ 5 ปีที่ผ่านมาที่ได้รับการประกาศเกียรติคุณยกย่องในด้านวิชาการ วิชาชีพ คุณธรรม จริยธรรม กีฬา สุขภาพ ศิลปะและวัฒนธรรม และด้านสิ่งแวดล้อมในระดับชาติหรือนานาชาติ ตัวบ่งชี้ที่ 5.1 มีระบบและกลไกในการบริการทางวิชาการแก่สังคมตามเป้าหมายของคณะวิชา และตัวบ่งชี้ที่ 7.5 ศักยภาพของระบบฐานข้อมูลเพื่อการบริหาร การเรียนการสอน และการวิจัย ดังนั้น ทำให้ผลการประเมินในรายองค์ประกอบลดลง ดังตาราง

องค์ประกอบ	ผลการประเมินของคณะวิชา		ผลการประเมินของคณะกรรมการฯ	
	คะแนนเฉลี่ย	ผลการประเมิน	คะแนนเฉลี่ย	ผลการประเมิน
2 .การเรียนการสอน	2.42	ระดับดี	2.33	ระดับดี
5. การบริการวิชาการแก่สังคมและชุมชน	3.00	ระดับดีมาก	2.75	ระดับดีมาก
7. การบริหารจัดการ	2.22	ระดับดี	2.11	ระดับดี

อย่างไรก็ตาม ถึงแม้ว่าคะแนนเฉลี่ยของคณะวิชาจะลดลงแต่ระดับของผลการประเมินยังคงเดิม คือ ระดับดีและระดับดีมาก

## สรุปข้อเสนอแนะเร่งด่วน ดังนี้

### องค์ประกอบที่ 1 ปรัชญา ปณิธาน วัตถุประสงค์ และแผนการดำเนินการ

- คณะฯ ควรเตรียมการทบทวนแผนแม่บท ประจำปี 2552 – 2554 ให้สอดคล้องกับแผนแม่บทของมหาวิทยาลัย และควรมีรายละเอียดของแผนที่สามารถใช้ในการติดตาม ตรวจสอบได้อย่างมีประสิทธิภาพ เช่น ผู้รับผิดชอบ กรอบเวลาดำเนินงาน งบประมาณ เป้าหมาย และตัวบ่งชี้ เป็นต้น รวมทั้งมีการกำหนดแผนปฏิบัติงานรายปี

### องค์ประกอบที่ 2 การเรียนการสอน

- เพื่อให้มีผลการดำเนินงานเกี่ยวกับจำนวนนักศึกษาเต็มเวลาเทียบเท่ากับจำนวนอาจารย์ประจำ สัดส่วนของอาจารย์ประจำที่มีวุฒิปริญญาตรี/โท/เอก และสัดส่วนของอาจารย์ประจำที่ดำรงตำแหน่งทางวิชาการ นั้น คณะฯ ควรทำความเข้าใจกับผู้ทรงคุณวุฒิเพื่อทำสัญญาจ้างรายปี โดยมีเงื่อนไขไม่รับค่าตอบแทนรายเดือน โดยพิจารณาผู้ทรงคุณวุฒิที่มีคุณวุฒิปริญญาเอกและมีตำแหน่งทางวิชาการ เพื่อสามารถพิจารณาเป็นอาจารย์ประจำได้

### องค์ประกอบที่ 3 กิจกรรมพัฒนานิสิตนักศึกษา

- จากการสัมภาษณ์นักศึกษา พบว่า นักศึกษาขาดการเข้าร่วมกิจกรรม/โครงการและประสบการณ์ชีวิตในรั้วมหาวิทยาลัย เนื่องจากมีข้อจำกัดนั้น คณะฯ ควรจัดกิจกรรมระหว่างนักศึกษาภายในคณะฯ และนักศึกษาระหว่างคณะฯ ในลักษณะที่เป็นประเพณี

### องค์ประกอบที่ 4 การวิจัย

1. อาจารย์ประจำขาดประสบการณ์ในการทำวิจัย/งานสร้างสรรค์ ดังนั้น ควรสนับสนุนให้นักวิจัยรุ่นใหม่ดำเนินงานวิจัยร่วมกับนักวิจัยอาวุโสของคณะฯ หรือมหาวิทยาลัย หรือผู้ทรงคุณวุฒิภายนอก ที่เชิญมาเป็นอาจารย์พิเศษ เพื่อเพิ่มพูนประสบการณ์ในการทำวิจัย และเพิ่มศักยภาพในการหาเงินทุนสนับสนุนงานวิจัย ทั้งนี้ ควรเรียบเรียงผลงานวิจัย/งานสร้างสรรค์ในเชิงวิชาการด้วย เพื่อให้สามารถเผยแพร่ในวารสารวิชาการ ซึ่งเป็นองค์ประกอบสำคัญในการขอตำแหน่งทางวิชาการ

2. คณะฯ ควรสร้างเครือข่ายในการดำเนินงานวิจัยร่วมกับบุคลากรภายนอกสถาบันขององค์กรทั้งภาครัฐ รัฐวิสาหกิจ และเอกชน เพื่อเพิ่มศักยภาพในการเผยแพร่ความรู้จากงานวิจัยและงานสร้างสรรค์ไปใช้ประโยชน์อย่างกว้างขวาง


## องค์ประกอบที่ 7 การบริหารจัดการ


- คณะฯ ยังไม่มีผลการดำเนินงานของอาจารย์ประจำที่ได้รับรางวัลผลงานทางวิชาการหรือวิชาชีพในระดับชาติหรือนานาชาติ ดังนั้น ควรเพิ่มช่องทางประชาสัมพันธ์เพื่อกระตุ้นให้อาจารย์ประจำ มีโอกาสเข้าแข่งขันประกวดผลงานทางวิชาการและวิชาชีพ โดยการยกย่องอาจารย์ประจำที่ได้รับรางวัล และสร้างขวัญกำลังใจสิ่งจูงใจแก่อาจารย์ พร้อมทั้งให้อาจารย์ประจำบูรณาการการเรียนการสอน ที่เกี่ยวข้องกับการสร้างผลงานทางวิชาการ/งานสร้างสรรค์ให้เป็นส่วนหนึ่งของการสร้างผลงานทางวิชาการและวิชาชีพ ที่สามารถส่งเข้าประกวดเพื่อรับรางวัล


2. รายงานคณะกรรมการประเมินคุณภาพการศึกษาภายใน ประจำปีการศึกษา 2551  
คณะเทคโนโลยีสารสนเทศและการสื่อสาร มหาวิทยาลัยศิลปากร

ลงนาม..........ประธานกรรมการ  
(รองศาสตราจารย์ ดร.วศิณ อิงคพัฒนานกุล)

ลงนาม..........กรรมการ  
(ผู้ช่วยศาสตราจารย์อรอนงค์ พิวนิล)

ลงนาม..........กรรมการ  
(นางสาวอัปสร กิจเจริญคำ)

ลงนาม..........กรรมการและเลขานุการ  
(นางสาวอัญชนา คล่องไชยชน)

ลงนาม..........กรรมการและผู้ช่วยเลขานุการ  
(นางสาวนิตารัตน์ เวชประพันธ์)



### 3. บทนำ

#### 3.1 ชื่อหน่วยงานและมหาวิทยาลัยที่ได้รับการประเมิน

คณะเทคโนโลยีสารสนเทศและการสื่อสาร มหาวิทยาลัยศิลปากร

#### 3.2 รอบการประเมินผลการดำเนินงาน

ประจำปีการศึกษา 2551 (วันที่ 1 มิถุนายน 2551 – 31 พฤษภาคม 2552)

#### 3.3 วัน เดือน ปี ที่ประเมินคุณภาพการศึกษากายใน

วันพฤหัสบดีที่ 9 – วันศุกร์ที่ 10 กรกฎาคม 2552

#### 3.4 ประวัติความเป็นมาและข้อมูลทั่วไปเกี่ยวกับคณะเทคโนโลยีสารสนเทศและการสื่อสาร

มหาวิทยาลัยศิลปากร

#### ประวัติความเป็นมา

ในขณะที่ระบบเทคโนโลยีสารสนเทศและการสื่อสารเข้ามามีบทบาทและความสำคัญในการพัฒนาประเทศในด้านต่างๆ มากขึ้น จึงมีความจำเป็นที่จะต้องพัฒนาบุคลากรให้มีความรู้ก้าวหน้าทันเทคโนโลยีที่มีการพัฒนาอย่างไม่หยุดยั้งพร้อมกับสามารถประยุกต์ศาสตร์แขนงดังกล่าวไปใช้ในงานให้เกิดประโยชน์สูงสุด ด้วยเหตุนี้มหาวิทยาลัยศิลปากรจึงเล็งเห็นความสำคัญของสาขาวิชาต่างๆ ที่เกี่ยวกับเทคโนโลยีสารสนเทศและการสื่อสาร โดยมุ่งหวังการผลิตบุคลากรในสาขาวิชาดังกล่าวเพื่อนำความรู้และทักษะไปประยุกต์ใช้ต่อการดำเนินงานขององค์กร อีกทั้งวิชาชีพนักสารสนเทศยังเป็นที่ต้องการของตลาดแรงงานปัจจุบัน มหาวิทยาลัยศิลปากรจึงมีแนวคิดที่จะผลิตบัณฑิตโดยอยู่บนพื้นฐานของการนำศักยภาพที่มีเอกลักษณ์ด้านศิลปะและการออกแบบที่จัดอยู่ในระดับแถวหน้าของมหาวิทยาลัยในประเทศไทยนำมาประยุกต์เข้ากับวิทยาการด้านเทคโนโลยีสารสนเทศที่เป็นศาสตร์ที่เข้ามามีบทบาทต่อภาคธุรกิจอุตสาหกรรมและสังคม

มหาวิทยาลัยศิลปากร จึงได้พัฒนาโครงการจัดตั้งคณะเทคโนโลยีสารสนเทศและการสื่อสารขึ้น โดยรับผิดชอบการจัดการเรียนการสอน ณ วิทยาเขตสารสนเทศเพชรบุรี อำเภอชะอำ จังหวัดเพชรบุรี ซึ่งนับว่าเป็นจังหวัดที่มีความสำคัญทางเศรษฐกิจจังหวัดหนึ่งในภูมิภาคตะวันตกของประเทศ อันจะทำให้บัณฑิตที่จบการศึกษาจำนวนหนึ่งสามารถเข้าสู่ตลาดแรงงาน พัฒนาความเจริญให้กับชุมชนท้องถิ่น และเป็นส่วนหนึ่งในการพัฒนาระบบเทคโนโลยีสารสนเทศและการสื่อสาร ตลอดจนนำเทคโนโลยีสารสนเทศไปประยุกต์ใช้ในการประกอบอาชีพทางธุรกิจ

คณะเทคโนโลยีสารสนเทศและการสื่อสารเริ่มดำเนินการเรียนการสอน ในภาคการศึกษาด้านปีการศึกษา 2546 หลักสูตรวิทยาศาสตรบัณฑิต 2 สาขาวิชา คือ สาขาวิชาเทคโนโลยีสารสนเทศธุรกิจ (Business Information Technology) และสาขาวิชาเทคโนโลยีสารสนเทศเพื่อการออกแบบ (Information Technology for Design) โดยมีผู้ช่วยศาสตราจารย์ชัยชาญ ถาวรเวช เป็นคนบดตั้งแต่ ปีการศึกษา 2546 จนถึงปัจจุบัน และในปีการศึกษา 2550 คณะฯ ได้ขยายพื้นที่การศึกษาเข้ามาที่กรุงเทพมหานคร ณ วัดท่าพระ และสำนักงานอธิการบดี ตลิ่งชัน มหาวิทยาลัยศิลปากร และจัดการสอนเพิ่มขึ้นในหลักสูตรนิเทศศาสตรบัณฑิต สาขาวิชานิเทศศาสตร์ (Communication Arts) แบ่งเป็น 5 สาขาวิชา คือ สาขาวิชาการโฆษณา สาขาวิชาการลูกค้าสัมพันธ์ สาขาวิชาวารสารและหนังสือพิมพ์ สาขาวิชาภาพยนตร์ สาขาวิชาวิทยุและโทรทัศน์

ส่วนการผลิตบัณฑิตนั้น คณะฯ ได้ผลิตบัณฑิตในสาขาวิชาเทคโนโลยีสารสนเทศธุรกิจ และสาขาเทคโนโลยีสารสนเทศเพื่อการออกแบบ จำนวน 3 รุ่น รวมทั้งสิ้น 362 คน โดยผู้สำเร็จการศึกษาจากคณะฯ ได้รับการตอบรับจากตลาดแรงงานเป็นอย่างดี

นอกจากนั้น ในปีการศึกษา 2551 คณะฯ ยังได้ขยายพื้นที่จัดการศึกษาบางส่วนมายัง ชั้น 8 อาคาร กสท. โทรคมนาคม บางรัก กรุงเทพฯ เพื่อให้การจัดการเรียนการสอนของคณะฯ ใกล้กับศูนย์กลางด้านเทคโนโลยีและการสื่อสารของประเทศ ซึ่งจะส่งผลให้นักศึกษามีความพร้อมในการประกอบอาชีพเมื่อสำเร็จการศึกษา และยังเป็น การดึงดูดบุคลากรที่มีคุณภาพและมีความสามารถเข้ามาเป็นอาจารย์ประจำในคณะฯ ได้มากขึ้น ทั้งนี้ เพื่อให้การจัดการเรียนการสอนของคณะฯ เกิดคุณภาพและประสิทธิภาพสูงสุด

## **ปณิธาน วิสัยทัศน์ และพันธกิจ**

### **ปณิธาน**

สรรค์สร้างนวัตกรรม ผู้นำการสื่อสาร บูรณาการเทคโนโลยี

### **วิสัยทัศน์**

1. ผลิตบัณฑิตที่มีความรู้ความสามารถทางด้าน ICT และสามารถนำองค์ความรู้ที่ได้ไปประยุกต์ใช้กับวิชาชีพของตนได้อย่างมีประสิทธิภาพ
2. เป็นองค์กรที่ใช้ ICT สร้างโอกาสให้กับชุมชน สังคม และประเทศชาติ
3. เป็นสถาบันชั้นนำทางด้าน การศึกษารวมทั้งเป็นศูนย์กลางด้านวิจัยประยุกต์ ICT บนพื้นฐานด้านศิลปวัฒนธรรมของประเทศ
4. มีระบบการบริหารจัดการองค์กรทรัพยากรบุคคลากรและปัจจัยที่เอื้ออำนวยต่อการจัดการศึกษาอย่างมีประสิทธิภาพ

### **พันธกิจ**

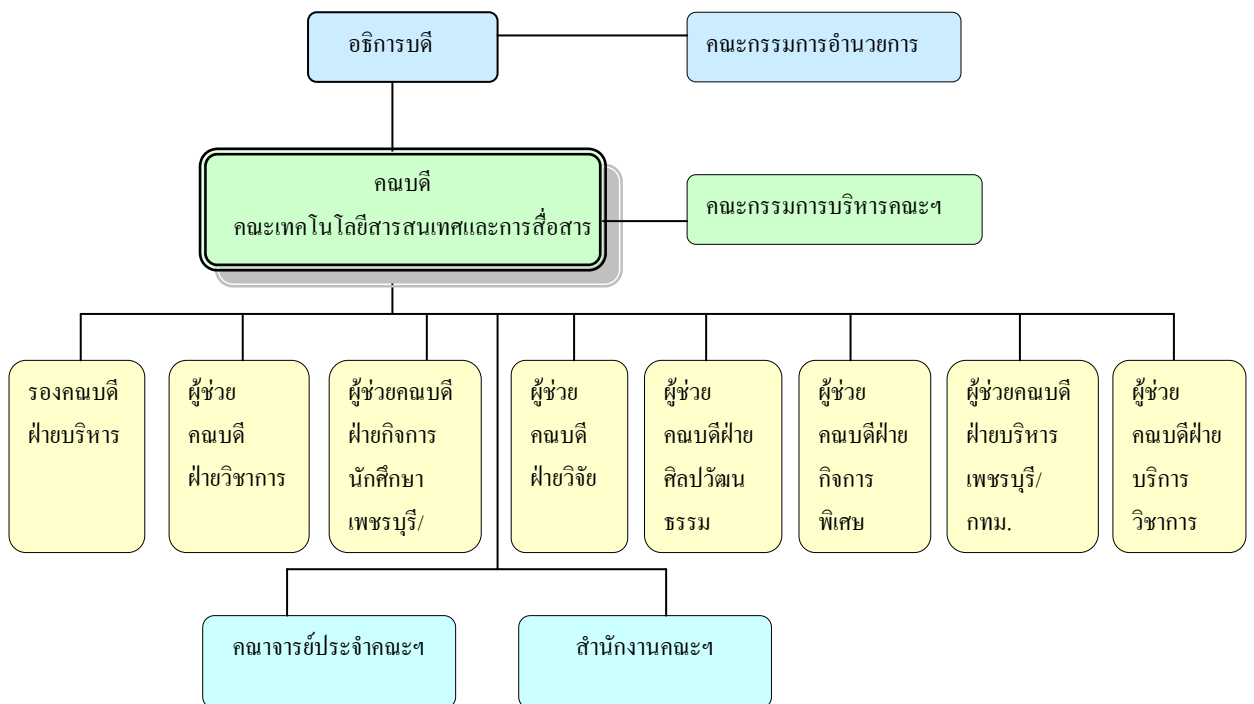
1. จัดการเรียนการสอน ICT ที่มีคุณภาพและประสิทธิภาพเพื่อผลิตบัณฑิตที่มีความสามารถควบคู่กับคุณธรรมและจริยธรรม

2. ดำเนินการวิจัยและพัฒนา ICT เพื่อสร้างองค์ความรู้และนวัตกรรม
3. ใช้องค์ความรู้ทางด้าน ICT ในการให้บริการวิชาการเพื่อยกระดับคุณภาพชีวิตของชุมชนและสังคม
4. ทำนุบำรุงศิลปวัฒนธรรมด้วยองค์ความรู้ทางด้าน ICT

### โครงสร้างองค์กรและโครงสร้างการบริหาร

คณะเทคโนโลยีสารสนเทศและการสื่อสารเป็นคณะวิชาที่เป็นหน่วยงานในกำกับของมหาวิทยาลัย บริหารงานตามระเบียบมหาวิทยาลัยศิลปากร ว่าด้วยการบริหารจัดการคณะที่เป็นหน่วยงานในกำกับและคณะที่เป็นส่วนราชการซึ่งมีส่วนงานเป็นหน่วยงานในกำกับ โดยรับผิดชอบจัดการเรียนการสอน ณ วิทยาเขตสารสนเทศเพชรบุรี อำเภอชะอำ จังหวัดเพชรบุรี และในปีการศึกษา 2551 ได้ขยายเขตพื้นที่การศึกษาเข้ามาในกรุงเทพมหานครโดยจัดการเรียนการสอน ณ ชั้น 8 อาคาร กสท. โทรคมนาคม บางรัก กรุงเทพฯ

การบริหารจัดการประกอบด้วยคณะกรรมการ 2 ชุด ได้แก่ (1) คณะกรรมการอำนวยการ ประกอบด้วย อธิการบดีเป็นประธาน รองอธิการบดีเป็นกรรมการ ผู้ทรงคุณวุฒิภายนอกเป็นกรรมการ คณบดีเป็นกรรมการและเลขานุการ มีหน้าที่ คอยกำกับ ดูแล ให้คำแนะนำ และตรวจสอบการดำเนินงานของคณะฯ (2) คณะกรรมการบริหารประจำคณะฯ มีคณบดี เป็นประธาน และผู้ช่วยคณบดี 4 ฝ่าย เป็นกรรมการมีหน้าที่บริหารงานให้มีประสิทธิภาพมีความคล่องตัวทั้งในการดำเนินงานและการแก้ไขปัญหาต่างๆ ของคณะฯ



แผนภูมิแสดงโครงสร้างคณะเทคโนโลยีสารสนเทศและการสื่อสาร มหาวิทยาลัยศิลปากร

## หลักสูตร

คณะฯ จัดการเรียนการสอนรวม 3 หลักสูตร โดยจำแนก ดังนี้

1. หลักสูตรวิทยาศาสตรบัณฑิต สาขาเทคโนโลยีสารสนเทศธุรกิจ
2. หลักสูตรวิทยาศาสตรบัณฑิต สาขาเทคโนโลยีสารสนเทศเพื่อการออกแบบ
  - แขนงวิชาออกแบบแอนิเมชัน
  - แขนงวิชาออกแบบเกมคอมพิวเตอร์
  - แขนงวิชาสื่อผสมและเว็บ
3. หลักสูตรนิเทศศาสตรบัณฑิต สาขาวิชานิเทศศาสตร์
  - แขนงวิชาการโฆษณา
  - แขนงวิชาการลูกค้าสัมพันธ์
  - แขนงวิชาการวารสารและหนังสือพิมพ์
  - แขนงวิชาภาพยนตร์
  - แขนงวิชาวิทยุและโทรทัศน์

## อาจารย์และบุคลากร

คณะฯ มีจำนวนบุคลากรซึ่งเป็นพนักงานมหาวิทยาลัยรวมทั้งหมด 34 คน จำแนกเป็นสายวิชาการจำนวน 22 คน และสายสนับสนุน 12 คน

## นักศึกษา

ในปีการศึกษา 2551 คณะฯ รับนักศึกษาทั้งหมด 463 คน ผ่านการสอบตามระบบกลางของสำนักงานคณะกรรมการการอุดมศึกษา (สกอ.) จำนวน 377 คน และระบบโควตาพิเศษ จำนวน 86 คน

## งบประมาณ

ตารางที่ 1 งบประมาณรายจ่ายที่ได้รับการจัดสรรจำแนกตามประเภทของแหล่งงบประมาณ

ประเภทของแหล่งงบประมาณ			รวม
งบประมาณแผ่นดิน	งบประมาณรายจ่ายจากเงินรายได้	งบประมาณรายจ่ายจากโครงการพิเศษ	
10,520,000.00	-	39,592,706.99	50,112,706.99

## อาคารสถานที่

คณะ เทคโนโลยีสารสนเทศและการสื่อสารจัดการศึกษา ณ วิทยาเขตสารสนเทศเพชรบุรี ซึ่งใช้อาคารสถานที่ร่วมกับคณะวิชาและหน่วยงานอื่นๆ ที่อยู่ในวิทยาเขตฯ ตามนโยบายการใช้ทรัพยากรร่วมกันของมหาวิทยาลัย ส่วนการจัดการศึกษา ณ อาคาร กสท. โทรคมนาคม บางรัก กรุงเทพฯ นั้น คณะฯ ได้เช่าสถานที่บริเวณอาคารจอดรถ ชั้น 8 ซึ่งมีพื้นที่ 1,120 ตารางเมตร ประกอบไปด้วยห้องผู้บริหาร ห้องพักอาจารย์ ห้องสำนักงาน ห้อง Consulting ห้องเรียน ห้องปฏิบัติการ และห้องประชุม

ตารางที่ 2 ข้อมูลอาคารสถานที่แสดงพื้นที่ใช้สอยของคณะเทคโนโลยีสารสนเทศและการสื่อสาร

อาคารสถานที่	ใช้งานพื้นที่	จำนวนห้อง	หมายเหตุ
ชั้น 8 อาคาร กสท. โทรคมนาคม บางรัก	1. ห้องผู้บริหาร 2. ห้องพักอาจารย์ 3. ห้องสำนักงาน 4. ห้อง Consulting 5. ห้องเรียน 6. ห้องปฏิบัติการ 7. ห้องประชุม	1 ห้อง 16 ห้อง 1 ห้อง 4 ห้อง 8 ห้อง 2 ห้อง 2 ห้อง	-
วิทยาเขตสารสนเทศเพชรบุรี ชั้น 4 อาคารบริหาร	1. ห้องสำนักงาน 2. ห้องพักอาจารย์ 3. ห้องปฏิบัติการ	1 ห้อง 1 ห้อง 2 ห้อง	ใช้ห้องเรียนร่วมกับคณะฯ อื่นๆ ณ อาคารวิทยบริการ อาคารเรียนรวม

## 4. วัตถุประสงค์ในการประเมิน

4.1 เพื่อประเมินระบบและกลไกการประกันคุณภาพการศึกษาและผลการดำเนินงานตามองค์ประกอบและตัวบ่งชี้สำนักงานคณะกรรมการการอุดมศึกษา (สกอ.) ปี 2551 กำหนดไว้ และได้มีการแก้ไขเมื่อการประชุมเรื่องการเตรียมความพร้อมเพื่อการดำเนินงานประกันคุณภาพการศึกษาภายใน ประจำปีการศึกษา 2551 ของสำนักงานคณะกรรมการการอุดมศึกษา เมื่อวันที่ 6 มีนาคม 2552 โดยใช้เกณฑ์ของสถาบันอุดมศึกษาเน้นการผลิตบัณฑิตและวิจัย เพื่อเปรียบเทียบผลการดำเนินงานในภาพรวมการประกันคุณภาพการศึกษา เปรียบเทียบกับผลการดำเนินงานในรอบปีที่ผ่านมา

4.2 เพื่อให้ข้อเสนอแนะต่อคณบดี คณาจารย์และบุคลากร ค้นหาจุดแข็ง จุดอ่อนและเสนอแนะแนวทางการพัฒนาและปรับปรุงคุณภาพตามตัวบ่งชี้คุณภาพของมหาวิทยาลัยศิลปากร

## 5. วิธีการประเมิน

### 5.1 การเตรียมการและวางแผนก่อนตรวจเยี่ยม

คณะกรรมการประเมินคุณภาพการศึกษาภายใน ได้ประชุมเพื่อเตรียมการและวางแผนก่อนตรวจเยี่ยม

โดยศึกษาจากรายงานการประเมินตนเอง ประจำปีการศึกษา 2551 ของคณะเทคโนโลยีสารสนเทศและการสื่อสาร และเอกสารหลักฐานอ้างอิง พร้อมทั้งสรุปสาระสำคัญเพื่อเก็บข้อมูลเพิ่มเติม จากการตรวจเยี่ยมหน่วยงาน และสัมภาษณ์ผู้บริหารและบุคลากรเพิ่มเติม เพื่อสรุปผลการประเมินคุณภาพการศึกษาภายใน โดยมีข้อเสนอแนะ ข้อคิดเห็น ซึ่งได้นำเสนอที่ประชุมผู้บริหาร หัวหน้างาน บุคลากร และผู้รับผิดชอบการประกันคุณภาพการศึกษาของคณะเทคโนโลยีสารสนเทศและการสื่อสาร เมื่อวันที่ 10 กรกฎาคม 2552

## 5.2 การดำเนินการระหว่างการตรวจเยี่ยม

คณะกรรมการประเมินคุณภาพการศึกษาภายในศึกษาเอกสารรายงานประจำปีที่เป็นรายงานการประเมินตนเอง ของคณะเทคโนโลยีสารสนเทศและการสื่อสาร ประจำปีการศึกษา 2551 ตรวจสอบรายการตามบันทึกภาคสนามสำหรับผู้ประเมินคุณภาพภายใน ตรวจสอบเอกสารอ้างอิงตามรายงานที่ระบุไว้ และการรวบรวมข้อมูลเพิ่มเติม จากการสัมภาษณ์ ผู้บริหาร คณาจารย์ และนักศึกษาประกอบการพิจารณาประเมินคุณภาพภายใน รวมถึงรวบรวมข้อมูลโดยการสังเกตการณ์และเยี่ยมชมอาคารสถานที่ ได้แก่ วิทยาลัยเกษตรศาสตร์และเทคโนโลยีสุรนารี และส่วนพื้นที่ชั้น 8 อาคาร กสท. โทรคมนาคม บางรัก

## 5.3 การดำเนินการหลังการตรวจเยี่ยม

คณะกรรมการประเมินคุณภาพการศึกษาภายใน ได้ประชุมสรุปผลของ คณะเทคโนโลยีสารสนเทศและการสื่อสาร เพื่อจัดทำรายงานผลการประเมินคุณภาพการศึกษาภายใน และได้เสนอแนะของแต่ละองค์ประกอบและรายตัวบ่งชี้

## 5.4 วิธีการตรวจสอบความถูกต้องนำเชื่อถือของข้อมูล

คณะกรรมการประเมินคุณภาพการศึกษาภายใน ได้ตรวจสอบความสอดคล้องและความถูกต้องจากรายงานการประเมินตนเอง ประจำปีการศึกษา 2551 กับเอกสารอ้างอิงตามรายงานที่ระบุไว้ ตรวจสอบรายการตามบันทึกภาคสนามและจากการตรวจเยี่ยมสภาพจริง รวมถึงสัมภาษณ์ผู้มีส่วนได้ส่วนเสีย เพื่อตรวจสอบความถูกต้องและการดำเนินงานจริง

## 6. ผลการประเมินรายตัวบ่งชี้ (รายงานตามตาราง ป.1)

คณะกรรมการฯ ได้ประชุมพิจารณาผลการประเมิน เมื่อวันที่ 10 กรกฎาคม 2552 แล้วเห็นว่าคณะเทคโนโลยีสารสนเทศและการสื่อสาร มหาวิทยาลัยศิลปากร ได้ดำเนินการตามองค์ประกอบคุณภาพการจัดการศึกษา ทั้ง 9 องค์ประกอบ ตามแนวทางของสำนักงานคณะกรรมการการอุดมศึกษา ผลการประเมินตามองค์ประกอบและตัวบ่งชี้ ดังรายละเอียดตามตาราง ป 1

ตารางที่ 3 ตาราง ป.1 สรุปผลการประเมินรายตัวบ่งชี้การประเมินคุณภาพการศึกษาภายใน ตามมาตรฐานคณะกรรมการการอุดมศึกษา (สกอ.) คณะเทคโนโลยี  
สารสนเทศและการสื่อสาร มหาวิทยาลัยศิลปากร ประจำปีการศึกษา 2551

ตัวบ่งชี้คุณภาพ	เป้าหมาย (คะแนน)	ผลการดำเนินงาน		บรรลุ เป้าหมาย	ประเมินโดย คณะ เทคโนโลยี สารสนเทศฯ	คะแนนประเมิน โดยคณะ กรรมการฯ	หมายเหตุ  (เช่น เหตุผลของการประเมินที่ต่างจากที่ระบุใน SAR)	
		ตัวตั้ง	ผลลัพธ์	✓ = บรรลุ				
		ตัวหาร	(% หรือ สัดส่วน)	✗ = ไม่ บรรลุ				
<b>องค์ประกอบที่ 1 ปรัชญา/ปณิธานและวัตถุประสงค์ แผนงาน</b>								
ตัวบ่งชี้ 1.1 มีการกำหนดปรัชญาหรือปณิธาน ตลอดจนมีกระบวนการ พัฒนากลยุทธ์ แผน ดำเนินงาน และมีการกำหนดตัวบ่งชี้เพื่อวัด ความสำเร็จของการดำเนินงานตามแผนให้ครบ ทุกภารกิจ (P) (7 ระดับ)	ระดับ 7 (3)	-	ระดับ 7	✓	3	3		
ตัวบ่งชี้ 1.2 ร้อยละของการบรรลุเป้าหมายตาม ตัวบ่งชี้ของการปฏิบัติงานที่กำหนด (O)	ร้อยละ 90 (3)	38	92.68	✓	3	3		
		41						
<b>เฉลี่ยคะแนนองค์ประกอบที่ 1</b>	<b>2 ตัวบ่งชี้</b>						3.00	
<b>องค์ประกอบที่ 2 การเรียนการสอน</b>								
ตัวบ่งชี้ 2.1 มีระบบและกลไกการพัฒนาและ บริหารหลักสูตร (P) (7 ระดับ)	ระดับ 6 (2)	-	ระดับ 6	✓	3	2	คณะฯ คิดคะแนนผิด แก้ไขจาก 3 เป็น 2	
ตัวบ่งชี้ 2.2 มีกระบวนการเรียนรู้ที่เน้นผู้เรียนเป็น สำคัญ (P) (7 ระดับ)	ระดับ 7 (3)	-	ระดับ 7	✓	3	3		
ตัวบ่งชี้ 2.3 มีโครงการหรือกิจกรรมที่สนับสนุน การพัฒนาหลักสูตรและการเรียนการสอนซึ่ง บุคคล องค์กร และชุมชนภายนอกมีส่วนร่วม (P) (5 ระดับ)	ระดับ 4 (2)	-	ระดับ 5	✓	3	3		

ตัวบ่งชี้คุณภาพ	เป้าหมาย (คะแนน)	ผลการดำเนินงาน		บรรลุ เป้าหมาย	ประเมินโดย คณะ เทคโนโลยี สารสนเทศฯ	คะแนนประเมิน โดยคณะ กรรมการฯ	หมายเหตุ  (เช่น เหตุผลของการประเมินที่ต่างจากที่ระบุใน SAR)
		ตัวตั้ง	ผลลัพธ์	✓ = บรรลุ			
		ตัวหาร	(% หรือ สัดส่วน)	✗ = ไม่ บรรลุ			
ตัวบ่งชี้ 2.4 จำนวนนักศึกษาเต็มเวลาเทียบเท่า ต่อจำนวนอาจารย์ประจำ (I)	80	-1.42	(-3.10%)	✗	1	3	
		45					
ตัวบ่งชี้ 2.5 สัดส่วนของอาจารย์ประจำที่มีวุฒิ ปริญญาตรี ปริญญาโท ปริญญาเอก หรือ เทียบเท่า ต่ออาจารย์ประจำ (I)	15:80:0	ป.ตรี (4/22)	18.18:	✓	1	0	
		ป.โท (18/22)	81.82:				
		ป.เอก	0				
ตัวบ่งชี้ 2.6 สัดส่วนของอาจารย์ประจำที่ดำรง ตำแหน่งอาจารย์ ผู้ช่วยศาสตราจารย์ รอง ศาสตราจารย์ และศาสตราจารย์ (I)	0	0	0	✓	0	0	
		0					
ตัวบ่งชี้ 2.7 มีกระบวนการส่งเสริมการปฏิบัติตาม จรรยาบรรณวิชาชีพของคณาจารย์ (P) (5 ระดับ)	ระดับ 3 (2)	-	ระดับ 4	✓	3	3	
ตัวบ่งชี้ 2.8 มีระบบและกลไกสนับสนุนให้ อาจารย์ประจำทำการวิจัยเพื่อพัฒนาการเรียน การสอน (P) (5 ข้อ)	5 ข้อ (3)	-	5 ข้อ	✓	3	3	
ตัวบ่งชี้ 2.9 ร้อยละของบัณฑิตระดับปริญญาตรีที่ ได้งานทำและการประกอบอาชีพอิสระภายใน 1 ปี (O) (คิดจากบัณฑิตที่ตอบแบบสอบถามทั้งหมด)	ร้อยละ 60 (2)	88	92.63	✓	3	3	
		95					
ตัวบ่งชี้ 2.10 ร้อยละของบัณฑิตระดับปริญญา ตรีที่ได้รับเงินเดือนเริ่มต้นเป็นไปตามเกณฑ์ (O)	ร้อยละ 75.00 100	88	100.00	✓	3	3	
		88					



ตัวบ่งชี้คุณภาพ	เป้าหมาย (คะแนน)	ผลการดำเนินงาน		บรรลุ เป้าหมาย	ประเมินโดย คณะ เทคโนโลยี สารสนเทศฯ	คะแนนประเมิน โดยคณะ กรรมการฯ	หมายเหตุ  (เช่น เหตุผลของการประเมินที่ต่างจากที่ระบุใน SAR)
		ตัวตั้ง	ผลลัพธ์	✓ = บรรลุ			
		ตัวหาร	(% หรือ สัดส่วน)	✗ = ไม่ บรรลุ			
ตัวบ่งชี้ 2.11 ระดับความพึงพอใจของนายจ้าง ผู้ประกอบการ และผู้ใช้บัณฑิต (O)	ระดับ 3.85(3)	-	3.89	✓	3	3	
ตัวบ่งชี้ 2.12 ร้อยละของนักศึกษาปัจจุบันและ ศิษย์เก่าที่สำเร็จการศึกษาในรอบ 5 ปีที่ผ่านมาที่ ได้รับการประกาศเกียรติคุณยกย่องในด้าน วิชาการ วิจัยชีพ คุณธรรม จริยธรรม กีฬา สุขภาพ ศิลปะและวัฒนธรรม และด้านสิ่งแวดล้อมใน ระดับชาติหรือนานาชาติ (O)	ร้อยละ 2 (3)	13	1.05	✓	3	2	
		1,234					
ตัวบ่งชี้ 2.13 ร้อยละของอาจารย์ประจำหลักสูตร บัณฑิตศึกษาซึ่งมีคุณสมบัติเป็นที่ปรึกษา วิทยานิพนธ์ที่ทำหน้าที่อาจารย์ที่ปรึกษา วิทยานิพนธ์ (I)	-	-	-	-	-	-	คณะฯ ยังไม่มีการเรียนการสอนในระดับบัณฑิตศึกษาจึง ยังไม่ประเมินตนเองในตัวบ่งชี้นี้
<b>เฉลี่ยคะแนนองค์ประกอบที่ 2</b>	<b>12 ตัวบ่งชี้</b>					<b>2.33</b>	<b>เดิม 2.42</b>
<b>องค์ประกอบที่ 3 กิจกรรมพัฒนานักศึกษา</b>							
ตัวบ่งชี้ 3.1 มีการจัดบริการแก่นักศึกษาและศิษย์ เก่า(P) (8 ระดับ)	ระดับ 7 (2)	-	ระดับ 7	✓	2	2	
ตัวบ่งชี้ 3.2 มีการส่งเสริมกิจกรรมนักศึกษาที่ ครบถ้วนและสอดคล้องกับคุณลักษณะของ บัณฑิตที่พึงประสงค์ (P) (4 ระดับ)	ระดับ 3 (2)	-	ระดับ 4	✓	3	3	
<b>เฉลี่ยคะแนนองค์ประกอบที่ 3</b>	<b>2 ตัวบ่งชี้</b>					<b>2.50</b>	

ตัวบ่งชี้คุณภาพ	เป้าหมาย (คะแนน)	ผลการดำเนินงาน		บรรลุ เป้าหมาย	ประเมินโดย คณะ เทคโนโลยี สารสนเทศฯ	คะแนนประเมิน โดยคณะ กรรมการฯ	หมายเหตุ  (เช่น เหตุผลของการประเมินที่ต่างจากที่ระบุใน SAR)
		ตัวตั้ง	ผลลัพธ์	✓ = บรรลุ			
		ตัวหาร	(% หรือ สัดส่วน)	✗ = ไม่ บรรลุ			
<b>องค์ประกอบที่ 4 การวิจัยและ/หรืองานสร้างสรรค์</b>							
ตัวบ่งชี้ 4.1 มีการพัฒนาระบบและกลไกในการสนับสนุนการผลิตงานวิจัยและงานสร้างสรรค์ (P) (6 ข้อ)	4 ข้อ (2)	-	6 ข้อ	✓	3	3	
ตัวบ่งชี้ 4.2 มีระบบบริหารจัดการความรู้จากงานวิจัยและงานสร้างสรรค์ (P) (5 ข้อ)	2 ข้อ (1)	-	4 ข้อ	✓	3	3	
ตัวบ่งชี้ 4.3 เงินสนับสนุนงานวิจัยและงานสร้างสรรค์จากภายในและภายนอกสถาบันต่อจำนวนอาจารย์ประจำ (I)	6,500:1 (1)	116,000	6,823.52:1	✓	1	1	
		17					
ตัวบ่งชี้ 4.4 ร้อยละของงานวิจัยและงานสร้างสรรค์ที่ตีพิมพ์เผยแพร่ ได้รับการจดทะเบียนทรัพย์สินทางปัญญาหรืออนุสิทธิบัตร หรือนำไปใช้ประโยชน์ทั้งในระดับชาติและในระดับนานาชาติต่อจำนวนอาจารย์ประจำ (O)	ร้อยละ 0.5	1	5.88	✓	1	1	
		17					
ตัวบ่งชี้ 4.5 ร้อยละของบทความวิจัยที่ได้รับการอ้างอิง (Citation) ใน refereed journal หรือในฐานข้อมูลระดับชาติหรือระดับนานาชาติต่ออาจารย์ประจำ (O)	ร้อยละ 0	0	0	✓	0	0	
		22					
<b>เฉลี่ยคะแนนองค์ประกอบที่ 4</b>	<b>5 ตัวบ่งชี้</b>					<b>1.60</b>	

ตัวบ่งชี้คุณภาพ	เป้าหมาย (คะแนน)	ผลการดำเนินงาน		บรรลุ เป้าหมาย	ประเมินโดย คณะ เทคโนโลยี สารสนเทศฯ	คะแนนประเมิน โดยคณะ กรรมการฯ	หมายเหตุ  (เช่น เหตุผลของการประเมินที่ต่างจากที่ระบุใน SAR)
		ตัวตั้ง	ผลลัพธ์	✓ = บรรลุ			
		ตัวหาร	(% หรือ สัดส่วน)	✗ = ไม่ บรรลุ			
<b>องค์ประกอบที่ 5 การบริการทางวิชาการแก่สังคมและชุมชน</b>							
ตัวบ่งชี้ 5.1 มีระบบและกลไกในการบริการทาง วิชาการแก่สังคมตามเป้าหมายของคณะวิชา (P) (7 ระดับ)	ระดับ 2 (1)	-	ระดับ 4	✓	3	2	แก้ไขจากระดับ 5 เป็นระดับ 4 เนื่องจากการประเมินผล ปฏิบัติงานไม่สอดคล้องกับแผนที่กำหนด
ตัวบ่งชี้ 5.2 ร้อยละของอาจารย์ประจำที่มีส่วน ร่วมในการให้บริการทางวิชาการแก่สังคม เป็นที่ ปรึกษา เป็นกรรมการวิทยานิพนธ์ภายนอก เป็น กรรมการวิชาการ กรรมการวิชาชีพในระดับชาติ หรือระดับนานาชาติต่ออาจารย์ประจำ (I)	ร้อยละ 30 (2)	8	36.36	✓	3	3	
		22					
ตัวบ่งชี้ 5.3 ร้อยละของกิจกรรมหรือโครงการ บริการวิชาการและวิชาชีพ ที่ตอบสนองความ ต้องการพัฒนาและเสริมสร้างความเข้มแข็งของ สังคมชุมชนประเทศชาติและนานาชาติต่อ อาจารย์ประจำ (O)	ร้อยละ 33(3)	6	35.29	✓	3	3	
		17					
ตัวบ่งชี้ 5.4 ร้อยละของระดับความพึงพอใจของ ผู้รับบริการ (O)	ร้อยละ 83 (2)	-	ร้อยละ 85.2	✓	3	3	
<b>เฉลี่ยคะแนนองค์ประกอบที่ 5</b>	<b>4 ตัวบ่งชี้</b>					<b>2.75</b>	<b>เดิม 3.00</b>

**องค์ประกอบที่ 6 การทำนุบำรุงศิลปและวัฒนธรรม**

ตัวบ่งชี้คุณภาพ	เป้าหมาย (คะแนน)	ผลการดำเนินงาน		บรรลุ เป้าหมาย	ประเมินโดย คณะ เทคโนโลยี สารสนเทศฯ	คะแนนประเมิน โดยคณะ กรรมการฯ	หมายเหตุ  (เช่น เหตุผลของการประเมินที่ต่างจากที่ระบุใน SAR)
		ตัวตั้ง	ผลลัพธ์	✓ = บรรลุ			
		ตัวหาร	(% หรือ สัดส่วน)	✗ = ไม่ บรรลุ			
ตัวบ่งชี้ 6.1 มีระบบและกลไกในการทำนุบำรุง ศิลปวัฒนธรรม (P) (6 ระดับ)	ระดับ 4 (3)	-	ระดับ 4	✓	3	3	
<b>เฉลี่ยคะแนนองค์ประกอบที่ 6</b>	1 ตัวบ่งชี้					3.00	
<b>องค์ประกอบที่ 7 การบริหารจัดการ</b>							
ตัวบ่งชี้ 7.1 คณะวิชาใช้หลักธรรมาภิบาลในการ บริหารจัดการและสามารถผลักดันคณะวิชาให้ แข่งขันได้ในระดับสากล (P) (5 ข้อ)	5 ข้อ (3)	-	5 ข้อ	✓	3	3	
ตัวบ่งชี้ 7.2 ภาวะผู้นำของผู้บริหารทุกระดับของ คณะวิชา (P) (4 ระดับ)	ระดับ 3 (2)	-	ระดับ 3	✓	2	2	
ตัวบ่งชี้ 7.3 มีการพัฒนาองค์กรสู่องค์กรเรียนรู้ (P) (5 ระดับ)	ระดับ 3 (2)	-	ระดับ 3	✓	2	2	
ตัวบ่งชี้ 7.4 มีระบบและกลไกในการบริหาร ทรัพยากรบุคคลเพื่อพัฒนาและธำรงรักษาไว้ให้ บุคลากรมีคุณภาพและประสิทธิภาพ (P) (6 ระดับ)	ระดับ 4 (2)	-	ระดับ 6	✓	3	3	
ตัวบ่งชี้ 7.5 ศักยภาพของระบบฐานข้อมูลเพื่อ การบริหาร การเรียนการสอน และการวิจัย (I) (6 ระดับ)	ระดับ 3 (3)	-	ระดับ 2	✓	3	2	แก้ไขจากระดับ 3 เป็น ระดับ 2 เนื่องจากไม่พบหลักฐาน การประเมินประสิทธิภาพของระบบฐานข้อมูล
ตัวบ่งชี้ 7.6 ระดับความสำเร็จในการเปิดโอกาส ให้บุคคลภายนอกเข้ามามีส่วนร่วมในการพัฒนา คณะวิชา (O) (5 ระดับ)	ระดับ 4 (2)	-	ระดับ 4	✓	2	2	

ตัวบ่งชี้คุณภาพ	เป้าหมาย (คะแนน)	ผลการดำเนินงาน		บรรลุ เป้าหมาย	ประเมินโดย คณะ เทคโนโลยี สารสนเทศฯ	คะแนนประเมิน โดยคณะ กรรมการฯ	หมายเหตุ  (เช่น เหตุผลของการประเมินที่ต่างจากที่ระบุใน SAR)
		ตัวตั้ง	ผลลัพธ์	✓ = บรรลุ			
		ตัวหาร	(% หรือ สัดส่วน)	✗ = ไม่ บรรลุ			
ตัวบ่งชี้ 7.7 ร้อยละของอาจารย์ประจำที่ได้รับ รางวัลผลงานทางวิชาการหรือวิชาชีพใน ระดับชาติหรือนานาชาติ (O)	ร้อยละ 0	0	0	✓	0	0	
ตัวบ่งชี้ 7.8 มีการนำระบบบริหารความเสี่ยงมา ใช้ในกระบวนการบริหารการศึกษา (P ( 5ระดับ)	ระดับ 5 (3)	-	ระดับ 5	✓	3	3	
ตัวบ่งชี้ 7.9 ระดับความสำเร็จของการถ่ายทอด ตัวบ่งชี้และเป้าหมายของระดับองค์กรสู่ระดับ บุคคล (O) (8 ระดับ)	ระดับ 4 (1)	-	ระดับ 7	✓	2	2	
<b>เฉลี่ยคะแนนองค์ประกอบที่ 7</b>	<b>9 ตัวบ่งชี้</b>					2.11	เดิม 2.22
<b>องค์ประกอบที่ 8 การเงินและงบประมาณ</b>							
ตัวบ่งชี้ 8.1 มีระบบและกลไกในการจัดสรร การ วิเคราะห์ค่าใช้จ่าย การตรวจสอบการเงิน และ งบประมาณอย่างมีประสิทธิภาพ (P) (7 ระดับ)	ระดับ 7 (3)	-	ระดับ 7	✓	3	3	
ตัวบ่งชี้ 8.2 มีการใช้ทรัพยากรภายในและ ภายนอกร่วมกัน (P) (5 ระดับ)	ระดับ 3 (2)	-	ระดับ 4	✓	3	3	
<b>เฉลี่ยคะแนนองค์ประกอบที่ 8</b>	<b>2 ตัวบ่งชี้</b>					3.00	

**องค์ประกอบที่ 9 ระบบและกลไกการประกันคุณภาพ**

ตัวบ่งชี้คุณภาพ	เป้าหมาย (คะแนน)	ผลการดำเนินงาน		บรรลุ เป้าหมาย	ประเมินโดย คณะ เทคโนโลยี สารสนเทศฯ	คะแนนประเมิน โดยคณะ กรรมการฯ	หมายเหตุ  (เช่น เหตุผลของการประเมินที่ต่างจากที่ระบุใน SAR)
		ตัวตั้ง	ผลลัพธ์	✓ = บรรลุ			
		ตัวหาร	(% หรือ สัดส่วน)	✗ = ไม่ บรรลุ			
ตัวบ่งชี้ 9.1 มีระบบและกลไกการประกัน คุณภาพภายในที่เป็นส่วนหนึ่งของกระบวนการ บริหารการศึกษา (P) (7 ระดับ)	ระดับ 7 (3)	-	ระดับ 7	✓	3	3	
ตัวบ่งชี้ 9.2 มีระบบและกลไกการให้ความรู้และ ทักษะด้านการประกันคุณภาพแก่นักศึกษา (P) (7 ระดับ)	ระดับ 1 (1)	-	ระดับ 4	✓	2	2	
ตัวบ่งชี้ 9.3 ระดับความสำเร็จของการประกัน คุณภาพการศึกษาภายใน (O) (5 ระดับ)	ระดับ 3 (1)	-	ระดับ 4	✓	3	3	
<b>เฉลี่ยคะแนนองค์ประกอบที่ 9</b>	<b>3 ตัวบ่งชี้</b>					<b>2.67</b>	
<b>เฉลี่ยคะแนนรวมทุกตัวบ่งชี้ทุกองค์ประกอบ</b>	<b>40 ตัวบ่งชี้</b>					<b>2.35</b>	<b>เดิม 2.43</b>

7. ผลการประเมินตามองค์ประกอบคุณภาพ มาตรฐานการอุดมศึกษาและมุมมองด้านการบริหารจัดการ

7.1 สรุปผลการประเมิน (รายงานตามตาราง ป2 ตาราง ป3 และตาราง ป4)

**ผลการประเมินตามองค์ประกอบคุณภาพ (ตารางที่ ป2)**

**ตารางที่ 4 ตาราง ป.2 สรุปผลการประเมินรายองค์ประกอบการประเมินคุณภาพการศึกษาภายใน ตามมาตรฐานคณะกรรมการการอุดมศึกษา(สกอ.) คณะเทคโนโลยีสารสนเทศและการสื่อสาร มหาวิทยาลัยศิลปากร ประจำปีการศึกษา 2551**

องค์ประกอบ คุณภาพ	คะแนนการประเมิน				ผลการประเมิน	
	I	P	O	รวม	เฉลี่ย	ผลการประเมิน
องค์ประกอบที่ 1		3	3	6	3.00	ดีมาก
องค์ประกอบที่ 2	3	14	11	28	2.33	ดี
องค์ประกอบที่ 3		5		5	2.50	ดี
องค์ประกอบที่ 4	1	6	1	8	1.60	พอใช้
องค์ประกอบที่ 5	3	2	6	11	2.75	ดีมาก
องค์ประกอบที่ 6		3		3	3.00	ดีมาก
องค์ประกอบที่ 7	2	13	4	19	2.11	ดี
องค์ประกอบที่ 8		6		6	3.00	ดีมาก
องค์ประกอบที่ 9		5	3	8	2.67	ดีมาก
รวม (40 ตัวบ่งชี้)	9	57	28	94	2.35	
เฉลี่ย	1.50	2.71	2.15			ดี
ผลการประเมิน	ยังไม่ได้	ดีมาก	ดี			

ผลการประเมินตามมาตรฐานการอุดมศึกษา (ตารางที่ ป3)  
 ตารางที่ 5 ตาราง ป. 3 ผลการประเมินตามมาตรฐานการอุดมศึกษา  
 คณะเทคโนโลยีสารสนเทศและการสื่อสาร มหาวิทยาลัยศิลปากร

มาตรฐานอุดมศึกษา	คะแนนการประเมิน				ผลการประเมิน	
	I	P	O	รวม	เฉลี่ย	ผลการประเมิน
					≤ 1.50 การดำเนินงานยังไม่ได้คุณภาพ	
					1.51 – 2.00 การดำเนินงานได้คุณภาพในระดับพอใช้	
					2.01 – 2.50 การดำเนินงานได้คุณภาพในระดับดี	
					2.51 – 3.00 การดำเนินงานได้คุณภาพในระดับดีมาก	
1. มาตรฐานด้านคุณภาพบัณฑิต			11	11	2.75	ดีมาก
2. มาตรฐานด้านการบริหารจัดการการอุดมศึกษา						
ก. มาตรฐานด้านธรรมาภิบาลของการบริหารการอุดมศึกษา	2	28	10	40	2.50	ดีมาก
ข. มาตรฐานด้านพันธกิจของการบริหารการอุดมศึกษา	7	24	7	38	2.11	ดี
3. มาตรฐานด้านการสร้างและพัฒนามาตรฐานความรู้และสังคมแห่งการเรียนรู้		5		5	2.50	ดี
รวม	9	57	28	94	2.35	
เฉลี่ย	1.50	2.71	2.15			ดี
ผลการประเมิน	ยังไม่ได้	ดีมาก	ดี			



ผลการประเมินตามมุมมองด้านการบริหารจัดการ (ตารางที่ ป4)  
 ตารางที่ 6 ตาราง ป. 4 ผลการประเมินตามมุมมองด้านการบริหารจัดการ  
 คณะเทคโนโลยีสารสนเทศและการสื่อสาร มหาวิทยาลัยศิลปากร

มุมมองด้านการบริหารจัดการ	คะแนนการประเมิน				ผลการประเมิน	
	I	P	O	รวม	เฉลี่ย	ผลการประเมิน
					≤ 1.50 การดำเนินงานยังไม่ได้คุณภาพ	
					1.51 – 2.00 การดำเนินงานได้คุณภาพในระดับพอใช้	
					2.01 – 2.50 การดำเนินงานได้คุณภาพในระดับดี	
					2.51 – 3.00 การดำเนินงานได้คุณภาพในระดับดีมาก	
1. ด้านนักศึกษาและผู้มีส่วนได้ส่วนเสีย	6	15	19	40	2.67	ดีมาก
2. ด้านกระบวนการภายใน	0	19	8	27	2.70	ดีมาก
3. ด้านการเงิน	1	6		7	2.33	ดี
4. ด้านบุคลากร การเรียนรู้และนวัตกรรม	2	17	1	20	1.67	พอใช้
รวม	9	57	28	94	2.35	
เฉลี่ย	1.50	2.71	2.15			ดี
ผลการประเมิน	ยังไม่ได้	ดีมาก	ดี			

## 7.2 จุดแข็ง จุดอ่อนและข้อเสนอแนะของแต่ละองค์ประกอบและมาตรฐาน ผลการประเมินในภาพรวมของแต่ละองค์ประกอบคุณภาพ

### องค์ประกอบที่ 1 ปรัชญา ปณิธาน วัตถุประสงค์ และแผนการดำเนินการ

**ตัวบ่งชี้ที่ 1.1** มีการกำหนดปรัชญาหรือปณิธาน ตลอดจนมีกระบวนการพัฒนานักกลยุทธ์ แผนดำเนินงานและมีการกำหนดตัวบ่งชี้เพื่อความสำเร็จของการดำเนินงานตามแผนให้ครบทุกภารกิจ

#### จุดแข็ง

1. บุคลากรมีส่วนร่วมในการทบทวนปรัชญา ปณิธาน วิสัยทัศน์ พันธกิจ และแผนการดำเนินงาน
2. คณะฯ ได้มีการจัดทำแผนแม่บท ประจำปี 2552 – 2554
3. คณะฯ มีการนำผลการประเมินคุณภาพภายใน ในรอบปีที่ผ่านมารับปรุงแผนปฏิบัติการ เช่น ด้านการผลิตผลงานวิจัย ได้จัดโครงการคลินิกวิจัย ที่มีผู้ทรงคุณวุฒิมาเป็นพี่เลี้ยงในการให้คำแนะนำและคำปรึกษาในการทำวิจัยให้กับอาจารย์และบุคลากรของคณะฯ นั้น ซึ่งการใช้พี่เลี้ยงหรือที่ปรึกษา (Monitoring Program) เป็นเครื่องมือหนึ่งของการจัดการความรู้ (KM) ดังนั้นจึงสามารถเป็นผลการดำเนินงานในตัวบ่งชี้ที่ 7.3 ได้

#### จุดอ่อน

- องค์ประกอบของแผนแม่บทประจำปี 2547 – 2551 ไม่ครบถ้วนทำให้การติดตามตรวจสอบและการประเมินผลแผนแม่บทในภาพรวมไม่ชัดเจน

#### ข้อเสนอแนะ

- เนื่องจากมหาวิทยาลัยอยู่ในระหว่างการจัดทำแผนแม่บท ดังนั้น คณะฯ ควรเตรียมการทบทวนแผนแม่บท ประจำปี 2552 – 2554 ให้สอดคล้องกับแผนแม่บทของมหาวิทยาลัย และควรมีรายละเอียดของแผนที่สามารถใช้ในการติดตาม ตรวจสอบได้อย่างมีประสิทธิภาพ เช่น ผู้รับผิดชอบ กรอบเวลาดำเนินงานงบประมาณ เป้าหมาย และตัวบ่งชี้ เป็นต้น รวมทั้งมีการกำหนดแผนปฏิบัติงานรายปี

**ตัวบ่งชี้ที่ 1.2** ร้อยละของการบรรลุเป้าหมายตามตัวบ่งชี้ของการปฏิบัติงานที่กำหนด

#### จุดแข็ง

- คณะฯ มีการกำหนดตัวบ่งชี้ของแผนปฏิบัติงานที่ชัดเจน

#### จุดอ่อน -

#### ข้อเสนอแนะ -

### องค์ประกอบที่ 2 การเรียนการสอน

**ตัวบ่งชี้ที่ 2.1** มีระบบและกลไกการพัฒนาและบริหารหลักสูตร

#### จุดแข็ง

1. คณะฯ มีการเชิญผู้ทรงคุณวุฒิจากภายนอกเข้ามามีส่วนร่วมในการพัฒนาและบริหารหลักสูตร

2. มีการวิจัยเพื่อประเมินหลักสูตร เพื่อการปรับปรุงและเพื่อพัฒนาหลักสูตรใหม่

จุดอ่อน -

ข้อเสนอแนะ -

**ตัวบ่งชี้ที่ 2.2** มีกระบวนการเรียนรู้ที่เน้นผู้เรียนเป็นสำคัญ

จุดแข็ง

1. คณะฯ มีการประชุมบุคลากรและอาจารย์ผู้สอนเพื่อเตรียมความพร้อมในการจัดการเรียนการสอนที่เน้นผู้เรียนเป็นสำคัญ

2. คณะฯ มีสื่อเทคโนโลยีที่ทันสมัย และทุกหลักสูตรกำหนดให้นักศึกษาต้องฝึกปฏิบัติทำให้เพิ่มพูนทักษะในการปฏิบัติงานของนักศึกษา

จุดอ่อน -

ข้อเสนอแนะ

- คณะฯ มีการจัดการเรียนการสอนหลากหลายรูปแบบ จึงควรมีการประเมินความเหมาะสม ของการจัดการเรียนการสอนในแต่ละรูปแบบ เพื่อเพิ่มประสิทธิภาพการสอนในสาขาวิชานั้นๆ

**ตัวบ่งชี้ที่ 2.3** มีโครงการหรือกิจกรรมที่สนับสนุนการพัฒนาหลักสูตรและการเรียนการสอนซึ่งบุคคล องค์กร และชุมชนภายนอกมีส่วนร่วม

จุดแข็ง

1. คณะฯ มีอาจารย์พิเศษร่วมในการจัดการเรียนการสอน ทำให้นักศึกษาได้รับการถ่ายทอดความรู้ และประสบการณ์ที่ถูกต้อง ทันสมัย

จุดอ่อน

- คณะฯ จะมีค่าใช้จ่ายในการจ้างอาจารย์พิเศษสูง และขาดการสร้างจำนวนผลงานวิจัย/งานสร้างสรรค์ที่เป็นของคณะฯ

ข้อเสนอแนะ

- การจัดการเรียนการสอนที่ใช้อาจารย์พิเศษควรมอบหมายให้อาจารย์ประจำมีส่วนร่วมด้วย รวมทั้งมีส่วนร่วมในการสร้างสรรค์ผลงานทางวิชาการร่วมกับอาจารย์ภายนอกด้วย

**ตัวบ่งชี้ที่ 2.4** จำนวนนักศึกษาเต็มเวลาเทียบเท่าต่อจำนวนอาจารย์ประจำ

จุดแข็ง

- จำนวนนักศึกษาเต็มเวลาเทียบเท่าต่อจำนวนอาจารย์ประจำเป็นไปตามเกณฑ์มาตรฐาน

#### จุดอ่อน

- แม้ว่าในภาพรวมนั้น จำนวนนักศึกษาเต็มเวลาเทียบเท่ากับจำนวนอาจารย์ประจำเป็นไปตามเกณฑ์มาตรฐาน แต่เมื่อพิจารณาตามรายกลุ่มสาขาพบว่า กลุ่มสาขานิเทศศาสตร์ มีอาจารย์ประจำค่อนข้างน้อยกว่าเกณฑ์มาตรฐาน

#### ข้อเสนอแนะ

- คณะฯ ควรทำความเข้าใจกับผู้ทรงคุณวุฒิเพื่อทำสัญญาจ้างรายปี โดยมีเงื่อนไขไม่รับค่าตอบแทนรายเดือน โดยพิจารณาผู้ทรงคุณวุฒิที่มีคุณวุฒิปริญญาเอกและมีตำแหน่งทางวิชาการ เพื่อสามารถพิจารณาเป็นอาจารย์ประจำได้

**ตัวบ่งชี้ที่ 2.5** สัดส่วนของอาจารย์ประจำที่มีวุฒิปริญญาตรี ปริญญาโท ปริญญาเอกหรือเทียบเท่าต่ออาจารย์ประจำ

#### จุดแข็ง -

#### จุดอ่อน

- ไม่มีอาจารย์ประจำที่มีคุณวุฒิปริญญาเอก

#### ข้อเสนอแนะ

- เหมือนข้อ 2.4

**ตัวบ่งชี้ที่ 2.6** สัดส่วนของอาจารย์ประจำที่ดำรงตำแหน่งอาจารย์ ผู้ช่วยศาสตราจารย์ รองศาสตราจารย์ และศาสตราจารย์

#### จุดแข็ง -

#### จุดอ่อน

- ไม่มีอาจารย์ประจำที่มีตำแหน่งทางวิชาการ เนื่องจากอาจารย์ประจำมีอายุงานยังไม่ถึงเกณฑ์การขอกำหนดตำแหน่งทางวิชาการ

#### ข้อเสนอแนะ

- เหมือนข้อ 2.4

- คณะฯ ควรสนับสนุนโอกาสและทุนการวิจัยเพื่อให้อาจารย์ประจำสามารถสร้างผลงานเพื่อประกอบการขอตำแหน่งทางวิชาการ

**ตัวบ่งชี้ที่ 2.7** มีกระบวนการส่งเสริมการปฏิบัติตามจรรยาบรรณวิชาชีพของคณาจารย์

#### จุดแข็ง

- คณะฯ ให้ความสำคัญกับการส่งเสริมการปฏิบัติตามจรรยาบรรณวิชาชีพของคณาจารย์ โดยให้เป็นส่วนหนึ่งของระบบประกันคุณภาพการศึกษา

จุดอ่อน -

ข้อเสนอแนะ

- เนื่องจากมหาวิทยาลัยได้จัดทำข้อบังคับกำหนดในเรื่องจรรยาบรรณวิชาชีพของบุคลากรไว้แล้ว ดังนั้น คณะฯ ควรปรับปรุงให้สอดคล้องกับของมหาวิทยาลัยในโอกาสต่อไป

**ตัวบ่งชี้ที่ 2.8** มีระบบและกลไกสนับสนุนให้อาจารย์ประจำทำการวิจัยเพื่อพัฒนาการเรียน การสอน

จุดแข็ง -

จุดอ่อน

- งานวิจัยของอาจารย์ประจำยังไม่สามารถเชื่อมโยงกับระบบเทคโนโลยีสารสนเทศซึ่งเป็นเอกลักษณ์ของคณะฯ ชัดเจน

ข้อเสนอแนะ

- เมื่ออาจารย์ประจำทำวิจัย/งานสร้างสรรค์ แล้วควรเรียบเรียงผลงานวิจัย/งานสร้างสรรค์ในเชิงวิชาการ เพื่อให้สามารถเผยแพร่ในวารสารวิชาการ ซึ่งเป็นองค์ประกอบสำคัญในการขอกำหนดตำแหน่งทางวิชาการ

**ตัวบ่งชี้ที่ 2.9** ร้อยละของบัณฑิตระดับปริญญาตรีที่ได้ออกงานทำและการประกอบอาชีพอิสระภายใน 1 ปี

จุดแข็ง -

จุดอ่อน

การกำหนดเป้าหมายร้อยละของบัณฑิตระดับปริญญาตรีที่ได้ออกงานทำและการประกอบอาชีพอิสระภายใน 1 ปี ของคณะฯ ค่อนข้างไม่ท้าทายในการปฏิบัติ

ข้อเสนอแนะ

- การกำหนดเป้าหมายร้อยละของบัณฑิตระดับปริญญาตรีที่ได้ออกงานทำและการประกอบอาชีพอิสระภายใน 1 ปี ในปีต่อไป ควรพิจารณาจากข้อมูลพื้นฐานของบัณฑิตในปีก่อนหน้า

**ตัวบ่งชี้ที่ 2.10** ร้อยละของบัณฑิตระดับปริญญาตรีที่ได้รับเงินเดือนเริ่มต้นเป็นไปตามเกณฑ์

จุดแข็ง

- บัณฑิตได้ออกงานทำ ร้อยละ 100

จุดอ่อน -

ข้อเสนอแนะ -

**ตัวบ่งชี้ที่ 2.11** ระดับความพึงพอใจของนายจ้าง ผู้ประกอบการ และผู้ใช้บัณฑิต

จุดแข็ง -

จุดอ่อน -

### ข้อเสนอแนะ

- คณะฯ นำผลการประเมินความพึงพอใจของนายจ้างมาวิเคราะห์เพื่อกำหนดแนวทางการพัฒนาบัณฑิตให้มีความรู้ ความสามารถ นอกหลักสูตรที่ทันยุคทันสมัย และก้าวทันเทคโนโลยี ตอบสนองความต้องการของผู้ใช้บัณฑิตมากยิ่งขึ้น

**ตัวบ่งชี้ที่ 2.12** ร้อยละของนักศึกษาปัจจุบันและศิษย์เก่าที่สำเร็จการศึกษาในรอบ 5 ปีที่ผ่านมา ที่ได้รับการประกาศเกียรติคุณยกย่องในด้านวิชาการ วิชาชีพ คุณธรรม จริยธรรม กีฬา สุขภาพ ศิลปวัฒนธรรมและด้านสิ่งแวดล้อมในระดับชาติหรือนานาชาติ

### จุดแข็ง

- จำนวนนักศึกษาและศิษย์เก่าได้รับรางวัลเป็นจำนวนมาก

### จุดอ่อน

- จำนวนนักศึกษาและศิษย์เก่าได้รับรางวัลเป็นนักศึกษาสาขาเทคโนโลยีสารสนเทศเพื่อการออกแบบเท่านั้น

### ข้อเสนอแนะ

1. เพิ่มช่องทางการประชาสัมพันธ์เพื่อให้นักศึกษาในสาขาอื่น มีโอกาสเข้าแข่งขันประกวดผลงานทางวิชาการและวิชาชีพ

2. นอกเหนือจากการยกย่องนักศึกษาและศิษย์เก่าที่ได้รับรางวัลแล้ว คณะฯ ควรสร้างขวัญกำลังใจสิ่งจูงใจในรูปแบบอื่นเพิ่มเติม เช่น hall of fame เป็นต้น

3. คณะฯ อาจจะมีจัดให้มีการประกวดการพัฒนาโปรแกรมคอมพิวเตอร์ธุรกิจในระดับอุดมศึกษา

**ตัวบ่งชี้ที่ 2.13** ร้อยละของอาจารย์ประจำหลักสูตรบัณฑิตศึกษา ซึ่งมีคุณสมบัติเป็นที่ปรึกษาวิทยานิพนธ์ ที่ทำหน้าที่อาจารย์ที่ปรึกษาวิทยานิพนธ์ (เฉพาะสถาบันที่เน้นการผลิตบัณฑิตและวิจัย)

- ไม่ประเมินฯ เนื่องจาก คณะฯ ไม่มีการจัดการเรียนการสอนในระดับบัณฑิตศึกษา

## องค์ประกอบที่ 3 กิจกรรมการพัฒนานิสิตนักศึกษา

**ตัวบ่งชี้ที่ 3.1** มีการจัดการบริการแก่นักศึกษาและศิษย์เก่า

### จุดแข็ง

1. มีการสร้างระบบความสัมพันธ์ระหว่างศิษย์เก่ากับศิษย์ปัจจุบัน เพื่อเพิ่มพูนทักษะของศิษย์เก่าและเตรียมความพร้อมของศิษย์ปัจจุบันในการประกอบอาชีพ

2. คณะฯ มีการสร้างความสัมพันธ์กับหน่วยงานภายนอก เป็นอย่างดี ทำให้นักศึกษามีแหล่งฝึกงานที่มีจำนวนมากและหลากหลาย ทั้งภายในประเทศและต่างประเทศ

### จุดอ่อน -

#### ข้อเสนอแนะ

- คณะฯ ควรจัดทำฐานข้อมูลศิษย์เก่าให้เป็นปัจจุบัน พร้อมทั้งจัดกิจกรรม/โครงการ เชื่อมสัมพันธ์ระหว่างศิษย์เก่า ศิษย์ปัจจุบัน และคณะฯ

**ตัวบ่งชี้ที่ 3.2** มีการส่งเสริมกิจกรรมนักศึกษาที่ครบถ้วนและสอดคล้องกับคุณลักษณะของบัณฑิตที่พึงประสงค์

#### จุดแข็ง

- คณะฯ มีการดำเนินการติดตามและประเมินผลโครงการหรือกิจกรรม และนำผลการประเมินไปใช้ปรับปรุงกิจกรรมนักศึกษา

#### จุดอ่อน

1. นักศึกษา ไม่เข้าร่วมกิจกรรม/โครงการ เนื่องจากข้อจำกัดด้านสถานที่ ลักษณะของกิจกรรม ช่วงเวลา

2. นักศึกษาไม่มีประสบการณ์ชีวิตในรั้วมหาวิทยาลัย

#### ข้อเสนอแนะ

- คณะฯ ควรจัดกิจกรรมระหว่างนักศึกษาภายในคณะฯ และนักศึกษาระหว่างคณะฯ ในลักษณะที่เป็นประเพณี

### **องค์ประกอบที่ 4 การวิจัย**

**ตัวบ่งชี้ที่ 4.1** มีการพัฒนาระบบและกลไกในการสนับสนุนการผลิตงานวิจัยและงานสร้างสรรค์

#### จุดแข็ง

1. คณะฯ มีระบบและกลไกในการสนับสนุนการผลิตงานวิจัยและจัดสรรทุนให้อาจารย์และบุคลากรดำเนินงานวิจัย

2. คณะฯ มีกลไกในการส่งเสริมให้อาจารย์และบุคลากรดำเนินงานวิจัยที่มีมาตรฐาน และสามารถนำมาบูรณาการในการเรียนการสอนได้

3. คณะฯ ให้ความสำคัญต่อการผลิตงานวิจัยและงานสร้างสรรค์อย่างมาก และมีบุคลากรที่มีความรู้ ความสามารถเฉพาะด้านในการทำวิจัยและให้คำปรึกษาในรูปแบบคลินิกวิจัย

#### จุดอ่อน

- คณะฯ มีบุคลากรที่มีประสบการณ์ในการทำวิจัยน้อย

#### ข้อเสนอแนะ

- คณะฯ ควรสนับสนุนให้นักวิจัยรุ่นใหม่ดำเนินงานวิจัยร่วมกับนักวิจัยอาวุโสของคณะฯ หรือมหาวิทยาลัย หรือผู้ทรงคุณวุฒิภายนอก ที่เชิญมาเป็นอาจารย์พิเศษ เพื่อเพิ่มพูนและประสบการณ์ในการทำวิจัย

## **ตัวบ่งชี้ที่ 4.2** มีระบบบริหารจัดการความรู้จากงานวิจัยและงานสร้างสรรค์

### จุดแข็ง

1. คณะฯ มีระบบและกลไกในการสนับสนุนการเผยแพร่ผลงานวิจัยและงานสร้างสรรค์ที่สามารถสร้างเครือข่ายในการเผยแพร่ทั้งภายในและภายนอกมหาวิทยาลัยที่ทันสมัยและมีประสิทธิภาพ
2. คณะฯ มีกลไกกระตุ้นให้บุคลากรเผยแพร่ผลงานวิจัยและงานสร้างสรรค์สู่สาธารณชน

### จุดอ่อน

- คณะฯ ยังขาดระบบและกลไกในการสร้างเครือข่ายระหว่างนักวิจัยกับองค์กรภายนอกสถาบัน เพื่อนำผลงานวิจัยไปใช้ประโยชน์

### ข้อเสนอแนะ

- คณะฯ ควรสร้างเครือข่ายในการดำเนินงานวิจัยร่วมกับบุคลากรภายนอกสถาบันขององค์กรทั้งภาครัฐ รัฐวิสาหกิจ และเอกชน เพื่อเพิ่มศักยภาพในการเผยแพร่ความรู้จากงานวิจัยและงานสร้างสรรค์ไปใช้ประโยชน์อย่างกว้างขวาง

## **ตัวบ่งชี้ที่ 4.3** เงินสนับสนุนงานวิจัยและงานสร้างสรรค์จากภายในและภายนอกสถาบันต่อจำนวนอาจารย์ประจำ

### จุดแข็ง

- คณะฯ มีความพยายามในการสนับสนุนให้บุคลากรทำวิจัย โดยมีระบบในการจัดสรรทุนวิจัยให้แก่บุคลากร และกระตุ้นให้บุคลากรผลิตงานวิจัย

### จุดอ่อน

- คณะฯ มีบุคลากรที่มีประสบการณ์ในการทำวิจัยน้อย จึงทำให้มีศักยภาพจำกัดในการหาทุนสนับสนุนวิจัย

### ข้อเสนอแนะ

- คณะฯ ควรส่งเสริมให้บุคลากรที่มีประสบการณ์ในงานวิจัยน้อย เข้าร่วมงานวิจัยกับผู้ทรงคุณวุฒิหรือนักวิจัยอาวุโส ทั้งจากภายในและภายนอกมหาวิทยาลัย เพื่อเพิ่มศักยภาพในการหาเงินทุนสนับสนุนงานวิจัย

## **ตัวบ่งชี้ที่ 4.4** ร้อยละของงานวิจัยและงานสร้างสรรค์ที่ตีพิมพ์เผยแพร่ ได้รับการจดทะเบียนทรัพย์สินทางปัญญาหรืออนุสิทธิบัตร หรือนำไปใช้ประโยชน์ทั้งในระดับชาติและในระดับนานาชาติต่อจำนวนอาจารย์ประจำ

### จุดแข็ง

- คณะฯ มีความพยายามผลักดันให้อาจารย์และบุคลากรผลิตงานวิจัยและตีพิมพ์เผยแพร่เพื่อนำไปใช้ประโยชน์ในระดับชาติ



#### จุดอ่อน

- คณะฯ มีจำนวนงานวิจัยและงานสร้างสรรค์ที่ตีพิมพ์เผยแพร่ น้อย

#### ข้อเสนอแนะ

- คณะฯ ควรเร่งส่งเสริมให้อาจารย์และบุคลากรทำวิจัย ตีพิมพ์เผยแพร่ ผลงานวิจัย หรือนำไปใช้ประโยชน์ในระดับชาติและนานาชาติ โดยอาศัยความร่วมมือทำวิจัยกับองค์กรภายในและภายนอกสถาบัน เช่นสร้างแรงจูงใจ ให้รางวัล ยกย่องผู้มีผลงาน เป็นต้น

**ตัวบ่งชี้ที่ 4.5** ร้อยละของบทความวิจัยที่ได้รับการอ้างอิง (Citation) ใน refereed journal หรือ ในฐานข้อมูลระดับชาติหรือระดับนานาชาติต่ออาจารย์ประจำ

#### จุดแข็ง -

#### จุดอ่อน

- คณะฯ มีบุคลากรที่มีประสบการณ์ในการทำวิจัยน้อย จึงทำให้มีศักยภาพจำกัดในการหาทุนสนับสนุนวิจัย

#### ข้อเสนอแนะ

1. คณะฯ ควรเร่งกระตุ้นให้อาจารย์และบุคลากรมีผลงานวิจัยหรืองานสร้างสรรค์ตีพิมพ์เผยแพร่ โดยให้เป็นส่วนหนึ่งของภาระงานของอาจารย์ตามพันธกิจ เพื่อให้มีผลงานวิจัยหรืองานสร้างสรรค์ต่ออาจารย์ประจำมากขึ้น
2. การกำหนดเป้าหมายของตัวบ่งชี้ 4.5 ในปีถัดไป ควรกำหนดเป้าหมายให้มีความท้าทายเพื่อแสดงถึงพัฒนาการ ซึ่งควรกำหนดอย่างน้อยร้อยละ 1.0 จึงจะสอดคล้องกับเกณฑ์ของ สกอ.

### องค์ประกอบที่ 5 การบริการทางวิชาการแก่สังคม

**ตัวบ่งชี้ที่ 5.1** มีระบบและกลไกในการบริการทางวิชาการแก่สังคมตามเป้าหมายของสถาบัน

#### จุดแข็ง

1. คณะฯ มีบุคลากรที่มีศักยภาพในการให้บริการวิชาการแก่สังคมจำนวนมาก
2. คณะฯ มีเครื่องมือและอุปกรณ์ที่ทันสมัยทางเทคโนโลยี ICT จึงมีศักยภาพสูงในการให้บริการทางวิชาการแก่สังคมในหลากหลายรูปแบบ

#### จุดอ่อน

- แผนปฏิบัติงานด้านบริการวิชาการของคณะฯยังไม่เชื่อมโยงหรือสอดคล้องกับแผนงานหลักและการประเมินผลการปฏิบัติงาน

#### ข้อเสนอแนะ

- คณะฯ ควรมีการปรับแผนปฏิบัติงานให้สอดคล้องกับแผนงานหลัก และมีการประเมินผลการปฏิบัติงานตามแผนที่กำหนด

**ตัวบ่งชี้ที่ 5.2** ร้อยละของอาจารย์ประจำที่มีส่วนร่วมในการให้บริการทางวิชาการแก่สังคม เป็นที่ปรึกษา เป็นกรรมการวิทยานิพนธ์ภายนอกสถาบัน เป็นกรรมการวิชาการ กรรมการวิชาชีพในระดับชาติหรือระดับนานาชาติต่ออาจารย์ประจำ

จุดแข็ง

- คณะฯ มีคณาจารย์ประจำที่มีศักยภาพสูงในการให้บริการวิชาการแก่สังคม ทั้งภายในและภายนอกมหาวิทยาลัย ซึ่งคณาจารย์มีความเชี่ยวชาญในศาสตร์เฉพาะทาง ICT ที่เป็นที่ยอมรับของสังคม

จุดอ่อน -

ข้อเสนอแนะ -

**ตัวบ่งชี้ที่ 5.3** ร้อยละของกิจกรรมหรือโครงการบริการทางวิชาการและวิชาชีพที่ตอบสนองความต้องการการพัฒนาและเสริมสร้างความเข้มแข็งของสังคม ชุมชน ประเทศชาติ และนานาชาติต่ออาจารย์ประจำ

จุดแข็ง

1. คณะฯ มีนโยบายและแนวทางในการจัดกิจกรรมหรือโครงการบริการทางวิชาการที่มีความหลากหลาย ทันสมัย และตอบสนองความต้องการของสังคม

2. คณะมีศักยภาพในการให้บริการทางวิชาการแก่สังคมที่สามารถเสริมสร้างความเข้มแข็งของสังคมและประเทศชาติ

จุดอ่อน -

ข้อเสนอแนะ -

**ตัวบ่งชี้ที่ 5.4** ร้อยละของระดับความพึงพอใจของผู้รับบริการ

จุดแข็ง

- คณะฯ ได้รับความยอมรับจากสังคมในการจัดกิจกรรมหรือโครงการบริการวิชาการแก่สังคม ซึ่งมีความทันสมัย และสอดคล้องกับความต้องการของสังคมอย่างมาก

จุดอ่อน -

ข้อเสนอแนะ

- คณะฯ ควรจัดกิจกรรม/โครงการบริการวิชาการให้สอดคล้องกับแผนงานหลักและวัตถุประสงค์ของคณะฯ ที่กำหนดไว้

## องค์ประกอบที่ 6 การทำนุบำรุงศิลปวัฒนธรรม

### ตัวบ่งชี้ที่ 6.1 มีระบบและกลไกในการทำนุบำรุงศิลปวัฒนธรรม

#### จุดแข็ง

- คณะฯ มีเอกลักษณ์โดดเด่นในการทำนุบำรุงนากาางานด้านศิลปะกับเทคโนโลยีสารสนเทศได้อย่างดี และสามารถให้บุคลากรของคณะเข้าร่วมกิจกรรมดังกล่าว ตามนโยบายและพันธกิจของคณะฯ

#### จุดอ่อน

- คณะฯ ยังขาดผลงานด้านนุบำรุงนากาางานศิลปะกับเทคโนโลยีสารสนเทศที่ได้รับการยอมรับระดับชาติ

#### ข้อเสนอแนะ

- คณะฯ ควรเร่งให้มีการนุบำรุงนากาางานศิลปะวัฒนธรรมเข้ากับพันธกิจหลักของคณะที่มีความเป็นเอกลักษณ์ด้านเทคโนโลยีสารสนเทศ

## องค์ประกอบที่ 7 การบริหารและการจัดการ

ตัวบ่งชี้ที่ 7.1 คณะกรรมการประจำหน่วยงาน ใช้หลักธรรมาภิบาลในการบริหารจัดการและสามารถผลักดันหน่วยงานให้แข่งขันได้ในระดับสากล

#### จุดแข็ง

- คณะฯ มีการบริหารจัดการในการประชุมอย่างมีประสิทธิภาพ ผู้บริหารและผู้แทนบุคลากรให้ความสำคัญและมีส่วนร่วมในการประชุมกรรมการบริหารคณะฯ

#### จุดอ่อน -

#### ข้อเสนอแนะ -

### ตัวบ่งชี้ที่ 7.2 ภาวะผู้นำของผู้บริหารทุกระดับของหน่วยงาน

#### จุดแข็ง

- ผู้บริหารมีภาวะผู้นำ มีความสามารถในการวางแผนและบริหารจัดการ คำนึงถึงประโยชน์ของคณะฯ เป็นหลัก

#### จุดอ่อน -

#### ข้อเสนอแนะ -

### ตัวบ่งชี้ที่ 7.3 มีการพัฒนาหน่วยงานสู่องค์กรเรียนรู้

#### จุดแข็ง

- มีระบบในการดำเนินงานเพื่อพัฒนาสู่องค์กรเรียนรู้ที่ดี

#### จุดอ่อน

- ไม่มีการติดตามประเมินผลตามแผนเพื่อนำผลไปปรับปรุงแผน

#### ข้อเสนอแนะ

- ควรดำเนินการให้มีการประเมินผลการดำเนินงานตามแผนและปรับปรุงแผนตามระบบ PDCA

**ตัวบ่งชี้ที่ 7.4** มีระบบและกลไกในการบริหารทรัพยากรบุคคลเพื่อพัฒนาและดำรงรักษาไว้ให้บุคลากรมีคุณภาพและประสิทธิภาพ

#### จุดแข็ง

- ให้ความสำคัญในการพัฒนาทรัพยากรบุคคล โดยสนับสนุนงบประมาณอย่างต่อเนื่อง เพื่อการพัฒนาศักยภาพของบุคลากร

#### จุดอ่อน -

#### ข้อเสนอแนะ

- ควรจัดทำแผนบริหารและพัฒนาทรัพยากรบุคคล ให้สอดคล้องกับแผนของมหาวิทยาลัย

**ตัวบ่งชี้ที่ 7.5** ศักยภาพของระบบฐานข้อมูลเพื่อการบริหาร การเรียนการสอนและการวิจัย

#### จุดแข็ง

- คณะฯ มีบุคลากรที่มีความสามารถ ด้านเทคโนโลยีสารสนเทศ ซึ่งเอื้อต่อการพัฒนาระบบเทคโนโลยีสารสนเทศ เพื่อการบริหารจัดการของคณะฯ

#### จุดอ่อน

- ยังขาดการประเมินประสิทธิภาพของระบบฐานข้อมูล รวมทั้งยังไม่มี การประเมินความพึงพอใจของผู้ใช้ฐานข้อมูล เพื่อนำไปใช้ในการพัฒนาระบบฐานข้อมูลอย่างต่อเนื่อง

#### ข้อเสนอแนะ

- คณะฯ สามารถเป็นหน่วยงานที่เป็นผู้นำด้าน IT จึงควรให้ความสำคัญในการประเมิน เพื่อพัฒนาระบบต่อไป
- ควรนำระบบ e-document ของมหาวิทยาลัยไปใช้ในคณะฯ และให้มีความเชื่อมโยงกับระบบ e-office ด้วย เพื่อให้ทันต่อข้อมูลข่าวสารที่มหาวิทยาลัยแจ้ง

**ตัวบ่งชี้ที่ 7.6** ระดับความสำเร็จในการเปิดโอกาสให้บุคคลภายนอกเข้ามามีส่วนร่วมในการพัฒนาหน่วยงาน

#### จุดแข็ง

- คณะฯ มีช่องทางรับฟังความคิดเห็นหลายช่องทาง โดยเฉพาะจากนักศึกษา ผู้ปกครองและผู้ใช้บัณฑิต และนำไปปรับปรุงการบริหารจัดการด้วยความใส่ใจ

#### จุดอ่อน -

#### ข้อเสนอแนะ -

**ตัวบ่งชี้ที่ 7.7** ร้อยละของอาจารย์ประจำที่ได้รับรางวัลผลงานทางวิชาการหรือวิชาชีพในระดับชาติหรือนานาชาติ

จุดแข็ง -

จุดอ่อน -

ข้อเสนอแนะ

1. เพิ่มช่องทางการประชาสัมพันธ์เพื่อกระตุ้นให้อาจารย์ประจำ มีโอกาสเข้าแข่งขันประกวดผลงานทางวิชาการและวิชาชีพ และยกย่องอาจารย์ประจำที่ได้รับรางวัล พร้อมทั้งสร้างขวัญกำลังใจสิ่งจูงใจแก่อาจารย์

2. ควรให้อาจารย์ประจำบูรณาการการเรียนการสอน ที่เกี่ยวข้องกับการสร้างผลงานทางวิชาการ/งานสร้างสรรค์ให้เป็นส่วนหนึ่งของการสร้างผลงานทางวิชาการและวิชาชีพ ที่สามารถส่งเข้าประกวดเพื่อรับรางวัล

**ตัวบ่งชี้ที่ 7.8** มีการนำระบบบริหารความเสี่ยงมาใช้ในกระบวนการบริหารการศึกษา

จุดแข็ง

- ผู้บริหารระดับสูงให้ความสำคัญในการนำระบบการบริหารความเสี่ยงมาใช้ในการบริหารจัดการ

จุดอ่อน -

ข้อเสนอแนะ -

**ตัวบ่งชี้ที่ 7.9** ระดับความสำเร็จของการถ่ายทอดตัวบ่งชี้และเป้าหมายของระดับองค์กรสู่ระดับบุคคล

จุดแข็ง

- ผู้บริหารและบุคลากรทุกระดับ มีส่วนร่วมในการจัดทำแผนแม่บทและแผนปฏิบัติการประจำปี ให้ความสำคัญในการดำเนินงาน และติดตามประเมินผลตามแผนเป็นระยะๆ

จุดอ่อน -

ข้อเสนอแนะ -

## **องค์ประกอบที่ 8 การเงินและงบประมาณ**

**ตัวบ่งชี้ที่ 8.1** มีระบบและกลไกในการจัดสรร การวิเคราะห์ค่าใช้จ่าย การตรวจสอบการเงินและงบประมาณอย่างมีประสิทธิภาพ

จุดแข็ง

- ผู้บริหารมีความสามารถในการบริหารการเงินอย่างคุ้มค่า มีประสิทธิภาพและคำนึงถึงประโยชน์คนละๆ

จุดอ่อน -

ข้อเสนอแนะ -

**ตัวบ่งชี้ที่ 8.2** มีการใช้ทรัพยากรภายในและภายนอกหน่วยงานร่วมกัน

จุดแข็ง

- มีความร่วมมือกับหน่วยงานภายนอก ในการแก้ไขปัญหา ข้อจำกัดเกี่ยวกับพื้นที่เพื่อการเรียนการสอน

จุดอ่อน -

ข้อเสนอแนะ -

## **องค์ประกอบที่ 9 ระบบและกลไกการประกันคุณภาพ**

**ตัวบ่งชี้ที่ 9.1** มีระบบและกลไกการประกันคุณภาพภายในที่เป็นส่วนหนึ่งของกระบวนการบริหาร การศึกษา

จุดแข็ง

1. บุคลากรมีความตั้งใจ และให้ความร่วมมือในการดำเนินงานประกันคุณภาพการศึกษาเป็นอย่างดี
2. คณะฯ ให้ความสำคัญกับการประกันคุณภาพการศึกษา โดยพัฒนาระบบฐานข้อมูลและสารสนเทศ ของอาจารย์ที่ร่วมกับนักศึกษาในการจัดทำจุดนิพนธ์เรื่อง ระบบต้นแบบการจัดการสารสนเทศ
3. คณะฯ มีการนำผลการประเมินจากรอบปีที่ผ่านมามาปรับปรุงผลการดำเนินงาน

จุดอ่อน -

ข้อเสนอแนะ

1. ควรพัฒนาระบบฐานข้อมูลการประกันคุณภาพให้แล้วเสร็จ เพื่อสนับสนุนการประกันคุณภาพ การศึกษาของคณะฯ และใช้เป็นต้นแบบให้แก่มหาวิทยาลัย

2. จากเอกสารหลักฐานที่ 9.1.4(6) พบว่า คณะฯ ได้จัดทำคู่มือประกันคุณภาพสำหรับคณาจารย์ที่มี ลักษณะเนื้อหาให้คณาจารย์มีความเข้าใจง่ายต่อการประกันคุณภาพ นั้น สามารถนำไปเป็นผลการดำเนินงาน ในตัวบ่งชี้ที่ 7.3 ได้ เพราะเป็นเครื่องมือหนึ่งของการจัดการความรู้ (KM) และอาจพัฒนาต่อไปเป็นนวัตกรรม และแนวทางปฏิบัติที่ดีด้านประกันคุณภาพการศึกษา รวมทั้งสามารถใช้ในการแลกเปลี่ยนเรียนรู้ระหว่าง คณะวิชาได้

**ตัวบ่งชี้ที่ 9.2** มีระบบและกลไกให้ความรู้และทักษะด้านการประกันคุณภาพแก่นักศึกษา

จุดแข็ง

- คณะฯ ให้ความสำคัญในการดำเนินการให้ความรู้ และทักษะด้านการประกันคุณภาพแก่นักศึกษา

จุดอ่อน

1. การให้ความรู้ และทักษะด้านการประกันคุณภาพแก่นักศึกษาของคณะฯ ยังไม่ทั่วถึงครอบคลุมทุก วิทยาเขต

2. จากการสัมภาษณ์ในการจัดทำกิจกรรม/โครงการของนักศึกษายังขาดการบันทึกปัญหา/อุปสรรคที่เป็นลายลักษณ์อักษร เพื่อใช้เป็นหลักฐานในการดำเนินงานประกันคุณภาพการศึกษา

#### ข้อเสนอแนะ

1. คณะฯ ควรเร่งดำเนินการให้ความรู้ และทักษะด้านการประกันคุณภาพแก่นักศึกษา โดยกำหนดให้นักศึกษาใช้วงจรคุณภาพ PDCA ในการดำเนินกิจกรรม/โครงการทั่วถึงทั้งบางรักและวิทยาเขตสารสนเทศเพชรบุรี และทำอย่างต่อเนื่อง เพื่อสามารถติดตามประเมินผลการประกันคุณภาพในกิจกรรมที่นักศึกษาดำเนินการ พร้อมทั้งนำผลการประเมินไปพัฒนากระบวนการให้ความรู้และกลไกการดำเนินงานด้านประกันคุณภาพแก่นักศึกษา

2. คณะฯ ควรมีระบบและกลไกในการสร้างเครือข่ายประกันคุณภาพระหว่างคณะและสถาบัน โดยผ่านระบบรุ่นพี่-รุ่นน้อง อีกทั้งยังเป็นการแลกเปลี่ยนเรียนรู้ (KM) ระหว่างคณะและสถาบันอีกด้วย

3. คณะฯ ควรให้นักศึกษาระดับปริญญาโท/ปริญญาตรีในการดำเนินการโครงการเป็นลายลักษณ์อักษรให้ครบทุกโครงการ เพื่อสามารถเป็นข้อมูลให้แก่ศึกษารุ่นน้องในการนำมาปรับปรุงและจัดทำแผนพัฒนาในการดำเนินงานกิจกรรม/โครงการต่อไป

### **ตัวบ่งชี้ที่ 9.3** ระดับความสำเร็จของการประกันคุณภาพการศึกษาภายใน

#### จุดแข็ง

- คณะฯ มีการจัดทำเอกสารที่ให้ความรู้ ความเข้าใจ เกี่ยวกับประกันคุณภาพการศึกษาแก่คณาจารย์ ที่มีรูปแบบที่เข้าใจง่าย

#### จุดอ่อน -

#### ข้อเสนอแนะ

- คณะฯ ควรนำคู่มือประกันคุณภาพฉบับสำหรับคณาจารย์มาจัดทำในรูปแบบของ Animation เพื่อแสดงถึงนวัตกรรมด้านประกันคุณภาพที่หน่วยงานพัฒนาขึ้น และนอกจากนี้ควรจัดทำคู่มือดังกล่าว สำหรับนักศึกษาด้วย

### **ผลการประเมินตามมาตรฐานการอุดมศึกษาและมุมมองด้านการบริหารจัดการ**

เมื่อพิจารณาผลการประเมินตามมาตรฐานการอุดมศึกษา ของคณะเทคโนโลยีสารสนเทศและการสื่อสาร พบว่า มาตรฐานด้านคุณภาพบัณฑิต ได้คะแนนเฉลี่ย 2.75 ผลการประเมินอยู่ในระดับดีมาก รองลงมา มาตรฐานด้านธรรมาภิบาลของการบริหารการอุดมศึกษา และมาตรฐานด้านการสร้างและพัฒนาฐานความรู้และสังคมแห่งการเรียนรู้ ได้คะแนนเฉลี่ย 2.50 ผลการประเมินอยู่ในระดับดี และ มาตรฐานด้านพันธกิจของการบริหารการอุดมศึกษา ได้คะแนนเฉลี่ย 2.11 ผลการประเมินอยู่ในระดับดี

ส่วนผลการประเมินตามมุมมองด้านการบริหารจัดการ พบว่า ผลการประเมินอยู่ในระดับดีมาก คือ ด้านกระบวนการภายใน และด้านนักศึกษาและผู้มีส่วนได้ส่วนเสีย ได้คะแนนเฉลี่ย 2.70 และ 2.67

**7.3 จุดเด่นใน 4 พันธกิจของสถาบันอุดมศึกษา (การเรียนการสอน การวิจัยและงานสร้างสรรค์ บริการทางวิชาการและทำนุบำรุงศิลปวัฒนธรรม) วิธีปฏิบัติและผลการดำเนินงานที่เป็นแบบอย่างที่ดีหรือนวัตกรรมที่สร้างขึ้น**

1. คณะฯ มีการเรียนการสอนที่มีความโดดเด่นทางด้านเทคโนโลยีสารสนเทศ และมีสื่อเทคโนโลยีที่ทันสมัย โดยทุกหลักสูตรมีการเน้นผู้เรียนเป็นสำคัญ เพื่อเพิ่มพูนทักษะในการปฏิบัติงานของนักศึกษา
2. คณะฯ มีระบบและกลไกในการบริการทางวิชาการแก่สังคม ได้แก่ เครื่องมือและอุปกรณ์ที่ทันสมัยทางเทคโนโลยี ICT และมีคณาจารย์ประจำที่มีศักยภาพสูงในการให้บริการวิชาการแก่สังคม
3. คณะฯ มีเอกลักษณ์โดดเด่นในการบูรณาการงานด้านศิลปะกับเทคโนโลยีสารสนเทศได้อย่างดี

**7.4 ความเห็นและข้อเสนอแนะส่วนสรุปผลการประเมินและทิศทางการพัฒนา ในหัวข้อ แนวทางนำผลการประเมินไปวางแผนพัฒนา (โดยพิจารณาจากบทที่ 3 ของรายงานการประเมินตนเอง คือ ส่วนสรุปผลการประเมินและทิศทางการพัฒนา ในหัวข้อ แนวทางนำผลการประเมินไปวางแผนพัฒนา เพื่อให้มหาวิทยาลัยทราบว่าแนวทางดังกล่าวนั้น ตรงกับความเห็นของผู้ประเมินหากผู้ประเมินไม่พบหัวข้อดังกล่าว ให้ผู้ประเมินขอข้อมูลจากคณะวิชา)**

คณะกรรมการประเมินคุณภาพภายในของคณะเทคโนโลยีสารสนเทศและการสื่อสาร เห็นด้วยกับ



## ภาคผนวก

- คำสั่งมหาวิทยาลัยศิลปากร ที่ 864/2552 เรื่อง แต่งตั้งคณะกรรมการประเมินคุณภาพการศึกษาภายใน คณะเทคโนโลยีสารสนเทศและการสื่อสาร มหาวิทยาลัยศิลปากร
- กำหนดการประเมินคุณภาพการศึกษาภายใน คณะเทคโนโลยีสารสนเทศและการสื่อสาร
- รายนามผู้ร่วมให้ข้อมูลการประเมินคุณภาพการศึกษาภายใน ประจำปีการศึกษา 2551
- บันทึกภาคสนาม



คำสั่งมหาวิทยาลัยศิลปากร

ที่ ๘๖๔ / ๒๕๕๒

เรื่อง แต่งตั้งคณะกรรมการประเมินคุณภาพการศึกษาภายใน  
คณะเทคโนโลยีสารสนเทศและการสื่อสาร

\*\*\*\*\*

เพื่อให้การประเมินคุณภาพการศึกษาภายในของคณะเทคโนโลยีสารสนเทศและการสื่อสาร มหาวิทยาลัยศิลปากร ดำเนินการไปด้วยความเรียบร้อยและมีประสิทธิภาพ มหาวิทยาลัยจึงแต่งตั้งคณะกรรมการเพื่อประเมินคุณภาพการศึกษาภายใน ประจำปีการศึกษา ๒๕๕๑ ในวันที่ ๙-๑๐ กรกฎาคม ๒๕๕๒ ดังนี้

- |                                       |                            |
|---------------------------------------|----------------------------|
| 1. รองศาสตราจารย์ ดร.วสิน อิงคพัฒนกุล | ประธานกรรมการ              |
| 2. อาจารย์อรอนงค์ ศิวินิล             | กรรมการ                    |
| 3. นางสาวอัปสร กิจเจริญคำ             | กรรมการ                    |
| 4. นางสาวอัญญา คล่องไชยชน             | กรรมการและเลขานุการ        |
| 5. นางสาวนิศารัตน์ เวชประพันธ์        | กรรมการและผู้ช่วยเลขานุการ |
| 6. นางสาวภัทรพันธ์ หุ่นรักวิทย์       | ผู้ประสานงาน               |

สั่ง ณ วันที่ ๒๖ มิถุนายน พ.ศ. ๒๕๕๒

(อาจารย์ ดร.อุทัย ดุลยเกษม)  
อธิการบดีมหาวิทยาลัยศิลปากร

กำหนดการตรวจประเมินคุณภาพการศึกษาภายใน  
คณะเทคโนโลยีสารสนเทศและการสื่อสาร มหาวิทยาลัยศิลปากร

วันพฤหัสบดีที่ 9 – วันศุกร์ที่ 10 กรกฎาคม 2552

ณ วิทยาเขตสารสนเทศเพชรบุรี และ อาคาร กสท. โทรคมนาคม บางรัก กรุงเทพฯ

**วันพฤหัสบดีที่ 9 กรกฎาคม 2552 : วิทยาเขตสารสนเทศเพชรบุรี**

- 10.00 น. คณะกรรมการประเมินคุณภาพการศึกษาภายในคณะเทคโนโลยีสารสนเทศและการสื่อสารศึกษาเดินทางถึงวิทยาเขตสารสนเทศเพชรบุรี
- 10.00 - 11.00 น. คณะกรรมการประเมินคุณภาพการศึกษาภายในฯ ศึกษารายงานการประเมินตนเองและตรวจเอกสารหลักฐาน
- 11.00 - 12.00 น. คณะดีเบรยายสรุปผลการดำเนินงานภาพรวมของคณะฯ
- 12.00 - 13.00 น. อาหารกลางวัน
- 13.00 - 15.30 น. คณะกรรมการประเมินคุณภาพการศึกษาภายในฯ สัมภาษณ์ผู้บริหาร อาจารย์ และนักศึกษา และเยี่ยมชมอาคารสถานที่ ณ วิทยาเขตสารสนเทศเพชรบุรี
- 15.30 - 16.30 น. คณะกรรมการประเมินคุณภาพการศึกษาภายในฯ ศึกษารายงานการประเมินตนเองและตรวจเอกสารหลักฐาน (ต่อ)
- 16.30 น. สรุปผลการประเมินประจำวัน และเดินทางกลับ

**วันศุกร์ที่ 10 กรกฎาคม 2552 : อาคาร กสท. โทรคมนาคม บางรัก กรุงเทพฯ**

- 08.30 - 10.30 น. คณะกรรมการประเมินคุณภาพการศึกษาภายในฯ ศึกษารายงานการประเมินตนเองและตรวจเอกสารหลักฐาน (ต่อ)
- 10.30 - 12.00 น. คณะกรรมการประเมินคุณภาพการศึกษาภายในฯ สัมภาษณ์ผู้บริหาร อาจารย์ และนักศึกษา และเยี่ยมชมอาคารสถานที่ ณ อาคาร กสท.โทรคมนาคม บางรัก กรุงเทพฯ
- 12.00 - 13.00 น. อาหารกลางวัน
- 13.00 - 15.00 น. คณะกรรมการประเมินคุณภาพการศึกษาภายในฯ ประชุมร่วมกันเพื่อสรุปและเตรียมนำเสนอผลการประเมินคุณภาพการศึกษา
- 15.00 - 16.30 น. สรุปผลการประเมินคุณภาพการศึกษาภายในคณะเทคโนโลยีสารสนเทศและการสื่อสารอภิปราย และซักถามเพิ่มเติมเกี่ยวกับรายงานผลการประเมินคุณภาพ

รายนามผู้ร่วมให้ข้อมูลการประเมินคุณภาพการศึกษาภายใน ประจำปีการศึกษา 2551  
คณะเทคโนโลยีสารสนเทศและการสื่อสาร มหาวิทยาลัยศิลปากร

คณาจารย์

1.	อาจารย์มานพ	เอี่ยมสะอาด	รองคณบดีฝ่ายบริหาร
2.	อาจารย์ชฎานิส	ต้นเทียน	ผู้ช่วยคณบดีฝ่ายกิจการนักศึกษา
3.	อาจารย์อนุสรณ์	ศิริปิ่น	ตัวแทนจากสาขา IT ออกแบบ
4.	อาจารย์เชิดชัย	ศิริโกศา	ตัวแทนจากสาขา IT ออกแบบ
5.	อาจารย์วิทยา	พานะมัย	ตัวแทนจากสาขา IT ธุรกิจ
6.	อาจารย์นฤช	สังข์จันทร์	ตัวแทนจากสาขานิเทศศาสตร์
7.	อาจารย์อรวรรณ	ประพฤติดี	ตัวแทนจากสาขา IT ออกแบบ
8.	อาจารย์รักชนก	สุขะกาลนันท์	ตัวแทนจากสาขา IT ธุรกิจ
9.	อาจารย์วิศิษฐ์	วงษ์วิไลวารินทร์	ตัวแทนจากสาขา IT ธุรกิจ
10.	อาจารย์ธนวันต์	ไทวิชญานุวัฒน์	ตัวแทนจากสาขานิเทศศาสตร์

นักศึกษา

1.	นางสาวกัญญาณัฐ	ชอบนิมิตร	ชั้นปี 1	สาขาธุรกิจ	รหัสนักศึกษา	13520007
2.	นางสาวต้นฝน	ภูมิตา	ชั้นปี 1	สาขาออกแบบ	รหัสนักศึกษา	13520547
3.	นางสาวจิราภรณ์	ประกอบแสงสวย	ชั้นปี 2	สาขาออกแบบ	รหัสนักศึกษา	13510152
4.	นางสาวฐิติยา	พลับอิน	ชั้นปี 2	สาขาธุรกิจ	รหัสนักศึกษา	13510024
5.	นางสาวณัฐนรินทร์	ทัศนปรีชาชัย	ชั้นปี 3	สาขาธุรกิจ	รหัสนักศึกษา	13500030

6.	นางสาวนลัท	จิรวีรกุล	ชั้นปี 3	สาขาออกแบบ	รหัสนักศึกษา	13500179
7.	นางสาวภัทรา	พงษ์หาญพาณิชย์	ชั้นปี3	สาขานิเทศศาสตร์	รหัสนักศึกษา	13500353
8.	นางสาวฟ้าพิสุทธิ์	พงศ์สุวรรณ	ชั้นปี3	สาขานิเทศศาสตร์	รหัสนักศึกษา	13500349
9.	นายปกรณ์	อนันตพงศ์	ชั้นปี3	สาขานิเทศศาสตร์	รหัสนักศึกษา	13510378
10.	นางสาวสุวิพร	ศิรินภางกูร	ชั้นปี3	สาขานิเทศศาสตร์	รหัสนักศึกษา	13510485
11.	นายไกรสิทธิ์	กานต์ปริญสุนทร	ชั้นปี3	สาขานิเทศศาสตร์	รหัสนักศึกษา	13510293

## บันทึกภาคสนามจากการสัมภาษณ์

### ➤ **คณาจารย์วิทยาเขตสารสนเทศเพชรบุรีและบางรัก**

1. การดำเนินการของคณะฯ ขึ้นอยู่กับสำนักงานวิทยาเขตสารสนเทศ ทำให้การดำเนินการบางอย่างล่าช้า ควรแยกเอกเทศเพื่อความคล่องตัว
2. มีปัญหาในการจัดทำวิจัยที่ต้องทำวิจัยในสาขาออกแบบผูกกับ IT ทำให้ยากในการทำวิจัย ต้องใช้เวลา
3. จากการสัมภาษณ์คณาจารย์มีความพึงพอใจกับคณะวิชา
4. การประเมินการปฏิบัติงาน นั้น ควรมีทั้งนักศึกษาประเมินเจ้าหน้าที่ และเจ้าหน้าที่ประเมินระหว่างกันด้วย
5. ส่วนใหญ่อาจารย์เป็นอาจารย์ใหม่ และมีความพึงพอใจคณะฯ
6. คณะฯ ควรให้งานวิจัยเป็นลำดับสำคัญ เพื่อมีผลงานวิจัยทำให้ภาพรวมมหาวิทยาลัยมีผลงานวิจัยมากขึ้น
7. ทุนวิจัยที่คณะฯ จัดสรรมีเพียงพอ ในอนาคตมหาวิทยาลัยต้องการเน้นเรื่องวิจัย ควรจัดสรรงบประมาณให้มากขึ้น

### ➤ **นักศึกษา**

#### **นักศึกษาวิทยาเขตสารสนเทศเพชรบุรี**

1. คณะฯ ควรมีระบบ Internet ที่รวดเร็ว เนื่องจากต้องใช้ Program Animation และเพื่อความเหมาะสมตามค่าเทอมที่นักศึกษาต้องจ่าย
2. คณะฯ ควรมีอุปกรณ์เสริม Toplab เพิ่ม รวมทั้งเครื่องคอมพิวเตอร์ Mac ด้วย
3. คณะฯ ควรมีระบบ Wireless Lan ที่ครอบคลุมทุกพื้นที่

#### **นักศึกษาส่วนพื้นที่บางรัก**

1. คณะฯ มีพื้นที่ในการเรียนการสอนเป็นของตัวเอง ถือว่าเป็นเรื่องดี เพราะมีความเป็นส่วนตัวมากขึ้น ถึงแม้ว่าสถานที่ไม่กว้างขวางมากนัก
2. การใช้ห้องสมุด นักศึกษาบางส่วนไปใช้ห้องสมุดของจุฬาลงกรณ์มหาวิทยาลัย และนักศึกษาบางส่วนไปใช้ห้องสมุดวังท่าพระ แต่มีหนังสือเฉพาะทางสำหรับสาขานิเทศศาสตร์ ยังไม่เพียงพอกับความต้องการของนักศึกษา
3. ในการเรียนวิชาด้าน computer graphic ทำให้มีนักศึกษาลาออกระหว่างเรียน
4. การที่นักศึกษามาเรียนที่บางรัก ทำให้ขาดบรรยากาศของการเป็นมหาวิทยาลัย แต่มีกิจกรรมที่รุ่นพี่ปลูกฝังรุ่นน้องทำให้ยังรู้สึกว่าเป็นเด็กมหาวิทยาลัยศิลปากร
5. นักศึกษามีความต้องการทำกิจกรรมร่วมกับคณะวิชาอื่น

6. ในการทำกิจกรรมระหว่างคณะวิชา มีปัญหาในการเดินทาง
7. อาจารย์พิเศษของสาขานิเทศศาสตร์ มีความรู้ ความสามารถตรงกับสาขาวิชาที่สอน มีการถ่ายทอดได้ดี แต่มีนักศึกษาบางคนกล่าวว่า ชอบอาจารย์พิเศษที่ทำงานอยู่ในวงการมากกว่า เพราะสามารถเล่าประสบการณ์ในการทำงานจริง
8. นักศึกษาได้ประเมินการเรียนการสอนของอาจารย์ ทั้งที่อาจารย์ทำแบบประเมินมาแจก และแบบประเมินที่อยู่บนเว็บไซต์ โดยกล่าวว่าได้อ่านคำถามครบทุกข้อ แต่คำถามมากเกินไป
9. นักศึกษามีการสร้างรายได้ระหว่างเรียน

**บันทึกภาคสนามสำหรับผู้ประเมินคุณภาพภายใน  
คณะเทคโนโลยีสารสนเทศและการสื่อสาร กลุ่มสาขาวิชา กลุ่มวิทยาศาสตร์และเทคโนโลยี  
มหาวิทยาลัยศิลปากร**

**ตอนที่ 1 คำชี้แจง** ผลการตรวจสอบรายงานประจำปีที่เป็นรายงานประเมินคุณภาพภายในของ  
คณะวิชาเทคโนโลยีสารสนเทศและการสื่อสาร รายการต่อไปนี้ โดยทำเครื่องหมาย ✓ ในช่องที่ตรงกับข้อเท็จจริง

ที่	รายการตรวจสอบ	มี	ไม่มี	ไม่ชัดเจน (ต้องหาข้อมูลเพิ่มเติมอย่างไรและควร มีข้อเสนอแนะ (โปรดระบุ))
1	ปก			
	1.1 การระบุชื่อหน่วยงานที่รายงานประจำปีที่เป็นรายงาน การประเมินคุณภาพภายใน	✓		
	1.2 ช่วงเวลาของรายงานฯ	✓		
	1.3 การระบุวัน เดือน ปี ที่จัดทำรายงานฯ		✓	
2	คำนำ	✓		
	2.1 การระบุวัตถุประสงค์ของการประเมิน	✓		
	2.2 การระบุช่วงเวลาในการประเมิน	✓		
	2.3 การระบุเกณฑ์การประเมิน	✓		
	2.4 การลงนามของผู้บริหาร	✓		
3	สารบัญ	✓		
4	บทสรุปผู้บริหาร	✓		
	4.1 สรุปภาพรวมของผลการประเมิน	✓		
	4.2 สรุปบรรยายเชิงปริมาณและเชิงคุณภาพตามราย องค์ประกอบ	✓		
	4.3 นำเสนอจุดเด่นของหน่วยงาน	✓		
	4.4 นำเสนอจุดที่ควรพัฒนาและข้อเสนอแนะในการ พัฒนา	✓		
	4.5 นำเสนอแนวทางการพัฒนาเร่งด่วน	✓		
5	บทที่ 1 บทนำ (ข้อมูลเบื้องต้น)	✓		
	5.1 ประวัติ	✓		
	5.2 ปรัชญาและหรือปณิธาน	✓		
	5.3 ยุทธศาสตร์และหรือเป้าหมาย	✓		
	5.4 วัตถุประสงค์	✓		



ที่	รายการตรวจสอบ	มี	ไม่มี	ไม่ชัดเจน (ต้องหาข้อมูลเพิ่มเติมอย่างไรและควรมีข้อเสนอแนะ (โปรดระบุ))
	5.5 โครงสร้างองค์กรและโครงสร้างการบริหาร	✓		
	5.6 ข้อมูลโดยสรุปตามภารกิจของคณะวิชา (1) ด้านการเรียนการสอน (2) ด้านการวิจัยและงานสร้างสรรค์ (3) ด้านบริการวิชาการแก่สังคม (4) ด้านทำนุบำรุงศิลปวัฒนธรรม	✓		
	5.7 ข้อมูลอาคารสถานที่และตารางสรุป	✓		
	5.8 ข้อมูลการพัฒนาบุคลากรและตารางสรุป	✓		
	5.9 ระบบและกลไกการประกันคุณภาพการศึกษา	✓		
	5.10 สรุปผลการปรับปรุงตามผลการประเมินในรอบปีที่ผ่านมาและเป้าหมายสำคัญในปีปัจจุบันและตารางสรุป	✓		สามารถหาหลักฐานเพิ่มเติมจากการสัมภาษณ์และหลักฐานในองค์ประกอบต่าง ๆ
6	บทที่ 2 (รายละเอียดอยู่หน้า 3)	✓		
7	สรุปผลการประเมินและทิศทางการพัฒนา 7.1 ผลประเมินในภาพรวมของแต่ละองค์ประกอบ (ส1)	✓		นำเสนอในรูปแบบตารางที่เข้าใจง่ายและสรุปประเด็นชัดเจน
	7.2 ผลประเมินในภาพรวมของแต่ละมาตรฐานอุดมศึกษา (ส2)	✓		
	7.3 ผลการประเมินตามมุมมองด้านการบริหารจัดการ (ส3)	✓		
	7.4 นำเสนอข้อมูลเชิงวิเคราะห์และแนวทางการปรับปรุงพัฒนา	✓		
	7.5 เป้าหมายระยะสั้น ระยะยาวในอนาคต		✓	ไม่ปรากฏเอกสารเกี่ยวกับเป้าหมายและแผนการพัฒนาใน SAR
	7.6 แผนการพัฒนาในอนาคตที่สอดคล้องกับเป้าหมาย		✓	
8	ตารางข้อมูล 8.1 ตาราง ส 1. ตารางสรุปการประเมินตามองค์ประกอบคุณภาพเฉพาะตัวบ่งชี้ของ สกอ.	✓		
	8.2 ตาราง ส 2. ตารางสรุปการประเมินตามมาตรฐานการอุดมศึกษาเฉพาะตัวบ่งชี้ของ สกอ.	✓		
	8.3 ตาราง ส 3. ตารางสรุปการประเมินตามมุมมองด้านการบริหารจัดการ เฉพาะตัวบ่งชี้ของ สกอ.	✓		
	8.4 ตารางข้อมูลพื้นฐาน (Common data set)	✓		
	8.5 รายชื่อคณะกรรมการประเมินคุณภาพ	✓		
	8.6 รายการเอกสารอ้างอิงในแต่ละองค์ประกอบคุณภาพ	✓		
	8.7 สรุปผลการประเมินคุณภาพภายในในรอบปีที่ผ่านมา	✓		

**ตอนที่ 2 คำชี้แจง** ขอให้กรรมการตรวจสอบรายงานประจำปีที่เป็นรายงานประเมินคุณภาพภายในของคณะ  
วิชา ตามประเด็นและรายการต่อไปนี้

รายการตรวจสอบ	ประเด็น			
	หลักฐาน ชัดเจน	เก็บข้อมูลเพิ่มเติม		
		สอบถาม/สัมภาษณ์ (ใคร)	สังเกตการปฏิบัติ จริง	ขอหลักฐาน เพิ่มเติม(ระบุ)
บทที่ 2 ผลการดำเนินงานและผลการ ประเมินคุณภาพเทียบกับเกณฑ์และเทียบ กับเป้าหมายในรอบปีปัจจุบันตามตัวบ่งชี้ ใน 9 องค์ประกอบ				
<b>องค์ประกอบที่ 1 ปรัชญา ปณิธาน วัตถุประสงค์ และแผนการดำเนินการ</b>				
<b>ตัวบ่งชี้ที่ 1.1</b> มีการกำหนดปรัชญาหรือ ปณิธาน ตลอดจนมีกระบวนการพัฒนา ยุทธศาสตร์ แผนดำเนินงานและมีการกำหนดตัว บ่งชี้ เพื่อวัดความสำเร็จของการ ดำเนินงานตามแผนให้ครบทุกภารกิจ	✓			
<b>ตัวบ่งชี้ที่ 1.2</b> ร้อยละของการบรรลุ เป้าหมายตามตัวบ่งชี้ของการปฏิบัติงานที่ กำหนด	✓			
<b>องค์ประกอบที่ 2 การเรียนการสอน</b>				
<b>ตัวบ่งชี้ที่ 2.1</b> มีระบบและกลไกในการ พัฒนาและบริหารหลักสูตร	✓			
<b>ตัวบ่งชี้ที่ 2.2</b> มีกระบวนการเรียนรู้ที่เน้น ผู้เรียนเป็นสำคัญ	✓			
<b>ตัวบ่งชี้ที่ 2.3</b> มีโครงการหรือกิจกรรมที่ สนับสนุนการพัฒนาหลักสูตรและการ เรียนสอน ซึ่งบุคคล องค์กร และชุมชน ภายนอกมีส่วนร่วม	✓			
<b>ตัวบ่งชี้ที่ 2.4</b> จำนวนนักศึกษาเต็มเวลา เทียบเท่าต่อจำนวนอาจารย์ประจำ				✓

รายการตรวจสอบ	ประเด็น			
	หลักฐาน ชัดเจน	เก็บข้อมูลเพิ่มเติม		
		สอบถาม/สัมภาษณ์ (ใคร)	สังเกตการปฏิบัติ จริง	ขอหลักฐาน เพิ่มเติม(ระบุ)
<b>ตัวบ่งชี้ที่ 2.5</b> สัดส่วนของอาจารย์ประจำที่มีวุฒิปริญญาตรี ปริญญาโท ปริญญาเอกหรือเทียบเท่าต่อ อาจารย์ประจำ	✓			
<b>ตัวบ่งชี้ที่ 2.6</b> สัดส่วนของอาจารย์ประจำที่ดำรงตำแหน่งอาจารย์ ผู้ช่วยศาสตราจารย์ รองศาสตราจารย์ และศาสตราจารย์	✓			
<b>ตัวบ่งชี้ที่ 2.7</b> มีกระบวนการส่งเสริมการปฏิบัติตามจรรยาบรรณวิชาชีพของคณาจารย์	✓			
<b>ตัวบ่งชี้ที่ 2.8</b> มีระบบและกลไกสนับสนุนให้อาจารย์ประจำทำการวิจัยเพื่อพัฒนาการเรียนการสอน	✓			
<b>ตัวบ่งชี้ที่ 2.9</b> ร้อยละของบัณฑิตระดับปริญญาตรีที่ได้งานทำและการประกอบอาชีพอิสระภายใน 1 ปี	✓			
<b>ตัวบ่งชี้ที่ 2.10</b> ร้อยละของบัณฑิตระดับปริญญาตรีที่ได้รับเงินเดือนเริ่มต้นเป็นไปตามเกณฑ์	✓			
<b>ตัวบ่งชี้ที่ 2.11</b> ระดับความพึงพอใจของนายจ้าง ผู้ประกอบการ และผู้ใช้บัณฑิต	✓			
<b>ตัวบ่งชี้ที่ 2.12</b> ร้อยละของนักศึกษาปัจจุบันและศิษย์เก่าที่สำเร็จการศึกษาในรอบ 5 ปีที่ผ่านมาที่ได้รับการประกาศเกียรติคุณยกย่องในด้านวิชาการ วิชาชีพ คุณธรรม จริยธรรม กีฬา สุขภาพ ศิลปะ และวัฒนธรรม และด้านสิ่งแวดล้อมในระดับชาติหรือนานาชาติ	✓			

รายการตรวจสอบ	ประเด็น			
	หลักฐาน ชัดเจน	เก็บข้อมูลเพิ่มเติม		
		สอบถาม/สัมภาษณ์ (ใคร)	สังเกตการปฏิบัติ จริง	ขอหลักฐาน เพิ่มเติม(ระบุ)
<b>ตัวบ่งชี้ที่ 2.13</b> ร้อยละของอาจารย์ประจำหลักสูตรบัณฑิตศึกษาซึ่งมีคุณสมบัติเป็นที่ปรึกษาวิทยานิพนธ์ที่ทำหน้าที่อาจารย์ที่ปรึกษาวิทยานิพนธ์	✓			
<b>องค์ประกอบที่ 3</b> กิจกรรมการพัฒนา นิสิตนักศึกษา				
<b>ตัวบ่งชี้ที่ 3.1</b> มีการจัดบริการแก่นักศึกษาและศิษย์เก่า	✓			
<b>ตัวบ่งชี้ที่ 3.2</b> มีการส่งเสริมกิจกรรมนักศึกษาที่ครบถ้วนและสอดคล้องกับคุณลักษณะของบัณฑิตที่พึงประสงค์	✓			
<b>องค์ประกอบที่ 4</b> การวิจัย				
<b>ตัวบ่งชี้ที่ 4.1</b> มีการพัฒนาระบบและกลไกในการสนับสนุนการผลิตงานวิจัยและงานสร้างสรรค์	✓	สัมภาษณ์อาจารย์และ นักศึกษา		
<b>ตัวบ่งชี้ที่ 4.2</b> มีระบบบริหารจัดการความรู้จากงานวิจัยและงานสร้างสรรค์	✓	สัมภาษณ์อาจารย์		
<b>ตัวบ่งชี้ที่ 4.3</b> เงินสนับสนุนงานวิจัยและงานสร้างสรรค์จากภายในและภายนอกต่อจำนวนอาจารย์ประจำ	✓			
<b>ตัวบ่งชี้ที่ 4.4</b> ร้อยละของงานวิจัยและงานสร้างสรรค์ที่ตีพิมพ์เผยแพร่ได้รับการจดทะเบียนทรัพย์สินทางปัญญา หรือนำไปใช้ประโยชน์ทั้งในระดับชาติและในระดับนานาชาติต่อจำนวนอาจารย์ประจำ	✓			
<b>ตัวบ่งชี้ที่ 4.5</b> ร้อยละของบทความวิจัยที่ได้รับการอ้างอิง (Citation) ใน refereed journal หรือในฐานข้อมูลระดับชาติหรือระดับนานาชาติต่ออาจารย์ประจำ(เฉพาะมหาวิทยาลัยที่เน้นการผลิตบัณฑิตและวิจัย)	✓			

รายการตรวจสอบ	✓			
	หลักฐาน ชัดเจน	เก็บข้อมูลเพิ่มเติม		
		สอบถาม/สัมภาษณ์ (ใคร)	สังเกตการปฏิบัติ จริง	ขอหลักฐาน เพิ่มเติม(ระบุ)
<b>องค์ประกอบที่ 5 การบริการทางวิชาการแก่สังคม</b>				
<b>ตัวบ่งชี้ที่ 5.1</b> มีระบบและกลไกในการบริการทางวิชาการแก่สังคมตามเป้าหมายของคณะวิชา มหาวิทยาลัย	✓	ผู้บริหารคณะอาจารย์ และนักศึกษา		
<b>ตัวบ่งชี้ที่ 5.2</b> ร้อยละของอาจารย์ประจำที่มีส่วนร่วมในการให้บริการทางวิชาการแก่สังคม เป็นที่ปรึกษา เป็นกรรมการวิทยานิพนธ์ภายนอกมหาวิทยาลัยเป็นกรรมการวิชาการ กรรมการวิชาชีพในระดับชาติหรือระดับนานาชาติต่ออาจารย์ประจำ	✓			
<b>ตัวบ่งชี้ที่ 5.3</b> ร้อยละของกิจกรรมหรือโครงการบริการวิชาการและวิชาชีพที่ตอบสนองความต้องการพัฒนาและเสริมสร้างความเข้มแข็งของสังคม ชุมชน ประเทศชาติ และนานาชาติต่ออาจารย์ประจำ	✓			
<b>ตัวบ่งชี้ที่ 5.4</b> ร้อยละของระดับความพึงพอใจของผู้รับบริการ	✓			
<b>องค์ประกอบที่ 6 การทำนุบำรุงศิลปวัฒนธรรม</b>				
<b>ตัวบ่งชี้ที่ 6.1</b> มีระบบและกลไกในการทำนุบำรุงศิลปวัฒนธรรม	✓	ผู้บริหารคณะอาจารย์ และนักศึกษา	หลักฐานภาพถ่าย และกิจกรรมคณะ	
<b>องค์ประกอบที่ 7 การบริหารและการจัดการ</b>				
<b>ตัวบ่งชี้ที่ 7.1</b> คณะวิชา มหาวิทยาลัยใช้หลักธรรมาภิบาลในการบริหารจัดการและสามารถผลักดันคณะวิชา มหาวิทยาลัยให้แข่งขันได้ในระดับสากล	✓			

รายการตรวจสอบ	ประเด็น			
	หลักฐาน ชัดเจน	เก็บข้อมูลเพิ่มเติม		
		สอบถาม/สัมภาษณ์ (ใคร)	สังเกตการปฏิบัติ จริง	ขอหลักฐาน เพิ่มเติม(ระบุ)
<b>ตัวบ่งชี้ที่ 7.2</b> ภาวะผู้นำของผู้บริหารทุกระดับของคณะวิชา มหาวิทยาลัย	✓			
<b>ตัวบ่งชี้ที่ 7.3</b> มีการพัฒนาองค์กรสู่องค์การเรียนรู้	✓			
<b>ตัวบ่งชี้ที่ 7.4</b> มีระบบและกลไกในการบริหารทรัพยากรบุคคลเพื่อพัฒนาและธำรงรักษาไว้ให้บุคลากรมีคุณภาพและประสิทธิภาพ	✓			
<b>ตัวบ่งชี้ที่ 7.5</b> ศักยภาพของระบบฐานข้อมูลเพื่อการบริหาร การเรียนการสอน และการวิจัย	✓			
<b>ตัวบ่งชี้ที่ 7.6</b> ระดับความสำเร็จในการเปิดโอกาสให้บุคคลภายนอกเข้ามามีส่วนร่วมในการพัฒนาคณะวิชา มหาวิทยาลัย	✓			
<b>ตัวบ่งชี้ที่ 7.7</b> ร้อยละของอาจารย์ประจำที่ได้รับรางวัลผลงานทางวิชาการหรือวิชาชีพในระดับชาติหรือนานาชาติ	✓			
<b>ตัวบ่งชี้ที่ 7.8</b> มีการนำระบบบริหารความเสี่ยงมาใช้ในกระบวนการบริหาร การศึกษา	✓			
<b>ตัวบ่งชี้ที่ 7.9</b> ระดับความสำเร็จของการถ่ายทอดตัวชี้วัดและเป้าหมายของระดับองค์กรสู่ระดับบุคคล	✓			
<b>องค์ประกอบที่ 8 การเงินและงบประมาณ</b>				
<b>ตัวบ่งชี้ที่ 8.1</b> มีระบบและกลไกในการจัดสรร การวิเคราะห์ ค่าใช้จ่าย การตรวจสอบการเงินและงบประมาณอย่างมีประสิทธิภาพ	✓			

รายการตรวจสอบ	ประเด็น			
	หลักฐานชัดเจน	เก็บข้อมูลเพิ่มเติม		
		สอบถาม/สัมภาษณ์ (ใคร)	สังเกตการปฏิบัติ จริง	ขอหลักฐาน เพิ่มเติม(ระบุ)
ตัวบ่งชี้ที่ 8.2 มีการใช้ทรัพยากรภายในและภายนอกสถาบันร่วมกัน	✓			
องค์ประกอบที่ 9 ระบบและกลไกการประกันคุณภาพ				
ตัวบ่งชี้ที่ 9.1 มีระบบและกลไกการประกันคุณภาพการศึกษาภายในที่เป็นส่วนหนึ่งของกระบวนการบริหารการศึกษา	✓			
ตัวบ่งชี้ที่ 9.2 มีระบบและกลไกการให้ความรู้และทักษะด้านการประกันคุณภาพการศึกษาแก่นักศึกษา	✓	- ผู้แทนนักศึกษา หลักสูตรต่าง ๆ - ผู้รับผิดชอบที่เกี่ยวข้อง		
ตัวบ่งชี้ที่ 9.3 ระดับความสำเร็จของการประกันคุณภาพการศึกษาภายใน	✓			