



รายงานผลการประเมินคุณภาพการศึกษาภายใน  
ประจำปีการศึกษา 2551  
(วันที่ 1 มิถุนายน 2551 ถึง 31 พฤษภาคม 2552)

คณะวิทยาการจัดการ มหาวิทยาลัยศิลปากร  
ประเมินเมื่อวันพฤหัสบดีที่ 30 กรกฎาคม พ.ศ.2552

โดย  
คณะกรรมการประเมินคุณภาพการศึกษาภายใน

## คำนำ

รายงานผลการประเมินคุณภาพการศึกษาภายในของคณะวิทยาการจัดการ มหาวิทยาลัยศิลปากร ประจำปีการศึกษา 2551 ฉบับนี้ จัดทำขึ้นโดยคณะกรรมการประเมินคุณภาพการศึกษาภายใน มหาวิทยาลัยศิลปากร

เพื่อให้การประกันคุณภาพการศึกษาภายในของมหาวิทยาลัยศิลปากรดำเนินการไปอย่างต่อเนื่อง คณะกรรมการฯ จึงขอเสนอผลการประเมินคุณภาพการศึกษาภายใน ซึ่งประกอบด้วย ผลการประเมินรายตัวบ่งชี้ของสำนักงานคณะกรรมการการอุดมศึกษา ผลการประเมินตามองค์ประกอบคุณภาพ และผลการประเมินตามมาตรฐานการอุดมศึกษา รวมทั้งจุดอ่อน ข้อคิดเห็น/ข้อเสนอแนะ และแนวทางการพัฒนาการดำเนินการของคณะวิทยาการจัดการ ต่อไป

คณะกรรมการประเมินคุณภาพภายใน  
คณะวิทยาการจัดการ มหาวิทยาลัยศิลปากร  
ประจำปีการศึกษา 2551

## สารบัญ

	หน้า
บทสรุปผู้บริหาร.....	1
รายนามคณะกรรมการประเมินคุณภาพภายใน.....	2
บทนำ.....	3
ประวัติความเป็นมาและข้อมูลทั่วไป.....	3
ประวัติความเป็นมา.....	3
ปณิธาน.....	4
ปรัชญา.....	4
วัตถุประสงค์.....	4
วิสัยทัศน์.....	5
พันธกิจ.....	5
สถานที่ตั้ง.....	5
โครงสร้างองค์กรและโครงสร้างการบริหาร.....	6
หลักสูตร.....	7
อาจารย์และบุคลากร.....	8
นักศึกษา.....	8
งบประมาณ.....	8
อาคารสถานที่.....	8
วัตถุประสงค์ในการประเมิน.....	9
วิธีการประเมิน.....	10
การเตรียมการและวางแผนก่อนตรวจเยี่ยม.....	10
การดำเนินการระหว่างการตรวจเยี่ยม.....	10
การดำเนินการหลังการตรวจเยี่ยม.....	10
วิธีการตรวจสอบความถูกต้องน่าเชื่อถือของข้อมูล.....	10
ผลการประเมินรายตัวบ่งชี้ (รายงานตามตาราง ป.1).....	10
จุดแข็ง จุดอ่อนและข้อเสนอแนะของแต่ละองค์ประกอบและมาตรฐาน.....	22
ภาคผนวก	
- คำสั่งมหาวิทยาลัยศิลปากร ที่ 1007/2552 เรื่องแต่งตั้งคณะกรรมการประเมินคุณภาพการศึกษาภายใน คณะวิทยาการจัดการ	
- กำหนดการตรวจประเมินคุณภาพการศึกษาภายใน	
- รายนามผู้ร่วมให้ข้อมูลการประเมินคุณภาพการศึกษาภายใน ประจำปีการศึกษา 2551	
- บันทึกภาคสนาม	

## สารบัญตาราง

ตารางที่	หน้า
<u>ตารางที่ 1</u>	
ตารางป.1 สรุปผลการประเมินตามรายตัวบ่งชี้ของ สกอ.....	11
คณะวิทยาการจัดการ มหาวิทยาลัยศิลปากร	
<u>ตารางที่ 2</u>	
ป. 2 สรุปผลการประเมินตามองค์ประกอบคุณภาพ .....	19
คณะวิทยาการจัดการ มหาวิทยาลัยศิลปากร	
<u>ตารางที่ 3</u>	
ตาราง ป. 3 ผลการประเมินตามมาตรฐานการอุดมศึกษา .....	20
คณะวิทยาการจัดการ มหาวิทยาลัยศิลปากร	
<u>ตารางที่ 4</u>	
ตาราง ป. 4 ผลการประเมินตามมุมมองด้านการบริหารจัดการ .....	21
คณะวิทยาการจัดการ มหาวิทยาลัยศิลปากร	


**รายงานผลการประเมินคุณภาพการศึกษา ประจำปีการศึกษา 2551**  
**คณะวิทยาการจัดการ มหาวิทยาลัยศิลปากร**

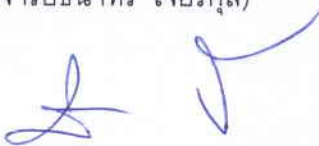
**1. บทสรุปผู้บริหาร**


จากการประเมินคุณภาพภายใน ของคณะกรรมการประเมินคุณภาพการศึกษาภายใน คณะวิทยาการจัดการ พบว่า คณะวิทยาการจัดการ มีผลการประเมินภาพรวมอยู่ใน**ระดับดีมาก** ได้คะแนนเฉลี่ยรวมทุกตัวบ่งชี้ทุกองค์ประกอบอยู่ที่ **2.54** โดยมีผลการประเมินด้านปัจจัยกระบวนการ (Process) อยู่ใน**ระดับดีมาก** ได้คะแนนเฉลี่ย 2.76 รองลงมาด้านปัจจัยผลผลิตหรือผลลัพธ์ (output/outcome) มีผลการประเมินใน**ระดับดี** ได้คะแนนเฉลี่ย 2.38 และด้านปัจจัยนำเข้า (Input) อยู่ใน**ระดับดี** ได้คะแนนเฉลี่ยอยู่ที่ 2.14


เมื่อพิจารณาผลการประเมินรายองค์ประกอบ พบว่า องค์ประกอบที่มีผลการประเมิน**ระดับดีมาก** จำนวน 5 องค์ประกอบ คือ องค์ประกอบที่ 1 ปรัชญา ปณิธาน วัตถุประสงค์ และแผนการดำเนินการ องค์ประกอบที่ 6 การทำนุบำรุงศิลปและวัฒนธรรม องค์ประกอบที่ 8 การเงินและงบประมาณ และองค์ประกอบที่ 9 ซึ่งได้คะแนนเฉลี่ย 3.00 และองค์ประกอบที่ 5 การบริการวิชาการ ได้คะแนนเฉลี่ย 2.75 ตามลำดับ องค์ประกอบที่มีผลการประเมินอยู่ใน**ระดับดี** จำนวน 4 องค์ประกอบ คือ องค์ประกอบที่ 3 กิจกรรมพัฒนานักศึกษา ได้คะแนนเฉลี่ย 2.50 องค์ประกอบที่ 4 การวิจัยและงานสร้างสรรค์ ได้คะแนนเฉลี่ย 2.40 องค์ประกอบที่ 2 การเรียนการสอน ได้คะแนนเฉลี่ย 2.38 และองค์ประกอบที่ 7 การบริหารจัดการ ได้คะแนนเฉลี่ย 2.33 ตามลำดับ


2. รายนามคณะกรรมการประเมินคุณภาพการศึกษาภายใน ประจำปีการศึกษา 2551  
คณะวิทยาการจัดการ มหาวิทยาลัยศิลปากร

ลงนาม..........ประธานกรรมการ  
(อาจารย์ธนาทร เจียรกุล)

ลงนาม..........กรรมการ  
(รองศาสตราจารย์เกรียงศักดิ์ ปัทมเรขา)

ลงนาม..........กรรมการ  
(รองศาสตราจารย์ ดร.จิราวรรณ คงคล้าย)

ลงนาม..........กรรมการ  
(ภญ.รองศาสตราจารย์ ดร.เกษร จันทร์ศิริ)

ลงนาม..........กรรมการ  
(รองศาสตราจารย์มานะ กาญจนมณีเสถียร)

ลงนาม..........กรรมการและเลขานุการ  
(นางสาวอัญชญา คล่องไชยชน)

### 3. บทนำ

3.1 ชื่อหน่วยงานและมหาวิทยาลัยที่ได้รับการประเมิน

คณะวิทยาการจัดการ มหาวิทยาลัยศิลปากร

3.2 รอบการประเมินผลการดำเนินงาน

ประจำปีการศึกษา 2551 (วันที่ 1 มิถุนายน 2551 – 31 พฤษภาคม 2552)

3.3 วัน เดือน ปี ที่ประเมินคุณภาพการศึกษาภายใน

วันพฤหัสบดีที่ 30 กรกฎาคม 2552

3.4 ประวัติความเป็นมาและข้อมูลทั่วไปเกี่ยวกับคณะวิทยาการจัดการ มหาวิทยาลัยศิลปากร

#### ประวัติความเป็นมา

มหาวิทยาลัยศิลปากร มีนโยบายการกระจายโอกาสทางการศึกษาไปสู่ภูมิภาคจึงขยายเขตการศึกษาไปยังวิทยาเขตแห่งใหม่ที่จังหวัดเพชรบุรี ใช้ชื่อว่าวิทยาเขตสารสนเทศเพชรบุรี และได้จัดตั้งคณะวิทยาการจัดการขึ้น โดยมีจุดมุ่งหมายที่จะผลิตบุคลากรในสาขาวิชาที่สามารถประกอบอาชีพอิสระได้ในระดับหนึ่ง โดยเป็นบัณฑิตที่มีความรู้ความสามารถทางธุรกิจขั้นพื้นฐาน รวมทั้งมีความสามารถในการร่วมปฏิบัติงานในหน่วยงานภาครัฐ รัฐวิสาหกิจ และธุรกิจเอกชนได้เป็นอย่างดี โดยคำนึงถึงความ สามารถในการตอบสนองของความต้องการของผู้รับบริการ ความพึงพอใจของผู้รับบริการ คุณภาพชีวิต และคุณภาพสิ่งแวดล้อมเป็นสำคัญ โดยจะให้บริการในเขตพื้นที่ 9 จังหวัด คือ จังหวัดเพชรบุรี ราชบุรี นครปฐม สุพรรณบุรี กาญจนบุรี ประจวบคีรีขันธ์ สมุทรสงคราม สมุทรสาคร และ ชุมพร

คณะวิทยาการจัดการ ก่อตั้งขึ้นเมื่อปี 2544 โดยเริ่มรับนักศึกษาในปีการศึกษา 2545 เป็นคณะวิชาที่ 2 ของวิทยาเขตสารสนเทศเพชรบุรี และเป็นคณะวิชาลำดับที่ 12 ของมหาวิทยาลัยศิลปากร โดยเริ่มแรกเปิดสอนหลักสูตรศิลปศาสตรบัณฑิต จำนวน 3 สาขา ได้แก่ สาขาการจัดการธุรกิจทั่วไป สาขาวิชาการจัดการการท่องเที่ยว และสาขาวิชาการจัดการชุมชน มีนักศึกษารุ่นแรกจำนวน 250 คน ต่อมาในปีการศึกษา 2549 และดำเนินการจัดการศึกษาระดับปริญญาตรี หลักสูตรบริหารธุรกิจบัณฑิตเพิ่มอีก 2 สาขาวิชา คือ สาขาวิชาการตลาด และสาขาวิชาธุรกิจโรงแรมและที่พัก และเปิดดำเนินการหลักสูตรบริหารธุรกิจ สาขาการจัดการธุรกิจและภาษาอังกฤษ และหลักสูตรศิลปศาสตรมหาบัณฑิต สาขาการจัดการภาครัฐและเอกชน ในปี

## ปรัชญา ปณิธาน ยุทธศาสตร์ เป้าหมายและวัตถุประสงค์

### ปณิธานการศึกษา

“สร้างสรรค์ปัญญา พัฒนาความรู้ เชิดชูจริยธรรม ผู้นำการปฏิบัติ”

### สีประจำคณะ

สีฟ้า น้ำทะเล

### ปรัชญาในการผลิตบัณฑิต

เพื่อเป็นการเตรียมความพร้อมสำหรับประเทศไทย ในการรองรับผลกระทบจากการเปลี่ยนแปลงทางเศรษฐกิจ สังคม และการเมือง คณะวิทยาการจัดการ มหาวิทยาลัยศิลปากร ได้เล็งเห็นความสำคัญของการผลิตบัณฑิต ที่มีความสามารถในการปรับตัวเข้ากับการเปลี่ยนแปลงดังกล่าว โดยอยู่บนพื้นฐานศักยภาพของมหาวิทยาลัย โดยเฉพาะอย่างยิ่งพื้นฐานทางด้านศิลปศาสตร์ สังคมศาสตร์ อักษรศาสตร์ และวิทยาศาสตร์ ที่สั่งสมมาเป็นระยะเวลานาน คณะวิทยาการจัดการ มหาวิทยาลัยศิลปากร จึงมุ่งหวังที่จะผลิตบัณฑิตในสาขาวิชาที่สามารถประกอบอาชีพอิสระได้ในระดับหนึ่ง โดยเป็นบัณฑิตที่มีความรู้ความสามารถทางธุรกิจขั้นพื้นฐาน รวมทั้งมีความสามารถในการร่วมปฏิบัติงานใน หน่วยงานภาครัฐบาล รัฐวิสาหกิจ และธุรกิจเอกชนได้เป็นอย่างดี โดยคำนึงถึงความสามารถในการตอบสนองความต้องการของผู้รับบริการ ความพึงพอใจของผู้รับบริการ คุณภาพชีวิตและคุณภาพสิ่งแวดล้อมเป็นสำคัญ

### วัตถุประสงค์

1. เพื่อพัฒนารูปแบบการผลิตบัณฑิตให้ได้บัณฑิตที่มีความรู้ความสามารถทางการบริหารจัดการ โดยอยู่บนพื้นฐานของการบูรณาการศาสตร์และศิลป์ที่เกี่ยวกับศิลปวัฒนธรรม สังคม วิทยาศาสตร์ และเทคโนโลยีอย่างเหมาะสม โดยให้ความสำคัญกับการปลูกฝังคุณธรรม และจริยธรรมเพื่อให้เป็นบัณฑิตที่พึงประสงค์ของสังคมและประเทศชาติ
2. เพื่อพัฒนาศักยภาพในการปฏิบัติภารกิจหลักทางวิชาการของมหาวิทยาลัย โดยเฉพาะอย่างยิ่ง การเรียนการสอน การวิจัย การให้บริการทางวิชาการ และการทำนุบำรุงศิลปวัฒนธรรม โดยให้ความสำคัญกับการบูรณาการความรู้ในสาขาวิชาต่างๆของมหาวิทยาลัยเพื่อให้เกิดองค์ความรู้ใหม่อันเป็นประโยชน์ในการพัฒนาเศรษฐกิจ สังคม คุณภาพชีวิต และคุณภาพสิ่งแวดล้อม
3. เพื่อประยุกต์ความรู้และวิทยาการพื้นฐานของมหาวิทยาลัยรวมทั้งภูมิปัญญาท้องถิ่นให้มีความเหมาะสม และก่อประโยชน์ในการสร้างความเข้มแข็งให้ชุมชนและองค์กรท้องถิ่น โดยเฉพาะอย่างยิ่งการ



4. เพื่อขยายโอกาสการศึกษาแก่ชุมชนท้องถิ่น รวมทั้งสร้างสรรค์ความร่วมมือกับสถาบันการศึกษาท้องถิ่น ในการพัฒนาหลักสูตรการศึกษาในรูปแบบระบบการศึกษานอกระบบการศึกษาตามอัธยาศัย และการศึกษาต่อเนื่อง

5. เพื่อเพิ่มบทบาทของมหาวิทยาลัยในการให้ความรู้ทางธุรกิจและการบริหารจัดการที่เกี่ยวข้องกับการคุ้มครองผู้บริโภค การรักษาคุณภาพสิ่งแวดล้อม การพัฒนาเศรษฐกิจและสังคม การพัฒนาระบบสารสนเทศท้องถิ่นเพื่อเป็นพื้นฐานการประกอบธุรกิจชุมชน รวมทั้งการจัดการสิ่งอำนวยความสะดวกในการใช้ประโยชน์อาคารอย่างมีประสิทธิภาพ

6. เพื่อกระตุ้นให้เกิดการพัฒนาทางด้านวิชาการที่นำไปสู่นวัตกรรมในการเพิ่มคุณค่าผลิตภัณฑ์ของชุมชนและภูมิปัญญาท้องถิ่น การใช้ประโยชน์ทรัพยากรการท่องเที่ยว การประยุกต์ระบบเทคโนโลยีสารสนเทศเพื่อการบริหารจัดการธุรกิจชุมชน และการจัดการสิ่งอำนวยความสะดวกต่อการพัฒนาคุณภาพชีวิตและคุณภาพสิ่งแวดล้อม ภายใต้การบริหารจัดการอย่างมีประสิทธิภาพ

### **วิสัยทัศน์**

คณะวิทยาการจัดการเป็นแหล่งความรู้ การวิจัย และการบริการวิชาการด้านการจัดการ โดยมุ่งเน้นการพัฒนาสังคม เศรษฐกิจ และสังคมส่วนรวม โดยเฉพาะในภูมิภาคตะวันตก อ่างอิงไว้ซึ่งเอกลักษณ์ วัฒนธรรม และภูมิปัญญาไทย เพื่อให้ก้าวไปสู่มาตรฐานระดับสากลและพึ่งพาตนเองได้

### **พันธกิจ**

1. ผลิตบัณฑิตที่มีความรู้ มีความเป็นผู้นำ มีคุณธรรม จริยธรรม และมีคุณภาพ สามารถแข่งขันในระดับสากลได้
2. ทำการวิจัยที่เป็นประโยชน์ต่อชุมชน เศรษฐกิจ และสังคมส่วนรวม
3. ให้บริการวิชาการแก่ชุมชนในภูมิภาคตะวันตกและพื้นที่ที่ได้รับมอบหมาย
4. เป็นแหล่งการศึกษาและเป็นศูนย์กลางการพัฒนาของประชาชนในภูมิภาคตะวันตกแบบมีส่วนร่วม
5. เป็นศูนย์กลางสืบสาน สร้างสรรค์ สืบสาน นวัตกรรม ศิลปะ และวัฒนธรรม

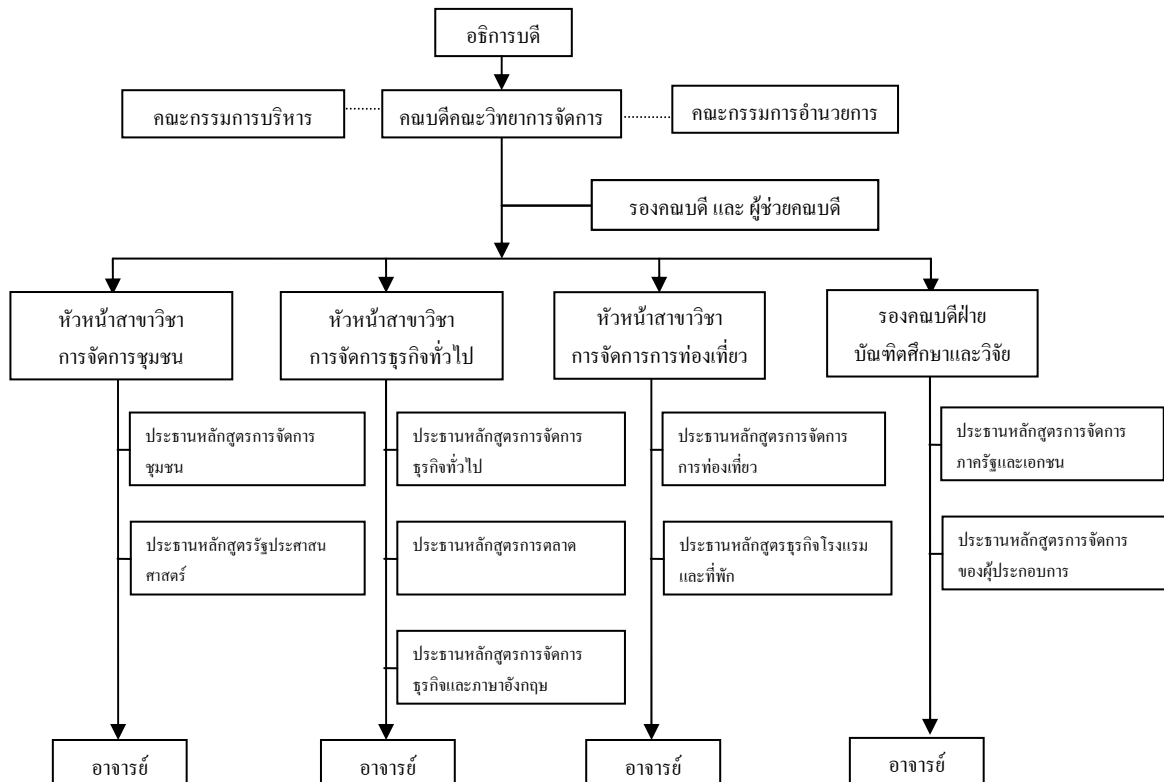
### **สถานที่ตั้ง**

คณะวิทยาการจัดการ มหาวิทยาลัยศิลปากร วิทยาเขตเพชรบุรี ตั้งอยู่เลขที่ 1 หมู่ 3 ถนนบายพาส (ชะอำ-ปราณบุรี) ตำบลสามพระยา อำเภอชะอำ จังหวัดเพชรบุรี รหัสไปรษณีย์ 76120 หมายเลขโทรศัพท์ติดต่อ 0-3259-4043-50 หมายเลขโทรสาร 0-3259-4027

## โครงสร้างองค์กรและโครงสร้างการบริหาร

### โครงสร้างการบริหารงานคณะวิทยาการจัดการ

การบริหารงานคณะวิทยาการจัดการมีโครงสร้างการบริหารงานโดยมีการสรรหาแต่งตั้งตำแหน่ง คณบดีคณะวิทยาการจัดการ มีสำนักงานวิทยาเขตสารสนเทศเพชรบุรีทำหน้าที่เปรียบเสมือนสำนักงานเลขานุการคณะวิทยาการจัดการ โดยให้การสนับสนุนงานด้านสถานที่ วัสดุอุปกรณ์ที่ใช้ในการเรียนการสอนให้กับสาขาวิชาต่างๆ ที่เปิดสอน โดยมีโครงสร้างการบริหารงาน ดังปรากฏในแผนภาพที่ 1



แผนภาพที่ 1 โครงสร้างการบริหารงานคณะวิทยาการจัดการ มหาวิทยาลัยศิลปากร ปีการศึกษา 2551

ผู้ช่วยศาสตราจารย์ ดร.วันชัย สุทระนันท์ ได้รับการแต่งตั้งให้ดำรงตำแหน่งคณบดีคณะวิทยาการจัดการ ตั้งแต่วันที่ 9 กันยายน 2547

## การบริหารงาน

คณะวิทยาการจัดการ จัดตั้งขึ้นเพื่อจัดการศึกษาของวิทยาเขตสารสนเทศเพชรบุรี ตามมติของสภามหาวิทยาลัย ตั้งแต่เดือนมีนาคม พ.ศ.2545 และได้ดำเนินการจัดการศึกษาเรื่อยมาจนได้รับการจัดตั้งเป็นหน่วยงานในกำกับของมหาวิทยาลัยศิลปากร โดยมติของสภามหาวิทยาลัย ตามประกาศมหาวิทยาลัยศิลปากร เรื่อง การจัดตั้งและแบ่งหน่วยงานในกำกับของมหาวิทยาลัยศิลปากร เมื่อวันที่ 9 กรกฎาคม 2546 ให้มีฐานะเทียบเท่าคณะวิชา โดยไม่มีการแบ่งส่วนงานภายในแต่อย่างใด

คณะได้จัดโครงสร้างการบริหารงานภายใน ตามแผนผังแสดงโครงสร้างการบริหารงาน มีคณบดีซึ่งได้รับการแต่งตั้งจากสภามหาวิทยาลัย เป็นผู้บังคับบัญชา มีหน่วยย่อยเป็นสาขาวิชา ซึ่งมีหัวหน้าสาขาวิชา และ รองหัวหน้าสาขาวิชาได้รับการแต่งตั้งจากมหาวิทยาลัย เป็นผู้กำกับ ดูแลทางด้านวิชาการ

กรรมการบริหารประจำคณะวิทยาการจัดการ ได้รับการแต่งตั้งจากมหาวิทยาลัย ทำหน้าที่เช่นเดียวกับคณะกรรมการประจำคณะวิชา นอกจากนี้ คณะฯ ยังได้แต่งตั้งคณะกรรมการฝ่ายต่าง ๆ อาทิเช่น คณะกรรมการวิชาการ คณะกรรมการประจำหลักสูตรต่าง ๆ คณะกรรมการกิจการนักศึกษา เป็นต้น คณะวิทยาการจัดการยังไม่มีสำนักงานเลขานุการคณะ แต่ได้ใช้สำนักงานวิทยาเขตสารสนเทศเพชรบุรี ร่วมกับบุคลากรสายสนับสนุนวิชาการ และลูกจ้างชั่วคราวของคณะอีกจำนวนหนึ่ง ทำหน้าที่แทน

## การเรียนการสอน

### หลักสูตร

คณะวิทยาการจัดการดำเนินการจัดการเรียนการสอนในหลักสูตรต่าง ๆ รวม 9 หลักสูตร โดยจำแนกตามระดับการศึกษา ดังนี้

#### 1. ปริญญาตรี

1.1 หลักสูตรศิลปศาสตรบัณฑิต จำนวน 5 หลักสูตร ได้แก่

- 1.1.1 ศิลปศาสตรบัณฑิต สาขาวิชาการจัดการท่องเที่ยว
- 1.1.2 ศิลปศาสตรบัณฑิต สาขาวิชาการจัดการธุรกิจทั่วไป
- 1.1.3 ศิลปศาสตรบัณฑิต สาขาวิชาการจัดการชุมชน

1.2 หลักสูตรบริหารธุรกิจบัณฑิต จำนวน 3 หลักสูตร ได้แก่

- 1.2.1 บริหารธุรกิจบัณฑิต สาขาวิชาการตลาด
- 1.2.2 บริหารธุรกิจบัณฑิต สาขาวิชาธุรกิจโรงแรมและที่พัก
- 1.2.3 บริหารธุรกิจบัณฑิต สาขาวิชาการจัดการธุรกิจและภาษาอังกฤษ

1.3 หลักสูตรรัฐประศาสนศาสตรบัณฑิต จำนวน 1 หลักสูตร ได้แก่

- 1.3.1 รัฐประศาสนศาสตรบัณฑิต สาขาวิชารัฐประศาสนศาสตร์

## 2. ปริญญาโท

2.1 หลักสูตรศิลปศาสตรมหาบัณฑิต จำนวน 1 หลักสูตร ได้แก่

2.1.1 ศิลปศาสตรมหาบัณฑิต สาขาวิชาการจัดการภาครัฐและเอกชน

2.2 หลักสูตรบริหารธุรกิจมหาบัณฑิต จำนวน 1 หลักสูตร ได้แก่

2.2.1 ศิลปศาสตรมหาบัณฑิต สาขาวิชาการประกอบการ

### อาจารย์และบุคลากร

ในปีการศึกษา 2551 คณะวิทยาการจัดการมีบุคลากรที่ปฏิบัติงานรวม 126 คน จำแนกเป็นสายวิชาการ (อาจารย์) 69 คน และสายสนับสนุน 57 คน โดยมีอาจารย์ที่มีสถานภาพเป็นข้าราชการ 5 คน และพนักงานมหาวิทยาลัย 64 คน จำแนกเป็นอาจารย์ที่มีวุฒิการศึกษาระดับปริญญาเอก 9 คน ระดับปริญญาโท 52 คน และระดับปริญญาตรี 8 คน และมีอาจารย์ที่ดำรงตำแหน่งทางวิชาการตำแหน่งผู้ช่วยศาสตราจารย์ จำนวน 9 คน

คณะฯ มีบุคลากรสายสนับสนุน จำนวน 57 คน มีสถานภาพเป็นพนักงานมหาวิทยาลัย สายบริหารงานและปฏิบัติการทั่วไป 22 คน พนักงานมหาวิทยาลัยปฏิบัติงานภารกิจเฉพาะ 15 คน และลูกจ้างชั่วคราว 20 คน

### นักศึกษา

ในปีการศึกษา 2551 คณะฯ มีจำนวนนักศึกษาทั้งสิ้น 2,449 คน จำแนกเป็นนักศึกษาระดับปริญญาตรี 2,146 คน และนักศึกษาระดับปริญญาโท 303 คน

### งบประมาณ

คณะวิทยาการจัดการ ได้รับการจัดสรรงบประมาณจาก 3 แหล่ง คือ งบประมาณแผ่นดิน สำหรับเป็นค่าใช้จ่ายในโครงการบริการวิชาการแก่สังคมและจัดซื้อครุภัณฑ์ ใช้จ่ายตามระเบียบราชการ งบประมาณเงินรายได้ของมหาวิทยาลัยศิลปากร ได้จากค่าหน่วยกิตและค่าธรรมเนียมพิเศษของนักศึกษาสาขาวิชาการจัดการชุมชน ใช้จ่ายตามข้อบังคับและระเบียบเงินรายได้ และงบประมาณรายรับโครงการพิเศษ ได้จากค่าธรรมเนียมการศึกษาของนักศึกษา สาขาวิชาการจัดการธุรกิจทั่วไป สาขาวิชาการจัดการการท่องเที่ยว สาขาวิชาการตลาด สาขาวิชาธุรกิจโรงแรมและที่พัก สาขาวิชาการจัดการธุรกิจและภาษาอังกฤษ และสาขาวิชารัฐประศาสนศาสตร์ ใช้จ่ายตามข้อบังคับและระเบียบโครงการพิเศษ ซึ่งมหาวิทยาลัยหักงบประมาณส่วนนี้ไว้ 20% ของรายรับ รวมกับรายได้จากค่าธรรมเนียมการศึกษาระดับบัณฑิตศึกษา

### อาคารสถานที่

จากแนวคิดการจัดตั้งวิทยาเขตสารสนเทศเพชรบุรี ในการใช้ทรัพยากรร่วมกัน คณะจึงใช้อาคารสถานที่ ห้องเรียน ห้องคอมพิวเตอร์ และห้องสมุด ร่วมกับคณะวิชาอื่น

### **ห้องเรียนรวม**

- ห้องเรียนรวมความจุ 40 -250 คน จำนวน 27 ห้อง และห้องเรียนรวมความจุ 350 คนจำนวน 1 ห้อง ทุกห้องมีโสตทัศนูปกรณ์ อาทิ LCD-projector, visualiser และ PC computer

### **ห้องปฏิบัติการคอมพิวเตอร์ และจำนวนคอมพิวเตอร์**

- ห้องปฏิบัติการรวม 3 ห้อง จำนวนคอมพิวเตอร์รวม 250 เครื่อง  
- ห้องปฏิบัติการเฉพาะนักศึกษาคณะวิทยาการจัดการ 3 ห้อง มีจำนวนคอมพิวเตอร์ 175 เครื่อง  
- ห้องสมุด หอพัก และที่อื่นๆ ซึ่งจัดคอมพิวเตอร์ไว้ให้เป็นส่วนกลางสำหรับนักศึกษาใช้อีกประมาณ 70 เครื่อง

### **ห้องปฏิบัติการทางภาษา**

- ห้องปฏิบัติการทางภาษาระบบมัลติมีเดีย 30 ที่นั่ง จำนวน 2 ห้อง

### **สถานปฏิบัติการ Viridian Lodge & Restaurant**

คณะได้จัดให้มีสถานปฏิบัติการด้านโรงแรมและภัตตาคาร Viridian Lodge & Restaurant เพื่อใช้เป็นสถานที่ฝึกปฏิบัติด้านการครัว ห้องอาหาร และห้องพัก ให้กับนักศึกษาสาขาวิชาธุรกิจโรงแรมและที่พัก

- Viridian Restaurant เปิดให้บริการอาหารกลางวันแบบบุฟเฟต์และอาหารตามสั่งให้กับบุคคลทั่วไป ตั้งแต่วันจันทร์ถึงวันศุกร์ โดยมีทีมงานพ่อครัว และผู้จัดการร้านอาหารที่มีประสบการณ์ คอยดูแลนักศึกษาซึ่งเป็นผู้ปฏิบัติงานจริง

- Viridian Lodge ให้บริการห้องพักแก่บุคคลทั่วไป มีห้องพักทั้งในแบบห้องเดี่ยวและห้องคู่ จำนวน 19 ห้อง และห้องชุดอีก 1 ห้อง

## **4. วัตถุประสงค์ในการประเมิน**

4.1 เพื่อประเมินระบบและกลไกการประกันคุณภาพการศึกษาและผลการดำเนินงานตามองค์ประกอบและตัวบ่งชี้สำนักงานคณะกรรมการการอุดมศึกษา (สกอ.) ปี 2551 กำหนดไว้ และได้มีการแก้ไขเมื่อการประชุมเรื่องการเตรียมความพร้อมเพื่อการดำเนินงานประกันคุณภาพการศึกษาภายใน ประจำปีการศึกษา 2551 ของสำนักงานคณะกรรมการการอุดมศึกษา เมื่อวันที่ 6 มีนาคม 2552 โดยใช้เกณฑ์ของสถาบันอุดมศึกษาเน้นการผลิตบัณฑิตและวิจัย เพื่อเปรียบเทียบผลการดำเนินงานในภาพรวมการประกันคุณภาพการศึกษา เปรียบเทียบกับผลการดำเนินงานในรอบปีที่ผ่านมา

4.2 เพื่อให้ข้อเสนอแนะต่อหัวหน้าหน่วยงาน ได้แก่ คณบดี และบุคลากร ค้นหาจุดแข็ง จุดอ่อนและเสนอแนะแนวทางในการพัฒนาและปรับปรุงคุณภาพตามตัวบ่งชี้คุณภาพของมหาวิทยาลัยศิลปากร

## 5. วิธีการประเมิน

### 5.1 การเตรียมการและวางแผนก่อนตรวจเยี่ยม

คณะกรรมการประเมินคุณภาพการศึกษาภายใน ได้ประชุมเพื่อเตรียมการและวางแผนก่อนตรวจเยี่ยม โดยศึกษาจากรายงานประจำปีที่เป็นรายงานการประเมินคุณภาพภายในของคณะวิทยาการจัดการ ประจำปี การศึกษา 2551 และประธานได้มอบหมายการประเมินตามรายองค์ประกอบให้ผู้ประเมิน พร้อมร่วมกัน พิจารณากำหนดการตามที่คณะฯ เสนอ

### 5.2 การดำเนินการระหว่างการตรวจเยี่ยม

คณะกรรมการประเมินคุณภาพการศึกษาภายในศึกษาเอกสารรายงานประจำปีที่เป็นรายงานการ ประเมินคุณภาพภายในของคณะวิทยาการจัดการ ประจำปีการศึกษา 2551 ตรวจสอบรายการตามบันทึก ภาคสนามสำหรับผู้ประเมินคุณภาพภายใน เอกสารอ้างอิงตามรายงานที่ระบุไว้ และการรวบรวมข้อมูล เพิ่มเติม จากการสัมภาษณ์ ผู้บริหาร คณาจารย์ และนักศึกษาประกอบการพิจารณาประเมินคุณภาพภายใน รวมถึงรวบรวมข้อมูลโดยการสังเกตการณ์และเยี่ยมชมอาคารสถานที่

### 5.3 การดำเนินการหลังการตรวจเยี่ยม

คณะกรรมการประเมินคุณภาพการศึกษาภายใน ได้ประชุมสรุปผลของ คณะวิทยาการจัดการ ในวันที่ พุธที่ 30 กรกฎาคม 2552 เพื่อจัดทำรายงานผลการประเมินคุณภาพการศึกษาภายใน และได้เสนอแนะ ของแต่ละองค์ประกอบและรายตัวบ่งชี้

### 5.4 วิธีการตรวจสอบความถูกต้องนำเชื่อถือของข้อมูล

คณะกรรมการประเมินคุณภาพการศึกษาภายใน ได้ตรวจสอบความสอดคล้องและความถูกต้องจาก รายงานประจำปีที่เป็นรายงานการประเมินคุณภาพภายใน ประจำปีการศึกษา 2551 กับเอกสารอ้างอิง ตรวจสอบรายการตามบันทึกภาคสนาม เพื่อตรวจสอบความถูกต้องและการดำเนินงานจริง

## 6. ผลการประเมินรายตัวบ่งชี้ (รายงานตามตาราง ป.1)

คณะกรรมการฯ ได้ประชุมพิจารณาผลการประเมิน เมื่อวันที่พุธที่ 30 กรกฎาคม 2552 แล้วเห็นว่า คณะวิทยาการจัดการ มหาวิทยาลัยศิลปากร ได้ดำเนินการตามองค์ประกอบคุณภาพการจัดการศึกษา ทั้ง 9 องค์ประกอบ ตามแนวทางของสำนักงานคณะกรรมการการอุดมศึกษา ผลการประเมินตามองค์ประกอบและ ตัวบ่งชี้ ดังรายละเอียดตามตาราง ป 1

วิทยาการจัดการ มหาวิทยาลัยศิลปากร ประจำปีการศึกษา 2551

ตัวบ่งชี้คุณภาพ	เป้าหมาย (คะแนน)	ผลการดำเนินงาน		บรรลุ เป้าหมาย	ประเมินโดย คณะ วิทยาการ จัดการ	คะแนนประเมิน โดยคณะ กรรมการฯ	หมายเหตุ  (เช่น เหตุผลของการประเมินที่ต่างจากที่ระบุใน SAR)
		ตัวตั้ง	ผลลัพธ์	✓ = บรรลุ			
		ตัวหาร	(% หรือ สัดส่วน)	✗ = ไม่ บรรลุ			
<b>องค์ประกอบที่ 1 ปรัชญา /ปณิธานและวัตถุประสงค์ แผนงาน</b>							
ตัวบ่งชี้ 1.1 มีการกำหนดปรัชญาหรือปณิธาน ตลอดจนมีกระบวนการ พัฒนากลยุทธ์ แผน ดำเนินงาน และมีการกำหนดตัวบ่งชี้เพื่อวัด ความสำเร็จของการดำเนินงานตามแผนให้ครบ ทุกภารกิจ (P) (7 ระดับ)	ระดับ 4 (1)	-	ระดับ 7	✓	3	3	
ตัวบ่งชี้ 1.2 ร้อยละของการบรรลุเป้าหมายตาม ตัวบ่งชี้ของการปฏิบัติงานที่กำหนด (O)	ร้อยละ 90 (3)	109	92.37	✓	3	3	
		118					
<b>เฉลี่ยคะแนนองค์ประกอบที่ 1</b>	<b>2 ตัวบ่งชี้</b>					3.00	
<b>องค์ประกอบที่ 2 การเรียนการสอน</b>							
ตัวบ่งชี้ 2.1 มีระบบและกลไกการพัฒนาและ บริหารหลักสูตร (P) (7 ระดับ)	ระดับ 6 (2)	-	ระดับ 7	✓	3	3	
ตัวบ่งชี้ 2.2 มีกระบวนการเรียนรู้ที่เน้นผู้เรียนเป็น สำคัญ (P) (7 ระดับ)	ระดับ 6 (2)	-	ระดับ 7	✓	3	3	
ตัวบ่งชี้ 2.3 มีโครงการหรือกิจกรรมที่สนับสนุน การพัฒนาหลักสูตรและการเรียนการสอนซึ่ง บุคคล องค์กร และชุมชนภายนอกมีส่วนร่วม (P) (5 ระดับ)	ระดับ 5 (3)	-	ระดับ 5	✓	3	3	

ตัวบ่งชี้คุณภาพ	เป้าหมาย (คะแนน)	ผลการดำเนินงาน		บรรลุ เป้าหมาย	ประเมินโดย คณะ วิทยาการ จัดการ	คะแนนประเมิน โดยคณะ กรรมการฯ	หมายเหตุ  (เช่น เหตุผลของการประเมินที่ต่างจากที่ระบุใน SAR)
		ตัวตั้ง	ผลลัพธ์	✓ = บรรลุ			
		ตัวหาร	(% หรือ สัดส่วน)	✗ = ไม่ บรรลุ			
ตัวบ่งชี้ 2.4 จำนวนนักศึกษาเต็มเวลาเทียบเท่าต่อจำนวนอาจารย์ประจำ (I)	ร้อยละ 48.00(1)	2,569.03	1:45.88	✗	1	1	
		56	(83.52)				
ตัวบ่งชี้ 2.5 สัดส่วนของอาจารย์ประจำที่มีวุฒิปริญญาตรี ปริญญาโท ปริญญาเอก หรือเทียบเท่า ต่ออาจารย์ประจำ (I)	10:80:10(1)	ป.ตรี (8/69) ป.โท (52/69) ป.เอก (9/69)	11.60: 75.36: 13.04	✓	1	1	
ตัวบ่งชี้ 2.6 สัดส่วนของอาจารย์ประจำที่ดำรงตำแหน่งอาจารย์ ผู้ช่วยศาสตราจารย์ รองศาสตราจารย์ และศาสตราจารย์ (I)	15.0 (1)	ศ+รศ+ผศ (9/69)	13.04	✗	1	1	
		ศ+รศ (0/69)	0				
ตัวบ่งชี้ 2.7 มีกระบวนการส่งเสริมการปฏิบัติตามจรรยาบรรณวิชาชีพของคณาจารย์ (P) (5 ระดับ)	ระดับ 1 (1)	-	ระดับ 4	✓	2	3	แก้ไขจากระดับ 3 เป็นระดับ 4
ตัวบ่งชี้ 2.8 มีระบบและกลไกสนับสนุนให้อาจารย์ประจำทำการวิจัยเพื่อพัฒนาการเรียนการสอน (P) (5 ข้อ)	5 ข้อ (3)	-	5 ข้อ	✓	3	3	
ตัวบ่งชี้ 2.9 ร้อยละของบัณฑิตระดับปริญญาตรีที่ได้อ่านทำและการประกอบอาชีพอิสระภายใน 1 ปี (O) (คิดจากบัณฑิตที่ตอบแบบสอบถามทั้งหมด)	ร้อยละ 80 (3)	165	83.33	✓	3	3	
		198					



ตัวบ่งชี้คุณภาพ	เป้าหมาย (คะแนน)	ผลการดำเนินงาน		บรรลุ เป้าหมาย	ประเมินโดย คณะ วิทยาการ จัดการ	คะแนนประเมิน โดยคณะ กรรมการฯ	หมายเหตุ  (เช่น เหตุผลของการประเมินที่ต่างจากที่ระบุใน SAR)	
		ตัวตั้ง	ผลลัพธ์ (% หรือ สัดส่วน)	✓ = บรรลุ				
		ตัวหาร		✗ = ไม่ บรรลุ				
ตัวบ่งชี้ 2.10 ร้อยละของบัณฑิตระดับปริญญาตรีที่ได้รับเงินเดือนเริ่มต้นเป็นไปตามเกณฑ์ (O)	ร้อยละ 75.00 81	147 160	91.88	✓	2	2		
ตัวบ่งชี้ 2.11 ระดับความพึงพอใจของนายจ้างผู้ประกอบการ และผู้ใช้บัณฑิต (O)	ระดับ 3.94(3)	-	3.96	✓	3	3		
ตัวบ่งชี้ 2.12 ร้อยละของนักศึกษาปัจจุบันและศิษย์เก่าที่สำเร็จการศึกษาในรอบ 5 ปีที่ผ่านมาที่ได้รับการประกาศเกียรติคุณยกย่องในด้านวิชาการ วิชาชีพ คุณธรรม จริยธรรม กีฬา สุขภาพ ศิลปะและวัฒนธรรม และด้านสิ่งแวดล้อมในระดับชาติหรือนานาชาติ (O)	ร้อยละ 2.45 (3)	89 2,871	3.10	✓	2	2		
ตัวบ่งชี้ 2.13 ร้อยละของอาจารย์ประจำหลักสูตรบัณฑิตศึกษาซึ่งมีคุณสมบัติเป็นที่ปรึกษาวิทยานิพนธ์ที่ทำหน้าที่อาจารย์ที่ปรึกษา	ร้อยละ 100	3 3	100.00	✓	3	3		
<b>เฉลี่ยคะแนนองค์ประกอบที่ 2</b>	<b>13 ตัวบ่งชี้</b>						2.38	
<b>องค์ประกอบที่ 3 กิจกรรมพัฒนานักศึกษา</b>								
ตัวบ่งชี้ 3.1 มีการจัดบริการแก่นักศึกษาและศิษย์เก่า(P) (8 ระดับ)	ระดับ 6 (1)	-	ระดับ 7	✓	2	2		

ตัวบ่งชี้คุณภาพ	เป้าหมาย (คะแนน)	ผลการดำเนินงาน		บรรลุ เป้าหมาย	ประเมินโดย คณะ วิทยาการ จัดการ	คะแนนประเมิน โดยคณะ กรรมการฯ	หมายเหตุ  (เช่น เหตุผลของการประเมินที่ต่างจากที่ระบุใน SAR)
		ตัวตั้ง	ผลลัพธ์	✓ = บรรลุ			
		ตัวหาร	(% หรือ สัดส่วน)	✗ = ไม่ บรรลุ			
ตัวบ่งชี้ 3.2 มีการส่งเสริมกิจกรรมนักศึกษาที่ ครบถ้วนและสอดคล้องกับคุณลักษณะของ บัณฑิตที่พึงประสงค์ (P) (4 ระดับ)	ระดับ 4 (3)	-	ระดับ 4	✓	3	3	
<b>เฉลี่ยคะแนนองค์ประกอบที่ 3</b>	<b>2 ตัวบ่งชี้</b>					2.50	
<b>องค์ประกอบที่ 4 การวิจัยและ/หรืองานสร้างสรรค์</b>							
ตัวบ่งชี้ 4.1 มีการพัฒนาระบบและกลไกในการ สนับสนุนการผลิตงานวิจัยและงานสร้างสรรค์ (P) (6 ข้อ)	5 ข้อ (3)	-	6 ข้อ	✓	3	3	
ตัวบ่งชี้ 4.2 มีระบบบริหารจัดการความรู้จาก งานวิจัยและงานสร้างสรรค์ (P) (5 ข้อ)	3 ข้อ (2)	-	4 ข้อ	✓	3	3	
ตัวบ่งชี้ 4.3 เงินสนับสนุนงานวิจัยและงาน สร้างสรรค์จากภายในและภายนอกสถาบันต่อ จำนวนอาจารย์ประจำ (I)	80,000:1 (3)	5,697,485	101,740.80:	✓	3	3	
		56	1				
ตัวบ่งชี้ 4.4 ร้อยละของงานวิจัยและงาน สร้างสรรค์ที่ตีพิมพ์เผยแพร่ ได้รับการจดทะเบียน ทรัพย์สินทางปัญญาหรืออนุสิทธิบัตร หรือ นำไปใช้ประโยชน์ทั้งในระดับชาติและในระดับ นานาชาติต่อจำนวนอาจารย์ประจำ (O)	ร้อยละ 46.00 (3)	58	103.57	✓	3	3	
		56					

ตัวบ่งชี้คุณภาพ	เป้าหมาย (คะแนน)	ผลการดำเนินงาน		บรรลุ เป้าหมาย	ประเมินโดย คณะ วิทยาการ จัดการ	คะแนนประเมิน โดยคณะ กรรมการฯ	หมายเหตุ  (เช่น เหตุผลของการประเมินที่ต่างจากที่ระบุใน SAR)
		ตัวตั้ง	ผลลัพธ์	✓ = บรรลุ			
		ตัวหาร	(% หรือ สัดส่วน)	✗ = ไม่ บรรลุ			
ตัวบ่งชี้ 4.5 ร้อยละของบทความวิจัยที่ได้รับการ อ้างอิง (Citation) ใน refereed journal หรือใน ฐานข้อมูลระดับชาติหรือระดับนานาชาติต่อ อาจารย์ประจำ (O)	ร้อยละ 0	0	0	✗	0	0	
<b>เฉลี่ยคะแนนองค์ประกอบที่ 4</b>	<b>5 ตัวบ่งชี้</b>					<b>2.40</b>	
<b>องค์ประกอบที่ 5 การบริการทางวิชาการแก่สังคมและชุมชน</b>							
ตัวบ่งชี้ 5.1 มีระบบและกลไกในการบริการทาง วิชาการแก่สังคมตามเป้าหมายของคณะวิชา (P) (7 ระดับ)	ระดับ 6 (3)	-	ระดับ 6	✓	3	3	
ตัวบ่งชี้ 5.2 ร้อยละของอาจารย์ประจำที่มีส่วน ร่วมในการให้บริการทางวิชาการแก่สังคม เป็นที่ ปรึกษา เป็นกรรมการวิทยานิพนธ์ภายนอก เป็น กรรมการวิชาการ กรรมการวิชาชีพในระดับชาติ หรือระดับนานาชาติต่ออาจารย์ประจำ (I)	มากกว่าร้อยละ 25 (3)	23 69	33.33	✓	3	3	
ตัวบ่งชี้ 5.3 ร้อยละของกิจกรรมหรือโครงการ บริการวิชาการและวิชาชีพ ที่ตอบสนองความ ต้องการพัฒนาและเสริมสร้างความเข้มแข็งของ สังคมชุมชนประเทศชาติและนานาชาติต่อ อาจารย์ประจำ (O)	มากกว่าร้อยละ 30(3)	21 56	37.50	✓	3	3	

ตัวบ่งชี้คุณภาพ	เป้าหมาย (คะแนน)	ผลการดำเนินงาน		บรรลุ เป้าหมาย	ประเมินโดย คณะ วิทยาการ จัดการ	คะแนนประเมิน โดยคณะ กรรมการฯ	หมายเหตุ  (เช่น เหตุผลของการประเมินที่ต่างจากที่ระบุใน SAR)	
		ตัวตั้ง	ผลลัพธ์	✓ = บรรลุ				
		ตัวหาร	(% หรือ สัดส่วน)	✗ = ไม่ บรรลุ				
ตัวบ่งชี้ 5.4 ร้อยละของระดับความพึงพอใจของผู้รับบริการ (O)	ร้อยละ 80(2)(ระดับ 4.00)	-	ร้อยละ 81.80 (ระดับ4.09)	✓	3	2	แก้ไขจากคะแนน 3 เป็น 2 เนื่องจากให้คิดเป็นร้อยละ	
<b>เฉลี่ยคะแนนองค์ประกอบที่ 5</b>	<b>4 ตัวบ่งชี้</b>						<b>2.75</b>	
<b>องค์ประกอบที่ 6 การทำนุบำรุงศิลปะและวัฒนธรรม</b>								
ตัวบ่งชี้ 6.1 มีระบบและกลไกในการทำนุบำรุงศิลปวัฒนธรรม (P) (6 ระดับ)	ระดับ 2 (1)	-	ระดับ 4	✓	3	3		
<b>เฉลี่ยคะแนนองค์ประกอบที่ 6</b>	<b>1 ตัวบ่งชี้</b>						<b>3.00</b>	
<b>องค์ประกอบที่ 7 การบริหารจัดการ</b>								
ตัวบ่งชี้ 7.1 คณะวิชาใช้หลักธรรมาภิบาลในการบริหารจัดการและสามารถผลักดันคณะวิชาให้แข่งขันได้ในระดับสากล (P) (5 ข้อ)	5 ข้อ (3)	-	5 ข้อ	✓	3	3		
ตัวบ่งชี้ 7.2 ภาวะผู้นำของผู้บริหารทุกระดับของคณะวิชา (P) (4 ระดับ)	ระดับ 4 (3)	-	ระดับ 3	✓	3	2	แก้ไขจากระดับ 4 เป็น ระดับ 3	
ตัวบ่งชี้ 7.3 มีการพัฒนาองค์กรสู่องค์กรเรียนรู้ (P) (5 ระดับ)	ระดับ 2 (1)	-	ระดับ 2	✓	1	1		
ตัวบ่งชี้ 7.4 มีระบบและกลไกในการบริหารทรัพยากรบุคคลเพื่อพัฒนาและธำรงรักษาไว้ให้บุคลากรมีคุณภาพและประสิทธิภาพ (P) (6 ระดับ)	ระดับ 4 (2)	-	ระดับ 4	✓	3	2	แก้ไขจากระดับ 5 เป็นระดับ 4 เนื่องจากไม่พบหลักฐาน	

ตัวบ่งชี้คุณภาพ	เป้าหมาย (คะแนน)	ผลการดำเนินงาน		บรรลุ เป้าหมาย	ประเมินโดย คณะ วิทยาการ จัดการ	คะแนนประเมิน โดยคณะ กรรมการฯ	หมายเหตุ  (เช่น เหตุผลของการประเมินที่ต่างจากที่ระบุใน SAR)
		ตัวตั้ง	ผลลัพธ์	✓ = บรรลุ			
		ตัวหาร	(% หรือ สัดส่วน)	✗ = ไม่ บรรลุ			
ตัวบ่งชี้ 7.5 ศักยภาพของระบบฐานข้อมูลเพื่อ การบริหาร การเรียนการสอน และการวิจัย (I) (6 ระดับ)	ระดับ 3 (3)	-	ระดับ 4	✓	3	3	
ตัวบ่งชี้ 7.6 ระดับความสำเร็จในการเปิดโอกาส ให้บุคคลภายนอกเข้ามามีส่วนร่วมในการพัฒนา คณะวิชา (O) (5 ระดับ)	ระดับ 3 (2)	-	ระดับ 3	✓	2	2	
ตัวบ่งชี้ 7.7 ร้อยละของอาจารย์ประจำที่ได้รับ รางวัลผลงานทางวิชาการหรือวิชาชีพใน ระดับชาติหรือนานาชาติ (O)	มากกว่าร้อยละ 2 (3)	3	5.36	✓	3	3	
		56					
ตัวบ่งชี้ 7.8 มีการนำระบบบริหารความเสี่ยงมา ใช้ในกระบวนการบริหารการศึกษา (P ( 5ระดับ)	ระดับ 5 (3)	-	ระดับ 5	✓	3	3	
ตัวบ่งชี้ 7.9 ระดับความสำเร็จของการถ่ายทอด ตัวบ่งชี้และเป้าหมายของระดับองค์กรสู่ระดับ บุคคล (O) (8 ระดับ)	ระดับ 3 (1)	-	ระดับ 7	✓	2	2	
<b>เฉลี่ยคะแนนองค์ประกอบที่ 7</b>	<b>9 ตัวบ่งชี้</b>					2.33	เดิม 2.22

ตัวบ่งชี้คุณภาพ	เป้าหมาย (คะแนน)	ผลการดำเนินงาน		บรรลุ เป้าหมาย	ประเมินโดย คณะ วิทยาการ จัดการ	คะแนนประเมิน โดยคณะ กรรมการฯ	หมายเหตุ  (เช่น เหตุผลของการประเมินที่ต่างจากที่ระบุใน SAR)
		ตัวตั้ง	ผลลัพธ์	✓ = บรรลุ			
		ตัวหาร	(% หรือ สัดส่วน)	✗ = ไม่ บรรลุ			
<b>องค์ประกอบที่ 8 การเงินและงบประมาณ</b>							
ตัวบ่งชี้ 8.1 มีระบบและกลไกในการจัดสรร การวิเคราะห์ค่าใช้จ่าย การตรวจสอบการเงิน และงบประมาณอย่างมีประสิทธิภาพ (P) (7 ระดับ)	ระดับ 7 (3)	-	ระดับ 7	✓	3	3	
ตัวบ่งชี้ 8.2 มีการใช้ทรัพยากรภายในและภายนอกร่วมกัน (P) (5 ระดับ)	ระดับ 4 (3)	-	ระดับ 5	✓	3	3	
<b>เฉลี่ยคะแนนองค์ประกอบที่ 8</b>	<b>2 ตัวบ่งชี้</b>					<b>3.00</b>	
<b>องค์ประกอบที่ 9 ระบบและกลไกการประกันคุณภาพ</b>							
ตัวบ่งชี้ 9.1 มีระบบและกลไกการประกันคุณภาพภายในที่เป็นส่วนหนึ่งของกระบวนการบริหารการศึกษา (P) (7 ระดับ)	ระดับ 6 (3)	-	ระดับ 6	✓	3	3	
ตัวบ่งชี้ 9.2 มีระบบและกลไกการให้ความรู้และทักษะด้านการประกันคุณภาพแก่นักศึกษา (P) (7 ระดับ)	ระดับ 6 (3)	-	ระดับ 6	✓	3	3	
ตัวบ่งชี้ 9.3 ระดับความสำเร็จของการประกันคุณภาพการศึกษาภายใน (O) (5 ระดับ)	ระดับ 4 (3)	-	ระดับ 4	✓	3	3	
<b>เฉลี่ยคะแนนองค์ประกอบที่ 9</b>	<b>3 ตัวบ่งชี้</b>					<b>3.00</b>	
<b>เฉลี่ยคะแนนรวมทุกตัวบ่งชี้ทุกองค์ประกอบ</b>	<b>41 ตัวบ่งชี้</b>					<b>2.54</b>	<b>เดิม 2.59</b>

7. ผลการประเมินตามองค์ประกอบคุณภาพ มาตรฐานการอุดมศึกษาและมุมมองด้านการบริหารจัดการ

7.1 สรุปผลการประเมิน (รายงานตามตาราง ป2 ตาราง ป3 และตาราง ป4)

**ผลการประเมินตามองค์ประกอบคุณภาพ (ตารางที่ ป2)**

**ตารางที่ 2 ตาราง ป.2 สรุปผลการประเมินรายองค์ประกอบการประเมินคุณภาพการศึกษาภายใน ตามมาตรฐานคณะกรรมการการอุดมศึกษา(สกอ.)คณะวิทยาการจัดการ มหาวิทยาลัยศิลปากร ประจำปีการศึกษา 2551**

องค์ประกอบคุณภาพ	คะแนนการประเมิน				ผลการประเมิน	
	I	P	O	รวม	เฉลี่ย	ผลการประเมิน
องค์ประกอบที่ 1		3	3	6	3.00	ดีมาก
องค์ประกอบที่ 2	6	15	10	31	2.38	ดี
องค์ประกอบที่ 3		5		5	2.50	ดี
องค์ประกอบที่ 4	3	6	3	12	2.40	ดี
องค์ประกอบที่ 5	3	3	5	11	2.75	ดีมาก
องค์ประกอบที่ 6		3		3	3.00	ดีมาก
องค์ประกอบที่ 7	3	11	7	21	2.33	ดี
องค์ประกอบที่ 8		6		6	3.00	ดีมาก
องค์ประกอบที่ 9		6	3	9	3.00	ดีมาก
รวม (41 ตัวบ่งชี้)	15	58	31	104	2.54	
เฉลี่ย	2.14	2.76	2.38			ดีมาก
ผลการประเมิน	ดี	ดีมาก	ดี			

ผลการประเมินตามมาตรฐานการอุดมศึกษา (ตารางที่ ป3)

ตารางที่ 3 ตาราง ป. 3 ผลการประเมินตามมาตรฐานการอุดมศึกษา คณะวิทยาการจัดการ มหาวิทยาลัยศิลปากร

มาตรฐานอุดมศึกษา	คะแนนการประเมิน				ผลการประเมิน	
	I	P	O	รวม	เฉลี่ย	ผลการประเมิน
					≤ 1.50 การดำเนินงานยังไม่ได้คุณภาพ 1.51 – 2.00 การดำเนินงานได้คุณภาพในระดับพอใช้ 2.01 – 2.50 การดำเนินงานได้คุณภาพในระดับดี 2.51 – 3.00 การดำเนินงานได้คุณภาพในระดับดีมาก	
1. มาตรฐานด้านคุณภาพบัณฑิต			10	10	2.50	ดี
2. มาตรฐานด้านการบริหารจัดการการอุดมศึกษา						
ก. มาตรฐานด้านธรรมาภิบาลของการบริหารการอุดมศึกษา	3	28	13	44	2.75	ดีมาก
ข. มาตรฐานด้านพันธกิจของการบริหารการอุดมศึกษา	12	26	8	46	2.42	ดี
3. มาตรฐานด้านการสร้างและพัฒนาศูนย์ความรู้และสังคมแห่งการเรียนรู้		4		4	2.00	พอใช้
รวม	15	58	31	104	2.54	
เฉลี่ย	2.14	2.76	2.38			ดีมาก
ผลการประเมิน	ดี	ดีมาก	ดี			



ผลการประเมินตามมุมมองด้านการบริหารจัดการ (ตารางที่ ป4)

ตารางที่ 4 ตาราง ป. 4 ผลการประเมินตามมุมมองด้านการบริหารจัดการ คณะวิทยาการจัดการ มหาวิทยาลัยศิลปากร

มุมมอง ด้านการบริหารจัดการ	คะแนนการประเมิน				ผลการประเมิน	
	I	P	O	รวม	เฉลี่ย	ผลการประเมิน
					≤ 1.50 การดำเนินงานยังไม่ได้คุณภาพ	
					1.51 – 2.00 การดำเนินงานได้คุณภาพในระดับพอใช้	
					2.01 – 2.50 การดำเนินงานได้คุณภาพในระดับดี	
					2.51 – 3.00 การดำเนินงานได้คุณภาพในระดับดีมาก	
1. ด้านนักศึกษาและผู้มีส่วน ได้ส่วนเสีย	4	17	17	38	2.53	ดีมาก
2. ด้านกระบวนการภายใน	3	20	8	31	2.82	ดีมาก
3. ด้านการเงิน	3	6		9	3.00	ดีมาก
4. ด้านบุคลากร การเรียนรู้ และนวัตกรรม	5	15	6	26	2.17	ดี
รวม	15	58	31	104	2.54	
เฉลี่ย	2.14	2.76	2.38			ดีมาก
ผลการประเมิน	ดี	ดีมาก	ดี			

## 7.2 จุดแข็ง จุดอ่อนและข้อเสนอแนะของแต่ละองค์ประกอบและมาตรฐาน ผลการประเมินในภาพรวมของแต่ละองค์ประกอบคุณภาพ

### องค์ประกอบที่ 1 ปรัชญา ปณิธาน วัตถุประสงค์ และแผนการดำเนินการ

จุดแข็ง -

จุดอ่อน -

ข้อเสนอแนะ

คณะ ควรพัฒนาการประชาสัมพันธ์ให้ศิษย์เก่าและชุมชน ได้รับรู้แผนกลยุทธ์/แผนปฏิบัติการ เพื่อให้เกิดความร่วมมือในการดำเนินการกับชุมชน และเสริมจุดแข็งในตัวบ่งชี้ 7.6

### องค์ประกอบที่ 2 การเรียนการสอน

จุดแข็ง

1. คณะวิชา มีร้อยละของการได้งานทำของนักศึกษาอยู่ในระดับที่สูง และได้รับเงินเดือนเป็นไปตามเกณฑ์
2. นายจ้าง/ผู้ประกอบการมีความพึงพอใจต่อบัณฑิตของคณะฯ อยู่ในระดับดีมาก
4. คณะฯ มีนักศึกษาที่ได้รับการประกาศเกียรติคุณยกย่องในด้านวิชาการในระดับชาติเป็นจำนวนมาก และอยู่ในอันดับที่หนึ่งของประเทศ

จุดอ่อน

คณะฯ มีสัดส่วนของอาจารย์ต่อนักศึกษา ยังเป็นสัดส่วนที่สูง

ข้อเสนอแนะ

1. คณะฯ ควรเร่งบรรจุอาจารย์เพิ่มขึ้นเพื่อลดสัดส่วน FTES
2. คณะฯ ควรสนับสนุนให้อาจารย์ได้รับการศึกษาต่อในระดับที่สูงขึ้น
3. คณะฯ ควรผลักดันคณาจารย์เข้าสู่ตำแหน่งทางวิชาการให้มากขึ้น

### องค์ประกอบที่ 3 กิจกรรมการพัฒนานิสิตนักศึกษา

จุดแข็ง

1. คณะฯ มีโครงการนักศึกษาจำนวนมาก และหลากหลาย ทุกๆ โครงการได้นำกระบวนการ PDCA มาใช้ รวมทั้งมีระบบในการติดตาม ตรวจสอบและประเมินผลโครงการทุกโครงการที่ชัดเจน
2. คณะฯ มีกิจกรรมนักศึกษาหลายโครงการ เป็นกิจกรรมที่เกี่ยวข้องกับการพัฒนาชุมชน และวัฒนธรรม และรางวัลวัฒนธรรมไทยในชุมชน
3. คณะฯ มีโครงการหรือกิจกรรมที่ดี ในการสนับสนุนเพิ่มศักยภาพด้านภาษาต่างประเทศให้แก่ นักศึกษาและอาจารย์ ได้แก่ English clinic และ English self study center ซึ่งถือว่าเป็นแนวปฏิบัติที่ดี (Best Practice)

จุดอ่อน -

ข้อเสนอแนะ

1. คณะฯ ควรมีกลไกเชื่อมโยงความสัมพันธ์ระหว่างศิษย์เก่าและนักศึกษาปัจจุบัน ให้เป็นรูปธรรมมากขึ้น เพื่อให้เป็นช่องทางในการที่ศิษย์เก่าจะเข้ามามีส่วนร่วมในการพัฒนาคณะฯ และกิจกรรมนักศึกษา
2. คณะฯ ควรสนับสนุนให้อาจารย์เข้าไปใช้ English clinic ให้มากขึ้น หรือกิจกรรมอื่นสำหรับอาจารย์

#### องค์ประกอบที่ 4 การวิจัย

จุดแข็ง

1. คณะฯ มีงบประมาณ และการสร้างแรงจูงใจแก่บุคลากร
2. แม้ว่าคณะฯ มีบุคลากรส่วนน้อยแต่มีความพยายามในการจัดทำวิจัยเป็นอย่างดี
3. แม้ว่าคณะฯ มีบุคลากรส่วนน้อย แต่เป็นที่ยอมรับจากหน่วยงานภายนอก เช่น กระทรวงยุติธรรม ว่าจ้างให้ทำวิจัย เป็นต้น

จุดอ่อน -

ข้อเสนอแนะ -

คณะฯ ควรจัดโครงการสนับสนุนเกี่ยวกับนักวิจัยพี่เลี้ยงและการเขียนผลงานวิจัยให้แก่อาจารย์ เพื่อนำไปสู่การตีพิมพ์ในระดับนานาชาติ

#### องค์ประกอบที่ 5 การบริการทางวิชาการแก่สังคม

จุดแข็ง

คณะฯ มีโครงการบริการวิชาการแก่สังคม เป็นไปตามของท้องถิ่นอย่างแท้จริง เนื่องจากมีโครงการความร่วมมือกับกรมส่งเสริมการปกครองท้องถิ่น กระทรวงมหาดไทย

จุดอ่อน -

ข้อเสนอแนะ

คณะฯ ควรเพิ่มความหลากหลายของหัวข้อในการอบรมให้มากขึ้น เพื่อให้มีลูกค้ากลุ่มใหม่

#### องค์ประกอบที่ 6 การทำนุบำรุงศิลปวัฒนธรรม

จุดแข็ง

คณะฯ มีจำนวนโครงการศิลปวัฒนธรรมเป็นจำนวนมาก และมีการบูรณาการกับงานวิจัย

จุดอ่อน -

ข้อเสนอแนะ -

## องค์ประกอบที่ 7 การบริหารและการจัดการ

จุดแข็ง -

จุดอ่อน -

ข้อเสนอแนะ

1. คณะฯ ควรมีการจัดทำแผนและกลไกในการพัฒนาศักยภาพผู้บริหารของคณะฯ
2. คณะฯ ควรมีการพัฒนาการจัดการความรู้ และเปิดโอกาสให้บุคคลภายนอกเข้ามามีส่วนร่วม
3. คณะฯ ควรกำหนดเป้าหมายให้ท้าทายมากขึ้น
4. คณะฯ ควรมีการประเมินความพึงพอใจของบุคลากรทุกระดับอย่างเป็นระบบ

## องค์ประกอบที่ 8 การเงินและงบประมาณ

จุดแข็ง

คณะฯ มีระบบและกลไกด้านการเงินและงบประมาณเป็นอย่างดี

จุดอ่อน -

ข้อเสนอแนะ

คณะฯ ควรมีการใช้ทรัพยากรร่วมกับภาคประชาชนให้เพิ่มขึ้น

## องค์ประกอบที่ 9 ระบบและกลไกการประกันคุณภาพ

จุดแข็ง -

จุดอ่อน -

ข้อเสนอแนะ

คณะฯ ควรมีระบบและกลไกในการสร้างเครือข่ายการพัฒนาคุณภาพภายในระดับนักศึกษา ระหว่างสถาบันให้ชัดเจนขึ้น

### ข้อเสนอแนะมหาวิทยาลัย

1. คณะฯ มีการสัมมนาบุคลากร สามารถพัฒนาแผนกลยุทธ์/ปฏิบัติการ ดังนั้น มหาวิทยาลัย ควรสนับสนุนให้คณะวิชามีกิจกรรม เจ้าหน้าที่และอาจารย์ ทั้งในรูปของงบประมาณ การบรรจุในแผนปฏิบัติการ
2. การรับนักศึกษาเพิ่มมีปัญหาเรื่องที่พัก มหาวิทยาลัยควรจัดหอพักให้เพิ่มขึ้นให้สัมพันธ์กับจำนวนนักศึกษาที่เพิ่มขึ้นอย่างรวดเร็ว

## ผลการประเมินตามมาตรฐานการอุดมศึกษาและมุมมองด้านการบริหารจัดการ

เมื่อพิจารณาผลการประเมินตามมาตรฐานการอุดมศึกษา ของคณะวิทยาการจัดการ พบว่า มาตรฐานด้านธรรมาภิบาลของการบริหารการอุดมศึกษา ได้คะแนนเฉลี่ย 2.75 ผลการประเมินอยู่ในระดับดีมาก รองลงมา เป็นมาตรฐานด้านคุณภาพบัณฑิต ได้คะแนนเฉลี่ย 2.50 ผลการประเมินอยู่ในระดับดี มาตรฐานด้านพันธกิจของการบริหารการอุดมศึกษา ได้คะแนนเฉลี่ย 2.42 และมาตรฐานด้านการสร้างและพัฒนาศูนย์ความรู้และสังคมแห่งการเรียนรู้ ได้คะแนนเฉลี่ย 2.00 ผลการประเมินอยู่ในระดับพอใช้

ส่วนผลการประเมินตามมุมมองด้านการบริหารจัดการ พบว่า ผลการประเมินอยู่ในระดับดีมาก เป็นด้านการเงิน ได้คะแนนเฉลี่ย 3.00 ด้านกระบวนการภายใน ได้คะแนนเฉลี่ย 2.82 และด้านนักศึกษาและผู้มีส่วนได้ส่วนเสีย ได้คะแนนเฉลี่ย 2.53 ตามลำดับ และด้านบุคลากร การเรียนรู้และนวัตกรรม มีคะแนนเฉลี่ย 2.17 ผลการประเมินอยู่ในระดับดี

### 7.3 จุดเด่นใน 4 พันธกิจของสถาบันอุดมศึกษา (การเรียนการสอน การวิจัยและงานสร้างสรรค์ บริการทางวิชาการและทำนุบำรุงศิลปวัฒนธรรม) วิธีปฏิบัติและผลการดำเนินงานที่เป็นแบบอย่างที่ดีหรือนวัตกรรมที่สร้างขึ้น

คณะฯ มีโครงการหรือกิจกรรมที่ดี ในการสนับสนุนเพิ่มศักยภาพด้านภาษาต่างประเทศให้แก่นักศึกษา และอาจารย์ ได้แก่ English clinic และ English self study center ซึ่งถือเป็นแนวปฏิบัติที่ดี (Best Practice)

### 7.4 ความเห็นและข้อเสนอแนะสรุปผลการประเมินและทิศทางการพัฒนา ในหัวข้อ แนวทางนำผลการประเมินไปวางแผนพัฒนา (โดยพิจารณาจากบทที่ 3 ของรายงานการประเมินตนเอง คือ ส่วนสรุปผลการประเมินและทิศทางการพัฒนา ในหัวข้อ แนวทางนำผลการประเมินไปวางแผนพัฒนา เพื่อให้มหาวิทยาลัยทราบแนวทางดังกล่าวนั้น ตรงกับความเห็นของผู้ประเมินหากผู้ประเมินไม่พบหัวข้อดังกล่าว ให้ผู้ประเมินขอข้อมูลจากคณะวิชา)

จากการพิจารณาทิศทางการพัฒนาของคณะวิทยาการจัดการ คณะกรรมการประเมินคุณภาพภายใน เห็นด้วยตามที่คณะวิชานำเสนอ และขอให้คณะวิชาควรเร่งดำเนินการตามแผนการพัฒนาต่อไป

## บันทึกภาคสนามจากการสัมภาษณ์

### ➤ ข้อคิดเห็นของผู้บริหาร (คณบดี/รองคณบดี)

1. โครงการ English clinic นักศึกษามีความพึงพอใจมาก ซึ่งนอกจากนักศึกษาคณะวิทยาการมาใช้บริการแล้วยังมีนักศึกษาจากคณะสัตวศาสตร์ฯ
2. คณะฯ มีมาตรการในการทำให้นักศึกษาทำกิจกรรมเป็นจำนวนมาก โดยมีคณะกรรมการชี้แจงให้นักศึกษาทราบเกี่ยวกับรูปแบบการเขียนโครงการ ซึ่งมีผู้ดูแลโดยเฉพาะ ตามกระบวนการ PDCA
3. ระบบฐานข้อมูล ของคณะ ได้ใช้ ของ MIS นอกจากนี้คณะวิชามีระบบฐานข้อมูลด้านการเรียนการสอน คือ ระบบ ศิษย์เก่า ระบบประกาศคะแนน courseware วิจัย เป็นต้น
4. วิชาที่มีนักศึกษาเรียนเป็นจำนวนมาก คณะฯ จะแบ่งเป็น 2 section สลับไขว้กันเอง เนื่องจากการใช้ห้องใหญ่ นักศึกษาประเมินไม่ดี ดังนั้นจึงไม่ควรเกิน 60 คน
5. การประเมินผู้สอนระดับปริญญาตรีใช้ระบบคอมพิวเตอร์ ระดับปริญญาโท จะประเมินหลังอาจารย์สอนเสร็จ เพราะมีอาจารย์พิเศษมาก
6. ระบบคอมพิวเตอร์ นักศึกษามีความเห็นวาระบบมีความล่าช้า
7. จำนวนนักศึกษาเพิ่มขึ้น ไม่มีปัญหาในการจัดส่งไปฝึกงาน และนักศึกษาสามารถเลือกสถานที่ฝึกงาน ได้ทั่วประเทศ อาจารย์จะไปควบคุมดูแลนักศึกษา อย่างน้อย 2 ครั้ง ซึ่งคณบดีเปิดโอกาสในการเดินทาง หากต้องเดินทางไปต่างจังหวัดสามารถเดินทางโดยเครื่องบินได้
8. การจัดสรรงานวิจัย มีบุคลากรที่ได้รับการขอใช้ทุน ขอ 7 คน รายงานมา 3 คน เนื่องจากล่าช้าเรื่องวิเคราะห์วิจัย
9. ร้านสะดวกซื้อยังไม่แล้วเสร็จ เนื่องจากอุปสรรคคือการดำเนินการล่าช้ากว่ากำหนด และติดหน้าฝน เรืองก่อสร้าง
10. ในการพัฒนาศักยภาพผู้บริหาร ไม่ชัดเจน เนื่องจากมีแผนที่เป็นรูปธรรมไม่ชัดเจน
11. การประเมินความพึงพอใจบุคลากรทุกระบบ อ้างข้อมูลของมหาวิทยาลัย แต่ไม่พบคณะฯ คณบดีกล่าวว่ายังไม่ได้ทำ มีแต่การประเมินการทำงานของเขา แต่ไม่มีที่ถามเจ้าตัว
12. บุคคลภายนอกของคณะฯ มีแต่ผู้ประกอบการ stakeholder และคณะฯ เห็นว่าการเปิดโอกาสบุคคลภายนอกเข้ามาเป็นกรรมการอาจมีทั้งผลดีและเสีย
13. คณะฯ ไม่มีการเชิญคนภายนอกมาให้การสัมภาษณ์ในวันตรวจประเมิน เช่น ศิษย์เก่า ผู้ใช้ประกอบการ ผู้ใช้บัณฑิต เนื่องจากระยะทาง และไม่สามารถจัดกลุ่มได้

## ➤ ข้อคิดเห็นของนักศึกษา

### 1. สิ่งจูงใจในการเลือกเรียนคณะฯ

- ทุกรายวิชาที่ต้องการเรียน
- จบแล้วสามารถทำงานได้
- เลือกเรียน มศก. เนื่องจากมีชื่อเสียง ครอบคลุมเรียนที่นี่ และได้รับปริญญากับพระเทพรัตนราชสุดาฯ

### 2. เส้นทางประกอบอาชีพ career path

- นศ.ปี 4 เรียนสาขาวิทยาการชุมชน : มีเวทีการพัฒนาชุมชน ได้รางวัล แข่งขันกับมหาวิทยาลัยราชภัฏ และเมื่อสำเร็จการศึกษาแล้ว บางคนคิดว่าต้องไปทำงานเฉพาะอบต. เท่านั้น แต่ตัวเองคิดว่าทำอย่างอื่นได้

### 3. English clinic

- มีการสอบเบื้องต้น เป็นคาบเรียน มีการสนทนากับโปรแกรม เทียบกับที่อื่น คิดว่า ดี สามารถทำ test ได้แล้วครั้ง แล้วเอาผลที่ดีที่สุด และตนเองสามารถทักทายกับชาวต่างชาติได้

### 4. การทำกิจกรรม กับเวลาเรียน

- นักศึกษาคิดว่าให้เวลากับการเรียนก่อน ส่วนการทำกิจกรรม เป็นการเสริมสร้าง

## สิ่งที่นักศึกษาให้คณะวิชาพัฒนา

จากการสัมภาษณ์นักศึกษา ภายนอกรู้จักมหาวิทยาลัยศิลปากรที่มีชื่อเสียง แต่ต้องการให้พัฒนาเรื่องการประชาสัมพันธ์คณะวิชาให้บุคคลภายนอกรู้จักคณะฯ ให้มากกว่านี้ เพราะที่ผ่านมาไม่รู้ว่ามีคณะฯ นี้ อยู่ที่วิทยาเขตสารสนเทศเพชรบุรี และมีรับตรง จึงควรประชาสัมพันธ์ไปยังร.ร. ต่างๆ ด้วย

## ➤ ข้อคิดเห็นของอาจารย์

1. อาจารย์ได้รับความช่วยเหลือจากฝ่ายสนับสนุน เรื่องเอกสาร ทำให้ภาระงานสอนดี
2. คณะฯ มีแรงจูงใจ โดยการสนับสนุนเงินวิจัย เมื่อมีปัญหาสามารถคุยเรื่องส่วนตัว และช่วยคิดหวัข้อ แต่มีปัญหาเนื่องจากยังเป็นอาจารย์ใหม่จึงไม่ชำนาญในการทำวิจัย ทำให้ต้องปรับตัว
3. เส้นทางงานของอาจารย์ อาจารย์มีแผนเรียนต่อระดับปริญญาเอก สำหรับการขอตำแหน่งวิชาการ นั้นเป็นเรื่องส่วนตัวของแต่ละบุคคล แต่อาจารย์น้องใหม่ส่วนใหญ่จะยึดการเรียนการสอนก่อน
4. อาจารย์ส่วนใหญ่มีชีวิตความเป็นอยู่ สบายและมีความสุข มีความพึงพอใจต่อคณะฯ
5. สิ่งจูงใจ คือ คณะฯ มีผู้นำดี สถานที่ดี และคณะฯ เป็นคณะที่มีหลายศาสตร์ทำให้ตัวเองได้พัฒนา
6. คิดว่าอนาคตผลักดันคณะฯ นี้ให้มีการพัฒนาในระดับสากล มีการเปิดร่วมกับต่างชาติ
7. การพัฒนาบุคลากรมีการจัดอบรมสัมมนา สนับสนุนเรื่องภาษา โดยหมุนเวียนกันไป

## ภาคผนวก

- คำสั่งมหาวิทยาลัยศิลปากร ที่ 1007/2552 เรื่อง แต่งตั้งคณะกรรมการประเมินคุณภาพการศึกษาภายใน คณะวิทยาการจัดการ มหาวิทยาลัยศิลปากร
- กำหนดการประเมินคุณภาพการศึกษาภายใน คณะวิทยาการจัดการ
- รายนามผู้ร่วมให้ข้อมูลการประเมินคุณภาพการศึกษาภายใน ประจำปีการศึกษา 2551
- บันทึกภาคสนาม





คำสั่งมหาวิทยาลัยศิลปากร

ที่ 1007 / 2552

เรื่อง แต่งตั้งคณะกรรมการประเมินคุณภาพการศึกษาภายใน

คณะวิทยาการจัดการ

\*\*\*\*\*

เพื่อให้การประเมินคุณภาพการศึกษาภายในของคณะวิทยาการจัดการ มหาวิทยาลัยศิลปากร ดำเนินการไปด้วยความเรียบร้อยและมีประสิทธิภาพ มหาวิทยาลัยจึงแต่งตั้งคณะกรรมการเพื่อประเมินคุณภาพการศึกษาภายใน ประจำปีการศึกษา 2551 ดังนี้

1. อาจารย์ชนนาทร	เจียรกุล	ประธานกรรมการ
2. รองศาสตราจารย์เกรียงศักดิ์	ปีทมเรขา	กรรมการ
3. รองศาสตราจารย์ ดร.จิราวรรณ	คงคล้าย	กรรมการ
4. ญ. รองศาสตราจารย์ ดร.เกษร	จันทร์ศิริ	กรรมการ
5. รองศาสตราจารย์มานะ	กาญจนมณีเสถียร	กรรมการ
6. นางสาวอัญญา	คลองไชยชน	กรรมการและเลขานุการ
7. นางสุภาคินี	วิชัยโชติ	ผู้ประสานงาน

สั่ง ณ วันที่ ๒๐ กรกฎาคม พ.ศ. 2552

(อาจารย์ ดร.อุทัย ดุลยเกษม)  
อธิการบดีมหาวิทยาลัยศิลปากร

**กำหนดการประเมินคุณภาพการศึกษา**  
**คณะวิทยาการจัดการ มหาวิทยาลัยศิลปากร วิทยาเขตสารสนเทศเพชรบุรี**  
**วันพฤหัสบดีที่ 30 กรกฎาคม 2552**  
**ณ ห้องประชุมสำนักงานอธิการบดี ชั้น 2 และห้องประชุม บ.1316 ชั้น 3 อาคารบริหาร**  
**เวลา 09.00 - 16.30 น.**

- 09.00 – 09.45 น. - คณบดีคณะวิทยาการจัดการ กล่าวต้อนรับคณะกรรมการประเมิน และแนะนำ  
คณะวิทยาการจัดการ (ณ ห้องประชุมสำนักงานอธิการบดี ชั้น 2 )
- 09.45 - 12.00 น. - คณะกรรมการแนะนำกรรมการประเมินและชี้แจงวัตถุประสงค์ในการประเมิน  
และสัมภาษณ์คณะผู้บริหารคณะวิทยาการจัดการ  
(ณ ห้องประชุมสำนักงานอธิการบดี ชั้น 2 )
- คณะกรรมการประเมินพิจารณาคู่มือการประกันคุณภาพการศึกษา และ  
รายงานการประเมินตนเอง พร้อมเอกสารหลักฐานต่างๆ  
(ณ ห้องประชุม บ.1316 ชั้น 3)
- 12.00 - 13.00 น. - รับประทานอาหารกลางวัน (ณ กัดดาการเวอริเดียน)
- 13.00 – 14.00 น. - คณะกรรมการสัมภาษณ์อาจารย์คณะวิทยาการจัดการ  
(ณ ห้องประชุม บ.1316 ชั้น 3)
- คณะกรรมการตรวจเยี่ยมการเรียนการสอนของคณะวิทยาการจัดการ  
พร้อมทั้งสัมภาษณ์อาจารย์และนักศึกษาในแต่ละสาขาวิชา  
(ณ ห้องประชุม บ.1316 ชั้น 3 / ห้องพักอาจารย์อาคารเรียนรวม/ ห้องเรียนอาคารเรียนรวม)
- 14.00 - 15.00 น. - คณะกรรมการประชุมสรุปผลการประเมิน (ณ ห้องประชุม บ.1316 ชั้น 3)
- 15.00 - 16.30 น. - คณะกรรมการรายงานผลการประเมิน ให้ผู้บริหารและบุคลากรทราบ  
และคณบดีคณะวิทยาการจัดการ กล่าวขอบคุณคณะกรรมการประเมิน  
(เชิญอาจารย์ทุกท่านเข้าร่วมฟัง) (ณ ห้องประชุมสำนักงานอธิการบดี ชั้น 2 )

หมายเหตุ : กำหนดการสามารถเปลี่ยนแปลงได้ตามที่คณะกรรมการประเมินเห็นสมควร

รายนามผู้ร่วมให้ข้อมูลการประเมินคุณภาพการศึกษาภายใน ประจำปีการศึกษา 2551  
คณะวิทยาการจัดการ มหาวิทยาลัยศิลปากร

คณาจารย์

1.	ผศ.ดร.วันชัย	สุทธะนันท์	คณบดีคณะวิทยาการจัดการ
2.	ผศ.ดาวลอย	กาญจนมณีเสถียร	รองคณบดีฝ่ายวิชาการ
3.	อาจารย์สิริชัย	ดีเลิศ	รองคณบดีฝ่ายกิจการนักศึกษา
4.	อาจารย์วงศ์ศักดิ์ดา	วีระไพบุลย์	ผู้ช่วยคณบดีฝ่ายวิชาการ
5.	อาจารย์ธีรพงษ์	บัวหล้า	หัวหน้าสาขาวิชาการจัดการชุมชน
6.	อาจารย์มนัสสินี	บุญมีศรีสง่า	หัวหน้าสาขาวิชาการจัดการท่องเที่ยว
7.	อาจารย์ ดร.ฉันทรัฐ	รัตนพงศ์ภิญโญ	หัวหน้าสาขาวิชาการจัดการธุรกิจทั่วไป
8.	อาจารย์รุ่งนภา	ชีวิรัมย์	ประธานหลักสูตรการจัดการธุรกิจและภาษาอังกฤษ
9.	ผศ.ดร.ดวงเงิน	ซึ่งภักดี	การจัดการการท่องเที่ยว
10.	อาจารย์ชิตชนก	บางเสน	ธุรกิจโรงแรมและที่พัก
11.	อาจารย์ทรัพย์ศิริ	คุ้มทองมาก	การจัดการธุรกิจและภาษาอังกฤษ
12.	อาจารย์รสมารินทร์	อรุโณทัยพิพัฒน์	ธุรกิจโรงแรมและที่พัก

## นักศึกษา

1.	นายสิทธิโชค	ส้มโอหวาน	รหัส	12490328	สาขาวิชาการจัดการชุมชน	ชั้นปี 4
2.	นายบุญรอด	โมเล็ก	รหัส	12490291	สาขาวิชาการจัดการชุมชน	ชั้นปี 4
3.	นายพุด	ทับประสิทธิ์	รหัส	12500347	สาขาวิชาการจัดการชุมชน	ชั้นปี 3
4.	นายกรวิทย์	ชลสุวัฒน์	รหัส	12490003	สาขาวิชาการจัดการธุรกิจทั่วไป	ชั้นปี 4
5.	นายสรารุณ	นามโคตร	รหัส	1250901	สาขาวิชาการจัดการธุรกิจและ ภาษาอังกฤษ	ชั้นปี 2
6.	นายฐนวงศ์	คนใหญ่	รหัส	12510522	สาขาวิชาการตลาด	ชั้นปี 2
7.	น.ส.กมลวรรณ	วงศ์ด้วง	รหัส	12510485	สาขาวิชาการตลาด	ชั้นปี 2
8.	นายชาคริต	รุกขชาติ	รหัส	12520975	สาขาวิชารัฐประศาสนศาสตร์	ชั้นปี 1
9.	น.ส.รุ่งเพชร	โชติจรรยาพงศ์	รหัส	12521088	สาขาวิชารัฐประศาสนศาสตร์	ชั้นปี 1
10.	น.ส.ทิพวรรณ	บัวศิลา	รหัส	12520662	สาขาวิชาโรงแรม	ชั้นปี 1
11.	นายณัฐพงศ์	สมระสุข	รหัส	12520651	สาขาวิชาโรงแรม	ชั้นปี 1
12.	น.ส.วิลาสินี	หัสกิจ	รหัส	12520302	สาขาวิชาการท่องเที่ยว	ชั้นปี 1
13.	น.ส. สิริประภา	มณีเสวต	รหัส	12520317	สาขาวิชาการท่องเที่ยว	ชั้นปี 1

**บันทึกภาคสนามสำหรับผู้ประเมินคุณภาพภายใน  
คณะวิทยาการจัดการ กลุ่มสาขาวิชา มนุษย์และสังคมศาสตร์  
มหาวิทยาลัยศิลปากร**

**ตอนที่ 1 คำชี้แจง** ผลการตรวจสอบรายงานประจำปีที่เป็นรายงานประเมินคุณภาพภายในของ  
คณะวิชา.....รายการต่อไปนี้ โดยทำเครื่องหมาย ✓ ในช่องที่ตรงกับข้อเท็จจริง

ที่	รายการตรวจสอบ	มี	ไม่มี	ไม่ชัดเจน (ต้องหาข้อมูลเพิ่มเติมอย่างไรและควร มีข้อเสนอแนะ (โปรดระบุ))
1	ปก			
	1.1 การระบุชื่อหน่วยงานที่รายงานประจำปีที่เป็นรายงาน การประเมินคุณภาพภายใน	✓		
	1.2 ช่วงเวลาของรายงานฯ	✓		
	1.3 การระบุวัน เดือน ปี ที่จัดทำรายงานฯ		✓	
2	คำนำ	✓		
	2.1 การระบุวัตถุประสงค์ของการประเมิน	✓		
	2.2 การระบุช่วงเวลาในการประเมิน	✓		
	2.3 การระบุเกณฑ์การประเมิน	✓		
	2.4 การลงนามของผู้บริหาร		✓	
3	สารบัญ	✓		
4	บทสรุปผู้บริหาร	✓		
	4.1 สรุปภาพรวมของผลการประเมิน	✓		
	4.2 สรุปบรรยายเชิงปริมาณและเชิงคุณภาพตามราย องค์ประกอบ	✓		
	4.3 นำเสนอจุดเด่นของหน่วยงาน	✓		
	4.4 นำเสนอจุดที่ควรพัฒนาและข้อเสนอแนะในการ พัฒนา	✓		
	4.5 นำเสนอแนวทางการพัฒนาเร่งด่วน	✓		
5	บทที่ 1 บทนำ (ข้อมูลเบื้องต้น)	✓		
	5.1 ประวัติ	✓		
	5.2 ปรัชญาและหรือปณิธาน	✓		
	5.3 ยุทธศาสตร์และหรือเป้าหมาย	✓		
	5.4 วัตถุประสงค์	✓		

ที่	รายการตรวจสอบ	มี	ไม่มี	ไม่ชัดเจน (ต้องหาข้อมูลเพิ่มเติมอย่างไรและควรมีข้อเสนอแนะ (โปรดระบุ))
	5.5 โครงสร้างองค์กรและโครงสร้างการบริหาร	✓		
	5.6 ข้อมูลโดยสรุปตามภารกิจของคณะวิชา (1) ด้านการเรียนการสอน (2) ด้านการวิจัยและงานสร้างสรรค์ (3) ด้านบริการวิชาการแก่สังคม (4) ด้านทำนุบำรุงศิลปวัฒนธรรม	✓		
	5.7 ข้อมูลอาคารสถานที่และตารางสรุป	✓		
	5.8 ข้อมูลการพัฒนาบุคลากรและตารางสรุป	✓		
	5.9 ระบบและกลไกการประกันคุณภาพการศึกษา	✓		
	5.10 สรุปผลการปรับปรุงตามผลการประเมินในรอบปีที่ผ่านมาและเป้าหมายสำคัญในปีปัจจุบันและตารางสรุป	✓		
6	บทที่ 2 (รายละเอียดอยู่หน้า 3)	✓		
7	สรุปผลการประเมินและทิศทางการพัฒนา 7.1 ผลประเมินในภาพรวมของแต่ละองค์ประกอบ (ส1)	✓		
	7.2 ผลประเมินในภาพรวมของแต่ละมาตรฐานอุดมศึกษา (ส2)	✓		
	7.3 ผลการประเมินตามมุมมองด้านการบริหารจัดการ (ส3)	✓		
	7.4 นำเสนอข้อมูลเชิงวิเคราะห์และแนวทางการปรับปรุงพัฒนา		✓	
	7.5 เป้าหมายระยะสั้น ระยะยาวในอนาคต		✓	
	7.6 แผนการพัฒนาในอนาคตที่สอดคล้องกับเป้าหมาย		✓	
8	ตารางข้อมูล 8.1 ตาราง ส 1. ตารางสรุปการประเมินตามองค์ประกอบคุณภาพเฉพาะตัวบ่งชี้ของ สกอ.	✓		
	8.2 ตาราง ส 2. ตารางสรุปการประเมินตามมาตรฐานการอุดมศึกษาเฉพาะตัวบ่งชี้ของ สกอ.	✓		
	8.3 ตาราง ส 3. ตารางสรุปการประเมินตามมุมมองด้านการบริหารจัดการ เฉพาะตัวบ่งชี้ของ สกอ.	✓		
	8.4 ตารางข้อมูลพื้นฐาน (Common data set)	✓		
	8.5 รายชื่อคณะกรรมการประเมินคุณภาพ	✓		
	8.6 รายการเอกสารอ้างอิงในแต่ละองค์ประกอบคุณภาพ	✓		
	8.7 สรุปผลการประเมินคุณภาพภายในในรอบปีที่ผ่านมา	✓		

**ตอนที่ 2 คำชี้แจง** ขอให้กรรมการตรวจสอบรายงานประจำปีที่เป็นรายงานประเมินคุณภาพภายในของคณะ  
วิชา ตามประเด็นและรายการต่อไปนี้

รายการตรวจสอบ	ประเด็น			
	หลักฐาน ชัดเจน	เก็บข้อมูลเพิ่มเติม		
		สอบถาม/สัมภาษณ์ (ใคร)	สังเกตการปฏิบัติ จริง	ขอหลักฐาน เพิ่มเติม(ระบุ)
บทที่ 2 ผลการดำเนินงานและผลการ ประเมินคุณภาพเทียบกับเกณฑ์และเทียบ กับเป้าหมายในรอบปีปัจจุบันตามตัวบ่งชี้ ใน 9 องค์ประกอบ				
<b>องค์ประกอบที่ 1</b> ปรัชญา ปณิธาน วัตถุประสงค์ และแผนการดำเนินการ				
<b>ตัวบ่งชี้ที่ 1.1</b> มีการกำหนดปรัชญาหรือ ปณิธาน ตลอดจนมีกระบวนการพัฒนา ยุทธศาสตร์ แผนดำเนินงานและมีการกำหนดตัว บ่งชี้ เพื่อวัดความสำเร็จของการ ดำเนินงานตามแผนให้ครบทุกภารกิจ	✓			
<b>ตัวบ่งชี้ที่ 1.2</b> ร้อยละของการบรรลุ เป้าหมายตามตัวบ่งชี้ของการปฏิบัติงานที่ กำหนด	✓			
<b>องค์ประกอบที่ 2</b> การเรียนการสอน				
<b>ตัวบ่งชี้ที่ 2.1</b> มีระบบและกลไกในการ พัฒนาและบริหารหลักสูตร	✓			
<b>ตัวบ่งชี้ที่ 2.2</b> มีกระบวนการเรียนรู้ที่เน้น ผู้เรียนเป็นสำคัญ	✓			
<b>ตัวบ่งชี้ที่ 2.3</b> มีโครงการหรือกิจกรรมที่ สนับสนุนการพัฒนาหลักสูตรและการ เรียนสอน ซึ่งบุคคล องค์กร และชุมชน ภายนอกมีส่วนร่วม	✓			
<b>ตัวบ่งชี้ที่ 2.4</b> จำนวนนักศึกษาเต็มเวลา เทียบเท่าต่อจำนวนอาจารย์ประจำ	✓			

รายการตรวจสอบ	ประเด็น			
	หลักฐาน ชัดเจน	เก็บข้อมูลเพิ่มเติม		
		สอบถาม/สัมภาษณ์ (ใคร)	สังเกตการปฏิบัติ จริง	ขอหลักฐาน เพิ่มเติม(ระบุ)
<b>ตัวบ่งชี้ที่ 2.5</b> สัดส่วนของอาจารย์ประจำที่มีวุฒิปริญญาตรี ปริญญาโท ปริญญาเอกหรือเทียบเท่าต่อ อาจารย์ประจำ	✓			
<b>ตัวบ่งชี้ที่ 2.6</b> สัดส่วนของอาจารย์ประจำที่ดำรงตำแหน่งอาจารย์ ผู้ช่วยศาสตราจารย์ รองศาสตราจารย์ และศาสตราจารย์	✓			
<b>ตัวบ่งชี้ที่ 2.7</b> มีกระบวนการส่งเสริมการปฏิบัติตามจรรยาบรรณวิชาชีพของคณาจารย์	✓			
<b>ตัวบ่งชี้ที่ 2.8</b> มีระบบและกลไกสนับสนุนให้อาจารย์ประจำทำการวิจัยเพื่อพัฒนาการเรียนการสอน	✓			
<b>ตัวบ่งชี้ที่ 2.9</b> ร้อยละของบัณฑิตระดับปริญญาตรีที่ได้อ่านทำและการประกอบอาชีพอิสระภายใน 1 ปี	✓			
<b>ตัวบ่งชี้ที่ 2.10</b> ร้อยละของบัณฑิตระดับปริญญาตรีที่ได้รับเงินเดือนเริ่มต้นเป็นไปตามเกณฑ์	✓			
<b>ตัวบ่งชี้ที่ 2.11</b> ระดับความพึงพอใจของนายจ้าง ผู้ประกอบการ และผู้ใช้บัณฑิต	✓			
<b>ตัวบ่งชี้ที่ 2.12</b> ร้อยละของนักศึกษาปัจจุบันและศิษย์เก่าที่สำเร็จการศึกษาในรอบ 5 ปีที่ผ่านมาที่ได้รับการประกาศเกียรติคุณยกย่องในด้านวิชาการ วิชาชีพ คุณธรรม จริยธรรม กีฬา สุขภาพ ศิลปะ และวัฒนธรรม และด้านสิ่งแวดล้อมในระดับชาติหรือนานาชาติ	✓			



รายการตรวจสอบ	ประเด็น			
	หลักฐาน ชัดเจน	เก็บข้อมูลเพิ่มเติม		
		สอบถาม/สัมภาษณ์ (ใคร)	สังเกตการปฏิบัติ จริง	ขอหลักฐาน เพิ่มเติม(ระบุ)
<b>ตัวบ่งชี้ที่ 2.13</b> ร้อยละของอาจารย์ประจำหลักสูตรบัณฑิตศึกษาซึ่งมีคุณสมบัติเป็นที่ปรึกษาวิทยานิพนธ์ที่ทำหน้าที่อาจารย์ที่ปรึกษาวิทยานิพนธ์	✓			
<b>องค์ประกอบที่ 3</b> กิจกรรมการพัฒนา นิสิตนักศึกษา				
<b>ตัวบ่งชี้ที่ 3.1</b> มีการจัดบริการแก่นักศึกษาและศิษย์เก่า	✓	ผู้แทนนักศึกษา หลักสูตรต่างๆ		
<b>ตัวบ่งชี้ที่ 3.2</b> มีการส่งเสริมกิจกรรมนักศึกษาที่ครบถ้วนและสอดคล้องกับคุณลักษณะของบัณฑิตที่พึงประสงค์	✓	ผู้แทนนักศึกษา หลักสูตรต่าง ๆ		
<b>องค์ประกอบที่ 4</b> การวิจัย				
<b>ตัวบ่งชี้ที่ 4.1</b> มีการพัฒนาระบบและกลไกในการสนับสนุนการผลิตงานวิจัยและงานสร้างสรรค์	✓			
<b>ตัวบ่งชี้ที่ 4.2</b> มีระบบบริหารจัดการความรู้จากงานวิจัยและงานสร้างสรรค์	✓			
<b>ตัวบ่งชี้ที่ 4.3</b> เงินสนับสนุนงานวิจัยและงานสร้างสรรค์จากภายในและภายนอกต่อจำนวนอาจารย์ประจำ	✓			
<b>ตัวบ่งชี้ที่ 4.4</b> ร้อยละของงานวิจัยและงานสร้างสรรค์ที่ตีพิมพ์เผยแพร่ได้รับการจดทะเบียนทรัพย์สินทางปัญญา หรือนำไปใช้ประโยชน์ทั้งในระดับชาติและในระดับนานาชาติต่อจำนวนอาจารย์ประจำ	✓			
<b>ตัวบ่งชี้ที่ 4.5</b> ร้อยละของบทความวิจัยที่ได้รับการอ้างอิง (Citation) ใน refereed journal หรือในฐานข้อมูลระดับชาติหรือระดับนานาชาติต่ออาจารย์ประจำ(เฉพาะมหาวิทยาลัยที่เน้นการผลิตบัณฑิตและวิจัย)	✓			

รายการตรวจสอบ	✓			
	หลักฐาน ชัดเจน	เก็บข้อมูลเพิ่มเติม		
		สอบถาม/สัมภาษณ์ (ใคร)	สังเกตการปฏิบัติ จริง	ขอหลักฐาน เพิ่มเติม(ระบุ)
<b>องค์ประกอบที่ 5 การบริการทางวิชาการแก่สังคม</b>				
<b>ตัวบ่งชี้ที่ 5.1</b> มีระบบและกลไกในการบริการทางวิชาการแก่สังคมตามเป้าหมายของคณะวิชา มหาวิทยาลัย	✓			
<b>ตัวบ่งชี้ที่ 5.2</b> ร้อยละของอาจารย์ประจำที่มีส่วนร่วมในการให้บริการทางวิชาการแก่สังคม เป็นที่ปรึกษา เป็นกรรมการวิทยานิพนธ์ภายนอกมหาวิทยาลัยเป็นกรรมการวิชาการ กรรมการวิชาชีพในระดับชาติหรือระดับนานาชาติต่ออาจารย์ประจำ	✓			
<b>ตัวบ่งชี้ที่ 5.3</b> ร้อยละของกิจกรรมหรือโครงการบริการวิชาการและวิชาชีพที่ตอบสนองความต้องการพัฒนาและเสริมสร้างความเข้มแข็งของสังคม ชุมชน ประเทศชาติ และนานาชาติต่ออาจารย์ประจำ	✓			
<b>ตัวบ่งชี้ที่ 5.4</b> ร้อยละของระดับความพึงพอใจของผู้รับบริการ	✓			
<b>องค์ประกอบที่ 6 การทำนุบำรุงศิลปวัฒนธรรม</b>				
<b>ตัวบ่งชี้ที่ 6.1</b> มีระบบและกลไกในการทำนุบำรุงศิลปวัฒนธรรม	✓			
<b>องค์ประกอบที่ 7 การบริหารและการจัดการ</b>				
<b>ตัวบ่งชี้ที่ 7.1</b> คณะวิชา มหาวิทยาลัยใช้หลักธรรมาภิบาลในการบริหารจัดการและสามารถผลักดันคณะวิชา มหาวิทยาลัยให้แข่งขันได้ในระดับสากล	✓			

รายการตรวจสอบ	ประเด็น			
	หลักฐาน ชัดเจน	เก็บข้อมูลเพิ่มเติม		
		สอบถาม/สัมภาษณ์ (ใคร)	สังเกตการปฏิบัติ จริง	ขอหลักฐาน เพิ่มเติม(ระบุ)
ตัวบ่งชี้ที่ 7.2 ภาวะผู้นำของผู้บริหารทุกระดับของคณะวิชา มหาวิทยาลัย	✓			
ตัวบ่งชี้ที่ 7.3 มีการพัฒนาองค์กรสู่องค์การเรียนรู้	✓			
ตัวบ่งชี้ที่ 7.4 มีระบบและกลไกในการบริหารทรัพยากรบุคคลเพื่อพัฒนาและธำรงรักษาไว้ให้บุคลากรมีคุณภาพและประสิทธิภาพ	✓			
ตัวบ่งชี้ที่ 7.5 ศักยภาพของระบบฐานข้อมูลเพื่อการบริหาร การเรียนการสอน และการวิจัย	✓			
ตัวบ่งชี้ที่ 7.6 ระดับความสำเร็จในการเปิดโอกาสให้บุคคลภายนอกเข้ามามีส่วนร่วมในการพัฒนาคณะวิชา มหาวิทยาลัย	✓			
ตัวบ่งชี้ที่ 7.7 ร้อยละของอาจารย์ประจำที่ได้รับรางวัลผลงานทางวิชาการหรือวิชาชีพในระดับชาติหรือนานาชาติ	✓			
ตัวบ่งชี้ที่ 7.8 มีการนำระบบบริหารความเสี่ยงมาใช้ในกระบวนการบริหาร การศึกษา	✓			
ตัวบ่งชี้ที่ 7.9 ระดับความสำเร็จของการถ่ายทอดตัวชี้วัดและเป้าหมายของระดับองค์กรสู่ระดับบุคคล	✓			
องค์ประกอบที่ 8 การเงินและงบประมาณ				
ตัวบ่งชี้ที่ 8.1 มีระบบและกลไกในการจัดสรร การวิเคราะห์ ค่าใช้จ่าย การตรวจสอบการเงินและงบประมาณอย่างมีประสิทธิภาพ	✓			

รายการตรวจสอบ	ประเด็น			
	หลักฐานชัดเจน	เก็บข้อมูลเพิ่มเติม		
		สอบถาม/สัมภาษณ์ (ใคร)	สังเกตการปฏิบัติ จริง	ขอหลักฐาน เพิ่มเติม(ระบุ)
ตัวบ่งชี้ที่ 8.2 มีการใช้ทรัพยากรภายในและภายนอกสถาบันร่วมกัน	✓			
องค์ประกอบที่ 9 ระบบและกลไกการประกันคุณภาพ				
ตัวบ่งชี้ที่ 9.1 มีระบบและกลไกการประกันคุณภาพการศึกษาภายในที่เป็นส่วนหนึ่งของกระบวนการบริหารการศึกษา	✓			
ตัวบ่งชี้ที่ 9.2 มีระบบและกลไกการให้ความรู้และทักษะด้านการประกันคุณภาพการศึกษาแก่นักศึกษา	✓	- ผู้แทนนักศึกษา หลักสูตรต่าง ๆ - คณบดีและคณะ ผู้บริหารที่เกี่ยวข้อง		
ตัวบ่งชี้ที่ 9.3 ระดับความสำเร็จของการประกันคุณภาพการศึกษาภายใน	✓			