



รายงานผลการประเมินคุณภาพการศึกษา
ตามเกณฑ์มาตรฐานคณะกรรมการการอุดมศึกษา (สกอ.)
คณะวิทยาศาสตร์ มหาวิทยาลัยศิลปากร

ประจำปีการศึกษา 2551
วันพฤหัสบดีที่ 23 – วันศุกร์ที่ 24 กรกฎาคม พ.ศ. 2552

คณะกรรมการประเมินคุณภาพการศึกษาภายใน
มหาวิทยาลัยศิลปากร

คำนำ

รายงานผลการประเมินคุณภาพการศึกษาภายในของคณะวิทยาศาสตร์ มหาวิทยาลัยศิลปากร ประจำปีการศึกษา 2551 ฉบับนี้จัดทำขึ้นโดยคณะกรรมการประเมินคุณภาพการศึกษาภายใน คณะวิทยาศาสตร์ มหาวิทยาลัยศิลปากร

เพื่อให้การประกันคุณภาพการศึกษาภายในของคณะวิทยาศาสตร์ดำเนินการไปอย่างต่อเนื่อง คณะกรรมการฯ จึงขอเสนอผลการประเมินคุณภาพการศึกษาภายใน ซึ่งประกอบด้วย ผลการประเมินรายตัวบ่งชี้ของสำนักงานคณะกรรมการการอุดมศึกษา ผลการประเมินตามองค์ประกอบคุณภาพ และผลการประเมินตามมาตรฐานการอุดมศึกษา รวมทั้งจุดอ่อน ข้อคิดเห็น/ข้อเสนอแนะ และแนวทางการพัฒนาการดำเนินการของคณะวิทยาศาสตร์ต่อไป

คณะกรรมการประเมินคุณภาพภายใน
คณะวิทยาศาสตร์ มหาวิทยาลัยศิลปากร
ประจำปีการศึกษา พ.ศ. 2551

สารบัญ

	หน้า
บทสรุปผู้บริหาร.....	1
รายนามคณะกรรมการประเมินคุณภาพภายใน.....	2
บทนำ.....	3
ประวัติความเป็นมา และข้อมูลทั่วไป.....	3
ประวัติความเป็นมา.....	3
ปณิธาน.....	3
วิสัยทัศน์.....	4
พันธกิจ.....	4
วัตถุประสงค์.....	4
โครงสร้างองค์กร.....	5
การเรียนการสอน.....	6
อัตรากำลัง.....	7
งบประมาณ.....	13
อาคารสถานที่.....	14
วัตถุประสงค์ในการประเมิน.....	14
การเตรียมการและวางแผนก่อนการตรวจเยี่ยม.....	14
การเตรียมการระหว่างตรวจเยี่ยม.....	15
การดำเนินการหลังตรวจเยี่ยม.....	15
วิธีการตรวจสอบความถูกต้องน่าเชื่อถือของข้อมูล.....	15
ผลการประเมินรายตัวบ่งชี้.....	15
จุดแข็ง จุดอ่อนและข้อเสนอแนะของแต่ละองค์ประกอบและมาตรฐาน.....	28
ภาคผนวก	

สารบัญตาราง

ตารางที่		หน้า
<u>ตารางที่ 1</u>	จำนวนอาจารย์ในแต่ละหลักสูตร จำแนกตามตำแหน่งทางวิชาการ และวุฒิการศึกษา.....	8
<u>ตารางที่ 2</u>	จำนวนบุคลากรสายสนับสนุนจำแนกตามตำแหน่งและประเภท.....	9
<u>ตารางที่ 3</u>	จำนวนนักศึกษาใหม่ปีการศึกษา 2551 ระดับปริญญาตรี.....	10
<u>ตารางที่ 4</u>	จำนวนนักศึกษาปริญญาตรี ปีการศึกษา 2551 จำแนกตามสาขาวิชา และลักษณะโครงการ.....	10
<u>ตารางที่ 5</u>	จำนวนนักศึกษาปริญญาโท ปีการศึกษา 2551 จำแนกตามสาขาวิชา ลักษณะโครงการ และแผนการศึกษา.....	11
<u>ตารางที่ 6</u>	จำนวนนักศึกษาปริญญาเอก ปีการศึกษา 2551 จำแนกตามสาขาวิชา ลักษณะโครงการ.....	12
<u>ตารางที่ 7</u>	งบประมาณรายจ่ายที่ได้รับการจัดสรรจำแนกตามประเภท ของแหล่งงบประมาณ 2551.....	13
<u>ตารางที่ 8</u>	ตาราง ป.1 ผลการประเมินตามรายตัวบ่งชี้ของ สกอ. คณะวิทยาศาสตร์ มหาวิทยาลัยศิลปากร.....	16
<u>ตารางที่ 9</u>	ตาราง ป. 2 ผลการประเมินตามองค์ประกอบคุณภาพ คณะวิทยาศาสตร์ มหาวิทยาลัยศิลปากร.....	25
<u>ตารางที่ 10</u>	ตาราง ป. 3 ผลการประเมินตามมาตรฐานการอุดมศึกษา คณะวิทยาศาสตร์ มหาวิทยาลัยศิลปากร.....	26
<u>ตารางที่ 11</u>	ตาราง ป. 4 ผลการประเมินตามมุมมองด้านการบริหารจัดการ คณะวิทยาศาสตร์ มหาวิทยาลัยศิลปากร.....	27

1. บทสรุปผู้บริหาร

คณะกรรมการการประเมินคุณภาพการศึกษาภายใน คณะวิทยาศาสตร์ มหาวิทยาลัยศิลปากร ได้ดำเนินการประเมินคุณภาพการศึกษาภายในประจำปีการศึกษา 2551/ปีงบประมาณ 2551 ในวันที่ 23 - 24 กรกฎาคม 2552 ตามมาตรฐานของสำนักงานคณะกรรมการการอุดมศึกษา (สกอ.) จำนวน 9 องค์ประกอบ ได้แก่ องค์ประกอบที่ได้แก่องค์ประกอบที่ 1 ปรัชญา ปณิธาน วัตถุประสงค์ และแผนการดำเนินการ องค์ประกอบที่ 2 การเรียนการสอน องค์ประกอบที่ 3 กิจกรรมการพัฒนานิสิตนักศึกษา องค์ประกอบที่ 4 การวิจัย องค์ประกอบที่ 5 การบริการทางวิชาการแก่สังคม องค์ประกอบที่ 6 การทำนุบำรุงศิลปวัฒนธรรม องค์ประกอบที่ 7 การบริหารและการจัดการ องค์ประกอบที่ 8 การเงินและงบประมาณ และองค์ประกอบที่ 9 ระบบและกลไกการประกันคุณภาพ รวมทั้งสิ้น 41 ตัวบ่งชี้

ผลจากการประเมินคุณภาพการศึกษาภายในในภาพรวมอยู่ในระดับดี ได้คะแนน 2.59 โดยมีรายละเอียดในแต่ละองค์ประกอบดังนี้

องค์ประกอบที่ 1 ปรัชญา ปณิธาน วัตถุประสงค์ และแผนการดำเนินการ	อยู่ในระดับ 2.50 ดี
องค์ประกอบที่ 2 การเรียนการสอน	อยู่ในระดับ 2.23 ดี
องค์ประกอบที่ 3 กิจกรรมการพัฒนานิสิตนักศึกษา	อยู่ในระดับ 2.00 พอใช้
องค์ประกอบที่ 4 การวิจัย	อยู่ในระดับ 3.00 ดีมาก
องค์ประกอบที่ 5 การบริการทางวิชาการแก่สังคม	อยู่ในระดับ 3.00 ดีมาก
องค์ประกอบที่ 6 การทำนุบำรุงศิลปวัฒนธรรม	อยู่ในระดับ 3.00 ดีมาก
องค์ประกอบที่ 7 การบริหารและการจัดการ	อยู่ในระดับ 2.67 ดีมาก
องค์ประกอบที่ 8 การเงินและงบประมาณ	อยู่ในระดับ 3.00 ดีมาก
องค์ประกอบที่ 9 ระบบและกลไกการประกันคุณภาพ	อยู่ในระดับ 2.67 ดีมาก

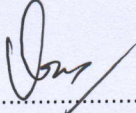
ในการประเมินครั้งนี้พบว่า คณะวิทยาศาสตร์ มีจุดเด่น ด้านการวิจัย การบริการทางวิชาการแก่สังคม การบริการทางวิชาการแก่สังคม การทำนุบำรุงศิลปวัฒนธรรม การบริหารและการจัดการ การเงินและงบประมาณ และระบบและกลไกการประกันคุณภาพ

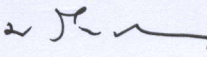
อย่างไรก็ตามยังมีข้อเสนอแนะ ควรปรับปรุงเร่งด่วน ในด้านสัดส่วนระหว่างนักศึกษา กับอาจารย์ ควรมีการเร่งการเพิ่มจำนวนอาจารย์ให้สอดคล้องกับจำนวนนักศึกษาและมาตรฐานหลักสูตร

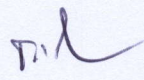
คณะกรรมการประเมินคุณภาพการศึกษาภายใน คณะวิทยาศาสตร์

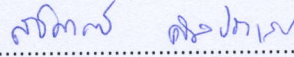
24 กรกฎาคม 2552

2. รายงานคณะกรรมการประเมินคุณภาพการศึกษาภายใน ประจำปีการศึกษา 2551
คณะวิทยาศาสตร์ มหาวิทยาลัยศิลปากร

ลงนาม..........ประธานกรรมการ
(รองศาสตราจารย์ประดิษฐ์ มีสุข)

ลงนาม..........กรรมการ
(ผู้ช่วยศาสตราจารย์ ดร.มณีปิ่น พรหมสุทธิรักษ์)

ลงนาม..........กรรมการ
(อาจารย์ธนาทร เจียรกุล)

ลงนาม..........กรรมการและเลขานุการ
(นางสาวสาวิตตรี ศิลประเสริฐ)

3. บทนำ

3.1 ชื่อหน่วยงานและมหาวิทยาลัยที่ได้รับการประเมิน

คณะวิทยาศาสตร์ มหาวิทยาลัยศิลปากร

3.2 รอบการประเมินผลการดำเนินงาน

ประจำปีการศึกษา 2551 (ข้อมูลระหว่างวันที่ 1 มิถุนายน 2551 – 31 พฤษภาคม 2552)

3.3 วัน เดือน ปี ที่ประเมินคุณภาพการศึกษาภายใน

วันพฤหัสบดีที่ 23 – วันศุกร์ที่ 24 กรกฎาคม 2552

3.4 ประวัติความเป็นมาและข้อมูลทั่วไปเกี่ยวกับคณะวิทยาศาสตร์ มหาวิทยาลัยศิลปากร

ประวัติความเป็นมา

คณะวิทยาศาสตร์ มหาวิทยาลัยศิลปากรตั้งอยู่ ณ วิทยาเขตพระราชวังสนามจันทร์ จังหวัดนครปฐม ได้รับมติเห็นชอบจากสภามหาวิทยาลัยศิลปากรให้จัดตั้งขึ้นเมื่อวันที่ 27 ธันวาคม 2514 จากนโยบายที่จะขยายงานทางด้านวิชาการและการศึกษาของมหาวิทยาลัยไปสู่ด้านอื่นนอกเหนือไปจากด้านศิลปะและโบราณคดี คณะฯ เริ่มรับนักเรียนรุ่นแรกปี พ.ศ. 2515 ในสาขาวิชาคณิตศาสตร์ และสาขาวิชาชีววิทยา ต่อมาปี พ.ศ. 2517 มีการแบ่งส่วนราชการเป็นหน่วยงานภาควิชาคณิตศาสตร์ ภาควิชาเคมี ภาควิชาชีววิทยา ภาควิชาฟิสิกส์ และสำนักงานเลขานุการ ในปี พ.ศ. 2532 ได้จัดตั้งภาควิชาสิ่งแวดล้อมขึ้นอีก 1 ภาควิชา และในปีการศึกษา 2548 เมื่อมหาวิทยาลัยศิลปากรสนองรับนโยบายของรัฐบาลให้มหาวิทยาลัยของรัฐออกนอกระบบราชการไปเป็นมหาวิทยาลัยในกำกับของรัฐ หน่วยงานที่จัดตั้งขึ้นใหม่ภายในคณะฯ จึงมีฐานะเป็นหน่วยงานในกำกับ ประกอบด้วยภาควิชา 3 ภาควิชา คือ ภาควิชาสถิติ ภาควิชาคอมพิวเตอร์ และภาควิชาจุลชีววิทยา หน่วยงานในสำนักงานเลขานุการส่วนงานแผนและประกันคุณภาพการศึกษา และศูนย์เครื่องมือวิทยาศาสตร์และเทคโนโลยี ซึ่งมีฐานะเป็นหน่วยงานในกำกับคณะวิทยาศาสตร์

ปณิธาน

คณะวิทยาศาสตร์มุ่งพัฒนาการศึกษา การวิจัยด้านวิทยาศาสตร์และเทคโนโลยี สู่ระดับสากล เพื่อผลิตบัณฑิตผู้รอบรู้วิชาการ ยึดมั่นคุณธรรม เพียบพร้อมด้วยจริยธรรมและมีจิตสำนึกรับผิดชอบต่อสังคม อีกทั้งยังมุ่งค้นคว้าวิจัย เสริมสร้างองค์ความรู้ทางวิทยาศาสตร์และเทคโนโลยีเพื่อความเป็นเลิศทางวิชาการ ตลอดจนเพื่อการพัฒนาประเทศชาติเป็นสำคัญ

วิสัยทัศน์

ผู้นำการเรียนรู้ บูรณาการงานวิจัย ก้าวไกลวิทยาศาสตร์เทคโนโลยี มีส่วนร่วมสืบสานศิลปะและวัฒนธรรม

พันธกิจ

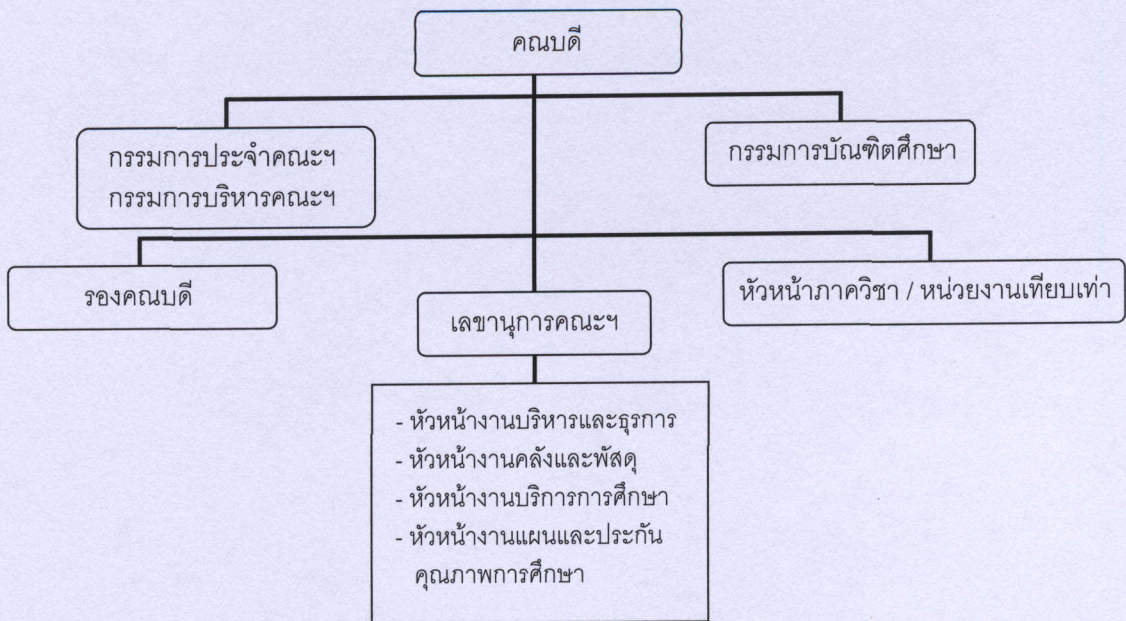
1. พัฒนาและถ่ายทอดความรู้ด้านวิทยาศาสตร์และเทคโนโลยีเพื่อเสริมสร้างบุคคลให้มีความรู้ในวิชาชีพ มีสติปัญญา ความคิด และความรู้สึกรับผิดชอบต่อสังคม
2. ค้นคว้า วิจัย และสร้างสรรค์ผลงานวิจัยด้านวิทยาศาสตร์ เพื่อความก้าวหน้าทางวิชาการ
3. ให้บริการทางวิชาการแก่สังคม เพื่อเสริมสร้างความเข้มแข็งแก่ชุมชน และพัฒนาความสามารถในการแข่งขันระดับชาติ และนานาชาติ
4. พัฒนาระบบการบริหารจัดการให้มีประสิทธิภาพ มีความโปร่งใส ตรวจสอบได้ และประชาคมมีส่วนร่วมในการบริหารจัดการ
5. พัฒนาระบบเทคโนโลยีสารสนเทศเพื่อสนับสนุนพันธกิจของคณะวิทยาศาสตร์ และมหาวิทยาลัย และการศึกษาสาธารณะ
6. สืบสาน และทำนุบำรุงศิลปะและวัฒนธรรมอันดีงามทั้งในระดับท้องถิ่น และระดับชาติ

วัตถุประสงค์

1. เพื่อผลิตบัณฑิตที่มีคุณภาพในปริมาณที่เหมาะสมต่อความต้องการของสังคม และการพัฒนาประเทศ
2. เพื่อสร้างสรรคองค์ความรู้ที่เป็นประโยชน์ต่อการพัฒนาประเทศ และสังคม
3. เพื่อส่งเสริมความร่วมมือในการเผยแพร่องค์ความรู้ด้านวิทยาศาสตร์กับหน่วยงานต่างๆ ทั้งในและต่างประเทศ รวมทั้งชุมชนและท้องถิ่น
4. เพื่อให้บริการทางวิชาการและประสานความร่วมมือกับชุมชนและท้องถิ่น นำไปสู่รากฐานการพัฒนาที่ยั่งยืน
5. เพื่อพัฒนาการบริหารจัดการให้มีประสิทธิภาพสอดคล้องกับการเปลี่ยนแปลงทางเศรษฐกิจ สังคม การเมือง และกระแสโลกาภิวัตน์ และพัฒนาเป็นองค์กรแห่งการเรียนรู้
6. เพื่อกำหนดแนวทางการอนุรักษ์ สืบสาน วิจัย พัฒนาทางวิทยาศาสตร์ ศิลปะและวัฒนธรรม

โครงสร้างองค์กรและโครงสร้างการบริหาร

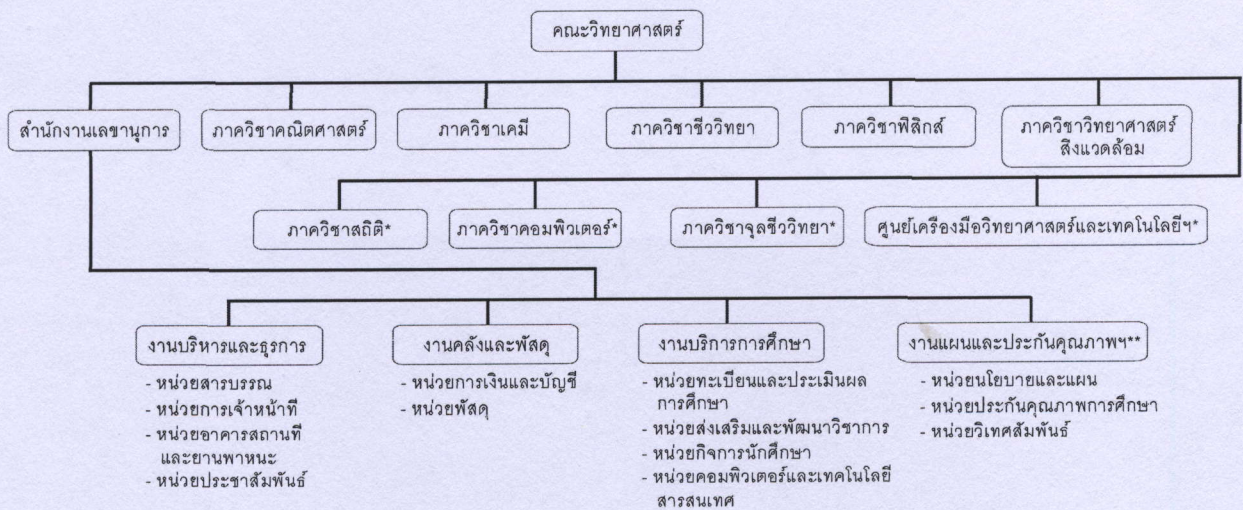
แผนภูมิการบริหารคณะวิทยาศาสตร์



หมายเหตุ :

1. รองคณบดีมี 4 ตำแหน่ง ได้แก่ รองคณบดีฝ่ายบริหาร รองคณบดีฝ่ายวิชาการ รองคณบดีฝ่ายจัดการศึกษา และรองคณบดีฝ่ายเทคโนโลยีสารสนเทศ
2. หัวหน้าภาควิชา/หน่วยงานเทียบเท่า มี 9 ตำแหน่ง ได้แก่ หัวหน้าภาควิชาคณิตศาสตร์ หัวหน้าภาควิชาเคมี หัวหน้าภาควิชาชีววิทยา หัวหน้าภาควิชาฟิสิกส์ หัวหน้าภาควิชาวิทยาศาสตร์สิ่งแวดล้อม หัวหน้าภาควิชาสถิติ หัวหน้าภาควิชาคอมพิวเตอร์ หัวหน้าภาควิชาจุลชีววิทยา และหัวหน้าศูนย์เครื่องมือวิทยาศาสตร์และเทคโนโลยี

แผนภูมิโครงสร้างการแบ่งส่วนราชการและส่วนงานในกำกับ



* ภาควิชา/หน่วยงานที่เป็นหน่วยงานในกำกับ

** งานในสำนักงานเลขานุการที่เป็นหน่วยงานในกำกับ

การเรียนการสอน

คณะวิทยาศาสตร์ได้ดำเนินงานจัดการเรียนการสอน เพื่อเป็นผู้นำการสร้างและถ่ายทอดความรู้ด้านวิทยาศาสตร์และเทคโนโลยีทั้งในระดับชาติและนานาชาติผ่านพันธกิจในด้านการเรียนการสอน ทั้งในด้าน การจัดการหลักสูตรของคณะวิทยาศาสตร์ การจัดหลักสูตรความร่วมมือระหว่างสาขาวิชา การจัดหลักสูตร อบรมเพื่อการเรียนรู้ และการสนับสนุนนักศึกษาผู้มีความสามารถพิเศษทางวิทยาศาสตร์

หลักสูตร

คณะวิทยาศาสตร์ จัดการเรียนการสอนรวม 29 หลักสูตร โดยจำแนกตามระดับการศึกษา ดังนี้

ระดับปริญญาบัณฑิต

หลักสูตรวิทยาศาสตรบัณฑิต 10 สาขาวิชา ได้แก่

สาขาวิชาคณิตศาสตร์	สาขาวิชาคณิตศาสตร์ประยุกต์
สาขาวิชาเคมี	สาขาวิชาชีววิทยา
สาขาวิชาฟิสิกส์	สาขาวิชาวิทยาศาสตร์สิ่งแวดล้อม
สาขาวิชาสถิติ	สาขาวิชาวิทยาการคอมพิวเตอร์
สาขาวิชาเทคโนโลยีสารสนเทศ	สาขาวิชาจุลชีววิทยา

ระดับบัณฑิตศึกษา

หลักสูตรวิทยาศาสตรมหาบัณฑิต 13 สาขาวิชา ได้แก่

สาขาวิชาคณิตศาสตร์	สาขาวิชาคณิตศาสตร์และเทคโนโลยีสารสนเทศ
สาขาวิชาเคมีวิเคราะห์	สาขาวิชาเคมีศึกษา
สาขาวิชาเคมีอินทรีย์	สาขาวิชาชีววิทยา
สาขาวิชาฟิสิกส์	สาขาวิชาวิทยาศาสตร์สิ่งแวดล้อม
สาขาวิชาสถิติประยุกต์	สาขาวิชาวิทยาการคอมพิวเตอร์
สาขาวิชาเทคโนโลยีสารสนเทศ	สาขาวิชานิติวิทยาศาสตร์
สาขาวิชาจุลชีววิทยา	

หลักสูตรปรัชญาดุษฎีบัณฑิต 6 สาขาวิชา ได้แก่

สาขาวิชาคณิตศาสตร์ (นานาชาติ)	สาขาวิชาเคมีอินทรีย์
สาขาวิชาชีววิทยา	สาขาวิชาฟิสิกส์
สาขาวิชาจุลชีววิทยา	สาขาวิชาวิทยาการคอมพิวเตอร์และสารสนเทศ

นอกเหนือจากการจัดการเรียนการสอนตามหลักสูตรดังกล่าวแล้ว คณะฯ ยังได้ดำเนินการประสานความร่วมมือกับหน่วยงานภายนอก เพื่อสร้างหลักสูตรที่มีลักษณะสหสาขาวิชา โดยเน้นการใช้ทรัพยากรและบูรณาการความรู้ในศาสตร์ด้านต่างๆ ร่วมกัน โดยเปิดสอนหลักสูตรวิทยาศาสตรมหาบัณฑิต สาขาวิชานิติวิทยาศาสตร์ ซึ่งเป็นหลักสูตรความร่วมมือระหว่างโรงเรียนนายร้อยตำรวจ และคณะวิทยาศาสตร์ เพื่อให้บุคลากรด้านพิสูจน์หลักฐานกระบวนการยุติธรรมและการสืบสวนสอบสวนที่ปฏิบัติงานในภูมิภาคตะวันตกบริเวณใกล้เคียง และบุคคลทั่วไปที่ประสงค์จะศึกษาเพิ่มเติมได้เข้าศึกษาในโครงการความร่วมมือดังกล่าว

ในปีการศึกษา 2551 มีรายวิชาที่เปิดสอนทั้งหมด 548 รายวิชา โดยมีกรอบแบบการเรียนการสอนและจัดกิจกรรมการเรียนรู้ที่เน้นผู้เรียนเป็นสำคัญ ซึ่งรายวิชาที่เปิดสอนในแต่ละหลักสูตรนอกจากเป็นรายวิชาแบบบรรยายแล้ว ยังมีรายวิชาปฏิบัติการ เพื่อให้ให้นักศึกษาได้เรียนรู้ทักษะในการใช้เครื่องมือทางวิทยาศาสตร์ ได้ทำการทดลองในห้องปฏิบัติการ ทำวิจัย การศึกษานอกสถานที่ การฝึกงาน และมอบหมายงานให้นักศึกษาค้นคว้าเพิ่มเติมอย่างสม่ำเสมอ ซึ่งเป็นการส่งเสริมประสบการณ์จริงแก่นักศึกษา

อัตรากำลัง

ในปีการศึกษา 2551 คณะวิทยาศาสตร์มีบุคลากรซึ่งประกอบด้วย ข้าราชการ ลูกจ้างประจำ ลูกจ้างชั่วคราว พนักงานในสถาบันอุดมศึกษา และพนักงานราชการ รวมทั้งสิ้น 255 คน จำแนกเป็น

ข้าราชการ		
สาย ก (คณาจารย์)	110	อัตรา
สาย ข (สนับสนุนวิชาการ)	20	อัตรา
สาย ค (บริหารและธุรการ)	17	อัตรา
ลูกจ้างประจำ	21	อัตรา
ลูกจ้างชั่วคราว (จากงบประมาณเงินรายได้)	24	อัตรา
พนักงานในสถาบันอุดมศึกษา		
สายวิชาการ (อาจารย์)	39	อัตรา
สายบริหารงานและปฏิบัติงานทั่วไป	19	อัตรา
พนักงานราชการ	3	อัตรา
อาจารย์ตามโครงการจ้างผู้มีความรู้ความสามารถ	2	อัตรา

(สำรวจ ณ วันที่ 31 พ.ค. 52)

ตารางที่ 1 จำนวนอาจารย์ในแต่ละหลักสูตร จำแนกตามตำแหน่งทางวิชาการและวุฒิการศึกษา

ระดับปริญญาชื่อหลักสูตร (ระบุนสาขา)	อาจารย์			ผศ.			รศ.			ศาสตราจารย์			รวม
	ตรี	โท	เอก	ตรี	โท	เอก	ตรี	โท	เอก	ตรี	โท	เอก	
ภาควิชาคณิตศาสตร์	-	10	7	-	1	-	-	-	2	-	-	1	21 ^๙
- วท.บ.(คณิตศาสตร์)													
- วท.บ.(คณิตศาสตร์ประยุกต์)													
- วท.ม.(คณิตศาสตร์)													
- วท.ม.(คณิตศาสตร์และเทคโนโลยี สารสนเทศ)													
- ประ.ด.(คณิตศาสตร์)													
ภาควิชาเคมี	-	4	12	-	-	7	-	-	4	-	-	-	27
- วท.บ.(เคมี)													
- วท.ม.(เคมีศึกษา)													
- วท.ม.(เคมีอินทรีย์)													
- วท.ม.(เคมีวิเคราะห์)													
- ประ.ด.(เคมีอินทรีย์)													
ภาควิชาชีววิทยา	-	2	4	-	7	3	-	1	3	-	-	-	20
- วท.บ.(ชีววิทยา)													
- วท.ม.(ชีววิทยา)													
- ประ.ด.(ชีววิทยา)													
ภาควิชาฟิสิกส์	1	13	2	-	4	2	-	2	2	-	-	1	27
- วท.บ.(ฟิสิกส์)													
- วท.ม.(ฟิสิกส์)													
- ประ.ด.(ฟิสิกส์)													
ภาควิชาวิทยาศาสตร์สิ่งแวดล้อม	-	2	3	-	-	5	-	-	4	-	-	-	14
- วท.บ.(วิทยาศาสตร์สิ่งแวดล้อม)													
- วท.ม.(วิทยาศาสตร์สิ่งแวดล้อม)													
ภาควิชาสถิติ	-	3	2	-	1	3	-	3	1	-	-	-	13
- วท.บ.(สถิติ)													
- วท.ม.(สถิติประยุกต์)													
ภาควิชาคอมพิวเตอร์	-	11	3	-	4	1	-	-	1	-	-	-	20
- วท.บ.(วิทยาการคอมพิวเตอร์)													
- วท.บ.(เทคโนโลยีสารสนเทศ)													
- วท.ม.(วิทยาการคอมพิวเตอร์)													
- วท.ม.(เทคโนโลยีสารสนเทศ)													
- ประ.ด.(วิทยาการคอมพิวเตอร์และ สารสนเทศ)													

ระดับปริญญาชื่อหลักสูตร (ระบุสาขา)	อาจารย์			ผศ.			รศ.			ศาสตราจารย์			รวม
	ตรี	โท	เอก	ตรี	โท	เอก	ตรี	โท	เอก	ตรี	โท	เอก	
ภาควิชาจุลชีววิทยา	-	1	2	-	-	5	-	-	1	-	-	-	9
- วท.บ.(จุลชีววิทยา)													
- วท.ม.(จุลชีววิทยา)													
- ปร.ด.(จุลชีววิทยา)													
- วท.ม.(นิติวิทยาศาสตร์)	-	-	-	-	-	-	-	-	-	-	-	-	-
รวมทุกหลักสูตร	1	46	35	0	17	26	0	6	18	0	0	2	151
คิดเป็นร้อยละ	0.66	30.46	23.18	0	11.26	17.22	0	3.97	11.92	0	0	1.32	100

ตารางที่ 2 จำนวนบุคลากรสายสนับสนุนจำแนกตามตำแหน่งและประเภท

ตำแหน่ง	ข้าราชการ		พนักงานใน สถาบันอุดมศึกษา	พนักงาน ราชการ	ลูกจ้าง ประจำ	ลูกจ้าง ชั่วคราว	รวม
	สาย ข	สาย ค					
นักวิทยาศาสตร์	14	-	4	1	-	2	21
นักวิชาการคอมพิวเตอร์	1	-	-	1	-	-	2
นักคอมพิวเตอร์	-	-	3	-	-	-	3
นักวิชาการศึกษา	4	-	1	-	-	1	6
นักวิเคราะห์นโยบายและแผน	1	-	-	-	-	1	2
นักวิชาการเงินและบัญชี	-	1	-	-	-	-	1
นักการเงินและบัญชี	-	-	1	-	-	-	1
นักวิชาการพัสดุ	-	1	-	-	-	-	1
นักวิชาการโสตทัศนศึกษา	-	-	-	-	-	1	1
เจ้าหน้าที่บริหารงานทั่วไป	-	12	-	1	-	3	16
นักบริหารงานทั่วไป	-	-	6	-	-	-	6
ผู้ปฏิบัติงานบริหาร	-	1	-	-	-	-	1
ผู้ปฏิบัติงานวิทยาศาสตร์	-	2	-	-	-	-	2
ผู้ช่วยสอน	-	-	3	-	-	3	6
นายช่าง(เทคนิค)	-	-	1	-	-	-	1
นายช่าง(ไฟฟ้า)	-	-	-	-	-	1	1
ช่างไฟฟ้า	-	-	-	-	-	1	1
ลูกจ้างประจำหมวดฝีมือ	-	-	-	-	17	-	17
ลูกจ้างประจำหมวดกึ่งฝีมือ	-	-	-	-	3	-	3
ลูกจ้างประจำหมวดแรงงาน	-	-	-	-	1	-	1
ลูกจ้างชั่วคราวหมวดแรงงาน	-	-	-	-	-	11	11
รวมทั้งสิ้น	20	17	19	3	21	24	104

นักศึกษา

ในปีการศึกษา 2551 คณะวิทยาศาสตร์จัดการเรียนการสอนระดับปริญญาตรี ปริญญาโทและปริญญาเอก มีจำนวนนักศึกษาทั้งสิ้น 2,283 คน จำแนกเป็นนักศึกษาระดับปริญญาตรี จำนวน 1,897 คน นักศึกษาระดับปริญญาโท 371 คน นักศึกษาระดับปริญญาเอก 15 คน นอกจากนี้คณะวิทยาศาสตร์ยังจัดการเรียนการสอนในรายวิชาศึกษาทั่วไปให้กับนักศึกษาคณะต่างๆ และรายวิชาพื้นฐานให้กับนักศึกษาคณะเภสัชศาสตร์ คณะวิศวกรรมศาสตร์และเทคโนโลยีอุตสาหกรรม และคณะศึกษาศาสตร์ จากจำนวนนักศึกษาที่คณะวิทยาศาสตร์ให้บริการสอนทั้งภายในและภายนอกคณะวิทยาศาสตร์ ทำให้ คณะวิทยาศาสตร์มีนักศึกษาเต็มเวลา (FTES) ทั้งสิ้น 3,451.89 คน (ข้อมูล ณ วันที่ 28 กุมภาพันธ์ 2552)

ตารางที่ 3 จำนวนนักศึกษาใหม่ปีการศึกษา 2551 ระดับปริญญาตรี

สาขาวิชา	ประเภทการรับเข้าศึกษา								รวมทั้งสิ้น
	โครงการพิเศษ	โควตา	สกอ.	พสวท.	เพชรนามจันทร์	โครงการกีฬา	ชายแดนใต้	โอลิมปิกวิชาการ	
คณิตศาสตร์	10	5	16	1	3	-	-	-	35
คณิตศาสตร์ประยุกต์	9	2	13	-	-	-	-	-	24
เคมี	20	22	42	3	5	-	1	-	93
ชีววิทยา	20	19	47	4	3	-	1	-	94
ฟิสิกส์	8	20	54	6	-	-	1	-	89
วิทยาศาสตร์สิ่งแวดล้อม	16	17	26	-	-	-	1	-	60
สถิติ	8	22	32	-	3	-	1	-	66
คอมพิวเตอร์	64	39	41	-	1	-	1	-	146
เทคโนโลยีสารสนเทศ	34	17	36	-	-	-	1	-	88
จุลชีววิทยา	7	12	13	-	3	-	1	-	36
รวม	196	175	320	14	18	-	8	-	731

ตารางที่ 4 จำนวนนักศึกษาระดับปริญญาตรี ปีการศึกษา 2551 จำแนกตามสาขาวิชา และลักษณะโครงการ

สาขาวิชา		จำนวนนักศึกษาระดับปริญญาตรี					เพศ (คน)	
		ชั้นปีที่ 1	ชั้นปีที่ 2	ชั้นปีที่ 3	ชั้นปีที่ 4	ตกค้าง	ชาย	หญิง
คณิตศาสตร์	ปกติ	23	19	12	17	2	18	55
	พิเศษ	9	-	-	2	1	7	5
คณิตศาสตร์ประยุกต์	ปกติ	12	13	8	-	-	8	25
	พิเศษ	8	1	-	-	-	2	7
เคมี	ปกติ	69	78	56	58	8	52	217
	พิเศษ	7	8	1	2	-	6	12
ชีววิทยา	ปกติ	63	51	39	30	8	40	151
	พิเศษ	15	7	-	1	-	4	19

สาขาวิชา		จำนวนนักศึกษาระดับปริญญาตรี					เพศ (คน)	
		ชั้นปีที่ 1	ชั้นปีที่ 2	ชั้นปีที่ 3	ชั้นปีที่ 4	ตกค้าง	ชาย	หญิง
ฟิสิกส์	ปกติ	71	52	23	14	7	48	119
	พิเศษ	6	-	-	-	-	3	3
วิทยาศาสตร์สิ่งแวดล้อม	ปกติ	53	65	55	59	19	42	209
	พิเศษ	6	6	4	3	2	6	15
สาขาสถิติ	ปกติ	35	51	37	40	5	30	138
	พิเศษ	10	2	-	1	-	2	11
คอมพิวเตอร์	ปกติ	78	35	26	44	26	102	107
	พิเศษ	49	14	6	7	-	40	36
เทคโนโลยีสารสนเทศ	ปกติ	49	33	37	32	8	47	112
	พิเศษ	29	15	6	7	2	36	23
จุลชีววิทยา	ปกติ	28	29	24	36	6	21	102
	พิเศษ	5	7	1	4	-	4	13
รวม	ปกติ	481	426	317	330	89	408	1,235
	พิเศษ	144	60	18	27	5	110	144

รวมจำนวนนักศึกษาทุกชั้นปี 1,897 คน เป็นชาย 518 คน เป็นหญิง 1,379 คน

ตารางที่ 5 จำนวนนักศึกษาปริญญาโท ปีการศึกษา 2551 จำแนกตามสาขาวิชา ลักษณะโครงการ และแผนการศึกษา

สาขาวิชา		จำนวนนักศึกษาระดับปริญญาโท						เพศ (คน)	
		ชั้นปีที่ 1		ชั้นปีที่ 2		ตกค้าง		ชาย	หญิง
		แผน ก	แผน ข	แผน ก	แผน ข	แผน ก	แผน ข		
คณิตศาสตร์	ปกติ	3	-	2	-	2	-	4	3
	พิเศษ	-	-	-	-	-	-	-	-
คณิตศาสตร์และเทคโนโลยีสารสนเทศ	ปกติ	-	-	-	-	-	-	-	-
	พิเศษ	-	-	-	-	-	13	4	9
เคมีวิเคราะห์	ปกติ	-	-	2	-	3	-	2	3
	พิเศษ	-	-	-	-	-	-	-	-
เคมีศึกษา	ปกติ	-	-	-	-	-	-	-	-
	พิเศษ	-	-	-	-	-	-	-	-
เคมีอินทรีย์	ปกติ	2	-	2	-	-	-	1	3
	พิเศษ	-	-	-	-	-	-	-	-
ชีววิทยา	ปกติ	7	-	8	-	3	-	3	15
	พิเศษ	-	-	-	-	-	-	-	-

สาขาวิชา		จำนวนนักศึกษาระดับปริญญาโท						เพศ (คน)	
		ชั้นปีที่ 1		ชั้นปีที่ 2		ตกค้าง		ชาย	หญิง
		แผน ก	แผน ข	แผน ก	แผน ข	แผน ก	แผน ข		
ฟิสิกส์	ปกติ	4	-	6	-	6	-	9	7
	พิเศษ	-	-	-	-	-	-	-	-
วิทยาศาสตร์สิ่งแวดล้อม	ปกติ	-	-	-	-	-	-	-	-
	พิเศษ	12	-	9	2	15	5	13	30
สถิติประยุกต์	ปกติ	-	-	8	-	4	-	4	8
	พิเศษ	-	-	-	-	-	-	-	-
วิทยาการคอมพิวเตอร์	ปกติ	-	-	1	-	-	-	-	1
	พิเศษ	-	-	3	1	16	7	20	7
เทคโนโลยีสารสนเทศ	ปกติ	-	-	-	-	-	-	-	-
	พิเศษ	2	-	17	-	20	56	46	49
จุลชีววิทยา	ปกติ	9	-	2	-	3	-	3	11
	พิเศษ	-	-	-	-	-	-	-	-
นิติวิทยาศาสตร์	ปกติ	-	-	-	-	-	-	-	-
	พิเศษ	35	-	32	7	37	5	44	72
รวม	ปกติ	25	-	31	-	21	-	26	51
	พิเศษ	49	-	61	10	88	86	127	167

รวมจำนวนนักศึกษาทุกชั้นปี 371 คน เป็นชาย 153 คน เป็นหญิง 218 คน

ตารางที่ 6 จำนวนนักศึกษาปริญญาเอก ปีการศึกษา 2551 จำแนกตามสาขาวิชา ลักษณะโครงการ

สาขาวิชา		จำนวนนักศึกษาระดับปริญญาเอก					เพศ (คน)		
		ชั้นปีที่ 1	ชั้นปีที่ 2	ชั้นปีที่ 3	ชั้นปีที่ 4	ชั้นปีที่ 5	ตกค้าง	ชาย	หญิง
คณิตศาสตร์(นานาชาติ)	ปกติ	-	2	-	-	-	-	1	1
	พิเศษ	-	-	-	-	-	-	-	-
เคมีอินทรีย์	ปกติ	1	-	-	-	1	-	1	1
	พิเศษ	-	-	-	-	-	-	-	-
ชีววิทยา	ปกติ	4	-	-	-	-	-	1	3
	พิเศษ	-	-	-	-	-	-	-	-
ฟิสิกส์	ปกติ	-	3	-	-	-	-	1	2
	พิเศษ	-	-	-	-	-	-	-	-

สาขาวิชา	จำนวนนักศึกษาระดับปริญญาเอก						เพศ (คน)	
	ชั้นปีที่ 1	ชั้นปีที่ 2	ชั้นปีที่ 3	ชั้นปีที่ 4	ชั้นปีที่ 5	ตกค้าง	ชาย	หญิง
วิทยาการคอมพิวเตอร์ และ สารสนเทศ	ปกติ	2	-	-	-	-	-	2
	พิเศษ	-	-	-	-	-	-	-
จุลชีววิทยา	ปกติ	2	-	-	-	-	1	1
	พิเศษ	-	-	-	-	-	-	-
รวม	ปกติ	9	5	-	-	1	5	10
	พิเศษ	-	-	-	-	-	-	-

รวมจำนวนนักศึกษาทุกชั้นปี 15 คน เป็นชาย 5 คน เป็นหญิง 10 คน

งบประมาณ

ปีงบประมาณ พ.ศ. 2551 คณะฯ ได้รับเงินงบประมาณแผ่นดินเพื่อเป็นเงินเดือนและค่าจ้างประจำ ค่าตอบแทนใช้สอยวัสดุ ค่าครุภัณฑ์ที่ดินและสิ่งก่อสร้าง เงินอุดหนุนทุนเรียนดีวิทยาศาสตร์ เงินอุดหนุนโครงการบริการวิชาการแก่ชุมชน และเงินอุดหนุนทุนวิจัย เป็นเงินทั้งสิ้น 97,264,700 บาท งบประมาณรายจ่ายจากเงินรายได้ซึ่งรับจากค่าหน่วยกิต ค่าธรรมเนียมพิเศษ ทั้งระดับปริญญาบัณฑิตและบัณฑิตศึกษา ของโครงการรับนักศึกษาโครงการปกติและโครงการพิเศษ เป็นเงิน 155,588,197 บาท สำหรับงบประมาณที่คณะฯ ได้รับทั้งหมดนี้นำไปใช้เพื่อดำเนินงานต่างๆ ของคณะฯ รวมทั้งเป็นทุนให้นักศึกษา และใช้พัฒนาอาจารย์และบุคลากร เพื่อให้การจัดการเรียนการสอน การบริการวิชาการ การวิจัย และภารกิจต่างๆ ของคณะฯ ให้สามารถดำเนินไปได้อย่างมีประสิทธิภาพ มีการบริหารงบประมาณแบบมุ่งเน้นผลงาน มีระบบและกลไกในการบริหารงบประมาณที่ชัดเจน โปร่งใส คล่องตัว และตรวจสอบได้ มีการติดตามผลการใช้จ่ายเงิน เร่งรัดการใช้จ่ายเงินให้เป็นไปตามแผน เป็นไปตามระเบียบว่าด้วยการบริหารงบประมาณ และสอดคล้องกับแนวทางของมหาวิทยาลัย

ตารางที่ 7 งบประมาณรายจ่ายที่ได้รับการจัดสรรจำแนกตามประเภทของแหล่งงบประมาณ 2551

ปี	ประเภทของแหล่งงบประมาณ			รวม
	งบประมาณแผ่นดิน	งบประมาณรายจ่ายจากเงินรายได้	งบประมาณรายจ่ายจากโครงการพิเศษ	
2551	97,264,700	20,901,103	37,422,394	155,588,197
2550	92,244,200	19,655,426	37,354,032	149,253,658
2549	84,705,100	18,067,090	29,053,214	131,825,404

อาคารสถานที่

คณะวิทยาศาสตร์มีห้องเรียนและห้องปฏิบัติการกระจายอยู่ในอาคารต่างๆของคณะวิทยาศาสตร์
ซึ่งปัจจุบัน มีอาคารที่สำคัญ 7 หลัง ซึ่งมีพื้นที่ใช้สอยจำแนกเป็นดังนี้

1. อาคารวิทยาศาสตร์ 1	16,000	ตารางเมตร
2. อาคารวิทยาศาสตร์ 2	1,692	ตารางเมตร
3. อาคารวิทยาศาสตร์ 3	5,175	ตารางเมตร
4. อาคารวิทยาศาสตร์ 4	17,740	ตารางเมตร
5. อาคารปฏิบัติการฟิสิกส์	996	ตารางเมตร
6. อาคารเก็บสารเคมี	432	ตารางเมตร
7. อาคารเรียนรวมวิทยาศาสตร์	1,820	ตารางเมตร
รวม	43,855	ตารางเมตร

4. วัตถุประสงค์ในการประเมิน

1. เพื่อประเมินระบบและกลไกการประกันคุณภาพการศึกษาและผลการดำเนินงานตาม
องค์ประกอบและตัวบ่งชี้ที่สำนักงานคณะกรรมการการอุดมศึกษา (สกอ.) ปี 2551 กำหนดไว้ และได้มีการ
แก้ไขเมื่อการประชุม เรื่อง การเตรียมความพร้อมเพื่อการดำเนินงานประกันคุณภาพการศึกษาภายใน
ประจำปีการศึกษา 2551 ของสำนักงานคณะกรรมการการอุดมศึกษา เมื่อวันที่ 6 มีนาคม 2552 (ภาคผนวก)
โดยใช้เกณฑ์ของสถาบันอุดมศึกษาเน้นการผลิตบัณฑิตและวิจัย เพื่อเปรียบเทียบผลการดำเนินงานใน
ภาพรวมการประกันคุณภาพการศึกษา เปรียบเทียบกับผลการดำเนินงานในรอบปีที่ผ่านมา

2. เพื่อให้ข้อเสนอแนะต่อหัวหน้าหน่วยงาน ได้แก่...อธิการบดี...คณบดี...ผู้อำนวยการ.. และ
บุคลากร ค้นหาจุดแข็ง จุดอ่อนและเสนอแนะแนวทางในการพัฒนาและปรับปรุงคุณภาพตามตัวบ่งชี้คุณภาพ
ของมหาวิทยาลัยศิลปากร

5. วิธีการประเมินคุณภาพการศึกษาภายใน

1. การเตรียมการและวางแผนก่อนการตรวจเยี่ยม

คณะกรรมการประเมินคุณภาพการศึกษาภายใน ได้ประชุมเพื่อเตรียมการหาข้อมูลเฉพาะและ
วางแผนก่อนตรวจเยี่ยม โดยมีข้อสรุปดังนี้

คณะกรรมการ	องค์ประกอบ
รองศาสตราจารย์ประดิษฐ์ มีสุข	1, 2
ผู้ช่วยศาสตราจารย์ ดร.มณีปิ่น พรหมสุทธิรักษ์	3, 4, 5, 6
อาจารย์ธนพร เจียรกุล	7, 8, 9

2. การเตรียมการระหว่างตรวจเยี่ยม

คณะกรรมการประเมินคุณภาพการศึกษาภายในได้ศึกษารายงานประจำปีที่เป็นรายงานการประเมินคุณภาพการศึกษาภายใน ของคณะวิทยาศาสตร์ ประจำปีการศึกษา 2551 ตรวจสอบรายการตามบันทึกภาคสนามสำหรับผู้ประเมินคุณภาพภายในและตรวจสอบเอกสารอ้างอิงตามรายงานที่ระบุไว้ และการรวบรวมข้อมูลเพิ่มเติม จากการสัมภาษณ์ผู้บริหาร อาจารย์ บุคลากร นักศึกษา เพื่อรวบรวมข้อมูลประกอบการพิจารณาประเมินคุณภาพภายใน

3. การดำเนินการหลังตรวจเยี่ยม

คณะกรรมการประเมินคุณภาพการศึกษาภายใน ได้ประชุมเพื่อสรุปผลของคณะวิทยาศาสตร์ และจัดทำรายงานผลการประเมินคุณภาพการศึกษาภายใน และได้เสนอแนะของแต่ละองค์ประกอบและรายตัวบ่งชี้

4. วิธีการตรวจสอบความถูกต้องน่าเชื่อถือของข้อมูล

คณะกรรมการประเมินคุณภาพการศึกษาภายใน ได้ตรวจสอบความสอดคล้องและความถูกต้องจากรายงานการประเมินตนเอง ประจำปีการศึกษา 2551 กับเอกสารอ้างอิงตามรายงานที่ระบุไว้ ตรวจสอบรายการตามบันทึกภาคสนามและจากการตรวจเยี่ยมสภาพจริง รวมถึงสัมภาษณ์ผู้มีส่วนได้ส่วนเสีย เพื่อตรวจสอบความถูกต้องและการดำเนินงานจริง

5. การสรุปผลการประเมิน

ประชุมกรรมการสรุปผลการประเมินทุกตัวบ่งชี้และทุกองค์ประกอบร่วมกัน

6. ผลการประเมินรายตัวบ่งชี้

คณะกรรมการฯ ได้ประชุมพิจารณาผลการประเมินระหว่างวันพฤหัสบดีที่ 23 – วันศุกร์ที่ 24 กรกฎาคม 2552 แล้วเห็นว่าคณะวิทยาศาสตร์ ได้ดำเนินการตามองค์ประกอบคุณภาพการจัดการศึกษาทั้ง 9 องค์ประกอบ ตามแนวทางของสำนักงานคณะกรรมการการอุดมศึกษา ผลการประเมินตามองค์ประกอบและตัวบ่งชี้ ดังรายละเอียดตามตาราง ป. 1

ตารางที่ 8 ตาราง ป.1 สรุปรายงานตัวบ่งชี้การประเมินคุณภาพการศึกษาภายใน ตามมาตรฐานคณะกรรมการการอุดมศึกษา(สกอ.)

คณะวิทยาศาสตร์ มหาวิทยาลัยศิลปากร ประจำปีการศึกษา 2551

ตัวบ่งชี้คุณภาพ	เป้าหมาย	ผลการดำเนินงาน		บรรลุเป้าหมาย	ประเมินโดย คณะ วิทยาศาสตร์	ประเมินโดย คณะกรรมการ การประเมินฯ	หมายเหตุ
		ตัวตั้ง	ผลลัพธ์	✓ = บรรลุ			
		ตัวหาร	(% หรือสัดส่วน)	✗ = ไม่บรรลุ			
องค์ประกอบที่ 1 ปรัชญา ปณิธาน วัตถุประสงค์และแผนการดำเนินการ							
ตัวบ่งชี้ 1.1 การกำหนดปรัชญาหรือปณิธาน ตลอดจนมีกระบวนการพัฒนากลยุทธ์ แผน ดำเนินงานและมีการกำหนดตัวบ่งชี้เพื่อวัด ความสำเร็จของการดำเนินงานตามแผนให้ครบทุก ภารกิจ (ปีงบประมาณ 51)	ระดับ 7 (3คะแนน)	-	ระดับ 7	✓	3	3	
ตัวบ่งชี้ 1.2 ร้อยละของการบรรลุเป้าหมายตามตัว บ่งชี้ของการปฏิบัติงานที่กำหนด (ปีงบประมาณ 51)	ร้อยละ 90 (3คะแนน)	48 54	ร้อยละ 88.89	✗	2	2	
เฉลี่ยคะแนนองค์ประกอบที่ 1	2 ตัวบ่งชี้					2.50	เดิม 2.50
องค์ประกอบที่ 2 การเรียนการสอน							
ตัวบ่งชี้ 2.1 มีระบบและกลไกการพัฒนาและบริหาร หลักสูตร (ปี กศ. 51)	ระดับ 7 (3คะแนน)	-	ระดับ 5	✗	2	2	
ตัวบ่งชี้ 2.2 มีกระบวนการเรียนรู้ที่เน้นผู้เรียนเป็น สำคัญ (ปี กศ. 51)	ระดับ 7 (3คะแนน)	-	ระดับ 7	✓	3	3	
ตัวบ่งชี้ 2.3 มีโครงการหรือกิจกรรมที่สนับสนุนการ พัฒนาหลักสูตรและการเรียนการสอน ซึ่งบุคคล องค์กร และชุมชนภายนอกมีส่วนร่วม (ปี กศ. 51)	ระดับ 5 (3คะแนน)	-	ระดับ 5	✓	3	3	
ตัวบ่งชี้ 2.4 จำนวนนักศึกษาเต็มเวลาเทียบเท่าต่อ จำนวนอาจารย์ประจำที่ปฏิบัติงานจริง (ปี กศ. 51)	(-5.99)- 5.99%	3,451.89 123	28.06:1 (40.30%)	✗	1	1	

ตัวบ่งชี้คุณภาพ	เป้าหมาย	ผลการดำเนินงาน		บรรลุเป้าหมาย	ประเมินโดย คณะ วิทยาศาสตร์	ประเมินโดย คณะกรรมการ การประเมินฯ	หมายเหตุ
		ตัวตั้ง	ผลลัพธ์	✓ = บรรลุ			
		ตัวหาร	(% หรือสัดส่วน)	✗ = ไม่บรรลุ			
ตัวบ่งชี้ 2.5 สัดส่วนของอาจารย์ประจำที่มีวุฒิ ปริญญาตรี ปริญญาโท ปริญญาเอก หรือเทียบเท่าต่อ อาจารย์ประจำ (นับอาจารย์ประจำรวมทั้งที่ ปฏิบัติงานจริงและลาศึกษาต่อ) (ปีค.ศ.51)	ป. เอก ร้อย ละ 50	33	ป. เอก ร้อยละ 52.8	✓	2	2	
		145					
	ป. โท ร้อย ละ 50		ป. โท ร้อยละ 47.02				
ป. ตรี ร้อยละ 0 (1คะแนน)	22.5	ป. ตรี ร้อยละ 0					
	145						
ตัวบ่งชี้ 2.6 สัดส่วนของอาจารย์ประจำที่ดำรง ตำแหน่งอาจารย์ ผู้ช่วยศาสตราจารย์ รองศาสตรา จารย์ และศาสตราจารย์ (อาจารย์ประจำรวมทั้งที่ ปฏิบัติงานจริงและลาศึกษาต่อ) (ปีค.ศ.51)	ผศ. รศ. ศ. ร้อยละ 50 (1คะแนน)	43+24+2	45.7	✗	1	1	
		151					
	รศ. ขึ้นไป ร้อยละ 20	26	17.22				
		151					
ตัวบ่งชี้ 2.7 มีกระบวนการส่งเสริมการปฏิบัติตาม จรรยาบรรณวิชาชีพของคณาจารย์ (ปีค.ศ.51)	ระดับ 3 (2คะแนน)	-	ระดับ 4	✓	3	3	
ตัวบ่งชี้ 2.8 มีระบบและกลไกสนับสนุนให้อาจารย์ ประจำทำการวิจัยเพื่อพัฒนาการเรียนการสอน (ปี ค.ศ.51)	4 ข้อ (2คะแนน)	-	5 ข้อ	✓	3	3	
ตัวบ่งชี้ 2.9 ร้อยละของบัณฑิตระดับปริญญาตรีที่ได้ งานทำและการประกอบอาชีพอิสระภายใน 1 ปี (ปี ค.ศ.51)	ร้อยละ 70 (2คะแนน)	194	ร้อยละ 62.98	✗	2	2	
		308					

ตัวบ่งชี้คุณภาพ	เป้าหมาย	ผลการดำเนินงาน		บรรลุเป้าหมาย	ประเมินโดย คณะ วิทยาศาสตร์	ประเมินโดย คณะกรรมการ การประเมินฯ	หมายเหตุ
		ตัวตั้ง	ผลลัพธ์	✓ = บรรลุ			
		ตัวหาร	(% หรือสัดส่วน)	✗ = ไม่บรรลุ			
ตัวบ่งชี้ 2.10 ร้อยละของบัณฑิตระดับปริญญาตรีที่ ได้รับเงินเดือนเริ่มต้นเป็นไปตามเกณฑ์ (ปีค.ศ.51)	ร้อยละ 95 (2คะแนน)	171 194	ร้อยละ 88.14	✗	2	2	
ตัวบ่งชี้ 2.11 ระดับความพึงพอใจของนายจ้าง ผู้ ประกอบการ และผู้ใช้บัณฑิต (ปีค.ศ.51)	ค่าเฉลี่ย 3.50	-	ค่าเฉลี่ย4.05	✓	3	3	
ตัวบ่งชี้ 2.12 ร้อยละของนักศึกษาปัจจุบันและศิษย์ เก่าที่สำเร็จการศึกษาในรอบ 5 ปีการศึกษาที่ผ่านมาที่ ได้รับการประกาศเกียรติคุณยกย่องในด้านวิชาการ วิชาชีพ คุณธรรม จริยธรรม กีฬา สุขภาพ ศิลปะและ วัฒนธรรม และด้านสิ่งแวดล้อมในระดับชาติหรือ นานาชาติ (ปีค.ศ.51)	ร้อยละ 0.030 (3คะแนน)	57 3,881	ร้อยละ1.469	✓	3	3	
วิทยานิพนธ์ ร้อยละ 0.060	2 544	ร้อยละ0.368					
ตัวบ่งชี้ 2.13 ร้อยละของอาจารย์ประจำหลักสูตร บัณฑิตศึกษาซึ่งมีคุณสมบัติเป็นที่ปรึกษาวิทยานิพนธ์ ที่ทำหน้าที่อาจารย์ที่ปรึกษาวิทยานิพนธ์ (ปีค.ศ.51)	ร้อยละ60 (1คะแนน)	56 34	ร้อยละ60.71	✓	1	1	
เฉลี่ยคะแนนองค์ประกอบที่ 2	13 ตัวบ่งชี้					2.23	เดิม 2.23
องค์ประกอบที่ 3 กิจกรรมการพัฒนานิสิตนักศึกษา							
ตัวบ่งชี้ 3.1 มีการจัดบริการแก่นักศึกษาและศิษย์เก่า (ปีค.ศ.51)	ระดับ 8 (3คะแนน)	-	ระดับ 6	✗	3	1	แก้ไขจากระดับ 8 เป็นระดับ 6

ตัวบ่งชี้คุณภาพ	เป้าหมาย	ผลการดำเนินงาน		บรรลุเป้าหมาย	ประเมินโดย คณะ วิทยาศาสตร์	ประเมินโดย คณะกรรมการ การประเมินฯ	หมายเหตุ
		ตัวตั้ง	ผลลัพธ์	✓ = บรรลุ			
		ตัวหาร	(% หรือสัดส่วน)	✗ = ไม่บรรลุ			
ตัวบ่งชี้ 3.2 มีการส่งเสริมกิจกรรมนักศึกษาที่ครบถ้วนและสอดคล้องกับคุณลักษณะของบัณฑิตที่พึงประสงค์ (ปีค.51)	ระดับ 4 (3คะแนน)	-	ระดับ 4	✓	3	3	
เฉลี่ยคะแนนองค์ประกอบที่ 3	2 ตัวบ่งชี้					2.00	เดิม 3.00
องค์ประกอบที่ 4 การวิจัย							
ตัวบ่งชี้ 4.1 มีการพัฒนาระบบและกลไกในการสนับสนุนการผลิตงานวิจัยและงานสร้างสรรค์ (ปีบฯ51)	6 ข้อ (3คะแนน)	-	6 ข้อ	✓	3	3	
ตัวบ่งชี้ 4.2 มีระบบบริหารจัดการความรู้จากงานวิจัยและงานสร้างสรรค์ (ปีบฯ51)	5 ข้อ (3คะแนน)	-	5 ข้อ	✓	3	3	
ตัวบ่งชี้ 4.3 เงินสนับสนุนงานวิจัยและงานสร้างสรรค์จากภายในและภายนอกสถาบัน ต่อ จำนวนอาจารย์ประจำ (ปีบฯ51)	1:250,000 (3คะแนน)	47,975,468.91 123	1:390,044.46	✓	3	3	
ตัวบ่งชี้ 4.4 ร้อยละของงานวิจัยและงานสร้างสรรค์ที่ตีพิมพ์เผยแพร่ ได้รับการจดทะเบียนทรัพย์สินทางปัญญา หรือนำไปใช้ประโยชน์ทั้งในระดับชาติและในระดับนานาชาติต่อจำนวนอาจารย์ประจำ (เกณฑ์นี้มีการปรับปรุงคำอธิบายเพิ่มเติม เมื่อ 6 มี.ค 52 ให้นำตามปีปฏิทิน : ปีพ.ศ.2551)	ร้อยละ 85 (3คะแนน)	121 123	ร้อยละ 98.37	✓	3	3	

ตัวบ่งชี้คุณภาพ	เป้าหมาย	ผลการดำเนินงาน		บรรลุเป้าหมาย	ประเมินโดย คณะ วิทยาศาสตร์	ประเมินโดย คณะกรรมการ การประเมินฯ	หมายเหตุ
		ตัวตั้ง	ผลลัพธ์	✓ = บรรลุ			
		ตัวหาร	(% หรือสัดส่วน)	✗ = ไม่บรรลุ			
ตัวบ่งชี้ 4.5 ร้อยละของบทความวิจัยที่ได้รับการอ้างอิง (Citation) ใน refereed journal หรือในฐานข้อมูลระดับชาติหรือระดับนานาชาติต่ออาจารย์ประจำ (จำนวนอาจารย์ประจำและนักวิจัยทั้งหมด รวมผู้ลาศึกษาต่อด้วย) (เกณฑ์นี้มีการปรับปรุงคำอธิบายเพิ่มเติม เมื่อ 6 มี.ค 52 ให้นำตามปีปฏิทิน : ปีพ.ศ. 2551)	ร้อยละ 35 (3คะแนน)	64 151	ร้อยละ 42.38	✓	3	3	
เฉลี่ยคะแนนองค์ประกอบที่ 4	5 ตัวบ่งชี้					3.00	เต็ม 3.00
องค์ประกอบที่ 5 การบริการทางวิชาการแก่สังคม							
ตัวบ่งชี้ 5.1 มีระบบและกลไกในการบริการทางวิชาการแก่สังคมตามเป้าหมายของสถาบัน (ปีก ศ.51)	ระดับ 6 (3คะแนน)	-	ระดับ 7	✓	3	3	
ตัวบ่งชี้ 5.2 ร้อยละของอาจารย์ประจำที่มีส่วนร่วมในการให้บริการทางวิชาการแก่สังคม เป็นที่ปรึกษา เป็นกรรมการวิทยานิพนธ์ภายนอกสถาบัน เป็นกรรมการวิชาการ กรรมการวิชาชีพในระดับชาติหรือนานาชาติ ต่ออาจารย์ประจำ (นับอาจารย์ประจำที่ปฏิบัติงานจริงและลาศึกษาต่อ และการนับอาจารย์ประจำที่มีส่วนร่วมในการบริการวิชาการจะไม่นับซ้ำ) (ปีกศ.51)	ร้อยละ 30 (3คะแนน)	106 151	ร้อยละ 70.20	✓	3	3	

ตัวบ่งชี้คุณภาพ	เป้าหมาย	ผลการดำเนินงาน		บรรลุเป้าหมาย	ประเมินโดย คณะ วิทยาศาสตร์	ประเมินโดย คณะกรรมการ การประเมินฯ	หมายเหตุ
		ตัวตั้ง	ผลลัพธ์	✓ = บรรลุ			
		ตัวหาร	(% หรือสัดส่วน)	✗ = ไม่บรรลุ			
ตัวบ่งชี้ 5.3 ร้อยละของกิจกรรมหรือโครงการบริการทางวิชาการและวิชาชีพที่ตอบสนองความต้องการพัฒนาและเสริมสร้างความเข้มแข็งของสังคม ชุมชน ประเทศชาติและนานาชาติต่ออาจารย์ประจำ (นับเฉพาะอาจารย์ประจำที่ปฏิบัติงานจริง และสามารถนับโครงการเข้าได้ถ้าเป็นโครงการหรือกิจกรรมที่ดำเนินการกับกลุ่มคนที่แตกต่างกัน) (ปีกศ.51)	ร้อยละ 40 (3คะแนน)	51 123	ร้อยละ 41.46	✓	3	3	
ตัวบ่งชี้ 5.4 ร้อยละของความพึงพอใจของผู้รับบริการ (ปีกศ.51)	ค่าเฉลี่ย 3.75 (3คะแนน)	-	3.99	✓	3	3	แก้ไขค่าเฉลี่ยจาก 4.24 เป็น 3.99
เฉลี่ยคะแนนองค์ประกอบที่ 5	4 ตัวบ่งชี้					3.00	เต็ม 3.00
องค์ประกอบที่ 6 การทำนุบำรุงศิลปวัฒนธรรม							
ตัวบ่งชี้ 6.1 มีระบบและกลไกในการทำนุบำรุงศิลปวัฒนธรรม (ปีกศ.51)	ระดับ 4 (3คะแนน)	-	ระดับ 6	✓	3	3	
เฉลี่ยคะแนนองค์ประกอบที่ 6	1 ตัวบ่งชี้					3.00	เต็ม 3.00
องค์ประกอบที่ 7 การบริหารและการจัดการ							
ตัวบ่งชี้ 7.1 สถานสถาบันใช้หลักธรรมาภิบาลในการบริหารจัดการและสามารถผลักดันสถาบันให้แข่งขันได้ในระดับสากล (ปีกศ.51)	5 ข้อ (3คะแนน)	-	5 ข้อ	✓	3	3	

ตัวบ่งชี้คุณภาพ	เป้าหมาย	ผลการดำเนินงาน		บรรลุเป้าหมาย	ประเมินโดย คณะ วิทยาศาสตร์	ประเมินโดย คณะกรรมการ การประเมินฯ	หมายเหตุ
		ตัวตั้ง	ผลลัพธ์	✓ = บรรลุ			
		ตัวหาร	(% หรือสัดส่วน)	✗ = ไม่บรรลุ			
ตัวบ่งชี้ 7.2 ภาวะผู้นำของผู้บริหารทุกระดับของคณะ วิชา (ปีค.51)	ระดับ 3 (2คะแนน)	-	ระดับ 3	✓	2	2	
ตัวบ่งชี้ 7.3 มีการพัฒนาองค์กรสู่องค์กรเรียนรู้ (ปีค. ศ.51)	ระดับ 5 (3คะแนน)	-	ระดับ 4	✗	3	3	
ตัวบ่งชี้ 7.4 มีระบบและกลไกในการบริหารทรัพยากร บุคคลเพื่อพัฒนาและธำรงรักษาไว้ให้บุคลากรมี คุณภาพและประสิทธิภาพ (ปีค.51)	ระดับ 6 (3คะแนน)	-	ระดับ 5	✗	3	3	
ตัวบ่งชี้ 7.5 ศักยภาพของระบบฐานข้อมูล เพื่อการ บริหาร การเรียนการสอน และการวิจัย (ปีค.51)	ระดับ 5 (3คะแนน)	-	ระดับ 5	✓	3	3	
ตัวบ่งชี้ 7.6 ระดับความสำเร็จในการเปิดโอกาสให้ บุคคลภายนอกเข้ามามีส่วนร่วมในการพัฒนาคณะ วิชา (ปีค.51)	ระดับ 4 (2คะแนน)	-	ระดับ 4	✓	2	2	
ตัวบ่งชี้ 7.7 ร้อยละของอาจารย์ประจำที่ได้รับรางวัล ผลงานทางวิชาการหรือวิชาชีพในระดับชาติหรือ นานาชาติ (นับรวมอาจารย์ประจำและนักวิจัยที่ลา ศึกษาต่อ สามารถนับซ้ำได้หากผู้นั้นได้รับหลาย รางวัล) (ปีค.51)	ร้อยละ 2 (3คะแนน)	5 151	ร้อยละ 3.31	✓	3	3	

ตัวบ่งชี้คุณภาพ	เป้าหมาย	ผลการดำเนินงาน		บรรลุเป้าหมาย	ประเมินโดย คณะ วิทยาศาสตร์	ประเมินโดย คณะกรรมการ การประเมินฯ	หมายเหตุ
		ตัวตั้ง	ผลลัพธ์	✓ = บรรลุ			
		ตัวหาร	(% หรือสัดส่วน)	✗ = ไม่บรรลุ			
ตัวบ่งชี้ 7.8 มีการนำระบบบริหารความเสี่ยงมาใช้ในกระบวนการบริหารการศึกษา (ปีคศ.51)	ระดับ 5 (3คะแนน)	-	ระดับ 5	✓	3	3	
ตัวบ่งชี้ 7.9 ระดับความสำเร็จของการถ่ายทอดตัวบ่งชี้และเป้าหมายของระดับคณะวิชาสู่ระดับบุคคล (ปีคศ.51)	ระดับ 8 (3คะแนน)	-	ระดับ 7	✗	2	2	
เฉลี่ยคะแนนองค์ประกอบที่ 7	9 ตัวบ่งชี้					2.67	เดิม 2.67
องค์ประกอบที่ 8 การเงินและงบประมาณ							
ตัวบ่งชี้ 8.1 มีระบบและกลไกในการจัดสรร การวิเคราะห์ค่าใช้จ่าย การตรวจสอบการเงิน และงบประมาณอย่างมีประสิทธิภาพ (ปีงบฯ51)	ระดับ 7 (3คะแนน)	-	ระดับ 7	✓	3	3	
ตัวบ่งชี้ 8.2 มีการใช้ทรัพยากรภายในและภายนอก ร่วมกัน (ปีงบฯ51)	ระดับ 5 (3คะแนน)	-	ระดับ 5	✓	3	3	
เฉลี่ยคะแนนองค์ประกอบที่ 8	2 ตัวบ่งชี้					3.00	เดิม 3.00
องค์ประกอบที่ 9 ระบบและกลไกการประกันคุณภาพ							
ตัวบ่งชี้ 9.1 มีระบบและกลไกการประกันคุณภาพ ภายในที่เป็นส่วนหนึ่งของกระบวนการบริหาร การศึกษา (ปีคศ.51)	ระดับ 6 (3คะแนน)	-	ระดับ 7	✓	3	3	

ตัวบ่งชี้คุณภาพ	เป้าหมาย	ผลการดำเนินงาน		บรรลุเป้าหมาย	ประเมินโดย คณะ วิทยาศาสตร์	ประเมินโดย คณะกรรมการ ประเมินฯ	หมายเหตุ	
		ตัวตั้ง	ผลลัพธ์	✓ = บรรลุ				
		ตัวหาร	(% หรือสัดส่วน)	✗ = ไม่บรรลุ				
ตัวบ่งชี้ 9.2 มีระบบและกลไกการให้ความรู้และทักษะ ด้านการประกันคุณภาพแก่นักศึกษา (ปีคศ.51)	ระดับ 4 (2คะแนน)	-	ระดับ 4	✓	2	2		
ตัวบ่งชี้ 9.3 ระดับความสำเร็จของการประกันคุณภาพ การศึกษาภายใน (ปีคศ.51)	ระดับ 5 (3คะแนน)	-	ระดับ 5	✓	3	3		
เฉลี่ยคะแนนองค์ประกอบที่ 9	3 ตัวบ่งชี้						2.67	เดิม 2.67
เฉลี่ยคะแนนทุกองค์ประกอบ	41 ตัวบ่งชี้						2.59	

7. ผลการประเมินตามองค์ประกอบคุณภาพ มาตรฐานการอุดมศึกษาและมุมมองด้านการบริหารจัดการ

7.1 สรุปผลการประเมิน (รายงานตามตาราง ป.2 ตาราง ป. 3 และตาราง ป. 4)

ตารางที่ 9 ตาราง ป. 2 ผลการประเมินตามองค์ประกอบคุณภาพ

องค์ประกอบคุณภาพ	คะแนนการประเมินเฉลี่ย				ผลการประเมิน		หมายเหตุ
					≤ 1.50 การดำเนินงานยังไม่ได้คุณภาพ		
	1.51-2.00 การดำเนินงานได้คุณภาพในระดับดี		การดำเนินงานได้คุณภาพในระดับดีมาก				
	I	P		O	รวม		
องค์ประกอบที่ 1		3.00	2.00	2.50	การดำเนินงานได้คุณภาพในระดับดี		
องค์ประกอบที่ 2	5.00	14.00	10.00	2.23	การดำเนินงานได้คุณภาพในระดับดี		
องค์ประกอบที่ 3		4.00		2.00	การดำเนินงานได้คุณภาพในระดับพอใช้		
องค์ประกอบที่ 4	3.00	6.00	6.00	3.00	การดำเนินงานได้คุณภาพในระดับดีมาก		
องค์ประกอบที่ 5	3.00	3.00	6.00	3.00	การดำเนินงานได้คุณภาพในระดับดีมาก		
องค์ประกอบที่ 6		3.00		3.00	การดำเนินงานได้คุณภาพในระดับดีมาก		
องค์ประกอบที่ 7	3.00	14.00	7.00	2.67	การดำเนินงานได้คุณภาพในระดับดี		
องค์ประกอบที่ 8		6.00		3.00	การดำเนินงานได้คุณภาพในระดับดีมาก		
องค์ประกอบที่ 9		5.00	3.00	2.67	การดำเนินงานได้คุณภาพในระดับดีมาก		
เฉลี่ยรวมทุกตัวบ่งชี้ ของทุกองค์ประกอบ	2.00	2.76	2.62	2.59	การดำเนินงานได้คุณภาพในระดับดีมาก		
ผลการประเมิน	พอใช้	ดีมาก	ดีมาก	ดีมาก			

ตารางที่ 10 ตาราง ป. 3 ผลการประเมินตามมาตรฐานการอุดมศึกษา

มาตรฐานอุดมศึกษา	คะแนนการประเมินเฉลี่ย				ผลการประเมิน		
					≤ 1.50 การดำเนินงานยังไม่ได้คุณภาพ		หมายเหตุ
					1.51-2.00 การดำเนินงานได้คุณภาพในระดับพอใช้		
					2.01-2.50 การดำเนินงานได้คุณภาพในระดับดี		
					2.51-3.00 การดำเนินงานได้คุณภาพในระดับดีมาก		
I	P	O	รวม				
มาตรฐานที่ 1			10.00	2.50	การดำเนินงานได้คุณภาพในระดับดี		
มาตรฐานที่ 2							
มาตรฐานที่ 2 ก	3.00	28.00	12.00	2.69	การดำเนินงานได้คุณภาพในระดับดีมาก		
มาตรฐานที่ 2 ข	11.00	24.00	12.00	2.47	การดำเนินงานได้คุณภาพในระดับดี		
มาตรฐานที่ 3		6.00		3.00	การดำเนินงานได้คุณภาพในระดับดีมาก		
เฉลี่ยรวมทุกตัวบ่งชี้ ของทุกมาตรฐาน	2.00	2.76	2.62	2.59	การดำเนินงานได้คุณภาพในระดับดีมาก		
ผลการประเมิน	พอใช้	ดีมาก	ดีมาก	ดีมาก			

ตารางที่ 11 ตาราง ป. 4 ผลการประเมินตามมุมมองด้านการบริหารจัดการ

มุมมองด้านการบริหารจัดการ	คะแนนการประเมินเฉลี่ย				ผลการประเมิน		หมายเหตุ
					≤ 1.50 การดำเนินงานยังไม่ได้คุณภาพ		
					1.51-2.00 การดำเนินงานได้คุณภาพในระดับพอใช้		
					2.01-2.50 การดำเนินงานได้คุณภาพในระดับดี		
	I	P	O	รวม	2.51-3.00 การดำเนินงานได้คุณภาพในระดับดีมาก		
ด้านนักศึกษาและผู้มีส่วนได้ส่วนเสีย	4.00	15.00	18.00	2.47	การดำเนินงานได้คุณภาพในระดับดี		
ด้านกระบวนการภายใน	1.00	19.00	7.00	2.45	การดำเนินงานได้คุณภาพในระดับดี		
ด้านการเงิน	3.00	6.00		3.00	การดำเนินงานได้คุณภาพในระดับดีมาก		
ด้านบุคลากรการเรียนรู้และนวัตกรรม	6.00	18.00	9.00	2.75	การดำเนินงานได้คุณภาพในระดับดีมาก		
เฉลี่ยรวมทุกตัวบ่งชี้ของทุกมุมมอง	2.00	2.76	2.62	2.59	การดำเนินงานได้คุณภาพในระดับดีมาก		
ผลการประเมิน	พอใช้	ดีมาก	ดีมาก	ดีมาก			

7.2 จุดแข็ง จุดอ่อนและข้อเสนอแนะของแต่ละองค์ประกอบและมาตรฐาน

ผลการประเมินในภาพรวมของแต่ละองค์ประกอบคุณภาพ

องค์ประกอบที่ 1 ปรัชญา ปณิธาน วัตถุประสงค์ และแผนการดำเนินการ

จุดแข็ง

มีปณิธาน วิสัยทัศน์ พันธกิจ วัตถุประสงค์และแผนยุทธศาสตร์ที่สอดคล้องกับยุทธศาสตร์ของมหาวิทยาลัย มีตัวชี้วัดความสำเร็จของแผนชัดเจน มีการจัดทำคำรับรองการปฏิบัติราชการระหว่างคณะและมหาวิทยาลัย และมีการติดตามผลการดำเนินงานครบคลุมทุกพันธกิจ

ข้อเสนอแนะและแนวทางการพัฒนา

ควรทบทวนและติดตามประเมินการปฏิบัติงานประจำปีตามตัวบ่งชี้เป็นระยะ เพื่อกระตุ้นให้ปฏิบัติราชการบรรลุเป้าหมายมากยิ่งขึ้น

องค์ประกอบที่ 2 การเรียนการสอน

จุดแข็ง

1. มีการปรับปรุงหลักสูตร และพัฒนาหลักสูตรใหม่ ตามความก้าวหน้าทางวิชาการ และความต้องการของสังคม
2. จัดการเรียนการสอนโดยเน้นผู้เรียนเป็นสำคัญ โดยพัฒนาคุณภาพผู้เรียน ใช้และพัฒนาสื่อการสอนที่เหมาะสมกับระดับการศึกษา รวมทั้งมีการสร้างเครือข่ายวิจัยด้านนวัตกรรม การเรียน การสอนทั้งภายในและภายนอกสถาบัน
3. มีคณาจารย์ปริญญาเอกมากกว่าร้อยละ 50 และศึกษาต่ออีก 26 คน รวมทั้งมีนักเรียนทุนระดับปริญญาเอก 25 คน ทำให้มีศักยภาพในการสร้างงานวิจัยและเปิดสอนระดับบัณฑิตศึกษาเพิ่มขึ้น
4. นักศึกษาและศิษย์เก่าสร้างชื่อเสียงให้คณะจากผลงานวิทยานิพนธ์ และได้รับคัดเลือกให้รับทุนศึกษาต่อต่างประเทศ รวมทั้งได้รับรางวัลจำนวนมาก

ข้อเสนอแนะและแนวทางการพัฒนา

1. มีอาจารย์ประจำหลักสูตรไม่เป็นไปตามมาตรฐานหลักสูตร 6 หลักสูตร จาก 29 หลักสูตร ควรดำเนินการให้เป็นไปตามเกณฑ์มาตรฐานหลักสูตรทุกหลักสูตร
2. บางสาขามีจำนวนนักศึกษาระดับปริญญาโท และปริญญาเอกน้อยกว่าเป้าหมายการรับ ควรสร้างแรงจูงใจผู้เข้าศึกษาระดับบัณฑิตศึกษาทุกรูปแบบเพิ่มขึ้น
3. จำนวนนักศึกษาเต็มเวลาเทียบเท่า (FTES) ต่ोजำนวนอาจารย์ประจำเกินมาตรฐาน (28:1) อาจแยกคิด FTES ของอาจารย์พิเศษ และนิสิตปริญญาโทที่คุม Lab ออกต่างหาก ตามสภาพจริง

4. ควรจัดทำแผนพัฒนาผลงานทางวิชาการของอาจารย์เป็นรายบุคคลอย่างเป็นระบบเพื่อเพิ่มจำนวนผู้ดำรงตำแหน่งทางวิชาการ ให้เหมาะสมกับมหาวิทยาลัยวิจัย รวมทั้งขาดแคลนอาจารย์ที่เกษียณอายุราชการ รวมทั้งเตรียมการเสนอต่ออายุราชการของศาสตราจารย์ และรองศาสตราจารย์ที่จำเป็นต่อการวิจัยของการสอนบัณฑิตศึกษา
5. ควรดำเนินการวางแผนป้องกันหรือหาแนวทางแก้ไขการกระทำผิดจรรยาบรรณวิชาชีพของคณาจารย์
6. ควรปรับระบบการสำรวจการมีงานทำของบัณฑิต และระดับความพึงพอใจของนายจ้าง และผู้ใช้บัณฑิต โดยอาจให้จัดทำในรูปแบบการวิจัยสถาบัน

องค์ประกอบที่ 3 กิจกรรมการพัฒนานิสิตนักศึกษา

จุดแข็ง

1. มีการจัดบริการแก่นักศึกษาและศิษย์เก่าดีมาก
2. มีการกำหนดคุณลักษณะของบัณฑิตที่พึงประสงค์อย่างชัดเจน
3. มีการมอบรางวัลให้นักศึกษาที่สร้างชื่อเสียง และประพฤติตนเป็นแบบอย่างที่ดี
4. สนับสนุนให้นักศึกษาจัดกิจกรรมบำเพ็ญประโยชน์ที่เป็นประโยชน์มากต่อชุมชน เช่น โครงการเมล็ดพันธุ์เพื่อวันพรุ่งนี้

ข้อเสนอแนะและแนวทางพัฒนา

ควรประเมินคุณภาพของการให้บริการทั้ง 5 ด้าน โดยเฉพาะการให้คำปรึกษาแก่นักศึกษา ซึ่งเป็นความต้องการอันดับแรกของนักศึกษาตามผลการสำรวจของคณะ

องค์ประกอบที่ 4 การวิจัย

จุดแข็ง

1. มีการจัดสรรทรัพยากรการเงินเพื่อสนับสนุนงานวิจัยดีมาก
2. มีการสนับสนุนการเผยแพร่ผลงานวิจัยของคณาจารย์ในระดับดีมาก
3. มีการสนับสนุนเงินรางวัลเพื่อเป็นแรงจูงใจให้มีผลงานที่ได้รับการจดสิทธิบัตรการซื้อขายทรัพย์สินทางปัญญา
4. คณาจารย์มีความสามารถมาก สามารถขอทุนวิจัยทั้งภายในและภายนอกได้จำนวนมาก (390,044.46 บาท/คณาจารย์ประจำ 1 คน)
5. มีผลงานวิจัยตีพิมพ์เผยแพร่ทั้งในระดับชาติและนานาชาติจำนวนมาก
6. มีบทความวิจัยที่ได้รับการอ้างอิงในฐานข้อมูลระดับนานาชาติจำนวนมาก

ข้อเสนอแนะและแนวทางการพัฒนา

คณะควรหาข้อมูลด้านวิธีการที่จะทำให้โครงการวิจัยของอาจารย์บางภาควิชาได้รับงบประมาณเพิ่มมากขึ้น หรือในระดับเท่าเทียมกับมหาวิทยาลัยอื่น

องค์ประกอบที่ 5 การบริการทางวิชาการแก่สังคม

จุดแข็ง

1. มีการบูรณาการการบริการทางวิชาการแก่สังคมเข้ากับการเรียนการสอน และการวิจัย
2. มีคณาจารย์ที่มีความรู้ ความสามารถจำนวนมาก ทำให้สามารถให้ความช่วยเหลือทางวิชาการแก่หน่วยงานต่างๆ ได้มาก
3. คณะมีบทบาทมากในการเสริมสร้างความเข้มแข็งของชุมชนด้วยการให้บริการทางวิชาการและวิชาชีพ
4. ผู้รับบริการทางวิชาการและวิชาชีพจากคณะวิทยาศาสตร์จำนวน 5,758 คน มีความพึงพอใจมาก (3.99) ต่อการให้บริการ

ข้อเสนอแนะและแนวทางการพัฒนา

-

องค์ประกอบที่ 6 การทำนุบำรุงศิลปวัฒนธรรม

จุดแข็ง

มีการนำความรู้ด้านวิทยาศาสตร์ไปวิจัยเพื่อการอนุรักษ์ศิลปวัฒนธรรม เช่น การประเมินความเสื่อมโทรมของโบราณสถานอันเนื่องมาจากมลพิษทางอากาศ

ข้อเสนอแนะและแนวทางการพัฒนา

-

องค์ประกอบที่ 7 การบริหารและการจัดการ

จุดแข็ง

มีความครบถ้วนและชัดเจนในกระบวนการบริหารงานโดยใช้หลักธรรมาภิบาล

ข้อเสนอแนะและแนวทางการพัฒนา

คณะควรมีการพัฒนาทางด้าน

1. แนวทางการนำผลการประเมินไปใช้ประโยชน์ต่อกระบวนการบริหารจัดการของคณะเพิ่มขึ้น โดยเฉพาะการพัฒนาศักยภาพของผู้บริหารทุกระดับ และกระบวนการจัดการความรู้สู่องค์กรการเรียนรู้
2. กระบวนการติดตามตรวจสอบโดยภาคประชาชนที่ชัดเจนยิ่งขึ้น

องค์ประกอบที่ 8 การเงินและงบประมาณ

จุดแข็ง

มีระบบและกลไกการบริหารจัดการงบประมาณที่มีประสิทธิภาพ

ข้อเสนอแนะและแนวทางการพัฒนา

-

องค์ประกอบที่ 9 ระบบและกลไกการประกันคุณภาพ

จุดแข็ง

คณะสามารถผลักดันให้ทุกหน่วยงานให้ความสำคัญกับการประกันคุณภาพการศึกษาอย่างจริงจัง และมีผลสัมฤทธิ์ที่เกิดจากกระบวนการประกันคุณภาพการศึกษาอย่างเป็นรูปธรรม คือ มีแนวทางปฏิบัติที่ดีด้านผู้ให้บริการทางวิชาการ ด้านการวิจัย และกิจกรรมทำนุบำรุงศิลปวัฒนธรรมของนักศึกษาที่มีการบูรณาการระหว่างวิทยาศาสตร์กับศิลปะ

ข้อเสนอแนะและแนวทางการพัฒนา

คณะควรให้การสนับสนุนการสร้างเครือข่ายการประกันคุณภาพของนักศึกษาเพิ่มขึ้น

ข้อสังเกตเกี่ยวกับรายงานประจำปีที่เป็นรายงานการประเมินคุณภาพภายใน ของคณะวิทยาศาสตร์

จุดเด่น

- ได้สรุปผลการดำเนินงาน และผลการประเมินตนเอง ในส่วนสาระ (บทที่ 2) ไว้อย่างครบถ้วนชัดเจนทุกตัวบ่งชี้
- รวบรวมข้อมูลสำคัญไว้ในภาคผนวกครบถ้วนดีมาก
- รายงานการนำผลประเมินปี 2550 ไปพัฒนาคุณภาพการศึกษาไว้อย่างชัดเจน

ข้อเสนอแนะและแนวทางการพัฒนา

- ระบุวันที่ ที่จัดทำรายงานไว้หน้าปก
- ผู้บริหารลงนามในค่านา
- สรุปบรรยายเชิงปริมาณและเชิงคุณภาพตามรายองค์ประกอบ และเสนอแนวทางการพัฒนา
เร่งด่วนในบทสรุปผู้บริหาร
- เพิ่มการนำเสนอข้อมูลเชิงวิเคราะห์ และแนวทางปรับปรุงพัฒนา เป้าหมายระยะสั้นระยะ
ยาวในอนาคต รวมทั้งแผนพัฒนาในอนาคตที่สอดคล้องกับเป้าหมายในส่วนสรุปผลการ
ประเมิน และทิศทางการพัฒนา

ข้อเสนอแนะสำหรับมหาวิทยาลัย

1. ควรเตรียมการปรับพฤติกรรมการทำงานของบุคลากรเพื่อรองรับการปรับเปลี่ยนเป็นมหาวิทยาลัยใน
กำกับ ซึ่งปัจจุบันมีบุคลากรและหน่วยงานในกำกับมากขึ้น
2. ควรเร่งกำหนดตัวบ่งชี้คุณภาพที่สะท้อนเอกลักษณ์ของคณะและของมหาวิทยาลัยศิลปากร นอกจาก
ตัวบ่งชี้บังคับของ สกอ. เพื่อพัฒนาและรักษาเอกลักษณ์ของคณะและของมหาวิทยาลัยให้ปรากฏ
เด่นชัด
3. เนื่องจากมหาวิทยาลัยศิลปากร เลือกลงเป็นมหาวิทยาลัยประเภทวิจัย จึงควรเตรียมการพัฒนาทุก
องค์การเพื่อให้เป็นมหาวิทยาลัยวิจัยแห่งชาติตามเกณฑ์ที่กระทรวงศึกษาธิการกำหนด ซึ่งคณะ
วิทยาศาสตร์น่าจะถึงเกณฑ์ดังกล่าวแล้ว
4. มหาวิทยาลัยควรหาข้อมูลเกี่ยวกับวิธีการและการจัดทำโครงการวิจัยเพื่อให้ได้รับงบประมาณสูงขึ้น
อย่างมีนัยสำคัญ
5. ควรพัฒนาระบบฐานข้อมูลในทุกๆ ด้าน โดยเฉพาะด้านคุณภาพบัณฑิต วิจัย วิชาการ ทำนุบำรุง
ศิลปวัฒนธรรม และบริหารจัดการ เพื่อรองรับการประเมินภายนอกรอบ 3 (ปี 2554 – 2558)

ผลการประเมินตามมาตรฐานการอุดมศึกษาและมุมมองด้านการบริหารจัดการ

ผลการประเมินตามมาตรฐานการอุดมศึกษา ระดับ ดีมาก

มาตรฐานด้านคุณภาพบัณฑิต

ผลการประเมินระดับ ดี

มาตรฐานด้านการบริหารจัดการการอุดมศึกษา

ก. มาตรฐานด้านธรรมาภิบาลของการบริหารการอุดมศึกษา

ผลการประเมินระดับดีมาก

ข. มาตรฐานด้านพันธกิจของการบริหารการอุดมศึกษา

ผลการประเมินระดับดี

มาตรฐานด้านการสร้างและพัฒนาสังคมฐานความรู้

ผลการประเมินระดับดีมาก

ผลการประเมินตามมุมมองด้านการบริหารจัดการ ระดับ ดีมาก

ด้านนักศึกษาและผู้มีส่วนได้ส่วนเสีย

ผลการประเมินระดับ ดี

ด้านกระบวนการภายใน

ผลการประเมินระดับ ดี

ด้านการเงิน

ผลการประเมินระดับ ดีมาก

ด้านบุคลากรการเรียนรู้และนวัตกรรม

ผลการประเมินระดับ ดีมาก

7.3 จุดเด่นใน 4 พันธกิจของสถาบันอุดมศึกษา (การเรียนการสอน การวิจัยและงานสร้างสรรค์ บริการทางวิชาการและทำนุบำรุงศิลปวัฒนธรรม) วิถีปฏิบัติและผลการดำเนินงานที่เป็นแบบอย่างที่ดีหรือนวัตกรรมที่สร้างขึ้น

การเรียนการสอน

มีคณาจารย์ปริญญาเอกมากกว่าร้อยละ 50 และศึกษาต่ออีก 26 คน รวมทั้งมีนักเรียนทุนระดับปริญญาเอก 25 คน ทำให้มีศักยภาพในการสร้างงานวิจัยและเปิดสอนระดับบัณฑิตศึกษาเพิ่มขึ้น

การวิจัยและงานสร้างสรรค์

มีการสนับสนุนการเผยแพร่ผลงานวิจัยของคณาจารย์ในระดับดีมาก ทำให้มีผลงานวิจัยตีพิมพ์เผยแพร่ทั้งในระดับชาติและนานาชาติจำนวนมาก

บริการทางวิชาการ

มีคณาจารย์ที่มีความรู้ ความสามารถจำนวนมาก ทำให้สามารถให้ความช่วยเหลือทางวิชาการแก่หน่วยงานต่างๆ ได้มาก

ทำนุบำรุงศิลปวัฒนธรรม

มีการนำความรู้ด้านวิทยาศาสตร์ไปวิจัยเพื่อการอนุรักษ์ศิลปวัฒนธรรม

7.4 ความเห็นและข้อเสนอแนะส่วนสรุปผลการประเมินและทิศทางการพัฒนา ในหัวข้อ **แนวทางการพัฒนาผลการประเมินไปวางแผนพัฒนา**

คณะกรรมการเห็นด้วยกับทิศทางการพัฒนาของคณะวิชาในการส่งเสริม และสนับสนุนให้คณาจารย์ทำวิจัยมากขึ้น โดยเฉพาะอย่างยิ่งการผลิตผลงานวิจัยเพื่อเผยแพร่ในระดับนานาชาติที่เป็นที่ยอมรับในระดับสากล

ภาคผนวก



คำสั่งมหาวิทยาลัยศิลปากร

ที่ 758 / 2552

เรื่อง แต่งตั้งคณะกรรมการประเมินคุณภาพการศึกษาภายใน คณะวิทยาศาสตร์

เพื่อให้การประเมินคุณภาพการศึกษาภายในของคณะวิทยาศาสตร์ ดำเนินการไปด้วยความเรียบร้อย และมีประสิทธิภาพ มหาวิทยาลัยจึงแต่งตั้งคณะกรรมการเพื่อประเมินคุณภาพการศึกษาภายใน ปีการศึกษา 2551 ในวันที่ 23-24 กรกฎาคม 2552 ดังนี้

- | | |
|--|---------------------|
| 1. รองศาสตราจารย์ ประดิษฐ์ มีสุข | ประธานกรรมการ |
| 2. ผู้ช่วยศาสตราจารย์ ดร. มณีปิ่น พรหมสุทธิรักษ์ | กรรมการ |
| 3. อาจารย์ธนาทร เจียรกุล | กรรมการ |
| 4. นางสาวสาวิตตรี ศิลประเสริฐ | กรรมการและเลขานุการ |
| 5. นางสาวจิตรรติ ตันติคชาภรณ์ | ผู้ประสานงาน |

สั่ง ณ วันที่ ๘ มิถุนายน พ.ศ. 2552

(อาจารย์ ดร.อุทัย คุลเกษม)
อธิการบดีมหาวิทยาลัยศิลปากร

(ร่าง) กำหนดการประเมินคุณภาพการศึกษาภายใน
คณะวิทยาศาสตร์ ปีการศึกษา 2551
วันที่ 23 - 24 กรกฎาคม 2552
ณ ห้อง 4320-4321 อาคารวิทยาศาสตร์ 4 คณะวิทยาศาสตร์

วันพฤหัสบดีที่ 23 กรกฎาคม 2552

เวลา	กิจกรรม
08.30 น. - 11.00 น.	กรรมการประเมินคุณภาพการศึกษาภายในคณะวิทยาศาสตร์ ศึกษารายงานการประเมินตนเองและตรวจเอกสารหลักฐาน
11.00 น. - 12.00 น.	- คณบดีบรรยายสรุปผลการดำเนินงานภาพรวมของคณะวิทยาศาสตร์ ประจำปีการศึกษา 2551 - คณะกรรมการฯ สัมภาษณ์ผู้บริหาร
12.00 น. - 13.00 น.	อาหารกลางวัน
13.00 น. - 15.30 น.	กรรมการประเมินคุณภาพการศึกษาภายใน ตรวจเยี่ยมหน่วยงานในคณะวิทยาศาสตร์ โดยแบ่งเป็น 2 ชุด
13.00 น. - 13.30 น.	คณะกรรมการชุดที่ 1 ตรวจเยี่ยมภาควิชาฟิสิกส์ คณะกรรมการชุดที่ 2 ตรวจเยี่ยมภาควิชาวิทยาศาสตร์สิ่งแวดล้อม
13.30 น. - 14.00 น.	คณะกรรมการชุดที่ 1 ตรวจเยี่ยมภาควิชาเคมี คณะกรรมการชุดที่ 2 ตรวจเยี่ยมภาควิชาจุลชีววิทยา
14.00 น. - 14.30 น.	คณะกรรมการชุดที่ 1 ตรวจเยี่ยมภาควิชาคอมพิวเตอร์ คณะกรรมการชุดที่ 2 ตรวจเยี่ยมภาควิชาคณิตศาสตร์
14.30 น. - 15.00 น.	คณะกรรมการชุดที่ 1 ตรวจเยี่ยมภาควิชาสถิติ คณะกรรมการชุดที่ 2 ตรวจเยี่ยมภาควิชาชีววิทยา
15.00 น. - 15.30 น.	คณะกรรมการประเมินคุณภาพการศึกษาภายใน สัมภาษณ์เจ้าหน้าที่สำนักงานเลขานุการฯ ห้องประชุม 4320 - 4321 อาคารวิทยาศาสตร์ 4
15.30 น. - 16.30 น.	สรุปผลการประเมินประจำวัน

วันศุกร์ที่ 24 กรกฎาคม 2552

เวลา	กิจกรรม
08.30 น. - 10.30 น.	ตรวจสอบเอกสารหลักฐาน
10.30 น. - 12.00 น.	สัมภาษณ์นักศึกษา ศิษย์เก่า และผู้ใช้บัณฑิตคณะวิทยาศาสตร์ ห้องประชุม 4320 - 4321 อาคารวิทยาศาสตร์ 4
12.00 น. - 13.00 น.	อาหารกลางวัน
13.00 น. - 15.00 น.	คณะกรรมการประเมินคุณภาพการศึกษาภายในคณะวิทยาศาสตร์ ประชุมร่วมกัน เพื่อสรุปผลการประเมินคุณภาพ
15.00 น. - 16.30 น.	- สรุปผลการประเมินคุณภาพการศึกษาภายในคณะวิทยาศาสตร์ - อภิปราย และซักถามเพิ่มเติมเกี่ยวกับรายงานผลการประเมินคุณภาพ

หมายเหตุ กำหนดการเปลี่ยนแปลงตามความเหมาะสมของคณะกรรมการประเมินฯ

บันทึกภาคสนามสำหรับผู้ประเมินคุณภาพภายใน
คณะ.....วิทยาศาสตร์.....กลุ่มสาขาวิชา....วิทยาศาสตร์กายภาพ.....
มหาวิทยาลัย....ศิลปากร....

ตอนที่ 1 คำชี้แจง ผลการตรวจสอบรายงานประจำปีที่เป็นรายงานประเมินคุณภาพภายในของ
คณะวิชา....วิทยาศาสตร์.....รายการต่อไปนี้ โดยทำเครื่องหมาย ✓ ในช่องที่ตรงกับข้อเท็จจริง

ที่	รายการตรวจสอบ	มี	ไม่มี	ไม่ชัดเจน (ต้องหาข้อมูลเพิ่มเติมอย่างไรและควรมีข้อเสนอแนะ (โปรดระบุ))
1	ปก	✓		
	1.1 การระบุชื่อหน่วยงานที่รายงานประจำปีที่เป็นรายงาน การประเมินคุณภาพภายใน	✓		
	1.2 ช่วงเวลาของรายงานฯ	✓		
	1.3 การระบุวัน เดือน ปี ที่จัดทำรายงานฯ	✓		ขาดวันที่ (ไม่ครบ)
2	คำนำ	✓		
	2.1 การระบุวัตถุประสงค์ของการประเมิน	✓		
	2.2 การระบุช่วงเวลาในการประเมิน	✓		
	2.3 การระบุเกณฑ์การประเมิน	✓		ตามแนวทาง สกอ.
	2.4 การลงนามของผู้บริหาร		✓	
3	สารบัญ	✓		
4	บทสรุปผู้บริหาร	✓		
	4.1 สรุปภาพรวมของผลการประเมิน		✓	ไม่ชัดมีตารางสรุป
	4.2 สรุปบรรยายเชิงปริมาณและเชิงคุณภาพตามราย องค์ประกอบ	✓		
	4.3 นำเสนอจุดเด่นของหน่วยงาน	✓		
	4.4 นำเสนอจุดที่ควรพัฒนาและข้อเสนอแนะในการ พัฒนา	✓		
	4.5 นำเสนอแนวทางการพัฒนาเร่งด่วน		✓	
5	บทที่ 1 บทนำ (ข้อมูลเบื้องต้น)	✓		
	5.1 ประวัติ	✓		
	5.2 ปรัชญาและหรือปณิธาน	✓		
	5.3 ยุทธศาสตร์และหรือเป้าหมาย	✓		
	5.4 วัตถุประสงค์	✓		

ที่	รายการตรวจสอบ	มี	ไม่มี	ไม่ชัดเจน (ต้องหาข้อมูลเพิ่มเติมอย่างไรและควรมีข้อเสนอแนะ (โปรดระบุ))
5.5	โครงสร้างองค์กรและโครงสร้างการบริหาร	✓		
5.6	ข้อมูลโดยสรุปตามภารกิจของคณะวิชา (1) ด้านการเรียนการสอน (2) ด้านการวิจัยและงานสร้างสรรค์ (3) ด้านบริการวิชาการแก่สังคม (4) ด้านทำนุบำรุงศิลปวัฒนธรรม	✓		
5.7	ข้อมูลอาคารสถานที่และตารางสรุป	✓		
5.8	ข้อมูลการพัฒนาบุคลากรและตารางสรุป	✓		ภาคผนวก
5.9	ระบบและกลไกการประกันคุณภาพการศึกษา	✓		ข้อ 10
5.10	สรุปผลการปรับปรุงตามผลการประเมินในรอบปีที่ผ่านมาและเป้าหมายสำคัญในปีปัจจุบันและตารางสรุป	✓		หน้า 41 ข้อ 11
6	บทที่ 2 (รายละเอียดอยู่หน้า 3)	✓		
7	สรุปผลการประเมินและทิศทางการพัฒนา	✓		
7.1	ผลประเมินในภาพรวมของแต่ละองค์ประกอบ (ส1)			
7.2	ผลประเมินในภาพรวมของแต่ละมาตรฐานอุดมศึกษา (ส2)	✓		
7.3	ผลการประเมินตามมุมมองด้านการบริหารจัดการ (ส3)	✓		
7.4	นำเสนอข้อมูลเชิงวิเคราะห์และแนวทางการปรับปรุงพัฒนา	✓	✓	มีตารางสรุปแต่ไม่ได้บรรยายเชิงวิเคราะห์และเสนอแนวทางปรับปรุง
7.5	เป้าหมายระยะสั้น ระยะยาวในอนาคต	✓		ยังไม่ชัดเจน
7.6	แผนการพัฒนาในอนาคตที่สอดคล้องกับเป้าหมาย	✓		ยังไม่ชัดเจน
8	ตารางข้อมูล	✓		
8.1	ตาราง ส 1. ตารางสรุปการประเมินตามองค์ประกอบคุณภาพเฉพาะตัวบ่งชี้ของสกอ.			
8.2	ตาราง ส 2. ตารางสรุปการประเมินตามมาตรฐานการอุดมศึกษาเฉพาะตัวบ่งชี้ของ สกอ.	✓		
8.3	ตาราง ส 3. ตารางสรุปการประเมินตามมุมมองด้านการบริหารจัดการ เฉพาะตัวบ่งชี้ของ สกอ.	✓		
8.4	ตารางข้อมูลพื้นฐาน (Common data set)	✓		
8.5	รายชื่อคณะกรรมการประเมินคุณภาพ	✓		
8.6	รายการเอกสารอ้างอิงในแต่ละองค์ประกอบคุณภาพ	✓		
8.7	สรุปผลการประเมินคุณภาพภายในในรอบปีที่ผ่านมา	✓		

ตอนที่ 2 คำชี้แจง ขอให้กรรมการตรวจสอบรายงานประจำปีที่เป็นรายงานประเมินคุณภาพภายในของคณะ
วิชา ตามประเด็นและรายการต่อไปนี้

รายการตรวจสอบ	ประเด็น			
	หลักฐาน ชัดเจน	เก็บข้อมูลเพิ่มเติม		
		สอบถาม/สัมภาษณ์ (ใคร)	สังเกตการปฏิบัติ จริง	ขอหลักฐาน เพิ่มเติม(ระบุ)
บทที่ 2 ผลการดำเนินงานและผลการ ประเมินคุณภาพเทียบกับเกณฑ์และเทียบ กับเป้าหมายในรอบปีปัจจุบันตามตัวบ่งชี้ ใน 9 องค์ประกอบ	✓			
องค์ประกอบที่ 1 ปรัชญา ปณิธาน วัตถุประสงค์ และแผนการดำเนินการ				
ตัวบ่งชี้ที่ 1.1 มีการกำหนดปรัชญาหรือ ปณิธาน ตลอดจนมีกระบวนการพัฒนา ยุทธศาสตร์ แผนดำเนินงานและมีการกำหนดตัว บ่งชี้ เพื่อวัดความสำเร็จของการ ดำเนินงานตามแผนให้ครบทุกภารกิจ	✓			
ตัวบ่งชี้ที่ 1.2 ร้อยละของการบรรลุ เป้าหมายตามตัวบ่งชี้ของการปฏิบัติงานที่ กำหนด	✓			
องค์ประกอบที่ 2 การเรียนการสอน				
ตัวบ่งชี้ที่ 2.1 มีระบบและกลไกในการ พัฒนาและบริหารหลักสูตร	✓			
ตัวบ่งชี้ที่ 2.2 มีกระบวนการเรียนรู้ที่เน้น ผู้เรียนเป็นสำคัญ	✓			
ตัวบ่งชี้ที่ 2.3 มีโครงการหรือกิจกรรมที่ สนับสนุนการพัฒนาหลักสูตรและการ เรียนสอน ซึ่งบุคคล องค์กร และชุมชน ภายนอกมีส่วนร่วม	✓			
ตัวบ่งชี้ที่ 2.4 จำนวนนักศึกษาเต็มเวลา เทียบเท่ากับจำนวนอาจารย์ประจำ	✓			

รายการตรวจสอบ	ประเด็น			
	หลักฐาน ชัดเจน	เก็บข้อมูลเพิ่มเติม		
		สอบถาม/สัมภาษณ์ (ใคร)	สังเกตการปฏิบัติ จริง	ขอหลักฐาน เพิ่มเติม(ระบุ)
ตัวบ่งชี้ที่ 2.5 สัดส่วนของอาจารย์ประจำ ที่มีวุฒิปริญญาตรี ปริญญาโท ปริญญา เอกหรือเทียบเท่าต่อ อาจารย์ประจำ	✓			
ตัวบ่งชี้ที่ 2.6 สัดส่วนของอาจารย์ประจำที่ ดำรงตำแหน่งอาจารย์ ผู้ช่วย ศาสตราจารย์ รองศาสตราจารย์ และ ศาสตราจารย์	✓			
ตัวบ่งชี้ที่ 2.7 มีกระบวนการส่งเสริมการ ปฏิบัติตามจรรยาบรรณวิชาชีพของ คณาจารย์	✓			
ตัวบ่งชี้ที่ 2.8 มีระบบและกลไกสนับสนุน ให้อาจารย์ประจำทำการวิจัยเพื่อ พัฒนาการเรียนการสอน	✓			
ตัวบ่งชี้ที่ 2.9 ร้อยละของบัณฑิตระดับ ปริญญาตรีที่ไ้ทำงานทำและการประกอบ อาชีพอิสระภายใน 1 ปี	✓			
ตัวบ่งชี้ที่ 2.10 ร้อยละของบัณฑิตระดับ ปริญญาตรีที่ได้รับเงินเดือนเริ่มต้นเป็นไป ตามเกณฑ์	✓			
ตัวบ่งชี้ที่ 2.11 ระดับความพึงพอใจของ นายจ้าง ผู้ประกอบการ และผู้ใช้บัณฑิต	✓			
ตัวบ่งชี้ที่ 2.12 ร้อยละของนักศึกษา ปัจจุบันและศิษย์เก่าที่สำเร็จการศึกษาใน รอบ 5 ปีที่ผ่านมาที่ได้รับการประกาศ เกียรติคุณยกย่องในด้านวิชาการ วิชาชีพ คุณธรรม จริยธรรม กีฬา สุขภาพ ศิลปะ และวัฒนธรรม และด้านสิ่งแวดล้อมใน ระดับชาติหรือนานาชาติ	✓			

รายการตรวจสอบ	ประเด็น			
	หลักฐาน ชัดเจน	เก็บข้อมูลเพิ่มเติม		
		สอบถาม/สัมภาษณ์ (ใคร)	สังเกตการปฏิบัติ จริง	ขอหลักฐาน เพิ่มเติม(ระบุ)
ตัวบ่งชี้ที่ 2.13 ร้อยละของอาจารย์ประจำ หลักสูตรบัณฑิตศึกษาซึ่งมีคุณสมบัติเป็น ที่ปรึกษาวิทยานิพนธ์ที่ทำหน้าที่อาจารย์ที่ ปรึกษาวิทยานิพนธ์	✓			
องค์ประกอบที่ 3 กิจกรรมการพัฒนา นิสิตนักศึกษา				
ตัวบ่งชี้ที่ 3.1 มีการจัดบริการแก่นักศึกษา และศิษย์เก่า	x	ผู้บริหาร/ภาควิชา		
ตัวบ่งชี้ที่ 3.2 มีการส่งเสริมกิจกรรม นักศึกษาที่ครบถ้วนและสอดคล้องกับ คุณลักษณะของบัณฑิตที่พึงประสงค์	✓	ผู้บริหาร/ภาควิชา		
องค์ประกอบที่ 4 การวิจัย				
ตัวบ่งชี้ที่ 4.1 มีการพัฒนาระบบและกลไก ในการสนับสนุนการผลิตงานวิจัยและงาน สร้างสรรค์	✓	ผู้บริหาร/ภาควิชา		
ตัวบ่งชี้ที่ 4.2 มีระบบบริหารจัดการ ความรู้จากงานวิจัยและงาน สร้างสรรค์	✓	-	-	-
ตัวบ่งชี้ที่ 4.3 เงินสนับสนุนงานวิจัยและ งานสร้างสรรค์จากภายในและภายนอก ต่อจำนวนอาจารย์ประจำ	✓	-	-	-
ตัวบ่งชี้ที่ 4.4 ร้อยละของงานวิจัยและงาน สร้างสรรค์ที่ตีพิมพ์เผยแพร่ได้รับการจด ทะเบียนทรัพย์สินทางปัญญา หรือนำไป ใช้ประโยชน์ทั้งในระดับชาติและในระดับ นานาชาติต่อจำนวนอาจารย์ประจำ	✓	-	-	-
ตัวบ่งชี้ที่ 4.5 ร้อยละของบทความวิจัยที่ ได้รับการอ้างอิง (Citation) ใน refereed journal หรือในฐานข้อมูลระดับชาติหรือ ระดับนานาชาติต่ออาจารย์ประจำ(เฉพาะ มหาวิทยาลัยที่เน้นการผลิตบัณฑิตและวิจัย)	✓	-	-	-

รายการตรวจสอบ	ประเด็น			
	หลักฐาน ชัดเจน	เก็บข้อมูลเพิ่มเติม		
		สอบถาม/สัมภาษณ์ (ใคร)	สังเกตการปฏิบัติ จริง	ขอหลักฐาน เพิ่มเติม(ระบุ)
องค์ประกอบที่ 5 การบริการทาง วิชาการแก่สังคม				
ตัวบ่งชี้ที่ 5.1 มีระบบและกลไกในการ บริการทางวิชาการแก่สังคมตามเป้าหมาย ของคณะวิชา มหาวิทยาลัย	X	ผู้บริหาร/ภาควิชา	-	-
ตัวบ่งชี้ที่ 5.2 ร้อยละของอาจารย์ประจำที่ มีส่วนร่วมในการให้บริการทางวิชาการแก่ สังคม เป็นที่ปรึกษา เป็นกรรมการวิทยานิ พนธ์ภายนอกมหาวิทยาลัยเป็นกรรมการ วิชาการ กรรมการวิชาชีพในระดับชาติ หรือระดับนานาชาติต่ออาจารย์ประจำ	✓	-	-	-
ตัวบ่งชี้ที่ 5.3 ร้อยละของกิจกรรมหรือ โครงการบริการวิชาการและวิชาชีพที่ ตอบสนองความต้องการพัฒนาและเสริม สร้างความเข้มแข็งของสังคม ชุมชน ประเทศชาติ และนานาชาติต่ออาจารย์ ประจำ	✓	-	-	-
ตัวบ่งชี้ที่ 5.4 ร้อยละของระดับความพึง พอใจของผู้รับบริการ	✓	-	-	-
องค์ประกอบที่ 6 การทำนุบำรุง ศิลปวัฒนธรรม				
ตัวบ่งชี้ที่ 6.1 มีระบบและกลไกในการ ทำนุบำรุงศิลปวัฒนธรรม	✓	-	-	-
องค์ประกอบที่ 7 การบริหารและการ จัดการ				
ตัวบ่งชี้ที่ 7.1 คณะวิชา มหาวิทยาลัยใช้ หลักธรรมาภิบาลในการบริหารจัดการและ สามารถผลักดันคณะวิชา มหาวิทยาลัยให้ แข่งขันได้ในระดับสากล	✓			

รายการตรวจสอบ	ประเด็น			
	หลักฐาน ชัดเจน	เก็บข้อมูลเพิ่มเติม		
		สอบถาม/สัมภาษณ์ (ใคร)	สังเกตการปฏิบัติ จริง	ขอหลักฐาน เพิ่มเติม(ระบุ)
ตัวบ่งชี้ที่ 7.2 ภาวะผู้นำของผู้บริหารทุกระดับของคณะวิชา มหาวิทยาลัย	✓			
ตัวบ่งชี้ที่ 7.3 มีการพัฒนาองค์กรสู่องค์การเรียนรู้	✓			
ตัวบ่งชี้ที่ 7.4 มีระบบและกลไกในการบริหารทรัพยากรบุคคลเพื่อพัฒนาและธำรงรักษาไว้ให้บุคลากรมีคุณภาพและประสิทธิภาพ	✓			
ตัวบ่งชี้ที่ 7.5 ศักยภาพของระบบฐานข้อมูลเพื่อการบริหาร การเรียนการสอน และการวิจัย	✓			
ตัวบ่งชี้ที่ 7.6 ระดับความสำเร็จในการเปิดโอกาสให้บุคคลภายนอกเข้ามามีส่วนร่วมในการพัฒนาคณะวิชา มหาวิทยาลัย	✓			
ตัวบ่งชี้ที่ 7.7 ร้อยละของอาจารย์ประจำที่ได้รับรางวัลผลงานทางวิชาการหรือวิชาชีพในระดับชาติหรือนานาชาติ	✓			
ตัวบ่งชี้ที่ 7.8 มีการนำระบบบริหารความเสี่ยงมาใช้ในกระบวนการบริหาร การศึกษา	✓			
ตัวบ่งชี้ที่ 7.9 ระดับความสำเร็จของการถ่ายทอดตัวชี้วัดและเป้าหมายของระดับองค์กรสู่ระดับบุคคล	✓			
องค์ประกอบที่ 8 การเงินและงบประมาณ				
ตัวบ่งชี้ที่ 8.1 มีระบบและกลไกในการจัดสรร การวิเคราะห์ ค่าใช้จ่าย การตรวจสอบการเงินและงบประมาณอย่างมีประสิทธิภาพ	✓			

รายการตรวจสอบ	ประเด็น			
	หลักฐานชัดเจน	เก็บข้อมูลเพิ่มเติม		
		สอบถาม/สัมภาษณ์ (ใคร)	สังเกตการปฏิบัติ จริง	ขอหลักฐาน เพิ่มเติม(ระบุ)
ตัวบ่งชี้ที่ 8.2มีการใช้ทรัพยากรภายในและภายนอกสถาบันร่วมกัน	✓			
องค์ประกอบที่ 9 ระบบและกลไกการประกันคุณภาพ				
ตัวบ่งชี้ที่ 9.1 มีระบบและกลไกการประกันคุณภาพการศึกษาภายในที่เป็นส่วนหนึ่งของกระบวนการบริหารการศึกษา	✓			
ตัวบ่งชี้ที่ 9.2 มีระบบและกลไกการให้ความรู้และทักษะด้านการประกันคุณภาพการศึกษาแก่นักศึกษา	✓			
ตัวบ่งชี้ที่ 9.3 ระดับความสำเร็จของการประกันคุณภาพการศึกษาภายใน	✓			

บันทึกภาคสนาม

คณะกรรมการชุดที่ 1

บันทึกการตรวจเยี่ยมภาควิชาฟิสิกส์

1. ได้พบปะพูดคุยกับนักฟิสิกส์ระดับชาติ ศาสตราจารย์ดร.วิรุพท์ สายคณิต ซึ่งเป็นอาจารย์โครงการจ้างผู้มีความรู้ความสามารถ และเป็นพี่เลี้ยงนักวิจัย
2. สรุปผลการประเมินคุณภาพภายในตามรายงานการประเมินตนเองเท่ากับ 2.42 ผลการประเมินระดับดี (ทุกองค์ประกอบดี และดีมาก)
3. ปรับปรุงหลักสูตรฟิสิกส์พลังงาน รศ.ดร.เสริม เป็นประธานกรรมการผู้รับผิดชอบหลักสูตร รศ.ดร.เสริม นับเป็นบุคคลที่สำคัญของภาควิชาและคณะวิทยาศาสตร์ มีผลงานวิจัยระดับนานาชาติเป็นจำนวนมาก
4. มีส่วนเกี่ยวข้องกับสังคมโดยใช้งานวิจัยกับกิจกรรมนักศึกษาเป็นตัวขับเคลื่อน เช่น เครื่องอบแห้ง (ภาคเหนือ ราชบุรี นครปฐม และต่างประเทศ (อัฟริกา)
5. นักศึกษาปริญญาโทส่วนใหญ่ ได้รับทุนจากโครงการวิจัยของอาจารย์
6. โครงการพลาสติกที่ recycle ไม่ได้ จะเร่งเพื่อขอทุนปีหน้า
7. คณบดีเป็นผู้มองไกล มีนโยบายกระตุ้นและผลักดันงานวิจัยอย่างแท้จริง

บันทึกการตรวจเยี่ยมภาควิชาเคมี

1. ได้พบปะพูดคุยกับ รศ.ดร.ธนิต ผิวนิม ผู้ทรงคุณวุฒิทางชีวเคมี ของสมาคมชีวเคมีแห่งประเทศไทย ท่านจำลูกศิษย์ที่เรียนต่อได้ทุกคน (โดยเฉพาะทางชีวเคมี) อาจารย์เล่าว่าได้ให้โอกาสนักศึกษาได้ใช้เครื่องมือทางชีวเคมีเต็มที่
2. สรุปผลการประเมินคุณภาพภายในตามรายงานการประเมินตนเอง เท่ากับ 2.24 ผลการประเมินระดับดี (องค์ประกอบที่ 7 ระดับพอใช้)
3. มีงานวิจัยที่ได้รับการยอมรับ และนำไปอ้างอิงระดับชาติและนานาชาติจำนวนมาก
4. มีการบริการวิชาการโดยเน้นการตรวจวิเคราะห์ มีการบูรณาการงานวิจัยกับบริการทางวิชาการที่สามารถสร้างรายได้
5. สัดส่วนอาจารย์ประจำต่อนักศึกษาเต็มเวลาเทียบเท่า ต่างจากเกณฑ์มาตรฐานมาก ควรเพิ่มอัตรากำลังหรือเชิญอาจารย์พิเศษเพิ่มขึ้น (บริการคณะอื่นเพิ่มมากขึ้น)
6. กำลังเตรียมจัดทำหลักสูตรปริญญาเอกคู่ (เคมี-จุลชีว) เพื่อเตรียมคนสู่โรงงานอุตสาหกรรม โดยเฉพาะ

7. หลักสูตรปริญญาโทสาขาวิชาเคมีศึกษาไม่ค่อยประสบความสำเร็จ (ควรทำโครงการความร่วมมือกับการศึกษาขั้นพื้นฐาน เพื่อพัฒนาครุวิทยาศาสตร์ โดยจัดงบประมาณพิเศษ และปรับหลักสูตรเป็นวิทยาศาสตร์ศึกษา)
8. ช่วงสุดท้ายหยุดคุยถึงข้อดีข้อเสียของการเป็นมหาวิทยาลัยในกำกับ

บันทึกการตรวจเยี่ยมภาควิชาคอมพิวเตอร์

1. เป็นหน่วยงานในกำกับ แต่บุคลากรบางส่วนเป็นข้าราชการ
2. สรุปผลการประเมินคุณภาพภายในตามรายงานการประเมินตนเอง เท่ากับ 2.42 ผลประเมินระดับดี (องค์ประกอบ 7 พอใช้)
3. งานเด่นคือบริการวิชาการ และจัดประชุมวิชาการนานาชาติหลายโครงการ
4. มีการเผยแพร่งานวิจัยมากกว่าปีที่แล้ว ในรูป conference เป็นส่วนใหญ่
5. เปิดสอนปริญญาโทภาคพิเศษเป็นจำนวนมาก โดยทำการศึกษานิพนธ์ (IS) เป็นส่วนใหญ่ มีภาคปกติ 10 คน ทำวิทยานิพนธ์ และปริญญาเอก 5 คน แผน ก (1)
6. ต้องสอนวิชาพื้นฐาน 101 เพิ่มขึ้น และรับนักศึกษาเป็นปีละ 200 คน อนาคตอีก 4 ปี จะมีนักศึกษา 800 คน แต่มีห้อง Lab และห้องวิจัยจำกัด อยากรได้ห้องวิจัยและห้องปฏิบัติการเพิ่ม
7. การรับนักศึกษาปี 1 อยากรให้รับตรงสาขาวิชา ไม่ควรรับรวมทั้งหมด
8. มหาวิทยาลัยควรจัดสวัสดิการให้อาจารย์และบุคลากรอย่างเหมาะสม เช่น เรื่องที่พัก และอื่นๆ

บันทึกการตรวจเยี่ยมภาควิชาสถิติ

1. เป็นหน่วยงานในกำกับ แต่บุคลากรเป็นข้าราชการ
2. สรุปผลการประเมินคุณภาพภายในตามรายงานการประเมินตนเอง เท่ากับ 2.29 ผลประเมินระดับดี (องค์ประกอบ 1 ยังไม่ได้คุณภาพ)
3. บุคลากรมีศักยภาพสูง มีอาจารย์ปริญญาเอก ร้อยละ 61 มีอาจารย์ดำรงตำแหน่งทางวิชาการ ร้อยละ 61.53
4. มีงานวิจัยที่ตีพิมพ์เผยแพร่ระดับชาติ นานาชาติ และมีทุนวิจัยทั้งภายในและภายนอกค่อนข้างสูง
5. มีระบบจัดการเรียนการสอนที่มีประสิทธิภาพและมีกิจกรรมเสริมวิชาการ ปี 3 ปี 4 และปริญญาโท แต่คอมพิวเตอร์ 200 เครื่อง จากโครงการเงินกู้ฯ กำลังจะหมดอายุการใช้งาน
6. มีอาจารย์ทยอยเกษียณอายุราชการ ควรหาอัตราทดแทน และเชิญอาจารย์พิเศษเพิ่มขึ้น

7. ควรให้ความรู้แก่นักศึกษาเรื่องนําระบบการประกันคุณภาพการศึกษาไปใช้ในการดำเนินงานกิจกรรมนักศึกษา
8. ควรจัดทุนการศึกษาและทุนผู้ช่วยสอน ผู้ช่วยวิจัย ให้นักศึกษาปริญญาโท
9. ช่วงสุดท้ายพูดคุยถึงมหาวิทยาลัยในกำกับ

คณะกรรมการชุดที่ 2

บันทึกการตรวจเยี่ยมภาควิชาวิทยาศาสตร์สิ่งแวดล้อม

1. คณาจารย์มีงานวิจัยจำนวนมาก เฉลี่ยคนละ 2 โครงการต่อปี เพื่อองค์ความรู้ใหม่ สอดคล้องกับภาระงาน ควบคุมสารนิพนธ์ และเพื่อช่วยเสริมงบประมาณการจัดหาครุภัณฑ์
2. สามารถของบประมาณจากหน่วยงานภายนอกได้มาก แต่เมื่อเทียบกับสถาบันอื่นยังได้ในระดับต่ำกว่า มหาวิทยาลัยควรหาข้อมูล วิธีการที่จะทำให้อาจารย์ได้รับงบประมาณวิจัยมากยิ่งขึ้น
3. มีการติดตามดูแลพัฒนาบัณฑิต/ศิษย์เก่า
4. ภาควิชามีชื่อเสียงเป็นที่ยอมรับนับถือในพื้นที่

บันทึกการตรวจเยี่ยมภาควิชาคณิตศาสตร์

1. จำนวนนักศึกษาในกลุ่มวิชาพื้นฐานมีมากเกินไป ทำให้การเรียนการสอนไม่ได้ผลเท่าที่ควร
2. จำนวนอาจารย์มีไม่พอกับจำนวนนักศึกษาที่ต้องรับผิดชอบสอน การจัดหาอาจารย์ไม่เป็นไปตามแผน ขึ้นอยู่กับคุณภาพของผู้มาสมัครเป็นอาจารย์
3. บัณฑิตศึกษาของภาควิชาไม่ประสบความสำเร็จเท่าที่ควร มีนักศึกษาน้อย เนื่องจากหลักสูตรเน้นคณิตศาสตร์บริสุทธิ์ ภาควิชาอาจจัดทำหลักสูตรที่เน้นการประยุกต์ เพื่อให้มีนักศึกษาบัณฑิตศึกษาเพิ่มมากขึ้น
4. อาจารย์มีภาระงานสอนมาก ทำให้ทำวิจัยไม่ได้ผลดีเท่าที่ตั้งวัตถุประสงค์ไว้

บันทึกการตรวจเยี่ยมภาควิชาจุลชีววิทยา

1. ควรมีการจัดสรรทุนวิจัยให้นักศึกษาให้มากขึ้น
2. การกำหนดให้อาจารย์มีผลงานวิจัยเพื่อรักษาตำแหน่งทางวิชาการไม่สอดคล้องกับความเป็นจริง
3. โอกาสในการได้รับทุนวิจัยที่มีงบประมาณสูงทั้งจากภายในและภายนอกมีน้อย
4. มีการสนับสนุนให้นักศึกษามีเครือข่ายด้านกีฬากับสถาบันอื่นๆ

บันทึกการตรวจเยี่ยมภาควิชาชีววิทยา

1. มีความพึงพอใจการจัดสรรงบประมาณของคณะ
2. บัณฑิตได้งานทำจำนวนมาก
3. หลักสูตรมีลักษณะพิเศษต่างจากสถาบันอื่น คือ มีการเรียนการสอน Analytical Chemistry ทำให้มีโอกาสได้งานทำสูง
4. คณาจารย์มีผลงานวิจัยจำนวนมากที่ได้รับการยอมรับในระดับชาติและนานาชาติ

บันทึกการสัมภาษณ์บุคลากรสำนักงานเลขานุการคณะฯ (จำนวน 8 คน)

1. สรุปผลการประเมินคุณภาพภายในองค์ประกอบ 1 7 และ 9 เท่ากับ 2.85 ผลประเมินระดับดี มากทุกองค์ประกอบ
2. บุคลากรประทับใจ พึงพอใจ และภาคภูมิใจ ในสิ่งต่อไปนี้
 - สวัสดิการที่คณะฯ จัดให้ เช่น ค่าตอบแทนพิเศษ คนละ 2,400 บาท/เดือน
 - ได้ทำงานที่ชอบตามความถนัด
 - ผู้บริหารมีความเข้มแข็งวางระบบบริหาร และเป็นแบบอย่างที่ดี ภูมิใจในการเป็นตัวอย่างให้คณะอื่น
 - มีการประสานความร่วมมือ พี่ๆ สอนงานให้อย่างเป็นทางการและมีกิจกรรมเสริมสร้างความสามัคคี เช่น ปีใหม่ สงกรานต์ กีฬา และธรรมะสัญจร เป็นต้น
3. อยากให้คณะฯ พัฒนาในสิ่งต่อไปนี้
 - โครงการพัฒนาคุณธรรม จริยธรรม และวินัยในตนเองของนักศึกษา
 - ควรเพิ่มอัตรากำลังสายสนับสนุนควบคู่กับสายวิชาการ ทดแทนอัตราเกษียณ และการขยายงานให้เหมาะสม
 - ลดช่องว่างระหว่างบุคลากรเก่า และใหม่ โดยการพัฒนาคู่กันไป เพื่อเพิ่มศักยภาพการรับผิดชอบงานร่วมกัน
 - อยากให้ทุกคนเป็นหูเป็นตาแทนคณะฯ

บันทึกการสัมภาษณ์นักศึกษาปัจจุบัน (จำนวน 9 คน)

1. นักศึกษามีการประกันคุณภาพ เช่น กิจกรรมรับน้องใช้หลัก PDCA
2. จุดแข็งสาขาสถิติ มีโอกาสทำงานที่ดี การได้รับข่าวสาร จากรุ่นพี่ จดหมายข่าว
3. ทุกสาขามีการสอนที่เน้นให้นักศึกษามีการปฏิบัติมาก มีเครื่องมือเพียงพอในการปฏิบัติ
4. มีกิจกรรมเสริมหลักสูตร เช่น กิจกรรมปลูกป่าชายเลน ซึ่งจัดโดยคณะ

5. มีอาจารย์บางท่านยังไม่สนับสนุนให้นักศึกษาทำกิจกรรม
6. การไม่เปิดรายวิชาต่อเนื่องทุกภาคการศึกษา หรือเปิดเสริมในภาคฤดูร้อน มีผลทำให้นักศึกษาสำเร็จการศึกษาไม่ตามเวลา
7. ยอยากให้มีข้อมูลเกี่ยวกับหน่วยงานที่ให้โอกาสบัณฑิตไม่สำเร็จการศึกษาตามที่กำหนดในหลักสูตร
8. การย้ายสาขาวิชาเอกมีปัญหา มาก เช่น แม้จะได้คะแนนตามกำหนดแต่ภาควิชาที่มีจำนวนเต็มแล้ว ก็ไม่สามารถรับนักศึกษาใหม่ได้
9. วิชาพื้นฐานบางรายวิชา เช่น วิชาฟิสิกส์ที่มีเรียน 2 วิชา ไม่จำเป็นต้องให้นักศึกษาเรียนทุกคน
10. เนื้อหาแต่ละวิชามีความเข้มข้นมากเกินไป ทำให้นักศึกษาเครียด
11. ยอยากให้อาจารย์แนะแนวทางประกอบอาชีพให้มากยิ่งขึ้น
12. ควรเพิ่มจำนวน Internet ให้นักศึกษาใช้ค้นคว้าหาความรู้ให้มากขึ้น
13. การจัดตารางสอบแน่นเกินไป ส่วนใหญ่จัดสอบต่อเนื่องกันเช้า-บ่าย

บันทึกการสัมภาษณ์ศิษย์เก่า (จำนวน 3 คน)

1. ทั้ง 3 คนกำลังศึกษาระดับปริญญาโท เป้าหมายคือการศึกษาต่อปริญญาเอก
2. มีการติดต่อจากคณะวิชา โดยการมีจดหมายถึงที่บ้าน และสามารถติดต่อคณะกลับได้ทางเว็บไซต์ของภาควิชา

จุดแข็งของคณะ

1. อาจารย์ไม่ได้สอนแต่ความรู้ให้เพียงอย่างเดียว แต่สอนด้านคุณธรรมจริยธรรมด้วย ทำให้นักศึกษาเป็นคนดี และให้ทำกิจกรรมเสริมวิชาการอย่างเต็มที่
2. อาจารย์มีความรู้ความสามารถมาก
3. ด้านวิชาการ การเรียนการสอนมีความเข้มข้นมาก ทำให้นักศึกษาสมัยใหม่ปรับตัวไม่ทัน ซึ่งเกิดจากพื้นฐานระดับมัธยมศึกษาตอนปลายไม่เพียงพอ ส่งผลให้คณะต้องปรับหลักสูตรให้เข้มข้นน้อยลง ซึ่งที่ในความเป็นจริงวิชาพื้นฐานเป็นสิ่งสำคัญ จะทำให้เกิดการต่อยอดได้ดี

ข้อเสนอแนะ

1. ยอยากให้มีอุปกรณ์คอมพิวเตอร์ให้มากขึ้น และเพียงพอกับนักศึกษา และให้มีสภาพเครื่องที่ทันสมัย
2. หลักสูตรควรทำให้เข้มข้นเหมือนเดิม ควรไปแก้ปัญหาพื้นฐานที่เด็กมัธยมศึกษาตอนปลาย

บันทึกการสัมภาษณ์ผู้ใช้บัณฑิต (จำนวน 2 คน)

ผู้ใช้บัณฑิตภาครัฐ

1. ความรู้พื้นฐานสำหรับตำแหน่งดี
2. สามารถนำความรู้ไปใช้ได้ดี
3. มีความคิดริเริ่มสร้างสรรค์
4. มีความตระหนักถึงองค์กร ไม่ปฏิเสธการเปลี่ยนแปลงที่เกิดขึ้น
5. อยากให้มีการเพิ่มเสริมในหลักสูตร ในเรื่องการติดต่อสื่อสาร การทำงานเป็นทีมระหว่างบุคคล คณะวิชา เพื่อเพิ่มประสบการณ์ และเสริมสร้างการปรับตัวของนักศึกษาเมื่อไปทำงานร่วมกับผู้อื่น

ผู้ใช้บัณฑิตภาคเอกชน

1. มีความรับผิดชอบในการทำงานดี (ปัจจุบันเป็นพนักงานสัญญาจ้าง ปีหน้าจะพิจารณาปรับเป็นพนักงานประจำ)
2. บริษัทมีค่านิยมในการปฏิบัติงานของพนักงาน และมอบหมายให้ดูแลอุปกรณ์ IT
3. ใช้ Software สำเร็จรูปได้ค่อนข้างดี งานบริษัทเป็น Program Excel เป็นส่วนใหญ่
4. ภาษาอังกฤษยังต้องปรับปรุง ยังมีพื้นฐานไม่พอ ต้องส่งงานให้กับชาวต่างประเทศ ซึ่งทางบริษัทมีโครงการ Training อยู่แล้ว
5. สถิติโดยทั่วไปใช้ได้ดี ประยุกต์กับ Solution ได้
6. พักอยู่ไกลที่จังหวัดนครปฐม พยายามมอบหมายงานให้สำเร็จทันเวลา ไม่เย็นมากนัก

รายนามผู้ร่วมให้ข้อมูลการประเมินคุณภาพการศึกษาภายใน ประจำปีการศึกษา 2551
คณะวิทยาศาสตร์ มหาวิทยาลัยศิลปากร

ภาควิชาฟิสิกส์

1. รศ.จำนงค์ อ่างมาศ หัวหน้าภาควิชา
2. ศ.ดร.วิรุฬห์ สายคณิต
3. รศ.ดร.มนัส แซ่ด่าน
4. น.ส.มลวลี บุญส่ง

ภาควิชาเคมี

1. อ.ดร.ศุภชัย ศุภลักษณ์นารี หัวหน้าภาควิชา
2. รศ.ดร.ผณิต ผิวนิม
3. อ.ดร.วยา พุทธวงศ์
4. อ.ดร.ศิริรัตน์ ชูสกุลเกรียง

ภาควิชาคอมพิวเตอร์

1. รศ.ดร.จันทนา ผ่องเพ็ญศรี หัวหน้าภาควิชา
2. อ.ดร.ทัศนวรรณ ศูนย์กลาง
3. อ.ดร.สุนีย์ พงษ์พินิจปัญญา
4. นายประวิม เหลืองสมานกุล

ภาควิชาสถิติ

1. ผศ.ดร.กมลชนก พานิชการ หัวหน้าภาควิชา
2. อ.ดร.เนาวรัตน์ มีจันทร์

ภาควิชาวิทยาศาสตร์สิ่งแวดล้อม

1. ผศ.ดร.รัฐพล อ้นแห่ง หัวหน้าภาควิชา
2. ผศ.ดร.นันทิรา สรรวมณี
3. ผศ.ดร.มัลลิกา ปัญญาคะโป

ภาควิชาจุลชีววิทยา

1. รศ.ดร.วิโรจน์ กนกศิลปกรรม หัวหน้าภาควิชา

ภาควิชาคณิตศาสตร์

1. รศ.ดร.สีบสกุล อยู่ยืนยง หัวหน้าภาควิชา

ภาควิชาชีววิทยา

1. ผศ.สรรพร เกิดเกรียงไกร หัวหน้าภาควิชา
2. อาจารย์ฐิติรัตน์ พรประยุทธ์

สำนักงานเลขานุการ

1. นายเกียรติ อุดมกาญจนานนท์
2. นางรุ่งอรุณ นิมนิตวัฒน์
3. นางสาวจิตรรดี ตันติศาภรณ์
4. นางประภา เมฆอรุณ
5. นางบังอร ดำรงสุกิจ
6. นางวัลลน์ดดา วัฒนเพิ่มสกุล
7. นางสาวจิราภรณ์ พลศรี
8. นางสาวชนิษฐา เมฆสวัสดิ์

นักศึกษาปัจจุบัน

1. นางสาวทิพย์สุดา อุตตา ชั้นปีที่ 3 สาขาวิชาวิทยาศาสตร์สิ่งแวดล้อม
2. นางสาวอโรชา วงศ์ปิยะสุวรรณ ชั้นปีที่ 3 สาขาวิชาวิทยาศาสตร์สิ่งแวดล้อม
3. นางสาวประภัสสร แก้วหาวงษ์ ชั้นปีที่ 3 สาขาวิชาจุลชีววิทยา
4. นางสาวอรวรรณ ทรพับ ชั้นปีที่ 3 สาขาวิชาชีววิทยา
5. นางสาวรัชนีกร วงศ์ดาว ชั้นปีที่ 3 สาขาวิชาสถิติ
6. นายดวงสิทธิ์ ธิราบุตร ชั้นปีที่ 3 สาขาวิชาเคมี
7. นายปัญญา ปรารงค์สุวรรณ ชั้นปีที่ 4 สาขาวิชาสถิติ
8. นางสาวณัฐสุดา จันทร์วาราน ชั้นปีที่ 3 สาขาวิชาสถิติ
9. นายจาตุรนต์ จุลกิจวัฒน์ ชั้นปีที่ 4 สาขาวิชาฟิสิกส์

ศิษย์เก่า

1. นายกฤษฎา วรพิน
2. นางสาวปานจิต วัฒนสารวัช
3. นายประเมษฐ์ อธิธิสาร

ผู้ใช้บัณฑิต

1. คุณศันสนีย์ สิทธิศักดิ์
2. คุณปรียาพร สุนทรนนท์ (สัมภาษณ์ทางโทรศัพท์)