



รายงานผลการประเมินคุณภาพการศึกษาภายใน
ประจำปีการศึกษา 2552
(วันที่ 1 มิถุนายน 2552 ถึง 31 พฤษภาคม 2553)

คณะสถาปัตยกรรมศาสตร์ มหาวิทยาลัยศิลปากร
ประเมินเมื่อวันพุธที่ 21 - วันพฤหัสบดีที่ 22 กรกฎาคม พ.ศ.2553

โดย
คณะกรรมการประเมินคุณภาพการศึกษาภายใน

คำนำ

รายงานผลการประเมินคุณภาพการศึกษาภายในของคณะสถาปัตยกรรมศาสตร์ มหาวิทยาลัยศิลปากร ประจำปีการศึกษา 2552 ฉบับนี้ จัดทำขึ้นโดยคณะกรรมการประเมินคุณภาพการศึกษาภายใน มหาวิทยาลัยศิลปากร

เพื่อให้การประกันคุณภาพการศึกษาภายในของมหาวิทยาลัยศิลปากร ดำเนินการไปอย่างต่อเนื่อง คณะกรรมการฯ จึงขอเสนอผลการประเมินคุณภาพการศึกษาภายใน ซึ่งประกอบด้วย ผลการประเมินรายตัวบ่งชี้ของสำนักงานคณะกรรมการการอุดมศึกษา ผลการประเมินตามองค์ประกอบคุณภาพ และผลการประเมินตามมาตรฐานการอุดมศึกษา รวมทั้งจุดอ่อน ข้อคิดเห็น/ข้อเสนอแนะ และแนวทางการพัฒนาการดำเนินการของคณะสถาปัตยกรรมศาสตร์ ต่อไป

คณะกรรมการประเมินคุณภาพภายใน
คณะสถาปัตยกรรมศาสตร์ มหาวิทยาลัยศิลปากร
ประจำปีการศึกษา 2552

สารบัญ

	หน้า
บทสรุปผู้บริหาร.....	1
รายนามคณะกรรมการประเมินคุณภาพภายใน.....	2
บทนำ.....	3
ประวัติความเป็นมาและข้อมูลทั่วไป.....	3
ประวัติความเป็นมา.....	3
ปรัชญา.....	6
ปณิธาน.....	6
วิสัยทัศน์.....	6
พันธกิจ.....	6
วัตถุประสงค์.....	7
แผนยุทธศาสตร์คณะสถาปัตยกรรมศาสตร์.....	8
โครงสร้างองค์กรและโครงสร้างการบริหาร.....	11
หลักสูตร.....	13
อาจารย์และบุคลากร.....	13
นักศึกษา.....	13
งานวิจัยและงานสร้างสรรค์.....	13
การเผยแพร่ผลงานวิจัย ผลงานวิชาการ และผลงานสร้างสรรค์.....	13
การบริการวิชาการ.....	14
การทำนุบำรุงศิลปวัฒนธรรม.....	14
การเงินและงบประมาณ.....	15
อาคารสถานที่.....	15
การพัฒนาบุคลากร.....	15
ระบบและกลไกในการประกันคุณภาพการศึกษา.....	16
วัตถุประสงค์ในการประเมิน.....	17
วิธีการประเมิน.....	17
การเตรียมการและวางแผนก่อนตรวจเยี่ยม.....	17
การดำเนินการระหว่างการตรวจเยี่ยม.....	18
การดำเนินการหลังการตรวจเยี่ยม.....	18
วิธีการตรวจสอบความถูกต้องน่าเชื่อถือของข้อมูล.....	18
ผลการประเมินรายตัวบ่งชี้ (รายงานตามตาราง ป.1).....	18

สารบัญ (ต่อ)

จุดแข็ง จุดอ่อนและข้อเสนอแนะของแต่ละองค์ประกอบและมาตรฐาน.....29

ภาคผนวก

- คำสั่งมหาวิทยาลัยศิลปากร ที่ 682/2553 เรื่อง แต่งตั้งคณะกรรมการประเมินคุณภาพการศึกษาภายในคณะวิชา / หน่วยงานสนับสนุน (เพิ่มเติม)
- กำหนดการประเมินคุณภาพการศึกษาภายใน คณะสถาปัตยกรรมศาสตร์
- รายงานผู้ร่วมให้ข้อมูลการประเมินคุณภาพการศึกษาภายใน ประจำปีการศึกษา 2552

สารบัญตาราง

ตารางที่	หน้า
<u>ตารางที่ 1</u> จำนวนเงินที่ได้รับจัดสรรจากงบประมาณรายจ่ายประจำปีงบประมาณ พ.ศ.2552 และเงินรายได้.....	15
<u>ตารางที่ 2</u> ตารางป.1 สรุปผลการประเมินตามรายตัวบ่งชี้ของ สกอ.....	19
คณะสถาปัตยกรรมศาสตร์ มหาวิทยาลัยศิลปากร	
<u>ตารางที่ 3</u> ป. 2 สรุปผลการประเมินตามองค์ประกอบคุณภาพ	26
คณะสถาปัตยกรรมศาสตร์ มหาวิทยาลัยศิลปากร	
<u>ตารางที่ 4</u> ตาราง ป. 3 ผลการประเมินตามมาตรฐานการอุดมศึกษา	27
คณะสถาปัตยกรรมศาสตร์ มหาวิทยาลัยศิลปากร	
<u>ตารางที่ 5</u> ตาราง ป. 4 ผลการประเมินตามมุมมองด้านการบริหารจัดการ	28
คณะสถาปัตยกรรมศาสตร์ มหาวิทยาลัยศิลปากร	

สารบัญแผนภูมิ

แผนภูมิที่	หน้า
<u>แผนภูมิที่ 1</u> แสดงการแบ่งส่วนราชการคณะสถาปัตยกรรมศาสตร์.....	11
<u>แผนภูมิที่ 2</u> แสดงการบริหารงานคณะสถาปัตยกรรมศาสตร์.....	12

รายงานผลการประเมินคุณภาพการศึกษา ประจำปีการศึกษา 2552
คณะสถาปัตยกรรมศาสตร์ มหาวิทยาลัยศิลปากร


1. บทสรุปผู้บริหาร


จากการประเมินคุณภาพภายใน ของคณะกรรมการประเมินคุณภาพการศึกษาภายใน คณะสถาปัตยกรรมศาสตร์ พบว่า คณะสถาปัตยกรรมศาสตร์ มีผลการประเมินภาพรวมอยู่ในระดับดี ได้คะแนนเฉลี่ยรวมทุกตัวบ่งชี้ทุกองค์ประกอบอยู่ที่ 2.32 โดยมีผลการประเมินด้านกระบวนการ (Process) อยู่ในระดับดีมาก คะแนนเฉลี่ย 2.52 รองลงมาด้านผลผลิตหรือผลลัพธ์ (output/outcome) มีผลการประเมินในระดับดี คะแนนเฉลี่ย 2.31 และด้านปัจจัยนำเข้า (Input) อยู่ในระดับพอใช้ คะแนนเฉลี่ยอยู่ที่ 1.71

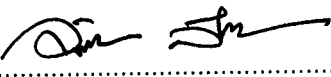
เมื่อพิจารณาผลการประเมินรายองค์ประกอบ พบว่า มีผลการประเมินในระดับดีมาก ได้คะแนนเฉลี่ย 3.00 คือ องค์ประกอบที่ 1 ปรัชญา ปณิธาน วัตถุประสงค์ และแผนการดำเนินการ องค์ประกอบที่ 6 การทำนุบำรุงศิลปะและวัฒนธรรม องค์ประกอบที่ 8 การเงินและงบประมาณ และองค์ประกอบที่ 9 ระบบและกลไกการประกันคุณภาพ ได้คะแนนเฉลี่ย 2.67 ตามลำดับ ส่วนองค์ประกอบที่มีผลการประเมินในระดับดี ได้คะแนนเฉลี่ย 2.50 คือ องค์ประกอบที่ 5 การบริการวิชาการ ได้คะแนนเฉลี่ย 2.33 คือ องค์ประกอบที่ 7 การบริหารจัดการ และ องค์ประกอบที่ 2 การเรียนการสอน ได้คะแนนเฉลี่ย 2.23 สำหรับองค์ประกอบที่มีผลการประเมินระดับพอใช้ ได้คะแนนเฉลี่ย 2.00 คือ องค์ประกอบที่ 3 กิจกรรมพัฒนานักศึกษา และ องค์ประกอบที่ 4 การวิจัยและงานสร้างสรรค์ ได้คะแนนเฉลี่ย 1.60

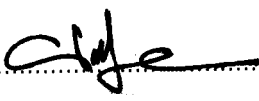
2. รายงานคณะกรรมการประเมินคุณภาพการศึกษาภายใน ประจำปีการศึกษา 2552
คณะสถาปัตยกรรมศาสตร์ มหาวิทยาลัยศิลปากร

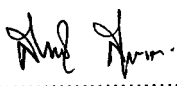
ลงนาม..... ประธานกรรมการ
(รองศาสตราจารย์สุรพล นาณะพินธุ)

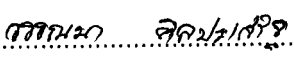
ลงนาม..... กรรมการ
(อาจารย์ธนาพร เจียรกุล)

ลงนาม..... กรรมการ
(อาจารย์ ดร.ชเนนทร์ มั่นคง)

ลงนาม..... กรรมการ
(ผู้ช่วยศาสตราจารย์วันชัย ลีลากวีวงศ์)

ลงนาม..... กรรมการ
(ผู้ช่วยศาสตราจารย์นพปฎล สุวจันานนท์)

ลงนาม..... กรรมการและเลขานุการ
(นางสายสมร สุระแสง)

ลงนาม..... กรรมการและผู้ช่วยเลขานุการ
(นางสาววรรณนา ศิลประเสริฐ)

3. บทนำ

3.1 ชื่อหน่วยงานและมหาวิทยาลัยที่ได้รับการประเมิน

คณะสถาปัตยกรรมศาสตร์ มหาวิทยาลัยศิลปากร

3.2 รอบการประเมินผลการดำเนินงาน

ประจำปีการศึกษา 2552 (วันที่ 1 มิถุนายน 2552 – 31 พฤษภาคม 2553)

3.3 วัน เดือน ปี ที่ประเมินคุณภาพการศึกษาภายใน

วันพุธที่ 21 – วันพฤหัสบดีที่ 22 กรกฎาคม 2553

3.4 ประวัติความเป็นมาและข้อมูลทั่วไปเกี่ยวกับ

คณะสถาปัตยกรรมศาสตร์ มหาวิทยาลัยศิลปากร

ประวัติความเป็นมา

คณะสถาปัตยกรรมศาสตร์ได้รับการสถาปนาขึ้นเมื่อวันที่ 12 มิถุนายน พุทธศักราช 2498 ในนาม “คณะสถาปัตยกรรมไทย” ที่บริเวณวังตะวันตกของเจ้าฟ้ามหามาลากรมพระยานำอาราบปรปักษ์ และพลเรือโท พระวรวงศ์เธอ พระองค์เจ้าขจรจรัสวงศ์กรมหมื่นปราบปรปักษ์ เจ้ากรมช่างสิบหมู่ มีพระพรหมพิจิตรดำรงตำแหน่งคณบดี และอาจารย์พินิจ สุวรรณะบุญย์ เป็นผู้ช่วยคณบดีทำหน้าที่คล้ายเลขานุการ ระยะเวลาเริ่มการก่อตั้งเปิดสอนในระดับอนุปริญญา 3 ปีการศึกษา และมีการเปลี่ยนแปลงตามช่วงเวลา ดังนี้

พ.ศ. 2501-2507 ขยายหลักสูตรการศึกษาต่อไปจนถึงระดับปริญญาตรีในหลักสูตร “ศิลปบัณฑิต สาขาวิชาสถาปัตยกรรมไทย” ใช้ระยะเวลาศึกษาตลอดหลักสูตรทั้งสิ้น 5 ปี ตามระบบสากลนิยม (สมัยศาสตราจารย์อ้น นิมมานเหมินท์ ดำรงตำแหน่งคณบดี)

พ.ศ. 2509 เปลี่ยนชื่อคณะวิชาเป็น “คณะสถาปัตยกรรมศาสตร์” และชื่อหลักสูตรการศึกษาเป็น “สถาปัตยกรรมศาสตรบัณฑิต” (สมัยนาวาเอก สมภพ ภิรมย์ ร.น. ดำรงตำแหน่งคณบดี)

พ.ศ. 2516 เปิดสอนหลักสูตรประกาศนียบัตรวิชาชีพชั้นสูง สาขาวิชาสถาปัตยกรรมไทย

พ.ศ. 2517 เปิดสอนหลักสูตรสถาปัตยกรรมศาสตรมหาบัณฑิต สาขาวิชาออกแบบชุมชน

พ.ศ. 2522 ปิดหลักสูตรประกาศนียบัตรวิชาชีพชั้นสูง สาขาวิชาสถาปัตยกรรมไทย เพื่อเตรียมการเปิดสอนหลักสูตรปริญญาามหาบัณฑิต

- พ.ศ. 2524 เปลี่ยนชื่อหลักสูตรปริญญาวิทยาศาสตรมหาบัณฑิต “สาขาวิชาออกแบบชุมชน” เป็น “สาขาวิชาการออกแบบชุมชนเมือง” เพื่อให้ตรงกับความหมายของคำว่า “Urban Design” และเปลี่ยนชื่อจาก “ภาควิชาออกแบบชุมชนและผังเมือง” เป็น “ภาควิชาการออกแบบและวางผังชุมชนเมือง” ตามคำแนะนำของคณะกรรมการบัญญัติศัพท์อุดมศึกษา ราชบัณฑิตยสถาน
- พ.ศ. 2529 เปิดสอนหลักสูตรศิลปศาสตรมหาบัณฑิต สาขาวิชาประวัติศาสตร์สถาปัตยกรรม
- พ.ศ. 2530 เปิดสอนหลักสูตรวิทยาศาสตรมหาบัณฑิต สาขาวิชาการจัดการงานก่อสร้าง
- พ.ศ. 2538 เปิดสอนระดับปริญญาบัณฑิตเพิ่มขึ้นอีกหนึ่งหลักสูตร คือ หลักสูตรสถาปัตยกรรมศาสตรบัณฑิต สาขาวิชาสถาปัตยกรรมไทย
- พ.ศ. 2542 เปิดหลักสูตรสถาปัตยกรรมศาสตรมหาบัณฑิต สาขาวิชาสถาปัตยกรรมไทย และคณะฯ ได้รับมอบหมายจากรัฐบาลให้จัดเตรียมกำลังคนด้านสถาปัตยกรรมไทย จึงดำเนินโครงการสถาปัตยกรรมไทยปริวรรตขึ้นเพื่อรับนักศึกษาเข้าศึกษาโดยตรง และจัดการเรียนการสอนที่อาคารศิลป์ พีระศรี 1 วิทยาเขตพระราชวังสนามจันทร์ จังหวัดนครปฐม
- พ.ศ. 2543 เปิดสอนหลักสูตรสถาปัตยกรรมศาสตรมหาบัณฑิต สาขาวิชาสถาปัตยกรรม
- พ.ศ. 2545 เปิดสอนหลักสูตรนานาชาติ ในระดับปริญญาวิทยาศาสตรมหาบัณฑิตและดุษฎีบัณฑิต คือ หลักสูตรศิลปศาสตรมหาบัณฑิต และหลักสูตรปรัชญาดุษฎีบัณฑิต สาขาวิชาการจัดการมรดกทางสถาปัตยกรรมกับการท่องเที่ยว
- พ.ศ. 2547 เปิดสอนหลักสูตรศิลปศาสตรมหาบัณฑิต สาขาวิชาสถาปัตยกรรมพื้นถิ่น
- พ.ศ. 2548 เปิดสอนหลักสูตรวิทยาศาสตรมหาบัณฑิต สาขาวิชาการจัดการโครงการก่อสร้าง (เดิมชื่อสาขาวิชาการจัดการงานก่อสร้าง)
- พ.ศ. 2549 เปิดสอนหลักสูตรการวางแผนชุมชนเมืองและสภาพแวดล้อมมหาบัณฑิต
- พ.ศ. 2551 เปิดสอนหลักสูตร วิทยาศาสตรมหาบัณฑิต สาขาวิชาคอมพิวเตอร์เพื่อการออกแบบทาง สถาปัตยกรรม และภูมิสถาปัตยกรรมศาสตรมหาบัณฑิต

ปัจจุบันคณะสถาปัตยกรรมศาสตร์ แบ่งการศึกษาออกเป็น 3 ระดับ คือ ระดับอนุปริญญา ระดับปริญญาบัณฑิต และระดับบัณฑิตศึกษา รวมทั้งสิ้น 15 หลักสูตร ได้แก่

อนุปริญญาสถาปัตยกรรมศาสตร์

1. สาขาวิชาสถาปัตยกรรม
2. สาขาวิชาสถาปัตยกรรมไทย

ปริญญาสถาปัตยกรรมศาสตรบัณฑิต

1. สาขาวิชาสถาปัตยกรรม
2. สาขาวิชาสถาปัตยกรรมไทย

ปริญญาสถาปัตยกรรมศาสตรมหาบัณฑิต

1. สาขาวิชาการออกแบบชุมชนเมือง
2. สาขาวิชาสถาปัตยกรรมไทย
3. สาขาวิชาสถาปัตยกรรม

ปริญญาศิลปศาสตรมหาบัณฑิต

1. สาขาวิชาประวัติศาสตร์สถาปัตยกรรม
2. สาขาวิชาสถาปัตยกรรมพื้นถิ่น
3. สาขาวิชาการจัดการมรดกทางสถาปัตยกรรมกับการท่องเที่ยว (หลักสูตรนานาชาติ)

ปริญญาวิทยาศาสตรมหาบัณฑิต

1. สาขาวิชาการจัดการโครงการก่อสร้าง
2. สาขาวิชาคอมพิวเตอร์เพื่อการออกแบบสถาปัตยกรรม

ปริญญาการวางแผนชุมชนเมืองและสภาพแวดล้อมมหาบัณฑิต

1. สาขาวิชาการวางแผนชุมชนเมืองและสภาพแวดล้อม

ปริญญาภูมิสถาปัตยกรรมศาสตรมหาบัณฑิต

1. สาขาวิชาภูมิสถาปัตยกรรม

ปริญญาดุษฎีบัณฑิต

1. สาขาวิชาการจัดการมรดกทางสถาปัตยกรรมกับการท่องเที่ยว (หลักสูตรนานาชาติ)

ปีการศึกษา 2552 คณะสถาปัตยกรรมศาสตร์ มีการจัดแบ่งส่วนราชการออกเป็น 4 ภาควิชา ได้แก่ ภาควิชาสถาปัตยกรรม ภาควิชาศิลปสถาปัตยกรรม ภาควิชาเทคนิคสถาปัตยกรรม และภาควิชาการออกแบบและวางแผนชุมชนเมือง และมีการจัดการเรียนการสอนทั้งที่ มหาวิทยาลัยศิลปากร วังท่าพระ กรุงเทพฯ และที่ อาคารศิลป์ พีระศรี 1 คณะสถาปัตยกรรมศาสตร์ วิทยาเขตพระราชวังสนามจันทร์ จังหวัดนครปฐม



ตราประจำคณะฯ นั้นมีลักษณะเป็นรูปวงกลมสองวงซ้อนกันอยู่ โดยมีรูปพระพิฆเนศวรซึ่งเป็นเทพแห่งศิลปวิทยาและเทพแห่งความรู้ปรากฏอยู่ภายในกรอบวงกลมชั้นในและมีข้อความ "คณะสถาปัตยกรรมศาสตร์" และ "มหาวิทยาลัยศิลปากร" อยู่ในพื้นที่ระหว่างวงกลมชั้นในและวงกลมชั้นนอก สีประจำคณะสถาปัตยกรรมศาสตร์ คือ "สีเทาอ่อน" สื่อความหมายถึงความหนักแน่นความมั่นคงและความจีรังกาลแห่งศิลปวิทยา

ปรัชญา ปณิธาน วิสัยทัศน์ พันธกิจ และวัตถุประสงค์

ปรัชญา

“สืบสานภูมิปัญญาไทย ก้าวไกลอย่างสากล สร้างสรรค์ชุมชนที่ยั่งยืน”

ปณิธาน

จัดการศึกษาสาขาวิชาสถาปัตยกรรมและสาขาวิชาที่เกี่ยวข้องที่มีคุณภาพและประสิทธิภาพสร้างเสริมโอกาสในการศึกษาสาขาวิชาสถาปัตยกรรมแก่ประชาชนในภูมิภาค ผลิตภัณฑ์ที่มีความรอบรู้ด้านวิชาการที่มีความคิดริเริ่มสร้างสรรค์ คุณธรรม จริยธรรม มีความรับผิดชอบทางด้านวิชาชีพต่อสังคม ศึกษาวิจัยเพื่อพัฒนาการเรียนการสอนและสร้างองค์ความรู้เพื่อพัฒนาสังคม ชุมชน ให้บริการวิชาการแก่ชุมชนเพื่อส่งเสริมการเรียนรู้ตลอดชีวิต สืบสาน ทำนุบำรุงศิลปวัฒนธรรม ภูมิปัญญาไทย พัฒนาแหล่งการเรียนรู้และภูมิปัญญาไทย

วิสัยทัศน์

1. พัฒนาหลักสูตรและการเรียนการสอนให้หลากหลายอย่างสากล โดยมุ่งเน้นในเรื่องศิลปะและวัฒนธรรมซึ่งเป็นจุดแข็งของมหาวิทยาลัยศิลปากร
2. กระจายโอกาสการศึกษาสาขาวิชาสถาปัตยกรรมสู่ภูมิภาค
3. เป็นศูนย์กลางและผู้นำด้านการศึกษา วิจัยและเผยแพร่วิชาการด้านสถาปัตยกรรมชุมชนและสิ่งแวดล้อมในระดับประเทศและภูมิภาคเอเชียตะวันออกเฉียงใต้
4. พัฒนาคุณภาพบุคลากร โดยการบูรณาการในเรื่องการจัดการและการบริหารที่โปร่งใสและมีคุณธรรม สนับสนุนการวิจัยและงานวิชาการต่าง ๆ

พันธกิจ

1. จัดการเรียนการสอนสาขาวิชาสถาปัตยกรรมและสาขาวิชาที่เกี่ยวข้อง และผลิตภัณฑ์ที่มีความรับผิดชอบด้านวิชาชีพต่อสังคม
2. ศึกษา วิจัย เพื่อพัฒนาองค์ความรู้ตอบสนองการจัดการเรียนการสอนและพัฒนาสังคม
3. ให้บริการวิชาการในสาขาที่จัดการเรียนการสอน เพื่อส่งเสริมทักษะในการประกอบวิชาชีพ และส่งเสริมการเรียนรู้ตลอดชีวิต
4. ทำนุบำรุงศิลปวัฒนธรรม สถาปัตยกรรม ภูมิปัญญาพื้นถิ่น และพัฒนาแหล่งการเรียนรู้และภูมิปัญญาไทย

วัตถุประสงค์

1. จัดการเรียนการสอนให้มีคุณภาพและประสิทธิภาพ พัฒนาหลักสูตร วิธีการสอน และพัฒนาบุคลากรอย่างต่อเนื่อง
2. ผลิตบัณฑิตที่มีความรอบรู้ในวิชาการและศาสตร์ที่เกี่ยวข้อง ให้เป็นผู้มีความคิดริเริ่มสร้างสรรค์ มีคุณธรรม จริยธรรม และความรับผิดชอบทางด้านวิชาชีพต่อสังคม
3. ดำเนินการศึกษาวิจัยในสาขาวิชาสถาปัตยกรรมและสาขาวิชาที่เกี่ยวข้อง สร้างองค์ความรู้พัฒนาการเรียนรู้อการสอน พัฒนาชุมชน สังคม และประเทศ
4. ดำเนินกิจกรรมให้บริการทางวิชาการ เผยแพร่องค์ความรู้และร่วมมือกับองค์กรทั้งภายในและภายนอกประเทศ
5. สืบสาน และทำนุบำรุงศิลปวัฒนธรรม ภูมิปัญญาไทย
6. ปรับปรุงระบบการบริหารและการจัดการให้มีประสิทธิภาพ แสวงหาทรัพยากรเพื่อพัฒนาการศึกษา การวิจัย
7. พัฒนาระบบและกลไกการประกันคุณภาพการศึกษา เพื่อยกระดับคุณภาพการศึกษา
8. พัฒนาระบบการบริหารและจัดการองค์กรที่ได้จากการทำ SWOT และ Balanced Scorecard ทั้ง 4 มิติ ดังนี้

มิติที่ 1 มิติด้านผู้รับบริการ (คน) ประกอบด้วย

- 1) นักศึกษาปริญญาตรี ปริญญาโท และปริญญาเอก โดยอาศัยกลไกความต้องการของสังคมมาพิจารณาในเรื่องของการเพิ่มจำนวนนักศึกษาและเพิ่มหลักสูตร การหาแนวทางแก้ไขปัญหานักศึกษาเก่าที่เรียนแล้วไม่จบตามเป้าหมาย
- 2) ประชาชนทั่วไป และ จากองค์กรภายนอก ให้เข้ามามีส่วนร่วมและให้ได้รับบริการจากคณะฯ ในรูปของโครงการฝึกอบรม จัดประชุมและสัมมนา

มิติที่ 2 มิติด้านการบริหารภายใน (คนและระบบ)

นำเกณฑ์การประเมินผลจากผลงานทุกระดับการทำงาน ส่งเสริมและพัฒนาบุคลากรภายในอย่างทั่วถึง โปร่งใส และเป็นธรรม โดยใช้หลักธรรมาภิบาล เพิ่มการกระจายอำนาจในการบริหารจัดการสู่ส่วนต่างๆ ขององค์กรมากขึ้น

มิติที่ 3 มิติด้านพัฒนาการศึกษา (คนและระบบ)

ส่งเสริมให้บุคลากรทุกสายงานให้มีการเพิ่มพูนทักษะและความรู้ความสามารถตามความเหมาะสม

มิติที่ 4 มิติด้านการเงิน (งาน)

จัดการบริหารด้านการเงินให้มีประสิทธิภาพ โดยการเพิ่มรายได้และลดรายจ่าย โดยเฉพาะโครงการที่มีการทับซ้อน จะใช้หลักการคุณภาพมากกว่าปริมาณ

แผนยุทธศาสตร์คณะสถาปัตยกรรมศาสตร์

ประเด็นยุทธศาสตร์ที่ 1 : การพัฒนาสถาบันอุดมศึกษาที่มีความเป็นเลิศทางวิชาการและมุ่งพัฒนาสู่ระดับสากลเพื่อผลิตบัณฑิตให้มีคุณลักษณะที่พึงประสงค์

เป้าประสงค์ที่ 1 : สถาบันอุดมศึกษาชั้นนำทางด้านวิชาการ ปีงบประมาณ พ.ศ. 2552

ยุทธศาสตร์ที่ 1 : เป็นผู้ดำเนินการสร้างและการถ่ายทอดความรู้ ด้านวิทยาศาสตร์ และเทคโนโลยีทั้งในระดับชาติและนานาชาติ

- มาตรการที่ 1 พัฒนาหลักสูตรที่มีลักษณะสหวิทยาการ โดยเน้นการบูรณาการความรู้ด้านศิลปะและวัฒนธรรม วิทยาศาสตร์และเทคโนโลยี มนุษยศาสตร์และสังคมศาสตร์เพื่อให้เกิดความหลากหลายทางการศึกษาและการใช้ทรัพยากรร่วมกัน
- มาตรการที่ 2 จัดการเรียนการสอนและสนับสนุนปัจจัยทางการศึกษาที่เหมาะสมสำหรับบุคคลทั่วไป ผู้ด้อยโอกาส ผู้ขาดแคลน และผู้มีความสามารถพิเศษ
- มาตรการที่ 3 ผลิต ถ่ายทอด และให้บริการข้อมูลสารสนเทศทางด้านศิลปวัฒนธรรม วิทยาศาสตร์ และเทคโนโลยีเพื่อการศึกษาแก่สาธารณชน
- มาตรการที่ 4 สร้างเครือข่ายและแสวงหาความร่วมมือกับมหาวิทยาลัยทั้งในประเทศและต่างประเทศ
- มาตรการที่ 5 ส่งเสริมให้นักศึกษาและอาจารย์ให้มีการเผยแพร่ผลงานทางวิชาการร่วมกับหน่วยงานภายนอกทั้งในระดับชาติและนานาชาติ

ประเด็นยุทธศาสตร์ที่ 1 : การพัฒนาสถาบันอุดมศึกษาที่มีความเป็นเลิศทางวิชาการและมุ่งพัฒนาสู่ระดับสากลเพื่อผลิตบัณฑิตให้มีคุณลักษณะที่พึงประสงค์

เป้าประสงค์ที่ 2 : นักศึกษามีความรู้ทางวิชาการและทักษะทางวิชาชีพที่ทันสมัย มีจิตสำนึกรับผิดชอบต่อ

ยุทธศาสตร์ที่ 5 : นักศึกษามีความรู้ทางวิชาการและทักษะทางวิชาชีพที่ทันสมัยมีจิตสำนึกรับผิดชอบต่อ

- มาตรการที่ 1 ส่งเสริมให้นักศึกษามีความรู้และทักษะวิชาชีพตามคุณลักษณะอันพึงประสงค์ของสาขาวิชา
- มาตรการที่ 2 ส่งเสริมให้นักศึกษามีความรู้ความสามารถใช้ภาษาต่างประเทศอย่างน้อยหนึ่งภาษาและมีทักษะด้านเทคโนโลยีสารสนเทศที่เหมาะสม
- มาตรการที่ 3 ส่งเสริมให้นักศึกษาดำเนินโครงการ/กิจกรรมเสริมหลักสูตรด้านบำเพ็ญประโยชน์และสหกิจศึกษา
- มาตรการที่ 4 เสริมสร้างนักศึกษาให้มีคุณธรรมจริยธรรม จรรยาบรรณวิชาชีพและความรับผิดชอบต่อสังคมสามารถนำองค์ความรู้ไปประยุกต์ใช้ในการประกอบวิชาชีพ
- มาตรการที่ 5 สร้างเครือข่ายความสัมพันธ์ระหว่างนักศึกษาปัจจุบันและนักศึกษาเก่าทั้งภายในและนอกคณะฯ เพื่อพัฒนาคุณภาพนักศึกษาและบัณฑิต

ประเด็นยุทธศาสตร์ที่ 2 : การบูรณาการองค์ความรู้ระหว่างศาสตร์เพื่อสร้างความเป็นเลิศด้านการวิจัย

เป้าประสงค์ที่ 3 : เป็นคณะวิชาเพื่อการวิจัยเฉพาะด้านการวิจัยเชิงบูรณาการทางด้านศิลปวัฒนธรรม วิทยาศาสตร์และเทคโนโลยี

ยุทธศาสตร์ที่ 2 : เพื่อสร้างสังคมฐานความรู้ บูรณาการความเชี่ยวชาญทางด้านศิลปวัฒนธรรม สังคมศาสตร์ และมนุษยศาสตร์ วิทยาศาสตร์และเทคโนโลยี ให้มหาวิทยาลัยศิลปากรเป็นแหล่งทุนทางศิลปวัฒนธรรมของชาติ

มาตรการที่ 1 จัดทำแผนงานวิจัย

มาตรการที่ 2 เพิ่มประสิทธิภาพการบริหารจัดการทรัพยากรทางการวิจัยเพื่อให้เกิดการบูรณาการวิจัยเชิงบูรณาการระหว่างศาสตร์และสาขาต่าง ๆ

มาตรการที่ 3 พัฒนาระบบและกลไกการติดตาม ตรวจสอบและประเมินผลการวิจัยของบุคลากรคณะฯ

มาตรการที่ 4 สร้างองค์ความรู้ใหม่จากงานวิจัยขั้นพื้นฐานในสาขาวิชาที่จัดการศึกษาและสาขาวิชาที่เกี่ยวข้อง

มาตรการที่ 5 พัฒนางานวิจัยเชิงบูรณาการเพื่อเพิ่มประสิทธิภาพการป้องกันแก้ไขปัญหาของชุมชนหรือสังคมของประเทศโดยเฉพาะอย่างยิ่งในพื้นที่ภูมิภาคตะวันตก

มาตรการที่ 6 พัฒนาระบบฐานข้อมูลงานวิจัยด้านศิลปวัฒนธรรมเพื่อเป็นศูนย์กลางข้อมูลและแหล่งทุนทางด้านศิลปวัฒนธรรมของชาติโดยร่วมงานกับหน่วยงานในประเทศและต่างประเทศ

มาตรการที่ 7 ส่งเสริมและผลักดันให้เกิดการทำวิจัยของบุคลากรทุกระดับและสาขาวิชาที่เปิดสอน

มาตรการที่ 8 พัฒนาระบบและกลไกสนับสนุนการทำวิจัยร่วมกับสถาบันทั้งในประเทศและต่างประเทศ

ประเด็นยุทธศาสตร์ที่ 3 : การเสริมสร้างความเข้มแข็งให้สังคมและชุมชน

เป้าประสงค์ที่ 4 : สังคมและชุมชนสามารถพึ่งพาตนเองได้

ยุทธศาสตร์ที่ 3 : ให้บริการวิชาการที่สร้างคุณค่าและมูลค่าแก่คณะฯ และมหาวิทยาลัย

มาตรการที่ 1 ให้บริการวิชาการที่สร้างคุณค่าแก่มหาวิทยาลัยและสร้างความเข้มแข็งให้ชุมชน

มาตรการที่ 2 ประยุกต์และถ่ายทอดเทคโนโลยีและภูมิปัญญาท้องถิ่นเพื่อสร้างมูลค่าเพิ่มในสินค้าและบริการของชุมชน

มาตรการที่ 3 เพิ่มประสิทธิภาพการบริหารจัดการให้บริการและจัดกิจกรรมทางวิชาการ จากทรัพย์สินทางปัญญา และวิสาหกิจเพื่อมุ่งเน้นการสร้างรายได้แก่มหาวิทยาลัย

ประเด็นยุทธศาสตร์ที่ 4 : การอนุรักษ์ศิลปวัฒนธรรมของชาติ

เป้าประสงค์ที่ 5 : เป็นผู้นำทางด้านศิลปวัฒนธรรม

มาตรการที่ 1 เผยแพร่ความรู้และสร้างจิตสำนึกในการอนุรักษ์ศิลปะและวัฒนธรรม

- มาตรการที่ 2 ปรับโครงสร้างการบริหารจัดการเพื่อสร้างเครือข่ายการทำงานบำรุงศิลปะและวัฒนธรรมในระดับท้องถิ่น ระดับชาติและระดับนานาชาติ
- มาตรการที่ 3 มีระบบสารสนเทศเพื่อการทำนุบำรุงศิลปะและวัฒนธรรม
- มาตรการที่ 4 ส่งเสริมให้มีการบูรณาการศาสตร์ของแต่ละสาขาวิชา ร่วมกับการสืบสาน สร้างสรรค์ ศิลปะ และวัฒนธรรม
- มาตรการที่ 5 เป็นศูนย์กลางระดับชาติที่ทำหน้าที่ส่งเสริมให้เกิดการพัฒนาการสร้างสรรค์ศิลปะและวัฒนธรรม

ประเด็นยุทธศาสตร์ที่ 5 : การพัฒนาการบริหารจัดการองค์กรที่มีประสิทธิภาพ

เป้าประสงค์ที่ 6 : องค์กรมีหลักการบริหารกิจการบ้านเมืองที่ดี

- มาตรการที่ 1 จัดทำแผนพัฒนาคณะฯ ระยะสั้น ระยะกลาง ระยะยาวและแผนปฏิบัติการ
- มาตรการที่ 2 ติดตามตรวจสอบประเมินผลและปรับปรุงแผนยุทธศาสตร์และแผนปฏิบัติการ
- มาตรการที่ 3 พัฒนาคณะฯ ให้เป็นองค์กรแห่งการเรียนรู้
- มาตรการที่ 4 บริหารราชการอย่างมีประสิทธิภาพและเกิดความคุ้มค่าในเชิงภารกิจ
- มาตรการที่ 5 เพิ่มประสิทธิภาพการบริหารจัดการ ด้วยการปรับปรุงโครงสร้างองค์กรและลดขั้นตอนการปฏิบัติงาน
- มาตรการที่ 6 มีการประเมินผลการปฏิบัติราชการและการประกันคุณภาพการศึกษา
- มาตรการที่ 7 เพิ่มประสิทธิภาพการจัดเก็บข้อมูลสารสนเทศเพื่อการบริหารจัดการ เพื่อสนับสนุนการดำเนินงานของคณะฯ
- มาตรการที่ 8 ส่งเสริมให้ประชาคมและประชาชนมีส่วนร่วมในการพัฒนาคณะฯ

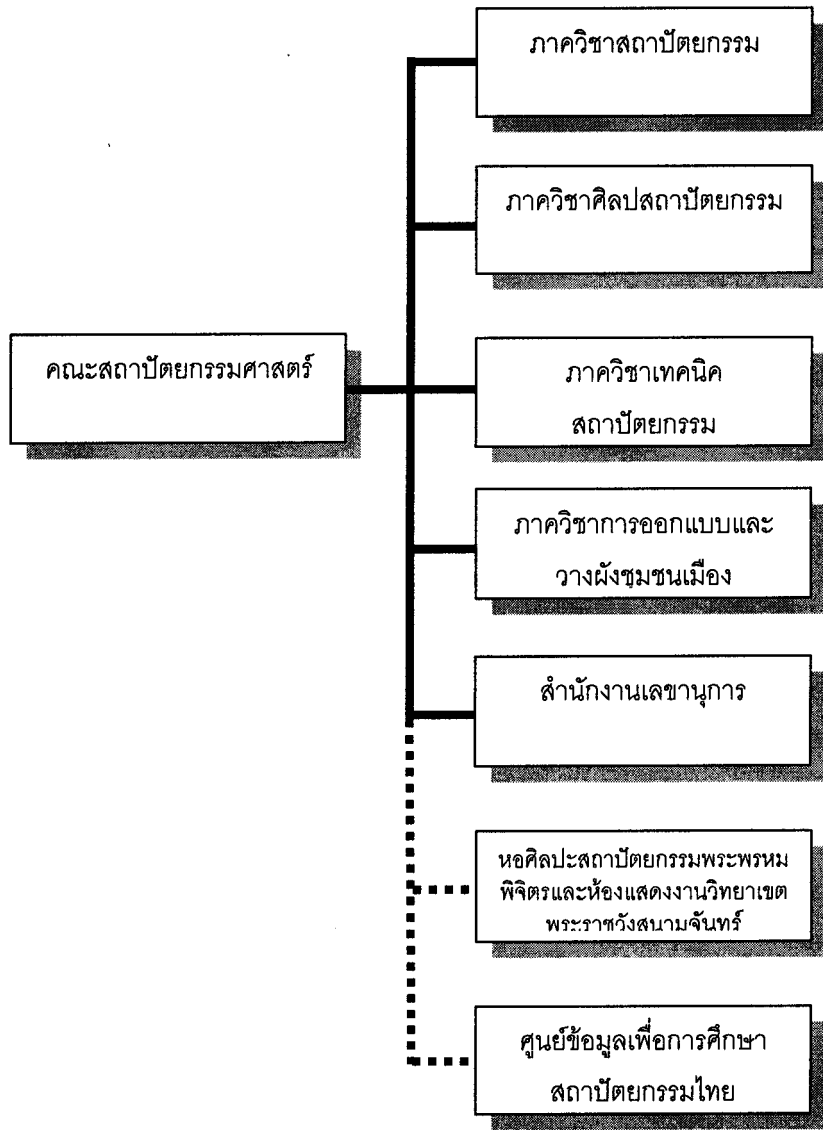
ประเด็นยุทธศาสตร์ที่ 5 การพัฒนาการบริหารจัดการองค์กรที่มีประสิทธิภาพ

เป้าประสงค์ที่ 7 : บุคลากรได้รับการพัฒนาเพื่อขับเคลื่อนไปสู่การเป็นองค์กรแห่งการเรียนรู้ ปีงบประมาณ พ.ศ.2552

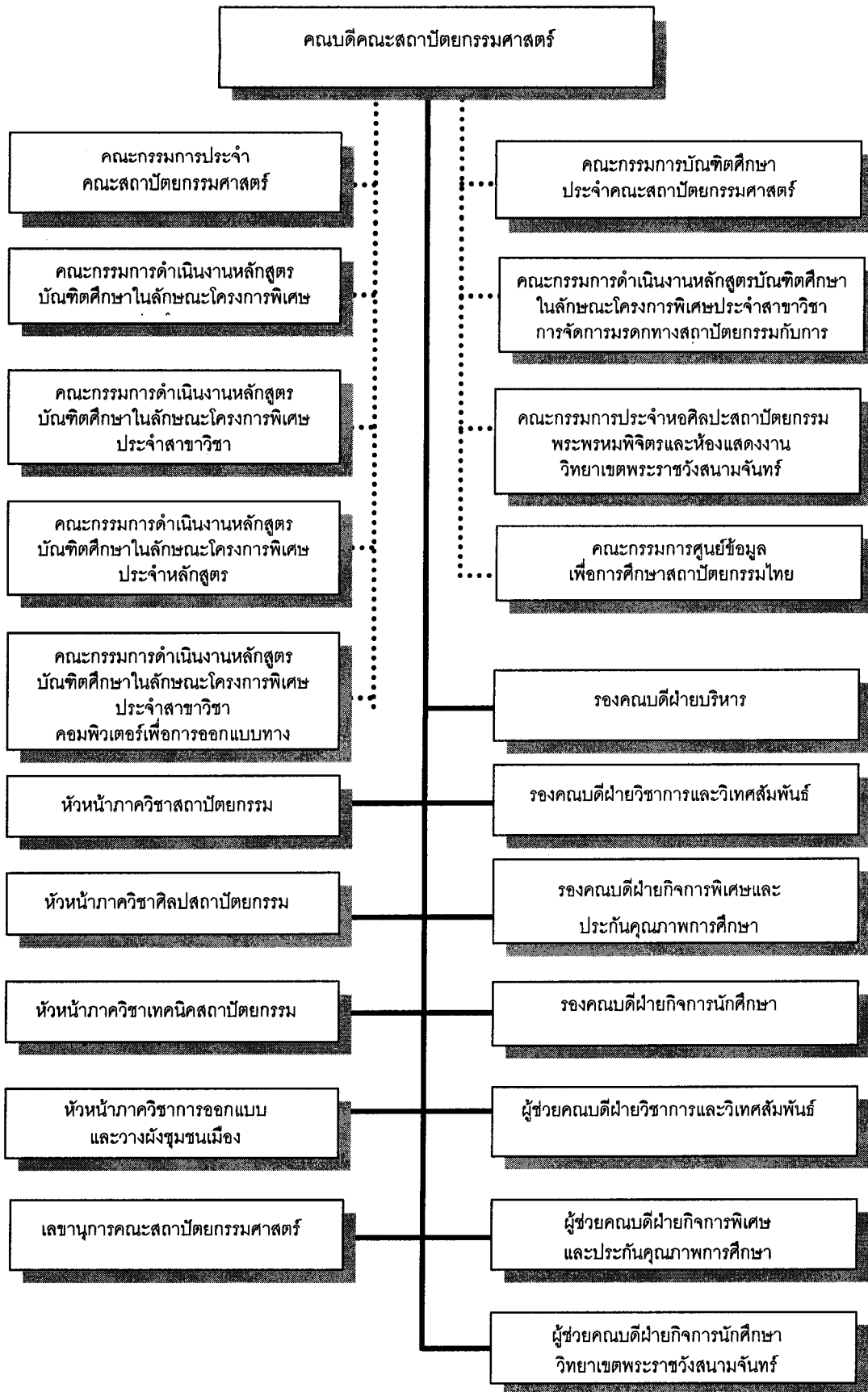
ยุทธศาสตร์ที่ 7 : บริหารและพัฒนาบุคลากรเพื่อเพิ่มผล สัมฤทธิ์ในพันธกิจของคณะสถาปัตยกรรมศาสตร์

- มาตรการที่ 1 เพิ่มพูนความรู้ ภาษา เทคโนโลยีสารสนเทศและทักษะที่ทันสมัย เพื่อเพิ่มผลสัมฤทธิ์ในพันธกิจของคณะสถาปัตยกรรมศาสตร์
- มาตรการที่ 2 สนับสนุนการเพิ่มพูนคุณวุฒิ ตำแหน่งทางวิชาการ ความรู้ และประสบการณ์การทำงานของบุคลากร
- มาตรการที่ 3 จัดทำแผนอัตรากำลังและสร้างบุคลากรทดแทนให้สอดคล้องกับพันธกิจของคณะสถาปัตยกรรมศาสตร์

โครงสร้างองค์กรและโครงสร้างการบริหาร



แผนภูมิที่ 1 แสดงการแบ่งส่วนราชการคณะศึกษาศาสตร์



แผนภูมิที่ 2 แสดงการบริหารงานคณะสถาปัตยกรรมศาสตร์

การเรียนการสอน

หลักสูตร

คณะสถาปัตยกรรมศาสตร์จัดการเรียนการสอนที่เปิดสอนรวม 15 หลักสูตร โดยจำแนกตามระดับการศึกษา ดังนี้ ระดับอนุปริญญา 2 หลักสูตร ปริญญาตรี 2 หลักสูตร ปริญญาโท 10 หลักสูตร ปริญญาเอก 10 หลักสูตร

หลักสูตรของคณะฯ ได้มาตรฐานหลักสูตรอุดมศึกษา พ.ศ.2548 ร้อยละ 100.00

อาจารย์และบุคลากร

ปีการศึกษา 2552 คณะฯ มีจำนวนบุคลากรรวม 98.50 คน จำแนกเป็นบุคลากรสายวิชาการ (อาจารย์) 70.50 คน ประกอบด้วย ข้าราชการ 31 คน, พนักงานในสถาบันอุดมศึกษา 32.50 คน และ ลูกจ้างประจำ (ผู้มีความรู้ความสามารถพิเศษ) 7 คน และบุคลากรสายสนับสนุนทางวิชาการ 28 คน ประกอบด้วย ข้าราชการ 6 คน พนักงานในสถาบันอุดมศึกษา 12 คน ลูกจ้างประจำ 4 คน ลูกจ้างชั่วคราว 6 คน

นักศึกษา

คณะฯ มีจำนวนนักศึกษาทั้งสิ้น 717 คน จำแนกเป็น นักศึกษาระดับปริญญาตรี 420 คน ระดับปริญญาโท 239 คน และระดับปริญญาเอก 58 คน

งานวิจัยและงานสร้างสรรค์

ปีการศึกษา 2552 คณะฯ มีบุคลากรที่ดำเนินโครงการวิจัย จำนวน 29 โครงการ จำแนกเป็นโครงการวิจัยที่ดำเนินการเสร็จสิ้น จำนวน 6 โครงการ โครงการวิจัยต่อเนื่องจากปี 2551 จำนวน 14 โครงการ และโครงการวิจัยใหม่ในปี 2552 จำนวน 9 โครงการ ซึ่งจำแนกเป็นทุนสนับสนุนการวิจัยในปีงบประมาณ พ.ศ. 2552 จากแหล่งทุนภายใน จำนวน 1,119,133.55 บาท (หนึ่งล้านหนึ่งแสนหนึ่งหมื่นเก้าพันหนึ่งร้อยสามสิบสามบาทห้าสิบบาทห้าสตางค์) และ แหล่งเงินทุนจากภายนอก จำนวน 329,933.33 บาท (สามแสนสองหมื่นเก้าพันเก้าร้อยสามสิบสามบาทสามสิบบาทสามสตางค์) รวมเป็นทุนสนับสนุนการวิจัยในปี พ.ศ. 2552 ทั้งสิ้นจำนวน 1,449,066.88 บาท (หนึ่งล้านสี่แสนสี่หมื่นเก้าพันหกสิบบาทแปดสิบบาทแปดสตางค์)

การเผยแพร่ผลงานวิจัย ผลงานวิชาการ และผลงานสร้างสรรค์

ปีการศึกษา 2552 คณาจารย์ของคณะฯ ได้เผยแพร่ผลงานวิจัย ผลงานวิชาการ และผลงานสร้างสรรค์ โดยนำเสนอผ่านการประชุมวิชาการระดับชาติและระดับนานาชาติ จัดพิมพ์ลงในวารสารวิชาการ รวมถึงการ

จัดพิมพ์เพื่อเป็นหนังสือที่ใช้สำหรับประกอบการเรียนการสอน การวิจัย และเผยแพร่องค์ความรู้ จำนวน 13 เรื่อง และมีบทความวิจัยที่ได้รับการอ้างอิง ในปีการศึกษา 2552 จำนวน 3 เรื่อง

การบริการวิชาการแก่สังคม

คณะฯ ดำเนินการโครงการบริการวิชาการแก่สังคมแก่สังคมและชุมชน โดยจัด การอบรม ประชุมเชิงปฏิบัติการ การบรรยายพิเศษ การประชุมและเสวนาทางวิชาการ การจัดนิทรรศการเผยแพร่ความรู้รวม 31 โครงการ/กิจกรรม โดยมีผู้เข้ารับบริการ 913 คน (เฉพาะโครงการที่ทราบจำนวนผู้รับบริการ) โดยเป็นโครงการระดับชาติ 11 โครงการ ระดับนานาชาติ 1 โครงการ นอกจากนี้ คณะฯ ยังมีการให้บริการการศึกษา ดำรวจวางแผน วางระบบ ออกแบบ รับเชิญเป็นที่ปรึกษาโครงการ ผู้ทรงคุณวุฒิ กรรมการวิชาชีพ กรรมการวิทยานิพนธ์อาจารย์พิเศษ และวิทยากร ให้กับหน่วยงานภาครัฐ 80 หน่วยงาน และภาคเอกชน 12 หน่วยงาน

การทำนุบำรุงศิลปวัฒนธรรม

ปีการศึกษา 2552 คณะฯ ได้จัดโครงการและกิจกรรมตามประเพณี เพื่อการอนุรักษ์สืบสานพัฒนา เผยแพร่เอกลักษณ์ศิลปะและวัฒนธรรม ให้เป็นรากฐานของการพัฒนาองค์ความรู้ที่สามารถพัฒนาสู่สากล และเสริมสร้างจิตสำนึกแก่นักศึกษาและบุคลากรให้ตระหนักถึงคุณค่าของวัฒนธรรมอันดีงามที่สืบทอดกันมา ทั้งการจัดนิทรรศการเกี่ยวกับการนุบำรุงรักษาศิลปะและวัฒนธรรม การจัดทำเอกสารและวารสารวิชาการที่เกี่ยวข้องกับการทำนุบำรุงศิลปวัฒนธรรม การจัดบรรยายและเสวนาวิชาการซึ่งมีหัวข้อการบรรยายเกี่ยวกับการทำนุบำรุงศิลปวัฒนธรรม ให้บริการวิชาการและวิชาชีพโดยสนับสนุนบุคลากรไปเป็นกรรมการ วิทยากร ด้านการทำนุบำรุงศิลปวัฒนธรรมแก่หน่วยงานภายในและภายนอกมหาวิทยาลัย การให้ความร่วมมือให้บริการด้านการทำนุบำรุงศิลปะและวัฒนธรรมแก่ชุมชน ตลอดจนการแสดงความยินดีแก่คณาจารย์ในโอกาสต่างๆ ซึ่งคณะฯ ยังคงกิจกรรมนี้ไว้อย่างต่อเนื่อง

คณะฯ ดำเนินการโครงการด้านการทำนุบำรุงศิลปะและวัฒนธรรมรวมทั้งสิ้น 15 โครงการ จำแนกเป็น จัดให้นักศึกษาและบุคลากรจำนวน 7 โครงการ บุคลากรภายนอกจำนวน 3 โครงการ โดยมีความร่วมมือกับหน่วยงานภายนอกมหาวิทยาลัยจำนวน 5 โครงการ และเป็นโครงการระดับชาติ 2 โครงการ มีความร่วมมือกับนานาชาติจำนวน – โครงการ การบรรยายพิเศษ การประชุมและเสวนาทางวิชาการ การจัดนิทรรศการเผยแพร่ความรู้รวม 3 โครงการ/กิจกรรม โดยมีผู้เข้ารับบริการทั้งสิ้นประมาณ 430 คน

งบประมาณที่ใช้ในการดำเนินโครงการเพื่อทำนุบำรุงศิลปวัฒนธรรมรวมทั้งสิ้นจำนวน 621,115 บาท จำแนกเป็น งบประมาณรายได้ 185,115 บาท และงบประมาณแผ่นดิน 436,000 บาท

การบริหารจัดการ

การเงินและงบประมาณ

คณะฯ ได้รับงบประมาณรายจ่ายในรอบปีงบประมาณ พ.ศ. 2552 จากเงินงบประมาณรายจ่ายประจำปี พ.ศ. 2552 (1 ตุลาคม 2551 – 30 กันยายน 2552) จากเงินงบประมาณรายจ่ายจากเงินรายได้ประจำปีงบประมาณ พ.ศ. 2552 และจากเงินงบประมาณรายจ่ายจากเงินรายได้โครงการพิเศษ ประจำปีงบประมาณ พ.ศ.2552 เป็นเงินทั้งสิ้น 61,731,806.00 บาท (หกสิบล้านเจ็ดแสนสามหมื่นหนึ่งพันแปดร้อยหกบาทถ้วน)

ตารางที่ 1 จำนวนเงินที่ได้รับจัดสรรจากงบประมาณรายจ่ายประจำปีงบประมาณ พ.ศ. 2552 และเงินรายได้

ปี	แหล่งที่มา			รวม
	งบประมาณแผ่นดิน	งบประมาณรายจ่ายจากเงินรายได้	งบประมาณรายจ่ายจากโครงการพิเศษ*	
2552	46,299,960.00	7,778,300.00	7,653,546.00	61,731,806.00
2551	43,516,390.00	7,187,567.56	7,028,050.00	57,732,007.56
2550	39,524,085.95	7,569,800.00	8,071,444.00	55,165,329.95

หมายเหตุ * โครงการพิเศษ ได้แก่ หลักสูตรนานาชาติ สาขาวิชาการจัดการมรดกทางสถาปัตยกรรมกับการท่องเที่ยว, หลักสูตรวิทยาศาสตร์มหาบัณฑิต สาขาวิชาการจัดการโครงการก่อสร้าง, หลักสูตรการวางแผนชุมชนเมืองและสภาพแวดล้อมมหาบัณฑิต และหลักสูตรคอมพิวเตอร์เพื่อการออกแบบทางสถาปัตยกรรม

อาคารสถานที่

ปีการศึกษา 2552 คณะฯ มีอาคารสถานที่ซึ่งอยู่ในความดูแลรับผิดชอบด้วยกันทั้งสิ้น จำนวน 3 แห่ง รวมพื้นที่ใช้สอยทั้งหมด 13,940 ตารางเมตร ประกอบด้วย

อาคารคณะสถาปัตยกรรมศาสตร์ วังท่าพระ กรุงเทพฯ	พื้นที่ใช้สอย	4,560	ตารางเมตร
อาคารศิลป์ พีระศรี 1	พื้นที่ใช้สอย	9,284	ตารางเมตร
อาคาร 50 ปี คณะสถาปัตยกรรมศาสตร์ วิทยาเขตพระราชวังสนามจันทร์ จังหวัดนครปฐม	พื้นที่ใช้สอย	96	ตารางเมตร

การพัฒนาบุคลากร

เพื่อเพิ่มศักยภาพทางวิชาการ และพัฒนาประสิทธิภาพการเรียนการสอนของคณะฯ ให้มีคุณภาพยิ่งขึ้น คณะฯ ได้ส่งเสริมและสนับสนุนให้บุคลากรได้ลาศึกษาต่อเพื่อเพิ่มพูนความรู้ โดยปีการศึกษา 2552 อาจารย์ของคณะฯ ได้รับทุนการศึกษาและทุนส่วนตัว เพื่อศึกษาต่อทั้งภายในประเทศและต่างประเทศ ดังนี้

- 1) อาจารย์ที่ลาศึกษาต่อในประเทศ จำนวน 1 คน คิดเป็นร้อยละ 1.42 ของจำนวนอาจารย์ประจำทั้งหมด 70.5 คน
- 2) อาจารย์ที่ลาศึกษาต่อต่างประเทศ จำนวน 10 คน คิดเป็นร้อยละ 14.18 ของจำนวนอาจารย์ประจำทั้งหมด 70.5 คน
- 3) อาจารย์ที่ลาศึกษาต่อรวม 11 คน คิดเป็นร้อยละ 15.60 ของจำนวนอาจารย์ประจำทั้งหมด 70.5 คน

ระบบและกลไกการประกันคุณภาพการศึกษา

คณะฯ ได้ดำเนินการตามระบบและกลไกการประกันคุณภาพการศึกษาที่มหาวิทยาลัยเป็นผู้กำหนด รายละเอียดไว้ในหมวด 6 มาตรฐาน โดยใช้ระบบการประกันคุณภาพภายในเป็นระบบและกลไกในการบริหารและจัดการการศึกษาเพื่อพัฒนาคุณภาพและมาตรฐานการศึกษาอย่างต่อเนื่องเป็นประจำทุกปี ประกอบด้วย 3 ระบบ คือ ระบบการพัฒนาคุณภาพ ระบบการติดตามคุณภาพและระบบการประเมินคุณภาพ

1) ระบบการพัฒนาคุณภาพ

คณะฯ มีระบบการพัฒนาคุณภาพประกอบด้วย การทบทวนนโยบายคุณภาพและจัดทำแผนพัฒนาคุณภาพที่มีเป้าหมาย ตัวบ่งชี้ความสำเร็จ งบประมาณและผู้รับผิดชอบที่ชัดเจน ด้วยกระบวนการคุณภาพ PDCA การพัฒนาระบบและกลไก ควบคุมให้การใช้ระบบและกลไกมีประสิทธิภาพ การพัฒนาบุคลากรให้มีความรู้ ความเข้าใจและนำระบบประกันคุณภาพไปใช้ในการปฏิบัติงาน พัฒนาระบบฐานข้อมูลเพื่อรองรับการประกันคุณภาพและการพัฒนาการศึกษา โดยมี "หน่วยนโยบาย แผน และประกันคุณภาพการศึกษา" ทำหน้าที่ประสานงานในระบบประกันคุณภาพการศึกษา

2) ระบบการติดตามคุณภาพ

คณะฯ ได้กำหนดให้ทุกหน่วยงานและทุกฝ่ายงานภายใน มีการรายงานผลการดำเนินงานประจำปี เพื่อให้ทราบความก้าวหน้า ประสิทธิภาพ ประสิทธิผลและคุณภาพของการดำเนินงานประกันคุณภาพ แล้วรวบรวมจัดทำเป็นรายงานประจำปีเสนอรายงานต่อคณะกรรมการประจำคณะ เพื่อนำไปใช้ในการวางแผนพัฒนาคุณภาพการศึกษาของคณะต่อไป

3) ระบบการประเมินคุณภาพ

การติดตามคุณภาพให้เป็นไปตามมาตรฐานคุณภาพการศึกษา คณะฯ ได้เสนอให้มหาวิทยาลัยแต่งตั้งผู้ทรงคุณวุฒิ ผู้เชี่ยวชาญในสาขาที่เกี่ยวข้องและมีคุณสมบัติตามข้อกำหนดของสำนักงานคณะกรรมการการอุดมศึกษาเพื่อประเมินคุณภาพภายในคณะฯ และภาควิชาเป็นประจำอย่างต่อเนื่อง มีการรายงานผลการประเมินคุณภาพเป็นลายลักษณ์อักษรและเสนอรายงานต่อมหาวิทยาลัยและมีการกำกับดูแลให้นำผลการประเมินและข้อเสนอแนะของคณะผู้ประเมินไปใช้ในการวางแผน มีคณะกรรมการประจำคณะเพื่อ

พิจารณารายงานและผลการประเมินคุณภาพภายในระดับคณะฯ และระดับภาควิชา แล้วนำไปใช้ในการกำหนดทิศทางการยุทธศาสตร์และนโยบายการประกันคุณภาพการศึกษาของคณะ

นอกจากคณะฯ จะมี “หน่วยนโยบาย แผน และประกันคุณภาพการศึกษา” เป็นผู้ประสานงานในระบบประกันคุณภาพการศึกษาแล้ว คณะฯ ยังได้มีการดำเนินการแต่งตั้งคณะกรรมการและคณะทำงานประกันคุณภาพการศึกษาในระดับคณะฯ และระดับหน่วยงานอันประกอบด้วย 4 ภาควิชา และ 1 สำนักงานเลขานุการคณะ โดยคณะกรรมการและคณะทำงานดังกล่าวจะเป็นผู้รับผิดชอบในการดำเนินงานประกันคุณภาพการศึกษาในปีนั้นๆ และเมื่อครบวาระ 1 ปี จะมีการแต่งตั้งคณะกรรมการและคณะทำงานในปีการศึกษาต่อไปขึ้นมาทดแทน

4. วัตถุประสงค์ในการประเมิน

4.1 เพื่อประเมินระบบและกลไกการประกันคุณภาพการศึกษาและผลการดำเนินงานตามองค์ประกอบและตัวบ่งชี้สำนักงานคณะกรรมการการอุดมศึกษา (สกอ.) ปี 2552 กำหนดไว้ และได้มีการแก้ไขเมื่อการประชุมเรื่องการเตรียมความพร้อมเพื่อการดำเนินงานประกันคุณภาพการศึกษาภายใน ประจำปีการศึกษา 2552 ของสำนักงานคณะกรรมการการอุดมศึกษา เมื่อวันที่ 6 มีนาคม 2552 โดยใช้เกณฑ์ของสถาบันอุดมศึกษาเน้นการผลิตบัณฑิตและวิจัย เพื่อเปรียบเทียบผลการดำเนินงานในภาพรวมการประกันคุณภาพการศึกษา เปรียบเทียบกับผลการดำเนินงานในรอบปีที่ผ่านมา

4.2 เพื่อให้ข้อเสนอแนะต่อคณบดี คณาจารย์และบุคลากร ค้นหาจุดแข็ง จุดอ่อนและเสนอแนะแนวทางในการพัฒนาและปรับปรุงคุณภาพตามตัวบ่งชี้คุณภาพของมหาวิทยาลัยศิลปากร

5. วิธีการประเมิน

5.1 การเตรียมการและวางแผนก่อนตรวจเยี่ยม

คณะกรรมการประเมินคุณภาพการศึกษาภายใน ได้ประชุมเพื่อเตรียมการและวางแผนก่อนตรวจเยี่ยม โดยมีข้อสรุปดังนี้

คณะกรรมการ	องค์ประกอบ
รองศาสตราจารย์สุรพล นาถะพินธุ	3 , 6
อาจารย์ธนาทร เจียรกุล	5 , 8
อาจารย์ ดร.ชเนนทร์ มั่นคง	2 , 4
ผู้ช่วยศาสตราจารย์วันชัย ลีลากวีวงศ์	1 , 7
ผู้ช่วยศาสตราจารย์นพปฎล สุวจิณานนท์	2 , 4
นางสายสมร สุระแสง	9 , 10
นางสาววรรณนา ศิลประเสริฐ	9 , 10

5.2 การดำเนินการระหว่างการตรวจเยี่ยม

คณะกรรมการประเมินคุณภาพการศึกษาภายในศึกษาเอกสารรายงานประจำปีที่เป็นรายงานการประเมินตนเอง ของคณะสถาปัตยกรรมศาสตร์ ประจำปีการศึกษา 2552 ตรวจสอบรายการตามบันทึกภาคสนามสำหรับผู้ประเมินคุณภาพภายใน ตรวจสอบเอกสารอ้างอิงตามรายงานที่ระบุไว้ และการรวบรวมข้อมูลเพิ่มเติม จากการสัมภาษณ์ ผู้บริหาร คณาจารย์ นักศึกษา ประกอบการพิจารณาประเมินคุณภาพภายใน รวมถึงรวบรวมข้อมูลโดยการสังเกตการณ์และเยี่ยมชมอาคารสถานที่ของคณะสถาปัตยกรรมศาสตร์ มหาวิทยาลัยศิลปากร วังท่าพระ

5.3 การดำเนินการหลังการตรวจเยี่ยม

คณะกรรมการประเมินคุณภาพการศึกษาภายใน ได้ประชุมสรุปผลของ คณะสถาปัตยกรรมศาสตร์ เพื่อจัดทำรายงานผลการประเมินคุณภาพการศึกษาภายใน และได้เสนอแนะของแต่ละองค์ประกอบและรายตัวบ่งชี้

5.4 วิธีการตรวจสอบความถูกต้องนำเชื่อถือของข้อมูล

คณะกรรมการประเมินคุณภาพการศึกษาภายใน ได้ตรวจสอบความสอดคล้องและความถูกต้องจากรายงานการประเมินตนเอง ประจำปีการศึกษา 2552 กับเอกสารอ้างอิงตามรายงานที่ระบุไว้ ตรวจสอบรายการตามบันทึกภาคสนามและจากการตรวจเยี่ยมสภาพจริง รวมถึงสัมภาษณ์ผู้มีส่วนได้ส่วนเสีย เพื่อตรวจสอบความถูกต้องและการดำเนินงานจริง

6. ผลการประเมินรายตัวบ่งชี้ (รายงานตามตาราง ป.1)

คณะกรรมการฯ ได้ประชุมพิจารณาผลการประเมิน เมื่อวันพุธที่ 21 – วันพฤหัสบดีที่ 22 กรกฎาคม 2553 แล้วเห็นว่า คณะสถาปัตยกรรมศาสตร์ มหาวิทยาลัยศิลปากร ได้ดำเนินการตามองค์ประกอบคุณภาพการจัดการศึกษา ตามองค์ประกอบที่ 1 (ตัวบ่งชี้ที่ 1.1 และ 1.2) องค์ประกอบที่ 2 (ตัวบ่งชี้ที่ 2.1-2.13) องค์ประกอบที่ 3 (ตัวบ่งชี้ที่ 3.1 และ 3.2) องค์ประกอบที่ 4 (ตัวบ่งชี้ที่ 4.1-4.5) องค์ประกอบที่ 5 (ตัวบ่งชี้ที่ 5.1 และ 5.4) องค์ประกอบที่ 6 (ตัวบ่งชี้ที่ 6.1) องค์ประกอบที่ 7 (ตัวบ่งชี้ที่ 7.1-7.9) องค์ประกอบที่ 8 (ตัวบ่งชี้ที่ 8.1 และ 8.2) และองค์ประกอบที่ 9 (ตัวบ่งชี้ที่ 9.1-9.3) จำนวนทั้งสิ้น 41 ตัวบ่งชี้ ตามแนวทางของสำนักงานคณะกรรมการการอุดมศึกษา ผลการประเมินตามองค์ประกอบและตัวบ่งชี้ ดังรายละเอียดตามตาราง ป 1

ตารางที่ 2 ตาราง ป.1 สรุปผลการประเมินรายตัวบ่งชี้การประเมินคุณูปภาพการศึกษาระดับมัธยมศึกษา 2552 คณะสถาปัตยกรรมศาสตร์ มหาวิทยาลัยศิลปากร ประจำปีการศึกษา 2552

ตัวบ่งชี้คุณภาพ	เป้าหมาย (คะแนน)	ผลการดำเนินงาน		บรรลุเป้าหมาย ✓ = บรรลุ ✗ = ไม่บรรลุ	ประเมินโดย คณะสถาปัตย์	คะแนนประเมิน โดยคณะ กรรมการฯ	หมายเหตุ (เช่น เหตุผลของการประเมินที่ต่างจากที่ระบุใน SAR)
		ตัวตั้ง	ผลลัพธ์				
		ตัวหาร	(% หรือ สัดส่วน)				
องค์ประกอบที่ 1 ปรัชญา/ปณิธานและวัตถุประสงค์ แผนงาน							
ตัวบ่งชี้ 1.1 มีการกำหนดปรัชญาหรือปณิธาน ตลอดจนมีกระบวนการ พัฒนากลยุทธ์ แผนดำเนินงาน และมีวิธีการกำหนดตัวบ่งชี้เพื่อวัดความสำเร็จของการดำเนินงานตามแผนให้ครบทุกภาค (P) (7 ระดับ)	ระดับ 7 (3)	-	ระดับ 7	✓	3	3	
ตัวบ่งชี้ 1.2 ร้อยละของการบรรลุเป้าหมายตามตัวบ่งชี้ของกฎปฏิบัติงานที่กำหนด (O)	ร้อยละ 100 (3)	26	100.00	✓	3	3	
เฉลี่ยคะแนนองค์ประกอบที่ 1	2 ตัวบ่งชี้	26				3.00	
องค์ประกอบที่ 2 การเรียนการสอน							
ตัวบ่งชี้ 2.1 มีระบบและกลไกการพัฒนาและบริหารหลักสูตร (P) (7 ระดับ)	ระดับ 7 (3)	-	ระดับ 7	✓	3	3	
ตัวบ่งชี้ 2.2 มีกระบวนการเรียนรู้ที่เน้นผู้เรียนเป็นสำคัญ (P) (7 ระดับ)	ระดับ 7 (3)	-	ระดับ 7	✓	3	3	
ตัวบ่งชี้ 2.3 มีโครงการหรือกิจกรรมที่สนับสนุนการพัฒนาหลักสูตรและการเรียนการสอนซึ่งบุคคลองค์กร และชุมชนภายนอกมีส่วนร่วม (P) (5 ระดับ)	ระดับ 4 (2)	-	ระดับ 5	✗	3	3	
ตัวบ่งชี้ 2.4 จำนวนนักศึกษาเต็มเวลาที่เทียบเท่าต่อจำนวนอาจารย์ประจำ (I)	10:01	695.56	11.69	✗	1	1	
		59.50					

ตัวบ่งชี้คุณภาพ	เป้าหมาย (คะแนน)	บรรลุเป้าหมาย		คะแนนประเมิน โดยคณะ กรรมการฯ	ประเมินโดย คณะสภาศึกษา	หมายเหตุ (เช่น เหตุผลของการประเมินที่ต่างจากที่ระบุใน SAR)
		ตัวตั้ง	ผลลัพธ์			
		ตัวหาร	(% หรือ สัดส่วน)			
ตัวบ่งชี้ 2.5 สัดส่วนของอาจารย์ประจำที่มีวุฒิ ปริญญาตรี ปริญญาโท ปริญญาเอก หรือเทียบเท่า ต่ออาจารย์ประจำ (I)	ป.ตรี 5.80	ป.ตรี (270.5)	2.84	1	1	
	ป.โท 65.22	ป.โท (4870.5)	68.09			
	ป.เอก 28.99	ป.เอก (20.570.5)	29.08			
ตัวบ่งชี้ 2.6 สัดส่วนของอาจารย์ประจำที่ดำรง ตำแหน่งอาจารย์ ผู้ช่วยศาสตราจารย์ รอง ศาสตราจารย์ และศาสตราจารย์ (I)	ผ.ศ. ร้อยละ 36.23	รศ.+ศ. (1470.5)	19.86	1	1	
	รศ. ร้อยละ 17.39	ผ.ศ.+รศ.+ศ. (37.570.5)	53.19			
	ศ. ร้อยละ 1.41					
ตัวบ่งชี้ 2.7 มีกระบวนการส่งเสริมการปฏิบัติตาม จรรยาบรรณวิชาชีพของคณาจารย์ (P) (5 ระดับ)	ระดับ 3 (2)	-	ระดับ 3	2	2	
	5 ข้อ (3)	-	5 ข้อ	3	3	
ตัวบ่งชี้ 2.8 มีระบบและกลไกสนับสนุนให้อาจารย์ ประจำทำกาวิจัยเพื่อพัฒนาการเรียนการสอน (P) (5 ข้อ)	ร้อยละ 80 (3)	50	74.63	2	2	
		67				
ตัวบ่งชี้ 2.9 ร้อยละของบัณฑิตระดับปริญญาตรีที่ ได้งานทำและการประกอบอาชีพอิสระภายใน 1 ปี (O)	ร้อยละ 100					
	(3)	49				
ตัวบ่งชี้ 2.10 ร้อยละของบัณฑิตระดับปริญญาตรีที่ ได้รับเงินเดือนเริ่มต้นเป็นไปตามเกณฑ์ (O)	100 (3)					
		50				

ตัวบ่งชี้คุณภาพ	เป้าหมาย (คะแนน)	ผลสัมฤทธิ์ (%) หรือ สัดส่วน		บรรลุเป้าหมาย ✓ = บรรลุ ✗ = ไม่บรรลุ	ประเมินโดย คณะสถาปัตยกรรมศาสตร์	คะแนนประเมิน โดยคณะ กรรมการฯ	หมายเหตุ (เช่น เหตุผลของการประเมินที่ต่างจากที่ระบุใน SAR)
		ตัวตั้ง	ตัวหาร				
ตัวบ่งชี้ 2.11 ระดับความพึงพอใจของนายจ้าง ผู้ประกอบการ และผู้ใช้บัณฑิต (O)	3.50(3)	-	3.87	✓	3	3	
ตัวบ่งชี้ 2.12 ร้อยละของนักศึกษาปัจจุบันและศิษย์เก่าที่สำเร็จการศึกษาในรอบ 5 ปีที่ผ่านมาที่ได้รับการประกาศเกียรติคุณยกย่องในด้านวิชาการ วิชาชีพ คุณธรรม จริยธรรม กีฬา สุขภาพ ศิลปะ และวัฒนธรรม และด้านสิ่งแวดล้อมในระดับชาติ หรือนานาชาติ (O)	ร้อยละ 1	ป.ตรี (85 /3556)	2.39	✓	3	3	
ตัวบ่งชี้ 2.13 ร้อยละของอาจารย์ประจำหลักสูตร บัณฑิตศึกษาซึ่งมีคุณสมบัติเป็นทีมที่ปรึกษา วิทยานิพนธ์ที่ทำหน้าที่อาจารย์ที่ปรึกษา วิทยานิพนธ์ (I)	มากกว่าร้อยละ 50 (1)	24	70.59	✓	2	2	
เฉลี่ยคะแนนองค์ประกอบที่ 2	13 ตัวบ่งชี้					2.23	
องค์ประกอบที่ 3 กิจกรรมพัฒนานักศึกษา							
ตัวบ่งชี้ 3.1 มีการจัดบริการแก่นักศึกษาและศิษย์เก่า (P) (8 ระดับ)	ระดับ 7 (2)	-	ระดับ 7	✓	2	2	
ตัวบ่งชี้ 3.2 มีการส่งเสริมกิจกรรมนักศึกษาที่ครบถ้วนและสอดคล้องกับคุณลักษณะของบัณฑิต ที่พึงประสงค์ (P) (4 ระดับ)	ระดับ 3 (2)	-	ระดับ 3	✓	2	2	
เฉลี่ยคะแนนองค์ประกอบที่ 3	2 ตัวบ่งชี้					2.00	

ตัวบ่งชี้คุณภาพ	เป้าหมาย (คะแนน)	บรรลุเป้าหมาย		คะแนนประเมิน โดยคณะ กรรมการฯ	หมายเหตุ	
		ตัวตั้ง	ผลลัพธ์ (% หรือ สัดส่วน)			ประเมินโดย คณะสถาปัตยกรรมศาสตร์
องค์ประกอบที่ 4 การวิจัยและหรืองานสร้างสรรค์						
ตัวบ่งชี้ 4.1 มีการพัฒนาระบบและกลไกในการสนับสนุนการผลิตงานวิจัยและงานสร้างสรรค์ (P) (6 ข้อ)	6 ข้อ (3)	-	5 ข้อ	3		
ตัวบ่งชี้ 4.2 มีระบบบริหารจัดการความรู้จากงานวิจัยและงานสร้างสรรค์ (P) (5 ข้อ)	4 ข้อ (3)	-	3 ข้อ	2		
ตัวบ่งชี้ 4.3 เงินสนับสนุนวิจัยและงานสร้างสรรค์จากภายในและภายนอกสถาบันต่อจำนวนอาจารย์ประจำ (I)	≥ 80,000 บาท (2)	1,449,067 59.5	24,354.07 : 1	1		
ตัวบ่งชี้ 4.4 ร้อยละของงานวิจัยและงานสร้างสรรค์ที่ตีพิมพ์เผยแพร่ ได้รับการจดทะเบียนทรัพย์สินทางปัญญาหรืออนุสิทธิบัตร หรือนำไปใช้ประโยชน์ทั้งในระดับชาติและในระดับนานาชาติต่อจำนวนอาจารย์ประจำ (O)	ร้อยละ 40 (3)	14 59.5	23.53	1		
ตัวบ่งชี้ 4.5 ร้อยละของบทความวิจัยที่ได้รับการอ้างอิง (Citation) ใน refereed journal หรือในฐานข้อมูลระดับชาติหรือระดับนานาชาติต่ออาจารย์ประจำ (O)	ร้อยละ 15 (2)	4 70.5	5.67	1		
เฉลี่ยคะแนนองค์ประกอบที่ 4	5 ตัวบ่งชี้			1.60		
องค์ประกอบที่ 5 การบริการทางวิชาการแก่สังคมและชุมชน						
ตัวบ่งชี้ 5.1 มีระบบและกลไกในการบริการทางวิชาการแก่สังคมตามเป้าหมายของคณะวิชา (P) (7 ระดับ)	ระดับ 6 (3)	-	ระดับ 4	2		

ตัวบ่งชี้คุณภาพ	เป้าหมาย (คะแนน)	บรรลุเป้าหมาย		ประเมินโดย คณะสถาปัตยกรรมศาสตร์	คะแนนประเมิน โดยคณะกรรมการฯ	หมายเหตุ (เช่น เหตุผลของการประเมินที่ต่างจากที่ระบุใน SAR)
		ผลสัมฤทธิ์ (% หรือ สัดส่วน)	✓ = บรรลุ ✕ = ไม่บรรลุ			
ตัวบ่งชี้ 5.2 ร้อยละของอาจารย์ประจำที่มีส่วนร่วมในการให้บริการทางวิชาการแก่สังคม เป็นที่ปรึกษา เป็นกรรมการ วิทยานิพนธ์ภายนอก เป็นกรรมการวิชาการ กรรมการ วิชาชีพในระดับชาติหรือระดับนานาชาติต่ออาจารย์ประจำ (I)	ร้อยละ 41.00 (3)	42.55	✓	3	3	
	30					
ตัวบ่งชี้ 5.3 ร้อยละของกิจกรรมหรือโครงการ บริการวิชาการและวิชาชีพ ที่ตอบสนองความต้องการพัฒนาและเสริมสร้างความรู้แก่สังคม ชุมชน ประเทศชาติและนานาชาติต่ออาจารย์ประจำ (O)	ร้อยละ 69.00 (3)	52.10	✕	3	3	
	31					
		59.5				
ตัวบ่งชี้ 5.4 ร้อยละของระดับความพึงพอใจของผู้รับบริการ (O)	ร้อยละ 81 (2)	79.56	✓	2	2	
เฉลี่ยคะแนนของคณาจารย์ที่ 5	4 ตัวบ่งชี้				2.50	
องค์ประกอบที่ 6 การทำนุบำรุงศิลปะและวัฒนธรรม						
ตัวบ่งชี้ 6.1 มีระบบและกลไกในการทำนุบำรุง ศิลปวัฒนธรรม (P) (6 ระดับ)	ระดับ 6 (3)	ระดับ 6	✓	3	3	
เฉลี่ยคะแนนของคณาจารย์ที่ 6	1 ตัวบ่งชี้				3.00	
องค์ประกอบที่ 7 การบริหารจัดการ						
ตัวบ่งชี้ 7.1 คณะวิชาให้หลักธรรมาภิบาลในการ บริหารจัดการและสามารถผลักดันคณะวิชาให้ แข็งขันได้ในระดับสากล (P) (5 ข้อ)	3 ข้อ (1)	5 ข้อ	✓	3	3	
ตัวบ่งชี้ 7.2 ภาวะผู้นำของผู้บริหารทุกระดับของ คณะวิชา (P) (4 ระดับ)	ระดับ 3 (2)	ระดับ 3	✓	2	2	

ตัวบ่งชี้คุณภาพ	เป้าหมาย (คะแนน)	บรรลุเป้าหมาย		ประเมินโดย คณะสถาปัตยกรรมศาสตร์	คะแนนประเมิน กรรมการฯ	หมายเหตุ (เช่น เหตุผลของการประเมินที่ต่างจากที่ระบุใน SAR)
		ตัวตั้ง	ผลลัพธ์ (% หรือ สัดส่วน)			
ตัวบ่งชี้ 7.3 มีการพัฒนาองค์กรสู่องค์กรเรียนรู้ (P) (5 ระดับ)	ระดับ 1 (1)	-	ระดับ 4	3	3	
ตัวบ่งชี้ 7.4 มีระบบและกลไกในการบริหารทรัพยากรบุคคลเพื่อพัฒนาและธำรงรักษาไว้ให้บุคลากรมีคุณภาพและประสิทธิภาพ (P) (6 ระดับ)	ระดับ 4 (2)	-	ระดับ 4	2	2	
ตัวบ่งชี้ 7.5 ศักยภาพของระบบฐานข้อมูลเพื่อการบริหาร การเรียนการสอน และการวิจัย (I) (6 ระดับ)	ระดับ 3 (3)	-	ระดับ 3	3	3	
ตัวบ่งชี้ 7.6 ระดับความสำเร็จในการเปิดโอกาสให้บุคคลภายนอกเข้ามามีส่วนร่วมในการพัฒนาคณะวิชา (O) (5 ระดับ)	ระดับ 4 (2)	-	ระดับ 4	2	2	
ตัวบ่งชี้ 7.7 ร้อยละของอาจารย์ประจำที่ได้รับรางวัลผลงานทางวิชาการหรือวิชาชีพในระดับชาติ หรือนานาชาติ (O)	ร้อยละ 1 (2)	1	1.42	2	2	
		70.5				
ตัวบ่งชี้ 7.8 มีการนำระบบบริหารความเสี่ยงมาใช้ในระบบงานการบริหารการศึกษา (P (5 ระดับ))	ระดับ 3 (2)	-	ระดับ 2	1	1	
ตัวบ่งชี้ 7.9 ระดับความสำเร็จของการถ่ายทอดตัวบ่งชี้และเป้าหมายของระดับองค์กรสู่ระดับบุคคล (O) (8 ระดับ)	ระดับ 8 (3)	-	ระดับ 8	3	3	
เจดีย์คะแนนของคปภที่ 7	9 ตัวบ่งชี้				2.33	

ตัวบ่งชี้คุณภาพ	เป้าหมาย (คะแนน)	บรรลุเป้าหมาย		ประสิทธิผล (% หรือ สัดส่วน)	ประเมินโดย คณะสถาปัตยกรรมศาสตร์	คะแนนประเมิน โดยคณะกรรมการ	หมายเหตุ (เช่น เหตุผลของการประเมินที่ต่างจากที่ระบุใน SAR)
		ตัวตั้ง	ผลลัพธ์				
		ตัวหาร	✓ = บรรลุ ✗ = ไม่บรรลุ				
องค์ประกอบที่ 8 การเงินและงบประมาณ							
ตัวบ่งชี้ 8.1 มีระบบและกลไกในการจัดสรร การ วิเคราะห์ค่าใช้จ่าย การตรวจสอบการเงิน และ งบประมาณอย่างมีประสิทธิภาพ (P) (7 ระดับ)	ระดับ 7 (3)	-	ระดับ 7	✓	3	3	
ตัวบ่งชี้ 8.2 มีการใช้ทรัพยากรภายในและภายนอก ร่วมกัน (P) (5 ระดับ)	ระดับ 4 (3)	-	ระดับ 4	✓	3	3	
เฉลี่ยคะแนนองค์ประกอบที่ 8	2 ตัวบ่งชี้					3.00	
องค์ประกอบที่ 9 ระบบและกลไกการประกันคุณภาพ							
ตัวบ่งชี้ 9.1 มีระบบและกลไกการประกันคุณภาพ ภายในที่เป็นส่วนหนึ่งของกระบวนการบริหาร การศึกษา (P) (7 ระดับ)	ระดับ 7 (3)	-	ระดับ 7	✓	3	3	ในตัวบ่งชี้ยังมีประเด็นที่ไม่ชัดเจนในระดับ 3
ตัวบ่งชี้ 9.2 มีระบบและกลไกการให้ความรู้และ ทักษะด้านการประกันคุณภาพแก่นักศึกษา (P) (7 ระดับ)	ระดับ 6 (2)	-	ระดับ 4	✗	2	2	ผลการดำเนินงานถึงระดับ 6 (โดยไม่มีระดับ 5)
ตัวบ่งชี้ 9.3 ระดับความสำเร็จของการประกัน คุณภาพการศึกษาภายใน (O) (5 ระดับ)	ระดับ 4 (3)	-	ระดับ 4	✓	3	3	
เฉลี่ยคะแนนองค์ประกอบที่ 9	3 ตัวบ่งชี้					2.67	
เฉลี่ยคะแนนรวมทุกตัวบ่งชี้ขององค์ประกอบ	41 ตัวบ่งชี้					2.32	
องค์ประกอบที่ 10 นโยบายสถานศึกษา 3D							
ตัวบ่งชี้ที่ 10.1 การบริหารจัดการสถานศึกษา 3D	ไม่ระบุ	-	0	✗	0	0	
ตัวบ่งชี้ที่ 10.2 ผลที่เกิดกับผู้เรียนตามนโยบาย 3D	ระดับ 2	-	ระดับ 2	✓	2	2	
เฉลี่ยคะแนนองค์ประกอบที่ 10	2 ตัวบ่งชี้					1.00	ไม่ได้คิดในคะแนนรวม

7. ผลการประเมินตามองค์ประกอบคุณภาพ มาตรฐานการอุดมศึกษาและมุมมองด้านการบริหารจัดการ

7.1 สรุปผลการประเมิน (รายงานตามตาราง ป2 ตาราง ป3 และตาราง ป4)

ผลการประเมินตามองค์ประกอบคุณภาพ (ตารางที่ ป2)

ตารางที่ 3 ตาราง ป.2 สรุปผลการประเมินรายองค์ประกอบการประเมินคุณภาพการศึกษาภายใน ตามมาตรฐานคณะกรรมการการอุดมศึกษา(สกอ.) คณะสถาปัตยกรรมศาสตร์ มหาวิทยาลัยศิลปากร ประจำปีการศึกษา 2552

องค์ประกอบคุณภาพ	คะแนนการประเมิน				ผลการประเมิน	
	I	P	O	รวม	เฉลี่ย	ผลการประเมิน
องค์ประกอบที่ 1		3	3	6	3.00	ดีมาก
องค์ประกอบที่ 2	5	14	10	29	2.23	ดี
องค์ประกอบที่ 3		4		4	2.00	พอใช้
องค์ประกอบที่ 4	1	5	2	8	1.60	พอใช้
องค์ประกอบที่ 5	3	2	5	10	2.50	ดี
องค์ประกอบที่ 6		3		3	3.00	ดีมาก
องค์ประกอบที่ 7	3	11	7	21	2.33	ดี
องค์ประกอบที่ 8		6		6	3.00	ดีมาก
องค์ประกอบที่ 9		5	3	8	2.67	ดีมาก
รวม (41 ตัวอย่าง)	12	53	30	95	2.32	ดี
เฉลี่ย	1.71	2.52	2.31			
ผลการประเมิน	พอใช้	ดีมาก	ดี			

ผลการประเมินตามมาตรฐานการอุดมศึกษา (ตารางที่ ป3)

ตารางที่ 4 ตาราง ป. 3 ผลการประเมินตามมาตรฐานการอุดมศึกษา คณะสถาปัตยกรรมศาสตร์ มหาวิทยาลัยศิลปากร

มาตรฐานอุดมศึกษา	คะแนนการประเมิน				ผลการประเมิน	
	I	P	O	รวม	เฉลี่ย	ผลการประเมิน
					≤ 1.50 การดำเนินงานยังไม่ได้คุณภาพ 1.51 – 2.00 การดำเนินงานได้คุณภาพในระดับพอใช้ 2.01 – 2.50 การดำเนินงานได้คุณภาพในระดับดี 2.51 – 3.00 การดำเนินงานได้คุณภาพในระดับดีมาก	
1. มาตรฐานด้านคุณภาพบัณฑิต			10	10	2.50	ดี
2. มาตรฐานด้านการบริหารจัดการการอุดมศึกษา						
ก. มาตรฐานด้านธรรมาภิบาลของการบริหารการอุดมศึกษา	3	24	13	40	2.50	ดี
ข. มาตรฐานด้านพันธกิจของการบริหารการอุดมศึกษา	9	24	7	40	2.11	ดี
3. มาตรฐานด้านการสร้างและพัฒนาฐานความรู้และสังคมแห่งการเรียนรู้		5		5	2.50	ดี
รวม	12	53	30	95	2.32	ดี
เฉลี่ย	1.71	2.53	2.31			
ผลการประเมิน	พอใช้	ดีมาก	ดี			

ผลการประเมินตามมุมมองด้านการบริหารจัดการ (ตารางที่ ป4)
 ตารางที่ 5 ตาราง ป. 4 ผลการประเมินตามมุมมองด้านการบริหารจัดการ
 คณะสถาปัตยกรรมศาสตร์ มหาวิทยาลัยศิลปากร

มุมมองด้านการบริหารจัดการ	คะแนนการประเมิน				ผลการประเมิน	
	I	P	O	รวม	เฉลี่ย	ผลการประเมิน
1. ด้านนักศึกษาและผู้มีส่วน ได้ส่วนเสีย	4	14	17	35	2.19	ดี
2. ด้านกระบวนการภายใน	2	18	9	29	2.64	ดีมาก
3. ด้านการเงิน	1	6		7	2.33	ดี
4. ด้านบุคลากร การเรียนรู้ และนวัตกรรม	5	15	4	24	2.18	ดี
รวม	12	53	30	95	2.32	ดี
เฉลี่ย	1.71	2.52	2.31			
ผลการประเมิน	พอใช้	ดีมาก	ดี			

7.2 จุดแข็ง จุดอ่อนและข้อเสนอแนะของแต่ละองค์ประกอบและมาตรฐาน

ผลการประเมินในภาพรวมของแต่ละองค์ประกอบคุณภาพ

องค์ประกอบที่ 1 ปรัชญา ปณิธาน วัตถุประสงค์ และแผนการดำเนินการ

จุดแข็ง -

จุดอ่อน -

ข้อเสนอแนะ

- ควรปรับกลยุทธ์เชื่อมโยงกับแผนดำเนินการให้ตอบสนองเป้าหมายของคณะวิชาฯ และมหาวิทยาลัย

องค์ประกอบที่ 2 การเรียนการสอน

จุดแข็ง

1. คณะฯ เป็นที่รู้จัก มีเครือข่ายพันธมิตรกับบุคคลภายนอกทั้งในวิชาชีพและสาขาอื่นๆ สามารถดึงบุคลากรเหล่านี้เข้ามาช่วยได้
2. มหาวิทยาลัยและระดับคณะฯ มีระบบและกลไกสนับสนุนให้อาจารย์ประจำทำงานวิจัย เพื่อพัฒนาการเรียนการสอน มีการจัดทำวารสารวิชาการประจำคณะฯ ที่เป็นที่ยอมรับในวงการวิชาการและวิชาชีพ รวมทั้งยังสามารถใช้ระบบสารสนเทศสนับสนุนกระบวนการเรียนการสอน และสามารถนำงานวิจัยไปประยุกต์ใช้เป็นเนื้อหาในการเรียนการสอนอีกด้วย
3. มีหลักสูตรและนักศึกษาระดับบัณฑิตศึกษาจำนวนมาก เป็นสัดส่วนเท่ากับจำนวนนักศึกษาระดับปริญญาตรี สอดคล้องกับการเป็นมหาวิทยาลัยที่เน้นการผลิตบัณฑิตและการวิจัยอย่างแท้จริง
4. บัณฑิตมีคุณภาพดี มีจุดเด่นของคุณลักษณะพิเศษด้านความสามารถในการผสมผสานศิลปะและวิทยาศาสตร์อย่างชัดเจน เป็นที่ยอมรับในวงการวิชาชีพ มีความโดดเด่นในด้านคุณธรรม จริยธรรม จรรยาบรรณต่อวิชาชีพอย่างมาก
5. นักศึกษาและศิษย์เก่ามีความสามารถ ได้รับรางวัลหรือการประกาศเกียรติคุณเป็นจำนวนมาก ทั้งจากสมาคมวิชาชีพ องค์กรหรือผู้ประกอบการในสาขาที่เกี่ยวข้องกับวิชาชีพ และองค์กรภาครัฐ
6. คณาจารย์ที่คุณสมบัติเป็นอาจารย์ที่ปรึกษาวิทยานิพนธ์ระดับบัณฑิตศึกษามีเป็นจำนวนมากเพียงพอสำหรับนักศึกษา

จุดอ่อน

1. สัดส่วนจำนวนอาจารย์ต่อนักศึกษาเต็มเวลาเทียบเท่าค่อนข้างสูงกว่าเกณฑ์มาตรฐาน
2. สัดส่วนด้านคุณวุฒิและตำแหน่งทางวิชาการของอาจารย์ประจำยังต่ำกว่าเกณฑ์มาตรฐาน
3. ร้อยละของบัณฑิตที่มีงานทำ มีปริมาณลดลง ต่ำกว่าที่เคยทำได้ในปี 2551 โดยผู้สำเร็จการศึกษาส่วนใหญ่ให้ความสำคัญในการทำงานอิสระด้วยตัวเอง มากกว่าทำงานในองค์กรภาครัฐหรือเอกชน
4. การสร้างเครือข่ายกับมหาวิทยาลัยอื่นๆ ในการสร้างงานวิจัยหรือนวัตกรรมใหม่ๆ เพื่อพัฒนาการเรียนการสอน ยังทำไม่เป็นระบบ และยังไม่มีความชัดเจน แม้ว่าจะมีเครือข่ายงานวิจัยกับหลายๆ มหาวิทยาลัยก็ตาม

ข้อเสนอแนะ

1. ควรมีการปรับปรุงกระบวนการจัดทำ การพัฒนาและบริหารหลักสูตรและมีการปฏิบัติจริง เนื่องจากกลไกการทำงานไม่ชัดเจนทำให้การติดตามงานยาก ไม่มีแรงขับเคลื่อนที่เพียงพอในการทำให้ระบบขับเคลื่อนอย่างมีประสิทธิภาพ
2. รูปแบบวิชาและโครงสร้างหลักสูตรระดับปริญญาตรีควรมีความยืดหยุ่นและหลากหลายมากขึ้นตามภาควิชาและศาสตร์ข้ามภาควิชา เพื่อเสริมแนวการเรียนรู้แบบเน้นผู้เรียนเป็นสำคัญ
3. ควรมีการนำบุคลากร องค์กรและชุมชนภายนอกเข้ามาประสานกับการเรียนในหลักสูตรให้มากขึ้น ควรเน้นบทบาทการวัดและประเมินผลจากบุคคลภายนอก
4. ควรเน้นการมีส่วนร่วมของอาจารย์ บุคลากรสายสนับสนุนเพื่อกำหนดทิศทางการจัดการเพื่อลดภาระงานสอนและมีเวลาดำเนินงานวิจัยมากขึ้น
5. ควรปรับปรุงกระบวนการในการติดตามภาวะการทำงานและติดตามผลการทำงานของบัณฑิตกับผู้ประกอบการหรือผู้ใช้บัณฑิต ให้บัณฑิตเข้าใจถึงความสำคัญของการสำรวจข้อมูลและการวิเคราะห์ข้อมูลนี้ อันจะเป็นประโยชน์ต่อคณะฯ ในการพัฒนาหลายๆด้าน เช่น พัฒนาด้านความรู้ความสามารถทางวิชาการเป็นต้น
6. คณะควรมีระบบและกลไก หรือให้อาจารย์ประจำวิชาต่างๆ สนับสนุนให้นักศึกษาได้ร่วมงานการประกวด การแข่งขันการออกแบบสร้างสรรค์ผลงานในระดับชาติและนานาชาติอย่างต่อเนื่อง

องค์ประกอบที่ 3 กิจกรรมการพัฒนานิสิตนักศึกษา

จุดแข็ง

- คณะฯ มีความพยายามส่งเสริมกิจกรรมพัฒนานิสิตนักศึกษา และจัดทำโครงการพัฒนานิสิตนักศึกษาที่ดีช่วยให้นิสิตนักศึกษามีประสบการณ์ทางวิชาชีพ ควบคู่กับการบำเพ็ญประโยชน์ ตัวอย่าง เช่น โครงการยุวสถาปนิกอาสา

จุดอ่อน

- การทำกิจกรรมพัฒนานิสิตนักศึกษายังขาดการวิเคราะห์สัมฤทธิ์ผลรวมทั้งการนำผลการวิเคราะห์ และประเมินการดำเนินการมาใช้ปรับปรุงและพัฒนาการดำเนินการต่อไป

ข้อเสนอแนะ

- ควรนำความต้องการของคณะฯ (จากปณิธาน วิสัยทัศน์ วัตถุประสงค์ คุณลักษณะของบัณฑิตที่พึงประสงค์) มาเป็นข้อมูลฐานราก ร่วมกับข้อมูลจากการประเมินผลของงานที่ผ่านมา เพื่อใช้ประกอบการพิจารณาและตัดสินใจทำหรือสนับสนุนกิจกรรมพัฒนานิสิตนักศึกษาที่เหมาะสมอย่างแท้จริง ได้แก่ ครอบคลุมทั้ง 5 ด้าน และสามารถเสริมสร้างคุณลักษณะของบัณฑิตที่พึงประสงค์ในตัวนิสิตนักศึกษา

องค์ประกอบที่ 4 การวิจัย

จุดแข็ง

1. มีสาขาวิชาที่หลากหลายและเข้มแข็ง เชื้อต่อการสร้างงานวิจัยในลักษณะที่เป็นสหวิทยาการ
2. คณาจารย์จำนวนมากให้ความสำคัญกับการผลิตงานวิจัย ตีพิมพ์เผยแพร่ได้อย่างต่อเนื่อง และสม่ำเสมอ มีการขอทุนจากแหล่งทุนภายในประเทศจำนวนมาก
3. โครงการประชุมสัมมนาวิชาการ และวารสารวิชาการของคณะฯ มีการดำเนินการอย่างต่อเนื่อง เป็นที่นิยมยอมรับอย่างกว้างขวางในวงการวิชาการและวิชาชีพ มีการสร้างเครือข่ายการวิจัยกับมหาวิทยาลัยอื่นๆ อย่างสม่ำเสมอและต่อเนื่องเป็นเวลานาน

จุดอ่อน

1. ขาดหน่วยงานติดตาม หรือประสานงานการของบประมาณในปี 2552 คณะฯ ไม่ได้รับงบประมาณในการสนับสนุนงานวิจัยจากภาครัฐ กระทรวงฯ องค์กรปกครองส่วนท้องถิ่น หรือแหล่งทุนจากต่างประเทศเลย แตกต่างจากปีก่อนๆ ทำให้งบประมาณวิจัยต่อหัวอาจารย์ประจำต่ำกว่าเป้าหมาย
2. จำนวนงานวิจัยที่ตีพิมพ์เผยแพร่ งานวิจัยที่ถูกนำไปอ้างอิง (Citation) รวมทั้งงานวิจัยที่สามารถนำไปจดสิทธิบัตรได้ยังมีจำนวนน้อย ต่ำกว่าเป้าหมายที่ตั้งไว้

ข้อเสนอแนะ

1. ควรสร้างระบบและกลไกเพื่อการวิจัยเป็นกลุ่มฝึก ถ่ายทอดกระบวนการวิจัยให้อาจารย์รุ่นใหม่ (Mentoring)
2. การจัดการความรู้ควรเป็นส่วนหนึ่งของงานประกันคุณภาพการศึกษา การเปิดช่องทางแสดงความคิดเห็น เวทีสนทนาย่อย การจัดฐานข้อมูล และการถ่ายทอดประสบการณ์จากรุ่นสู่รุ่นเพื่อให้เกิดประโยชน์เชิงรุก
3. ควรมีระบบการติดตามหรือรายงานผลการดำเนินการงานวิจัยและงานสร้างสรรค์ หรือโครงการต่างๆ อย่างต่อเนื่อง เพื่อให้สามารถดำเนินการโครงการได้เสร็จตามแผนที่วางไว้
4. ควรมีการสนับสนุนให้นำผลงานการออกแบบ หรือผลงานสร้างสรรค์ของคณาจารย์ และนักศึกษาไปต่อยอดขยายผลเป็นผลงานเทียบเท่างานวิจัยได้

องค์ประกอบที่ 5 การบริการทางวิชาการแก่สังคม

จุดแข็ง

- คณะฯ มีการให้บริการทางวิชาการที่สามารถสะท้อนศักยภาพทางวิชาการระดับสูงของคณะฯ ได้เป็นอย่างดี

จุดอ่อน

1. การประเมินโครงการบริการวิชาการของคณะฯ ยังไม่ครอบคลุมทุกโครงการ
2. คณะฯ ยังขาดการจัดทำแผนการเชื่อมโยงและบูรณาการการบริการทางวิชาการแก่สังคม เข้ากับการเรียนการสอน การวิจัย และการทำนุบำรุงศิลปวัฒนธรรม

ข้อเสนอแนะ -

1. คณะฯ ควรปรับปรุงกระบวนการประเมินโครงการบริการทางวิชาการให้ครอบคลุมทุกโครงการ
2. คณะฯ ควรหาแนวทางการจัดทำแผนการเชื่อมโยงและบูรณาการการบริการทางวิชาการแก่สังคม เข้ากับการเรียนการสอน การวิจัย และการทำนุบำรุงศิลปวัฒนธรรม

องค์ประกอบที่ 6 การทำนุบำรุงศิลปวัฒนธรรม

จุดแข็ง

1. คณะฯ มีหลักสูตรและหลายรายวิชาที่เกี่ยวข้องกับศิลปะและวัฒนธรรม รวมทั้งสามารถทำกิจกรรมที่บูรณาการงานวิชาการ งานทำนุบำรุงศิลปวัฒนธรรม งานบริการทางวิชาการแก่สังคม ที่มีคุณภาพเป็นที่ยอมรับและได้รับความสนใจมาจากคนทั่วไป

จุดอ่อน -

ข้อเสนอแนะ

- ควรพยายามแสวงหางบประมาณจัดทำระบบฐานข้อมูลงานวิชาการด้วยเทคโนโลยีสารสนเทศและพัฒนาศูนย์ข้อมูลของคณะฯ เพื่อเป็นแหล่งอ้างอิงหลัก อันนับได้ว่าเป็นงานส่งเสริมการกำหนดมาตรฐานด้านศิลปะและวัฒนธรรมรวมทั้งให้ความรู้ด้านศิลปะและวัฒนธรรมสำหรับให้สาธารณชนมีโอกาสนำไปสร้างสรรค์ ให้เกิดประโยชน์ด้านต่างๆ ต่อไป

องค์ประกอบที่ 7 การบริหารและการจัดการ

จุดแข็ง -

จุดอ่อน

- ยังขาดการสื่อสารภายในองค์กรฯ เพื่อประสานงานในระบบบริหารและจัดการ

ข้อเสนอแนะ

- พัฒนาระบบสื่อสารภายในองค์กรฯ โดยผ่านรูปแบบการสื่อสารในลักษณะต่างๆ โดยเฉพาะผ่านระบบ ICT

องค์ประกอบที่ 8 การเงินและงบประมาณ

จุดแข็ง -

จุดอ่อน

- คณะฯ ยังขาดการประเมินผลการประหยัดงบประมาณที่ได้จากการใช้ทรัพยากรร่วมกันกับหน่วยงานทั้งภายในและภายนอกมหาวิทยาลัย

ข้อเสนอแนะ

- คณะฯ ควรมีการประเมินผลการประหยัดงบประมาณที่ได้จากการใช้ทรัพยากรร่วมกับหน่วยงานอื่นทั้งภายในและภายนอกมหาวิทยาลัยทุกภาคการศึกษาหรือทุกปีการศึกษา ว่าเป็นงบประมาณจำนวนเท่าใดเพื่อเป็นประโยชน์ต่อการวางแผนกลยุทธ์ทางการเงิน

องค์ประกอบที่ 9 ระบบและกลไกการประกันคุณภาพ

จุดแข็ง

1. มีการแต่งตั้งคณะกรรมการดำเนินงานพัฒนาคุณภาพการบริหารและจัดการศึกษา คณะสถาปัตยกรรมศาสตร์และคณะอนุกรรมการฝ่ายประกันคุณภาพการศึกษา
2. มีการกำหนดแผนการดำเนินงาน มีการประชุมคณะกรรมการ และบุคลากรมีส่วนร่วม
3. มีการนำผลการประกันคุณภาพการศึกษาในปีที่ผ่านมา จัดทำเป็นแผนพัฒนาคุณภาพ

จุดอ่อน

- คณะฯ ยังขาดความชัดเจนในการกำหนดมาตรฐานตัวบ่งชี้และเกณฑ์คุณภาพที่สะท้อนเอกลักษณ์ของคณะฯ

ข้อเสนอแนะ

1. ควรเพิ่มความชัดเจนในการกำหนดตัวบ่งชี้ที่ใช้ประเมินคุณภาพเพิ่มเติม
2. ควรมีการประเมินผล ตามที่ระบุไว้ในโครงการให้ครบถ้วนทุกโครงการและกิจกรรม

องค์ประกอบที่ 10 นโยบายสถานศึกษา 3D

สิ่งที่ค้นพบ

- จากการที่รัฐบาลเพิ่มเติมตัวบ่งชี้ในภาคเรียนที่ 2 ทำให้การกำหนดนโยบายและวางแผนงานไม่ทันกับระยะเวลาที่คณะวางแผน ทำให้การจัดโครงการ/กิจกรรม ไม่ครบทั้ง 3 ด้าน

แต่อย่างไรก็ตามในการจัดกิจกรรมพัฒนานักศึกษาคณะฯ ได้สอดแทรกกิจกรรมด้านการส่งเสริมให้มีคุณธรรม จริยธรรมและความเป็นไทยอยู่ด้วย

ข้อเสนอแนะ

- ในการกำหนดโครงการ/กิจกรรมทางด้านการพัฒนานักศึกษาในปีการศึกษาต่อไปควรสอดแทรกแนวนโยบายในเรื่อง การส่งเสริมประชาธิปไตย การส่งเสริมคุณธรรม จริยธรรม และความเป็นไทย รวมทั้งการสร้างภูมิคุ้มกันภัยจากยาเสพติด ไว้ในนโยบายและแผนการดำเนินงานให้ครบทั้ง 3 ด้าน

ข้อเสนอแนะต่อมหาวิทยาลัย / คณะสถาปัตยกรรมศาสตร์ ในภาพรวม

ควรมีนโยบายและแผนที่ปฏิบัติได้จริงและสะดวกเพื่อปรับปรุง ระบบ กลไก หน่วยงาน และบุคลากรที่รับผิดชอบด้านข้อมูลสำหรับการประกันคุณภาพการศึกษาอย่างต่อเนื่อง เพื่อให้ข้อมูลการปฏิบัติงานทุกประการของคณะฯ ถูกรวบรวมไว้ครบถ้วนจนช่วยให้สามารถจำแนกและนำมาประเมินจุดเด่น จุดด้อยที่แท้จริงได้ ซึ่งจะส่งผลให้สามารถวิเคราะห์และสรุปถึงงานที่สมควรทำ เพื่อให้คณะฯ บรรลุวัตถุประสงค์หลักอย่างมีคุณภาพตามนโยบายที่ต้องการ

ผลการประเมินตามมาตรฐานการอุดมศึกษาและมุมมองด้านการบริหารจัดการ

เมื่อพิจารณาผลการประเมินตามมาตรฐานการอุดมศึกษา ของคณะสถาปัตยกรรมศาสตร์ พบว่า มาตรฐานด้านคุณภาพบัณฑิต ได้คะแนนเฉลี่ย 2.50 ผลการประเมินอยู่ในระดับดี มาตรฐานด้านธรรมาภิบาลของการบริหารการอุดมศึกษา ได้คะแนนเฉลี่ย 2.50 ผลการประเมินอยู่

ในระดับดี มาตรฐานด้านพันธกิจของการบริหารการอุดมศึกษา ได้คะแนนเฉลี่ย 2.11 ผลการประเมินอยู่ในระดับดี และมาตรฐานด้านการสร้างและพัฒนาฐานความรู้และสังคมแห่งการเรียนรู้ ได้คะแนนเฉลี่ย 3.00 ผลการประเมินอยู่ในระดับดีมาก รองลงมา และ

ส่วนผลการประเมินตามมุมมองด้านการบริหารจัดการ พบว่า ด้านกระบวนการภายใน ผลการประเมินอยู่ในระดับดีมาก ได้คะแนนเฉลี่ย 2.64 ส่วนด้านการเงิน ด้านนักศึกษาและผู้มีส่วนได้ส่วนเสีย และ ด้านบุคลากร การเรียนรู้และนวัตกรรม ผลการประเมินอยู่ในระดับดี ได้คะแนนเฉลี่ย 2.33 , 2.19 และ 2.18 ตามลำดับ

7.3 จุดเด่นใน 4 พันธกิจของสถาบันอุดมศึกษา (การเรียนการสอน การวิจัยและงานสร้างสรรค์ บริการทางวิชาการและทำนุบำรุงศิลปวัฒนธรรม) วิถีปฏิบัติและผลการดำเนินงานที่เป็นแบบอย่างที่ดีหรือนวัตกรรมที่สร้างขึ้น

1. มีบุคลากรที่เป็นที่ยอมรับทั้งในภาครัฐและเอกชน ว่าเป็นผู้ทรงคุณวุฒิในอันดับต้นๆ ของประเทศในด้านความรู้ทางสถาปัตยกรรมไทย การอนุรักษ์โบราณสถาน การจัดการทรัพยากรทางวัฒนธรรมทั้งประเภทสถาปัตยกรรมและภูมิทัศน์วัฒนธรรม รวมทั้งด้านการใช้เทคโนโลยีสารสนเทศสนับสนุนงานเหล่านี้

2. มีศูนย์ข้อมูลสถาปัตยกรรมไทยที่สะท้อนถึงอัตลักษณ์ของคนละฯ และวัฒนธรรมของชาติ

7.4 ความเห็นและข้อเสนอแนะส่วนสรุปผลการประเมินและทิศทางการพัฒนา ในหัวข้อแนวทางนำผลการประเมินไปวางแผนพัฒนา (โดยพิจารณาจากบทที่ 3 ของรายงานการประเมินตนเอง คือ ส่วนสรุปผลการประเมินและทิศทางการพัฒนา ในหัวข้อ แนวทางนำผลการประเมินไปวางแผนพัฒนา เพื่อให้มหาวิทยาลัยทราบว่าแนวทางดังกล่าวนี้ ตรงกับความเห็นของผู้ประเมินหากผู้ประเมินไม่พบหัวข้อดังกล่าว ให้ผู้ประเมินขอข้อมูลจากคณะวิชา)

เห็นด้วยกับแนวทางพัฒนาที่คณะฯ สรุปไว้ ซึ่งได้มาจากการประเมินตนเอง นอกจากนี้เห็นว่าควรศึกษาแนวทางการประเมินคุณภาพการศึกษาสำหรับปีการศึกษา 2553 ในคู่มือการประเมินคุณภาพการศึกษา ฉบับใหม่ สำหรับปีการศึกษา 2553 ของสำนักงานคณะกรรมการการอุดมศึกษา ควบคู่กับข้อคิดเห็นเสนอแนะจากการประเมินคุณภาพการศึกษาประจำปีการศึกษา 2552 ครั้งนี้ เพื่อวางแผนปรับปรุงและพัฒนาการดำเนินการตาม พันธกิจหลัก 4 ประการของสถาบันอุดมศึกษาได้อย่างครบถ้วนและเป็นไปตามเกณฑ์ที่ปรับปรุงใหม่แล้วของสำนักงานคณะกรรมการการอุดมศึกษา

ภาคผนวก

- คำสั่งมหาวิทยาลัยศิลปากร ที่ 682/2553 เรื่อง แต่งตั้งคณะกรรมการประเมินคุณภาพการศึกษาภายในคณะวิชา / หน่วยงานสนับสนุน (เพิ่มเติม)
- กำหนดการประเมินคุณภาพการศึกษาภายใน คณะสถาปัตยกรรมศาสตร์
- รายงานผู้ร่วมให้ข้อมูลการประเมินคุณภาพการศึกษาภายใน ประจำปีการศึกษา 2552



คำสั่งมหาวิทยาลัยศิลปากร

ที่ 682 / 2553

เรื่อง แต่งตั้งคณะกรรมการประเมินคุณภาพการศึกษาภายใน

คณะวิชา / หน่วยงานสนับสนุน (เพิ่มเติม)

เพื่อให้การประเมินคุณภาพการศึกษาภายในของคณะวิชา / หน่วยงานสนับสนุน ดำเนินการไปด้วยความเรียบร้อยและมีประสิทธิภาพ มหาวิทยาลัยจึงแต่งตั้งคณะกรรมการเพื่อประเมินคุณภาพการศึกษาภายในประจำปีการศึกษา 2552 ดังรายละเอียดต่อไปนี้

1. คณะกรรมการประเมินคุณภาพการศึกษาภายใน คณะโบราณคดี

(วันพฤหัสบดีที่ 8 - วันศุกร์ที่ 9 กรกฎาคม 2553)

- | | |
|--|---------------------|
| 1. รองศาสตราจารย์ ดร.เรณู เวชรรัชต์พิบูล | ประธานกรรมการ |
| 2. ผู้ช่วยศาสตราจารย์นฤศย์ นิมิตบุญ | กรรมการ |
| 3. อาจารย์ ดร.ธีรศักดิ์ อุ่่นอารมย์เลิศ | กรรมการ |
| 4. นางสาวนิศาภรณ์ เวชประพันธ์ | กรรมการและเลขานุการ |
| 5. นางสาวบุญญา สิ้นชโยคม | ผู้ช่วยเลขานุการ |
| 6. นางสาวดวงใจ ตะกรุดทอง | ผู้ประสานงาน |

2. คณะกรรมการประเมินคุณภาพการศึกษาภายใน คณะศึกษาศาสตร์

(วันพฤหัสบดีที่ 15 - วันศุกร์ที่ 16 กรกฎาคม 2553)

- | | |
|--|---------------------|
| 1. รองศาสตราจารย์ ดร.มนตรี เข้มกสิกร | ประธานกรรมการ |
| 2. รองศาสตราจารย์สุรพล นาณะพินธุ | กรรมการ |
| 3. ภญ. รองศาสตราจารย์ ดร.เกษร จันทร์ศิริ | กรรมการ |
| 4. ผู้ช่วยศาสตราจารย์ ดร.นรงค์ นิมาลี | กรรมการ |
| 5. นางสาวอัญญา คล่องไชยชน | กรรมการและเลขานุการ |
| 6. นางสาวบุญญา สิ้นชโยคม | ผู้ช่วยเลขานุการ |
| 7. นางสาววรรณภา แสงวิฒนะกุล | ผู้ประสานงาน |

3. คณะกรรมการประเมินคุณภาพการศึกษาภายใน คณะสถาปัตยกรรมศาสตร์
(วันพุธที่ 21 – วันพฤหัสบดีที่ 22 กรกฎาคม 2553)

- | | |
|--|----------------------------|
| 1. รองศาสตราจารย์สุรพล นาถะพินธุ | ประธานกรรมการ |
| 2. อาจารย์ธนาทร เจียรกุล | กรรมการ |
| 3. อาจารย์ ดร.ชเนนทร์ มั่นคง | กรรมการ |
| 4. ผู้ช่วยศาสตราจารย์วันชัย ถิลากรวิวงศ์ | กรรมการ |
| 5. ผู้ช่วยศาสตราจารย์นพภูณ สุวจิณานนท์ | กรรมการ |
| 4. นางสาวสมร สุระแสง | กรรมการและเลขานุการ |
| 5. นางสาววรรณนา ศิลประเสริฐ | กรรมการและผู้ช่วยเลขานุการ |
| 5. นางสาวกุลจิรา น้อยพงษ์ | ผู้ประสานงาน |

ตั้ง ณ วันที่ ๑ มิถุนายน พ.ศ. 2553

(อาจารย์ ดร.อุทัย คุลยเกษม)

อธิการบดีมหาวิทยาลัยศิลปากร

กำหนดการประเมินคุณภาพการศึกษาภายในคณะสถาปัตยกรรมศาสตร์

วันพุธที่ 21 – วันพฤหัสบดีที่ 21 กรกฎาคม 2553

ณ ห้องประชุม 205 ชั้น 2 คณะสถาปัตยกรรมศาสตร์

มหาวิทยาลัยศิลปากร วังท่าพระ

วันพุธที่ 21 กรกฎาคม 2553

- เวลา 09.00 – 10.00 น. - คณะกรรมการประเมินคุณภาพการศึกษาภายใน เดินทางถึงห้องประชุม 205 คณะสถาปัตยกรรมศาสตร์
- ประชุมคณะกรรมการประเมินคุณภาพการศึกษาภายใน
 - คณบดี / รองคณบดี คณะสถาปัตยกรรมศาสตร์
- คณะกรรมการประกันคุณภาพคณะสถาปัตยกรรมศาสตร์ ด่วนรับ
- คณะกรรมการประเมินคุณภาพการศึกษาภายใน
- คณบดี คณะสถาปัตยกรรมศาสตร์
- กล่าวต้อนรับ / แนะนำผู้บริหารคณะฯ และนำเสนอผลการดำเนินงานในปีการศึกษา 2552
- เวลา 10.00 – 12.00 น. - คณะกรรมการประเมินคุณภาพการศึกษาภายในตรวจสอบเอกสารรายงานการประเมินตนเอง (SAR)
- เวลา 12.00 – 13.00 น. - รับประทานอาหารกลางวัน
- เวลา 13.00 – 16.00 น. - คณะกรรมการประเมินคุณภาพการศึกษาภายในตรวจสอบเอกสารรายงานการประเมินตนเอง (SAR) (ต่อ)

วันพฤหัสบดีที่ 22 กรกฎาคม 2553

- เวลา 09.00 - 11.00 น - คณะกรรมการประเมินคุณภาพการศึกษาภายในสัมภาษณ์ นักศึกษา คณาจารย์ และบุคลากร ณ ห้องประชุม 205
- คณะกรรมการประเมินคุณภาพการศึกษาภายในตรวจเยี่ยมชมอาคารสถานที่
- เวลา 11.00 – 12.00 น. - คณะกรรมการประเมินคุณภาพการศึกษาภายในตรวจสอบเอกสารรายงานการประเมินตนเอง (SAR)
- เวลา 12.00 – 13.00 น. - รับประทานอาหารกลางวัน
- เวลา 13.00 – 14.00 น. - คณะกรรมการประเมินคุณภาพการศึกษาภายใน ประชุมสรุปผลการประเมินคุณภาพการศึกษา
- เวลา 14.00 – 15.30 น. - คณะกรรมการประเมินคุณภาพการศึกษาภายใน แจงผลการประเมินคุณภาพการศึกษาแก่ผู้บริหารคณะสถาปัตยกรรมศาสตร์ด้วยวาจา

รายนามผู้ร่วมให้ข้อมูลการประเมินคุณภาพการศึกษาภายใน ประจำปีการศึกษา 2552

คณะสถาปัตยกรรมศาสตร์ มหาวิทยาลัยศิลปากร

คณาจารย์

1.	รศ.ชินศักดิ์	ต้นซีกุล	คณบดีคณะจิตรกรรมประติมากรรมและภาพพิมพ์
2.	รศ.ฐิติพัฒน์	ประทานทรัพย์	รองคณบดีฝ่ายบริหาร
3.	อ.ดร.ขวัญชัย	โรจนกานันท์	รองคณบดีฝ่ายกิจการพิเศษและประกันคุณภาพการศึกษา
4.	ผศ.พรพจน์	สุขเกษม	รองคณบดีฝ่ายกิจการนักศึกษา

นักศึกษาคณะสถาปัตยกรรมศาสตร์

ระดับปริญญาตรี

1.	นายธีรวัฒน์	ประกฤติกุล	สาขาสถาปัตยกรรมไทย ปี 4
2.	นางสาวจิรทินันท์	รันทม	สาขาสถาปัตยกรรมไทย ปี 4
3.	นายทิวัดต์	บัททุม	สาขาสถาปัตยกรรมหลัก ปี 2
4.	นายศิริชัย	พงษ์สุชาติ	สาขาสถาปัตยกรรมไทย ปี 2
5.	นายกรวิชัย	คุณกรบดินทร์	สาขาสถาปัตยกรรมไทย ปี 1
6.	นายศราวิน	รุจิณชัยกุล	สาขาสถาปัตยกรรมหลัก ปี 5
7.	นายศุภกฤต	ยศฟุ้งกุล	สาขาสถาปัตยกรรมหลัก ปี 3
8.	นางสาวแพรวศร	ดีใจวงษ์	สาขาสถาปัตยกรรมไทย ปี 5
9.	นางสาวกนกพรรณ	บุญคุ้ม	สาขาสถาปัตยกรรมไทย ปี 3
10.	นางสาวณิชา	สุขถาวร	สาขาสถาปัตยกรรมไทย ปี 5

ระดับปริญญาโท

1.	นางสาวเพ็ญภา	พงศ์มลาสน์	สาขาวิชา Landscape ปี 1
----	--------------	------------	-------------------------

บุคลากรสำนักงานเลขานุการคณะฯ

1.	นางชนากัทธ์	วงศ์โรจนภรณ์	เลขานุการคณะฯ
2.	นายประพันธ์พงษ์	มนต์แก้ว	นักวิชาการศึกษา ชำนาญการ 8 หน่วยกิจการนักศึกษา
3.	นางบุญทรัพย์	ศรีรัตนธรรม	นักวิชาการศึกษา ชำนาญการ 8 หน่วยทะเบียนและประเมินผล
4.	นางมุกดา	ถาวร	นักบริหารงานทั่วไป
5.	นายพลวรุดมภ์	งามบุญแกม	นักการเงินและบัญชี
6.	นางสาวสุภัค	จันทเดช	เจ้าหน้าที่บริหารงานทั่วไป
7.	นางสาวกุลจิรา	น้อยพงษ์	นักวิเคราะห์นโยบายและแผน