



รายงานผลการประเมินคุณภาพการศึกษาภายใน
ประจำปีการศึกษา 2552
(วันที่ 1 มิถุนายน 2552 ถึง 31 พฤษภาคม 2553)

คณะโบราณคดี มหาวิทยาลัยศิลปากร
ประเมินเมื่อวันพฤหัสบดีที่ 8 – วันศุกร์ที่ 9 กรกฎาคม พ.ศ.2553

โดย
คณะกรรมการประเมินคุณภาพการศึกษาภายใน

คำนำ

รายงานผลการประเมินคุณภาพการศึกษาภายในของคณะโบราณคดี มหาวิทยาลัยศิลปากร ประจำปีการศึกษา 2552 ฉบับนี้ จัดทำขึ้นโดยคณะกรรมการประเมินคุณภาพการศึกษาภายใน มหาวิทยาลัยศิลปากร

เพื่อให้การประกันคุณภาพการศึกษาภายในของมหาวิทยาลัยศิลปากร ดำเนินการไปอย่างต่อเนื่อง คณะกรรมการฯ จึงขอเสนอผลการประเมินคุณภาพการศึกษาภายใน ซึ่งประกอบด้วย ผลการประเมินรายตัวบ่งชี้ของสำนักงานคณะกรรมการการอุดมศึกษา ผลการประเมินตามองค์ประกอบคุณภาพ และผลการประเมินตามมาตรฐานการอุดมศึกษา รวมทั้งจุดอ่อน ข้อคิดเห็น/ข้อเสนอแนะ และแนวทางการพัฒนาการดำเนินการของคณะโบราณคดี มหาวิทยาลัยศิลปากร ต่อไป

คณะกรรมการประเมินคุณภาพภายใน
คณะโบราณคดี มหาวิทยาลัยศิลปากร
ประจำปีการศึกษา 2552

สารบัญ

	หน้า
บทสรุปผู้บริหาร.....	1
รายนามคณะกรรมการประเมินคุณภาพภายใน.....	2
บทนำ.....	3
ประวัติความเป็นมาและข้อมูลทั่วไป.....	3
ประวัติความเป็นมา.....	3
ปณิธาน.....	3
วัตถุประสงค์.....	4
โครงสร้างองค์กรและโครงสร้างการบริหาร.....	6
อาจารย์และบุคลากร.....	7
หลักสูตร.....	7
งบประมาณ.....	9
วัตถุประสงค์ในการประเมิน.....	10
วิธีการประเมิน.....	10
การเตรียมการและวางแผนก่อนตรวจเยี่ยม.....	10
การดำเนินการระหว่างการตรวจเยี่ยม.....	10
การดำเนินการหลังการตรวจเยี่ยม.....	10
วิธีการตรวจสอบความถูกต้องน่าเชื่อถือของข้อมูล.....	11
ผลการประเมินรายตัวบ่งชี้ (รายงานตามตาราง ป.1).....	12
จุดแข็ง จุดอ่อนและข้อเสนอแนะของแต่ละองค์ประกอบและมาตรฐาน.....	24
ภาคผนวก	
- คำสั่งมหาวิทยาลัยศิลปากร ที่ 646/2553 เรื่องแต่งตั้งคณะกรรมการประเมินคุณภาพ การศึกษาภายใน คณะวิชา / หน่วยงานสนับสนุน (เพิ่มเติม)	
- กำหนดการตรวจประเมินคุณภาพการศึกษาภายใน	
- รายนามผู้ร่วมให้ข้อมูลการประเมินคุณภาพการศึกษาภายใน ประจำปีการศึกษา 2552	
- บันทึกภาคสนาม	

สารบัญตาราง

ตารางที่	หน้า
<u>ตารางที่ 1</u> งบประมาณรายจ่ายที่ได้รับการจัดสรรจําแนกตามประเภทของแหล่งงบประมาณ.....	9
<u>ตารางที่ 2</u> ตารางป.1 สรุปผลการประเมินตามรายตัวบ่งชี้ของ สกอ.....	12
คณะโบราณคดี มหาวิทยาลัยศิลปากร	
<u>ตารางที่ 3</u> ป. 2 สรุปผลการประเมินตามองค์ประกอบคุณภาพ	21
คณะโบราณคดี มหาวิทยาลัยศิลปากร	
<u>ตารางที่ 4</u> ตาราง ป. 3 ผลการประเมินตามมาตรฐานการอุดมศึกษา	22
คณะโบราณคดี มหาวิทยาลัยศิลปากร	
<u>ตารางที่ 5</u> ตาราง ป. 4 ผลการประเมินตามมุมมองด้านการบริหารจัดการ	23
คณะโบราณคดี มหาวิทยาลัยศิลปากร	

รายงานผลการประเมินคุณภาพการศึกษาภายใน ประจำปีการศึกษา 2552
คณะโบราณคดี มหาวิทยาลัยศิลปากร

1. บทสรุปผู้บริหาร

คณะกรรมการการประเมินคุณภาพการศึกษาภายในคณะโบราณคดี มหาวิทยาลัยศิลปากร ได้ดำเนินการประเมินคุณภาพการศึกษาภายใน ประจำปีการศึกษา 2552 ในระหว่าง วันที่ 8 - 9 กรกฎาคม 2553 ตามมาตรฐานของสำนักงานคณะกรรมการการอุดมศึกษา (สกอ.) จำนวน 9 องค์ประกอบ รวมทั้งสิ้น 41 ตัวบ่งชี้

ผลจากการประเมินคุณภาพการศึกษาภายใน มีภาพรวมอยู่ในระดับดี ได้คะแนน 2.37 โดยรายละเอียดในแต่ละองค์ประกอบดังนี้

องค์ประกอบ	คะแนนเฉลี่ย	ผลการประเมิน
องค์ประกอบที่ 1 ปรัชญา วัฒนธรรม วิถีปฏิบัติ และแผนการดำเนินการ	3.00	ดีมาก
องค์ประกอบที่ 2 การเรียนการสอน	2.08	ดี
องค์ประกอบที่ 3 กิจกรรมการพัฒนานิสิตนักศึกษา	2.00	พอใช้
องค์ประกอบที่ 4 การวิจัย	3.00	ดีมาก
องค์ประกอบที่ 5 การบริการทางวิชาการแก่สังคม	3.00	ดีมาก
องค์ประกอบที่ 6 การทำนุบำรุงศิลปวัฒนธรรม	3.00	ดีมาก
องค์ประกอบที่ 7 การบริหารและการจัดการ	1.78	พอใช้
องค์ประกอบที่ 8 การเงินและงบประมาณ	3.00	ดีมาก
องค์ประกอบที่ 9 ระบบและกลไกการประกันคุณภาพ	2.67	ดีมาก
เฉลี่ย 9 องค์ประกอบ 41 ตัวบ่งชี้	2.37	ดี

คณะกรรมการหวังเป็นอย่างยิ่งว่า รายงานผลการประเมินฉบับนี้จะเป็นประโยชน์ต่อการพัฒนาคุณภาพการดำเนินงานตามภารกิจให้บรรลุตามปณิธานของคณะโบราณคดี มหาวิทยาลัยศิลปากร ต่อไป

คณะกรรมการประเมินคุณภาพการศึกษาภายใน
คณะโบราณคดี มหาวิทยาลัยศิลปากร
9 กรกฎาคม 2553

2. รายนามคณะกรรมการประเมินคุณภาพการศึกษาภายใน ประจำปีการศึกษา 2552
คณะโบราณคดี มหาวิทยาลัยศิลปากร

ลงนาม.....ประธานกรรมการ
(รองศาสตราจารย์ ดร.เรณู เวชรัชต์พิมล)

ลงนาม.....กรรมการ
(ผู้ช่วยศาสตราจารย์นฤตย์ นิมสมบุญ)

ลงนาม.....กรรมการ
(อาจารย์ ดร.ธีรศักดิ์ อุ่นอารมย์เลิศ)

ลงนาม.....กรรมการและเลขานุการ
(นางสาวนิศารัตน์ เวชประพันธ์)

ลงนาม.....ผู้ช่วยเลขานุการ
(นางสาวบุญนภา สิ้นชโยดม)

3. บทนำ

3.1 ชื่อหน่วยงานและมหาวิทยาลัยที่ได้รับการประเมิน

คณะโบราณคดี มหาวิทยาลัยศิลปากร

3.2 รอบการประเมินผลการดำเนินงาน

ประจำปีการศึกษา 2552 (วันที่ 1 มิถุนายน 2552 – 31 พฤษภาคม 2553)

3.3 วัน เดือน ปี ที่ประเมินคุณภาพการศึกษาภายใน

วันพฤหัสบดีที่ 8 – วันศุกร์ที่ 9 กรกฎาคม 2553

3.4 ประวัติความเป็นมาและข้อมูลทั่วไปเกี่ยวกับคณะโบราณคดี มหาวิทยาลัยศิลปากร

3.4.1 ประวัติความเป็นมา

คณะโบราณคดีได้ก่อตั้งขึ้นเมื่อปี พ.ศ.2498 โดยมีจุดมุ่งหมายให้เป็นคณะวิชาที่สร้างครูอาจารย์และนักโบราณคดี รวมทั้งเจ้าหน้าที่ที่เกี่ยวข้องกับงานโบราณคดีเพื่อปฏิบัติหน้าที่ในกองโบราณคดีของกรมศิลปากร หรืองานอื่นๆ ที่เกี่ยวข้องกับด้านโบราณคดี หลักสูตรและการเรียนการสอนในคณะโบราณคดีระยะแรกเริ่มเป็นหลักสูตรอนุปริญญา 3 ปีที่มุ่งเน้นการสร้างนักวิชาการสาขาโบราณคดี ปัจจุบันมีหลักสูตรที่จัดการเรียนการสอนในระดับปริญญาตรี จำนวน 7 หลักสูตร ปริญญาโท จำนวน 12 หลักสูตร และปริญญาเอก จำนวน 4 หลักสูตร

3.4.2 ปณิธาน วิสัยทัศน์ และพันธกิจ

ปรัชญา

“ศึกษามนุษย์ ขุดค้นก้าวหน้า ภาษาเชี่ยวชาญ สืบสานศิลปวัฒนธรรม”

ปณิธาน

1. สร้างบัณฑิตในระดับปริญญาตรี ปริญญาโท และปริญญาเอก ที่เป็นที่ยอมรับว่าเป็นผู้ที่มีทักษะในการทำงานในสาขาวิชาที่เรียน ควบคู่กับการเป็นผู้รอบรู้ที่มีคุณธรรมซึ่งพร้อมที่จะเสียสละประโยชน์ตนเองเพื่อส่วนรวม

2. มีระบบฐานข้อมูลขององค์ความรู้ด้านศิลปะและวัฒนธรรมไทยทั้งสมัยอดีตและปัจจุบันที่เป็นปัจจุบันอยู่เสมอและสามารถให้บริการแก่ประชาคมทั้งภายในและภายนอกคณะโบราณคดีได้อย่างสะดวกและรวดเร็ว ทำให้สามารถนำไปใช้ให้เกิดประโยชน์ได้สูงสุดต่อวิชาการหลากหลายสาขา ทั้งด้านสังคมศาสตร์ มนุษยศาสตร์ ศิลปะ และวิทยาศาสตร์

3. ผลิตงานวิชาการสาขาต่างๆ ในหลายลักษณะ ออกเผยแพร่อย่างสม่ำเสมอเพื่อส่งเสริมการพัฒนาการศึกษาของประเทศไทย

4. ทำนุบำรุงศิลปวัฒนธรรมไทยและให้บริการวิชาการแก่สังคม

5. เผยแพร่ความรู้แก่สังคมอย่างสม่ำเสมอ เพื่อให้เป็นที่ยอมรับจากประชาคมทั้งภายในและภายนอกว่าเป็นสถาบันการศึกษาที่ทรงคุณค่าของประเทศและสร้างประโยชน์สูงมากให้ประเทศไทย

วัตถุประสงค์

1. ผลิตบัณฑิตที่มีคุณภาพ มีคุณธรรม มีจริยธรรมและสอดคล้องกับความต้องการของสังคม
2. สนับสนุนการสร้างองค์ความรู้ใหม่
3. พัฒนาการจัดการเรียนการสอนและหลักสูตรให้เป็นสหวิทยาการ
4. พัฒนาองค์กรและบุคลากรทุกระดับ
5. ทำนุบำรุงศิลปวัฒนธรรม
6. ให้บริการทางวิชาการแก่สังคม

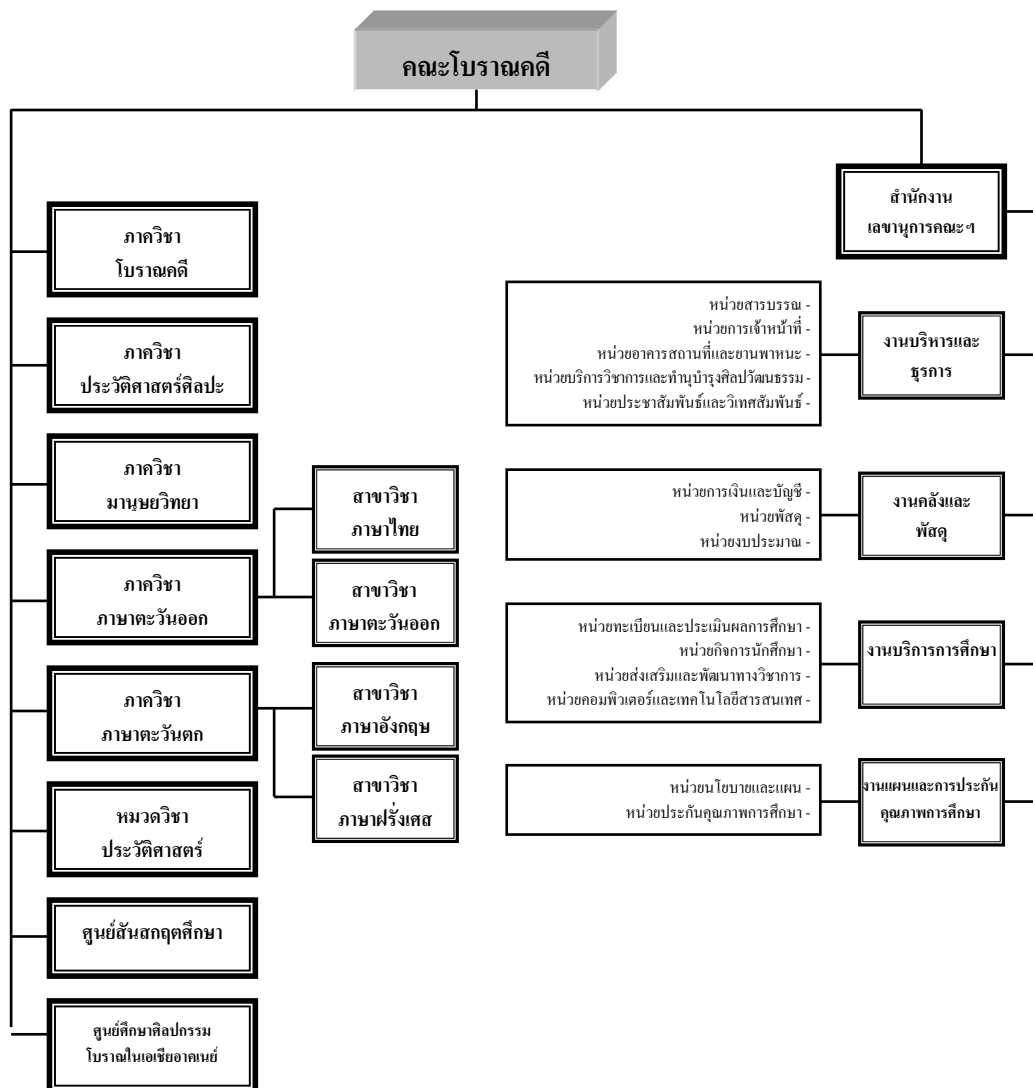
3.4.3. โครงสร้างองค์กรและโครงสร้างการบริหาร

ตามประกาศทบวงมหาวิทยาลัยเรื่องการแบ่งส่วนราชการในมหาวิทยาลัยศิลปากร พ.ศ. 2544 นั้น แบ่งส่วนราชการของคณะวิชา เป็น 5 ภาควิชา และสำนักงานเลขานุการ

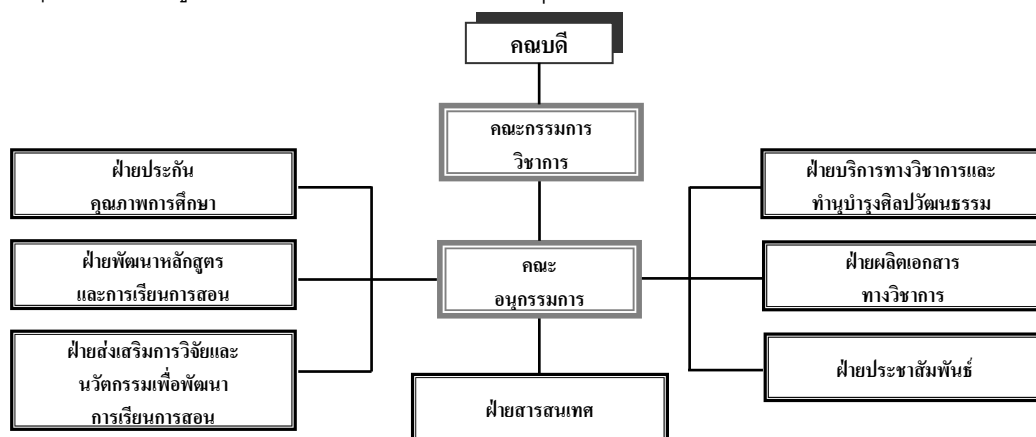


แผนภูมิ การแบ่งส่วนราชการคณะโบราณคดี ตามประกาศทบวงมหาวิทยาลัย พ.ศ. 2544

คณะโบราณคดีได้ปรับปรุงโครงสร้างการบริหารจัดการภายในขององค์กรเพื่อให้สอดคล้องกับภารกิจใหม่ๆ โครงสร้างการบริหารภายในองค์กรของคณะฯในปัจจุบันประกอบด้วยหน่วยงานต่างๆ ดังนี้



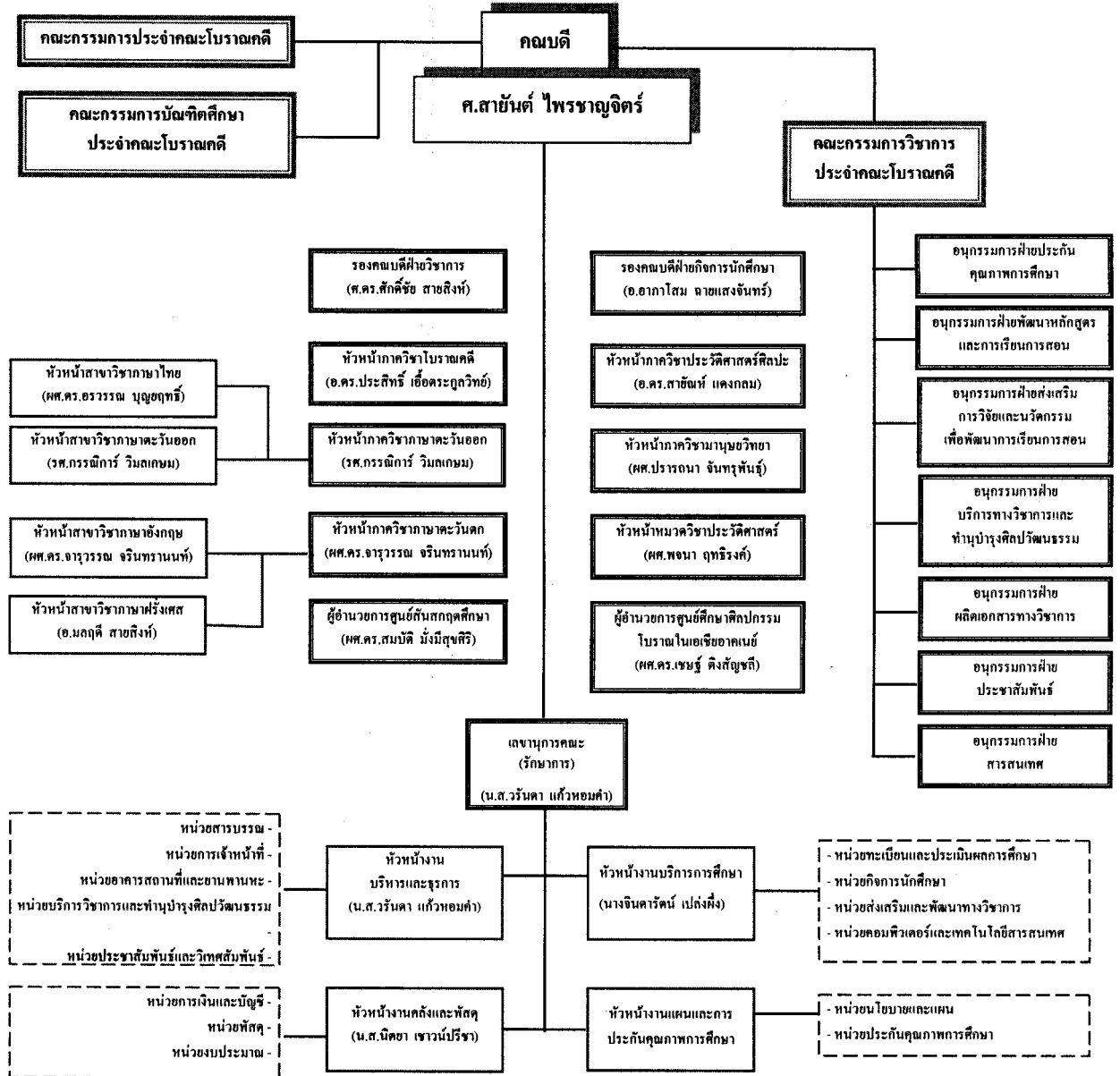
คณะโบราณคดีได้แต่งตั้งคณะกรรมการวิชาการ เพื่อกำหนดนโยบาย โดยมีมอบหมายให้ คณะอนุกรรมการดูแลรับผิดชอบงานด้านต่างๆ ของคณะฯ จำนวน 7 ฝ่าย ตามโครงสร้างต่อไปนี้



โครงสร้างรวมของการบริหารราชการทั่วไปและงานวิชาการของคณะโบราณคดี
สรุปเป็นแผนภูมิได้ดังนี้

ผู้บริหาร (วาระการดำรงตำแหน่งตั้งแต่วันที่ 17 ธันวาคม 2551 – ปัจจุบัน)

คณบดี ศาสตราจารย์ สายันต์ ไพเราะญจิตร
รองคณบดีฝ่ายวิชาการ ศาสตราจารย์ ดร.ศักดิ์ชัย สายสิงห์
รองคณบดีฝ่ายกิจการนักศึกษา อาจารย์ อากาโสม ฉายแสงจันทร์



3.4.4 จำนวนคณาจารย์ และบุคลากรคณะโบราณคดี

ปีการศึกษา 2552 คณะโบราณคดี มีจำนวนบุคลากร รวม 117 คน จำแนกตามสายงานดังนี้

1. ข้าราชการ			
ข้าราชการ (สาย ก)	จำนวน	41	คน
ข้าราชการ (สาย ข)	จำนวน	5	คน
ข้าราชการ (สาย ค)	จำนวน	3	คน
2. พนักงานในสถาบันอุดมศึกษา			
พนักงานฯ สายวิชาการ	จำนวน	40	คน
พนักงานฯ สายบริหารงาน	จำนวน	10	คน
3. พนักงานราชการ			
	จำนวน	1	คน
4. ลูกจ้าง			
ลูกจ้างประจำ	จำนวน	9	คน
ลูกจ้างชั่วคราว	จำนวน	8	คน
รวม	จำนวน	117	คน

3.4.5. หลักสูตร

คณะโบราณคดีได้จัดการเรียนการสอนโดยมีหลักสูตรการศึกษาปัจจุบันรวม 28 หลักสูตร โดยจำแนกตามระดับการศึกษา ดังนี้

หลักสูตรการศึกษาระดับปริญญาบัณฑิต

หลักสูตรการศึกษาระดับปริญญาบัณฑิตที่เปิดสอนในปัจจุบันมี 2 หลักสูตร คือ หลักสูตรศิลปศาสตรบัณฑิต พ.ศ.2536 ผู้ที่สำเร็จการศึกษาทุกสาขาวิชาเอกของคณะโบราณคดีตามหลักสูตรนี้ ต้องสอบได้ไม่น้อยกว่า 140 หน่วยกิต และหลักสูตรศิลปศาสตรบัณฑิต พ.ศ.2546 ได้เริ่มใช้กับนักศึกษาที่เข้าศึกษาตั้งแต่ปีการศึกษา 2546 ผู้สำเร็จการศึกษาทุกสาขาวิชาเอกต้องสอบได้ไม่น้อยกว่า 144 หน่วยกิต

การศึกษาระดับปริญญาบัณฑิตของคณะโบราณคดี มีสาขาวิชาเอก จำนวน 7 สาขา คือ

1. หลักสูตรศิลปศาสตรบัณฑิต สาขาวิชาเอกโบราณคดี
2. หลักสูตรศิลปศาสตรบัณฑิต สาขาวิชาเอกประวัติศาสตร์ศิลปะ
3. หลักสูตรศิลปศาสตรบัณฑิต สาขาวิชาเอกมานุษยวิทยา
4. หลักสูตรศิลปศาสตรบัณฑิต สาขาวิชาเอกภาษาไทย
5. หลักสูตรศิลปศาสตรบัณฑิต สาขาวิชาเอกภาษาตะวันออก
6. หลักสูตรศิลปศาสตรบัณฑิต สาขาวิชาเอกภาษาอังกฤษ
7. หลักสูตรศิลปศาสตรบัณฑิต สาขาวิชาเอกภาษาฝรั่งเศส

และมีวิชาโทจำนวน 11 สาขา คือ

1. สาขาวิชาโบราณคดี
2. สาขาวิชาประวัติศาสตร์ศิลปะ
3. สาขาวิชามานุษยวิทยา
4. สาขาวิชาภาษาไทย
5. สาขาวิชาภาษาตะวันออก
6. สาขาวิชาภาษาอังกฤษ
7. สาขาวิชาภาษาฝรั่งเศส
8. สาขาวิชาประวัติศาสตร์
9. สาขาวิชาพิพิธภัณฑ์สถานศึกษา
10. สาขาวิชาภาษาฮินดี
11. สาขาวิชามัคคุเทศก์

หลักสูตรการศึกษาระดับบัณฑิตศึกษา

หลักสูตรระดับบัณฑิตศึกษา คณะโบราณคดี มีดังนี้

ระดับประกาศนียบัตรบัณฑิต คือ หลักสูตรประกาศนียบัตรบัณฑิต สาขาวิชาประวัติศาสตร์ศิลปะไทย

ระดับปริญญามหาบัณฑิต จำนวน 12 หลักสูตร คือ

1. หลักสูตรศิลปศาสตรมหาบัณฑิต สาขาวิชาโบราณคดีสมัยประวัติศาสตร์
2. หลักสูตรศิลปศาสตรมหาบัณฑิต สาขาวิชาโบราณคดีสมัยก่อนประวัติศาสตร์
3. หลักสูตรศิลปศาสตรมหาบัณฑิต สาขาวิชาประวัติศาสตร์ศิลปะ
4. หลักสูตรศิลปศาสตรมหาบัณฑิต สาขาวิชามานุษยวิทยา
5. หลักสูตรศิลปศาสตรมหาบัณฑิต สาขาวิชาจารึกภาษาตะวันออก
6. หลักสูตรศิลปศาสตรมหาบัณฑิต สาขาวิชาจารึกภาษาไทย
7. หลักสูตรศิลปศาสตรมหาบัณฑิต สาขาวิชาภาษาสันสกฤต
8. หลักสูตรศิลปศาสตรมหาบัณฑิต สาขาวิชาเขมรศึกษา
9. หลักสูตรศิลปศาสตรมหาบัณฑิต สาขาวิชาการจัดการจดหมายเหตุและเอกสาร
10. หลักสูตรศิลปศาสตรมหาบัณฑิต สาขาวิชาการจัดการทรัพยากรวัฒนธรรม
11. หลักสูตรศิลปศาสตรมหาบัณฑิต สาขาวิชาภาษาและการสื่อสารระหว่างวัฒนธรรม
12. หลักสูตรศิลปศาสตรมหาบัณฑิต สาขาวิชาภาษาฝรั่งเศสเพื่อการท่องเที่ยวเชิงวัฒนธรรม

ระดับปริญญามหาบัณฑิต (โครงการพิเศษ) จำนวน 5 หลักสูตร คือ

1. หลักสูตรศิลปศาสตรมหาบัณฑิต สาขาวิชาโบราณคดีสมัยประวัติศาสตร์
2. หลักสูตรศิลปศาสตรมหาบัณฑิต สาขาวิชาประวัติศาสตร์ศิลปะ
3. หลักสูตรศิลปศาสตรมหาบัณฑิต สาขาวิชาการจัดการทรัพยากรวัฒนธรรม
4. หลักสูตรศิลปศาสตรมหาบัณฑิต สาขาวิชาภาษาและการสื่อสารระหว่างวัฒนธรรม
5. หลักสูตรศิลปศาสตรมหาบัณฑิต สาขาวิชาภาษาฝรั่งเศสเพื่อการท่องเที่ยวเชิงวัฒนธรรม

ระดับปริญญาตรีบัณฑิต จำนวน 4 หลักสูตร คือ

1. หลักสูตรปริญญาศิลปศาสตรดุษฎีบัณฑิต สาขาวิชาภาษาสันสกฤต
2. หลักสูตรปริญญาศิลปศาสตรดุษฎีบัณฑิต สาขาวิชาภาษาเขมร
3. หลักสูตรปริญญาปรัชญาดุษฎีบัณฑิต สาขาวิชาโบราณคดีสมัยประวัติศาสตร์
4. หลักสูตรปริญญาปรัชญาดุษฎีบัณฑิต สาขาวิชาประวัติศาสตร์ศิลปะไทย

3.4.6. การบริหารจัดการ

งบประมาณ

ปีงบประมาณ พ.ศ. 2552 คณะโบราณคดีได้รับงบประมาณงาน รวม 107,674,462 บาท จำแนกตามประเภทของแหล่งงบประมาณ ดังตารางที่ 1

ตารางที่ 1 งบประมาณรายจ่ายที่ได้รับการจัดสรรจำแนกตามประเภทของแหล่งงบประมาณปี พ.ศ 2552

ปี	ประเภทของแหล่งงบประมาณ			รวม
	งบประมาณแผ่นดิน	งบประมาณรายจ่ายจากเงินรายได้	งบประมาณรายจ่ายจากโครงการพิเศษ	
2552	83,581,652	15,972,100	8,120,800	107,674,462

ตารางที่ 2 สรุปรายรับ-รายจ่ายงบประมาณรายจ่ายจากเงินรายได้ประจำปีงบประมาณ พ.ศ. 2552 จำแนกตามหมวดรายจ่าย

รายการ	รายรับ (บาท)	รายจ่าย (บาท)	คงเหลือ (บาท)	ร้อยละการเบิกจ่ายจากยอดรายรับ
1. หมวดเงินเดือนและค่าจ้างประจำ	35,701,000	32,409,544	3,291,456	91
2. หมวดค่าจ้างชั่วคราว	1,435,300	1,408,227	27,073	98
3. หมวดค่าตอบแทน วัสดุและวัสดุ	2,920,397	2,920,397	-	100
4. หมวดค่าสาธารณูปโภค	60,864	60,864	-	100
5. หมวดค่าครุภัณฑ์ ที่ดิน และสิ่งก่อสร้าง	41,630,000	14,269,000	27,361,000	34
6. หมวดเงินอุดหนุน	1,834,000	1,641,819	192,181	90
รวม	83,581,562	52,709,852	30,871,710	63

4. วัตถุประสงค์ในการประเมิน

4.1 เพื่อประเมินระบบและกลไกการประกันคุณภาพการศึกษาและผลการดำเนินงานตามองค์ประกอบและตัวบ่งชี้สำนักงานคณะกรรมการการอุดมศึกษา (สกอ.) ปี 2552 กำหนดไว้ และได้มีการแก้ไขเมื่อการประชุมเรื่องการเตรียมความพร้อมเพื่อการดำเนินงานประกันคุณภาพการศึกษาภายใน ประจำปีการศึกษา 2552 ของสำนักงานคณะกรรมการการอุดมศึกษา เมื่อวันที่ 6 มีนาคม 2552 โดยให้เกณฑ์ของสถาบันอุดมศึกษาเน้นการผลิตบัณฑิตและวิจัย เพื่อเปรียบเทียบผลการดำเนินงานในภาพรวมการประกันคุณภาพการศึกษา เปรียบเทียบกับผลการดำเนินงานในรอบปีที่ผ่านมา

4.2 เพื่อให้ข้อเสนอแนะต่อ คณบดี คณาจารย์และบุคลากร ค้นหาจุดแข็ง จุดอ่อนและเสนอแนะแนวทางในการพัฒนาและปรับปรุงคุณภาพตามตัวบ่งชี้คุณภาพของมหาวิทยาลัยศิลปากร

5. วิธีการประเมิน

5.1 การเตรียมการและวางแผนก่อนตรวจเยี่ยม

คณะกรรมการประเมินคุณภาพการศึกษาภายในดำเนินการศึกษาเอกสารการประเมินตนเอง ประจำปีการศึกษา 2552 และกำหนดแผนการตรวจเอกสารหลักฐานเบื้องต้น เพื่อความสะดวกและประหยัดเวลาในการตรวจประเมินของคณะกรรมการประเมินคุณภาพการศึกษาภายใน

5.2 การดำเนินการระหว่างการตรวจเยี่ยม

คณะกรรมการประเมินคุณภาพการศึกษาภายในศึกษาเอกสารรายงานประจำปีที่เป็นรายงานการประเมินตนเองของคณะโบราณคดี ประจำปีการศึกษา 2552 ตรวจสอบรายการตามบันทึกภาคสนามสำหรับผู้ประเมินคุณภาพภายใน ตรวจสอบเอกสารอ้างอิงตามรายงานที่ระบุไว้ และการรวบรวมข้อมูลเพิ่มเติมจากการสัมภาษณ์ ผู้บริหาร คณาจารย์ นักศึกษา ประกอบการพิจารณาประเมินคุณภาพภายใน รวมถึงรวบรวมข้อมูลโดยการสังเกตการณ์และเยี่ยมชมอาคารสถานที่ของคณะโบราณคดี มหาวิทยาลัยศิลปากร วิทยาเขตท่าพระ

5.3 การดำเนินการหลังการตรวจเยี่ยม

คณะกรรมการประเมินคุณภาพการศึกษาภายใน ได้ประชุมสรุปผลของ คณะโบราณคดี เพื่อจัดทำรายงานผลการประเมินคุณภาพการศึกษาภายใน และได้เสนอแนะของแต่ละองค์ประกอบและรายตัวบ่งชี้

5.4 วิธีการตรวจสอบความถูกต้องนำเชื่อถือของข้อมูล

คณะกรรมการประเมินคุณภาพการศึกษาภายใน ได้ตรวจสอบความสอดคล้องและความถูกต้องจากรายงานการประเมินตนเอง ประจำปีการศึกษา 2552 กับเอกสารอ้างอิงตามรายงานที่ระบุไว้ ตรวจสอบรายการตามบันทึกภาคสนามและจากการตรวจเยี่ยมสภาพจริง รวมถึงสัมภาษณ์ผู้มีส่วนได้ส่วนเสีย เพื่อตรวจสอบความถูกต้องและการดำเนินงานจริง

6. ผลการประเมินรายตัวบ่งชี้ (รายงานตามตาราง ป.1)

คณะกรรมการฯ ได้ประชุมพิจารณาผลการประเมิน เมื่อวันที่พฤหัสบดีที่ 8 และวันศุกร์ที่ 9 กรกฎาคม 2553 แล้วเห็นว่าคณะโบราณคดี มหาวิทยาลัยศิลปากร ได้ดำเนินการตามองค์ประกอบคุณภาพการจัดการศึกษา ตามองค์ประกอบที่ 1 (ตัวบ่งชี้ที่ 1.1 และ 1.2) องค์ประกอบที่ 2 (ตัวบ่งชี้ที่ 2.1-2.13) องค์ประกอบที่ 3 (ตัวบ่งชี้ที่ 3.1-3.2) องค์ประกอบที่ 4 (ตัวบ่งชี้ที่ 4.1-4.5) องค์ประกอบที่ 5 (ตัวบ่งชี้ที่ 5.1-5.4) องค์ประกอบที่ 6 (ตัวบ่งชี้ที่ 6.1) องค์ประกอบที่ 7 (ตัวบ่งชี้ที่ 7.1-7.9) องค์ประกอบที่ 8 (ตัวบ่งชี้ที่ 8.1 และ 8.2) และองค์ประกอบที่ 9 (ตัวบ่งชี้ที่ 9.1-9.3) จำนวนทั้งสิ้น 41 ตัวบ่งชี้ ตามแนวทางของสำนักงานคณะกรรมการการอุดมศึกษา ผลการประเมินตามองค์ประกอบและตัวบ่งชี้ ดังรายละเอียดตามตาราง ป 1

ตารางที่ 3 ตาราง ป.1 สรุปผลการประเมินรายตัวบ่งชี้การประเมินคุณภาพการศึกษาภายใน ตามมาตรฐานคณะกรรมการการอุดมศึกษา (สกอ.)

คณะโบราณคดี มหาวิทยาลัยศิลปากร ประจำปีการศึกษา 2552

ตัวบ่งชี้คุณภาพ	เป้าหมาย (คะแนน)	ผลการดำเนินงาน		บรรลุ เป้าหมาย	ประเมินโดย คณะโบราณคดีฯ	คะแนนประเมิน โดยคณะ กรรมการฯ	หมายเหตุ (เช่น เหตุผลของการประเมินที่ต่างจากที่ระบุใน SAR)
		ตัวตั้ง	ผลลัพธ์	✓ = บรรลุ			
		ตัวหาร	(% หรือ สัดส่วน)	✗ = ไม่ บรรลุ			
องค์ประกอบที่ 1 ปรัชญา /ปณิธานและวัตถุประสงค์ แผนงาน							
ตัวบ่งชี้ 1.1 มีการกำหนดปรัชญาหรือปณิธาน ตลอดจนมีกระบวนการ พัฒนากลยุทธ์ แผน ดำเนินงาน และมีการกำหนดตัวบ่งชี้เพื่อวัด ความสำเร็จของการดำเนินงานตามแผนให้ครบทุก ภารกิจ (P) (7 ระดับ)	ระดับ 7 (3)	-	ระดับ 7	✓	3	3	
ตัวบ่งชี้ 1.2 ร้อยละของการบรรลุเป้าหมายตามตัว บ่งชี้ของการปฏิบัติงานที่กำหนด (O)	ร้อยละ 100(3)	40	90.91	✗	3	3	
		44					
เฉลี่ยคะแนนองค์ประกอบที่ 1	2 ตัวบ่งชี้					3.00	
องค์ประกอบที่ 2 การเรียนการสอน							
ตัวบ่งชี้ 2.1 มีระบบและกลไกการพัฒนาและ บริหารหลักสูตร (P) (7 ระดับ)	ระดับ 5 (2)	-	ระดับ 5	✓	3	2	ทำได้ระดับ 5 = 2 คะแนน
ตัวบ่งชี้ 2.2 มีกระบวนการเรียนรู้ที่เน้นผู้เรียนเป็น สำคัญ (P) (7 ระดับ)	ระดับ 7 (3)	-	ระดับ 7	✓	3	3	

ตัวบ่งชี้คุณภาพ	เป้าหมาย (คะแนน)	ผลการดำเนินงาน		บรรลุ เป้าหมาย	ประเมินโดย คณะโบราณฯ	คะแนนประเมิน โดยคณะ กรรมการฯ	หมายเหตุ (เช่น เหตุผลของการประเมินที่ต่างจากที่ระบุใน SAR)
		ตัวตั้ง	ผลลัพธ์ (% หรือ สัดส่วน)	✓ = บรรลุ			
		ตัวหาร		✗ = ไม่ บรรลุ			
ตัวบ่งชี้ 2.3 มีโครงการหรือกิจกรรมที่สนับสนุนการ พัฒนาหลักสูตรและการเรียนการสอนซึ่งบุคคล องค์กร และชุมชนภายนอกมีส่วนร่วม (P) (5 ระดับ)	ระดับ 5 (3)	-	ระดับ 5	✓	3	3	
ตัวบ่งชี้ 2.4 จำนวนนักศึกษาเต็มเวลาเทียบเท่าต่อ จำนวนอาจารย์ประจำ (I)	6-9.99% และ - 6 - (-9.99%)	1,470.75	20.15	✓	1	1	
		73	(-19.4)				
ตัวบ่งชี้ 2.5 สัดส่วนของอาจารย์ประจำที่มีวุฒิ ปริญญาตรี ปริญญาโท ปริญญาเอก หรือเทียบเท่า ต่ออาจารย์ประจำ (I)	ป.ตรี = 4%, ป.โท = 56%, ป.เอก = 40%	ป.ตรี (5.5/86)	6.40	✓	1	1	
		ป.เอก (27.5/86)	31.98				
ตัวบ่งชี้ 2.6 สัดส่วนของอาจารย์ประจำที่ดำรง ตำแหน่งอาจารย์ ผู้ช่วยศาสตราจารย์ รอง ศาสตราจารย์ และศาสตราจารย์ (I)	ร้อยละ 45 < ผศ.+รศ.+ศ.< ร้อยละ 69 และ รศ.ขึ้นไป > ร้อย ละ 30	รศ.+ศ. (18/86)	20.93	✗	1	1	(เป้าหมาย คะแนน 2: ร้อยละ 45 < ผศ.+รศ.+ศ. < ร้อยละ 69 และ รศ.ขึ้นไป > ร้อยละ 30 หรือ ผศ.+รศ.+ศ > ร้อยละ 70 และ รศ.ขึ้นไป < 30)
		ผศ.+รศ.+ศ. (41/86)	47.67				
ตัวบ่งชี้ 2.7 มีกระบวนการส่งเสริมการปฏิบัติตาม จรรยาบรรณวิชาชีพของคณาจารย์ (P) (5 ระดับ)	ระดับ 5 (3)	-	ระดับ 5	✓	3	3	

ตัวบ่งชี้คุณภาพ	เป้าหมาย (คะแนน)	ผลการดำเนินงาน		บรรลุ เป้าหมาย	ประเมินโดย คณะโบราณคดี	คะแนนประเมิน โดยคณะ กรรมการฯ	หมายเหตุ (เช่น เหตุผลของการประเมินที่ต่างจากที่ระบุใน SAR)
		ตัวตั้ง	ผลลัพธ์	✓ = บรรลุ			
		ตัวหาร	(% หรือ สัดส่วน)	✗ = ไม่ บรรลุ			
ตัวบ่งชี้ 2.8 มีระบบและกลไกสนับสนุนให้อาจารย์ ประจำทำการวิจัยเพื่อพัฒนาการเรียนการสอน (P) (5 ข้อ)	5 ข้อ (3)	-	5 ข้อ	✓	3	3	
ตัวบ่งชี้ 2.9 ร้อยละของบัณฑิตระดับปริญญาตรีที่ ได้งานทำและการประกอบอาชีพอิสระภายใน 1 ปี (O) (คิดจากบัณฑิตที่ตอบแบบสอบถามทั้งหมด - มีงานทำ ก่อนศึกษา, ศึกษาต่อ, เกณฑ์ทหาร, อุปสมบท)	ร้อยละ 80 (3)	118	47.01	✗	3	1	ในตาราง ส 1 ระบุคะแนน 3 ต้องแก้ไขเป็น 1
ตัวบ่งชี้ 2.10 ร้อยละของบัณฑิตระดับปริญญาตรีที่ ได้รับเงินเดือนเริ่มต้นเป็นไปตามเกณฑ์ (O)	ร้อยละ 90 (2)	119	100.00	✓	2	3	ในตาราง ส 1 ระบุคะแนน 2 ต้องแก้ไขเป็น 3
ตัวบ่งชี้ 2.11 ระดับความพึงพอใจของนายจ้าง ผู้ประกอบการ และผู้ใช้บัณฑิต (O)	ระดับ 3.50(3)	3.64		✓	3	3	
ตัวบ่งชี้ 2.12 ร้อยละของนักศึกษาปัจจุบันและศิษย์ เก่าที่สำเร็จการศึกษาในรอบ 5 ปีที่ผ่านมาที่ได้รับ การประกาศเกียรติคุณยกย่องในด้านวิชาการ วิชาชีพ คุณธรรม จริยธรรม กีฬา สุขภาพ ศิลปะ และวัฒนธรรม และด้านสิ่งแวดล้อมในระดับชาติ หรือนานาชาติ (O)	ร้อยละ 0.030 (3)	45/1409	3.19	✗	2	2	เกณฑ์คะแนน 3 ไม่ได้ตามเงื่อนไขข้อ 2 เนื่องจากศิษย์เก่าและศิษย์ปัจจุบันได้รับรางวัล จากผลงานวิจัยและ/หรือ วิทยานิพนธ์ ไม่ถึง 0.06

ตัวบ่งชี้คุณภาพ	เป้าหมาย (คะแนน)	ผลการดำเนินงาน		บรรลุ เป้าหมาย	ประเมินโดย คณะโบราณฯ	คะแนนประเมิน โดยคณะ กรรมการฯ	หมายเหตุ (เช่น เหตุผลของการประเมินที่ต่างจากที่ระบุใน SAR)
		ตัวตั้ง	ผลลัพธ์ (% หรือ สัดส่วน)	✓ = บรรลุ			
		ตัวหาร		✗ = ไม่ บรรลุ			
ตัวบ่งชี้ 2.13 ร้อยละของอาจารย์ประจำหลักสูตร บัณฑิตศึกษาซึ่งมีคุณสมบัติเป็นที่ปรึกษา วิทยานิพนธ์ที่ทำหน้าที่อาจารย์ที่ปรึกษา วิทยานิพนธ์ (I)	ร้อยละ 70 (2)	23	65.71	✗	1	1	
		35					
เฉลี่ยคะแนนองค์ประกอบที่ 2	13 ตัวบ่งชี้					2.08	

องค์ประกอบที่ 3 กิจกรรมพัฒนานักศึกษา							
ตัวบ่งชี้ 3.1 มีการจัดบริการแก่นักศึกษาและศิษย์ เก่า(P) (8 ระดับ)	ระดับ 8 (3)	-	ระดับ 7	✗	3	2	ขาดการจัดโครงการพัฒนาประสบการณ์วิชาชีพ แก่ศิษย์เก่า
ตัวบ่งชี้ 3.2 มีการส่งเสริมกิจกรรมนักศึกษาที่ ครบถ้วนและสอดคล้องกับคุณลักษณะของบัณฑิต ที่พึงประสงค์ (P) (4 ระดับ)	ระดับ 4 (3)	-	ระดับ 3	✗	3	2	ทำครบทุกข้อแต่กิจกรรมไม่ครอบคลุมด้านกีฬา และส่งเสริมสุขภาพ
เฉลี่ยคะแนนองค์ประกอบที่ 3	2 ตัวบ่งชี้					2.00	

องค์ประกอบที่ 4 การวิจัยและ/หรืองานสร้างสรรค์							
ตัวบ่งชี้ 4.1 มีการพัฒนาระบบและกลไกในการ สนับสนุนการผลิตงานวิจัยและงานสร้างสรรค์ (P) (6 ข้อ)	6 ข้อ (3)	-	6 ข้อ	✓	3	3	

ตัวบ่งชี้คุณภาพ	เป้าหมาย (คะแนน)	ผลการดำเนินงาน		บรรลุ เป้าหมาย	ประเมินโดย คณะโบราณฯ	คะแนนประเมิน โดยคณะ กรรมการฯ	หมายเหตุ (เช่น เหตุผลของการประเมินที่ต่างจากที่ระบุใน SAR)
		ตัวตั้ง	ผลลัพธ์	✓ = บรรลุ			
		ตัวหาร	(% หรือ สัดส่วน)	✗ = ไม่ บรรลุ			
ตัวบ่งชี้ 4.2 มีระบบบริหารจัดการความรู้จาก งานวิจัยและงานสร้างสรรค์ (P) (5 ข้อ)	4 ข้อ (3)	-	4 ข้อ	✓	3	3	
ตัวบ่งชี้ 4.3 เงินสนับสนุนงานวิจัยและงาน สร้างสรรค์จากภายในและภายนอกสถาบันต่อ จำนวนอาจารย์ประจำ (I)	55,000- 79,999 :1 (2)	11,345,548	157577.06	✓	3	3	
		72	: 1				
ตัวบ่งชี้ 4.4 ร้อยละของงานวิจัยและงานสร้างสรรค์ ที่ตีพิมพ์เผยแพร่ ได้รับการจดทะเบียนทรัพย์สิน ทางปัญญาหรืออนุสิทธิบัตร หรือนำไปใช้ประโยชน์ ทั้งในระดับชาติและในระดับนานาชาติต่อจำนวน อาจารย์ประจำ (O)	ร้อยละ 40 (3)	38	52.78	✓	3	3	
		72					
ตัวบ่งชี้ 4.5 ร้อยละของบทความวิจัยที่ได้รับการ อ้างอิง (Citation) ใน refereed journal หรือใน ฐานข้อมูลระดับชาติหรือระดับนานาชาติต่อ อาจารย์ประจำ (O)	ร้อยละ 1-14 (1)	22	25.58	✓	3	3	
		86					
เฉลี่ยคะแนนองค์ประกอบที่ 4	5 ตัวบ่งชี้					3.00	

ตัวบ่งชี้คุณภาพ	เป้าหมาย (คะแนน)	ผลการดำเนินงาน		บรรลุ เป้าหมาย	ประเมินโดย คณะโบราณคดี	คะแนนประเมิน โดยคณะ กรรมการฯ	หมายเหตุ (เช่น เหตุผลของการประเมินที่ต่างจากที่ระบุใน SAR)
		ตัวตั้ง	ผลลัพธ์	✓ = บรรลุ			
		ตัวหาร		✗ = ไม่ บรรลุ			
องค์ประกอบที่ 5 การบริการทางวิชาการแก่สังคมและชุมชน							
ตัวบ่งชี้ 5.1 มีระบบและกลไกในการบริการทาง วิชาการแก่สังคมตามเป้าหมายของคณะวิชา (P) (7 ระดับ)	ระดับ 7 (3)	-	ระดับ 7	✓	3	3	
ตัวบ่งชี้ 5.2 ร้อยละของอาจารย์ประจำที่มีส่วนร่วม ในการให้บริการทางวิชาการแก่สังคม เป็นที่ปรึกษา เป็นกรรมการวิทยานิพนธ์ภายนอก เป็นกรรมการ วิชาการ กรรมการวิชาชีพในระดับชาติหรือระดับ นานาชาติต่ออาจารย์ประจำ (I)	ร้อยละ 15 (2)	43.5	50.58	✓	3	3	
		86					
ตัวบ่งชี้ 5.3 ร้อยละของกิจกรรมหรือโครงการบริการ วิชาการและวิชาชีพ ที่ตอบสนองความต้องการ พัฒนาและเสริมสร้างความเข้มแข็งของสังคม ชุมชนประเทศชาติและนานาชาติต่ออาจารย์ประจำ (O)	ร้อยละ 30(3)	23	31.94	✓	3	3	
		72					
ตัวบ่งชี้ 5.4 ร้อยละของระดับความพึงพอใจของ ผู้รับบริการ (O)	ร้อยละ 85 (3)	-	89.56	✓	3	3	
เฉลี่ยคะแนนองค์ประกอบที่ 5	4 ตัวบ่งชี้					3.00	

ตัวบ่งชี้คุณภาพ	เป้าหมาย (คะแนน)	ผลการดำเนินงาน		บรรลุ เป้าหมาย	ประเมินโดย คณะโบราณคดี	คะแนนประเมิน โดยคณะ กรรมการฯ	หมายเหตุ (เช่น เหตุผลของการประเมินที่ต่างจากที่ระบุใน SAR)
		ตัวตั้ง	ผลลัพธ์	✓ = บรรลุ			
		ตัวหาร		(% หรือ สัดส่วน)			

องค์ประกอบที่ 6 การทำนุบำรุงศิลปะและวัฒนธรรม							
ตัวบ่งชี้ 6.1 มีระบบและกลไกในการทำนุบำรุง ศิลปวัฒนธรรม (P) (6 ระดับ)	ระดับ 6 (3)	-	ระดับ 6	✓	3	3	
เฉลี่ยคะแนนองค์ประกอบที่ 6	1 ตัวบ่งชี้					3.00	

องค์ประกอบที่ 7 การบริหารจัดการ							
ตัวบ่งชี้ 7.1 คณะวิชาใช้หลักธรรมาภิบาลในการ บริหารจัดการและสามารถผลักดันคณะวิชาให้ แข่งขันได้ในระดับสากล (P) (5 ข้อ)	5 ข้อ (3)	-	5 ข้อ	✓	3	3	
ตัวบ่งชี้ 7.2 ภาวะผู้นำของผู้บริหารทุกระดับของ คณะวิชา (P) (4 ระดับ)	ระดับ 4 (3)	-	ระดับ 3	✗	2	2	
ตัวบ่งชี้ 7.3 มีการพัฒนาองค์กรสู่องค์กรเรียนรู้ (P) (5 ระดับ)	ระดับ 5 (3)	-	ระดับ 1	✗	3	1	ไม่สามารถประเมินได้ว่ามีกรดำเนินการตามแผน จัดการความรู้และประสบความสำเร็จตามเป้าหมาย ไม่น้อยกว่าร้อยละ 50
ตัวบ่งชี้ 7.4 มีระบบและกลไกในการบริหาร ทรัพยากรบุคคลเพื่อพัฒนาและจรรงรักษาไว้ให้ บุคลากรมีคุณภาพและประสิทธิภาพ (P) (6 ระดับ)	ระดับ 6 (3)	-	ระดับ 5	✗	3	3	

ตัวบ่งชี้คุณภาพ	เป้าหมาย (คะแนน)	ผลการดำเนินงาน		บรรลุ เป้าหมาย	ประเมินโดย คณะโบราณคดี	คะแนนประเมิน โดยคณะ กรรมการฯ	หมายเหตุ (เช่น เหตุผลของการประเมินที่ต่างจากที่ระบุใน SAR)	
		ตัวตั้ง	ผลลัพธ์ (% หรือ สัดส่วน)	✓ = บรรลุ				
		ตัวหาร		✗ = ไม่ บรรลุ				
ตัวบ่งชี้ 7.5 ศักยภาพของระบบฐานข้อมูลเพื่อการบริหาร การเรียนการสอน และการวิจัย (I) (6 ระดับ)	ระดับ 3 (3)	-	ระดับ 3	✓	3	3		
ตัวบ่งชี้ 7.6 ระดับความสำเร็จในการเปิดโอกาสให้บุคคลภายนอกเข้ามามีส่วนร่วมในการพัฒนาคณะ วิชา (O) (5 ระดับ)	ระดับ 5 (3)	-	ระดับ 2	✗	2	1	ไม่มีเจ้าหน้าที่รับผิดชอบและดำเนินการในการนำ ความคิดเห็นของประชาชนไปประกอบการบริหาร	
ตัวบ่งชี้ 7.7 ร้อยละของอาจารย์ประจำที่ได้รับ รางวัลผลงานทางวิชาการหรือวิชาชีพในระดับชาติ หรือนานาชาติ (O)	ร้อยละ 2 (3)	0	0.00	✗	0	0	ไม่มีอาจารย์ได้รับรางวัลผลงานทางวิชาการหรือ วิชาชีพในระดับชาติหรือนานาชาติ	
		86						
ตัวบ่งชี้ 7.8 มีการนำระบบบริหารความเสี่ยงมาใช้ ในกระบวนการบริหารการศึกษา (P) (5 ระดับ)	ระดับ 5 (3)	-	ระดับ 4	✓	3	2	ขาดการสรุปผลการดำเนินงานตามแผนบริหาร ความเสี่ยง ตลอดจนมีการกำหนดแนวทางและ ข้อเสนอแนะใน	
ตัวบ่งชี้ 7.9 ระดับความสำเร็จของการถ่ายทอดตัว บ่งชี้และเป้าหมายของระดับองค์กรสู่ระดับบุคคล (O) (8 ระดับ)	ระดับ 8 (3)	-	ระดับ 3	✓	3	1		
เฉลี่ยคะแนนองค์ประกอบที่ 7	9 ตัวบ่งชี้					1.78	เดิม 2.44	

ตัวบ่งชี้คุณภาพ	เป้าหมาย (คะแนน)	ผลการดำเนินงาน		บรรลุ เป้าหมาย	ประเมินโดย คณะโบราณคดี	คะแนนประเมิน โดยคณะ กรรมการฯ	หมายเหตุ (เช่น เหตุผลของการประเมินที่ต่างจากที่ระบุใน SAR)
		ตัวตั้ง	ผลลัพธ์	✓ = บรรลุ			
		ตัวหาร	(% หรือ สัดส่วน)	✗ = ไม่ บรรลุ			
องค์ประกอบที่ 8 การเงินและงบประมาณ							
ตัวบ่งชี้ 8.1 มีระบบและกลไกในการจัดสรร การวิเคราะห์ค่าใช้จ่าย การตรวจสอบการเงิน และงบประมาณอย่างมีประสิทธิภาพ (P) (7 ระดับ)	ระดับ 7 (3)	-	ระดับ 7	✓	3	3	
ตัวบ่งชี้ 8.2 มีการใช้ทรัพยากรภายในและภายนอก ร่วมกัน (P) (5 ระดับ)	ระดับ 5 (3)	-	ระดับ 5	✓	3	3	
เฉลี่ยคะแนนองค์ประกอบที่ 8	2 ตัวบ่งชี้					3.00	

องค์ประกอบที่ 9 ระบบและกลไกการประกันคุณภาพ							
ตัวบ่งชี้ 9.1 มีระบบและกลไกการประกันคุณภาพ ภายในที่เป็นส่วนหนึ่งของกระบวนการบริหาร การศึกษา (P) (7 ระดับ)	ระดับ 7 (3)	-	ระดับ 7	✓	3	3	
ตัวบ่งชี้ 9.2 มีระบบและกลไกการให้ความรู้และ ทักษะด้านการประกันคุณภาพแก่นักศึกษา (P) (7 ระดับ)	ระดับ 6 (3)	-	ระดับ 4	✓	3	2	ขาดข้อ 5 นักศึกษาร้างเครือข่ายการพัฒนา คุณภาพภายในสถาบันและระหว่างสถาบัน
ตัวบ่งชี้ 9.3 ระดับความสำเร็จของการประกัน คุณภาพการศึกษาภายใน (O) (5 ระดับ)	ระดับ 4 (3)	-	ระดับ 4	✓	3	3	
เฉลี่ยคะแนนองค์ประกอบที่ 9	3 ตัวบ่งชี้					2.67	

ตัวบ่งชี้คุณภาพ	เป้าหมาย (คะแนน)	ผลการดำเนินงาน		บรรลุ เป้าหมาย	ประเมินโดย คณะโบราณฯ	คะแนนประเมิน โดยคณะ กรรมการฯ	หมายเหตุ (เช่น เหตุผลของการประเมินที่ต่างจากที่ระบุใน SAR)
		ตัวตั้ง	ผลลัพธ์	✓ = บรรลุ			
		ตัวหาร		✗ = ไม่ บรรลุ			
เฉลี่ยคะแนนรวมทุกตัวบ่งชี้ทุกองค์ประกอบ	41 ตัวบ่งชี้					2.37	2.59

7. ผลการประเมินตามองค์ประกอบคุณภาพ มาตรฐานการอุดมศึกษาและมุมมองด้านการบริหารจัดการ

7.1 สรุปผลการประเมิน (รายงานตามตาราง ป2 ตาราง ป3 และตาราง ป4)

ผลการประเมินตามองค์ประกอบคุณภาพ (ตารางที่ ป2)

ตารางที่ 4 ตาราง ป.2 สรุปผลการประเมินรายองค์ประกอบการประเมินคุณภาพการศึกษาภายใน ตามมาตรฐานคณะกรรมการการอุดมศึกษา(สกอ.) คณะโบราณคดี มหาวิทยาลัยศิลปากร ประจำปีการศึกษา 2552

องค์ประกอบคุณภาพ	คะแนนการประเมิน				ผลการประเมิน	
	I	P	O	รวม	เฉลี่ย	ผลการประเมิน
องค์ประกอบที่ 1		3	3	6	3.00	ดีมาก
องค์ประกอบที่ 2	4	14	9	27	2.08	ดี
องค์ประกอบที่ 3		4		4	2.00	พอใช้
องค์ประกอบที่ 4	3	6	6	15	3.00	ดีมาก
องค์ประกอบที่ 5	3	3	6	12	3.00	ดีมาก
องค์ประกอบที่ 6		3		3	3.00	ดีมาก
องค์ประกอบที่ 7	3	11	2	16	1.78	พอใช้
องค์ประกอบที่ 8		6		6	3.00	ดีมาก
องค์ประกอบที่ 9		5	3	8	2.67	ดีมาก
รวม (41 ตัวบ่งชี้)	13	55	29	97	2.37	
เฉลี่ย	1.86	2.62	2.23			ดี
ผลการประเมิน	พอใช้	ดีมาก	ดี			

ผลการประเมินตามมาตรฐานการอุดมศึกษา (ตารางที่ ป3)

ตารางที่ 5 ตาราง ป. 3 ผลการประเมินตามมาตรฐานการอุดมศึกษา คณะโบราณคดี มหาวิทยาลัยศิลปากร

มาตรฐานอุดมศึกษา	คะแนนการประเมิน				ผลการประเมิน	
	I	P	O	รวม	เฉลี่ย	ผลการประเมิน
1. มาตรฐานด้านคุณภาพบัณฑิต			9	9	2.25	ดี
2. มาตรฐานด้านการบริหารจัดการการอุดมศึกษา						
ก. มาตรฐานด้านธรรมาภิบาลของการบริหารการอุดมศึกษา	3	27	8	38	2.38	ดี
ข. มาตรฐานด้านพันธกิจของการบริหารการอุดมศึกษา	10	24	12	46	2.42	ดี
3. มาตรฐานด้านการสร้างและพัฒนาฐานความรู้และสังคมแห่งการเรียนรู้		4		4	2.00	พอใช้
รวม	13	55	29	97	2.37	
เฉลี่ย	1.86	2.62	2.23			ดี
ผลการประเมิน	พอใช้	ดีมาก	ดี			

ผลการประเมินตามมุมมองด้านการบริหารจัดการ (ตารางที่ ป4)
 ตารางที่ 6 ตาราง ป. 4 ผลการประเมินตามมุมมองด้านการบริหารจัดการ คณะโบราณคดี
 มหาวิทยาลัยศิลปากร

มุมมองด้านการบริหารจัดการ	คะแนนการประเมิน				ผลการประเมิน	
	I	P	O	รวม	เฉลี่ย	ผลการประเมิน
					≤ 1.50 การดำเนินงานยังไม่ได้คุณภาพ 1.51 – 2.00 การดำเนินงานได้คุณภาพในระดับพอใช้ 2.01 – 2.50 การดำเนินงานได้คุณภาพในระดับดี 2.51 – 3.00 การดำเนินงานได้คุณภาพในระดับดีมาก	
1. ด้านนักศึกษาและผู้มีส่วนได้ส่วนเสีย	4	15	16	35	2.33	ดี
2. ด้านกระบวนการภายใน	1	18	7	26	2.36	ดี
3. ด้านการเงิน	3	6		9	3.00	ดีมาก
4. ด้านบุคลากร การเรียนรู้และนวัตกรรม	5	16	6	27	2.25	ดี
รวม	13	55	29	97	2.37	
เฉลี่ย	1.86	2.62	2.23			ดี
ผลการประเมิน	พอใช้	ดีมาก	ดี			

7.2 จุดแข็ง จุดอ่อนและข้อเสนอแนะของแต่ละองค์ประกอบและมาตรฐาน

ผลการประเมินในภาพรวมของแต่ละองค์ประกอบคุณภาพ

องค์ประกอบที่ 1 ปรัชญา ปณิธาน วัตถุประสงค์ และแผนการดำเนินการ

ตัวบ่งชี้ที่ 1.1 มีการกำหนดปรัชญาหรือปณิธาน ตลอดจนมีกระบวนการพัฒนากลยุทธ์ แผนดำเนินงานและมีการกำหนดตัวบ่งชี้เพื่อความสำเร็จของการดำเนินงานตามแผนให้ครบทุกภารกิจ

จุดแข็ง

-

จุดอ่อน

- คณะฯ มีการระบุแผนการดำเนินงานไว้ในรายงานการประชุมด้วย แต่ยังขาดข้อสรุปแผนการดำเนินการที่ชัดเจน แต่พบร่องรอยในบันทึกบางภาคีวิชาฯ อีกทั้งควรระบุหลักฐานที่ชัดเจนเพื่อประกอบในรายงานปีต่อไปด้วย

ข้อเสนอแนะ

- คณะฯ ควรรายงานข้อสรุปให้ชัดเจน และถ้าคณะฯ ยังไม่สามารถสรุปผลการดำเนินงานในการประชุมครั้งนั้นๆ ได้ก็ควรระบุในวาระสืบเนื่องในการประชุมครั้งถัดไป เพื่อหาข้อสรุปที่ชัดเจน

ตัวบ่งชี้ที่ 1.2 ร้อยละของการบรรลุเป้าหมายตามตัวบ่งชี้ของการปฏิบัติงานที่กำหนด

จุดแข็ง

- คณะฯ มีการจัดกิจกรรมในด้านต่าง ๆ เป็นจำนวนมาก

จุดอ่อน

-

ข้อเสนอแนะ

-

องค์ประกอบที่ 2 การเรียนการสอน

ตัวบ่งชี้ที่ 2.1 มีระบบและกลไกการพัฒนาและบริหารหลักสูตร

จุดแข็ง

-

จุดอ่อน

- พบว่าบางหลักสูตรมีจำนวนอาจารย์ประจำหลักสูตรยังไม่ครบตามเกณฑ์

ข้อเสนอแนะ

- ควรจัดหลักสูตรในระดับปริญญาโท-เอกรวมกัน เพื่อลดปัญหาจำนวนอาจารย์ประจำหลักสูตรไม่ครบ และหลอกรวมหลักสูตรที่มีความใกล้เคียงและซ้ำซ้อนกันเข้าเป็นหลักสูตรเดียวกัน

ตัวบ่งชี้ที่ 2.2 มีกระบวนการเรียนรู้ที่เน้นผู้เรียนเป็นสำคัญ

จุดแข็ง

-หลักสูตรมีโครงหลักสูตรที่เอื้อต่อการเรียนรู้ที่เน้นผู้เรียนเป็นสำคัญ โดยมีฝึกภาคสนาม และฝึกงาน และการศึกษานอกสถานที่จำนวนมาก

จุดอ่อน

-

ข้อเสนอแนะ

- คณะฯ สามารถพัฒนาแบบประเมินการสอนของนักศึกษาใน www.reg.su.ac.th ให้เพิ่มขึ้นจากหัวข้อที่มีอยู่ในประเมิน โดยเพิ่มการตรวจสอบในส่วนของวิชาการเพิ่มขึ้นเพื่อเป็นการยืนยันผลการเรียนการสอน (ของทั้ง 2 ฝ่าย)

ตัวบ่งชี้ที่ 2.3 มีโครงการหรือกิจกรรมที่สนับสนุนการพัฒนาหลักสูตรและการเรียนการสอนซึ่งบุคคลองค์กร และชุมชนภายนอกมีส่วนร่วม

จุดแข็ง

-

จุดอ่อน

-

ข้อเสนอแนะ

1. คณะฯ ควรจัดทำเอกสารหลักฐานเป็นเอกสารการสอนตาม มคอ.3 และการประเมินการสอนด้วย มคอ. 5 ของอาจารย์แต่ละท่าน และผู้รับผิดชอบหลักสูตรทำ มคอ.7 ของแต่ละหลักสูตร จะทำให้หลักฐานดังกล่าวครบถ้วนสามารถนำมาอ้างอิงได้หลายตัวบ่งชี้

2. ในการประเมินหลักสูตรและการเรียนการสอนที่เป็นบุคคลภายนอกนั้น ควรจัดทำแบบประเมินรายวิชาที่มีการศึกษาดูงานหรือฝึกงานภายนอกสถาบันโดยให้นักศึกษาประเมินทุกครั้งที่มีการออกภาคสนาม หากการศึกษาดูงานมีจำนวนนักศึกษามากก็ควรจัดนักศึกษาประเมินเป็นกลุ่มแต่ต้องให้นักศึกษาลงรหัสประจำตัวด้านหลังแบบประเมินด้วยเพื่อใช้เป็นหลักฐานต่อไป

ตัวบ่งชี้ที่ 2.4 จำนวนนักศึกษาเต็มเวลาเทียบเท่าต่อจำนวนอาจารย์ประจำ

จุดแข็ง

-

จุดอ่อน

-

ข้อเสนอแนะ

- คณะฯ ควรตรวจสอบว่าภาระงานของอาจารย์ ถูกนำมาคำนวณครบถ้วนหรือไม่ เพราะถ้าการลงรายชื่ออาจารย์และภาควิชาที่สังกัดไม่ชัดเจน จะทำให้หน่วยงานที่คิดคำนวณใช้ข้อมูลผิดพลาดได้

ตัวบ่งชี้ที่ 2.5 สัดส่วนของอาจารย์ประจำที่มีวุฒิปริญญาตรี ปริญญาโท ปริญญาเอกหรือเทียบเท่าต่ออาจารย์ประจำ

จุดแข็ง

-

จุดอ่อน

-

ข้อเสนอแนะ

-

ตัวบ่งชี้ที่ 2.6 สัดส่วนของอาจารย์ประจำที่ดำรงตำแหน่งอาจารย์ ผู้ช่วยศาสตราจารย์ รองศาสตราจารย์ และศาสตราจารย์

จุดแข็ง

- คณะฯ มีอาจารย์ประจำที่มีความรู้ ความสามารถและมีประสบการณ์ในวงวิชาชีพสูง และมีอาจารย์ที่ดำรงตำแหน่งศาสตราจารย์มากที่สุดในมหาวิทยาลัย

จุดอ่อน

- ถึงแม้คณะฯ จะมีอาจารย์ที่ดำรงตำแหน่งทางวิชาการอยู่จำนวนมากโดยเฉพาะตำแหน่งศาสตราจารย์ แต่จำนวนอาจารย์ที่ยังไม่มีตำแหน่งทางวิชาการก็มีอยู่สูงเช่นกัน จึงส่งผลให้สัดส่วนของอาจารย์ประจำที่ดำรงตำแหน่งฯ ยังน้อยอยู่

ข้อเสนอแนะ

-

ตัวบ่งชี้ที่ 2.7 มีกระบวนการส่งเสริมการปฏิบัติตามจรรยาบรรณวิชาชีพของคณาจารย์

จุดแข็ง

-

จุดอ่อน

-

ข้อเสนอแนะ

- นอกเหนือจากมาตรการที่ทำอยู่คณะอาจเพิ่มกระบวนการป้องกันการทำผิดจรรยาบรรณวิชาชีพระหว่างอาจารย์และลูกศิษย์ คณะฯ อาจระบุสถานที่การนัดพบเป็นห้องกระจกซึ่งอยู่ในสำนักงานคณะเป็นห้องปรึกษาทางวิชาการระหว่างอาจารย์และลูกศิษย์ เพื่อป้องกันความเสี่ยงต่อการประพฤติผิดจรรยาบรรณได้ เป็นต้น และควรเพิ่มช่องทางการร้องเรียน

ตัวบ่งชี้ที่ 2.8 มีระบบและกลไกสนับสนุนให้อาจารย์ประจำทำการวิจัยเพื่อพัฒนาการเรียนการสอน

จุดแข็ง

-

จุดอ่อน

- คณะฯ ควรสร้างเครือข่ายการวิจัยเพื่อพัฒนาการเรียนการสอนโดยอาจร่วมมือกับคณะอักษรศาสตร์ ซึ่งมีลักษณะการเรียนการสอนใกล้เคียงกัน

ข้อเสนอแนะ

-

ตัวบ่งชี้ที่ 2.9 ร้อยละของบัณฑิตระดับปริญญาตรีที่ได้งานทำและการประกอบอาชีพอิสระภายใน 1 ปี

จุดแข็ง

-

จุดอ่อน

- คณะฯ ควรจัดเก็บข้อมูลบัณฑิตระดับปริญญาตรีที่ได้งานทำและการประกอบอาชีพอิสระภายใน 1 ปี เพิ่มเติมจากที่มหาวิทยาลัยรวมครั้งแรก จึงมีผลการสำรวจต่ำ

ข้อเสนอแนะ

- คณะฯ ควรเพิ่มบทบาทของนักศึกษาในการประกันคุณภาพการศึกษา โดยขอความร่วมมือจากนักศึกษาปัจจุบันติดตามข้อมูลจากบัณฑิตที่เพิ่งจบใหม่ผ่านความสัมพันธ์ระหว่างรุ่นพี่รุ่นน้องซึ่งจะทำให้ได้ข้อมูลเพิ่มกว่าที่มีในปัจจุบัน อีกทั้งยังเป็นการส่งเสริมการสร้างกิจกรรมระหว่างนักศึกษาปัจจุบันศิษย์เก่าด้วย

ตัวบ่งชี้ที่ 2.10 ร้อยละของบัณฑิตระดับปริญญาตรีที่ได้รับเงินเดือนเริ่มต้นเป็นไปตามเกณฑ์

จุดแข็ง

-

จุดอ่อน

-

ข้อเสนอแนะ

- คณะฯ ควรปรับปรุงระบบการติดตามข้อมูลจากบัณฑิตเพื่อนำข้อมูลมาใช้ในตัวบ่งชี้หลายตัวที่เกี่ยวข้อง

ตัวบ่งชี้ที่ 2.11 ระดับความพึงพอใจของนายจ้าง ผู้ประกอบการ และผู้ใช้บัณฑิต

จุดแข็ง

- บัณฑิตเป็นที่พึงพอใจของนายจ้างมาก ด้านทักษะวิชาชีพ ความสามารถในการเรียนรู้เทคโนโลยี มีความอดทนและตั้งใจทำงาน มีค่าเฉลี่ยเท่ากับ 3.90, .82 และ 3.74 ตามลำดับ

จุดอ่อน

-

ข้อเสนอแนะ

-

ตัวบ่งชี้ที่ 2.12 ร้อยละของนักศึกษาปัจจุบันและศิษย์เก่าที่สำเร็จการศึกษาในรอบ 5 ปีที่ผ่านมา ที่ได้รับการประกาศเกียรติคุณยกย่องในด้านวิชาการ วิชาชีพ คุณธรรม จริยธรรม กีฬา สุขภาพ ศิลปวัฒนธรรมและด้านสิ่งแวดล้อมในระดับชาติหรือนานาชาติ

จุดแข็ง

-

จุดอ่อน

-

ข้อเสนอแนะ

- คณะฯ มีรางวัลของนักศึกษาปัจจุบันมาก มั่นใจว่าบัณฑิตที่จบการศึกษาไปจากคณะประสบความสำเร็จจำนวนมาก แต่ขาดการเก็บข้อมูล จึงควรเพิ่มมาตรการด้านศิษย์เก่าสัมพันธ์และจัดทำฐานข้อมูลบัณฑิต

ตัวบ่งชี้ที่ 2.13 ร้อยละของอาจารย์ประจำหลักสูตรบัณฑิตศึกษา ซึ่งมีคุณสมบัติเป็นที่ปรึกษาวิทยานิพนธ์ ที่ทำหน้าที่อาจารย์ที่ปรึกษาวิทยานิพนธ์ (เฉพาะสถาบันที่เน้นการผลิตบัณฑิตและวิจัย)

จุดแข็ง

- จุดอ่อน

-

ข้อเสนอแนะ

- คณะฯ ควรศึกษาวิธีการปรับปรุงให้ร้อยละของอาจารย์ให้ได้ตามเกณฑ์มาตรฐานสูงสุด เพราะคณะวิชามีการจัดการสอนระดับบัณฑิตศึกษาหลายหลักสูตร

องค์ประกอบที่ 3 กิจกรรมการพัฒนานิสิตนักศึกษา

ตัวบ่งชี้ที่ 3.1 มีการจัดการบริการแก่นักศึกษาและศิษย์เก่า

จุดแข็ง

-

จุดอ่อน

1. ยังขาดการพัฒนาประสบการณ์วิชาชีพแก่ศิษย์เก่าที่ชัดเจน ถึงแม้การจัดกิจกรรมบริการวิชาการจะเอื้อให้ศิษย์เก่าเข้าร่วมก็ตาม คณะจึงควรจัดโครงการที่มีเป้าหมายเพื่อส่งเสริมการเรียนรู้ตลอดชีวิตและสร้างเครือข่ายระหว่างนักศึกษาปัจจุบันและศิษย์เก่า

2. การจัดโครงการยังขาดด้าน กีฬาและส่งเสริมสุขภาพ ถึงแม้จะมีข้อจำกัดของสถานที่แต่คณะวิชาสามารถจัดกิจกรรมนอกสถานที่ได้

ข้อเสนอแนะ

- ควรมีการจัดบริการด้านการพัฒนาประสบการณ์วิชาชีพหรือโครงการวิชาการให้มากขึ้น และมีการเปิดโอกาสให้ศิษย์เก่าเข้าร่วมพัฒนาตนเองอย่างต่อเนื่องและ ควรระบุไว้ในตัวโครงการในส่วนของผู้เข้าร่วมโครงการคือมีศิษย์เก่าเป็นกลุ่มเป้าหมายของผู้รับบริการ พร้อมทั้งประชาสัมพันธ์ให้ศิษย์เก่าได้รับทราบ

ตัวบ่งชี้ที่ 3.2 มีการส่งเสริมกิจกรรมนักศึกษาที่ครบถ้วนและสอดคล้องกับคุณลักษณะของบัณฑิตที่พึงประสงค์

จุดแข็ง

- คณะฯ มีการให้ความรู้เรื่องกระบวนการ PDCA แก่นักศึกษา มีการดำเนินการครบถ้วนตามกระบวนการ คือให้นักศึกษาวางแผน ดำเนินการ ประเมินความเสี่ยง ประเมินผล และนำปัญหา อุปสรรคมาถ่ายทอดแก่รุ่นน้อง เพื่อให้มีการดำเนินงานที่ดีขึ้นในปีต่อไป

จุดอ่อน

- คณะฯ ควรเปิดโอกาสให้นักศึกษามีส่วนร่วมในการกำหนดโครงการพัฒนานักศึกษา เพราะปัจจุบันคณะมุ่งเน้นการจัดกิจกรรมเพื่อดำเนินการต่อเนื่องจากโครงการที่มีอยู่แล้ว

ข้อเสนอแนะ

- ควรมีการจัดโครงการที่เกิดจากความคิดสร้างสรรค์ของนักศึกษา ซึ่งเชื่อมโยงหรือสัมพันธ์กับสภาพแวดล้อมและองค์กรภายนอก โดยให้สะท้อนอัตลักษณ์ของคณะซึ่งจะมีบทบาทสำคัญในการกระตุ้นให้คนไทยสนใจอนุรักษ์ศิลปวัฒนธรรมมากขึ้น

องค์ประกอบที่ 4 การวิจัย

ตัวบ่งชี้ที่ 4.1 มีการพัฒนาระบบและกลไกในการสนับสนุนการผลิตงานวิจัยและงานสร้างสรรค์

จุดแข็ง

- มีระบบและกลไกในการสนับสนุนการผลิตงานวิจัยภายในหน่วยงาน

จุดอ่อน

- คณะฯ ยังไม่มีการส่งเสริมความร่วมมือระหว่างนักวิจัยกับองค์กรภายนอก

ข้อเสนอแนะ

1. คณะฯ ควรสนับสนุนงบประมาณหรืออำนวยความสะดวกในการสร้างร่วมมือระหว่างนักวิจัยกับหน่วยงานภายนอก
2. คณะฯ ควรมีการแสวงหาแหล่งทุนงบประมาณสนับสนุนด้านการวิจัยจากภายนอกให้มากขึ้น

ตัวบ่งชี้ที่ 4.2 มีระบบบริหารจัดการความรู้จากงานวิจัยและงานสร้างสรรค์

จุดแข็ง

- คณะฯ มีการเผยแพร่ผลงานวิจัยและงานสร้างสรรค์ไปยังผู้เกี่ยวข้องภายในและภายนอกองค์กร เช่น สถาบันการศึกษา องค์กรวิชาชีพ และชุมชนท้องถิ่น

จุดอ่อน

-

ข้อเสนอแนะ

-

ตัวบ่งชี้ที่ 4.3 เงินสนับสนุนงานวิจัยและงานสร้างสรรค์จากภายในและภายนอกสถาบันต่อจำนวนอาจารย์ประจำ

จุดแข็ง

1. อาจารย์ของคณะมีความสามารถและเป็นที่ยอมรับจากหน่วยงานภายนอกจึงได้รับทุนสนับสนุนจากหน่วยงานภายนอกจำนวนมาก

2. คณะฯ มีเงินสนับสนุนงานวิจัยและงานสร้างสรรค์จากภายในจำนวนมาก

จุดอ่อน

-

ข้อเสนอแนะ

- คณะฯ ควรเพิ่มความร่วมมือกับหน่วยงานภายนอก เพื่อเพิ่มสัดส่วนทุนจากภาคเอกชน

ตัวบ่งชี้ที่ 4.4 ร้อยละของงานวิจัยและงานสร้างสรรค์ที่ตีพิมพ์เผยแพร่ ได้รับการจดทะเบียนทรัพย์สินทางปัญญาหรืออนุสิทธิบัตร หรือนำไปใช้ประโยชน์ทั้งในระดับชาติและในระดับนานาชาติต่อจำนวนอาจารย์ประจำ

จุดแข็ง

- คณะฯ มีการผลิตผลงานวิจัยและงานสร้างสรรค์ ที่ตีพิมพ์เผยแพร่ จำนวนมาก

จุดอ่อน

-

ข้อเสนอแนะ

- คณะฯ ควรระดมความคิดของอาจารย์คณะวิชาถึงแนวทางส่งเสริมให้คณาจารย์ผลิตผลงานวิจัยและงานสร้างสรรค์ เพื่อสามารถนำไปจดทะเบียนทรัพย์สินทางปัญญา จดสิทธิบัตร และอนุสิทธิบัตร

ตัวบ่งชี้ที่ 4.5 ร้อยละของบทความวิจัยที่ได้รับการอ้างอิง (Citation) ใน refereed journal หรือ ในฐานข้อมูลระดับชาติหรือระดับนานาชาติต่ออาจารย์ประจำ

จุดแข็ง

- คณะฯ มีบทความวิจัยที่ได้รับการอ้างอิง (Citation) ในฐานข้อมูลระดับชาติและระดับนานาชาติจำนวนมาก และมีแนวปฏิบัติที่ดีคือนำวารสารตำราวิชาการขึ้นสู่เผยแพร่ทางอินเทอร์เน็ต

จุดอ่อน

-

ข้อเสนอแนะ

-

องค์ประกอบที่ 5 การบริการทางวิชาการแก่สังคม

ตัวบ่งชี้ที่ 5.1 มีระบบและกลไกในการบริการทางวิชาการแก่สังคมตามเป้าหมายของสถาบัน

จุดแข็ง

-

จุดอ่อน

1. ขาดการนำผลการประเมินไปปรับปรุงการบริการแก่สังคม

2. ขาดหลักฐานที่แสดงแผนการเชื่อมโยงและบูรณาการการบริการวิชาการแก่สังคมเข้ากับการเรียนการสอน หรือการวิจัย หรือการทำนุบำรุงศิลปวัฒนธรรม

ข้อเสนอแนะ

- ควรจัดทำแผนการเชื่อมโยงและบูรณาการการบริการวิชาการแก่สังคมเข้ากับการเรียนการสอน หรือการวิจัย หรือการทำนุบำรุงศิลปวัฒนธรรม ให้ชัดเจน เนื่องจากในปัจจุบันได้มีการเชื่อมโยงแล้วในบางส่วน แต่ไม่มีแผนที่ชัดเจน

ตัวบ่งชี้ที่ 5.2 ร้อยละของอาจารย์ประจำที่มีส่วนร่วมในการให้บริการทางวิชาการแก่สังคม เป็นที่ปรึกษา เป็นกรรมการวิทยานิพนธ์ภายนอกสถาบัน เป็นกรรมการวิชาการ กรรมการวิชาชีพในระดับชาติ หรือระดับนานาชาติต่ออาจารย์ประจำ

จุดแข็ง

- มีคณาจารย์ที่เป็นผู้ทรงคุณวุฒิในสาขาต่างๆ จึงสามารถให้บริการแก่สังคมได้อย่างมีคุณภาพ

จุดอ่อน

-

ข้อเสนอแนะ

-

ตัวบ่งชี้ที่ 5.3 ร้อยละของกิจกรรมหรือโครงการบริการทางวิชาการและวิชาชีพที่ตอบสนองความต้องการการพัฒนาและเสริมสร้างความเข้มแข็งของสังคม ชุมชน ประเทศชาติ และนานาชาติต่ออาจารย์ประจำ

จุดแข็ง

- มีคณาจารย์ที่เป็นผู้ทรงคุณวุฒิในสาขาต่างๆ จึงสามารถให้บริการแก่สังคมได้อย่างมีคุณภาพ

จุดอ่อน

-

ข้อเสนอแนะ

- ควรให้ความรู้กับผู้รับผิดชอบในการติดตามประเมินความพึงพอใจของผู้รับบริการให้เป็นระบบเดียวกันและประเมินให้ครบทุกโครงการ

ตัวบ่งชี้ที่ 5.4 ร้อยละของระดับความพึงพอใจของผู้รับบริการ

จุดแข็ง

-

จุดอ่อน

-

ข้อเสนอแนะ

-

องค์ประกอบที่ 6 การทำนุบำรุงศิลปวัฒนธรรม

ตัวบ่งชี้ที่ 6.1 มีระบบและกลไกในการทำนุบำรุงศิลปวัฒนธรรม

จุดแข็ง

- คณะฯ มีโครงการทำนุบำรุงศิลปวัฒนธรรมที่โดดเด่นและเป็นที่ยอมรับ สามารถสะท้อนอัตลักษณ์ของคณะได้อย่างดี

จุดอ่อน

-

ข้อเสนอแนะ

- คณะฯ ได้ระบุประเด็นเรื่องการสร้างระบบฐานข้อมูลองค์ความรู้ด้านศิลปะและวัฒนธรรมไทยไว้ในปฏิธานและพันธกิจของคณะ จึงควรมีการดำเนินงานอย่างเป็นระบบโดยกำหนด กระบวนการดำเนินงานและผู้รับผิดชอบให้ชัดเจน

องค์ประกอบที่ 7 การบริหารและการจัดการ

ตัวบ่งชี้ที่ 7.1 คณะกรรมการประจำหน่วยงาน ใช้หลักธรรมาภิบาลในการบริหารจัดการและสามารถผลักดันหน่วยงานให้แข่งขันได้ในระดับสากล

จุดแข็ง

- มีการใช้หลักธรรมาภิบาลในการบริหารจัดการ การบริหารหรือการดำเนินงานมีความโปร่งใสตรวจสอบได้

จุดอ่อน

-

ข้อเสนอแนะ

-

ตัวบ่งชี้ที่ 7.2 ภาวะผู้นำของผู้บริหารทุกระดับของหน่วยงาน

จุดแข็ง

-

จุดอ่อน

- ขาดการนำผลการประเมินศักยภาพและผลการปฏิบัติงานของผู้บริหารมาจัดทำแผนการพัฒนาศักยภาพของผู้บริหาร

ข้อเสนอแนะ

- จัดทำแผนพัฒนาศักยภาพของผู้บริหารให้มีความเป็นรูปธรรมจากผลการประเมิน

ตัวบ่งชี้ที่ 7.3 มีการพัฒนาหน่วยงานสู่องค์กรเรียนรู้

จุดแข็ง

-

จุดอ่อน

- ยังไม่มีกระบวนการที่ชัดเจนในการพัฒนาองค์กรไปสู่องค์กรแห่งการเรียนรู้ ทั้งในส่วนของแผนการดำเนินงาน และการติดตามประเมินผลความสำเร็จ

ข้อเสนอแนะ

- ควรจัดทำแผนการจัดการความรู้ให้มีความเป็นรูปธรรม พร้อมมีการประเมินผลความสำเร็จ ตามวงจร PDCA

ตัวบ่งชี้ที่ 7.4 มีระบบและกลไกในการบริหารทรัพยากรบุคคลเพื่อพัฒนาและธำรงรักษาไว้ให้บุคลากรมีคุณภาพและประสิทธิภาพ

จุดแข็ง

-

จุดอ่อน

- ยังไม่มีกระบวนการที่ชัดเจนในการพัฒนาองค์กรไปสู่องค์กรแห่งการเรียนรู้ ทั้งในส่วนของแผนการดำเนินงาน และการติดตามประเมินผลความสำเร็จ

ข้อเสนอแนะ

- ควรสนับสนุนรางวัลเพื่อจูงใจอาจารย์ และบุคลากรในการสร้างผลงานทางวิชาการ เพื่อเลื่อนตำแหน่งวิชาการให้สูงขึ้น

ตัวบ่งชี้ที่ 7.5 ศักยภาพของระบบฐานข้อมูลเพื่อการบริหาร การเรียนการสอนและการวิจัย

จุดแข็ง

-

จุดอ่อน

-

ข้อเสนอแนะ

-

ตัวบ่งชี้ที่ 7.6 ระดับความสำเร็จในการเปิดโอกาสให้บุคคลภายนอกเข้ามามีส่วนร่วมในการพัฒนา

หน่วยงาน

จุดแข็ง

-

จุดอ่อน

- ไม่มีเจ้าหน้าที่รับผิดชอบและดำเนินการในการนำความคิดเห็นของประชาชนไปประกอบการบริหาร

ข้อเสนอแนะ

1. ควรมีการกำหนดเจ้าหน้าที่ผู้รับผิดชอบและดำเนินการในการนำความคิดเห็นของประชาชนไปประกอบการบริหาร

2. ควรเปิดโอกาสให้บุคลากรภายนอกเข้ามามีส่วนร่วมในการพัฒนาหน่วยงานให้มากขึ้น เช่น การแต่งตั้งบุคคลภายนอกเข้ามาเป็นที่ปรึกษา แล้วสร้างระบบกลไกในการนำความคิดเห็นของบุคคลภายนอกไปประกอบการบริหารของคณะฯ

ตัวบ่งชี้ที่ 7.7 ร้อยละของอาจารย์ประจำที่ได้รับรางวัลผลงานทางวิชาการหรือวิชาชีพในระดับชาติหรือนานาชาติ

นานาชาติ

จุดแข็ง

-

จุดอ่อน

-

ข้อเสนอแนะ

- ควรสร้างแรงจูงใจให้อาจารย์ประจำพัฒนาผลงานทางวิชาการหรือวิชาชีพ เพื่อเสนอเข้ารับรางวัลทางวิชาการระดับชาติหรือระดับนานาชาติ

ตัวบ่งชี้ที่ 7.8 มีการนำระบบบริหารความเสี่ยงมาใช้ในกระบวนการบริหารการศึกษา

จุดแข็ง

-

จุดอ่อน

- ขาดการสรุปผลการดำเนินงานตามแผนบริหารความเสี่ยง ตลอดจนมีการกำหนดแนวทางและข้อเสนอแนะในการปรับปรุงแผนบริหารความเสี่ยง

ข้อเสนอแนะ

-

ตัวบ่งชี้ที่ 7.9 ระดับความสำเร็จของการถ่ายทอดตัวบ่งชี้และเป้าหมายของระดับองค์กรสู่ระดับบุคคล

จุดแข็ง

-

จุดอ่อน

- ไม่มีการจัดทำ Strategy Map ของหน่วยงานระดับภาควิชา โดยกำหนดเป้าประสงค์และประเด็นยุทธศาสตร์ของคณะแต่ละประเด็นยุทธศาสตร์ที่เกี่ยวข้องให้เชื่อมโยงกับเป้าประสงค์และประเด็นยุทธศาสตร์ของคณะ

ข้อเสนอแนะ

- ควรผลักดันให้หน่วยงานระดับภาควิชาจัดทำ Strategy Map ของหน่วยงาน เช่น จัดให้มีการประชุมเชิงปฏิบัติการร่วมกันในแต่ละปี เพื่อทบทวนวิสัยทัศน์ และจัดทำ Strategy Map ของหน่วยงานระดับภาควิชาและของคณะ เพื่อให้สอดคล้องกัน

องค์ประกอบที่ 8 การเงินและงบประมาณ

ตัวบ่งชี้ที่ 8.1 มีระบบและกลไกในการจัดสรร การวิเคราะห์ค่าใช้จ่าย การตรวจสอบการเงินและงบประมาณอย่างมีประสิทธิภาพ

จุดแข็ง

-

จุดอ่อน

- คณะฯ ได้อ้างถึงหลักฐานการจัดทำงบประมาณของคณะฯ ที่ส่งให้หน่วยงานกลางของมหาวิทยาลัย แต่คณะฯ ควรใช้หลักฐานเป็นรายงานการประชุมที่แสดงถึงระบบและกลไกการจัดสรรเงิน การวิเคราะห์ค่าใช้จ่าย การตรวจสอบการเงินและงบประมาณภายในคณะฯ มากกว่า เนื่องจากการประเมินในครั้งนี้เป็นการประเมินระดับคณะฯ ไม่ใช่ระดับมหาวิทยาลัย

ข้อเสนอแนะ

- รายงานการประชุมของคณะฯ ในหัวข้อที่เกี่ยวข้องกับการตัดสินใจที่จะจัดสรรงบประมาณหรือสิ่งอำนวยความสะดวกเบื้องต้นให้กับภาควิชาฯ บุคลากรหรือนักศึกษานั้น คณะฯ ควรระบุให้สอดคล้องและอ้างถึงแผนยุทธศาสตร์ทางการเงินของคณะฯ ด้วย เพื่อให้เกิดความชัดเจนที่จะนำมาอ้างอิงเป็นหลักฐาน

ตัวบ่งชี้ที่ 8.2 มีการใช้ทรัพยากรภายในและภายนอกหน่วยงานร่วมกัน

จุดแข็ง

-

จุดอ่อน

- คณะฯ ยังมีการระบุหลักฐานที่ไม่ชัดเจน

ข้อเสนอแนะ

- รายงานการประชุมควรมันที่ก่อให้เกิดสอดคล้องกับตัวบ่งชี้ที่ 8.2 ให้ชัดเจนถึงมีการใช้ทรัพยากรภายในและภายนอกร่วมกัน โดยอาจจะอ้างถึงความจำเป็นในลักษณะของข้อจำกัดในพื้นที่ของมหาวิทยาลัยศิลปากร ท่าพระ

องค์ประกอบที่ 9 ระบบและกลไกการประกันคุณภาพ

ตัวบ่งชี้ที่ 9.1 มีระบบและกลไกการประกันคุณภาพภายในที่เป็นส่วนหนึ่งของกระบวนการบริหารการศึกษา

จุดแข็ง

- ผู้บริหารให้ความสำคัญกับการประกันคุณภาพการศึกษา โดยมีความพยายามพัฒนาอย่างต่อเนื่อง

จุดอ่อน

- คณะฯ มีการดำเนินการในการประกันคุณภาพการศึกษาอย่างต่อเนื่อง มีการแสดงผลการประกันคุณภาพ แต่กระบวนการ และหลักฐานการบันทึกการดำเนินงานยังต้องเพิ่มความชัดเจนให้มากขึ้น

ข้อเสนอแนะ

1. คณะฯ ควรมีการกำหนดผู้รับผิดชอบหลักสำหรับงานประกันคุณภาพการศึกษา พร้อมทั้งเจ้าหน้าที่สนับสนุน
2. ควรมีการดำเนินงานประกันคุณภาพการศึกษาอย่างเป็นระบบ และประชาสัมพันธ์เพื่อสร้างความตระหนักให้ให้ประชาคม อย่างสม่ำเสมอ

ตัวบ่งชี้ที่ 9.2 มีระบบและกลไกให้ความรู้และทักษะด้านการประกันคุณภาพแก่นักศึกษา

จุดแข็ง

- คณะฯ ให้ความรู้และทักษะด้านการประกันคุณภาพสำหรับการจัดกิจกรรมนักศึกษาและนักศึกษาที่มีความเข้าใจกระบวนการดำเนินงานโครงการดี

จุดอ่อน

- นักศึกษาโดยรวมยังไม่มีส่วนร่วมและเห็นความสำคัญของการประกันคุณภาพการศึกษา

ข้อเสนอแนะ

1. ควรประชาสัมพันธ์ให้นักศึกษาเข้าใจถึงความสำคัญของการประกันคุณภาพการศึกษาและส่งเสริมการมีส่วนร่วม เช่น สนับสนุนการแข่งขันด้านวิชาการ กีฬา ฯลฯ

2. ควรมีการใช้ประโยชน์จากข้อมูลศิษย์เก่า เพื่อสร้างความสัมพันธ์ระหว่างรุ่นพี่และรุ่นน้อง และเพื่อเป็นแหล่งสนับสนุนด้านการเงินในการจัดกิจกรรมนักศึกษา

ตัวบ่งชี้ที่ 9.3 ระดับความสำเร็จของการประกันคุณภาพการศึกษาภายใน

จุดแข็ง

- คณะฯ ให้ความสำคัญกับการประกันคุณภาพการศึกษาและมีการนำผลการประกันคุณภาพไปพัฒนาคุณภาพการศึกษาอย่างต่อเนื่อง

จุดอ่อน

- ขาดการมีส่วนร่วมของอาจารย์โดยรวม

ข้อเสนอแนะ

- ควรมีการดำเนินการประกันคุณภาพการศึกษาในระดับภาควิชา โดยกำหนดตัวบ่งชี้ระดับคณะและระดับภาควิชา และกระจายตัวชี้วัดไปสู่ระดับบุคคล

ข้อเสนอแนะต่อมหาวิทยาลัย

- มหาวิทยาลัยควรพิจารณาหลักสูตรบางหลักสูตรที่มีความสำคัญต่อประเทศชาติและมีเพียงหลักสูตรเดียวของคณะโบราณคดี เพื่อหาทางสนับสนุนงบประมาณหรือชี้แนะแนวทางในการดำรงหลักสูตรที่มีความจำเป็นไว้

ผลการประเมินตามมาตรฐานการอุดมศึกษาและมุมมองด้านการบริหารจัดการ

เมื่อพิจารณาผลการประเมินตามมาตรฐานการอุดมศึกษา ของคณะโบราณคดี พบว่า มาตรฐานด้านพันธกิจของการบริหารการอุดมศึกษา ได้คะแนนเฉลี่ย 2.42 รองลงมาคือมาตรฐานด้านธรรมาภิบาลของการบริหารการอุดมศึกษา ได้คะแนนเฉลี่ย 2.38 ผลการประเมินอยู่ในระดับดี ผลการประเมินอยู่ในระดับดี และมาตรฐานด้านคุณภาพบัณฑิต ได้คะแนนเฉลี่ย 2.25 ผลการประเมินอยู่ในระดับดีเช่นกัน ส่วนมาตรฐานด้านการสร้างและพัฒนารฐานความรู้และสังคมแห่งการเรียนรู้ ได้คะแนนเฉลี่ย 2.00 ผลการประเมินพอใช้ (ตารางที่ 5)

ผลการประเมินตามมุมมองด้านการบริหารจัดการ พบว่า ด้านการเงิน ผลการประเมินอยู่ในระดับดีมาก ได้คะแนนเฉลี่ย 3.00 ส่วนด้านที่ได้ผลการประเมินอยู่ในระดับดี คือ ด้านกระบวนการภายใน ได้คะแนนเฉลี่ย 2.36 ด้านนักศึกษาและผู้มีส่วนได้ส่วนเสีย ได้คะแนนเฉลี่ย 2.33 และ ด้านบุคลากร การเรียนรู้และนวัตกรรม ได้คะแนนเฉลี่ย 2.25 ตามลำดับ (ตารางที่ 6)

7.3 จุดเด่นใน 4 พันธกิจของสถาบันอุดมศึกษา (การเรียนการสอน การวิจัยและงานสร้างสรรค์ บริการทางวิชาการและทำนุบำรุงศิลปวัฒนธรรม) วิธีปฏิบัติและผลการดำเนินงานที่เป็นแบบอย่างที่ดีหรือนวัตกรรมที่สร้างขึ้น

1. คณาจารย์ได้รับการยอมรับทางวิชาการ และมีความสามารถในการหาทุนวิจัยจากแหล่งทุนภายนอกทั้งในและต่างประเทศ และเป็นคณะ ที่มีอัตราอาจารย์ดำรงตำแหน่งศาสตราจารย์สูงที่สุดในสถาบัน
2. ผลงานวิจัยและผลงานทางวิชาการของคณาจารย์มีการเผยแพร่ในอัตราที่สูง
3. ผลงานของคณาจารย์ได้รับการอ้างอิง (Citation) มีจำนวนมาก เมื่อเทียบกับกลุ่มสาขามนุษย์และสังคมศาสตร์โดยรวม
4. โครงการโบราณคดีอาสา จัดเป็นโครงการที่มีบูรณาการระหว่างการเรียนการสอน การวิจัย และพัฒนานักศึกษา ให้นำความรู้ไปใช้ให้เกิดประโยชน์กับชุมชนและสร้างชื่อเสียงให้กับคณะฯและสถาบัน
5. นักศึกษามีความเชื่อมั่นในองค์ความรู้ของคณาจารย์และศักยภาพทางวิชาการของคณะฯ

7.4 ความเห็นและข้อเสนอแนะส่วนสรุปผลการประเมินและทิศทางการพัฒนา ในหัวข้อแนวทางนำผลการประเมินไปวางแผนพัฒนา

1. คณะควรใช้หลักฐานที่เกี่ยวข้องกับแผนเป็นแผนการดำเนินการของคณะฯที่ครอบคลุมพันธกิจทั้ง 4 ด้าน และมีแผนด้านการบริหารจัดการ ด้านบุคลากร ด้านการเงินและงบประมาณและแผนพัฒนาคุณภาพการศึกษา ฯลฯ แทนการใช้แบบฟอร์มที่กองแผนงานของมหาวิทยาลัยจัดทำขึ้นเพื่อให้คณะส่งข้อมูล เพื่อให้แผนการดำเนินงานของคณะฯมีความสอดคล้องกับปรัชญา ปณิธาน และวัตถุประสงค์ของคณะฯ
2. คณะมีปณิธานที่ชัดเจนในด้านการจัดทำฐานข้อมูลวัฒนธรรม คือ มีระบบฐานข้อมูลขององค์ความรู้ด้านศิลปะและวัฒนธรรมไทย ทั้งในอดีตและปัจจุบัน ฯลฯ พบว่าคณะได้จัดทำโครงการเพื่อรองรับปณิธานนี้ แต่ยังไม่เห็นผลการดำเนินการ จึงควรเร่งรัด การดำเนินการเพื่อเผยแพร่องค์ความรู้ที่สั่งสมในคณะมาเป็นระยะเวลา 55 ปี ให้เกิดประโยชน์ต่อประเทศ
3. สกอ. เน้นการประเมินปัจจัยนำเข้า (input) กระบวนการ (process) แต่หลักฐานของคณะจำนวนมากเป็นผลผลิต (output) เช่น แผนงาน การติดตามผลการดำเนินงาน ระบบต่าง ๆ พบหลักฐานเป็นบันทึกของคณบดี เพื่อนำส่งข้อมูลตามที่มหาวิทยาลัยขอให้คณะจัดส่งตามตารางที่

4. ควรมีการวิเคราะห์และสรุปหลักฐานที่มีจำนวนมากซึ่งนำมาใช้อ้างอิงเพื่อให้เห็นภาพรวมของผลการดำเนินงาน เช่น หลักฐานด้านที่เกี่ยวข้องกับการจัดการเรียนการสอนทุกหลักสูตร ควรมีการวิเคราะห์ระดับภาคีวิชาเพื่อให้ผู้บริหารระดับคณะฯ ได้ทราบผลและระดับคณะฯ เพื่อสรุปผลในภาพรวม และใช้เป็นหลักฐานในการประกันคุณภาพ เนื่องจากเกณฑ์การประเมินต้องทำให้ครบทุกหลักสูตร
5. การเขียนผลการดำเนินงานในรายงานควรแยกเป็นรายข้อให้สอดคล้องกับเกณฑ์การประเมินในแต่ละข้อและรายงานผลเพื่อยืนยันผลการดำเนินงานที่สอดคล้องกับเกณฑ์
6. การแต่งตั้งคณะกรรมการในแต่ละชุด ควรมีการประชุมกรรมการในภาระหน้าที่ที่เกี่ยวข้องด้วย พบว่าคณะกรรมการที่แต่งตั้งจำนวนหนึ่งยังไม่มีการประชุมและไม่มีบันทึกการประชุม
7. งานวิจัยของคณะฯ มีคุณค่าและมีคุณภาพจึงควรมีการสังเคราะห์งานวิจัยเพื่อเผยแพร่ต่อผู้ที่จะนำไปใช้ประโยชน์ นอกจากนี้ยังเป็นการจัดการความรู้ที่จะนำไปสู่การให้บริการทางวิชาการที่นำรายได้มาสู่คณะฯ และยังแสดงจุดแข็งทางวิชาการให้เป็นที่ประจักษ์ ควรจัดทำเป็นทั้งภาษาไทยและภาษาอังกฤษเผยแพร่บนเว็บไซต์เพื่อนำไปสู่การอ้างอิงและการจัดอันดับคณะวิชาและสถาบันสู่สากล
8. ควรปรับปรุงเว็บไซต์ของคณะฯ ให้ข้อมูลเป็นปัจจุบัน และเผยแพร่จุดเด่นและศักยภาพของคณาจารย์ โดยเฉพาะผลงานระดับชาติและความร่วมมือกับนานาชาติ รวมทั้งจุดเด่นด้านโอกาสของนักศึกษาในการเข้าร่วมกิจกรรมทางวิชาการในต่างประเทศ
9. การดำเนินงานประกันคุณภาพการศึกษาของคณะฯ ในภาพรวมแต่ละตัวบ่งชี้ ควรดำเนินการให้ครบวงจร PDCA พบว่ายังขาดร่องรอยในการประเมินและนำผลการประเมินไปปรับปรุงคุณภาพอย่าง

10. การจัดทำรายงานประกันคุณภาพการศึกษาในภาพรวมมีการพัฒนาขึ้นเมื่อเทียบกับปีที่ผ่านมา และเพื่อให้มีหลักฐานด้านการมีส่วนร่วมของผู้บริหารระดับภาควิชาและแสดงระบบการทำงาน เป็นที่พึงควรจัดทำแผนพัฒนาคุณภาพการศึกษาและจัดทำรายงานในรูปของคณะกรรมการที่มี อาจารย์แต่ละภาควิชาและฝ่ายสนับสนุนที่เกี่ยวข้องกับตัวชี้วัด และรายงานควรผ่านการพิจารณา รายงานในภาพรวมร่วมกัน หนึ่ง สกอ. และ สมศ. กำหนดให้มีการประเมินคุณภาพการศึกษาใน ระดับภาควิชา คณะวิชาจึงควรกำหนดให้ภาควิชาจัดทำรายงานประกันคุณภาพการศึกษา เฉพาะตัวบ่งชี้ที่เกี่ยวข้องกับการเรียนการสอน และภารกิจอื่นที่ภาควิชาดำเนินการโดยตรง และ จัดให้มีการประเมินคุณภาพการศึกษาโดยอาจารย์ต่างภาควิชาทำหน้าที่เป็นผู้ประเมินเพื่อให้เกิด การแลกเปลี่ยนเรียนรู้กัน แล้วจึงจัดให้มีการประเมินฯ ระดับคณะวิชา รวมทั้งเปิดโอกาสให้ นักศึกษาเข้ามามีส่วนร่วมในการประกันคุณภาพการศึกษา โดยเฉพาะด้านการเชื่อมโยงกับศิษย์ เก่า และติดตามข้อมูลศิษย์เก่า
11. คณะควรจัดสรรทุนวิจัยจากเงินรายได้ของคณะเพื่อส่งเสริมอาจารย์รุ่นใหม่ ซึ่งยังไม่เป็นที่รู้จักจาก ภายนอกให้มีทุนสนับสนุนการวิจัย นอกจากนี้ สมศ. ยังประเมินจำนวนเงินภายในของหน่วยงานที่ ส่งเสริมการวิจัยด้วย ทั้งนี้คณะอาจส่งเสริมในรูปแบบอื่นที่ไม่ใช่เฉพาะด้านการเงินด้วย ซึ่งสามารถตี ค่าเป็นมูลค่าได้ในการสนับสนุนทุนวิจัยได้ เช่น สนับสนุนการใช้เครื่องมือและห้องปฏิบัติการ
12. การบริหารจัดการเพื่อรักษาสัดส่วนของอาจารย์กับนักศึกษาให้ได้เกณฑ์มาตรฐานนั้น ด้วย ธรรมชาติของการสอนของคณะมีสาขาวิชาเฉพาะและคณะมีข้อจำกัดด้านสถานที่ ประกอบกับ ข้อกำหนดด้านเกณฑ์มาตรฐานหลักสูตร จึงควรเร่งดำเนินการหลอมรวมหลักสูตรและรับนักศึกษา ระดับบัณฑิตศึกษาเพิ่มขึ้น โดยมีการจัดการสอนเป็นชุดวิชาเพื่อให้คณาจารย์ได้มีช่วงเวลาไป ทำงานวิจัยซึ่งที่ต่อลงภาคสนามต่อเนื่อง

ภาคผนวก

- คำสั่งมหาวิทยาลัยศิลปากร ที่ 831/2553 เรื่อง แต่งตั้งคณะกรรมการประเมินคุณภาพการศึกษาภายใน คณะวิชา/หน่วยงานสนับสนุน (เพิ่มเติม)
- กำหนดการประเมินคุณภาพการศึกษาภายในคณะโบราณคดี มหาวิทยาลัยศิลปากร
- รายนามผู้ร่วมให้ข้อมูลการประเมินคุณภาพการศึกษาภายใน ประจำปีการศึกษา 2552
- บันทึกภาคสนาม



คำสั่งมหาวิทยาลัยศิลปากร

ที่ 682 / 2553

เรื่อง แต่งตั้งคณะกรรมการประเมินคุณภาพการศึกษาภายใน
คณะวิชา / หน่วยงานสนับสนุน (เพิ่มเติม)

เพื่อให้การประเมินคุณภาพการศึกษาภายในของคณะวิชา / หน่วยงานสนับสนุน ดำเนินการไปด้วยความเรียบร้อยและมีประสิทธิภาพ มหาวิทยาลัยจึงแต่งตั้งคณะกรรมการเพื่อประเมินคุณภาพการศึกษาภายในประจำปีการศึกษา 2552 ดังรายละเอียดต่อไปนี้

1. คณะกรรมการประเมินคุณภาพการศึกษาภายใน คณะโบราณคดี

(วันพฤหัสบดีที่ 8 - วันศุกร์ที่ 9 กรกฎาคม 2553)

- | | |
|--|---------------------|
| 1. รองศาสตราจารย์ ดร.เรณู เวรรัชต์พิมล | ประธานกรรมการ |
| 2. ผู้ช่วยศาสตราจารย์นฤคย์ นิ่มสมบุญ | กรรมการ |
| 3. อาจารย์ ดร.ธีรศักดิ์ อุ่นอารมย์เลิศ | กรรมการ |
| 4. นางสาวนิศารัตน์ เวชประพันธ์ | กรรมการและเลขานุการ |
| 5. นางสาวบุญญา สิ้นชโยดม | ผู้ช่วยเลขานุการ |
| 6. นางสาวดวงใจ ตะกรุดทอง | ผู้ประสานงาน |

2. คณะกรรมการประเมินคุณภาพการศึกษาภายใน คณะศึกษาศาสตร์

(วันพฤหัสบดีที่ 15 - วันศุกร์ที่ 16 กรกฎาคม 2553)

- | | |
|--|---------------------|
| 1. รองศาสตราจารย์ ดร.มนตรี แยมกลีกร | ประธานกรรมการ |
| 2. รองศาสตราจารย์สุรพล นาถะพินธุ | กรรมการ |
| 3. ญญ. รองศาสตราจารย์ ดร.เกษร จันทศิริ | กรรมการ |
| 4. ผู้ช่วยศาสตราจารย์ ดร.นรงค์ นิมพาลี | กรรมการ |
| 5. นางสาวอัญชญา คล่องไชยชน | กรรมการและเลขานุการ |
| 6. นางสาวบุญญา สิ้นชโยดม | ผู้ช่วยเลขานุการ |
| 7. นางสาววรรณภา แสงวัฒนะกุล | ผู้ประสานงาน |

3. คณะกรรมการประเมินคุณภาพการศึกษาภายใน คณะสถาปัตยกรรมศาสตร์
(วันพุธที่ 21 – วันพฤหัสบดีที่ 22 กรกฎาคม 2553)

- | | |
|---|----------------------------|
| 1. รองศาสตราจารย์สุรพล นาอะพินธุ | ประธานกรรมการ |
| 2. อาจารย์ธนาทร เจียรกุล | กรรมการ |
| 3. อาจารย์ ดร.ชเนนทร์ มั่นคง | กรรมการ |
| 4. ผู้ช่วยศาสตราจารย์วันชัย ลีลาทวิวงศ์ | กรรมการ |
| 5. ผู้ช่วยศาสตราจารย์นพปฎล สุวจันานนท์ | กรรมการ |
| 4. นางสาวสมร สุระแสง | กรรมการและเลขานุการ |
| 5. นางสาววรรณนา ศิลประเสริฐ | กรรมการและผู้ช่วยเลขานุการ |
| 5. นางสาวกุลจิรา น้อยพงษ์ | ผู้ประสานงาน |

ตั้ง ณ วันที่ ๑ มิถุนายน พ.ศ. 2553



(อาจารย์ ดร.อุทัย คุลยเกษม)

อธิการบดีมหาวิทยาลัยศิลปากร

กำหนดการ

การประเมินคุณภาพการศึกษาภายในคณะโบราณคดี มหาวิทยาลัยศิลปากร ประจำปีการศึกษา 2552
ณ คณะโบราณคดี มหาวิทยาลัยศิลปากร วังท่าพระ

วันพฤหัสบดีที่ 8 กรกฎาคม 2553

เวลา 09.00 น.	คณะกรรมการประเมินคุณภาพการศึกษาภายใน เดินทางมาถึง และประชุมร่วมกัน ณ ห้องประชุมคณะโบราณคดี ชั้น 2
เวลา 09.30 - 10.30 น.	คณะกรรมการฯ พบคณะผู้บริหารและบุคลากรคณะฯ ณ ห้อง 101
เวลา 10.30 เป็นต้นไป	คณะกรรมการฯ ทำการตรวจและประเมินคุณภาพการศึกษาภายใน ณ ห้องประชุมคณะโบราณคดี ชั้น 2
เวลา 12.00 น.	พักรับประทานอาหารกลางวัน ณ ห้องประชุมคณะโบราณคดี ชั้น 2
เวลา 13.30 น. เป็นต้นไป	คณะกรรมการฯ ทำการตรวจและประเมินคุณภาพการศึกษาภายใน (ต่อ) ณ ห้องประชุมคณะโบราณคดี ชั้น 2

วันศุกร์ที่ 9 กรกฎาคม 2553

เวลา 09.00 - 09.30 น.	คณะกรรมการประเมินคุณภาพการศึกษาภายใน คณะโบราณคดี ประชุมร่วมกัน ณ ห้องประชุมคณะโบราณคดี ชั้น 2
เวลา 09.30 - 10.00 น.	คณะกรรมการฯ เยี่ยมชมภาควิชา/สาขาวิชา/หมวดวิชา
เวลา 11.00 น.	คณะกรรมการฯ สรุปและรายงานผลการประเมินคุณภาพการศึกษาภายใน คณะโบราณคดี ปีการศึกษา 2552 ณ ห้อง 407 คณะโบราณคดี
เวลา 12.00 น.	คณะกรรมการฯ คณาจารย์ และบุคลากรคณะโบราณคดี รับประทานอาหารกลางวันร่วมกัน

คณะกรรมการประเมินคุณภาพการศึกษาภายใน คณะโบราณคดี

1. รองศาสตราจารย์ ดร.เรณู เวชรัชต์พิมล	ประธานกรรมการ
2. ผู้ช่วยศาสตราจารย์นฤตย์ นิมสมบุญ	กรรมการ
3. อาจารย์ ดร.ธีรศักดิ์ อุ่นอารมย์เลิศ	กรรมการ
4. นางสาวนิศาภรณ์ เวชประพันธ์	กรรมการและเลขานุการ
5. นางสาวบุญญา สินชโยดม	ผู้ช่วยเลขานุการ
6. นางสาวดวงใจ ตะกรุดทอง	ผู้ประสานงาน

รายชื่อผู้ให้สัมภาษณ์

ภาควิชาโบราณคดี

1. อ.ดร.ประสิทธิ์ เอื้อตระกูลวิทย์ หัวหน้าภาควิชาโบราณคดี

ภาควิชาภาษาตะวันออก

1. ผศ.ดร.อรุวรรณ บุญยฤทธิ์ หัวหน้าภาควิชาภาษาตะวันออก
2. อ.ณัฐพล จันทรงาม อาจารย์ประจำภาควิชาภาษาตะวันออก

ภาควิชาประวัติศาสตร์ศิลปะ

1. รศ.ดร.ศักดิ์ชัย สายสิงห์ (รองคณบดีฝ่ายวิชาการ) อาจารย์ประจำภาควิชาประวัติศาสตร์ศิลปะ
2. ผศ.ดร.เชษฐ ติงสัญชิต ผู้อำนวยการศูนย์ศึกษาศิลปกรรมโบราณในเอเชียอาคเนย์

ภาควิชาภาษาตะวันตก

สาขาวิชาภาษาอังกฤษ

1. ผศ.ดร.จากรุวรรณ จรินทร์านนท์ อาจารย์ประจำภาควิชาภาษาตะวันตก
2. อ.วรมาศ ยวงตระกูล อาจารย์ประจำภาควิชาภาษาตะวันตก
3. อ.อัญญรัตน์ อัมพันพงษ์ อาจารย์ประจำภาควิชาภาษาตะวันตก

สาขาวิชาภาษาฝรั่งเศส

1. อ.มลฤดี สายสิงห์ หัวหน้าสาขาวิชาภาษาฝรั่งเศส
2. อ.สุดารัตน์ พุทธิพงษ์ อาจารย์ประจำสาขาวิชาภาษาฝรั่งเศส

ผู้ให้สัมภาษณ์คณะโบราณคดี

1. นายคทาเทพ สอนขำนิ นักกิจกรรมนักศึกษา งานบริการการศึกษ
- วิธีการจัดทำโครงการนักศึกษา การจัดเก็บการประเมินผลโครงการต่าง ๆ
- ไม่พบหลักฐานการนำผลการประเมินไปปรับปรุง แต่ยืนยันว่าได้ทำ
2. นางสาวธัญญรัตน์ อาริพัฒน์ ชั้นปีที่ 1 สาขาวิชาเอกประวัติศาสตร์ศิลปะ
- ประธานรุ่นชั้นปีที่ 1 ผู้รับผิดชอบโครงการ “ก้าวแรกสู่การเป็นมัคคุเทศก์มืออาชีพ 5”
3. นางสาวสมลักษณ์ อื้อเทียน ชั้นปีที่ 4 สาขาวิชาเอกมานุษยวิทยา
- ผู้เข้าร่วมโครงการ ได้ทุนการศึกษาของคณะ
4. นางสาวปวีณา เพ็ชรล้วน ชั้นปีที่ 2 ภาควิชาโบราณคดี
- ผู้รับผิดชอบโครงการ “ทัศนศึกษาอุทยานประวัติศาสตร์อยุธยา” และ “สนทนาวันศุกร์”
5. นายอัครคุปต์ ทองพิทักษ์ ชั้นปีที่ 3 สาขาวิชาเอกภาษาตะวันตก (อังกฤษ)
6. นางสาวสุมณฑา อังก์สุวรรณ ชั้นปีที่ 3 สาขาวิชาเอกภาษาตะวันตก (อังกฤษ)
7. นายภาวพันธ์ คงจำเนียร ชั้นปีที่ 4 สาขาวิชาเอกภาษาตะวันออก
- ทำงานสโมสรนักศึกษา ตำแหน่งฝ่ายบำเพ็ญประโยชน์
8. นายพงศกร ทวีธนประสิทธิ์ ชั้นปีที่ 4 สาขาวิชาเอกภาษาตะวันออก
- กรรมการนักศึกษา สโมสรนักศึกษา
9. นายธีรภัทร โมพินนธ์ ชั้นปีที่ 3 สาขาวิชาเอกภาษาฝรั่งเศส
- กรรมการนักศึกษา สโมสรนักศึกษา
10. นายนิปุ่น ปิ่นรอด ชั้นปีที่ 4 สาขาวิชาเอกภาษาตะวันออก
- กรรมการนักศึกษา สโมสรนักศึกษา

**บันทึกภาคสนามสำหรับผู้ประเมินคุณภาพภายใน
คณะโบราณคดี มหาวิทยาลัยศิลปากร**

ตอนที่ 1 คำชี้แจง ผลการตรวจสอบรายงานประจำปีที่เป็นรายงานประเมินคุณภาพภายในของ
คณะโบราณคดี รายการต่อไปนี้ โดยทำเครื่องหมาย ✓ ในช่องที่ตรงกับข้อเท็จจริง

ที่	รายการตรวจสอบ	มี	ไม่มี	ไม่ชัดเจน (ต้องหาข้อมูลเพิ่มเติมอย่างไรและควรมีข้อเสนอแนะ (โปรดระบุ))
1	ปก			
	1.1 การระบุชื่อหน่วยงานที่รายงานประจำปีที่เป็นรายงานประเมินคุณภาพภายใน	✓		
	1.2 ช่วงเวลาของรายงานฯ	✓		
	1.3 การระบุวัน เดือน ปี ที่จัดทำรายงานฯ		✓	
2	คำนำ			
	2.1 การระบุวัตถุประสงค์ของการประเมิน		✓	
	2.2 การระบุช่วงเวลาในการประเมิน	✓		
	2.3 การระบุเกณฑ์การประเมิน	✓		
	2.4 การลงนามของผู้บริหาร	✓		
3	สารบัญ	✓		
4	บทสรุปผู้บริหาร			
	4.1 สรุปภาพรวมของผลการประเมิน		✓	
	4.2 สรุปบรรยายเชิงปริมาณและเชิงคุณภาพตามรายองค์ประกอบ		✓	
	4.3 นำเสนอจุดเด่นของหน่วยงาน		✓	
	4.4 นำเสนอจุดที่ควรพัฒนาและข้อเสนอแนะในการพัฒนา		✓	
	4.5 นำเสนอแนวทางการพัฒนาเร่งด่วน		✓	
5	บทที่ 1 บทนำ (ข้อมูลเบื้องต้น)			
	5.1 ประวัติ	✓		
	5.2 ปรัชญาและหรือปณิธาน	✓		
	5.3 ยุทธศาสตร์และหรือเป้าหมาย	✓		
	5.4 วัตถุประสงค์	✓		

ที่	รายการตรวจสอบ	มี	ไม่มี	ไม่ชัดเจน (ต้องหาข้อมูลเพิ่มเติมอย่างไรและควรมีข้อเสนอแนะ (โปรดระบุ))
	5.5 โครงสร้างองค์กรและโครงสร้างการบริหาร	✓		
	5.6 ข้อมูลโดยสรุปตามภารกิจของคณะวิชา (1) ด้านการเรียนการสอน (2) ด้านการวิจัยและงานสร้างสรรค์ (3) ด้านบริการวิชาการแก่สังคม (4) ด้านทำนุบำรุงศิลปวัฒนธรรม	✓		
	5.7 ข้อมูลอาคารสถานที่และตารางสรุป	✓		
	5.8 ข้อมูลการพัฒนาบุคลากรและตารางสรุป	✓		
	5.9 ระบบและกลไกการประกันคุณภาพการศึกษา	✓		
	5.10 สรุปผลการปรับปรุงตามผลการประเมินในรอบปีที่ผ่านมาและเป้าหมายสำคัญในปีปัจจุบันและตารางสรุป		✓	
6	บทที่ 2 (รายละเอียดอยู่หน้า 3)	✓		
7	สรุปผลการประเมินและทิศทางการพัฒนา 7.1 ผลประเมินในภาพรวมของแต่ละองค์ประกอบ (ส1)	✓		
	7.2 ผลประเมินในภาพรวมของแต่ละมาตรฐานอุดมศึกษา (ส2)	✓		
	7.3 ผลการประเมินตามมุมมองด้านการบริหารจัดการ (ส3)	✓		
	7.4 นำเสนอข้อมูลเชิงวิเคราะห์และแนวทางการปรับปรุงพัฒนา		✓	
	7.5 เป้าหมายระยะสั้น ระยะยาวในอนาคต		✓	
	7.6 แผนการพัฒนาในอนาคตที่สอดคล้องกับเป้าหมาย		✓	
8	ตารางข้อมูล 8.1 ตาราง ส 1. ตารางสรุปการประเมินตามองค์ประกอบคุณภาพเฉพาะตัวบ่งชี้ของ สกอ.	✓		
	8.2 ตาราง ส 2. ตารางสรุปการประเมินตามมาตรฐานการอุดมศึกษาเฉพาะตัวบ่งชี้ของ สกอ.	✓		
	8.3 ตาราง ส 3. ตารางสรุปการประเมินตามมุมมองด้านการบริหารจัดการ เฉพาะตัวบ่งชี้ของ สกอ.	✓		
	8.4 ตารางข้อมูลพื้นฐาน (Common data set)	✓		
	8.5 รายชื่อคณะกรรมการประเมินคุณภาพ	✓		
	8.6 รายการเอกสารอ้างอิงในแต่ละองค์ประกอบคุณภาพ	✓		
	8.7 สรุปผลการประเมินคุณภาพภายในในรอบปีที่ผ่านมา		✓	

ตอนที่ 2 คำชี้แจง ขอให้กรรมการตรวจสอบรายงานประจำปีที่เป็นรายงานประเมินคุณภาพภายในของ
วิทยาลัยนานาชาติ ตามประเด็นและรายการต่อไปนี้

รายการตรวจสอบ	ประเด็น			
	หลักฐาน ชัดเจน	เก็บข้อมูลเพิ่มเติม		
		สอบถาม/สัมภาษณ์ (ใคร)	สังเกตการปฏิบัติ จริง	ขอหลักฐาน เพิ่มเติม(ระบุ)
บทที่ 2 ผลการดำเนินงานและผลการ ประเมินคุณภาพเทียบกับเกณฑ์และเทียบ กับเป้าหมายในรอบปีปัจจุบันตามตัวบ่งชี้ ใน 9 องค์ประกอบ				
องค์ประกอบที่ 1 ปรัชญา ปณิธาน วัตถุประสงค์ และแผนการดำเนินการ				
ตัวบ่งชี้ที่ 1.1 มีการกำหนดปรัชญาหรือ ปณิธาน ตลอดจนมีกระบวนการพัฒนา ยุทธศาสตร์ แผนดำเนินงานและมีการกำหนดตัว บ่งชี้ เพื่อวัดความสำเร็จของการ ดำเนินงานตามแผนให้ครบทุกภารกิจ		-เจ้าหน้าที่ที่รับผิดชอบ		
ตัวบ่งชี้ที่ 1.2 ร้อยละของการบรรลุ เป้าหมายตามตัวบ่งชี้ของการปฏิบัติงานที่ กำหนด	✓			
องค์ประกอบที่ 2 การเรียนการสอน				
ตัวบ่งชี้ที่ 2.1 มีระบบและกลไกในการ พัฒนาและบริหารหลักสูตร		-เจ้าหน้าที่ที่รับผิดชอบ		
ตัวบ่งชี้ที่ 2.2 มีกระบวนการเรียนรู้ที่เน้น ผู้เรียนเป็นสำคัญ	✓			
ตัวบ่งชี้ที่ 2.3 มีโครงการหรือกิจกรรมที่ สนับสนุนการพัฒนาหลักสูตรและการ เรียนสอน ซึ่งบุคคล องค์กร และชุมชน ภายนอกมีส่วนร่วม		-เจ้าหน้าที่ที่รับผิดชอบ		
ตัวบ่งชี้ที่ 2.4 จำนวนนักศึกษาเต็มเวลา เทียบเท่าต่อจำนวนอาจารย์ประจำ	✓			

รายการตรวจสอบ	ประเด็น			
	หลักฐาน ชัดเจน	เก็บข้อมูลเพิ่มเติม		
		สอบถาม/สัมภาษณ์ (ใคร)	สังเกตการปฏิบัติ จริง	ขอหลักฐาน เพิ่มเติม(ระบุ)
ตัวบ่งชี้ที่ 2.5 สัดส่วนของอาจารย์ประจำที่มีวุฒิปริญญาตรี ปริญญาโท ปริญญาเอกหรือเทียบเท่าต่อ อาจารย์ประจำ	✓			
ตัวบ่งชี้ที่ 2.6 สัดส่วนของอาจารย์ประจำที่ดำรงตำแหน่งอาจารย์ ผู้ช่วยศาสตราจารย์ รองศาสตราจารย์ และศาสตราจารย์	✓			
ตัวบ่งชี้ที่ 2.7 มีกระบวนการส่งเสริมการปฏิบัติตามจรรยาบรรณวิชาชีพของคณาจารย์	✓			
ตัวบ่งชี้ที่ 2.8 มีระบบและกลไกสนับสนุนให้อาจารย์ประจำทำการวิจัยเพื่อพัฒนาการเรียนการสอน	✓	-เจ้าหน้าที่ที่รับผิดชอบ -อาจารย์		
ตัวบ่งชี้ที่ 2.9 ร้อยละของบัณฑิตระดับปริญญาตรีที่ได้ออกงานทำและการประกอบอาชีพอิสระภายใน 1 ปี	✓			
ตัวบ่งชี้ที่ 2.10 ร้อยละของบัณฑิตระดับปริญญาตรีที่ได้รับเงินเดือนเริ่มต้นเป็นไปตามเกณฑ์	✓			
ตัวบ่งชี้ที่ 2.11 ระดับความพึงพอใจของนายจ้าง ผู้ประกอบการ และผู้ใช้บัณฑิต	✓			
ตัวบ่งชี้ที่ 2.12 ร้อยละของนักศึกษาปัจจุบันและศิษย์เก่าที่สำเร็จการศึกษาในรอบ 5 ปีที่ผ่านมาที่ได้รับการประกาศเกียรติคุณยกย่องในด้านวิชาการ วิชาชีพ คุณธรรม จริยธรรม กีฬา สุขภาพ ศิลปะ และวัฒนธรรม และด้านสิ่งแวดล้อมในระดับชาติหรือนานาชาติ	✓			

รายการตรวจสอบ	ประเด็น			
	หลักฐาน ชัดเจน	เก็บข้อมูลเพิ่มเติม		
		สอบถาม/สัมภาษณ์ (ใคร)	สังเกตการปฏิบัติ จริง	ขอหลักฐาน เพิ่มเติม(ระบุ)
ตัวบ่งชี้ที่ 2.13 ร้อยละของอาจารย์ประจำหลักสูตรบัณฑิตศึกษาซึ่งมีคุณสมบัติเป็นที่ปรึกษาวิทยานิพนธ์ที่ทำหน้าที่อาจารย์ที่ปรึกษาวิทยานิพนธ์	✓			
องค์ประกอบที่ 3 กิจกรรมการพัฒนา นิสิตนักศึกษา				
ตัวบ่งชี้ที่ 3.1 มีการจัดบริการแก่นักศึกษาและศิษย์เก่า	✓	-เจ้าหน้าที่ที่รับผิดชอบ -นักศึกษา		
ตัวบ่งชี้ที่ 3.2 มีการส่งเสริมกิจกรรมนักศึกษาที่ครบถ้วนและสอดคล้องกับคุณลักษณะของบัณฑิตที่พึงประสงค์	✓	-เจ้าหน้าที่ที่รับผิดชอบ -นักศึกษา		
องค์ประกอบที่ 4 การวิจัย				
ตัวบ่งชี้ที่ 4.1 มีการพัฒนาระบบและกลไกในการสนับสนุนการผลิตงานวิจัยและงานสร้างสรรค์				
ตัวบ่งชี้ที่ 4.2 มีระบบบริหารจัดการความรู้จากงานวิจัยและงานสร้างสรรค์	✓			
ตัวบ่งชี้ที่ 4.3 เงินสนับสนุนงานวิจัยและงานสร้างสรรค์จากภายในและภายนอกต่อจำนวนอาจารย์ประจำ	✓			
ตัวบ่งชี้ที่ 4.4 ร้อยละของงานวิจัยและงานสร้างสรรค์ที่ตีพิมพ์เผยแพร่ได้รับการจดทะเบียนทรัพย์สินทางปัญญา หรือนำไปใช้ประโยชน์ทั้งในระดับชาติและในระดับนานาชาติต่อจำนวนอาจารย์ประจำ	✓			
ตัวบ่งชี้ที่ 4.5 ร้อยละของบทความวิจัยที่ได้รับการอ้างอิง (Citation) ใน refereed journal หรือในฐานข้อมูลระดับชาติหรือระดับนานาชาติต่ออาจารย์ประจำ(เฉพาะมหาวิทยาลัยที่เน้นการผลิตบัณฑิตและวิจัย)	✓			

รายการตรวจสอบ	ประเด็น			
	หลักฐาน ชัดเจน	เก็บข้อมูลเพิ่มเติม		
		สอบถาม/สัมภาษณ์ (ใคร)	สังเกตการปฏิบัติ จริง	ขอหลักฐาน เพิ่มเติม(ระบุ)
องค์ประกอบที่ 5 การบริการทางวิชาการแก่สังคม				
ตัวบ่งชี้ที่ 5.1 มีระบบและกลไกในการบริการทางวิชาการแก่สังคมตามเป้าหมายของคณะวิชา มหาวิทยาลัย				แผนยุทธศาสตร์
ตัวบ่งชี้ที่ 5.2 ร้อยละของอาจารย์ประจำที่มีส่วนร่วมในการให้บริการทางวิชาการแก่สังคม เป็นที่ปรึกษา เป็นกรรมการวิทยานิพนธ์ภายนอกมหาวิทยาลัยเป็นกรรมการวิชาการ กรรมการวิชาชีพในระดับชาติหรือระดับนานาชาติต่ออาจารย์ประจำ	✓			
ตัวบ่งชี้ที่ 5.3 ร้อยละของกิจกรรมหรือโครงการบริการวิชาการและวิชาชีพที่ตอบสนองความต้องการพัฒนาและเสริมสร้างความเข้มแข็งของสังคม ชุมชนประเทศชาติ และนานาชาติต่ออาจารย์ประจำ	✓			
ตัวบ่งชี้ที่ 5.4 ร้อยละของระดับความพึงพอใจของผู้รับบริการ	✓			
องค์ประกอบที่ 6 การทำนุบำรุงศิลปวัฒนธรรม				
ตัวบ่งชี้ที่ 6.1 มีระบบและกลไกในการทำนุบำรุงศิลปวัฒนธรรม	✓			
องค์ประกอบที่ 7 การบริหารและการจัดการ				
ตัวบ่งชี้ที่ 7.1 คณะวิชา มหาวิทยาลัยใช้หลักธรรมาภิบาลในการบริหารจัดการและสามารถผลักดันคณะวิชา มหาวิทยาลัยให้แข่งขันได้ในระดับสากล				

รายการตรวจสอบ	ประเด็น			
	หลักฐาน ชัดเจน	เก็บข้อมูลเพิ่มเติม		
		สอบถาม/สัมภาษณ์ (ใคร)	สังเกตการปฏิบัติ จริง	ขอหลักฐาน เพิ่มเติม(ระบุ)
ตัวบ่งชี้ที่ 7.2 ภาวะผู้นำของผู้บริหารทุกระดับของคณะวิชา มหาวิทยาลัย	✓			
ตัวบ่งชี้ที่ 7.3 มีการพัฒนาองค์กรสู่องค์การเรียนรู้				-
ตัวบ่งชี้ที่ 7.4 มีระบบและกลไกในการบริหารทรัพยากรบุคคลเพื่อพัฒนาและธำรงรักษาไว้ให้บุคลากรมีคุณภาพและประสิทธิภาพ				-
ตัวบ่งชี้ที่ 7.5 ศักยภาพของระบบฐานข้อมูลเพื่อการบริหาร การเรียนการสอน และการวิจัย	✓			
ตัวบ่งชี้ที่ 7.6 ระดับความสำเร็จในการเปิดโอกาสให้บุคคลภายนอกเข้ามามีส่วนร่วมในการพัฒนาคณะวิชา มหาวิทยาลัย				การมีส่วนร่วมของบุคคลภายนอก
ตัวบ่งชี้ที่ 7.7 ร้อยละของอาจารย์ประจำที่ได้รับรางวัลผลงานทางวิชาการหรือวิชาชีพในระดับชาติหรือนานาชาติ	✓			
ตัวบ่งชี้ที่ 7.8 มีการนำระบบบริหารความเสี่ยงมาใช้ในกระบวนการบริหาร การศึกษา	✓			
ตัวบ่งชี้ที่ 7.9 ระดับความสำเร็จของการถ่ายทอดตัวชี้วัดและเป้าหมายของระดับองค์กรสู่ระดับบุคคล	✓			
องค์ประกอบที่ 8 การเงินและงบประมาณ				
ตัวบ่งชี้ที่ 8.1 มีระบบและกลไกในการจัดสรร การวิเคราะห์ ค่าใช้จ่ายการตรวจสอบการเงินและงบประมาณอย่างมีประสิทธิภาพ	✓			

รายการตรวจสอบ	ประเด็น			
	หลักฐานชัดเจน	เก็บข้อมูลเพิ่มเติม		
		สอบถาม/สัมภาษณ์ (ใคร)	สังเกตการปฏิบัติ จริง	ขอหลักฐาน เพิ่มเติม(ระบุ)
ตัวบ่งชี้ที่ 8.2 มีการใช้ทรัพยากรภายในและภายนอกสถาบันร่วมกัน	✓	เจ้าหน้าที่ที่รับผิดชอบ		
องค์ประกอบที่ 9 ระบบและกลไกการประกันคุณภาพ				
ตัวบ่งชี้ที่ 9.1 มีระบบและกลไกการประกันคุณภาพการศึกษาภายในที่เป็นส่วนหนึ่งของกระบวนการบริหารการศึกษา	✓			
ตัวบ่งชี้ที่ 9.2 มีระบบและกลไกการให้ความรู้และทักษะด้านการประกันคุณภาพการศึกษาแก่นักศึกษา	✓			
ตัวบ่งชี้ที่ 9.3 ระดับความสำเร็จของการประกันคุณภาพการศึกษาภายใน	✓			