



รายงานผลการประเมินคุณภาพการศึกษาภายใน  
ประจำปีการศึกษา 2552  
(วันที่ 1 มิถุนายน 2552 ถึง 31 พฤษภาคม 2553)

คณะมณฑลศิลป์ มหาวิทยาลัยศิลปากร  
ประเมินเมื่อวันศุกร์ที่ 9 กรกฎาคม พ.ศ.2553

โดย  
คณะกรรมการประเมินคุณภาพการศึกษาภายใน

## คำนำ

รายงานผลการประเมินคุณภาพการศึกษาภายในคณะมัณฑนศิลป์ มหาวิทยาลัยศิลปากร ประจำปีการศึกษา 2552 จัดทำขึ้นโดยคณะกรรมการประเมินคุณภาพการศึกษาภายใน มหาวิทยาลัยศิลปากร เพื่อนำเสนอผลการประเมินคุณภาพการศึกษาภายในของคณะมัณฑนศิลป์ ประกอบด้วย ผลการประเมินตัวบ่งชี้ตามองค์ประกอบการประเมินคุณภาพการศึกษาภายใน ผลการประเมินตาม มาตรฐานการอุดมศึกษา และผลการประเมินตามมุมมองด้านการบริหารจัดการ ตามมาตรฐานของ สำนักงานคณะกรรมการการอุดมศึกษา รวมทั้งการเสนอจุดอ่อน จุดแข็ง ข้อคิดเห็น/ข้อเสนอแนะ และ แนวทางการพัฒนาการดำเนินงานของคณะมัณฑนศิลป์ต่อไป

คณะกรรมการประเมินคุณภาพภายใน  
คณะมัณฑนศิลป์ มหาวิทยาลัยศิลปากร  
ประจำปีการศึกษา 2552

## สารบัญ

	หน้า
บทสรุปผู้บริหาร.....	1
รายนามคณะกรรมการประเมินคุณภาพภายใน.....	2
บทนำ.....	3
ประวัติความเป็นมาและข้อมูลทั่วไป.....	3
ประวัติความเป็นมา.....	3
ปณิธาน.....	4
วิสัยทัศน์.....	4
พันธกิจ.....	4
หลักสูตร.....	6
อาจารย์และบุคลากร.....	6
นักศึกษา.....	6
งบประมาณ.....	6
อาคารสถานที่.....	7
วัตถุประสงค์ในการประเมิน.....	7
วิธีการประเมิน.....	7
การเตรียมการและวางแผนก่อนตรวจเยี่ยม.....	7
การดำเนินการระหว่างการตรวจเยี่ยม.....	8
การดำเนินการหลังการตรวจเยี่ยม.....	8
วิธีการตรวจสอบความถูกต้องน่าเชื่อถือของข้อมูล.....	8
ผลการประเมินรายตัวบ่งชี้ (รายงานตามตาราง ป.1).....	8
จุดแข็ง จุดอ่อนและข้อเสนอแนะของแต่ละองค์ประกอบและมาตรฐาน.....	20
ภาคผนวก	
- คำสั่งมหาวิทยาลัยศิลปากร ที่ 800/2552 เรื่องแต่งตั้งคณะกรรมการประเมินคุณภาพ	
การศึกษาภายใน คณะมัณฑนศิลป์	
- กำหนดการตรวจประเมินคุณภาพการศึกษาภายใน	
- รายนามผู้ร่วมให้ข้อมูลการประเมินคุณภาพการศึกษาภายใน ประจำปีการศึกษา 2551	
- บันทึกภาคสนาม	

## สารบัญตาราง

ตารางที่	หน้า
<u>ตารางที่ 1</u> งบประมาณรายจ่ายที่ได้รับการจัดสรรจำแนกตามประเภทของแหล่งงบประมาณ.....	6
<u>ตารางที่ 2</u> ตารางป.1 สรุปผลการประเมินตามรายตัวบ่งชี้ของ สกอ.....	9
คณะมัณฑนศิลป์ มหาวิทยาลัยศิลปากร	
<u>ตารางที่ 3</u> ป. 2 สรุปผลการประเมินตามองค์ประกอบคุณภาพ .....	17
คณะมัณฑนศิลป์ มหาวิทยาลัยศิลปากร	
<u>ตารางที่ 4</u> ตาราง ป. 3 ผลการประเมินตามมาตรฐานการอุดมศึกษา .....	18
คณะมัณฑนศิลป์ มหาวิทยาลัยศิลปากร	
<u>ตารางที่ 5</u> ตาราง ป. 4 ผลการประเมินตามมุมมองด้านการบริหารจัดการ .....	19
คณะมัณฑนศิลป์ มหาวิทยาลัยศิลปากร	

## รายงานผลการประเมินคุณภาพการศึกษา ประจำปีการศึกษา 2552

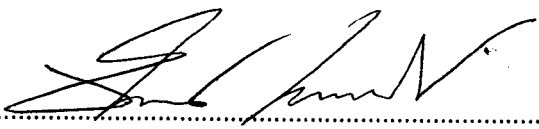
### คณะมัณฑนศิลป์ มหาวิทยาลัยศิลปากร

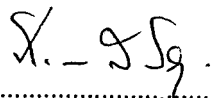
#### 1. บทสรุปผู้บริหาร

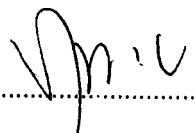
จากการประเมินคุณภาพภายใน ของคณะกรรมการประเมินคุณภาพการศึกษาภายใน คณะมัณฑนศิลป์ พบว่า คณะมัณฑนศิลป์ มีผลการประเมินภาพรวมอยู่ในระดับดี ได้คะแนนเฉลี่ยรวมทุกตัวบ่งชี้ทุกองค์ประกอบอยู่ที่ 2.29 ซึ่งมีผลการประเมินลดลงจากปีการศึกษา 2551 ผลการประเมินอยู่ในระดับดี คะแนนเฉลี่ย 2.46 โดยมีผลการประเมินด้านกระบวนการ (Process) อยู่ในระดับดีมาก คะแนนเฉลี่ย 2.81 รองลงมาด้านปัจจัยนำเข้า (Input) อยู่ในระดับพอใช้ คะแนนเฉลี่ยอยู่ที่ 1.86 และด้านผลผลิตหรือผลลัพธ์ (output/outcome) มีผลการประเมินในระดับพอใช้ คะแนนเฉลี่ย 1.69

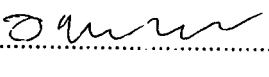
เมื่อพิจารณาผลการประเมินรายองค์ประกอบ พบว่า มีผลการประเมินในระดับดีมาก ได้คะแนนเฉลี่ย 3.00 คือ องค์ประกอบที่ 3 กิจกรรมพัฒนานักศึกษา องค์ประกอบที่ 6 การทำนุบำรุงศิลปะและวัฒนธรรม องค์ประกอบที่ 8 การเงินและงบประมาณ และองค์ประกอบที่ 9 ระบบและกลไกการประกันคุณภาพ ส่วนองค์ประกอบที่มีผลการประเมินระดับดี คือ องค์ประกอบที่ 1 ปรัชญา ปณิธาน วัตถุประสงค์ และแผนการดำเนินการ องค์ประกอบที่ 7 การบริหารจัดการ และองค์ประกอบที่ 4 การวิจัยและงานสร้างสรรค์ โดยได้คะแนนเฉลี่ย 2.50, 2.33 และ 2.20 ตามลำดับ ส่วนองค์ประกอบที่ 5 การบริการวิชาการมีผลการประเมินอยู่ในระดับพอใช้ ได้คะแนนเฉลี่ย 2.00 และองค์ประกอบที่ 2 การเรียนการสอนมีผลการประเมินอยู่ในระดับพอใช้ ได้คะแนนเฉลี่ย 1.92

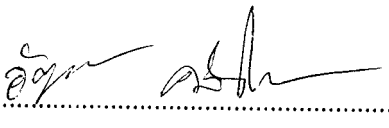
2. รายงานคณะกรรมการประเมินคุณภาพการศึกษาภายใน ประจำปีการศึกษา 2552  
คณะมัณฑนศิลป์ มหาวิทยาลัยศิลปากร

ลงนาม..........ประธานกรรมการ  
(รองศาสตราจารย์จันทน์ เพชรานนท์)

ลงนาม..........กรรมการ  
(รองศาสตราจารย์ปริญญา ตันติสุข)

ลงนาม..........กรรมการ  
(นางสุพัตรา ศรีสุข)

ลงนาม..........กรรมการ  
(นางสาวอัปสร กิจเจริญคำ)

ลงนาม..........เลขานุการ  
(นางสาวอัณณา คล่องไชยชน)

### 3. บทนำ

#### 3.1 ชื่อหน่วยงานและมหาวิทยาลัยที่ได้รับการประเมิน

คณะมัณฑนศิลป์ มหาวิทยาลัยศิลปากร

#### 3.2 รอบการประเมินผลการดำเนินงาน

ประจำปีการศึกษา 2552 (วันที่ 1 มิถุนายน 2552 – 31 พฤษภาคม 2553)

#### 3.3 วัน เดือน ปี ที่ประเมินคุณภาพการศึกษาภายใน

วันศุกร์ที่ 9 กรกฎาคม 2553

#### 3.4 ประวัติความเป็นมาและข้อมูลทั่วไปเกี่ยวกับคณะมัณฑนศิลป์ มหาวิทยาลัยศิลปากร

##### ประวัติความเป็นมา

คณะมัณฑนศิลป์ ได้ถือกำเนิดขึ้นเมื่อวันที่ 18 พฤษภาคม พ.ศ. 2499 ด้วยดำริของท่านศาสตราจารย์ ศิลป์ พีระศรี และได้ดำเนินการเปิดสอนในสาขาวิชาศิลปตกแต่ง (Decorative Arts) ในปีการศึกษานั้น โดยท่านพระยาอนุমানราชธนะ (เสฐียรโกเศศ) ได้บัญญัติชื่อภาษาไทยว่า “คณะมัณฑนศิลป์” แต่ต่อมาในปี พ.ศ. 2517 ได้มีการดำเนินการปรับแก้ให้ถูกต้องกับภาษาเขียนเป็น “คณะมัณฑนศิลป์” และท่านศาสตราจารย์ศิลป์ พีระศรี ได้จัดสร้างหลักสูตรสาขาวิชาศิลปตกแต่ง 4 ปี (3 ปีสำหรับระดับอนุปริญญา และ 4 ปีสำหรับระดับปริญญาตรี) มีท่านศาสตราจารย์ศิลป์ พีระศรี รักษาการในตำแหน่งคณบดี และหลวงวิเชียรแพทยาคม (อธิบดีกรมศิลปากร ในเวลานั้น) รักษาการในตำแหน่งผู้อำนวยการมหาวิทยาลัยศิลปากร (เทียบเท่าอธิการบดีมหาวิทยาลัย)

ระหว่าง พ.ศ. 2499 – 2516 คณะมัณฑนศิลป์ จัดการศึกษาเพียงสาขาวิชาเดียว คือ สาขาวิชาศิลปตกแต่ง แต่ในเวลานั้นเรียกชื่อสาขานี้ว่ามัณฑนศิลป์ เรียกตามชื่อคณะวิชา โดยแบ่งเป็น 2 ระดับ ได้แก่ อนุปริญญา หลักสูตร 3 ปี และระดับปริญญาตรี หลักสูตร 4 ปี ผู้สำเร็จการศึกษาจะได้รับวุฒินุปริญญาศิลปบัณฑิต (มัณฑนศิลป์) หรือปริญญาศิลปบัณฑิต (มัณฑนศิลป์) ตามลำดับ

ต่อมาในปี พ.ศ. 2517 – 2544 คณะฯ ได้มีการปรับปรุงและพัฒนาโครงสร้างหลักสูตรเป็นการจัดการศึกษาเฉพาะระดับปริญญาตรี ไม่มีระดับอนุปริญญา พร้อมทั้งขยายสาขาวิชาเพิ่มขึ้น ปัจจุบันคณะมัณฑนศิลป์ เปิดสอนเพื่อผลิตบัณฑิตระดับปริญญาตรี 6 สาขาวิชา คือ สาขาการออกแบบภายใน สาขาการออกแบบนิเทศศิลป์ สาขาการออกแบบผลิตภัณฑ์ สาขาประยุกต์ศิลปศึกษา สาขาเครื่องเคลือบดินเผา และสาขาการออกแบบเครื่องประดับ

เพื่อเป็นการส่งเสริมและขยายการศึกษาในระดับที่สูงและกว้างขวางขึ้น คณะฯ ได้เปิดสอนระดับปริญญาโท 4 สาขาวิชาในปี พ.ศ.2541 คือ สาขาการออกแบบนิเทศศิลป์ สาขาประยุกต์ศิลปศึกษา สาขาเครื่องเคลือบดินเผา ในปี พ.ศ.2547 สาขาการออกแบบภายใน ในปี พ.ศ.2552 สาขาการออกแบบผลิตภัณฑ์ และตั้งแต่ปี พ.ศ. 2549 เป็นต้นมา คณะมัณฑนศิลป์ เปิดการเรียนการสอนในระดับปริญญาตรี หลักสูตรต่อเนื่อง สาขาวิชาการออกแบบนิเทศศิลป์ และสาขาการออกแบบเครื่องแต่งกาย (ปิดหลักสูตรในปีการศึกษา 2551) โดยในปีการศึกษา 2552 คณะฯ มีนักศึกษากำลังศึกษาอยู่ในระดับปริญญาตรี-หลักสูตรปกติ-โครงการปกติ จำนวน 1,014 คน ระดับปริญญาตรี-หลักสูตรปกติ-โครงการพิเศษ จำนวน 97 คน ระดับปริญญาตรี-หลักสูตรต่อเนื่อง-โครงการพิเศษ จำนวน 86 คน ระดับปริญญาโท-โครงการพิเศษ 209 คน และระดับปริญญาเอก - โครงการพิเศษ 13 คน รวมจำนวนนักศึกษาทั้งสิ้น 1,419 คน

### **ปรัชญา ปณิธาน วิสัยทัศน์ พันธกิจและการบริหาร**

#### **ปรัชญา**

บัณฑิตคณะมัณฑนศิลป์เป็นผู้มีความรู้ ความสามารถในการสร้างสรรค์งานทางด้านมัณฑนศิลป์ เป็นผู้รอบรู้ มีทัศนคติอันดีงาม รู้จักคิด วิจัย มีความคิดสร้างสรรค์ สามารถพัฒนาตนเอง มีคุณธรรมและนำคุณประโยชน์มาสู่สังคม

#### **ปณิธาน**

สร้างบัณฑิตให้มีคุณธรรมและภูมิปัญญา ด้วยความคิดสร้างสรรค์ในศิลปวิทยาการ เพื่อร่วมพัฒนาสังคมไทยให้ยั่งยืน โดยมุ่งเน้นการผลิตนักออกแบบที่มีความรู้ ความชำนาญในวิชาชีพ และความรับผิดชอบต่อสังคมที่ดี

#### **วิสัยทัศน์**

- 1) ผลิตบัณฑิต นักออกแบบที่มีคุณภาพเพื่อการพัฒนาประเทศ
- 2) เป็นผู้นำและศูนย์กลางการศึกษาสาขาวิชาศิลปะและการออกแบบในระดับประเทศ และระดับภูมิภาคเอเชีย
- 3) วิจัย สร้างสรรค์ผลงาน และให้บริการวิชาการแก่ชุมชนและท้องถิ่น เพื่อนำไปสู่การพัฒนาศิลปะและงานออกแบบระดับสากล
- 4) นำเทคโนโลยีสารสนเทศมาเป็นเครื่องมือในการพัฒนาวิชาการ และบริหารจัดการอย่างมีประสิทธิภาพ

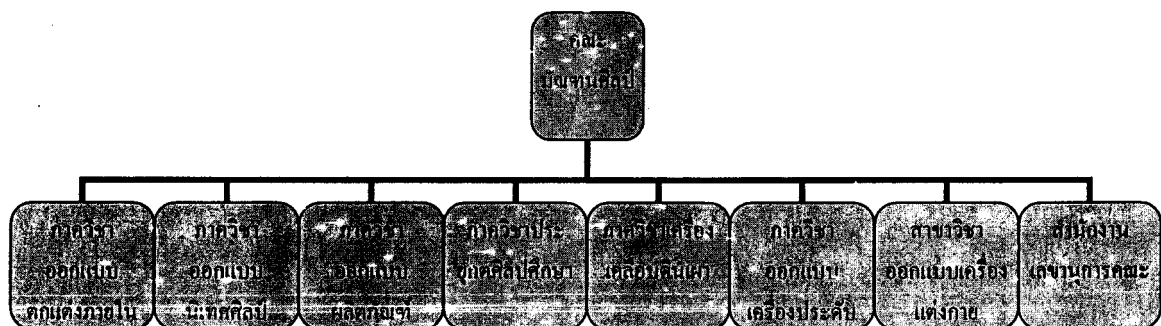


## พันธกิจ

- 1) ผลิตบุคลากรผู้มีความรู้ความสามารถในวิชาชีพชั้นสูงสาขามัณฑนศิลป์ ให้เป็นผู้เปรียบพร้อมด้านความคิด สติปัญญา และความรับผิดชอบต่อตนเองและสังคม ในระดับประเทศและระดับภูมิภาคเอเชีย
- 2) ส่งเสริมการค้นคว้า วิจัยและสร้างสรรค์ผลงาน เพื่อพัฒนาความก้าวหน้าทางวิชาการ และวิชาชีพชั้นสูง
- 3) ให้บริการทางวิชาการแก่สังคมตามศักยภาพที่มีอยู่ เพื่อรองรับการขยายตัวทางเทคนิค วิทยาการ การสร้างสรรค์ และการพัฒนาวิถีชีวิตที่เหมาะสมในสังคม
- 4) ทำนุบำรุงและส่งเสริมศิลปวัฒนธรรม โดยเฉพาะอย่างยิ่งในเรื่องของศิลปวัฒนธรรมไทย และการประยุกต์ศิลปะอันเป็นเอกลักษณ์ของชาติ ให้ประสานกลมกลืนกับคุณค่าใช้สอยของการออกแบบสมัยใหม่

## โครงสร้างองค์กรและโครงสร้างการบริหาร

### แผนภูมิการแบ่งส่วนราชการในคณะมัณฑนศิลป์



## เป้าหมายในการประกันคุณภาพ

เป้าหมายในการจัดทำระบบการประกันคุณภาพการศึกษา คณะมัณฑนศิลป์ มหาวิทยาลัยศิลปากร มีดังนี้

- 1) ผลงานของคณะมัณฑนศิลป์ได้เผยแพร่สู่สาธารณะ
- 2) ได้บัณฑิตของคณะมัณฑนศิลป์ที่มีคุณลักษณะสอดคล้องตามปณิธานของคณะมัณฑนศิลป์ และความต้องการของสังคม
- 3) ได้คณาจารย์และบุคลากรที่มีการพัฒนาขีดความสามารถของตนเองอย่างต่อเนื่อง
- 4) ได้การปฏิบัติที่ดีที่สุดในการจัดการเรียนการสอน การวิจัย การบริการวิชาการและการทำนุบำรุงศิลปะและวัฒนธรรม ซึ่งสามารถเผยแพร่ให้เป็นประโยชน์ต่อการอุดมศึกษา
- 5) คณะมัณฑนศิลป์มีมาตรฐานในระดับที่ได้รับการยอมรับ
- 6) นักศึกษามีส่วนร่วมในกระบวนการเรียนการสอนเชิงคุณภาพมากขึ้น มีระบบการประกันคุณภาพการศึกษา และกลไกการส่งเสริมระบบที่ชัดเจนทั้งในระดับคณะและภาควิชา

## การเรียนการสอน

### หลักสูตรและสาขาวิชาที่เปิดสอน

คณะมัณฑนศิลป์ จัดการเรียนการสอนรวม 14 หลักสูตร โดยจำแนกตามระดับการศึกษา ดังนี้  
ปริญญาตรี 4 ปี 7 หลักสูตร (โครงการปกติ 6 หลักสูตร, โครงการพิเศษ 1 หลักสูตร) ปริญญาตรีต่อเนื่อง 1 หลักสูตร  
ปริญญาโท 5 หลักสูตร (โครงการพิเศษ) และปริญญาเอก 1 หลักสูตร (โครงการพิเศษ) หลักสูตรของคณะฯ ได้มาตรฐานหลักสูตรอุดมศึกษา พ.ศ. 2548 คือ ระดับปริญญาตรี 4 ปี 3 หลักสูตร ปริญญาตรีต่อเนื่อง 1 หลักสูตร ปริญญาโท 1 หลักสูตร และปริญญาเอก 1 หลักสูตร รวมเป็น 6 หลักสูตรคิดเป็นร้อยละ 42.86 % และที่ไม่ได้มาตรฐานหลักสูตรร้อยละ 57.14 เนื่องจากยังไม่มีประกาศจากสำนักงานคณะกรรมการการอุดมศึกษา และได้ปิดหลักสูตรปริญญาตรีต่อเนื่องไป 1 หลักสูตร

### อาจารย์และบุคลากร

คณะมัณฑนศิลป์ มีจำนวนบุคลากรรวม 132 คน จำแนกเป็นสายวิชาการ (อาจารย์) 79 คน และสายสนับสนุน 53 คน โดยมีอาจารย์ที่เป็นข้าราชการ 40 คน พนักงานมหาวิทยาลัย 37 คน และลูกจ้างชั่วคราว 2 คน ส่วนบุคลากรสายสนับสนุนเป็นข้าราชการ 15 คน พนักงานมหาวิทยาลัย 9 คน พนักงานราชการ 2 คน ลูกจ้างประจำ 12 คน และลูกจ้างชั่วคราว 15 คน

### นักศึกษา

คณะมัณฑนศิลป์ มีจำนวนนักศึกษาทั้งสิ้น 1,297 คน จำแนกเป็นนักศึกษาระดับปริญญาตรี 1,419 คน นักศึกษาระดับปริญญาโท 209 คน และนักศึกษาระดับปริญญาเอก 13 คน โดยข้อมูลจากฐานข้อมูลระบบบริการการศึกษา มหาวิทยาลัยศิลปากร ณ วันที่ 27 พฤศจิกายน 2552

งบประมาณ

ตารางที่ 1 งบประมาณรายจ่ายที่ได้รับการจัดสรรจำแนกตามแหล่ง ปีงบประมาณ พ.ศ.2552

ปี	ประเภทของแหล่งงบประมาณ			รวม
	งบประมาณแผ่นดิน	งบประมาณรายจ่ายจากเงินรายได้	งบประมาณรายจ่ายจากโครงการพิเศษ	
2552	31,215,100	11,510,150		
2551	34,240,200	11,189,000	9,595,065	55,024,265
2550	39,228,600	12,455,000	14,200,653	65,884,253

ตารางที่ 2 สรุปรายรับ-รายจ่ายงบประมาณรายจ่ายจากเงินรายได้ประจำปีงบประมาณ พ.ศ. 2552

จำแนกตามหมวดรายจ่าย

รายการ	รายรับ (บาท)	รายจ่าย (บาท)	คงเหลือ (บาท)	ร้อยละการเบิกจ่าย
1. หมวดเงินเดือนและค่าจ้างประจำ	1,255,725.-	1,255,725.-	-	100
2. หมวดค่าจ้างชั่วคราว	1,663,932.-	1,663,932.-	-	100
3. หมวดค่าตอบแทน	2,201,668.-	2,201,584.99	83.01	99.99
4. หมวดค่าใช้สอย	2,429,815.-	2,429,442.16	372.84	99.98
5. หมวดค่าวัสดุ	1,719,060.-	1,718,377.24	682.76	99.96
6. หมวดค่าสาธารณูปโภค	1,450,000.-	1,128,774.86	321,225.14	77.85
7. หมวดเงินอุดหนุน	690,000.-	686,269.28	3,730.72	99.46
8. หมวดรายจ่ายอื่นๆ	100,000.-	100,000.-	-	100
รวม	11,510,200.-	11,184,105.53	326,094.47	97.17

อาคารสถานที่

คณะมัณฑนศิลป์ จัดการศึกษา 2 แห่ง คือ วังท่าพระ ตั้งอยู่ในพื้นที่เกาะกรุงรัตนโกสินทร์ ตรงข้ามพระบรมมหาราชวัง กรุงเทพมหานคร มีอาคาร 2 อาคาร คือ อาคารคณะมัณฑนศิลป์และอาคารเรียนรวม 3 ชั้น 3-5 รวมพื้นที่ประมาณ 3,761 ตารางเมตร และวิทยาเขตพระราชวังสนามจันทร์ อ.เมือง จ.นครปฐม ตั้งอยู่ในบริเวณพระราชวังสนามจันทร์ มีอาคาร 7 อาคาร คือ อาคารมัณฑนะ 1 อาคารมัณฑนะ 2 อาคารมัณฑนะ 3 อาคารมัณฑนะ 4 อาคารมัณฑนะ 5 และอาคารศิลป์ พีระศรี 3 (บางส่วน) รวมพื้นที่ประมาณ 16,331 ตารางเมตร รวมพื้นที่ใช้สอยทั้งหมดประมาณ 20,092 ตารางเมตร ซึ่งสรุปที่ตั้งได้ดังนี้

#### 4. วัตถุประสงค์ในการประเมิน

4.1 เพื่อประเมินระบบและกลไกการประกันคุณภาพการศึกษาและผลการดำเนินงานตามองค์ประกอบและตัวบ่งชี้สำนักงานคณะกรรมการการอุดมศึกษา (สกอ.) ปี 2551 กำหนดไว้ และได้มีการแก้ไขเมื่อการประชุมเรื่องการเตรียมความพร้อมเพื่อการดำเนินงานประกันคุณภาพการศึกษาภายใน ประจำปีการศึกษา 2551 ของสำนักงานคณะกรรมการการอุดมศึกษา เมื่อวันที่ 6 มีนาคม 2552 โดยใช้เกณฑ์ของสถาบันอุดมศึกษาเน้นการผลิตบัณฑิตและวิจัย เพื่อเปรียบเทียบผลการดำเนินงานในภาพรวมการประกันคุณภาพการศึกษา เปรียบเทียบกับผลการดำเนินงานในรอบปีที่ผ่านมา

4.2 เพื่อให้ข้อเสนอแนะต่อคณบดี คณาจารย์และบุคลากร ค้นหาจุดแข็ง จุดอ่อนและเสนอแนะแนวทางในการพัฒนาและปรับปรุงคุณภาพตามตัวบ่งชี้คุณภาพของมหาวิทยาลัยศิลปากร

#### 5. วิธีการประเมิน

##### 5.1 การเตรียมการและวางแผนก่อนตรวจเยี่ยม

คณะกรรมการประเมินคุณภาพการศึกษาภายใน ได้ประชุมร่วมกัน เมื่อวันศุกร์ที่ 9 กรกฎาคม 2553 โดยประธานประเมินฯ ได้แบ่งความรับผิดชอบในการตรวจสอบหลักฐานประกอบตามรายองค์ประกอบ ซึ่งศึกษาจากรายงานประจำปีและรายงานประกันและประชุมวางแผนก่อนการตรวจเยี่ยม เพื่อเก็บข้อมูลเพิ่มเติมจากการสัมภาษณ์อาจารย์และนักศึกษา

##### 5.2 การดำเนินการระหว่างการตรวจเยี่ยม

คณะกรรมการประเมินคุณภาพการศึกษาภายในศึกษาเอกสารรายงานประจำปีที่เป็นรายงานการประเมินตนเอง ของคณะมัณฑนศิลป์ ประจำปีการศึกษา 2552 ตรวจสอบรายการตามบันทึกภาคสนามสำหรับผู้ประเมินคุณภาพภายใน ตรวจสอบเอกสารอ้างอิงตามรายงานที่ระบุไว้ และการรวบรวมข้อมูลเพิ่มเติม จากการสัมภาษณ์ ผู้บริหาร คณาจารย์ นักศึกษา ศิษย์เก่า และ ผู้ประกอบการ ประกอบการพิจารณาประเมินคุณภาพภายใน รวมถึงรวบรวมข้อมูลโดยการสังเกตการณ์และเยี่ยมชมอาคารสถานที่คณะมัณฑนศิลป์ วังท่าพระ ได้แก่ สำนักงานเลขานุการคณะฯ ภาควิชาออกแบบนิเทศศิลป์ ภาควิชาออกแบบตกแต่งภายใน ภาควิชาประยุกต์ศิลปศึกษา และภาควิชาออกแบบผลิตภัณฑ์ ห้องเรียน ห้องบรรยาย และห้องปฏิบัติการ และคณะมัณฑนศิลป์ วิทยาเขตพระราชมังคลาภิเษก ได้แก่ ภาควิชาเครื่องเคลือบดินเผา ภาควิชาออกแบบนิเทศศิลป์ ภาควิชาประยุกต์ศิลปศึกษา และภาควิชาออกแบบเครื่องประดับ ห้องเรียน ห้องปฏิบัติการ

##### 5.3 การดำเนินการหลังการตรวจเยี่ยม

คณะกรรมการประเมินคุณภาพการศึกษาภายใน ได้ประชุมร่วมกันเพื่อพิจารณาผลการประเมินจากการตรวจสอบรายงานประจำปี และรายงานประเมินตนเอง 3 ปีการศึกษา 2552 ของคณะมัณฑนศิลป์ และ

เอกสารอ้างอิง โดยสรุปผลตามรายองค์ประกอบและรายตัวบ่งชี้ จุดแข็ง จุดอ่อน ข้อเสนอแนะ วิธีปฏิบัติที่เป็นแบบอย่าง รวมทั้งเสนอแนะส่วนสรุปผลการประเมินและทิศทางการพัฒนาของคณะฯ

#### 5.4 วิธีการตรวจสอบความถูกต้องน่าเชื่อถือของข้อมูล

คณะกรรมการประเมินคุณภาพการศึกษาภายในได้ตรวจสอบความสอดคล้องและความถูกต้องจากรายงานการประเมินตนเอง ประจำปีการศึกษา 2552 กับเอกสารอ้างอิงตามรายงานที่ระบุไว้ ตรวจสอบรายการตามบันทึกภาคสนามและจากการตรวจเยี่ยมสภาพจริง รวมถึงสัมภาษณ์ผู้มีส่วนได้ส่วนเสีย เพื่อตรวจสอบความถูกต้องและการดำเนินงานจริง

#### 6. ผลการประเมินรายตัวบ่งชี้ (รายงานตามตาราง ป.1)

คณะกรรมการฯ ได้ประชุมพิจารณาผลการประเมิน และได้รายงานผลการประเมินด้วยวาจาต่อคณะวิชา เมื่อวันที่ 9 กรกฎาคม 2553 แล้วเห็นว่าคณะมัณฑนศิลป์ มหาวิทยาลัยศิลปากร ได้ดำเนินการตามองค์ประกอบคุณภาพการจัดการศึกษา ทั้ง 10 องค์ประกอบ ตามแนวทางของสำนักงานคณะกรรมการการอุดมศึกษา ผลการประเมินตามองค์ประกอบและตัวบ่งชี้ ดังรายละเอียดตามตาราง ป.1

มหาวิทยาลัยศิลปากร ประจำปีการศึกษา 2552

ตัวบ่งชี้คุณภาพ	เป้าหมาย (คะแนน)	ผลการดำเนินงาน		บรรลุเป้าหมาย ✓ = บรรลุ ✗ = ไม่บรรลุ	ประเมินโดย คณะมัณฑนศิลป์	คะแนนประเมิน โดยคณะกรรมการ	หมายเหตุ
		ตัวตั้ง	ผลลัพธ์				
		ตัวหาร	(% หรือ สัดส่วน)				
<b>องค์ประกอบที่ 1 ประสิทธิภาพและวัตถุประสงค์ แผนงาน</b>							
ตัวบ่งชี้ 1.1 มีการกำหนดปรัชญาหรือปณิธาน ตลอดจนมีกระบวนการ พัฒนากลยุทธ์ แผนดำเนินงาน และมีการกำหนดตัวบ่งชี้เพื่อวัดความสำเร็จของการดำเนินงานตามแผนให้ครบทุกภารกิจ (P) (7 ระดับ)	ระดับ 7 (3)	-	ระดับ 7	✓	3	3	
	ตัวบ่งชี้ 1.2 ร้อยละของการบรรลุเป้าหมายตามตัวบ่งชี้ของกาปฏิบัติงานที่กำหนด (O)	ร้อยละ 75(2)	34	87.18	✓	2	2
เฉลี่ยคะแนนองค์ประกอบที่ 1		2 ตัวบ่งชี้			2.50	2.50	
<b>องค์ประกอบที่ 2 ภาวเรียนการสอน</b>							
ตัวบ่งชี้ 2.1 มีระบบและกลไกการพัฒนาและบริหารหลักสูตร (P) (7 ระดับ)	ระดับ 7 (3)	-	ระดับ 5	✗	2	2	
	ตัวบ่งชี้ 2.2 มีกระบวนการเรียนรู้ที่เน้นผู้เรียนเป็นสำคัญ (P) (7 ระดับ)	ระดับ 7 (3)	-	ระดับ 7	✓	3	3
ตัวบ่งชี้ 2.3 มีโครงการหรือกิจกรรมที่สนับสนุนการพัฒนาหลักสูตรและการเรียนการสอนที่งบุคคลองค์กร และชุมชนภายนอกมีส่วนร่วม (P) (5 ระดับ)		ระดับ 5 (3)	-	ระดับ 5	✓	3	3

ตัวบ่งชี้คุณภาพ	เป้าหมาย (คะแนน)	ผลการดำเนินงาน		เป้าหมาย ✓ = บรรลุ ✗ = ไม่บรรลุ	ประเมินโดย คณะ มัณฑนศิลป์	คะแนนประเมิน โดยคณะ กรรมการฯ	หมายเหตุ  (เช่น เหตุผลของการประเมินที่ต่างจากที่ระบุใน SAR)
		ตัวตั้ง	ผลลัพธ์				
		ตัวหาร	(% หรือ สัดส่วน)				
ตัวบ่งชี้ 2.4 จำนวนนักศึกษาเต็มเวลาเทียบเท่าต่อ จำนวนอาจารย์ประจำ (I)	8.7992:1 (+9.99)	1,082.65	14.44 (+80.44)	✗	1	1	
ตัวบ่งชี้ 2.5 สัดส่วนของอาจารย์ประจำที่มีวุฒิ ปริญญาตรี ปริญญาโท ปริญญาเอก หรือเทียบเท่า ต่ออาจารย์ประจำ (I)	ร้อยละ 40(1)	ป.ตรี (13/79) ป.เอก (9/79)	16.46 11.39	✗	1	1	
ตัวบ่งชี้ 2.6 สัดส่วนของอาจารย์ประจำที่ดำรง ตำแหน่งอาจารย์ ผู้ช่วยศาสตราจารย์ รอง ศาสตราจารย์ และศาสตราจารย์ (I)	ร้อยละ 45 (2)	รศ+ศ (4/79) ผศ.+รศ.+ศ. (35/79)	5.06 44.30	✗	1	1	
ตัวบ่งชี้ 2.7 มีกระบวนการส่งเสริมการปฏิบัติตาม จรรยาบรรณวิชาชีพของคณาจารย์ (P) (5 ระดับ)	ระดับ 5 (3)	-	ระดับ 5	✓	3	3	
ตัวบ่งชี้ 2.8 มีระบบและกลไกสนับสนุนให้อาจารย์ ประจำทำวิจัยเพื่อพัฒนาการเรียนการสอน (P) (5 ข้อ)	5 ข้อ (3)	-	5 ข้อ	✓	3	3	
ตัวบ่งชี้ 2.9 ร้อยละของบัณฑิตระดับปริญญาตรีที่ ได้งานทำและการประกอบอาชีพอิสระภายใน 1 ปี (O)	ร้อยละ 80 (2)	137 235	58.30	✗	1	1	
ตัวบ่งชี้ 2.10 ร้อยละของบัณฑิตระดับปริญญาตรีที่ ได้รับเงินเดือนเริ่มต้นเป็นไปตามเกณฑ์ (O)	ร้อยละ 75 (2)	132 137	96.35	✓	2	2	
ตัวบ่งชี้ 2.11 ระดับความพึงพอใจของนายจ้าง ผู้ประกอบการ และผู้ใช้บัณฑิต (O)	ระดับ 3.50(3)			✗	0	0	

ตัวบ่งชี้คุณภาพ	เป้าหมาย (คะแนน)	ผลการดำเนินงาน		เป้าหมาย บรรลุ	คะแนนประเมิน โดยคณะกรรมการฯ	หมายเหตุ
		ตัวตั้ง	ผลลัพธ์			
ตัวบ่งชี้ 2.12 ร้อยละของนักศึกษาปัจจุบันและศิษย์เก่าที่สำเร็จการศึกษาในรอบ 5 ปีที่ผ่านมาที่ได้รับการประกาศเกียรติคุณยกย่องในด้านวิชาการ วิชาชีพ คุณธรรม จริยธรรม กีฬา สุขภาพ ศิลปะ และวัฒนธรรม และด้านสิ่งแวดล้อมในระดับชาติ หรือนานาชาติ (O)	ร้อยละ 0.016 (2)	ตัวหาร	(% หรือ สัดส่วน)	✓ = บรรลุ ✗ = ไม่บรรลุ	3	(เช่น เหตุผลของการประเมินที่ต่างจากที่ระบุใน SAR) แก้ไขจากทุกระดับ 244 เป็น 255 และเพิ่มรางวัลระดับโท เป็น 17 คน
		ทุกระดับ (255/2,450)	10.41	✓		
ตัวบ่งชี้ 2.13 ร้อยละของอาจารย์ประจำหลักสูตรบัณฑิตศึกษาซึ่งมีคุณสมบัติเป็นทั้งปริญญานิพนธ์ที่ทำหน้าที่อาจารย์ที่ปรึกษาวิทยานิพนธ์ (I)	ร้อยละ 90 (1)	38	76.00	✗	2	
		50				
เฉลี่ยคะแนนองค์ประกอบที่ 2	13 ตัวบ่งชี้				1.92	
<b>องค์ประกอบที่ 3 กิจกรรมพัฒนานักศึกษา</b>						
ตัวบ่งชี้ 3.1 มีการจัดบริการแก่นักศึกษาและศิษย์เก่า (P) (8 ระดับ)	ระดับ 8 (3)	-	ระดับ 8	✓	3	
		-	ระดับ 4	✓		
ตัวบ่งชี้ 3.2 มีการส่งเสริมกิจกรรมนักศึกษาที่ครบถ้วนและสอดคล้องกับคุณลักษณะของบัณฑิตที่พึงประสงค์ (P) (4 ระดับ)	ระดับ 4 (3)	-	ระดับ 4	✓	3	
เฉลี่ยคะแนนองค์ประกอบที่ 3	2 ตัวบ่งชี้				3.00	



ตัวบ่งชี้คุณภาพ	เป้าหมาย (คะแนน)	ตัวตั้ง		ผลสัมฤทธิ์ (% หรือ สัดส่วน)	เป้าหมาย	ประเมินโดย คณะ คณะ มณฑลศิลป์	คะแนนประเมิน โดยคณะ กรรมการฯ	หมายเหตุ		
		ตัวตั้ง	ตัวหาร						บรรลุ	บรรลุ
<b>องค์ประกอบที่ 4 การวิจัยและ/หรืองานสร้างสรรค์</b>										
ตัวบ่งชี้ 4.1 มีการพัฒนาระบบและกลไกในการสนับสนุนการผลิตงานวิจัยและงานสร้างสรรค์ (P) (6 ข้อ)	6 ข้อ (3)	-	6 ข้อ	✓	3	3				
ตัวบ่งชี้ 4.2 มีระบบบริหารจัดการความรู้จากงานวิจัยและงานสร้างสรรค์ (P) (5 ข้อ)	4 ข้อ (3)	-	4 ข้อ	✓	3	3				
ตัวบ่งชี้ 4.3 เงินสนับสนุนงานวิจัยและงานสร้างสรรค์จากภายในและภายนอกสถาบันต่อจำนวนอาจารย์ประจำ (I)	55,000-79,999 :1 (2)	4,650,816.67	62,010.89:1	✓	2	2	แบ่งไปจาก 4,550,817 บาท เป็น 4,650,816.67 บาท ดังนั้น 62,010.89:1			
ตัวบ่งชี้ 4.4 ร้อยละของงานวิจัยและงานสร้างสรรค์ที่ตีพิมพ์เผยแพร่ ได้รับการจดทะเบียนทรัพย์สินทางปัญญาหรืออนุสิทธิบัตร หรือนำไปใช้ประโยชน์ ทั้งในระดับชาติและในระดับนานาชาติต่อจำนวนอาจารย์ประจำ (O)	ร้อยละ 30 (2)	42	56.00	✓	3	3	แบ่งไปจาก 125 เป็น 42			
ตัวบ่งชี้ 4.5 ร้อยละของบทความวิจัยที่ได้รับการอ้างอิง (Citation) ใน refereed journal หรือในฐานข้อมูลระดับชาติหรือระดับนานาชาติต่ออาจารย์ประจำ (O)	ร้อยละ 15 (2)	0	0.00	✓	2	0	แบ่งไปจาก 13 เป็น 0 หลักฐานไม่มีการนำไปอ้างอิง			
<b>เฉลี่ยคะแนนองค์ประกอบที่ 4</b>	<b>5 ตัวบ่งชี้</b>				<b>2.60</b>	<b>2.20</b>				

ตัวบ่งชี้คุณภาพ	เป้าหมาย (คะแนน)	ผลการดำเนินงาน		ประเมินโดย คณะ มัณฑนศิลป์	คะแนนประเมิน โดยคณะ กรรมการฯ	หมายเหตุ
		ตัวตั้ง	ผลลัพธ์ (% หรือ สัดส่วน)			
		ตัวหาร				
<b>องค์ประกอบที่ 5 การบริการทางวิชาการแก่สังคมและชุมชน</b>						
ตัวบ่งชี้ 5.1 มีระบบและกลไกในการบริการทาง วิชาการแก่สังคมตามเป้าหมายของคณะวิชา (P) (7 ระดับ)	ระดับ 6 (3)	-	ระดับ 7	3	3	
	ร้อยละ 60 (3)	36 79	45.57	3	3	แก้ไขจาก 48 เป็น 36
ตัวบ่งชี้ 5.2 ร้อยละของอาจารย์ประจำที่มีส่วนร่วม ในการให้บริการทางวิชาการแก่สังคม เป็นที่ปรึกษา เป็นกรรมการวิทยานิพนธ์ภายนอก เป็นกรรมการ วิชาการ กรรมการวิชาชีพในระดับชาติหรือระดับ นานาชาติต่ออาจารย์ประจำ (I)	ร้อยละ 30(3)	10 75	13.33	3	1	แก้ไขจาก 23 เป็น 10 โครงการ โดยนับเฉพาะโครงการที่ คณะฯ เป็นผู้ให้บริการ
	ร้อยละ 75 (2)	-	74.00	2	1	ประเมินโครงการ 4 โครงการ จาก 10 ประเมินไม่ถึงร้อยละ 80
เฉลี่ยคะแนนองค์ประกอบที่ 5	4 ตัวบ่งชี้			2.75	2.00	
<b>องค์ประกอบที่ 6 การทำนุบำรุงศิลปวัฒนธรรม</b>						
ตัวบ่งชี้ 6.1 มีระบบและกลไกในการทำนุบำรุง ศิลปวัฒนธรรม (P) (6 ระดับ)	ระดับ 6 (3)	-	ระดับ 6	3	3	

ตัวบ่งชี้คุณภาพ	เป้าหมาย (คะแนน)	ผลสัมฤทธิ์		เป้าหมาย (คะแนน)	ประเมินโดย คณะคณาจารย์	คะแนนประเมิน โดยคณะ กรรมการฯ	หมายเหตุ (เช่น เหตุผลของการประเมินที่ต่างจากที่ระบุใน SAR) (เช่น ข้อ 6.1 และ 6.2 ไม่นับเป็นตัวหาร
		ตัวชี้วัด	ผลลัพธ์ (% หรือ สัดส่วน)				
		ตัวหาร	✓ = บรรลุ ✕ = ไม่บรรลุ				
ตัวบ่งชี้ 6.2 มีผลงานหรือชิ้นงานการพัฒนาองค์กร ความรู้ และมาตรฐานศิลปวัฒนธรรม (O)	100 ชิ้น (3)		132	✓	3	3	
ตัวบ่งชี้ 6.3 ประสิทธิภาพในการอนุรักษ์ พัฒนาและ สร้างเสริมเอกลักษณ์ศิลปวัฒนธรรม (O) (5 ระดับ)	ระดับ 3 (2)		ระดับ 5	✓	3	3	
<b>เฉลี่ยคะแนนองค์ประกอบที่ 6</b>	<b>3 ตัวบ่งชี้</b>				<b>3.00</b>	<b>3.00</b>	
<b>องค์ประกอบที่ 7 การบริหารจัดการ</b>							
ตัวบ่งชี้ 7.1 คณะวิชาให้หลักธรรมาภิบาลในการ บริหารจัดการและสามารถผลิตบัณฑิตคนและวิชาให้ แข็งขันได้ในระดับสากล (P) (5 ข้อ)	5 ข้อ (3)	-	5 ข้อ	✓	3	3	
ตัวบ่งชี้ 7.2 ภาวะผู้นำของผู้บริหารทุกระดับของ คณะวิชา (P) (4 ระดับ)	ระดับ 4 (3)	-	ระดับ 4	✓	3	3	
ตัวบ่งชี้ 7.3 มีการพัฒนาองค์การสูงศักดิ์การวิจัย (P) (5 ระดับ)	ระดับ 5 (3)	-	ระดับ 2	✕	3	1	แก้ไขจากระดับ 5 เป็น ระดับ 2
ตัวบ่งชี้ 7.4 มีระบบและกลไกในการบริหาร ทรัพยากรบุคคลเพื่อพัฒนาและรักษารักษาไว้ให้ บุคลากรมีคุณภาพและประสิทธิภาพ (P) (6 ระดับ)	ระดับ 5 (3)	-	ระดับ 4	✕	3	2	แก้ไขจากระดับ 6 เป็นระดับ 4
ตัวบ่งชี้ 7.5 ศักยภาพของระบบฐานข้อมูลเพื่อการ บริหาร การเรียนการสอน และการวิจัย (I) (6 ระดับ)	ระดับ 4 (3)	-	ระดับ 4	✓	3	3	แก้ไขจากระดับ 5 เป็นระดับ 4

ตัวบ่งชี้คุณภาพ	เป้าหมาย (คะแนน)	ผลการดำเนินงาน		เป้าหมาย บรรลุ	ประเมินโดย คณะ คณะ มบัณฑิตปี	คะแนนประเมิน โดยคณะ กรรมการฯ	หมายเหตุ
		ตัวตั้ง	ผลลัพธ์ (% หรือ สัดส่วนตัว)				
ตัวบ่งชี้ 7.6 ระดับความล้ำเร็วในการเปิดโอกาสให้บุคคลภายนอกเข้ามามีส่วนร่วมในการพัฒนาคณะ วิชา (O) (5 ระดับ)	ระดับ 5 (3)	-	ระดับ 5	✓	3	3	(เช่น เหตุผลของการประเมินที่ต่างจากที่ระบุใน SAR) ควรอ้างอิงหลักฐานในส่วนการดำเนินงานของคณะที่มีอยู่
ตัวบ่งชี้ 7.7 ร้อยละของอาจารย์ประจำที่ได้รับรางวัลผลงานทางวิชาการหรือวิชาชีพในระดับชาติ หรือนานาชาติ (O)	ร้อยละ 1 (2)	5	6.33	✓	3	2	แก้ไขจาก 7 คน เป็น 5 คนเนื่องจากไม่มีรางวัลวิจัย
ตัวบ่งชี้ 7.8 มีการนำระบบบริหารความเสี่ยงมาใช้ ในกระบวนการบริหารการศึกษา (P (5ระดับ))	ระดับ 4 (2)	-	ระดับ 5	✓	3	3	
ตัวบ่งชี้ 7.9 ระดับความล้ำเร็วของการถ่ายทอดตัว บ่งชี้และเป้าหมายของระดับองค์การสู่ระดับบุคคล (O) (8 ระดับ)	ระดับ 8 (3)	-	ระดับ 3	✗	3	1	แก้ไขจากระดับ 8 เป็น ระดับ 3 ไม่พบstrategy map
<b>เฉลี่ยคะแนนองค์ประกอบที่ 7</b>	<b>9 ตัวบ่งชี้</b>				<b>3.00</b>	<b>2.33</b>	
<b>องค์ประกอบที่ 8 การเงินและงบประมาณ</b>							
ตัวบ่งชี้ 8.1 มีระบบและกลไกในการจัดสรร การ วิเคราะห์ค่าใช้จ่าย การตรวจสอบการเงิน และ งบประมาณอย่างมีประสิทธิภาพ (P) (7 ระดับ)	ระดับ 7 (3)	-	ระดับ 7	✓	3	3	
ตัวบ่งชี้ 8.2 มีการใช้ทรัพยากรภายในและภายนอก ร่วมกัน (P) (5 ระดับ)	ระดับ 5 (3)	-	ระดับ 4	✗	3	3	แก้ไขจากระดับ 5 เป็นระดับ 4
<b>เฉลี่ยคะแนนองค์ประกอบที่ 8</b>	<b>2 ตัวบ่งชี้</b>				<b>3.00</b>	<b>3.00</b>	

ตัวบ่งชี้คุณภาพ	เป้าหมาย (คะแนน)		ผลสัมฤทธิ์		เป้าหมาย บรรลุ	ประเมินโดย คณะ คณบดี บัณฑิตปี	คะแนนประเมิน โดยคณะ กรรมการฯ	หมายเหตุ  (เช่น เหตุผลของการประเมินที่ต่างจากที่ระบุใน SAR)
	ตัวชี้วัด	ผลสัมฤทธิ์ (% หรือ สัดส่วน)	ตัวชี้วัด	บรรลุ ✓ = บรรลุ ✗ = ไม่ บรรลุ				
<b>องค์ประกอบที่ 9 ระบบและกลไกการประกันคุณภาพ</b>								
ตัวบ่งชี้ 9.1 มีระบบและกลไกการประกันคุณภาพ ภายในที่เป็นส่วนหนึ่งของกระบวนการบริหาร การศึกษา (P) (7 ระดับ)	ระดับ 6 (3)		ระดับ 7	✓		3	3	
ตัวบ่งชี้ 9.2 มีระบบและกลไกการให้ความรู้และ ทักษะด้านการประกันคุณภาพแก่นักศึกษา (P) (7 ระดับ)	ระดับ 7 (3)		ระดับ 7	✓		3	3	
ตัวบ่งชี้ 9.3 ระดับความสำเร็จของการประกัน คุณภาพการศึกษารายใน (O) (5 ระดับ)	ระดับ 5 (3)		ระดับ 4	✗		3	3	แก้ในระดับ 5 เป็นระดับ 4
เฉลี่ยคะแนนองค์ประกอบที่ 9	3 ตัวบ่งชี้					3.00	3.00	
เฉลี่ยคะแนนรวมทุกตัวบ่งชี้ทุกองค์ประกอบ	41 ตัวบ่งชี้					2.56	2.29	ปีการศึกษา 2551 ได้คะแนน 2.46

7. ผลการประเมินตามองค์ประกอบคุณภาพ มาตรฐานการอุดมศึกษาและมุมมองด้านการบริหารจัดการ

7.1 สรุปผลการประเมิน (รายงานตามตาราง ป2 ตาราง ป3 และตาราง ป4)

ผลการประเมินตามองค์ประกอบคุณภาพ (ตารางที่ ป2)

ตารางที่ 4 ตาราง ป.2 สรุปผลการประเมินรายชื่อองค์ประกอบการประเมินคุณภาพการศึกษาภายใน ตามมาตรฐานคณะกรรมการการอุดมศึกษา(สกอ.)คณะมัณฑนศิลป์ มหาวิทยาลัยศิลปากร ประจำปีการศึกษา 2552

องค์ประกอบ คุณภาพ	คะแนนการประเมิน				ผลการประเมิน	
	I	P	O	รวม	เฉลี่ย	ผลการประเมิน
องค์ประกอบที่ 1		3	2	5	2.50	ดี
องค์ประกอบที่ 2	5	14	6	25	1.92	พอใช้
องค์ประกอบที่ 3		6		6	3.00	ดีมาก
องค์ประกอบที่ 4	2	6	3	11	2.20	ดี
องค์ประกอบที่ 5	3	3	2	8	2.00	พอใช้
องค์ประกอบที่ 6		3		3	3.00	ดีมาก
องค์ประกอบที่ 7	3	12	6	21	2.33	ดี
องค์ประกอบที่ 8		6		6	3.00	ดีมาก
องค์ประกอบที่ 9		6	3	9	3.00	ดีมาก
รวม (41 ตัวอย่าง)	13	59	22	94	2.29	ดี
เฉลี่ย	1.86	2.81	1.69			
ผลการประเมิน	พอใช้	ดีมาก	พอใช้			

ผลการประเมินตามมาตรฐานการอุดมศึกษา (ตารางที่ ป3)

ตารางที่ 5 ตาราง ป. 3 ผลการประเมินตามมาตรฐานการอุดมศึกษา คณะมัณฑนศิลป์ มหาวิทยาลัยศิลปากร

ศิลปากร

มาตรฐานอุดมศึกษา	คะแนนการประเมิน				ผลการประเมิน	
	I	P	O	รวม	เฉลี่ย	ผลการประเมิน
					≤ 1.50 การดำเนินงานยังไม่ได้คุณภาพ 1.51 – 2.00 การดำเนินงานได้คุณภาพในระดับพอใช้ 2.01 – 2.50 การดำเนินงานได้คุณภาพในระดับดี 2.51 – 3.00 การดำเนินงานได้คุณภาพในระดับดีมาก	
1. มาตรฐานด้านคุณภาพบัณฑิต			6	6	1.50	ยังไม่ได้คุณภาพ
2. มาตรฐานด้านการบริหารจัดการการอุดมศึกษา						
ก. มาตรฐานด้านธรรมาภิบาลของการบริหารการอุดมศึกษา	3	29	11	43	2.69	ดีมาก
ข. มาตรฐานด้านพันธกิจของการบริหารการอุดมศึกษา	10	26	5	41	2.05	ดี
3. มาตรฐานด้านการสร้างและพัฒนาฐานความรู้และสังคมแห่งการเรียนรู้		4		4	2.00	พอใช้
รวม	13	59	22	94	2.29	
เฉลี่ย	1.86	2.81	1.69			
ผลการประเมิน	พอใช้	ดีมาก	พอใช้			

ผลการประเมินตามมุมมองด้านการบริหารจัดการ (ตารางที่ ป4)

ตารางที่ 6 ตาราง ป. 4 ผลการประเมินตามมุมมองด้านการบริหารจัดการ คณะมัณฑนศิลป์

มหาวิทยาลัยศิลปากร

มุมมองด้านการบริหารจัดการ	คะแนนการประเมิน				ผลการประเมิน	
	I	P	O	รวม	เฉลี่ย	ผลการประเมิน
					≤ 1.50 การดำเนินงานยังไม่ได้คุณภาพ	
					1 - 2.00 การดำเนินงานได้คุณภาพในระดับพอใช้	
					2.01 - 2.50 การดำเนินงานได้คุณภาพในระดับดี	
					2.51 - 3.00 การดำเนินงานได้คุณภาพในระดับดีมาก	
1. ด้านนักศึกษาและผู้มีส่วนได้ส่วนเสีย	4	18	11	33	2.20	ดี
2. ด้านกระบวนการภายใน	2	20	6	28	2.80	ดีมาก
3. ด้านการเงิน	2	6		8	2.67	ดีมาก
4. ด้านบุคลากร การเรียนรู้และนวัตกรรม	5	15	5	25	2.08	ดี
รวม	13	59	22	94		
เฉลี่ย	1.86	2.81	1.69			
ผลการประเมิน	พอใช้	ดีมาก	พอใช้			



## 7.2 จุดแข็ง จุดอ่อนและข้อเสนอแนะของแต่ละองค์ประกอบและมาตรฐาน

### ผลการประเมินในภาพรวมของแต่ละองค์ประกอบคุณภาพ

#### องค์ประกอบที่ 1 ปรัชญา ปณิธาน วัตถุประสงค์ และแผนการดำเนินการ

##### จุดแข็ง -

##### จุดอ่อน

1. คณะฯ มีการประเมินผลการดำเนินงาน ตามแผนยุทธศาสตร์ของมหาวิทยาลัยเป็นหลัก โดยมีได้ประเมินตามแผนของการปฏิบัติงานคณะวิชาเอง ซึ่งไม่ส่งผลโดยตรงของคุณภาพในการดำเนินงานของคณะ
2. คณะฯ กำหนดวิสัยทัศน์ไว้หลากหลาย ซึ่งอาจทำให้การมุ่งสู่เป้าหมายการดำเนินงานไม่ชัดเจน

##### ข้อเสนอแนะ

1. คณะฯ ควรกำหนดเป้าหมายในการดำเนินงาน โดยใช้แผนปฏิบัติการของคณะ ซึ่งป้องกันถึงคุณภาพได้ดีกว่าการนำเอาเป้าหมายในแผนยุทธศาสตร์ของมหาวิทยาลัย ซึ่งเป็นกรอบกลางที่ใช้กับทุกคณะวิชา/หน่วยงาน มาเป็นตัวตั้งในการประเมินตนเอง
2. คณะฯ ควรทบทวนการดำเนินงานเพื่อให้บรรลุตามเป้าหมายที่ตั้งไว้ หรือควรมีการทบทวนปรัชญา ปณิธาน และวิสัยทัศน์ให้มีความสอดคล้องกับเอกลักษณ์ของคณะ รวมถึงความสอดคล้องของยุทธศาสตร์ของมหาวิทยาลัย ซึ่งเป็นมหาวิทยาลัยที่เน้นการผลิตบัณฑิตและการวิจัย

#### องค์ประกอบที่ 2 การเรียนการสอน

##### จุดแข็ง -

##### จุดอ่อน -

##### ข้อเสนอแนะ

คณะฯ พยายามดำเนินการให้สอดคล้องกับเกณฑ์มาตรฐานหลักสูตร โดยวางนโยบายและการสนับสนุนด้านต่างๆ เช่น การสนับสนุนให้อาจารย์เพิ่มพูนคุณวุฒิหรือตำแหน่งทางวิชาการ มีตัวเลขที่สะท้อนการพัฒนาขึ้นจากปีที่แล้ว อย่างไรก็ตาม ในตัวบ่งชี้ที่ 2.5 สัดส่วนของอาจารย์ประจำที่มีวุฒิปริญญาตรี ปริญญาโท ปริญญาเอก หรือเทียบเท่าต่ออาจารย์ประจำ และตัวบ่งชี้ที่ 2.6 สัดส่วนของอาจารย์ประจำที่ดำรงตำแหน่งอาจารย์ ผู้ช่วยศาสตราจารย์ รองศาสตราจารย์และศาสตราจารย์ ยังเป็นปัญหาของกลุ่มสาขาวิชาศิลปะอย่างเช่นเดิม เพราะในกลุ่มสาขาวิชาด้านปฏิบัติมีการจัดการเรียนการสอนในระดับปริญญาเอกน้อยมาก ควรรวมกลุ่มสาขาวิชาศิลปะและการออกแบบร่วมกันกำหนดตำแหน่งหรือระดับ

คุณภาพให้เหมาะสมกับกลุ่มสาขานี้ เสนอผู้เกี่ยวข้องพิจารณา เพื่อให้ได้คำตอบที่สอดคล้องกับบริบท  
ธรรมชาติของกลุ่มสาขาศิลปะ เพื่อการพัฒนาคุณภาพการศึกษา ที่ถูกต้อง เหมาะสมต่อไป

### องค์ประกอบที่ 3 กิจกรรมการพัฒนานิสิตนักศึกษา

จุดแข็ง -

จุดอ่อน -

ข้อเสนอแนะ

1. กิจกรรมที่เกี่ยวข้องกับนักศึกษาและผู้ปกครองเป็นกิจกรรมที่ดีมาก เป็นการเชื่อมโยงและสร้าง  
ความเข้าใจ ระหว่างนักศึกษา ผู้ปกครองและบุคคลภายนอก ก่อให้เกิดภาพลักษณ์ที่ดีต่อคณะ  
ดังนั้น ควรจัดทำโครงการเหล่านี้ไว้ในแผนเป็นหลัก เพื่อเป็นการดำเนินการที่ต่อเนื่อง ถ้ามีโครงการ  
อื่น ๆ ที่ดีเสริมก็สามารถทำได้ เช่น โครงการเกี่ยวกับการประกอบอาชีพของนักศึกษา ซึ่งเมื่อจบ  
การศึกษาแล้วจะเป็นการสร้างเสริมประสบการณ์จริงให้กับนักศึกษานอกเหนือจากหลักสูตร  
นอกจากนี้คณะฯ ควรขยายพื้นที่ในการจัดงานหรือจัดเพิ่มเป็น 2 ครั้งต่อปี ตามฤดูกาลจัดงาน  
ที่เป็นหลักสากล เป็นต้น
2. คณะฯ ควรจัดทำรายงานผลการดำเนินงานของกิจกรรมที่นักศึกษาดำเนินการให้ครบทุกโครงการ/  
กิจกรรม
3. กิจกรรมของนักศึกษามีส่วนในการสร้างภาพลักษณ์เกี่ยวกับด้านศิลปะและวัฒนธรรมของ  
มหาวิทยาลัย โดยผ่านทางการจัดงาน เช่น งานเกษตรแฟร์ เริ่มต้นด้วยการขายสินค้าด้านเกษตร  
ได้พัฒนาไปสู่การเผยแพร่การพัฒนาทางด้านเทคโนโลยีการเกษตร แสดงให้เห็นถึงความก้าวหน้า  
และภาพลักษณ์ของมหาวิทยาลัย ซึ่งสามารถบูรณาการสาขาการออกแบบต่างๆ ที่เป็น  
ศิลปวัฒนธรรมพัฒนาสู่นวัตกรรมใหม่ๆ ด้านการออกแบบและการวิจัย

### องค์ประกอบที่ 4 การวิจัย

จุดแข็ง -

จุดอ่อน

1. คณะฯ มีระบบการสร้างขวัญและกำลังใจในการทำวิจัย แต่ยังไม่เข้มแข็งในการสร้างแรงจูงใจให้  
ทำวิจัยอย่างต่อเนื่อง
2. คณะฯ ไม่มีบทความวิจัยที่ได้รับการอ้างอิงในระบบฐานข้อมูลวิจัยระดับชาติและนานาชาติ

### ข้อเสนอแนะ

1. คณะฯ ควรสร้างแรงจูงใจที่เป็นรูปธรรม เช่น ให้ค่าตอบแทน/ผลประโยชน์กับผลงานวิจัยที่ได้รับรางวัล เป็นต้น
2. คณะฯ ควรมีการเผยแพร่ผลงานวิจัยในวารสารระดับชาติและนานาชาติในระบบฐานข้อมูลวิจัย เพื่อจะได้รับการนำไปอ้างอิงต่อ

### องค์ประกอบที่ 5 การบริการทางวิชาการแก่สังคม

#### จุดแข็ง -

#### จุดอ่อน

1. การประเมินตามแผนบริการวิชาการเป็นการประเมินในระดับภาควิชา และนำมาใช้ในจัดทำแผนในปีต่อไป โดยผ่านการประชุมคณะกรรมการประจำคณะ ทำให้ไม่มีผลการวิเคราะห์ผลดี ผลเสียของการบริการวิชาการ
2. จำนวนโครงการบริการวิชาการแก่ชุมชน ระดับชาติ และนานาชาติมีจำนวนน้อย
3. มีการประเมินความพึงพอใจในการให้บริการวิชาการน้อย

#### ข้อเสนอแนะ

1. คณะฯ ควรมีการประเมินผลการบริการวิชาการให้ครบทุกกิจกรรม/โครงการ รวมทั้งวิเคราะห์และสรุปผลก่อนนำไปสร้างแผนในปีต่อไป
2. ควรเน้นโครงการบริการวิชาการแก่ชุมชน ระดับชาติและนานาชาติ ให้มากขึ้น โดยเน้นให้ตนเองเป็นผู้ให้บริการ
3. ควรมีการประเมินความพึงพอใจในการให้บริการวิชาการให้ครบถ้วนทุกโครงการ

### องค์ประกอบที่ 6 การทำนุบำรุงศิลปวัฒนธรรม

#### จุดแข็ง -

#### จุดอ่อน -

#### ข้อเสนอแนะ

คณะฯ เป็นคณะด้านศิลปะและการออกแบบที่เก่าแก่ที่สุดในประเทศไทย มีที่ตั้งอยู่ในศูนย์กลางของศิลปวัฒนธรรมของชาติ มีประวัติความเป็นมาเป็นต้นาน มีเรื่องราวที่บ่งบอกความเป็นพิเศษมาก ซึ่งถือว่าเป็นจุดเด่น ที่คณะศิลปะและการออกแบบที่เกิดขึ้นใหม่ยังไม่มี ถ้าคณะฯ นำจุดเด่นส่วนนี้ไปเสริมในพันธกิจด้านต่างๆ ก็จะเป็นศักยภาพของคณะให้โดดเด่นมากยิ่งขึ้น

## องค์ประกอบที่ 7 การบริหารและการจัดการ

จุดแข็ง -

จุดอ่อน

1. แผนในการบริหารจัดการด้านต่างๆ เป็นเพียงกรอบกว้างๆ ในเชิงกลยุทธ์ ไม่เห็นแผนที่จะใช้ในทางปฏิบัติ
2. คณะฯ มีจำนวนรางวัลผลงานทางวิชาการและวิจัยจำนวนน้อย
3. คณะฯ ไม่มีแผนที่ยุทธศาสตร์ (strategy map)
4. การจัดการความรู้ไม่บรรลุตามแผนที่กำหนดไว้ และวิธีการจัดการองค์ความรู้ไม่ได้เป็นไปตามกระบวนการจัดการความรู้ แต่มาจากการกำหนดนโยบาย
5. คณะฯ ขาดการประเมินความพึงพอใจของบุคลากร

ข้อเสนอแนะ

1. ควรจัดทำแผนให้ครบถ้วนทุกภารกิจ อย่างเป็นระบบ และมีการระบุโครงการกิจกรรม วันเวลายุบรวมทั้งงบประมาณในการดำเนินการ โดยเฉพาะการจัดทำแผนปฏิบัติการที่ระบุความเป็นตัวตนของการดำเนินงานของคณะ
2. ควรมีการผลิตผลงานทางวิชาการและวิจัยให้มากขึ้น
3. ควรจัดทำแผนที่ยุทธศาสตร์ของคณะ (strategy map) ที่มีความเชื่อมโยงกับแผนยุทธศาสตร์ของมหาวิทยาลัยและกระทรวง
4. ควรมีการระดมความคิดเห็นของบุคลากรภายในคณะวิชาทั้งหมด เพื่อทบทวนความรู้ที่มีอยู่ในคณะ ให้ครบถ้วนแล้วร่วมกันกำหนดเป็นแผนการจัดการความรู้
5. ควรจัดให้มีการประเมินความพึงพอใจและนำผลไปประกอบการจัดทำแผนพัฒนาบุคลากร

## องค์ประกอบที่ 8 การเงินและงบประมาณ

จุดแข็ง -

จุดอ่อน

1. แผนกลยุทธ์ทางการเงินที่คณะฯ จัดทำขึ้นเป็นเพียงกรอบกว้างๆ ในการจัดสรรเงินตามปกติ ไม่ได้แสดงถึงแผนการบริหารเงินที่สามารถชี้ทิศทางหรือความสอดคล้องกับแนวทางในการหารายได้เพื่ออนาคตตามภารกิจต่างๆ ที่กำหนดไว้ในวิสัยทัศน์
2. คณะฯ ไม่มีการวิเคราะห์ความคุ้มค่าในการใช้ทรัพยากรร่วมกันระหว่างภายในและภายนอก

### ข้อเสนอแนะ

1. การวิเคราะห์ค่าใช้จ่ายและสถานะการเงินควรทำให้ชัดเจนและเชื่อมโยงกับวิสัยทัศน์ แผนยุทธศาสตร์ของคณะ
2. คณะฯ ควรมีการวิเคราะห์ความคุ้มค่าในการใช้ทรัพยากรร่วมกันระหว่างภายในและภายนอกคณะ โดยมีการแสดงผลการประหยัดการใช้ทรัพยากร เพื่อใช้เป็นข้อมูลในการบริหารจัดการทรัพยากร

### องค์ประกอบที่ 9 ระบบและกลไกการประกันคุณภาพ

#### จุดแข็ง -

#### จุดอ่อน

1. ในการรายงานผลการดำเนินงานตามตัวบ่งชี้คุณภาพ หลักฐานประกอบการอ้างอิงไม่สะท้อนถึงผลการดำเนินงานตามเกณฑ์การประเมิน
2. มีการนำกระบวนการประกันคุณภาพ PDCA มาใช้ในการดำเนินกิจกรรมของนักศึกษาน้อย และการสร้างเครือข่ายประกันคุณภาพแก่นักศึกษาระหว่างสถาบัน

### ข้อเสนอแนะ

1. การเขียนผลการดำเนินงานและการอ้างอิงหลักฐานต่างๆ ควรเขียนยึดตามเกณฑ์การประเมินตามลำดับของผล เพื่อให้สอดคล้องกัน
2. ควรนำกระบวนการประกันคุณภาพ PDCA มาใช้ในการดำเนินกิจกรรมของนักศึกษาให้ครบถ้วนและควรมีแนวทางการขยายการสร้างเครือข่ายประกันคุณภาพแก่นักศึกษาระหว่างสถาบัน

### ข้อเสนอแนะภาพรวมของคณะฯ

1. ควรมีการทบทวนปรัชญา ปณิธาน วิสัยทัศน์ และวัตถุประสงค์ในการดำเนินงาน ที่แสดงถึงเอกลักษณ์ของคณะ และควรมีการกำหนดเป้าหมายในแผนการปฏิบัติงานให้สอดคล้องกับการดำเนินงานที่แท้จริงของคณะฯ เพื่อสะท้อนผลการบรรลุเป้าหมายในการปฏิบัติงาน และแสดงถึงเป้าหมายที่จะบรรลุตามวิสัยทัศน์ที่วางไว้ในระยะยาว โดยต้องมีการสรุปผลการวิเคราะห์ความเสี่ยงในเรื่องต่าง ๆ แล้วนำมาจัดทำแผนทั้งในเชิงยุทธศาสตร์ แผนกลยุทธ์ และแผนปฏิบัติการที่เป็นของคณะให้ครบทุกเรื่อง โดยในแผนควรมีการระบุกิจกรรมหรือโครงการ งบประมาณ ระยะเวลา ให้ชัดเจนเพื่อสะดวกต่อการบริหารจัดการ และส่งต่อการบริหารจัดการของผู้บริหารให้เกิดความต่อเนื่อง

2. ควรมีการวิเคราะห์ผลการประเมินในทุกภารกิจ ทุกๆ เรื่อง และนำผลการประเมินมาใช้ในการวางแผนพัฒนาอย่างเป็นระบบ โดยต้องมีการแสดงถึงความชัดเจนของแนวทางหรือผลการดำเนินงานที่ปรับปรุงแล้วอย่างชัดเจน
3. คณะฯ มีผลงานสร้างสรรค์หลากหลายที่สามารถนำมาต่อยอดเป็นผลงานวิจัยในรูปแบบต่าง ๆ ได้ คณะควรสร้างระบบและกลไกในการทำวิจัย การเผยแพร่ผลงานวิจัย รวมถึงการจดสิทธิบัตรจากผลงานสิ่งประดิษฐ์และงานสร้างสรรค์ เพื่อให้สามารถบรรลุตามเกณฑ์มาตรฐานของมหาวิทยาลัยวิจัย

#### ข้อเสนอแนะต่อมหาวิทยาลัย

1. มหาวิทยาลัยควรมีการประชุมร่วมกับคณะด้านศิลปะและสังคมศาสตร์เพื่อทบทวนเกณฑ์การประเมินในตัวเองชี้และเป้าหมายบางตัวที่ไม่สามารถปฏิบัติได้ อันเนื่องมาจากวัฒนธรรมของศาสตร์
2. มหาวิทยาลัยควรให้ความชัดเจนต่อการดำเนินงานของคณะมัณฑนศิลป์ เพื่อผลักดันให้เป็นผู้นำด้านศิลปะการออกแบบสู่สากล ทั้งในด้านของทรัพยากรบุคคลและการเงิน หรือสิ่งอำนวยความสะดวกต่าง ๆ

## ผลการประเมินตามมาตรฐานการอุดมศึกษาและมุมมองด้านการบริหารจัดการ

เมื่อพิจารณาผลการประเมินตามมาตรฐานการอุดมศึกษา ของคณะมัณฑนศิลป์ พบว่า มาตรฐานด้านธรรมาภิบาลของการบริหารการอุดมศึกษา ได้คะแนนเฉลี่ย 2.69 ผลการประเมินอยู่ในระดับดีมาก มาตรฐาน รองลงมามาตรฐานมาตรฐานด้านพันธกิจของการบริหารการอุดมศึกษา ได้คะแนนเฉลี่ย 2.05 ผลการประเมินอยู่ในระดับดี มาตรฐานด้านการสร้างและพัฒนาฐานความรู้และสังคมแห่งการเรียนรู้ ได้คะแนนเฉลี่ย 2.00 ผลการประเมินอยู่ในระดับพอใช้ และมาตรฐานด้านคุณภาพบัณฑิต ได้คะแนนเฉลี่ย 1.50 ผลการประเมินยังไม่ได้คุณภาพ ตามลำดับ

ส่วนผลการประเมินตามมุมมองด้านการบริหารจัดการ พบว่า ด้านกระบวนการภายใน ได้คะแนนเฉลี่ย 2.80 ผลการประเมินอยู่ในระดับดีมาก รองลงมาด้านการเงิน ได้คะแนนเฉลี่ย 2.67 ผลการประเมินอยู่ในระดับดีมาก ด้านนักศึกษาและผู้มีส่วนได้ส่วนเสีย ได้คะแนนเฉลี่ย 2.20 ผลการประเมินระดับดี และด้านบุคลากร การเรียนรู้และนวัตกรรม ได้คะแนนเฉลี่ย 2.08 ผลการประเมินระดับดี ตามลำดับ

7.3 จุดเด่นใน 4 พันธกิจของสถาบันอุดมศึกษา (การเรียนการสอน การวิจัยและงานสร้างสรรค์ บริการทางวิชาการและทำนุบำรุงศิลปวัฒนธรรม) วิถีปฏิบัติและผลการดำเนินงานที่เป็นแบบอย่างที่ดีหรือนวัตกรรมที่สร้างขึ้น

1. คณะวิชามีศาสตร์ทางด้านศิลปะและการออกแบบที่มีความเก่าแก่ เป็นที่ยอมรับเป็นลำดับต้นของประเทศ และมีความโดดเด่นในการเรียนการสอนทางด้านศิลปะและการออกแบบที่มีเอกลักษณ์เป็นที่รู้จักในวงวิชาชีพอย่างกว้างขวาง

2. คณะมัณฑนศิลป์ มหาวิทยาลัยศิลปากรถือเป็นจุดกำเนิดการเรียนการสอนด้านศิลปะและการออกแบบที่เป็นต้นแบบของการสร้างสรรค์ผลงานในสาขาวิชานี้ที่มีพื้นฐานวัฒนธรรมไทยที่ประยุกต์ให้เข้ากับสภาพสังคมไทยและสากลได้ทุกสมัย ประสบความสำเร็จในด้านพันธกิจที่ตั้งไว้สืบทอดต่อกันมายาวนาน

3. การให้บริการวิชาการแก่สังคมและการทำงานนุบำรุงศิลปวัฒนธรรมของคณะฯ มีความเข้มแข็งมากในการสร้างความรู้ด้านศิลปะและวัฒนธรรมให้กับชุมชนและสังคม ที่สามารถนำไปพัฒนาชุมชนและสังคมทั้งในระดับท้องถิ่นและระดับชาติได้เป็นอย่างดี ถือเป็นที่พึ่งในการต่อยอดด้านเศรษฐกิจกับการบูรณาการด้านศิลปะและวัฒนธรรม

7.4 ความเห็นและข้อเสนอแนะสรุปผลการประเมินและทิศทางการพัฒนา ในหัวข้อแนวทางนำผลการประเมินไปวางแผนพัฒนา (โดยพิจารณาจากบทที่ 3 ของรายงานการประเมินตนเอง คือ สรุปผลการประเมินและทิศทางการพัฒนา ในหัวข้อ แนวทางนำผลการประเมินไปวางแผน

พัฒนา เพื่อให้มหาวิทยาลัยทราบว่าจะแนวทางดังกล่าวนี้ ตรงกับความเห็นของผู้ประเมินหากผู้ประเมินไม่พบหัวข้อดังกล่าว ให้ผู้ประเมินขอข้อมูลจากคณะวิชา)

1. ให้คณะฯ ดำเนินการตามแนวทางการพัฒนาคณะฯ ในด้านต่าง ๆ ที่คณะฯ นำเสนอ
2. ควรจัดทำการสำรวจข้อมูลความพึงพอใจผู้ใช้บัณฑิต เพื่อใช้ประโยชน์ในการสร้างคุณภาพของบัณฑิตให้ได้มาตรฐานตาม และเพื่อเป็นฐานในการจัดการหลักสูตร และพัฒนาการเรียนการสอน
3. คณะฯ ควรเร่งพัฒนาคุณสมบัติของอาจารย์ให้เป็นไปตามเกณฑ์ รวมถึงการเตรียมแผนในการพัฒนาอาจารย์ในอนาคตให้สอดคล้องกับการขยายหลักสูตร
4. ควรส่งเสริมการจัดการความรู้ที่มีอยู่อย่างหลากหลายในคณะฯ ควบคู่ไปกับการพัฒนาหอศิลปะและการออกแบบให้เป็นศูนย์กลางการบริการและแหล่งอ้างอิงทางด้านศิลปวัฒนธรรม
5. ควรทบทวนและสร้างแผนเชิงรุกให้สอดคล้องกับวิสัยทัศน์ โดยควรมีแผนกลยุทธ์ทางด้านการเงิน รวมทั้งมาตรการในการบริหารความเสี่ยงต่างๆ ในคณะระยะยาว



## ภาคผนวก

- คำสั่งมหาวิทยาลัยศิลปากร ที่ 594/2553 เรื่อง แต่งตั้งคณะกรรมการประเมินคุณภาพ การศึกษาภายใน คณะมัณฑนศิลป์ มหาวิทยาลัยศิลปากร
- กำหนดการประเมินคุณภาพการศึกษาภายใน คณะมัณฑนศิลป์
- รายนามผู้ร่วมให้ข้อมูลการประเมินคุณภาพการศึกษาภายใน ประจำปีการศึกษา 2552
- บันทึกภาคสนาม



คำสั่งมหาวิทยาลัยศิลปากร

ที่ 594 / 2553

เรื่อง แต่งตั้งคณะกรรมการประเมินคุณภาพการศึกษาภายใน  
คณะวิชา / หน่วยงานสนับสนุน (เพิ่มเติม)

\*\*\*\*\*

เพื่อให้การประเมินคุณภาพการศึกษาภายในของคณะวิชา / หน่วยงานสนับสนุน ดำเนินการไป  
ด้วยความเรียบร้อยและมีประสิทธิภาพ มหาวิทยาลัยจึงแต่งตั้งคณะกรรมการเพื่อประเมินคุณภาพการศึกษาภายใน  
ประจำปีการศึกษา 2552 ดังรายละเอียดต่อไปนี้

1. คณะกรรมการประเมินคุณภาพการศึกษาภายใน คณะวิศวกรรมศาสตร์และเทคโนโลยีอุตสาหกรรม

(วันจันทร์ที่ 5 - วันอังคารที่ 6 กรกฎาคม 2553)

- |  |                            |
|--|----------------------------|
| 1. รองศาสตราจารย์เพ็ญรัตน์ หงษ์วิทยากร | ประธานกรรมการ              |
| 2. รองศาสตราจารย์สุรพล นาคะพินธุ       | กรรมการ                    |
| 3. อาจารย์ธนาทร เขียวกุล               | กรรมการ                    |
| 4. นางสาวอัญญา กล่องไชยชน              | กรรมการและเลขานุการ        |
| 5. นางสาววิราภรณ์ พริ้งรักษา           | กรรมการและผู้ช่วยเลขานุการ |
| 6. อาจารย์ ดร.ศราวุธ ภูโพนจิตรกุล      | ผู้ประสานงาน               |

2. คณะกรรมการประเมินคุณภาพการศึกษาภายใน คณะมัณฑนศิลป์

(วันศุกร์ที่ 9 กรกฎาคม 2553)

- |                                   |               |
|-----------------------------------|---------------|
| 1. รองศาสตราจารย์จันทนี เพชรานนท์ | ประธานกรรมการ |
| 2. รองศาสตราจารย์ปริญญา ดันติสุข  | กรรมการ       |
| 3. นางสุพัตรา ศรีสุข              | กรรมการ       |
| 4. นางสาวอัปสร กิจเจริญคำ         | กรรมการ       |
| 5. นางสาวอัญญา กล่องไชยชน         | เลขานุการ     |
| 6. นางมาลินี วิกรานต์             | ผู้ประสานงาน  |

3. คณะกรรมการประเมินคุณภาพการศึกษาภายใน คณะจิตรกรรมประติมากรรมและภาพพิมพ์

(วันพฤหัสบดีที่ 15 กรกฎาคม 2553)

- |  |                     |
|--|---------------------|
| 1. รองศาสตราจารย์จันทน์ เพชรานนท์      | ประธานกรรมการ       |
| 2. รองศาสตราจารย์ฉันทศักดิ์ คัมภีร์กุล | กรรมการ             |
| 3. รองศาสตราจารย์ ดร.ศุภกรณ์ คิษฐพันธ์ | กรรมการ             |
| 4. นางสาวอัปสร กิจเจริญคำ              | กรรมการ             |
| 5. นางสาวสมร สุระแสง                   | กรรมการและเลขานุการ |
| 6. ผู้ช่วยศาสตราจารย์วิรัชญา ดวงรัตน์  | ผู้ประสานงาน        |
| 7. นางสาวฉัตรระพี เข้มเกษร             | ผู้ประสานงาน        |

4. คณะกรรมการประเมินคุณภาพการศึกษาภายใน สำนักงานอธิการบดี

(วันพุธที่ 7 กรกฎาคม 2553)

- |  |                            |
|--|----------------------------|
| 1. รองศาสตราจารย์ ดร.วสิน อิงคพัฒน์กุล | ประธานกรรมการ              |
| 2. นางสาวพัฒนา สงวนกล้าจิตต์           | กรรมการ                    |
| 3. อาจารย์ธนาทร เจียรกุล               | กรรมการ                    |
| 4. รองศาสตราจารย์ ดร.เกษร จันทศิริ     | กรรมการ                    |
| 5. นางศิริวิษ คโนทัย                   | กรรมการ                    |
| 6. นายอนิรุช สุขจิตต์                  | กรรมการ                    |
| 7. นายอุกฤษฏ์ มนูญจันทร์               | กรรมการ                    |
| 8. นางสาวอัญชมา คล่องไชยชน             | กรรมการและเลขานุการ        |
| 9. นางสาวสาวิตศรี ศิลประเสริฐ          | กรรมการและผู้ช่วยเลขานุการ |
| 10. นางสาวอัปสร กิจเจริญคำ             | ผู้ประสานงาน               |

ตั้ง ณ วันที่ ๖ พฤษภาคม พ.ศ. 2553

(อาจารย์ ดร.อุทัย คุณเกษม)

อธิการบดีมหาวิทยาลัยศิลปากร

**กำหนดการประเมินคุณภาพการศึกษาภายใน ปีการศึกษา 2552**  
**คณะมัณฑนศิลป์ มหาวิทยาลัยศิลปากร**

◆ **การประเมินคุณภาพภายใน ระดับภาควิชา / สาขาวิชา**

**วันจันทร์ ที่ 17 พฤษภาคม 2553 ณ ห้องประชุมแต่ละภาควิชา**

**วังท่าพระ**

เวลา 9.00 – 11.30 น.    **ตรวจประเมินพร้อมกัน 3 ภาควิชา 1 สาขาวิชา**

**ภาควิชาออกแบบตกแต่งภายใน**

ประธาน                                 : อาจารย์กัญชลิลา กัมปนานนท์  
กรรมการ                                : ผู้ช่วยศาสตราจารย์ ร้อยตำรวจเอก ดร.อนุชา พงษ์เกษร  
กรรมการและเลขานุการ               : นางนภาพร ทองทวี  
ผู้ประสานงาน                         : นางศรีอนงค์ สงกลิ่นจันทร์ และนางสาววิไลศรี ชำนาญกิจ

**ภาควิชาออกแบบนิเทศศิลป์ และสาขาวิชาออกแบบนิเทศศิลป์ (ต่อเนื่อง)**

ประธาน                                 : ผู้ช่วยศาสตราจารย์ชัยณรงค์ อริยะประเสริฐ  
กรรมการ                                : อาจารย์อนุชา โสภาคย์วิจิตร  
กรรมการและเลขานุการ               : นางภาวนา ใจประสาท  
ผู้ประสานงาน                         : นางสาวสุธาสินี วาจนะวินิจ

**ภาควิชาออกแบบผลิตภัณฑ์**

ประธาน                                 : ผู้ช่วยศาสตราจารย์ ดร.น้ำฝน ไคล์สตรีไกล  
กรรมการ                                : อาจารย์ ดร.รัฐไท พรเจริญ  
กรรมการและเลขานุการ               : นางสาวจันทิมา เขมะนุเชษฐ์  
ผู้ประสานงาน                         : นางสาวรพีพร เพชรรัตน์

**สาขาวิชาการออกแบบเครื่องแต่งกาย**

ประธาน                                 : ผู้ช่วยศาสตราจารย์ภาคภูมิ บุญธรรมช่วย  
กรรมการ                                : อาจารย์ณัฐินี ผายจันเพ็ง  
กรรมการและเลขานุการ               : นางสาวมุกดา จิตพรมมา  
ผู้ประสานงาน                         : นางสาวนฤภร คเสนทรกำแหง และนางสาวขวัญณภัทรา โตใหญ่

เวลา 11.30 – 13.00 น.    **สรุปผลการประเมิน และรับประทานอาหารกลางวัน**

**พระราชวังสนามจันทร์**

เวลา 9.00 – 11.30 น.    **ตรวจประเมินพร้อมกัน 3 ภาควิชา**

**ภาควิชาประยุกตศิลป์ศึกษา**

ประธาน                                 : อาจารย์ศิดาลัย สมในทัย  
กรรมการ                                : ผู้ช่วยศาสตราจารย์ประภากร สุคนธมณี  
กรรมการและเลขานุการ               : นางมัณฑรัตน์ จิตมาลีรัตน์  
ผู้ประสานงาน                         : นางสาวพรพรรณ แก้วประเสริฐ

### ภาควิชาเครื่องเคลือบดินเผา

ประธาน : อาจารย์สุรศักดิ์ รอดเพราะบุญ  
กรรมการ : ผู้ช่วยศาสตราจารย์ภรณา กองสุข  
กรรมการและเลขานุการ : นายวุฒิ คงรักษา  
ผู้ประสานงาน : นางสาวกนกอร สว่างศรี

### ภาควิชาออกแบบเครื่องประดับ

ประธาน : อาจารย์สิทธิโชค ชัยวรรณ  
กรรมการ : ผู้ช่วยศาสตราจารย์ ดร.สุภาวี ศิรินคราภรณ์  
กรรมการและเลขานุการ : นางศุสิทธิ์ สุวรรณโมลี  
ผู้ประสานงาน : นางสาวอโนมา รัตนน้อย

เวลา 11.30 – 13.00 น. สรุปผลการประเมิน และรับประทานอาหารกลางวัน

### ◆ การประเมินคุณภาพภายใน ระดับคณะวิชา

#### • วันศุกร์ที่ 9 กรกฎาคม 2553 ณ อาคารคณะมัณฑนศิลป์ วังท่าพระ

- 8.30 – 9.00 น. รับรองคณะกรรมการประเมิน ณ ห้องประชุม เอนก วีระเวชพิสัย ชั้น 2
- 9.00 - 10.30 น. - คณะบดี รองคณะบดี หัวหน้าภาควิชา คณาจารย์ ผู้ปกครอง นักศึกษาและบุคลากรคณะมัณฑนศิลป์ มาพร้อมกัน ณ ห้องประชุม พูนสวาท กฤดากร ชั้น 2
- คณะบดีกล่าวต้อนรับ และแนะนำคณะกรรมการประเมินคุณภาพการศึกษาภายใน แก่บุคลากร
- |                                   |                     |
|-----------------------------------|---------------------|
| 1. รองศาสตราจารย์จันทนี เพชรานนท์ | ประธาน              |
| 2. รองศาสตราจารย์ปริญญา ดันติสุข  | กรรมการ             |
| 3. นางสุพัตรา ศรีสุข              | กรรมการ             |
| 4. นางสาวอัปสร กิจเจริญคำ         | กรรมการ             |
| 5. นางสาวอัญชณา คล่องไชยชน        | กรรมการและเลขานุการ |
- นำเสนอข้อมูลแนะนำคณะฯ และผลการดำเนินงานตามตัวชี้วัดของคณะมัณฑนศิลป์
- คณะกรรมการประเมินฯ สอบถามข้อมูลเบื้องต้นเพิ่มเติม จากคณะผู้บริหาร ผู้ปกครอง นักศึกษา และบุคลากร
- 10.30 - 12.00 น. คณะกรรมการประเมินฯ ตรวจสอบเอกสารและหลักฐานอ้างอิง ณ ห้องประชุม พูนสวาท กฤดากร ชั้น 2
- 12.00 - 13.00 น. รับประทานอาหารกลางวัน ณ ห้องประชุม เอนก วีระเวชพิสัย ชั้น 2
- 13.00 – 14.30 น. คณะกรรมการประเมินฯ ตรวจสอบเอกสารและหลักฐานอ้างอิง ณ ห้องประชุม พูนสวาท กฤดากร ชั้น 2 (ต่อ)
- 14.30 – 15.30 น. เยี่ยมชมภาควิชา พร้อมสัมภาษณ์คณาจารย์ และตัวแทนนักศึกษา
- ชั้น 2 สำนักงานเลขานุการคณะมัณฑนศิลป์
  - ชั้น 3 ภาควิชาออกแบบนิเทศศิลป์ และสาขาวิชาการออกแบบนิเทศศิลป์
  - ชั้น 4 ภาควิชาออกแบบตกแต่งภายใน
  - ชั้น 5 ภาควิชาออกแบบผลิตภัณฑ์ และภาควิชาประยุกต์ศิลปศึกษา
  - ชั้น 6 ภาควิชาออกแบบเครื่องประดับ ภาควิชาเครื่องเคลือบดินเผา และสาขาวิชาออกแบบเครื่องแต่งกาย
  - ชั้น 1 หอศิลปะและการออกแบบคณะมัณฑนศิลป์
- 15.30 – 16.00 น. คณะกรรมการประเมินฯ ประชุมสรุปผล
- 16.00 น. คณะผู้บริหาร คณาจารย์ นักศึกษา และบุคลากร ร่วมกันที่ห้องประชุม พูนสวาท กฤดากร ชั้น 2
- 16.00 – 16.30 น. คณะกรรมการประเมินฯ นำเสนอผลการประเมินคุณภาพการศึกษาภายใน ณ ห้องประชุมพูนสวาท กฤดากร ชั้น 2

รายนามผู้ร่วมให้ข้อมูลการประเมินคุณภาพการศึกษาภายใน ประจำปีการศึกษา 2552  
คณะมัณฑนศิลป์ มหาวิทยาลัยศิลปากร

**คณาจารย์**

- |    |               |                  |                                 |
|----|---------------|------------------|---------------------------------|
| 1. | รศ.เอกชาติ    | จันอุไรรัตน์     | คณบดีคณะมัณฑนศิลป์              |
| 2. | ผศ.ดร.จิรวรรณ | วงศ์พันธุ์เศรษฐ์ | รองคณบดีฝ่ายบริหาร              |
| 3. | อ.สิทธิโชค    | ชัยวรรณ          | ภาควิชาเครื่องเคลือบดินเผา      |
| 4. | อ.พรพรม       | ชาววัง           | หัวหน้าภาควิชาประยุกต์ศิลปศึกษา |

**ผู้ปกครอง/ศิษย์เก่า/ผู้ประกอบการ**

- |    |          |            |                     |
|----|----------|------------|---------------------|
| 1. | คุณเจตนา | จิตรพันธุ์ | ศิษย์เก่า/ผู้ปกครอง |
|----|----------|------------|---------------------|

**บุคลากรสำนักงานเลขานุการคณะฯ (ให้ข้อมูลขั้นตอนการทำงาน/ เอกสารที่เกี่ยวข้องเพิ่มเติม)**

- |     |                |                    |
|-----|----------------|--------------------|
| 1.  | นางมาลินี      | วิกรานต์           |
| 2.  | นายวุฒิ        | คงรักษา            |
| 3.  | นางภาวณา       | บุญปก              |
| 4.  | นางรัตนา       | สังข์สวัสดิ์       |
| 5.  | นายศุภฤกษ์     | ทับเสน             |
| 6.  | น.ส.จิตตรี     | ลิ้มรุ่งเรืองรัตน์ |
| 7.  | นางนภาพร       | ทองทวี             |
| 8.  | น.ส.สุวีพร     | แป้นพิบูลลาภ       |
| 9.  | น.ส.มุกดา      | จิตพรพมา           |
| 10. | น.ส.นันทนา     | แชลล์              |
| 11. | นางภาวณา       | ใจประสาท           |
| 12. | นางมัญจรัตน์   | จิตมาลีรัตน์       |
| 13. | น.ส.ชุตินุญจน์ | พงษ์สูงเนิน        |
| 14. | น.ส.นัฐญภรณ์   | บุญสมบัติ          |
| 15. | นางพจณี        | ช่วยเจริญ          |

**สัมภาษณ์นักศึกษา**

นักศึกษาจากภาควิชาออกแบบตกแต่งภายใน คณะมัณฑนศิลป์ มหาวิทยาลัยศิลปากร

## บันทึกภาคสนามจากการสัมภาษณ์

### ข้อคิดเห็นจากผู้บริหาร

1. ในปีการศึกษา 2552 คณะฯ ไม่ได้ดำเนินการเรื่องความพึงพอใจต่อบัณฑิตของนายจ้าง เนื่องจากมหาวิทยาลัยให้กองแผนงานรับผิดชอบ
2. การประเมินความสำเร็จขององค์ความรู้ คณะฯ ทำคู่มือปฏิบัติงาน โดยจัดสัมมนาทุกเดือน เป็นการแลกเปลี่ยนเรียนรู้ของบุคลากรภายในคณะฯ และระหว่างคณะวิชาในวังท่าพระ
3. คณะฯ มีการจัดทำความพึงพอใจเฉพาะของผู้รับบริการ ยังไม่ได้ทำความพึงพอใจของบุคลากร
4. คณะฯ ควรเสนอให้มหาวิทยาลัยทราบเรื่องเป้าหมายที่คณะฯ จะเดินไปสู่สากลภูมิภาคเอเชีย เพื่อสนับสนุน และควรจัดทำ road map แสดงให้เห็นขั้นตอนการทำงานเพื่อบรรลุเป้าหมายให้ชัดเจน รวมทั้งมีการวิเคราะห์ไว้ในแผนกลยุทธ์
5. คณะฯ ได้ทุนโครงการไทยภายในแผนปฏิบัติการไทยเข้มแข็ง 2555 โครงการ “ศิลปากรพัฒนาเศรษฐกิจเชิงสร้างสรรค์ เรื่อง “โครงการวิจัยอนุรักษ์งานศิลป์และสืบสานวัฒนธรรมไทยเชิงสร้างสรรค์ : การถ่ายทอดองค์ความรู้ต้นแบบงานออกแบบสู่ระดับสากลของนักออกแบบไทย จำนวน 3,515,000 เพื่อสร้างพิพิธภัณฑ์ที่หอศิลป์ วิทยาเขตพระราชวังสนามจันทร์นั้น ควรจัดทำแผนให้ชัดเจน เพื่อประชาสัมพันธ์ให้สาธารณชนทราบในการที่คณะฯ จะก้าวสู่สากลในระดับภูมิภาคเอเชีย
6. คณะฯ มีผลงานมากแต่อะไรที่ถือว่าเป็นตัวชี้วัดด้านศิลปวัฒนธรรม
7. คณะฯ ควรกำหนดเป้าหมายระยะระยะเวลาให้ชัดเจน ทั้งระยะสั้น ระยะยาว ที่จะเป็นไปตามวิสัยทัศน์
8. มหาวิทยาลัยควรจัดให้มีกลไกการให้ความรู้และตัวอย่างเกี่ยวกับการวิจัยและการพัฒนาการเรียนการสอนให้อาจารย์สามารถศึกษาได้ด้วยตนเอง
9. กิจกรรมบางเรื่องของตัวบ่งชี้หรือองค์ประกอบ อาจดำเนินการเป็นส่วนรวมโดยมหาวิทยาลัยได้แก่ตัวบ่งชี้ที่ 7.6 : ระดับความสำเร็จในการเปิดโอกาสให้บุคลากรภายนอกเข้ามามีส่วนร่วมในการพัฒนาสถาบันอุดมศึกษา องค์ประกอบที่ 10 สถานศึกษา 3 ดี เป็นต้น
10. มหาวิทยาลัยควรช่วยผลักดันศักยภาพของคณาจารย์ของสาขาวิชาศิลปะการออกแบบสู่สากล
11. มหาวิทยาลัยควรพิจารณานำผลประเมินคุณภาพภายในของคณะวิชา

เป็นข้อมูลส่วนหนึ่งในกระบวนการบริหารจัดการด้านเกณฑ์การจัดสรรงบประมาณ และเกณฑ์การจัดสรรอัตรากำลังแก่คณะด้วย

#### ข้อคิดเห็นจากผู้ปกครอง ศิษย์เก่า ผู้ประกอบการ

1. ปัจจุบันนักศึกษาขาดจริยธรรม ไม่ค่อยมีมารยาท ดังนั้นควรมีการสอนจริยธรรมแก่นักศึกษา
2. จากผลการวิจัย ถ้านำศิลปะมาใช้กับนักศึกษาทำให้นักศึกษามีสมาธิความจำดีขึ้น นักศึกษาได้รับจิตวิญญาณจากรุ่นพี่
3. มีปัญหาเรื่องความสามัคคี ระหว่างคณะฯ กับคณะวิชาอื่น มีนักศึกษาทะเลาะวิวาทกัน คือคณะจิตรกรรมฯ กับมัณฑนศิลป์ อาจเป็นเพราะการรับน้องเข้มข้นเกินไป หรืออุปนิสัยความเป็นศิลปิน ควรสร้างความสามัคคีโดยจัดทำกิจกรรมร่วมกัน เช่นคณะจิตรกรรม คณะโบราณคดี และคณะมัณฑนศิลป์
4. คณะฯ มีการจัดตั้งสมาคมศิษย์เก่า มหาวิทยาลัยควรให้ศิษย์เก่าเข้ามามีส่วนร่วมในการทำประโยชน์แก่มหาวิทยาลัย
5. ลูกชายชอบงานศิลปะตั้งแต่เด็ก จึงไม่มีปัญหาอะไร การเรียนคณะนี้ถือว่าทำให้จิตใจ อารมณ์ใจเย็นขึ้น และมีความคาดหวังให้เรียนจบการศึกษา มีงานทำ
6. มีความชอบในบรรยากาศของมหาวิทยาลัย

#### ข้อคิดเห็นจากการสังเกตการณ์ ในพื้นที่ภาควิชาต่างๆ

1. สาขาวิชาการออกแบบเครื่องแต่งกาย มีความต้องการ การสนับสนุนจากคณะฯ และมหาวิทยาลัย ในการจัดตั้งเป็นภาควิชา เพื่อมีกาบริหารจัดการที่คล่องตัวขึ้น และเพื่อให้สามารถแสดงตัวตน และบทบาทของสาขาวิชาในการดำเนินงานกิจกรรมต่างๆ ได้เต็มศักยภาพต่อภายนอก ในสาขาวิชา มีอาจารย์รุ่นใหม่ที่มีศักยภาพสูง และได้สร้างผลงานไว้มากมายในวงการ ต้องการขวัญและกำลังใจ ในการสร้างสาขาวิชาให้มีสิทธิและอิสระในการดำเนินงานได้อย่างเต็มที่
2. ภาควิชาการออกแบบผลิตภัณฑ์ อาจารย์มีความเข้มแข็งในการสร้างผลงานและการเรียนการสอน และมีผลงานที่นำไปสู่การช่วยชุมชนได้หลากหลายรูปแบบ และเป็นภาควิชาที่ได้รับความสนใจมาก
3. ภาควิชาการออกแบบเครื่องประดับ มีผลงานที่ผลิตสู่สังคมในเชิงพาณิชย์ และเป็นภาควิชาที่ได้รับความสนใจจากผู้ประกอบการในการสร้างสรรค์ผลงานมาก มีผลงานที่ได้รับรางวัลระดับชาติ
4. ภาควิชาประยุกต์ศิลปศึกษา (ชั้น 3) ซึ่งมีการเรียนการสอนในระดับบัณฑิตศึกษามีลักษณะของการเรียนการสอนที่เน้นการวิจัย พบความใกล้ชิดของนักศึกษากับอาจารย์ในการร่วมกันทำงาน



**บันทึกภาคสนามสำหรับผู้ประเมินคุณภาพภายใน  
คณะมัณฑนศิลป์ กลุ่มสาขาวิชา ศิลปกรรม วิจารณ์ศิลป์ ประยุกต์ศิลป์  
มหาวิทยาลัยศิลปากร**

**ตอนที่ 1 คำชี้แจง** ผลการตรวจสอบรายงานประจำปีที่เป็นรายงานประเมินคุณภาพภายในของ  
คณะมัณฑนศิลป์ รายการต่อไปนี้ โดยทำเครื่องหมาย ✓ ในช่องที่ตรงกับข้อเท็จจริง

ที่	รายการตรวจสอบ	มี	ไม่มี	ไม่ชัดเจน (ต้องหาข้อมูลเพิ่มเติมอย่างไรและควรมีข้อเสนอแนะ (โปรดระบุ))
1	ปก			
	1.1 การระบุชื่อหน่วยงานที่รายงานประจำปีที่เป็นรายงาน การประเมินคุณภาพภายใน	✓		
	1.2 ช่วงเวลาของรายงานฯ	✓		
	1.3 การระบุวัน เดือน ปี ที่จัดทำรายงานฯ	✓		
2	คำนำ			
	2.1 การระบุวัตถุประสงค์ของการประเมิน	✓		
	2.2 การระบุช่วงเวลาในการประเมิน	✓		
	2.3 การระบุเกณฑ์การประเมิน	✓		
	2.4 การลงนามของผู้บริหาร	✓		
3	สารบัญ	✓		
4	บทสรุปผู้บริหาร	✓		
	4.1 สรุปภาพรวมของผลการประเมิน			
	4.2 สรุปบรรยายเชิงปริมาณและเชิงคุณภาพตามราย องค์ประกอบ	✓		
	4.3 นำเสนอจุดเด่นของหน่วยงาน	✓		
	4.4 นำเสนอจุดที่ควรพัฒนาและข้อเสนอแนะในการ พัฒนา	✓		
	4.5 นำเสนอแนวทางการพัฒนาเร่งด่วน	✓		
5	บทที่ 1 บทนำ (ข้อมูลเบื้องต้น)			
	5.1 ประวัติ	✓		
	5.2 ปรัชญาและหรือปณิธาน	✓		
	5.3 ยุทธศาสตร์และหรือเป้าหมาย	✓		
	5.4 วัตถุประสงค์	✓		

ที่	รายการตรวจสอบ	มี	ไม่มี	ไม่ชัดเจน (ต้องหาข้อมูลเพิ่มเติมอย่างไรและควรมีข้อเสนอแนะ (โปรดระบุ))
5.5	โครงสร้างองค์กรและโครงสร้างการบริหาร	✓		
5.6	ข้อมูลโดยสรุปตามภารกิจของคณะวิชา (1) ด้านการเรียนการสอน (2) ด้านการวิจัยและงานสร้างสรรค์ (3) ด้านบริการวิชาการแก่สังคม (4) ด้านทำนุบำรุงศิลปวัฒนธรรม	✓		
5.7	ข้อมูลอาคารสถานที่และตารางสรุป	✓		
5.8	ข้อมูลการพัฒนาบุคลากรและตารางสรุป	✓		
5.9	ระบบและกลไกการประกันคุณภาพการศึกษา	✓		
5.10	สรุปผลการปรับปรุงตามผลการประเมินในรอบปีที่ผ่านมาและเป้าหมายสำคัญในปีปัจจุบันและตารางสรุป	✓		
6	บทที่ 2 (รายละเอียดอยู่หน้า 3)	✓		
7	สรุปผลการประเมินและทิศทางการพัฒนา		✓	
7.1	ผลประเมินในภาพรวมของแต่ละองค์ประกอบ (ส1)		✓	
7.2	ผลประเมินในภาพรวมของแต่ละมาตรฐานอุดมศึกษา (ส2)		✓	
7.3	ผลการประเมินตามมุมมองด้านการบริหารจัดการ (ส3)		✓	
7.4	นำเสนอข้อมูลเชิงวิเคราะห์และแนวทางการปรับปรุงพัฒนา	✓		ส่วนนำ หน้า 31-33
7.5	เป้าหมายระยะสั้น ระยะยาวในอนาคต	✓		บทสรุปสำหรับผู้บริหาร หน้า ค - จ
7.6	แผนการพัฒนาในอนาคตที่สอดคล้องกับเป้าหมาย		✓	
8	ตารางข้อมูล			บทสรุปสำหรับผู้บริหาร หน้า ก - ค
8.1	ตาราง ส 1. ตารางสรุปการประเมินตามองค์ประกอบคุณภาพเฉพาะตัวบ่งชี้ของสกอ.	✓		
8.2	ตาราง ส 2. ตารางสรุปการประเมินตามมาตรฐานการอุดมศึกษาเฉพาะตัวบ่งชี้ของ สกอ.		✓	
8.3	ตาราง ส 3. ตารางสรุปการประเมินตามมุมมองด้านการบริหารจัดการ เฉพาะตัวบ่งชี้ของ สกอ.		✓	
8.4	ตารางข้อมูลพื้นฐาน (Common data set)	✓		
8.5	รายชื่อคณะกรรมการประเมินคุณภาพ	✓		
8.6	รายการเอกสารอ้างอิงในแต่ละองค์ประกอบคุณภาพ	✓		
8.7	สรุปผลการประเมินคุณภาพภายในในรอบปีที่ผ่านมา	✓		

ตอนที่ 2 คำชี้แจง ขอให้กรรมการตรวจสอบรายงานประจำปีที่เป็นรายงานประเมินคุณภาพภายในของคณะ  
วิชา ตามประเด็นและรายการต่อไปนี้

รายการตรวจสอบ	ประเด็น			
	หลักฐาน ชัดเจน	เก็บข้อมูลเพิ่มเติม		
		สอบถาม/สัมภาษณ์ (ใคร)	สังเกตการปฏิบัติ จริง	ขอหลักฐาน เพิ่มเติม(ระบุ)
บทที่ 2 ผลการดำเนินงานและผลการ ประเมินคุณภาพเทียบกับเกณฑ์และเทียบ กับเป้าหมายในรอบปีปัจจุบันตามตัวบ่งชี้ ใน 9 องค์ประกอบ				
องค์ประกอบที่ 1 ปรัชญา ปณิธาน วัตถุประสงค์ และแผนการดำเนินการ				
ตัวบ่งชี้ที่ 1.1 มีการกำหนดปรัชญาหรือ ปณิธาน ตลอดจนมีกระบวนการพัฒนากล ยุทธ์ แผนดำเนินงานและมีการกำหนดตัว บ่งชี้ เพื่อวัดความสำเร็จของการ ดำเนินงานตามแผนให้ครบทุกภารกิจ	✓	สัมภาษณ์เจ้าหน้าที่ ผู้จัดทำแผนฯ		
ตัวบ่งชี้ที่ 1.2 ร้อยละของการบรรลุ เป้าหมายตามตัวบ่งชี้ของการปฏิบัติงานที่ กำหนด	✓			
องค์ประกอบที่ 2 การเรียนการสอน				
ตัวบ่งชี้ที่ 2.1 มีระบบและกลไกในการ พัฒนาและบริหารหลักสูตร	✓			
ตัวบ่งชี้ที่ 2.2 มีกระบวนการเรียนรู้ที่เน้น ผู้เรียนเป็นสำคัญ	✓			
ตัวบ่งชี้ที่ 2.3 มีโครงการหรือกิจกรรมที่ สนับสนุนการพัฒนาหลักสูตรและการ เรียนสอน ซึ่งบุคคล องค์กร และชุมชน ภายนอกมีส่วนร่วม	✓			
ตัวบ่งชี้ที่ 2.4 จำนวนนักศึกษาเต็มเวลา เทียบเท่าต่อจำนวนอาจารย์ประจำ	✓			

รายการตรวจสอบ	ประเด็น			
	หลักฐาน ชัดเจน	เก็บข้อมูลเพิ่มเติม		
		สอบถาม/สัมภาษณ์ (ใคร)	สังเกตการปฏิบัติ จริง	ขอหลักฐาน เพิ่มเติม(ระบุ)
ตัวบ่งชี้ที่ 2.5 สัดส่วนของอาจารย์ประจำ ที่มีวุฒิปริญญาตรี ปริญญาโท ปริญญา เอกหรือเทียบเท่าต่อ อาจารย์ประจำ	✓			
ตัวบ่งชี้ที่ 2.6 สัดส่วนของอาจารย์ประจำที่ ดำรงตำแหน่งอาจารย์ ผู้ช่วย ศาสตราจารย์ รองศาสตราจารย์ และ ศาสตราจารย์	✓			
ตัวบ่งชี้ที่ 2.7 มีกระบวนการส่งเสริมการ ปฏิบัติตามจรรยาบรรณวิชาชีพของ คณาจารย์	✓			
ตัวบ่งชี้ที่ 2.8 มีระบบและกลไกสนับสนุน ให้อาจารย์ประจำทำการวิจัยเพื่อ พัฒนาการเรียนการสอน	✓			
ตัวบ่งชี้ที่ 2.9 ร้อยละของบัณฑิตระดับ ปริญญาตรีที่ได้งานทำและการประกอบ อาชีพอิสระภายใน 1 ปี	✓			
ตัวบ่งชี้ที่ 2.10 ร้อยละของบัณฑิตระดับ ปริญญาตรีที่ได้รับเงินเดือนเริ่มต้นเป็นไป ตามเกณฑ์	✓			
ตัวบ่งชี้ที่ 2.11 ระดับความพึงพอใจของ นายจ้าง ผู้ประกอบการ และผู้ใช้บัณฑิต	✓			
ตัวบ่งชี้ที่ 2.12 ร้อยละของนักศึกษา ปัจจุบันและศิษย์เก่าที่สำเร็จการศึกษาใน รอบ 5 ปีที่ผ่านมาที่ได้รับการประกาศ เกียรติคุณยกย่องในด้านวิชาการ วิชาชีพ คุณธรรม จริยธรรม กีฬา สุขภาพ ศิลปะ และวัฒนธรรม และด้านสิ่งแวดล้อมใน ระดับชาติหรือนานาชาติ	✓			

รายการตรวจสอบ	ประเด็น			
	หลักฐาน ชัดเจน	เก็บข้อมูลเพิ่มเติม		
		สอบถาม/สัมภาษณ์ (ใคร)	สังเกตการปฏิบัติ จริง	ขอหลักฐาน เพิ่มเติม(ระบุ)
ตัวบ่งชี้ที่ 2.13 ร้อยละของอาจารย์ประจำ หลักสูตรบัณฑิตศึกษาซึ่งมีคุณสมบัติเป็น ที่ปรึกษาวิทยานิพนธ์ที่ทำหน้าที่อาจารย์ที่ ปรึกษาวิทยานิพนธ์	✓			
องค์ประกอบที่ 3 กิจกรรมการพัฒนา นิสิตนักศึกษา				
ตัวบ่งชี้ที่ 3.1 มีการจัดบริการแก่นักศึกษา และศิษย์เก่า	✓			
ตัวบ่งชี้ที่ 3.2 มีการส่งเสริมกิจกรรม นักศึกษาที่ครบถ้วนและสอดคล้องกับ คุณลักษณะของบัณฑิตที่พึงประสงค์	✓			
องค์ประกอบที่ 4 การวิจัย				
ตัวบ่งชี้ที่ 4.1 มีการพัฒนาระบบและกลไก ในการสนับสนุนการผลิตงานวิจัยและงาน สร้างสรรค์	✓	สัมภาษณ์เจ้าหน้าที่ งานแผนและส่งเสริม ทางวิชาการ		
ตัวบ่งชี้ที่ 4.2 มีระบบบริหารจัดการ ความรู้จากงานวิจัยและงาน สร้างสรรค์	✓			
ตัวบ่งชี้ที่ 4.3 เงินสนับสนุนงานวิจัยและ งานสร้างสรรค์จากภายในและภายนอก ต่อจำนวนอาจารย์ประจำ	✓			
ตัวบ่งชี้ที่ 4.4 ร้อยละของงานวิจัยและงาน สร้างสรรค์ที่ตีพิมพ์เผยแพร่ได้รับการจด ทะเบียนทรัพย์สินทางปัญญา หรือนำไป ใช้ประโยชน์ทั้งในระดับชาติและในระดับ นานาชาติต่อจำนวนอาจารย์ประจำ	✓			
ตัวบ่งชี้ที่ 4.5 ร้อยละของบทความวิจัยที่ ได้รับการอ้างอิง (Citation) ใน refereed journal หรือในฐานข้อมูลระดับชาติหรือ ระดับนานาชาติต่ออาจารย์ประจำ(เฉพาะ มหาวิทยาลัยที่เน้นการผลิตบัณฑิตและวิจัย)	✓			

รายการตรวจสอบ	ประเด็น			
	หลักฐาน ชัดเจน	เก็บข้อมูลเพิ่มเติม		
		สอบถาม/สัมภาษณ์ (ใคร)	สังเกตการปฏิบัติ จริง	ขอหลักฐาน เพิ่มเติม(ระบุ)
องค์ประกอบที่ 5 การบริการทาง วิชาการแก่สังคม				
ตัวบ่งชี้ที่ 5.1 มีระบบและกลไกในการ บริการทางวิชาการแก่สังคมตามเป้าหมาย ของคณะวิชา มหาวิทยาลัย	✓	ผู้บริหารคณาจารย์และ นักศึกษา		
ตัวบ่งชี้ที่ 5.2 ร้อยละของอาจารย์ประจำที่ มีส่วนร่วมในการให้บริการทางวิชาการแก่ สังคม เป็นที่ปรึกษา เป็นกรรมการวิทยานิ พนธ์ภายนอกมหาวิทยาลัยเป็นกรรมการ วิชาการ กรรมการวิชาชีพในระดับชาติ หรือระดับนานาชาติต่ออาจารย์ประจำ	✓			นับจำนวนใหม่
ตัวบ่งชี้ที่ 5.3 ร้อยละของกิจกรรมหรือ โครงการบริการวิชาการและวิชาชีพที่ ตอบสนองความต้องการพัฒนาและเสริม สร้างความเข้มแข็งของสังคม ชุมชน ประเทศชาติ และนานาชาติต่ออาจารย์ ประจำ	✓			
ตัวบ่งชี้ที่ 5.4 ร้อยละของระดับความพึง พอใจของผู้รับบริการ	✓			
องค์ประกอบที่ 6 การทำนุบำรุง ศิลปวัฒนธรรม				
ตัวบ่งชี้ที่ 6.1 มีระบบและกลไกในการ ทำนุบำรุงศิลปวัฒนธรรม	✓			
องค์ประกอบที่ 7 การบริหารและการ จัดการ				
ตัวบ่งชี้ที่ 7.1 คณะวิชา มหาวิทยาลัยใช้ หลักธรรมาภิบาลในการบริหารจัดการและ สามารถผลักดันคณะวิชา มหาวิทยาลัยให้ แข่งขันได้ในระดับสากล	✓			

รายการตรวจสอบ	ประเด็น			
	หลักฐาน ชัดเจน	เก็บข้อมูลเพิ่มเติม		
		สอบถาม/สัมภาษณ์ (ใคร)	สังเกตการปฏิบัติ จริง	ขอหลักฐาน เพิ่มเติม(ระบุ)
ตัวบ่งชี้ที่ 7.2 ภาวะผู้นำของผู้บริหารทุกระดับของคณะวิชา มหาวิทยาลัย	✓			
ตัวบ่งชี้ที่ 7.3 มีการพัฒนาองค์กรสู่องค์กรการเรียนรู้	✓			
ตัวบ่งชี้ที่ 7.4 มีระบบและกลไกในการบริหารทรัพยากรบุคคลเพื่อพัฒนาและธำรงรักษาไว้ให้บุคลากรมีคุณภาพและประสิทธิภาพ	✓			
ตัวบ่งชี้ที่ 7.5 ศักยภาพของระบบฐานข้อมูลเพื่อการบริหาร การเรียนการสอน และการวิจัย	✓			
ตัวบ่งชี้ที่ 7.6 ระดับความสำเร็จในการเปิดโอกาสให้บุคคลภายนอกเข้ามามีส่วนร่วมในการพัฒนาคณะวิชา มหาวิทยาลัย	✓			
ตัวบ่งชี้ที่ 7.7 ร้อยละของอาจารย์ประจำที่ได้รับรางวัลผลงานทางวิชาการหรือวิชาชีพในระดับชาติหรือนานาชาติ	✓			
ตัวบ่งชี้ที่ 7.8 มีการนำระบบบริหารความเสี่ยงมาใช้ในกระบวนการบริหาร การศึกษา	✓			
ตัวบ่งชี้ที่ 7.9 ระดับความสำเร็จของการถ่ายทอดตัวชี้วัดและเป้าหมายของระดับองค์กรสู่ระดับบุคคล	✓			
องค์ประกอบที่ 8 การเงินและงบประมาณ				
ตัวบ่งชี้ที่ 8.1 มีระบบและกลไกในการจัดสรร การวิเคราะห์ ค่าใช้จ่าย การตรวจสอบการเงินและงบประมาณอย่างมีประสิทธิภาพ	✓			

รายการตรวจสอบ	ประเด็น			
	หลักฐานชัดเจน	เก็บข้อมูลเพิ่มเติม		
		สอบถาม/สัมภาษณ์ (ใคร)	สังเกตการปฏิบัติ จริง	ขอหลักฐาน เพิ่มเติม(ระบุ)
ตัวบ่งชี้ที่ 8.2 มีการใช้ทรัพยากร ภายในและภายนอกสถาบันร่วม กัน	✓			
องค์ประกอบที่ 9 ระบบและ กลไกการประกันคุณภาพ				
ตัวบ่งชี้ที่ 9.1 มีระบบและกลไก การประกันคุณภาพการศึกษา ภายในที่เป็นส่วนหนึ่งของ กระบวนการบริหารการศึกษา	✓	- สัมภาษณ์ผู้รับผิดชอบ		
ตัวบ่งชี้ที่ 9.2 มีระบบและกลไก การให้ความรู้และทักษะด้านการ ประกันคุณภาพการศึกษาแก่นักศึกษา	✓			
ตัวบ่งชี้ที่ 9.3 ระดับความสำเร็จ ของการประกันคุณภาพการศึกษา ภายใน	✓			