



รายงานผลการประเมินคุณภาพการศึกษาภายใน
ประจำปีการศึกษา 2552
(วันที่ 1 มิถุนายน 2552 ถึง 31 พฤษภาคม 2553)

วิทยาลัยนานาชาติ มหาวิทยาลัยศิลปากร

ประเมินเมื่อ วันพฤหัสบดีที่ 15 กรกฎาคม พ.ศ. 2553

โดย

คณะกรรมการประเมินคุณภาพการศึกษาภายใน



บันทึกข้อความ

ส่วนราชการ คณะกรรมการประเมินคุณภาพการศึกษาภายในวิทยาลัยนานาชาติ มหาวิทยาลัยศิลปากร

ที่ ---

วันที่ 30 กรกฎาคม 2553

เรื่อง รายงานผลการประเมินคุณภาพการศึกษาภายในวิทยาลัยนานาชาติ มหาวิทยาลัยศิลปากร

เรียน ผู้อำนวยการวิทยาลัยนานาชาติ

ตามที่คณะกรรมการประเมินคุณภาพการศึกษาภายใน วิทยาลัยนานาชาติ มหาวิทยาลัยศิลปากร ได้ดำเนินการประเมินคุณภาพการศึกษาภายในของวิทยาลัยนานาชาติ ในวันพฤหัสบดีที่ 15 กรกฎาคม 2553 ไปแล้วนั้น

บัดนี้ คณะกรรมการฯ ได้ร่วมพิจารณาตรวจสอบรายงานเรียบร้อยแล้วจึงแนบพร้อมนี้ เพื่อให้ท่าน พิจารณาตรวจสอบความถูกต้องของข้อมูล และโปรดประสานงานไปยังฝ่ายเลขานุการ สำนักงานประกันคุณภาพการศึกษา หากมีข้อแก้ไข/ไม่มีแก้ไข เพื่อฝ่ายเลขานุการจักได้ดำเนินการต่อไป

จึงเรียนมาเพื่อ โปรดพิจารณา

(พลอากาศตรีอาวุธ เงินชูกลิ่น)

ประธานกรรมการประเมินคุณภาพการศึกษาภายใน

คำนำ

รายงานผลการประเมินคุณภาพการศึกษาภายในของวิทยาลัยนานาชาติ มหาวิทยาลัยศิลปากร ประจำปีการศึกษา 2552 ฉบับนี้ จัดทำขึ้นโดยคณะกรรมการประเมินคุณภาพการศึกษาภายใน มหาวิทยาลัยศิลปากร

เพื่อให้การประกันคุณภาพการศึกษาภายในของมหาวิทยาลัยศิลปากรดำเนินการไปอย่างต่อเนื่อง คณะกรรมการฯ จึงขอเสนอผลการประเมินคุณภาพการศึกษาภายใน ซึ่งประกอบด้วย ผลการประเมินรายตัวบ่งชี้ของสำนักงานคณะกรรมการการอุดมศึกษา ผลการประเมินตามองค์ประกอบคุณภาพ และผลการประเมินตามมาตรฐานการอุดมศึกษา รวมทั้งจุดอ่อน ข้อคิดเห็น/ข้อเสนอแนะ และแนวทางการพัฒนาการดำเนินการของวิทยาลัยนานาชาติ ต่อไป

คณะกรรมการประเมินคุณภาพภายใน
วิทยาลัยนานาชาติ มหาวิทยาลัยศิลปากร
ประจำปีการศึกษา 2552

สารบัญ

	หน้า
บทสรุปผู้บริหาร.....	1
รายนามคณะกรรมการประเมินคุณภาพภายใน.....	2
บทนำ.....	3
ประวัติความเป็นมาและข้อมูลทั่วไป.....	3
ประวัติความเป็นมา.....	3
ปณิธาน.....	4
วัตถุประสงค์.....	4
โครงสร้างองค์กรและโครงสร้างการบริหาร.....	4
หลักสูตร.....	6
อาจารย์และบุคลากร.....	6
นักศึกษา.....	6
อาคารสถานที่.....	6
วัตถุประสงค์ในการประเมิน.....	8
วิธีการประเมิน.....	9
การเตรียมการและวางแผนก่อนตรวจเยี่ยม.....	9
การดำเนินการระหว่างการตรวจเยี่ยม.....	9
การดำเนินการหลังการตรวจเยี่ยม.....	9
วิธีการตรวจสอบความถูกต้องน่าเชื่อถือของข้อมูล.....	9
ผลการประเมินรายตัวบ่งชี้ (รายงานตามตาราง ป.1).....	9
จุดแข็ง จุดอ่อนและข้อเสนอแนะของแต่ละองค์ประกอบและมาตรฐาน.....	21
ภาคผนวก	
- คำสั่งมหาวิทยาลัยศิลปากร ที่ 519/2553 เรื่อง ขอลเปลี่ยนแปลงคณะกรรมการประเมิน คุณภาพการศึกษาภายใน คณะวิชา/หน่วยงานสนับสนุน	
- กำหนดการตรวจประเมินคุณภาพการศึกษาภายใน	
- รายนามผู้ร่วมให้ข้อมูลการประเมินคุณภาพการศึกษาภายใน ประจำปีการศึกษา 2552	
- บันทึกภาคสนาม	

สารบัญตาราง

ตารางที่	หน้า
<u>ตารางที่ 1</u> ตารางป.1 สรุปผลการประเมินตามรายตัวบ่งชี้ของ สกอ.....	10
วิทยาลัยนานาชาติ มหาวิทยาลัยศิลปากร	
<u>ตารางที่ 2</u> ตารางป. 2 สรุปผลการประเมินตามองค์ประกอบคุณภาพ.....	18
วิทยาลัยนานาชาติ มหาวิทยาลัยศิลปากร	
<u>ตารางที่ 3</u> ตาราง ป. 3 ผลการประเมินตามมาตรฐานการอุดมศึกษา	19
วิทยาลัยนานาชาติ มหาวิทยาลัยศิลปากร	
<u>ตารางที่ 4</u> ตาราง ป. 4 ผลการประเมินตามมุมมองด้านการบริหารจัดการ	20
วิทยาลัยนานาชาติ มหาวิทยาลัยศิลปากร	

รายงานผลการประเมินคุณภาพการศึกษา ประจำปีการศึกษา 2552
วิทยาลัยนานาชาติ มหาวิทยาลัยศิลปากร

1. บทสรุปผู้บริหาร

คณะกรรมการการประเมินคุณภาพการศึกษาภายใน วิทยาลัยนานาชาติ มหาวิทยาลัยศิลปากร ได้ดำเนินการประเมินคุณภาพการศึกษาภายในประจำปีการศึกษา 2552 ปีงบประมาณ 2552 ในวันที่ 15 กรกฎาคม 2553 ตามมาตรฐานของสำนักงานคณะกรรมการการอุดมศึกษา (สกอ.) จำนวน 9 องค์ประกอบ รวมทั้งสิ้น 41 ตัวบ่งชี้

ผลจากการประเมินคุณภาพการศึกษาภายในภาพรวมอยู่ในระดับ ดี ได้คะแนน 2.49 โดยรายละเอียดในแต่ละองค์ประกอบดังนี้

องค์ประกอบ	คะแนนเฉลี่ย	ผลการประเมิน
องค์ประกอบที่ 1 ปรัชญา ปณิธาน วัตถุประสงค์ และแผนการดำเนินการ	3.00	ดีมาก
องค์ประกอบที่ 2 การเรียนการสอน	2.08	ดี
องค์ประกอบที่ 3 กิจกรรมการพัฒนานิสิตนักศึกษา	3.00	ดีมาก
องค์ประกอบที่ 4 การวิจัย	1.60	พอใช้
องค์ประกอบที่ 5 การบริการทางวิชาการแก่สังคม	3.00	ดีมาก
องค์ประกอบที่ 6 การทำนุบำรุงศิลปวัฒนธรรม	3.00	ดีมาก
องค์ประกอบที่ 7 การบริหารและการจัดการ	2.78	ดีมาก
องค์ประกอบที่ 8 การเงินและงบประมาณ	3.00	ดีมาก
องค์ประกอบที่ 9 ระบบและกลไกการประกันคุณภาพ	3.00	ดีมาก

ส่วนองค์ประกอบที่ 10 การบริหารจัดการสถานศึกษา 3 ดี (3D) วิทยาลัยนานาชาติ ได้ดำเนินการมีผลการประเมินอยู่ในระดับ ดีมาก คะแนนเฉลี่ย 3.00 โดยไม่ได้นำมาคำนวณในการคิดคะแนนการประเมินฯ

คณะกรรมการหวังเป็นอย่างยิ่งว่า รายงานผลการประเมินฉบับนี้จะเป็นประโยชน์ต่อการพัฒนาคุณภาพการดำเนินงานตามภารกิจให้บรรลุตามปณิธานของวิทยาลัยนานาชาติต่อไป

คณะกรรมการประเมินคุณภาพการศึกษาภายในวิทยาลัยนานาชาติ

15 กรกฎาคม 2553

2. รายงานคณะกรรมการประเมินคุณภาพการศึกษาภายใน ประจำปีการศึกษา 2552
วิทยาลัยนานาชาติ มหาวิทยาลัยศิลปากร

ลงนาม.....*พ.อ.อ.จ. อ. 6*.....ประธานกรรมการ
(พลอากาศตรีอาวุธ เงินชูกลิ่น)

ลงนาม.....*สม. ม. 6*.....กรรมการ
(รองศาสตราจารย์สุรพล นาถะพินธุ)

ลงนาม.....*ดร. ว. ค.*.....กรรมการ
(รองศาสตราจารย์ ดร.วศิน อังคพัฒนากุล)

ลงนาม.....*วิ. 6*.....กรรมการและเลขานุการ
(นางสาวนิศารัตน์ เวชประพันธ์)

ลงนาม.....*วิ. 6*.....กรรมการและผู้ช่วยเลขานุการ
(นางสาววิราภรณ์ พริ้งรักษา)

3. บทนำ

- 3.1 ชื่อหน่วยงานและมหาวิทยาลัยที่ได้รับการประเมิน
วิทยาลัยนานาชาติ มหาวิทยาลัยศิลปากร
- 3.2 รอบการประเมินผลการดำเนินงาน
ประจำปีการศึกษา 2552 (วันที่ 1 มิถุนายน 2552 – 31 พฤษภาคม 2553)
- 3.3 วัน เดือน ปี ที่ประเมินคุณภาพการศึกษาภายใน
วันพฤหัสบดีที่ 15 กรกฎาคม 2553
- 3.4 ประวัติความเป็นมาและข้อมูลทั่วไปเกี่ยวกับ วิทยาลัยนานาชาติ มหาวิทยาลัยศิลปากร

ประวัติความเป็นมา

มหาวิทยาลัยศิลปากรตระหนักถึงความสำคัญของการเปิดการเรียนการสอนหลักสูตรนานาชาติ ดังนั้น สภามหาวิทยาลัยศิลปากร ได้เห็นชอบให้ดำเนินโครงการจัดตั้งวิทยาลัยนานาชาติตั้งแต่ปี พ.ศ. 2542 และในปี พ.ศ. 2546 สภามหาวิทยาลัยได้ประกาศจัดตั้งวิทยาลัยนานาชาติ โดยมีสถานภาพเป็นหน่วยงานในกำกับของมหาวิทยาลัย เพื่อทำหน้าที่จัดการศึกษานักศึกษาระดับอุดมศึกษาตอบสนองต่อความต้องการศึกษาระดับอุดมศึกษา อันคำนึงถึงคุณภาพ ประสิทธิภาพและประสิทธิผลในการผลิตบัณฑิตที่มีคุณภาพระดับสากล รวมทั้งเป็นแหล่ง แลกเปลี่ยนความรู้ทางด้านวิชาการกับสถาบันอุดมศึกษาต่างประเทศ รองรับการศึกษาต่อระดับอุดมศึกษา โดยเฉพาะอย่างยิ่ง การศึกษาในระดับอุดมศึกษาของประเทศไทยซึ่งมีแนวโน้มขยายตัวสูงขึ้นอย่างต่อเนื่อง

ในช่วงระยะแรกของการดำเนินการ วิทยาลัยนานาชาติเปิดดำเนินการเรียนการสอน ณวิทยาเขต สวรรคตเพชรบุรี ตั้งแต่ปีการศึกษา 2546 โดยได้ขยายพื้นที่การศึกษามายังสำนักงานอธิการบดี ตลิ่งชัน ในปี การศึกษา 2548 และได้เข้าพื้นที่ในบริเวณใกล้เคียงกับสำนักงานอธิการบดีตลิ่งชัน และปรับปรุงให้เป็นสถาน ปฏิบัติการวิทยาลัยนานาชาติ (ภัตตาคารวาตล) ในปีการศึกษา 2549 ตามลำดับ เพื่อเพิ่มประสิทธิภาพการ เรียนการสอนในส่วนของการฝึกปฏิบัติงานของนักศึกษาหลักสูตรบริหารธุรกิจบัณฑิตสาขาการจัดการโรงแรม นอกจากนี้ วิทยาลัยนานาชาติได้ร่วมมือกับคณะมัณฑนศิลป์ มหาวิทยาลัยศิลปากรจัดการเรียนการสอน หลักสูตรศิลปบัณฑิต สาขาวิชาการออกแบบมัณฑนศิลป์ โดยใช้พื้นที่ที่อาคารเอสเอ็ม ทาวเวอร์ ชั้นที่ 20 ตั้งแต่ปี พ.ศ. 2550 จนกระทั่งเดือนมิถุนายน 2552 วิทยาลัยนานาชาติได้รับความเห็นชอบจากสภามหาวิทยาลัย ศิลปากรให้เข้าพื้นที่ชั้น 9 และ ชั้น 11 อาคารธนาถกรณ์ เพื่อใช้ในการเรียนการสอนสาขาการออกแบบ มัณฑนศิลป์ และห้องอาหารสำหรับการฝึกปฏิบัติงานของนักศึกษาสาขาการจัดการโรงแรม

ปณิธาน และวัตถุประสงค์

ปณิธาน

"Share your future with our global experience"

"ร่วมสร้างอนาคตด้วยประสบการณ์นานาชาติ"

วัตถุประสงค์

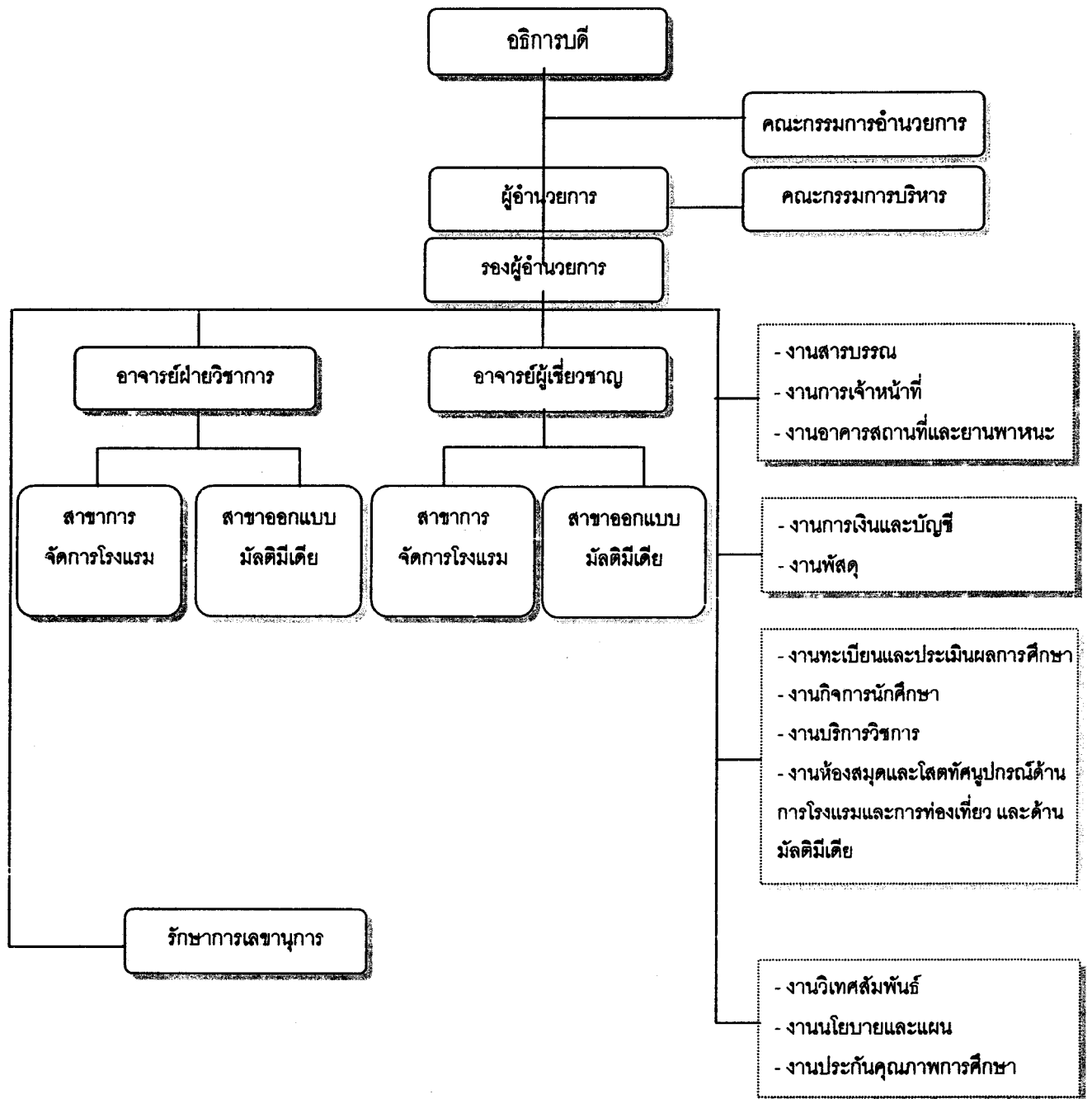
1. เพื่อผลิตบัณฑิตที่มีความรอบรู้ด้านวิชาการ มีความคิดวิจารณ์ญาณ มีความสามารถในการปฏิบัติงาน มีคุณธรรมจริยธรรม ทั้งในระดับชาติ และระดับสากล
2. เพื่อพัฒนางานวิจัย และงานสร้างสรรค์ที่เกี่ยวข้องกับการเรียนการสอนในสาขาวิชาต่าง ๆ เพื่อพัฒนาสู่ความเป็นสากล
3. เพื่อเป็นศูนย์แห่งความเป็นเลิศ (Excellent Centre) ของภูมิภาคเอเชียในการจัดการเรียนการสอน การค้นคว้าวิจัย และการสร้างสรรค์ การให้บริการทางวิชาการ และการฝึกอบรมในสาขาวิชาที่มหาวิทยาลัยมีศักยภาพ และความเชี่ยวชาญ เพื่อพัฒนาความรู้ความสามารถในการแข่งขันทั้งในระดับชาติ และนานาชาติ
4. เพื่อเสริมสร้างชื่อเสียงเกียรติคุณของมหาวิทยาลัยศิลปากรในด้านการทำนุบำรุงศิลปวัฒนธรรมทั้งในระดับชาติ และนานาชาติ
5. เพื่อพัฒนาระบบการบริหารจัดการองค์กรให้มีประสิทธิภาพ เพื่อเพิ่มศักยภาพในการแข่งขันในระดับสากล

โครงสร้างองค์กรและโครงสร้างการบริหาร

โครงสร้างการบริหารวิทยาลัยนานาชาติประกอบด้วยสภามหาวิทยาลัยศิลปากรซึ่งเป็นองค์กรบริหารสูงสุด โดยมีอธิการบดีและคณะกรรมการอำนวยการวิทยาลัยนานาชาติกำกับดูแลในระดับนโยบาย นอกจากนี้ คณะกรรมการบริหารวิทยาลัยนานาชาติทำหน้าที่กำกับดูแลการดำเนินงานในระดับปฏิบัติ เพื่อให้ตอบสนองนโยบายของสภามหาวิทยาลัยศิลปากร นอกจากนี้ยังมีสำนักงานวิทยาลัยนานาชาติ และเลขานุการวิทยาลัยนานาชาติมีหน้าที่ประสานงานระหว่างวิทยาลัยนานาชาติ และประธานบริหารหลักสูตรต่างๆ เพื่อสนับสนุนและอำนวยความสะดวกที่เกี่ยวกับการจัดการเรียนการสอนและภารกิจอื่นๆ ที่เกี่ยวข้องกับวิทยาลัยนานาชาติ การดำเนินงานต่างๆ แบ่งออกเป็น 4 ฝ่าย ดังนี้

1. กลุ่มงานบริหาร
2. กลุ่มงานการเงิน-บัญชีและพัสดุ
3. กลุ่มงานวิชาการและสนับสนุนวิชาการ
4. กลุ่มงานแผนและงานประกันคุณภาพการศึกษา

โครงสร้างการแบ่งส่วนราชการ



แผนภูมิแสดงโครงสร้างองค์กร วิทยาลัยนานาชาติ มหาวิทยาลัยศิลปากร

การเรียนการสอน

หลักสูตร

วิทยาลัยนานาชาติจัดการเรียนการสอนรวม 4 หลักสูตร

1. หลักสูตรศิลปะและการออกแบบ
 - หลักสูตรศิลปะบัณฑิต สาขาวิชาการออกแบบมัณฑน์ศิลป์
2. หลักสูตรด้านสังคมศาสตร์
 - หลักสูตรบริหารธุรกิจบัณฑิต สาขาวิชาการจัดการโรงแรม
 - หลักสูตรบริหารธุรกิจมหาบัณฑิต สาขาวิชาการจัดการโรงแรมและการท่องเที่ยว
 - หลักสูตรบริหารธุรกิจบัณฑิต สาขาวิชาการธุรกิจระหว่างประเทศ

อาจารย์และบุคลากร

วิทยาลัยนานาชาติมีจำนวนบุคลากรรวม 60.5 คน จำแนกเป็นสายวิชาการ (อาจารย์) 20 คน แยกเป็นอาจารย์สาขาการจัดการโรงแรม 14 คน และสาขาการออกแบบมัณฑน์ศิลป์ 6 คน ผู้เชี่ยวชาญ 9.5 คน และสายสนับสนุน 31 คน

นักศึกษา

วิทยาลัยนานาชาติมีจำนวนนักศึกษาทั้งสิ้น 448 คน จำแนกเป็นนักศึกษาระดับปริญญาตรี 418 คน โดยเป็นนักศึกษหลักสูตรบริหารธุรกิจบัณฑิต สาขาการจัดการโรงแรม จำนวน 329 คน และหลักสูตรศิลปะบัณฑิต สาขาการออกแบบมัณฑน์ศิลป์ จำนวน 89 คน นักศึกษาระดับปริญญาโท 30 คน โดยเป็นนักศึกษหลักสูตรบริหารธุรกิจมหาบัณฑิต สาขาการจัดการโรงแรมและการท่องเที่ยว จำนวน 27 คน และสาขาธุรกิจระหว่างประเทศ จำนวน 3 คน ไม่มีนักศึกษาระดับปริญญาเอก

อาคารสถานที่

วิทยาลัยนานาชาติจัดการเรียนการสอนหลักสูตรต่างๆ โดยมีอาคารเรียนและสถานปฏิบัติการดังนี้

1. วิทยาลัยนานาชาติ ณ อาคารสำนักงานอธิการบดี มหาวิทยาลัยศิลปากร ตลิ่งชัน ตั้งอยู่ที่ อาคารสำนักงานอธิการบดี ตลิ่งชัน เลขที่ 22 ถนนบรมราชชนนี เขตตลิ่งชัน กรุงเทพฯ 10170 บริเวณชั้น G ชั้น 3 ชั้น 5 และ ชั้น 8 ของอาคาร โดยมีพื้นที่ใช้สอยรวมประมาณ 3,000 ตารางเมตร

สำนักงาน ชั้น 5 สำนักงานผู้บริหารและสำนักงานวิทยาลัยนานาชาติ

ชั้น 8 สำนักงานอาจารย์

ห้องปฏิบัติการด้าน Housekeeping

ห้องปฏิบัติการด้าน Front Office

ห้องเรียน	ชั้น 5	ห้องเรียนความจุ 15 – 20 คน	จำนวน 2 ห้อง
	ชั้น 5	ห้องเรียนความจุ 30 – 70 คน	จำนวน 4 ห้อง

ห้องปฏิบัติการด้านเบเกอรี่ ชั้น 3 และห้องอาหารชั้น 3 สร้างขึ้นเพื่อเป็นสถานที่เรียนวิชาปฏิบัติการด้านเบเกอรี่ของนักศึกษาวิทยาลัยนานาชาติ สาขาวิชาการจัดการโรงแรม รวมทั้งยังเป็นสถานที่จัดการฝึกอบรมระยะสั้นด้านอาหารและเครื่องดื่มแก่บุคคลที่สนใจทั่วไป

คาเฟ่แวล ชั้น G (Café Vatel) เป็นสถานที่สำหรับปฏิบัติงานของนักศึกษาวิทยาลัยนานาชาติ สาขาวิชาการจัดการโรงแรม เพื่อให้นักศึกษาฝึกฝนทักษะด้านการขายและการบริการ โดยเปิดให้บริการจำหน่ายอาหารและเครื่องดื่มแก่บุคคลทั่วไป ระหว่างวันจันทร์ – ศุกร์ ตั้งแต่เวลา 8.30 น. – 16.30 น.

ห้องสมุดวิทยาลัยนานาชาติ ชั้น 5 เพื่อส่งเสริมและสนับสนุนทางด้านวิชาการ และการจัดการเรียนการสอนหลักสูตรต่างๆ วิทยาลัยนานาชาติได้จัดตั้ง “ห้องสมุดวิทยาลัยนานาชาติ” โดยได้เปิดให้บริการอย่างเป็นทางการแก่คณาจารย์ นักศึกษา ช่างราชการและพนักงานของมหาวิทยาลัยศิลปากร

2. สถานปฏิบัติการวิทยาลัยนานาชาติ มหาวิทยาลัยศิลปากร (ภัตตาคารแวล)

ตั้งอยู่เลขที่ 2/4 ถนนบรมราชชนนี เขตตลิ่งชัน กรุงเทพฯ 10170 โดยมีพื้นที่ประมาณ 2,000 ตารางเมตร ประกอบด้วย

ห้องปฏิบัติการอาหาร	จำนวน	1	ห้อง
ห้องปฏิบัติการเบเกอรี่	จำนวน	1	ห้อง
ห้องอาหาร ความจุ 60 – 80 คน	จำนวน	2	ห้อง
ห้องจัดสัมมนา ความจุ 100 คน	จำนวน	1	ห้อง
ห้องสำนักงาน	จำนวน	2	ห้อง
ห้องประชุม ความจุ 15 – 20 คน	จำนวน	1	ห้อง

3. สาขาวิชาการออกแบบมัลติมีเดีย

วิทยาลัยนานาชาติได้ร่วมมือกับคณะมัณฑนศิลป์ มหาวิทยาลัยศิลปากร อนุเคราะห์ให้ใช้สถานที่เรียนและหน่วยประสานงานระหว่างสำนักงานที่ตลิ่งชันและวังท่าพระ ต่อมาในปี พ.ศ.2550 สาขาวิชาการออกแบบมัลติมีเดียได้ย้ายพื้นที่ในการจัดการเรียนการสอนไปยังอาคารเอสเอ็มทาวเวอร์ (SM Tower) ชั้นที่ 20 ถนนพหลโยธิน มีเนื้อที่ประมาณ 500 ตารางเมตร ประกอบไปด้วย

- ห้องเรียนความจุ 40 คน จำนวน 2 ห้อง
- ห้องปฏิบัติการคอมพิวเตอร์ความจุ 25 เครื่อง จำนวน 2 ห้อง
- ห้องตัดต่อขนาด 6 ที่นั่ง จำนวน 1 ห้อง

- ห้องพักอาจารย์ความจุ 9 ที่นั่ง จำนวน 1 ห้อง และห้องพักเจ้าหน้าที่ความจุ 3 ที่นั่ง จำนวน 1 ห้อง
- ห้องประชุมความจุ 10 ที่นั่ง จำนวน 1 ห้อง

เนื่องจากในปีงบประมาณ 2552 สาขาวิชาการออกแบบมัลติมีเดีย มีจำนวนนักศึกษาเพิ่มขึ้นวิทยาลัยนานาชาติ โดยมติเห็นชอบของสภามหาวิทยาลัยในคราวประชุม ครั้งที่ 5/2552 เมื่อวันที่ 12 พฤษภาคม 2552 อนุมัติให้วิทยาลัยนานาชาติ ขยายพื้นที่ในการจัดการเรียนการสอนไปยังอาคารธนาลงกรณ์ทาวเวอร์ ชั้นที่ 9 และชั้นที่ 11 ถนนบรมราชชนนี มีเนื้อที่ประมาณ 1,309 ตารางเมตร เมื่อวันที่ 1 กรกฎาคม 2552 ประกอบด้วย

- ห้องเรียนความจุ 40 คน จำนวน 4 ห้อง
- ห้องปฏิบัติการคอมพิวเตอร์ความจุ 35 เครื่อง จำนวน 1 ห้อง
- ห้องตัดต่อขนาด 5 ที่นั่ง จำนวน 1 ห้อง
- ห้องพักอาจารย์ประจำความจุ 8 ที่นั่ง จำนวน 1 ห้อง และห้องพักอาจารย์พิเศษความจุ 4 ที่นั่ง จำนวน 2 ห้อง
- ห้องวาดภาพความจุ 20 ที่นั่ง จำนวน 1 ห้อง
- ห้องอัดเสียงความจุ 5 ที่นั่ง จำนวน 1 ห้อง
- ห้องถ่ายภาพความจุ 10 ที่นั่ง จำนวน 1 ห้อง
- ห้องอาหาร Vatel de Thanalongkorn จำนวน 1 ห้อง

4. วัตถุประสงค์ในการประเมิน

4.1 เพื่อประเมินระบบและกลไกการประกันคุณภาพการศึกษาและผลการดำเนินงานตามองค์ประกอบและตัวบ่งชี้สำนักงานคณะกรรมการการอุดมศึกษา (สกอ.) ปี 2551 กำหนดไว้ และได้มีการแก้ไขเมื่อการประชุมเรื่องการเตรียมความพร้อมเพื่อการดำเนินงานประกันคุณภาพการศึกษายภายใน ประจำปีการศึกษา 2551 ของสำนักงานคณะกรรมการการอุดมศึกษา เมื่อวันที่ 6 มีนาคม 2552 โดยใช้เกณฑ์ของสถาบันอุดมศึกษาเน้นการผลิตบัณฑิตและวิจัย เพื่อเปรียบเทียบผลการดำเนินงานในภาพรวมการประกันคุณภาพการศึกษา เปรียบเทียบกับผลการดำเนินงานในรอบปีที่ผ่านมา

4.2 เพื่อให้ข้อเสนอแนะต่อคณบดี คณาจารย์และบุคลากร ค้นหาจุดแข็ง จุดอ่อนและเสนอแนะแนวทางในการพัฒนาและปรับปรุงคุณภาพตามตัวบ่งชี้คุณภาพของมหาวิทยาลัยศิลปากร

5. วิธีการประเมิน

5.1 การเตรียมการและวางแผนก่อนตรวจเยี่ยม

คณะกรรมการประเมินคุณภาพการศึกษาภายใน ได้ประชุมเพื่อเตรียมการและวางแผนก่อนตรวจเยี่ยม โดยศึกษาจากรายงานการประเมินตนเอง ประจำปีการศึกษา 2552 ของวิทยาลัยนานาชาติ และเอกสารหลักฐานอ้างอิง พร้อมทั้งสรุปสาระสำคัญเพื่อเก็บข้อมูลเพิ่มเติม จากการตรวจเยี่ยมหน่วยงาน และสัมภาษณ์ผู้บริหารและบุคลากรเพิ่มเติม เพื่อสรุปผลการประเมินคุณภาพการศึกษาภายใน โดยมีข้อเสนอแนะ ข้อคิดเห็น ซึ่งได้นำเสนอที่ประชุมผู้บริหาร หัวหน้างาน บุคลากร และผู้รับผิดชอบการประกันคุณภาพการศึกษาของวิทยาลัยนานาชาติ เมื่อวันที่พฤหัสบดีที่ 15 กรกฎาคม 2553

5.2 การดำเนินการระหว่างการตรวจเยี่ยม

คณะกรรมการประเมินคุณภาพการศึกษาภายในศึกษาเอกสารรายงานประจำปีที่เป็นรายงานการประเมินตนเอง ของวิทยาลัยนานาชาติ ประจำปีการศึกษา 2552 ตรวจสอบรายการตามบันทึกภาคสนามสำหรับผู้ประเมินคุณภาพภายใน ตรวจสอบเอกสารอ้างอิงตามรายงานที่ระบุไว้ และการรวบรวมข้อมูลเพิ่มเติม จากการสัมภาษณ์ ผู้บริหาร คณาจารย์ และนักศึกษาประกอบการพิจารณาประเมินคุณภาพภายใน

5.3 การดำเนินการหลังการตรวจเยี่ยม

คณะกรรมการประเมินคุณภาพการศึกษาภายใน ได้ประชุมสรุปผลของ วิทยาลัยนานาชาติ เพื่อจัดทำรายงานผลการประเมินคุณภาพการศึกษาภายใน และได้เสนอแนะของแต่ละองค์ประกอบและรายตัวบ่งชี้

5.4 วิธีการตรวจสอบความถูกต้องน่าเชื่อถือของข้อมูล

คณะกรรมการประเมินคุณภาพการศึกษาภายใน ได้ตรวจสอบความสอดคล้องและความถูกต้องจากรายงานการประเมินตนเอง ประจำปีการศึกษา 2552 กับเอกสารอ้างอิงตามรายงานที่ระบุไว้ ตรวจสอบรายการตามบันทึกภาคสนามและจากการตรวจเยี่ยมสภาพจริง รวมถึงสัมภาษณ์ผู้มีส่วนได้ส่วนเสีย เพื่อตรวจสอบความถูกต้องและการดำเนินงานจริง

6. ผลการประเมินรายตัวบ่งชี้ (รายงานตามตาราง ป.1)

คณะกรรมการฯ ได้ประชุมพิจารณาผลการประเมิน เมื่อวันที่พฤหัสบดีที่ 15 กรกฎาคม 2553 แล้วเห็นว่าวิทยาลัยนานาชาติ มหาวิทยาลัยศิลปากร ได้ดำเนินการตามองค์ประกอบคุณภาพการจัดการศึกษา ทั้ง 9 องค์ประกอบ ตามแนวทางของสำนักงานคณะกรรมการการอุดมศึกษา ผลการประเมินตามองค์ประกอบและตัวบ่งชี้ ดังรายละเอียดตามตาราง ป 1

ตารางที่ 1 ตาราง ป.1 สรุปผลการประเมินรายตัวบ่งชี้การประเมินคุณภาพการศึกษาภายใน ตามมาตรฐานคณะกรรมการการอุดมศึกษา (สกอ.)
วิทยาลัยนานาชาติ มหาวิทยาลัยศิลปากร ประจำปีการศึกษา 2552

ตัวบ่งชี้คุณภาพ	เป้าหมาย (คะแนน)	ผลการดำเนินงาน		บรรลุ เป้าหมาย ✓ = บรรลุ ✗ = ไม่ บรรลุ	ประเมินโดย วิทยาดัช นานาชาติ	คะแนน ประเมิน โดย คณะกรรมการฯ	หมายเหตุ (เช่น เหตุผลของการประเมินที่ต่างจากที่ระบุใน SAR)
		ตัวตั้ง	ผลลัพธ์				
		ตัวหาร	(% หรือ สัดส่วน)				
องค์ประกอบที่ 1 ปรัชญา/ปณิธานและวัตถุประสงค์/แผนงาน							
ตัวบ่งชี้ 1.1 มีการกำหนดปรัชญาหรือปณิธาน ตลอดจนมีกระบวนการ พัฒนากลยุทธ์ แผน ดำเนินงาน และมีกรกำหนดตัวบ่งชี้เพื่อวัด ความสำเร็จของการดำเนินงานตามแผนให้ครบ ทุกภารกิจ (P) (7 ระดับ)	ระดับ 6 (2)	-	ระดับ 7	✓	3	3	
	ร้อยละ 90.00 (3)	22 24	91.67	✓	3	3	
เฉลี่ยคะแนนองค์ประกอบที่ 1	2 ตัวบ่งชี้					3.00	ระดับ ดีมาก
องค์ประกอบที่ 2 การเรียนการสอน							
ตัวบ่งชี้ 2.1 มีระบบและกลไกการพัฒนาและ บริหารหลักสูตร (P) (7 ระดับ)	ระดับ 6 (2)	-	ระดับ 5	✗	2	2	
	ระดับ 7 (3)	-	ระดับ 7	✓	3	3	
	ระดับ 5 (3)	-	ระดับ 5	✓	3	3	

ตัวบ่งชี้คุณภาพ	เป้าหมาย (คะแนน)	ผลการดำเนินงาน			บรรลุเป้าหมาย ✓ = บรรลุ ✗ = ไม่บรรลุ	ประเมินโดย วิทยาลัย นานาชาติ	คะแนน ประเมิน โดย คณะกรรมการฯ	หมายเหตุ
		ตัวตั้ง ตัวหาร	ผลลัพธ์ (% หรือ สัดส่วน)	ผลสัมฤทธิ์				
ตัวบ่งชี้ 2.4 จำนวนนักศึกษาเต็มเวลาเทียบเท่า ต่อจำนวนอาจารย์ประจำ (I)	±5.99		±31.03		✗	1	1	(เช่น เหตุผลของการประเมินที่ต่างจากที่ระบุใน SAR) คิดจากเกณฑ์ค่าเฉลี่ยของวิทยาลัยนานาชาติ โดยถ่วงน้ำหนักด้วยเกณฑ์จำนวน FIES ของ 2 สาขา คือ สาขาการจัดการโรงแรม และสาขา การออกแบบ มัลติมีเดีย
ตัวบ่งชี้ 2.5 สัดส่วนของอาจารย์ประจำที่มีวุฒิปริญญาตรี ปริญญาโท ปริญญาเอก หรือเทียบเท่า ต่ออาจารย์ประจำ (I)	ป.เอก 1-39	ป.เอก(4/20)	20.00		✓	1	1	
		ป.โท (12/20)	60.00					
		ป.ตรี (4/20)	20.00					
ตัวบ่งชี้ 2.6 สัดส่วนของอาจารย์ประจำที่ดำรงตำแหน่งอาจารย์ ผู้ช่วยศาสตราจารย์ รองศาสตราจารย์ และศาสตราจารย์ (I)	ศ. รศ.มศ. รวมกัน อยู่ระหว่าง 1-44 %		อ. 90 ผศ. 0 รศ. 0 ศ. 10		✓	1	1	
ตัวบ่งชี้ 2.7 มีกระบวนการส่งเสริมการปฏิบัติ ตามจรรยาบรรณวิชาชีพของคณาจารย์ (P) (5 ระดับ)	ระดับ 4 (3)	-	ระดับ 4		✓	3	3	
ตัวบ่งชี้ 2.8 มีระบบและกลไกสนับสนุนให้ อาจารย์ประจำทำภารกิจเพื่อพัฒนาการเรียน การสอน (P) (5 ข้อ)	3 ข้อ (2)	-	5 ข้อ (3 ข้อ)		✓	3	2	ทำได้ 3 ระดับ
ตัวบ่งชี้ 2.9 ร้อยละของบัณฑิตระดับปริญญาตรี ที่ได้งานทำและการประกอบอาชีพอิสระภายใน 1 ปี (O) (คิดจากบัณฑิตที่ตอบแบบสอบถามทั้งหมด)	ร้อยละ 80 (3)	29	82.86		✓	3	3	
		35						

ตัวบ่งชี้คุณภาพ	เป้าหมาย (คะแนน)	ผลการดำเนินงาน		บรรลุเป้าหมาย ✓ = บรรลุ ✗ = ไม่บรรลุ	ประเมินโดย วิทยาลัย นานาชาติ	คะแนน ประเมิน โดย คณะกรรมการฯ	หมายเหตุ
		ตัวตั้ง	ผลลัพธ์ (% หรือ สัดส่วน)				
ตัวบ่งชี้ 2.10 ร้อยละของบัณฑิตระดับปริญญาตรีที่ได้รับเงินเดือนเริ่มต้นเป็นไปตามเกณฑ์ (O)	ร้อยละ 100.00	29	100.00	✓	3	3	(เช่น เหตุผลของการประเมินที่ต่างจากที่ระบุใน SAR)
	2	29					
ตัวบ่งชี้ 2.11 ระดับความพึงพอใจของนายจ้างผู้ประกอบการ และผู้ใช้บัณฑิต (O)	ระดับ 3.50(3)	-	4.15	✓	3	3	
ตัวบ่งชี้ 2.12 ร้อยละของนักศึกษาปัจจุบันและศิษย์เก่าที่สำเร็จการศึกษาในรอบ 5 ปีที่ผ่านมาที่ได้รับการประกาศเกียรติคุณยกย่องในด้านวิชาการ วิชาชีพ คุณธรรม จริยธรรม กีฬา สุขภาพ ศิลปะและวัฒนธรรม และด้านสิ่งแวดล้อมในระดับชาติหรือนานาชาติ (O)	ร้อยละ 0.016	14 รางวัล	8.83	✓	2	2	14 รางวัล จาก 25 รางวัล
ตัวบ่งชี้ 2.13 ร้อยละของอาจารย์ประจำหลักสูตรบัณฑิตศึกษาซึ่งมีคุณสมบัติเป็นที่ปรึกษาวิทยานิพนธ์ที่ทำหน้าที่อาจารย์ที่ปรึกษาวิทยานิพนธ์ (I)	ร้อยละ 50	ไม่มีผู้ทำ	0	✗	0	0	
เฉลี่ยคะแนนองค์ประกอบที่ 2	13 ตัวบ่งชี้					2.08	ระดับ ดี

ตัวบ่งชี้คุณภาพ	เป้าหมาย (คะแนน)	ผลการดำเนินงาน		บรรลุเป้าหมาย ✓ = บรรลุ x = ไม่บรรลุ	ประเมินโดย วิทยาลัย นานาชาติ	คะแนน ประเมิน โดย คณะกรรมการฯ	หมายเหตุ (เช่น เหตุผลของการประเมินที่ต่างจากที่ระบุใน SAR)
		ตัวตั้ง	ผลลัพธ์				
		ตัวหาร	(% หรือ สัดส่วน)				
องค์ประกอบที่ 3 กิจกรรมพัฒนานักศึกษา							
ตัวบ่งชี้ 3.1 มีการจัดบริการแก่นักศึกษาและศิษย์เก่า (P) (8 ระดับ)	ระดับ 8 (3)	-	ระดับ 8	✓	3	3	
ตัวบ่งชี้ 3.2 มีการส่งเสริมกิจกรรมนักศึกษาที่ครบถ้วนและสอดคล้องกับคุณลักษณะของบัณฑิตที่พึงประสงค์ (P) (4 ระดับ)	ระดับ 4 (3)	-	ระดับ 4	✓	3	3	
เฉลี่ยคะแนนองค์ประกอบที่ 3	2 ตัวบ่งชี้					3.00	ระดับ ดีมาก
องค์ประกอบที่ 4 การวิจัยและ/หรืองานสร้างสรรค์							
ตัวบ่งชี้ 4.1 มีการพัฒนาระบบและกลไกในการสนับสนุนการผลิตงานวิจัยและงานสร้างสรรค์ (P) (6 ข้อ)	6 ข้อ (3)	-	6 ข้อ	✓	3	3	
ตัวบ่งชี้ 4.2 มีระบบบริหารจัดการความรู้จากงานวิจัยและงานสร้างสรรค์ (P) (5 ข้อ)	ระดับ 4 (3)	-	ระดับ 4	✓	3	3	
ตัวบ่งชี้ 4.3 เงินสนับสนุนงานวิจัยและงานสร้างสรรค์จากภายในและภายนอกสถาบันต่อจำนวนอาจารย์ประจำ (I)	1-54,999 บ.	40,010.60	1,356.29	✓	1	1	การทำงานวิจัยยังไม่กระจาย เพราะอาจารย์ทำอยู่ 1 คน
ตัวบ่งชี้ 4.4 ร้อยละของงานวิจัยและงานสร้างสรรค์ที่ตีพิมพ์เผยแพร่ ได้รับการจดทะเบียนทรัพย์สินทางปัญญาหรืออนุสิทธิบัตร หรือนำไปใช้ประโยชน์ทั้งในระดับชาติและในระดับนานาชาติต่อจำนวนอาจารย์ประจำ (O)	ระดับ 1-29%	1	3.39	✓	1	1	จากจำนวนงานวิจัย 5 ชิ้น เหลือ 1 ชิ้น

ตัวบ่งชี้คุณภาพ	เป้าหมาย (คะแนน)	ผลการดำเนินงาน		บรรลุเป้าหมาย ✓ = บรรลุ ✗ = ไม่บรรลุ	ประเมินโดย วิทยาลัย นานาชาติ	คะแนน ประเมิน โดย คณะกรรมการฯ	หมายเหตุ
		ตัวตั้ง ตัวหาร	ผลลัพธ์ (% หรือ สัดส่วน)				
ตัวบ่งชี้ 4.5 ร้อยละของบทความวิจัยที่ได้รับการอ้างอิง (Citation) ใน refereed journal หรือในฐานข้อมูลระดับชาติหรือระดับนานาชาติต่ออาจารย์ประจำ (O)	ร้อยละ 1-14	0	0.00	✗	0	0	(เช่น เหตุผลของการประเมินที่ต่างจากที่ระบุใน SAR)
		0					
เฉลี่ยคะแนนองค์ประกอบที่ 4	5 ตัวบ่งชี้					1.60	ระดับ พอใช้
องค์ประกอบที่ 5 การบริการทางวิชาการแก่สังคมและชุมชน							
ตัวบ่งชี้ 5.1 มีระบบและกลไกในการบริการทางวิชาการแก่สังคมตามเป้าหมายของคณะวิชา (P) (7 ระดับ)	ระดับ 2 (1)	-	ระดับ 7	✓	3	3	
	ร้อยละ 25 (3)	7 20	35.00	✓	3	3	
ตัวบ่งชี้ 5.2 ร้อยละของอาจารย์ประจำที่มีส่วนร่วมในการให้บริการทางวิชาการแก่สังคม เป็นที่ปรึกษา เป็นกรรมการวิทยานิพนธ์ภายนอก เป็นกรรมการวิชาการ กรรมการวิชาชีพในระดับชาติหรือระดับนานาชาติต่ออาจารย์ประจำ (I)	ร้อยละ 30(3)	13 20	65.00	✓	3	3	
ตัวบ่งชี้ 5.3 ร้อยละของกิจกรรมหรือโครงการบริการวิชาการและวิชาชีพ ที่ตอบสนองความต้องการพัฒนาและเสริมสร้างความรู้เข้มแข็งของสังคมชุมชนประเทศชาติและนานาชาติต่ออาจารย์ประจำ (O)							

ตัวบ่งชี้คุณภาพ	เป้าหมาย (คะแนน)	ผลการดำเนินงาน		บรรลุเป้าหมาย ✓ = บรรลุ ✗ = ไม่บรรลุ	ประเมินโดย วิษยาลัย นานาชาติ	คะแนน ประเมิน โดย คณะกรรมการฯ	หมายเหตุ
		ตัวตั้ง	ผลลัพธ์				
		ตัวหาร	(% หรือ สัดส่วน)				
ตัวบ่งชี้ 5.4 ร้อยละของระดับความพึงพอใจของผู้รับบริการ (O)	ร้อยละ 85 (3)	-	ร้อยละ 81.80 (4.09)	✗	2	3	(เช่น เหตุผลของการประเมินที่ต่างจากที่ระบุใน SAR) ใช้เกณฑ์ใหม่ของ (สกอ.) ให้เป็น 3 คะแนน ถ้า ได้ 3.5 ขึ้นไป
เฉลี่ยคะแนนองค์ประกอบที่ 5	4 ตัวบ่งชี้					3.00	ระดับ ดีมาก
องค์ประกอบที่ 6 การทำนุบำรุงศิลปและวัฒนธรรม							
ตัวบ่งชี้ 6.1 มีระบบและกลไกในการทำนุบำรุงศิลปวัฒนธรรม (P) (6 ระดับ)	ระดับ 4 (3)	-	ระดับ 4	✓	3	3	
เฉลี่ยคะแนนองค์ประกอบที่ 6	1 ตัวบ่งชี้					3.00	ระดับ ดีมาก
องค์ประกอบที่ 7 การบริหารจัดการ							
ตัวบ่งชี้ 7.1 คณะวิชาใช้หลักธรรมาภิบาลในการบริหารจัดการและสามารถผลักดันคณะวิชาให้แข่งขันได้ในระดับสากล (P) (5 ข้อ)	5 ข้อ (3)	-	5 ข้อ	✓	3	3	
ตัวบ่งชี้ 7.2 ภาวะผู้นำของผู้บริหารทุกระดับของคณะวิชา (P) (4 ระดับ)	ระดับ 3 (2)	-	ระดับ 4	✓	3	3	
ตัวบ่งชี้ 7.3 มีการพัฒนาองค์กรสู่องค์กรเรียนรู้ (P) (5 ระดับ)	ระดับ 4 (3)	-	ระดับ 4	✓	3	3	
ตัวบ่งชี้ 7.4 มีระบบและกลไกในการบริหารทรัพยากรบุคคลเพื่อพัฒนาและรักษากรงวิชาไว้ให้บุคลากรมีคุณภาพและประสิทธิภาพ (P) (6 ระดับ)	ระดับ 6 (3)	-	ระดับ 6	✓	3	3	

ตัวบ่งชี้คุณภาพ	เป้าหมาย (คะแนน)	ผลการดำเนินงาน		บรรลุเป้าหมาย ✓ = บรรลุ ✗ = ไม่บรรลุ	ประเมินโดยวิทยากรนานาชาติ	คะแนนประเมินโดยคณะกรรมการฯ	หมายเหตุ
		ตัวชี้วัด	ผลลัพธ์ (% หรือ สัดส่วน)				
ตัวบ่งชี้ 7.5 ศักยภาพของระบบฐานข้อมูลเพื่อการบริหาร การเรียนการสอน และภาควิชา (I) (6 ระดับ)	ระดับ 2 (2)	-	ระดับ 3	✓	3	3	(เช่น เหตุผลของการประเมินที่ต่างจากที่ระบุใน SAR)
ตัวบ่งชี้ 7.6 ระดับความสำเร็จในการเปิดโอกาสให้นักศึกษากายนอกเข้ามามีส่วนร่วมในการพัฒนาคณะวิชา (O) (5 ระดับ)	ระดับ 5 (3)	-	ระดับ 5	✓	3	3	
ตัวบ่งชี้ 7.7 ร้อยละของอาจารย์ประจำที่ได้รับรางวัลผลงานทางวิชาการหรือวิชาชีพในระดับชาติหรือนานาชาติ (O)	ร้อยละ 1.99	27	91.53	✓	2	2	
ตัวบ่งชี้ 7.8 มีกิจกรรมระบบบริหารความเสี่ยงมาใช้ในการระบบการบริหารการศึกษา (P) (5 ระดับ)	ระดับ 5 (3)	-	ระดับ 5	✓	3	3	ระบบการบริหารความเสี่ยงยังดำเนินการไม่ครบทุกภาคกิจ เช่น ความเสี่ยงของการส่งเกรด
ตัวบ่งชี้ 7.9 ระดับความสำเร็จของการถ่ายทอดตัวบ่งชี้และเป้าหมายของระดับองค์กรสู่ระดับบุคคล (O) (8 ระดับ)	ระดับ 7 (2)	-	ระดับ 8 (ระดับ 5)	✗	3	2	มีการจัดทำ Strategy Map แต่ไม่ชัดเจน
เฉลี่ยคะแนนองค์ประกอบที่ 7	9 ตัวบ่งชี้					2.78	ระดับ ดีมาก
องค์ประกอบที่ 8: การเงินและงบประมาณ							
ตัวบ่งชี้ 8.1 มีระบบและกลไกในการจัดสรร การวิเคราะห์ค่าใช้จ่าย การตรวจสอบการเงิน และงบประมาณอย่างมีประสิทธิภาพ (P) (7 ระดับ)	ระดับ 7 (3)	-	ระดับ 7	✓	3	3	

ตัวบ่งชี้คุณภาพ	เป้าหมาย (คะแนน)	ผลการดำเนินงาน		บรรลุเป้าหมาย ✓ = บรรลุ x = ไม่บรรลุ	ประเมินโดย วิทยาลัด นานาชาติ	คะแนน ประเมิน โดย คณะกรรมการฯ	หมายเหตุ
		ตัวตั้ง	ผลสัมฤทธิ์ (% หรือ สัดส่วน)				
ตัวบ่งชี้ 8.2 มีการใช้ทรัพยากรภายในและภายนอกร่วมกัน (P) (5 ระดับ)	ระดับ 4 (3)	-	ระดับ 5	✓	3	3	(เช่น เหตุผลของการประเมินที่ต่างจากที่ระบุใน SAR)
เฉลี่ยคะแนนองค์ประกอบที่ 8	2 ตัวบ่งชี้					3.00	ระดับ ดีมาก

องค์ประกอบที่ 9 ระบบและกลไกการประกันคุณภาพ							
ตัวบ่งชี้ 9.1 มีระบบและกลไกการประกันคุณภาพภายในที่เป็นส่วนหนึ่งของกระบวนการบริหารการศึกษา (P) (7 ระดับ)	ระดับ 4 (2)	-	ระดับ 7	✓	3	3	
ตัวบ่งชี้ 9.2 มีระบบและกลไกการให้ความรู้และทักษะด้านการประกันคุณภาพแก่นักศึกษา (P) (7 ระดับ)	ระดับ 3 (1)	-	ระดับ 7	✓	3	3	
ตัวบ่งชี้ 9.3 ระดับความสำเร็จของการประกันคุณภาพการศึกษายาน (O) (5 ระดับ)	ระดับ 4 (3)	-	ระดับ 4	✓	3	3	
เฉลี่ยคะแนนองค์ประกอบที่ 9	3 ตัวบ่งชี้					3.00	ระดับ ดีมาก
เฉลี่ยคะแนนรวมทุกตัวบ่งชี้ทุกองค์ประกอบ	41 ตัวบ่งชี้					2.49	

7. ผลการประเมินตามองค์ประกอบคุณภาพ มาตรฐานการอุดมศึกษาและมุมมองด้านการบริหารจัดการ

7.1 สรุปผลการประเมิน (รายงานตามตาราง ป2 ตาราง ป3 และตาราง ป4)

ผลการประเมินตามองค์ประกอบคุณภาพ (ตารางที่ ป2)

ตารางที่ 2 ตาราง ป.2 สรุปผลการประเมินรายองค์ประกอบการประเมินคุณภาพ การศึกษาภายใน ตามมาตรฐานคณะกรรมการการอุดมศึกษา(สกอ.) วิทยาลัยนานาชาติ มหาวิทยาลัยศิลปากร ประจำปีการศึกษา 2552

องค์ประกอบ คุณภาพ	คะแนนการประเมิน				ผลการประเมิน	
	I	P	O	รวม	เฉลี่ย	ผลการประเมิน
องค์ประกอบที่ 1		3	3	6	3.00	ดีมาก
องค์ประกอบที่ 2	3	13	11	27	2.08	ดี
องค์ประกอบที่ 3		6		6	3.00	ดีมาก
องค์ประกอบที่ 4	1	6	1	8	1.60	พอใช้
องค์ประกอบที่ 5	3	3	6	12	3.00	ดีมาก
องค์ประกอบที่ 6		3		3	3.00	ดีมาก
องค์ประกอบที่ 7	3	15	7	25	2.78	ดีมาก
องค์ประกอบที่ 8		6		6	3.00	ดีมาก
องค์ประกอบที่ 9		6	3	9	3.00	ดีมาก
รวม (40 ตัวบ่งชี้)	10	61	31	102	2.9	
เฉลี่ย	1.43	2.90	2.38			
ผลการประเมิน	ยังไม่ได้ คุณภาพ	ดีมาก	ดี			

ผลการประเมินตามมาตรฐานการอุดมศึกษา (ตารางที่ ป3)

ตารางที่ 3 ตาราง ป. 3 ผลการประเมินตามมาตรฐานการอุดมศึกษา วิทยาลัยนานาชาติ มหาวิทยาลัยศิลปากร ประจำปีการศึกษา 2552

มาตรฐานอุดมศึกษา	คะแนนการประเมิน				ผลการประเมิน	
	I	P	O	รวม	เฉลี่ย	ผลการประเมิน
					≤ 1.50 การดำเนินงานยังไม่ได้คุณภาพ	
					1.51 – 2.00 การดำเนินงานได้คุณภาพในระดับพอใช้	
					2.01 – 2.50 การดำเนินงานได้คุณภาพในระดับดี	
					2.51 – 3.00 การดำเนินงานได้คุณภาพในระดับดีมาก	
1. มาตรฐานด้านคุณภาพบัณฑิต			11	11	2.75	ดีมาก
2. มาตรฐานด้านการบริหารจัดการการอุดมศึกษา						
ก. มาตรฐานด้านธรรมาภิบาลของการบริหารการอุดมศึกษา	3	30	13	46	2.88	ดีมาก
ข. มาตรฐานด้านพันธกิจของการบริหารการอุดมศึกษา	7	25	7	39	2.05	ดี
3. มาตรฐานด้านการสร้างและพัฒนาฐานความรู้และสังคมแห่งการเรียนรู้		6		6	3.00	ดีมาก
รวม	10	61	31	102	2.49	
เฉลี่ย	1.43	2.90	2.38			
ผลการประเมิน	ยังไม่ได้คุณภาพ	ดีมาก	ดี			

ผลการประเมินตามมุมมองด้านการบริหารจัดการ (ตารางที่ ป4)
 ตารางที่ 4 ตาราง ป. 4 ผลการประเมินตามมุมมองด้านการบริหารจัดการ
 วิทยาลัยนานาชาติ มหาวิทยาลัยศิลปากร ประจำปีการศึกษา 2552

มุมมองด้านการบริหารจัดการ	คะแนนการประเมิน				ผลการประเมิน	
	I	P	O	รวม	เฉลี่ย	ผลการประเมิน
					≤ 1.50 การดำเนินงานยังไม่ได้คุณภาพ	
					1.51 – 2.00 การดำเนินงานได้คุณภาพในระดับพอใช้	
					2.01 – 2.50 การดำเนินงานได้คุณภาพในระดับดี	
					2.51 – 3.00 การดำเนินงานได้คุณภาพในระดับดีมาก	
1. ด้านนักศึกษาและผู้มีส่วนได้ส่วนเสีย	4	18	20	42	2.80	ดีมาก
2. ด้านกระบวนการภายใน	0	20	8	28	2.55	ดีมาก
3. ด้านการเงิน	1	6		7	2.33	ดี
4. ด้านบุคลากร การเรียนรู้และนวัตกรรม	5	17	3	25	2.08	ดี
รวม	10	61	31	102		
เฉลี่ย	1.43	2.90	2.38			
ผลการประเมิน	ยังไม่ได้คุณภาพ	ดีมาก	ดี			

7.2 จุดแข็ง จุดอ่อนและข้อเสนอแนะของแต่ละองค์ประกอบและมาตรฐาน

ผลการประเมินในภาพรวมของแต่ละองค์ประกอบคุณภาพ

องค์ประกอบที่ 1 ปรัชญา ปณิธาน วัตถุประสงค์ และแผนการดำเนินการ

ข้อเสนอแนะ

1. ควรตั้งเป้าหมายให้ท้าทาย เพื่อพัฒนา
2. ควรวิเคราะห์แผนงานโครงการที่ไม่สามารถดำเนินงานให้บรรลุเป้าหมาย เพื่อกำหนดแนวทางการดำเนินงานที่เหมาะสม

องค์ประกอบที่ 2 การเรียนการสอน

ข้อเสนอแนะ

1. การเลือกกลุ่มสาขา ของวิทยาลัยนานาชาติ ควรพิจารณาจากธรรมชาติของคณะวิชาเป็นหลัก
2. การแต่งตั้งกรรมการวิชาการ ควรเพิ่มบุคลากรภายนอก เข้ามาเป็นที่ปรึกษา เพื่อให้บุคคลภายนอกมีส่วนร่วมในการพัฒนาทางด้านวิชาการ
3. การวิจัยในชั้นเรียนที่ได้ริเริ่มไว้แล้ว ควรมีกระบวนการ วิเคราะห์ให้ครบถ้วนตามกระบวนการวิจัย และดำเนินการให้ครบถ้วนตามตัวบ่งชี้
4. ควรวิเคราะห์ การลดลงของความพึงพอใจในแต่ละด้าน เพื่อหาแนวทางปรับปรุง หลักสูตรและการเรียนการสอน
5. การนำผลงานทางวิชาการของวิทยาลัยที่มีความหลากหลายมาจัดทำเป็นสื่อเผยแพร่ด้วยการบูรณาการระหว่างสาขาวิชา สามารถสร้างเป็นมาตรฐานศิลปวัฒนธรรมและนำไปเผยแพร่ในรูปแบบสื่อ multimedia หลายภาษา และบูรณาการเข้ากับการเรียน เช่น การฝึกอบรมมารยาทบนโต๊ะอาหาร การประกอบอาหาร เป็นต้น

องค์ประกอบที่ 3 กิจกรรมพัฒนานิสิตนักศึกษา

ข้อเสนอแนะ

1. มหาวิทยาลัยควรจัดสถานที่และโอกาสรองรับกิจกรรมพัฒนานักศึกษาของวิทยาลัยนานาชาติให้เป็นส่วนหนึ่งของมหาวิทยาลัย
2. การจัดกิจกรรมพัฒนานักศึกษาควรพิจารณาถึงปรัชญา วิสัยทัศน์ และพันธกิจของวิทยาลัยที่เกี่ยวข้องกับคุณภาพนักศึกษาและคุณลักษณะของบัณฑิตที่พึงประสงค์ และควรครอบคลุมถึงกิจกรรมทั้ง 5 ประเภท คือ นันทนาการ กีฬาและการส่งเสริมสุขภาพ บำเพ็ญประโยชน์และรักษาคุณภาพสิ่งแวดล้อม วิชาการ และส่งเสริมศิลปวัฒนธรรม

องค์ประกอบที่ 4 การวิจัย

ข้อเสนอแนะ

1. ควรนำผลงานวิจัยหรืองานสร้างสรรค์ ของอาจารย์ จาก Perpignan มาร่วมเป็นส่วนหนึ่งของผลงานอาจารย์ประจำด้วย
2. ควรหาทุนสนับสนุนงานวิจัย จากภายนอก
3. จากการศึกษาที่คณาจารย์ประจำจำนวนน้อยทำงานวิจัย ดังนั้น จึงควรสนับสนุนให้คณาจารย์ประจำทำงานวิจัยมากขึ้น โดยอาจเริ่มต้นจากการวิจัยในชั้นเรียนก่อน

องค์ประกอบที่ 5 การบริการทางวิชาการแก่สังคม

ข้อเสนอแนะ

1. ในการบริการทางวิชาการแก่สังคม ควรจัดโครงการ โดยใช้อาจารย์เข้ามามีส่วนร่วมมากขึ้น โดยอาจดำเนินการเป็นทีมงาน

องค์ประกอบที่ 6 การทำนุบำรุงศิลปวัฒนธรรม

ข้อเสนอแนะ

1. ควรพัฒนาการดำเนินงานสู่การสร้างมาตรฐานด้านศิลปวัฒนธรรม สอดคล้องกับข้อเสนอแนะในองค์ประกอบที่ 2

องค์ประกอบที่ 7 การบริหารและการจัดการ

ข้อเสนอแนะ

1. ควรมีแผนบริหารความเสี่ยง ที่ครอบคลุมทุกภารกิจของวิทยาลัย
2. ควรใช้ระบบ อาจารย์ สอนเป็นทีม (Team Teaching) เพื่อเสริมสร้างความเข้มแข็งทางวิชาการ

องค์ประกอบที่ 8 การเงินและงบประมาณ

ข้อเสนอแนะ

1. ควรให้ความสำคัญกับกิจกรรม/โครงการที่ไม่ได้บรรจุไว้ในแผน เนื่องจากจะทำให้การบริหารงบประมาณไม่เป็นไปตามแผนงานที่กำหนดไว้

องค์ประกอบที่ 9 ระบบและกลไกการประกันคุณภาพ

ข้อเสนอแนะ

1. การจัดทำรายงานการประเมินตนเองของวิทยาลัยนานาชาติ ไม่ควรยึดเพียงแค่ข้อเสนอแนะของกรรมการอย่างเดียว ควรมองถึงจุดอ่อนที่ค้นพบระหว่างการทำ SAR เพื่อให้สามารถวางแผนปรับปรุงแก้ไขได้อย่างมีประสิทธิภาพ

7.3 ความเห็นและข้อเสนอแนะส่วนสรุปผลการประเมินและทิศทางการพัฒนา ในหัวข้อ
แนวทางนำผลการประเมินไปวางแผนพัฒนา (โดยพิจารณาจากบทที่ 3 ของรายงานการประเมินตนเอง
คือ ส่วนสรุปผลการประเมินและทิศทางการพัฒนา ในหัวข้อ แนวทางนำผลการประเมินไปวางแผนพัฒนา
เพื่อให้มหาวิทยาลัยทราบว่าแนวทางดังกล่าวนี้ ตรงกับความเห็นของผู้ประเมินหากผู้ประเมินไม่พบหัวข้อ
ดังกล่าว ให้ผู้ประเมินขอข้อมูลจากคณะวิชา)

1. ควรส่งเสริมสนับสนุนคณาจารย์ผลิตผลงานวิชาการ ทั้งในรูปการวิจัย และการสร้างสรรค์ เพื่อเพิ่ม
ศักยภาพของอาจารย์ประจำ และนำไปสู่การเพิ่มตำแหน่งทางวิชาการที่สูงขึ้น
2. ให้ความสำคัญกับสัดส่วนอาจารย์ประจำต่อนักศึกษาเต็มเวลาเทียบเท่า
3. ผลักดันให้มหาวิทยาลัยเห็นความสำคัญในกิจกรรมพัฒนานักศึกษาให้ครบถ้วน เพื่อเติมเต็ม
ประสบการณ์ในชีวิตมหาวิทยาลัยให้แก่นักศึกษา โดยเฉพาะอย่างยิ่ง สถานที่และโอกาสในการดำเนิน
กิจกรรม

ภาคผนวก

- คำสั่งมหาวิทยาลัยศิลปากร ที่ 519/2553 เรื่อง แต่งตั้งคณะกรรมการประเมินคุณภาพการศึกษาภายใน วิทยาลัยนานาชาติ
- กำหนดการประเมินคุณภาพการศึกษาภายใน วิทยาลัยนานาชาติ มหาวิทยาลัยศิลปากร
- รายนามผู้ร่วมให้ข้อมูลการประเมินคุณภาพการศึกษาภายใน ประจำปีการศึกษา 2552
- บันทึกภาคสนาม



คำสั่งมหาวิทยาลัยศิลปากร

ที่ 519 / 2553

เรื่อง ขอลดเปลี่ยนแปลงคณะกรรมการประเมินคุณภาพการศึกษาภายใน
คณะวิชา / หน่วยงานต้นแบบ

ตามคำสั่งมหาวิทยาลัยศิลปากร ที่ 437/2553 เรื่องแต่งตั้งคณะกรรมการประเมินคุณภาพ
การศึกษาภายใน คณะวิชา/หน่วยงานต้นแบบ ลงวันที่ 7 เมษายน พ.ศ.2553 นั้น เพื่อให้การประเมินคุณภาพ
การศึกษาภายในของคณะวิชา / หน่วยงานต้นแบบ ดำเนินการไปด้วยความเรียบร้อยและมีประสิทธิภาพ จึงขอ
เปลี่ยนแปลงคณะกรรมการเพื่อประเมินคุณภาพการศึกษาภายใน ประจำปีการศึกษา 2552 เฉพาะรายการที่ 3 และ
รายการที่ 7 ดังรายละเอียดต่อไปนี้

เดิม

3. คณะกรรมการประเมินคุณภาพการศึกษาภายใน วิทยาลัยนานาชาติ

(วันพฤหัสบดีที่ 15 กรกฎาคม 2553)

- | | |
|--|----------------------------|
| 1. พลอากาศตรีอาวุธ เงินชูกลิ่น | ประธานกรรมการ |
| 2. รองศาสตราจารย์สุรพล นาดะทิพสุ | กรรมการ |
| 3. รองศาสตราจารย์ คร.วสิน อิงคพัฒนากุล | กรรมการ |
| 4. นางสายสมร สุระแสง | กรรมการและเลขานุการ |
| 5. นางสาววิราภรณ์ พริ้งรักษา | กรรมการและผู้ช่วยเลขานุการ |
| 6. นางสาวณัฐิณี โรจน์ทวีรักษ์ | ผู้ประสานงาน |

เปลี่ยนแปลงเป็น

3. คณะกรรมการประเมินคุณภาพการศึกษาภายใน วิทยาลัยนานาชาติ

(วันพฤหัสบดีที่ 15 กรกฎาคม 2553)

- | | |
|--|----------------------------|
| 1. พลอากาศตรีอาวุธ เงินชูกลิ่น | ประธานกรรมการ |
| 2. รองศาสตราจารย์สุรพล นาดะทิพสุ | กรรมการ |
| 3. รองศาสตราจารย์ คร.วสิน อิงคพัฒนากุล | กรรมการ |
| 4. นางสาวนิศาภรณ์ เวชประพันธ์ | กรรมการและเลขานุการ |
| 5. นางสาววิราภรณ์ พริ้งรักษา | กรรมการและผู้ช่วยเลขานุการ |
| 6. นางสาวณัฐิณี โรจน์ทวีรักษ์ | ผู้ประสานงาน |

เดิม

7. คณะกรรมการประเมินคุณภาพการศึกษาภายใน สถาบันวิจัยและพัฒนา
(วันศุกร์ที่ 9 กรกฎาคม 2553)

- | | |
|---|----------------------------|
| 1. รองศาสตราจารย์ คร.มณีปิ่น พรหมสุทธิรักษ์ | ประธานกรรมการ |
| 2. ผู้ช่วยศาสตราจารย์ คร.สมฉวีล จริตควร | กรรมการ |
| 3. อาจารย์ธนาทร เจียรกุล | กรรมการ |
| 4. นางสาวนิศาภรณ์ เวชประพันธ์ | กรรมการและเลขานุการ |
| 5. นางสาววรรณมา ศิลประเสริฐ | กรรมการและผู้ช่วยเลขานุการ |
| 6. นางสาววัชรีย์ น้อยพิทักษ์ | ผู้ประสานงาน |

เปลี่ยนแปลงเป็น

7. คณะกรรมการประเมินคุณภาพการศึกษาภายใน สถาบันวิจัยและพัฒนา
(วันศุกร์ที่ 9 กรกฎาคม 2553)

- | | |
|---|----------------------------|
| 1. ผู้ช่วยศาสตราจารย์ คร.สมฉวีล จริตควร | ประธานกรรมการ |
| 2. รองศาสตราจารย์ คร.มณีปิ่น พรหมสุทธิรักษ์ | กรรมการ |
| 3. อาจารย์ธนาทร เจียรกุล | กรรมการ |
| 4. นางสาวนิศาภรณ์ เวชประพันธ์ | กรรมการและเลขานุการ |
| 5. นางสาววรรณมา ศิลประเสริฐ | กรรมการและผู้ช่วยเลขานุการ |
| 6. นางสาววัชรีย์ น้อยพิทักษ์ | ผู้ประสานงาน |

ตั้ง ณ วันที่ ๒๓ เมษายน พ.ศ. 2553



(อาจารย์ ดร.อุทัย คุลเกษม)
อธิการบดีมหาวิทยาลัยศิลปากร

กำหนดการตรวจประเมินคุณภาพภายใน
วิทยาลัยนานาชาติ มหาวิทยาลัยศิลปากร ประจำปีการศึกษา 2552

วันที่ 15 กรกฎาคม 2553

ณ วิทยาลัยนานาชาติ ชั้น 5 สำนักงานอธิการบดี คลังชั้น

- 8.30 น. : คณะกรรมการตรวจประเมินมาถึงวิทยาลัยนานาชาติ
- 9.00 น. – 9.30 น. : ผู้อำนวยการวิทยาลัยนานาชาติกล่าวต้อนรับ
รองผู้อำนวยการวิทยาลัยนานาชาติ ฝ่ายวิชาการ นำเสนอรายงานการประเมิน
ตนเอง วิทยาลัยนานาชาติ ประจำปีการศึกษา 2552
- 9.30 น. – 12.00 น. : คณะกรรมการฯ ตรวจสอบเอกสารหลักฐาน
สัมภาษณ์ผู้บริหาร
- 12.00 น. – 13.00 น. : พักรับประทานอาหารกลางวัน
- 13.00 น. – 14.30 น. : ตรวจสอบสถานที่
สัมภาษณ์คณาจารย์ บุคลากร และผู้แทนนักศึกษา
- 14.30 น. – 15.30 น. : คณะกรรมการประชุมสรุปผลการประเมิน และเตรียมการนำเสนอ
ผลประเมิน
- 15.30 น. – 16.30 น. : คณะกรรมการแจ้งผลการประเมิน และข้อเสนอแนะแก่บุคลากร
วิทยาลัยนานาชาติ

หมายเหตุ : กำหนดการอาจมีปรับเปลี่ยนได้ตามที่คณะกรรมการประเมินฯ เห็นชอบ

รายนามนักศึกษาผู้ร่วมให้ข้อมูลการประเมินคุณภาพการศึกษาภายใน
ประจำปีการศึกษา 2552
วิทยาลัยนานาชาติ มหาวิทยาลัยศิลปากร

1. นางสาวฤดีมาส วชิราวุฒิชัย
ชั้นปีที่ 4 (BBA Hotel Management) รหัสนักศึกษา 90500065
2. นางสาวภัคจิรา ติระรัตนกุล
ชั้นปีที่ 3 (BBA Hotel Management) รหัสนักศึกษา 90510116
3. นางสาวชนมณีนภา บุนนาค
ชั้นปีที่ 2 (BBA Hotel Management) รหัสนักศึกษา 90520020
4. นางสาวกุลนันทน์ วัชรภาสกร
ชั้นปีที่ 1 (BBA Hotel Management) รหัสนักศึกษา 90530008

สัมภาษณ์นักศึกษา

คำถาม เหตุผลที่นักศึกษาเลือกเรียนที่วิทยาลัยนานาชาติ

ตอบ อยากเรียนเกี่ยวกับการโรงแรม และตอนจบชั้นมัธยมศึกษาตอนปลายเรียนเกี่ยวกับภาษาอังกฤษ เลยทำให้อยากเรียนในด้านของนานาชาติ จึงเลือกเรียนที่แห่งนี้

ถาม ได้ร่วมกิจกรรมโครงการของนักศึกษาบ้างไหม

ตอบ ส่วนใหญ่เวลาในการร่วมกิจกรรมน้อยมาก เพราะจำนวนวิชาเรียนมาก ทำให้ไม่มีเวลาในการเข้าร่วมกิจกรรม โดยเฉพาะนักศึกษาชั้นปีที่ 3 และ นักศึกษาชั้นปีที่ 4 จะเรียนหนักที่สุด เพราะต้องฝึกงานภายนอกด้วย นักศึกษาชั้นปีที่ 1 และ ชั้นปีที่ 2 จะมีโอกาสในการเข้าร่วมกิจกรรมมากที่สุด

ถาม ให้ประเมินภาพรวมของวิทยาลัยนานาชาติ ว่ามีสิ่งใดที่เป็นเอกลักษณ์บ้าง ทั้งในด้านวิชาการ การเรียนการสอน การบริหารจัดการของวิทยาลัยนานาชาติ ทรัพยากรที่สนับสนุนในการจัดทำกิจกรรม

ตอบ - ด้านกิจกรรม/โครงการ นักศึกษาวิทยาลัยนานาชาติจัดกิจกรรมร่วมกันระหว่างนักศึกษา เช่น กิจกรรมการแข่งขันฟุตบอล และกิจกรรมที่ดำเนินการเป็นประจำต่อเนื่องทุกปี

- ด้านการเรียนการสอน

วิทยาลัยนานาชาติมีจุดแข็งในเรื่อง การฝึกภาคปฏิบัติให้กับนักศึกษา เพราะวิทยาลัยนานาชาติให้นักศึกษาฝึกงานปฏิบัติงานตั้งแต่ชั้นปีที่ 1 ชั้นปีที่ 4 โดยเฉพาะชั้นปีที่ 3 ต้องฝึกปฏิบัติงานที่ประเทศฝรั่งเศสทุกคน และการฝึกงานนั้นนักศึกษาทุกคนจะได้ฝึกทุกหน้าที่และทุกตำแหน่ง ทำให้รู้ตัวตนของนักศึกษาเอง ว่ามีความถนัดด้านไหน

ส่วนในด้านการสอนของอาจารย์ นักศึกษาชอบอาจารย์ประจำมากกว่า เพราะสามารถปรึกษา ปัญหาด้านการเรียน และปัญหาส่วนตัวได้อย่างเป็นกันเอง มากกว่าอาจารย์พิเศษ ที่บางครั้งมาสอน 1 ครั้งต่อภาคการศึกษา ทำให้ไม่สะดวกในการปรึกษาด้านการเรียน เพราะสามารถติดต่อได้ทาง E-mail อย่างเดียว อีกทั้งการเรียนกับอาจารย์พิเศษบางครั้งต้องมาเรียนในวัน เสาร์-อาทิตย์ ซึ่งนักศึกษาส่วนใหญ่ไม่สะดวกในการมาเรียนเพราะต้องการพักผ่อนเนื่องจากเรียนตลอดตั้งแต่วันจันทร์-วันศุกร์แล้ว

ในการเรียนการสอนวิชาภาษาฝรั่งเศส มีปัญหาบ้างในการเรียนรวม เพราะพื้นฐานของนักศึกษาแต่ละคน แตกต่างกัน บางคนมีพื้นฐานจากระดับมัธยมศึกษามาแล้ว แต่นักศึกษาบางคนไม่เคยผ่านการเรียนวิชาภาษาฝรั่งเศสเลย ทำให้ตามไม่ทันเวลาที่อาจารย์ผู้สอนสอนเร็ว

ถาม ให้นักศึกษาชั้นปีที่ 4 แสดงความคิดเห็นเกี่ยวกับการเปลี่ยนแปลงในวิทยาลัยนานาชาติ โดยเปรียบเทียบระหว่าง รุ่นน้องตั้งแต่ชั้นปีที่ 1 - ชั้นปีที่ 3 กับ รุ่นพี่ที่จบการศึกษาไปแล้วในระยะเวลา 1 -3 ปี ว่ามีการเปลี่ยนแปลงที่ดีขึ้น หรือ แย่ลง

ตอบ มีความคิดเห็นที่นักศึกษา รุ่นน้องมีความเคารพต่อรุ่นพี่น้อยลง เมื่อเทียบกับเมื่อ 2-3 ปีที่ผ่านมา ในขณะที่รุ่นพี่ที่จบการศึกษาไปแล้วเมื่อพบกันอีกครั้งในงานพระราชทานปริญญาบัตรพบว่ารุ่นพี่มีความเป็นผู้ใหญ่มากขึ้นกว่าเดิม

ถาม สิ่งที่นักศึกษามีความต้องการอยากได้เพิ่มจากวิทยาลัยนานาชาติ

ตอบ - อยากให้วิทยาลัยนานาชาติมีสถานที่กว้างขวางมากกว่านี้ เพราะปัจจุบัน เมื่อเรียนเสร็จ 1 วิชา ก็ต้องนั่งอยู่แต่ในห้อง เพราะมีสถานที่นั่งพักผ่อนด้านนอกเพียงเล็กน้อย ไม่เพียงพอต่อความต้องการของนักศึกษา

- โรงอาหารมีจำนวนร้านอาหารน้อย ไม่เพียงพอต่อจำนวนนักศึกษา และบริเวณสถานที่แคบมาก อยากให้โรงอาหารมีสถานที่กว้างขวางมากกว่านี้

- สถานที่จอดรถ ซึ่งปัจจุบันไม่เพียงพอต่อจำนวนรถยนต์ที่นักศึกษาใช้เป็นพาหนะในการเดินทางมาเรียนที่วิทยาลัยนานาชาติ

รายนามอาจารย์ผู้ร่วมให้ข้อมูลการประเมินคุณภาพการศึกษาภายใน
ประจำปีการศึกษา 2552
วิทยาลัยนานาชาติ มหาวิทยาลัยศิลปากร

นางสาว นิชาภัทร มีแสงแก้ว

ผู้ช่วยผู้อำนวยการ ฝ่ายกิจการพิเศษ สาขาวิชา การจัดการโรงแรม

สัมภาษณ์อาจารย์

ถาม อาจารย์คิดว่าวิทยาลัยนานาชาติมีจุดแข็งอย่างไร

ตอบ วิทยาลัยนานาชาติมีจุดแข็งเรื่องของการฝึกงาน

ชั้นปีที่ 1 นักศึกษาทุกคนต้องผ่านการฝึกงานขั้นพื้นฐาน คือ การเป็นแม่บ้าน โดยฝึกปฏิบัติทุกอย่างตามที่หน้าที่ของแม่บ้านในสถานประกอบการ

ชั้นปีที่ 2 ให้นักศึกษาเลือกฝึกปฏิบัติในด้านที่ตนเองต้องการ

ชั้นปีที่ 3 วิทยาลัยนานาชาติจะส่งนักศึกษาทุกคน ไปฝึกงานที่ประเทศฝรั่งเศส

ชั้นปีที่ 4 นักศึกษาทุกคน จะได้ผ่านการฝึกจากโรงแรมที่มีมาตรฐาน จะได้เรียนรู้การทำงานจริงทุกด้าน เหมือนพนักงานของโรงแรม

ซึ่งจุดแข็งส่วนนี้ ทำให้เมื่อนักศึกษาเรียนจบ จะได้งานทำเลย เพราะโรงแรมส่วนใหญ่ จะติดต่อมาที่วิทยาลัยนานาชาติเพื่อให้ทางวิทยาลัยนานาชาติส่งตัวนักศึกษาไปทำงานที่โรงแรม เป็นเพราะ นักศึกษาผ่านการปฏิบัติงานจริงมามากพอสมควร เพราะการไปฝึกงานที่ประเทศฝรั่งเศส ต้องมีความอดทนสูงในการปรับตัวกับสภาพแวดล้อมใหม่ เพื่อนร่วมงานใหม่ อีกทั้งต้องผ่านการฝึกภาษาอย่างหนักเพื่อสามารถสนทนากับชาวต่างชาติได้ และการที่นักศึกษาชั้นปีที่ 4 ได้ไปทำงานจริงที่โรงแรม ทำให้สถานประกอบการเห็นถึงความสามารถในการทำงาน จึงเป็นที่ยอมรับของผู้ประกอบการ

ถาม วิทยาลัยนานาชาติมีการสนับสนุนให้อาจารย์ทำวิจัยอย่างไร

ตอบ วิทยาลัยนานาชาติให้ทุนสนับสนุนการทำวิจัยของอาจารย์อย่างดี และต่อเนื่อง โดยมีการเชิญผู้เชี่ยวชาญด้านการทำวิจัยมาอธิบายขั้นตอนต่างๆ รวมทั้งการเขียนรูปเล่มงานวิจัยที่ถูกต้อง เพื่อให้อาจารย์มีความรู้ในการทำวิจัยอย่างถูกต้อง

ถาม นักศึกษาที่ปฏิบัติผิดกฎระเบียบของวิทยาลัยนานาชาติ อาจารย์มีการลงโทษแบบไหนบ้าง

ตอบ โดยส่วนใหญ่จะมีปัญหาด้านการแต่งตัวของนักศึกษา ซึ่งบางครั้งแต่งตัวไม่เรียบร้อย อาจารย์มีวิธีการตรวจสอบโดย ตรวจสอบตามห้องเรียน โดยไม่ให้นักศึกษารู้ตัว และส่งจดหมายให้ผู้ปกครองรับทราบถ้านักศึกษามีความประพฤติที่ไม่ดี และถ้านักศึกษาไม่เชื่อฟังเราจะไม่ให้ไปฝึกงานที่ประเทศฝรั่งเศส

ถาม สิ่งที่อาจารย์มีความต้องการอยากได้เพิ่มจากวิทยาลัยนานาชาติ

ตอบ - เรื่องของสถานที่วิทยาลัยนานาชาติอยากได้สถานที่กว้างขวางกว่านี้ เพราะปัจจุบันเราไม่มีสถานที่จัดกิจกรรมให้นักศึกษาอย่างเต็มที่ เนื่องจากสถานที่จำกัด

- อยากให้วิทยาลัยนานาชาติ มีกิจกรรมสร้างความสัมพันธ์ระหว่าง อาจารย์ในประเทศ กับ อาจารย์ต่างประเทศ เพราะบางครั้งเรามีปัญหาด้านการสร้างความสัมพันธ์ อาจเนื่องจากประเพณี และวัฒนธรรมต่างกัน

บันทึกภาคสนามสำหรับผู้ประเมินคุณภาพภายใน วิทยาลัยนานาชาติ
 กลุ่มสาขาวิชา บริหารธุรกิจ พาณิชยศาสตร์ บัญชีการจัดการ การท่องเที่ยว เศรษฐศาสตร์
 มหาวิทยาลัยศิลปากร

ตอนที่ 1 คำชี้แจง ผลการตรวจสอบรายงานประจำปีที่เป็นรายงานประเมินคุณภาพภายในของ
 วิทยาลัยนานาชาติ รายการต่อไปนี้ โดยทำเครื่องหมาย ✓ ในช่องที่ตรงกับข้อเท็จจริง

ที่	รายการตรวจสอบ	มี	ไม่มี	ไม่ชัดเจน (ต้องการข้อมูลเพิ่มเติมและควรมีข้อเสนอแนะ (โปรดระบุ))
1	ปก			
	1.1 การระบุชื่อหน่วยงานที่รายงานประจำปีที่เป็นรายงาน การประเมินคุณภาพภายใน	✓		
	1.2 ช่วงเวลาของรายงานฯ	✓		
	1.3 การระบุวัน เดือน ปี ที่จัดทำรายงานฯ	✓		
2	คำนำ	✓		
	2.1 การระบุวัตถุประสงค์ของการประเมิน	✓		
	2.2 การระบุช่วงเวลาในการประเมิน	✓		
	2.3 การระบุเกณฑ์การประเมิน	✓		
	2.4 การลงนามของผู้บริหาร	✓		
3	สารบัญ	✓		
4	บทสรุปผู้บริหาร	✓		
	4.1 สรุปภาพรวมของผลการประเมิน	✓		
	4.2 สรุปบรรยายเชิงปริมาณและเชิงคุณภาพตามราย องค์ประกอบ	✓		
	4.3 นำเสนอจุดเด่นของหน่วยงาน	✓		
	4.4 นำเสนอจุดที่ควรพัฒนาและข้อเสนอแนะในการ พัฒนา	✓		
	4.5 นำเสนอแนวทางการพัฒนาเร่งด่วน	✓		
5	บทที่ 1 บทนำ (ข้อมูลเบื้องต้น)	✓		
	5.1 ประวัติ	✓		
	5.2 ปรัชญาและหรือปณิธาน	✓		
	5.3 ยุทธศาสตร์และหรือเป้าหมาย	✓		
	5.4 วัตถุประสงค์	✓		

ที่	รายการตรวจสอบ	มี	ไม่มี	ไม่ชัดเจน (ต้องการข้อมูลเพิ่มเติมอย่างไรและควรมีข้อเสนอแนะ (โปรดระบุ))
	5.5 โครงสร้างองค์กรและโครงสร้างการบริหาร	✓		
	5.6 ข้อมูลโดยสรุปตามภารกิจของคณะวิชา (1) ด้านการเรียนการสอน (2) ด้านการวิจัยและงานสร้างสรรค์ (3) ด้านบริการวิชาการแก่สังคม (4) ด้านทำนุบำรุงศิลปวัฒนธรรม	✓		
	5.7 ข้อมูลอาคารสถานที่และตารางสรุป	✓		
	5.8 ข้อมูลการพัฒนาบุคลากรและตารางสรุป	✓		
	5.9 ระบบและกลไกการประกันคุณภาพการศึกษา	✓		
	5.10 สรุปผลการปรับปรุงตามผลการประเมินในรอบปีที่ผ่านมาและเป้าหมายสำคัญในปีปัจจุบันและตารางสรุป	✓		
6	บทที่ 2 (รายละเอียดอยู่หน้า 3)	✓		
7	สรุปผลการประเมินและทิศทางการพัฒนา 7.1 ผลประเมินในภาพรวมของแต่ละองค์ประกอบ (ส1)	✓		
	7.2 ผลประเมินในภาพรวมของแต่ละมาตรฐานอุดมศึกษา (ส2)	✓		
	7.3 ผลการประเมินตามมุมมองด้านการบริหารจัดการ (ส3)	✓		
	7.4 นำเสนอข้อมูลเชิงวิเคราะห์และแนวทางการปรับปรุงพัฒนา	✓		
	7.5 เป้าหมายระยะสั้น ระยะยาวในอนาคต	✓		
	7.6 แผนการพัฒนาในอนาคตที่สอดคล้องกับเป้าหมาย	✓		
8	ตารางข้อมูล 8.1 ตาราง ส 1. ตารางสรุปการประเมินตามองค์ประกอบคุณภาพเฉพาะตัวบ่งชี้ของ สกอ.	✓		
	8.2 ตาราง ส 2. ตารางสรุปการประเมินตามมาตรฐานการอุดมศึกษาเฉพาะตัวบ่งชี้ของ สกอ.	✓		
	8.3 ตาราง ส 3. ตารางสรุปการประเมินตามมุมมองด้านการบริหารจัดการ เฉพาะตัวบ่งชี้ของ สกอ.	✓		
	8.4 ตารางข้อมูลพื้นฐาน (Common data set)	✓		
	8.5 รายชื่อคณะกรรมการประเมินคุณภาพ	✓		
	8.6 รายการเอกสารอ้างอิงในแต่ละองค์ประกอบคุณภาพ	✓		
	8.7 สรุปผลการประเมินคุณภาพภายในในรอบปีที่ผ่านมา	✓		

ตอนที่ 2 คำชี้แจง ขอให้กรรมการตรวจสอบรายงานประจำปีที่เป็นรายงานประเมินคุณภาพภายในของ
วิทยาลัยนานาชาติ ตามประเด็นและรายการต่อไปนี้

รายการตรวจสอบ	ประเด็น			
	หลักฐาน ชัดเจน	เก็บข้อมูลเพิ่มเติม		
		สอบถาม/สัมภาษณ์ (ใคร)	สังเกตการปฏิบัติ จริง	ขอหลักฐาน เพิ่มเติม(ระบุ)
บทที่ 2 ผลการดำเนินงานและผลการ ประเมินคุณภาพเทียบกับเกณฑ์และเทียบ กับเป้าหมายในรอบปีปัจจุบันตามตัวบ่งชี้ ใน 9 องค์ประกอบ				
องค์ประกอบที่ 1 ปรัชญา ปณิธาน วัตถุประสงค์ และแผนการดำเนินการ				
ตัวบ่งชี้ที่ 1.1 มีการกำหนดปรัชญาหรือ ปณิธาน ตลอดจนมีกระบวนการพัฒนา ยุทธศาสตร์ แผนดำเนินงานและมีการกำหนดตัว บ่งชี้เพื่อวัดความสำเร็จของการ ดำเนินงานตามแผนให้ครบทุกภารกิจ	✓			
ตัวบ่งชี้ที่ 1.2 ร้อยละของการบรรลุ เป้าหมายตามตัวบ่งชี้ของการปฏิบัติงานที่ กำหนด	✓			
องค์ประกอบที่ 2 การเรียนการสอน				
ตัวบ่งชี้ที่ 2.1 มีระบบและกลไกในการ พัฒนาและบริหารหลักสูตร	✓			
ตัวบ่งชี้ที่ 2.2 มีกระบวนการเรียนรู้ที่เน้น ผู้เรียนเป็นสำคัญ	✓			
ตัวบ่งชี้ที่ 2.3 มีโครงการหรือกิจกรรมที่ สนับสนุนการพัฒนาหลักสูตรและการ เรียนสอน ซึ่งบุคคล องค์กร และชุมชน ภายนอกมีส่วนร่วม	✓	สัมภาษณ์รองผู้อำนวยการ วิทยาลัยนานาชาติ ฝ่ายวิชาการ		
ตัวบ่งชี้ที่ 2.4 จำนวนนักศึกษาเต็มเวลา เทียบเท่ากับจำนวนอาจารย์ประจำ	✓	สัมภาษณ์รองผู้อำนวยการ วิทยาลัยนานาชาติ ฝ่ายวิชาการ		

รายการตรวจสอบ	ประเด็น			
	หลักฐาน ชัดเจน	เก็บข้อมูลเพิ่มเติม		
		สอบถาม/สัมภาษณ์ (ใคร)	สังเกตการปฏิบัติ จริง	ขอหลักฐาน เพิ่มเติม(ระบุ)
ตัวบ่งชี้ที่ 2.5 สักส่วนของอาจารย์ประจำ ที่มีวุฒิปริญญาตรี ปริญญาโท ปริญญา เอกหรือเทียบเท่าต่อ อาจารย์ประจำ	✓			
ตัวบ่งชี้ที่ 2.6 สักส่วนของอาจารย์ประจำที่ ดำรงตำแหน่งอาจารย์ ผู้ช่วย ศาสตราจารย์ รองศาสตราจารย์ และ ศาสตราจารย์	✓			
ตัวบ่งชี้ที่ 2.7 มีกระบวนการส่งเสริมการ ปฏิบัติตามจรรยาบรรณวิชาชีพของ คณาจารย์	✓			
ตัวบ่งชี้ที่ 2.8 มีระบบและกลไกสนับสนุน ให้อาจารย์ประจำทำการวิจัยเพื่อ พัฒนาการเรียนการสอน	✓			
ตัวบ่งชี้ที่ 2.9 ร้อยละของบัณฑิตระดับ ปริญญาตรีที่ได้อ่านทำและการประกอบ อาชีพอิสระภายใน 1 ปี	✓			
ตัวบ่งชี้ที่ 2.10 ร้อยละของบัณฑิตระดับ ปริญญาตรีที่ได้รับเงินเดือนเริ่มต้นเป็นไป ตามเกณฑ์	✓			
ตัวบ่งชี้ที่ 2.11 ระดับความพึงพอใจของ นายจ้าง ผู้ประกอบการ และผู้ใช้บัณฑิต	✓			
ตัวบ่งชี้ที่ 2.12 ร้อยละของนักศึกษา ปัจจุบันและศิษย์เก่าที่สำเร็จการศึกษาใน รอบ 5 ปีที่ผ่านมาที่ได้รับการประกาศ เกียรติคุณยกย่องในด้านวิชาการ วิชาชีพ คุณธรรม จริยธรรม กีฬา สุขภาพ ศิลปะ และวัฒนธรรม และด้านสิ่งแวดล้อมใน ระดับชาติหรือนานาชาติ	✓			

รายการตรวจสอบ	ประเด็น			
	หลักฐาน ชัดเจน	เก็บข้อมูลเพิ่มเติม		
		สอบถาม/สัมภาษณ์ (ใคร)	สังเกตการปฏิบัติ จริง	ขอหลักฐาน เพิ่มเติม(ระบุ)
ตัวบ่งชี้ที่ 2.13 ร้อยละของอาจารย์ประจำหลักสูตรบัณฑิตศึกษาซึ่งมีคุณสมบัติเป็นที่ปรึกษาวิทยานิพนธ์ที่ทำหน้าที่อาจารย์ที่ปรึกษาวิทยานิพนธ์	✓			
องค์ประกอบที่ 3 กิจกรรมการพัฒนา นิสิตนักศึกษา				
ตัวบ่งชี้ที่ 3.1 มีการจัดบริการแก่นักศึกษา และศิษย์เก่า	✓	นักศึกษา		
ตัวบ่งชี้ที่ 3.2 มีการส่งเสริมกิจกรรม นักศึกษาที่ครบถ้วนและสอดคล้องกับ คุณลักษณะของบัณฑิตที่พึงประสงค์	✓	นักศึกษา		
องค์ประกอบที่ 4 การวิจัย				
ตัวบ่งชี้ที่ 4.1 มีการพัฒนาระบบและกลไก ในการสนับสนุนการผลิตงานวิจัยและงาน สร้างสรรค์	✓			
ตัวบ่งชี้ที่ 4.2 มีระบบบริหารจัดการ ความรู้จากงานวิจัยและงาน สร้างสรรค์	✓			
ตัวบ่งชี้ที่ 4.3 เงินสนับสนุนงานวิจัยและ งานสร้างสรรค์จากภายในและภายนอก ต่อจำนวนอาจารย์ประจำ	✓	สัมภาษณ์รองผู้อำนวยการ วิทยาลัยนานาชาติ ฝ่ายวิชาการ		
ตัวบ่งชี้ที่ 4.4 ร้อยละของงานวิจัยและงาน สร้างสรรค์ที่ตีพิมพ์เผยแพร่ได้รับการจด ทะเบียนทรัพย์สินทางปัญญา หรือนำไป ใช้ประโยชน์ทั้งในระดับชาติและในระดับ นานาชาติต่อจำนวนอาจารย์ประจำ	✓			
ตัวบ่งชี้ที่ 4.5 ร้อยละของบทความวิจัยที่ ได้รับการอ้างอิง (Citation) ใน refereed journal หรือในฐานข้อมูลระดับชาติหรือ ระดับนานาชาติต่ออาจารย์ประจำ(เฉพาะ มหาวิทยาลัยที่เน้นการผลิตบัณฑิตและวิจัย)	✓			

รายการตรวจสอบ	ประเด็น			
	หลักฐาน ชัดเจน	เก็บข้อมูลเพิ่มเติม		
		สอบถาม/สัมภาษณ์ (ใคร)	สังเกตการปฏิบัติ จริง	ขอหลักฐาน เพิ่มเติม(ระบุ)
องค์ประกอบที่ 5 การบริการทาง วิชาการแก่สังคม				
ตัวบ่งชี้ที่ 5.1 มีระบบและกลไกในการ บริการทางวิชาการแก่สังคมตามเป้าหมาย ของคณะวิชา มหาวิทยาลัย	✓			
ตัวบ่งชี้ที่ 5.2 ร้อยละของอาจารย์ประจำที่ มีส่วนร่วมในการให้บริการทางวิชาการแก่ สังคม เป็นที่ปรึกษา เป็นกรรมการวิทยานิ พนธ์ภายนอกมหาวิทยาลัยเป็นกรรมการ วิชาการ กรรมการวิชาชีพในระดับชาติ หรือระดับนานาชาติต่ออาจารย์ประจำ	✓			
ตัวบ่งชี้ที่ 5.3 ร้อยละของกิจกรรมหรือ โครงการบริการวิชาการและวิชาชีพที่ ตอบสนองความต้องการพัฒนาและเสริม สร้างความเข้มแข็งของสังคม ชุมชน ประเทศชาติ และนานาชาติต่ออาจารย์ ประจำ	✓			
ตัวบ่งชี้ที่ 5.4 ร้อยละของระดับความพึง พอใจของผู้รับบริการ	✓			
องค์ประกอบที่ 6 การทำนุบำรุง ศิลปวัฒนธรรม				
ตัวบ่งชี้ที่ 6.1 มีระบบและกลไกในการ ทำนุบำรุงศิลปวัฒนธรรม	✓			
องค์ประกอบที่ 7 การบริหารและการ จัดการ				
ตัวบ่งชี้ที่ 7.1 คณะวิชา มหาวิทยาลัยใช้ หลักธรรมาภิบาลในการบริหารจัดการและ สามารถผลักดันคณะวิชา มหาวิทยาลัยให้ แข่งขันได้ในระดับสากล	✓			

รายการตรวจสอบ	ประเด็น			
	หลักฐาน ชัดเจน	เก็บข้อมูลเพิ่มเติม		
		สอบถาม/สัมภาษณ์ (ใคร)	สังเกตการปฏิบัติ จริง	ขอหลักฐาน เพิ่มเติม(ระบุ)
ตัวบ่งชี้ที่ 7.2 ภาวะผู้นำของผู้บริหารทุกระดับของคณะวิชา มหาวิทยาลัย	✓			
ตัวบ่งชี้ที่ 7.3 มีการพัฒนาองค์กรสู่องค์การเรียนรู้	✓			
ตัวบ่งชี้ที่ 7.4 มีระบบและกลไกในการบริหารทรัพยากรบุคคลเพื่อพัฒนาและธำรงรักษาไว้ให้บุคลากรมีคุณภาพและประสิทธิภาพ	✓			
ตัวบ่งชี้ที่ 7.5 ศักยภาพของระบบฐานข้อมูลเพื่อการบริหาร การเรียนการสอน และการวิจัย	✓			
ตัวบ่งชี้ที่ 7.6 ระดับความสำเร็จในการเปิดโอกาสให้บุคคลภายนอกเข้ามามีส่วนร่วมในการพัฒนาคณะวิชา มหาวิทยาลัย	✓			
ตัวบ่งชี้ที่ 7.7 ร้อยละของอาจารย์ประจำที่ได้รับรางวัลผลงานทางวิชาการหรือวิชาชีพในระดับชาติหรือนานาชาติ	✓	สัมภาษณ์รองผู้อำนวยการ วิทยาลัยนานาชาติ ฝ่ายวิชาการ		
ตัวบ่งชี้ที่ 7.8 มีการนำระบบบริหารความเสี่ยงมาใช้ในกระบวนการบริหาร การศึกษา	✓	สัมภาษณ์รองผู้อำนวยการ วิทยาลัยนานาชาติ ฝ่ายวิชาการ		
ตัวบ่งชี้ที่ 7.9 ระดับความสำเร็จของการถ่ายทอดตัวชี้วัดและเป้าหมายของระดับองค์กรสู่ระดับบุคคล	✓	สัมภาษณ์รองผู้อำนวยการ วิทยาลัยนานาชาติ ฝ่ายวิชาการ		
องค์ประกอบที่ 8 การเงินและงบประมาณ				
ตัวบ่งชี้ที่ 8.1 มีระบบและกลไกในการจัดสรร การวิเคราะห์ ค่าใช้จ่าย การตรวจสอบการเงินและงบประมาณอย่างมีประสิทธิภาพ	✓			

รายการตรวจสอบ	ประเด็น			
	หลักฐานชัดเจน	เก็บข้อมูลเพิ่มเติม		
		สอบถาม/สัมภาษณ์ (ใคร)	สังเกตการปฏิบัติ จริง	ขอหลักฐาน เพิ่มเติม(ระบุ)
ตัวบ่งชี้ที่ 8.2มีการใช้ทรัพยากรภายในและภายนอกสถาบันร่วมกัน	✓			
องค์ประกอบที่ 9 ระบบและกลไกการประกันคุณภาพ				
ตัวบ่งชี้ที่ 9.1 มีระบบและกลไกการประกันคุณภาพการศึกษาภายในที่เป็นส่วนหนึ่งของกระบวนการบริหารการศึกษา	✓			
ตัวบ่งชี้ที่ 9.2 มีระบบและกลไกการให้ความรู้และทักษะด้านการประกันคุณภาพการศึกษาแก่นักศึกษา	✓			
ตัวบ่งชี้ที่ 9.3 ระดับความสำเร็จของการประกันคุณภาพการศึกษาภายใน	✓			