



รายงานผลการประเมินคุณภาพการศึกษาภายใน  
ประจำปีการศึกษา 2552  
(วันที่ 1 มิถุนายน 2552 ถึง 31 พฤษภาคม 2553)

คณะวิทยาการจัดการ มหาวิทยาลัยศิลปากร  
ประเมินเมื่อวันพฤหัสบดีที่ 8 กรกฎาคม พ.ศ.2553

โดย  
คณะกรรมการประเมินคุณภาพการศึกษาภายใน



## บันทึกข้อความ

ส่วนราชการ คณะกรรมการประเมินคุณภาพการศึกษาภายในคณะวิทยาการจัดการ มหาวิทยาลัยศิลปากร

ที่ ----

วันที่ 20 กรกฎาคม 2553

เรื่อง รายงานผลการประเมินคุณภาพการศึกษาภายในคณะวิทยาการจัดการ มหาวิทยาลัยศิลปากร

---

เรียน คณบดีคณะวิทยาการจัดการ

ตามที่คณะกรรมการประเมินคุณภาพการศึกษาภายในคณะวิทยาการจัดการ มหาวิทยาลัยศิลปากร ได้ดำเนินการประเมินคุณภาพการศึกษาภายในของคณะวิทยาการจัดการ เมื่อวันที่พฤหัสบดีที่ 8 กรกฎาคม 2553 ไปแล้วนั้น

บัดนี้ คณะกรรมการฯ ได้ร่วมพิจารณาตรวจสอบรายงานเรียบร้อยแล้วดังแนบพร้อมนี้ เพื่อให้ท่านพิจารณาตรวจสอบความถูกต้องของข้อมูล หากมี/ไม่มีการแก้ไข โปรดประสานงานไปยังฝ่ายเลขานุการ สำนักงานประกันคุณภาพการศึกษา เพื่อจักได้ดำเนินการต่อไป

จึงเรียนมาเพื่อโปรดพิจารณา

(อาจารย์ธนาทร เจียรกุล)

ประธานกรรมการประเมินคุณภาพการศึกษาภายใน

## คำนำ

รายงานผลการประเมินคุณภาพการศึกษาภายในของคณะวิทยาการจัดการ มหาวิทยาลัยศิลปากร ประจำปีการศึกษา 2552 ฉบับนี้ จัดทำขึ้นโดยคณะกรรมการประเมินคุณภาพการศึกษาภายใน มหาวิทยาลัยศิลปากร

เพื่อให้การประกันคุณภาพการศึกษาภายในของมหาวิทยาลัยศิลปากรดำเนินการไปอย่างต่อเนื่อง คณะกรรมการฯ จึงขอเสนอผลการประเมินคุณภาพการศึกษาภายใน ซึ่งประกอบด้วย ผลการประเมินรายตัวบ่งชี้ของสำนักงานคณะกรรมการการอุดมศึกษา ผลการประเมินตามองค์ประกอบคุณภาพ และผลการประเมินตามมาตรฐานการอุดมศึกษา รวมทั้งจุดอ่อน ข้อคิดเห็น/ข้อเสนอแนะ และแนวทางการพัฒนาการดำเนินการของคณะวิทยาการจัดการ ต่อไป

คณะกรรมการประเมินคุณภาพภายใน  
คณะวิทยาการจัดการ มหาวิทยาลัยศิลปากร  
ประจำปีการศึกษา 2552

## สารบัญ

	หน้า
บทสรุปผู้บริหาร.....	1
รายนามคณะกรรมการประเมินคุณภาพภายใน.....	2
บทนำ.....	3
ประวัติความเป็นมาและข้อมูลทั่วไป.....	3
ประวัติความเป็นมา.....	3
ปณิธาน.....	4
ปรัชญา.....	4
วัตถุประสงค์.....	4
วิสัยทัศน์.....	5
พันธกิจ.....	5
โครงสร้างองค์กรและโครงสร้างการบริหาร.....	6
หลักสูตร.....	7
อาจารย์และบุคลากร.....	8
นักศึกษา.....	8
งบประมาณ.....	8
วัตถุประสงค์ในการประเมิน.....	9
วิธีการประเมิน.....	9
การเตรียมการและวางแผนก่อนตรวจเยี่ยม.....	9
การดำเนินการระหว่างการตรวจเยี่ยม.....	9
การดำเนินการหลังการตรวจเยี่ยม.....	10
วิธีการตรวจสอบความถูกต้องน่าเชื่อถือของข้อมูล.....	10
ผลการประเมินรายตัวบ่งชี้ (รายงานตามตาราง ป.1).....	10
จุดแข็ง จุดอ่อนและข้อเสนอแนะของแต่ละองค์ประกอบและมาตรฐาน.....	23
<b>ภาคผนวก</b>	
- คำสั่งมหาวิทยาลัยศิลปากร ที่ 838/2553 เรื่องแต่งตั้งคณะกรรมการประเมินคุณภาพ การศึกษาภายใน คณะวิทยาการจัดการ	
- กำหนดการตรวจประเมินคุณภาพการศึกษาภายใน	
- รายนามผู้ร่วมให้ข้อมูลการประเมินคุณภาพการศึกษาภายใน ประจำปีการศึกษา 2552	
- บันทึกภาคสนาม	

## สารบัญตาราง

ตารางที่	หน้า
<u>ตารางที่ 1</u>	9
ตารางที่ 1 งบประมาณที่ได้รับการจัดสรรและงบประมาณคงเหลือ ปีงบประมาณ 2550 - 2552	
<u>ตารางที่ 2</u>	11
ตารางป.1 สรุปผลการประเมินตามรายตัวบ่งชี้ของ สกอ..... คณะวิทยาการจัดการ มหาวิทยาลัยศิลปากร	
<u>ตารางที่ 3</u>	20
ป. 2 สรุปผลการประเมินตามองค์ประกอบคุณภาพ ..... คณะวิทยาการจัดการ มหาวิทยาลัยศิลปากร	
<u>ตารางที่ 4</u>	21
ตาราง ป. 3 ผลการประเมินตามมาตรฐานการอุดมศึกษา ..... คณะวิทยาการจัดการ มหาวิทยาลัยศิลปากร	
<u>ตารางที่ 5</u>	22
ตาราง ป. 4 ผลการประเมินตามมุมมองด้านการบริหารจัดการ ..... คณะวิทยาการจัดการ มหาวิทยาลัยศิลปากร	

รายงานผลการประเมินคุณภาพการศึกษา ประจำปีการศึกษา 2552  
คณะวิทยาการจัดการ มหาวิทยาลัยศิลปากร


1. บทสรุปผู้บริหาร

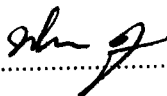
จากการประเมินคุณภาพภายใน ของคณะกรรมการประเมินคุณภาพการศึกษาภายใน คณะวิทยาการจัดการ พบว่า คณะวิทยาการจัดการ มีผลการประเมินภาพรวมเท่ากับผลการประเมินในปีการศึกษา 2551 ซึ่งมีผลการประเมินอยู่ในระดับดีมาก คะแนนเฉลี่ยรวมทุกองค์ประกอบอยู่ที่ 2.54 โดยมีผลการประเมินด้านปัจจัยกระบวนการ (Process) ระดับดีมาก คะแนนเฉลี่ย 2.81 รองลงมาด้านปัจจัยผลผลิตหรือผลลัพธ์ (output/outcome) ผลการประเมินระดับดี คะแนนเฉลี่ย 2.38 และด้านปัจจัยนำเข้า (Input) ระดับพอใช้ คะแนนเฉลี่ย 2.00 ตามลำดับ

เมื่อพิจารณาผลการประเมินรายองค์ประกอบ มีผลการประเมินเรียงลำดับดังนี้


ลำดับ	องค์ประกอบ	คะแนนเฉลี่ย	ผลการประเมิน
1	องค์ประกอบที่ 1 ปรัชญา ปณิธาน วัตถุประสงค์ และแผนการดำเนินการ	3.00	ดีมาก
	องค์ประกอบที่ 3 กิจกรรมพัฒนานักศึกษา	3.00	ดีมาก
	องค์ประกอบที่ 5 การบริการวิชาการ	3.00	ดีมาก
	องค์ประกอบที่ 6 การทำนุบำรุงศิลปะและวัฒนธรรม	3.00	ดีมาก
	องค์ประกอบที่ 8 การเงินและงบประมาณ	3.00	ดีมาก
	องค์ประกอบที่ 9 ระบบและกลไกการประกันคุณภาพ	3.00	ดีมาก
2	องค์ประกอบที่ 2 การเรียนการสอน	2.46	ดี
3	องค์ประกอบที่ 4 การวิจัยและงานสร้างสรรค์	2.20	ดี
4	องค์ประกอบที่ 7 การบริหารจัดการ	2.11	ดี

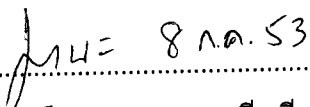
2. รายงานคณะกรรมการประเมินคุณภาพการศึกษาภายใน ประจำปีการศึกษา 2552  
คณะวิทยาการจัดการ มหาวิทยาลัยศิลปากร

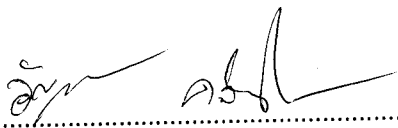
ลงนาม.....  .....ประธานกรรมการ  
(อาจารย์ธนาทร เจียรกุล)

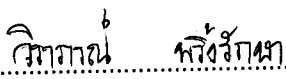
ลงนาม.....  .....กรรมการ  
(ผู้ช่วยศาสตราจารย์ พักตรา คูมวรัตน์)

ลงนาม.....  .....กรรมการ  
(รองศาสตราจารย์ ดร.วดีน อึ้งพัฒนานกุล)

ลงนาม.....  .....กรรมการ  
(รองศาสตราจารย์คณิต เขียววิชัย)

ลงนาม.....  .....กรรมการ  
(รองศาสตราจารย์มานะ กาญจนมณีเสถียร)

ลงนาม.....  .....กรรมการและเลขานุการ  
(นางสาวฉัญชนา คล่องไชยชน)

ลงนาม.....  .....กรรมการและผู้ช่วยเลขานุการ  
(นางสาววิภาภรณ์ พริ้งรักษา)

### 3. บทนำ

3.1 ชื่อหน่วยงานและมหาวิทยาลัยที่ได้รับการประเมิน  
คณะวิทยาการจัดการ มหาวิทยาลัยศิลปากร

3.2 รอบการประเมินผลการดำเนินงาน

ประจำปีการศึกษา 2552 (วันที่ 1 มิถุนายน 2552 – 31 พฤษภาคม 2553)

3.3 วัน เดือน ปี ที่ประเมินคุณภาพการศึกษาภายใน

วันพฤหัสบดีที่ 8 กรกฎาคม 2553

3.4 ประวัติความเป็นมาและข้อมูลทั่วไปเกี่ยวกับคณะวิทยาการจัดการ มหาวิทยาลัยศิลปากร

#### ประวัติความเป็นมา

มหาวิทยาลัยศิลปากร มีนโยบายการกระจายโอกาสทางการศึกษาไปสู่ภูมิภาคจึงขยายเขตการศึกษาไปยังวิทยาเขตแห่งใหม่ที่จังหวัดเพชรบุรี ใช้ชื่อว่าวิทยาเขตสารสนเทศเพชรบุรี และได้จัดตั้งคณะวิทยาการจัดการขึ้น โดยมีจุดมุ่งหมายที่จะผลิตบุคลากรในสาขาวิชาที่สามารถประกอบอาชีพอิสระได้ในระดับหนึ่ง โดยเป็นบัณฑิตที่มีความรู้ความสามารถทางธุรกิจขั้นพื้นฐาน รวมทั้งมีความสามารถในการร่วมปฏิบัติงานในหน่วยงานภาครัฐ รัฐวิสาหกิจ และธุรกิจเอกชนได้เป็นอย่างดี โดยคำนึงถึงความสามารถในการตอบสนองความต้องการของผู้รับบริการ ความพึงพอใจของผู้รับบริการ คุณภาพชีวิต และคุณภาพสิ่งแวดล้อมเป็นสำคัญ โดยจะให้บริการในเขตพื้นที่ 9 จังหวัด คือ จังหวัดเพชรบุรี ราชบุรี นครปฐม สุพรรณบุรี กาญจนบุรี ประจวบคีรีขันธ์ สมุทรสงคราม สมุทรสาคร และชุมพร

คณะวิทยาการจัดการ ก่อตั้งขึ้นเมื่อปี 2544 โดยเริ่มรับนักศึกษาในปีการศึกษา 2545 เป็นคณะวิชาที่ 2 ของวิทยาเขตสารสนเทศเพชรบุรี และเป็นคณะวิชาลำดับที่ 12 ของมหาวิทยาลัยศิลปากร โดยเริ่มแรกเปิดสอนหลักสูตรศิลปศาสตรบัณฑิต จำนวน 3 สาขา ได้แก่ สาขาการจัดการธุรกิจทั่วไป สาขาวิชาการจัดการการท่องเที่ยว และสาขาวิชาการจัดการชุมชน มีนักศึกษารุ่นแรกจำนวน 250 คน ต่อมาในปีการศึกษา 2549 และดำเนินการจัดการศึกษาระดับปริญญาตรี หลักสูตรบริหารธุรกิจบัณฑิตเพิ่มอีก 2 สาขาวิชา คือ สาขาวิชาการตลาด และสาขาวิชาธุรกิจโรงแรมและที่พัก และเปิดดำเนินการหลักสูตรบริหารธุรกิจ สาขาการจัดการธุรกิจและภาษาอังกฤษ และหลักสูตรศิลปศาสตรมหาบัณฑิต สาขาการจัดการ



ภาครัฐและเอกชน ในปีการศึกษา 2550 และเปิดหลักสูตรรัฐประศาสนศาสตรบัณฑิต และหลักสูตรบริหารธุรกิจมหาบัณฑิต สาขาวิชาการประกอบการ ในปีการศึกษา 2551

**ปรัชญา ปณิธาน ยุทธศาสตร์ เป้าหมายและวัตถุประสงค์**

**ปณิธานการศึกษา**

“สร้างสรรค์ปัญญา พัฒนาความรู้ เชิดชูจริยธรรม ผู้นำการปฏิบัติ”

**สีประจำคณะ**

สีฟ้า น้ำทะเล

**ปรัชญาในการผลิตบัณฑิต**

เพื่อเป็นการเตรียมความพร้อมสำหรับประเทศไทย ในการรองรับผลกระทบจากการเปลี่ยนแปลงทางเศรษฐกิจ สังคม และการเมือง คณะวิทยาการจัดการ มหาวิทยาลัยศิลปากร ได้เล็งเห็นความสำคัญของการผลิตบัณฑิตที่มีความสามารถในการปรับตัวเข้ากับการเปลี่ยนแปลงดังกล่าว โดยอยู่บนพื้นฐานศักยภาพของมหาวิทยาลัย โดยเฉพาะอย่างยิ่งพื้นฐานทางด้านศิลปศาสตร์ สังคมศาสตร์ อักษรศาสตร์ และวิทยาศาสตร์ ที่สั่งสมมาเป็นระยะเวลาอันยาวนาน คณะวิทยาการจัดการ มหาวิทยาลัยศิลปากร จึงมุ่งหวังที่จะผลิตบัณฑิตในสาขาวิชาที่สามารถประกอบอาชีพอิสระได้ในระดับหนึ่ง โดยเป็นบัณฑิตที่มีความรู้ความสามารถทางธุรกิจขั้นพื้นฐาน รวมทั้งมีความสามารถในการร่วมปฏิบัติงานในหน่วยงาน ภาครัฐบาล รัฐวิสาหกิจ และธุรกิจเอกชนได้เป็นอย่างดี โดยคำนึงถึงความสามารถในการตอบสนองความต้องการของผู้รับบริการ ความพึงพอใจของผู้รับบริการ คุณภาพชีวิตและคุณภาพสิ่งแวดล้อมเป็นสำคัญ

**วัตถุประสงค์**

1. เพื่อพัฒนารูปแบบการผลิตบัณฑิตให้ได้บัณฑิตที่มีความรู้ความสามารถทางการบริหารจัดการ โดยอยู่บนพื้นฐานของการบูรณาการศาสตร์และศิลป์ที่เกี่ยวกับศิลปวัฒนธรรม สังคม วิทยาศาสตร์ และเทคโนโลยีอย่างเหมาะสม โดยให้ความสำคัญกับการปลูกฝังคุณธรรม และจริยธรรมเพื่อให้เป็นบัณฑิตที่พึงประสงค์ของสังคมและประเทศชาติ

2. เพื่อพัฒนาศักยภาพในการปฏิบัติภารกิจหลักทางวิชาการของมหาวิทยาลัย โดยเฉพาะอย่างยิ่ง การเรียนการสอน การวิจัย การให้บริการทางวิชาการ และการทำนุบำรุงศิลปวัฒนธรรม โดยให้ความสำคัญกับการบูรณาการความรู้ในสาขาวิชาต่างๆของมหาวิทยาลัยเพื่อให้เกิดองค์ความรู้ใหม่อันเป็นประโยชน์ในการพัฒนาเศรษฐกิจ สังคม คุณภาพชีวิต และคุณภาพสิ่งแวดล้อม

3. เพื่อประยุกต์ความรู้และวิทยาการพื้นฐานของมหาวิทยาลัยรวมทั้งภูมิปัญญาท้องถิ่นให้มีความเหมาะสม และก่อประโยชน์ในการสร้างความเข้มแข็งให้ชุมชนและองค์กรท้องถิ่น โดยเฉพาะอย่างยิ่งการสร้างเสริมความเข้มแข็งให้แก่องค์การบริหารส่วนตำบล และธุรกิจท้องถิ่นทั้งขนาดเล็กและขนาดกลาง ที่มีพื้นฐานจากผลิตภัณฑ์ท้องถิ่นในหลากหลายรูปแบบ

4. เพื่อขยายโอกาสการศึกษาแก่ชุมชนท้องถิ่น รวมทั้งสร้างสรรค์ความร่วมมือกับสถาบันการศึกษาท้องถิ่น ในการพัฒนาหลักสูตรการศึกษาในรูปแบบระบบการศึกษานอกระบบการศึกษาตามอัธยาศัย และการศึกษาต่อเนื่อง

5. เพื่อเพิ่มบทบาทของมหาวิทยาลัยในการให้ความรู้ทางธุรกิจและการบริหารจัดการที่เกี่ยวข้องกับการคุ้มครองผู้บริโภค การรักษาคุณภาพสิ่งแวดล้อม การพัฒนาเศรษฐกิจและสังคม การพัฒนาระบบสารสนเทศท้องถิ่นเพื่อเป็นพื้นฐานการประกอบธุรกิจชุมชน รวมทั้งการจัดการสิ่งแวดล้อมในการใช้ประโยชน์อาคารอย่างมีประสิทธิภาพ

6. เพื่อกระตุ้นให้เกิดการพัฒนาทางด้านวิชาการที่นำไปสู่นวัตกรรมในการเพิ่มคุณค่าผลิตภัณฑ์ของชุมชนและภูมิปัญญาท้องถิ่น การใช้ประโยชน์ทรัพยากรการท่องเที่ยว การประยุกต์ระบบเทคโนโลยีสารสนเทศเพื่อการบริหารจัดการธุรกิจชุมชน และการจัดการสิ่งแวดล้อมต่อการพัฒนาคุณภาพชีวิตและคุณภาพสิ่งแวดล้อม ภายใต้การบริหารจัดการอย่างมีประสิทธิภาพ

#### วิสัยทัศน์

คณะวิทยาการจัดการเป็นแหล่งความรู้ การวิจัย และการบริการวิชาการด้านการจัดการ โดยมุ่งเน้นการพัฒนาสังคม เศรษฐกิจ และสังคมส่วนรวม โดยเฉพาะในภูมิภาคตะวันตก อ่างอิงไว้ซึ่งเอกลักษณ์วัฒนธรรม และภูมิปัญญาไทย เพื่อให้ก้าวไปสู่มาตรฐานระดับสากลและพึ่งพาตนเองได้

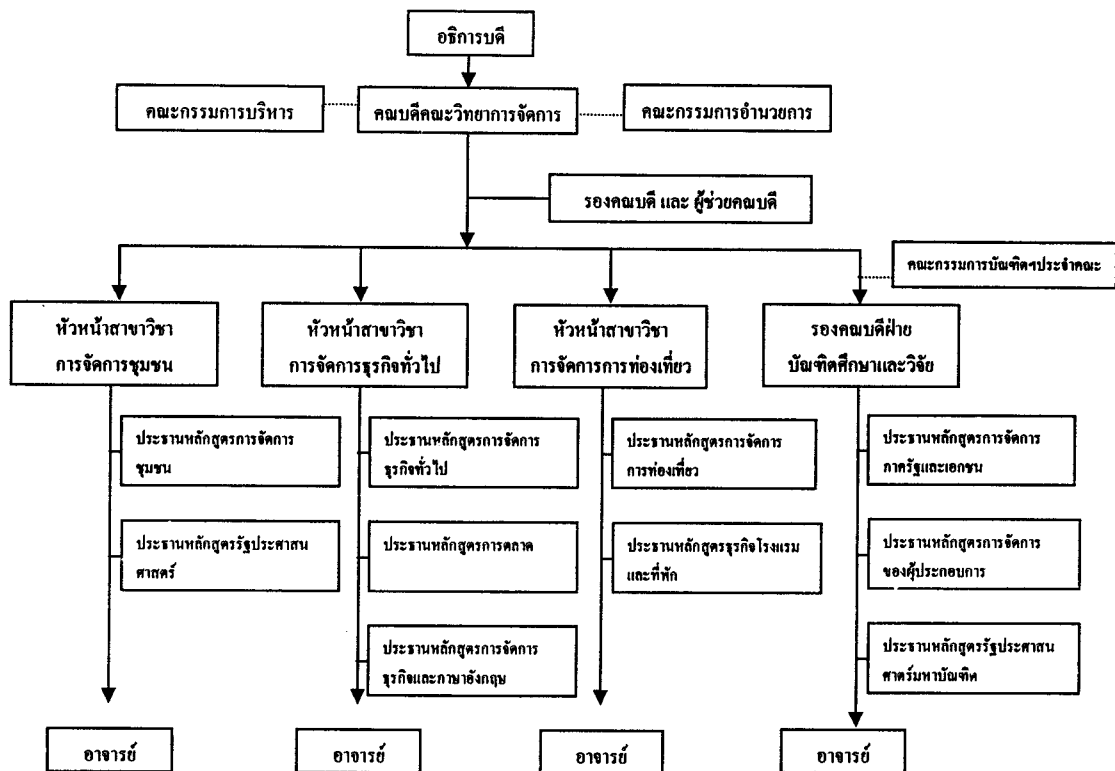
#### พันธกิจ

1. ผลิตบัณฑิตที่มีความรู้ มีความเป็นผู้นำ มีคุณธรรม จริยธรรม และมีคุณภาพ สามารถแข่งขันในระดับสากลได้
2. ทำการวิจัยที่เป็นประโยชน์ต่อชุมชน เศรษฐกิจ และสังคมส่วนรวม
3. ให้บริการวิชาการแก่ชุมชนในภูมิภาคตะวันตกและพื้นที่ที่ได้รับมอบหมาย
4. เป็นแหล่งการศึกษาและเป็นศูนย์กลางการพัฒนาของประชาชนในภูมิภาคตะวันตกแบบมีส่วนร่วม
5. เป็นศูนย์กลางสืบสาน สร้างสรรค์ สืบสาน บูรณาการศิลปะ และวัฒนธรรม

โครงสร้างองค์กรและโครงสร้างการบริหาร

โครงสร้างการบริหารงานคณะวิทยาการจัดการ

การบริหารงานคณะวิทยาการจัดการมีโครงสร้างการบริหารงานโดยมีการสรรหาแต่งตั้งตำแหน่ง คณบดีคณะวิทยาการจัดการ มีสำนักงานวิทยาเขตสารสนเทศเพชรบุรีทำหน้าที่เปรียบ เสมือนสำนักงาน เลขานุการคณะวิทยาการจัดการ โดยให้การสนับสนุนงานด้านสถานที่ วัสดุอุปกรณ์ที่ใช้ในการเรียนการสอน ให้กับสาขาวิชาต่างๆ ที่เปิดสอน โดยมีโครงสร้างการบริหารงาน ดังปรากฏในแผนภาพที่ 1



แผนภาพที่ 1 โครงสร้างการบริหารงานคณะวิทยาการจัดการ มหาวิทยาลัยศิลปากร ปี

## การบริหารงาน

คณะวิทยาการจัดการ จัดตั้งขึ้นเพื่อจัดการศึกษาของวิทยาเขตสารสนเทศเพชรบุรี ตามมติของสภามหาวิทยาลัย ตั้งแต่เดือนมีนาคม พ.ศ.2545 และได้ดำเนินการจัดการศึกษาเรื่อยมาจนได้รับการจัดตั้งเป็นหน่วยงานในกำกับของมหาวิทยาลัยศิลปากร โดยมติของสภามหาวิทยาลัย ตามประกาศมหาวิทยาลัยศิลปากร เรื่อง การจัดตั้งและแบ่งหน่วยงานในกำกับของมหาวิทยาลัยศิลปากร เมื่อวันที่ 9 กรกฎาคม 2546 ให้มีฐานะเทียบเท่าคณะวิชา โดยไม่มีการแบ่งส่วนงานภายในแต่อย่างใด

คณะได้จัดโครงสร้างการบริหารงานภายใน ตามแผนผังแสดงโครงสร้างการบริหารงาน มีคณบดีซึ่งได้รับการแต่งตั้งจากสภามหาวิทยาลัย เป็นผู้บังคับบัญชา มีหน่วยย่อยเป็นสาขาวิชา ซึ่งมีหัวหน้าสาขาวิชา และรองหัวหน้าสาขาวิชาได้รับการแต่งตั้งจากมหาวิทยาลัย เป็นผู้กำกับ ดูแลทางด้านวิชาการ

กรรมการบริหารประจำคณะวิทยาการจัดการ ได้รับการแต่งตั้งจากมหาวิทยาลัย ทำหน้าที่เช่นเดียวกับคณะกรรมการประจำคณะวิชา นอกจากนี้ คณะฯ ยังได้แต่งตั้งคณะกรรมการฝ่ายต่าง ๆ อาทิ เช่น คณะกรรมการวิชาการ คณะกรรมการประจำหลักสูตรต่าง ๆ คณะกรรมการกิจการนักศึกษา เป็นต้น คณะวิทยาการจัดการยังไม่มีสำนักงานเลขานุการคณะ แต่ได้ใช้สำนักงานวิทยาเขตสารสนเทศเพชรบุรี ร่วมกับบุคลากรสายสนับสนุนวิชาการ และลูกจ้างชั่วคราวของคณะอีกจำนวนหนึ่ง ทำหน้าที่แทน

## การเรียนการสอน

### หลักสูตร

คณะวิทยาการจัดการดำเนินการจัดการเรียนการสอนในหลักสูตรต่าง ๆ รวม 9 หลักสูตร โดยจำแนกตามระดับการศึกษา ดังนี้

#### 1. ปริญญาตรี

1.1 หลักสูตรศิลปศาสตรบัณฑิต จำนวน 3 หลักสูตร ได้แก่

1.1.1 ศิลปศาสตรบัณฑิต สาขาวิชาการจัดการท่องเที่ยว

1.1.2 ศิลปศาสตรบัณฑิต สาขาวิชาการจัดการธุรกิจทั่วไป

1.1.3 ศิลปศาสตรบัณฑิต สาขาวิชาการจัดการชุมชน

1.2 หลักสูตรบริหารธุรกิจบัณฑิต จำนวน 3 หลักสูตร ได้แก่

1.2.1 บริหารธุรกิจบัณฑิต สาขาวิชาการตลาด

1.2.2 บริหารธุรกิจบัณฑิต สาขาวิชาธุรกิจโรงแรมและที่พัก

1.2.3 บริหารธุรกิจบัณฑิต สาขาวิชาการจัดการธุรกิจและภาษาอังกฤษ

1.3 หลักสูตรรัฐประศาสนศาสตรบัณฑิต จำนวน 1 หลักสูตร ได้แก่

1.3.1 รัฐประศาสนศาสตรบัณฑิต สาขาวิชารัฐประศาสนศาสตร์

## 2. ปริญญาโท

### 2.1 หลักสูตรศิลปศาสตรมหาบัณฑิต จำนวน 1 หลักสูตร ได้แก่

#### 2.1.1 ศิลปศาสตรมหาบัณฑิต สาขาวิชาการจัดการภาครัฐและเอกชน

### 2.2 หลักสูตรบริหารธุรกิจมหาบัณฑิต จำนวน 1 หลักสูตร ได้แก่

#### 2.2.1 ศิลปศาสตรมหาบัณฑิต สาขาวิชาการประกอบการ

### อาจารย์และบุคลากร

ในปีการศึกษา 2552 คณะวิทยาการจัดการมีบุคลากรที่ปฏิบัติงานรวม 141 คน จำแนกเป็นสายวิชาการ (อาจารย์) 75 คน และสายสนับสนุน 66 คน โดยมีอาจารย์ที่มีสถานภาพเป็นข้าราชการ 4 คน ลูกจ้างชั่วคราว 4 คน และ พนักงานมหาวิทยาลัย 67 คน จำแนกเป็นอาจารย์ที่มีวุฒิกิจการศึกษาระดับปริญญาเอก 13 คน ระดับปริญญาโท 54 คน และระดับปริญญาตรี 8 คน และมีอาจารย์ที่ดำรงตำแหน่งทางวิชาการจำนวน 14 คน โดยดำรงตำแหน่งผู้ช่วยศาสตราจารย์ 10 คน รองศาสตราจารย์ 3 คน และศาสตราจารย์ 1 คน ดังรายละเอียดในตารางที่ 3

คณะ มีบุคลากรสายสนับสนุน จำนวน 66 คน มีสถานภาพเป็นพนักงานมหาวิทยาลัย สายบริหารงานและปฏิบัติการทั่วไป 27 คน พนักงานมหาวิทยาลัยปฏิบัติงานภารกิจเฉพาะ 19 คน และลูกจ้างชั่วคราว 20 คน

### นักศึกษา

ในปีการศึกษา 2552 คณะ มีจำนวนนักศึกษาทั้งสิ้น 3,310 คน จำแนกเป็นนักศึกษาระดับปริญญาตรี 2,759 คน และนักศึกษาระดับปริญญาโท 551 คน

### การบริหารจัดการ

#### งบประมาณ

คณะวิทยาการจัดการ ได้รับการจัดสรรงบประมาณจาก 3 แหล่ง คือ งบประมาณแผ่นดิน สำหรับเป็นค่าใช้จ่ายในโครงการบริการวิชาการแก่สังคมและจัดซื้อครุภัณฑ์ ใช้จ่ายตามระเบียบราชการ งบประมาณเงินรายได้ของมหาวิทยาลัยศิลปากร ได้จากค่านหน่วยกิตและค่าธรรมเนียมพิเศษของนักศึกษาสาขาวิชาการจัดการชุมชน ใช้จ่ายตามข้อบังคับและระเบียบเงินรายได้ และงบประมาณรายรับโครงการพิเศษ ได้จากค่าธรรมเนียมการศึกษาของนักศึกษาสาขาวิชาการจัดการธุรกิจทั่วไป สาขาวิชาการจัดการการท่องเที่ยว สาขาวิชาการตลาด สาขาวิชาธุรกิจโรงแรมและที่พัก สาขาวิชาการจัดการธุรกิจและภาษาอังกฤษ และสาขาวิชารัฐประศาสนศาสตร์ ใช้จ่ายตามข้อบังคับและระเบียบโครงการพิเศษ ซึ่งมหาวิทยาลัยหักงบประมาณส่วนนี้ไว้ 20% ของรายรับ รวมกับรายได้จากค่าธรรมเนียมการศึกษาระดับบัณฑิตศึกษา

ตารางที่ 1 งบประมาณที่ได้รับการจัดสรรและงบประมาณคงเหลือ ปีงบประมาณ 2550 - 2552

ปี	ประเภทของแหล่งงบประมาณ				รายจ่าย (บาท)	งบดำเนินงาน (บาท)	คงเหลือ (บาท)	% คงเหลือ	
	แผ่นดิน	เงินรายได้	โครงการ พิเศษ	รวม				ต่อ งบดำเนินงาน	ต่อ งบ รวม
2552	3,061,500	2,995,200	126,443,041	153,617,800	131,852,695	122,306,703	21,765,145	17.80	14.17
2551	1,715,300	2,666,600	72,686,630	77,608,530	70,283,743	59,909,810	6,784,787	11.30	9.65
2550	1,461,900	2,337,900	47,247,600	51,047,400	46,683,499	41,644,664	4,363,901	10.48	8.55

หมายเหตุ ไม่รวมเงินรายรับจากการบริการวิชาการซึ่งจัดเป็นเงินรับฝาก ไม่ใช่เงินงบประมาณที่ได้รับการจัดสรร  
งบดำเนินการคือ รายจ่ายที่ไม่รวมค่าครุภัณฑ์และสิ่งก่อสร้าง

#### 4. วัตถุประสงค์ในการประเมิน

4.1 เพื่อประเมินระบบและกลไกการประกันคุณภาพการศึกษาและผลการดำเนินงานตามองค์ประกอบและตัวบ่งชี้สำนักงานคณะกรรมการการอุดมศึกษา (สกอ.) ปี 2551 กำหนดไว้ และได้มีการแก้ไขเมื่อการประชุมเรื่องการเตรียมความพร้อมเพื่อการดำเนินงานประกันคุณภาพการศึกษาภายใน ประจำปีการศึกษา 2551 ของสำนักงานคณะกรรมการการอุดมศึกษา เมื่อวันที่ 6 มีนาคม 2552 โดยใช้เกณฑ์ของสถาบันอุดมศึกษาเน้นการผลิตบัณฑิตและวิจัย เพื่อเปรียบเทียบผลการดำเนินงานในภาพรวมการประกันคุณภาพการศึกษา เปรียบเทียบกับผลการดำเนินงานในรอบปีที่ผ่านมา

4.2 เพื่อให้ข้อเสนอแนะต่อหัวหน้าหน่วยงาน ได้แก่ คณบดี และบุคลากร ค้นหาจุดแข็ง จุดอ่อนและเสนอแนะแนวทางในการพัฒนาและปรับปรุงคุณภาพตามตัวบ่งชี้คุณภาพของมหาวิทยาลัยศิลปากร

#### 5. วิธีการประเมิน

##### 5.1 การเตรียมการและวางแผนก่อนตรวจเยี่ยม

คณะกรรมการประเมินคุณภาพการศึกษาภายใน ได้ประชุมเพื่อเตรียมการและวางแผนก่อนตรวจเยี่ยม โดยศึกษาจากรายงานประจำปีที่เป็นรายงานการประเมินคุณภาพภายในของคณะวิทยาการจัดการ ประจำปีการศึกษา 2552 และประธานได้มอบหมายความรับผิดชอบในการประเมินตามรายองค์ประกอบให้ผู้ประเมินพร้อมร่วมกันพิจารณากำหนดการตามที่คณะฯ เสนอ

##### 5.2 การดำเนินการระหว่างการตรวจเยี่ยม

คณะกรรมการประเมินคุณภาพการศึกษาภายในศึกษาเอกสารรายงานประจำปีที่เป็นรายงานการประเมินคุณภาพภายในของคณะวิทยาการจัดการ ประจำปีการศึกษา 2552 ตรวจสอบรายการตามบันทึก

ภาคสนามสำหรับผู้ประเมินคุณภาพภายใน เอกสารอ้างอิงตามรายงานที่ระบุไว้ และการรวบรวมข้อมูลเพิ่มเติม จากการสัมภาษณ์ ผู้บริหาร คณาจารย์ และนักศึกษาประกอบการพิจารณาประเมินคุณภาพภายใน รวมถึงรวบรวมข้อมูลโดยการสังเกตการณ์และเยี่ยมชมอาคารสถานที่

### 5.3 การดำเนินการหลังการตรวจเยี่ยม

คณะกรรมการประเมินคุณภาพการศึกษาภายใน ได้ประชุมร่วมกันในการพิจารณาผลการประเมินตนเองของคณะวิทยาการจัดการ โดยได้เสนอแนะจุดแข็ง จุดอ่อน และข้อเสนอแนะ ผลการประเมินรายองค์ประกอบการประเมินคุณภาพการศึกษาภายใน ผลการประเมินตามมาตรฐานการอุดมศึกษา และ ผลการประเมินตามมุมมองด้านการบริหารจัดการ เพื่อจัดทำรายงานผลการประเมินคุณภาพการศึกษาภายใน

### 5.4 วิธีการตรวจสอบความถูกต้องน่าเชื่อถือของข้อมูล

คณะกรรมการประเมินคุณภาพการศึกษาภายใน ได้ตรวจสอบความสอดคล้องและความถูกต้องจากรายงานประจำปีที่เป็นรายงานการประเมินคุณภาพภายใน ประจำปีการศึกษา 2552 กับเอกสารอ้างอิง ตรวจสอบรายการตามบันทึกภาคสนาม เพื่อตรวจสอบความถูกต้องและการดำเนินงานจริง

## 6. ผลการประเมินรายตัวบ่งชี้ (รายงานตามตาราง ป.1)

คณะกรรมการฯ ได้ประชุมพิจารณาผลการประเมิน เมื่อวันที่พฤหัสบดีที่ 8 กรกฎาคม 2553 แล้วเห็นว่า คณะวิทยาการจัดการ มหาวิทยาลัยศิลปากร ได้ดำเนินการตามองค์ประกอบคุณภาพการจัดการศึกษา ทั้ง 9 องค์ประกอบ ตามแนวทางของสำนักงานคณะกรรมการการอุดมศึกษา ผลการประเมินตามองค์ประกอบและตัวบ่งชี้ ดังรายละเอียดตามตาราง ป 1

ตารางที่ 2 ตาราง ป.1 สรุปผลการประเมินรายตัวบ่งชี้การประเมินคุณภาพการศึกษาภายใน ตามมาตรฐานคณะกรรมการการอุดมศึกษา (สกอ.)

คณะวิทยาการจัดการ มหาวิทยาลัยศิลปากร ประจำปีการศึกษา 2552

ตัวบ่งชี้คุณภาพ	เป้าหมาย (คะแนน)	ผลการดำเนินงาน		บรรลุเป้าหมาย ✓ = บรรลุ ✗ = ไม่บรรลุ	ประเมินโดยคณะวิทยากร จัดการ	คะแนนประเมินโดยคณะกรรมการ	หมายเหตุ (เช่น เหตุผลของการประเมินที่ต่างจากที่ระบุใน SAR)
		ตัวชี้วัด	ผลลัพธ์ (% หรือ สัดส่วน)				
		ตัวหาร	ระดับ 7				
<b>องค์ประกอบที่ 1 ปรัชญา/ปณิธานและวัตถุประสงค์/แผนงาน</b>							
ตัวบ่งชี้ 1.1 มีการกำหนดปรัชญาหรือปณิธาน ตลอดจนมีกระบวนการ พัฒนากลยุทธ์ แผนดำเนินงาน และมีกำหนดตัวบ่งชี้เพื่อวัดความล้ำเลิศของงานดำเนินงานตามแผนให้ครบทุกภารกิจ (P) (7 ระดับ)	ระดับ 7 (3)	-	ระดับ 7	✓	3	3	การปรับปรุงกลยุทธ์และแผนการดำเนินงานในเดือนกรกฎาคม ทำให้การบริหารงานไม่เดินทางไปตามมาตรฐาน
	ร้อยละ 80 (2)	97	94.18	✓	3	3	
เฉลี่ยคะแนนองค์ประกอบที่ 1	2 ตัวบ่งชี้	103			3.00	3.00	
<b>องค์ประกอบที่ 2 การเรียนการสอน</b>							
ตัวบ่งชี้ 2.1 มีระบบและกลไกการพัฒนาและบริหารหลักสูตร (P) (7 ระดับ)	ระดับ 7 (3)	-	ระดับ 7	✓	3	3	
	ระดับ 7 (3)	-	ระดับ 7	✓	3	3	
ตัวบ่งชี้ 2.3 มีโครงการหรือกิจกรรมที่สนับสนุนการพัฒนาหลักสูตรและการเรียนการสอนซึ่งบุคคลองค์กร และชุมชนภายนอกมีส่วนร่วม (P) (5 ระดับ)	ระดับ 5 (3)	-	ระดับ 5	✓	3	3	



ตัวบ่งชี้คุณภาพ	เป้าหมาย (คะแนน)	ผลการดำเนินงาน		บรรลุเป้าหมาย ✓ = บรรลุ ✗ = ไม่บรรลุ	ประเมินโดยคณะ วิชาการ จัดการ	คะแนนประเมิน โดยคณะ กรรมการฯ	หมายเหตุ (เช่น เหตุผลของการประเมินที่ต่างจากที่ระบุใน SAR)
		ตัวตั้ง	ผลลัพธ์ (% หรือ สัดส่วน)				
ตัวบ่งชี้ 2.4 จำนวนนักศึกษาเต็มเวลาเทียบเท่าต่อ จำนวนอาจารย์ประจำ (I)	ร้อยละ	3,639.69	1:63.85	✗	1	1	
	48.00(1)	57	(155.40)				
ตัวบ่งชี้ 2.5 สัดส่วนของอาจารย์ประจำที่มีวุฒิ ปริญญาตรี ปริญญาโท ปริญญาเอก หรือเทียบเท่า ต่ออาจารย์ประจำ (I)	5:80:15(1)	ป.ตรี (8/75)	10.67:	✓	1	1	
		ป.โท (54/75)	72.00:				
		ป.เอก (13/75)	17.33				
ตัวบ่งชี้ 2.6 สัดส่วนของอาจารย์ประจำที่ดำรง ตำแหน่งอาจารย์ ผู้ช่วยศาสตราจารย์ รอง ศาสตราจารย์ และศาสตราจารย์ (I)	15.0 (1)	ศ+รศ+ผศ (14/75)	19.00	✓	1	1	
		ศ+รศ (4/75)	6.00				
ตัวบ่งชี้ 2.7 มีกระบวนการส่งเสริมการปฏิบัติตาม จรรยาบรรณวิชาชีพของคณาจารย์ (P) (5 ระดับ)	ระดับ 4 (3)	-	ระดับ 4	✓	3	3	
ตัวบ่งชี้ 2.8 มีระบบและกลไกสนับสนุนให้อาจารย์ ประจำทำภารกิจเพื่อพัฒนาการเรียนการสอน (P) (5 ข้อ)	5 ข้อ (3)	-	5 ข้อ	✓	3	3	
ตัวบ่งชี้ 2.9 ร้อยละของบัณฑิตระดับปริญญาตรีที่ ได้งานทำและการประกอบอาชีพอิสระภายใน 1 ปี (O) (คิดจากบัณฑิตที่ตอบแบบสอบถามที่ใช้งานได้งานทำ)	>ร้อยละ 80 (3)	218	90.46	✓	3	3	
		241					

ตัวบ่งชี้คุณภาพ	เป้าหมาย (คะแนน)	ผลการดำเนินงาน		บรรลุเป้าหมาย ✓ = บรรลุ ✗ = ไม่บรรลุ	ประเมินโดยคณะวิทยากร จัดการ	คะแนนประเมินโดยคณะกรรมการ	หมายเหตุ (เช่น เหตุผลของการประเมินที่ต่างจากที่ระบุใน SAR)
		ตัวตั้ง	ผลสัมฤทธิ์ (% หรือ สัดส่วน)				
ตัวบ่งชี้ 2.10 ร้อยละของบัณฑิตที่ระดับปริญญาตรีที่ได้รับเงินเดือนเริ่มต้นเป็นไปตามเกณฑ์ (O)	ร้อยละ 92	202	92.66	✓	2	2	
		218					
ตัวบ่งชี้ 2.11 ระดับความพึงพอใจของนายจ้างผู้ประกอบการ และผู้ใช้บัณฑิต (O)	ระดับ 3.96(3)	-	4.02	✓	3	3	
	ร้อยละ 3.10 (3)	162	3.67	✓	3	3	
ตัวบ่งชี้ 2.12 ร้อยละของนักศึกษาปัจจุบันและศิษย์เก่าที่สำเร็จการศึกษาในรอบ 5 ปีที่ผ่านมาที่ได้รับการประกาศเกียรติคุณยกย่องในด้านวิชาการ วิชาชีพ คุณธรรม จริยธรรม กีฬา สุขภาพ ศิลปะ และวัฒนธรรม และด้านสิ่งแวดล้อมในระดับชาติ หรือนานาชาติ (O)	>ร้อยละ 90	6	100.00	✓	3	3	
		6					
ตัวบ่งชี้ 2.13 ร้อยละของอาจารย์ประจำหลักสูตรบัณฑิตศึกษาซึ่งมีคุณสมบัตินักปริญญาดุษฎีบัณฑิตที่ปรึกษาวิทยานิพนธ์ที่ทำหน้าที่อาจารย์ที่ปรึกษา	13 ตัวบ่งชี้				2.46	2.46	
เฉลี่ยคะแนนองค์ประกอบที่ 2							

ตัวบ่งชี้คุณภาพ	เป้าหมาย (คะแนน)	ผลการดำเนินงาน		บรรลุเป้าหมาย ✓ = บรรลุ ✗ = ไม่บรรลุ	ประเมินโดยคณะวิทยากรผู้จัดการ	คะแนนประเมินโดยคณะกรรมาการฯ	หมายเหตุ (เช่น เหตุผลของการประเมินที่ต่างจากที่ระบุใน SAR)
		ตัวตั้ง	ผลลัพธ์				
		ตัวหาร	(% หรือสัดส่วน)				
<b>องค์ประกอบที่ 3 กิจกรรมพัฒนานักศึกษา</b>							
ตัวบ่งชี้ 3.1 มีการจัดบริการแก่นักศึกษาและศิษย์เก่า (P) (8 ระดับ)	ระดับ 8 (3)	-	ระดับ 8	✓	3	3	
ตัวบ่งชี้ 3.2 มีการส่งเสริมกิจกรรมนักศึกษาที่ครบถ้วนและสอดคล้องกับคุณลักษณะของบัณฑิตที่พึงประสงค์ (P) (4 ระดับ)	ระดับ 4 (3)	-	ระดับ 4	✓	3	3	
เฉลี่ยคะแนนองค์ประกอบที่ 3	2 ตัวบ่งชี้				3.00	3.00	
<b>องค์ประกอบที่ 4 การวิจัยและ/หรืองานสร้างสรรค์</b>							
ตัวบ่งชี้ 4.1 มีการพัฒนาระบบและกลไกในการสนับสนุนการผลิตงานวิจัยและงานสร้างสรรค์ (P) (6 ข้อ)	6 ข้อ (3)	-	6 ข้อ	✓	3	3	
ตัวบ่งชี้ 4.2 มีระบบบริหารจัดการความรู้จากงานวิจัยและงานสร้างสรรค์ (P) (5 ข้อ)	4 ข้อ (3)	-	4 ข้อ	✓	3	3	
ตัวบ่งชี้ 4.3 เงินสนับสนุนงานวิจัยและงานสร้างสรรค์จากภายในและภายนอกสถาบันต่อจำนวนอาจารย์ประจำ (I)	>80,000:1 (3)	3,267,326 57	57,321.51:1	✓	2	2	

ตัวบ่งชี้คุณภาพ	เป้าหมาย (คะแนน)	ผลการดำเนินงาน		บรรลุเป้าหมาย ✓ = บรรลุ ✗ = ไม่บรรลุ	ประเมินโดยคณะวิทยากร จัดการ	คะแนนประเมินโดยคณะกรรมาการฯ	หมายเหตุ (เช่น เหตุผลของการประเมินที่ต่างจากที่ระบุใน SAR)
		ตัวตั้ง	ผลลัพธ์				
		ตัวหาร	(% หรือสัดส่วน)				
ตัวบ่งชี้ 4.4 ร้อยละของงานวิจัยและงานสร้างสรรค์ที่ตีพิมพ์เผยแพร่ ได้รับการจัดระเบียบทรัพย์สินทางปัญญาหรืออนุสิทธิบัตร หรือนำไปใช้ประโยชน์ทั้งในระดับชาติและในระดับนานาชาติต่อจำนวนอาจารย์ประจำ (O)	ร้อยละ 48.00 (3)	92	161.40	✓	3	3	
		57					
ตัวบ่งชี้ 4.5 ร้อยละของบทความวิจัยที่ได้รับการอ้างอิง (Citation) ใน refereed journal หรือในฐานข้อมูลระดับชาติหรือระดับนานาชาติต่ออาจารย์ประจำ (O)	ร้อยละ 0	0	0	✗	0	0	
		0					
<b>เฉลี่ยคะแนนองค์ประกอบที่ 4</b>	<b>5 ตัวบ่งชี้</b>				<b>2.20</b>	<b>2.20</b>	
<b>องค์ประกอบที่ 5 การบริการทางวิชาการแก่สังคมและชุมชน</b>							
ตัวบ่งชี้ 5.1 มีระบบและกลไกในการบริการทางวิชาการแก่สังคมตามเป้าหมายของคณะวิชา (P) (7 ระดับ)	ระดับ 6 (3)	-	ระดับ 6	✓	3	3	
	มากกว่าร้อยละ 25 (3)	25	33.33	✓	3	3	
ตัวบ่งชี้ 5.2 ร้อยละของอาจารย์ประจำที่มีส่วนร่วมในการให้บริการทางวิชาการแก่สังคม เป็นที่ปรึกษา เป็นกรรมการวิทยุพันธ์ภายนอก เป็นกรรมการวิชาการ กรรมการวิชาชีพในระดับชาติหรือระดับนานาชาติต่ออาจารย์ประจำ (I)							

ตัวบ่งชี้คุณภาพ	เป้าหมาย (คะแนน)	ผลการดำเนินงาน		บรรลุเป้าหมาย ✓ = บรรลุ x = ไม่บรรลุ	ประเมินโดยคณะ วิเทศการ จัดการ	คะแนนประเมิน โดยคณะ กรรมการฯ	หมายเหตุ (เช่น เหตุผลของการประเมินที่ต่างจากที่ระบุใน SAR)
		ตัวตั้ง	ผลลัพธ์ (% หรือ สัดส่วน)				
ตัวบ่งชี้ 5.3 ร้อยละของกิจกรรมหรือโครงการ บริการวิชาการและวิชาชีพ ที่ตอบสนองความต้องการ ด้านการพัฒนาและเสริมสร้างความรู้แก่สังคม ตั้งตามชุมชนประเพณีและวัฒนธรรมตามความต้องการ ประจำ (O)	มากกว่าร้อยละ ละ 30(3)	27	47.37	✓	3	3	
		57					
ตัวบ่งชี้ 5.4 ร้อยละของระดับความพึงพอใจของ ผู้รับบริการ (O)	ร้อยละ 80(2)(ระดับ 4.00)	-	ร้อยละ 92.80 (ระดับ4.64)	✓	3	3	
เฉลี่ยคะแนนของปี 5	4 ตัวบ่งชี้				3.00	3.00	
<b>องค์ประกอบที่ 6 การทำนุบำรุงศิลปะและวัฒนธรรม</b>							
ตัวบ่งชี้ 6.1 มีระบบและกลไกในการทำนุบำรุง ศิลปวัฒนธรรม (P) (6 ระดับ)	ระดับ 4 (3)	-	ระดับ 5	✓	3	3	
เฉลี่ยคะแนนของปี 6	1 ตัวบ่งชี้				3.00	3.00	
<b>องค์ประกอบที่ 7 การบริหารจัดการ</b>							
ตัวบ่งชี้ 7.1 คณะวิชาใช้หลักสูตรร่วมกับภาคร บริหารจัดการและสามารถผลิตบัณฑิตคุณภาพให้ แข่งขันได้ในระดับสากล (P) (5 ข้อ)	5 ข้อ (3)	-	5 ข้อ	✓	3	3	
ตัวบ่งชี้ 7.2 ภาควิชาของผู้บริหารทุกระดับของ คณะวิชา (P) (4 ระดับ)	ระดับ 4 (3)	-	ระดับ 4	✓	3	3	

ตัวบ่งชี้คุณภาพ	เป้าหมาย (คะแนน)	ผลการดำเนินงาน		บรรลุเป้าหมาย ✓ = บรรลุ ✗ = ไม่บรรลุ	ประเมินโดยคณะวิทยากร จัดการ	คะแนนประเมินโดยคณะกรรมาการฯ	หมายเหตุ
		ตัวชี้วัด	ผลลัพธ์ (% หรือ สัดส่วน)				
		ตัวหาร	ระดับ				
ตัวบ่งชี้ 7.3 มีการพัฒนาองค์ความรู้ (P) (5 ระดับ)	ระดับ 4 (3)	-	ระดับ 3	✓	3	2	(เช่น เหตุผลของการประเมินที่ต่างจากที่ระบุใน SAR) แก้ไขจากระดับ 5 เป็นระดับ 3 เนื่องจากขาดการติดตามผลของความสำเร็จของการจัดการความรู้
ตัวบ่งชี้ 7.4 มีระบบและกลไกในการบริหารทรัพยากรบุคคลเพื่อพัฒนาและรักษารักษาไว้ให้บุคลากรมีคุณภาพและประสิทธิภาพ (P) (6 ระดับ)	ระดับ 4 (2)	-	ระดับ 4	✓	2	2	
ตัวบ่งชี้ 7.5 ศึกษารูปแบบของระบบงานเพื่อการบริหาร การเรียนการสอน และการวิจัย (I) (6 ระดับ)	ระดับ 3 (3)	-	ระดับ 4	✓	3	3	
ตัวบ่งชี้ 7.6 ระดับความก้าวหน้าในการเปิดโอกาสให้นักศึกษานอกเข้ามามีส่วนร่วมในการพัฒนาคณะวิชา (O) (5 ระดับ)	ระดับ 4 (2)	-	ระดับ 2	✓	2	1	แก้ไขจากระดับ 4 เป็นระดับ 2 เนื่องจากไม่พบหลักฐานเชิงประจักษ์เรื่องการนำความคิดเห็นของประชาชนไปประกอบการบริหารงาน
ตัวบ่งชี้ 7.7 ร้อยละของอาจารย์ประจำที่ได้รับรางวัลผลงานทางวิชาการหรือวิชาชีพในระดับชาติหรือนานาชาติ (O)	มากกว่าร้อยละ 2 (3)	2	3.51	✓	3	3	เดิม 3 ต่อ 57 รางวัลที่ได้รับเป็นงานวิจัยค่อนข้างน้อย
ตัวบ่งชี้ 7.8 มีการนำระบบบริหารความเสี่ยงมาใช้ในกระบวนการบริหารการศึกษา (P) (5 ระดับ)	ระดับ 5 (3)	-	ระดับ 2	✓	3	1	แก้ไขจากระดับ 5 เป็นระดับ 2 เนื่องจากไม่มีแผนบริหารความเสี่ยงด้านการบริหารการศึกษาที่ชัดเจน

ตัวบ่งชี้คุณภาพ	เป้าหมาย (คะแนน)	ผลการดำเนินงาน		บรรลุเป้าหมาย	ประเมินโดยคณะวิชาการ	คะแนนประเมินโดยคณะกรรมาการ	หมายเหตุ
		ตัวตั้ง	ผลลัพธ์ (% หรือ สัดส่วน)				
ตัวบ่งชี้ 7.9 ระดับความสำเร็จของการถ่ายทอดตัวบ่งชี้และเป้าหมายของระดับองค์การสู่ระดับบุคคล (O) (8 ระดับ)	ระดับ 7 (2)	-	ระดับ 3	✓	2	1	(เช่น เหตุผลของการประเมินที่ต่างจากที่ระบุใน SAR) แก้ไขจากระดับ 7 เป็นระดับ 3 เนื่องจากไม่มี strategy map
<b>เฉลี่ยคะแนนองค์ประกอบที่ 7</b>	<b>9 ตัวบ่งชี้</b>				<b>2.67</b>	<b>2.11</b>	
<b>องค์ประกอบที่ 8 การเงินและงบประมาณ</b>							
ตัวบ่งชี้ 8.1 มีระบบและกลไกในการจัดสรร การวิเคราะห์ค่าใช้จ่าย การตรวจสอบการเงิน และงบประมาณอย่างมีประสิทธิภาพ (P) (7 ระดับ)	ระดับ 7 (3)	-	ระดับ 7	✓	3	3	
ตัวบ่งชี้ 8.2 มีการใช้ทรัพยากรภายในและภายนอก ร่วมกับ (P) (5 ระดับ)	ระดับ 5 (3)	-	ระดับ 5	✓	3	3	
<b>เฉลี่ยคะแนนองค์ประกอบที่ 8</b>	<b>2 ตัวบ่งชี้</b>				<b>3.00</b>	<b>3.00</b>	
<b>องค์ประกอบที่ 9 ระบบและกลไกการประกันคุณภาพ</b>							
ตัวบ่งชี้ 9.1 มีระบบและกลไกการประกันคุณภาพภายในที่เป็นส่วนหนึ่งของกระบวนการบริหาร การศึกษา (P) (7 ระดับ)	ระดับ 6 (3)	-	ระดับ 6	✓	3	3	
ตัวบ่งชี้ 9.2 มีระบบและกลไกการให้ความรู้และทักษะด้านกาประกันคุณภาพแก่นักศึกษา (P) (7 ระดับ)	ระดับ 6 (3)	-	ระดับ 6	✓	3	3	

ตัวบ่งชี้คุณภาพ	เป้าหมาย (คะแนน)	ผลการดำเนินงาน			บรรลุเป้าหมาย	ประเมินโดยคณะวิทยากรจัดการ	คะแนนประเมินโดยคณะกรรมการ	หมายเหตุ (เช่น เหตุผลของการประเมินที่ต่างจากที่ระบุใน SAIR)
		ตัวตั้ง	ผลลัพธ์ (% หรือ สัดส่วน)	บรรลุเป้าหมาย				
ตัวบ่งชี้ 9.3 ระดับความสำเร็จของการประกันคุณภาพการศึกษาภายใน (O) (5 ระดับ)	ระดับ 4 (3)	-	ระดับ 4	✓	3	3		
เฉลี่ยคะแนนของปีประกอบที่ 9	3 ตัวบ่งชี้				3.00	3.00		
เฉลี่ยคะแนนรวมทุกตัวบ่งชี้ทุกองค์ประกอบ	41 ตัวบ่งชี้				2.66	2.54	ปีการศึกษา 2551 2.54	



7. ผลการประเมินตามองค์ประกอบคุณภาพ มาตรฐานการอุดมศึกษาและมุมมองด้านการบริหารจัดการ

7.1 สรุปผลการประเมิน (รายงานตามตาราง ป2 ตาราง ป3 และตาราง ป4)

**ผลการประเมินตามองค์ประกอบคุณภาพ (ตารางที่ ป2)**

**ตารางที่ 3 ตาราง ป.2 สรุปผลการประเมินรายองค์ประกอบการประเมินคุณภาพการศึกษาภายใน ตามมาตรฐานคณะกรรมการการอุดมศึกษา(สกอ.)คณะวิทยาการจัดการ มหาวิทยาลัยศิลปากร ประจำปีการศึกษา 2552**

องค์ประกอบคุณภาพ	คะแนนการประเมิน				ผลการประเมิน	
	I	P	O	รวม	เฉลี่ย	ผลการประเมิน
องค์ประกอบที่ 1		3	3	6	3.00	ดีมาก
องค์ประกอบที่ 2	6	15	11	32	2.46	ดี
องค์ประกอบที่ 3		6		6	3.00	ดี
องค์ประกอบที่ 4	2	6	3	11	2.20	ดี
องค์ประกอบที่ 5	3	3	6	12	3.00	ดีมาก
องค์ประกอบที่ 6		3		3	3.00	ดีมาก
องค์ประกอบที่ 7	3	11	5	19	2.11	ดี
องค์ประกอบที่ 8		6		6	3.00	ดีมาก
องค์ประกอบที่ 9		6	3	9	3.00	ดีมาก
รวม (41 ตัวบ่งชี้)	14	59	31	104	2.54	
เฉลี่ย	2.00	2.81	2.38			ดีมาก
ผลการประเมิน	พอใช้	ดีมาก	ดี			

ผลการประเมินตามมาตรฐานการอุดมศึกษา (ตารางที่ ป3)

ตารางที่ 4 ตาราง ป. 3 ผลการประเมินตามมาตรฐานการอุดมศึกษา คณะวิทยาการจัดการ มหาวิทยาลัยศิลปากร

มาตรฐานอุดมศึกษา	คะแนนการประเมิน				ผลการประเมิน	
	I	P	O	รวม	เฉลี่ย	ผลการประเมิน
					≤ 1.50 การดำเนินงานยังไม่ได้คุณภาพ	
					1.51 – 2.00 การดำเนินงานได้คุณภาพในระดับพอใช้	
					2.01 – 2.50 การดำเนินงานได้คุณภาพในระดับดี	
					2.51 – 3.00 การดำเนินงานได้คุณภาพในระดับดีมาก	
1. มาตรฐานด้านคุณภาพบัณฑิต			11	11	2.75	ดีมาก
2. มาตรฐานด้านการบริหารจัดการการอุดมศึกษา						
ก. มาตรฐานด้านธรรมาภิบาลของการบริหารการอุดมศึกษา	3	27	11	41	2.56	ดีมาก
ข. มาตรฐานด้านพันธกิจของการบริหารการอุดมศึกษา	11	27	9	47	2.47	ดี
3. มาตรฐานด้านการสร้างและพัฒนารฐานความรู้และสังคมแห่งการเรียนรู้		5		5	2.50	ดี
รวม	14	59	31	104	2.54	ดีมาก
เฉลี่ย	2.00	2.81	2.38			
ผลการประเมิน	พอใช้	ดีมาก	ดี			

ผลการประเมินตามมุมมองด้านการบริหารจัดการ (ตารางที่ ป4)

ตารางที่ 5 ตาราง ป. 4 ผลการประเมินตามมุมมองด้านการบริหารจัดการ คณะวิทยาการจัดการ มหาวิทยาลัยศิลปากร

มุมมองด้านการบริหารจัดการ	คะแนนการประเมิน				ผลการประเมิน	
	I	P	O	รวม	เฉลี่ย	ผลการประเมิน
					≤ 1.50 การดำเนินงานยังไม่ได้คุณภาพ	
					1.51 – 2.00 การดำเนินงานได้คุณภาพในระดับพอใช้	
					2.01 – 2.50 การดำเนินงานได้คุณภาพในระดับดี	
					2.51 – 3.00 การดำเนินงานได้คุณภาพในระดับดีมาก	
1. ด้านนักศึกษาและผู้มีส่วนได้ส่วนเสีย	4	18	18	40	2.67	ดีมาก
2. ด้านกระบวนการภายใน	3	19	7	29	2.64	ดีมาก
3. ด้านการเงิน	2	6		8	2.67	ดีมาก
4. ด้านบุคลากร การเรียนรู้และนวัตกรรม	5	16	6	27	2.25	ดี
รวม	14	59	31	104	2.51	ดีมาก
เฉลี่ย	2.00	2.81	2.38			
ผลการประเมิน	พอใช้	ดีมาก	ดี			

7.2 จุดแข็ง จุดอ่อนและข้อเสนอแนะของแต่ละองค์ประกอบและมาตรฐาน  
ผลการประเมินในภาพรวมของแต่ละองค์ประกอบคุณภาพ

องค์ประกอบที่ 1 ปรัชญา ปณิธาน วัตถุประสงค์ และแผนการดำเนินการ

จุดแข็ง

1. คณะฯ มีการพัฒนาและปรับปรุงยุทธศาสตร์/แผนงาน/โครงการที่สอดคล้องกับมหาวิทยาลัย และมีความทันสมัย
2. บุคลากรในคณะฯ มีส่วนร่วมในการพิจารณาและปรับปรุงยุทธศาสตร์/แผนงาน/โครงการ

จุดอ่อน

การวิเคราะห์เพื่อปรับปรุงแผนปฏิบัติการประจำปีไม่เป็นไปในช่วงเวลาที่เหมาะสม (มีนาคม – กรกฎาคม) ทำให้การบริหารจัดการมีประสิทธิภาพอย่างจำกัด

ข้อเสนอแนะ

1. การวิเคราะห์เพื่อปรับปรุงแผนปฏิบัติการประจำปีควรดำเนินการให้เสร็จสิ้นก่อนการเปิดภาคการศึกษาที่ 1 ในแต่ละปีการศึกษา
2. คณะฯ ควรวิเคราะห์ปัญหา/สาเหตุ ที่ทำให้แผนงาน/โครงการไม่บรรลุเป้าหมายที่กำหนดไว้ เพื่อใช้เป็นพื้นฐานสำคัญปรับปรุงแผนงาน/โครงการ

องค์ประกอบที่ 2 การเรียนการสอน

จุดแข็ง

1. มีหลักสูตรที่เป็นความต้องการของตลาด
2. อาจารย์ให้ความสำคัญกับผู้เรียน
3. มีการสำรวจภาวะการมีงานทำของบัณฑิต และความพึงพอใจของนายจ้าง
4. ทุกหลักสูตรระดับปริญญาตรีให้นักศึกษาทำวิจัย

จุดอ่อน

1. สัดส่วนของอาจารย์ต่อนักศึกษาสูงกว่าเกณฑ์
2. มีจำนวนอาจารย์ที่มีคุณวุฒิปริญญาเอกและดำรงตำแหน่งทางวิชาการน้อย
3. จำนวนอาจารย์ที่มีคุณสมบัติเป็นที่ปรึกษาวิทยานิพนธ์ไม่สอดคล้องกับจำนวนนักศึกษาระดับบัณฑิตศึกษา

ข้อเสนอแนะ

1. ควรสร้างมาตรการการบรรจุอาจารย์เพิ่มขึ้น
2. ควรสร้างแรงจูงใจที่ท้าทายเพื่อให้อาจารย์ขอตำแหน่งทางวิชาการ หรือศึกษาต่อในระดับปริญญาเอก

3. คณะฯ ควรมีการสนับสนุนงบประมาณเพื่อส่งเสริมการทำผลงานทางวิชาการ

### องค์ประกอบที่ 3 กิจกรรมการพัฒนานิสิตนักศึกษา

#### จุดแข็ง

1. มีกิจกรรมหรือกระบวนการสร้างผู้นำกิจกรรมนักศึกษาที่ต่อเนื่องทำให้ไม่ขาดแคลนผู้นำกิจกรรมพัฒนานักศึกษาด้านต่าง ๆ
2. มีโครงการอบรมผู้นำนักศึกษาในการทำแผนปฏิบัติด้านกิจกรรมนักศึกษาในแต่ละปี ที่ชัดเจน
3. มีการจัดโครงการพัฒนานักศึกษาที่หลากหลาย ครอบคลุมคุณลักษณะบัณฑิตที่ดีและสามารถตอบสนองความแตกต่างระหว่างบุคคลได้ดี

#### จุดอ่อน

กิจกรรมการพัฒนานักศึกษาที่จะดำเนินงานร่วมกับนักศึกษาคณะวิชาอื่นๆ เพื่อเสริมสร้างทักษะการปรับตัวให้เข้ากับสังคมและสิ่งแวดล้อม ยังมีน้อย

#### ข้อเสนอแนะ

ควรจัดกิจกรรมนันทนาการหรือการเล่นในบริเวณหอพักเพื่อช่วยสร้างโอกาสในการออกกำลังกายและการพักผ่อนหย่อนใจ ใช้เวลาว่างให้เกิดประโยชน์และสร้างโอกาสให้นักศึกษา ได้รู้จักคุ้นเคยกับนักศึกษาอื่นๆ ซึ่งจะช่วยให้การจัดกิจกรรมร่วมกันระหว่างคณะวิชาอื่น ๆ ในอนาคต

### องค์ประกอบที่ 4 การวิจัย

#### จุดแข็ง

คณะฯ มีระบบกลไกและเวทีการนำเสนอผลงานการวิจัยที่เกิดจากการริเริ่มจากคณะฯ ที่เป็นรูปธรรม (student research forum) และมีการสร้างแรงจูงใจที่ดี

#### จุดอ่อน

การเผยแพร่ผลงานวิชาการในวารสารที่ได้รับการยอมรับในวงการวิชาการยังมีน้อย

#### ข้อเสนอแนะ

1. หาแนวทางผลักดันให้นำวิทยานิพนธ์ระดับบัณฑิตศึกษาและผลงานวิจัยได้รับการเผยแพร่ในวารสารที่ได้รับการยอมรับเพิ่มขึ้น
2. หาแนวทางวิจัยเฉพาะสาขาและเชิงบูรณาการระหว่างสาขาเพื่อแสดงอัตลักษณ์ของคณะฯ

## องค์ประกอบที่ 5 การบริการทางวิชาการแก่สังคม

### จุดแข็ง

1. มีบุคลากรที่มีความรู้ ความสามารถในการจัดโครงการบริการวิชาการ
2. มีการจัดการที่ดีในการบริการวิชาการ

### จุดอ่อน

การจัดโครงการทางวิชาการบางสาขายังมีน้อย

### ข้อเสนอแนะ

ควรเพิ่มความหลากหลายในโครงการและกิจกรรมบริการวิชาการของคณะ

## องค์ประกอบที่ 6 การทำนุบำรุงศิลปวัฒนธรรม

### จุดแข็ง

คณะฯ มีการให้ความสำคัญและจัดสรรงบประมาณสนับสนุนโครงการที่เกี่ยวข้องกับการทำนุบำรุงศิลปวัฒนธรรมอย่างชัดเจนและหลากหลาย

### จุดอ่อน -

### ข้อเสนอแนะ

ควรเพิ่มโครงการและกิจกรรมด้านทำนุบำรุงศิลปวัฒนธรรมร่วมกับชุมชนในท้องถิ่น

## องค์ประกอบที่ 7 การบริหารและการจัดการ

### จุดแข็ง

1. คณะฯ มีการบริหารจัดการที่มีประสิทธิภาพ โดยเฉพาะคณะกรรมการบริหารประจำคณะฯ
2. ผู้บริหารระดับสูงของคณะฯ มีประสบการณ์และภาวะผู้นำสูง ทำให้การบริหารมีประสิทธิภาพ

### จุดอ่อน

1. การจัดการความรู้และการจัดการความเสี่ยงด้านการบริหารการศึกษายังไม่ชัดเจนทำให้ไม่สามารถพัฒนาด้านดังกล่าวอย่างมีประสิทธิภาพ
2. คณะฯ ขาดการวิเคราะห์ความต้องการของบุคคลภายนอกในการมีส่วนร่วมในการพัฒนาคณะฯ

### ข้อเสนอแนะ

1. บุคลากรของคณะฯ ควรให้ความสำคัญกับการจัดการความรู้มากยิ่งขึ้น ให้ครอบคลุมภารกิจหลักและยุทธศาสตร์ของมหาวิทยาลัย
2. คณะฯ ควร มีแผนบริหารความเสี่ยงที่วิเคราะห์จากความเสี่ยงด้านการบริหารการศึกษานอกเหนือจากการตรวจสอบภายในซึ่งเน้นในเรื่องการเงินและงบประมาณ

3. ควรวิเคราะห์ความต้องการของบุคคลภายนอก เพื่อนำมากำหนดแผนงาน/โครงการพัฒนาคณะ  
ในโอกาสอันควร

#### องค์ประกอบที่ 8 การเงินและงบประมาณ

##### จุดแข็ง

คณะฯ มีการจัดทำงบดุลประจำเดือนเสนอต่อผู้บริหารระดับสูง

##### จุดอ่อน

ผลการประหยัดงบประมาณประจำปีที่เกิดจากการใช้ทรัพยากรร่วมกับหน่วยงานอื่นยังไม่ชัดเจน

##### ข้อเสนอแนะ

คณะฯ ควรหาแนวทางในการสร้างระบบและกลไกให้สามารถสะท้อนให้เห็นถึงการประหยัด  
งบประมาณที่เกิดจากการใช้ทรัพยากรร่วมกับหน่วยงานอื่นอย่างเป็นรูปธรรม อาจด้วยการกำหนดเป็น  
มาตรการเพิ่มขึ้นในแผนระยะยาว และแผนปฏิบัติงานประจำปี ซึ่งจะช่วยให้ยุทธศาสตร์ที่ 7 ของคณะฯ  
เข้มแข็งขึ้น

#### องค์ประกอบที่ 9 ระบบและกลไกการประกันคุณภาพ

##### จุดแข็ง

1. บุคลากรทุกคนมีส่วนร่วมในการประกันคุณภาพการศึกษา
2. คณะฯ นำผลการประเมินคุณภาพการศึกษามาพัฒนาปรับปรุงการดำเนินงาน
3. คณะฯ มีการจัดทำเอกสารประกอบการจัดทำโครงการ/กิจกรรมที่มีกระบวนการ PDCA แก่

นักศึกษาอย่างชัดเจน

##### จุดอ่อน -

##### ข้อเสนอแนะ

คณะฯ ควรมีนวัตกรรมด้านการประกันคุณภาพการศึกษาที่คณะฯ พัฒนาขึ้น เช่น การใช้ IT ในการ  
นำเสนอเอกสารหลักฐาน

ผลการประเมินตามมาตรฐานการอุดมศึกษาและมุมมองด้านการบริหารจัดการ

เมื่อพิจารณาผลการประเมินตามมาตรฐานการอุดมศึกษา ของคณะวิทยาการจัดการ พบว่า มาตรฐานด้านคุณภาพบัณฑิต ได้คะแนนเฉลี่ย 2.75 ผลการประเมินอยู่ในระดับดีมาก รองลงมาเป็น มาตรฐานด้านธรรมาภิบาลของการบริหารการอุดมศึกษา ได้คะแนนเฉลี่ย 2.56 ผลการประเมินอยู่ในระดับดี มาก มาตรฐานด้านการสร้างและพัฒนามาตรฐานความรู้และสังคมแห่งการเรียนรู้ ได้คะแนนเฉลี่ย 2.50 ผลการ ประเมินอยู่ในระดับดี และมาตรฐานด้านพันธกิจของการบริหารการอุดมศึกษา ได้คะแนนเฉลี่ย 2.47 ผลการ ประเมินอยู่ในระดับดี ตามลำดับ

ส่วนผลการประเมินตามมุมมองด้านการบริหารจัดการ พบว่า ด้านนักศึกษาและผู้มีส่วนได้ส่วนเสีย และด้านการเงิน ได้คะแนนเฉลี่ย 2.67 ผลการประเมินอยู่ในระดับดีมาก รองลงมาด้านกระบวนการภายใน ได้คะแนนเฉลี่ย 2.64 ผลการประเมินระดับดีมาก และด้านบุคลากร การเรียนรู้และนวัตกรรม มีคะแนนเฉลี่ย 2.25 ผลการประเมินอยู่ในระดับดี ตามลำดับ

**7.3 จุดเด่นใน 4 พันธกิจของสถาบันอุดมศึกษา (การเรียนการสอน การวิจัยและงานสร้างสรรค์ บริการทางวิชาการและทำนุบำรุงศิลปวัฒนธรรม) วิธีปฏิบัติและผลการดำเนินงานที่เป็นแบบอย่าง ที่ดีหรือนวัตกรรมที่สร้างขึ้น**

1. คณะฯ มีการส่งเสริมให้นักศึกษาไปร่วมการแข่งขันเชิงวิชาชีพทั้งในระดับชาติและนานาชาติ
2. คณะฯ มีพัฒนาการในระบบและกลไกในการจัดบริการทางวิชาการที่ต่อเนื่องและสม่ำเสมอ
3. คณะฯ จัดให้มีเวทีในการนำเสนอผลงานวิจัยของนักศึกษาระดับปริญญาตรี (student research forum)

**7.4 ความเห็นและข้อเสนอแนะส่วนสรุปผลการประเมินและทิศทางการพัฒนา ในหัวข้อ แนวทางนำผลการประเมินไปวางแผนพัฒนา (โดยพิจารณาจากบทที่ 3 ของรายงานการประเมินตนเอง คือ ส่วนสรุปผลการประเมินและทิศทางการพัฒนา ในหัวข้อ แนวทางนำผลการประเมินไปวางแผนพัฒนา เพื่อให้มหาวิทยาลัยทราบว่าแนวทางดังกล่าวนั้น ตรงกับความเห็นของผู้ประเมินหากผู้ประเมินไม่พบหัวข้อ ดังกล่าว ให้ผู้ประเมินขอข้อมูลจากคณะวิชา)**

จากการพิจารณาทิศทางการพัฒนาของคณะวิทยาการจัดการ คณะกรรมการประเมินคุณภาพ ภายใน เห็นด้วยตามที่คณะวิชานำเสนอ และขอให้คณะวิชาควรเร่งดำเนินการตามแผนการพัฒนาต่อไป ทั้งนี้คณะกรรมการประเมินคุณภาพภายในมีข้อเสนอแนะเพิ่มเติมดังนี้

1. ควรใช้ประสบการณ์ทำงานวิจัย (คุณภาพ/ปริมาณ) ของผู้สมัครเป็นส่วนหนึ่งในการคัดเลือก อาจารย์ของคณะฯ
2. การประเมินตนเองในตัวเองชี้ที่ได้ผลการประเมิน "ดีมาก" แต่ขาดการวิเคราะห์จุดแข็ง และ แนวทางเสริมจุดแข็ง



## ภาคผนวก

- คำสั่งมหาวิทยาลัยศิลปากร ที่ 838/2553 เรื่อง แต่งตั้งคณะกรรมการประเมินคุณภาพการศึกษาภายใน คณะวิทยาการจัดการ มหาวิทยาลัยศิลปากร
- กำหนดการประเมินคุณภาพการศึกษาภายใน คณะวิทยาการจัดการ
- รายนามผู้ร่วมให้ข้อมูลการประเมินคุณภาพการศึกษาภายใน ประจำปีการศึกษา 2552
- บันทึกภาคสนาม



คำสั่งมหาวิทยาลัยศิลปากร

ที่ ๘๖๘ / ๒๕๕๓

เรื่อง แต่งตั้งคณะกรรมการประเมินคุณภาพการศึกษาภายใน

คณะวิชา / หน่วยงานสนับสนุน (เพิ่มเติม)

\*\*\*\*\*

เพื่อให้การประเมินคุณภาพการศึกษาภายในของคณะวิชา / หน่วยงานสนับสนุน ดำเนินการไป  
ด้วยความเรียบร้อยและมีประสิทธิภาพ มหาวิทยาลัยจึงแต่งตั้งคณะกรรมการเพื่อประเมินคุณภาพการศึกษาภายใน  
ประจำปีการศึกษา ๒๕๕๒ ดังรายละเอียดต่อไปนี้

๑. คณะกรรมการประเมินคุณภาพการศึกษาภายใน คณะวิทยาการจัดการ

(วันพฤหัสบดีที่ ๘ กรกฎาคม ๒๕๕๓)

- |   |                            |
|---|----------------------------|
| ๑. อาจารย์ธนาทร เจียรกุล                | ประธานกรรมการ              |
| ๒. ผู้ช่วยศาสตราจารย์ พัทธรา คูบุรัตน์  | กรรมการ                    |
| ๓. รองศาสตราจารย์ ดร.วศิน อิงคพัฒนานกุล | กรรมการ                    |
| ๔. รองศาสตราจารย์คณิต เขียววิชัย        | กรรมการ                    |
| ๕. รองศาสตราจารย์มานะ กาญจนมณีเสถียร    | กรรมการ                    |
| ๖. นางสาวอัญชญา คล่องไชยชน              | กรรมการและเลขานุการ        |
| ๗. นางสาววิราภรณ์ พริ้งรักษา            | กรรมการและผู้ช่วยเลขานุการ |
| ๘. นางสุภาคินี วิชัยโชติ                | ผู้ประสานงาน               |

สั่ง ณ วันที่ ๑๒ มิถุนายน พ.ศ. ๒๕๕๓

(อาจารย์ ดร.อุทัย คุลยเกษม)

อธิการบดีมหาวิทยาลัยศิลปากร

กำหนดการประเมินคุณภาพการศึกษา  
คณะวิทยาการจัดการ มหาวิทยาลัยศิลปากร วิทยาเขตสารสนเทศเพชรบุรี  
วันพฤหัสบดีที่ 8 กรกฎาคม 2553  
ณ ห้องประชุมสำนักงานอธิการบดี ชั้น 2 และห้องประชุม บ.1316 ชั้น 3 อาคารบริหาร  
เวลา 09.00 - 17.00 น.

- 09.00 – 09.30 น. - คณบดีคณะวิทยาการจัดการ กล่าวต้อนรับคณะกรรมการประเมินผู้ทรงคุณวุฒิ และแนะนำคณะวิทยาการจัดการ (ณ ห้องประชุมสำนักงานอธิการบดี ชั้น 2 )  
(ผู้บริหารคณะฯ ร่วมต้อนรับ และให้สัมภาษณ์)
- 09.30 - 12.00 น. - คณะกรรมการแนะนำกรรมการประเมินและชี้แจงวัตถุประสงค์ในการประเมิน และสัมภาษณ์คณะผู้บริหารคณะวิทยาการจัดการ (ณ ห้องประชุมสำนักงานอธิการบดี ชั้น 2 )
- คณะกรรมการประเมินพิจารณาคู่มือการประกันคุณภาพการศึกษา และ รายงานการประเมินตนเอง พร้อมเอกสารหลักฐานต่างๆ (ณ ห้องประชุม บ.1316 ชั้น 3)
- 12.00 - 13.00 น. - คณะกรรมการประเมินผู้ทรงคุณวุฒิรับประทานอาหารกลางวัน (ณ ภัตตาคารเวอริเดียน)  
(รองคณบดี หัวหน้าสาขาวิชา ร่วมต้อนรับ)
- 13.00 – 16.00 น. - คณะกรรมการตรวจเยี่ยมการเรียนการสอนของคณะวิทยาการจัดการ พร้อมทั้งสัมภาษณ์อาจารย์และนักศึกษาในแต่ละสาขาวิชา (ณ ห้องประชุม บ.1316 ชั้น 3 / ห้องพักอาจารย์อาคารเรียนรวม)
- คณะกรรมการประชุมสรุปผลการประเมิน (ณ ห้องประชุม บ.1316 ชั้น 3)
- 16.00 - 17.00 น. - คณะกรรมการรายงานผลการประเมิน ให้ผู้บริหารและบุคลากรทราบ และคณบดีคณะวิทยาการจัดการ กล่าวขอบคุณคณะกรรมการประเมิน (เชิญอาจารย์ทุกท่านเข้าร่วมฟัง) (ณ ห้องประชุมสำนักงานอธิการบดี ชั้น 2 )

หมายเหตุ : กำหนดการสามารถเปลี่ยนแปลงได้ตามที่คณะกรรมการประเมินเห็นสมควร

รายนามผู้ร่วมให้ข้อมูลการประเมินคุณภาพการศึกษาภายใน ประจำปีการศึกษา 2552  
คณะวิทยาการจัดการ มหาวิทยาลัยศิลปากร

➤ ผู้บริหาร

- |   |  |
|---|--|
| 1. ผู้ช่วยศาสตราจารย์ ดร.วันชัย สุทธะนันท์  | คณบดี                                      |
| 2. ผู้ช่วยศาสตราจารย์ ดาวลอย กาญจนมณีเสถียร | รองคณบดีฝ่ายวิชาการ                        |
| 3. ผู้ช่วยศาสตราจารย์ ประสพชัย พสุนนท์      | รองคณบดีฝ่ายวิจัยและบัณฑิตศึกษา            |
| 4. อาจารย์ ดร.ธนิษฐ์ รัตนพงศ์ภิญโญ          | หัวหน้าสาขาวิชาการจัดการธุรกิจทั่วไป       |
| 5. อาจารย์ ดร.ธีรพงษ์ บัวหุ้ม               | หัวหน้าสาขาวิชาการจัดการชุมชน              |
| 6. อาจารย์รุ่งนภา ชีวรัมย์                  | ประธานหลักสูตรการจัดการธุรกิจและภาษาอังกฤษ |
| 7. นายสอาด ศรีจันทร์                        | เลขานุการคณะฯ                              |

➤ อาจารย์

- |                                     |                             |
|-------------------------------------|-----------------------------|
| 1. ผู้ช่วยศาสตราจารย์ธนกฤต สังข์เจย | สาขาวิชาการจัดการท่องเที่ยว |
| 2. อาจารย์ ดร.ณัฐพงศ์ บุญเหลือ      | สาขาวิชาการจัดการชุมชน      |
| 3. อาจารย์อรรถพล วชิรสิโรตม         | สาขาวิชาการจัดการชุมชน      |
| 4. อาจารย์พนิตนาฏ ดวงสุวรรณ         | สาขาวิชาการจัดการท่องเที่ยว |

➤ นักศึกษา

ชื่อ - นามสกุล		ชั้นปี	สาขา	รหัส
1. นางสาวอุบล	โตเต็ม	4	การจัดการชุมชน	12500401
2. นางสาวพรระพร	ตั้งศิริเสถียร	4	การจัดการชุมชน	12500344
3. นางสาวอรรพรรณ	สุขคง	4	ธุรกิจโรงแรมและที่พัก	12500658
4. นายณัฐเดช	ยอแซฟ	3	รัฐประศาสนศาสตร์	12510972
5. นายวิวัฒน์	ดาวลอย	3	การจัดการธุรกิจทั่วไป	12510152
6. นางสาวราชาวดี	ปานผลานนท์	1	การจัดการท่องเที่ยว	12530262

➤ ศิษย์เก่า

1. นายภาณุมาศ	ครุฑสิงห์	นักวิชาการศึกษา
2. อาจารย์อรรณพ	วชิรสิโรดม	อาจารย์
3. นายประทีป	รูปเหมาะดี	นักกิจการนักศึกษา
4. นายนิพนธ์	เรืองหิรัญวิช	นักบริหารงานทั่วไป

➤ ผู้ใช้บัณฑิต/ผู้ประกอบการ

1. แอนส์ดีเมลโล	ตำแหน่ง	Human Resources Manager จาก Hua Hin Resort & Spa
2. นายสอาด ศรีจันทร์	ตำแหน่ง	ผู้อำนวยการวิทยาลัยเกษตรศาสตร์เทคโนโลยีพระบุรี

รายนามผู้ให้สัมภาษณ์ตามองค์ประกอบ ตัวบ่งชี้และเกณฑ์การประเมินคุณภาพ

1. นายสะอาด ศรีจันทร์
2. นางสุภาคินี วิชัยโชติ
3. นางสาวเสาวภา ประทุมสินธุ์
4. นางสาวหทัย อู่เงิน
5. นางอำภา แก้วมณี
6. นายวรพล พิณีจ
7. นางสาวศรีสกุล พิทักษานุรัตน์
8. นางสาวจุฑามาศ เมฆนิตติ
9. นางสาวภัศราวรรณ มากมิตร
10. นายภาณุมาศ ครุทสิงห์
11. นางสาวเกศินี พัฒนา

## บันทึกภาคสนามจากการสัมภาษณ์

### ➤ การสัมภาษณ์ผู้บริหาร

ถาม การบริหารงานของปีการศึกษา 2552 พัฒนาจากปีการศึกษา 2551 อย่างไรบ้าง

ตอบ - ปีการศึกษา 2552 มีจำนวนนักศึกษา และจำนวนอาจารย์เพิ่มมากขึ้น

- ในส่วนของวิชาการ นักศึกษาปีการศึกษา 2552 มีคะแนนการสอบเข้าสูงกว่าปีการศึกษา 2551 มาก ทำให้การเรียนการสอนง่ายยิ่งขึ้น เพราะเด็กมีความรู้อยู่ในเกณฑ์ดี

- ในการฝึกงานช่วงชั้นปีที่ 3 คณะฯ มีการประสานงานกับผู้ประกอบการมากขึ้นเพื่อให้นักศึกษาได้ฝึกงานในสถานประกอบการที่มีคุณภาพ และได้มาตรฐานกว่าเดิม

ถาม ทำไมช่วงเวลาการประกาศรับสมัครอาจารย์จึงมีระยะเวลานาน

ตอบ การรับสมัครอาจารย์มีการคัดเลือกที่ยากขึ้นกว่าเดิม เพื่อให้ได้มาซึ่งบุคลากรที่มีคุณภาพ ทำให้การคัดเลือกบางครั้ง ผู้มาสมัครมีความรู้และคุณภาพไม่ผ่านเกณฑ์ จึงต้องขยายเวลาการรับสมัครตำแหน่งอาจารย์ออกไปอีก

ถาม ปัญหาการติดต่อประสานงานกับภาคประชาชน

ตอบ มีปัญหาเกี่ยวกับสภาพแวดล้อม ผู้ที่ถูกเชิญมาบางคนเมื่อเห็นสถานที่แล้วไม่สามารถมาร่วมงานได้ เพราะไม่สะดวกต่อการเดินทาง จึงมีส่วนทำให้โครงการบริการวิชาการส่วนใหญ่จะเน้นไปที่เยาวชน มากกว่าชุมชน เช่น การจัดกิจกรรมโครงการ มักคู่เทศน์น้อย ซึ่งมีการดำเนินงานต่อเนื่องเป็นประจำทุกปี

ถาม มีการอบรม / จัดกิจกรรมพัฒนานักศึกษาอย่างไรบ้าง

ตอบ ในการจัดกิจกรรมของนักศึกษาต่างๆ ต้องมีขั้นตอนในการขออนุญาตทุกครั้ง ถ้านักศึกษาทำผิดกฎจะโดนยึดบัตรประจำตัวนักศึกษา และลงบันทึกประวัติ

ถาม คุณภาพของอาจารย์ในด้านการเรียนการสอนของคณะฯ เป็นอย่างไรบ้าง

ตอบ - อาจารย์แต่ละคน มีการทำ Power Point ประกอบในการเรียนการสอนมากยิ่งขึ้น

- อาจารย์มีการทำงานวิจัยเพิ่มมากขึ้นกว่าปีการศึกษา 2551

- หลักสูตรสาขาวิชาการจัดการธุรกิจและภาษาอังกฤษ และหลักสูตรสาขาวิชาการตลาด 2 หลักสูตรนี้จะเป็นจุดเด่นของคณะวิชา เพราะเป็นที่ต้องการของผู้ประกอบการสูง

ถาม การทำงานวิจัยของคณะวิชาฯ เป็นอย่างไรบ้าง

ตอบ คณะฯ มีกลไกในการจัดทำงานวิจัย

- มีเกณฑ์ และมาตรการในการวิจัย

- มีเงินรางวัลให้
- มีการวางแผนการจัดประชุมวิชาการ ในรูปแบบ อินเทอร์เน็ต
- มีงบประมาณสนับสนุนในการทำวิจัย

แต่การนำผลงานวิจัยไปอ้างอิงนั้น ขณะนี้คณะวิชาฯ ยังไม่ค่อยมี เพราะงานวิจัยส่วนใหญ่เพียงผ่านการตีพิมพ์และเผยแพร่ จึงต้องใช้ระยะเวลาอย่างน้อย ประมาณ 1-2 ปี ผลงานวิจัยจึงถูกนำไปใช้อ้างอิง

**ถาม** อัตราส่วนของนักศึกษาต่ออาจารย์ในปีการศึกษา 2552 มีจำนวน 1 : 65 ซึ่งถือว่ามียังจำนวนมาก มีผลต่อการเรียนการสอนบ้างไหม

**ตอบ** มีผลต่ออาจารย์ผู้สอนมาก เพราะทำให้ภาระงานของอาจารย์ผู้สอนมากขึ้นกว่าเดิม อีกทั้งอาจารย์ผู้สอนยังต้องทำงานวิจัยเพื่อเผยแพร่ และนำไปขอตำแหน่งทางวิชาการ

**ถาม** คณะฯ เปิดการเรียนการสอนมา 8 ปีแล้ว ในอนาคต คิดว่าจะปรับปรุงคณะวิชาฯ ด้านใดบ้าง

**ตอบ** จะปรับปรุง 2 ด้าน

1. สร้างคณะวิชาฯ ให้มีจุดเด่นด้านคลาสสิก
2. ให้ทุนพัฒนาอาจารย์ ไปศึกษาต่อ ในสาขาวิชาใหม่ๆ เพื่อรองรับความทันสมัยในอนาคต โดยเฉพาะให้ทุนแก่ศิษย์เก่าที่มีผลการเรียนอยู่ในเกณฑ์ดี แล้วกลับมาเป็นอาจารย์ที่คณะวิชาฯ ต่อไป

#### ➤ การสัมภาษณ์อาจารย์

**ถาม** อาจารย์ต้องทำด้านการเรียนการสอน ควบคู่ไปกับ การทำงานวิจัย มีปัญหาบ้างไหม

**ตอบ** อาจารย์มองได้ 2 ด้าน

1. ด้านการเรียนการสอน ในสาขาวิชา การจัดการธุรกิจ ต้องแบ่งเวลาในเรื่องของการเรียนการสอนอย่างมาก แต่สำหรับ สาขาการโรงแรมและท่องเที่ยว ด้านการเรียนการสอนจะไม่หนักมาก จึงแบ่งเวลามาทำงานวิจัยได้ดีกว่า สาขาวิชาอื่นๆ

2. ในด้านการทำงานวิจัย อาจารย์ส่วนใหญ่มีเวลาในการทำงานวิจัยน้อย เนื่องจากมีภาระการเรียนการสอนมาก และต้องประสานงานกับหน่วยงานภายนอกอีกด้วย เนื่องจากฝ่ายพนักงานของคณะวิชาฯ จะทำหน้าที่เฉพาะด้านการเงิน และจัดรถรับส่ง

**ถาม** คณะฯ มีการส่งเสริมให้อาจารย์ทำงานวิจัยไหม

**ตอบ** คณะวิชาฯ จะมีการประกาศให้ทุนการวิจัย ซึ่งส่วนหนึ่งเป็นเงินจากคณะวิชาฯ และอีกส่วนหนึ่งเป็นทุนจากภายนอก แต่ขั้นตอนการทำงานวิจัย อาจารย์ส่วนใหญ่ยังขาดความรู้ความเข้าใจในการเริ่มต้นทำงานวิจัยที่ชัดเจน



ถาม คณะฯ มีการสร้างแรงจูงใจใหม่ ในการให้อาจารย์ผลิตงานวิจัย

ตอบ คณะฯ วิชา มีการสร้างแรงจูงใจ ในการให้เงินสนับสนุนในการผลิตงานวิจัย เพราะในอนาคตงานวิจัยมีส่วนสำคัญมาก อีกทั้งมีการจัดอบรม ในการจัดทำงานวิจัยให้แก่อาจารย์ อีกทั้งอาจารย์ใหม่ที่ยังไม่เคยทำงานวิจัย จะมีอาจารย์พี่เลี้ยงซึ่งเคยผ่านการทำงานวิจัยมาแล้ว คอยอธิบายแนะนำและให้คำปรึกษา

ถาม ในมุมมองของอาจารย์สัดส่วนของอาจารย์ต่อนักศึกษาซึ่งมากขึ้นกว่าปีที่แล้วจาก 1:46 เพิ่มขึ้นเป็น 1:64 มีผลกระทบต่ออาจารย์มากไหม

ตอบ มีผลกระทบต่ออาจารย์ผู้สอนอย่างมาก เพราะปัจจุบัน อาจารย์ที่ปรึกษา 1 คน: 70-80 คน เนื่องจากอาจารย์หลายท่านลาศึกษาต่อ และจำนวนนักศึกษาที่มีจำนวนมากขึ้นทุกปี

ถาม สิ่งที่ยากฝากไปถึงผู้บริหาร

ตอบ - ปัญหาที่เกิดขึ้นในปัจจุบันนี้ คือ จำนวนนักศึกษาปัจจุบันมีเพิ่มขึ้นอย่างมาก ทำให้อาจารย์ไม่มีเวลาในการทำงานวิจัย อาจารย์มีความคิดเห็นว่า ควรแยกอาจารย์ออกเป็น 2 กลุ่ม แบ่งงานรับผิดชอบกันทำ กลุ่มแรกจะเน้นหนักไปในเรื่องของการเรียนการสอน ส่วนอีกกลุ่มจะเน้นหนักไปในด้านการทำงานวิจัย

- ในสาขาวิชาที่มีจำนวนนักศึกษามาก ควรแบ่งกลุ่มนักศึกษา เป็นกลุ่มย่อยประมาณ 2-3 กลุ่ม จะดีต่อคุณภาพของการเรียนการสอนทั้งของอาจารย์ผู้สอนและนักศึกษาเอง

- ภารกิจของคณะฯ ตามสาขาวิชาชีพไม่เหมือนกัน ทำให้มีการผลิตงานวิจัยยังอยู่ในจำนวนที่น้อย

#### ➤ การสัมภาษณ์นักศึกษา

ถาม นักศึกษาชั้นปีที่ 3 และ ชั้นปีที่ 4 เคยผ่านการจัดกิจกรรมโครงการนักศึกษาบ้างไหม และมีขั้นตอนการทำอย่างไร

ตอบ มีการเขียนโครงการ โดยแจกแจงรายละเอียด แล้วนำไปเสนอคณะ จากนั้นจึงนำไปเสนออธิการบดีของคณะ เพื่อให้พิจารณาต่อไป

ถาม อธิบายการเขียนโครงการกิจกรรม

ตอบ เขียนโครงการ ช่วง เดือน มีนาคม – เมษายน และพิจารณา ถ้าโครงการ อยู่ในแผนปฏิบัติงานประจำปี ก็ จะ ใช้เงินของงบประมาณที่ตั้งไว้ แต่ถ้าโครงการไม่อยู่ในแผน คณะจะมีเงินสำรองให้เพิ่มอีก

ถาม นักศึกษารู้เรื่องการประกันคุณภาพการศึกษา : PDCA ไหม

ตอบ รู้จักเพราะการเขียนโครงการต้องใช้หลักของ PDCA ในการเขียน และคณะก็มีคู่มือการเขียนโครงการการจัดกิจกรรมของนักศึกษา

ถาม เวลาหลังจากการจัดกิจกรรมมีการประเมินผลใหม่ และนำผลการประเมินไปใช้ทำอะไร

ตอบ ทุกครั้งหลังจากการจัดกิจกรรมเสร็จแล้วต้องมีการประเมินผล และนำผลการประเมินที่ได้มาปรับปรุงในการจัดโครงการครั้งต่อไป เช่น การจัดกิจกรรมวันไหว้ครู จะนำผลการประเมินมาปรับปรุงการจัดกิจกรรมในปีการศึกษาต่อไป

ถาม มีการประเมินอาจารย์ผู้สอนใหม่ แล้วประเมินตามความเป็นจริงหรืออาจารย์สั่งให้ประเมินตามอาจารย์

ตอบ ทุกภาคเรียนการศึกษา นักศึกษาทุกคนต้องมีการประเมินผลการสอนของอาจารย์ทุกวิชาที่มีการเรียนการสอนก่อนถึงจะทราบผลการเรียนในเทอมนั้นได้ และในการประเมินอาจารย์ผู้สอนนักศึกษาประเมินตามความเป็นจริงที่เกิดขึ้น เพราะนักศึกษาคิดว่าข้อมูลส่วนนี้เป็นความลับ และข้อมูลนี้จะได้นำมาปรับปรุงมาตรฐานการเรียนการสอนอย่างแท้จริง

ถาม ตลอดเวลาที่ศึกษาอยู่ที่คณะวิทยาการจัดการ ต้องการสิ่งใดเพิ่มเติมจากคณะบ้าง

ตอบ - สถานที่จอดรถจักรยาน เพราะปัจจุบันนี้ มีที่จอดรถจักรยานน้อย และไม่มีที่บังแดด และฝน

- อยากได้โรงอาหารเพิ่มจากเดิม เพราะปัจจุบันมีจำนวนนักศึกษาเพิ่มขึ้นจากเดิมมาก ทำให้ที่นั่งรับประทานอาหารไม่เพียงพอ

- ทางเดิน จากตึกเรียนไปหอพัก อยากให้มีหลังคา บังแดด และฝน

- อยากให้ปรับปรุงระบบอินเทอร์เน็ต เพราะปัจจุบันการเข้าใช้ระบบอินเทอร์เน็ตมีความล่าช้ามาก

- สถานที่ออกกำลังกาย ปัจจุบันมีจำนวนนักศึกษามากขึ้นกว่าเดิม ทำให้สนามกีฬาต่างๆ ไม่เพียงพอ

- อยากให้เพิ่มห้องพยาบาลที่หอพักนักศึกษา เพราะปัจจุบันห้องพยาบาลมีจุดเดียวและอยู่ไกลจาก

หอพักมาก

- คณะวิทยาการจัดการไม่มีตึกเรียนเป็นของตัวเอง เวลามาซ่อมรับปริญญาทำให้ไม่มีป้ายถ่ายรูปเหมือน

คณะวิชาอื่นๆ

- การเรียนการสอน อยากให้คณะวิชามีความแน่ชัดในหลักสูตรมากกว่านี้ และสร้างความแตกต่างจาก

มหาวิทยาลัยอื่นๆ

➤ การสัมภาษณ์ศิษย์เก่า

ถาม คุณลักษณะของนักศึกษาคณะฯ แตกต่างจากที่อื่น ๆ ไหม

ตอบ - นักศึกษาที่จบจากมหาวิทยาลัยศิลปากรของคณะฯ มีความแตกต่างจากบัณฑิตที่อื่นตรงที่ บัณฑิตของเรามีความคิดสร้างสรรค์ ทำให้การผลิตชิ้นงานมีความสร้างสรรค์ แปลก และไม่เหมือนใคร ทำให้เกิดจุดขายขึ้น

- จากประสบการณ์ที่ผ่านมาหลังจากการเข้าไปทำงานของหน่วยงานภายนอก พบว่า คณะฯยังขาดการพัฒนาอย่างมาก ซึ่งเป็นผลมาจากการเรียนการสอน คณะฯ ควรเพิ่มวิชาในการเรียนการสอน โดยเฉพาะวิชาคณิตศาสตร์ และ ภาษาอังกฤษ ให้มีความเข้มข้นขึ้น

ถาม ในฐานะศิษย์เก่า กิจกรรมต่าง ๆ และกีฬาต่าง ๆ ที่คณะฯ จัดให้แก่ นักศึกษา คิดว่ามีจำนวนเพียงพอไหม

ตอบ ปัจจุบันมีสิ่งอำนวยความสะดวกเพิ่มมากขึ้น แต่ก็มีจำนวนนักศึกษาเพิ่มมากขึ้นด้วย ทำให้สิ่งอำนวยความสะดวกต่างๆ ไม่เพียงพอต่อจำนวนนักศึกษา เช่น สนามกีฬา หอพักนักศึกษา เป็นต้น

➤ การสัมภาษณ์ผู้ใช้บัณฑิต/ผู้ประกอบการ

ถาม มีบัณฑิตของมหาวิทยาลัยศิลปากร จำนวนกี่คน

ตอบ จำนวน 1 คน ที่ตอนนี้ยังไม่ได้บรรจุ

ถาม บัณฑิตจากคณะวิทยาการ มหาวิทยาลัยศิลปากรที่เข้าไปทำงานเป็นอย่างไร

ตอบ ส่วนใหญ่เป็นเด็กดี มีติดขัดด้านภาษาในการออกเสียงเล็กน้อย สามารถเรียนรู้งานได้เร็ว กระตือรือร้น มีวิสัยสูง มีความอดทนเพราะต้องทำงานเป็นกะ

ถาม เปรียบเทียบบัณฑิตจากคณะวิทยาการจัดการ มหาวิทยาลัยศิลปากร กับมหาวิทยาลัยอื่น

ตอบ เด็กจากคณะวิทยาการจัดการ มหาวิทยาลัยศิลปากร สามารถแข่งขันกับมหาวิทยาลัยอื่น เพราะเป็นนักศึกษาที่เรียนรู้ได้เร็ว ไม่ต้องอธิบายมาก และเมื่ออยู่ต่อหน้าแขกสามารถนำเสนอได้

ถาม โควต้าที่รับจากนักศึกษาจากคณะวิทยาการจัดการ จำนวนกี่คน

ตอบ ทางโรงแรมได้ให้โควต้าแก่นักศึกษาฝึกงาน 3 - 5 คน ตามที่มหาวิทยาลัยจัดโควต้าให้

ถาม ปัจจุบันรับบัณฑิตเข้าทำงานมีกี่สถาบัน

ตอบ มีหลากหลาย เช่น ม.แม่ฟ้าหลวง ม.ขอนแก่น ม.มหาสารคาม ม.ราชภัฏสวนดุสิต เป็นต้น

ถาม ถ้ามีนักศึกษาฝึกงานอยู่ทั้งหมด 10 คน ซึ่งเป็นนักศึกษาจากที่อื่นและจากมหาวิทยาลัยศิลปากร คาดว่าจะรับนักศึกษาจากคณะวิทยาการจัดการของมหาวิทยาลัยศิลปากรจำนวนกี่คน

ตอบ บอกไม่ได้เพราะคุณลักษณะของแต่ละบุคคลไม่เหมือนกัน ไม่ได้อยู่ที่สถาบัน และคุณลักษณะของนักศึกษาที่จบคณะวิทยาการจัดการทุกสถาบันจะมีคุณสมบัติที่เหมือนๆ กัน แต่ต้องดูที่จุดเด่นของแต่ละคน

ถาม แล้วคิดว่าจะรับนักศึกษาจากมหาวิทยาลัยศิลปากรกี่เปอร์เซ็นต์

ตอบ มีเปอร์เซ็นต์ที่รับนักศึกษาจากมหาวิทยาลัยศิลปากรอย่างแน่นอน ซึ่งเกณฑ์การรับเข้าทำงานไม่ได้ขึ้นอยู่กับสถาบัน ขึ้นอยู่กับความตั้งใจของนักศึกษา

ถาม การสัมผัสนักศึกษาของมหาวิทยาลัยศิลปากรประมาณ 5 เดือนเป็นอย่างไรบ้าง

ตอบ นักศึกษามีความโดดเด่นเรื่องความรอบร้อมต่อผู้ใหญ่ และมีวินัยในตนเอง

ถาม คิดว่าระหว่างนักศึกษาจากวิทยาเขตสารสนเทศเพชรบุรีและกรุงเทพฯ เป็นอย่างไร

ตอบ จะเห็นว่านักศึกษาจากวิทยาเขตสารสนเทศเพชรบุรีมีความอดทนสูงกว่ากรุงเทพฯ

ถาม สำนักงานวิทยาเขตสารสนเทศเพชรบุรีรับนักศึกษาสาขาวิชาอะไรเข้าทำงาน

ตอบ สำนักงานวิทยาเขตสารสนเทศเพชรบุรีรับนักศึกษาจากสาขาวิชาการจัดการชุมชนเข้าทำงานจำนวน 2 คน ทำฝ่ายกิจการนักศึกษา 1 คน จะเห็นว่า นักศึกษามีความคิดสร้างสรรค์ดี นักศึกษามีความคุ้นเคยกับสำนักงานฯ อีก 1 คน ทำฝ่ายพัสดุ ซึ่งสามารถทำงานเอกสารได้ และอยู่ในเกณฑ์ที่น่าพอใจ

ถาม ถ้ามีนักศึกษาให้เลือกระหว่างม.ธรรมศาสตร์กับม.ศิลปากร

ตอบ สำหรับงานสายบริหารจะไม่มีที่อื่นมาแข่งขัน

บันทึกภาคสนามสำหรับผู้ประเมินคุณภาพภายใน  
คณะวิทยาการจัดการ กลุ่มสาขาวิชา มนุษย์และสังคมศาสตร์  
มหาวิทยาลัยศิลปากร

**ตอนที่ 1 คำชี้แจง** ผลการตรวจสอบรายงานประจำปีที่เป็นรายงานประเมินคุณภาพภายในของ  
คณะวิทยาการจัดการ รายการต่อไปนี้ โดยทำเครื่องหมาย ✓ ในช่องที่ตรงกับข้อเท็จจริง

ที่	รายการตรวจสอบ	มี	ไม่มี	ไม่ชัดเจน (ต้องหาข้อมูลเพิ่มเติมอย่างไรและควรมีข้อเสนอแนะ (โปรดระบุ))
1	ปก			
	1.1 การระบุชื่อหน่วยงานที่รายงานประจำปีที่เป็นรายงาน การประเมินคุณภาพภายใน	✓		
	1.2 ช่วงเวลาของรายงานฯ		✓	
	1.3 การระบุวัน เดือน ปี ที่จัดทำรายงานฯ		✓	
2	คำนำ	✓		
	2.1 การระบุวัตถุประสงค์ของการประเมิน	✓		
	2.2 การระบุช่วงเวลาในการประเมิน	✓		
	2.3 การระบุเกณฑ์การประเมิน	✓		
	2.4 การลงนามของผู้บริหาร	✓		
3	สารบัญ	✓		
4	บทสรุปผู้บริหาร	✓		
	4.1 สรุปภาพรวมของผลการประเมิน	✓		
	4.2 สรุปบรรยายเชิงปริมาณและเชิงคุณภาพตามราย องค์ประกอบ	✓		
	4.3 นำเสนอจุดเด่นของหน่วยงาน	✓		
	4.4 นำเสนอจุดที่ควรพัฒนาและข้อเสนอแนะในการ พัฒนา	✓		
	4.5 นำเสนอแนวทางการพัฒนาเร่งด่วน	✓		
5	บทที่ 1 บทนำ (ข้อมูลเบื้องต้น)	✓		
	5.1 ประวัติ			
	5.2 ปรัชญาและหรือปณิธาน	✓		
	5.3 ยุทธศาสตร์และหรือเป้าหมาย	✓		
	5.4 วัตถุประสงค์	✓		

ที่	รายการตรวจสอบ	มี	ไม่มี	ไม่ชัดเจน (ต้องหาข้อมูลเพิ่มเติมอย่างไรและควรมีข้อเสนอแนะ (โปรดระบุ))
	5.5 โครงสร้างองค์กรและโครงสร้างการบริหาร	✓		
	5.6 ข้อมูลโดยสรุปตามภารกิจของคณะวิชา (1) ด้านการเรียนการสอน (2) ด้านการวิจัยและงานสร้างสรรค์ (3) ด้านบริการวิชาการแก่สังคม (4) ด้านทำนุบำรุงศิลปวัฒนธรรม	✓		
	5.7 ข้อมูลอาคารสถานที่และตารางสรุป	✓		
	5.8 ข้อมูลการพัฒนาบุคลากรและตารางสรุป	✓		
	5.9 ระบบและกลไกการประกันคุณภาพการศึกษา	✓		
	5.10 สรุปผลการปรับปรุงตามผลการประเมินในรอบปีที่ผ่านมาและเป้าหมายสำคัญในปีปัจจุบันและตารางสรุป	✓		
6	บทที่ 2 (รายละเอียดอยู่หน้า 3)	✓		
7	สรุปผลการประเมินและทิศทางการพัฒนา	✓		
	7.1 ผลประเมินในภาพรวมของแต่ละองค์ประกอบ (ส1)	✓		
	7.2 ผลประเมินในภาพรวมของแต่ละมาตรฐานอุดมศึกษา (ส2)	✓		
	7.3 ผลการประเมินตามมุมมองด้านการบริหารจัดการ (ส3)	✓		
	7.4 นำเสนอข้อมูลเชิงวิเคราะห์และแนวทางการปรับปรุงพัฒนา	✓		
	7.5 เป้าหมายระยะสั้น ระยะยาวในอนาคต		✓	
	7.6 แผนการพัฒนาในอนาคตที่สอดคล้องกับเป้าหมาย	✓		
8	ตารางข้อมูล	✓		
	8.1 ตาราง ส 1. ตารางสรุปการประเมินตามองค์ประกอบคุณภาพเฉพาะตัวบ่งชี้ของสกอ.	✓		
	8.2 ตาราง ส 2. ตารางสรุปการประเมินตามมาตรฐานการอุดมศึกษาเฉพาะตัวบ่งชี้ของ สกอ.	✓		
	8.3 ตาราง ส 3. ตารางสรุปการประเมินตามมุมมองด้านการบริหารจัดการ เฉพาะตัวบ่งชี้ของ สกอ.	✓		
	8.4 ตารางข้อมูลพื้นฐาน (Common data set)	✓		
	8.5 รายชื่อคณะกรรมการประเมินคุณภาพ	✓		
	8.6 รายการเอกสารอ้างอิงในแต่ละองค์ประกอบคุณภาพ	✓		
	8.7สรุปผลการประเมินคุณภาพภายในในรอบปีที่ผ่านมา	✓		

**ตอนที่ 2 คำชี้แจง** ขอให้กรรมการตรวจสอบรายงานประจำปีที่เป็นรายงานประเมินคุณภาพภายในของคณะ  
วิชา ตามประเด็นและรายการต่อไปนี้

รายการตรวจสอบ	ประเด็น			
	หลักฐาน ชัดเจน	เก็บข้อมูลเพิ่มเติม		
		สอบถาม/สัมภาษณ์ (ใคร)	สังเกตการปฏิบัติ จริง	ขอหลักฐาน เพิ่มเติม(ระบุ)
บทที่ 2 ผลการดำเนินงานและผลการ ประเมินคุณภาพเทียบกับเกณฑ์และเทียบ กับเป้าหมายในรอบปีปัจจุบันตามตัวบ่งชี้ ใน 9 องค์ประกอบ				
องค์ประกอบที่ 1 ปรัชญา ปณิธาน วัตถุประสงค์ และแผนการดำเนินการ		สัมภาษณ์เจ้าหน้าที่ รับผิดชอบ		
ตัวบ่งชี้ที่ 1.1 มีการกำหนดปรัชญาหรือ ปณิธาน ตลอดจนมีกระบวนการพัฒนา ยุทธศาสตร์ แผนดำเนินงานและมีการกำหนดตัว บ่งชี้เพื่อวัดความสำเร็จของการ ดำเนินงานตามแผนให้ครบทุกภารกิจ	✓			
ตัวบ่งชี้ที่ 1.2 ร้อยละของการบรรลุ เป้าหมายตามตัวบ่งชี้ของการปฏิบัติงานที่ กำหนด	✓			
องค์ประกอบที่ 2 การเรียนการสอน		สัมภาษณ์เจ้าหน้าที่ รับผิดชอบ		
ตัวบ่งชี้ที่ 2.1 มีระบบและกลไกในการ พัฒนาและบริหารหลักสูตร	✓			
ตัวบ่งชี้ที่ 2.2 มีกระบวนการเรียนรู้ที่เน้น ผู้เรียนเป็นสำคัญ	✓			
ตัวบ่งชี้ที่ 2.3 มีโครงการหรือกิจกรรมที่ สนับสนุนการพัฒนาหลักสูตรและการ เรียนสอน ซึ่งบุคคล องค์กร และชุมชน ภายนอกมีส่วนร่วม	✓			
ตัวบ่งชี้ที่ 2.4 จำนวนนักศึกษาเต็มเวลา เทียบเท่าต่อจำนวนอาจารย์ประจำ	✓			

รายการตรวจสอบ	ประเด็น			
	หลักฐาน ชัดเจน	เก็บข้อมูลเพิ่มเติม		
		สอบถาม/สัมภาษณ์ (ใคร)	สังเกตการปฏิบัติ จริง	ขอหลักฐาน เพิ่มเติม(ระบุ)
ตัวบ่งชี้ที่ 2.5 สัดส่วนของอาจารย์ประจำ ที่มีวุฒิปริญญาตรี ปริญญาโท ปริญญา เอกหรือเทียบเท่าต่อ อาจารย์ประจำ	✓			
ตัวบ่งชี้ที่ 2.6 สัดส่วนของอาจารย์ประจำที่ ดำรงตำแหน่งอาจารย์ ผู้ช่วย ศาสตราจารย์ รองศาสตราจารย์ และ ศาสตราจารย์	✓			
ตัวบ่งชี้ที่ 2.7 มีกระบวนการส่งเสริมการ ปฏิบัติตามจรรยาบรรณวิชาชีพของ คณาจารย์	✓			
ตัวบ่งชี้ที่ 2.8 มีระบบและกลไกสนับสนุน ให้อาจารย์ประจำทำการวิจัยเพื่อ พัฒนาการเรียนการสอน	✓			
ตัวบ่งชี้ที่ 2.9 ร้อยละของบัณฑิตระดับ ปริญญาตรีที่ได้ออกงานทำและการประกอบ อาชีพอิสระภายใน 1 ปี	✓			
ตัวบ่งชี้ที่ 2.10 ร้อยละของบัณฑิตระดับ ปริญญาตรีที่ได้รับเงินเดือนเริ่มต้นเป็นไป ตามเกณฑ์	✓			
ตัวบ่งชี้ที่ 2.11 ระดับความพึงพอใจของ นายจ้าง ผู้ประกอบการ และผู้ใช้บัณฑิต	✓			
ตัวบ่งชี้ที่ 2.12 ร้อยละของนักศึกษา ปัจจุบันและศิษย์เก่าที่สำเร็จการศึกษาใน รอบ 5 ปีที่ผ่านมาที่ได้รับการประกาศ เกียรติคุณยกย่องในด้านวิชาการ วิชาชีพ คุณธรรม จริยธรรม กีฬา สุขภาพ ศิลปะ และวัฒนธรรม และด้านสิ่งแวดล้อมใน ระดับชาติหรือนานาชาติ	✓			



รายการตรวจสอบ	ประเด็น			
	หลักฐาน ชัดเจน	เก็บข้อมูลเพิ่มเติม		
		สอบถาม/สัมภาษณ์ (ใคร)	สังเกตการปฏิบัติ จริง	ขอหลักฐาน เพิ่มเติม(ระบุ)
ตัวบ่งชี้ที่ 2.13 ร้อยละของอาจารย์ประจำหลักสูตรบัณฑิตศึกษาซึ่งมีคุณสมบัติเป็นที่ปรึกษาวิทยานิพนธ์ที่ทำหน้าที่อาจารย์ที่ปรึกษาวิทยานิพนธ์	✓			
องค์ประกอบที่ 3 กิจกรรมการพัฒนา นิสิตนักศึกษา				
ตัวบ่งชี้ที่ 3.1 มีการจัดบริการแก่นักศึกษา และศิษย์เก่า	✓	ผู้แทนนักศึกษา หลักสูตรต่าง ๆ		
ตัวบ่งชี้ที่ 3.2 มีการส่งเสริมกิจกรรม นักศึกษาที่ครบถ้วนและสอดคล้องกับ คุณลักษณะของบัณฑิตที่พึงประสงค์	✓	ผู้แทนนักศึกษา หลักสูตรต่าง ๆ		
องค์ประกอบที่ 4 การวิจัย		สัมภาษณ์เจ้าหน้าที่รับผิดชอบ		
ตัวบ่งชี้ที่ 4.1 มีการพัฒนาระบบและกลไก ในการสนับสนุนการผลิตงานวิจัยและงาน สร้างสรรค์	✓			
ตัวบ่งชี้ที่ 4.2 มีระบบบริหารจัดการ ความรู้จากงานวิจัยและงาน สร้างสรรค์	✓			
ตัวบ่งชี้ที่ 4.3 เงินสนับสนุนงานวิจัยและ งานสร้างสรรค์จากภายในและภายนอก ต่อจำนวนอาจารย์ประจำ	✓			
ตัวบ่งชี้ที่ 4.4 ร้อยละของงานวิจัยและงาน สร้างสรรค์ที่ตีพิมพ์เผยแพร่ได้รับการจด ทะเบียนทรัพย์สินทางปัญญา หรือนำไป ใช้ประโยชน์ทั้งในระดับชาติและในระดับ นานาชาติต่อจำนวนอาจารย์ประจำ	✓			
ตัวบ่งชี้ที่ 4.5 ร้อยละของบทความวิจัยที่ ได้รับการอ้างอิง (Citation) ใน refereed journal หรือในฐานข้อมูลระดับชาติหรือ ระดับนานาชาติต่ออาจารย์ประจำ(เฉพาะ มหาวิทยาลัยที่เน้นการผลิตบัณฑิตและวิจัย)	✓			

รายการตรวจสอบ	✓			
	หลักฐาน ชัดเจน	เก็บข้อมูลเพิ่มเติม		
		สอบถาม/สัมภาษณ์ (ใคร)	สังเกตการปฏิบัติ จริง	ขอหลักฐาน เพิ่มเติม(ระบุ)
องค์ประกอบที่ 5 การบริการทางวิชาการแก่สังคม		สัมภาษณ์เจ้าหน้าที่ รับผิดชอบ		
ตัวบ่งชี้ที่ 5.1 มีระบบและกลไกในการบริการทางวิชาการแก่สังคมตามเป้าหมายของคณะวิชา มหาวิทยาลัย	✓			
ตัวบ่งชี้ที่ 5.2 ร้อยละของอาจารย์ประจำที่มีส่วนร่วมในการให้บริการทางวิชาการแก่สังคม เป็นที่ปรึกษา เป็นกรรมการวิทยานิพนธ์ภายนอกมหาวิทยาลัยเป็นกรรมการวิชาการ กรรมการวิชาชีพในระดับชาติหรือระดับนานาชาติต่ออาจารย์ประจำ	✓			
ตัวบ่งชี้ที่ 5.3 ร้อยละของกิจกรรมหรือโครงการบริการวิชาการและวิชาชีพที่ตอบสนองความต้องการพัฒนาและเสริมสร้างความเข้มแข็งของสังคม ชุมชน ประเทศชาติ และนานาชาติต่ออาจารย์ประจำ	✓			
ตัวบ่งชี้ที่ 5.4 ร้อยละของระดับความพึงพอใจของผู้รับบริการ	✓			
องค์ประกอบที่ 6 การทำนุบำรุงศิลปวัฒนธรรม		สัมภาษณ์เจ้าหน้าที่ รับผิดชอบ		
ตัวบ่งชี้ที่ 6.1 มีระบบและกลไกในการทำนุบำรุงศิลปวัฒนธรรม	✓			
องค์ประกอบที่ 7 การบริหารและการจัดการ		สัมภาษณ์เจ้าหน้าที่ รับผิดชอบ		
ตัวบ่งชี้ที่ 7.1 คณะวิชา มหาวิทยาลัยใช้หลักธรรมาภิบาลในการบริหารจัดการและสามารถผลักดันคณะวิชา มหาวิทยาลัยให้แข่งขันได้ในระดับสากล	✓			

รายการตรวจสอบ	ประเด็น			
	หลักฐาน ชัดเจน	เก็บข้อมูลเพิ่มเติม		
		สอบถาม/สัมภาษณ์ (ใคร)	สังเกตการปฏิบัติ จริง	ขอหลักฐาน เพิ่มเติม(ระบุ)
ตัวบ่งชี้ที่ 7.2 ภาวะผู้นำของผู้บริหารทุกระดับของคณะวิชา มหาวิทยาลัย	✓			
ตัวบ่งชี้ที่ 7.3 มีการพัฒนาองค์กรสู่องค์กรการเรียนรู้	✓			
ตัวบ่งชี้ที่ 7.4 มีระบบและกลไกในการบริหารทรัพยากรบุคคลเพื่อพัฒนาและธำรงรักษาไว้ให้บุคลากรมีคุณภาพและประสิทธิภาพ	✓			
ตัวบ่งชี้ที่ 7.5 ศักยภาพของระบบฐานข้อมูลเพื่อการบริหาร การเรียนการสอน และการวิจัย	✓			
ตัวบ่งชี้ที่ 7.6 ระดับความสำเร็จในการเปิดโอกาสให้บุคคลภายนอกเข้ามามีส่วนร่วมในการพัฒนาคณะวิชา มหาวิทยาลัย	✓			
ตัวบ่งชี้ที่ 7.7 ร้อยละของอาจารย์ประจำที่ได้รับรางวัลผลงานทางวิชาการหรือวิชาชีพในระดับชาติหรือนานาชาติ	✓			
ตัวบ่งชี้ที่ 7.8 มีการนำระบบบริหารความเสี่ยงมาใช้ในกระบวนการบริหาร การศึกษา	✓			
ตัวบ่งชี้ที่ 7.9ระดับความสำเร็จของการถ่ายทอดตัวชี้วัดและเป้าหมายของระดับองค์กรสู่ระดับบุคคล	✓			
องค์ประกอบที่ 8 การเงินและงบประมาณ		สัมภาษณ์เจ้าหน้าที่ รับผิดชอบ		
ตัวบ่งชี้ที่ 8.1 มีระบบและกลไกในการจัดสรร การวิเคราะห์ ค่าใช้จ่ายการตรวจสอบการเงินและงบประมาณอย่างมีประสิทธิภาพ	✓			

รายการตรวจสอบ	ประเด็น			
	หลักฐานชัดเจน	เก็บข้อมูลเพิ่มเติม		
		สอบถาม/สัมภาษณ์ (ใคร)	สังเกตการปฏิบัติ จริง	ขอหลักฐาน เพิ่มเติม(ระบุ)
ตัวบ่งชี้ที่ 8.2มีการใช้ทรัพยากร ภายในและภายนอกสถาบันร่วม กัน	✓			
องค์ประกอบที่ 9 ระบบและ กลไกการประกันคุณภาพ		สัมภาษณ์เจ้าหน้าที่ รับผิดชอบ		
ตัวบ่งชี้ที่ 9.1 มีระบบและกลไก การประกันคุณภาพการศึกษา ภายในที่เป็นส่วนหนึ่งของ กระบวนการบริหารการศึกษา	✓			
ตัวบ่งชี้ที่ 9.2 มีระบบและกลไก การให้ความรู้และทักษะด้านการ ประกันคุณภาพการศึกษาแก่นัก ศึกษา	✓	- ผู้แทนนักศึกษา หลักสูตรต่าง ๆ - คณบดีและคณะ ผู้บริหารที่เกี่ยวข้อง		
ตัวบ่งชี้ที่ 9.3 ระดับความสำเร็จ ของการประกันคุณภาพการศึกษา ภายใน	✓			

