



รายงานผลการประเมินคุณภาพการศึกษาภายใน
ประจำปีการศึกษา 2552
(วันที่ 1 มิถุนายน 2552 ถึง 31 พฤษภาคม 2553)

คณะดุริยางคศาสตร์ มหาวิทยาลัยศิลปากร
ประเมินเมื่อวันศุกร์ที่ 16 กรกฎาคม พ.ศ. 2553

โดย
คณะกรรมการประเมินคุณภาพการศึกษาภายใน

คำนำ

รายงานผลการประเมินคุณภาพการศึกษาภายในของคณะครุศึกษาศาสตร์ มหาวิทยาลัยศิลปากร ประจำปีการศึกษา 2552 ฉบับนี้ จัดทำขึ้นโดยคณะกรรมการประเมินคุณภาพการศึกษาภายใน มหาวิทยาลัยศิลปากร

เพื่อให้การประกันคุณภาพการศึกษาภายในของมหาวิทยาลัยศิลปากร ดำเนินการไปอย่างต่อเนื่อง คณะกรรมการฯ จึงขอเสนอผลการประเมินคุณภาพการศึกษาภายใน ซึ่งประกอบด้วย ผลการประเมินรายตัวบ่งชี้ของสำนักงานคณะกรรมการการอุดมศึกษา ผลการประเมินตามองค์ประกอบคุณภาพ และผลการประเมินตามมาตรฐานการอุดมศึกษา รวมทั้งจุดอ่อน ข้อคิดเห็น/ข้อเสนอแนะ และแนวทางการพัฒนาการดำเนินการของคณะครุศึกษาศาสตร์ต่อไป

คณะกรรมการประเมินคุณภาพภายใน
คณะครุศึกษาศาสตร์ มหาวิทยาลัยศิลปากร
ประจำปีการศึกษา 2552

สารบัญ

	หน้า
บทสรุปผู้บริหาร.....	1
รายนามคณะกรรมการประเมินคุณภาพภายใน.....	2
บทนำ.....	3
ประวัติความเป็นมาและข้อมูลทั่วไป.....	3
ปณิธาน.....	4
วิสัยทัศน์.....	4
พันธกิจ.....	4
โครงสร้างองค์กรและโครงสร้างการบริหาร.....	4
อัตรากำลัง.....	6
การเรียนการสอน.....	7
งบประมาณ.....	8
อาคารสถานที่.....	9
วัตถุประสงค์ในการประเมิน.....	9
วิธีการประเมิน.....	9
การเตรียมการและวางแผนก่อนตรวจเยี่ยม.....	9
การดำเนินการระหว่างการตรวจเยี่ยม.....	10
การดำเนินการหลังการตรวจเยี่ยม.....	10
วิธีการตรวจสอบความถูกต้องน่าเชื่อถือของข้อมูล.....	10
ผลการประเมินรายตัวบ่งชี้ (รายงานตามตาราง ป1).....	10
สรุปผลการประเมิน (รายงานตามตาราง ป2 ตาราง ป3 และตาราง ป4)	20
จุดแข็ง จุดอ่อนและข้อเสนอแนะของแต่ละองค์ประกอบและมาตรฐาน.....	23
จุดเด่นใน 4 พันธกิจของสถาบันอุดมศึกษา.....	27
ความเห็นและข้อเสนอแนะส่วนสรุปผลการประเมินและทิศทางการพัฒนา.....	28
ภาคผนวก	
- คำสั่งมหาวิทยาลัยศิลปากรเรื่องแต่งตั้งคณะกรรมการประเมินคุณภาพการศึกษาภายใน	
- กำหนดการตรวจประเมินคุณภาพการศึกษาภายใน	
- รายนามผู้ร่วมให้ข้อมูลการประเมินคุณภาพการศึกษาภายใน ประจำปีการศึกษา 2552	
- บันทึกภาคสนาม	

สารบัญตาราง

ตารางที่		หน้า
<u>ตารางที่ 1</u>	จำนวนอาจารย์ในแต่ละหลักสูตรจำแนกตามตำแหน่งทางวิชาการ และวุฒิการศึกษา.....	6
<u>ตารางที่ 2</u>	จำนวนบุคลากรสายสนับสนุนจำแนกตามตำแหน่งและประเภท	6
<u>ตารางที่ 3</u>	จำนวนนักศึกษาปริญญาตรีจำแนกตามสาขาวิชา/ภาควิชา และลักษณะโครงการ	7
<u>ตารางที่ 4</u>	จำนวนนักศึกษาปริญญาโทจำแนกตามสาขาวิชา/ภาควิชา ลักษณะโครงการ และแผนการศึกษา.....	8
<u>ตารางที่ 5</u>	งบประมาณรายจ่ายที่ได้รับการจัดสรรจำแนกตามประเภทของแหล่งงบประมาณ 2552.....	8
<u>ตารางที่ 6</u>	สรุปรายรับ-รายจ่ายงบประมาณรายจ่ายจากเงินรายได้ประจำปีงบประมาณ พ.ศ. 2552 จำแนกตามหมวดรายจ่าย.....	8
<u>ตารางที่ 7</u>	ข้อมูลอาคารสถานที่แสดงพื้นที่ใช้สอยของคณะดุริยางคศาสตร์.....	9
<u>ตารางที่ 8</u>	ตาราง ป1 สรุปผลการประเมินรายตัวบ่งชี้การประเมินคุณภาพการศึกษาภายใน ตามมาตรฐานคณะกรรมการการอุดมศึกษา (สกอ.) คณะดุริยางคศาสตร์ มหาวิทยาลัยศิลปากร ประจำปีการศึกษา 2552.....	11
<u>ตารางที่ 9</u>	ตาราง ป2 สรุปผลการประเมินรายองค์ประกอบการประเมินคุณภาพการศึกษา ภายในตามมาตรฐานคณะกรรมการการอุดมศึกษา(สกอ.) คณะดุริยางคศาสตร์ มหาวิทยาลัยศิลปากร ประจำปีการศึกษา 2552.....	20
<u>ตารางที่ 10</u>	ตาราง ป3 ผลการประเมินตามมาตรฐานการอุดมศึกษา คณะดุริยางคศาสตร์ มหาวิทยาลัยศิลปากร.....	21
<u>ตารางที่ 11</u>	ตาราง ป 4 ผลการประเมินตามมุมมองด้านการบริหารจัดการ คณะดุริยางคศาสตร์มหาวิทยาลัยศิลปากร.....	22

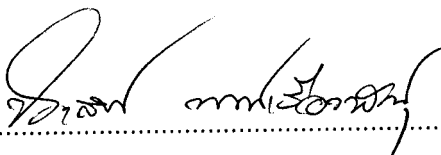
รายงานผลการประเมินคุณภาพการศึกษา ประจำปีการศึกษา 2552
คณะครุศึกษาศาสตร์ มหาวิทยาลัยศิลปากร


1. บทสรุปผู้บริหาร

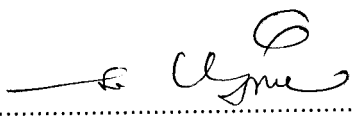
จากการประเมินคุณภาพภายใน ของคณะกรรมการประเมินคุณภาพการศึกษาภายใน คณะครุศึกษาศาสตร์ พบว่า คณะครุศึกษาศาสตร์ มีผลการประเมินภาพรวมอยู่ในระดับดี ได้คะแนนเฉลี่ยรวมทุกตัวบ่งชี้ทุกองค์ประกอบอยู่ที่ 2.38 โดยมีผลการประเมินด้านกระบวนการ (Process) มีผลการประเมินในระดับดีมาก คะแนนเฉลี่ย 2.57 รองลงมาด้านผลผลิตหรือผลลัพธ์ (output/outcome) อยู่ในระดับดี คะแนนเฉลี่ย 2.33 และด้านปัจจัยนำเข้า (Input) อยู่ในระดับดี คะแนนเฉลี่ยอยู่ที่ 1.86

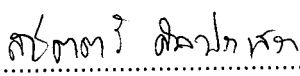
เมื่อพิจารณาผลการประเมินรายองค์ประกอบ พบว่า มีผลการประเมินในระดับดีมาก ได้คะแนนเฉลี่ย 3.00 คือ องค์ประกอบที่ 3 กิจกรรมพัฒนานักศึกษา องค์ประกอบที่ 6 การทำนุบำรุงศิลปะและวัฒนธรรม องค์ประกอบที่ 8 การเงินและงบประมาณ และองค์ประกอบที่ 9 ระบบและกลไกการประกันคุณภาพ ส่วนองค์ประกอบที่ได้ผลการประเมินในระดับดี องค์ประกอบที่ 1 ปรัชญา ปณิธาน วัตถุประสงค์ และแผนการดำเนินการ ได้คะแนนเฉลี่ย 2.50 องค์ประกอบที่ 7 การบริหารจัดการ ได้คะแนนเฉลี่ย 2.33 องค์ประกอบที่ 5 การบริการวิชาการ ได้คะแนนเฉลี่ย 2.25 และองค์ประกอบที่ 2 การเรียนการสอน ได้คะแนนเฉลี่ย 2.23 สำหรับองค์ประกอบที่ 4 การวิจัยและงานสร้างสรรค์ ผลการประเมินระดับพอใช้ ได้คะแนนเฉลี่ย 1.75

2. รายงานคณะกรรมการประเมินคุณภาพการศึกษาภายใน ประจำปีการศึกษา 2552
คณะดุริยางคศาสตร์ มหาวิทยาลัยศิลปากร

ลงนาม..........ประธานกรรมการ
(อาจารย์ประสิทธิ์ พงษ์เรืองพันธุ์)

ลงนาม..........กรรมการ
(ผู้ช่วยศาสตราจารย์ ดร.นรงค์ ฉิมพาลี)

ลงนาม..........กรรมการ
(รองศาสตราจารย์ ดร. เกษร จันทรศิริ)

ลงนาม..........กรรมการและเลขานุการ
(นางสาวสาวิตตรี ศิลประเสริฐ)



3. บทนำ

ประวัติความเป็นมาและข้อมูลทั่วไป

- 3.1 ชื่อหน่วยงานและมหาวิทยาลัยที่ได้รับการประเมิน
คณะดุริยางคศาสตร์ มหาวิทยาลัยศิลปากร
- 3.2 รอบการประเมินผลการดำเนินงาน
ประจำปีการศึกษา 2552 (วันที่ 1 มิถุนายน 2552 – 31 พฤษภาคม 2553)
- 3.3 วัน เดือน ปี ที่ประเมินคุณภาพการศึกษาภายใน
วันศุกร์ที่ 16 กรกฎาคม 2553
- 3.4 ประวัติความเป็นมาและข้อมูลทั่วไปเกี่ยวกับคณะดุริยางคศาสตร์ มหาวิทยาลัยศิลปากร

ประวัติความเป็นมา

คณะดุริยางคศาสตร์ เริ่มก่อตั้งขึ้นเมื่อปี พ.ศ. 2541 ภายใต้ชื่อ “โครงการจัดตั้งคณะดุริยางคศาสตร์ มหาวิทยาลัยศิลปากร” โดยดำริของศาสตราจารย์ ดร.ตรึงใจ บุรณสมภพ อธิการบดีมหาวิทยาลัยศิลปากร ด้วยความร่วมมือจากบุคคลในวงการดนตรีหลายท่าน นับเป็นคณะวิชาลำดับที่ 10 ของมหาวิทยาลัยศิลปากร ผู้อำนวยการคนแรก คือ เรืออากาศตรี ศาสตราจารย์พิเศษ ดร.แมนรัตน์ ศรีกรานนท์

คณะดุริยางคศาสตร์ เปิดรับนักศึกษารุ่นแรกในปีการศึกษา 2542 เปิดสอนเพียงหลักสูตรเดียว คือ ดุริยางคศาสตรบัณฑิต ต่อมาในปีการศึกษา 2543 เปิดสอนหลักสูตรดุริยางคศาสตรบัณฑิต สาขาวิชาดนตรีแจ๊ส ปีการศึกษา 2546 เปิดสอนหลักสูตรดุริยางคศาสตรบัณฑิต สาขาวิชาดนตรีเชิงพาณิชย์ เพิ่มขึ้นเป็นหลักสูตรที่สาม และในปีการศึกษา 2552 คณะดุริยางคศาสตร์เปิดสอนหลักสูตรในระดับบัณฑิตศึกษาเพิ่มขึ้นอีก 1 หลักสูตร คือ หลักสูตรดุริยางคศาสตรมหาบัณฑิต สาขาวิชาสังคีตวิจัยและพัฒนา

ตลอดระยะเวลา 10 ปีที่ผ่านมา (พ.ศ.2542 – 2552) คณะฯ ได้จัดการเรียนการสอนควบคู่ไปกับการให้นักศึกษาได้มีประสบการณ์จริงในวิชาที่เรียน โดยเน้นสนับสนุนการจัดกิจกรรมเพื่อให้นักศึกษาได้แสดงดนตรีต่อหน้าสาธารณชน ณ สถานศึกษาและสถานที่สำคัญอื่น ๆ อย่างสม่ำเสมอ ซึ่งนับเป็นการบริการวิชาการ และส่งเสริมประสบการณ์วิชาชีพดนตรี ที่สามารถตอบสนองความต้องการของสังคม ชุมชน ประเทศชาติและนานาชาติได้ ในปีการศึกษา 2552 คณะฯ ได้จัดกิจกรรมพัฒนานักศึกษา บริการวิชาการแก่สังคม และทำนุบำรุงศิลปวัฒนธรรม จำนวนรวม 145 โครงการ / กิจกรรม

สิ่งต่าง ๆ เหล่านี้หล่อหลอมให้บัณฑิตที่จบจากคณะดุริยางคศาสตร์ มหาวิทยาลัยศิลปากร มีความโดดเด่นทางด้านดนตรี ควบคู่ไปกับความรู้ ความสามารถในเชิงวิชาการที่สามารถนำไปประกอบอาชีพที่เป็นประโยชน์ต่อตนเอง สังคมและประเทศชาติสืบกับคำปณิธานที่ตั้งไว้



ปณิธาน วิสัยทัศน์ และพันธกิจ

ปณิธาน

มุ่งพัฒนาคณะดุริยางคศาสตร์ให้มีความเข้มแข็งในด้านวิชาการระดับนานาชาติ สามารถผลิตบัณฑิตได้สอดคล้องกับความต้องการของตลาดแรงงานและสังคม

วิสัยทัศน์

คณะดุริยางคศาสตร์เป็นคณะวิชาที่สมบูรณ์และก้าวหน้าอยู่เสมอ ด้วยความเป็นเลิศทางวิชาการด้านดนตรีเทียบเท่าสากล มีการบริหารและการจัดการศึกษาภายใต้หลักสูตรที่มีมาตรฐาน มีจินตภาพ (Image) ที่สามารถครองใจทั้งผู้เข้าศึกษา ตลาดแรงงาน และสังคม

พันธกิจ

1. ผลิตบัณฑิตให้มีความรู้ ความสามารถ ในด้านการแสดง การสร้างสรรค์ และผลิตผลงานดนตรีที่เข้าถึงศิลปะการดนตรีได้อย่างลึกซึ้ง ตลอดจนมีคุณธรรมและจริยธรรมในวิชาชีพ
2. บริการวิชาการด้านดนตรีที่มีมาตรฐานต่อสังคม ควบคู่ไปกับการทำนุบำรุงศิลปวัฒนธรรม

โครงสร้างองค์กรและโครงสร้างการบริหาร

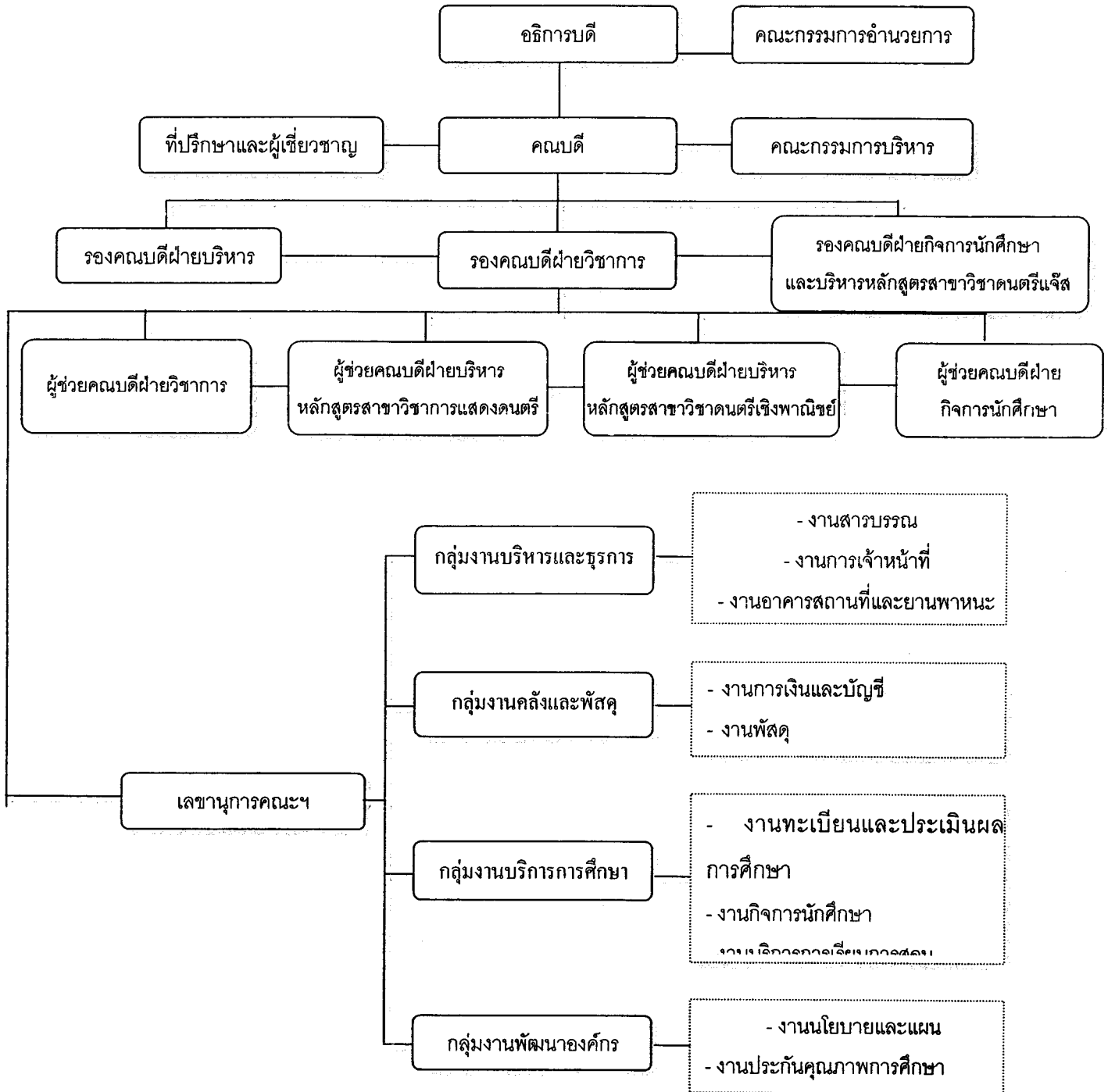
คณะดุริยางคศาสตร์ เป็นคณะวิชาที่เป็นหน่วยงานในกำกับของมหาวิทยาลัย ปัจจุบันบริหารงานตามระเบียบมหาวิทยาลัยศิลปากร ว่าด้วยการบริหารจัดการคณะที่เป็นหน่วยงานในกำกับและคณะที่เป็นส่วนราชการซึ่งมีส่วนงานเป็นหน่วยงานในกำกับ เพื่อให้การบริหารงานหน่วยงานในกำกับของมหาวิทยาลัยเป็นไปในทิศทางเดียวกัน โดยมีคณะกรรมการอำนวยการ ประกอบด้วยอธิการบดีเป็นประธาน ผู้ทรงคุณวุฒิภายนอก และรองอธิการบดี เป็นกรรมการ เป็นผู้วางนโยบายและแผนงานของคณะดุริยางคศาสตร์ให้สอดคล้องกับนโยบายของสภามหาวิทยาลัย โดยมีคณบดีเป็นผู้รับผิดชอบการบริหารงานของคณะฯ ซึ่งมีคณะกรรมการบริหาร ที่ปรึกษาและผู้เชี่ยวชาญด้านดนตรี เป็นผู้ให้คำปรึกษาและเสนอความเห็นด้านวิชาการ

การกระจายอำนาจทางการบริหารของคณบดีคณะดุริยางคศาสตร์ มี 3 รองคณบดี 4 ผู้ช่วยคณบดี ควบคุมดูแลรับผิดชอบฝ่ายต่าง ๆ ตามที่คณบดีมอบหมาย เพื่อให้การดำเนินงานเป็นไปตามนโยบายตอบสนองต่อพันธกิจของคณะฯ อย่างมีประสิทธิภาพและประสิทธิผล ทั้งในด้านบริหารจัดการ การจัดการเรียนการสอน การจัดกิจกรรมบริการวิชาการแก่สังคมและทำนุบำรุงศิลปวัฒนธรรม

สำหรับฝ่ายสนับสนุนการศึกษา มีเลขานุการคณะ เป็นผู้รับผิดชอบดูแลกลุ่มงาน 4 กลุ่ม ได้แก่ งานบริหารและธุรการ งานคลังและพัสดุ งานบริการการศึกษา และงานพัฒนาองค์กร



โครงสร้างการบริหารงาน





อัตรากำลัง

ณ วันที่ 31 พฤษภาคม 2553 คณะศึกษาศาสตร์มีจำนวนบุคลากรรวม 49 คน จำแนกเป็นพนักงานมหาวิทยาลัยสายวิชาการ (อาจารย์) 27 คน คิดเป็นร้อยละ 55.10 พนักงานมหาวิทยาลัยสายสนับสนุน 19 คน คิดเป็นร้อยละ 38.78 และลูกจ้างชั่วคราว 3 คน คิดเป็นร้อยละ 6.12

ตารางที่ 1 จำนวนอาจารย์ในแต่ละหลักสูตรจำแนกตามตำแหน่งทางวิชาการและวุฒิการศึกษา

ระดับปริญญา ชื่อหลักสูตร (ระบุสาขา)	อาจารย์			ผู้ช่วยศาสตราจารย์			รองศาสตราจารย์			ศาสตราจารย์			จำนวนอาจารย์ที่ ปฏิบัติงานจริงและ ลาศึกษาต่อ
	ตรี	โท	เอก	ตรี	โท	เอก	ตรี	โท	เอก	ตรี	โท	เอก	
ปริญญาตรี													
1. ศึกษาศาสตร์บัณฑิต สาขาวิชาการแสดงดนตรี จำนวน (คน)	3	7	-	-	1	-	-	-	-	-	-	-	11
ร้อยละ													40.74
2. ศึกษาศาสตร์บัณฑิต สาขาวิชาดนตรีแจ๊ส จำนวน (คน)	4.5	2	-	-	-	-	-	-	-	-	-	-	6.5
ร้อยละ													24.07
3. ศึกษาศาสตร์บัณฑิต สาขาวิชาดนตรีเชิงพาณิชย์ จำนวน (คน)	2	3	-	-	-	-	-	-	-	-	-	-	5
ร้อยละ													18.52
ปริญญาโท													
1. ศึกษาศาสตร์มหาบัณฑิต สาขาวิชาสังคมจิตวิทยาและพัฒนา จำนวน (คน)	-	1	3.5	-	-	-	-	-	-	-	-	-	4.5
ร้อยละ													16.67

*ข้อมูล ณ วันที่ 31 พฤษภาคม 2553

ตารางที่ 2 จำนวนบุคลากรสายสนับสนุนจำแนกตามตำแหน่งและประเภท

ตำแหน่ง	ข้าราชการ		พนักงาน มหาวิทยาลัย		ลูกจ้างประจำ	ลูกจ้าง ชั่วคราว	รวม
	สาย ข	สาย ค	สาย วิชาการ	สาย บริหาร			
นักวิจัย				-			
บริหารงานทั่วไป				10			10
นักวิชาการศึกษา				1			1
นักวิชาการโสตทัศนูปกรณ์				-			



ตำแหน่ง	ข้าราชการ		พนักงาน มหาวิทยาลัย		ลูกจ้างประจำ	ลูกจ้าง ชั่วคราว	รวม
	สาย ข	สาย ค	สาย วิชาการ	สาย บริหาร			
นักวิทยาศาสตร์				-			
นักวิเคราะห์นโยบายและแผน				-			
นักการเงินและบัญชี				3			3
นักคอมพิวเตอร์				-			
บรรณารักษ์				1			1
นายช่าง				2			2
ผู้ช่วยสอน				2			2
นักการภารโรง				-		3	3
รวม				19		3	22

*ข้อมูล ณ วันที่ 31 พฤษภาคม 2553

การเรียนการสอน

หลักสูตร

คณะดุริยางคศาสตร์ จัดการเรียนการสอนในระดับปริญญาตรี 3 หลักสูตร ได้แก่ หลักสูตรดุริยางคศาสตร์บัณฑิต (สาขาวิชาการแสดงดนตรี) หลักสูตรดุริยางคศาสตร์บัณฑิต (สาขาวิชาดนตรีแจ๊ส) หลักสูตรดุริยางคศาสตร์บัณฑิต (สาขาวิชาดนตรีเชิงพาณิชย์) โดยหลักสูตรทั้งหมดได้มาตรฐานหลักสูตรอุดมศึกษา พ.ศ.2548 และในปีการศึกษา 2552 เปิดสอนหลักสูตรระดับปริญญาโท 1 หลักสูตร คือ หลักสูตรดุริยางคศาสตรมหาบัณฑิต สาขาวิชาสังคีตวิจัยและพัฒนา

นักศึกษา

คณะดุริยางคศาสตร์ มีจำนวนนักศึกษาทั้งสิ้น 493 คน จำแนก นักศึกษาระดับปริญญาตรี 469 คน นักศึกษาระดับปริญญาโท 24 คน

ตารางที่ 3 จำนวนนักศึกษาปริญญาตรีจำแนกตามสาขาวิชา/ภาควิชา และลักษณะโครงการ

สาขาวิชา/ภาควิชา	จำนวนนักศึกษาระดับปริญญาตรี					เพศ (คน)	
	ชั้นปีที่ 1	ชั้นปีที่ 2	ชั้นปีที่ 3	ชั้นปีที่ 4	ตกค้าง	ชาย	หญิง
สาขาวิชาการแสดงดนตรี	28	43	34	36	17	87	71
สาขาวิชาดนตรีแจ๊ส	40	40	26	27	24	125	32
สาขาวิชาการแสดงดนตรี	42	47	31	31	3	136	18
รวม	110	130	91	94	44	348	121

* ข้อมูลจากงานทะเบียนและประเมินผลการศึกษา ณ วันที่ 22 มีนาคม 2553



ตารางที่ 4 จำนวนนักศึกษาปริญญาโทจำแนกตามสาขาวิชา/ภาควิชา ลักษณะโครงการ และแผนการศึกษา

สาขาวิชา/ภาควิชา	จำนวนนักศึกษาระดับปริญญาโท							เพศ (คน)	
	ชั้นปีที่ 1			ชั้นปีที่ 2		ตกค้าง		ชาย	หญิง
	แผน ก 1	แผน ก 2	แผน ข	แผน ก	แผน ข	แผน ก	แผน ข		
สาขาสังคมศึกษาศาสตร์และพัฒนาศาสตร์	3	14	7	-	-	-	-	21	3
รวม	3	14	7	-	-	-	-	21	3

รวมจำนวนนักศึกษาทุกชั้นปี 24 คน เป็นชาย 21 คน เป็นหญิง 3 คน

* ข้อมูลจากงานทะเบียนและประเมินผลการศึกษา ณ วันที่ 22 มีนาคม 2553

งบประมาณ

ตารางที่ 5 งบประมาณรายจ่ายที่ได้รับการจัดสรรจำแนกตามประเภทของแหล่งงบประมาณ 2552

ปี	ประเภทของแหล่งงบประมาณ			รวม
	งบประมาณแผ่นดิน	งบประมาณรายจ่ายจากเงินรายได้	งบประมาณรายจ่ายจากโครงการพิเศษ	
2552	1,100,000.00	47,787,813.80	-	48,887,813.80
2551	2,280,000.00	40,506,530.00	-	42,786,530.00
2550	4,921,700.00	37,811,500.00	-	42,733,200.00

ตารางที่ 6 สรุปรายรับ-รายจ่ายงบประมาณรายจ่ายจากเงินรายได้ประจำปีงบประมาณ พ.ศ. 2552 จำแนกตามหมวดรายจ่าย

รายการ	รายรับ (บาท)	รายจ่าย (บาท)	คงเหลือ (บาท)	ร้อยละการเบิกจ่ายจากยอดรายรับ
1. หมวดเงินเดือนและค่าจ้างประจำ		14,997,382.-		
2. หมวดค่าจ้างชั่วคราว		2,677,022.-		
3. หมวดค่าตอบแทน ใช้สอยและวัสดุ - จัดซื้อครุภัณฑ์เพื่อการเรียนการสอน		20,887,501.59		
4. หมวดค่าสาธารณูปโภค		964,860.62		
5. หมวดค่าครุภัณฑ์ ที่ดินและสิ่งก่อสร้าง		3,469,222.15		
6. หมวดเงินอุดหนุน		2,760,640.-		
7. หมวดรายจ่ายอื่นๆ		2,031,185.44		
รวม	48,371,170.-	47,787,813.80	583,356.20	98.8



อาคารสถานที่

คณะครุศึกษาศาสตร์ มีพื้นที่จัดการเรียนการสอนหลัก ตั้งอยู่ ณ มหาวิทยาลัยศิลปากร ตลิ่งชัน และได้ขยายห้องเรียนและห้องปฏิบัติการดนตรีเพิ่มขึ้นไปยังอาคาร SQI บนถนนแจ้งวัฒนะ และศูนย์สื่อสารองค์กร อาคารพาณิชย์ด้านข้างศูนย์มานุษยวิทยาสิรินธร เพื่อรองรับจำนวนนักศึกษาที่เพิ่มมากขึ้น โดยตระหนักถึงโอกาสของนักศึกษาในการมีห้องปฏิบัติการดนตรี รวมถึงอุปกรณ์ที่มีคุณภาพในการเรียนการสอนและการฝึกซ้อมเพิ่มขึ้นอย่างพอเพียง เพื่อเพิ่มศักยภาพทางด้านการแข่งขันทั้งในวงการศึกษาและวิชาชีพดนตรี

ตารางที่ 7 ข้อมูลอาคารสถานที่แสดงพื้นที่ใช้สอยของคณะครุศึกษาศาสตร์

อาคารสถานที่	พื้นที่ใช้สอย (ตร.ม.)
อาคารคณะครุศึกษาศาสตร์ ตลิ่งชัน	1,836.10
อาคารศูนย์สื่อสารองค์กร	588
อาคาร SQI	1,000
รวม	3,424.10

4. วัตถุประสงค์ในการประเมิน

4.1 เพื่อประเมินระบบและกลไกการประกันคุณภาพการศึกษาและผลการดำเนินงานตามองค์ประกอบและตัวบ่งชี้สำนักงานคณะกรรมการการอุดมศึกษา (สกอ.) ปี 2552 กำหนดไว้ และได้มีการแก้ไขเมื่อการประชุมเรื่องการเตรียมความพร้อมเพื่อการดำเนินงานประกันคุณภาพการศึกษาภายใน ประจำปีการศึกษา 2552 ของสำนักงานคณะกรรมการการอุดมศึกษา เมื่อวันที่ 6 มีนาคม 2552 โดยใช้เกณฑ์ของสถาบันอุดมศึกษาเน้นการผลิตบัณฑิตและวิจัย เพื่อเปรียบเทียบผลการดำเนินงานในภาพรวมการประกันคุณภาพการศึกษา เปรียบเทียบกับผลการดำเนินงานในรอบปีที่ผ่านมา

4.2 เพื่อให้ข้อเสนอแนะต่อคณบดี คณาจารย์และบุคลากร ค้นหาจุดแข็ง จุดอ่อนและเสนอแนะแนวทางในการพัฒนาและปรับปรุงคุณภาพตามตัวบ่งชี้คุณภาพของมหาวิทยาลัยศิลปากร

5. วิธีการประเมิน

5.1 การเตรียมการและวางแผนก่อนตรวจเยี่ยม

คณะกรรมการประเมินคุณภาพการศึกษาภายใน ได้ประชุมเพื่อเตรียมการและวางแผนก่อนตรวจเยี่ยม โดยมีข้อสรุปดังนี้

คณะกรรมการ	องค์ประกอบ
อาจารย์ประสิทธิ์ พงษ์เรืองพันธุ์	องค์ประกอบที่ 1 , 4 , 5 , 6
ผู้ช่วยศาสตราจารย์ ดร.นรงค์ ฉิมพาลี	องค์ประกอบที่ 7 , 8
รองศาสตราจารย์ ดร. เกษร จันทร์ศิริ	องค์ประกอบที่ 2 , 3
นางสาวสาวิตรี ศิลประเสริฐ	องค์ประกอบที่ 9



5.2 การดำเนินการระหว่างการตรวจเยี่ยม

คณะกรรมการประเมินคุณภาพการศึกษาภายในศึกษาเอกสารรายงานประจำปีที่เป็นรายงานการประเมินตนเอง ของคณะศึกษาศาสตร์ ประจำปีการศึกษา 2552 ตรวจสอบรายการตามบันทึกภาคสนามสำหรับผู้ประเมินคุณภาพภายใน ตรวจสอบเอกสารอ้างอิงตามรายงานที่ระบุไว้ และการรวบรวมข้อมูลเพิ่มเติม จากการสัมภาษณ์ ผู้บริหาร คณาจารย์ นักศึกษา ศิษย์เก่า และ ผู้ประกอบการ ประกอบการพิจารณาประเมินคุณภาพภายใน รวมถึงรวบรวมข้อมูลโดยการสังเกตการณ์และเยี่ยมชมอาคารสถานที่ของคณะศึกษาศาสตร์ มหาวิทยาลัยศิลปากร

5.3 การดำเนินการหลังการตรวจเยี่ยม

คณะกรรมการประเมินคุณภาพการศึกษาภายใน ได้ประชุมสรุปผลของ คณะศึกษาศาสตร์ เพื่อจัดทำรายงานผลการประเมินคุณภาพการศึกษาภายใน และได้ให้ข้อเสนอแนะของแต่ละองค์ประกอบ

5.4 วิธีการตรวจสอบความถูกต้องนำเชื่อถือของข้อมูล

คณะกรรมการประเมินคุณภาพการศึกษาภายใน ได้ตรวจสอบความสอดคล้องและความถูกต้องจากรายงานการประเมินตนเอง ประจำปีการศึกษา 2552 กับเอกสารอ้างอิงตามรายงานที่ระบุไว้ ตรวจสอบรายการตามบันทึกภาคสนามและจากการตรวจเยี่ยมสภาพจริง รวมถึงสัมภาษณ์ผู้มีส่วนได้ส่วนเสีย เพื่อตรวจสอบความถูกต้องและการดำเนินงานจริง

6. ผลการประเมินรายตัวบ่งชี้ (รายงานตามตาราง ป1)

คณะกรรมการฯ ได้ประชุมพิจารณาผลการประเมิน เมื่อวันศุกร์ที่ 16 กรกฎาคม 2553 แล้วเห็นว่าคณะศึกษาศาสตร์ มหาวิทยาลัยศิลปากร ได้ดำเนินการตามองค์ประกอบคุณภาพการจัดการศึกษา ตามองค์ประกอบที่ 1 , 2 , 3 , 4 , 5 , 6 , 7 , 8 และ 9 จำนวนทั้งสิ้น 40 ตัวบ่งชี้ ตามแนวทางของสำนักงานคณะกรรมการการอุดมศึกษา ผลการประเมินตามองค์ประกอบและตัวบ่งชี้ ดังรายละเอียดตามตาราง ป 1

ตารางที่ 8 ตาราง ป1 สรุปผลการประเมินรายตัวบ่งชี้การประเมินคุณภาพการศึกษาภายใน ตามมาตรฐานคณะกรรมการการอุดมศึกษา (สกอ.)
คณะครูศึกษาศาสตร์ มหาวิทยาลัยศิลปากร ประจำปีการศึกษา 2552

ตัวบ่งชี้คุณภาพ	ผลการดำเนินงาน		บรรลุเป้าหมาย ✓ = บรรลุ ✗ = ไม่บรรลุ	ประเมินโดยคณะครูศึกษาศาสตร์	คะแนนประเมินโดยคณะกรรมการฯ	หมายเหตุ (เช่น เหตุผลของการประเมินที่ต่างจากที่ระบุใน SAR)
	เป้าหมาย (คะแนน)	ตัวชี้วัด				
องค์ประกอบที่ 1 ปรัชญา/ปณิธานและวัตถุประสงค์ แผนงาน						
ตัวบ่งชี้ 1.1 มีการกำหนดปรัชญาหรือปณิธาน ตลอดจนมีกระบวนการ พัฒนากิจกรรม แผนดำเนินงาน และมีกำหนดตัวบ่งชี้เพื่อวัดความสำเร็จของการดำเนินงานตามแผนให้ครบทุกภารกิจ (P) (7 ระดับ)	ระดับ 6 (2)	-	ระดับ 6	2	2	
	ร้อยละ 75-89(2)	31	91.18	3	3	
ตัวบ่งชี้ 1.2 ร้อยละของการบรรลุเป้าหมายตามตัวบ่งชี้ของกรปฏิบัติงานที่กำหนด (O)	2 ตัวบ่งชี้	34			2.50	ผลการประเมินเท่าคะแนนประเมิน
องค์ประกอบที่ 2 การเรียนการสอน						
ตัวบ่งชี้ 2.1 มีระบบและกลไกการพัฒนาและบริหารหลักสูตร (P) (7 ระดับ)	ระดับ 6 (2)	-	ระดับ 5	✗	2	ลดจาก 6 ระดับ เป็น 5 ระดับ เนื่องจาก มีบางหลักสูตร ยังไม่ได้ปรับปรุงใหญ่ ตามรอบประเมิน 5 ปี
	ระดับ 7 (3)	-	ระดับ 7	✓	3	
ตัวบ่งชี้ 2.2 มีกระบวนการเรียนรู้ที่เน้นผู้เรียนเป็นสำคัญ (P) (7 ระดับ)						

ตัวบ่งชี้คุณภาพ	เป้าหมาย (คะแนน)	ผลการดำเนินงาน		บรรลุเป้าหมาย ✓ = บรรลุ ✗ = ไม่บรรลุ	ประเมินโดยคณะกรรมาธิการ	คะแนนประเมินโดยคณะกรรมาธิการ	หมายเหตุ (เช่น เหตุผลของการประเมินที่ต่างจากที่ระบุใน SAR)
		ตัวชี้วัด	ผลลัพธ์ (% หรือ สัดส่วน)				
ตัวบ่งชี้ 2.3 มีโครงการหรือกิจกรรมที่สนับสนุนการพัฒนาหลักสูตรและการเรียนการสอนซึ่งบุคคลองค์กร และชุมชนภายนอกมีส่วนร่วม (P) (5 ระดับ)	ระดับ 5 (3)	-	ระดับ 5	✓	3	3	
ตัวบ่งชี้ 2.4 จำนวนนักศึกษาเต็มเวลาเทียบเท่าต่อจำนวนอาจารย์ประจำ (I)	15-20:1	532.46	20.48	✗	1	1	
ตัวบ่งชี้ 2.5 สัดส่วนของอาจารย์ประจำที่มีวุฒิปริญญาตรี ปริญญาโท ปริญญาเอก หรือเทียบเท่าต่ออาจารย์ประจำ (I)	ป.ตรี - ป.โท - ป.เอก 10-15	ป.ตรี (9.5/27)	35.19	✓	1	1	
		ป.โท (14/27)	51.85				
		ป.เอก (3.5/27)	12.96				
ตัวบ่งชี้ 2.6 สัดส่วนของอาจารย์ประจำที่ดำรงตำแหน่งอาจารย์ ผู้ช่วยศาสตราจารย์ รองศาสตราจารย์ และศาสตราจารย์ (I)	รศ.+ศ. ร้อยละ - ผศ.+รศ.+ศ. ร้อยละ 5-10	รศ.+ศ. (0/27)	0.00	✗	1	1	
		ผศ.+รศ.+ศ. (1/27)	3.70				
ตัวบ่งชี้ 2.7 มีกระบวนการส่งเสริมการปฏิบัติตามจรรยาบรรณวิชาชีพของคณาจารย์ (P) (5 ระดับ)	ระดับ 4 (3)	-	ระดับ 5	✓	3	3	
ตัวบ่งชี้ 2.8 มีระบบและกลไกสนับสนุนให้อาจารย์ประจำทำกรวิจัยเพื่อพัฒนาการเรียนการสอน (P) (5 ข้อ)	4 ข้อ (2)	-	3 ข้อ	✗	2	2	

ตัวบ่งชี้คุณภาพ	เป้าหมาย (คะแนน)	ผลการดำเนินงาน		บรรลุเป้าหมาย ✓ = บรรลุ ✗ = ไม่บรรลุ	ประเมินโดยคณะกรรมาธิการ	คะแนนประเมินโดยคณะกรรมการฯ	หมายเหตุ (เช่น เหตุผลของการประเมินที่ต่างจากที่ระบุใน SAR)
		ตัวตั้ง	ผลลัพธ์ (% หรือ สัดส่วน)				
ตัวบ่งชี้ 2.9 ร้อยละของบัณฑิตที่ระดับปริญญาตรีที่ได้นำมาทำและการประกอบอาชีพอิสระภายใน 1 ปี (O) (คิดจากบัณฑิตที่ตอบแบบสอบถามทั้งหมด - มุ่งมาทำก่อนศึกษา, ศึกษาต่อ, เกณฑ์ทหาร, อุปสมบท)	>ร้อยละ 80 (3)	51	87.93	✓	3	3	
		58					
ตัวบ่งชี้ 2.10 ร้อยละของบัณฑิตที่ระดับปริญญาตรีที่ได้รับเงินเดือนเริ่มต้นเป็นไปตามเกณฑ์ (O)	>ร้อยละ 75-99 (2)	47	92.16	✓	2	2	
		51					
ตัวบ่งชี้ 2.11 ระดับความพึงพอใจของนายจ้างผู้ประกอบการ และผู้ใช้บัณฑิต (O)	มากกว่า 3.50(3)	-	3.52	✓	3	3	
ตัวบ่งชี้ 2.12 ร้อยละของนักศึกษาปัจจุบันและศิษย์เก่าที่สำเร็จการศึกษาในรอบ 5 ปีที่ผ่านมาที่ได้รับการประกาศเกียรติคุณยกย่องในด้านวิชาการ วิชาชีพ คุณธรรม จริยธรรม กีฬา สุขภาพ ศิลปะ และวัฒนธรรม และด้านสิ่งแวดล้อมในระดับชาติ หรือนานาชาติ (O)	>ร้อยละ 2.10 (35 /762)	ป.ตรี+ศิษย์เก่า (35 /762)	4.82	✓	2	2	
ตัวบ่งชี้ 2.13 ร้อยละของอาจารย์ประจำหลักสูตรบัณฑิตศึกษาซึ่งมีคุณสมบัติเป็นที่ปรึกษาวิทยานิพนธ์ที่ทำหน้าที่อาจารย์ที่ปรึกษาวิทยานิพนธ์ (I)	ร้อยละ 70-89(2)	3.5	100.00	✓	3	3	
		3.5					
เฉลี่ยคะแนนองค์ประกอบที่ 2	13 ตัวบ่งชี้					2.23	ผลการประเมินท่าคณะประเมิน

ตัวบ่งชี้คุณภาพ	เป้าหมาย (คะแนน)		ผลการดำเนินงาน		บรรลุเป้าหมาย		ประเมินโดยคณะกรรมาการฯ	ประเมินโดยคณะกรรมาการฯ	หมายเหตุ (เช่น เหตุผลของการประเมินที่ต่างจากที่ระบุใน SAR)
	ตัวตั้ง	ผลลัพธ์ (% หรือ สัดส่วน)	บรรลุ	ไม่บรรลุ	บรรลุ	ไม่บรรลุ			
	ตัวหาร		✓ = บรรลุ	✗ = ไม่บรรลุ	✓ = บรรลุ	✗ = ไม่บรรลุ			
องค์ประกอบที่ 3 กิจกรรมพัฒนานักศึกษา									
ตัวบ่งชี้ 3.1 มีการจัดบริการแก่นักศึกษาและศิษย์เก่า (P) (8 ระดับ)	ระดับ 8 (3)	-	ระดับ 8	✓	3	3			
ตัวบ่งชี้ 3.2 มีการส่งเสริมกิจกรรมนักศึกษาที่ครบถ้วนและสอดคล้องกับคุณลักษณะของบัณฑิตที่พึงประสงค์ (P) (4 ระดับ)	ระดับ 4 (3)	-	ระดับ 4	✓	3	3			
เฉลี่ยคะแนนของปีประกอบที่ 3	2 ตัวบ่งชี้							3.00	ผลการประเมินเท่าคณะประเมิน
องค์ประกอบที่ 4 การวิจัยและ/หรืองานสร้างสรรค์									
ตัวบ่งชี้ 4.1 มีการพัฒนาระบบและกลไกในการสนับสนุนการผลิตงานวิจัยและงานสร้างสรรค์ (P) (6 ข้อ)	5 ข้อ (3)	-	6 ข้อ	✓	3	3			
ตัวบ่งชี้ 4.2 มีระบบบริหารจัดการความรู้จากงานวิจัยและงานสร้างสรรค์ (P) (5 ข้อ)	2 ข้อ (1)	-	3 ข้อ	✓	2	2			
ตัวบ่งชี้ 4.3 เงินสนับสนุนงานวิจัยและงานสร้างสรรค์จากภายในและภายนอกสถาบันต่อจำนวนอาจารย์ประจำ (I)	1-54,999 : 1 (1)	424,357 26	16,321.42 : 1	✓	1	1			

ตัวบ่งชี้คุณภาพ	เป้าหมาย (คะแนน)	ผลการดำเนินงาน		บรรลุเป้าหมาย ✓ = บรรลุ ✗ = ไม่บรรลุ	ประเมินโดยคณบดี ทางคณาจารย์	คะแนนประเมิน โดยคณะกรรมการฯ	หมายเหตุ
		ตัวตั้ง	ผลลัพธ์ (% หรือ สัดส่วน)				
ตัวบ่งชี้ 4.4 ร้อยละของงานวิจัยและงานสร้างสรรค์ที่ตีพิมพ์เผยแพร่ ได้รับการจดทะเบียนทรัพย์สินทางปัญญาหรืออนุสิทธิบัตร หรือนำไปใช้ประโยชน์ทั้งในระดับชาติและในระดับนานาชาติต่อจำนวนอาจารย์ประจำ (O)	ร้อยละ -	4	15.38	✓	1	1	(เช่น เหตุผลของการประเมินที่ต่างจากที่ระบุใน SAR) คณะประเมิน 5/26=19.23
		26					คณะไม่ขอรับการประเมิน
ตัวบ่งชี้ 4.5 ร้อยละของบทความวิจัยที่ได้รับการอ้างอิง (Citation) ใน refereed journal หรือในฐานข้อมูลระดับชาติหรือระดับนานาชาติต่ออาจารย์ประจำ (O)	มากกว่าร้อยละ -						
เฉลี่ยคะแนนของตัวบ่งชี้ที่ 4	4 ตัวบ่งชี้					1.75	ผลการประเมินเท่าคณะประเมิน
องค์ประกอบที่ 5 การบริการทางวิชาการแก่สังคมและชุมชน							
ตัวบ่งชี้ 5.1 มีระบบและกลไกในการบริการทางวิชาการแก่สังคมตามเป้าหมายของคณะวิชา (P) (7 ระดับ)	ระดับ 7 (3)	-	ระดับ 3	✗	3	2	ไม่มีผลการดำเนินงานระดับที่ 4
	ร้อยละ 80-85 (3)	21 27	77.78	✗	3	3	
ตัวบ่งชี้ 5.2 ร้อยละของอาจารย์ประจำที่มีส่วนร่วมในการให้บริการทางวิชาการแก่สังคม เป็นที่ปรึกษา เป็นกรรมการวิทยุภัณฑ์ภายนอก เป็นกรรมการวิชาการ กรรมการวิชาชีพในระดับชาติหรือระดับนานาชาติต่ออาจารย์ประจำ (I)							

ตัวบ่งชี้คุณภาพ	เป้าหมาย (คะแนน)	ผลการดำเนินงาน		บรรลุเป้าหมาย ✓ = บรรลุ ✗ = ไม่บรรลุ	ประเมินโดยคณะกรรมาธิการ	คะแนนประเมิน	หมายเหตุ
		ตัวตั้ง	ผลลัพธ์				
		ตัวหาร	(% หรือ สัดส่วน)				
ตัวบ่งชี้ 5.3 ร้อยละของกิจกรรมหรือโครงการบริการวิชาการและวิชาชีพ ที่ตอบสนองความต้องการพัฒนาและเสริมสร้างความรู้แก่สังคมชนบทและวิชาชีพและนามานาชาติต่ออาจารย์ประจำ (O)	ร้อยละ 100(3)	9	34.62	✗	3	3	(เช่น เหตุผลของการประเมินที่ต่างจากที่ระบุใน SAR) คณะประเมิน 47/26=188.46
ตัวบ่งชี้ 5.4 ร้อยละของระดับความพึงพอใจของผู้รับบริการ (O)	ค่าเฉลี่ย ≥ 85 (3)	-	85.40	✗	3	1	เนื่องจากมีประเมินโครงการเพียง 23 โครงการ จาก 63 โครงการ คิดเป็นร้อยละ 36.51 ซึ่งเกณฑ์ประเมิน กำหนดให้มีการประเมินอย่างน้อยร้อยละ 80 ของโครงการที่จัด ถ้าประเมินไม่ถึงร้อยละ 80 ให้คะแนนเป็น 1 คะแนน
เฉลี่ยคะแนนของคณาจารย์ที่ 5						2.25	เดิม 3.00
องค์ประกอบที่ 6 การทำนุบำรุงศิลปะและวัฒนธรรม							
ตัวบ่งชี้ 6.1 มีระบบและกลไกในการทำนุบำรุงศิลปวัฒนธรรม (P) (6 ระดับ)	ระดับ 6 (3)	-	ระดับ 6	✓	3	3	
เฉลี่ยคะแนนของคณาจารย์ที่ 6	1 ตัวบ่งชี้					3.00	ผลการประเมินภาคประเมิน
องค์ประกอบที่ 7 การบริหารจัดการ							
ตัวบ่งชี้ 7.1 คณะวิชาใช้หลักธรรมาภิบาลในการบริหารจัดการและสามารถผลักดันคณะวิชาให้แข่งขันได้ในระดับสากล (P) (5 ข้อ)	5 ข้อ (3)	-	5 ข้อ	✓	3	3	

ตัวบ่งชี้คุณภาพ	เป้าหมาย (คะแนน)	ผลการดำเนินงาน		บรรลุเป้าหมาย ✓ = บรรลุ ✗ = ไม่บรรลุ	ประเมินโดยคณะกรรมาธิการ	คะแนนประเมินโดยคณะกรรมาธิการ	หมายเหตุ (เช่น เหตุผลของการประเมินที่ต่างจากที่ระบุใน SAR)
		ตัวตั้ง	ผลลัพธ์ (% หรือ สัดส่วน)				
		ตัวหาร					
ตัวบ่งชี้ 7.2 ภาวะผู้นำของผู้บริหารทุกระดับของคณะวิชา (P) (4 ระดับ)	ระดับ 3 (2)	-	ระดับ 4	✓	3	3	
ตัวบ่งชี้ 7.3 มีการพัฒนาองค์การศึกษาระดับสูง (P) (5 ระดับ)	ระดับ 3 (2)	-	ระดับ 2	✗	1	1	
ตัวบ่งชี้ 7.4 มีระบบและกลไกในการบริหารทรัพยากรบุคคลเพื่อพัฒนาและธำรงรักษาไว้ให้บุคลากรมีคุณภาพและประสิทธิภาพ (P) (6 ระดับ)	ระดับ 5 (3)	-	ระดับ 5	✓	3	3	ลดจาก 6 ระดับ เป็น 5 ระดับ เนื่องจาก ไม่มีแผนวททางในการปรับปรุงพัฒนา
ตัวบ่งชี้ 7.5 ศักยภาพของระบบฐานข้อมูลเพื่อการบริหาร การเรียนการสอน และการวิจัย (I) (6 ระดับ)	ระดับ 2 (2)	-	ระดับ 3	✓	3	3	
ตัวบ่งชี้ 7.6 ระดับความสำเร็จในการเปิดโอกาสให้นักศึกษายกเข้ามามีส่วนร่วมในการพัฒนาคณะวิชา (O) (5 ระดับ)	ระดับ 5 (3)	-	ระดับ 5	✓	3	3	
ตัวบ่งชี้ 7.7 ร้อยละของอาจารย์ประจำที่ได้รับรางวัลผลงานทางวิชาการหรือวิทยותในระดับชาติ หรือนานาชาติ (O)	ร้อยละ 0.1-1.99 (2)	1 27	3.70	✓	2	2	

ตัวบ่งชี้คุณภาพ	เป้าหมาย (คะแนน)	ผลการดำเนินงาน		บรรลุเป้าหมาย ✓ = บรรลุ ✗ = ไม่บรรลุ	ประเมินโดยคณาจารย์คณาจารย์	คะแนนประเมินโดยคณะกรรมการฯ	หมายเหตุ (เช่น เหตุผลของการประเมินที่ต่างจากที่ระบุใน SAR) ลดจาก 5 ระดับ เป็น 1 ระดับ เนื่องจากไม่พบหลักฐานระดับที่ 2-3 ลดจาก 8 ระดับ เป็น 7 ระดับ (โดยวิธีการสัมภาษณ์)
		ตัวชี้วัด	ผลลัพธ์ (% หรือสัดส่วน)				
ตัวบ่งชี้ 7.8 มีการนำระบบบริหารความเสี่ยงมาใช้ในกระบวนการบริหารการศึกษา (5 ระดับ)	ระดับ 5 (3)	-	ระดับ 1	✗	3	1	
ตัวบ่งชี้ 7.9 ระดับความถี่ของการถ่ายทอดตัวบ่งชี้และเป้าหมายของระดับองค์กรสู่ระดับบุคคล (0) (8 ระดับ)	ระดับ 8 (3)	-	ระดับ 7	✗	3	2	
เฉลี่ยคะแนนองค์ประกอบที่ 7							
องค์ประกอบที่ 8 การเงินและงบประมาณ							
ตัวบ่งชี้ 8.1 มีระบบและกลไกในการจัดสรร การวิเคราะห์ค่าใช้จ่าย การตรวจสอบการเงิน และงบประมาณอย่างมีประสิทธิภาพ (P)(7 ระดับ)	ระดับ 7 (3)	-	ระดับ 7	✓	3	3	
ตัวบ่งชี้ 8.2 มีการใช้ทรัพยากรภายในและภายนอก ร่วมกัน (P) (5 ระดับ)	ระดับ 5 (3)	-	ระดับ 5	✓	3	3	
เฉลี่ยคะแนนองค์ประกอบที่ 8							
องค์ประกอบที่ 9 ระบบและกลไกการประกันคุณภาพ							
ตัวบ่งชี้ 9.1 มีระบบและกลไกการประกันคุณภาพ ภายในที่เป็นส่วนหนึ่งของกระบวนการบริหาร การศึกษา (P) (7 ระดับ)	ระดับ 7 (3)	-	ระดับ 7	✓	3	3	
เฉลี่ยคะแนนองค์ประกอบที่ 9							
รวม							
						2.33	เดิม 2.67

ตัวบ่งชี้คุณภาพ	เป้าหมาย (คะแนน)	ผลการดำเนินงาน		บรรลุเป้าหมาย ✓ = บรรลุ ✗ = ไม่บรรลุ	ประเมินโดยคณะกรรมาธิการ	คะแนนประเมิน	หมายเหตุ
		ตัวตั้ง	ผลลัพธ์				
		ตัวหาร	(% หรือ สัดส่วน)				
ตัวบ่งชี้ 9.2 มีระบบและกลไกการให้ความรู้และทักษะด้านการประกันคุณภาพแก่นักศึกษา (P) (7 ระดับ)	ระดับ 4 (2)	-	ระดับ 6	✓	3	3	(เช่น เหตุผลของการประเมินที่ต่างจากที่ระบุใน SAR)
ตัวบ่งชี้ 9.3 ระดับความดีใจของการประกันคุณภาพการศึกษาภายใน (O) (5 ระดับ)	ระดับ 4 (3)	-	ระดับ 4	✓	3	3	
เฉลี่ยคะแนนองค์ประกอบที่ 9	3 ตัวบ่งชี้					3.00	ผลการประเมินท่าคณะประเมิน
เฉลี่ยคะแนนรวมทุกตัวบ่งชี้ทุกองค์ประกอบ	40 ตัวบ่งชี้					2.38	เดิม 2.53



7. ผลการประเมินตามองค์ประกอบคุณภาพ มาตรฐานการอุดมศึกษาและมุมมองด้านการบริหารจัดการ

7.1 สรุปผลการประเมิน (รายงานตามตาราง ป2 ตาราง ป3 และตาราง ป4)

ผลการประเมินตามองค์ประกอบคุณภาพ (ตารางที่ ป2)

ตารางที่ 9 ตาราง ป2 สรุปผลการประเมินรายองค์ประกอบการประเมินคุณภาพการศึกษาภายใน ตามมาตรฐานคณะกรรมการการอุดมศึกษา(สกอ.) คณะดุริยางคศาสตร์ มหาวิทยาลัยศิลปากร ประจำปี การศึกษา 2552

องค์ประกอบคุณภาพ	คะแนนการประเมิน				ผลการประเมิน	
	I	P	O	รวม	เฉลี่ย	ผลการประเมิน
องค์ประกอบที่ 1		2	3	5	2.50	ดี
องค์ประกอบที่ 2	6	13	10	29	2.23	ดี
องค์ประกอบที่ 3		6		6	3.00	ดีมาก
องค์ประกอบที่ 4	1	5	1	7	1.75	พอใช้
องค์ประกอบที่ 5	3	2	4	9	2.25	ดี
องค์ประกอบที่ 6		3		3	3.00	ดีมาก
องค์ประกอบที่ 7	3	11	7	21	2.33	ดี
องค์ประกอบที่ 8		6		6	3.00	ดีมาก
องค์ประกอบที่ 9		6	3	9	3.00	ดีมาก
รวม (41 ตัวบ่งชี้)	13	54	28	95	2.38	
เฉลี่ย	1.86	2.57	2.33			ดี
ผลการประเมิน	พอใช้	ดีมาก	ดี			



ผลการประเมินตามมาตรฐานการอุดมศึกษา (ตารางที่ ป3)

ตารางที่ 10 ตาราง ป3 ผลการประเมินตามมาตรฐานการอุดมศึกษา คณะดุริยางคศาสตร์

มหาวิทยาลัยศิลปากร

มาตรฐานอุดมศึกษา	คะแนนการประเมิน				ผลการประเมิน	
	I	P	O	รวม	เฉลี่ย	ผลการประเมิน
1. มาตรฐานด้านคุณภาพบัณฑิต			10	10	2.50	ดี
2. มาตรฐานด้านการบริหารจัดการการอุดมศึกษา						
ก. มาตรฐานด้านธรรมาภิบาลของการบริหารการอุดมศึกษา	3	27	13	43	2.69	ดีมาก
ข. มาตรฐานด้านพันธกิจของการบริหารการอุดมศึกษา	10	24	5	39	2.17	ดี
3. มาตรฐานด้านการสร้างและพัฒนาฐานความรู้และสังคมแห่งการเรียนรู้		3		3	1.50	ไม่ได้คุณภาพ
รวม	13	54	28	95	2.38	
เฉลี่ย	1.86	2.57	2.33			ดี
ผลการประเมิน	พอใช้	ดีมาก	ดี			



ผลการประเมินตามมุมมองด้านการบริหารจัดการ (ตารางที่ ป4)

ตารางที่ 11 ตาราง ป 4 ผลการประเมินตามมุมมองด้านการบริหารจัดการ คณะดุริยางคศาสตร์

มหาวิทยาลัยศิลปากร

มุมมองด้านการบริหารจัดการ	คะแนนการประเมิน				ผลการประเมิน	
	I	P	O	รวม	เฉลี่ย	ผลการประเมิน
1. ด้านนักศึกษาและผู้มีส่วนได้ส่วนเสีย	4	17	17	38	2.53	ดีมาก
2. ด้านกระบวนการภายใน	3	17	8	28	2.55	ดีมาก
3. ด้านการเงิน	1	6		7	2.33	ดี
4. ด้านบุคลากร การเรียนรู้ และนวัตกรรม	5	14	3	22	2.00	พอใช้
รวม	13	54	28	95	2.38	
เฉลี่ย	1.86	2.57	2.33			ดี
ผลการประเมิน	พอใช้	ดีมาก	ดี			



7.2 จุดแข็ง จุดอ่อนและข้อเสนอแนะของแต่ละองค์ประกอบและมาตรฐาน

ผลการประเมินในภาพรวมคณะศึกษาศาสตร์ มหาวิทยาลัยศิลปากร

จุดแข็งในภาพรวม

1. มีอาจารย์ที่มีชื่อเสียง และมีศักยภาพ ทั้งอาจารย์ประจำ และอาจารย์พิเศษ
2. หลักสูตรและการจัดการเรียนการสอนเน้นผู้เรียนเป็นสำคัญ
3. มีผลงานสร้างสรรค์ทางการศึกษาจำนวนมาก
4. ผู้บริหารโดยเฉพาะคณบดี มีศักยภาพ และมีภาวะผู้นำสูง

จุดที่ควรพัฒนา

1. ตำแหน่งทางวิชาการและคุณวุฒิของคณาจารย์ยังมีน้อย ควรได้รับการพัฒนาให้มีคุณวุฒิที่สูงขึ้น
2. เงินสนับสนุนงานวิจัย ซึ่งจะผลต่องานวิจัยที่ยังมีน้อยอยู่
3. ไม่มีหน่วยงานสนับสนุนในการจดลิขสิทธิ์ หรือสิทธิบัตร

แนวทางในการพัฒนา

1. ควรจัดให้มีระบบ E-Office เพื่อช่วยให้อาจารย์ประสานงานกับสายสนับสนุนได้อย่างรวดเร็ว และมีประสิทธิภาพสูงสุด
2. ควรให้องค์ความรู้เรื่องการวิจัยในชั้นเรียนกับคณาจารย์และให้เงินสนับสนุนการวิจัยในชั้นเรียน
3. เพิ่มการจัดการความรู้ในองค์กรให้ครอบคลุมพันธกิจ และเก็บรวบรวมองค์ความรู้ไว้อย่างเป็นระบบ แก่การค้นคว้าศึกษา

องค์ประกอบที่ 1 ปรัชญา ทัศนคติ วัตถุประสงค์ และแผนการดำเนินการ

จุดแข็ง

จุดอ่อน

ไม่มีการนำผลการประเมินและผลการวิเคราะห์มาปรับปรุงกลยุทธ์และแผนการดำเนินการอย่างต่อเนื่อง

ข้อเสนอแนะ

ควรนำผลการประเมินและผลการวิเคราะห์มาปรับปรุงกลยุทธ์ และจัดทำแผนการดำเนินการอย่างต่อเนื่อง แล้วนำผลการดำเนินงานเข้าพิจารณาในคณะกรรมการประจำคณะฯ



องค์ประกอบที่ 2 การเรียนการสอน

จุดแข็ง

1. มีการจัดการเรียนการสอนที่เน้นผู้เรียนเป็นสำคัญอย่างชัดเจน และอิงพัฒนาการของผู้เรียน โดยคำนึงถึงศักยภาพของผู้เรียนเป็นรายบุคคล
2. มีการสร้างสรรค์ผลงานสร้างสรรค์ด้านการเรียนการสอนจำนวนมาก เช่น หนังสือด้านดนตรี ซีดี
3. มีการนำเทคโนโลยีมาใช้ร่วมกับการเรียนการสอนมาก

จุดอ่อน

1. สัดส่วนจำนวนนักศึกษาเต็มเวลาเทียบเท่าต่ออาจารย์ประจำสูงกว่าเกณฑ์มาตรฐาน
2. สัดส่วนคุณวุฒิอาจารย์และตำแหน่งทางวิชาการของคณาจารย์ยังต่ำ
3. ยังไม่มีผลงานวิจัยในชั้นเรียน การวิจัยการเรียนการสอน
4. หลักสูตรบางหลักสูตรยังไม่ได้ปรับปรุงตามรอบเวลา 5 ปีของหลักสูตร เช่น หลักสูตรสาขาการแสดงดนตรีและดนตรีแจ๊ส

ข้อเสนอแนะ

1. ควรมีแนวทางสร้างความรู้ความเข้าใจด้านการวิจัยในชั้นเรียนแก่คณาจารย์ นอกเหนือจากการสร้างนวัตกรรมการเรียนการสอน
2. ควรดำเนินการปรับปรุงหลักสูตร (โดยใช้ TQF) สำหรับหลักสูตรที่ครบกำหนดปรับปรุง
3. ควรวิเคราะห์ปัญหาการที่นักศึกษาบางส่วนได้รับเงินเดือนต่ำกว่าเกณฑ์ และปัจจัยที่ทำให้ระดับความพึงพอใจของผู้ใช้บัณฑิตต่ำกว่าปีก่อนๆ เพื่อกำหนดแนวทางปรับปรุง
4. ควรเร่งพัฒนาคุณวุฒิและตำแหน่งทางวิชาการของคณาจารย์ด้วยกลไกต่างๆ เช่น การกำหนดมาตรการสร้างแรงจูงใจในการขอตำแหน่งทางวิชาการ

องค์ประกอบที่ 3 กิจกรรมการพัฒนานิสิตนักศึกษา

จุดแข็ง

-

จุดอ่อน

-

ข้อเสนอแนะ

-



องค์ประกอบที่ 4 การวิจัย

จุดแข็ง

-

จุดอ่อน

1. เงินสนับสนุนงานวิจัย และงานสร้างสรรค์มีน้อย (16,321.42 / อาจารย์ประจำ 1 คน)
2. จำนวนผลงานวิจัยที่ตีพิมพ์เผยแพร่มีน้อย

ข้อเสนอแนะ

1. คณะฯ ควรจัดสรรงบประมาณงานวิจัยและงานสร้างสรรค์เพิ่มขึ้น และในการขออนุมัติสนับสนุนควรมีอาจารย์ที่เป็นนักวิจัยใหม่เข้าร่วมโครงการ
2. ให้เพิ่มช่องทางในการตีพิมพ์เผยแพร่ผลงานวิจัย หรือการแสดงผลงานสร้างสรรค์ของอาจารย์ประจำ โดยใช้แนวทางการพิจารณาวารสารตามหลักเกณฑ์ของ สกอ. เพื่อให้วารสารมีคุณภาพ เทียบเท่ากับวารสารที่ได้รับการรับรองระดับชาติ (refereed journal)

องค์ประกอบที่ 5 การบริการทางวิชาการแก่สังคม

จุดแข็ง

-

จุดอ่อน

1. การบริการวิชาการส่วนใหญ่ ไม่ใช่ระดับชาติ
2. การบริการวิชาการระดับนานาชาติ ขาดหลักฐานการมีส่วนร่วมของนานาชาติ

ข้อเสนอแนะ

1. การบริการวิชาการควรให้มหาวิทยาลัยเป็นผู้จัด โดยแต่งตั้งคณะกรรมการจากคณะครุศึกษาศาสตร์ ทั้งนี้เพื่อยกระดับคุณภาพการจัดบริการวิชาการเป็นระดับชาติ
2. การจัดบริการวิชาการระดับนานาชาติ ควรให้มหาวิทยาลัยเป็นผู้จัดทำ และเชิญประเทศต่างๆ เข้าร่วมโครงการ

องค์ประกอบที่ 6 การทำนุบำรุงศิลปและวัฒนธรรม

จุดแข็ง

การทำนุบำรุงศิลปวัฒนธรรม บูรณาการเข้ากับการบริการวิชาการ

จุดอ่อน

-



ข้อเสนอแนะ

ควรนำเอาเรื่องการทำนุบำรุงศิลปวัฒนธรรม บูรณาการเข้ากับการเรียนการสอน และการวิจัย

องค์ประกอบที่ 7 การบริหารและการจัดการ

จุดแข็ง

-

จุดอ่อน

-

ข้อเสนอแนะ

ควรมีการศึกษาตีความเกณฑ์ตัวบ่งชี้ให้ชัดเจน และเก็บหลักฐานให้สอดคล้องกับเกณฑ์การประเมินนั้นๆ

องค์ประกอบที่ 8 การเงินและงบประมาณ

จุดแข็ง

-

จุดอ่อน

-

ข้อเสนอแนะ

ควรมีแผนการใช้จ่ายเงินให้สอดคล้องกับแผนยุทธศาสตร์ของคณะวิชา

องค์ประกอบที่ 9 ระบบและกลไกการประกันคุณภาพ

จุดแข็ง

-

จุดอ่อน

-

ข้อเสนอแนะ

1. ควรมีการให้ความรู้เรื่องระบบประกันคุณภาพการศึกษาแก่บุคลากรให้ทั่วทั้งองค์กร และนักศึกษาให้ครบทุกชั้นปี ไม่เฉพาะแต่กลุ่มผู้นำนักศึกษา
2. การติดตามประเมินผลโครงการ คณะฯ ยังมีการดำเนินการไม่ครบทุกโครงการ ควรให้มีการติดตามประเมินผลโครงการ กิจกรรมนักศึกษาให้ครบทุกโครงการ และควรนำผลการประเมินไปใช้ในการปรับปรุงผลการดำเนินงานในครั้งต่อไป



ผลการประเมินตามมาตรฐานการอุดมศึกษาและมุมมองด้านการบริหารจัดการ

ผลการประเมินตามมาตรฐานการอุดมศึกษาระดับ ดี

มาตรฐานการอุดมศึกษา	ผลการประเมินอยู่ในระดับ
มาตรฐานด้านคุณภาพบัณฑิต	ดี
มาตรฐานด้านการบริหารจัดการการอุดมศึกษา	
ก. มาตรฐานด้านธรรมาภิบาลของการบริหารการอุดมศึกษา	ดีมาก
ข. มาตรฐานด้านพันธกิจของการบริหารการอุดมศึกษา	ดี
มาตรฐานด้านการสร้างและพัฒนาสังคมฐานความรู้	ไม่ได้คุณภาพ

ผลการประเมินตามมุมมองด้านการบริหารจัดการโดยรวมอยู่ในระดับ ดีมาก

มุมมองด้านการบริหารจัดการ	ผลการประเมินอยู่ในระดับ
ด้านนักศึกษาและผู้มีส่วนได้ส่วนเสีย	ดีมาก
ด้านกระบวนการภายใน	ดีมาก
ด้านการเงิน	ดี
ด้านบุคลากรการเรียนรู้และนวัตกรรม	พอใช้

7.3 จุดเด่นใน 4 พันธกิจของสถาบันอุดมศึกษา (การเรียนการสอน การวิจัยและงานสร้างสรรค์ บริการทางวิชาการและทำนุบำรุงศิลปวัฒนธรรม) วิธีปฏิบัติและผลการดำเนินงานที่เป็นแบบอย่างที่ดีหรือนวัตกรรมที่สร้างขึ้น

การเรียนการสอน

มีอาจารย์ที่มีชื่อเสียง และมีศักยภาพ ทั้งอาจารย์ประจำ และอาจารย์พิเศษหลักสูตร และมีการจัดการเรียนการสอนเน้นผู้เรียนเป็นสำคัญ

การวิจัยและงานสร้างสรรค์

มีผลงานสร้างสรรค์ทางการศึกษาจำนวนมาก แต่มีผลงานวิจัยน้อย

บริการทางวิชาการ

มีการบริการวิชาการที่สร้างชื่อเสียงให้คณะฯ จำนวนมาก แต่เป็นการจัดบริการวิชาการ ไม่ใช่ในระดับชาติ

ทำนุบำรุงศิลปวัฒนธรรม

มีการบูรณาการงานทำนุบำรุงศิลปวัฒนธรรมเข้ากับการบริการวิชาการ



7.4 ความเห็นและข้อเสนอแนะส่วนสรุปผลการประเมินและทิศทางการพัฒนา ในหัวข้อ แนวทาง นำผลการประเมินไปวางแผนพัฒนา

คณะกรรมการเห็นด้วยกับทิศทางการพัฒนาของคณะวิชาเสนอ ดังนี้

1. พัฒนาหลักสูตรและจัดการเรียนการสอนโดยเน้นให้ผู้เรียนมีความคิด

สร้างสรรค์

- 1) จัดให้มีระบบและกลไกในการส่งเสริมการพัฒนาการเรียนการสอน
- 2) จัดการเรียนการสอนที่เน้นผู้เรียนเป็นศูนย์กลาง
- 3) พัฒนาหลักสูตรให้นักศึกษามีพื้นฐานความรู้และความคิดเชิงสร้างสรรค์ และบูรณาการ

ศาสตร์

- 4) จัดให้มีระบบการติดตามและประเมินคุณภาพบัณฑิตตามกรอบมาตรฐานของหลักสูตร
- 5) แสวงหาความร่วมมือระหว่างสถาบันการศึกษาทั้งในประเทศและต่างประเทศ เพื่อ

พัฒนาองค์ความรู้ทางด้านวิชาการและวิชาชีพดนตรี

2. พัฒนากิจการนักศึกษา

- 1) จัดให้มีระบบและกลไกการพัฒนาศักยภาพกิจการนักศึกษา
- 2) สนับสนุนงบประมาณอย่างเพียงพอสำหรับการจัดกิจกรรมของนักศึกษาทั้งกิจกรรม

ดนตรี กิจกรรมบำเพ็ญประโยชน์ต่อสาธารณชน และอื่น ๆ เพื่อปลูกฝังคุณธรรม จริยธรรม และความ
รับผิดชอบต่อสังคม

3) สร้างเครือข่ายความร่วมมือระหว่างนักศึกษาปัจจุบันศิษย์เก่า และนักศึกษา
สถาบันการศึกษาอื่น

- 4) มีการติดตามและประเมินผลการดำเนินงานด้านกิจการนักศึกษาอย่างเป็นรูปธรรม

3. พัฒนาสภาพแวดล้อมทางการศึกษาที่เอื้อให้เกิดการเรียนรู้ และความคิด

สร้างสรรค์

แสวงหาความร่วมมือกับภาคเอกชนหรือหน่วยงานของรัฐเพื่อการบริจาค เช่า หรือให้
เช่าที่ดินหรืออาคาร สำหรับขยายพื้นที่เป็นอาคารเรียน ห้องปฏิบัติการดนตรี สถานที่สำหรับจัดกิจกรรม
ดนตรี สถานที่ให้บริการทางวิชาการดนตรีต่อสังคม และอื่น ๆ

4. การสร้างความเป็นเลิศด้านการวิจัยเชิงสร้างสรรค์

- 1) จัดให้มีระบบและกลไกในการพัฒนาศักยภาพการวิจัยเชิงสร้างสรรค์และการ

เผยแพร่

- 2) สนับสนุนงบประมาณอย่างเพียงพอในการผลิตผลงานวิจัยเชิงสร้างสรรค์



5. ให้บริการทางวิชาการด้านดนตรีแก่ชุมชนและสังคมอย่างเป็นระบบและต่อเนื่อง

- 1) จัดให้มีระบบและกลไกในการสนับสนุนการให้บริการวิชาการแก่สังคม
- 2) สนับสนุนงบประมาณอย่างเพียงพอในการให้บริการวิชาการแก่สังคม

6. ส่งเสริมและทำนุบำรุงศิลปวัฒนธรรม

- 1) มีระบบและกลไกเพื่อการส่งเสริมและทำนุบำรุงศิลปวัฒนธรรม
- 2) สร้างเครือข่ายความร่วมมือทางด้านศิลปะและวัฒนธรรมกับภาครัฐและเอกชน
- 3) มีกิจกรรมแลกเปลี่ยนความรู้ทางด้านศิลปะและวัฒนธรรมกับต่างประเทศ

7. การบริหารจัดการองค์กรอย่างมีประสิทธิภาพ

- 1) จัดให้มีระบบและกลไกในการสรรหาและพัฒนาบุคลากร
- 2) จัดให้มีระบบและกลไกเพื่อเพิ่มสมรรถนะของบุคลากรในทุกกระดับ
- 3) จัดให้มีระบบติดตามและประเมินผลการดำเนินงานของคณะ

8. การพัฒนาระบบสารสนเทศเพื่อการบริหารจัดการตามพันธกิจให้มี

ประสิทธิภาพ

จัดทำระบบฐานข้อมูลและสารสนเทศสำหรับการดำเนินการต่างๆ ให้ครอบคลุมส่วนของการบริหารจัดการ และสามารถรองรับพันธกิจของคณะ

ภาคผนวก

- คำสั่งมหาวิทยาลัยศิลปากร ที่ 437/2553 เรื่อง แต่งตั้งคณะกรรมการประเมินคุณภาพการศึกษาภายในคณะวิชา / หน่วยงานสนับสนุน (เพิ่มเติม)
- กำหนดการประเมินคุณภาพการศึกษาภายใน คณะดุริยางคศาสตร์
- รายนามผู้ร่วมให้ข้อมูลการประเมินคุณภาพการศึกษาภายใน ประจำปีการศึกษา 2552
- บันทึกภาคสนาม



คำสั่งมหาวิทยาลัยศิลปากร

ที่ 437/ 2553

เรื่อง แต่งตั้งคณะกรรมการประเมินคุณภาพการศึกษาภายใน

คณะวิชา / หน่วยงานสนับสนุน

เพื่อให้การประเมินคุณภาพการศึกษาภายในของคณะวิชา / หน่วยงานสนับสนุน ดำเนินการไปด้วยความเรียบร้อยและมีประสิทธิภาพ มหาวิทยาลัยจึงแต่งตั้งคณะกรรมการเพื่อประเมินคุณภาพการศึกษาภายในประจำปีการศึกษา 2552 ดังรายละเอียดต่อไปนี้

1. คณะกรรมการประเมินคุณภาพการศึกษาภายใน คณะเภสัชศาสตร์

(วันพฤหัสบดีที่ 8 - วันศุกร์ที่ 9 กรกฎาคม 2553)

- | | |
|------------------------------------------------------|------------------|
| 1. เกษัตริ์กร ศาสตราจารย์(พิเศษ) ดร.จอมจิน จันทรสกุล | ประธานกรรมการ |
| 2. เกษัตริ์กร รองศาสตราจารย์ ดร.ปิติ ทฤษฎีคุณ | กรรมการ |
| 3. ผู้ช่วยศาสตราจารย์ ดร.วิบูลย์ วัฒนาร | กรรมการ |
| 4. รองศาสตราจารย์สุรพล นามะพินธุ | กรรมการ |
| 5. อาจารย์ ดร.ขวัญชัย โรจนกันันท์ | กรรมการ |
| 6. นางสาวสาวิตรี ศิลประเสริฐ | เลขานุการ |
| 7. นางสาววิราภรณ์ พริ้งรักษา | ผู้ช่วยเลขานุการ |
| 8. เกษัตริ์กร ผู้ช่วยศาสตราจารย์ ดร.สาธิต นิรัตติย | ผู้ประสานงาน |

2. คณะกรรมการประเมินคุณภาพการศึกษาภายใน คณะวิทยาศาสตร์

(วันพุธที่ 14 - วันพฤหัสบดีที่ 15 กรกฎาคม 2553)

- | | |
|---------------------------------------------|----------------------------|
| 1. รองศาสตราจารย์ พันเอก ดร.ถวัลย์ ฤกษ์งาม | ประธานกรรมการ |
| 2. รองศาสตราจารย์ ดร.มณีปิ่น พรหมสุทธิรักษ์ | กรรมการ |
| 3. อาจารย์ธนาทร เขียรกุล | กรรมการ |
| 4. นางสาวสาวิตรี ศิลประเสริฐ | กรรมการและเลขานุการ |
| 5. นางสาววรรณนา ศิลประเสริฐ | กรรมการและผู้ช่วยเลขานุการ |
| 6. นางสาวจิตรรติ คันติศิลาภรณ์ | ผู้ประสานงาน |

3. คณะกรรมการประเมินคุณภาพการศึกษากายใน วิทยาลัยนานาชาติ

(วันพฤหัสบดีที่ 15 กรกฎาคม 2553)

- | | |
|----------------------------------------|----------------------------|
| 1. พลอากาศตรีอาวุธ เงินชูกลิ่น | ประธานกรรมการ |
| 2. รองศาสตราจารย์สุรพล นาดะพินธุ | กรรมการ |
| 3. รองศาสตราจารย์ ดร.วศิน อิงคพัฒนากุล | กรรมการ |
| 4. นางสาวสมร สุระแสง | กรรมการและเลขานุการ |
| 5. นางสาววิราภรณ์ พริ้งรักษา | กรรมการและผู้ช่วยเลขานุการ |
| 6. นางสาวฉัฐสินี โรจน์หริรักษ์ | ผู้ประสานงาน |

4. คณะกรรมการประเมินคุณภาพการศึกษากายใน คณะดุริยางคศาสตร์

(วันศุกร์ที่ 16 กรกฎาคม 2553)

- | | |
|----------------------------------------|---------------------|
| 1. อาจารย์ประสิทธิ์ พงษ์เรืองพันธ์ุ | ประธานกรรมการ |
| 2. ผู้ช่วยศาสตราจารย์ ดร.นรงค์ ฉิมพาลี | กรรมการ |
| 3. รองศาสตราจารย์ ดร.เกษร จันทร์ศิริ | กรรมการ |
| 4. นางสาวดาวิดตรี ศิลประเสริฐ | กรรมการและเลขานุการ |
| 5. นางสาวลลวรรณ เปรมประเสริฐ | ผู้ประสานงาน |

5. คณะกรรมการประเมินคุณภาพการศึกษากายใน คณะอักษรศาสตร์

(วันจันทร์ที่ 19 – วันอังคารที่ 20 กรกฎาคม 2553)

- | | |
|----------------------------------------|---------------------|
| 1. รองศาสตราจารย์ศิริกัทรา เหมือนมาลัย | ประธานกรรมการ |
| 2. รองศาสตราจารย์ ดร.วศิน อิงคพัฒนากุล | กรรมการ |
| 3. รองศาสตราจารย์สุรพล นาดะพินธุ | กรรมการ |
| 4. นางสาวดาวิดตรี ศิลประเสริฐ | กรรมการและเลขานุการ |
| 5. นายกฤษดา ไพรวรรณ | ผู้ประสานงาน |

6. คณะกรรมการประเมินคุณภาพการศึกษากายใน หอศิลป์ มหาวิทยาลัยศิลปากร

(วันพฤหัสบดีที่ 8 กรกฎาคม 2553)

- | | |
|--------------------------------------|---------------------|
| 1. พลอากาศตรีอาวุธ เงินชูกลิ่น | ประธานกรรมการ |
| 2. ศาสตราจารย์เกียรติศักดิ์ ชานนารอด | กรรมการ |
| 3. ศาสตราจารย์วิโชค มุกดามณี | กรรมการ |
| 4. อาจารย์ปัญญา วิจินธนสาร | กรรมการ |
| 5. นางมาลินี วิกรานต์ | กรรมการ |
| 6. นางสาวสมร สุระแสง | กรรมการและเลขานุการ |
| 7. นางสาวสมฤดี เพ็ชรทอง | ผู้ประสานงาน |

7. คณะกรรมการประเมินคุณภาพการศึกษาภายใน สถาบันวิจัยและพัฒนา
(วันศุกร์ที่ 9 กรกฎาคม 2553)

- | | |
|---------------------------------------------|----------------------------|
| 1. รองศาสตราจารย์ ดร.มณีปิ่น พรหมสุทธิรักษ์ | ประธานกรรมการ |
| 2. ผู้ช่วยศาสตราจารย์ ดร.สมถวิล จริตควร | กรรมการ |
| 3. อาจารย์ธนาทร เจียรกุล | กรรมการ |
| 4. นางสาวนิศาภรณ์ เวชประพันธ์ | กรรมการและเลขานุการ |
| 5. นางสาววรรณมา ศิลประเสริฐ | กรรมการและผู้ช่วยเลขานุการ |
| 6. นางสาววัชร น้อยพิทักษ์ | ผู้ประสานงาน |

8. คณะกรรมการประเมินคุณภาพการศึกษาภายใน บัณฑิตวิทยาลัย
(วันศุกร์ที่ 9 กรกฎาคม 2553)

- | | |
|----------------------------------------------|---------------------|
| 1. ผู้ช่วยศาสตราจารย์ ดร.สมบัติ ณะวันต์ | ประธานกรรมการ |
| 2. ผู้ช่วยศาสตราจารย์ ดร.ศิริบุญ จงวุฒิเวศย์ | กรรมการ |
| 3. รองศาสตราจารย์ ดร.เกษร จันทร์ศิริ | กรรมการ |
| 4. นางสายสมร สุระแสง | กรรมการและเลขานุการ |
| 5. นางเบญจมาศ อินทร์พรหม | ผู้ประสานงาน |

ตั้ง ณ วันที่ ๗ เมษายน พ.ศ. 2553

(อาจารย์ ดร.อุทัย คุลยเกษม)
อธิการบดีมหาวิทยาลัยศิลปากร



คำสั่งมหาวิทยาลัยศิลปากร

ที่ 519 / 2553

เรื่อง ขอลดเปลี่ยนแปลงคณะกรรมการประเมินคุณภาพการศึกษาภายใน
คณะวิชา / หน่วยงานสนับสนุน

ตามคำสั่งมหาวิทยาลัยศิลปากร ที่ 437/2553 เรื่อง แต่งตั้งคณะกรรมการประเมินคุณภาพการศึกษาภายใน คณะวิชา/หน่วยงานสนับสนุน ลงวันที่ 7 เมษายน พ.ศ.2553 นั้น เพื่อให้การประเมินคุณภาพการศึกษาภายในของคณะวิชา / หน่วยงานสนับสนุน ดำเนินการไปด้วยความเรียบร้อยและมีประสิทธิภาพ จึงขอเปลี่ยนแปลงคณะกรรมการเพื่อประเมินคุณภาพการศึกษาภายใน ประจำปีการศึกษา 2552 เฉพาะรายการที่ 3 และรายการที่ 7 ดังรายละเอียดต่อไปนี้

เดิม

3. คณะกรรมการประเมินคุณภาพการศึกษาภายใน วิทยาลัยนานาชาติ

(วันพฤหัสบดีที่ 15 กรกฎาคม 2553)

- | | |
|-----------------------------------------|----------------------------|
| 1. พลอากาศตรีอาวุธ เงินชูกลิ่น | ประธานกรรมการ |
| 2. รองศาสตราจารย์สุรพล นาถะพินธุ | กรรมการ |
| 3. รองศาสตราจารย์ ดร.วศิน อิงคพัฒนานกุล | กรรมการ |
| 4. นางสาวสมร สุระแสง | กรรมการและเลขานุการ |
| 5. นางสาววิราภรณ์ พริ้งรักษา | กรรมการและผู้ช่วยเลขานุการ |
| 6. นางสาวฉัฐติณี โรจนห์ริรักษ์ | ผู้ประสานงาน |

เปลี่ยนแปลงเป็น

3. คณะกรรมการประเมินคุณภาพการศึกษาภายใน วิทยาลัยนานาชาติ

(วันพฤหัสบดีที่ 15 กรกฎาคม 2553)

- | | |
|-----------------------------------------|----------------------------|
| 1. พลอากาศตรีอาวุธ เงินชูกลิ่น | ประธานกรรมการ |
| 2. รองศาสตราจารย์สุรพล นาถะพินธุ | กรรมการ |
| 3. รองศาสตราจารย์ ดร.วศิน อิงคพัฒนานกุล | กรรมการ |
| 4. นางสาวนิตยาธิ์ เวชประพันธ์ | กรรมการและเลขานุการ |
| 5. นางสาววิราภรณ์ พริ้งรักษา | กรรมการและผู้ช่วยเลขานุการ |
| 6. นางสาวฉัฐติณี โรจนห์ริรักษ์ | ผู้ประสานงาน |

เดิม

7. คณะกรรมการประเมินคุณภาพการศึกษาภายใน สถาบันวิจัยและพัฒนา

(วันศุกร์ที่ 9 กรกฎาคม 2553)

- | | |
|---------------------------------------------|----------------------------|
| 1. รองศาสตราจารย์ ดร.มณีปิ่น พรหมสุทธิรักษ์ | ประธานกรรมการ |
| 2. ผู้ช่วยศาสตราจารย์ ดร.สมถวิล จริตควร | กรรมการ |
| 3. อาจารย์ธนาทร เจียรกุล | กรรมการ |
| 4. นางสาวนิศารัตน์ เวชประพันธ์ | กรรมการและเลขานุการ |
| 5. นางสาววรรณนา ศิลประเสริฐ | กรรมการและผู้ช่วยเลขานุการ |
| 6. นางสาววัชรวิ น้อยพิทักษ์ | ผู้ประสานงาน |

เปลี่ยนแปลงเป็น

7. คณะกรรมการประเมินคุณภาพการศึกษาภายใน สถาบันวิจัยและพัฒนา

(วันศุกร์ที่ 9 กรกฎาคม 2553)

- | | |
|---------------------------------------------|----------------------------|
| 1. ผู้ช่วยศาสตราจารย์ ดร.สมถวิล จริตควร | ประธานกรรมการ |
| 2. รองศาสตราจารย์ ดร.มณีปิ่น พรหมสุทธิรักษ์ | กรรมการ |
| 3. อาจารย์ธนาทร เจียรกุล | กรรมการ |
| 4. นางสาวนิศารัตน์ เวชประพันธ์ | กรรมการและเลขานุการ |
| 5. นางสาววรรณนา ศิลประเสริฐ | กรรมการและผู้ช่วยเลขานุการ |
| 6. นางสาววัชรวิ น้อยพิทักษ์ | ผู้ประสานงาน |

ตั้ง ณ วันที่ ๒๓ เมษายน พ.ศ. 2553

(อาจารย์ ดร.อุทัย คุลยเกษม)
อธิการบดีมหาวิทยาลัยศิลปากร



คำสั่งมหาวิทยาลัยศิลปากร

ที่ ๑๕๕ / ๒๕๕๓

เรื่อง ขอบเปลี่ยนแปลงกำหนดการและคณะกรรมการประเมินคุณภาพการศึกษาภายใน
หอศิลป์ มหาวิทยาลัยศิลปากร

ตามคำสั่งมหาวิทยาลัยศิลปากร ที่ ๔๓๗/๒๕๕๓ เรื่องแต่งตั้งคณะกรรมการประเมินคุณภาพ
การศึกษาภายใน คณะวิชา/หน่วยงานสนับสนุน ลงวันที่ ๗ เมษายน พ.ศ.๒๕๕๓ รายการที่ ๖ มหาวิทยาลัยได้
แต่งตั้งให้ พลอากาศตรีอาวุธ เงินชูกลิ่น เป็นประธานคณะกรรมการประเมินคุณภาพการศึกษาภายใน
หอศิลป์ มหาวิทยาลัยศิลปากร ในวันพฤหัสบดีที่ ๘ กรกฎาคม ๒๕๕๓ นั้น เนื่องจากพลอากาศตรีอาวุธ
เงินชูกลิ่น มีภารกิจเร่งด่วนต้องเดินทางไปราชการต่างประเทศในวันดังกล่าว ดังนั้นเพื่อให้การประเมิน
คุณภาพการศึกษาภายในของหอศิลป์ มหาวิทยาลัยศิลปากร ประจำปีการศึกษา ๒๕๕๒ ดำเนินการไปด้วย
ความเรียบร้อย จึงขอเปลี่ยนแปลงกำหนดการประเมินคุณภาพการศึกษาภายในจากเดิม วันพฤหัสบดีที่ ๘
กรกฎาคม ๒๕๕๓ เป็น วันอังคารที่ ๑๓ กรกฎาคม ๒๕๕๓ พร้อมทั้งขอเปลี่ยนแปลงกรรมการและเลขานุการ
จากเดิม นางสายสมร สุระแสง เป็น นางสาวนิศารัตน์ เวชประพันธ์

สั่ง ณ วันที่ ๘ กรกฎาคม พ.ศ. ๒๕๕๓

(อาจารย์ ดร.อุทัย คุณเกษม)

อธิการบดีมหาวิทยาลัยศิลปากร

กำหนดการประเมินคุณภาพการศึกษาภายในคณะครุศึกษาศาสตร์
วันศุกร์ที่ 16 กรกฎาคม 2553

- เวลา 09.00 – 09.00 น. - แนะนำคณะครุศึกษาศาสตร์ ผู้บริหารและบุคลากร ณ อาคารคณะครุศึกษาศาสตร์
- เวลา 09.00 – 10.00 น. - คณะกรรมการตรวจเอกสารและหลักฐานอ้างอิง
- เวลา 10.00 – 12.00 น. - สัมภาษณ์ผู้บริหาร คณาจารย์ และบุคลากรสายสนับสนุน
- เวลา 12.00 – 13.00 น. - คณะกรรมการฯ ผู้บริหาร และคณาจารย์ รับประทานอาหารกลางวัน
ร่วมกัน
- เวลา 13.00 – 15.00 น. - สัมภาษณ์นักศึกษา ศิษย์เก่า ผู้ใช้บัณฑิต
- เวลา 15.00 – 16.00 น. - คณะกรรมการฯ ประชุมสรุปผล
- เวลา 16.00 – 17.00 น. - คณะกรรมการฯ นำเสนอผลการประเมินคุณภาพการศึกษาภายใน

รายนามผู้ร่วมให้ข้อมูลการประเมินคุณภาพการศึกษาภายใน ประจำปีการศึกษา 2552

คณะครุศึกษาศาสตร์ มหาวิทยาลัยศิลปากร

ผู้บริหาร

- | | | | |
|----|----------------|------------|------------------------------------------------|
| 1. | อาจารย์ธนาทร | เจียรกุล | คณบดีคณะครุศึกษาศาสตร์ |
| 2. | อาจารย์วุฒิชัย | เลิศสถากิจ | ผู้ช่วยคณบดีฝ่ายวิชาการ |
| 3. | อาจารย์พลวิทย์ | โอภาพันธุ์ | ผู้ช่วยคณบดีฝ่ายบริหารหลักสูตรดนตรีเชิงพาณิชย์ |
| 4. | อาจารย์พิสุทธิ | ประทีปะเสน | ผู้ช่วยคณบดีฝ่ายกิจการนักศึกษา |

บุคลากรสายวิชาการ

- | | | | |
|-----|-------------------|----------------|--------------------------------------------------------------------|
| 1. | อาจารย์ ดร.อโณทัย | นิติพน | อาจารย์ประจำหลักสูตรครุศึกษาศาสตร์มหาบัณฑิต สาขาสังคมวิจัยและพัฒนา |
| 2. | อาจารย์อลิสรา | วัชรประภาพงศ์ | อาจารย์ประจำสาขาวิชาการแสดงดนตรี |
| 3. | อาจารย์ศักดิ์ศรี | วงศ์ธราดล | อาจารย์ประจำสาขาวิชาดนตรีแจ๊ส |
| 4. | อาจารย์ชนุตร์ | เดชธนนันท์ | อาจารย์ประจำสาขาวิชาดนตรีแจ๊ส |
| 5. | อาจารย์รัตนะ | วงศ์สรรเสริญ | อาจารย์ประจำสาขาวิชาดนตรีแจ๊ส |
| 6. | อาจารย์กานต์ | สุริยาศสิน | อาจารย์ประจำสาขาวิชาดนตรีเชิงพาณิชย์ |
| 7. | อาจารย์คมธรรม | ดำรงเจริญ | อาจารย์ประจำสาขาวิชาดนตรีเชิงพาณิชย์ |
| 8. | อาจารย์สินนภา | สารสาส | อาจารย์ประจำสาขาวิชาดนตรีเชิงพาณิชย์ |
| 9. | Mr. Danial | James Phillips | ผู้เชี่ยวชาญด้านดนตรีแจ๊ส |
| 10. | นายชัยบรรพิต | พีชผลทรัพย์ | ผู้เชี่ยวชาญด้านดนตรี |

บุคลากรสายสนับสนุน

- | | | | |
|----|-----------------|-----------------|----------------------------|
| 1. | นางสาวนิมนวล | อุตระ | เลขานุการคณะครุศึกษาศาสตร์ |
| 2. | นางวิภา | ไชยสุกุมาร | นักบริหารงานทั่วไป |
| 3. | นางสาวพัชรินทร์ | โต๊ะบุรินทร์ | นักบริหารงานทั่วไป |
| 4. | นางสาวปัสลา | เยี่ยมสำราญศิริ | นักบริหารงานทั่วไป |
| 5. | นางสาวลลววรรณ | เปรมประเสริฐ | นักบริหารงานทั่วไป |
| 6. | นางสาวพาฝัน | นุหัง | นักบริหารงานทั่วไป |
| 7. | นางสาวสุพัต | ทองฉวี | บรรณารักษ์ |

8.	นางพรทิพา	เชยอักษร	นักบริหารงานทั่วไป
9.	นางนพกมล	พิศาลไกรกิตติ	นักบริหารงานทั่วไป
10.	นางพิจิตรา	บัวบาล	นักการเงินและบัญชี
11.	นางสาวณัฐธยาน์	นันท์สิงห์	นักวิชาการศึกษา
12.	นางสาวอรพินท์	ฤกษ์เนาวรัตน์	นักการเงินและบัญชี
13.	นางสาว เสาวลักษณ์	วารี	นักการเงินและบัญชี
14.	นางสาวมลฤดี	มีอิสสระ	นักบริหารงานทั่วไป
15.	นางสาวภัสรา	อินทร์เล็ก	นักบริหารงานทั่วไป

ผู้ให้บริการ

1.	คุณมนตรี (ชื่อบัณฑิต กัลป์ เพชรภาวิรัตน์)	บริษัท เมจิก เฟอร์โลนกรุ๊ป จำกัด สาขาคณิตเรีงพาณิชย์)
----	----------------------------------------------	----------------------------------------------------------

นักศึกษาปัจจุบันระดับปริญญาตรี

1.	นายภูริชญ์	วิเศษธนากร	ประธานกรรมการนักศึกษา
2.	นางสาววรรณกร	ทองเมือง	กรรมการนักศึกษา
3.	นายธวัช	ตรีคุณประภา	สาขาคณิตเรีง
4.	นางสาวระพีพรรณ	ต่อศรี	สาขาคณิตเรีง
5.	นางสาวจันทร์กระพ้อ	ภูไฟโรจน์	สาขาคณิตเรีง
6.	นายณปาน	พิชัยกุล	สาขาคณิตเรีง
7.	นายวรรณาด	ศิรินาถ	สาขาคณิตเรีง
8.	นายนาดีศ	บุญรอด	สาขาการแสดงดนตรี
9.	นางสาวอัปสร	กิจสมัคร	สาขาการแสดงดนตรี
10.	นายจิรศักดิ์	จำรัส	สาขาการแสดงดนตรี
11.	นายวิศรุต	อินทสระไร	สาขาคณิตเรีงพาณิชย์
12.	นายดาวิณ	พรหมนิตย์	สาขาคณิตเรีงพาณิชย์

- | | | | |
|-----|--------------|----------------|------------------------|
| 13. | นายณัฐชิต | เฮงวัฒนาอากาศ | สาขาคณิตตรีเซิงพานิश्य |
| 14. | นายภัทที | ว่องประเสริฐผล | สาขาคณิตตรีเซิงพานิश्य |
| 15. | นายเดชาธร | ธาดานุกุลวัฒนา | สาขาคณิตตรีเซิงพานิश्य |
| 16. | นายทรัพย์สิน | อินทนาเกตุ | สาขาคณิตตรีเซิงพานิश्य |
| 17. | นายปรีดา | ไทยวัชรามาศ | สาขาคณิตตรีเซิงพานิश्य |
| 18. | นายจิรวัดณ์ | รุจิรวณิษ | สาขาคณิตตรีเซิงพานิश्य |

ศิษย์เก่า (นักศึกษาปัจจุบันระดับปริญญาโท)

- | | | |
|----|---------------|----------------|
| 1. | นายวีระศักดิ์ | งามวงศ์วัฒนชัย |
| 2. | นายธนพล | ยงค์โพธิ์ |
| 3. | นายกิติธัช | สำเภาทอง |

**บันทึกภาคสนามสำหรับผู้ประเมินคุณภาพภายใน
คณะครุศึกษาศาสตร์
มหาวิทยาลัยศิลปากร**

ตอนที่ 1 คำชี้แจง ผลการตรวจสอบรายงานประจำปีที่เป็นรายงานประเมินคุณภาพภายในของคณะครุศึกษาศาสตร์ รายการต่อไปนี้ โดยทำเครื่องหมาย ✓ ในช่องที่ตรงกับข้อเท็จจริง

ที่	รายการตรวจสอบ	มี	ไม่มี	ไม่ชัดเจน (ต้องหาข้อมูลเพิ่มเติมอย่างไรและควรมีข้อเสนอแนะ (โปรดระบุ))
1	ปก			
	1.1 การระบุชื่อหน่วยงานที่รายงานประจำปีที่เป็นรายงานการประเมินคุณภาพภายใน	✓		
	1.2 ช่วงเวลาของรายงานฯ		✓	
	1.3 การระบุวัน เดือน ปี ที่จัดทำรายงานฯ	✓		
2	คำนำ			
	2.1 การระบุวัตถุประสงค์ของการประเมิน	✓		
	2.2 การระบุช่วงเวลาในการประเมิน	✓		
	2.3 การระบุเกณฑ์การประเมิน	✓		
	2.4 การลงนามของผู้บริหาร	✓		
3	สารบัญ	✓		
4	บทสรุปผู้บริหาร			
	4.1 สรุปภาพรวมของผลการประเมิน	✓		
	4.2 สรุปบรรยายเชิงปริมาณและเชิงคุณภาพตามรายองค์ประกอบ	✓		
	4.3 นำเสนอจุดเด่นของหน่วยงาน		✓	
	4.4 นำเสนอจุดที่ควรพัฒนาและข้อเสนอแนะในการพัฒนา		✓	
	4.5 นำเสนอแนวทางการพัฒนาเร่งด่วน		✓	
5	บทที่ 1 บทนำ (ข้อมูลเบื้องต้น)			
	5.1 ประวัติ	✓		
	5.2 ปรัชญาและหรือปณิธาน	✓		
	5.3 ยุทธศาสตร์และหรือเป้าหมาย	✓		
	5.4 วัตถุประสงค์		✓	

ที่	รายการตรวจสอบ	มี	ไม่มี	ไม่ชัดเจน (ต้องหาข้อมูลเพิ่มเติมอย่างไรและควรมีข้อเสนอแนะ (โปรดระบุ))
5.5	โครงสร้างองค์กรและโครงสร้างการบริหาร	✓		
5.6	ข้อมูลโดยสรุปตามภารกิจของคณะวิชา (1) ด้านการเรียนการสอน (2) ด้านการวิจัยและงานสร้างสรรค์ (3) ด้านบริการวิชาการแก่สังคม (4) ด้านทำนุบำรุงศิลปวัฒนธรรม	✓ ✓ ✓ ✓		
5.7	ข้อมูลอาคารสถานที่และตารางสรุป	✓		
5.8	ข้อมูลการพัฒนาบุคลากรและตารางสรุป	✓		
5.9	ระบบและกลไกการประกันคุณภาพการศึกษา	✓		
5.10	สรุปผลการปรับปรุงตามผลการประเมินในรอบปีที่ผ่านมาและเป้าหมายสำคัญในปีปัจจุบันและตารางสรุป	✓		
6	บทที่ 2 (รายละเอียดอยู่หน้า 3)			
7	สรุปผลการประเมินและทิศทางการพัฒนา			
7.1	ผลประเมินในภาพรวมของแต่ละองค์ประกอบ (ส1)	✓		
7.2	ผลประเมินในภาพรวมของแต่ละมาตรฐานอุดมศึกษา (ส2)	✓		
7.3	ผลการประเมินตามมุมมองด้านการบริหารจัดการ (ส3)	✓		
7.4	นำเสนอข้อมูลเชิงวิเคราะห์และแนวทางการปรับปรุงพัฒนา	✓		
7.5	เป้าหมายระยะสั้น ระยะยาวในอนาคต	✓		
7.6	แผนการพัฒนาในอนาคตที่สอดคล้องกับเป้าหมาย		✓	
8	ตารางข้อมูล	✓		
8.1	ตาราง ส 1. ตารางสรุปการประเมินตามองค์ประกอบคุณภาพเฉพาะตัวบ่งชี้ของสกอ.			
8.2	ตาราง ส 2. ตารางสรุปการประเมินตามมาตรฐานการอุดมศึกษาเฉพาะตัวบ่งชี้ของ สกอ.	✓		
8.3	ตาราง ส 3. ตารางสรุปการประเมินตามมุมมองด้านการบริหารจัดการ เฉพาะตัวบ่งชี้ของ สกอ.	✓		
8.4	ตารางข้อมูลพื้นฐาน (Common data set)	✓		
8.5	รายชื่อคณะกรรมการประเมินคุณภาพ		✓	
8.6	รายการเอกสารอ้างอิงในแต่ละองค์ประกอบคุณภาพ	✓		
8.7	สรุปผลการประเมินคุณภาพภายในในรอบปีที่ผ่านมา		✓	

ตอนที่ 2 คำชี้แจง ขอให้กรรมการตรวจสอบรายงานประจำปีที่เป็นรายงานประเมินคุณภาพภายในของคณะ
วิชา ตามประเด็นและรายการต่อไปนี้

รายการตรวจสอบ	ประเด็น			
	หลักฐาน ชัดเจน	เก็บข้อมูลเพิ่มเติม		
		สอบถาม/สัมภาษณ์ (ใคร)	สังเกตการปฏิบัติ จริง	ขอหลักฐาน เพิ่มเติม(ระบุ)
บทที่ 2 ผลการดำเนินงานและผลการ ประเมินคุณภาพเทียบกับเกณฑ์และเทียบ กับเป้าหมายในรอบปีปัจจุบันตามตัวบ่งชี้ ใน 9 องค์ประกอบ				
องค์ประกอบที่ 1 ปรัชญา ปณิธาน วัตถุประสงค์ และแผนการดำเนินการ				
ตัวบ่งชี้ที่ 1.1 มีการกำหนดปรัชญาหรือ ปณิธาน ตลอดจนมีกระบวนการพัฒนา กลยุทธ์ แผนดำเนินงานและมีการกำหนดตัว บ่งชี้ เพื่อวัดความสำเร็จของการ ดำเนินงานตามแผนให้ครบทุกภารกิจ	✓			
ตัวบ่งชี้ที่ 1.2 ร้อยละของการบรรลุ เป้าหมายตามตัวบ่งชี้ของการปฏิบัติงานที่ กำหนด	✓			
องค์ประกอบที่ 2 การเรียนการสอน				
ตัวบ่งชี้ที่ 2.1 มีระบบและกลไกในการ พัฒนาและบริหารหลักสูตร	✓			
ตัวบ่งชี้ที่ 2.2 มีกระบวนการเรียนรู้ที่เน้น ผู้เรียนเป็นสำคัญ	✓			
ตัวบ่งชี้ที่ 2.3 มีโครงการหรือกิจกรรมที่ สนับสนุนการพัฒนาหลักสูตรและการ เรียนสอน ซึ่งบุคคล องค์กร และชุมชน ภายนอกมีส่วนร่วม	✓			
ตัวบ่งชี้ที่ 2.4 จำนวนนักศึกษาเต็มเวลา เทียบเท่าต่อจำนวนอาจารย์ประจำ	✓			

รายการตรวจสอบ	ประเด็น			
	หลักฐาน ชัดเจน	เก็บข้อมูลเพิ่มเติม		
		สอบถาม/สัมภาษณ์ (ใคร)	สังเกตการปฏิบัติ จริง	ขอหลักฐาน เพิ่มเติม(ระบุ)
ตัวบ่งชี้ที่ 2.5 สัดส่วนของอาจารย์ประจำ ที่มีวุฒิปริญญาตรี ปริญญาโท ปริญญา เอกหรือเทียบเท่าต่อ อาจารย์ประจำ	✓			
ตัวบ่งชี้ที่ 2.6 สัดส่วนของอาจารย์ประจำที่ ดำรงตำแหน่งอาจารย์ ผู้ช่วย ศาสตราจารย์ รองศาสตราจารย์ และ ศาสตราจารย์	✓			
ตัวบ่งชี้ที่ 2.7 มีกระบวนการส่งเสริมการ ปฏิบัติตามจรรยาบรรณวิชาชีพของ คณาจารย์	✓			
ตัวบ่งชี้ที่ 2.8 มีระบบและกลไกสนับสนุน ให้อาจารย์ประจำทำการวิจัยเพื่อ พัฒนาการเรียนการสอน	✓			
ตัวบ่งชี้ที่ 2.9 ร้อยละของบัณฑิตระดับ ปริญญาตรีที่ได้งานทำและการประกอบ อาชีพอิสระภายใน 1 ปี	✓			
ตัวบ่งชี้ที่ 2.10 ร้อยละของบัณฑิตระดับ ปริญญาตรีที่ได้รับเงินเดือนเริ่มต้นเป็นไป ตามเกณฑ์	✓			
ตัวบ่งชี้ที่ 2.11 ระดับความพึงพอใจของ นายจ้าง ผู้ประกอบการ และผู้ใช้บัณฑิต	✓			
ตัวบ่งชี้ที่ 2.12 ร้อยละของนักศึกษา ปัจจุบันและศิษย์เก่าที่สำเร็จการศึกษาใน รอบ 5 ปีที่ผ่านมาที่ได้รับการประกาศ เกียรติคุณยกย่องในด้านวิชาการ วิชาชีพ คุณธรรม จริยธรรม กีฬา สุขภาพ ศิลปะ และวัฒนธรรม และด้านสิ่งแวดล้อมใน ระดับชาติหรือนานาชาติ	✓			

รายการตรวจสอบ	ประเด็น			
	หลักฐาน ชัดเจน	เก็บข้อมูลเพิ่มเติม		
		สอบถาม/สัมภาษณ์ (ใคร)	สังเกตการปฏิบัติ จริง	ขอหลักฐาน เพิ่มเติม(ระบุ)
ตัวบ่งชี้ที่ 2.13 ร้อยละของอาจารย์ประจำ หลักสูตรบัณฑิตศึกษาซึ่งมีคุณสมบัติเป็น ที่ปรึกษาวิทยานิพนธ์ที่ทำหน้าที่อาจารย์ที่ ปรึกษาวิทยานิพนธ์	✓			
องค์ประกอบที่ 3 กิจกรรมการพัฒนา นิสิตนักศึกษา				
ตัวบ่งชี้ที่ 3.1 มีการจัดบริการแก่นักศึกษา และศิษย์เก่า	✓			
ตัวบ่งชี้ที่ 3.2 มีการส่งเสริมกิจกรรม นักศึกษาที่ครบถ้วนและสอดคล้องกับ คุณลักษณะของบัณฑิตที่พึงประสงค์	✓			
องค์ประกอบที่ 4 การวิจัย				
ตัวบ่งชี้ที่ 4.1 มีการพัฒนาระบบและกลไก ในการสนับสนุนการผลิตงานวิจัยและงาน สร้างสรรค์	✓			
ตัวบ่งชี้ที่ 4.2 มีระบบบริหารจัดการ ความรู้จากงานวิจัยและงาน สร้างสรรค์	✓			
ตัวบ่งชี้ที่ 4.3 เงินสนับสนุนงานวิจัยและ งานสร้างสรรค์จากภายในและภายนอก ต่อจำนวนอาจารย์ประจำ	✓			
ตัวบ่งชี้ที่ 4.4 ร้อยละของงานวิจัยและงาน สร้างสรรค์ที่ตีพิมพ์เผยแพร่ได้รับการจด ทะเบียนทรัพย์สินทางปัญญา หรือนำไป ใช้ประโยชน์ทั้งในระดับชาติและในระดับ นานาชาติต่อจำนวนอาจารย์ประจำ	✓			
ตัวบ่งชี้ที่ 4.5 ร้อยละของบทความวิจัยที่ ได้รับการอ้างอิง (Citation) ใน refereed journal หรือในฐานข้อมูลระดับชาติหรือ ระดับนานาชาติต่ออาจารย์ประจำ(เฉพาะ มหาวิทยาลัยที่เน้นการผลิตบัณฑิตและวิจัย)	✓			

รายการตรวจสอบ	ประเด็น			
	หลักฐาน ชัดเจน	เก็บข้อมูลเพิ่มเติม		
		สอบถาม/สัมภาษณ์ (ใคร)	สังเกตการปฏิบัติ จริง	ขอหลักฐาน เพิ่มเติม(ระบุ)
องค์ประกอบที่ 5 การบริการทางวิชาการแก่สังคม				
ตัวบ่งชี้ที่ 5.1 มีระบบและกลไกในการบริการทางวิชาการแก่สังคมตามเป้าหมายของคณะวิชา มหาวิทยาลัย	✓			
ตัวบ่งชี้ที่ 5.2 ร้อยละของอาจารย์ประจำที่มีส่วนร่วมในการให้บริการทางวิชาการแก่สังคม เป็นที่ปรึกษา เป็นกรรมการวิทยานิพนธ์ภายนอกมหาวิทยาลัยเป็นกรรมการวิชาการ กรรมการวิชาชีพในระดับชาติหรือระดับนานาชาติต่ออาจารย์ประจำ	✓			
ตัวบ่งชี้ที่ 5.3 ร้อยละของกิจกรรมหรือโครงการบริการวิชาการและวิชาชีพที่ตอบสนองความต้องการพัฒนาและเสริมสร้างความเข้มแข็งของสังคม ชุมชน ประเทศชาติ และนานาชาติต่ออาจารย์ประจำ	✓			
ตัวบ่งชี้ที่ 5.4 ร้อยละของระดับความพึงพอใจของผู้รับบริการ	✓			
องค์ประกอบที่ 6 การทำนุบำรุงศิลปวัฒนธรรม				
ตัวบ่งชี้ที่ 6.1 มีระบบและกลไกในการทำนุบำรุงศิลปวัฒนธรรม	✓			
องค์ประกอบที่ 7 การบริหารและการจัดการ				
ตัวบ่งชี้ที่ 7.1 คณะวิชา มหาวิทยาลัยใช้หลักธรรมาภิบาลในการบริหารจัดการและสามารถผลักดันคณะวิชา มหาวิทยาลัยให้แข่งขันได้ในระดับสากล	✓			

รายการตรวจสอบ	ประเด็น			
	หลักฐาน ชัดเจน	เก็บข้อมูลเพิ่มเติม		
		สอบถาม/สัมภาษณ์ (ใคร)	สังเกตการปฏิบัติ จริง	ขอหลักฐาน เพิ่มเติม(ระบุ)
ตัวบ่งชี้ที่ 7.2 ภาวะผู้นำของผู้บริหารทุกระดับของคณะวิชา มหาวิทยาลัย	✓			
ตัวบ่งชี้ที่ 7.3 มีการพัฒนาองค์กรสู่องค์กรการเรียนรู้	✓			
ตัวบ่งชี้ที่ 7.4 มีระบบและกลไกในการบริหารทรัพยากรบุคคลเพื่อพัฒนาและธำรงรักษาไว้ให้บุคลากรมีคุณภาพและประสิทธิภาพ	✓			
ตัวบ่งชี้ที่ 7.5 ศักยภาพของระบบฐานข้อมูลเพื่อการบริหาร การเรียนการสอน และการวิจัย	✓			
ตัวบ่งชี้ที่ 7.6 ระดับความสำเร็จในการเปิดโอกาสให้บุคคลภายนอกเข้ามามีส่วนร่วมในการพัฒนาคณะวิชา มหาวิทยาลัย	✓			
ตัวบ่งชี้ที่ 7.7 ร้อยละของอาจารย์ประจำที่ได้รับรางวัลผลงานทางวิชาการหรือวิชาชีพในระดับชาติหรือนานาชาติ	✓	คณบดี		
ตัวบ่งชี้ที่ 7.8 มีการนำระบบบริหารความเสี่ยงมาใช้ในกระบวนการบริหาร การศึกษา	✓	คณบดี		
ตัวบ่งชี้ที่ 7.9 ระดับความสำเร็จของการถ่ายทอดตัวชี้วัดและเป้าหมายของระดับองค์กรสู่ระดับบุคคล	✓			
องค์ประกอบที่ 8 การเงินและงบประมาณ				
ตัวบ่งชี้ที่ 8.1 มีระบบและกลไกในการจัดสรร การวิเคราะห์ ค่าใช้จ่ายการตรวจสอบการเงินและงบประมาณอย่างมีประสิทธิภาพ	✓	คณบดี		

รายการตรวจสอบ	ประเด็น			
	หลักฐานชัดเจน	เก็บข้อมูลเพิ่มเติม		
		สอบถาม/สัมภาษณ์ (ใคร)	สังเกตการปฏิบัติ จริง	ขอหลักฐาน เพิ่มเติม(ระบุ)
ตัวบ่งชี้ที่ 8.2มีการใช้ทรัพยากรภายในและภายนอกสถาบันร่วมกัน	✓	คณบดี		
องค์ประกอบที่ 9 ระบบและกลไกการประกันคุณภาพ				
ตัวบ่งชี้ที่ 9.1 มีระบบและกลไกการประกันคุณภาพการศึกษาภายในที่เป็นส่วนหนึ่งของกระบวนการบริหารการศึกษา	✓			
ตัวบ่งชี้ที่ 9.2 มีระบบและกลไกการให้ความรู้และทักษะด้านการประกันคุณภาพการศึกษาแก่นักศึกษา	✓			
ตัวบ่งชี้ที่ 9.3 ระดับความสำเร็จของการประกันคุณภาพการศึกษาภายใน	✓			