



รายงานผลการประเมินคุณภาพการศึกษาภายใน  
ประจำปีการศึกษา 2552  
(วันที่ 1 มิถุนายน 2552 ถึง 31 พฤษภาคม 2553)

คณะเภสัชศาสตร์ มหาวิทยาลัยศิลปากร  
ประเมินเมื่อวันพฤหัสบดีที่ 8 – วันศุกร์ที่ 9 กรกฎาคม พ.ศ.2553

โดย

คณะกรรมการประเมินคุณภาพการศึกษาภายใน

## คำนำ

รายงานผลการประเมินคุณภาพการศึกษาภายในของคณะเภสัชศาสตร์ มหาวิทยาลัยศิลปากร ประจำปีการศึกษา 2552 ฉบับนี้ จัดทำขึ้นโดยคณะกรรมการประเมินคุณภาพการศึกษาภายใน มหาวิทยาลัยศิลปากร

เพื่อให้การประกันคุณภาพการศึกษาภายในของมหาวิทยาลัยศิลปากร ดำเนินการไปอย่างต่อเนื่อง คณะกรรมการฯ จึงขอเสนอผลการประเมินคุณภาพการศึกษาภายใน ซึ่งประกอบด้วย ผลการประเมินรายตัวบ่งชี้ของสำนักงานคณะกรรมการการอุดมศึกษา ผลการประเมินตามองค์ประกอบคุณภาพ และผลการประเมินตามมาตรฐานการอุดมศึกษา รวมทั้งจุดอ่อน ข้อคิดเห็น/ข้อเสนอแนะ และแนวทางการพัฒนาการดำเนินการของคณะเภสัชศาสตร์ต่อไป

คณะกรรมการประเมินคุณภาพภายใน  
คณะเภสัชศาสตร์ มหาวิทยาลัยศิลปากร  
ประจำปีการศึกษา 2552

## สารบัญ

	หน้า
บทสรุปผู้บริหาร.....	1
รายนามคณะกรรมการประเมินคุณภาพภายใน.....	2
บทนำ.....	3
ประวัติความเป็นมาและข้อมูลทั่วไป.....	3
ประวัติความเป็นมา.....	3
ปรัชญา.....	4
ปณิธาน.....	5
วิสัยทัศน์.....	5
โครงสร้างบุคลากรและโครงสร้างการบริหารจัดการองค์กร.....	6
การเรียนการสอน.....	9
อาจารย์และบุคลากร.....	6
นักศึกษา.....	11
งบประมาณ.....	12
อาคารสถานที่.....	13
วัตถุประสงค์ในการประเมิน.....	14
วิธีการประเมิน.....	14
การเตรียมการและวางแผนก่อนตรวจเยี่ยม.....	14
การดำเนินการระหว่างการตรวจเยี่ยม.....	14
การดำเนินการหลังการตรวจเยี่ยม.....	14
วิธีการตรวจสอบความถูกต้องน่าเชื่อถือของข้อมูล.....	15
ผลการประเมินรายตัวบ่งชี้ (รายงานตามตาราง ป1).....	15
จุดแข็ง จุดอ่อนและข้อเสนอแนะของแต่ละองค์ประกอบและมาตรฐาน.....	28
ภาคผนวก	
- คำสั่งมหาวิทยาลัยศิลปากร ที่ 437/2553 เรื่องแต่งตั้งคณะกรรมการประเมินคุณภาพ	
การศึกษาภายใน คณะวิชา / หน่วยงานสนับสนุน (เพิ่มเติม)	
- กำหนดการตรวจประเมินคุณภาพการศึกษาภายใน	
- รายนามผู้ร่วมให้ข้อมูลการประเมินคุณภาพการศึกษาภายใน ประจำปีการศึกษา 2552	
- บันทึกภาคสนาม	

## สารบัญตาราง

ตารางที่	หน้า
ตารางที่ 1	จำนวนอาจารย์ประจำคณะเภสัชศาสตร์ มหาวิทยาลัยศิลปากร ปีการศึกษา 2552 (1 มิถุนายน 2552 - 31 พฤษภาคม 2553) ทั้งหมด และที่ปฏิบัติงานจริง จำแนกตามภาควิชา ตำแหน่งทางวิชาการ และวุฒิการศึกษา.....7
ตารางที่ 2	จำนวนบุคลากรรวมของคณะเภสัชศาสตร์ มหาวิทยาลัยศิลปากร จำแนกตามประเภท และตำแหน่ง.....8
ตารางที่ 3	จำนวนนักศึกษาระดับปริญญาบัณฑิต คณะเภสัชศาสตร์ มหาวิทยาลัยศิลปากร ปีการศึกษา 2552 .....11
ตารางที่ 4	จำนวนนักศึกษาระดับปริญญามหาบัณฑิต คณะเภสัชศาสตร์ มหาวิทยาลัยศิลปากร ปีการศึกษา 2552 .....11
ตารางที่ 5	จำนวนนักศึกษาระดับปริญญาดุษฎีบัณฑิต คณะเภสัชศาสตร์ มหาวิทยาลัยศิลปากร ปีการศึกษา 2552 .....12
ตารางที่ 6	จำนวนนักศึกษาระดับประกาศนียบัตรบัณฑิตคณะเภสัชศาสตร์มหาวิทยาลัยศิลปากร จำแนกตามสาขาวิชา .....12
ตารางที่ 7	งบประมาณรายจ่ายที่ได้รับการจัดสรรจำแนกตามประเภทของแหล่งเงินงบประมาณ ปีงบประมาณ 2552.....12
ตารางที่ 8	รวมงบประมาณรายจ่ายจากเงินงบประมาณทุกประเภท ปีงบประมาณ 2552 จำแนกตามหมวดรายจ่าย.....13
ตารางที่ 9	พื้นที่อาคารที่ใช้ในการเรียนการสอนของคณะเภสัชศาสตร์ มหาวิทยาลัยศิลปากร จำแนกตามอาคาร.....13
ตารางที่ 10	ตาราง ป1 สรุปผลการประเมินรายตัวบ่งชี้การประเมินคุณภาพการศึกษาภายใน ตามมาตรฐานคณะกรรมการการอุดมศึกษา (สกอ.) คณะเภสัชศาสตร์ มหาวิทยาลัยศิลปากร ประจำปีการศึกษา 2552.....16
ตารางที่ 11	ตาราง ป2 สรุปผลการประเมินรายองค์ประกอบการประเมินคุณภาพการศึกษาภายใน ตามมาตรฐานคณะกรรมการการอุดมศึกษา(สกอ.) คณะเภสัชศาสตร์ มหาวิทยาลัยศิลปากร ประจำปีการศึกษา 2552.....25
ตารางที่ 12	ตาราง ป3 ผลการประเมินตามมาตรฐานการอุดมศึกษา คณะเภสัชศาสตร์ มหาวิทยาลัยศิลปากร.....26
ตารางที่ 13	ตาราง ป4 ผลการประเมินตามมุมมองด้านการบริหารจัดการ คณะเภสัชศาสตร์ มหาวิทยาลัยศิลปากร.....27

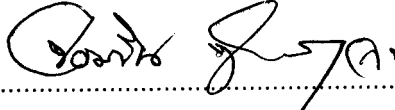
รายงานผลการประเมินคุณภาพการศึกษา ประจำปีการศึกษา 2552  
คณะเภสัชศาสตร์ มหาวิทยาลัยศิลปากร


1. บทสรุปผู้บริหาร

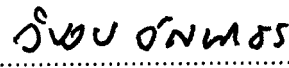
จากการประเมินคุณภาพภายใน ของคณะกรรมการประเมินคุณภาพการศึกษาภายใน คณะเภสัชศาสตร์ พบว่า คณะเภสัชศาสตร์ มีผลการประเมินภาพรวมอยู่ในระดับดีมาก ได้คะแนนเฉลี่ยรวมทุกตัวบ่งชี้ทุกองค์ประกอบอยู่ที่ 2.59 โดยมีผลการประเมินด้านผลผลิตหรือผลลัพธ์ (output/outcome) อยู่ในระดับดีมาก คะแนนเฉลี่ย 2.77 รองลงมาด้านกระบวนการ (Process) มีผลการประเมินในระดับดีมาก คะแนนเฉลี่ย 2.71 และด้านปัจจัยนำเข้า (Input) อยู่ในระดับพอใช้ คะแนนเฉลี่ยอยู่ที่ 1.86

เมื่อพิจารณาผลการประเมินรายองค์ประกอบ พบว่า มีผลการประเมินในระดับดีมาก ได้คะแนนเฉลี่ย 3.00 คือ องค์ประกอบที่ 3 กิจกรรมพัฒนานักศึกษา องค์ประกอบที่ 4 การวิจัยและงานสร้างสรรค์ องค์ประกอบที่ 6 การทำนุบำรุงศิลปะและวัฒนธรรม องค์ประกอบที่ 8 การเงินและงบประมาณ และองค์ประกอบที่ 9 ระบบและกลไกการประกันคุณภาพ ส่วนองค์ประกอบที่ได้คะแนนเฉลี่ย 2.75 คือ องค์ประกอบที่ 5 การบริการวิชาการ สำหรับองค์ประกอบที่มีผลการประเมินระดับดี คือ องค์ประกอบที่ 1 ปรัชญา ปณิธาน วัตถุประสงค์ และแผนการดำเนินการ และองค์ประกอบที่ 7 การบริหารจัดการ องค์ประกอบที่ 2 การเรียนการสอน ได้คะแนนเฉลี่ย 2.50 2.33 และ 2.31 ตามลำดับ

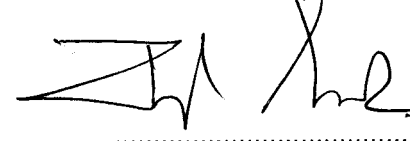
2. รายงานคณะกรรมการประเมินคุณภาพการศึกษาภายใน ประจำปีการศึกษา 2552  
คณะเภสัชศาสตร์ มหาวิทยาลัยศิลปากร

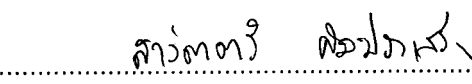
ลงนาม..... .....ประธานกรรมการ  
(เภสัชกร ศาสตราจารย์ (พิเศษ) ดร.จอมจิน จันทรสกุล)

ลงนาม..... .....กรรมการ  
(เภสัชกร รองศาสตราจารย์ ดร.ปิติ ทฤษฎีกุณ)

ลงนาม..... .....กรรมการ  
(ผู้ช่วยศาสตราจารย์ ดร.วิบูลย์ วัฒนารธร)

ลงนาม..... .....กรรมการ  
(รองศาสตราจารย์สุรพล นาคะพินธุ)

ลงนาม..... .....กรรมการ  
(อาจารย์ ดร.ชวัญชัย โรจนกนันท)

ลงนาม..... .....เลขานุการ  
(นางสาวสาวิตตรี ศิลประเสริฐ)

### 3. บทนำ

#### 3.1 ชื่อหน่วยงานและมหาวิทยาลัยที่ได้รับการประเมิน

คณะเภสัชศาสตร์ มหาวิทยาลัยศิลปากร

#### 3.2 รอบการประเมินผลการดำเนินงาน

ประจำปีการศึกษา 2552 (วันที่ 1 มิถุนายน 2552 – 31 พฤษภาคม 2553)

#### 3.3 วัน เดือน ปี ที่ประเมินคุณภาพการศึกษาภายใน

วันพฤหัสบดีที่ 8 – วันศุกร์ที่ 9 กรกฎาคม 2553

#### 3.4 ประวัติความเป็นมาและข้อมูลทั่วไปเกี่ยวกับคณะเภสัชศาสตร์ มหาวิทยาลัยศิลปากร

##### ประวัติความเป็นมา

คณะเภสัชศาสตร์ มหาวิทยาลัยศิลปากร เริ่มจัดตั้งขึ้นในปี พ.ศ. 2526 และเปิดรับนักศึกษาตั้งแต่ปี การศึกษา 2529 นับเป็นคณะเภสัชศาสตร์ที่ก่อตั้งเป็นลำดับที่ 6 ของประเทศไทย มีโครงสร้างของคณะวิชา ประกอบด้วยภาควิชา 7 ภาควิชา ภาควิชาที่เป็นหน่วยงานในกำกับ 1 ภาควิชา และสำนักงานเลขานุการคณะ ในปีปัจจุบันคณะเภสัชศาสตร์ มหาวิทยาลัยศิลปากร เปิดสอนหลักสูตรปริญญาบัณฑิต ได้แก่ เภสัชศาสตร์ บัณฑิต (หลักสูตร 5 ปี) หลักสูตรเภสัชศาสตรบัณฑิต (หลักสูตร 5 ปี นานาชาติ) และหลักสูตรเภสัชศาสตร บัณฑิต (หลักสูตร 6 ปี) จำนวน 3 สาขา คือ สาขาบริหารทางเภสัชกรรม สาขาวิทยาการทางเภสัชศาสตร์ และ สาขาสารสนเทศศาสตร์ทางสุขภาพ ซึ่งในเดือนเมษายน พ.ศ. 2552 สภามหาวิทยาลัยในการประชุมครั้งที่ 4/2552 ได้อนุมัติการปรับปรุงหลักสูตรเภสัชศาสตรบัณฑิต (หลักสูตรปรับปรุง พ.ศ. 2552 หลักสูตร 6 ปี) ซึ่งเป็นหลักสูตรที่ปรับปรุงขึ้นตามหลักเกณฑ์ข้อบังคับของสภาเภสัชกรรม เปิดรับนักศึกษารุ่นแรกของหลักสูตรนี้ปี การศึกษา 2552 ในขณะที่เดียวกันจากมติคณะกรรมการประจำคณะเภสัชศาสตร์ เมื่อคราวประชุมครั้งที่ 1/2551 เมื่อวันที่ 10 มกราคม พ.ศ. 2551 ให้ปิดหลักสูตรเภสัชศาสตรบัณฑิต (หลักสูตร 5 ปี นานาชาติ) ในปี การศึกษา 2552 เป็นต้นไป นอกจากนี้ระดับบัณฑิตศึกษามีหลักสูตรเภสัชศาสตรมหาบัณฑิต เปิดสอน 9 สาขา แบ่งเป็นภาคปกติ 6 สาขา คือ สาขาเภสัชกรรมคลินิก สาขาการคุ้มครองผู้บริโภคด้านสาธารณสุข สาขาเภสัช เวท สาขาเภสัชเคมี สาขาเภสัชศาสตร์ชีวภาพ สาขาเทคโนโลยีเภสัชกรรม และภาคพิเศษ 3 สาขา คือ สาขานิติ วิทยาศาสตร์ (หลักสูตรนานาชาติ) สาขาวิทยาการสังคมและการจัดการระบบสุขภาพ และสาขาการคุ้มครอง ผู้บริโภคด้านสาธารณสุข สำหรับหลักสูตรระดับดุษฎีบัณฑิตเปิดสอน 4 สาขา คือ สาขาเภสัชศาสตร์ชีวภาพ สาขาเทคโนโลยีเภสัชกรรม สาขาเภสัชศาสตร์สังคมและการบริหาร และสาขาเภสัชเคมีและผลิตภัณฑ์

ธรรมชาติ โดยในปี 2550 ได้เปิดหลักสูตรเพิ่มเติมอีก 3 หลักสูตร คือ วิทยาศาสตร์บัณฑิต สาขาวิทยาศาสตร์สุขภาพ วิทยาศาสตร์มหาบัณฑิต วิทยาการทางเภสัชศาสตร์ และหลักสูตรประกาศนียบัตร 1 หลักสูตร คือ ประกาศนียบัตรบัณฑิต สาขาเภสัชเวท ปี พ.ศ. 2551 เปิดหลักสูตรเภสัชศาสตรมหาบัณฑิต สาขาสารสนเทศศาสตร์ทางสุขภาพ และสาขาการจัดการทางเภสัชกรรม และในปี พ.ศ. 2552 มีการปรับปรุงหลักสูตรเภสัชศาสตรมหาบัณฑิตในสาขาเภสัชเวท สาขาเภสัชเคมี สาขาเภสัชศาสตร์ชีวภาพ สาขาเทคโนโลยีเภสัชกรรมเป็นหลักสูตรเภสัชศาสตรมหาบัณฑิต สาขาวิทยาการทางเภสัชศาสตร์ (หลักสูตรปรับปรุง พ.ศ. 2552) โดยได้รับการอนุมัติจากสภามหาวิทยาลัยในการประชุมครั้งที่ 4/2552 วันที่ 8 เมษายน พ.ศ. 2552 และในการประชุมสภามหาวิทยาลัยครั้งที่ 5/2552 เมื่อวันที่ 13 พฤษภาคม พ.ศ. 2552 ได้อนุมัติหลักสูตรปรัชญาดุษฎีบัณฑิต สาขาวิชาวิศวกรรมเภสัชกรรม (หลักสูตรนานาชาติ)

## **ปรัชญา ปณิธาน วิสัยทัศน์ และพันธกิจ**

### **ปรัชญา**

ปรัชญาของการศึกษาเภสัชศาสตร์ คือ การให้การศึกษาวิชาชีพทางเภสัชศาสตร์ ซึ่งเป็นวิชาชีพที่เกี่ยวข้องด้วยศิลปวิทยาการและวิทยาศาสตร์ของการเสาะแสวงหา การประดิษฐ์สารจากแหล่งกำเนิดตามธรรมชาติหรือสารที่สังเคราะห์ขึ้นเป็นยาสำเร็จรูปในรูปแบบต่าง ๆ เพื่อให้มีความเหมาะสมและสะดวกในการแจกจ่าย และใช้เพื่อบำบัด บรรเทา ป้องกัน พิเคราะห์โรค และสร้างเสริมสุขภาพ วิชาชีพนี้ครอบคลุมเนื้อหาวิชาการของการกำหนดจดจำเอกลักษณ์ และการตรวจพิสูจน์ การเลือกสรรฤทธิ์หรือสรรพคุณของยา การเก็บถนอมรักษายามีให้เสื่อมคุณภาพ การปรุง การผสม การวิเคราะห์เพื่อผลิตให้ได้ตามมาตรฐานกำหนดของยา และเวชภัณฑ์ การวิจัยและพัฒนาสูตรตำรับและเทคโนโลยีการผลิตยา อีกทั้งยังครอบคลุมถึงการแจกจ่าย การติดตามผลการประเมินการทบทวน และการเลือกใช้อย่างถูกต้องปลอดภัยโดยเหมาะสม ไม่ว่าจะเป็นการจ่ายตามใบสั่งยาของผู้ประกอบวิชาชีพเวชกรรม หรือผู้ประกอบโรคศิลปะอื่นใด รวมทั้งสัตวแพทย์ หรือจะเป็นการจ่ายให้โดยตรง ชาย หรือให้บริการด้านความรู้แก่ผู้บริโภคภายใต้กรอบบัญญัติแห่งกฎหมายและนิติธรรม อีกทั้งต้องตามจรรยาบรรณแห่งวิชาชีพ

ต่อมามีการระดมความคิดเห็นเรื่องปรัชญา และวิสัยทัศน์ของคณะ จากที่ประชุมของแต่ละภาควิชา และนำเข้าที่ประชุมคณะกรรมการประจำคณะ ครั้งที่ 4/2552 เรื่องแผนปฏิบัติการ 4 ปี และได้ข้อสรุปจากการประชุมสัมมนาอาจารย์ ประจำปี 2552 ระหว่างวันที่ 13-15 พฤษภาคม พ.ศ. 2552 ณ คณะเภสัชศาสตร์ และโรงแรม Springfield Village Golf & Spa จ.เพชรบุรี ดังนี้

คณะเภสัชศาสตร์ มหาวิทยาลัยศิลปากร มีพันธกิจหลักในการผลิตบัณฑิตทางเภสัชศาสตร์ที่มีความเป็นเลิศทางวิชาการ คุณธรรมและจริยธรรม ตอบสนองต่อความต้องการของสังคม และเป็นที่ยอมรับในระดับ



สากล พัฒนางานวิจัย ให้บริการวิชาการสู่ชุมชนและสังคม สร้างเครือข่ายความร่วมมือกับองค์กรทั้งในและต่างประเทศ ทำนุบำรุงศิลปวัฒนธรรม มุ่งสู่ความเป็นองค์กรแห่งปัญญาทางเภสัชศาสตร์ระดับนำของประเทศ ภายใต้การบริหารจัดการองค์กรตามหลักธรรมาภิบาล

## ปณิธาน

มุ่งพัฒนาวิชาชีพและวิชาการด้านเภสัชศาสตร์  
มุ่งประสานความรู้และเสริมสร้างคุณธรรมสู่บัณฑิต  
มุ่งผลิตเภสัชกรเพื่อสังคมและมวลมนุษยชาติ

## วิสัยทัศน์

- 1) ให้เป็นคณะวิชาที่มีความเป็นเลิศทางด้านวิทยาศาสตร์สุขภาพ ทั้งทางด้านวิชาการ และวิชาชีพ ที่มีขอบข่ายการพัฒนาเชิงรุกขององค์ความรู้ และการเสริมสร้างทักษะทางด้านเภสัชศาสตร์ โดยมีการผสมผสานเชิงบูรณาการของวิทยาการและเทคโนโลยี สังคมศาสตร์ มนุษยศาสตร์ และศิลปะที่สอดคล้องและเกี่ยวข้อง
- 2) มุ่งเสริมสร้างผลผลิตที่มีคุณภาพทั้งทางด้านวิชาชีพ และวิชาการ ตลอดจนถึงคุณภาพเชิงแข่งขันได้ในระดับสากล ภายใต้การขยายเครือข่ายภาคีและพันธมิตรความร่วมมือทางวิชาการ การวิจัย การให้บริการวิชาการแก่ชุมชน และการทำนุบำรุงศิลปวัฒนธรรมทั้งภายในและภายนอกประเทศ ทั้งนี้โดยอาศัยรูปแบบการบริหารคุณภาพเชิงสากล
- 3) มุ่งพัฒนาระบบการบริการการศึกษาและการพัฒนาทรัพยากรอย่างต่อเนื่อง ทั้งนี้เพื่อยังประโยชน์ต่อความเจริญก้าวหน้า และการเปลี่ยนแปลงทางด้านวิชาการ วิชาชีพ ระบบสุขภาพ สังคม ความมั่นคง และเศรษฐกิจของประเทศ

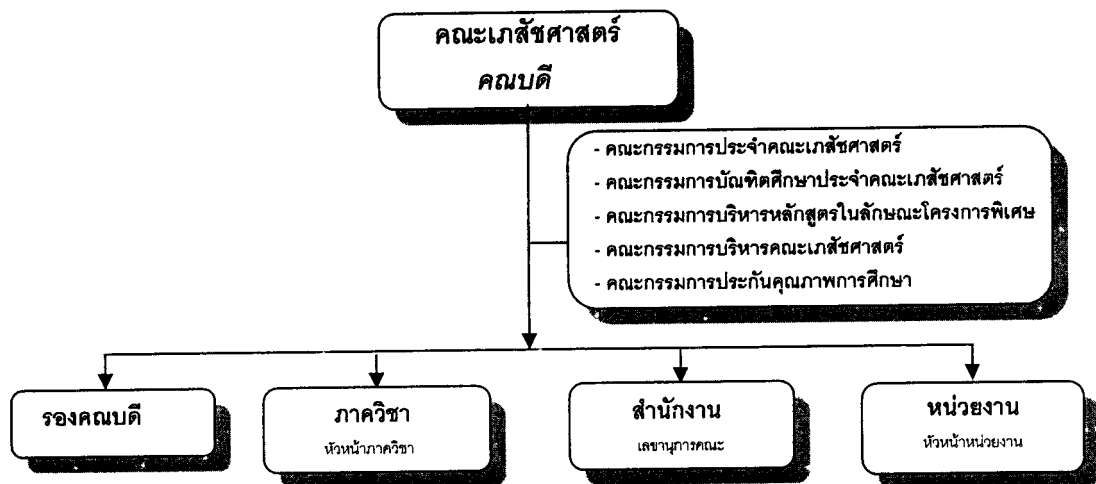
เป็นองค์กรสร้างปัญญาทางเภสัชศาสตร์สู่สังคม  
ระดับนำของประเทศ

## โครงสร้างบุคลากรและโครงสร้างการบริหารจัดการองค์กร

1. ข้าราชการและพนักงานสายอาจารย์	รวมทั้งสิ้น	107	ตำแหน่ง / อัตรา
2. ข้าราชการสายสนับสนุนวิชาการ	รวมทั้งสิ้น	24	ตำแหน่ง / อัตรา
3. พนักงานสายสนับสนุนวิชาการ	รวมทั้งสิ้น	27	ตำแหน่ง / อัตรา
4. พนักงานเฉพาะกิจ	รวมทั้งสิ้น	5	ตำแหน่ง / อัตรา
5. ส่วนที่เป็นลูกจ้าง (ทั้งลูกจ้างประจำและพนักงานมหาวิทยาลัย)			
5.1 จ้างจากงบประมาณแผ่นดิน (ลูกจ้างประจำ) รวมทั้งสิ้น		16	ตำแหน่ง / อัตรา
5.2 จ้างจากงบประมาณรายรับ (ลูกจ้างชั่วคราว) รวมทั้งสิ้น		12	ตำแหน่ง / อัตรา
	<b>รวมทั้งหมด</b>	<b>191</b>	<b>ตำแหน่ง / อัตรา</b>

## โครงสร้างการบริหารจัดการองค์กร คณะเภสัชศาสตร์ มหาวิทยาลัยศิลปากร

(พฤษภาคม 2551 ถึง ปัจจุบัน)



<ul style="list-style-type: none"> <li>- ฝ่ายบริหาร</li> <li>- ฝ่ายวิชาการ</li> <li>- ฝ่ายวิจัยและระบบสารสนเทศ</li> <li>- ฝ่ายวางแผนและประกันคุณภาพ</li> <li>- ฝ่ายกิจการนักศึกษา</li> <li>- ฝ่ายบริการวิชาการและการศึกษาต่อเนื่อง</li> <li>- ฝ่ายจัดการทรัพยากรบุคคล</li> </ul>	<ul style="list-style-type: none"> <li>- ชีวเภสัชศาสตร์</li> <li>- เภสัชกรรม</li> <li>- เภสัชกรรมชุมชน</li> <li>- เภสัชเคมี</li> <li>- เภสัชวิทยาและพิษวิทยา</li> <li>- เภสัชเวท</li> <li>- เทคโนโลยีเภสัชกรรม</li> <li>- สารสนเทศศาสตร์ทางสุขภาพ**</li> </ul> <p>(** หน่วยงานในกำกับของรัฐได้รับอนุมัติให้จัดตั้งจากสภามหาวิทยาลัยในการประชุมครั้งที่ 3/2550 เมื่อวันที่ 9 พฤษภาคม 2550)</p>	<ul style="list-style-type: none"> <li>- งานการบริหารจัดการทั่วไป</li> <li>- งานการบริหารการเงินและพัสดุ</li> <li>- งานการวิเคราะห์นโยบายและแผน</li> <li>- งานประกันคุณภาพการศึกษา</li> <li>- งานกิจการนักศึกษาและศิษย์เก่าสัมพันธ์</li> <li>- งานการบริการและสนับสนุนเทคนิคทางการศึกษา</li> <li>- สารสนเทศ</li> <li>- งานการบริการและสนับสนุนเทคนิคทางการศึกษาวิทยาศาสตร์</li> <li>- งานการจัดการการศึกษา</li> </ul>	<ul style="list-style-type: none"> <li>- สถานปฏิบัติการเภสัชกรรมชุมชน "เภสัชศาลา" *</li> <li>- หน่วยเครือข่ายเภสัชสนเทศ "ประชาชนาก" *</li> <li>- หน่วยภูมิปัญญาทางเภสัชศาสตร์*</li> <li>- หน่วยโครงการเฉลิมพระเกียรติฯ*</li> <li>- สถาบันหมวกนิรภัย*</li> </ul> <p>(* หน่วยงานในกำกับ)</p>
--	---	---	--

## อัตรากำลัง

คณะเภสัชศาสตร์ มหาวิทยาลัยศิลปากร มีบุคลากรรวม 191 คน จำแนกเป็นสายวิชาการ (อาจารย์) จำนวน 107 คน และสายสนับสนุน (บุคลากรสำนักงานเลขานุการคณะเภสัชศาสตร์) จำนวน 84 คน เป็นข้าราชการสายสนับสนุนวิชาการ 24 คน พนักงานในสถาบันอุดมศึกษาและพนักงานหน่วยภารกิจเฉพาะ 32 คน ลูกจ้างประจำ 16 คน และลูกจ้างชั่วคราว 12 คน

**ตารางที่ 1** จำนวนอาจารย์ประจำคณะเภสัชศาสตร์ มหาวิทยาลัยศิลปากร ปีการศึกษา 2552 (1 มิถุนายน 2552 - 31 พฤษภาคม 2553) ทั้งหมด และที่ปฏิบัติงานจริง จำแนกตามภาควิชา ตำแหน่งทาง วิชาการ และวุฒิการศึกษา

ภาควิชา	อาจารย์			บุคลากรสายสนับสนุน			พนักงานในสถาบัน			พนักงานภารกิจเฉพาะ			รวม
	วิศ	โท	เอก	วิศ	โท	เอก	วิศ	โท	เอก	วิศ	โท	เอก	
ชีวเภสัชศาสตร์	3	-	3	-	3	6	-	-	2	-	-	-	17
ปฏิบัติงานจริง	1	-	3	-	3	6	-	-	2	-	-	-	15
เภสัชกรรม	5	2	3	-	1	1	-	-	2	-	-	-	14
ปฏิบัติงานจริง	1	1	3	-	1	1	-	-	2	-	-	-	9
เภสัชกรรมชุมชน	2	2	4	-	1	2	-	1	-	-	-	-	12
ปฏิบัติงานจริง	1	1	4	-	1	2	-	1	-	-	-	-	10
เภสัชเคมี	2	1	-	-	1	5	-	2	4	-	-	-	15
ปฏิบัติงานจริง	2	1	-	-	0.5	5	-	2	4	-	-	-	14.5
เภสัชวิทยาและพิษวิทยา	1	1	3	-	1	4	-	1	1	-	-	-	12
ปฏิบัติงานจริง	0	0.5	3	-	0	4	-	1	1	-	-	-	9.5
เภสัชเวท	1	-	2	-	1	3	-	1	1	-	-	-	9
ปฏิบัติงานจริง	0	-	2	-	1	3	-	1	1	-	-	-	8
เทคโนโลยีเภสัชกรรม	-	-	2	-	-	5	-	-	10	-	-	-	17
ปฏิบัติงานจริง	-	-	2	-	-	5	-	-	10	-	-	-	17
สารสนเทศศาสตร์ ทางสุขภาพ	1	2	1	-	-	1	-	-	1	-	-	-	6
ปฏิบัติงานจริง	0	2	1	-	-	1	-	-	1	-	-	-	5
ส่วนกลาง (ประจำและ ปฏิบัติงานจริง)อาจารย์ ต่างชาติ	3*	-	-	-	-	-	-	-	-	-	-	-	3
ผู้มีความรู้ ความ สามารถฯ (ประจำและ ปฏิบัติงานจริง)	-	-	-	-	-	-	-	-	1*	-	-	1 <sup>๐</sup>	2
<b>รวมอาจารย์ประจำ</b>	<b>18</b>	<b>8</b>	<b>18</b>	<b>-</b>	<b>8</b>	<b>27</b>	<b>-</b>	<b>5</b>	<b>22</b>	<b>-</b>	<b>-</b>	<b>1</b>	<b>107</b>
<b>รวมอาจารย์ ปฏิบัติงานจริง</b>	<b>8</b>	<b>5.5</b>	<b>18</b>	<b>-</b>	<b>6.5</b>	<b>27</b>	<b>-</b>	<b>5</b>	<b>22</b>	<b>-</b>	<b>-</b>	<b>1</b>	<b>93</b>

<sup>๐</sup> สังกัดภาควิชาชีวเภสัชศาสตร์

\* สังกัดคณะเภสัชศาสตร์

**ตารางที่ 2** จำนวนบุคลากรรวมของคณะเภสัชศาสตร์ มหาวิทยาลัยศิลปากร จำแนกตามประเภท และตำแหน่ง

ประเภทบุคลากร	ประเภท	จำนวน (คน)
ข้าราชการสาย ก	อาจารย์ + อาจารย์ต่างประเทศ	44
	ผู้ช่วยศาสตราจารย์	35
	รองศาสตราจารย์	27
	ศาสตราจารย์	1
<b>รวม</b>		<b>107</b>
ข้าราชการสาย ข	นักวิชาการศึกษา	5
	นักวิทยาศาสตร์	5
	นักวิชาการโสตทัศนศึกษา	1
<b>รวม</b>		<b>11</b>
ข้าราชการสาย ค	เจ้าหน้าที่บริหารงานทั่วไป	5
	บุคลากร	1
	นักวิชาการเงินและบัญชี	1
	นักวิชาการพัสดุ	2
	ผู้ปฏิบัติงานบริหาร	2
	ผู้ปฏิบัติงานวิทยาศาสตร์	1
	เจ้าหน้าที่ระบบงานคอมพิวเตอร์	1
<b>รวม</b>		<b>13</b>
พนักงานใน สถาบันอุดมศึกษา และพนักงานเฉพาะกิจ	นักวิทยาศาสตร์	6
	นักวิชาการศึกษา	2
	นักวิชาการโสตทัศนศึกษา	2
	นักคอมพิวเตอร์	2
	บรรณารักษ์	2
	นักกิจการนักศึกษา	1
	นักวิเคราะห์นโยบายและแผน	5
	นักการเงินและบัญชี	3
	นักบริหารงานทั่วไป	4
	นักบริหารโครงการ	4
	นักวิเคราะห์เภสัชภัณฑ์	1
<b>รวม</b>		<b>32</b>

ประเภทบุคลากร	ตำแหน่ง	จำนวน (คน)
ลูกจ้างประจำ	ช่างระบบน้ำ	1
	ช่างครุภัณฑ์ ชั้น 3	1
	พนักงานผลิตทดลอง	5
	พนักงานขับรถยนต์	2
	ช่างครุภัณฑ์ 2	3
	พนักงานพิมพ์ดีด ชั้น 3	1
	แม่บ้าน	3
รวม		16
ลูกจ้างชั่วคราว	นักวิทยาศาสตร์	1
	พนักงานขับรถยนต์	1
	คนงาน	5
	นักบริหารงานทั่วไป	2
	นายช่างเทคนิค	1
	ลูกมือช่าง	1
	คนสวน	1
รวม		12
รวมบุคลากรทั้งหมดของคณะเภสัชศาสตร์		191

รายงานโดย คุณอารยา ธนะวัฒนานนท์

## การเรียนการสอน

### 1. หลักสูตร

ปัจจุบัน คณะเภสัชศาสตร์ มหาวิทยาลัยศิลปากร มีจัดการเรียนการสอนรวม 24 หลักสูตร โดยจำแนกเป็น 2 ระดับการศึกษา คือ ระดับปริญญาบัณฑิต จำนวน 7 หลักสูตร และระดับบัณฑิตศึกษา จำนวน 17 หลักสูตร ที่ประกอบด้วย ประกาศนียบัตร 1 หลักสูตร ปริญญาโท 11 หลักสูตร และปริญญาเอก 5 หลักสูตร ตามรายละเอียดต่อไปนี้

#### 1.1 ระดับปริญญาบัณฑิต จำนวน 7 หลักสูตร ได้แก่

- (1) หลักสูตรเภสัชศาสตรบัณฑิต 5 ปี ฉบับ พ.ศ. 2546
- (2) หลักสูตรวิทยาศาสตรบัณฑิต 4 ปี สาขาวิทยาศาสตร์สุขภาพ พ.ศ. 2550
- (3) หลักสูตรเภสัชศาสตรบัณฑิต 5 ปี หลักสูตรนานาชาติ
- (4) หลักสูตรเภสัชศาสตรบัณฑิต 6 ปี สาขาการบริหารทางเภสัชกรรม
- (5) หลักสูตรเภสัชศาสตรบัณฑิต 6 ปี สาขาวิทยาการทางเภสัชศาสตร์

(6) หลักสูตรเภสัชศาสตรบัณฑิต 6 ปี สาขาสารสนเทศศาสตร์ทางสุขภาพ

(7) หลักสูตรเภสัชศาสตรบัณฑิต 6 ปี (หลักสูตรปรับปรุงปี พ.ศ. 2552)

1.2 ระดับบัณฑิตศึกษา จำนวน 17 หลักสูตร คือ ประกาศนียบัตร 1 หลักสูตร ปริญญา

โท 11 หลักสูตร และปริญญาเอก 5 หลักสูตร

❖ ประกาศนียบัตร จำนวน 1 หลักสูตร ได้แก่

(1) ประกาศนียบัตรบัณฑิต สาขาเภสัชเวท หลักสูตรนานาชาติ

❖ ปริญญาโท จำนวน 12 หลักสูตร ได้แก่

(1) หลักสูตรเภสัชศาสตรมหาบัณฑิต สาขาเภสัชกรรมคลินิก

(2) หลักสูตรเภสัชศาสตรมหาบัณฑิต สาขาการคุ้มครองผู้บริโภคด้านสาธารณสุข

(3) หลักสูตรเภสัชศาสตรมหาบัณฑิต สาขาเภสัชศาสตร์ชีวภาพ

(4) หลักสูตรเภสัชศาสตรมหาบัณฑิต สาขาเภสัชเคมี

(5) หลักสูตรเภสัชศาสตรมหาบัณฑิต สาขาเภสัชเวท

(6) หลักสูตรเภสัชศาสตรมหาบัณฑิต สาขาเทคโนโลยีเภสัชกรรม

(7) หลักสูตรวิทยาศาสตร์มหาบัณฑิต สาขาวิทยาการสังคมและการจัดการระบบสุขภาพ

(8) หลักสูตรวิทยาศาสตร์มหาบัณฑิต สาขาวิทยาการทางเภสัชศาสตร์

(9) หลักสูตรเภสัชศาสตรมหาบัณฑิต สาขาการจัดการทางเภสัชกรรม

(10) หลักสูตรเภสัชศาสตรมหาบัณฑิต สาขาสารสนเทศศาสตร์ทางสุขภาพ

(11) หลักสูตรเภสัชศาสตรมหาบัณฑิต สาขาวิทยาการทางเภสัชศาสตร์

❖ ปริญญาเอก จำนวน 5 หลักสูตร ได้แก่

(1) หลักสูตรเภสัชศาสตรดุษฎีบัณฑิต สาขาเภสัชศาสตร์ชีวภาพ

(2) หลักสูตรเภสัชศาสตรดุษฎีบัณฑิต สาขาเภสัชศาสตร์สังคมและการบริหาร

(3) หลักสูตรเภสัชศาสตรดุษฎีบัณฑิต สาขาเภสัชเคมีและเภสัชเวทครอบคลุมผลิตภัณฑ์ธรรมชาติ

(4) หลักสูตรเภสัชศาสตรดุษฎีบัณฑิต สาขาเทคโนโลยีเภสัชกรรม

(5) หลักสูตรปรัชญาดุษฎีบัณฑิต สาขาวิชาเภสัชกรรม (หลักสูตรนานาชาติ)

หลักสูตรที่คณะเภสัชศาสตร์ มหาวิทยาลัยศิลปากรเปิดสอนได้มาตรฐานตามเกณฑ์มาตรฐานหลักสูตรอุดมศึกษา พ.ศ. 2548 ทุกหลักสูตร ทั้งนี้ในปีการศึกษา 2552 มีหลักสูตรที่ไม่ได้เปิดสอน 1 หลักสูตร คือ หลักสูตรวิทยาศาสตร์บัณฑิต สาขาวิทยาศาสตร์สุขภาพ (หลักสูตร 4 ปี) และหลักสูตรที่เปิดสอนแต่ไม่มี

นักศึกษาสมัครเรียน 1 หลักสูตร คือ หลักสูตรเภสัชศาสตรดุษฎีบัณฑิต สาขาเภสัชศาสตร์ชีวภาพ และมีการปิดหลักสูตร 1 หลักสูตร คือ หลักสูตรวิทยาศาสตรมหาบัณฑิต สาขานิติวิทยาศาสตร์ (หลักสูตรนานาชาติ)

### นักศึกษา

คณะเภสัชศาสตร์ มหาวิทยาลัยศิลปากร ในปีการศึกษา 2552 มีนักศึกษารวมทั้งสิ้น 1,195 คน แบ่งออกเป็น นักศึกษาระดับปริญญาตรีจำนวน 1,038 คน นักศึกษาระดับปริญญาโทจำนวน 118 คน และนักศึกษาระดับปริญญาเอกจำนวน 39 คน มีรายละเอียดนักศึกษาที่เข้าศึกษาในแต่ละระดับการศึกษาตามตารางดังนี้

**ตารางที่ 3** จำนวนนักศึกษาระดับปริญญาบัณฑิต คณะเภสัชศาสตร์ มหาวิทยาลัยศิลปากร ปีการศึกษา 2552

สาขา	ปีการศึกษาที่รับเข้าศึกษา						รวม (All)
	2552	2551	2550	2549	2548	ก่อน 2548	
1. เภสัชศาสตร์ (ทุกหลักสูตร)	205	207	179	209	189	49	1,038
<b>รวม</b>	<b>205</b>	<b>207</b>	<b>179</b>	<b>209</b>	<b>189</b>	<b>49</b>	<b>1,038</b>

**ตารางที่ 4** จำนวนนักศึกษาระดับปริญญามหาบัณฑิต คณะเภสัชศาสตร์ มหาวิทยาลัยศิลปากร ปีการศึกษา 2552

สาขา	ปีการศึกษาที่รับเข้าศึกษา						รวม (All)
	2552	2551	2550	2549	2548	ก่อน 2548	
1. การคุ้มครองผู้บริโภคด้านสาธารณสุข	8	5	3	4	0	0	20
2. เภสัชกรรมคลินิก	6	3	4	4	0	0	17
3. เภสัชศาสตร์ชีวภาพ	0	1	2	0	0	0	3
4. เภสัชเคมี	0	1	0	0	0	0	1
5. เทคโนโลยีเภสัชกรรม	0	2	1	1	0	0	4
6. เภสัชเวช	0	0	0	0	0	0	0
7. การจัดการทางเภสัชกรรม	4	1	0	0	0	0	5
8. วิทยาการทางเภสัชศาสตร์ (ภม.)	2	0	0	0	0	0	2
9. วิทยาการทางเภสัชศาสตร์ (วทม.)	7	8	0	0	0	0	15
10. วิทยาการสังคมและการจัดการระบบสุขภาพ	0	23	24	1	0	0	48
11. สารสนเทศศาสตร์ทางสุขภาพ	2	1	0	0	0	0	3
<b>รวม</b>	<b>29</b>	<b>45</b>	<b>34</b>	<b>10</b>	<b>0</b>	<b>0</b>	<b>118</b>

**ตารางที่ 5** จำนวนนักศึกษาระดับปริญญาตรีบัณฑิต คณะเภสัชศาสตร์ มหาวิทยาลัยศิลปากร  
ปีการศึกษา 2552

สาขา	ปีการศึกษา						รวม
	2552	2551	2550	2549	2548	ก่อน 2548	
1. เภสัชศาสตร์ชีวภาพ	0	0	0	0	0	0	0
2. เภสัชเคมีและผลิตภัณฑ์ธรรมชาติ	0	0	1	1	0	0	2
3. เทคโนโลยีเภสัชกรรม	8	5	3	5	1	0	22
4. เภสัชศาสตร์สังคมและการบริหาร	5	4	4	1	0	1	15
5. วิศวกรรมเภสัชกรรม (หลักสูตรนานาชาติ)	0	0	0	0	0	0	0
<b>รวม</b>	<b>13</b>	<b>9</b>	<b>8</b>	<b>7</b>	<b>1</b>	<b>1</b>	<b>39</b>

**ตารางที่ 6** จำนวนนักศึกษาระดับประกาศนียบัตรบัณฑิตคณะเภสัชศาสตร์มหาวิทยาลัยศิลปากร จำแนกตาม  
สาขาวิชา

สาขาวิชา	ปีการศึกษา			รวม
	ป.บ. (ปกติ)	ป.บ. (เฉพาะ)	อื่นๆ	
1. เภสัชเวท หลักสูตรนานาชาติ	0	0	0	0
<b>รวม</b>	<b>0</b>	<b>0</b>	<b>0</b>	<b>0</b>

รายงานโดย นางสาวทวิวรรณ อินดา

**งบประมาณ**

**ตารางที่ 7** งบประมาณรายจ่ายที่ได้รับการจัดสรรจำแนกตามประเภทของแหล่งเงินงบประมาณ  
ปีงบประมาณ 2552 หน่วย: บาท

ปี	ประเภทของแหล่งเงินงบประมาณ			รวม (บาท)
	เงินแผ่นดิน	เงินรายได้	เงินโครงการพิเศษ	
2552	99,396,700	12,195,000	54,175,000	165,767,100
2551	122,265,400	11,008,800	57,095,000	190,369,200
2550	97,492,900	6,481,800	51,655,500	155,630,200
2549	89,092,500	6,904,100	42,167,100	138,163,700



**ตารางที่ 8** รวมนงบประมาณรายจ่ายจากเงินงบประมาณทุกประเภท ปีงบประมาณ 2552 จำแนกตามหมวด  
รายจ่าย หน่วย : บาท

รายการ	รายรับ	รายจ่าย	คงเหลือ	เบิกจ่าย (ร้อยละ)
1. เงินเดือนและค่าจ้างประจำ	47,788,274.00	47,788,274.00	-	100.00
2. ค่าจ้างชั่วคราว	3,806,871.00	3,806,871.00	-	100.00
3. ค่าตอบแทนใช้สอยและวัสดุ	51,481,355.00	47,201,106.59	4,280,248.41	91.69
4. ค่าสาธารณูปโภค	6,424,000.00	5,865,088.36	558,911.64	91.30
5. ค่าครุภัณฑ์	7,110,700.00	7,110,700.00	-	100.00
6. ค่าที่ดินและสิ่งก่อสร้าง	15,477,900.00	11,850,466.80	3,627,433.20	76.56
7. บริการวิชาการ	1,000,000.00	1,000,000.00	1,053,258.50	100.00
8. วิจัยพัฒนาและถ่ายทอดเทคโนโลยี	12,578,000.00	11,524,741.50	-	91.63
9. เงินอุดหนุน	20,100,000.00	20,100,000.00	-	100.00
<b>รวม</b>	<b>165,767,100.00</b>	<b>156,247,248.25</b>	<b>9,519,851.75</b>	<b>94.26</b>

**อาคารสถานที่**

**ตารางที่ 9** พื้นที่อาคารที่ใช้ในการเรียนการสอนของคณะเภสัชศาสตร์ มหาวิทยาลัยศิลปากร จำแนกตามอาคาร

อาคาร	พื้นที่ใช้สอย (ตารางเมตร)
อาคารคณะเภสัชศาสตร์	7,600
อาคารปฏิบัติการเทคโนโลยีเภสัชกรรม	1,200
อาคารปฏิบัติการเภสัชพฤกษศาสตร์	400
อาคารปฏิบัติการเภสัชกรรมชุมชน (เภสัชศาลา)	600
อาคารปฏิบัติการควบคุมประเมินคุณภาพทางเภสัชศาสตร์และวิทยาศาสตร์	8,400
อาคารสถาบันหมวกนิรภัย	476
อาคารนำร่องศูนย์ภูมิปัญญาและเทคโนโลยีทางเภสัชศาสตร์และสุขภาพ	2,784
อาคารปฏิบัติการวิจัยและผลิตสารต้านเชื้อ H5N1 และการผลิตยาจากสมุนไพร (จ.เพชรบุรี)	11,460
<b>รวมพื้นที่ใช้สอยของคณะเภสัชศาสตร์</b>	<b>32,920</b>

#### 4. วัตถุประสงค์ในการประเมิน

4.1 เพื่อประเมินระบบและกลไกการประกันคุณภาพการศึกษาและผลการดำเนินงานตามองค์ประกอบและตัวบ่งชี้สำนักงานคณะกรรมการการอุดมศึกษา (สกอ.) ปี 2552 กำหนดไว้ และได้มีการแก้ไขเมื่อการประชุมเรื่องการเตรียมความพร้อมเพื่อการดำเนินงานประกันคุณภาพการศึกษาภายใน ประจำปีการศึกษา 2552 ของสำนักงานคณะกรรมการการอุดมศึกษา เมื่อวันที่ 6 มีนาคม 2552 โดยใช้เกณฑ์ของสถาบันอุดมศึกษาเน้นการผลิตบัณฑิตและวิจัย เพื่อเปรียบเทียบผลการดำเนินงานในภาพรวมการประกันคุณภาพการศึกษา เปรียบเทียบกับผลการดำเนินงานในรอบปีที่ผ่านมา

4.2 เพื่อให้ข้อเสนอแนะต่อคณบดี คณาจารย์และบุคลากร ค้นหาจุดแข็ง จุดอ่อนและเสนอแนะแนวทางในการพัฒนาและปรับปรุงคุณภาพตามตัวบ่งชี้คุณภาพของมหาวิทยาลัยศิลปากร

#### 5. วิธีการประเมิน

##### 5.1 การเตรียมการและวางแผนก่อนตรวจเยี่ยม

คณะกรรมการประเมินคุณภาพการศึกษาภายใน ได้ประชุมเพื่อเตรียมการและวางแผนก่อนตรวจเยี่ยม โดยคณะกรรมการร่วมกันพิจารณาองค์ประกอบ ทั้ง 9 องค์ประกอบ คือ องค์ประกอบที่ 1 , 2 , 3 , 4 , 5 , 6 , 7 , 8 และ 9 จำนวนทั้งสิ้น 41 ตัวบ่งชี้

##### 5.2 การดำเนินการระหว่างการตรวจเยี่ยม

คณะกรรมการประเมินคุณภาพการศึกษาภายในศึกษาเอกสารรายงานประจำปีที่เป็นรายงานการประเมินตนเอง ของคณะเภสัชศาสตร์ ประจำปีการศึกษา 2552 ตรวจสอบรายการตามบันทึกภาคสนามสำหรับผู้ประเมินคุณภาพภายใน ตรวจสอบเอกสารอ้างอิงตามรายงานที่ระบุไว้ และการรวบรวมข้อมูลเพิ่มเติม จากการสัมภาษณ์ ผู้บริหาร คณาจารย์ บุคลากรสายสนับสนุน และนักศึกษา ประกอบการพิจารณาประเมินคุณภาพภายใน รวมถึงรวบรวมข้อมูลโดยการสังเกตการณ์และเยี่ยมชมอาคารสถานที่ของคณะเภสัชศาสตร์ มหาวิทยาลัยศิลปากร

##### 5.3 การดำเนินการหลังการตรวจเยี่ยม

คณะกรรมการประเมินคุณภาพการศึกษาภายใน ได้ประชุมสรุปผลของ คณะเภสัชศาสตร์ เพื่อจัดทำรายงานผลการประเมินคุณภาพการศึกษาภายใน และได้เสนอแนะของแต่ละองค์ประกอบและรายตัวบ่งชี้

#### 5.4 วิธีการตรวจสอบความถูกต้องนำเชื่อถือของข้อมูล

คณะกรรมการประเมินคุณภาพการศึกษาภายใน ได้ตรวจสอบความสอดคล้องและความถูกต้องจากรายงานการประเมินตนเอง ประจำปีการศึกษา 2552 กับเอกสารอ้างอิงตามรายงานที่ระบุไว้ ตรวจสอบรายการตามบันทึกภาคสนามและจากการตรวจเยี่ยมสภาพจริง รวมถึงสัมภาษณ์ผู้มีส่วนได้ส่วนเสีย เพื่อตรวจสอบความถูกต้องและการดำเนินงานจริง

#### 6. ผลการประเมินรายตัวบ่งชี้ (รายงานตามตาราง ป.1)

คณะกรรมการฯ ได้ประชุมพิจารณาผลการประเมิน เมื่อวันที่พฤหัสบดีที่ 8 และวันศุกร์ที่ 9 กรกฎาคม 2553 แล้วเห็นว่าคณะเภสัชศาสตร์ มหาวิทยาลัยศิลปากร ได้ดำเนินการตามองค์ประกอบคุณภาพการจัดการศึกษา ตามองค์ประกอบที่ 1 , 2 , 3 , 4 , 5 , 6 , 7 , 8 และ 9 จำนวนทั้งสิ้น 41 ตัวบ่งชี้ ตามแนวทางของสำนักงานคณะกรรมการการอุดมศึกษา ผลการประเมินตามองค์ประกอบและตัวบ่งชี้ ดังรายละเอียดตามตาราง ป 1

ตารางที่ 10 ตาราง ป1 สรุปผลการประเมินรายตัวบ่งชี้การประเมินคุณภาพการศึกษารายปี ตามมาตรฐานคณะกรรมการการอุดมศึกษา (สกอ.)  
 คณะเภสัชศาสตร์ มหาวิทยาลัยศิลปากร ประจำปีการศึกษา 2552

ตัวบ่งชี้คุณภาพ	ผลการดำเนินงาน		บรรลุเป้าหมาย ✓ = บรรลุ ✗ = ไม่บรรลุ	ประเมินโดยคณะเภสัชศาสตร์	คะแนนประเมินโดยคณะกรรมการ	หมายเหตุ
	เป้าหมาย (คะแนน)	ตัวตั้ง				
		ตัวหาร				
<b>องค์ประกอบที่ 1 ปรัชญา/ปณิธานและวัตถุประสงค์ แผนงาน</b>						
ตัวบ่งชี้ 1.1 มีการกำหนดปรัชญาหรือปณิธาน ตลอดจนมีกระบวนการ พัฒนากลยุทธ์ แผนดำเนินงาน และมีกำหนดตัวบ่งชี้เพื่อวัดความสำเร็จของการดำเนินงานตามแผนให้ครบทุกภารกิจ (P) (7 ระดับ)	ระดับ 7 (3)	-	ระดับ 7	3	3	
	ตัวบ่งชี้ 1.2 ร้อยละของการบรรลุเป้าหมายตามตัวบ่งชี้ของภารกิจที่กำหนด (O)	ร้อยละ 90(3)	148	2	2	
<b>เฉลี่ยคะแนนองค์ประกอบที่ 1</b>	<b>2 ตัวบ่งชี้</b>				<b>2.50</b>	
<b>องค์ประกอบที่ 2 การเรียนการสอน</b>						
ตัวบ่งชี้ 2.1 มีระบบและกลไกการพัฒนาและบริหารหลักสูตร (P) (7 ระดับ)	ระดับ 6 (2)	-	ระดับ 7	3	3	
	ตัวบ่งชี้ 2.2 มีกระบวนการเรียนรู้ที่เน้นผู้เรียนเป็นสำคัญ (P) (7 ระดับ)	ระดับ 1 (1)	-	ระดับ 7	2	3

ตัวบ่งชี้คุณภาพ	เป้าหมาย (คะแนน)	ผลการดำเนินงาน		บรรลุเป้าหมาย ✓ = บรรลุ ✗ = ไม่บรรลุ	ประเมินโดยคณะกลัษศาสตร์	คะแนนประเมินโดยคณะกรรมการฯ	หมายเหตุ (เช่น เหตุผลของการประเมินที่ต่างจากที่ระบุใน SAR)
		ตัวตั้ง	ผลลัพธ์ (% หรือ สัดส่วนตัว)				
		ตัวหาร					
ตัวบ่งชี้ 2.3 มีโครงการหรือกิจกรรมที่สนับสนุนการพัฒนาหลักสูตรและการเรียนการสอนซึ่งบุคคลองค์กร และชุมชนภายนอกมีส่วนร่วม (P) (5 ระดับ)	ระดับ 5 (3)	-	ระดับ 5	✓	3	3	✓
ตัวบ่งชี้ 2.4 จำนวนนักศึกษาเต็มเวลาเทียบเท่าต่อจำนวนอาจารย์ประจำ (I)	10:01	978.58	10.52	✗	1	1	✓
ตัวบ่งชี้ 2.5 สัดส่วนของอาจารย์ประจำที่มีวุฒิปริญญาตรี ปริญญาโท ปริญญาเอก หรือเทียบเท่าต่ออาจารย์ประจำ (I)	ป.ตรี 14 ป.เอก 66	ป.ตรี (17/107) ป.เอก (68/107)	15.89 63.55	✗	2	2	✓
ตัวบ่งชี้ 2.6 สัดส่วนของอาจารย์ประจำที่ดำรงตำแหน่งอาจารย์ ผู้ช่วยศาสตราจารย์ รองศาสตราจารย์ และศาสตราจารย์ (I)	ร้อยละ 28 และ ร้อยละ 65	รศ.+ศ. (28/107) ผศ.+รศ.+ศ. (63/107)	26.17 58.88	✗	1	1	✓
ตัวบ่งชี้ 2.7 มีกระบวนการส่งเสริมการปฏิบัติตามจรรยาบรรณวิชาชีพของคณาจารย์ (P) (5 ระดับ)	ระดับ 5 (3)	-	ระดับ 5	✓	3	3	✓
ตัวบ่งชี้ 2.8 มีระบบและกลไกสนับสนุนให้อาจารย์ประจำทำกาวิจัยเพื่อพัฒนาการเรียนการสอน (P) (5 ข้อ)	5 ข้อ (3)	-	4 ข้อ	✗	2	2	✓

ตัวบ่งชี้คุณภาพ	เป้าหมาย (คะแนน)	ผลการดำเนินงาน		บรรลุเป้าหมาย ✓ = บรรลุ ✗ = ไม่บรรลุ	ประเมินโดย คณะเภสัชศาสตร์	คะแนนประเมิน โดยคณะ กรรมการฯ	หมายเหตุ (เช่น เหตุผลของการประเมินที่ต่างจากที่ระบุใน SAR)
		ตัวตั้ง	ผลลัพธ์ (% หรือ สัดส่วนตัว)				
ตัวบ่งชี้ 2.9 ร้อยละของบัณฑิตระดับปริญญาตรีที่ได้นำมาทำและการประกอบอาชีพอิสระภายใน 1 ปี (O) (คิดจากบัณฑิตที่ตอบแบบสอบถามทั้งหมด - มีงานทำ ก่อนศึกษา, ศึกษาต่อ, เกณฑ์ทหาร, อุปสมบท)	ร้อยละ 90 (3)	136	95.77	✓	3	3	
		142					
ตัวบ่งชี้ 2.10 ร้อยละของบัณฑิตระดับปริญญาตรีที่ได้รับเงินเดือนเริ่มต้นเป็นไปตามเกณฑ์ (O)	ร้อยละ 75.00	136	100.00	✓	3	3	
	100 (3)	136					
ตัวบ่งชี้ 2.11 ระดับความพึงพอใจของนายจ้างผู้ประกอบการ และผู้ใช้บัณฑิต (O)	มากกว่า 3.50(3)	-	3.95	✓	3	3	
	ปริญญาบัณฑิต 0.03/บัณฑิตศึกษา 0.06	ป.ตรี (18/1,881) ป.บัณฑิต+ศิษย์เก่า (5/235)	0.96 2.13	✓	3	3	
ตัวบ่งชี้ 2.12 ร้อยละของนักศึกษาปัจจุบันและศิษย์เก่าที่สำเร็จการศึกษาในรอบ 5 ปีที่ผ่านมากที่ได้รับ การประกาศเกียรติคุณยกย่องในด้านวิชาการ วิชาชีพ คุณธรรม จริยธรรม กีฬา สุขภาพ ศิลปะ และวัฒนธรรม และด้านสิ่งแวดล้อมในระดับชาติ หรือนานาชาติ (O)	มากกว่าร้อยละ 40 (1)	33	41.77	✓	1	0	ผลการดำเนินงานไม่เป็นการประเมินคะแนนที่ 1 ร้อยละ 50 - ร้อยละ 69
	วิทยาลัยการศึกษามหาวิทยาลัยศิลปากร ประจำปีการศึกษา 2552	79					

ตัวบ่งชี้คุณภาพ	เป้าหมาย (คะแนน)	ผลการดำเนินงาน		บรรลุเป้าหมาย ✓ = บรรลุ ✗ = ไม่บรรลุ	ประเมินโดยคณะภคศาสตร์	คะแนนประเมินโดยคณะกรรมการฯ	หมายเหตุ
		ตัวตั้ง	ผลลัพธ์				
		ตัวหาร	(% หรือ สัดส่วนตัว)				
2.14 มีระบบและกลไกในการดำเนินงานเกี่ยวกับ การปฏิบัติโครงการบรรณารักษศาสตร์และสารนิเทศศาสตร์ของ คณะจารย์	3 ระดับ	-	5 ระดับ	✓	3	3	(เช่น เหตุผลของการประเมินที่ต่างจากที่ระบุใน SAR) (ไม่นำมาคิดคะแนน)
2.15 ร้อยละของบัณฑิตที่สำเร็จการศึกษาที่ตอบ ผ่านการสอบขั้นทะเบียนผู้ประกอบการวิชาชีพเภสัช กรรม (รอบที่ 1) ในแต่ละปีการศึกษา	ร้อยละ 75	-	ร้อยละ 92.74	✓	3	3	(ไม่นำมาคิดคะแนน)
2.16 ระดับความพึงพอใจของแหล่งฝึกปฏิบัติงาน วิชาชีพเภสัชกรรมต่อคุณภาพของนักศึกษาที่ฝึก ปฏิบัติงานวิชาชีพเภสัชกรรม	> 4	-	4.18	✓	3	3	(ไม่นำมาคิดคะแนน)
2.17 มีกระบวนการส่งเสริมให้นักศึกษามี จิตสำนึกด้านคุณธรรม จริยธรรม ความรับผิดชอบ ต่อหน้าที่ของตนเองและต่อสังคม	4 ระดับ	-	4 ระดับ	✓	3	3	(ไม่นำมาคิดคะแนน)
เฉลี่ยคะแนนองค์ประกอบที่ 2	13 ตัวบ่งชี้					2.31	13 ตัวชี้วัด เดิม 2.31 เหลือ 2.31, 17 ตัวชี้วัด เดิม 2.47 เหลือ 2.47
<b>องค์ประกอบที่ 3 กิจกรรมพัฒนานักศึกษา</b>							
ตัวบ่งชี้ 3.1 มีการจัดบริการแก่นักศึกษาและศิษย์เก่า (P) (8 ระดับ)	ระดับ 8 (3)	-	ระดับ 8	✓	3	3	✓
ตัวบ่งชี้ 3.2 มีการส่งเสริมกิจกรรมนักศึกษาที่ครบถ้วนและสอดคล้องกับคุณลักษณะของบัณฑิตที่พึงประสงค์ (P) (4 ระดับ)	ระดับ 4 (3)	-	ระดับ 4	✓	3	3	✓

ตัวบ่งชี้คุณภาพ	เป้าหมาย (คะแนน)	ผลการดำเนินงาน		บรรลุเป้าหมาย ✓ = บรรลุ ✗ = ไม่บรรลุ	ประเมินโดย คณะณัติศาสตร์	คะแนนประเมิน โดยคณะ กรรมการฯ	หมายเหตุ (เช่น เหตุผลของการประเมินที่ต่างจากที่ระบุใน SAR)
		ตัวตั้ง	ผลลัพธ์				
		ตัวหาร	(% หรือ สัดส่วน)				
เฉลี่ยคะแนนองค์ประกอบที่ 3	2 ตัวบ่งชี้					3.00	
<b>องค์ประกอบที่ 4 การวิจัยและ/หรืองานสร้างสรรค์</b>							
ตัวบ่งชี้ 4.1 มีการพัฒนาระบบและกลไกในการสนับสนุนการผลิตงานวิจัยและงานสร้างสรรค์ (P) (6 ข้อ)	6 ข้อ (3)	-	6 ข้อ	✓	3	3	✓
ตัวบ่งชี้ 4.2 มีระบบบริหารจัดการความรู้จากงานวิจัยและงานสร้างสรรค์ (P) (5 ข้อ)	5 ข้อ (3)	-	5 ข้อ	✓	3	3	✓
ตัวบ่งชี้ 4.3 เงินสนับสนุนงานวิจัยและงานสร้างสรรค์จากภายในและภายนอกสถาบันต่อจำนวนอาจารย์ประจำ (I)	มากกว่า/เท่ากับ 80,000(3)	17,679,394 93	190,101 : 1	✓	3	3	✓
ตัวบ่งชี้ 4.4 ร้อยละของงานวิจัยและงานสร้างสรรค์ที่ตีพิมพ์เผยแพร่ ได้รับการจดทะเบียนทรัพย์สินทางปัญญาหรืออนุสิทธิบัตร หรือนำไปใช้ประโยชน์ทั้งในระดับชาติและในระดับนานาชาติต่อจำนวนอาจารย์ประจำ (O)	ร้อยละ 40 (3)	52 93	55.91	✓	3	3	✓
ตัวบ่งชี้ 4.5 ร้อยละของบทความวิจัยที่ได้รับการอ้างอิง (Citation) ใน refereed journal หรือในฐานข้อมูลระดับชาติหรือระดับนานาชาติต่ออาจารย์ประจำ (O)	มากกว่าร้อยละ 50 (3)	108 107	100.93	✓	3	3	✓
เฉลี่ยคะแนนองค์ประกอบที่ 4	5 ตัวบ่งชี้					3.00	



ตัวบ่งชี้คุณภาพ	เป้าหมาย (คะแนน)	ผลการดำเนินงาน		บรรลุเป้าหมาย ✓ = บรรลุ ✗ = ไม่บรรลุ	ประเมินโดยคณะนาสัชศาสตร์	คะแนนประเมินโดยคณะกรรมการฯ	หมายเหตุ
		ตัวตั้ง	ผลลัพธ์ (% หรือ สัดส่วน)				
		ตัวหาร					
<b>องค์ประกอบที่ 5 การบริการทางวิชาการแก่สังคมและชุมชน</b>							
ตัวบ่งชี้ 5.1 มีระบบและกลไกในการบริการทางวิชาการแก่สังคมตามเป้าหมายของคณะวิชา (P) (7 ระดับ)	ระดับ 7 (3)	-	ระดับ 7	✓	3	3	
	ร้อยละ 70 (3)	88 107	82.24	✓	3	3	
ตัวบ่งชี้ 5.2 ร้อยละของอาจารย์ประจำที่มีส่วนร่วมในการให้บริการทางวิชาการแก่สังคม เป็นที่ปรึกษา เป็นกรรมการวิทยานิพนธ์ภายนอก เป็นกรรมการวิชาการ กรรมการวิชาชีพในระดับชาติหรือระดับนานาชาติต่ออาจารย์ประจำ (I)	ร้อยละ 45(3)	48 93	51.61	✓	3	3	+
	ร้อยละ 86 (3)	-	80.20	✗	2	2	>
<b>เฉลี่ยคะแนนองค์ประกอบที่ 5</b>						2.75	

ตัวบ่งชี้คุณภาพ	เป้าหมาย (คะแนน)	ผลการดำเนินงาน		บรรลุเป้าหมาย ✓ = บรรลุ ✗ = ไม่บรรลุ	ประเมินโดยคณะนาคสาศาสตร์	คะแนนประเมินโดยคณะกรรมากรฯ	หมายเหตุ
		ตัวตั้ง	ผลลัพธ์				
		ตัวหาร	(% หรือ สัดส่วน)				
<b>องค์ประกอบที่ 6 การทำนุบำรุงศิลปและวัฒนธรรม</b>							
ตัวบ่งชี้ 6.1 มีระบบและกลไกในการทำนุบำรุงศิลปวัฒนธรรม (P) (6 ระดับ)	ระดับ 5 (3)	-	ระดับ 6	✓	3	3	-
เจดีย์คะแนนองค์ประกอบที่ 6	1 ตัวบ่งชี้				3.00		
<b>องค์ประกอบที่ 7 การบริหารจัดการ</b>							
ตัวบ่งชี้ 7.1 คณะวิชาให้หลักธรรมาภิบาลในการบริหารจัดการและสามารถผลักดันคนองวิชาให้แข่งขันได้ในระดับสากล (P) (5 ข้อ)	5 ข้อ (3)	-	4 ข้อ	✗	2	2	<
ตัวบ่งชี้ 7.2 ภาวະผู้นำของผู้บริหารทุกระดับของคณะวิชา (P) (4 ระดับ)	ระดับ 3 (2)	-	ระดับ 4	✓	3	3	<
ตัวบ่งชี้ 7.3 มีการพัฒนาองค์กรสู่องค์กรเรียนรู้ (P) (5 ระดับ)	ระดับ 3 (2)	-	ระดับ 2	✗	1	1	<
ตัวบ่งชี้ 7.4 มีระบบและกลไกในการบริหารทรัพยากรบุคคลเพื่อพัฒนาและธำรงรักษาไว้ให้บุคลากรมีคุณภาพและประสิทธิภาพ (P) (6 ระดับ)	ระดับ 5 (3)	-	ระดับ 4	✗	3	2	ปรับลดจาก 6 ระดับ เป็น 4 ระดับ เนื่องจาก ไม่มีการประเมินความพึงพอใจของบุคลากร และเสนอต่อผู้บริหารเพื่อหาแนวทางในการปรับปรุงพัฒนาให้ดีขึ้น
ตัวบ่งชี้ 7.5 ศักยภาพของระบบฐานข้อมูลเพื่อการบริหาร การเรียนการสอน และการวิจัย (I) (6 ระดับ)	ระดับ 4 (3)	-	ระดับ 3	✗	3	3	-

ตัวบ่งชี้คุณภาพ	เป้าหมาย (คะแนน)	ผลการดำเนินงาน		บรรลุเป้าหมาย ✓ = บรรลุ ✗ = ไม่บรรลุ	ประเมินโดย คณะเภสัชศาสตร์	คะแนนประเมิน โดยคณะกรรมการ	หมายเหตุ
		ตัวตั้ง	ผลลัพธ์ (% หรือ สัดส่วน)				
ตัวบ่งชี้ 7.6 ระดับความถี่ในการเปิดโอกาสให้บุคคลภายนอกเข้ามามีส่วนร่วมในการพัฒนา คณะวิชา (O) (5 ระดับ)	ระดับ 5 (3)	-	ระดับ 5	✓	3	3	(เช่น เหตุผลของการประเมินที่ต่างจากที่ระบุใน SAR)
ตัวบ่งชี้ 7.7 ร้อยละของอาจารย์ประจำที่ได้รับรางวัลผลงานทางวิชาการหรือวิชาชีพในระดับชาติ หรือนานาชาติ (O)	ร้อยละ 1 (2)	11	10.28	✓	3	3	
ตัวบ่งชี้ 7.8 มีการนำระบบบริหารความเสี่ยงมาใช้ ในกระบวนการบริหารการศึกษา (P) (5 ระดับ)	ระดับ 5 (3)	-	ระดับ 4	✗	2	2	
ตัวบ่งชี้ 7.9 ระดับความถี่ของการถ่ายทอดตัวบ่งชี้และเป้าหมายของระดับองค์กรสู่ระดับบุคคล (O) (8 ระดับ)	ระดับ 8 (3)	-	ระดับ 7	✗	2	2	
เฉลี่ยคะแนนองค์ประกอบที่ 7	9 ตัวบ่งชี้					2.33	เดิม 2.44 เหลือ 2.33
<b>องค์ประกอบที่ 8 การเงินและงบประมาณ</b>							
ตัวบ่งชี้ 8.1 มีระบบและกลไกในการจัดสรร การวิเคราะห์ค่าใช้จ่าย การตรวจสอบการเงิน และงบประมาณอย่างมีประสิทธิภาพ (P)(7 ระดับ)	ระดับ 7 (3)	-	ระดับ 7	✓	3	3	
ตัวบ่งชี้ 8.2 มีการใช้ทรัพยากรภายในและภายนอก ร่วมกัน (P) (5 ระดับ)	ระดับ 5 (3)	-	ระดับ 5	✓	3	3	
เฉลี่ยคะแนนองค์ประกอบที่ 8	2 ตัวบ่งชี้					3.00	

ตัวบ่งชี้คุณภาพ	เป้าหมาย (คะแนน)	ผลการดำเนินงาน		บรรลุเป้าหมาย ✓ = บรรลุ ✗ = ไม่บรรลุ	ประเมินโดยคณะเภสัชศาสตร์	คะแนนประเมินโดยคณะกรรมการฯ	หมายเหตุ (เช่น เหตุผลของการประเมินที่ต่างจากที่ระบุใน SAR)
		ตัวตั้ง	ผลลัพธ์ (% หรือ สัดส่วน)				
		ตัวหาร	สัดส่วน				
<b>องค์ประกอบที่ 9 ระบบและกลไกการประกันคุณภาพ</b>							
ตัวบ่งชี้ 9.1 มีระบบและกลไกการประกันคุณภาพภายในที่เป็นส่วนหนึ่งของกระบวนการบริหารการศึกษา (P) (7 ระดับ)	ระดับ 7 (3)	-	ระดับ 6	✗	3	3	
ตัวบ่งชี้ 9.2 มีระบบและกลไกการให้ความรู้และทักษะด้านการประกันคุณภาพแก่นักศึกษา (P) (7 ระดับ)	ระดับ 5 (3)	-	ระดับ 7	✓	3	3	
ตัวบ่งชี้ 9.3 ระดับความสำเร็จของการประกันคุณภาพการศึกษาภายใน (O) (5 ระดับ)	ระดับ 5 (3)	-	ระดับ 4	✗	3	3	
<b>เฉลี่ยคะแนนองค์ประกอบที่ 9</b>	<b>3 ตัวบ่งชี้</b>				<b>3.00</b>		
<b>องค์ประกอบที่ 10 นโยบาย 3D</b>							
ตัวบ่งชี้ 10.1 การบริหารจัดการสถานศึกษา 3 ดี	ระดับ 6 (3)	-	ระดับ 6	✓	3	3	
ตัวบ่งชี้ 10.2 ผลที่เกิดกับผู้เรียนตามนโยบาย 3 ดี (3D) มีความรู้ เจตคติที่ดี ตลอดจนเกิดพฤติกรรม	2 ด้าน (2)	-	3 ด้าน	✓	3	3	
<b>เฉลี่ยคะแนนรวมทุกตัวบ่งชี้ทุกองค์ประกอบ</b>	<b>41 ตัวบ่งชี้</b>				<b>2.59</b>	<b>2.59</b>	41 ตัวชี้วัด เดิมเท่ากับ 2.61 เหลือ 2.59

เดิม คณะคิดคะแนนรวมใช้ตัวหาร 45 ตัวชี้วัด เท่ากับ 2.64 เหลือ 2.62

**บรรลุ**      **ไม่บรรลุ**

45 ตัวชี้วัด บรรลุเป้าหมาย 31 ตัวชี้วัด ไม่บรรลุ 14 ตัวชี้วัด	68.89	31.11
41 ตัวชี้วัด บรรลุเป้าหมาย 27 ตัวชี้วัด ไม่บรรลุ 14 ตัวชี้วัด	65.85	34.15

7. ผลการประเมินตามองค์ประกอบคุณภาพ มาตรฐานการอุดมศึกษาและมุมมองด้านการบริหารจัดการ

7.1 สรุปผลการประเมิน (รายงานตามตาราง ป2 ตาราง ป3 และตาราง ป4)

**ผลการประเมินตามองค์ประกอบคุณภาพ (ตารางที่ ป2)**

**ตารางที่ 11 ตาราง ป2 สรุปผลการประเมินรายองค์ประกอบการประเมินคุณภาพการศึกษาภายใน ตามมาตรฐานคณะกรรมการการอุดมศึกษา(สกอ.) คณะเภสัชศาสตร์ มหาวิทยาลัยศิลปากร ประจำปี การศึกษา 2552**

องค์ประกอบคุณภาพ	คะแนนการประเมิน				ผลการประเมิน	
	I	P	O	รวม	เฉลี่ย	ผลการประเมิน
องค์ประกอบที่ 1		3	2	5	2.50	ดี
องค์ประกอบที่ 2	4	14	12	30	2.31	ดี
องค์ประกอบที่ 3		6		6	3.00	ดีมาก
องค์ประกอบที่ 4	3	6	6	15	3.00	ดีมาก
องค์ประกอบที่ 5	3	3	5	11	2.75	ดีมาก
องค์ประกอบที่ 6		3		3	3.00	ดีมาก
องค์ประกอบที่ 7	3	10	8	21	2.33	ดี
องค์ประกอบที่ 8		6		6	3.00	ดีมาก
องค์ประกอบที่ 9		6	3	9	3.00	ดีมาก
รวม (41 ตัวบ่งชี้)	13	57	36	106	2.59	
เฉลี่ย	1.86	2.71	2.77			ดีมาก
ผลการประเมิน	พอใช้	ดีมาก	ดีมาก			

ผลการประเมินตามมาตรฐานการอุดมศึกษา (ตารางที่ ป3)

ตารางที่ 12 ตาราง ป 3 ผลการประเมินตามมาตรฐานการอุดมศึกษา คณะเภสัชศาสตร์ มหาวิทยาลัย

ศิลปากร

มาตรฐานอุดมศึกษา	คะแนนการประเมิน				ผลการประเมิน	
	I	P	O	รวม	เฉลี่ย	ผลการประเมิน
					≤ 1.50 การดำเนินงานยังไม่ได้คุณภาพ 1.51 – 2.00 การดำเนินงานได้คุณภาพในระดับพอใช้ 2.01 – 2.50 การดำเนินงานได้คุณภาพในระดับดี 2.51 – 3.00 การดำเนินงานได้คุณภาพในระดับดีมาก	
1. มาตรฐานด้านคุณภาพบัณฑิต			12	12	3.00	ดีมาก
2. มาตรฐานด้านการบริหารจัดการการอุดมศึกษา						
ก. มาตรฐานด้านธรรมาภิบาลของการบริหารการอุดมศึกษา	3	27	13	43	2.69	ดีมาก
ข. มาตรฐานด้านพันธกิจของการบริหารการอุดมศึกษา	10	26	11	47	2.47	ดี
3. มาตรฐานด้านการสร้างและพัฒนาฐานความรู้และสังคมแห่งการเรียนรู้		4		4	2.00	พอใช้
รวม	13	57	36	106	2.59	
เฉลี่ย	1.86	2.71	2.77			ดีมาก
ผลการประเมิน	พอใช้	ดีมาก	ดีมาก			

ผลการประเมินตามมุมมองด้านการบริหารจัดการ (ตารางที่ ป4)

ตารางที่ 13 ตาราง ป 4 ผลการประเมินตามมุมมองด้านการบริหารจัดการ คณะเภสัชศาสตร์

มหาวิทยาลัยศิลปากร

มุมมองด้านการบริหารจัดการ	คะแนนการประเมิน				ผลการประเมิน	
	I	P	O	รวม	เฉลี่ย	ผลการประเมิน
					≤ 1.50 การดำเนินงานยังไม่ได้คุณภาพ	
					1.51 – 2.00 การดำเนินงานได้คุณภาพในระดับพอใช้	
					2.01 – 2.50 การดำเนินงานได้คุณภาพในระดับดี	
					2.51 – 3.00 การดำเนินงานได้คุณภาพในระดับดีมาก	
1. ด้านนักศึกษาและผู้มีส่วนได้ส่วนเสีย	4	18	20	42	2.80	ดีมาก
2. ด้านกระบวนการภายใน	0	19	7	26	2.36	ดี
3. ด้านการเงิน	3	6		9	3.00	ดีมาก
4. ด้านบุคลากร การเรียนรู้ และนวัตกรรม	6	14	9	29	2.42	ดี
รวม	13	57	36	106	2.59	
เฉลี่ย	1.86	2.71	2.77			ดีมาก
ผลการประเมิน	พอใช้	ดีมาก	ดีมาก			

## 7.2 จุดแข็ง จุดอ่อนและข้อเสนอแนะของแต่ละองค์ประกอบและมาตรฐาน

### ผลการประเมินในภาพรวมของแต่ละองค์ประกอบคุณภาพ

#### จุดเด่น

1. คณะมีผู้บริหารที่มีความมุ่งมั่น มีวิสัยทัศน์ ที่จะพัฒนาคณะฯ พร้อมทั้งมีบุคลากรที่มีความรู้ความสามารถ รวมทั้งมี infrastructure ที่พร้อม
2. คณะฯ อยู่ห่างไกลจากกรุงเทพ จึงได้เปรียบในเรื่องที่ตั้ง ทำให้คณะฯ มีโอกาสที่ดีในการดึงดูดทั้งอาจารย์และนักศึกษาที่มีความสนใจได้มากกว่าหลายสถาบัน
3. มีงานวิจัยและฐานข้อมูลที่น่าจะเป็นนวัตกรรม มีศักยภาพด้านส่งเสริม การอนุรักษ์ สืบสาน และพัฒนาวัฒนธรรม และภูมิปัญญาท้องถิ่น อีกทั้งเป็นทรัพยากรที่สามารถนำไปประยุกต์ใช้เพื่อสร้างประโยชน์ด้านอื่นๆ แก่สังคม รวมทั้งด้านเศรษฐกิจ ได้ ตัวอย่างเช่น งานวิจัยเกี่ยวกับพืชสมุนไพร และฐานข้อมูลสมุนไพร
4. มีการพัฒนาด้านการเรียนการสอนที่ดีขึ้นอย่างชัดเจน และมีการเตรียมความพร้อมให้นักศึกษาได้สอบเพื่อเข้ารับใบอนุญาตผู้ประกอบวิชาชีพ
5. คณะฯ ได้รับการยอมรับและเป็นที่ยอมรับจากวงกว้างขึ้น (กรณี การผลิตวัคซีน)
6. คณะฯ ได้นำนโยบาย 3D (Democracy Decency Drug-Free) มาเสริมในการบริหารจัดการ

### องค์ประกอบที่ 1 ปรัชญา ปณิธาน วัตถุประสงค์ และแผนการดำเนินการ

ตัวบ่งชี้ที่ 1.1 มีการกำหนดปรัชญาหรือปณิธาน ตลอดจนมีกระบวนการพัฒนากลยุทธ์ แผนดำเนินงานและมีการกำหนดตัวบ่งชี้เพื่อความสำเร็จของการดำเนินงานตามแผนให้ครบทุกภารกิจ

#### ข้อเสนอแนะ

1. การจัดทำวิสัยทัศน์ของคณะฯ ควรมีส่วนร่วมจากทุกภาคส่วน เช่น บุคลากรภายในคณะฯ ผู้ใช้บัณฑิต ศิษย์เก่า เป็นต้น
2. วิสัยทัศน์ของคณะฯ ควรได้รับการเผยแพร่และให้เป็นที่เข้าใจ ทั่วทั้งองค์กร
3. ควรทบทวนและปรับวิสัยทัศน์ให้สอดคล้องต่อกระแสการเปลี่ยนแปลงของโลกในปัจจุบัน การประกอบวิชาชีพ และความต้องการของตลาด

ตัวบ่งชี้ที่ 1.2 ร้อยละของการบรรลุเป้าหมายตามตัวบ่งชี้ของการปฏิบัติงานที่กำหนด

#### ข้อเสนอแนะ

1. ควรพิจารณาปรับปรุงการระบุค่าเป้าหมายของตัวบ่งชี้ให้สอดคล้องกับข้อเท็จจริง



2. ควรมีการจัดอบรมให้ความรู้เรื่องการกำหนดตัวชี้วัดของแผนให้บุคลากรรับทราบอย่างทั่วถึง และเป็นไปในทิศทางเดียวกัน

## องค์ประกอบที่ 2 การเรียนการสอน

**ตัวบ่งชี้ที่ 2.1** มีระบบและกลไกการพัฒนาและบริหารหลักสูตร

### ข้อเสนอแนะ

1. ควรเตรียมบุคลากรและแหล่งฝึกปฏิบัติงานวิชาชีพ ให้สอดคล้องกับหลักสูตร ทั้ง pharm sciences และ pharm care เพื่อให้เกิดความสมดุลกับการประกอบวิชาชีพ

**ตัวบ่งชี้ที่ 2.2** มีกระบวนการเรียนรู้ที่เน้นผู้เรียนเป็นสำคัญ

### ข้อเสนอแนะ

1. ควรมีอุปกรณ์สนับสนุนการเรียนรู้ด้วยตนเอง เช่น ห้องสมุด CAI บรรยายภาคทางวิชาการ การจัดการกิจกรรมทางวิชาการ การพูดคุยทางวิชาการ เพื่อส่งเสริม สนับสนุนให้เกิดการเรียนรู้ด้วยตนเอง
2. ส่งเสริมให้นักศึกษาได้มีโอกาสดูงาน และเข้ารับการฝึกปฏิบัติงานในแหล่งฝึกปฏิบัติจริงเพิ่มขึ้น

**ตัวบ่งชี้ที่ 2.3** มีโครงการหรือกิจกรรมที่สนับสนุนการพัฒนาหลักสูตรและการเรียนการสอนซึ่งบุคคลองค์กร และชุมชนภายนอกมีส่วนร่วม

**ตัวบ่งชี้ที่ 2.4** จำนวนนักศึกษาเต็มเวลาเทียบเท่าต่อจำนวนอาจารย์ประจำ

### ข้อเสนอแนะ

1. ควรปรับจำนวนการรับนักศึกษาให้มีสัดส่วนนักศึกษาเต็มเวลาเทียบเท่าต่อจำนวนอาจารย์ประจำ ให้สอดคล้องกับเกณฑ์ เพื่อให้คุณภาพและประสิทธิภาพการเรียนการสอนดีขึ้น

**ตัวบ่งชี้ที่ 2.5** สัดส่วนของอาจารย์ประจำที่มีวุฒิปริญญาตรี ปริญญาโท ปริญญาเอกหรือเทียบเท่าต่ออาจารย์ประจำ

**ตัวบ่งชี้ที่ 2.6** สัดส่วนของอาจารย์ประจำที่ดำรงตำแหน่งอาจารย์ ผู้ช่วยศาสตราจารย์ รองศาสตราจารย์ และศาสตราจารย์

### ข้อเสนอแนะ

1. คณะฯ ควรส่งเสริมให้อาจารย์ได้ขอตำแหน่งทางวิชาการมากขึ้น

**ตัวบ่งชี้ที่ 2.7** มีกระบวนการส่งเสริมการปฏิบัติตามจรรยาบรรณวิชาชีพของคณาจารย์

ตัวบ่งชี้ที่ 2.8 มีระบบและกลไกสนับสนุนให้อาจารย์ประจำทำการวิจัยเพื่อพัฒนาการเรียนการสอน

ข้อเสนอแนะ

1. ควรสนับสนุนให้มีการทำงานวิจัยเพื่อพัฒนาการเรียนการสอน และการสร้างเครือข่ายกับหน่วยงานภายนอกคณะฯ (ผู้ใช้บัณฑิตหรือแหล่งฝึก) เพื่อสนับสนุนการเรียนการสอน

ตัวบ่งชี้ที่ 2.9 ร้อยละของบัณฑิตระดับปริญญาตรีที่ได้งานทำและการประกอบอาชีพอิสระภายใน 1 ปี

ตัวบ่งชี้ที่ 2.10 ร้อยละของบัณฑิตระดับปริญญาตรีที่ได้รับเงินเดือนเริ่มต้นเป็นไปตามเกณฑ์

ตัวบ่งชี้ที่ 2.11 ระดับความพึงพอใจของนายจ้าง ผู้ประกอบการ และผู้ใช้บัณฑิต

ตัวบ่งชี้ที่ 2.12 ร้อยละของนักศึกษาปัจจุบันและศิษย์เก่าที่สำเร็จการศึกษาในรอบ 5 ปีที่ผ่านมา ที่ได้รับการประกาศเกียรติคุณยกย่องในด้านวิชาการ วิชาชีพ คุณธรรม จริยธรรม กีฬา สุขภาพ ศิลปวัฒนธรรมและด้านสิ่งแวดล้อมในระดับชาติหรือนานาชาติ

ตัวบ่งชี้ที่ 2.13 ร้อยละของอาจารย์ประจำหลักสูตรบัณฑิตศึกษา ซึ่งมีคุณสมบัติเป็นที่ปรึกษาวิทยานิพนธ์ ที่ทำหน้าที่อาจารย์ที่ปรึกษาวิทยานิพนธ์ (เฉพาะสถาบันที่เน้นการผลิตบัณฑิตและวิจัย)

ข้อเสนอแนะ

1. ควรกำหนดดลไก หรือเงื่อนไข ภายในคณะฯ ให้อาจารย์ที่มีคุณสมบัติเป็นที่ปรึกษาวิทยานิพนธ์ ได้ทำหน้าที่ที่ปรึกษาวิทยานิพนธ์ (ปัจจุบันทำหน้าที่ 33 คน จาก 79)

ตัวบ่งชี้ที่ 2.14 มีระบบและกลไกในการดำเนินการเกี่ยวกับการปฏิบัติผิดจรรยาบรรณวิชาชีพเภสัชกรรมของคณาจารย์

ตัวบ่งชี้ที่ 2.15 ร้อยละของบัณฑิตที่สำเร็จการศึกษาที่สอบผ่านการสอบขึ้นทะเบียนผู้ประกอบการวิชาชีพเภสัชกรรม (รอบที่ 1) ในแต่ละปีการศึกษา

ตัวบ่งชี้ที่ 2.16 ระดับความพึงพอใจของแหล่งฝึกปฏิบัติงานวิชาชีพเภสัชกรรมต่อคุณภาพของนักศึกษาที่ฝึกปฏิบัติงานวิชาชีพเภสัชกรรม

ตัวบ่งชี้ที่ 2.17 มีกระบวนการส่งเสริมให้นักศึกษามีจิตสำนึกด้านคุณธรรม จริยธรรม ความรับผิดชอบต่อน้ำที่ของตนและต่อสังคม

### **องค์ประกอบที่ 3 กิจกรรมการพัฒนานิสิตนักศึกษา**

ตัวบ่งชี้ที่ 3.1 มีการจัดการบริการแก่นักศึกษาและศิษย์เก่า

#### ข้อเสนอแนะ

1. งานด้านศิษย์เก่าสัมพันธ์ดำเนินการได้ดี มีโอกาสที่จะพัฒนาเป็นองค์ประกอบ หรือสื่อที่ดีซึ่งสามารถประชาสัมพันธ์ภาพลักษณ์ของคณะฯ ได้มาก จึงควรจัดให้มีผู้รับผิดชอบ (หน่วยงาน) รับผิดชอบโดยตรง

ตัวบ่งชี้ที่ 3.2 มีการส่งเสริมกิจกรรมนักศึกษาที่ครบถ้วนและสอดคล้องกับคุณลักษณะของบัณฑิตที่พึงประสงค์

#### ข้อเสนอแนะ

1. คณะฯ ควรพยายามส่งเสริมให้นักศึกษาเข้าร่วมกิจกรรมให้มากขึ้น

### **องค์ประกอบที่ 4 การวิจัย**

ตัวบ่งชี้ที่ 4.1 มีการพัฒนาระบบและกลไกในการสนับสนุนการผลิตงานวิจัยและงานสร้างสรรค์

ตัวบ่งชี้ที่ 4.2 มีระบบบริหารจัดการความรู้จากงานวิจัยและงานสร้างสรรค์

ตัวบ่งชี้ที่ 4.3 เงินสนับสนุนงานวิจัยและงานสร้างสรรค์จากภายในและภายนอกสถาบันต่อจำนวนอาจารย์ประจำ

ตัวบ่งชี้ที่ 4.4 ร้อยละของงานวิจัยและงานสร้างสรรค์ที่ตีพิมพ์เผยแพร่ ได้รับการจดทะเบียนทรัพย์สินทางปัญญาหรืออนุสิทธิบัตร หรือนำไปใช้ประโยชน์ทั้งในระดับชาติและในระดับนานาชาติต่อจำนวนอาจารย์ประจำ

ตัวบ่งชี้ที่ 4.5 ร้อยละของบทความวิจัยที่ได้รับการอ้างอิง (Citation) ใน refereed journal หรือในฐานข้อมูลระดับชาติหรือระดับนานาชาติต่ออาจารย์ประจำ

#### ข้อเสนอแนะ

1. คณะฯ ควรสร้างอัตลักษณ์ รวมถึงสัญลักษณ์ และทรัพยากร ของคณะฯ ทางด้านวิจัยให้เป็นจุดเด่น

## องค์ประกอบที่ 5 การบริการทางวิชาการแก่สังคม

ตัวบ่งชี้ที่ 5.1 มีระบบและกลไกในการบริการทางวิชาการแก่สังคมตามเป้าหมายของสถาบัน

ตัวบ่งชี้ที่ 5.2 ร้อยละของอาจารย์ประจำที่มีส่วนร่วมในการให้บริการทางวิชาการแก่สังคม เป็นที่ปรึกษา เป็นกรรมการวิทยานิพนธ์ภายนอกสถาบัน เป็นกรรมการวิชาการ กรรมการวิชาชีพในระดับชาติ หรือระดับนานาชาติต่ออาจารย์ประจำ

ตัวบ่งชี้ที่ 5.3 ร้อยละของกิจกรรมหรือโครงการบริการทางวิชาการและวิชาชีพที่ตอบสนองความต้องการการพัฒนาและเสริมสร้างความเข้มแข็งของสังคม ชุมชน ประเทศชาติ และนานาชาติต่ออาจารย์ประจำ

ตัวบ่งชี้ที่ 5.4 ร้อยละของระดับความพึงพอใจของผู้รับบริการ

### ข้อเสนอแนะ

1. ควรปรับปรุง หรือออกแบบเครื่องมือ (แบบสอบถาม) ที่เหมาะสมสำหรับการประเมินผลการดำเนินการภารกิจต่างๆ ของคณะฯ ให้สามารถได้ข้อมูลที่เป็นประโยชน์ และสะท้อนคุณภาพที่แท้จริงของคณะฯ ซึ่งน่าจะดีกว่าผลที่สรุปได้จากแบบประเมินที่ใช้ในปัจจุบัน

## องค์ประกอบที่ 6 การทำนุบำรุงศิลปะและวัฒนธรรม

ตัวบ่งชี้ 6.1 มีระบบและกลไกในการทำนุบำรุงศิลปวัฒนธรรม

## องค์ประกอบที่ 7 การบริหารและการจัดการ

ตัวบ่งชี้ที่ 7.1 คณะกรรมการประจำหน่วยงาน ใช้หลักธรรมาภิบาลในการบริหารจัดการและสามารถผลักดันหน่วยงานให้แข่งขันได้ในระดับสากล

### ข้อเสนอแนะ

1. คณะฯ ควรหามาตรการหรือส่งเสริมให้คณะกรรมการประจำคณะฯ เข้าร่วมประชุมตามแผนการประชุมที่กำหนดไว้ล่วงหน้า โดยพร้อมเพรียงกัน

ตัวบ่งชี้ที่ 7.2 ภาวะผู้นำของผู้บริหารทุกระดับของหน่วยงาน

ตัวบ่งชี้ที่ 7.3 มีการพัฒนาหน่วยงานสู่องค์กรเรียนรู้

### ข้อเสนอแนะ

1. ควรมีการดำเนินการจัดการความรู้ให้เป็นส่วนหนึ่งของงานประจำ และมีการติดตามประเมินผลความสำเร็จ

**ตัวบ่งชี้ที่ 7.4** มีระบบและกลไกในการบริหารทรัพยากรบุคคลเพื่อพัฒนาและธำรงรักษาไว้ให้บุคลากรมีคุณภาพและประสิทธิภาพ

ข้อเสนอแนะ

1. ควรทบทวนการประเมินความพึงพอใจของบุคลากรทุกระดับอย่างเป็นระบบ ตามเกณฑ์การประเมินข้อ 5 และข้อ 7

**ตัวบ่งชี้ที่ 7.5** ศักยภาพของระบบฐานข้อมูลเพื่อการบริหาร การเรียนการสอนและการวิจัย

ข้อเสนอแนะ

1. ควรมีการประเมินความพึงพอใจของผู้ใช้ฐานข้อมูล
2. ควรเพิ่มฐานข้อมูล เช่น ฐานข้อมูลห้องสมุด

**ตัวบ่งชี้ที่ 7.6** ระดับความสำเร็จในการเปิดโอกาสให้บุคคลภายนอกเข้ามามีส่วนร่วมในการพัฒนาหน่วยงาน

**ตัวบ่งชี้ที่ 7.7** ร้อยละของอาจารย์ประจำที่ได้รับรางวัลผลงานทางวิชาการหรือวิชาชีพในระดับชาติหรือนานาชาติ

**ตัวบ่งชี้ที่ 7.8** มีการนำระบบบริหารความเสี่ยงมาใช้ในกระบวนการบริหารการศึกษา

ข้อเสนอแนะ

1. คณะฯ ควรพิจารณาปัญหาอื่นๆ มาจัดทำแผนบริหารความเสี่ยงให้ครอบคลุมทุกด้านของความเสี่ง โดยอาจพิจารณาจากภารกิจ 4 ด้าน ของมหาวิทยาลัย ได้แก่ คุณภาพบัณฑิต วิจัยและงานสร้างสรรค์ บริการทางวิชาการ และทำนุบำรุงศิลปวัฒนธรรม รวมทั้งการบริหาร โดยเฉพาะด้านการเงินและบุคลากร

**ตัวบ่งชี้ที่ 7.9** ระดับความสำเร็จของการถ่ายทอดตัวบ่งชี้และเป้าหมายของระดับองค์กรสู่ระดับบุคคล

## องค์ประกอบที่ 8 การเงินและงบประมาณ

**ตัวบ่งชี้ที่ 8.1** มีระบบและกลไกในการจัดสรร การวิเคราะห์ค่าใช้จ่าย การตรวจสอบการเงินและงบประมาณอย่างมีประสิทธิภาพ

**ตัวบ่งชี้ที่ 8.2** มีการใช้ทรัพยากรภายในและภายนอกหน่วยงานร่วมกัน

## องค์ประกอบที่ 9 ระบบและกลไกการประกันคุณภาพ

ตัวบ่งชี้ที่ 9.1 มีระบบและกลไกการประกันคุณภาพภายในที่เป็นส่วนหนึ่งของกระบวนการบริหาร การศึกษา

ตัวบ่งชี้ที่ 9.2 มีระบบและกลไกการให้ความรู้และทักษะด้านการประกันคุณภาพแก่นักศึกษา

ตัวบ่งชี้ที่ 9.3 ระดับความสำเร็จของการประกันคุณภาพการศึกษาภายใน

## องค์ประกอบที่ 10 นโยบาย 3D

ตัวบ่งชี้ที่ 10.1 การบริหารจัดการสถานศึกษา 3 ดี

ตัวบ่งชี้ที่ 10.2 ผลที่เกิดกับผู้เรียนตามนโยบาย 3 ดี (3D) มีความรู้ เจตคติที่ดี ตลอดจนเกิดพฤติกรรม

### ข้อเสนอแนะเพื่อการพัฒนา

1. การใช้ประโยชน์จากฐานข้อมูลสมุมนไพรยังมีน้อย อาจเนื่องจากสาธารณชนทั่วไปยังไม่รู้จัก ฐานข้อมูลนี้ ควรหาแนวทางดำเนินการให้ฐานข้อมูลในด้านต่างๆ นี้เป็นที่รู้จักกว้างขวาง และถูกนำไปต่อยอดใช้ประโยชน์ระดับต่างๆ
2. ควรปรับปรุง หรือออกแบบเครื่องมือที่เหมาะสมสำหรับการประเมินผลการดำเนินการภารกิจต่างๆ ของคณะฯ ให้สามารถได้ข้อมูลที่เป็นประโยชน์ และสะท้อนคุณภาพที่แท้จริงของคณะฯ ซึ่งน่าจะดีกว่าผลที่สรุปได้จากแบบประเมินที่ใช้ในปัจจุบัน
3. ควรดูแลการบริหารจัดการเรื่องระบบการเก็บวัสดุในห้องปฏิบัติการ และระบบการรักษาความปลอดภัย ในห้องปฏิบัติการ

### ข้อเสนอแนะต่อมหาวิทยาลัย

มหาวิทยาลัยควรเป็นตัวหลักในการสร้างเครือข่ายกับมหาวิทยาลัยกลุ่มภูมิภาคตะวันตก

## **ผลการประเมินตามมาตรฐานการอุดมศึกษาและมุมมองด้านการบริหารจัดการ**

เมื่อพิจารณาผลการประเมินตามมาตรฐานการอุดมศึกษา ของคณะเภสัชศาสตร์ พบว่า มาตรฐานด้านคุณภาพบัณฑิต ได้คะแนนเฉลี่ย 3.00 ผลการประเมินอยู่ในระดับดีมาก รองลงมา มาตรฐานด้านธรรมาภิบาลของการบริหารการอุดมศึกษา ได้คะแนนเฉลี่ย 2.69 ผลการประเมินอยู่ในระดับดีมาก มาตรฐานด้านพันธกิจของการบริหารการอุดมศึกษา ได้คะแนนเฉลี่ย 2.47 ผลการประเมินอยู่ในระดับดี และมาตรฐานด้านการสร้างและพัฒนาศูนย์ความรู้และสังคมแห่งการเรียนรู้ ได้คะแนนเฉลี่ย 2.00 ผลการประเมินอยู่ในระดับพอใช้

ส่วนผลการประเมินตามมุมมองด้านการบริหารจัดการ พบว่า ด้านการเงิน ผลการประเมินอยู่ในระดับดีมาก ได้คะแนนเฉลี่ย 3.00 รองลงมา ด้านนักศึกษาและผู้มีส่วนได้ส่วนเสีย ผลการประเมินอยู่ในระดับดีมาก ได้คะแนนเฉลี่ย 2.80 ด้านการเรียนรู้และนวัตกรรม ผลการประเมินอยู่ในระดับดี ได้คะแนนเฉลี่ย 2.42 และด้านกระบวนการภายใน ผลการประเมินอยู่ในระดับดี ได้คะแนนเฉลี่ย 2.36

**7.3 จุดเด่นใน 4 พันธกิจของสถาบันอุดมศึกษา (การเรียนการสอน การวิจัยและงานสร้างสรรค์ บริการทางวิชาการและทำนุบำรุงศิลปวัฒนธรรม) วิธีปฏิบัติและผลการดำเนินงานที่เป็นแบบอย่างที่ดีหรือนวัตกรรมที่สร้างขึ้น**

### **การเรียนการสอน**

มีการพัฒนาการเรียนการสอนที่ดีขึ้นอย่างชัดเจน และมีการเตรียมความพร้อมให้นักศึกษาได้สอบเพื่อเข้ารับใบอนุญาตผู้ประกอบวิชาชีพ

### **การวิจัยและงานสร้างสรรค์ และ ทำนุบำรุงศิลปวัฒนธรรม**

มีงานวิจัยและฐานข้อมูลที่น่าเป็นนวัตกรรม มีศักยภาพด้านส่งเสริม การอนุรักษ์ สืบสาน และพัฒนาวัฒนธรรม และภูมิปัญญาท้องถิ่น อีกทั้งเป็นทรัพยากรที่สามารถนำไปประยุกต์ใช้เพื่อสร้างประโยชน์ด้านอื่นๆ แก่สังคม รวมทั้งด้านเศรษฐกิจ ได้ ตัวอย่างเช่น งานวิจัยเกี่ยวกับพืชสมุนไพร และฐานข้อมูลสมุนไพร

### **บริการทางวิชาการ**

มีคณาจารย์ที่มีความรู้และศักยภาพสูงจำนวนมาก ทำให้สามารถให้บริการทางวิชาการแก่หน่วยงานต่างๆ ได้มาก ทั้งในระดับชาติและนานาชาติ

7.4 ความเห็นและข้อเสนอแนะส่วนสรุปผลการประเมินและทิศทางการพัฒนา ในหัวข้อ แนวทางนำผลการประเมินไปวางแผนพัฒนา (โดยพิจารณาจากบทที่ 3 ของรายงานการประเมินตนเอง คือ ส่วนสรุปผลการประเมินและทิศทางการพัฒนา ในหัวข้อ แนวทางนำผลการประเมินไปวางแผนพัฒนา เพื่อให้มหาวิทยาลัยทราบว่าแนวทางดังกล่าวนี้ ตรงกับความเห็นของผู้ประเมินหากผู้ประเมินไม่พบหัวข้อดังกล่าว ให้ผู้ประเมินขอข้อมูลจากคณะวิชา)

คณะกรรมการประเมินพิจารณาแล้วมีความเห็นสอดคล้องกับแนวทางการนำผลการประเมินไปวางแผนพัฒนาที่คณะฯ เสนอมา ทั้ง 7 ข้อ คือ

1. การพัฒนาหลักสูตร การเรียนการสอน รวมทั้งเน้นกิจกรรมเสริมหลักสูตร เน้นให้ผู้เรียนมีความคิดเชิงสร้างสรรค์ ก่อรูปด้วยคุณธรรม จริยธรรม และรับผิดชอบต่อสังคม

2. วางแผนการติดตาม และประเมินหลักสูตรอย่างต่อเนื่อง ให้สอดคล้องกับสมรรถนะของบัณฑิตที่พึงประสงค์ตามมาตรฐานของสำนักงานการอุดมศึกษาและสภาเภสัชกรรม

3. สร้างความร่วมมือในการพัฒนาแหล่งฝึกปฏิบัติวิชาชีพในส่วนของโรงพยาบาล ร้านยา โรงงานอุตสาหกรรมยา และแหล่งฝึกอื่น นอกจากนั้น มีความร่วมมือกับองค์การเภสัชกรรมในการพัฒนาอาคารนำร่องศูนย์ภูมิปัญญาและเทคโนโลยีทางเภสัชศาสตร์และสุขภาพ เป็นโรงงานนำร่อง (pilot plant) และอาคารปฏิบัติการวิจัยและผลิตสารต้านเชื้อ H5N1 และการผลิตยาสมุนไพร (จ.เพชรบุรี) เป็นโรงงานผลิตยาและสมุนไพร และเป็นแหล่งฝึกปฏิบัติวิชาชีพสำหรับนักศึกษา

4. เน้นความเป็นเลิศในงานวิจัยเชิงสร้างสรรค์ โดยพัฒนางานวิจัยพื้นฐานด้านวัสดุศาสตร์และนาโนเมดิซีน รวมทั้งงานวิจัยประยุกต์สู่สังคมทั้งในภาคอุตสาหกรรมและระดับชุมชน งานวิจัยเภสัชกรรมคลินิก เภสัชกรรมชุมชน เน้นด้านเศรษฐศาสตร์ด้านยา และด้านสังคม เพื่อตอบโจทย์ปัญหาของประเทศ รวมทั้งงานวิจัยด้านเภสัชศาสตร์ศึกษา เพื่อพัฒนาการเรียนการสอน

5. การบริการทางวิชาการ เน้นการสร้างเสริมความเข้มแข็งให้ชุมชน และงานด้านคุ้มครองผู้บริโภค ความปลอดภัยด้านการใช้ยาและอาหารเพื่อสุขภาพ เร่งดำเนินการจัดตั้งหน่วยภูมิปัญญาทางเภสัชศาสตร์เป็นหน่วยงานธุรกรรมเชิงวิสาหกิจเพื่อสนับสนุนงานบริการวิชาการและงานวิจัยสู่สังคม

6. อนุรักษ์ ส่งเสริม เอกลักษณะนิสัยและวัฒนธรรม โดยเน้นการพัฒนาคุณภาพมาตรฐาน วัตถุประสงค์และผลิตภัณท์สมุนไพรร่วมกับภาคีเครือข่ายโดยเฉพาะโรงพยาบาล ศูนย์วิทยาศาสตร์ ในสังกัดกระทรวงสาธารณสุขในเขตภาคกลาง และภูมิภาคตะวันตก ผ่านหน่วยภูมิปัญญาฯ ของคณะฯ

7. การพัฒนาบุคลากร โดยในส่วนของคณาจารย์เน้นการฝึกอบรมความเป็นครู การพัฒนาทักษะการสอนและการประเมิน ในส่วนของบุคลากรสายสนับสนุนเน้นการพัฒนาสมรรถนะในการทำงาน การประเมินเพื่อพัฒนาประสิทธิภาพการทำงาน ส่งเสริมวัฒนธรรมองค์กรเน้นความร่วมมือและความ คิดเชิงบวกในองค์กร



## ภาคผนวก

- คำสั่งมหาวิทยาลัยศิลปากร ที่ 437/2553 เรื่อง แต่งตั้งคณะกรรมการประเมินคุณภาพการศึกษาภายในคณะวิชา / หน่วยงานสนับสนุน (เพิ่มเติม)
- กำหนดการประเมินคุณภาพการศึกษาภายใน คณะเภสัชศาสตร์
- รายงานผู้ร่วมให้ข้อมูลการประเมินคุณภาพการศึกษาภายใน ประจำปีการศึกษา 2552
- บันทึกภาคสนาม

## กำหนดการประเมินคุณภาพการศึกษาภายในคณะเภสัชศาสตร์

วันที่ 8 – 9 กรกฎาคม 2553

### ณ ห้องเอนกประสงค์ใต้อาคารศึกษา คณะเภสัชศาสตร์

#### วันพฤหัสบดีที่ 8 กรกฎาคม 2553

- เวลา 08.30 – 09.00 น. - คณะกรรมการประเมินประชุมรูปแบบการประเมิน
- เวลา 09.00 – 12.00 น. - คณะผู้บริหารคณะเภสัชศาสตร์ บรรยายสรุปการประเมินตนเอง และ นำเสนอผลการดำเนินงานตามข้อเสนอแนะจากคณะกรรมการในการ ตรวจสอบปีการศึกษาที่ผ่านมา
- คณะกรรมการประเมินคุณภาพสัมภาษณ์ผู้บริหารคณะวิชา (คณบดี รองคณบดี และผู้ช่วยคณบดี)
  - คณะกรรมการประเมินคุณภาพสัมภาษณ์บุคลากรสายวิชาการ
- เวลา 12.00 – 12.30 น. - พักรับประทานอาหาร
- เวลา 12.30 – 14.30 น. - คณะกรรมการประเมินคุณภาพสัมภาษณ์บุคลากรสายสนับสนุน
- คณะกรรมการประเมินคุณภาพสัมภาษณ์นักศึกษา
- เวลา 14.30 – 15.30 น. - คณะกรรมการประเมินคุณภาพการศึกษาภายในตรวจสอบเอกสาร (เพิ่มเติม)
- เวลา 15.30 – 17.30 น. - ประชุมสรุปผลรายวัน

#### วันศุกร์ที่ 9 กรกฎาคม 2553

- เวลา 08.30 – 11.00 น. - คณะกรรมการประเมินคุณภาพการศึกษาภายในร่วมกันพิจารณาผลการตรวจสอบประเมิน และให้ข้อเสนอแนะคณะเภสัชศาสตร์
- เวลา 11.00 – 12.00 น. - คณะกรรมการประเมินคุณภาพการศึกษาภายในเยี่ยมชมอาคารสถานที่ คณะเภสัชศาสตร์
- เวลา 12.00 น. เป็นต้นไป - คณะกรรมการประเมินคุณภาพการศึกษาภายในรายงานสรุปผลการประเมินต่อผู้บริหาร และบุคลากร

รายนามผู้ร่วมให้ข้อมูลการประเมินคุณภาพการศึกษาภายใน ประจำปีการศึกษา 2552  
คณะเภสัชศาสตร์ มหาวิทยาลัยศิลปากร

**ผู้บริหารคณะวิชา และหัวหน้าภาควิชา**

1.	ภญ.รศ.ดร.จุไรรัตน์	นันทานิช	คณบดีคณะเภสัชศาสตร์
2.	ภก.รศ.ดร.ธนะเศรษฐ์	จำวหิรัญพัฒน์	รองคณบดีฝ่ายวิชาการ
3.	ภก.รศ.ดร.พรรคักดิ์	ศรีอมรศักดิ์	รองคณบดีฝ่ายวิจัยและระบบสารสนเทศ
4.	ภญ.ผศ.จันทนา	เวสพันธ์	รองคณบดีฝ่ายบริการวิชาการและการศึกษาต่อเนื่อง
5.	ภก.รศ.สินธพ	โคมยา	รองคณบดีฝ่ายจัดการทรัพยากรบุคคล
6.	ภญ.รศ.ดร.อวยพร	อภิรักษ์อร่ามวง	รองคณบดีฝ่ายวางแผนและประกันคุณภาพ
7.	ภก.ผศ.ดร.สาธิต	นิรติศัย	ผู้ช่วยคณบดีฝ่ายประกันคุณภาพ
8.	ภก.ผศ.ดร.ไพบุลย์	นันทนากรณ์	ผู้ช่วยคณบดีฝ่ายวิชาการ (บัณฑิตศึกษา)
9.	ภญ.อ.นพรัตน์	นันทรัตนพงษ์	ผู้ช่วยคณบดีฝ่ายวิชาการ (วิชาชีพ)
10.	ภก.อ.ดร.สุรสิทธิ์	ล้อจิตรอำนาจ	หัวหน้าภาควิชาเภสัชกรรมชุมชน
11.	ภญ.ผศ.ดร.ชนกพรหม	สุคนธ์พันธุ์	หัวหน้าภาควิชาเภสัชเคมี
12.	ภก.รศ.ดร.ฉัตรชัย	จันไพศาล	หัวหน้าภาควิชาเภสัชวิทยาและพิษวิทยา
13.	ภญ.รศ.ดร.ปราณีต	โอปณะโสภิต	หัวหน้าภาควิชาเทคโนโลยีเภสัชกรรม
14.	ภก.รศ.ดร.วีรยุทธ์	เลิศนที	หัวหน้าภาควิชาสารสนเทศศาสตร์ทางสุขภาพ

**บุคลากรสายสนับสนุน**

1.	นายปิยพงศ์	มณีศรี	เลขานุการคณะเภสัชศาสตร์
2.	นายบรรพต	กุลวิสุทธิ	หัวหน้างานฝ่ายวางแผนและประกันคุณภาพ
3.	นางเสาวนีย์	พูลเขตวิทย์	หัวหน้างานบริหารการเงินและพัสดุ
4.	นางอารยา	ธนะวัฒน์นันท์	หัวหน้างานบริหารจัดการทั่วไป
5.	นางสาววารุณี	ดอกไม้งาม	หัวหน้างานกิจการนักศึกษาและศิษย์เก่าสัมพันธ์
6.	นายปกรณ์	คามวุฒิ	หัวหน้างานกิจการนักศึกษาและศิษย์เก่าสัมพันธ์
7.	นายมงคล	สอนใจมัน	รักษาการหัวหน้างานบริการและสนับสนุนเทคนิค การศึกษาและสารสนเทศ

### นักศึกษาปัจจุบันระดับปริญญาตรี

1.	นศภ.วิภาณี	สัตยาภรณ์	รหัส 08490146
2.	นศภ.ประภาศรี	พิมพ์ธนะพูนพร	รหัส 08490082
3.	นศภ.ศศิธร	ขึ้นอร่ามรุ่งเรือง	รหัส 08520210
4.	นศภ.วรรณวิสา	วิชัยรัตน์	รหัส 08520146
5.	นศภ. ทิพย์วรรณ	รัตนโกมล	รหัส 08510156
6.	นศภ. ธัญญา	กิจพ้อคำ	รหัส 08510155
7.	นศภ.ศุภกร	แสงบุญ	รหัส 08530158
8.	นศภ.อารยา	อังกวิทิต	รหัส 08530195
9.	นศภ.อัศววัฒน์	สุพัฒน์กิจกุล	รหัส 08500009
10.	นศภ.ชนุตร์	กาญจนเวชกุล	รหัส 08500034

### นักศึกษาปัจจุบันระดับปริญญาโท

1.	นายทักษิณ	ศรีจันทร์	รหัส 50355201
2.	นายปิยมูมิ	ปิยวาทการ	รหัส 53361201
3.	นางสาวสุนิตดา	ขาวทอง	รหัส 52361207
4.	นางปิยะดา	ด้วงพิบูลย์	รหัส 50358327

### นักศึกษาปัจจุบันระดับปริญญาเอก

1.	นายยศนันท์	วีรพล	รหัส 51353805
2.	นายกัมปนาท	หวลบุตรดา	รหัส 49393802
3.	นางสาวพรวนิช	เจริญพุทธคุณ	รหัส 0848111

### ศิษย์เก่า

1.	นางสาวฐิยามา	กอสุงเนิน	รหัส 0848037
----	--------------	-----------	--------------

**บันทึกภาคสนามสำหรับผู้ประเมินคุณภาพภายใน  
คณะเภสัชศาสตร์  
มหาวิทยาลัยศิลปากร**

**ตอนที่ 1 คำชี้แจง** ผลการตรวจสอบรายงานประจำปีที่เป็นรายงานประเมินคุณภาพภายในของคณะเภสัชศาสตร์ รายการต่อไปนี้ โดยทำเครื่องหมาย ✓ ในช่องที่ตรงกับข้อเท็จจริง

ที่	รายการตรวจสอบ	มี	ไม่มี	ไม่ชัดเจน (ต้องหาข้อมูลเพิ่มเติมอย่างไรและควรมีข้อเสนอแนะ (โปรดระบุ))
1	ปก	✓		
	1.1 การระบุชื่อหน่วยงานที่รายงานประจำปีที่เป็นรายงานการประเมินคุณภาพภายใน			
	1.2 ช่วงเวลาของรายงานฯ		✓	
	1.3 การระบุวัน เดือน ปี ที่จัดทำรายงานฯ		✓	
2	คำนำ			
	2.1 การระบุวัตถุประสงค์ของการประเมิน	✓		
	2.2 การระบุช่วงเวลาในการประเมิน	✓		
	2.3 การระบุเกณฑ์การประเมิน	✓		
	2.4 การลงนามของผู้บริหาร	✓		
3	สารบัญ	✓		
4	บทสรุปผู้บริหาร			
	4.1 สรุปภาพรวมของผลการประเมิน	✓		
	4.2 สรุปบรรยายเชิงปริมาณและเชิงคุณภาพตามรายองค์ประกอบ	✓		
	4.3 นำเสนอจุดเด่นของหน่วยงาน		✓	
	4.4 นำเสนอจุดที่ควรพัฒนาและข้อเสนอแนะในการพัฒนา	✓		
	4.5 นำเสนอแนวทางการพัฒนาเร่งด่วน	✓		
5	บทที่ 1 บทนำ (ข้อมูลเบื้องต้น)			
	5.1 ประวัติ	✓		
	5.2 ปรัชญาและหรือปณิธาน	✓		
	5.3 ยุทธศาสตร์และหรือเป้าหมาย		✓	
	5.4 วัตถุประสงค์	✓		

ที่	รายการตรวจสอบ	มี	ไม่มี	ไม่ชัดเจน (ต้องการข้อมูลเพิ่มเติมอย่างไรและควรมีข้อเสนอแนะ (โปรดระบุ))
	5.5 โครงสร้างองค์กรและโครงสร้างการบริหาร	✓		
	5.6 ข้อมูลโดยสรุปตามภารกิจของคณะวิชา (1) ด้านการเรียนการสอน (2) ด้านการวิจัยและงานสร้างสรรค์ (3) ด้านบริการวิชาการแก่สังคม (4) ด้านทำนุบำรุงศิลปวัฒนธรรม	✓ ✓ ✓ ✓		
	5.7 ข้อมูลอาคารสถานที่และตารางสรุป	✓		
	5.8 ข้อมูลการพัฒนาบุคลากรและตารางสรุป	✓		
	5.9 ระบบและกลไกการประกันคุณภาพการศึกษา	✓		
	5.10 สรุปผลการปรับปรุงตามผลการประเมินในรอบปีที่ผ่านมาและเป้าหมายสำคัญในปีปัจจุบันและตารางสรุป	✓		
6	บทที่ 2 (รายละเอียดอยู่หน้า 3)			
7	สรุปผลการประเมินและทิศทางการพัฒนา			
	7.1 ผลประเมินในภาพรวมของแต่ละองค์ประกอบ (ส1)	✓		
	7.2 ผลประเมินในภาพรวมของแต่ละมาตรฐานอุดมศึกษา (ส2)	✓		
	7.3 ผลการประเมินตามมุมมองด้านการบริหารจัดการ (ส3)	✓		
	7.4 นำเสนอข้อมูลเชิงวิเคราะห์และแนวทางการปรับปรุงพัฒนา	✓		
	7.5 เป้าหมายระยะสั้น ระยะยาวในอนาคต	✓		
	7.6 แผนการพัฒนาในอนาคตที่สอดคล้องกับเป้าหมาย		✓	
8	ตารางข้อมูล	✓		
	8.1 ตาราง ส 1. ตารางสรุปการประเมินตามองค์ประกอบคุณภาพเฉพาะตัวบ่งชี้ของสกอ.	✓		
	8.2 ตาราง ส 2. ตารางสรุปการประเมินตามมาตรฐานการอุดมศึกษาเฉพาะตัวบ่งชี้ของ สกอ.	✓		
	8.3 ตาราง ส 3. ตารางสรุปการประเมินตามมุมมองด้านการบริหารจัดการ เฉพาะตัวบ่งชี้ของ สกอ.	✓		
	8.4 ตารางข้อมูลพื้นฐาน (Common data set)		✓	
	8.5 รายชื่อคณะกรรมการประเมินคุณภาพ	✓		
	8.6 รายการเอกสารอ้างอิงในแต่ละองค์ประกอบคุณภาพ	✓		
	8.7สรุปผลการประเมินคุณภาพภายในในรอบปีที่ผ่านมา		✓	

**ตอนที่ 2 คำชี้แจง** ขอให้กรรมการตรวจสอบรายงานประจำปีที่เป็นรายงานประเมินคุณภาพภายในของคณะ  
วิชา ตามประเด็นและรายการต่อไปนี้

รายการตรวจสอบ	ประเด็น			
	หลักฐาน ชัดเจน	เก็บข้อมูลเพิ่มเติม		
		สอบถาม/สัมภาษณ์ (ใคร)	สังเกตการปฏิบัติ จริง	ขอหลักฐาน เพิ่มเติม(ระบุ)
บทที่ 2 ผลการดำเนินงานและผลการ ประเมินคุณภาพเทียบกับเกณฑ์และเทียบ กับเป้าหมายในรอบปีปัจจุบันตามตัวบ่งชี้ ใน 9 องค์ประกอบ				
<b>องค์ประกอบที่ 1</b> ปรัชญา ปณิธาน วัตถุประสงค์ และแผนการดำเนินการ				
<b>ตัวบ่งชี้ที่ 1.1</b> มีการกำหนดปรัชญาหรือ ปณิธาน ตลอดจนมีกระบวนการพัฒนากล ยุทธ์ แผนดำเนินงานและมีการกำหนดตัว บ่งชี้ เพื่อวัดความสำเร็จของการ ดำเนินงานตามแผนให้ครบทุกภารกิจ	✓			
<b>ตัวบ่งชี้ที่ 1.2</b> ร้อยละของการบรรลุ เป้าหมายตามตัวบ่งชี้ของการปฏิบัติงานที่ กำหนด	✓			
<b>องค์ประกอบที่ 2</b> การเรียนการสอน				
<b>ตัวบ่งชี้ที่ 2.1</b> มีระบบและกลไกในการ พัฒนาและบริหารหลักสูตร	✓			
<b>ตัวบ่งชี้ที่ 2.2</b> มีกระบวนการเรียนรู้ที่เน้น ผู้เรียนเป็นสำคัญ	✓			
<b>ตัวบ่งชี้ที่ 2.3</b> มีโครงการหรือกิจกรรมที่ สนับสนุนการพัฒนาหลักสูตรและการ เรียนสอน ซึ่งบุคคล องค์กร และชุมชน ภายนอกมีส่วนร่วม	✓			
<b>ตัวบ่งชี้ที่ 2.4</b> จำนวนนักศึกษาเต็มเวลา เทียบเท่าต่อจำนวนอาจารย์ประจำ	✓			

รายการตรวจสอบ	ประเด็น			
	หลักฐาน ชัดเจน	เก็บข้อมูลเพิ่มเติม		
		สอบถาม/สัมภาษณ์ (ใคร)	สังเกตการปฏิบัติ จริง	ขอหลักฐาน เพิ่มเติม(ระบุ)
ตัวบ่งชี้ที่ 2.5 สัดส่วนของอาจารย์ประจำที่มีวุฒิปริญญาตรี ปริญญาโท ปริญญาเอกหรือเทียบเท่าต่อ อาจารย์ประจำ	✓			
ตัวบ่งชี้ที่ 2.6 สัดส่วนของอาจารย์ประจำที่ดำรงตำแหน่งอาจารย์ ผู้ช่วยศาสตราจารย์ รองศาสตราจารย์ และศาสตราจารย์	✓			
ตัวบ่งชี้ที่ 2.7 มีกระบวนการส่งเสริมการปฏิบัติตามจรรยาบรรณวิชาชีพของคณาจารย์	✓			
ตัวบ่งชี้ที่ 2.8 มีระบบและกลไกสนับสนุนให้อาจารย์ประจำทำการวิจัยเพื่อพัฒนาการเรียนการสอน	✓			
ตัวบ่งชี้ที่ 2.9 ร้อยละของบัณฑิตระดับปริญญาตรีที่ได้งานทำและการประกอบอาชีพอิสระภายใน 1 ปี	✓			
ตัวบ่งชี้ที่ 2.10 ร้อยละของบัณฑิตระดับปริญญาตรีที่ได้รับเงินเดือนเริ่มต้นเป็นไปตามเกณฑ์	✓			
ตัวบ่งชี้ที่ 2.11 ระดับความพึงพอใจของนายจ้าง ผู้ประกอบการ และผู้ใช้บัณฑิต	✓			
ตัวบ่งชี้ที่ 2.12 ร้อยละของนักศึกษาปัจจุบันและศิษย์เก่าที่สำเร็จการศึกษาในรอบ 5 ปีที่ผ่านมาที่ได้รับการประกาศเกียรติคุณยกย่องในด้านวิชาการ วิชาชีพ คุณธรรม จริยธรรม กีฬา สุขภาพ ศิลปะ และวัฒนธรรม และด้านสิ่งแวดล้อมในระดับชาติหรือนานาชาติ	✓			



รายการตรวจสอบ	ประเด็น			
	หลักฐาน ชัดเจน	เก็บข้อมูลเพิ่มเติม		
		สอบถาม/สัมภาษณ์ (ใคร)	สังเกตการปฏิบัติ จริง	ขอหลักฐาน เพิ่มเติม(ระบุ)
ตัวบ่งชี้ที่ 2.13 ร้อยละของอาจารย์ประจำหลักสูตรบัณฑิตศึกษาซึ่งมีคุณสมบัติเป็นที่ปรึกษาวิทยานิพนธ์ที่ทำหน้าที่อาจารย์ที่ปรึกษาวิทยานิพนธ์	✓			
องค์ประกอบที่ 3 กิจกรรมการพัฒนา นิสิตนักศึกษา				
ตัวบ่งชี้ที่ 3.1 มีการจัดบริการแก่นักศึกษาและศิษย์เก่า	✓			
ตัวบ่งชี้ที่ 3.2 มีการส่งเสริมกิจกรรมนักศึกษาที่ครบถ้วนและสอดคล้องกับคุณลักษณะของบัณฑิตที่พึงประสงค์	✓			
องค์ประกอบที่ 4 การวิจัย				
ตัวบ่งชี้ที่ 4.1 มีการพัฒนาระบบและกลไกในการสนับสนุนการผลิตงานวิจัยและงานสร้างสรรค์	✓			
ตัวบ่งชี้ที่ 4.2 มีระบบบริหารจัดการความรู้จากงานวิจัยและงานสร้างสรรค์	✓			
ตัวบ่งชี้ที่ 4.3 เงินสนับสนุนงานวิจัยและงานสร้างสรรค์จากภายในและภายนอกต่อจำนวนอาจารย์ประจำ	✓			
ตัวบ่งชี้ที่ 4.4 ร้อยละของงานวิจัยและงานสร้างสรรค์ที่ตีพิมพ์เผยแพร่ได้รับการจดทะเบียนทรัพย์สินทางปัญญา หรือนำไปใช้ประโยชน์ทั้งในระดับชาติและในระดับนานาชาติต่อจำนวนอาจารย์ประจำ	✓			
ตัวบ่งชี้ที่ 4.5 ร้อยละของบทความวิจัยที่ได้รับการอ้างอิง (Citation) ใน refereed journal หรือในฐานข้อมูลระดับชาติหรือระดับนานาชาติต่ออาจารย์ประจำ(เฉพาะมหาวิทยาลัยที่เน้นการผลิตบัณฑิตและวิจัย)	✓			

รายการตรวจสอบ	ประเด็น			
	หลักฐาน ชัดเจน	เก็บข้อมูลเพิ่มเติม		
		สอบถาม/สัมภาษณ์ (ใคร)	สังเกตการปฏิบัติ จริง	ขอหลักฐาน เพิ่มเติม(ระบุ)
<b>องค์ประกอบที่ 5 การบริการทางวิชาการแก่สังคม</b>				
<b>ตัวบ่งชี้ที่ 5.1</b> มีระบบและกลไกในการบริการทางวิชาการแก่สังคมตามเป้าหมายของคณะวิชา มหาวิทยาลัย	✓			
<b>ตัวบ่งชี้ที่ 5.2</b> ร้อยละของอาจารย์ประจำที่มีส่วนร่วมในการให้บริการทางวิชาการแก่สังคม เป็นที่ปรึกษา เป็นกรรมการวิทยานิพนธ์ภายนอกมหาวิทยาลัยเป็นกรรมการวิชาการ กรรมการวิชาชีพในระดับชาติหรือระดับนานาชาติต่ออาจารย์ประจำ	✓			
<b>ตัวบ่งชี้ที่ 5.3</b> ร้อยละของกิจกรรมหรือโครงการบริการวิชาการและวิชาชีพที่ตอบสนองความต้องการพัฒนาและเสริมสร้างความเข้มแข็งของสังคม ชุมชน ประเทศชาติ และนานาชาติต่ออาจารย์ประจำ	✓			
<b>ตัวบ่งชี้ที่ 5.4</b> ร้อยละของระดับความพึงพอใจของผู้รับบริการ	✓			
<b>องค์ประกอบที่ 6 การทำนุบำรุงศิลปวัฒนธรรม</b>				
<b>ตัวบ่งชี้ที่ 6.1</b> มีระบบและกลไกในการทำนุบำรุงศิลปวัฒนธรรม	✓			
<b>องค์ประกอบที่ 7 การบริหารและการจัดการ</b>				
<b>ตัวบ่งชี้ที่ 7.1</b> คณะวิชา มหาวิทยาลัยใช้หลักธรรมาภิบาลในการบริหารจัดการและสามารถผลักดันคณะวิชา มหาวิทยาลัยให้แข่งขันได้ในระดับสากล	✓			

รายการตรวจสอบ	ประเด็น			
	หลักฐาน ชัดเจน	เก็บข้อมูลเพิ่มเติม		
		สอบถาม/สัมภาษณ์ (ใคร)	สังเกตการปฏิบัติ จริง	ขอหลักฐาน เพิ่มเติม(ระบุ)
ตัวบ่งชี้ที่ 7.2 ภาวะผู้นำของผู้บริหารทุกระดับของคณะวิชา มหาวิทยาลัย	✓			
ตัวบ่งชี้ที่ 7.3 มีการพัฒนาองค์กรสู่องค์การเรียนรู้	✓			
ตัวบ่งชี้ที่ 7.4 มีระบบและกลไกในการบริหารทรัพยากรบุคคลเพื่อพัฒนาและธำรงรักษาไว้ให้บุคลากรมีคุณภาพและประสิทธิภาพ	✓			
ตัวบ่งชี้ที่ 7.5 ศักยภาพของระบบฐานข้อมูลเพื่อการบริหาร การเรียนการสอน และการวิจัย	✓			
ตัวบ่งชี้ที่ 7.6 ระดับความสำเร็จในการเปิดโอกาสให้บุคคลภายนอกเข้ามามีส่วนร่วมในการพัฒนาคณะวิชา มหาวิทยาลัย	✓			
ตัวบ่งชี้ที่ 7.7 ร้อยละของอาจารย์ประจำที่ได้รับรางวัลผลงานทางวิชาการหรือวิชาชีพในระดับชาติหรือนานาชาติ	✓			
ตัวบ่งชี้ที่ 7.8 มีการนำระบบบริหารความเสี่ยงมาใช้ในกระบวนการบริหาร การศึกษา	✓			
ตัวบ่งชี้ที่ 7.9 ระดับความสำเร็จของการถ่ายทอดตัวชี้วัดและเป้าหมายของระดับองค์กรสู่ระดับบุคคล	✓			
องค์ประกอบที่ 8 การเงินและงบประมาณ				
ตัวบ่งชี้ที่ 8.1 มีระบบและกลไกในการจัดสรร การวิเคราะห์ ค่าใช้จ่าย การตรวจสอบการเงินและงบประมาณอย่างมีประสิทธิภาพ	✓			

รายการตรวจสอบ	ประเด็น			
	หลักฐานชัดเจน	เก็บข้อมูลเพิ่มเติม		
		สอบถาม/สัมภาษณ์ (ใคร)	สังเกตการปฏิบัติ จริง	ขอหลักฐาน เพิ่มเติม(ระบุ)
ตัวบ่งชี้ที่ 8.2 มีการใช้ทรัพยากรภายในและภายนอกสถาบันร่วมกัน	✓			
องค์ประกอบที่ 9 ระบบและกลไกการประกันคุณภาพ				
ตัวบ่งชี้ที่ 9.1 มีระบบและกลไกการประกันคุณภาพการศึกษาภายในที่เป็นส่วนหนึ่งของกระบวนการบริหารการศึกษา	✓			
ตัวบ่งชี้ที่ 9.2 มีระบบและกลไกการให้ความรู้และทักษะด้านการประกันคุณภาพการศึกษาแก่นักศึกษา	✓			
ตัวบ่งชี้ที่ 9.3 ระดับความสำเร็จของการประกันคุณภาพการศึกษาภายใน	✓			