



รายงานผลการประเมินคุณภาพการศึกษาภายใน
ประจำปีการศึกษา 2552
(วันที่ 1 มิถุนายน 2552 ถึง 31 พฤษภาคม 2553)

คณะวิทยาศาสตร์ มหาวิทยาลัยศิลปากร
ประเมินเมื่อวันพุธที่ 14 – วันพฤหัสบดีที่ 15 กรกฎาคม พ.ศ. 2553

โดย
คณะกรรมการประเมินคุณภาพการศึกษาภายใน

คำนำ

รายงานผลการประเมินคุณภาพการศึกษาภายในของคณะวิทยาศาสตร์ มหาวิทยาลัยศิลปากร ประจำปีการศึกษา 2552 ฉบับนี้ จัดทำขึ้นโดยคณะกรรมการประเมินคุณภาพการศึกษาภายใน มหาวิทยาลัยศิลปากร

เพื่อให้การประกันคุณภาพการศึกษาภายในของมหาวิทยาลัยศิลปากร ดำเนินการไปอย่างต่อเนื่อง คณะกรรมการฯ จึงขอเสนอผลการประเมินคุณภาพการศึกษาภายใน ซึ่งประกอบด้วย ผลการประเมินรายตัวบ่งชี้ของสำนักงานคณะกรรมการการอุดมศึกษา ผลการประเมินตามองค์ประกอบคุณภาพ และผลการประเมินตามมาตรฐานการอุดมศึกษา รวมทั้งจุดอ่อน ข้อคิดเห็น/ข้อเสนอแนะ และแนวทางการพัฒนาการดำเนินการของคณะวิทยาศาสตร์ต่อไป

คณะกรรมการประเมินคุณภาพภายใน
คณะวิทยาศาสตร์ มหาวิทยาลัยศิลปากร
ประจำปีการศึกษา 2552

สารบัญ

	หน้า
บทสรุปผู้บริหาร.....	1
รายนามคณะกรรมการประเมินคุณภาพภายใน.....	2
บทนำ.....	3
ประวัติความเป็นมาและข้อมูลทั่วไป.....	3
ประวัติความเป็นมา.....	3
ปณิธาน.....	4
วิสัยทัศน์.....	4
พันธกิจ.....	4
วัตถุประสงค์.....	4
โครงสร้างการบริหารงาน.....	5
การเรียนการสอน.....	7
นักศึกษา.....	11
งบประมาณ.....	14
อาคารสถานที่.....	15
วัตถุประสงค์ในการประเมิน.....	16
วิธีการประเมิน.....	16
การเตรียมการและวางแผนก่อนตรวจเยี่ยม.....	16
การดำเนินการระหว่างการตรวจเยี่ยม.....	16
การดำเนินการหลังการตรวจเยี่ยม.....	16
วิธีการตรวจสอบความถูกต้องน่าเชื่อถือของข้อมูล.....	17
ผลการประเมินรายตัวบ่งชี้ (รายงานตามตาราง ป1).....	17
จุดแข็ง จุดอ่อนและข้อเสนอแนะของแต่ละองค์ประกอบและมาตรฐาน.....	30

ภาคผนวก

- คำสั่งมหาวิทยาลัยศิลปากร ที่ 437/2553 เรื่องแต่งตั้งคณะกรรมการประเมินคุณภาพการศึกษาภายใน คณะวิชา / หน่วยงานสนับสนุน (เพิ่มเติม)
- กำหนดการตรวจประเมินคุณภาพการศึกษาภายใน
- รายนามผู้ร่วมให้ข้อมูลการประเมินคุณภาพการศึกษาภายใน ประจำปีการศึกษา 2552
- บันทึกภาคสนาม

สารบัญตาราง

ตารางที่	หน้า
<u>ตารางที่ 1</u>	จำนวนบุคลากรสายสนับสนุนจำแนกตามตำแหน่งและประเภท..... 7
<u>ตารางที่ 2</u>	จำนวนอาจารย์ในแต่ละหลักสูตร จำแนกตามตำแหน่งทางวิชาการและวุฒิการศึกษา.... 9
<u>ตารางที่ 3</u>	จำนวนนักศึกษาใหม่ปีการศึกษา 2552 ระดับปริญญาตรี..... 11
<u>ตารางที่ 4</u>	จำนวนนักศึกษาปริญญาตรี ปีการศึกษา 2552 จำแนกตามสาขาวิชา และลักษณะโครงการ..... 12
<u>ตารางที่ 5</u>	จำนวนนักศึกษาปริญญาโท ปีการศึกษา 2552 จำแนกตามสาขาวิชา ลักษณะโครงการ และแผนการศึกษา 13
<u>ตารางที่ 6</u>	จำนวนนักศึกษาปริญญาเอก ปีการศึกษา 2552 จำแนกตามสาขาวิชา ลักษณะโครงการ..... 14
<u>ตารางที่ 7</u>	งบประมาณรายจ่ายที่ได้รับการจัดสรรจำแนกตามประเภทของแหล่งงบประมาณ 2552.. 15
<u>ตารางที่ 8</u>	ตาราง ป1 สรุปผลการประเมินรายตัวบ่งชี้การประเมินคุณภาพการศึกษาภายใน ตามมาตรฐานคณะกรรมการการอุดมศึกษา (สกอ.) คณะวิทยาศาสตร์ มหาวิทยาลัยศิลปากร ประจำปีการศึกษา 2552..... 18
<u>ตารางที่ 9</u>	ตาราง ป2 สรุปผลการประเมินรายองค์ประกอบการประเมินคุณภาพการศึกษาภายใน ตามมาตรฐานคณะกรรมการการอุดมศึกษา(สกอ.) คณะวิทยาศาสตร์ มหาวิทยาลัยศิลปากร ประจำปีการศึกษา 2552 27
<u>ตารางที่ 10</u>	ตาราง ป 3 ผลการประเมินตามมาตรฐานการอุดมศึกษา คณะวิทยาศาสตร์ มหาวิทยาลัยศิลปากร..... 28
<u>ตารางที่ 11</u>	ตาราง ป 4 ผลการประเมินตามมุมมองด้านการบริหารจัดการ คณะวิทยาศาสตร์ มหาวิทยาลัยศิลปากร..... 29

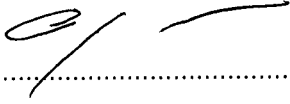
รายงานผลการประเมินคุณภาพการศึกษา ประจำปีการศึกษา 2552
คณะวิทยาศาสตร์ มหาวิทยาลัยศิลปากร

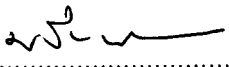
1. บทสรุปผู้บริหาร


จากการประเมินคุณภาพภายใน ของคณะกรรมการประเมินคุณภาพการศึกษาภายใน คณะวิทยาศาสตร์ พบว่า คณะวิทยาศาสตร์ มีผลการประเมินภาพรวมอยู่ในระดับดีมาก ได้คะแนนเฉลี่ยรวมทุกตัวบ่งชี้ทุกองค์ประกอบอยู่ที่ 2.63 โดยมีผลการประเมินด้านผลผลิตหรือผลลัพธ์ (output/outcome) อยู่ในระดับดีมาก คะแนนเฉลี่ย 2.83 รองลงมาด้านกระบวนการ (Process) มีผลการประเมินในระดับดีมาก คะแนนเฉลี่ย 2.71 และด้านปัจจัยนำเข้า (Input) อยู่ในระดับดี คะแนนเฉลี่ยอยู่ที่ 2.00

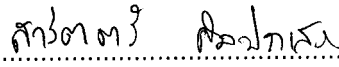
เมื่อพิจารณาผลการประเมินรายองค์ประกอบ พบว่า มีผลการประเมินในระดับดีมาก ได้คะแนนเฉลี่ย 3.00 คือ องค์ประกอบที่ 1 ปรัชญา ปณิธาน วัตถุประสงค์ และแผนการดำเนินการ องค์ประกอบที่ 3 กิจกรรมพัฒนานักศึกษา องค์ประกอบที่ 4 การวิจัยและงานสร้างสรรค์ องค์ประกอบที่ 5 การบริการวิชาการ องค์ประกอบที่ 6 การทำนุบำรุงศิลปะและวัฒนธรรม และองค์ประกอบที่ 8 การเงินและงบประมาณ รองลงมาเป็นองค์ประกอบที่ 9 ระบบและกลไกการประกันคุณภาพ ได้คะแนนเฉลี่ย 2.67 และองค์ประกอบที่ 7 การบริหารจัดการ ได้คะแนนเฉลี่ย 2.56 สำหรับองค์ประกอบที่ 2 การเรียนการสอน ได้คะแนนเฉลี่ย 2.23 มีผลการประเมินระดับดี

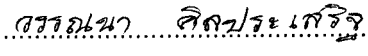
2. รายงานคณะกรรมการประเมินคุณภาพการศึกษาภายใน ประจำปีการศึกษา 2552
คณะวิทยาศาสตร์ มหาวิทยาลัยศิลปากร

ลงนาม..........ประธานกรรมการ
(รองศาสตราจารย์ พันเอก ดร.ถวัลย์ ฤกษ์งาม)

ลงนาม..........กรรมการ
(รองศาสตราจารย์ ดร.มณีปิ่น พรหมสุทธิรักษ์)

ลงนาม..........กรรมการ
(อาจารย์ธนาทร เจียรกุล)

ลงนาม..........กรรมการและเลขานุการ
(นางสาวสาวิตตรี ศิลประเสริฐ)

ลงนาม.......... กรรมการและผู้ช่วยเลขานุการ
(นางสาววรรณนา ศิลประเสริฐ)

3. บทนำ

3.1 ชื่อหน่วยงานและมหาวิทยาลัยที่ได้รับการประเมิน

คณะวิทยาศาสตร์ มหาวิทยาลัยศิลปากร

3.2 รอบการประเมินผลการดำเนินงาน

ประจำปีการศึกษา 2552 (วันที่ 1 มิถุนายน 2552 – 31 พฤษภาคม 2553)

3.3 วัน เดือน ปี ที่ประเมินคุณภาพการศึกษาภายใน

วันพุธที่ 14 – วันพฤหัสบดีที่ 15 กรกฎาคม 2553

3.4 ประวัติความเป็นมาและข้อมูลทั่วไปเกี่ยวกับคณะวิทยาศาสตร์ มหาวิทยาลัยศิลปากร

ประวัติความเป็นมา

คณะวิทยาศาสตร์ มหาวิทยาลัยศิลปากรตั้งอยู่ ณ วิทยาเขตพระราชวังสนามจันทร์ จังหวัดนครปฐม ได้รับมติเห็นชอบจากสภามหาวิทยาลัยศิลปากรให้จัดตั้งขึ้นเมื่อวันที่ 27 ธันวาคม 2514 จากนโยบายที่จะขยายงานทางด้านวิชาการและการศึกษาของมหาวิทยาลัยไปสู่ด้านอื่นนอกเหนือไปจากด้านศิลปะและโบราณคดี คณะฯ เริ่มรับนักศึกษา รุ่นแรกปี พ.ศ. 2515 ในสาขาวิชาคณิตศาสตร์ และสาขาวิชาชีววิทยา ต่อมาปี พ.ศ. 2517 มีการแบ่งส่วนราชการเป็นหน่วยงานภาควิชาคณิตศาสตร์ ภาควิชาเคมี ภาควิชาชีววิทยา ภาควิชาฟิสิกส์ และสำนักงานเลขานุการ ในปี พ.ศ. 2532 ได้จัดตั้งภาควิชาสิ่งแวดล้อมขึ้นอีก 1 ภาควิชา และในปีการศึกษา 2548 เมื่อมหาวิทยาลัยศิลปากรสนองรับนโยบายของรัฐบาลให้มหาวิทยาลัยของรัฐออกนอกระบบราชการไปเป็นมหาวิทยาลัยในกำกับของรัฐ หน่วยงานที่จัดตั้งขึ้นใหม่ภายในคณะฯ จึงมีฐานะเป็นหน่วยงานในกำกับ ประกอบด้วยภาควิชา 3 ภาค คือ ภาควิชาสถิติ ภาควิชาคอมพิวเตอร์ และภาควิชาจุลชีววิทยา หน่วยงานในสำนักงานเลขานุการส่วนงานแผนและประกันคุณภาพการศึกษา และศูนย์เครื่องมือวิทยาศาสตร์และเทคโนโลยีคณะวิทยาศาสตร์ ซึ่งมีฐานะเป็นหน่วยงานในกำกับคณะวิทยาศาสตร์

คณะวิทยาศาสตร์ในปัจจุบัน

ปีการศึกษา 2552 คณะวิทยาศาสตร์มีการจัดแบ่งส่วนราชการออกเป็น 10 ส่วน ประกอบด้วยส่วนราชการ 6 ส่วน ได้แก่ ภาควิชาคณิตศาสตร์ ภาควิชาเคมี ภาควิชาชีววิทยา ภาควิชาฟิสิกส์ ภาควิชาวิทยาศาสตร์สิ่งแวดล้อม สำนักงานเลขานุการ และหน่วยงานในกำกับ 4 ส่วน ได้แก่ ภาควิชาสถิติ ภาควิชาคอมพิวเตอร์ ภาควิชาจุลชีววิทยา และศูนย์เครื่องมือวิทยาศาสตร์และเทคโนโลยีฯ

ปณิธาน วิสัยทัศน์ และพันธกิจ

ปณิธาน

คณะวิทยาศาสตร์มุ่งพัฒนาการศึกษา การวิจัยด้านวิทยาศาสตร์และเทคโนโลยี สู่ระดับสากล เพื่อผลิตบัณฑิตผู้รอบรู้วิชาการ ยึดมั่นคุณธรรม เพียบพร้อมด้วยจริยธรรมและมีจิตสำนึกรับผิดชอบต่อสังคม อีกทั้งยังมุ่งค้นคว้าวิจัย เสริมสร้างองค์ความรู้ทางวิทยาศาสตร์และเทคโนโลยีเพื่อความเป็นเลิศทางวิชาการ ตลอดจนเพื่อการพัฒนาประเทศชาติเป็นสำคัญ

วิสัยทัศน์

ผู้นำการเรียนรู้ บูรณาการงานวิจัย ก้าวไกลวิทยาศาสตร์เทคโนโลยี มีส่วนร่วมสืบสานศิลปะ และวัฒนธรรม

พันธกิจ

1. พัฒนาและถ่ายทอดความรู้ด้านวิทยาศาสตร์และเทคโนโลยีเพื่อเสริมสร้างบุคคลให้มีความรู้ในวิชาชีพ มีสติปัญญา ความคิด และความรู้สู่การรับผิดชอบต่อสังคม
2. ค้นคว้า วิจัย และสร้างสรรค์ผลงานวิจัยด้านวิทยาศาสตร์ เพื่อความก้าวหน้าทางวิชาการ
3. ให้บริการทางวิชาการแก่สังคม เพื่อเสริมสร้างความเข้มแข็งแก่ชุมชน และพัฒนาความสามารถในการแข่งขันระดับชาติ และนานาชาติ
4. พัฒนาระบบการบริหารจัดการให้มีประสิทธิภาพ มีความโปร่งใส ตรวจสอบได้ และประชาคมมีส่วนร่วมในการบริหารจัดการ
5. พัฒนาระบบเทคโนโลยีสารสนเทศเพื่อสนับสนุนพันธกิจของคณะวิทยาศาสตร์ และมหาวิทยาลัย และการศึกษาระดับสูง
6. สืบสาน และทำนุบำรุงศิลปและวัฒนธรรมอันดีงามทั้งในระดับท้องถิ่น และระดับชาติ

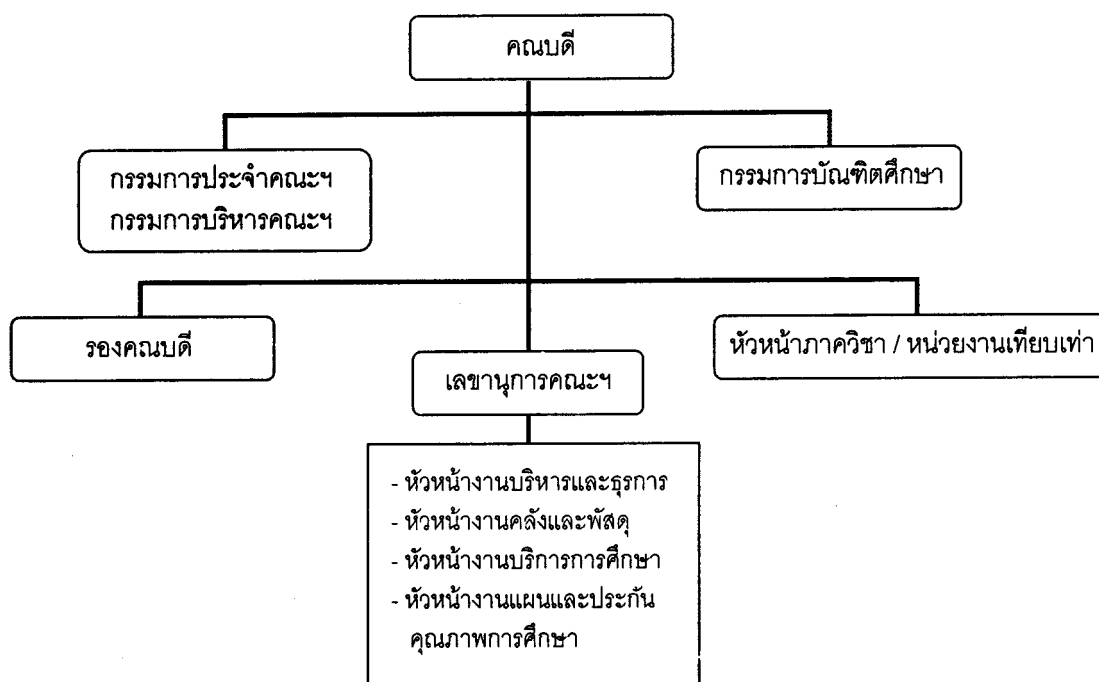
วัตถุประสงค์

1. เพื่อผลิตบัณฑิตที่มีคุณภาพในปริมาณที่เหมาะสมต่อความต้องการของสังคม และการพัฒนาประเทศ
2. เพื่อสร้างสรรค์องค์ความรู้ที่เป็นประโยชน์ต่อการพัฒนาประเทศ และสังคม
3. เพื่อส่งเสริมความร่วมมือในการเผยแพร่องค์ความรู้ด้านวิทยาศาสตร์กับหน่วยงานต่างๆ ทั้งในและต่างประเทศ รวมทั้งชุมชนและท้องถิ่น
4. เพื่อให้บริการทางวิชาการและประสานความร่วมมือกับชุมชนและท้องถิ่น นำไปสู่รากฐานการพัฒนาที่ยั่งยืน

5. เพื่อพัฒนาการบริหารจัดการให้มีประสิทธิภาพสอดคล้องกับการเปลี่ยนแปลงทางเศรษฐกิจ สังคม การเมือง และกระแสโลกาภิวัตน์ และพัฒนาเป็นองค์กรแห่งการเรียนรู้
6. เพื่อกำหนดแนวทางการอนุรักษ์ สืบสาน วิจัย พัฒนาทางวิทยาศาสตร์ ศิลปะและวัฒนธรรม

โครงสร้างองค์กรและโครงสร้างการบริหาร

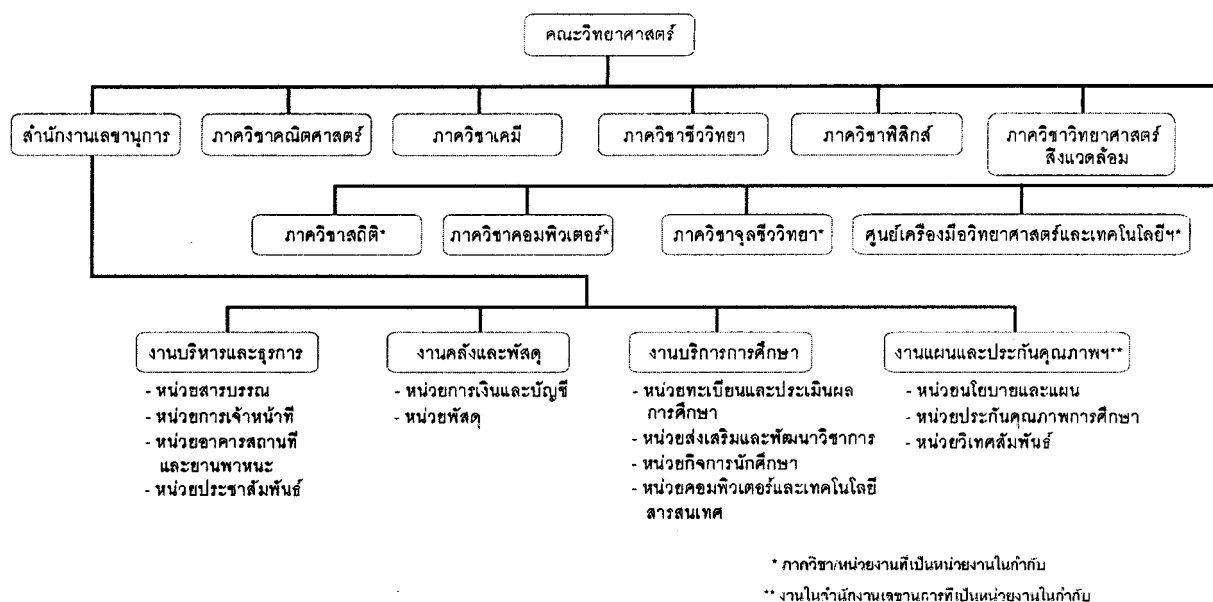
แผนภูมิการบริหารคณะวิทยาศาสตร์



หมายเหตุ :

1. รองคณบดีมี 4 ตำแหน่ง ได้แก่ รองคณบดีฝ่ายบริหาร รองคณบดีฝ่ายวิชาการ รองคณบดีฝ่ายจัดการศึกษา และรองคณบดีฝ่ายเทคโนโลยีสารสนเทศ
2. หัวหน้าภาควิชา/หน่วยงานเทียบเท่า มี 9 ตำแหน่ง ได้แก่ หัวหน้าภาควิชาคณิตศาสตร์ หัวหน้าภาควิชาเคมี หัวหน้าภาควิชาชีววิทยา หัวหน้าภาควิชาฟิสิกส์ หัวหน้าภาควิชาวิทยาศาสตร์สิ่งแวดล้อม หัวหน้าภาควิชาสถิติ หัวหน้าภาควิชาคอมพิวเตอร์ หัวหน้าภาควิชาจุลชีววิทยา และหัวหน้าศูนย์เครื่องมือวิทยาศาสตร์และเทคโนโลยี

แผนภูมิโครงสร้างการแบ่งส่วนราชการและส่วนงานในกำกับ



อัตรากำลัง

ในปีการศึกษา 2552 คณะวิทยาศาสตร์มีบุคลากรซึ่งประกอบด้วย ข้าราชการ ลูกจ้างประจำ ลูกจ้างชั่วคราว พนักงานในสถาบันอุดมศึกษา และพนักงานราชการ รวมทั้งสิ้น 256 คน จำแนกเป็น

ข้าราชการ

สาย ก (คณาจารย์)	108	อัตรา
สาย ข (สนับสนุนวิชาการ)	19	อัตรา
สาย ค (บริหารและธุรการ)	17	อัตรา
ลูกจ้างประจำ	20	อัตรา
ลูกจ้างชั่วคราว (จากงบประมาณเงินรายได้)	24	อัตรา
พนักงานในสถาบันอุดมศึกษา		
สายวิชาการ (อาจารย์)	41	อัตรา
สายบริหารงานและปฏิบัติงานทั่วไป	22	อัตรา
พนักงานราชการ	3	อัตรา
อาจารย์ตามโครงการจ้างผู้มีความรู้ความสามารถฯ	2	อัตรา

(สำรวจ ณ วันที่ 1 เม.ย. 53)

ตารางที่ 1 จำนวนบุคลากรสายสนับสนุนจำแนกตามตำแหน่งและประเภท

ตำแหน่ง	ข้าราชการ		พนักงานใน	พนักงาน	ลูกจ้าง	ลูกจ้าง	รวม
	สาย ข	สาย ค	สถาบันอุดมศึกษา	ราชการ	ประจำ	ชั่วคราว	
นักวิทยาศาสตร์	13	-	4	1	-	3	21
นักวิชาการคอมพิวเตอร์	1	-	-	1	-	-	2
นักคอมพิวเตอร์	-	-	3	-	-	-	3
นักวิชาการศึกษา	4	-	2	-	-	-	6
นักวิเคราะห์นโยบายและแผน	1	-	-	-	-	1	2
นักวิชาการเงินและบัญชี	-	1	-	-	-	-	1
นักการเงินและบัญชี	-	-	1	-	-	-	1
นักวิชาการพัสดุ	-	1	-	-	-	-	1
นักวิชาการโสตทัศนศึกษา	-	-	-	-	-	1	1
เจ้าหน้าที่บริหารงานทั่วไป	-	12	-	1	-	1	14
นักบริหารงานทั่วไป	-	-	8	-	-	-	8
ผู้ปฏิบัติงานบริหาร	-	1	-	-	-	-	1
ผู้ปฏิบัติงานวิทยาศาสตร์	-	2	-	-	-	-	2
ผู้ช่วยสอน	-	-	3	-	-	3	6
นายช่าง(เทคนิค)	-	-	1	-	-	-	1
นายช่าง(ไฟฟ้า)	-	-	-	-	-	1	1
ช่างไฟฟ้า	-	-	-	-	-	1	1
ลูกจ้างประจำหมวดฝีมือ	-	-	-	-	16	-	16
ลูกจ้างประจำหมวดกึ่งฝีมือ	-	-	-	-	3	-	3
ลูกจ้างประจำหมวดแรงงาน	-	-	-	-	1	-	1
ลูกจ้างชั่วคราวหมวดแรงงาน	-	-	-	-	-	13	13
รวมทั้งสิ้น	19	17	22	3	20	24	105

การเรียนการสอน

คณะวิทยาศาสตร์ได้ดำเนินงานจัดการเรียนการสอน เพื่อเป็นผู้นำการสร้างและถ่ายทอดความรู้ด้านวิทยาศาสตร์และเทคโนโลยีทั้งในระดับชาติและนานาชาติผ่านพันธกิจในด้านการเรียนการสอน ทั้งในด้านการจัดการหลักสูตรของคณะวิทยาศาสตร์ การจัดหลักสูตรความร่วมมือระหว่างสาขาวิชา การจัดหลักสูตรอบรมเพื่อการเรียนรู้ และการสนับสนุนนักศึกษาผู้มีความสามารถพิเศษทางวิทยาศาสตร์

หลักสูตร

คณะวิทยาศาสตร์ จัดการเรียนการสอนรวม 28 หลักสูตร โดยจำแนกตามระดับการศึกษา ดังนี้

ระดับปริญญาบัณฑิต

หลักสูตรวิทยาศาสตรบัณฑิต 10 สาขาวิชา ได้แก่

สาขาวิชาคณิตศาสตร์	สาขาวิชาคณิตศาสตร์ประยุกต์
สาขาวิชาเคมี	สาขาวิชาชีววิทยา
สาขาวิชาฟิสิกส์	สาขาวิชาวิทยาศาสตร์สิ่งแวดล้อม
สาขาวิชาสถิติ	สาขาวิชาวิทยาการคอมพิวเตอร์
สาขาวิชาเทคโนโลยีสารสนเทศ	สาขาวิชาจุลชีววิทยา

ระดับบัณฑิตศึกษา

หลักสูตรวิทยาศาสตรมหาบัณฑิต 12 สาขาวิชา ได้แก่

สาขาวิชาคณิตศาสตร์	สาขาวิชาคณิตศาสตร์และเทคโนโลยีสารสนเทศ
สาขาวิชาเคมีวิเคราะห์	สาขาวิชาเคมีศึกษา
สาขาวิชาเคมีอินทรีย์	สาขาวิชาชีววิทยา
สาขาวิชาฟิสิกส์	สาขาวิชาวิทยาศาสตร์สิ่งแวดล้อม
สาขาวิชาสถิติประยุกต์	สาขาวิชาวิทยาการคอมพิวเตอร์และสารสนเทศ
สาขาวิชาจุลชีววิทยา	สาขาวิชานิติวิทยาศาสตร์

หลักสูตรปรัชญาดุษฎีบัณฑิต 6 สาขาวิชา ได้แก่

สาขาวิชาคณิตศาสตร์ (นานาชาติ)	สาขาวิชาเคมีอินทรีย์
สาขาวิชาชีววิทยา	สาขาวิชาฟิสิกส์
สาขาวิชาจุลชีววิทยา	สาขาวิชาวิทยาการคอมพิวเตอร์และสารสนเทศ

นอกเหนือจากการจัดการเรียนการสอนตามหลักสูตรดังกล่าวแล้ว คณะฯ ยังได้ดำเนินการประสานความร่วมมือกับหน่วยงานภายนอก เพื่อสร้างหลักสูตรที่มีลักษณะสหสาขาวิชา โดยเน้นการใช้ทรัพยากรและบูรณาการความรู้ในศาสตร์ด้านต่างๆ ร่วมกัน โดยเปิดสอนหลักสูตรวิทยาศาสตรมหาบัณฑิต สาขาวิชานิติวิทยาศาสตร์ ซึ่งเป็นหลักสูตรความร่วมมือระหว่างโรงเรียนนายร้อยตำรวจ และคณะวิทยาศาสตร์ เพื่อให้บุคลากรด้านพิสูจน์หลักฐานกระบวนการยุติธรรมและการสืบสวนสอบสวนที่ปฏิบัติงานในภูมิภาคตะวันตก บริเวณใกล้เคียง และบุคคลทั่วไปที่ประสงค์จะศึกษาเพิ่มเติมได้เข้าศึกษาในโครงการความร่วมมือดังกล่าว

ในปีการศึกษา 2552 มีรายวิชาที่เปิดสอนทั้งหมด 606 (ภาคต้น 278 ภาคปลาย 305 ภาคฤดูร้อน 23) รายวิชา โดยมีการออกแบบการเรียนการสอนและจัดกิจกรรมการเรียนรู้ที่เน้นผู้เรียนเป็นสำคัญ ซึ่งรายวิชาที่เปิดสอนในแต่ละหลักสูตรนอกจากเป็นรายวิชาแบบบรรยายแล้ว ยังมีรายวิชาปฏิบัติการ เพื่อให้นักศึกษาได้เรียนรู้ทักษะในการใช้เครื่องมือทางวิทยาศาสตร์ ได้ทำการทดลองในห้องปฏิบัติการ ทำวิจัย การศึกษานอกสถานที่ การฝึกงาน และมอบหมายงานให้นักศึกษาค้นคว้าเพิ่มเติมอย่างสม่ำเสมอ ซึ่งเป็นการส่งเสริมประสบการณ์จริงแก่นักศึกษา

ตารางที่ 2 จำนวนอาจารย์ในแต่ละหลักสูตร จำแนกตามตำแหน่งทางวิชาการและวุฒิการศึกษา

ระดับปริญญาชื่อหลักสูตร (ระบุนสาขา)	อาจารย์			ผศ.			รศ.			ศาสตราจารย์			รวม
	ตรี	โท	เอก	ตรี	โท	เอก	ตรี	โท	เอก	ตรี	โท	เอก	
ภาควิชาคณิตศาสตร์	-	9	8	-	1	-	-	-	2	-	-	1	21
- วท.บ.(คณิตศาสตร์)													
- วท.บ.(คณิตศาสตร์ประยุกต์)													
- วท.ม.(คณิตศาสตร์)													
- วท.ม.(คณิตศาสตร์และ เทคโนโลยีสารสนเทศ)													
- ปร.ด.(คณิตศาสตร์)													
ภาควิชาเคมี	-	6	9.5	-	-	8	-	-	4	-	-	-	27.5
- วท.บ.(เคมี)													
- วท.ม.(เคมีศึกษา)													
- วท.ม.(เคมีอินทรีย์)													
- วท.ม.(เคมีวิเคราะห์)													
- ปร.ด.(เคมีอินทรีย์)													
ภาควิชาชีววิทยา	-	2	2	-	7	5	-	1	3	-	-	-	20

ระดับปริญญาชื่อหลักสูตร (ระบุสาขา)	อาจารย์			ผศ.			รศ.			ศาสตราจารย์			รวม
	ตรี	โท	เอก	ตรี	โท	เอก	ตรี	โท	เอก	ตรี	โท	เอก	
- วท.บ.(ชีววิทยา)													
- วท.ม.(ชีววิทยา)													
- ปร.ด.(ชีววิทยา)													
ภาควิชาฟิสิกส์	-	13	4	-	4	2	-	2	2	-	-	1	28
- วท.บ.(ฟิสิกส์)													
- วท.ม.(ฟิสิกส์)													
- ปร.ด.(ฟิสิกส์)													
ภาควิชาวิทยาศาสตร์ สิ่งแวดล้อม	-	2	1	-	-	6	-	-	4	-	-	-	13
- วท.บ.(วิทยาศาสตร์ สิ่งแวดล้อม)													
- วท.ม.(วิทยาศาสตร์ สิ่งแวดล้อม)													
ภาควิชาสถิติ	-	2	3	-	1	2	-	3	1	-	-	-	12
- วท.บ.(สถิติ)													
- วท.ม.(สถิติประยุกต์)													
ภาควิชาคอมพิวเตอร์	-	10	4	-	4	1	-	-	1	-	-	-	20
- วท.บ.(วิทยาการ คอมพิวเตอร์)													
- วท.บ.(เทคโนโลยีสารสนเทศ)													
- วท.ม.(วิทยาการ คอมพิวเตอร์)													
- วท.ม.(เทคโนโลยีสารสนเทศ)													
- ปร.ด.(วิทยาการคอมพิวเตอร์ และสารสนเทศ)													
ภาควิชาจุลชีววิทยา	-	1	2	-	-	5	-	-	1	-	-	-	9
- วท.บ.(จุลชีววิทยา)													
- วท.ม.(จุลชีววิทยา)													
- ปร.ด.(จุลชีววิทยา)													
- วท.ม.(นิติวิทยาศาสตร์)	-	-	-	-	-	-	-	-	-	-	-	-	-
รวมทุกหลักสูตร	-	45	33.5	0	17	29	-	6	18	-	-	2	150.5
คิดเป็นร้อยละ	-	29.90	22.26	-	11.30	19.27	-	3.99	11.96	-	-	1.33	100

นักศึกษา

ในปีการศึกษา 2552 คณะวิทยาศาสตร์จัดการเรียนการสอนระดับปริญญาตรี ปริญญาโทและปริญญาเอก มีจำนวนนักศึกษาทั้งสิ้น 2,537 คน จำแนกเป็นนักศึกษาระดับปริญญาบัณฑิต จำนวน 2,136 คน นักศึกษาระดับปริญญาโท 376 คน นักศึกษาระดับปริญญาเอก 25 คน นอกจากนี้คณะวิทยาศาสตร์ยังจัดการเรียนการสอนในรายวิชาศึกษาทั่วไปให้กับนักศึกษาคณะต่างๆ และรายวิชาพื้นฐานให้กับนักศึกษาคณะเภสัชศาสตร์ คณะวิศวกรรมศาสตร์และเทคโนโลยีอุตสาหกรรม และคณะศึกษาศาสตร์ จากจำนวนนักศึกษาที่คณะวิทยาศาสตร์ให้บริการสอนทั้งภายในและภายนอกคณะวิทยาศาสตร์ทำให้คณะวิทยาศาสตร์มีนักศึกษาเต็มเวลา (FTES) ทั้งสิ้น 3,921.67 คน (ข้อมูล ณ วันที่ 28 กุมภาพันธ์ 2553)

ตารางที่ 3 จำนวนนักศึกษาใหม่ปีการศึกษา 2552 ระดับปริญญาตรี

สาขาวิชา	โครงการ เพิ่ม พิเศษ	ประเภทการรับเข้าศึกษา								รวม ทั้งสิ้น
		โควตา	สกอ.	พสว ท.	เพชร สนามจันทร์	โครงการ รกีฬา	ชายแดน ใต้	โอลิมปิก วิชาการ	ทุนเรียน ดีวิทย์ฯ	
คณิตศาสตร์	16	6	15	3	1	1	0	0	0	42
เคมี	16	25	46	4	1	2	1	1	0	96
ชีววิทยา	15	27	47	4	1	1	0	1	1	97
ฟิสิกส์	13	35	63	1	1	1	0	0	0	114
วิทยาศาสตร์ สิ่งแวดล้อม	7	27	36	0	1	4	0	0	0	75
สถิติ	11	18	28	0	0	3	0	0	0	60
คอมพิวเตอร์	28	27	28	0	1	2	0	0	0	86
จุลชีววิทยา	6	13	14	0	0	1	0	0	0	34
คณิตศาสตร์ ประยุกต์	13	5	14	0	0	0	0	0	0	32
เทคโนโลยี สารสนเทศ	62	46	41	0	0	3	0	0	0	152
รวม	187	229	332	12	6	18	1	2	1	788

ตารางที่ 4 จำนวนนักศึกษาปริญญาตรี ปีการศึกษา 2552 จำแนกตามสาขาวิชา และลักษณะ
โครงการ

สาขาวิชา		จำนวนนักศึกษาระดับปริญญาตรี				เพศ (คน)		
		ชั้นปีที่ 1	ชั้นปีที่ 2	ชั้นปีที่ 3	ชั้นปีที่ 4	ตกค้าง	ชาย	หญิง
คณิตศาสตร์	ปกติ	25	17	18	10	7	19	58
	พิเศษ	16	4	-	-	1	7	14
เคมี	ปกติ	75	72	75	53	23	60	238
	พิเศษ	13	4	9	1	1	8	20
ชีววิทยา	ปกติ	80	58	50	38	5	43	188
	พิเศษ	14	13	7	-	1	7	28
ฟิสิกส์	ปกติ	89	47	45	18	4	55	148
	พิเศษ	11	1	-	-	-	4	8
วิทยาศาสตร์ สิ่งแวดล้อม	ปกติ	65	52	63	56	16	52	200
	พิเศษ	6	4	4	5	3	2	20
สาขาสถิติ	ปกติ	48	25	41	31	10	27	128
	พิเศษ	10	5	1	-	-	2	14
คอมพิวเตอร์	ปกติ	52	62	37	26	16	96	97
	พิเศษ	25	31	10	5	5	40	36
จุลชีววิทยา	ปกติ	27	25	27	23	5	22	85
	พิเศษ	4	3	7	1	-	4	11
เทคโนโลยีสารสนเทศ	ปกติ	84	54	31	39	27	80	155
	พิเศษ	55	22	9	7	5	46	52
คณิตศาสตร์ประยุกต์	ปกติ	18	8	12	8	-	9	37
	พิเศษ	12	3	1	-	-	4	12
รวม	ปกติ	563	420	399	302	113	463	1,334
	พิเศษ	166	90	48	19	16	124	215
รวมจำนวนนักศึกษาทุกชั้นปี 2,136 คน เป็นชาย 587 คน เป็นหญิง 1,549 คน								

ตารางที่ 5 จำนวนนักศึกษาปริญญาโท ปีการศึกษา 2552 จำแนกตามสาขาวิชา ลักษณะโครงการ และแผนการศึกษา

สาขาวิชา		จำนวนนักศึกษาระดับปริญญาโท						เพศ (คน)	
		ชั้นปีที่ 1		ชั้นปีที่ 2		ตกค้าง		ชาย	หญิง
		แผน ก	แผน ข	แผน ก	แผน ข	แผน ก	แผน ข		
สถิติประยุกต์	ปกติ	4	-	-	-	9	-	4	9
	พิเศษ	-	-	-	-	-	-	-	-
ชีววิทยา	ปกติ	1	-	7	-	9	-	3	14
	พิเศษ	-	-	-	-	-	-	-	-
ฟิสิกส์	ปกติ	2	-	4	-	5	-	5	6
	พิเศษ	-	-	-	-	-	-	-	-
คณิตศาสตร์	ปกติ	2	-	3	-	3	-	4	4
	พิเศษ	-	-	-	-	-	-	-	-
คณิตศาสตร์และเทคโนโลยีสารสนเทศ	ปกติ	-	-	-	-	-	-	-	-
	พิเศษ	-	-	-	-	-	7	2	5
เคมีศึกษา	ปกติ	-	-	-	-	-	-	-	-
	พิเศษ	-	-	-	-	-	-	-	-
เคมีอินทรีย์	ปกติ	2	-	1	-	1	-	2	2
	พิเศษ	-	-	-	-	-	-	-	-
เคมีวิเคราะห์	ปกติ	-	-	-	-	2	-	-	2
	พิเศษ	-	-	-	-	-	-	-	-
วิทยาศาสตร์สิ่งแวดล้อม	ปกติ	-	-	-	-	-	-	-	-
	พิเศษ	27	-	11	-	11	6	15	40
จุลชีววิทยา	ปกติ	3	-	9	-	3	-	3	12
	พิเศษ	-	-	-	-	-	-	-	-
นิติวิทยาศาสตร์	ปกติ	-	-	-	-	-	-	-	-
	พิเศษ	45	-	31	2	41	9	54	74
วิทยาการคอมพิวเตอร์และสารสนเทศ	ปกติ	10	-	-	-	1	-	7	4
	พิเศษ	21	-	-	1	23	60	51	54
รวม	ปกติ	24	-	24	-	33	-	28	53
	พิเศษ	93	-	42	3	75	82	122	173
รวมจำนวนนักศึกษาทุกชั้นปี 376 คน เป็นชาย 150 คน เป็นหญิง 226 คน									

ตารางที่ 6 จำนวนนักศึกษาปริญญาเอก ปีการศึกษา 2552 จำแนกตามสาขาวิชา ลักษณะโครงการ

สาขาวิชา		จำนวนนักศึกษาระดับปริญญาเอก					เพศ (คน)		
		ชั้นปีที่ 1	ชั้นปีที่ 2	ชั้นปีที่ 3	ชั้นปีที่ 4	ชั้นปีที่ 5	ตกค้าง	ชาย	หญิง
เคมีอินทรีย์	ปกติ	-	1	-	-	-	-	-	1
	พิเศษ	-	-	-	-	-	-	-	-
ฟิสิกส์	ปกติ	3	-	3	-	-	-	4	2
	พิเศษ	-	-	-	-	-	-	-	-
คณิตศาสตร์ (นานาชาติ)	ปกติ	1	-	2	-	-	-	1	2
	พิเศษ	-	-	-	-	-	-	-	-
ชีววิทยา	ปกติ	3	4	-	-	-	-	2	5
	พิเศษ	-	-	-	-	-	-	-	-
จุลชีววิทยา	ปกติ	-	2	-	-	-	-	1	1
	พิเศษ	-	-	-	-	-	-	-	-
วิทยาการคอมพิวเตอร์ และสารสนเทศ	ปกติ	4	2	-	-	-	-	3	3
	พิเศษ	-	-	-	-	-	-	-	-
รวม	ปกติ	11	9	5	-	-	-	11	14
	พิเศษ	-	-	-	-	-	-	-	-
รวมจำนวนนักศึกษาทุกชั้นปี 25 คน เป็นชาย 11 คน เป็นหญิง 14 คน									

งบประมาณ

ปีงบประมาณ พ.ศ. 2552 คณะฯ ได้รับเงินงบประมาณแผ่นดินเพื่อเป็นเงินเดือนและค่าจ้างประจำ ค่าตอบแทนใช้สอยวัสดุ ค่าครุภัณฑ์ที่ดินและสิ่งก่อสร้าง เงินอุดหนุนทุนเรียนดีวิทยาศาสตร์ เงินอุดหนุนโครงการบริการวิชาการแก่ชุมชน และเงินอุดหนุนทุนวิจัย เป็นเงินทั้งสิ้น 102,935,400 บาท งบประมาณรายจ่ายจากเงินรายได้ซึ่งรับจากค่าหน่วยกิต ค่าธรรมเนียมพิเศษ ทั้งระดับปริญญาบัณฑิตและบัณฑิตศึกษาของโครงการรับนักศึกษาโครงการปกติและโครงการพิเศษ เป็นเงิน 67,877,811 บาท สำหรับงบประมาณที่คณะฯ ได้รับทั้งหมดนี้นำไปใช้เพื่อดำเนินงานต่างๆ ของคณะฯ รวมทั้งเป็นทุนให้นักศึกษา และใช้พัฒนาอาจารย์และบุคลากร เพื่อให้การจัดการเรียนการสอน การบริการวิชาการ การวิจัย และภารกิจต่างๆ ของคณะฯ ให้สามารถดำเนินไปได้อย่างมีประสิทธิภาพ มีการบริหารงบประมาณแบบมุ่งเน้นผลงาน มีระบบและกลไกในการบริหารงบประมาณที่ชัดเจน โปร่งใส คล่องตัว และตรวจสอบได้ มีการติดตามผลการใช้จ่ายเงิน เร่งรัดการ

ใช้จ่ายเงินให้เป็นไปตามแผน เป็นไปตามระเบียบว่าด้วยการบริหารงบประมาณ และสอดคล้องกับแนวทางของมหาวิทยาลัย

ตารางที่ 7 งบประมาณรายจ่ายที่ได้รับการจัดสรรจำแนกตามประเภทของแหล่งงบประมาณ 2552

ปี	ประเภทของแหล่งงบประมาณ			รวม
	งบประมาณแผ่นดิน	งบประมาณรายจ่ายจากเงินรายได้	งบประมาณรายจ่ายจากโครงการพิเศษ	
2552	102,935,400	23,581,336	44,296,475	170,813,211
2551	97,264,700	20,901,103	37,300,650	155,466,453
2550	92,244,200	19,655,426	37,354,032	149,253,658

อาคารสถานที่

คณะวิทยาศาสตร์มีห้องเรียนและห้องปฏิบัติการกระจายอยู่ในอาคารต่างๆของคณะวิทยาศาสตร์ ซึ่งปัจจุบัน มีอาคารที่สำคัญ 7 หลัง ซึ่งมีพื้นที่ใช้สอยจำแนกเป็นดังนี้

1. อาคารวิทยาศาสตร์ 1	16,000	ตารางเมตร
2. อาคารวิทยาศาสตร์ 2	1,692	ตารางเมตร
3. อาคารวิทยาศาสตร์ 3	5,175	ตารางเมตร
4. อาคารวิทยาศาสตร์ 4	17,740	ตารางเมตร
5. อาคารปฏิบัติการฟิสิกส์	996	ตารางเมตร
6. อาคารเก็บสารเคมี	432	ตารางเมตร
7. อาคารเรียนรวมวิทยาศาสตร์	1,820	ตารางเมตร
รวม	43,855	ตารางเมตร

ปัจจัยเกื้อหนุน

คณะวิทยาศาสตร์มีห้องเรียนและห้องปฏิบัติการขนาดต่างๆ ดังนี้

ห้องเรียนขนาดใหญ่ (ขนาด 500 ที่นั่ง)	จำนวน	2	ห้อง
ห้องเรียนขนาดกลาง (ขนาด 100 – 300 ที่นั่ง)	จำนวน	10	ห้อง
ห้องเรียนขนาดเล็ก (ขนาดน้อยกว่า 100 ที่นั่ง)	จำนวน	11	ห้อง
ห้องปฏิบัติการวิทยาศาสตร์	จำนวน	70	ห้อง
ห้องปฏิบัติการคอมพิวเตอร์ (ขนาด 70 ที่นั่ง)	จำนวน	1	ห้อง

4. วัตถุประสงค์ในการประเมิน

4.1 เพื่อประเมินระบบและกลไกการประกันคุณภาพการศึกษาและผลการดำเนินงานตามองค์ประกอบและตัวบ่งชี้สำนักงานคณะกรรมการการอุดมศึกษา (สกอ.) ปี 2552 กำหนดไว้ และได้มีการแก้ไขเมื่อการประชุมเรื่องการเตรียมความพร้อมเพื่อการดำเนินงานประกันคุณภาพการศึกษาภายใน ประจำปีการศึกษา 2552 ของสำนักงานคณะกรรมการการอุดมศึกษา เมื่อวันที่ 6 มีนาคม 2552 โดยใช้เกณฑ์ของสถาบันอุดมศึกษาเน้นการผลิตบัณฑิตและวิจัย เพื่อเปรียบเทียบผลการดำเนินงานในภาพรวมการประกันคุณภาพการศึกษา เปรียบเทียบกับผลการดำเนินงานในรอบปีที่ผ่านมา

4.2 เพื่อให้ข้อเสนอแนะต่อคณบดี คณาจารย์และบุคลากร ค้นหาจุดแข็ง จุดอ่อนและเสนอแนะแนวทางการพัฒนาและปรับปรุงคุณภาพตามตัวบ่งชี้คุณภาพของมหาวิทยาลัยศิลปากร

5. วิธีการประเมิน

5.1 การเตรียมการและวางแผนก่อนตรวจเยี่ยม

คณะกรรมการประเมินคุณภาพการศึกษาภายใน ได้ประชุมเพื่อเตรียมการและวางแผนก่อนตรวจเยี่ยม โดยมีข้อสรุปดังนี้

คณะกรรมการ	องค์ประกอบ
รองศาสตราจารย์ พันเอก ดร.ถวัลย์ ฤกษ์งาม	องค์ประกอบที่ 2 , 8
รองศาสตราจารย์ ดร.มณีปิ่น พรหมสุทธิรักษ์	องค์ประกอบที่ 1 , 4 , 7
อาจารย์ธนาทร เจียรกุล	องค์ประกอบที่ 3 , 5 , 6
นางสาวสาวิตรี ศิลประเสริฐ	องค์ประกอบที่ 9

5.2 การดำเนินการระหว่างการตรวจเยี่ยม

คณะกรรมการประเมินคุณภาพการศึกษาภายในศึกษาเอกสารรายงานประจำปีที่เป็นรายงานการประเมินตนเอง ของคณะวิทยาศาสตร์ ประจำปีการศึกษา 2552 ตรวจสอบรายการตามบันทึกภาคสนามสำหรับผู้ประเมินคุณภาพภายใน ตรวจสอบเอกสารอ้างอิงตามรายงานที่ระบุไว้ และการรวบรวมข้อมูลเพิ่มเติม จากการสัมภาษณ์ ผู้บริหาร คณาจารย์ บุคลากร นักศึกษา ศิษย์เก่า และ ผู้ประกอบการ เพื่อประกอบการพิจารณาประเมินคุณภาพภายใน รวมถึงรวบรวมข้อมูลโดยการสังเกตการณ์และเยี่ยมชมอาคารสถานที่ของคณะวิทยาศาสตร์ มหาวิทยาลัยศิลปากร

5.3 การดำเนินการหลังการตรวจเยี่ยม

คณะกรรมการประเมินคุณภาพการศึกษาภายใน ได้ประชุมสรุปผลของ คณะวิทยาศาสตร์ เพื่อจัดทำรายงานผลการประเมินคุณภาพการศึกษาภายใน และได้เสนอแนะของแต่ละองค์ประกอบ

5.4 วิธีการตรวจสอบความถูกต้องน่าเชื่อถือของข้อมูล

คณะกรรมการประเมินคุณภาพการศึกษาภายใน ได้ตรวจสอบความสอดคล้องและความถูกต้องจากรายงานการประเมินตนเอง ประจำปีการศึกษา 2552 กับเอกสารอ้างอิงตามรายงานที่ระบุไว้ ตรวจสอบรายการตามบันทึกภาคสนามและจากการตรวจเยี่ยมสภาพจริง รวมถึงสัมภาษณ์ผู้มีส่วนได้ส่วนเสีย เพื่อตรวจสอบความถูกต้องและการดำเนินงานจริง

6. ผลการประเมินรายตัวบ่งชี้ (รายงานตามตาราง ป.1)

คณะกรรมการฯ ได้ประชุมพิจารณาผลการประเมิน เมื่อวันพุธที่ 14 และพฤหัสบดีที่ 15 กรกฎาคม 2553 แล้วเห็นว่าคณะวิทยาศาสตร์ มหาวิทยาลัยศิลปากร ได้ดำเนินการตามองค์ประกอบคุณภาพการจัดการศึกษา ตามองค์ประกอบที่ 1 , 2 , 3 , 4 , 5 , 6 , 7 , 8 และ 9 จำนวนทั้งสิ้น 41 ตัวบ่งชี้ ตามแนวทางของสำนักงานคณะกรรมการการอุดมศึกษา ผลการประเมินตามองค์ประกอบและตัวบ่งชี้ ดังรายละเอียดตามตาราง ป 1

ตัวบ่งชี้คุณภาพ	เป้าหมาย (คะแนน)	ผลการดำเนินงาน		บรรลุเป้าหมาย	ประเมินโดย คณะวิทยาศาสตร์	คะแนนประเมิน โดยคณะกรรมการ	หมายเหตุ (เช่น เหตุผลของการประเมินที่ต่างจากที่ระบุใน SAR)
		ตัวตั้ง	ผลลัพธ์				
		ตัวหาร	(% หรือ สัดส่วน)				
องค์ประกอบที่ 1 ปรัชญา ปณิธานและวัตถุประสงค์ แผนงาน							
ตัวบ่งชี้ 1.1 มีการกำหนดปรัชญาหรือปณิธาน ตลอดจนมีกระบวนการ พัฒนากลยุทธ์ แผน ดำเนินงาน และมีการกำหนดตัวบ่งชี้เพื่อวัดความสำเร็จของการดำเนินงานตามแผนให้ครบทุกภารกิจ (P) (7 ระดับ)	ระดับ 7 (3)	-	ระดับ 7	✓	3	3	
	ร้อยละ 90(3)	63	91.30	✓	3	3	ปรับจำนวนตัวบ่งชี้ให้สอดคล้องกับ ตัวบ่งชี้ที่ 1.1 และการดำเนินการติดตามผล
เจดีย์คะแนนองค์ประกอบที่ 1	2 ตัวบ่งชี้					3.00	
องค์ประกอบที่ 2 การเรียนการสอน							
ตัวบ่งชี้ 2.1 มีระบบและกลไกการพัฒนาและ บริหารหลักสูตร (P) (7 ระดับ)	ระดับ 7 (3)	-	ระดับ 5	✗	3	2	มีหลักสูตรปริญญาโท จำนวน 9 หลักสูตร ยังไม่มี หลักสูตรการเรียนที่ปรับปรุงที่ได้รับอนุมัติจากสภามหาวิทยาลัย จากการสัมภาษณ์พบว่า คณะได้ดำเนินการปรับปรุงแล้ว แต่มหาวิทยาลัยให้ชะลอเรื่องไว้เพื่อดำเนินการปรับให้ เป็นไปตามกรอบมาตรฐาน TQF
	ร้อยละ 7 (3)	-	ระดับ 7	✓	3	3	
ตัวบ่งชี้ 2.2 มีกระบวนการเรียนรู้ที่เน้นผู้เรียนเป็น ตัวชี้วัด (P) (7 ระดับ)	ระดับ 7 (3)	-	ระดับ 7	✓	3	3	

ตัวบ่งชี้คุณภาพ	เป้าหมาย (คะแนน)	ผลการดำเนินงาน		บรรลุเป้าหมาย ✓ = บรรลุ ✗ = ไม่บรรลุ	ประเมินโดยคณะ วิทยาศาสตร์	คะแนนประเมิน โดยคณะ กรรมการฯ	หมายเหตุ
		ตัวชี้	ผลลัพธ์				
		ตัวหาร	(% หรือ สัดส่วนตัว)				
ตัวบ่งชี้ 2.3 มีโครงการหรือกิจกรรมที่สนับสนุนการพัฒนาหลักสูตรและการเรียนการสอนซึ่งบุคคลองค์กร และชุมชนภายนอกมีส่วนร่วม (P) (5 ระดับ)	ระดับ 5 (3)	-	ระดับ 4	✗	3	2	(เช่น เหตุผลของการประเมินที่ต่างจากที่ระบุใน SAR) ขาดหลักฐานการนำผลประเมินไปปรับปรุงการมีส่วนรวมของบุคคล องค์กร และชุมชนภายนอกในการพัฒนาหลักสูตรและการเรียนการสอน ทุกหลักสูตร
ตัวบ่งชี้ 2.4 จำนวนนักศึกษาเต็มเวลาเทียบเท่าต่อจำนวนอาจารย์ประจำ (I)	30%	3,921.67	31.88	✗	1	1	
ตัวบ่งชี้ 2.5 สัดส่วนของอาจารย์ประจำที่มีวุฒิปริญญาตรี ปริญญาโท ปริญญาเอก หรือเทียบเท่าต่ออาจารย์ประจำ (I)	ป.ตรี 0 ป.โท 50 ป.เอก 50	123	59.40%	✓	2	2	
ตัวบ่งชี้ 2.6 สัดส่วนของอาจารย์ประจำที่ดำรงตำแหน่งอาจารย์ ผู้ช่วยศาสตราจารย์ รองศาสตราจารย์ และศาสตราจารย์ (I)	รศ.+ศ. ร้อยละ 20 ผศ.+รศ.+ศ. ร้อยละ 50	ป.ตรี (0/150.5) ป.โท (68/150.5) ป.เอก (82.5/150.5)	0.00 45.18 54.82	✗	1	1	
ตัวบ่งชี้ 2.7 มีกระบวนการส่งเสริมการปฏิบัติตามจรรยาบรรณวิชาชีพของคณาจารย์ (P) (5 ระดับ)	ระดับ 4 (3)	-	ระดับ 4	✓	3	3	
ตัวบ่งชี้ 2.8 มีระบบและกลไกสนับสนุนให้อาจารย์ประจำทำกรวิจัยเพื่อพัฒนาการเรียนการสอน (P) (5 ข้อ)	4 ข้อ (2)	-	5 ข้อ	✓	3	3	

ตัวบ่งชี้คุณภาพ	เป้าหมาย (คะแนน)	ผลการดำเนินงาน		บรรลุเป้าหมาย ✓ = บรรลุ ✗ = ไม่บรรลุ	ประเมินโดย คณะวิทยาศาสตร์	คะแนนประเมิน โดยคณะ กรรมการฯ	หมายเหตุ (เช่น เหตุผลของการประเมินที่ต่างจากที่ระบุใน SAR)
		ตัวตั้ง	ผลลัพธ์				
		ตัวหาร	(% หรือ สัดส่วน)				
ตัวบ่งชี้ 2.9 ร้อยละของบัณฑิตระดับปริญญาตรีที่ทำงานทำและการประกอบอาชีพอิสระภายใน 1 ปี (O) (คิดจากบัณฑิตที่ตอบแบบสอบถามทั้งหมด - มุ่งงานทำก่อนศึกษา, ศึกษาต่อ, เกษตรทหาร, อุปสมบท)	ร้อยละ 75 (2)	184	86.79	✓	3	3	
		212					
ตัวบ่งชี้ 2.10 ร้อยละของบัณฑิตระดับปริญญาตรีที่ได้รับเงินเดือนเริ่มต้นเป็นไปตามเกณฑ์ (O)	ร้อยละ 90 (2)	174	94.57	✓	2	2	
		184					
ตัวบ่งชี้ 2.11 ระดับความพึงพอใจของนายจ้างผู้ประกอบการ และผู้ใช้บัณฑิต (O)	ตั้งแต่ 3.50 ขึ้นไป (3)	-	3.91	✓	3	3	
ตัวบ่งชี้ 2.12 ร้อยละของนักศึกษาปัจจุบันและศิษย์เก่าที่สำเร็จการศึกษานอกรอบ 5 ปีที่ผ่านมากับได้รับการประกาศเกียรติคุณยกย่องในด้านวิชาการ วิชาชีพ คุณธรรม จริยธรรม กีฬา สุขภาพ ศิลปะ และวัฒนธรรม และด้านสิ่งแวดล้อมในระดับชาติหรือนานาชาติ (O)	ปริญญาบัณฑิต 0.030/บัณฑิตศึกษาศา 0.060	ป.ตรี (50 /4207)	1.19	✓	3	3	
		ป.บัณฑิต+ศิษย์เก่า (5 /626)	0.80				
ตัวบ่งชี้ 2.13 ร้อยละของอาจารย์ประจำหลักสูตรบัณฑิตศึกษาซึ่งมีคุณสมบัติเป็นที่ปรึกษาวิทยานิพนธ์ที่ทำหน้าที่อาจารย์ที่ปรึกษาวิทยานิพนธ์ (I)	มากกว่าร้อยละ 60 (1)	39	60.94	✓	1	1	
		64					
เฉลี่ยคะแนนองค์ประกอบที่ 2						2.23	เดิม 2.38

ตัวบ่งชี้คุณภาพ	เป้าหมาย (คะแนน)	ผลการดำเนินงาน		บรรลุเป้าหมาย ✓ = บรรลุ ✗ = ไม่บรรลุ	ประเมินโดยคณะ วิทยาศาสตร์ วิทยาการฯ	คะแนนประเมิน โดยคณะ กรรมการฯ	หมายเหตุ (เช่น เหตุผลของการประเมินที่ต่างจากที่ระบุใน SAR)
		ตัวตั้ง	ผลลัพธ์ (% หรือ สัดส่วน)				
		ตัวหาร	ระดับ				
องค์ประกอบที่ 3 กิจกรรมพัฒนานักศึกษา							
ตัวบ่งชี้ 3.1 มีการจัดบริการแก่นักศึกษาและศิษย์เก่า (P) (8 ระดับ)	ระดับ 8 (3)	-	ระดับ 8	✓	3	3	ไม่บรรลุ
ตัวบ่งชี้ 3.2 มีการส่งเสริมกิจกรรมนักศึกษาที่ครบถ้วนและสอดคล้องกับคุณลักษณะของบัณฑิตที่พึงประสงค์ (P) (4 ระดับ)	ระดับ 4 (3)	-	ระดับ 4	✓	3	3	
เฉลี่ยคะแนนองค์ประกอบที่ 3	2 ตัวบ่งชี้					3.00	
องค์ประกอบที่ 4 การวิจัยและหรืองานสร้างสรรค์							
ตัวบ่งชี้ 4.1 มีการพัฒนาระบบและกลไกในการสนับสนุนการผลิตงานวิจัยและงานสร้างสรรค์ (P) (6 ข้อ)	6 ข้อ (3)	-	6 ข้อ	✓	3	3	
ตัวบ่งชี้ 4.2 มีระบบบริหารจัดการความรู้จากงานวิจัยและงานสร้างสรรค์ (P) (5 ข้อ)	5 ข้อ (3)	-	5 ข้อ	✓	3	3	
ตัวบ่งชี้ 4.3 เงินสนับสนุนงานวิจัยและงานสร้างสรรค์จากภายในและภายนอกสถาบันต่อจำนวนอาจารย์ประจำ (I)	250,000 : 1 (3)	38,080,192 123	309,595.05 : 1	✓	3	3	

ตัวบ่งชี้คุณภาพ	เป้าหมาย (คะแนน)	ผลการดำเนินงาน		บรรลุเป้าหมาย ✓ = บรรลุ ✗ = ไม่บรรลุ	ประเมินโดย คณะวิทยาศาสตร์	คะแนนประเมิน โดยคณะ กรรมการฯ	หมายเหตุ
		ตัวตั้ง	ผลลัพธ์ (% หรือ สัดส่วน)				
		ตัวหาร					
ตัวบ่งชี้ 4.4 ร้อยละของงานวิจัยและงานสร้างสรรค์ ที่ตีพิมพ์เผยแพร่ ได้รับการจัดทะเบียนทรัพย์สิน ทางปัญญาหรืออนุสิทธิบัตร หรือนำไปใช้ ประโยชน์ทั้งในระดับชาติและในระดับนานาชาติ ต่อจำนวนอาจารย์ประจำ (O)	ร้อยละ 85 (3)	162 123	131.71	✓	3	3	(เช่น เหตุผลของการประเมินที่ต่างจากที่ระบุใน SAR)
ตัวบ่งชี้ 4.5 ร้อยละของบทความวิจัยที่ได้รับการ อ้างอิง (Citation) ใน refereed journal หรือใน ฐานข้อมูลระดับชาติหรือระดับนานาชาติต่อ อาจารย์ประจำ (O)	มากกว่าร้อยละ 40 (3)	92 150.5	61.13	✓	3	3	
เฉลี่ยคะแนนองค์ประกอบที่ 4	5 ตัวบ่งชี้					3.00	
องค์ประกอบที่ 5 การบริการทางวิชาการแก่สังคมและชุมชน							
ตัวบ่งชี้ 5.1 มีระบบและกลไกในการบริการทาง วิชาการแก่สังคมตามเป้าหมายของคณะวิชา (P) (7 ระดับ)	ระดับ 7 (3)	-	ระดับ 7	✓	3	3	
ตัวบ่งชี้ 5.2 ร้อยละของอาจารย์ประจำที่มีส่วนร่วม ในการให้บริการทางวิชาการแก่สังคม เป็นที่ปรึกษา เป็นกรรมการวิทยานิพนธ์ภายนอก เป็นกรรมการ วิชาการ กรรมการวิชาชีพในระดับชาติหรือระดับ นานาชาติต่ออาจารย์ประจำ (I)	ร้อยละ 50 (3)	113 150.5	75.08	✓	3	3	

ตัวบ่งชี้คุณภาพ	เป้าหมาย (คะแนน)	ผลการดำเนินงาน		บรรลุเป้าหมาย ✓ = บรรลุ ✗ = ไม่บรรลุ	ประเมินโดยคณะ วิทยาศาสตร์	คะแนนประเมิน โดยคณะ กรรมการฯ	หมายเหตุ (เช่น เหตุผลของการประเมินที่ต่างจากที่ระบุใน SAR)
		ตัวตั้ง	ผลลัพธ์ (% หรือ สัดส่วนตัว)				
ตัวบ่งชี้ 5.3 ร้อยละของกิจกรรมหรือโครงการบริการวิชาการและวิชาชีพ ที่ตอบสนองความต้องการพัฒนาและเสริมสร้างความเข้มแข็งของสังคมชุมชนประเทศชาติและนานาชาติต่ออาจารย์ประจำ (O)	ร้อยละ 40(3)	57	46.34	✓	3	3	
		123					
ตัวบ่งชี้ 5.4 ร้อยละของระดับความพึงพอใจของผู้รับบริการ (O)	ค่าเฉลี่ย 3.75 (3)	-	4.23	✓	3	3	
เฉลี่ยคะแนนองค์ประกอบที่ 5	4 ตัวบ่งชี้					3.00	
องค์ประกอบที่ 6 การทำนุบำรุงศิลปและวัฒนธรรม							
ตัวบ่งชี้ 6.1 มีระบบและกลไกในการทำนุบำรุงศิลปวัฒนธรรม (P) (6 ระดับ)	ระดับ 4 (3)	-	ระดับ 6	✓	3	3	
เฉลี่ยคะแนนองค์ประกอบที่ 6	1 ตัวบ่งชี้					3.00	
องค์ประกอบที่ 7 การบริหารจัดการ							
ตัวบ่งชี้ 7.1 คณะวิชาใช้หลักธรรมาภิบาลในการบริหารจัดการและสามารถผลักดันคณะวิชาให้แข่งขันได้ในระดับสากล (P) (5 ข้อ)	5 ข้อ (3)	-	5 ข้อ	✓	3	3	
ตัวบ่งชี้ 7.2 ภาวะผู้นำของผู้บริหารทุกระดับของคณะวิชา (P) (4 ระดับ)	ระดับ 3 (2)	-	ระดับ 3	✓	2	2	
ตัวบ่งชี้ 7.3 มีการพัฒนาองค์กรสู่องค์กรเรียนรู้ (P) (5 ระดับ)	ระดับ 5 (3)	-	ระดับ 2	✗	3	1	ตามหลักฐานโครงการวิจัยของอาจารย์ใหม่ ทำ ให้พบว่า ความล้ำเรียดตามเป้าหมายไม่ถึง 100 %

ตัวบ่งชี้คุณภาพ	เป้าหมาย (คะแนน)	ผลการดำเนินงาน		บรรลุเป้าหมาย ✓ = บรรลุ ✗ = ไม่บรรลุ	ประเมินโดยคณะวิทยาศาสตร์	คะแนนประเมินโดยคณะกรรมการฯ	หมายเหตุ (เช่น เหตุผลของการประเมินที่ต่างจากที่ระบุใน SAR)
		ตัวตั้ง	ผลลัพธ์ (% หรือ สัดส่วน)				
		ตัวหาร	ระดับ				
ตัวบ่งชี้ 7.4 มีระบบและกลไกในการบริหารทรัพยากรบุคคลเพื่อพัฒนาและธำรงรักษาไว้ให้บุคลากรมีคุณภาพและประสิทธิภาพ (P) (6 ระดับ)	ระดับ 6 (3)	-	ระดับ 6	✓	3	3	
ตัวบ่งชี้ 7.5 ศักยภาพของระบบฐานข้อมูลเพื่อการบริการ การเรียนการสอน และการวิจัย (I) (6 ระดับ)	ระดับ 5 (3)	-	ระดับ 5	✓	3	3	
ตัวบ่งชี้ 7.6 ระดับความสำเร็จในการเปิดโอกาสให้นักศึกษายกเข้ามามีส่วนร่วมในการพัฒนาคณะวิชา (O) (5 ระดับ)	ระดับ 4 (2)	-	ระดับ 4	✓	2	2	
ตัวบ่งชี้ 7.7 ร้อยละของอาจารย์ประจำที่ได้รับรางวัลผลงานทางวิชาการหรือวิทยותในระดับชาติหรือนานาชาติ (O)	ร้อยละ 2 (2)	5	3.32	✓	3	3	
		150.5					
ตัวบ่งชี้ 7.8 มีการนำระบบบริหารความเสี่ยงมาใช้ในการกระบวนการบริหารการศึกษา (P) (5ระดับ)	ระดับ 5 (3)	-	ระดับ 5	✓	3	3	

ตัวบ่งชี้คุณภาพ	เป้าหมาย (คะแนน)	ผลการดำเนินงาน		บรรลุเป้าหมาย ✓ = บรรลุ ✗ = ไม่บรรลุ	ประเมินโดย คณะวิทยาศาสตร์	คะแนนประเมิน โดยคณะ กรรมการฯ	หมายเหตุ
		ตัวตั้ง	ผลลัพธ์ (% หรือ สัดส่วนตัว)				
		ตัวหาร	ระดับ				
ตัวบ่งชี้ 7.9 ระดับความสำเร็จของการถ่ายทอดตัวบ่งชี้และเป้าหมายของระดับองค์กรสู่ระดับบุคคล (O) (8 ระดับ)	ระดับ 8 (3)	-	ระดับ 8	✓	3	3	(เช่น เหตุผลของการประเมินที่ต่างจากที่ระบุใน SAR)
เฉลี่ยคะแนนองค์ประกอบที่ 7	9 ตัวบ่งชี้					2.56	เดิม 2.78
องค์ประกอบที่ 8 การเงินและงบประมาณ							
ตัวบ่งชี้ 8.1 มีระบบและกลไกในการจัดสรร การวิเคราะห์ค่าใช้จ่าย การตรวจสอบการเงิน และงบประมาณอย่างมีประสิทธิภาพ (P)(7 ระดับ)	ระดับ 7 (3)	-	ระดับ 7	✓	3	3	
ตัวบ่งชี้ 8.2 มีการใช้ทรัพยากรภายในและภายนอก ร่วมกัน (P) (5 ระดับ)	ระดับ 5 (3)	-	ระดับ 4	✗	3	3	ขาดหลักฐานการประหยัดงบประมาณที่เกิดจากการใช้ทรัพยากรร่วมกับหน่วยงานอื่น
เฉลี่ยคะแนนองค์ประกอบที่ 8	2 ตัวบ่งชี้					3.00	
องค์ประกอบที่ 9 ระบบและกลไกการประกันคุณภาพ							
ตัวบ่งชี้ 9.1 มีระบบและกลไกการประกันคุณภาพ ภายในที่เป็นส่วนหนึ่งของกระบวนการบริหาร การศึกษา (P) (7 ระดับ)	ระดับ 7 (3)	-	ระดับ 7	✓	3	3	
ตัวบ่งชี้ 9.2 มีระบบและกลไกการให้ความรู้และ ทักษะด้านการประกันคุณภาพแก่นักศึกษา (P) (7 ระดับ)	ระดับ 4 (2)	-	ระดับ 5	✓	2	2	

ตัวบ่งชี้คุณภาพ	เป้าหมาย (คะแนน)	ผลการดำเนินงาน		บรรลุ เป้าหมาย	ประเมินโดย คณะ วิทยาศาสตร์	คะแนนประเมิน โดยคณะ กรรมการฯ	หมายเหตุ (เช่น เหตุผลของการประเมินที่ต่างจากที่ระบุใน SAR)
		ตัวตั้ง	ผลลัพธ์				
		ตัวหาร	(% หรือ สัดส่วน)				
ตัวบ่งชี้ 9.3 ระดับความสำเร็จของการประกัน คุณภาพการศึกษภายใน (O) (5 ระดับ)	ระดับ 5 (3)	-	ระดับ 5	✓	3	3	
เฉลี่ยคะแนนองค์ประกอบที่ 9	3 ตัวบ่งชี้					2.67	
เฉลี่ยคะแนนรวมทุกตัวบ่งชี้ทุกองค์ประกอบ	41 ตัวบ่งชี้					2.63	เดิม 2.73

7. ผลการประเมินตามองค์ประกอบคุณภาพ มาตรฐานการอุดมศึกษาและมุมมองด้านการบริหารจัดการ

7.1 สรุปผลการประเมิน (รายงานตามตาราง ป2 ตาราง ป3 และตาราง ป4)

ผลการประเมินตามองค์ประกอบคุณภาพ (ตารางที่ ป2)

ตารางที่ 9 ตาราง ป2 สรุปผลการประเมินรายองค์ประกอบการประเมินคุณภาพการศึกษาภายใน ตามมาตรฐานคณะกรรมการการอุดมศึกษา(สกอ.) คณะวิทยาศาสตร์ มหาวิทยาลัยศิลปากร ประจำปี การศึกษา 2552

องค์ประกอบคุณภาพ	คะแนนการประเมิน				ผลการประเมิน	
	I	P	O	รวม	เฉลี่ย	ผลการประเมิน
องค์ประกอบที่ 1		3	3	6	3.00	ดีมาก
องค์ประกอบที่ 2	5	13	11	29	2.23	ดี
องค์ประกอบที่ 3		6		6	3.00	ดีมาก
องค์ประกอบที่ 4	3	6	6	15	3.00	ดีมาก
องค์ประกอบที่ 5	3	3	6	12	3.00	ดีมาก
องค์ประกอบที่ 6		3		3	3.00	ดีมาก
องค์ประกอบที่ 7	3	12	8	23	2.56	ดีมาก
องค์ประกอบที่ 8		6		6	3.00	ดีมาก
องค์ประกอบที่ 9		5	3	8	2.67	ดีมาก
รวม (41 ตัวบ่งชี้)	14	57	37	108	2.63	
เฉลี่ย	2.00	2.71	2.85			ดีมาก
ผลการประเมิน	พอใช้	ดีมาก	ดีมาก			

ผลการประเมินตามมาตรฐานการอุดมศึกษา (ตารางที่ ป3)

ตารางที่ 10 ตาราง ป3 ผลการประเมินตามมาตรฐานการอุดมศึกษา คณะวิทยาศาสตร์ มหาวิทยาลัย

ศิลปากร

มาตรฐานอุดมศึกษา	คะแนนการประเมิน				ผลการประเมิน	
	I	P	O	รวม	เฉลี่ย	ผลการประเมิน
					ผลการประเมิน ≤ 1.50 การดำเนินงานยังไม่ได้คุณภาพ 1.51 – 2.00 การดำเนินงานได้คุณภาพในระดับพอใช้ 2.01 – 2.50 การดำเนินงานได้คุณภาพในระดับดี 2.51 – 3.00 การดำเนินงานได้คุณภาพในระดับดีมาก	
1. มาตรฐานด้านคุณภาพบัณฑิต			11	11	2.75	ดีมาก
2. มาตรฐานด้านการบริหารจัดการการอุดมศึกษา						
ก. มาตรฐานด้านธรรมาภิบาลของการบริหารการอุดมศึกษา	3	28	14	45	2.81	ดีมาก
ข. มาตรฐานด้านพันธกิจของการบริหารการอุดมศึกษา	11	25	12	48	2.53	ดีมาก
3. มาตรฐานด้านการสร้างและพัฒนาฐานความรู้และสังคมแห่งการเรียนรู้		4		4	2.00	พอใช้
รวม	14	57	37	108	2.63	
เฉลี่ย	2.00	2.71	2.85			ดีมาก
ผลการประเมิน	พอใช้	ดีมาก	ดีมาก			

ผลการประเมินตามมุมมองด้านการบริหารจัดการ (ตารางที่ ป4)

ตารางที่ 11 ตาราง ป 4 ผลการประเมินตามมุมมองด้านการบริหารจัดการ คณะวิทยาศาสตร์ มหาวิทยาลัยศิลปากร

มุมมองด้านการบริหารจัดการ	คะแนนการประเมิน				ผลการประเมิน	
	I	P	O	รวม	เฉลี่ย	ผลการประเมิน
					ผลการประเมิน ≤ 1.50 การดำเนินงานยังไม่ได้คุณภาพ 1.51 – 2.00 การดำเนินงานได้คุณภาพในระดับพอใช้ 2.01 – 2.50 การดำเนินงานได้คุณภาพในระดับดี 2.51 – 3.00 การดำเนินงานได้คุณภาพในระดับดีมาก	
1. ด้านนักศึกษาและผู้มีส่วนได้ส่วนเสีย	4	16	19	39	2.60	ดีมาก
2. ด้านกระบวนการภายใน	1	19	9	29	2.64	ดีมาก
3. ด้านการเงิน	3	6		9	3.00	ดีมาก
4. ด้านบุคลากร การเรียนรู้ และนวัตกรรม	6	16	9	31	2.58	ดีมาก
รวม	14	57	37	108	2.63	
เฉลี่ย	2.00	2.71	2.85			ดีมาก
ผลการประเมิน	พอใช้	ดีมาก	ดีมาก			

7.2 จุดแข็ง จุดอ่อนและข้อเสนอแนะของแต่ละองค์ประกอบและมาตรฐาน

ผลการประเมินในภาพรวมของแต่ละองค์ประกอบคุณภาพ

องค์ประกอบที่ 1 ปรัชญา ปณิธาน วัตถุประสงค์ และแผนการดำเนินการ

จุดแข็ง

มีแนวปฏิบัติและกระบวนการที่ดีในการกำหนดปณิธาน และการพัฒนาหลักสูตร มีการวางแผนการดำเนินงานโดยเน้นการมีส่วนร่วม ทำให้สามารถดำเนินงานตามแผนได้ผลสัมฤทธิ์สูงมาก

จุดอ่อน

-

ข้อเสนอแนะ

-

องค์ประกอบที่ 2 การเรียนการสอน

คณะมีผลการดำเนินการด้านการเรียนการสอนอยู่ในระดับดี และมีลักษณะการเรียนการสอนที่หลากหลาย โดยเน้นผู้เรียนเป็นสำคัญ

จุดแข็ง

1. คณาจารย์มีความรู้ความสามารถ และมีความมุ่งมั่นในวิชาชีพสูง
2. คณาจารย์มีความเป็นกันเองกับนักศึกษา และให้คำปรึกษาแก่นักศึกษาทุกเรื่องไม่

เฉพาะกับการจัดกิจกรรมการเรียน

จุดอ่อน

-

ข้อเสนอแนะ

1. ควรเร่งดำเนินการปรับปรุงหลักสูตรทุกหลักสูตรให้ได้มาตรฐานโดยเร็ว
2. สัดส่วนของอาจารย์ที่ดำรงตำแหน่งทางวิชาการยังมีจำนวนน้อย และมีอาจารย์อาวุโสที่เริ่มทยอยเกษียณ ควรมีระบบและกลไกส่งเสริมให้คณาจารย์รุ่นใหม่ก้าวเข้าสู่ตำแหน่งทางวิชาการเพิ่มขึ้น
3. ควรมีการแสดงเอกสารอ้างอิงที่เป็นลายลักษณ์อักษร เช่น รายงานการประชุมกรรมการบริหารหลักสูตรที่แสดงถึง การนำผลการวิเคราะห์ การดำเนินงานมาปรับปรุงหลักสูตรอย่างสม่ำเสมอทุกปีการศึกษา
4. ควรวิเคราะห์การรับนักศึกษา ที่ไม่ได้ตามแผนของแต่ละหลักสูตร และหาทางแก้ไข
5. ควรมีเอกสารหลักฐานที่แสดงถึงคุณภาพขององค์ประกอบด้านการเรียนการสอนให้ครบทุกหลักสูตร เพราะการเรียนการสอนเป็นภารกิจหลักของสถาบัน

6. ควรมีการส่งเสริมความเข้าใจเกี่ยวกับการวิจัย เพื่อพัฒนานวัตกรรมการเรียนการสอนให้กับคณาจารย์ทุกภาควิชา เพื่อสร้างสรรค์งานวิจัยเพื่อพัฒนาการเรียนการสอนให้เพิ่มขึ้นทุกสาขาวิชา
7. คณะฯ ควรจัดหาอุปกรณ์ในห้องปฏิบัติการให้เพียงพอแก่นักศึกษาที่เพิ่มขึ้น
8. ควรจัดหาหนังสือในแต่ละด้านหรือสาขา ให้เพียงพอและทันสมัย

องค์ประกอบที่ 3 กิจกรรมการพัฒนานิสิตนักศึกษา

จุดแข็ง

มีการนำเอาเทคโนโลยีสารสนเทศมาใช้ในกิจกรรมการพัฒนานิสิตนักศึกษาอย่างมีประสิทธิภาพ อาทิ VIDEO ON DEMAND สำหรับการเรียนการสอน หรือ SOCIAL NETWORK เชื่อมโยงข้อมูลข่าวสารที่เป็นประโยชน์ต่อศิษย์เก่า

จุดอ่อน

-

ข้อเสนอแนะ

คณะฯ ควรส่งเสริมให้นักศึกษาทำกิจกรรมร่วมกับคณะวิชาอื่นภายในมหาวิทยาลัยให้มากยิ่งขึ้น

องค์ประกอบที่ 4 การวิจัย

จุดแข็ง

1. มีระบบและกลไกพัฒนาทรัพยากรบุคคลด้านวิจัยดีมาก มีการแบ่งทุนอุดหนุนการวิจัยเป็นประเภทต่างๆ ที่สอดคล้องกับศักยภาพการวิจัยของอาจารย์
2. มีระบบการบริหารจัดการความรู้จากงานวิจัยและงานสร้างสรรค์ ครอบคลุมกระบวนการ แสดงให้เห็นว่าอาจารย์มีความสามารถด้านการวิจัยสูงมาก ทำให้เกิดการสร้างเครือข่าย และการร่วมมือกับองค์กรภายนอกอย่างกว้างขวาง

จุดอ่อน

-

ข้อเสนอแนะ

1. มีการจัดสรรทุนสนับสนุนการเสนอผลงานการวิจัยในต่างประเทศให้มากขึ้น สอดคล้องกับจำนวนงานวิจัย
2. ให้กำลังใจ และยกย่องนักวิจัยเพิ่มขึ้น ไม่ควรจำกัดเฉพาะที่มีผลงานดีเด่น
3. สนับสนุนให้มีการวิจัยเพื่อพัฒนาการเรียนการสอนให้มากขึ้น
4. สนับสนุนให้มีการวิจัยเชิงบูรณาการกับสาขาด้านศิลปะให้มากขึ้น

องค์ประกอบที่ 5 การบริการทางวิชาการแก่สังคม

จุดแข็ง

คณะฯ มีคณาจารย์ประจำที่มีศักยภาพสูง ในการให้บริการวิชาการแก่สังคม และมีส่วนร่วมในกิจกรรม การให้บริการวิชาการแก่สังคมในเปอร์เซ็นต์ที่สูง เมื่อเทียบสัดส่วนกับจำนวนอาจารย์ประจำทั้งหมด

จุดอ่อน

ข้อเสนอแนะ

คณะฯ ควรหาแนวทางเพิ่มเติมสำหรับการเสริมสร้างการรับรู้ของชุมชนและสังคม ให้ตระหนักถึงศักยภาพ และความสามารถที่สูงในการให้บริการทางวิชาการของคณะฯ

องค์ประกอบที่ 6 การทำนุบำรุงศิลปและวัฒนธรรม

จุดแข็ง

มีการดำเนินงานโครงการจัดตั้งศูนย์วิจัยวัสดุเพื่องานศิลปะ การออกแบบและโฆษณา ที่สามารถบูรณาการองค์ความรู้ทางวิทยาศาสตร์ ให้เชื่อมโยงกับการทำนุบำรุงศิลปวัฒนธรรมได้เป็นอย่างดี

จุดอ่อน

ผลงานวิจัยด้านการบูรณาการองค์ความรู้ทางวิทยาศาสตร์ เพื่อการทำนุบำรุงศิลปวัฒนธรรมยังมีน้อย

ข้อเสนอแนะ

คณะฯ ควรเพิ่มแรงจูงใจให้คณาจารย์และนักศึกษา หันมาสนใจทำวิจัยทางด้านการนำองค์ความรู้ทางวิทยาศาสตร์ไปประยุกต์ใช้กับการทำนุบำรุงศิลปวัฒนธรรมมากยิ่งขึ้น เพื่อให้แผนยุทธศาสตร์ที่ 4 ของคณะฯ ได้บรรลุเป้าหมายอย่างสมบูรณ์มากกว่าเดิม

องค์ประกอบที่ 7 การบริหารและการจัดการ

จุดแข็ง

1. มีการดำเนินงานโดยใช้หลักธรรมาภิบาลทั่วทั้งองค์กร ดังปรากฏในผลการสำรวจความพึงพอใจของบุคลากร
2. มีการพัฒนาคณะผู้องค์การแห่งการเรียนรู้ที่สอดคล้องกับการพัฒนาบุคลากร โดยเฉพาะบุคลากรสายวิชาการ เพื่อให้บรรลุผล พันธกิจด้านการสร้างสรรค์ผลงานวิจัยด้านวิทยาศาสตร์ เพื่อความก้าวหน้าทางวิชาการ
3. มีระบบและกลไกในการบริหารทรัพยากรบุคคล เพื่อพัฒนาและธำรงรักษาบุคลากรให้มีคุณภาพ และประสิทธิภาพทั่วทั้งองค์กร

4. มีระบบฐานข้อมูลครบทุกภารกิจ ทั้งเพื่อการบริหาร การเงิน การสอน และการวิจัย
5. อาจารย์ได้รับรางวัลด้านการวิจัยในระดับสูง แสดงให้เห็นความสามารถด้านการวิจัย

ของคณะอย่างชัดเจน

จุดอ่อน

-

ข้อเสนอแนะ

1. ควรมีการประเมินผู้บริหารหน่วยงานทุกระดับทุกปีการศึกษา เพื่อประโยชน์ในการพัฒนาการบริหาร
2. ควรมีแผนงานการบริหารความเสี่ยงเพิ่มขึ้น โดยเฉพาะด้านกายภาพ และภาระงานสอนที่กระทบกับการทำวิจัยของอาจารย์

องค์ประกอบที่ 8 การเงินและงบประมาณ

จุดแข็ง

1. คณะมีการจัดสรรงบประมาณ สำหรับการพัฒนานุเคราะห์ทั้งสายวิชาการและสายสนับสนุนวิชาการ
2. คณะมีการติดตามสถานะทางการเงินของคณะเป็นประจำ และมีการรายงานอยู่ในการประชุมของคณะฯ ทุกครั้ง
3. คณะมีความร่วมมือในการใช้ทรัพยากรร่วมกับคณะอื่นๆ อย่างชัดเจน เช่น ห้องเรียน ศูนย์วิจัย

จุดอ่อน

1. แผนกลยุทธ์ทางการเงินของคณะยังไม่ชัดเจน มีเพียงแผนงบประมาณประจำปี
2. แผนการใช้ทรัพยากรร่วมกับหน่วยงานอื่น ยังไม่ชัดเจนและยังไม่มีมีการประเมินผลการประหยัดงบประมาณ ที่ได้จากการใช้ทรัพยากรร่วมกัน

ข้อเสนอแนะ

1. คณะฯ ควรจัดทำแผนกลยุทธ์ทางการเงินที่ชัดเจน และสอดคล้องกับแผนกลยุทธ์ของคณะ เพื่อให้เห็นว้างงบประมาณที่คณะต้องการสำหรับแต่ละกิจกรรมตามแผนกลยุทธ์ของคณะเป็นเท่าใด และคณะจะใช้เงินจากแหล่งใด เพื่อให้บรรลุเป้าหมายที่วางไว้
2. คณะควรมีการประเมินผลการประหยัดงบประมาณที่ได้จากการใช้ทรัพยากรร่วมกัน ในแต่ละปี หรือภาคการศึกษาว่าประหยัดเป็นจำนวนเท่าใด

องค์ประกอบที่ 9 ระบบและกลไกการประกันคุณภาพ

จุดแข็ง

คณะฯ มีการประชุมคณะกรรมการประจำคณะอย่างต่อเนื่อง และบุคลากรส่วนใหญ่มีส่วนร่วมในการประกันคุณภาพการศึกษาของคณะ

จุดอ่อน

ข้อเสนอแนะ

การพัฒนากระบวนการจัดการความรู้ออนไลน์ของคณะฯ ควรให้ครอบคลุมทุกด้าน โดยเฉพาะองค์ความรู้เกี่ยวกับการประกันคุณภาพการศึกษา

ข้อสังเกตอื่นๆ

1. เอกสารหลักฐานอ้างอิงบางตัวบ่งชี้ไม่ชัดเจน และไม่สอดคล้อง ไม่สนับสนุนผลการดำเนินงานตามเกณฑ์การประเมิน ทำให้ต้องหาข้อมูลเพิ่มเติมจากการสัมภาษณ์ผู้บริหาร คณาจารย์ และนักศึกษา
2. มีความร่วมมือ ด้านการวิจัยระหว่างคณะ กับสถาบันอื่นที่เข้มแข็งในด้านการวิจัยเชิงลึกในแต่ละสาขา แต่พบการวิจัยเพื่อพัฒนาการเรียนการสอนน้อย

ข้อเสนอแนะต่อมหาวิทยาลัย

1. ควรปรับปรุงระบบอินเตอร์เน็ตให้มีประสิทธิภาพ สอดคล้องกับการเรียนการสอนและการวิจัยที่ ต้องอาศัยข้อมูลจากแหล่งข้อมูลสารสนเทศที่ต้องการความรวดเร็ว
2. ควรหาแนวทางในการเพิ่มพื้นที่สำหรับกิจกรรมการกีฬา และนันทนาการของนักศึกษา อย่างเพียงพอต่อจำนวนนักศึกษาที่เพิ่มขึ้นอย่างรวดเร็ว
3. ควรมีการปรับปรุงผังแม่บทการจราจรในวิทยาเขตพระราชวังสนามจันทร์ ให้เกิดความสะดวกและปลอดภัยแก่บุคลากร และนักศึกษา มากยิ่งขึ้น
4. ควรหาแนวทางพัฒนานักศึกษาด้านความรู้ภาษาต่างประเทศ และการวางตัวในสังคม เพื่อให้สามารถทำงานในองค์กรต่างๆ ได้อย่างมีประสิทธิภาพยิ่งขึ้น

ผลการประเมินตามมาตรฐานการอุดมศึกษาและมุมมองด้านการบริหารจัดการ

ผลการประเมินตามมาตรฐานการอุดมศึกษา ระดับ ดีมาก

มาตรฐานด้านคุณภาพบัณฑิต

ผลการประเมินระดับ ดีมาก

มาตรฐานด้านการบริหารจัดการการอุดมศึกษา

ก. มาตรฐานด้านธรรมาภิบาลของการบริหารการอุดมศึกษา

ผลการประเมินระดับดีมาก

ข. มาตรฐานด้านพันธกิจของการบริหารการอุดมศึกษา

ผลการประเมินระดับดีมาก

มาตรฐานด้านการสร้างและพัฒนาสังคมฐานความรู้

ผลการประเมินระดับพอใช้

ผลการประเมินตามมุมมองด้านการบริหารจัดการ ระดับ ดีมาก

ด้านนักศึกษาและผู้มีส่วนได้ส่วนเสีย

ผลการประเมินระดับ ดีมาก

ด้านกระบวนการภายใน

ผลการประเมินระดับ ดีมาก

ด้านการเงิน

ผลการประเมินระดับ ดีมาก

ด้านบุคลากรการเรียนรู้และนวัตกรรม

ผลการประเมินระดับ ดีมาก

7.3 จุดเด่นใน 4 พันธกิจของสถาบันอุดมศึกษา (การเรียนการสอน การวิจัยและงานสร้างสรรค์ บริการทางวิชาการและทำนุบำรุงศิลปวัฒนธรรม) วิธีปฏิบัติและผลการดำเนินงานที่เป็นแบบอย่างที่ดีหรือนวัตกรรมที่สร้างขึ้น

การเรียนการสอน

มีคณาจารย์ปริญญาเอกมากกว่าร้อยละ 50 และศึกษาต่ออีก 27.5 คน รวมทั้งมีนักเรียนทุนระดับปริญญาเอก 30 คน ทำให้มีศักยภาพในการสร้างงานวิจัยและเปิดสอนระดับบัณฑิตศึกษาเพิ่มขึ้น

การวิจัยและงานสร้างสรรค์

มีการพัฒนาศักยภาพการวิจัยของอาจารย์อย่างเป็นระบบ และมีการสนับสนุนการเผยแพร่ผลงานวิจัยของคณาจารย์ในระดับดีมาก ทำให้มีผลงานวิจัยได้รับการอ้างอิงในระดับนานาชาติจำนวนมาก

บริการทางวิชาการ

มีคณาจารย์ที่มีความรู้และศักยภาพสูงจำนวนมาก ทำให้สามารถให้บริการทางวิชาการแก่หน่วยงานต่างๆ ได้มาก ทั้งในระดับชาติและนานาชาติ

ทำนุบำรุงศิลปวัฒนธรรม

มีการกำหนดวิสัยทัศน์เรื่องการมีส่วนร่วมสืบสานศิลปะและวัฒนธรรม ด้วยความรู้ด้านวิทยาศาสตร์และเทคโนโลยี และมีการดำเนินการอย่างเป็นรูปธรรม

7.4 ความเห็นและข้อเสนอแนะส่วนสรุปผลการประเมินและทิศทางการพัฒนา ในหัวข้อ แนวทาง นำผลการประเมินไปวางแผนพัฒนา

คณะกรรมการเห็นด้วยกับทิศทางการพัฒนาของคณะวิชาในการส่งเสริม และสนับสนุนให้คณาจารย์ทำวิจัยมากขึ้น โดยเฉพาะนโยบายการส่งเสริมให้อาจารย์ใหม่มีความสามารถในการทำวิจัย และนโยบายการส่งเสริมการวิจัยเพื่อส่งเสริมการศึกษาในระดับบัณฑิตศึกษา ซึ่งจะทำให้สามารถเพิ่มจำนวนนักศึกษาในระดับบัณฑิตศึกษา ได้สอดคล้องกับยุทธศาสตร์ใหม่ของมหาวิทยาลัย

ภาคผนวก

- คำสั่งมหาวิทยาลัยศิลปากร ที่ 437/2553 เรื่อง แต่งตั้งคณะกรรมการประเมินคุณภาพการศึกษาภายในคณะวิชา / หน่วยงานสนับสนุน (เพิ่มเติม)
- กำหนดการประเมินคุณภาพการศึกษาภายใน คณะวิทยาศาสตร์
- รายงานผู้ร่วมให้ข้อมูลการประเมินคุณภาพการศึกษาภายใน ประจำปีการศึกษา 2552
- บันทึกภาคสนาม



คำสั่งมหาวิทยาลัยศิลปากร

ที่ 437 / 2553

เรื่อง แต่งตั้งคณะกรรมการประเมินคุณภาพการศึกษาภายใน
คณะวิชา / หน่วยงานสนับสนุน

เพื่อให้การประเมินคุณภาพการศึกษาภายในของคณะวิชา / หน่วยงานสนับสนุน ดำเนินการไป
ด้วยความเรียบร้อยและมีประสิทธิภาพ มหาวิทยาลัยจึงแต่งตั้งคณะกรรมการเพื่อประเมินคุณภาพการศึกษาภายใน
ประจำปีการศึกษา 2552 ดังรายละเอียดต่อไปนี้

1. คณะกรรมการประเมินคุณภาพการศึกษาภายใน คณะเภสัชศาสตร์

(วันพฤหัสบดีที่ 8 - วันศุกร์ที่ 9 กรกฎาคม 2553)

- | | |
|--|------------------|
| 1. เกษัตริ์กร ศาสตราจารย์(พิเศษ) ดร.จอมจิน จันทรสกุล | ประธานกรรมการ |
| 2. เกษัตริ์กร รองศาสตราจารย์ ดร.ปิติ ทฤษฎีกุณ | กรรมการ |
| 3. ผู้ช่วยศาสตราจารย์ ดร.วิบูลย์ วัฒนาร | กรรมการ |
| 4. รองศาสตราจารย์สุรพล นาคะพินธุ | กรรมการ |
| 5. อาจารย์ ดร.ขวัญชัย โรจนกนิษฐ์ | กรรมการ |
| 6. นางสาวสาวิตรี ศิลประเสริฐ | เลขานุการ |
| 7. นางสาววิราภรณ์ พริ้งรักษา | ผู้ช่วยเลขานุการ |
| 8. เกษัตริ์กร ผู้ช่วยศาสตราจารย์ ดร.สาธิต นีรติสัย | ผู้ประสานงาน |

2. คณะกรรมการประเมินคุณภาพการศึกษาภายใน คณะวิทยาศาสตร์

(วันพุธที่ 14 - วันพฤหัสบดีที่ 15 กรกฎาคม 2553)

- | | |
|---|----------------------------|
| 1. รองศาสตราจารย์ พันเอก ดร.ถวัลย์ ฤกษ์งาม | ประธานกรรมการ |
| 2. รองศาสตราจารย์ ดร.มณีปิ่น พรหมสุทธิรักษ์ | กรรมการ |
| 3. อาจารย์ธนาพร เขียวกุล | กรรมการ |
| 4. นางสาวสาวิตรี ศิลประเสริฐ | กรรมการและเลขานุการ |
| 5. นางสาววรรณนา ศิลประเสริฐ | กรรมการและผู้ช่วยเลขานุการ |
| 6. นางสาวจิตรรดี ดันดิคษาภรณ์ | ผู้ประสานงาน |

3. คณะกรรมการประเมินคุณภาพการศึกษาภายใน วิทยาลัยนานาชาติ

(วันพฤหัสบดีที่ 15 กรกฎาคม 2553)

- | | |
|---|----------------------------|
| 1. พลอากาศตรีอาวุธ เงินชูกลิ่น | ประธานกรรมการ |
| 2. รองศาสตราจารย์สุรพล นาคะพินธุ | กรรมการ |
| 3. รองศาสตราจารย์ ดร.วศิน อิงคพัฒนานกุล | กรรมการ |
| 4. นางสาวสมร สุระแสง | กรรมการและเลขานุการ |
| 5. นางสาววิราภรณ์ พริ้งรักษา | กรรมการและผู้ช่วยเลขานุการ |
| 6. นางสาวณัฐสินี โรจน์หริรักษ์ | ผู้ประสานงาน |

4. คณะกรรมการประเมินคุณภาพการศึกษาภายใน คณะครุศึกษาศาสตร์

(วันศุกร์ที่ 16 กรกฎาคม 2553)

- | | |
|--|---------------------|
| 1. อาจารย์ประสิทธิ์ พงษ์เรืองพันธ์ุ | ประธานกรรมการ |
| 2. ผู้ช่วยศาสตราจารย์ ดร.ณรงค์ ฉิมพาลี | กรรมการ |
| 3. รองศาสตราจารย์ ดร.เกษร จันทร์ศิริ | กรรมการ |
| 4. นางสาวสาวิตรี ศิลประเสริฐ | กรรมการและเลขานุการ |
| 5. นางสาวลลวรรณ เปรมประเสริฐ | ผู้ประสานงาน |

5. คณะกรรมการประเมินคุณภาพการศึกษาภายใน คณะอักษรศาสตร์

(วันจันทร์ที่ 19 - วันอังคารที่ 20 กรกฎาคม 2553)

- | | |
|---|---------------------|
| 1. รองศาสตราจารย์ศิริภัทรา เหมือนมาลัย | ประธานกรรมการ |
| 2. รองศาสตราจารย์ ดร.วศิน อิงคพัฒนานกุล | กรรมการ |
| 3. รองศาสตราจารย์สุรพล นาคะพินธุ | กรรมการ |
| 4. นางสาวสาวิตรี ศิลประเสริฐ | กรรมการและเลขานุการ |
| 5. นายกฤษดา ไพรวรรณ | ผู้ประสานงาน |

6. คณะกรรมการประเมินคุณภาพการศึกษาภายใน หอศิลป์ มหาวิทยาลัยศิลปากร

(วันพฤหัสบดีที่ 8 กรกฎาคม 2553)

- | | |
|--------------------------------------|---------------------|
| 1. พลอากาศตรีอาวุธ เงินชูกลิ่น | ประธานกรรมการ |
| 2. ศาสตราจารย์เกียรติศักดิ์ ชานนนารถ | กรรมการ |
| 3. ศาสตราจารย์วิโชค มุกดามณี | กรรมการ |
| 4. อาจารย์ปัญญา วิจินธนสาร | กรรมการ |
| 5. นางมาลินี วิกรานต์ | กรรมการ |
| 6. นางสาวสมร สุระแสง | กรรมการและเลขานุการ |
| 7. นางสาวสมฤดี เพ็ชรทอง | ผู้ประสานงาน |

7. คณะกรรมการประเมินคุณภาพการศึกษาภายใน สถาบันวิจัยและพัฒนา

(วันศุกร์ที่ 9 กรกฎาคม 2553)

- | | |
|---|----------------------------|
| 1. รองศาสตราจารย์ ดร.มณีปิ่น พรหมสุทธิรักษ์ | ประธานกรรมการ |
| 2. ผู้ช่วยศาสตราจารย์ ดร.สมถวิล จริตควร | กรรมการ |
| 3. อาจารย์ธนาพร เขียวฤท | กรรมการ |
| 4. นางสาวนิศาภรณ์ เวชประพันธ์ | กรรมการและเลขานุการ |
| 5. นางสาววรรณณา ศิลประเสริฐ | กรรมการและผู้ช่วยเลขานุการ |
| 6. นางสาววัชร น้อยพิทักษ์ | ผู้ประสานงาน |

8. คณะกรรมการประเมินคุณภาพการศึกษาภายใน บัณฑิตวิทยาลัย

(วันศุกร์ที่ 9 กรกฎาคม 2553)

- | | |
|--|---------------------|
| 1. ผู้ช่วยศาสตราจารย์ ดร.สมบัติ ธนะวันต์ | ประธานกรรมการ |
| 2. ผู้ช่วยศาสตราจารย์ ดร.ศิริบุญ จงวุฒิเวศย์ | กรรมการ |
| 3. รองศาสตราจารย์ ดร.กมลร จันทศิริ | กรรมการ |
| 4. นางสาวสมร สุระแสง | กรรมการและเลขานุการ |
| 5. นางเบญจมาศ อินทร์พรหม | ผู้ประสานงาน |

ตั้ง ณ วันที่ ๑๗ เมษายน พ.ศ. 2553

(อาจารย์ ดร.อุทัย คุลยเกษม)
อธิการบดีมหาวิทยาลัยศิลปากร



คำสั่งมหาวิทยาลัยศิลปากร

ที่ ๕19 / 2553

เรื่อง ขอยื่นเปลี่ยนแปลงคณะกรรมการประเมินคุณภาพการศึกษาภายใน

คณะวิชา/หน่วยงานสนับสนุน

ตามคำสั่งมหาวิทยาลัยศิลปากร ที่ 437/2553 เรื่องแต่งตั้งคณะกรรมการประเมินคุณภาพการศึกษาภายใน คณะวิชา/หน่วยงานสนับสนุน ลงวันที่ 7 เมษายน พ.ศ.2553 นั้น เพื่อให้การประเมินคุณภาพการศึกษาภายในของคณะวิชา/หน่วยงานสนับสนุน ดำเนินการไปด้วยความเรียบร้อยและมีประสิทธิภาพ จึงขอเปลี่ยนแปลงคณะกรรมการเพื่อประเมินคุณภาพการศึกษาภายใน ประจำปีการศึกษา 2552 เฉพาะรายการที่ 3 และรายการที่ 7 ดังรายละเอียดต่อไปนี้

เดิม

3. คณะกรรมการประเมินคุณภาพการศึกษาภายใน วิทยาลัยนานาชาติ

(วันพฤหัสบดีที่ 15 กรกฎาคม 2553)

- | | |
|--|----------------------------|
| 1. พลอากาศตรีอาวุธ เงินชูกลิ่น | ประธานกรรมการ |
| 2. รองศาสตราจารย์สุรพล นาคะพินธุ | กรรมการ |
| 3. รองศาสตราจารย์ ดร.วศิน อิงคพัฒนานุกุล | กรรมการ |
| 4. นางสายสมร สุระแสง | กรรมการและเลขานุการ |
| 5. นางสาววิราภรณ์ พริ้งรักษา | กรรมการและผู้ช่วยเลขานุการ |
| 6. นางสาวฉัฐสินี โรจน์หริรักษ์ | ผู้ประสานงาน |

เปลี่ยนแปลงเป็น

3. คณะกรรมการประเมินคุณภาพการศึกษาภายใน วิทยาลัยนานาชาติ

(วันพฤหัสบดีที่ 15 กรกฎาคม 2553)

- | | |
|--|----------------------------|
| 1. พลอากาศตรีอาวุธ เงินชูกลิ่น | ประธานกรรมการ |
| 2. รองศาสตราจารย์สุรพล นาคะพินธุ | กรรมการ |
| 3. รองศาสตราจารย์ ดร.วศิน อิงคพัฒนานุกุล | กรรมการ |
| 4. นางสาวนิศาภรณ์ เวชประพันธ์ | กรรมการและเลขานุการ |
| 5. นางสาววิราภรณ์ พริ้งรักษา | กรรมการและผู้ช่วยเลขานุการ |
| 6. นางสาวฉัฐสินี โรจน์หริรักษ์ | ผู้ประสานงาน |

เดิม

7. คณะกรรมการประเมินคุณภาพการศึกษาภายใน สถาบันวิจัยและพัฒนา

(วันศุกร์ที่ 9 กรกฎาคม 2553)

- | | |
|---|----------------------------|
| 1. รองศาสตราจารย์ ดร.มณีปิ่น พรหมสุทธิรักษ์ | ประธานกรรมการ |
| 2. ผู้ช่วยศาสตราจารย์ ดร.สมถวิล จริตควร | กรรมการ |
| 3. อาจารย์ธนาทร เจียรกุล | กรรมการ |
| 4. นางสาวนิศาภรณ์ เวชประพันธ์ | กรรมการและเลขานุการ |
| 5. นางสาววรรณมา ศิลประเสริฐ | กรรมการและผู้ช่วยเลขานุการ |
| 6. นางสาววัชรวิ น้อยพิทักษ์ | ผู้ประสานงาน |

เปลี่ยนแปลงเป็น

7. คณะกรรมการประเมินคุณภาพการศึกษาภายใน สถาบันวิจัยและพัฒนา

(วันศุกร์ที่ 9 กรกฎาคม 2553)

- | | |
|---|----------------------------|
| 1. ผู้ช่วยศาสตราจารย์ ดร.สมถวิล จริตควร | ประธานกรรมการ |
| 2. รองศาสตราจารย์ ดร.มณีปิ่น พรหมสุทธิรักษ์ | กรรมการ |
| 3. อาจารย์ธนาทร เจียรกุล | กรรมการ |
| 4. นางสาวนิศาภรณ์ เวชประพันธ์ | กรรมการและเลขานุการ |
| 5. นางสาววรรณมา ศิลประเสริฐ | กรรมการและผู้ช่วยเลขานุการ |
| 6. นางสาววัชรวิ น้อยพิทักษ์ | ผู้ประสานงาน |

สั่ง ณ วันที่ ๒๓ เมษายน พ.ศ. 2553

(อาจารย์ ดร.อุทัย ดุลยเกษม)

อธิการบดีมหาวิทยาลัยศิลปากร



คำสั่งมหาวิทยาลัยศิลปากร

ที่ 455 / 2553

เรื่อง ขอเปลี่ยนแปลงกำหนดการและคณะกรรมการประเมินคุณภาพการศึกษาภายใน
หอศิลป์ มหาวิทยาลัยศิลปากร

ตามคำสั่งมหาวิทยาลัยศิลปากร ที่ 437/2553 เรื่องแต่งตั้งคณะกรรมการประเมินคุณภาพ
การศึกษาภายใน คณะวิชา/หน่วยงานสนับสนุน ลงวันที่ 7 เมษายน พ.ศ.2553 รายการที่ 6 มหาวิทยาลัยได้
แต่งตั้งให้ พลอากาศตรีอาวุธ เงินชูกลิ่น เป็นประธานคณะกรรมการประเมินคุณภาพการศึกษาภายใน
หอศิลป์ มหาวิทยาลัยศิลปากร ในวันพฤหัสบดีที่ 8 กรกฎาคม 2553 นั้น เนื่องจากพลอากาศตรีอาวุธ
เงินชูกลิ่น มีภารกิจเร่งด่วนต้องเดินทางไปราชการต่างประเทศในวันดังกล่าว ดังนั้นเพื่อให้การประเมิน
คุณภาพการศึกษาภายในของหอศิลป์ มหาวิทยาลัยศิลปากร ประจำปีการศึกษา 2552 ดำเนินการไปด้วย
ความเรียบร้อย จึงขอเปลี่ยนแปลงกำหนดการประเมินคุณภาพการศึกษาภายในจากเดิม วันพฤหัสบดีที่ 8
กรกฎาคม 2553 เป็น วันอังคารที่ 13 กรกฎาคม 2553 พร้อมทั้งขอเปลี่ยนแปลงกรรมการและเลขานุการ
จากเดิม นางสายสมร สุระแสง เป็น นางสาวนิศาภรณ์ เวชประพันธ์

สั่ง ณ วันที่ ๕ กรกฎาคม พ.ศ. 2553

(อาจารย์ ดร.อุทัย คุณเกษม)
อธิการบดีมหาวิทยาลัยศิลปากร

**กำหนดการประเมินคุณภาพการศึกษาภายใน
คณะวิทยาศาสตร์ ปีการศึกษา 2552
วันที่ 14 – 15 กรกฎาคม 2553
ณ ห้อง 4320 – 4321 อาคารวิทยาศาสตร์ 4 คณะวิทยาศาสตร์**

วันพุธที่ 14 กรกฎาคม 2553

- เวลา 08.30 น. – 11.00 น. - กรรมการประเมินคุณภาพการศึกษาภายในคณะวิทยาศาสตร์ ศึกษา
รายงานการประเมินตนเองและตรวจเอกสารหลักฐาน
- เวลา 11.00 น. – 12.00 น. - คณบดีบรรยายสรุปผลการดำเนินงานภาพรวมของคณะวิทยาศาสตร์
ประจำปีการศึกษา 2552
- เวลา 12.00 น. – 13.00 น. อาหารกลางวัน
- เวลา 13.00 น. – 15.30 น. - กรรมการประเมินคุณภาพการศึกษาภายใน สัมภาษณ์ผู้แทนภาควิชา
นักศึกษา ศิษย์เก่า ผู้ใช้บัณฑิตคณะวิทยาศาสตร์ และผู้แทนสำนักงาน
เลขานุการคณะวิทยาศาสตร์
- เวลา 15.30 น. – 16.30 น. - สรุปผลการประเมินประจำวัน

วันพฤหัสบดีที่ 15 กรกฎาคม 2553

- เวลา 08.30 น. – 11.00 น. - กรรมการประเมินคุณภาพการศึกษาภายในคณะวิทยาศาสตร์
ตรวจสอบเอกสารหลักฐาน และสรุปผลการประเมินคุณภาพ
การศึกษา
- เวลา 11.00 น. – 12.00 น. - กรรมการประเมินคุณภาพการศึกษาภายในคณะวิทยาศาสตร์
เยี่ยมชมอาคาร สถานที่และอุปกรณ์การเรียนการสอนของคณะ
วิทยาศาสตร์
- เวลา 12.00 น. – 13.00 น. อาหารกลางวัน
- เวลา 13.00 น. – 16.30 น. - กรรมการประเมินคุณภาพการศึกษาภายในฯ รายงานผลการประเมิน
คุณภาพการศึกษาคณะวิทยาศาสตร์ และอภิปราย ชักถามกับผู้บริหาร
คณะวิทยาศาสตร์

รายนามผู้ร่วมให้ข้อมูลการประเมินคุณภาพการศึกษาภายใน ประจำปีการศึกษา 2552
คณะวิทยาศาสตร์ มหาวิทยาลัยศิลปากร

อาจารย์จากผู้แทนภาควิชา

1	อาจารย์ ดร.มาลินี	ชัยยะ	ภาควิชาคณิตศาสตร์
2	อาจารย์ ดร.กนกอร	ระย้านิล	ภาควิชาเคมี
3	อาจารย์ จูติรัตน์	พรประยูทธ	ภาควิชาชีววิทยา
4	ผศ.พูลศักดิ์	อินทวี	ภาควิชาฟิสิกส์
5	อาจารย์ อรอนงค์	แช่มเล็ก	ภาควิชาฟิสิกส์
6	ผศ.ดร.อรประภา	ภุมมะกาญจนะ โรแบร์	ภาควิชาสิ่งแวดล้อม
7	อาจารย์ ดร.เนาวรัตน์	มีจันทร์	ภาควิชาสถิติ
8	อาจารย์ ดร.ทัศนพร รณ	ศุณย์กลาง	ภาควิชาคอมพิวเตอร์
9	อาจารย์ ดร.สุนีย์	พงษ์พินิจภิญโญ	ภาควิชาคอมพิวเตอร์
10	อาจารย์ ดร.วรัญญา	พูลสวัสดิ์	ภาควิชาจุลชีววิทยา

รายชื่อผู้แทนนักศึกษา

1	นายเอกชัย	เดชเรืองศรี	ภาควิชาคอมพิวเตอร์ สาขาเทคโนโลยีสารสนเทศ	ชั้นปีที่ 4
2	นายปรีดี	ปรัตถจริยกุล	ภาควิชาคอมพิวเตอร์ สาขาเทคโนโลยีสารสนเทศ	ชั้นปีที่ 4
3	นายวีระจักร์	ไชยธนิตวงศ์	ภาควิชาคอมพิวเตอร์ สาขาเทคโนโลยีสารสนเทศ	ชั้นปีที่ 4
4	นายอรรถกร	จงเจริญ	ภาควิชาคอมพิวเตอร์ สาขาเทคโนโลยีสารสนเทศ	ชั้นปีที่ 4
5	นายฤทธิรงค์	บานเย็น	ภาควิชาฟิสิกส์	ชั้นปีที่ 3
6	นางสาวกนกวรรณ	สัมปัญญกุล	ภาควิชาฟิสิกส์	ชั้นปีที่ 3
7	นางสนัญฉิธา	ชুমแสง	ภาควิชาชีววิทยา	ชั้นปีที่ 4
8	นางสาววิวิชชุตา	เดชรักษา	ภาควิชาชีววิทยา ป.เอก	ชั้นปีที่ 3
9	นายสุรพงษ์	ทองรักษ์	ภาควิชาวิทยาศาสตร์ สิ่งแวดล้อม	ชั้นปีที่ 4
10	นายพรชัย	ฉ่ำชื่นวงศ์	ภาควิชาวิทยาศาสตร์ สิ่งแวดล้อม	ชั้นปีที่ 4
11	นางสาวทศวรรณ	ธนานนทศรี	ภาควิชาสถิติ	ชั้นปีที่ 4

12	นางสาววรรณภา	ศรีสวัสดิ์	ภาควิชาจุลชีววิทยา	ชั้นปีที่ 4
13	นางสาวสุจรรยา	ฉายแสง	ภาควิชาจุลชีววิทยา	ชั้นปีที่ 4
14	นางสาวรสสุคนธ์	สนหอม	ภาควิชาจุลชีววิทยา ป.โท	
15	นางสาวชยาภรณ์	สมานสรณคุณ	ภาควิชาจุลชีววิทยา ป.โท	
16	นางสาวอัมภินี	กลินสง	สาขาวิทยาการคอมพิวเตอร์ ภาควิชาคอมพิวเตอร์	ชั้นปีที่ 4
17	นางสาวพรพิศตรา	ไมตรีเวช	สาขาวิทยาการคอมพิวเตอร์ ภาควิชาคอมพิวเตอร์	ชั้นปีที่ 4
18	นางสาวสุทัตตา	แสงทอง	สาขาวิทยาการคอมพิวเตอร์ ภาควิชาคอมพิวเตอร์	ชั้นปีที่ 4
19	นายชนะกิจภร	โชติช่วง	ภาควิชาเคมี	ชั้นปีที่ 4

ผู้แทนศิษย์เก่า

1	นายรังสรรค์	ร่วมนิคม	ภาควิชาฟิสิกส์ (ตรี)
2	นายศุภพร	บุญมีรอด	ภาควิชาฟิสิกส์ (ตรี)
3	นางสาวศิริประภา	กรีธาธร	ภาควิชาจุลชีววิทยา (ตรี)
4	นายปราชญ์	ชัยสิริ	ภาควิชาคอมพิวเตอร์ (ตรี)
5	นายเปรมชัย	เชิงฉลาด	ภาควิชาคอมพิวเตอร์ (ตรี)

ผู้แทนบุคลากรสายสนับสนุน

1	คุณปริฉัตร	สระทองฮ่วม	ภาควิชาคณิตศาสตร์
2	คุณพจนีย์	จันทรักษา	ภาควิชาเคมี
3	คุณศิริพร	เทวฤทธิ์เรืองศรี	ภาควิชาชีววิทยา
4	คุณมลวลี	บุญสง	ภาควิชาฟิสิกส์
5	คุณเบญญาภา	อายุเย็น	ภาควิชาสิ่งแวดล้อม
6	คุณนงลักษณ์	เอี้ยวเจริญ	ภาควิชาสถิติ
7	คุณประวิม	เหลือสมานกุล	ภาควิชาคอมพิวเตอร์
8	คุณสาวิณี	ปฐมสุริยะพร	ภาควิชาจุลชีววิทยา
9	คุณบรรณพร	จาศีไพบูลย์	งานบริการการศึกษา สำนักงานเลขานุการคณะฯ
10	คุณวัลนัดดา	วิวัฒนเพิ่มสกุล	งานบริการการศึกษา สำนักงานเลขานุการคณะฯ
11	คุณประภา	เมฆอรุณ	งานบริหารและธุรการ สำนักงานเลขานุการคณะฯ
12	คุณภัคจิรา	สุนนิคม	งานบริหารและธุรการ สำนักงานเลขานุการคณะฯ
13	คุณวรลักษณ์	ศักดิ์ชัยศรี	งานคลังและพัสดุ สำนักงานเลขานุการคณะฯ
14	คุณปาริชาติ	อร่ามสร้อย	งานคลังและพัสดุ สำนักงานเลขานุการคณะฯ

**บันทึกภาคสนามสำหรับผู้ประเมินคุณภาพภายใน
คณะวิทยาศาสตร์
มหาวิทยาลัยศิลปากร**

ตอนที่ 1 คำชี้แจง ผลการตรวจสอบรายงานประจำปีที่เป็นรายงานประเมินคุณภาพภายในของ
วิทยาศาสตร์ รายการต่อไปนี้ โดยทำเครื่องหมาย ✓ ในช่องที่ตรงกับข้อเท็จจริง

ที่	รายการตรวจสอบ	มี	ไม่มี	ไม่ชัดเจน (ต้องหาข้อมูลเพิ่มเติมอย่างไรและควรมีข้อเสนอแนะ (โปรดระบุ))
1	ปก			
	1.1 การระบุชื่อหน่วยงานที่รายงานประจำปีที่เป็นรายงาน การประเมินคุณภาพภายใน	✓		
	1.2 ช่วงเวลาของรายงานฯ		✓	
	1.3 การระบุวัน เดือน ปี ที่จัดทำรายงานฯ	✓		
2	คำนำ			
	2.1 การระบุวัตถุประสงค์ของการประเมิน	✓		
	2.2 การระบุช่วงเวลาในการประเมิน	✓		
	2.3 การระบุเกณฑ์การประเมิน	✓		
	2.4 การลงนามของผู้บริหาร	✓		
3	สารบัญ	✓		
4	บทสรุปผู้บริหาร			
	4.1 สรุปภาพรวมของผลการประเมิน	✓		
	4.2 สรุปบรรยายเชิงปริมาณและเชิงคุณภาพตามราย องค์ประกอบ	✓		
	4.3 นำเสนอจุดเด่นของหน่วยงาน	✓		
	4.4 นำเสนอจุดที่ควรพัฒนาและข้อเสนอแนะในการ พัฒนา	✓		
	4.5 นำเสนอแนวทางการพัฒนาเร่งด่วน		✓	
5	บทที่ 1 บทนำ (ข้อมูลเบื้องต้น)			
	5.1 ประวัติ	✓		
	5.2 ปรัชญาและหรือปณิธาน	✓		
	5.3 ยุทธศาสตร์และหรือเป้าหมาย	✓		
	5.4 วัตถุประสงค์	✓		

ที่	รายการตรวจสอบ	มี	ไม่มี	ไม่ชัดเจน (ต้องหาข้อมูลเพิ่มเติมอย่างไรและควรมีข้อเสนอแนะ (โปรดระบุ))
	5.5 โครงสร้างองค์กรและโครงสร้างการบริหาร	✓		
	5.6 ข้อมูลโดยสรุปตามภารกิจของคณะวิชา (1) ด้านการเรียนการสอน (2) ด้านการวิจัยและงานสร้างสรรค์ (3) ด้านบริการวิชาการแก่สังคม (4) ด้านทำนุบำรุงศิลปวัฒนธรรม	✓ ✓ ✓ ✓		
	5.7 ข้อมูลอาคารสถานที่และตารางสรุป	✓	✓	
	5.8 ข้อมูลการพัฒนาบุคลากรและตารางสรุป	✓	✓	
	5.9 ระบบและกลไกการประกันคุณภาพการศึกษา	✓		
	5.10 สรุปผลการปรับปรุงตามผลการประเมินในรอบปีที่ผ่านมาและเป้าหมายสำคัญในปัจจุบันและตารางสรุป	✓		
6	บทที่ 2 (รายละเอียดอยู่หน้า 3)			
7	สรุปผลการประเมินและทิศทางการพัฒนา 7.1 ผลประเมินในภาพรวมของแต่ละองค์ประกอบ (ส1) 7.2 ผลประเมินในภาพรวมของแต่ละมาตรฐานอุดมศึกษา (ส2) 7.3 ผลการประเมินตามมุมมองด้านการบริหารจัดการ (ส3) 7.4 นำเสนอข้อมูลเชิงวิเคราะห์และแนวทางการปรับปรุงพัฒนา 7.5 เป้าหมายระยะสั้น ระยะยาวในอนาคต 7.6 แผนการพัฒนาในอนาคตที่สอดคล้องกับเป้าหมาย	✓ ✓ ✓ ✓ ✓		
8	ตารางข้อมูล 8.1 ตาราง ส 1. ตารางสรุปการประเมินตามองค์ประกอบคุณภาพเฉพาะตัวบ่งชี้ของ สกอ. 8.2 ตาราง ส 2. ตารางสรุปการประเมินตามมาตรฐานการอุดมศึกษาเฉพาะตัวบ่งชี้ของ สกอ. 8.3 ตาราง ส 3. ตารางสรุปการประเมินตามมุมมองด้านการบริหารจัดการ เฉพาะตัวบ่งชี้ของ สกอ. 8.4 ตารางข้อมูลพื้นฐาน (Common data set) 8.5 รายชื่อคณะกรรมการประเมินคุณภาพ 8.6 รายการเอกสารอ้างอิงในแต่ละองค์ประกอบคุณภาพ 8.7 สรุปผลการประเมินคุณภาพภายในในรอบปีที่ผ่านมา	✓ ✓ ✓ ✓ ✓ ✓ ✓		

ตอนที่ 2 คำชี้แจง ขอให้กรรมการตรวจสอบรายงานประจำปีที่เป็นรายงานประเมินคุณภาพภายในของคณะ
วิชา ตามประเด็นและรายการต่อไปนี้

รายการตรวจสอบ	ประเด็น			
	หลักฐาน ชัดเจน	เก็บข้อมูลเพิ่มเติม		
		สอบถาม/สัมภาษณ์ (ใคร)	สังเกตการปฏิบัติ จริง	ขอหลักฐาน เพิ่มเติม(ระบุ)
บทที่ 2 ผลการดำเนินงานและผลการ ประเมินคุณภาพเทียบกับเกณฑ์และเทียบ กับเป้าหมายในรอบปีปัจจุบันตามตัวบ่งชี้ ใน 9 องค์ประกอบ				
องค์ประกอบที่ 1 ปรัชญา ปณิธาน วัตถุประสงค์ และแผนการดำเนินการ				
ตัวบ่งชี้ที่ 1.1 มีการกำหนดปรัชญาหรือ ปณิธาน ตลอดจนมีกระบวนการพัฒนา ยุทธศาสตร์ แผนดำเนินงานและมีการกำหนดตัว บ่งชี้เพื่อวัดความสำเร็จของการ ดำเนินงานตามแผนให้ครบทุกภารกิจ	✓			
ตัวบ่งชี้ที่ 1.2 ร้อยละของการบรรลุ เป้าหมายตามตัวบ่งชี้ของการปฏิบัติงานที่ กำหนด	✓			
องค์ประกอบที่ 2 การเรียนการสอน				
ตัวบ่งชี้ที่ 2.1 มีระบบและกลไกในการ พัฒนาและบริหารหลักสูตร	✓	รองคณบดีฝ่าย วิชาการ		
ตัวบ่งชี้ที่ 2.2 มีกระบวนการเรียนรู้ที่เน้น ผู้เรียนเป็นสำคัญ				
ตัวบ่งชี้ที่ 2.3 มีโครงการหรือกิจกรรมที่ สนับสนุนการพัฒนาหลักสูตรและการ เรียนสอน ซึ่งบุคคล องค์กร และชุมชน ภายนอกมีส่วนร่วม	✓			
ตัวบ่งชี้ที่ 2.4 จำนวนนักศึกษาเต็มเวลา เทียบเท่าต่อจำนวนอาจารย์ประจำ	✓			

รายการตรวจสอบ	ประเด็น			
	หลักฐาน ชัดเจน	เก็บข้อมูลเพิ่มเติม		
		สอบถาม/สัมภาษณ์ (ใคร)	สังเกตการปฏิบัติ จริง	ขอหลักฐาน เพิ่มเติม(ระบุ)
ตัวบ่งชี้ที่ 2.5 สัดส่วนของอาจารย์ประจำที่มีวุฒิปริญญาตรี ปริญญาโท ปริญญาเอกหรือเทียบเท่าต่อ อาจารย์ประจำ	✓			
ตัวบ่งชี้ที่ 2.6 สัดส่วนของอาจารย์ประจำที่ดำรงตำแหน่งอาจารย์ ผู้ช่วยศาสตราจารย์ รองศาสตราจารย์ และศาสตราจารย์	✓			
ตัวบ่งชี้ที่ 2.7 มีกระบวนการส่งเสริมการปฏิบัติตามจรรยาบรรณวิชาชีพของคณาจารย์	✓			
ตัวบ่งชี้ที่ 2.8 มีระบบและกลไกสนับสนุนให้อาจารย์ประจำทำการวิจัยเพื่อพัฒนาการเรียนการสอน	✓			
ตัวบ่งชี้ที่ 2.9 ร้อยละของบัณฑิตระดับปริญญาตรีที่ได้งานทำและการประกอบอาชีพอิสระภายใน 1 ปี	✓			
ตัวบ่งชี้ที่ 2.10 ร้อยละของบัณฑิตระดับปริญญาตรีที่ได้รับเงินเดือนเริ่มต้นเป็นไปตามเกณฑ์	✓			
ตัวบ่งชี้ที่ 2.11 ระดับความพึงพอใจของนายจ้าง ผู้ประกอบการ และผู้ใช้บัณฑิต	✓			
ตัวบ่งชี้ที่ 2.12 ร้อยละของนักศึกษาปัจจุบันและศิษย์เก่าที่สำเร็จการศึกษาในรอบ 5 ปีที่ผ่านมาที่ได้รับการประกาศเกียรติคุณยกย่องในด้านวิชาการ วิชาชีพ คุณธรรม จริยธรรม กีฬา สุขภาพ ศิลปะ และวัฒนธรรม และด้านสิ่งแวดล้อมในระดับชาติหรือนานาชาติ	✓			

รายการตรวจสอบ	ประเด็น			
	หลักฐาน ชัดเจน	เก็บข้อมูลเพิ่มเติม		
		สอบถาม/สัมภาษณ์ (ใคร)	สังเกตการปฏิบัติ จริง	ขอหลักฐาน เพิ่มเติม(ระบุ)
ตัวบ่งชี้ที่ 2.13 ร้อยละของอาจารย์ประจำหลักสูตรบัณฑิตศึกษาซึ่งมีคุณสมบัติเป็นที่ปรึกษาวิทยานิพนธ์ที่ทำหน้าที่อาจารย์ที่ปรึกษาวิทยานิพนธ์	✓			
องค์ประกอบที่ 3 กิจกรรมการพัฒนา นิสิตนักศึกษา				
ตัวบ่งชี้ที่ 3.1 มีการจัดบริการแก่นักศึกษาและศิษย์เก่า	✓			
ตัวบ่งชี้ที่ 3.2 มีการส่งเสริมกิจกรรมนักศึกษาที่ครบถ้วนและสอดคล้องกับคุณลักษณะของบัณฑิตที่พึงประสงค์	✓			
องค์ประกอบที่ 4 การวิจัย				
ตัวบ่งชี้ที่ 4.1 มีการพัฒนาระบบและกลไกในการสนับสนุนการผลิตงานวิจัยและงานสร้างสรรค์	✓			
ตัวบ่งชี้ที่ 4.2 มีระบบบริหารจัดการความรู้จากงานวิจัยและงานสร้างสรรค์	✓			
ตัวบ่งชี้ที่ 4.3 เงินสนับสนุนงานวิจัยและงานสร้างสรรค์จากภายในและภายนอกต่อจำนวนอาจารย์ประจำ	✓			
ตัวบ่งชี้ที่ 4.4 ร้อยละของงานวิจัยและงานสร้างสรรค์ที่ตีพิมพ์เผยแพร่ได้รับการจดทะเบียนทรัพย์สินทางปัญญา หรือนำไปใช้ประโยชน์ทั้งในระดับชาติและในระดับนานาชาติต่อจำนวนอาจารย์ประจำ	✓			
ตัวบ่งชี้ที่ 4.5 ร้อยละของบทความวิจัยที่ได้รับการอ้างอิง (Citation) ใน refereed journal หรือในฐานข้อมูลระดับชาติหรือระดับนานาชาติต่ออาจารย์ประจำ(เฉพาะมหาวิทยาลัยที่เน้นการผลิตบัณฑิตและวิจัย)	✓			

รายการตรวจสอบ	ประเด็น			
	หลักฐาน ชัดเจน	เก็บข้อมูลเพิ่มเติม		
		สอบถาม/สัมภาษณ์ (ใคร)	สังเกตการปฏิบัติ จริง	ขอหลักฐาน เพิ่มเติม(ระบุ)
องค์ประกอบที่ 5 การบริการทาง วิชาการแก่สังคม				
ตัวบ่งชี้ที่ 5.1 มีระบบและกลไกในการ บริการทางวิชาการแก่สังคมตามเป้าหมาย ของคณะวิชา มหาวิทยาลัย	✓			
ตัวบ่งชี้ที่ 5.2 ร้อยละของอาจารย์ประจำที่ มีส่วนร่วมในการให้บริการทางวิชาการแก่ สังคม เป็นที่ปรึกษา เป็นกรรมการวิทยานิ พนธ์ภายนอกมหาวิทยาลัยเป็นกรรมการ วิชาการ กรรมการวิชาชีพในระดับชาติ หรือระดับนานาชาติต่ออาจารย์ประจำ	✓			
ตัวบ่งชี้ที่ 5.3 ร้อยละของกิจกรรมหรือ โครงการบริการวิชาการและวิชาชีพที่ ตอบสนองความต้องการพัฒนาและเสริม สร้างความเข้มแข็งของสังคม ชุมชน ประเทศชาติ และนานาชาติต่ออาจารย์ ประจำ	✓			
ตัวบ่งชี้ที่ 5.4 ร้อยละของระดับความพึง พอใจของผู้รับบริการ	✓			
องค์ประกอบที่ 6 การทำนุบำรุง ศิลปวัฒนธรรม				
ตัวบ่งชี้ที่ 6.1 มีระบบและกลไกในการ ทำนุบำรุงศิลปวัฒนธรรม	✓			
องค์ประกอบที่ 7 การบริหารและการ จัดการ				
ตัวบ่งชี้ที่ 7.1 คณะวิชา มหาวิทยาลัยใช้ หลักธรรมาภิบาลในการบริหารจัดการและ สามารถผลักดันคณะวิชา มหาวิทยาลัยให้ แข่งขันได้ในระดับสากล	✓			

รายการตรวจสอบ	ประเด็น			
	หลักฐาน ชัดเจน	เก็บข้อมูลเพิ่มเติม		
		สอบถาม/สัมภาษณ์ (ใคร)	สังเกตการปฏิบัติ จริง	ขอหลักฐาน เพิ่มเติม(ระบุ)
ตัวบ่งชี้ที่ 7.2 ภาวะผู้นำของผู้บริหารทุกระดับของคณะวิชา มหาวิทยาลัย	✓			
ตัวบ่งชี้ที่ 7.3 มีการพัฒนาองค์กรสู่องค์กรการเรียนรู้	✓			
ตัวบ่งชี้ที่ 7.4 มีระบบและกลไกในการบริหารทรัพยากรบุคคลเพื่อพัฒนาและธำรงรักษาไว้ให้บุคลากรมีคุณภาพและประสิทธิภาพ	✓			
ตัวบ่งชี้ที่ 7.5 ศักยภาพของระบบฐานข้อมูลเพื่อการบริหาร การเรียนการสอน และการวิจัย	✓			
ตัวบ่งชี้ที่ 7.6 ระดับความสำเร็จในการเปิดโอกาสให้บุคคลภายนอกเข้ามามีส่วนร่วมในการพัฒนาคณะวิชา มหาวิทยาลัย	✓			
ตัวบ่งชี้ที่ 7.7 ร้อยละของอาจารย์ประจำที่ได้รับรางวัลผลงานทางวิชาการหรือวิชาชีพในระดับชาติหรือนานาชาติ	✓			
ตัวบ่งชี้ที่ 7.8 มีการนำระบบบริหารความเสี่ยงมาใช้ในกระบวนการบริหาร การศึกษา	✓			
ตัวบ่งชี้ที่ 7.9 ระดับความสำเร็จของการถ่ายทอดตัวชี้วัดและเป้าหมายของระดับองค์กรสู่ระดับบุคคล	✓			
องค์ประกอบที่ 8 การเงินและงบประมาณ				
ตัวบ่งชี้ที่ 8.1 มีระบบและกลไกในการจัดสรร การวิเคราะห์ ค่าใช้จ่าย การตรวจสอบการเงินและงบประมาณอย่างมีประสิทธิภาพ	✓			

รายการตรวจสอบ	ประเด็น			
	หลักฐานชัดเจน	เก็บข้อมูลเพิ่มเติม		
		สอบถาม/สัมภาษณ์ (ใคร)	สังเกตการปฏิบัติ จริง	ขอหลักฐาน เพิ่มเติม(ระบุ)
ตัวบ่งชี้ที่ 8.2มีการใช้ทรัพยากรภายในและภายนอกสถาบันร่วมกัน	✓			
องค์ประกอบที่ 9 ระบบและกลไกการประกันคุณภาพ				
ตัวบ่งชี้ที่ 9.1 มีระบบและกลไกการประกันคุณภาพการศึกษาภายในที่เป็นส่วนหนึ่งของกระบวนการบริหารการศึกษา	✓			
ตัวบ่งชี้ที่ 9.2 มีระบบและกลไกการให้ความรู้และทักษะด้านการประกันคุณภาพการศึกษาแก่นักศึกษา	✓			
ตัวบ่งชี้ที่ 9.3 ระดับความสำเร็จของการประกันคุณภาพการศึกษาภายใน	✓			