



รายงานผลการประเมินคุณภาพการศึกษาภายใน  
ประจำปีการศึกษา 2552  
(วันที่ 1 มิถุนายน 2552 ถึง 31 พฤษภาคม 2553)

ศูนย์คอมพิวเตอร์ มหาวิทยาลัยศิลปากร  
ประเมินเมื่อวันจันทร์ที่ 5 – วันอังคารที่ 6 กรกฎาคม พ.ศ.2553

โดย  
คณะกรรมการประเมินคุณภาพการศึกษาภายใน

## คำนำ

รายงานผลการประเมินคุณภาพการศึกษาภายในของศูนย์คอมพิวเตอร์ มหาวิทยาลัยศิลปากร ประจำปีการศึกษา 2552 ฉบับนี้ จัดทำขึ้นโดยคณะกรรมการประเมินคุณภาพการศึกษาภายใน มหาวิทยาลัยศิลปากร

เพื่อให้การประกันคุณภาพการศึกษาภายในของมหาวิทยาลัยศิลปากร ดำเนินการไปอย่างต่อเนื่อง คณะกรรมการฯ จึงขอเสนอผลการประเมินคุณภาพการศึกษาภายใน ซึ่งประกอบด้วย ผลการประเมินรายตัวบ่งชี้ของสำนักงานคณะกรรมการการอุดมศึกษา ผลการประเมินตามองค์ประกอบคุณภาพ และผลการประเมินตามมาตรฐานการอุดมศึกษา รวมทั้งจุดอ่อน ข้อคิดเห็น/ข้อเสนอแนะ และแนวทางการพัฒนาการดำเนินการของศูนย์คอมพิวเตอร์ต่อไป

คณะกรรมการประเมินคุณภาพภายใน  
ศูนย์คอมพิวเตอร์ มหาวิทยาลัยศิลปากร  
ประจำปีการศึกษา 2552

## สารบัญ

	หน้า
บทสรุปผู้บริหาร.....	1
รายนามคณะกรรมการประเมินคุณภาพภายใน.....	2
บทนำ.....	3
ประวัติความเป็นมาและข้อมูลทั่วไป.....	3
ประวัติความเป็นมา.....	3
ปณิธาน.....	7
วิสัยทัศน์.....	7
พันธกิจ.....	7
ยุทธศาสตร์ของศูนย์คอมพิวเตอร์.....	7
โครงสร้างองค์กรและโครงสร้างการบริหาร.....	8
อัตรากำลัง.....	11
งบประมาณ.....	11
อาคารสถานที่.....	12
วัตถุประสงค์ในการประเมิน.....	13
วิธีการประเมิน.....	13
การเตรียมการและวางแผนก่อนตรวจเยี่ยม.....	13
การดำเนินการระหว่างการตรวจเยี่ยม.....	13
การดำเนินการหลังการตรวจเยี่ยม.....	14
วิธีการตรวจสอบความถูกต้องน่าเชื่อถือของข้อมูล.....	14
ผลการประเมินรายตัวบ่งชี้ (รายงานตามตาราง ป1).....	14
จุดแข็ง จุดอ่อนและข้อเสนอแนะของแต่ละองค์ประกอบและมาตรฐาน.....	25
ภาคผนวก	
- คำสั่งมหาวิทยาลัยศิลปากร ที่ 646/2553 เรื่องแต่งตั้งคณะกรรมการประเมินคุณภาพ	
การศึกษาภายใน คณะวิชา / หน่วยงานสนับสนุน (เพิ่มเติม)	
- กำหนดการตรวจประเมินคุณภาพการศึกษาภายใน	
- รายนามผู้ร่วมให้ข้อมูลการประเมินคุณภาพการศึกษาภายใน ประจำปีการศึกษา 2552	
- บันทึกภาคสนาม	

## สารบัญตาราง

ตารางที่	หน้า
<u>ตารางที่ 1</u>	จำนวนบุคลากรสายสนับสนุนจำแนกตามตำแหน่งและประเภท..... 11
<u>ตารางที่ 2</u>	งบประมาณรายจ่ายที่ได้รับการจัดสรรจำแนกตามประเภทของแหล่งงบประมาณ ตั้งแต่ ปี 2550 - 2552..... 11
<u>ตารางที่ 3</u>	สรุปรายรับ-รายจ่ายงบประมาณรายจ่ายจากเงินงบประมาณแผ่นดิน ประจำปีงบประมาณ พ.ศ. 2552 จำแนกตามหมวดรายจ่าย..... 12
<u>ตารางที่ 4</u>	ข้อมูลอาคารสถานที่แสดงพื้นที่ใช้สอยของศูนย์คอมพิวเตอร์..... 12
<u>ตารางที่ 5</u>	ตารางป1 สรุปผลการประเมินตามรายตัวบ่งชี้ของ สกอ. ศูนย์คอมพิวเตอร์ มหาวิทยาลัยศิลปากร .....15
<u>ตารางที่ 6</u>	ป 2 สรุปผลการประเมินตามองค์ประกอบคุณภาพ ศูนย์คอมพิวเตอร์ มหาวิทยาลัยศิลปากร .....22
<u>ตารางที่ 7</u>	ตาราง ป 3 ผลการประเมินตามมาตรฐานการอุดมศึกษา ศูนย์คอมพิวเตอร์ มหาวิทยาลัยศิลปากร .....23
<u>ตารางที่ 8</u>	ตาราง ป 4 ผลการประเมินตามมุมมองด้านการบริหารจัดการ ศูนย์คอมพิวเตอร์ มหาวิทยาลัยศิลปากร .....24

## รายงานผลการประเมินคุณภาพการศึกษา ประจำปีการศึกษา 2552

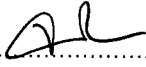
### ศูนย์คอมพิวเตอร์ มหาวิทยาลัยศิลปากร

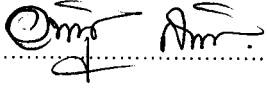
#### 1. บทสรุปผู้บริหาร


จากการประเมินคุณภาพภายใน ของคณะกรรมการประเมินคุณภาพการศึกษาภายในศูนย์คอมพิวเตอร์ พบว่า ศูนย์คอมพิวเตอร์ มีผลการประเมินภาพรวมอยู่ในระดับพอใช้ ได้คะแนนเฉลี่ยรวมทุกตัวบ่งชี้ทุกองค์ประกอบอยู่ที่ 1.76 โดยมีผลการประเมินด้านปัจจัยนำเข้า (Input) อยู่ในระดับดีมาก คะแนนเฉลี่ย 3.00 รองลงมา ด้านผลผลิตหรือผลลัพธ์ (output/outcome) มีผลการประเมินในระดับพอใช้ คะแนนเฉลี่ย 2.00 และด้านกระบวนการ (Process) อยู่ในระดับพอใช้ คะแนนเฉลี่ยอยู่ที่ 1.55

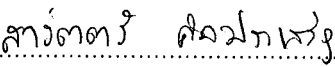
เมื่อพิจารณาผลการประเมินรายองค์ประกอบ พบว่า มีผลการประเมินในระดับดีมาก ได้คะแนนเฉลี่ย 3.00 คือ องค์ประกอบที่ 9 ระบบและกลไกการประกันคุณภาพ รองลงมาได้ระดับพอใช้ คือ องค์ประกอบที่ 1 ปรัชญา ปณิธาน วิสัยทัศน์ และแผนการดำเนินการ ได้คะแนนเฉลี่ย 2.00 และองค์ประกอบที่ 7 การบริหารจัดการ ได้คะแนนเฉลี่ย 1.88 ส่วนองค์ประกอบที่มีผลการประเมินยังไม่ได้คุณภาพขององค์ประกอบที่ 8 การเงินและงบประมาณ ได้คะแนนเฉลี่ย 1.50 องค์ประกอบที่ 5 การบริการวิชาการ ได้คะแนนเฉลี่ย 1.00 และองค์ประกอบที่ 3 กิจกรรมพัฒนานักศึกษา ได้คะแนนเฉลี่ย 0 ตามลำดับ

2. รายนามคณะกรรมการประเมินคุณภาพการศึกษาภายใน ประจำปีการศึกษา 2552  
ศูนย์คอมพิวเตอร์ มหาวิทยาลัยศิลปากร

ลงนาม..... .....ประธานกรรมการ  
(ผู้ช่วยศาสตราจารย์ ดร.จิรพล สังข์โพธิ์)

ลงนาม..... .....กรรมการ  
(อาจารย์ ดร.อนิรุทธ์ สติมัน)

ลงนาม..... .....กรรมการ  
(นางสาวฉวีวรรณ หลิมวัฒนา)

ลงนาม..... .....กรรมการและเลขานุการ  
(นางสาวสาวิตตรี ศิลประเสริฐ)

### 3. บทนำ

#### 3.1 ชื่อหน่วยงานและมหาวิทยาลัยที่ได้รับการประเมิน

ศูนย์คอมพิวเตอร์ มหาวิทยาลัยศิลปากร

#### 3.2 รอบการประเมินผลการดำเนินงาน

ประจำปีการศึกษา 2552 (วันที่ 1 มิถุนายน 2552 – 31 พฤษภาคม 2553)

#### 3.3 วัน เดือน ปี ที่ประเมินคุณภาพการศึกษาภายใน

วันจันทร์ที่ 5 – วันอังคารที่ 6 กรกฎาคม 2553

#### 3.4 ประวัติความเป็นมาและข้อมูลทั่วไปเกี่ยวกับศูนย์คอมพิวเตอร์ มหาวิทยาลัยศิลปากร

##### ประวัติความเป็นมา

เมื่อปี พ.ศ. 2532 ศูนย์คอมพิวเตอร์เป็นส่วนราชการที่จัดตั้งขึ้นโดยเปลี่ยนสถานะภาพมาจากโครงการจัดตั้งศูนย์คอมพิวเตอร์ภายในคณะวิทยาศาสตร์ มหาวิทยาลัยศิลปากร วิทยาเขตพระราชวังสนามจันทร์ ซึ่งเป็นหน่วยงานภายในที่มีการดำเนินงานตั้งแต่ปี พ.ศ.2528 ผู้รับผิดชอบโครงการศูนย์คอมพิวเตอร์คือ รองอธิการบดีฝ่ายวางแผนและพัฒนา (นายพิบูลย์ จินาวัดมน) ผู้ดำเนินการคือ นางสาวรุจิรา พิพิทพจนการณ หรือนายสมศักดิ์ เกรอด โดยมีความเป็นมาของศูนย์คอมพิวเตอร์ดังนี้

มหาวิทยาลัยศิลปากรได้รับอนุมัติโครงการด้านการบริการด้านการประมวลผลมาจากคณะกรรมการกำหนดนโยบายและบริหารงานคอมพิวเตอร์ของรัฐปี 2523 ในการเช่าเครื่องเจาะบัตรจำนวน 2 เครื่อง และเครื่องไมโครคอมพิวเตอร์ Wang 2200 จำนวน 1 ชุด เพื่อบริการด้านการสอน สำหรับนักศึกษา โดยอยู่ในความรับผิดชอบของคณะวิทยาศาสตร์ เนื่องจากเครื่องไมโครคอมพิวเตอร์มีจำนวนและมีขีดความสามารถจำกัดงานส่วนใหญ่จึงใช้ระบบบันทึกบัตรและนำมาใช้เครื่องคอมพิวเตอร์ขนาดใหญ่ที่ศูนย์ประมวลผล สำนักงานสถิติแห่งชาติ ศูนย์คอมพิวเตอร์ มหาวิทยาลัยมหิดล สถาบันบริการคอมพิวเตอร์จุฬาลงกรณ์มหาวิทยาลัย ทำให้การดำเนินงานไม่คล่องตัว สิ้นเปลือง ค่าใช้จ่ายในการเดินทางและการบริการที่ล่าช้า ดังนั้นในปลายแผนพัฒนาการศึกษาระดับอุดมศึกษาฉบับที่ 5 (2528-2529) มหาวิทยาลัยจึงได้เสนอโครงการจัดตั้งศูนย์คอมพิวเตอร์ขึ้นเพื่อบริการงานด้านการสอน การวิจัย งานบริหาร งานธุรการของมหาวิทยาลัย และการบริการแก่หน่วยงานอื่น ๆ และได้รับอนุมัติจากที่ประชุมคณะกรรมการทบวงมหาวิทยาลัย ครั้งที่ 8/2528 วันพฤหัสบดีที่ 8 สิงหาคม พ.ศ. 2528 (วาระจรที่ 2) ให้จัดตั้งเป็นศูนย์คอมพิวเตอร์ภายในคณะวิทยาศาสตร์ โดย

ทบวงมหาวิทยาลัยให้การสนับสนุนด้านงบประมาณและอัตรากำลังพร้อมทั้งเสนอให้เป็นโครงการในแผนพัฒนาการศึกษาระดับอุดมศึกษาระยะที่ 6 (พ.ศ.2530 - พ.ศ.2534) เนื่องจากในระยะนั้นพระราชบัญญัติมหาวิทยาลัยศิลปากรยังไม่เอื้อในการจัดแบ่งส่วนราชการเป็นศูนย์คอมพิวเตอร์ ในปีงบประมาณ 2530 มหาวิทยาลัยได้แยกงบประมาณและอัตรากำลังของโครงการจัดตั้งศูนย์คอมพิวเตอร์ให้อยู่ภายใต้แผนงานบริการคอมพิวเตอร์ทางวิชาการ จนกระทั่งปี 2532 ปริมาณความต้องการใช้บริการคอมพิวเตอร์เพิ่มมากขึ้น มหาวิทยาลัยจึงได้ปรับปรุงโครงการจัดตั้งศูนย์คอมพิวเตอร์ให้เป็นศูนย์คอมพิวเตอร์ตามการแบ่งส่วนราชการของพระราชบัญญัติมหาวิทยาลัยศิลปากร พ.ศ. 2530 เพื่อเพิ่มศักยภาพและประสิทธิภาพการให้บริการ ในปี พ.ศ. 2533 ศูนย์คอมพิวเตอร์ได้รับอนุมัติจัดตั้งอย่างเป็นทางการ ต่อมาปี พ.ศ. 2535 จึงได้รับอนุมัติให้แบ่งส่วนราชการเป็นศูนย์คอมพิวเตอร์ที่ขึ้นตรงต่ออธิการบดี โดยมีเหตุผลของความจำเป็นในการปรับเปลี่ยนสถานะภาพศูนย์ฯ ดังนี้

1. เพื่อยกฐานะของโครงการให้ถูกต้องตามพระราชบัญญัติมหาวิทยาลัยศิลปากรในการปฏิบัติหน้าที่ที่ได้รับมอบหมาย เช่น หน้าที่ในการบริหารการใช้เครื่องคอมพิวเตอร์และการจัดหาอุปกรณ์คอมพิวเตอร์สำหรับหน่วยงานภายในมหาวิทยาลัยในด้านการเรียนการสอน การวิจัย งานบริหาร และธุรการ
2. เพื่อให้หน่วยงานนี้เป็นหน่วยงานกลางในการให้บริการทางคอมพิวเตอร์แก่หน่วยงานภายนอก เนื่องจากมหาวิทยาลัยมีนโยบายในด้านการบริการทางวิชาการแก่ชุมชน โดยเฉพาะในจังหวัดแถบภูมิภาคตะวันตกของประเทศ
3. เพื่อให้การประสานงานระหว่างศูนย์คอมพิวเตอร์และหน่วยงานต่าง ๆ ทั้งภายในและภายนอกมหาวิทยาลัยเป็นไปด้วยความคล่องตัวและไม่เกิดความสับสน เนื่องจากสถานะเดิมยังไม่แน่ชัดว่าเป็นศูนย์คอมพิวเตอร์ในคณะวิทยาศาสตร์หรือศูนย์คอมพิวเตอร์ของมหาวิทยาลัย
4. เพื่อให้ศูนย์คอมพิวเตอร์ได้รับการสนับสนุนด้านอัตรากำลังเพิ่มขึ้นอย่างเพียงพอในการที่จะปฏิบัติงานบริหารและธุรการของมหาวิทยาลัยได้อย่างมีประสิทธิภาพ
5. เพื่อป้องกันความซ้ำซ้อนในด้านอัตรากำลังทางคอมพิวเตอร์ภายในมหาวิทยาลัย
6. เพื่อสนับสนุนให้ผู้ปฏิบัติงานภายในศูนย์คอมพิวเตอร์ได้รับสิทธิในงานบางประเภทเทียบเท่าผู้ปฏิบัติงานในคณะวิชา เนื่องจากในปัจจุบันประเทศไทยยังขาดแคลนบุคลากรในด้านนี้อีกมาก ผู้ที่มาปฏิบัติงานในศูนย์คอมพิวเตอร์ของหน่วยงานราชการนับได้ว่าเป็นผู้ที่มีความเสียสละจึงควรจะได้รับคามสนับสนุนเพิ่มขึ้นในหลาย ๆ ด้าน

สถานที่ตั้งของโครงการครั้งแรกคือ อาคารคณะวิทยาศาสตร์ 1 มหาวิทยาลัยศิลปากร วิทยาเขตพระราชวังสนามจันทร์ พื้นที่ประมาณ 140 ตารางเมตร ต่อมาได้มีที่ทำการถาวรภายในอาคารเรียนรวมของ



มหาวิทยาลัยศิลปากร วิทยาเขตพระราชวังสนามจันทร์ พื้นที่ใช้สอยงานประมาณ 500 ตารางเมตร  
วัตถุประสงค์ของศูนย์คอมพิวเตอร์ เมื่อเริ่มจัดตั้ง คือ

1. ขยายขอบเขตการบริการคอมพิวเตอร์ในการสอนรายวิชาคอมพิวเตอร์ของมหาวิทยาลัย วิทยาเขตพระราชวังสนามจันทร์ ให้ได้ประโยชน์สำหรับนักศึกษามากกว่าที่เป็นอยู่และให้ตรงแนวทางและทันความต้องการของตลาด
2. ขยายขอบเขตการบริการคอมพิวเตอร์สำหรับงานวิจัย ซึ่งเป็นส่วนบังคับของนักศึกษาตามหลักสูตรปริญญาตรีและปริญญาโทของคณะต่าง ๆ
3. ขยายการบริการคอมพิวเตอร์ เพื่อประกอบการสอนรายวิชาต่าง ๆ ของทุกคณะภายในวิทยาเขตพระราชวังสนามจันทร์
4. ขยายการบริการคอมพิวเตอร์ในการวิจัยของอาจารย์และข้าราชการทั้งสองวิทยาเขต
5. ขยายการบริการในการฝึกอบรมทางวิชาการแก่อาจารย์และข้าราชการทั้งสองวิทยาเขต
6. ขยายการบริการคอมพิวเตอร์สำหรับงานบริหาร ธุรการ การเงินและพัสดุ งานบุคลากร งานห้องสมุดและงานทะเบียนนักศึกษาของมหาวิทยาลัย โดยการพัฒนาระบบฐานข้อมูลของมหาวิทยาลัยและเพื่อ ติดต่อข่ายงานระหว่างมหาวิทยาลัยและทบวงมหาวิทยาลัยต่อไป
7. ขยายการบริการคอมพิวเตอร์ในการประมวลผลข้อมูลและการฝึกอบรมให้แก่หน่วยงานอื่นในจังหวัดแถบภูมิภาคตะวันตก

### ศูนย์คอมพิวเตอร์ในปัจจุบัน

ศูนย์คอมพิวเตอร์ เริ่มให้บริการประมวลผลสารสนเทศและอำนวยความสะดวกด้านต่างๆที่เกี่ยวข้องให้กับมหาวิทยาลัยศิลปากรมาตั้งแต่ปี พ.ศ. 2533 จากวันที่ใช้ระบบเทอร์มินัลเข้ามาทำการประมวลผลแบบรวมศูนย์ที่เครื่องแม่ข่าย ผ่านวันที่เครื่องคอมพิวเตอร์เวิร์กสเตชันตั้งโต๊ะมีประสิทธิภาพเพียงพอแต่ยังมีราคาสูงจนถึงทุกวันนี้ที่ทุกคนมีคอมพิวเตอร์แบบพกพาและ/หรืออุปกรณ์ต่างๆ ที่สามารถประมวลผลและเข้าถึงสารสนเทศได้

ณ วันนี้นี้ในโลกที่เคลื่อนเข้าสู่ยุคที่ขับเคลื่อนด้วยสารสนเทศอย่างสมบูรณ์แบบ การเปลี่ยนแปลงหลายอย่างในด้านเทคโนโลยีสารสนเทศและการสื่อสารกำลังขยายวงกว้าง ไม่ว่าจะเป็นอุปกรณ์ที่สามารถเข้าถึงและประมวลผลสารสนเทศได้ รูปแบบและความต้องการเข้าถึงสารสนเทศที่หลากหลายยิ่งขึ้น หรือความต้องการสารสนเทศหรือผลจากการประมวลผลสารสนเทศทุกที่ทุกเวลา ถือเป็นความท้าทายยิ่งในการให้บริการด้านไอทีอย่างไม่เคยมีมาก่อน

หัวใจหลักของการให้บริการสารสนเทศในปัจจุบันคือระบบเครือข่าย ซึ่งศูนย์คอมพิวเตอร์ได้วางโครงสร้างพื้นฐานเชื่อมโยงไปยังทุกหน่วยงานในมหาวิทยาลัยในทุกๆ วิทยาเขต ซึ่งครอบคลุมพื้นที่ทำงาน และ

บริเวณที่อยู่อาศัย ผ่านสายใยแก้วนำแสงความเร็วสูง และจุดเชื่อมต่อแบบไร้สาย นอกจากนี้ศูนย์คอมพิวเตอร์ยังให้บริการห้องปฏิบัติการคอมพิวเตอร์ และพื้นที่เปิดพร้อมจุดจ่ายไฟ ณ อาคารหลักของศูนย์คอมพิวเตอร์ด้วย สำหรับเข้าถึงการประมวลผลและเครือข่าย

สิ่งที่สำคัญยิ่งสำหรับสารสนเทศและการประมวลสารสนเทศ คือ การได้มาซึ่งข้อมูลและระบบในการประมวลผล ซึ่งในด้านนี้นั้น ทางศูนย์คอมพิวเตอร์มีการพัฒนา ดูแล และบริหารจัดการระบบสารสนเทศสำหรับการดำเนินการของมหาวิทยาลัย เช่น ระบบสารสนเทศเพื่อการบริหารจัดการ ระบบทะเบียนการศึกษา และระบบอื่นๆ ไปจนถึงระบบการเก็บข้อมูลขนาดเล็กผ่านเว็บ เพื่อให้ได้มาซึ่งข้อมูลที่สำคัญในการดำเนินการของมหาวิทยาลัยและหน่วยงานต่างๆ

เพื่อตอบสนองความต้องการในการติดต่อสื่อสาร ศูนย์คอมพิวเตอร์ได้ให้บริการระบบไปรษณีย์อิเล็กทรอนิกส์และบริการพื้นที่บนแม่ข่ายสำหรับเปิดและใช้งานเว็บไซต์ โดยในปัจจุบันนี้ได้เริ่มปรับใช้เทคโนโลยีเว็บยุค 2.0 มาเป็นโครงสร้างพื้นฐานในการดำเนินการติดต่อสื่อสาร นอกจากนี้ศูนย์ฯ ยังมีการให้บริการระบบประชุมทางไกลที่สมบูรณ์ ทั้งอุปกรณ์และช่องทางสื่อสารโดยเฉพาะในระบบเครือข่าย การถ่ายทอดสัญญาณภาพและเสียงจากงานสำคัญต่างๆ ของมหาวิทยาลัย และการจัดการเรียนการสอนทางไกลผ่านระบบเครือข่ายอีกด้วย

เทคโนโลยีสารสนเทศยังเป็นส่วนสำคัญในการดำเนินพันธกิจหลักของมหาวิทยาลัย นั่นคือ “การให้การศึกษาศาสตร์” ศูนย์คอมพิวเตอร์ได้ให้บริการด้านพัฒนาสื่อการสอนโดยทำงานร่วมกับคณาจารย์และคณะวิชาอย่างใกล้ชิดมาโดยตลอด ครอบคลุมเนื้อหาวิชาจากหลายสาขาทั้งศาสตร์และศิลป์ จากทุกคณะวิชาในมหาวิทยาลัย

เพื่อสร้างความเข้าใจเกี่ยวกับโลกไอทีซึ่งเปลี่ยนแปลงไปอย่างรวดเร็วและต่อเนื่อง ศูนย์คอมพิวเตอร์ได้ประสานงานกับผู้เชี่ยวชาญด้านไอทีจากทั่วประเทศ ไม่ว่าจะเป็นด้านวิทยาการคอมพิวเตอร์ เทคโนโลยีสารสนเทศ การบริหารจัดการสารสนเทศ ระบบซอฟต์แวร์ เพื่อจัดโครงการบริการวิชาการและอบรมทั้งบุคลากร นักศึกษา หน่วยงานทั้งภายในภายนอก และผู้เกี่ยวข้องผู้สนใจทั่วไป โดยในปีที่ผ่านมาได้มีการดำเนินการทั้งในเรื่อง การประมวลผลบนเทคโนโลยีกริด เทคโนโลยีการประมวลผลแบบกลุ่มเมฆ การบริหารจัดการบริการ นโยบายการรักษาความมั่นคงและปลอดภัยของสารสนเทศ เทคโนโลยีการพัฒนาซอฟต์แวร์บนเว็บ และอื่นๆ

เนื่องด้วยความต้องการสารสนเทศหรือผลจากการประมวลสารสนเทศทุกที่ทุกเวลา ส่งผลให้การวิวัฒนาการของเทคโนโลยีการเข้าถึงข้อมูลที่หลากหลาย ทั้งรูปแบบ รูปลักษณ์ อุปกรณ์เข้าถึง ซึ่งความหลากหลายนี้เอง ทำให้เกิดปัญหาในระดับการใช้งานส่วนบุคคลหลากหลายลักษณะตามไปด้วย ดังนั้น ตั้งแต่ปี พ.ศ. 2553 ศูนย์คอมพิวเตอร์จึงได้ตั้งจุดให้บริการแก้ปัญหาและให้คำปรึกษา ในรูปแบบมาตรฐานของอุตสาหกรรมบริการ รวมถึงการเก็บข้อมูลปัญหาที่พบและเกิดขึ้น เพื่อนำมาวิเคราะห์และแก้ปัญหาเหล่านั้นในระยะยาว

ด้วยบริการที่ทันสมัยและปรับเปลี่ยนตามโลกของเทคโนโลยีสารสนเทศที่เปลี่ยนแปลงอย่างไม่มีการสิ้นสุด ศูนย์คอมพิวเตอร์พร้อมสนับสนุนการดำเนินการของมหาวิทยาลัยศิลปากร เพื่อไปสู่เป้าหมายร่วมกัน

## **ปณิธาน วิสัยทัศน์ และพันธกิจ**

### **ปณิธาน**

เป็นศูนย์กลางเทคโนโลยีสารสนเทศและการสื่อสารให้บริการวิชาการ สนับสนุนงานวิจัยสร้างองค์ความรู้เพื่อการพัฒนามหาวิทยาลัยและสังคม

### **วิสัยทัศน์**

ศูนย์คอมพิวเตอร์จะเป็นผู้นำในการแสวงหาองค์ความรู้ พัฒนา และสนับสนุนเทคโนโลยีสารสนเทศและการสื่อสารในการผลิตบัณฑิต งานวิจัย และบริการวิชาการของมหาวิทยาลัยและสังคม

### **พันธกิจ**

- 1) ให้บริการคอมพิวเตอร์ด้านการเรียน การสอนสำหรับคณาจารย์และนักศึกษา
- 2) ให้บริการคอมพิวเตอร์ด้านการวิจัยแก่นักศึกษา อาจารย์ข้าราชการ ตลอดจนหน่วยงานต่างๆ ของมหาวิทยาลัย รวมทั้งหน่วยงานภายนอก
- 3) ให้บริการคอมพิวเตอร์ด้านการบริหารของหน่วยงานต่างๆ ภายในมหาวิทยาลัย
- 4) ให้บริการคอมพิวเตอร์ด้านงานวิชาการ โดยให้ความรู้ด้านคอมพิวเตอร์แก่บุคลากรทั้งภายในและภายนอกมหาวิทยาลัย
- 5) ให้บริการงานเครือข่ายสำหรับการติดต่อสื่อสารในระบบอินเทอร์เน็ต แก่นักศึกษา บุคลากรภายในและหน่วยงานภายนอกมหาวิทยาลัย
- 6) ให้บริการงานซ่อมบำรุงเครื่องคอมพิวเตอร์และอุปกรณ์ต่อพ่วงแก่หน่วยงานต่างๆ ภายในมหาวิทยาลัย
- 7) วิจัยและพัฒนาองค์ความรู้ด้านเทคโนโลยีสารสนเทศและการสื่อสาร

### **ยุทธศาสตร์ของศูนย์คอมพิวเตอร์**

ยุทธศาสตร์ที่ 1 การถ่ายทอดเทคโนโลยีสารสนเทศ

ยุทธศาสตร์ที่ 2 บูรณาการศิลปวัฒนธรรม และเทคโนโลยีสารสนเทศเพื่อส่งเสริม/สืบสานศิลปวัฒนธรรม

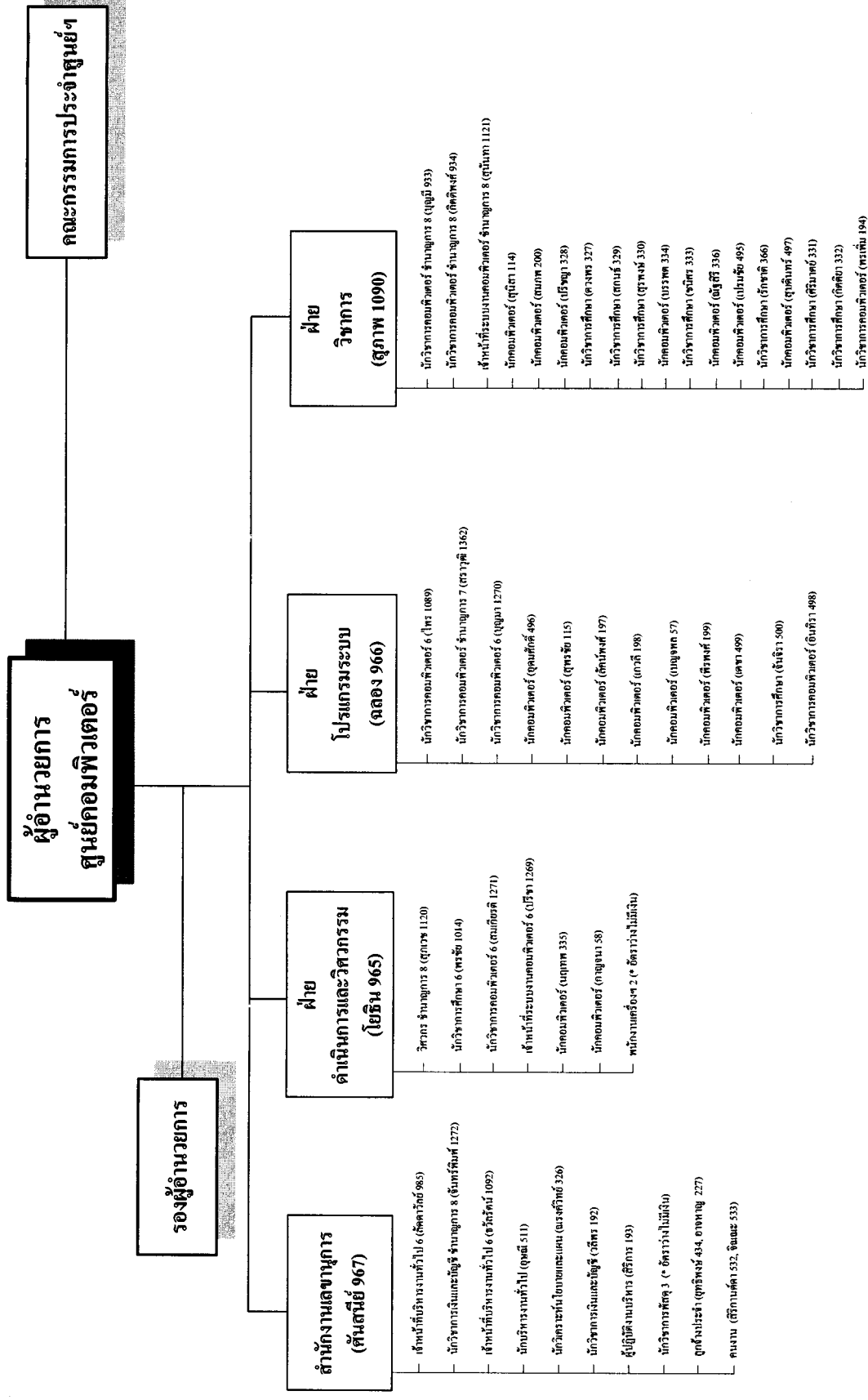
- ยุทธศาสตร์ที่ 3 ส่งเสริมและสนับสนุนองค์ความรู้ด้านเทคโนโลยีสารสนเทศในการผลิตบัณฑิตของมหาวิทยาลัย
- ยุทธศาสตร์ที่ 4 พัฒนาการบริหารจัดการองค์กร
- ยุทธศาสตร์ที่ 5 การบริหารและพัฒนาบุคลากร
- ยุทธศาสตร์ที่ 6 บริการด้านเทคนิคและเทคโนโลยีสารสนเทศ

### โครงสร้างองค์กรและโครงสร้างการบริหาร

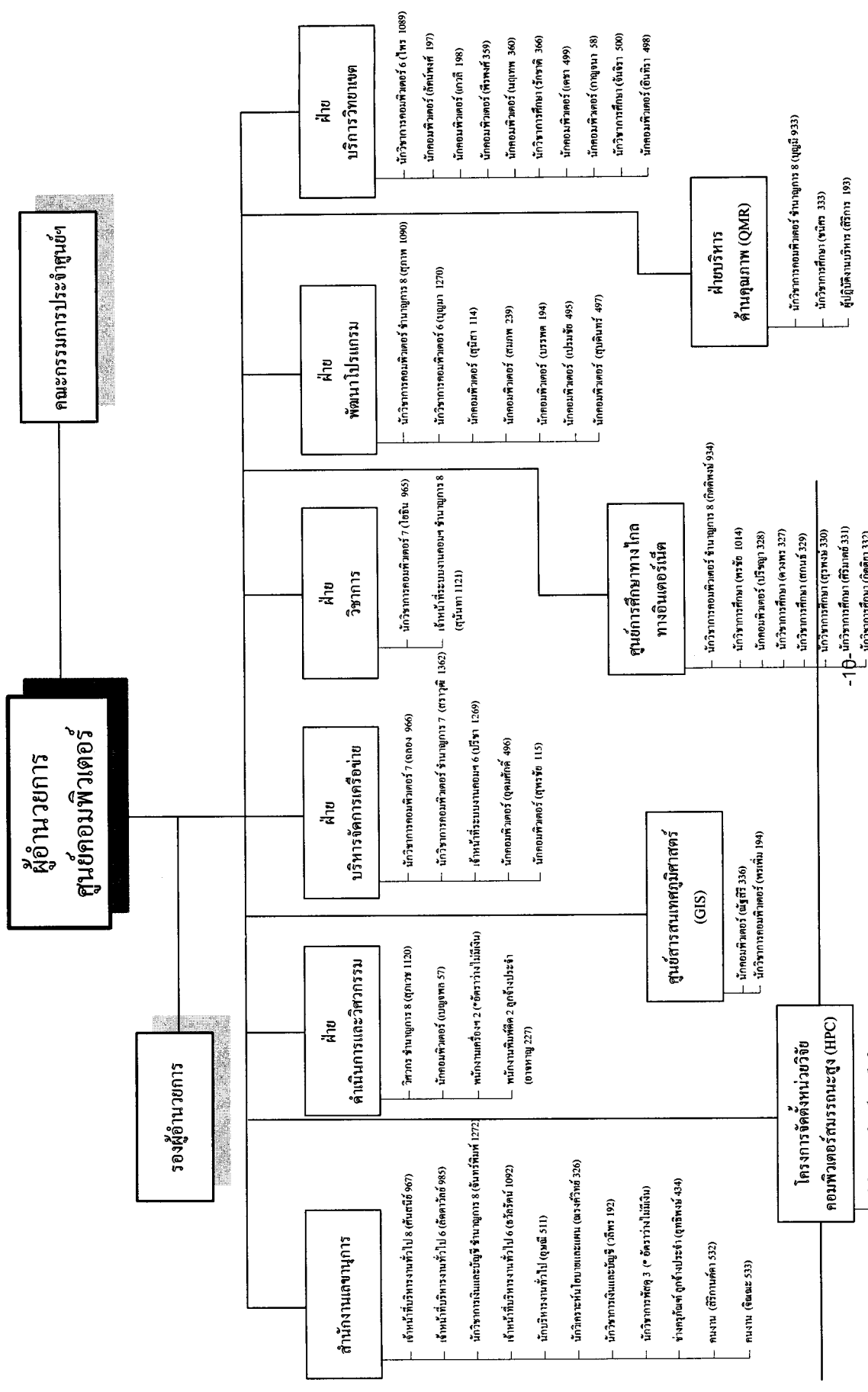
ปัจจุบันศูนย์คอมพิวเตอร์แบ่งการบริหารงานภายใน ออกเป็น 7 ฝ่าย 2 ศูนย์ 1 หน่วย ดังนี้คือ

1. สำนักงานเลขานุการ
2. ฝ่ายวิชาการ
3. ฝ่ายดำเนินการและวิศวกรรม
4. ฝ่ายพัฒนาโปรแกรม
5. ฝ่ายโปรแกรมระบบ
6. ฝ่ายบริการวิทยาเขต
7. ฝ่ายบริหารด้านคุณภาพ (QMR)
8. ศูนย์การศึกษาทางไกลทางอินเทอร์เน็ต (IDC)
9. ศูนย์สารสนเทศภูมิศาสตร์ (GIS)
10. โครงการจัดตั้งหน่วยวิจัยคอมพิวเตอร์สมรรถนะสูง (High Performance Computing Research Unit, HPC)

# แผนภูมิอัตรากำลัง ศูนย์คอมพิวเตอร์ มหาวิทยาลัยศิลปากร



# แผนภูมิการแบ่งส่วนราชการ ศูนย์คอมพิวเตอร์ มหาวิทยาลัยศิลปากร (การบริหารงานภายใน)



## อัตรากำลัง

ศูนย์คอมพิวเตอร์ มีบุคลากรสายสนับสนุนเป็นข้าราชการ 17 คน ลูกจ้างประจำ 2 คน ลูกจ้างชั่วคราว 7 คน และพนักงานมหาวิทยาลัย 27 คน

### ตารางที่ 1 จำนวนบุคลากรสายสนับสนุนจำแนกตามตำแหน่งและประเภท

ตำแหน่ง	ข้าราชการ	พนักงาน มหาวิทยาลัย	ลูกจ้าง ประจำ	ลูกจ้าง ชั่วคราว	รวม
	สาย ข, ค	สายบริหาร			
เจ้าหน้าที่บริหารงานทั่วไป	3	1			4
นักวิชาการศึกษา	1	9			10
นักวิเคราะห์นโยบายและแผน		1			1
นักวิชาการเงินและบัญชี	1			1	2
นักวิชาการคอมพิวเตอร์	9 (4)	16		1	26
เจ้าหน้าที่ระบบงานคอมพิวเตอร์	2 (1)				2
วิศวกร	1 (1)				1
ช่างครุภัณฑ์ ชั้น 2			1		1
พนักงานพิมพ์ดีด ชั้น 2			1		1
พนักงานธุรการ				1	1
นายช่างอิเล็กทรอนิกส์				2	2
คนงาน				2	2
<b>รวม</b>	<b>17</b>	<b>27</b>	<b>2</b>	<b>7</b>	<b>53</b>

หมายเหตุ : ตัวเลขในวงเล็บหมายถึง จำนวนคนที่ได้ตำแหน่งชำนาญการ

## งบประมาณ

ตารางที่ 2 งบประมาณรายจ่ายที่ได้รับการจัดสรรจำแนกตามประเภทของแหล่งงบประมาณ ตั้งแต่ ปี 2550 - 2552

ปี	ประเภทของแหล่งงบประมาณ			รวม
	งบประมาณแผ่นดิน	งบประมาณ รายจ่ายจากเงิน รายได้	งบประมาณ รายจ่ายจาก โครงการพิเศษ	
2552	13,215,700	21,048,989.59	-	34,264,689.59
2551	18,435,900	18,894,827.19	-	37,330,727.19
2550	19,179,000	16,072,309.18	-	35,251,309.18
2549	22,754,400	14,268,597.78	-	37,022,997.78

**ตารางที่ 3** สรุปรายรับ-รายจ่ายงบประมาณรายจ่ายจากเงินงบประมาณแผ่นดินประจำปีงบประมาณ พ.ศ. 2552 จำแนกตามหมวดรายจ่าย

รายการ	รายรับ (บาท)	รายจ่าย (บาท)	ร้อยละการเบิกจ่ายจากยอดรายรับ
1. หมวดเงินเดือนและค่าจ้างประจำ	1,838,800	5,683,440	309.08
2. หมวดค่าจ้างชั่วคราว	-	-	-
3. หมวดค่าตอบแทน ใช้สอยและวัสดุ	2,731,900	2,731,898	99.99
4. หมวดค่าสาธารณูปโภค	30,000	29,989	99.63
5. หมวดค่าครุภัณฑ์ ที่ดินและสิ่งก่อสร้าง	5,129,000	5,115,000	99.73
6. หมวดเงินอุดหนุน (ผลิตสื่อการสอน)	3,000,000	2,999,999.50	100
7. หมวดเงินอุดหนุน (บริการวิชาการ)	500,000	500,000	100
<b>รวม</b>	<b>13,215,700</b>	<b>17,060,326.50</b>	<b>129.09</b>

**อาคารสถานที่**

ศูนย์คอมพิวเตอร์มีอาคารทั้งหมด 4 อาคาร ได้แก่ อาคารศูนย์เรียนรวม ชั้น 1 - 3 และ อาคารหม่อมหลวงปิ่น มาลากุล วิทยาเขตพระราชวังสนามจันทร์, อาคารบัณฑิตวิทยาลัยเก่า วังท่าพระ และ อาคารเรียนรวม วิทยาเขตสารสนเทศเพชรบุรี

**ตารางที่ 4** ข้อมูลอาคารสถานที่ที่แสดงพื้นที่ใช้สอยของศูนย์คอมพิวเตอร์

อาคารสถานที่	พื้นที่ใช้สอย (ตร.ม.)
1. อาคารศูนย์เรียนรวม ชั้น 1 - 3 วิทยาเขตพระราชวังสนามจันทร์	1,148.20
2. อาคารหม่อมหลวงปิ่น มาลากุล วิทยาเขตพระราชวังสนามจันทร์	2,048
3. อาคารบัณฑิตวิทยาลัยเก่า วังท่าพระ	425
4. อาคารเรียนรวม วิทยาเขตสารสนเทศเพชรบุรี	269.75
5. ชั้น 3 ตึกสำนักงานอธิการบดี ตลิ่งชัน	160
<b>รวม</b>	<b>4,050.95</b>



#### 4. วัตถุประสงค์ในการประเมิน

4.1 เพื่อประเมินระบบและกลไกการประกันคุณภาพการศึกษาและผลการดำเนินงานตามองค์ประกอบและตัวบ่งชี้สำนักงานคณะกรรมการการอุดมศึกษา (สกอ.) ปี 2552 กำหนดไว้ และได้มีการแก้ไขเมื่อการประชุมเรื่องการเตรียมความพร้อมเพื่อการดำเนินงานประกันคุณภาพการศึกษาภายใน ประจำปีการศึกษา 2552 ของสำนักงานคณะกรรมการการอุดมศึกษา เมื่อวันที่ 6 มีนาคม 2552 โดยใช้เกณฑ์ของสถาบันอุดมศึกษาเน้นการผลิตบัณฑิตและวิจัย เพื่อเปรียบเทียบผลการดำเนินงานในภาพรวมการประกันคุณภาพการศึกษา เปรียบเทียบกับผลการดำเนินงานในรอบปีที่ผ่านมา

4.2 เพื่อให้ข้อเสนอแนะต่อผู้บริหาร และบุคลากร ค้นหาจุดแข็ง จุดอ่อนและเสนอแนะแนวทางในการพัฒนาและปรับปรุงคุณภาพตามตัวบ่งชี้คุณภาพของมหาวิทยาลัยศิลปากร

#### 5. วิธีการประเมิน

##### 5.1 การเตรียมการและวางแผนก่อนตรวจเยี่ยม

คณะกรรมการประเมินคุณภาพการศึกษาภายใน ได้ประชุมเพื่อเตรียมการและวางแผนก่อนตรวจเยี่ยม โดยมีข้อสรุปดังนี้

คณะกรรมการ	องค์ประกอบ
ผู้ช่วยศาสตราจารย์ ดร.จิรพล สังข์โพธิ์	องค์ประกอบที่ 10
นางสาวฉวีวรรณ หลิมวัฒนา	องค์ประกอบที่ 1 , 7 (7.1 – 7.4) , 8
อาจารย์ ดร.อนิรุทธ์ สติมัน	องค์ประกอบที่ 3 , 5 , 7 (7.5-7.6, 7.8 - 7.10)
นางสาวสาวิตตรี ศิลประเสริฐ	องค์ประกอบที่ 9

##### 5.2 การดำเนินการระหว่างการตรวจเยี่ยม

คณะกรรมการประเมินคุณภาพการศึกษาภายในศึกษาเอกสารรายงานประจำปีที่เป็นรายงานการประเมินตนเอง ของศูนย์คอมพิวเตอร์ ประจำปีการศึกษา 2552 ตรวจสอบรายการตามบันทึกภาคสนามสำหรับผู้ประเมินคุณภาพภายใน ตรวจสอบเอกสารอ้างอิงตามรายงานที่ระบุไว้ และการรวบรวมข้อมูลเพิ่มเติม จากการสัมภาษณ์ ผู้บริหาร และบุคลากร ประกอบการพิจารณาประเมินคุณภาพภายใน รวมถึงรวบรวมข้อมูลโดยการสังเกตการณ์และเยี่ยมชมอาคารสถานที่ของศูนย์คอมพิวเตอร์ ดังนี้ ชมบริเวณ Open Learning Space บริเวณชั้นล่างของศูนย์คอมพิวเตอร์ พื้นที่บริการ ICT Service และห้องปฏิบัติการคอมพิวเตอร์ ชั้น 2 อาคารห่อหมกหลวงปิ่นมาลากุล ฝ่ายบริหารเครือข่าย , ฝ่ายพัฒนาโปรแกรม, ฝ่าย GIS , ฝ่ายวิชาการ, ห้องออกกำลังกาย , ศูนย์การศึกษาทางไกลทางอินเทอร์เน็ต (IDC) มหาวิทยาลัยศิลปากร วิทยาเขตพระราชวังสนามจันทร์ จังหวัดนครปฐม และห้องประชุมศูนย์คอมพิวเตอร์ อาคารวิทยบริการ มหาวิทยาลัยศิลปากร วิทยาเขตสารสนเทศเพชรบุรี จังหวัดเพชรบุรี

### 5.3 การดำเนินการหลังการตรวจเยี่ยม

คณะกรรมการประเมินคุณภาพการศึกษาภายใน ได้ประชุมสรุปผลของ ศูนย์คอมพิวเตอร์ เพื่อจัดทำ รายงานผลการประเมินคุณภาพการศึกษาภายใน และได้เสนอแนะของแต่ละองค์ประกอบและรายตัวบ่งชี้

### 5.4 วิธีการตรวจสอบความถูกต้องน่าเชื่อถือของข้อมูล

คณะกรรมการประเมินคุณภาพการศึกษาภายใน ได้ตรวจสอบความสอดคล้องและความถูกต้องจากรายงานการประเมินตนเอง ประจำปีการศึกษา 2552 กับเอกสารอ้างอิงตามรายงานที่ระบุไว้ ตรวจสอบรายการตามบันทึกภาคสนามและจากการตรวจเยี่ยมสภาพจริง รวมถึงสัมภาษณ์ผู้มีส่วนได้ส่วนเสีย เพื่อตรวจสอบความถูกต้องและการดำเนินงานจริง

## 6. ผลการประเมินรายตัวบ่งชี้ (รายงานตามตาราง ป1)

คณะกรรมการฯ ได้ประชุมพิจารณาผลการประเมิน เมื่อวันที่ 5 และวันอังคารที่ 6 กรกฎาคม 2553 แล้วเห็นว่าศูนย์คอมพิวเตอร์ มหาวิทยาลัยศิลปากร ได้ดำเนินการตามองค์ประกอบคุณภาพการจัดการศึกษา ตามองค์ประกอบที่ 1 (ตัวบ่งชี้ที่ 1.1 และ 1.2) องค์ประกอบที่ 3 (ตัวบ่งชี้ที่ 3.1) องค์ประกอบที่ 5 (ตัวบ่งชี้ที่ 5.1 และ 5.4) องค์ประกอบที่ 7 (ตัวบ่งชี้ที่ 7.1-7.6 และ ตัวบ่งชี้ที่ 7.8-7.9) องค์ประกอบที่ 8 (ตัวบ่งชี้ที่ 8.1 และ 8.2) และองค์ประกอบที่ 9 (ตัวบ่งชี้ที่ 9.1 และ 9.3) จำนวนทั้งสิ้น 17 ตัวบ่งชี้ ตามแนวทางของสำนักงานคณะกรรมการการอุดมศึกษา ผลการประเมินตามองค์ประกอบและตัวบ่งชี้ ดังรายละเอียดตาม ตาราง ป 1

ตารางที่ 5 ตาราง ป1 สรุปผลการประเมินรายตัวบ่งชี้การประเมินคุณภาพการศึกษาภายใน ตามมาตรฐานคณะกรรมการการอุดมศึกษา (สกอ.)

ศูนย์คอมพิวเตอร์ มหาวิทยาลัยศิลปากร ประจำปีการศึกษา 2552

ตัวบ่งชี้คุณภาพ	เป้าหมาย (คะแนน)	ผลการดำเนินงาน		บรรลุเป้าหมาย ✓ = บรรลุ ✗ = ไม่บรรลุ	ประเมินโดย ศูนย์ คอมพิวเตอร์	คะแนนประเมิน โดยคณะ กรรมการฯ	หมายเหตุ  (เช่น เหตุผลของการประเมินที่ต่างจากที่ระบุใน SAR)
		ตัวตั้ง ตัวหาร	ผลลัพธ์ (% หรือ สัดส่วน)				
<b>องค์ประกอบที่ 1 ปรัชญา ปณิธานและวัตถุประสงค์ แผนงาน</b>							
ตัวบ่งชี้ 1.1 มีข้อกำหนดปรัชญาหรือปณิธาน ตลอดจนมีกระบวนการ พัฒนากลยุทธ์ แผนดำเนินงาน และมีภารกิจกำหนดตัวบ่งชี้เพื่อวัดความสำเร็จของการดำเนินงานตามแผนให้ครบทุกภารกิจ (P) (7 ระดับ)	ระดับ 5 (2)	-	ระดับ 5	✓	2	2	
	ร้อยละ 80 (2)	27	93.10	✓	2	2	
เฉลี่ยคะแนนองค์ประกอบที่ 1	2 ตัวบ่งชี้					2.00	
<b>องค์ประกอบที่ 3 กิจกรรมพัฒนานักศึกษา</b>							
ตัวบ่งชี้ 3.1 มีการจัดบริการแก่นักศึกษาและศิษย์เก่า(P) (8 ระดับ)	ระดับ 7 (2)	-	ระดับ 0	✗	2	0	ปรับลดจาก 7 ระดับ เป็น 0 ระดับ เนื่องจาก ไม่มีผล การดำเนินงานระดับที่ 1 มีผลการดำเนินงานระดับ 2-7 การประเมินความพึงพอใจ มีแต่แบบสอบถาม ทั่วไป ไม่มีแบบสำรวจความต้องการจำเป็นของ นักศึกษา ปี 1
	1 ตัวบ่งชี้					0.00	

ตัวบ่งชี้คุณภาพ	เป้าหมาย (คะแนน)	ผลการดำเนินงาน		บรรลุเป้าหมาย ✓ = บรรลุ ✗ = ไม่บรรลุ	ประเมินโดย ศูนย์ คอมพิวเตอร์	คะแนนประเมิน โดยคณะ กรรมการฯ	หมายเหตุ
		ตัวชี้ ตัวหาร	ผลลัพธ์ (% หรือ สัดส่วน)				
<b>องค์ประกอบที่ 5 การบริการทางวิชาการแก่สังคมและชุมชน</b>							
ตัวบ่งชี้ 5.1 มีระบบและกลไกในการบริการทางวิชาการแก่สังคมตามเป้าหมายของคณะวิชา (P) (7 ระดับ)	ระดับ 2 (1)	-	ระดับ 1	✓	1	1	ปรับลดจาก 2 ระดับ เป็น 1 ระดับ เนื่องจาก มีการดำเนินงานเพียง 1 ระดับ
ตัวบ่งชี้ 5.4 ร้อยละของระดับความพึงพอใจของผู้รับบริการ (O)	ร้อยละ 70 (1)	-	89.80	✓	3	1	เนื่องจากมีประเมินผลโครงการเพียง 1 โครงการ จาก 3 โครงการที่จัดอบรม คิดเป็นร้อยละ 33.33 ซึ่งเกณฑ์ประเมินกำหนดให้มีการประเมินอย่างน้อยร้อยละ 80 ของโครงการที่จัด เกณฑ์การให้คะแนนเป็น 1 คะแนน
<b>เฉลี่ยคะแนนขององค์ประกอบที่ 5</b>					1.00		
<b>องค์ประกอบที่ 7 การบริหารจัดการ</b>							
ตัวบ่งชี้ 7.1 คณะวิชาใช้หลักธรรมาภิบาลในการบริหารจัดการและสามารถผลักดันคณะวิชาให้แข่งขันได้ในระดับสากล (P) (5 ข้อ)	5 ข้อ (3)	-	2 ข้อ	✗	2	1	ปรับลดจาก 4 ข้อ เป็น 2 ตรวจสอบอีกครั้ง เขาตั้งเป้าหมายไว้ 5
ตัวบ่งชี้ 7.2 ภาวะผู้นำของผู้บริหารทุกระดับของคณะวิชา (P) (4 ระดับ)	ระดับ 4 (3)	-	ระดับ 3	✗	2	2	
ตัวบ่งชี้ 7.3 มีการพัฒนาองค์กรสู่องค์กรเรียนรู้ (P) (5 ระดับ)	ระดับ 4 (3)	-	ระดับ 3	✗	2	2	

ตัวบ่งชี้คุณภาพ	เป้าหมาย (คะแนน)	ผลการดำเนินงาน		บรรลุเป้าหมาย ✓ = บรรลุ ✗ = ไม่บรรลุ	ประเมินโดย ศูนย์ คอมพิวเตอร์	คะแนนประเมิน โดยคณะ กรรมการฯ	หมายเหตุ
		ตัวตั้ง	ผลลัพธ์				
		ตัวหาร	(% หรือ สัดส่วน)				
ตัวบ่งชี้ 7.4 มีระบบและกลไกในการบริหารทรัพยากรบุคคลเพื่อพัฒนาและรักษารักษาไว้ให้บุคลากรมีคุณภาพและประสิทธิภาพ (P) (6 ระดับ)	ระดับ 4 (2)	-	ระดับ 0	✗	0	0	(เช่น เหตุผลของการประเมินที่ต่างจากที่ระบุใน SAR) (ไม่มีผลการดำเนินงานระดับที่ 1 มีผลการดำเนินงานระดับ 2, 3, 4) ขาดแผนบริหารทรัพยากรบุคคล
ตัวบ่งชี้ 7.5 ศักยภาพของระบบฐานข้อมูลเพื่อการบริหาร การเรียนการสอน และการวิจัย (I) (6 ระดับ)	ระดับ 5 (3)	-	ระดับ 4	✗	3	3	ปรับลดจาก 5 ระดับ เป็น 4 ระดับ เนื่องจากไม่ปรากฏหลักฐานการนำผลการประเมินข้อ 3-4 มาปรับปรุง
ตัวบ่งชี้ 7.6 ระดับความสำเร็จในการเปิดโอกาสให้บุคคลภายนอกเข้ามามีส่วนร่วมในการพัฒนาคณะวิชา (O) (5 ระดับ)	ระดับ 4 (2)	-	ระดับ 3	✗	2	2	ปรับลดจาก 4 ระดับ เป็น 3 ระดับ เนื่องจากไม่ปรากฏหลักฐานที่ภาคประชาชนทำกิจกรรมร่วมกัน
ตัวบ่งชี้ 7.8 มีกระบวนการบริหารความเสี่ยงมาใช้ในกระบวนการบริหารการศึกษา (P) (5 ระดับ)	ระดับ 5 (3)	-	ระดับ 5	✓	3	3	
ตัวบ่งชี้ 7.9 ระดับความสำเร็จของการถ่ายทอดตัวบ่งชี้และเป้าหมายของระดับองค์การสู่ระดับบุคคล (O) (8 ระดับ)	ระดับ 7 (2)	-	ระดับ 7	✓	2	2	
ตัวบ่งชี้ 7.10 ร้อยละของระดับความพึงพอใจของผู้รับบริการตามภารกิจของหน่วยงาน	ร้อยละ 75 (2)	-	83.64	✓	2	2	
เฉลี่ยคะแนนองค์ประกอบที่ 7	8 ตัวบ่งชี้					1.88	(ไม่คิดผลการดำเนินงาน ตัวบ่งชี้ที่ 7.10)

ตัวบ่งชี้คุณภาพ	เป้าหมาย (คะแนน)	ผลการดำเนินงาน		บรรลุเป้าหมาย ✓ = บรรลุ ✗ = ไม่บรรลุ	ประเมินโดย ศูนย์ คอมพิวเตอร์	คะแนนประเมิน โดยคณะ กรรมการฯ	หมายเหตุ
		ตัวชี้ ตัวหาร	ผลลัพธ์ (% หรือ สัดส่วน)				
<b>องค์ประกอบที่ 8 การเงินและงบประมาณ</b>							
ตัวบ่งชี้ 8.1 มีระบบและกลไกในการจัดสรร การ วิเคราะห์ค่าใช้จ่าย การตรวจสอบการเงิน และ งบประมาณอย่างมีประสิทธิภาพ (P) (7 ระดับ)	ระดับ 5 (2)	-	ระดับ 4	✗	1	0	ไม่มีผลการดำเนินงานระดับที่ 1 แผนกลยุทธ์ทางด้านการเงิน
ตัวบ่งชี้ 8.2 มีการใช้ทรัพยากรภายในและภายนอก ร่วมกัน (P) (5 ระดับ)	ระดับ 5 (3)	-	ระดับ 4	✗	3	3	
<b>เฉลี่ยคะแนนองค์ประกอบที่ 8</b>	<b>2 ตัวบ่งชี้</b>					<b>1.50</b>	
<b>องค์ประกอบที่ 9 ระบบและกลไกการประกันคุณภาพ</b>							
ตัวบ่งชี้ 9.1 มีระบบและกลไกการประกันคุณภาพ ภายในที่เป็นส่วนหนึ่งของกระบวนการบริหาร การศึกษา (P) (7 ระดับ)	ระดับ 7 (3)	-	ระดับ 6	✓	3	3	ปรับลดจากระดับ 7 เป็น ระดับ 6 เนื่องจากไม่มีการ สร้างเครือข่ายด้านประกันคุณภาพกับหน่วยงาน ภายนอก
ตัวบ่งชี้ 9.3 ระดับความสำเร็จของการประกัน คุณภาพการศึกษาภายใน (O) (5 ระดับ)	ระดับ 5 (3)	-	ระดับ 5	✓	3	3	
<b>เฉลี่ยคะแนนองค์ประกอบที่ 9</b>	<b>2 ตัวบ่งชี้</b>					<b>3.00</b>	
<b>เฉลี่ยคะแนนรวมทุกตัวบ่งชี้ทุกองค์ประกอบ</b>	<b>17 ตัวบ่งชี้</b>					<b>1.76</b>	เดิม ศูนย์คอมพิวเตอร์ คณะกรรมการใช้ตัวหาร 18 เท่ากับ 2.05

ตัวบ่งชี้คุณภาพ	เป้าหมาย (คะแนน)	ผลการดำเนินงาน		บรรลุเป้าหมาย ✓ = บรรลุ ✗ = ไม่บรรลุ	ประเมินโดย ศูนย์ คอมพิวเตอร์	คะแนนประเมิน โดยคณะ กรรมการฯ	หมายเหตุ  (เช่น เหตุผลของการประเมินที่ต่างจากที่ระบุใน SAR)
		ตัวชี้วัด	ผลลัพธ์ (% หรือ สัดส่วน)				
<b>องค์ประกอบที่ 10 ตัวบ่งชี้ภารกิจศูนย์คอมพิวเตอร์</b>							
ตัวบ่งชี้ที่ 10.1 การวัดเตรียมความพร้อมของเครื่องคอมพิวเตอร์ในห้องปฏิบัติการ (6 ระดับ)	ระดับ 5 (2)	-	ระดับ 5	✓	2	2	
ตัวบ่งชี้ที่ 10.2 การให้บริการการส่งพิมพ์ออกกระดาษผ่านระบบคอมพิวเตอร์ (5 ระดับ)	ระดับ 5 (2)	-	ระดับ 5	✓	2	2	
ตัวบ่งชี้ที่ 10.3 การให้บริการแก้ไขปัญหาและคำปรึกษาแก่หน่วยงานภายนอกอื่น ๆ ด้านใดก็ได้	ระดับ 8 (3)	-	ระดับ 8	✓	3	3	
ตัวบ่งชี้ที่ 10.4. การให้บริการระบบเครือข่ายของมหาวิทยาลัยทั้ง 3 วิทยาเขตและสำนักงานอธิการบดีติดตั้ง	ระดับ 4 (3)	-	ระดับ 3	✗	2	2	
ตัวบ่งชี้ที่ 10.5 ด้านการให้บริการเครื่องคอมพิวเตอร์แม่ข่ายของมหาวิทยาลัยทั้งหมด	ระดับ 4 (3)	-	ระดับ 3	✗	2	2	
ตัวบ่งชี้ที่ 10.6 การดูแลอุปกรณ์เครือข่ายของมหาวิทยาลัยทั้งหมด	ระดับ 4 (2)	-	ระดับ 3	✗	2	1	
ตัวบ่งชี้ที่ 10.7 ระบบความปลอดภัยการใช้งานระบบเครือข่าย	ระดับ 4 (1)	-	ระดับ 3	✗	2	1	
ตัวบ่งชี้ที่ 10.8 มีการกำหนดสิทธิ์การเข้าถึงฐานข้อมูล	ระดับ 4 (3)	-	ระดับ 4	✓	3	3	
ตัวบ่งชี้ที่ 10.9. การสำรองข้อมูลระบบสารสนเทศและฐานข้อมูล	ระดับ 5 (3)	-	ระดับ 0	✗	3	1	ปรับลดจาก 5 ระดับ เป็น 0 เนื่องจาก ไม่มีผลการดำเนินงานระดับ 1-2
ตัวบ่งชี้ที่ 10.10 การพัฒนาโปรแกรม	ระดับ 5 (2)	-	ระดับ 0	✗	3	1	ปรับลดจาก 6 ระดับ เป็น 0 เนื่องจาก ไม่มีผลการดำเนินงานระดับ 1-2

ตัวบ่งชี้คุณภาพ	เป้าหมาย (คะแนน)	ผลการดำเนินงาน		บรรลุเป้าหมาย ✓ = บรรลุ ✗ = ไม่บรรลุ	ประเมินโดย ศูนย์ คอมพิวเตอร์	คะแนนประเมิน โดยคณะ กรรมการฯ	หมายเหตุ
		ตัวตั้ง	ผลลัพธ์				
		ตัวหาร	(% หรือ สัดส่วน)				
ตัวบ่งชี้ที่ 10.11. การจัดทำหลักสูตรอบรมทาง คอมพิวเตอร์สำหรับบุคลากรภายในมหาวิทยาลัย	ระดับ 4 (2)	-	ระดับ 4	✓	2	2	(เช่น เหตุผลของการประเมินที่ต่างจากที่ระบุใน SAR)
ตัวบ่งชี้ที่ 10.12. การให้บริการตรวจข้อสอบด้วย เครื่องตรวจกระดาษคำตอบ	ระดับ 5 (2)	-	ระดับ 5	✓	2	2	
ตัวบ่งชี้ที่ 10.13. การจัดหาและให้บริการซอฟต์แวร์	ระดับ 5 (3)	-	ระดับ 4	✗	2	2	
ตัวบ่งชี้ที่ 10.14. การให้บริการประชาสัมพันธ์ ข่าวสารทาง Website ของมหาวิทยาลัย	ระดับ 4 (2)	-	ระดับ 4	✓	2	2	
ตัวบ่งชี้ที่ 10.15. การจัดการระบบการเรียน การสอนแบบ online	ระดับ 6 (3)	-	ระดับ 7	✓	3	3	
ตัวบ่งชี้ที่ 10.16. การผลิตสื่อ e-Learning	ระดับ 6 (2)	-	ระดับ 7	✓	2	2	
ตัวบ่งชี้ที่ 10.17. งานบริการการเรียนการสอน ทางไกล	ระดับ 5 (3)	-	ระดับ 5	✓	3	3	
ตัวบ่งชี้ที่ 10.18. มีการจัดการฐานข้อมูลด้าน GIS	ระดับ 4 (3)	-	ระดับ 0	✗	3	1	ปรับลดจาก 4 ระดับ เป็น 0 เนื่องจาก ไม่มีผลการ ดำเนินงานระดับ 1
ตัวบ่งชี้ที่ 10.19. การให้บริการเครื่องมือ และ อุปกรณ์ ด้าน GIS	ระดับ 3 (3)	-	ระดับ 3	✓	3	3	
ตัวบ่งชี้ที่ 10.20. มีการถ่ายทอดและเผยแพร่ ความรู้ด้าน GIS ให้กับบุคลากรภายในและ ภายนอกมหาวิทยาลัย	ระดับ 2 (2)	-	ระดับ 3	✓	2	2	



ตัวบ่งชี้คุณภาพ	เป้าหมาย (คะแนน)	ผลการดำเนินงาน		บรรลุเป้าหมาย ✓ = บรรลุ ✗ = ไม่บรรลุ	ประเมินโดย ศูนย์ คอมพิวเตอร์	คะแนนประเมิน โดยคณะ กรรมการฯ	หมายเหตุ  (เช่น เหตุผลของการประเมินที่ต่างจากที่ระบุใน SAR)
		ตัวตั้ง	ผลลัพธ์				
		ตัวหาร	(% หรือ สัดส่วน)				
ตัวบ่งชี้ที่ 10.21 การให้บริการวิชาการด้าน เทคโนโลยีคอมพิวเตอร์สมรรถสูง	ระดับ 2 (1)	-	ระดับ 2	✓	1	1	
ตัวบ่งชี้ที่ 10.22 ความสำเร็จของการให้บริการ ICT	ระดับ 5 (2)	-	ระดับ 5	✓	2	2	
เฉลี่ยคะแนนองค์ประกอบที่ 10	22 ตัวบ่งชี้					1.95	

7. ผลการประเมินตามองค์ประกอบคุณภาพ มาตรฐานการอุดมศึกษาและมุมมองด้านการบริหารจัดการ

7.1 สรุปผลการประเมิน (รายงานตามตาราง ป2 ตาราง ป3 และตาราง ป4)

ผลการประเมินตามองค์ประกอบคุณภาพ (ตารางที่ ป2)

ตารางที่ 6 ตาราง ป2 สรุปผลการประเมินรายองค์ประกอบการประเมินคุณภาพการศึกษาภายใน ตามมาตรฐานคณะกรรมการการอุดมศึกษา(สกอ.) ศูนย์คอมพิวเตอร์ มหาวิทยาลัยศิลปากร ประจำปี การศึกษา 2552

องค์ประกอบคุณภาพ	คะแนนการประเมิน				ผลการประเมิน	
	I	P	O	รวม	เฉลี่ย	ผลการประเมิน
องค์ประกอบที่ 1		2	2	4	2.00	พอใช้
องค์ประกอบที่ 2						
องค์ประกอบที่ 3		0		0	0.00	ไม่ได้คุณภาพ
องค์ประกอบที่ 4						
องค์ประกอบที่ 5	0	1	1	2	1.00	ไม่ได้คุณภาพ
องค์ประกอบที่ 6						
องค์ประกอบที่ 7	3	8	4	15	1.88	พอใช้
องค์ประกอบที่ 8		3		3	1.50	ไม่ได้คุณภาพ
องค์ประกอบที่ 9		3	3	6	3.00	ดีมาก
รวม (17 ตัวบ่งชี้)	3	17	10	30	1.76	
เฉลี่ย	3.00	1.55	2.00			พอใช้
ผลการประเมิน	ดีมาก	พอใช้	พอใช้			

ผลการประเมินตามมาตรฐานการอุดมศึกษา (ตารางที่ ป3)

ตารางที่ 7 ตาราง ป 3 ผลการประเมินตามมาตรฐานการอุดมศึกษา ศูนย์คอมพิวเตอร์ มหาวิทยาลัย

ศิลปากร

มาตรฐานอุดมศึกษา	คะแนนการประเมิน				ผลการประเมิน	
	I	P	O	รวม	เฉลี่ย	ผลการประเมิน
	≤ 1.50 การดำเนินงานยังไม่ได้คุณภาพ 1.51 – 2.00 การดำเนินงานได้คุณภาพในระดับพอใช้ 2.01 – 2.50 การดำเนินงานได้คุณภาพในระดับดี 2.51 – 3.00 การดำเนินงานได้คุณภาพในระดับดีมาก					
1. มาตรฐานด้านคุณภาพบัณฑิต						
2. มาตรฐานด้านการบริหารจัดการการอุดมศึกษา						
ก. มาตรฐานด้านธรรมาภิบาลของการบริหารการอุดมศึกษา	3	14	9	26	2.00	พอใช้
ข. มาตรฐานด้านพันธกิจของการบริหารการอุดมศึกษา	0	1	1	2	0.67	ไม่ได้คุณภาพ
3. มาตรฐานด้านการสร้างและพัฒนาฐานความรู้และสังคมแห่งการเรียนรู้		2		2	2.00	พอใช้
รวม	3	17	10	30	1.76	
เฉลี่ย	3.00	1.55	2.00			พอใช้
ผลการประเมิน	ดีมาก	พอใช้	พอใช้			

ผลการประเมินตามมุมมองด้านการบริหารจัดการ (ตารางที่ ป4)

ตารางที่ 8 ตาราง ป 4 ผลการประเมินตามมุมมองด้านการบริหารจัดการ ศูนย์คอมพิวเตอร์

มหาวิทยาลัยศิลปากร

มุมมองด้านการบริหารจัดการ	คะแนนการประเมิน				ผลการประเมิน	
	I	P	O	รวม	เฉลี่ย	ผลการประเมิน
					≤ 1.50 การดำเนินงานยังไม่ได้คุณภาพ	
					1.51 – 2.00 การดำเนินงานได้คุณภาพในระดับพอใช้	
					2.01 – 2.50 การดำเนินงานได้คุณภาพในระดับดี	
					2.51 – 3.00 การดำเนินงานได้คุณภาพในระดับดีมาก	
1. ด้านนักศึกษาและผู้มีส่วนได้ส่วนเสีย	0	1	3	4	1.00	ไม่ได้คุณภาพ
2. ด้านกระบวนการภายใน	0	11	7	18	2.25	ดี
3. ด้านการเงิน	0	3		3	1.50	ไม่ได้คุณภาพ
4. ด้านบุคลากร การเรียนรู้ และนวัตกรรม	3	2	0	5	1.67	พอใช้
รวม	3	17	10	30	1.76	
เฉลี่ย	3.00	1.55	2.00			พอใช้
ผลการประเมิน	ดีมาก	พอใช้	พอใช้			

## 7.2 จุดแข็ง จุดอ่อนและข้อเสนอแนะของแต่ละองค์ประกอบและมาตรฐาน

### ผลการประเมินในภาพรวมของแต่ละองค์ประกอบคุณภาพ

#### องค์ประกอบที่ 1 ปรัชญา ปณิธาน วัตถุประสงค์ และแผนการดำเนินการ

**ตัวบ่งชี้ที่ 1.1** มีการกำหนดปรัชญาหรือปณิธาน ตลอดจนมีกระบวนการพัฒนากลยุทธ์ แผนดำเนินงานและมีการกำหนดตัวบ่งชี้เพื่อความสำเร็จของการดำเนินงานตามแผนให้ครบทุกภารกิจ

##### จุดแข็ง

ศูนย์คอมพิวเตอร์มีการปรับปรุงแผนยุทธศาสตร์ฉบับใหม่ ซึ่งเป็นยุทธศาสตร์ที่น่าสนใจ และน่าจะเป็นแนวทางที่ชัดเจนที่จะช่วยผลักดันให้พันธกิจของศูนย์คอมพิวเตอร์มีประสิทธิภาพ และช่วยสนับสนุนพันธกิจของมหาวิทยาลัยต่อไป

##### จุดอ่อน

-

##### ข้อเสนอแนะ -

1. ในรายงานประเมินคุณภาพการศึกษาของศูนย์คอมพิวเตอร์ ควรใช้แผนยุทธศาสตร์ฉบับเดิมก่อน เนื่องจากแผนยุทธศาสตร์ฉบับใหม่ช่วงระยะเวลาเป็นของปี 2553 ซึ่งไม่สอดคล้องกับระยะเวลาการประเมิน นอกจากนี้ยังไม่ได้กำหนดรายละเอียดที่ครบถ้วนสมบูรณ์
2. ในการจัดทำแผนยุทธศาสตร์ฉบับใหม่ ควรพิจารณากำหนดรายละเอียดของ แผนยุทธศาสตร์ในแต่ละด้านให้ชัดเจน รวมทั้งปรับการกำหนดตัวชี้วัดผลการดำเนินงาน เป้าหมาย ให้ชัดเจนง่ายต่อความเข้าใจและการวัดผลสัมฤทธิ์

**ตัวบ่งชี้ที่ 1.2** ร้อยละของการบรรลุเป้าหมายตามตัวบ่งชี้ของการปฏิบัติงานที่กำหนด

##### จุดแข็ง

มีการดำเนินการตามกิจกรรม / โครงการ ครบทุกภารกิจมากขึ้นกว่าปีที่ผ่านมา

##### จุดอ่อน

ในแผนปฏิบัติการประจำปี การกำหนดตัวชี้วัดของการดำเนินงานยังไม่ชัดเจน วัดได้ยากตีความหมายยาก

##### ข้อเสนอแนะ

ควรปรับปรุงตัวชี้วัดให้สะท้อนถึงการให้บริการ เช่น สัดส่วนจำนวนคอมพิวเตอร์ต่อนักศึกษา , สัดส่วน bandwidth/ผู้ใช้บริการ เป็นต้น

### องค์ประกอบที่ 3 กิจกรรมการพัฒนานิสิตนักศึกษา

ตัวบ่งชี้ที่ 3.1 มีการจัดการบริการแก่นักศึกษาและศิษย์เก่า

#### จุดแข็ง

มีการจัดบริการด้านสิ่งอำนวยความสะดวก ด้านกายภาพ ที่ส่งเสริมสภาพแวดล้อมการเรียนรู้ สำหรับนักศึกษาที่ดี และเป็นรูปธรรม เช่น open learning space และ ICT service

#### จุดอ่อน

ขาดการสำรวจความต้องการจำเป็นของนักศึกษาชั้นปีที่ 1

#### ข้อเสนอแนะ

1. ควรจัดทำแบบสำรวจความต้องการจำเป็นของนักศึกษาชั้นปีที่ 1 เนื่องจากหลักฐานที่แสดง เป็นแบบสอบถามความพึงพอใจภาพรวมของผู้รับบริการของศูนย์คอมพิวเตอร์
2. ในการจัดพื้นที่ที่เอื้อต่อการพัฒนาการเรียนรู้แก่นักศึกษา ควรมีการกำหนดเป็นนโยบาย หรือโครงการเสนอผู้บริหารเป็นลายลักษณ์อักษร เนื่องจากหลักฐานที่แสดงมีเพียงภาพถ่ายจากสถานที่เท่านั้น
3. ศูนย์คอมพิวเตอร์ควรมีระบบที่ช่วยสนับสนุนการดำเนินงานด้านศิษย์เก่า เช่น alumni management system ( ไม่แน่ใจต้องขึ้นต้นด้วยอักษรตัวใหญ่ไหม)

### องค์ประกอบที่ 5 การบริการทางวิชาการแก่สังคม

ตัวบ่งชี้ที่ 5.1 มีระบบและกลไกในการบริการทางวิชาการแก่สังคมตามเป้าหมายของสถาบัน

#### จุดแข็ง

1. มีรายการ ICT update ที่เป็นการบริการวิชาการแก่นักศึกษา และบุคคลภายนอก
2. มีการจัดอบรมให้ความรู้ทางด้านคอมพิวเตอร์ที่หลากหลาย และตลอดปี
3. บุคลากรของศูนย์คอมพิวเตอร์เป็นผู้ที่มีความรู้ความสามารถ
4. ทำเลที่ตั้งของศูนย์คอมพิวเตอร์ มีจุดยุทธศาสตร์ที่ดี ครอบคลุมภูมิภาคตะวันตก

#### จุดอ่อน

การบริการทางวิชาการแก่สังคม ที่ร่วมกับหน่วยงานภายนอกมีจำนวนน้อย

#### ข้อเสนอแนะ

1. ควรมีสื่อสร้างความร่วมมือกับหน่วยงานอื่นๆ ในมหาวิทยาลัยให้มากขึ้น ในการให้บริการวิชาการร่วมกัน
2. ควรมีการแต่งตั้งคณะกรรมการ / คณะทำงาน ในการดำเนินการให้บริการทางวิชาการแก่สังคม และกำหนดหน้าที่อย่างชัดเจนเป็นลายลักษณ์อักษร
3. ควรมีการประเมินผลการปฏิบัติงานตามแผนการให้บริการทางวิชาการแก่สังคมให้ครบตามแผน

#### **ตัวบ่งชี้ที่ 5.4** ร้อยละของระดับความพึงพอใจของผู้รับบริการ

##### **จุดแข็ง**

มีผลการประเมินการให้บริการวิชาการที่สูง

##### **จุดอ่อน**

การประเมินโครงการไม่ครบตามจำนวนโครงการที่ได้กำหนดไว้

##### **ข้อเสนอแนะ**

ควรมีการประเมินผลทุกโครงการ และสรุปผลทุกโครงการทันทีหลังเสร็จสิ้นการอบรม

#### **องค์ประกอบที่ 7 การบริหารและการจัดการ**

**ตัวบ่งชี้ที่ 7.1** คณะกรรมการประจำหน่วยงาน ใช้หลักธรรมาภิบาลในการบริหารจัดการและสามารถผลักดันหน่วยงานให้แข่งขันได้ในระดับสากล

##### **จุดแข็ง**

-

##### **จุดอ่อน**

ไม่มีการประชุมคณะกรรมการประจำศูนย์คอมพิวเตอร์

##### **ข้อเสนอแนะ**

ควรมีการประชุมคณะกรรมการประจำศูนย์คอมพิวเตอร์ รวมทั้งขอให้ศูนย์คอมพิวเตอร์ตรวจสอบข้อบังคับของมหาวิทยาลัย เกี่ยวกับบทบาทหน้าที่ของคณะกรรมการประจำศูนย์คอมพิวเตอร์ และในส่วนที่เกี่ยวข้องข้อกำหนดว่าด้วยเรื่องการประชุม เพื่อให้การดำเนินการ/ การบริหารจัดการศูนย์คอมพิวเตอร์เป็นไปตามข้อบังคับฯ

#### **ตัวบ่งชี้ที่ 7.2**ภาวะผู้นำของผู้บริหารทุกระดับของหน่วยงาน

##### **จุดแข็ง**

ศูนย์คอมพิวเตอร์มีการประเมินผลการปฏิบัติงานของผู้บริหารศูนย์คอมพิวเตอร์ โดยบุคลากรของศูนย์เพื่อนำมาเป็นแนวทางในการปรับปรุงพัฒนา เพิ่มเติมนอกเหนือจากการประเมินที่กำหนดไว้ในประกาศของมหาวิทยาลัย

##### **จุดอ่อน**

ขาดแผนและกลไกการพัฒนาศักยภาพของผู้บริหาร

##### **ข้อเสนอแนะ**

1. ควรนำผลการประเมินผู้บริหารไปวางแผนเพื่อพัฒนาศักยภาพของผู้บริหาร
2. ควรมีการวางแผนเพื่อเตรียมความพร้อมของบุคลากรเพื่อการเป็นผู้บริหารในทุกระดับ

### ตัวบ่งชี้ที่ 7.3 มีการพัฒนาหน่วยงานสู่องค์กรเรียนรู้

#### จุดแข็ง

-

#### จุดอ่อน

มีการจัดทำแผนการจัดการความรู้แต่รายละเอียดของแผนยังขาดความชัดเจน

#### ข้อเสนอแนะ

การจัดทำแผนการจัดการความรู้ควรระบุช่วงเวลาของแผน และเป้าหมายในการทำงานให้ชัดเจนขึ้น

**ตัวบ่งชี้ที่ 7.4 มีระบบและกลไกในการบริหารทรัพยากรบุคคลเพื่อพัฒนาและธำรงรักษาไว้ให้บุคลากรมีคุณภาพและประสิทธิภาพ**

#### จุดแข็ง

บุคลากรมีความรู้ความสามารถ

#### จุดอ่อน

1. ไม่มีการประเมินความพึงพอใจของบุคลากรทุกระดับ
2. ไม่มีการจัดทำแผนบริหารทรัพยากรบุคคล เพื่อใช้เป็นเป็นแนวทางในการพัฒนาบุคลากรให้สอดคล้องกับภารกิจ และการวิเคราะห์วางแผนอัตรากำลัง

#### ข้อเสนอแนะ

1. ควรมีการประเมินความพึงพอใจของบุคลากรทุกระดับ
2. ควรมีการวางแผนพัฒนาศักยภาพบุคลากรให้สอดคล้องกับ competency และภารกิจของศูนย์คอมพิวเตอร์อย่างเป็นระบบและต่อเนื่อง รวมทั้งวิเคราะห์อัตรากำลังของศูนย์คอมพิวเตอร์เพื่อให้มีอัตรากำลังที่เพียงพอ เหมาะสมสอดคล้องกับภารกิจที่เพิ่มขึ้น

**ตัวบ่งชี้ที่ 7.5 ศักยภาพของระบบฐานข้อมูลเพื่อการบริหาร การเรียนการสอนและการวิจัย**

#### จุดแข็ง

เห็นสอดคล้องกับรายงานการประเมินตนเอง หน้า 106 (ควรระบุรายละเอียดลงไปเลย เพราะเมื่อแก้ไขรายงานการประเมินของศูนย์คอมฯ หน้าอาจจะเคลื่อน และจะได้ไม่ต้องกลับไปดูว่าคืออะไร)

#### จุดอ่อน

1. ข้อมูลฐานข้อมูลในระบบ MIS ของมหาวิทยาลัยยังไม่สามารถนำไปเชื่อมโยงกับระบบอื่นๆ ตามความต้องการในการพัฒนาของหน่วยงานภายในมหาวิทยาลัย ที่ต้องการนำข้อมูลเหล่านั้นไปใช้ได้ ทำให้หน่วยงานต่างๆ จะต้องขอข้อมูลจากส่วนกลาง หรือทำการเก็บข้อมูลนั้นๆ ใหม่ ทำให้เกิดข้อมูลซ้ำซ้อน



2. ไม่มีคณะกรรมการฯ รับผิดชอบในการจัดทำระบบฐานข้อมูลของหน่วยงาน
3. ฐานข้อมูลบางส่วนยังคงมีปัญหาเรื่องความปลอดภัย อันเนื่องจากระบบเอง และเนื่องจากตัวผู้ใช้ระบบ

#### ข้อเสนอแนะ

1. ควรมีการประเมินการใช้งานระบบทุกระบบอย่างต่อเนื่องและสม่ำเสมอ
2. ควรสำรวจค้นหาปัญหาและสาเหตุที่ทำให้เกิดปัญหาที่เป็นอยู่ในปัจจุบัน เช่น ระบบล่มบ่อยๆ การเข้าถึงระบบช้า
3. ควรมีการสื่อสาร และประสานงานกับผู้บริหารมหาวิทยาลัย และผู้ที่เกี่ยวข้องกับการใช้ฐานข้อมูล
4. ควรมีแผนการเชื่อมโยงระบบฐานข้อมูล เพื่อไม่ให้เกิดการซ้ำซ้อนของข้อมูล

**ตัวบ่งชี้ที่ 7.6** ระดับความสำเร็จในการเปิดโอกาสให้บุคคลภายนอกเข้ามามีส่วนร่วมในการพัฒนาหน่วยงาน

#### จุดแข็ง

มีช่องทางการให้บุคคลภายนอกเข้ามามีส่วนร่วมหลายช่องทาง และมีการใช้ประโยชน์จากเทคโนโลยี web 2.0

#### จุดอ่อน

ขาดการตั้งคณะกรรมการที่เป็นบุคคลภายนอกเข้ามามีส่วนร่วม

#### ข้อเสนอแนะ

1. ควรมีการตั้งคณะกรรมการที่เป็นบุคคลภายนอกเข้ามามีส่วนร่วมในการพัฒนาศูนย์คอมพิวเตอร์
2. ควรมีการประเมินผล หรือมีกลไกในการตรวจสอบการประเมินงานของโครงการต่างๆ จากภายนอก

**ตัวบ่งชี้ที่ 7.8** มีการนำระบบบริหารความเสี่ยงมาใช้ในกระบวนการบริหารการศึกษา

#### จุดแข็ง

-

#### จุดอ่อน

-

#### ข้อเสนอแนะ

1. ควรมีการทบทวนแผนการบริหารความเสี่ยงให้ครอบคลุมในทุกด้านที่ศูนย์คอมพิวเตอร์รับผิดชอบ เช่น ความเสี่ยงของการสูญหายของข้อมูล ความเสี่ยงเรื่องการเงิน เป็นต้น
2. ควรมีการส่งบุคลากรที่รับผิดชอบด้านการบริหารความเสี่ยงไปฝึกอบรมเรื่องการบริหารความเสี่ยง

**ตัวบ่งชี้ที่ 7.9** ระดับความสำเร็จของการถ่ายทอดตัวบ่งชี้และเป้าหมายของระดับองค์กรสู่ระดับบุคคล  
จุดแข็ง

-

จุดอ่อน

การถ่ายทอดตัวชี้วัดและเป้าหมายของแผนยังไม่มี การถ่ายทอดลงสู่ระดับบุคคล

ข้อเสนอแนะ

1. ควรกำหนดตัวชี้วัดระดับฝ่าย และบุคคล ตามลำดับ
2. ควรมีการบูรณาการ Core Value ของมหาวิทยาลัย ใส่ลงไปใน Strategy Map ด้วย

**ตัวบ่งชี้ที่ 7.10** ร้อยละของระดับความพึงพอใจของผู้รับบริการตามภารกิจของหน่วยงาน

จุดแข็ง

-

จุดอ่อน

-

ข้อเสนอแนะ

1. การประเมินความพึงพอใจควรมีการแบ่งกลุ่มเป้าหมายของผู้รับบริการ
2. ควรแยกประเภทของแบบฟอร์มประเมินความพึงพอใจให้ชัดเจน

## **องค์ประกอบที่ 8 การเงินและงบประมาณ**

**ตัวบ่งชี้ที่ 8.1** มีระบบและกลไกในการจัดสรร การวิเคราะห์ค่าใช้จ่าย การตรวจสอบการเงินและงบประมาณอย่างมีประสิทธิภาพ

จุดแข็ง

-

จุดอ่อน

1. ไม่มีการจัดทำแผนกลยุทธ์ทางการเงิน
2. การจัดตั้งงบประมาณ และการจัดสรรงบประมาณไม่สอดคล้องกับยุทธศาสตร์ในการพัฒนาศูนย์คอมพิวเตอร์

ข้อเสนอแนะ

1. ควรพิจารณาการจัดตั้งงบประมาณ/จัดสรรงบประมาณให้สอดคล้องกับแผนยุทธศาสตร์ของศูนย์คอมพิวเตอร์ เพื่อผลักดันและขับเคลื่อนภารกิจ และพัฒนาศูนย์คอมพิวเตอร์ให้สัมฤทธิ์ผล

2. ควรมีการวิเคราะห์ต้นทุนต่อหน่วยในการให้บริการ เพื่อให้ทราบต้นทุนการบริหารจัดการ โดยประมาณ ซึ่งจะเป็นข้อมูลที่จะสะท้อนความเพียงพอ ความจำกัดของงบประมาณที่ได้รับ

**ตัวบ่งชี้ที่ 8.2** มีการใช้ทรัพยากรภายในและภายนอกหน่วยงานร่วมกัน

จุดแข็ง

-

จุดอ่อน

ขาดการใช้ทรัพยากรร่วมกันระหว่างศูนย์คอมพิวเตอร์กับหน่วยงานอื่นๆ ของมหาวิทยาลัย โดยเฉพาะเรื่องอุปกรณ์คอมพิวเตอร์

ข้อเสนอแนะ

ควรมีการนำร่องการใช้ทรัพยากรร่วมกันกับหน่วยงานอื่นๆ เพื่อให้การใช้ทรัพยากรของมหาวิทยาลัย เป็นไปอย่างคุ้มค่าและเกิดประโยชน์สูงสุด

### **องค์ประกอบที่ 9 ระบบและกลไกการประกันคุณภาพ**

**ตัวบ่งชี้ที่ 9.1** มีระบบและกลไกการประกันคุณภาพภายในที่เป็นส่วนหนึ่งของกระบวนการบริหาร การศึกษา

จุดแข็ง

1. มีการรวบรวมเอกสารอ้างอิงไว้บนเว็บไซต์
2. มีการมอบหมายเจ้าหน้าที่รับผิดชอบด้านการประกันคุณภาพการศึกษาโดยตรง

จุดอ่อน

ตัวชี้วัดเฉพาะของศูนย์คอมพิวเตอร์ ยังไม่สะท้อนถึงคุณภาพการให้บริการ

ข้อเสนอแนะ

ควรมีการทบทวนตัวชี้วัดเฉพาะของศูนย์คอมพิวเตอร์

**ตัวบ่งชี้ที่ 9.3** ระดับความสำเร็จของการประกันคุณภาพการศึกษาภายใน

จุดแข็ง

-

จุดอ่อน

ตัวชี้วัดการประเมินคุณภาพในส่วนภารกิจหลักของศูนย์คอมพิวเตอร์ยังไม่สะท้อนและบ่งบอกคุณภาพ การดำเนินงานหลักที่แท้จริงของศูนย์คอมพิวเตอร์เท่าที่ควร

### ข้อเสนอแนะ

ปรับปรุงตัวชี้วัดในส่วนภารกิจหลักของศูนย์คอมพิวเตอร์ใหม่ ให้ครอบคลุมและสามารถบ่งบอกคุณภาพการดำเนินงานของงานแต่ละด้านได้ชัดเจนขึ้น

### องค์ประกอบที่ 10 ตัวบ่งชี้ภารกิจศูนย์คอมพิวเตอร์

#### จุดแข็ง

1. มีการพัฒนาด้านการให้บริการที่ใหม่ๆ (service innovation)
2. มีการสนับสนุนการเรียนการสอนทำได้เต็มศักยภาพ เช่น e-learning การผลิตสื่อการสอน
3. ผู้บริหารมีแนวคิดที่ในการทำงานที่น่าสนใจ
4. บุคลากรส่วนใหญ่มีความตั้งใจ และมีความรู้ความสามารถ
5. สามารถให้บริการได้ภายใต้ข้อจำกัดด้านงบประมาณ
6. การบริการวิชาการทำได้ต่อเนื่องและหลากหลาย เช่น ICT update , SU radio net

#### จุดอ่อน

1. ระบบเครือข่าย Internet ยังให้บริการได้ไม่เต็มประสิทธิภาพ
2. ระบบฐานข้อมูลหลักของมหาวิทยาลัยที่ยังไม่เชื่อมโยงกัน
3. ขาดข้อมูลเชิงปริมาณ ที่บ่งบอกให้เห็นถึงคุณภาพการให้บริการ
4. การสื่อสารกับผู้มีส่วนได้ส่วนเสียยังไม่เพียงพอ
5. ขาดระบบที่ช่วยสนับสนุนการให้บริการของหน่วยงานเอง

### ข้อเสนอแนะ

1. ควรมีการตรวจสอบ และปรับปรุงระบบเครือข่ายภายใน
  - 1.1 ควรตรวจสอบจุดคอขวด เช่น switch , firewall , router , access point
  - 1.2 ควรใช้อุปกรณ์ที่ถูกต้องแบบมาเพื่อทำงานนั้นโดยเฉพาะ เช่น firewall , proxy
  - 1.3 ควรปรับปรุงห้อง data center ใหม่
2. ควรมีการตั้งคณะกรรมการ เพื่อวางแผนการเชื่อมโยงข้อมูลร่วมกัน
3. ควรมีการจัดเก็บ สรุป และวิเคราะห์ข้อมูลที่สำคัญต่อการให้บริการ เช่น จำนวนเครื่องคอมพิวเตอร์ การให้บริการด้านการพิมพ์
4. ควรมีการจัดตั้งคณะกรรมการพัฒนาและบริหารข้อมูลเพื่อการประชาสัมพันธ์ของมหาวิทยาลัย เช่น การปรับปรุงเว็บไซต์ การใช้ SMS เพื่อการสื่อสาร และการทำ SEO
5. ควรเร่งดำเนินการจัดทำ หรือจัดหาระบบที่ช่วยสนับสนุนการให้บริการ

6. ควรแสวงหาความร่วมมือกับหน่วยงานภายนอก (partner) หรือ outsource ในการให้บริการบางด้านที่อาจใช้งบประมาณสูงในการดำเนินการเอง

ตัวบ่งชี้ที่ 10.1 การจัดเตรียมความพร้อมของเครื่องคอมพิวเตอร์ในห้องปฏิบัติการ

จุดแข็ง

มีแผนการดำเนินงานที่ชัดเจน

จุดอ่อน

ยังไม่มีผลการวิเคราะห์หามาปรับปรุงการทำงาน

ข้อเสนอแนะ

-

ตัวบ่งชี้ที่ 10.2 การให้บริการการส่งพิมพ์ออกกระดาษผ่านระบบควบคุม

จุดแข็ง

มีแผนการดำเนินงานที่ชัดเจน

จุดอ่อน

ยังไม่มีผลการวิเคราะห์หามาปรับปรุงการทำงาน

ข้อเสนอแนะ

-

ตัวบ่งชี้ที่ 10.3 การให้บริการการแก้ไขปัญหาและคำปรึกษาแก่หน่วยงานภายนอกอื่น ๆ ด้านไอที

จุดแข็ง

มีการจัดทำระบบ help desk ผ่านเว็บ

จุดอ่อน

-

ข้อเสนอแนะ

-

ตัวบ่งชี้ที่ 10.4 การให้บริการระบบเครือข่ายของมหาวิทยาลัยทั้ง 3 วิทยาเขตและสำนักงานอธิการบดี  
ตลิ่งชัน

จุดแข็ง

-

จุดอ่อน

ไม่มีการประเมินการให้บริการเครือข่ายในลักษณะของการวัดความเร็วเครือข่าย

### ข้อเสนอแนะ

ควรมีการประเมินศักยภาพของเครือข่ายอย่างเป็นระบบ เช่น มีการวัดความเร็วการใช้งานจากจุดต่างๆ ทั้งในเช้า web ในประเทศและต่างประเทศ และควรมีช่องทางในการสื่อสารกับผู้ใช้บริการ

#### จุดแข็ง

-

#### จุดอ่อน

ไม่มีข้อมูลการให้บริการด้านเครื่องแม่ข่าย ว่ามีการให้บริการอย่างไรบ้าง รายชื่อ IP และเครื่องแม่ข่ายที่ใช้งานในปัจจุบัน

### ข้อเสนอแนะ

ควรมีการรวบรวมข้อมูลการให้บริการเครื่องแม่ข่ายในปัจจุบัน ว่ามีการใช้งานที่ใดบ้าง และใครเป็นผู้ให้บริการ

ตัวบ่งชี้ที่ 10.6 การดูแลอุปกรณ์เครือข่ายของมหาวิทยาลัยทั้งหมด

-

ตัวบ่งชี้ที่ 10.7 ระบบความปลอดภัยการใช้งานบนระบบเครือข่าย

-

ตัวบ่งชี้ที่ 10.8 มีการกำหนดสิทธิ์การเข้าถึงฐานข้อมูล

-

ตัวบ่งชี้ที่ 10.9 การสำรองข้อมูลระบบสารสนเทศและฐานข้อมูล

#### จุดแข็ง

-

#### จุดอ่อน

ไม่มีการกำหนดอย่างชัดเจนในการสำรองข้อมูล

### ข้อเสนอแนะ

ควรแยกระบบอย่างชัดเจน ว่าระบบใดจะสำรองด้วยความถี่เท่าไร

ตัวบ่งชี้ที่ 10.10 การพัฒนาโปรแกรม

#### จุดแข็ง

-

### จุดอ่อน

1. ไม่มีขั้นตอนการพัฒนาโปรแกรมที่ชัดเจน
2. ไม่มีการแบ่งงานตามฟังก์ชันของการพัฒนาระบบ
3. คู่มือไม่ครบถ้วนทุกระบบ

### ข้อเสนอแนะ

1. ควรมีมาตรฐานในการพัฒนาระบบ
2. ควรมีทีมพัฒนาและทดสอบที่แยกกัน

ตัวบ่งชี้ที่ 10.11 การจัดหลักสูตรอบรมทางคอมพิวเตอร์สำหรับบุคลากรภายในมหาวิทยาลัย

-

ตัวบ่งชี้ที่ 10.12. การให้บริการตรวจสอบข้อสอบด้วยเครื่องตรวจกระดาษคำตอบ

-

ตัวบ่งชี้ที่ 10.13 การจัดหาและให้บริการซอฟต์แวร์

-

ตัวบ่งชี้ที่ 10.14 การให้บริการประชาสัมพันธ์ข่าวสารทาง Website ของมหาวิทยาลัย

-

ตัวบ่งชี้ที่ 10.15 การจัดการระบบการเรียนการสอนแบบ online

-

ตัวบ่งชี้ที่ 10.16 การผลิตสื่อ e-Learning

### จุดแข็ง

มีการผลิตสื่อที่ทำอย่างต่อเนื่องมีเป้าหมายชัดเจน

### จุดอ่อน

-

### ข้อเสนอแนะ

-

ตัวบ่งชี้ที่ 10.17 งานบริการการเรียนการสอนทางไกล

-

ตัวบ่งชี้ที่ 10.18 มีการจัดการฐานข้อมูลด้าน GIS

### จุดแข็ง

-

### จุดอ่อน

ไม่มีแผนการดำเนินการด้านการพัฒนา GIS

### ข้อเสนอแนะ

-

ตัวบ่งชี้ที่ 10.19 การให้บริการเครื่องมือ และอุปกรณ์ ด้าน GIS

-

ตัวบ่งชี้ที่ 10.20 มีการถ่ายทอดและเผยแพร่ความรู้ด้าน GIS ให้กับบุคลากรภายในและภายนอกมหาวิทยาลัย

-

ตัวบ่งชี้ที่ 10.21 การให้บริการวิชาการด้านเทคโนโลยีคอมพิวเตอร์สมรรถสูง

-

ตัวบ่งชี้ที่ 10.22 ความสำเร็จของการให้บริการ ICT

### จุดแข็ง

มีระบบให้คำปรึกษาการให้บริการด้าน ICT

### จุดอ่อน

-

### ข้อเสนอแนะ

ควรมีระบบที่จัดการด้านการให้บริการ ICT แทนการใช้กระดาษ

### **ข้อแก้ไขต่อการจัดทำเล่มรายงานการประเมินตนเอง**

1. คำนำ ปรับแก้ช่วงระยะเวลาปีงบประมาณ ที่ใช้ในการประเมิน องค์ประกอบที่ 1 และองค์ประกอบที่ 8 เป็นปีงบประมาณ พ.ศ. 2552
2. ส่วนนำ หน้า 7-9 ให้นำยุทธศาสตร์ฉบับ พ.ศ. 2552 มารายงานแทนยุทธศาสตร์ฉบับใหม่ เนื่องจากยุทธศาสตร์ฉบับใหม่ยังไม่ได้ได้รับความเห็นชอบ ไม่มีเป้าหมายในการวัดผลการดำเนินงาน และไม่อยู่ในช่วงระยะเวลาประเมิน
3. หน้า 29 – 30 รูปที่ 2 – 4 คำบรรยายท้ายตาราง แก้ไขเป็น 2547 – 2553
4. หลักฐานอ้างอิงมีไม่ครบตามที่ระบุไว้ในรายงานการประเมินตนเอง และควรจัดเอกสารให้สอดคล้องกับเกณฑ์การประเมิน



## ข้อเสนอแนะต่อมหาวิทยาลัย

1. คณะกรรมการเทคโนโลยีสารสนเทศของมหาวิทยาลัย ควรมีบทบาทในการสนับสนุนการดำเนินงานของศูนย์คอมพิวเตอร์ให้มากขึ้น
2. ควรมีการตั้งคณะกรรมการ เพื่อวางแผนการเชื่อมโยงข้อมูลร่วมกันในระดับมหาวิทยาลัย
3. ควรมีการจัดตั้งคณะกรรมการพัฒนาและบริหารข้อมูลเพื่อการประชาสัมพันธ์ของมหาวิทยาลัย เช่น การปรับปรุงเว็บไซต์ การใช้ SMS เพื่อการสื่อสาร และการทำ SEO
4. ควรสนับสนุนให้ศูนย์คอมพิวเตอร์แสวงหาความร่วมมือกับหน่วยงานภายนอก (partner) หรือ outsource ในการให้บริการบางด้านที่อาจใช้งบประมาณสูงในการดำเนินการเอง

## ผลการประเมินตามมาตรฐานการอุดมศึกษาและมุมมองด้านการบริหารจัดการ

เมื่อพิจารณาผลการประเมินตามมาตรฐานการอุดมศึกษา ของศูนย์คอมพิวเตอร์ พบว่า มาตรฐานด้านธรรมาภิบาลของการบริหารการอุดมศึกษา และมาตรฐานด้านการสร้างและพัฒนาฐานความรู้และสังคมแห่งการเรียนรู้ ได้คะแนนเฉลี่ย 2.00 ผลการประเมินอยู่ในระดับพอใช้ รองลงมา มาตรฐานด้านพันธกิจของการบริหารการอุดมศึกษา ได้คะแนนเฉลี่ย 0.67 ผลการประเมินยังไม่ได้คุณภาพ

ส่วนผลการประเมินตามมุมมองด้านการบริหารจัดการ พบว่า มาตรฐานด้านกระบวนการภายใน ได้คะแนนเฉลี่ย 2.25 ผลการประเมินอยู่ในระดับดี รองลงมา ด้านด้านบุคลากร การเรียนรู้และนวัตกรรม ได้คะแนนเฉลี่ย 1.67 ผลการประเมินอยู่ในระดับพอใช้ ด้านการเงิน คะแนนเฉลี่ย 1.50 และด้านนักศึกษาและผู้มีส่วนได้ส่วนเสีย ได้คะแนนเฉลี่ย 1.00 ผลการประเมินยังไม่ได้คุณภาพ

7.3 จุดเด่นใน 4 พันธกิจของสถาบันอุดมศึกษา (การเรียนการสอน การวิจัยและงานสร้างสรรค์ บริการทางวิชาการและทำนุบำรุงศิลปวัฒนธรรม) วิถีปฏิบัติและผลการดำเนินงานที่เป็นแบบอย่างที่ดีหรือนวัตกรรมที่สร้างขึ้น

ศูนย์คอมพิวเตอร์มีจุดเด่นในเรื่องของการสนับสนุนด้านการเรียนการสอน โดยเฉพาะเรื่องของการผลิตสื่อ e-learning โดยระบบ e-learning ที่ทางศูนย์คอมพิวเตอร์พัฒนาเป็นสิ่งที่น่าจะส่งผลดีต่อมหาวิทยาลัยในระยะยาว การดำเนินผลิตสื่อ e-learning ยังมีการดำเนินการที่เป็นการทำงานร่วมกันระหว่างนักพัฒนาและอาจารย์ผู้สอนอย่างแท้จริง

7.4 ความเห็นและข้อเสนอแนะส่วนสรุปผลการประเมินและทิศทางการพัฒนา ในหัวข้อแนวทางนำผลการประเมินไปวางแผนพัฒนา

คณะกรรมการพิจารณาแล้ว เห็นด้วยกับการกำหนดแนวทางในการปรับปรุงยุทธศาสตร์ของศูนย์คอมพิวเตอร์อย่างเป็นระบบและมีประสิทธิภาพ และควรเพิ่มเครื่องมือสนับสนุนการทำงานของบุคลากร

## ภาคผนวก

- คำสั่งมหาวิทยาลัยศิลปากร ที่ 646/2553 เรื่อง แต่งตั้งคณะกรรมการประเมินคุณภาพการศึกษาภายในคณะวิชา / หน่วยงานสนับสนุน (เพิ่มเติม)
- กำหนดการประเมินคุณภาพการศึกษาภายใน ศูนย์คอมพิวเตอร์
- รายนามผู้ร่วมให้ข้อมูลการประเมินคุณภาพการศึกษาภายใน ประจำปีการศึกษา 2552
- บันทึกภาคสนาม



คำสั่งมหาวิทยาลัยศิลปากร

ที่ ๖๔๖ / ๒๕๕๓

เรื่อง แต่งตั้งคณะกรรมการประเมินคุณภาพการศึกษาภายใน  
คณะวิชา / หน่วยงานสนับสนุน (เพิ่มเติม)

\*\*\*\*\*

เพื่อให้การประเมินคุณภาพการศึกษาภายในของคณะวิชา / หน่วยงานสนับสนุน ดำเนินการไป  
ด้วยความเรียบร้อยและมีประสิทธิภาพ มหาวิทยาลัยจึงแต่งตั้งคณะกรรมการเพื่อประเมินคุณภาพการศึกษาภายใน  
ประจำปีการศึกษา ๒๕๕๒ ดังรายละเอียดต่อไปนี้

๑. คณะกรรมการประเมินคุณภาพการศึกษาภายใน คณะเทคโนโลยีสารสนเทศและการสื่อสาร

(วันหยุดสัปดาห์ที่ ๑ - วันศุกร์ที่ ๒ กรกฎาคม ๒๕๕๓)

- |  |                            |
|--|----------------------------|
| ๑. อาจารย์ธนาทร เขียรกุล               | ประธานกรรมการ              |
| ๒. รองศาสตราจารย์ ดร.วสิน อิงคพัฒนากุล | กรรมการ                    |
| ๓. รองศาสตราจารย์ชาญ ถนังงาน           | กรรมการ                    |
| ๔. นางสาวอัปสร กิจเจริญคำ              | กรรมการ                    |
| ๕. นางสาวอัญชญา คล่องไชยชน             | กรรมการและเลขานุการ        |
| ๖. นางสาววิราภรณ์ พริ้งรักษา           | กรรมการและผู้ช่วยเลขานุการ |
| ๗. นางสาวภัทราพันธุ์ หุ่นรักวิทย์      | ผู้ประสานงาน               |

๒. คณะกรรมการประเมินคุณภาพการศึกษาภายใน ศูนย์คอมพิวเตอร์

(วันจันทร์ที่ ๕ - วันอังคารที่ ๖ กรกฎาคม ๒๕๕๓)

- |   |                     |
|---|---------------------|
| ๑. ผู้ช่วยศาสตราจารย์ ดร.จิรพล สังข์โพธิ์ | ประธานกรรมการ       |
| ๒. อาจารย์ ดร.อนิรุทธ์ สติมัน             | กรรมการ             |
| ๓. นางสาวฉวีวรรณ หลิมวัฒนา                | กรรมการ             |
| ๔. นางสาวสาวิตรี ศิลประเสริฐ              | กรรมการและเลขานุการ |
| ๕. นางสาวบุญมี ตระกูลชัยศรี               | ผู้ประสานงาน        |

สั่ง ณ วันที่ ๖๕ พฤษภาคม พ.ศ. ๒๕๕๓

(อาจารย์ ดร.อุทัย คุลยศยม)

อธิการบดีมหาวิทยาลัยศิลปากร

กำหนดการประเมินคุณภาพการศึกษาภายในศูนย์คอมพิวเตอร์  
วันที่ 5 – 6 กรกฎาคม 2553  
ณ ห้องประชุมศูนย์คอมพิวเตอร์ ชั้น 4 อาคารหม่อมหลวงปิ่น มาลากุล  
มหาวิทยาลัยศิลปากร วิทยาเขตพระราชวังสนามจันทร์ จังหวัดนครปฐม  
ห้องประชุมศูนย์คอมพิวเตอร์ อาคารวิทยบริการ  
มหาวิทยาลัยศิลปากร วิทยาเขตสารสนเทศเพชรบุรี จังหวัดเพชรบุรี

วันที่ 5 กรกฎาคม 2553

- เวลา 09.00 – 09.45 น. - ผู้อำนวยการศูนย์คอมพิวเตอร์ รองผู้อำนวยการศูนย์คอมพิวเตอร์  
คณะกรรมการประกันคุณภาพศูนย์คอมพิวเตอร์ ด่วนรับคณะกรรมการประเมิน  
คุณภาพการศึกษาภายใน  
ผู้อำนวยการศูนย์คอมพิวเตอร์แนะนำศูนย์คอมพิวเตอร์  
ประธานคณะกรรมการประเมินคุณภาพการศึกษาภายในแนะนำคณะกรรมการ
- เวลา 10.00 – 12.00 น. - คณะกรรมการประเมินคุณภาพการศึกษาภายในตรวจสอบเอกสารรายงานการ  
ประเมินตนเอง (SAR)
- เวลา 12.00 – 13.00 น. - รับประทานอาหารกลางวัน
- เวลา 13.00 – 14.30 น. - คณะกรรมการประเมินคุณภาพการศึกษาภายในตรวจเยี่ยมศูนย์คอมพิวเตอร์
- เวลา 14.30 – 16.00 น. - คณะกรรมการประเมินคุณภาพการศึกษาภายในสอบถามข้อมูลจากบุคลากรศูนย์คอมพิวเตอร์  
ทุกวิทยาเขตด้วยวิธีการ Conference

วันที่ 6 กรกฎาคม 2553

- เวลา 06.30 – 08.30 น. - เดินทางออกจากศูนย์คอมพิวเตอร์ วิทยาเขตพระราชวังสนามจันทร์ ถึง  
ศูนย์คอมพิวเตอร์ วิทยาเขตสารสนเทศเพชรบุรี
- เวลา 08.30 – 09.00 น. - ผู้อำนวยการศูนย์คอมพิวเตอร์แนะนำบุคลากรของศูนย์คอมพิวเตอร์
- เวลา 09.00 – 10.30 น. - คณะกรรมการประเมินคุณภาพการศึกษาภายในตรวจเยี่ยมศูนย์คอมพิวเตอร์
- เวลา 10.30 – 12.00 น. - คณะกรรมการประเมินคุณภาพการศึกษาภายในประชุมสรุปผลการประเมิน  
คุณภาพภายในของศูนย์คอมพิวเตอร์
- เวลา 13.00 – 15.00 น. - คณะกรรมการประเมินคุณภาพการศึกษาภายในนำเสนอผลการประเมิน  
คุณภาพภายในแก่ผู้อำนวยการศูนย์คอมพิวเตอร์ รองผู้อำนวยการ  
ศูนย์คอมพิวเตอร์ คณะกรรมการประกันคุณภาพการศึกษาศูนย์คอมพิวเตอร์
- เวลา 15.00 – 17.00 น. - เดินทางออกจากศูนย์คอมพิวเตอร์ วิทยาเขตสารสนเทศเพชรบุรี ถึง  
ศูนย์คอมพิวเตอร์ วิทยาเขตพระราชวังสนามจันทร์

รายนามผู้ร่วมให้ข้อมูลการประเมินคุณภาพการศึกษาภายใน ประจำปีการศึกษา 2552  
ศูนย์คอมพิวเตอร์ มหาวิทยาลัยศิลปากร

- |                                 |   |
|---------------------------------|---|
| 1. อาจารย์รวิทัต ภู่อำ          | ผู้อำนวยการศูนย์คอมพิวเตอร์               |
| 2. นายฉลอง วิริยะธรรม           | นักวิชาการคอมพิวเตอร์ 7                   |
| 3. นางศันสนีย์ สิริศักดิ์       | เจ้าหน้าที่บริหารงานทั่วไป 8              |
| 4. นางสุภาพ กล่อมจิตต์          | นักวิชาการคอมพิวเตอร์ชำนาญการ 8           |
| 5. นายณรงค์วิทย์ ทัศนานุตรียกุล | เจ้าหน้าที่วิเคราะห์นโยบายและแผน          |
| 6. นางสาวบุญมี ตระกูลชัยศรี     | นักวิชาการคอมพิวเตอร์ชำนาญการ 8           |
| 7. นายสุบดินทร์ ชูพรหม          | นักคอมพิวเตอร์                            |
| 8. นางสาวบุญมา เฟ่งชวน          | นักวิชาการคอมพิวเตอร์ 6                   |
| 9. นายกิตติพงษ์ สายสิทธิ์       | นักวิชาการคอมพิวเตอร์ชำนาญการ 8           |
| 10. นายลัคน์พงษ์ อยู่ฉิม        | นักคอมพิวเตอร์ (ศูนย์คอมพิวเตอร์เพชรบุรี) |

**บันทึกภาคสนามสำหรับผู้ประเมินคุณภาพภายใน  
ศูนย์คอมพิวเตอร์  
มหาวิทยาลัยศิลปากร**

**ตอนที่ 1 คำชี้แจง** ผลการตรวจสอบรายงานประจำปีที่เป็นรายงานประเมินคุณภาพภายในของ  
ศูนย์คอมพิวเตอร์ รายการต่อไปนี้ โดยทำเครื่องหมาย ✓ ในช่องที่ตรงกับข้อเท็จจริง

ที่	รายการตรวจสอบ	มี	ไม่มี	ไม่ชัดเจน (ต้องหาข้อมูลเพิ่มเติมอย่างไรและควรมีข้อเสนอแนะ (โปรดระบุ))
1	ปก			
	1.1 การระบุชื่อหน่วยงานที่รายงานประจำปีที่เป็นรายงาน การประเมินคุณภาพภายใน	✓		
	1.2 ช่วงเวลาของรายงานฯ	✓		
	1.3 การระบุวัน เดือน ปี ที่จัดทำรายงานฯ	✓		
2	คำนำ	✓		
	2.1 การระบุวัตถุประสงค์ของการประเมิน			
	2.2 การระบุช่วงเวลาในการประเมิน	✓		
	2.3 การระบุเกณฑ์การประเมิน	✓		
	2.4 การลงนามของผู้บริหาร	✓		
3	สารบัญ	✓		
4	บทสรุปผู้บริหาร	✓		
	4.1 สรุปภาพรวมของผลการประเมิน			
	4.2 สรุปบรรยายเชิงปริมาณและเชิงคุณภาพตามราย องค์ประกอบ	✓		
	4.3 นำเสนอจุดเด่นของหน่วยงาน	✓		
	4.4 นำเสนอจุดที่ควรพัฒนาและข้อเสนอแนะในการ พัฒนา	✓		
	4.5 นำเสนอแนวทางการพัฒนาเร่งด่วน	✓		
5	บทที่ 1 บทนำ (ข้อมูลเบื้องต้น)			
	5.1 ประวัติ	✓		
	5.2 ปรัชญาและหรือปณิธาน	✓		
	5.3 ยุทธศาสตร์และหรือเป้าหมาย	✓		
	5.4 วัตถุประสงค์		✓	

ที่	รายการตรวจสอบ	มี	ไม่มี	ไม่ชัดเจน (ต้องการข้อมูลเพิ่มเติมอย่างไรและควรมีข้อเสนอแนะ (โปรดระบุ))
5.5	โครงสร้างองค์กรและโครงสร้างการบริหาร	✓		
5.6	ข้อมูลโดยสรุปตามภารกิจของคณะวิชา (1) ด้านการเรียนการสอน (2) ด้านการวิจัยและงานสร้างสรรค์ (3) ด้านบริการวิชาการแก่สังคม (4) ด้านทำนุบำรุงศิลปวัฒนธรรม	✓		
5.7	ข้อมูลอาคารสถานที่และตารางสรุป	✓		
5.8	ข้อมูลการพัฒนาบุคลากรและตารางสรุป	✓		
5.9	ระบบและกลไกการประกันคุณภาพการศึกษา	✓		
5.10	สรุปผลการปรับปรุงตามผลการประเมินในรอบปีที่ผ่านมาและเป้าหมายสำคัญในปีปัจจุบันและตารางสรุป	✓		
6	บทที่ 2 (รายละเอียดอยู่หน้า 3)			
7	สรุปผลการประเมินและทิศทางการพัฒนา	✓		
7.1	ผลประเมินในภาพรวมของแต่ละองค์ประกอบ (ส1)			
7.2	ผลประเมินในภาพรวมของแต่ละมาตรฐานอุดมศึกษา (ส2)	✓		
7.3	ผลการประเมินตามมุมมองด้านการบริหารจัดการ (ส3)	✓		
7.4	นำเสนอข้อมูลเชิงวิเคราะห์และแนวทางการปรับปรุงพัฒนา	✓		
7.5	เป้าหมายระยะสั้น ระยะยาวในอนาคต	✓		
7.6	แผนการพัฒนาในอนาคตที่สอดคล้องกับเป้าหมาย	✓		
8	ตารางข้อมูล			
8.1	ตาราง ส 1. ตารางสรุปการประเมินตามองค์ประกอบคุณภาพเฉพาะตัวบ่งชี้ของสกอ.	✓		
8.2	ตาราง ส 2. ตารางสรุปการประเมินตามมาตรฐานการอุดมศึกษาเฉพาะตัวบ่งชี้ของ สกอ.	✓		
8.3	ตาราง ส 3. ตารางสรุปการประเมินตามมุมมองด้านการบริหารจัดการ เฉพาะตัวบ่งชี้ของ สกอ.	✓		
8.4	ตารางข้อมูลพื้นฐาน (Common data set)		✓	
8.5	รายชื่อคณะกรรมการประเมินคุณภาพ	✓		
8.6	รายการเอกสารอ้างอิงในแต่ละองค์ประกอบคุณภาพ		✓	
8.7	สรุปผลการประเมินคุณภาพภายในในรอบปีที่ผ่านมา	✓		

**ตอนที่ 2 คำชี้แจง** ขอให้กรรมการตรวจสอบรายงานประจำปีที่เป็นรายงานประเมินคุณภาพภายในของคณะ  
วิชา ตามประเด็นและรายการต่อไปนี้

รายการตรวจสอบ	ประเด็น			
	หลักฐาน ชัดเจน	เก็บข้อมูลเพิ่มเติม		
		สอบถาม/สัมภาษณ์ (ใคร)	สังเกตการปฏิบัติ จริง	ขอหลักฐาน เพิ่มเติม(ระบุ)
บทที่ 2 ผลการดำเนินงานและผลการ ประเมินคุณภาพเทียบกับเกณฑ์และเทียบ กับเป้าหมายในรอบปีปัจจุบันตามตัวบ่งชี้ ใน 9 องค์ประกอบ				
<b>องค์ประกอบที่ 1</b> ปรัชญา ปณิธาน วัตถุประสงค์ และแผนการดำเนินการ				
ตัวบ่งชี้ที่ 1.1 มีการกำหนดปรัชญาหรือ ปณิธาน ตลอดจนมีกระบวนการพัฒนา ยุทธศาสตร์ แผนดำเนินงานและมีการกำหนดตัว บ่งชี้เพื่อวัดความสำเร็จของการ ดำเนินงานตามแผนให้ครบทุกภารกิจ	✓	นายณรงค์วิทย์ ทัศนานุตริยกุล		
ตัวบ่งชี้ที่ 1.2 ร้อยละของการบรรลุ เป้าหมายตามตัวบ่งชี้ของการปฏิบัติงานที่ กำหนด	✓	นายณรงค์วิทย์ ทัศนานุตริยกุล		
<b>องค์ประกอบที่ 2</b> การเรียนการสอน				
ตัวบ่งชี้ที่ 2.1 มีระบบและกลไกในการ พัฒนาและบริหารหลักสูตร				
ตัวบ่งชี้ที่ 2.2 มีกระบวนการเรียนรู้ที่เน้น ผู้เรียนเป็นสำคัญ				
ตัวบ่งชี้ที่ 2.3 มีโครงการหรือกิจกรรมที่ สนับสนุนการพัฒนาหลักสูตรและการ เรียนสอน ซึ่งบุคคล องค์กร และชุมชน ภายนอกมีส่วนร่วม				
ตัวบ่งชี้ที่ 2.4 จำนวนนักศึกษาเต็มเวลา เทียบเท่าต่อจำนวนอาจารย์ประจำ				



รายการตรวจสอบ	ประเด็น			
	หลักฐาน ชัดเจน	เก็บข้อมูลเพิ่มเติม		
		สอบถาม/สัมภาษณ์ (ใคร)	สังเกตการปฏิบัติ จริง	ขอหลักฐาน เพิ่มเติม(ระบุ)
ตัวบ่งชี้ที่ 2.5 สัดส่วนของอาจารย์ประจำที่มีวุฒิปริญญาตรี ปริญญาโท ปริญญาเอกหรือเทียบเท่าต่อ อาจารย์ประจำ				
ตัวบ่งชี้ที่ 2.6 สัดส่วนของอาจารย์ประจำที่ดำรงตำแหน่งอาจารย์ ผู้ช่วยศาสตราจารย์ รองศาสตราจารย์ และศาสตราจารย์				
ตัวบ่งชี้ที่ 2.7 มีกระบวนการส่งเสริมการปฏิบัติตามจรรยาบรรณวิชาชีพของคณาจารย์				
ตัวบ่งชี้ที่ 2.8 มีระบบและกลไกสนับสนุนให้อาจารย์ประจำทำการวิจัยเพื่อพัฒนาการเรียนการสอน				
ตัวบ่งชี้ที่ 2.9 ร้อยละของบัณฑิตระดับปริญญาตรีที่ได้งานทำและการประกอบอาชีพอิสระภายใน 1 ปี				
ตัวบ่งชี้ที่ 2.10 ร้อยละของบัณฑิตระดับปริญญาตรีที่ได้รับเงินเดือนเริ่มต้นเป็นไปตามเกณฑ์				
ตัวบ่งชี้ที่ 2.11 ระดับความพึงพอใจของนายจ้าง ผู้ประกอบการ และผู้ใช้บัณฑิต				
ตัวบ่งชี้ที่ 2.12 ร้อยละของนักศึกษาปัจจุบันและศิษย์เก่าที่สำเร็จการศึกษาในรอบ 5 ปีที่ผ่านมาที่ได้รับการประกาศเกียรติคุณยกย่องในด้านวิชาการ วิชาชีพ คุณธรรม จริยธรรม กีฬา สุขภาพ ศิลปะ และวัฒนธรรม และด้านสิ่งแวดล้อมในระดับชาติหรือนานาชาติ				

รายการตรวจสอบ	ประเด็น			
	หลักฐาน ชัดเจน	เก็บข้อมูลเพิ่มเติม		
		สอบถาม/สัมภาษณ์ (ใคร)	สังเกตการปฏิบัติ จริง	ขอหลักฐาน เพิ่มเติม(ระบุ)
ตัวบ่งชี้ที่ 2.13 ร้อยละของอาจารย์ประจำ หลักสูตรบัณฑิตศึกษาซึ่งมีคุณสมบัติเป็น ที่ปรึกษาวิทยานิพนธ์ที่ทำหน้าที่อาจารย์ที่ ปรึกษาวิทยานิพนธ์				
องค์ประกอบที่ 3 กิจกรรมการพัฒนา นิสิตนักศึกษา				
ตัวบ่งชี้ที่ 3.1 มีการจัดบริการแก่นักศึกษา และศิษย์เก่า	✓			
ตัวบ่งชี้ที่ 3.2 มีการส่งเสริมกิจกรรม นักศึกษาที่ครบถ้วนและสอดคล้องกับ คุณลักษณะของบัณฑิตที่พึงประสงค์				
องค์ประกอบที่ 4 การวิจัย				
ตัวบ่งชี้ที่ 4.1 มีการพัฒนาระบบและกลไก ในการสนับสนุนการผลิตงานวิจัยและงาน สร้างสรรค์				
ตัวบ่งชี้ที่ 4.2 มีระบบบริหารจัดการ ความรู้จากงานวิจัยและงาน สร้างสรรค์				
ตัวบ่งชี้ที่ 4.3 เงินสนับสนุนงานวิจัยและ งานสร้างสรรค์จากภายในและภายนอก ต่อจำนวนอาจารย์ประจำ				
ตัวบ่งชี้ที่ 4.4 ร้อยละของงานวิจัยและงาน สร้างสรรค์ที่ตีพิมพ์เผยแพร่ได้รับการจด ทะเบียนทรัพย์สินทางปัญญา หรือนำไป ใช้ประโยชน์ทั้งในระดับชาติและในระดับ นานาชาติต่อจำนวนอาจารย์ประจำ				
ตัวบ่งชี้ที่ 4.5 ร้อยละของบทความวิจัยที่ ได้รับการอ้างอิง (Citation) ใน refereed journal หรือในฐานข้อมูลระดับชาติหรือ ระดับนานาชาติต่ออาจารย์ประจำ(เฉพาะ มหาวิทยาลัยที่เน้นการผลิตบัณฑิตและวิจัย)				

รายการตรวจสอบ	ประเด็น			
	หลักฐาน ชัดเจน	เก็บข้อมูลเพิ่มเติม		
		สอบถาม/สัมภาษณ์ (ใคร)	สังเกตการปฏิบัติ จริง	ขอหลักฐาน เพิ่มเติม(ระบุ)
<b>องค์ประกอบที่ 5 การบริการทางวิชาการแก่สังคม</b>				
<b>ตัวบ่งชี้ที่ 5.1</b> มีระบบและกลไกในการบริการทางวิชาการแก่สังคมตามเป้าหมายของคณะวิชา มหาวิทยาลัย	✓			
<b>ตัวบ่งชี้ที่ 5.2</b> ร้อยละของอาจารย์ประจำที่มีส่วนร่วมในการให้บริการทางวิชาการแก่สังคม เป็นที่ปรึกษา เป็นกรรมการวิทยานิพนธ์ภายนอกมหาวิทยาลัยเป็นกรรมการวิชาการ กรรมการวิชาชีพในระดับชาติหรือระดับนานาชาติต่ออาจารย์ประจำ				
<b>ตัวบ่งชี้ที่ 5.3</b> ร้อยละของกิจกรรมหรือโครงการบริการวิชาการและวิชาชีพที่ตอบสนองความต้องการพัฒนาและเสริมสร้างความเข้มแข็งของสังคม ชุมชน ประเทศชาติ และนานาชาติต่ออาจารย์ประจำ				
<b>ตัวบ่งชี้ที่ 5.4</b> ร้อยละของระดับความพึงพอใจของผู้รับบริการ	✓			
<b>องค์ประกอบที่ 6 การทำนุบำรุงศิลปวัฒนธรรม</b>				
<b>ตัวบ่งชี้ที่ 6.1</b> มีระบบและกลไกในการทำนุบำรุงศิลปวัฒนธรรม				
<b>องค์ประกอบที่ 7 การบริหารและการจัดการ</b>				
<b>ตัวบ่งชี้ที่ 7.1</b> คณะวิชา มหาวิทยาลัยใช้หลักธรรมาภิบาลในการบริหารจัดการและสามารถผลักดันคณะวิชา มหาวิทยาลัยให้แข่งขันได้ในระดับสากล	✓	นางศันสนีย์ สิทธิศักดิ์		

รายการตรวจสอบ	ประเด็น			
	หลักฐาน ชัดเจน	เก็บข้อมูลเพิ่มเติม		
		สอบถาม/สัมภาษณ์ (ใคร)	สังเกตการปฏิบัติ จริง	ขอหลักฐาน เพิ่มเติม(ระบุ)
ตัวบ่งชี้ที่ 7.2 ภาวะผู้นำของผู้บริหารทุกระดับของคณะวิชา มหาวิทยาลัย	✓	นางศันสนีย์ สิทธิศักดิ์		
ตัวบ่งชี้ที่ 7.3 มีการพัฒนาองค์กรสู่องค์กรการเรียนรู้	✓	นางศันสนีย์ สิทธิศักดิ์		
ตัวบ่งชี้ที่ 7.4 มีระบบและกลไกในการบริหารทรัพยากรบุคคลเพื่อพัฒนาและบำรุงรักษาไว้ให้บุคลากรมีคุณภาพและประสิทธิภาพ	✓			
ตัวบ่งชี้ที่ 7.5 ศักยภาพของระบบฐานข้อมูลเพื่อการบริหาร การเรียนการสอน และการวิจัย	✓			
ตัวบ่งชี้ที่ 7.6 ระดับความสำเร็จในการเปิดโอกาสให้บุคคลภายนอกเข้ามามีส่วนร่วมในการพัฒนาคณะวิชา มหาวิทยาลัย	✓			
ตัวบ่งชี้ที่ 7.7 ร้อยละของอาจารย์ประจำที่ได้รับรางวัลผลงานทางวิชาการหรือวิชาชีพในระดับชาติหรือนานาชาติ				
ตัวบ่งชี้ที่ 7.8 มีการนำระบบบริหารความเสี่ยงมาใช้ในกระบวนการบริหาร การศึกษา	✓			
ตัวบ่งชี้ที่ 7.9 ระดับความสำเร็จของการถ่ายทอดตัวชี้วัดและเป้าหมายของระดับองค์กรสู่ระดับบุคคล	✓			
องค์ประกอบที่ 8 การเงินและงบประมาณ				
ตัวบ่งชี้ที่ 8.1 มีระบบและกลไกในการจัดสรร การวิเคราะห์ ค่าใช้จ่ายการตรวจสอบการเงินและงบประมาณอย่างมีประสิทธิภาพ	✓	นายณรงค์วิทย์ ทัศนานุตริยกุล นางสาวบุญมี ตระกูลชัยศรี		

รายการตรวจสอบ	ประเด็น			
	หลักฐานชัดเจน	เก็บข้อมูลเพิ่มเติม		
		สอบถาม/สัมภาษณ์ (ใคร)	สังเกตการปฏิบัติ จริง	ขอหลักฐาน เพิ่มเติม(ระบุ)
ตัวบ่งชี้ที่ 8.2 มีการใช้ทรัพยากรภายในและภายนอกสถาบันร่วมกัน	✓			
องค์ประกอบที่ 9 ระบบและกลไกการประกันคุณภาพ				
ตัวบ่งชี้ที่ 9.1 มีระบบและกลไกการประกันคุณภาพการศึกษาภายในที่เป็นส่วนหนึ่งของกระบวนการบริหารการศึกษา	✓	นางสาวบุญมี ตระกูลชัยศรี		
ตัวบ่งชี้ที่ 9.2 มีระบบและกลไกการให้ความรู้และทักษะด้านการประกันคุณภาพการศึกษาแก่นักศึกษา				
ตัวบ่งชี้ที่ 9.3 ระดับความสำเร็จของการประกันคุณภาพการศึกษาภายใน	✓	นางสาวบุญมี ตระกูลชัยศรี		
รายชื่อผู้ให้สัมภาษณ์ระหว่าง ตรวจเยี่ยม	<ol style="list-style-type: none"> <li>1. อาจารย์วิวิท ภู่อำ</li> <li>2. นายฉลอง วิริยะธรรม</li> <li>3. นางศันสนีย์ สิทธิศักดิ์</li> <li>4. นางสุภาพ กล่อมจิตต์</li> <li>5. นายณรงค์วิทย์ ทัศนานุตรียกุล</li> <li>6. นางสาวบุญมี ตระกูลชัยศรี</li> <li>7. นายสุบดินทร์ ชูพรม</li> <li>8. นางสาวบุญมา เฟ่งชวน</li> <li>9. นายกิตติพงษ์ สายสิทธิ์</li> <li>10. นายลัคน์พงศ์ อยู่ฉิม</li> </ol> <p>ผู้อำนวยการศูนย์คอมพิวเตอร์ นักวิชาการคอมพิวเตอร์ เจ้าหน้าที่บริหารงานทั่วไป 8 นักวิชาการคอมพิวเตอร์ชำนาญการ 8 เจ้าหน้าที่วิเคราะห์นโยบายและแผน นักวิชาการคอมพิวเตอร์ชำนาญการ 8 นักคอมพิวเตอร์ นักวิชาการคอมพิวเตอร์ 6 นักวิชาการคอมพิวเตอร์ชำนาญการ 8 นักคอมพิวเตอร์ (ศูนย์คอมพิวเตอร์เพชรบุรี)</p>			