



**รายงานผลการประเมินคุณภาพการศึกษาภายใน  
ประจำปีการศึกษา 2552  
(วันที่ 1 มิถุนายน 2552 ถึง 31 พฤษภาคม 2553)**

**บัณฑิตวิทยาลัย มหาวิทยาลัยศิลปากร  
ประเมินเมื่อวันศุกร์ที่ 9 กรกฎาคม พ.ศ.2553**

**โดย  
คณะกรรมการประเมินคุณภาพการศึกษาภายใน**

## คำนำ

รายงานผลการประเมินคุณภาพการศึกษาภายในของบัณฑิตวิทยาลัย มหาวิทยาลัยศิลปากร ประจำปีการศึกษา 2552 ฉบับนี้ จัดทำขึ้นโดยคณะกรรมการประเมินคุณภาพการศึกษาภายใน มหาวิทยาลัยศิลปากร

เพื่อให้การประกันคุณภาพการศึกษาภายในของมหาวิทยาลัยศิลปากร ดำเนินการไปอย่างต่อเนื่อง คณะกรรมการฯ จึงขอเสนอผลการประเมินคุณภาพการศึกษาภายใน ซึ่งประกอบด้วย ผลการประเมินรายตัวบ่งชี้ของสำนักงานคณะกรรมการการอุดมศึกษา ผลการประเมินตามองค์ประกอบคุณภาพ และผลการประเมินตามมาตรฐานการอุดมศึกษา รวมทั้งจุดอ่อน ข้อคิดเห็น/ข้อเสนอแนะ และแนวทางการพัฒนาการดำเนินการของบัณฑิตวิทยาลัย มหาวิทยาลัยศิลปากร ต่อไป

คณะกรรมการประเมินคุณภาพภายใน  
บัณฑิตวิทยาลัย มหาวิทยาลัยศิลปากร  
ประจำปีการศึกษา 2552

## สารบัญ

	หน้า
บทสรุปผู้บริหาร.....	1
รายนามคณะกรรมการประเมินคุณภาพภายใน.....	2
บทนำ.....	3
ประวัติความเป็นมาและข้อมูลทั่วไป.....	3
ประวัติความเป็นมา.....	3
ปณิธาน.....	4
วิสัยทัศน์.....	4
พันธกิจ.....	4
วัตถุประสงค์.....	4
โครงสร้างการบริหารงานของบัณฑิตวิทยาลัย.....	5
บุคลากรและอัตรากำลัง.....	8
นักศึกษา.....	8
ทุนการศึกษา.....	9
การดำเนินการด้านหลักสูตร.....	10
งบประมาณ.....	11
ปัจจัยเกื้อหนุน.....	12
การพัฒนาบุคลากร.....	12
วัตถุประสงค์ในการประเมิน.....	12
วิธีการประเมิน.....	12
การเตรียมการและวางแผนก่อนตรวจเยี่ยม.....	12
การดำเนินการระหว่างการตรวจเยี่ยม.....	13
การดำเนินการหลังการตรวจเยี่ยม.....	13
วิธีการตรวจสอบความถูกต้องน่าเชื่อถือของข้อมูล.....	13
ผลการประเมินรายตัวบ่งชี้ (รายงานตามตาราง ป.1).....	13
จุดแข็ง จุดอ่อนและข้อเสนอแนะของแต่ละองค์ประกอบและมาตรฐาน.....	20
ภาคผนวก	
- คำสั่งมหาวิทยาลัยศิลปากร ที่ 437/2553 เรื่อง แต่งตั้งคณะกรรมการประเมินคุณภาพการศึกษาภายในคณะวิชา / หน่วยงานสนับสนุน	
- กำหนดการประเมินคุณภาพการศึกษาภายใน บัณฑิตวิทยาลัย	
- รายนามผู้ร่วมให้ข้อมูลการประเมินคุณภาพการศึกษาภายใน ประจำปีการศึกษา 2552	

## สารบัญตาราง

ตารางที่	หน้า
<u>ตารางที่ 1</u> ตารางป.1 สรุปผลการประเมินตามรายตัวบ่งชี้ของ สกอ.....	14
บัณฑิตวิทยาลัย มหาวิทยาลัยศิลปากร	
<u>ตารางที่ 2</u> ป. 2 สรุปผลการประเมินตามองค์ประกอบคุณภาพ .....	18
บัณฑิตวิทยาลัย มหาวิทยาลัยศิลปากร	
<u>ตารางที่ 3</u> ตาราง ป. 3 ผลการประเมินตามมาตรฐานการอุดมศึกษา .....	19
บัณฑิตวิทยาลัย มหาวิทยาลัยศิลปากร	
<u>ตารางที่ 4</u> ตาราง ป. 4 ผลการประเมินตามมุมมองด้านการบริหารจัดการ .....	20
บัณฑิตวิทยาลัย มหาวิทยาลัยศิลปากร	

## สารบัญแผนภูมิ

แผนภูมิที่	หน้า
แผนภูมิที่ 1 โครงสร้างการบริหารงานบัณฑิตวิทยาลัย มหาวิทยาลัยศิลปากร	7

## รายงานผลการประเมินคุณภาพการศึกษา ประจำปีการศึกษา 2552

### บัณฑิตวิทยาลัย มหาวิทยาลัยศิลปากร

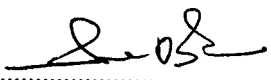
#### 1. บทสรุปผู้บริหาร

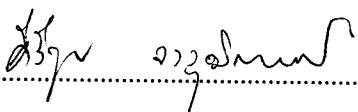
จากการประเมินคุณภาพภายใน ของคณะกรรมการประเมินคุณภาพการศึกษาภายใน บัณฑิตวิทยาลัย มหาวิทยาลัยศิลปากร พบว่า บัณฑิตวิทยาลัย มีผลการประเมินภาพรวมอยู่ในระดับดีมาก ได้คะแนนเฉลี่ยรวมทุกตัวบ่งชี้ทุกองค์ประกอบอยู่ที่ 2.83 โดยมีผลการประเมินด้านปัจจัยนำเข้า (Input) และ ด้านกระบวนการ (Process) อยู่ในระดับดีมาก คะแนนเฉลี่ย 3.00 ทั้งสองด้าน รองลงมา ด้านผลผลิตหรือผลลัพธ์ (output/outcome) มีผลการประเมินในระดับดี คะแนนเฉลี่ย 2.33

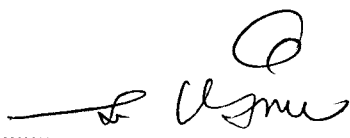
เมื่อพิจารณาผลการประเมินรายองค์ประกอบ พบว่า มีผลการประเมินในระดับดีมาก ได้คะแนนเฉลี่ย 3.00 คือ องค์ประกอบที่ 7 การบริหารจัดการ องค์ประกอบที่ 8 การเงินและงบประมาณ องค์ประกอบที่ 9 ระบบและกลไกการประกันคุณภาพ สำหรับองค์ประกอบที่มีผลการประเมินระดับพอใช้ ได้คะแนนเฉลี่ย 2.00 คือ องค์ประกอบที่ 1 ปรัชญา ปณิธาน วัตถุประสงค์ และแผนการดำเนินงาน

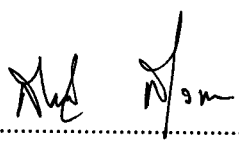
สำหรับตัวบ่งชี้ที่เป็นภารกิจเฉพาะ มีผลการประเมินดังนี้ ตัวบ่งชี้ที่ 8.3 ระดับความสำเร็จของร้อยละเฉลี่ยถ่วงน้ำหนักของอัตราการเบิกจ่ายงบประมาณแผ่นดินในภาพรวม คะแนน 3 และ องค์ประกอบที่ 10 ภารกิจหลัก คะแนนเฉลี่ย 2.00 มีผลการประเมินอยู่ในระดับพอใช้

2. รายงานคณะกรรมการประเมินคุณภาพการศึกษาภายใน ประจำปีการศึกษา 2552  
บัณฑิตวิทยาลัย มหาวิทยาลัยศิลปากร

ลงนาม..........ประธานกรรมการ  
(ผู้ช่วยศาสตราจารย์ ดร.สมบัติ รัตนวันต์)

ลงนาม..........กรรมการ  
(ผู้ช่วยศาสตราจารย์ ดร.ศิริวัน จงวุฒิเวศย์)

ลงนาม..........กรรมการ  
(รองศาสตราจารย์ ดร.เกษร จันทร์ศิริ)

ลงนาม..........กรรมการและเลขานุการ  
(นางสายสมร สุระแสง)

### 3. บทนำ

#### 3.1 ชื่อหน่วยงานและมหาวิทยาลัยที่ได้รับการประเมิน

บัณฑิตวิทยาลัย มหาวิทยาลัยศิลปากร

#### 3.2 รอบการประเมินผลการดำเนินงาน

ประจำปีการศึกษา 2552 (วันที่ 1 มิถุนายน 2552 – 31 พฤษภาคม 2553)

#### 3.3 วัน เดือน ปี ที่ประเมินคุณภาพการศึกษาภายใน

วันศุกร์ที่ 9 กรกฎาคม 2553

#### 3.4 ประวัติความเป็นมาและข้อมูลทั่วไปเกี่ยวกับบัณฑิตวิทยาลัย มหาวิทยาลัยศิลปากร

##### **ประวัติความเป็นมา**

บัณฑิตวิทยาลัย ได้รับการจัดตั้งอย่างเป็นทางการเมื่อวันที่ 28 กันยายน 2515 โดยมีกำเนิดมาจากโครงการจัดตั้งสถาบันโบราณคดี และโครงการจัดตั้งบัณฑิตวิทยาลัย ซึ่งได้แสดงเหตุผลความจำเป็นว่าให้เข้าไปตามมติของคณะกรรมการบริหารสภาการศึกษาแห่งชาติในการประชุม ครั้งที่ 7/2512 ที่เสนอแนะคณะโบราณคดีทำการสอนในชั้นบัณฑิตศึกษา และพระราชบัญญัติมหาวิทยาลัยศิลปากรในขณะนั้นได้กำหนดว่า มหาวิทยาลัยอาจจัดตั้งบัณฑิตวิทยาลัยได้ในเมื่อมีการเปิดการศึกษาในระดับบัณฑิตศึกษา ซึ่งมหาวิทยาลัยได้พิจารณาแล้วเห็นสมควรจัดตั้งบัณฑิตวิทยาลัยขึ้นโดยมีวัตถุประสงค์ให้บัณฑิตวิทยาลัยเป็นหน่วยงานกลางที่จะรับผิดชอบดำเนินงานการศึกษาระดับนี้ โดยเฉพาะจะทำหน้าที่บริหาร วางแผน วางนโยบาย จัดการศึกษา ควบคุมมาตรฐานการศึกษาและการวิจัย ทำการประสานงาน และสนับสนุนให้ความสะดวกในการจัดการศึกษา การวิจัย แก่คณะที่เปิดทำการสอน อีกทั้งยังจะทำหน้าที่ประเมินและสรุปผลการศึกษาวิจัยอีกด้วย ซึ่งจะเป็นการแบ่งเบาภาระงานของคณะที่จะทำการสอน อันจะทำให้งานสอนมีประสิทธิภาพ และได้มาตรฐานเท่าเทียมกันทุกสาขาวิชาที่เปิดทำการสอน

ต่อมาในปี 2537 มหาวิทยาลัยได้ออกข้อบังคับมหาวิทยาลัยศิลปากรว่าด้วยการจัดระบบบริหารงานในบัณฑิตวิทยาลัยและการจัดให้มีคณะกรรมการประจำบัณฑิตวิทยาลัย พ.ศ. 2537 เพื่อกำหนดหน้าที่และระบบบริหารงานในบัณฑิตวิทยาลัย โดยได้กำหนดหน้าที่ของบัณฑิตวิทยาลัย ดังนี้ ให้บัณฑิตวิทยาลัยมีหน้าที่บริการการศึกษาในระดับบัณฑิตศึกษาของมหาวิทยาลัย จัดวางแผน กำหนด

ควบคุมมาตรฐานการศึกษาและหลักสูตร ประเมินผลการศึกษา ประสานงานและดำเนินการด้านอื่น ๆ ที่เกี่ยวกับการบัณฑิตศึกษาร่วมกับคณะวิชาหรือหน่วยงานที่เรียกชื่ออย่างอื่นที่มีฐานะเทียบเท่าคณะวิชาที่เปิดสอนระดับบัณฑิตศึกษา

บัณฑิตวิทยาลัย ได้เปิดรับนักศึกษารุ่นแรกตั้งแต่ปีการศึกษา 2516 โดยเปิดรับนักศึกษา ระดับประกาศนียบัตรบัณฑิต 1 สาขาวิชา คือ สาขาวิชาสถาปัตยกรรมไทย และระดับปริญญาโท 2 สาขาวิชา คือ สาขาวิชาโบราณคดี และสาขาวิชาจารึกภาษาโบราณ (ปัจจุบันคือสาขาวิชาจารึกภาษาไทย) มีนักศึกษารวมทั้งสิ้น 18 คน

### **ปณิธาน วิสัยทัศน์ พันธกิจ และวัตถุประสงค์**

#### **ปณิธาน**

มุ่งส่งเสริม สนับสนุน เพื่อพัฒนาคุณภาพบัณฑิตศึกษา

#### **วิสัยทัศน์**

เป็นองค์กรที่ส่งเสริม สนับสนุนและสร้างเครือข่ายความร่วมมือ เพื่อพัฒนาคุณภาพการศึกษาระดับบัณฑิตศึกษาอย่างต่อเนื่องและเป็นมาตรฐานสากล

#### **พันธกิจ**

บริหารการศึกษาระดับบัณฑิตศึกษาของมหาวิทยาลัยศิลปากร จัดวางแผน กำหนด ควบคุม มาตรฐานการศึกษาและหลักสูตร ประเมินผลการศึกษา ประสานงานและดำเนินการด้านอื่น ๆ ที่เกี่ยวกับการบัณฑิตศึกษาร่วมกับคณะวิชาหรือหน่วยงานที่เรียกชื่ออย่างอื่นที่มีฐานะเทียบเท่าคณะวิชาที่เปิดสอนระดับบัณฑิตศึกษา รวมทั้งดำเนินงานสำนักงานเลขานุการบัณฑิตวิทยาลัย

#### **วัตถุประสงค์**

บัณฑิตวิทยาลัยมีวัตถุประสงค์ในการดำเนินงาน ดังนี้

1. เป็นหน่วยงานกลางทำหน้าที่บริหารจัดการศึกษาระดับบัณฑิตศึกษาของมหาวิทยาลัย
2. ประสานงาน สนับสนุนอำนวยความสะดวกในการดำเนินการศึกษาและการวิจัยให้แก่คณะวิชา ที่ทำการเปิดการสอนระดับบัณฑิตศึกษา
3. ประเมินผลและสรุปผลการจัดการศึกษาในระดับบัณฑิตศึกษา
4. ดำเนินงานและปฏิบัติงานเพื่อให้การศึกษาในระดับบัณฑิตศึกษาของมหาวิทยาลัยศิลปากรเป็นมาตรฐานเดียวกัน



## **โครงสร้างการบริหารงานของบัณฑิตวิทยาลัย**

บัณฑิตวิทยาลัย มีฐานะเทียบเท่าคณะวิชาหนึ่งในมหาวิทยาลัยศิลปากรตามพ.ร.บ.มหาวิทยาลัยศิลปากร อยู่ภายใต้การบริหารของคณบดีบัณฑิตวิทยาลัย โดยมีคณะกรรมการประจำบัณฑิตวิทยาลัย ทำหน้าที่กำหนดนโยบายเกี่ยวกับการบริหารงานในบัณฑิตวิทยาลัย ส่วนงานด้านการเรียนการสอน ดำเนินงานโดยภาควิชาที่เปิดสอนในระดับบัณฑิตศึกษา และมีสำนักงานเลขานุการบัณฑิตวิทยาลัย ทำหน้าที่ปฏิบัติงานด้านธุรการและให้บริการทางวิชาการ ดังรายละเอียดโครงสร้างการบริหารงานภายในบัณฑิตวิทยาลัยในแผนภูมิที่ 1 ซึ่งการบริหารและการจัดการในบัณฑิตวิทยาลัยสามารถแบ่งได้เป็น 3 ด้าน ดังนี้

1. ด้านนโยบายและการบริหาร
2. ด้านการเรียนการสอน
3. ด้านบริหารและธุรการและบริการทางวิชาการ

### **1. ด้านนโยบายและการบริหาร**

ดำเนินงานโดยคณะกรรมการประจำบัณฑิตวิทยาลัยประกอบด้วย คณบดีบัณฑิตวิทยาลัย เป็นประธาน และประธานคณะกรรมการบัณฑิตศึกษาประจำคณะที่เปิดสอนระดับบัณฑิตศึกษาเป็นกรรมการ และมีคณะกรรมการบัณฑิตศึกษาประจำคณะวิชาต่าง ๆ ที่เปิดสอนระดับบัณฑิตศึกษาทำหน้าที่บริหารจัดการศึกษาระดับบัณฑิตศึกษาในคณะนั้น ๆ ซึ่งโครงสร้างคณะกรรมการประกอบด้วย คณบดีคณะวิชาเป็นประธานและมีกรรมการประกอบด้วย รองคณบดีที่คณบดีมอบหมายให้รับผิดชอบงานบัณฑิตศึกษา หัวหน้าภาควิชาที่สอนระดับบัณฑิตศึกษา และกรรมการที่ได้รับการเสนอชื่อจากคณาจารย์บัณฑิตศึกษา จำนวน 3-5 คน โดยมีวาระ 2 ปี

นอกจากนี้ บัณฑิตวิทยาลัยยังมีคณะกรรมการที่ทำหน้าที่บริหารจัดการหลักสูตรระดับบัณฑิตศึกษาในลักษณะโครงการพิเศษ คือคณะกรรมการอำนวยการบริหารและการจัดการหลักสูตรระดับบัณฑิตศึกษาในลักษณะโครงการพิเศษ ประกอบด้วย อธิการบดีเป็นประธาน รองอธิการบดีฝ่ายบริหารและรองอธิการบดีฝ่ายวิชาการ เป็นกรรมการ และคณบดีบัณฑิตวิทยาลัย เป็นกรรมการและเลขานุการ คณะกรรมการบริหารหลักสูตรระดับบัณฑิตศึกษาในลักษณะโครงการพิเศษ ประกอบด้วย คณบดีบัณฑิตวิทยาลัย เป็นประธาน และประธานคณะกรรมการบัณฑิตศึกษาประจำคณะที่เปิดสอนระดับบัณฑิตศึกษาเป็นกรรมการ และมีคณะกรรมการดำเนินงานบัณฑิตศึกษาในลักษณะโครงการพิเศษ ประจำคณะที่เปิดสอนระดับบัณฑิตศึกษา ดำเนินงานจัดการศึกษาหลักสูตรระดับบัณฑิตศึกษาที่เปิดสอนในลักษณะโครงการพิเศษ/หลักสูตรนานาชาติในคณะวิชานั้น ๆ

อำนาจหน้าที่ของคณะกรรมการประจำบัณฑิตวิทยาลัย ตามที่กำหนดในข้อบังคับมหาวิทยาลัย ศิลปากรว่าด้วยการจัดระบบบริหารงานในบัณฑิตวิทยาลัย และการจัดให้มี คณะกรรมการประจำบัณฑิต วิทยาลัย พ.ศ. 2537 มีดังนี้

1. กำหนดนโยบายและแผนงานของบัณฑิตวิทยาลัยให้สอดคล้องกับนโยบายของสภามหาวิทยาลัย
2. พิจารณาหลักสูตรและรายละเอียดเกี่ยวกับหลักสูตรในระดับบัณฑิตศึกษาของ สาขาวิชาต่าง ๆ เพื่อเสนอต่อสภามหาวิทยาลัย
3. พิจารณาร่างระเบียบ และออกข้อบังคับภายในบัณฑิตวิทยาลัยตามที่สภามหาวิทยาลัยมอบหมาย หรือเพื่อเสนอต่อสภามหาวิทยาลัย
4. พิจารณางบประมาณของบัณฑิตวิทยาลัย
5. จัดการประเมินผล และควบคุมมาตรฐานการศึกษาในระดับบัณฑิตศึกษา
6. พิจารณาจัดสรรทุนเพื่อสนับสนุนการวิจัยแก่นักศึกษาในระดับบัณฑิตศึกษา
7. ให้คำปรึกษาและเสนอความเห็นแก่คณบดีบัณฑิตวิทยาลัย
8. ปฏิบัติหน้าที่อื่น ๆ ตามที่คณบดีบัณฑิตวิทยาลัยมอบหมาย

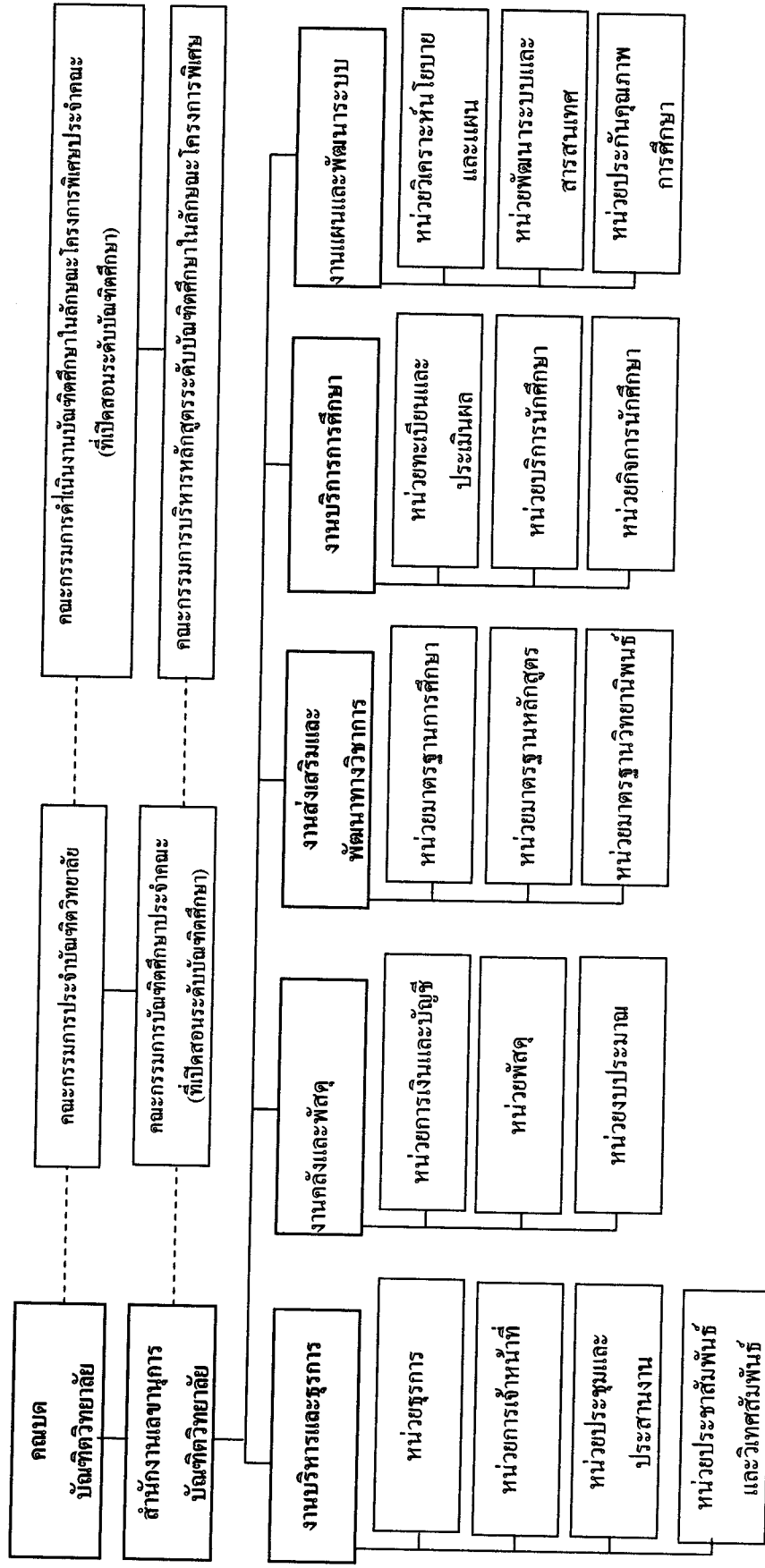
## **2. ด้านการเรียนการสอน**

ในด้านการเรียนการสอน ดำเนินงาน โดยคณะวิชา/สาขาวิชา/ภาควิชาที่เปิดสอนในระดับ บัณฑิตศึกษา โดยดำเนินการเกี่ยวกับการจัดการเรียนการสอน การจัดสรรคณาจารย์ผู้สอน การจัดสถานที่ และสิ่งอำนวยความสะดวกในการเรียนการสอน การวัดและประเมินผลการเรียนการสอน การบริหารและ ควบคุมมาตรฐานการเรียนการสอนระดับบัณฑิตศึกษาในคณะวิชาตามเกณฑ์ที่มหาวิทยาลัยกำหนด

## **3. ด้านบริหารธุรการและบริการทางวิชาการ**

ในด้านบริหารธุรการและบริการทางวิชาการ ดำเนินงาน โดยสำนักงานเลขานุการ บัณฑิตวิทยาลัย ทำหน้าที่ประสานงาน และสนับสนุนให้ความสะดวกในการจัดการศึกษา การวิจัย แก่ คณะวิชาที่เปิดทำการสอน อีกทั้งยังทำหน้าที่ประเมินและสรุปผลการจัดการศึกษาระดับบัณฑิตศึกษาอีก ด้วย โดยมีคณบดีบัณฑิตวิทยาลัยเป็นผู้บังคับบัญชา มีเลขานุการบัณฑิตวิทยาลัย และหัวหน้างานใน หน่วยงานสังกัดบัณฑิตวิทยาลัย ทำหน้าที่ควบคุมดูแลรับผิดชอบการปฏิบัติงานของบุคลากรทุกคนใน หน่วยงานตามสายการบังคับบัญชา

แผนภูมิที่ 1 โครงสร้างการบริหารงานบัณฑิตวิทยาลัย มหาวิทยาลัยศิลปากร



- ที่มา : 1. จ้อยบั้งมหาวิทยาลัยศิลปากร ว่าด้วยการจัดระบบบริหารงานในบัณฑิตวิทยาลัยและการจัดให้มีคณะกรรมการประจำบัณฑิตวิทยาลัย พ.ศ. 2537  
 2. ประกาศมหาวิทยาลัยศิลปากร เรื่องการจัดตั้งและแบ่งหน่วยงานในกำกับของมหาวิทยาลัยศิลปากร (ฉบับที่ 10) พ.ศ.2551, วันที่ 17 มิถุนายน พ.ศ.2551

### บุคลากรและอัตรากำลัง

ในปีการศึกษา 2552 บัณฑิตวิทยาลัยมีบุคลากรจำนวนรวมทั้งสิ้น 22 อัตรา จำแนกเป็น ข้าราชการ 12 อัตรา พนักงานมหาวิทยาลัย 6 อัตรา ลูกจ้างประจำ 2 อัตรา และลูกจ้างชั่วคราว 2 อัตรา ประกอบด้วย ตำแหน่งต่าง ๆ ดังนี้

ข้าราชการ	เจ้าหน้าที่บริหารงานทั่วไป 8	จำนวน 1 อัตรา
	เจ้าหน้าที่บริหารงานทั่วไป 7	จำนวน 1 อัตรา
	เจ้าหน้าที่บริหารงานทั่วไป ชำนาญการ 8	จำนวน 1 อัตรา
	นักวิชาการศึกษา ชำนาญการ 8	จำนวน 2 อัตรา
	นักวิชาการศึกษา 7	จำนวน 2 อัตรา
	นักวิชาการศึกษา 6	จำนวน 2 อัตรา
	นักวิเคราะห์นโยบายและแผน 6	จำนวน 1 อัตรา
	นักวิชาการพัสดุ 6	จำนวน 1 อัตรา
	นักวิชาการเงินและบัญชี 6	จำนวน 1 อัตรา
	พนักงานมหาวิทยาลัย	นักคอมพิวเตอร์
นักวิชาการศึกษา		จำนวน 2 อัตรา
นักการเงินและบัญชี		จำนวน 2 อัตรา
นักบริหารงานทั่วไป		จำนวน 1 อัตรา
ลูกจ้างประจำ	พนักงานบริการอัดสำเนา	จำนวน 2 อัตรา
ลูกจ้างชั่วคราว	พนักงานธุรการ	จำนวน 1 อัตรา
	พนักงานขับรถยนต์	จำนวน 1 อัตรา

### จำนวนนักศึกษา

#### นักศึกษาใหม่ ปีการศึกษา 2552

สำหรับในปีการศึกษา 2552 บัณฑิตวิทยาลัย มีนักศึกษาใหม่ระดับบัณฑิตศึกษาทั้งภาคปกติและโครงการพิเศษ จำนวนทั้งสิ้น 1,350 คน จาก 12 คณะวิชา และ 85 สาขาวิชา จำแนกเป็นระดับปริญญาตรี 16 สาขาวิชา จำนวน 133 คน ระดับปริญญาโท 68 สาขาวิชา จำนวน 1,178 คน และระดับประกาศนียบัตรบัณฑิต 1 สาขาวิชา มีจำนวน 39 คน

## นักศึกษาปัจจุบัน ปีการศึกษา 2552

ในปีการศึกษา 2552 บัณฑิตวิทยาลัย มหาวิทยาลัยศิลปากร มีจำนวนนักศึกษาระดับบัณฑิตศึกษาทั้งสิ้น 3,864 คน จาก 12 คณะวิชาและ 102 สาขาวิชา จำแนกเป็นระดับปริญญาตรีบัณฑิต 20 สาขาวิชา จำนวน 419 คน ระดับปริญญาโทบัณฑิต 81 สาขาวิชา จำนวน 3,406 คน และระดับประกาศนียบัตรบัณฑิต 1 สาขาวิชา จำนวน 39 คน

### บัณฑิตที่สำเร็จการศึกษา

ในด้านผลผลิตจากการจัดการศึกษา บัณฑิตวิทยาลัยโดยคณะวิชาต่าง ๆ สามารถผลิตบัณฑิตระดับบัณฑิตศึกษาในสาขาวิชาต่าง ๆ ประจำปีการศึกษา 2552 มีผู้สำเร็จการศึกษาจำนวนทั้งสิ้น 660 คน เป็นเพศชาย 269 คน เป็นเพศหญิง 391 คน จำแนกเป็นผู้สำเร็จการศึกษาระดับปริญญา ตรีบัณฑิต จำนวน 67 คน ระดับปริญญาโทบัณฑิต จำนวน 557 คน และระดับประกาศนียบัตรบัณฑิต จำนวน 36 คน

### ทุนการศึกษา

บัณฑิตวิทยาลัยมีทุนสนับสนุนการศึกษาสำหรับนักศึกษาระดับบัณฑิตศึกษา ซึ่งบัณฑิตวิทยาลัยได้รับเงินสนับสนุนจากหน่วยงานภายนอก ดังนี้

1. ทุนราชกรีฑาสโมสร เป็นทุนสนับสนุนการศึกษาระดับปริญญาโทบัณฑิต ซึ่งบัณฑิตวิทยาลัยได้รับจากสมาคมราชกรีฑาสโมสร ปีละ 3 ทุน ๆ ละ 24,000 บาท/คน โดยแบ่งจ่ายเป็นรายปี ปีการศึกษา ละ 12,000 บาท

2. ทุนการศึกษาจากเงินบริจาคผู้ได้รับอนุญาตให้เข้าเป็นผู้ให้บริการตัดและให้เข้าชุดครูวิทยฐานะ ชุดสากลนิยม และเครื่องแบบข้าราชการ เป็นทุนสนับสนุนการศึกษาสำหรับนักศึกษาระดับปริญญาโทบัณฑิต และระดับปริญญาตรีบัณฑิต จำนวนทุนที่จะจัดสรรในแต่ละปีการศึกษา จะจัดสรรตามยอดเงินที่ได้รับบริจาคในแต่ละปี ซึ่งในปีการศึกษา 2552 บัณฑิตวิทยาลัย ยังไม่ได้รับจัดสรรจากกองกิจการนักศึกษา

3. ทุนการศึกษาจากเงินบริจาค จากการประมวลถ่ายภาพบัณฑิต ประจำปีการศึกษา 2552 (ทุนนี้ได้รับบริจาคเป็นปีแรก) เป็นทุนสนับสนุนการศึกษาสำหรับนักศึกษาระดับปริญญาโทบัณฑิต จำนวนทุนที่จัดสรร จะจัดสรรตามยอดเงินที่ได้รับบริจาค ซึ่งในปีการศึกษา 2552 บัณฑิตวิทยาลัยได้รับบริจาคจำนวน 50,000 บาท และจัดสรรเป็นทุนการศึกษาสำหรับนักศึกษาระดับปริญญาโทบัณฑิต จำนวน 5 ทุน ๆ ละ 10,000 บาท

4. ทุนกวาดตราตระกูล เป็นทุนสนับสนุนการศึกษาสำหรับนักศึกษาระดับบัณฑิตศึกษาสาขาวิชาภาษาสันสกฤต ซึ่งบัณฑิตวิทยาลัยได้รับจากกองทุนกวาดตราตระกูล สำหรับในปีการศึกษา 2552 ได้รับการสนับสนุน ให้แก่นักศึกษาระดับปริญญาโทบัณฑิต จำนวน 1 ทุน ๆ ละ 12,000 บาท

## **ทุนอุดหนุนการวิจัย**

ในปีงบประมาณ 2552 บัณฑิตวิทยาลัย ไม่ได้รับงบประมาณแผ่นดินในการจัดสรรเป็นทุนอุดหนุนการวิจัย แต่บัณฑิตวิทยาลัยได้จัดสรรเงินทุนสนับสนุนการทำวิทยานิพนธ์จากงบประมาณเงินรายได้ของบัณฑิตวิทยาลัยให้แก่ศึกษาระดับปริญญาโทจำนวน 13 ทุน ทุนละ 10,000 บาท

และในปีงบประมาณ 2553 บัณฑิตวิทยาลัยได้ รับงบประมาณแผ่นดินเพื่อจัดเป็นทุนอุดหนุนการทำวิจัยจำนวน 250,000 บาท (สองแสนห้าหมื่นบาทถ้วน) บัณฑิตวิทยาลัยได้แบ่งจัดสรรเป็น 2 งวด โดยในงวดแรก ได้จัดสรรเป็นทุนสนับสนุนการทำวิจัยของนักศึกษาระดับปริญญาโทจำนวน 15 ทุน ๆ ละ 10,000 บาท

## **ทุนโบราณคดีศึกษา**

นอกจากนี้บัณฑิตวิทยาลัยยังมีทุนสนับสนุนการทำวิทยานิพนธ์ สำหรับนักศึกษาระดับปริญญาโท จากทุนโบราณคดีศึกษา อีกปีละจำนวน 2 ทุน ๆ ละ 10,000 บาท ซึ่งเงินที่จัดสรรได้จากดอกผลกองทุนโบราณคดีศึกษาของบัณฑิตวิทยาลัย สบทบกับเงินงบประมาณโครงการพิเศษของบัณฑิตวิทยาลัย

## **งานวิจัยดีเด่น**

นักศึกษาของบัณฑิตวิทยาลัยได้เข้านำเสนอผลงานวิจัยในโครงการนำเสนอผลงานวิจัยระดับบัณฑิตศึกษารั้งที่ 3 ซึ่งบัณฑิตวิทยาลัย จัดขึ้นเมื่อวันที่ 21 สิงหาคม 2552 และผลงานวิจัย ได้รับการคัดเลือกให้ได้รับรางวัลผลงานวิจัยดีเด่นในกลุ่มศิลปะและการออกแบบจำนวน 1 คน คือ นางสาวอัจฉรี อัครกิตติพร สาขาวิชาการออกแบบนิเทศศิลป์ มหาวิทยาลัยศิลปากร ในหัวข้อเรื่อง“การออกแบบหนังสือเพื่อส่งเสริมพัฒนาการ 26 คิว สำหรับเด็ก 2 – 5 ขวบ”

## **การดำเนินการด้านหลักสูตร**

### **1. หลักสูตรใหม่**

ปีการศึกษา 2552 บัณฑิตวิทยาลัยมีหลักสูตรระดับบัณฑิตศึกษาที่เปิดใหม่ จำนวน 3 หลักสูตร โดยเป็นหลักสูตรระดับปริญญาโทจำนวน 1 หลักสูตร และระดับปริญญาโทจำนวน 2 หลักสูตร

### **2. หลักสูตรปรับปรุง**

ปีการศึกษา 2552 มีหลักสูตรปรับปรุง จำนวน 3 หลักสูตร โดยเป็นหลักสูตรระดับปริญญาโทจำนวน 2 หลักสูตร และระดับประกาศนียบัตรบัณฑิต จำนวน 1 หลักสูตร

### **3. การปรับปรุงแก้ไขหลักสูตร (หลักสูตรปรับปรุงเล็กน้อย)**

ปีการศึกษา 2552 มีหลักสูตรที่ได้รับการอนุมัติการปรับปรุงแก้ไขหลักสูตร จำนวน 10 หลักสูตร โดยเป็นหลักสูตรระดับปริญญาตรีบัณฑิต จำนวน 3 หลักสูตร และระดับปริญญาโทบัณฑิต จำนวน 7 หลักสูตร

#### 4.ปิดหลักสูตร

ปีการศึกษา 2552 มีหลักสูตรที่ได้รับการอนุมัติการปิดหลักสูตร จำนวน 1 หลักสูตร โดยเป็นหลักสูตรระดับปริญญาโทบัณฑิต

#### หลักสูตรระดับบัณฑิตศึกษา

บัณฑิตวิทยาลัยมีหลักสูตรระดับบัณฑิตศึกษาที่ได้รับอนุมัติจากสภามหาวิทยาลัยศิลปากรจนถึงสิ้นปีการศึกษา 2552 จำนวน 109 หลักสูตร โดยแบ่งตามระดับการศึกษา ดังนี้

1. ปริญญาตรีบัณฑิต จำนวน 24 หลักสูตร
2. ปริญญาโทบัณฑิต จำนวน 79 หลักสูตร
3. ประกาศนียบัตรบัณฑิต จำนวน 6 หลักสูตร

#### งบประมาณ

ปีงบประมาณ 2552 บัณฑิตวิทยาลัย ได้รับการจัดสรรงบประมาณสำหรับการบริหารและจัดการของบัณฑิตวิทยาลัย จำนวนทั้งสิ้น 15,195,224.25 บาท โดยมีรายละเอียดในการดำเนินการ ดังนี้

1. งบประมาณแผ่นดิน	<b>5,466,300.- บาท</b>
งานสนับสนุนการจัดการศึกษา	5,466,300.-
- เงินเดือนและค่าจ้าง	5,005,600.-
- ค่าตอบแทนใช้สอยและวัสดุ	349,700.-
- ค่าครุภัณฑ์	71,000.-
- ค่าสาธารณูปโภค	<u>40,000.-</u>
งานบริการวิชาการ	-
2. งบประมาณเงินรายได้	<b>2,771,251.32 บาท</b>
งานบริหารทั่วไป	720,973.26
งานบริหารบัณฑิตศึกษา	<u>2,050,278.06</u>
3. งบประมาณโครงการพิเศษ	<b>6,957,672.93 บาท</b>
งานบริหารทั่วไป	6,957,672.93
	<b><u>15,195,224.25 บาท</u></b>

## ปัจจัยเกื้อหนุน

ในปีการศึกษา 2552 บัณฑิตวิทยาลัย มีปัจจัยเกื้อหนุนที่ใช้สำหรับการบริหารจัดการศึกษาระดับบัณฑิตศึกษา ประกอบด้วย รายการครุภัณฑ์ วัสดุอุปกรณ์ และสื่อเทคโนโลยีทางการศึกษา จำนวน 37 รายการจากเงินงบประมาณแผ่นดิน งบประมาณเงินรายได้ และเงินโครงการพิเศษ

### การพัฒนาบุคลากร

ในปีงบประมาณการศึกษา 2552 ตั้งแต่วันที่ 1 มิถุนายน 2552 – 31 พฤษภาคม 2553 บัณฑิตวิทยาลัย มีการส่งเสริม และสนับสนุน พัฒนาบุคลากรของบัณฑิตวิทยาลัย ให้มีความรู้ ความสามารถ เพื่อให้สามารถเพิ่มประสิทธิภาพและประสิทธิผล โดยจัดส่งบุคลากรไปเข้ารับการอบรม สัมมนาที่หน่วยงานทั้งภายในและภายนอกหน่วยงานจัด ตลอดจนการศึกษาดูงานทั้งในและนอกประเทศ จำนวนทั้งสิ้น 12 โครงการ

## 4. วัตถุประสงค์ในการประเมิน

4.1 เพื่อประเมินระบบและกลไกการประกันคุณภาพการศึกษาและผลการดำเนินงานตามองค์ประกอบและตัวบ่งชี้สำนักงานคณะกรรมการการอุดมศึกษา (สกอ.) ปี 2552 กำหนดไว้ และได้มีการแก้ไขเมื่อการประชุม เรื่องการเตรียมความพร้อมเพื่อการดำเนินงานประกันคุณภาพการศึกษาภายในประจำปีการศึกษา 2552 ของสำนักงานคณะกรรมการการอุดมศึกษา เมื่อวันที่ 6 มีนาคม 2552 โดยใช้เกณฑ์ของสถาบันอุดมศึกษาเน้นการผลิตบัณฑิตและวิจัย เพื่อเปรียบเทียบผลการดำเนินงานในภาพรวมการประกันคุณภาพการศึกษา เปรียบเทียบกับผลการดำเนินงานในรอบปีที่ผ่านมา

4.2 เพื่อให้ข้อเสนอแนะต่อคณบดี คณาจารย์และบุคลากร ค้นหาจุดแข็ง จุดอ่อนและเสนอแนะแนวทางในการพัฒนาและปรับปรุงคุณภาพตามตัวบ่งชี้คุณภาพของมหาวิทยาลัยศิลปากร

## 5. วิธีการประเมิน

### 5.1 การเตรียมการและวางแผนก่อนตรวจเยี่ยม

คณะกรรมการประเมินคุณภาพการศึกษาภายใน ได้ประชุมเพื่อเตรียมการและวางแผนก่อนตรวจเยี่ยม โดยมีข้อสรุปดังนี้

คณะกรรมการ	องค์ประกอบ
ผู้ช่วยศาสตราจารย์ ดร.สมบัติ ธนะวันต์	องค์ประกอบที่ 1, 8, 9
ผู้ช่วยศาสตราจารย์ ดร.ศิริบุญ จงวุฒิเวศย์	องค์ประกอบที่ 7
รองศาสตราจารย์ ดร.เกษร จันทร์ศิริ	องค์ประกอบที่ 10



## 5.2 การดำเนินการระหว่างการตรวจเยี่ยม

คณะกรรมการประเมินคุณภาพการศึกษาภายในศึกษาเอกสารรายงานประจำปีที่เป็นรายงานการประเมินตนเอง ของบัณฑิตวิทยาลัย ประจำปีการศึกษา 2552 ตรวจสอบรายการตามบันทึกภาคสนามสำหรับผู้ประเมินคุณภาพภายใน ตรวจสอบเอกสารอ้างอิงตามรายงานที่ระบุไว้ และการรวบรวมข้อมูลเพิ่มเติม จากการสัมภาษณ์ ผู้บริหารบัณฑิตวิทยาลัย คณาจารย์ นักศึกษา ประกอบการพิจารณาประเมินคุณภาพภายใน รวมถึงรวบรวมข้อมูลโดยการสังเกตการณ์และเยี่ยมชมอาคารสถานที่ของบัณฑิตวิทยาลัย มหาวิทยาลัยศิลปากร วิทยาเขตพระราชวังสนามจันทร์ จังหวัดนครปฐม ได้แก่ สำนักงานเลขานุการคณะฯ ห้องเรียน ห้องบรรยาย และห้องปฏิบัติการ

## 5.3 การดำเนินการหลังการตรวจเยี่ยม

คณะกรรมการประเมินคุณภาพการศึกษาภายใน ได้ประชุมสรุปผลของ บัณฑิตวิทยาลัย มหาวิทยาลัยศิลปากร เพื่อจัดทำรายงานผลการประเมินคุณภาพการศึกษาภายใน และได้เสนอแนะของแต่ละองค์ประกอบและรายตัวบ่งชี้

## 5.4 วิธีการตรวจสอบความถูกต้องนำเชื่อถือของข้อมูล

คณะกรรมการประเมินคุณภาพการศึกษาภายใน ได้ตรวจสอบความสอดคล้องและความถูกต้องจากรายงานการประเมินตนเอง ประจำปีการศึกษา 2552 กับเอกสารอ้างอิงตามรายงานที่ระบุไว้ ตรวจสอบรายการตามบันทึกภาคสนามและจากการตรวจเยี่ยมสภาพจริง รวมถึงสัมภาษณ์ผู้มีส่วนได้ส่วนเสีย เพื่อตรวจสอบความถูกต้องและการดำเนินงานจริง

## 6. ผลการประเมินรายตัวบ่งชี้ (รายงานตามตาราง ป.1)

คณะกรรมการฯ ได้ประชุมพิจารณาผลการประเมิน เมื่อวันศุกร์ที่ 9 กรกฎาคม 2553 แล้วเห็นว่า บัณฑิตวิทยาลัย มหาวิทยาลัยศิลปากร ได้ดำเนินการตามองค์ประกอบคุณภาพการจัดการศึกษา ตามองค์ประกอบที่ 1 (ตัวบ่งชี้ที่ 1.1 และ 1.2) องค์ประกอบที่ 7 (ตัวบ่งชี้ที่ 7.1-7.5 และ ตัวบ่งชี้ที่ 7.8-7.9) องค์ประกอบที่ 8 (ตัวบ่งชี้ที่ 8.1) และองค์ประกอบที่ 9 (ตัวบ่งชี้ที่ 9.1 และ 9.3) รวม 4 องค์ประกอบ 12 ตัวบ่งชี้ ตามแนวทางของสำนักงานคณะกรรมการการอุดมศึกษา ผลการประเมินตามองค์ประกอบและตัวบ่งชี้ ดังรายละเอียดตามตาราง ป 1 และตัวบ่งชี้เฉพาะที่พัฒนาขึ้นเพิ่มเติม องค์ประกอบที่ 8 (ตัวบ่งชี้ที่ 8.3) องค์ประกอบที่ 10 (ตัวบ่งชี้ที่ 10.1-10.5) รวม 6 ตัวบ่งชี้ รวมจำนวนทั้งสิ้น 5 องค์ประกอบ 18 ตัวบ่งชี้

ตารางที่ 1 ตาราง ป.1 สรุปผลการประเมินรายตัวบ่งชี้การประเมินคุณภาพการศึกษาภายใน ตามมาตรฐานคณะกรรมการการอุดมศึกษา (สกอ.)

บัณฑิตวิทยาลัย มหาวิทยาลัยศิลปากร ประจำปีการศึกษา 2552

ตัวบ่งชี้คุณภาพ	เป้าหมาย (คะแนน)	ผลการดำเนินงาน		บรรลุเป้าหมาย ✓ = บรรลุ ✗ = ไม่บรรลุ	ประเมินโดยบัณฑิตวิทยาลัย	คะแนนประเมิน โดยคณะกรรมการฯ	หมายเหตุ (เช่น เหตุผลของการประเมินที่ต่างจากที่ระบุใน SAR)
		ตัวตั้ง	ผลลัพธ์				
		ตัวหาร	(% หรือ สัดส่วน)				
<b>องค์ประกอบที่ 1 ปรัชญา/ปณิธานและวัตถุประสงค์ แผนงาน</b>							
ตัวบ่งชี้ 1.1 มีการกำหนดปรัชญาหรือปณิธาน ตลอดจนมีกระบวนการ พัฒนากลยุทธ์ แผนดำเนินงาน และมี การกำหนดตัวบ่งชี้เพื่อวัดความสำเร็จของการดำเนินงานตามแผนให้ครบทุกภารกิจ (P) (7 ระดับ)	ระดับ 7 (3)	-	ระดับ 7	✓	3	3	
	ร้อยละของ การบรรลุเป้าหมายตามตัวบ่งชี้ของการปฏิบัติงานที่กำหนด (O)	44	67.69	✗	1	1	
เฉลี่ยคะแนนองค์ประกอบที่ 1	2 ตัวบ่งชี้					2.00	
<b>องค์ประกอบที่ 7 การบริหารจัดการ</b>							
ตัวบ่งชี้ 7.1 คณะวิชาใช้หลักการรบบภิบาลในการบริหารจัดการ และสามารถผลักดันคณะวิชาให้แข่งขันได้ในระดับสากล (P) (5 ข้อ)	5 ข้อ (3)	-	5 ข้อ	✓	3	3	
	ตัวบ่งชี้ 7.2 ภาวะผู้นำของผู้บริหารทุกระดับของคณะวิชา (P) (4 ระดับ)	ระดับ 4 (3)	-	ระดับ 4	✓	3	3
ตัวบ่งชี้ 7.3 มีการพัฒนาองค์กรสูงสุดของการเรียนรู้ (P) (5 ระดับ)	ระดับ 5 (3)	-	ระดับ 5	✓	3	3	

ตัวบ่งชี้คุณภาพ	เป้าหมาย (คะแนน)	ผลการดำเนินงาน		บรรลุเป้าหมาย ✓ = บรรลุ ✗ = ไม่บรรลุ	ประเมินโดยบัณฑิตวิทยาลัย	คะแนนประเมินโดยคณะกรรมการ	หมายเหตุ (เช่น เหตุผลของการประเมินที่ต่างจากที่ระบุไว้ใน SAR)
		ตัวตั้ง	ผลลัพธ์ (% หรือ สัดส่วน)				
ตัวบ่งชี้ 7.4 มีระบบและกลไกในการบริหารทรัพยากรบุคคล เพื่อพัฒนาและรักษาระดับคุณภาพและประสิทธิภาพ (P) (6 ระดับ)	ระดับ 6 (3)	-	ระดับ 6	✓	3	3	
ตัวบ่งชี้ 7.5 ศักยภาพของระบบฐานข้อมูลเพื่อการบริหารการเรียนการสอน และการวิจัย (I) (6 ระดับ)	ระดับ 6 (3)	-	ระดับ 6	✓	3	3	
ตัวบ่งชี้ 7.8 มีกฏระเบียบบริหารความเสียหายมาใช้ในกระบวนการบริหารการศึกษา (P) (5 ระดับ)	ระดับ 5 (3)	-	ระดับ 5	✓	3	3	
ตัวบ่งชี้ 7.9 ระดับความสำเร็จของการถ่ายทอดตัวบ่งชี้และเป้าหมายของระดับองค์การสู่ระดับบุคคล (O) (8 ระดับ)	ระดับ 8 (3)	-	ระดับ 8	✓	3	3	
<b>เฉลี่ยคะแนนองค์ประกอบที่ 7</b>						3.00	
<b>องค์ประกอบที่ 8 การเงินและงบประมาณ</b>							
ตัวบ่งชี้ 8.1 มีระบบและกลไกในการจัดสรร การวิเคราะห์ ค่าใช้จ่าย การตรวจสอบการเงิน และงบประมาณอย่างมีประสิทธิภาพ (P) (7 ระดับ)	ระดับ 7 (3)	-	ระดับ 7	✓	3	3	
ตัวบ่งชี้ 8.3 ระดับความสำเร็จของร้อยละของวงเงินค่าของอัตราการเบิกจ่ายงบประมาณแผ่นดินในภาพรวม (O) (ร้อยละ)	ร้อยละ 80 (2)	6,096,697.-	99.95	✓	3	3	
		6,099,500.-					
<b>เฉลี่ยคะแนนองค์ประกอบที่ 8</b>						3.00	(ไม่คิดผลการดำเนินงาน ตัวบ่งชี้ที่ 8.3)

ตัวบ่งชี้คุณภาพ	เป้าหมาย (คะแนน)	ผลการดำเนินงาน		บรรลุเป้าหมาย ✓ = บรรลุ ✗ = ไม่บรรลุ	ประเมินโดย บัณฑิตวิทยาลัย	คะแนน ประเมิน โดย คณะกรรมการฯ	หมายเหตุ  (เช่น เหตุผลของการประเมินที่ต่างจากที่ ระบุใน SAR)
		ตัวตั้ง	ผลลัพธ์				
		ตัวหาร	(% หรือ สัดส่วน)				
<b>องค์ประกอบที่ 9 ระบบและกลไกการประกันคุณภาพ</b>							
ตัวบ่งชี้ 9.1 มีระบบและกลไกการประกันคุณภาพภายในที่ เป็นส่วนหนึ่งของกระบวนการบริหารการศึกษา (P) (7 ระดับ)	ระดับ 7 (3)	-	ระดับ 7	✓	3	3	
ตัวบ่งชี้ 9.3 ระดับความสำเร็จของการประกันคุณภาพ การศึกษาภายใน (O) (5 ระดับ)	ระดับ 5 (3)	-	ระดับ 5	✓	3	3	
<b>เฉลี่ยคะแนนองค์ประกอบที่ 9</b>	<b>2 ตัวบ่งชี้</b>					3.00	
<b>องค์ประกอบที่ 10 ภารกิจหลัก</b>							
ตัวบ่งชี้ 10.1 มีระบบและกลไกการดำเนินงานเพื่อพัฒนา บัณฑิตศึกษา (P) (6 ระดับ)	ระดับ 6 (3)	-	ระดับ 6	✓	3	3	
ตัวบ่งชี้ที่ 10.2 ร้อยละของสาขาวิชาที่มีจำนวนรับนักศึกษา เป็นไปตามเป้าหมาย (O)	ร้อยละ 20 (1)	14 91	ร้อยละ 15.38	✗	1	1	
ตัวบ่งชี้ที่ 10.3 ร้อยละของหลักสูตรระดับบัณฑิตศึกษาที่ ได้รับการปรับปรุงพัฒนา (O)	ร้อยละ 20 (1)	17 109	ร้อยละ 16.51	✗	1	1	
ตัวบ่งชี้ที่ 10.4 ร้อยละของบทความวิทยานิพนธ์ระดับ บัณฑิตศึกษาที่ตีพิมพ์เผยแพร่ต่อจำนวนวิทยานิพนธ์ระดับ	ร้อยละ 40 (2)	205 460	ร้อยละ 44.56	✓	2	2	
ตัวบ่งชี้ที่ 10.5 ระดับความพึงพอใจของร้อยละเฉลี่ยตัวบ่งชี้ ในการรักษามาตรฐานระยะเวลาการให้บริการ(O)	ร้อยละ 90 (3)	270 283	ร้อยละ 95.4	✓	3	3	
<b>เฉลี่ยคะแนนองค์ประกอบที่ 10</b>	<b>5 ตัวบ่งชี้</b>					2.00	
<b>เฉลี่ยคะแนนรวมทุกตัวบ่งชี้ทุกองค์ประกอบ</b>	<b>12 ตัวบ่งชี้</b>					2.83	(ไม่คิดผลการดำเนินงาน องค์ประกอบที่ 10)

7. ผลการประเมินตามองค์ประกอบคุณภาพ มาตรฐานการอุดมศึกษาและมุมมองด้านการบริหารจัดการ

7.1 สรุปผลการประเมิน (รายงานตามตาราง ป2 ตาราง ป3 และตาราง ป4)

**ผลการประเมินตามองค์ประกอบคุณภาพ (ตารางที่ ป2)**

**ตารางที่ 2 ตาราง ป.2 สรุปผลการประเมินรายองค์ประกอบการประเมินคุณภาพการศึกษาภายใน ตามมาตรฐานคณะกรรมการการอุดมศึกษา(สกอ.) บัณฑิตวิทยาลัย มหาวิทยาลัยศิลปากร ประจำปีการศึกษา 2552**

องค์ประกอบคุณภาพ	คะแนนการประเมิน				ผลการประเมิน	
	I	P	O	รวม	เฉลี่ย	ผลการประเมิน
องค์ประกอบที่ 1		3	1	4	2.00	พอใช้
องค์ประกอบที่ 2						
องค์ประกอบที่ 3						
องค์ประกอบที่ 4						
องค์ประกอบที่ 5						
องค์ประกอบที่ 6						
องค์ประกอบที่ 7	3	15	3	21	3.00	ดีมาก
องค์ประกอบที่ 8		3		3	3.00	ดีมาก
องค์ประกอบที่ 9		3	3	6	3.00	ดีมาก
รวม (๑๒ ตัวบ่งชี้)	3	24	7	34	2.83	
เฉลี่ย	3.00	3.00	2.33			ดีมาก
ผลการประเมิน	ดีมาก	ดีมาก	ดี			

ผลการประเมินตามมาตรฐานการอุดมศึกษา (ตารางที่ ป3)

ตารางที่ 3 ตาราง ป. 3 ผลการประเมินตามมาตรฐานการอุดมศึกษา บัณฑิตวิทยาลัย มหาวิทยาลัยศิลปากร

มาตรฐานอุดมศึกษา	คะแนนการประเมิน				ผลการประเมิน	
	I	P	O	รวม	เฉลี่ย	ผลการประเมิน
1. มาตรฐานด้านคุณภาพบัณฑิต						
2. มาตรฐานด้านการบริหารจัดการการอุดมศึกษา						
ก. มาตรฐานด้านธรรมาภิบาลของการบริหารการอุดมศึกษา	3	21	7	31	2.82	ดีมาก
ข. มาตรฐานด้านพันธกิจของการบริหารการอุดมศึกษา						
3. มาตรฐานด้านการสร้างและพัฒนาฐานความรู้และสังคมแห่งการเรียนรู้		3		3	3.00	ดีมาก
รวม	13	24	7	34	2.83	
เฉลี่ย	3.00	3.00	2.33			ดีมาก
ผลการประเมิน	ดีมาก	ดีมาก	ดี			

ผลการประเมินตามมุมมองด้านการบริหารจัดการ (ตารางที่ ป4)

ตารางที่ 4 ตาราง ป. 4 ผลการประเมินตามมุมมองด้านการบริหารจัดการ บัณฑิตวิทยาลัย

มหาวิทยาลัยศิลปากร

มุมมองด้านการบริหารจัดการ	คะแนนการประเมิน				ผลการประเมิน	
	I	P	O	รวม	เฉลี่ย	ผลการประเมิน
					≤ 1.50 การดำเนินงานยังไม่ได้คุณภาพ	
					1.51 – 2.00 การดำเนินงานได้คุณภาพในระดับพอใช้	
					2.01 – 2.50 การดำเนินงานได้คุณภาพในระดับดี	
					2.51 – 3.00 การดำเนินงานได้คุณภาพในระดับดีมาก	
1. ด้านนักศึกษาและผู้มีส่วนได้ส่วนเสีย						
2. ด้านกระบวนการภายใน		15	7	22	2.75	ดีมาก
3. ด้านการเงิน		3		3	3.00	ดีมาก
4. ด้านบุคลากร การเรียนรู้ และนวัตกรรม	3	6		9	3.00	ดีมาก
รวม	3	24	7	34	2.83	
เฉลี่ย	3.00	3.00	2.33			ดีมาก
ผลการประเมิน	ดีมาก	ดีมาก	ดี			

7.2 จุดแข็ง จุดอ่อนและข้อเสนอแนะของแต่ละองค์ประกอบและมาตรฐาน ผลการประเมินในภาพรวมของแต่ละองค์ประกอบคุณภาพ

**องค์ประกอบที่ 1 ปรัชญา ปณิธาน วัตถุประสงค์ และแผนการดำเนินงาน**

ตัวบ่งชี้ที่ 1.1 มีการกำหนดปรัชญาหรือปณิธาน ตลอดจนมีกระบวนการพัฒนากลยุทธ์ แผนดำเนินงานและมีการกำหนดตัวบ่งชี้เพื่อความสำเร็จของการดำเนินงานตามแผนให้ครบทุกภารกิจ

**จุดแข็ง**

มีการจัดทำแผนยุทธศาสตร์และแผนปฏิบัติการที่ชัดเจน

**จุดอ่อน -**

ข้อเสนอแนะ -

ตัวบ่งชี้ที่ 1.2 ร้อยละของการบรรลุเป้าหมายตามตัวบ่งชี้ของการปฏิบัติงานที่กำหนด

**จุดแข็ง**

มีการประเมินโครงการทุกโครงการ และนำผลการประเมินมาประยุกต์ใช้

**จุดอ่อน -**

**ข้อเสนอแนะ (แนวทางพัฒนา)**

ควรมีการประเมินทั้งผู้เข้าร่วมประชุมและเจ้าหน้าที่ที่จัด โครงการ เพื่อสรุปผลการดำเนินงานและเป็นแนวทางในการจัดโครงการครั้งต่อไป

**องค์ประกอบที่ 7 การบริหารและการจัดการ**

ตัวบ่งชี้ที่ 7.1 คณะกรรมการประจำหน่วยงาน ใช้หลักธรรมาภิบาลในการบริหารจัดการและสามารถผลักดันหน่วยงานให้แข่งขันได้ในระดับสากล

**จุดแข็ง -**

**จุดอ่อน**

ขาดการนำเสนอแนวทางการเสริมจุดแข็ง และการวิเคราะห์จุดอ่อนของตนเอง

**ข้อเสนอแนะ**

ควรเสนอแนวทางการเสริมจุดแข็ง เช่น การเผยแพร่ข้อมูล

ตัวบ่งชี้ที่ 7.2 ภาวะผู้นำของผู้บริหารทุกระดับของหน่วยงาน

**จุดแข็ง**

มีการประเมินทุกระดับ

**จุดอ่อน**

ร่องรอยข้อมูลการประเมินเชิงคุณภาพ และการเสนอแนะมีน้อย



ข้อเสนอแนะ (แนวทางพัฒนา)

ควรเพิ่มข้อเสนอแนะ / ข้อคิดเห็นในการประเมินด้วย

ตัวบ่งชี้ที่ 7.3 มีการพัฒนาหน่วยงานสู่องค์กรเรียนรู้เสนอแนะ / ข้อคิดเห็นในการประเมินด้วย

จุดแข็ง -

จุดอ่อน -

ข้อเสนอแนะ (แนวทางพัฒนา) -

ตัวบ่งชี้ที่ 7.4 มีระบบและกลไกในการบริหารทรัพยากรบุคคลเพื่อพัฒนาและธำรงรักษาไว้ให้บุคลากรมีคุณภาพและประสิทธิภาพ

จุดแข็ง -

จุดอ่อน

ควรนำเสนอจุดอ่อน และแนวทางแก้ไข

ข้อเสนอแนะ (แนวทางพัฒนา)

ควรเพิ่มหลักฐานข้อมูลการปรับปรุงสำนักงานใส่ไว้ในแฟ้ม

ตัวบ่งชี้ที่ 7.5 ศักยภาพของระบบฐานข้อมูลเพื่อการบริหาร การเรียนการสอนและการวิจัย

จุดแข็ง -

จุดอ่อน -

ข้อเสนอแนะ (แนวทางพัฒนา)

ควร Link ข้อมูลงานวิจัยกับฐานข้อมูลของหอสมุดกลาง

ตัวบ่งชี้ที่ 7.8 มีการนำระบบบริหารความเสี่ยงมาใช้ในกระบวนการบริหารการศึกษา

จุดแข็ง -

จุดอ่อน -

ข้อเสนอแนะ (แนวทางพัฒนา)

ควรมีระบบสารสนเทศที่จะช่วยควบคุมความเสี่ยงในกระบวนการบริหารการศึกษาเพื่อลดความเสี่ยงกรณีนักศึกษาไม่จบการศึกษา

ตัวบ่งชี้ที่ 7.9 ระดับความสำเร็จของการถ่ายทอดตัวบ่งชี้และเป้าหมายของระดับองค์กรสู่ระดับบุคคล

จุดแข็ง -

จุดอ่อน -

ข้อเสนอแนะ (แนวทางพัฒนา)

ควรจะมีการสร้างแรงจูงใจในลักษณะอื่นๆนอกเหนือจากระบบค่าตอบแทน เช่น การยกย่องเชิดชูเกียรติ

### องค์ประกอบที่ 8 การเงินและงบประมาณ

**ตัวบ่งชี้ที่ 8.1** มีระบบและกลไกในการจัดสรร การวิเคราะห์ค่าใช้จ่าย การตรวจสอบการเงินและงบประมาณอย่างมีประสิทธิภาพ

#### จุดแข็ง

มีการนำระบบสารสนเทศมาใช้ (MIS)

#### จุดอ่อน -

#### ข้อเสนอแนะ (แนวทางพัฒนา)

ควรมีการวิเคราะห์ระบบสารสนเทศที่นำมาใช้ ถึงข้อดี-ข้อเสีย รวมทั้งศึกษาและเปรียบเทียบระบบสารสนเทศกับหน่วยงานภายนอกอื่นๆ

**ตัวบ่งชี้ที่ 8.3** ระดับความสำเร็จของร้อยละเฉลี่ยถ่วงน้ำหนักของอัตราการเบิกจ่ายเงินงบประมาณแผ่นดินในภาพรวม

#### จุดแข็ง

มีการเร่งรัดการเบิกจ่ายอย่างมีประสิทธิภาพและเป็นระบบ

#### จุดอ่อน -

#### ข้อเสนอแนะ (แนวทางพัฒนา)

1. ควรมีการวิเคราะห์สัดส่วนประเภทการใช้จ่ายและประเมินผลการใช้จ่ายงบประมาณจากเงินงบประมาณทุกแหล่ง
2. ควรประเมินความพึงพอใจของลูกค้าทุกภาคส่วน เพื่อนำมาปรับปรุงการดำเนินงาน

### องค์ประกอบที่ 9 ระบบและกลไกการประกันคุณภาพ

**ตัวบ่งชี้ที่ 9.1** มีระบบและกลไกการประกันคุณภาพภายในที่เป็นส่วนหนึ่งของกระบวนการบริหารการศึกษา

#### จุดแข็ง

1. มีโครงสร้าง ระบบกลไกการประกันคุณภาพ มีคณะกรรมการดำเนินการประกันคุณภาพการศึกษา คู่มือรับผิดชอบอย่างชัดเจน

#### จุดอ่อน -

#### ข้อเสนอแนะ(แนวทางพัฒนา)

ควรทำ E- SAR เพื่อสะดวกในการสืบค้นและประหยัคทรัพยากร

### ตัวบ่งชี้ที่ 9.3 ระดับความสำเร็จของการประกันคุณภาพการศึกษาภายใน

#### จุดแข็ง

มีการจัดทำคู่มือประกันคุณภาพการศึกษา

#### จุดอ่อน -

ข้อเสนอแนะ(แนวทางพัฒนา) -

### องค์ประกอบที่ 10 ภารกิจหลัก

#### จุดแข็ง

1. มีตัวบ่งชี้ที่สะท้อนภารกิจเฉพาะของบัณฑิตวิทยาลัย และมีการพัฒนาตัวบ่งชี้ตามข้อเสนอแนะของกรรมการประเมินให้เป็นตัวบ่งชี้ด้านผลลัพธ์ มากกว่าด้านกระบวนการ

2. มีนวัตกรรมสำหรับกระบวนการพัฒนาหลักสูตรระดับบัณฑิตศึกษาโดยการจัดทำคู่มือการประเมินหลักสูตร

3. มีกิจกรรม / โครงการสนับสนุนการเผยแพร่ผลงานวิจัยในหลายรูปแบบ เช่น การจัดโครงการประชุมวิชาการเพื่อนำเสนอผลงานวิจัย การจัดทำวารสาร VERIDIAN E-JOURNAL และการเผยแพร่ CD ผลงานวิจัยของนักศึกษาไปตามสถาบันต่างๆ

#### จุดอ่อน

1. ผลผลิตจากตัวบ่งชี้ภารกิจเฉพาะบางตัวยังค่อนข้างต่ำ เช่น ร้อยละของหลักสูตรระดับบัณฑิตศึกษาที่ได้รับการปรับปรุงพัฒนา และ ร้อยละของสาขาวิชาที่มีจำนวนรับนักศึกษาเป็นไปตามเป้าหมาย

2. ตัวบ่งชี้ภารกิจเฉพาะบางตัวยังมีความชัดเจนไม่เพียงพอ เช่น ร้อยละของบทความวิทยานิพนธ์ที่ตีพิมพ์เผยแพร่ ร้อยละของหลักสูตรที่ได้รับการปรับปรุงพัฒนา (ต้องผ่านระดับใดจึงเรียกว่ามีการปรับปรุง)

#### ข้อเสนอแนะ

1. ควรมีการนำเสนอข้อมูลตัวบ่งชี้ที่มีผลผลิตต่ำ เพื่อให้คณะวิซาร่วมพิจารณาหาแนวทางปรับปรุงแก้ไข เช่น ร้อยละของจำนวนรับที่เป็นไปตามเป้าหมาย และร้อยละของหลักสูตรที่ได้รับการปรับปรุง

2. ควรพัฒนามาตรฐานวารสารวิชาการ VERIDIAN E-JOURNAL ให้ได้รับการรับรอง/ยอมรับในฐานข้อมูลระดับสากล มี impact factor

3. ควรวิเคราะห์ คัดสรร ผลงานวิจัยของนักศึกษาที่มีศักยภาพในการนำไปใช้ประโยชน์ด้านต่างๆ ทั้งเชิงวิชาการและเชิงพาณิชย์

4. ควรพิจารณาปรับปรุงเพิ่มเติมคำอธิบายของตัวบ่งชี้เฉพาะบางตัวให้ชัดเจนมากขึ้น เช่น ร้อยละของบทความวิทยานิพนธ์ที่ตีพิมพ์เผยแพร่ และร้อยละของหลักสูตรที่ได้รับการปรับปรุงพัฒนา

5. เสนอเพื่อพิจารณาว่าจะสมควรปรับตัวบ่งชี้ที่ 10.3 ร้อยละของหลักสูตรระดับบัณฑิตศึกษาที่ได้รับการปรับปรุงพัฒนา เป็นร้อยละของหลักสูตรที่ได้รับการปรับปรุงตามระยะเวลา/ตามเกณฑ์ สกอ. เพื่อประโยชน์ในการติดตามการพัฒนาหลักสูตร

#### ข้อเสนอแนะต่อบัณฑิตวิทยาลัยในภาพรวม

1. บัณฑิตวิทยาลัยควรเพิ่มเติมตัวบ่งชี้ตามเกณฑ์ สกอ. เช่น ตัวบ่งชี้ที่ 7.6 ระดับความสำเร็จในการเปิดโอกาสให้บุคคลภายนอกเข้ามามีส่วนร่วมในการพัฒนาสถาบันอุดมศึกษา ตัวบ่งชี้ที่ 8.2 มีการใช้ทรัพยากรภายในและภายนอกสถาบันร่วมกัน และตัวบ่งชี้ที่ 9.2 มีระบบและกลไกการให้ความรู้และทักษะด้านการประกันคุณภาพแก่นักศึกษา
2. ควรนำระบบสารสนเทศมาใช้ประโยชน์ในการบริหารงานให้เต็มประสิทธิภาพมากขึ้น เช่น ระบบ E-SAR
3. ควรเพิ่มการจัดสรรทุนการศึกษา / ทุนวิจัย ให้กับนักศึกษา และควรติดตามประสิทธิผลการใช้ทุนเพื่อให้เกิดประโยชน์สูงสุด
4. ควรจัดระบบหารายได้หรือแหล่งทุนจากภายนอก เช่น ศิษย์เก่า
5. ควรจัดให้มีการบริการวิชาการแก่บัณฑิตและศิษย์เก่าในหัวข้อที่หลากหลายมากขึ้น เช่น การพัฒนาภาวะผู้นำ
6. บัณฑิตวิทยาลัยควรเป็นศูนย์กลางในการเชื่อมโยง/สร้างความสัมพันธ์ระหว่างนักศึกษาต่างคณะวิชา/สาขาวิชา
7. ควรปรับปรุงระเบียบให้บัณฑิตวิทยาลัยสามารถกำหนดค่าตอบแทนสำหรับกรรมการภายนอกในการสอบหัวข้อวิทยานิพนธ์
8. ควรพัฒนาระบบการจัดการความรู้ (KM) ให้สามารถนำไปใช้ประโยชน์ในการปฏิบัติงานจริงได้มากขึ้น และมีการติดตามผลสัมฤทธิ์ของกระบวนการจัดการความรู้ และจัดทำเอกสาร / คู่มือพร้อมทั้งเผยแพร่
9. ไม่พบรายงานการพัฒนา-แก้ไขในรายงานปี 2552 จากข้อเสนอแนะปีที่ผ่านมา ควรรวบรวมการดำเนินการที่ประกอบด้วย ประเด็น, รายละเอียดการดำเนินการ, ช่วงเวลาที่ทำ, ร้อยละงานที่แล้วเสร็จ
10. บัณฑิตวิทยาลัยเป็นหน่วยงานบริการ ควรมีการทำวิจัยด้านการศึกษารวมทั้งวิจัยองค์กรเพิ่มมากขึ้น เน้นการวิจัยในเชิงรุกเพื่อเพิ่มประสิทธิภาพการให้บริการ

### ผลการประเมินตามมาตรฐานการอุดมศึกษาและมุมมองด้านการบริหารจัดการ

เมื่อพิจารณาผลการประเมินตามมาตรฐานการอุดมศึกษา ของบัณฑิตวิทยาลัย พบว่า มาตรฐานด้านการสร้างและพัฒนารฐานความรู้และสังคมแห่งการเรียนรู้ ได้คะแนนเฉลี่ย 3.00 ผลการประเมินอยู่ในระดับดีมาก รองลงมา มาตรฐานด้านธรรมาภิบาลของการบริหารการอุดมศึกษา ได้คะแนนเฉลี่ย 2.82 ผลการประเมินอยู่ในระดับดีมากเช่นกัน ส่วนมาตรฐานด้านพันธกิจของการบริหารการอุดมศึกษา และมาตรฐานด้านคุณภาพบัณฑิต บัณฑิตวิทยาลัยไม่ได้มีการประเมิน

ส่วนผลการประเมินตามมุมมองด้านการบริหารจัดการ พบว่า ด้านการเงิน ด้านบุคลากร การเรียนรู้ และนวัตกรรม ผลการประเมินอยู่ในระดับดีมาก ได้คะแนนเฉลี่ยด้านละ 3.00 และด้านกระบวนการภายใน ผลการประเมินอยู่ในระดับดีมากเช่นกัน ได้คะแนนเฉลี่ย 2.75 ส่วนด้านนักศึกษาและผู้มีส่วนได้ส่วนเสีย บัณฑิตวิทยาลัยไม่ได้มีการประเมิน

**7.3 จุดเด่นใน 4 พันธกิจของสถาบันอุดมศึกษา (การเรียนการสอน การวิจัยและงานสร้างสรรค์ บริการทางวิชาการและทำนุบำรุงศิลปวัฒนธรรม) วิธีปฏิบัติและผลการดำเนินงานที่เป็นแบบอย่างที่ดีหรือนวัตกรรมที่สร้างขึ้น**

1. มีการนำระบบสารสนเทศมาใช้ในการบริหารการศึกษา
2. มีการจัดทำคู่มือประเมินหลักสูตรระดับบัณฑิตศึกษา

## ภาคผนวก

- คำสั่งมหาวิทยาลัยศิลปากร ที่ 437/2553 เรื่อง แต่งตั้งคณะกรรมการประเมินคุณภาพการศึกษาภายในคณะวิชา / หน่วยงานสนับสนุน
- กำหนดการประเมินคุณภาพการศึกษาภายใน บัณฑิตวิทยาลัย
- รายงานผู้ร่วมให้ข้อมูลการประเมินคุณภาพการศึกษาภายใน ประจำปีการศึกษา 2552

## ภาคผนวก

- คำสั่งมหาวิทยาลัยศิลปากร ที่ 437/2553 เรื่อง แต่งตั้งคณะกรรมการประเมินคุณภาพการศึกษาภายในคณะวิชา / หน่วยงานสนับสนุน
- กำหนดการประเมินคุณภาพการศึกษาภายใน บัณฑิตวิทยาลัย
- รายนามผู้ร่วมให้ข้อมูลการประเมินคุณภาพการศึกษาภายใน ประจำปีการศึกษา 2552



คำสั่งมหาวิทยาลัยศิลปากร

ที่ 437 / 2553

เรื่อง แต่งตั้งคณะกรรมการประเมินคุณภาพการศึกษาภายใน

คณะวิชา / หน่วยงานสนับสนุน

\*\*\*\*\*

เพื่อให้การประเมินคุณภาพการศึกษาภายในของคณะวิชา / หน่วยงานสนับสนุน ดำเนินการไป ด้วยความเรียบร้อยและมีประสิทธิภาพ มหาวิทยาลัยจึงแต่งตั้งคณะกรรมการเพื่อประเมินคุณภาพการศึกษาภายใน ประจำปีการศึกษา 2552 ดังรายละเอียดต่อไปนี้

1. คณะกรรมการประเมินคุณภาพการศึกษาภายใน คณะเภสัชศาสตร์

(วันพฤหัสบดีที่ 8 – วันศุกร์ที่ 9 กรกฎาคม 2553)

- |   |                  |
|---|------------------|
| 1. เกษัชกร ศาสตราจารย์(พิเศษ) ดร.จอมจิน จันทรสกุล | ประธานกรรมการ    |
| 2. เกษัชกร รองศาสตราจารย์ ดร.ปิติ ทฤษฎิกุล        | กรรมการ          |
| 3. ผู้ช่วยศาสตราจารย์ ดร.วิบูลย์ วัฒนาร           | กรรมการ          |
| 4. รองศาสตราจารย์สุรพล นาถะพินธุ                  | กรรมการ          |
| 5. อาจารย์ ดร.ขวัญชัย โรจนกันันท์                 | กรรมการ          |
| 6. นางสาวสาวิตรี ศิลประเสริฐ                      | เลขานุการ        |
| 7. นางสาววิราภรณ์ พริ้งรักษา                      | ผู้ช่วยเลขานุการ |
| 8. เกษัชกร ผู้ช่วยศาสตราจารย์ ดร.สาธิต นิรัตติศัย | ผู้ประสานงาน     |

2. คณะกรรมการประเมินคุณภาพการศึกษาภายใน คณะวิทยาศาสตร์

(วันพุธที่ 14 - วันพฤหัสบดีที่ 15 กรกฎาคม 2553)

- |   |                            |
|---|----------------------------|
| 1. รองศาสตราจารย์ พันเอก ดร.ถวัลย์ ฤกษ์งาม  | ประธานกรรมการ              |
| 2. รองศาสตราจารย์ ดร.มณีปิ่น พรหมสุทธิรักษ์ | กรรมการ                    |
| 3. อาจารย์ธนาทร เจียรกุล                    | กรรมการ                    |
| 4. นางสาวสาวิตรี ศิลประเสริฐ                | กรรมการและเลขานุการ        |
| 5. นางสาววรรณนา ศิลประเสริฐ                 | กรรมการและผู้ช่วยเลขานุการ |
| 6. นางสาวจิตรรดี ตันตติขจรณ์                | ผู้ประสานงาน               |



3. คณะกรรมการประเมินคุณภาพการศึกษาภายใน วิทยาลัยนานาชาติ  
(วันพฤหัสบดีที่ 15 กรกฎาคม 2553)

- |   |                            |
|---|----------------------------|
| 1. พลอากาศตรีอาวุธ เงินชูกลิ่น          | ประธานกรรมการ              |
| 2. รองศาสตราจารย์สุรพล นาถะพินธุ        | กรรมการ                    |
| 3. รองศาสตราจารย์ ดร.วศิน อิงคพัฒนานกุล | กรรมการ                    |
| 4. นางสาวสมร สุระแสง                    | กรรมการและเลขานุการ        |
| 5. นางสาววิราภรณ์ พริ้งรักษา            | กรรมการและผู้ช่วยเลขานุการ |
| 6. นางสาวณัฐสินี โรจน์หริรักษ์          | ผู้ประสานงาน               |

4. คณะกรรมการประเมินคุณภาพการศึกษาภายใน คณะดุริยางคศาสตร์  
(วันศุกร์ที่ 16 กรกฎาคม 2553)

- |  |                     |
|--|---------------------|
| 1. อาจารย์ประสิทธิ์ พงษ์เรืองพันธ์ุ    | ประธานกรรมการ       |
| 2. ผู้ช่วยศาสตราจารย์ ดร.นรงค์ ฉิมพาลี | กรรมการ             |
| 3. รองศาสตราจารย์ ดร.เกษร จันทศิริ     | กรรมการ             |
| 4. นางสาวสาวิตรี ศิลประเสริฐ           | กรรมการและเลขานุการ |
| 5. นางสาวลลวรรณ เปรมประเสริฐ           | ผู้ประสานงาน        |

5. คณะกรรมการประเมินคุณภาพการศึกษาภายใน คณะอักษรศาสตร์  
(วันจันทร์ที่ 19 – วันอังคารที่ 20 กรกฎาคม 2553)

- |   |                     |
|---|---------------------|
| 1. รองศาสตราจารย์ศิริภัทรา เหมือนมาลัย  | ประธานกรรมการ       |
| 2. รองศาสตราจารย์ ดร.วศิน อิงคพัฒนานกุล | กรรมการ             |
| 3. รองศาสตราจารย์สุรพล นาถะพินธุ        | กรรมการ             |
| 4. นางสาวสาวิตรี ศิลประเสริฐ            | กรรมการและเลขานุการ |
| 5. นายกฤษดา ไพรวรรณ                     | ผู้ประสานงาน        |

6. คณะกรรมการประเมินคุณภาพการศึกษาภายใน หอศิลป์ มหาวิทยาลัยศิลปากร  
(วันพฤหัสบดีที่ 8 กรกฎาคม 2553)

- |                                      |                     |
|--------------------------------------|---------------------|
| 1. พลอากาศตรีอาวุธ เงินชูกลิ่น       | ประธานกรรมการ       |
| 2. ศาสตราจารย์เกียรติศักดิ์ ชานนารอด | กรรมการ             |
| 3. ศาสตราจารย์วิโชค มุกดามณี         | กรรมการ             |
| 4. อาจารย์ปัญญา วิจินธนสาร           | กรรมการ             |
| 5. นางมาลินี วิกรานต์                | กรรมการ             |
| 6. นางสาวสมร สุระแสง                 | กรรมการและเลขานุการ |
| 7. นางสาวสมฤดี เพ็ชรทอง              | ผู้ประสานงาน        |

7. คณะกรรมการประเมินคุณภาพการศึกษาภายใน สถาบันวิจัยและพัฒนา  
(วันศุกร์ที่ 9 กรกฎาคม 2553)

- |   |                            |
|---|----------------------------|
| 1. รองศาสตราจารย์ ดร.มณีปิ่น พรหมสุทธิรักษ์ | ประธานกรรมการ              |
| 2. ผู้ช่วยศาสตราจารย์ ดร.สมถวิล จริตควร     | กรรมการ                    |
| 3. อาจารย์ธนาทร เจียรกุล                    | กรรมการ                    |
| 4. นางสาวนิศารัตน์ เวชประพันธ์              | กรรมการและเลขานุการ        |
| 5. นางสาววรรณนา ศิลประเสริฐ                 | กรรมการและผู้ช่วยเลขานุการ |
| 6. นางสาววัชรวิ น้อยพิทักษ์                 | ผู้ประสานงาน               |

8. คณะกรรมการประเมินคุณภาพการศึกษาภายใน บัณฑิตวิทยาลัย  
(วันศุกร์ที่ 9 กรกฎาคม 2553)

- |  |                     |
|--|---------------------|
| 1. ผู้ช่วยศาสตราจารย์ ดร.สมบัติ ธนะวันต์     | ประธานกรรมการ       |
| 2. ผู้ช่วยศาสตราจารย์ ดร.ศิริบุญ จงวุฒิเวศย์ | กรรมการ             |
| 3. รองศาสตราจารย์ ดร.เกษร จันทร์ศิริ         | กรรมการ             |
| 4. นางสาวสมร สุระแสง                         | กรรมการและเลขานุการ |
| 5. นางเบญจมาศ อินทร์พรหม                     | ผู้ประสานงาน        |

ตั้ง ณ วันที่ ๙ เมษายน พ.ศ. 2553



(อาจารย์ ดร.อุทัย ดุลยเกษม)  
อธิการบดีมหาวิทยาลัยศิลปากร

กำหนดการประเมินคุณภาพการศึกษาภายในบัณฑิตวิทยาลัย ประจำปีการศึกษา 2552

ณ ห้องประชุมบัณฑิตวิทยาลัย ชั้น 7 อาคาร 50 ปี

มหาวิทยาลัยศิลปากร วิทยาเขตพระราชวังสนามจันทร์ จังหวัดนครปฐม

\*\*\*\*\*

วันที่ 9 กรกฎาคม 2553

- เวลา 09.30 – 10.00 น. - เปิดการตรวจประเมินคุณภาพการศึกษาภายใน บัณฑิตวิทยาลัย  
ประจำปีการศึกษา 2552  
โดย รองศาสตราจารย์ ดร.ศิริชัย ชินะตั้งกูร  
คณบดีบัณฑิตวิทยาลัย มหาวิทยาลัยศิลปากร  
บรรยายสรุป  
โดย รองศาสตราจารย์ ดร.ศิริชัย ชินะตั้งกูร  
คณบดีบัณฑิตวิทยาลัย มหาวิทยาลัยศิลปากร  
และ นางสาววรรณฯ พันธนะอังกูร  
เลขานุการบัณฑิตวิทยาลัย มหาวิทยาลัยศิลปากร
- เวลา 10.00 – 12.00 น. - คณะกรรมการประเมินคุณภาพการศึกษาภายในตรวจสอบเอกสารรายงาน  
การประเมินตนเอง (SAR) และตรวจสอบเอกสารหลักฐานประกอบการ  
ประเมิน
- เวลา 12.00 – 13.00 น. - รับประทานอาหารกลางวัน
- เวลา 13.00 – 15.30 น. - คณะกรรมการประเมินคุณภาพการศึกษาภายใน  
สัมภาษณ์บุคลากรแต่ละหน่วยงานในสังกัดบัณฑิตวิทยาลัย  
งานบริหารและธุรการ  
งานคลังและพัสดุ  
งานส่งเสริมและพัฒนาทางวิชาการ  
งานบริการการศึกษา  
งานแผนและพัฒนาระบบ
- เวลา 15.30 – 16.30 น. - คณะกรรมการประเมินคุณภาพการศึกษาภายในสรุปผลการประเมินคุณภาพ  
การศึกษาและนำเสนอผลการประเมิน
- เวลา 16.30 น. - ปิดการประเมินคุณภาพการศึกษาภายใน

\*\*\*\*\*

รายนามผู้ร่วมให้ข้อมูลการประเมินคุณภาพการศึกษาภายใน ประจำปีการศึกษา 2552  
บัณฑิตวิทยาลัย มหาวิทยาลัยศิลปากร

**อาจารย์ระดับบัณฑิตศึกษา**

1. อาจารย์ ดร.วรกาญจน์ สุขสดเขียว ภาควิชาการบริหารการศึกษา คณะศึกษาศาสตร์

**นักศึกษาระดับบัณฑิตศึกษา**

**ระดับปริญญาเอก**

1. นายบรรพต ดลวิทยากุล สาขาวิชาคอมพิวเตอร์สารสนเทศ คณะวิทยาศาสตร์

**ระดับปริญญาโท**

1. นายกวิน วีระชาติ สาขาวิชาวิทยาการคอมพิวเตอร์ คณะวิทยาศาสตร์  
2. นางสาวสุนิสา สมถวิล สาขาวิชาคอมพิวเตอร์และสารสนเทศ คณะวิทยาศาสตร์

**บุคลากรสำนักงานเลขานุการบัณฑิตวิทยาลัย**

1. นางสาววรรณนา พันธนะอังกูร เลขานุการบัณฑิตวิทยาลัย  
2. นางศตพร อีษวาส หัวหน้างานบริหารและธุรการ  
3. นางนพรัตน์ อินทร์สวาท หัวหน้างานส่งเสริมและพัฒนาทางวิชาการ  
4. นางเบญจมาศ อินทร์พรหม หัวหน้างานแผนและพัฒนาระบบ  
5. นางสาวสายสวาท พงษ์วิธี หัวหน้างานบริการการศึกษา  
6. นางกฤษณา สุขชัยพานิชพงศ์ หัวหน้างานคลังและพัสดุ