



รายงานผลการประเมินคุณภาพการศึกษาภายใน  
ประจำปีการศึกษา 2552  
(วันที่ 1 มิถุนายน 2552 ถึง 31 พฤษภาคม 2553)

สำนักหอสมุดกลาง มหาวิทยาลัยศิลปากร  
ประเมินเมื่อวันศุกร์ที่ 9 กรกฎาคม พ.ศ.2553

โดย

คณะกรรมการประเมินคุณภาพการศึกษาภายใน



## บันทึกข้อความ

ส่วนราชการ สำนักงานประกันคุณภาพการศึกษา โทร. 31324

ที่ ศธ 0520.101.5 / -

วันที่ 22 กรกฎาคม 2553

เรื่อง รายงานผลการประเมินคุณภาพการศึกษาภายใน สำนักหอสมุดกลาง มหาวิทยาลัยศิลปากร

เรียน ผู้อำนวยการสำนักหอสมุดกลาง

ตามที่คณะกรรมการประเมินคุณภาพภายใน สำนักหอสมุดกลาง ได้ดำเนินการประเมินคุณภาพการศึกษาของสำนักหอสมุดกลาง เมื่อวันศุกร์ที่ 9 กรกฎาคม 2553 แล้วนั้น บัดนี้คณะกรรมการฯ ได้ร่วมพิจารณาผลการประเมินฯ เรียบร้อยแล้ว จึงขอส่งรายงานผลการประเมินฯ เพื่อให้ท่านพิจารณาตรวจสอบข้อมูล ดังรายละเอียดแนบมาพร้อมนี้ หากมีการปรับแก้โปรดแจ้งกลับมาฝ่ายเลขานุการ สำนักงานประกันคุณภาพการศึกษา เพื่อจักได้ดำเนินการแก้ไขต่อไป

จึงเรียนมาเพื่อโปรดพิจารณา

(นางสาวฉวีวรรณ สวัสดิ์)

ประธานกรรมการประเมินฯ

## คำนำ

รายงานผลการประเมินคุณภาพการศึกษาภายในของสำนักหอสมุดกลาง มหาวิทยาลัยศิลปากร ประจำปีการศึกษา 2552 ฉบับนี้ จัดทำขึ้นโดยคณะกรรมการประเมินคุณภาพการศึกษาภายใน มหาวิทยาลัยศิลปากร

เพื่อให้การประกันคุณภาพการศึกษาภายในของมหาวิทยาลัยศิลปากรดำเนินการไปอย่างต่อเนื่อง คณะกรรมการฯ จึงขอเสนอผลการประเมินคุณภาพการศึกษาภายใน ซึ่งประกอบด้วย ผลการประเมินรายตัวบ่งชี้ของสำนักงานคณะกรรมการการอุดมศึกษา ผลการประเมินตามองค์ประกอบคุณภาพ และผลการประเมินตามมาตรฐานการอุดมศึกษา รวมทั้งจุดอ่อน ข้อคิดเห็น/ข้อเสนอแนะ และแนวทางการพัฒนาการดำเนินการของสำนักหอสมุดกลาง ต่อไป

คณะกรรมการประเมินคุณภาพภายใน  
สำนักหอสมุดกลาง มหาวิทยาลัยศิลปากร  
ประจำปีการศึกษา 2552

## สารบัญ

	หน้า
บทสรุปผู้บริหาร.....	1
รายนามคณะกรรมการประเมินคุณภาพภายใน.....	2
บทนำ.....	3
ประวัติความเป็นมาและข้อมูลทั่วไป.....	3
ประวัติความเป็นมา.....	3
ปรัชญา.....	4
ปณิธาน.....	4
วัตถุประสงค์.....	4
โครงสร้างองค์กรและโครงสร้างการบริหาร.....	4
บุคลากร.....	6
งบประมาณ.....	6
อาคารสถานที่.....	7
วัตถุประสงค์ในการประเมิน.....	8
วิธีการประเมิน.....	8
การเตรียมการและวางแผนก่อนตรวจเยี่ยม.....	8
การดำเนินการระหว่างการตรวจเยี่ยม.....	8
การดำเนินการหลังการตรวจเยี่ยม.....	9
วิธีการตรวจสอบความถูกต้องน่าเชื่อถือของข้อมูล.....	9
ผลการประเมินรายตัวบ่งชี้ (รายงานตามตาราง ป.1).....	9
จุดแข็ง จุดอ่อนและข้อเสนอแนะของแต่ละองค์ประกอบและมาตรฐาน	16

### ภาคผนวก

- คำสั่งมหาวิทยาลัยศิลปากร ที่ 831/2553 เรื่อง แต่งตั้งคณะกรรมการประเมินคุณภาพการศึกษาภายใน คณะวิชา/หน่วยงานสนับสนุน (เพิ่มเติม)
- กำหนดการประเมินคุณภาพการศึกษาภายใน สำนักหอสมุดกลาง มหาวิทยาลัยศิลปากร
- รายนามผู้ร่วมให้ข้อมูลการประเมินคุณภาพการศึกษาภายใน ประจำปีการศึกษา 2552
- บันทึกภาคสนาม

## สารบัญตาราง

ตารางที่	หน้า
<u>ตารางที่ 1</u>	อัตรากำลังของสำนักหอสมุดกลาง..... 6
<u>ตารางที่ 2</u>	งบประมาณรายจ่ายที่ได้รับการสรรจําแนกตามประเภท..... 7 ของแหล่งงบประมาณ ปี 2553
<u>ตารางที่ 3</u>	พื้นที่จําแนกตามหน่วยงาน..... 7
<u>ตารางที่ 4</u>	ตารางป.1 สรุปผลการประเมินตามรายตัวบ่งชี้ของ สกอ..... 10 สำนักหอสมุดกลาง มหาวิทยาลัยศิลปากร
<u>ตารางที่ 5</u>	ตารางป. 2 สรุปผลการประเมินตามองค์ประกอบคุณภาพ .....13 สำนักหอสมุดกลาง มหาวิทยาลัยศิลปากร
<u>ตารางที่ 6</u>	ตาราง ป. 3 ผลการประเมินตามมาตรฐานการอุดมศึกษา .....14 สำนักหอสมุดกลาง มหาวิทยาลัยศิลปากร
<u>ตารางที่ 7</u>	ตาราง ป. 4 ผลการประเมินตามมุมมองด้านการบริหารจัดการ .....15 สำนักหอสมุดกลาง มหาวิทยาลัยศิลปากร

รายงานผลการประเมินคุณภาพการศึกษา ประจำปีการศึกษา 2552  
สำนักหอสมุดกลาง มหาวิทยาลัยศิลปากร

1. บทสรุปผู้บริหาร

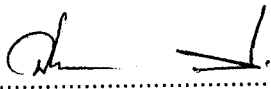
คณะกรรมการการประเมินคุณภาพการศึกษาภายใน สำนักหอสมุดกลาง มหาวิทยาลัยศิลปากร ได้ดำเนินการประเมินคุณภาพการศึกษาภายในประจำปีการศึกษา 2552/ปีงบประมาณ 2553 ตามมาตรฐานของสำนักงานคณะกรรมการการอุดมศึกษา (สกอ.) จำนวน 4 องค์ประกอบ รวมทั้งสิ้น 14 ตัวบ่งชี้

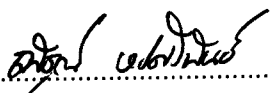
จากการประเมินคุณภาพภายในของคณะกรรมการประเมินคุณภาพการศึกษาภายในสำนักหอสมุดกลาง พบว่า สำนักหอสมุดกลาง มีผลการประเมินภาพรวมอยู่ในระดับดีมาก คะแนนเฉลี่ย 2.71 ซึ่งคะแนนเฉลี่ยเพิ่มขึ้นจากปีการศึกษา 2551 ผลการประเมินอยู่ในระดับดี คะแนนเฉลี่ย 2.36 โดยมีผลคะแนนรายองค์ประกอบดังนี้

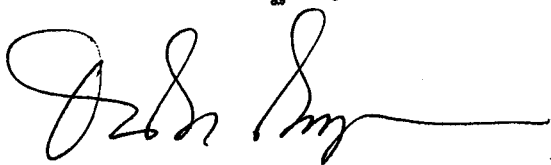
องค์ประกอบ	คะแนนเฉลี่ย	ผลการประเมิน
องค์ประกอบที่ 1 ปรัชญา ปณิธาน วัตถุประสงค์ และแผนการดำเนินการ	2.50	ดี
องค์ประกอบที่ 7 การบริหารและการจัดการ	2.63	ดีมาก
องค์ประกอบที่ 8 การเงินและงบประมาณ	3.00	ดีมาก
องค์ประกอบที่ 9 ระบบและกลไกการประกันคุณภาพ	3.00	ดีมาก

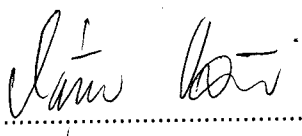
คณะกรรมการหวังเป็นอย่างยิ่งว่า รายงานผลการประเมินฉบับนี้จะเป็นประโยชน์ต่อการพัฒนาคุณภาพการดำเนินงานตามภารกิจให้บรรลุตามปณิธานของสำนักหอสมุดกลาง ต่อไป

2. รายงานคณะกรรมการประเมินคุณภาพการศึกษาภายใน ประจำปีการศึกษา 2552  
สำนักหอสมุดกลาง มหาวิทยาลัยศิลปากร

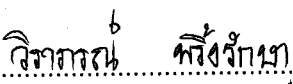
ลงนาม..... .....ประธานกรรมการ  
(นางสาวจวีวรรณ สวัสดิ์)

ลงนาม..... .....กรรมการ  
(ผู้ช่วยศาสตราจารย์ ดร.ณัฐกาญจน์ หงส์ศรีพันธ์)

ลงนาม..... .....กรรมการ  
(รองศาสตราจารย์ ดร.ธนิ เลิศชาญฤทธ์)

ลงนาม..... .....กรรมการ  
(อาจารย์รุ่งธิวา ขลิบเงิน)

ลงนาม..... .....กรรมการ  
(อาจารย์สุรศักดิ์ รอดเพราะบุญ)

ลงนาม..... .....กรรมการและเลขานุการ  
(นางสาววิราภรณ์ พริงรักษา)

### 3. บทนำ

3.1 ชื่อหน่วยงานและมหาวิทยาลัยที่ได้รับการประเมิน

สำนักหอสมุดกลาง มหาวิทยาลัยศิลปากร

3.2 รอบการประเมินผลการดำเนินงาน

ประจำปีการศึกษา 2552 (วันที่ 1 มิถุนายน 2552 – 31 พฤษภาคม 2553)

3.3 วัน เดือน ปี ที่ประเมินคุณภาพการศึกษาภายใน

วันศุกร์ที่ 9 กรกฎาคม 2553

3.4 ประวัติความเป็นมาและข้อมูลทั่วไปเกี่ยวกับสำนักหอสมุดกลาง มหาวิทยาลัยศิลปากร

#### ประวัติความเป็นมา

มหาวิทยาลัยศิลปากรจัดตั้งห้องสมุดของมหาวิทยาลัยขึ้นเป็นครั้งแรก ณ วังท่าพระ เมื่อปี พ.ศ. 2507 เพื่อเป็นแหล่งรวบรวมเอกสารสิ่งพิมพ์และวัสดุอุปกรณ์การศึกษาต่างๆ โดยมีฐานะเป็นแผนกหนึ่ง สังกัดกองกลาง สำนักงานอธิการบดี วังท่าพระ มีสถานที่ทำงานรวมกับแผนกอื่นๆ ในสำนักงานอธิการบดีตั้งอยู่ในอาคารด้านหลังอนุสาวรีย์ ศาสตราจารย์ศิลป์ พีระศรี มีพื้นที่ให้บริการประมาณ 50 ตารางเมตร ซึ่งต่อมาเมื่อมหาวิทยาลัยสร้างอาคารหอสมุดแล้วจึงย้ายมาอยู่ ณ อาคารหอสมุดวังท่าพระ เมื่อวันที่ 16 มิถุนายน 2518 แต่พื้นที่ให้บริการก็ยังไม่เพียงพอจึงต้องขยายพื้นที่บริการวารสารไปยังห้อง 3103 ชั้นใต้ดินอาคารศูนย์รวม 3 ย้ายพื้นที่บริการโสตทัศนอุปกรณ์ และพื้นที่ทำงานไปยังชั้น 3 และชั้น 4 อาคาร 4 ชั้นด้านหลังอาคารหอสมุด

เมื่อปี พ.ศ. 2511 มหาวิทยาลัยศิลปากรขยายวิทยาเขตไปยังพระราชวังสนามจันทร์ จังหวัดนครปฐม จึงได้จัดตั้งห้องสมุดขึ้นอีกแห่งหนึ่ง มีฐานะเป็นแผนก สังกัดสำนักงานอธิการบดี พระราชวังสนามจันทร์ สำหรับให้บริการการเรียนการสอน แก่อาจารย์และนักศึกษาในวิทยาเขตพระราชวังสนามจันทร์ โดยใช้สถานที่บริเวณห้องกลาง ชั้นล่างอาคาร ทับแก้ว 1(A 1) เป็นที่ทำการชั่วคราว มีเนื้อที่ประมาณ 200 ตารางเมตร ซึ่งต่อมาได้ย้ายไปยังอาคารถาวร 2 ชั้น เมื่อปี พ.ศ. 2519 และย้ายไปยังอาคาร 4 ชั้น เมื่อปีพ.ศ. 2536 และเมื่อปี พ.ศ. 2545 ขยายเนื้อที่ให้บริการออกไปยังอาคารใหม่คืออาคารหม่อมหลวงปิ่น มาลากุล

ปี พ.ศ. 2532 คณะรัฐมนตรีมีมติเห็นชอบให้มหาวิทยาลัยศิลปากรจัดตั้ง "สำนักหอสมุดกลาง" ตามพระราชกฤษฎีกาจัดตั้งสำนักหอสมุดกลาง มหาวิทยาลัยศิลปากร พ.ศ. 2532 โดยรวมสองหน่วยงานเข้าด้วยกัน คือ แผนกห้องสมุดสังกัดกองกลาง สำนักงานอธิการบดี วังท่าพระและแผนกห้องสมุด ห้องสมุดเสียง



และอุปกรณ์โสตทัศนศึกษา สังกัดสำนักงานอธิการบดี พระราชวังสนามจันทร์ การจัดตั้งดังกล่าวเป็นการจัดตั้งขึ้นตามพระราชบัญญัติมหาวิทยาลัยศิลปากร พ.ศ. 2530 มาตรา 8 วรรคสอง กำหนดให้สำนักหอสมุดกลางเป็นหน่วยงานที่มีฐานะ เทียบเท่าคณะวิชา เพื่อดำเนินการตามวัตถุประสงค์ในมาตรา 7 ของพระราชบัญญัติฯ คือเป็นหน่วยงานที่สนับสนุนการศึกษา การวิจัย และส่งเสริมวิชาการและวิชาชีพชั้นสูง รวมทั้งการให้บริการแก่สังคม และการทำนุบำรุง ศิลปวัฒนธรรม

ในปีการศึกษา 2545 มหาวิทยาลัยได้ขยายการจัดการศึกษาไปยังวิทยาเขตสารสนเทศเพชรบุรี สำนักหอสมุดกลาง ก็ได้จัดตั้ง "หอสมุดวิทยาเขตสารสนเทศเพชรบุรี" ขึ้นเมื่อวันที่ 17 พฤษภาคม 2545 โดยใช้สถานที่ ชั้น 3 อาคารเรียนรวม ปัจจุบันได้ย้ายมาอยู่ที่อาคารวิทยบริการ

### **ปณิธาน และวัตถุประสงค์**

#### **ปณิธาน**

สนับสนุนและส่งเสริมคุณภาพการเรียน การสอน การวิจัย การบริการทางวิชาการแก่สังคมและการทำนุบำรุงศิลปวัฒนธรรมอันเป็นพันธกิจหลักของมหาวิทยาลัยศิลปากร

#### **วัตถุประสงค์**

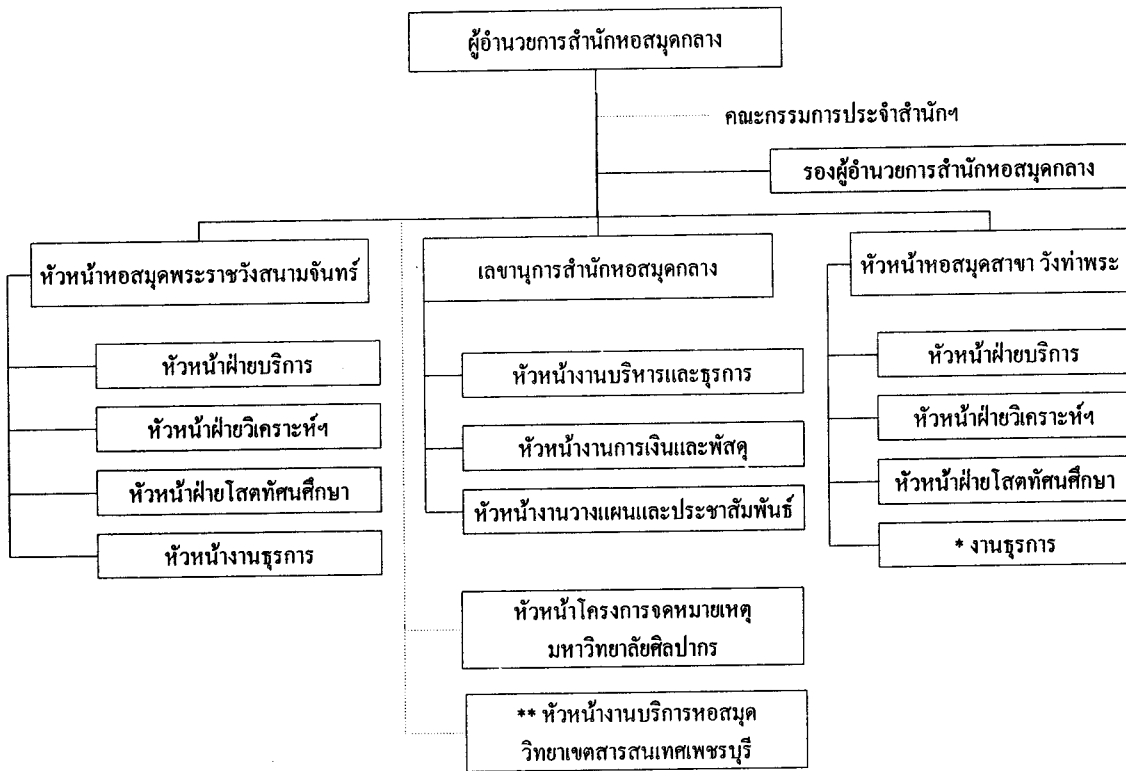
1. เพื่อเป็นแหล่งจัดหา รวบรวม เก็บรักษาทรัพยากรสารสนเทศ
2. เพื่อเป็นศูนย์กลางการบริการด้านสารสนเทศ
3. เพื่อพัฒนาเป็นแหล่งข้อมูลด้านศิลปกรรม โบราณคดีและข้อมูลท้องถิ่น
4. เพื่อเป็นหน่วยงานประสานงานสร้างเครือข่ายห้องสมุดทั้งในและต่างประเทศ

### **โครงสร้างองค์กรและโครงสร้างการบริหาร**

สำนักหอสมุดกลาง มหาวิทยาลัยศิลปากร มีการจัดองค์กรในปัจจุบัน ดังนี้

- 1) สำนักงานเลขานุการ : งานบริหารและธุรการ งานการเงินและพัสดุ และงานวางแผนและประชาสัมพันธ์
- 2) หอสมุดพระราชวังสนามจันทร์ : ฝ่ายวิเคราะห์และพัฒนาทรัพยากรห้องสมุด ฝ่ายบริการ ฝ่ายโสตทัศนศึกษา และงานธุรการ
- 3) หอสมุดสาขา วังท่าพระ : ฝ่ายวิเคราะห์และพัฒนาทรัพยากรห้องสมุด ฝ่ายบริการ และฝ่ายโสตทัศนศึกษา

## โครงสร้างการบริหาร สำนักหอสมุดกลาง



\* ชุบรวมกับสำนักงานเลขานุการ

\*\* เป็นการแบ่งงานภายในตั้งแต่ปี 2545 โดยหอสมุดสาขา วังท่าพระ รับผิดชอบการดำเนินงานทางเทคนิค

## บุคลากร

สำนักหอสมุดกลาง มีบุคลากรทั้งสิ้นจำนวน 111 คน จำแนกตามหน่วยงานดังนี้

### ตารางที่ 1 อัตรากำลังของสำนักหอสมุดกลาง

(ณ วันที่ 31 พฤษภาคม 2553)

(หน่วย : อัตรา/คน)

ตำแหน่ง หน่วยงาน	ข้าราชการ/พนักงาน		ลูกจ้าง	ลูกจ้าง	รวม ทั้งสิ้น
	บรรณารักษ์	ตำแหน่ง อื่นๆ	ประจำ	ชั่วคราว	
1. สำนักงานเลขานุการ	-	10	-	2	12
2. หอสมุด พระราชวังสนามจันทร์	14	21	8	10	53
3. หอสมุดสาขา วังท่าพระ	9	14	3	8	34
4. หอสมุดวิทยาเขตสารสนเทศ	3	2	-	4	9
5. โครงการจดหมายเหตุฯ	1	2	-	-	3
<b>รวมทั้งสิ้น</b>	<b>27</b>	<b>49</b>	<b>11</b>	<b>24</b>	<b>111</b>

### การบริหารจัดการ

#### งบประมาณ

ในปีงบประมาณ 2553 สำนักหอสมุดกลาง ได้รับจัดสรรงบประมาณรวมทั้งสิ้น 47,904,000 บาท ซึ่ง  
จำแนกตามหน่วยงาน ดังนี้ สำนักงานเลขานุการ 8,071,500 บาท หอสมุด พระราชวังสนามจันทร์ 19,500,800  
บาท หอสมุดสาขา วังท่าพระ 1,813,700 บาท หอสมุดวิทยาเขตสารสนเทศเพชรบุรี 2,200,000 บาท  
(ไม่ได้รวมงบส่วนกลางโครงการจดหมายเหตุฯ 432,300 บาท)

ตารางที่ 2 งบประมาณรายจ่ายที่ได้รับการจัดสรรจำแนกตามประเภทของแหล่งงบประมาณ ปี 2553

ปี	ประเภทของแหล่งงบประมาณ			รวม
	งบประมาณแผ่นดิน	งบประมาณเงินรายได้	งบประมาณโครงการพิเศษ	
2552	26,617,000	21,287,000	-	47,904,000

อาคารสถานที่

สำนักหอสมุดกลาง มีพื้นที่อาคารทั้งสิ้น 18,368.50 ตารางเมตร เป็นพื้นที่ให้บริการ 13,178.00 ตารางเมตร

ตารางที่ 3 พื้นที่จำแนกตามหน่วยงาน

(หน่วย : ตารางเมตร)

หน่วยงาน	พื้นที่อาคาร	พื้นที่ให้บริการ
1. สำนักงานเลขานุการ	1,744.50	-
2. หอสมุด พระราชวังสนามจันทร์	10,715.00	9,255.20
3. หอสมุดสาขา วังท่าพระ	1,701.00	1,401.80
4. หอสมุดวิทยาเขตสารสนเทศเพชรบุรี	4,208.00	2,304.00
5. โครงการจดหมายเหตุฯ	-	217.00
<b>รวมทั้งสิ้น</b>	<b>18,368.50</b>	<b>13,178.00</b>

#### 4. วัตถุประสงค์ในการประเมิน

4.1 เพื่อประเมินระบบและกลไกการประกันคุณภาพการศึกษาและผลการดำเนินงานตามองค์ประกอบและตัวบ่งชี้สำนักงานคณะกรรมการการอุดมศึกษา (สกอ.) ปี 2552 กำหนดไว้ และได้มีการแก้ไขเมื่อการประชุม เรื่องการเตรียมความพร้อมเพื่อการดำเนินงานประกันคุณภาพการศึกษาภายใน ประจำปีการศึกษา 2551 ของสำนักงานคณะกรรมการการอุดมศึกษา เมื่อวันที่ 6 มีนาคม 2552 โดยใช้เกณฑ์ของสถาบันอุดมศึกษาเน้นการผลิตบัณฑิตและวิจัย เพื่อเปรียบเทียบผลการดำเนินงานในภาพรวมการประกันคุณภาพการศึกษา เปรียบเทียบกับผลการดำเนินงานในรอบปีที่ผ่านมา

4.2 เพื่อให้ข้อเสนอแนะต่อหัวหน้าหน่วยงาน ได้แก่ ผู้อำนวยการ หัวหน้าฝ่าย หัวหน้างาน และบุคลากรในการหาจุดแข็ง จุดอ่อนและเสนอแนะแนวทางในการพัฒนาและปรับปรุงคุณภาพตามตัวบ่งชี้คุณภาพของสำนักหอสมุดกลาง มหาวิทยาลัยศิลปากร

#### 5. วิธีการประเมิน

##### 5.1 การเตรียมการและวางแผนก่อนตรวจเยี่ยม

คณะกรรมการประเมินคุณภาพการศึกษาภายใน ได้ประชุมเพื่อเตรียมการและวางแผนก่อนตรวจเยี่ยม โดยศึกษาจากรายงานการประเมินตนเอง ประจำปีการศึกษา 2552 ของสำนักหอสมุดกลาง และเอกสารหลักฐานอ้างอิง พร้อมทั้งสรุปสาระสำคัญเพื่อเก็บข้อมูลเพิ่มเติม จากการตรวจเยี่ยมหน่วยงาน และสัมภาษณ์ผู้บริหารและบุคลากรเพิ่มเติม เพื่อสรุปผลการประเมินคุณภาพการศึกษาภายใน โดยมีข้อเสนอแนะข้อคิดเห็น ซึ่งได้นำเสนอที่ประชุมผู้บริหาร หัวหน้างาน บุคลากร และผู้รับผิดชอบการประกันคุณภาพการศึกษาของสำนักหอสมุดกลาง เมื่อวันที่ 9 กรกฎาคม 2553

##### 5.2 การดำเนินการระหว่างการตรวจเยี่ยม

คณะกรรมการประเมินคุณภาพการศึกษาภายในศึกษาเอกสารรายงานประจำปีที่เป็นรายงานการประเมินตนเอง ของสำนักหอสมุดกลาง ประจำปีการศึกษา 2552 ตรวจสอบรายการตามบันทึกภาคสนามสำหรับผู้ประเมินคุณภาพภายใน และตรวจสอบเอกสารอ้างอิงตามรายงานที่ระบุไว้ และการรวบรวมข้อมูลเพิ่มเติม จากการสัมภาษณ์ ผู้บริหาร และบุคลากร เพื่อรวบรวมข้อมูลประกอบการพิจารณาประเมินคุณภาพภายใน รวมถึงรวบรวมข้อมูลโดยการสังเกตการณ์และเยี่ยมชมอาคารสถานที่ ได้แก่ ห้องจดหมายเหตุ ชั้นที่ 5 ห้องโสต ชั้นที่ 4 การให้บริการต่างๆในชั้นที่ 1 ชั้นที่ 2 ชั้นที่ 3 และชั้นที่ 4 ของอาคารหม่อมหลวงปิ่น มาลากุล และฝ่ายวิเคราะห์และพัฒนาทรัพยากรหอสมุดสำนักหอสมุดกลางในวิทยาเขตพระราชวังสนามจันทร์

### 5.3 การดำเนินการหลังการตรวจเยี่ยม

คณะกรรมการประเมินคุณภาพการศึกษาภายใน ได้ประชุมเพื่อสรุปผลของ สำนักหอสมุดกลาง และจัดทำรายงานผลการประเมินคุณภาพการศึกษาภายใน พร้อมทั้งข้อเสนอแนะของแต่ละองค์ประกอบและรายตัวบ่งชี้

### 5.4 วิธีการตรวจสอบความถูกต้องน่าเชื่อถือของข้อมูล

คณะกรรมการประเมินคุณภาพการศึกษาภายใน ได้ตรวจสอบความสอดคล้องและความถูกต้องจากรายงานประจำปีที่เป็นรายงานการประเมินคุณภาพภายใน ประจำปีการศึกษา 2552 กับเอกสารอ้างอิงตามรายงานที่ระบุไว้ ตรวจสอบรายการตามบันทึกภาคสนามและจากการตรวจเยี่ยมสภาพจริง รวมถึงสัมภาษณ์ผู้มีส่วนได้ส่วนเสีย เพื่อตรวจสอบความถูกต้องและการดำเนินงานจริง

## 6. ผลการประเมินรายตัวบ่งชี้ (รายงานตามตาราง ป.1)

คณะกรรมการฯ ได้ประชุมพิจารณาผลการประเมิน เมื่อวันศุกร์ที่ 9 กรกฎาคม 2553 แล้วเห็นว่าสำนักหอสมุดกลาง มหาวิทยาลัยศิลปากร ได้ดำเนินการตามองค์ประกอบคุณภาพการจัดการศึกษา ตามแนวทางของสำนักงานคณะกรรมการการอุดมศึกษา ประกอบด้วย องค์ประกอบที่ 1, 7, 8 และ 9 มีผลการประเมินตามองค์ประกอบและตัวบ่งชี้ ดังรายละเอียดตามตาราง ป 1

ตารางที่ 4 ตาราง ป.1 สรุปผลการประเมินรายตัวบ่งชี้การประเมินคุณภาพการศึกษาภายใน ตามมาตรฐานคณะกรรมการการอุดมศึกษา (สกอ.)  
 สำนักหอสมุดกลาง มหาวิทยาลัยศิลปากร ประจำปีการศึกษา 2552

ตัวบ่งชี้คุณภาพ	เป้าหมาย (คะแนน)	ผลการดำเนินงาน		บรรลุ เป้าหมาย	ประเมินโดย สำนัก หอสมุดกลาง	คะแนนประเมิน โดยคณะ กรรมการฯ	หมายเหตุ  (เช่น เหตุผลของการประเมินที่ต่างจากที่ระบุใน SAR)
		ตัวตั้ง	ผลลัพธ์				
		ตัวหาร	(% หรือ สัดส่วน)				
<b>องค์ประกอบที่ 1 ปรัชญา ปณิธาน วัตถุประสงค์ และแผนการดำเนินการ</b>							
ตัวบ่งชี้ 1.1 มีการกำหนดปรัชญาหรือปณิธาน ตลอดจนมีกระบวนการ พัฒนากิจกรรม ดำเนินงาน และมีกำหนดตัวบ่งชี้เพื่อวัด ความสำเร็จของงานดำเนินงานตามแผนให้ครบ ทุกภารกิจ (P) (7 ระดับ)	ระดับ 6 (2)	-	ระดับ 5	*	2	2	
	ร้อยละ 75 (2)	40	97.56	✓	3	3	
ตัวบ่งชี้ของกฎปฏิบัติงานที่กำหนด (O)	2 ตัวบ่งชี้	41				2.50	
<b>องค์ประกอบที่ 7 การบริหารจัดการ</b>							
ตัวบ่งชี้ 7.1 คณะวิชาใช้หลักธรรมาภิบาลในการ บริหารจัดการและสามารถผลักดันคณะวิชาให้ แข่งขันได้ในระดับสากล (P) (5 ข้อ)	5 ข้อ (3)	-	5 ข้อ	✓	3	3	
	ระดับ 3 (2)	-	ระดับ 4	✓	3	3	

ตัวบ่งชี้คุณภาพ	เป้าหมาย (คะแนน)	ผลการดำเนินงาน		บรรลุเป้าหมาย ✓ = บรรลุ ✗ = ไม่บรรลุ	ประเมินโดยสำนักหอสมุดกลาง	คะแนนประเมินโดยคณะกรรมการฯ	หมายเหตุ
		ตัวตั้ง	ผลลัพธ์ (% หรือ สัดส่วนตัว)				
ตัวบ่งชี้ 7.3 มีการพัฒนาองค์กรสู่องค์กรเรียนรู้ (P) (5 ระดับ)	ระดับ 3 (2)	-	ระดับ 5	✓	3	3	(เช่น เหตุผลของการประเมินที่ต่างจากที่ระบุใน SAR)
ตัวบ่งชี้ 7.4 มีระบบและกลไกในการบริหารทรัพยากรบุคคลเพื่อพัฒนาและรักษากรงไว้ให้บุคลากรมีคุณภาพและประสิทธิภาพ (P) (6 ระดับ)	ระดับ 6 (3)	-	ระดับ 6	✓	3	3	
ตัวบ่งชี้ 7.5 ศักยภาพของระบบฐานข้อมูลเพื่อการบริหาร การเรียนการสอน และการวิจัย (I) (6 ระดับ)	ระดับ 3 (3)	-	ระดับ 5	✓	3	3	หลังการสำรวจข้อมูลแล้วมีการปรับปรุงข้อมูลโดยทันที แต่ยังไม่ได้ทำรายงานเสนอคณะกรรมการ จึงยังขาดเอกสารหลักฐาน
ตัวบ่งชี้ 7.6 ระดับความสำเร็จในการเปิดโอกาสให้นักศึกษายกเข้ามามีส่วนร่วมในการพัฒนาคณะวิชา (O) (5 ระดับ)	ระดับ 3 (2)	-	ระดับ 3	✓	2	2	
ตัวบ่งชี้ 7.8 มีการนำระบบบริหารความเสี่ยงมาใช้ในการระบอบการบริหารการศึกษา (P (5ระดับ)	ระดับ 4 (2)	-	ระดับ 4	✓	2	2	
ตัวบ่งชี้ 7.9 ระดับความสำเร็จของการถ่ายทอดตัวบ่งชี้และเป้าหมายของระดับองค์กรสู่ระดับบุคคล (O) (8 ระดับ)	ระดับ 3 (1)	-	ระดับ 5	✓	1	2	มีการยืนยันแผนยุทธศาสตร์
เฉลี่ยคะแนนองค์ประกอบที่ 7	8 ตัวบ่งชี้					2.63	



ตัวบ่งชี้คุณภาพ	เป้าหมาย (คะแนน)	ผลการดำเนินงาน		บรรลุ เป้าหมาย ✓ = บรรลุ ✗ = ไม่ บรรลุ	ประเมินโดย สำนัก หอสมุดกลาง	คะแนนประเมิน โดยคณะ กรรมการฯ	หมายเหตุ  (เช่น เหตุผลของการประเมินที่ต่างจากที่ระบุใน SAR)
		ตัวตั้ง	ผลลัพธ์ (% หรือ สัดส่วน)				
		ตัวหาร					
<b>องค์ประกอบที่ 8 การเงินและงบประมาณ</b>							
ตัวบ่งชี้ 8.1 มีระบบและกลไกในการจัดสรร การวิเคราะห์ค่าใช้จ่าย การตรวจสอบการเงิน และงบประมาณอย่างมีประสิทธิภาพ (P) (7 ระดับ)	ระดับ 7 (3)	-	ระดับ 7	✓	3	3	
ตัวบ่งชี้ 8.2 มีการใช้ทรัพยากรภายในและภายนอกร่วมกัน (P) (5 ระดับ)	ระดับ 4 (3)	-	ระดับ 4	✓	3	3	
เฉลี่ยคะแนนองค์ประกอบที่ 8	2 ตัวบ่งชี้					3.00	
<b>องค์ประกอบที่ 9 ระบบและกลไกการประกันคุณภาพ</b>							
ตัวบ่งชี้ 9.1 มีระบบและกลไกการประกันคุณภาพภายในที่เป็นส่วนหนึ่งของกระบวนการบริหารการศึกษา (P) (7 ระดับ)	ระดับ 7 (3)	-	ระดับ 7	✓	3	3	
ตัวบ่งชี้ 9.3 ระดับความสำเร็จของการประกันคุณภาพการศึกษภายใน (O) (5 ระดับ)	ระดับ 4 (3)	-	ระดับ 4	✓	3	3	
เฉลี่ยคะแนนองค์ประกอบที่ 9	2 ตัวบ่งชี้					3.00	
เฉลี่ยคะแนนรวมทุกตัวบ่งชี้ทุกองค์ประกอบ	14 ตัวบ่งชี้					2.71	

7. ผลการประเมินตามองค์ประกอบคุณภาพ มาตรฐานการอุดมศึกษาและมุมมองด้านการบริหารจัดการ

7.1 สรุปผลการประเมิน (รายงานตามตาราง ป2 ตาราง ป3 และตาราง ป4)

ผลการประเมินตามองค์ประกอบคุณภาพ (ตารางที่ ป2)

ตารางที่ 5 ตาราง ป.2 สรุปผลการประเมินรายองค์ประกอบการประเมินคุณภาพการศึกษา ภายใน ตามมาตรฐานคณะกรรมการการอุดมศึกษา(สกอ.) สำนักหอสมุดกลาง มหาวิทยาลัย ศิลปากร ประจำปีการศึกษา 2552

องค์ประกอบคุณภาพ	คะแนนการประเมิน				ผลการประเมิน	
	I	P	O	รวม	เฉลี่ย	ผลการประเมิน
องค์ประกอบที่ 1		2	3	5	2.50	ดี
องค์ประกอบที่ 7	3	14	4	21	2.63	ดีมาก
องค์ประกอบที่ 8		6		6	3.00	ดีมาก
องค์ประกอบที่ 9		3	3	6	3.00	ดีมาก
รวม (14 ตัวบ่งชี้)	3	25	10	38	2.71	-
เฉลี่ย	3.00	2.78	2.50			ดีมาก
ผลการประเมิน	ดีมาก	ดีมาก	ดี			

ผลการประเมินตามมาตรฐานการอุดมศึกษา (ตารางที่ ป3)  
 ตารางที่ 6 ตาราง ป. 3 ผลการประเมินตามมาตรฐานการอุดมศึกษา สำนักหอสมุดกลาง  
 มหาวิทยาลัยศิลปากร ประจำปีการศึกษา 2552

มาตรฐานอุดมศึกษา	คะแนนการประเมิน				ผลการประเมิน	
	I	P	O	รวม	เฉลี่ย	ผลการประเมิน
1. มาตรฐานด้านคุณภาพบัณฑิต						
2. มาตรฐานด้านการบริหารจัดการการอุดมศึกษา						
ก. มาตรฐานด้านธรรมาภิบาลของการบริหารการอุดมศึกษา	3	22	10	35	2.69	ดีมาก
ข. มาตรฐานด้านพันธกิจของการบริหารการอุดมศึกษา						
3. มาตรฐานด้านการสร้างและพัฒนาฐานความรู้และสังคมแห่งการเรียนรู้		3		3	3.00	ดีมาก
รวม	3	25	10	38	2.71	
เฉลี่ย	3.00	2.78	2.50			ดีมาก
ผลการประเมิน	ดีมาก	ดีมาก	ดี			

ผลการประเมินตามมุมมองด้านการบริหารจัดการ (ตารางที่ ป4)  
 ตารางที่ 7 ตาราง ป. 4 ผลการประเมินตามมุมมองด้านการบริหารจัดการ สำนัก  
 หอสมุดกลาง มหาวิทยาลัยศิลปากร ประจำปีการศึกษา 2552

มุมมองด้านการบริหารจัดการ	คะแนนการประเมิน				ผลการประเมิน	
	I	P	O	รวม	เฉลี่ย	ผลการประเมิน
					≤ 1.50 การดำเนินงานยังไม่ได้คุณภาพ	
					1.51 – 2.00 การดำเนินงานได้คุณภาพในระดับพอใช้	
					2.01 – 2.50 การดำเนินงานได้คุณภาพในระดับดี	
					2.51 – 3.00 การดำเนินงานได้คุณภาพในระดับดีมาก	
1. ด้านนักศึกษาและผู้มีส่วนได้ส่วนเสีย			2	2	2.00	พอใช้
2. ด้านกระบวนการภายใน		13	8	21	2.63	ดีมาก
3. ด้านการเงิน		6		6	3.00	ดีมาก
4. ด้านบุคลากร การเรียนรู้และนวัตกรรม	3	6		9	3.00	ดีมาก
รวม	2	25	10	38	2.71	
เฉลี่ย	3.00	2.78	2.50			ดีมาก
ผลการประเมิน	ดีมาก	ดีมาก	ดี			

7.2 จุดแข็ง จุดอ่อนและข้อเสนอแนะของแต่ละองค์ประกอบและมาตรฐาน  
ผลการประเมินในภาพรวมของแต่ละองค์ประกอบคุณภาพ

องค์ประกอบที่ 1 ปรัชญา ปณิธาน วัตถุประสงค์ และแผนการดำเนินการ

ตัวบ่งชี้ที่ 1.1 มีการกำหนดปรัชญาหรือปณิธาน ตลอดจนมีกระบวนการพัฒนากลยุทธ์  
แผนดำเนินงานและมีการกำหนดตัวบ่งชี้เพื่อความสำเร็จของการดำเนินงานตามแผนให้ครบทุกภารกิจ

จุดแข็ง

- สำนักหอสมุดกลางมีการกำหนดแผนยุทธศาสตร์ที่ชัดเจน และตอบสนองต่อพันธกิจของ  
มหาวิทยาลัย มีการจัดทำแผนปฏิบัติงานประจำปีที่สอดคล้องกับแผนยุทธศาสตร์ที่กำหนดไว้

จุดอ่อน

1. ไม่มีการสรุปผลการดำเนินงานตามโครงการต่าง ๆ ในภาพรวมเพื่อเสนอผู้บริหารหรือคณะ  
กรรมการบริหารสำนักหอสมุดกลางเพื่อพิจารณา

2. หลักฐานในการแสดงถึงการดำเนินงานตามระดับต่าง ๆ ยังไม่ชัดเจน

ข้อเสนอแนะ

- งานประเมินคุณภาพการศึกษาของสำนักหอสมุดกลางจากตารางแผนงาน action plan น่าจะปรับ  
มาใช้เป็นตารางการติดตาม/ตรวจสอบผลการดำเนินงานของโครงการต่าง ๆ ในแผนปฏิบัติงานประจำปี  
งบประมาณ เพื่อใช้สรุปผลการดำเนินงานและสามารถใช้เป็นข้อมูลเบื้องต้นในการประเมินผลการ  
ดำเนินงานของโครงการต่าง ๆ

ตัวบ่งชี้ที่ 1.2 รายละเอียดของการบรรลุเป้าหมายตามตัวบ่งชี้ของการปฏิบัติงานที่กำหนด

จุดแข็ง

-

จุดอ่อน

-

ข้อเสนอแนะ

- ฝ่ายประกันคุณภาพการศึกษาควรจัดทำรายงานสรุปผลการดำเนินงานที่แสดงถึงผลที่ได้ตาม KPI  
ที่กำหนด เพื่อความสะดวกและชัดเจนในการติดตามผลรวมทั้งหมด

## องค์ประกอบที่ 7 การบริหารและการจัดการ

ตัวบ่งชี้ที่ 7.1 คณะกรรมการประจำหน่วยงาน ใช้หลักธรรมาภิบาลในการบริหารจัดการและสามารถผลักดันหน่วยงานให้แข่งขันได้ในระดับสากล

### จุดแข็ง

1. มีการจัดเตรียมในเกณฑ์ สกอ. ที่จัดหมวดหมู่ดี ทำให้ง่ายขึ้นต่อการตรวจสอบ
2. มีการพยายามเตรียมแผนงานในรูปหลักฐานหัวข้อดี

### จุดอ่อน

1. ใน สท 7.1.4 – 1 มีแจ้งให้ทราบในเอกสารคำสั่งฯ เชิงรุกรการ และควรมีการนำเสนอผลปฏิบัติการใด ๆ ในลักษณะการชี้แจงก็จะดี
2. จากเอกสารที่อ้างในหน้า 27 และ 30 (รายงานประจำปี 2552) ควรมีการแจงเกณฑ์ในการประชุม เพราะดูแล้วมีนัดการประชุมตามหน่วยงานของการจัดแบ่งในองค์กรไม่มากนัก

### ข้อเสนอแนะ

1. เพิ่มเอกสารหลักฐานเกี่ยวกับรายงานการประชุมโดยผ่านการรับรองจากผู้บริหารแล้ว

ตัวบ่งชี้ที่ 7.2 ภาวะผู้นำของผู้บริหารทุกระดับของหน่วยงาน

### จุดแข็ง

1. มีการจัดเตรียมในเกณฑ์ สกอ. ที่จัดหมวดหมู่ดี ทำให้ง่ายขึ้นต่อการตรวจสอบ
2. อยู่ในข้อ 2 ของการดำเนินงานและผลการดำเนินงาน จาก 4 ข้อ หน้า 28 และ 29 (ของรายงานประจำปี)

### จุดอ่อน

1. หนังสือ สท 7.2.3 – 1 ไม่มีรายละเอียดที่ระบุการปฏิบัติจริงเป็นอย่างไร นอกจากเอกสารทางรุกรการเท่านั้น
2. หนังสือ สท 7.2.3 – 1 ถ้ามีต้นเรื่องก็จะทำให้เกิดความเข้าใจที่ครบถ้วนมากกว่านี้
3. หนังสือ สท 7.2.4 – 1 มีต้นเรื่องฯ ถ้ามีรายงานโดยระบุการดำเนินงานก็จะครบถ้วนมากขึ้น
4. หนังสือ สท 7.2.1 – 1 มีต้นเรื่อง แต่ไม่พบว่ามีการดำเนินการเป็นอย่างไร

### ข้อเสนอแนะ

1. ควรเพิ่มเอกสารหลักฐานเกี่ยวกับรายงานการประชุมที่ผ่านการพิจารณาจากผู้บริหารแล้ว
2. ควรเพิ่มเอกสารเกี่ยวกับการประเมิน ศักยภาพภาวะผู้นำของผู้บริหารทุกระดับของหน่วยงาน

ตัวบ่งชี้ที่ 7.3 มีการพัฒนาหน่วยงานสู่องค์กรเรียนรู้

จุดแข็ง

1. มีการจัดเตรียมในเกณฑ์ สกอ. ที่จัดหมวดหมู่ที่ดี ทำให้ง่ายต่อการตรวจสอบ
2. มีการริเริ่มในองค์กรของตนเองดีในสวนทางพระราชวังสนามจันทร์เป็นส่วนมาก

จุดอ่อน

- มีการริเริ่มในองค์กรสวนของพระราชวังสนามจันทร์ แต่ในส่วนวังท่าพระมีน้อยมาก

ข้อเสนอแนะ

-

ตัวบ่งชี้ที่ 7.4 มีระบบและกลไกในการบริหารทรัพยากรบุคคลเพื่อพัฒนาและธำรงรักษาไว้ให้บุคลากรมีคุณภาพและประสิทธิภาพ

จุดแข็ง

- มีการจัดเตรียมในเกณฑ์ สกอ. ที่จัดหมวดหมู่ดี ทำให้ง่ายต่อการตรวจสอบ

จุดอ่อน

1. จากข้อ 2 ในหลักฐาน สห 7.4.2 – 3 เนื่องจากพนักงานมีมาก ในส่วนนี้ควรจัดทำเป็นทำเนียบกิจกรรมของหน่วยงานฯ ที่แบ่งให้ชัดเจนในแต่ละหน่วยบุคคลนั้น ๆ
2. จากข้อ 3 ในหลักฐาน สห 7.4.3 – 1 และ สห 7.4.3 – 2 อยากให้มีการยกตัวอย่างที่ปฏิบัติไปแล้วว่ามีอะไรบ้าง
3. จากข้อ 4 ในหลักฐาน สห 7.4.1 – 1 และ 7.4.4 – 2 ยังขาดการอธิบายตามข้อปฏิบัติจริงที่ชัดเจนแล้วได้อย่างไร

ข้อเสนอแนะ

1. ควรมีการวิเคราะห์ปัจจัยเสี่ยงในการทำงานของผู้ให้บริการ
2. เพิ่มหลักฐานการดำเนินการต่อสภาวะในการทำงานของพนักงาน

ตัวบ่งชี้ที่ 7.5 ศักยภาพของระบบฐานข้อมูลเพื่อการบริหาร การเรียนการสอนและการวิจัย

จุดแข็ง

1. ระบบฐานข้อมูลมีหน้าจอแสดงผลที่เข้าใจง่าย ใช้ไม่ยาก
2. มีการนำจุดอ่อนของปีที่แล้วมาปรับปรุงการดำเนินงานตามตัวบ่งชี้

จุดอ่อน

-

ข้อเสนอแนะ

1. กรณีที่มีการปรับปรุงระบบฐานข้อมูล ภายหลังได้รับผลประเมินความพึงพอใจแล้ว ควรมีการบันทึกข้อมูลไว้เพื่อใช้เป็นหลักฐานประกอบการดำเนินงาน

2. การแสดงผลข้อมูลของระบบฯ ควรมีการนำเสนอในรูปแบบของกราฟหรือสถิติต่าง ๆ เพื่อช่วยการตัดสินใจได้ง่ายขึ้น

**ตัวบ่งชี้ที่ 7.6** ระดับความสำเร็จในการเปิดโอกาสให้บุคคลภายนอกเข้ามามีส่วนร่วมในการพัฒนาหน่วยงาน

จุดแข็ง

- สำนักหอสมุดกลางรับฟังความคิดเห็นจากบุคคลภายนอก และนำมาพัฒนาหอสมุดได้อย่างดี รวมทั้งมีการกำหนดวางแผนแต่งตั้งที่ปรึกษาภาคประชาชน เพียงแต่ยังไม่ได้ดำเนินการแต่งตั้ง

จุดอ่อน

- ยังไม่มีการดำเนินการแต่งตั้งที่ปรึกษาภาคประชาชน

ข้อเสนอแนะ

1. ควรจัดกิจกรรมเสวนาระหว่างผู้ใช้บริการภายนอกเพื่อร่วมให้คำปรึกษา/ให้ความเห็น  
2. การแต่งตั้งที่ปรึกษาภาคประชาชนอาจขอความร่วมมือจากเครือข่ายหอสมุดในพื้นที่ใกล้เคียง รวมทั้งเครือข่ายจากวัดหรือแหล่งภายนอกที่หอสมุดไปร่วมจัดกิจกรรมก็ได้

**ตัวบ่งชี้ที่ 7.8** มีการนำระบบบริหารความเสี่ยงมาใช้ในกระบวนการบริหารการศึกษา

จุดแข็ง

- มีการวิเคราะห์ความเสี่ยงและปัจจัยเสี่ยงไว้ชัดเจน รวมทั้งได้ดำเนินการปรับปรุงแก้ไขปัจจัยเสี่ยงในหลาย ๆ ด้าน

จุดอ่อน

-

ข้อเสนอแนะ

- การจัดทำแผนความเสี่ยง ควรมีกำหนดแผนกรอบใหญ่ในภาพรวมของสำนักหอสมุดกลาง โดยแยกเป็นด้านต่าง ๆ แล้วจึงจัดทำแผนย่อยในแต่ละด้าน จะช่วยให้เห็นภาพของการบริหารความเสี่ยงในมิติที่กว้างขึ้นได้

**ตัวบ่งชี้ที่ 7.9** ระดับความสำเร็จของการถ่ายทอดตัวบ่งชี้และเป้าหมายของระดับองค์กรสู่ระดับบุคคล

จุดแข็ง

-

จุดอ่อน

-

ข้อเสนอแนะ

แผนที่ยุทธศาสตร์ที่จัดทำนั้น ควรแสดงให้เห็นความสอดคล้องกับยุทธศาสตร์ของมหาวิทยาลัยด้วย



## องค์ประกอบที่ 8 การเงินและงบประมาณ

ตัวบ่งชี้ที่ 8.1 มีระบบและกลไกในการจัดสรร การวิเคราะห์ค่าใช้จ่าย การตรวจสอบการเงินและงบประมาณอย่างมีประสิทธิภาพ

### จุดแข็ง

1. มีแผนยุทธศาสตร์ของสำนักหอสมุดกลางที่ชัดเจน และมีแผนปฏิบัติงานประจำปีที่สอดคล้องกับยุทธศาสตร์ เป็นแนวทางที่มหาวิทยาลัยจะใช้พิจารณาจัดสรรงบประมาณให้เพียงพอกับการบริหารงาน
2. มีการรายงานการใช้จ่ายงบประมาณเป็นรายเดือน ช่วยให้ผู้บริหารสามารถวิเคราะห์การเงินเพื่อช่วยในการใช้งบประมาณได้อย่างมีประสิทธิภาพ

### จุดอ่อน

- ระบบฐานข้อมูลเพื่อการบริหารจัดการต้องขึ้นกับระบบสารสนเทศมหาวิทยาลัย ทำให้ไม่มีความมั่นคง ข้อมูลอาจมีการผิดพลาดไม่สมบูรณ์จากระบบข้อมูล ไม่สามารถใช้งานได้อย่างสม่ำเสมอ

### ข้อเสนอแนะ

- มหาวิทยาลัยควรมีการจัดสรรงบประมาณสนับสนุนสำนักหอสมุดกลาง โดยมีเกณฑ์ที่เหมาะสมกับผู้รับบริการ เพื่อจะได้จัดบริการอย่างมีประสิทธิภาพ สำนักหอสมุดกลางควรจะมีการควบคุมการใช้งบประมาณให้เป็นไปตามเป้าหมาย

ตัวบ่งชี้ที่ 8.2 มีการใช้ทรัพยากรภายในและภายนอกหน่วยงานร่วมกัน

### จุดแข็ง

- มีการประสานงานในเครือข่ายห้องสมุดในการใช้ทรัพยากรร่วมกันที่เข้มแข็ง ซึ่งช่วยประหยัดงบประมาณ และทำให้งบประมาณที่มีจำกัดสามารถจัดหาทรัพยากรสารสนเทศมาให้บริการได้ในระดับหนึ่ง

### จุดอ่อน

-

### ข้อเสนอแนะ

-

## องค์ประกอบที่ 9 ระบบและกลไกการประกันคุณภาพ

ตัวบ่งชี้ที่ 9.1 มีระบบและกลไกการประกันคุณภาพภายในที่เป็นส่วนหนึ่งของกระบวนการบริหารการศึกษา

### จุดแข็ง

1. มีระบบและกลไกการประกันคุณภาพภายในที่โปร่งใสและมีความครอบคลุมในแง่ของตัวแทนภายในต่างๆ ที่เกี่ยวข้องกับสำนักหอสมุดกลาง

2. มีการดำเนินการเกี่ยวกับการประกันคุณภาพภายในที่สอดคล้องและครบถ้วนตามข้อกำหนดของสำนักงานคณะกรรมการอุดมศึกษา และ PULINET

3. การดำเนินงานเกี่ยวกับการประกันคุณภาพ (เช่น การประชุมคณะกรรมการต่างๆ) ได้รับความร่วมมือจากกรรมการอย่างดี ตั้งแต่ประธานคณะกรรมการ มาถึงชั้นกรรมการ และเลขานุการ ดังที่ปรากฏในรายงานการประชุมต่างๆ ที่แทบจะไม่มีผู้ขาดการประชุมเกิน 2 คน

#### จุดอ่อน

- แม้ว่าสำนักหอสมุดกลางจะมีการประกาศนโยบาย วัตถุประสงค์ และมาตรการ ในการประกันคุณภาพไว้อย่างชัดเจน เช่น การเผยแพร่ข่าวสารการประกันคุณภาพไปยังหน่วยงานภายนอกมหาวิทยาลัย การดำเนินกิจกรรมภายใน หรือการพัฒนาบุคลากรให้เพิ่มพูนความรู้และประสบการณ์ เพื่อพัฒนาประสิทธิภาพการปฏิบัติงาน

#### ข้อเสนอแนะ

1. ควรดำเนินการตามนโยบาย วัตถุประสงค์ และมาตรการการประกันคุณภาพที่นำเสนอไว้อย่างครบถ้วน จะทำให้สำนักหอสมุดกลางบรรลุในปรัชญา ปณิธาน วิสัยทัศน์ และพันธกิจที่ตั้งไว้

2. ควรมีการเพิ่มช่องทางในการเผยแพร่ข่าวสารการประกันคุณภาพไปยังหน่วยงานภายนอกมหาวิทยาลัยที่ชัดเจน

#### ตัวบ่งชี้ที่ 9.3 ระดับความสำเร็จของการประกันคุณภาพการศึกษาภายใน

#### จุดแข็ง

1. มีระบบและกระบวนการติดตามความสำเร็จของการประกันคุณภาพการศึกษา
2. มีความสนใจและริเริ่มแนวทางใหม่ ๆ ที่จะเข้าถึงหรือได้รับข้อเสนอแนะและความคิดเห็นจากผู้ให้บริการภายนอก ซึ่งถือว่าเป็นผู้ประเมินได้อีกแนวทางหนึ่ง
3. มีหลักฐานการบันทึกการประชุมของผู้บริหารและคณะกรรมการเป็นประจำอย่างต่อเนื่อง

#### จุดอ่อน

1. ยังขาดการติดตามผล หลังจากที่มีกระบวนการประเมินคุณภาพที่ได้รับจากผู้ประเมินทั่วไปในเชิงรุก เช่น การพัฒนาแผนและยุทธวิธี ในการได้มาซึ่งความคิดเห็นและผลสะท้อนกลับจากผู้ให้บริการนอกเหนือจากข้อคิดเห็นของคณะกรรมการประเมินคุณภาพภายในและภายนอก

#### ข้อเสนอแนะ

- ควรมีการสรุปข้อร้องเรียนจากผู้ให้บริการต่าง ๆ และจัดทำหมวดหมู่หรือประเด็นข้อร้องเรียนนั้น ๆ แม้ว่าจะไม่สามารถติดต่อไปยังผู้ร้องเรียน/เสนอแนะ ได้โดยตรง

## ผลการประเมินตามมาตรฐานการอุดมศึกษาและมุมมองด้านการบริหารจัดการ

เมื่อพิจารณาผลการประเมินตามมาตรฐานการอุดมศึกษา ของสำนักหอสมุดกลาง พบว่า มาตรฐานด้านการสร้างและพัฒนาฐานความรู้และสังคมแห่งการเรียนรู้ มีคะแนนเฉลี่ย 3.00 ผลการประเมินอยู่ในระดับดีมาก รองลงมา มาตรฐานด้านธรรมาภิบาลของการบริหารการอุดมศึกษา มีคะแนนเฉลี่ย 2.69 ผลการประเมินอยู่ในระดับดีมากเช่นเดียวกัน

ส่วนผลการประเมินตามมุมมองด้านการบริหารจัดการ พบว่า ด้านบุคลากร การเรียนรู้และนวัตกรรม และด้านการเงิน มีคะแนนเฉลี่ย 3.00 ผลการประเมินอยู่ในระดับดีมาก รองลงมา ด้านกระบวนการภายใน มีคะแนนเฉลี่ย 2.63 ผลการประเมินอยู่ในระดับดีมาก ส่วนด้านนักศึกษาและผู้มีส่วนได้ส่วนเสีย มีคะแนนเฉลี่ย 2.00 ผลการประเมินอยู่ในระดับพอใช้

### 7.3 จุดเด่นใน 4 พันธกิจของสถาบันอุดมศึกษา (การเรียนการสอน การวิจัยและงานสร้างสรรค์ บริการทางวิชาการและทำนุบำรุงศิลปวัฒนธรรม) วิธีปฏิบัติและผลการดำเนินงานที่เป็นแบบอย่างที่ดีหรือนวัตกรรมที่สร้างขึ้น

1. มีข้อมูลทางด้านศิลปวัฒนธรรมระดับชาติ ที่จัดเก็บไว้ในรูปของเอกสาร วัตถุที่มีคุณค่าทางจิตใจ ประวัติศาสตร์ศิลปะและโบราณคดี สมควรมีการเผยแพร่สู่สาธารณชน รวมทั้งมีการจัดเก็บข้อมูลให้อยู่ในรูปของฐานข้อมูล Digital file เพื่อพัฒนาเป็นฐานข้อมูลระดับชาติทางด้านศิลปวัฒนธรรม เช่น เอกสารหรือวัตถุที่มีค่าของม.ล.ปิ่น มาลากุล เอกสารจดหมายเหตุของมหาวิทยาลัยศิลปากร

2. การจัดทำเว็บไซต์ของหอสมุดสาขา วังท่าพระ มีจุดเด่นในการส่งเสริมการเผยแพร่ภูมิปัญญาทางท้องถิ่นระดับชาติ โดยเฉพาะในการเป็นแหล่งข้อมูลการเรียนรู้เกาะรัตนโกสินทร์ตามที่เผยแพร่ให้ผู้สนใจทั่วไปทราบ

3. หอสมุด พระราชวังสนามจันทร์ มีจุดเด่นในด้านการจัดกิจกรรมที่เสริมยุทธศาสตร์ที่ 3 : สร้างห้องสมุดให้เป็นองค์กรแห่งการเรียนรู้

7.4 ความเห็นและข้อเสนอแนะส่วนสรุปผลการประเมินและทิศทางการพัฒนา ในหัวข้อแนวทางนำผลการประเมินไปวางแผนพัฒนา (โดยพิจารณาจากบทที่ 3 ของรายงานการประเมินตนเอง คือ ส่วนสรุปผลการประเมินและทิศทางการพัฒนา ในหัวข้อ แนวทางนำผลการประเมินไปวางแผนพัฒนา เพื่อให้มหาวิทยาลัยทราบว่าแนวทางดังกล่าวนั้น ตรงกับความเห็นของผู้ประเมินหากผู้ประเมินไม่พบหัวข้อดังกล่าว ให้ผู้ประเมินขอข้อมูลจากหน่วยงาน)

#### ข้อเสนอแนะ

1. กรณีที่สำนักหอสมุดมีวัตถุประสงค์ (ข้อ ๓) ที่กล่าวไว้ใน รายงานประจำปีที่เป็นรายงานการประเมินคุณภาพภายใน ประจำปีการศึกษา ๒๕๕๒ ว่า "เพื่อพัฒนาเป็นแหล่งข้อมูลด้านศิลปกรรม โบราณคดี และข้อมูลท้องถิ่น" นั้น สำนักหอสมุดควรมีการประสานงานกับหน่วยงานทั้งภายในและภายนอก

มหาวิทยาลัย (เช่น ศูนย์ข้อมูลศิลปกรรมเอเชียอาคเนย์ ของคณะโบราณคดี ศูนย์โบราณคดีภาคเหนือ ของมหาวิทยาลัยเชียงใหม่ ศูนย์มานุษยวิทยาสิรินธร) และหน่วยงานระหว่างประเทศ ทั้งในระดับภูมิภาคเอเชียตะวันออกเฉียงใต้ (เช่น SPAFA) และระดับนานาชาติ (เช่น UNESCO)

2. สำนักหอสมุดได้รับการชื่นชมจากชาวต่างชาติ (ดูตัวอย่างในเอกสาร สท 7.6.2-1) เกี่ยวกับการบริการ และการค้นคว้าข้อมูล โดยเฉพาะหนังสือหรือเอกสารที่ห้องสมุดที่อื่นในประเทศไม่มี ห้องสมุดจึงควรสำรวจทรัพยากรที่โดดเด่น น่าสนใจ หรือหายาก เพื่อรวบรวมและประชาสัมพันธ์ให้ผู้ใช้บริการให้กว้างขวางขึ้น

3. การจัดสภาพแวดล้อมในการทำงานให้เอื้อต่อการทำงาน อย่างปลอดภัยต่อสุขภาพของบุคลากร เช่น ควรเพิ่มเครื่องฟอกอากาศในห้องทำงานที่มีจำนวนเอกสารมาก

## ภาคผนวก

- คำสั่งมหาวิทยาลัยศิลปากร ที่ 831/2553 เรื่อง แต่งตั้งคณะกรรมการประเมินคุณภาพการศึกษาภายใน คณะวิชา/หน่วยงานสนับสนุน (เพิ่มเติม)
- กำหนดการประเมินคุณภาพการศึกษาภายใน สำนักหอสมุดกลาง มหาวิทยาลัยศิลปากร
- รายนามผู้ร่วมให้ข้อมูลการประเมินคุณภาพการศึกษาภายใน ประจำปีการศึกษา 2552
- บันทึกภาคสนาม



คำสั่งมหาวิทยาลัยศิลปากร

ที่ ๘๓๑ / ๒๕๕๓

เรื่อง แต่งตั้งคณะกรรมการประเมินคุณภาพการศึกษาภายใน  
คณะวิชา / หน่วยงานสนับสนุน (เพิ่มเติม)

\*\*\*\*\*

เพื่อให้การประเมินคุณภาพการศึกษาภายในของคณะวิชา / หน่วยงานสนับสนุน ดำเนินการไป  
ด้วยความเรียบร้อยและมีประสิทธิภาพ มหาวิทยาลัยจึงแต่งตั้งคณะกรรมการเพื่อประเมินคุณภาพการศึกษาภายใน  
ประจำปีการศึกษา ๒๕๕๒ ดังรายละเอียดต่อไปนี้

๑. คณะกรรมการประเมินคุณภาพการศึกษาภายใน สำนักหอสมุดกลาง  
(วันศุกร์ที่ ๙ กรกฎาคม ๒๕๕๓)

- |   |                     |
|---|---------------------|
| ๑. นางสาวฉวีวรรณ สวัสดิ์                        | ประธานกรรมการ       |
| ๒. ผู้ช่วยศาสตราจารย์ ดร.ณัฐกาญจน์ หงส์ศรีพันธ์ | กรรมการ             |
| ๓. รองศาสตราจารย์ ดร.ธนิก เลิศชาญฤทธิ           | กรรมการ             |
| ๔. อาจารย์รุ่งทิพา ขลิบเงิน                     | กรรมการ             |
| ๕. อาจารย์สุรศักดิ์ รอดเพราะบุญ                 | กรรมการ             |
| ๖. นางสาววิราภรณ์ พริ้งรักษา                    | กรรมการและเลขานุการ |
| ๗. นางอาทิตย์ดา สังข์ทอง ๐๓๔-๒๕๕๘๐๖             | ผู้ประสานงาน        |

สั่ง ณ วันที่ ๑๕ มิถุนายน พ.ศ. ๒๕๕๓

(อาจารย์ ดร.อุทัย คุณเกษม)

อธิการบดีมหาวิทยาลัยศิลปากร

กำหนดการประเมินคุณภาพการศึกษาภายใน  
 สำนักหอสมุดกลาง มหาวิทยาลัยศิลปากร  
 วันศุกร์ที่ 9 กรกฎาคม พ.ศ. 2553 เวลา 9.00 – 17.00 น.  
 ณ ห้องประชุมชั้น 5 อาคารหม่อมหลวงปิ่น มาลากุล สำนักหอสมุดกลาง นครปฐม

เวลา .	กิจกรรม	สถานที่
9.00 – 9.30 น.	ผู้อำนวยการสำนักหอสมุดกลาง กล่าวต้อนรับ และรายงานผลการดำเนินงานการประกันคุณภาพของสำนักหอสมุดฯ	ห้องประชุมชั้น 5 อาคาร มล.ปิ่นฯ
9.30 – 10.00 น.	คณะกรรมการประเมินคุณภาพฯ ประชุมวางแผนการประเมิน	ห้องประชุมชั้น 5 อาคาร มล.ปิ่นฯ
10.00 – 10.15 น.	รับประทานอาหารว่าง	ห้องประชุมชั้น 5 อาคาร มล.ปิ่นฯ
10.15 – 12.00 น.	ศึกษาเอกสาร / หลักฐานที่เกี่ยวข้องกับรายงานการประเมินตนเอง	ห้องประชุมชั้น 5 อาคาร มล.ปิ่นฯ
12.00 – 13.00 น.	รับประทานอาหารกลางวัน	ห้องประชุมชั้น 5 อาคาร มล.ปิ่นฯ
13.00 – 15.00 น.	คณะกรรมการประเมินคุณภาพฯ เยี่ยมชมหน่วยงาน	ฝ่าย / งาน สำนักหอสมุดกลาง
15.00 – 15.15 น.	รับประทานอาหารว่าง	ห้องประชุมชั้น 5 อาคาร มล.ปิ่นฯ
15.15 – 17.00 น.	คณะกรรมการประเมินคุณภาพฯ สรุปผลการประเมิน และให้ข้อเสนอแนะ	ห้องประชุมชั้น 5 อาคาร มล.ปิ่นฯ

หมายเหตุ - กำหนดการสามารถเปลี่ยนแปลงได้ตามความเหมาะสมของคณะกรรมการฯ

รายนามผู้ร่วมให้ข้อมูลการประเมินคุณภาพการศึกษาภายใน ประจำปีการศึกษา 2552

สำนักหอสมุดกลาง มหาวิทยาลัยศิลปากร

เจ้าหน้าที่บุคลากร

- |    |   |  |
|----|---|--|
| 1  | ผู้ช่วยศาสตราจารย์ ดร.นรงค์ ฉิมพาลี     | ผู้อำนวยการหอสมุด                                  |
| 2  | ผู้ช่วยศาสตราจารย์ อติวรรณ์ วิรุฬห์เพชร | รองผู้อำนวยการ ฝ่ายประกันคุณภาพ                    |
| 3  | อาจารย์ศักดิ์พันธ์ ตันวิมลรัตน์         | รองผู้อำนวยการหอสมุดวิทยาเขตสารสนเทศเพชรบุรี       |
| 4  | นางกาญจนา สุคนธมณี                      | หัวหน้าหอสมุดพระราชวังสนามจันทร์                   |
| 5  | นางกัญญา อ้อประเสริฐ                    | หัวหน้างานศูนย์ข้อมูลภาคตะวันตก                    |
| 6  | นางสาวจันทร์เพ็ญ กล่อมใจขาว             | หัวหน้างานเทคโนโลยีสารสนเทศ                        |
| 7  | นางวิไลรักษ์ แก้ววิไล                   | หัวหน้าโครงการจดหมายเหตุ                           |
| 8  | นางสาวยุพดี จารุทรัพย์                  | หัวหน้าฝ่ายสัตตศึกษา                               |
| 9  | นางสมปอง มิสสิตะ                        | หัวหน้าฝ่ายบริการ                                  |
| 10 | นางจรินทร์ คิดหมาย                      | หัวหน้าหอสมุดสาขา วังท่าพระ                        |
| 11 | นางดารารัตน์ จุฬาพันธ์                  | ประธานคณะกรรมการจัดทำฐานข้อมูลเพื่อการบริหารจัดการ |
| 12 | นางกาญจนา บุญวัฒนะกุล                   | เลขานุการสำนักหอสมุดกลาง                           |
| 13 | นางฐิติมา กลิ่นทอง                      | งานบริการวารสารและหนังสือพิมพ์                     |



บันทึกภาคสนามสำหรับผู้ประเมินคุณภาพภายใน  
สำนักหอสมุดกลาง มหาวิทยาลัยศิลปากร

ตอนที่ 1 คำชี้แจง ผลการตรวจสอบรายงานประจำปีที่เป็นรายงานประเมินคุณภาพภายในของสำนักหอสมุดกลาง  
รายการต่อไปนี้ โดยทำเครื่องหมาย ✓ ในช่องที่ตรงกับข้อเท็จจริง

ที่	รายการตรวจสอบ	มี	ไม่มี	ไม่ชัดเจน (ต้องหาข้อมูลเพิ่มเติมอย่างไรและควรมีข้อเสนอแนะ (โปรดระบุ))
1	ปก			
	1.1 การระบุชื่อหน่วยงานที่รายงานประจำปีที่เป็นรายงาน การประเมินคุณภาพภายใน	✓		
	1.2 ช่วงเวลาของรายงานฯ	✓		
	1.3 การระบุวัน เดือน ปี ที่จัดทำรายงานฯ	✓		
2	คำนำ	✓		
	2.1 การระบุวัตถุประสงค์ของการประเมิน			
	2.2 การระบุช่วงเวลาในการประเมิน	✓		
	2.3 การระบุเกณฑ์การประเมิน	✓		
	2.4 การลงนามของผู้บริหาร	✓		
3	สารบัญ	✓		
4	บทสรุปผู้บริหาร	✓		
	4.1 สรุปภาพรวมของผลการประเมิน			
	4.2 สรุปบรรยายเชิงปริมาณและเชิงคุณภาพตามราย องค์ประกอบ	✓		
	4.3 นำเสนอจุดเด่นของหน่วยงาน	✓		
	4.4 นำเสนอจุดที่ควรพัฒนาและข้อเสนอแนะในการ พัฒนา	✓		
	4.5 นำเสนอแนวทางการพัฒนาเร่งด่วน	✓		
5	บทที่ 1 บทนำ (ข้อมูลเบื้องต้น)	✓		
	5.1 ประวัติ			
	5.2 ปรัชญาและหรือปณิธาน	✓		
	5.3 ยุทธศาสตร์และหรือเป้าหมาย	✓		
	5.4 วัตถุประสงค์	✓		

ที่	รายการตรวจสอบ	มี	ไม่มี	ไม่ชัดเจน (ต้องการข้อมูลเพิ่มเติมอย่างไรและควรมีข้อเสนอแนะ (โปรดระบุ))
	5.5 โครงสร้างองค์กรและโครงสร้างการบริหาร	√		
	5.6 ข้อมูลโดยสรุปตามภารกิจของคณะวิชา (1) ด้านการเรียนการสอน (2) ด้านการวิจัยและงานสร้างสรรค์ (3) ด้านบริการวิชาการแก่สังคม (4) ด้านทำนุบำรุงศิลปวัฒนธรรม	√		
	5.7 ข้อมูลอาคารสถานที่และตารางสรุป	√		
	5.8 ข้อมูลการพัฒนาบุคลากรและตารางสรุป	√		
	5.9 ระบบและกลไกการประกันคุณภาพการศึกษา	√		
	5.10 สรุปผลการปรับปรุงตามผลการประเมินในรอบปีที่ผ่านมาและเป้าหมายสำคัญในปีปัจจุบันและตารางสรุป	√		
6	บทที่ 2 (รายละเอียดอยู่หน้า 3)	√		
7	สรุปผลการประเมินและทิศทางการพัฒนา	√		
	7.1 ผลประเมินในภาพรวมของแต่ละองค์ประกอบ (ส1)			
	7.2 ผลประเมินในภาพรวมของแต่ละมาตรฐานอุดมศึกษา (ส2)	√		
	7.3 ผลการประเมินตามมุมมองด้านการบริหารจัดการ (ส3)	√		
	7.4 นำเสนอข้อมูลเชิงวิเคราะห์และแนวทางการปรับปรุงพัฒนา	√		
	7.5 เป้าหมายระยะสั้น ระยะยาวในอนาคต	√		
	7.6 แผนการพัฒนาในอนาคตที่สอดคล้องกับเป้าหมาย	√		
8	ตารางข้อมูล	√		
	8.1 ตาราง ส 1. ตารางสรุปการประเมินตามองค์ประกอบคุณภาพเฉพาะตัวบ่งชี้ของสกอ.			
	8.2 ตาราง ส 2. ตารางสรุปการประเมินตามมาตรฐานการอุดมศึกษาเฉพาะตัวบ่งชี้ของ สกอ.	√		
	8.3 ตาราง ส 3. ตารางสรุปการประเมินตามมุมมองด้านการบริหารจัดการ เฉพาะตัวบ่งชี้ของ สกอ.	√		
	8.4 ตารางข้อมูลพื้นฐาน (Common data set)	√		
	8.5 รายชื่อคณะกรรมการประเมินคุณภาพ	√		
	8.6 รายการเอกสารอ้างอิงในแต่ละองค์ประกอบคุณภาพ	√		
	8.7สรุปผลการประเมินคุณภาพภายในในรอบปีที่ผ่านมา	√		

**ตอนที่ 2 คำชี้แจง** ขอให้กรรมการตรวจสอบรายงานประจำปีที่เป็นรายงานประเมินคุณภาพภายในของคณะ  
วิชา ตามประเด็นและรายการต่อไปนี้

รายการตรวจสอบ	ประเด็น			
	หลักฐาน ชัดเจน	เก็บข้อมูลเพิ่มเติม		
		สอบถาม/สัมภาษณ์ (ใคร)	สังเกตการปฏิบัติ จริง	ขอหลักฐาน เพิ่มเติม(ระบุ)
บทที่ 2 ผลการดำเนินงานและผลการ ประเมินคุณภาพเทียบกับเกณฑ์และเทียบ กับเป้าหมายในรอบปีปัจจุบันตามตัวบ่งชี้ ใน 9 องค์ประกอบ				
องค์ประกอบที่ 1 ปรัชญา ปณิธาน วัตถุประสงค์ และแผนการดำเนินการ				
ตัวบ่งชี้ที่ 1.1 มีการกำหนดปรัชญาหรือ ปณิธาน ตลอดจนมีกระบวนการพัฒนา ยุทธศาสตร์ แผนดำเนินงานและมีการกำหนดตัว บ่งชี้ เพื่อวัดความสำเร็จของการ ดำเนินงานตามแผนให้ครบทุกภารกิจ	√	ผู้ช่วยศาสตราจารย์ ดร.นรงค์ ฉิมพาลี		
ตัวบ่งชี้ที่ 1.2 ร้อยละของการบรรลุ เป้าหมายตามตัวบ่งชี้ของการปฏิบัติงานที่ กำหนด	√	ผู้ช่วยศาสตราจารย์ ดร.นรงค์ ฉิมพาลี		ตรวจสอบผลการ ดำเนินงานที่แสดง ถึงผลที่ได้ตามKPI ที่กำหนด

รายการตรวจสอบ	ประเด็น			
	หลักฐาน ชัดเจน	เก็บข้อมูลเพิ่มเติม		
		สอบถาม/สัมภาษณ์ (ใคร)	สังเกตการ ปฏิบัติจริง	ขอหลักฐาน เพิ่มเติม(ระบุ)
องค์ประกอบที่ 7 การบริหารและการจัดการ				
ตัวบ่งชี้ที่ 7.1 คณะวิชา มหาวิทยาลัยใช้หลักธรรมาภิบาลในการบริหารจัดการและสามารถผลักดันคณะวิชา มหาวิทยาลัยให้แข่งขันได้ในระดับสากล	√	อาจารย์ศักดิ์พันธ์ ตันวิมลรัตน์ และ นางจรินทร์ คิตหมาย		
ตัวบ่งชี้ที่ 7.2 ภาวะผู้นำของผู้บริหารทุกระดับของคณะวิชา มหาวิทยาลัย	√	อาจารย์ศักดิ์พันธ์ ตันวิมลรัตน์ และ นางจรินทร์ คิตหมาย		
ตัวบ่งชี้ที่ 7.3 มีการพัฒนาองค์กรสู่องค์การเรียนรู้	√	นางกาญจนา สุกนธรมณี		
ตัวบ่งชี้ที่ 7.4 มีระบบและกลไกในการบริหารทรัพยากรบุคคลเพื่อพัฒนาและธำรงรักษาไว้ให้บุคลากรมีคุณภาพและประสิทธิภาพ	√	นางกาญจนา บุญวัฒน์กุล		
ตัวบ่งชี้ที่ 7.5 ศักยภาพของระบบฐานข้อมูลเพื่อการบริหาร การเรียนการสอน และการวิจัย	√	นางดารารัตน์ จุฬาพันธ์		
ตัวบ่งชี้ที่ 7.6 ระดับความสำเร็จในการเปิดโอกาสให้บุคคลภายนอกเข้ามามีส่วนร่วมในการพัฒนาคณะวิชา มหาวิทยาลัย	√	อาจารย์ศักดิ์พันธ์ ตันวิมลรัตน์		
ตัวบ่งชี้ที่ 7.8 มีการนำระบบบริหารความเสี่ยงมาใช้ในกระบวนการบริหาร การศึกษา	√	ผู้ช่วยศาสตราจารย์ ดร.ณรงค์ นิมพาลี		
ตัวบ่งชี้ที่ 7.9 ระดับความสำเร็จของการถ่ายทอดตัวชี้วัดและเป้าหมายของระดับองค์กรสู่ระดับบุคคล	√	รองผู้อำนวยการหอสมุดวิทยา เขตสารสนเทศเพชรบุรี		

รายการตรวจสอบ	ประเด็น			
	หลักฐานชัดเจน	เก็บข้อมูลเพิ่มเติม		
		สอบถาม/สัมภาษณ์ (ใคร)	สังเกตการปฏิบัติ จริง	ขอหลักฐาน เพิ่มเติม(ระบุ)
องค์ประกอบที่ 8 การเงินและ งบประมาณ				
ตัวบ่งชี้ที่ 8.1 มีระบบและกลไกใน การจัดสรร การวิเคราะห์ ค่าใช้จ่าย การตรวจสอบการเงินและ งบประมาณอย่างมีประสิทธิภาพ	√	ผู้ช่วยศาสตราจารย์ ดร.นรงค์ ฉิมพาลี		
ตัวบ่งชี้ที่ 8.2 มีการใช้ทรัพยากร ภายในและภายนอกสถาบันร่วม กัน	√	ผู้ช่วยศาสตราจารย์ อติวรรธ วิรุฬห์เพชร		
องค์ประกอบที่ 9 ระบบและ กลไกการประกันคุณภาพ				
ตัวบ่งชี้ที่ 9.1 มีระบบและกลไก การประกันคุณภาพการศึกษา ภายในที่เป็นส่วนหนึ่งของ กระบวนการบริหารการศึกษา	√	ผู้ช่วยศาสตราจารย์ อติวรรธ วิรุฬห์เพชร		
ตัวบ่งชี้ที่ 9.3 ระดับความสำเร็จ ของการประกันคุณภาพการศึกษา ภายใน	√	ผู้ช่วยศาสตราจารย์ อติวรรธ วิรุฬห์เพชร		