



รายงานผลการประเมินคุณภาพการศึกษาภายใน
ประจำปีการศึกษา 2552
(วันที่ 1 มิถุนายน 2552 ถึง 31 พฤษภาคม 2553)

สถาบันวิจัยและพัฒนา มหาวิทยาลัยศิลปากร

ประเมินเมื่อ ศุกร์ที่ 23 กรกฎาคม พ.ศ. 2553

โดย

คณะกรรมการประเมินคุณภาพการศึกษาภายใน

คำนำ

รายงานผลการประเมินคุณภาพการศึกษาภายในของสถาบันวิจัยและพัฒนา มหาวิทยาลัยศิลปากร ประจำปีการศึกษา 2552 ฉบับนี้ จัดทำขึ้นโดยคณะกรรมการประเมินคุณภาพการศึกษาภายใน มหาวิทยาลัยศิลปากร

เพื่อให้การประกันคุณภาพการศึกษาภายในของมหาวิทยาลัยศิลปากรดำเนินการไปอย่างต่อเนื่อง คณะกรรมการฯ จึงขอเสนอผลการประเมินคุณภาพการศึกษาภายใน ซึ่งประกอบด้วย ผลการประเมินรายตัวบ่งชี้ของสำนักงานคณะกรรมการการอุดมศึกษา ผลการประเมินตามองค์ประกอบคุณภาพ และผลการประเมินตามมาตรฐานการอุดมศึกษา รวมทั้งจุดอ่อน ข้อคิดเห็น/ข้อเสนอแนะ และแนวทางการพัฒนาการดำเนินการของสถาบันวิจัยและพัฒนา ต่อไป

คณะกรรมการประเมินคุณภาพภายใน
สถาบันวิจัยและพัฒนา มหาวิทยาลัยศิลปากร
ประจำปีการศึกษา 2552

สารบัญ

	หน้า
บทสรุปผู้บริหาร.....	1
รายนามคณะกรรมการประเมินคุณภาพภายใน.....	2
บทนำ.....	3
ประวัติความเป็นมาและข้อมูลทั่วไป.....	3
ประวัติความเป็นมา.....	3
ปณิธาน.....	4
วัตถุประสงค์.....	4
ยุทธศาสตร์.....	5
โครงสร้างองค์กรและโครงสร้างการบริหาร.....	10
วัตถุประสงค์ในการประเมิน.....	12
วิธีการประเมิน.....	12
การเตรียมการและวางแผนก่อนตรวจเยี่ยม.....	12
การดำเนินการระหว่างการตรวจเยี่ยม.....	12
การดำเนินการหลังการตรวจเยี่ยม.....	13
วิธีการตรวจสอบความถูกต้องน่าเชื่อถือของข้อมูล.....	13
ผลการประเมินรายตัวบ่งชี้ (รายงานตามตาราง ป.1).....	14
จุดแข็ง จุดอ่อนและข้อเสนอแนะของแต่ละองค์ประกอบและมาตรฐาน.....	18
ภาคผนวก	
- คำสั่งมหาวิทยาลัยศิลปากร ที่ 519/2553 เรื่อง ขอเปลี่ยนแปลงคณะกรรมการประเมิน คุณภาพการศึกษาภายใน คณะวิชา/หน่วยงานสนับสนุน	
- กำหนดการตรวจประเมินคุณภาพการศึกษาภายใน	
- รายนามผู้ร่วมให้ข้อมูลการประเมินคุณภาพการศึกษาภายใน ประจำปีการศึกษา 2552	
- บันทึกภาคสนาม	

สารบัญตาราง

ตารางที่	หน้า
<u>ตารางที่ 1</u> ตารางป.1 สรุปผลการประเมินตามรายตัวบ่งชี้ของ สกอ.....	14
สถาบันวิจัยและพัฒนา มหาวิทยาลัยศิลปากร	
<u>ตารางที่ 2</u> ตารางป. 2 สรุปผลการประเมินตามองค์ประกอบคุณภาพ.....	18
สถาบันวิจัยและพัฒนา มหาวิทยาลัยศิลปากร	
<u>ตารางที่ 3</u> ตาราง ป. 3 ผลการประเมินตามมาตรฐานการอุดมศึกษา	19
สถาบันวิจัยและพัฒนา มหาวิทยาลัยศิลปากร	
<u>ตารางที่ 4</u> ตาราง ป. 4 ผลการประเมินตามมุมมองด้านการบริหารจัดการ	20
สถาบันวิจัยและพัฒนา มหาวิทยาลัยศิลปากร	

รายงานผลการประเมินคุณภาพการศึกษา ประจำปีการศึกษา 2552

สถาบันวิจัยและพัฒนา มหาวิทยาลัยศิลปากร

1. บทสรุปผู้บริหาร

คณะกรรมการการประเมินคุณภาพการศึกษาภายใน สถาบันวิจัยและพัฒนา มหาวิทยาลัยศิลปากร ได้ดำเนินการประเมินคุณภาพการศึกษาภายในประจำปีการศึกษา 2552 ปีงบประมาณ 2552 ในวันศุกร์ที่ 23 กรกฎาคม 2553 ตามมาตรฐานของสำนักงานคณะกรรมการการอุดมศึกษา (สกอ.) จำนวน 6 องค์ประกอบ 18 ตัวบ่งชี้ ผลจากการประเมินคุณภาพการศึกษาภายในภาพรวมอยู่ในระดับ ดี ได้คะแนน 2.67 โดยรายละเอียดในแต่ละองค์ประกอบดังนี้

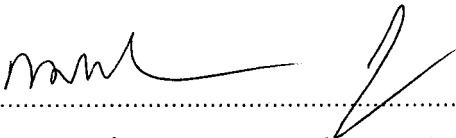
องค์ประกอบ	คะแนนเฉลี่ย	ผลการประเมิน
องค์ประกอบที่ 1 ปรัชญา ปณิธาน วัตถุประสงค์ และแผนการดำเนินการ	1.50	ไม่ได้คุณภาพ
องค์ประกอบที่ 4 การวิจัย	3.00	ดีมาก
องค์ประกอบที่ 5 การบริการทางวิชาการแก่สังคม	3.00	ดีมาก
องค์ประกอบที่ 7 การบริหารและการจัดการ	2.63	ดีมาก
องค์ประกอบที่ 8 การเงินและงบประมาณ	3.00	ดีมาก
องค์ประกอบที่ 9 ระบบและกลไกการประกันคุณภาพ	3.00	ดีมาก
รวม (18 ตัวบ่งชี้)	2.67	ดีมาก

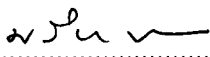
คณะกรรมการหวังเป็นอย่างยิ่งว่า รายงานผลการประเมินฉบับนี้จะเป็นประโยชน์ต่อการพัฒนาคุณภาพการดำเนินงานตามภารกิจให้บรรลุตามปณิธาน ของสถาบันวิจัยและพัฒนา ต่อไป


คณะกรรมการประเมินคุณภาพการศึกษาภายในสถาบันวิจัยและพัฒนา

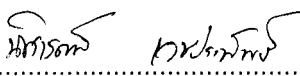
15 กรกฎาคม 2553

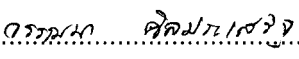
2. รายงานคณะกรรมการประเมินคุณภาพการศึกษาภายใน ประจำปีการศึกษา 2552
สถาบันวิจัยและพัฒนา มหาวิทยาลัยศิลปากร

ลงนาม..........ประธานกรรมการ
(ผู้ช่วยศาสตราจารย์ ดร.สมถวิล จิตควร)

ลงนาม..........กรรมการ
(รองศาสตราจารย์ ดร.มณีปิ่น พรหมสุทธิรักษ์)

ลงนาม..........กรรมการ
(อาจารย์ธนาทร เจียรกุล)

ลงนาม..........กรรมการและเลขานุการ
(นางสาวนิตาร์ตน์ เวชประพันธ์)

ลงนาม..........กรรมการและผู้ช่วยเลขานุการ
(นางสาววรรณนา ศิลประเสริฐ)

3. บทนำ

3.1 ชื่อหน่วยงานและมหาวิทยาลัยที่ได้รับการประเมิน

สถาบันวิจัยและพัฒนา มหาวิทยาลัยศิลปากร

3.2 รอบการประเมินผลการดำเนินงาน

ประจำปีการศึกษา 2552 (วันที่ 1 มิถุนายน 2552 – 31 พฤษภาคม 2553)

3.3 วัน เดือน ปี ที่ประเมินคุณภาพการศึกษาภายใน

วันศุกร์ที่ 23 กรกฎาคม 2553

3.4 ประวัติความเป็นมาและข้อมูลทั่วไปเกี่ยวกับสถาบันวิจัยและพัฒนา มหาวิทยาลัยศิลปากร

ประวัติความเป็นมา

สถาบันวิจัยและพัฒนา มหาวิทยาลัยศิลปากร เดิมชื่อ “โครงการสถาบันวิจัยมนุษยศาสตร์และสังคมศาสตร์” ตั้งขึ้นเมื่อปี พ.ศ. 2520 เพื่อเป็นหน่วยงานกลางในการดำเนินการและประสานงานด้านการวิจัย ต่อมาในปี พ.ศ. 2521 ได้เปลี่ยนชื่อโครงการเป็น “โครงการจัดตั้งศูนย์วิจัย” เพื่อขยายขอบข่ายงานให้ครอบคลุมทุกสาขาวิชาในมหาวิทยาลัย และในปี พ.ศ. 2526 ได้กำหนดแนวทางการวิจัยเพื่อมุ่งเน้นให้ความสำคัญกับภูมิภาคตะวันตก 8 จังหวัด ซึ่งประกอบด้วย นครปฐม สมุทรสาคร กาญจนบุรี เพชรบุรี ประจวบคีรีขันธ์ สมุทรสงคราม ราชบุรี และสุพรรณบุรี

สถาบันวิจัยและพัฒนาจัดตั้งขึ้นอย่างเป็นทางการเมื่อปี พ.ศ.2534 เป็นหน่วยงานที่มีฐานะเทียบเท่าคณะวิชาในมหาวิทยาลัยศิลปากร ทำหน้าที่เป็นศูนย์กลางการบริหารและประสานงานด้านการวิจัยพื้นฐานและการวิจัยประยุกต์ ให้คำปรึกษาจัดหาและบริการข้อมูลด้านการวิจัยและพัฒนา ปัจจุบันสถาบันวิจัยและพัฒนาได้ปรับปรุง เปลี่ยนแปลง การปฏิบัติงานให้สอดคล้องกับความต้องการและสภาพแวดล้อมของมหาวิทยาลัยและสังคมส่วนรวมมากขึ้น โดยขยายขอบเขตของการวิจัย ซึ่งเดิมเน้นวิจัยและพัฒนาในพื้นที่ภูมิภาคตะวันตก มุ่งสู่การวิจัย พื้นฐาน (Basic Research) และการวิจัยประยุกต์ (Applied Research) เพื่อสร้างองค์ความรู้ทั้งส่วนที่เป็นท้องถิ่น สังคม วัฒนธรรมไทยและสากล ทั้งประยุกต์องค์ความรู้สู่การปฏิบัติพัฒนา ให้แก่ ท้องถิ่น สังคมไทยและสากลเช่นกัน ทั้งนี้ เพราะสภาพของมหาวิทยาลัยศิลปากรเป็นมหาวิทยาลัยที่มุ่งตอบสนองสังคมทุก ๆ ส่วนของประเทศและต้องก้าวหน้าไปพร้อม ๆ กับสถาบันอุดมศึกษานานาชาติ

ปณิธาน วิสัยทัศน์ และพันธกิจ

ปณิธาน

"ส่งเสริมการสร้างและเผยแพร่องค์ความรู้"

วิสัยทัศน์

"มุ่งสร้างสังคมวิจัย สร้างสรรค์ และองค์กรแห่งการเรียนรู้"

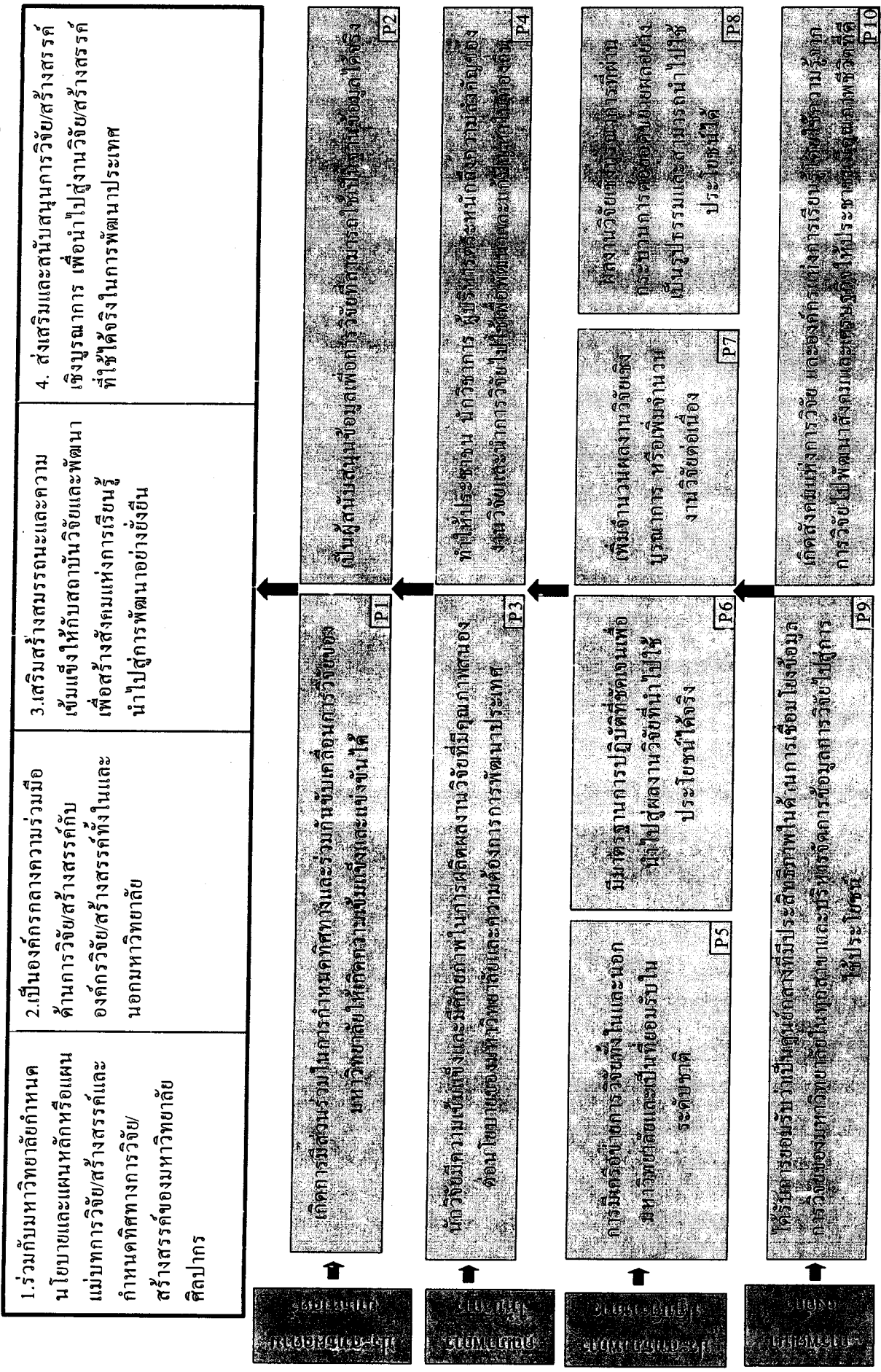
พันธกิจ

- 2.4.1 กำหนดระบบและกลไกที่สอดคล้องกับยุทธศาสตร์ นโยบาย การวิจัย / การสร้างสรรค์ของมหาวิทยาลัย
- 2.4.2 ศูนย์กลางการบริหารจัดการงานวิจัย / งานสร้างสรรค์
- 2.4.3 ส่งเสริมและพัฒนานักวิจัยรุ่นใหม่ และเสริมสร้างจรรยาบรรณแก่นักวิจัย
- 2.4.4 พัฒนาระบบสารสนเทศเพื่อการวิจัย / การสร้างสรรค์
- 2.4.5 สนับสนุนการดำเนินงานเครือข่าย เพื่อพัฒนาโครงการวิจัยเชิงบูรณาการ
- 2.4.6 เผยแพร่องค์ความรู้จากผลงานวิจัย / งานสร้างสรรค์สู่ท้องถิ่น ชุมชน สังคม และนานาชาติ
- 2.4.7 พัฒนาระบบบริหารจัดการองค์การอย่างมีประสิทธิภาพและโปร่งใส

วัตถุประสงค์

- 2.3.1 เพื่อส่งเสริมและสนับสนุนให้คณาจารย์และนักวิชาการของมหาวิทยาลัยทำการวิจัยพื้นฐาน สร้างและพัฒนาองค์ความรู้ในสาขาวิชาต่าง ๆ เพื่อความเข้มแข็ง และเป็นเลิศทางวิชาการ
- 2.3.2 เพื่อส่งเสริมและสนับสนุนให้คณาจารย์และนักวิชาการของมหาวิทยาลัยทำการวิจัยประยุกต์ วิชาการสู่การปฏิบัติ พัฒนาระบบการปฏิบัติงาน พัฒนาเทคโนโลยีและสร้างสรรค์สิ่งที่มีคุณค่าแก่สังคม
- 2.3.3 เพื่อส่งเสริมและสนับสนุนให้คณาจารย์นำผลของการวิจัยมาใช้สอนนักศึกษา
- 2.3.4 เพื่อส่งเสริมและสนับสนุนให้เกิดความร่วมมือกับบุคลากรของสถาบันอุดมศึกษาในภูมิภาค ตะวันตกทำวิจัยและพัฒนาและเป็นศูนย์บริการข้อมูลเพื่อการวิจัยและพัฒนาในเขตภูมิภาคตะวันตก
- 2.3.5 ส่งเสริมสนับสนุนการทำวิจัยร่วมกันระหว่างบุคลากรทั้งภายในและภายนอกมหาวิทยาลัยทั้งในระดับชาติและนานาชาติ
- 2.3.6 ส่งเสริม สนับสนุนการเผยแพร่ผลงานวิจัย และฝึกอบรมการนำผลการวิจัยไปใช้สู่สาธารณะเพื่อประโยชน์ทางวิชาการและการพัฒนาที่มีคุณภาพแก่มนุษย์และสังคม

ตารางที่ 1 แผนยุทธศาสตร์ สถาบันวิจัยและพัฒนา มหาวิทยาลัยศิลปากร พ.ศ. 2552-25๖6



ตารางที่ 2 ยุทธศาสตร์สถาบันวิจัยและพัฒนา

แผนงานที่ 1 ส่งเสริมและพัฒนานักวิจัยรุ่นใหม่

กิจกรรม	ความเชื่อมโยงยุทธศาสตร์	กลยุทธ์	ตัวชี้วัด	เป้าหมาย	ผู้รับผิดชอบ	แผน/โครงการ	กิจกรรม
1.1 เพื่อมอบพานักวิจัยรุ่นใหม่	3, 4	P3	จำนวนโครงการวิจัยที่เสนอขอรับทุนโดยนักวิจัยรุ่นใหม่	ปีละ 5 โครงการ	สถาบันวิจัยและพัฒนา	การจัดสรรทุนวิจัยและทำฝึกอบรม	โครงการฝึกอบรมนักวิจัยรุ่นใหม่
1.2 เพื่อให้เกิดการถ่ายทอดองค์ความรู้ด้านประสิทธิภาพการทำงานวิจัยและแลกเปลี่ยนความรู้	3, 4	P3	จำนวนครั้งที่จัดเสวนาและบรรยายพิเศษ	ปีละ 2 ครั้ง	สถาบันวิจัยและพัฒนา	เสวนาและบรรยายพิเศษ	การเสวนา การบรรยายพิเศษ
<p>ความเชื่อมโยงกับยุทธศาสตร์ของมหาวิทยาลัยศิลปากร</p> <p>ประเด็นยุทธศาสตร์ที่ 2 การบูรณาการองค์ความรู้ระหว่างศาสตร์เพื่อความเป็นเลิศด้านการวิจัย</p> <p>เป้าประสงค์ที่ 3 : เป็นมหาวิทยาลัยเพื่อการวิจัยเฉพาะด้านวิจัยเชิงบูรณาการทางด้านศิลปวัฒนธรรม วิทยาศาสตร์ และเทคโนโลยี</p>							

ยุทธศาสตร์สถาบันวิจัยและพัฒนา (ต่อ)

แผนงานที่ 2 ส่งเสริมการจัดตั้งกลุ่มวิจัยและการสร้างสรรค์เฉพาะทาง

กิจกรรม	ความเชื่อมโยงยุทธศาสตร์	กลยุทธ์	ตัวชี้วัด	เป้าหมาย	ผู้รับผิดชอบ	แผน/โครงการ	กิจกรรม
2.1 สร้างกระบวนการให้เกิดกลุ่มวิจัยและสร้างสรรค์เฉพาะทาง	1, 2, 3,	P5, P7	จำนวนกลุ่มวิจัยและสร้างสรรค์เฉพาะทาง	อย่างน้อยปีละ 1 กลุ่ม	สถาบันวิจัยและพัฒนา	จัดสรรทุนวิจัย	ประสานงานจัดประชุม
2.2 เพื่อให้เกิดผลงานวิจัยเฉพาะทาง	1, 2, 3,	P5, P7	จำนวนงานวิจัยและสร้างสรรค์ที่ได้รับทุน	อย่างน้อยปีละ 2 ชุดโครงการ	สถาบันวิจัยและพัฒนา	จัดสรรทุนวิจัย	ประสานงานโครงการ
<p>ความเชื่อมโยงกับยุทธศาสตร์ของมหาวิทยาลัยศิลปากร</p> <p>ประเด็นยุทธศาสตร์ที่ 2 การบูรณาการองค์ความรู้ระหว่างศาสตร์เพื่อความเป็นเลิศด้านกาวิจัย</p> <p>เป้าประสงค์ที่ 3 : เป็นมหาวิทยาลัยเพื่อการวิจัยเฉพาะด้านวิจัยเชิงบูรณาการทางด้านศิลปวัฒนธรรม วิทยาศาสตร์ และเทคโนโลยี</p>							

ยุทธศาสตร์สถาบันวิจัยและพัฒนา (ต่อ)

แผนงานที่ 3 สนับสนุน และส่งเสริมงานวิจัยภายในเครือข่าย

กิจกรรม	ความเชื่อมโยงยุทธศาสตร์	กลยุทธ์	ตัวชี้วัด	เป้าหมาย	ผู้รับผิดชอบ	แผน/โครงการ	กิจกรรม
3.1 เพื่อให้เกิดกระบวนการแลกเปลี่ยนเรียนรู้ภายในเครือข่าย	2, 3, 4	P5, P7, P8, P9	จำนวนครั้งของการจัดประชุมวิชาการหรือถ่ายทอดองค์ความรู้	อย่างน้อยปีละ 1	สถาบันวิจัยและพัฒนา	การประชุมเสนอผลงานวิจัย และการถ่ายทอดองค์ความรู้	ประสานงานและสนับสนุนการจัดกิจกรรมเพื่อแลกเปลี่ยนเรียนรู้ภายในเครือข่าย
3.2 เพื่อส่งเสริมให้เกิดงานวิจัยเชิงบูรณาการ	2, 3, 4	P5, P7, P8, P9	การจัดประชุม	อย่างน้อยปีละ 1 โครงการ	สถาบันวิจัยและพัฒนา	กิจกรรมส่งเสริมและสนับสนุนการวิจัยเชิงบูรณาการ	จัดกิจกรรมส่งเสริมงานวิจัยเชิงบูรณาการ
<p>ความเชื่อมโยงกับยุทธศาสตร์ของมหาวิทยาลัยศิลปากร</p> <p>ประเด็นยุทธศาสตร์ที่ 2 การบูรณาการองค์ความรู้ระหว่างศาสตร์เพื่อความเป็นเลิศด้านการวิจัย</p> <p>เป้าประสงค์ที่ 3 : เป็นมหาวิทยาลัยเพื่อการวิจัยเฉพาะด้านวิชาการทางด้านศิลปวัฒนธรรม วิทยาศาสตร์ และเทคโนโลยี</p>							

ยุทธศาสตร์สถาบันวิจัยและพัฒนา (ต่อ)

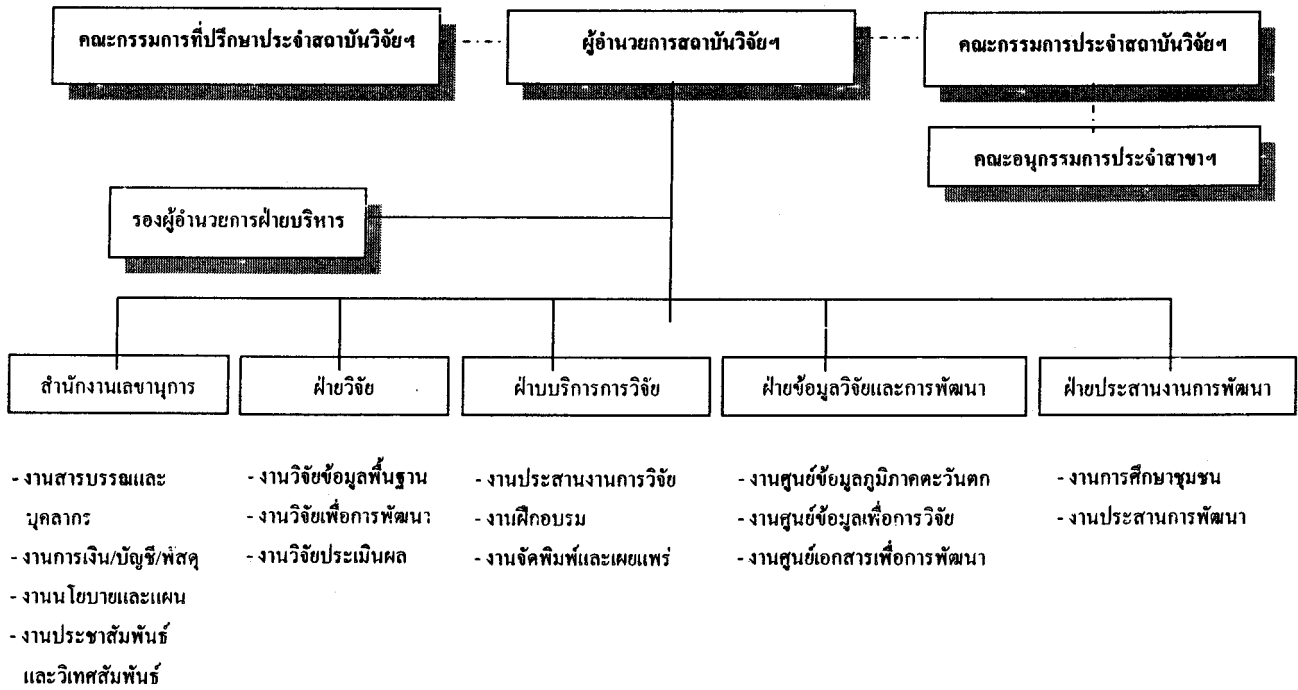
แผนงานที่ 4 สร้างสังคมแห่งการเรียนรู้แก่สังคมและชุมชน

กิจกรรม	ความเชื่อมโยงยุทธศาสตร์	กลยุทธ์	ตัวชี้วัด	เป้าหมาย	ผู้รับผิดชอบ	แผน/โครงการ	กิจกรรม
4.1 ส่งเสริมและสนับสนุนการจัดการองค์ความรู้จากผลงานวิจัยและสร้างสรรค์	2	P1, P2, P10	จำนวนกิจกรรม	อย่างน้อยปีละ 1 กิจกรรม	สถาบันวิจัยและพัฒนา	โครงการถ่ายทอดความรู้ ประสบการณ์ ตลอดจนแนวคิด และทฤษฎีต่าง ๆ	การอบรมเชิงปฏิบัติการ การถ่ายทอดองค์ความรู้ จากงานวิจัยและสร้างสรรค์
4.2 ส่งเสริมและสนับสนุนการเผยแพร่องค์ความรู้จากผลงานวิจัยและสร้างสรรค์	2	P1, P2, P10	จำนวนกิจกรรม	อย่างน้อยปีละ 3 กิจกรรม	สถาบันวิจัยและพัฒนา	การเผยแพร่องค์ความรู้	การจัดแสดง นิทรรศการ การตีพิมพ์ เผยแพร่ การอบรม วิชาการ
<p>ความเชื่อมโยงกับยุทธศาสตร์ของมหาวิทยาลัยศิลปากร</p> <p>ประเด็นยุทธศาสตร์ที่ 5 การพัฒนาการบริหารจัดการองค์กรที่มีประสิทธิภาพ</p> <p>เป้าประสงค์ที่ 6 : องค์กรมีหลักการบริหารกิจการบ้านเมืองที่ดี</p>							

โครงสร้างองค์กรและโครงสร้างการบริหาร

สถาบันวิจัยและพัฒนา มีโครงสร้างองค์กรและโครงสร้างการบริหารตามแผนภูมิ ดังนี้

แผนภูมิที่ 1 โครงสร้างการบริหารงานและการแบ่งส่วนราชการสถาบันวิจัยและพัฒนา



หมายเหตุ 1. การแบ่งส่วนราชการสถาบันวิจัยและพัฒนาออกเป็น 1 สำนักงาน และ 4 ฝ่ายข้างต้น เป็นการแบ่งส่วนราชการ

ตามประกาศทบวงมหาวิทยาลัย ลงวันที่ 14 พฤษภาคม 2534

2. การแบ่งงานในสำนักงานเลขานุการและฝ่ายต่าง ๆ เป็นการแบ่งงานภายในสถาบันวิจัยและพัฒนา
3. ไม่มีอัตรากำลังในฝ่ายวิจัย และฝ่ายประสานงานการพัฒนา
4. ขณะนี้อยู่ระหว่างการพิจารณาปรับโครงสร้างและอัตรากำลังของหน่วยงานตามมติที่ประชุมคณะกรรมการประจำสถาบันวิจัยและพัฒนา ครั้งที่ 1/2553 เมื่อวันที่ 16 กุมภาพันธ์ 2553

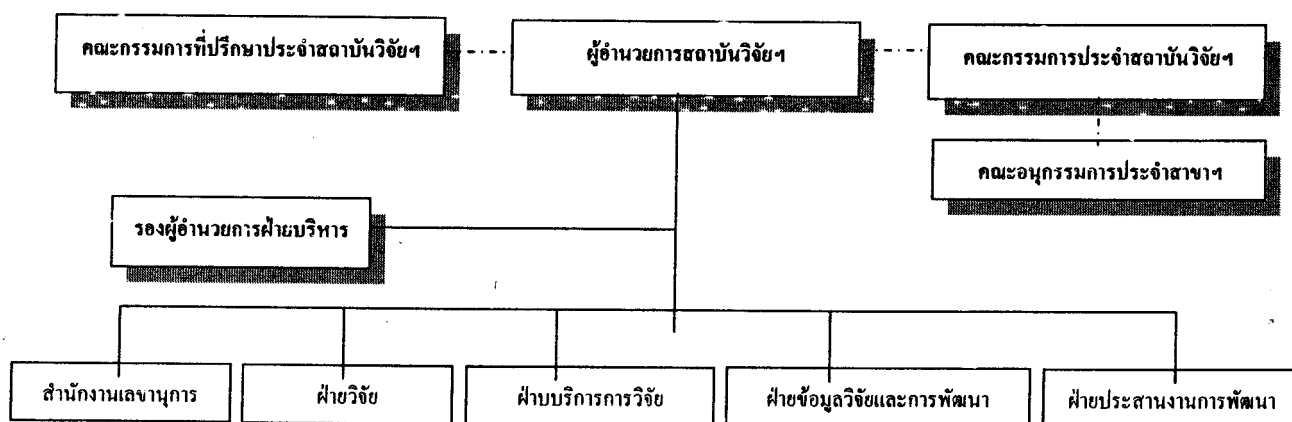
6. บุคลากร

สถาบันวิจัยและพัฒนา มีจำนวนบุคลากรรวม 12 คน จำแนกเป็นบุคลากรสายสนับสนุนที่เป็นข้าราชการ 9 คน ลูกจ้างประจำ 1 คน ลูกจ้างชั่วคราว 1 คน และพนักงานในสถาบันอุดมศึกษา 1 คน ดังรายละเอียดในตารางที่ 5

ตารางที่ 5 จำนวนบุคลากรสายสนับสนุนจำแนกตามตำแหน่งและประเภท

ตำแหน่ง	ข้าราชการ		พนักงานในสถาบันอุดมศึกษา		พนักงานราชการ	ลูกจ้างประจำ	ลูกจ้างชั่วคราว	รวม
	สาย ข	สาย ค	สายวิชาการ	สายบริหาร				
นักวิจัย	3	-	-	1	-	-	-	4
นักเอกสารสนเทศ	1	-	-	-	-	-	-	1
เจ้าหน้าที่บริหารงานทั่วไป	-	2	-	-	-	-	-	2
นักวิชาการเงินและบัญชี	-	1	-	-	-	-	-	1
นักวิชาการพัสดุ	-	1	-	-	-	-	-	1
นักประชาสัมพันธ์	-	1	-	-	-	-	-	1
พนักงานพิมพ์ดีด	-	-	-	-	-	1	-	1
เจ้าหน้าที่บริหารทั่วไป	-	-	-	-	-	-	1	1
รวม	4	5	-	1	-	1	1	12

แผนภูมิที่ 2 อัตรากำลังของสถาบันวิจัยและพัฒนา



- เจ้าหน้าที่บริหารทั่วไป 8 (1 อัตรา)
- เจ้าหน้าที่บริหารทั่วไป 6 (1 อัตรา)
- นักวิชาการเงินและบัญชีชำนาญการ 8 (1 อัตรา)
- นักประชาสัมพันธ์ 6 (1 อัตรา)
- นักวิชาการพัสดุ 6 (1 อัตรา)
- พนักงานพิมพ์ดีด ชั้น 2 (ลูกจ้างประจำ) (1 อัตรา)
- ไม่มีอัตรากำลัง
- นักวิจัย ระดับ 7 (1 อัตรา)
- นักวิจัย (พนักงานมหาวิทยาลัย) (1 อัตรา)
- เจ้าหน้าที่บริหารงานทั่วไป (ลูกจ้างชั่วคราว) (1 อัตรา)
- นักวิจัยเชี่ยวชาญ ระดับ 9 (1 อัตรา)
- นักวิจัย ระดับ 7 (1 อัตรา)
- นักเอกสารสนเทศ 6 (1 อัตรา)
- ไม่มีอัตรากำลัง

หมายเหตุ ขณะนี้อยู่ระหว่างการพิจารณาปรับโครงสร้างและอัตรากำลังของหน่วยงานตามมติที่ประชุมคณะกรรมการประจำสถาบันวิจัยและพัฒนา ครั้งที่ 1/2553 เมื่อวันที่ 16 กุมภาพันธ์ 2553

4. วัตถุประสงค์ในการประเมิน

4.1 เพื่อประเมินระบบและกลไกการประกันคุณภาพการศึกษาและผลการดำเนินงานตามองค์ประกอบและตัวบ่งชี้สำนักงานคณะกรรมการการอุดมศึกษา (สกอ.) ปี 2552 กำหนดไว้ และได้มีการแก้ไขเมื่อการประชุม เรื่อง การเตรียมความพร้อมเพื่อการดำเนินงานประกันคุณภาพการศึกษาภายใน ประจำปีการศึกษา 2552 ของสำนักงานคณะกรรมการการอุดมศึกษา เมื่อวันที่ 6 มีนาคม 2552 โดยใช้เกณฑ์ของสถาบันอุดมศึกษาเน้นการผลิตบัณฑิตและวิจัย เพื่อเปรียบเทียบผลการดำเนินงานในภาพรวมการประกันคุณภาพการศึกษา เปรียบเทียบกับผลการดำเนินงานในรอบปีที่ผ่านมา

4.2 เพื่อให้ข้อเสนอแนะต่อผู้บริหาร คณาจารย์และบุคลากร ค้นหาจุดแข็ง จุดอ่อนและเสนอแนะแนวทางในการพัฒนาและปรับปรุงคุณภาพตามตัวบ่งชี้คุณภาพของมหาวิทยาลัยศิลปากร

5. วิธีการประเมิน

5.1 การเตรียมการและวางแผนก่อนตรวจเยี่ยม

คณะกรรมการประเมินคุณภาพการศึกษาภายใน ได้ศึกษาและวิเคราะห์รายงานการประเมินตนเอง พร้อมทั้งข้อคำถามเพื่อนำมาประชุม ปรีกษาและวางแผนก่อนตรวจเยี่ยม

5.2 การดำเนินการระหว่างการตรวจเยี่ยม

คณะกรรมการประเมินคุณภาพการศึกษาภายในศึกษาเอกสารรายงานประจำปีที่เป็นรายงานการประเมินตนเอง ของสถาบันวิจัยและพัฒนา ประจำปีการศึกษา 2552 ตรวจสอบรายการตามบันทึกภาคสนามสำหรับผู้ประเมินคุณภาพภายใน ตรวจสอบเอกสารอ้างอิงตามรายงานที่ระบุไว้ และการรวบรวมข้อมูลเพิ่มเติมจากการสัมภาษณ์ ผู้บริหาร และบุคลากร รวมถึงรวบรวมข้อมูลโดยการสังเกตการณ์และเยี่ยมชมอาคารสถานที่ของสถาบันวิจัยและพัฒนา มหาวิทยาลัยศิลปากร

5.3 การดำเนินการหลังการตรวจเยี่ยม

คณะกรรมการประเมินคุณภาพการศึกษาภายใน ได้ประชุมสรุปผลของ สถาบันวิจัยและพัฒนา เพื่อจัดทำรายงานผลการประเมินคุณภาพการศึกษาภายใน และได้เสนอแนะของแต่ละองค์ประกอบและรายตัวบ่งชี้

5.4 วิธีการตรวจสอบความถูกต้องน่าเชื่อถือของข้อมูล

คณะกรรมการประเมินคุณภาพการศึกษาภายใน ได้ตรวจสอบความสอดคล้องและความถูกต้องจากรายงานการประเมินตนเอง ประจำปีการศึกษา 2552 กับเอกสารอ้างอิงตามรายงานที่ระบุไว้ ตรวจสอบรายการ

ตามบันทึกภาคสนามและจากการตรวจเยี่ยมสภาพจริง รวมถึงสัมภาษณ์ผู้มีส่วนได้ส่วนเสีย เพื่อตรวจสอบความถูกต้องและการดำเนินงานจริง

6. ผลการประเมินรายตัวบ่งชี้ (รายงานตามตาราง ป.1)

คณะกรรมการฯ ได้ประชุมพิจารณาผลการประเมิน เมื่อวันศุกร์ที่ 23 กรกฎาคม 2553 แล้วเห็นว่า สถาบันวิจัยและพัฒนา มหาวิทยาลัยศิลปากร ได้ดำเนินการตามองค์ประกอบคุณภาพการจัดการศึกษา ตามองค์ประกอบที่ 1 (ตัวบ่งชี้ที่ 1.1 และ 1.2) องค์ประกอบที่ 4 (ตัวบ่งชี้ที่ 4.1 และ 4.2) องค์ประกอบที่ 5 (ตัวบ่งชี้ที่ 5.1 และ 5.4) องค์ประกอบที่ 7 (ตัวบ่งชี้ที่ 7.1-7.6 และ ตัวบ่งชี้ที่ 7.8-7.10) องค์ประกอบที่ 8 (ตัวบ่งชี้ที่ 8.1 และ 8.2) และองค์ประกอบที่ 9 (ตัวบ่งชี้ที่ 9.1 และ 9.3) จำนวนทั้งสิ้น 18 ตัวบ่งชี้ ตามแนวทางของสำนักงานคณะกรรมการการอุดมศึกษา ผลการประเมินตามองค์ประกอบและตัวบ่งชี้ ดังรายละเอียดตามตาราง ป 1

สถาบันวิจัยและพัฒนา มหาวิทยาลัยศิลปากร ประจำปีการศึกษา 2552

ตัวบ่งชี้คุณภาพ	เป้าหมาย (คะแนน)	ผลการดำเนินงาน		บรรลุเป้าหมาย ✓ = บรรลุ ✗ = ไม่บรรลุ	ประเมินโดยสถาบันวิจัยและพัฒนา	คะแนนประเมินโดยคณะกรรมการ	หมายเหตุ (เช่น เหตุผลของการประเมินที่ต่างจากที่ระบุใน SAR)
		ตัวตั้ง	ผลลัพธ์				
		ตัวหาร	(% หรือ สัดส่วนตัว)				
องค์ประกอบที่ 1 ปรัชญา/ปณิธานและวัตถุประสงค์/แผนงาน							
ตัวบ่งชี้ 1.1 มีการกำหนดปรัชญาหรือปณิธาน ตลอดจนมีกระบวนการ พัฒนากลยุทธ์ แผนดำเนินงาน และมีกำหนดตัวบ่งชี้เพื่อวัดความสำเร็จของการทำงานตามแผนให้ครบทุกภารกิจ (P) (7 ระดับ)	ระดับ 7 (3)	-	ระดับ 4 (เต็ม 7)	✗	3	1	ไม่มีหลักฐานรายงานผลการดำเนินงานตามตัวบ่งชี้ต่อผู้บริหารอย่างน้อยปีละ 2 ครั้ง
	ร้อยละ 90(3)	23	85.19	✗	2	2	
		27					
เฉลี่ยคะแนนองค์ประกอบที่ 1	2 ตัวบ่งชี้					1.50	
องค์ประกอบที่ 4 การวิจัยและ/หรืองานสร้างสรรค์							
ตัวบ่งชี้ 4.1 มีการพัฒนาระบบและกลไกในการสนับสนุนการผลิตงานวิจัยและงานสร้างสรรค์ (P) (6 ข้อ)	6 ข้อ (3)	-	6 ข้อ	✓	3	3	
	ตัวบ่งชี้ 4.2 มีระบบบริหารจัดการความรู้จากงานวิจัยและงานสร้างสรรค์ (P) (5 ข้อ)	5 ข้อ (3)	-	5 ข้อ	✓	3	3
เฉลี่ยคะแนนองค์ประกอบที่ 4		2 ตัวบ่งชี้				3.00	
องค์ประกอบที่ 5 การบริหารทางวิชาการแก่สังคมและชุมชน							

ตัวบ่งชี้คุณภาพ	เป้าหมาย (คะแนน)	ผลการดำเนินงาน		บรรลุเป้าหมาย	ประเมินโดย สถาบันวิจัย และพัฒนา	คะแนนประเมิน โดยคณะ กรรมการฯ	หมายเหตุ
		ตัวชี้	ผลลัพธ์ (% หรือ สัดส่วน)				
ตัวบ่งชี้ 5.1 มีระบบและกลไกในการบริการทางวิชาการแก่สังคมตามเป้าหมายของคณะวิชา (P) (7 ระดับ)	ระดับ 6 (3)	-	ระดับ 6	✓	3	3	
ตัวบ่งชี้ 5.4 ร้อยละของระดับความพึงพอใจของผู้รับบริการ (O)	ร้อยละ 75(3)	-	77.60	✓	3	3	หมายเหตุ: ค่าเฉลี่ยความพึงพอใจเท่ากับ 3.88 (3 คะแนน)
เฉลี่ยคะแนนองค์ประกอบที่ 5	2 ตัวบ่งชี้				3.00	3.00	
องค์ประกอบที่ 7 การบริหารจัดการ							
ตัวบ่งชี้ 7.1 คณะวิชาใช้หลักธรรมาภิบาลในการบริหารจัดการและสามารถผลักดันคณะวิชาให้แข่งขันได้ในระดับสากล (P) (5 ข้อ)	5 ข้อ (3)	-	4 ข้อ	✓	2	2	
ตัวบ่งชี้ 7.2 ภาวะผู้นำของผู้บริหารทุกระดับของคณะวิชา (P) (4 ระดับ)	ระดับ 4 (3)	-	ระดับ 3 (เต็ม 4)	✗	3	2	ยังไม่มีการจัดทำแผนและกลไกพัฒนา ศักยภาพของผู้บริหารตามผลตามประเมิน
ตัวบ่งชี้ 7.3 มีการพัฒนาองค์กรสู่องค์กรเรียนรู้ (P) (5 ระดับ)	ระดับ 3 (2)	-	ระดับ 5	✓	3	3	
ตัวบ่งชี้ 7.4 มีระบบและกลไกในการบริหารทรัพยากรบุคคลเพื่อพัฒนาและรักษารักษาไว้ให้บุคลากรมีคุณภาพและประสิทธิภาพ (P) (6 ระดับ)	ระดับ 6 (3)	-	ระดับ 6	✓	3	3	

ตัวบ่งชี้คุณภาพ	ผลการดำเนินงาน		บรรลุเป้าหมาย ✓ = บรรลุ ✗ = ไม่บรรลุ	ประเมินโดยสถาบันวิจัยและพัฒนา	คะแนนประเมิน โดยคณะกรรมการฯ	หมายเหตุ (เช่น เหตุผลของการประเมินที่ต่างจากที่ระบุใน SAR)
	ตัวชี้วัด	ผลลัพธ์				
	ตัวหาร	(% หรือสัดส่วน)				
ตัวบ่งชี้ 7.5 ศักยภาพของระบบฐานข้อมูลเพื่อการบริหาร การเรียนการสอน และการวิจัย (I) (6 ระดับ)	-	ระดับ 3	✗	3	3	
ตัวบ่งชี้ 7.6 ระดับความพึงพอใจในการเปิดโอกาสให้บุคคลภายนอกเข้ามามีส่วนร่วมในการพัฒนาคณะวิชา (O) (5 ระดับ)	-	ระดับ 4 (เต็ม 5)	✓	3	2	ยังไม่มีกระบวนการหรือกลไกการติดตามตรวจสอบโดยภาคประชาชน
ตัวบ่งชี้ 7.8 มีภาคนำระบบบริหารความเสี่ยงมาใช้ในกระบวนการบริหารการศึกษา (P) (5 ระดับ)	-	ระดับ 5 (เต็ม 1)	✓	1	3	มีการดำเนินการบริหารความเสี่ยงด้านงบประมาณการวิจัยครบทุกระดับ
ตัวบ่งชี้ 7.9 ระดับความสำเร็จของการถ่ายทอดตัวบ่งชี้และเป้าหมายของระดับองค์กรสู่ระดับบุคคล (O) (8 ระดับ)	-	ระดับ 8 (เต็ม 7)	✓	2	3	
ตัวบ่งชี้ 7.10 ร้อยละของระดับความพึงพอใจของผู้รับบริการตามภารกิจของหน่วยงาน	-	ร้อยละ 80.10	✓	2	2	ไม่นำมาเป็นตัวหาร
เฉลี่ยคะแนนองค์ประกอบที่ 7					2.63	
องค์ประกอบที่ 8 การเงินและงบประมาณ						
ตัวบ่งชี้ 8.1 มีระบบและกลไกในการจัดสรร การวิเคราะห์ค่าใช้จ่าย การตรวจสอบการเงิน และงบประมาณอย่างมีประสิทธิภาพ (P) (7 ระดับ)	-	ระดับ 6 (เต็ม 4)	✓	1	3	พบหลักฐานจากการสัมภาษณ์

ตัวบ่งชี้คุณภาพ	เป้าหมาย (คะแนน)	ผลการดำเนินงาน		บรรลุเป้าหมาย	ประเมินโดยสถาบันวิจัยและพัฒนา	คะแนนประเมินโดยคณะกรรมการ	หมายเหตุ
		ตัวตั้ง	ผลลัพธ์ (% หรือ สัดส่วน)				
ตัวบ่งชี้ 8.2 มีการใช้ทรัพยากรภายในและภายนอกร่วมกัน (P) (5 ระดับ)	ระดับ 5 (3)	-	ระดับ 5	✓	3	3	(เช่น เหตุผลของการประเมินที่ต่างจากที่ระบุใน SAR)
เฉลี่ยคะแนนองค์ประกอบที่ 8	2 ตัวบ่งชี้				3.00		
องค์ประกอบที่ 9 ระบบและกลไกการประกันคุณภาพ							
ตัวบ่งชี้ 9.1 มีระบบและกลไกการประกันคุณภาพภายในที่เป็นส่วนหนึ่งของกระบวนการบริหารการศึกษา (P) (7 ระดับ)	ระดับ 7(3)	-	ระดับ 7	✓	3	3	
ตัวบ่งชี้ 9.3 ระดับความสำเร็จของการประกันคุณภาพการศึกษาภายใน (O) (5 ระดับ)	ระดับ 5 (3)	-	ระดับ 4 (เต็ม 5)	✗	3	3	ไม่มีนวัตกรรมทางด้านภาพประกันคุณภาพการศึกษาที่หน่วยงานพัฒนางานขึ้น
เฉลี่ยคะแนนองค์ประกอบที่ 9	2 ตัวบ่งชี้				3.00		
เฉลี่ยคะแนนรวมทุกตัวบ่งชี้ทุกองค์ประกอบ	18 ตัวบ่งชี้				2.67		

7. ผลการประเมินตามองค์ประกอบคุณภาพ มาตรฐานการอุดมศึกษาและมุมมองด้านการบริหารจัดการ

7.1 สรุปผลการประเมิน (รายงานตามตาราง ป2 ตาราง ป3 และตาราง ป4)

ผลการประเมินตามองค์ประกอบคุณภาพ (ตารางที่ ป2)

ตารางที่ 2 ตาราง ป.2 สรุปผลการประเมินรายองค์ประกอบการประเมินคุณภาพการศึกษาภายใน ตามมาตรฐานคณะกรรมการการอุดมศึกษา(สกอ.) สถาบันวิจัยและพัฒนา มหาวิทยาลัยศิลปากร ประจำปี การศึกษา 2552

องค์ประกอบคุณภาพ	คะแนนการประเมิน				ผลการประเมิน	
	I	P	O	รวม	เฉลี่ย	ผลการประเมิน
องค์ประกอบที่ 1		1	2	3	1.50	ไม่ได้คุณภาพ
องค์ประกอบที่ 2						
องค์ประกอบที่ 3						
องค์ประกอบที่ 4		6		6	3.00	ดีมาก
องค์ประกอบที่ 5		3	3	6	3.00	ดีมาก
องค์ประกอบที่ 6						
องค์ประกอบที่ 7	3	13	5	21	2.63	ดีมาก
องค์ประกอบที่ 8		6		6	3.00	ดีมาก
องค์ประกอบที่ 9		3	3	6	3.00	ดีมาก
รวม (18 ตัวบ่งชี้)	3	32	13	48	2.67	
เฉลี่ย	3.00	2.67	2.60			ดีมาก
ผลการประเมิน	ดีมาก	ดีมาก	ดีมาก			

ผลการประเมินตามมาตรฐานการอุดมศึกษา (ตารางที่ ป3)

ตารางที่ 3 ตาราง ป. 3 ผลการประเมินตามมาตรฐานการอุดมศึกษา สถาบันวิจัยและพัฒนา มหาวิทยาลัยศิลปากร

มาตรฐานอุดมศึกษา	คะแนนการประเมิน				ผลการประเมิน	
	I	P	O	รวม	เฉลี่ย	ผลการประเมิน
					≤ 1.50 การดำเนินงานยังไม่ได้คุณภาพ 1.51 – 2.00 การดำเนินงานได้คุณภาพในระดับพอใช้ 2.01 – 2.50 การดำเนินงานได้คุณภาพในระดับดี 2.51 – 3.00 การดำเนินงานได้คุณภาพในระดับดีมาก	
1. มาตรฐานด้านคุณภาพบัณฑิต						
2. มาตรฐานด้านการบริหารจัดการการอุดมศึกษา						
ก. มาตรฐานด้านธรรมาภิบาลของการบริหารการอุดมศึกษา	3	20	10	33	2.54	ดีมาก
ข. มาตรฐานด้านพันธกิจของการบริหารการอุดมศึกษา		6	3	9	3.00	ดีมาก
3. มาตรฐานด้านการสร้างและพัฒนาฐานความรู้และสังคมแห่งการเรียนรู้		6		6	3.00	ดีมาก
รวม	3	32	13	48	2.67	
เฉลี่ย	3.00	2.67	2.60			ดีมาก
ผลการประเมิน	ดีมาก	ดีมาก	ดีมาก			

ผลการประเมินตามมุมมองด้านการบริหารจัดการ (ตารางที่ ป4)

ตารางที่ 4 ตาราง ป. 4 ผลการประเมินตามมุมมองด้านการบริหารจัดการ สถาบันวิจัยและพัฒนา มหาวิทยาลัยศิลปากร

มุมมองด้านการบริหารจัดการ	คะแนนการประเมิน				ผลการประเมิน	
	I	P	O	รวม	เฉลี่ย	ผลการประเมิน
					≤ 1.50 การดำเนินงานยังไม่ได้คุณภาพ	
					1.51 – 2.00 การดำเนินงานได้คุณภาพในระดับพอใช้	
					2.01 – 2.50 การดำเนินงานได้คุณภาพในระดับดี	
					2.51 – 3.00 การดำเนินงานได้คุณภาพในระดับดีมาก	
1. ด้านนักศึกษาและผู้มีส่วนได้ส่วนเสีย		3	5	8	2.67	ดีมาก
2. ด้านกระบวนการภายใน		11	8	19	2.38	ดี
3. ด้านการเงิน		6		6	3.00	ดีมาก
4. ด้านบุคลากร การเรียนรู้และนวัตกรรม	3	12		15	3.00	ดีมาก
รวม	3	32	13	48		
เฉลี่ย	3.00	2.67	2.60			
ผลการประเมิน	ดีมาก	ดีมาก	ดี			

7.2 จุดแข็ง จุดอ่อนและข้อเสนอแนะของแต่ละองค์ประกอบและมาตรฐาน
ผลการประเมินในภาพรวมของแต่ละองค์ประกอบคุณภาพ

ผลการประเมินในภาพรวมของ"แต่ละองค์ประกอบคุณภาพ"

องค์ประกอบที่ 1 ปรัชญา ปณิธาน วัตถุประสงค์ และแผนการดำเนินการ

จุดแข็ง

บุคลากรมีส่วนร่วมในการจัดทำแผนยุทธศาสตร์ของสถาบัน

จุดอ่อน -

ข้อเสนอแนะ

1. จัดทำแผนดำเนินงานให้สอดคล้องกับกลยุทธ์และเป้าประสงค์ของแผนยุทธศาสตร์
2. ควรติดตาม ตรวจสอบ ผลการดำเนินงานตามตัวบ่งชี้ต่อผู้บริหารและกรรมการประจำสถาบัน
อย่างน้อยปีละ 2 ครั้ง

องค์ประกอบที่ 4 การวิจัย

จุดแข็ง

มีการพัฒนาระบบและกลไกในการสนับสนุนการผลิตงานวิจัยและงานสร้างสรรค์ที่เข้มแข็ง

จุดอ่อน

ระบบรวบรวม คัดสรร วิเคราะห์และสังเคราะห์ความรู้จากการวิจัยและงานสร้างสรรค์ยังไม่
สมบูรณ์

ข้อเสนอแนะ

ควรรหาแนวทางเพื่อพัฒนาระบบบริหารจัดการ ความรู้จากงานวิจัยและงานสร้างสรรค์ให้สมบูรณ์
สามารถนำไปใช้ประโยชน์ได้อย่างมีประสิทธิภาพ

องค์ประกอบที่ 5 การบริการทางวิชาการแก่สังคม

จุดแข็ง

สถาบันจัดโครงการบริการวิชาการแก่สังคม ที่ตอบสนองความต้องการของชุมชนท้องถิ่นอย่าง
แท้จริง

จุดอ่อน -

ข้อเสนอแนะ

1. ควรจัดประชุมร่วมกับชุมชนท้องถิ่น หรือส่วนราชการ เพื่อให้ทราบประเด็นหรือปัญหาที่ชุมชนต้องการให้สถาบันจัดโครงการบริการวิชาการในการตอบสนองและต่อยอดจากโครงการที่ได้ดำเนินการมาแล้วให้สอดคล้องกับความต้องการให้มากขึ้น
2. ควรมีตัวบ่งชี้เฉพาะในส่วนของการบริการวิชาการแก่ชุมชน เช่น จำนวนกิจกรรมหรือโครงการบริการวิชาการและวิชาชีพที่ตอบสนองความต้องการพัฒนาและเสริมสร้างความเข้มแข็งของสังคม ชุมชนและประเทศชาติ

องค์ประกอบที่ 7 การบริหารและการจัดการ

จุดแข็ง

1. มีการติดตามการดำเนินงานตามภารกิจหลักของบุคลากรปีละ 2 ครั้ง
2. มีการดำเนินงานเพื่อพัฒนาสถาบันให้เป็นองค์การเรียนรู้ที่สอดคล้องกับการพัฒนาบุคลากร
3. บุคลากรเข้าใจบทบาทและหน้าที่ของตนเองและมีความพึงพอใจในการทำงานกับเพื่อนร่วมงาน

จุดอ่อน

ข้อเสนอแนะ

1. ควรมีการจัดทำแผนและกลไกการพัฒนาศักยภาพของผู้บริหารตามผลการประเมินและดำเนินการตามแผนอย่างครบถ้วน
2. ควรมีระบบและกลไกในการธำรงรักษาบุคลากรที่มีประสิทธิภาพ
3. ควรนำกระบวนการจัดการความรู้มาใช้ในการปรับปรุงการปฏิบัติงานของผู้บริหารและบุคลากรเพื่อให้การบริหารองค์กรที่มีประสิทธิภาพมากขึ้น

องค์ประกอบที่ 8 การเงินและงบประมาณ

จุดแข็ง

จุดอ่อน

1. แผนกลยุทธ์ทางการเงินยังขาดความชัดเจนในมิติของแหล่งงบประมาณที่นอกเหนือจากงบประมาณแผ่นดิน และงบประมาณเงินรายได้ของมหาวิทยาลัย
2. ผลการประหยัดงบประมาณที่เกิดจากการใช้ทรัพยากรร่วมกับหน่วยงานอื่นยังไม่ครอบคลุมทุกกิจกรรมตามแผน

ข้อเสนอแนะ

1. ควรพัฒนาการจัดทำแผนกลยุทธ์ทางการเงินให้ครอบคลุมทุกแหล่งงบประมาณทั้งภายในและภายนอกมหาวิทยาลัย

2. หาแนวทางการประเมินผลการประหยั้ดงบประมาณที่เกิดจากการใช้ทรัพยากรร่วมกับหน่วยงานอื่นให้ครอบคลุมทุกกิจกรรม

องค์ประกอบที่ 9 ระบบและกลไกการประกันคุณภาพ

จุดแข็ง

บุคลากรมีความเข้าใจเกี่ยวกับการประกันคุณภาพการศึกษา และมีการนำระบบคุณภาพ มาใช้ในการจัดกิจกรรมอย่างครบถ้วน

จุดอ่อน -

ข้อเสนอแนะ -

ข้อเสนอแนะในภาพรวมของสถาบันวิจัยและพัฒนา

สถาบันวิจัยและพัฒนา มีความสามารถในการจัดสรรงบประมาณงานวิจัยอย่างโปร่งใสและทั่วถึง และมีกลยุทธ์เชิงรุกในการแสวงหางบประมาณจากหน่วยงานภายนอก

ควรวิเคราะห์ยุทธศาสตร์และแผนการดำเนินงานของสถาบันให้สอดคล้องกันมากยิ่งขึ้น

ควรมีการติดตามผลลัพธ์ที่เกิดจากการบริการวิชาการแก่ชุมชนเพื่อนำมาจัดทำแผนการถ่ายทอดองค์ความรู้จากงานวิจัยและการดำเนินงานวิจัยต่อยอดต่อไป

ผลการประเมินตามมาตรฐานการอุดมศึกษาและมุมมองด้านการบริหารจัดการ

เมื่อพิจารณาผลการประเมินตามมาตรฐานการอุดมศึกษา ของสถาบันวิจัยและพัฒนา พบว่า มาตรฐานด้านการสร้างและพัฒนาฐานความรู้และสังคมแห่งการเรียนรู้ และมาตรฐานด้านพันธกิจของการบริหารการอุดมศึกษา ได้คะแนนเฉลี่ย 3.00 ผลการประเมินอยู่ในระดับดีมาก มาตรฐานด้านธรรมาภิบาลของการบริหารการอุดมศึกษา ได้คะแนนเฉลี่ย 2.54 ผลการประเมินอยู่ในระดับดีมาก

ส่วนผลการประเมินตามมุมมองด้านการบริหารจัดการ พบว่า ด้านการเงิน และด้านบุคลากร การเรียนรู้และนวัตกรรม ได้คะแนนเฉลี่ย 3.00 ผลการประเมินอยู่ในระดับดีมาก ด้านนักศึกษาและผู้มีส่วนได้ส่วนเสีย ได้คะแนนเฉลี่ย 2.67 ผลการประเมินอยู่ในระดับดีมาก ด้านกระบวนการภายใน ได้คะแนนเฉลี่ย 2.38 ผลการประเมินอยู่ในระดับดี

7.3 จุดเด่นใน 4 พันธกิจของสถาบันอุดมศึกษา (การเรียนการสอน การวิจัยและงานสร้างสรรค์ บริการทางวิชาการและทำนุบำรุงศิลปวัฒนธรรม) วิธีปฏิบัติและผลการดำเนินงานที่เป็นแบบอย่างที่ดีหรือนวัตกรรมที่สร้างขึ้น

พันธกิจด้านงานวิจัยและงานสร้างสรรค์

- เป็นสถาบันที่เน้นส่งเสริมวิจัย และมีกลยุทธ์การหาแหล่งทุนจากภายนอกเชิงรุก

พันธกิจด้านการบริการวิชาการ

- มีการถ่ายทอดองค์ความรู้จากงานวิจัยเพื่อตอบสนองความต้องการของชุมชนอย่างแท้จริง

7.4 ความเห็นและข้อเสนอแนะสรุปผลการประเมินและทิศทางการพัฒนา ในหัวข้อ แนวทางนำผลการประเมินไปวางแผนพัฒนา

คณะกรรมการประเมินเห็นเห็นด้วยกับทิศทางการพัฒนาของสถาบันวิจัยและพัฒนา ในการที่จะเป็นศูนย์ประสานงานด้านงานวิจัยและงานสร้างสรรค์ของมหาวิทยาลัยและเสริมสร้างนักวิจัยรุ่นใหม่ พร้อมทั้งส่งเสริมให้มีการนำผลงานวิจัยและผลงานสร้างสรรค์ไปใช้ในการพัฒนาพื้นที่ภาคกลางตอนล่าง และพัฒนาประเทศโดยรวม

ภาคผนวก

- คำสั่งมหาวิทยาลัยศิลปากร ที่ 437/2553 เรื่อง แต่งตั้งคณะกรรมการประเมินคุณภาพการศึกษาภายในคณะวิชา / หน่วยงานสนับสนุน (เพิ่มเติม)
- กำหนดการประเมินคุณภาพการศึกษาภายใน สถาบันวิจัยและพัฒนา
- รายนามผู้ร่วมให้ข้อมูลการประเมินคุณภาพการศึกษาภายใน ประจำปีการศึกษา 2552
- บันทึกภาคสนาม



บันทึกข้อความ

กำนลงนประกนคุณภาพการศกษา
 มหาวิทยาลัยศกษา
 เลขที่ ๐๘๐๘
 วันที่ 21 มิ.ย. 2553
 เวลา ๑.30 น.

ส่วนราชการ สถาบันวิจัยและพัฒนา มหาวิทยาลัยศิลปากร โทร. 0-3425-5808 (ภายใน 21430)

ที่ ศธ 0520.208/ ๒๒14 วันที่ ๒๕ มิถุนายน 2553

เรื่อง ขอแจ้งการเปลี่ยนแปลงกำหนดการประเมินคุณภาพการศึกษาภายใน สถาบันวิจัยและพัฒนา ประจำปีการศึกษา 2552

เรียน รองอธิการบดี (ประกันคุณภาพการศึกษา)

สถาบันวิจัยและพัฒนา ขอแจ้งการเปลี่ยนแปลงกำหนดการประเมินคุณภาพการศึกษาภายใน จากเดิม วันศุกร์ที่ 9 กรกฎาคม 2553 เวลา 8.30-16.30 น. เป็นวันศุกร์ที่ 23 กรกฎาคม 2553 เวลา 8.30-16.30 น. โดยมีรายชื่อประธานกรรมการ กรรมการ และผู้ประสานงาน ดังนี้

- | | |
|--|----------------------------|
| 1. ผู้ช่วยศาสตราจารย์ ดร. สมถวิล จริตควร | ประธานกรรมการ |
| 2. รองศาสตราจารย์ ดร. มณีปิ่น พรหมสุทธิรักษ์ | กรรมการ |
| 3. อาจารย์ธนาทร เขียรกุล | กรรมการ |
| 4. นางสาวนิศาภรณ์ เวชประพันธ์ | กรรมการและเลขานุการ |
| 5. นางสาววรรณนา ศิลประเสริฐ | กรรมการและผู้ช่วยเลขานุการ |
| 6. นางสาววัชรวิ น้อยพิทักษ์ | ผู้ประสานงาน |

จึงเรียนมาเพื่อโปรดทราบ

(ผู้ช่วยศาสตราจารย์ ดร. อริสร เทียนประเสริฐ)

ผู้อำนวยการสถาบันวิจัยและพัฒนา

150W ๑๐๐๒๒๐๒

1๕๐๓๐๖ ๕๕๑๒๓๔๕๖๗

๕.๑.๕.๑



คำสั่งมหาวิทยาลัยศิลปากร

ที่ 437/ 2553

เรื่อง แต่งตั้งคณะกรรมการประเมินคุณภาพการศึกษาภายใน

คณะวิชา / หน่วยงานสนับสนุน

เพื่อให้การประเมินคุณภาพการศึกษาภายในของคณะวิชา / หน่วยงานสนับสนุน ดำเนินการ ไปด้วยความเรียบร้อยและมีประสิทธิภาพ มหาวิทยาลัยจึงแต่งตั้งคณะกรรมการเพื่อประเมินคุณภาพการศึกษาภายใน ประจำปีการศึกษา 2552 ดังรายละเอียดต่อไปนี้

1. คณะกรรมการประเมินคุณภาพการศึกษาภายใน คณะเภสัชศาสตร์
(วันพฤหัสบดีที่ 8 - วันศุกร์ที่ 9 กรกฎาคม 2553)

1. เกษักร ศาสตราจารย์(พิเศษ) ดร.ชอมจิน จันทรสกุล
2. เกษักร รองศาสตราจารย์ ดร.ปิติ ทฤษฎีคุณ
3. ผู้ช่วยศาสตราจารย์ ดร.วิบูลย์ วัฒนาร
4. รองศาสตราจารย์สุรพล นาดะพินธุ
5. อาจารย์ ดร.ขวัญชัย โรจนกันันท์
6. นางสาวสาวิตรี ศิลประเสริฐ
7. นางสาววิราภรณ์ พริ้งรักษา
8. เกษักร ผู้ช่วยศาสตราจารย์ ดร.สาริต นิรัติสัย

ประธานกรรมการ
กรรมการ
กรรมการ
กรรมการ
กรรมการ
เลขานุการ
ผู้ช่วยเลขานุการ
ผู้ประสานงาน

2. คณะกรรมการประเมินคุณภาพการศึกษาภายใน คณะวิทยาศาสตร์
(วันพุธที่ 14 - วันพฤหัสบดีที่ 15 กรกฎาคม 2553)

1. รองศาสตราจารย์ พันเอก ดร.ถวัลย์ ฤกษ์งาม
2. รองศาสตราจารย์ ดร.มณีปิ่น พรหมสุทธิรักษ์
3. อาจารย์ธนาทร เจียรกุล
4. นางสาวสาวิตรี ศิลประเสริฐ
5. นางสาววรรณนา ศิลประเสริฐ
6. นางสาวจิครรดี คันติลาภรณ์

ประธานกรรมการ
กรรมการ
กรรมการ
กรรมการและเลขานุการ
กรรมการและผู้ช่วยเลขานุการ
ผู้ประสานงาน

3. คณะกรรมการประเมินคุณภาพการศึกษาภายใน วิทยาลัยนานาชาติ

(วันพฤหัสบดีที่ 15 กรกฎาคม 2553)

1. พลอากาศตรีอาวุธ เงินชูกลิ่น
2. รองศาสตราจารย์สุรพล นาคะพินธุ
3. รองศาสตราจารย์ ดร.วสิน อิงคพัฒนากุล
4. นางสาวสมร สุระแสง
5. นางสาววิราภรณ์ พริ้งรักษา
6. นางสาวฉัฐสินี โรจน์หริรักษ์

ประธานกรรมการ
กรรมการ
กรรมการ
กรรมการและเลขานุการ
กรรมการและผู้ช่วยเลขานุการ
ผู้ประสานงาน

4. คณะกรรมการประเมินคุณภาพการศึกษาภายใน คณะดุริยางคศาสตร์

(วันศุกร์ที่ 16 กรกฎาคม 2553)

1. อาจารย์ประสิทธิ์ พงษ์เรืองพันธ์ุ
2. ผู้ช่วยศาสตราจารย์ ดร.นรงค์ นิมพาลี
3. รองศาสตราจารย์ ดร.เกษร จันทร์ศิริ
4. นางสาวสาวิตรี ศิลประเสริฐ
5. นางสาวลลวรรณ เปรมประเสริฐ

ประธานกรรมการ
กรรมการ
กรรมการ
กรรมการและเลขานุการ
ผู้ประสานงาน

5. คณะกรรมการประเมินคุณภาพการศึกษาภายใน คณะอักษรศาสตร์

(วันจันทร์ที่ 19 - วันอังคารที่ 20 กรกฎาคม 2553)

1. รองศาสตราจารย์ศิริภัทรา เหมือนมาลัย
2. รองศาสตราจารย์ ดร.วสิน อิงคพัฒนากุล
3. รองศาสตราจารย์สุรพล นาคะพินธุ
4. นางสาวสาวิตรี ศิลประเสริฐ
5. นายกฤษดา ไพรวรรณ

ประธานกรรมการ
กรรมการ
กรรมการ
กรรมการและเลขานุการ
ผู้ประสานงาน

6. คณะกรรมการประเมินคุณภาพการศึกษาภายใน หอศิลป์ มหาวิทยาลัยศิลปากร

(วันพฤหัสบดีที่ 8 กรกฎาคม 2553)

1. พลอากาศตรีอาวุธ เงินชูกลิ่น
2. ศาสตราจารย์เกียรติศักดิ์ ชานนารอด
3. ศาสตราจารย์วิโชค มุกดามณี
4. อาจารย์ปัญญา วิจินธนสาร
5. นางมาลินี วิกรานต์
6. นางสาวสมร สุระแสง
7. นางสาวสมฤดี เพ็ชรทอง

ประธานกรรมการ
กรรมการ
กรรมการ
กรรมการ
กรรมการ
กรรมการและเลขานุการ
ผู้ประสานงาน

7. คณะกรรมการประเมินคุณภาพการศึกษาภายใน สถาบันวิจัยและพัฒนา

(วันศุกร์ที่ 9 กรกฎาคม 2553)

1. รองศาสตราจารย์ ดร.มณีปิ่น พรหมสุทธิรักษ์
2. ผู้ช่วยศาสตราจารย์ ดร.สมถวิล จริตควร
3. อาจารย์ธนาพร เขียวกุล
4. นางสาวนิสาธิตน์ เวชประพันธ์
5. นางสาววรรณนา ศิลประเสริฐ
6. นางสาววัชร น้อยพิทักษ์

ประธานกรรมการ
กรรมการ
กรรมการ
กรรมการและเลขานุการ
กรรมการและผู้ช่วยเลขานุการ
ผู้ประสานงาน

8. คณะกรรมการประเมินคุณภาพการศึกษาภายใน บัณฑิตวิทยาลัย

(วันศุกร์ที่ 9 กรกฎาคม 2553)

1. ผู้ช่วยศาสตราจารย์ ดร.สมบัติ ธนะวันต์
2. ผู้ช่วยศาสตราจารย์ ดร.ศิริบุญ จงวุฒิเวศย์
3. รองศาสตราจารย์ ดร.เกษร จันทร์ศิริ
4. นางลำยสมร สุระแสง
5. นางเบญจมาศ อินทร์พรหม

ประธานกรรมการ
กรรมการ
กรรมการ
กรรมการและเลขานุการ
ผู้ประสานงาน

ตั้ง ณ วันที่ ๙ เมษายน พ.ศ. 2553



(อาจารย์ ดร.อุทัย คุลยเกษม)
อธิการบดีมหาวิทยาลัยศิลปากร

กำหนดการประเมินคุณภาพการศึกษาภายใน สถาบันวิจัยและพัฒนา

ประจำปีการศึกษา 2552

วันศุกร์ที่ 23 กรกฎาคม พ.ศ. 2553 ณ ห้องประชุมสถาบันวิจัยและพัฒนา มหาวิทยาลัยศิลปากร

วิทยาเขตพระราชวังสนามจันทร์ นครปฐม

- 08.30 น. คณะกรรมการประเมินคุณภาพการศึกษาภายใน สถาบันวิจัยและพัฒนา
ประจำปีการศึกษา 2552 เดินทางถึงห้องประชุมสถาบันวิจัยและพัฒนา
- 08.30 น. – 09.00 น. คณะกรรมการประเมินคุณภาพการศึกษาภายใน สถาบันวิจัยและพัฒนา
ประจำปีการศึกษา 2552 ประชุมร่วมกัน
- 09.00 น. – 09.30 น. สถาบันวิจัยและพัฒนารายงานผลการดำเนินงานรอบปี ประจำปีการศึกษา 2552
- 09.30 น. – 12.00 น. คณะกรรมการประเมินฯ ตรวจสอบเอกสารและหลักฐาน
สัมภาษณ์ผู้บริหารและบุคลากร
- 12.00 น. – 13.00 น. รับประทานอาหารกลางวัน
- 13.00 น. – 16.00 น. คณะกรรมการประเมินฯ ตรวจสอบเอกสารหลักฐาน เชื่อมชมหน่วยงาน
สรุป และจัดเตรียมรายงานผลการประเมิน
- 16.00 น. – 16.30 น. คณะกรรมการประเมินฯ สรุป และรายงานผลการประเมินคุณภาพการศึกษา
ประจำปีการศึกษา 2552 (ด้วยวาจา)

รายนามผู้ไปให้ข้อมูลการประเมินคุณภาพการศึกษาภายใน ประจำปีการศึกษา 2552
สถาบันวิจัยและพัฒนา มหาวิทยาลัยศิลปากร

1. ผู้ช่วยศาสตราจารย์ ดร.อริศร์ เทียนประเสริฐ
2. อาจารย์ ดร.พัลลภ คັນธิยงค์
3. นายสุพรชัย มั่งมีสิทธิ์
4. นางสาวอรุณ บัวจัน
5. นางสาวสยมพร ตามแนวธรรม
6. นางสาวตปนีย์ พรหมภัทร
7. นางสาวหรรษา นิลาพันธ์
8. นางอารีย์วรรณ นวมนาคะ
9. นางอำไพ อุดมสุด
10. นางสาวจารุณี รมโพธิ์ธรรม
11. นางปนัดดา กุลพานิช
12. นายบุญอนันต์ ศักดิ์บุญญารัตน์
13. นางปิยพัชร์ สิทธิเดชตีรณา
14. นางสาววัชรีย์ น้อยพิทักษ์
15. นางสาวเยาวดี ทรัพย์พลับ
16. นางสุรัสวดี นามสุคนธ์
17. นางสาวธษมณ ปิ่นนิล
18. นางสาวกรรณิกา ตะกรุดโทน
19. นางสาวชนิษฐา โสฬพิทักษ์วงศ์
20. นางสาวโสมประภา สุขสันติกมล

**บันทึกภาคสนามสำหรับผู้ประเมินคุณภาพภายใน
สถาบันวิจัยและพัฒนา มหาวิทยาลัยศิลปากร**

ตอนที่ 1 คำชี้แจง ผลการตรวจสอบรายงานประจำปีที่เป็นรายงานประเมินคุณภาพภายใน ของ
สถาบันวิจัยและพัฒนา รายการต่อไปนี้ โดยทำเครื่องหมาย ✓ ในช่องที่ตรงกับข้อเท็จจริง

ที่	รายการตรวจสอบ	มี	ไม่มี	ไม่ชัดเจน (ต้องหาข้อมูลเพิ่มเติมอย่างไรและควรมีข้อเสนอแนะ (โปรดระบุ))
1	ปก			
	1.1 การระบุชื่อหน่วยงานที่รายงานประจำปีที่เป็นรายงาน การประเมินคุณภาพภายใน	✓		
	1.2 ช่วงเวลาของรายงานฯ	✓		
	1.3 การระบุวัน เดือน ปี ที่จัดทำรายงานฯ	✓		
2	คำนำ			
	2.1 การระบุวัตถุประสงค์ของการประเมิน	✓		
	2.2 การระบุช่วงเวลาในการประเมิน	✓		
	2.3 การระบุเกณฑ์การประเมิน	✓		
	2.4 การลงนามของผู้บริหาร	✓		
3	สารบัญ			
4	บทสรุปผู้บริหาร			
	4.1 สรุปภาพรวมของผลการประเมิน	✓		
	4.2 สรุปบรรยายเชิงปริมาณและเชิงคุณภาพตามราย องค์ประกอบ	✓		
	4.3 นำเสนอจุดเด่นของหน่วยงาน	✓		
	4.4 นำเสนอจุดที่ควรพัฒนาและข้อเสนอแนะในการ พัฒนา	✓		
	4.5 นำเสนอแนวทางการพัฒนาเร่งด่วน	✓		
5	บทที่ 1 บทนำ (ข้อมูลเบื้องต้น)			
	5.1 ประวัติ	✓		
	5.2 ปรัชญาและหรือปณิธาน	✓		
	5.3 ยุทธศาสตร์และหรือเป้าหมาย	✓		
	5.4 วัตถุประสงค์	✓		

ที่	รายการตรวจสอบ	มี	ไม่มี	ไม่ชัดเจน (ต้องหาข้อมูลเพิ่มเติมอย่างไรและควรมีข้อเสนอแนะ (โปรดระบุ))
	5.5 โครงสร้างองค์กรและโครงสร้างการบริหาร	✓		
	5.6 ข้อมูลโดยสรุปตามภารกิจของหน่วยงาน (1) ด้านการวิจัยและงานสร้างสรรค์ (2) ด้านบริการวิชาการแก่สังคม	✓ ✓		
	5.7 ข้อมูลอาคารสถานที่และตารางสรุป	✓		
	5.8 ข้อมูลการพัฒนาบุคลากรและตารางสรุป	✓		
	5.9 ระบบและกลไกการประกันคุณภาพการศึกษา	✓		
	5.10 สรุปผลการปรับปรุงตามผลการประเมินในรอบปีที่ผ่านมาและเป้าหมายสำคัญในปีปัจจุบันและตารางสรุป	✓		
6	บทที่ 2 (รายละเอียดอยู่หน้า 3)			
7	สรุปผลการประเมินและทิศทางการพัฒนา			
	7.1 ผลประเมินในภาพรวมของแต่ละองค์ประกอบ (ส1)	✓		
	7.2 ผลประเมินในภาพรวมของแต่ละมาตรฐานอุดมศึกษา (ส2)	✓		
	7.3 ผลการประเมินตามมุมมองด้านการบริหารจัดการ (ส3)	✓		
	7.4 นำเสนอข้อมูลเชิงวิเคราะห์และแนวทางการปรับปรุงพัฒนา	✓		
	7.5 เป้าหมายระยะสั้น ระยะยาวในอนาคต	✓		
	7.6 แผนการพัฒนาในอนาคตที่สอดคล้องกับเป้าหมาย	✓		
8	ตารางข้อมูล			
	8.1 ตาราง ส 1. ตารางสรุปการประเมินตามองค์ประกอบคุณภาพเฉพาะตัวบ่งชี้ของสกอ.	✓		
	8.2 ตาราง ส 2. ตารางสรุปการประเมินตามมาตรฐานการอุดมศึกษาเฉพาะตัวบ่งชี้ของ สกอ.	✓		
	8.3 ตาราง ส 3. ตารางสรุปการประเมินตามมุมมองด้านการบริหารจัดการ เฉพาะตัวบ่งชี้ของ สกอ.	✓		
	8.4 ตารางข้อมูลพื้นฐาน (Common data set)			
	8.5 รายชื่อคณะกรรมการประเมินคุณภาพ	✓		
	8.6 รายการเอกสารอ้างอิงในแต่ละองค์ประกอบคุณภาพ	✓		
	8.7สรุปผลการประเมินคุณภาพภายในในรอบปีที่ผ่านมา	✓		

ตอนที่ 2 คำชี้แจง ขอให้กรรมการตรวจสอบรายงานประจำปีที่เป็นรายงานประเมินคุณภาพภายในของสถาบันวิจัยและพัฒนา ตามประเด็นและรายการต่อไปนี้

รายการตรวจสอบ	ประเด็น			
	หลักฐาน ชัดเจน	เก็บข้อมูลเพิ่มเติม		
		สอบถาม/สัมภาษณ์ (ใคร)	สังเกตการปฏิบัติ จริง	ขอหลักฐาน เพิ่มเติม (ระบุ)
บทที่ 2 ผลการดำเนินงานและผลการประเมินคุณภาพเทียบกับเกณฑ์และเทียบกับเป้าหมายในรอบปีปัจจุบันตามตัวบ่งชี้ใน 9 องค์ประกอบ	✓			
องค์ประกอบที่ 1 ปรัชญา ปณิธาน วัตถุประสงค์ และแผนการดำเนินการ				
ตัวบ่งชี้ที่ 1.1 มีการกำหนดปรัชญาหรือปณิธาน ตลอดจนมีกระบวนการพัฒนากลยุทธ์ แผนดำเนินงานและมีการกำหนดตัวบ่งชี้เพื่อวัดความสำเร็จของการดำเนินงานตามแผนให้ครบทุกภารกิจ		เจ้าหน้าที่ ที่รับผิดชอบ		
ตัวบ่งชี้ที่ 1.2 ร้อยละของการบรรลุเป้าหมายตามตัวบ่งชี้ของการปฏิบัติงานที่กำหนด	✓			
องค์ประกอบที่ 4 การวิจัย				
ตัวบ่งชี้ที่ 4.1 มีการพัฒนาระบบและกลไกในการสนับสนุนการผลิตงานวิจัยและงานสร้างสรรค์	✓			
ตัวบ่งชี้ที่ 4.2 มีระบบบริหารจัดการความรู้จากงานวิจัยและงานสร้างสรรค์	✓			

รายการตรวจสอบ	ประเด็น			
	หลักฐาน ชัดเจน	เก็บข้อมูลเพิ่มเติม		
		สอบถาม/สัมภาษณ์ (ใคร)	สังเกตการปฏิบัติ จริง	ขอหลักฐาน เพิ่มเติม(ระบุ)
องค์ประกอบที่ 5 การบริการทาง วิชาการแก่สังคม				
ตัวบ่งชี้ที่ 5.1 มีระบบและกลไกในการ บริการทางวิชาการแก่สังคมเป้าหมาย ของคณะวิชา มหาวิทยาลัย		เจ้าหน้าที่ ที่รับผิดชอบ		
ตัวบ่งชี้ที่ 5.4 ร้อยละของระดับความพึง พอใจของผู้รับบริการ		เจ้าหน้าที่ ที่รับผิดชอบ		
องค์ประกอบที่ 7 การบริหารและการ จัดการ				
ตัวบ่งชี้ที่ 7.1 คณะวิชา มหาวิทยาลัยใช้ หลักธรรมาภิบาลในการบริหารจัดการและ สามารถผลักดันคณะวิชา มหาวิทยาลัยให้ แข่งขันได้ในระดับสากล	✓			
ตัวบ่งชี้ที่ 7.2 ภาวะผู้นำของผู้บริหารทุก ระดับของคณะวิชา มหาวิทยาลัย	✓			
ตัวบ่งชี้ที่ 7.3 มีการพัฒนาองค์กรสู่องค์ การเรียนรู้	✓			
ตัวบ่งชี้ที่ 7.4 มีระบบและกลไกในการ บริหารทรัพยากรบุคคลเพื่อพัฒนาและ ธำรงรักษาไว้ให้บุคลากรมีคุณภาพและ ประสิทธิภาพ	✓			
ตัวบ่งชี้ที่ 7.5 ศักยภาพของระบบฐาน ข้อมูลเพื่อการบริหาร การเรียนการสอน และการวิจัย	✓			

รายการตรวจสอบ	ประเด็น			
	หลักฐาน ชัดเจน	เก็บข้อมูลเพิ่มเติม		
		สอบถาม/สัมภาษณ์ (ใคร)	สังเกตการปฏิบัติ จริง	ขอหลักฐาน เพิ่มเติม (ระบุ)
ตัวบ่งชี้ที่ 7.6 ระดับความสำเร็จในการเปิดโอกาสให้บุคคลภายนอกเข้ามามีส่วนร่วมในการพัฒนาคณะวิชา มหาวิทยาลัย	✓			
ตัวบ่งชี้ที่ 7.8 มีการนำระบบบริหารความเสี่ยงมาใช้ในกระบวนการบริหารการศึกษา	✓			
ตัวบ่งชี้ที่ 7.9 ระดับความสำเร็จของการถ่ายทอดตัวชี้วัดและเป้าหมายของระดับองค์กรสู่ระดับบุคคล	✓			
องค์ประกอบที่ 8 การเงินและงบประมาณ				
ตัวบ่งชี้ที่ 8.1 มีระบบและกลไกในการจัดสรร การวิเคราะห์ ค่าใช้จ่ายการตรวจสอบการเงินและงบประมาณอย่างมีประสิทธิภาพ		เจ้าหน้าที่ ที่รับผิดชอบ		
ตัวบ่งชี้ที่ 8.2 มีการใช้ทรัพยากรภายในและภายนอกสถาบันร่วมกัน	✓			
องค์ประกอบที่ 9 ระบบและกลไกการประกันคุณภาพ				
ตัวบ่งชี้ที่ 9.1 มีระบบและกลไกการประกันคุณภาพการศึกษาภายในที่เป็นส่วนหนึ่งของกระบวนการบริหารการศึกษา		เจ้าหน้าที่ ที่รับผิดชอบ		
ตัวบ่งชี้ที่ 9.3 ระดับความสำเร็จของการประกันคุณภาพการศึกษาภายใน	✓			