



รายงานผลการประเมินคุณภาพการศึกษาภายใน  
ประจำปีการศึกษา 2554  
(วันที่ 1 มิถุนายน 2554 ถึง 31 พฤษภาคม 2555)

คณะสัตวศาสตร์และเทคโนโลยีการเกษตร มหาวิทยาลัยศิลปากร  
ประเมินฯเมื่อวันจันทร์ที่ 25 - วันอังคารที่ 26 มิถุนายน พ.ศ.2555

โดย

คณะกรรมการประเมินคุณภาพการศึกษาภายใน

## คำนำ

รายงานผลการประเมินคุณภาพการศึกษาภายในของคณะสัตวศาสตร์และเทคโนโลยีการเกษตร มหาวิทยาลัยศิลปากร ประจำปีการศึกษา 2554 ฉบับนี้ จัดทำขึ้นโดยคณะกรรมการประเมินคุณภาพการศึกษาภายใน มหาวิทยาลัยศิลปากร

เพื่อให้การประกันคุณภาพการศึกษาภายในของมหาวิทยาลัยศิลปากร ดำเนินการไปอย่างต่อเนื่อง คณะกรรมการฯ จึงขอเสนอผลการประเมินคุณภาพการศึกษาภายใน ซึ่งประกอบด้วย ผลการประเมินรายตัวบ่งชี้ของสำนักงานคณะกรรมการการอุดมศึกษา ผลการประเมินรายตัวบ่งชี้ของ สกอ. + สมศ. ที่ไม่นำตัวบ่งชี้ที่ 15 16 17 18 มาคำนวณ ผลการประเมินตามองค์ประกอบคุณภาพ และผลการประเมินตามมาตรฐานการอุดมศึกษา รวมทั้งจุดอ่อน ข้อคิดเห็น/ข้อเสนอแนะ และแนวทางการพัฒนา การดำเนินการของคณะสัตวศาสตร์และเทคโนโลยีการเกษตร ต่อไป

คณะกรรมการประเมินคุณภาพภายใน  
คณะสัตวศาสตร์และเทคโนโลยีการเกษตร มหาวิทยาลัยศิลปากร  
ประจำปีการศึกษา 2554

## สารบัญ

|  | หน้า |
|--|------|
| บทสรุปผู้บริหาร.....                               | 1    |
| รายนามคณะกรรมการประเมินคุณภาพภายใน.....            | 2    |
| บทนำ.....  | 3    |
| ประวัติความเป็นมาและข้อมูลทั่วไป.....              | 3    |
| ประวัติความเป็นมา.....                             | 3    |
| ปรัชญาในการผลิตบัณฑิต.....                         | 4    |
| ปณิธาน.....  | 5    |
| วิสัยทัศน์.....                                    | 5    |
| พันธกิจ.....                                       | 5    |
| คุณลักษณะบัณฑิตที่พึงประสงค์.....                  | 5    |
| จุดเด่นของคณะวิชา.....                             | 6    |
| โครงสร้างองค์กรและโครงสร้างการบริหารงาน.....       | 7    |
| การเรียนการสอน/การผลิตบัณฑิต.....                  | 8    |
| หลักสูตรและสาขาวิชาที่เปิดสอน.....                 | 8    |
| อาจารย์และบุคลากร.....                             | 8    |
| นักศึกษา.....                                      | 8    |
| งานวิจัยและงานสร้างสรรค์ .....                     | 8    |
| การบริการทางวิชาการแก่ชุมชนและสังคม.....           | 9    |
| การทำนุบำรุงศิลปวัฒนธรรม.....                      | 9    |
| การบริหารจัดการ.....                               | 9    |
| งบประมาณ.....                                      | 9    |
| อาคารสถานที่.....                                  | 10   |
| การพัฒนาบุคลากร.....                               | 10   |
| ระบบและกลไกการประกันคุณภาพการศึกษา.....            | 11   |
| วัตถุประสงค์ในการประเมิน.....                      | 12   |
| วิธีการประเมิน.....                                | 12   |
| การเตรียมการและวางแผนก่อนตรวจเยี่ยม.....           | 12   |
| การดำเนินการระหว่างการตรวจเยี่ยม.....              | 12   |
| การดำเนินการหลังการตรวจเยี่ยม.....                 | 12   |
| วิธีการตรวจสอบความถูกต้องน่าเชื่อถือของข้อมูล..... | 13   |

**ผลการประเมินรายตัวบ่งชี้ (รายงานตามตาราง ป.1)..... 13**

จุดแข็ง จุดอ่อนและข้อเสนอแนะของแต่ละองค์ประกอบและมาตรฐาน..... 28

**ภาคผนวก 32**

- คำสั่งมหาวิทยาลัยศิลปากร ที่ 856/2555 เรื่อง แต่งตั้งคณะกรรมการประเมินคุณภาพการศึกษาภายใน ระดับคณะวิชา / หน่วยงานเทียบเท่า ประจำปีการศึกษา 2554
- กำหนดการประเมินคุณภาพการศึกษาภายใน คณะสัตวศาสตร์และเทคโนโลยีการเกษตร
- รายนามผู้ร่วมให้ข้อมูลการประเมินคุณภาพการศึกษาภายใน ประจำปีการศึกษา 2554

### สารบัญตาราง

| ตารางที่  | หน้า |
|---|------|
| <u>ตารางที่ 1</u> ตารางป.1 สรุปผลการประเมินตามรายตัวบ่งชี้ของ สกอ.....      | 14   |
| คณะสัตวศาสตร์และเทคโนโลยีการเกษตร มหาวิทยาลัยศิลปากร                        |      |
| <u>ตารางที่ 2</u> ตาราง ป. 2 สรุปผลการประเมินตามองค์ประกอบคุณภาพ .....      | 23   |
| คณะสัตวศาสตร์และเทคโนโลยีการเกษตร มหาวิทยาลัยศิลปากร (สกอ.)                 |      |
| <u>ตารางที่ 3</u> ตาราง ป. 2 สรุปผลการประเมินตามองค์ประกอบคุณภาพ .....      | 23   |
| สกอ. + สมศ. (ไม่นำตัวบ่งชี้ สมศ. ที่ 15 16 17 18 มาคำนวณ)                   |      |
| <u>ตารางที่ 4</u> ตาราง ป. 3 ผลการประเมินตามมาตรฐานการอุดมศึกษา .....       | 24   |
| คณะสัตวศาสตร์และเทคโนโลยีการเกษตร มหาวิทยาลัยศิลปากร (สกอ.)                 |      |
| <u>ตารางที่ 5</u> ตาราง ป. 3 ผลการประเมินตามมาตรฐานการอุดมศึกษา .....       | 24   |
| สกอ. + สมศ. (ไม่นำตัวบ่งชี้ สมศ. ที่ 15 16 17 18 มาคำนวณ)                   |      |
| <u>ตารางที่ 6</u> ตาราง ป. 4 ผลการประเมินตามมุมมองด้านการบริหารจัดการ ..... | 25   |
| คณะสัตวศาสตร์และเทคโนโลยีการเกษตร มหาวิทยาลัยศิลปากร (สกอ.)                 |      |
| <u>ตารางที่ 7</u> ตาราง ป. 4 ผลการประเมินตามมุมมองด้านการบริหารจัดการ ..... | 25   |
| สกอ. + สมศ. (ไม่นำตัวบ่งชี้ สมศ. ที่ 15 16 17 18 มาคำนวณ)                   |      |
| <u>ตารางที่ 8</u> ตาราง ป. 5 ผลการประเมินตามมาตรฐานสถาบันอุดมศึกษา .....    | 26   |
| คณะสัตวศาสตร์และเทคโนโลยีการเกษตร มหาวิทยาลัยศิลปากร (สกอ.)                 |      |
| <u>ตารางที่ 9</u> ตาราง ป. 5 ผลการประเมินตามมาตรฐานสถาบันอุดมศึกษา .....    | 26   |
| สกอ. + สมศ. (ไม่นำตัวบ่งชี้ สมศ. ที่ 15 16 17 18 มาคำนวณ)                   |      |

\*\*\*\*\*

## รายงานผลการประเมินคุณภาพการศึกษา ประจำปีการศึกษา 2554

### คณะสัตวศาสตร์และเทคโนโลยีการเกษตร มหาวิทยาลัยศิลปากร

#### 1. บทสรุปผู้บริหาร

จากการประเมินคุณภาพภายใน ของคณะกรรมการประเมินคุณภาพการศึกษาภายในคณะสัตวศาสตร์และเทคโนโลยีการเกษตร พบว่าคณะสัตวศาสตร์และเทคโนโลยีการเกษตร มีผลการประเมินภาพรวมอยู่ในระดับดีมาก ได้คะแนนเฉลี่ยรวมทุกตัวบ่งชี้ทุกองค์ประกอบอยู่ที่ 4.53 โดยมีผลการประเมินด้านกระบวนการ (Process) อยู่ในระดับดีมาก คะแนนเฉลี่ย 4.72 รองลงมาด้านปัจจัยนำเข้า (Input) อยู่ในระดับดี คะแนนเฉลี่ยอยู่ที่ 3.57 และด้านผลผลิตหรือผลลัพธ์ (output/outcome) ซึ่งมีตัวบ่งชี้ตามแนวทางของ สกอ. เพียงตัวเดียว คือ ระดับความสำเร็จของการเสริมสร้างคุณธรรมจริยธรรมที่จัดให้กับนักศึกษา มีผลการประเมินในระดับดีมาก คะแนน 5.00

เมื่อพิจารณาผลการประเมินรายองค์ประกอบ พบว่า มีผลการประเมินในระดับดีมาก ได้คะแนนเฉลี่ย 5.00 คือ องค์ประกอบที่ 1 ปรัชญา ปณิธาน วัตถุประสงค์ และแผนการดำเนินการ องค์ประกอบที่ 3 กิจกรรมการพัฒนานักศึกษา องค์ประกอบที่ 4 การวิจัย องค์ประกอบที่ 5 การบริการวิชาการแก่สังคม องค์ประกอบที่ 6 การทำนุบำรุงศิลปวัฒนธรรม และวัฒนธรรม องค์ประกอบที่ 7 การบริหารและการจัดการ และองค์ประกอบที่ 8 การเงินและงบประมาณ ส่วนองค์ประกอบที่มีผลการประเมินในระดับดี มี 2 องค์ประกอบ คือ องค์ประกอบที่ 9 ระบบและกลไกการประกันคุณภาพ ได้คะแนนเฉลี่ย 4.00 และองค์ประกอบที่ 2 การผลิตบัณฑิต ได้คะแนนเฉลี่ย 3.78 ซึ่งในทุกองค์ประกอบมีผลการดำเนินงานดีขึ้นกว่าปีที่ผ่านมา

สำหรับองค์ประกอบที่ 2 ที่มีผลการดำเนินงานในระดับดีนั้น เมื่อพิจารณาตามตัวชี้วัดพบว่า ตัวชี้วัดที่ได้คะแนนต่ำนั้นได้แก่ ตัวชี้วัดที่ 2.2 อาจารย์ประจำที่มีคุณวุฒิปริญญาเอก ที่ได้คะแนน 3.86 และตัวบ่งชี้ที่ 2.3 อาจารย์ประจำที่ดำรงตำแหน่งทางวิชาการที่ได้คะแนน 0.41 แต่อย่างไรก็ตาม ทางคณะได้มีการวางแผนการดำเนินงานในอนาคต โดยมีการจัดทำแผนพัฒนาบุคลากรเพื่อที่จะเพิ่มจำนวนอาจารย์ที่มีคุณวุฒิปริญญาเอก และเพิ่มจำนวนอาจารย์ที่มีตำแหน่งทางวิชาการ ซึ่งเป็นสิ่งที่ทางคณะควรดำเนินงานให้ได้ตามแผนการที่วางไว้ เพื่อให้ผลการดำเนินงานดีขึ้น และเพื่อการพัฒนาคณะฯ ในการเพิ่มหลักสูตร เพื่อตอบสนองต่อการพัฒนาประเทศในด้านการเกษตรต่อไป

จากผลการประเมินดังกล่าว แสดงถึงผลการดำเนินงานของคณะฯ ที่ตอบสนองต่อพันธกิจของสถาบันอุดมศึกษาได้ครบทั้ง 4 ด้าน ได้แก่ การเรียนการสอน การวิจัยและงานสร้างสรรค์ บริการทางวิชาการ และทำนุบำรุงศิลปวัฒนธรรม โดยเฉพาะงานบริการวิชาการแก่สังคม และ การทำนุบำรุงศิลปวัฒนธรรม

ในดำเนินงานของคณะฯ แสดงให้เห็นว่ามีการใช้กระบวนการ PDCA เพื่อการพัฒนาผลการดำเนินงานให้ดีขึ้นอย่างต่อเนื่อง เพื่อให้การพัฒนาและการดำเนินงานของคณะฯ เป็นไปตามปรัชญา วิสัยทัศน์ และพันธกิจ

2. รายนามคณะกรรมการประเมินคุณภาพการศึกษาภายใน ประจำปีการศึกษา 2554  
คณะสัตวศาสตร์และเทคโนโลยีการเกษตร มหาวิทยาลัยศิลปากร

ลงนาม.....ประธานกรรมการ  
(ผู้ช่วยศาสตราจารย์ประมวณ แซ่ไค้ว)

ลงนาม.....กรรมการ  
(ผู้ช่วยศาสตราจารย์ ดร.วราภัสร์ พากเพียรกิจวัฒนา)

ลงนาม.....กรรมการ  
(ผู้ช่วยศาสตราจารย์ ดร.สุชาลีณี ผลวัฒนะ)

ลงนาม.....กรรมการและเลขานุการ  
(นางสายสมร สุระแสง)

### 3. บทนำ

#### 3.1 ชื่อหน่วยงานและมหาวิทยาลัยที่ได้รับการประเมิน

คณะสัตวศาสตร์และเทคโนโลยีการเกษตร มหาวิทยาลัยศิลปากร

#### 3.2 รอบการประเมินผลการดำเนินงาน

ประจำปีการศึกษา 2554 (วันที่ 1 มิถุนายน 2554 – 31 พฤษภาคม 2555)

#### 3.3 วัน เดือน ปี ที่ประเมินคุณภาพการศึกษาภายใน

วันจันทร์ที่ 25 – วันอังคารที่ 26 มิถุนายน 2555

#### 3.4 ประวัติความเป็นมาและข้อมูลทั่วไปเกี่ยวกับ

คณะสัตวศาสตร์และเทคโนโลยีการเกษตร มหาวิทยาลัยศิลปากร

#### ประวัติความเป็นมา

ในปี พ.ศ. 2540 มหาวิทยาลัยศิลปากรมีนโยบายในการขยายโอกาสทางการศึกษาไปยังจังหวัดใกล้เคียงกับที่ตั้งมหาวิทยาลัยเดิม (วังท่าพระ กรุงเทพมหานคร และพระราชวังสนามจันทร์ นครปฐม) จึงขออนุมัติจากคณะรัฐมนตรีในการย้ายวิทยาเขตใหม่ไปที่ หมู่ที่ 1 หมู่บ้านไร่ใหม่พัฒนา ต.สามพระยา อ.จารย์ชะอำ จ.เพชรบุรี และมีแผนในการจัดตั้งคณะสัตวศาสตร์และอุตสาหกรรมการเกษตรขึ้นเป็นคณะแรก เนื่องจากพิจารณาเห็นว่าพื้นที่โดยรอบมีประชากรที่ประกอบอาชีพเกษตรกรรมเป็นหลัก มหาวิทยาลัยจะได้ให้บริการได้โดยตรง จากการประชุมสภามหาวิทยาลัยศิลปากร ครั้งที่ 1/2544 เมื่อวันที่ 10 มกราคม 2544 ได้อนุมัติโครงการจัดตั้งคณะสัตวศาสตร์และอุตสาหกรรมการเกษตร ต่อมาคณะเทคโนโลยีอุตสาหกรรมได้ทักท้วงว่าชื่อ "อุตสาหกรรมการเกษตร" ของโครงการฯ จะซ้ำซ้อนกับการสอนของภาควิชาเทคโนโลยีอาหาร คณะเทคโนโลยีอุตสาหกรรม ซึ่งสภามหาวิทยาลัยในการประชุมครั้งที่ 2/2544 เมื่อวันที่ 7 มีนาคม 2544 จึงได้อนุมัติให้เปลี่ยนชื่อจากโครงการจัดตั้งคณะสัตวศาสตร์และอุตสาหกรรมการเกษตร เป็น "โครงการจัดตั้งคณะสัตวศาสตร์และเทคโนโลยีการเกษตร" และอนุมัติหลักสูตรวิทยาศาสตรบัณฑิต (สาขาสัตวศาสตร์และเทคโนโลยีการเกษตร)

ต่อมามหาวิทยาลัยได้รับอนุญาตจากกรมธนารักษ์ (เมื่อวันที่ 13 สิงหาคม 2546) ให้ใช้พื้นที่ 200 ไร่ ซึ่งบริเวณที่ตั้งอยู่ทางด้านทิศใต้ ห่างจากพื้นที่ 641 ไร่ ประมาณ 3 กิโลเมตร เพื่อจัดทำเป็นฟาร์มฝึกงานเลี้ยงสัตว์ของนักศึกษา การทำงานวิจัยและเป็นแหล่งจัดสัมมนาให้บริการทางวิชาการทางด้านเกษตรแก่ชุมชน จึงได้ตั้งงบประมาณเพื่อการก่อสร้างฟาร์มปฏิบัติการตั้งแต่ปี 2548 เป็นต้นมาจนถึงปัจจุบัน และ

เมื่อวันที่ 30 พฤศจิกายน 2550 ได้มีประกาศมหาวิทยาลัย เรื่องการจัดตั้งและแบ่งหน่วยงานในกำกับของมหาวิทยาลัย (ฉบับที่ 8) พ.ศ. 2550 โดยมีการจัดตั้งหน่วยงานในกำกับคณะสัตวศาสตร์และเทคโนโลยีการเกษตร ดังนี้

1. สาขาวิชาสัตวศาสตร์และเทคโนโลยีการเกษตร
2. สาขาวิชาเทคโนโลยีการผลิตสัตว์น้ำ
3. สาขาวิชาเทคโนโลยีการผลิตสัตว์พืช
4. สำนักงานเลขานุการคณะเป็นหน่วยงานหลัก ประกอบด้วย
  - 4.1 งานบริหารและธุรการ
  - 4.2 งานบริการการศึกษา
  - 4.3 งานพัฒนาองค์กร
  - 4.4 งานสนับสนุนด้านปฏิบัติการ

ปัจจุบันนโยบายแนวทางการบริหารจัดการของมหาวิทยาลัยศิลปากร วิทยาเขตสารสนเทศเพชรบุรี โดยให้มีการจัดการแบบรวมศูนย์ ซึ่งมีสำนักงานวิทยาเขตเป็นหน่วยงานสนับสนุนแก่คณะวิชา และมีหน้าที่ปฏิบัติงานแทนสำนักงานเลขานุการคณะ ดำเนินการสนับสนุนให้ภารกิจของคณะวิชาลุล่วงเป็นไปตามพันธกิจและยุทธศาสตร์ของคณะวิชาภายในวิทยาเขตสารสนเทศเพชรบุรี และเพื่อให้การดำเนินการของแต่ละคณะวิชาเป็นไปอย่างมีประสิทธิภาพและสอดคล้องกับการบริหารจัดการตามนโยบายมหาวิทยาลัย

## **ปณิธาน วิสัยทัศน์ พันธกิจ**

### **ปรัชญาในการผลิตบัณฑิต**

วิทยาการและการประกอบอาชีพทางสัตวศาสตร์ เป็นองค์ความรู้ที่เกี่ยวข้องเนื่องด้วยศิลปะวิทยาการ และ วิทยาศาสตร์ของการเสาะแสวงหาในการประดิษฐ์ผลผลิตและผลิตภัณฑ์ด้านเนื้อสัตว์ทั้งในเชิงอุตสาหกรรมรวมถึงสัตว์บาล การสืบสายพันธุ์ การพัฒนาพันธุ์ โดยคำนึงถึงสุขภาพและสวัสดิภาพสัตว์ การจัดการของเสียจากสัตว์ และผลพลอยได้อื่นๆ ให้เหมาะสมกับสภาพแวดล้อมทางเศรษฐกิจสังคม ชุมชนของประเทศ เพื่อสามารถวิจัยค้นคว้าและพัฒนาทางด้านอุตสาหกรรมการเลี้ยงสัตว์และผลิตภัณฑ์ด้านการเกษตร โดยนำเอาความหลากหลายทางชีวภาพ ภูมิปัญญาท้องถิ่น วิทยาศาสตร์ชีวภาพพื้นฐาน วิทยาศาสตร์และเทคโนโลยีระดับสูง นิเวศวิทยาสิ่งแวดล้อม การสัตวบาล มาบูรณาการและประยุกต์ใช้เป็นประโยชน์ต่อคุณภาพทางเศรษฐกิจ สังคม การพัฒนาให้มีความก้าวหน้าทางวิชาการการตลาดและสหกรณ์ เพื่อนำไปสู่การมีเสถียรภาพของการพัฒนาเศรษฐกิจและสังคมที่ยั่งยืน สามารถรองรับต่อการแข่งขันในเวทีการค้าโลกได้บนพื้นฐานของแนวคิดเศรษฐกิจพอเพียงและการพึ่งพาตนเองได้ของชุมชน

วิทยาการทางสัตวศาสตร์และเทคโนโลยีการเกษตรจะครอบคลุมเนื้อหาวิทยาการทางวิทยาศาสตร์ชีวภาพพื้นฐานและสุขภาพสัตว์ นิเวศวิทยาสิ่งแวดล้อม พันธุกรรม อุตสาหกรรมการเลี้ยงสัตว์ การแปรรูป การพัฒนาผลิตภัณฑ์จากสัตว์ โภชนศาสตร์สัตว์ โดยเน้นการพัฒนาศักยภาพด้านการวิจัยการค้นคว้า การ



ถ่ายทอดเทคโนโลยี การให้บริการทางวิชาการ รวมถึงการนำเอาฐานข้อมูลด้านสัต์และเทคโนโลยีสารสนเทศมาเสริมและสนับสนุนการเรียนรู้ได้อย่างมีประสิทธิภาพตามหลักการของระบบคุณภาพเชิงการแข่งขัน

### **ปณิธานการศึกษา**

“สร้างสรรค์ด้วยปัญญา พัฒนาด้วยความรู้ เชิดชูศิลปวัฒนธรรม ก้าวหน้าด้วยวิชาการ”

### **วิสัยทัศน์**

องค์กรที่มีความเป็นเลิศทางวิชาการด้านสัตวศาสตร์และเทคโนโลยีการเกษตรในระดับประเทศ

### **พันธกิจ**

1. ผลิตบัณฑิตทางสัตวศาสตร์และเทคโนโลยีการเกษตร ที่เก่งดี มีคุณธรรมและเป็นที่ยอมรับ
2. สร้างวัฒนธรรมวิจัยและองค์ความรู้ใหม่ด้านสัตวศาสตร์และเทคโนโลยีการเกษตร
3. ถ่ายทอดองค์ความรู้จากงานวิจัยและศาสตร์ขององค์กร เพื่อสนองตอบต่อการพัฒนาของชุมชน สังคม และประเทศชาติ
4. อนุรักษ์และทำนุบำรุงภูมิปัญญาท้องถิ่นและศิลปวัฒนธรรมของชาติ

### **สี/ต้นไม้ประจำคณะ**

สีประจำคณะ “สีขาวงาช้าง”

ต้นไม้ประจำคณะฯ “ต้นกฤษณา”

### **แผนปฏิบัติการประจำปี**

แผนปฏิบัติการของคณะสัตวศาสตร์และเทคโนโลยีการเกษตร อยู่ในวงประเมินซึ่งคาบเกี่ยว 2 ปีงบประมาณ ได้แก่ ปีงบประมาณ 2554 (ม.ย.-ก.ย. 54) และปีงบประมาณ 2555 (ต.ค. 54-พ.ค. 55)

### **คุณลักษณะบัณฑิตที่พึงประสงค์**

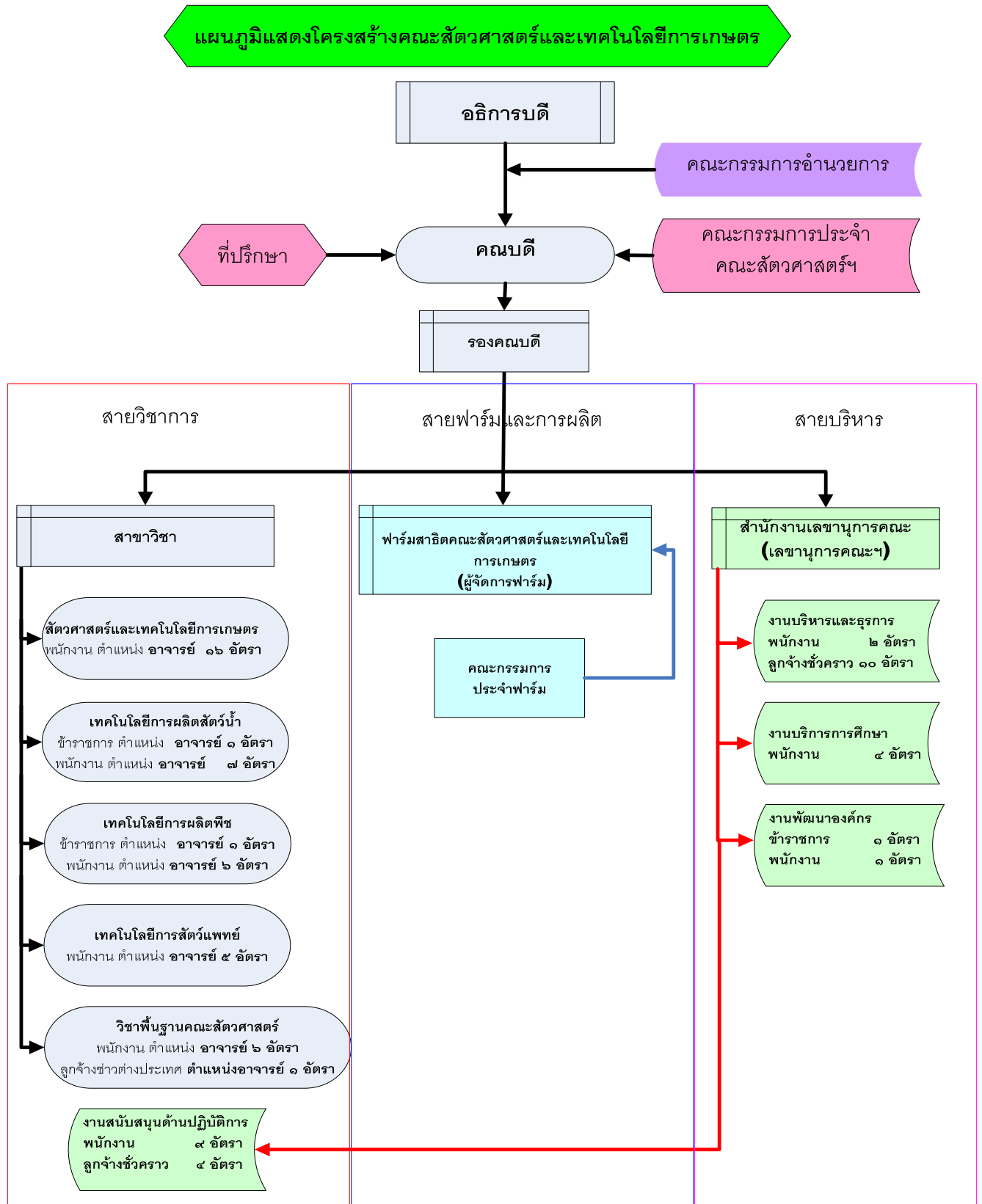
คณะสัตวศาสตร์และเทคโนโลยีการเกษตร มุ่งเน้นผลิตบัณฑิตที่มีคุณลักษณะอันพึงประสงค์ตามกรอบมาตรฐานคุณวุฒิระดับอุดมศึกษาแห่งชาติ ครอบคลุมอย่างน้อย 5 ด้าน คือ 1) ด้านคุณธรรม จริยธรรม 2) ด้านความรู้ 3) ด้านทักษะทางปัญญา 4) ด้านทักษะความสัมพันธ์ระหว่างบุคคลและความรับผิดชอบ และ 5) ด้านทักษะการวิเคราะห์เชิงตัวเลข การสื่อสารและการใช้เทคโนโลยีสารสนเทศ

คุณสมบัติเสริมที่บัณฑิตของคณะสัตวศาสตร์และเทคโนโลยีการเกษตรพึงมี ได้แก่ ความรู้จักและเชื่อมั่นในตนเอง ตระหนักใ้รู้เป็นนิจกาล ดิตรีเริ่มสร้างสรรค์ จรรโลงศิลปวัฒนธรรม ไตร่ตรองเหตุผลและเหตุการณ์อย่างถ้วนทั่ว อีกทั้งมีจรรยาบรรณแห่งวิชาชีพ

### จุดเด่นของคณะวิชา

คณะสัตวศาสตร์และเทคโนโลยีการเกษตร มหาวิทยาลัยศิลปากร เป็นแหล่งค้นคว้า วิจัย และพัฒนาความรู้ในสาขาที่เกี่ยวข้องกับสาขาเกษตร โดยการนำเอาเทคโนโลยีแผ่นใหม่ที่เหมาะสม มาใช้และถ่ายทอดความรู้อย่างมีประสิทธิภาพ เพื่อผลิตบัณฑิตให้เป็นผู้เพียบพร้อมด้วยสติปัญญา ความรอบรู้ ความเชี่ยวชาญ ความรับผิดชอบ และคุณธรรมจริยธรรมอันดีงาม เพื่อความก้าวหน้าของบุคคล สังคม และประเทศชาติ

โครงสร้างองค์กร และโครงสร้างการบริหารงาน



## การเรียนการสอน / การผลิตบัณฑิต

### 1. หลักสูตรและสาขาวิชาที่เปิดสอน

คณะสัตวศาสตร์และเทคโนโลยีการเกษตร จัดการเรียนการสอนรวม 4 หลักสูตร โดยจำแนกตามระดับการศึกษา ดังนี้

1. หลักสูตรสาขาวิชาสัตวศาสตร์และเทคโนโลยีการเกษตร ปี 2547
2. หลักสูตรวิชาเทคโนโลยีการผลิตสัตว์น้ำ ปี 2547
3. หลักสูตรวิชาเทคโนโลยีการผลิตพืช ปี 2547
4. หลักสูตรวิทยาศาสตรมหาบัณฑิต สาขาสัตวศาสตร์ พ.ศ.2554

### 2. อาจารย์และบุคลากร

คณะสัตวศาสตร์และเทคโนโลยีการเกษตร มีจำนวนบุคลากรรวม 81 คน จำแนกเป็นสายวิชาการ (อาจารย์) 42 คน (ปริญญาตรี 1 คน ปริญญาโท 28 คน และปริญญาเอก 13 คน) โดยเป็นข้าราชการ 2 คน และพนักงานมหาวิทยาลัย 40 คน และสายสนับสนุน 38 คน เป็นข้าราชการ 1 คน พนักงานมหาวิทยาลัย 12 คน และลูกจ้างชั่วคราว 14 คน

### 3. นักศึกษา

คณะสัตวศาสตร์และเทคโนโลยีการเกษตร มีจำนวนนักศึกษาทั้งสิ้น 1,032 คน จำแนกเป็นนักศึกษาระดับปริญญาตรีจำนวน 1,030 คน และนักศึกษาระดับปริญญาโท 2 คน ในปีการศึกษา 2554 มีผู้สำเร็จการศึกษารวม 180 คน โดยมีนักศึกษาได้รับเกียรตินิยม จำนวน 23 คน

### งานวิจัยและงานสร้างสรรค์

คณะสัตวศาสตร์และเทคโนโลยีการเกษตร มีโครงการวิจัยจำนวน 40 โครงการ ได้รับเงินทุนสนับสนุนงานวิจัยและงานสร้างสรรค์ รวม 14,497,600.- บาท จำแนกเป็นทุนสนับสนุนการวิจัยจากแหล่งทุนภายในสถาบัน จำนวน 5,436,000.- บาท (คิดเป็นร้อยละ 37.50) และแหล่งเงินทุนจากภายนอกสถาบัน จำนวน 9,061,600.- บาท (คิดเป็นร้อยละ 62.50) คิดเฉลี่ยต่ออาจารย์ประจำและนักวิจัยประจำเฉพาะที่ปฏิบัติงานจริง เป็นเงิน 499,917.- บาทต่อคน

คณะสัตวศาสตร์และเทคโนโลยีการเกษตร ได้ผลิตงานวิจัยและงานสร้างสรรค์ทั้งหมดที่เผยแพร่ / นำไปใช้ประโยชน์ / ได้รับจดทะเบียนทรัพย์สินทางปัญญา รวม 40 เรื่อง จำแนกเป็นงานวิจัยที่ตีพิมพ์ในวารสารระดับชาติ จำนวน 5 เรื่อง ตีพิมพ์ในวารสารระดับนานาชาติ จำนวน 24 เรื่อง งานวิจัยและงานสร้างสรรค์ที่นำไปใช้ประโยชน์ 7 เรื่อง งานวิจัยที่จดทะเบียนทรัพย์สินทางปัญญา 1 เรื่อง งานสร้างสรรค์ที่เผยแพร่ในระดับชาติ/สถาบัน 3 เรื่อง บทความวิจัยที่ได้รับการอ้างอิง (Citation) ใน refereed journal หรือในฐานข้อมูลระดับชาติหรือระดับนานาชาติ จำนวน 11 เรื่อง

## การบริการทางวิชาการแก่ชุมชนและสังคม

คณะสัตวศาสตร์และเทคโนโลยีการเกษตร ดำเนินการโครงการบริการวิชาการแก่สังคมและชุมชน โดยจัดการอบรม ประชุมเชิงปฏิบัติการ การบรรยายพิเศษ การประชุมและเสวนาทางวิชาการ การจัดนิทรรศการเผยแพร่ความรู้ รวม 14 โครงการ/กิจกรรม โดยแบ่งออกเป็น *โครงการบริการวิชาการเชิงพาณิชย์* 1 โครงการ โครงการอบรมการบริการวิชาการที่ได้รับงบประมาณสนับสนุนจากงบประมาณเงินแผ่นดินจำนวน 7 โครงการ โครงการบริการวิชาการที่ได้รับการสนับสนุนจากหน่วยงานภายนอก 2 โครงการ และโครงการบริการวิชาการที่ได้รับการสนับสนุนจากงบประมาณเงินรายได้*คณะสัตวศาสตร์ฯ* จำนวน 4 โครงการ

## การทำนุบำรุงศิลปวัฒนธรรม

คณะสัตวศาสตร์และเทคโนโลยีการเกษตร ได้จัดโครงการและกิจกรรมตามประเพณี เพื่อการอนุรักษ์ สืบสาน พัฒนา เผยแพร่เอกลักษณ์ศิลปะและวัฒนธรรม ให้เป็นรากฐานการพัฒนาองค์ความรู้ที่สามารถพัฒนาสู่สากล และเสริมสร้างจิตสำนึกแก่นักศึกษาและบุคลากรให้ตระหนักถึงคุณค่าของวัฒนธรรมอันดีงามที่สืบทอดกันมา ทั้งการจัดนิทรรศการเกี่ยวกับการทำนุบำรุงรักษาศิลปะและวัฒนธรรม การเข้าร่วมประชุมวิชาการซึ่งมีหัวข้อการบรรยายเกี่ยวกับการทำนุบำรุงศิลปวัฒนธรรม อีกทั้งสนับสนุนให้บริการวิชาการและวิชาชีพโดยสนับสนุนบุคลากรไปเป็นกรรมการ วิทยากร ด้านการทำนุบำรุงศิลปะและวัฒนธรรมแก่ชุมชน

คณะสัตวศาสตร์และเทคโนโลยีการเกษตร ดำเนินการโครงการด้านการทำนุบำรุงศิลปะและวัฒนธรรม รวมทั้งสิ้น 7 โครงการ จำแนกเป็น จัดให้นักศึกษาและบุคลากร จำนวน 4 โครงการ บุคลากรภายนอก จำนวน 7 โครงการ มีความร่วมมือกับหน่วยงานภายนอกมหาวิทยาลัย จำนวน 4 โครงการ การอบรมประชุมเชิงปฏิบัติการ การบรรยายพิเศษ การประชุมและเสวนาทางวิชาการ การจัดนิทรรศการเผยแพร่ความรู้รวม 4 โครงการ/กิจกรรม

## การบริหารจัดการ

### 1. งบประมาณ

ในปีงบประมาณ 2554 คณะสัตวศาสตร์และเทคโนโลยีการเกษตร ได้รับงบประมาณเพื่อดำเนินการตามภารกิจต่างๆ ซึ่งจำแนกตามแหล่งที่มาของงบประมาณ ดังนี้ งบประมาณจำนวนทั้งสิ้น 18,640,600.- บาท จำแนกเป็น งบประมาณแผ่นดินจำนวน 8,409,000.- บาท งบประมาณเงินรายได้ 1,007,000.- บาท และงบประมาณจากแหล่งอื่นๆ (เงินสนับสนุนจากภายในและภายนอก) 9,224,600.- บาท

## 2. อาคารสถานที่

คณะสัตวศาสตร์และเทคโนโลยีการเกษตร มีอาคารทั้งหมด 2 อาคาร ได้แก่ 1) สำนักงานเลขานุการคณะสัตวศาสตร์และเทคโนโลยีการเกษตร ตั้งอยู่บนชั้น 4 อาคารบริหาร 2) อาคารปฏิบัติการคณะสัตวศาสตร์และเทคโนโลยีการเกษตร นอกจากนี้คณะยังมีพื้นที่ฟาร์ม 200 ไร่ เพื่อใช้สำหรับฝึกปฏิบัติในการเรียนการสอนของคณาจารย์และนักศึกษา

## 3. การพัฒนาบุคลากร

คณะสัตวศาสตร์ฯ จัดทำแผนการบริหารและการพัฒนาอาจารย์และบุคลากรสายสนับสนุน โดยมีการดำเนินการตามประกาศแผนอัตรากำลังระยะ 10 ปี (พ.ศ.2551 – 2559) และมีการวางแผนการบริหารและพัฒนาอาจารย์โดยใช้ข้อมูลเชิงประจักษ์ ได้แก่ ข้อมูลอัตรากำลังของอาจารย์ที่มีอยู่ในปัจจุบันและ 5 ปีข้างหน้า นำมาใช้วางแผนการศึกษาเพื่อเพิ่มพูนคุณวุฒิทางการศึกษาให้กับอาจารย์ และมีการพิจารณาการขอรับการจัดสรรอัตรากำลัง ขอรับการสนับสนุนงบประมาณเพื่อการบริหารและพัฒนาทรัพยากรบุคคล

ในปีการศึกษา 2554 คณะมีบุคลากรที่กำลังศึกษาต่อระดับปริญญาเอก จำนวน 12 คน ได้แก่

| ลำดับ | ชื่อ-สกุล                | ระดับและสาขาวิชา              | ประเทศ       | แหล่งทุน                          |
|-------|--------------------------|-------------------------------|--------------|-----------------------------------|
| 1.    | อ. ชนม์ ภูสุวรรณ         | Ph.D. Marine Sciences         | อังกฤษ       | ทุนกระทรวงวิทยาศาสตร์และเทคโนโลยี |
| 2.    | อ.ศรัณย์พงศ์ ทองเรือง    | ปร.ด. (เทคโนโลยีการผลิตสัตว์) | ไทย          | ทุนส่วนตัว                        |
| 3.    | อ.พิเชษฐ์ ศรีบุญยงค์     | ปร.ด. (สัตวศาสตร์)            | ไทย          | ทุนส่วนตัว                        |
| 4.    | อ.ภัทรพร ภูมรินทร์       | ปร.ด. (สัตวศาสตร์)            | ฟิลิปปินส์   | ทุนส่วนตัว                        |
| 5.    | อ. วัชรภรณ์ รวบรวม       | ปร.ด. (สัตววิทยา)             | ไทย          | ทุน สกอ.                          |
| 6.    | อ. วิไลวรรณ สิริโรจนพุดิ | ปร.ด. (เศรษฐศาสตร์)           | ไทย          | ทุนส่วนตัว                        |
| 7.    | อ. พรพรรณ แสนภูมิ        | Ph.D. (Animal science)        | มาเลเซีย     | ทุนส่วนตัว                        |
| 8.    | อ.สาธิต บุญน้อม          | ปร.ด. (ชลชีววิทยา)            | ไทย          | ทุน สกอ.                          |
| 9.    | อ.พีรวิทย์ เชื้อวงษ์บุญ  | ปร.ด. (สัตวศาสตร์)            | ไทย          | ทุนกระทรวงวิทยาศาสตร์และเทคโนโลยี |
| 10.   | อ.พฤติยา นิลประพุกษ์     | Ph.D. (Animal science)        | ฝรั่งเศส     | ทุนกระทรวงวิทยาศาสตร์และเทคโนโลยี |
| 11.   | อ. กฤษณะ เรืองฤทธิ์      | Ph.D. Entonomy                | สหรัฐอเมริกา | ทุนกระทรวงวิทยาศาสตร์และเทคโนโลยี |
| 12.   | อ.สมฤดี ศิลฤดี           | ปร.ด. (ชลชีววิทยา)            | ไทย          | ทุนกระทรวงวิทยาศาสตร์และเทคโนโลยี |

## ระบบและกลไกการประกันคุณภาพการศึกษา

คณะสัตวศาสตร์และเทคโนโลยีการเกษตร มีระบบการควบคุมมาตรฐานและคุณภาพในการดำเนินงานของคณะ โดยการนำระบบการประกันคุณภาพการศึกษามาใช้ในการปฏิบัติงาน ซึ่งมีกระบวนการทำงานที่เริ่มต้นจากการวางแผน การตรวจสอบ และการปรับปรุงพัฒนา เพื่อให้การดำเนินการกิจของคณะสัตวศาสตร์และเทคโนโลยีการเกษตรบรรลุเป้าประสงค์และการพัฒนาอย่างต่อเนื่อง มาตรฐานสำคัญ ที่เป็นกรอบในการดำเนินงานของคณะสัตวศาสตร์และเทคโนโลยีการเกษตร คือ มาตรฐานการอุดมศึกษา มาตรฐานหลักสูตร มาตรฐานเพื่อประเมินคุณภาพภายนอก สมศ. และกรอบการปฏิบัติงานต่างๆ ของสำนักงานคณะกรรมการพัฒนาระบบราชการ (ก.พ.ร.) ระบบกลไกผู้ที่มีความสำคัญให้การดำเนินการของคณะสัตวศาสตร์และเทคโนโลยีการเกษตรประสบผลสำเร็จอย่างต่อเนื่อง คือผู้บริหารสูงสุดของมหาวิทยาลัยและคณะสัตวศาสตร์และเทคโนโลยีการเกษตรที่ให้ความสำคัญและกำหนดนโยบายอย่างชัดเจนในการบริหารงานของคณะวิชา โดยมอบหมายให้หน่วยงานและบุคคลกรรับผิดชอบในการติดตาม ตรวจสอบ ประเมินและกระตุ้นให้เกิดการพัฒนาคุณภาพอย่างต่อเนื่อง พร้อมทั้งจัดระบบหลักเกณฑ์การประเมินที่เหมาะสมกับคณะวิชา อีกทั้งได้สร้างเครือข่ายด้านการประกันคุณภาพการศึกษา โดยมีการจัดประชุม อบรม สัมมนา ที่ได้เชิญวิทยากรและผู้ทรงคุณวุฒิมาให้ความรู้ด้านการประกันคุณภาพการศึกษา และเปิดโอกาสให้บุคคลภายนอกได้เข้าร่วมกิจกรรมเพื่อให้ได้มีการแลกเปลี่ยนเรียนรู้ประสบการณ์ด้านการประกันคุณภาพการศึกษาทั้งภายในและภายนอกมหาวิทยาลัย แล้วนำมาปรับใช้เป็นแนวปฏิบัติที่ดีเพื่อการพัฒนางานด้านการประกันคุณภาพการศึกษาอย่างต่อเนื่อง

## การนำผลการประเมินไปพัฒนาคุณภาพการศึกษา

คณะสัตวศาสตร์และเทคโนโลยีการเกษตร ได้นำผลการประเมินคุณภาพการศึกษาจากการประเมินตนเองและจากข้อเสนอแนะของคณะผู้ประเมินไปวางแผนพัฒนาทำให้เกิดการพัฒนาคุณภาพการศึกษาอย่างต่อเนื่อง มีการนำผลการประกันคุณภาพการศึกษาภายในมาปรับปรุงการทำงานและส่งผลให้มีการพัฒนาผลการดำเนินงานตามตัวบ่งชี้ของแผนกลยุทธ์ทุกตัวบ่งชี้

#### 4. วัตถุประสงค์ในการประเมิน

4.1 เพื่อประเมินระบบและกลไกการประกันคุณภาพการศึกษาและผลการดำเนินงานตามองค์ประกอบและตัวบ่งชี้สำนักงานคณะกรรมการการอุดมศึกษา (สกอ.) ปี 2553 กำหนดไว้ โดยใช้เกณฑ์ของสถาบันอุดมศึกษา กลุ่ม ค1 สถาบันเฉพาะทางที่เน้นระดับบัณฑิตศึกษา เพื่อเปรียบเทียบผลการดำเนินงานในภาพรวมการประกันคุณภาพการศึกษา เปรียบเทียบกับผลการดำเนินงานในรอบปีที่ผ่านมา

4.2 เพื่อให้ข้อเสนอแนะต่อคณบดี คณาจารย์และบุคลากร ค้นหาจุดแข็ง จุดอ่อน จุดที่ควรปรับปรุงตลอดจนให้ข้อเสนอแนะในการพัฒนาการดำเนินงานเพื่อเสริมจุดแข็ง และพัฒนาจุดที่ควรปรับปรุงของคณะสัตวศาสตร์และเทคโนโลยีการเกษตร และมหาวิทยาลัยศิลปากร อย่างต่อเนื่อง

#### 5. วิธีการประเมิน

##### 5.1 การเตรียมการและวางแผนก่อนตรวจเยี่ยม

คณะกรรมการประเมินคุณภาพการศึกษาภายใน ได้ประชุมเพื่อเตรียมการและวางแผนก่อนตรวจเยี่ยม โดยมีข้อสรุปดังนี้

| คณะกรรมการ                                     | องค์ประกอบ |
|--|------------|
| ผู้ช่วยศาสตราจารย์ประมวณ แซ่ไคว้ว              | 2          |
| ผู้ช่วยศาสตราจารย์ ดร.วรภัสร์ พากเพียรกิจวัฒนา | 3,7,10     |
| ผู้ช่วยศาสตราจารย์ ดร.สุชาลีณี พลวัฒน์         | 4,5,6      |
| นางสายสมร สุระแสง                              | 1,8,9      |

##### 5.2 การดำเนินการระหว่างการตรวจเยี่ยม

คณะกรรมการประเมินคุณภาพการศึกษาภายในศึกษาเอกสารรายงานประจำปีที่เป็นรายงานการประเมินตนเอง ของคณะสัตวศาสตร์และเทคโนโลยีการเกษตร ประจำปีการศึกษา 2554 ตรวจสอบรายการตามบันทึกภาคสนามสำหรับผู้ประเมินคุณภาพภายใน ตรวจสอบเอกสารอ้างอิงตามรายงานที่ระบุไว้ และการรวบรวมข้อมูลเพิ่มเติม จากการสัมภาษณ์ ผู้บริหาร คณาจารย์ บุคลากร และนักศึกษา ประกอบการพิจารณาประเมินคุณภาพภายใน รวมถึงรวบรวมข้อมูลโดยการสังเกตการณ์และเยี่ยมชมอาคารสถานที่ของคณะสัตวศาสตร์และเทคโนโลยีการเกษตร มหาวิทยาลัยศิลปากร วิทยาเขตสารสนเทศเพชรบุรี

##### 5.3 การดำเนินการหลังการตรวจเยี่ยม

คณะกรรมการประเมินคุณภาพการศึกษาภายใน ได้ประชุมสรุปผลของ คณะสัตวศาสตร์และเทคโนโลยีการเกษตร เพื่อจัดทำรายงานผลการประเมินคุณภาพการศึกษาภายใน และได้เสนอแนะของแต่ละองค์ประกอบและรายตัวบ่งชี้



#### 5.4 วิธีการตรวจสอบความถูกต้องนำเชื่อถือของข้อมูล

คณะกรรมการประเมินคุณภาพการศึกษาภายใน ได้ตรวจสอบความสอดคล้องและความถูกต้องจากรายงานการประเมินตนเอง ประจำปีการศึกษา 2554 กับเอกสารอ้างอิงตามรายงานที่ระบุไว้ ตรวจสอบรายการตามบันทึกภาคสนามและจากการตรวจเยี่ยมสภาพจริง รวมถึงสัมภาษณ์ผู้มีส่วนได้ส่วนเสีย เพื่อตรวจสอบความถูกต้องและการดำเนินงานจริง

#### 6. ผลการประเมินรายตัวบ่งชี้ (รายงานตามตาราง ป.1)

คณะกรรมการฯ ได้ประชุมพิจารณาผลการประเมิน เมื่อวันอังคารที่ 26 มิถุนายน 2554 แล้วเห็นว่าคณะสัตวศาสตร์และเทคโนโลยีการเกษตร มหาวิทยาลัยศิลปากร ได้ดำเนินการตามองค์ประกอบคุณภาพการจัดการศึกษา ตามองค์ประกอบที่ 1 (ตัวบ่งชี้ที่ 1.1) องค์ประกอบที่ 2 (ตัวบ่งชี้ที่ 2.1-2.8) องค์ประกอบที่ 3 (ตัวบ่งชี้ที่ 3.1 และ 3.2) องค์ประกอบที่ 4 (ตัวบ่งชี้ที่ 4.1-4.3) องค์ประกอบที่ 5 (ตัวบ่งชี้ที่ 5.1 และ 5.2) องค์ประกอบที่ 6 (ตัวบ่งชี้ที่ 6.1) องค์ประกอบที่ 7 (ตัวบ่งชี้ที่ 7.1-7.4) องค์ประกอบที่ 8 (ตัวบ่งชี้ที่ 8.1) และองค์ประกอบที่ 9 (ตัวบ่งชี้ที่ 9.1) จำนวนทั้งสิ้น 23 ตัวบ่งชี้ ตามแนวทางของสำนักงานคณะกรรมการการอุดมศึกษา ผลการประเมินตามองค์ประกอบและตัวบ่งชี้ ดังรายละเอียดตามตาราง ป 1

**ตาราง ป1 ผลการประเมินตนเองตามองค์ประกอบและตัวบ่งชี้ คณะสัตวศาสตร์และเทคโนโลยีการเกษตร มหาวิทยาลัยศิลปากร**

| ตัวบ่งชี้คุณภาพ   | เป้าหมาย                           | ผลการดำเนินงาน |                          | คะแนนประเมินของคณะ | คะแนนประเมินโดยคณะกรรมการ (เกณฑ์ สกอ.) | หมายเหตุ (เหตุผลของการประเมินที่ต่างจากที่ระบุใน SAR) |
|---|------------------------------------|----------------|--------------------------|--------------------|--|---|
|   |                                    | ตัวตั้ง        | ผลลัพธ์ (%) หรือสัดส่วน) |                    |  |   |
|   |                                    | ตัวหาร         |                          |                    |  |   |
| <b>องค์ประกอบที่ 1 ปรัชญา ปณิธาน วัตถุประสงค์ และแผนดำเนินการ</b>                             |                                    |                |                          |                    |  |   |
| ตัวบ่งชี้ 1.1 กระบวนการพัฒนาแผน   | 6-7 ข้อ                            | -              | 8                        | 5                  | 5                                      |   |
| ตัวบ่งชี้ที่ สมศ. ที่ 16.1 ผลการบริหารสถาบันให้เกิดอัตลักษณ์                                  | 5                                  | -              | 5                        | 5                  | 5                                      |   |
| ตัวบ่งชี้ที่ สมศ. ที่ 16.2 ผลการพัฒนามัธยมศึกษาตามอัตลักษณ์                                   | 3.51                               | 734            | 3.82                     | 3.82               | 3.82                                   |   |
|   |                                    | 192            |                          |                    |  |   |
| ตัวบ่งชี้ที่ สมศ. ที่ 17 ผลการพัฒนาตามจุดเน้นและจุดเด่นที่ส่งผลกระทบต่อเป็นเอกลักษณ์ของสถาบัน | 5                                  | -              | 5                        | 5                  | 5                                      |   |
| เฉลี่ยองค์ประกอบที่ 1   | ตามเกณฑ์ สกอ.(1 ตัวบ่งชี้)         |                |                          | 5.00               | 5.00                                   |   |
|   | ตามเกณฑ์ สกอ. + สมศ. (4 ตัวบ่งชี้) |                |                          | 4.71               | 4.71                                   |   |
|   | ตามเกณฑ์ สกอ. + สมศ. (1 ตัวบ่งชี้) |                |                          | 5.00               | 5.00                                   |   |

| ตัวบ่งชี้คุณภาพ   | เป้าหมาย | ผลการดำเนินงาน |                          | คะแนนประเมินของคณะ | คะแนนประเมินโดยคณะกรรมการ (เกณฑ์ สกอ.) | หมายเหตุ (เหตุผลของการประเมินที่ต่างจากที่ระบุใน SAR) |
|---|----------|----------------|--------------------------|--------------------|--|---|
|   |          | ตัวตั้ง        | ผลลัพธ์ (%) หรือสัดส่วน) |                    |  |   |
|   |          | ตัวหาร         |                          |                    |  |   |
| <b>องค์ประกอบที่ 2 การผลิตบัณฑิต</b>  |          |                |                          |                    |  |   |
| ตัวบ่งชี้ 2.1 ระบบและกลไกการพัฒนาและบริหารหลักสูตร                                  | 5 ข้อ    | -              | 5+1                      | 5                  | 4                                      | 6 ข้อ : ขาดข้อ(7-8)                                   |
| ตัวบ่งชี้ 2.2 อาจารย์ประจำที่มีคุณวุฒิปริญญาเอก                                     | ร้อยละ   | 12.00          | 29.26                    | 2.34               | 3.86                                   | เปลี่ยนเป็นการคิดแบบ<br>อัตราการเพิ่ม                 |
|   | 17.14    | 41             |                          |                    |  |   |
| ตัวบ่งชี้ 2.3 อาจารย์ประจำที่ดำรงตำแหน่งทางวิชาการ (รศ. , ศ.)                       | ร้อยละ 0 | 1              | 2.44                     | 0.41               | 0.41                                   |   |
|   |          | 41             |                          |                    |  |   |
| ตัวบ่งชี้ 2.4 ระบบการพัฒนาคณาจารย์และบุคลากรสายสนับสนุน                             | 7 ข้อ    | -              | 7                        | 5                  | 4                                      | 6 ข้อ : ขาดข้อ 4                                      |
| ตัวบ่งชี้ 2.5 ห้องสมุด อุปกรณ์การศึกษา และสภาพแวดล้อมการเรียนรู้                    | 5 ข้อ    | -              | 7                        | 4                  | 5                                      | 7 ข้อ   |
| ตัวบ่งชี้ที่ 2.6 ระบบและกลไกการจัดการเรียนการสอน                                    | 7 ข้อ    | -              | 7                        | 5                  | 4                                      | 6 ข้อ : ขาดข้อ 7                                      |
| ตัวบ่งชี้ที่ 2.7 ระบบและกลไกการพัฒนาสัมฤทธิ์ผลการเรียนตามคุณลักษณะของบัณฑิต         | 5 ข้อ    | -              | 5 +0                     | 4                  | 4                                      | 5 ข้อ : ขาดข้อ 6                                      |
| ตัวบ่งชี้ที่ 2.8 ระดับความสำเร็จของการเสริมสร้างคุณธรรมจริยธรรมที่จัดให้กับนักศึกษา | 4 ข้อ    | -              | 5                        | 5                  | 5                                      |   |

| ตัวบ่งชี้คุณภาพ  | เป้าหมาย | ผลการดำเนินงาน                     |                         | คะแนนประเมินของคณะ | คะแนนประเมินโดยคณะกรรมการ (เกณฑ์ สกอ.) | หมายเหตุ (เหตุผลของการประเมินที่ต่างจากที่ระบุใน SAR) |
|--|----------|------------------------------------|-------------------------|--------------------|--|---|
|  |          | ตัวตั้ง                            | ผลลัพธ์ (% หรือสัดส่วน) |                    |  |   |
|  |          | ตัวหาร                             |                         |                    |  |   |
| ตัวบ่งชี้ที่ สมศ. ที่ 1 บัณฑิตปริญญาตรีที่ทำงานทำหรือประกอบอาชีพอิสระภายใน 1 ปี                        |          | 99                                 | 69.23                   | 3.46               | 3.46                                   |   |
|  |          | 143                                |                         |                    |  |   |
| ตัวบ่งชี้ที่ สมศ. ที่ 2 คุณภาพของบัณฑิตปริญญาตรี โท และเอก ตามกรอบมาตรฐานคุณวุฒิระดับอุดมศึกษาแห่งชาติ |          |                                    | 4.24                    | 4.24               | 4.24                                   |   |
|  |          |                                    |                         |                    |  |   |
| ตัวบ่งชี้ที่ สมศ. ที่ 3 ผลงานของผู้สำเร็จการศึกษาระดับปริญญาโท ที่ได้รับการตีพิมพ์หรือเผยแพร่          |          |                                    |                         |                    |  | คณะยังไม่มีนักศึกษาจบ                                 |
|  |          |                                    |                         |                    |  |   |
| ตัวบ่งชี้ที่ สมศ. ที่ 4 ผลงานของผู้สำเร็จการศึกษาระดับปริญญาเอก ที่ได้รับการตีพิมพ์หรือเผยแพร่         |          |                                    |                         |                    |  | คณะยังไม่มีหลักสูตร                                   |
|  |          |                                    |                         |                    |  |   |
| ตัวบ่งชี้ที่ สมศ. ที่ 14 การพัฒนาคณาจารย์  |          | 119.5                              | 2.91                    | 2.43               | 2.43                                   |   |
|  |          | 41                                 |                         |                    |  |   |
| เฉลี่ยองค์ประกอบที่ 2  |          | ตามเกณฑ์ สกอ.(8ตัวบ่งชี้)          |                         | 3.97               | 3.72                                   |   |
|  |          | ตามเกณฑ์ สกอ. + สมศ. (11ตัวบ่งชี้) |                         | 3.81               | 3.63                                   |   |
|  |          | ตามเกณฑ์ สกอ. + สมศ. (11ตัวบ่งชี้) |                         | 3.81               | 3.63                                   |   |

| ตัวบ่งชี้คุณภาพ  | เป้าหมาย                                  | ผลการดำเนินงาน |                         | คะแนนประเมินของคณะ | คะแนนประเมินโดยคณะกรรมการ (เกณฑ์ สกอ.) | หมายเหตุ (เหตุผลของการประเมินที่ต่างจากที่ระบุใน SAR) |
|--|---|----------------|-------------------------|--------------------|--|---|
|  |   | ตัวตั้ง        | ผลลัพธ์ (% หรือสัดส่วน) |                    |  |   |
|  |   | ตัวหาร         |                         |                    |  |   |
| <b>องค์ประกอบที่ 3 กิจกรรมการพัฒนานักศึกษา</b>                                     |   |                |                         |                    |  |   |
| ตัวบ่งชี้ 3.1 ระบบและกลไกการให้คำปรึกษาและบริการด้านข้อมูลข่าวสาร                  | 4 ข้อ                                     | -              | 7                       | 5                  | 5                                      | 7 ข้อ   |
| ตัวบ่งชี้ 3.2 ระบบและกลไกการส่งเสริมกิจกรรมนักศึกษา                                | 3 ข้อ                                     | -              | 6                       | 5                  | 5                                      | 6 ข้อ   |
| <b>เฉลี่ยองค์ประกอบที่ 3</b>   | <b>ตามเกณฑ์ สกอ.(2 ตัวบ่งชี้)</b>         |                |                         | <b>5.00</b>        | <b>5.00</b>                            |   |
|  | <b>ตามเกณฑ์ สกอ. + สมศ. (2 ตัวบ่งชี้)</b> |                |                         | <b>5.00</b>        | <b>5.00</b>                            |   |
|  | <b>ตามเกณฑ์ สกอ. + สมศ. (2 ตัวบ่งชี้)</b> |                |                         | <b>5.00</b>        | <b>5.00</b>                            |   |
| <b>องค์ประกอบที่ 4 การวิจัย</b>  |   |                |                         |                    |  |   |
| ตัวบ่งชี้ 4.1 ระบบและกลไกการพัฒนางานวิจัยหรืองานสร้างสรรค์                         | 7 ข้อ                                     | -              | 7                       | 5                  | 5                                      | 7 ข้อ   |
| ตัวบ่งชี้ 4.2 ระบบและกลไกการจัดการความรู้จากงานวิจัยหรืองานสร้างสรรค์              | 5 ข้อ                                     | -              | 5+1                     | 5                  | 5                                      | 5 ข้อ (ตามเกณฑ์ทั่วไป และข้อ 6 เกณฑ์เฉพาะกลุ่ม)       |
| ตัวบ่งชี้ 4.3 เงินสนับสนุนงานวิจัยหรืองานสร้างสรรค์ต่อจำนวนอาจารย์ประจำและนักวิจัย | 80,000 บาท/คน                             | 14,497,600     | 499,917.24              | 5                  | 5                                      |   |
|  |   | 29             |                         |                    |  |   |

| ตัวบ่งชี้คุณภาพ   | เป้าหมาย                           | ผลการดำเนินงาน |                          | คะแนนประเมินของคณะ | คะแนนประเมินโดยคณะกรรมการ (เกณฑ์ สกอ.) | หมายเหตุ (เหตุผลของการประเมินที่ต่างจากที่ระบุใน SAR) |
|---|------------------------------------|----------------|--------------------------|--------------------|--|---|
|   |                                    | ตัวตั้ง        | ผลลัพธ์ (%) หรือสัดส่วน) |                    |  |   |
|   |                                    | ตัวหาร         |                          |                    |  |   |
| ตัวบ่งชี้ที่ สมศ. ที่ 5 งานวิจัยหรืองานสร้างสรรค์ที่ได้รับการตีพิมพ์หรือเผยแพร่                                   |                                    | 13.25          | 32.32                    | 5.00               | 5.00                                   | กำหนดร้อยละ 20=5 ตามกลุ่มสาขา                         |
|   |                                    | 41             |                          |                    |  |   |
| ตัวบ่งชี้ที่ สมศ. ที่ 6 งานวิจัยหรืองานสร้างสรรค์ที่นำไปใช้ประโยชน์   |                                    | 3              | 7.32                     | 1.83               | 1.83                                   | กำหนดร้อยละ 20=5 ทุกกลุ่มสาขา                         |
|   |                                    | 41             |                          |                    |  |   |
| ตัวบ่งชี้ที่ สมศ. ที่ 7 ผลงานวิชาการที่ได้รับการรับรองคุณภาพ  |                                    | 1.5            | 3.66                     | 1.83               | 1.83                                   | กำหนดร้อยละ 10=5 ทุกกลุ่มสาขา                         |
|   |                                    | 41             |                          |                    |  |   |
| เฉลี่ยองค์ประกอบที่ 4   | ตามเกณฑ์ สกอ.(3 ตัวบ่งชี้)         |                |                          | 5.00               | 5.00                                   |   |
|   | ตามเกณฑ์ สกอ. + สมศ. (6 ตัวบ่งชี้) |                |                          | 3.94               | 3.94                                   |   |
|   | ตามเกณฑ์ สกอ. + สมศ. (6 ตัวบ่งชี้) |                |                          | 3.94               | 3.94                                   |   |
| <b>องค์ประกอบที่ 5 การบริการทางวิชาการแก่สังคม</b>  |                                    |                |                          |                    |  |   |
| ตัวบ่งชี้ 5.1 ระบบและกลไกการบริการทางวิชาการแก่สังคม  | 4 ข้อ                              | -              | 5                        | 5                  | 5                                      | 5 ข้อ   |
| ตัวบ่งชี้ 5.2 กระบวนการบริการทางวิชาการให้เกิดประโยชน์ต่อสังคม  | 4 ข้อ                              | -              | 5                        | 5                  | 5                                      | 5 ข้อ   |
| ตัวบ่งชี้ที่ สมศ. ที่ 8 ผลการนำความรู้และประสบการณ์จากการให้บริการวิชาการมาใช้ในการพัฒนาการเรียนการสอนและการวิจัย |                                    | 12             | 85.71                    | 5                  | 5                                      |   |
|   |                                    | 14             |                          |                    |  |   |

| ตัวบ่งชี้คุณภาพ   | เป้าหมาย                           | ผลการดำเนินงาน |                          | คะแนนประเมินของคณะ | คะแนนประเมินโดยคณะกรรมการ (เกณฑ์ สกอ.) | หมายเหตุ (เหตุผลของการประเมินที่ต่างจากที่ระบุใน SAR) |
|---|------------------------------------|----------------|--------------------------|--------------------|--|---|
|   |                                    | ตัวตั้ง        | ผลลัพธ์ (%) หรือสัดส่วน) |                    |  |   |
|   |                                    | ตัวหาร         |                          |                    |  |   |
| ตัวบ่งชี้ที่ สมศ. ที่ 9 ผลการเรียนรู้และเสริมสร้างความเข้มแข็งของชุมชนหรือองค์กรภายนอก              |                                    | -              | 5                        | 5                  | 5                                      |   |
| ตัวบ่งชี้ที่ สมศ. ที่ 18.1 ผลการชี้แนะ ป้องกันหรือแก้ปัญหาของสังคม (ประเด็นที่ 1 จิตสาธารณะ)        |                                    | -              | 5                        | 5                  | 5                                      |   |
| ตัวบ่งชี้ที่ สมศ. ที่ 18.2 ผลการชี้แนะ ป้องกันหรือแก้ปัญหาของสังคม (ประเด็นที่ 2 ความคิดสร้างสรรค์) |                                    | -              | 5                        | 5                  | 5                                      |   |
| เฉลี่ยองค์ประกอบที่ 5   | ตามเกณฑ์ สกอ.(2 ตัวบ่งชี้)         |                |                          | 5.00               | 5.00                                   |   |
|   | ตามเกณฑ์ สกอ. + สมศ. (6 ตัวบ่งชี้) |                |                          | 5.00               | 5.00                                   |   |
|   | ตามเกณฑ์ สกอ. + สมศ. (4 ตัวบ่งชี้) |                |                          | 5.00               | 5.00                                   |   |
| <b>องค์ประกอบที่ 6 การทำนุบำรุงศิลปะและวัฒนธรรม</b>   |                                    |                |                          |                    |  |   |
| ตัวบ่งชี้ 6.1 ระบบและกลไกการทำนุบำรุงศิลปะและวัฒนธรรม   | 4 ข้อ                              | -              | 6                        | 5                  | 5                                      | 6 ข้อ   |
| ตัวบ่งชี้ที่ สมศ. ที่ 10 การส่งเสริมและสนับสนุนด้านศิลปะและวัฒนธรรม                                 |                                    | -              | 5                        | 5                  | 5                                      |   |
| ตัวบ่งชี้ที่ สมศ. ที่ 11 การพัฒนาสุนทรียภาพในมิติทางศิลปะและวัฒนธรรม                                |                                    | -              | 5                        | 5                  | 5                                      |   |

| ตัวบ่งชี้คุณภาพ  | เป้าหมาย                           | ผลการดำเนินงาน |                         | คะแนนประเมินของคณะ | คะแนนประเมินโดยคณะกรรมการ (เกณฑ์ สกอ.) | หมายเหตุ (เหตุผลของการประเมินที่ต่างจากที่ระบุใน SAR) |
|--|------------------------------------|----------------|-------------------------|--------------------|--|---|
|  |                                    | ตัวตั้ง        | ผลลัพธ์ (% หรือสัดส่วน) |                    |  |   |
|  |                                    | ตัวหาร         |                         |                    |  |   |
| เฉลี่ยองค์ประกอบที่ 6  | ตามเกณฑ์ สกอ.(1 ตัวบ่งชี้)         |                |                         | 5.00               | 5.00                                   |   |
|  | ตามเกณฑ์ สกอ. + สมศ. (3 ตัวบ่งชี้) |                |                         | 5.00               | 5.00                                   |   |
|  | ตามเกณฑ์ สกอ. + สมศ. (3 ตัวบ่งชี้) |                |                         | 5.00               | 5.00                                   |   |
| <b>องค์ประกอบที่ 7 การบริหารและการจัดการ</b>                         |                                    |                |                         |                    |  |   |
| ตัวบ่งชี้ 7.1 ภาวะผู้นำของสภาสถาบันและผู้บริหารทุกระดับของสถาบัน     | 4 ข้อ                              | -              | 7                       | 5                  | 5                                      | 7 ข้อ   |
| ตัวบ่งชี้ 7.2 การพัฒนาสถาบันสู่สถาบันเรียนรู้                        | 3 ข้อ                              | -              | 5                       | 5                  | 5                                      | 5 ข้อ   |
| ตัวบ่งชี้ 7.3 ระบบสารสนเทศเพื่อการบริหารและการตัดสินใจ               | 5 ข้อ                              | -              | 5                       | 5                  | 5                                      | ใช้ผลการประเมินเดียวกับระดับสถาบัน                    |
| ตัวบ่งชี้ 7.4 ระบบบริหารความเสี่ยง                                   | 5                                  | -              | 6                       | 5                  | 5                                      | 6 ข้อ   |
| ตัวบ่งชี้ที่ สมศ. ที่ 12 การปฏิบัติตามบทบาทหน้าที่ของสภาสถาบัน       |                                    |                |                         |                    |  | คณะวิชาไม่ต้องประเมิน                                 |
| ตัวบ่งชี้ที่ สมศ. ที่ 13 การปฏิบัติตามบทบาทหน้าที่ของผู้บริหารสถาบัน |                                    | -              | 4.50                    | 4.50               | 4.50                                   |   |
| เฉลี่ยองค์ประกอบที่ 7  | ตามเกณฑ์ สกอ.(4 ตัวบ่งชี้)         |                |                         | 5.00               | 4.00                                   |   |
|  | ตามเกณฑ์ สกอ. + สมศ. (5 ตัวบ่งชี้) |                |                         | 4.90               | 4.90                                   |   |
|  | ตามเกณฑ์ สกอ. + สมศ. (5 ตัวบ่งชี้) |                |                         | 4.90               | 4.90                                   |   |



| ตัวบ่งชี้คุณภาพ   | เป้าหมาย                           | ผลการดำเนินงาน |                          | คะแนนประเมินของคณะ | คะแนนประเมินโดยคณะกรรมการ (เกณฑ์ สกอ.) | หมายเหตุ (เหตุผลของการประเมินที่ต่างจากที่ระบุใน SAR) |
|---|------------------------------------|----------------|--------------------------|--------------------|--|---|
|   |                                    | ตัวตั้ง        | ผลลัพธ์ (%) หรือสัดส่วน) |                    |  |   |
|   |                                    | ตัวหาร         |                          |                    |  |   |
| <b>องค์ประกอบที่ 8 การเงินและงบประมาณ</b>                                 |                                    |                |                          |                    |  |   |
| ตัวบ่งชี้ 8.1 ระบบและกลไกการเงินและงบประมาณ                               | 7 ข้อ                              | -              | 7                        | 5                  | 5                                      | 7 ข้อ   |
| เฉลี่ยองค์ประกอบที่ 8   | ตามเกณฑ์ สกอ.(1 ตัวบ่งชี้)         |                |                          | 5.00               | 5.00                                   |   |
|   | ตามเกณฑ์ สกอ. + สมศ. (1 ตัวบ่งชี้) |                |                          | 5.00               | 5.00                                   |   |
|   | ตามเกณฑ์ สกอ. + สมศ. (1 ตัวบ่งชี้) |                |                          | 5.00               | 5.00                                   |   |
| <b>องค์ประกอบที่ 9 ระบบและกลไกการประกันคุณภาพ</b>                         |                                    |                |                          |                    |  |   |
| ตัวบ่งชี้ 9.1 ระบบและกลไกการประกันคุณภาพ การศึกษาภายใน                    | 7 ข้อ                              | -              | 9                        | 5                  | 4                                      | 7 ข้อ: ขาดข้อ 5 , 9                                   |
| ตัวบ่งชี้ 9.2 การดำเนินงานตามอัตลักษณ์ของสถาบัน (เอกลักษณ์ของสถาบัน)      | 5 ข้อ                              | -              | 5                        | 5                  | 5                                      |   |
| ตัวบ่งชี้ที่ สมศ. ที่ 15 ผลประเมินการประกันคุณภาพ ภายในรับรองโดยต้นสังกัด |                                    |                |                          | 4.65               | 4.51                                   |   |
| เฉลี่ยองค์ประกอบที่ 9   | ตามเกณฑ์ สกอ.(1 ตัวบ่งชี้)         |                |                          | 5.00               | 4.00                                   |   |
|   | ตามเกณฑ์ สกอ. + สมศ. (2 ตัวบ่งชี้) |                |                          | 4.82               | 4.26                                   |   |
|   | ตามเกณฑ์ สกอ. + สมศ. (1 ตัวบ่งชี้) |                |                          | 5.00               | 4.00                                   |   |

| ตัวบ่งชี้คุณภาพ   | เป้าหมาย                            | ผลการดำเนินงาน |                         | คะแนนประเมินของคณะ | คะแนนประเมินโดยคณะกรรมการ (เกณฑ์ สกอ.) | หมายเหตุ (เหตุผลของการประเมินที่ต่างจากที่ระบุใน SAR) |
|---|-------------------------------------|----------------|-------------------------|--------------------|--|---|
|   |                                     | ตัวตั้ง        | ผลลัพธ์ (%) หรือสัดส่วน |                    |  |   |
|   |                                     | ตัวหาร         |                         |                    |  |   |
| เฉลี่ยรวมทุกองค์ประกอบ (9องค์ประกอบ)  | ตามเกณฑ์ สกอ.(23 ตัวบ่งชี้)         |                |                         | 4.65               | 4.53                                   |   |
|   | ตามเกณฑ์ สกอ. + สมศ. (40 ตัวบ่งชี้) |                |                         | 4.47               | 4.40                                   |   |
|   | ตามเกณฑ์ สกอ. + สมศ. (34 ตัวบ่งชี้) |                |                         | 4.42               | 4.34                                   |   |
| องค์ประกอบที่ 10 สถานศึกษา 3 ดี   |                                     |                |                         |                    |  |   |
| ตัวบ่งชี้ที่ 10.1 การบริหารจัดการสถานศึกษา 3D   | 5 ข้อ                               | -              | 5                       | 5                  | 5                                      |   |
| ตัวบ่งชี้ที่ 10.2 ผลที่เกิดกับผู้เรียนตามนโยบาย 3D มีความรู้ เจตคติที่ดี ตลอดจนเกิดพฤติกรรม | 3 ข้อ                               | -              | 3                       | 5                  | 5                                      |   |
| เฉลี่ยองค์ประกอบที่ 10  | ตามเกณฑ์ สกอ.(2 ตัวบ่งชี้)          |                |                         |                    |  |   |

7. ผลการประเมินตามองค์ประกอบคุณภาพ มาตรฐานการอุดมศึกษา มุมมองด้านการบริหารจัดการ และตาม มาตรฐานสถาบันอุดมศึกษา

7.1 สรุปผลการประเมิน (รายงานตามตาราง ป2 ตาราง ป3 ตาราง ป4 และตาราง ป5)

**ผลการประเมินตามองค์ประกอบคุณภาพ (ตารางที่ ป2)**

**ตารางที่ 2** ตาราง ป.2 สรุปผลการประเมินรายองค์ประกอบการประเมินคุณภาพการศึกษาภายใน ตามมาตรฐานคณะกรรมการการอุดมศึกษา(สกอ.)

| องค์ประกอบคุณภาพ         | คะแนนการประเมิน |       |       |       | ผลการประเมิน  |
|--------------------------|-----------------|-------|-------|-------|---|
|                          | I               | P     | O     | รวม   |   |
|                          |                 |       |       |       | 0.00 – 1.50 การดำเนินงานต้องปรับปรุงเร่งด่วน<br>1.51 – 2.50 การดำเนินงานต้องปรับปรุง<br>2.51 – 3.50 การดำเนินงานระดับพอใช้<br>3.51 – 4.50 การดำเนินงานระดับดี<br>4.51 – 5.00 การดำเนินงานระดับดีมาก |
| องค์ประกอบที่ 1          |                 | 5.00  |       | 5.00  | การดำเนินงานระดับ ดีมาก   |
| องค์ประกอบที่ 2          | 3.09            | 4.00  | 5.00  | 3.78  | การดำเนินงานระดับ ดี  |
| องค์ประกอบที่ 3          |                 | 5.00  |       | 5.00  | การดำเนินงานระดับ ดีมาก   |
| องค์ประกอบที่ 4          | 5.00            | 5.00  |       | 5.00  | การดำเนินงานระดับ ดีมาก   |
| องค์ประกอบที่ 5          |                 | 5.00  |       | 5.00  | การดำเนินงานระดับ ดีมาก   |
| องค์ประกอบที่ 6          |                 | 5.00  |       | 5.00  | การดำเนินงานระดับ ดีมาก   |
| องค์ประกอบที่ 7          |                 | 5.00  |       | 5.00  | การดำเนินงานระดับ ดีมาก   |
| องค์ประกอบที่ 8          |                 | 5.00  |       | 5.00  | การดำเนินงานระดับ ดีมาก   |
| องค์ประกอบที่ 9          |                 | 4.00  |       | 4.00  | การดำเนินงานระดับ ดี  |
| รวมเฉลี่ย (23 ตัวบ่งชี้) | 3.57            | 4.72  | 5.00  | 4.53  | การดำเนินงานระดับ ดีมาก   |
| ผลการประเมิน             | ดี              | ดีมาก | ดีมาก | ดีมาก |   |

**ตารางที่ 3** ตาราง ป. 2 ผลการประเมินตาม 9 องค์ประกอบคุณภาพ

ตามเกณฑ์ สกอ. + สมศ. (ไม่นำตัวบ่งชี้ สมศ.ที่ 15 16 17 18 มาคำนวณ )

| องค์ประกอบคุณภาพ         | คะแนนการประเมิน |       |      |      | ผลการประเมิน            |
|--------------------------|-----------------|-------|------|------|-------------------------|
|                          | I               | P     | O    | รวม  |                         |
| องค์ประกอบที่ 1          |                 | 5.00  |      | 5.00 | การดำเนินงานระดับ ดีมาก |
| องค์ประกอบที่ 2          | 3.09            | 4.00  | 3.78 | 3.67 | การดำเนินงานระดับ ดี    |
| องค์ประกอบที่ 3          |                 | 5.00  |      | 5.00 | การดำเนินงานระดับ ดีมาก |
| องค์ประกอบที่ 4          | 5.00            | 5.00  | 2.89 | 3.94 | การดำเนินงานระดับ ดี    |
| องค์ประกอบที่ 5          |                 | 5.00  | 5.00 | 5.00 | การดำเนินงานระดับ ดีมาก |
| องค์ประกอบที่ 6          |                 | 5.00  | 5.00 | 5.00 | การดำเนินงานระดับ ดีมาก |
| องค์ประกอบที่ 7          |                 | 5.00  | 4.5  | 4.90 | การดำเนินงานระดับ ดีมาก |
| องค์ประกอบที่ 8          |                 | 5.00  |      | 5.00 | การดำเนินงานระดับ ดีมาก |
| องค์ประกอบที่ 9          |                 | 4.00  |      | 4.00 | การดำเนินงานระดับ ดี    |
| รวมเฉลี่ย (23 ตัวบ่งชี้) | 3.57            | 4.72  | 4.02 | 4.34 | การดำเนินงานระดับ ดี    |
| ผลการประเมิน             | ดี              | ดีมาก | ดี   | ดี   |                         |

ผลการประเมินตามมาตรฐานการอุดมศึกษา (ตารางที่ ป3)

ตารางที่ 4 ตาราง ป. 3 สรุปผลการประเมินตามมาตรฐานการอุดมศึกษา (สกอ.)

| มาตรฐานอุดมศึกษา  | คะแนนการประเมิน |       |       |       | ผลการประเมิน  |
|---|-----------------|-------|-------|-------|---|
|   | I               | P     | O     | รวม   |   |
|   |                 |       |       |       | 0.00 – 1.50 การดำเนินงานต้องปรับปรุงเร่งด่วน<br>1.51 – 2.50 การดำเนินงานต้องปรับปรุง<br>2.51 – 3.50 การดำเนินงานระดับพอใช้<br>3.51 – 4.50 การดำเนินงานระดับดี<br>4.51 – 5.00 การดำเนินงานระดับดีมาก |
| 1. มาตรฐานด้านคุณภาพบัณฑิต                                      |                 |       | 5.00  | 5.00  | การดำเนินงานระดับ ดีมาก   |
| 2. มาตรฐานด้านการบริหารจัดการการอุดมศึกษา                       |                 |       |       |       |   |
| ก. มาตรฐานด้านธรรมาภิบาลของการบริหารการอุดมศึกษา                |                 | 4.71  |       | 4.71  | การดำเนินงานระดับ ดีมาก   |
| ข. มาตรฐานด้านพันธกิจของการบริหารการอุดมศึกษา                   | 3.57            | 4.67  |       | 4.33  | การดำเนินงานระดับ ดี  |
| 3. มาตรฐานด้านการสร้างและพัฒนาฐานความรู้และสังคมแห่งการเรียนรู้ |                 | 5.00  |       | 5.00  | การดำเนินงานระดับ ดีมาก   |
| รวม   | 3.57            | 4.72  | 5.00  | 4.53  | การดำเนินงานระดับ ดีมาก   |
| ผลการประเมิน  | ดี              | ดีมาก | ดีมาก | ดีมาก |   |

ตารางที่ 5 ตาราง ป. 3 สรุปผลการประเมินตามมาตรฐานการอุดมศึกษา

สกอ. + สมศ. (ไม่นำตัวบ่งชี้ สมศ.ที่ 15 16 17 18 มาคำนวณ )

| มาตรฐานอุดมศึกษา  | คะแนนการประเมิน |       |      |      | ผลการประเมิน            |
|---|-----------------|-------|------|------|-------------------------|
|   | I               | P     | O    | รวม  |                         |
| 1. มาตรฐานด้านคุณภาพบัณฑิต                                      |                 |       | 4.23 | 4.23 | การดำเนินงานระดับ ดี    |
| 2. มาตรฐานด้านการบริหารจัดการการอุดมศึกษา                       |                 |       |      |      |                         |
| ก. มาตรฐานด้านธรรมาภิบาลของการบริหารการอุดมศึกษา                |                 | 4.71  | 4.50 | 4.69 | การดำเนินงานระดับ ดีมาก |
| ข. มาตรฐานด้านพันธกิจของการบริหารการอุดมศึกษา                   | 3.57            | 4.67  | 4.49 | 4.37 | การดำเนินงานระดับ ดี    |
| 3. มาตรฐานด้านการสร้างและพัฒนาฐานความรู้และสังคมแห่งการเรียนรู้ |                 | 5.00  | 2.89 | 3.73 | การดำเนินงานระดับ ดี    |
| รวม   | 3.57            | 4.72  | 4.02 | 4.34 | การดำเนินงานระดับ ดี    |
| ผลการประเมิน  | ดี              | ดีมาก | ดี   | ดี   |                         |

ผลการประเมินตามมุมมองด้านการบริหารจัดการ (ตารางที่ ป4)

ตารางที่ 6 ตาราง ป. 4 สรุปผลการประเมินตามมุมมองด้านการบริหารจัดการ (สกอ.)

| มุมมองด้านการบริหารจัดการ              | คะแนนการประเมิน |       |       |       | ผลการประเมิน  |
|--|-----------------|-------|-------|-------|---|
|  | I               | P     | O     | รวม   | ผลการประเมิน  |
|  |                 |       |       |       | 0.00 – 1.50 การดำเนินงานต้องปรับปรุงเร่งด่วน<br>1.51 – 2.50 การดำเนินงานต้องปรับปรุง<br>2.51 – 3.50 การดำเนินงานระดับพอใช้<br>3.51 – 4.50 การดำเนินงานระดับดี<br>4.51 – 5.00 การดำเนินงานระดับดีมาก |
| 1. ด้านนักศึกษาและผู้มีส่วนได้ส่วนเสีย |                 | 4.67  | 5.00  | 4.71  | การดำเนินงานระดับ ดีมาก   |
| 2. ด้านกระบวนการภายใน                  | 5.00            | 4.67  |       | 4.70  | การดำเนินงานระดับ ดีมาก   |
| 3. ด้านการเงิน                         | 5.00            | 5.00  |       | 5.00  | การดำเนินงานระดับ ดีมาก   |
| 4. ด้านบุคลากร การเรียนรู้ และนวัตกรรม | 2.13            | 5.00  |       | 3.57  | การดำเนินงานระดับ พอใช้   |
| รวม                                    | 3.57            | 4.72  | 5.00  | 4.53  | การดำเนินงานระดับ ดีมาก   |
| ผลการประเมิน                           | ดี              | ดีมาก | ดีมาก | ดีมาก |   |

ตารางที่ 7 ตาราง ป. 4 สรุปผลการประเมินตามมุมมองด้านการบริหารจัดการ

สกอ. + สมศ. (ไม่นำตัวบ่งชี้ สมศ.ที่ 15 16 17 18 มาคำนวณ )

| มุมมองด้านการบริหารจัดการ              | คะแนนการประเมิน |       |      |      | ผลการประเมิน            |
|--|-----------------|-------|------|------|-------------------------|
|  | I               | P     | O    | รวม  |                         |
| 1. ด้านนักศึกษาและผู้มีส่วนได้ส่วนเสีย |                 | 4.67  | 4.54 | 4.61 | การดำเนินงานระดับ ดีมาก |
| 2. ด้านกระบวนการภายใน                  | 5.00            | 4.67  | 4.83 | 4.73 | การดำเนินงานระดับ ดีมาก |
| 3. ด้านการเงิน                         | 5.00            | 5.00  |      | 5.00 | การดำเนินงานระดับ ดีมาก |
| 4. ด้านบุคลากร การเรียนรู้ และนวัตกรรม | 2.13            | 5.00  | 2.77 | 3.17 | การดำเนินงานระดับ พอใช้ |
| รวม                                    | 3.57            | 4.72  | 4.02 | 4.34 | การดำเนินงานระดับ ดี    |
| ผลการประเมิน                           | ดี              | ดีมาก | ดี   | ดี   |                         |

ผลการประเมินตามมุมมองด้านมาตรฐานสถาบันอุดมศึกษา (ตารางที่ ป5)

ตารางที่ 8 ตาราง ป. 5 สรุปผลการประเมินตามมาตรฐานสถาบันอุดมศึกษา (สกอ.)

| มาตรฐานสถาบันอุดมศึกษา                                | คะแนนการประเมิน |       |       |       | ผลการประเมิน<br>0.00 – 1.50 การดำเนินงานต้องปรับปรุงเร่งด่วน<br>1.51 – 2.50 การดำเนินงานต้องปรับปรุง<br>2.51 – 3.50 การดำเนินงานระดับพอใช้<br>3.51 – 4.50 การดำเนินงานระดับดี<br>4.51 – 5.00 การดำเนินงานระดับดีมาก |
|---|-----------------|-------|-------|-------|---|
|   | I               | P     | O     | รวม   |   |
| 1. มาตรฐานด้านศักยภาพและความพร้อมในการจัดการศึกษา     |                 |       |       |       |   |
| (1) ด้านกายภาพ  | 5.00            |       |       | 5.00  | การดำเนินงานระดับ ดีมาก   |
| (2) ด้านวิชาการ                                       | 2.13            | 4.00  |       | 3.25  | การดำเนินงานระดับ พอใช้   |
| (3) ด้านการเงิน                                       |                 | 5.00  |       | 5.00  | การดำเนินงานระดับ ดีมาก   |
| (4) ด้านการบริหารจัดการ                               |                 | 4.83  |       | 4.83  | การดำเนินงานระดับ ดีมาก   |
| เฉลี่ยรวมทุกตัวบ่งชี้ของ<br>มาตรฐานที่ 1              | 3.09            | 4.60  |       | 4.25  | การดำเนินงานระดับ ดี  |
| 2. มาตรฐานด้านการดำเนินการตามภารกิจของสถาบันอุดมศึกษา |                 |       |       |       |   |
| (1) ด้านการผลิตบัณฑิต                                 |                 | 4.67  | 5.00  | 4.75  | การดำเนินงานระดับ ดีมาก   |
| (2) ด้านการวิจัย                                      | 5.00            | 5.00  |       | 5.00  | การดำเนินงานระดับ ดีมาก   |
| (3) ด้านการให้บริการทาง<br>วิชาการแก่สังคม            |                 | 5     |       | 5.00  | การดำเนินงานระดับ ดีมาก   |
| (4) ด้านการทำนุบำรุงศิลปะ<br>และวัฒนธรรม              |                 | 5     |       | 5.00  | การดำเนินงานระดับ ดีมาก   |
| เฉลี่ยรวมทุกตัวบ่งชี้ของ<br>มาตรฐานที่ 2              | 5.00            | 4.88  | 5.00  | 4.90  | การดำเนินงานระดับ ดีมาก   |
| เฉลี่ยรวมทุกตัวบ่งชี้ของทุก<br>มาตรฐาน                | 3.57            | 4.72  | 5.00  | 4.53  | การดำเนินงานระดับ ดีมาก   |
| ผลการประเมิน  | ดี              | ดีมาก | ดีมาก | ดีมาก |   |

**ตารางที่ 9** ตาราง ป. 5 สรุปผลการประเมินตามมาตรฐานสถาบันอุดมศึกษา

สกอ. + สมศ. (ไม่นำตัวบ่งชี้ สมศ.ที่ 15 16 17 18 มาคำนวณ )

| มาตรฐานสถาบันอุดมศึกษา                                | คะแนนการประเมิน |       |      |      | ผลการประเมิน  |
|---|-----------------|-------|------|------|---|
|   | I               | P     | O    | รวม  | ผลการประเมิน  |
|   |                 |       |      |      | 0.00 – 1.50 การดำเนินงานต้องปรับปรุงเร่งด่วน<br>1.51 – 2.50 การดำเนินงานต้องปรับปรุง<br>2.51 – 3.50 การดำเนินงานระดับพอใช้<br>3.51 – 4.50 การดำเนินงานระดับดี<br>4.51 – 5.00 การดำเนินงานระดับดีมาก |
| 1. มาตรฐานด้านศักยภาพและความพร้อมในการจัดการศึกษา     |                 |       |      |      |   |
| (1) ด้านกายภาพ  | 5.00            |       |      | 5.00 | การดำเนินงานระดับ ดีมาก   |
| (2) ด้านวิชาการ                                       | 2.13            | 4.00  | 2.43 | 3.12 | การดำเนินงานระดับ พอใช้   |
| (3) ด้านการเงิน                                       |                 | 5.00  |      | 5.00 | การดำเนินงานระดับ ดีมาก   |
| (4) ด้านการบริหารจัดการ                               |                 | 4.83  | 4.50 | 4.79 | การดำเนินงานระดับ ดีมาก   |
| เฉลี่ยรวมทุกตัวบ่งชี้ของ<br>มาตรฐานที่ 1              | 3.09            | 4.60  | 3.46 | 4.15 | การดำเนินงานระดับ ดี  |
| 2. มาตรฐานด้านการดำเนินการตามภารกิจของสถาบันอุดมศึกษา |                 |       |      |      |   |
| (1) ด้านการผลิตบัณฑิต                                 |                 | 4.67  | 4.23 | 4.45 | การดำเนินงานระดับ ดี  |
| (2) ด้านการวิจัย                                      | 5.00            | 5.00  | 2.89 | 3.94 | การดำเนินงานระดับ ดี  |
| (3) ด้านการให้บริการทาง<br>วิชาการแก่สังคม            |                 | 5.00  | 5.00 | 5.00 | การดำเนินงานระดับ ดีมาก   |
| (4) ด้านการทำนุบำรุงศิลปะ<br>และวัฒนธรรม              |                 | 5.00  | 5.00 | 5.00 | การดำเนินงานระดับ ดีมาก   |
| เฉลี่ยรวมทุกตัวบ่งชี้ของ<br>มาตรฐานที่ 2              | 5.00            | 4.88  | 4.14 | 4.49 | การดำเนินงานระดับ ดี  |
| เฉลี่ยรวมทุกตัวบ่งชี้ของทุก<br>มาตรฐาน                | 3.57            | 4.72  | 4.02 | 4.34 | การดำเนินงานระดับ ดี  |
| ผลการประเมิน  | ดี              | ดีมาก | ดี   | ดี   |   |

## 7.2 จุดแข็ง จุดอ่อนและข้อเสนอแนะของแต่ละองค์ประกอบและมาตรฐาน

### ผลการประเมินในภาพรวมของแต่ละองค์ประกอบคุณภาพ

#### องค์ประกอบที่ 1 ปรัชญา ปณิธาน วัตถุประสงค์ และแผนดำเนินการ

##### จุดแข็ง

ผู้บริหารมีการจัดทำแผนที่สอดคล้องกับแผนยุทธศาสตร์ของมหาวิทยาลัย

##### ข้อเสนอแนะ

1. คณะฯควรนำ SWOT และ Strategy Map มาใส่ไว้ในแผนยุทธศาสตร์ของคณะด้วย
2. ควรแสดงอัตลักษณ์ เอกลักษณ์ และคุณลักษณะบัณฑิตที่พึงประสงค์ให้ชัดเจน
3. คณะฯสามารถปรับแผนยุทธศาสตร์/แผนปฏิบัติการประจำปี เพื่อให้สอดคล้องกับสภาพการณ์ที่เปลี่ยนแปลงได้

#### องค์ประกอบที่ 2 การผลิตบัณฑิต

##### จุดแข็ง

1. มีระบบและกลไกในการพัฒนาและการบริหารหลักสูตรที่ชัดเจน
2. มีการจัดการเรียนการสอนที่เน้นผู้เรียนเป็นสำคัญ ตลอดจนมีระบบและกลไกในการพัฒนาสัมฤทธิ์ผล การเรียนตามคุณลักษณะบัณฑิตที่พึงประสงค์
3. มีการพัฒนาการเรียนการสอนที่พัฒนามาจากผลการวิจัยและการบริการวิชาการ
4. มีการจัดสรรทรัพยากรด้านต่างๆ เพื่อพัฒนานักศึกษาอย่างเพียงพอ
5. มีแผนการพัฒนาอาจารย์ให้มีวุฒิปริญญาเอกที่ชัดเจน และดำเนินการได้ตามเป้าหมาย

##### จุดอ่อน

1. สัดส่วนของอาจารย์ที่จบปริญญาเอกต่อจำนวนอาจารย์ทั้งหมด มีค่าต่ำ เนื่องจากอยู่ในช่วงลาศึกษาต่อ
2. อาจารย์ที่ดำรงตำแหน่งทางวิชาการระดับ รศ. และ ศ. ยังมีน้อย

##### ข้อเสนอแนะเพื่อพัฒนา

1. การรับอาจารย์ใหม่ควรรับอาจารย์ที่มีวุฒิปริญญาเอก
2. กำหนดเป้าหมายในการเข้าสู่ตำแหน่งทางวิชาการของอาจารย์ โดยมีมาตรการหรือโครงการเพื่อส่งเสริมและสนับสนุนการเข้าสู่ตำแหน่งทางวิชาการ

#### องค์ประกอบที่ 3 กิจกรรมพัฒนานักศึกษา

##### จุดแข็ง

1. มีแผนการจัดกิจกรรมพัฒนานักศึกษาอย่างเป็นรูปธรรม และมีการกำหนดการคิดค่าคะแนนในการเข้าร่วมกิจกรรมเสริมหลักสูตรครบทั้ง 5 ประเภท



2. มีการจัดบริการข้อมูลข่าวสารที่เป็นประโยชน์ต่อนักศึกษาและศิษย์เก่า ผ่านทางกระดานข่าวประชาสัมพันธ์ เว็บไซต์ของคณะฯ และมีการแลกเปลี่ยนข้อมูลผ่าน facebook เพื่อเสริมสร้างปฏิสัมพันธ์ที่ดีระหว่างอาจารย์และนักศึกษา/ศิษย์เก่า

#### ข้อเสนอแนะเพื่อพัฒนา

1. ควรจัดทำรายงานกิจกรรม/โครงการที่ปรากฏในรายงานการประเมินตนเองให้สอดคล้องกับแผนปฏิบัติการราชการประจำปี เพื่อให้ติดตามแผนฯง่ายขึ้น
2. ควรเรียงลำดับแผนปฏิบัติการของกิจกรรม/โครงการ ตามวัน-เดือน-ปี ที่จัดกิจกรรม/โครงการ

### **องค์ประกอบที่ 4 การวิจัย**

#### จุดแข็ง

1. มีการดำเนินงานตามแผน สอดคล้องกับวัตถุประสงค์ของมหาวิทยาลัย มีระบบและกลไกขับเคลื่อนให้การบริหารงานวิจัยหรืองานสร้างสรรค์บรรลุเป้าหมาย
2. ผลิตผลงานวิจัยที่มีคุณภาพและนำไปใช้ประโยชน์ได้จริง

#### ข้อเสนอแนะเพื่อพัฒนา

ควรสนับสนุนให้นักศึกษามีโอกาสเสนอผลงานจุลนิพนธ์ในเวทีสาธารณะ

### **องค์ประกอบที่ 5 การบริการทางวิชาการแก่สังคม**

#### จุดแข็ง

สามารถบูรณาการงานบริการทางวิชาการแก่สังคมกับการเรียนการสอนและกับงานวิจัยได้อย่างเด่นชัด

#### ข้อเสนอแนะเพื่อพัฒนา

ควรดำเนินการบริการวิชาการแก่สังคมอย่างต่อเนื่อง ถ่ายทอดองค์ความรู้ เพื่อเสริมสร้างความเข้มแข็งพัฒนาสิ่งแวดล้อมให้ชุมชนมีคุณภาพชีวิตที่มั่นคงและยั่งยืน

### **องค์ประกอบที่ 6 การทำนุบำรุงศิลปะและวัฒนธรรม**

#### จุดแข็ง

มีการดำเนินงานด้านการทำนุบำรุงศิลปวัฒนธรรมที่เป็นที่ยอมรับในระดับภูมิภาค และระดับชาติ

#### ข้อเสนอแนะเพื่อพัฒนา

1. ควรศึกษาวิถีชีวิตและวัฒนธรรมของชุมชนที่หลากหลายมากขึ้น
2. ควรมีการวางแผนการดำเนินงานด้านการทำนุบำรุงศิลปวัฒนธรรมสู่ ASEAN

### **องค์ประกอบที่ 7 การบริหารและการจัดการ**

#### ข้อเสนอแนะเพื่อพัฒนา

คณะควรจัดทำการประเมินตามที่กำหนดไว้ในแผนกลยุทธ์

## องค์ประกอบที่ 8 การเงินและงบประมาณ

### ข้อเสนอแนะเพื่อพัฒนา

1. คณะควรจัดทำแผนกลยุทธ์ทางการเงินของคณะด้วย เพื่อให้การปฏิบัติงานเกิดประสิทธิภาพและประสิทธิผลตามแผนที่กำหนดไว้
2. ควรมีการวิเคราะห์ค่าใช้จ่ายต่อหัวนักศึกษา และการพยากรณ์รายรับรายจ่ายในอนาคต เพื่อให้เกิดการวางแผนพัฒนาที่ครอบคลุมครบถ้วนตามวิสัยทัศน์และพันธกิจที่กำหนดไว้

## องค์ประกอบที่ 9 ระบบและกลไกการประกันคุณภาพ

### ข้อเสนอแนะเพื่อพัฒนา

1. คณะควรนำผลการประเมินไปพัฒนาคุณภาพการศึกษาในทุกตัวบ่งชี้
2. ควรต่อยอดการจัดเก็บและวิเคราะห์ข้อมูลด้านการประกันคุณภาพการศึกษาให้อยู่ในรูปการวิจัย

### ข้อเสนอแนะเพื่อการพัฒนาในภาพรวมระดับคณะ

1. ควรกำหนด ปรัชญา วิสัยทัศน์ และอัตลักษณ์ ของคณะให้ชัดเจน
2. ควรจัดลำดับหมายเลขเอกสารหลักฐานให้เป็นระบบเดียวกันทุกองค์ประกอบและสอดคล้อง ชัดเจนกับตัวบ่งชี้อื่นๆ
3. ควรมีการประเมินผลการจัดโครงการและจัดทำรายงานให้ครบถ้วน ซึ่งประกอบด้วยภาคบรรยายและ/หรือกราฟิคประกอบ
4. มีการวิเคราะห์ประมวลผลจากผลการประเมิน และติดตามผล เพื่อนำไปพัฒนาปรับปรุงและต่อยอดกิจกรรม/โครงการ

### ข้อเสนอแนะเพื่อการพัฒนาในระดับมหาวิทยาลัย

มหาวิทยาลัยควรสนับสนุนงบประมาณด้านงานวิจัย การบริการวิชาการแก่สังคม และการทำนุบำรุงศิลปและวัฒนธรรมอย่างต่อเนื่องทุกปี เนื่องจากภารกิจทั้ง 3 ด้านนี้สะท้อนเอกลักษณ์และอัตลักษณ์ของมหาวิทยาลัย

### 7.3 จุดเด่นใน 4 พันธกิจของสถาบันอุดมศึกษา (การเรียนการสอน การวิจัยและงานสร้างสรรค์ บริการทางวิชาการและทำนุบำรุงศิลปวัฒนธรรม) วิธีปฏิบัติและผลการดำเนินงานที่เป็นแบบอย่างที่ดี หรือนวัตกรรมที่สร้างขึ้น

1. ที่ตั้งของคณะอยู่ในภูมิภาคที่มีความโดดเด่นด้านทรัพยากรธรรมชาติที่อุดมสมบูรณ์ ทั้งทางด้านสัตวศาสตร์ และการเกษตร พร้อมทั้งมีบุคลากรที่มีคุณภาพในการนำองค์ความรู้สู่ชุมชน จึงสามารถนำองค์ความรู้ไปพัฒนาชุมชนและสังคมโดยได้รับการยอมรับและนำไปใช้ประโยชน์ได้จริง

2. คณะจัดทำโครงการ “ผลิตภัณฑ์ชีวภัณฑ์ควบคุมโรคพืช วิธีการเตรียมและใช้ชีวภัณฑ์ดังกล่าว” จนได้รับการจดทะเบียนอนุสิทธิบัตร จากกรมทรัพย์สินทางปัญญา ออกให้ ณ วันที่ 30 เมษายน 2553 หมดยุ อายุ อนุสิทธิบัตร วันที่ 3 ธันวาคม 2557

**7.4 ความเห็นและข้อเสนอแนะส่วนสรุปผลการประเมินและทิศทางการพัฒนา ในหัวข้อแนวทางนำผลการประเมินไปวางแผนพัฒนา** (โดยพิจารณาจากบทที่ 3 ของรายงานการประเมินตนเอง คือ ส่วนสรุปผลการประเมินและทิศทางการพัฒนา ในหัวข้อ แนวทางนำผลการประเมินไปวางแผนพัฒนา เพื่อให้มหาวิทยาลัยทราบว่าแนวทางดังกล่าวนั้น ตรงกับความเห็นของผู้ประเมินหากผู้ประเมินไม่พบหัวข้อดังกล่าว ให้ผู้ประเมินขอข้อมูลจากคณะวิชา)

1. ควรวิเคราะห์ข้อมูลจากองค์ประกอบและตัวบ่งชี้ เพื่อกำหนดเป็นทิศทางการพัฒนา นโยบาย แผนและยุทธศาสตร์ในปีต่อไป

2. ควรเรียงลำดับปัญหาและอุปสรรคในการดำเนินงานของรอบปีที่ขอรับการประเมินคุณภาพการศึกษา ภายใน เพื่อแก้ไขและเสริมสร้างคุณภาพให้บรรลุตามเป้าหมายและวัตถุประสงค์