



รายงานผลการประเมินคุณภาพการศึกษาภายใน
ประจำปีการศึกษา 2554
(วันที่ 1 มิถุนายน 2554 ถึง 31 พฤษภาคม 2555)

คณะโบราณคดี มหาวิทยาลัยศิลปากร
ประเมินเมื่อวันพฤหัสบดีที่ 28 – วันศุกร์ที่ 29 มิถุนายน พ.ศ.2554

โดย
คณะกรรมการประเมินคุณภาพการศึกษาภายใน

คำนำ

รายงานผลการประเมินคุณภาพการศึกษาภายในของคณะโบราณคดี มหาวิทยาลัยศิลปากร ประจำปีการศึกษา 2554 ฉบับนี้ จัดทำขึ้นโดยคณะกรรมการประเมินคุณภาพการศึกษาภายใน มหาวิทยาลัยศิลปากร

เพื่อให้การประกันคุณภาพการศึกษาภายในของคณะโบราณคดี มหาวิทยาลัยศิลปากร ดำเนินการไปอย่างต่อเนื่อง คณะกรรมการฯ จึงขอเสนอผลการประเมินคุณภาพการศึกษาภายใน ซึ่งประกอบด้วย ผลการประเมินรายตัวบ่งชี้ของสำนักงานคณะกรรมการการอุดมศึกษา ผลการประเมินตามองค์ประกอบคุณภาพ และผลการประเมินตามมาตรฐานการอุดมศึกษา ผลการประเมินตามมุมมองด้านการบริหารจัดการ ผลการประเมินตามมาตรฐานสถาบันอุดมศึกษา รวมทั้งจุดแข็ง จุดอ่อน ข้อเสนอแนะ และแนวทางการพัฒนาการดำเนินการของคณะโบราณคดี มหาวิทยาลัยศิลปากร ต่อไป

คณะกรรมการประเมินคุณภาพภายใน
คณะโบราณคดี มหาวิทยาลัยศิลปากร
ประจำปีการศึกษา 2554

สารบัญ

	หน้า
1. บทสรุปผู้บริหาร	1
2. รายนามคณะกรรมการประเมินคุณภาพภายใน	2
3. บทนำ	3
ประวัติความเป็นมา	3
ปรัชญา ปณิธาน วิสัยทัศน์ พันธกิจและวัตถุประสงค์	3
ยุทธศาสตร์	5
โครงสร้างองค์กรและโครงสร้างการบริหาร	7
คุณลักษณะบัณฑิตอันพึงประสงค์	9
จุดเด่นของคณะโบราณคดี	9
การเรียนการสอน	9
นักศึกษา	11
อาจารย์และบุคลากร	13
งบประมาณ	14
4. วัตถุประสงค์ในการประเมิน	17
5. วิธีการประเมิน	17
การเตรียมการและวางแผนก่อนตรวจเยี่ยม	17
การดำเนินการระหว่างการตรวจเยี่ยม	17
การดำเนินการหลังการตรวจเยี่ยม	17
วิธีการตรวจสอบความถูกต้องน่าเชื่อถือของข้อมูล	17
6. ผลการประเมินรายตัวบ่งชี้ (รายงานตามตาราง ป.1)	18
ตาราง ป. 1 สรุปผลการประเมินรายตัวบ่งชี้ของสำนักงานคณะกรรมการการอุดมศึกษา	19
ตาราง ป. 2 ผลการประเมินตามองค์ประกอบคุณภาพ	30
ตาราง ป. 3 ผลการประเมินตามมาตรฐานการอุดมศึกษา	32
ตาราง ป.4 ผลการประเมินตามมุมมองด้านการบริหารจัดการ	34
ตาราง ป. 5 ผลการประเมินตามมาตรฐานสถาบันอุดมศึกษา	36
7. จุดแข็ง จุดอ่อนและข้อเสนอแนะของแต่ละองค์ประกอบและมาตรฐาน	38
ภาคผนวก	
คำสั่งมหาวิทยาลัยศิลปากร ที่ 856/2555 เรื่อง แต่งตั้งคณะกรรมการประเมินคุณภาพ	

สารบัญ

หน้า

การศึกษาภายในระดับคณะวิชา / หน่วยงานเทียบเท่า ประจำปีการศึกษา 2554

กำหนดการประเมินคุณภาพการศึกษาภายใน คณะโบราณคดี

รายนามผู้ร่วมให้ข้อมูลการประเมินคุณภาพการศึกษาภายใน ประจำปีการศึกษา 2554

สารบัญตาราง

	หน้า	
<u>ตารางที่ 1</u>	จำนวนนักศึกษาปริญญาตรีจำแนกตามภาควิชา / สาขาวิชา และลักษณะโครงการ	10
<u>ตารางที่ 2</u>	จำนวนนักศึกษาปริญญาโทจำแนกตามภาควิชา/สาขาวิชา ลักษณะโครงการและแผนการศึกษา	11
<u>ตารางที่ 3</u>	นักศึกษาปริญญาเอกจำแนกตามภาควิชา/สาขาวิชา ลักษณะโครงการ และแผนการศึกษา	12
<u>ตารางที่ 4</u>	จำนวนบุคลากรสายสนับสนุนจำแนกตามตำแหน่งและประเภท	13
<u>ตารางที่ 5</u>	งบประมาณรายจ่ายที่ได้รับการจัดสรรจำแนกตามประเภทของแหล่งงบประมาณ	13
<u>ตารางที่ 6</u>	รายรับ-รายจ่าย งบประมาณรายจ่ายจากเงินแผ่นดิน	13
<u>ตารางที่ 7</u>	รายรับ-รายจ่าย งบประมาณรายจ่ายจากเงินรายได้	
<u>ตารางที่ 8</u>	รายรับ-รายจ่าย งบประมาณรายจ่ายจากเงินโครงการพิเศษ	
<u>ตารางที่ 9</u>	ตาราง ป1 สรุปผลการประเมินรายตัวบ่งชี้ของสำนักงานคณะกรรมการการอุดมศึกษา	19
<u>ตารางที่ 10</u>	ตาราง ป2 ผลการประเมินตามองค์ประกอบคุณภาพตามเกณฑ์ สกอ. 23 ตัวบ่งชี้	30
<u>ตารางที่ 11</u>	ตาราง ป2 ผลการประเมินตามองค์ประกอบคุณภาพ (ตามเกณฑ์ สกอ. + สมศ. 37 ตัวบ่งชี้)	31
<u>ตารางที่ 12</u>	ตาราง ป3 ผลการประเมินตามมาตรฐานการอุดมศึกษา (ตามเกณฑ์ สกอ. 23 ตัวบ่งชี้)	32
<u>ตารางที่ 13</u>	ตาราง ป3 ผลการประเมินตามมาตรฐานการอุดมศึกษา (ตามเกณฑ์ สกอ. + สมศ. 37 ตัวบ่งชี้)	33
<u>ตารางที่ 14</u>	ตาราง ป4 ผลการประเมินตามมุมมองด้านการบริหารจัดการ (ตามเกณฑ์ สกอ. 23 ตัวบ่งชี้)	34
<u>ตารางที่ 15</u>	ตาราง ป4 ผลการประเมินตามมุมมองด้านการบริหารจัดการ (ตามเกณฑ์ สกอ. + สมศ. 37 ตัวบ่งชี้)	35
<u>ตารางที่ 16</u>	ตาราง ป5 ผลการประเมินตามมาตรฐานสถาบันอุดมศึกษา (ตามเกณฑ์ สกอ. 23 ตัวบ่งชี้)	36
<u>ตารางที่ 17</u>	ตาราง ป5 ผลการประเมินตามมาตรฐานสถาบันอุดมศึกษา (ตามเกณฑ์ สกอ. + สมศ. 37 ตัวบ่งชี้)	37

รายงานผลการประเมินคุณภาพการศึกษาภายใน ประจำปีการศึกษา 2554

คณะโบราณคดี มหาวิทยาลัยศิลปากร

1. บทสรุปผู้บริหาร

คณะกรรมการการประเมินคุณภาพการศึกษาภายในคณะโบราณคดี มหาวิทยาลัยศิลปากร ได้ดำเนินการประเมินคุณภาพการศึกษาภายใน ประจำปีการศึกษา 2554 เมื่อวันที่พฤหัสบดีที่ 28- วันศุกร์ที่ 29 มิถุนายน 2555 ตามมาตรฐานของสำนักงานคณะกรรมการการอุดมศึกษา (สกอ.) จำนวน 9 องค์ประกอบ รวมทั้งสิ้น 23 ตัวบ่งชี้มีภาพรวมอยู่ในระดับ ดี ได้คะแนน 4.20 และเมื่อพิจารณาโดยรวมคะแนนตามเกณฑ์ สมศ.อีก 14 ตัวบ่งชี้ (ตัวบ่งชี้ที่ 1 -14) อยู่ในระดับ ดี ได้คะแนน 4.08 โดยรายละเอียดในแต่ละองค์ประกอบดังนี้

องค์ประกอบ	สกอ 23 ตัวบ่งชี้		สกอ23 ตัวบ่งชี้ + สมศ 14 ตัวบ่งชี้	
	คะแนนเฉลี่ย	ผลการประเมิน	คะแนนเฉลี่ย	ผลการประเมิน
องค์ประกอบที่ 1 ปรัชญา ปณิธาน วัตถุประสงค์ และแผนการดำเนินการ	4.00	ดี	4.00	ดี
องค์ประกอบที่ 2 การผลิตบัณฑิต	3.70	ดี	3.59	ดี
องค์ประกอบที่ 3 กิจกรรมการพัฒนา นิสิตนักศึกษา	4.00	ดี	4.00	ดี
องค์ประกอบที่ 4 การวิจัย	5.00	ดีมาก	3.95	ดี
องค์ประกอบที่ 5 การบริการทาง วิชาการแก่สังคม	5.00	ดีมาก	5.00	ดีมาก
องค์ประกอบที่ 6 การทำนุบำรุง ศิลปวัฒนธรรม	5.00	ดีมาก	5.00	ดีมาก
องค์ประกอบที่ 7 การบริหารและการ จัดการ	4.50	ดี	4.50	ดี
องค์ประกอบที่ 8 การเงินและ งบประมาณ	3.00	พอใช้	3.00	พอใช้
องค์ประกอบที่ 9 ระบบและกลไกการ ประกันคุณภาพ	4.00	ดี	4.00	ดี
เฉลี่ยรวม	4.20	ดี	4.08	ดี

คณะกรรมการประเมินคุณภาพการศึกษาภายใน

คณะโบราณคดี มหาวิทยาลัยศิลปากร

2. รายงานคณะกรรมการประเมินคุณภาพการศึกษาภายใน ประจำปีการศึกษา 2554
คณะโบราณคดี มหาวิทยาลัยศิลปากร

ลงนาม.....*จิรพงศ์ อริยะประเสริฐ*.....ประธานกรรมการ
(ผู้ช่วยศาสตราจารย์ชัยณรงค์ อริยะประเสริฐ)

ลงนาม.....*นฤตป นิมสมบุญ*.....กรรมการ
(ผู้ช่วยศาสตราจารย์นฤตย์ นิมสมบุญ)

ลงนาม.....*ดร.ฉวีวรรณ หลิมวัฒนา*.....กรรมการ
(ดร.ฉวีวรรณ หลิมวัฒนา)

ลงนาม.....*พิชิตน์ เวชประพันธ์*.....กรรมการและเลขานุการ
(นางสาวนิศารัตน์ เวชประพันธ์)

3. บทนำ

3.1 ชื่อหน่วยงานและมหาวิทยาลัยที่ได้รับการประเมิน

คณะโบราณคดี มหาวิทยาลัยศิลปากร

3.2 รอบการประเมินผลการดำเนินงาน

ประจำปีการศึกษา 2554 (วันที่ 1 มิถุนายน 2554 – 31 พฤษภาคม 2554)

3.3 วัน เดือน ปี ที่ประเมินคุณภาพการศึกษาภายใน

วันพฤหัสบดีที่ 28 – วันศุกร์ที่ 29 มิถุนายน 2555

3.4 ประวัติความเป็นมาและข้อมูลทั่วไปเกี่ยวกับคณะโบราณคดี มหาวิทยาลัยศิลปากร

3.4.1 ประวัติความเป็นมา

คณะโบราณคดีได้ก่อตั้งขึ้นเมื่อปี พ.ศ. 2498 โดยมีจุดมุ่งหมายให้เป็นคณะวิชาที่สร้างครุอาจารย์และนักโบราณคดี รวมทั้งเจ้าหน้าที่ที่เกี่ยวข้องกับงานโบราณคดีเพื่อปฏิบัติหน้าที่ในกองโบราณคดีของกรมศิลปากร หรืองานอื่นๆ ที่เกี่ยวข้องกับด้านโบราณคดี หลักสูตรการเรียนการสอนในคณะโบราณคดีระยะแรกเริ่มเป็นหลักสูตรอนุปริญญา 3 ปี ที่มุ่งเน้นการสร้างนักวิชาการสาขาโบราณคดีเท่านั้น ปัจจุบันมีหลักสูตรที่จัดการเรียนการสอนในระดับปริญญาตรี จำนวน 7 หลักสูตร ปริญญาโท จำนวน 12 หลักสูตร และปริญญาเอก จำนวน 4 หลักสูตร

3.4.2 ปรัชญา ปณิธาน วิสัยทัศน์ พันธกิจ และวัตถุประสงค์

ปรัชญา

“ศึกษามนุษย์ ขุดค้นก้าวหน้า ภาษาเชี่ยวชาญ สืบสานศิลปวัฒนธรรม”

ปณิธาน

1. สร้างบัณฑิตในระดับปริญญาตรี ปริญญาโท และปริญญาเอก ที่เป็นที่ยอมรับว่าเป็นผู้ที่มีทักษะในการทำงานในสาขาวิชาที่เรียน ควบคู่กับการเป็นผู้รอบรู้ที่มีคุณธรรมซึ่งพร้อมที่จะเสียสละประโยชน์ตนเองเพื่อส่วนรวม
2. มีระบบฐานข้อมูลขององค์ความรู้ด้านศิลปะและวัฒนธรรมไทยทั้งสมัยอดีตและปัจจุบันที่เป็นปัจจุบันอยู่เสมอ และสามารถให้บริการแก่ประชาคมทั้งภายในและภายนอกคณะโบราณคดีได้อย่างสะดวกและรวดเร็ว ทำให้สามารถนำไปใช้ให้เกิดประโยชน์ได้สูงสุดต่อวิชาการหลากหลายสาขา ทั้งด้านสังคมศาสตร์ มนุษยศาสตร์ ศิลปะ และวิทยาศาสตร์

3. ผลงานวิชาการสาขาต่างๆ ในหลายลักษณะ ออกเผยแพร่อย่างสม่ำเสมอเพื่อส่งเสริมการพัฒนาการศึกษาของประเทศไทย
4. ทำนุบำรุงศิลปวัฒนธรรมไทยและให้บริการวิชาการแก่สังคม
5. เผยแพร่ความรู้แก่สังคมอย่างสม่ำเสมอ เพื่อให้เป็นที่ยอมรับจากประชาคมทั้งภายในและภายนอกว่าเป็นสถาบันการศึกษาที่ทรงคุณค่าของประเทศและสร้างประโยชน์สูงมากให้ประเทศไทย

วิสัยทัศน์

คณะโบราณคดีเป็นศูนย์กลางการเรียนรู้และสารสนเทศในการศึกษาวิจัยด้านภาษา ศิลปะและวัฒนธรรม เพื่อการอนุรักษ์และพัฒนาอย่างยั่งยืน

พันธกิจ

1. พัฒนาและถ่ายทอดความรู้ เพื่อเสริมสร้างบุคคลให้มีความรู้ในวิชาชีพขั้นสูง มีสติปัญญา ความคิด และมีความรับผิดชอบต่อสังคม
 - 1.1 พัฒนาการจัดการและคุณภาพการเรียนรู้
 - 1.2 พัฒนามาตรฐานการศึกษาเพื่อเพิ่มศักยภาพการแข่งขันของประเทศ
2. ค้นคว้า วิจัย และสร้างสรรค์ผลงานทางวิชาการและวิชาชีพ เพื่อประโยชน์ต่อชุมชน สังคม และประเทศชาติ ในลักษณะของสหวิทยาการ และการวิจัยเชิงบูรณาการ
3. นำองค์ความรู้ ผลงานวิจัยและสร้างสรรค์ให้บริการทางวิชาการแก่สังคม เพื่อเสริมสร้างความเข้มแข็งให้แก่ชุมชน และพัฒนาศักยภาพในการแข่งขัน และนำไปสู่การพัฒนาสังคมที่ยั่งยืน
4. ทำนุบำรุงศิลปะและวัฒนธรรมอันดีงามทั้งในระดับท้องถิ่นและระดับชาติ ทั้งในด้านการอนุรักษ์และเป็นศูนย์กลางการค้นคว้าวิจัยและรวบรวมข้อมูลด้านศิลปวัฒนธรรม

วัตถุประสงค์

1. ผลิตบัณฑิตที่มีคุณภาพ มีคุณธรรม มีจริยธรรมและสอดคล้องกับความต้องการของสังคม
2. สนับสนุนการสร้างองค์ความรู้ใหม่
3. พัฒนาการจัดการเรียนการสอนและหลักสูตรให้เป็นสหวิทยาการ
4. พัฒนาองค์กรและบุคลากรทุกระดับ
5. ส่งเสริมการทำนุบำรุงศิลปวัฒนธรรม
6. ให้บริการทางวิชาการแก่สังคม

3.4.3 แผนยุทธศาสตร์ คณะโบราณคดี ประจำปีงบประมาณ 2554

คณะโบราณคดี ได้กำหนดแผนยุทธศาสตร์เพื่อให้เชื่อมโยงกับเป้าประสงค์ และประเด็นยุทธศาสตร์ของมหาวิทยาลัยศิลปากรไว้ดังนี้

ประเด็นยุทธศาสตร์ที่ 1 : ด้านการจัดการศึกษา

ยุทธศาสตร์ที่ 1 การพัฒนาหลักสูตรและจัดการเรียนการสอนโดยเน้นให้ผู้เรียนมีความคิดสร้างสรรค์

เป้าประสงค์ มีหลักสูตรแบบยืดหยุ่น หลากหลาย ผู้เรียนมีความคิดสร้างสรรค์

ตัวชี้วัดยุทธศาสตร์

1. ร้อยละ 80 ของหลักสูตรได้รับการพัฒนาตามมาตรฐานของ สกอ.
2. ร้อยละ 4 ของหลักสูตรมีลักษณะเชิงสร้างสรรค์
3. ร้อยละ 7 ของหลักสูตรที่ได้รับการพัฒนาปรับปรุงอย่างสร้างสรรค์ต่อจำนวนหลักสูตรที่ต้องปรับปรุงทั้งหมด
4. ร้อยละ 80 ของผู้สำเร็จการศึกษาได้งานทำหรือประกอบอาชีพอิสระหลังสำเร็จการศึกษา 1 ปี

ยุทธศาสตร์ที่ 2 การปรับปรุงและพัฒนาด้านกิจการนักศึกษาเป็นแหล่งเรียนรู้ระบบคุณค่าและมีความรับผิดชอบต่อสังคม

เป้าประสงค์ นักศึกษามีแหล่งเรียนรู้ระบบคุณค่าและความรับผิดชอบต่อสังคม

ตัวชี้วัดยุทธศาสตร์

1. จำนวนนักศึกษาหรือศิษย์เก่าได้รับรางวัลประกาศเกียรติคุณยกย่องที่มีลักษณะในเชิงสร้างสรรค์ คุณธรรม จริยธรรม และความรับผิดชอบต่อสังคม 5 คน

ยุทธศาสตร์ที่ 3 การพัฒนาสภาพแวดล้อมทางการศึกษาที่เอื้อให้เกิดการเรียนรู้ และความคิดสร้างสรรค์

เป้าประสงค์ มหาวิทยาลัยมีสภาพแวดล้อมที่เอื้อต่อการเรียนรู้ และกระตุ้นให้เกิดความคิดสร้างสรรค์

ตัวชี้วัดยุทธศาสตร์

1. จำนวนแหล่งเรียนรู้ที่เพิ่มขึ้น หรือพัฒนาให้ตอบสนองกับความต้องการของนักศึกษา 3 แห่ง
2. ร้อยละ 70 ของนักศึกษามีความพึงพอใจในแหล่งเรียนรู้

ประเด็นยุทธศาสตร์ที่ 2 : ด้านการวิจัยและสร้างสรรค์

ยุทธศาสตร์ที่ 4 การสร้างความเป็นเลิศด้านการวิจัยเชิงสร้างสรรค์

เป้าประสงค์ เป็นมหาวิทยาลัยวิจัยเชิงสร้างสรรค์

ตัวชี้วัดยุทธศาสตร์

1. ร้อยละ 75 ของงานวิจัยหรืองานสร้างสรรค์ที่มีการตีพิมพ์และเผยแพร่ในระดับชาติและนานาชาติ/การได้รับสิทธิบัตร และอนุสิทธิบัตรต่ออาจารย์ประจำและนักวิจัยประจำ
2. จำนวนเงินสนับสนุนงานวิจัยหรืองานสร้างสรรค์ทั้งจากภายในและภายนอกสถาบันต่ออาจารย์ประจำหรือนักวิจัยประจำ 75,000 บาท/ปี
3. ร้อยละ 60 ของผลงานวิจัยหรืองานสร้างสรรค์ที่นำไปใช้ประโยชน์ในการแก้ไขปัญหา/พัฒนาสังคมได้ต่อผลงานวิจัยหรืองานสร้างสรรค์ทั้งหมด
4. ผลงานวิจัยและงานสร้างสรรค์ติดอันดับ 1 ใน 10 ระดับประเทศ

ประเด็นยุทธศาสตร์ที่ 3 : ด้านบริการวิชาการ

ยุทธศาสตร์ที่ 5 การสร้างความเข้มแข็งให้ชุมชน และสังคมโดยการให้บริการทางวิชาการ อย่างเป็นระบบ และต่อเนื่อง พร้อมทั้งเผยแพร่ปรัชญาเศรษฐกิจพอเพียง
เป้าประสงค์ เป็นแหล่งถ่ายทอดองค์ความรู้แก่ชุมชนและสังคม

ตัวชี้วัดยุทธศาสตร์

1. ร้อยละ 50 ของโครงการบริการวิชาการและวิชาชีพที่ตอบสนองความต้องการพัฒนา/แก้ไขปัญหา และเสริมสร้างความเข้มแข็ง หรือมีการเผยแพร่ปรัชญาเศรษฐกิจพอเพียง หรือส่งเสริมเศรษฐกิจเชิงสร้างสรรค์ (Creative Economy) แก่สังคม ชุมชน ประเทศชาติ/นานาชาติต่อโครงการบริการวิชาการทั้งหมด
2. ร้อยละ 75 ของผู้รับบริการมีความพึงพอใจ

ประเด็นยุทธศาสตร์ที่ 4 : ด้านทำนุบำรุงศิลปวัฒนธรรม

ยุทธศาสตร์ที่ 6 การอนุรักษ์และส่งเสริมเอกลักษณ์ศิลปะและวัฒนธรรมของชาติ รวมทั้งการประยุกต์ใช้เพื่อรักษาคุณค่าและเพิ่มมูลค่าในระดับชาติและนานาชาติ
เป้าประสงค์ เป็นผู้นำในการอนุรักษ์และประยุกต์ใช้ศิลปะและวัฒนธรรมเพื่อเพิ่มคุณค่าและมูลค่าในระดับชาติและนานาชาติ

ตัวชี้วัดยุทธศาสตร์

1. ร้อยละ 80 ของโครงการทำนุบำรุงศิลปวัฒนธรรมเป็นโครงการเพื่อการอนุรักษ์และส่งเสริมเอกลักษณ์ของชาติ
2. ร้อยละ 50 ของโครงการทำนุบำรุงศิลปวัฒนธรรมที่นำความรู้มาประยุกต์ใช้เพื่อรักษาคุณค่าหรือเพิ่มมูลค่าต่อโครงการทำนุบำรุงศิลปวัฒนธรรมทั้งหมด

ประเด็นยุทธศาสตร์ที่ 5 : ด้านการบริหารจัดการ

ยุทธศาสตร์ที่ 7 การบริหารจัดการองค์กรอย่างมีประสิทธิภาพ เพื่อการเป็นมหาวิทยาลัยแห่งการสร้างสรรค์
ตัวชี้วัดยุทธศาสตร์

1. ร้อยละ 45 ของบุคลากรทุกระดับสามารถสร้างสรรค์ ผลงานตามสายงานเพื่อการพัฒนาองค์กรอย่างมีประสิทธิภาพต่อจำนวนบุคลากรทั้งหมด
2. น้อยกว่าหรือเท่ากับร้อยละ 5 ของการได้รับเรื่องร้องเรียนด้านคุณธรรมจริยธรรม และจรรยาบรรณของเรื่องร้องเรียนทั้งหมด
3. น้อยกว่าหรือเท่ากับร้อยละ 5 ของผลการดำเนินงานตามแผนบริหารความเสี่ยงและการควบคุมภายในไม่เป็นไปตามเป้าหมาย
4. ร้อยละ 70 ของบุคลากรยอมรับว่ามหาวิทยาลัยมีการนำหลักธรรมาภิบาลมาใช้ในการบริหารจัดการอย่างสร้างสรรค์ต่อจำนวนบุคลากรทั้งหมด (รับผิดชอบ มีส่วนร่วม นิติธรรม คุณธรรม โปร่งใส เสมอภาค คุ่มค่า)

ประเด็นยุทธศาสตร์ที่ 6 : ด้านระบบเทคโนโลยีสารสนเทศ

ยุทธศาสตร์ที่ 8 การพัฒนาระบบสารสนเทศเพื่อการบริหารจัดการตามพันธกิจให้มีประสิทธิภาพ
ตัวชี้วัดยุทธศาสตร์

1. ร้อยละ 60 ของผู้บริหารทุกระดับนำระบบสารสนเทศมาใช้ในการติดตาม ประเมินผลและตัดสินใจ
2. ร้อยละ 80 ของบุคลากรทุกระดับนำระบบสารสนเทศมาใช้ในการเพิ่มประสิทธิภาพการปฏิบัติงาน

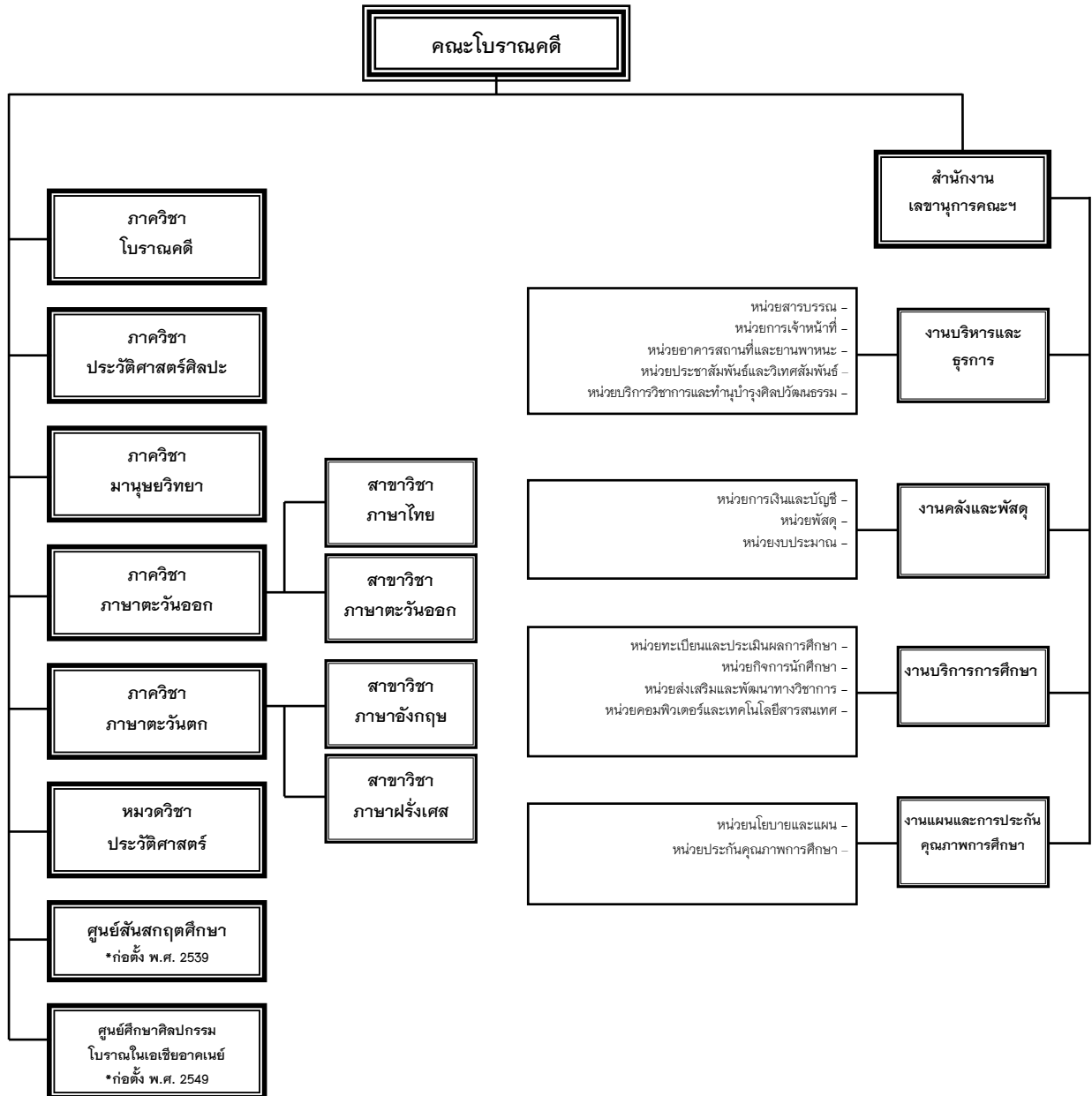
เป้าประสงค์ที่ 1 มีระบบสารสนเทศที่มีคุณภาพและครอบคลุมในการบริหารจัดการทรัพยากรและการดำเนินการต่างๆ ของมหาวิทยาลัย

3.4.4 โครงสร้างองค์กรและโครงสร้างการบริหาร

ตามประกาศทบวงมหาวิทยาลัยเรื่องการแบ่งส่วนราชการในมหาวิทยาลัยศิลปากร พ.ศ.2544 นั้น แบ่งส่วนราชการของคณะฯ เป็น ภาควิชา 5 ภาควิชา และสำนักงานเลขานุการคณะฯ แสดงตามแผนภูมิ ดังนี้



คณะโบราณคดีได้ปรับปรุงโครงสร้างการบริหารจัดการภายในขององค์กร เพื่อให้สอดคล้องกับภารกิจใหม่ๆ โครงสร้างการบริหารภายในองค์กรของคณะฯ ในปัจจุบันประกอบด้วยหน่วยงานต่างๆ ดังแผนภูมิต่อไปนี้



3.4.5 คุณลักษณะของบัณฑิตที่พึงประสงค์

1. เป็นผู้มีความรอบรู้ในวิชาการทั้งภาคทฤษฎีและปฏิบัติในศาสตร์ทางด้านศิลปวัฒนธรรมที่เป็นอัตลักษณ์ทางวิชาการของคณะโบราณคดี สามารถบูรณาการศาสตร์ที่ศึกษาเข้ากับศาสตร์สาขาอื่นๆ ได้อย่างกลมกลืน
2. เป็นผู้มีความสามารถในการคิดและวิเคราะห์เพื่อการสร้างสรรควัฒนธรรมการอยู่ร่วมกันอย่างสันติสุขในทุกกาลและเทศะ
3. เป็นผู้ใฝ่รู้ สู้สิ่งยาก อุตสาหะในกิจกรรมที่เป็นความดีงามและมุ่งมั่นต่อความสำเร็จอย่างถูกต้องตามหลักศีลธรรมและกฎหมาย
4. เป็นผู้มีความซื่อสัตย์ จริยธรรม มีความรับผิดชอบต่อส่วนรวม สามารถดำรงชีวิตด้วยความเหมาะสมตามหลักศาสนธรรมที่ตนเองนับถือ
5. เป็นผู้มีความรู้ มีความเข้าใจและเชื่อมั่นในการดำเนินชีวิตตามแนวพระราชดำริเศรษฐกิจพอเพียง
6. เป็นผู้มีความรู้ความสามารถในการอนุรักษ์ สืบสาน และพัฒนาวัฒนธรรมไทย
7. เป็นผู้มีความรู้และทักษะในศาสตร์ที่เกี่ยวข้องกับการดำรงชีวิตในสังคมปัจจุบัน ได้แก่
 - 7.1 ความรู้และทักษะในการวิจัยในสาขาวิชาที่ศึกษา สามารถเขียนรายงาน ทางวิชาการและความเรียงเชิงสารคดีได้เป็นอย่างดี
 - 7.2 มีความสามารถด้านภาษาต่างประเทศเพียงพอที่จะใช้ในการสื่อสารและประกอบอาชีพ
 - 7.3 มีความรู้พื้นฐานด้านคอมพิวเตอร์เพียงพอที่จะใช้งานได้

3.4.6 จุดเด่นของคณะวิชา

1. คณาจารย์ได้รับการยอมรับทางวิชาการจากหน่วยงานภายในและภายนอก
2. คณาจารย์มีความสามารถในการหาทุนวิจัยจากแหล่งทุนภายนอกทั้งในและต่างประเทศ
3. เป็นคณะวิชาที่เปิดสอนหลักสูตรด้านโบราณคดีแห่งเดียวในประเทศไทย
4. มีโครงการวิจัยที่เป็นความร่วมมือกับต่างประเทศ
5. เป็นคณะวิชาที่เน้นการผลิตโครงการบริการวิชาการ โครงการทำนุบำรุงศิลปวัฒนธรรม และโครงการวิจัย

3.4.7 การเรียนการสอน

หลักสูตร

คณะโบราณคดีได้จัดการเรียนการสอนโดยมีหลักสูตรการศึกษาปัจจุบันรวม 23 หลักสูตร โดยจำแนกตามระดับการศึกษา ดังนี้

หลักสูตรการศึกษาระดับปริญญาบัณฑิต

หลักสูตรการศึกษาระดับปริญญาบัณฑิตที่ใช้ในปัจจุบัน คือ หลักสูตรศิลปศาสตรบัณฑิต พ.ศ.2546 ได้เริ่มใช้กับนักศึกษาที่เข้าศึกษาตั้งแต่ปีการศึกษา 2546 และในปีการศึกษา 2554 นี้ เริ่มใช้หลักสูตรศิลปศาสตรบัณฑิต ฉบับปรับปรุง พ.ศ. 2554 กับนักศึกษาที่เข้าศึกษาในปีการศึกษา 2554 เป็นปีแรก

การศึกษาระดับปริญญาบัณฑิตของคณะโบราณคดี มีสาขาวิชาเอก จำนวน 7 สาขา คือ

1. หลักสูตรศิลปศาสตรบัณฑิต สาขาวิชาโบราณคดี
2. หลักสูตรศิลปศาสตรบัณฑิต สาขาวิชาประวัติศาสตร์ศิลปะ
3. หลักสูตรศิลปศาสตรบัณฑิต สาขาวิชามานุษยวิทยา
4. หลักสูตรศิลปศาสตรบัณฑิต สาขาวิชาภาษาไทย
5. หลักสูตรศิลปศาสตรบัณฑิต สาขาวิชาภาษาตะวันออก (ดำเนินการขอเปิดหลักสูตรและมีนักศึกษาตกค้าง) หมายเหตุ : ที่ประชุมสภามหาวิทยาลัย ฯ ครั้งที่ 10 / 2554 เมื่อวันที่ 12 ตุลาคม 2554 รับทราบในการขอเปิดหลักสูตรศิลปศาสตรบัณฑิต สาขาวิชาเอก ภาษาตะวันออก ของคณะโบราณคดี และมหาวิทยาลัยศิลปากรส่งเรื่อง ขอเปิดหลักสูตร ถึงสำนักงานคณะกรรมการการอุดมศึกษา (สกอ.) เมื่อวันที่ 16 พฤศจิกายน 2554)
6. หลักสูตรศิลปศาสตรบัณฑิต สาขาวิชาเอกภาษาอังกฤษ
7. หลักสูตรศิลปศาสตรบัณฑิต สาขาวิชาเอกภาษาฝรั่งเศส

และมีวิชาโทจำนวน 10 สาขา คือ

1. สาขาวิชาโบราณคดี
2. สาขาวิชาประวัติศาสตร์ศิลปะ
3. สาขาวิชามานุษยวิทยา
4. สาขาวิชาภาษาไทย
5. สาขาวิชาภาษาตะวันออก
6. สาขาวิชาภาษาอังกฤษ
7. สาขาวิชาภาษาฝรั่งเศส
8. สาขาวิชาประวัติศาสตร์
9. สาขาวิชาพิพิธภัณฑ์สถานศึกษา
10. สาขาวิชาภาษาอินดี

หลักสูตรการศึกษาระดับบัณฑิตศึกษา

หลักสูตรระดับบัณฑิตศึกษา คณะโบราณคดี มี 2 ระดับ คือ ระดับปริญญาโทบัณฑิต จำนวน 12 หลักสูตร และระดับปริญญาดุษฎีบัณฑิต จำนวน 4 หลักสูตร ดังนี้

ระดับปริญญาโทบัณฑิต จำนวน 12 หลักสูตร คือ

1. หลักสูตรศิลปศาสตรมหาบัณฑิต สาขาวิชาโบราณคดีสมัยประวัติศาสตร์
2. หลักสูตรศิลปศาสตรมหาบัณฑิต สาขาวิชาโบราณคดีสมัยก่อนประวัติศาสตร์
3. หลักสูตรศิลปศาสตรมหาบัณฑิต สาขาวิชาประวัติศาสตร์ศิลปะ
4. หลักสูตรศิลปศาสตรมหาบัณฑิต สาขาวิชามานุษยวิทยา
5. หลักสูตรศิลปศาสตรมหาบัณฑิต สาขาวิชาจารึกภาษาตะวันออก
6. หลักสูตรศิลปศาสตรมหาบัณฑิต สาขาวิชาจารึกภาษาไทย
7. หลักสูตรศิลปศาสตรมหาบัณฑิต สาขาวิชาภาษาสันสกฤต
8. หลักสูตรศิลปศาสตรมหาบัณฑิต สาขาวิชาเขมรศึกษา
9. หลักสูตรศิลปศาสตรมหาบัณฑิต สาขาวิชาการจัดการจดหมายเหตุและเอกสาร
10. หลักสูตรศิลปศาสตรมหาบัณฑิต สาขาวิชาการจัดการทรัพยากรวัฒนธรรม

11. หลักสูตรศิลปศาสตรมหาบัณฑิต สาขาวิชาภาษาและการสื่อสารระหว่างวัฒนธรรม
12. หลักสูตรศิลปศาสตรมหาบัณฑิต สาขาวิชาภาษาฝรั่งเศสเพื่อการท่องเที่ยวเชิงวัฒนธรรม

ทั้งนี้ คณะโบราณคดี ยังจัดการเรียนในระดับปริญญาโท สาขาวิชาโบราณคดี สาขาวิชาประวัติศาสตร์ สาขาวิชาประวัติศาสตร์ศิลปะ สาขาวิชาการจัดการทรัพยากรวัฒนธรรม สาขาวิชาภาษาและการสื่อสารระหว่างวัฒนธรรม (ดำเนินการขอปิดหลักสูตรและมีนักศึกษาตกค้าง)

หลักสูตร คือ

1. หลักสูตรศิลปศาสตรมหาบัณฑิต สาขาวิชาโบราณคดีสมัยประวัติศาสตร์
2. หลักสูตรศิลปศาสตรมหาบัณฑิต สาขาวิชาประวัติศาสตร์ศิลปะ
3. หลักสูตรศิลปศาสตรมหาบัณฑิต สาขาวิชาการจัดการทรัพยากรวัฒนธรรม
4. หลักสูตรศิลปศาสตรมหาบัณฑิต สาขาวิชาภาษาและการสื่อสารระหว่างวัฒนธรรม (ดำเนินการขอปิดหลักสูตรและมีนักศึกษาตกค้าง)
5. หลักสูตรศิลปศาสตรมหาบัณฑิต สาขาวิชาภาษาฝรั่งเศสเพื่อการท่องเที่ยวเชิงวัฒนธรรม (ดำเนินการขอปิดหลักสูตรและมีนักศึกษาตกค้าง)

ระดับปริญญาตรี จำนวน 4 หลักสูตร คือ

1. หลักสูตรศิลปศาสตรดุขฎฐฎฎฎฎฎฎ สาขาวิชาภาษาสันสกฤต
2. หลักสูตรศิลปศาสตรดุขฎฐฎฎฎฎฎฎ สาขาวิชาภาษาเขมร
3. หลักสูตรปรัชญาดุขฎฐฎฎฎฎฎฎ สาขาวิชาโบราณคดีสมัยประวัติศาสตร์
4. หลักสูตรปรัชญาดุขฎฐฎฎฎฎฎฎ สาขาวิชาประวัติศาสตร์ศิลปะ

3.4.6 นักศึกษา

ปีการศึกษา 2554 คณะโบราณคดี มีจำนวนนักศึกษาทั้งสิ้น 1,339 คน จำแนกเป็นนักศึกษาระดับปริญญาตรีจำนวน 961 คน นักศึกษาระดับปริญญาโทจำนวน 349 คน และนักศึกษาระดับปริญญาเอกจำนวน 29 คน (ข้อมูลจาก www.reg.su.ac.th ณ วันที่ 1 มิถุนายน 2554) และในปีการศึกษา 2554 มีผู้สำเร็จการศึกษารวมทั้งหมด 282 คน จำแนกเป็นระดับนักศึกษาระดับปริญญาบัณฑิตจำนวน 231 คน นักศึกษาระดับมหาบัณฑิตจำนวน 48 คน และนักศึกษาระดับดุขฎฐฎฎฎฎฎฎจำนวน 3 คน

ตารางที่ 1 จำนวนนักศึกษาปริญญาตรีจำแนกตามภาควิชา / สาขาวิชา และลักษณะโครงการ

สาขาวิชา	จำนวนนักศึกษาระดับปริญญาตรี					เพศ (คน)	
	ชั้นปีที่ 1	ชั้นปีที่ 2	ชั้นปีที่ 3	ชั้นปีที่ 4	ตกค้าง	ชาย	หญิง
โบราณคดี	34	38	37	35	1	50	95
ประวัติศาสตร์ศิลปะ	48	44	28	40	2	41	121
มานุษยวิทยา	36	35	28	35	2	26	110
ภาษาไทย	61	51	44	43	2	33	168
ภาษาตะวันออก	-	-	-	-	1	-	1
ภาษาอังกฤษ	40	35	37	40	2	39	115
ภาษาฝรั่งเศส	41	53	34	34	-	28	134
รวม	260	256	208	227	10	217	744
รวมจำนวนนักศึกษาทุกชั้นปี 961 คน เป็นชาย 217 คน เป็นหญิง 744 คน							

ตารางที่ 2 จำนวนนักศึกษาปริญญาโทจำแนกตามภาควิชา/สาขาวิชา ลักษณะโครงการ และแผนการศึกษา

ภาควิชา/สาขาวิชา	จำนวนนักศึกษาระดับปริญญาโท						เพศ (คน)		
	ชั้นปีที่ 1		ชั้นปีที่ 2		ตกค้าง		ชาย	หญิง	
	แผน ก	แผน ข	แผน ก	แผน ข	แผน ก	แผน ข			
1.โบราณคดีสมัยก่อนประวัติศาสตร์	3	-	4	-	4	-	5	6	
2.โบราณคดีสมัยประวัติศาสตร์	ปกติ	13	-	10	1	27	4	26	29
	พิเศษ	-	-	-	-	4	13	7	10
3. ประวัติศาสตร์ศิลปะ	ปกติ	13	-	7	-	13	-	17	16
	พิเศษ	-	14	-	25	-	9	24	24
4.มานุษยวิทยา	-	-	-	-	3	-	1	2	
5.ภาษาสันสกฤต	3	-	3	6	4	3	15	4	
6.เขมรศึกษา	-	2	-	-	2	5	2	7	
7.จารึกภาษาไทย	-	-	-	-	1	-	1	-	
8.จารึกภาษาตะวันออก	-	-	-	-	1	3	2	2	
9.การจัดการจดหมายเหตุและเอกสาร	-	-	-	-	10	-	1	9	
10.ภาษาและการสื่อสารระหว่างวัฒนธรรม	พิเศษ	-	-	-	-	23	3	20	
11.ภาษาฝรั่งเศสเพื่อการท่องเที่ยวเชิงวัฒนธรรม	พิเศษ	-	-	-	1	-	1	-	
12.การจัดการทรัพยากรวัฒนธรรม	ปกติ	-	-	-	-	28	-	9	19
	พิเศษ	20	-	35	-	30	2	34	53
รวม	ปกติ	32	2	24	7	93	15	79	94
	พิเศษ	20	14	35	25	35	47	69	107
รวม		52	16	59	32	128	62	148	201

ตารางที่ 3 นักศึกษาปริญญาเอกจำแนกตามภาควิชา/สาขาวิชา ลักษณะโครงการ และแผนการศึกษา

สาขาวิชา	จำนวนนักศึกษาระดับปริญญาเอก												เพศ (คน)	
	ชั้นปีที่ 1		ชั้นปีที่ 2		ชั้นปีที่ 3		ชั้นปีที่ 4		ชั้นปีที่ 5		ตกค้าง		ชาย	หญิง
	ค	ช	ค	ช	ค	ช	ค	ช	ค	ช	ค	ช		
1. ภาษาสันสกฤต	-	-	7	-	-	-	3	-	-	-	-	-	7	3
2. ภาษาเขมร	-	-	-	-	2	-	-	-	-	-	-	-	-	2
3. โบราณคดีสมัยประวัติศาสตร์	-	-	-	-	1	-	5	-	1	-	1	-	1	7
4. ประวัติศาสตร์ศิลปะ ไทย	-	-	6	-	1	-	2	-	-	-	-	-	5	4
รวม	-	-	13	-	4	-	10	-	1	-	1	-	13	16
รวมจำนวนนักศึกษาทุกชั้นปี 29 คน เป็นชาย 13 คน เป็นหญิง 16 คน														

3.4.8 อาจารย์และบุคลากร

คณะโบราณคดีมีจำนวนบุคลากรรวม 99.5 คน จำแนกเป็นสายวิชาการ 74.5 คน ประกอบด้วย ข้าราชการ 28 คน พนักงานในสถาบันอุดมศึกษา 39 คน พนักงานราชการ 1 คน ลูกจ้างชั่วคราว 6.5 คน และบุคลากรสายสนับสนุน 24 คน ประกอบด้วยข้าราชการ 5 คน ลูกจ้างประจำ 5 คน ลูกจ้างชั่วคราว 5 คน พนักงานในสถาบันอุดมศึกษา 9 คน และพนักงานในสถาบันอุดมศึกษาประเภทผู้บริหาร(คณบดี) 1 คน (ข้อมูล ณ วันที่ 31 พฤษภาคม 2555)

ตารางที่ 4 จำนวนบุคลากรสายสนับสนุนจำแนกตามตำแหน่งและประเภท

ตำแหน่ง	ข้าราชการ		พนักงานในสถาบันอุดมศึกษา		ลูกจ้างประจำ	ลูกจ้างชั่วคราว	รวม
	สาย ข	สาย ค	สายวิชาการ	สายบริหาร			
นักวิชาการโสตทัศนศึกษาชำนาญการ	1	-	-	-	-	-	1
เจ้าหน้าที่บริหารงานทั่วไปชำนาญการ	-	1	-	-	-	-	1
ผู้ปฏิบัติงานบริหารชำนาญการ	-	1	-	-	-	-	1
นักวิชาการพัสดุชำนาญการ	-	1	-	-	-	-	1
นักวิชาการศึกษาชำนาญการ	1	-	-	-	-	-	1
นักคอมพิวเตอร์ปฏิบัติการ	-	-	-	1	-	-	1
นักวิชาการศึกษาปฏิบัติการ	-	-	-	2	-	-	2
นักบริหารงานทั่วไปปฏิบัติการ	-	-	-	2	-	-	2
นักวิเคราะห์นโยบายและแผนปฏิบัติการ	-	-	-	1	-	-	1
นักการเงินและบัญชีปฏิบัติการ	-	-	-	2	-	-	2

ตำแหน่ง	ข้าราชการ		พนักงานในสถาบันอุดมศึกษา		ลูกจ้างประจำ	ลูกจ้างชั่วคราว	รวม
	สาย ข	สาย ค	สายวิชาการ	สายบริหาร			
นักกิจกรรมนักศึกษาปฏิบัติการ	-	-	-	1	-	-	1
พนักงานขับรถยนต์	-	-	-	-	2	1	3
ผู้ช่วยช่างทั่วไป	-	-	-	-	1	-	1
ช่างไม้	-	-	-	-	1	-	1
พนักงานบริการเอกสารทั่วไป	-	-	-	-	1	-	1
นักการภารโรง	-	-	-	-	-	4	4
รวมทั้งหมด	2	3	-	9	5	5	24

3.4.9 งบประมาณ

ในปีงบประมาณ พ.ศ. 2554 คณะโบราณคดีได้รับงบประมาณ เพื่อดำเนินการตามภารกิจต่าง ๆ จำนวนทั้งสิ้น 63,648,596 บาท จำแนกเป็นประเภทงบประมาณได้ดังนี้ งบประมาณแผ่นดิน จำนวน 47,152,700 บาท งบประมาณเงินรายได้ จำนวน 12,660,600 บาท และงบประมาณจากแหล่งอื่นๆ (เงินรายรับโครงการพิเศษ) จำนวน 3,835,296 บาท มีรายละเอียดดังต่อไปนี้

ตารางที่ 5 งบประมาณที่ได้รับการจัดสรรจำแนกตามประเภทของแหล่งงบประมาณ

ปีงบประมาณ	ประเภทของแหล่งงบประมาณ			รวม
	งบประมาณแผ่นดิน	งบประมาณรายจ่ายจากเงินรายได้	งบประมาณรายจ่ายจากโครงการพิเศษ	
2554	47,152,700	12,660,600	3,835,296	63,648,596
2553	32,482,700	13,352,700	6,184,800	52,020,200
2552	63,821,562	15,972,100	8,120,800	87,914,462

ตารางที่ 6 รายรับ-รายจ่าย งบประมาณรายจ่ายจากเงินแผ่นดิน ประจำปีงบประมาณ พ.ศ. 2554

รายการ	รายรับ (บาท)	รายจ่าย (บาท)	คงเหลือ (บาท)	ร้อยละการเบิกจ่าย จากยอดรายรับ
1. งบบุคลากร	35,040,800.00	27,372,349.94	7,668,450.06	78.12
1.1 เงินเดือนประจำ	32,023,000.00	24,485,290.07	7,537,709.93	76.46
1.2 ค่าจ้างประจำ	1,421,100.00	1,290,359.87	130,740.13	90.80
1.3 ค่าจ้างชั่วคราว	1,596,700.00	1,596,700.00	-	100.00
2. งบดำเนินงาน	4,523,500.00	3,467,242.40	1,056,257.60	76.65
2.1 ค่าตอบแทน	3,593,700.00	2,425,443.35	1,168,256.65	67.49
2.2 ค่าใช้สอย	84,200.00	339,200.00	-255,000.00	402.85
2.3 ค่าวัสดุ	745,600.00	668,441.00	77,159.00	89.65
2.4 ค่าสาธารณูปโภค	100,000.00	34,158.05	65,841.95	34.16
3. งบลงทุน	7,338,400.00	5,716,133.75	1,622,266.25	77.89
3.1 ค่าครุภัณฑ์	7,338,400.00	5,716,133.75	1,622,266.25	77.89
4. งบเงินอุดหนุน	250,000.00	250,000.00	-	100.00
4.1 เงินอุดหนุน	250,000.00	250,000.00	-	100.00
รวม	47,152,700.00	36,805,726.09	10,346,973.91	78.06

ตารางที่ 7 รายรับ-รายจ่าย งบประมาณรายจ่ายจากเงินรายได้ ประจำปีงบประมาณ 2554

แผนงาน	รายรับ (บาท)	รายจ่าย (บาท)	คงเหลือ (บาท)	ร้อยละการ เบิกจ่าย จากยอด รายรับ
แผนงานรองบริหารทั่วไป	6,346,546.00	6,224,085.10	122,460.90	98.07
แผนงานรองพัฒนาบุคลากร	358,500.00	328,858.25	29,641.75	91.73
แผนงานรองประกันคุณภาพการศึกษา	247,000.00	220,423.00	26,577.00	89.24
แผนงานรองกิจการนักศึกษา	628,000.00	287,571.50	340,428.50	45.79

แผนงาน	รายรับ (บาท)	รายจ่าย (บาท)	คงเหลือ (บาท)	ร้อยละการ เบิกจ่าย จากยอด รายรับ
แผนงานรองจัดการศึกษา	4,617,600.00	4,371,007.85	246,592.15	94.66
แผนงานรองบริการวิชาการแก่ชุมชน	106,880.00	91,682.20	15,197.80	85.78
แผนงานรองอนุรักษ์ สืบสาน ส่งเสริม เผยแพร์และแลกเปลี่ยนศิลปวัฒนธรรม ทำนุบำรุงศิลปวัฒนธรรม	215,120.00	165,420.00	49,700.00	76.90
แผนงานรองวิจัย	140,954.00	103,244.00	37,710.00	73.25
รวม	12,660,600.00	11,792,291.90	868,308.10	93.14

ตารางที่ 8 รายรับ-รายจ่าย งบประมาณรายจ่ายจากเงินโครงการพิเศษ ประจำปีงบประมาณ 2554

แผนงาน	รายรับ (บาท)	รายจ่าย (บาท)	คงเหลือ (บาท)	ร้อยละการเบิกจ่าย จากยอดรายรับ
สาขาวิชาการจัดการทรัพยากร วัฒนธรรม	1,769,016.00	789,075.90	979,940.10	44.61
สาขาวิชาโบราณคดีสมัย ประวัติศาสตร์	189,200.00	128,049.90	61,150.10	67.68
สาขาวิชาประวัติศาสตร์ศิลปะ	1,665,580.00	1,185,997.00	479,583.00	71.21
สาขาวิชาภาษาและการสื่อสาร ระหว่างวัฒนธรรม	211,500.00	74,029.00	137,471.00	35.00
รวม	3,835,296.00	2,177,151.80	1,658,144.20	56.77

หมายเหตุ : ปีงบประมาณ พ.ศ. 2554 (1 ตุลาคม 2553 - 30 กันยายน 2554)

4. วัตถุประสงค์ในการประเมิน

4.1 เพื่อประเมินระบบและกลไกการประกันคุณภาพการศึกษาและผลการดำเนินงานตามองค์ประกอบและตัวบ่งชี้สำนักงานคณะกรรมการการอุดมศึกษา (สกอ.) ปี 2553 กำหนด โดยใช้เกณฑ์ของสถาบันอุดมศึกษา กลุ่ม ค1 สถาบันเฉพาะทางที่เน้นระดับบัณฑิตศึกษา เพื่อเปรียบเทียบผลการดำเนินงานในภาพรวมการประกันคุณภาพการศึกษา เปรียบเทียบกับผลการดำเนินงานในรอบปีที่ผ่านมา

4.2 เพื่อให้ข้อเสนอแนะต่อคณบดี คณาจารย์และบุคลากร ค้นหาจุดแข็ง จุดอ่อน จุดที่ควรปรับปรุงตลอดจนให้ข้อเสนอแนะในการพัฒนาการดำเนินงานเพื่อเสริมจุดแข็ง และพัฒนาจุดควรปรับปรุงของคณะโบราณคดี และของมหาวิทยาลัยศิลปากร อย่างต่อเนื่อง

5. วิธีการประเมิน

5.1 การเตรียมการและวางแผนก่อนตรวจเยี่ยม

คณะกรรมการประเมินคุณภาพการศึกษาภายในได้ประชุมร่วมกันเพื่อเตรียมการและวางแผนก่อนการตรวจเยี่ยม ศึกษาเอกสารการประเมินตนเอง ประจำปีการศึกษา 2554 และเอกสารหลักฐานเบื้องต้น

5.2 การดำเนินการระหว่างการตรวจเยี่ยม

คณะกรรมการประเมินคุณภาพการศึกษาภายในศึกษาเอกสารรายงานประจำปีที่เป็นรายงานการประเมินตนเองของคณะโบราณคดี ประจำปีการศึกษา 2554 ตรวจสอบรายการตามบันทึกภาคสนามสำหรับผู้ประเมินคุณภาพภายใน ตรวจสอบเอกสารอ้างอิงตามรายงานที่ระบุไว้ และการรวบรวมข้อมูลเพิ่มเติมจากการสัมภาษณ์ ผู้บริหาร คณาจารย์ นักศึกษา ศิษย์เก่า นายจ้าง ประกอบการพิจารณาประเมินคุณภาพภายใน รวมถึงรวบรวมข้อมูลโดยการสังเกตการณ์และเยี่ยมชมอาคารสถานที่ของคณะโบราณคดี มหาวิทยาลัยศิลปากร

5.3 การดำเนินการหลังการตรวจเยี่ยม

คณะกรรมการประเมินคุณภาพการศึกษาภายใน ได้ประชุมสรุปผลของ คณะโบราณคดี เพื่อจัดทำรายงานผลการประเมินคุณภาพการศึกษาภายใน และได้เสนอแนะของแต่ละองค์ประกอบและรายตัวบ่งชี้

5.4 วิธีการตรวจสอบความถูกต้องนำเชื่อถือของข้อมูล

คณะกรรมการประเมินคุณภาพการศึกษาภายใน ได้ตรวจสอบความสอดคล้องและความถูกต้องจากรายงานการประเมินตนเอง ประจำปีการศึกษา 2554 กับเอกสารอ้างอิงตามรายงานที่ระบุไว้ ตรวจสอบรายการตามบันทึกภาคสนามและจากการตรวจเยี่ยมสภาพจริง รวมถึงสัมภาษณ์ผู้มีส่วนได้ส่วนเสีย เพื่อตรวจสอบความถูกต้องและการดำเนินงานจริง

6. ผลการประเมินรายตัวบ่งชี้ (รายงานตามตาราง ป.1)

คณะกรรมการฯ ได้ประชุมพิจารณาผลการประเมิน เมื่อวันพฤหัสบดีที่ 28 - วันศุกร์ที่ 29 มิถุนายน 2555 แล้วเห็นว่าคณะโบราณคดี มหาวิทยาลัยศิลปากร ได้ดำเนินการตามองค์ประกอบคุณภาพการจัดการศึกษา ตามองค์ประกอบที่ 1 (ตัวบ่งชี้ที่ 1.1) องค์ประกอบที่ 2 (ตัวบ่งชี้ที่ 2.1-2.8) องค์ประกอบที่ 3 (ตัวบ่งชี้ที่ 3.1-3.2) องค์ประกอบที่ 4 (ตัวบ่งชี้ที่ 4.1-4.3) องค์ประกอบที่ 5 (ตัวบ่งชี้ที่ 5.1-5.2) องค์ประกอบที่ 6 (ตัวบ่งชี้ที่ 6.1) องค์ประกอบที่ 7 (ตัวบ่งชี้ที่ 7.1-7.4) องค์ประกอบที่ 8 (ตัวบ่งชี้ที่ 8.1) และองค์ประกอบที่ 9 (ตัวบ่งชี้ที่ 9.1) จำนวนทั้งสิ้น 23 ตัวบ่งชี้ ตามแนวทางของสำนักงานคณะกรรมการการอุดมศึกษาและตัวบ่งชี้การประเมินคุณภาพ ภายนอกกรอบสาม 14 ตัวบ่งชี้ (ตัวบ่งชี้ที่ 1 -14) ผลการประเมินตามองค์ประกอบและตัวบ่งชี้ ดังรายละเอียดตาม ตาราง ป. 1 ผลการประเมินตามองค์ประกอบและตัวบ่งชี้ ดังรายละเอียดตามตาราง ป 1

ตารางที่ 9 ตาราง ป. 1 สรุปผลการประเมินรายตัวบ่งชี้ของสำนักงานคณะกรรมการการอุดมศึกษา

ตัวบ่งชี้คุณภาพ	เป้าหมาย	ผลการดำเนินงาน		คะแนนประเมิน ของคณะ โบราณคดี	คะแนนประเมิน โดยคณะกรรมการ (เกณฑ์ สกอ.)	หมายเหตุ (เหตุผลของการประเมินที่ ต่างจากที่ระบุใน SAR)
		ตัวตั้ง	ผลลัพธ์ (%) หรือสัดส่วน)			
		ตัวหาร				
องค์ประกอบที่ 1 ปรัชญา ปณิธาน วัตถุประสงค์ และแผนดำเนินการ						
ตัวบ่งชี้ 1.1 กระบวนการพัฒนาแผน	6 ข้อ	-	6	4.00	4.00	
ตัวบ่งชี้ที่ สมศ. ที่ 16.1 ผลการบริหารสถาบันให้ เกิดอัตลักษณ์	5 ข้อ	-	5	5.00	5.00	
ตัวบ่งชี้ที่ สมศ. ที่ 16.2 ผลการพัฒนาบัณฑิต ตามอัตลักษณ์	3.51		4.17	4.17	4.17	
ตัวบ่งชี้ที่ สมศ. ที่ 17 ผลการพัฒนาตามจุดเน้น และจุดเด่นที่ส่งผลสะท้อนเป็นเอกลักษณ์ของ สถาบัน	5 ข้อ	-	5	5.00	5.00	
เฉลี่ยองค์ประกอบที่ 1	ตามเกณฑ์ สกอ.			4.00	4.00	
	ตามระบบ CHE			4.00	4.00	ไม่คิดคะแนน 16.1 16.2 และ 17

ตารางที่ 9 ตาราง ป. 1 สรุปผลการประเมินรายตัวบ่งชี้ของสำนักงานคณะกรรมการการอุดมศึกษา

ตัวบ่งชี้คุณภาพ	เป้าหมาย	ผลการดำเนินงาน		คะแนนประเมิน ของคณะ โบราณคดี	คะแนนประเมิน โดยคณะกรรมการ (เกณฑ์ สกอ.)	หมายเหตุ (เหตุผลของการประเมินที่ ต่างจากที่ระบุใน SAR)
		ตัวตั้ง	ผลลัพธ์ (%) หรือสัดส่วน)			
		ตัวหาร				
องค์ประกอบที่ 2 การผลิตบัณฑิต						
ตัวบ่งชี้ 2.1 ระบบและกลไกการพัฒนาและ บริหารหลักสูตร	4 ข้อ	-	2+2	4.00	2.00	ทำได้ข้อ 1,2 +6,7
ตัวบ่งชี้ 2.2 อาจารย์ประจำที่มีคุณวุฒิปริญญาเอก	41.61	31	41.61	3.47	3.47	
		74.5				
ตัวบ่งชี้ 2.3 อาจารย์ประจำที่ดำรงตำแหน่งทาง วิชาการ (รศ. , ศ.)	18	14	18.79	3.13	3.13	
		74.5				
ตัวบ่งชี้ 2.4 ระบบการพัฒนาคณาจารย์และ บุคลากรสายสนับสนุน	3 ข้อ	-	5	4.00	3.00	ทำได้ข้อ 3,4,5
ตัวบ่งชี้ 2.5 ห้องสมุด อุปกรณ์การศึกษา และ สภาพแวดล้อมการเรียนรู้	5 ข้อ	-	7	5.00	5.00	
ตัวบ่งชี้ที่ 2.6 ระบบและกลไกการจัดการเรียนการ สอน	5 ข้อ	-	7	5.00	3.00	ทำได้ข้อ 1,2,3,4

ตารางที่ 9 ตาราง ป. 1 สรุปผลการประเมินรายตัวบ่งชี้ของสำนักงานคณะกรรมการการอุดมศึกษา

ตัวบ่งชี้คุณภาพ	เป้าหมาย	ผลการดำเนินงาน		คะแนนประเมิน ของคณะ โบราณคดี	คะแนนประเมิน โดยคณะกรรมการ (เกณฑ์ สกอ.)	หมายเหตุ (เหตุผลของการประเมินที่ ต่างจากที่ระบุใน SAR)
		ตัวตั้ง	ผลลัพธ์ (%) หรือสัดส่วน)			
		ตัวหาร				
ตัวบ่งชี้ที่ 2.7 ระบบและกลไกการพัฒนา สัมฤทธิ์ผลการเรียนตามคุณลักษณะของบัณฑิต	4 ข้อ	-	5+1	5.00	5.00	
ตัวบ่งชี้ที่ 2.8 ระดับความสำเร็จของการเสริมสร้าง คุณธรรมจริยธรรมที่จัดให้กับนักศึกษา	4 ข้อ	-	5	5.00	5.00	
ตัวบ่งชี้ที่ สมศ. ที่ 1 บัณฑิตปริญญาตรีที่ดำเนินงานทำ หรือประกอบอาชีพอิสระภายใน 1 ปี		191	93.17	4.66	4.66	
		205				
ตัวบ่งชี้ที่ สมศ. ที่ 2 คุณภาพของบัณฑิตปริญญา ตรี โท และเอก ตามกรอบมาตรฐานคุณวุฒิ ระดับอุดมศึกษาแห่งชาติ			4.33	4.33	4.33	
ตัวบ่งชี้ที่ สมศ. ที่ 3 ผลงานของผู้สำเร็จการศึกษา ระดับปริญญาโท ที่ได้รับการตีพิมพ์หรือเผยแพร่		6.5	15.85	3.17	3.17	
		41				
ตัวบ่งชี้ที่ สมศ. ที่ 4 ผลงานของผู้สำเร็จการศึกษา ระดับปริญญาเอก ที่ได้รับการตีพิมพ์หรือเผยแพร่		0.75	15.00	1.50	1.50	
		5				

ตารางที่ 9 ตาราง ป. 1 สรุปผลการประเมินรายตัวบ่งชี้ของสำนักงานคณะกรรมการการอุดมศึกษา

ตัวบ่งชี้คุณภาพ	เป้าหมาย	ผลการดำเนินงาน		คะแนนประเมิน ของคณะ โบราณคดี	คะแนนประเมิน โดยคณะกรรมการ (เกณฑ์ สกอ.)	หมายเหตุ (เหตุผลของการประเมินที่ ต่างจากที่ระบุใน SAR)
		ตัวตั้ง	ผลลัพธ์ (%) หรือสัดส่วน)			
		ตัวหาร				
ตัวบ่งชี้ที่ สมศ. ที่ 14 การพัฒนาคณาจารย์		306	4.11	3.42	3.42	
		74.5				
เฉลี่ยองค์ประกอบที่ 2	ตามเกณฑ์ สกอ.			4.33	3.70	
	ตามระบบ CHE			3.98	3.59	
องค์ประกอบที่ 3 กิจกรรมการพัฒนานักศึกษา						
ตัวบ่งชี้ 3.1 ระบบและกลไกการให้คำปรึกษาและบริการด้านข้อมูลข่าวสาร	6 ข้อ	-	6	4.00	4.00	
ตัวบ่งชี้ 3.2 ระบบและกลไกการส่งเสริมกิจกรรมนักศึกษา	4 ข้อ	-	5	4.00	4.00	
เฉลี่ยองค์ประกอบที่ 3	ตามเกณฑ์ สกอ.			4.00	4.00	
	ตามระบบ CHE			4.00	4.00	

ตารางที่ 9 ตาราง ป. 1 สรุปผลการประเมินรายตัวบ่งชี้ของสำนักงานคณะกรรมการการอุดมศึกษา

ตัวบ่งชี้คุณภาพ	เป้าหมาย	ผลการดำเนินงาน		คะแนนประเมิน ของคณะ โบราณคดี	คะแนนประเมิน โดยคณะกรรมการ (เกณฑ์ สกอ.)	หมายเหตุ (เหตุผลของการประเมินที่ ต่างจากที่ระบุใน SAR)
		ตัวตั้ง	ผลลัพธ์ (%) หรือสัดส่วน)			
		ตัวหาร				
องค์ประกอบที่ 4 การวิจัย						
ตัวบ่งชี้ 4.1 ระบบและกลไกการพัฒนางานวิจัย หรืองานสร้างสรรค์	5 ข้อ	-	7	5.00	5.00	
ตัวบ่งชี้ 4.2 ระบบและกลไกการจัดการความรู้จาก งานวิจัยหรืองานสร้างสรรค์	5 ข้อ	-	5+1	5.00	5.00	
ตัวบ่งชี้ 4.3 เงินสนับสนุนงานวิจัยหรืองาน สร้างสรรค์ต่อจำนวนอาจารย์ประจำและนักวิจัย	75,000	8,682,396.32	148,417.03	5.00	5.00	
		58.5				
ตัวบ่งชี้ที่ สมศ. ที่ 5 งานวิจัยหรืองานสร้างสรรค์ที่ ได้รับการตีพิมพ์หรือเผยแพร่		1.50	2.01	1.01	1.01	
		74.5	1.01			
ตัวบ่งชี้ที่ สมศ. ที่ 6 งานวิจัยหรืองานสร้างสรรค์ที่ นำไปใช้ประโยชน์		8	10.74	2.68	2.68	
		74.5	2.68			

ตารางที่ 9 ตาราง ป. 1 สรุปผลการประเมินรายตัวบ่งชี้ของสำนักงานคณะกรรมการการอุดมศึกษา

ตัวบ่งชี้คุณภาพ	เป้าหมาย	ผลการดำเนินงาน		คะแนนประเมิน ของคณะ โบราณคดี	คะแนนประเมิน โดยคณะกรรมการ (เกณฑ์ สกอ.)	หมายเหตุ (เหตุผลของการประเมินที่ ต่างจากที่ระบุใน SAR)
		ตัวตั้ง	ผลลัพธ์ (%) หรือสัดส่วน)			
		ตัวหาร				
ตัวบ่งชี้ที่ สมศ. ที่ 7 ผลงานวิชาการที่ได้รับการ รับรองคุณภาพ		10	13.42	5.00	5.00	
		74.5	6.71			
เฉลี่ยองค์ประกอบที่ 4	ตามเกณฑ์ สกอ.			5.00	5.00	
	ตามระบบ CHE			3.95	3.95	
องค์ประกอบที่ 5 การบริการทางวิชาการแก่สังคม						
ตัวบ่งชี้ 5.1 ระบบและกลไกการบริการทาง วิชาการแก่สังคม	5 ข้อ	-	5	5.00	5.00	
ตัวบ่งชี้ 5.2 กระบวนการบริการทางวิชาการให้ เกิดประโยชน์ต่อสังคม	3 ข้อ	-	5	5.00	5.00	
ตัวบ่งชี้ที่ สมศ. ที่ 8 ผลการนำความรู้และ ประสบการณ์จากการให้บริการวิชาการมาใช้ในการ พัฒนาการเรียนการสอนและการวิจัย		9	100.00	5.00	5.00	
		9	16.67			

ตารางที่ 9 ตาราง ป. 1 สรุปผลการประเมินรายตัวบ่งชี้ของสำนักงานคณะกรรมการการอุดมศึกษา

ตัวบ่งชี้คุณภาพ	เป้าหมาย	ผลการดำเนินงาน		คะแนนประเมิน ของคณะ โบราณคดี	คะแนนประเมิน โดยคณะกรรมการ (เกณฑ์ สกอ.)	หมายเหตุ (เหตุผลของการประเมินที่ ต่างจากที่ระบุใน SAR)
		ตัวตั้ง	ผลลัพธ์ (%) หรือสัดส่วน)			
		ตัวหาร				
ตัวบ่งชี้ที่ สมศ. ที่ 9 ผลการเรียนรู้และเสริมสร้างความเข้มแข็งของชุมชนหรือองค์กรภายนอก		5	5	5.00	5.00	
ตัวบ่งชี้ที่ สมศ. ที่ 18.1 ผลการชี้้นำ ป้องกันหรือแก้ปัญหาของสังคม (ประเด็นที่ 1 จิตสาธารณะ)		5	5	5.00	5.00	
ตัวบ่งชี้ที่ สมศ. ที่ 18.2 ผลการชี้้นำ ป้องกันหรือแก้ปัญหาของสังคม (ประเด็นที่ 2 ความคิดสร้างสรรค์)		5	5	5.00	5.00	ไม่คิดคะแนน 18.1 และ 18.2
เฉลี่ยองค์ประกอบที่ 5	ตามเกณฑ์ สกอ.			5.00	5.00	
	ตามระบบ CHE			5.00	5.00	
องค์ประกอบที่ 6 การทำนุบำรุงศิลปะและวัฒนธรรม						
ตัวบ่งชี้ 6.1 ระบบและกลไกการทำนุบำรุงศิลปะและวัฒนธรรม	5 ข้อ	-	6	5.00	5.00	
ตัวบ่งชี้ที่ สมศ. ที่ 10 การส่งเสริมและสนับสนุนด้านศิลปะและวัฒนธรรม		5	5	5.00	5.00	

ตารางที่ 9 ตาราง ป. 1 สรุปผลการประเมินรายตัวบ่งชี้ของสำนักงานคณะกรรมการการอุดมศึกษา

ตัวบ่งชี้คุณภาพ	เป้าหมาย	ผลการดำเนินงาน		คะแนนประเมิน ของคณะ โบราณคดี	คะแนนประเมิน โดยคณะกรรมการ (เกณฑ์ สกอ.)	หมายเหตุ (เหตุผลของการประเมินที่ ต่างจากที่ระบุใน SAR)
		ตัวตั้ง	ผลลัพธ์ (%) หรือสัดส่วน)			
		ตัวหาร				
ตัวบ่งชี้ที่ สมศ. ที่ 11 การพัฒนาสุนทรียภาพใน มิติทางศิลปะและวัฒนธรรมใน		5	5	5.00	5.00	
เฉลี่ยองค์ประกอบที่ 6	ตามเกณฑ์ สกอ.			5.00	5.00	
	ตามระบบ CHE			5.00	5.00	
องค์ประกอบที่ 7 การบริหารและการจัดการ						
ตัวบ่งชี้ 7.1 ภาวะผู้นำของสภาสถาบันและ ผู้บริหารทุกระดับของสถาบัน	4 ข้อ	-	6	4.00	4.00	
ตัวบ่งชี้ 7.2 การพัฒนาสถาบันสู่สถาบันเรียนรู้	3 ข้อ	-	5	5.00	5.00	
ตัวบ่งชี้ 7.3 ระบบสารสนเทศเพื่อการบริหารและ การตัดสินใจ	5 ข้อ	-	5	5.00	5.00	ใช้ผลประเมินระดับ มหาวิทยาลัย
ตัวบ่งชี้ 7.4 ระบบบริหารความเสี่ยง	3 ข้อ	-	5	4.00	4.00	

ตารางที่ 9 ตาราง ป. 1 สรุปผลการประเมินรายตัวบ่งชี้ของสำนักงานคณะกรรมการการอุดมศึกษา

ตัวบ่งชี้คุณภาพ	เป้าหมาย	ผลการดำเนินงาน		คะแนนประเมิน ของคณะ โบราณคดี	คะแนนประเมิน โดยคณะกรรมการ (เกณฑ์ สกอ.)	หมายเหตุ (เหตุผลของการประเมินที่ ต่างจากที่ระบุใน SAR)
		ตัวตั้ง	ผลลัพธ์ (%) หรือสัดส่วน)			
		ตัวหาร				
ตัวบ่งชี้ที่ สมศ. ที่ 12 การปฏิบัติตามบทบาท หน้าที่ของสภาสถาบัน						คณะไม่ต้องประเมิน
ตัวบ่งชี้ที่ สมศ. ที่ 13 การปฏิบัติตามบทบาท หน้าที่ของผู้บริหารสถาบัน		4.50	4.50	4.50	4.50	
เฉลี่ยองค์ประกอบที่ 7	ตามเกณฑ์ สกอ.			4.50	4.50	
	ตามระบบ CHE			4.50	4.50	
องค์ประกอบที่ 8 การเงินและงบประมาณ						
ตัวบ่งชี้ 8.1 ระบบและกลไกการเงินและ งบประมาณ	5 ข้อ	-	5	3.00	3.00	
เฉลี่ยองค์ประกอบที่ 8	ตามเกณฑ์ สกอ.			3.00	3.00	
	ตามระบบ CHE			3.00	3.00	

ตารางที่ 9 ตาราง ป. 1 สรุปผลการประเมินรายตัวบ่งชี้ของสำนักงานคณะกรรมการการอุดมศึกษา

ตัวบ่งชี้คุณภาพ	เป้าหมาย	ผลการดำเนินงาน		คะแนนประเมิน ของคณะ โบราณคดี	คะแนนประเมิน โดยคณะกรรมการ (เกณฑ์ สกอ.)	หมายเหตุ (เหตุผลของการประเมินที่ ต่างจากที่ระบุใน SAR)
		ตัวตั้ง	ผลลัพธ์ (%) หรือสัดส่วน)			
		ตัวหาร				
องคประกอบที่ 9 ระบบและกลไกการประกันคุณภาพ						
ตัวบ่งชี้ 9.1 ระบบและกลไกการประกันคุณภาพ การศึกษาภายใน	7 ข้อ	-	8	4.00	4.00	
ตัวบ่งชี้ 9.2 การดำเนินงานตามอัตลักษณ์ของ สถาบัน (เอกลักษณ์ของสถาบัน)	5 ข้อ	-	5	5.00	5.00	
ตัวบ่งชี้ที่ สมศ. ที่ 15 ผลประเมินการประกัน คุณภาพภายในรับรองโดยต้นสังกัด			4.20	4.42	4.20	
เฉลี่ยองค์ประกอบที่ 9	ตามเกณฑ์ สกอ.			4.00	4.00	
	ตามระบบ CHE			4.21	4.10	ไม่คิดคะแนน 9.2

ตารางที่ 9 ตาราง ป. 1 สรุปผลการประเมินรายตัวบ่งชี้ของสำนักงานคณะกรรมการการอุดมศึกษา

ตัวบ่งชี้คุณภาพ	เป้าหมาย	ผลการดำเนินงาน		คะแนนประเมิน ของคณะ โบราณคดี	คะแนนประเมิน โดยคณะกรรมการ (เกณฑ์ สกอ.)	หมายเหตุ (เหตุผลของการประเมินที่ ต่างจากที่ระบุใน SAR)
		ตัวตั้ง	ผลลัพธ์ (%) หรือสัดส่วน)			
		ตัวหาร				
องค์ประกอบที่ 10 สถานศึกษา 3D						
ตัวบ่งชี้ที่ 10.1 การบริหารจัดการสถานศึกษา 3D	2 ข้อ	-	2	3	3	
ตัวบ่งชี้ที่ 10.2 ผลที่เกิดกับผู้เรียนตามนโยบาย 3D มีความรู้ เจตคติที่ดี ตลอดจนเกิดพฤติกรรม	2 ข้อ	-	2	4	4	
เฉลี่ยองค์ประกอบที่ 10	ตามเกณฑ์ สกอ.			3.50	3.50	
เฉลี่ยรวมทุกองค์ประกอบ	ตามเกณฑ์ สกอ.			4.42	4.20	
	ตามระบบ CHE			4.25	4.08	

ตารางที่ 10 ตาราง ป. 2 ผลการประเมินตามองค์ประกอบคุณภาพ (ตามเกณฑ์ สกอ.)

องค์ประกอบคุณภาพ	คะแนน				ผลการประเมิน
	ปัจจัยนำเข้า (I)	กระบวนการ (P)	ผลผลิตหรือผลลัพธ์ (O)	คะแนนรวม	
					0.00 - 1.50 การดำเนินงานต้องปรับปรุงเร่งด่วน 1.51 - 2.50 การดำเนินงานต้องปรับปรุง 2.51 - 3.50 การดำเนินงานระดับพอใช้ 3.51 - 4.50 การดำเนินงานระดับดี 4.51 - 5.00 การดำเนินงานระดับดีมาก
องค์ประกอบที่ 1 ปรัชญา ปณิธาน วัตถุประสงค์ และแผนดำเนินการ		4.00		4.00	ดี
องค์ประกอบที่ 2 การผลิตบัณฑิต	3.87	3.25	5.00	3.70	ดี
องค์ประกอบที่ 3 กิจกรรมพัฒนานักศึกษา		4.00		4.00	ดี
องค์ประกอบที่ 4 การวิจัย	5.00	5.00		5.00	ดีมาก
องค์ประกอบที่ 5 การบริการทางวิชาการแก่สังคม		5.00		5.00	ดีมาก
องค์ประกอบที่ 6 การทำนุบำรุงศิลปะและวัฒนธรรม		5.00		5.00	ดีมาก
องค์ประกอบที่ 7 การบริหารและการจัดการ		4.50		4.50	ดี
องค์ประกอบที่ 8 การเงินและงบประมาณ		3.00		3.00	พอใช้
องค์ประกอบที่ 9 ระบบและกลไกการประกันคุณภาพ		4.00		4.00	ดี
เฉลี่ยรวมทุกตัวบ่งชี้ของทุกองค์ประกอบ	4.15	4.17	5.00	4.20	ดี
ผลการประเมิน	ดี	ดี	ดีมาก	ดี	

ตารางที่ 11 ตาราง ป. 2 ผลการประเมินตามองค์ประกอบคุณภาพ (ตามเกณฑ์ สกอ. + สมศ. 37 ตัวบ่งชี้)

องค์ประกอบคุณภาพ	คะแนน				ผลการประเมิน
	ปัจจัยนำเข้า (I)	กระบวนการ (P)	ผลผลิตหรือผลลัพธ์ (O)	คะแนนรวม	
					0.00 - 1.50 การดำเนินงานต้องปรับปรุงเร่งด่วน 1.51 - 2.50 การดำเนินงานต้องปรับปรุง 2.51 - 3.50 การดำเนินงานระดับพอใช้ 3.51 - 4.50 การดำเนินงานระดับดี 4.51 - 5.00 การดำเนินงานระดับดีมาก
องค์ประกอบที่ 1 ปรัชญา ปณิธาน วัตถุประสงค์ และแผนดำเนินการ		4.00		4.00	ดี
องค์ประกอบที่ 2 การผลิตบัณฑิต	3.87	3.25	3.68	3.59	ดี
องค์ประกอบที่ 3 กิจกรรมพัฒนานักศึกษา		4.00		4.00	ดี
องค์ประกอบที่ 4 การวิจัย	5.00	5.00	2.90	3.95	ดี
องค์ประกอบที่ 5 การบริการทางวิชาการแก่สังคม		5.00	5.00	5.00	ดีมาก
องค์ประกอบที่ 6 การทำนุบำรุงศิลปและวัฒนธรรม		5.00	5.00	5.00	ดีมาก
องค์ประกอบที่ 7 การบริหารและการจัดการ		4.50	4.50	4.50	ดี
องค์ประกอบที่ 8 การเงินและงบประมาณ		3.00		3.00	พอใช้
องค์ประกอบที่ 9 ระบบและกลไกการประกันคุณภาพ		4.00	4.20	4.10	ดี
เฉลี่ยรวมทุกตัวบ่งชี้ของทุกองค์ประกอบ	4.15	4.17	3.96	4.08	ดี
ผลการประเมิน	ดี	ดี	ดี	ดี	

ตารางที่ 12 ตาราง ป. 3 ผลการประเมินตามมาตรฐานการอุดมศึกษา (ตามเกณฑ์ สกอ.)

มาตรฐานอุดมศึกษา	คะแนน				ผลการประเมิน
	ปัจจัยนำเข้า (I)	กระบวนการ (P)	ผลผลิตหรือ ผลลัพธ์ (O)	คะแนนรวม	
					0.00 - 1.50 การดำเนินงานต้องปรับปรุงเร่งด่วน 1.51 - 2.50 การดำเนินงานต้องปรับปรุง 2.51 - 3.50 การดำเนินงานระดับพอใช้ 3.51 - 4.50 การดำเนินงานระดับดี 4.51 - 5.00 การดำเนินงานระดับดีมาก
1. มาตรฐานด้านคุณภาพบัณฑิต			5.00	5.00	ดีมาก
2. มาตรฐานด้านการบริหารจัดการอุดมศึกษา					
ก. มาตรฐานด้านธรรมาภิบาลของการบริหารการอุดมศึกษา		3.86		3.86	ดี
ข. มาตรฐานด้านพันธกิจของการบริหารการอุดมศึกษา	4.15	4.22		4.20	ดี
3. มาตรฐานด้านการสร้างและพัฒนาสังคมฐานความรู้และสังคมแห่งการเรียนรู้		5.00		5.00	ดีมาก
เฉลี่ยรวมทุกตัวบ่งชี้ของทุกมาตรฐาน	4.15	4.17	5.00	4.20	ดี
ผลการประเมิน	ดี	ดี	ดีมาก	ดี	

ตารางที่ 13 ตาราง ป. 3 ผลการประเมินตามมาตรฐานการอุดมศึกษา (ตามเกณฑ์ สกอ. + สมศ. 37 ตัวบ่งชี้)

มาตรฐานอุดมศึกษา	คะแนน				ผลการประเมิน
	ปัจจัยนำเข้า (I)	กระบวนการ (P)	ผลผลิตหรือ ผลลัพธ์ (O)	คะแนนรวม	
					0.00 - 1.50 การดำเนินงานต้องปรับปรุงเร่งด่วน 1.51 - 2.50 การดำเนินงานต้องปรับปรุง 2.51 - 3.50 การดำเนินงานระดับพอใช้ 3.51 - 4.50 การดำเนินงานระดับดี 4.51 - 5.00 การดำเนินงานระดับดีมาก
1. มาตรฐานด้านคุณภาพบัณฑิต			3.73	3.73	ดี
2. มาตรฐานด้านการบริหารจัดการอุดมศึกษา					
ก. มาตรฐานด้านธรรมาภิบาลของการบริหารการอุดมศึกษา		3.86	4.50	3.94	ดี
ข. มาตรฐานด้านพันธกิจของการบริหารการอุดมศึกษา	4.15	4.22	4.60	4.33	ดี
3. มาตรฐานด้านการสร้างและพัฒนาสังคมฐานความรู้และสังคมแห่งการเรียนรู้		5.00	2.90	3.74	ดี
เฉลี่ยรวมทุกตัวบ่งชี้ของทุกมาตรฐาน	4.15	4.17	3.96	4.08	ดี
ผลการประเมิน	ดี	ดี	ดี	ดี	

ตารางที่ 14 ตาราง ป. 4 ผลการประเมินตามมุมมองด้านการบริหารจัดการ (ตามเกณฑ์ สกอ.)

มาตรฐานอุดมศึกษา	คะแนน				ผลการประเมิน
	ปัจจัยนำเข้า (I)	กระบวนการ (P)	ผลผลิตหรือ ผลลัพธ์ (O)	คะแนนรวม	
					0.00 - 1.50 การดำเนินงานต้องปรับปรุง เร่งด่วน 1.51 - 2.50 การดำเนินงานต้องปรับปรุง 2.51 - 3.50 การดำเนินงานระดับพอใช้ 3.51 - 4.50 การดำเนินงานระดับดี 4.51 - 5.00 การดำเนินงานระดับดีมาก
1. ด้านนักศึกษาและผู้มีส่วนได้ส่วนเสีย		4.33	5.00	4.43	ดี
2. ด้านกระบวนการภายใน	5.00	4.00		4.10	ดี
3. ด้านการเงิน	5.00	3.00		4.00	ดี
4. ด้านบุคลากร การเรียนรู้และนวัตกรรม	3.30	5.00		4.15	ดี
เฉลี่ยรวมทุกตัวบ่งชี้ของทุกมุมมอง	4.15	4.17	5.00	4.20	ดี
ผลการประเมิน	ดี	ดี	ดีมาก	ดี	

ตารางที่ 15 ตาราง ป. 4 ผลการประเมินตามมุมมองด้านการบริหารจัดการ (ตามเกณฑ์ สกอ. + สมศ. 37 ตัวบ่งชี้)

มาตรฐานอุดมศึกษา	คะแนน				ผลการประเมิน
	ปัจจัยนำเข้า (I)	กระบวนการ (P)	ผลผลิตหรือ ผลลัพธ์ (O)	คะแนนรวม	
					0.00 - 1.50 การดำเนินงานต้องปรับปรุงเร่งด่วน 1.51 - 2.50 การดำเนินงานต้องปรับปรุง 2.51 - 3.50 การดำเนินงานระดับพอใช้ 3.51 - 4.50 การดำเนินงานระดับดี 4.51 - 5.00 การดำเนินงานระดับดีมาก
1. ด้านนักศึกษาและผู้มีส่วนได้ส่วนเสีย		4.33	4.09	4.20	ดี
2. ด้านกระบวนการภายใน	5.00	4.00	4.68	4.26	ดี
3. ด้านการเงิน	5.00	3.00		4.00	ดี
4. ด้านบุคลากร การเรียนรู้และนวัตกรรม	3.30	5.00	3.03	3.59	ดี
เฉลี่ยรวมทุกตัวบ่งชี้ของทุกมุมมอง	4.15	4.17	3.96	4.08	ดี
ผลการประเมิน	ดี	ดี	ดี	ดี	

ตารางที่ 16 ตาราง ป. 5 ผลการประเมินตามมาตรฐานสถาบันอุดมศึกษา (ตามเกณฑ์ สกอ.)

มาตรฐานสถาบันอุดมศึกษา	คะแนน				ผลการประเมิน
	ปัจจัยนำเข้า (I)	กระบวนการ (P)	ผลผลิตหรือ ผลลัพธ์ (O)	คะแนนรวม	
					0.00 - 1.50 การดำเนินงานต้องปรับปรุงเร่งด่วน 1.51 - 2.50 การดำเนินงานต้องปรับปรุง 2.51 - 3.50 การดำเนินงานระดับพอใช้ 3.51 - 4.50 การดำเนินงานระดับดี 4.51 - 5.00 การดำเนินงานระดับดีมาก
1. มาตรฐานด้านศักยภาพและความพร้อมในการจัดการศึกษา					
(1) ด้านกายภาพ	5.00			5.00	ดีมาก
(2) ด้านวิชาการ	3.30	2.67		2.92	พอใช้
(3) ด้านการเงิน		3.00		3.00	พอใช้
(4) ด้านการบริหารจัดการ		4.33		4.33	ดี
เฉลี่ยรวมทุกตัวบ่งชี้ของมาตรฐานที่ 1	3.87	3.70		3.74	ดี
2. มาตรฐานด้านการดำเนินการตามภารกิจของสถาบันอุดมศึกษา					
(1) ด้านการผลิตบัณฑิต		4.33	5.00	4.50	ดี
(2) ด้านการวิจัย	5.00	5.00		5.00	ดีมาก
(3) ด้านการให้บริการทางวิชาการแก่สังคม		5		5.00	ดีมาก
(4) ด้านการทำนุบำรุงศิลปะและวัฒนธรรม		5		5.00	ดีมาก
เฉลี่ยรวมทุกตัวบ่งชี้ของมาตรฐานที่ 2	5.00	4.75	5.00	4.80	ดีมาก
เฉลี่ยรวมทุกตัวบ่งชี้ของทุกมาตรฐาน	4.15	4.17	5.00	4.20	ดี
ผลการประเมิน	ดี	ดี	ดีมาก	ดี	

ตารางที่ 17 ตาราง ป. 5 ผลการประเมินตามมาตรฐานสถาบันอุดมศึกษา (ตามเกณฑ์ สกอ. + สมศ. 37 ตัวบ่งชี้)

มาตรฐานสถาบันอุดมศึกษา	คะแนน				ผลการประเมิน
	ปัจจัยนำเข้า (I)	กระบวนการ (P)	ผลผลิตหรือ ผลลัพธ์ (O)	คะแนนรวม	
					0.00 - 1.50 การดำเนินงานต้องปรับปรุงเร่งด่วน 1.51 - 2.50 การดำเนินงานต้องปรับปรุง 2.51 - 3.50 การดำเนินงานระดับพอใช้ 3.51 - 4.50 การดำเนินงานระดับดี 4.51 - 5.00 การดำเนินงานระดับดีมาก
1. มาตรฐานด้านศักยภาพและความพร้อมในการจัดการศึกษา					
(1) ด้านกายภาพ	5.00			5.00	ดีมาก
(2) ด้านวิชาการ	3.30	2.67	3.42	3.00	พอใช้
(3) ด้านการเงิน		3.00		3.00	พอใช้
(4) ด้านการบริหารจัดการ		4.33	4.35	4.34	ดี
เฉลี่ยรวมทุกตัวบ่งชี้ของมาตรฐานที่ 1	3.87	3.70	4.04	3.80	ดี
2. มาตรฐานด้านการดำเนินการตามภารกิจของสถาบันอุดมศึกษา					
(1) ด้านการผลิตบัณฑิต		4.33	3.73	3.96	ดี
(2) ด้านการวิจัย	5.00	5.00	2.90	3.95	ดี
(3) ด้านการให้บริการทางวิชาการแก่สังคม		5.00	5.00	5.00	ดีมาก
(4) ด้านการทำนุบำรุงศิลปะและวัฒนธรรม		5.00	5.00	5.00	ดีมาก
เฉลี่ยรวมทุกตัวบ่งชี้ของมาตรฐานที่ 2	5.00	4.75	3.95	4.30	ดี
เฉลี่ยรวมทุกตัวบ่งชี้ของทุกมาตรฐาน	4.15	4.17	3.96	4.08	ดี
ผลการประเมิน	ดี	ดี	ดี	ดี	

7. จุดแข็ง จุดอ่อนและข้อเสนอแนะของแต่ละองค์ประกอบและมาตรฐาน

7.1 ผลการประเมินในภาพรวมของแต่ละองค์ประกอบคุณภาพ

องค์ประกอบที่ 1 ปรัชญา ปณิธาน วัตถุประสงค์ และแผนดำเนินการ

จุดแข็ง

-

จุดอ่อน

1. กระบวนการจัดทำแผนและทบทวนแผนยังไม่ชัดเจน
2. ไม่มีการกำหนดตัวบ่งชี้ของแผนกลยุทธ์ เพื่อวัดความสำเร็จ

ข้อเสนอแนะ

1. ควรเชิญผู้เชี่ยวชาญ มาให้ความรู้ด้านเรื่องการจัดทำแผนฯ เพื่อให้การจัดทำแผนกลยุทธ์ ของคณะดำเนินตามกระบวนการขั้นตอน และควรกำหนดผู้รับผิดชอบการจัดทำแผนกลยุทธ์ในรูปแบบคณะกรรมการ
2. ควรมีการจัดทำแผนกลยุทธ์ระยะ 5 ปี เพื่อกำหนดทิศทางของคณะโดยกำหนดตัวบ่งชี้ เพื่อวัดความสำเร็จของแผนทั้งระยะสั้นและระยะยาวและควรมีการทบทวนแผน ปรับแผนอย่างสม่ำเสมอ โดยการมีส่วนร่วมของบุคลากร
3. ควรมีการกำหนดหน่วยงานที่รับผิดชอบในแต่ละกลยุทธ์ (ในระดับภาควิชา จนถึงระดับบุคคล) เพื่อผลักดันให้การดำเนินงานเป็นไปตามแผนและเป็นการแสดงถึงการถ่ายทอดแผนฯไปยังหน่วยงานย่อยที่สุดของคณะ

องค์ประกอบที่ 2 การผลิตบัณฑิต

จุดแข็ง

1. อาจารย์มีตำแหน่งทางวิชาการระดับศาสตราจารย์ ถึง 4 คน ซึ่งมากที่สุดในมหาวิทยาลัยศิลปากร
2. คณะมีหลักสูตรที่มีความเป็นเอกลักษณ์ มีแห่งเดียวในประเทศไทย

จุดอ่อน

1. ห้องเรียน ห้องปฏิบัติการคับแคบ ไม่รองรับกับจำนวนนักศึกษาที่เพิ่มขึ้น
2. ผู้รับผิดชอบในการบริหารหลักสูตรไม่ชัดเจน ทำให้การดำเนินงานตามเกณฑ์มาตรฐานหลักสูตร ยังไม่ครบถ้วนการบริหารและพัฒนาคณาจารย์ บุคลากรสายสนับสนุนยังมีทิศทางไม่ชัดเจน
3. มีระบบติดตามคณาจารย์และบุคลากรสายสนับสนุนให้นำความรู้ ทักษะ ที่ได้จากการพัฒนามาใช้ แต่ไม่พบหลักฐานผลการดำเนินงานตามระบบ

ข้อเสนอแนะ

1. หลักสูตรการจัดการเรียนการสอน ของคณะในหลายสาขาวิชาสอดคล้องกับการเข้าสู่ประชาคมอาเซียน เช่น สาขาวิชาภาษาอังกฤษ ภาษาเขมร เขมรศึกษา ภาษาฮินดี ควรนำมาพิจารณาเพื่อพัฒนาหลักสูตรการจัดการเรียนการสอน การวิจัย การจัดกิจกรรมให้บริการวิชาการ ทำนุบำรุงศิลปวัฒนธรรมซึ่งก่อให้เกิดประโยชน์มากยิ่งขึ้น
2. การประชาสัมพันธ์ให้นักเรียน หน่วยงาน องค์กรภายนอก เข้าใจ หลักสูตรการจัดการเรียนการสอน ของ คณะ เพื่อการตัดสินใจในการเข้าศึกษาได้ตรงตามความสนใจ
3. ควรมีการแต่งตั้งคณะกรรมการบริหารหลักสูตรระดับภาควิชา เพื่อรับผิดชอบการบริหารหลักสูตรให้ เป็นไปตามเกณฑ์มาตรฐานหลักสูตร
4. ควรจัดทำแผนบริหารและแผนพัฒนาคณาจารย์ รวมทั้งบุคลากรสายสนับสนุน จัดทำตัวชี้วัดของแผนและ ประเมินแผนเพื่อนำผลมาปรับปรุงต่อไป เนื่องจากคณะอาจมีปัญหา เรื่องอัตรากำลังที่ไม่พอเพียงในบาง ภาควิชา และเกินในบางภาควิชาในอนาคต และมีอัตราการเข้าออกของบุคลากรสูง สำหรับแผนพัฒนา ควรพัฒนาทั้งด้านวิชาการ เทคนิคการสอนและการวัดผล
5. ควรมีการประเมินความพึงพอใจของอาจารย์และบุคลากรสายสนับสนุนเกี่ยวกับ สวัสดิการ ขวัญและ กำลังใจ บริการที่ได้รับจากคณะ/มหาวิทยาลัย
6. ควรสร้างระบบให้นักศึกษาระดับปริญญาตรี เข้าร่วมกิจกรรมการประชุมวิชาการ
7. ควรมีการกำหนดพฤติกรรมด้านคุณธรรมและจริยธรรมของนักศึกษาไว้ให้ชัดเจน และสำหรับโครงการ ส่งเสริมคุณธรรม จริยธรรม ควรจัดโดยคณะและกำหนดให้นักศึกษาทุกคนเข้าร่วม

องค์ประกอบที่ 3 กิจกรรมพัฒนานักศึกษา

จุดแข็ง

1. คณะมีโครงการกิจกรรมพัฒนานักศึกษาในระดับคณะเป็นส่วนหนึ่งในระบบและกลไกอยู่แล้วทำให้องค์ประกอบนี้มีความยั่งยืนในการพัฒนานักศึกษาตามกรอบ พันธกิจ ที่คณะดำเนินการ

จุดอ่อน

1. การจัดกิจกรรมนักศึกษาส่วนใหญ่เป็นการจัดกิจกรรมเดิมๆ ที่ปฏิบัติต่อกันมา ซึ่งส่วนหนึ่งไม่สอดคล้องสถานการณ์ในปัจจุบัน และไม่ส่งเสริมวิสัยทัศน์ของมหาวิทยาลัยกำหนดให้มหาวิทยาลัยศิลปากรเป็น มหาวิทยาลัยแห่งการสร้างสรรค์

ข้อเสนอแนะ

1. ส่งเสริมและสนับสนุนจัดกิจกรรมนักศึกษาในรูปแบบใหม่ที่ส่งเสริมวิสัยทัศน์ของมหาวิทยาลัยเป็นมหาวิทยาลัยแห่งการสร้างสรรค์
2. ควรนำผลการประเมินคุณภาพของการให้บริการมาใช้เป็นข้อมูลในการพัฒนาการจัดบริการที่สนองความต้องการของนักศึกษาให้ชัดเจนเป็นที่ประจักษ์ก็จะได้เห็นรูปแบบและทิศทางอื่นๆของกิจกรรมพัฒนานักศึกษาได้อย่างแท้จริง

องค์ประกอบที่ 4 การวิจัย

จุดแข็ง

1. อาจารย์ของคณะ มีศักยภาพในการทำวิจัยและงานวิจัยของคณะเป็นงานที่ทรงคุณค่าเป็นที่ยอมรับ ทั้งระดับชาติและนานาชาติ
2. มีการจัดสรรงบประมาณเงินรายได้ของคณะ สนับสนุนการทำวิจัยของบุคลากร
3. เงินสนับสนุนงานการวิจัยจากภายนอกต่อจำนวนอาจารย์ประจำและนักวิจัยประจำ สูงกว่าเกณฑ์ที่กำหนดมาก

จุดอ่อน

1. อาจารย์ที่ได้รับทุนส่วนใหญ่เป็นเพียงอาจารย์กลุ่มหนึ่งเท่านั้น อาจารย์รุ่นใหม่ยังไม่มีผลงานวิจัย ทำงานวิจัยน้อย และผลงานส่วนใหญ่จะมาจากภาควิชาโบราณคดี ประวัติศาสตร์ศิลปะ
2. อาจารย์ในบางภาควิชา ไม่ให้ความสำคัญกับการทำวิจัย

จุดที่ควรพัฒนา

1. ควรส่งเสริมสนับสนุนการบูรณาการงานวิจัยของอาจารย์ระหว่างสาขาวิชา/ระหว่างคณะวิชา เพื่อก่อให้เกิดประโยชน์ทางวิชาการมากยิ่งขึ้น
2. ควรส่งเสริมสนับสนุนให้อาจารย์รุ่นใหม่ นักศึกษาระดับปริญญาตรี บัณฑิตศึกษา เข้าไปมีส่วนร่วม เป็นผู้ร่วมวิจัย ผู้ช่วยวิจัย เพื่อสร้างประสบการณ์ สร้างความเชื่อมั่น และองค์กรหน่วยงานภายนอกได้รู้จักมากขึ้น

องค์ประกอบที่ 5 การบริการทางวิชาการแก่สังคม

จุดแข็ง

1. คณาจารย์ของคณะหลายท่านเป็นบุคลากรที่ทรงคุณค่าที่มีความรู้เฉพาะสาขา มีเครือข่ายและสามารถสร้างโครงการบริการทางวิชาการแก่สังคมได้มากมายและหลากหลาย
2. คณะดำเนินการโครงการบริการทางวิชาการแก่สังคม ได้ดีมากและครอบคลุมในด้านต่างๆ และก่อให้เกิดประโยชน์แก่ประชาชน ชุมชน สังคม

3. บางภาควิชามีการจัดโครงการบริการวิชาการจำนวนมากและสามารถนำไปบูรณาการให้เกิดประโยชน์การเรียนการสอน การวิจัย ชุมชน สังคม เศรษฐกิจของประเทศ

จุดอ่อน

1. บางภาควิชายังไม่ตระหนักที่จะนำโครงการบริการวิชาการไปบูรณาการกับการเรียนการสอนการวิจัยได้

ข้อเสนอแนะ

1. ควรจัดการแลกเปลี่ยนเรียนรู้ ปฏิบัติการสำหรับพัฒนาบุคลากรระหว่างภาควิชาเพื่อให้บริการวิชาการแก่สังคม เกิดการจัดการความรู้ แลกเปลี่ยนประสบการณ์กันระหว่างภาควิชา
2. ควรให้นักศึกษาทุกระดับ รวมทั้งคณะวิชาอื่น ๆ มีส่วนร่วมในการจัดโครงการบริการวิชาการมากขึ้น

องค์ประกอบที่ 6 การทำนุบำรุงศิลปะและวัฒนธรรม

จุดแข็ง

1. คณะมีบุคลากรที่มีศักยภาพด้านศิลปวัฒนธรรมสูงมาก และสามารถนำมาบูรณาการกับหลักสูตรการเรียนการสอน รวมทั้งสอดคล้องกับวิจัยของคณาจารย์ได้อย่างดี

จุดอ่อน

1. อาจารย์ของคณะไม่ได้กระจายให้ทั่วถึงไปยังคณาจารย์ใหม่ๆที่อาจยังไม่มีตำแหน่งทางวิชาการ ซึ่งการทำนุบำรุงศิลปวัฒนธรรมนั้น สามารถบูรณาการได้กับคณาจารย์และรายวิชาต่างๆของแต่ละภาคได้อีกมาก

ข้อเสนอแนะ

1. ควรกำหนดแผนด้านการทำนุบำรุงศิลปวัฒนธรรมเพื่อการบูรณาการกับการเรียนการสอน การวิจัยให้ชัดเจนและมีการกำกับติดตามอย่างต่อเนื่อง เพื่อให้แผนบรรลุเป้าหมาย

องค์ประกอบที่ 7 การบริหารและการจัดการ

จุดแข็ง

-

จุดอ่อน

1. มีโครงสร้างการบริหารงานและระบบกำกับ ติดตาม การบริหารงาน แต่ผลการดำเนินการยังขาดประสิทธิภาพ ส่งผลต่อการดำเนินงานตามพันธกิจต่างๆของคณะ

2. การกำหนดภาระงานของบุคลากรสายสนับสนุนไม่ตรงตามตำแหน่งงาน ทำให้การทำงานขาดประสิทธิภาพ บุคลากรบางตำแหน่งมีภาระงานมากเกินไปส่งผลต่อคุณภาพของงาน
3. หาผู้มาทำหน้าที่ผู้บริหาร ได้ยาก ส่วนใหญ่ให้อาจารย์รุ่นใหม่มาหน้าที่บริหาร ซึ่งยังขาดประสบการณ์ในการบริหารงาน ซึ่งส่งผลกระทบต่อการทำงานวิชาการของอาจารย์และทิศทางการพัฒนาคณะ
4. คณะมีแผนความเสี่ยง และมีการวิเคราะห์ความเสี่ยงในด้านต่างๆ แต่พบว่าคณะยังขาดการวิเคราะห์ความเสี่ยง ขาดการกำกับติดตามที่มีประสิทธิภาพ ส่งผลต่อความเชื่อมั่น ความโปร่งใส ในการบริหารงาน

ข้อเสนอแนะ

1. ควรมีการกำกับ ติดตาม การบริหารงาน ตามลำดับขั้นตอนสายการบังคับบัญชา
2. ควรปรับปรุงการกำหนดภาระงานของบุคลากรสายสนับสนุนให้ตรงตามตำแหน่งงาน ภาระงานที่เพิ่มขึ้น เพื่อให้การทำงานมีประสิทธิภาพ สร้างขวัญกำลังใจในการทำงานของบุคลากร
3. ควรเตรียมพัฒนาบุคลากรและอาจารย์รุ่นใหม่ เพื่อเตรียมเป็นผู้บริหารในระดับต่างๆ เช่น การส่งเข้ารับการอบรม การเปิดโอกาสให้เข้ามาทำงานช่วยงานบริหาร เพื่อเพิ่มประสบการณ์การทำงาน
4. ควรมีการกำหนด KPI ในการประเมินผลการเลื่อนขั้นเงินเดือน ของแต่ละตำแหน่งที่ชัดเจน เพื่อก่อให้เกิดความเป็นธรรม ลดความขัดแย้ง
5. ควรมีการวิเคราะห์ความเสี่ยงให้ครอบคลุมในทุกด้านๆ โดยเฉพาะด้านการเงิน และหามาตรการกำกับ ติดตาม และวางแผนแก้ไขปัญหา เพื่อมิให้มีผลกระทบต่อการบริหารงานของคณะ

องค์ประกอบที่ 8 การเงินและงบประมาณ

จุดแข็ง

-

จุดอ่อน

1. คณะยังไม่มีจัดทำแผนกลยุทธ์ทางการเงิน

ข้อเสนอแนะ

1. คณะควรเร่งดำเนินการจัดทำแผนกลยุทธ์ทางการเงิน (5ปี) ที่สอดคล้องกับยุทธศาสตร์ จุดเน้นของคณะฯ เพื่อใช้กำหนดทิศทางและแนวทางการบริหาร การเสนอคำขอของงบประมาณ การจัดสรรงบประมาณให้สอดคล้องกับภารกิจ และเป็นเครื่องมือที่สำคัญในการผลักดันยุทธศาสตร์ของคณะในบรรลุตามเป้าหมายที่กำหนดไว้

องค์ประกอบที่ 9 ระบบและกลไกการประกันคุณภาพ

จุดแข็ง

-

จุดอ่อน

การเขียนรายงาน SAR ของคณะ เช่น

- การกำหนดค่าเป้าหมายที่ไม่สอดคล้องกับผลการดำเนินงาน โดยตั้งค่าเป้าหมายปีต่อไปต่ำกว่าผลการดำเนินงานในปีปัจจุบัน

- การเขียนผลการดำเนินงานที่ไม่สอดคล้องกับเกณฑ์ และการอ้างอิงรายการหลักฐานที่ไม่สอดคล้องกับผลการดำเนินงาน

- การอ้างอิง ไม่สะท้อนการดำเนินงานของคณะวิชา เพราะส่วนใหญ่จะใช้ผลการดำเนินงานของบางภาควิชาเท่านั้น

ข้อเสนอแนะ

1. คณะควรสร้างความเข้าใจ เกี่ยวกับเกณฑ์การประกันคุณภาพการศึกษา ทั้งการประกันคุณภาพภายในและภายนอก ให้กับผู้บริหาร คณาจารย์และบุคลากร เจ้าหน้าที่รับผิดชอบ
2. ควรนำประเด็นการประกันคุณภาพไว้เป็นส่วนหนึ่งของแผนการจัดการความรู้
3. สนับสนุนให้บุคลากรในคณะวิชามีส่วนร่วมในการประกันคุณภาพการศึกษาทุกระดับ เพื่อให้เกิดการพัฒนาอย่างต่อเนื่อง

ข้อเสนอแนะเพื่อการพัฒนาในระดับมหาวิทยาลัย

มหาวิทยาลัยควรปรับปรุงสิ่งแวดล้อม ปัจจัยสนับสนุนการจัดการเรียนการสอน สิ่งอำนวยความสะดวก สาธารณูปโภค เช่น ห้องเรียนส่วนกลาง คอมพิวเตอร์ ห้องน้ำ ระบบงานทะเบียน ให้เพียงพอกับนักศึกษาที่เพิ่มมากขึ้น

7.2 จุดเด่นใน 4 พันธกิจของสถาบันอุดมศึกษา

- คณะโบราณคดีเป็นสถาบันการศึกษาแห่งเดียวในประเทศไทยที่ผลิตบัณฑิตด้านโบราณคดี
- ธรรมชาติของหลักสูตร การเรียนการสอน คณาจารย์และนักศึกษาที่เน้นการภาคสนาม การเรียนรู้จากการลงพื้นที่จริง ทำให้กิจกรรมของแต่ละหลักสูตร มีความโดดเด่น สามารถนำมาสู่งานวิจัย การบริการวิชาการ

ภาคผนวก

- คำสั่งมหาวิทยาลัยศิลปากร ที่ 856/2555 เรื่อง แต่งตั้งคณะกรรมการประเมินคุณภาพการศึกษาภายในระดับคณะวิชา / หน่วยงานเทียบเท่า ประจำปีการศึกษา 2554
- กำหนดการประเมินคุณภาพการศึกษาภายใน คณะโบราณคดี
- รายงานผู้ร่วมให้ข้อมูลการประเมินคุณภาพการศึกษาภายใน ประจำปีการศึกษา 2554



คำสั่งมหาวิทยาลัยศิลปากร

ที่ ๘๕๖/๒๕๕๕

เรื่อง แต่งตั้งคณะกรรมการประเมินคุณภาพการศึกษาภายใน
ระดับคณะวิชา/หน่วยงานเทียบเท่า ประจำปีการศึกษา ๒๕๕๔

เพื่อให้การประเมินคุณภาพการศึกษาภายใน ระดับคณะวิชา/หน่วยงานเทียบเท่า ประจำปีการศึกษา ๒๕๕๔ ดำเนินการไปด้วยความเรียบร้อยและมีประสิทธิภาพ มหาวิทยาลัยจึงแต่งตั้งคณะกรรมการเพื่อประเมินคุณภาพการศึกษาภายใน ปีการศึกษา ๒๕๕๔ ดังมีรายนามและกำหนดวันประเมินคุณภาพฯ ดังต่อไปนี้

๑. คณะจิตรกรรมประติมากรรมและภาพพิมพ์

(วันจันทร์ที่ ๑๘ - วันอังคารที่ ๑๙ มิถุนายน ๒๕๕๕)

ผู้ช่วยศาสตราจารย์สรสรเสริญ	มิลินทสูต	ประธานกรรมการ
รองศาสตราจารย์สิทธิพร	ภิรมย์ริน	กรรมการ
รองศาสตราจารย์ ดร.ศุภกรณ์	ดิษฐพันธุ์	กรรมการ
นางสาวอัปสร	กิจเจริญคำ	กรรมการ
นางสายสมร	สุระแสง	กรรมการและเลขานุการ
นางสาวเพ็ญสุภา	ศรีพรหมทอง	กรรมการและผู้ช่วยเลขานุการ
นางสาวฉัตรระพี	แย้มเกษร	ผู้ประสานงาน
นางสาววีรัตน์	วันดี	ผู้ประสานงาน
นางสาวจรรยารัตน์	คนทน	ผู้ประสานงาน

๒. คณะสถาปัตยกรรมศาสตร์ (วันพุธที่ ๒๗ - วันพฤหัสบดีที่ ๒๘ มิถุนายน ๒๕๕๕)

รองศาสตราจารย์จันทน์	เพชรานนท์	ประธานกรรมการ
ผู้ช่วยศาสตราจารย์ ดร.กังวล	คัชขิมา	กรรมการ
อาจารย์ธนาทร	เจียรกุล	กรรมการ
นางสาวสวาทตรี	ศิลป์ประเสริฐ	กรรมการและเลขานุการ
นางสาวกุลจิรา	น้อยพงษ์	ผู้ประสานงาน

๓. คณะโบราณคดี (วันพฤหัสบดีที่ ๒๘ - วันศุกร์ที่ ๒๙ มิถุนายน ๒๕๕๕)

ผู้ช่วยศาสตราจารย์ชัยณรงค์	อริยะประเสริฐ	ประธานกรรมการ
ผู้ช่วยศาสตราจารย์นฤตย์	นัมสมบุญ	กรรมการ
ดร.ฉวีวรรณ	หลิมวัฒนา	กรรมการ
นางสาวนิศาตร์ตัน	เวชประพันธ์	กรรมการและเลขานุการ
นางสาวพนิดา	จิรวงษ์โรจน์	ผู้ประสานงาน

4. คณะตรียางคศาสตร์ (วันจันทร์ที่ 25 – วันอังคารที่ 26 มิถุนายน 2555)

ผู้ช่วยศาสตราจารย์สรเสริญ	มิลินทสุด	ประธานกรรมการ
อาจารย์ธนาทร	เจียรกุล	กรรมการ
นางสาวภัทราพันธ์	หรรุ่งรักวิทย์	กรรมการ
นางสาวสาวิตตรี	ศิลปะเสริญ	กรรมการและเลขานุการ
นางสาวจิราวรรณ	งานทอง	กรรมการและผู้ช่วยเลขานุการ
นางสาวลลวรรณ	เปรมประเสริฐ	ผู้ประสานงาน

5. คณะอักษรศาสตร์ (วันอังคารที่ 3 – วันพุธที่ 4 มิถุนายน 2555)

ผู้ช่วยศาสตราจารย์มุกดา	ลิปลับ	ประธานกรรมการ
รองศาสตราจารย์ศิริภัทรา	เหมือนมาลัย	กรรมการ
ภญ.รองศาสตราจารย์ ดร.อวยพร	อภิรักษ์อร่ามวง	กรรมการ
นางสาวสาวิตตรี	ศิลปะเสริญ	กรรมการและเลขานุการ
นายกฤษดา	ไพรวรรณ	ผู้ประสานงาน

6. คณะศึกษาศาสตร์ (วันจันทร์ที่ 25 – วันอังคารที่ 26 มิถุนายน 2555)

รองศาสตราจารย์ ดร.สมสรร	วงศ์อยู่น้อย	ประธานกรรมการ
รองศาสตราจารย์ ดร.ชวนชม	ชินะดังกูร	กรรมการ
อาจารย์รุ่งธิวา	ชลิบเงิน	กรรมการ
นางสาวนิศารัตน์	เวชประพันธ์	กรรมการและเลขานุการ
นางสาวเพ็ญสุภา	ศรีพรหมทอง	กรรมการและผู้ช่วยเลขานุการ
นางสาววรรณภา	แสงวัฒนะกุล	ผู้ประสานงาน

7. คณะวิทยาศาสตร์ (วันพฤหัสบดีที่ 21 – วันศุกร์ที่ 22 มิถุนายน 2555)

รองศาสตราจารย์ ดร.มณีปิ่น	พรหมสุทธิรักษ์	ประธานกรรมการ
อาจารย์ธนาทร	เจียรกุล	กรรมการ
ภญ.รองศาสตราจารย์ ดร.อวยพร	อภิรักษ์อร่ามวง	กรรมการ
นางสาวสาวิตตรี	ศิลปะเสริญ	กรรมการและเลขานุการ
นางสาวจิตรรดี	ตันติคชาภรณ์	ผู้ประสานงาน

8. คณะเภสัชศาสตร์ (วันพฤหัสบดีที่ 28 – วันศุกร์ที่ 29 มิถุนายน 2555)

รองศาสตราจารย์สุรพล	นาคะพินธุ	ประธานกรรมการ
เภสัชกร ศ.(พิเศษ) ดร.จอมจัน	จันทร์สกุล	กรรมการ
ผู้ช่วยศาสตราจารย์ ดร.จรุงแสง	ลักษณะบุญส่ง	กรรมการ
นางสาวเพ็ญสุภา	ศรีพรหมทอง	กรรมการและเลขานุการ
เภสัชกร ผู้ช่วยศาสตราจารย์ ดร.สาธิต	นิรัตติย	ผู้ประสานงาน

9. คณะวิศวกรรมศาสตร์และเทคโนโลยีอุตสาหกรรม (วันศุกร์ที่ 22 – วันเสาร์ที่ 23 มิถุนายน 2555)

รองศาสตราจารย์เพ็ญรัตน์	หงษ์วิทยากร	ประธานกรรมการ
รองศาสตราจารย์สุรพล	นาถะพินธุ	กรรมการ
ผู้ช่วยศาสตราจารย์ ดร.เอกพันธ์	บางยี่ขัน	กรรมการ
นางสายสมร	สุระแสง	กรรมการและเลขานุการ
นางสาวจิราวรรณ	จันทอง	กรรมการและผู้ช่วยเลขานุการ
อาจารย์ ดร.สินธุ์วัฒน์	ฤทธิธรรม	ผู้ประสานงาน

10. คณะสัตวศาสตร์และเทคโนโลยีการเกษตร (วันจันทร์ที่ 25 – วันอังคารที่ 26 มิถุนายน 2555)

ผู้ช่วยศาสตราจารย์ประมวล	แซ่ไคว้	ประธานกรรมการ
ผู้ช่วยศาสตราจารย์ ดร.วราภัสร์	พากเพียรกิจวัฒนา	กรรมการ
ผู้ช่วยศาสตราจารย์ ดร.สุธาสินี	ผลวัฒน์	กรรมการ
นางสายสมร	สุระแสง	กรรมการและเลขานุการ
อาจารย์ทวีศักดิ์	เดชะเกรียงไกร	ผู้ประสานงาน

11. คณะเทคโนโลยีสารสนเทศและการสื่อสาร (วันพฤหัสบดีที่ 21 – วันศุกร์ที่ 22 มิถุนายน 2555)

ภญ.รองศาสตราจารย์ ดร.เกษร	จันทร์ศิริ	ประธานกรรมการ
ผู้ช่วยศาสตราจารย์ ดร.อรอนงค์	ผิวนิล	กรรมการ
นางสาวอัปสร	กิจเจริญคำ	กรรมการ
นางสาวอัญชญา	คล่องไชยชน	กรรมการและเลขานุการ
นางสาวภัทราพันธ์	หรรษ์รักวิทย์	ผู้ประสานงาน

12. คณะวิทยาการจัดการ (วันพฤหัสบดีที่ 5 – วันศุกร์ที่ 6 มิถุนายน 2555)

รองศาสตราจารย์สุรพล	นาถะพินธุ	ประธานกรรมการ
รองศาสตราจารย์เกรียงศักดิ์	ปัทมเรขา	กรรมการ
รองศาสตราจารย์ ดร.ปพฤกษ์	อุตสาหกรรมกิจ	กรรมการ
ภญ.รองศาสตราจารย์ ดร.เกษร	จันทร์ศิริ	กรรมการ
รองศาสตราจารย์มานะ	กาญจนมณีเสถียร	กรรมการ
นางสาวอัญชญา	คล่องไชยชน	กรรมการและเลขานุการ
นางสาววรรณช	พุ่มเรือง	กรรมการและผู้ช่วยเลขานุการ
นางสุภาคินี	วิชัยโชติ	ผู้ประสานงาน
นายอาทิตย์	เจนวิถีสุข	ผู้ประสานงาน

13. วิทยาลัยนานาชาติ (วันอังคารที่ 3 – วันพุธที่ 4 กรกฎาคม 2555)

รองศาสตราจารย์สุรพล	นาถะพินธุ	ประธานกรรมการ
ผู้ช่วยศาสตราจารย์ ดร.จรงค์แสง	ลักษณะบุญส่ง	กรรมการ
รองศาสตราจารย์ ดร.วศิน	อังกพัฒน์กุล	กรรมการ
นางสาวนิศารัตน์	เวชประพันธ์	กรรมการและเลขานุการ
อาจารย์อมรา	วีระวัฒน์	ผู้ประสานงาน

14. บัณฑิตวิทยาลัย (วันพุธที่ 27 มิถุนายน 2555)

รองศาสตราจารย์สุรพล	นาถะพินธุ	ประธานกรรมการ
รองศาสตราจารย์ ดร.สมใจ	พุทธาพิทักษ์ผล	กรรมการ
ภญ.รองศาสตราจารย์ ดร.เกษร	จันทร์ศิริ	กรรมการ
นางสาวนิศารัตน์	เวชประพันธ์	กรรมการและเลขานุการ
นางสาวอรุณ	บัวจิ้น	ผู้ประสานงาน

15. สำนักงานอธิการบดี (วันศุกร์ที่ 15 มิถุนายน 2555)

ผู้ช่วยศาสตราจารย์ ดร.นรงค์	ฉิมพาลี	ประธานกรรมการ
ผู้ช่วยศาสตราจารย์ ดร.เกศินี	ประทุมสุวรรณ	กรรมการ
อาจารย์ธนาทร	เจียรกุล	กรรมการ
นางศิริวิษ	ดโนทัย	กรรมการ
นางสาวอัญชญา	คลองไชยชน	กรรมการและเลขานุการ
นางสาวอัปสร	กิจเจริญค้า	ผู้ประสานงาน

16. หอศิลป์มหาวิทยาลัยศิลปากร (วันอังคารที่ 19 มิถุนายน 2555)

รองศาสตราจารย์สุรพล	นาถะพินธุ	ประธานกรรมการ
ผู้ช่วยศาสตราจารย์ ดร.สุธาสนี	ผลวัฒน์	กรรมการ
รองศาสตราจารย์จันทน์	เพชรานนท์	กรรมการ
นางสาวนิศารัตน์	เวชประพันธ์	กรรมการและเลขานุการ
นายสรารัฐ	ทับทอง	ผู้ประสานงาน

17. สำนักหอสมุดกลาง (วันอังคารที่ 26 มิถุนายน 2555)

รองศาสตราจารย์สุรพล	นาถะพินธุ	ประธานกรรมการ
ภญ.รองศาสตราจารย์ ดร.อวยพร	อภิรักษ์อร่ามวง	กรรมการ
รองศาสตราจารย์ ดร.ธนิช	เลิศชาญฤทธิ	กรรมการ
นางสาวฉวีวรรณ	สวัสดิ์	กรรมการ
นางสาวอัญชญา	คลองไชยชน	กรรมการและเลขานุการ
นายสมภพ	สุขดี	ผู้ประสานงาน

18. ศูนย์คอมพิวเตอร์ (วันศุกร์ที่ 29 มิถุนายน 2555)

อาจารย์เสรี	ชินนอม	ประธานกรรมการ
ผู้ช่วยศาสตราจารย์วัฒน์พันธุ์	ครุฑะเสน	กรรมการ
นางสาวอัปสร	กิจเจริญค้า	กรรมการ
นางสาวสาวิตตรี	ศิลปประเสริฐ	กรรมการและเลขานุการ
นางสาวบุญมี	ตระกูลชัยศรี	ผู้ประสานงาน

19. สถาบันวิจัยและพัฒนา (วันจันทร์ที่ 2 กรกฎาคม 2555)

ผู้ช่วยศาสตราจารย์ ดร.สมถวิล	จริตควร	ประธานกรรมการ
ผู้ช่วยศาสตราจารย์ ดร.จรุงแสง	ลักษณะบุญส่ง	กรรมการ
ผู้ช่วยศาสตราจารย์ ดร.วันชัย	สุทธะนันท์	กรรมการ
นางสาวนิศารัตน์	เวชประพันธ์	กรรมการและเลขานุการ
นางสาววัชรีย์	น้อยพิทักษ์	ผู้ประสานงาน

โดยให้คณะกรรมการมีหน้าที่

1. ประเมินคุณภาพการศึกษาภายใน ให้แล้วเสร็จภายในระยะเวลาที่กำหนด
2. ส่งรายงานผลการประเมินคุณภาพการศึกษาภายใน ภายในวันที่ 13 กรกฎาคม 2555 เพื่อนำเข้าสู่ที่ประชุมคณะกรรมการประกันคุณภาพการศึกษา และที่ประชุมคณบดีเพื่อพิจารณา

สั่ง ณ วันที่ 11 มิถุนายน พ.ศ. 2555



(นายภราเดช พยัฆวิเชียร)

รักษาราชการแทนอธิการบดีมหาวิทยาลัยศิลปากร

**กำหนดการประชุมประเมินคุณภาพการศึกษาภายใน
คณะโบราณคดี มหาวิทยาลัยศิลปากร
ประจำปีการศึกษา 2554**

วันพฤหัสบดีที่ 28 มิถุนายน 2555

- | | |
|------------------|--|
| 09.00 – 09.30 น. | คณะกรรมการประเมินคุณภาพการศึกษาภายใน คณะโบราณคดี
ประจำปีการศึกษา 2554 ประชุมร่วมกัน ณ ห้องประชุม ชั้น 2 |
| 09.30 – 10.30 น. | คณะกรรมการฯ พบคณะผู้บริหาร และบุคลากรคณะฯ ณ ห้อง 101 |
| 10.30 – 12.00 น. | คณะกรรมการฯ ทำการตรวจและประเมินคุณภาพการศึกษาภายใน
ณ ห้องประชุม ชั้น 2 |
| 12.00 – 13.30 น. | คณะกรรมการฯ รับประทานอาหารกลางวัน |
| 13.30 – 16.30 น. | คณะกรรมการฯ ทำการตรวจและประเมินคุณภาพการศึกษาภายใน (ต่อ)
ณ ห้องประชุม ชั้น 2 |

วันศุกร์ที่ 29 มิถุนายน 2555

- | | |
|------------------|---|
| 09.00 – 09.30 น. | คณะกรรมการประเมินคุณภาพการศึกษาภายในคณะโบราณคดีประชุม
ร่วมกัน ณ ห้องประชุม ชั้น 2 |
| 09.30 – 10.00 น. | คณะกรรมการฯ เยี่ยมชมภาควิชา/สาขาวิชา/หมวดวิชา |
| 11.00 – 12.00 น. | คณะกรรมการฯ ทำการตรวจและประเมินคุณภาพการศึกษาภายใน (ต่อ)
ณ ห้องประชุม ชั้น 2 |
| 12.00 – 13.00 น. | คณะกรรมการฯ รับประทานอาหารกลางวัน |
| 13.30 – 14.30 น. | คณะกรรมการฯ สรุปผลการประเมินคุณภาพการศึกษาภายใน
คณะโบราณคดี ปีการศึกษา 2554 |
| 14.30 – 16.30 น. | คณะกรรมการฯ รายงานผลการประเมินคุณภาพการศึกษาภายใน
ต่อผู้บริหาร คณาจารย์ และบุคลากร ณ ห้อง 101
พร้อมรับประทานอาหารว่าง |

รายนามผู้ร่วมให้ข้อมูลการประเมินคุณภาพการศึกษาภายใน ประจำปีการศึกษา 2554
คณะโบราณคดี มหาวิทยาลัยศิลปากร

หัวหน้าภาค

- | | |
|--------------------------------------|---------------------------|
| 1. ผู้ช่วยศาสตราจารย์มณฑิลา สายสิงห์ | หัวหน้าภาควิชาภาษาตะวันตก |
| 2. อาจารย์พรสวรรค์ ตรีพาสัย | หัวหน้าสาขาวิชาภาษาอังกฤษ |

คณาจารย์

1. อาจารย์ ดร.ทรงธรรม ปานสุกณ
2. อาจารย์นัฐวุฒิ สังข์กุล

บุคลากร

1. นางสาวพนิดา จีรวงษ์โรจน์
2. นางสาวสุธาทิพย์ แสงเดชะ
3. นางสาววันดา แก้วหอมคำ
4. นางสาวนภสร ธนะสีลังกร
5. นางจิตารัตน์ เปล่งผึ้ง

นักศึกษา

1. นายธนดล เจริญสุขวัฒนา (ศิษย์เก่า)
2. นายชาญยุทธ ประสิทธิ์วานิช
3. นายชัยสิทธิ์ ปะนันวงศ์
4. นายพิชญ ปานมี
5. นางสาวกานต์พิชชา ชูรินทอง