



รายงานผลการประเมินคุณภาพการศึกษาภายใน
ประจำปีการศึกษา 2554
(วันที่ 1 มิถุนายน 2554 ถึง 31 พฤษภาคม 2555)

คณะอักษรศาสตร์ มหาวิทยาลัยศิลปากร
ประเมินเมื่อวันอังคารที่ 3 - วันพฤหัสบดีที่ 4 กรกฎาคม พ.ศ. 2555

โดย
คณะกรรมการประเมินคุณภาพการศึกษาภายใน

คำนำ

รายงานผลการประเมินคุณภาพการศึกษาภายในของคณะอักษรศาสตร์ มหาวิทยาลัยศิลปากร ประจำปีการศึกษา 2554 ฉบับนี้ จัดทำขึ้นโดยคณะกรรมการประเมินคุณภาพการศึกษาภายใน มหาวิทยาลัยศิลปากร

เพื่อให้การประกันคุณภาพการศึกษาภายในของมหาวิทยาลัยศิลปากร ดำเนินการไปอย่างต่อเนื่อง คณะกรรมการฯ จึงขอเสนอผลการประเมินคุณภาพการศึกษาภายใน ซึ่งประกอบด้วย ผลการประเมิน รายตัวบ่งชี้ของสำนักงานคณะกรรมการการอุดมศึกษา ผลการประเมินตามองค์ประกอบคุณภาพ และผลการประเมินตามมาตรฐานการอุดมศึกษา รวมทั้งจุดอ่อน ข้อคิดเห็น/ข้อเสนอแนะ และแนวทางการพัฒนาการดำเนินการของคณะอักษรศาสตร์ต่อไป

คณะกรรมการประเมินคุณภาพภายใน
คณะอักษรศาสตร์ มหาวิทยาลัยศิลปากร
ประจำปีการศึกษา 2554

สารบัญ

	หน้า
1. บทสรุปผู้บริหาร	1
2. รายนามคณะกรรมการประเมินคุณภาพภายใน	2
3. บทนำ	3
ประวัติความเป็นมา	3
ปรัชญา ปณิธาน วิสัยทัศน์	3
ยุทธศาสตร์	4
วัตถุประสงค์	5
คุณลักษณะบัณฑิตที่พึงประสงค์	5
จุดเด่นของคณะอักษรศาสตร์	6
โครงสร้างองค์กรและโครงสร้างการบริหาร	7
การเรียนการสอน	9
อาจารย์และบุคลากร	10
นักศึกษา	12
งบประมาณ	13
อาคารสถานที่	14
4. วัตถุประสงค์ในการประเมิน	14
5. วิธีการประเมิน	14
การเตรียมการและวางแผนก่อนตรวจเยี่ยม	14
การดำเนินการระหว่างการตรวจเยี่ยม	15
การดำเนินการหลังการตรวจเยี่ยม	15
วิธีการตรวจสอบความถูกต้องน่าเชื่อถือของข้อมูล	15
6. ผลการประเมินรายตัวบ่งชี้	15
ตาราง ป1 สรุปผลการประเมินรายตัวบ่งชี้ของสำนักงานคณะกรรมการการอุดมศึกษา	16
ตาราง ป2 ผลการประเมินตามองค์ประกอบคุณภาพ	25
ตาราง ป3 ผลการประเมินตามมาตรฐานการอุดมศึกษา	27
ตาราง ป4 ผลการประเมินตามมุมมองด้านการบริหารจัดการ	29
ตาราง ป5 ผลการประเมินตามมาตรฐานสถาบันอุดมศึกษา	31
7. จุดแข็ง จุดอ่อนและข้อเสนอแนะของแต่ละองค์ประกอบและมาตรฐาน	33

สารบัญ

หน้า

ภาคผนวก

คำสั่งมหาวิทยาลัยศิลปากร ที่ 856/2555 เรื่อง แต่งตั้งคณะกรรมการประเมินคุณภาพ
การศึกษาภายในระดับคณะวิชา / หน่วยงานเทียบเท่า ประจำปีการศึกษา 2554

กำหนดการประเมินคุณภาพการศึกษาภายใน คณะอักษรศาสตร์

รายนามผู้ร่วมให้ข้อมูลการประเมินคุณภาพการศึกษาภายใน ประจำปีการศึกษา 2554

สารบัญตาราง

	หน้า	
<u>ตารางที่ 1</u>	จำนวนอาจารย์ในแต่ละหลักสูตรจำแนกตามตำแหน่งทางวิชาการและวุฒิการศึกษา	10
<u>ตารางที่ 2</u>	จำนวนบุคลากรสายสนับสนุนจำแนกตามตำแหน่งและประเภท	11
<u>ตารางที่ 3</u>	จำนวนนักศึกษาปริญญาตรีจำแนกตามสาขาวิชา/ภาควิชา และลักษณะโครงการ	12
<u>ตารางที่ 4</u>	จำนวนนักศึกษาปริญญาโทจำแนกตามสาขาวิชา และแผนการศึกษา	13
<u>ตารางที่ 5</u>	จำนวนนักศึกษาปริญญาเอกจำแนกตามสาขาวิชาและแผนการศึกษา	13
<u>ตารางที่ 6</u>	งบประมาณรายจ่ายที่ได้รับการจัดสรรจำแนกตามประเภทของแหล่งงบประมาณ	13
<u>ตารางที่ 7</u>	ตาราง ป1 สรุปผลการประเมินรายตัวบ่งชี้ของสำนักงานคณะกรรมการการ อุดมศึกษา	16
<u>ตารางที่ 8</u>	ตาราง ป2 ผลการประเมินตามองค์ประกอบคุณภาพ (ตามเกณฑ์ สกอ. 23 ตัวบ่งชี้)	25
<u>ตารางที่ 9</u>	ตาราง ป2 ผลการประเมินตามองค์ประกอบคุณภาพ (ตามเกณฑ์ สกอ. + สมศ. 38 ตัวบ่งชี้)	26
<u>ตารางที่ 10</u>	ตาราง ป3 ผลการประเมินตามมาตรฐานการอุดมศึกษา (ตามเกณฑ์ สกอ. 23 ตัวบ่งชี้)	27
<u>ตารางที่ 11</u>	ตาราง ป3 ผลการประเมินตามมาตรฐานการอุดมศึกษา (ตามเกณฑ์ สกอ. + สมศ. 38 ตัวบ่งชี้)	28
<u>ตารางที่ 12</u>	ตาราง ป4 ผลการประเมินตามมุมมองด้านการบริหารจัดการ (ตามเกณฑ์ สกอ. 23 ตัวบ่งชี้)	29
<u>ตารางที่ 13</u>	ตาราง ป4 ผลการประเมินตามมุมมองด้านการบริหารจัดการ (ตามเกณฑ์ สกอ. + สมศ. 38 ตัวบ่งชี้)	30
<u>ตารางที่ 14</u>	ตาราง ป5 ผลการประเมินตามมาตรฐานสถาบันอุดมศึกษา (ตามเกณฑ์ สกอ. 23 ตัวบ่งชี้)	31
<u>ตารางที่ 15</u>	ตาราง ป5 ผลการประเมินตามมาตรฐานสถาบันอุดมศึกษา (ตามเกณฑ์ สกอ. + สมศ. 38 ตัวบ่งชี้)	32

รายงานผลการประเมินคุณภาพการศึกษา ประจำปีการศึกษา 2554

คณะอักษรศาสตร์ มหาวิทยาลัยศิลปากร

1. บทสรุปผู้บริหาร

จากการประเมินคุณภาพภายใน ตามเกณฑ์คู่มือการประกันคุณภาพการศึกษาภายในสถานศึกษา ระดับอุดมศึกษา พ.ศ. 2553 จำนวน 23 ตัวบ่งชี้ ของคณะกรรมการประเมินคุณภาพการศึกษาภายใน คณะอักษรศาสตร์ พบว่า คณะอักษรศาสตร์ มีผลการประเมินภาพรวมอยู่ในระดับดี ได้คะแนนเฉลี่ยรวมทุกตัวบ่งชี้ทุกองค์ประกอบ อยู่ที่ 4.26 โดยมีผลการประเมินด้านผลผลิตหรือผลลัพธ์ (output/outcome) อยู่ในระดับดีมาก คะแนนเฉลี่ย 5.00 รองลงมาด้านกระบวนการ (Process) มีผลการประเมินในระดับดี คะแนนเฉลี่ย 4.50 และด้านปัจจัยนำเข้า (Input) อยู่ในระดับพอใช้ คะแนนเฉลี่ยอยู่ที่ 3.00

เมื่อพิจารณาผลการประเมินรายองค์ประกอบ พบว่า มีผลการประเมินในระดับดีมาก คือ องค์ประกอบที่ 1 ปรัชญา ปณิธาน วัตถุประสงค์ และแผนดำเนินการ องค์ประกอบที่ 5 การบริการทางวิชาการแก่สังคม องค์ประกอบที่ 6 การทำนุบำรุงศิลปะและวัฒนธรรม องค์ประกอบที่ 7 การบริหารและการจัดการ และองค์ประกอบที่ 8 การเงินและงบประมาณ ได้คะแนนเฉลี่ย 5.00 รองลงมา มีผลการประเมินในระดับดี คือ องค์ประกอบที่ 3 กิจกรรมพัฒนานักศึกษา ได้คะแนนเฉลี่ย 4.50 องค์ประกอบที่ 4 การวิจัย ได้คะแนนเฉลี่ย 4.31 และองค์ประกอบที่ 9 ระบบและกลไกการประกันคุณภาพ ได้คะแนนเฉลี่ย 4.00 และมีผลการดำเนินงานในระดับพอใช้ คือ องค์ประกอบที่ 2 การผลิตบัณฑิต ได้คะแนนเฉลี่ย 3.37 ตามลำดับ

และเมื่อพิจารณาโดยรวมคะแนนตามเกณฑ์ สมศ. อีก 15 ตัวบ่งชี้ (ตัวบ่งชี้ที่ 1 -15) พบว่า คณะอักษรศาสตร์ มีผลการประเมินภาพรวมอยู่ในระดับดี ได้คะแนนเฉลี่ยรวมทุกตัวบ่งชี้ทุกองค์ประกอบ อยู่ที่ 4.16 โดยมีผลการประเมินด้านกระบวนการ (Process) มีผลการประเมินในระดับดี คะแนนเฉลี่ย 4.50 รองลงมาด้านผลผลิตหรือผลลัพธ์ (output/outcome) อยู่ในระดับดี คะแนนเฉลี่ย 4.07 และด้านปัจจัยนำเข้า (Input) อยู่ในระดับพอใช้ คะแนนเฉลี่ยอยู่ที่ 3.00 และเมื่อพิจารณาผลการประเมินรายองค์ประกอบ พบว่า มีผลการประเมินในระดับดีมาก คือ องค์ประกอบที่ 1 ปรัชญา ปณิธาน วัตถุประสงค์ และแผนดำเนินการ องค์ประกอบที่ 5 การบริการทางวิชาการแก่สังคม องค์ประกอบที่ 6 การทำนุบำรุงศิลปะและวัฒนธรรม และองค์ประกอบที่ 8 การเงินและงบประมาณ ได้คะแนนเฉลี่ย 5.00 และองค์ประกอบที่ 7 การบริหารและการจัดการ ได้คะแนนเฉลี่ย 4.90 รองลงมา มีผลการดำเนินงานระดับดี คือ องค์ประกอบที่ 3 กิจกรรมพัฒนานักศึกษา ได้คะแนนเฉลี่ย 4.50 องค์ประกอบที่ 9 ระบบและกลไกการประกันคุณภาพ ได้คะแนนเฉลี่ย 4.13 องค์ประกอบที่ 2 การผลิตบัณฑิต ได้คะแนนเฉลี่ย 3.66 และมีผลการดำเนินงานระดับพอใช้ คือ องค์ประกอบที่ 4 การวิจัย ได้คะแนนเฉลี่ย 3.26 ตามลำดับ

2. รายนามคณะกรรมการประเมินคุณภาพการศึกษาภายใน ประจำปีการศึกษา 2554
คณะอักษรศาสตร์ มหาวิทยาลัยศิลปากร

ลงนาม.....ประธานกรรมการ
(ผู้ช่วยศาสตราจารย์มุกดา ลิบลับ)

ลงนาม.....กรรมการ
(รองศาสตราจารย์ศิริภัทรา เหมือนมาลัย)

ลงนาม.....กรรมการ
(ผญ.รองศาสตราจารย์ ดร.อวยพร อภิรักษ์อร่ามวง)

ลงนาม..... กรรมการและเลขานุการ
(นางสาวสาวิตตรี ศิลประเสริฐ)

3. บทนำ

3.1 ชื่อหน่วยงานและมหาวิทยาลัยที่ได้รับการประเมิน

คณะอักษรศาสตร์ มหาวิทยาลัยศิลปากร

3.2 รอบการประเมินผลการดำเนินงาน

ประจำปีการศึกษา 2554 (วันที่ 1 มิถุนายน 2554– 31 พฤษภาคม 2555)

3.3 วัน เดือน ปี ที่ประเมินคุณภาพการศึกษาภายใน

วันอังคารที่ 3 – วันพฤหัสบดีที่ 4 กรกฎาคม พ.ศ. 2555

3.4 ประวัติความเป็นมาและข้อมูลทั่วไปเกี่ยวกับคณะอักษรศาสตร์ มหาวิทยาลัยศิลปากร

ประวัติความเป็นมา

มหาวิทยาลัยศิลปากร ได้รับการสถาปนาเมื่อปี พ.ศ. 2486 ในระยะแรกได้มีการจัดตั้งคณะวิชาทางด้านศิลปะและโบราณคดี รวมทั้งสิ้น 4 คณะ ณ วัดท่าพระ กรุงเทพมหานคร ต่อมาเมื่อผู้แทนขององค์การศึกษา วิทยาศาสตร์และวัฒนธรรมของสหประชาชาติได้ให้คำแนะนำในการจัดตั้ง สถาบันอุดมศึกษาในประเทศไทยให้มีลักษณะสอดคล้องกับหลักการสากล คณะรัฐมนตรีได้พิจารณาโครงการปรับปรุงมหาวิทยาลัยศิลปากร เพื่อขยายการศึกษาวิชาต่าง ๆ โดยไม่จำกัดเฉพาะศิลปะและโบราณคดีเท่านั้น ศาสตราจารย์ หม่อมหลวงปิ่น มาลากุล ซึ่งขณะนั้นดำรงตำแหน่งอธิการบดีมหาวิทยาลัยศิลปากร จึงได้ ดำเนินการจัดตั้งคณะอักษรศาสตร์ขึ้นเป็นคณะวิชา ลำดับที่ 5 และเป็นคณะวิชาแรกของวิทยาเขตแห่งใหม่ คือ วิทยาเขตพระราชวังสนามจันทร์ ณ จังหวัดนครปฐม โดยเริ่มเปิดสอนนักศึกษารุ่นแรก เมื่อวันที่ 20 มิถุนายน พ.ศ. 2511 และคณะอักษรศาสตร์ได้ถือวันดังกล่าวเป็นวันสถาปนาคณะฯ ตลอดมา

ปรัชญา ปณิธาน วิสัยทัศน์ พันธกิจ

ปรัชญา

มนุษยศาสตร์และสังคมศาสตร์คือแสงแห่งปัญญาแก่มนุษยชาติให้ตระหนักในรากเหง้าและแก่นแท้แห่งตัวตนและสังคม บังเกิดจิตวิญญาณอันเป็นอิสระ และเป็นไทจากอวิชชาทั้งปวง

ปณิธาน

คณะอักษรศาสตร์มุ่งสร้างความเป็นเลิศและความเป็นสากลทางวิชาการ สร้างสรรค์ทรัพยากรมนุษย์ให้ถึงพร้อมด้วยคุณภาพและศักยภาพ แสวงหาพัฒนาและสั่งสมองค์ความรู้เพื่อชี้นำทิศทางและสืบทอดเจตนารมณ์ที่ดีของสังคม เพื่อความคงอยู่ ความเจริญและความเป็นอารยะของชาติ

วิสัยทัศน์

คณะอักษรศาสตร์เป็นสถาบันการศึกษาทางด้านมนุษยศาสตร์และสังคมศาสตร์ชั้นนำของประเทศไทย

พันธกิจ

คณะอักษรศาสตร์ในฐานะองค์กรทางการศึกษา มีพันธกิจหลัก 4 ประการ ได้แก่

1. การจัดการเรียนการสอน
2. การวิจัย
3. การบริการวิชาการ
4. การทำนุบำรุงศิลปะและวัฒนธรรม

ยุทธศาสตร์

คณะอักษรศาสตร์ ได้กำหนดยุทธศาสตร์ของคณะฯ ให้มีความสอดคล้องกับยุทธศาสตร์ของมหาวิทยาลัยศิลปากร โดยแผนยุทธศาสตร์คณะอักษรศาสตร์ ประจำปี พ.ศ.2553 – 2563 ประกอบด้วย 6 ประเด็นยุทธศาสตร์ และ 8 ยุทธศาสตร์ ดังต่อไปนี้

ประเด็นยุทธศาสตร์	ยุทธศาสตร์
ประเด็นยุทธศาสตร์ที่ 1 ด้านการจัดการเรียนการสอน คณะอักษรศาสตร์มีการจัดการเรียนการสอนด้านมนุษยศาสตร์และสังคมศาสตร์ที่เน้นให้ผู้เรียนมีความคิดสร้างสรรค์และจิตสาธารณะ	ยุทธศาสตร์ที่ 1 คณะอักษรศาสตร์เป็นผู้นำในการสร้างสรรค์ ส่งเสริม และถ่ายทอดองค์ความรู้ด้านมนุษยศาสตร์และสังคมศาสตร์ ภาษาศาสตร์ ศิลปะและเทคโนโลยี ทั้งในระดับท้องถิ่นและระดับประเทศ
	ยุทธศาสตร์ที่ 2 พัฒนานักศึกษาให้มีความรู้ทางวิชาการและทักษะทางวิชาชีพที่ทันต่อการเปลี่ยนแปลงของโลกยุคโลกาภิวัตน์ ปลูกฝังให้มีคุณธรรม จริยธรรม และมีจิตสำนึกรับผิดชอบต่อชุมชน สังคมและประเทศชาติ
ประเด็นยุทธศาสตร์ที่ 2 ด้านการวิจัยและสร้างสรรค์	ยุทธศาสตร์ที่ 3 พัฒนางานวิจัยพื้นฐาน ประยุกต์ เชิงสร้างสรรค์ทางด้านมนุษยศาสตร์และสังคมศาสตร์ ภาษาศาสตร์ ศิลปะและเทคโนโลยี ให้คณะอักษรศาสตร์เป็นแหล่งความรู้ของสังคมและประเทศชาติ
ประเด็นยุทธศาสตร์ที่ 3 ด้านบริการวิชาการ	ยุทธศาสตร์ที่ 4 ให้บริการวิชาการด้านมนุษยศาสตร์และสังคมศาสตร์ ภาษาศาสตร์ ศิลปวัฒนธรรม และเทคโนโลยีเพื่อสร้างความเข้มแข็งและเพิ่มคุณค่าให้แก่ชุมชน สังคม และประเทศชาติ
ประเด็นยุทธศาสตร์ที่ 4 ด้านทำนุบำรุงศิลปวัฒนธรรม	ยุทธศาสตร์ที่ 5 สืบสาน สร้างสรรค์ สนับสนุน บูรณาการศิลปะและวัฒนธรรม เพื่อการรักษาคุณค่าและการเพิ่มมูลค่า

ประเด็นยุทธศาสตร์	ยุทธศาสตร์
ประเด็นยุทธศาสตร์ที่ 5 ด้านการบริหารจัดการ	ยุทธศาสตร์ที่ 6 บริหารคณะอักษรศาสตร์ด้วยหลักความโปร่งใส การมีส่วนร่วมและ ความมีประสิทธิภาพ
	ยุทธศาสตร์ที่ 7 พัฒนาบุคลากรเพื่อเพิ่มประสิทธิภาพและผลสัมฤทธิ์ของงานที่เป็น พันธกิจของคณะอักษรศาสตร์
ประเด็นยุทธศาสตร์ที่ 6 ด้านระบบเทคโนโลยีสารสนเทศ	ยุทธศาสตร์ที่ 8 การพัฒนาระบบเทคโนโลยีสารสนเทศเพื่อการปฏิบัติตามพันธกิจของ คณะอักษรศาสตร์ให้มีประสิทธิภาพ

วัตถุประสงค์

คณะอักษรศาสตร์กำหนดวัตถุประสงค์ในการดำเนินงานของคณะอักษรศาสตร์ ซึ่งเป็นหน่วยงานภายในสถาบันอุดมศึกษาเอาไว้ดังนี้

1. สร้างบัณฑิตให้มีความรู้ที่เป็นสากล เป็นมนุษย์ที่มีความอิสระและเป็นไทจากอวิชาถึงพร้อมด้วยคุณธรรมและจริยธรรม
2. ส่งเสริมการศึกษา ค้นคว้า และสะสมองค์ความรู้ใหม่ เพื่อประโยชน์ทางวิชาการด้านต่าง ๆ ทางสังคมศาสตร์และมนุษยศาสตร์ที่เกี่ยวข้องต่อการพัฒนาประเทศ
3. ส่งเสริมอนุรักษ์ ฟื้นฟู และสร้างสรรค์ศิลปวัฒนธรรม ตลอดจนทรัพยากรของท้องถิ่นและของชาติ
4. ส่งเสริมการให้บริการวิชาการแก่สังคม ตลอดจนเข้ามีส่วนร่วมร่วมกับชุมชนเพื่อเป็นประโยชน์ในการพัฒนาท้องถิ่นและประเทศ
5. ส่งเสริมความร่วมมือทางวิชาการระหว่างสถาบันทั้งภายในประเทศและต่างประเทศ
6. ให้โอกาสอุดมศึกษาตลอดชีวิตกับประชาชน
7. สร้างเสริมการทำงานในองค์กรที่โปร่งใสและมีประสิทธิภาพสูง

คุณลักษณะบัณฑิตอันพึงประสงค์

คณะอักษรศาสตร์ได้กำหนดคุณลักษณะบัณฑิตอันพึงประสงค์ของคณะอักษรศาสตร์ เอาไว้ตามประกาศคณะอักษรศาสตร์ มหาวิทยาลัยศิลปากร ลงวันที่ 11 กุมภาพันธ์ 2553 ดังนี้

1. รู้จักหน้าที่ความรับผิดชอบ
2. มีความขยันหมั่นเพียร ซื่อสัตย์ และอดทน
3. มีความเสียสละ และเอื้อเฟื้อแก่ผู้อื่น
4. มีความกตัญญูกตเวที

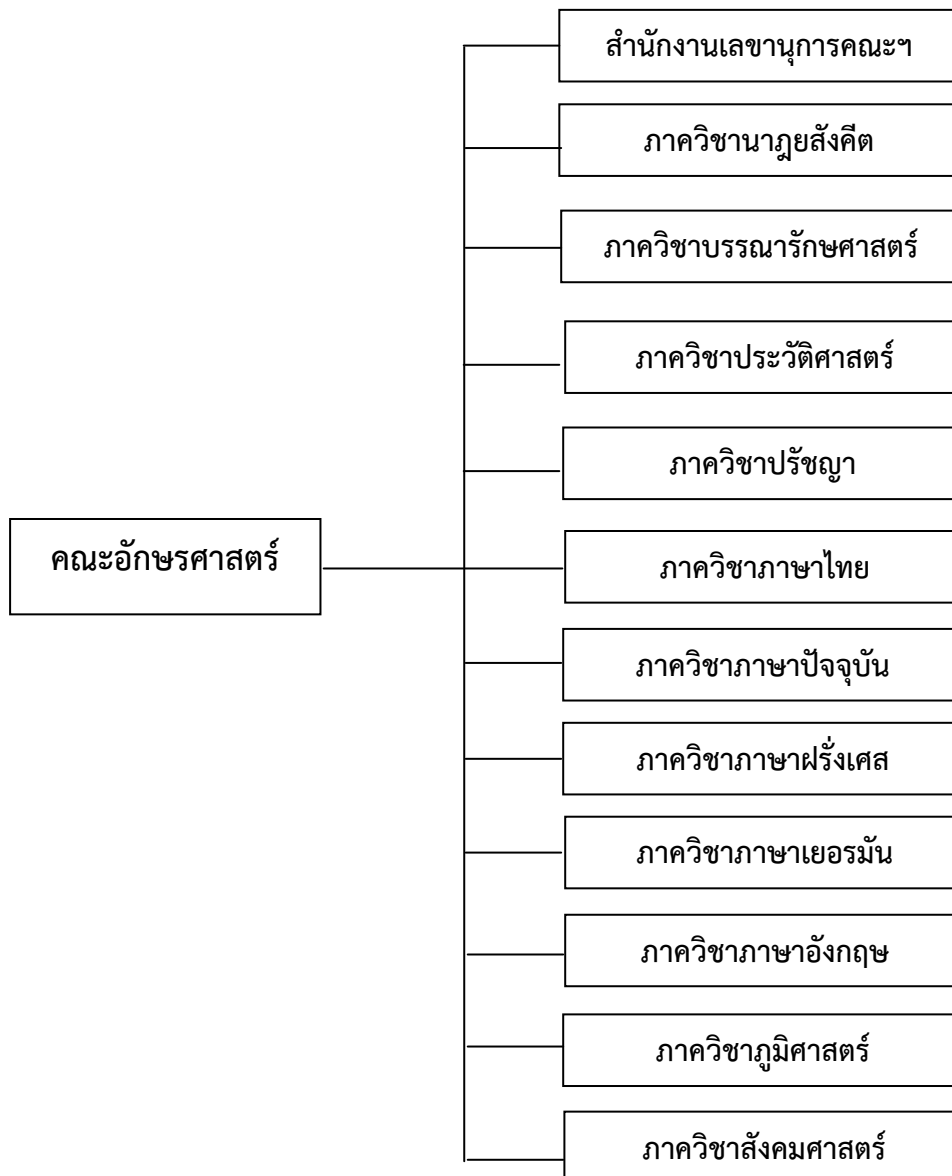
5. สามารถนำความรู้ที่ได้ไปประยุกต์ใช้ในการทำงานและการดำเนินชีวิตประจำวันได้เป็นอย่างดี
6. สามารถทำความเข้าใจ คติวิเคราะห์ และประเมินข้อมูล แนวคิดและหลักฐานใหม่ๆจากแหล่งข้อมูลที่หลากหลาย
7. สามารถนำข้อมูลต่างๆมาใช้ในการแก้ไขปัญหาในการดำเนินชีวิตและในการปฏิบัติงานได้ด้วยตนเอง
8. มีมนุษยสัมพันธ์ดี และสามารถทำงานร่วมกับผู้อื่นอย่างสร้างสรรค์
9. สามารถแสดงออกซึ่งภาวะผู้นำและรู้จักเป็นผู้ตามที่ดี
10. ให้ความสำคัญและเชิดชูเกียรติองค์กร
11. มีความสามารถในการสื่อสารได้อย่างมีประสิทธิภาพทั้งด้านการพูดและการเขียน
12. มีความสามารถในการเลือกใช้เทคโนโลยีได้อย่างเหมาะสมกับการพัฒนาตนและสังคม

จุดเด่นของคณะอักษรศาสตร์

1. คณะอักษรศาสตร์มีชื่อเสียงด้านการเรียนการสอนที่มีคุณภาพสูง
2. คณะอักษรศาสตร์มีหลักสูตรที่ผสมผสานความรู้ทั้งสาขาวิชามนุษยศาสตร์และสังคมศาสตร์
3. นักศึกษาคณะอักษรศาสตร์เป็นผู้ที่มีคุณภาพและความสามารถ โดยภายหลังสำเร็จการศึกษามีสัดส่วนการได้งานทำในอัตราที่สูง
4. บัณฑิตคณะอักษรศาสตร์เป็นที่พึงพอใจของผู้ใช้บัณฑิต
5. คณะอักษรศาสตร์มีคณาจารย์ที่มีความรู้ความสามารถในการให้บริการทางวิชาการแก่สังคมเป็นจำนวนมาก
6. บุคลากรของคณะอักษรศาสตร์มีส่วนร่วมและเห็นความสำคัญของการประกันคุณภาพการศึกษา

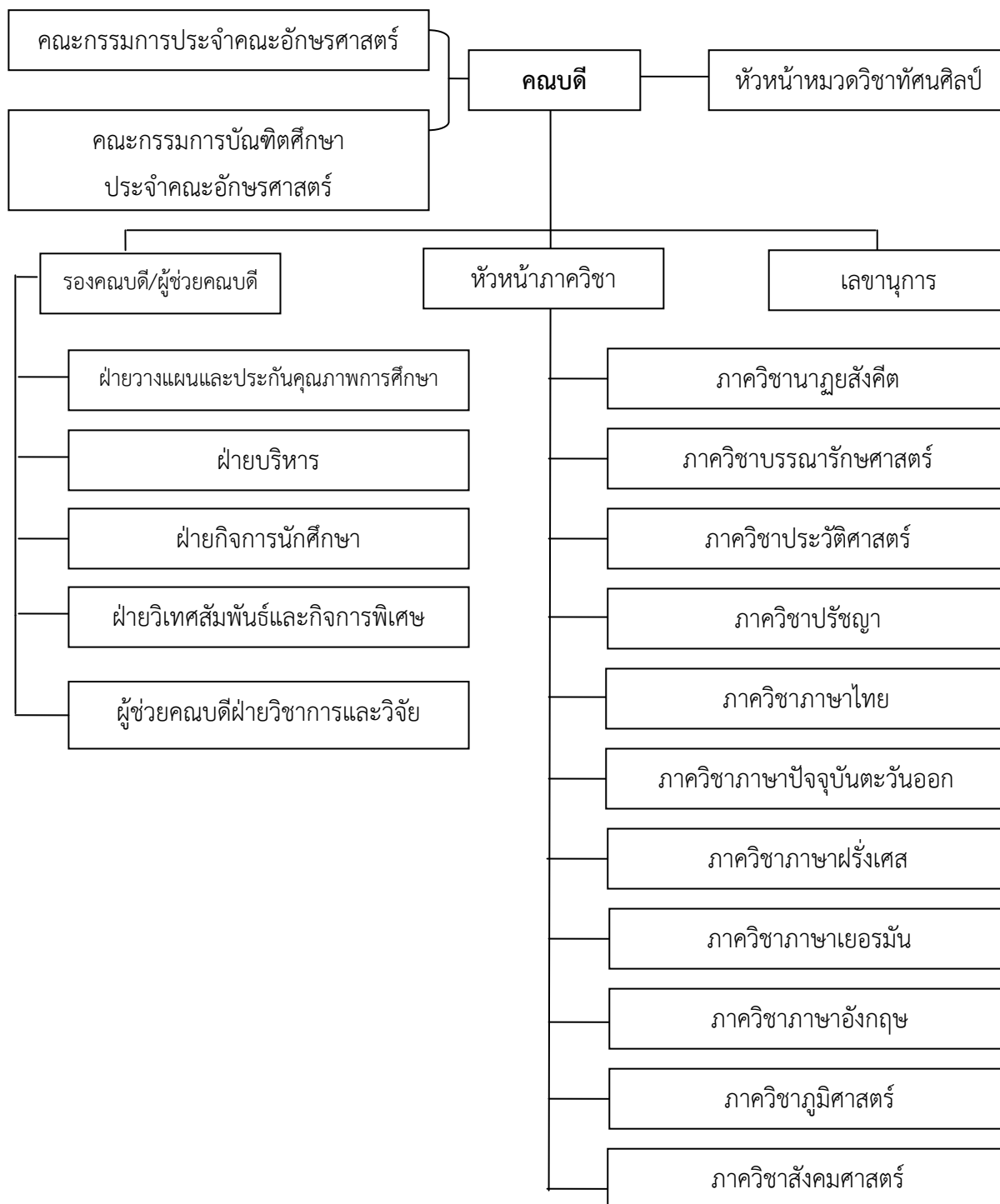
โครงสร้างองค์กรและโครงสร้างการบริหาร

ในการบริหารงานของคณะอักษรศาสตร์นั้น ได้มีการจัดแบ่งหน่วยงานต่าง ๆ ภายในคณะฯ ตามโครงสร้างการแบ่งส่วนราชการ ดังนี้



นอกจากนั้น คณะอักษรศาสตร์ยังได้จัดตั้งหน่วยงานภายในของคณะอักษรศาสตร์ขึ้น คือ ภาควิชาทัศนศิลป์ เมื่อ พ.ศ. 2515 และศูนย์เรียนรู้ด้วยตนเอง เมื่อ พ.ศ. 2541

สำหรับโครงสร้างการบริหารคณะอักษรศาสตร์ได้แบ่งโครงสร้าง ไว้ดังนี้



การเรียนการสอน

คณะอักษรศาสตร์ จัดการเรียนการสอนรวม 18 หลักสูตร โดยจำแนกตามระดับการศึกษา ดังนี้
มีจำนวนหลักสูตรทั้งหมดที่เปิดสอนและเป็นไปตามกรอบมาตรฐานคุณวุฒิระดับอุดมศึกษาจำนวน 13 หลักสูตร
และอยู่ระหว่างดำเนินการปรับปรุงหลักสูตร รวม 3 หลักสูตร

ลำดับที่	ชื่อหลักสูตร
	ระดับปริญญาบัณฑิต
1	อักษรศาสตรบัณฑิต สาขาภาษาไทย
2	อักษรศาสตรบัณฑิต สาขาภาษาอังกฤษ
3	อักษรศาสตรบัณฑิต สาขาภาษาฝรั่งเศส
4	อักษรศาสตรบัณฑิต สาขาภาษาเยอรมัน
5	อักษรศาสตรบัณฑิต สาขาประวัติศาสตร์
6	อักษรศาสตรบัณฑิต สาขาภูมิศาสตร์
7	อักษรศาสตรบัณฑิต สาขาการละคร
8	อักษรศาสตรบัณฑิต สาขาสังคีตศิลป์ไทย
9	อักษรศาสตรบัณฑิต สาขาปรัชญา
10	อักษรศาสตรบัณฑิต สาขาสังคมศาสตร์การพัฒนา
11	อักษรศาสตรบัณฑิต สาขาสารสนเทศศาสตร์และบรรณารักษศาสตร์
12	อักษรศาสตรบัณฑิต สาขาภาษาเอเชียตะวันออกเฉียง
13	อักษรศาสตรบัณฑิต สาขาเอเชียศึกษา
	ระดับมหาบัณฑิต
14	อักษรศาสตรมหาบัณฑิต สาขาภาษาไทย*
15	อักษรศาสตรมหาบัณฑิต สาขาประวัติศาสตร์ศึกษา*
16	ศิลปศาสตรมหาบัณฑิต สาขาภูมิศาสตร์อุตสาหกรรม**
17	อักษรศาสตรมหาบัณฑิต สาขาภาษาไทยเพื่อการพัฒนาอาชีพ**
	ระดับดุษฎีบัณฑิต
18	อักษรศาสตรดุษฎีบัณฑิต สาขาภาษาไทย*

หมายเหตุ : *อยู่ระหว่างดำเนินการปรับปรุงหลักสูตร , **ยังไม่ได้ดำเนินการปรับปรุงหลักสูตร

อาจารย์และบุคลากร

คณะอักษรศาสตร์ มีจำนวนบุคลากรรวม 189 คน จำแนกเป็นสายวิชาการ (อาจารย์) 132 คน และสายสนับสนุน 57 คน โดยมีอาจารย์ที่เป็นข้าราชการ 60 คน ลูกจ้างชั่วคราวชาวต่างประเทศ 14 คน และพนักงานในสถาบันอุดมศึกษา 58 คน ส่วนบุคลากรสายสนับสนุนเป็นข้าราชการ 11 คน พนักงานราชการ 2 คน ลูกจ้างประจำ 14 คน ลูกจ้างชั่วคราว 14 คน และพนักงานมหาวิทยาลัย 16 คน

ตารางที่ 1 จำนวนอาจารย์ในแต่ละหลักสูตรจำแนกตามตำแหน่งทางวิชาการและวุฒิการศึกษา

ระดับปริญญา ชื่อหลักสูตร	อาจารย์			ผู้ช่วยศาสตราจารย์			รองศาสตราจารย์			ศาสตราจารย์			จำนวน อาจารย์ ทั้งหมด
	ตรี	โท	เอก	ตรี	โท	เอก	ตรี	โท	เอก	ตรี	โท	เอก	
ปริญญาตรี													
1. ภาษาไทย	-	6	2	-	1.5	2	-	3	-	-	-	-	14.5
ร้อยละ	-	4.55	1.51	-	1.14	1.51	-	2.27	-	-	-	-	10.98
2. ภาษาอังกฤษ	2	10	2	-	3	2	-	-	1	-	-	-	20
ร้อยละ	1.51	7.75	-	-	2.27	1.51	-	-	0.75	-	-	-	15.15
3. ภาษาฝรั่งเศส	-	1	3	-	-	2	-	-	2	-	-	-	8
ร้อยละ	-	0.75	2.27	-	-	1.51	-	-	1.51	-	-	-	6.06
4. ภาษาเยอรมัน	-	1	-	-	3	1	-	-	-	-	-	-	5
ร้อยละ	-	0.76	-	-	2.28	0.76	-	-	-	-	-	-	3.80
5. ประวัติศาสตร์	-	-	1	-	-	4	-	1	1	-	2	-	9
ร้อยละ	-	-	0.75	-	-	3.03	-	0.75	0.75	-	1.51	-	6.81
6. ภูมิศาสตร์	-	2.5	3	-	3	-	-	-	1	-	-	-	9.5
ร้อยละ	-	1.89	2.27	-	2.27	-	-	-	0.75	-	-	-	7.19
7. นาฏยศาสตร์	2	2	2	-	-	-	-	-	-	-	-	-	6
ร้อยละ	1.51	1.51	1.51	-	-	-	-	-	-	-	-	-	4.55
8. สังคีตศิลป์ไทย	-	4	-	-	-	-	-	1	-	-	-	-	5
ร้อยละ	-	3.03	-	-	-	-	-	0.75	-	-	-	-	3.78
9. ปรัชญา	-	4	-	-	2	1	-	-	-	-	-	-	7
ร้อยละ	-	3.03	-	-	1.51	0.75	-	-	-	-	-	-	5.3
10. สังคมศาสตร์การ พัฒนา	-	5	1	-	1	-	-	-	-	-	-	-	7
ร้อยละ	-	3.78	0.75	-	0.75	-	-	-	-	-	-	-	5.3
11. สาธารณศาสตร์ และบรรณารักษศาสตร์	-	6	2	-	2	-	-	1	-	-	-	-	11
ร้อยละ	-	4.54	1.51	-	1.51	-	-	0.75	-	-	-	-	8.33
12. ภาษาญี่ปุ่น	3	4	-	-	1	-	-	-	-	-	-	-	8
ร้อยละ	2.27	3.03	-	-	0.75	-	-	-	-	-	-	-	6.06
13. ภาษาจีน	2.5	3.5	2	-	1	-	-	-	-	-	-	-	9
ร้อยละ	1.89	2.65	1.51	-	0.75	-	-	-	-	-	-	-	6.81

ระดับปริญญา ชื่อหลักสูตร	อาจารย์			ผู้ช่วยศาสตราจารย์			รองศาสตราจารย์			ศาสตราจารย์			จำนวน อาจารย์ ทั้งหมด
	ตรี	โท	เอก	ตรี	โท	เอก	ตรี	โท	เอก	ตรี	โท	เอก	
14. ภาษาเกาหลี	5	2.5	-	-	-	-	-	-	-	-	-	-	7.5
ร้อยละ	3.79	1.89	-	-	-	-	-	-	-	-	-	-	5.68
15. หมวดวิชา ทัศนศิลป์	-	3	-	-	1	-	-	-	-	1	-	-	5
ร้อยละ	-	2.27	-	-	0.75	-	-	-	-	0.75	-	-	3.78
รวม	14.5	54.5	18	-	18.5	12	-	6	5	1	2	-	131.5
ร้อยละ	11.0	41.28	13.6	-	14.01	9.09	-	4.54	3.78	0.75	1.51	-	100.00

ตารางที่ 2 จำนวนบุคลากรสายสนับสนุนจำแนกตามตำแหน่งและประเภท

ตำแหน่ง	ข้าราชการ		พนักงาน ราชการ	พนักงาน ในสถาบัน อุดมศึกษา	ลูกจ้าง ประจำ	ลูกจ้าง ชั่วคราว	รวม
	สาย ข	สาย ค					
เลขานุการคณะ	-	1	-	-	-	-	1
เจ้าหน้าที่บริหารงานการเงินและ พัสดุ	-	1	-	-	-	-	1
นักบริหารงานทั่วไป	-	3	-	2	-	-	5
นักวิชาการการศึกษา	4	-	-	4	-	-	8
นักวิชาการโสตทัศนอุปกรณ์	-	-	2	2	-	-	4
นักวิชาการพัสดุ	1	-	-	-	-	-	1
นักการเงินและบัญชี	1	-	-	3	-	-	4
นักคอมพิวเตอร์	-	-	-	4	-	-	4
นักวิเคราะห์นโยบายและแผน	-	-	-	1	-	-	1
พนักงานขับรถ	-	-	-	-	1	2	3
พนักงานธุรการ	-	-	-	-	1	-	1
ช่างฝีมือ	-	-	-	-	9	-	9
คณงาน	-	-	-	-	-	12	12
แม่บ้าน	-	-	-	-	3	-	3
รวมทั้งสิ้น	6	5	2	16	14	14	57

นักศึกษา

คณะอักษรศาสตร์ มีจำนวนนักศึกษาทั้งสิ้น 2,728 คน จำแนกเป็น นักศึกษาระดับปริญญาตรีจำนวน 2,641 คน นักศึกษาระดับปริญญาโทจำนวน 81 คน และนักศึกษาระดับปริญญาเอกจำนวน 6 คน (ข้อมูลจากระบบ MIS ณ วันที่ 7 มิถุนายน 2555) รายละเอียดดังตาราง และในปีการศึกษา 2554 มีผู้สำเร็จการศึกษารวมทั้งหมด 498 คน นักศึกษาระดับปริญญาตรีบัณฑิตจำนวน 486 คน นักศึกษาระดับมหาบัณฑิตจำนวน 12 คน และนักศึกษาระดับดุษฎีบัณฑิตจำนวน - คน

ตารางที่ 3 จำนวนนักศึกษาปริญญาตรีจำแนกตามสาขาวิชา/ภาควิชา และลักษณะโครงการ

สาขาวิชา	จำนวนนักศึกษาระดับปริญญาตรี					เพศ (คน)		รวม
	ชั้นปีที่ 1	ชั้นปีที่ 2	ชั้นปีที่ 3	ชั้นปีที่ 4	ตกค้าง	ชาย	หญิง	
ยังไม่ได้เลือกสาขาวิชา	349	296	12	6	-	115	548	663
ภาษาไทย	3	-	49	34	1	8	79	87
ภาษาอังกฤษ	8	12	63	46	-	22	107	129
ภาษาฝรั่งเศส	9	16	26	30	-	18	68	86
ภาษาเยอรมัน	1	4	24	24	1	9	55	64
ประวัติศาสตร์	14	10	42	37	4	18	89	107
ภูมิศาสตร์	24	20	48	37	9	50	88	138
นาฏยศาสตร์	-	-	12	15	1	5	24	29
สังคมศาสตร์การพัฒนา	17	16	25	18	5	16	65	81
ปรัชญา	20	24	21	8	5	18	60	78
สังคีตศิลป์ไทย	8	7	5	2	3	9	16	25
ภาษาญี่ปุ่น	-	-	49	59	6	16	98	114
ภาษาจีน	-	-	60	61	-	10	111	121
ภาษาเกาหลี	-	-	20	18	2	4	36	40
สารสนเทศศาสตร์และ บรรณารักษศาสตร์	20	24	40	13	2	7	92	99
เอเชียศึกษา (โครงการพิเศษ)	239	147	165	186	43	105	675	780
รวม	712	576	676	594	83	430	2,211	2,641

ตารางที่ 4 จำนวนนักศึกษาปริญญาโทจำแนกตามสาขาวิชา และแผนการศึกษา

สาขาวิชา/ภาควิชา	จำนวนนักศึกษาระดับปริญญาโท						เพศ (คน)		รวม
	ชั้นปีที่ 1		ชั้นปีที่ 2		ตกค้าง		ชาย	หญิง	
	แผน ก	แผน ข	แผน ก	แผน ข	แผน ก	แผน ข			
ภาษาไทย	13	-	6	-	20	-	12	27	39
ภูมิศาสตร์อุตสาหกรรม	3	-	-	-	7	-	2	8	10
ประวัติศาสตร์	-	-	-	-	12	3	5	10	15
ภาษาไทยเพื่อการ พัฒนาอาชีพ	9	-	5	-	3	-	3	14	17
รวม	25	-	11	-	42	3	22	59	81

ตารางที่ 5 จำนวนนักศึกษาปริญญาเอกจำแนกตามสาขาวิชาและแผนการศึกษา

สาขาวิชา/ภาควิชา	จำนวนนักศึกษาระดับปริญญาเอก				เพศ (คน)		รวม
	ชั้นปีที่ 1	ชั้นปีที่ 2	ชั้นปีที่ 3	ตกค้าง	ชาย	หญิง	
ภาษาไทย แบบ 1 ระดับปริญญา ดุษฎีบัณฑิต	2	-	-	4	-	6	6
รวม	2	-	-	4	-	6	6

งบประมาณ

คณะอักษรศาสตร์ ได้รับงบประมาณเพื่อดำเนินการตามภารกิจต่าง ๆ ซึ่งจำแนกตามแหล่งที่มาของงบประมาณ ดังนี้

ตารางที่ 6 งบประมาณรายจ่ายที่ได้รับการจัดสรรจำแนกตามประเภทของแหล่งงบประมาณ

ปี	ประเภทของแหล่งงบประมาณ			รวม
	งบประมาณแผ่นดิน	งบประมาณรายจ่าย จากเงินรายได้	งบประมาณรายจ่ายจาก โครงการพิเศษ	
2554	97,493,839.00	14,247,471.54	41,502,199.21	153,243,509.75
2553	73,180,500.00	13,442,417.14	39,829,775.91	126,452,693.05
2552	83,011,300.00	13,272,869.00	40,861,781.30	137,145,950.30

อาคารสถานที่

คณะอักษรศาสตร์ ตั้งอยู่ ณ วิทยาเขตพระราชวังสนามจันทร์ จังหวัดนครปฐม มีพื้นที่ที่เป็นสถานที่ทำการ ห้องเรียน และห้องปฏิบัติการในการจัดการเรียนการสอนที่อยู่ในความรับผิดชอบรวม 20,076.62 ตารางเมตร มีรายละเอียดดังนี้

(1) อาคารอักษรศาสตร์ 1	พื้นที่	976.00	ตารางเมตร
(2) อาคารอักษรศาสตร์ 2	พื้นที่	488.00	ตารางเมตร
(3) อาคารอักษรศาสตร์ 3	พื้นที่	2,037.00	ตารางเมตร
(4) อาคารอักษรศาสตร์ 5	พื้นที่	340.00	ตารางเมตร
(5) อาคาร 50 ปี	พื้นที่	3,016.87	ตารางเมตร
(6) อาคารวิชานาฏยสภา	พื้นที่	388.75	ตารางเมตร
(7) อาคาร 36 ปี อักษรศาสตร์	พื้นที่	2,456.00	ตารางเมตร
(8) อาคารวชิรมงกุฏ	พื้นที่	9,400.00	ตารางเมตร

4. วัตถุประสงค์ในการประเมิน

4.1 เพื่อประเมินระบบและกลไกการประกันคุณภาพการศึกษาและผลการดำเนินงานตามองค์ประกอบและตัวบ่งชี้สำนักงานคณะกรรมการการอุดมศึกษา (สกอ.) ปี 2553 กำหนด โดยใช้เกณฑ์ของสถาบันอุดมศึกษา กลุ่ม ค1 สถาบันเฉพาะทางที่เน้นระดับบัณฑิตศึกษา เพื่อเปรียบเทียบผลการดำเนินงานในภาพรวมการประกันคุณภาพการศึกษา เปรียบเทียบกับผลการดำเนินงานในรอบปีที่ผ่านมา

4.2 เพื่อให้ข้อเสนอแนะต่อคณบดี คณาจารย์และบุคลากร ค้นหาจุดแข็ง จุดอ่อน จุดที่ควรปรับปรุงตลอดจนให้ข้อเสนอแนะในการพัฒนาการดำเนินงานเพื่อเสริมจุดแข็ง และพัฒนาจุดควรปรับปรุงของคณะอักษรศาสตร์ และของมหาวิทยาลัยศิลปากร อย่างต่อเนื่อง

5. วิธีการประเมิน

5.1 การเตรียมการและวางแผนก่อนตรวจเยี่ยม

คณะกรรมการประเมินคุณภาพการศึกษาภายใน ได้ประชุมเพื่อเตรียมการและวางแผนก่อนตรวจเยี่ยม โดยมีข้อสรุปดังนี้

คณะกรรมการ	องค์ประกอบ
ผู้ช่วยศาสตราจารย์มุกดา ลิบลับ	องค์ประกอบที่ 1 , 7 , 8
รองศาสตราจารย์ศิริภัทรา เหมือนมาลัย	องค์ประกอบที่ 2 , 3
ภญ.รองศาสตราจารย์ ดร.อวยพร อภิรักษ์อร่ามวง	องค์ประกอบที่ 4 , 5 , 6
นางสาวสาวิตรี ศิลประเสริฐ	องค์ประกอบที่ 9 , 10

5.2 การดำเนินการระหว่างการตรวจเยี่ยม

คณะกรรมการประเมินคุณภาพการศึกษาภายในศึกษาเอกสารรายงานประจำปีที่เป็นรายงานการประเมินตนเอง ของคณะอักษรศาสตร์ ประจำปีการศึกษา 2554 ตรวจสอบรายการตามบันทึกภาคสนามสำหรับผู้ประเมินคุณภาพภายใน ตรวจสอบเอกสารอ้างอิงตามรายงานที่ระบุไว้ และการรวบรวมข้อมูลเพิ่มเติม จากการสัมภาษณ์ผู้บริหาร คณาจารย์ บุคลากร และนักศึกษา เพื่อประกอบการพิจารณาประเมินคุณภาพภายในของคณะอักษรศาสตร์ มหาวิทยาลัยศิลปากร

5.3 การดำเนินการหลังการตรวจเยี่ยม

คณะกรรมการประเมินคุณภาพการศึกษาภายใน ได้ประชุมสรุปผลของ คณะอักษรศาสตร์ เพื่อจัดทำรายงานผลการประเมินคุณภาพการศึกษาภายใน และได้เสนอแนะของแต่ละองค์ประกอบ

5.4 วิธีการตรวจสอบความถูกต้องน่าเชื่อถือของข้อมูล

คณะกรรมการประเมินคุณภาพการศึกษาภายใน ได้ตรวจสอบความสอดคล้องและความถูกต้องจากรายงานการประเมินตนเอง ประจำปีการศึกษา 2554 กับเอกสารอ้างอิงตามรายงานที่ระบุไว้ ตรวจสอบรายการตามบันทึกภาคสนามและจากการตรวจเยี่ยมสภาพจริง รวมถึงสัมภาษณ์ผู้มีส่วนได้ส่วนเสีย เพื่อตรวจสอบความถูกต้องและการดำเนินงานจริง

6. ผลการประเมินรายตัวบ่งชี้ ตามองค์ประกอบคุณภาพ มาตรฐานการอุดมศึกษา และมุมมองด้านการบริหารจัดการ (รายงานตามตาราง ป1 ตาราง ป2 ตาราง ป3 ตาราง ป4 และตาราง ป5)

คณะกรรมการฯ ได้ประชุมพิจารณาผลการประเมิน เมื่อวันที่ 3 – วันพุธที่ 4 กรกฎาคม พ.ศ. 2555 แล้วเห็นว่าคณะอักษรศาสตร์ มหาวิทยาลัยศิลปากร ได้ดำเนินการตามองค์ประกอบคุณภาพการจัดการศึกษา ตามองค์ประกอบที่ 1 , 2 , 3 , 4 , 5 , 6 , 7 , 8 และ 9 จำนวนทั้งสิ้น 23 ตัวบ่งชี้ ตามแนวทางของสำนักงานคณะกรรมการการอุดมศึกษา ผลการประเมินตามองค์ประกอบและตัวบ่งชี้ ดังรายละเอียดตามตาราง ป.1

ตารางที่ 7 ตาราง ป1 สรุปผลการประเมินรายตัวบ่งชี้ของสำนักงานคณะกรรมการการอุดมศึกษา

ตัวบ่งชี้คุณภาพ	เป้าหมาย	ผลการดำเนินงาน		คะแนนประเมิน ของคณะ อักษรศาสตร์	คะแนนประเมิน โดยคณะกรรมการ (เกณฑ์ สกอ.)	หมายเหตุ (เหตุผลของการประเมิน ที่ต่างจากที่ระบุใน SAR)
		ตัวตั้ง	ผลลัพธ์ (%) หรือสัดส่วน)			
		ตัวหาร				
องค์ประกอบที่ 1 ปรัชญา ปณิธาน วัตถุประสงค์ และแผนดำเนินการ						
ตัวบ่งชี้ที่ 1.1 กระบวนการพัฒนาแผน	8	-	8	5	5	
ตัวบ่งชี้ที่ สมศ. ที่ 16.1 ผลการบริหารสถาบันให้ เกิดอัตลักษณ์	5	-	5	5	5	
ตัวบ่งชี้ที่ สมศ. ที่ 16.2 ผลการพัฒนาบัณฑิต ตามอัตลักษณ์	3.51		4.14	4.14	4.14	
ตัวบ่งชี้ที่ สมศ. ที่ 17 ผลการพัฒนาตามจุดเน้น และจุดเด่นที่ส่งผลสะท้อนเป็นเอกลักษณ์ของ สถาบัน	5	-	5	5	5	
เฉลี่ยองค์ประกอบที่ 1	ตามเกณฑ์ สกอ.			5.00	5.00	
	ตามระบบ CHE			5.00	5.00	

ตัวบ่งชี้คุณภาพ	เป้าหมาย	ผลการดำเนินงาน		คะแนนประเมิน ของคณะ อักษรศาสตร์	คะแนนประเมิน โดยคณะกรรมการ (เกณฑ์ สกอ.)	หมายเหตุ (เหตุผลของการประเมิน ที่ต่างจากที่ระบุใน SAR)
		ตัวตั้ง	ผลลัพธ์ (%) หรือสัดส่วน)			
		ตัวหาร				
องค์ประกอบที่ 2 การผลิตบัณฑิต						
ตัวบ่งชี้ที่ 2.1 ระบบและกลไกการพัฒนาและ บริหารหลักสูตร	5	-	2+0	2	2	
ตัวบ่งชี้ที่ 2.2 อาจารย์ประจำที่มีคุณวุฒิปริญญาเอก	30	36	27.38	2.22	2.28	
		131.5	2.28			
ตัวบ่งชี้ที่ 2.3 อาจารย์ประจำที่ดำรงตำแหน่งทาง วิชาการ (รศ. , ศ.)	12	14	10.65	1.77	1.77	
		131.5	1.77			
ตัวบ่งชี้ที่ 2.4 ระบบการพัฒนาคณาจารย์และ บุคลากรสายสนับสนุน	6	-	5	4	4	
ตัวบ่งชี้ที่ 2.5 ห้องสมุด อุปกรณ์การศึกษา และ สภาพแวดล้อมการเรียนรู้	7	-	6	4	4	
ตัวบ่งชี้ที่ 2.6 ระบบและกลไกการจัดการเรียนการ สอน	7	-	6	4	4	
ตัวบ่งชี้ที่ 2.7 ระบบและกลไกการพัฒนา สัมฤทธิ์ผลการเรียนตามคุณลักษณะของบัณฑิต	6	-	5+0	4	4	

ตัวบ่งชี้คุณภาพ	เป้าหมาย	ผลการดำเนินงาน		คะแนนประเมิน ของคณะ อักษรศาสตร์	คะแนนประเมิน โดยคณะกรรมการ (เกณฑ์ สกอ.)	หมายเหตุ (เหตุผลของการประเมิน ที่ต่างจากที่ระบุใน SAR)
		ตัวตั้ง	ผลลัพธ์ (%) หรือสัดส่วน)			
		ตัวหาร				
ตัวบ่งชี้ที่ 2.8 ระดับความสำเร็จของการเสริมสร้าง คุณธรรมจริยธรรมที่จัดให้กับนักศึกษา	5	-	5	5	5	
ตัวบ่งชี้ที่ สมศ. ที่ 1 บัณฑิตปริญญาตรีที่ได้อ่านทำ หรือประกอบอาชีพอิสระภายใน 1 ปี		276	72.06	3.60	3.60	
		383				
ตัวบ่งชี้ที่ สมศ. ที่ 2 คุณภาพของบัณฑิตปริญญาตรี โท และเอก ตามกรอบมาตรฐานคุณวุฒิ ระดับอุดมศึกษาแห่งชาติ			4.37	4.37	4.37	
ตัวบ่งชี้ที่ สมศ. ที่ 3 ผลงานของผู้สำเร็จการศึกษา ระดับปริญญาโท ที่ได้รับการตีพิมพ์หรือเผยแพร่		5.75	26.14	5.00	5.00	
		22				
ตัวบ่งชี้ที่ สมศ. ที่ 4 ผลงานของผู้สำเร็จการศึกษา ระดับปริญญาเอก ที่ได้รับการตีพิมพ์หรือเผยแพร่		1	50.00	5.00	5.00	
		2				
ตัวบ่งชี้ที่ สมศ. ที่ 14 การพัฒนาคณาจารย์		421.5	3.21	2.67	2.67	
		131.5				
เฉลี่ยองค์ประกอบที่ 2	ตามเกณฑ์ สกอ.		3.37	3.38		
	ตามระบบ CHE		3.66	3.67		

ตัวบ่งชี้คุณภาพ	เป้าหมาย	ผลการดำเนินงาน		คะแนนประเมิน ของคณะ อักษรศาสตร์	คะแนนประเมิน โดยคณะกรรมการ (เกณฑ์ สกอ.)	หมายเหตุ (เหตุผลของการประเมิน ที่ต่างจากที่ระบุใน SAR)
		ตัวตั้ง	ผลลัพธ์ (%) หรือสัดส่วน)			
		ตัวหาร				
องค์ประกอบที่ 3 กิจกรรมการพัฒนานักศึกษา						
ตัวบ่งชี้ 3.1 ระบบและกลไกการให้คำปรึกษาและบริการด้านข้อมูลข่าวสาร	7	-	6	4	4	
ตัวบ่งชี้ 3.2 ระบบและกลไกการส่งเสริมกิจกรรมนักศึกษา	6	-	6	5	5	
เฉลี่ยองค์ประกอบที่ 3	ตามเกณฑ์ สกอ.			4.50	4.50	
	ตามระบบ CHE			4.50	4.50	
องค์ประกอบที่ 4 การวิจัย						
ตัวบ่งชี้ 4.1 ระบบและกลไกการพัฒนางานวิจัยหรืองานสร้างสรรค์	6	-	6	4	4	
ตัวบ่งชี้ 4.2 ระบบและกลไกการจัดการความรู้จากงานวิจัยหรืองานสร้างสรรค์	6	-	5+1	5	5	
ตัวบ่งชี้ 4.3 เงินสนับสนุนงานวิจัยหรืองานสร้างสรรค์ต่อจำนวนอาจารย์ประจำและนักวิจัย	65,000	6,922,546.24	58,915.29	3.84	3.93	
		117.5	3.93			

ตัวบ่งชี้คุณภาพ	เป้าหมาย	ผลการดำเนินงาน		คะแนนประเมิน ของคณะ อักษรศาสตร์	คะแนนประเมิน โดยคณะกรรมการ (เกณฑ์ สกอ.)	หมายเหตุ (เหตุผลของการประเมิน ที่ต่างจากที่ระบุใน SAR)
		ตัวตั้ง	ผลลัพธ์ (%) หรือสัดส่วน)			
		ตัวหาร				
ตัวบ่งชี้ที่ สมศ. ที่ 5 งานวิจัยหรืองานสร้างสรรค์ที่ ได้รับการตีพิมพ์หรือเผยแพร่		7.38	5.61	2.81	2.81	กำหนดร้อยละ 20/20/10=5 ตามกลุ่มสาขา
		131.5	2.81			
ตัวบ่งชี้ที่ สมศ. ที่ 6 งานวิจัยหรืองานสร้างสรรค์ที่ นำไปใช้ประโยชน์		5	3.80	0.95	0.95	
		131.5	0.95			
ตัวบ่งชี้ที่ สมศ. ที่ 7 ผลงานวิชาการที่ได้รับการ รับรองคุณภาพ		7.5	5.70	2.85	2.85	
		131.5	2.85			
เฉลี่ยองค์ประกอบที่ 4	ตามเกณฑ์ สกอ.			4.28	4.31	
	ตามระบบ CHE			3.24	3.26	
องค์ประกอบที่ 5 การบริการทางวิชาการแก่สังคม						
ตัวบ่งชี้ 5.1 ระบบและกลไกการบริการทาง วิชาการแก่สังคม	5	-	5	5	5	
ตัวบ่งชี้ 5.2 กระบวนการบริการทางวิชาการให้เกิด ประโยชน์ต่อสังคม	5	-	5	5	5	

ตัวบ่งชี้คุณภาพ	เป้าหมาย	ผลการดำเนินงาน		คะแนนประเมิน ของคณะ อักษรศาสตร์	คะแนนประเมิน โดยคณะกรรมการ (เกณฑ์ สกอ.)	หมายเหตุ (เหตุผลของการประเมิน ที่ต่างจากที่ระบุใน SAR)
		ตัวตั้ง	ผลลัพธ์ (%) หรือสัดส่วน			
		ตัวหาร				
ตัวบ่งชี้ที่ สมศ. ที่ 8 ผลการนำความรู้และ ประสบการณ์จากการให้บริการวิชาการมาใช้ในการ พัฒนาการเรียนการสอนและการวิจัย		15	65.22	5	5	
		23	10.87			
ตัวบ่งชี้ที่ สมศ. ที่ 9 ผลการเรียนรู้และเสริมสร้าง ความเข้มแข็งของชุมชนหรือองค์กรภายนอก		5	5	5	5	
ตัวบ่งชี้ที่ สมศ. ที่ 18.1 ผลการชี้แนะ ป้องกันหรือ แก้ปัญหาของสังคม (ประเด็นที่ 1 จิตสาธารณะ)		5	5	5	5	
ตัวบ่งชี้ที่ สมศ. ที่ 18.2 ผลการชี้แนะ ป้องกันหรือ แก้ปัญหาของสังคม (ประเด็นที่ 2 ความคิด สร้างสรรค์)		5	5	5	5	
เฉลี่ยองค์ประกอบที่ 5	ตามเกณฑ์ สกอ.			5.00	5.00	
	ตามระบบ CHE			5.00	5.00	
องค์ประกอบที่ 6 การทำนุบำรุงศิลปะและวัฒนธรรม						
ตัวบ่งชี้ 6.1 ระบบและกลไกการทำนุบำรุงศิลปะ และวัฒนธรรม	5	-	5	5	5	

ตัวบ่งชี้คุณภาพ	เป้าหมาย	ผลการดำเนินงาน		คะแนนประเมิน ของคณะ อักษรศาสตร์	คะแนนประเมิน โดยคณะกรรมการ (เกณฑ์ สกอ.)	หมายเหตุ (เหตุผลของการประเมิน ที่ต่างจากที่ระบุใน SAR)
		ตัวตั้ง	ผลลัพธ์ (%) หรือสัดส่วน)			
		ตัวหาร				
ตัวบ่งชี้ที่ สมศ. ที่ 10 การส่งเสริมและสนับสนุน ด้านศิลปะและวัฒนธรรม		5	5	5	5	
ตัวบ่งชี้ที่ สมศ. ที่ 11 การพัฒนาสุนทรียภาพในมิติ ทางศิลปะและวัฒนธรรมใน		5	5	5	5	
เฉลี่ยองค์ประกอบที่ 6	ตามเกณฑ์ สกอ.			5.00	5.00	
	ตามระบบ CHE			5.00	5.00	
องค์ประกอบที่ 7 การบริหารและการจัดการ						
ตัวบ่งชี้ 7.1 ภาวะผู้นำของสภาสถาบันและ ผู้บริหารทุกระดับของสถาบัน	7	-	7	5	5	
ตัวบ่งชี้ 7.2 การพัฒนาสถาบันสู่สถาบันเรียนรู้	5	-	5	5	5	
ตัวบ่งชี้ 7.3 ระบบสารสนเทศเพื่อการบริหารและ การตัดสินใจ	5	-	5	5	5	ใช้ผลประเมินระดับ มหาวิทยาลัย
ตัวบ่งชี้ 7.4 ระบบบริหารความเสี่ยง	6	-	6	5	5	

ตัวบ่งชี้คุณภาพ	เป้าหมาย	ผลการดำเนินงาน		คะแนนประเมิน ของคณะ อักษรศาสตร์	คะแนนประเมิน โดยคณะกรรมการ (เกณฑ์ สกอ.)	หมายเหตุ (เหตุผลของการประเมิน ที่ต่างจากที่ระบุใน SAR)
		ตัวตั้ง	ผลลัพธ์ (%) หรือสัดส่วน			
		ตัวหาร				
ตัวบ่งชี้ที่ สมศ. ที่ 12 การปฏิบัติตามบทบาทหน้าที่ ของสภาสถาบัน						คณะไม่ต้องประเมิน
ตัวบ่งชี้ที่ สมศ. ที่ 13 การปฏิบัติตามบทบาทหน้าที่ ของผู้บริหารสถาบัน		4.5	4.5	4.5	4.5	
เฉลี่ยองค์ประกอบที่ 7	ตามเกณฑ์ สกอ.			5.00	5.00	
	ตามระบบ CHE			4.90	4.90	
องค์ประกอบที่ 8 การเงินและงบประมาณ						
ตัวบ่งชี้ 8.1 ระบบและกลไกการเงินและงบประมาณ	7	-	7	5	5	
เฉลี่ยองค์ประกอบที่ 8	ตามเกณฑ์ สกอ.			5.00	5.00	
	ตามระบบ CHE			5.00	5.00	
องค์ประกอบที่ 9 ระบบและกลไกการประกันคุณภาพ						
ตัวบ่งชี้ 9.1 ระบบและกลไกการประกันคุณภาพ การศึกษาภายใน	9	-	7	4	4	ไม่ได้เกณฑ์ 5 การพัฒนา แผนกลยุทธ์ไม่ครบทุกตัว บ่งชี้

ตัวบ่งชี้คุณภาพ	เป้าหมาย	ผลการดำเนินงาน		คะแนนประเมิน ของคณะ อักษรศาสตร์	คะแนนประเมิน โดยคณะกรรมการ (เกณฑ์ สกอ.)	หมายเหตุ (เหตุผลของการประเมิน ที่ต่างจากที่ระบุใน SAR)
		ตัวตั้ง	ผลลัพธ์ (%) หรือสัดส่วน)			
		ตัวหาร				
ตัวบ่งชี้ 9.2 การดำเนินงานตามอัตลักษณ์ของ สถาบัน (เอกลักษณ์ของสถาบัน)	5	-	5	5	5	
ตัวบ่งชี้ที่ สมศ. ที่ 15 ผลประเมินการประกัน คุณภาพภายในรับรองโดยต้นสังกัด			4.26	4.25	4.26	
เฉลี่ยองค์ประกอบที่ 9	ตามเกณฑ์ สกอ.			4.00	4.00	
	ตามระบบ CHE			4.13	4.13	
องค์ประกอบที่ 10 สถานศึกษา 3D						
ตัวบ่งชี้ที่ 10.1 การบริหารจัดการสถานศึกษา 3D	4	-	3	3	3	
ตัวบ่งชี้ที่ 10.2 ผลที่เกิดกับผู้เรียนตามนโยบาย 3D มีความรู้ เจตคติที่ดี ตลอดจนเกิดพฤติกรรม	3	-	3	5	5	
เฉลี่ยองค์ประกอบที่ 10	ตามเกณฑ์ สกอ.			4.00	4.00	
	ตามระบบ CHE			4.00	4.00	
เฉลี่ยรวมทุกองค์ประกอบ	ตามเกณฑ์ สกอ.			4.25	4.26	
	ตามระบบ CHE			4.16	4.16	

ตารางที่ 8 ตาราง ป2 ผลการประเมินตามองค์ประกอบคุณภาพ (ตามเกณฑ์ สกอ. 23 ตัวบ่งชี้)

องค์ประกอบคุณภาพ	คะแนน				ผลการประเมิน	หมายเหตุ
	ปัจจัยนำเข้า (I)	กระบวนการ (P)	ผลผลิตหรือ ผลลัพธ์ (O)	คะแนนรวม	0.00 - 1.50 การดำเนินงานต้องปรับปรุงเร่งด่วน 1.51 - 2.50 การดำเนินงานต้องปรับปรุง 2.51 - 3.50 การดำเนินงานระดับพอใช้ 3.51 - 4.50 การดำเนินงานระดับดี 4.51 - 5.00 การดำเนินงานระดับดีมาก	
องค์ประกอบที่ 1 ปรัชญา ปณิธาน วัตถุประสงค์ และแผนดำเนินการ		5.00		5.00	ดีมาก	
องค์ประกอบที่ 2 การผลิตบัณฑิต	2.69	3.50	5.00	3.38	พอใช้	
องค์ประกอบที่ 3 กิจกรรมพัฒนานักศึกษา		4.50		4.50	ดี	
องค์ประกอบที่ 4 การวิจัย	3.93	4.50		4.31	ดี	
องค์ประกอบที่ 5 การบริการทางวิชาการแก่สังคม		5.00		5.00	ดีมาก	
องค์ประกอบที่ 6 การทำนุบำรุงศิลปและ		5.00		5.00	ดีมาก	
องค์ประกอบที่ 7 การบริหารและการจัดการ		5.00		5.00	ดีมาก	
องค์ประกอบที่ 8 การเงินและงบประมาณ		5.00		5.00	ดีมาก	
องค์ประกอบที่ 9 ระบบและกลไกการประกัน		4.00		4.00	ดี	
เฉลี่ยรวมทุกตัวบ่งชี้ของทุกองค์ประกอบ	3.00	4.50	5.00	4.26	ดี	
ผลการประเมิน	พอใช้	ดี	ดีมาก	ดี		

ตารางที่ 9 ตาราง ป2 ผลการประเมินตามองค์ประกอบคุณภาพ (ตามเกณฑ์ สกอ. + สมศ. 38 ตัวบ่งชี้)

องค์ประกอบคุณภาพ	คะแนน				ผลการประเมิน	หมายเหตุ
	ปัจจัยนำเข้า (I)	กระบวนการ (P)	ผลผลิตหรือ ผลลัพธ์ (O)	คะแนนรวม	0.00 - 1.50 การดำเนินงานต้องปรับปรุงเร่งด่วน 1.51 - 2.50 การดำเนินงานต้องปรับปรุง 2.51 - 3.50 การดำเนินงานระดับพอใช้ 3.51 - 4.50 การดำเนินงานระดับดี 4.51 - 5.00 การดำเนินงานระดับดีมาก	
องค์ประกอบที่ 1 ปรัชญา ปณิธาน วัตถุประสงค์ และแผนดำเนินการ		5.00		5.00	ดีมาก	
องค์ประกอบที่ 2 การผลิตบัณฑิต	2.69	3.50	4.27	3.67	ดี	
องค์ประกอบที่ 3 กิจกรรมพัฒนานักศึกษา		4.50		4.50	ดี	
องค์ประกอบที่ 4 การวิจัย	3.93	4.50	2.20	3.26	พอใช้	
องค์ประกอบที่ 5 การบริการทางวิชาการแก่สังคม		5.00	5.00	5.00	ดีมาก	
องค์ประกอบที่ 6 การทำนุบำรุงศิลปและ		5.00	5.00	5.00	ดีมาก	
องค์ประกอบที่ 7 การบริหารและการจัดการ		5.00	4.5	4.90	ดีมาก	
องค์ประกอบที่ 8 การเงินและงบประมาณ		5.00		5.00	ดีมาก	
องค์ประกอบที่ 9 ระบบและกลไกการประกัน		4.00	4.26	4.13	ดี	
เฉลี่ยรวมทุกตัวบ่งชี้ของทุกองค์ประกอบ	3.00	4.50	4.07	4.16	ดี	
ผลการประเมิน	พอใช้	ดี	ดี	ดี		

ตารางที่ 10 ตาราง ป3 ผลการประเมินตามมาตรฐานการอุดมศึกษา (ตามเกณฑ์ สกอ. 23 ตัวบ่งชี้)

มาตรฐานอุดมศึกษา	คะแนน				ผลการประเมิน	หมายเหตุ
	ปัจจัยนำเข้า (I)	กระบวนการ (P)	ผลผลิตหรือผลลัพธ์ (O)	คะแนนรวม	0.00 - 1.50 การดำเนินงานต้องปรับปรุงเร่งด่วน 1.51 - 2.50 การดำเนินงานต้องปรับปรุง 2.51 - 3.50 การดำเนินงานระดับพอใช้ 3.51 - 4.50 การดำเนินงานระดับดี 4.51 - 5.00 การดำเนินงานระดับดีมาก	
1. มาตรฐานด้านคุณภาพบัณฑิต			5.00	5.00	ดีมาก	
2. มาตรฐานด้านการบริหารจัดการ อุดมศึกษา						
ก. มาตรฐานด้านธรรมาภิบาลของ การบริหารการอุดมศึกษา		4.71		4.71	ดีมาก	
ข. มาตรฐานด้านพันธกิจของการ บริหารการอุดมศึกษา	3.00	4.22		3.84	ดี	
3. มาตรฐานด้านการสร้างและพัฒนา สังคมฐานความรู้และสังคมแห่งการเรียนรู้		5.00		5.00	ดีมาก	
เฉลี่ยรวมทุกตัวบ่งชี้ของทุกมาตรฐาน	3.00	4.50	5.00	4.26	ดี	
ผลการประเมิน	พอใช้	ดี	ดีมาก	ดี		

ตารางที่ 11 ตาราง ป3 ผลการประเมินตามมาตรฐานการอุดมศึกษา (ตามเกณฑ์ สกอ. + สมศ. 38 ตัวบ่งชี้)

มาตรฐานอุดมศึกษา	คะแนน				ผลการประเมิน	หมายเหตุ
	ปัจจัยนำเข้า (I)	กระบวนการ (P)	ผลผลิตหรือผลลัพธ์ (O)	คะแนนรวม	0.00 - 1.50 การดำเนินงานต้องปรับปรุงเร่งด่วน 1.51 - 2.50 การดำเนินงานต้องปรับปรุง 2.51 - 3.50 การดำเนินงานระดับพอใช้ 3.51 - 4.50 การดำเนินงานระดับดี 4.51 - 5.00 การดำเนินงานระดับดีมาก	
1. มาตรฐานด้านคุณภาพบัณฑิต			4.59	4.59	ดีมาก	
2. มาตรฐานด้านการบริหารจัดการ อุดมศึกษา						
ก. มาตรฐานด้านธรรมาภิบาลของ การบริหารการอุดมศึกษา		4.71	4.50	4.69	ดีมาก	
ข. มาตรฐานด้านพันธกิจของการ บริหารการอุดมศึกษา	3.00	4.22	4.49	4.05	ดี	
3. มาตรฐานด้านการสร้างและพัฒนา สังคมฐานความรู้และสังคมแห่งการเรียนรู้		5.00	2.20	3.32	พอใช้	
เฉลี่ยรวมทุกตัวบ่งชี้ของทุกมาตรฐาน	3.00	4.50	4.07	4.16	ดี	
ผลการประเมิน	พอใช้	ดี	ดี	ดี		

ตารางที่ 12 ตาราง ป4 ผลการประเมินตามมุมมองด้านการบริหารจัดการ (ตามเกณฑ์ สกอ. 23 ตัวบ่งชี้)

มาตรฐานอุดมศึกษา	คะแนน				ผลการประเมิน	หมายเหตุ
	ปัจจัยนำเข้า (I)	กระบวนการ (P)	ผลผลิตหรือ ผลลัพธ์ (O)	คะแนนรวม		
					0.00 - 1.50 การดำเนินงานต้องปรับปรุงเร่งด่วน 1.51 - 2.50 การดำเนินงานต้องปรับปรุง 2.51 - 3.50 การดำเนินงานระดับพอใช้ 3.51 - 4.50 การดำเนินงานระดับดี 4.51 - 5.00 การดำเนินงานระดับดีมาก	
1. ด้านนักศึกษาและผู้มีส่วนได้ส่วนเสีย		4.50	5.00	4.57	ดีมาก	
2. ด้านกระบวนการภายใน	4.00	4.33		4.30	ดี	
3. ด้านการเงิน	3.93	5.00		4.46	ดี	
4. ด้านบุคลากร การเรียนรู้และนวัตกรรม	2.03	5.00		3.51	ดี	
เฉลี่ยรวมทุกตัวบ่งชี้ของทุกมุมมอง	3.00	4.50	5.00	4.26	ดี	
ผลการประเมิน	พอใช้	ดี	ดีมาก	ดี		

ตารางที่ 13 ตาราง ป4 ผลการประเมินตามมุมมองด้านการบริหารจัดการ (ตามเกณฑ์ สกอ. + สมศ. 38 ตัวบ่งชี้)

มาตรฐานอุดมศึกษา	คะแนน				ผลการประเมิน	หมายเหตุ
	ปัจจัยนำเข้า (I)	กระบวนการ (P)	ผลผลิตหรือ ผลลัพธ์ (O)	คะแนนรวม		
					0.00 - 1.50 การดำเนินงานต้องปรับปรุงเร่งด่วน 1.51 - 2.50 การดำเนินงานต้องปรับปรุง 2.51 - 3.50 การดำเนินงานระดับพอใช้ 3.51 - 4.50 การดำเนินงานระดับดี 4.51 - 5.00 การดำเนินงานระดับดีมาก	
1. ด้านนักศึกษาและผู้มีส่วนได้ส่วนเสีย		4.50	4.71	4.61	ดีมาก	
2. ด้านกระบวนการภายใน	4.00	4.33	4.69	4.41	ดี	
3. ด้านการเงิน	3.93	5.00		4.46	ดี	
4. ด้านบุคลากร การเรียนรู้และนวัตกรรม	2.03	5.00	2.32	2.92	พอใช้	
เฉลี่ยรวมทุกตัวบ่งชี้ของทุกมุมมอง	3.00	4.50	4.07	4.16	ดี	
ผลการประเมิน	พอใช้	ดี	ดี	ดี		

ตารางที่ 14 ตาราง ป5 ผลการประเมินตามมาตรฐานสถาบันอุดมศึกษา (ตามเกณฑ์ สกอ. 23 ตัวบ่งชี้)

มาตรฐานสถาบันอุดมศึกษา	คะแนน				ผลการประเมิน	หมายเหตุ
	ปัจจัยนำเข้า (I)	กระบวนการ (P)	ผลผลิตหรือผลลัพธ์ (O)	คะแนนรวม		
					0.00 - 1.50 การดำเนินงานต้องปรับปรุงเร่งด่วน 1.51 - 2.50 การดำเนินงานต้องปรับปรุง 2.51 - 3.50 การดำเนินงานระดับพอใช้ 3.51 - 4.50 การดำเนินงานระดับดี 4.51 - 5.00 การดำเนินงานระดับดีมาก	
1. มาตรฐานด้านศักยภาพและความพร้อมในการจัดการศึกษา						
(1) ด้านกายภาพ	4.00			4.00	ดี	
(2) ด้านวิชาการ	2.03	3.33		2.81	พอใช้	
(3) ด้านการเงิน		5.00		5.00	ดีมาก	
(4) ด้านการบริหารจัดการ		4.83		4.83	ดีมาก	
เฉลี่ยรวมทุกตัวบ่งชี้ของมาตรฐานที่ 1	2.69	4.40		4.00	ดี	
2. มาตรฐานด้านการดำเนินการตามภารกิจของสถาบันอุดมศึกษา						
(1) ด้านการผลิตบัณฑิต		4.33	5.00	4.50	ดี	
(2) ด้านการวิจัย	3.93	4.50		4.31	ดี	
(3) ด้านการให้บริการทางวิชาการแก่สังคม		5		5.00	ดีมาก	
(4) ด้านการทำนุบำรุงศิลปะและวัฒนธรรม		5		5.00	ดีมาก	
เฉลี่ยรวมทุกตัวบ่งชี้ของมาตรฐานที่ 2	3.93	4.63	5.00	4.59	ดีมาก	
เฉลี่ยรวมทุกตัวบ่งชี้ของทุกมาตรฐาน	3.00	4.50	5.00	4.26	ดี	
ผลการประเมิน	พอใช้	ดี	ดีมาก	ดี		

ตารางที่ 15 ตาราง ป5 ผลการประเมินตามมาตรฐานสถาบันอุดมศึกษา (ตามเกณฑ์ สกอ. + สมศ. 38 ตัวบ่งชี้)

มาตรฐานสถาบันอุดมศึกษา	คะแนน				ผลการประเมิน	หมายเหตุ
	ปัจจัยนำเข้า (I)	กระบวนการ (P)	ผลผลิตหรือผลลัพธ์ (O)	คะแนนรวม		
					0.00 - 1.50 การดำเนินงานต้องปรับปรุงเร่งด่วน 1.51 - 2.50 การดำเนินงานต้องปรับปรุง 2.51 - 3.50 การดำเนินงานระดับพอใช้ 3.51 - 4.50 การดำเนินงานระดับดี 4.51 - 5.00 การดำเนินงานระดับดีมาก	
1. มาตรฐานด้านศักยภาพและความพร้อมในการจัดการศึกษา						
(1) ด้านกายภาพ	4.00			4.00	ดี	
(2) ด้านวิชาการ	2.03	3.33	2.67	2.79	พอใช้	
(3) ด้านการเงิน		5.00		5.00	ดีมาก	
(4) ด้านการบริหารจัดการ		4.83	4.38	4.72	ดีมาก	
เฉลี่ยรวมทุกตัวบ่งชี้ของมาตรฐานที่ 1	2.69	4.40	3.81	3.97	ดี	
2. มาตรฐานด้านการดำเนินการตามภารกิจของสถาบันอุดมศึกษา						
(1) ด้านการผลิตบัณฑิต		4.33	4.59	4.50	ดี	
(2) ด้านการวิจัย	3.93	4.50	2.20	3.26	พอใช้	
(3) ด้านการให้บริการทางวิชาการแก่สังคม		5	5.00	5.00	ดีมาก	
(4) ด้านการทำนุบำรุงศิลปะและวัฒนธรรม		5	5.00	5.00	ดีมาก	
เฉลี่ยรวมทุกตัวบ่งชี้ของมาตรฐานที่ 2	3.93	4.63	4.13	4.31	ดี	
เฉลี่ยรวมทุกตัวบ่งชี้ของทุกมาตรฐาน	3.00	4.50	4.07	4.16	ดี	
ผลการประเมิน	พอใช้	ดี	ดี	ดี		

7. จุดแข็ง จุดอ่อนและข้อเสนอแนะของแต่ละองค์ประกอบและมาตรฐาน

7.1 ผลการประเมินในภาพรวมของแต่ละองค์ประกอบคุณภาพ

องค์ประกอบที่ 1 ปรัชญา ปณิธาน วัตถุประสงค์ และแผนดำเนินการ

จุดแข็ง

1. ผลการดำเนินงานตามแผนการผลิตบัณฑิต บัณฑิตได้งานทำตามค่าเป้าหมาย ตามแผนอย่างต่อเนื่อง
2. ผลการดำเนินงานตามแผนการบริการวิชาการ ให้แก่ชุมชนบรรลุตามเป้าหมายที่ตั้งไว้ โดยเฉพาะโครงการห้องสมุดเคลื่อนที่เพื่อชุมชนในพื้นที่ภาคตะวันออกเฉียงเหนือ
3. ผลการดำเนินงานด้านทำนุบำรุงศิลปวัฒนธรรม บรรลุตามเป้าหมายที่ตั้งไว้ โดยเฉพาะโครงการวันภาษาไทยแห่งชาติที่มีความยั่งยืน
4. ผลการประเมินผู้บริหารคนเดิมมีผลการประเมินในระดับดีอย่างยั่งยืน

จุดอ่อน

1. มีการติดตามตรวจสอบ รายงานผลการดำเนินงานจำนวนน้อยครั้ง จะทำให้มีผลกระทบต่อการปรับปรุงแก้ไขปัญหาค่าความสำเร็จจะไม่ทันต่อการพัฒนาสู่เป้าหมายได้อย่างมีประสิทธิภาพและประสิทธิผลตามแผนเวลาที่ตั้งไว้
2. ตัวบ่งชี้ของแผนปฏิบัติการ (โครงการ/กิจกรรม) ไม่มีการรายงานผลค่าความสำเร็จเชิงคุณภาพ
3. ค่าความสำเร็จของแผนวิจัยยังไม่บรรลุเป้าหมายตามแผน

ข้อเสนอแนะ

1. ควรจัดทำเอกสารแผนกลยุทธ์ระดับคณะ ไม่ควรรวมไว้ในเอกสารแผนปฏิบัติราชการ
2. จัดทำรายงานผลการดำเนินงานตามตัวบ่งชี้ของแผนกลยุทธ์แยกออกมาจากแผนปฏิบัติการ
3. ควรมีการติดตามและทบทวนแผนกลยุทธ์ แผนปฏิบัติการระยะไตรมาส เพื่อปรับปรุงแผนระยะ 6 เดือน หรือครึ่งแผน
4. ควรสรุปผลการดำเนินงานเป็นเชิงปริมาณ เชิงคุณภาพ และผลสำเร็จตามแผน
5. ผู้บริหารควรกำหนดนโยบายตามพันธกิจ และวิธีการดำเนินงานตามหลักธรรมาภิบาล หนึ่งด้วยเป็นผู้บริหารชุดใหม่
6. ภาควิชาควรจัดทำโครงการตามภารกิจที่มีผลกระทบต่อผลผลิตที่มีคุณภาพอย่างต่อเนื่อง และเป็นเอกลักษณ์ของภาควิชา

7. ควรมีการประเมินหัวหน้าภาคเป็นรายปี แล้วนำมาวิเคราะห์ สังเคราะห์ ค่าเฉลี่ยคุณภาพรวมกัน เพื่อเป็นคุณภาพของกลุ่มผู้บริหารระดับคณะ

8. ควรมีผลการดำเนินงานประเมินให้ได้ความดีความชอบ สวัสดิการ และยกย่องเชิดชูเกียรติอาจารย์ดีเด่นแห่งคณะอักษรศาสตร์

9. ควรมีการพัฒนาอาจารย์ที่ไม่ได้จบด้านการศึกษาโดยให้เข้าอบรม หรือเรียนวิชาชีพครู

10. คุณลักษณะของบัณฑิตควรจัดกลุ่มด้านวิชาชีพ วิชาการ คุณธรรมจริยธรรม เพื่อเป็นประโยชน์ต่อการจัดทำแผนพัฒนาตัวบ่งชี้ ค่าเป้าหมายความสำเร็จ

11. วิจัยศึกษาความต้องการของนักศึกษาด้านทรัพยากรและประเมินหลักสูตร

องค์ประกอบที่ 2 การผลิตบัณฑิต

จุดแข็ง

-

จุดอ่อน

1. หลักสูตรของคณะที่เปิดสอนในปีการศึกษา 2554 ยังไม่เป็นไปตามกรอบมาตรฐานคุณวุฒิระดับอุดมศึกษาครบทุกหลักสูตร

2. จำนวนอาจารย์ประจำที่มีคุณวุฒิปริญญาเอก และจำนวนอาจารย์ประจำที่ดำรงตำแหน่งวิชาการ รองศาสตราจารย์ และ ศาสตราจารย์ มีต่ำกว่าเกณฑ์ สกอ. กำหนด

ข้อเสนอแนะ

1. มีการปรับปรุงหลักสูตรที่ยังไม่ถึงรอบปรับปรุง โดยจัดทำในรูป มคอ.2 เพื่อให้ทุกหลักสูตรเข้ากรอบมาตรฐานคุณวุฒิระดับอุดมศึกษา

2. ควรบริหารจัดการในเรื่องอาจารย์ประจำหลักสูตรให้เป็นไปตามเกณฑ์ที่ สกอ. กำหนดหรือปรับหลักสูตรให้อยู่ในลักษณะของหลักสูตรสหวิทยาการ เพื่อใช้อาจารย์ประจำหลักสูตรร่วมกัน (ลดปัญหาอาจารย์ประจำหลักสูตรไม่ครบ 5 คน)

3. ควรปรับปรุงหลักสูตรให้มีสหกิจศึกษา หรือฝึกงานที่มีการประเมินผลอย่างชัดเจนในหลักสูตร

4. คณะควรจัดทำแผนพัฒนาบุคลากรเพื่อเพิ่มคุณวุฒิอาจารย์และทำแผนพัฒนาบุคลากรเข้าสู่ตำแหน่งทางวิชาการ เช่น ให้รางวัลเมื่ออาจารย์เข้าสู่ตำแหน่งทางวิชาการได้แล้ว เป็นต้น

5. จากรายงานผลสำรวจความคิดเห็นเรื่องความพึงพอใจการให้บริการนักศึกษาของคณะ ตามหลักฐาน 2.5.6 ยังมีผลการประเมินต่ำกว่า 3.51 หลายข้อ เนื่องจากหลายคำถามอาจเป็นผลโดยตรงจากมหาวิทยาลัย หรือบริการบางอย่างอาจแนะนำให้นักศึกษาไปใช้บริการส่วนกลางของมหาวิทยาลัย เช่น การ

ลงทะเบียนเรียนทางอินเทอร์เน็ต หนังสือสำหรับค้นคว้าที่มีปริมาณไม่เพียงพอ การบริการด้านทุน กยศ. คณะ จึงควรพิจารณาปรับแบบสำรวจความคิดเห็นให้เหมาะสม

6. ความพึงพอใจบางข้อที่เกี่ยวข้องกับคณะโดยตรง เช่น จุดเชื่อมต่ออินเทอร์เน็ตไร้สาย ควรพิจารณาเพิ่มจุดบริการในคณะ ในบริเวณที่มีนักศึกษาใช้บริการเป็นจำนวนมาก

7. คณะควรทำ มคอ.3 และ มคอ.5 จะสามารถแสดงให้เห็นชัดเจนได้ว่าอาจารย์ได้นำผล ประเมินจากภาคการศึกษาที่ผ่านมาปรับปรุงการดำเนินงานของรายวิชาในภาคเรียนต่อมา (ไม่พบ มคอ.5 ของวิชาที่มี มคอ.3 แล้ว จากหลักฐาน 2.6.2)

8. พบหลักฐานว่าคณะมีระบบกลไกสนับสนุนการประยุกต์ใช้ผลงานวิทยานิพนธ์ของนักศึกษา แต่ไม่พบหลักฐานว่ามีหน่วยงานภายนอกนำไปใช้ประโยชน์จริง ดังนั้น ควรหาหลักฐานเป็นหนังสือรับรองการนำไปใช้ ประโยชน์จริง

องค์ประกอบที่ 3 กิจกรรมการพัฒนานักศึกษา

จุดแข็ง

1. คณะมีการเผยแพร่ข้อมูลข่าวสารที่เป็นประโยชน์แก่นักศึกษาและศิษย์ในหลายช่องทาง ทั้งเว็บไซต์คณะ facebook กระดานติดข่าว และวารสารฟ้าอักษร

2. มีการจัดกิจกรรมนักศึกษาภายในสถาบันและระหว่างสถาบันทำให้เกิดเครือข่ายระหว่าง นักศึกษาต่างสถาบันเป็นการสร้างสัมพันธภาพที่ดีได้แลกเปลี่ยนความรู้ประสบการณ์ (กิจกรรมเข้าฐาน และ กีฬาฮาเฮ)

จุดอ่อน

-

ข้อเสนอแนะ

1. ควรจัดทำฐานข้อมูลศิษย์เก่าบนระบบเครือข่ายเพื่อให้ศิษย์เก่าสามารถแก้ไขข้อมูลเพิ่มเติม เกี่ยวกับสถานทำงานปัจจุบัน การศึกษาต่อ ตำแหน่งหน้าที่ปัจจุบัน ที่อยู่ติดต่อได้ เพื่อใช้เป็นเครือข่าย ระหว่างศิษย์เก่า ศิษย์ปัจจุบัน และคณะ

2. ควรมีกิจกรรมร่วมมือกันระหว่างสถาบันในการช่วยชุมชน สังคม เพิ่มขึ้น เช่น ร่วมกันออก ค่ายสอนหนังสือแก่เด็กที่ด้อยโอกาส (เด็กชาวเขา แหล่งสลัม โรงเรียนในถิ่นทุรกันดาร)

องค์ประกอบที่ 4 การวิจัย

จุดแข็ง

1. คณะให้ความสำคัญและสนับสนุนการวิจัยอย่างต่อเนื่อง
2. คณาจารย์มีศักยภาพและสามารถนำคณะให้เป็นผู้นำการวิจัยด้านสังคมศาสตร์และมนุษยศาสตร์ระดับประเทศได้
3. คณะมีผลงานวิจัยที่หลากหลาย และสามารถบูรณาการกับการบริการวิชาการ / ทำนุบำรุงศิลปวัฒนธรรม / การเรียนการสอนได้เป็นอย่างดี

จุดอ่อน

-

ข้อเสนอแนะ

1. ควรจัดกิจกรรมส่งเสริมให้เกิดบรรยากาศการวิจัย ตลอดจนมีการแลกเปลี่ยนข้อคิดเห็นในเรื่องการทำวิจัย ปัจจัยสนับสนุนการวิจัย และจรรยาบรรณการวิจัยเป็นระยะๆ
2. ควรมีการประเมินผลการให้บริการด้านการให้คำปรึกษาและสนับสนุนการวิจัยจากผู้ใช้บริการร่วมด้วย เพื่อให้เป็นข้อมูลย้อนกลับในการปรับปรุงการสนับสนุนการวิจัยที่สมบูรณ์มากยิ่งขึ้น
3. คณะควรพิจารณาแนวทาง / ระบบสนับสนุนเพื่อลดภาระงานธุรการของอาจารย์ซึ่งจะส่งผลให้อาจารย์สามารถทำวิจัยได้เพิ่มขึ้น

องค์ประกอบที่ 5 การบริการทางวิชาการแก่สังคม

จุดแข็ง

1. คณาจารย์มีศักยภาพ และให้บริการวิชาการตามความต้องการของชุมชน และสังคม สามารถบูรณาการกับการเรียนการสอน และการวิจัยได้เป็นอย่างดี

จุดอ่อน

-

ข้อเสนอแนะ

1. ควรมีการนำเสนอข้อมูลที่แยก / ระบุ ประเภทการบริการวิชาการที่มีการบูรณาการกับการเรียนการสอน หรือภารกิจอื่น และแสดงผลการประเมินความสำเร็จและการปรับปรุงของการบูรณาการ อย่างชัดเจน เพื่อให้ติดตามเอกสารหลักฐานได้อย่างเข้าใจมากขึ้น

องค์ประกอบที่ 6 การทำนุบำรุงศิลปะและวัฒนธรรม

จุดแข็ง

1. คณะมีกิจกรรมด้านการทำนุบำรุงศิลปะและวัฒนธรรมที่โดดเด่น รวมทั้งมีการบูรณาการกับภารกิจอื่น

จุดอ่อน

-

ข้อเสนอแนะ

1. คณะควรพัฒนา / สร้างมาตรฐานคุณภาพด้านศิลปะและวัฒนธรรม เพื่อเป็นผู้นำทางด้านนี้

องค์ประกอบที่ 7 การบริหารและการจัดการ

จุดแข็ง

1. คณะกรรมการบริหารคณะมีผลการประเมินภาพรวมในระดับดีอย่างต่อเนื่อง โดยเฉพาะด้านคุณธรรม จริยธรรม และยุติธรรม

จุดอ่อน

จากผลการประเมินควรขับเคลื่อนในประเด็นดังนี้

1. การส่งเสริม และสร้างขวัญกำลังใจแก่บุคลากร
2. เปิดโอกาสให้บุคลากรมีส่วนร่วมในการจัดทำแผนงาน รับรู้แผนงาน
3. ภาวะผู้นำสามารถสร้างความมือในการทำงานเป็นทีม เพื่อให้เกิดความก้าวหน้าแก่คณะ
4. การติดตามประเมินผลตามแผนเป็นระยะ และรายงานผลประชาสัมพันธ์ให้ประชาคมทราบ

ข้อเสนอแนะ

1. ควรมีการกำหนดนโยบายและมีวิสัยทัศน์นำองค์กรไปสู่ความสำเร็จอย่างเป็นรูปธรรม
2. ควรนำผลการประเมินคณะกรรมการบริหารคณะมาสังเคราะห์ จัดลำดับผลการประเมินภาพรวม เพื่อยกย่องเชิดชูเกียรติ และการปรับปรุงพัฒนา
3. ควรมีการประเมินผลหัวหน้าภาคในฐานะกลุ่มผู้บริหาร
4. ควรยกย่องเชิดชูเกียรติผู้บริหาร และบุคลากร
5. ควรสร้างความร่วมมือทางวิชาการกับหน่วยงานภายนอก และประชาคมอาเซียน การแลกเปลี่ยนอาจารย์ นักศึกษา
6. ควรสนับสนุนกลไกการพัฒนาศูนย์กลางสายสอน และสายสนับสนุน

7. การจัดทำแผนกรอบอัตรากำลังอาจารย์ระยะยาว เพื่อเตรียมความพร้อมการรับอาจารย์ และแผนพัฒนาบุคลากร จำแนก HRSCORE รายบุคคล

องค์ประกอบที่ 8 การเงินและงบประมาณ

จุดแข็ง

1. มีการติดตาม ตรวจสอบ ด้านการเงินและงบประมาณ ทั้งหน่วยงานภายในและภายนอก ให้เป็นไปตามระเบียบและกฎเกณฑ์ที่มหาวิทยาลัยกำหนด และตามกรมบัญชีกลาง กระทรวงการคลัง โดยไม่มีข้อร้องเรียน และผลการดำเนินงานที่ไม่ถูกต้องอย่างต่อเนื่อง
2. มีผลการประเมินการดำเนินงานในระดับดีอย่างต่อเนื่อง

จุดอ่อน

1. ไม่มีการจัดทำแผนวิเคราะห์ค่าใช้จ่ายเกี่ยวกับต้นทุนรายรับ รายจ่ายของคณะ
2. ไม่มีการจัดทำแผนกลยุทธ์ทางการเงินระยะยาว เพื่อเป็นข้อมูลการบริหารจัดการที่มั่นคง ยั่งยืนทางการเงิน
3. ไม่มีการจัดทำแผนการเงินเกี่ยวกับค่าจ้างอาจารย์ เจ้าหน้าที่ และอาคารสถานที่ ซึ่งจะไปเชื่อมโยงกับแผนกรอบอัตรากำลังของคณะในระยะสั้นและระยะยาว
4. การจัดทำรายงานสรุปการใช้งบประมาณ เปรียบเทียบกับปีที่ผ่านมา เพื่อนำข้อมูลประกอบการประเมินการบริหารจัดการที่ดีโดย ก.พ.ร. เกี่ยวกับการประหยัดพลังงาน ประหยัดค่าใช้จ่าย เพื่อเป็นคณะที่มีแนวปฏิบัติที่ดีในการประหยัดทรัพยากร

ข้อเสนอแนะ

1. จัดทำแผนกลยุทธ์การเงินระยะยาวที่ครอบคลุมค่าจ้าง งบลงทุนพัฒนาอาคารสถานที่ งบพัฒนาบุคลากร เพื่อการของงบประมาณ
2. ควรแต่งตั้งคณะกรรมการที่มีความรู้ด้านการเงินจัดทำการวิจัยการวิเคราะห์ค่าใช้จ่ายของคณะ เพื่อเป็นข้อมูลประกอบการบริหารจัดการ และการตัดสินใจเพื่อการเปลี่ยนแปลง

องค์ประกอบที่ 9 ระบบและกลไกการประกันคุณภาพ

จุดแข็ง

1. ผู้บริหารให้ความสำคัญกับการประกันคุณภาพการศึกษา และให้มีการประเมินระดับภาควิชาอย่างต่อเนื่อง

จุดอ่อน

-

ข้อเสนอแนะ

1. คณะควรมีการนำผลการประกันคุณภาพการศึกษา มอบหมายให้ผู้รับผิดชอบตัวบ่งชี้ของแผนกลยุทธ์นำผลจากการประเมินคุณภาพ ไปวิเคราะห์เพื่อพิจารณาปรับปรุงการดำเนินงานในส่วนที่รับผิดชอบโดยตรงในการพัฒนาผลการดำเนินงานตามแผนกลยุทธ์ของคณะให้ครบถ้วนทุกตัวบ่งชี้
2. ควรมีการสรุปผลการปฏิบัติตามแผนพัฒนาคุณภาพการศึกษา และนำเข้าสู่การประชุมคณะกรรมการประกันคุณภาพการศึกษาของคณะเพื่อนำไปสู่การวิเคราะห์ปัญหาและอุปสรรคที่ไม่สามารถดำเนินการได้ตามแผนทุกตัวบ่งชี้

องค์ประกอบที่ 10 สถานศึกษา 3D

จุดแข็ง

1. คณะให้ความสำคัญกับนโยบายสถานศึกษา 3D มีแผนการดำเนินงานและมีการจัดกิจกรรมเพื่อรองรับนโยบายอย่างครบถ้วน นอกจากนี้ยังมีการสอดแทรกไว้กับการเรียนการสอนในโครงการ “วรรณรูป”

จุดอ่อน

-

ข้อเสนอแนะ

1. จัดโครงการพัฒนาคณาจารย์และบุคลากรให้มีความรู้เรื่อง 3D
2. กำกับ ติดตามให้คณะพัฒนา เป็นไปตามมาตรฐาน 3D

ข้อเสนอแนะเพื่อการพัฒนาเร่งด่วนของคณะ

1. แผนกรอบอัตรากำลังด้านอาจารย์ ทั้งระยะสั้นและระยะยาว
2. การปรับปรุงหลักสูตรตามกรอบมาตรฐานคุณวุฒิของ สกอ.
3. การสนับสนุนการผลิตงานวิจัยและทุนวิจัย เพื่อพัฒนาการเรียนการสอน (ทบทวนกลุ่ม ค1 ที่เข้ารับการประเมินคุณภาพ)
4. การพัฒนาบุคลากรตามความต้องการ ความจำเป็นของคณะ ได้แก่ ด้านคุณวุฒิ ตำแหน่งทางวิชาการ เส้นทางความก้าวหน้าของสายสนับสนุน และการศึกษาดูงานเพื่อสร้างวิสัยทัศน์ให้บุคลากร
5. ควรปรับปรุงการเรียนการสอนที่เน้นผู้เรียนเป็นสำคัญ โดยเฉพาะการฝึกงานในหน่วยงาน

7.2 จุดเด่นใน 4 พันธกิจของสถาบันอุดมศึกษา

1. การจัดการเรียนการสอนได้มาตรฐานคุณภาพของการจัดการศึกษาในระดับอุดมศึกษาอย่างยั่งยืน โดยเฉพาะคุณวุฒิ ศักยภาพของอาจารย์ และคุณภาพของหลักสูตร
2. ทางบริการวิชาการให้แก่ชุมชนท้องถิ่น มีผลการดำเนินงานด้านการพัฒนาส่งเสริมการอ่านอย่างต่อเนื่อง และได้รับผลการประเมินในระดับดีอย่างยั่งยืน
3. ผลการดำเนินงานด้านการทำนุบำรุงศิลปวัฒนธรรม มีผลการประเมินในระดับดีอย่างต่อเนื่อง ได้แก่
 - 3.1 โครงการภาษาไทยแห่งชาติ
 - 3.2 โครงการสืบสายคนเนศจตุรฤถิ

7.3 ความเห็นและข้อเสนอแนะส่วนสรุปผลการประเมินและทิศทางการพัฒนา ในหัวข้อ แนวทางนำผลการประเมินไปวางแผนพัฒนา

-

ภาคผนวก

- คำสั่งมหาวิทยาลัยศิลปากร ที่ 856/2555 เรื่อง แต่งตั้งคณะกรรมการประเมินคุณภาพการศึกษาภายในระดับคณะวิชา / หน่วยงานเทียบเท่า ประจำปีการศึกษา 2554
- กำหนดการประเมินคุณภาพการศึกษาภายใน คณะอักษรศาสตร์
- รายงานผู้ร่วมให้ข้อมูลการประเมินคุณภาพการศึกษาภายใน ประจำปีการศึกษา 2554



คำสั่งมหาวิทยาลัยศิลปากร

ที่ ๘๕๖/๒๕๕๕

เรื่อง แต่งตั้งคณะกรรมการประเมินคุณภาพการศึกษาภายใน
ระดับคณะวิชา/หน่วยงานเทียบเท่า ประจำปีการศึกษา ๒๕๕๔

เพื่อให้การประเมินคุณภาพการศึกษาภายใน ระดับคณะวิชา/หน่วยงานเทียบเท่า ประจำปีการศึกษา ๒๕๕๔ ดำเนินการไปด้วยความเรียบร้อยและมีประสิทธิภาพ มหาวิทยาลัยจึงแต่งตั้งคณะกรรมการเพื่อประเมินคุณภาพการศึกษาภายใน ปีการศึกษา ๒๕๕๔ ดังมีรายนามและกำหนดวันประเมินคุณภาพฯ ดังต่อไปนี้

๑. คณะจิตรกรรมประติมากรรมและภาพพิมพ์

(วันจันทร์ที่ ๑๘ - วันอังคารที่ ๑๙ มิถุนายน ๒๕๕๕)

ผู้ช่วยศาสตราจารย์สรสรเสริญ	มิลินทสูต	ประธานกรรมการ
รองศาสตราจารย์สิทธิพร	ภิรมย์ริน	กรรมการ
รองศาสตราจารย์ ดร.ศุภกรณ์	ดิษฐพันธุ์	กรรมการ
นางสาวอัปสร	กิจเจริญคำ	กรรมการ
นางสายสมร	สุระแสง	กรรมการและเลขานุการ
นางสาวเพ็ญสุภา	ศรีพรหมทอง	กรรมการและผู้ช่วยเลขานุการ
นางสาวฉัตรระพี	แย้มเกษร	ผู้ประสานงาน
นางสาววีรัตน์	วันดี	ผู้ประสานงาน
นางสาวจรรยารัตน์	คนทน	ผู้ประสานงาน

๒. คณะสถาปัตยกรรมศาสตร์ (วันพุธที่ ๒๗ - วันพฤหัสบดีที่ ๒๘ มิถุนายน ๒๕๕๕)

รองศาสตราจารย์จันทน์	เพชรานนท์	ประธานกรรมการ
ผู้ช่วยศาสตราจารย์ ดร.กังวล	คัชขิมา	กรรมการ
อาจารย์ธนาทร	เจียรกุล	กรรมการ
นางสาวสวาทตรี	ศิลป์ประเสริฐ	กรรมการและเลขานุการ
นางสาวกุลจิรา	น้อยพงษ์	ผู้ประสานงาน

๓. คณะโบราณคดี (วันพฤหัสบดีที่ ๒๘ - วันศุกร์ที่ ๒๙ มิถุนายน ๒๕๕๕)

ผู้ช่วยศาสตราจารย์ชัยณรงค์	อริยะประเสริฐ	ประธานกรรมการ
ผู้ช่วยศาสตราจารย์นฤตย์	นัมสมบุญ	กรรมการ
ดร.ฉวีวรรณ	หลิมวัฒนา	กรรมการ
นางสาวนิศาตร์ตัน	เวชประพันธ์	กรรมการและเลขานุการ
นางสาวพนิดา	จิรวงษ์โรจน์	ผู้ประสานงาน

4. คณะตรียางคศาสตร์ (วันจันทร์ที่ 25 – วันอังคารที่ 26 มิถุนายน 2555)

ผู้ช่วยศาสตราจารย์สรเสริญ	มิลินทสุด	ประธานกรรมการ
อาจารย์ธนาทร	เจียรกุล	กรรมการ
นางสาวภัทราพันธ์	หรรุ่งรักวิทย์	กรรมการ
นางสาวสาวิตตรี	ศิลปะเสริญ	กรรมการและเลขานุการ
นางสาวจิราวรรณ	งานทอง	กรรมการและผู้ช่วยเลขานุการ
นางสาวลลวรรณ	เปรมประเสริฐ	ผู้ประสานงาน

5. คณะอักษรศาสตร์ (วันอังคารที่ 3 – วันพุธที่ 4 มิถุนายน 2555)

ผู้ช่วยศาสตราจารย์มุกดา	ลิปลับ	ประธานกรรมการ
รองศาสตราจารย์ศิริภัทรา	เหมือนมาลัย	กรรมการ
ภญ.รองศาสตราจารย์ ดร.อวยพร	อภิรักษ์อร่ามวง	กรรมการ
นางสาวสาวิตตรี	ศิลปะเสริญ	กรรมการและเลขานุการ
นายกฤษดา	ไพรวรรณ	ผู้ประสานงาน

6. คณะศึกษาศาสตร์ (วันจันทร์ที่ 25 – วันอังคารที่ 26 มิถุนายน 2555)

รองศาสตราจารย์ ดร.สมสรร	วงศ์อยู่น้อย	ประธานกรรมการ
รองศาสตราจารย์ ดร.ชวนชม	ชินะดังกูร	กรรมการ
อาจารย์รุ่งธิวา	ชลิบเงิน	กรรมการ
นางสาวนิศารัตน์	เวชประพันธ์	กรรมการและเลขานุการ
นางสาวเพ็ญสุภา	ศรีพรหมทอง	กรรมการและผู้ช่วยเลขานุการ
นางสาววรรณภา	แสงวัฒนะกุล	ผู้ประสานงาน

7. คณะวิทยาศาสตร์ (วันพฤหัสบดีที่ 21 – วันศุกร์ที่ 22 มิถุนายน 2555)

รองศาสตราจารย์ ดร.มณีปิ่น	พรหมสุทธิรักษ์	ประธานกรรมการ
อาจารย์ธนาทร	เจียรกุล	กรรมการ
ภญ.รองศาสตราจารย์ ดร.อวยพร	อภิรักษ์อร่ามวง	กรรมการ
นางสาวสาวิตตรี	ศิลปะเสริญ	กรรมการและเลขานุการ
นางสาวจิตรรดี	ตันติคชาภรณ์	ผู้ประสานงาน

8. คณะเภสัชศาสตร์ (วันพฤหัสบดีที่ 28 – วันศุกร์ที่ 29 มิถุนายน 2555)

รองศาสตราจารย์สุรพล	นาคะพินธุ	ประธานกรรมการ
เภสัชกร ศ.(พิเศษ) ดร.จอมจัน	จันทร์สกุล	กรรมการ
ผู้ช่วยศาสตราจารย์ ดร.จรุงแสง	ลักษณะบุญส่ง	กรรมการ
นางสาวเพ็ญสุภา	ศรีพรหมทอง	กรรมการและเลขานุการ
เภสัชกร ผู้ช่วยศาสตราจารย์ ดร.สาธิต	นิรัตติย	ผู้ประสานงาน

9. คณะวิศวกรรมศาสตร์และเทคโนโลยีอุตสาหกรรม (วันศุกร์ที่ 22 – วันเสาร์ที่ 23 มิถุนายน 2555)

รองศาสตราจารย์เพ็ญรัตน์	หงษ์วิทยากร	ประธานกรรมการ
รองศาสตราจารย์สุรพล	นาถะพินธุ	กรรมการ
ผู้ช่วยศาสตราจารย์ ดร.เอกพันธ์	บางยี่ขัน	กรรมการ
นางสายสมร	สุระแสง	กรรมการและเลขานุการ
นางสาวจิราวรรณ	จันทอง	กรรมการและผู้ช่วยเลขานุการ
อาจารย์ ดร.สินธุ์วัฒน์	ฤทธิธรรม	ผู้ประสานงาน

10. คณะสัตวศาสตร์และเทคโนโลยีการเกษตร (วันจันทร์ที่ 25 – วันอังคารที่ 26 มิถุนายน 2555)

ผู้ช่วยศาสตราจารย์ประมวล	แซ่ไคว้	ประธานกรรมการ
ผู้ช่วยศาสตราจารย์ ดร.วราภัสร์	พากเพียรกิจวัฒนา	กรรมการ
ผู้ช่วยศาสตราจารย์ ดร.สุธาสินี	ผลวัฒน์	กรรมการ
นางสายสมร	สุระแสง	กรรมการและเลขานุการ
อาจารย์ทวีศักดิ์	เดชะเกรียงไกร	ผู้ประสานงาน

11. คณะเทคโนโลยีสารสนเทศและการสื่อสาร (วันพฤหัสบดีที่ 21 – วันศุกร์ที่ 22 มิถุนายน 2555)

ภญ.รองศาสตราจารย์ ดร.เกษร	จันทร์ศิริ	ประธานกรรมการ
ผู้ช่วยศาสตราจารย์ ดร.อรอนงค์	ผิวนิล	กรรมการ
นางสาวอัปสร	กิจเจริญคำ	กรรมการ
นางสาวอัญชญา	คล่องไชยชน	กรรมการและเลขานุการ
นางสาวภัทราพันธ์	หรรษ์รักวิทย	ผู้ประสานงาน

12. คณะวิทยาการจัดการ (วันพฤหัสบดีที่ 5 – วันศุกร์ที่ 6 มิถุนายน 2555)

รองศาสตราจารย์สุรพล	นาถะพินธุ	ประธานกรรมการ
รองศาสตราจารย์เกรียงศักดิ์	ปัทมเรขา	กรรมการ
รองศาสตราจารย์ ดร.ปพฤกษ์	อุตสาหกรรมวณิชกิจ	กรรมการ
ภญ.รองศาสตราจารย์ ดร.เกษร	จันทร์ศิริ	กรรมการ
รองศาสตราจารย์มานะ	กาญจนมณีเสถียร	กรรมการ
นางสาวอัญชญา	คล่องไชยชน	กรรมการและเลขานุการ
นางสาววรรณุช	พุ่มเรือง	กรรมการและผู้ช่วยเลขานุการ
นางสุภาคินี	วิชัยโชติ	ผู้ประสานงาน
นายอาทิตย์	เจนวิถีสุข	ผู้ประสานงาน

13. วิทยาลัยนานาชาติ (วันอังคารที่ 3 – วันพุธที่ 4 กรกฎาคม 2555)

รองศาสตราจารย์สุรพล	นาถะพินธุ	ประธานกรรมการ
ผู้ช่วยศาสตราจารย์ ดร.จรงค์แสง	ลักษณะบุญส่ง	กรรมการ
รองศาสตราจารย์ ดร.วศิน	อังกพัฒน์กุล	กรรมการ
นางสาวนิศารัตน์	เวชประพันธ์	กรรมการและเลขานุการ
อาจารย์อมรา	วีระวัฒน์	ผู้ประสานงาน

14. บัณฑิตวิทยาลัย (วันพุธที่ 27 มิถุนายน 2555)

รองศาสตราจารย์สุรพล	นาถะพินธุ	ประธานกรรมการ
รองศาสตราจารย์ ดร.สมใจ	พุทธาพิทักษ์ผล	กรรมการ
ภญ.รองศาสตราจารย์ ดร.เกษร	จันทร์ศิริ	กรรมการ
นางสาวนิศารัตน์	เวชประพันธ์	กรรมการและเลขานุการ
นางสาวอรุณ	บัวจิ้น	ผู้ประสานงาน

15. สำนักงานอธิการบดี (วันศุกร์ที่ 15 มิถุนายน 2555)

ผู้ช่วยศาสตราจารย์ ดร.นรงค์	ฉิมพาลี	ประธานกรรมการ
ผู้ช่วยศาสตราจารย์ ดร.เกศินี	ประทุมสุวรรณ	กรรมการ
อาจารย์ธนาทร	เจียรกุล	กรรมการ
นางศิริวิช	ดโนทัย	กรรมการ
นางสาวอัญชญา	คลองไชยชน	กรรมการและเลขานุการ
นางสาวอัปสร	กิจเจริญค้า	ผู้ประสานงาน

16. หอศิลป์มหาวิทยาลัยศิลปากร (วันอังคารที่ 19 มิถุนายน 2555)

รองศาสตราจารย์สุรพล	นาถะพินธุ	ประธานกรรมการ
ผู้ช่วยศาสตราจารย์ ดร.สุธาสนี	ผลวัฒน์	กรรมการ
รองศาสตราจารย์จันทน์	เพชรานนท์	กรรมการ
นางสาวนิศารัตน์	เวชประพันธ์	กรรมการและเลขานุการ
นายสรารัฐ	ทับทอง	ผู้ประสานงาน

17. สำนักหอสมุดกลาง (วันอังคารที่ 26 มิถุนายน 2555)

รองศาสตราจารย์สุรพล	นาถะพินธุ	ประธานกรรมการ
ภญ.รองศาสตราจารย์ ดร.อวยพร	อภิรักษ์อร่ามวง	กรรมการ
รองศาสตราจารย์ ดร.ธนิก	เลิศชาญฤทธิ	กรรมการ
นางสาวฉวีวรรณ	สวัสดิ์	กรรมการ
นางสาวอัญชญา	คลองไชยชน	กรรมการและเลขานุการ
นายสมภพ	สุขดี	ผู้ประสานงาน

18. ศูนย์คอมพิวเตอร์ (วันศุกร์ที่ 29 มิถุนายน 2555)

อาจารย์เสรี	ชินนอม	ประธานกรรมการ
ผู้ช่วยศาสตราจารย์วัฒน์พันธุ์	ครุฑะเสน	กรรมการ
นางสาวอัปสร	กิจเจริญค้า	กรรมการ
นางสาวสวาทิตรี	ศิลปประเสริฐ	กรรมการและเลขานุการ
นางสาวบุญมี	ตระกูลชัยศรี	ผู้ประสานงาน

19. สถาบันวิจัยและพัฒนา (วันจันทร์ที่ 2 กรกฎาคม 2555)

ผู้ช่วยศาสตราจารย์ ดร.สมถวิล	จริตควร	ประธานกรรมการ
ผู้ช่วยศาสตราจารย์ ดร.จรุงแสง	ลักษณะบุญส่ง	กรรมการ
ผู้ช่วยศาสตราจารย์ ดร.วันชัย	สุทธะนันท์	กรรมการ
นางสาวนิศารัตน์	เวชประพันธ์	กรรมการและเลขานุการ
นางสาววัชรีย์	น้อยพิทักษ์	ผู้ประสานงาน

โดยให้คณะกรรมการมีหน้าที่

1. ประเมินคุณภาพการศึกษาภายใน ให้แล้วเสร็จภายในระยะเวลาที่กำหนด
2. ส่งรายงานผลการประเมินคุณภาพการศึกษาภายใน ภายในวันที่ 13 กรกฎาคม 2555 เพื่อนำเข้าสู่ที่ประชุมคณะกรรมการประกันคุณภาพการศึกษา และที่ประชุมคณบดีเพื่อพิจารณา

สั่ง ณ วันที่ 11 มิถุนายน พ.ศ. 2555



(นายภราเดช พยัทธิเชียร)

รักษาราชการแทนอธิการบดีมหาวิทยาลัยศิลปากร

กำหนดการตรวจประเมินคุณภาพการศึกษาภายใน คณะอักษรศาสตร์ มหาวิทยาลัยศิลปากร

ประจำปีการศึกษา 2554

ณ ห้อง อช.1202

วันที่ 3 - 4 กรกฎาคม 2555

วันที่ 3 กรกฎาคม 2555

- 8.30 - 9.15 น. ผู้บริหารคณะอักษรศาสตร์แนะนำคณะอักษรศาสตร์และรายงานผลการดำเนินงานตามตัวบ่งชี้คุณภาพการศึกษา ประจำปีการศึกษา 2554 ต่อคณะกรรมการประเมินคุณภาพการศึกษาภายใน
- 9.15 - 12.00 น. คณะกรรมการประเมินคุณภาพการศึกษาภายในประชุมฯ และพิจารณาตรวจสอบรายงานผลการดำเนินงานและการประเมินคุณภาพการศึกษาภายใน
- 12.00 - 13.00 น. รับประทานอาหารกลางวัน
- 13.00 - 14.00 น. คณะกรรมการประเมินคุณภาพการศึกษาภายในสัมภาษณ์ผู้บริหาร คณะอักษรศาสตร์
- 14.00 - 15.00 น. คณะกรรมการประเมินคุณภาพการศึกษาภายในสัมภาษณ์อาจารย์ คณะอักษรศาสตร์
- 15.00 - 16.00 น. คณะกรรมการประเมินคุณภาพการศึกษาภายในสัมภาษณ์บุคลากร คณะอักษรศาสตร์
- 16.00 - 17.00 น. คณะกรรมการประเมินคุณภาพการศึกษาภายในสัมภาษณ์นักศึกษา คณะอักษรศาสตร์

วันที่ 4 กรกฎาคม 2555

- 8.30 - 12.00 น. คณะกรรมการประเมินคุณภาพการศึกษาภายในประชุมฯ และพิจารณาตรวจสอบรายงานผลการดำเนินงานและการประเมินคุณภาพการศึกษาภายใน (ต่อ)
- 12.00 - 13.00 น. รับประทานอาหารกลางวัน
- 13.00 - 14.00 น. คณะกรรมการประเมินคุณภาพการศึกษาภายใน สรุปผลการประเมินและจัดทำรายงานผลการประเมินคุณภาพการศึกษา
- 14.00 - 15.30 น. คณะกรรมการประเมินคุณภาพการศึกษาภายใน รายงานผลการประเมินให้ผู้บริหารและคณาจารย์ของคณะอักษรศาสตร์ทราบ
-

รายนามผู้ร่วมให้ข้อมูลการประเมินคุณภาพการศึกษาภายใน ประจำปีการศึกษา 2554
คณะอักษรศาสตร์ มหาวิทยาลัยศิลปากร

ผู้บริหาร

1. อาจารย์รุ่งจิรา ขลิบเงิน
2. อาจารย์สุภาภรณ์ อัสวไชยชาญ
3. อาจารย์วิรัช ศิริวัฒน์นาวิน
4. อาจารย์ ดร.กัลยา เทียนวงศ์

บุคลากร

1. ผู้ช่วยศาสตราจารย์ ดร.วรางคณา นิพัทธ์สุขกิจ
2. ผู้ช่วยศาสตราจารย์ กานดาวัลย์ คุณานนท์วิทยา
3. ผู้ช่วยศาสตราจารย์ ดร. ชาญณรงค์ บุญหนุน
4. อาจารย์อนุสรณ์ ชมภูพล

นักศึกษา

- | | |
|--------------------|-----------------|
| 1. นางสาวพาฝัน | เรื่องแก้ว |
| 2. นายสมนึก | โชติเจริญสมบัติ |
| 3. นางสาวพรพรรณ | ลิหะไตร |
| 4. นางสาวดวงกมล | แก้วแอ่ง |
| 5. นางสาวกัญญพร | ลี้มศิริวัฒน์ |
| 6. นายรัชตพงศ์ | มะลิทอง |
| 7. นางสาวหทัยทิพย์ | เตยหอม |
| 8. นางสาววศินี | จุลิวรรณสิทธิ์ |