



รายงานผลการประเมินคุณภาพการศึกษาภายใน
ประจำปีการศึกษา 2554
(วันที่ 1 มิถุนายน 2554 ถึง 31 พฤษภาคม 2555)

คณะวิศวกรรมศาสตร์และเทคโนโลยีอุตสาหกรรม
มหาวิทยาลัยศิลปากร
ประเมินเมื่อวันศุกร์ที่ 22 – วันเสาร์ที่ 23 มิถุนายน พ.ศ. 2555

โดย

คณะกรรมการประเมินคุณภาพการศึกษาภายใน

คำนำ

รายงานผลการประเมินคุณภาพการศึกษาภายในของคณะวิศวกรรมศาสตร์และเทคโนโลยี
อุตสาหกรรม มหาวิทยาลัยศิลปากร ประจำปีการศึกษา 2554 ฉบับนี้ จัดทำขึ้นโดยคณะกรรมการ
ประเมินคุณภาพการศึกษาภายใน มหาวิทยาลัยศิลปากร

เพื่อให้การประกันคุณภาพการศึกษาภายในของมหาวิทยาลัยศิลปากร ดำเนินการไปอย่างต่อเนื่อง
คณะกรรมการฯ จึงขอเสนอผลการประเมินคุณภาพการศึกษาภายใน ซึ่งประกอบด้วย ผลการประเมิน
รายตัวบ่งชี้ของสำนักงานคณะกรรมการการอุดมศึกษา ผลการประเมินตามเกณฑ์ สกอ. + สมศ. ที่ไม่นำ
ตัวบ่งชี้ที่ 15 , 16 , 17 , 18 มาคำนวณ ผลการประเมินตามองค์ประกอบคุณภาพ และผลการประเมิน
ตามมาตรฐานการอุดมศึกษา รวมทั้งจุดอ่อน ข้อคิดเห็น/ข้อเสนอแนะ และแนวทางการพัฒนาการ
ดำเนินการของคณะวิศวกรรมศาสตร์และเทคโนโลยีอุตสาหกรรมต่อไป

คณะกรรมการประเมินคุณภาพภายใน
คณะวิศวกรรมศาสตร์และเทคโนโลยีอุตสาหกรรม
มหาวิทยาลัยศิลปากร
ประจำปีการศึกษา 2554

สารบัญ

	หน้า
1. บทสรุปผู้บริหาร	1
2. รายงานคณะกรรมการประเมินคุณภาพภายใน	2
3. บทนำ	3
ประวัติความเป็นมา	3
ปณิธาน วิสัยทัศน์	5
วัตถุประสงค์	5
พันธกิจ	5
โครงสร้างองค์กรและโครงสร้างการบริหาร	6
คุณลักษณะบัณฑิตอันพึงประสงค์	8
อัตลักษณ์/เอกลักษณ์ของคณะวิศวกรรมศาสตร์และเทคโนโลยีอุตสาหกรรม	8
จุดเด่นของคณะวิศวกรรมศาสตร์และเทคโนโลยีอุตสาหกรรม	8
หลักสูตร	9
จำนวนนักศึกษา	9
บุคลากร	10
งานวิจัย	11
การบริการทางวิชาการแก่สังคม	11
การทำนุบำรุงศิลปวัฒนธรรม	11
งบประมาณ	12
อาคารสถานที่	13
ระบบและกลไกการประกันคุณภาพการศึกษา	13
4. วัตถุประสงค์ในการประเมิน	14
5. วิธีการประเมิน	15
การเตรียมการและวางแผนก่อนตรวจเยี่ยม	15
การดำเนินการระหว่างการตรวจเยี่ยม	15
การดำเนินการหลังการตรวจเยี่ยม	15
วิธีการตรวจสอบความถูกต้องน่าเชื่อถือของข้อมูล	15
6. ผลการประเมินรายตัวบ่งชี้ (รายงานตามตาราง ป.1)	16
ตาราง ป. 1 สรุปผลการประเมินรายตัวบ่งชี้ของสำนักงานคณะกรรมการการอุดมศึกษา	16
ตาราง ป. 2 ผลการประเมินตามองค์ประกอบคุณภาพ	24

สารบัญ

	หน้า
ตาราง ป. 2 ผลการประเมินตามองค์ประกอบคุณภาพ (ตามเกณฑ์ สกอ. + สมศ. 14 ตัวบ่งชี้)	25
ตาราง ป. 3 ผลการประเมินตามมาตรฐานการอุดมศึกษา	26
ตาราง ป. 3 ผลการประเมินตามมาตรฐานการอุดมศึกษา (ตามเกณฑ์ สกอ. + สมศ. 14 ตัวบ่งชี้)	27
ตาราง ป.4 ผลการประเมินตามมุมมองด้านการบริหารจัดการ	28
ตาราง ป. 4 ผลการประเมินตามมุมมองด้านการบริหารจัดการ (ตามเกณฑ์ สกอ. 14 ตัวบ่งชี้)	29
ตาราง ป. 5 ผลการประเมินตามมาตรฐานสถาบันอุดมศึกษา	30
ตาราง ป. 5 ผลการประเมินตามมาตรฐานสถาบันอุดมศึกษา (ตามเกณฑ์ สกอ. + 14 ตัวบ่งชี้)	31
7. จุดแข็ง จุดอ่อนและข้อเสนอแนะของแต่ละองค์ประกอบและมาตรฐาน	32
ภาคผนวก	
- คำสั่งมหาวิทยาลัยศิลปากร ที่ 856/2555 เรื่อง แต่งตั้งคณะกรรมการประเมินคุณภาพ การศึกษาภายในระดับคณะวิชา / หน่วยงานเทียบเท่า ประจำปีการศึกษา 2554	
- กำหนดการประเมินคุณภาพการศึกษาภายใน คณะวิศวกรรมศาสตร์และเทคโนโลยี อุตสาหกรรม	
- รายงานผู้ร่วมให้ข้อมูลการประเมินคุณภาพการศึกษาภายใน ประจำปีการศึกษา 2554	

สารบัญตาราง

	หน้า
<u>ตารางที่ 1</u>	ตาราง ป. 1 สรุปผลการประเมินรายตัวบ่งชี้ของสำนักงานคณะกรรมการ การอุดมศึกษา 16
<u>ตารางที่ 2</u>	ตาราง ป. 2 ผลการประเมินตามองค์ประกอบคุณภาพ 24
<u>ตารางที่ 3</u>	ตาราง ป. 2 ผลการประเมินตามองค์ประกอบคุณภาพ (ตามเกณฑ์ สกอ. + สมศ. 14 ตัวบ่งชี้) 25
<u>ตารางที่ 4</u>	ตาราง ป. 3 ผลการประเมินตามมาตรฐานการอุดมศึกษา 26
<u>ตารางที่ 5</u>	ตาราง ป. 3 ผลการประเมินตามมาตรฐานการอุดมศึกษา (ตามเกณฑ์ สกอ. + สมศ. 14 ตัวบ่งชี้) 27
<u>ตารางที่ 6</u>	ตาราง ป. 4 ผลการประเมินตามมุมมองด้านการบริหารจัดการ 28
<u>ตารางที่ 7</u>	ตาราง ป. 4 ผลการประเมินตามมุมมองด้านการบริหารจัดการ (ตามเกณฑ์ สกอ. + สมศ. 14 ตัวบ่งชี้) 29
<u>ตารางที่ 8</u>	ตาราง ป. 5 ผลการประเมินตามมาตรฐานสถาบันอุดมศึกษา 30
<u>ตารางที่ 9</u>	ตาราง ป. 5 ผลการประเมินตามมาตรฐานสถาบันอุดมศึกษา (ตามเกณฑ์ สกอ. + สมศ. 14 ตัวบ่งชี้) 31

รายงานผลการประเมินคุณภาพการศึกษา ประจำปีการศึกษา 2554
คณะวิศวกรรมศาสตร์และเทคโนโลยีอุตสาหกรรม มหาวิทยาลัยศิลปากร

1. บทสรุปผู้บริหาร

จากการประเมินคุณภาพภายใน ของคณะกรรมการประเมินคุณภาพการศึกษาภายในคณะวิศวกรรมศาสตร์และเทคโนโลยีอุตสาหกรรม พบว่า คณะวิศวกรรมศาสตร์และเทคโนโลยีอุตสาหกรรม มีผลการประเมินภาพรวมอยู่ในระดับดีมาก ได้คะแนนเฉลี่ยรวมทุกตัวบ่งชี้ทุกองค์ประกอบอยู่ที่ 4.52 โดยมีผลการประเมินด้านปัจจัยนำเข้า (Input) อยู่ในระดับดี คะแนนเฉลี่ย 3.72 ด้านกระบวนการ (Process) อยู่ในระดับดีมาก คะแนนเฉลี่ย 4.67 และด้านผลผลิตหรือผลลัพธ์ (output/outcome) ซึ่งมีตัวบ่งชี้ตามแนวทางของ สกอ. เพียงตัวเดียว คือ ระดับความสำเร็จของการเสริมสร้างคุณธรรมจริยธรรมที่จัดให้กับนักศึกษา มีผลการดำเนินงานในระดับดีมาก คะแนน 5.00

เมื่อพิจารณาผลการประเมินรายองค์ประกอบ พบว่า มีผลการดำเนินงานในระดับดีมาก มี 6 องค์ประกอบ โดยได้คะแนนเฉลี่ย 5.00 มี 5 องค์ประกอบคือ องค์ประกอบที่ 1 ปรัชญา ปณิธาน วัตถุประสงค์ และแผนการดำเนินการ และองค์ประกอบที่ 3 กิจกรรมการพัฒนานักศึกษา องค์ประกอบที่ 4 การวิจัย องค์ประกอบที่ 6 การทำนุบำรุงศิลปะและวัฒนธรรม และองค์ประกอบที่ 8 การเงินและงบประมาณ และได้คะแนนเฉลี่ย 4.75 มี 1 องค์ประกอบ คือองค์ประกอบที่ 7 การบริหารและการจัดการองค์ประกอบที่มีผลการดำเนินงานอยู่ในระดับดี มี 3 องค์ประกอบ คือ องค์ประกอบที่ 5 การบริการวิชาการแก่สังคม ได้คะแนนเฉลี่ย 4.50 องค์ประกอบที่ 9 ระบบและกลไกการประกันคุณภาพ คะแนนเฉลี่ย 4.00 และองค์ประกอบที่ 2 การผลิตบัณฑิต คะแนนเฉลี่ย 3.98

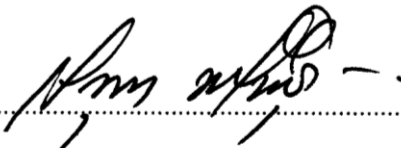
ทั้งนี้คณะกรรมการได้มีข้อเสนอแนะเพื่อการพัฒนาในภาพรวม ได้แก่ คณะมีแนวคิดในการบริหารงานเชิงรุก ทำให้เห็นถึงความมุ่งมั่นในการพัฒนางาน การผลักดันให้เกิดความสำเร็จจึงต้องอาศัยการวางแผน การจัดระบบและกลไก ที่ต้องให้เกิดการเรียนรู้และขับเคลื่อนในทิศทางและเป้าหมายเดียวกันอย่างต่อเนื่องและทั่วถึง ผู้บริหารมีแนวคิดในเรื่องของขีดความสามารถในการแข่งขันในระดับอาเซียนและระดับโลก ดังนั้นคณะควรที่จะว่องไวต่อการปรับเปลี่ยนแผนพัฒนาคณะ โดยการบรรจุปัจจัยเหล่านี้ไว้ในการวิเคราะห์ SWOT รวมทั้งการเลือกใช้เครื่องมือคุณภาพที่เหมาะสมในการพัฒนาคณะเพื่อไปสู่การแข่งขันในระดับโลก คณะมีการดำเนินงานในหลายเรื่องที่สามารถนำมาพัฒนาต่อยอดให้เป็นแนวปฏิบัติที่ดีได้ เช่น วัฒนธรรมการวิจัย การพัฒนานวัตกรรมกระบวนการ (โปรแกรมของภาควิชาเทคโนโลยีอาหาร) โดยใช้หลักของการจัดการความรู้เป็นเครื่องมือในการดำเนินงานเพื่อแปลง Tacit Knowledge ให้เป็น Explicit Knowledge แต่การจะเกิดแนวปฏิบัติที่ดีได้นั้น ต้องสร้างให้บุคลากรมีความยอมรับนับถือซึ่งกันและกัน เพื่อหลอมแนวคิดให้เกิดการพัฒนาต่อยอดกระบวนการให้ใช้ง่าย ใช้ให้ได้วัตถุประสงค์ และใช้ให้เกิดผลของงาน คณะควรจัดให้มีแผนการอบรมผู้บริหารเพื่อสร้างภาวะผู้นำ ความรู้ความสามารถเชิงการบริหารจัดการอุดมศึกษา ให้กับบุคลากรที่อาวุโสหน่อยแต่ต้องขึ้นมาเป็นผู้บริหาร เพื่อไม่ให้เกิดอุปสรรคในการบริหารและสนองต่อหลักธรรมาภิบาลในด้านของประสิทธิภาพและประสิทธิผล



2. รายงานคณะกรรมการประเมินคุณภาพการศึกษาภายใน ประจำปีการศึกษา 2554
คณะวิศวกรรมศาสตร์และเทคโนโลยีอุตสาหกรรม มหาวิทยาลัยศิลปากร



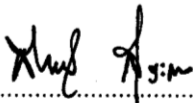
ลงนาม.....ประธานกรรมการ
(รองศาสตราจารย์เพ็ญรัตน์ หงษ์วิทยากร)



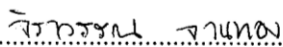
ลงนาม.....กรรมการ
(รองศาสตราจารย์สุรพล นาคะพินิจ)



ลงนาม.....กรรมการ
(ผู้ช่วยศาสตราจารย์ ดร.เอกพันธ์ บางยี่ขัน)



ลงนาม.....กรรมการและเลขานุการ
(นางสายสมร สุระแสง)



ลงนาม.....กรรมการและผู้ช่วยเลขานุการ
(นางสาวจีราวรรณ จานทอง)



3. บทนำ

- 3.1 ชื่อหน่วยงานและมหาวิทยาลัยที่ได้รับการประเมิน
คณะวิศวกรรมศาสตร์และเทคโนโลยีอุตสาหกรรม มหาวิทยาลัยศิลปากร
- 3.2 รอบการประเมินผลการดำเนินงาน
ประจำปีการศึกษา 2554 (วันที่ 1 มิถุนายน 2554 – 31 พฤษภาคม 2555)
- 3.3 วัน เดือน ปี ที่ประเมินคุณภาพการศึกษาภายใน
วันศุกร์ที่ 22 ถึง วันเสาร์ที่ 23 มิถุนายน 2555
- 3.4 ประวัติความเป็นมาและข้อมูลทั่วไปเกี่ยวกับ
คณะวิศวกรรมศาสตร์และเทคโนโลยีอุตสาหกรรม มหาวิทยาลัยศิลปากร

ประวัติความเป็นมา

ในการจัดทำแผนพัฒนามหาวิทยาลัยศิลปากร ฉบับที่ 1 พ.ศ. 2529 มหาวิทยาลัยได้มีนโยบายในการเปิดคณะวิชาใหม่ไว้ว่า ให้คำนึงถึงความต้องการของสังคมและตลาดแรงงานเป็นหลัก และหนึ่งในคณะวิชาต่างๆ ที่ฝ่ายจัดทำแผนพัฒนามหาวิทยาลัยได้เสนอให้เปิดสอนไว้ในแผนฯ ดังกล่าว คือ คณะเทคโนโลยีอุตสาหกรรม โดยมหาวิทยาลัยเห็นว่าสาขาวิชาต่างๆ ของคณะฯ มีความเหมาะสมสำหรับการพัฒนาประเทศในปัจจุบันและอนาคต และสอดคล้องกับการพัฒนาอุตสาหกรรมของภูมิภาคตะวันตก รวมทั้งตอบสนองความต้องการของประเทศที่เน้นการพึ่งตนเองในด้านเทคโนโลยี ซึ่งต่อมาได้มีพระราชกฤษฎีกาจัดตั้งคณะเทคโนโลยีอุตสาหกรรม ในมหาวิทยาลัยศิลปากร ทบวงมหาวิทยาลัย (ปัจจุบันคือสำนักงานคณะกรรมการการอุดมศึกษา) ขึ้นตามประกาศในราชกิจจานุเบกษา เล่มที่ 108 ตอนที่ 193 ลงวันที่ 6 พฤศจิกายน 2534 ในระยะแรกได้ดำเนินการเปิดสอน 3 หลักสูตร ในปีการศึกษา 2535 ได้แก่ สาขาวิชาเทคโนโลยีวัสดุ (เน้นปิโตรเคมีและวัสดุพอลิเมอร์) สาขาวิชาเทคโนโลยีอาหาร และสาขาวิชาเทคโนโลยีชีวภาพ

ต่อมาได้มีการเปิดหลักสูตรเพื่อให้ครอบคลุมสาขาทางด้านวิศวกรรมศาสตร์ ในปี พ.ศ. 2544 จึงได้มีพระราชกฤษฎีกาให้คณะเทคโนโลยีอุตสาหกรรม เปลี่ยนชื่อเป็น “คณะวิศวกรรมศาสตร์และเทคโนโลยีอุตสาหกรรม” โดยประกาศในราชกิจจานุเบกษา เล่มที่ 118 ตอนที่ 76ก ลงวันที่ 6 กันยายน 2544



2533	จัดทำหลักสูตรระดับปริญญาตรี	<ul style="list-style-type: none"> • สาขาวิชาเทคโนโลยีวัสดุ (เน้นปิโตรเคมีและวัสดุพอลิเมอร์) • สาขาวิชาเทคโนโลยีอาหาร • สาขาวิชาเทคโนโลยีชีวภาพ
2535	เปิดสอนระดับปริญญาตรี	<ul style="list-style-type: none"> • สาขาวิชาเทคโนโลยีวัสดุ (เน้นปิโตรเคมีและวัสดุพอลิเมอร์) • สาขาวิชาเทคโนโลยีอาหาร • สาขาวิชาเทคโนโลยีชีวภาพ
2540	เปิดสอนระดับปริญญาตรี	<ul style="list-style-type: none"> • สาขาวิชาวิศวกรรมอุตสาหกรรม
2544	เปิดสอนระดับปริญญาโท	<ul style="list-style-type: none"> • สาขาวิชาวิทยาการและวิศวกรรมพอลิเมอร์ • สาขาวิชาเทคโนโลยีอาหาร • สาขาวิชาเทคโนโลยีชีวภาพ
2546	เปิดสอนระดับปริญญาตรี	<ul style="list-style-type: none"> • สาขาวิชาวิศวกรรมเครื่องกล
2547	เปิดสอนระดับปริญญาตรี	<ul style="list-style-type: none"> • สาขาวิชาเทคโนโลยีการจัดการอุตสาหกรรม • สาขาวิชาวิศวกรรมเคมี
	เปิดสอนระดับปริญญาโท	<ul style="list-style-type: none"> • สาขาวิชาวิศวกรรมเคมี
2548	เปิดสอนระดับปริญญาโท	<ul style="list-style-type: none"> • สาขาวิชาการจัดการงานวิศวกรรม
2549	เปิดสอนระดับปริญญาตรี	<ul style="list-style-type: none"> • สาขาวิชาวิทยาการและวิศวกรรมวัสดุ • สาขาวิชาพัฒนาผลิตภัณฑ์อาหาร
2550	เปิดสอนระดับปริญญาตรี	<ul style="list-style-type: none"> • สาขาวิชาวิศวกรรมอิเล็กทรอนิกส์และระบบคอมพิวเตอร์
	เปิดสอนระดับปริญญาเอก	<ul style="list-style-type: none"> • สาขาวิชาวิทยาการและวิศวกรรมพอลิเมอร์ (หลักสูตรนานาชาติ)
2551	เปิดสอนระดับปริญญาตรี	<ul style="list-style-type: none"> • สาขาวิชาวิศวกรรมกระบวนการชีวภาพ • สาขาวิชาวัสดุขั้นสูงและนาโนเทคโนโลยี (ชื่อเดิมสาขาวิชาวิทยาการและวิศวกรรมวัสดุ) • สาขาวิชาวิศวกรรมการจัดการและโลจิสติกส์ (ชื่อเดิมสาขาวิชาเทคโนโลยีการจัดการอุตสาหกรรม)
2552	เปิดสอนระดับปริญญาตรี	<ul style="list-style-type: none"> • สาขาวิชาธุรกิจวิศวกรรม
2553	เปิดสอนระดับปริญญาโท	<ul style="list-style-type: none"> • สาขาวิชาวิศวกรรมพลังงาน
	เปิดสอนระดับปริญญาเอก	<ul style="list-style-type: none"> • สาขาวิชาวิศวกรรมเคมี



ปณิธาน

คณะวิศวกรรมศาสตร์และเทคโนโลยีอุตสาหกรรมเป็นแหล่งค้นคว้าวิจัย บูรณาการ ถ่ายทอดความรู้ทางด้าน วิศวกรรมศาสตร์และเทคโนโลยี เพื่อพัฒนาชุมชน รวมทั้งเพื่อผลิตบัณฑิตที่มีภูมิปัญญา ความคิดสร้างสรรค์ ยึดมั่นใน คุณธรรม มีความรับผิดชอบต่อสังคม ประเทศชาติและมนุษยชาติ

วิสัยทัศน์

คณะวิศวกรรมศาสตร์และเทคโนโลยีอุตสาหกรรมเป็นองค์กรที่ผลิตบัณฑิตสาขาวิศวกรรมศาสตร์และเทคโนโลยี ที่มีคุณภาพและคุณธรรม และมุ่งมั่นเป็นหนึ่งในผู้นำด้านงานวิจัยและการเรียนรู้ของประเทศ

วัตถุประสงค์หลัก

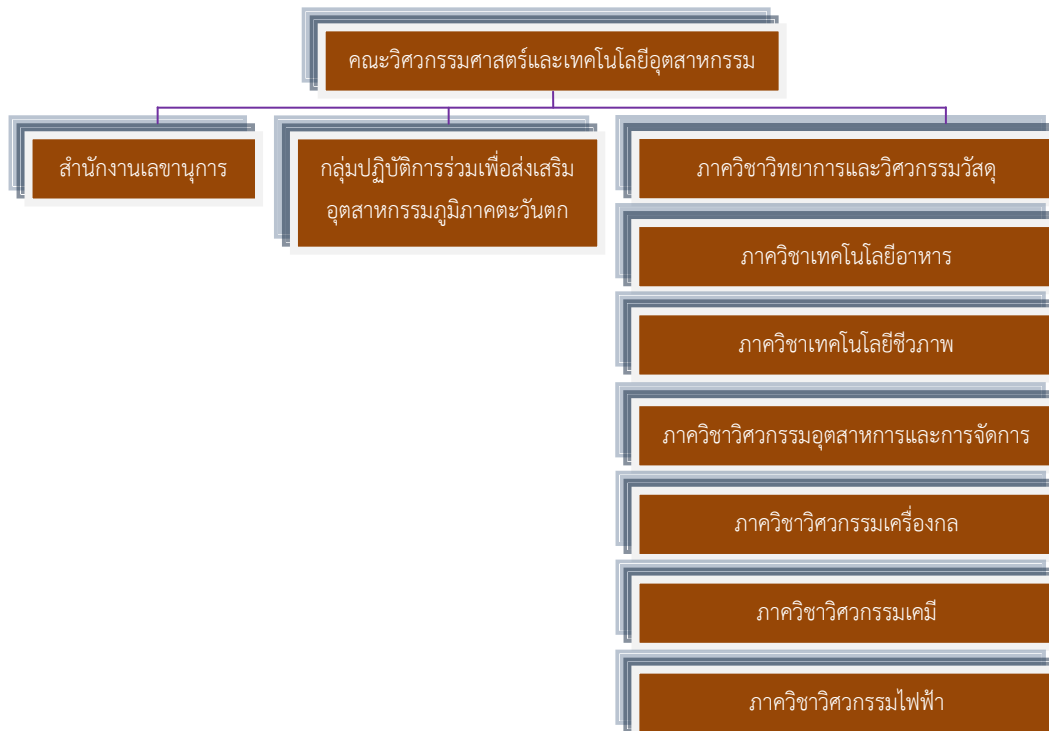
1. มุ่งเน้นการผลิตบัณฑิตให้เป็นผู้มีความรู้ความสามารถทั้งด้านทฤษฎีและปฏิบัติควบคู่กัน เป็นบัณฑิต ที่มี คุณธรรม จริยธรรม มีวินัย มีความสำนึกทางสังคม สามารถรับฟังความคิดเห็นที่แตกต่างกันของผู้อื่นและสามารถทำงาน ร่วมกับผู้อื่นได้อย่างมีความสุข
2. ส่งเสริมและสนับสนุนงานวิจัยทั้งที่สร้างองค์ความรู้ใหม่ และงานวิจัยและพัฒนาที่สามารถนำไปใช้ประโยชน์ ในการพัฒนาชุมชนและประเทศชาติได้ และสนับสนุนให้มีการเผยแพร่ผลงานทางวิชาการทั้งในระดับชาติและนานาชาติ รวมทั้งส่งเสริมและสนับสนุนให้มีการวิจัยและพัฒนาในลักษณะบูรณาการ
3. ส่งเสริมและสนับสนุนให้มีการบริการทางวิชาการแก่ชุมชนและสังคมตามศักยภาพของคณะฯ
4. มุ่งเน้นให้มีระบบการบริหารจัดการที่ดี (good governance) และมีรายได้เพียงพอต่อการปฏิบัติ พันธกิจ อย่างมีคุณภาพ
5. ส่งเสริมและสนับสนุนการสร้างสภาวะแวดล้อมทางกายภาพให้ร่มรื่นน่าอยู่ และน่าศึกษา

พันธกิจ

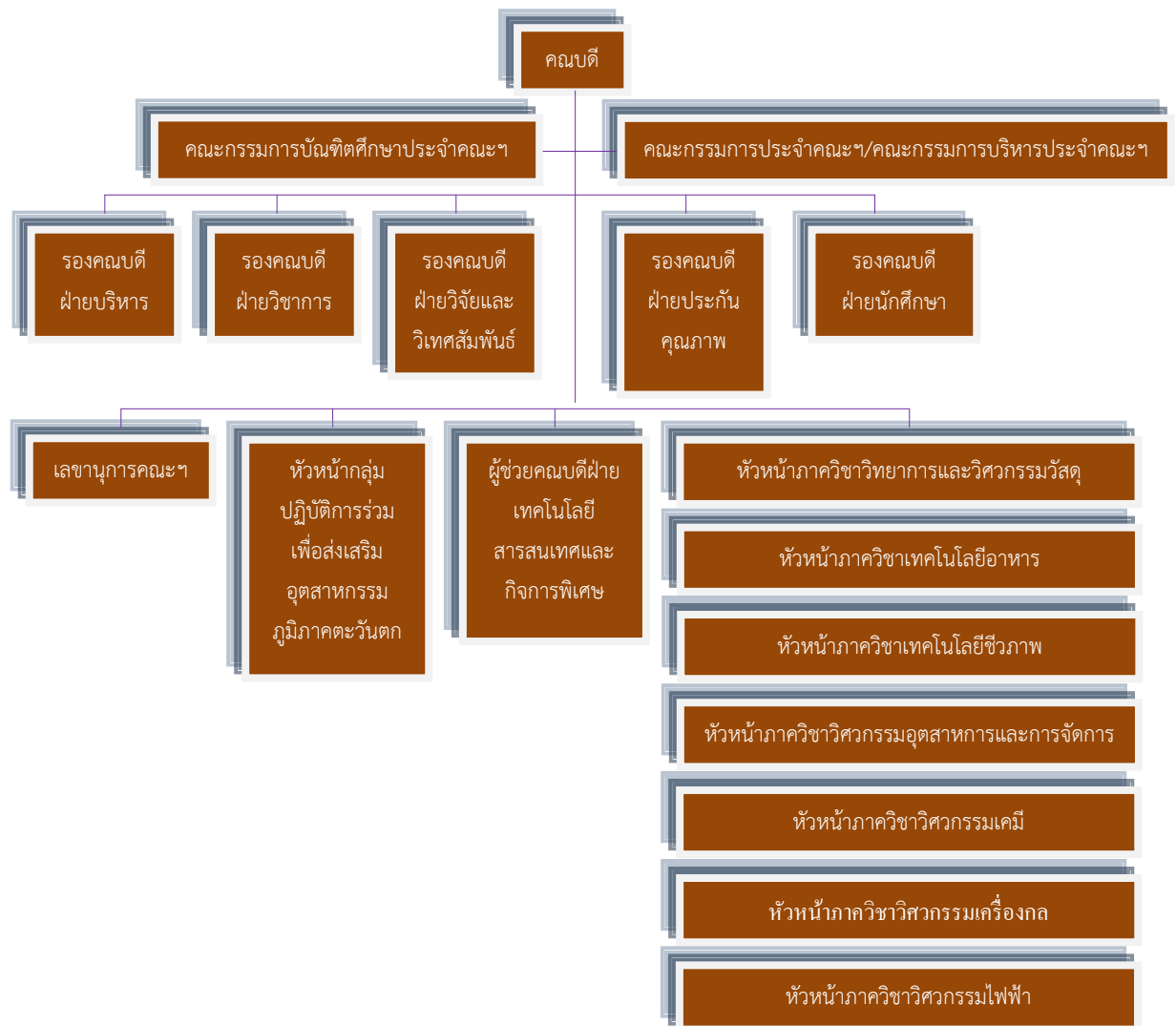
1. พัฒนาและถ่ายทอดความรู้ทางด้านวิศวกรรมศาสตร์และเทคโนโลยี เพื่อเสริมสร้างบุคคลให้มีความรู้ใน วิชาชีพ มีสติปัญญา ความคิด และความรู้สึกรับผิดชอบต่อสังคม
2. ค้นคว้า วิจัย และสร้างสรรค์ผลงานวิจัยและนวัตกรรมทางด้านวิศวกรรมศาสตร์และเทคโนโลยี เพื่อ ความก้าวหน้าทางวิชาการและยกระดับขีดความสามารถในการแข่งขันระดับชาติและนานาชาติ
3. ให้บริการทางวิชาการด้านวิศวกรรมศาสตร์และเทคโนโลยีแก่สังคม เพื่อเสริมสร้างความเข้มแข็งให้แก่ชุมชน และช่วยพัฒนาเศรษฐกิจของชุมชนและประเทศ
4. สืบสานและทำนุบำรุงศิลปวัฒนธรรมอันดีงาม
5. พัฒนาระบบการบริหารจัดการให้มีประสิทธิภาพ มีความโปร่งใส ตรวจสอบได้ และประชาคมมีส่วนร่วมใน การบริหารจัดการ โดยมีการใช้ระบบเทคโนโลยีสารสนเทศช่วยสนับสนุนการปฏิบัติงาน
6. สร้างสภาพแวดล้อมและบรรยากาศที่ดีในการเรียนรู้และวิจัย



โครงสร้างการแบ่งส่วนราชการ



โครงสร้างการบริหารงานภายใน



คุณลักษณะบัณฑิตอันพึงประสงค์

1. มีความรอบรู้ในหลายสาขาวิชา มีความรู้ความเข้าใจในสาขาวิชาที่เรียนอย่างถ่องแท้ และมีทักษะในการประยุกต์ใช้ความรู้ได้อย่างเหมาะสม
2. มีการคิดวิเคราะห์ คิดสร้างสรรค์ คิดอย่างเป็นระบบ และมีทักษะในการแก้ไขปัญหาได้อย่างเหมาะสม
3. มีคุณธรรม จริยธรรม และประพฤติปฏิบัติตามจรรยาบรรณวิชาชีพ
4. มีความรับผิดชอบต่อนหน้าที่ มีระเบียบวินัย มีความเสียสละ เอื้อเฟื้อเผื่อแผ่ต่อผู้อื่นและมีจิตสาธารณะ
5. มีมนุษยสัมพันธ์ สามารถแสดงออกถึงภาวะผู้นำ รู้จักเป็นผู้ตามที่ดี และทำงานร่วมกับผู้อื่นได้
6. สามารถนำหลักธรรมและค่านิยมพื้นฐานมาใช้ในการดำรงชีวิต
7. มีศักดิ์ศรีแห่งตน
8. มีความกตัญญูทุกเวที

อัตลักษณ์/เอกลักษณ์ของคณะวิศวกรรมศาสตร์และเทคโนโลยีอุตสาหกรรม

คณะวิศวกรรมศาสตร์และเทคโนโลยีอุตสาหกรรม กำหนดตัวบ่งชี้เพิ่มเติมคือ **ความคิดสร้างสรรค์ และ จิตสาธารณะ** ตามอัตลักษณ์ของมหาวิทยาลัยศิลปากร โดยที่ประชุมสภามหาวิทยาลัย ในคราวประชุมครั้งที่ 5/2554 เมื่อวันที่ 11 พฤษภาคม 2554 ได้เห็นชอบแนวทางการประเมินคุณภาพการศึกษาภายใน มหาวิทยาลัยศิลปากร ประจำปีการศึกษา 2553 เพื่อเป็นกรอบในการดำเนินงานของมหาวิทยาลัย ในประเด็นที่เกี่ยวข้องกับ ตัวบ่งชี้ อัตลักษณ์ ซึ่งสอดคล้องกับตัวบ่งชี้ของ สมศ. ในตัวบ่งชี้ที่ 16 ผลการพัฒนาตามอัตลักษณ์ของสถาบัน (นักศึกษาที่มีความคิดสร้างสรรค์) ประกอบด้วย ตัวบ่งชี้ที่ 16.1 ผลการบริหารสถาบันให้เกิดอัตลักษณ์ ตัวบ่งชี้ที่ 16.2 ผลการพัฒนาบัณฑิตตามอัตลักษณ์ ตัวบ่งชี้ที่ 17 ผลการพัฒนาตามจุดเน้นและจุดเด่นที่ส่งผลกระทบต่อเป็น เอกลักษณ์ของสถาบัน และกลุ่มตัวบ่งชี้มาตรการส่งเสริม คือ ตัวบ่งชี้ที่ 18 ผลการชี้แนะ ป้องกัน หรือแก้ปัญหา ของสังคมในด้านต่างๆ 18.1 ด้านความคิดสร้างสรรค์ และ 18.2 ด้านจิตสาธารณะ

จุดเด่นของคณะวิศวกรรมศาสตร์และเทคโนโลยีอุตสาหกรรม

คณะวิศวกรรมศาสตร์และเทคโนโลยีอุตสาหกรรม มีความโดดเด่นด้านการสร้างสรรค์ผลงานวิจัย ซึ่งสอดคล้องกับยุทธศาสตร์ของมหาวิทยาลัยศิลปากรที่มุ่งเน้นให้เป็นมหาวิทยาลัยแห่งการวิจัยเชิงสร้างสรรค์ และสอดคล้องกับยุทธศาสตร์ระดับชาติ คณะฯ มีความพร้อมด้านทรัพยากรบุคคล โดยบุคลากรส่วนใหญ่สำเร็จ การศึกษาระดับปริญญาเอก ทำให้มีทักษะด้านการสร้างสรรค์ผลงานวิจัยสูง นอกจากนี้ บุคลากรจำนวนมากมี อายุเฉลี่ยอยู่ในช่วงวัยทำงาน จึงมีความกระตือรือร้นในการแสวงหาความร่วมมือด้านงานวิจัยและทุนวิจัยจาก ภายนอก ซึ่งจะเห็นได้จากจำนวนเงินทุนอุดหนุนการวิจัยจากแหล่งทุนจากภายนอกมีปริมาณเพิ่มขึ้นทุกปี และมี ผลงานวิจัยที่นำเสนอในรูปแบบต่างๆ ทั้งในระดับชาติและระดับนานาชาติ จากการที่คณะฯ มีนโยบายสนับสนุน ส่งเสริม กระตุ้นให้เกิดการสร้างสรรคงานวิจัย คณะฯ ได้ดำเนินการมาอย่างต่อเนื่อง ทำให้ผลการประเมิน คุณภาพการศึกษาภายนอก รอบสอง จาก สมศ. ในปีการศึกษา 2548 อยู่ในระดับดีมาก นอกจากนี้ คณะฯ ได้ ริเริ่มให้เกิดงานวิจัยเชิงบูรณาการองค์ความรู้โดยมีผู้วิจัยเป็นบุคลากรจากภาควิชาต่างๆ มาร่วมมือกันทำงานวิจัย เพื่อแก้ปัญหาและเสริมสร้างความเข้มแข็งให้กับชุมชนในแถบภูมิภาคตะวันตก



หลักสูตร

ในปีการศึกษา 2553 และ 2554 คณะวิศวกรรมศาสตร์และเทคโนโลยีอุตสาหกรรม จัดการเรียนการสอนรวม 19 หลักสูตร

รวมจำนวนหลักสูตรทั้งหมดที่ได้มาตรฐานตามเกณฑ์มาตรฐานอุดมศึกษา พ.ศ. 2548 19 หลักสูตร

ร้อยละของหลักสูตรทั้งหมดที่ได้มาตรฐานตามเกณฑ์มาตรฐานอุดมศึกษา พ.ศ. 2548 100.00

(ปีการศึกษา 2554)

ร้อยละของหลักสูตรทั้งหมดที่ได้มาตรฐานตามเกณฑ์มาตรฐานอุดมศึกษา พ.ศ. 2548 95.00

(ปีการศึกษา 2553)

ร้อยละของหลักสูตรทั้งหมดที่ได้มาตรฐานตามเกณฑ์มาตรฐานอุดมศึกษา พ.ศ. 2548 77.78

(ปีการศึกษา 2552)

นอกจากนี้ ยังมีหลักสูตรสาขาวิชาชีพได้ผ่านการรับรองหลักสูตรจากสภาวิศวกรแล้ว จำนวน 3 หลักสูตร ได้แก่ หลักสูตรวิศวกรรมศาสตรบัณฑิต สาขาวิชาวิศวกรรมอุตสาหการ สาขาวิชาวิศวกรรมเครื่องกล และ สาขาวิชาวิศวกรรมเคมี

จำนวนนักศึกษา

ปีการศึกษา 2554 คณะวิศวกรรมศาสตร์และเทคโนโลยีอุตสาหกรรม มีจำนวนนักศึกษาทั้งสิ้น 4,811 คน จำแนกเป็นนักศึกษาระดับปริญญาตรี 4,583 คน นักศึกษาระดับปริญญาโท 215 คน และนักศึกษาระดับปริญญาเอก 13 คน (ข้อมูลจากงานบริการการศึกษา ณ วันที่ 21 พฤษภาคม 2555)

นอกจากนี้ คณะวิศวกรรมศาสตร์และเทคโนโลยีอุตสาหกรรม มีจำนวนอาจารย์ประจำต่อจำนวนนักศึกษาเต็มเวลาเทียบเท่า คิดเป็น 1 : 39.52 ซึ่งเมื่อเทียบกับเกณฑ์มาตรฐานในแต่ละกลุ่มสาขาวิชา มาตรฐานสากล (กลุ่มสาขาวิชาวิศวกรรมศาสตร์ 1 : 20) คณะฯ มีจำนวนนักศึกษาเต็มเวลาเทียบเท่าสูงกว่าเกณฑ์มาตรฐานคิดเป็น ร้อยละ 97.60 (ข้อมูล ณ วันที่ 1 ตุลาคม 2554)

- จำนวนอาจารย์ประจำต่อจำนวนนักศึกษาเต็มเวลาเทียบเท่าของคณะฯ = 1 : 39.52
- เกณฑ์มาตรฐานระหว่างอาจารย์ต่อนักศึกษาเต็มเวลาเทียบเท่าในแต่ละกลุ่มสาขาวิชา มาตรฐานสากล (กลุ่มสาขาวิชาวิศวกรรมศาสตร์) = 1 : 20
- สูงกว่าเกณฑ์มาตรฐานคิดเป็นร้อยละ = $\frac{(39.52 - 20)}{20} \times 100 = 97.60$

20



บุคลากร

1. บุคลากรสายวิชาการ (อาจารย์ประจำ)

ในปีการศึกษา 2554 คณะวิศวกรรมศาสตร์และเทคโนโลยีอุตสาหกรรม มีจำนวนบุคลากรสายวิชาการ (อาจารย์ประจำ) ทั้งสิ้น 97 คน เป็นข้าราชการ

หน่วยงาน	จำนวนอาจารย์																	
	ปฏิบัติงานจริง			ลาศึกษาต่อ			รวม			วุฒิปริญญาตรี			วุฒิปริญญาโท			วุฒิปริญญาเอก		
	52	53	54	52	53	54	52	53	54	52	53	54	52	53	54	52	53	54
ภาควิชาวิทยาการและวิศวกรรมวัสดุ	19	18	19	1	1	-	20	19	19	-	-	-	5	5	4	15	14	15
ภาควิชาเทคโนโลยีอาหาร	12	12	12	2	1	1	14	13	13	1	1	1	3	1	1	10	11	11
ภาควิชาเทคโนโลยีชีวภาพ	15	16	18	1	-	-	16	16	18	-	-	-	3	2	2	13	14	16
วิศวกรรมอุตสาหกรรมและการจัดการ	12	13	13	5	4	4	17	17	17	3	3	3	11	10	9	3	4	5
วิศวกรรมเครื่องกล	15	13.50	13	3	3	3	18	16.50	16	-	-	-	11	11.50	10	7	5	6
วิศวกรรมเคมี	9	9	9	-	-	-	9	9	9	-	-	-	1	1	-	8	8	9
วิศวกรรมไฟฟ้า	5	6.50	5	-	-	-	5	6.50	5	-	-	-	4	4.50	3	1	2	2
คณะวิศวกรรมศาสตร์ฯ	87	88	89	12	9	8	99	97	97	4	4	4	38	35	29	57	58	64
ร้อยละ	87.88	90.72	91.75	12.12	9.28	8.25	100	100	100	4.04	4.12	4.12	38.38	36.08	29.90	57.58	59.80	65.98

2. บุคลากรสายสนับสนุนวิชาการ

หน่วยงาน	ข้าราชการ	พนักงาน (งปม.)	พนักงาน (งรด.)	ลูกจ้างชั่วคราว	คนงาน	ลูกจ้างโครงการ	รวม
สำนักงานเลขานุการ	6	-	11	3	3	-	23
ภาควิชาวิทยาการและวิศวกรรมวัสดุ	1	1	3	-	1	3	9
ภาควิชาเทคโนโลยีอาหาร	2	-	2	1	1	1	7
ภาควิชาเทคโนโลยีชีวภาพ	1	-	2	2	-	-	5
ภาควิชาวิศวกรรมอุตสาหกรรมและการจัดการ	-	-	7	-	-	-	7
ภาควิชาวิศวกรรมเครื่องกล	-	-	4	-	1	6	11
ภาควิชาวิศวกรรมเคมี	-	-	-	1	-	-	1
ภาควิชาวิศวกรรมไฟฟ้า	-	-	1	2	-	1	4
คณะวิศวกรรมศาสตร์ฯ	10	1	30	9	6	11	67



การวิจัย

ในปีการศึกษา 2554 คณะฯ ได้รับงบประมาณสนับสนุนงานวิจัยรวมทั้งสิ้น จำนวน 21,152,900.78 บาท เป็นงบประมาณสนับสนุนจากภายใน จำนวน 13,399,661.50 บาท และงบประมาณสนับสนุนจากภายนอก จำนวน 7,753,239.27 บาท ซึ่งมีอาจารย์รับทุนสนับสนุนงานวิจัย จำนวน 60 คน เป็นทุนสนับสนุนจากภายใน จำนวน 50 คน และจากภายนอก จำนวน 28 คน เงินสนับสนุนงานวิจัยและงานสร้างสรรค์ต่ออาจารย์ประจำและนักวิจัย คิดเฉลี่ยเป็นเงิน 237,673.04 บาทต่อคน

ในปี พ.ศ. 2554 คณะวิศวกรรมศาสตร์และเทคโนโลยีอุตสาหกรรม มีบทความวิจัยที่ได้รับการอ้างอิง (Citation) จำนวน 166 เรื่อง คิดเป็นร้อยละ 186.52 ของบทความวิจัยที่ได้รับการอ้างอิงต่ออาจารย์ประจำและนักวิจัยทั้งหมด

และในปี พ.ศ. 2554 คณะวิศวกรรมศาสตร์และเทคโนโลยีอุตสาหกรรม มีผลงานวิชาการที่ได้รับการรับรองคุณภาพ จำนวน 10 เรื่อง

การบริการวิชาการ

ในปีการศึกษา 2554 คณะวิศวกรรมศาสตร์และเทคโนโลยีอุตสาหกรรม ดำเนินโครงการบริการทางวิชาการแก่สังคมและชุมชน อาทิ การจัดการอบรม ประชุมเชิงปฏิบัติการ การบรรยายพิเศษ การประชุมและเสวนาทางวิชาการ การจัดนิทรรศการเผยแพร่ความรู้ การประชุมวิชาการ โดยได้จัดให้มีการบริการวิชาการภายใต้โครงการบริการวิชาการเพื่อพัฒนา/แก้ปัญหาในด้านต่างๆ จำนวน 3 โครงการ คือ (1) โครงการพัฒนาความเข้มแข็งทางด้านวิชาการ จำนวน 11 ประเด็น (2) โครงการพัฒนา/แก้ปัญหาให้ชุมชน/สังคม/ประเทศ จำนวน 15 ประเด็น และ (3) โครงการพัฒนา/แก้ปัญหาให้ภาคอุตสาหกรรมและ SMEs จำนวน 17 ประเด็น ซึ่งมีการนำไปบูรณาการกับเฉพาะการวิจัย 1 ประเด็น และบูรณาการกับการวิจัยและการเรียนการสอน 2 ประเด็น คิดเป็นร้อยละของโครงการ/กิจกรรมบริการวิชาการที่นำมาใช้ในการพัฒนาการเรียนการสอนและการวิจัยตามเกณฑ์ร้อยละ 100.00 มีงบประมาณการบริการวิชาการแก่สังคมรวม 33,710,861.50 บาท จำแนกเป็นงบประมาณแผ่นดิน จำนวน 2,493,000.00 บาท งบประมาณเงินรายได้ จำนวน 194,000.00 บาท งบประมาณจากแหล่งอื่นๆ จำนวน 30,982,958.50 บาท และการบริการวิเคราะห์ ตรวจสอบ ทดสอบ การใช้เครื่องมือ จำนวน 40,902.00 บาท (ข้อมูล ณ วันที่ 31 พฤษภาคม 2555)

ในปีการศึกษา 2554 คณะวิศวกรรมศาสตร์และเทคโนโลยีอุตสาหกรรม มีคณาจารย์ได้รับเชิญเป็นที่ปรึกษา อาจารย์พิเศษ กรรมการวิชาชีพ กรรมการวิทยานิพนธ์ และวิทยากร ให้กับหน่วยงานภาครัฐและเอกชน จำนวน 44 คน คิดเป็นร้อยละ 49.44



การทำนุบำรุงศิลปวัฒนธรรม

ในปีการศึกษา 2554 คณะวิศวกรรมศาสตร์และเทคโนโลยีอุตสาหกรรม จัดกิจกรรมนักศึกษาที่บูรณาการระหว่างศาสตร์ที่สอนกับการทำนุบำรุงศิลปวัฒนธรรม และจัดทำโครงการ/กิจกรรมตามประเพณี และส่งเสริมกิจกรรมของนักศึกษาในด้านทำนุบำรุงศิลปวัฒนธรรม เพื่อการอนุรักษ์สืบสาน พัฒนา เผยแพร่เอกลักษณ์ศิลปะและวัฒนธรรม ให้เป็นรากฐานการพัฒนาองค์ความรู้ที่สามารถพัฒนาสู่สากลและเสริมสร้างจิตสำนึกแก่นักศึกษาและบุคลากรให้ตระหนักถึงคุณค่าของวัฒนธรรมอันดีงามที่สืบทอดกันมา โดยมีโครงการด้านการทำนุบำรุงศิลปะและวัฒนธรรมรวมทั้งสิ้น 20 โครงการ จำแนกเป็นจัดให้นักศึกษาและบุคลากร จำนวน 17 โครงการ โครงการวิจัย จำนวน 2 โครงการ และโครงการด้านการทำนุบำรุงศิลปะและวัฒนธรรม จำนวน 1 โครงการ ได้รับงบประมาณสนับสนุนรวมทั้งสิ้น 764,050 บาท (ข้อมูล ณ วันที่ 31 พฤษภาคม 2555)

งบประมาณ

ในปีงบประมาณ พ.ศ. 2554 คณะวิศวกรรมศาสตร์และเทคโนโลยีอุตสาหกรรม ได้รับงบประมาณ จำนวนทั้งสิ้น 129,647,472.86 บาท จำแนกเป็น งบประมาณแผ่นดิน จำนวน 44,763,300 บาท งบประมาณรายจ่ายจากเงินรายได้ จำนวน 44,821,132.23 บาท และงบประมาณรายจ่ายจากเงินรายรับโครงการรับนักศึกษาเพิ่มพิเศษ จำนวน 53,081,109.23 บาท โดยได้รับงบประมาณเพื่อดำเนินการตามภารกิจต่างๆ ซึ่งจำแนกตามแหล่งที่มาของงบประมาณ ดังนี้

ประเภทของแหล่งงบประมาณ	ปีงบประมาณ (บาท)		
	2552	2553	2554
งบประมาณแผ่นดิน			
- รับจัดสรร	30,317,300.00	27,928,100.00	44,763,300
- รายจ่ายจริง	30,702,379.48	29,917,059.70	31,745,231.40
งบประมาณรายจ่ายจากเงินรายได้ (ทุกระดับการศึกษา)			
- รับจัดสรร (หลังปรับลด)	32,063,632.17	40,678,964.41	44,821,132.23
- รายจ่ายจริง (รวมฝากสะสม)	32,063,632.17	40,678,964.41	44,821,132.23
งบประมาณรายจ่ายจากเงินรายรับโครงการรับนักศึกษาเพิ่มพิเศษ (ทุกระดับการศึกษา)			
- รับจัดสรร	34,094,700.33	26,453,375.79	53,081,109.23
- รายจ่ายจริง (รวมเงินกองทุนฯ)	34,094,700.33	26,453,375.79	53,081,109.23
รวมทุกแหล่งงบประมาณ			
- รับจัดสรร	96,475,632.50	95,060,440.20	142,665,541.46
- รายจ่ายจริง	96,860,711.98	97,049,399.90	129,647,472.86



และจำแนกตามแผนงาน/โครงการ/กิจกรรม

แผนงาน	ประเภทงบประมาณ / แหล่งทุน											
	งบประมาณแผ่นดิน*		เงินรายได้		โครงการพิเศษ		เงินสนับสนุนจากหน่วยงาน				อื่นๆ (ระบุ)	
	แผน	ผล	แผน	ผล	แผน	ผล	ภายใน		ภายนอก		แผน	ผล
ด้านการเรียนการสอน	44,763,300	31,745,231.40	42,126,604.97	42,126,604.97	ภาพรวม	ภาพรวม	-	-	-	-	-	-
ด้านการวิจัย	13,123,000	-	2,192,527.26	2,192,527.26			-	-	-	-	-	-
ด้านการบริการวิชาการ	1,299,000	1,299,000	315,000	315,000			-	-	-	-	-	-
ด้านการทำนุบำรุงศิลปวัฒนธรรม	350,000	350,000	187,000	187,000			-	-	-	-	-	-
อื่นๆ (ระบุ)	-	-	-	-			-	-	-	-	-	-
รวมทั้งสิ้น	59,535,300	33,394,231.40	44,821,132.23	44,816,631.49	53,081,109.23	53,081,109.23	-	-	-	-	-	-

อาคารสถานที่

คณะวิศวกรรมศาสตร์และเทคโนโลยีอุตสาหกรรม มีอาคารทั้งหมด 5 อาคาร

อาคาร	พื้นที่ใช้สอย (ตร.ม.)
อาคารปฏิบัติงานด้านกระบวนการวิศวกรรม (Work Shop)	960
อาคารเก็บสารเคมีอันตราย	200
อาคารคณะวิศวกรรมศาสตร์และเทคโนโลยีอุตสาหกรรม (อาคารเรียน อาคารบริหาร และวิจัย)	35,347
อาคารปฏิบัติการวิศวกรรมสำหรับงานหล่อโลหะ	240
อาคารปฏิบัติการกระบวนการวิศวกรรม	2,640

ระบบและกลไกการประกันคุณภาพการศึกษา

ระบบประกันคุณภาพการศึกษาของคณะวิศวกรรมศาสตร์และเทคโนโลยีอุตสาหกรรมสอดคล้องกับพระราชบัญญัติการศึกษาแห่งชาติ พ.ศ. 2542 แก้ไขเพิ่มเติม (ฉบับที่ 2) พ.ศ. 2545 ได้กำหนดจุดมุ่งหมายและหลักการของการจัดการศึกษาที่มุ่งเน้นคุณภาพและมาตรฐาน โดยกำหนดรายละเอียดไว้ในหมวด 6 มาตรฐาน และการประกันคุณภาพการศึกษา ซึ่งประกอบด้วย “ระบบการประกันคุณภาพภายใน” และ “ระบบการประกันคุณภาพภายนอก” คณะฯ ใช้ระบบการประกันคุณภาพภายใน ประกอบด้วย 3 ระบบ คือ ระบบการพัฒนาคุณภาพ ระบบการติดตามคุณภาพ และระบบการประเมินคุณภาพเป็นระบบและกลไกในการบริหารและการจัดการศึกษาเพื่อพัฒนาคุณภาพและมาตรฐานการศึกษา

1. ระบบการพัฒนาคุณภาพ

คณะฯ ได้เริ่มดำเนินการประกันคุณภาพการศึกษาตั้งแต่ปีการศึกษา 2540 และได้ดำเนินการมาอย่างต่อเนื่อง โดยปัจจุบันระบบการพัฒนาคุณภาพประกอบด้วย การทบทวนนโยบายคุณภาพ และการจัดทำแผนพัฒนาคุณภาพที่มีเป้าหมาย ตัวยืนยันความสำเร็จ งบประมาณ และผู้รับผิดชอบที่ชัดเจน ด้วยกระบวนการคุณภาพ PDCA การพัฒนาระบบและกลไก การควบคุมระบบและกลไกมีประสิทธิภาพ การพัฒนาบุคลากรให้มี



ความรู้ ความเข้าใจ และนำระบบประกันคุณภาพไปใช้ในการปฏิบัติงาน พัฒนาระบบฐานข้อมูลเพื่อรองรับการประกันคุณภาพและการพัฒนาการศึกษา รวมทั้งการพัฒนามาตรฐาน ตัวบ่งชี้ และเกณฑ์คุณภาพเพื่อพัฒนาคุณภาพบัณฑิตตามปณิธานของคณะฯ โดยมีงานตรวจสอบและประกันคุณภาพการศึกษา สำนักงานเลขาธิการคณะฯ ทำหน้าที่ประสานงานในระบบประกันคุณภาพการศึกษา

2. ระบบการติดตามคุณภาพ

มหาวิทยาลัยกำหนดให้ทุกหน่วยงานมีการประเมินผลการดำเนินงานประจำปี เพื่อให้ทราบความก้าวหน้า ประสิทธิภาพ ประสิทธิผล และคุณภาพของการดำเนินงานประกันคุณภาพ วิเคราะห์จุดแข็งและจุดอ่อน พร้อมเสนอแนวทางพัฒนา มีการจัดทำเป็นรายงานประจำปีที่เป็นรายงานการประเมินคุณภาพภายใน และเสนอรายงานต่อหัวหน้าหน่วยงานตามลำดับ เพื่อนำไปใช้ในการวางแผนพัฒนาคุณภาพการศึกษา โดยสำนักงานประกันคุณภาพการศึกษา เป็นผู้ติดตามความก้าวหน้าของการพัฒนาของหน่วยงานต่างๆ ตามแผนพัฒนาคุณภาพการศึกษา วิเคราะห์ และสรุปผลเพื่อนำเสนอต่อผู้บริหารสูงสุดของมหาวิทยาลัย

3. ระบบการประเมินคุณภาพ

การติดตามคุณภาพให้เป็นไปตามมาตรฐานคุณภาพการศึกษา คณะฯ แต่งตั้งผู้ทรงคุณวุฒิ ผู้เชี่ยวชาญในสาขาที่เกี่ยวข้องและมีคุณสมบัติครบถ้วนตามข้อกำหนดของสำนักงานคณะกรรมการการอุดมศึกษาเพื่อประเมินคุณภาพภายในทุกหน่วยงานเป็นประจำทุกปี มีการรายงานผลการประเมินคุณภาพเป็นลายลักษณ์อักษรและเสนอรายงานต่อมหาวิทยาลัย และมีการกำกับดูแลให้นำผลการประเมินและข้อเสนอแนะของคณะผู้ประเมินไปใช้ในการวางแผน มีการประชุมคณะกรรมการประกันคุณภาพการศึกษาประจำคณะฯ เพื่อพิจารณารายงานและผลการประเมินคุณภาพภายในระดับคณะวิชา และนำไปใช้กำหนดทิศทางยุทธศาสตร์และนโยบายการประกันคุณภาพการศึกษาของคณะฯ ตลอดจนเผยแพร่ผลการประเมินต่อสาธารณชนทางเว็บไซต์ ข่าวสารและเอกสารประชาสัมพันธ์

คณะฯ ดำเนินการประกันคุณภาพการศึกษาผ่านคณะกรรมการ 3 ชุด ได้แก่ 1) คณะกรรมการประกันคุณภาพการศึกษาประจำคณะฯ (ดำเนินงานในระดับคณะวิชา) 2) คณะกรรมการดำเนินงานประกันคุณภาพการศึกษา และ 3) คณะอนุกรรมการดำเนินงานประกันคุณภาพการศึกษา (ดำเนินงานในระดับภาควิชา)

4. ผลการประเมินคุณภาพการศึกษาภายใน

คณะวิศวกรรมศาสตร์และเทคโนโลยีอุตสาหกรรมรับการประเมินคุณภาพการศึกษาภายในประจำปีการศึกษา 2554 เมื่อวันที่ 22 ถึง วันที่ 23 มิถุนายน 2554 โดยคณะกรรมการประเมินคุณภาพการศึกษาภายใน ซึ่งมี รองศาสตราจารย์เพ็ญรัตน์ หงษ์วิทยากร จากมหาวิทยาลัยแม่โจ้ เป็นประธานกรรมการ (กรรมการจากภายนอกมหาวิทยาลัย) รองศาสตราจารย์สุรพล นาถะพินธุ์ จากคณะโบราณคดี และผู้ช่วยศาสตราจารย์ ดร.เอกพันธ์ บางยี่ขัน จากคณะวิทยาศาสตร์ เป็นกรรมการจากภายในมหาวิทยาลัย



4. วัตถุประสงค์ในการประเมิน

4.1 เพื่อประเมินระบบและกลไกการประกันคุณภาพการศึกษาและผลการดำเนินงานตามองค์ประกอบและตัวบ่งชี้สำนักงานคณะกรรมการการอุดมศึกษา (สกอ.) ปี 2554 กำหนด โดยใช้เกณฑ์ของสถาบันอุดมศึกษา กลุ่ม ค1 สถาบันเฉพาะทางที่เน้นระดับบัณฑิตศึกษา เพื่อเปรียบเทียบผลการดำเนินงานในภาพรวมการประกันคุณภาพการศึกษา เปรียบเทียบกับผลการดำเนินงานในรอบปีที่ผ่านมา

4.2 เพื่อให้ข้อเสนอแนะต่อคณบดี คณาจารย์และบุคลากร ค้นหาจุดแข็ง จุดอ่อน จุดที่ควรปรับปรุง ตลอดจนให้ข้อเสนอแนะในการพัฒนาการดำเนินงานเพื่อเสริมจุดแข็ง และพัฒนาจุดควรปรับปรุงของคณะวิศวกรรมศาสตร์และเทคโนโลยีอุตสาหกรรม และของมหาวิทยาลัยศิลปากร อย่างต่อเนื่อง

5. วิธีการประเมิน

5.1 การเตรียมการและวางแผนก่อนตรวจเยี่ยม

คณะกรรมการประเมินคุณภาพการศึกษาภายใน ได้ประชุมเพื่อเตรียมการและวางแผนก่อนตรวจเยี่ยม โดยมีข้อสรุปดังนี้

คณะกรรมการ	องค์ประกอบ
รองศาสตราจารย์เพ็ญรัตน์ หงษ์วิทยากร	องค์ประกอบที่ 1 , 7 , 8
รองศาสตราจารย์สุรพล นาถะพินธุ	องค์ประกอบที่ 4 , 5 , 6
ผู้ช่วยศาสตราจารย์ ดร.เอกพันธ์ บางยี่ขัน	องค์ประกอบที่ 2
นางสายสมร สุระแสง	องค์ประกอบที่ 3 , 9

5.2 การดำเนินการระหว่างการตรวจเยี่ยม

คณะกรรมการประเมินคุณภาพการศึกษาภายในศึกษาเอกสารรายงานประจำปีที่เป็นรายงานการประเมินตนเอง ของคณะวิศวกรรมศาสตร์และเทคโนโลยีอุตสาหกรรม ประจำปีการศึกษา 2554 ตรวจสอบรายการตามบันทึกภาคสนามสำหรับผู้ประเมินคุณภาพภายใน ตรวจสอบเอกสารอ้างอิงตามรายงานที่ระบุไว้ และการรวบรวมข้อมูลเพิ่มเติม จากการสัมภาษณ์ ผู้บริหาร คณาจารย์ นักศึกษา และศิษย์เก่า ประกอบการพิจารณาประเมินคุณภาพภายในของคณะวิศวกรรมศาสตร์และเทคโนโลยีอุตสาหกรรม มหาวิทยาลัยศิลปากร

5.3 การดำเนินการหลังการตรวจเยี่ยม

คณะกรรมการประเมินคุณภาพการศึกษาภายใน ได้ประชุมสรุปผลของ คณะวิศวกรรมศาสตร์และเทคโนโลยีอุตสาหกรรม เพื่อจัดทำรายงานผลการประเมินคุณภาพการศึกษาภายใน และได้ให้ข้อเสนอแนะของแต่ละองค์ประกอบ

5.4 วิธีการตรวจสอบความถูกต้องน่าเชื่อถือของข้อมูล

คณะกรรมการประเมินคุณภาพการศึกษาภายใน ได้ตรวจสอบความสอดคล้องและความถูกต้องจากรายงานการประเมินตนเอง ประจำปีการศึกษา 2554 กับเอกสารอ้างอิงตามรายงานที่ระบุไว้ ตรวจสอบรายการ



ตามบันทึกภาคสนามและจากการตรวจเยี่ยมสภาพจริง รวมถึงสัมภาษณ์ผู้มีส่วนได้ส่วนเสีย เพื่อตรวจสอบความถูกต้องและการดำเนินงานจริง

6. ผลการประเมินรายตัวบ่งชี้ (รายงานตามตาราง ป.1)

คณะกรรมการฯ ได้ประชุมพิจารณาผลการประเมิน เมื่อวันที่ 23 มิถุนายน 2555 แล้วเห็นว่าคณะวิศวกรรมศาสตร์และเทคโนโลยีอุตสาหกรรม มหาวิทยาลัยศิลปากร ได้ดำเนินการตามองค์ประกอบคุณภาพการจัดการศึกษาตามองค์ประกอบที่ 1 , 2 , 3 , 4 , 5 , 6 , 7 , 8 และ 9 จำนวนทั้งสิ้น 23 ตัวบ่งชี้ ตามแนวทางของสำนักงานคณะกรรมการการอุดมศึกษา ผลการประเมินตามองค์ประกอบและตัวบ่งชี้ ดังรายละเอียดตามตาราง ป.

1



ตารางที่ 1 ตาราง ป1 ผลการประเมินตนเองตามองค์ประกอบและตัวบ่งชี้ของสำนักงานคณะกรรมการการอุดมศึกษา

ตัวบ่งชี้คุณภาพ	เป้าหมาย	ผลการดำเนินงาน		คะแนนประเมินของคณะ	คะแนนประเมินโดยคณะกรรมการ (เกณฑ์ สกอ.)	หมายเหตุ (เหตุผลของการประเมินที่ต่างจากที่ระบุใน SAR)
		ตัวตั้ง	ผลลัพธ์ (%) หรือสัดส่วน)			
		ตัวหาร				
องค์ประกอบที่ 1 ปรัชญา ปณิธาน วัตถุประสงค์ และแผนดำเนินการ						
ตัวบ่งชี้ 1.1 กระบวนการพัฒนาแผน	8 ข้อ	-	8	5	5	
ตัวบ่งชี้ที่ สมศ. ที่ 16.1 ผลการบริหารสถาบันให้เกิดอัตลักษณ์	5	-	5	5	5	
ตัวบ่งชี้ที่ สมศ. ที่ 16.2 ผลการพัฒนามัธยมศึกษาตามอัตลักษณ์	3.51	4,959	4.00	4.00	4.00	
		1,240				
ตัวบ่งชี้ที่ สมศ. ที่ 17 ผลการพัฒนาตามจุดเน้นและจุดเด่นที่ส่งผลกระทบต่อเป็นเอกลักษณ์ของสถาบัน	5	-	5	5	5	
เฉลี่ยองค์ประกอบที่ 1	ตามเกณฑ์ สกอ.(1 ตัวบ่งชี้)			5.00	5.00	
	ตามเกณฑ์ สกอ. + สมศ. (4 ตัวบ่งชี้)			4.75	4.75	
	ตามเกณฑ์ สกอ. + สมศ. (1 ตัวบ่งชี้)			5.00	5.00	
องค์ประกอบที่ 2 การผลิตบัณฑิต						
ตัวบ่งชี้ 2.1 ระบบและกลไกการพัฒนาและบริหารหลักสูตร	5 ข้อ	-	5+1	5	4	5 ข้อ : ขาดข้อ(6-8) และพบหลักฐานเพิ่มเติมว่ามีการประเมินหลักสูตรและกำลังอยู่ระหว่างการปรับปรุงหลักสูตรให้เป็นไปตามกรอบมาตรฐานคุณวุฒิระดับอุดมศึกษาแห่งชาติ



ตัวบ่งชี้คุณภาพ	เป้าหมาย	ผลการดำเนินงาน		คะแนนประเมินของคณะ	คะแนนประเมินโดยคณะกรรมการ (เกณฑ์ สกอ.)	หมายเหตุ (เหตุผลของการประเมินที่ต่างจากที่ระบุใน SAR)
		ตัวตั้ง	ผลลัพธ์ (% หรือสัดส่วน)			
		ตัวหาร				
ตัวบ่งชี้ 2.2 อาจารย์ประจำที่มีคุณวุฒิปริญญาเอก	ร้อยละ 60	64	65.98	5	5	
		97				
ตัวบ่งชี้ 2.3 อาจารย์ประจำที่ดำรงตำแหน่งทางวิชาการ (รศ. , ศ.)	ร้อยละ 3	3	3.09	0.86	0.86	เป็นการคิดแบบ อัตราการเพิ่ม
		97				
ตัวบ่งชี้ 2.4 ระบบการพัฒนาคณาจารย์และบุคลากรสายสนับสนุน	5 ข้อ	-	7	5	5	
ตัวบ่งชี้ 2.5 ห้องสมุด อุปกรณ์การศึกษา และสภาพแวดล้อมการเรียนรู้	7 ข้อ	-	7	4	4	6 ข้อ (ขาดข้อ 6)
ตัวบ่งชี้ที่ 2.6 ระบบและกลไกการจัดการเรียนการสอน	6 ข้อ	-	4	3	3	4 ข้อ (ขาดข้อ 2, 6, 7)
ตัวบ่งชี้ที่ 2.7 ระบบและกลไกการพัฒนาสัมฤทธิ์ผลการเรียนตามคุณลักษณะของบัณฑิต	4 ข้อ	-	5 +1	5	5	
ตัวบ่งชี้ที่ 2.8 ระดับความสำเร็จของการเสริมสร้างคุณธรรมจริยธรรมที่จัดให้กับนักศึกษา	4 ข้อ	-	5	5	5	
ตัวบ่งชี้ที่ สมศ. ที่ 1 บัณฑิตปริญญาตรีที่ได้งานทำหรือประกอบอาชีพอิสระภายใน 1 ปี		470	99.58	4.98	4.98	การคำนวณตรงกับเล่ม สกอ. (เฉพาะ 2554) แต่ไม่ตรงกับ สมศ. หน้า 87
		472				



ตัวบ่งชี้คุณภาพ	เป้าหมาย	ผลการดำเนินงาน		คะแนนประเมินของคณะ	คะแนนประเมินโดยคณะกรรมการ (เกณฑ์ สกอ.)	หมายเหตุ (เหตุผลของการประเมินที่ต่างจากที่ระบุใน SAR)
		ตัวตั้ง	ผลลัพธ์ (% หรือสัดส่วน)			
		ตัวหาร				
ตัวบ่งชี้ที่ สมศ. ที่ 2 คุณภาพของบัณฑิตปริญญาตรี โท และ เอก ตามกรอบมาตรฐานคุณวุฒิระดับอุดมศึกษาแห่งชาติ		26,987	4.19	4.19	4.19	
		6,445				
ตัวบ่งชี้ที่ สมศ. ที่ 3 ผลงานของผู้สำเร็จการศึกษาระดับปริญญาโท ที่ได้รับการตีพิมพ์หรือเผยแพร่		18.25	30.93	5.00	5.00	คณะยังไม่มีนักศึกษาจบ
		59				
ตัวบ่งชี้ที่ สมศ. ที่ 4 ผลงานของผู้สำเร็จการศึกษาระดับปริญญาเอก ที่ได้รับการตีพิมพ์หรือเผยแพร่						เริ่มรับนักศึกษา ปี 2553
ตัวบ่งชี้ที่ สมศ. ที่ 14 การพัฒนาคณาจารย์		426	4.42	3.69	3.69	เฉพาะปี 2554
		97				
เฉลี่ยองค์ประกอบที่ 2	ตามเกณฑ์ สกอ.(8ตัวบ่งชี้)			4.11	3.98	
	ตามเกณฑ์ สกอ. + สมศ. (12ตัวบ่งชี้)			3.90	3.82	
	ตามเกณฑ์ สกอ. + สมศ. (12ตัวบ่งชี้)			3.90	3.82	
องค์ประกอบที่ 3 กิจกรรมการพัฒนานักศึกษา						
ตัวบ่งชี้ 3.1 ระบบและกลไกการให้คำปรึกษาและบริการด้านข้อมูลข่าวสาร	6 ข้อ	-	7	5	5	7ข้อ
ตัวบ่งชี้ 3.2 ระบบและกลไกการส่งเสริมกิจกรรมนักศึกษา	4 ข้อ	-	6	5	5	6 ข้อ



ตัวบ่งชี้คุณภาพ	เป้าหมาย	ผลการดำเนินงาน		คะแนนประเมินของคณะ	คะแนนประเมินโดยคณะกรรมการ (เกณฑ์ สกอ.)	หมายเหตุ (เหตุผลของการประเมินที่ต่างจากที่ระบุใน SAR)
		ตัวตั้ง	ผลลัพธ์ (% หรือสัดส่วน)			
		ตัวหาร				
เฉลี่ยองค์ประกอบที่ 3	ตามเกณฑ์ สกอ.(2 ตัวบ่งชี้)			5.00	5.00	
	ตามเกณฑ์ สกอ. + สมศ. (2 ตัวบ่งชี้)			5.00	5.00	
	ตามเกณฑ์ สกอ. + สมศ. (2 ตัวบ่งชี้)			5.00	5.00	
องค์ประกอบที่ 4 การวิจัย						
ตัวบ่งชี้ 4.1 ระบบและกลไกการพัฒนางานวิจัยหรืองานสร้างสรรค์	7 ข้อ	-	7	5	5	7 ข้อ
ตัวบ่งชี้ 4.2 ระบบและกลไกการจัดการความรู้จากงานวิจัยหรืองานสร้างสรรค์	5 ข้อ	-	5+1	5	5	5 ข้อ (ตามเกณฑ์ทั่วไป และข้อ 6 เกณฑ์เฉพาะกลุ่ม)
ตัวบ่งชี้ 4.3 เงินสนับสนุนงานวิจัยหรืองานสร้างสรรค์ต่อจำนวนอาจารย์ประจำและนักวิจัย	300,000 บาท/คน	25,972,853.75	291,829.82	5	5	
		89				
ตัวบ่งชี้ที่ สมศ. ที่ 5 งานวิจัยหรืองานสร้างสรรค์ที่ได้รับการตีพิมพ์หรือเผยแพร่		62.25	64.19	5.00	5.00	กำหนดร้อยละ 20=5 ตามกลุ่มสาขา
		97				
ตัวบ่งชี้ที่ สมศ. ที่ 6 งานวิจัยหรืองานสร้างสรรค์ที่นำไปใช้ประโยชน์		30	30.93	5	5	กำหนดร้อยละ 20=5 ทุกกลุ่มสาขา
		97				
ตัวบ่งชี้ที่ สมศ. ที่ 7 ผลงานวิชาการที่ได้รับการรับรองคุณภาพ		6.75	7.73	3.87	3.87	กำหนดร้อยละ 10=5 ทุกกลุ่มสาขา
		97				



ตัวบ่งชี้คุณภาพ	เป้าหมาย	ผลการดำเนินงาน		คะแนนประเมินของคณะ	คะแนนประเมินโดยคณะกรรมการ (เกณฑ์ สกอ.)	หมายเหตุ (เหตุผลของการประเมินที่ต่างจากที่ระบุใน SAR)
		ตัวตั้ง	ผลลัพธ์ (% หรือสัดส่วน)			
		ตัวหาร				
เฉลี่ยองค์ประกอบที่ 4	ตามเกณฑ์ สกอ.(3 ตัวบ่งชี้)			5.00	5.00	
	ตามเกณฑ์ สกอ. + สมศ. (6 ตัวบ่งชี้)			4.81	4.81	
	ตามเกณฑ์ สกอ. + สมศ. (6 ตัวบ่งชี้)			4.81	4.81	
องค์ประกอบที่ 5 การบริการทางวิชาการแก่สังคม						
ตัวบ่งชี้ 5.1 ระบบและกลไกการบริการทางวิชาการแก่สังคม	5 ข้อ	-	5	5	4	4 ข้อ (ขาดข้อ 5)
ตัวบ่งชี้ 5.2 กระบวนการบริการทางวิชาการให้เกิดประโยชน์ต่อสังคม	5 ข้อ	-	5	5	5	
ตัวบ่งชี้ที่ สมศ. ที่ 8 ผลการนำความรู้และประสบการณ์จากการให้บริการวิชาการมาใช้ในการพัฒนาการเรียนการสอนและการวิจัย		3	100.00	5	5	
		3				
ตัวบ่งชี้ที่ สมศ. ที่ 9 ผลการเรียนรู้และเสริมสร้างความเข้มแข็งของชุมชนหรือองค์กรภายนอก		-	5	5	5	
ตัวบ่งชี้ที่ สมศ. ที่ 18.1 ผลการขึ้นำ ป้องกันหรือแก้ปัญหาของสังคม (ประเด็นที่ 1 จิตสาธารณะ)		-	5	5	5	
ตัวบ่งชี้ที่ สมศ. ที่ 18.2 ผลการขึ้นำ ป้องกันหรือแก้ปัญหาของสังคม (ประเด็นที่ 2 ความคิดสร้างสรรค์)		-	5	5	5	



ตัวบ่งชี้คุณภาพ	เป้าหมาย	ผลการดำเนินงาน		คะแนนประเมินของคณะ	คะแนนประเมินโดยคณะกรรมการ (เกณฑ์ สกอ.)	หมายเหตุ (เหตุผลของการประเมินที่ต่างจากที่ระบุใน SAR)
		ตัวตั้ง	ผลลัพธ์ (% หรือสัดส่วน)			
		ตัวหาร				
เฉลี่ยองค์ประกอบที่ 5	ตามเกณฑ์ สกอ.(2 ตัวบ่งชี้)			5.00	4.50	
	ตามเกณฑ์ สกอ. + สมศ. (6 ตัวบ่งชี้)			5.00	4.83	
	ตามเกณฑ์ สกอ. + สมศ. (4 ตัวบ่งชี้)			5.00	4.75	
องค์ประกอบที่ 6 การทำนุบำรุงศิลปะและวัฒนธรรม						
ตัวบ่งชี้ 6.1 ระบบและกลไกการทำนุบำรุงศิลปะและวัฒนธรรม	5 ข้อ	-	6	5	5	6 ข้อ
ตัวบ่งชี้ที่ สมศ. ที่ 10 การส่งเสริมและสนับสนุนด้านศิลปะและวัฒนธรรม		-	5	5	5	
ตัวบ่งชี้ที่ สมศ. ที่ 11 การพัฒนาสุนทรียภาพในมิติทางศิลปะและวัฒนธรรม		-	5	5	5	
เฉลี่ยองค์ประกอบที่ 6	ตามเกณฑ์ สกอ.(1 ตัวบ่งชี้)			5.00	5.00	
	ตามเกณฑ์ สกอ. + สมศ. (3 ตัวบ่งชี้)			5.00	5.00	
	ตามเกณฑ์ สกอ. + สมศ. (3 ตัวบ่งชี้)			5.00	5.00	
องค์ประกอบที่ 7 การบริหารและการจัดการ						
ตัวบ่งชี้ 7.1 ภาวะผู้นำของสภาสถาบันและผู้บริหารทุกระดับของสถาบัน	7 ข้อ	-	7	5	5	



ตัวบ่งชี้คุณภาพ	เป้าหมาย	ผลการดำเนินงาน		คะแนนประเมินของคณะ	คะแนนประเมินโดยคณะกรรมการ (เกณฑ์ สกอ.)	หมายเหตุ (เหตุผลของการประเมินที่ต่างจากที่ระบุใน SAR)
		ตัวตั้ง	ผลลัพธ์ (% หรือสัดส่วน)			
		ตัวหาร				
ตัวบ่งชี้ 7.2 การพัฒนาสถาบันสู่สถาบันเรียนรู้	4 ข้อ	-	5	5	4	4 ข้อ (ขาดข้อ 4)
ตัวบ่งชี้ 7.3 ระบบสารสนเทศเพื่อการบริหารและการตัดสินใจ	5 ข้อ	-	5	5	5	ใช้ผลการประเมินเดียวกับระดับสถาบัน
ตัวบ่งชี้ 7.4 ระบบบริหารความเสี่ยง	6 ข้อ	-	6	5	5	
ตัวบ่งชี้ที่ สมศ. ที่ 12 การปฏิบัติตามบทบาทหน้าที่ของสภาสถาบัน						คณะวิชาไม่ต้องประเมิน
ตัวบ่งชี้ที่ สมศ. ที่ 13 การปฏิบัติตามบทบาทหน้าที่ของผู้บริหารสถาบัน		-	4.50	4.50	4.50	
เฉลี่ยองค์ประกอบที่ 7	ตามเกณฑ์ สกอ.(4 ตัวบ่งชี้)			5.00	4.75	
	ตามเกณฑ์ สกอ. + สมศ. (5 ตัวบ่งชี้)			4.90	4.70	
	ตามเกณฑ์ สกอ. + สมศ. (5 ตัวบ่งชี้)			4.90	4.70	
องค์ประกอบที่ 8 การเงินและงบประมาณ						
ตัวบ่งชี้ 8.1 ระบบและกลไกการเงินและงบประมาณ	7 ข้อ	-	7	5	5	
เฉลี่ยองค์ประกอบที่ 8	ตามเกณฑ์ สกอ.(1 ตัวบ่งชี้)			5.00	5.00	
	ตามเกณฑ์ สกอ. + สมศ. (1 ตัวบ่งชี้)			5.00	5.00	
	ตามเกณฑ์ สกอ. + สมศ. (1 ตัวบ่งชี้)			5.00	5.00	



ตัวบ่งชี้คุณภาพ	เป้าหมาย	ผลการดำเนินงาน		คะแนนประเมินของคณะ	คะแนนประเมินโดยคณะกรรมการ (เกณฑ์ สกอ.)	หมายเหตุ (เหตุผลของการประเมินที่ต่างจากที่ระบุใน SAR)
		ตัวตั้ง	ผลลัพธ์ (% หรือสัดส่วน)			
		ตัวหาร				
องคประกอบที่ 9 ระบบและกลไกการประกันคุณภาพ						
ตัวบ่งชี้ 9.1 ระบบและกลไกการประกันคุณภาพ การศึกษาภายใน	7 ข้อ	-	9	5	4	7 ข้อ (ขาดข้อ 5 , 9)
ตัวบ่งชี้ 9.2 การดำเนินงานตามอัตลักษณ์ของสถาบัน (เอกลักษณ์ของสถาบัน)	5 ข้อ	-	5	5	5	
ตัวบ่งชี้ที่ สมศ. ที่ 15 ผลประเมินการประกันคุณภาพ ภายในรับรองโดยต้นสังกัด				4.65	4.52	
เฉลี่ยองค์ประกอบที่ 9	ตามเกณฑ์ สกอ.(1 ตัวบ่งชี้)			5.00	4.00	
	ตามเกณฑ์ สกอ. + สมศ. (2 ตัวบ่งชี้)			4.84	4.26	
	ตามเกณฑ์ สกอ. + สมศ. (1 ตัวบ่งชี้)			5.00	4.00	
เฉลี่ยรวมทุกองค์ประกอบ (9องค์ประกอบ)	ตามเกณฑ์ สกอ.(23 ตัวบ่งชี้)			4.69	4.52	
	ตามเกณฑ์ สกอ. + สมศ. (42 ตัวบ่งชี้)			4.56	4.49	
	ตามเกณฑ์ สกอ. + สมศ. (35 ตัวบ่งชี้)			4.69	4.57	



ตัวบ่งชี้คุณภาพ	เป้าหมาย	ผลการดำเนินงาน		คะแนนประเมินของคณะ	คะแนนประเมินโดยคณะกรรมการ (เกณฑ์ สกอ.)	หมายเหตุ (เหตุผลของการประเมินที่ต่างจากที่ระบุใน SAR)
		ตัวตั้ง	ผลลัพธ์ (% หรือสัดส่วน)			
		ตัวหาร				
องค์กรประกอบที่ 10 สถานศึกษา 3 ดี						
ตัวบ่งชี้ที่ 10.1 การบริหารจัดการสถานศึกษา 3D		-	0	0	0	
ตัวบ่งชี้ที่ 10.2 ผลที่เกิดกับผู้เรียนตามนโยบาย 3D มีความรู้ เจตคติที่ดี ตลอดจนเกิดพฤติกรรม		-	0	0	0	
เฉลี่ยองค์กรประกอบที่ 10	ตามเกณฑ์ สกอ.(2 ตัวบ่งชี้)			0	0	



ตารางที่ 2 ตาราง ป. 2 ผลการประเมินตามองค์ประกอบคุณภาพ (ตามเกณฑ์ สกอ.)

องค์ประกอบคุณภาพ	คะแนน				ผลการประเมิน
	ปัจจัย นำเข้า (I)	กระบวนการ (P)	ผลผลิต หรือ ผลลัพธ์ (O)	คะแนนรวม	
					0.00 - 1.50 การดำเนินงานต้องปรับปรุง เร่งด่วน 1.51 - 2.50 การดำเนินงานต้องปรับปรุง 2.51 - 3.50 การดำเนินงานระดับพอใช้ 3.51 - 4.50 การดำเนินงานระดับดี 4.51 - 5.00 การดำเนินงานระดับดีมาก
องค์ประกอบที่ 1 ปรัชญา ปณิธาน วัตถุประสงค์ และแผนดำเนินการ		5.00		5.00	ดีมาก
องค์ประกอบที่ 2 การผลิตบัณฑิต	3.29	4.25	5.00	3.98	ดี
องค์ประกอบที่ 3 กิจกรรมพัฒนา นักศึกษา		5.00		5.00	ดีมาก
องค์ประกอบที่ 4 การวิจัย	5.00	5.00		5.00	ดีมาก
องค์ประกอบที่ 5 การบริการทาง วิชาการแก่สังคม		4.50		4.50	ดี
องค์ประกอบที่ 6 การทำนุบำรุง ศิลปะและวัฒนธรรม		5.00		5.00	ดีมาก
องค์ประกอบที่ 7 การบริหารและ การจัดการ		4.75		4.75	ดีมาก
องค์ประกอบที่ 8 การเงินและ งบประมาณ		5.00		5.00	ดีมาก
องค์ประกอบที่ 9 ระบบและกลไก การประกันคุณภาพ		4.00		4.00	ดี
เฉลี่ยรวมทุกตัวบ่งชี้ของทุก องค์ประกอบ	3.72	4.67	5.00	4.52	ดีมาก
ผลการประเมิน	ดี	ดีมาก	ดีมาก	ดีมาก	



ตารางที่ 3 ตาราง ป. 2 ผลการประเมินตามองค์ประกอบคุณภาพ
(ตามเกณฑ์ สกอ. + สมศ. ที่ไม่นำตัวบ่งชี้ที่ 15 16 17 18 มาคำนวณ)

องค์ประกอบคุณภาพ	คะแนน				ผลการประเมิน
	ปัจจัย นำเข้า (I)	กระบวนการ (P)	ผลผลิต หรือ ผลลัพธ์ (O)	คะแนนรวม	
					0.00 - 1.50 การดำเนินงานต้องปรับปรุงเร่งด่วน 1.51 - 2.50 การดำเนินงานต้องปรับปรุง 2.51 - 3.50 การดำเนินงานระดับพอใช้ 3.51 - 4.50 การดำเนินงานระดับดี 4.51 - 5.00 การดำเนินงานระดับดีมาก
องค์ประกอบที่ 1 ปรัชญา ปณิธาน วัตถุประสงค์ และ แผนดำเนินการ		5.00		5.00	ดีมาก
องค์ประกอบที่ 2 การผลิต บัณฑิต	3.29	4.25	4.57	4.14	ดี
องค์ประกอบที่ 3 กิจกรรม พัฒนานักศึกษา		5.00		5.00	ดีมาก
องค์ประกอบที่ 4 การวิจัย	5.00	5.00	4.62	4.81	ดีมาก
องค์ประกอบที่ 5 การบริการ ทางวิชาการแก่สังคม		4.50	5.00	4.75	ดีมาก
องค์ประกอบที่ 6 การทำนุ บำรุงศิลปะและวัฒนธรรม		5.00	5.00	5.00	ดีมาก
องค์ประกอบที่ 7 การบริหาร และการจัดการ		4.75	4.5	4.70	ดีมาก
องค์ประกอบที่ 8 การเงิน และงบประมาณ		5.00		5.00	ดีมาก
องค์ประกอบที่ 9 ระบบและ กลไกการประกันคุณภาพ		4.00		4.00	ดี
เฉลี่ยรวมทุกตัวบ่งชี้ของทุก องค์ประกอบ	3.72	4.67	4.71	4.57	ดีมาก
ผลการประเมิน	ดี	ดีมาก	ดีมาก	ดีมาก	



ตารางที่ 4 ตาราง ป. 3 ผลการประเมินตามมาตรฐานการอุดมศึกษา (ตามเกณฑ์ สกอ.)

มาตรฐานอุดมศึกษา	คะแนน				ผลการประเมิน
	ปัจจัย นำเข้า (I)	กระบวนการ (P)	ผลผลิตหรือ ผลลัพธ์ (O)	คะแนน รวม	
					0.00 - 1.50 การดำเนินงานต้องปรับปรุงเร่งด่วน 1.51 - 2.50 การดำเนินงานต้องปรับปรุง 2.51 - 3.50 การดำเนินงานระดับพอใช้ 3.51 - 4.50 การดำเนินงานระดับดี 4.51 - 5.00 การดำเนินงานระดับดีมาก
1. มาตรฐานด้านคุณภาพบัณฑิต			5.00	5.00	ดีมาก
2. มาตรฐานด้านการบริหารจัดการอุดมศึกษา					
ก. มาตรฐานด้านธรรมาภิบาลของการบริหารการอุดมศึกษา		4.86		4.86	ดีมาก
ข. มาตรฐานด้านพันธกิจของการบริหารการอุดมศึกษา	3.72	4.56		4.30	ดี
3. มาตรฐานด้านการสร้างและพัฒนาศักยภาพความรู้และสังคมแห่งการเรียนรู้		4.50		4.50	ดี
เฉลี่ยรวมทุกตัวบ่งชี้ของทุกมาตรฐาน	3.72	4.67	5.00	4.52	ดีมาก
ผลการประเมิน	ดี	ดีมาก	ดีมาก	ดีมาก	



ตารางที่ 5 ตาราง ป. 3 ผลการประเมินตามมาตรฐานการอุดมศึกษา
(ตามเกณฑ์ สกอ. + สมศ.ที่ไม่นำตัวบ่งชี้ที่ 15 16 17 18 มาคำนวณ)

มาตรฐานอุดมศึกษา	คะแนน				ผลการประเมิน
	ปัจจัย นำเข้า (I)	กระบวนการ (P)	ผลผลิตหรือ ผลลัพธ์ (O)	คะแนน รวม	
1. มาตรฐานด้านคุณภาพบัณฑิต			4.79	4.79	ดีมาก
2. มาตรฐานด้านการบริหารจัดการอุดมศึกษา					
ก. มาตรฐานด้านธรรมาภิบาล ของการบริหารการอุดมศึกษา		4.86	4.50	4.81	ดีมาก
ข. มาตรฐานด้านพันธกิจของ การบริหารการอุดมศึกษา	3.72	4.56	4.74	4.42	ดี
3. มาตรฐานด้านการสร้างและ พัฒนาสังคมฐานความรู้และสังคม แห่งการเรียนรู้		4.50	4.49	4.57	ดี
เฉลี่ยรวมทุกตัวบ่งชี้ของทุก มาตรฐาน	3.72	4.67	4.71	4.57	ดีมาก
ผลการประเมิน	ดี	ดีมาก	ดีมาก	ดีมาก	



ตารางที่ 6 ตาราง ป. 4 ผลการประเมินตามมุมมองด้านการบริหารจัดการ (ตามเกณฑ์ สกอ.)

มาตรฐานอุดมศึกษา	คะแนน				ผลการประเมิน
	ปัจจัย นำเข้า (I)	กระบวนการ (P)	ผลผลิตหรือ ผลลัพธ์ (O)	คะแนน รวม	
					0.00 - 1.50 การดำเนินงานต้องปรับปรุงเร่งด่วน 1.51 - 2.50 การดำเนินงานต้องปรับปรุง 2.51 - 3.50 การดำเนินงานระดับพอใช้ 3.51 - 4.50 การดำเนินงานระดับดี 4.51 - 5.00 การดำเนินงานระดับดีมาก
1. ด้านนักศึกษาและผู้มีส่วนได้ส่วนเสีย		4.50	5.00	4.57	ดีมาก
2. ด้านกระบวนการภายใน	4.00	4.78		4.70	ดีมาก
3. ด้านการเงิน	5.00	5.00		5.00	ดีมาก
4. ด้านบุคลากร การเรียนรู้ และนวัตกรรม	2.93	4.50		3.72	ดี
เฉลี่ยรวมทุกตัวบ่งชี้ของ ทุกมุมมอง	3.72	4.67	5.00	4.52	ดีมาก
ผลการประเมิน	ดี	ดีมาก	ดีมาก	ดีมาก	



ตารางที่ 7 ตาราง ป. 4 ผลการประเมินตามมุมมองด้านการบริหารจัดการ

(ตามเกณฑ์ สกอ. + สมศ. ที่ไม่นำตัวบ่งชี้ที่ 15 16 17 18 มาคำนวณ)

มาตรฐานอุดมศึกษา	คะแนน				ผลการประเมิน
	ปัจจัย นำเข้า (I)	กระบวนการ (P)	ผลผลิตหรือ ผลลัพธ์ (O)	คะแนน รวม	
					0.00 - 1.50 การดำเนินงานต้องปรับปรุงเร่งด่วน 1.51 - 2.50 การดำเนินงานต้องปรับปรุง 2.51 - 3.50 การดำเนินงานระดับพอใช้ 3.51 - 4.50 การดำเนินงานระดับดี 4.51 - 5.00 การดำเนินงานระดับดีมาก
1. ด้านนักศึกษาและผู้มีส่วนได้ส่วนเสีย		4.50	4.86	4.68	ดีมาก
2. ด้านกระบวนการภายใน	4.00	4.78	4.83	4.73	ดีมาก
3. ด้านการเงิน	5.00	5.00		5.00	ดีมาก
4. ด้านบุคลากร การเรียนรู้ และนวัตกรรม	2.93	4.50	4.39	4.05	ดี
เฉลี่ยรวมทุกตัวบ่งชี้ของ ทุกมุมมอง	3.72	4.67	4.71	4.57	ดีมาก
ผลการประเมิน	ดี	ดีมาก	ดีมาก	ดีมาก	



ตารางที่ 8 ตาราง ป. 5 ผลการประเมินตามมาตรฐานสถาบันอุดมศึกษา (ตามเกณฑ์ สกอ.)

มาตรฐาน สถาบันอุดมศึกษา	คะแนน				ผลการประเมิน
	ปัจจัย นำเข้า (I)	กระบวนการ (P)	ผลผลิต หรือ ผลลัพธ์ (O)	คะแนนรวม	
					0.00 - 1.50 การดำเนินงานต้องปรับปรุงเร่งด่วน 1.51 - 2.50 การดำเนินงานต้องปรับปรุง 2.51 - 3.50 การดำเนินงานระดับพอใช้ 3.51 - 4.50 การดำเนินงานระดับดี 4.51 - 5.00 การดำเนินงานระดับดีมาก
1. มาตรฐานด้านศักยภาพและความพร้อมในการจัดการศึกษา					
(1) ด้านกายภาพ	4.00			4.00	ดี
(2) ด้านวิชาการ	2.93	4.00		3.57	ดี
(3) ด้านการเงิน		5.00		5.00	ดีมาก
(4) ด้านการบริหารจัดการ		4.67		4.67	ดีมาก
เฉลี่ยรวมทุกตัวบ่งชี้ของ มาตรฐานที่ 1	3.29	4.50		4.22	ดี
2. มาตรฐานด้านการดำเนินการตามภารกิจของสถาบันอุดมศึกษา					
(1) ด้านการผลิตบัณฑิต		5.00	5.00	5.00	ดีมาก
(2) ด้านการวิจัย	5.00	5.00		5.00	ดีมาก
(3) ด้านการให้บริการ ทางวิชาการแก่สังคม		4.5		4.50	ดี
(4) ด้านการทำนุบำรุง ศิลปะและวัฒนธรรม		5		5.00	ดีมาก
เฉลี่ยรวมทุกตัวบ่งชี้ของ มาตรฐานที่ 2	5.00	4.88	5.00	4.90	ดีมาก
เฉลี่ยรวมทุกตัวบ่งชี้ของ ทุกมาตรฐาน	3.72	4.67	5.00	4.52	ดีมาก
ผลการประเมิน	ดี	ดีมาก	ดีมาก	ดีมาก	



ตารางที่ 9 ตาราง ป. 5 ผลการประเมินตามมาตรฐานสถาบันอุดมศึกษา
(ตามเกณฑ์ สกอ. + สมศ. ที่ไม่นำตัวบ่งชี้ที่ 15 16 17 18 มาคำนวณ)

มาตรฐาน สถาบันอุดมศึกษา	คะแนน				ผลการประเมิน
	ปัจจัย นำเข้า (I)	กระบวนการ (P)	ผลผลิต หรือ ผลลัพธ์ (O)	คะแนนรวม	
					0.00 - 1.50 การดำเนินงานต้องปรับปรุงเร่งด่วน 1.51 - 2.50 การดำเนินงานต้องปรับปรุง 2.51 - 3.50 การดำเนินงานระดับพอใช้ 3.51 - 4.50 การดำเนินงานระดับดี 4.51 - 5.00 การดำเนินงานระดับดีมาก
1. มาตรฐานด้านศักยภาพและความพร้อมในการจัดการศึกษา					
(1) ด้านกายภาพ	4.00			4.00	ดี
(2) ด้านวิชาการ	2.93	4.00	3.69	3.59	ดี
(3) ด้านการเงิน		5.00		5.00	ดีมาก
(4) ด้านการบริหาร จัดการ		4.67	4.50	4.64	ดีมาก
เฉลี่ยรวมทุกตัวบ่งชี้ของ มาตรฐานที่ 1	3.29	4.50	4.09	4.20	ดี
2. มาตรฐานด้านการดำเนินการตามภารกิจของสถาบันอุดมศึกษา					
(1) ด้านการผลิตบัณฑิต		5.00	4.79	4.88	ดีมาก
(2) ด้านการวิจัย	5.00	5.00	4.62	4.81	ดีมาก
(3) ด้านการให้บริการ ทางวิชาการแก่สังคม		4.5	5.00	4.75	ดีมาก
(4) ด้านการทำนุบำรุง ศิลปและวัฒนธรรม		5	5.00	5.00	ดีมาก
เฉลี่ยรวมทุกตัวบ่งชี้ของ มาตรฐานที่ 2	5.00	4.88	4.82	4.85	ดีมาก
เฉลี่ยรวมทุกตัวบ่งชี้ของ ทุกมาตรฐาน	3.72	4.67	4.71	4.57	ดีมาก
ผลการประเมิน	ดี	ดีมาก	ดีมาก	ดีมาก	



7. จุดแข็ง จุดอ่อนและข้อเสนอแนะของแต่ละองค์ประกอบและมาตรฐาน

7.1 ผลการประเมินในภาพรวมของแต่ละองค์ประกอบคุณภาพ

องค์ประกอบที่ 1 ปรัชญา ปณิธาน วัตถุประสงค์ และแผนดำเนินการ

จุดอ่อน

การวิเคราะห์ SWOT เพื่อเป็นข้อมูลในการจัดทำแผน พบว่าข้อมูลที่อยู่ในหัวข้อทั้ง 4 ด้าน ยังวิเคราะห์ไม่ถูกต้องและละเอียดพอที่จะนำไปสู่การสร้างกลยุทธ์เชิงการแข่งขันได้

ข้อเสนอแนะเพื่อพัฒนา

คณะมีการพัฒนากระบวนการพัฒนาแผนอย่างครบถ้วนทุกขั้นตอน จากข้อเสนอแนะของกรรมการประเมินในปีที่ผ่านมา อย่างไรก็ตามคณะอาจจัดให้มีการทบทวนแผนเพื่อการรองรับปัจจัยภายนอก (ประชาคมอาเซียน ภาวะโลกร้อน การจัดอันดับมหาวิทยาลัย) ที่ส่งผลกระทบต่อการทำงานของคณะเป็นประจำอย่างต่อเนื่องทุกปี แล้วนำมากำหนดมาตรการ และมีแผนปฏิบัติการรองรับ จะทำให้แนวคิดในการพัฒนาบริหารคณะเป็นไปตามความต้องการของผู้บริหาร

องค์ประกอบที่ 2 การผลิตบัณฑิต

จุดแข็ง

มีจำนวนอาจารย์ประจำที่มีวุฒิการศึกษาระดับปริญญาเอกสูง

จุดอ่อน

1. มีหลักสูตรระดับบัณฑิตศึกษาน้อยกว่าร้อยละ 50 ของจำนวนหลักสูตรทั้งหมด
2. มีจำนวนนักศึกษาในระดับบัณฑิตศึกษาน้อยกว่าร้อยละ 30 ของจำนวนนักศึกษาทั้งหมด
3. มีจำนวนอาจารย์ประจำที่ดำรงตำแหน่งทางวิชาการระดับรองศาสตราจารย์และศาสตราจารย์ต่ำกว่าเกณฑ์มาตรฐาน

เกณฑ์มาตรฐาน

4. การดำเนินการเรื่องแผนการสอน การประเมินการเรียนการสอนและการนำผลประเมินฯ มาปรับปรุงการเรียนการสอนยังไม่สมบูรณ์

ข้อเสนอแนะเพื่อพัฒนา

1. คณะฯ ควรดำเนินการให้ทุกหลักสูตรเป็นไปตามกรอบมาตรฐานคุณวุฒิระดับอุดมศึกษาแห่งชาติและควรมีการเตรียมการสำหรับการควบคุมกำกับให้มีการดำเนินงานตามตัวบ่งชี้ในกรอบมาตรฐานคุณวุฒิระดับอุดมศึกษาแห่งชาติ

2. คณะฯ มีงบประมาณสำหรับการทำงานวิจัยมากและมีผลงานทางวิชาการจำนวนมาก แต่มีอาจารย์ที่ดำรงตำแหน่งทางวิชาการระดับรองศาสตราจารย์อยู่น้อย จึงควรที่จะมีแผนเพื่อดำเนินการให้อาจารย์สามารถขอตำแหน่งทางวิชาการได้มากขึ้น



3. คณะฯ ควรพิจารณาถึงจำนวนนักศึกษาที่มีค่อนข้างมาก ซึ่งอาจส่งผลกระทบต่อคุณภาพการจัดการเรียนการสอน วัสดุครุภัณฑ์ สิ่งอำนวยความสะดวก พื้นที่ใช้สอย เป็นต้น
4. คณะฯ ควรพิจารณาถึงจำนวนบัณฑิตที่ทำงานไม่ตรงกับสาขาวิชา ซึ่งมีประมาณร้อยละ 50
5. คณะฯ ต้องดำเนินการให้คณาจารย์และนักศึกษาได้รับรู้ความหมายของคุณลักษณะบัณฑิตที่พึงประสงค์ และอัตลักษณ์ เพื่อจัดการเรียนการสอนให้สอดคล้องตามที่กำหนด

องค์ประกอบที่ 3 กิจกรรมพัฒนานักศึกษา

จุดแข็ง

1. คณะมีการจัดกิจกรรมที่เสริมสร้างและมุ่งสู่อัตลักษณ์และสามารถนำความรู้ช่วยแก้ไขปัญหาของประเทศชาติในสภาวะวิกฤตได้
2. มีช่องทางการติดต่อสื่อสารนักศึกษา ศิษย์เก่าอย่างหลากหลายทั้งรูปแบบข่าวสารและเครือข่ายอินเทอร์เน็ตที่เป็นการสื่อสารสองช่องทาง
3. คณะสนับสนุนและจัดกิจกรรมที่ส่งเสริมให้นักศึกษามีความผูกพันกันในกลุ่มและต่างคณะ รวมทั้งส่งเสริมให้นักศึกษามีความอดทนในการทำงานร่วมกับผู้อื่นซึ่งเป็นคุณลักษณะพิเศษของนักศึกษาของคณะ

จุดอ่อน

1. พื้นที่ในการจัดกิจกรรมของนักศึกษามีไม่เพียงพอ
2. นักศึกษายังขาดทักษะทางด้านประกันคุณภาพการศึกษา

ข้อเสนอแนะเพื่อพัฒนา

1. ปรับปรุงสภาพแวดล้อมและสิ่งอำนวยความสะดวกให้นักศึกษาสามารถจัดกิจกรรมกลุ่มใหญ่ ๆ ได้
2. การให้ความรู้แก่นักศึกษาในเรื่องของการประกันคุณภาพการศึกษาที่เกี่ยวข้องกับกระบวนการทำงานที่มีคุณภาพและการจัดการศึกษาที่ได้มาตรฐาน
3. ควรส่งเสริมและสนับสนุนให้ศิษย์เก่าเข้ามามีส่วนร่วมในการพัฒนาและสนับสนุนกิจกรรมต่าง ๆ ของคณะให้มากขึ้น

องค์ประกอบที่ 4 การวิจัย

จุดแข็ง

มีงานวิจัยในสาขาที่คณะฯจัดการเรียนการสอนจำนวนมากและยังมีการวิจัยเชิงวิทยาศาสตร์ประยุกต์ที่มีประโยชน์ต่อการดำรงรักษา ส่งเสริมและสืบสานภูมิปัญญาและวัฒนธรรมท้องถิ่น เช่น การวิจัยเรื่อง “การผลิตโซ่รับจากกล้วยตาก” เรื่อง “การนำอนุภาคนาโนซิงค์มาใช้ในการเคลือบผลิตภัณฑ์สำหรับงานเซรามิกส์แบบดั้งเดิม” เรื่อง “การศึกษาการเสื่อมสภาพของจิตรกรรมฝาผนังในโบราณสถานแถบภูมิภาคตะวันตกของประเทศไทย” เป็นต้น ซึ่งเป็นงานที่ส่งเสริมเอกลักษณ์ของมหาวิทยาลัย

จุดอ่อน

สัดส่วนของงานวิจัยต่อจำนวนอาจารย์ในบางภาควิชาขึ้นอยู่กับนักวิจัยในระดัปลดลง



ข้อเสนอแนะเพื่อพัฒนา

1. คณะควรพัฒนาและสนับสนุนโครงการวิจัยเชิงวิทยาศาสตร์ประยุกต์ที่ส่งเสริมเอกลักษณ์ของมหาวิทยาลัยอย่างต่อเนื่อง
2. ต้องสร้างค่าเป้าหมายของผลการดำเนินการตามพันธกิจอุดมศึกษาทั้ง 4 ด้าน ให้มีความสมดุลและใกล้เคียงกันในระดับภาควิชา

องค์ประกอบที่ 5 การบริการทางวิชาการแก่สังคม

จุดแข็ง

1. มีความเข้มแข็งทางวิชาการและเมืองครุภาวนอกมาขอใช้บริการทางวิชาการเพิ่มมากขึ้น สามารถสร้างชื่อเสียงและรายได้ให้คณะฯและมหาวิทยาลัยศิลปากร รวมทั้งสร้างประสบการณ์ให้นักศึกษาที่ร่วมดำเนินการกับอาจารย์ นับเป็นความสำเร็จในการขับเคลื่อนยุทธศาสตร์ที่ 3 ของคณะในการสร้างคุณค่าและมูลค่าให้มหาวิทยาลัย
2. มีงานบริการวิชาการที่เป็นงานวิจัยซึ่งสร้างความรู้ใหม่และนำไปใช้ประโยชน์เชิงพาณิชย์ได้มากรวมทั้งการนำมาใช้ในการปรับปรุงเนื้อหาในรายวิชาให้มีความทันสมัย

ข้อเสนอแนะเพื่อพัฒนา

1. คณะควรพัฒนาและสนับสนุนโครงการบริการวิชาการที่แก้ไขปัญหาสังคมและส่งเสริมเอกลักษณ์ของมหาวิทยาลัยอย่างต่อเนื่อง
2. การให้ความรู้เชิงบูรณาการพันธกิจอุดมศึกษาทั้ง 4 ด้านแก่คณาจารย์อย่างทั่วถึงเพื่อการพัฒนาคุณภาพบัณฑิต

องค์ประกอบที่ 6 การทำนุบำรุงศิลปะและวัฒนธรรม

จุดแข็ง

มีความตั้งใจและสามารถจัดทำโครงการวิจัยและบริการทางวิชาการที่เป็นงานทำนุบำรุงศิลปะและวัฒนธรรมด้วย รวมทั้งยังดำเนินการได้ผลดีสามารถเป็นต้นแบบลักษณะหนึ่งของการใช้วิชาการสาขาวิทยาศาสตร์ในการอนุรักษ์ ส่งเสริม สืบสาน และพัฒนาวัฒนธรรมท้องถิ่นได้

ข้อเสนอแนะเพื่อพัฒนา

ควรเผยแพร่แนวคิด วิธีการปฏิบัติ และผลการปฏิบัติงานวิจัยที่สามารถส่งเสริมการอนุรักษ์ควบคู่กับการพัฒนาวัฒนธรรมอย่างต่อเนื่อง เพื่อส่งเสริมให้เกิดงานวิจัยเช่นนี้เพิ่มขึ้น จะช่วยสร้างความเข้มแข็งและคุณภาพชีวิตที่มั่นคงของชุมชนท้องถิ่นได้



องค์ประกอบที่ 7 การบริหารและการจัดการ

จุดอ่อน

กระบวนการบางกระบวนการของการพัฒนาคณะผู้ทรงคุณวุฒิแห่งการเรียนรู้

ข้อเสนอแนะเพื่อพัฒนา

คณะควรใช้จุดแข็งในเรื่องศักยภาพของบุคลากรด้านการวิจัย เป็นประเด็นในการจัดการความรู้ และแปลง Tacit knowledge พัฒนาเป็นแนวปฏิบัติที่ดีที่เป็นลายลักษณ์อักษร(Explicit knowledge) อย่างครบถ้วนทุกกระบวนการ เพื่อเป็นองค์ความรู้ของคณะและของมหาวิทยาลัย

องค์ประกอบที่ 8 การเงินและงบประมาณ

จุดอ่อน

แผนกลยุทธ์ทางการเงินที่ต้องใช้ในการดำเนินงานตามแผนกลยุทธ์

ข้อเสนอแนะเพื่อพัฒนา

1. คณะควรทำความเข้าใจในวิธีการจัดทำแผนกลยุทธ์ทางการเงินที่เป็นแผนระยะยาวในช่วงระยะเวลาเดียวกันกับแผนกลยุทธ์ของหน่วยงานที่แสดงให้เห็นแหล่งที่มาและแหล่งใช้ไปของเงินที่ต้องใช้ในการดำเนินงานตามแผนกลยุทธ์หรือประเด็นยุทธศาสตร์
2. คณะควรเพิ่มเติมการวิเคราะห์ข้อมูลในมิติการพยากรณ์รายรับและรายจ่ายในอนาคต
3. ควรมีการสรุปและวิเคราะห์ข้อมูลการใช้จ่ายเงินว่ามีความคุ้มค่าคุ้มทุนและมีประสิทธิภาพ

องค์ประกอบที่ 9 ระบบและกลไกการประกันคุณภาพ

จุดแข็ง

-

จุดอ่อน

-

ข้อเสนอแนะเพื่อพัฒนา

-

7.2 ข้อเสนอแนะเพื่อการพัฒนาในภาพรวมระดับคณะ

1. คณะมีแนวคิดในการบริหารงานเชิงรุก เช่นการตั้งค่าเป้าหมายในบางตัวชี้วัดแบบก้าวกระโดด (งบวิจัยจำนวนงานวิจัยที่ตีพิมพ์) ทำให้เห็นถึงความมุ่งมั่นในการพัฒนางาน การผลักดันให้เกิดความสำเร็จจึงต้องอาศัยการวางแผน การจัดระบบและกลไก ที่ต้องให้เกิดการรับรู้และขับเคลื่อนในทิศทางและเป้าหมายเดียวกันอย่างต่อเนื่องและทั่วถึง



2. ผู้บริหารมีแนวคิดในเรื่องของขีดความสามารถในการแข่งขันในระดับอาเซียนและระดับโลก ดังนั้นคณะควรที่จะว่องไวต่อการปรับเปลี่ยนแผนพัฒนาคณะ โดยการบรรจุปัจจัยเหล่านี้ไว้ในการวิเคราะห์ SWOT รวมทั้งการเลือกใช้เครื่องมือคุณภาพที่เหมาะสมในการพัฒนาคณะเพื่อไปสู่การแข่งขันในระดับโลก เช่น การเทียบเคียงสมรรถนะ (Benchmarking) การจัดอันดับโลก (World ranking)

3. คณะมีการดำเนินงานในหลายเรื่องที่สามารถนำมาพัฒนาต่อยอดให้เป็นแนวปฏิบัติที่ดีได้ เช่น วัฒนธรรมการวิจัย การพัฒนานวัตกรรมกระบวนการ (โปรแกรมของภาควิชาเทคโนโลยีอาหาร) โดยใช้หลักของการจัดการความรู้เป็นเครื่องมือในการดำเนินงานเพื่อแปลง Tacit Knowledge ให้เป็น Explicit Knowledge แต่การจะเกิดแนวปฏิบัติที่ดีได้นั้น ต้องสร้างให้บุคลากรมีความยอมรับนับถือซึ่งกันและกัน เพื่อหลอมแนวคิดให้เกิดการพัฒนาต่อยอดกระบวนการให้ใช้ง่าย ใช้ให้ได้วัตถุประสงค์ และใช้ให้เกิดผลของงาน

4. คณะควรจัดให้มีแผนการอบรมผู้บริหารเพื่อสร้างภาวะผู้นำ ความรู้ความสามารถเชิงการบริหารจัดการอุดมศึกษา ให้กับบุคลากรที่อาวุโสหน่อยแต่ต้องขึ้นมาเป็นผู้บริหาร เพื่อไม่ให้เกิดอุปสรรคในการบริหารและสนองต่อหลักธรรมาภิบาลในด้านของประสิทธิภาพและประสิทธิผล

7.3 ข้อเสนอแนะเพื่อการพัฒนาในภาพรวมระดับมหาวิทยาลัย

1. มหาวิทยาลัยควรจัดให้มีการอบรมหลักสูตรผู้บริหารทุกระดับ (Leadership program) เพื่อการสร้างความรู้ความเข้าใจในแนวทางการบริหารงานอุดมศึกษาเชิงรุก รวมทั้งเป็นการเปิดโอกาสให้ผู้บริหารมีเวทีในการแลกเปลี่ยนแนวทางการพัฒนาคณะให้มุ่งสู่วิสัยทัศน์ร่วมกันอย่างเป็นหนึ่งเดียวส่งผลให้แนวทางการพัฒนาคณะมีความสอดคล้องกับแนวทางการพัฒนามหาวิทยาลัย และมีความเชื่อมโยงกันระหว่างหน่วยงานภายในมากขึ้น

2. มหาวิทยาลัยควรดำเนินการขับเคลื่อนยุทธศาสตร์สู่การปฏิบัติโดยถ่ายทอดพันธกิจตามแผนยุทธศาสตร์และกระจายความรับผิดชอบไปยังหน่วยงานที่เหมาะสมและไม่ซ้ำซ้อน

3. มหาวิทยาลัยควรพัฒนาระบบและกลไกในการบูรณาการพันธกิจรวมทั้งรูปแบบการประเมินระดับความสำเร็จเพื่อให้คณะมีความชัดเจนและง่ายต่อการปฏิบัติที่เป็นไปในทิศทางเดียวกัน

4. มหาวิทยาลัยควรมีความว่องไวต่อปัจจัยภายนอกที่มีผลต่อการบริหารงานภายในและสื่อสารให้คนในองค์กรได้รับรู้และเข้าใจในวัตถุประสงค์ของภารกิจใหม่ที่อุดมศึกษาต้องดำเนินการ

5. มหาวิทยาลัยควรพัฒนารูปแบบการทำรายงาน SAR โดยใช้เทคโนโลยีสารสนเทศเพื่อง่ายต่อการเก็บเอกสารอ้างอิงและง่ายสำหรับผู้ตรวจประเมิน



ภาคผนวก

- คำสั่งมหาวิทยาลัยศิลปากร ที่ 856/2555 เรื่อง แต่งตั้งคณะกรรมการประเมินคุณภาพการศึกษาภายในระดับคณะวิชา / หน่วยงานเทียบเท่า ประจำปีการศึกษา 2554
- กำหนดการประเมินคุณภาพการศึกษาภายใน คณะวิศวกรรมศาสตร์และเทคโนโลยีอุตสาหกรรม
- รายนามผู้ร่วมให้ข้อมูลการประเมินคุณภาพการศึกษาภายใน ประจำปีการศึกษา 2554



คำสั่งมหาวิทยาลัยศิลปากร

ที่ ๕๖/๒๕๕๕

เรื่อง แต่งตั้งคณะกรรมการประเมินคุณภาพการศึกษาภายใน
ระดับคณะวิชา/หน่วยงานเทียบเท่า ประจำปีการศึกษา ๒๕๕๔

เพื่อให้การประเมินคุณภาพการศึกษาภายใน ระดับคณะวิชา/หน่วยงานเทียบเท่า ประจำปีการศึกษา ๒๕๕๔ ดำเนินการไปด้วยความเรียบร้อยและมีประสิทธิภาพ มหาวิทยาลัยจึงแต่งตั้งคณะกรรมการเพื่อประเมินคุณภาพการศึกษาภายใน ปีการศึกษา ๒๕๕๔ ดังมีรายนามและกำหนดวันประเมินคุณภาพฯ ดังต่อไปนี้

๑. คณะกรรมการประเมินและภาพพิมพ์

(วันจันทร์ที่ ๑๘ - วันอังคารที่ ๑๙ มิถุนายน ๒๕๕๕)

ผู้ช่วยศาสตราจารย์สรสรเสริญ	มิลินทสุด	ประธานกรรมการ
รองศาสตราจารย์สิทธิพร	ภิรมย์ริน	กรรมการ
รองศาสตราจารย์ ดร.ศุภกรณ์	ดิษฐพันธ์	กรรมการ
นางสาวอัปสร	กิจเจริญคำ	กรรมการ
นางสายสมร	สุระแสง	กรรมการและเลขานุการ
นางสาวเพ็ญสุภา	ศรีพรหมทอง	กรรมการและผู้ช่วยเลขานุการ
นางสาวฉัตรระพี	แย้มเกษร	ผู้ประสานงาน
นางสาววรัรัตน์	วันดี	ผู้ประสานงาน
นางสาวจุรรรัตน์	คนทน	ผู้ประสานงาน

๒. คณะสถาปัตยกรรมศาสตร์ (วันพุธที่ ๒๗ - วันพฤหัสบดีที่ ๒๘ มิถุนายน ๒๕๕๕)

รองศาสตราจารย์จันทนี	เพชรานนท์	ประธานกรรมการ
ผู้ช่วยศาสตราจารย์ ดร.กัณฑ์	คัชฌิมา	กรรมการ
อาจารย์นภาพร	เจียรกุล	กรรมการ
นางสาวสาวิตรี	ศิลป์ประเสริฐ	กรรมการและเลขานุการ
นางสาวกุลจิรา	น้อยพงษ์	ผู้ประสานงาน

๓. คณะโบราณคดี (วันพฤหัสบดีที่ ๒๘ - วันศุกร์ที่ ๒๙ มิถุนายน ๒๕๕๕)

ผู้ช่วยศาสตราจารย์ชัยณรงค์	อริยะประเสริฐ	ประธานกรรมการ
ผู้ช่วยศาสตราจารย์นฤตย์	นันทสมบุญ	กรรมการ
ดร.ฉวีวรรณ	หลิมวัฒนา	กรรมการ
นางสาวนิศารัตน์	เวชประพันธ์	กรรมการและเลขานุการ
นางสาวพนิดา	จิรวงษ์โรจน์	ผู้ประสานงาน

4. คณะครุศึกษาศาสตร์ (วันจันทร์ที่ 25 - วันอังคารที่ 26 มิถุนายน 2555)

ผู้ช่วยศาสตราจารย์สรเสริญ	มิลินทสูต	ประธานกรรมการ
อาจารย์ธนาทร	เจียรกุล	กรรมการ
นางสาวภัทราพันธ์	หรั่งรักวิทย์	กรรมการ
นางสาวสาวิตรี	ศิลประเสริฐ	กรรมการและเลขานุการ
นางสาวจิราวรรณ	จันทอง	กรรมการและผู้ช่วยเลขานุการ
นางสาวลลวรรณ	เปรมประเสริฐ	ผู้ประสานงาน

5. คณะอักษรศาสตร์ (วันอังคารที่ 3 - วันพุธที่ 4 กรกฎาคม 2555)

ผู้ช่วยศาสตราจารย์มุกดา	ลิบลับ	ประธานกรรมการ
รองศาสตราจารย์ศิริภัทรา	เหมือนมาลัย	กรรมการ
ภญ.รองศาสตราจารย์ ดร.อวยพร	อภิรักษ์อร่ามวง	กรรมการ
นางสาวสาวิตรี	ศิลประเสริฐ	กรรมการและเลขานุการ
นายกฤษดา	ไพรวรรณ	ผู้ประสานงาน

6. คณะศึกษาศาสตร์ (วันจันทร์ที่ 25 - วันอังคารที่ 26 มิถุนายน 2555)

รองศาสตราจารย์ ดร.สมสรร	วงศ์อยู่น้อย	ประธานกรรมการ
รองศาสตราจารย์ ดร.ชวนชม	ชินะดังกูร	กรรมการ
อาจารย์รุ่งธิวา	ชลิบเงิน	กรรมการ
นางสาวนิศารัตน์	เวชประพันธ์	กรรมการและเลขานุการ
นางสาวเพ็ญสุภา	ศรีพรหมทอง	กรรมการและผู้ช่วยเลขานุการ
นางสาววรรณภา	แสงวัฒนะกุล	ผู้ประสานงาน

7. คณะวิทยาศาสตร์ (วันพฤหัสบดีที่ 21 - วันศุกร์ที่ 22 มิถุนายน 2555)

รองศาสตราจารย์ ดร.มณีปิ่น	พรหมสุทธิรักษ์	ประธานกรรมการ
อาจารย์ธนาทร	เจียรกุล	กรรมการ
ภญ.รองศาสตราจารย์ ดร.อวยพร	อภิรักษ์อร่ามวง	กรรมการ
นางสาวสาวิตรี	ศิลประเสริฐ	กรรมการและเลขานุการ
นางสาวจิตรรดี	ตันติศิลาภรณ์	ผู้ประสานงาน

8. คณะเภสัชศาสตร์ (วันพฤหัสบดีที่ 28 - วันศุกร์ที่ 29 มิถุนายน 2555)

รองศาสตราจารย์สุรพล	นาละพินธุ์	ประธานกรรมการ
เภสัชกร ศ.(พิเศษ) ดร.จอมจิน	จันทร์สกุล	กรรมการ
ผู้ช่วยศาสตราจารย์ ดร.จรัสแสง	ลักษณะบุญส่ง	กรรมการ
นางสาวเพ็ญสุภา	ศรีพรหมทอง	กรรมการและเลขานุการ
เภสัชกร ผู้ช่วยศาสตราจารย์ ดร.สาธิต	นิรัตติย์	ผู้ประสานงาน

9. คณะวิศวกรรมศาสตร์และเทคโนโลยีอุตสาหกรรม (วันศุกร์ที่ 22 – วันเสาร์ที่ 23 มิถุนายน 2555)

รองศาสตราจารย์เพ็ญรัตน์	หงษ์วิทยากร	ประธานกรรมการ
รองศาสตราจารย์สุรพล	นาถะพินธุ	กรรมการ
ผู้ช่วยศาสตราจารย์ ดร.เอกพันธ์	บางยี่ขัน	กรรมการ
นางสายสมร	สุระแสง	กรรมการและเลขานุการ
นางสาวจิราวรรณ	จันทอง	กรรมการและผู้ช่วยเลขานุการ
อาจารย์ ดร.สินธุ์วัฒน์	ฤทธิธรรม	ผู้ประสานงาน

10. คณะสัตวศาสตร์และเทคโนโลยีการเกษตร (วันจันทร์ที่ 25 – วันอังคารที่ 26 มิถุนายน 2555)

ผู้ช่วยศาสตราจารย์ประมวล	แซ่ไคว้	ประธานกรรมการ
ผู้ช่วยศาสตราจารย์ ดร.วราภัสร์	พากเพียรกิจวัฒนา	กรรมการ
ผู้ช่วยศาสตราจารย์ ดร.สุธาสิณี	ผลวัฒนะ	กรรมการ
นางสายสมร	สุระแสง	กรรมการและเลขานุการ
อาจารย์ทวีศักดิ์	เดชะเกรียงไกร	ผู้ประสานงาน

11. คณะเทคโนโลยีสารสนเทศและการสื่อสาร (วันพฤหัสบดีที่ 21 – วันศุกร์ที่ 22 มิถุนายน 2555)

ภญ.รองศาสตราจารย์ ดร.เกษร	จันทร์ศิริ	ประธานกรรมการ
ผู้ช่วยศาสตราจารย์ ดร.อรอนงค์	ผิวนิล	กรรมการ
นางสาวอัปสร	กิจเจริญค้า	กรรมการ
นางสาวอัญชญา	คล่องไชยชน	กรรมการและเลขานุการ
นางสาวภัทราพันธ์	หรุ่นรักวิทย์	ผู้ประสานงาน

12. คณะวิทยาการจัดการ (วันพฤหัสบดีที่ 5 – วันศุกร์ที่ 6 มิถุนายน 2555)

รองศาสตราจารย์สุรพล	นาถะพินธุ	ประธานกรรมการ
รองศาสตราจารย์เกรียงศักดิ์	ปัทมเรขา	กรรมการ
รองศาสตราจารย์ ดร.ปพฤกษ์	อุตสาหกรรมวานิชกิจ	กรรมการ
ภญ.รองศาสตราจารย์ ดร.เกษร	จันทร์ศิริ	กรรมการ
รองศาสตราจารย์มานะ	กาญจนมณีเสถียร	กรรมการ
นางสาวอัญชญา	คล่องไชยชน	กรรมการและเลขานุการ
นางสาววรรณุช	พุ่มเรือง	กรรมการและผู้ช่วยเลขานุการ
นางสุภาคินี	วิชัยโชติ	ผู้ประสานงาน

13. วิทยาลัยนานาชาติ (วันอังคารที่ 3 – วันพุธที่ 4 กรกฎาคม 2555)

รองศาสตราจารย์สุรพล	นาถะพินธุ	ประธานกรรมการ
ผู้ช่วยศาสตราจารย์ ดร.จรงค์แสง	ลักษณะบุญสง	กรรมการ
รองศาสตราจารย์ ดร.วศิน	อิงคพัฒนากุล	กรรมการ
นางสาวนิศารัตน์	เวชประพันธ์	กรรมการและเลขานุการ
อาจารย์อมรา	วีระวัฒน์	ผู้ประสานงาน

14. บัณฑิตวิทยาลัย (วันพุธที่ 27 มิถุนายน 2555)

รองศาสตราจารย์สุรพล	นาถะพินธุ	ประธานกรรมการ
รองศาสตราจารย์ ดร.สมใจ	พุทธานิทัศน์ผล	กรรมการ
ภญ.รองศาสตราจารย์ ดร.เกษร	จันทร์ศิริ	กรรมการ
นางสาวนิศารัตน์	เวชประพันธ์	กรรมการและเลขานุการ
นางสาวอรุณ	บัวจิ้น	ผู้ประสานงาน

15. สำนักงานอธิการบดี (วันศุกร์ที่ 15 มิถุนายน 2555)

ผู้ช่วยศาสตราจารย์ ดร.นรงค์	ฉิมพาลี	ประธานกรรมการ
ผู้ช่วยศาสตราจารย์ ดร.เกศินี	ประทุมสุวรรณ	กรรมการ
อาจารย์ธนาทร	เจียรกุล	กรรมการ
นางศิริวิช	ดโนทัย	กรรมการ
นางสาวอัญญา	คลองไชยชน	กรรมการและเลขานุการ
นางสาวอัปสร	กิจเจริญค้า	ผู้ประสานงาน

16. หอศิลปมหาวิทาลัยศิลปากร (วันอังคารที่ 19 มิถุนายน 2555)

รองศาสตราจารย์สุรพล	นาถะพินธุ	ประธานกรรมการ
ผู้ช่วยศาสตราจารย์ ดร.สุธาสิณี	ผลวัฒน์	กรรมการ
รองศาสตราจารย์จันทน์	เพชรานนท์	กรรมการ
นางสาวนิศารัตน์	เวชประพันธ์	กรรมการและเลขานุการ
นายสราวุธ	ทับทอง	ผู้ประสานงาน

17. สำนักหอสมุดกลาง (วันอังคารที่ 26 มิถุนายน 2555)

รองศาสตราจารย์สุรพล	นาถะพินธุ	ประธานกรรมการ
ภญ.รองศาสตราจารย์ ดร.อวยพร	อภิรักษ์อร่ามวง	กรรมการ
รองศาสตราจารย์ ดร.ธนิภ	เลิศชาญฤทธิ์	กรรมการ
นางสาวฉวีวรรณ	สวัสดิ์	กรรมการ
นางสาวอัญญา	คลองไชยชน	กรรมการและเลขานุการ
นายสมภพ	สุชาติ	ผู้ประสานงาน

18. ศูนย์คอมพิวเตอร์ (วันศุกร์ที่ 29 มิถุนายน 2555)

อาจารย์เสรี	ชินนตม	ประธานกรรมการ
ผู้ช่วยศาสตราจารย์วัฒน์พันธ์	ครุฑะเสน	กรรมการ
นางสาวอัปสร	กิจเจริญค้า	กรรมการ
นางสาวสาวิตตรี	ศิลาประเสริฐ	กรรมการและเลขานุการ
นางสาวบุญมี	ตระกูลชัยศรี	ผู้ประสานงาน

19. สถาบันวิจัยและพัฒนา (วันจันทร์ที่ 2 กรกฎาคม 2555)

ผู้ช่วยศาสตราจารย์ ดร.สมถวิล	จริตควร	ประธานกรรมการ
ผู้ช่วยศาสตราจารย์ ดร.จรุงแสง	ลักษณะบุญส่ง	กรรมการ
ผู้ช่วยศาสตราจารย์ ดร.วันชัย	สุทธะนันท์	กรรมการ
นางสาวนิศารัตน์	เวชประพันธ์	กรรมการและเลขานุการ
นางสาววัชรีย์	น้อยพิทักษ์	ผู้ประสานงาน

โดยให้คณะกรรมการมีหน้าที่

1. ประเมินคุณภาพการศึกษาภายใน ให้แล้วเสร็จภายในระยะเวลาที่กำหนด
2. ส่งรายงานผลการประเมินคุณภาพการศึกษาภายใน ภายในวันที่ 13 กรกฎาคม 2555 เพื่อนำเข้าสู่ที่ประชุมคณะกรรมการประกันคุณภาพการศึกษา และที่ประชุมคณบดีเพื่อพิจารณา

สั่ง ณ วันที่ 11 มิถุนายน พ.ศ. 2555



(นายภราเดช พยัฆวิเชียร)

รักษาราชการแทนอธิการบดีมหาวิทยาลัยศิลปากร

กำหนดการประเมินคุณภาพการศึกษาภายใน ประจำปีการศึกษา 2554
คณะวิศวกรรมศาสตร์และเทคโนโลยีอุตสาหกรรม มหาวิทยาลัยศิลปากร
วันศุกร์ที่ 22 และวันเสาร์ที่ 23 มิถุนายน 2555
ณ.ห้องแสดงผลงาน (ท.119)

วันศุกร์ที่ 22 มิถุนายน 2555

- 09.00 – 10.00 น. คณะกรรมการประเมินฯ พบผู้บริหารของคณะฯ และรับฟังการบรรยายสรุปผล
การประเมินคุณภาพภายใน ประจำปีการศึกษา 2554
- 10.00 – 12.00 น. คณะกรรมการประเมินฯ ประชุม และพิจารณาตรวจสอบรายงานประจำปีที่เป็น
รายงานการประเมินคุณภาพการศึกษาภายใน ประจำปีการศึกษา 2554
- 12.00 – 13.00 น. สัมภาษณ์ผู้บริหาร หัวหน้าภาควิชา และร่วมรับประทานอาหาร
- 13.00 – 13.45 น. คณะกรรมการประเมินฯ สัมภาษณ์ผู้แทนนักศึกษา (สาขาวิชาละ 1 คน)
- 13.45 – 14.30 น. คณะกรรมการประเมินฯ สัมภาษณ์ผู้แทนอาจารย์ (สาขาวิชาละ 1 คน)
- 14.30 – 16.30 น. คณะกรรมการประเมินฯ สรุปการตรวจประเมินประจำวัน

วันเสาร์ที่ 23 มิถุนายน 2555

- 09.00 – 11.00 น. คณะกรรมการประเมินฯ ตรวจสอบเอกสารหลักฐานประกอบการทำรายงาน
ประจำปีที่เป็นรายงานการประเมินคุณภาพการศึกษาภายใน ประจำปี
การศึกษา 2554
- 11.00 - 12.00 น. คณะกรรมการประเมินฯ ประชุมสรุปผลการประเมินคุณภาพภายใน ประจำปี
การศึกษา 2554
- 12.00 – 13.00 น. รับประทานอาหารกลางวัน
- 13.00 – 15.00 น. คณะกรรมการประเมินฯ แจ้งผลการประเมินคุณภาพภายใน ประจำปี
การศึกษา 2554 ด้วยวาจา ให้ผู้บริหาร คณาจารย์ และบุคลากรทราบ

รายชื่อผู้ให้สัมภาษณ์การประเมินคุณภาพการศึกษาภายใน
คณะวิศวกรรมศาสตร์และเทคโนโลยีอุตสาหกรรม มหาวิทยาลัยศิลปากร
วันศุกร์ที่ 22 และวันเสาร์ที่ 23 มิถุนายน 2555

คณาจารย์

ลำดับ	ชื่อ-นามสกุล	ภาควิชา
1	อาจารย์ ดร. อำนาจ สิริธัตตระกูล	ภาควิชาวิทยาการและวิศวกรรมวัสดุ
2	อาจารย์ ดร. ภัทร์ สุขแสน	ภาควิชาวิทยาการและวิศวกรรมวัสดุ
3	ผศ.ดร.ดวงใจ ธีรธรรมถาวร	ภาควิชาเทคโนโลยีอาหาร
4	อาจารย์ ดร.สินธุ์ฉัตรธรรม	ภาควิชาเทคโนโลยีชีวภาพ
5	อาจารย์ ดร.สิริพร พงศ์ทองผาสุข	ภาควิชาเทคโนโลยีชีวภาพ
6	อาจารย์ ดร.ชัยดินทร์ แสงสว่าง	ภาควิชาวิศวกรรมเครื่องกล
7	อาจารย์มานพ สีเหลือง	ภาควิชาวิศวกรรมเครื่องกล
8	ผศ.ดร. ชวงค์ ชัยสุข	ภาควิชาวิศวกรรมเคมี
9	อาจารย์ระพีพันธ์ แก้วอ่อน	ภาควิชาวิศวกรรมไฟฟ้า

บุคลากร

ลำดับ	ชื่อ-นามสกุล	ตำแหน่ง
1	นางทองทิพย์ อยู่พะเนียด	เลขานุการคณะวิศวกรรมศาสตร์และเทคโนโลยีอุตสาหกรรม
2	นางกัลยาณี จันทนะภาพ	นักวิเคราะห์นโยบายและแผนปฏิบัติการ
3	นางวรากร เดชนาเกร็ด	นักการเงินและบัญชี
4	นางสาวสุนันท์ ปานดี	นักบริหารงานทั่วไป

นักศึกษา

ลำดับ	ชื่อ-นามสกุล	ภาควิชา	ชั้นปี
1	นางสาวปริมภาวรณ ชันคำ	ภาควิชาวิทยาการและวิศวกรรมวัสดุ	ป. โท / ปี 3
2	นายนิติพงษ์สังข์รัตน์	ภาควิชาวิทยาการและวิศวกรรมวัสดุ	ป.เอก / ปี 3
3	นายอานันท์ จันทร์ย้อย	ภาควิชาวิทยาการและวิศวกรรมวัสดุ	ป. ตรี / ปี 2
4	นายชัยพิชิต รัตน์ไพบูลย์เจริญ	ภาควิชาวิทยาการและวิศวกรรมวัสดุ	ป. ตรี / ปี 2
5	นางสาววรัญญา บุญผ่อง	ภาควิชาเทคโนโลยีอาหาร	ป. โท / ปี 3
6	นายรัฐภูมิ ไทยวงศ์	ภาควิชาเทคโนโลยีชีวภาพ	ป. โท / ปี 2
7	นายวิวัฒน์ จรกิจ	ภาควิชาเทคโนโลยีชีวภาพ	ป. ตรี / ปี 4
8	นายสุรฐัน เหล่าวงศ์พานิช	ภาควิชาเทคโนโลยีชีวภาพ	ป. ตรี / ปี 4
9	นายปัญญาวัฒน์ สามารถ	ภาควิชาวิศวกรรมอุตสาหกรรมและการจัดการ	ป. ตรี / ปี 3
10	นายวิริยะ ปิ่นศักดิ์	ภาควิชาวิศวกรรมอุตสาหกรรมและการจัดการ	ป. ตรี / ปี 3
11	นายปรัชญา ศรีแสนตอ	ภาควิชาวิศวกรรมอุตสาหกรรมและการจัดการ	ป. ตรี / ปี 4
12	นายก้องรัฐ ศรีวิไลย์	ภาควิชาวิศวกรรมเครื่องกล	ป. ตรี / ปี 4
13	นายณัฐพล ไมตรี	ภาควิชาวิศวกรรมเครื่องกล	ป. โท / ปี 1
14	นางสาวกมลรัตน์ ผลศิริปฐม	ภาควิชาวิศวกรรมเครื่องกล	ป. ตรี / ปี 4
15	นางสาวอาภาภรณ์ หงิมห้วง	ภาควิชาวิศวกรรมเคมี	ป. ตรี / ปี 4
16	นางสาวกนกพร สินไชย	ภาควิชาวิศวกรรมเคมี	ป. ตรี / ปี 4
17	นายเตชัส บางเจริญสุข	ภาควิชาวิศวกรรมไฟฟ้า	ป. ตรี / ปี 3
18	นายณัฐพงษ์ ตั้งวนาไพร	คณะกรรมการนักศึกษา	ป. ตรี / ปี 4