



รายงานผลการประเมินคุณภาพการศึกษาภายใน  
ประจำปีการศึกษา 2554  
(วันที่ 1 มิถุนายน 2554 ถึง 31 พฤษภาคม 2555)

คณะวิทยาการจัดการ มหาวิทยาลัยศิลปากร  
ประเมินเมื่อวันพฤหัสบดีที่ 5 - วันศุกร์ที่ 6 กรกฎาคม พ.ศ. 2555

โดย

คณะกรรมการประเมินคุณภาพการศึกษาภายใน

## สารบัญ

	หน้า
บทสรุปผู้บริหาร.....	1
รายนามคณะกรรมการประเมินคุณภาพภายใน.....	2
บทนำ.....	3
ประวัติความเป็นมาและข้อมูลทั่วไป.....	3
ประวัติความเป็นมา.....	3
ปณิธาน.....	4
วิสัยทัศน์.....	4
พันธกิจ.....	4
วัตถุประสงค์.....	5
แผนกลยุทธ์.....	5
แผนปฏิบัติการประจำปี.....	9
โครงสร้างการบริหารงาน.....	10
หลักสูตร.....	11
นักศึกษา.....	12
อาจารย์และบุคลากร.....	12
งบประมาณ.....	12
วัตถุประสงค์ในการประเมิน.....	13
วิธีการประเมิน.....	13
การเตรียมการและวางแผนก่อนตรวจเยี่ยม.....	13
การดำเนินการระหว่างการตรวจเยี่ยม.....	13
การดำเนินการหลังการตรวจเยี่ยม.....	13
วิธีการตรวจสอบความถูกต้องน่าเชื่อถือของข้อมูล.....	13
ผลการประเมินรายตัวบ่งชี้ (รายงานตามตาราง ป.1).....	14
จุดแข็ง จุดอ่อนและข้อเสนอแนะของแต่ละองค์ประกอบและมาตรฐาน.....	32
<b>ภาคผนวก</b>	
- คำสั่งมหาวิทยาลัยศิลปากร ที่ 856/2555 เรื่องแต่งตั้งคณะกรรมการประเมินคุณภาพการศึกษา ภายในระดับคณะวิชา/หน่วยงานเทียบเท่า ประจำปีการศึกษา 2554	
- กำหนดการตรวจประเมินคุณภาพการศึกษาภายใน	
- รายนามผู้ร่วมให้ข้อมูลการประเมินคุณภาพการศึกษาภายใน ประจำปีการศึกษา 2554	

## สารบัญตาราง

ตารางที่		หน้า
<u>ตารางที่ 1</u>	งบประมาณรายจ่ายที่ได้รับการจัดสรรจำแนกตามประเภทของแหล่งงบประมาณ.....	12
<u>ตารางที่ 2</u>	ตารางป.1 สรุปผลการประเมินตามรายตัวบ่งชี้ของ สกอ. คณะวิทยาการจัดการ มหาวิทยาลัยศิลปากร.....	15
<u>ตารางที่ 3</u>	ป. 2 สรุปผลการประเมินตามองค์ประกอบคุณภาพ (ตามเกณฑ์ สกอ.) คณะวิทยาการจัดการ มหาวิทยาลัยศิลปากร.....	24
<u>ตารางที่ 4</u>	ป. 2 สรุปผลการประเมินตามองค์ประกอบคุณภาพ (ตามเกณฑ์ สกอ. + สมศ. ระบบ CHE) คณะวิทยาการจัดการ มหาวิทยาลัยศิลปากร.....	25
<u>ตารางที่ 5</u>	ตาราง ป. 3 ผลการประเมินตามมาตรฐานการอุดมศึกษา (ตามเกณฑ์ สกอ.) คณะวิทยาการจัดการ มหาวิทยาลัยศิลปากร.....	26
<u>ตารางที่ 6</u>	ตาราง ป. 3 ผลการประเมินตามมาตรฐานการอุดมศึกษา (ตามเกณฑ์ สกอ. + สมศ. ระบบ CHE) คณะวิทยาการจัดการ มหาวิทยาลัยศิลปากร.....	27
<u>ตารางที่ 7</u>	ตาราง ป. 4 ผลการประเมินตามมุมมองด้านการบริหารจัดการ (ตามเกณฑ์ สกอ.) คณะวิทยาการจัดการ มหาวิทยาลัยศิลปากร.....	28
<u>ตารางที่ 8</u>	ตาราง ป. 4 ผลการประเมินตามมุมมองด้านการบริหารจัดการ (ตามเกณฑ์ สกอ. + สมศ. ระบบ CHE) คณะวิทยาการจัดการ มหาวิทยาลัยศิลปากร.....	29
<u>ตารางที่ 9</u>	ตาราง ป. 5 ผลการประเมินตามมาตรฐานสถาบันอุดมศึกษา (ตามเกณฑ์ สกอ.) คณะวิทยาการจัดการ มหาวิทยาลัยศิลปากร.....	30
<u>ตารางที่ 10</u>	ตาราง ป. 5 ผลการประเมินตามมาตรฐานสถาบันอุดมศึกษา (ตามเกณฑ์ สกอ. + สมศ. ระบบ CHE) คณะวิทยาการจัดการ มหาวิทยาลัยศิลปากร.....	31

## คำนำ

รายงานผลการประเมินคุณภาพการศึกษาภายในของคณะวิทยาการจัดการ มหาวิทยาลัยศิลปากร ประจำปีการศึกษา 2554 ฉบับนี้ จัดทำขึ้นโดยคณะกรรมการประเมินคุณภาพการศึกษาภายใน มหาวิทยาลัยศิลปากร

เพื่อให้การประกันคุณภาพการศึกษาภายในของคณะวิทยาการจัดการดำเนินการไปอย่างต่อเนื่อง คณะกรรมการฯ จึงขอเสนอผลการประเมินคุณภาพการศึกษาภายใน ซึ่งประกอบด้วย ผลการประเมินรายตัวบ่งชี้ของสำนักงานคณะกรรมการการอุดมศึกษา ผลการประเมินตามองค์ประกอบคุณภาพ และผลการประเมินตามมาตรฐานการอุดมศึกษา รวมทั้งจุดอ่อน จุดแข็ง ข้อคิดเห็น/ข้อเสนอแนะ และแนวทางการพัฒนาการดำเนินการของคณะวิทยาการจัดการ ต่อไป

คณะกรรมการประเมินคุณภาพภายใน  
คณะวิทยาการจัดการ มหาวิทยาลัยศิลปากร  
ประจำปีการศึกษา 2554

## รายงานผลการประเมินคุณภาพการศึกษา ประจำปีการศึกษา 2554

### คณะวิทยาการจัดการ มหาวิทยาลัยศิลปากร

#### 1. บทสรุปผู้บริหาร

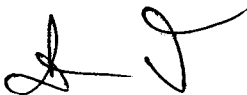
จากการประเมินคุณภาพภายใน ของคณะกรรมการประเมินคุณภาพการศึกษาภายใน คณะวิทยาการจัดการ พบว่า คณะวิทยาการจัดการ มีผลการประเมินภาพรวมอยู่ใน **ระดับดีมาก** คะแนนเฉลี่ยรวมทุกองค์ประกอบอยู่ที่ **4.54** โดยมีผลการประเมินด้านปัจจัยผลิตหรือผลลัพธ์ (output/outcome) ผลการประเมินระดับดีมาก คะแนนเฉลี่ย 5.00 รองลงมา ด้านปัจจัยกระบวนการ (Process) ระดับดีมาก คะแนนเฉลี่ย 4.78 และด้านปัจจัยนำเข้า (Input) ระดับพอใช้ คะแนนเฉลี่ย 3.35 ตามลำดับ


เมื่อพิจารณาผลการประเมินรายองค์ประกอบ มีผลการประเมินดังนี้

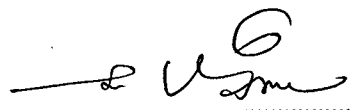
องค์ประกอบ	คะแนนเฉลี่ย	ผลการประเมิน
องค์ประกอบที่ 1 ปรัชญา ปณิธาน วัตถุประสงค์ และแผนดำเนินการ	5.00	ดีมาก
องค์ประกอบที่ 2 การผลิตบัณฑิต	3.80	ดี
องค์ประกอบที่ 3 กิจกรรมพัฒนานักศึกษา	4.50	ดี
องค์ประกอบที่ 4 การวิจัย	5.00	ดีมาก
องค์ประกอบที่ 5 การบริการทางวิชาการแก่สังคม	5.00	ดีมาก
องค์ประกอบที่ 6 การทำนุบำรุงศิลปะและวัฒนธรรม	5.00	ดีมาก
องค์ประกอบที่ 7 การบริหารและการจัดการ	5.00	ดีมาก
องค์ประกอบที่ 8 การเงินและงบประมาณ	5.00	ดีมาก
องค์ประกอบที่ 9 ระบบและกลไกการประกันคุณภาพ	5.00	ดีมาก

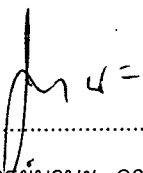
2. รายนามคณะกรรมการประเมินคุณภาพการศึกษาภายใน ประจำปีการศึกษา 2554  
คณะวิทยาการจัดการ มหาวิทยาลัยศิลปากร

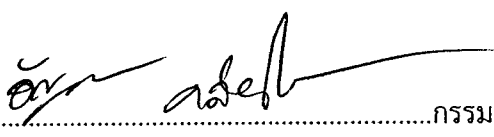
ลงนาม..........ประธานกรรมการ  
(รองศาสตราจารย์สุรพล นาตะพินิจ)

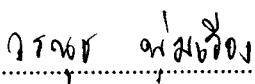
ลงนาม..........กรรมการ  
(รองศาสตราจารย์เกรียงศักดิ์ ปัทมเรชา)

ลงนาม..........กรรมการ  
(รองศาสตราจารย์ ดร.ปพฤกษ์ อุตสาหะวานิชกิจ)

ลงนาม..........กรรมการ  
(ภญ.รองศาสตราจารย์ ดร.เกษร จันทร์ศิริ)

ลงนาม..........กรรมการ  
(รองศาสตราจารย์มานะ กาญจนมณีเสถียร)

ลงนาม..........กรรมการและเลขานุการ  
(นางสาวอัญญา คล่องไชยชน)

ลงนาม..........กรรมการและผู้ช่วยเลขานุการ  
(นางสาววรรณุช พุ่มเรือง)

### 3. บทนำ

3.1 ชื่อหน่วยงานและมหาวิทยาลัยที่ได้รับการประเมิน

คณะวิทยาการจัดการ มหาวิทยาลัยศิลปากร

3.2 รอบการประเมินผลการดำเนินงาน

ประจำปีการศึกษา 2554 (วันที่ 1 มิถุนายน 2554 – 31 พฤษภาคม 2555)

3.3 วัน เดือน ปี ที่ประเมินคุณภาพการศึกษาภายใน

วันพฤหัสบดีที่ 5 – วันศุกร์ที่ 6 กรกฎาคม 2555

3.4 ประวัติความเป็นมาและข้อมูลทั่วไปเกี่ยวกับคณะวิทยาการจัดการ มหาวิทยาลัยศิลปากร

#### ประวัติความเป็นมา

มหาวิทยาลัยศิลปากร มีนโยบายการกระจายโอกาสทางการศึกษาไปสู่ภูมิภาคจึงขยายเขตการศึกษาไปยังวิทยาเขตแห่งใหม่ที่จังหวัดเพชรบุรี ใช้ชื่อว่าวิทยาเขตสารสนเทศเพชรบุรี และได้จัดตั้งคณะวิทยาการจัดการขึ้น โดยมีจุดมุ่งหมายที่จะผลิตบุคลากรในสาขาวิชาที่สามารถประกอบอาชีพอิสระได้ในระดับหนึ่ง โดยเป็นบัณฑิตที่มีความรู้ความสามารถทางธุรกิจขั้นพื้นฐาน รวมทั้งมีความสามารถในการร่วมปฏิบัติงานในหน่วยงานภาครัฐ รัฐวิสาหกิจ และธุรกิจเอกชนได้เป็นอย่างดี โดยคำนึงถึงความสามารถในการตอบสนองความต้องการของผู้รับบริการ ความพึงพอใจของผู้รับบริการ คุณภาพชีวิต และคุณภาพสิ่งแวดล้อมเป็นสำคัญ โดยจะให้บริการในเขตพื้นที่ 9 จังหวัด คือ จังหวัดเพชรบุรี ราชบุรี นครปฐม สุพรรณบุรี กาญจนบุรี ประจวบคีรีขันธ์ สมุทรสงคราม สมุทรสาคร และชุมพร

คณะวิทยาการจัดการ ก่อตั้งขึ้นเมื่อปี 2544 โดยรับนักศึกษาในปีการศึกษา 2545 เป็นคณะที่ 2 ของวิทยาเขตสารสนเทศเพชรบุรี และเป็นคณะวิชาลำดับที่ 12 ของมหาวิทยาลัยศิลปากร โดยเริ่มแรกเปิดสอนหลักสูตรศิลปศาสตรบัณฑิต จำนวน 3 สาขา ได้แก่ สาขาการจัดการธุรกิจทั่วไป สาขาการจัดการการท่องเที่ยว และสาขาการจัดการชุมชน มีนักศึกษารุ่นแรกจำนวน 250 คน ต่อมาในปีการศึกษา 2549 ได้ดำเนินการจัดการศึกษาระดับปริญญาตรี หลักสูตรบริหารธุรกิจบัณฑิตเพิ่มอีก 2 สาขาวิชา คือ สาขาการตลาด และสาขาธุรกิจโรงแรมและที่พัก และเปิดดำเนินการหลักสูตรบริหารธุรกิจ สาขาการจัดการธุรกิจและภาษาอังกฤษ และหลักสูตรศิลปศาสตรมหาบัณฑิต สาขาการจัดการภาครัฐและเอกชน ในปีการศึกษา 2550 เปิดหลักสูตรรัฐประศาสนศาสตรบัณฑิต และหลักสูตรบริหารธุรกิจมหาบัณฑิต สาขาวิชาการประกอบการ ในปีการศึกษา 2551 เปิดหลักสูตรรัฐประศาสนศาสตรมหาบัณฑิตในปีการศึกษา 2552 และในปีการศึกษา 2554 คณะเริ่มดำเนินการจัดการศึกษาในหลักสูตรปรัชญาดุษฎีบัณฑิต สาขาวิชาการจัดการเป็นครั้งแรก

## ปณิธานการศึกษา

“สร้างสรรค์ปัญญา พัฒนาความรู้ เชิดชูจริยธรรม ผู้นำการปฏิบัติ”

## สีประจำคณะ

สีฟ้า น้ำทะเล

## วิสัยทัศน์

คณะวิทยาการจัดการเป็นแหล่งเรียนรู้ การวิจัย และการบริการวิชาการด้านการจัดการโดยมุ่งเน้นการพัฒนาสังคม เศรษฐกิจ และสังคมส่วนรวม โดยเฉพาะในภูมิภาคตะวันตก อ่างไร้ซึ่งเอกลักษณ์ วัฒนธรรม และภูมิปัญญาไทย เพื่อให้ก้าวไปสู่มาตรฐานระดับสากล และพึ่งพาตนเองได้

## พันธกิจ

1. ผลิตบัณฑิตที่มีความรู้ มีความเป็นผู้นำ มีคุณธรรม จริยธรรม และมีคุณภาพ สามารถแข่งขันในระดับสากล
2. ทำการวิจัยที่เป็นประโยชน์ต่อชุมชน เศรษฐกิจ และสังคมส่วนรวม
3. ให้บริการวิชาการแก่ชุมชนในภูมิภาคตะวันตก และพื้นที่ที่ได้รับมอบหมาย
4. เป็นแหล่งการศึกษา และเป็นศูนย์กลางการพัฒนาของประชาชนในภูมิภาคตะวันตกแบบมีส่วนร่วม
5. เป็นศูนย์กลางสืบสาน สร้างสรรค์ สนับสนุน บูรณาการศิลปะ และวัฒนธรรม

## วัตถุประสงค์

1. เพื่อพัฒนารูปแบบการผลิตบัณฑิตให้ได้บัณฑิตที่มีความรู้ความสามารถทางการบริหารจัดการ โดยอยู่บนพื้นฐานของการบูรณาการศาสตร์และศิลป์ที่เกี่ยวกับศิลปวัฒนธรรม สังคม วิทยาศาสตร์ และเทคโนโลยีอย่างเหมาะสม โดยให้ความสำคัญกับการปลูกฝังคุณธรรม และจริยธรรมเพื่อให้เป็นบัณฑิตที่พึงประสงค์ของสังคมและประเทศชาติ
2. เพื่อพัฒนาศักยภาพในการปฏิบัติภารกิจหลักทางวิชาการของมหาวิทยาลัย โดยเฉพาะอย่างยิ่งการเรียนการสอน การวิจัย การให้บริการทางวิชาการ และการทำนุบำรุงศิลปวัฒนธรรม โดยให้ความสำคัญกับการบูรณาการความรู้ในสาขาวิชาต่างๆ ของมหาวิทยาลัยเพื่อให้เกิดองค์ความรู้ใหม่ อันเป็นประโยชน์ในการพัฒนาเศรษฐกิจ สังคม คุณภาพชีวิต และคุณภาพสิ่งแวดล้อม
3. เพื่อประยุกต์ความรู้และวิทยาการพื้นฐานของมหาวิทยาลัยรวมทั้งภูมิปัญญาท้องถิ่นให้มีความเหมาะสม และก่อประโยชน์ในการสร้างความเข้มแข็งให้ชุมชนและองค์กรท้องถิ่น โดยเฉพาะอย่างยิ่งการสร้าง ความเข้มแข็งให้แก่องค์การบริหารส่วนตำบล และธุรกิจท้องถิ่นทั้งขนาดเล็กและขนาดกลาง ที่มีพื้นฐานจากผลิตภัณฑ์ท้องถิ่นในหลากหลายรูปแบบ



4. เพื่อขยายโอกาสการศึกษาแก่ชุมชนท้องถิ่น รวมทั้งสร้างสรรค์ความร่วมมือกับสถาบันการศึกษาท้องถิ่น ในการพัฒนาหลักสูตรการศึกษาในรูปแบบระบบการศึกษานอกระบบการศึกษาตามอัธยาศัย และการศึกษา ต่อเนื่อง

5. เพื่อเพิ่มบทบาทของมหาวิทยาลัยในการให้ความรู้ทางธุรกิจและการบริหารจัดการที่เกี่ยวข้องกับการ ค้ำครองผู้ประกอบการ การรักษาคุณภาพสิ่งแวดล้อม การพัฒนาเศรษฐกิจและสังคม การพัฒนาระบบสารสนเทศ ท้องถิ่นเพื่อเป็นพื้นฐานการประกอบธุรกิจชุมชน รวมทั้งการจัดการสิ่งอำนวยความสะดวกในการใช้ประโยชน์ อาคารอย่างมีประสิทธิภาพ

6. เพื่อกระตุ้นให้เกิดการพัฒนาทางด้านวิชาการที่นำไปสู่นวัตกรรมในการเพิ่มคุณค่าผลิตภัณฑ์ของชุมชน และภูมิปัญญาท้องถิ่น การใช้ประโยชน์ทรัพยากรการท่องเที่ยว การประยุกต์ระบบเทคโนโลยีสารสนเทศเพื่อการบริหารจัดการธุรกิจชุมชน และการจัดการสิ่งอำนวยความสะดวกต่อการพัฒนาคุณภาพชีวิตและคุณภาพชีวิตและ คุณภาพสิ่งแวดล้อม ภายใต้การบริหารจัดการอย่างมีประสิทธิภาพ

#### **แผนกลยุทธ์ คณะวิทยาการจัดการ มหาวิทยาลัยศิลปากร**

**ยุทธศาสตร์ที่ 1 จัดการเรียนการสอนที่มีคุณภาพ และมาตรฐานของสถาบันการศึกษาชั้นนำ**

**มาตรการที่ 1 จัดกระบวนการเรียนรู้เพื่อให้นักศึกษาเป็นผู้มีความรอบรู้ทางวิชาการและทักษะวิชาชีพเพื่อ การพึ่งตนเอง และแข่งขันได้ในตลาดแรงงาน**

##### **แผนงาน**

- 1.1 จัดการเรียนการสอนระดับปริญญาตรี
- 1.2 เน้นการฝึกงาน และจัดโครงการเสริมประสบการณ์
- 1.3 พัฒนาอาจารย์ที่ปรึกษาทางวิชาการ
- 1.4 สนับสนุนให้นักศึกษาร่วมการแข่งขันในระดับชาติ และนานาชาติ

**มาตรการที่ 2 เพิ่มทักษะภาษาต่างประเทศ เทคโนโลยี และการเรียนรู้ด้วยตนเอง**

##### **แผนงาน**

- 2.1 พัฒนาประสิทธิภาพการสอนของอาจารย์ผู้สอน
- 2.2 พัฒนาทักษะภาษาต่างประเทศของนักศึกษา
- 2.3 พัฒนาคอมพิวเตอร์ช่วยสอนด้วยคอมพิวเตอร์ (CAI) และนำมาใช้ในการเรียนการสอน
- 2.4 จัดการทรัพยากรด้านเทคโนโลยีสารสนเทศให้มีประสิทธิภาพ มีจำนวนพอเพียงต่อ การใช้งาน และทันสมัย
- 2.5 จัด Mobility Program

**มาตรการที่ 3 พัฒนาและปรับปรุงหลักสูตรเพื่อตอบสนองต่อความต้องการที่หลากหลาย โดยเน้นการ บูรณาการความรู้การจัดการและการใช้ทรัพยากรร่วมกัน**

##### **แผนงาน**

- 3.1 จัดทำหลักสูตรปริญญาตรี

3.2 ปรับปรุงหลักสูตรให้สอดคล้องกับความก้าวหน้าทางวิชาการ

3.3 บริหารจัดการหลักสูตรที่มีอยู่ด้วยรูปแบบใหม่

## **ยุทธศาสตร์ที่ 2** สร้างสรรค์ และพัฒนาความรู้ และผลงานวิชาการทางด้านวิทยาการจัดการ

### **มาตรการที่ 1** ขยายการจัดการศึกษาระดับบัณฑิตศึกษา

#### แผนงาน

1.1. จัดการเรียนการสอนระดับบัณฑิตศึกษา

1.2. พัฒนาและปรับปรุงหลักสูตรให้สอดคล้องและทันต่อความต้องการของสังคม

1.3. พัฒนาทักษะ และสนับสนุนการทำวิจัยในระดับบัณฑิตศึกษา

### **มาตรการที่ 2** สนับสนุนการทำวิจัยของอาจารย์

#### แผนงาน

2.1. จัดสรรงบประมาณเป็นทุนวิจัย

2.2. ส่งเสริมการแลกเปลี่ยนประสบการณ์วิจัย

2.3 ส่งเสริมการแสวงหาทุนวิจัยจากภายนอก

### **มาตรการที่ 3** ส่งเสริมงานวิจัยของนักศึกษาระดับปริญญาตรี

#### แผนงาน

3.1. จัดสรรงบประมาณเป็นทุนวิจัย

3.2 กำหนดให้งานวิจัยเป็นส่วนหนึ่งของการศึกษาระดับปริญญาตรี

3.3 รวบรวม และเผยแพร่ผลงานวิจัยของนักศึกษาระดับปริญญาตรี

### **มาตรการที่ 4** ส่งเสริมการวิจัยเพื่อพัฒนางานประจำของคณะ

#### แผนงาน

4.1. ส่งเสริมให้บุคลากรสายสนับสนุนวิชาการทำงานวิจัยสถาบันเพื่อพัฒนางาน

4.2. ส่งเสริมการทำวิจัยในชั้นเรียน

### **มาตรการที่ 5** จัดให้มีช่องทางในการเผยแพร่ และนำเสนองานวิจัย

#### แผนงาน

5.1. ส่งเสริมการเขียนหนังสือ ตำรา

5.2 จัดทำสื่อสิ่งพิมพ์/สื่ออิเล็กทรอนิกส์ รวบรวมและเผยแพร่ผลงานวิจัย

5.3 จัดประชุมเพื่อเสนอผลงานทางวิชาการและวิจัย

### **มาตรการที่ 6** สร้างเครือข่ายการวิจัย

#### แผนงาน

6.1. เครือข่ายการวิจัยกับหน่วยงานในมหาวิทยาลัย

6.2 เครือข่ายการวิจัยกับหน่วยงานภายนอกมหาวิทยาลัย

**ยุทธศาสตร์ที่ 3** บริการวิชาการที่สร้างคุณค่า และมูลค่าแก่คณะ มหาวิทยาลัย ชุมชนและท้องถิ่น

**มาตรการที่ 1** ให้บริการวิชาการแก่ท้องถิ่นและสังคม

แผนงาน

1.1. จัดกิจกรรม และบริการทางวิชาการโดยไม่คิดมูลค่า

**มาตรการที่ 2** ให้บริการทางวิชาการแก่บุคลากรมหาวิทยาลัย

แผนงาน

2.1. จัดกิจกรรมและบริการวิชาแก่บุคลากรมหาวิทยาลัย

2.2. เพิ่มช่องทางและสนับสนุนงบประมาณในการศึกษาหลักสูตรหลังปริญญาตรี

**มาตรการที่ 3** ให้บริการวิชาการที่ช่วยสร้างรายได้

แผนงาน

3.1. ร่วมมือกับหน่วยงานทั้งภาครัฐและเอกชนในการให้บริการทางวิชาการ

3.2. สนับสนุนบุคลากรให้มีส่วนร่วมในการบริการวิชาการ

**ยุทธศาสตร์ที่ 4** อนุรักษ์ พัฒนา และสร้างเสริมเอกลักษณ์ ศิลปวัฒนธรรมที่เกี่ยวข้องกับพันธกิจของคณะ

**มาตรการที่ 1** สร้างจิตสำนึกของบุคลากร และนักศึกษาในการอนุรักษ์ พัฒนาและสร้างเสริมเอกลักษณ์ ศิลปวัฒนธรรม ควบคู่ไปกับการดำเนินงานตามพันธกิจของคณะ

แผนงาน

1.1. สนับสนุนให้สาขาวิชาและคณาจารย์จัดกิจกรรมด้านศิลปวัฒนธรรมและภูมิปัญญาท้องถิ่น

1.2. สนับสนุนให้นักศึกษาจัดกิจกรรมด้านทำนุบำรุงศิลปวัฒนธรรม

**ยุทธศาสตร์ที่ 5** พัฒนาบุคลากรเพื่อผลสัมฤทธิ์ในการดำเนินงานตามพันธกิจของคณะวิชา

**มาตรการที่ 1** สนับสนุนการเพิ่มคุณวุฒิ และประสบการณ์ของบุคลากรให้สอดคล้องกับพันธกิจของคณะ

แผนงาน

1.1. จัดสรรงบประมาณเป็นทุนการศึกษาต่อ สำหรับอาจารย์และบุคลากร

1.2. ส่งเสริม และกำกับดูแลการขอตำแหน่งทางวิชาการของคณาจารย์

1.3. ส่งเสริม และกำกับดูแลให้อาจารย์และบุคลากรเข้าร่วมประชุม อบรมสัมมนาทางวิชาการ

1.4. พัฒนาศักยภาพของผู้บริหาร

**มาตรการที่ 2** กำหนดค่าตอบแทนและสวัสดิการที่สอดคล้องกับภาระงานผลงานและความสามารถในการแข่งขันได้ของคณะวิชา

แผนงาน

2.1. จัดให้มีระบบการรายงาน และการประเมินผลงานและภาระงานของบุคลากร

2.2. จัดสวัสดิการและค่าตอบแทนเพิ่มพิเศษจากเงินเดือน

**ยุทธศาสตร์ที่ 6** พัฒนานักศึกษาให้มีความรอบรู้เพิ่มเติมจากทักษะวิชาชีพ มีจริยธรรม และจิตสำนึก  
รับผิดชอบต่อสังคม

**มาตรการที่ 1** ส่งเสริมและสนับสนุนให้นักศึกษาอาจารย์ และบุคลากร จัดและเข้าร่วมกิจกรรมนักศึกษา

แผนงาน

- 1.1. จัดกิจกรรมวิชาการ
- 1.2. จัดกิจกรรมกีฬาและส่งเสริมสุขภาพ
- 1.3. จัดกิจกรรมบำเพ็ญประโยชน์และรักษาสิ่งแวดล้อม
- 1.4. จัดกิจกรรมนันทนาการ
- 1.5. จัดกิจกรรมส่งเสริมศิลปะและวัฒนธรรม
- 1.6. จัดกิจกรรมพัฒนาศักยภาพนักศึกษา

**มาตรการที่ 2** ดูแลสวัสดิภาพ และสวัสดิการของนักศึกษา

แผนงาน

- 2.1. สำรวจความต้องการจำเป็นและความพึงพอใจของนักศึกษา
- 2.2. จัดสรรทุนให้นักศึกษา
- 2.3. จัดให้มีอาจารย์ที่ปรึกษาฝ่ายกิจการนักศึกษาและอาจารย์ประจำหอพัก
- 2.4. จัดให้คณะกรรมการดูแลสวัสดิภาพนักศึกษา

**มาตรการที่ 3** สร้างเครือข่ายความสัมพันธ์ระหว่างนักศึกษาปัจจุบัน และนักศึกษาเก่า

แผนงาน

- 3.1. จัดระบบฐานข้อมูลการศึกษาและศิษย์เก่า
- 3.2. จัดช่องทางและกิจกรรมระหว่างศิษย์เก่าและคณะ

**ยุทธศาสตร์ที่ 7** บริหารจัดการองค์กรอย่างมีประสิทธิภาพ เพื่อการพึ่งพาตนเองเชิงแข่งขันได้ของคณะวิชา

**มาตรการที่ 1** จัดทำแผนปฏิบัติการ 4 ปี และแผนปฏิบัติงานประจำปี

แผนงาน

- 1.1. จัดทำแผนกลยุทธ์คณะฯ
- 1.2. จัดทำแผนปฏิบัติการประจำปี
- 1.3. ติดตาม ตรวจสอบ ประเมินผล และปรับปรุงแผนยุทธศาสตร์และแผนปฏิบัติการประจำปี

**มาตรการที่ 2** ปรับปรุงโครงสร้างองค์กร และประสิทธิภาพการทำงานที่สอดคล้องกับหน่วยงานในกำกับ  
การพึ่งพาตนเองและสหสาขาวิชา

แผนงาน

- 2.1. ปรับปรุงโครงสร้างองค์กร โดยศึกษาหารูปแบบการจัดองค์กรที่เหมาะสม
- 2.2. พัฒนาประสิทธิภาพในการดำเนินงานตามภารกิจ

2.3 นำเทคโนโลยีสารสนเทศเข้ามาใช้ในการดำเนินงานทั่วทั้งองค์กร

### **มาตรการที่ 3** เพิ่มช่องทางในการหารายได้ของคณะวิชา

#### **แผนงาน**

- 3.1 ดำเนินการในลักษณะของหน่วยวิสาหกิจย่อย (commercial units) เพิ่มขึ้น
- 3.2 ขยายการจัดหลักสูตรระยะสั้นและบัณฑิตศึกษาในกรุงเทพฯ (city campus)
- 3.3 ทดลองการจัดการศึกษาทางไกล และ online
- 3.4 จัดทำโครงการผลิตหนังสือและตำราเรียน

### **มาตรการที่ 4** ประเมินผล และติดตามตรวจสอบการดำเนินงานในทุกระดับ

#### **แผนงาน**

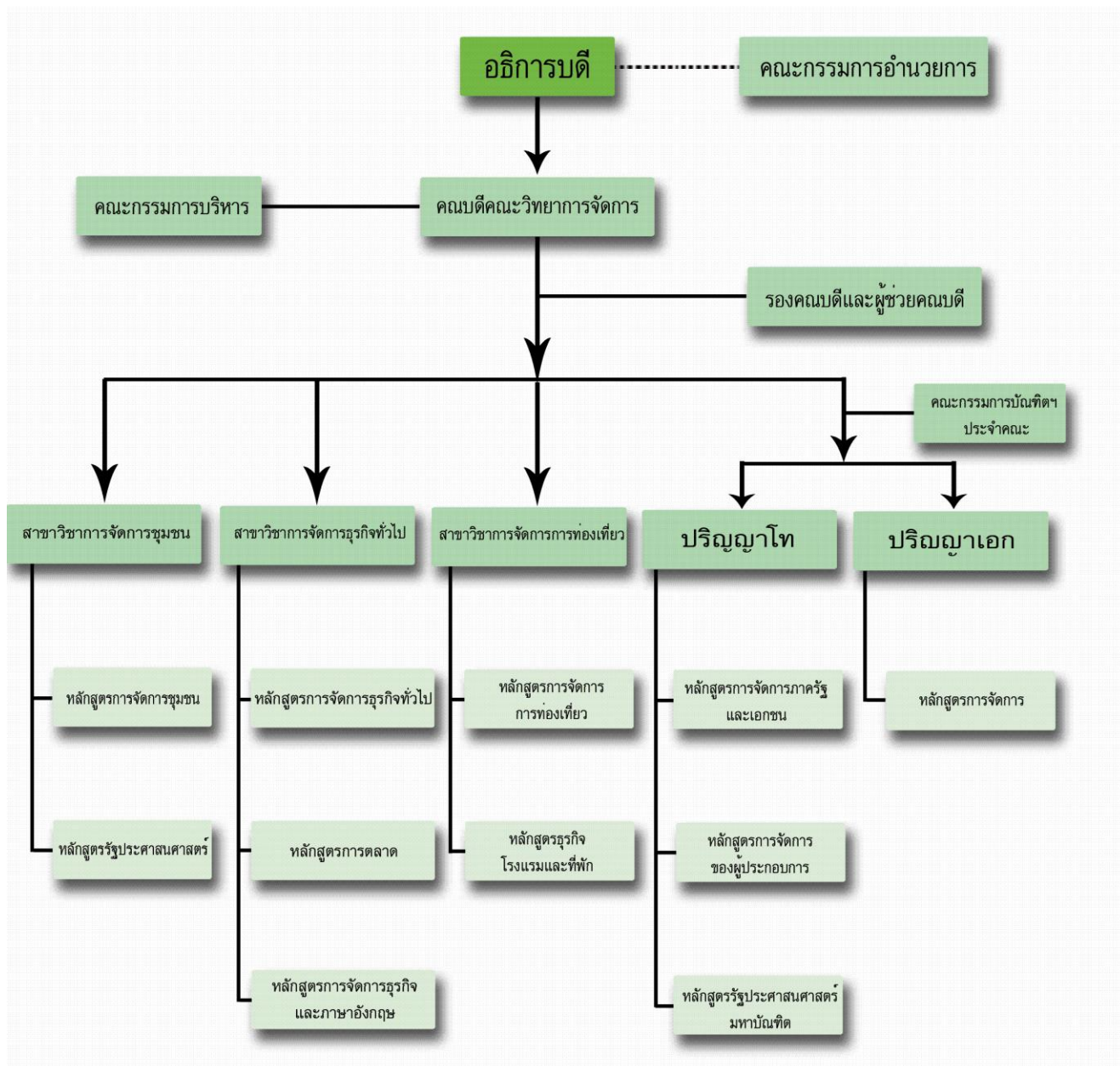
- 4.1. ให้มีการรายงาน และประเมินผลการดำเนินงานในทุกระดับ
- 4.2. พัฒนาระบบให้ประชาคมมีส่วนร่วมในการบริหารงานและตรวจสอบการดำเนินงาน

### **แผนปฏิบัติการราชการประจำปี**

คณะวิทยาการจัดการ ได้จัดทำแผนปฏิบัติการประจำปี ซึ่งมีความเชื่อมโยงกับแผนยุทธศาสตร์ โดยมี มาตรการ แผนงาน และโครงการ/กิจกรรมที่สอดคล้องกับแผนยุทธศาสตร์ของคณะ ซึ่งมีเป้าหมายและตัวชี้วัดความสำเร็จในการดำเนินงานตามยุทธศาสตร์ โดยในช่วงการประเมินคุณภาพนี้ สอดคล้องกับแผนปฏิบัติการประจำปีการศึกษา 2554 คณะวิทยาการจัดการ

### **โครงสร้างการบริหารงานคณะวิทยาการจัดการ**

คณะวิทยาการจัดการ มีโครงสร้างการบริหารงาน ดังปรากฏในแผนภาพที่ 1 โดยมีการสรรหาแต่งตั้งตำแหน่งคณบดีคณะวิทยาการจัดการ มีสำนักงานวิทยาเขตสารสนเทศเพชรบุรีทำหน้าที่เปรียบเสมือนสำนักงานเลขานุการ คณะวิทยาการจัดการ โดยให้การสนับสนุนงานด้านอาคารสถานที่ ด้านวัสดุอุปกรณ์ที่ใช้ในการเรียนการสอนให้กับสาขาวิชาต่างๆ ที่เปิดสอน



แผนภาพที่ 1 โครงสร้างการบริหารงาน

### การบริหารงาน

คณะวิทยาการจัดการจัดตั้งขึ้นเพื่อจัดการศึกษาของวิทยาเขตสารสนเทศเพชรบุรี ตามมติของสภามหาวิทยาลัย ตั้งแต่เดือนมีนาคม พ.ศ. 2545 และได้ดำเนินการจัดการศึกษาเรื่อยมาจนได้รับการแต่งตั้งเป็นหน่วยงานในกำกับของมหาวิทยาลัยศิลปากร โดยมติของสภามหาวิทยาลัย ตามประกาศมหาวิทยาลัยศิลปากร เรื่อง การจัดตั้งและแบ่งหน่วยงานในกำกับของมหาวิทยาลัยศิลปากร เมื่อวันที่ 9 กรกฎาคม 2546 ให้มีฐานะเทียบเท่าคณะวิชา โดยไม่มีการแบ่งส่วนงานภายในแต่อย่างใด

คณะได้จัดโครงสร้างการบริหารงานภายในตามแผนผังแสดงโครงสร้างการบริหารงาน มีคณบดีซึ่งได้รับการแต่งตั้งจากสภามหาวิทยาลัยเป็นผู้บังคับบัญชา มีหน่วยย่อยเป็นสาขาวิชา ซึ่งมีหัวหน้าสาขาวิชาและรองหัวหน้าสาขาวิชา ได้รับการแต่งตั้งจากมหาวิทยาลัยเป็นผู้กำกับดูแลทางด้านวิชาการ

กรรมการบริหารประจำคณะวิทยาการจัดการได้รับการแต่งตั้งจากมหาวิทยาลัย ทำหน้าที่เช่นเดียวกับคณะกรรมการประจำคณะวิชา นอกจากนี้ คณะฯ ยังได้แต่งตั้งคณะกรรมการฝ่ายต่างๆ อาทิเช่น คณะกรรมการวิชาการ คณะกรรมการประจำหลักสูตรต่างๆ คณะกรรมการกิจการนักศึกษา เป็นต้น คณะวิทยาการจัดการยังไม่มีสำนักงานเลขานุการคณะ แต่ได้ใช้สำนักงานวิทยาเขตสารสนเทศเพชรบุรี ร่วมกับบุคลากรสายสนับสนุนวิชาการ และลูกจ้างชั่วคราวของคณะอีกจำนวนหนึ่ง ทำหน้าที่แทน

## การเรียนการสอน

### หลักสูตร

คณะวิทยาการจัดการ จัดการเรียนการสอนรวม 11 หลักสูตร โดยจำแนกตามระดับการศึกษา ดังนี้

#### 1. ปริญญาตรี

1.1. หลักสูตรศิลปศาสตรบัณฑิต จำนวน 3 หลักสูตร ได้แก่

1.1.1. ศิลปศาสตรบัณฑิต สาขาวิชาการจัดการท่องเที่ยว

1.1.2. ศิลปศาสตรบัณฑิต สาขาวิชาการจัดการธุรกิจทั่วไป

1.1.3. ศิลปศาสตรบัณฑิต สาขาวิชาการจัดการชุมชน

1.2. หลักสูตรบริหารธุรกิจบัณฑิต จำนวน 4 หลักสูตร ได้แก่

1.2.1. บริหารธุรกิจบัณฑิต สาขาวิชาการตลาด

1.2.2. บริหารธุรกิจบัณฑิต สาขาวิชาธุรกิจโรงแรมและที่พัก

1.2.3. บริหารธุรกิจบัณฑิต สาขาวิชาการจัดการธุรกิจและภาษาอังกฤษ

1.3. หลักสูตรรัฐประศาสนศาสตรบัณฑิต จำนวน 1 หลักสูตร ได้แก่

1.3.1. รัฐประศาสนศาสตรบัณฑิต สาขาวิชารัฐประศาสนศาสตร์

#### 2. ปริญญาโท

2.1. หลักสูตรศิลปศาสตรมหาบัณฑิต จำนวน 1 หลักสูตร ได้แก่

2.1.1. ศิลปศาสตรมหาบัณฑิต สาขาวิชาการจัดการภาครัฐและเอกชน

2.2. หลักสูตรบริหารธุรกิจมหาบัณฑิต จำนวน 1 หลักสูตร ได้แก่

2.2.1. บริหารธุรกิจมหาบัณฑิต สาขาวิชาการประกอบการ

2.3 หลักสูตรรัฐประศาสนศาสตรมหาบัณฑิต จำนวน 1 หลักสูตร ได้แก่

### 2.3.1 รัฐประศาสนศาสตร์มหาบัณฑิต สาขาวิชารัฐประศาสนศาสตร์

### 3. ปริญญาเอก

#### 3.1 หลักสูตรปรัชญาดุษฎีบัณฑิต จำนวน 1 หลักสูตร ได้แก่

##### 3.1.1 ปรัชญาดุษฎีบัณฑิตสาขาวิชาการจัดการ

#### นักศึกษา

คณะวิทยาการจัดการ มีจำนวนนักศึกษาทั้งสิ้น 3,882 คน จำแนกเป็น นักศึกษาระดับปริญญาตรี 3,264 คน และนักศึกษาระดับปริญญาโท 581 คน และนักศึกษาระดับปริญญาเอก 37 คน

#### อาจารย์และบุคลากร

ในปีการศึกษา 2554 มีจำนวนบุคลากรรวม 130.5 คน จำแนกเป็นสายวิชาการ (อาจารย์) 72.5 คน และสายสนับสนุน 58 คน โดยมีอาจารย์ที่เป็นข้าราชการ 5 คน ลูกจ้างชั่วคราว 6 คน และพนักงานมหาวิทยาลัย 61.5 คน ส่วนบุคลากรสายสนับสนุนเป็นพนักงานมหาวิทยาลัย 49 คน และลูกจ้างชั่วคราว 10 คน

#### การบริหารจัดการ

##### งบประมาณ

คณะฯ ได้รับงบประมาณเพื่อดำเนินการตามภารกิจต่าง ๆ ซึ่งจำแนกตามแหล่งที่มาของงบประมาณ ดังนี้ ตารางที่ 1 งบประมาณรายจ่ายที่ได้รับการจัดสรรจำแนกตามประเภทของแหล่งงบประมาณ

ปีงบประมาณ	ประเภทของแหล่งงบประมาณ			รวม
	งบประมาณแผ่นดิน	งบประมาณรายจ่ายจากเงินรายได้	งบประมาณรายจ่ายจากโครงการพิเศษ และเงินรายได้อื่น	
2554	2,559,100	3,753,600	189,123,200	195,435,900
2553	2,456,400	3,677,700	161,888,040	168,002,140
2552	306,1500	2,995,200	126,443,041	131,852,695
2551	1,715,300	266,600	72,686,630	77,608,530

ในปีงบประมาณ พ.ศ.2554 คณะฯ ได้รับงบประมาณ จำนวนทั้งสิ้น 195,435,900 บาท จำแนกเป็นประเภทงบประมาณได้ดังนี้ งบประมาณแผ่นดิน จำนวน 2,559,100 บาท งบประมาณเงินรายได้ จำนวน 3,753,600 บาท และงบประมาณจากแหล่งอื่นๆ (เงินรายรับโครงการพิเศษและเงินรายได้อื่น) จำนวน 189,123,200 บาท



#### 4. วัตถุประสงค์ในการประเมิน

4.1 เพื่อประเมินระบบและกลไกการประกันคุณภาพการศึกษาและผลการดำเนินงานตามองค์ประกอบและตัวบ่งชี้สำนักงานคณะกรรมการการอุดมศึกษา (สกอ.) ปี 2553 กำหนด โดยใช้เกณฑ์ของสถาบันอุดมศึกษา กลุ่ม ค1 สถาบันเฉพาะทางที่เน้นระดับบัณฑิตศึกษา เพื่อเปรียบเทียบผลการดำเนินงานในภาพรวมการประกันคุณภาพการศึกษา เปรียบเทียบกับผลการดำเนินงานในรอบปีที่ผ่านมา

4.2 เพื่อให้ข้อเสนอแนะต่อคณบดี คณาจารย์และบุคลากร ค้นหาจุดแข็ง จุดอ่อน จุดที่ควรปรับปรุงตลอดจนให้ข้อเสนอแนะในการพัฒนาการดำเนินงานเพื่อเสริมจุดแข็ง และพัฒนาจุดควรปรับปรุงของคณะวิทยาการจัดการ และมหาวิทยาลัยศิลปากร อย่างต่อเนื่อง

#### 5. วิธีการประเมิน

##### 5.1 การเตรียมการและวางแผนก่อนตรวจเยี่ยม

คณะกรรมการประเมินคุณภาพการศึกษาภายใน ได้ประชุมเพื่อเตรียมการและวางแผนก่อนตรวจเยี่ยม โดยศึกษาจากรายงานประจำปีที่เป็นรายงานการประเมินคุณภาพภายในของคณะวิทยาการจัดการ ประจำปีการศึกษา 2554 และประธานได้มอบหมายความรับผิดชอบในการประเมินตามรายองค์ประกอบให้ผู้ประเมินพร้อมร่วมกันพิจารณากำหนดการตามทีคณะฯ เสนอ

##### 5.2 การดำเนินการระหว่างการตรวจเยี่ยม

คณะกรรมการประเมินคุณภาพการศึกษาภายในศึกษาเอกสารรายงานประจำปีที่เป็นรายงานการประเมินคุณภาพภายในของคณะวิทยาการจัดการ ประจำปีการศึกษา 2554 ตรวจสอบรายการเอกสารอ้างอิงตามรายงานที่ระบุไว้ และการรวบรวมข้อมูลเพิ่มเติม จากการสัมภาษณ์ ผู้บริหาร คณาจารย์ และนักศึกษา ประกอบการพิจารณาประเมินคุณภาพภายใน รวมถึงรวบรวมข้อมูลโดยการสังเกตการณ์และเยี่ยมชมอาคารสถานที่ ได้แก่ห้องเรียน ห้องปฏิบัติการ ศูนย์การเรียนรู้ด้วยตนเอง ห้องสารสนเทศเพื่อการจัดการ (i-studio)

##### 5.3 การดำเนินการหลังการตรวจเยี่ยม

คณะกรรมการประเมินคุณภาพการศึกษาภายใน ได้ประชุมร่วมกันในการพิจารณาผลการประเมินตนเองของคณะวิทยาการจัดการ โดยได้เสนอแนะจุดแข็ง จุดอ่อน และข้อเสนอแนะ ผลการประเมินรายองค์ประกอบการประเมินคุณภาพการศึกษาภายใน ผลการประเมินตามมาตรฐานการอุดมศึกษา ผลการประเมินตามมุมมองด้านการบริหารจัดการ และผลการประเมินตามมาตรฐานสถาบันอุดมศึกษา เพื่อจัดทำรายงานผลการประเมินคุณภาพการศึกษาภายใน

##### 5.4 วิธีการตรวจสอบความถูกต้องน่าเชื่อถือของข้อมูล

คณะกรรมการประเมินคุณภาพการศึกษาภายใน ได้ตรวจสอบความสอดคล้องและความถูกต้องจากรายงานประจำปีที่เป็นรายงานการประเมินคุณภาพภายใน ประจำปีการศึกษา 2554 กับเอกสารอ้างอิงและข้อมูลที่ได้จากการสัมภาษณ์เพิ่มเติม เพื่อตรวจสอบความถูกต้องและการดำเนินงานจริง

## 6. ผลการประเมินรายตัวบ่งชี้ (รายงานตามตาราง ป.1)

คณะกรรมการฯ ได้ประชุมพิจารณาผลการประเมิน เมื่อวันศุกร์ที่ 6 กรกฎาคม 2555 แล้วเห็นว่าคณะวิทยาการจัดการ มหาวิทยาลัยศิลปากร ได้ดำเนินการตามองค์ประกอบคุณภาพการจัดการศึกษา ทั้ง 9 องค์ประกอบ 23 ตัวบ่งชี้ ตามแนวทางของสำนักงานคณะกรรมการการอุดมศึกษา (สกอ.) ผลการประเมินตามองค์ประกอบและตัวบ่งชี้ ดังรายละเอียดตามตาราง ป. 1

ตารางที่ 2 ตาราง ป. 1 สรุปผลการประเมินรายตัวบ่งชี้ของสำนักงานคณะกรรมการการอุดมศึกษา

ตัวบ่งชี้คุณภาพ	เป้าหมาย	ผลการดำเนินงาน		คะแนนประเมิน ของคณะ วิทยาการจัดการ	คะแนนประเมิน โดยคณะกรรมการ (เกณฑ์ สกอ.)	หมายเหตุ (เหตุผลของการประเมินที่ ต่างจากที่ระบุใน SAR)
		ตัวตั้ง	ผลลัพธ์ (%) หรือสัดส่วน			
		ตัวหาร				
<b>องค์ประกอบที่ 1 ปรัชญา ปณิธาน วัตถุประสงค์ และแผนดำเนินการ</b>						
ตัวบ่งชี้ 1.1 กระบวนการพัฒนาแผน	8 ข้อ	-	8 ข้อ	5	5	
ตัวบ่งชี้ที่ สมศ. ที่ 16.1 ผลการบริหารสถาบันให้ เกิดอัตลักษณ์		-	5	5	5	
ตัวบ่งชี้ที่ สมศ. ที่ 16.2 ผลการพัฒนามัธยมศึกษา ตามอัตลักษณ์			4.12	4.12	4.12	
ตัวบ่งชี้ที่ สมศ. ที่ 17 ผลการพัฒนาตามจุดเน้น และจุดเด่นที่ส่งผลสะท้อนเป็นเอกลักษณ์ของ สถาบัน		-	5	5	5	
เฉลี่ยองค์ประกอบที่ 1	ตามเกณฑ์ สกอ.			5.00	5.00	
	ตามเกณฑ์ สกอ. + สมศ.			4.78	4.78	
	ตามระบบ CHE			5.00	5.00	
<b>องค์ประกอบที่ 2 การผลิตบัณฑิต</b>						
ตัวบ่งชี้ 2.1 ระบบและกลไกการพัฒนาและ บริหารหลักสูตร	2 ข้อ	-	2 ข้อ	2	2	

ตัวบ่งชี้คุณภาพ	เป้าหมาย	ผลการดำเนินงาน		คะแนนประเมิน ของคณะ วิทยาการจัดการ	คะแนนประเมิน โดยคณะกรรมการ (เกณฑ์ สกอ.)	หมายเหตุ (เหตุผลของการประเมินที่ ต่างจากที่ระบุใน SAR)
		ตัวตั้ง	ผลลัพธ์ (%) หรือสัดส่วน			
		ตัวหาร				
ตัวบ่งชี้ 2.2 อาจารย์ประจำที่มีคุณวุฒิปริญญาเอก	24	17.5	24.14	2.01	2.01	
		72.5				
ตัวบ่งชี้ 2.3 อาจารย์ประจำที่ดำรงตำแหน่งทาง วิชาการ (รศ. , ศ.)	5.5	6	8.28	1.38	1.38	
		72.5				
ตัวบ่งชี้ 2.4 ระบบการพัฒนาคณาจารย์และ บุคลากรสายสนับสนุน	4 ข้อ	-	7 ข้อ	5	5	
ตัวบ่งชี้ 2.5 ห้องสมุด อุปกรณ์การศึกษา และ สภาพแวดล้อมการเรียนรู้	7 ข้อ	-	7 ข้อ	5	5	
ตัวบ่งชี้ที่ 2.6 ระบบและกลไกการจัดการเรียน การสอน	7 ข้อ	-	7 ข้อ	5	5	
ตัวบ่งชี้ที่ 2.7 ระบบและกลไกการพัฒนา สัมฤทธิ์ผลการเรียนตามคุณลักษณะของบัณฑิต	6 ข้อ	-	6 ข้อ	5	5	
ตัวบ่งชี้ที่ 2.8 ระดับความสำเร็จของการ เสริมสร้างคุณธรรมจริยธรรมที่จัดให้กับนักศึกษา	5 ข้อ	-	5 ข้อ	5	5	
ตัวบ่งชี้ที่ สมศ. ที่ 1 บัณฑิตปริญญาตรีที่ได้อ่าน ทำหรือประกอบอาชีพอิสระภายใน 1 ปี		386	81.78	4.09	4.09	
		472				

ตัวบ่งชี้คุณภาพ	เป้าหมาย	ผลการดำเนินงาน		คะแนนประเมิน ของคณะ วิทยาการจัดการ	คะแนนประเมิน โดยคณะกรรมการ (เกณฑ์ สกอ.)	หมายเหตุ (เหตุผลของการประเมินที่ ต่างจากที่ระบุใน SAR)
		ตัวตั้ง	ผลลัพธ์ (%) หรือสัดส่วน			
		ตัวหาร				
ตัวบ่งชี้ที่ สมศ. ที่ 2 คุณภาพของบัณฑิตปริญญาตรี โท และเอก ตามกรอบมาตรฐานคุณวุฒิระดับอุดมศึกษาแห่งชาติ			4.11	4.11	4.11	
ตัวบ่งชี้ที่ สมศ. ที่ 3 ผลงานของผู้สำเร็จการศึกษาระดับปริญญาโท ที่ได้รับการตีพิมพ์หรือเผยแพร่		73.5	37.31	5.00	5.00	
		197				
ตัวบ่งชี้ที่ สมศ. ที่ 4 ผลงานของผู้สำเร็จการศึกษาระดับปริญญาเอก ที่ได้รับการตีพิมพ์หรือเผยแพร่						
ตัวบ่งชี้ที่ สมศ. ที่ 14 การพัฒนาคณาจารย์		212.5	2.93	2.44	2.44	
		72.5				
เฉลี่ยองค์ประกอบที่ 2	ตามเกณฑ์ สกอ.			3.80	3.80	
	ตามเกณฑ์ สกอ. + สมศ.			3.84	3.84	
	ตามระบบ CHE			3.84	3.84	
องค์ประกอบที่ 3 กิจกรรมการพัฒนานักศึกษา						
ตัวบ่งชี้ 3.1 ระบบและกลไกการให้คำปรึกษาและบริการด้านข้อมูลข่าวสาร	6 ข้อ	-	6 ข้อ	4	4	

ตัวบ่งชี้คุณภาพ	เป้าหมาย	ผลการดำเนินงาน		คะแนนประเมิน ของคณะ วิทยาการจัดการ	คะแนนประเมิน โดยคณะกรรมการ (เกณฑ์ สกอ.)	หมายเหตุ (เหตุผลของการประเมินที่ ต่างจากที่ระบุใน SAR)
		ตัวตั้ง	ผลลัพธ์ (%) หรือสัดส่วน			
		ตัวหาร				
ตัวบ่งชี้ 3.2 ระบบและกลไกการส่งเสริม กิจกรรมนักศึกษา	6 ข้อ	-	6 ข้อ	5	5	
เฉลี่ยองค์ประกอบที่ 3	ตามเกณฑ์ สกอ.			4.50	4.50	
	ตามเกณฑ์ สกอ. + สมศ.			4.50	4.50	
	ตามระบบ CHE			4.50	4.50	
<b>องค์ประกอบที่ 4 การวิจัย</b>						
ตัวบ่งชี้ 4.1 ระบบและกลไกการพัฒนางานวิจัย หรืองานสร้างสรรค์	5 ข้อ	-	7 ข้อ	5	5	
ตัวบ่งชี้ 4.2 ระบบและกลไกการจัดการความรู้ จากงานวิจัยหรืองานสร้างสรรค์	4 ข้อ	-	6 ข้อ	5	5	
ตัวบ่งชี้ 4.3 เงินสนับสนุนงานวิจัยหรืองาน สร้างสรรค์ต่อจำนวนอาจารย์ประจำและนักวิจัย	80,000	9,815,800.00	176,861.26	5	5	
		55.5				
ตัวบ่งชี้ที่ สมศ. ที่ 5 งานวิจัยหรืองานสร้างสรรค์ ที่ได้รับการตีพิมพ์หรือเผยแพร่		26.5	36.55	5	5.00	กำหนดร้อยละ 20/20/10=5 ตามกลุ่มสาขา
		72.5	9.14			
ตัวบ่งชี้ที่ สมศ. ที่ 6 งานวิจัยหรืองานสร้างสรรค์ ที่นำไปใช้ประโยชน์		25	34.48	5	5.00	
		72.5	8.62			

ตัวบ่งชี้คุณภาพ	เป้าหมาย	ผลการดำเนินงาน		คะแนนประเมิน ของคณะ วิทยาการจัดการ	คะแนนประเมิน โดยคณะกรรมการ (เกณฑ์ สกอ.)	หมายเหตุ (เหตุผลของการประเมินที่ ต่างจากที่ระบุใน SAR)
		ตัวตั้ง	ผลลัพธ์ (%) หรือสัดส่วน			
		ตัวหาร				
ตัวบ่งชี้ที่ สมศ. ที่ 7 ผลงานวิชาการที่ได้รับการ รับรองคุณภาพ		13	17.93	5	5.00	
		72.5	8.97			
เฉลี่ยองค์ประกอบที่ 4	ตามเกณฑ์ สกอ.			5.00	5.00	
	ตามเกณฑ์ สกอ. + สมศ.			5.00	5.00	
	ตามระบบ CHE			5.00	5.00	
<b>องค์ประกอบที่ 5 การบริการทางวิชาการแก่สังคม</b>						
ตัวบ่งชี้ 5.1 ระบบและกลไกการบริการทาง วิชาการแก่สังคม	4 ข้อ	-	5 ข้อ	5	5	
ตัวบ่งชี้ 5.2 กระบวนการบริการทางวิชาการให้ เกิดประโยชน์ต่อสังคม	5 ข้อ	-	5 ข้อ	5	5	
ตัวบ่งชี้ที่ สมศ. ที่ 8 ผลการนำความรู้และ ประสบการณ์จากการให้บริการวิชาการมาใช้ในการ พัฒนาการเรียนการสอนและการวิจัย		4	100.00	5	5	
		4	16.67			
ตัวบ่งชี้ที่ สมศ. ที่ 9 ผลการเรียนรู้และ เสริมสร้างความเข้มแข็งของชุมชนหรือองค์กร		5	5	5	5	

ตัวบ่งชี้คุณภาพ	เป้าหมาย	ผลการดำเนินงาน		คะแนนประเมิน ของคณะ วิทยาการจัดการ	คะแนนประเมิน โดยคณะกรรมการ (เกณฑ์ สกอ.)	หมายเหตุ (เหตุผลของการประเมินที่ ต่างจากที่ระบุใน SAR)
		ตัวตั้ง	ผลลัพธ์ (%) หรือสัดส่วน			
		ตัวหาร				
ตัวบ่งชี้ที่ สมศ. ที่ 18.1 ผลการชี้แนะ ป้องกันหรือ แก้ปัญหาของสังคม (ประเด็นที่ 1 จิตสาธารณะ)		5	5	5	5	
ตัวบ่งชี้ที่ สมศ. ที่ 18.2 ผลการชี้แนะ ป้องกันหรือ แก้ปัญหาของสังคม (ประเด็นที่ 2 ความคิด สร้างสรรค์)		5	5	5	5	
เฉลี่ยองค์ประกอบที่ 5	ตามเกณฑ์ สกอ.			5.00	5.00	
	ตามเกณฑ์ สกอ. + สมศ.			5.00	5.00	
	ตามระบบ CHE			5.00	5.00	
<b>องค์ประกอบที่ 6 การทำนุบำรุงศิลปะและวัฒนธรรม</b>						
ตัวบ่งชี้ 6.1 ระบบและกลไกการทำนุบำรุงศิลปะ และวัฒนธรรม	5 ข้อ	-	6	5	5	
ตัวบ่งชี้ที่ สมศ. ที่ 10 การส่งเสริมและสนับสนุน ด้านศิลปะและวัฒนธรรม		5	5	5	5	
ตัวบ่งชี้ที่ สมศ. ที่ 11 การพัฒนาสุนทรียภาพใน มิติทางศิลปะและวัฒนธรรมใน		5	5	5	5	
เฉลี่ยองค์ประกอบที่ 6	ตามเกณฑ์ สกอ.			5.00	5.00	
	ตามเกณฑ์ สกอ. + สมศ.			5.00	5.00	
	ตามระบบ CHE			5.00	5.00	



ตัวบ่งชี้คุณภาพ	เป้าหมาย	ผลการดำเนินงาน		คะแนนประเมิน ของคณะ วิทยาการจัดการ	คะแนนประเมิน โดยคณะกรรมการ (เกณฑ์ สกอ.)	หมายเหตุ (เหตุผลของการประเมินที่ ต่างจากที่ระบุใน SAR)
		ตัวตั้ง	ผลลัพธ์ (%) หรือสัดส่วน			
		ตัวหาร				
<b>องค์ประกอบที่ 7 การบริหารและการจัดการ</b>						
ตัวบ่งชี้ 7.1 ภาวะผู้นำของสภาสถาบันและ ผู้บริหารทุกระดับของสถาบัน	7 ข้อ	-	7 ข้อ	5	5	
ตัวบ่งชี้ 7.2 การพัฒนาสถาบันสู่สถาบันเรียนรู้	5 ข้อ	-	5 ข้อ	5	5	
ตัวบ่งชี้ 7.3 ระบบสารสนเทศเพื่อการบริหาร และการตัดสินใจ	5 ข้อ	-	5 ข้อ	5	5	ใช้ผลประเมินระดับ มหาวิทยาลัย
ตัวบ่งชี้ 7.4 ระบบบริหารความเสี่ยง	6 ข้อ	-	6 ข้อ	5	5	
ตัวบ่งชี้ที่ สมศ. ที่ 12 การปฏิบัติตามบทบาท หน้าที่ของสภาสถาบัน						คณะไม่ต้องประเมิน
ตัวบ่งชี้ที่ สมศ. ที่ 13 การปฏิบัติตามบทบาท หน้าที่ของผู้บริหารสถาบัน		5	5	5	5	
เฉลี่ยองค์ประกอบที่ 7	ตามเกณฑ์ สกอ.			5.00	5.00	
	ตามเกณฑ์ สกอ. + สมศ.			5.00	5.00	
	ตามระบบ CHE			5.00	5.00	

ตัวบ่งชี้คุณภาพ	เป้าหมาย	ผลการดำเนินงาน		คะแนนประเมิน ของคณะ วิทยาการจัดการ	คะแนนประเมิน โดยคณะกรรมการ (เกณฑ์ สกอ.)	หมายเหตุ (เหตุผลของการประเมินที่ ต่างจากที่ระบุใน SAR)
		ตัวตั้ง	ผลลัพธ์ (%) หรือสัดส่วน			
		ตัวหาร				
<b>องค์ประกอบที่ 8 การเงินและงบประมาณ</b>						
ตัวบ่งชี้ 8.1 ระบบและกลไกการเงินและ งบประมาณ	7 ข้อ	-	7 ข้อ	5	5	
เฉลี่ยองค์ประกอบที่ 8	ตามเกณฑ์ สกอ.			5.00	5.00	
	ตามเกณฑ์ สกอ. + สมศ.			5.00	5.00	
	ตามระบบ CHE			5.00	5.00	
<b>องค์ประกอบที่ 9 ระบบและกลไกการประกันคุณภาพ</b>						
ตัวบ่งชี้ 9.1 ระบบและกลไกการประกันคุณภาพ การศึกษาภายใน	8 ข้อ	-	9 ข้อ	5	5	
ตัวบ่งชี้ 9.2 การดำเนินงานตามอัตลักษณ์ของ สถาบัน (เอกลักษณ์ของสถาบัน)	5 ข้อ		5 ข้อ	5	5	
ตัวบ่งชี้ที่ สมศ. ที่ 15 ผลประเมินการประกัน คุณภาพภายในรับรองโดยต้นสังกัด			4.54	4.54	4.54	
เฉลี่ยองค์ประกอบที่ 9	ตามเกณฑ์ สกอ.			5.00	5.00	
	ตามเกณฑ์ สกอ. + สมศ.			4.77	4.77	
	ตามระบบ CHE			4.77	4.77	

ตัวบ่งชี้คุณภาพ	เป้าหมาย	ผลการดำเนินงาน		คะแนนประเมิน ของคณะ วิทยาการจัดการ	คะแนนประเมิน โดยคณะกรรมการ (เกณฑ์ สกอ.)	หมายเหตุ (เหตุผลของการประเมินที่ ต่างจากที่ระบุใน SAR)
		ตัวตั้ง	ผลลัพธ์ (%) หรือสัดส่วน			
		ตัวหาร				
<b>องค์ประกอบที่ 10 สถานศึกษา 3D</b>						
ตัวบ่งชี้ที่ 10.1 การบริหารจัดการสถานศึกษา 3D						
ตัวบ่งชี้ที่ 10.2 ผลที่เกิดกับผู้เรียนตามนโยบาย 3D มีความรู้ เจตคติที่ดี ตลอดจนเกิดพฤติกรรม						
เฉลี่ยองค์ประกอบที่ 10	ตามเกณฑ์ สกอ.			0.00	0.00	
	ตามเกณฑ์ สกอ. + สมศ.			0.00	0.00	
	ตามระบบ CHE			0.00	0.00	
เฉลี่ยรวมทุกองค์ประกอบ	ตามเกณฑ์ สกอ.			4.54	4.54	
	ตามเกณฑ์ สกอ. + สมศ.			4.60	4.60	
	ตามระบบ CHE			4.57	4.57	

7. ผลการประเมินตามองค์ประกอบคุณภาพ มาตรฐานการอุดมศึกษามุ่งมองด้านการบริหารจัดการ และผลการประเมินตามมาตรฐานสถาบันอุดมศึกษา

7.1 สรุปผลการประเมิน (รายงานตามตาราง ป2 ตาราง ป3 ตาราง ป4 และ ตารางป5)

ผลการประเมินตามองค์ประกอบคุณภาพ (ตารางที่ ป2)

ตารางที่ 3 ตาราง ป.2 ผลการประเมินตามองค์ประกอบ (ตามเกณฑ์ สกอ.) คณะวิทยาการจัดการ มหาวิทยาลัยศิลปากร

องค์ประกอบคุณภาพ	คะแนน				ผลการประเมิน
	ปัจจัยนำเข้า (I)	กระบวนการ (P)	ผลผลิตหรือ ผลลัพธ์ (O)	คะแนน รวม	
					0.00 - 1.50 การดำเนินงานต้องปรับปรุงเร่งด่วน 1.51 - 2.50 การดำเนินงานต้องปรับปรุง 2.51 - 3.50 การดำเนินงานระดับพอใช้ 3.51 - 4.50 การดำเนินงานระดับดี 4.51 - 5.00 การดำเนินงานระดับดีมาก
องค์ประกอบที่ 1 ปรัชญา ปณิธาน วัตถุประสงค์ และ แผนดำเนินการ		5.00		5.00	ดีมาก
องค์ประกอบที่ 2 การผลิต บัณฑิต	2.80	4.25	5.00	3.80	ดี
องค์ประกอบที่ 3 กิจกรรม พัฒนานักศึกษา		4.50		4.50	ดี
องค์ประกอบที่ 4 การวิจัย	5.00	5.00		5.00	ดีมาก
องค์ประกอบที่ 5 การบริการ ทางวิชาการแก่สังคม		5.00		5.00	ดีมาก
องค์ประกอบที่ 6 การทำนุ บำรุงศิลปะและวัฒนธรรม		5.00		5.00	ดีมาก
องค์ประกอบที่ 7 การบริหาร และการจัดการ		5.00		5.00	ดีมาก
องค์ประกอบที่ 8 การเงิน และงบประมาณ		5.00		5.00	ดีมาก
องค์ประกอบที่ 9 ระบบและ กลไกการประกันคุณภาพ		5.00		5.00	ดีมาก
เฉลี่ยรวมทุกตัวบ่งชี้ของทุก องค์ประกอบ	3.35	4.78	5.00	4.54	ดีมาก
ผลการประเมิน	พอใช้	ดีมาก	ดีมาก	ดีมาก	

ตารางที่ 4 ตาราง ป. 2 ผลการประเมินตามองค์ประกอบคุณภาพ (ตามเกณฑ์ สกอ. + สมศ. ระบบ CHE)

คณะวิทยาการจัดการ มหาวิทยาลัยศิลปากร

องค์ประกอบคุณภาพ	คะแนน				ผลการประเมิน
	ปัจจัยนำเข้า (I)	กระบวนการ (P)	ผลผลิตหรือ ผลลัพธ์ (O)	คะแนน รวม	
					0.00 - 1.50 การดำเนินงานต้องปรับปรุง เร่งด่วน 1.51 - 2.50 การดำเนินงานต้องปรับปรุง 2.51 - 3.50 การดำเนินงานระดับพอใช้ 3.51 - 4.50 การดำเนินงานระดับดี 4.51 - 5.00 การดำเนินงานระดับดีมาก
องค์ประกอบที่ 1 ปรัชญา ปณิธาน วัตถุประสงค์ และ แผนดำเนินการ		5.00		5.00	ดีมาก
องค์ประกอบที่ 2 การผลิต บัณฑิต	2.80	4.25	4.13	3.84	ดี
องค์ประกอบที่ 3 กิจกรรม พัฒนานักศึกษา		4.50		4.50	ดี
องค์ประกอบที่ 4 การวิจัย	5.00	5.00	5.00	5.00	ดีมาก
องค์ประกอบที่ 5 การบริการ ทางวิชาการแก่สังคม		5.00	5.00	5.00	ดีมาก
องค์ประกอบที่ 6 การทำนุ บำรุงศิลปะและวัฒนธรรม		5.00	5.00	5.00	ดีมาก
องค์ประกอบที่ 7 การบริหาร และการจัดการ		5.00	5.00	5.00	ดีมาก
องค์ประกอบที่ 8 การเงิน และงบประมาณ		5.00		5.00	ดีมาก
องค์ประกอบที่ 9 ระบบและ กลไกการประกันคุณภาพ		5.00		5.00	ดีมาก
เฉลี่ยรวมทุกตัวบ่งชี้ของทุก องค์ประกอบ	3.35	4.78	4.66	4.57	ดีมาก
ผลการประเมิน	พอใช้	ดีมาก	ดีมาก	ดีมาก	

## ผลการประเมินตามมาตรฐานการอุดมศึกษา (ตารางที่ ป3)

ตารางที่ 5 ตาราง ป. 3 ผลการประเมินตามมาตรฐานการอุดมศึกษา (ตามเกณฑ์ สกอ.)

คณะวิทยาการจัดการ มหาวิทยาลัยศิลปากร

มาตรฐานอุดมศึกษา	คะแนน				ผลการประเมิน
	ปัจจัยนำเข้า (I)	กระบวนการ (P)	ผลผลิตหรือ ผลลัพธ์ (O)	คะแนน รวม	
					0.00 - 1.50 การดำเนินงานต้องปรับปรุง เร่งด่วน 1.51 - 2.50 การดำเนินงานต้องปรับปรุง 2.51 - 3.50 การดำเนินงานระดับพอใช้ 3.51 - 4.50 การดำเนินงานระดับดี 4.51 - 5.00 การดำเนินงานระดับดีมาก
1. มาตรฐานด้านคุณภาพ บัณฑิต			5.00	5.00	ดีมาก
2. มาตรฐานด้านการบริหาร จัดการอุดมศึกษา					
ก. มาตรฐานด้าน ธรรมาภิบาลของการบริหาร การอุดมศึกษา		5.00		5.00	ดีมาก
ข. มาตรฐานด้านพันธกิจ ของการบริหารการอุดมศึกษา	3.35	4.56		4.18	ดี
3. มาตรฐานด้านการสร้าง และพัฒนาสังคมฐานความรู้ และสังคมแห่งการเรียนรู้		5.00		5.00	ดีมาก
เฉลี่ยรวมทุกตัวบ่งชี้ของทุก มาตรฐาน	3.35	4.78	5.00	4.54	ดีมาก
ผลการประเมิน	พอใช้	ดีมาก	ดีมาก	ดีมาก	

ตารางที่ 6 ตาราง ป. 3 ผลการประเมินตามองค์ประกอบคุณภาพ (ตามเกณฑ์ สกอ. + สมศ. ระบบ CHE)

คณะวิทยาการจัดการ มหาวิทยาลัยศิลปากร

มาตรฐานอุดมศึกษา	คะแนน				ผลการประเมิน
	ปัจจัยนำเข้า (I)	กระบวนการ (P)	ผลผลิตหรือ ผลลัพธ์ (O)	คะแนน รวม	
					0.00 - 1.50 การดำเนินงานต้องปรับปรุง เร่งด่วน 1.51 - 2.50 การดำเนินงานต้องปรับปรุง 2.51 - 3.50 การดำเนินงานระดับพอใช้ 3.51 - 4.50 การดำเนินงานระดับดี 4.51 - 5.00 การดำเนินงานระดับดีมาก
1. มาตรฐานด้านคุณภาพบัณฑิต			4.55	4.55	ดีมาก
2. มาตรฐานด้านการบริหารจัดการอุดมศึกษา					
ก. มาตรฐานด้านธรรมาภิบาล ของการบริหารการอุดมศึกษา		5.00	5.00	5.00	ดีมาก
ข. มาตรฐานด้านพันธกิจของ การบริหารการอุดมศึกษา	3.35	4.56	4.49	4.27	ดี
3. มาตรฐานด้านการสร้างและ พัฒนาสังคมฐานความรู้และสังคม แห่งการเรียนรู้		5.00	5.00	5.00	ดีมาก
เฉลี่ยรวมทุกตัวบ่งชี้ของทุก มาตรฐาน	3.35	4.78	4.66	4.57	ดีมาก
ผลการประเมิน	พอใช้	ดีมาก	ดีมาก	ดีมาก	

ผลการประเมินตามมุมมองด้านการบริหารจัดการ (ตารางที่ ป4)

ตารางที่ 7 ตาราง ป. 4 ผลการประเมินตามมุมมองด้านการบริหารจัดการ (ตามเกณฑ์ สกอ.)

คณะวิทยาการจัดการ มหาวิทยาลัยศิลปากร

มาตรฐานอุดมศึกษา	คะแนน				ผลการประเมิน
	ปัจจัยนำเข้า (I)	กระบวนการ (P)	ผลผลิตหรือ ผลลัพธ์ (O)	คะแนน รวม	
					0.00 - 1.50 การดำเนินงานต้องปรับปรุง เร่งด่วน 1.51 - 2.50 การดำเนินงานต้องปรับปรุง 2.51 - 3.50 การดำเนินงานระดับพอใช้ 3.51 - 4.50 การดำเนินงานระดับดี 4.51 - 5.00 การดำเนินงานระดับดีมาก
1. ด้านนักศึกษาและผู้มีส่วนได้ส่วนเสีย		4.83	5.00	4.86	ดีมาก
2. ด้านกระบวนการภายใน	5.00	4.67		4.70	ดีมาก
3. ด้านการเงิน	5.00	5.00		5.00	ดีมาก
4. ด้านบุคลากร การเรียนรู้และนวัตกรรม	1.70	5.00		3.35	พอใช้
เฉลี่ยรวมทุกตัวบ่งชี้ของทุกมุมมอง	3.35	4.78	5.00	4.54	ดีมาก
ผลการประเมิน	พอใช้	ดีมาก	ดีมาก	ดีมาก	



ตารางที่ 8 ตาราง ป. 4 ผลการประเมินตามองค์ประกอบคุณภาพ (ตามเกณฑ์ สกอ. + สมศ. ระบบ CHE)

คณะวิทยาการจัดการ มหาวิทยาลัยศิลปากร

มาตรฐานอุดมศึกษา	คะแนน				ผลการประเมิน
	ปัจจัยนำเข้า (I)	กระบวนการ (P)	ผลผลิตหรือ ผลลัพธ์ (O)	คะแนน รวม	
					0.00 - 1.50 การดำเนินงานต้องปรับปรุง เร่งด่วน 1.51 - 2.50 การดำเนินงานต้องปรับปรุง 2.51 - 3.50 การดำเนินงานระดับพอใช้ 3.51 - 4.50 การดำเนินงานระดับดี 4.51 - 5.00 การดำเนินงานระดับดีมาก
1. ด้านนักศึกษาและผู้มีส่วนได้ ส่วนเสีย		4.83	4.70	4.77	ดีมาก
2. ด้านกระบวนการภายใน	5.00	4.67	5.00	4.77	ดีมาก
3. ด้านการเงิน	5.00	5.00		5.00	ดีมาก
4. ด้านบุคลากร การเรียนรู้และ นวัตกรรม	1.70	5.00	4.36	3.85	ดี
เฉลี่ยรวมทุกตัวบ่งชี้ของทุก มุมมอง	3.35	4.78	4.66	4.57	ดีมาก
ผลการประเมิน	พอใช้	ดีมาก	ดีมาก	ดีมาก	

ผลการประเมินตามมาตรฐานสถาบันอุดมศึกษา (ตารางที่ ป5)

ตารางที่ 9 ตาราง ป. 5 ผลการประเมินตามมาตรฐานสถาบันอุดมศึกษา (ตามเกณฑ์ สกอ.)

คณะวิทยาการจัดการ มหาวิทยาลัยศิลปากร

มาตรฐานสถาบันอุดมศึกษา	คะแนน				ผลการประเมิน
	ปัจจัยนำเข้า (I)	กระบวนการ (P)	ผลผลิตหรือ ผลลัพธ์ (O)	คะแนน รวม	
					0.00 - 1.50 การดำเนินงานต้องปรับปรุง เร่งด่วน 1.51 - 2.50 การดำเนินงานต้องปรับปรุง 2.51 - 3.50 การดำเนินงานระดับพอใช้ 3.51 - 4.50 การดำเนินงานระดับดี 4.51 - 5.00 การดำเนินงานระดับดีมาก
1. มาตรฐานด้านศักยภาพ และความพร้อมในการจัด การศึกษา					
(1) ด้านกายภาพ	5.00			5.00	ดีมาก
(2) ด้านวิชาการ	1.70	4.00		3.08	พอใช้
(3) ด้านการเงิน		5.00		5.00	ดีมาก
(4) ด้านการบริหารจัดการ		5.00		5.00	ดีมาก
เฉลี่ยรวมทุกตัวบ่งชี้ของ มาตรฐานที่ 1	2.80	4.70		4.26	ดี
2. มาตรฐานด้านการ ดำเนินการตามภารกิจของ สถาบันอุดมศึกษา					
(1) ด้านการผลิตบัณฑิต		4.67	5.00	4.75	ดีมาก
(2) ด้านการวิจัย	5.00	5.00		5.00	ดีมาก
(3) ด้านการให้บริการทาง วิชาการแก่สังคม		5		5.00	ดีมาก
(4) ด้านการทำนุบำรุง ศิลปะและวัฒนธรรม		5		5.00	ดีมาก
เฉลี่ยรวมทุกตัวบ่งชี้ของ มาตรฐานที่ 2	5.00	4.88	5.00	4.90	ดีมาก
เฉลี่ยรวมทุกตัวบ่งชี้ของทุก มาตรฐาน	13.39	86.00	5.00	104.39	ดีมาก
	3.35	4.78	5.00	4.54	
ผลการประเมิน	พอใช้	ดีมาก	ดีมาก	ดีมาก	

ตารางที่ 10 ตาราง ป. 5 ผลการประเมินตามองค์ประกอบคุณภาพ (ตามเกณฑ์ สกอ. + สมศ. ระบบ CHE)

คณะวิทยาการจัดการ มหาวิทยาลัยศิลปากร

มาตรฐานสถาบันอุดมศึกษา	คะแนน				ผลการประเมิน
	ปัจจัยนำเข้า (I)	กระบวนการ (P)	ผลผลิตหรือ ผลลัพธ์ (O)	คะแนน รวม	
					0.00 - 1.50 การดำเนินงานต้องปรับปรุง เร่งด่วน 1.51 - 2.50 การดำเนินงานต้องปรับปรุง 2.51 - 3.50 การดำเนินงานระดับพอใช้ 3.51 - 4.50 การดำเนินงานระดับดี 4.51 - 5.00 การดำเนินงานระดับดีมาก
1. มาตรฐานด้านศักยภาพ และความพร้อมในการจัด การศึกษา					
(1) ด้านกายภาพ	5.00			5.00	ดีมาก
(2) ด้านวิชาการ	1.70	4.00	2.44	2.97	พอใช้
(3) ด้านการเงิน		5.00		5.00	ดีมาก
(4) ด้านการบริหารจัดการ		5.00	5.00	5.00	ดีมาก
เฉลี่ยรวมทุกตัวบ่งชี้ของ มาตรฐานที่ 1	2.80	4.70	3.72	4.19	ดี
2. มาตรฐานด้านการ ดำเนินการตามภารกิจของ สถาบันอุดมศึกษา					
(1) ด้านการผลิตบัณฑิต		4.67	4.55	4.60	ดีมาก
(2) ด้านการวิจัย	5.00	5.00	5.00	5.00	ดีมาก
(3) ด้านการให้บริการทาง วิชาการแก่สังคม		5	5.00	5.00	ดีมาก
(4) ด้านการทำนุบำรุง ศิลปะและวัฒนธรรม		5	5.00	5.00	ดีมาก
เฉลี่ยรวมทุกตัวบ่งชี้ของ มาตรฐานที่ 2	5.00	4.88	4.84	4.86	ดีมาก
เฉลี่ยรวมทุกตัวบ่งชี้ของทุก มาตรฐาน	3.35	4.78	4.66	4.57	ดีมาก
ผลการประเมิน	พอใช้	ดีมาก	ดีมาก	ดีมาก	

## 7.2 จุดแข็ง จุดอ่อนและข้อเสนอแนะของแต่ละองค์ประกอบและมาตรฐาน

### ผลการประเมินในภาพรวมของแต่ละองค์ประกอบคุณภาพ

#### องค์ประกอบที่ 1 ปรัชญา ปณิธาน วัตถุประสงค์ และแผนการดำเนินการ

##### จุดแข็ง

มีการบริหารจัดการที่มีประสิทธิภาพ ส่งผลให้สามารถดำเนินการขั้นตอนต่าง ๆ ในกระบวนการทำแผนงาน ตั้งแต่ขั้นตอนจัดทำ ถ่ายทอด ปฏิบัติการ กำกับติดตาม และประเมินผลสำเร็จของกิจกรรมและของแผนงานระดับต่าง ๆ ได้ดีมาก รวมทั้งรวบรวมข้อมูลแสดงการดำเนินการตามวงจร PDCA ไว้ครบถ้วน

##### จุดอ่อน

-

##### ข้อเสนอแนะ

เผยแพร่และซักซ้อมความรู้ด้านวิธีการบริหารจัดการกระบวนการทำ ใช้ กำกับ และประเมินความสำเร็จของแผนเสมอ ๆ เพื่อคงประสิทธิภาพและคุณภาพของกระบวนการบริหารจัดการแผนงาน และนำไปสู่พัฒนาการของภารกิจการศึกษาของคณะและมหาวิทยาลัย

#### องค์ประกอบที่ 2 การเรียนการสอน

##### จุดแข็ง

1. คณะฯ มีระบบและกลไกการเปิด - ปิดหลักสูตรที่เป็นระบบและมีมาตรฐาน
2. คณะฯ มีแนวทางและระบบสนับสนุนการศึกษาต่อของคณาจารย์ในระดับที่สูงขึ้นทั้งในระดับปริญญาโทและปริญญาเอกอย่างชัดเจน
3. คณะฯ มีเงินทุนสนับสนุนและสนับสนุนโอกาสให้ศึกษาต่อในระดับที่สูงขึ้นอย่างเต็มที่
4. คณะฯ มีระบบการเข้าสู่ตำแหน่งวิชาการที่ชัดเจน โดยให้ทุนสนับสนุนการทำวิจัย การให้รางวัลวิจัยและทุนสนับสนุนการทำหนังสือและตำรา
5. คณะฯ มีระบบสนับสนุนการพัฒนาเช่น วิชาการ ทั้งด้านองค์ความรู้ เทคนิคการสอน และการวัดผลอย่างเป็นรูปธรรม
6. คณะฯ มีการกำกับ ดูแลและติดตามการพัฒนาศักยภาพผู้บริหาร คณาจารย์ และบุคลากรเป็นอย่างดี
7. คณะฯ มีระบบการจัดสวัสดิการและค่าตอบแทนเพิ่มพิเศษจากเงินเดือน
8. คณะฯ จัดให้มีระบบอุปกรณ์การศึกษาและสภาพแวดล้อมการเรียนรู้ที่เหมาะสมและสนับสนุนส่งเสริมให้นิสิตใช้คอมพิวเตอร์และสื่ออิเล็กทรอนิกส์ต่าง ๆ อย่างเป็นรูปธรรม การจัดให้พื้นที่สำหรับการศึกษาดูด้วยตนเอง โดยมีห้องคอมพิวเตอร์ และห้องสารสนเทศเพื่อการจัดการ (I Studio)

9. คณะฯ มี Software ต่าง ๆ เพื่อการพัฒนาศักยภาพของนักศึกษาจำนวนมากเช่น Tell Me More โปรแกรมบทเรียนฝึกทักษะภาษาอังกฤษ จีน และญี่ปุ่น
10. คณะฯ มีระบบห้องสมุด และระบบการสืบค้นผ่านฐานอิเล็กทรอนิกส์ ซึ่งเป็นการส่งเสริมศักยภาพของอาจารย์ บุคลากร และนักศึกษาทางด้านวิชาการและการค้นคว้าวิจัย
11. คณะฯ มีการเสริมสร้างคุณธรรมและจริยธรรม ที่โดดเด่นอย่างเป็นระบบ และเป็นรูปธรรมให้แก่นักศึกษา จนได้รับทุนสนับสนุนการทำโครงการจาก EGAT

#### จุดอ่อน

1. หลักสูตรส่วนใหญ่มีอายุเกินกว่า 5 ปี ซึ่งไม่เป็นตามเกณฑ์ โดยต้องทำการปรับปรุงอย่างเร่งด่วนจำนวน 6 หลักสูตร (หลักสูตรปี 2545 จำนวน 2 หลักสูตร) หลักสูตรปี 2549 จำนวน 4 หลักสูตร จะครบ 5 ปีภายในปีการศึกษา 2555 จำนวน 2 หลักสูตร
2. มีอาจารย์ประจำที่มีวุฒิปริญญาเอกจำนวนน้อยมาก และไม่ปฏิบัติตามเกณฑ์
3. มีอาจารย์ที่มีตำแหน่งทางวิชาการระดับศาสตราจารย์ จำนวนน้อยกว่าเกณฑ์จำนวนมาก

#### ข้อเสนอแนะ

1. ควรจัดทำแผนการปรับปรุงหลักสูตรให้ครบทุกหลักสูตรและให้ดำเนินการให้เป็นไปตามแผนภายในปี 2556
2. หามาตรการในการกำกับติดตามในการเข้าสู่ตำแหน่งทางวิชาการเป็นรายบุคคล และจัด coaching ดูแล
3. ควรทำแผนอัตรากำลังและการลาศึกษาต่อให้สมดุลกัน เพื่อให้การบริหารจัดการกำลังคนมีประสิทธิภาพมากขึ้น

### องค์ประกอบที่ 3 กิจกรรมการพัฒนานิสิตนักศึกษา

#### จุดแข็ง

1. คณะฯ มีกลไกในการพัฒนานักศึกษาเป็นอย่างดี มีความพร้อมต่าง ๆ ในด้านการจัดการเรียน การสอน ฐานนอกสถานที่ รวมทั้งการฝึกงาน
2. นักศึกษามีการตื่นตัว และมีส่วนร่วมในกิจกรรมต่าง ๆ ค่อนข้างมาก มีเครือข่ายในการเชื่อมโยงประสานกิจกรรมต่างๆ เข้าด้วยกัน

#### จุดอ่อน

การติดต่อกับศิษย์เก่ายังมีน้อย ขณะที่ศิษย์เก่ามีแนวโน้มในการติดต่อกับรุ่นน้องเป็น  
 อย่างดี

### ข้อเสนอแนะ

1. ควรเพิ่มการติดต่อสื่อสารกับศิษย์เก่าให้มากขึ้น
2. ควรจัดทำฐานข้อมูลศิษย์เก่าเพื่อใช้ประโยชน์ต่าง ๆ
3. ควรใช้ประโยชน์จากศิษย์เก่าในการเตรียมความพร้อมนักศึกษาเข้าสู่ตลาดแรงงาน
4. ควรจัดให้มีงานพบปะสังสรรค์ (คืนสู่เหย้า) กับศิษย์เก่าบ้าง
5. ควรปรับปรุงวิธีการให้บริการในด้านการให้คำปรึกษาทางวิชาการ ข้อมูลและข่าวสาร รวมทั้งประสบการณ์และวิชาชีพ

### องค์ประกอบที่ 4 การวิจัย

#### จุดแข็ง

1. คณะฯ มีทรัพยากร โดยเฉพาะอย่างยิ่งงบประมาณในการสนับสนุนการวิจัย อย่างเพียงพอ
2. คณะฯ มีการจัดระบบการจัดฐานข้อมูลการวิจัยที่ดี

#### จุดอ่อน

อาจารย์บางส่วนมีภาระงานมาก ขาดโอกาสในการทำงานวิจัย

### ข้อเสนอแนะ

1. บุคลากรบางส่วน มีประสบการณ์ในการทำงานวิจัยค่อนข้างมาก ดังนั้นควรจัดให้มีระบบ Mentoring หรือ coaching ภายในคณะฯ
2. ควรจะนำผลงานวิจัยไปใช้ประโยชน์กับสังคมในรูปการบริการวิชาการกับท้องถิ่นให้มากขึ้น

### องค์ประกอบที่ 5 การบริการทางวิชาการแก่สังคม

#### จุดแข็ง

1. คณะฯ มีบุคลากรที่มีศักยภาพในการจัดโครงการบริการวิชาการที่เข้าถึงชุมชนได้จริง
2. คณะฯ มีเครือข่ายที่เข้มแข็งสำหรับโครงการพัฒนาบุคลากรท้องถิ่นทำให้สามารถจัดอบรม/บริการวิชาการได้อย่างต่อเนื่อง รวมถึงโครงการอื่นๆ ที่จัดอย่างต่อเนื่อง

#### จุดอ่อน

-

### ข้อเสนอแนะ

-

## องค์ประกอบที่ 6 การทำนุบำรุงศิลปวัฒนธรรม

### จุดแข็ง

1. มีการบูรณาการด้านการทำนุบำรุงศิลปวัฒนธรรมกับการเรียนการสอนและกิจกรรมนักศึกษาที่ส่งเสริมให้นักศึกษาเข้าถึงชุมชน และมีส่วนร่วมในการพัฒนาชุมชน เช่น การจัดทำแผนพัฒนาชุมชน และโครงการลูกทุ่งชุมชน รวมถึงซึมซับวัฒนธรรมของชุมชนในท้องถิ่น

### จุดอ่อน

-

### ข้อเสนอแนะ

1. ควรมีการดำเนินโครงการด้านพัฒนาชุมชนอย่างต่อเนื่องและติดตาม รวมถึงร่วมพัฒนาไปกับชุมชน จนมีผลตามเป้าหมายของแผน ซึ่งในระหว่างดำเนินการสามารถนำข้อมูลมาต่อเนื่องเป็นงานวิจัยได้
2. เสนอให้ร่วมมือกับมหาวิทยาลัยในการพัฒนาสุนทรียภาพในมิติทางศิลปะและวัฒนธรรมภายในวิทยาเขตสารสนเทศเพชรบุรี เพื่อพัฒนาให้มีศักยภาพเป็นแหล่งท่องเที่ยวแห่งหนึ่งในจังหวัดเพชรบุรี ซึ่งจะช่วยเสริมพันธกิจและรายได้ของภัตตาคาร Veridian และ Veridian lodge ด้วย เช่น ร่วมมือกับคณะสัตวศาสตร์และเทคโนโลยีการเกษตร สำหรับแหล่งท่องเที่ยวการเกษตรและร่วมมือกับคณะโบราณคดี สำหรับแหล่งท่องเที่ยวเชิงโบราณคดีศิลปวัฒนธรรม

## องค์ประกอบที่ 7 การบริหารและการจัดการ

### จุดแข็ง

1. ผู้บริหารมีความสามารถและประสบการณ์ด้านการบริหารและการจัดการภารกิจบริหารทั่วไป และภารกิจการอุดมศึกษา
2. การมีส่วนร่วมของบุคลากรในคณะฯ สามารถส่งเสริมศักยภาพ และสร้างประสิทธิภาพของคณะฯ อย่างชัดเจน

### จุดอ่อน

-

### ข้อเสนอแนะ

เผยแพร่ความรู้แฝงต่าง ๆ ในเรื่องเทคนิคกระบวนการบริหารและจัดการเพื่อประสิทธิผลในภารกิจหลักตามแผนงาน และในการประเมินคุณภาพตนเองให้หน่วยงานอื่นสามารถนำไปใช้ หรือ

ประยุกต์ใช้ หรือเลือกใช้เพื่อให้เกิดผลคลี่คลาย เป็นพัฒนาการต่อไป และเกิดความรู้ใหม่หรือนวัตกรรมใหม่อย่างต่อเนื่อง

### องค์ประกอบที่ 8 การเงินและงบประมาณ

#### จุดแข็ง

-

#### จุดอ่อน

-

#### ข้อเสนอแนะ

มีแผนกลยุทธ์ทางการเงินที่ชัดเจน แต่ควรเพิ่มตัวชี้วัดและเป้าหมายของแผนกลยุทธ์เป็นรายปี เพื่อให้แผนมีความสมบูรณ์และสามารถประเมินผลสำเร็จตามเป้าหมายได้อย่างมีประสิทธิภาพมากขึ้น

### องค์ประกอบที่ 9 ระบบและกลไกการประกันคุณภาพ

#### จุดแข็ง

1. บุคลากรทุกคนมีส่วนร่วมในการประกันคุณภาพการศึกษา โดยมีการแบ่งความรับผิดชอบในแต่ละองค์ประกอบ

2. คณะฯ มีการจัดตั้งนักศึกษาช่วยงานด้านประกันคุณภาพเพื่อเรียนรู้ในกระบวนการประกันคุณภาพ PDCA เช่น การจัดการความรู้เพื่อส่งเสริมความคิดสร้างสรรค์ของนักศึกษา รวมทั้งจัดทำเอกสารประกันคุณภาพของคณะฯ

3. คณะฯ มีแนวปฏิบัติที่ดีโดยใช้กระบวนการ PDCA ของประกันคุณภาพ และได้รับรางวัลจากการเข้าร่วมกับมหาวิทยาลัยในวัน KM DAY โดยในแต่ละสาขาได้จัดทำเป็นคู่มือและมีการประเมินผลผู้ใช้เพื่อปรับปรุงการทำงาน

#### จุดอ่อน

-

#### ข้อเสนอแนะ

1. บุคลากรมีเครือข่ายด้านประกันคุณภาพระหว่างคณะวิชา ควรมีการจัดทำกิจกรรมร่วมกัน และติดตาม ประเมินผลการสร้างเครือข่ายด้านประกันคุณภาพเพื่อสู่การพัฒนาการทำงานร่วมกันอย่างต่อเนื่อง รวมทั้งควรสร้างเครือข่ายประกันคุณภาพและมีกิจกรรมร่วมกันระหว่างสถาบัน

2. ควรนำผลการประเมินแนวปฏิบัติที่ดีไปปรับปรุงการทำงาน และพัฒนาแนวปฏิบัติที่ดีที่คณะพัฒนาขึ้นเองเป็นงานวิจัยด้านประกันคุณภาพ



## ข้อเสนอแนะเพื่อการพัฒนาในระดับมหาวิทยาลัย

1. ควรพัฒนาระบบสาธารณูปโภค โดยเฉพาะระบบประปา และไฟฟ้า ให้มีความพร้อมมากขึ้น
2. ควรมีพาหนะเวียนเพื่อให้นักศึกษาเดินทางในวิทยาเขตได้สะดวกมากยิ่งขึ้น
3. ควรสร้างทางเดินที่มีหลังคาเชื่อมระหว่างที่พักและตึกเรียน
4. ควรจัดระบบสวัสดิการเพื่อดูแลนักศึกษาอย่างเป็นระบบ โดยเฉพาะวันหยุดเสาร์ - อาทิตย์และวันนักขัตฤกษ์
5. ควรจัดให้มีระบบการสืบต่อการบริหารเพื่อเพิ่มความเจริญเติบโตให้กับองค์กร (ทั้งคณะและมหาวิทยาลัย)
6. ปรับปรุงการสนับสนุนระบบสารสนเทศภายในวิทยาเขต โดยให้มีหน่วยงานของศูนย์คอมพิวเตอร์และเจ้าหน้าที่ ประจำอยู่ที่อยู่ในวิทยาเขตสารสนเทศเพชรบุรี

## ผลการประเมินตามมาตรฐานการอุดมศึกษาและมุมมองด้านการบริหารจัดการ

เมื่อพิจารณาผลการประเมินตามมาตรฐานการอุดมศึกษา ของมหาวิทยาลัยศิลปากร พบว่ามี 3 มาตรฐานที่ได้คะแนนเฉลี่ย 5.00 ผลการประเมินอยู่ในระดับดีมาก คือ มาตรฐานด้านคุณภาพบัณฑิต มาตรฐานด้านธรรมาภิบาลของการบริหารการอุดมศึกษา และมาตรฐานด้านการสร้างและพัฒนาสังคมฐานความรู้และสังคมแห่งการเรียนรู้ รองลงมา คือ มาตรฐานด้านพันธกิจของการบริหารการอุดมศึกษา คะแนนเฉลี่ย 4.11 ผลการประเมินอยู่ในระดับดี

มีการบริหารจัดการที่ได้คะแนนเฉลี่ย 5.00 ผลการประเมินอยู่ในระดับดีมาก คือ ด้านการเงิน รองลงมา คือ ด้านนักศึกษาและผู้มีส่วนได้ส่วนเสีย คะแนนเฉลี่ย 4.71 ผลประเมินอยู่ในระดับดีมาก ด้านกระบวนการภายใน คะแนนเฉลี่ย 4.70 ผลประเมินอยู่ในระดับดีมาก และด้านบุคลากร การเรียนรู้และนวัตกรรม คะแนนเฉลี่ย 3.35 ผลประเมินอยู่ในระดับพอใช้ ตามลำดับ

### 7.3 จุดเด่นใน 4 พันธกิจของสถาบันอุดมศึกษา (การเรียนการสอน การวิจัยและงานสร้างสรรค์ บริการทางวิชาการและทำนุบำรุงศิลปวัฒนธรรม) วิธีปฏิบัติและผลการดำเนินงานที่เป็นแบบอย่างที่ดีหรือนวัตกรรมที่สร้างขึ้น

1. ศิษย์เก่ามีความผูกพันและภาคภูมิใจในสถาบันเป็นอย่างมาก
2. หลักสูตรมีเนื้อหาครอบคลุมและสามารถนำไปใช้ปฏิบัติงานได้จริง
3. มีความสามารถทางภาษาอังกฤษ จีน ญี่ปุ่น และฝรั่งเศส เป็นอย่างดี
4. ความสัมพันธ์ระหว่างรุ่นพี่และรุ่นน้องยังคงหนาแน่น
5. มีระบบอาจารย์ที่ปรึกษาดี โดยให้ความช่วยเหลือให้นักศึกษาได้ทุกๆ เรื่อง
6. คณาจารย์มีความรู้ความสามารถ และเอาใจใส่ในการเรียนการสอนอย่างแท้จริง
7. มี English Clinics ให้คำปรึกษาปัญหาภาษาอังกฤษของนักศึกษา
8. มีชมรมต่าง ๆ ที่หลากหลายให้นักศึกษาเข้าร่วม

9. นักศึกษามีความภาคภูมิใจในความเป็นศิลปิน การดูแลช่วยเหลือ ความหลากหลายของสาขาวิชา ความเข้มข้นของการเรียนการสอน และมีการสอนทั้งภาคทฤษฎีและภาคปฏิบัติ
10. มีระบบการสนับสนุนการพัฒนาคณาจารย์อย่างเป็นรูปธรรม ทั้งศึกษาต่อและวิจัย
11. มีระบบผลตอบแทนที่สมเหตุผลและเหมาะสม
12. บุคลากรมีความศรัทธาในผู้บริหารและมีความสุขในการทำงานที่คณะนี้
13. มีระบบการสื่อสารระหว่างผู้บริหาร คณาจารย์ และบุคลากรเป็นอย่างดี โดยจัดให้มีการประชุมร่วมกันอยู่เนืองๆ
14. ผู้บริหารจริงจังในการบริหารงานและมีนโยบายแน่วแน่ในการผลักดันให้คณะฯ มีความเจริญเติบโตในปัจจุบันและในอนาคต
15. มีกิจกรรมบริการวิชาการที่เข้าสู่ชุมชนอย่างแท้จริง และส่งเสริมให้นักศึกษาได้มีส่วนร่วมในชุมชน ซึ่งจะช่วยพัฒนาศักยภาพของนักศึกษาในการเข้าสังคมและการอยู่ร่วมกับผู้อื่นได้ดี

**7.4 ความเห็นและข้อเสนอแนะส่วนสรุปผลการประเมินและทิศทางการพัฒนา ในหัวข้อ แนวทางนำผลการประเมินไปวางแผนพัฒนา (โดยพิจารณาจากบทที่ 3 ของรายงานการประเมินตนเอง คือ ส่วนสรุปผลการประเมินและทิศทางการพัฒนา ในหัวข้อ แนวทางนำผลการประเมินไปวางแผนพัฒนา เพื่อให้มหาวิทยาลัยทราบว่าแนวทางดังกล่าวนั้น ตรงกับความเห็นของผู้ประเมิน หากผู้ประเมินไม่พบหัวข้อดังกล่าว ให้ผู้ประเมินขอข้อมูลจากคณะวิชา)**

จากการพิจารณาทิศทางการพัฒนาของคณะวิทยาการจัดการ คณะกรรมการประเมินคุณภาพภายใน เห็นด้วยตามที่คณะวิชานำเสนอ และคณะกรรมการมีข้อเสนอแนะเพิ่มเติมดังนี้

1. ควรจัดการระบบการจัดการลูกค้าสัมพันธ์ (Customer Relationship Management System) สำหรับบริการศิษย์เก่า
2. ควรเพิ่มรายวิชาทางด้านภาษาเยอรมันและเกาหลีเพื่อสร้างโอกาสในตลาดงาน
3. ควรจัดตั้งสมาคมศิษย์เก่าเพื่อเป็นแหล่งรวมศิษย์เก่าและสร้างสรรค์กิจกรรมระหว่างศิษย์เก่ากับคณะฯ และศิษย์เก่ากับนักศึกษา
4. จำนวนอาจารย์ในแต่ละสาขายังมีอยู่น้อย ควรเพิ่มให้ครอบคลุมสาขาวิชาต่าง ๆ และเป็นการเพิ่มความเชี่ยวชาญของอาจารย์
5. ควรพัฒนาให้มีค่านิยมร่วมขององค์กร (Shared Value) เพื่อเป็นแหล่งยึดเหนี่ยวในการทำงานของอาจารย์ บุคลากรและนักศึกษา
6. ควรส่งเสริมกิจกรรมที่ช่วยพัฒนาทักษะด้านภาษาอังกฤษ ให้มากขึ้น เพื่อให้ให้นักศึกษานำไปใช้การปฏิบัติงานจริงได้มากขึ้น

## ภาคผนวก

- คำสั่งมหาวิทยาลัยศิลปากร ที่ 856 /2555 เรื่องแต่งตั้งคณะกรรมการประเมินคุณภาพการศึกษาภายในระดับคณะวิชา/หน่วยงานเทียบเท่า ประจำปีการศึกษา 2554
  - กำหนดการประเมินคุณภาพการศึกษาภายใน คณะวิทยาการจัดการ
  - รายนามผู้ร่วมให้ข้อมูลการประเมินคุณภาพการศึกษาภายใน ประจำปีการศึกษา 25524
  - บันทึกภาคสนามสำหรับผู้ประเมินคุณภาพภายใน



คำสั่งมหาวิทยาลัยศิลปากร

ที่ ๘๕๖/๒๕๕๕

เรื่อง แต่งตั้งคณะกรรมการประเมินคุณภาพการศึกษาภายใน  
ระดับคณะวิชา/หน่วยงานเทียบเท่า ประจำปีการศึกษา ๒๕๕๔

\*\*\*\*\*

เพื่อให้การประเมินคุณภาพการศึกษาภายใน ระดับคณะวิชา/หน่วยงานเทียบเท่า ประจำปีการศึกษา ๒๕๕๔ ดำเนินการไปด้วยความเรียบร้อยและมีประสิทธิภาพ มหาวิทยาลัยจึงแต่งตั้งคณะกรรมการเพื่อประเมินคุณภาพการศึกษาภายใน ปีการศึกษา ๒๕๕๔ ดังมีรายนามและกำหนดวันประเมินคุณภาพฯ ดังต่อไปนี้

๑. คณะจิตรกรรมประติมากรรมและภาพพิมพ์

(วันจันทร์ที่ ๑๘ - วันอังคารที่ ๑๙ มิถุนายน ๒๕๕๕)

ผู้ช่วยศาสตราจารย์สรสรเสริญ	มิลินทสูต	ประธานกรรมการ
รองศาสตราจารย์สิทธิพร	ภิรมย์ริน	กรรมการ
รองศาสตราจารย์ ดร.ศุภกรณ์	ดิษฐพันธุ์	กรรมการ
นางสาวอัปสร	กิจเจริญคำ	กรรมการ
นางสายสมร	สุระแสง	กรรมการและเลขานุการ
นางสาวเพ็ญสุภา	ศรีพรหมทอง	กรรมการและผู้ช่วยเลขานุการ
นางสาวฉัตรระพี	แย้มเกษร	ผู้ประสานงาน
นางสาววีรัตน์	วันดี	ผู้ประสานงาน
นางสาวจรรยารัตน์	คนทน	ผู้ประสานงาน

๒. คณะสถาปัตยกรรมศาสตร์ (วันพุธที่ ๒๗ - วันพฤหัสบดีที่ ๒๘ มิถุนายน ๒๕๕๕)

รองศาสตราจารย์จันทน์	เพชรานนท์	ประธานกรรมการ
ผู้ช่วยศาสตราจารย์ ดร.กังวล	คัชขิมา	กรรมการ
อาจารย์ธนาทร	เจียรกุล	กรรมการ
นางสาวสวาทตรี	ศิลป์ประเสริฐ	กรรมการและเลขานุการ
นางสาวกุลจิรา	น้อยพงษ์	ผู้ประสานงาน

๓. คณะโบราณคดี (วันพฤหัสบดีที่ ๒๘ - วันศุกร์ที่ ๒๙ มิถุนายน ๒๕๕๕)

ผู้ช่วยศาสตราจารย์ชัยณรงค์	อริยะประเสริฐ	ประธานกรรมการ
ผู้ช่วยศาสตราจารย์นฤตย์	นัมสมบุญ	กรรมการ
ดร.ฉวีวรรณ	หลิมวัฒนา	กรรมการ
นางสาวนิศาตร์ตัน	เวชประพันธ์	กรรมการและเลขานุการ
นางสาวพนิดา	จิรวงษ์โรจน์	ผู้ประสานงาน

4. คณะดุริยางคศาสตร์ (วันจันทร์ที่ 25 – วันอังคารที่ 26 มิถุนายน 2555)

ผู้ช่วยศาสตราจารย์สรเสริญ	มิลินทสุด	ประธานกรรมการ
อาจารย์ธนาทร	เจียรกุล	กรรมการ
นางสาวภัทราพันธ์	หรรุ่งรักวิทย์	กรรมการ
นางสาวสาวิตตรี	ศิลปะเสริญ	กรรมการและเลขานุการ
นางสาวจิราวรรณ	งานทอง	กรรมการและผู้ช่วยเลขานุการ
นางสาวลลวรรณ	เปรมประเสริฐ	ผู้ประสานงาน

5. คณะอักษรศาสตร์ (วันอังคารที่ 3 – วันพุธที่ 4 มิถุนายน 2555)

ผู้ช่วยศาสตราจารย์มุกดา	ลิปลับ	ประธานกรรมการ
รองศาสตราจารย์ศิริภัทรา	เหมือนมาลัย	กรรมการ
ภญ.รองศาสตราจารย์ ดร.อวยพร	อภิรักษ์อร่ามวง	กรรมการ
นางสาวสาวิตตรี	ศิลปะเสริญ	กรรมการและเลขานุการ
นายกฤษดา	ไพรวรรณ	ผู้ประสานงาน

6. คณะศึกษาศาสตร์ (วันจันทร์ที่ 25 – วันอังคารที่ 26 มิถุนายน 2555)

รองศาสตราจารย์ ดร.สมสรร	วงศ์อยู่น้อย	ประธานกรรมการ
รองศาสตราจารย์ ดร.ชวนชม	ชินะดังกูร	กรรมการ
อาจารย์รุ่งธิวา	ชลิบเงิน	กรรมการ
นางสาวนิศารัตน์	เวชประพันธ์	กรรมการและเลขานุการ
นางสาวเพ็ญสุภา	ศรีพรหมทอง	กรรมการและผู้ช่วยเลขานุการ
นางสาววรรณภา	แสงวัฒนะกุล	ผู้ประสานงาน

7. คณะวิทยาศาสตร์ (วันพฤหัสบดีที่ 21 – วันศุกร์ที่ 22 มิถุนายน 2555)

รองศาสตราจารย์ ดร.มณีปิ่น	พรหมสุทธิรักษ์	ประธานกรรมการ
อาจารย์ธนาทร	เจียรกุล	กรรมการ
ภญ.รองศาสตราจารย์ ดร.อวยพร	อภิรักษ์อร่ามวง	กรรมการ
นางสาวสาวิตตรี	ศิลปะเสริญ	กรรมการและเลขานุการ
นางสาวจิตรรดี	ตันติคชาภรณ์	ผู้ประสานงาน

8. คณะเภสัชศาสตร์ (วันพฤหัสบดีที่ 28 – วันศุกร์ที่ 29 มิถุนายน 2555)

รองศาสตราจารย์สุรพล	นาคะพินธุ	ประธานกรรมการ
เภสัชกร ศ.(พิเศษ) ดร.จอมจัน	จันทร์สกุล	กรรมการ
ผู้ช่วยศาสตราจารย์ ดร.จรุงแสง	ลักษณะบุญส่ง	กรรมการ
นางสาวเพ็ญสุภา	ศรีพรหมทอง	กรรมการและเลขานุการ
เภสัชกร ผู้ช่วยศาสตราจารย์ ดร.สาธิต	นิรัตติย	ผู้ประสานงาน

9. คณะวิศวกรรมศาสตร์และเทคโนโลยีอุตสาหกรรม (วันศุกร์ที่ 22 – วันเสาร์ที่ 23 มิถุนายน 2555)

รองศาสตราจารย์เพ็ญรัตน์	หงษ์วิทยากร	ประธานกรรมการ
รองศาสตราจารย์สุรพล	นาถะพินธุ	กรรมการ
ผู้ช่วยศาสตราจารย์ ดร.เอกพันธ์	บางยี่ขัน	กรรมการ
นางสายสมร	สุระแสง	กรรมการและเลขานุการ
นางสาวจิราวรรณ	จันทอง	กรรมการและผู้ช่วยเลขานุการ
อาจารย์ ดร.สินธุ์วัฒน์	ฤทธิธรรม	ผู้ประสานงาน

10. คณะสัตวศาสตร์และเทคโนโลยีการเกษตร (วันจันทร์ที่ 25 – วันอังคารที่ 26 มิถุนายน 2555)

ผู้ช่วยศาสตราจารย์ประมวล	แซ่ไคว้	ประธานกรรมการ
ผู้ช่วยศาสตราจารย์ ดร.วราภัสร์	พากเพียรกิจวัฒนา	กรรมการ
ผู้ช่วยศาสตราจารย์ ดร.สุธาสินี	ผลวัฒน์	กรรมการ
นางสายสมร	สุระแสง	กรรมการและเลขานุการ
อาจารย์ทวีศักดิ์	เดชะเกรียงไกร	ผู้ประสานงาน

11. คณะเทคโนโลยีสารสนเทศและการสื่อสาร (วันพฤหัสบดีที่ 21 – วันศุกร์ที่ 22 มิถุนายน 2555)

ภญ.รองศาสตราจารย์ ดร.เกษร	จันทร์ศิริ	ประธานกรรมการ
ผู้ช่วยศาสตราจารย์ ดร.อรอนงค์	ผิวนิล	กรรมการ
นางสาวอัปสร	กิจเจริญคำ	กรรมการ
นางสาวอัญชญา	คล่องไชยชน	กรรมการและเลขานุการ
นางสาวภัทราพันธ์	หรรษ์รักวิทย์	ผู้ประสานงาน

12. คณะวิทยาการจัดการ (วันพฤหัสบดีที่ 5 – วันศุกร์ที่ 6 มิถุนายน 2555)

รองศาสตราจารย์สุรพล	นาถะพินธุ	ประธานกรรมการ
รองศาสตราจารย์เกรียงศักดิ์	ปัทมเรขา	กรรมการ
รองศาสตราจารย์ ดร.ปพฤกษ์	อุตสาหกรรมวณิชกิจ	กรรมการ
ภญ.รองศาสตราจารย์ ดร.เกษร	จันทร์ศิริ	กรรมการ
รองศาสตราจารย์มานะ	กาญจนมณีเสถียร	กรรมการ
นางสาวอัญชญา	คล่องไชยชน	กรรมการและเลขานุการ
นางสาววรรณช	พุ่มเรือง	กรรมการและผู้ช่วยเลขานุการ
นางสุภาคินี	วิชัยโชติ	ผู้ประสานงาน
นายอาทิตย์	เจนวิถีสุข	ผู้ประสานงาน

13. วิทยาลัยนานาชาติ (วันอังคารที่ 3 – วันพุธที่ 4 กรกฎาคม 2555)

รองศาสตราจารย์สุรพล	นาถะพินธุ	ประธานกรรมการ
ผู้ช่วยศาสตราจารย์ ดร.จรงค์แสง	ลักษณะบุญส่ง	กรรมการ
รองศาสตราจารย์ ดร.วศิน	อิงคพัฒน์กุล	กรรมการ
นางสาวนิศารัตน์	เวชประพันธ์	กรรมการและเลขานุการ
อาจารย์อมรา	วีระวัฒน์	ผู้ประสานงาน

14. บัณฑิตวิทยาลัย (วันพุธที่ 27 มิถุนายน 2555)

รองศาสตราจารย์สุรพล	นาถะพินธุ	ประธานกรรมการ
รองศาสตราจารย์ ดร.สมใจ	พุทธาพิทักษ์ผล	กรรมการ
ภญ.รองศาสตราจารย์ ดร.เกษร	จันทร์ศิริ	กรรมการ
นางสาวนิศารัตน์	เวชประพันธ์	กรรมการและเลขานุการ
นางสาวอรุณ	บัวจิ้น	ผู้ประสานงาน

15. สำนักงานอธิการบดี (วันศุกร์ที่ 15 มิถุนายน 2555)

ผู้ช่วยศาสตราจารย์ ดร.นรงค์	ฉิมพาลี	ประธานกรรมการ
ผู้ช่วยศาสตราจารย์ ดร.เกศินี	ประทุมสุวรรณ	กรรมการ
อาจารย์ธนาทร	เจียรกุล	กรรมการ
นางศิริวิษ	ดโนทัย	กรรมการ
นางสาวอัญชนา	คลองไชยชน	กรรมการและเลขานุการ
นางสาวอัปสร	กิจเจริญค้า	ผู้ประสานงาน

16. หอศิลป์มหาวิทยาลัยศิลปากร (วันอังคารที่ 19 มิถุนายน 2555)

รองศาสตราจารย์สุรพล	นาถะพินธุ	ประธานกรรมการ
ผู้ช่วยศาสตราจารย์ ดร.สุธาสินี	ผลวัฒน์	กรรมการ
รองศาสตราจารย์จันทน์	เพชรานนท์	กรรมการ
นางสาวนิศารัตน์	เวชประพันธ์	กรรมการและเลขานุการ
นายสรารัฐ	ทับทอง	ผู้ประสานงาน

17. สำนักหอสมุดกลาง (วันอังคารที่ 26 มิถุนายน 2555)

รองศาสตราจารย์สุรพล	นาถะพินธุ	ประธานกรรมการ
ภญ.รองศาสตราจารย์ ดร.อวยพร	อภิรักษ์อร่ามวง	กรรมการ
รองศาสตราจารย์ ดร.ธนิภ	เลิศชาญฤทธิ	กรรมการ
นางสาวฉวีวรรณ	สวัสดิ์	กรรมการ
นางสาวอัญชนา	คลองไชยชน	กรรมการและเลขานุการ
นายสมภพ	สุขดี	ผู้ประสานงาน

18. ศูนย์คอมพิวเตอร์ (วันศุกร์ที่ 29 มิถุนายน 2555)

อาจารย์เสรี	ชินนอม	ประธานกรรมการ
ผู้ช่วยศาสตราจารย์วัฒน์พันธุ์	ครุฑะเสน	กรรมการ
นางสาวอัปสร	กิจเจริญค้า	กรรมการ
นางสาวสชาติตรี	ศิลปประเสริฐ	กรรมการและเลขานุการ
นางสาวบุญมี	ตระกูลชัยศรี	ผู้ประสานงาน

19. สถาบันวิจัยและพัฒนา (วันจันทร์ที่ 2 กรกฎาคม 2555)

ผู้ช่วยศาสตราจารย์ ดร.สมถวิล	จริตควร	ประธานกรรมการ
ผู้ช่วยศาสตราจารย์ ดร.จรุงแสง	ลักษณะบุญส่ง	กรรมการ
ผู้ช่วยศาสตราจารย์ ดร.วันชัย	สุทธะนันท์	กรรมการ
นางสาวนิศารัตน์	เวชประพันธ์	กรรมการและเลขานุการ
นางสาววัชรีย์	น้อยพิทักษ์	ผู้ประสานงาน

โดยให้คณะกรรมการมีหน้าที่

1. ประเมินคุณภาพการศึกษาภายใน ให้แล้วเสร็จภายในระยะเวลาที่กำหนด
2. ส่งรายงานผลการประเมินคุณภาพการศึกษาภายใน ภายในวันที่ 13 กรกฎาคม 2555 เพื่อนำเข้าสู่ที่ประชุมคณะกรรมการประกันคุณภาพการศึกษา และที่ประชุมคณบดีเพื่อพิจารณา

สั่ง ณ วันที่ 11 มิถุนายน พ.ศ. 2555



(นายภราเดช พยัทธิเชียร)

รักษาราชการแทนอธิการบดีมหาวิทยาลัยศิลปากร



กำหนดการประเมินคุณภาพการศึกษา คณะวิทยาการจัดการ มหาวิทยาลัยศิลปากร วิทยาเขตเพชรบุรี

ระหว่างวันพฤหัสบดีที่ 5 – วันศุกร์ที่ 6 กรกฎาคม พ.ศ. 2555

ณ ห้องประชุมพีลิตางค์ ชั้น 3 อาคารเรียนรวม 1 และห้องประชุมสำนักงานอธิการบดี ชั้น 2 อาคารบริหาร

\*\*\*\*\*  
วันพฤหัสบดีที่ 5 กรกฎาคม 2555

- 9.00 – 12.00 น. - คณะกรรมการประเมินผู้ทรงคุณวุฒิเดินทางมายังวิทยาเขตสารสนเทศเพชรบุรี
- 12.00 – 13.00 น. - คณะกรรมการฯ รับประทานอาหารกลางวัน (ณ ภัตตาคารเวอริเดียน)  
(รองคณบดี หัวหน้าสาขาวิชา ร่วมต้อนรับ)
- 13.00 – 13.30 น. - คณะกรรมการฯ เยี่ยมชมการเรียนการสอนของคณะวิทยาการจัดการ  
(ภัตตาคารเวอริเดียน /ห้องปฏิบัติการสาขาโรงแรม/เวอริเดียนคาเฟ่ /ครัวเวเบเกอรี่/ I Studio)
- 13.30 – 14.00 น. - ผู้บริหารคณะฯ กล่าวต้อนรับคณะกรรมการประเมินฯ พร้อมรายงานผลการดำเนินงานของ  
คณะวิทยาการจัดการต่อคณะกรรมการประเมินฯ  
(ณ ห้องประชุมพีลิตางค์ ชั้น 3 อาคารเรียนรวม 1) (ผู้บริหารคณะฯ ร่วมต้อนรับ)
- คณะกรรมการฯ แนะนำคณะกรรมการประเมินและชี้แจงวัตถุประสงค์ในการประเมิน
- 14.00 – 15.00 น. - คณะกรรมการฯ สัมภาษณ์ผู้แทนคณาจารย์ นักศึกษา คิษย์เก่า และผู้ใช้บัณฑิต  
(ณ ห้องประชุม ชั้น 3 อาคารเรียนรวม 1)
- 15.00 – 18.00 น. - คณะกรรมการฯ พิจารณารายงานการประเมินตนเอง พร้อมเอกสารหลักฐานต่างๆ  
(ณ ห้องประชุม ชั้น 3 อาคารเรียนรวม 1)
- คณะกรรมการฯ เยี่ยมชม วิทยาเขตฯ
- คณะกรรมการฯ ประชุมพิจารณาสรุปผลการประเมินฯ ประจำวัน
- ช่วงเย็น - คณะกรรมการฯ รับประทานอาหารเย็น (ณ ภัตตาคารเวอริเดียน)  
(รองคณบดี หัวหน้าสาขาวิชา ร่วมต้อนรับ)

วันศุกร์ที่ 6 กรกฎาคม 2555

- เช้า - คณะกรรมการฯ รับประทานอาหารเช้า (ณ เวอริเดียนคาเฟ่)
- 8.00 – 9.30 น. - คณะกรรมการฯ พิจารณารายงานการประเมินตนเอง เอกสารหลักฐานต่างๆ  
พร้อมซักถามข้อมูลเพิ่มเติม (ณ ห้องประชุม ชั้น 3 อาคารเรียนรวม 1)
- 9.30 – 10.30 น. - คณะกรรมการฯ สัมภาษณ์คณบดีคณะวิทยาการจัดการ และผู้บริหารคณะ  
(ณ ห้องประชุมพีลิตางค์ ชั้น 3 อาคารเรียนรวม 1)
- 10.30 – 12.00 น. - คณะกรรมการฯ พิจารณารายงานการประเมินตนเอง เอกสารหลักฐานต่างๆ  
พร้อมซักถามข้อมูลเพิ่มเติม (ณ ห้องประชุม ชั้น 3 อาคารเรียนรวม 1)
- คณะกรรมการฯ ประชุมสรุปผลการประเมิน (ณ ห้องประชุมพีลิตางค์ ชั้น 3 อาคารเรียนรวม 1)
- 12.00 – 13.00 น. - รับประทานอาหารกลางวัน (ณ ภัตตาคารเวอริเดียน)
- 13.00 – 14.00 น. - คณะกรรมการฯ ประชุมสรุปผลการประเมิน (ต่อ)  
(ณ ห้องประชุมพีลิตางค์ ชั้น 3 อาคารเรียนรวม 1)
- 14.00 เป็นต้นไป - คณะกรรมการฯ รายงานผลการประเมินให้ผู้บริหารและบุคลากรทราบ และคณบดีคณะวิทยาการ  
จัดการ กล่าวขอบคุณคณะกรรมการประเมิน  
(เชิญบุคลากรทุกท่านเข้าร่วมฟัง) (ณ ห้องประชุมสำนักงานอธิการบดี ชั้น 2 อาคารบริหาร)

หมายเหตุ : กำหนดการสามารถปรับเปลี่ยนได้ตามคณะกรรมการเห็นสมควร

รายนามผู้ร่วมให้ข้อมูลการประเมินคุณภาพการศึกษาภายใน ประจำปีการศึกษา 2554

คณะวิทยาการจัดการ มหาวิทยาลัยศิลปากร

ผู้บริหาร

ลำดับ	ชื่อ-สกุล	ตำแหน่ง
1	ผศ. ดร.วันชัย สุทธะนันท์	คณบดี
2	ผศ. ดาวลอย กาญจนมณีเสถียร	รองคณบดีฝ่ายวิชาการ
3	อาจารย์ ดร. จุติมา เวชพงศ์	รองคณบดีฝ่ายแผนงานและ ประกันคุณภาพ
4	รศ. ประสพชัย พสุนนท์	รองคณบดี
5	อาจารย์ สิริชัย ดีเลิศ	รองคณบดีฝ่ายกิจการนักศึกษา
6	อาจารย์ ดร. มัลลิกา ศิริพิศ	รองคณบดีฝ่ายกิจการพิเศษ และรักษา ราชการแทนหัวหน้าสาขาวิชาการ ท่องเที่ยว
7	รศ. สุรเชษฐ์ ชีระมณี	รองหัวหน้าสาขาวิชาการจัดการชุมชน (หลักสูตร ropic.) และรักษาราชการแทน หัวหน้าสาขาวิชาการจัดการชุมชน
8	ผศ. นภานนท์ หอมสุต	ผู้ช่วยคณบดีฝ่ายบัณฑิตศึกษา
9	อาจารย์ ดร. วิโรจน์ เจษฎาลักษณ์	รักษาราชการแทนหัวหน้าสาขาวิชาการ จัดการธุรกิจทั่วไป

คณาจารย์

ลำดับ	ชื่อ-สกุล	ตำแหน่ง
1	ผศ. ศุภรัตน์ แสงฉัตรแก้ว	อาจารย์ สาขาวิชาการจัดการชุมชน
2	อาจารย์ ดร.เฉลิมชัย กิตติศักดิ์นาวิน	อาจารย์ สาขาวิชารัฐประศาสนศาสตร์
3	อาจารย์ ดวงกมล บุญแก้วสุข	อาจารย์ สาขาวิชาการจัดการท่องเที่ยว
4	อาจารย์ สไบทิพย์ มงคลนิมิตร	อาจารย์ สาขาวิชาธุรกิจโรงแรมและที่พัก
5	อาจารย์ ภาวินี กาญจนภา	อาจารย์ สาขาการตลาด
6	อาจารย์ ศศิกานต์ เ้าจัตุรัส	อาจารย์ สาขาวิชาการจัดการธุรกิจและ ภาษาอังกฤษ
7	อาจารย์ ปานจิต วัฒนสารัช	อาจารย์ สาขาวิชาการจัดการธุรกิจทั่วไป

## นักศึกษา

ลำดับ	ชื่อ-สกุล	ชั้นปีการศึกษา	สาขาวิชา
1	นายนพพรช ภาชีสวัสดิ์	2	ธุรกิจทั่วไป
2	นางสาวภัทรียา ทับทิม	3	การจัดการท่องเที่ยว
3	นางสาวปวีรศา ศรีราจันทร์	3	การจัดการท่องเที่ยว
4	นางสาวศิราพรรณ บัวแย้ม	3	การจัดการชุมชน
5	นางสาวฉัตรวรรณ ยิ่งปักชี	3	การจัดการชุมชน
6	นางสาวพินิตา พุ่มเงินพุ่มทอง	2	การตลาด
7	นางสาวทิพย์วัลย์ พยุ่ง	2	การจัดการธุรกิจโรงแรมและที่พัก
8	นางสาวกานต์ธิดา หลงเจริญ	2	การจัดการธุรกิจและภาษาอังกฤษ
9	นางสาววรรณวิศา ฮ่วนปัญญา	4	การจัดการธุรกิจและภาษาอังกฤษ
10	นางสาวพรพิมล ศรีไสย์	3	รัฐประศาสนศาสตร์
11	นายรณชัย วิโรจนชาติ	3	รัฐประศาสนศาสตร์
12	นางสาวดวงมณี สุปฏิย์	1	การจัดการชุมชน
13	นางสาวณัชชา พันธะไพล	1	การจัดการท่องเที่ยว

## ศิษย์เก่า

ลำดับ	ชื่อ-สกุล	สาขาวิชา	ระดับการศึกษาที่จบ	อาชีพ
1	นายชัชณะ พุกกะรัตน์	สาขาการจัดการการท่องเที่ยว	ปริญญาตรี	ประกอบธุรกิจส่วนตัว
2	นายชนาธิป ออสุวรรณ	สาขาการจัดการการท่องเที่ยว	ปริญญาตรี	ประกอบธุรกิจส่วนตัว
3	นายกิตติคุณ โรจน์บวรวิทยา	สาขาการจัดการธุรกิจทั่วไป	ปริญญาโท	ประกอบธุรกิจส่วนตัว

## ผู้ใช้บัณฑิต

ลำดับ	ชื่อ-สกุล	ตำแหน่ง	ชื่อหน่วยงาน
1	คุณจันทิมา จักรกริชกุล	เจ้าหน้าที่อาวุโสบริการลูกค้า	ธนาคารกรุงไทย สาขา มหาวิทยาลัยศิลปากร วิทยาเขตเพชรบุรี

บันทึกภาคสนามสำหรับผู้ประเมินคุณภาพภายใน

คณะวิทยาการจัดการ

มหาวิทยาลัยศิลปากร

**ตอนที่ 1 คำชี้แจง** ผลการตรวจสอบรายงานประจำปีที่เป็นรายงานประเมินคุณภาพภายในของ คณะวิทยาการจัดการ ตามรายการต่อไปนี้ โดยทำเครื่องหมาย ✓ ในช่องที่ตรงกับข้อเท็จจริง

ที่	รายการตรวจสอบ	มี	ไม่มี	ไม่ชัดเจน (ต้องหาข้อมูลเพิ่มเติมอย่างไรและควรมี ข้อเสนอแนะ (โปรดระบุ))
1	ปก			
	1.1 การระบุชื่อหน่วยงานที่รายงานประจำปีที่เป็นรายงานการประเมินคุณภาพภายใน	✓		
	1.2 ช่วงเวลาของรายงานฯ	✓		
	1.3 การระบุวัน เดือน ปี ที่จัดทำรายงานฯ	✓		
2	คำนำ			
	2.1 การระบุวัตถุประสงค์ของการประเมิน	✓		
	2.2 การระบุช่วงเวลาในการประเมิน	✓		
	2.3 การระบุเกณฑ์การประเมิน	✓		
	2.4 การลงนามของผู้บริหาร	✓		
3	สารบัญ	✓		
4	บทสรุปผู้บริหาร			
	4.1 ข้อมูลทั่วไป เช่น ชื่อหน่วยงาน จุดประสงค์การก่อตั้ง จุดเน้นการปฏิบัติพันธกิจพร้อมพัฒนาการ	✓		
	4.2 ผลประเมินคุณภาพภายในภาพรวมตามองค์ประกอบคุณภาพ	✓		
	4.3 ผลประเมินคุณภาพภายในภาพรวมตามมาตรฐานการอุดมศึกษา	✓		
	4.4 ผลประเมินคุณภาพภายในภาพรวมตามมุมมองด้านการบริหารจัดการ	✓		
	4.5 จุดเด่น/แนวทางเสริม	✓		
	4.6 จุดที่ควรพัฒนา/แนวทางแก้ไข	✓		
	4.7 เป้าหมายและแผนการพัฒนที่สอดคล้องกับเป้าหมาย	✓		
5	บทที่ 1 บทนำ (ข้อมูลเบื้องต้น)			
	5.1 ประวัติความเป็นมา	✓		

ที่	รายการตรวจสอบ	มี	ไม่มี	ไม่ชัดเจน (ต้องหาข้อมูลเพิ่มเติมอย่างไรและควรมี ข้อเสนอแนะ (โปรดระบุ))
	5.2 ปรัชญา ปณิธาน วิสัยทัศน์ พันธกิจ และยุทธศาสตร์ มาตรการ	✓		
	5.3 โครงสร้างองค์กรและโครงสร้างการบริหาร	✓		
	5.4 รายนามผู้บริหาร	✓		
	5.5 แผนปฏิบัติราชการประจำปี	✓		
	5.6 คุณลักษณะบัณฑิตอันพึงประสงค์ และอัตลักษณ์	✓		รวมไว้ในวัตถุประสงค์ข้อ 1
	5.7 จุดเด่น	✓		อยู่ในบทนำ
	5.8 ข้อมูลโดยสรุปตามภารกิจ (1) ด้านการเรียนการสอน (2) ด้านการวิจัยและงานสร้างสรรค์ (3) ด้านบริการวิชาการแก่สังคม (4) ด้านทำนุบำรุงศิลปวัฒนธรรม (5) ด้านการบริหารจัดการ	✓		
	5.9 ข้อมูลอาคารสถานที่และตารางสรุป	✓		
	5.10 ข้อมูลการพัฒนาบุคลากรและตารางสรุป	✓		
	5.11 ระบบและกลไกการประกันคุณภาพการศึกษา	✓		
	5.12 การนำผลการประเมินไปพัฒนาคุณภาพการศึกษา	✓		
6	บทที่ 2 (รายละเอียดอยู่ในหัวข้อต่อไป)			
7	สรุปผลการประเมินและทิศทางการพัฒนา			
	7.1 ตาราง ส.1 สรุปการประเมินตามองค์ประกอบคุณภาพ 9 ด้าน	✓		
	7.2 ตาราง ส.2 สรุปการประเมินตามมาตรฐานการอุดมศึกษา	✓		
	7.3 ตาราง ส.3 สรุปการประเมินตามมาตรฐาน สถาบันอุดมศึกษา	✓		
	7.4 ตาราง ส.4 สรุปการประเมินตามมุมมองด้านการบริหาร จัดการ	✓		
	7.5 ทิศทางการพัฒนากับยุทธศาสตร์ในระยะต่อไป	✓		
	7.6 แนวทางนำไปวางแผนพัฒนา	✓		
8	ภาคผนวก			
	8.1 ตารางข้อมูลพื้นฐาน (Common data set)	✓		
	8.2 รายชื่อคณะกรรมการประกันคุณภาพการศึกษา	✓		

**ตอนที่ 2** บันทึกของคณะกรรมการเพื่อตรวจสอบรายงานประจำปีที่เป็นรายงานประเมินคุณภาพภายในของคณะ  
วิชาตามประเด็นและรายการต่อไปนี้

รายการตรวจสอบ	ประเด็น			
	หลักฐาน ชัดเจน	เก็บข้อมูลเพิ่มเติม		
		สอบถาม/ สัมภาษณ์ (ใคร)	สังเกตการ ปฏิบัติจริง	ขอหลักฐาน เพิ่มเติม(ระบุ)
บทที่ 2 ผลการดำเนินงานและผลการประเมินคุณภาพ เทียบกับเกณฑ์และเทียบกับเป้าหมายในรอบปีปัจจุบัน ตามตัวบ่งชี้ใน 9 องค์ประกอบ				
<b>องค์ประกอบที่ 1</b> ปรัชญา ปณิธาน วัตถุประสงค์ และ แผนดำเนินการ				
ตัวบ่งชี้ที่ 1.1 กระบวนการพัฒนาแผน	✓			
<b>องค์ประกอบที่ 2</b> การผลิตบัณฑิต				
ตัวบ่งชี้ที่ 2.1 ระบบและกลไกการพัฒนาและบริหาร หลักสูตร	✓			
ตัวบ่งชี้ที่ 2.2 อาจารย์ประจำที่มีคุณวุฒิปริญญาเอก	✓			
ตัวบ่งชี้ที่ 2.3 อาจารย์ประจำที่ดำรงตำแหน่งทาง วิชาการ	✓			
ตัวบ่งชี้ที่ 2.4 ระบบการพัฒนาคณาจารย์และบุคลากร สายสนับสนุน	✓			
ตัวบ่งชี้ที่ 2.5 ห้องสมุด อุปกรณ์การศึกษา และ สภาพแวดล้อมการเรียนรู้	✓			
ตัวบ่งชี้ที่ 2.6 ระบบและกลไกการจัดการเรียนการสอน		✓		ขอข้อมูล เพิ่มเติม
ตัวบ่งชี้ที่ 2.7 ระบบและกลไกการพัฒนาสัมฤทธิผล การเรียนตามคุณลักษณะของบัณฑิต		✓		
ตัวบ่งชี้ที่ 2.8 ระดับความสำเร็จของการเสริมสร้าง คุณธรรมจริยธรรมที่จัดให้กับนักศึกษา	✓			
<b>องค์ประกอบที่ 3</b> กิจกรรมการพัฒนานักศึกษา				
ตัวบ่งชี้ที่ 3.1 ระบบและกลไกการให้คำปรึกษาและ บริการด้านข้อมูลข่าวสาร	✓			
ตัวบ่งชี้ที่ 3.2 ระบบและกลไกการส่งเสริมกิจกรรม	✓			

รายการตรวจสอบ	ประเด็น			
	หลักฐาน ชัดเจน	เก็บข้อมูลเพิ่มเติม		
		สอบถาม/ สัมภาษณ์ (ใคร)	สังเกตการ ปฏิบัติจริง	ขอหลักฐาน เพิ่มเติม(ระบุ)
นักศึกษา				
<b>องค์ประกอบที่ 4 การวิจัย</b>				
ตัวบ่งชี้ที่ 4.1 ระบบและกลไกการพัฒนางานวิจัยหรือ งานสร้างสรรค์	✓			
ตัวบ่งชี้ที่ 4.2 ระบบและกลไกการจัดการความรู้จาก งานวิจัยหรืองานสร้างสรรค์	✓			
ตัวบ่งชี้ที่ 4.3 เงินสนับสนุนงานวิจัยหรืองานสร้างสรรค์ ต่อจำนวนอาจารย์ประจำและนักวิจัย	✓			
<b>องค์ประกอบที่ 5 การบริการทางวิชาการแก่สังคม</b>				
ตัวบ่งชี้ที่ 5.1 ระบบและกลไกการบริการทางวิชาการ แก่สังคม	✓	สัมภาษณ์ เจ้าหน้าที่ กิจการ นักศึกษา		
ตัวบ่งชี้ที่ 5.2 กระบวนการบริการทางวิชาการให้เกิด ประโยชน์ต่อสังคม	✓			
<b>องค์ประกอบที่ 6 การทำนุบำรุงศิลปะและวัฒนธรรม</b>				
ตัวบ่งชี้ที่ 6.1 ระบบและกลไกการทำนุบำรุงศิลปะและ วัฒนธรรม	✓			
<b>องค์ประกอบที่ 7 การบริหารและการจัดการ</b>				
ตัวบ่งชี้ที่ 7.1 ภาวะผู้นำของสภาสถาบันและผู้บริหาร ทุกระดับของสถาบัน	✓			
ตัวบ่งชี้ที่ 7.2 การพัฒนาสถาบันสู่สถาบันเรียนรู้	✓			
ตัวบ่งชี้ที่ 7.3 ระบบสารสนเทศเพื่อการบริหารและการ ตัดสินใจ	✓			
ตัวบ่งชี้ที่ 7.4 ระบบบริหารความเสี่ยง	✓			
<b>องค์ประกอบที่ 8 การเงินและงบประมาณ</b>				
ตัวบ่งชี้ที่ 8.1 ระบบและกลไกการเงินและงบประมาณ	✓	สัมภาษณ์ เจ้าหน้าที่ด้าน Veridian		

รายการตรวจสอบ	ประเด็น			
	หลักฐาน ชัดเจน	เก็บข้อมูลเพิ่มเติม		
		สอบถาม/ สัมภาษณ์ (ใคร)	สังเกตการ ปฏิบัติจริง	ขอหลักฐาน เพิ่มเติม(ระบุ)
		Lodge และ ภัยพิบัติ		
<b>องค์ประกอบที่ 9 ระบบและกลไกการประกันคุณภาพ</b>				
<b>ตัวบ่งชี้ที่ 9.1</b> ระบบและกลไกการประกันคุณภาพ การศึกษาภายใน	✓	สัมภาษณ์รอง คณบดีฝ่าย แผนงานและ ประกัน คุณภาพ		ขอข้อมูล เพิ่มเติม
<b>ตัวบ่งชี้ที่ 9.2</b> การดำเนินงานตามอัตลักษณ์ของ สถาบัน (เอกลักษณ์ของสถาบัน)	✓			ขอข้อมูล เพิ่มเติม
<b>องค์ประกอบที่ 10 สถานศึกษา 3D (เป็นนโยบายของรัฐบาล)</b>				
<b>ตัวบ่งชี้ที่ 10.1</b> การบริหารจัดการสถานศึกษา 3 ดี (3D)	✓			
<b>ตัวบ่งชี้ที่ 10.2</b> ผลที่เกิดกับผู้เรียนตามนโยบาย 3 ดี (3 D ) มีความรู้ เจตคติที่ดี ตลอดจนเกิดพฤติกรรม	✓			