



รายงานผลการประเมินคุณภาพการศึกษาภายใน  
ประจำปีการศึกษา 2554  
(วันที่ 1 มิถุนายน 2554 ถึง 31 พฤษภาคม 2555)

ศูนย์คอมพิวเตอร์ มหาวิทยาลัยศิลปากร  
ประเมินเมื่อวันศุกร์ 29 มิถุนายน พ.ศ.2555

โดย  
คณะกรรมการประเมินคุณภาพการศึกษาภายใน

## คำนำ

รายงานผลการประเมินคุณภาพการศึกษาภายในของศูนย์คอมพิวเตอร์ มหาวิทยาลัยศิลปากร ประจำปีการศึกษา 2554 ฉบับนี้ จัดทำขึ้นโดยคณะกรรมการประเมินคุณภาพการศึกษาภายใน มหาวิทยาลัยศิลปากร

เพื่อให้การประกันคุณภาพการศึกษาภายในของมหาวิทยาลัยศิลปากรดำเนินการไปอย่างต่อเนื่อง คณะกรรมการฯ จึงขอเสนอผลการประเมินคุณภาพการศึกษาภายใน ซึ่งประกอบด้วย ผลการประเมิน รายตัวบ่งชี้ของสำนักงานคณะกรรมการการอุดมศึกษา ผลการประเมินตามองค์ประกอบคุณภาพ รวมทั้ง จุดแข็ง จุดอ่อน ข้อคิดเห็น/ข้อเสนอแนะ และแนวทางการพัฒนาการดำเนินการของศูนย์คอมพิวเตอร์ ต่อไป

คณะกรรมการประเมินคุณภาพภายใน  
ศูนย์คอมพิวเตอร์ มหาวิทยาลัยศิลปากร  
ประจำปีการศึกษา 2554

## สารบัญ

	หน้า
1. บทสรุปผู้บริหาร	1
2. รายนามคณะกรรมการประเมินคุณภาพภายใน	2
3. บทนำ	3
ประวัติความเป็นมา	3
ปณิธาน วิสัยทัศน์ พันธกิจ	6
ยุทธศาสตร์ของศูนย์คอมพิวเตอร์	7
แผนปฏิบัติการราชการประจำปี	9
โครงสร้างองค์กรและโครงสร้างการบริหาร	12
งานบริการที่สนับสนุนและตอบพันธกิจของมหาวิทยาลัย	15
บุคลากร	20
งบประมาณ	21
อาคารสถานที่	21
4. วัตถุประสงค์ในการประเมิน	22
5. วิธีการประเมิน	22
การเตรียมการและวางแผนก่อนตรวจเยี่ยม	22
การดำเนินการระหว่างการตรวจเยี่ยม	22
การดำเนินการหลังการตรวจเยี่ยม	22
วิธีการตรวจสอบความถูกต้องน่าเชื่อถือของข้อมูล	22
6. ผลการประเมินรายตัวบ่งชี้	23
ตาราง ป1 สรุปผลการประเมินรายตัวบ่งชี้ของสำนักงานคณะกรรมการการอุดมศึกษา	24
ตาราง ป2 ผลการประเมินตามองค์ประกอบคุณภาพ	26
ตาราง ป3 ผลการประเมินตามมาตรฐานการอุดมศึกษา	27
ตาราง ป4 ผลการประเมินตามมุมมองด้านการบริหารจัดการ	28
ตาราง ป5 ผลการประเมินตามมาตรฐานสถาบันอุดมศึกษา	29
7. จุดแข็ง จุดอ่อนและข้อเสนอแนะของแต่ละองค์ประกอบและมาตรฐาน	30
ภาคผนวก	
คำสั่งมหาวิทยาลัยศิลปากร ที่ 856/2555 เรื่อง แต่งตั้งคณะกรรมการประเมินคุณภาพ	
การศึกษาภายในระดับคณะวิชา / หน่วยงานเทียบเท่า ประจำปีการศึกษา 2554	
กำหนดการประเมินคุณภาพการศึกษาภายใน ศูนย์คอมพิวเตอร์	
รายนามผู้ร่วมให้ข้อมูลการประเมินคุณภาพการศึกษาภายใน ประจำปีการศึกษา 2554	

## สารบัญตาราง

	หน้า	
<u>ตารางที่ 1</u>	เปรียบเทียบความสอดคล้องยุทธศาสตร์ศูนย์คอมพิวเตอร์กับยุทธศาสตร์มหาวิทยาลัยศิลปากร	8
<u>ตารางที่ 2</u>	แสดงแผนปฏิบัติราชการประจำปีงบประมาณ พ.ศ. 2554	9
<u>ตารางที่ 3</u>	แสดงจุดติดตั้งระบบเครือข่ายไร้สายในแต่ละวิทยาเขต	15
<u>ตารางที่ 4</u>	แสดงจำนวนอุปกรณ์บนเครือข่าย	16
<u>ตารางที่ 5</u>	แสดงจำนวนสมาชิก SUNet	16
<u>ตารางที่ 6</u>	แสดงจำนวนบุคลากรสายสนับสนุนจำแนกตามตำแหน่งและประเภท	20
<u>ตารางที่ 7</u>	งบประมาณรายจ่ายที่ได้รับการจัดสรรจำแนกตามประเภทของแหล่งงบประมาณ 2551-2554	21
<u>ตารางที่ 8</u>	ข้อมูลอาคารสถานที่แสดงพื้นที่ใช้สอยของศูนย์คอมพิวเตอร์	21
<u>ตารางที่ 9</u>	ตาราง ป1 สรุปผลการประเมินรายตัวบ่งชี้ของสำนักงานคณะกรรมการการอุดมศึกษา	24
<u>ตารางที่ 10</u>	ตาราง ป2 ผลการประเมินตามองค์ประกอบคุณภาพ	26
<u>ตารางที่ 11</u>	ตาราง ป3 ผลการประเมินตามมาตรฐานการอุดมศึกษา	27
<u>ตารางที่ 12</u>	ตาราง ป4 ผลการประเมินตามมุมมองด้านการบริหารจัดการ	28
<u>ตารางที่ 13</u>	ตาราง ป5 ผลการประเมินตามมาตรฐานสถาบันอุดมศึกษา	29

## รายงานผลการประเมินคุณภาพการศึกษา ประจำปีการศึกษา 2554

### ศูนย์คอมพิวเตอร์ มหาวิทยาลัยศิลปากร

#### 1. บทสรุปผู้บริหาร


คณะกรรมการการประเมินคุณภาพการศึกษาภายใน ศูนย์คอมพิวเตอร์ มหาวิทยาลัยศิลปากร ได้ดำเนินการประเมินคุณภาพการศึกษาภายในประจำปีการศึกษา 2554 ตามมาตรฐานของสำนักงานคณะกรรมการการอุดมศึกษา (สกอ.) จำนวน 4 องค์กรประกอบ รวมทั้งสิ้น 7 ตัวบ่งชี้

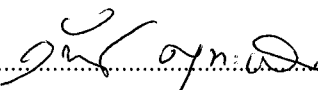
จากการประเมินคุณภาพภายในของคณะกรรมการประเมินคุณภาพการศึกษาภายในศูนย์คอมพิวเตอร์ พบว่า ศูนย์คอมพิวเตอร์ มีผลการประเมินภาพรวมอยู่ในระดับดี คะแนนเฉลี่ย 4.00 โดยมีผลคะแนนรายองค์กรประกอบดังนี้

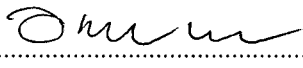
องค์กรประกอบ	ผลประเมินคุณภาพการศึกษา ปีการศึกษา 2554	
	ค่าคะแนน	ผลประเมิน
1. ปรัชญา ปณิธาน วัตถุประสงค์ และแผนดำเนินการ	4.00	ดี
7. การบริหารและการจัดการ	4.00	ดี
8. การเงินและงบประมาณ	4.00	ดี
9. ระบบและกลไกการประกันคุณภาพ	4.00	ดี
<b>เฉลี่ย 4 องค์กรประกอบ</b>	<b>4.00</b>	<b>ดี</b>

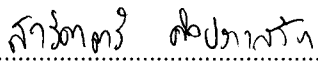
คณะกรรมการหวังเป็นอย่างยิ่งว่า รายงานผลการประเมินฉบับนี้จะเป็นประโยชน์ต่อการพัฒนาคุณภาพการดำเนินงานตามภารกิจให้บรรลุตามปณิธานของศูนย์คอมพิวเตอร์ ต่อไป

2. รายนามคณะกรรมการประเมินคุณภาพการศึกษาภายใน ประจำปีการศึกษา 2554  
ศูนย์คอมพิวเตอร์ มหาวิทยาลัยศิลปากร

ลงนาม..........ประธานกรรมการ  
(อาจารย์เสรี ชีโนดม)

ลงนาม..........กรรมการ  
(ผู้ช่วยศาสตราจารย์วัฒน์พันธุ์ คุรุทะเสน)

ลงนาม..........กรรมการ  
(นางสาวอัปสร กิจเจริญคำ)

ลงนาม..........กรรมการและเลขานุการ  
(นางสาวสาวิตตรี ศิลประเสริฐ)

### 3. บทนำ

#### 3.1 ชื่อหน่วยงานและมหาวิทยาลัยที่ได้รับการประเมิน

ศูนย์คอมพิวเตอร์ มหาวิทยาลัยศิลปากร

#### 3.2 รอบการประเมินผลการดำเนินงาน

ประจำปีการศึกษา 2554 (วันที่ 1 มิถุนายน 2554 – 31 พฤษภาคม 2555)

#### 3.3 วัน เดือน ปี ที่ประเมินคุณภาพการศึกษาภายใน

วันศุกร์ที่ 29 มิถุนายน 2555

#### 3.4 ประวัติความเป็นมาและข้อมูลทั่วไปเกี่ยวกับ ศูนย์คอมพิวเตอร์ มหาวิทยาลัยศิลปากร

##### **ประวัติความเป็นมา**

เมื่อปี พ.ศ. 2532 ศูนย์คอมพิวเตอร์เป็นส่วนราชการที่จัดตั้งขึ้นโดยเปลี่ยนสถานะภาพมาจากโครงการจัดตั้งศูนย์คอมพิวเตอร์ภายในคณะวิทยาศาสตร์ มหาวิทยาลัยศิลปากร วิทยาเขตพระราชวังสนามจันทร์ ซึ่งเป็นหน่วยงานภายในที่มีการดำเนินงานตั้งแต่ปี พ.ศ.2528 ผู้รับผิดชอบโครงการศูนย์คอมพิวเตอร์คือ รองอธิการบดีฝ่ายวางแผนและพัฒนา (นายพิบูลย์ จินาวัดน์) ผู้ดำเนินการคือ นางสาวรุจิรา พิพิชญการณ์ หรือนายสมศักดิ์ เกروت โดยมีความเป็นมาของศูนย์คอมพิวเตอร์ดังนี้

มหาวิทยาลัยศิลปากรได้รับอนุมัติโครงการด้านการบริการด้านการประมวลผลมาจากคณะกรรมการกำหนดนโยบายและบริหารงานคอมพิวเตอร์ของรัฐปี 2523 ในการเช่าเครื่องเจาะบัตรจำนวน 2 เครื่อง และเครื่องไมโครคอมพิวเตอร์ Wang 2200 จำนวน 1 ชุด เพื่อบริการด้านการสอน สำหรับนักศึกษา โดยอยู่ในความรับผิดชอบของคณะวิทยาศาสตร์ เนื่องจากเครื่องไมโครคอมพิวเตอร์มีจำนวนและมีขีดความสามารถจำกัด งานส่วนใหญ่จึงใช้ระบบบันทึกบัตรและนำมาใช้เครื่องคอมพิวเตอร์ขนาดใหญ่ที่ศูนย์ประมวลผล สำนักงานสถิติแห่งชาติ ศูนย์คอมพิวเตอร์ มหาวิทยาลัยมหิดล สถาบันบริการคอมพิวเตอร์จุฬาลงกรณ์มหาวิทยาลัย ทำให้การดำเนินงานไม่คล่องตัว สิ้นเปลือง ค่าใช้จ่ายในการเดินทางและการบริการที่ล่าช้า ดังนั้นในปลายแผนพัฒนาการศึกษาระดับอุดมศึกษาฉบับที่ 5 (2528-2529) มหาวิทยาลัยจึงได้เสนอโครงการจัดตั้งศูนย์คอมพิวเตอร์ขึ้นเพื่อบริการงานด้านการสอน การวิจัย งานบริหาร งานธุรการของมหาวิทยาลัย และการบริการแก่หน่วยงานอื่น ๆ และได้รับอนุมัติจากที่ประชุมคณะกรรมการทบวงมหาวิทยาลัย ครั้งที่ 8/2528 วันพฤหัสบดีที่ 8 สิงหาคม พ.ศ. 2528 (วาระจรที่ 2) ให้จัดตั้งเป็นศูนย์คอมพิวเตอร์ภายในคณะวิทยาศาสตร์ โดยทบวงมหาวิทยาลัยให้การสนับสนุนด้านงบประมาณและอัตราค่าจ้างพร้อมทั้งเสนอให้เป็นโครงการในแผนพัฒนาการศึกษาระดับอุดมศึกษาระยะที่ 6 (พ.ศ.2530 - พ.ศ.2534) เนื่องจากในระยะนั้นพระราชบัญญัติมหาวิทยาลัยศิลปากร

ยังไม่เอื้อในการจัดแบ่งส่วน ราชการเป็นศูนย์คอมพิวเตอร์ ในปีงบประมาณ 2530 มหาวิทยาลัยได้แยก งบประมาณและอัตรากำลังของโครงการจัดตั้งศูนย์คอมพิวเตอร์ให้อยู่ภายใต้แผนงานบริการคอมพิวเตอร์ทาง วิชาการ จนกระทั่งปี 2532 ปริมาณความต้องการใช้บริการคอมพิวเตอร์เพิ่มมากขึ้น มหาวิทยาลัยจึงได้ปรับปรุง โครงการจัดตั้งศูนย์คอมพิวเตอร์ให้เป็นศูนย์คอมพิวเตอร์ตามการแบ่งส่วนราชการของพระราชบัญญัติ มหาวิทยาลัยศิลปากร พ.ศ. 2530 เพื่อเพิ่มศักยภาพและประสิทธิภาพการให้บริการ ในปี พ.ศ. 2533 ศูนย์ คอมพิวเตอร์ได้รับอนุมัติจัดตั้งอย่างเป็นทางการ ต่อมาปี พ.ศ. 2535 จึงได้รับอนุมัติให้แบ่งส่วนราชการเป็นศูนย์ คอมพิวเตอร์ที่ขึ้นตรงต่ออธิการบดี โดยมีเหตุผลของความจำเป็นในการปรับเปลี่ยนสถานะภาพศูนย์ฯ ดังนี้

1 เพื่อยกฐานะของโครงการให้ถูกต้องตามพระราชบัญญัติมหาวิทยาลัยศิลปากรในการปฏิบัติ หน้าที่ที่ได้รับมอบหมาย เช่น หน้าที่ในการบริหารการใช้เครื่องคอมพิวเตอร์และการจัดหาอุปกรณ์คอมพิวเตอร์ สำหรับหน่วยงานภายในมหาวิทยาลัยในด้านการเรียนการสอน การวิจัย งานบริหารและธุรการ

2 เพื่อให้หน่วยงานนี้เป็นหน่วยงานกลางในการให้บริการทางคอมพิวเตอร์แก่หน่วยงาน ภายนอก เนื่องจากมหาวิทยาลัยมีนโยบายในด้านการบริการทางวิชาการแก่ชุมชน โดยเฉพาะในจังหวัดแถบ ภูมิภาคตะวันตกของประเทศ

3 เพื่อให้การประสานงานระหว่างศูนย์คอมพิวเตอร์และหน่วยงานต่างๆทั้งภายในและภายนอก มหาวิทยาลัยเป็นไปด้วยความคล่องตัวและไม่เกิดความสับสน เนื่องจากสถานะเดิมยังไม่แน่ชัดว่าเป็นศูนย์ คอมพิวเตอร์ในคณะวิทยาศาสตร์หรือศูนย์คอมพิวเตอร์ของมหาวิทยาลัย

4 เพื่อให้ศูนย์คอมพิวเตอร์ได้รับการสนับสนุนด้านอัตรากำลังเพิ่มขึ้นอย่างเพียงพอในการที่จะ ปฏิบัติงานบริหารและธุรการของมหาวิทยาลัยได้อย่างมีประสิทธิภาพ

5 เพื่อป้องกันความซ้ำซ้อนในด้านอัตรากำลังทางคอมพิวเตอร์ภายในมหาวิทยาลัย

6 เพื่อสนับสนุนให้ผู้ปฏิบัติงานภายในศูนย์คอมพิวเตอร์ได้รับสิทธิในงานบางประเภทเทียบเท่า ผู้ปฏิบัติงานในคณะวิชา เนื่องจากในปัจจุบันประเทศไทยยังขาดแคลนบุคลากรในด้านนี้อีกมาก ผู้ที่มาปฏิบัติงาน ในศูนย์คอมพิวเตอร์ของหน่วยงานราชการนับได้ว่าเป็นผู้ที่มีความเสียสละจึงควรจะได้รับ ความสนับสนุนเพิ่มขึ้น ในหลาย ๆ ด้าน

สถานที่ตั้งของโครงการครั้งแรกคือ อาคารคณะวิทยาศาสตร์ 1 มหาวิทยาลัยศิลปากร วิทยา เขต พระราชวังสนามจันทร์ พื้นที่ประมาณ 140 ตารางเมตร ต่อมาได้มีที่ทำการถาวรภายในอาคารเรียนรวมของ มหาวิทยาลัยศิลปากร วิทยาเขตพระราชวังสนามจันทร์ พื้นที่ใช้สอยงานประมาณ 500 ตารางเมตรวัตถุประสงค์ ของศูนย์คอมพิวเตอร์ เมื่อเริ่มจัดตั้ง คือ

1 ขยายขอบเขตการบริการคอมพิวเตอร์ในการสอนรายวิชาคอมพิวเตอร์ของมหาวิทยาลัย วิทยาเขตพระราชวังสนามจันทร์ ให้ได้ประโยชน์สำหรับนักศึกษามากกว่าที่เป็นอยู่และให้ตรงแนวทางและทัน ความต้องการของตลาด

2 ขยายขอบเขตการบริการคอมพิวเตอร์สำหรับงานวิจัย ซึ่งเป็นส่วนบังคับของนักศึกษาตาม หลักสูตรปริญญาตรีและปริญญาโทของคณะต่าง ๆ



3 ขยายการบริการคอมพิวเตอร์ เพื่อประกอบการสอนรายวิชาต่าง ๆ ของทุกคณะภายในวิทยาเขตพระราชนิเวศน์มฤคทายวัน

4 ขยายการบริการคอมพิวเตอร์ในการวิจัยของอาจารย์และข้าราชการทั้งสองวิทยาเขต

5 ขยายการบริการในการฝึกอบรมทางวิชาการแก่อาจารย์และข้าราชการทั้งสองวิทยาเขต

6 ขยายการบริการคอมพิวเตอร์สำหรับงานบริหาร ธุรการ การเงินและพัสดุ งานบุคลากร งานห้องสมุดและงานทะเบียนนักศึกษาของมหาวิทยาลัย โดยการพัฒนาระบบฐานข้อมูลของมหาวิทยาลัยและเพื่อติดต่อข่ายงานระหว่างมหาวิทยาลัยและทบวงมหาวิทยาลัยต่อไป

7 ขยายการบริการคอมพิวเตอร์ในการประมวลผลข้อมูลและการฝึกอบรมให้แก่หน่วยงานอื่นในจังหวัดแถบภูมิภาคตะวันตก

ศูนย์คอมพิวเตอร์ในปัจจุบัน

ศูนย์คอมพิวเตอร์เริ่มให้บริการประมวลผลสารสนเทศและอำนวยความสะดวกด้านต่างๆที่เกี่ยวข้องให้กับมหาวิทยาลัยศิลปากรมาตั้งแต่ปี พ.ศ. 2533 จากวันที่ใช้ระบบเทอร์มินัลเข้ามาทำการประมวลผลแบบรวมศูนย์ที่เครื่องแม่ข่าย ผ่านวันที่เครื่องคอมพิวเตอร์เวิร์กสเตชันตั้งโต๊ะมีประสิทธิภาพเพียงพอแต่ยังมีราคาสูง จนถึงทุกวันนี้ที่ทุกคนมีคอมพิวเตอร์แบบพกพาและ/หรืออุปกรณ์ต่างๆ ที่สามารถประมวลผลและเข้าถึงสารสนเทศได้

ณ วันนี้ในโลกที่เคลื่อนเข้าสู่ยุคที่ขับเคลื่อนด้วยสารสนเทศอย่างสมบูรณ์แบบ การเปลี่ยนแปลงหลายอย่างในด้านเทคโนโลยีสารสนเทศและการสื่อสารกำลังขยายวงกว้าง ไม่ว่าจะเป็นอุปกรณ์ที่สามารถเข้าถึงและประมวลผลสารสนเทศได้ รูปแบบและความต้องการเข้าถึงสารสนเทศที่หลากหลายยิ่งขึ้น หรือความต้องการสารสนเทศหรือผลจากการประมวลผลสารสนเทศทุกที่ทุกเวลา ถือเป็นความท้าทายยิ่งในการให้บริการด้านไอทีอย่างไม่เคยมีมาก่อน

หัวใจหลักของการให้บริการสารสนเทศในปัจจุบันคือระบบเครือข่าย ซึ่งศูนย์คอมพิวเตอร์ได้วางโครงสร้างพื้นฐานเชื่อมโยงไปยังทุกหน่วยงานในมหาวิทยาลัยในทุกๆ วิทยาเขต ซึ่งครอบคลุมพื้นที่ทำงาน และบริเวณที่อยู่อาศัย ผ่านสายใยแก้วนำแสงความเร็วสูง และจุดเชื่อมต่อแบบไร้สาย นอกจากนี้ศูนย์คอมพิวเตอร์ยังให้บริการห้องปฏิบัติการคอมพิวเตอร์ และพื้นที่เปิดพร้อมจุดจ่ายไฟ ณ อาคารหลักของศูนย์คอมพิวเตอร์ด้วย สำหรับเข้าถึงการประมวลผลและเครือข่าย

สิ่งที่สำคัญยิ่งสำหรับสารสนเทศและการประมวลผลสารสนเทศ คือ การได้มาซึ่งข้อมูลและระบบในการประมวลผล ซึ่งในด้านนี้นั้น ทางศูนย์คอมพิวเตอร์มีการพัฒนา ดูแล และบริหารจัดการระบบสารสนเทศสำหรับการดำเนินการของมหาวิทยาลัย เช่น ระบบสารสนเทศเพื่อการบริหารจัดการ ระบบทะเบียนการศึกษาและระบบอื่นๆ ไปจนถึงระบบการเก็บข้อมูลขนาดเล็กผ่านเว็บ เพื่อให้ได้มาซึ่งข้อมูลที่สำคัญในการดำเนินการของมหาวิทยาลัยและหน่วยงานต่างๆ

เพื่อตอบสนองความต้องการในการติดต่อสื่อสาร ศูนย์คอมพิวเตอร์ได้ให้บริการระบบไปรษณีย์อิเล็กทรอนิกส์และบริการพื้นที่บนแม่ข่ายสำหรับเปิดและใช้งานเว็บไซต์ โดยในปัจจุบันนี้ได้เริ่มปรับใช้เทคโนโลยี

เว็บยุค 2.0 มาเป็นโครงสร้างพื้นฐานในการดำเนินการติดต่อสื่อสาร นอกจากนี้ศูนย์ฯ ยังมีการให้บริการระบบประชุมทางไกลที่สมบูรณ์ ทั้งอุปกรณ์และช่องทางสื่อสารโดยเฉพาะในระบบเครือข่าย การถ่ายทอดสัญญาณภาพและเสียงจากงานสำคัญต่างๆ ของมหาวิทยาลัย และการจัดการเรียนการสอนทางไกลผ่านระบบเครือข่ายอีกด้วย

เทคโนโลยีสารสนเทศยังเป็นส่วนสำคัญในการดำเนินพันธกิจหลักของมหาวิทยาลัย นั่นคือ “การให้การศึกษา” ศูนย์คอมพิวเตอร์ได้ให้บริการด้านพัฒนาสื่อการสอนโดยทำงานร่วมกับคณาจารย์และคณะวิชาอย่างใกล้ชิดมาโดยตลอด ครอบคลุมเนื้อหาวิชาจากหลายสาขาทั้งศาสตร์และศิลป์ จากทุกคณะวิชาในมหาวิทยาลัย

เพื่อสร้างความเข้าใจเกี่ยวกับโลกไอทีซึ่งเปลี่ยนแปลงไปอย่างรวดเร็วและต่อเนื่อง ศูนย์คอมพิวเตอร์ได้ประสานงานกับผู้เชี่ยวชาญด้านไอทีจากทั่วประเทศ ไม่ว่าจะเป็นด้านวิทยาการคอมพิวเตอร์ เทคโนโลยีสารสนเทศ การบริหารจัดการสารสนเทศ ระบบซอฟต์แวร์ เพื่อจัดโครงการบริการวิชาการและอบรมทั้งบุคลากร นักศึกษา หน่วยงานทั้งภายในภายนอก และผู้เกี่ยวข้องผู้สนใจทั่วไป โดยในปีที่ผ่านมาได้มีการดำเนินการทั้งในเรื่อง การประมวลผลบนเทคโนโลยีกริด เทคโนโลยีการประมวลผลแบบกลุ่มเมฆ การบริหารจัดการบริการ นโยบายการรักษาความมั่นคงและปลอดภัยของสารสนเทศ เทคโนโลยีการพัฒนาซอฟต์แวร์บนเว็บ และอื่นๆ

เนื่องด้วยความต้องการสารสนเทศหรือผลจากการประมวลสารสนเทศที่ทุกเวลา ส่งผลให้การวิวัฒนาการของเทคโนโลยีการเข้าถึงข้อมูลที่หลากหลาย ทั้งรูปแบบ รูปแบบ ลักษณะ เข้าถึง ซึ่งความหลากหลายนี้เอง ทำให้เกิดปัญหาในระดับการใช้งานส่วนบุคคลหลากหลายลักษณะตามไปด้วย ดังนั้น ตั้งแต่ปี พ.ศ. 2553 ศูนย์คอมพิวเตอร์จึงได้ตั้งจุดให้บริการแก้ปัญหาและให้คำปรึกษา ในรูปแบบมาตรฐานของอุตสาหกรรมบริการ รวมถึงการเก็บข้อมูลปัญหาที่พบและเกิดขึ้น เพื่อนำมาวิเคราะห์และแก้ปัญหาเหล่านั้นในระยะยาว

ด้วยบริการที่ทั้งสะท้อนและปรับเปลี่ยนตามโลกของเทคโนโลยีสารสนเทศที่เปลี่ยนแปลงอย่างไม่มีการสิ้นสุด ศูนย์คอมพิวเตอร์พร้อมสนับสนุนการดำเนินการของมหาวิทยาลัยศิลปากร เพื่อไปสู่เป้าหมายร่วมกัน

### **ปณิธาน และวัตถุประสงค์**

#### **ปณิธาน**

“เป็นหลักในการวิเคราะห์ สรรหา พัฒนา บริการด้าน ICT อย่างเหมาะสมให้กับมหาวิทยาลัย”

#### **วิสัยทัศน์**

“เทคโนโลยีสารสนเทศที่พอเพียงและเพียงพอ”

### **พันธกิจ**

- 1) บริการสาธารณูปโภค (Infrastructure : ระบบ, เครือข่าย, Hardware, Software, บุคลากร) ที่เพียงพอและเหมาะสมต่อพันธกิจของมหาวิทยาลัย
- 2) ให้คำปรึกษา และแก้ปัญหาทางด้าน ICT ของมหาวิทยาลัย
- 3) บริการสิ่งอำนวยความสะดวกต่างๆ (Facility) สำหรับกิจกรรมด้าน ICT ของมหาวิทยาลัย
- 4) รวบรวมและบริการสารสนเทศด้าน ICT ของมหาวิทยาลัย
- 5) บริหารการจัดการองค์ความรู้ด้าน ICT ของมหาวิทยาลัย (LO and KM)

### **ยุทธศาสตร์ของศูนย์คอมพิวเตอร์**

- |                 |   |
|-----------------|---|
| ยุทธศาสตร์ที่ 1 | พัฒนาและปรับปรุงระบบเทคโนโลยีสารสนเทศให้เอื้อต่อการเรียนรู้                   |
| ยุทธศาสตร์ที่ 2 | สนับสนุนการให้ความรู้ด้านเทคโนโลยีสารสนเทศมาสร้างความเข้มแข็งให้ชุมชนและสังคม |
| ยุทธศาสตร์ที่ 3 | ส่งเสริมการพัฒนาและบริหารจัดการองค์ความรู้ขององค์กรอย่างมีประสิทธิภาพ         |
| ยุทธศาสตร์ที่ 4 | พัฒนาและปรับปรุงระบบสารสนเทศเพื่อบริหารจัดการตามพันธกิจให้มีประสิทธิภาพ       |
| ยุทธศาสตร์ที่ 5 | พัฒนาระบบการให้บริการศูนย์คอมพิวเตอร์   |
| ยุทธศาสตร์ที่ 6 | พัฒนาและปรับปรุงโครงสร้างสาธารณูปโภคพื้นฐานด้านเทคโนโลยีสารสนเทศ              |

ความสอดคล้องยุทธศาสตร์ศูนย์คอมพิวเตอร์กับยุทธศาสตร์มหาวิทยาลัยศิลปากร

ตารางที่ 1 เปรียบเทียบความสอดคล้องยุทธศาสตร์ศูนย์คอมพิวเตอร์กับยุทธศาสตร์มหาวิทยาลัยศิลปากร

ยุทธศาสตร์ศูนย์คอมพิวเตอร์	ยุทธศาสตร์มหาวิทยาลัยศิลปากร
ยุทธศาสตร์ที่ 1 พัฒนาและปรับปรุงระบบเทคโนโลยีสารสนเทศให้เอื้อต่อการเรียนรู้เทคโนโลยีสารสนเทศ	ยุทธศาสตร์ที่ 3 การพัฒนาสภาพแวดล้อมทางการศึกษาที่เอื้อให้เกิดการเรียนรู้ และความคิดสร้างสรรค์
ยุทธศาสตร์ที่ 2 สนับสนุนการให้ความรู้ด้านเทคโนโลยีสารสนเทศมาสร้างความเข้มแข็งให้ชุมชนและสังคม	ยุทธศาสตร์ที่ 5 การสร้างความเข้มแข็งให้ชุมชนและสังคมโดยการให้บริการทางวิชาการ อย่างเป็นระบบและต่อเนื่อง พร้อมทั้งเผยแพร่ปรัชญาเศรษฐกิจพอเพียง
ยุทธศาสตร์ที่ 3 ส่งเสริมการพัฒนาและบริหารจัดการองค์ความรู้ขององค์กรอย่างมีประสิทธิภาพ	ยุทธศาสตร์ที่ 7 การบริหารจัดการองค์กรอย่างมีประสิทธิภาพเพื่อการเป็นมหาวิทยาลัยแห่งการสร้างสรรค์
ยุทธศาสตร์ที่ 4 พัฒนาและปรับปรุงระบบสารสนเทศเพื่อบริหารจัดการตามพันธกิจให้มีประสิทธิภาพ	ยุทธศาสตร์ที่ 8 การพัฒนาระบบสารสนเทศเพื่อการบริหารจัดการตามพันธกิจให้มีประสิทธิภาพ
ยุทธศาสตร์ที่ 5 พัฒนาระบบการให้บริการศูนย์คอมพิวเตอร์	ยุทธศาสตร์ที่ 3 การพัฒนาสภาพแวดล้อมทางการศึกษาที่เอื้อให้เกิดการเรียนรู้ และความคิดสร้างสรรค์
ยุทธศาสตร์ที่ 6 พัฒนาและปรับปรุงโครงสร้างสาธารณูปโภคพื้นฐานด้านเทคโนโลยีสารสนเทศ	ยุทธศาสตร์ที่ 3 การพัฒนาสภาพแวดล้อมทางการศึกษาที่เอื้อให้เกิดการเรียนรู้ และความคิดสร้างสรรค์ ยุทธศาสตร์ที่ 8 การพัฒนาระบบสารสนเทศเพื่อการบริหารจัดการตามพันธกิจให้มีประสิทธิภาพ

## แผนปฏิบัติการราชการประจำปี

ตารางที่ 2 แสดงแผนปฏิบัติการประจำปีงบประมาณ พ.ศ. 2554

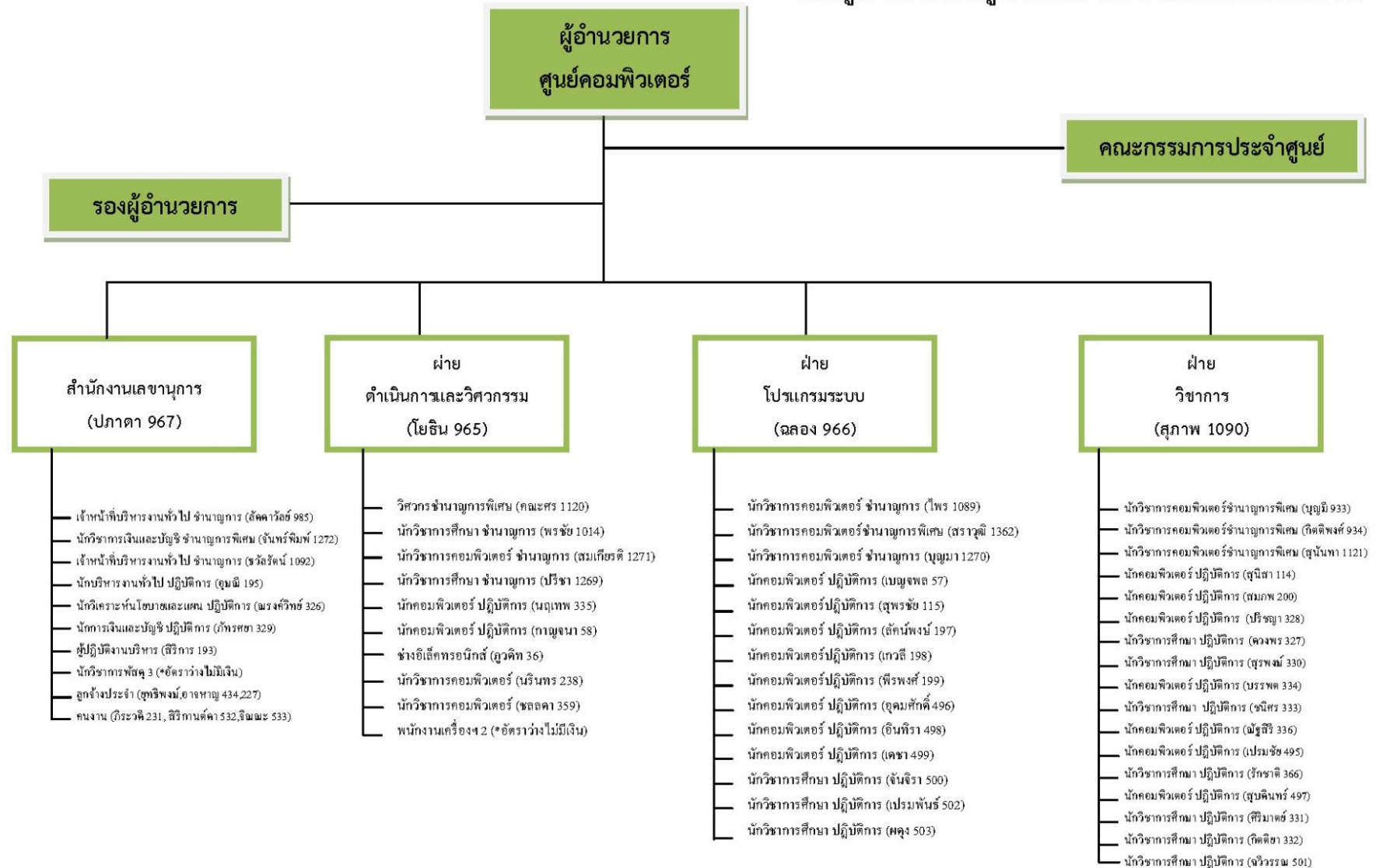
ประเด็นยุทธศาสตร์	แผนงาน / โครงการ / กิจกรรม	ระยะเวลา	ตัวชี้วัด	เป้าหมาย	ผู้รับผิดชอบ	งบประมาณ
<b>แผนปฏิบัติการราชการตามแผนยุทธศาสตร์ของศูนย์คอมพิวเตอร์</b>						
ยุทธศาสตร์ที่ 1 พัฒนาและปรับปรุงระบบเทคโนโลยีสารสนเทศให้เอื้อต่อการเรียนรู้เทคโนโลยีสารสนเทศ	โครงการผลิตสื่อการสอน e-Learning	1 ปี	จำนวนรายวิชาที่ผลิตสื่อการสอน	30 รายวิชา	ศูนย์ IDC	3,000,000 บาท
	โครงการปรับปรุงเครื่องคอมพิวเตอร์ในห้องปฏิบัติการที่ให้บริการ	1 ปี	จำนวนเครื่องคอมพิวเตอร์ที่มีการเปลี่ยนทดแทน	50 เครื่อง	ศูนย์คอมพิวเตอร์ ตลิ่งชัน	700,000 บาท
	โครงการขยายและปรับปรุง Open Learning Space	4 เดือน	ระดับความสำเร็จในการดำเนินโครงการ	ระดับ 5	ศูนย์คอมพิวเตอร์	50,000 บาท
ยุทธศาสตร์ที่ 2 สนับสนุนการให้ความรู้ด้านเทคโนโลยีสารสนเทศมาสร้างความเข้มแข็งให้ชุมชนและสังคม	โครงการสัมมนาเชิงวิชาการทางด้านเทคโนโลยีสารสนเทศ (SU ICT Fair)	8 เดือน	จำนวนผู้รับบริการ	500 คน	ศูนย์คอมพิวเตอร์	1,500,500 บาท
			ความพึงพอใจของผู้รับบริการในกระบวนการให้บริการ	ร้อยละ 82		
			ร้อยละของผู้เข้ารับบริการนำความรู้ไปใช้ประโยชน์	ร้อยละ 80		
ยุทธศาสตร์ที่ 4 พัฒนาและปรับปรุงระบบสารสนเทศเพื่อบริหารจัดการตามพันธกิจให้มีประสิทธิภาพ	โครงการพัฒนาและปรับปรุงระบบสารสนเทศเพื่อการบริหารจัดการ	7 เดือน	ระดับความสำเร็จในการดำเนินโครงการ	ระดับ 3	ศูนย์คอมพิวเตอร์	3,300,000 บาท
ยุทธศาสตร์ที่ 5 พัฒนาระบบการให้บริการศูนย์คอมพิวเตอร์	โครงการ ICT Service	6 เดือน	ระดับความสำเร็จในการดำเนินโครงการ	ระดับ 5	ศูนย์คอมพิวเตอร์	577,800 บาท
ยุทธศาสตร์ที่ 6	โครงการปรับปรุง Infrastructure	4 เดือน	ระดับความสำเร็จในการดำเนินโครงการ	ระดับ 3	ฝ่ายบริหารจัดการเครือข่าย	3,000,000 บาท

ประเด็นยุทธศาสตร์	แผนงาน / โครงการ / กิจกรรม	ระยะเวลา	ตัวชี้วัด	เป้าหมาย	ผู้รับผิดชอบ	งบประมาณ
พัฒนาและปรับปรุงโครงสร้าง สาธารณูปโภคพื้นฐานด้าน เทคโนโลยีสารสนเทศ	โครงการพัฒนาเทคโนโลยีสารสนเทศของ มหาวิทยาลัยศิลปากร	8 เดือน	ระดับความสำเร็จในการดำเนินโครงการ	ระดับ 3	ฝ่ายบริหารจัดการเครือข่าย	5,076,300 บาท
	โครงการปรับปรุงระบบ Authentication	3 เดือน	ระดับความสำเร็จในการดำเนินโครงการ	ระดับ 3	ฝ่ายบริหารจัดการเครือข่าย	2,000,000 บาท
	โครงการปรับปรุงแม่ข่าย Virtualization	3 เดือน	ระดับความสำเร็จในการดำเนินโครงการ	ระดับ 3	ฝ่ายบริหารจัดการเครือข่าย	1,200,000 บาท
	โครงการ SU Broadband	12 เดือน	ระดับความสำเร็จในการดำเนินโครงการ	ระดับ 3	ฝ่ายบริหารจัดการเครือข่าย	608,200 บาท
	โครงการปรับปรุง Data Center ศูนย์ คอมพิวเตอร์	4 เดือน	ระดับความสำเร็จในการดำเนินโครงการ	ระดับ 3	ฝ่ายบริหารจัดการเครือข่าย	2,596,000 บาท
	โครงการปรับปรุงระบบ Proxy Server	3 เดือน	ระดับความสำเร็จในการดำเนินโครงการ	ระดับ 3	ฝ่ายบริหารจัดการเครือข่าย	5,350,000 บาท
แผนปฏิบัติการที่เป็นงานประจำ						
	งานบริการการเรียนการสอนทางไกลและการ ประชุม Confernece ระหว่างวิทยาเขต	1 ปี	ระดับความสำเร็จในการให้บริการ	ระดับ 3	ศูนย์ IDC	-
	งานบริการเทคโนโลยีสารสนเทศ	1 ปี	ระดับความพึงพอใจในการให้บริการ	ร้อยละ 70	ฝ่ายดำเนินการและวิศวกรรม	-
	โครงการพัฒนาระบบสารสนเทศภูมิศาสตร์	1 ปี	ความสำเร็จของการดำเนินงานตามแผน	ระดับ 3	ศูนย์ GIS	-
	โครงการพัฒนาความรู้ให้กับบุคลากรของศูนย์ คอมพิวเตอร์	1 ปี	จำนวนบุคลากรภายในที่ได้รับการ พัฒนาความรู้	25 คน	ศูนย์คอมพิวเตอร์	189,600 บาท
	โครงการปรับปรุงระบบทะเบียนนักศึกษา	1 ปี	ร้อยละความพึงพอใจ	ร้อยละ 70	ฝ่ายพัฒนาโปรแกรม	-
	โครงการพัฒนาและปรับปรุงระบบ MIS ของ มหาวิทยาลัย	1 ปี	ความสำเร็จของการดำเนินงานตามแผน	ระดับ 5	ฝ่ายพัฒนาโปรแกรม	-
	การพัฒนาระบบฐานข้อมูลอุดมศึกษา	1 ปี	ระดับความสำเร็จของการพัฒนาระบบ ฐานข้อมูลอุดมศึกษา	ระดับ 3	ฝ่ายพัฒนาโปรแกรม	-
	การบริหารจัดการงบประมาณ	1 ปี	ร้อยละของการเบิกจ่ายเงินงบประมาณ รายงานภาพรวม	93	สำนักงานเลขานุการ	7,053,500 บาท

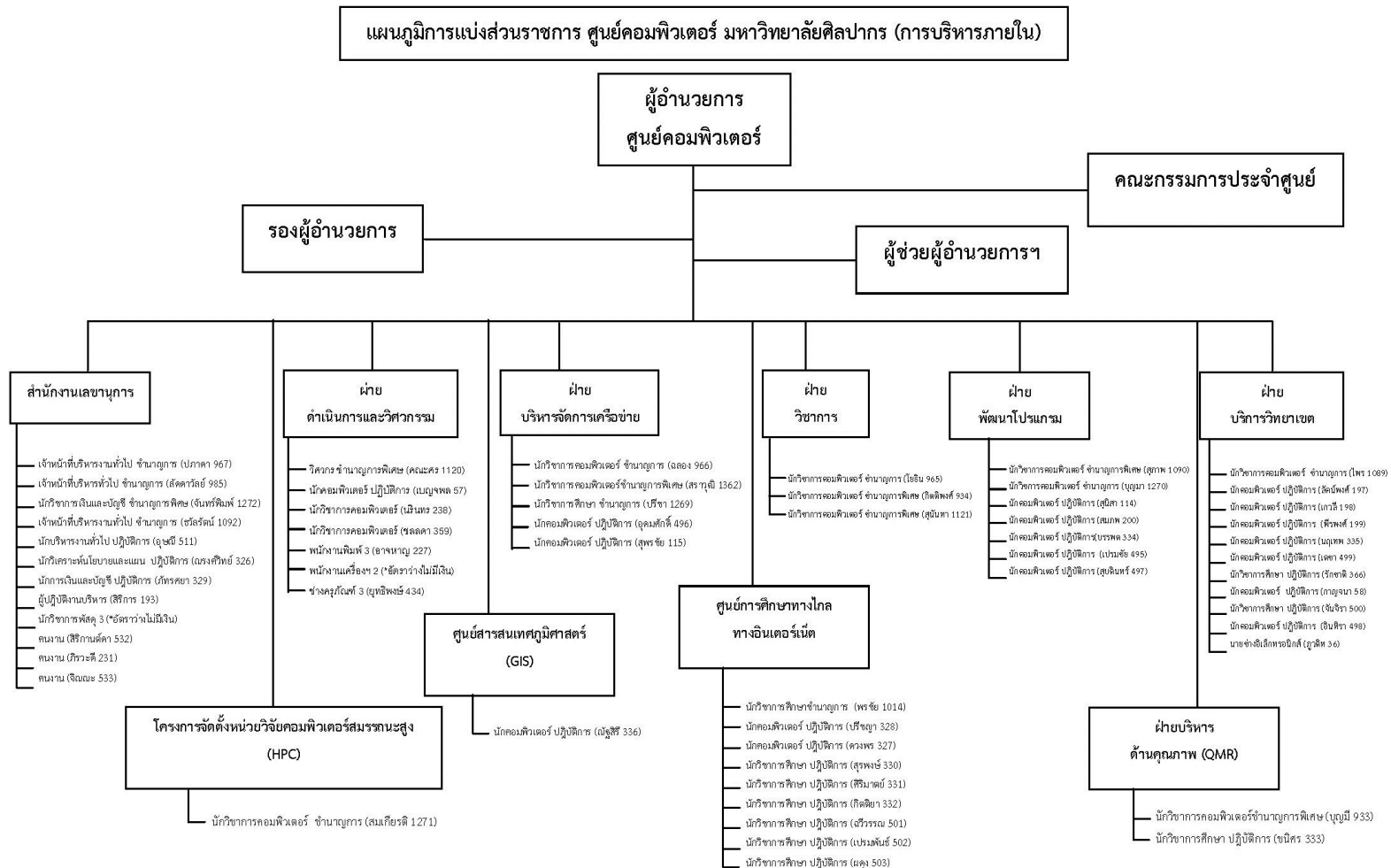
ประเด็นยุทธศาสตร์	แผนงาน / โครงการ / กิจกรรม	ระยะเวลา	ตัวชี้วัด	เป้าหมาย	ผู้รับผิดชอบ	งบประมาณ
	โครงการส่งเสริมการประกันคุณภาพของศูนย์คอมพิวเตอร์	1 ปี	ความสำเร็จของการประกันคุณภาพภายในที่ก่อให้เกิดการพัฒนาคุณภาพการศึกษาอย่างต่อเนื่อง	ระดับ 5	ฝ่ายบริหารด้านคุณภาพ	350,000 บาท
	โครงการบำรุงรักษาระบบเครือข่ายของมหาวิทยาลัยศิลปากร	1 ปี	จำนวนระบบเครือข่ายที่บำรุงรักษา	4 ระบบ	ฝ่ายบริหารจัดการเครือข่าย	1,242,000 บาท

โครงสร้างองค์กรและโครงสร้างการบริหาร

แผนภูมิอัตรากำลัง ศูนย์คอมพิวเตอร์ มหาวิทยาลัยศิลปากร

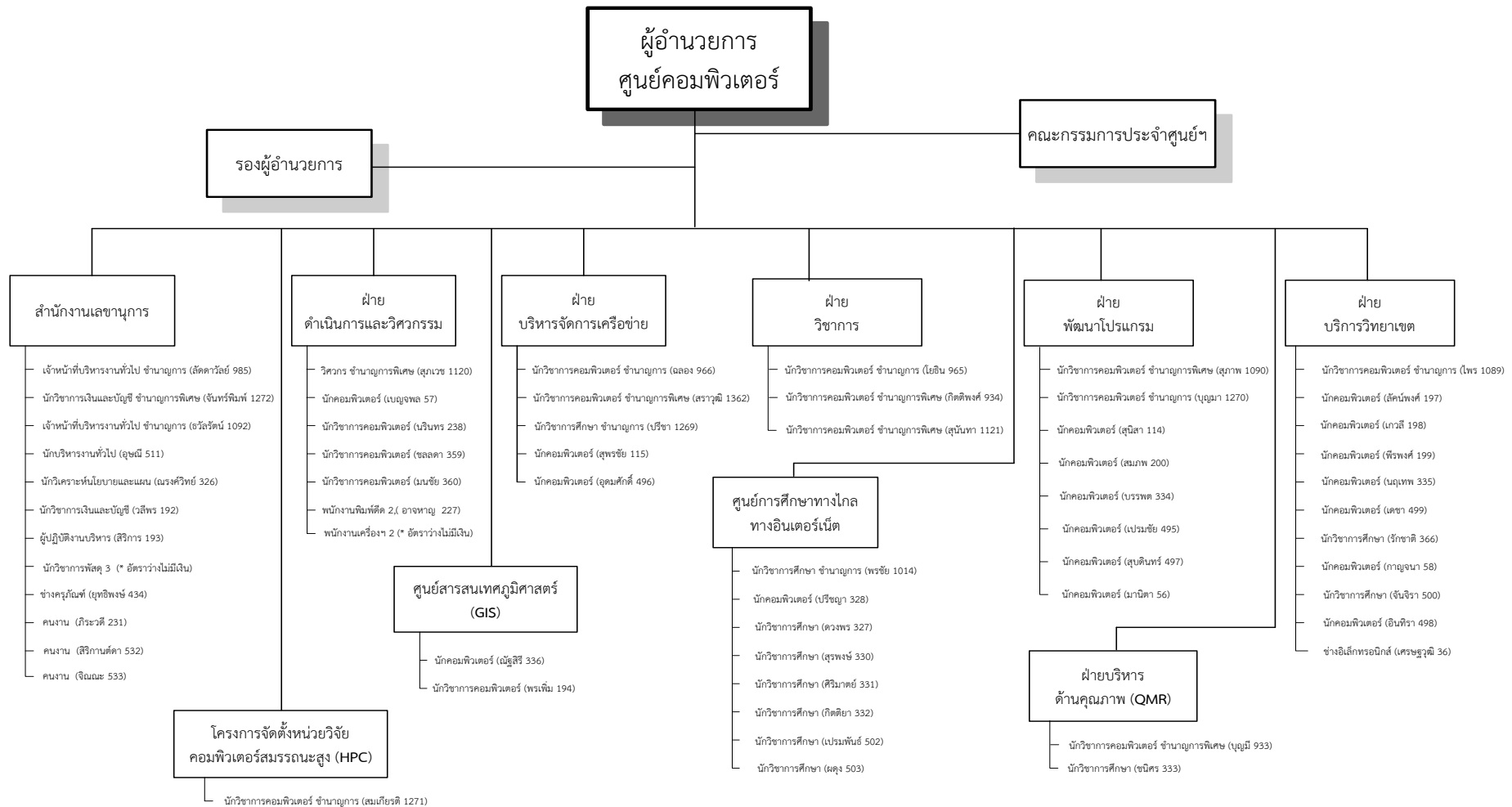






**รูปที่ 1 แผนภูมิการแบ่งส่วนราชการของศูนย์คอมพิวเตอร์**

แผนภูมิการแบ่งส่วนราชการ ศูนย์คอมพิวเตอร์ มหาวิทยาลัยศิลปากร (การบริหารภายใน)



## งานบริการที่สนับสนุนและตอบพันธกิจของมหาวิทยาลัย

### การให้บริการต่างๆของศูนย์คอมพิวเตอร์

#### ระบบเครือข่ายภายในมหาวิทยาลัยศิลปากร

ศูนย์คอมพิวเตอร์ให้บริการเครือข่ายแก่หน่วยงาน บุคลากรและนักศึกษาของมหาวิทยาลัยศิลปากร ทุกวิทยาเขต โดยให้บริการระบบ Internet ผ่านระบบ LAN, Wireless LAN, VPN (Remote Access) และระบบ dial up

**LAN** นักศึกษาสามารถใช้เครือข่ายแบบมีสายได้จากทางคณะวิชา และหน่วยงานในวิทยาเขตหลัก (วังท่าพระ, สนามจันทร์, เพชรบุรี และตลิ่งชัน) โดยขอใช้งาน LAN และอุปกรณ์สนับสนุน (เช่น สาย LAN hub) ได้เบื้องต้นจากฝ่าย IT ของทางคณะ และที่ศูนย์คอมพิวเตอร์

**Wireless** ผู้มีอุปกรณ์ที่สามารถเชื่อมต่อเครือข่ายไร้สาย คนละ 1 เครื่อง การรักษาความปลอดภัยตาม พ.ร.บ. โดยผู้ใช้งานต้องเป็นสมาชิก SUNet และลงทะเบียน Mac Address ก่อน

**VPN** เพื่อผู้ใช้งานจากเครือข่ายภายนอก เช่น จากที่พักภายนอกมหาวิทยาลัย หรือที่อื่นๆ ให้สามารถสืบค้นข้อมูลของสำนักหอสมุดกลางและบริการอื่นๆ ที่จำเพาะเจาะจงกับเครือข่ายภายใน

**Dial up** เพื่อผู้ใช้งานผ่านเครือข่าย Modem จากที่บ้าน ผู้ใช้สามารถเชื่อมต่อผ่านระบบโทรศัพท์บ้านด้วยความเร็ว 56 kbps

- กทม.ISDN 30 คู่สายอัตโนมัติ หมายเลขโทรศัพท์ 0-2220-8300
- นครปฐม ISDN 30 คู่สายอัตโนมัติ หมายเลขโทรศัพท์ 0-3424-0100
- ทั่วประเทศ IP-VPDN หมายเลขโทรศัพท์ 1222

#### การพัฒนาระบบเครือข่ายไร้สาย (SUWiFi)

ในปีงบประมาณ 2554 ศูนย์คอมพิวเตอร์ได้ดำเนินการติดตั้งระบบเครือข่ายไร้สายทั้งวิทยาเขตพระราชวังสนามจันทร์ วังท่าพระ สำนักงานอธิการบดีตลิ่งชันและวิทยาเขตสารสนเทศเพชรบุรี ดังนี้

ตารางที่ 3 แสดงจุดติดตั้งระบบเครือข่ายไร้สายในแต่ละวิทยาเขต

วิทยาเขต	จำนวนจุดที่ติดตั้ง			
	ปี 2552	ปี 2553	ปี 2554	ปี 2555
วิทยาเขตพระราชวังสนามจันทร์	172	172	172	174
วังท่าพระ	46	46	46	46
สำนักงานอธิการบดีตลิ่งชัน	29	29	29	29
วิทยาเขตสารสนเทศเพชรบุรี	135	135	135	133
<b>รวม</b>	<b>382</b>	<b>382</b>	<b>382</b>	<b>382</b>

ตารางที่ 4 แสดงจำนวนอุปกรณ์บนเครือข่าย

ชื่ออุปกรณ์	วังท่าพระ	สนามจันทร์	ตลิ่งชัน	เพชรบุรี	รวม
Router	1	1	1	—	3
Switch	15	103	27	67	212
UPS	1	1	1	3	6
Access Point	46	174	29	133	382
Server	8	65	12	6	91
Conference	1	3	2	2	8

### สมาชิก SU Net

ศูนย์คอมพิวเตอร์ มหาวิทยาลัยศิลปากร ได้ให้บริการทางด้าน Internet ให้แก่อาจารย์ นักศึกษา และบุคลากรของมหาวิทยาลัย ตลอดจนนักเรียนโรงเรียนสาธิตแห่งมหาวิทยาลัยศิลปากร ที่เป็นสมาชิก SUNet ของศูนย์คอมพิวเตอร์ โดยจำแนกได้ดังนี้

ตารางที่ 5 แสดงจำนวนสมาชิก SUNet

ประเภทของสมาชิก	ปี 2552	ปี 2553	ปี 2554	ปี 2555
1. ข้าราชการสาย ก	627	635	643	645
2. ข้าราชการสาย ข, ค	516	525	525	526
3. พนักงานมหาวิทยาลัย	849	921	1,007	1,106
4. อาจารย์พิเศษ	650	313	521	633
5. นักศึกษาปริญญาตรี	30,830	33,762	38,206	44,165
6. นักศึกษาบัณฑิตศึกษา	2,212	3,157	3,974	5,011
7. ลูกจ้างประจำ	508	550	602	132
8. ลูกจ้างชั่วคราว	126	128	132	666
<b>รวมทั้งหมด</b>	<b>38,870</b>	<b>42,544</b>	<b>45,610</b>	<b>52,884</b>

## ให้บริการพื้นที่ใช้งาน

### ห้องคอมพิวเตอร์

นอกจากระบบเครือข่ายที่เชื่อมต่อไปยังคณะวิชาและหน่วยงานต่างๆ ศูนย์คอมพิวเตอร์ยังให้บริการห้องปฏิบัติการคอมพิวเตอร์และเครื่องคอมพิวเตอร์ส่วนบุคคล โดยมีการให้บริการดังต่อไปนี้

1. การเรียนการสอนและการเรียนรู้ด้วยตนเอง
2. สิทธิในการพิมพ์เอกสารคนละ 50 แผ่นต่อภาคการศึกษา และสามารถสะสมส่วนที่เหลือไปรวมกับสิทธิในเทอมอื่นๆ ได้จนจบการศึกษา

### Open Learning Space

บริการเครือข่ายไร้สายแก่ผู้ที่มีอุปกรณ์เครือข่ายไร้สาย สนับสนุนการเรียนรู้ในห้องเรียนในทุกวิทยาเขตครอบคลุมพื้นที่ส่วนใหญ่ในมหาวิทยาลัยและจะมีการขยายพื้นที่ให้บริการเพิ่มขึ้นจนครบทั้งมหาวิทยาลัย โดยในบางจุด จะมีโต๊ะและปลั๊กไฟเพื่ออำนวยความสะดวกแก่ผู้ใช้บริการ โดยนักศึกษาสามารถตรวจสอบพื้นที่การให้บริการได้จากลิงค์ด้านล่างนี้

1. พื้นที่ให้บริการ Wireless LAN วิทยาเขตพระราชวังสนามจันทร์

<http://netserv.su.ac.th/manual/SU-Wi-Fi/lmage/np-wifi.swf>

2. พื้นที่ให้บริการ Wireless LAN วังท่าพระ

<http://www.cc.su.ac.th/thapra/wifi/map/map.html>

3. พื้นที่ให้บริการ Wireless LAN วิทยาเขตสารสนเทศเพชรบุรี

<http://sites.google.com/site/succpb/wirelesszone>

4. พื้นที่ให้บริการ Wireless LAN สำนักงานอธิการบดี ตีลังชั้นสอบถามจากเจ้าหน้าที่

ให้บริการ

### การให้บริการคอมพิวเตอร์และอุปกรณ์ต่อพ่วง

ศูนย์คอมพิวเตอร์ ให้บริการห้องปฏิบัติการคอมพิวเตอร์แก่นักศึกษาระดับปริญญาตรี ซึ่งนักศึกษาทุกคนต้องจองเครื่องคอมพิวเตอร์จากระบบจองเครื่องคอมพิวเตอร์ก่อนเข้าใช้งาน โดยฝ่ายระบบและพัฒนาโปรแกรมเป็นผู้พัฒนาระบบจองเครื่องคอมพิวเตอร์ นอกจากนี้ยังมีเครื่องพิมพ์ให้บริการสำหรับนักศึกษาที่ต้องการพิมพ์งานโดยนักศึกษาสามารถสั่งพิมพ์จากเครื่องคอมพิวเตอร์ที่ใช้อยู่ได้ทันที

### ให้บริการห้องปฏิบัติการและเครื่องคอมพิวเตอร์และอุปกรณ์แก่คณะวิชา

การจัดเตรียมห้องปฏิบัติการและเครื่องคอมพิวเตอร์และอุปกรณ์ สำหรับคณะวิชาของมหาวิทยาลัยที่ขอใช้ห้องปฏิบัติการและเครื่องคอมพิวเตอร์และอุปกรณ์ประกอบการเรียนการสอน รวมทั้งจัดเจ้าหน้าที่ไว้คอยดูแลห้องปฏิบัติการและเครื่องคอมพิวเตอร์และอุปกรณ์ รวมทั้งให้บริการห้องเรียนทางไกลแก่อาจารย์และคณะวิชาต่างๆ ในรายวิชาที่ต้องเรียนร่วมกันกับวิทยาเขตอื่นๆ

### การให้บริการห้องประชุมและห้องเรียนทางไกล

ศูนย์คอมพิวเตอร์ให้บริการห้องประชุมและห้องเรียนในระบบทางไกลในทุกวิทยาเขตดังนี้

1. ศูนย์คอมพิวเตอร์ วังท่าพระ ให้บริการห้องประชุมทางไกลและห้องเรียนทางไกลจำนวน ๑ ห้อง
2. ศูนย์คอมพิวเตอร์ ตลิ่งชัน ให้บริการห้องประชุมทางไกล จำนวน 2 ห้อง
3. ศูนย์คอมพิวเตอร์ สนามจันทร์ ให้บริการห้องประชุมทางไกล จำนวน 3 ห้อง ห้องเรียนทางไกล จำนวน 3 ห้อง
4. ศูนย์คอมพิวเตอร์ เพชรบุรี ให้บริการห้องประชุมทางไกล จำนวน 1 ห้อง

### **ระบบและซอฟต์แวร์**

ศูนย์คอมพิวเตอร์เป็นผู้ดูแลระบบงานต่างๆในการดำเนินงานของมหาวิทยาลัยและซอฟต์แวร์ในงานภายในมหาวิทยาลัย ดังนี้

1. ระบบทะเบียนและบริการการศึกษา
2. ระบบประเมินการสอน
3. ระบบจองห้องคอมพิวเตอร์
4. ระบบพัสดุครุภัณฑ์
5. ระบบการเงิน
6. ระบบบัญชี
7. ระบบงบประมาณ
8. ระบบบุคลากร
9. ระบบการเรียนรู้ออนไลน์ (e-Learning)
10. ระบบไปรษณีย์อิเล็กทรอนิกส์ (E-mail)
11. ซอฟต์แวร์ในโครงการ Microsoft Campus Agreement

### **การให้บริการด้าน e-Learning และการผลิตสื่อการสอน**

- ให้บริการระบบการเรียนการสอนผ่านอิเล็กทรอนิกส์ (e-Learning) <http://elearning.su.ac.th>
- การฝึกอบรมออนไลน์ (e-Training) <http://idc.su.ac.th/etraining>
- สถานีวิทยุและโทรทัศน์ทางอินเทอร์เน็ต <http://tv-radio.su.ac.th/>
- ให้บริการระบบประชุมและการเรียนการสอนทางไกล ผ่านระบบ Video Conference
- ให้คำปรึกษาด้านการผลิตสื่อมัลติมีเดีย

## ICT Service

ศูนย์คอมพิวเตอร์จัดพื้นที่ให้บริการ ICT Service บริเวณหน้าห้องปฏิบัติการคอมพิวเตอร์ชั้น 2 อาคารหม่อมหลวงปิ่น มาลากุล วิทยาเขตพระราชวังสนามจันทร์ สำหรับผู้ที่มีปัญหาหรือต้องการคำปรึกษาด้านคอมพิวเตอร์และการใช้งานทั่วไป การให้บริการต่างๆ ของศูนย์

### ให้คำปรึกษา

1. ให้คำปรึกษาด้านการวิเคราะห์ทางสถิติด้วยโปรแกรมสำเร็จรูป SPSS
2. ให้คำปรึกษาด้านคอมพิวเตอร์และ IT
3. ให้คำปรึกษาด้าน e-Learning
4. ให้คำปรึกษาด้านระบบทะเบียนนักศึกษา
5. ให้คำปรึกษาด้านระบบสารสนเทศภูมิศาสตร์

### แก้ปัญหา

1. การใช้งาน Internet ภายในมหาวิทยาลัย
2. การใช้งานคอมพิวเตอร์เบื้องต้น
3. การติดตั้งไดร์เวอร์ต่างๆ บนระบบปฏิบัติการ
4. ไวรัสคอมพิวเตอร์

### **งานบริการ Home Page ของมหาวิทยาลัย**

ศูนย์คอมพิวเตอร์ได้จัดทำ Home Page ของมหาวิทยาลัยศิลปากร เพื่อเสนอข่าวสารต่างๆ ข่าวประชาสัมพันธ์ ข่าวการศึกษา ข่าวกิจกรรมนักศึกษา ข่าวการอบรม ข่าวประชุม-สัมมนา ข่าวประกวดราคา ข่าวการรับสมัครงาน และข่าวอื่น ๆ ของหน่วยงานภายในของมหาวิทยาลัย นอกจากนี้หน้า Web Page มีการเชื่อมโยงไปยัง Home Page ของหน่วยงานต่าง ๆ ทั้งภายในและภายนอกมหาวิทยาลัย

### **งานสอบคัดเลือกโควตาของมหาวิทยาลัยศิลปากร**

มหาวิทยาลัยศิลปากรรับสมัครและสอบคัดเลือกนักศึกษาด้วยโควตาพิเศษ โดยศูนย์คอมพิวเตอร์จะเป็นผู้ดูแลระบบการรับสมัครฯ ซึ่งมหาวิทยาลัยทำการรับสมัครนักศึกษา 2 รอบ โดยจัดสอบเอง 1 ครั้งและใช้คะแนน O-NET และ A-NET อีก 1 ครั้ง

### **งานสอบนักเรียนโรงเรียนสาธิตแห่งมหาวิทยาลัยศิลปากร**

ศูนย์คอมพิวเตอร์ดำเนินการรับสมัครสอบคัดเลือกนักเรียนที่จะเข้าศึกษาชั้นมัธยมศึกษาปีที่ 1 และมัธยมศึกษาปีที่ 4 ของโรงเรียนสาธิต มหาวิทยาลัยศิลปากร ในเดือนกุมภาพันธ์ 2553 โดยทางศูนย์คอมพิวเตอร์ได้จัดทำโปรแกรมในการตรวจสอบรวบรวมคะแนนสอบคัดเลือกและประกาศผลสอบคัดเลือกในเดือนมีนาคม 2553

## สถานีวิทยุ-โทรทัศน์อินเทอร์เน็ต (SU Radio Net)

SU Radio Net เป็นสถานีวิทยุและโทรทัศน์อินเทอร์เน็ตของมหาวิทยาลัยศิลปากร โดยมีศูนย์คอมพิวเตอร์เป็นผู้ดำเนินการ เพื่อประชาสัมพันธ์และเผยแพร่ข่าวสารและข้อมูลเทคโนโลยีสารสนเทศในมหาวิทยาลัยศิลปากรสู่นักศึกษา อาจารย์ บุคลากรและประชาชนทั่วไป และเป็นช่องทางสื่อสาร ประชาสัมพันธ์ เผยแพร่ข่าวสารด้านต่าง ๆ ที่ถูกต้องและรวดเร็ว และเพื่อเป็นห้องปฏิบัติการให้กับนักศึกษาภายในมหาวิทยาลัย ได้เสริมสร้างทักษะและความรู้ในวิชาการจัดการรายการวิทยุเพื่อการศึกษา

สามารถติดตามชมและรับฟังได้ตั้งแต่วันจันทร์ ถึง วันศุกร์ เวลา 9.00-17.00 น. สำหรับผู้ที่ต้องการขอเพลงสามารถใช้ msn ติดต่อหรือพูดคุยกับดีเจได้ที่อีเมล [suradionet@hotmail.com](mailto:suradionet@hotmail.com)

### บุคลากร

ศูนย์คอมพิวเตอร์ มีบุคลากรสายสนับสนุนเป็นข้าราชการ 17 คน ลูกจ้างประจำ 2 คน ลูกจ้างชั่วคราว 7 คน และพนักงานมหาวิทยาลัย 30 คน

ตารางที่ 6 แสดงจำนวนบุคลากรสายสนับสนุนจำแนกตามตำแหน่งและประเภท

ตำแหน่ง	ข้าราชการ สาย ข, ค	พนักงาน มหาวิทยาลัย สายบริหาร	ลูกจ้างประจำ	ลูกจ้าง ชั่วคราว	รวม
เจ้าหน้าที่บริหารงานทั่วไปชำนาญการ	3				3
นักบริหารงานทั่วไปปฏิบัติการ		1			1
นักวิชาการศึกษาชำนาญการ	2				2
นักวิชาการศึกษาปฏิบัติการ		10			10
นักวิเคราะห์นโยบายและแผนปฏิบัติการ		1			1
นักวิชาการเงินและบัญชีชำนาญการพิเศษ	1				1
นักการเงินและบัญชีปฏิบัติการ		1			1
นักวิชาการคอมพิวเตอร์ชำนาญการพิเศษ	5				5
นักวิชาการคอมพิวเตอร์ชำนาญการ	5				5
นักคอมพิวเตอร์ปฏิบัติการ		17			17
วิศวกรชำนาญการพิเศษ	1				1
ช่างครุภัณฑ์ 3			1		1
พนักงานพิมพ์ 3			1		1
ผู้ปฏิบัติงานบริหาร				1	1



ตำแหน่ง	ข้าราชการ สาย ข, ค	พนักงาน มหาวิทยาลัย สายบริหาร	ลูกจ้างประจำ	ลูกจ้าง ชั่วคราว	รวม
นักวิชาการคอมพิวเตอร์				2	2
นายช่างอิเล็กทรอนิกส์				1	1
คนงาน				3	3
<b>รวม</b>	<b>17</b>	<b>30</b>	<b>2</b>	<b>7</b>	<b>56</b>

### การบริหารจัดการ

#### งบประมาณ

ตารางที่ 7 งบประมาณรายจ่ายที่ได้รับการจัดสรรจำแนกตามประเภทของแหล่งงบประมาณ 2551-2554

ปี	ประเภทของแหล่งงบประมาณ			รวม
	งบประมาณแผ่นดิน	งบประมาณรายจ่ายจาก เงินรายได้	งบประมาณรายจ่ายจาก โครงการพิเศษ	
2554	16,629,800	25,636,216.23	-	42,266,016.23
2553	11,624,000	23,763,640.09	-	35,387,640.09
2552	13,215,700	21,048,989.59	-	34,264,689.59
2551	18,435,900	18,894,827.19	-	37,330,727.19

#### อาคารสถานที่

ศูนย์คอมพิวเตอร์มีอาคารทั้งหมด 3 อาคาร ได้แก่ อาคารศูนย์เรียนรวม ชั้น 1 - 3 และ อาคารหม่อมหลวงปิ่น มาลากุล วิทยาเขตพระราชวังสนามจันทร์, อาคารบัณฑิตวิทยาลัยเก่า วังท่าพระ และอาคารเรียนรวม วิทยาเขตสารสนเทศเพชรบุรี

ตารางที่ 8 ข้อมูลอาคารสถานที่แสดงพื้นที่ใช้สอยของศูนย์คอมพิวเตอร์

อาคารสถานที่	พื้นที่ใช้สอย (ตร.ม.)
1. อาคารศูนย์เรียนรวม ชั้น 1 - 3 วิทยาเขตพระราชวังสนามจันทร์	1,148.20
2. อาคารหม่อมหลวงปิ่น มาลากุล วิทยาเขตพระราชวังสนามจันทร์	2,048
3. อาคารบัณฑิตวิทยาลัยเก่า วังท่าพระ	425
4. อาคารเรียนรวม วิทยาเขตสารสนเทศเพชรบุรี	630
5. ชั้น 3 ตึกสำนักงานอธิการบดี ตลิ่งชัน	160
<b>รวม</b>	<b>4,411.20</b>

#### 4. วัตถุประสงค์ในการประเมิน

4.1 เพื่อประเมินระบบและกลไกการประกันคุณภาพการศึกษาและผลการดำเนินงานตามองค์ประกอบ และตัวบ่งชี้สำนักงานคณะกรรมการการอุดมศึกษา (สกอ.) ปี 2553 กำหนดไว้ โดยใช้เกณฑ์ของ สถาบันอุดมศึกษา กลุ่ม ค1 สถาบันเฉพาะทางที่เน้นระดับบัณฑิตศึกษา เพื่อเปรียบเทียบผลการดำเนินงานใน ภาพรวมการประกันคุณภาพการศึกษา เปรียบเทียบกับผลการดำเนินงานในรอบปีที่ผ่านมา

4.2 เพื่อให้ข้อเสนอแนะต่อผู้อำนวยการและบุคลากร ค้นหาจุดแข็ง จุดอ่อน จุดที่ควรปรับปรุงตลอดจน ให้ข้อเสนอแนะในการพัฒนาการดำเนินงานเพื่อเสริมจุดแข็ง และพัฒนาจุดที่ควรปรับปรุงของศูนย์คอมพิวเตอร์ มหาวิทยาลัยศิลปากร อย่างต่อเนื่อง

#### 5. วิธีการประเมิน

##### 5.1 การเตรียมการและวางแผนก่อนตรวจเยี่ยม

คณะกรรมการประเมินคุณภาพการศึกษาภายใน ได้ประชุมเพื่อเตรียมการและวางแผนก่อนตรวจเยี่ยม โดยศึกษาจากรายงานการประเมินตนเอง ประจำปีการศึกษา 2554 ของศูนย์คอมพิวเตอร์ และเอกสาร หลักฐานอ้างอิง พร้อมทั้งสรุปสาระสำคัญเพื่อเก็บข้อมูลเพิ่มเติม จากการตรวจเยี่ยมหน่วยงาน และสัมภาษณ์ ผู้บริหารและบุคลากรเพิ่มเติม เพื่อสรุปผลการประเมินคุณภาพการศึกษาภายใน โดยมีข้อเสนอแนะ ข้อคิดเห็น ซึ่งได้นำเสนอที่ประชุมผู้บริหาร หัวหน้างาน บุคลากร และผู้รับผิดชอบการประกันคุณภาพการศึกษาของศูนย์ คอมพิวเตอร์

##### 5.2 การดำเนินการระหว่างการตรวจเยี่ยม

คณะกรรมการประเมินคุณภาพการศึกษาภายในศึกษาเอกสารรายงานประจำปีที่เป็นรายงานการ ประเมินตนเอง ของศูนย์คอมพิวเตอร์ ประจำปีการศึกษา 2554 ตรวจสอบรายการตามบันทึกภาคสนามสำหรับ ผู้ประเมินคุณภาพภายใน ตรวจสอบเอกสารอ้างอิงตามรายงานที่ระบุไว้ และการรวบรวมข้อมูลเพิ่มเติม จากการ สัมภาษณ์ ผู้บริหาร และบุคลากรประกอบการพิจารณาประเมินคุณภาพภายใน

##### 5.3 การดำเนินการหลังการตรวจเยี่ยม

คณะกรรมการประเมินคุณภาพการศึกษาภายใน ได้ประชุมสรุปผลของ ศูนย์คอมพิวเตอร์ เพื่อจัดทำ รายงานผลการประเมินคุณภาพการศึกษาภายใน และได้เสนอแนะของแต่ละองค์ประกอบและรายตัวบ่งชี้

##### 5.4 วิธีการตรวจสอบความถูกต้องน่าเชื่อถือของข้อมูล

คณะกรรมการประเมินคุณภาพการศึกษาภายใน ได้ตรวจสอบความสอดคล้องและความถูกต้องจาก รายงานการประเมินตนเอง ประจำปีการศึกษา 2554 กับเอกสารอ้างอิงตามรายงานที่ระบุไว้ ตรวจสอบรายการ ตามบันทึกภาคสนามและจากการตรวจเยี่ยมสภาพจริง รวมถึงสัมภาษณ์ผู้มีส่วนได้ส่วนเสีย เพื่อตรวจสอบความ ถูกต้องและการดำเนินงานจริง

**6. ผลการประเมินรายตัวบ่งชี้ ตามองค์ประกอบคุณภาพ มาตรฐานการอุดมศึกษา และมุมมองด้านการบริหารจัดการ (รายงานตามตาราง ป1 ตาราง ป2 ตาราง ป3 ตาราง ป4 และตาราง ป5)**

คณะกรรมการฯ ได้ประชุมพิจารณาผลการประเมิน เมื่อวันศุกร์ที่ 29 มิถุนายน 2555 แล้วเห็นว่า ศูนย์คอมพิวเตอร์ มหาวิทยาลัยศิลปากร ได้ดำเนินการตามองค์ประกอบคุณภาพการจัดการศึกษา ตามองค์ประกอบที่ 1 (ตัวบ่งชี้ที่ 1.1) องค์ประกอบที่ 7 (ตัวบ่งชี้ที่ 7.1-7.4) องค์ประกอบที่ 8 (ตัวบ่งชี้ที่ 8.1) และองค์ประกอบที่ 9 (ตัวบ่งชี้ที่ 9.1) จำนวนทั้งสิ้น 7 ตัวบ่งชี้ ตามแนวทางของสำนักงานคณะกรรมการการอุดมศึกษา ผลการประเมินตามองค์ประกอบและตัวบ่งชี้ ดังรายละเอียดตามตาราง ป1

ตารางที่ 9 ตาราง ป1 สรุปผลการประเมินรายตัวบ่งชี้ของสำนักงานคณะกรรมการการอุดมศึกษา

ตัวบ่งชี้คุณภาพ	เป้าหมาย	ผลการดำเนินงาน		คะแนนประเมินของ ศูนย์คอมพิวเตอร์	คะแนนประเมิน โดยคณะกรรมการ (เกณฑ์ สกอ.)	หมายเหตุ (เหตุผลของการประเมินที่ ต่างจากที่ระบุใน SAR)
		ตัวตั้ง	ผลลัพธ์ (%)			
		ตัวหาร	หรือสัดส่วน)			
<b>องค์ประกอบที่ 1 ปรัชญา ปณิธาน วัตถุประสงค์ และแผนดำเนินการ</b>						
ตัวบ่งชี้ 1.1 กระบวนการพัฒนาแผน	8	-	6	4	4	
<b>เฉลี่ยองค์ประกอบที่ 1</b>				<b>4.00</b>	<b>4.00</b>	
<b>องค์ประกอบที่ 7 การบริหารและการจัดการ</b>						
ตัวบ่งชี้ 7.1 ภาวะผู้นำของสภาสถาบันและ ผู้บริหารทุกระดับของสถาบัน	6	-	5	3	3	
ตัวบ่งชี้ 7.2 การพัฒนาสถาบันสู่สถาบันเรียนรู้	4	-	5	4	5	เพิ่มผลการดำเนินงาน เกณฑ์ 3
ตัวบ่งชี้ 7.3 ระบบสารสนเทศเพื่อการบริหารและ การตัดสินใจ	5	-	5	5	5	ใช้ผลการประเมินระดับสถาบัน
ตัวบ่งชี้ 7.4 ระบบบริหารความเสี่ยง	6	-	4	3	3	
<b>เฉลี่ยองค์ประกอบที่ 7</b>				<b>3.75</b>	<b>4.00</b>	
<b>องค์ประกอบที่ 8 การเงินและงบประมาณ</b>						
ตัวบ่งชี้ 8.1 ระบบและกลไกการเงินและ งบประมาณ	7	-	6	3	4	เพิ่มผลการดำเนินงาน เกณฑ์ 6 ไม่มีผลการดำเนินงานเกณฑ์ 4
<b>เฉลี่ยองค์ประกอบที่ 8</b>				<b>3.00</b>	<b>4.00</b>	

ตัวบ่งชี้คุณภาพ	เป้าหมาย	ผลการดำเนินงาน		คะแนนประเมินของ ศูนย์คอมพิวเตอร์	คะแนนประเมิน โดยคณะกรรมการ (เกณฑ์ สกอ.)	หมายเหตุ (เหตุผลของการประเมินที่ ต่างจากที่ระบุใน SAR)
		ตัวตั้ง	ผลลัพธ์ (% หรือสัดส่วน)			
		ตัวหาร				
องค์ประกอบที่ 9 ระบบและกลไกการประกันคุณภาพ						
ตัวบ่งชี้ 9.1 ระบบและกลไกการประกันคุณภาพ การศึกษาภายใน	9	-	7	5	4	ไม่ได้เกณฑ์ 5 และ 9
เฉลี่ยองค์ประกอบที่ 9				5.00	4.00	
เฉลี่ยรวมทุกองค์ประกอบ				3.86	4.00	

ตารางที่ 10 ตาราง ป2 ผลการประเมินตามองค์ประกอบคุณภาพ

องค์ประกอบคุณภาพ	คะแนน				ผลการประเมิน	หมายเหตุ
	ปัจจัยนำเข้า (I)	กระบวนการ (P)	ผลผลิตหรือผลลัพธ์ (O)	คะแนนรวม		
					0.00 - 1.50 การดำเนินงานต้องปรับปรุง เร่งด่วน 1.51 - 2.50 การดำเนินงานต้องปรับปรุง 2.51 - 3.50 การดำเนินงานระดับพอใช้ 3.51 - 4.50 การดำเนินงานระดับดี 4.51 - 5.00 การดำเนินงานระดับดีมาก	
องค์ประกอบที่ 1 ปรัชญา ปณิธาน วัตถุประสงค์ และแผนดำเนินการ		4.00		4.00	ดี	
องค์ประกอบที่ 7 การบริหารและการจัดการ		4.00		4.00	ดี	
องค์ประกอบที่ 8 การเงินและงบประมาณ		4.00		4.00	ดี	
องค์ประกอบที่ 9 ระบบและกลไกการประกัน คุณภาพ		4.00		4.00	ดี	
เฉลี่ยรวมทุกตัวบ่งชี้ของทุกองค์ประกอบ		4.00		4.00	ดี	
ผลการประเมิน		ดี		ดี		

ตารางที่ 11 ตาราง ป3 ผลการประเมินตามมาตรฐานการอุดมศึกษา

มาตรฐานอุดมศึกษา	คะแนน				ผลการประเมิน	หมายเหตุ
	ปัจจัยนำเข้า (I)	กระบวนการ (P)	ผลผลิตหรือผลลัพธ์ (O)	คะแนนรวม		
					0.00 - 1.50 การดำเนินงานต้องปรับปรุงเร่งด่วน 1.51 - 2.50 การดำเนินงานต้องปรับปรุง 2.51 - 3.50 การดำเนินงานระดับพอใช้ 3.51 - 4.50 การดำเนินงานระดับดี 4.51 - 5.00 การดำเนินงานระดับดีมาก	
1. มาตรฐานด้านคุณภาพบัณฑิต						
2. มาตรฐานด้านการบริหารจัดการ อุดมศึกษา						
ก. มาตรฐานด้านธรรมาภิบาลของ การบริหารการอุดมศึกษา		3.83		3.83	ดี	
ข. มาตรฐานด้านพันธกิจของการ บริหารการอุดมศึกษา						
3. มาตรฐานด้านการสร้างและพัฒนา สังคมฐานความรู้และสังคมแห่งการเรียนรู้		5.00		5.00	ดีมาก	
เฉลี่ยรวมทุกตัวบ่งชี้ของทุกมาตรฐาน		4.00		4.00	ดี	
ผลการประเมิน		ดี		ดี		

ตารางที่ 12 ตาราง ป4 ผลการประเมินตามมุมมองด้านการบริหารจัดการ

มาตรฐานอุดมศึกษา	คะแนน				ผลการประเมิน	หมายเหตุ
	ปัจจัยนำเข้า (I)	กระบวนการ (P)	ผลผลิตหรือ ผลลัพธ์ (O)	คะแนนรวม		
					0.00 - 1.50 การดำเนินงานต้องปรับปรุงเร่งด่วน 1.51 - 2.50 การดำเนินงานต้องปรับปรุง 2.51 - 3.50 การดำเนินงานระดับพอใช้ 3.51 - 4.50 การดำเนินงานระดับดี 4.51 - 5.00 การดำเนินงานระดับดีมาก	
1. ด้านนักศึกษาและผู้มีส่วนได้ส่วนเสีย						
2. ด้านกระบวนการภายใน		2.71		2.71	พอใช้	
3. ด้านการเงิน		4.00		4.00	ดี	
4. ด้านบุคลากร การเรียนรู้และนวัตกรรม		5.00		5.00	ดีมาก	
เฉลี่ยรวมทุกตัวบ่งชี้ของทุกมุมมอง		4.00		4.00	ดี	
ผลการประเมิน		ดี		ดี		



ตารางที่ 13 ตาราง ป5 ผลการประเมินตามมาตรฐานสถาบันอุดมศึกษา

มาตรฐานสถาบันอุดมศึกษา	คะแนน				ผลการประเมิน	หมายเหตุ
	ปัจจัยนำเข้า (I)	กระบวนการ (P)	ผลผลิตหรือผลลัพธ์ (O)	คะแนนรวม	0.00 - 1.50 การดำเนินงานต้องปรับปรุงเร่งด่วน 1.51 - 2.50 การดำเนินงานต้องปรับปรุง 2.51 - 3.50 การดำเนินงานระดับพอใช้ 3.51 - 4.50 การดำเนินงานระดับดี 4.51 - 5.00 การดำเนินงานระดับดีมาก	
1. มาตรฐานด้านศักยภาพและความพร้อมในการจัดการศึกษา						
(1) ด้านกายภาพ						
(2) ด้านวิชาการ						
(3) ด้านการเงิน		4.00		4.00	ดี	
(4) ด้านการบริหารจัดการ		4.00		4.00	ดีมาก	
เฉลี่ยรวมทุกตัวบ่งชี้ของมาตรฐานที่ 1		4.67		4.67	ดีมาก	
2. มาตรฐานด้านการดำเนินการตามภารกิจของสถาบันอุดมศึกษา						
(1) ด้านการผลิตบัณฑิต						
(2) ด้านการวิจัย						
(3) ด้านการให้บริการทางวิชาการแก่						
(4) ด้านการทำนุบำรุงศิลปและ						
เฉลี่ยรวมทุกตัวบ่งชี้ของมาตรฐานที่ 2						
เฉลี่ยรวมทุกตัวบ่งชี้ของทุกมาตรฐาน		4.00		4.00	ดี	
ผลการประเมิน		ดี		ดี		

## 7.2 จุดแข็ง จุดอ่อนและข้อเสนอแนะของแต่ละองค์ประกอบและมาตรฐาน

### ผลการประเมินในภาพรวมของแต่ละองค์ประกอบคุณภาพ

#### องค์ประกอบที่ 1 ปรัชญา ปณิธาน วัตถุประสงค์ และแผนดำเนินการ

##### ตัวบ่งชี้ที่ 1.1 กระบวนการพัฒนาแผน

###### จุดแข็ง

1. มีการจัดทำแผนยุทธศาสตร์ แผนกลยุทธ์ และแผนปฏิบัติงานประจำปี พร้อมตัวบ่งชี้ที่ชัดเจน และมีการนำเสนอและถ่ายทอดไปสู่หน่วยงานต่างๆ ภายใน

###### จุดอ่อน

1. ไม่มีการประเมินผลการดำเนินงานตามตัวบ่งชี้ของแผนกลยุทธ์  
2. ไม่มีการนำผลการพิจารณาข้อคิดเห็น และข้อเสนอแนะของหน่วยงานไปปรับปรุงแผนกลยุทธ์ และแผนปฏิบัติงานประจำปี

###### ข้อเสนอแนะ

1. ควรมีการประเมินผลแผนยุทธศาสตร์เดิม เพื่อนำผลการประเมินมาปรับปรุงแผนยุทธศาสตร์ใหม่  
2. ควรมีการประเมินผลการดำเนินการตามตัวบ่งชี้ของแผนกลยุทธ์และนำผลการพิจารณาข้อคิดเห็น และข้อเสนอแนะของหน่วยงานไปปรับปรุงแผนกลยุทธ์และแผนปฏิบัติงานประจำปี  
3. ควรนำเรื่องการประกันคุณภาพไปเป็นวาระต่อเนื่องในการประชุมกรรมการประจำศูนย์ คอมพิวเตอร์

#### องค์ประกอบที่ 7 การบริหารและการจัดการ

##### ตัวบ่งชี้ 7.1 ภาวะผู้นำของสภาสถาบันและผู้บริหารทุกระดับของสถาบัน

###### จุดแข็ง

1. มีที่ประชุมผู้บริหารระดับสูงและระดับกลางในการประชุมหารือร่วมกัน

###### จุดอ่อน

1. ยังไม่ได้จัดให้มีการประเมินตนเองของคณะกรรมการประจำศูนย์คอมพิวเตอร์  
2. การประชุมหารือในที่ประชุมหัวหน้าฝ่ายมีลักษณะเป็นการพิจารณาติดตามงานเป็นเรื่อยๆ ไป แต่ยังขาดการติดตามเพื่อให้รายงานความก้าวหน้าการดำเนินงานในเรื่องนั้นๆ อย่างต่อเนื่อง  
3. การประเมินผลการดำเนินงานยังมีไม่มากและไม่ชัดเจน

###### ข้อเสนอแนะ

1. ควรกำหนดปฏิทินการประชุมคณะกรรมการประจำศูนย์คอมพิวเตอร์ไว้เป็นการล่วงหน้า และควรกำหนดวาระการประชุมที่สามารถวางแผนล่วงหน้าได้  
2. ภายหลังจากการประชุม ควรเร่งบันทึกรายงานการประชุม และแจ้งมติที่ประชุมให้ผู้เกี่ยวข้องนำไปปฏิบัติโดยเร็ว เพื่อผลสัมฤทธิ์ในการดำเนินงานต่อไป

3. ผู้บริหารควรให้ความสำคัญในการติดตามและประเมินผลอย่างเป็นทางการและสม่ำเสมอ เพื่อความชัดเจนและรวดเร็วในการนำผลไปปรับปรุง

## **ตัวบ่งชี้ 7.2 การพัฒนาสถาบันสู่สถาบันเรียนรู้**

### จุดแข็ง

1. มีการจัดการความรู้ที่สอดคล้องตามพันธกิจของศูนย์คอมพิวเตอร์ในการกำหนดประเด็นความรู้ที่เป็นประโยชน์ต่อบุคลากรของศูนย์คอมพิวเตอร์และคณะวิชา/หน่วยงาน โดยเฉพาะองค์ความรู้เกี่ยวกับงานปรับปรุงคุณภาพการให้บริการ ICT Service ซึ่งมีการเผยแพร่แนวปฏิบัติที่ดีในวันแลกเปลี่ยนเรียนรู้ของมหาวิทยาลัย (Silpakorn KM Day ครั้งที่ 1)

### จุดอ่อน

1. มีการแต่งตั้งคณะกรรมการจัดการความรู้ของศูนย์คอมพิวเตอร์ แต่ไม่มีพบว่ามีการประชุมหารือร่วมกัน
2. การดำเนินการจัดการความรู้ไม่เป็นไปตามระยะเวลาที่กำหนดไว้ในแผน

### ข้อเสนอแนะ

1. คณะกรรมการจัดการความรู้ของศูนย์คอมพิวเตอร์ควรให้ความสำคัญในการดำเนินงานจัดการความรู้
2. ควรเร่งดำเนินการให้เป็นไปตามแผนจัดการความรู้
3. ศูนย์คอมพิวเตอร์ควรมีการพัฒนาสู่การเป็นองค์กรอัจฉริยะ

## **ตัวบ่งชี้ 7.3 ระบบสารสนเทศเพื่อการบริหารและการตัดสินใจ**

### จุดแข็ง

1. มีระบบสารสนเทศที่เข้าถึงได้ง่าย

### จุดอ่อน

1. ขาดการดำเนินการและประเมินผลแผนแม่บทสารสนเทศและการสื่อสารของมหาวิทยาลัย

### ข้อเสนอแนะ

1. ให้มีการประเมินผลแผนแม่บทเทคโนโลยีสารสนเทศและการสื่อสารของมหาวิทยาลัยและนำผลมาปรับปรุงเพื่อให้เกิดความต่อเนื่อง
2. ให้มีการประเมินผลระบบสารสนเทศอย่างหลากหลายเพิ่มขึ้นจากนักศึกษา และบุคลากร แยกตามส่วนงานของมหาวิทยาลัย
3. มหาวิทยาลัยควรจัดทำและกำหนดแนวทางวิธีการในการจัดสรรงบประมาณเพื่อสนับสนุนการดำเนินงานตามแผนแม่บทเทคโนโลยีสารสนเทศและการสื่อสาร

## ตัวบ่งชี้ 7.4 ระบบบริหารความเสี่ยง

### จุดแข็ง

1. มีระบบและคณะกรรมการบริหารความเสี่ยง

### จุดอ่อน

1. ยังขาดการติดตามผลการดำเนินงานและจัดทำรายงานต่อคณะกรรมการประจำศูนย์คอมพิวเตอร์ อย่างเป็นทางการ จึงทำให้ยังไม่สามารถนำผลประเมินและข้อเสนอแนะมาพัฒนาแผนหรือวิเคราะห์ความเสี่ยงในอนาคต

### ข้อเสนอแนะ

1. ควรจำแนกความเสี่ยงนำมาวิเคราะห์และปรับระบบบริหารความเสี่ยงโดยละเอียดและติดตามผลอย่างต่อเนื่องและน่าจะพัฒนาจำนวนด้านต่างๆ ที่อาจเกิดความเสี่ยงเพิ่มขึ้นในแต่ละปี จากที่กำหนดไว้อย่างน้อย 3 ด้านในปี

## องค์ประกอบที่ 8 การเงินและงบประมาณ

### ตัวบ่งชี้ 8.1 ระบบและกลไกการเงินและงบประมาณ

#### จุดแข็ง

1. มีแผนกลยุทธ์ทางการเงินประจำปีที่สุดคล้องกับกลยุทธ์ในการพัฒนาด้าน IT ของมหาวิทยาลัย และสนับสนุนทรัพยากรด้าน IT ให้แก่บุคลากรของมหาวิทยาลัยอย่างต่อเนื่อง

#### จุดอ่อน

1. ขาดการทำรายงานทางการเงินอย่างเป็นระบบ

#### ข้อเสนอแนะ

1. ดำเนินการประชุมและติดตามผลด้านการเงินและงบประมาณอย่างสม่ำเสมออย่างน้อยปีละ 2 ครั้ง ตามระบบการประกันคุณภาพอย่างเคร่งครัด
2. ควรมีการวิเคราะห์การใช้งบประมาณรายไตรมาสเสนอต่อคณะกรรมการประจำศูนย์คอมพิวเตอร์

## องค์ประกอบที่ 9 ระบบและกลไกการประกันคุณภาพ

### ตัวบ่งชี้ 9.1 ระบบและกลไกการประกันคุณภาพการศึกษาภายใน

#### จุดแข็ง

1. มีระบบการจัดเก็บเอกสารโดยใช้เทคโนโลยีสารสนเทศ ซึ่งทำให้สามารถสืบค้นได้รวดเร็วและสามารถประหยัดทรัพยากร

#### จุดอ่อน

1. ศูนย์คอมพิวเตอร์ไม่มีการจัดทำแผนพัฒนาคุณภาพการศึกษาและกำหนดเป้าหมายการดำเนินงานไว้ล่วงหน้า และการดำเนินการไม่สามารถบรรลุเป้าหมายที่กำหนดไว้ทุกตัวบ่งชี้

### ข้อเสนอแนะ

1. ศูนย์คอมพิวเตอร์ควรมีการดำเนินการจัดทำแผนพัฒนาคุณภาพการศึกษาและกำหนดเป้าหมายการปรับปรุงคุณภาพ และเร่งดำเนินการให้ครบถ้วนตามตัวบ่งชี้
2. ศูนย์คอมพิวเตอร์ควรมีการสร้างเครือข่ายกับหน่วยงานภายนอกอย่างเป็นรูปธรรม

### **ข้อเสนอแนะเพื่อการพัฒนาในภาพรวม**

จัดทำการประเมินผลการบริหารงานของศูนย์คอมพิวเตอร์จากคณะกรรมการประจำศูนย์คอมพิวเตอร์ และผู้อำนวยการนำผลไปปรับปรุงการดำเนินงานอย่างเป็นรูปธรรม โดยจัดให้มีการดำเนินงานอย่างสม่ำเสมอ และจัดเป็นวาระการประชุมเพื่อติดตามผลอย่างต่อเนื่อง

### **ข้อเสนอแนะเพื่อการพัฒนาในระดับมหาวิทยาลัย**

เพื่อให้ศูนย์คอมพิวเตอร์ก้าวสู่องค์กรแห่งการเรียนรู้ และเป็นองค์กรอัจฉริยะ มหาวิทยาลัยควรพิจารณากลยุทธ์การลงทุนในการจัดหาทรัพยากรเครือข่ายและระบบสารสนเทศที่มีประสิทธิภาพ และทันสมัย เพื่อรองรับกับจำนวนนักศึกษาและผู้ใช้งานที่เพิ่มมากขึ้น

**7.3 จุดเด่นใน 4 พันธกิจของสถาบันอุดมศึกษา (การเรียนการสอน การวิจัยและงานสร้างสรรค์ บริการทางวิชาการและทำนุบำรุงศิลปวัฒนธรรม) วิธีปฏิบัติและผลการดำเนินงานที่เป็นแบบอย่างที่ดีหรือนวัตกรรมที่สร้างขึ้น**

ศูนย์คอมพิวเตอร์มีความโดดเด่นในการพัฒนาเทคโนโลยีสารสนเทศและการสื่อสารอย่างต่อเนื่อง

**7.4 ความเห็นและข้อเสนอแนะส่วนสรุปผลการประเมินและทิศทางการพัฒนา ในหัวข้อแนวทางนำผลการประเมินไปวางแผนพัฒนา (โดยพิจารณาจากบทที่ 3 ของรายงานการประเมินตนเอง คือ ส่วนสรุปผลการประเมินและทิศทางการพัฒนา ในหัวข้อ แนวทางนำผลการประเมินไปวางแผนพัฒนา เพื่อให้มหาวิทยาลัยทราบว่าแนวทางดังกล่าวนั้น ตรงกับความเห็นของผู้ประเมินหากผู้ประเมินไม่พบหัวข้อดังกล่าว ให้ผู้ประเมินขอข้อมูลจากหน่วยงาน)**

ศูนย์คอมพิวเตอร์มีภารกิจในการบริการทางวิชาการเป็นอย่างดี ซึ่งอาจเป็นทั้งในรูปแบบการให้บริการแบบสร้างรายได้ให้กับศูนย์คอมพิวเตอร์ และควรจัดให้มีการประเมินคุณภาพในองค์ประกอบที่ 5 การบริการทางวิชาการแก่สังคม

## ภาคผนวก

- คำสั่งมหาวิทยาลัยศิลปากร ที่ 856/2555 เรื่อง แต่งตั้งคณะกรรมการประเมินคุณภาพการศึกษาภายในระดับคณะวิชา / หน่วยงานเทียบเท่า ประจำปีการศึกษา 2554
- กำหนดการประเมินคุณภาพการศึกษาภายใน ศูนย์คอมพิวเตอร์
- รายงานผู้ร่วมให้ข้อมูลการประเมินคุณภาพการศึกษาภายใน ประจำปีการศึกษา 2554



คำสั่งมหาวิทยาลัยศิลปากร

ที่ ๘๕๖/๒๕๕๕

เรื่อง แต่งตั้งคณะกรรมการประเมินคุณภาพการศึกษาภายใน  
ระดับคณะวิชา/หน่วยงานเทียบเท่า ประจำปีการศึกษา ๒๕๕๔

\*\*\*\*\*

เพื่อให้การประเมินคุณภาพการศึกษาภายใน ระดับคณะวิชา/หน่วยงานเทียบเท่า ประจำปีการศึกษา ๒๕๕๔ ดำเนินการไปด้วยความเรียบร้อยและมีประสิทธิภาพ มหาวิทยาลัยจึงแต่งตั้งคณะกรรมการเพื่อประเมินคุณภาพการศึกษาภายใน ปีการศึกษา ๒๕๕๔ ดังมีรายนามและกำหนดวันประเมินคุณภาพฯ ดังต่อไปนี้

๑. คณะจิตรกรรมประติมากรรมและภาพพิมพ์

(วันจันทร์ที่ ๑๘ - วันอังคารที่ ๑๙ มิถุนายน ๒๕๕๕)

ผู้ช่วยศาสตราจารย์สรสรเสริญ	มิลินทสูต	ประธานกรรมการ
รองศาสตราจารย์สิทธิพร	ภิรมย์ริน	กรรมการ
รองศาสตราจารย์ ดร.ศุภกรณ์	ดิษฐพันธุ์	กรรมการ
นางสาวอัปสร	กิจเจริญคำ	กรรมการ
นางสายสมร	สุระแสง	กรรมการและเลขานุการ
นางสาวเพ็ญสุภา	ศรีพรหมทอง	กรรมการและผู้ช่วยเลขานุการ
นางสาวฉัตรระพี	แย้มเกษร	ผู้ประสานงาน
นางสาววีรัตน์	วันดี	ผู้ประสานงาน
นางสาวจรรยารัตน์	คนทน	ผู้ประสานงาน

๒. คณะสถาปัตยกรรมศาสตร์ (วันพุธที่ ๒๗ - วันพฤหัสบดีที่ ๒๘ มิถุนายน ๒๕๕๕)

รองศาสตราจารย์จันทน์	เพชรานนท์	ประธานกรรมการ
ผู้ช่วยศาสตราจารย์ ดร.กังวล	คัชขิมา	กรรมการ
อาจารย์ธนาทร	เจียรกุล	กรรมการ
นางสาวสวาทตรี	ศิลป์ประเสริฐ	กรรมการและเลขานุการ
นางสาวกุลจิรา	น้อยพงษ์	ผู้ประสานงาน

๓. คณะโบราณคดี (วันพฤหัสบดีที่ ๒๘ - วันศุกร์ที่ ๒๙ มิถุนายน ๒๕๕๕)

ผู้ช่วยศาสตราจารย์ชัยณรงค์	อริยะประเสริฐ	ประธานกรรมการ
ผู้ช่วยศาสตราจารย์นฤตย์	นัมสมบุญ	กรรมการ
ดร.ฉวีวรรณ	หลิมวัฒนา	กรรมการ
นางสาวนิศาตร์ตัน	เวชประพันธ์	กรรมการและเลขานุการ
นางสาวพนิดา	จิรวงษ์โรจน์	ผู้ประสานงาน

4. คณะตรียางคศาสตร์ (วันจันทร์ที่ 25 – วันอังคารที่ 26 มิถุนายน 2555)

ผู้ช่วยศาสตราจารย์สรเสริญ	มิลินทสุด	ประธานกรรมการ
อาจารย์ธนาทร	เจียรกุล	กรรมการ
นางสาวภัทราพันธ์	หรรุ่งรักวิทย์	กรรมการ
นางสาวสาวิตตรี	ศิลปะเสริญ	กรรมการและเลขานุการ
นางสาวจิราวรรณ	งานทอง	กรรมการและผู้ช่วยเลขานุการ
นางสาวลลวรรณ	เปรมประเสริฐ	ผู้ประสานงาน

5. คณะอักษรศาสตร์ (วันอังคารที่ 3 – วันพุธที่ 4 มิถุนายน 2555)

ผู้ช่วยศาสตราจารย์มุกดา	ลิปลับ	ประธานกรรมการ
รองศาสตราจารย์ศิริภัทรา	เหมือนมาลัย	กรรมการ
ภญ.รองศาสตราจารย์ ดร.อวยพร	อภิรักษ์อร่ามวง	กรรมการ
นางสาวสาวิตตรี	ศิลปะเสริญ	กรรมการและเลขานุการ
นายกฤษดา	ไพรวรรณ	ผู้ประสานงาน

6. คณะศึกษาศาสตร์ (วันจันทร์ที่ 25 – วันอังคารที่ 26 มิถุนายน 2555)

รองศาสตราจารย์ ดร.สมสรร	วงศ์อยู่น้อย	ประธานกรรมการ
รองศาสตราจารย์ ดร.ชวนชม	ชินะดังกูร	กรรมการ
อาจารย์รุ่งธิวา	ชลิบเงิน	กรรมการ
นางสาวนิศารัตน์	เวชประพันธ์	กรรมการและเลขานุการ
นางสาวเพ็ญสุภา	ศรีพรหมทอง	กรรมการและผู้ช่วยเลขานุการ
นางสาววรรณภา	แสงวัฒนะกุล	ผู้ประสานงาน

7. คณะวิทยาศาสตร์ (วันพฤหัสบดีที่ 21 – วันศุกร์ที่ 22 มิถุนายน 2555)

รองศาสตราจารย์ ดร.มณีปิ่น	พรหมสุทธิรักษ์	ประธานกรรมการ
อาจารย์ธนาทร	เจียรกุล	กรรมการ
ภญ.รองศาสตราจารย์ ดร.อวยพร	อภิรักษ์อร่ามวง	กรรมการ
นางสาวสาวิตตรี	ศิลปะเสริญ	กรรมการและเลขานุการ
นางสาวจิตรรดี	ตันติคชาภรณ์	ผู้ประสานงาน

8. คณะเภสัชศาสตร์ (วันพฤหัสบดีที่ 28 – วันศุกร์ที่ 29 มิถุนายน 2555)

รองศาสตราจารย์สุรพล	นาคะพินธุ	ประธานกรรมการ
เภสัชกร ศ.(พิเศษ) ดร.จอมจัน	จันทร์สกุล	กรรมการ
ผู้ช่วยศาสตราจารย์ ดร.จรุงแสง	ลักษณะบุญส่ง	กรรมการ
นางสาวเพ็ญสุภา	ศรีพรหมทอง	กรรมการและเลขานุการ
เภสัชกร ผู้ช่วยศาสตราจารย์ ดร.สาธิต	นิรัตติย	ผู้ประสานงาน



9. คณะวิศวกรรมศาสตร์และเทคโนโลยีอุตสาหกรรม (วันศุกร์ที่ 22 – วันเสาร์ที่ 23 มิถุนายน 2555)

รองศาสตราจารย์เพ็ญรัตน์	หงษ์วิทยากร	ประธานกรรมการ
รองศาสตราจารย์สุรพล	นาถะพินธุ	กรรมการ
ผู้ช่วยศาสตราจารย์ ดร.เอกพันธ์	บางยี่ขัน	กรรมการ
นางสายสมร	สุระแสง	กรรมการและเลขานุการ
นางสาวจิราวรรณ	จันทอง	กรรมการและผู้ช่วยเลขานุการ
อาจารย์ ดร.สินธุ์วัฒน์	ฤทธิธรรม	ผู้ประสานงาน

10. คณะสัตวศาสตร์และเทคโนโลยีการเกษตร (วันจันทร์ที่ 25 – วันอังคารที่ 26 มิถุนายน 2555)

ผู้ช่วยศาสตราจารย์ประมวล	แซ่ไคว้	ประธานกรรมการ
ผู้ช่วยศาสตราจารย์ ดร.วราภัสร์	พากเพียรกิจวัฒนา	กรรมการ
ผู้ช่วยศาสตราจารย์ ดร.สุธาสินี	ผลวัฒน์	กรรมการ
นางสายสมร	สุระแสง	กรรมการและเลขานุการ
อาจารย์ทวีศักดิ์	เดชะเกรียงไกร	ผู้ประสานงาน

11. คณะเทคโนโลยีสารสนเทศและการสื่อสาร (วันพฤหัสบดีที่ 21 – วันศุกร์ที่ 22 มิถุนายน 2555)

ภญ.รองศาสตราจารย์ ดร.เกษร	จันทร์ศิริ	ประธานกรรมการ
ผู้ช่วยศาสตราจารย์ ดร.อรอนงค์	ผิวนิล	กรรมการ
นางสาวอัปสร	กิจเจริญคำ	กรรมการ
นางสาวอัญชญา	คล่องไชยชน	กรรมการและเลขานุการ
นางสาวภัทราพันธ์	หรรษ์รักวิทย์	ผู้ประสานงาน

12. คณะวิทยาการจัดการ (วันพฤหัสบดีที่ 5 – วันศุกร์ที่ 6 มิถุนายน 2555)

รองศาสตราจารย์สุรพล	นาถะพินธุ	ประธานกรรมการ
รองศาสตราจารย์เกรียงศักดิ์	ปัทมเรขา	กรรมการ
รองศาสตราจารย์ ดร.ปพฤกษ์	อุตสาหกรรมวณิชกิจ	กรรมการ
ภญ.รองศาสตราจารย์ ดร.เกษร	จันทร์ศิริ	กรรมการ
รองศาสตราจารย์มานะ	กาญจนมณีเสถียร	กรรมการ
นางสาวอัญชญา	คล่องไชยชน	กรรมการและเลขานุการ
นางสาววรรณช	พุ่มเรือง	กรรมการและผู้ช่วยเลขานุการ
นางสุภาคินี	วิชัยโชติ	ผู้ประสานงาน
นายอาทิตย์	เจนวิถีสุข	ผู้ประสานงาน

13. วิทยาลัยนานาชาติ (วันอังคารที่ 3 – วันพุธที่ 4 กรกฎาคม 2555)

รองศาสตราจารย์สุรพล	นาถะพินธุ	ประธานกรรมการ
ผู้ช่วยศาสตราจารย์ ดร.จรงค์แสง	ลักษณะบุญส่ง	กรรมการ
รองศาสตราจารย์ ดร.วศิน	อังกพัฒน์กุล	กรรมการ
นางสาวนิศารัตน์	เวชประพันธ์	กรรมการและเลขานุการ
อาจารย์อมรา	วีระวัฒน์	ผู้ประสานงาน

14. บัณฑิตวิทยาลัย (วันพุธที่ 27 มิถุนายน 2555)

รองศาสตราจารย์สุรพล	นาถะพินธุ	ประธานกรรมการ
รองศาสตราจารย์ ดร.สมใจ	พุทธาพิทักษ์ผล	กรรมการ
ภญ.รองศาสตราจารย์ ดร.เกษร	จันทร์ศิริ	กรรมการ
นางสาวนิศารัตน์	เวชประพันธ์	กรรมการและเลขานุการ
นางสาวอรุณ	บัวจิ้น	ผู้ประสานงาน

15. สำนักงานอธิการบดี (วันศุกร์ที่ 15 มิถุนายน 2555)

ผู้ช่วยศาสตราจารย์ ดร.นรงค์	ฉิมพาลี	ประธานกรรมการ
ผู้ช่วยศาสตราจารย์ ดร.เกศินี	ประทุมสุวรรณ	กรรมการ
อาจารย์ธนาทร	เจียรกุล	กรรมการ
นางศิริวิษ	ดโนทัย	กรรมการ
นางสาวอัญชนา	คลองไชยชน	กรรมการและเลขานุการ
นางสาวอัปสร	กิจเจริญค้า	ผู้ประสานงาน

16. หอศิลป์มหาวิทยาลัยศิลปากร (วันอังคารที่ 19 มิถุนายน 2555)

รองศาสตราจารย์สุรพล	นาถะพินธุ	ประธานกรรมการ
ผู้ช่วยศาสตราจารย์ ดร.สุธาสินี	ผลวัฒน์	กรรมการ
รองศาสตราจารย์จันทน์	เพชรานนท์	กรรมการ
นางสาวนิศารัตน์	เวชประพันธ์	กรรมการและเลขานุการ
นายสรารัฐ	ทับทอง	ผู้ประสานงาน

17. สำนักหอสมุดกลาง (วันอังคารที่ 26 มิถุนายน 2555)

รองศาสตราจารย์สุรพล	นาถะพินธุ	ประธานกรรมการ
ภญ.รองศาสตราจารย์ ดร.อวยพร	อภิรักษ์อร่ามวง	กรรมการ
รองศาสตราจารย์ ดร.ธนิก	เลิศชาญฤทธิ	กรรมการ
นางสาวฉวีวรรณ	สวัสดิ์	กรรมการ
นางสาวอัญชนา	คลองไชยชน	กรรมการและเลขานุการ
นายสมภพ	สุขดี	ผู้ประสานงาน

18. ศูนย์คอมพิวเตอร์ (วันศุกร์ที่ 29 มิถุนายน 2555)

อาจารย์เสรี	ชินนอม	ประธานกรรมการ
ผู้ช่วยศาสตราจารย์วัฒน์พันธุ์	ครุฑะเสน	กรรมการ
นางสาวอัปสร	กิจเจริญค้า	กรรมการ
นางสาวสวาทิตรี	ศิลปประเสริฐ	กรรมการและเลขานุการ
นางสาวบุญมี	ตระกูลชัยศรี	ผู้ประสานงาน

19. สถาบันวิจัยและพัฒนา (วันจันทร์ที่ 2 กรกฎาคม 2555)

ผู้ช่วยศาสตราจารย์ ดร.สมถวิล	จริตควร	ประธานกรรมการ
ผู้ช่วยศาสตราจารย์ ดร.จรุงแสง	ลักษณะบุญส่ง	กรรมการ
ผู้ช่วยศาสตราจารย์ ดร.วันชัย	สุทธะนันท์	กรรมการ
นางสาวนิศารัตน์	เวชประพันธ์	กรรมการและเลขานุการ
นางสาววัชรีย์	น้อยพิทักษ์	ผู้ประสานงาน

โดยให้คณะกรรมการมีหน้าที่

1. ประเมินคุณภาพการศึกษาภายใน ให้แล้วเสร็จภายในระยะเวลาที่กำหนด
2. ส่งรายงานผลการประเมินคุณภาพการศึกษาภายใน ภายในวันที่ 13 กรกฎาคม 2555 เพื่อนำเข้าสู่ที่ประชุมคณะกรรมการประกันคุณภาพการศึกษา และที่ประชุมคณบดีเพื่อพิจารณา

สั่ง ณ วันที่ 11 มิถุนายน พ.ศ. 2555



(นายภราเดช พยัทธิเชียร)

รักษาราชการแทนอธิการบดีมหาวิทยาลัยศิลปากร

กำหนดการ ตรวจประเมินคุณภาพภายใน ปีการศึกษา ๒๕๕๔  
ศูนย์คอมพิวเตอร์ มหาวิทยาลัยศิลปากร  
รายงานช่วงปีการศึกษา ๒๕๕๔ (ระหว่างวันที่ ๑ มิถุนายน ๒๕๕๔ ถึง ๓๑ พฤษภาคม ๒๕๕๕)  
และปีงบประมาณ ๒๕๕๔ (ระหว่างวันที่ ๑ ตุลาคม ๒๕๕๓ ถึง ๓๐ กันยายน ๒๕๕๔)

วันศุกร์ที่ ๒๙ มิถุนายน ๒๕๕๕  
ห้องประชุมชั้น ๔ ศูนย์คอมพิวเตอร์ มหาวิทยาลัยศิลปากร

- ๐๘.๓๐-๐๙.๐๐ น. คณะกรรมการประเมินคุณภาพการศึกษาภายใน ศูนย์คอมพิวเตอร์ ประชุมร่วมกัน
- ๐๙.๐๐-๐๙.๓๐ น. ผู้อำนวยการศูนย์คอมพิวเตอร์รายงานผลการดำเนินงานประจำปีการศึกษา ๒๕๕๔
- ๐๙.๓๐-๑๒.๐๐ น. คณะกรรมการประเมินคุณภาพการศึกษาภายใน ศูนย์คอมพิวเตอร์ ตรวจสอบเอกสารหลักฐานและสัมภาษณ์
- ๑๒.๐๐-๑๓.๓๐ น. รับประทานอาหารกลางวัน
- ๑๓.๓๐-๑๕.๐๐ น. คณะกรรมการประเมินคุณภาพการศึกษาภายใน ศูนย์คอมพิวเตอร์ ตรวจสอบเยี่ยมฝ่ายต่างๆ
- ๑๕.๐๐-๑๖.๓๐ น. - คณะกรรมการประเมินคุณภาพการศึกษาภายใน ศูนย์คอมพิวเตอร์  
- สรุปผลการประเมินคุณภาพ  
- คณะกรรมการนำเสนอผลการประเมิน(ด้วยวาจา)
- ๑๖.๓๐ น. ปิดการประเมินคุณภาพการศึกษาภายใน ศูนย์คอมพิวเตอร์ ประจำปีการศึกษา ๒๕๕๔

รายนามผู้ร่วมให้ข้อมูลการประเมินคุณภาพการศึกษาภายใน ประจำปีการศึกษา 2554  
ศูนย์คอมพิวเตอร์ มหาวิทยาลัยศิลปากร

1. นางสาวปภาดา เบญญาธรรมนิตย์
2. นางสาวบุญมี ตระกูลชัยศรี
3. นายณรงค์วิทย์ ทักษานนุตรียกุล
4. นายชนิสร อีระชาติ
5. นางสาวสิริการ สุรวงษ์ไพบูลย์