



รายงานผลการประเมินคุณภาพการศึกษาภายใน
ประจำปีการศึกษา 2554
(วันที่ 1 มิถุนายน 2554 ถึง 31 พฤษภาคม 2555)

สถาบันวิจัยและพัฒนา มหาวิทยาลัยศิลปากร
ประเมินเมื่อวันที่ 2 กรกฎาคม พ.ศ.2555

โดย
คณะกรรมการประเมินคุณภาพการศึกษาภายใน

คำนำ

รายงานผลการประเมินคุณภาพการศึกษาภายในของสถาบันวิจัยและพัฒนา มหาวิทยาลัยศิลปากร ประจำปีการศึกษา 2554 ฉบับนี้ จัดทำขึ้นโดยคณะกรรมการประเมินคุณภาพการศึกษาภายใน มหาวิทยาลัยศิลปากร

เพื่อให้การประกันคุณภาพการศึกษาภายในของสถาบันวิจัยและพัฒนา มหาวิทยาลัยศิลปากร ดำเนินการไปอย่างต่อเนื่อง คณะกรรมการฯ จึงขอเสนอผลการประเมินคุณภาพการศึกษาภายใน ซึ่งประกอบด้วย ผลการประเมินรายตัวบ่งชี้ของสำนักงานคณะกรรมการการอุดมศึกษา ผลการประเมินตามองค์ประกอบคุณภาพ และผลการประเมินตามมาตรฐานการอุดมศึกษา ผลการประเมินตามมุมมองด้านการบริหารจัดการ ผลการประเมินตามมาตรฐานสถาบันอุดมศึกษา รวมทั้งจุดแข็ง จุดอ่อน ข้อเสนอแนะ และแนวทางการพัฒนาการดำเนินการของสถาบันวิจัยและพัฒนา มหาวิทยาลัยศิลปากร ต่อไป

คณะกรรมการประเมินคุณภาพภายใน
สถาบันวิจัยและพัฒนา มหาวิทยาลัยศิลปากร
ประจำปีการศึกษา 2554

สารบัญ

	หน้า
1. บทสรุปผู้บริหาร	1
2. วิทยานิพนธ์คณะกรรมการประเมินคุณภาพภายใน	2
3. บทนำ	3
ประวัติความเป็นมา	3
ปณิธาน วิสัยทัศน์ วัตถุประสงค์ และพันธกิจ	4
โครงสร้างองค์กรและโครงสร้างการบริหาร	5
บุคลากร	5
การสนับสนุนด้านงานวิจัยและงานสร้างสรรค์	6
การบริการทางวิชาการแก่ชุมชน	12
งบประมาณ	14
อาคารสถานที่	17
4. วัตถุประสงค์ในการประเมิน	17
5. วิธีการประเมิน	18
การเตรียมการและวางแผนก่อนตรวจเยี่ยม	18
การดำเนินการระหว่างการตรวจเยี่ยม	18
การดำเนินการหลังการตรวจเยี่ยม	18
วิธีการตรวจสอบความถูกต้องน่าเชื่อถือของข้อมูล	18
6. ผลการประเมินรายตัวบ่งชี้ (รายงานตามตาราง ป.1)	18
ตาราง ป. 1 สรุปผลการประเมินรายตัวบ่งชี้ของสำนักงานคณะกรรมการการอุดมศึกษา	19
ตาราง ป. 2 ผลการประเมินตามองค์ประกอบคุณภาพ	23
ตาราง ป. 3 ผลการประเมินตามมาตรฐานการอุดมศึกษา	24
ตาราง ป.4 ผลการประเมินตามมุมมองด้านการบริหารจัดการ	25
ตาราง ป. 5 ผลการประเมินตามมาตรฐานสถาบันอุดมศึกษา	26
7. จุดแข็ง จุดอ่อนและข้อเสนอแนะของแต่ละองค์ประกอบและมาตรฐาน	27
ภาคผนวก	
คำสั่งมหาวิทยาลัยศิลปากร ที่ 856/2555 เรื่อง แต่งตั้งคณะกรรมการประเมินคุณภาพ	
การศึกษาภายในระดับคณะวิชา / หน่วยงานเทียบเท่า ประจำปีการศึกษา 2554	
กำหนดการประเมินคุณภาพการศึกษาภายใน สถาบันวิจัยและพัฒนา	
รายนามผู้ร่วมให้ข้อมูลการประเมินคุณภาพการศึกษาภายใน ประจำปีการศึกษา 2554	

สารบัญตาราง

	หน้า
<u>ตารางที่ 1</u> จำนวนบุคลากรสายสนับสนุนจำแนกตามตำแหน่งและประเภท	6
<u>ตารางที่ 2</u> จำนวนเงินสนับสนุนงานวิจัยและงานสร้างสรรค์ที่สถาบันวิจัยและพัฒนาจัดสรร จำแนกตามปีงบประมาณ	7
<u>ตารางที่ 3</u> รางวัลผลงานวิจัยดีเด่นและดี ในปี พ.ศ. 2554-2555	8
<u>ตารางที่ 4</u> โครงการ / กิจกรรม การบริการทางวิชาการแก่สังคม ชุมชน	12
<u>ตารางที่ 5</u> งบประมาณรายจ่ายที่ได้รับการจัดสรรจำแนกตามประเภทของแหล่งงบประมาณ	14
<u>ตารางที่ 6</u> รายรับ-รายจ่าย จากงบประมาณแผ่นดิน ประจำปีงบประมาณ พ.ศ. 2554 จำแนก ตามหมวดรายจ่าย	15
<u>ตารางที่ 7</u> รายรับ-รายจ่าย จากงบประมาณรายแผ่นดิน ประจำปีงบประมาณ 2554 จำแนก ตามงาน	15
<u>ตารางที่ 8</u> รายรับ-รายจ่ายงบประมาณรายจ่ายจากเงินรายได้ ประจำปีงบประมาณ พ.ศ. 2554 จำแนกตามหมวดรายจ่าย	16
<u>ตารางที่ 9</u> รายรับ-รายจ่าย งบประมาณรายจ่ายจากเงินงบรายได้ ประจำปีงบประมาณ 2554 จำแนกตามงาน	16
<u>ตารางที่ 10</u> ข้อมูลอาคารสถานที่แสดงพื้นที่ใช้สอยของสถาบันวิจัยและพัฒนา	17
<u>ตารางที่ 11</u> ตาราง ป1 สรุปผลการประเมินรายตัวบ่งชี้ของสำนักงานคณะกรรมการการ อุดมศึกษา	19
<u>ตารางที่ 12</u> ตาราง ป2 ผลการประเมินตามองค์ประกอบคุณภาพ	23
<u>ตารางที่ 13</u> ตาราง ป3 ผลการประเมินตามมาตรฐานการอุดมศึกษา	24
<u>ตารางที่ 14</u> ตาราง ป4 ผลการประเมินตามมุมมองด้านการบริหารจัดการ	25
<u>ตารางที่ 15</u> ตาราง ป5 ผลการประเมินตามมาตรฐานสถาบันอุดมศึกษา	26

รายงานผลการประเมินคุณภาพการศึกษาภายใน ประจำปีการศึกษา 2554

สถาบันวิจัยและพัฒนา มหาวิทยาลัยศิลปากร

1. บทสรุปผู้บริหาร

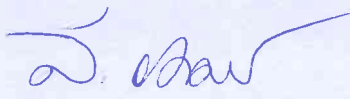
คณะกรรมการการประเมินคุณภาพการศึกษาภายในสถาบันวิจัยและพัฒนา มหาวิทยาลัยศิลปากร ได้ดำเนินการประเมินคุณภาพการศึกษาภายใน ประจำปีการศึกษา 2554 ในวันจันทร์ที่ 2 กรกฎาคม 2555 ตามเกณฑ์คู่มือการประกันคุณภาพการศึกษาภายในสถานศึกษา ระดับอุดมศึกษา พ.ศ. 2553 ตามมาตรฐานของ สำนักงานคณะกรรมการการอุดมศึกษา (สกอ.) จำนวน 7 องค์กรประกอบ รวมทั้งสิ้น 11 ตัวบ่งชี้ ผลจากการประเมินคุณภาพการศึกษาภายใน มีภาพรวมอยู่ในระดับ ดีมาก ได้คะแนน 4.55 โดยรายละเอียดในแต่ละองค์ประกอบดังนี้

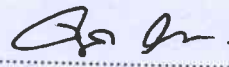
องค์ประกอบ	คะแนนเฉลี่ย	ผลการประเมิน
องค์ประกอบที่ 1 ปรัชญา ปณิธาน วัตถุประสงค์ และแผนการดำเนินการ	5.00	ดีมาก
องค์ประกอบที่ 2 การผลิตบัณฑิต	3.00	พอใช้
องค์ประกอบที่ 4 การวิจัย	5.00	ดีมาก
องค์ประกอบที่ 5 การบริการทางวิชาการแก่สังคม	5.00	ดีมาก
องค์ประกอบที่ 7 การบริหารและการจัดการ	4.50	ดี
องค์ประกอบที่ 8 การเงินและงบประมาณ	5.00	ดีมาก
องค์ประกอบที่ 9 ระบบและกลไกการประกันคุณภาพ	4.00	ดี
เฉลี่ย 7 องค์ประกอบ 11 ตัวบ่งชี้	4.55	ดีมาก

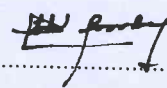
คณะกรรมการหวังเป็นอย่างยิ่งว่า รายงานผลการประเมินฉบับนี้จะเป็นประโยชน์ต่อการพัฒนาคุณภาพการดำเนินงานตามภารกิจให้บรรลุตามปณิธานของสถาบันวิจัยและพัฒนา มหาวิทยาลัยศิลปากร ต่อไป


คณะกรรมการประเมินคุณภาพการศึกษาภายใน
สถาบันวิจัยและพัฒนา มหาวิทยาลัยศิลปากร

2. รายนามคณะกรรมการประเมินคุณภาพการศึกษาภายใน ประจำปีการศึกษา 2554
สถาบันวิจัยและพัฒนา มหาวิทยาลัยศิลปากร

ลงนาม..........ประธานกรรมการ
(ผู้ช่วยศาสตราจารย์ ดร.สมถวิล จิตตวร)

ลงนาม..........กรรมการ
(ผู้ช่วยศาสตราจารย์ ดร.จรุงแสง ลักษณะบุญสง)

ลงนาม..........กรรมการ
(ผู้ช่วยศาสตราจารย์ ดร.วันชัย สุทธะนันท์)

ลงนาม..........กรรมการและเลขานุการ
(นางสาวนิตาร์ตน์ เวชประพันธ์)

3. บทนำ

3.1 ชื่อหน่วยงานและมหาวิทยาลัยที่ได้รับการประเมิน

สถาบันวิจัยและพัฒนา มหาวิทยาลัยศิลปากร

3.2 รอบการประเมินผลการดำเนินงาน

ประจำปีการศึกษา 2554 (วันที่ 1 มิถุนายน 2554 – 31 พฤษภาคม 2555)

3.3 วัน เดือน ปี ที่ประเมินคุณภาพการศึกษาภายใน

วันจันทร์ที่ 2 กรกฎาคม 2555

3.4 ประวัติความเป็นมาและข้อมูลทั่วไปเกี่ยวกับสถาบันวิจัยและพัฒนา มหาวิทยาลัยศิลปากร

3.4.1 ประวัติความเป็นมา

สถาบันวิจัยและพัฒนา มหาวิทยาลัยศิลปากร เดิมชื่อ “โครงการสถาบันวิจัยมนุษยศาสตร์และสังคมศาสตร์” ตั้งขึ้นเมื่อปี พ.ศ. 2520 เพื่อเป็นหน่วยงานกลางในการดำเนินการและประสานงานด้านการวิจัย ต่อมาในปี พ.ศ. 2521 ได้เปลี่ยนชื่อโครงการเป็น “โครงการจัดตั้งศูนย์วิจัย” เพื่อขยายขอบข่ายงานให้ครอบคลุมทุกสาขาวิชาในมหาวิทยาลัย และในปี พ.ศ. 2526 ได้กำหนดแนวทางการวิจัยเพื่อมุ่งเน้นให้ความสำคัญกับภูมิภาคตะวันตก 8 จังหวัด ซึ่งประกอบด้วย นครปฐม สมุทรสาคร กาญจนบุรี เพชรบุรี ประจวบคีรีขันธ์ สมุทรสงคราม ราชบุรี และสุพรรณบุรี

สถาบันวิจัยและพัฒนาจัดตั้งขึ้นอย่างเป็นทางการเมื่อปี พ.ศ.2534 เป็นหน่วยงานที่มีฐานะเทียบเท่าคณะวิชาในมหาวิทยาลัยศิลปากร ทำหน้าที่เป็นศูนย์กลางการบริหารและประสานงานด้านการวิจัยพื้นฐานและการวิจัยประยุกต์ ให้คำปรึกษาจัดหาและบริการข้อมูลด้านการวิจัยและพัฒนา ปัจจุบันสถาบันวิจัยและพัฒนา ได้ปรับปรุง เปลี่ยนแปลง การปฏิบัติงานให้สอดคล้องกับความต้องการและสภาพแวดล้อมของมหาวิทยาลัยและสังคมส่วนรวมมากขึ้น โดยขยายขอบเขตของการวิจัย ซึ่งเดิมเน้นวิจัยและพัฒนาในพื้นที่ภูมิภาคตะวันตก มุ่งสู่การวิจัย พื้นฐาน (Basic Research) และการวิจัยประยุกต์ (Applied Research) เพื่อสร้างองค์ความรู้ทั้งส่วนที่เป็นท้องถิ่น สังคม วัฒนธรรมไทยและสากล ทั้งประยุกต์องค์ความรู้สู่การปฏิบัติพัฒนา ให้แก่ ท้องถิ่น สังคมไทย และสากลเช่นกัน ทั้งนี้ เพราะสภาพของมหาวิทยาลัยศิลปากรเป็นมหาวิทยาลัยที่มุ่งตอบสนองสังคมทุก ๆ ส่วนของประเทศและต้องก้าวหน้าไปพร้อม ๆ กับสถาบันอุดมศึกษานานาชาติ

3.4.2 ปณิธาน วิสัยทัศน์ วัตถุประสงค์ และพันธกิจ

ปณิธาน “ส่งเสริมการสร้างและเผยแพร่องค์ความรู้”

วิสัยทัศน์ “มุ่งสร้างสังคมวิจัย สร้างสรรค์ และองค์กรแห่งการเรียนรู้”

วัตถุประสงค์

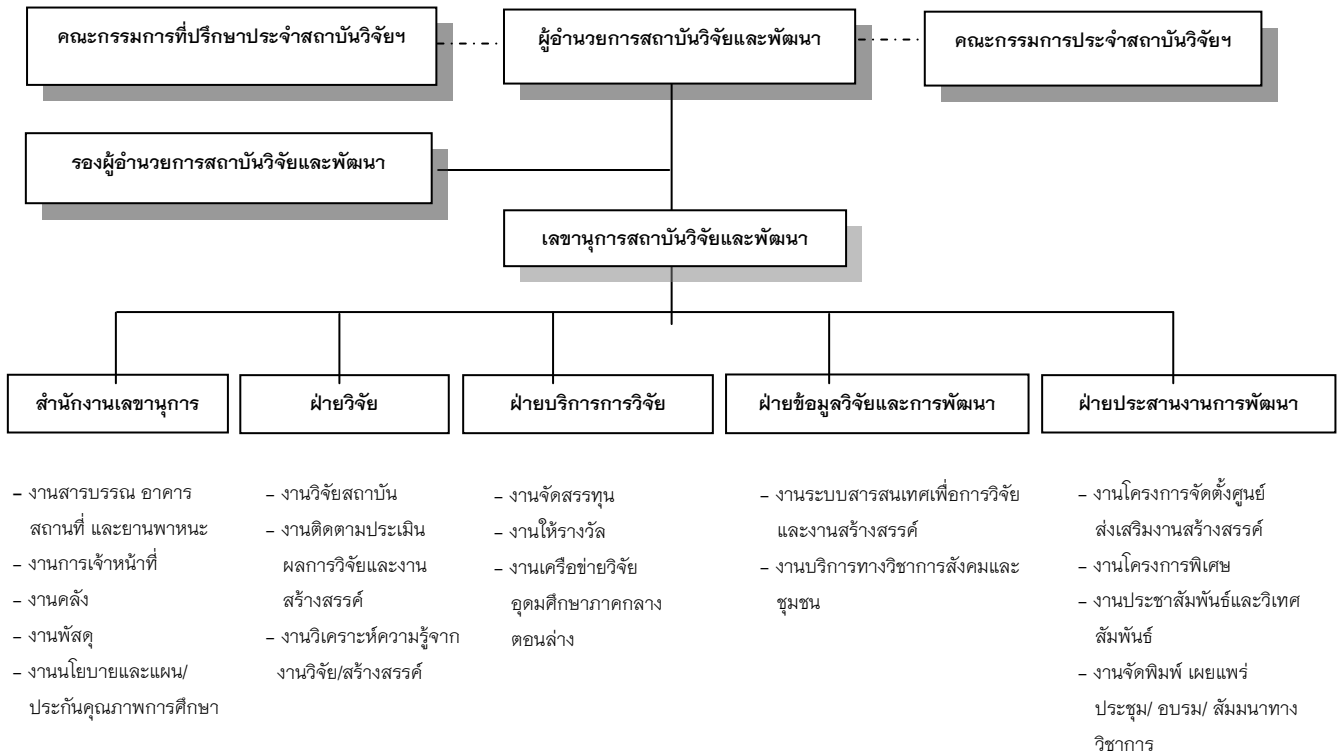
1. เพื่อส่งเสริมและสนับสนุนให้คณาจารย์และนักวิชาการของมหาวิทยาลัยทำการวิจัยพื้นฐาน สร้างและพัฒนาองค์ความรู้ในสาขาวิชาต่าง ๆ เพื่อความเข้มแข็ง และเป็นเลิศทางวิชาการ
2. เพื่อส่งเสริมและสนับสนุนให้คณาจารย์และนักวิชาการของมหาวิทยาลัยทำการวิจัยประยุกต์วิชาการสู่การปฏิบัติ พัฒนาระบบการปฏิบัติงาน พัฒนาเทคโนโลยีและสร้างสรรค์สิ่งที่มีคุณค่าแก่สังคม
3. เพื่อส่งเสริมและสนับสนุนให้คณาจารย์นำผลของการวิจัยมาใช้นสอนนักศึกษา
4. เพื่อส่งเสริมและสนับสนุนให้เกิดความร่วมมือกับบุคลากรของสถาบันอุดมศึกษาในภูมิภาคตะวันตกทำวิจัยและพัฒนาและเป็นศูนย์บริการข้อมูลเพื่อการวิจัยและพัฒนาในเขตภูมิภาคตะวันตก
5. ส่งเสริมสนับสนุนการทำวิจัยร่วมกันระหว่างบุคลากรทั้งภายในและภายนอกมหาวิทยาลัยทั้งในระดับชาติและนานาชาติ
6. ส่งเสริม สนับสนุนการเผยแพร่ผลงานวิจัย และฝึกอบรมการนำผลการวิจัยไปใช้สู่สาธารณะเพื่อประโยชน์ทางวิชาการและการพัฒนาที่มีคุณภาพแก่นุชนุชย์และสังคม

พันธกิจ

1. กำหนดระบบและกลไกที่สอดคล้องกับยุทธศาสตร์ นโยบาย การวิจัย / การสร้างสรรค์ของมหาวิทยาลัย
2. ศูนย์กลางการบริหารจัดการงานวิจัย / งานสร้างสรรค์
3. ส่งเสริมและพัฒนา นักวิจัยรุ่นใหม่ และเสริมสร้างจรรยาบรรณแก่นักวิจัย
4. พัฒนาระบบสารสนเทศเพื่อการวิจัย / การสร้างสรรค์
5. สนับสนุนการดำเนินงานเครือข่าย เพื่อพัฒนาโครงการวิจัยเชิงบูรณาการ
6. เผยแพร่องค์ความรู้จากผลงานวิจัย / งานสร้างสรรค์สู่ท้องถิ่น ชุมชน สังคม และนานาชาติ
7. พัฒนาระบบบริหารจัดการองค์กรอย่างมีประสิทธิภาพและโปร่งใส

3.4.3 โครงสร้างองค์กรและโครงสร้างการบริหาร

แผนภูมิที่ 1 โครงสร้างการบริหารงานและการแบ่งส่วนราชการสถาบันวิจัยและพัฒนา



หมายเหตุ - มติที่ประชุมคณะที่ปรึกษาและคณะกรรมการประจำสถาบันวิจัยและพัฒนา ครั้งที่ 9/2553 วันพุธที่ 22 ธันวาคม พ.ศ. 2553
 - มติที่ประชุมบุคลากรประจำสถาบันวิจัยและพัฒนา ครั้งที่ 1/2554 วันจันทร์ที่ 7 กุมภาพันธ์ พ.ศ. 2554

3.4.4 บุคลากร

สถาบันวิจัยและพัฒนา มีจำนวนบุคลากรรวม 17 คน จำแนกเป็นบุคลากรสายสนับสนุนที่เป็นข้าราชการพลเรือนในสถาบันอุดมศึกษา ประเภทวิชาชีพเฉพาะหรือเชี่ยวชาญเฉพาะ 8 คน พนักงานราชการ 2 คน ลูกจ้างประจำ 1 คน ลูกจ้างชั่วคราว 6 คน ดังรายละเอียดในตารางที่ 1

ตารางที่ 1 จำนวนบุคลากรสายสนับสนุนจำแนกตามตำแหน่งและประเภท

ตำแหน่ง	ข้าราชการพลเรือนในสถาบันอุดมศึกษา		พนักงานราชการ	ลูกจ้างประจำ	ลูกจ้างชั่วคราว	วุฒิการศึกษาสูงสุด	รวม
	ประเภทวิชาชีพเฉพาะหรือเชี่ยวชาญเฉพาะ	ประเภททั่วไป					
นักวิจัยเชี่ยวชาญ	1	-	-	-	-	ป.โท	1
นักวิจัยชำนาญการ	2	-	-	-	-	ป.โท	2
นักเอกสารสนเทศชำนาญการ	1	-	-	-	-	ป.โท	1
นักวิชาการการเงินและบัญชีชำนาญการพิเศษ	1	-	-	-	-	ป.ตรี	1
เจ้าหน้าที่บริหารงานทั่วไปชำนาญการ	1	-	-	-	-	ป.โท	1
เจ้าหน้าที่บริหารงานทั่วไปชำนาญการ	1	-	-	-	-	ป.ตรี	1
นักประชาสัมพันธ์ชำนาญการ	1	-	-	-	-	ป.ตรี	1
นักบริหารงานทั่วไป	-	-	1	-	-	ป.โท	1
นักวิชาการศึกษา	-	-	1	-	-	ป.โท	1
นักวิเคราะห์นโยบายและแผน	-	-	-	-	1	ป.ตรี	1
นักวิชาการคอมพิวเตอร์	-	-	-	-	1	ป.ตรี	1
เจ้าหน้าที่บริหารงานทั่วไป	-	-	-	-	2	ป.ตรี	2
นักวิชาการพัสดุ	-	-	-	-	1	ป.ตรี	1
พนักงานธุรการ	-	-	-	1	-	ป.ตรี	1
เจ้าหน้าที่ธุรการ	-	-	-	-	1	ปวช.	1
รวม	8	-	2	1	6		17

ข้อมูล ณ วันที่ 1 พฤษภาคม 2555

3.4.5 การสนับสนุนด้านงานวิจัยและงานสร้างสรรค์

สถาบันวิจัยและพัฒนา ได้ส่งเสริมและสนับสนุนการวิจัยและงานสร้างสรรค์ ทั้งในเรื่องของการผลักดันเกณฑ์การให้ทุนผลงานสร้างสรรค์ การจัดสรรทุน การให้รางวัลผลงานวิจัย การให้ทุนจัดพิมพ์เผยแพร่ผลงานวิจัย การจัดทำวารสารของมหาวิทยาลัยศิลปากร การจัดทำจุลสารสถาบันวิจัยและพัฒนา และการจัดประชุมวิชาการเพื่อเป็นช่องทางในการเผยแพร่ผลงานวิจัยและงานสร้างสรรค์ รวมทั้งการจัดประชุมอบรมให้กับบุคลากรเพื่อเพิ่มพูนทักษะในด้านงานวิจัย และโครงการคลินิกวิจัย

- การผลักดันเกณฑ์การให้ทุนผลงานสร้างสรรค์

เพื่อตอบสนองวิสัยทัศน์ของมหาวิทยาลัยในการเป็นมหาวิทยาลัยชั้นนำแห่งการสร้างสรรค์ สถาบันวิจัยและพัฒนา ในฐานะที่เป็นศูนย์กลางในการบริหารจัดการงานวิจัยและงานสร้างสรรค์ของมหาวิทยาลัย และ จึงได้เป็นแกนนำและแสวงหาแนวร่วมเป็นเครือข่าย ซึ่งประกอบด้วยผู้ทรงคุณวุฒิทั้งภายในและภายนอกมหาวิทยาลัย เพื่อจัดตั้งเป็นคณะทำงานโดยประชุมและระดมความคิดเห็นในการจัดทำเกณฑ์การให้ทุนผลงานสร้างสรรค์ โดยเริ่มมาตั้งแต่ ปี 2553 และต่อเนื่องถึงปัจจุบัน ที่ผ่านมาได้ประชุมระดมความคิดจัดทำเกณฑ์การพิจารณาผลงานสร้างสรรค์ที่เทียบเท่าผลงานการวิจัย

ณ หอนิทรรศการศิลปวัฒนธรรม มหาวิทยาลัยเชียงใหม่ และต่อมาได้จัดทำประชาพิจารณ์แนวทางการปฏิรูประบบการสนับสนุนการสร้างสรรค์ทางศิลปะ เมื่อวันที่ 18 สิงหาคม 2554 และ เมื่อวันที่ 19 ตุลาคม 2554 ได้ประชุมประชาพิจารณ์ข้อเสนอการจัดตั้งสำนักงานกองทุนส่งเสริมศิลปะและการสร้างสรรค์ (สกศ.)

ผลสัมฤทธิ์จากการทำงานเพื่อผลักดันเกณฑ์การให้ทุนผลงานสร้างสรรค์ที่ผ่านมา ทำให้ ณ วันนี้ สำนักงานคณะกรรมการวิจัยแห่งชาติ (วช.) ได้แยกกลุ่มวิชาศิลปกรรม ออกจากสาขาวิชาปรัชญาแล้ว โดยมีคณะกรรมการพิจารณาผลงานสร้างสรรค์โดยเฉพาะ และมีงบประมาณแยกออกมาจากงานวิจัย ซึ่งไม่เฉพาะแต่มหาวิทยาลัยศิลปากรเท่านั้นที่ได้รับประโยชน์ แต่ยักรวมถึงทุกมหาวิทยาลัยในประเทศที่มีสาขาวิชาทางศิลปะ จะได้มีเงินสนับสนุน และเกณฑ์ดังกล่าวอาจจะทำให้แหล่งทุนอื่น ๆ เช่น สกว. สกอ. กระทรวงวัฒนธรรม นำไปเป็นแนวทางในการจัดสรรทุนต่อไป

ตารางที่ 2 จำนวนเงินสนับสนุนงานวิจัยและงานสร้างสรรค์ที่สถาบันวิจัยและพัฒนาจัดสรร
จำแนกตามปีงบประมาณ

รายการ	จำนวนเงินสนับสนุนการวิจัยและงานสร้างสรรค์ที่จัดสรร			
	ปีงบประมาณ 2552	ปีงบประมาณ 2553	ปีงบประมาณ 2554	ปีงบประมาณ 2555
1. งบประมาณแผ่นดิน	44,769,000	31,338,300	29,655,000	30,750,900
2. งบรายได้				
2.1 พัฒนานักวิจัยรุ่นใหม่	630,000	900,000	699,580	-
2.2 วิจัยสถาบัน	60,000	60,000	30,000	25,000
2.3 ส่งเสริมงานวิจัย/สร้างสรรค์ นักศึกษา	90,000	210,000	240,000	330,000
2.4 ทุนพัฒนาข้อเสนอการวิจัย (Proposal)	-	-	30,000	15,000
3. แหล่งอื่นๆ				
3.1 ทุนของสำนักงานคณะกรรมการการ อุดมศึกษา (สกอ.)				
- โครงการวิจัยและนวัตกรรมเพื่อ ถ่ายทอดเทคโนโลยีสู่ชุมชนฐานราก (เครือข่ายวิจัยอุดมศึกษาภาคกลางตอนล่าง)	2,940,637	4,094,555	1,998,525	-
- โครงการวิจัยและพัฒนาภาครัฐร่วม เอกชนในเชิงพาณิชย์ (จาก สกอ.)	3,600,000	2,399,822	800,000	-
- โครงการวิจัยและพัฒนาภาครัฐร่วม เอกชนในเชิงพาณิชย์ (จากเอกชน)	1,565,000	1,029,464	549,340	-
- โครงการส่งเสริมการวิจัยใน อุดมศึกษา 69 แห่ง แผนงานเพื่อพัฒนา ประเทศ	-	-	10,593,100	-
3.2 จากรัฐบาล (โครงการปฏิบัติการ				

รายการ	จำนวนเงินสนับสนุนการวิจัยและงานสร้างสรรค์ที่จัดสรร			
	ปีงบประมาณ 2552	ปีงบประมาณ 2553	ปีงบประมาณ 2554	ปีงบประมาณ 2555
ไทยเข้มแข็ง 2555) “ศิลปากรพัฒนาเศรษฐกิจเชิงสร้างสรรค์”	-	49,975,180	-	-
3.3 จากสถาบันคลังสมองของชาติ	-	-	-	-
3.4 โครงการส่งเสริมการวิจัยในอุดมศึกษา 70 แห่ง แผนงานส่งเสริมและสนับสนุนการวิจัย งบประมาณอุดหนุนเฉพาะกิจ	-	-	305,250	95,000
	-	-	-	3,500,000
รวมเงินสนับสนุนที่จัดสรรให้ทั้งหมด	53,654,637	90,007,321	44,900,795	34,715,900

หมายเหตุ ข้อมูล ณ วันที่ 1 พ.ค.2555

ตารางที่ 3 รางวัลผลงานวิจัยดีเด่นและดี ในปี พ.ศ. 2554 - 2555

สาขาวิชาที่ได้รับรางวัล	ชื่อเรื่อง	ผู้วิจัย	รางวัลผลงานวิจัย / เงินรางวัล
ปี พ.ศ. 2555			
วิทยาศาสตร์ และ วิทยาศาสตร์ประยุกต์	การออกแบบและสังเคราะห์ฟลูออเรสเซนต์เซ็นเซอร์เพื่อใช้ในการตรวจวัดไอออนปรอท	อ.ดร.นันทินต์ย์ วานิชชีวะ	ดีเด่น (30,000 บาท)
วิทยาศาสตร์ และ วิทยาศาสตร์ประยุกต์	การออปติไมเซชันการตั้งตำรับและกระบวนการผลิตเภสัชภัณฑ์ : การศึกษาเชิงทดลองและการพัฒนาแบบจำลอง	ผศ.ดร.สุชาติ พิริยะประสาน และคณะ	ดี (15,000 บาท)
มนุษยศาสตร์ และ สังคมศาสตร์	การพัฒนาพิพิธภัณฑ์ท้องถิ่นเพื่อส่งเสริมการศึกษาเชิงสร้างสรรค์	ผศ.ดร.ศิริบุญ จงวุฒิเวศย์ และคณะ	ดี (15,000 บาท)
ปี พ.ศ. 2554			
วิทยาศาสตร์ และ วิทยาศาสตร์ประยุกต์	การผลิตน้ำมันเชื้อเพลิงสังเคราะห์จากผลิตภัณฑ์ที่ได้จากกระบวนการหมักผลิตภัณฑ์ทางการเกษตรและกระบวนการปรับปรุงคุณภาพน้ำมันเชื้อเพลิง	ผศ.ดร.วรพล เกียรติกิตติพงษ์ และคณะ	ดี (15,000 บาท)

- **ทุนจัดพิมพ์ เผยแพร่ผลงานวิจัย**

สถาบันวิจัยและพัฒนา ได้สนับสนุนทุนจัดพิมพ์เผยแพร่ผลงานวิจัย จำนวน 15,000 ต่อเรื่อง ในปี พ.ศ. 2554 ได้สนับสนุนให้ได้รับการจัดพิมพ์ จำนวน 1 เรื่อง ได้แก่ เรื่อง “บทบาทของปุ๋ยกำมะถันที่มีต่อผลผลิตและคุณภาพของหญ้าแพงโกลาและอิทธิพลที่มีต่อคุณภาพและผลผลิตนมของแพะ” ของผู้ช่วยศาสตราจารย์อุไรวรรณ ไอยสุวรรณ์ และคณะ

คณะสัตวศาสตร์และเทคโนโลยีการเกษตร และ ในปี พ.ศ. 2555 จำนวน 1 เรื่อง จำนวน 13,500 บาท คือ เรื่อง “พระเจ้าบรมวงศ์เธอ กรมขุนราชสีหวิกรม กับงานช่างหลวงในสมัยรัชกาลที่ 4” ของอาจารย์พัศวีสิริ เปรมกุลนันท์ จากคณะโบราณคดี

นอกจากนี้ ยังมีทุนสนับสนุนการตีพิมพ์เผยแพร่ผลงานวิจัยในสิ่งตีพิมพ์มาตรฐานสากล ในปี พ.ศ. 2555 จำนวน 4 เรื่องๆ ละ 1,800 บาท ได้แก่

1) เรื่อง “Biology and Breeding of Snail Eater *Pangasius (Pangasius conchophilus)* in Thailand : An Overview” ของอาจารย์สาวิกา กัลปพฤกษ์ คณะสัตวศาสตร์และเทคโนโลยีการเกษตร ตีพิมพ์ใน “Journal of Agricultural Science and Technology (JAST)”

2) เรื่อง “Breeding, Nursing and Biology of Thai Mahseer (*Tor tamboides*) in Malaysia : An Overview” ของอาจารย์สาวิกา กัลปพฤกษ์ คณะสัตวศาสตร์และเทคโนโลยีการเกษตร ตีพิมพ์ใน “Journal of Agricultural Science and Technology (JAST)”

3) เรื่อง “Variability of Phytic Acid and Inorganic Phosphorus Contents in Seeds of Tropical Maize (*Zea mays L.*)” ของผู้ช่วยศาสตราจารย์ ดร.พรณธิดา ณ เชียงใหม่ คณะสัตวศาสตร์และเทคโนโลยีการเกษตร ตีพิมพ์ใน “Journal of Agricultural Science and Technology (JAST)”

4) เรื่อง “The Genetic Variances for the Phytic Acid and Inorganic Phosphorus Contents of Elite Inbred Lines in Tropical Maize” ของผู้ช่วยศาสตราจารย์ ดร.พรณธิดา ณ เชียงใหม่ คณะสัตวศาสตร์และเทคโนโลยีการเกษตร ตีพิมพ์ใน “Journal of Agricultural Science and Technology (JAST)”

- ทุนโครงการ “คลินิกวิจัย”

สถาบันวิจัยและพัฒนาได้สนับสนุนนักวิจัยที่ต้องการตรวจทานภาษาอังกฤษบทความวิจัยเพื่อลงตีพิมพ์ในวารสารวิชาการ ในระดับนานาชาติ ภายใต้ โครงการ “คลินิกวิจัย” โดยในปี พ.ศ. 2555 ได้ให้ทุนสนับสนุนการตรวจทานภาษาอังกฤษบทความวิจัย จำนวน 1 เรื่อง คือ เรื่อง “Yeast cell surface display of bacterial chitinase for a new approach for antifungal biocontrol activity” ของผู้ช่วยศาสตราจารย์ ดร.สิริพรรณ ลิ้มศิริชัยกุล คณะเภสัชศาสตร์ เป็นจำนวนเงิน 1,500 บาท

- การประชุมวิชาการและการเข้าร่วมกิจกรรมเพื่อเผยแพร่ผลงานวิจัย/สร้างสรรค์

ในปีการศึกษา 2554 สถาบันวิจัยและพัฒนาดำเนินการจัดประชุมวิชาการเพื่อเป็นเวทีในการเผยแพร่ผลงานวิจัยและสร้างสรรค์ ของคณาจารย์ นักศึกษา ทั้งภายในและภายนอกมหาวิทยาลัย ดังนี้

1 โครงการประชุมวิชาการและเสนอผลงานวิจัย/สร้างสรรค์ระดับชาติและนานาชาติ “ศิลปการวิจัย ครั้งที่ 5 : บูรณาการศาสตร์และศิลป์” วันที่ 25-27 มกราคม 2555 โดยความร่วมมือระหว่างสถาบันวิจัยและพัฒนา บัณฑิตวิทยาลัย และเครือข่ายวิจัยอุดมศึกษาภาคกลางตอนล่าง สำนักงานคณะกรรมการการอุดมศึกษา (สกอ.)

2 ได้ร่วมจัดแสดงผลงานวิจัย ในงาน “การประชุมสุดยอดมหาวิทยาลัยวิจัยแห่งชาติ ครั้งที่ 1” เมื่อวันที่ 29-30 เมษายน 2555 ณ ศูนย์ประชุมแห่งชาติสิริกิติ์ จัดโดยสำนักบริหารโครงการส่งเสริมการวิจัยในอุดมศึกษาและพัฒนา มหาวิทยาลัยวิจัยแห่งชาติ สำนักงานคณะกรรมการการอุดมศึกษา

3. การนำเสนอผลงานวิจัยของมหาวิทยาลัยศิลปากรในงาน “การนำเสนอผลงานวิจัยแห่งชาติ 2554” วันที่ 26-30 สิงหาคม 2554 ณ ศูนย์ประชุมบางกอกคอนเวนชันเซ็นเตอร์ เซ็นทรัลเวิลด์ ราชประสงค์ กรุงเทพฯ โดยได้รับรางวัล Gold Award ถ้วยรางวัลจากนายกรัฐมนตรี (ยิ่งลักษณ์ ชินวัตร) และเงินรางวัล 20,000 บาท

4 การเข้าร่วมจัดแสดงนิทรรศการในงาน “เปิดโลกกว้างงานวิจัย เพื่อพัฒนาการบินไทยให้ยั่งยืน” จัดโดย กองวิจัยและพัฒนาธุรกิจการบิน สายกลยุทธ์และพัฒนาธุรกิจ ณ บริษัทการบินไทย จำกัด (มหาชน) เมื่อวันที่ 14 กันยายน 2554

5 การเข้าร่วมกิจกรรมการนำเสนอผลการถ่ายทอดเทคโนโลยีที่เหมาะสมสู่ชุมชนฐานราก และกิจกรรม “Creative Inspiration Zone” ในงานสัปดาห์วิทยาศาสตร์ ระหว่างวันที่ 17-19 สิงหาคม 2554 ณ บริเวณลานจอดรถหน้าสถาบันวิจัยและพัฒนา

- การประชุม อบรม เพื่อเพิ่มพูนทักษะด้านวิจัยให้กับบุคลากรและคณาจารย์ภายในมหาวิทยาลัยศิลปากร

1 ร่วมกับเครือข่ายวิจัยอุดมศึกษาภาคกลางตอนล่าง ในการจัดโครงการเสวนา เรื่อง “แนวทางการพัฒนา งานวิจัยภายใต้กรอบยุทธศาสตร์การจัดการด้านอาหารของประเทศ” ในวันที่ 25 พฤษภาคม 2555 ณ มหาวิทยาลัยศิลปากร วิทยาเขตพระราชวังสนามจันทร์

2 ร่วมกับเครือข่ายวิจัยอุดมศึกษาภาคกลางตอนล่าง ในการจัดโครงการอบรมเชิงปฏิบัติการเพื่อเขียนร่าง ข้อเสนอโครงการเพื่อขอรับทุนสนับสนุนการวิจัยภายใต้โครงการวิจัยและนวัตกรรมเพื่อถ่ายทอดเทคโนโลยีสู่ชุมชนฐานราก ให้กับนักวิจัยรุ่นใหม่ของสถาบันอุดมศึกษาในเครือข่ายฯ และของมหาวิทยาลัยศิลปากร ในระหว่างวันที่ 8-10 กรกฎาคม 2554 ณ มหาวิทยาลัยศิลปากร วิทยาเขตสารสนเทศเพชรบุรี

- วารสารมหาวิทยาลัยศิลปากร

1. ฉบับภาษาไทย สาขาสังคมศาสตร์ มนุษยศาสตร์และศิลปะ ออกปีละ 2 ฉบับ



ฉบับสังคมศาสตร์ มนุษย์ศาสตร์ และศิลปะ
ปีที่ 31 ฉบับที่ 1 ม.ค.-มิ.ย.54



ฉบับสังคมศาสตร์ มนุษย์ศาสตร์ และศิลปะ
ปีที่ 31 ฉบับที่ 2 ก.ค.-ธ.ค.54

2. ฉบับภาษาอังกฤษ ออกปีละ 2 ฉบับ ได้แก่ สาขาวิทยาศาสตร์และเทคโนโลยี “Silpakorn University Science and Technology Journal” (SUSTJ) และสาขาสังคมศาสตร์ มนุษยศาสตร์ และศิลปะ “Silpakorn University Social Sciences, Humanities, and Arts Journal” (SUSHAJ)



Silpakorn University
Science and Technology Journal
Volume 5 Number 2 (July-December) 2011



Silpakorn University
Science and Technology Journal
Volume 6 Number 1 (January-July) 2012



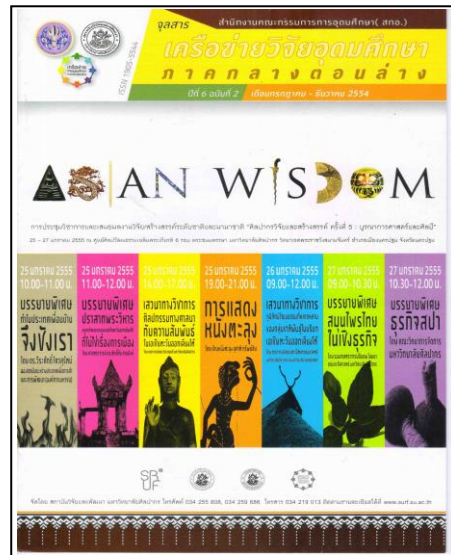
Silpakorn University
Science and Technology Journal
Volume 5 Number 1 (January-June) 2011



Silpakorn University
Social Sciences, Humanities, and Arts Journal
Volume 11 Number 1, 2011

3. จุลสารสถาบันวิจัยและพัฒนา และจุลสารเครือข่ายวิจัยอุดมศึกษาภาคกลางตอนล่าง

สถาบันวิจัยและพัฒนาได้จัดทำจุลสารสถาบันวิจัยและพัฒนา และจุลสารเครือข่ายวิจัยอุดมศึกษาภาคกลางตอนล่าง โดยมีวัตถุประสงค์เพื่อเผยแพร่ข้อมูลข่าวสาร และผลงานวิจัยของคณาจารย์ โดยจุลสารสถาบันวิจัยและพัฒนา จะออกปีละ 4 ฉบับ ส่วนจุลสารเครือข่ายวิจัยอุดมศึกษาภาคกลางตอนล่าง ออกปีละ 2 ฉบับ



3.4.7 การบริการทางวิชาการแก่ชุมชน

สถาบันวิจัยและพัฒนา ดำเนินการโครงการบริการทางวิชาการแก่สังคมและชุมชน โดยได้รับเชิญเป็นวิทยากรบรรยายพิเศษให้แก่หน่วยงานภายนอก เกี่ยวกับแนวทางปรัชญาเศรษฐกิจพอเพียง ดังรายละเอียดแสดงในตารางที่ 4 ตารางที่ 4 โครงการ / กิจกรรม การบริการทางวิชาการแก่สังคม ชุมชน

ลำดับ	ชื่อโครงการ/กิจกรรม	ผลการดำเนินงาน (ผลผลิต และ ผลลัพธ์)				
		ปีการศึกษา 2554(1 มิ.ย.54-31 พ.ค.55)				
		เป้าหมาย (จำนวนคน)	ผู้เข้าร่วม (จำนวนคน)	งบประมาณ ^{1/2/3} (บาท)	จำนวนผู้ตอบ แบบสอบถาม (คน)	ร้อยละ ความพึง พอใจ
โครงการบริการทางวิชาการแก่สังคม ชุมชน ที่สถาบันวิจัยฯ ดำเนินการโดยการตั้งงบประมาณไว้ในแผนการดำเนินงาน						
1	โครงการประชุมวิชาการและ เสนอผลงานวิจัยและสร้างสรรค์ ระดับชาติและนานาชาติ “ศิลปการวิจัยและสร้างสรรค์ ครั้งที่ 5 : บูรณาการศาสตร์และ ศิลป์” (25-27 ม.ค.55)	600	1,870	1,000,000 (งบประมาณ แผ่นดิน)	1,157	86.20%
2	โครงการ การนำเสนอ ผลงานวิจัยของมหาวิทยาลัย ศิลปากร ในงาน “การนำเสนอ ผลงานวิจัยแห่งชาติ 2554”	500	1,462	100,000 (งบประมาณ แผ่นดิน)	ภาคนิทรรศการ 1,342 คน ภาคประชุม 77 คน	86% 85.60%

ลำดับ	ชื่อโครงการ/กิจกรรม	ผลการดำเนินงาน (ผลผลิต และ ผลลัพธ์)				
		ปีการศึกษา 2554(1 มิ.ย.54-31 พ.ค.55)				
		เป้าหมาย (จำนวนคน)	ผู้เข้าร่วม (จำนวนคน)	งบประมาณ ^{1/2/3} (บาท)	จำนวนผู้ตอบ แบบสอบถาม (คน)	ร้อยละ ความพึง พอใจ
	(26-30 ส.ค.54)					
การเป็นวิทยากรบรรยาย / การฝึกอบรมเพื่อถ่ายทอดความรู้ เทคโนโลยี ให้กับหน่วยงานภายนอก						
1.	เป็นวิทยากรบรรยายพิเศษโครงการ PSDT 2011 เรื่อง “Inspiring communities to go green” ให้กับคณะสถาปัตยกรรมศาสตร์ ม.เกษตรศาสตร์ (10 ส.ค.54)	50	50	-	-	-
2.	เป็นวิทยากรบรรยายพิเศษโครงการชุมชนและท้องถิ่นน่าอยู่ หมู่บ้านดอนผิงแดด เต่าเผาขยะไร้มลพิษ ที่ศูนย์ปราชญ์ชาวบ้านบ้านดอนผิงแดด จ.เพชรบุรี เรื่อง “แนวทางการคัดแยกและเพิ่มมูลค่าขยะ”	30	30 (แกนนำชุมชน)	-	-	-
3.	เป็นวิทยากรบรรยายพิเศษโครงการอบรมเกษตรกรตามแนวทางเศรษฐกิจพอเพียง หลักสูตร แบ่งปันฉันพี่น้อง ที่ศูนย์ปราชญ์ชาวบ้านบ้านดอนผิงแดด จ.เพชรบุรี (5 เม.ย.55)	50	50 (กลุ่มเกษตรกร จ.เพชรบุรี และ ราชบุรี)	-	-	-
4.	เป็นวิทยากรบรรยายพิเศษโครงการอบรมเกษตรกรตามแนวทางเศรษฐกิจพอเพียง หลักสูตร แบ่งปันฉันพี่น้อง ที่ศูนย์ปราชญ์ชาวบ้านบ้านดอนผิงแดด จ.เพชรบุรี (25 เม.ย.55)	50	50 (กลุ่มเกษตรกร จ.เพชรบุรี และ ประจวบฯ)	-	-	-
5.	เป็นวิทยากรบรรยายพิเศษโครงการอบรมเกษตรกรตามแนวทางเศรษฐกิจพอเพียง หลักสูตร แบ่งปันฉันพี่น้อง ที่ศูนย์ปราชญ์ชาวบ้านบ้านดอนผิงแดด จ.เพชรบุรี (3 พ.ค.55)	50	50 (กลุ่มเกษตรกร จ.เพชรบุรี และ ราชบุรี)	-	-	-
6.	เป็นวิทยากรบรรยายพิเศษ	60	60	-	-	-

ลำดับ	ชื่อโครงการ/กิจกรรม	ผลการดำเนินงาน (ผลผลิต และ ผลลัพธ์)				
		ปีการศึกษา 2554(1 มิ.ย.54-31 พ.ค.55)				
		เป้าหมาย (จำนวนคน)	ผู้เข้าร่วม (จำนวนคน)	งบประมาณ ^{1/2/3} (บาท)	จำนวนผู้ตอบ แบบสอบถาม (คน)	ร้อยละ ความพึง พอใจ
	โครงการอบรมชุมชนต้นแบบ เศรษฐกิจพอเพียง ที่ ต.หอมเกร็ด อ.สามพราน จ.นครปฐม		(เกษตรกรและ ผู้นำชุมชน)			
	รวมทั้งหมด 8 โครงการ	1,390	3,622	1,100,000	2,576	85.93%

3.4.8 งบประมาณ

สถาบันวิจัยและพัฒนา ได้รับงบประมาณเพื่อดำเนินการตามภารกิจต่าง ๆ ซึ่งจำแนกตามแหล่งที่มาของงบประมาณ ดังนี้

ตารางที่ 5 งบประมาณรายจ่ายที่ได้รับการจัดสรรจำแนกตามประเภทของแหล่งงบประมาณ

ปี	ประเภทของแหล่งงบประมาณ			รวม
	งบประมาณ แผ่นดิน	งบประมาณ รายจ่ายจากเงิน รายได้	งบประมาณรายจ่าย จากโครงการพิเศษ	
2554	33,369,000.00	3,197,700.00	-	36,566,700.00
2553	34,561,700.00	2,874,471.67	-	37,436,171.67
2552	48,331,800.00	2,712,011.73	-	51,043,811.73

ตารางที่ 6 รายรับ-รายจ่าย จากงบประมาณแผ่นดิน ประจำปีงบประมาณ พ.ศ. 2554 จำแนกตาม
หมวดรายจ่าย

รายการ	รายรับ (บาท)	รายจ่าย (บาท)	คงเหลือ (บาท)	ร้อยละการเบิกจ่ายจาก ยอดรายรับ
1. งบบุคลากร	3,516,600	3,144,900	371,700	89.43
2. งบดำเนินงาน	141,100	141,100	-	100
3. งบสาธารณูปโภค	43,300	43,300	-	100
4. งบเงินอุดหนุน	29,655,000	29,655,000	-	100
5. งบลงทุน	13,000	13,000	-	100
รวมทั้งหมด	33,369,000	32,997,300	371,700	98.89

ตารางที่ 7 รายรับ-รายจ่าย จากงบประมาณรายแผ่นดิน ประจำปีงบประมาณ 2554 จำแนกตามงาน

รายการ	รายรับ (บาท)	รายจ่าย					รวมรายจ่าย ทั้งหมด (บาท)	ร้อยละ การ เบิกจ่าย จากยอด รายรับ
		เงินเดือน	งบ ดำเนินงาน	สาธารณูป โภค	ครุภัณฑ์	เงินอุดหนุน		
1. งานสนับสนุนการ จัดการศึกษาด้าน สังคมศาสตร์	30,000	-	30,000	-	-	-	30,000	100
2. งานบริหาร- งานวิจัยและถ่ายทอด เทคโนโลยี	3,684,000	3,144,900	141,100	13,300	13,000	-	3,312,300	89.91
3. งานวิจัยและ ถ่ายทอดเทคโนโลยี	23,415,900	-	-	-	-	23,415,900	23,415,900	100
4. งานวิจัยเพื่อสร้าง องค์ความรู้ใหม่	6,239,100	-	-	-	-	6,239,100	6,239,100	100
รวมทั้งหมด	33,369,000	3,144,900	171,100	13,300	13,000	29,655,000	32,997,300	98.89

ตารางที่ 8 รายรับ-รายจ่ายงบประมาณรายจ่ายจากเงินรายได้ ประจำปีงบประมาณ พ.ศ. 2554
จำแนกตามหมวดรายจ่าย

รายการ	รายรับ (บาท)	รายจ่าย (บาท)	คงเหลือ (บาท)	ร้อยละการเบิกจ่ายจากยอดรายรับ
1. หมวดเงินเดือนและค่าจ้างประจำ	152,895.12	152,878.05	17.07	99.99
2. หมวดค่าจ้างชั่วคราว	100,179.69	100,179.69	-	100
3. หมวดค่าตอบแทน ใช้สอยและวัสดุ	578,495.19	577,326.19	1,169	99.80
4. หมวดค่าสาธารณูปโภค	136,980.00	136,980.00	-	100
5. ค่าครุภัณฑ์	89,150.00	89,150.00	-	100
6. หมวดเงินอุดหนุน	2,140,000.00	2,140,000.00	-	100
รวมทั้งหมด	3,197,700.00	3,196,513.93	1,186.07	99.96

ตารางที่ 9 รายรับ-รายจ่าย งบประมาณรายจ่ายจากเงินงบรายได้ ประจำปีงบประมาณ 2554
จำแนกตามงาน

รายการ	รายรับ (บาท)	รายจ่าย					รวมรายจ่ายทั้งหมด (บาท)	ร้อยละการเบิกจ่ายจากยอดรายรับ
		เงินเดือน	งบดำเนินการ	สาธารณูปโภค	ครุภัณฑ์	เงินอุดหนุน		
1. งานพิมพ์วารสารมหาวิทยาลัยศิลปากร	900,000	-	-	-	-	900,000	900,000.00	100
2. งานวิจัยและถ่ายทอดเทคโนโลยี	950,000	-	-	-	-	950,000	950,000.00	100
3. งานบริหารงานวิจัย	1,087,700	253,057.74	577,326.19	136,980	89,150	30,000	1,086,513.93	99.90
4. งานจัดพิมพ์เผยแพร่ผลงานวิจัยและรางวัลวิจัยดีเด่น	260,000	-	-	-	-	260,000	260,000.00	100
รวมทั้งหมด	3,197,700	253,057.74	577,326.19	136,980	89,150	2,140,000	3,196,513.93	99.96

ในปีงบประมาณ พ.ศ. 2554 สถาบันวิจัยและพัฒนา ได้รับงบประมาณ จำนวนทั้งสิ้น 36,566,700 บาท จำแนกเป็นประเภทงบประมาณได้ดังนี้ งบประมาณแผ่นดิน จำนวน 33,369,000 บาท และงบประมาณจากเงินรายได้ จำนวน 3,197,700 บาท

3.4.9 อาคารสถานที่

อาคารสถานที่ของสถาบันวิจัยและพัฒนา ได้แบ่งสัดส่วนพื้นที่ใช้สอยไว้ดังนี้

ตารางที่ 10 ข้อมูลอาคารสถานที่ที่แสดงพื้นที่ใช้สอยของสถาบันวิจัยและพัฒนา

อาคารสถานที่	ใช้งานพื้นที่	จำนวนห้อง	พื้นที่ (ตร.ม.)
1. อาคารสถาบันวิจัยและพัฒนา	ห้องผู้บริหาร	3	82.8
	ห้องปฏิบัติงานของจนท.	3	288
	ห้องระเบียบวิจัย	1	52.2
	ห้องประชุม	1	81
	ห้อง server	1	24.65
	ห้องถ่ายเอกสาร	1	25.5
	ห้องอาหาร	1	23
	ห้องน้ำชาย-หญิง	1	16
	ห้องเก็บพัสดุสำนักงาน	1	70
	ห้องเก็บเอกสาร	1	48.45
	พื้นที่รวม	14	711.60

4. วัตถุประสงค์ในการประเมิน

4.1 เพื่อประเมินระบบและกลไกการประกันคุณภาพการศึกษาและผลการดำเนินงานตามองค์ประกอบและตัวบ่งชี้สำนักงานคณะกรรมการการอุดมศึกษา (สกอ.) ปี 2553 กำหนด โดยใช้เกณฑ์ของสถาบันอุดมศึกษา กลุ่ม ค1 สถาบันเฉพาะทางที่เน้นระดับบัณฑิตศึกษา เพื่อเปรียบเทียบผลการดำเนินงานในภาพรวมการประกันคุณภาพการศึกษา เปรียบเทียบกับผลการดำเนินงานในรอบปีที่ผ่านมา

4.2 เพื่อให้ข้อเสนอแนะต่อผู้อำนวยการ และบุคลากร ค้นหาจุดแข็ง จุดอ่อน จุดที่ควรปรับปรุงตลอดจนให้ข้อเสนอแนะในการพัฒนาการดำเนินงานเพื่อเสริมจุดแข็ง และพัฒนาจุดควรปรับปรุงของสถาบันวิจัยและพัฒนา และของมหาวิทยาลัยศิลปากร อย่างต่อเนื่อง

5. วิธีการประเมิน

5.1 การเตรียมการและวางแผนก่อนตรวจเยี่ยม

คณะกรรมการประเมินคุณภาพการศึกษาภายในสถาบันวิจัยและพัฒนา ประจำปีการศึกษา 2554 ได้ประชุมร่วมกันเพื่อเตรียมการและวางแผนก่อนการตรวจเยี่ยม โดยศึกษาเอกสารการประเมินตนเอง และเอกสารหลักฐานเบื้องต้น

5.2 การดำเนินการระหว่างการตรวจเยี่ยม

คณะกรรมการประเมินคุณภาพการศึกษาภายในศึกษาเอกสารรายงานประจำปีที่เป็นรายงานการประเมินตนเองของสถาบันวิจัยและพัฒนา ประจำปีการศึกษา 2554 ตรวจสอบรายการตามบันทึกภาคสนามสำหรับผู้ประเมินคุณภาพภายใน ตรวจสอบเอกสารอ้างอิงตามรายงานที่ระบุไว้ และการรวบรวมข้อมูลเพิ่มเติมจากการสัมภาษณ์ ผู้บริหาร บุคลากร ประกอบการพิจารณาประเมินคุณภาพภายใน รวมถึงรวบรวมข้อมูลโดยการสังเกตการณ์และเยี่ยมชมอาคารสถานที่ของสถาบันวิจัยและพัฒนา มหาวิทยาลัยศิลปากร

5.3 การดำเนินการหลังการตรวจเยี่ยม

คณะกรรมการประเมินคุณภาพการศึกษาภายใน ได้ประชุมสรุปผลของสถาบันวิจัยและพัฒนา เพื่อจัดทำรายงานผลการประเมินคุณภาพการศึกษาภายใน และได้เสนอแนะของแต่ละองค์ประกอบและรายตัวบ่งชี้

5.4 วิธีการตรวจสอบความถูกต้องนำเชื่อถือของข้อมูล

คณะกรรมการประเมินคุณภาพการศึกษาภายใน ได้ตรวจสอบความสอดคล้องและความถูกต้องจากรายงานการประเมินตนเอง ประจำปีการศึกษา 2554 กับเอกสารอ้างอิงตามรายงานที่ระบุไว้ ตรวจสอบรายการตามบันทึกภาคสนามและจากการตรวจเยี่ยมสภาพจริง รวมถึงสัมภาษณ์ผู้มีส่วนได้ส่วนเสีย เพื่อตรวจสอบความถูกต้องและการดำเนินงานจริง

6. ผลการประเมินรายตัวบ่งชี้ (รายงานตามตาราง ป.1)

คณะกรรมการฯ ได้ประชุมพิจารณาผลการประเมิน เมื่อวันที่ 2 กรกฎาคม 2555 แล้วเห็นว่าสถาบันวิจัยและพัฒนา มหาวิทยาลัยศิลปากร ได้ดำเนินการตามองค์ประกอบคุณภาพการจัดการศึกษา ตามองค์ประกอบที่ 1 (ตัวบ่งชี้ที่ 1.1) องค์ประกอบที่ 2 (ตัวบ่งชี้ที่ 2.4) องค์ประกอบที่ 4 (ตัวบ่งชี้ที่ 4.1-4.2) องค์ประกอบที่ 5 (ตัวบ่งชี้ที่ 5.2) องค์ประกอบที่ 7 (ตัวบ่งชี้ที่ 7.1-7.4) องค์ประกอบที่ 8 (ตัวบ่งชี้ที่ 8.1) และองค์ประกอบที่ 9 (ตัวบ่งชี้ที่ 9.1) จำนวนทั้งสิ้น 11 ตัวบ่งชี้ ตามแนวทางของสำนักงานคณะกรรมการการอุดมศึกษา ผลการประเมินตามองค์ประกอบและตัวบ่งชี้ ดังรายละเอียดตามตาราง ป 1

ตารางที่ 11 ตาราง ป. 1 สรุปผลการประเมินรายตัวบ่งชี้ของสำนักงานคณะกรรมการการอุดมศึกษา

ตัวบ่งชี้คุณภาพ	เป้าหมาย	ผลการดำเนินงาน		คะแนนประเมิน ของสถาบันวิจัย และพัฒนา	คะแนนประเมินโดย คณะกรรมการ (เกณฑ์ สกอ.)	หมายเหตุ (เหตุผลของการประเมินที่ต่าง จากที่ระบุใน SAR)
		ตัวตั้ง	ผลลัพธ์ (% หรือสัดส่วน)			
		ตัวหาร				
องค์ประกอบที่ 1 ปรัชญา ปณิธาน วัตถุประสงค์ และแผนดำเนินการ						
ตัวบ่งชี้ 1.1 กระบวนการพัฒนาแผน	8 ข้อ	-	8 ข้อ	5.00	5.00	
เฉลี่ยองค์ประกอบที่ 1	ตามเกณฑ์ สกอ.			5.00	5.00	
องค์ประกอบที่ 2 การผลิตบัณฑิต						
ตัวบ่งชี้ 2.4 ระบบการพัฒนาคณาจารย์และบุคลากรสายสนับสนุน	7 ข้อ	-	4 ข้อ	5.00	3.00	ข้อ 5,6,7 ไม่พบหลักฐาน
เฉลี่ยองค์ประกอบที่ 2	ตามเกณฑ์ สกอ.			5.00	3.00	
องค์ประกอบที่ 4 การวิจัย						
ตัวบ่งชี้ 4.1 ระบบและกลไกการพัฒนางานวิจัยหรืองานสร้างสรรค์	7 ข้อ	-	7 ข้อ	5.00	5.00	
ตัวบ่งชี้ 4.2 ระบบและกลไกการจัดการความรู้จากงานวิจัยหรืองานสร้างสรรค์	6 ข้อ	-	5+1	5.00	5.00	

ตารางที่ 11 ตาราง ป. 1 สรุปผลการประเมินรายตัวบ่งชี้ของสำนักงานคณะกรรมการการอุดมศึกษา

ตัวบ่งชี้คุณภาพ	เป้าหมาย	ผลการดำเนินงาน		คะแนนประเมิน ของสถาบันวิจัย และพัฒนา	คะแนนประเมินโดย คณะกรรมการ (เกณฑ์ สกอ.)	หมายเหตุ (เหตุผลของการประเมินที่ต่าง จากที่ระบุใน SAR)
		ตัวตั้ง	ผลลัพธ์ (% หรือสัดส่วน)			
		ตัวหาร				
ตัวบ่งชี้ 4.3 เงินสนับสนุนงานวิจัยหรืองาน สร้างสรรค์ต่อจำนวนอาจารย์ประจำและนักวิจัย		66,666.67	22,222.22	1.48	1.48	คิดคะแนนระดับสถาบัน
		3				
เฉลี่ยองค์ประกอบที่ 4	ตามเกณฑ์ สกอ.		5.00	5.00		
องค์ประกอบที่ 5 การบริการทางวิชาการแก่สังคม						
ตัวบ่งชี้ 5.2 กระบวนการบริการทางวิชาการให้ เกิดประโยชน์ต่อสังคม	5 ข้อ	-	5 ข้อ	5.00	5.00	
เฉลี่ยองค์ประกอบที่ 5	ตามเกณฑ์ สกอ.		5.00	5.00		
องค์ประกอบที่ 7 การบริหารและการจัดการ						
ตัวบ่งชี้ 7.1 ภาวะผู้นำของสภาสถาบันและ ผู้บริหารทุกระดับของสถาบัน	7 ข้อ	-	7 ข้อ	5.00	5.00	ข้อ 3 เรื่องติดตาม ควรเขียนใน sar ข้อมูลที่ได้ที่ได้จากการ สัมภาษณ์
ตัวบ่งชี้ 7.2 การพัฒนาสถาบันสู่สถาบันเรียนรู้	5 ข้อ	-	5 ข้อ	5.00	5.00	

ตารางที่ 11 ตาราง ป. 1 สรุปผลการประเมินรายตัวบ่งชี้ของสำนักงานคณะกรรมการการอุดมศึกษา

ตัวบ่งชี้คุณภาพ	เป้าหมาย	ผลการดำเนินงาน		คะแนนประเมิน ของสถาบันวิจัย และพัฒนา	คะแนนประเมินโดย คณะกรรมการ (เกณฑ์ สกอ.)	หมายเหตุ (เหตุผลของการประเมินที่ต่าง จากที่ระบุใน SAR)
		ตัวตั้ง	ผลลัพธ์ (% หรือสัดส่วน)			
		ตัวหาร				
ตัวบ่งชี้ 7.3 ระบบสารสนเทศเพื่อการบริหาร และการตัดสินใจ	5 ข้อ	-	5 ข้อ	5.00	5.00	ใช้ผลประเมินระดับ มหาวิทยาลัย
ตัวบ่งชี้ 7.4 ระบบบริหารความเสี่ยง	6 ข้อ	-	4 ข้อ	4.00	3.00	ข้อ 5 ไม่พบหลักฐาน
เฉลี่ยองค์ประกอบที่ 7	ตามเกณฑ์ สกอ.			4.75	4.50	
องค์ประกอบที่ 8 การเงินและงบประมาณ						
ตัวบ่งชี้ 8.1 ระบบและกลไกการเงินและ งบประมาณ	7 ข้อ	-	7 ข้อ	5.00	5.00	
เฉลี่ยองค์ประกอบที่ 8	ตามเกณฑ์ สกอ.			5.00	5.00	
องค์ประกอบที่ 9 ระบบและกลไกการประกันคุณภาพ						
ตัวบ่งชี้ 9.1 ระบบและกลไกการประกันคุณภาพ การศึกษาภายใน	9 ข้อ	-	8 ข้อ	5.00	4.00	ข้อ 9 ไม่พบหลักฐาน
ตัวบ่งชี้ 9.2 การดำเนินงานตามอัตลักษณ์ของ สถาบัน (เอกลักษณ์ของสถาบัน)	5 ข้อ	-	5 ข้อ	5.00	5.00	

ตารางที่ 11 ตาราง ป. 1 สรุปผลการประเมินรายตัวบ่งชี้ของสำนักงานคณะกรรมการการอุดมศึกษา

ตัวบ่งชี้คุณภาพ	เป้าหมาย	ผลการดำเนินงาน		คะแนนประเมิน ของสถาบันวิจัย และพัฒนา	คะแนนประเมินโดย คณะกรรมการ (เกณฑ์ สกอ.)	หมายเหตุ (เหตุผลของการประเมินที่ต่าง จากที่ระบุใน SAR)
		ตัวตั้ง	ผลลัพธ์ (% หรือสัดส่วน)			
		ตัวหาร				
เฉลี่ยองค์ประกอบที่ 9	ตามเกณฑ์ สกอ.		5.00	4.00		
เฉลี่ยรวมทุกองค์ประกอบ	ตามเกณฑ์ สกอ.		4.91	4.55		

ตารางที่ 12 ตาราง ป. 2 ผลการประเมินตามองค์ประกอบคุณภาพ (ตามเกณฑ์ สกอ.)

องค์ประกอบคุณภาพ	คะแนน				ผลการประเมิน
	ปัจจัยนำเข้า (I)	กระบวนการ (P)	ผลผลิตหรือ ผลลัพธ์ (O)	คะแนนรวม	
					0.00 - 1.50 การดำเนินงานต้องปรับปรุงเร่งด่วน 1.51 - 2.50 การดำเนินงานต้องปรับปรุง 2.51 - 3.50 การดำเนินงานระดับพอใช้ 3.51 - 4.50 การดำเนินงานระดับดี 4.51 - 5.00 การดำเนินงานระดับดีมาก
องค์ประกอบที่ 1 ปรัชญา ปณิธาน วัตถุประสงค์ และแผนดำเนินการ		5.00		5.00	ดีมาก
องค์ประกอบที่ 2 การผลิตบัณฑิต		3.00		3.00	พอใช้
องค์ประกอบที่ 4 การวิจัย		5.00		5.00	ดีมาก
องค์ประกอบที่ 5 การบริการทางวิชาการแก่สังคม		5.00		5.00	ดีมาก
องค์ประกอบที่ 7 การบริหารและการจัดการ		4.50		4.50	ดี
องค์ประกอบที่ 8 การเงินและงบประมาณ		5.00		5.00	ดีมาก
องค์ประกอบที่ 9 ระบบและกลไกการประกันคุณภาพ		4.00		4.00	ดี
เฉลี่ยรวมทุกตัวบ่งชี้ของทุกองค์ประกอบ		4.55		4.55	ดีมาก
ผลการประเมิน		ดีมาก		ดีมาก	

ตารางที่ 13 ตาราง ป. 3 ผลการประเมินตามมาตรฐานการอุดมศึกษา (ตามเกณฑ์ สกอ.)

มาตรฐานอุดมศึกษา	คะแนน				ผลการประเมิน
	ปัจจัยนำเข้า (I)	กระบวนการ (P)	ผลผลิตหรือผลลัพธ์ (O)	คะแนนรวม	
					0.00 - 1.50 การดำเนินงานต้องปรับปรุงเร่งด่วน 1.51 - 2.50 การดำเนินงานต้องปรับปรุง 2.51 - 3.50 การดำเนินงานระดับพอใช้ 3.51 - 4.50 การดำเนินงานระดับดี 4.51 - 5.00 การดำเนินงานระดับดีมาก
1. มาตรฐานด้านคุณภาพบัณฑิต					
2. มาตรฐานด้านการบริหารจัดการอุดมศึกษา					
ก. มาตรฐานด้านธรรมาภิบาลของการบริหารการอุดมศึกษา		4.29		4.29	ดี
ข. มาตรฐานด้านพันธกิจของการบริหารการอุดมศึกษา		5.00		5.00	ดีมาก
3. มาตรฐานด้านการสร้างและพัฒนาสังคมฐานความรู้และสังคมแห่งการเรียนรู้		5.00		5.00	ดีมาก
เฉลี่ยรวมทุกตัวบ่งชี้ของทุกมาตรฐาน		4.55		4.55	ดีมาก
ผลการประเมิน		ดีมาก		ดีมาก	

ตารางที่ 14 ตาราง ป. 4 ผลการประเมินตามมุมมองด้านการบริหารจัดการ (ตามเกณฑ์ สกอ.)

มาตรฐานอุดมศึกษา	คะแนน				ผลการประเมิน
	ปัจจัยนำเข้า (I)	กระบวนการ (P)	ผลผลิตหรือผลลัพธ์ (O)	คะแนนรวม	
					0.00 - 1.50 การดำเนินงานต้องปรับปรุงเร่งด่วน 1.51 - 2.50 การดำเนินงานต้องปรับปรุง 2.51 - 3.50 การดำเนินงานระดับพอใช้ 3.51 - 4.50 การดำเนินงานระดับดี 4.51 - 5.00 การดำเนินงานระดับดีมาก
1. ด้านนักศึกษาและผู้มีส่วนได้ส่วนเสีย		5.00		5.00	ดีมาก
2. ด้านกระบวนการภายใน		4.29		4.29	ดี
3. ด้านการเงิน		5.00		5.00	ดีมาก
4. ด้านบุคลากร การเรียนรู้และนวัตกรรม		5.00		5.00	ดีมาก
เฉลี่ยรวมทุกตัวบ่งชี้ของทุกมุมมอง		4.55		4.55	ดีมาก
ผลการประเมิน		ดีมาก		ดีมาก	

ตารางที่ 15 ตาราง ป. 5 ผลการประเมินตามมาตรฐานสถาบันอุดมศึกษา (ตามเกณฑ์ สกอ.)

มาตรฐานสถาบันอุดมศึกษา	คะแนน				ผลการประเมิน
	ปัจจัยนำเข้า (I)	กระบวนการ (P)	ผลผลิตหรือ ผลลัพธ์ (O)	คะแนนรวม	
					0.00 - 1.50 การดำเนินงานต้องปรับปรุงเร่งด่วน 1.51 - 2.50 การดำเนินงานต้องปรับปรุง 2.51 - 3.50 การดำเนินงานระดับพอใช้ 3.51 - 4.50 การดำเนินงานระดับดี 4.51 - 5.00 การดำเนินงานระดับดีมาก
1. มาตรฐานด้านศักยภาพและความพร้อมในการจัดการศึกษา					
(1) ด้านกายภาพ					
(2) ด้านวิชาการ		3.00		3.00	พอใช้
(3) ด้านการเงิน		5.00		5.00	ดีมาก
(4) ด้านการบริหารจัดการ		4.50		4.50	ดี
เฉลี่ยรวมทุกตัวบ่งชี้ของมาตรฐานที่ 1		4.38		4.38	ดี
2. มาตรฐานด้านการดำเนินการตามภารกิจของสถาบันอุดมศึกษา					
(1) ด้านการผลิตบัณฑิต					
(2) ด้านการวิจัย		5.00		5.00	ดีมาก
(3) ด้านการให้บริการทางวิชาการแก่สังคม		5.00		5.00	ดีมาก
(4) ด้านการทำนุบำรุงศิลปะและวัฒนธรรม					
เฉลี่ยรวมทุกตัวบ่งชี้ของมาตรฐานที่ 2		5.00		5.00	ดีมาก
เฉลี่ยรวมทุกตัวบ่งชี้ของทุกมาตรฐาน		4.55		4.55	ดีมาก
ผลการประเมิน		ดีมาก		ดีมาก	

7. จุดแข็ง จุดอ่อนและข้อเสนอแนะของแต่ละองค์ประกอบและมาตรฐาน

7.1 ผลการประเมินในภาพรวมของแต่ละองค์ประกอบคุณภาพ

องค์ประกอบที่ 1 ปรัชญา ปณิธาน วัตถุประสงค์ และแผนดำเนินการ

จุดแข็ง

1. ผู้บริหาร และกรรมการประจำสถาบันให้ความสำคัญเรื่องแผนปฏิบัติการประจำปีอย่างครบวงจรตั้งแต่เริ่ม จัดทำ ติดตาม และประเมินผล

จุดอ่อน

-

วิธีเสริมให้แข็งแกร่ง

1. ติดตามแผนปฏิบัติงานประจำปี เมื่อครบ 6 เดือน เพื่อมีเวลาปรับปรุงได้ทัน
2. ตัวชี้วัดในแผนปฏิบัติการประจำปี ควรสอดคล้องกับแผนยุทธศาสตร์และชี้วัดผลสำเร็จและความก้าวหน้าของแผนยุทธศาสตร์
3. สนับสนุน / สร้างกิจกรรม ที่สร้างความเข้าใจ เรื่องวิสัยทัศน์และแผนยุทธศาสตร์ แก่บุคลากรอย่างต่อเนื่อง

องค์ประกอบที่ 2 การผลิตบัณฑิต

จุดแข็ง

1. มีการบริหารและพัฒนาบุคลากรสายสนับสนุนให้เป็นไปตามแผนพัฒนาบุคลากร
2. มีระบบติดตามการนำความรู้และทักษะที่ได้จากการพัฒนามาใช้ในการปฏิบัติงาน

จุดอ่อน

-

วิธีเสริมให้แข็งแกร่ง

1. ควรประเมินผลการนำความรู้ และทักษะที่ได้จากการพัฒนามาใช้ในการปฏิบัติงาน หลังได้รับการอบรมแล้ว 6-9 เดือน
2. ควรประเมินผลสำเร็จของแผนพัฒนาบุคลากรประจำปี เพื่อใช้ในการจัดทำแผนของปีต่อไป

องค์ประกอบที่ 4 การวิจัย

จุดแข็ง

1. มีการบริหารจัดการเชิงรุก เพื่อให้สอดคล้องกับยุทธศาสตร์ของมหาวิทยาลัยและการเปลี่ยนแปลงของแหล่ง
ทุน

จุดอ่อน

-

วิธีเสริมให้แข็งแกร่ง

1. ควรพัฒนาระบบสารสนเทศเพื่อการวิจัยและงานสร้างสรรค์ให้ครอบคลุมทุกด้านและเป็นปัจจุบัน
2. ควรเป็นแหล่งรวบรวมข้อมูลเกี่ยวกับผลงานวิจัยที่ตีพิมพ์ในวารสารวิชาการและการประชุมวิชาการทั้ง
ระดับชาติและนานาชาติ

องค์ประกอบที่ 5 การบริการทางวิชาการแก่สังคม

จุดแข็ง

1. มีโครงการบริการวิชาการที่หลากหลายตอบสนองต่อความต้องการของชุมชนทั้งภายในและภายนอก
สถาบัน รวมทั้งชุมชนท้องถิ่น
2. พัฒนาความรู้จากการบริการวิชาการและถ่ายทอดความรู้สู่สาธารณชนได้เป็นอย่างดี

จุดอ่อน

-

วิธีเสริมให้แข็งแกร่ง

1. ส่งเสริมและสนับสนุนการสร้างระบบและกลไก เพื่อบูรณาการงานวิจัยกับงานบริการวิชาการเพื่อสร้าง
มูลค่าเพิ่มเชิงพาณิชย์กับผลิตภัณฑ์และ/หรือ บริการที่เป็นผลมาจากงานวิจัย

องค์ประกอบที่ 7 การบริหารและการจัดการ

จุดแข็ง

1. สถาบันวิจัยและพัฒนา มีคณะที่ปรึกษาและคณะกรรมการประจำสถาบัน ที่มาจากหน่วยงานภายนอก
ทำให้สามารถกำหนดยุทธศาสตร์ในการดำเนินการสอดคล้องกับมหาวิทยาลัย

จุดอ่อน

-

วิธีเสริมให้แข็งแกร่ง

1. ควรรายงานแผนบริหารความเสี่ยงและการติดตามการดำเนินงานให้คณะกรรมการประจำสถาบัน

องค์ประกอบที่ 8 การเงินและงบประมาณ

จุดแข็ง -

จุดอ่อน -

วิธีเสริมให้แข็งแกร่ง -

องค์ประกอบที่ 9 ระบบและกลไกการประกันคุณภาพ

จุดแข็ง

1. มีระบบและกลไกในการประกันคุณภาพการศึกษามีพัฒนาการอย่างต่อเนื่อง
2. ผู้บริหาร บุคลากรมีส่วนร่วมในการประกันคุณภาพการศึกษาและมีความเข้าใจเกณฑ์การประเมิน

จุดอ่อน

-

วิธีเสริมให้แข็งแกร่ง

1. พัฒนาตัวชี้วัดที่สะท้อนประสิทธิภาพการดำเนินการตามพันธกิจของสถาบัน เพื่อใช้ในการประเมินคุณภาพ โดยเฉพาะในส่วนของผู้ใช้บริการ (Customer)

ข้อเสนอแนะเพื่อการพัฒนาในภาพรวม

- ควรปรับปรุงรูปแบบห้องระเบียนวิจัยให้ดึงดูดความสนใจ เพื่อใช้เป็นแหล่งค้นคว้า
- ปรับปรุงทางด้านกายภาพของอาคารสถาบันวิจัยและพัฒนาซึ่งมีผู้ใช้หลายหน่วยงาน

ข้อเสนอแนะเพื่อการพัฒนาในระดับมหาวิทยาลัย

- ปรับระบบงบประมาณสำหรับการบริหารงานวิจัยและให้ทุนวิจัย

ภาคผนวก

- คำสั่งมหาวิทยาลัยศิลปากร ที่ 856/2555 เรื่อง แต่งตั้งคณะกรรมการประเมินคุณภาพการศึกษาภายในระดับคณะวิชา / หน่วยงานเทียบเท่า ประจำปีการศึกษา 2554
- กำหนดการประเมินคุณภาพการศึกษาภายใน สถาบันวิจัยและพัฒนา
- รายงานผู้ร่วมให้ข้อมูลการประเมินคุณภาพการศึกษาภายใน ประจำปีการศึกษา 2554



คำสั่งมหาวิทยาลัยศิลปากร

ที่ ๘๕๖/๒๕๕๕

เรื่อง แต่งตั้งคณะกรรมการประเมินคุณภาพการศึกษาภายใน
ระดับคณะวิชา/หน่วยงานเทียบเท่า ประจำปีการศึกษา ๒๕๕๔

เพื่อให้การประเมินคุณภาพการศึกษาภายใน ระดับคณะวิชา/หน่วยงานเทียบเท่า ประจำปีการศึกษา ๒๕๕๔ ดำเนินการไปด้วยความเรียบร้อยและมีประสิทธิภาพ มหาวิทยาลัยจึงแต่งตั้งคณะกรรมการเพื่อประเมินคุณภาพการศึกษาภายใน ปีการศึกษา ๒๕๕๔ ดังมีรายนามและกำหนดวันประเมินคุณภาพฯ ดังต่อไปนี้

๑. คณะจิตรกรรมประติมากรรมและภาพพิมพ์

(วันจันทร์ที่ ๑๘ - วันอังคารที่ ๑๙ มิถุนายน ๒๕๕๕)

ผู้ช่วยศาสตราจารย์สรสรเสริญ	มิลินทสูต	ประธานกรรมการ
รองศาสตราจารย์สิทธิพร	ภิรมย์ริน	กรรมการ
รองศาสตราจารย์ ดร.ศุภกรณ์	ดิษฐพันธุ์	กรรมการ
นางสาวอัปสร	กิจเจริญคำ	กรรมการ
นางสายสมร	สุระแสง	กรรมการและเลขานุการ
นางสาวเพ็ญสุภา	ศรีพรหมทอง	กรรมการและผู้ช่วยเลขานุการ
นางสาวฉัตรระพี	แย้มเกษร	ผู้ประสานงาน
นางสาววีรัตน์	วันดี	ผู้ประสานงาน
นางสาวจรรยารัตน์	คนทน	ผู้ประสานงาน

๒. คณะสถาปัตยกรรมศาสตร์ (วันพุธที่ ๒๗ - วันพฤหัสบดีที่ ๒๘ มิถุนายน ๒๕๕๕)

รองศาสตราจารย์จันทน์	เพชรานนท์	ประธานกรรมการ
ผู้ช่วยศาสตราจารย์ ดร.กังวล	คัชขิมา	กรรมการ
อาจารย์ธนาทร	เจียรกุล	กรรมการ
นางสาวสวาทตรี	ศิลป์ประเสริฐ	กรรมการและเลขานุการ
นางสาวกุลจิรา	น้อยพงษ์	ผู้ประสานงาน

๓. คณะโบราณคดี (วันพฤหัสบดีที่ ๒๘ - วันศุกร์ที่ ๒๙ มิถุนายน ๒๕๕๕)

ผู้ช่วยศาสตราจารย์ชัยณรงค์	อริยะประเสริฐ	ประธานกรรมการ
ผู้ช่วยศาสตราจารย์นฤตย์	นัมสมบุญ	กรรมการ
ดร.ฉวีวรรณ	หลิมวัฒนา	กรรมการ
นางสาวนิศาตร์ตัน	เวชประพันธ์	กรรมการและเลขานุการ
นางสาวพนิดา	จิรวงษ์โรจน์	ผู้ประสานงาน

4. คณะตรียางคศาสตร์ (วันจันทร์ที่ 25 – วันอังคารที่ 26 มิถุนายน 2555)

ผู้ช่วยศาสตราจารย์สรเสริญ	มิลินทสุด	ประธานกรรมการ
อาจารย์ธนาทร	เจียรกุล	กรรมการ
นางสาวภัทราพันธ์	หรรษ์รักวิทย์	กรรมการ
นางสาวสาวิตตรี	ศิลปะเสริญ	กรรมการและเลขานุการ
นางสาวจิราวรรณ	งานทอง	กรรมการและผู้ช่วยเลขานุการ
นางสาวลลวรรณ	เปรมประเสริฐ	ผู้ประสานงาน

5. คณะอักษรศาสตร์ (วันอังคารที่ 3 – วันพุธที่ 4 มิถุนายน 2555)

ผู้ช่วยศาสตราจารย์มุกดา	ลิปลับ	ประธานกรรมการ
รองศาสตราจารย์ศิริภัทรา	เหมือนมาลัย	กรรมการ
ภญ.รองศาสตราจารย์ ดร.อวยพร	อภิรักษ์อร่ามวง	กรรมการ
นางสาวสาวิตตรี	ศิลปะเสริญ	กรรมการและเลขานุการ
นายกฤษดา	ไพรวรรณ	ผู้ประสานงาน

6. คณะศึกษาศาสตร์ (วันจันทร์ที่ 25 – วันอังคารที่ 26 มิถุนายน 2555)

รองศาสตราจารย์ ดร.สมสรร	วงศ์อยู่น้อย	ประธานกรรมการ
รองศาสตราจารย์ ดร.ชวนชม	ชินะดังกูร	กรรมการ
อาจารย์รุ่งธิวา	ชลิบเงิน	กรรมการ
นางสาวนิศารัตน์	เวชประพันธ์	กรรมการและเลขานุการ
นางสาวเพ็ญสุภา	ศรีพรหมทอง	กรรมการและผู้ช่วยเลขานุการ
นางสาววรรณภา	แสงวัฒนะกุล	ผู้ประสานงาน

7. คณะวิทยาศาสตร์ (วันพฤหัสบดีที่ 21 – วันศุกร์ที่ 22 มิถุนายน 2555)

รองศาสตราจารย์ ดร.มณีปิ่น	พรหมสุทธิรักษ์	ประธานกรรมการ
อาจารย์ธนาทร	เจียรกุล	กรรมการ
ภญ.รองศาสตราจารย์ ดร.อวยพร	อภิรักษ์อร่ามวง	กรรมการ
นางสาวสาวิตตรี	ศิลปะเสริญ	กรรมการและเลขานุการ
นางสาวจิตรรดี	ตันติคชาภรณ์	ผู้ประสานงาน

8. คณะเภสัชศาสตร์ (วันพฤหัสบดีที่ 28 – วันศุกร์ที่ 29 มิถุนายน 2555)

รองศาสตราจารย์สุรพล	นาคะพินธุ	ประธานกรรมการ
เภสัชกร ศ.(พิเศษ) ดร.จอมจัน	จันทร์สกุล	กรรมการ
ผู้ช่วยศาสตราจารย์ ดร.จรุงแสง	ลักษณะบุญส่ง	กรรมการ
นางสาวเพ็ญสุภา	ศรีพรหมทอง	กรรมการและเลขานุการ
เภสัชกร ผู้ช่วยศาสตราจารย์ ดร.สาธิต	นิรัตติย	ผู้ประสานงาน

9. คณะวิศวกรรมศาสตร์และเทคโนโลยีอุตสาหกรรม (วันศุกร์ที่ 22 – วันเสาร์ที่ 23 มิถุนายน 2555)

รองศาสตราจารย์เพ็ญรัตน์	หงษ์วิทยากร	ประธานกรรมการ
รองศาสตราจารย์สุรพล	นาถะพินธุ	กรรมการ
ผู้ช่วยศาสตราจารย์ ดร.เอกพันธ์	บางยี่ขัน	กรรมการ
นางสายสมร	สุระแสง	กรรมการและเลขานุการ
นางสาวจิราวรรณ	จันทอง	กรรมการและผู้ช่วยเลขานุการ
อาจารย์ ดร.สินธุ์วัฒน์	ฤทธิธรรม	ผู้ประสานงาน

10. คณะสัตวศาสตร์และเทคโนโลยีการเกษตร (วันจันทร์ที่ 25 – วันอังคารที่ 26 มิถุนายน 2555)

ผู้ช่วยศาสตราจารย์ประมวล	แซ่ไคว้	ประธานกรรมการ
ผู้ช่วยศาสตราจารย์ ดร.วราภัสร์	พากเพียรกิจวัฒนา	กรรมการ
ผู้ช่วยศาสตราจารย์ ดร.สุธาสินี	ผลวัฒน์	กรรมการ
นางสายสมร	สุระแสง	กรรมการและเลขานุการ
อาจารย์ทวีศักดิ์	เดชะเกรียงไกร	ผู้ประสานงาน

11. คณะเทคโนโลยีสารสนเทศและการสื่อสาร (วันพฤหัสบดีที่ 21 – วันศุกร์ที่ 22 มิถุนายน 2555)

ภญ.รองศาสตราจารย์ ดร.เกษร	จันทร์ศิริ	ประธานกรรมการ
ผู้ช่วยศาสตราจารย์ ดร.อรอนงค์	ผิวนิล	กรรมการ
นางสาวอัปสร	กิจเจริญคำ	กรรมการ
นางสาวอัญชญา	คล่องไชยชน	กรรมการและเลขานุการ
นางสาวภัทราพันธ์	หรรษ์รักวิทย	ผู้ประสานงาน

12. คณะวิทยาการจัดการ (วันพฤหัสบดีที่ 5 – วันศุกร์ที่ 6 มิถุนายน 2555)

รองศาสตราจารย์สุรพล	นาถะพินธุ	ประธานกรรมการ
รองศาสตราจารย์เกรียงศักดิ์	ปัทมเรขา	กรรมการ
รองศาสตราจารย์ ดร.ปพฤกษ์	อุตสาหกรรมกิจ	กรรมการ
ภญ.รองศาสตราจารย์ ดร.เกษร	จันทร์ศิริ	กรรมการ
รองศาสตราจารย์มานะ	กาญจนมณีเสถียร	กรรมการ
นางสาวอัญชญา	คล่องไชยชน	กรรมการและเลขานุการ
นางสาววรรณช	พุ่มเรือง	กรรมการและผู้ช่วยเลขานุการ
นางสุภาคินี	วิชัยโชติ	ผู้ประสานงาน
นายอาทิตย์	เจนวิถีสุข	ผู้ประสานงาน

13. วิทยาลัยนานาชาติ (วันอังคารที่ 3 – วันพุธที่ 4 กรกฎาคม 2555)

รองศาสตราจารย์สุรพล	นาถะพินธุ	ประธานกรรมการ
ผู้ช่วยศาสตราจารย์ ดร.จรงค์แสง	ลักษณะบุญส่ง	กรรมการ
รองศาสตราจารย์ ดร.วศิน	อังกพัฒน์กุล	กรรมการ
นางสาวนิศารัตน์	เวชประพันธ์	กรรมการและเลขานุการ
อาจารย์อมรา	วีระวัฒน์	ผู้ประสานงาน

14. บัณฑิตวิทยาลัย (วันพุธที่ 27 มิถุนายน 2555)

รองศาสตราจารย์สุรพล	นาถะพินธุ	ประธานกรรมการ
รองศาสตราจารย์ ดร.สมใจ	พุทธาพิทักษ์ผล	กรรมการ
ภญ.รองศาสตราจารย์ ดร.เกษร	จันทร์ศิริ	กรรมการ
นางสาวนิศารัตน์	เวชประพันธ์	กรรมการและเลขานุการ
นางสาวอรุณ	บัวจิ้น	ผู้ประสานงาน

15. สำนักงานอธิการบดี (วันศุกร์ที่ 15 มิถุนายน 2555)

ผู้ช่วยศาสตราจารย์ ดร.นรงค์	ฉิมพาลี	ประธานกรรมการ
ผู้ช่วยศาสตราจารย์ ดร.เกศินี	ประทุมสุวรรณ	กรรมการ
อาจารย์ธนาทร	เจียรกุล	กรรมการ
นางศิริวิช	ดโนทัย	กรรมการ
นางสาวอัญชญา	คลองไชยชน	กรรมการและเลขานุการ
นางสาวอัปสร	กิจเจริญค้า	ผู้ประสานงาน

16. หอศิลป์มหาวิทยาลัยศิลปากร (วันอังคารที่ 19 มิถุนายน 2555)

รองศาสตราจารย์สุรพล	นาถะพินธุ	ประธานกรรมการ
ผู้ช่วยศาสตราจารย์ ดร.สุธาสินี	ผลวัฒน์	กรรมการ
รองศาสตราจารย์จันทน์	เพชรานนท์	กรรมการ
นางสาวนิศารัตน์	เวชประพันธ์	กรรมการและเลขานุการ
นายสรารัฐ	ทับทอง	ผู้ประสานงาน

17. สำนักหอสมุดกลาง (วันอังคารที่ 26 มิถุนายน 2555)

รองศาสตราจารย์สุรพล	นาถะพินธุ	ประธานกรรมการ
ภญ.รองศาสตราจารย์ ดร.อวยพร	อภิรักษ์อร่ามวง	กรรมการ
รองศาสตราจารย์ ดร.ธนิช	เลิศชาญฤทธิ	กรรมการ
นางสาวฉวีวรรณ	สวัสดิ์	กรรมการ
นางสาวอัญชญา	คลองไชยชน	กรรมการและเลขานุการ
นายสมภพ	สุขดี	ผู้ประสานงาน

18. ศูนย์คอมพิวเตอร์ (วันศุกร์ที่ 29 มิถุนายน 2555)

อาจารย์เสรี	ชินนอม	ประธานกรรมการ
ผู้ช่วยศาสตราจารย์วัฒน์พันธุ์	ครุฑะเสน	กรรมการ
นางสาวอัปสร	กิจเจริญค้า	กรรมการ
นางสาวสวาทิตรี	ศิลปประเสริฐ	กรรมการและเลขานุการ
นางสาวบุญมี	ตระกูลชัยศรี	ผู้ประสานงาน

19. สถาบันวิจัยและพัฒนา (วันจันทร์ที่ 2 กรกฎาคม 2555)

ผู้ช่วยศาสตราจารย์ ดร.สมถวิล	จริตควร	ประธานกรรมการ
ผู้ช่วยศาสตราจารย์ ดร.จรุงแสง	ลักษณะบุญส่ง	กรรมการ
ผู้ช่วยศาสตราจารย์ ดร.วันชัย	สุทธะนันท์	กรรมการ
นางสาวนิศารัตน์	เวชประพันธ์	กรรมการและเลขานุการ
นางสาววัชรีย์	น้อยพิทักษ์	ผู้ประสานงาน

โดยให้คณะกรรมการมีหน้าที่

1. ประเมินคุณภาพการศึกษาภายใน ให้แล้วเสร็จภายในระยะเวลาที่กำหนด
2. ส่งรายงานผลการประเมินคุณภาพการศึกษาภายใน ภายในวันที่ 13 กรกฎาคม 2555 เพื่อนำเข้าสู่ที่ประชุมคณะกรรมการประกันคุณภาพการศึกษา และที่ประชุมคณบดีเพื่อพิจารณา

สั่ง ณ วันที่ 11 มิถุนายน พ.ศ. 2555



(นายภราเดช พยัฆวิเชียร)

รักษาราชการแทนอธิการบดีมหาวิทยาลัยศิลปากร

กำหนดการประเมินคุณภาพการศึกษาภายในของสถาบันวิจัยและพัฒนา

ประจำปีการศึกษา 2554

วันจันทร์ที่ 2 กรกฎาคม 2555 ณ ห้องประชุมสถาบันวิจัยและพัฒนา มหาวิทยาลัยศิลปากร

วิทยาเขตพระราชวังสนามจันทร์ นครปฐม

08.30 น.	คณะกรรมการประเมินคุณภาพการศึกษาภายใน สถาบันวิจัยและพัฒนา ประจำปีการศึกษา 2554 เดินทางถึงห้องประชุมสถาบันวิจัยและพัฒนา
08.30 น. – 09.00 น.	คณะกรรมการประเมินคุณภาพการศึกษาภายใน สถาบันวิจัยและพัฒนา ประจำปีการศึกษา 2554 ประชุมร่วมกัน
09.00 น. – 09.30 น.	สถาบันวิจัยและพัฒนารายงานผลการดำเนินงานในรอบปี ประจำปีการศึกษา 2554
09.30 น. – 12.00 น.	คณะกรรมการประเมินฯ ตรวจสอบผลการดำเนินงานตามเอกสารหลักฐาน และสัมภาษณ์ผู้บริหารและบุคลากร
12.00 น. – 13.00 น.	รับประทานอาหารกลางวัน
13.00 น. – 16.00 น.	คณะกรรมการประเมินฯ ตรวจสอบผลการดำเนินงานตามเอกสารหลักฐาน (ต่อ) เยี่ยมชมหน่วยงาน สรุปรูป และจัดเตรียมรายงานผลการประเมิน
16.00 น. – 16.30 น.	คณะกรรมการประเมินฯ สรุปรูป และรายงานผลการประเมินคุณภาพ การศึกษาภายใน ประจำปีการศึกษา 2554 (ด้วยวาจา)

รายนามผู้ร่วมให้ข้อมูลการประเมินคุณภาพการศึกษาภายใน ประจำปีการศึกษา 2554
สถาบันวิจัยและพัฒนา มหาวิทยาลัยศิลปากร

ผู้บริหาร

ผู้ช่วยศาสตราจารย์ .ดร. อริศร์ เทียนประเสริฐ ผู้อำนวยการสถาบันวิจัยและพัฒนา

บุคลากร

1. นายสุพรชัย มั่งมีสิทธิ์
2. นางศรีอัมพร ปลั่งสุวรรณ
3. นางสาวสยมพร ตามแนวธรรม
4. นางสาวตปนิย์ พรหมภัทร
5. นางสาวหรรษา นิลาพันธ์
6. นางอารีย์วรรณ นวมนาคะ
7. นางอำไพ อุดมสุด
8. นางสาวฐิติภาพัชร์ รุ่งโรจน์ธนกุล
9. นางสาวศศิกร ลิขิตวงศ์ตรีศรี
10. นางสาวสุทธนา สุนทรสถิต
11. นางปิยพัชร์ สิทธิเดชศิริณา
12. นางสาวกรรณิกา ตะกรุดโทน
13. นางสาวปัทมาพร เกิดแจ้ง
14. นายจรรุญโรจน์ สามฉิมโถม
15. นางสาวอภิชญา จันทร์รักษา
16. นายเอกพันธ์ หวานใน
17. นางสาววัชรี น้อยพิทักษ์
18. นายศุภชัย แซ่เอี้ยว

ผู้มีรับบริการ

1. อาจารย์ ดร.กัลยา เทียนวงศ์
2. ผู้ช่วยศาสตราจารย์ ดร. รัชฎา บุญเต็ม
3. อาจารย์ชานนท์ ไกรรส