



รายงานผลการประเมินคุณภาพการศึกษาภายใน
ประจำปีการศึกษา 2555
(วันที่ 1 มิถุนายน 2555 ถึง 31 พฤษภาคม 2556)

คณะโบราณคดี มหาวิทยาลัยศิลปากร
ประเมินเมื่อวันพฤหัสบดีที่ 27 – วันศุกร์ที่ 28 มิถุนายน พ.ศ.2556

โดย
คณะกรรมการประเมินคุณภาพการศึกษาภายใน

คำนำ

รายงานผลการประเมินคุณภาพการศึกษาภายในของคณะโบราณคดี มหาวิทยาลัยศิลปากร ประจำปีการศึกษา 2555 ฉบับนี้ จัดทำขึ้นโดยคณะกรรมการประเมินคุณภาพการศึกษาภายใน มหาวิทยาลัยศิลปากร

เพื่อให้การประกันคุณภาพการศึกษาภายในของคณะโบราณคดี มหาวิทยาลัยศิลปากร ดำเนินการไปอย่างต่อเนื่อง คณะกรรมการฯ จึงขอเสนอผลการประเมินคุณภาพการศึกษาภายใน ซึ่งประกอบด้วย ผลการประเมินรายตัวบ่งชี้ของสำนักงานคณะกรรมการการอุดมศึกษา ผลการประเมินตามองค์ประกอบคุณภาพ และผลการประเมินตามมาตรฐานการอุดมศึกษา ผลการประเมินตามมุมมองด้านการบริหารจัดการ ผลการประเมินตามมาตรฐานสถาบันอุดมศึกษา รวมทั้งจุดแข็ง จุดอ่อน ข้อเสนอแนะ และแนวทางการพัฒนาการดำเนินการของคณะโบราณคดี มหาวิทยาลัยศิลปากร ต่อไป

คณะกรรมการประเมินคุณภาพภายใน
คณะโบราณคดี มหาวิทยาลัยศิลปากร
ประจำปีการศึกษา 2555

สารบัญ

	หน้า
1. บทสรุปผู้บริหาร	1
2. รายนามคณะกรรมการประเมินคุณภาพภายใน	2
3. บทนำ	3
ประวัติความเป็นมา	3
ปรัชญา ปณิธาน วิสัยทัศน์ พันธกิจและวัตถุประสงค์	3
ยุทธศาสตร์ และกลยุทธ์	5
โครงสร้างองค์กรและโครงสร้างการบริหาร	6
รายนามผู้บริหาร ภาควิชา / สาขาวิชา / หมวดวิชา และหน่วยงานเทียบเท่า	8
คุณลักษณะบัณฑิตอันพึงประสงค์	9
จุดเด่นของคณะโบราณคดี	9
การเรียนการสอน	10
นักศึกษา	11
อาจารย์และบุคลากร	14
งานวิจัยและงานสร้างสรรค์	15
การบริการทางวิชาการแก่สังคม	15
การทำนุบำรุงศิลปวัฒนธรรม	16
งบประมาณ	16
4. วัตถุประสงค์ในการประเมิน	18
5. วิธีการประเมิน	18
การเตรียมการและวางแผนก่อนตรวจเยี่ยม	18
การดำเนินการระหว่างการตรวจเยี่ยม	18
การดำเนินการหลังการตรวจเยี่ยม	18
วิธีการตรวจสอบความถูกต้องน่าเชื่อถือของข้อมูล	18
6. ผลการประเมินรายตัวบ่งชี้ (รายงานตามตาราง ป.1)	18
ตาราง ป. 1 สรุปผลการประเมินรายตัวบ่งชี้ของสำนักงานคณะกรรมการการอุดมศึกษา	20
ตาราง ป. 2 ผลการประเมินตามองค์ประกอบคุณภาพ	29
ตาราง ป. 3 ผลการประเมินตามมาตรฐานการอุดมศึกษา	30
ตาราง ป.4 ผลการประเมินตามมุมมองด้านการบริหารจัดการ	31

สารบัญ

	หน้า
ตาราง ป. 5 ผลการประเมินตามมาตรฐานสถาบันอุดมศึกษา	32
7. จุดแข็ง จุดอ่อนและข้อเสนอแนะของแต่ละองค์ประกอบและมาตรฐาน	33

ภาคผนวก

- คำสั่งมหาวิทยาลัยศิลปากร ที่ 596/2556 เรื่อง แต่งตั้งคณะกรรมการประเมินคุณภาพการศึกษาภายในระดับคณะวิชา / หน่วยงานเทียบเท่า ประจำปีการศึกษา 2555
- กำหนดการประเมินคุณภาพการศึกษาภายใน คณะโบราณคดี
- รายงานผู้ร่วมให้ข้อมูลการประเมินคุณภาพการศึกษาภายใน ประจำปีการศึกษา 2555
- บันทึกภาคสนาม

สารบัญตาราง

	หน้า	
<u>ตารางที่ 1</u>	จำนวนนักศึกษาปริญญาตรีจำแนกตามภาควิชา / สาขาวิชา และลักษณะโครงการ	12
<u>ตารางที่ 2</u>	จำนวนนักศึกษาปริญญาโทจำแนกตามภาควิชา/สาขาวิชา ลักษณะโครงการและแผนการศึกษา	12
<u>ตารางที่ 3</u>	นักศึกษาปริญญาเอกจำแนกตามภาควิชา/สาขาวิชา ลักษณะโครงการ และแผนการศึกษา	13
<u>ตารางที่ 4</u>	จำนวนนักศึกษาเต็มเวลาเทียบเท่าต่อจำนวนอาจารย์ประจำ (FTES)	13
<u>ตารางที่ 5</u>	จำนวนบุคลากรสายสนับสนุนจำแนกตามตำแหน่งและประเภท	14
<u>ตารางที่ 6</u>	งบประมาณที่ได้รับการจัดสรรจำแนกตามประเภทของแหล่งงบประมาณ	16
<u>ตารางที่ 7</u>	รายรับ-รายจ่าย งบประมาณรายจ่ายจากเงินแผ่นดิน	16
<u>ตารางที่ 8</u>	รายรับ-รายจ่าย งบประมาณรายจ่ายจากเงินรายได้	17
<u>ตารางที่ 9</u>	ตาราง ป1 สรุปผลการประเมินรายตัวบ่งชี้ของสำนักงานคณะกรรมการการอุดมศึกษา	20
<u>ตารางที่ 10</u>	ตาราง ป2 ผลการประเมินตามองค์ประกอบคุณภาพ (ตามเกณฑ์ สกอ. + สมศ. 36 ตัวบ่งชี้)	29
<u>ตารางที่ 11</u>	ตาราง ป3 ผลการประเมินตามมาตรฐานการอุดมศึกษา (ตามเกณฑ์ สกอ. + สมศ. 36 ตัวบ่งชี้)	30
<u>ตารางที่ 12</u>	ตาราง ป4 ผลการประเมินตามมุมมองด้านการบริหารจัดการ (ตามเกณฑ์ สกอ. + สมศ. 36 ตัวบ่งชี้)	31
<u>ตารางที่ 13</u>	ตาราง ป5 ผลการประเมินตามมาตรฐานสถาบันอุดมศึกษา (ตามเกณฑ์ สกอ. + สมศ. 36 ตัวบ่งชี้)	32

รายงานผลการประเมินคุณภาพการศึกษาภายใน ประจำปีการศึกษา 2555

คณะโบราณคดี มหาวิทยาลัยศิลปากร

1. บทสรุปผู้บริหาร

คณะกรรมการการประเมินคุณภาพการศึกษาภายในคณะโบราณคดี มหาวิทยาลัยศิลปากร ได้ดำเนินการประเมินคุณภาพการศึกษาภายใน ประจำปีการศึกษา 2555 เมื่อวันที่พฤหัสบดีที่ 27- วันศุกร์ที่ 28 มิถุนายน 2556 ตามมาตรฐานของสำนักงานคณะกรรมการการอุดมศึกษา (สกอ.) จำนวน 9 องค์ประกอบ รวมทั้งสิ้น 23 ตัวบ่งชี้ที่มีภาพรวมอยู่ในระดับ ดีมาก ได้คะแนน 4.57 และเมื่อพิจารณาโดยรวมคะแนนตามเกณฑ์ สมศ. 13 ตัวบ่งชี้ (ตัวบ่งชี้ที่ 1 -11 และตัวบ่งชี้ที่ 13-14) อยู่ในระดับดีมาก ได้คะแนน 4.52 มีผลการประเมินด้านกระบวนการ (Process) อยู่ในระดับดีมาก คะแนนเฉลี่ย 4.67 รองลงมา ด้านผลผลิตหรือผลลัพธ์ (output/outcome) มีผลการประเมินในระดับดี คะแนนเฉลี่ย 4.46 และด้าน ปัจจัยนำเข้า (Input) อยู่ในระดับดี คะแนนเฉลี่ยอยู่ที่ 4.04 โดยรายละเอียดในแต่ละองค์ประกอบดังนี้

องค์ประกอบ	สกอ 23 ตัวบ่งชี้		สกอ23 ตัวบ่งชี้ + สมศ 13 ตัวบ่งชี้	
	คะแนนเฉลี่ย	ผลการประเมิน	คะแนนเฉลี่ย	ผลการประเมิน
องค์ประกอบที่ 1 ปรัชญา ภูมิฐาน วัตถุประสงค์ และแผนการดำเนินการ	4.00	ดี	4.00	ดี
องค์ประกอบที่ 2 การผลิตบัณฑิต	4.02	ดี	4.07	ดี
องค์ประกอบที่ 3 กิจกรรมการพัฒนานิสิต นักศึกษา	5.00	ดีมาก	5.00	ดีมาก
องค์ประกอบที่ 4 การวิจัย	4.67	ดีมาก	4.37	ดี
องค์ประกอบที่ 5 การบริการทางวิชาการแก่ สังคม	5.00	ดีมาก	5.00	ดีมาก
องค์ประกอบที่ 6 การทำนุบำรุง ศิลปวัฒนธรรม	5.00	ดีมาก	5.00	ดีมาก
องค์ประกอบที่ 7 การบริหารและการจัดการ	5.00	ดีมาก	4.90	ดีมาก
องค์ประกอบที่ 8 การเงินและงบประมาณ	5.00	ดีมาก	5.00	ดีมาก
องค์ประกอบที่ 9 ระบบและกลไกการ ประกันคุณภาพ	5.00	ดีมาก	5.00	ดีมาก
เฉลี่ยรวม	4.57	ดีมาก	4.52	ดีมาก

คณะกรรมการหวังเป็นอย่างยิ่งว่า รายงานผลการประเมินฉบับนี้จะเป็นประโยชน์ต่อการพัฒนาคุณภาพ การดำเนินงานตามภารกิจให้บรรลุตามปณิธานของคณะโบราณคดี มหาวิทยาลัยศิลปากรต่อไป

คณะกรรมการประเมินคุณภาพการศึกษาภายใน
คณะโบราณคดี มหาวิทยาลัยศิลปากร

2. รายงานคณะกรรมการประเมินคุณภาพการศึกษาภายใน ประจำปีการศึกษา 2555
คณะโบราณคดี มหาวิทยาลัยศิลปากร

ลงนาม.....ประธานกรรมการ
(รองศาสตราจารย์ ดร.มณีปิ่น พรหมสุทธิรักษ์)

ลงนาม.....กรรมการ
(รองศาสตราจารย์ ดร.สมลักษณ์ คงเมือง)

ลงนาม.....กรรมการ
(ผู้ช่วยศาสตราจารย์ชัยณรงค์ อริยะประเสริฐ)

ลงนาม.....กรรมการ
(อาจารย์สิทธิโชค ชัยวรรณ)

ลงนาม.....กรรมการและเลขานุการ
(นางสาวนิศารัตน์ เวชประพันธ์)

3. บทนำ

3.1 ชื่อหน่วยงานและมหาวิทยาลัยที่ได้รับการประเมิน

คณะโบราณคดี มหาวิทยาลัยศิลปากร

3.2 รอบการประเมินผลการดำเนินงาน

ประจำปีการศึกษา 2555 (วันที่ 1 มิถุนายน 2555 – 31 พฤษภาคม 2556)

3.3 วัน เดือน ปี ที่ประเมินคุณภาพการศึกษาภายใน

วันพฤหัสบดีที่ 27 – วันศุกร์ที่ 28 มิถุนายน 2556

3.4 ประวัติความเป็นมาและข้อมูลทั่วไปเกี่ยวกับคณะโบราณคดี มหาวิทยาลัยศิลปากร

3.4.1 ประวัติความเป็นมา

คณะโบราณคดีได้ก่อตั้งขึ้นเมื่อปี พ.ศ. 2498 โดยมีจุดมุ่งหมายให้เป็นคณะวิชาที่สร้างครูอาจารย์และนักโบราณคดี รวมทั้งเจ้าหน้าที่ที่เกี่ยวข้องกับงานโบราณคดีเพื่อปฏิบัติหน้าที่ในกองโบราณคดีของกรมศิลปากร หรืองานอื่นๆ ที่เกี่ยวข้องกับด้านโบราณคดี หลักสูตร การเรียนการสอนในคณะโบราณคดีระยะแรกเริ่มเป็นหลักสูตรอนุปริญญา 3 ปี ที่มุ่งเน้นการสร้างนักวิชาการสาขาโบราณคดีเท่านั้น ปัจจุบันมีหลักสูตรที่จัดการเรียนการสอนในระดับปริญญาตรี จำนวน 6 หลักสูตร ปริญญาโท จำนวน 10 หลักสูตร และปริญญาเอก จำนวน 5 หลักสูตร

3.4.2 ปรัชญา ปณิธาน วิสัยทัศน์ พันธกิจ และวัตถุประสงค์

ปรัชญา

“ศึกษามนุษย์ ขุดค้นก้าวหน้า ภาษาเชี่ยวชาญ สืบสานศิลปวัฒนธรรม”

ปณิธาน

สร้างบัณฑิต ผลิตงานวิชาการ บริการสังคม ด้านศิลปวัฒนธรรม และภาษา

วิสัยทัศน์

คณะโบราณคดีเป็นศูนย์กลางการเรียนรู้ และสร้างสรรค์วิทยาการ ด้านโบราณคดี ภาษา ศิลปะ และวัฒนธรรม

พันธกิจ

1. พัฒนาและถ่ายทอดความรู้ เพื่อเสริมสร้างบุคคลให้มีความรู้ในวิชาชีพชั้นสูง มีสติปัญญา ความคิด และมีความรับผิดชอบต่อสังคม
2. ค้นคว้า วิจัย และสร้างสรรค์ผลงานทางวิชาการและวิชาชีพ เพื่อประโยชน์ต่อชุมชน สังคม และประเทศชาติ ในลักษณะของสหวิทยาการ และการวิจัยเชิงบูรณาการ
3. นำองค์ความรู้ผลงานวิจัยและสร้างสรรค์ให้บริการทางวิชาการแก่สังคม เพื่อเสริมสร้างความเข้มแข็งให้แก่ชุมชน และพัฒนาศักยภาพในการแข่งขัน และนำไปสู่การพัฒนาสังคมที่ยั่งยืน
4. ทำนุบำรุงศิลปะและวัฒนธรรมอันดีงามทั้งในระดับท้องถิ่นและระดับชาติ ทั้งในด้านการอนุรักษ์และเป็นศูนย์กลางการค้นคว้าวิจัยและรวบรวมข้อมูลด้านศิลปวัฒนธรรม

วัตถุประสงค์

1. ผลิตบัณฑิตที่มีคุณภาพ มีคุณธรรม มีจริยธรรมและสอดคล้องกับความต้องการของสังคม
2. สนับสนุนการสร้างองค์ความรู้ใหม่
3. พัฒนาการจัดการเรียนการสอนและหลักสูตรให้เป็นสหวิทยาการ
4. พัฒนาองค์กรและบุคลากรทุกระดับ
5. ส่งเสริมการทำนุบำรุงศิลปวัฒนธรรม
6. ให้บริการทางวิชาการแก่สังคม

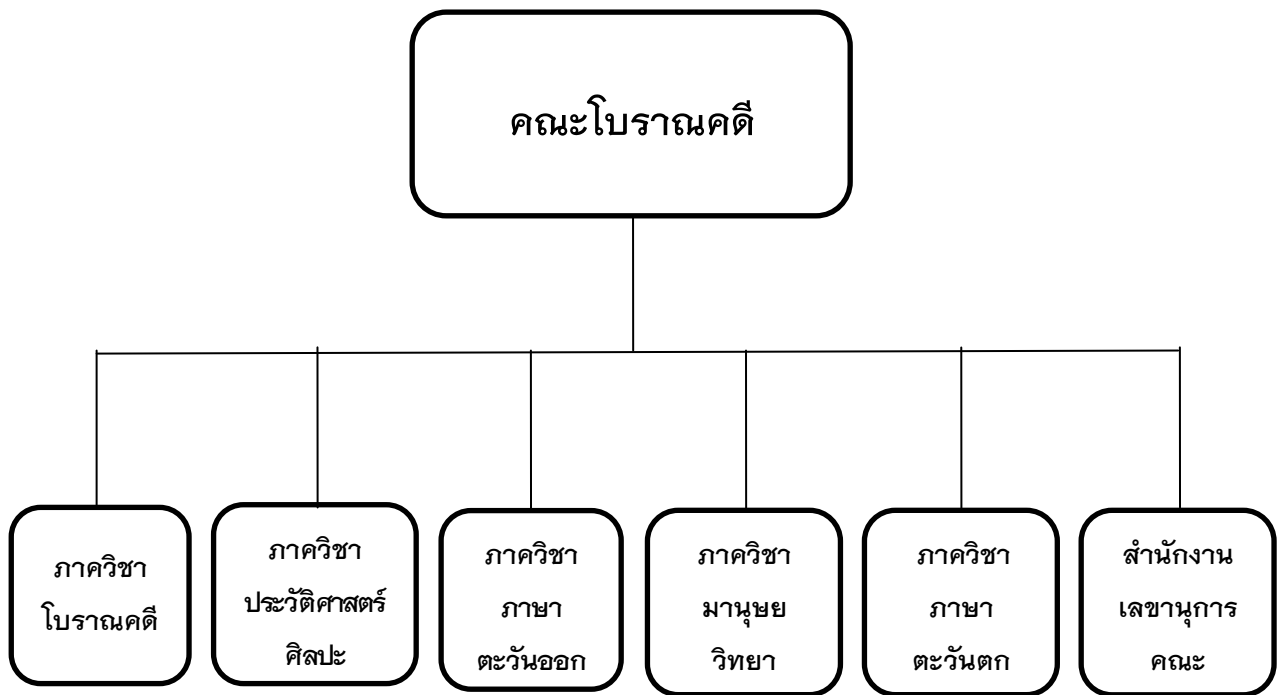
3.4.3 ยุทธศาสตร์ และกลยุทธ์

ยุทธศาสตร์	กลยุทธ์
1. การพัฒนาหลักสูตรและจัดการเรียนการสอนโดยเน้นให้ผู้เรียนมีความคิดสร้างสรรค์	1 พัฒนาหลักสูตรและจัดการเรียนการสอนเพื่อให้ผู้เรียนมีความคิดสร้างสรรค์ 2 ส่งเสริมให้เกิดความร่วมมือในการจัดการเรียนการสอนกับหน่วยงานภายนอกทั้งในระดับชาติและระดับนานาชาติ
2. การปรับปรุงและพัฒนาด้านกิจการนักศึกษาเป็นแหล่งเรียนรู้ระบบคุณค่าและมีความรับผิดชอบต่อสังคม	1 ส่งเสริมการดำเนินงานด้านกิจการนักศึกษาอย่างเป็นรูปธรรมให้มีศักยภาพ และความเข้มแข็ง
3. การพัฒนาสภาพแวดล้อมทางการศึกษาที่เอื้อให้เกิดการเรียนรู้และความคิดสร้างสรรค์	1 บริหารจัดการพื้นที่และสภาพแวดล้อมทางการศึกษาให้มีแหล่งเรียนรู้ที่เอื้อให้เกิดการเรียนรู้และความคิดสร้างสรรค์
4. การสร้างความเป็นเลิศด้านการวิจัยเชิงสร้างสรรค์	1 ส่งเสริมงานวิจัยเชิงสร้างสรรค์ นวัตกรรม และการนำไปใช้ประโยชน์ 2 สร้างเครือข่ายความร่วมมือกับหน่วยงานภายนอกทั้งภาครัฐและเอกชน เพื่อแสวงหาแหล่งทุนใหม่ๆ
5. การสร้างความเข้มแข็งให้ชุมชนและสังคมโดยการให้บริการทางวิชาการ อย่างเป็นระบบและต่อเนื่อง พร้อมทั้งเผยแพร่ปรัชญาเศรษฐกิจพอเพียง	1 ให้บริการวิชาการที่สร้างคุณค่าแก่มหาวิทยาลัยและมูลค่าแก่ชุมชนสังคม ตามแนวทางปรัชญาเศรษฐกิจพอเพียง
6. การอนุรักษ์ และ ส่งเสริมเอกลักษณ์ศิลปะและวัฒนธรรมของชาติ รวมทั้งการประยุกต์ใช้เพื่อรักษาคุณค่าและเพิ่มมูลค่าในระดับชาติและนานาชาติ	1 อนุรักษ์และส่งเสริมเอกลักษณ์ศิลปะและวัฒนธรรมของชาติ 2 เป็นศูนย์ข้อมูลเพื่อการเรียนรู้ทางศิลปะ วัฒนธรรม และมรดกของชาติ
7. การบริหารจัดการองค์การอย่างมีประสิทธิภาพ เพื่อการเป็นมหาวิทยาลัยแห่งการสร้างสรรค์	1 พัฒนาขีดความสามารถและสมรรถนะของบุคลากรในทุกระดับ 2 ปรับโครงสร้าง/ระเบียบ/ข้อบังคับให้เอื้อต่อการบริหารจัดการอย่างมีประสิทธิภาพ ปรับปรุง/พัฒนาระบบการจัดสรรงบประมาณ (ทุกแหล่ง) โดยใช้ยุทธศาสตร์ของมหาวิทยาลัยเป็นกรอบแนวทางการจัดสรรเพื่อรองรับการเป็นมหาวิทยาลัยในกำกับของรัฐ 3 บริหารจัดการกองทุน เพื่อสนับสนุนการจัดหารายได้ของมหาวิทยาลัย 4 พัฒนาประสิทธิภาพการติดตาม และประเมินผลการดำเนินงาน
8. การพัฒนาระบบสารสนเทศเพื่อการบริหารจัดการตามพันธกิจให้มีประสิทธิภาพ	1 พัฒนาปรับปรุงระบบข้อมูลสารสนเทศให้มีประสิทธิภาพ 2 การจัดหาซอฟต์แวร์ให้ถูกต้องตามลิขสิทธิ์ และศึกษาซอฟต์แวร์เปิดรหัส 3 การพัฒนามาตรฐานและนโยบายการแลกเปลี่ยนข้อมูลทั้งภายในมหาวิทยาลัยและหน่วยงานภายนอก 4 พัฒนาและจัดทำฐานข้อมูลส่วนกลางให้ครอบคลุมความต้องการและการอ้างอิงของมหาวิทยาลัย 5 พัฒนาบุคลากรด้านเทคโนโลยีสารสนเทศและการสื่อสารของมหาวิทยาลัย

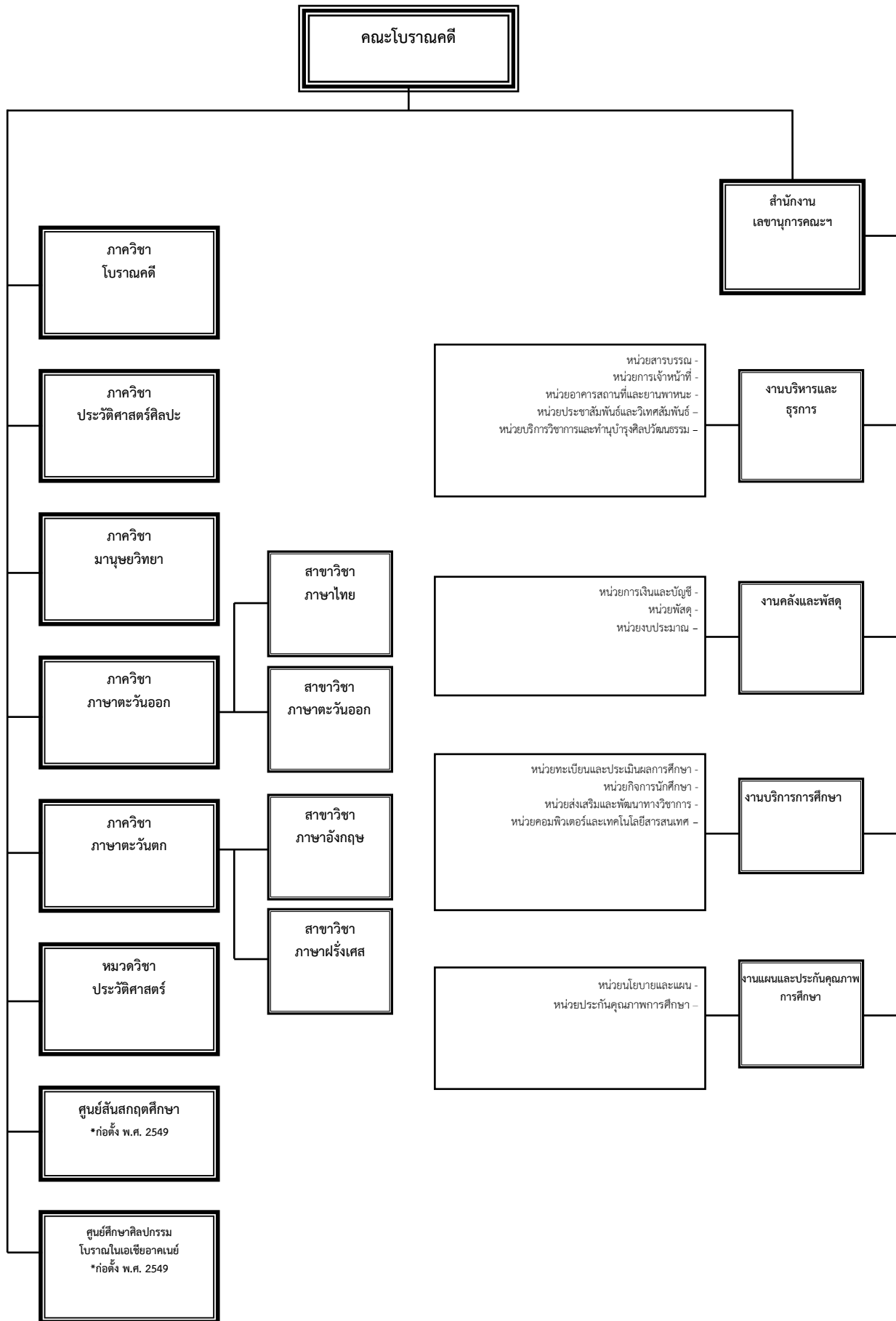
ยุทธศาสตร์	กลยุทธ์
	6 การบริหารงานแบบรวมศูนย์และกระจายการให้บริการ 7 พัฒนาระบบสารสนเทศรองรับการจัดการศึกษาที่มีความยืดหยุ่น และสร้างสรรค์ได้อย่างมีประสิทธิภาพและทันสมัย 8 การพัฒนาและปรับปรุงพื้นที่ เพื่อรองรับกิจกรรมการเรียนรู้ตลอดเวลาของนักศึกษา

3.4.4 โครงสร้างองค์กรและโครงสร้างการบริหาร

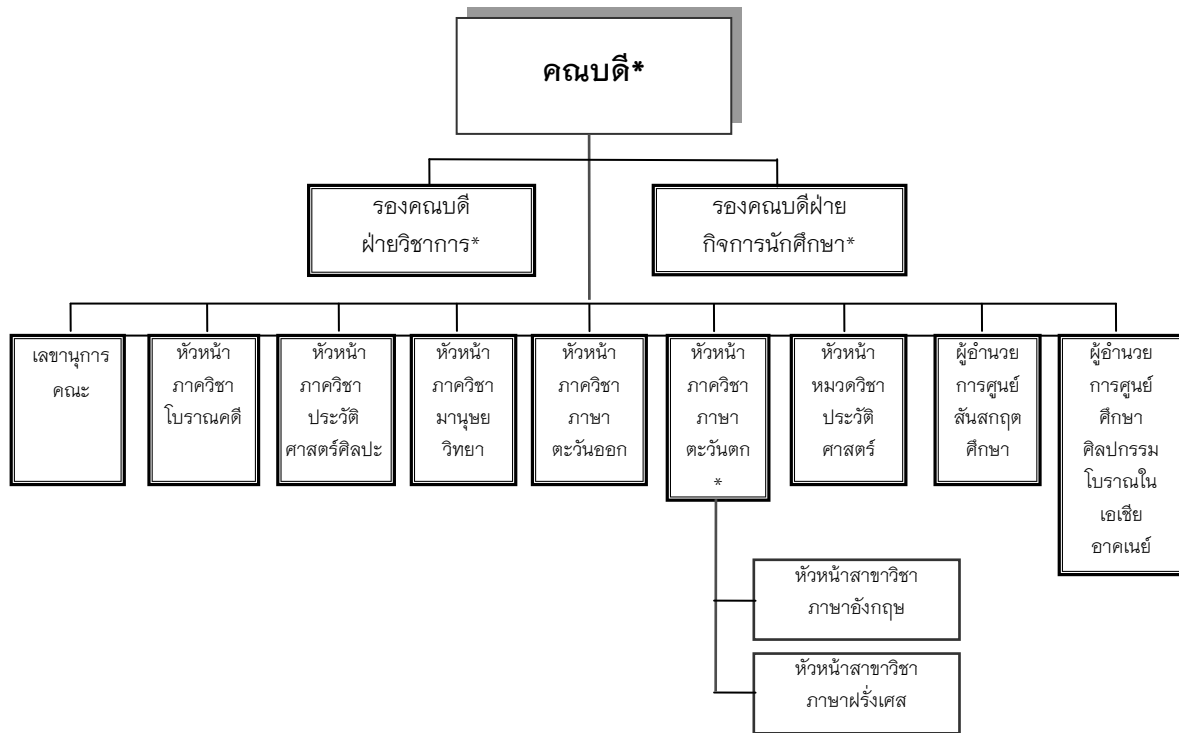
ตามประกาศทบวงมหาวิทยาลัย เรื่องการแบ่งส่วนราชการในมหาวิทยาลัยศิลปากร พ.ศ. 2544 นั้น มีการแบ่งส่วน ราชการของคณะโบราณคดี ออกเป็น 5 ภาควิชา และ สำนักงานเลขานุการคณะฯ ตามแผนภูมิ ดังนี้ การแบ่งส่วนราชการคณะโบราณคดีตามประกาศทบวงมหาวิทยาลัย พ.ศ. 2544



คณะโบราณคดีได้ปรับปรุงโครงสร้างการบริหารจัดการภายในขององค์กร เพื่อให้สอดคล้องกับภารกิจใหม่ๆ โครงสร้างการบริหารภายในองค์กรของคณะฯ ในปัจจุบันประกอบด้วยหน่วยงานต่างๆ ดังแผนภูมิต่อไปนี้



แผนภูมิการบริหารงานคณะโบราณคดี



ข้อมูล ณ วันที่ 31 พฤษภาคม 2556

3.4.5 รายนามผู้บริหาร ภาควิชา / สาขาวิชา / หมวดวิชา และหน่วยงานเทียบเท่า

- | | |
|--|---|
| 1) คณบดีคณะโบราณคดี | ผู้ช่วยศาสตราจารย์ ขวลิต ขาวเขียว |
| <i>*หมายเหตุ</i> ดำรงตำแหน่งผู้รักษาราชการแทนคณบดีคณะโบราณคดีตั้งแต่วันที่ 1 พฤษภาคม 2556 จนถึงปัจจุบัน | |
| 2) รองคณบดีฝ่ายวิชาการ | อาจารย์ ดร.กำไลทิพย์ ปัดตะพงค์ |
| <i>*หมายเหตุ</i> ดำรงตำแหน่งผู้รักษาราชการแทนรองคณบดีฝ่ายวิชาการตั้งแต่วันที่ 15 พฤษภาคม 2556 จนถึงปัจจุบัน | |
| 3) รองคณบดีฝ่ายกิจการนักศึกษา | อาจารย์ ศศิธร ศิลป์วุฒยา |
| <i>*หมายเหตุ</i> ดำรงตำแหน่งตั้งแต่วันที่ 15 พฤษภาคม 2556 จนถึงปัจจุบัน | |
| 4) หัวหน้าภาควิชาโบราณคดี | ผู้ช่วยศาสตราจารย์ ขวลิต ขาวเขียว |
| 5) หัวหน้าภาควิชาประวัติศาสตร์ศิลปะ | ผู้ช่วยศาสตราจารย์ ดร.รุ่งโรจน์ ธรรมรุ่งเรือง |
| 6) หัวหน้าภาควิชามานุษยวิทยา | อาจารย์ ชินวร ฟ้าดิษฐ์ |
| 7) หัวหน้าภาควิชาภาษาตะวันออก | ผู้ช่วยศาสตราจารย์ ดร.กังวล คัชขิมา |
| 8) หัวหน้าภาควิชาภาษาตะวันตก | ผู้ช่วยศาสตราจารย์ มลฤดี สายสิงห์ |
| <i>*หมายเหตุ</i> ดำรงตำแหน่งถึงวันที่ 1 พฤษภาคม 2556 และมีการแต่งตั้งอาจารย์ ดร. สุภารัตน์ พุทธิพงษ์ ดำรงตำแหน่งรักษาราชการแทนหัวหน้าภาควิชาภาษาตะวันตกจนถึงปัจจุบัน | |
| 9) หัวหน้าสาขาวิชาภาษาอังกฤษ | อาจารย์ พรสวรรค์ ตรีพาสัย |
| 10) หัวหน้าหมวดวิชาประวัติศาสตร์ | อาจารย์ สาลินี มานะกิจ |

- | | |
|---|--------------------------------------|
| 11) ผู้อำนวยการศูนย์สันสกฤตศึกษา | รองศาสตราจารย์ ดร.สำเนียง เลื่อมใส |
| 12) ผู้อำนวยการศูนย์ศึกษาศิลปกรรม
โบราณในเอเชียอาคเนย์ | ผู้ช่วยศาสตราจารย์ ดร.เชษฐ ติงสัญชลี |
| 13) เลขานุการคณะโบราณคดี | นางสาว วรินดา แก้วหอมคำ |

ในปีการศึกษา 2555 คณะโบราณคดี มีผู้ช่วยศาสตราจารย์ เพ็ญพรรณ เจริญพร ดำรงตำแหน่ง คณบดี คณะโบราณคดี อาจารย์ ดร.กำไลทิพย์ ปัตตะพงษ์ ดำรงตำแหน่ง รองคณบดีฝ่ายวิชาการ และ อาจารย์ ัญฐพล จันทรงาม ดำรงตำแหน่งผู้ช่วยคณบดีฝ่ายกิจการนักศึกษา โดยมีวาระดำรงตำแหน่งในปีการศึกษา 2555 ตั้งแต่วันที่ 1 มิถุนายน 2555 ถึง 30 เมษายน 2556

3.4.6 คุณลักษณะของบัณฑิตที่พึงประสงค์

1. เป็นผู้มีความรอบรู้ในวิชาการทั้งภาคทฤษฎีและปฏิบัติในศาสตร์ทางด้านศิลปวัฒนธรรมที่เป็นอัตลักษณ์ทางวิชาการของคณะโบราณคดี สามารถบูรณาการศาสตร์ที่ศึกษาเข้ากับศาสตร์สาขาอื่นๆ ได้อย่างกลมกลืน
2. เป็นผู้มีความสามารถในการคิดและวิเคราะห์เพื่อการสร้างสรรค์วัฒนธรรมการอยู่ร่วมกันอย่างสันติสุขในทุกกาลและเทศะ
3. เป็นผู้ใฝ่รู้ สู้สิ่งยาก อุตสาหะในกิจกรรมที่เป็นความดีงามและมุ่งมั่นต่อความสำเร็จอย่างถูกต้องตามหลักศีลธรรมและกฎหมาย
4. เป็นผู้มีความรู้ จริยธรรม มีความรับผิดชอบต่อส่วนรวม สามารถดำรงชีวิตด้วยความเหมาะสมตามหลักศาสนธรรมที่ตนเองนับถือ
5. เป็นผู้มีความรู้ มีความเข้าใจและเชื่อมั่นในการดำเนินชีวิตตามแนวพระราชดำริเศรษฐกิจพอเพียง
6. เป็นผู้มีความรู้ความสามารถในการอนุรักษ์ สืบสาน และพัฒนาวัฒนธรรมไทย
7. เป็นผู้มีความรู้และทักษะในศาสตร์ที่เกี่ยวข้องกับการดำรงชีวิตในสังคมปัจจุบัน ได้แก่
 - 7.1 ความรู้และทักษะในการวิจัยในสาขาวิชาที่ศึกษา สามารถเขียนรายงาน ทางวิชาการและความเรียงเชิงสารคดีได้เป็นอย่างดี
 - 7.2 มีความสามารถด้านภาษาต่างประเทศเพียงพอที่จะใช้ในการสื่อสารและประกอบอาชีพ
 - 7.3 มีความรู้พื้นฐานด้านคอมพิวเตอร์เพียงพอที่จะใช้งานได้

3.4.7 จุดเด่นของคณะวิชา

1. คณาจารย์ได้รับการยอมรับทางวิชาการจากหน่วยงานภายในและภายนอก
2. คณาจารย์มีความสามารถในการหาทุนวิจัยจากแหล่งทุนภายนอกทั้งในและต่างประเทศ
3. เป็นคณะวิชาที่เปิดสอนหลักสูตรด้านโบราณคดีแห่งเดียวในประเทศไทย
4. มีโครงการวิจัยที่เป็นความร่วมมือกับต่างประเทศ
5. เป็นคณะวิชาที่เน้นการผลิตโครงการบริการวิชาการ โครงการทำนุบำรุงศิลปวัฒนธรรม และโครงการวิจัย

3.4.8 การเรียนการสอน

หลักสูตร

คณะโบราณคดีได้จัดการเรียนการสอนโดยมีหลักสูตรการศึกษาปัจจุบันรวม 21 หลักสูตร โดยจำแนกตามระดับการศึกษา ดังนี้

หลักสูตรการศึกษาระดับปริญญาบัณฑิต

หลักสูตรการศึกษาระดับปริญญาบัณฑิตที่ใช้ในปัจจุบัน คือ หลักสูตรศิลปศาสตรบัณฑิต พ.ศ. 2546 ได้เริ่มใช้กับนักศึกษาที่เข้าศึกษาตั้งแต่ปีการศึกษา 2546 และหลักสูตรศิลปศาสตรบัณฑิต ฉบับปรับปรุง พ.ศ. 2554

การศึกษาระดับปริญญาบัณฑิตของคณะโบราณคดี มีสาขาวิชาเอก จำนวน 6 สาขา คือ

1. หลักสูตรศิลปศาสตรบัณฑิต สาขาวิชาโบราณคดี
2. หลักสูตรศิลปศาสตรบัณฑิต สาขาวิชาประวัติศาสตร์ศิลปะ
3. หลักสูตรศิลปศาสตรบัณฑิต สาขาวิชามานุษยวิทยา
4. หลักสูตรศิลปศาสตรบัณฑิต สาขาวิชาภาษาไทย
5. หลักสูตรศิลปศาสตรบัณฑิต สาขาวิชาภาษาอังกฤษ
6. หลักสูตรศิลปศาสตรบัณฑิต สาขาวิชาภาษาฝรั่งเศส

และมีวิชาโทจำนวน 10 สาขา คือ

- | | |
|--------------------------------|-------------------------------|
| 1. สาขาวิชาโบราณคดี | 2. สาขาวิชาประวัติศาสตร์ศิลปะ |
| 3. สาขาวิชามานุษยวิทยา | 4. สาขาวิชาภาษาไทย |
| 5. สาขาวิชาภาษาตะวันออก | 6. สาขาวิชาภาษาอังกฤษ |
| 7. สาขาวิชาภาษาฝรั่งเศส | 8. สาขาวิชาประวัติศาสตร์ |
| 9. สาขาวิชาพิพิธภัณฑ์สถานศึกษา | 10. สาขาวิชาภาษาฮินดี |

หลักสูตรการศึกษาระดับบัณฑิตศึกษา

หลักสูตรระดับบัณฑิตศึกษา คณะโบราณคดี มี 2 ระดับ คือ ระดับปริญญาโทจำนวน 10 หลักสูตร และระดับปริญญาดุษฎีบัณฑิต จำนวน 5 หลักสูตร ดังนี้

ระดับปริญญาโทจำนวน 10 หลักสูตร คือ

1. หลักสูตรศิลปศาสตรมหาบัณฑิต สาขาวิชาโบราณคดีสมัยประวัติศาสตร์
2. หลักสูตรศิลปศาสตรมหาบัณฑิต สาขาวิชาโบราณคดีสมัยก่อนประวัติศาสตร์
3. หลักสูตรศิลปศาสตรมหาบัณฑิต สาขาวิชาประวัติศาสตร์ศิลปะ
4. หลักสูตรศิลปศาสตรมหาบัณฑิต สาขาวิชาจารึกภาษาตะวันออก
5. หลักสูตรศิลปศาสตรมหาบัณฑิต สาขาวิชาภาษาสันสกฤต

6. หลักสูตรศิลปศาสตรมหาบัณฑิต สาขาวิชาเคมีศึกษา
7. หลักสูตรศิลปศาสตรมหาบัณฑิต สาขาวิชาการจัดการจดหมายเหตุและเอกสาร
8. หลักสูตรศิลปศาสตรมหาบัณฑิต สาขาวิชาการจัดการทรัพยากรวัฒนธรรม
9. หลักสูตรศิลปศาสตรมหาบัณฑิต สาขาวิชาภาษาและการสื่อสารระหว่างวัฒนธรรม
10. หลักสูตรศิลปศาสตรมหาบัณฑิต สาขาวิชาจารึกศึกษา

ทั้งนี้ คณะโบราณคดี ยังจัดการเรียนในระดับปริญญาโท สาขาวิชาโบราณคดี สาขาวิชาจารึกศึกษา

จำนวน 5 หลักสูตร คือ

1. หลักสูตรศิลปศาสตรมหาบัณฑิต สาขาวิชาโบราณคดีสมัยประวัติศาสตร์
2. หลักสูตรศิลปศาสตรมหาบัณฑิต สาขาวิชาประวัติศาสตร์ศิลปะ
3. หลักสูตรศิลปศาสตรมหาบัณฑิต สาขาวิชาการจัดการทรัพยากรวัฒนธรรม
4. หลักสูตรศิลปศาสตรมหาบัณฑิต สาขาวิชาภาษาและการสื่อสารระหว่างวัฒนธรรม
(ดำเนินการขอปิดหลักสูตรและมีนักศึกษาตกค้าง)

ระดับปริญญาตรี จำนวน 5 หลักสูตร คือ

1. หลักสูตรศิลปศาสตรบัณฑิต สาขาวิชาภาษาสันสกฤต
2. หลักสูตรศิลปศาสตรบัณฑิต สาขาวิชาภาษาเขมร
3. หลักสูตรปรัชญาดุษฎีบัณฑิต สาขาวิชาโบราณคดีสมัยประวัติศาสตร์
4. หลักสูตรปรัชญาดุษฎีบัณฑิต สาขาวิชาประวัติศาสตร์ศิลปะ
5. หลักสูตรปรัชญาดุษฎีบัณฑิต สาขาวิชาจารึกศึกษา

3.4.9 นักศึกษา

ปีการศึกษา 2555 คณะโบราณคดี มีจำนวนนักศึกษาทั้งสิ้น 1,341 คน จำแนกเป็นนักศึกษาระดับปริญญาตรีจำนวน 970 คน นักศึกษาระดับปริญญาโทจำนวน 336 คน และนักศึกษาระดับปริญญาเอกจำนวน 35 คน รายละเอียดดังตารางที่ 7.2-1 (ข้อมูลจาก www.reg.su.ac.th ณ วันที่ 1 มิถุนายน 2555) และในปีการศึกษา 2555 มีผู้สำเร็จการศึกษารวมทั้งหมด 282 คน จำแนกเป็นระดับนักศึกษาระดับปริญญาบัณฑิตจำนวน 231 คน นักศึกษาระดับมหาบัณฑิตจำนวน 48 คน และนักศึกษาระดับดุษฎีบัณฑิตจำนวน 3 คน

ตารางที่ 1 จำนวนนักศึกษาปริญญาตรีจำแนกตามภาควิชา / สาขาวิชา และลักษณะโครงการ

สาขาวิชา	จำนวนนักศึกษาระดับปริญญาตรี					เพศ (คน)		รวม
	ชั้นปีที่ 1	ชั้นปีที่ 2	ชั้นปีที่ 3	ชั้นปีที่ 4	ตกค้าง	ชาย	หญิง	
โบราณคดี	35	32	38	37	1	47	96	143
ประวัติศาสตร์ศิลปะ	39	46	44	28	1	35	123	158
มานุษยวิทยา	32	36	35	28	1	24	108	132
ภาษาไทย	56	61	51	43	4	40	175	215
ภาษาอังกฤษ	38	41	35	37	1	34	118	152
ภาษาฝรั่งเศส	43	40	53	34	-	27	143	170
รวม	243	256	256	207	8	207	763	970
รวมจำนวนนักศึกษาทุกชั้นปี 970 คน เป็นชาย 207 คน เป็นหญิง 763 คน								

ตารางที่ 2 จำนวนนักศึกษาปริญญาโทจำแนกตามภาควิชา / สาขาวิชา ลักษณะโครงการ และแผนการศึกษา

ภาควิชา/สาขาวิชา	จำนวนนักศึกษาระดับปริญญาโท						เพศ (คน)		รวม	
	ชั้นปีที่ 1		ชั้นปีที่ 2		ตกค้าง		ชาย	หญิง		
	แผน ก	แผน ข	แผน ก	แผน ข	แผน ก	แผน ข				
1.โบราณคดีสมัยก่อนประวัติศาสตร์	-	-	2	-	7	-	4	5	9	
2.โบราณคดีสมัยประวัติศาสตร์	ปกติ	-	12	-	26	2	17	23	40	
	พิเศษ	-	-	-	-	6	4	3	7	
3. ประวัติศาสตร์ศิลปะ	ปกติ	16	-	9	-	18	1	22	22	44
	พิเศษ	-	16	-	12	-	28	27	29	56
4.ภาษาสันสกฤต	-	-	1	-	4	5	7	3	10	
5.เขมรศึกษา	-	-	-	2	-	3	1	4	5	
6.จารึกศึกษา	14	-	-	-	-	-	12	2	14	
7.จารึกภาษาตะวันออก	-	-	-	-	1	2	1	2	3	
8.การจัดการจดหมายเหตุและเอกสาร	-	-	-	-	10	-	1	9	10	
9.ภาษาและการสื่อสารระหว่างวัฒนธรรม	ปกติ	-	-	-	-	-	-	-	-	
	พิเศษ	-	-	-	-	16	1	15	16	
10.การจัดการทรัพยากรวัฒนธรรม	ปกติ	-	-	-	-	21	9	12	21	
	พิเศษ	18	-	20	-	56	37	64	101	
รวม	ปกติ	30	-	24	2	87	74	82	156	
	พิเศษ	18	16	20	12	57	69	111	180	
รวม		48	16	44	14	144	143	193	336	
รวมจำนวนนักศึกษาทุกชั้นปี 336 คน เป็นชาย 143 คน เป็นหญิง 193 คน										

ตารางที่ 3 นักศึกษาปริญญาเอกจำแนกตามภาควิชา / สาขาวิชา ลักษณะโครงการ และแผนการศึกษา

สาขาวิชา	จำนวนนักศึกษาในระดับปริญญาเอก											เพศ (คน)		รวม	
	ชั้นปีที่ 1		ชั้นปีที่ 2		ชั้นปีที่ 3		ชั้นปีที่ 4		ชั้นปีที่ 5		ตกค้าง		ชาย		หญิง
	แฉก	ข	แฉก	ข	แฉก	ข	แฉก	ข	แฉก	ข	แฉก	ข			
1. ภาษาสันสกฤต	-	-	-	-	7	-	-	-	3	-	-	-	7	3	10
2. ภาษาเขมร	-	-	-	-	-	-	2	-	-	-	-	-	-	2	2
3. โบราณคดีสมัยประวัติศาสตร์	-	-	-	-	-	-	1	-	5	-	2	-	1	7	8
4. ประวัติศาสตร์ศิลปะไทย	5	-	-	-	6	-	1	-	-	-	-	-	5	7	12
5. จารึกศึกษา	3	-	-	-	-	-	-	-	-	-	-	-	2	1	3
รวม	8	-	-	-	13	-	4	-	8	-	2	-	15	20	35
รวมจำนวนนักศึกษาทุกชั้นปี 35 คน เป็นชาย 15 คน เป็นหญิง 20 คน															

ตารางที่ 4 จำนวนนักศึกษาเต็มเวลาเทียบเท่าต่อจำนวนอาจารย์ประจำ (FTES)

ภาควิชา / หมวดวิชา	ระดับการศึกษา				จำนวนอาจารย์ (ปฏิบัติงานจริง)	อัตราส่วน อาจารย์ : นักศึกษา
	ปริญญาตรี	บัณฑิตศึกษา ก่อนปรับค่า	บัณฑิตศึกษา ปรับค่า	รวมทุกระดับ		
วิชาพื้นฐานของคณะ	19.59	8.80	15.83	35.42	1	1 : 35.42
ภาควิชาโบราณคดี	145.89	15.09	27.15	173.04	1	1 : 17.30
ภาควิชาประวัติศาสตร์ศิลปะ	284.84	14.38	25.88	310.71	10	1 : 18.28
ภาควิชามานุษยวิทยา	110.75	53.00	95.40	206.15	17	1 : 22.91
ภาควิชาภาษาตะวันออก	88.42	9.25	16.65	105.07	9	1 : 9.55
ภาควิชาภาษาตะวันตก	323.11	5.50	9.90	333.01	11	1 : 19.59
หมวดวิชาประวัติศาสตร์	68.14	1.75	3.15	71.29	15	1 : 17.82
จำนวนนักศึกษาเต็มเวลา เทียบเท่าต่อจำนวนอาจารย์ ประจำ (2555)	1,040.72	107.76	193.96	1,234.68	69	1 : 17.89
คิดเป็นร้อยละของเกณฑ์มาตรฐาน						5.47

3.4.10 อาจารย์และบุคลากร

คณะโบราณคดีมีจำนวนบุคลากรรวม 102.5 คน จำแนกเป็นสายวิชาการ 72.5 คน ประกอบด้วยข้าราชการ 28 คน พนักงานในสถาบันอุดมศึกษา 39 คน ลูกจ้างชั่วคราว 5.5 คน และบุคลากรสายสนับสนุน 29 คน ประกอบด้วยข้าราชการ 3 คน ลูกจ้างประจำ 5 คน ลูกจ้างชั่วคราว 11.5 คน พนักงานในสถาบันอุดมศึกษา 9.5 คน และพนักงานในสถาบันอุดมศึกษาประเภทผู้บริหาร(คณบดี) 1 คน (ข้อมูล ณ วันที่ 31 พฤษภาคม 2556)

ตารางที่ 5 จำนวนบุคลากรสายสนับสนุนจำแนกตามตำแหน่งและประเภท

ตำแหน่ง	ข้าราชการ		พนักงานในสถาบันอุดมศึกษา		ลูกจ้างประจำ	ลูกจ้างชั่วคราว	รวม
	สาย ข	สาย ค	สายวิชาการ	สายบริหาร			
นักวิชาการโสตทัศนศึกษาชำนาญการ	1	-	-	-	-	-	1
เจ้าหน้าที่บริหารงานทั่วไปชำนาญการ	-	1	-	-	-	-	1
ผู้ปฏิบัติงานบริหารชำนาญาน	-	1	-	-	-	-	1
นักคอมพิวเตอร์ปฏิบัติการ	-	-	-	1	-	-	1
นักวิชาการศึกษาปฏิบัติการ	-	-	-	2	-	-	2
นักบริหารงานทั่วไปปฏิบัติการ	-	-	-	2	-	-	2
นักวิเคราะห์นโยบายและแผนปฏิบัติการ	-	-	-	1	-	-	1
นักการเงินและบัญชีปฏิบัติการ	-	-	-	2.5	-	-	2.5
นักกิจการนักศึกษาปฏิบัติการ	-	-	-	1	-	-	1
พนักงานขับรถยนต์	-	-	-	-	2	1	3
ผู้ช่วยช่างทั่วไป	-	-	-	-	1	-	1
ช่างไม้	-	-	-	-	1	-	1
พนักงานบริการเอกสารทั่วไป	-	-	-	-	1	-	1
พนักงานสถานที่	-	-	-	-	-	6.5	6.5
พนักงานรักษาความปลอดภัย	-	-	-	-	-	4	4
รวมทั้งหมด	1	2	-	9.5	5	11.5	29

3.4.11 งานวิจัยและงานสร้างสรรค์

คณะโบราณคดี มีโครงการวิจัย ที่มีระยะเวลาดำเนินงานและได้รับงบประมาณสนับสนุนในปีการศึกษา 2555 จำนวน 36 โครงการ เป็นเงินทั้งหมด 6,855,278.07 บาท จำแนกเป็นทุนสนับสนุนการวิจัยจากแหล่งทุนภายในจำนวน 429,222.32 บาท (คิดเป็นร้อยละ 6.26) และแหล่งเงินทุนจากภายนอกจำนวน 6,426,055.753 บาท (คิดเป็นร้อยละ 93.74) คิดเฉลี่ยต่ออาจารย์เฉพาะที่ปฏิบัติงานจริง เป็นเงิน 108,813.94 บาทต่อคน โดยมีรายละเอียดดังนี้

คณะโบราณคดี ได้ผลิตงานวิจัยและงานสร้างสรรค์ทั้งหมดที่เผยแพร่/นำไปใช้ประโยชน์ / ได้รับจดทะเบียนทรัพย์สินทางปัญญา รวม 13 เรื่อง จำแนกเป็นงานวิจัยที่ตีพิมพ์ในวารสารระดับชาติ 6 เรื่อง งานวิจัยและงานสร้างสรรค์ที่นำไปใช้ประโยชน์ 7 เรื่อง จากจำนวนอาจารย์ประจำที่ปฏิบัติงานจริง 63 คน คิดเป็นร้อยละ 17.57 (จำนวนงานวิจัยและงานสร้างสรรค์ / จำนวนอาจารย์ประจำที่ปฏิบัติงานจริง) ของผลงานต่อจำนวนอาจารย์ประจำ

บทความวิจัยมีจำนวน 20 เรื่อง จำแนกเป็นบทความวิจัยที่ได้รับการอ้างอิงใน refereed journal จำนวน 8 เรื่อง ได้รับการอ้างอิงในฐานข้อมูลระดับชาติจำนวน 8 เรื่อง และในฐานข้อมูลระดับนานาชาติจำนวน 4 เรื่อง คิดเป็นร้อยละ 27.03 (จำนวนบทความวิจัย/จำนวนอาจารย์ประจำ) ของบทความวิจัยที่ได้รับการอ้างอิงต่ออาจารย์ประจำ

3.4.12 การบริการทางวิชาการแก่สังคม

ปีการศึกษา 2555 คณะโบราณคดีจัดโครงการบริการวิชาการแก่สังคมและชุมชน ในลักษณะของการจัดการอบรม ประชุมเชิงปฏิบัติการ การบรรยายพิเศษ การประชุมและเสวนาทางวิชาการ การจัดนิทรรศการ เผยแพร่ความรู้ รวม 8 โครงการ / กิจกรรม โดยมีผู้เข้ารับบริการ 1,583 คน โดยเป็นโครงการระดับชาติ 7 โครงการ การให้บริการการศึกษา สสำรวจ วางแผน วางระบบ ออกแบบ และรับเชิญเป็นที่ปรึกษา อาจารย์พิเศษ กรรมการวิชาชีพ กรรมการวิทยานิพนธ์ และวิทยากร ให้กับหน่วยงานภาครัฐ 25 หน่วยงาน และภาคเอกชน 2 หน่วยงาน งบประมาณในการจัดโครงการบริการวิชาการ รวม 1,567,000 บาท ซึ่งเป็นงบประมาณแผ่นดินทั้งหมด

3.4.13 การทำนุบำรุงศิลปวัฒนธรรม

นำเสนอข้อมูลการเผยแพร่และบริการด้านศิลปวัฒนธรรมในระดับชาติและนานาชาติ เช่น มีสถานที่หรือเวทีแสดงผลงาน จัดทำวารสารศิลปวัฒนธรรมในระดับต่างๆ มีความร่วมมือในการให้บริการวิชาการด้านศิลปวัฒนธรรมกับสังคมในระดับต่างๆ รวมทั้งการสร้างมาตรฐานด้านศิลปวัฒนธรรมโดยผู้เชี่ยวชาญและมีผลงานเป็นที่ยอมรับในระดับชาติหรือนานาชาติ จำนวนศิลปินแห่งชาติและอาจารย์ที่ได้รับรางวัลด้านที่เกี่ยวข้องกับศิลปวัฒนธรรม

คณะโบราณคดี จัดการเรียนการสอนและกิจกรรมนักศึกษาที่บูรณาการระหว่างศาสตร์ที่สอนกับการทำนุบำรุงศิลปวัฒนธรรม และจัดทำโครงการและกิจกรรมตามประเพณีและส่งเสริมกิจกรรมของนักศึกษาในด้านทำนุบำรุงศิลปวัฒนธรรม เพื่อการอนุรักษ์สืบสานพัฒนาเผยแพร่เอกลักษณ์ศิลปะและวัฒนธรรม ให้เป็นรากฐานการพัฒนาองค์ความรู้ที่สามารถพัฒนาสู่สากลและเสริมสร้างจิตสำนึกแก่นักศึกษาและบุคลากรให้ตระหนักถึงคุณค่าของวัฒนธรรมอันดีงามที่สืบทอดกันมา ทั้งการจัดนิทรรศการเกี่ยวกับการบำรุงรักษาศิลปะและวัฒนธรรม การจัดประชุมวิชาการซึ่งมีหัวข้อการบรรยายเกี่ยวกับการทำนุบำรุงศิลปวัฒนธรรม ให้บริการวิชาการและวิชาชีพโดยสนับสนุนบุคลากรไปเป็นกรรมการ วิทยากร ด้านการทำนุบำรุงศิลปะและวัฒนธรรมแก่ชุมชน

คณะโบราณคดี จัดการเรียนการสอนและกิจกรรมนักศึกษาที่บูรณาการระหว่างศาสตร์ที่สอนกับการทำนุบำรุง ศิลปวัฒนธรรม รวมทั้งสิ้น 3 โครงการ จำแนกเป็นจัดให้นักศึกษา บุคลากร และบุคคลากรภายนอก จำนวน 3 โครงการ มีความร่วมมือกับหน่วยงานภายนอกมหาวิทยาลัยจำนวน 3 โครงการ และเป็นโครงการระดับชาติ 3 โครงการ การอบรมประชุมเชิงปฏิบัติการ การบรรยายพิเศษ การประชุมและเสวนาทางวิชาการ การจัด นิทรรศการเผยแพร่ความรู้รวม 3 โครงการ/กิจกรรม โดยมีผู้เข้ารับบริการ 1,014 คน ใช้งบประมาณแผ่นดิน รวมทั้งสิ้น จำนวน 530,000 บาท

3.4.14 งบประมาณ

ในปีงบประมาณ พ.ศ. 2555 คณะโบราณคดีได้รับงบประมาณ จำนวนทั้งสิ้น 50,988,632.52 บาท จำแนกเป็นประเภทงบประมาณได้ดังนี้ งบประมาณแผ่นดิน จำนวน 31,564,232.52 บาท งบประมาณเงินรายได้ จำนวน 14,145,000 บาท และงบประมาณจากแหล่งอื่นๆ (เงินรายรับโครงการพิเศษ) จำนวน 5,279,400 บาท

คณะโบราณคดี ได้รับงบประมาณเพื่อดำเนินการตามภารกิจต่าง ๆ ซึ่งจำแนกตามแหล่งที่มาของ งบประมาณ ดังนี้

ตารางที่ 6 งบประมาณที่ได้รับการจัดสรรจำแนกตามประเภทของแหล่งงบประมาณ

ปีงบประมาณ	ประเภทของแหล่งงบประมาณ			รวม
	งบประมาณแผ่นดิน	งบประมาณรายจ่ายจากเงินรายได้	งบประมาณรายจ่ายจากโครงการพิเศษ	
2555	31,564,232.52	14,145,000	5,279,400	50,988,632.52
2554	47,152,700	12,660,600	3,835,296	63,648,596
2553	32,482,700	13,352,700	6,184,800	52,020,200

ตารางที่ 7 รายรับ-รายจ่าย งบประมาณรายจ่ายจากเงินแผ่นดิน ประจำปีงบประมาณ พ.ศ. 2555

รายการ	รายรับ (บาท)	รายจ่าย (บาท)	คงเหลือ (บาท)	ร้อยละการเบิกจ่าย จากยอดรายรับ
1. งบบุคลากร				
- เงินเดือนประจำ และ ค่าจ้างประจำ	24,541,700	21,905,276.66	2,636,423.34	89.26
2. งบดำเนินงาน				

รายการ	รายรับ (บาท)	รายจ่าย (บาท)	คงเหลือ (บาท)	ร้อยละการเบิกจ่าย จากยอดรายรับ
- ค่าตอบแทน ค่าใช้สอย และค่าวัสดุ	2,535,364.66	2,530,886.35	4,478.31	99.82
- ค่าสาธารณูปโภค	1,308,619.86	1,308,619.86	-	100
3. งบลงทุน				
3.1 ค่าครุภัณฑ์	1,652,348	1,652,347.50	0.50	100
4. งบเงินอุดหนุน				
4.1 เงินอุดหนุน	-	-	-	-
รวม	30,038,033	27,397,130	2,640,902	91.21

ตารางที่ 8 รายรับ-รายจ่าย งบประมาณรายจ่ายจากเงินรายได้ ประจำปีงบประมาณ 2555

แผนงาน	รายรับ (บาท)	รายจ่าย (บาท)	คงเหลือ (บาท)	ร้อยละการ เบิกจ่าย จากยอด รายรับ
แผนงานรองบริหารทั่วไป	7,678,160	6,814,077.89	864,082.11	88.75
แผนงานรองพัฒนาบุคลากร	358,450	195,568	162,882	54.56
แผนงานรองประกันคุณภาพการศึกษา	196,050	125,608.22	70,441.78	64.07
แผนงานรองกิจการนักศึกษา	366,300	261,511.95	104,788.05	71.39
แผนงานรองจัดการศึกษา	3,056,750	1,834,870.47	1,221,879.53	60.03
แผนงานรองบริการวิชาการแก่ชุมชน	142,250	2,376.50	139,873.50	1.67
แผนงานรองอนุรักษ์ สืบสาน ส่งเสริม เผยแพร่และแลกเปลี่ยนศิลปวัฒนธรรม ทำนุบำรุงศิลปวัฒนธรรม	110,000	93,000	17,000	84.55
แผนงานรองวิจัย	190,000	60,000	130,000	31.58
รวม	12,097,960	9,387,013.03	2,710,946.87	77.59

4. วัตถุประสงค์ในการประเมิน

4.1 เพื่อประเมินระบบและกลไกการประกันคุณภาพการศึกษาและผลการดำเนินงานตามองค์ประกอบและตัวบ่งชี้สำนักงานคณะกรรมการการอุดมศึกษา (สกอ.) ปี 2553 กำหนด โดยใช้เกณฑ์ของสถาบันอุดมศึกษา กลุ่ม ค1 สถาบันเฉพาะทางที่เน้นระดับบัณฑิตศึกษา เพื่อเปรียบเทียบผลการดำเนินงานในภาพรวมการประกันคุณภาพการศึกษา เปรียบเทียบกับผลการดำเนินงานในรอบปีที่ผ่านมา

4.2 เพื่อให้ข้อเสนอแนะต่อคณบดี คณาจารย์และบุคลากร ค้นหาจุดแข็ง จุดอ่อน จุดที่ควรปรับปรุงตลอดจนให้ข้อเสนอแนะในการพัฒนาการดำเนินงานเพื่อเสริมจุดแข็ง และพัฒนาจุดควรปรับปรุงของคณะโบราณคดี และของมหาวิทยาลัยศิลปากร อย่างต่อเนื่อง

5. วิธีการประเมิน

5.1 การเตรียมการและวางแผนก่อนตรวจเยี่ยม

คณะกรรมการประเมินคุณภาพการศึกษาภายในได้ประชุมร่วมกันเพื่อเตรียมการและวางแผนก่อนการตรวจเยี่ยม ศึกษาเอกสารการประเมินตนเอง ประจำปีการศึกษา 2555 และเอกสารหลักฐานเบื้องต้น

5.2 การดำเนินการระหว่างการตรวจเยี่ยม

คณะกรรมการประเมินคุณภาพการศึกษาภายในศึกษาเอกสารรายงานประจำปีที่เป็นรายงานการประเมินตนเองของคณะโบราณคดี ประจำปีการศึกษา 2555 ตรวจสอบรายการตามบันทึกภาคสนามสำหรับผู้ประเมินคุณภาพภายใน ตรวจสอบเอกสารอ้างอิงตามรายงานที่ระบุไว้ และการรวบรวมข้อมูลเพิ่มเติม จากการสัมภาษณ์ ผู้บริหาร คณาจารย์ นักศึกษา ศิษย์เก่า ประกอบการพิจารณาประเมินคุณภาพภายใน รวมถึงรวบรวมข้อมูลโดยการสังเกตการณ์และเยี่ยมชมอาคารสถานที่ของคณะโบราณคดี มหาวิทยาลัยศิลปากร

5.3 การดำเนินการหลังการตรวจเยี่ยม

คณะกรรมการประเมินคุณภาพการศึกษาภายใน ได้ประชุมสรุปผลของ คณะโบราณคดี เพื่อจัดทำรายงานผลการประเมินคุณภาพการศึกษาภายใน และได้เสนอแนะของแต่ละองค์ประกอบและรายตัวบ่งชี้

5.4 วิธีการตรวจสอบความถูกต้องน่าเชื่อถือของข้อมูล

คณะกรรมการประเมินคุณภาพการศึกษาภายใน ได้ตรวจสอบความสอดคล้องและความถูกต้องจากรายงานการประเมินตนเอง ประจำปีการศึกษา 2555 กับเอกสารอ้างอิงตามรายงานที่ระบุไว้ ตรวจสอบรายการตามบันทึกภาคสนามและจากการตรวจเยี่ยมสภาพจริง รวมถึงสัมภาษณ์ผู้มีส่วนได้ส่วนเสีย เพื่อตรวจสอบความถูกต้องและการดำเนินงานจริง

6. ผลการประเมินรายตัวบ่งชี้ (รายงานตามตาราง ป.1)

คณะกรรมการฯ ได้ประชุมพิจารณาผลการประเมิน เมื่อวันที่พฤหัสบดีที่ 27 - วันศุกร์ที่ 28 มิถุนายน 2556 แล้วเห็นว่าคณะโบราณคดี มหาวิทยาลัยศิลปากร ได้ดำเนินการตามองค์ประกอบคุณภาพการจัดการศึกษาตามองค์ประกอบที่ 1 (ตัวบ่งชี้ที่ 1.1) องค์ประกอบที่ 2 (ตัวบ่งชี้ที่ 2.1-2.8) องค์ประกอบที่ 3 (ตัวบ่งชี้ที่ 3.1-3.2) องค์ประกอบที่ 4 (ตัวบ่งชี้ที่ 4.1-4.3) องค์ประกอบที่ 5 (ตัวบ่งชี้ที่ 5.1-5.2) องค์ประกอบที่ 6 (ตัวบ่งชี้ที่ 6.1) องค์ประกอบที่ 7 (ตัวบ่งชี้ที่ 7.1-7.4) องค์ประกอบที่ 8 (ตัวบ่งชี้ที่ 8.1) และองค์ประกอบที่ 9 (ตัวบ่งชี้ที่ 9.1)

จำนวนทั้งสิ้น 23 ตัวบ่งชี้ ตามแนวทางของสำนักงานคณะกรรมการการอุดมศึกษาและตัวบ่งชี้การประเมินคุณภาพ
ภายนอกกรอบสาม 13 ตัวบ่งชี้(ตัวบ่งชี้ที่ 1 -11 และตัวบ่งชี้ที่ 13 -14) ผลการประเมินตามองค์ประกอบและตัวบ่งชี้
ดังรายละเอียดตาม ตาราง ป. 1 ผลการประเมินตามองค์ประกอบและตัวบ่งชี้ ดังรายละเอียดตามตาราง ป 1

ตารางที่ 9 ตาราง ป. 1 สรุปผลการประเมินรายตัวบ่งชี้ของสำนักงานคณะกรรมการการอุดมศึกษา

ตัวบ่งชี้คุณภาพ	เป้าหมาย	ผลการดำเนินงาน		คะแนนประเมิน ของคณะ โบราณคดี	คะแนนประเมิน โดยคณะกรรมการ (เกณฑ์ สกอ.)	หมายเหตุ (เหตุผลของการประเมินที่ ต่างจากที่ระบุใน SAR)
		ตัวตั้ง	ผลลัพธ์ (%) หรือสัดส่วน)			
		ตัวหาร				
องค์ประกอบที่ 1 ปรัชญา ปณิธาน วัตถุประสงค์ และแผนดำเนินการ						
ตัวบ่งชี้ 1.1 กระบวนการพัฒนาแผน	8 ข้อ	-	7 ข้อ	5.00	4.00	ข้อ 8 ไม่พบหลักฐานการนำ ผลการประเมินไปปรับปรุง
เฉลี่ยองค์ประกอบที่ 1	ตามเกณฑ์ สกอ.			5.00	4.00	
	ตามระบบ CHE			5.00	4.00	
องค์ประกอบที่ 2 การผลิตบัณฑิต						
ตัวบ่งชี้ 2.1 ระบบและกลไกการพัฒนาและ บริหารหลักสูตร	5+2 ข้อ	-	2+2 ข้อ	2.00	2.00	ทำได้ข้อ 1,2 +6,7
ตัวบ่งชี้ 2.2 อาจารย์ประจำที่มีคุณวุฒิปริญญาเอก	ร้อยละ40	31.5	43.45	3.62	3.62	
		72.5				
ตัวบ่งชี้ 2.3 อาจารย์ประจำที่ดำรงตำแหน่งทาง วิชาการ (รศ. , ศ.)	ร้อยละ18	11	15.17	2.53	2.53	
		72.5				

ตารางที่ 9 ตาราง ป. 1 สรุปผลการประเมินรายตัวบ่งชี้ของสำนักงานคณะกรรมการการอุดมศึกษา

ตัวบ่งชี้คุณภาพ	เป้าหมาย	ผลการดำเนินงาน		คะแนนประเมิน ของคณะ โบราณคดี	คะแนนประเมิน โดยคณะกรรมการ (เกณฑ์ สกอ.)	หมายเหตุ (เหตุผลของการประเมินที่ ต่างจากที่ระบุใน SAR)
		ตัวตั้ง	ผลลัพธ์ (%) หรือสัดส่วน)			
		ตัวหาร				
ตัวบ่งชี้ 2.4 ระบบการพัฒนาคณาจารย์และบุคลากรสายสนับสนุน	4 ข้อ	-	5 ข้อ	5.00	4.00	ข้อ 4,5 ไม่พบหลักฐาน
ตัวบ่งชี้ 2.5 ห้องสมุด อุปกรณ์การศึกษา และสภาพแวดล้อมการเรียนรู้	7 ข้อ	-	7	5.00	5.00	
ตัวบ่งชี้ที่ 2.6 ระบบและกลไกการจัดการเรียนการสอน	4 ข้อ	-	6	4.00	5.00	ข้อ 6 ทุกรายวิชาไม่ต่ำกว่า 3.51
ตัวบ่งชี้ที่ 2.7 ระบบและกลไกการพัฒนาสัมฤทธิ์ผลการเรียนตามคุณลักษณะของบัณฑิต	5+1 ข้อ	-	5+1	5.00	5.00	
ตัวบ่งชี้ที่ 2.8 ระดับความสำเร็จของการเสริมสร้างคุณธรรมจริยธรรมที่จัดให้กับนักศึกษา	5 ข้อ	-	5	5.00	5.00	
ตัวบ่งชี้ที่ สมศ. ที่ 1 บัณฑิตปริญญาตรีที่ดำเนินงานทำหรือประกอบอาชีพอิสระภายใน 1 ปี	ร้อยละ	187	98.42	4.92	4.92	
	80	190				
ตัวบ่งชี้ที่ สมศ. ที่ 2 คุณภาพของบัณฑิตปริญญาตรี โท และเอก ตามกรอบมาตรฐานคุณวุฒิระดับอุดมศึกษาแห่งชาติ	3.51	7,699	4.60	4.60	4.60	
		1,674				

ตารางที่ 9 ตาราง ป. 1 สรุปผลการประเมินรายตัวบ่งชี้ของสำนักงานคณะกรรมการการอุดมศึกษา

ตัวบ่งชี้คุณภาพ	เป้าหมาย	ผลการดำเนินงาน		คะแนนประเมิน ของคณะ โบราณคดี	คะแนนประเมิน โดยคณะกรรมการ (เกณฑ์ สกอ.)	หมายเหตุ (เหตุผลของการประเมินที่ ต่างจากที่ระบุใน SAR)
		ตัวตั้ง	ผลลัพธ์ (%) หรือสัดส่วน)			
		ตัวหาร				
ตัวบ่งชี้ที่ สมศ. ที่ 3 ผลงานของผู้สำเร็จการศึกษา ระดับปริญญาโท ที่ได้รับการตีพิมพ์หรือเผยแพร่	ร้อยละ 25	15.25	27.23	5.00	5.00	
		56				
ตัวบ่งชี้ที่ สมศ. ที่ 4 ผลงานของผู้สำเร็จการศึกษา ระดับปริญญาเอก ที่ได้รับการตีพิมพ์หรือเผยแพร่	ร้อยละ 50	2	28.57	2.86	2.86	
		7				
ตัวบ่งชี้ที่ สมศ. ที่ 14 การพัฒนาคณาจารย์	3.51	292.5	4.03	3.36	3.36	
		72.5				
เฉลี่ยองค์ประกอบที่ 2	ตามเกณฑ์ สกอ.			4.02	4.02	
	ตามระบบ CHE			4.07	4.07	
องค์ประกอบที่ 3 กิจกรรมการพัฒนานักศึกษา						
ตัวบ่งชี้ 3.1 ระบบและกลไกการให้คำปรึกษาและ บริการด้านข้อมูลข่าวสาร	7 ข้อ	-	7 ข้อ	5.00	5.00	
ตัวบ่งชี้ 3.2 ระบบและกลไกการส่งเสริมกิจกรรม นักศึกษา	6 ข้อ	-	6 ข้อ	5.00	5.00	

ตารางที่ 9 ตาราง ป. 1 สรุปผลการประเมินรายตัวบ่งชี้ของสำนักงานคณะกรรมการการอุดมศึกษา

ตัวบ่งชี้คุณภาพ	เป้าหมาย	ผลการดำเนินงาน		คะแนนประเมิน ของคณะ โบราณคดี	คะแนนประเมิน โดยคณะกรรมการ (เกณฑ์ สกอ.)	หมายเหตุ (เหตุผลของการประเมินที่ ต่างจากที่ระบุใน SAR)
		ตัวตั้ง	ผลลัพธ์ (%) หรือสัดส่วน)			
		ตัวหาร				
เฉลี่ยองค์ประกอบที่ 3	ตามเกณฑ์ สกอ.		5.00	5.00		
	ตามระบบ CHE		5.00	5.00		
องค์ประกอบที่ 4 การวิจัย						
ตัวบ่งชี้ 4.1 ระบบและกลไกการพัฒนางานวิจัยหรืองานสร้างสรรค์	7 ข้อ	-	7 ข้อ	5.00	5.00	
ตัวบ่งชี้ 4.2 ระบบและกลไกการจัดการความรู้จากงานวิจัยหรืองานสร้างสรรค์	5+1 ข้อ	-	5 ข้อ	5.00	4.00	ข้อ 6 ไม่พบหลักฐาน
ตัวบ่งชี้ 4.3 เงินสนับสนุนงานวิจัยหรืองานสร้างสรรค์ต่อจำนวนอาจารย์ประจำและนักวิจัย	80,000:1	6,855,278.07	111,467.94	5.00	5.00	
		61.5				
ตัวบ่งชี้ที่ สมศ. ที่ 5 งานวิจัยหรืองานสร้างสรรค์ที่ได้รับการตีพิมพ์หรือเผยแพร่	ร้อยละ10	5	6.90	3.45	3.45	
		72.5				
ตัวบ่งชี้ที่ สมศ. ที่ 6 งานวิจัยหรืองานสร้างสรรค์ที่นำไปใช้ประโยชน์	ร้อยละ20	11	15.17	3.79	3.79	
		72.5				

ตารางที่ 9 ตาราง ป. 1 สรุปผลการประเมินรายตัวบ่งชี้ของสำนักงานคณะกรรมการการอุดมศึกษา

ตัวบ่งชี้คุณภาพ	เป้าหมาย	ผลการดำเนินงาน		คะแนนประเมิน ของคณะ โบราณคดี	คะแนนประเมิน โดยคณะกรรมการ (เกณฑ์ สกอ.)	หมายเหตุ (เหตุผลของการประเมินที่ ต่างจากที่ระบุใน SAR)
		ตัวตั้ง	ผลลัพธ์ (%) หรือสัดส่วน)			
		ตัวหาร				
ตัวบ่งชี้ที่ สมศ. ที่ 7 ผลงานวิชาการที่ได้รับการ รับรองคุณภาพ	ร้อยละ10	7.25	10.00	5.00	5.00	
		72.5				
เฉลี่ยองค์ประกอบที่ 4	ตามเกณฑ์ สกอ.			5.00	4.67	
	ตามระบบ CHE			4.54	4.37	
องค์ประกอบที่ 5 การบริการทางวิชาการแก่สังคม						
ตัวบ่งชี้ 5.1 ระบบและกลไกการบริการทาง วิชาการแก่สังคม	5 ข้อ	-	5 ข้อ	5.00	5.00	
ตัวบ่งชี้ 5.2 กระบวนการบริการทางวิชาการให้ เกิดประโยชน์ต่อสังคม	5 ข้อ	-	5 ข้อ	5.00	5.00	
ตัวบ่งชี้ที่ สมศ. ที่ 8 ผลการนำความรู้และ ประสบการณ์จากการให้บริการวิชาการมาใช้ในการ พัฒนาการเรียนการสอนและการวิจัย	ร้อยละ30	8	100.00	5.00	5.00	
		8				

ตารางที่ 9 ตาราง ป. 1 สรุปผลการประเมินรายตัวบ่งชี้ของสำนักงานคณะกรรมการการอุดมศึกษา

ตัวบ่งชี้คุณภาพ	เป้าหมาย	ผลการดำเนินงาน		คะแนนประเมิน ของคณะ โบราณคดี	คะแนนประเมิน โดยคณะกรรมการ (เกณฑ์ สกอ.)	หมายเหตุ (เหตุผลของการประเมินที่ ต่างจากที่ระบุใน SAR)
		ตัวตั้ง	ผลลัพธ์ (%) หรือสัดส่วน)			
		ตัวหาร				
ตัวบ่งชี้ที่ สมศ. ที่ 9 ผลการเรียนรู้และเสริมสร้างความเข้มแข็งของชุมชนหรือองค์กรภายนอก	5 ข้อ	-	5 ข้อ	5.00	5.00	
เฉลี่ยองค์ประกอบที่ 5	ตามเกณฑ์ สกอ.			5.00	5.00	
	ตามระบบ CHE			5.00	5.00	
องค์ประกอบที่ 6 การทำนุบำรุงศิลปะและวัฒนธรรม						
ตัวบ่งชี้ 6.1 ระบบและกลไกการทำนุบำรุงศิลปะและวัฒนธรรม	6 ข้อ	-	6 ข้อ	5.00	5.00	
ตัวบ่งชี้ที่ สมศ. ที่ 10 การส่งเสริมและสนับสนุนด้านศิลปะและวัฒนธรรม	5 ข้อ	-	5 ข้อ	5.00	5.00	
ตัวบ่งชี้ที่ สมศ. ที่ 11 การพัฒนาสุนทรียภาพในมิติทางศิลปะและวัฒนธรรมใน	5 ข้อ	-	5 ข้อ	5.00	5.00	
เฉลี่ยองค์ประกอบที่ 6	ตามเกณฑ์ สกอ.			5.00	5.00	
	ตามระบบ CHE			5.00	5.00	

ตารางที่ 9 ตาราง ป. 1 สรุปผลการประเมินรายตัวบ่งชี้ของสำนักงานคณะกรรมการการอุดมศึกษา

ตัวบ่งชี้คุณภาพ	เป้าหมาย	ผลการดำเนินงาน		คะแนนประเมิน ของคณะ โบราณคดี	คะแนนประเมิน โดยคณะกรรมการ (เกณฑ์ สกอ.)	หมายเหตุ (เหตุผลของการประเมินที่ ต่างจากที่ระบุใน SAR)
		ตัวตั้ง	ผลลัพธ์ (%) หรือสัดส่วน)			
		ตัวหาร				
องค์ประกอบที่ 7 การบริหารและการจัดการ						
ตัวบ่งชี้ 7.1 ภาวะผู้นำของสภาสถาบันและ ผู้บริหารทุกระดับของสถาบัน	7 ข้อ	-	7 ข้อ	5.00	5.00	
ตัวบ่งชี้ 7.2 การพัฒนาสถาบันสู่สถาบันเรียนรู้	5 ข้อ	-	5 ข้อ	5.00	5.00	
ตัวบ่งชี้ 7.3 ระบบสารสนเทศเพื่อการบริหารและ การตัดสินใจ	5 ข้อ	-	5 ข้อ	5.00	5.00	ใช้ผลประเมินระดับ มหาวิทยาลัย
ตัวบ่งชี้ 7.4 ระบบบริหารความเสี่ยง	6 ข้อ	-	6 ข้อ	5.00	5.00	
ตัวบ่งชี้ที่ สมศ. ที่ 12 การปฏิบัติตามบทบาท หน้าที่ของสภาสถาบัน						คณะไม่ต้องประเมิน
ตัวบ่งชี้ที่ สมศ. ที่ 13 การปฏิบัติตามบทบาท หน้าที่ของผู้บริหารสถาบัน	4.00	-	4.50	4.50	4.50	
เฉลี่ยองค์ประกอบที่ 7	ตามเกณฑ์ สกอ.			5.00	5.00	
	ตามระบบ CHE			4.90	4.90	

ตารางที่ 9 ตาราง ป. 1 สรุปผลการประเมินรายตัวบ่งชี้ของสำนักงานคณะกรรมการการอุดมศึกษา

ตัวบ่งชี้คุณภาพ	เป้าหมาย	ผลการดำเนินงาน		คะแนนประเมิน ของคณะ โบราณคดี	คะแนนประเมิน โดยคณะกรรมการ (เกณฑ์ สกอ.)	หมายเหตุ (เหตุผลของการประเมินที่ ต่างจากที่ระบุใน SAR)
		ตัวตั้ง	ผลลัพธ์ (%) หรือสัดส่วน)			
		ตัวหาร				
องคประกอบที่ 8 การเงินและงบประมาณ						
ตัวบ่งชี้ 8.1 ระบบและกลไกการเงินและ งบประมาณ	7 ข้อ	-	7 ข้อ	5.00	5.00	
เฉลี่ยองค์ประกอบที่ 8	ตามเกณฑ์ สกอ.			5.00	5.00	
	ตามระบบ CHE			5.00	5.00	
องคประกอบที่ 9 ระบบและกลไกการประกันคุณภาพ						
ตัวบ่งชี้ 9.1 ระบบและกลไกการประกันคุณภาพ การศึกษาภายใน	9 ข้อ	-	9 ข้อ	5.00	5.00	
ตัวบ่งชี้ 9.2 การดำเนินงานตามอัตลักษณ์ของ สถาบัน (เอกลักษณ์ของสถาบัน)	5 ข้อ	-	5	5.00	5.00	
ตัวบ่งชี้ที่ สมศ. ที่ 15 ผลประเมินการประกัน คุณภาพภายในรับรองโดยต้นสังกัด				4.66	4.57	
เฉลี่ยองค์ประกอบที่ 9	ตามเกณฑ์ สกอ.			5.00	5.00	
	ตามระบบ CHE			5.00	5.00	ไม่คิดคะแนน 9.2

ตารางที่ 9 ตาราง ป. 1 สรุปผลการประเมินรายตัวบ่งชี้ของสำนักงานคณะกรรมการการอุดมศึกษา

ตัวบ่งชี้คุณภาพ	เป้าหมาย	ผลการดำเนินงาน		คะแนนประเมิน ของคณะ โบราณคดี	คะแนนประเมิน โดยคณะกรรมการ (เกณฑ์ สกอ.)	หมายเหตุ (เหตุผลของการประเมินที่ ต่างจากที่ระบุใน SAR)
		ตัวตั้ง	ผลลัพธ์ (%) หรือสัดส่วน)			
		ตัวหาร				
องค์ประกอบที่ 10 สถานศึกษา 3D						
ตัวบ่งชี้ที่ 10.1 การบริหารจัดการสถานศึกษา 3D	4 ข้อ	-	4 ข้อ	4.00	4.00	
ตัวบ่งชี้ที่ 10.2 ผลที่เกิดกับผู้เรียนตามนโยบาย 3D มีความรู้ เจตคติที่ดี ตลอดจนเกิดพฤติกรรม	2 ข้อ	-	3 ข้อ	5.00	5.00	
เฉลี่ยองค์ประกอบที่ 10	ตามเกณฑ์ สกอ.			4.50	4.50	
เฉลี่ยรวมทุกองค์ประกอบ	ตามเกณฑ์ สกอ.			4.66	4.57	
	ตามระบบ CHE			4.54	4.52	

ตารางที่ 10 ตาราง ป. 2 ผลการประเมินตามองค์ประกอบคุณภาพ (ตามเกณฑ์ สกอ. + สมศ. 36 ตัวบ่งชี้)

องค์ประกอบคุณภาพ	คะแนน				ผลการประเมิน
	ปัจจัยนำเข้า (I)	กระบวนการ (P)	ผลผลิตหรือผลลัพธ์ (O)	คะแนนรวม	
					0.00 - 1.50 การดำเนินงานต้องปรับปรุงเร่งด่วน 1.51 - 2.50 การดำเนินงานต้องปรับปรุง 2.51 - 3.50 การดำเนินงานระดับพอใช้ 3.51 - 4.50 การดำเนินงานระดับดี 4.51 - 5.00 การดำเนินงานระดับดีมาก
องค์ประกอบที่ 1 ปรัชญา ปณิธาน วัตถุประสงค์ และแผนดำเนินการ		4.00		4.00	ดี
องค์ประกอบที่ 2 การผลิตบัณฑิต	3.72	4.00	4.29	4.07	ดี
องค์ประกอบที่ 3 กิจกรรมพัฒนานักศึกษา		5.00		5.00	ดีมาก
องค์ประกอบที่ 4 การวิจัย	5.00	4.50	4.08	4.37	ดี
องค์ประกอบที่ 5 การบริการทางวิชาการแก่สังคม		5.00	5.00	5.00	ดีมาก
องค์ประกอบที่ 6 การทำนุบำรุงศิลปและวัฒนธรรม		5.00	5.00	5.00	ดีมาก
องค์ประกอบที่ 7 การบริหารและการจัดการ		5.00	4.50	4.90	ดีมาก
องค์ประกอบที่ 8 การเงินและงบประมาณ		5.00		5.00	ดีมาก
องค์ประกอบที่ 9 ระบบและกลไกการประกันคุณภาพ		5.00		5.00	ดีมาก
เฉลี่ยรวมทุกตัวบ่งชี้ของทุกองค์ประกอบ	4.04	4.67	4.46	4.52	ดีมาก
ผลการประเมิน	ดี	ดีมาก	ดี	ดีมาก	

ตารางที่ 11 ตาราง ป. 3 ผลการประเมินตามมาตรฐานการอุดมศึกษา (ตามเกณฑ์ สกอ. + สมศ. 36 ตัวบ่งชี้)

มาตรฐานอุดมศึกษา	คะแนน				ผลการประเมิน
	ปัจจัยนำเข้า (I)	กระบวนการ (P)	ผลผลิตหรือ ผลลัพธ์ (O)	คะแนนรวม	
					0.00 - 1.50 การดำเนินงานต้องปรับปรุงเร่งด่วน 1.51 - 2.50 การดำเนินงานต้องปรับปรุง 2.51 - 3.50 การดำเนินงานระดับพอใช้ 3.51 - 4.50 การดำเนินงานระดับดี 4.51 - 5.00 การดำเนินงานระดับดีมาก
1. มาตรฐานด้านคุณภาพบัณฑิต			4.48	4.48	ดี
2. มาตรฐานด้านการบริหารจัดการอุดมศึกษา					
ก. มาตรฐานด้านธรรมาภิบาลของการบริหารการอุดมศึกษา		4.71	4.50	4.69	ดีมาก
ข. มาตรฐานด้านพันธกิจของการบริหารการอุดมศึกษา	4.04	4.67	4.67	4.53	ดีมาก
3. มาตรฐานด้านการสร้างและพัฒนาสังค มฐานความรู้และสังคมแห่งการเรียนรู้		5.00	4.08	4.45	ดี
เฉลี่ยรวมทุกตัวบ่งชี้ของทุกมาตรฐาน	4.04	4.67	4.46	4.52	ดีมาก
ผลการประเมิน	ดี	ดีมาก	ดี	ดีมาก	

ตารางที่ 12 ตาราง ป. 4 ผลการประเมินตามมุมมองด้านการบริหารจัดการ (ตามเกณฑ์ สกอ. + สมศ. 36 ตัวบ่งชี้)

มาตรฐานอุดมศึกษา	คะแนน				ผลการประเมิน
	ปัจจัยนำเข้า (I)	กระบวนการ (P)	ผลผลิตหรือ ผลลัพธ์ (O)	คะแนนรวม	
					0.00 - 1.50 การดำเนินงานต้องปรับปรุงเร่งด่วน 1.51 - 2.50 การดำเนินงานต้องปรับปรุง 2.51 - 3.50 การดำเนินงานระดับพอใช้ 3.51 - 4.50 การดำเนินงานระดับดี 4.51 - 5.00 การดำเนินงานระดับดีมาก
1. ด้านนักศึกษาและผู้มีส่วนได้ส่วนเสีย		5.00	4.63	4.80	ดีมาก
2. ด้านกระบวนการภายใน	5.00	4.44	4.83	4.58	ดีมาก
3. ด้านการเงิน	5.00	5.00		5.00	ดีมาก
4. ด้านบุคลากร การเรียนรู้และนวัตกรรม	3.07	4.50	3.90	3.84	ดี
เฉลี่ยรวมทุกตัวบ่งชี้ของทุกมุมมอง	4.04	4.67	4.46	4.52	ดีมาก
ผลการประเมิน	ดี	ดีมาก	ดี	ดีมาก	

ตารางที่ 13 ตาราง ป. 5 ผลการประเมินตามมาตรฐานสถาบันอุดมศึกษา (ตามเกณฑ์ สกอ. + สมศ. 36 ตัวบ่งชี้)

มาตรฐานสถาบันอุดมศึกษา	คะแนน				ผลการประเมิน
	ปัจจัยนำเข้า (I)	กระบวนการ (P)	ผลผลิตหรือ ผลลัพธ์ (O)	คะแนนรวม	
					0.00 - 1.50 การดำเนินงานต้องปรับปรุงเร่งด่วน 1.51 - 2.50 การดำเนินงานต้องปรับปรุง 2.51 - 3.50 การดำเนินงานระดับพอใช้ 3.51 - 4.50 การดำเนินงานระดับดี 4.51 - 5.00 การดำเนินงานระดับดีมาก
1. มาตรฐานด้านศักยภาพและความพร้อมในการจัดการศึกษา					
(1) ด้านกายภาพ	5.00			5.00	ดีมาก
(2) ด้านวิชาการ	3.07	3.67	3.36	3.42	พอใช้
(3) ด้านการเงิน		5.00		5.00	ดีมาก
(4) ด้านการบริหารจัดการ		4.83	4.50	4.79	ดีมาก
เฉลี่ยรวมทุกตัวบ่งชี้ของมาตรฐานที่ 1	3.72	4.50	3.93	4.27	ดี
2. มาตรฐานด้านการดำเนินการตามภารกิจของสถาบันอุดมศึกษา					
(1) ด้านการผลิตบัณฑิต		5.00	4.48	4.67	ดีมาก
(2) ด้านการวิจัย	5.00	4.50	4.08	4.37	ดี
(3) ด้านการให้บริการทางวิชาการแก่สังคม		5.00	5.00	5.00	ดีมาก
(4) ด้านการทำนุบำรุงศิลปะและวัฒนธรรม		5.00	5.00	5.00	ดีมาก
เฉลี่ยรวมทุกตัวบ่งชี้ของมาตรฐานที่ 2	5.00	4.88	4.55	4.70	ดีมาก
เฉลี่ยรวมทุกตัวบ่งชี้ของทุกมาตรฐาน	4.04	4.67	4.46	4.52	ดีมาก
ผลการประเมิน	ดี	ดีมาก	ดี	ดีมาก	

7. จุดแข็ง จุดอ่อนและข้อเสนอแนะของแต่ละองค์ประกอบและมาตรฐาน

7.1 ผลการประเมินในภาพรวมของแต่ละองค์ประกอบคุณภาพ

องค์ประกอบที่ 1 ปรัชญา ปณิธาน วัตถุประสงค์และแผนดำเนินการ

จุดแข็ง	แนวทางเสริม
	1. ควรจัดทำแผนยุทธศาสตร์ที่แสดงการพัฒนาอย่างก้าวกระโดดเพื่อให้คณาจารย์มีโอกาสแสดงความสามารถได้เต็มที่
จุดที่ควรพัฒนา	แนวทางแก้ไข
1. การนำผลการพิจารณาและข้อเสนอแนะของคณะกรรมการประจำคณะไปปรับปรุงแผนปฏิบัติการประจำปี	1. ควรนำผลการพิจารณาและข้อเสนอแนะของคณะกรรมการประจำคณะไปปรับปรุงแผนปฏิบัติการประจำปีอย่างเป็นรูปธรรม

องค์ประกอบที่ 2 การผลิตบัณฑิต

จุดแข็ง	แนวทางเสริม
1. นักศึกษาพึงพอใจการถ่ายทอดความรู้ของอาจารย์มาก 2. บัณฑิตได้รับการยกย่องว่ามีความขยัน มีความรู้รอบด้าน มีความรับผิดชอบสูง มีสุขภาพจิตดี 3. การสนับสนุนให้นักศึกษาใช้ความรู้ของรายวิชาจัดทำกิจกรรมที่เป็นประโยชน์ต่อชุมชนโดยร่วมมือกับนักศึกษาต่างคณะทั้งนี้เพื่อพัฒนาบัณฑิตให้มีคุณลักษณะที่พึงประสงค์	1. ควรเสริมเนื้อหาความรู้ให้มากยิ่งขึ้นเพื่อให้สอดคล้องกับวัตถุประสงค์ของรายวิชา
จุดที่ควรพัฒนา	แนวทางแก้ไข
1. การจัดทำแผนพัฒนาบุคลากร 2. การปฏิบัติตามจรรยาบรรณ 3. การพัฒนาบุคลากรด้านบริหาร	1. ควรติดตามการนำความรู้และทักษะที่ได้จากการพัฒนาของบุคลากรว่านำมาใช้ในการจัดการเรียนการสอนและปฏิบัติงานที่เกี่ยวข้องมากน้อยเพียงใด เพื่อนำมาปรับปรุงแผนพัฒนาบุคลากรให้ดียิ่งขึ้น 2. ควรส่งเสริมให้บุคลากรมีจิตสำนึกในการปฏิบัติตนเองตามจรรยาบรรณโดยเฉพาะ เรื่องการเห็นความสำคัญของการพัฒนาตนเอง ความสามัคคี ความเอื้ออาทร และการเห็นแก่ประโยชน์ขององค์กร เพื่อเสริมให้บรรยากาศในการทำงานดียิ่งขึ้น และ

	เพื่อให้ส่งเสริมให้คณะเจริญก้าวหน้ายิ่งขึ้น 3. ควรมีการพัฒนาบุคลากรด้านบริหารเพื่อการเตรียมบุคคลที่จะทำหน้าที่บริหารต่อไป
--	--

ข้อเสนอแนะ : ควรหาวิธีโน้มน้าวใจให้นักศึกษابัณฑิตศึกษาเพิ่มมากขึ้น เช่น การให้ทุนเป็นผู้ช่วยวิจัย ให้ทุนทำวิทยานิพนธ์ การเรียนระดับบัณฑิตศึกษาแบบสะสมหน่วยกิต ตามความสะดวกของนักศึกษา หรือการร่วมมือกับภาครัฐ/เอกชน ในการพัฒนาบุคลากรขององค์กรนั้นๆ

องค์ประกอบที่ 3 กิจกรรมการพัฒนานักศึกษา

จุดแข็ง	แนวทางเสริม
1. นักศึกษามีส่วนร่วมในกิจกรรมที่หลากหลาย	1. วางยุทธศาสตร์ กิจกรรมนักศึกษาให้ครอบคลุมตัวบ่งชี้ทุกประเภทให้เหมาะสม รวมถึงกิจกรรมที่คล้ายกัน และเพิ่มกิจกรรมที่ตอบสนองความต้องการของสังคม และคุณลักษณะที่พึงประสงค์ของบัณฑิต
จุดที่ควรพัฒนา	แนวทางแก้ไข
1. การส่งเสริมคุณลักษณะของบัณฑิตด้านการวิเคราะห์ตัวเลข	1. ส่งเสริมให้ใช้การคำนวณเชิงวิเคราะห์ในการประเมินผลโครงการต่างๆ เช่น ให้วิเคราะห์ สถิติ จำนวนผู้เข้าร่วมกิจกรรม ความสำเร็จเป็นร้อยละ สถิติเพื่อการพัฒนาในคราวต่อไป 2. จัดสร้างตารางข้อมูล Checklist ขององค์ประกอบที่สำคัญของโครงการ เพื่อนำไปวางแผนหรือเขียนโครงการ

องค์ประกอบที่ 4 การวิจัย

จุดแข็ง	แนวทางเสริม
1. คณะมีงานวิจัยที่ต่อเนื่องสะท้อนภารกิจของแต่ละภาควิชาได้อย่างดี	1. ควรจัดทำแผนงานวิจัยของคณะที่เกิดจากการมองหาทิศทางงานวิจัยของภาควิชาที่มีความสนใจแตกต่างกัน
จุดที่ควรพัฒนา	แนวทางแก้ไข
1. ระบบและกลไกในการจัดการผลงานวิจัยและงานสร้างสรรค์ที่ได้รับการตีพิมพ์เผยแพร่เพื่อนำไปใช้ประโยชน์และกระตุ้นให้อาจารย์และนักวิจัยให้เกิดความสนใจ	1. ควรนำเสนอผลงานวิจัยและวิชาการให้เป็นที่นิยมหรือที่เป็นที่เข้าใจได้ง่ายกับสังคม เช่น กิจกรรมการเปิดบ้านโบราณคดี โดยร่วมมือกับคณะวิชาต่างๆเช่น คณะมัณฑนศิลป์ เพื่อให้กิจกรรมน่าสนใจ

องค์ประกอบที่ 5 การบริการวิชาการแก่สังคม

จุดแข็ง	แนวทางเสริม
1. ชื่อเสียงของคณะโบราณคดีโดดเด่นและเป็นที่ยอมรับของสังคมโดยกว้าง	1. สนับสนุนให้คณาจารย์และเจ้าหน้าที่ฝ่ายสนับสนุนทำงานบริการตามความถนัดของตนเองและสามารถนำมาบูรณาการกับการเรียนการสอนและการจัดการบริหารความรู้ภายใน 2. หาพันธมิตรจากภาคเอกชนที่พร้อมสนับสนุนงบประมาณ เพื่อขยายศักยภาพการดำเนินการบริการวิชาการ
จุดที่ควรพัฒนา	แนวทางแก้ไข
1. การวางยุทธศาสตร์ บูรณาการศาสตร์ความรู้ร่วมกันภาควิชา ระหว่างคณะวิชา เพื่อสร้างโครงการบริการวิชาการ ที่ผลักดันศักยภาพการถ่ายทอดองค์ความรู้ในเชิงลึกและกว้างไปพร้อมๆกัน	1. ประมวลงานบริการวิชาการ ที่ผ่านมาในรอบ 5 ปี เพื่อหาแนวทางการรวบรวมโครงการที่มีลักษณะคล้ายคลึงกันเข้าด้วยกัน ทั้งนี้ควรพิจารณาโครงการที่มีผลกระทบต่อสังคมมาก แต่ได้รับการสนับสนุนไม่เต็มที่เพื่อวางแผนผลักดันในคราวต่อไป

ข้อเสนอแนะ : ให้นำความรู้ด้านภาษาและโบราณคดี จัดทำเป็นสื่อต่างๆ นิยาย วรรณกรรม หรือภาพยนตร์ เพื่อถ่ายทอดให้ประชาชนได้ตระหนักและรับรู้ ความรู้ที่เป็นประโยชน์ของมนุษยชาติเพื่อจักได้อนุรักษ์และทำนุบำรุงให้สืบสานต่อไป

องค์ประกอบที่ 6 การทำนุบำรุงศิลปและวัฒนธรรม

จุดแข็ง	แนวทางเสริม
1. คณะมีบุคลากรมีศักยภาพทางศิลปวัฒนธรรมมาก และเป็นพันธกิจเกี่ยวเนื่องกับการเรียนการสอนและวิจัยของคณาจารย์คณะโดยตรงได้รับความเชื่อถือจากหน่วยงานภายนอกมาก	1. จัดระบบให้มีแนวหรือทิศทางการทำงานนุบำรุงศิลปวัฒนธรรมให้มีเอกภาพและทิศทางที่ชัดเจนมากขึ้น
จุดที่ควรพัฒนา	แนวทางแก้ไข
1. พัฒนารฐานข้อมูลด้านศิลปวัฒนธรรม	1. ควรพัฒนารฐานข้อมูลด้านศิลปวัฒนธรรมให้มีทิศทางและให้กว้างขวางยิ่งขึ้น

ข้อเสนอแนะ : ทิศทางของการทำนุบำรุงศิลปวัฒนธรรมของคณะโบราณคดีถือเป็นสิ่งที่น่าพิจารณาอย่างยิ่งเพื่อกำหนดแนวทางหรือเกณฑ์ในการพิจารณาดำเนินการตามภารกิจของแต่ละภาควิชาที่มีภารกิจเกี่ยวข้อง

องค์ประกอบที่ 7 การบริหารและการจัดการ

จุดแข็ง	แนวทางเสริม
1. ผู้บริหารมีความตั้งใจในการปรับปรุงการทำงาน อย่างเป็นรูปธรรม	1. ควรจัดทำเอกสารที่เกี่ยวกับการบริหารให้ชัดเจน มากขึ้นและเป็นเชิงประจักษ์ เพื่อให้การทำงาน สอดคล้องกันและง่ายต่อการติดตาม 2. การประเมินผลการทำงานควรเป็นแบบ 360 องศา เพื่อครอบคลุมรอบด้าน 3. ควรใช้การจัดการความรู้ในด้านการบริหารด้วย เช่น ในด้านการงบประมาณ นอกเหนือด้านการ จัดการเรียนการสอน
จุดที่ควรพัฒนา	แนวทางแก้ไข

องค์ประกอบที่ 8 การเงินและงบประมาณ

จุดแข็ง	แนวทางเสริม
	1. การจัดการระบบเอกสารที่เกี่ยวกับการเงินและ งบประมาณอย่างมีประสิทธิภาพ อาจใช้ เทคโนโลยี เข้ามาช่วยในการทำงานมากขึ้น 2. ควรพัฒนาความสามารถของบุคลากรในเรื่องของ ระเบียบการเงินให้ทั่วถึงเพื่อจะได้มีการบริหารงาน แบบตรวจสอบได้และโปร่งใส

องค์ประกอบที่ 9 ระบบและกลไกการประกันคุณภาพ

จุดที่ควรพัฒนา	แนวทางแก้ไข
1. การติดตามการประกันคุณภาพ 2. การเขียนรายงาน SAR 2. การทำเอกสารอ้างอิง	1. ให้รายงานการดำเนินการของปฏิบัติการประกัน คุณภาพตามแผนปฏิบัติงานประจำปีเป็นระยะ ต่อเนื่องตลอดปีการศึกษาให้คณะกรรมการประจำ คณะทราบเพื่อการติดตามงาน 2. เขียนรายงานให้ระบุเนื้องานที่ดำเนินการให้ชัดเจน ไม่ควรยกแต่เกณฑ์เท่านั้น 3. ควรให้เอกสารอ้างอิงทุกเอกสารของทุก องค์ประกอบอยู่ในที่เดียวกัน

	<p>4. ควรติดเลขที่ของเอกสารอ้างอิงทุกชิ้นให้ชัดเจน</p> <p>5. ในกรณีที่อ้างรายงานการประชุมต่างให้ทำเครื่องหมายเน้นส่วนที่จะอ้างอิงให้ชัดเจน</p>
--	--

ข้อเสนอแนะ : ควรทำเครือข่ายผู้ปฏิบัติงานการประกันคุณภาพการศึกษา เพื่อร่วมมือกันพัฒนา การแลกเปลี่ยนเรียนรู้ความเชี่ยวชาญแต่ละงาน และการแสวงหาความรู้จากสถาบัน / คณะวิชาอื่นๆ

ข้อเสนอแนะเพื่อการพัฒนาในภาพรวมระดับคณะวิชา

1. ควรให้ความสำคัญจัดทำแผนบริหารความเสี่ยงด้านอค์ศิภัย เพื่อให้ถูกต้องกับกฎหมายเกี่ยวกับอาคารเก่า
2. ควรจัดทำโครงการบริการวิชาการที่บูรณาการพันธกิจด้านการผลิตบัณฑิต การวิจัย การทำนุบำรุงศิลปวัฒนธรรม โดยร่วมมือระหว่างภาควิชา คณะวิชา ภาครรัฐและภาคเอกชน
3. ควรประชาสัมพันธ์การดำเนินการและผลงานของคณะให้น่าสนใจและให้เข้าถึงประชาชนอย่างกว้างขวาง
4. ควรผลักดันการจัดสร้าง / จัดทำ ศูนย์วัตถุโบราณเพื่อการอ้างอิง
5. ควรมีการพัฒนานักวิจัยรุ่นใหม่โดยการถ่ายทอดประสบการณ์จากนักวิจัยที่มีผลงานโดดเด่น

ข้อเสนอแนะเพื่อการพัฒนาในระดับมหาวิทยาลัย

1. ส่งเสริมให้มีการทำงาน กิจกรรมร่วมกันคณะวิชา เพื่อบูรณาการศาสตร์และความรู้ด้วยกัน
2. เปิดโอกาสให้เกิดการแลกเปลี่ยนความคิด วิชาการ ระหว่างบุคลากรฝ่ายวิชาการและฝ่ายสนับสนุน โดยจัด กิจกรรมวันแลกเปลี่ยนเรียนรู้ซึ่งกันและกัน (Sharing Day)
3. ส่งเสริมให้เกิดการพัฒนาความร่วมมือระหว่างภูมิภาค โดยใช้ความแข็งแกร่งทางด้านความร่วมมือที่คณะ โบราณคดีมีอยู่กับภาครัฐต่างและกับต่างประเทศเช่น ประเทศอินเดีย เป็นต้น

7.2 จุดเด่นใน 4 พันธกิจของสถาบันอุดมศึกษา (ด้านการผลิตบัณฑิต ด้านการวิจัยและงานสร้างสรรค์ ด้าน การให้บริการทางวิชาการแก่สังคมและด้านการทำนุบำรุงศิลปะและวัฒนธรรม)

1. คณะโบราณคดีเป็นสถาบันการศึกษาแห่งเดียวในประเทศไทยที่ผลิตบัณฑิตด้านโบราณคดีและมานุษยวิทยา
2. คณะโบราณคดีมีความโดดเด่นในการจัดการเรียนการสอนแบบใช้ problem based learning
3. คณะโบราณคดีมีบุคลากรที่มีความโดดเด่นด้านการวิจัย ทำให้ได้รับทุนวิจัยจากภายนอกจำนวนมาก
4. คณะโบราณคดีมีการให้บริการทางวิชาการแก่สังคมและการทำนุบำรุงศิลปวัฒนธรรม การที่เกิดจากศึกษาค้นคว้าทั้งทฤษฎี ภาควิปฏิบัติและภาคสนาม

7.3 ความเห็นและข้อเสนอและส่วนสรุปผลการประเมินและทิศทางการพัฒนา ในหัวข้อแนวทางนำผลการประเมินไปวางแผนพัฒนา (โดยพิจารณาจากบทที่ 3 ของรายงานการประเมินตนเอง คือ ส่วนสรุปผลการประเมินและทิศทางการพัฒนา ในหัวข้อ แนวทางนำผลการประเมินไปวางแผนพัฒนา เพื่อให้มหาวิทยาลัยทราบว่าแนวทางดังกล่าว นั้น ตรงกับความเห็นของผู้ประเมินหากผู้ประเมินไม่พบหัวข้อดังกล่าว ให้ผู้ประเมินขอข้อมูลจากคณะวิชา/หน่วยงาน)

คณะกรรมการประเมินมีความเห็นว่าทิศทางการพัฒนาคณะโบราณคดีในอนาคต ควรให้ความสำคัญกับการเรียนการสอนและการวิจัย ดังนี้

1. การสังเคราะห์งานวิจัยในอดีต เพื่อกำหนดทิศทางการงานวิจัยในอนาคตให้สอดคล้องกับบริบทของคณะโบราณคดีและความต้องการของสังคม ชุมชน ประเทศชาติ และภูมิภาคอาเซียน
2. การสร้างและพัฒนาเครือข่ายกับองค์กร และสถาบันการศึกษาทั้งในและต่างประเทศ เพื่อพัฒนาการเรียนการสอนให้เป็นมาตรฐานสากลอย่างทั่วถึงทุกสาขาวิชา

ภาคผนวก

- คำสั่งมหาวิทยาลัยศิลปากร ที่ 596/2556 เรื่อง แต่งตั้งคณะกรรมการประเมินคุณภาพการศึกษาภายในระดับคณะวิชา / หน่วยงานเทียบเท่า ประจำปีการศึกษา 2555
- กำหนดการประเมินคุณภาพการศึกษาภายใน คณะโบราณคดี
- รายงานผู้ร่วมให้ข้อมูลการประเมินคุณภาพการศึกษาภายใน ประจำปีการศึกษา 2555



คำสั่งมหาวิทยาลัยศิลปากร

ที่ 597 / 2556

เรื่อง แต่งตั้งคณะกรรมการประเมินคุณภาพการศึกษาภายใน
มหาวิทยาลัยศิลปากร ประจำปีการศึกษา 2555

เพื่อให้การประเมินคุณภาพการศึกษาภายในระดับอุดมศึกษา มหาวิทยาลัยศิลปากร ประจำปีการศึกษา 2555 ระหว่าง วันพุธที่ 31 กรกฎาคม ถึง วันศุกร์ที่ 2 สิงหาคม 2556 รวม 3 วัน ดำเนินไปด้วยความเรียบร้อย มีประสิทธิภาพ บรรลุผลตามวัตถุประสงค์ และเกิดประโยชน์กับมหาวิทยาลัย

มหาวิทยาลัยจึงแต่งตั้งให้ผู้มีรายนามดังต่อไปนี้ เป็นคณะกรรมการเพื่อประเมินคุณภาพการศึกษาภายในระดับอุดมศึกษา มหาวิทยาลัยศิลปากร ประจำปีการศึกษา 2555

1. รองศาสตราจารย์จันทน์	เพชรานนท์	ประธานกรรมการ
2. ผู้ช่วยศาสตราจารย์สรเสริญ	มิลินทสุด	กรรมการ
3. รองศาสตราจารย์ ดร.สมสรร	วงศ์อยู่น้อย	กรรมการ
4. รองศาสตราจารย์ ดร.มณีปิ่น	พรหมสุทธิรักษ์	กรรมการ
5. อาจารย์ ดร.กฤติมา	เหมวิภาต	กรรมการ
6. รองศาสตราจารย์ ดร.คุณิณี	ธนะบริพัฒน์	กรรมการ
7. รองศาสตราจารย์ ดร.ชูลีรัตน์	จรัสกุลชัย	กรรมการ
8. ผู้ช่วยศาสตราจารย์ น.สพ.ดร.ธีระศักดิ์	พราพงษ์	กรรมการ
9. นางสาวสมร	สุระแสง	ผู้ประสานงาน

โดยให้คณะกรรมการมีหน้าที่

1. ประเมินคุณภาพการศึกษาภายใน ระดับอุดมศึกษา มหาวิทยาลัยศิลปากร ให้แล้วเสร็จภายในระยะเวลาที่กำหนด
2. ส่งรายงานผลการประเมินคุณภาพการศึกษาภายใน ระดับอุดมศึกษา มหาวิทยาลัยศิลปากร ให้แก่ผู้บริหาร มหาวิทยาลัย ภายในวันที่ 19 สิงหาคม 2556

สั่ง ณ วันที่ 30 เมษายน พ.ศ. 2556

(ผู้ช่วยศาสตราจารย์ชัยชาญ ถาวรเวช)

อธิการบดีมหาวิทยาลัยศิลปากร



คำสั่งมหาวิทยาลัยศิลปากร

ที่ ๕๑๖ / 2556

เรื่อง แต่งตั้งคณะกรรมการประเมินคุณภาพการศึกษาภายใน มหาวิทยาลัยศิลปากร
ระดับคณะวิชา/หน่วยงานสนับสนุนเทียบเท่า ประจำปีการศึกษา 2555

เพื่อให้การประเมินคุณภาพการศึกษาภายใน ระดับคณะวิชา/หน่วยงานสนับสนุนเทียบเท่า ประจำปีการศึกษา 2555 ดำเนินไปด้วยความเรียบร้อย มีประสิทธิภาพและบรรลุผลตามวัตถุประสงค์ มหาวิทยาลัยจึงแต่งตั้งคณะกรรมการเพื่อประเมินคุณภาพการศึกษาภายใน มหาวิทยาลัยศิลปากร ปีการศึกษา 2555 ดังมีรายนามและกำหนดวันประเมินคุณภาพฯ ดังต่อไปนี้

- คณะกรรมการประติมากรรมและภาพพิมพ์ (วันจันทร์ที่ 24 - วันอังคารที่ 25 มิถุนายน 2556)**

ผู้ช่วยศาสตราจารย์สรสรเสริญ	มิลินทสูต	ประธานกรรมการ
รองศาสตราจารย์ ดร.ศุภกรณ์	ดิษฐพันธ์	กรรมการ
ผู้ช่วยศาสตราจารย์เทิดศักดิ์	เหล็กดี	กรรมการ
นางสาวอัปสร	กิจเจริญคำ	กรรมการ
นางสายสมร	สุระแสง	กรรมการและเลขานุการ
นางสาวฉัตรระพี	แย้มเกษร	ผู้ประสานงาน
นางสาววีรัตน์	วันดี	ผู้ประสานงาน
นางสาวจรรยารัตน์	คนทน	ผู้ประสานงาน
- คณะสถาปัตยกรรมศาสตร์ (วันอังคารที่ 25 - วันพุธที่ 26 มิถุนายน 2556)**

รองศาสตราจารย์จันทนี	เพชรานนท์	ประธานกรรมการ
ผู้ช่วยศาสตราจารย์ ดร.กังวล	คัชชีมา	กรรมการ
อาจารย์ภัทรพันธ์	หรรษ์กวิทย์	กรรมการ
อาจารย์ ดร.วรรณัท	โสวรรณิ	กรรมการ
นางสาวเพ็ญสุภา	ศรีพรหมทอง	เลขานุการ
นางสาวกุลจิรา	น้อยพงษ์	ผู้ประสานงาน
- คณะโบราณคดี (วันพฤหัสบดีที่ 27 - วันศุกร์ที่ 28 มิถุนายน 2556)**

รองศาสตราจารย์ ดร.มณีปิ่น	พรหมสุทธิรักษ์	ประธานกรรมการ
รองศาสตราจารย์ ดร.สมลักษณ์	คงเมือง	กรรมการ
ผู้ช่วยศาสตราจารย์ชัยณรงค์	อริยะประเสริฐ	กรรมการ
อาจารย์สิทธิโชค	ชัยวรรณ	กรรมการ
นางสาวนิศาตร์ตัน	เวชประพันธ์	กรรมการและเลขานุการ
นางสาวพนิดา	จิรวงษ์โรจน์	ผู้ประสานงาน

4. คณะมัณฑนศิลป์ (วันพฤหัสบดีที่ 27 – วันศุกร์ที่ 28 มิถุนายน 2556)

ผู้ช่วยศาสตราจารย์สรสรเสริญ	มิลินทสุด	ประธานกรรมการ
ภญ.ผู้ช่วยศาสตราจารย์ ดร.พนิดา	อัครวิษยนต์	กรรมการ
อาจารย์ ดร.เกรียงไกร	เกิดศิริ	กรรมการ
นางสาววรรณช	พุ่มเรือง	เลขานุการ
นางมาลินี	วิกรานต์	ผู้ประสานงาน

5. คณะอักษรศาสตร์ (วันอังคารที่ 25 - วันพุธที่ 26 มิถุนายน 2556)

รองศาสตราจารย์ ดร.สมสรร	วงศ์อยู่น้อย	ประธานกรรมการ
ผู้ช่วยศาสตราจารย์ ดร.สุธาสินี	ผลวัฒน์	กรรมการ
อาจารย์ ดร.ณัฐวดี	ธาราวดี	กรรมการ
นางสาวสาวิตตรี	ศิลปะเสริฐ	กรรมการและเลขานุการ
นายกฤษดา	ไพรวรรณ	ผู้ประสานงาน

6. คณะศึกษาศาสตร์ (วันพฤหัสบดีที่ 27 – วันศุกร์ที่ 28 มิถุนายน 2556)

รองศาสตราจารย์ ดร.สมสรร	วงศ์อยู่น้อย	ประธานกรรมการ
รองศาสตราจารย์ ดร.วิกร	ต้นทวีโชค	กรรมการ
อาจารย์รุ่งทิพา	ชลิบเงิน	กรรมการ
เภสัชกร รองศาสตราจารย์ ดร.พรศักดิ์	ศรีอมรศักดิ์	กรรมการ
นางสาวจิราวรรณ	งานทอง	เลขานุการ
นางสาววรรณภา	แสงวัฒนะกุล	ผู้ประสานงาน

7. คณะวิทยาศาสตร์ (วันพฤหัสบดีที่ 27 – วันศุกร์ที่ 28 มิถุนายน 2556)

รองศาสตราจารย์ ดร.ดุขณี	ธนะบริพัฒน์	ประธานกรรมการ
ภญ.รองศาสตราจารย์ ดร.อวยพร	อภิรักษ์อร่ามวง	กรรมการ
ภญ.ดร.นพรัตน์	นันทรัตนพงศ์	กรรมการ
นางสาวสาวิตตรี	ศิลปะเสริฐ	กรรมการและเลขานุการ
นางสาวจิตรรตี	ตันติศขาภรณ์	ผู้ประสานงาน

8. คณะศึกษาศาสตร์ (วันพฤหัสบดีที่ 27 – วันศุกร์ที่ 28 มิถุนายน 2556)

ผู้ช่วยศาสตราจารย์ น.สพ.ดร.ธีระศักดิ์	พราพงษ์	ประธานกรรมการ
ภญ.รองศาสตราจารย์ ดร.อรลักษณ์	แพรัตกุล	กรรมการ
ภญ.รองศาสตราจารย์ ดร.ไพยม	วงศ์ภูวรักษ์	กรรมการ
นางสาวเพ็ญสุภา	ศรีพรหมทอง	เลขานุการ
ภก.ผู้ช่วยศาสตราจารย์ ดร.สาธิต	นิรัติศัย	ผู้ประสานงาน

9. คณะวิศวกรรมศาสตร์และเทคโนโลยีอุตสาหกรรม (วันพุธที่ 26 – วันพฤหัสบดีที่ 27 มิถุนายน 2556)

รองศาสตราจารย์ ดร.ชวลิตรัตน์	จรัสกุลชัย	ประธานกรรมการ
รองศาสตราจารย์สุรพล	นาถะพินธุ	กรรมการ
ภญ.รองศาสตราจารย์ ดร.เกษร	จันทร์ศิริ	กรรมการ
ผู้ช่วยศาสตราจารย์ ดร.วรางคณา	นิพันธ์สุขกิจ	กรรมการ
ภญ.ผู้ช่วยศาสตราจารย์ ดร.สุชาดา	พิริยะประสานัน	กรรมการ
นางสายสมร	สุระแสง	กรรมการและเลขานุการ
อาจารย์ ดร.สินธุ์วัฒน์	ฤทธิธรรม	ผู้ประสานงาน

10. คณะดุริยางคศาสตร์ (วันอังคารที่ 18 – วันพุธที่ 19 มิถุนายน 2556)

ผู้ช่วยศาสตราจารย์สรเสริญ	มิลินทสูต	ประธานกรรมการ
ภญ.รองศาสตราจารย์ ดร.เกษร	จันทร์ศิริ	กรรมการ
ผู้ช่วยศาสตราจารย์ ดร.สมชาย	สำเนียงงาม	กรรมการ
อาจารย์ชานนท์	ไกรรส	กรรมการ
นางสาวจิรวรรณ	จันทอง	เลขานุการ
นางสาวลลวรรณ	เปรมประเสริฐ	ผู้ประสานงาน

11. คณะสัตวศาสตร์และเทคโนโลยีการเกษตร (วันอังคารที่ 25 - วันพุธที่ 26 มิถุนายน 2556)

ผู้ช่วยศาสตราจารย์ น.สพ.ดร.ธีระศักดิ์	พราพงษ์	ประธานกรรมการ
ผู้ช่วยศาสตราจารย์ ดร.เสมอใจ	บุรินอก	กรรมการ
อาจารย์พิพัฒน์	สุยะ	กรรมการ
อาจารย์ ดร.โสภณ	ผู้มีจรรยา	กรรมการ
นางสาววรรณุช	พุ่มเรือง	เลขานุการ
นายเฉลิมขันธ์	ก่อสกุลใหม่	ผู้ประสานงาน

12. คณะวิทยาการจัดการ (วันอังคารที่ 25 - วันพุธที่ 26 มิถุนายน 2556)

รองศาสตราจารย์ ดร.มณีปิ่น	พรหมสุทธิรักษ์	ประธานกรรมการ
รองศาสตราจารย์ ดร.ลำปาง	แม่่นมาตย์	กรรมการ
อาจารย์ ดร.ปิยวรรณ	สิริประเสริฐศิลป์	กรรมการ
ภญ.รองศาสตราจารย์ ดร.ปนัดดา	พัฒน์วศิน	กรรมการ
นางสาวอัญชญา	คล่องไชยชน	กรรมการและเลขานุการ
นางสุภาคินี	วิชัยโชติ	ผู้ประสานงาน

13. คณะเทคโนโลยีสารสนเทศและการสื่อสาร (วันพฤหัสบดีที่ 20 – วันศุกร์ที่ 21 มิถุนายน 2556)

รองศาสตราจารย์ ดร.ชวลิตรัตน์	จรัสกุลชัย	ประธานกรรมการ
ผู้ช่วยศาสตราจารย์ ดร.อรอนงค์	ผิวนิล	กรรมการ
อาจารย์สกันธ์	ม่วงสุน	กรรมการ
นางสาวอัปสร	กิจเจริญค้า	กรรมการ
นางสาวอัญชญา	คล่องไชยชน	กรรมการและเลขานุการ
อาจารย์ภัทรพันธ์	หรรุณรักรวิทย์	ผู้ประสานงาน

14. วิทยาลัยนานาชาติ (วันอังคารที่ 2 – วันพุธที่ 3 กรกฎาคม 2556)

รองศาสตราจารย์ ดร.มณีปิ่น	พรหมสุทธิรักษ์	ประธานกรรมการ
รองศาสตราจารย์สุรพล	นาถะพินธุ์	กรรมการ
ภก.ผู้ช่วยศาสตราจารย์ ดร.สาธิต	นิรัตศัย	กรรมการ
นางสาวนิศารัตน์	เวชประพันธ์	กรรมการและเลขานุการ
อาจารย์อมรา	วีระวัฒน์	ผู้ประสานงาน

15. บัณฑิตวิทยาลัย (วันพฤหัสบดีที่ 13 มิถุนายน 2556)

รองศาสตราจารย์ ดร.คุณิณี	ธนะบริพัฒน์	ประธานกรรมการ
รองศาสตราจารย์สุรพล	นาถะพินธุ์	กรรมการ
ภญ.รองศาสตราจารย์ ดร.เกษร	จันทร์ศิริ	กรรมการ
นางสาวจิราวรรณ	จางทอง	เลขานุการ
นางสาวอรุณ	บัวจัน	ผู้ประสานงาน

16. สถาบันวิจัยและพัฒนา (วันศุกร์ที่ 21 มิถุนายน 2556)

รองศาสตราจารย์ ดร.มณีปิ่น	พรหมสุทธิรักษ์	ประธานกรรมการ
ผู้ช่วยศาสตราจารย์ ดร.สมถวิล	จริตควร	กรรมการ
ผู้ช่วยศาสตราจารย์ ดร.อภิเศก	ปิ่นสุวรรณ	กรรมการ
นางสาวนิศารัตน์	เวชประพันธ์	กรรมการและเลขานุการ
นางสาววัชรีย์	น้อยพิทักษ์	ผู้ประสานงาน

17. สำนักหอสมุดกลาง (วันศุกร์ที่ 21 มิถุนายน 2556)

รองศาสตราจารย์จันทน์	เพชรานนท์	ประธานกรรมการ
ภญ.รองศาสตราจารย์ ดร.อวยพร	อภิรักษ์อร่ามวง	กรรมการ
รองศาสตราจารย์ ดร.ธนิช	เลิศชาญฤทธ์	กรรมการ
นางสาวฉวีวรรณ	สวัสดี	กรรมการ
นางสาวเพ็ญสุภา	ศรีพรหมทอง	เลขานุการ
นางณัชชา	มณีวงศ์	ผู้ประสานงาน

18. ศูนย์คอมพิวเตอร์ (วันพุธที่ 19 มิถุนายน 2556)

อาจารย์ ดร.กฤติมา	เหมวิภาต	ประธานกรรมการ
อาจารย์เสรี	ชินตม	กรรมการ
รองศาสตราจารย์ ดร.สมลักษณ์	คงเมือง	กรรมการ
นางสาวสาวิตรี	ศิลปะเสรีฐ	กรรมการและเลขานุการ
นางสาวบุญมี	ตระกูลชัยศรี	ผู้ประสานงาน

19. หอศิลป์ มหาวิทยาลัยศิลปากร (วันพุธที่ 19 มิถุนายน 2556)

รองศาสตราจารย์จันทน์	เพชรานนท์	ประธานกรรมการ
รองศาสตราจารย์สุรพล	นาถะพินธุ์	กรรมการ
ผู้ช่วยศาสตราจารย์ ดร.สุธาสิณี	ผลวัฒน์	กรรมการ
นางสายสมร	สุระแสง	กรรมการและเลขานุการ
นายสรารัฐ	ทับทอง	ผู้ประสานงาน

20. สำนักงานอธิการบดี (วันจันทร์ที่ 17 มิถุนายน 2556)

อาจารย์ ดร.กฤติมา	เหมวิภาต	ประธานกรรมการ
รองศาสตราจารย์ปริญญา	ตันติสุข	กรรมการ
นางปราณี	คงสาคร	กรรมการ
นางศิริวิช	ดโนทัย	กรรมการ
นางสาวจริยา	ลาภวรกิจชัย	กรรมการ
นายอุกฤษฏ์	มนูจันทร์ถ	กรรมการ
นางสาวอัญชณา	คลองไชยชน	กรรมการและเลขานุการ
นางสาวอัปสร	กิจเจริญคำ	ผู้ประสานงาน

21. สำนักงานสภามหาวิทยาลัย (วันอังคารที่ 25 มิถุนายน 2556)

อาจารย์ ดร.กฤติมา	เหมวิภาต	ประธานกรรมการ
ภญ.รองศาสตราจารย์ ดร.เกษร	จันทร์ศิริ	กรรมการ
ภญ.รองศาสตราจารย์ ดร.อวยพร	อภิรักษ์อร่ามวง	กรรมการ
นางสาวมยุรี	แย้มศรี	กรรมการ
นางสาวนิศารัตน์	เวชประพันธ์	กรรมการและเลขานุการ
นางประไพพรรณ	ชำภาณี	ผู้ประสานงาน

โดยให้คณะกรรมการมีหน้าที่

1. ประเมินคุณภาพการศึกษาภายใน ระดับคณะวิชา/หน่วยงานสนับสนุนเทียบเท่า ให้แล้วเสร็จภายในระยะเวลาที่กำหนด
2. ส่งรายงานผลการประเมินคุณภาพการศึกษาภายใน ภายในวันที่ 15 กรกฎาคม 2556 เพื่อนำเข้าสู่ที่ประชุม คณะกรรมการประเมินคุณภาพการศึกษาภายในระดับสถาบัน

สั่ง ณ วันที่ 30 เมษายน พ.ศ. 2556



(ผู้ช่วยศาสตราจารย์ชัยชาญ ถาวรเวช)
อธิการบดีมหาวิทยาลัยศิลปากร

กำหนดการประเมินคุณภาพการศึกษาภายใน
คณะโบราณคดี มหาวิทยาลัยศิลปากร
ประจำปีการศึกษา 2555

วันพฤหัสบดีที่ 27 มิถุนายน 2556

09.00 – 09.30 น.	คณะกรรมการประเมินฯ ประชุมร่วมกัน ณ ห้องประชุม ชั้น 2
09.30 – 10.30 น.	พบคณะผู้บริหาร และบุคลากรคณะฯ ณ ห้อง 101
10.30 – 12.00 น.	สัมภาษณ์บุคลากร นักศึกษา และศิษย์เก่า ณ ห้องประชุม ชั้น 2
12.00 – 13.00 น.	พักรับประทานอาหารกลางวัน
13.00 – 16.30 น.	ศึกษาเอกสารที่คณะฯ จัดเตรียมให้ ณ ห้องประชุม ชั้น 2

วันศุกร์ที่ 28 มิถุนายน 2556

09.00 – 09.30 น.	คณะกรรมการประเมินฯ ประชุมร่วมกัน ณ ห้องประชุม ชั้น 2
09.30 – 10.30 น.	คณะกรรมการประเมินฯ ตรวจเยี่ยม ภาควิชา สาขาวิชา และหมวดวิชา
10.30 – 12.00 น.	ศึกษาเอกสารที่คณะฯ จัดเตรียมให้ ณ ห้องประชุม ชั้น 2
12.00 – 13.00 น.	พักรับประทานอาหารกลางวัน
13.00 – 14.30 น.	คณะกรรมการประเมินฯ สรุปผลการประเมินคุณภาพการศึกษาภายใน คณะโบราณคดี ปีการศึกษา 2555
14.30 – 16.30 น.	คณะกรรมการประเมินฯ รายงานผลการประเมินคุณภาพการศึกษาภายใน ต่อผู้บริหาร คณาจารย์ และบุคลากร ณ ห้อง 101 พร้อมรับประทานอาหารว่าง

หมายเหตุ : กำหนดการสามารถเปลี่ยนแปลงได้ตามความเหมาะสม

รายนามผู้ร่วมให้ข้อมูลการประเมินคุณภาพการศึกษาภายใน ประจำปีการศึกษา 2555
คณะโบราณคดี มหาวิทยาลัยศิลปากร

ผู้บริหาร

- | | |
|---|--|
| 1. ผู้ช่วยศาสตราจารย์ชาวลิต ขาวเขียว | รักษาราชการแทนคณบดีคณะโบราณคดี |
| 2. อาจารย์ ดร. กำไลทิพย์ ปัตตะพงษ์ | รักษาราชการแทนรองคณบดีฝ่ายวิชาการ |
| 3. อาจารย์ศศิธร ศิลป์วุฒยา | รักษาราชการแทนรองคณบดีฝ่ายกิจการนักศึกษา |
| 4. ผู้ช่วยศาสตราจารย์ ดร. รุ่งโรจน์ ธรรมรุ่งเรือง | หัวหน้าภาควิชาประวัติศาสตร์ศิลปะ |
| 5. อาจารย์ ชินวร ฟ้าดิษฐ์ | หัวหน้าภาควิชามานุษยวิทยา |
| 6. ผู้ช่วยศาสตราจารย์ ดร. กังวล คัชขิมา | หัวหน้าภาควิชาภาษาตะวันออก |
| 7. อาจารย์ ดร. สุดารัตน์ พุทธพงษ์ | หัวหน้าภาควิชาภาษาตะวันตก |

อาจารย์

1. รองศาสตราจารย์.ดร. สุภาภรณ์ จินตามณีโรจน์
2. ผู้ช่วยศาสตราจารย์ ดร. สฤณีพงศ์ ขุนทรง
3. อาจารย์นัฐวุฒิ สิงห์กุล
4. อาจารย์ ดร. กรรณิการ์ สุธีรัตนภิรมย์

นักศึกษา

- | | |
|---------------------------------|-------------------------------------|
| 1. นางสาว ธมลวรรณ ลอยเลิศฤทธิ | เอกฝรั่งเศส ชั้นปีที่ 4 |
| 2. นาย บริสุทธิ์ บริพันธ์ | นักศึกษาปริญญาโท และนักวิจัยของคณะฯ |
| 3. อาจารย์อาภาโสเม ฉายแสงจันทร์ | นักศึกษาปริญญาเอก |

ฝ่ายสนับสนุน

- | | |
|--------------------------|--|
| 1. นางสาววันดา แก้วหอมคำ | เลขานุการคณะ(ตัวแทนข้าราชการ) |
| 2. นางสาวดวงใจ ตะกรุดทอง | นักบริหารงานทั่วไปปฏิบัติการ(ตัวแทนพนักงานมหาวิทยาลัย) |

ผู้นำชุมชน

- | | |
|--------------------------|---|
| 1. คุณจุมพล เอี่ยมขันทอง | ผู้นำชุมชนพื้นที่บ้านบุ ริมคลองบางกอกน้อย |
|--------------------------|---|

ผู้ใช้บัณฑิต

- | | |
|-------------------------|--|
| 1. คุณศิริพันธ์ ตาบเพชร | หัวหน้ากลุ่มงานทะเบียนโบราณสถาน สำนักโบราณคดี กรมศิลปากร |
|-------------------------|--|

บันทึกภาคสนามสำหรับผู้ประเมินคุณภาพภายใน

คณะโบราณคดี มหาวิทยาลัยศิลปากร

ตอนที่ 1 คำชี้แจง ผลการตรวจสอบรายงานประจำปีที่เป็นรายงานประเมินคุณภาพภายในของ

คณะโบราณคดี ตามรายการต่อไปนี้ โดยทำเครื่องหมาย ✓ ในช่องที่ตรงกับข้อเท็จจริง

ที่	รายการตรวจสอบ	มี	ไม่มี	ไม่ชัดเจน (ต้องหาข้อมูลเพิ่มเติมอย่างไรและ ควรมีข้อเสนอแนะ (โปรดระบุ))
1	ปก	✓		
	1.1 การระบุชื่อหน่วยงานที่รายงานประจำปีที่เป็นรายงานการประเมินคุณภาพภายใน			
	1.2 ช่วงเวลาของรายงานฯ	✓		
	1.3 การระบุวัน เดือน ปี ที่จัดทำรายงานฯ		✓	อยู่ในค่านำ
2	ค่านำ	✓		
	2.1 การระบุวัตถุประสงค์ของการประเมิน			
	2.2 การระบุช่วงเวลาในการประเมิน	✓		
	2.3 การระบุเกณฑ์การประเมิน	✓		
	2.4 การลงนามของผู้บริหาร	✓		
3	สารบัญ	✓		
4	บทสรุปผู้บริหาร	✓		
	4.1 ข้อมูลทั่วไป เช่น ชื่อหน่วยงาน จุดประสงค์การก่อตั้ง จุดเน้นการปฏิบัติพันธกิจพร้อมพัฒนาการ			
	4.2 ผลประเมินคุณภาพภายในภาพรวมตามองค์ประกอบคุณภาพ	✓		
	4.3 ผลประเมินคุณภาพภายในภาพรวมตามมาตรฐานการอุดมศึกษา		✓	
	4.4 ผลประเมินคุณภาพภายในภาพรวมตามมุมมองด้านการบริหารจัดการ		✓	
	4.5 จุดเด่น/แนวทางเสริม	✓		
	4.6 จุดที่ควรพัฒนา/แนวทางแก้ไข	✓		
	4.7 เป้าหมายและแผนการพัฒนาที่สอดคล้องกับเป้าหมาย	✓		
5	บทที่ 1 บทนำ (ข้อมูลเบื้องต้น)	✓		
	5.1 ประวัติความเป็นมา			
	5.2 ปรัชญา ปณิธาน วิสัยทัศน์ พันธกิจ และยุทธศาสตร์ มาตรการ	✓		
	5.3 โครงสร้างองค์กรและโครงสร้างการบริหาร	✓		

ที่	รายการตรวจสอบ	มี	ไม่มี	ไม่ชัดเจน (ต้องหาข้อมูลเพิ่มเติมอย่างไรและ ควรมีข้อเสนอแนะ (โปรดระบุ))
	5.4 รายนามผู้บริหาร	✓		
	5.5 แผนปฏิบัติราชการประจำปี	✓		มียุทธศาสตร์และกลยุทธ์
	5.6 คุณลักษณะบัณฑิตอันพึงประสงค์ และอัตลักษณ์	✓		
	5.7 จุดเด่น	✓		
	5.8 ข้อมูลโดยสรุปตามภารกิจ (1) ด้านการเรียนการสอน (2) ด้านการวิจัยและงานสร้างสรรค์ (3) ด้านบริการวิชาการแก่สังคม (4) ด้านทำนุบำรุงศิลปวัฒนธรรม (5) ด้านการบริหารจัดการ	✓ ✓ ✓ ✓ ✓		
	5.9 ข้อมูลอาคารสถานที่และตารางสรุป		✓	
	5.10 ข้อมูลการพัฒนาบุคลากรและตารางสรุป	✓		
	5.11 ระบบและกลไกการประกันคุณภาพการศึกษา	✓		
	5.12 การนำผลการประเมินไปพัฒนาคุณภาพการศึกษา	✓		
6	บทที่ 2 (รายละเอียดอยู่ในหัวข้อต่อไป)	✓		
7	สรุปผลการประเมินและทิศทางการพัฒนา 7.1 ตาราง ส.1 สรุปการประเมินตามองค์ประกอบคุณภาพ 9 ด้าน	✓		
	7.2 ตาราง ส.2 ผลการประเมินตนเองตามองค์ประกอบคุณภาพ	✓		
	7.3 ตาราง ส.3 ผลการประเมินตามมาตรฐานการอุดมศึกษา	✓		
	7.4 ตาราง ส.4 ผลการประเมินตามมุมมองด้านการบริหารจัดการ	✓		
	7.5 ตาราง ส.5 ผลการประเมินตามมาตรฐานสถาบันอุดมศึกษา	✓		
	7.5 ทิศทางการพัฒนากับยุทธศาสตร์ในระยะต่อไป	✓		อยู่ในบทสรุปผู้บริหาร เป้าหมายและ แผนพัฒนาคณะโบราณคดี
	7.6 แนวทางนำไปวางแผนพัฒนา	✓		อยู่ในบทสรุปผู้บริหาร แผนงานระยะ 4 ปี
8	ภาคผนวก			
	8.1 ตารางข้อมูลพื้นฐาน (Common data set)	✓		
	8.2 รายชื่อคณะกรรมการประกันคุณภาพการศึกษา	✓		

ตอนที่ 2 บันทึกของคณะกรรมการเพื่อตรวจสอบรายงานประจำปีที่เป็นรายงานประเมินคุณภาพภายในของคณะ
วิชาตามประเด็นและรายการต่อไปนี้

รายการตรวจสอบ	ประเด็น			
	หลักฐาน ชัดเจน	เก็บข้อมูลเพิ่มเติม		
		สอบถาม/ สัมภาษณ์ (ใคร)	สังเกตการ ปฏิบัติจริง	ขอหลักฐาน เพิ่มเติม(ระบุ)
บทที่ 2 ผลการดำเนินงานและผลการประเมินคุณภาพ เทียบกับเกณฑ์และเทียบกับเป้าหมายในรอบปีปัจจุบัน ตามตัวบ่งชี้ใน 9 องค์ประกอบ				
องค์ประกอบที่ 1 ปรัชญา ปณิธาน วัตถุประสงค์ และ แผนดำเนินการ				
ตัวบ่งชี้ที่ 1.1 กระบวนการพัฒนาแผน		สัมภาษณ์เจ้าหน้าที่ ฝ่ายแผน		ขอหลักฐานเกณฑ์ข้อ 8 ไม่มีหลักฐานการนำผล การประเมินไปปรับปรุง
องค์ประกอบที่ 2 การผลิตบัณฑิต				
ตัวบ่งชี้ที่ 2.1 ระบบและกลไกการพัฒนาและบริหาร หลักสูตร	✓			
ตัวบ่งชี้ที่ 2.2 อาจารย์ประจำที่มีคุณวุฒิปริญญาเอก	✓			
ตัวบ่งชี้ที่ 2.3 อาจารย์ประจำที่ดำรงตำแหน่งทาง วิชาการ	✓			
ตัวบ่งชี้ที่ 2.4 ระบบการพัฒนาคณาจารย์และบุคลากร สายสนับสนุน				ขอหลักฐานข้อ 4 5
ตัวบ่งชี้ที่ 2.5 ห้องสมุด อุปกรณ์การศึกษา และ สภาพแวดล้อมการเรียนรู้	✓			
ตัวบ่งชี้ที่ 2.6 ระบบและกลไกการจัดการเรียนการสอน	✓			
ตัวบ่งชี้ที่ 2.7 ระบบและกลไกการพัฒนาสัมฤทธิ์ผล การเรียนตามคุณลักษณะของบัณฑิต	✓			
ตัวบ่งชี้ที่ 2.8 ระดับความสำเร็จของการเสริมสร้าง คุณธรรมจริยธรรมที่จัดให้กับนักศึกษา	✓			
ตัวบ่งชี้ สมศ.ที่ 1 บัณฑิตปริญญาตรีที่ไ้ทำงานทำหรือ ประกอบอาชีพอิสระภายใน 1 ปี	✓			
ตัวบ่งชี้ที่ สมศ. ที่ 2 คุณภาพของบัณฑิตปริญญาตรี				จำนวนผู้ตอบ แบบสอบถาม

รายการตรวจสอบ	ประเด็น			
	หลักฐาน ชัดเจน	เก็บข้อมูลเพิ่มเติม		
		สอบถาม/ สัมภาษณ์ (ใคร)	สังเกตการ ปฏิบัติจริง	ขอหลักฐาน เพิ่มเติม(ระบุ)
โท และเอก ตามกรอบมาตรฐานคุณวุฒิ ระดับอุดมศึกษาแห่งชาติ				
ตัวบ่งชี้ที่ สมศ. ที่ 3 ผลงานของผู้สำเร็จการศึกษา ระดับปริญญาโท ที่ได้รับการตีพิมพ์หรือเผยแพร่	✓			
ตัวบ่งชี้ที่ สมศ. ที่ 4 ผลงานของผู้สำเร็จการศึกษา ระดับปริญญาเอก ที่ได้รับการตีพิมพ์หรือเผยแพร่	✓			
ตัวบ่งชี้ที่ สมศ. ที่ 14 การพัฒนาคณาจารย์	✓			
องค์ประกอบที่ 3 กิจกรรมการพัฒนานักศึกษา				
ตัวบ่งชี้ที่ 3.1 ระบบและกลไกการให้คำปรึกษาและ บริการด้านข้อมูลข่าวสาร	✓			
ตัวบ่งชี้ที่ 3.2 ระบบและกลไกการส่งเสริมกิจกรรม นักศึกษา	✓			
องค์ประกอบที่ 4 การวิจัย				
ตัวบ่งชี้ที่ 4.1 ระบบและกลไกการพัฒนางานวิจัยหรือ งานสร้างสรรค์	✓			
ตัวบ่งชี้ที่ 4.2 ระบบและกลไกการจัดการความรู้จาก งานวิจัยหรืองานสร้างสรรค์	✓			
ตัวบ่งชี้ที่ 4.3 เงินสนับสนุนงานวิจัยหรืองานสร้างสรรค์ ต่อจำนวนอาจารย์ประจำและนักวิจัย	✓			
ตัวบ่งชี้ที่ สมศ. ที่ 5 งานวิจัยหรืองานสร้างสรรค์ที่ ได้รับการตีพิมพ์หรือเผยแพร่	✓			
ตัวบ่งชี้ที่ สมศ. ที่ 6 งานวิจัยหรืองานสร้างสรรค์ที่ นำไปใช้ประโยชน์	✓			
ตัวบ่งชี้ที่ สมศ. ที่ 7 ผลงานวิชาการที่ได้รับการ รับรองคุณภาพ	✓			
องค์ประกอบที่ 5 การบริการทางวิชาการแก่สังคม				

รายการตรวจสอบ	ประเด็น			
	หลักฐาน ชัดเจน	เก็บข้อมูลเพิ่มเติม		
		สอบถาม/ สัมภาษณ์ (ใคร)	สังเกตการ ปฏิบัติจริง	ขอหลักฐาน เพิ่มเติม(ระบุ)
ตัวบ่งชี้ที่ 5.1 ระบบและกลไกการบริการทางวิชาการ แก่สังคม	✓			
ตัวบ่งชี้ที่ 5.2 กระบวนการบริการทางวิชาการให้เกิด ประโยชน์ต่อสังคม	✓			
ตัวบ่งชี้ที่ สมศ. ที่ 8 ผลการนำความรู้และ ประสบการณ์จากการให้บริการวิชาการมาใช้ในการ พัฒนาการเรียนการสอนและการวิจัย	✓			
ตัวบ่งชี้ที่ สมศ. ที่ 9 ผลการเรียนรู้และเสริมสร้าง ความเข้มแข็งของชุมชนหรือองค์กรภายนอก	✓			
องค์ประกอบที่ 6 การทำนุบำรุงศิลปะและวัฒนธรรม				
ตัวบ่งชี้ที่ 6.1 ระบบและกลไกการทำนุบำรุงศิลปะและ วัฒนธรรม	✓			
ตัวบ่งชี้ที่ สมศ. ที่ 10 การส่งเสริมและสนับสนุนด้าน ศิลปะและวัฒนธรรม	✓			
ตัวบ่งชี้ที่ สมศ. ที่ 11 การพัฒนาสุนทรียภาพในมิติ ทางศิลปะและวัฒนธรรมใน	✓			
องค์ประกอบที่ 7 การบริหารและการจัดการ				
ตัวบ่งชี้ที่ 7.1 ภาวะผู้นำของสภาสถาบันและผู้บริหาร ทุกระดับของสถาบัน	✓			
ตัวบ่งชี้ที่ 7.2 การพัฒนาสถาบันสู่สถาบันเรียนรู้	✓			
ตัวบ่งชี้ที่ 7.3 ระบบสารสนเทศเพื่อการบริหารและการ ตัดสินใจ				ประเมินระดับสถาบัน
ตัวบ่งชี้ที่ 7.4 ระบบบริหารความเสี่ยง	✓			
ตัวบ่งชี้ที่ สมศ. ที่ 12 การปฏิบัติตามบทบาทหน้าที่ ของสภาสถาบัน				คณะไม่ต้องประเมิน
ตัวบ่งชี้ที่ สมศ. ที่ 13 การปฏิบัติตามบทบาทหน้าที่	✓			

รายการตรวจสอบ	ประเด็น			
	หลักฐาน ชัดเจน	เก็บข้อมูลเพิ่มเติม		
		สอบถาม/ สัมภาษณ์ (ใคร)	สังเกตการ ปฏิบัติจริง	ขอหลักฐาน เพิ่มเติม(ระบุ)
ของผู้บริหารสถาบัน				
องค์ประกอบที่ 8 การเงินและงบประมาณ				
ตัวบ่งชี้ที่ 8.1 ระบบและกลไกการเงินและงบประมาณ	✓			
องค์ประกอบที่ 9 ระบบและกลไกการประกันคุณภาพ				
ตัวบ่งชี้ที่ 9.1 ระบบและกลไกการประกันคุณภาพ การศึกษาภายใน	✓			
ตัวบ่งชี้ 9.2 การดำเนินงานตามอัตลักษณ์ของสถาบัน (เอกลักษณ์ของสถาบัน)	✓			
ตัวบ่งชี้ที่ สมศ. ที่ 15 ผลประเมินการประกันคุณภาพ ภายในรับรองโดยต้นสังกัด				
องค์ประกอบที่ 10 สถานศึกษา 3D (เป็นนโยบายของรัฐบาล)				
ตัวบ่งชี้ที่ 10.1 การบริหารจัดการสถานศึกษา 3 ดี (3D)	✓			
ตัวบ่งชี้ที่ 10.2 ผลที่เกิดกับผู้เรียนตามนโยบาย 3 ดี (3 D) มีความรู้ เจตคติที่ดี ตลอดจนเกิดพฤติกรรม	✓			