



รายงานผลการประเมินคุณภาพการศึกษาภายใน
ประจำปีการศึกษา 2555
(วันที่ 1 มิถุนายน 2555 ถึง 31 พฤษภาคม 2556)

คณะอักษรศาสตร์ มหาวิทยาลัยศิลปากร
ประเมินเมื่อวันพุธที่ 25 – วันพฤหัสบดีที่ 26 มิถุนายน พ.ศ. 2556

โดย
คณะกรรมการประเมินคุณภาพการศึกษาภายใน

คำนำ

รายงานผลการประเมินคุณภาพการศึกษาภายในของคณะอักษรศาสตร์ มหาวิทยาลัยศิลปากร ประจำปีการศึกษา 2555 ฉบับนี้ จัดทำขึ้นโดยคณะกรรมการประเมินคุณภาพการศึกษาภายใน มหาวิทยาลัยศิลปากร

เพื่อให้การประกันคุณภาพการศึกษาภายในของมหาวิทยาลัยศิลปากร ดำเนินการไปอย่างต่อเนื่อง คณะกรรมการฯ จึงขอเสนอผลการประเมินคุณภาพการศึกษาภายใน ซึ่งประกอบด้วย ผลการประเมิน รายตัวบ่งชี้ของสำนักงานคณะกรรมการการอุดมศึกษา ผลการประเมินตามองค์ประกอบคุณภาพ และผลการประเมินตามมาตรฐานการอุดมศึกษา รวมทั้งจุดอ่อน ข้อคิดเห็น/ข้อเสนอแนะ และแนวทางการพัฒนาการดำเนินการของคณะอักษรศาสตร์ต่อไป

คณะกรรมการประเมินคุณภาพภายใน
คณะอักษรศาสตร์ มหาวิทยาลัยศิลปากร
ประจำปีการศึกษา 2555

สารบัญ

	หน้า
1. บทสรุปผู้บริหาร	1
2. รายนามคณะกรรมการประเมินคุณภาพภายใน	2
3. บทนำ	3
ประวัติความเป็นมา	3
ปรัชญา ปณิธาน วิสัยทัศน์	3
ยุทธศาสตร์	4
วัตถุประสงค์	5
คุณลักษณะบัณฑิตที่พึงประสงค์	5
จุดเด่นของคณะอักษรศาสตร์	6
โครงสร้างองค์กรและโครงสร้างการบริหาร	7
การเรียนการสอน	9
อาจารย์และบุคลากร	10
นักศึกษา	12
งบประมาณ	13
อาคารสถานที่	14
4. วัตถุประสงค์ในการประเมิน	14
5. วิธีการประเมิน	14
การเตรียมการและวางแผนก่อนตรวจเยี่ยม	14
การดำเนินการระหว่างการตรวจเยี่ยม	15
การดำเนินการหลังการตรวจเยี่ยม	15
วิธีการตรวจสอบความถูกต้องน่าเชื่อถือของข้อมูล	15
6. ผลการประเมินรายตัวบ่งชี้	15
ตาราง ป1 สรุปผลการประเมินรายตัวบ่งชี้ของสำนักงานคณะกรรมการการอุดมศึกษา	16
ตาราง ป2 ผลการประเมินตามองค์ประกอบคุณภาพ	25
ตาราง ป3 ผลการประเมินตามมาตรฐานการอุดมศึกษา	26
ตาราง ป4 ผลการประเมินตามมุมมองด้านการบริหารจัดการ	27
ตาราง ป5 ผลการประเมินตามมาตรฐานสถาบันอุดมศึกษา	28
7. จุดแข็ง จุดอ่อนและข้อเสนอแนะของแต่ละองค์ประกอบและมาตรฐาน	29

สารบัญ

หน้า

ภาคผนวก

คำสั่งมหาวิทยาลัยศิลปากร ที่ 597/2556 เรื่อง แต่งตั้งคณะกรรมการประเมินคุณภาพ
การศึกษาภายใน มหาวิทยาลัยศิลปากร ประจำปีการศึกษา 2555

คำสั่งมหาวิทยาลัยศิลปากร ที่ 596/2556 เรื่อง แต่งตั้งคณะกรรมการประเมินคุณภาพ
การศึกษาภายใน ระดับคณะวิชา / หน่วยงานเทียบเท่า ประจำปีการศึกษา 2555

กำหนดการประเมินคุณภาพการศึกษาภายใน คณะอักษรศาสตร์

รายนามผู้ร่วมให้ข้อมูลการประเมินคุณภาพการศึกษาภายใน ประจำปีการศึกษา 2555

สารบัญตาราง

	หน้า	
<u>ตารางที่ 1</u>	จำนวนอาจารย์ในแต่ละหลักสูตรจำแนกตามตำแหน่งทางวิชาการและวุฒิการศึกษา	10
<u>ตารางที่ 2</u>	อาจารย์ที่มีตำแหน่งทางวิชาการจำแนกตามวุฒิการศึกษา	11
<u>ตารางที่ 3</u>	จำนวนบุคลากรสายสนับสนุนจำแนกตามตำแหน่งและประเภท	11
<u>ตารางที่ 4</u>	จำนวนนักศึกษาปริญญาตรีจำแนกตามสาขาวิชา/ภาควิชา และลักษณะโครงการ	12
<u>ตารางที่ 5</u>	จำนวนนักศึกษาปริญญาโทจำแนกตามสาขาวิชา และแผนการศึกษา	13
<u>ตารางที่ 6</u>	จำนวนนักศึกษาปริญญาเอกจำแนกตามสาขาวิชาและแผนการศึกษา	13
<u>ตารางที่ 7</u>	งบประมาณรายจ่ายที่ได้รับการจัดสรรจำแนกตามประเภทของแหล่งงบประมาณ	13
<u>ตารางที่ 8</u>	ตาราง ป1 สรุปผลการประเมินรายตัวบ่งชี้ของสำนักงานคณะกรรมการการ อุดมศึกษา	16
<u>ตารางที่ 9</u>	ตาราง ป2 ผลการประเมินตามองค์ประกอบคุณภาพ (ตามเกณฑ์ สกอ. + สมศ. 35 ตัวบ่งชี้)	25
<u>ตารางที่ 10</u>	ตาราง ป3 ผลการประเมินตามมาตรฐานการอุดมศึกษา (ตามเกณฑ์ สกอ. + สมศ. 35 ตัวบ่งชี้)	26
<u>ตารางที่ 11</u>	ตาราง ป4 ผลการประเมินตามมุมมองด้านการบริหารจัดการ (ตามเกณฑ์ สกอ. + สมศ. 35 ตัวบ่งชี้)	37
<u>ตารางที่ 12</u>	ตาราง ป5 ผลการประเมินตามมาตรฐานสถาบันอุดมศึกษา (ตามเกณฑ์ สกอ. + สมศ. 35 ตัวบ่งชี้)	28

รายงานผลการประเมินคุณภาพการศึกษาภายใน ประจำปีการศึกษา 2555

คณะอักษรศาสตร์ มหาวิทยาลัยศิลปากร

1. บทสรุปผู้บริหาร

จากผลการดำเนินงานของคณะอักษรศาสตร์ มหาวิทยาลัยศิลปากร ในรอบปีการศึกษา 2555 ตามเกณฑ์คุณภาพการศึกษา ของ สกอ. จำนวน 23 ตัวบ่งชี้ และ ของ สมศ. จำนวน 12 ตัวบ่งชี้ (ตัวบ่งชี้ ที่ 1-3, 5-11 และ ตัวบ่งชี้ ที่ 13-14) พบว่าผลการประเมินคุณภาพการศึกษาภายใน ตามเกณฑ์ ของ สกอ. จำนวน 23 ตัวบ่งชี้ มีคุณภาพระดับดี คะแนนเฉลี่ย 4.49 และประเมินผลตามเกณฑ์ สกอ. และ สมศ. มีคุณภาพระดับดีมาก (คะแนนเฉลี่ย 4.53) โดยองค์ประกอบที่มีคะแนนระดับดีมาก มี 7 องค์ประกอบ ได้แก่ องค์ประกอบที่ 1 3 4 5 6 7 และ 8 องค์ประกอบที่มีคุณภาพระดับดี มี 2 องค์ประกอบ ได้แก่ องค์ประกอบที่ 2 และ 9 โดยมีผลการประเมินด้าน กระบวนการ (Process) อยู่ในระดับดีมาก คะแนนเฉลี่ย 4.78 รองลงมา คือ ผลการประเมินด้านผลผลิตหรือ ผลลัพธ์ (output/outcome) อยู่ในระดับดีมาก คะแนนเฉลี่ย 4.64 และด้านปัจจัยนำเข้า (Input) อยู่ในระดับพอใช้ คะแนนเฉลี่ยอยู่ที่ 3.05

เมื่อพิจารณาเป็นรายองค์ประกอบ มีผลการประเมิน ดังนี้

องค์ประกอบ	คะแนนเฉลี่ย	ผลการประเมิน
องค์ประกอบที่ 1 ปรัชญา ปณิธาน วัตถุประสงค์ และแผนดำเนินการ	5.00	ดีมาก
องค์ประกอบที่ 2 การผลิตบัณฑิต	4.07	ดี
องค์ประกอบที่ 3 กิจกรรมพัฒนานักศึกษา	5.00	ดีมาก
องค์ประกอบที่ 4 การวิจัย	4.54	ดีมาก
องค์ประกอบที่ 5 การบริการทางวิชาการแก่สังคม	4.98	ดีมาก
องค์ประกอบที่ 6 การทำนุบำรุงศิลปะและวัฒนธรรม	4.67	ดีมาก
องค์ประกอบที่ 7 การบริหารและการจัดการ	4.90	ดีมาก
องค์ประกอบที่ 8 การเงินและงบประมาณ	5.00	ดีมาก
องค์ประกอบที่ 9 ระบบและกลไกการประกันคุณภาพ	4.00	ดี
เฉลี่ยรวมทุกตัวบ่งชี้ของทุกองค์ประกอบ	4.53	ดีมาก

2. รายงานคณะกรรมการประเมินคุณภาพการศึกษาภายใน ประจำปีการศึกษา 2555
คณะอักษรศาสตร์ มหาวิทยาลัยศิลปากร

ลงนาม..........ประธานกรรมการ
(รองศาสตราจารย์ ดร.สมสรร วงษ์อยู่น้อย)

ลงนาม..........กรรมการ
(ผู้ช่วยศาสตราจารย์ ดร.สุธาสนี พลวัฒน์)

ลงนาม..........กรรมการ
(อาจารย์ ดร.ณัฐวุฒิ ธาราวดี)

ลงนาม.......... กรรมการและเลขานุการ
(นางสาวสาวิตตรี ศิลประเสริฐ)

3. บทนำ

3.1 ชื่อหน่วยงานและมหาวิทยาลัยที่ได้รับการประเมิน

คณะอักษรศาสตร์ มหาวิทยาลัยศิลปากร

3.2 รอบการประเมินผลการดำเนินงาน

ประจำปีการศึกษา 2555 (วันที่ 1 มิถุนายน 2555– 31 พฤษภาคม 2556)

3.3 วัน เดือน ปี ที่ประเมินคุณภาพการศึกษาภายใน

วันอังคารที่ 25 – วันพุธที่ 26 มิถุนายน พ.ศ. 2556

3.4 ประวัติความเป็นมาและข้อมูลทั่วไปเกี่ยวกับคณะอักษรศาสตร์ มหาวิทยาลัยศิลปากร

ประวัติความเป็นมา

มหาวิทยาลัยศิลปากร ได้รับการสถาปนาเมื่อปี พ.ศ. 2486 ในระยะแรกได้มีการจัดตั้งคณะวิชาทางด้านศิลปะและโบราณคดี รวมทั้งสิ้น 4 คณะ ณ วังท่าพระ กรุงเทพมหานคร ต่อมาเมื่อผู้แทนขององค์การศึกษา วิทยาศาสตร์และวัฒนธรรมของสหประชาชาติได้ให้คำแนะนำในการจัดตั้ง สถาบันอุดมศึกษาในประเทศไทยให้มีลักษณะสอดคล้องกับหลักการสากล คณะรัฐมนตรีได้พิจารณาโครงการปรับปรุงมหาวิทยาลัยศิลปากร เพื่อขยายการศึกษาวิชาต่าง ๆ โดยไม่จำกัดเฉพาะศิลปะและโบราณคดีเท่านั้น ศาสตราจารย์ หม่อมหลวงปิ่น มาลากุล ซึ่งขณะนั้นดำรงตำแหน่งอธิการบดีมหาวิทยาลัยศิลปากร จึงได้ ดำเนินการจัดตั้งคณะอักษรศาสตร์ขึ้นเป็นคณะวิชา ลำดับที่ 5 และเป็นคณะวิชาแรกของวิทยาเขตแห่งใหม่ คือ วิทยาเขตพระราชวังสนามจันทร์ ณ จังหวัดนครปฐม โดยเริ่มเปิดสอนนักศึกษารุ่นแรก เมื่อวันที่พฤหัสบดีที่ 20 มิถุนายน พ.ศ. 2511 และคณะอักษรศาสตร์ได้ถือวันดังกล่าวเป็นวันสถาปนาคณะฯ ตลอดมา

ปรัชญา ปณิธาน วิสัยทัศน์ พันธกิจ

ปรัชญา

มนุษยศาสตร์และสังคมศาสตร์คือแสงแห่งปัญญาแก่มนุษยชาติให้ตระหนักในรากเหง้าและแก่นแท้แห่งตัวตนและสังคม บังเกิดจิตวิญญาณอันเป็นอิสระ และเป็นไทจากอวิชชาทั้งปวง

ปณิธาน

คณะอักษรศาสตร์มุ่งสร้างความเป็นเลิศและความเป็นสากลทางวิชาการ สร้างสรรค์ทรัพยากรมนุษย์ให้ถึงพร้อมด้วยคุณภาพและศักยภาพ แสวงหาพัฒนาและสั่งสมองค์ความรู้เพื่อชี้นำทิศทางและสืบทอดเจตนารมณ์ที่ดีของสังคม เพื่อความคงอยู่ ความเจริญและความเป็นอารยะของชาติ

วิสัยทัศน์

คณะอักษรศาสตร์เป็นสถาบันการศึกษาทางด้านมนุษยศาสตร์และสังคมศาสตร์ชั้นนำของประเทศไทย

พันธกิจ

คณะอักษรศาสตร์ในฐานะองค์กรทางการศึกษา มีพันธกิจหลัก 4 ประการ ได้แก่

1. การจัดการเรียนการสอน
2. การวิจัย
3. การบริการวิชาการ
4. การทำนุบำรุงศิลปะและวัฒนธรรม

ยุทธศาสตร์

คณะอักษรศาสตร์ ได้กำหนดยุทธศาสตร์ของคณะฯ ให้มีความสอดคล้องกับยุทธศาสตร์ของมหาวิทยาลัยศิลปากร โดยแผนยุทธศาสตร์คณะอักษรศาสตร์ ประจำปี พ.ศ.2553 – 2563 ประกอบด้วย 6 ประเด็นยุทธศาสตร์ และ 8 ยุทธศาสตร์ ดังต่อไปนี้

ประเด็นยุทธศาสตร์	ยุทธศาสตร์
ประเด็นยุทธศาสตร์ที่ 1 ด้านการจัดการเรียนการสอน คณะอักษรศาสตร์มีการจัดการเรียนการสอนด้านมนุษยศาสตร์และสังคมศาสตร์ที่เน้นให้ผู้เรียนมีความคิดสร้างสรรค์และจิตสาธารณะ	ยุทธศาสตร์ที่ 1 คณะอักษรศาสตร์เป็นผู้นำในการสร้างสรรค์ สังคม และถ่ายทอดองค์ความรู้ด้านมนุษยศาสตร์และสังคมศาสตร์ ภาษาศาสตร์ ศิลปะและเทคโนโลยี ทั้งในระดับท้องถิ่นและระดับประเทศ
	ยุทธศาสตร์ที่ 2 พัฒนานักศึกษาให้มีความรู้ทางวิชาการและทักษะทางวิชาชีพที่ทันต่อการเปลี่ยนแปลงของโลกยุคโลกาภิวัตน์ ปลูกฝังให้มีคุณธรรม จริยธรรม และมีจิตสำนึกรับผิดชอบต่อชุมชน สังคมและประเทศชาติ
ประเด็นยุทธศาสตร์ที่ 2 ด้านการวิจัยและสร้างสรรค์	ยุทธศาสตร์ที่ 3 พัฒนางานวิจัยพื้นฐาน ประยุกต์ เชิงสร้างสรรค์ทางด้านมนุษยศาสตร์และสังคมศาสตร์ ภาษาศาสตร์ ศิลปะและเทคโนโลยี ให้คณะอักษรศาสตร์เป็นแหล่งความรู้ของสังคมและประเทศชาติ
ประเด็นยุทธศาสตร์ที่ 3 ด้านบริการวิชาการ	ยุทธศาสตร์ที่ 4 ให้บริการวิชาการด้านมนุษยศาสตร์และสังคมศาสตร์ ภาษาศาสตร์ ศิลปวัฒนธรรม และเทคโนโลยีเพื่อสร้างความเข้มแข็งและเพิ่มคุณค่าให้แก่ชุมชน สังคม และประเทศชาติ
ประเด็นยุทธศาสตร์ที่ 4 ด้านทำนุบำรุงศิลปวัฒนธรรม	ยุทธศาสตร์ที่ 5 สืบสาน สร้างสรรค์ สนับสนุน บูรณาการศิลปะและวัฒนธรรม เพื่อการรักษาคุณค่าและการเพิ่มมูลค่า

ประเด็นยุทธศาสตร์	ยุทธศาสตร์
ประเด็นยุทธศาสตร์ที่ 5 ด้านการบริหารจัดการ	ยุทธศาสตร์ที่ 6 บริหารคณะอักษรศาสตร์ด้วยหลักความโปร่งใส การมีส่วนร่วมและ ความมีประสิทธิภาพ
	ยุทธศาสตร์ที่ 7 พัฒนาบุคลากรเพื่อเพิ่มประสิทธิภาพและผลสัมฤทธิ์ของงานที่เป็น พันธกิจของคณะอักษรศาสตร์
ประเด็นยุทธศาสตร์ที่ 6 ด้านระบบเทคโนโลยีสารสนเทศ	ยุทธศาสตร์ที่ 8 การพัฒนาระบบเทคโนโลยีสารสนเทศเพื่อการปฏิบัติตามพันธกิจของ คณะอักษรศาสตร์ให้มีประสิทธิภาพ

วัตถุประสงค์

คณะอักษรศาสตร์กำหนดวัตถุประสงค์ในการดำเนินงานของคณะอักษรศาสตร์ ซึ่งเป็นหน่วยงานภายในสถาบันอุดมศึกษาเอาไว้ดังนี้

1. สร้างบัณฑิตที่มีความรู้ที่เป็นสากล เป็นมนุษย์ที่มีความอิสระและเป็นไทจากอวิชาถึงพร้อมด้วยคุณธรรมและจริยธรรม
2. ส่งเสริมการศึกษา ค้นคว้า และสะสมองค์ความรู้ใหม่ เพื่อประโยชน์ทางวิชาการด้านต่าง ๆ ทางสังคมศาสตร์และมนุษยศาสตร์ที่เกื้อหนุนต่อการพัฒนาประเทศ
3. ส่งเสริมอนุรักษ์ ฟื้นฟู และสร้างสรรค์ศิลปวัฒนธรรม ตลอดจนทรัพยากรของท้องถิ่นและของชาติ
4. ส่งเสริมการให้บริการวิชาการแก่สังคม ตลอดจนเข้ามีส่วนร่วมร่วมกับชุมชนเพื่อเป็นประโยชน์ในการพัฒนาท้องถิ่นและประเทศ
5. ส่งเสริมความร่วมมือทางวิชาการระหว่างสถาบันทั้งภายในประเทศและต่างประเทศ
6. ให้โอกาสอุดมศึกษาตลอดชีวิตกับประชาชน
7. สร้างเสริมการทำงานในองค์กรที่โปร่งใสและมีประสิทธิภาพสูง

คุณลักษณะบัณฑิตอันพึงประสงค์

คณะอักษรศาสตร์ได้กำหนดคุณลักษณะบัณฑิตอันพึงประสงค์ของคณะอักษรศาสตร์ เอาไว้ตามประกาศคณะอักษรศาสตร์ มหาวิทยาลัยศิลปากร ลงวันที่ 11 กุมภาพันธ์ 2553 ดังนี้

1. รู้จักหน้าที่ความรับผิดชอบ
2. มีความขยันหมั่นเพียร ซื่อสัตย์ และอดทน
3. มีความเสียสละ และเอื้อเฟื้อแก่ผู้อื่น

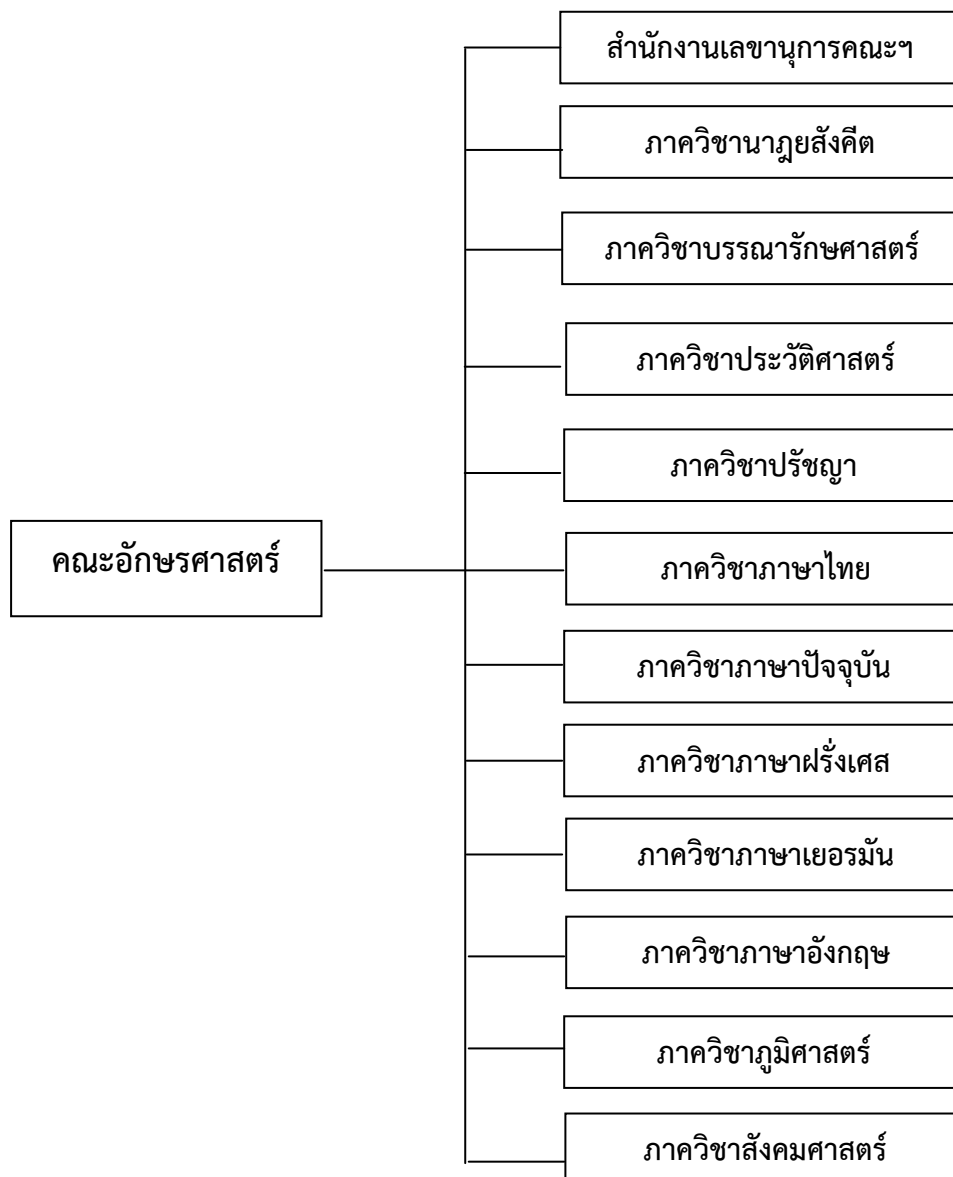
4. มีความกตัญญูทเวที
5. สามารถนำความรู้ที่ได้ไปประยุกต์ใช้ในการทำงานและการดำเนินชีวิตประจำวันได้เป็นอย่างดี
6. สามารถทำความเข้าใจ คติวิเคราะห์ และประเมินข้อมูล แนวคิดและหลักฐานใหม่ๆจากแหล่งข้อมูลที่หลากหลาย
7. สามารถนำข้อมูลต่างๆมาใช้ในการแก้ไขปัญหาในการดำเนินชีวิตและในการปฏิบัติงานได้ด้วยตนเอง
8. มีมนุษยสัมพันธ์ดี และสามารถทำงานร่วมกับผู้อื่นอย่างสร้างสรรค์
9. สามารถแสดงออกซึ่งภาวะผู้นำและรู้จักเป็นผู้ตามที่ดี
10. ให้ความสำคัญและเชิดชูเกียรติองค์กร
11. มีความสามารถในการสื่อสารได้อย่างมีประสิทธิภาพทั้งด้านการพูดและการเขียน
12. มีความสามารถในการเลือกใช้เทคโนโลยีได้อย่างเหมาะสมกับการพัฒนาตนและสังคม

จุดเด่นของคณะอักษรศาสตร์

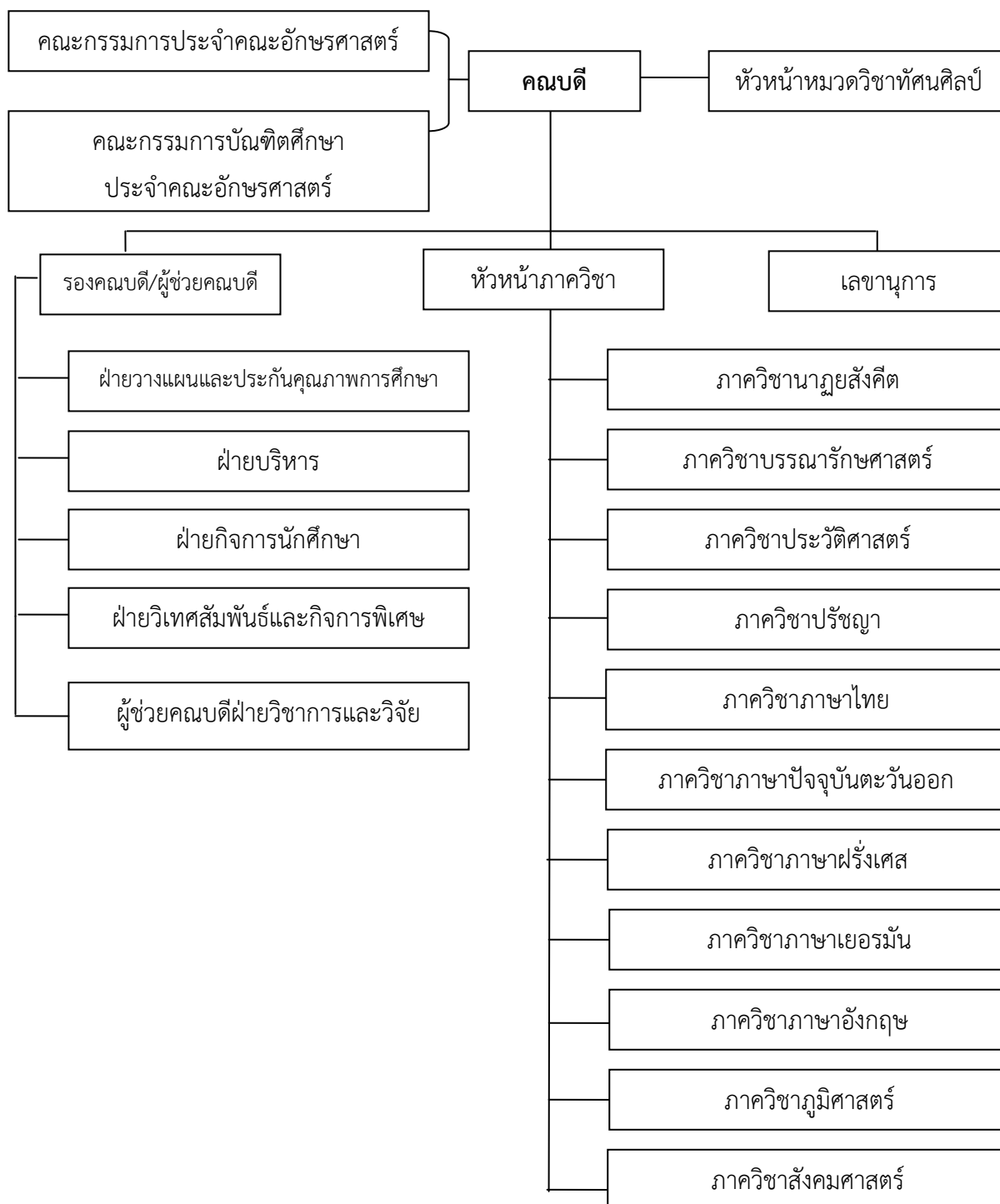
1. คณะอักษรศาสตร์มีชื่อเสียงด้านการเรียนการสอนที่มีคุณภาพสูง
2. คณะอักษรศาสตร์มีหลักสูตรที่ผสมผสานความรู้ทั้งสาขาวิชามนุษยศาสตร์และสังคมศาสตร์
3. นักศึกษาคณะอักษรศาสตร์เป็นผู้ที่มีคุณภาพและความสามารถ โดยภายหลังสำเร็จการศึกษามีสัดส่วนการได้งานทำในอัตราที่สูง
4. บัณฑิตคณะอักษรศาสตร์เป็นที่พึงพอใจของผู้ใช้บัณฑิต
5. คณะอักษรศาสตร์มีคณาจารย์ที่มีความรู้ความสามารถในการให้บริการทางวิชาการแก่สังคมเป็นจำนวนมาก
6. บุคลากรของคณะอักษรศาสตร์มีส่วนร่วมและเห็นความสำคัญของการประกันคุณภาพการศึกษา

โครงสร้างองค์กรและโครงสร้างการบริหาร

ในการบริหารงานของคณะอักษรศาสตร์นั้น ได้มีการจัดแบ่งหน่วยงานต่าง ๆ ภายในคณะฯ ตามโครงสร้างการแบ่งส่วนราชการ ดังนี้



สำหรับโครงสร้างการบริหารคณะอักษรศาสตร์ได้แบ่งโครงสร้าง ไว้ดังนี้



การเรียนการสอน

คณะอักษรศาสตร์ จัดการเรียนการสอนรวม 18 หลักสูตร โดยจำแนกตามระดับการศึกษา ดังนี้
มีจำนวนหลักสูตรทั้งหมดที่เปิดสอนและเป็นไปตามกรอบมาตรฐานคุณวุฒิระดับอุดมศึกษาจำนวน 13 หลักสูตร
และอยู่ระหว่างดำเนินการปรับปรุงหลักสูตร รวม 3 หลักสูตร

ลำดับที่	ชื่อหลักสูตร
	ระดับปริญญาบัณฑิต
1	อักษรศาสตรบัณฑิต สาขาภาษาไทย
2	อักษรศาสตรบัณฑิต สาขาภาษาอังกฤษ
3	อักษรศาสตรบัณฑิต สาขาภาษาฝรั่งเศส
4	อักษรศาสตรบัณฑิต สาขาภาษาเยอรมัน
5	อักษรศาสตรบัณฑิต สาขาประวัติศาสตร์
6	อักษรศาสตรบัณฑิต สาขาภูมิศาสตร์
7	อักษรศาสตรบัณฑิต สาขาการละคร
8	อักษรศาสตรบัณฑิต สาขาสิ่งคดีศิลป์ไทย
9	อักษรศาสตรบัณฑิต สาขาปรัชญา
10	อักษรศาสตรบัณฑิต สาขาสังคมศาสตร์การพัฒนา
11	อักษรศาสตรบัณฑิต สาขาสารสนเทศศาสตร์และบรรณารักษศาสตร์
12	อักษรศาสตรบัณฑิต สาขาภาษาเอเชียตะวันออกเฉียง
13	อักษรศาสตรบัณฑิต สาขาเอเชียศึกษา
	ระดับมหาบัณฑิต
14	อักษรศาสตรมหาบัณฑิต สาขาภาษาไทย*
15	อักษรศาสตรมหาบัณฑิต สาขาประวัติศาสตร์ศึกษา*
16	วิทยาศาสตร์มหาบัณฑิต สาขาเทคโนโลยีสารสนเทศภูมิศาสตร์**
17	อักษรศาสตรมหาบัณฑิต สาขาภาษาไทยเพื่อการพัฒนาอาชีพ
	ระดับดุษฎีบัณฑิต
18	อักษรศาสตรดุษฎีบัณฑิต สาขาภาษาไทย

หมายเหตุ : * ปรับปรุงหลักสูตรเรียบร้อยแล้วและอยู่ระหว่างขั้นตอนขออนุมัติสภาเปิดหลักสูตร,

** อยู่ระหว่างปรับปรุงหลักสูตร

อาจารย์และบุคลากร

คณะอักษรศาสตร์ มีจำนวนบุคลากรรวม 190.5 คน จำแนกเป็นสายวิชาการ (อาจารย์) 136.5 คน และสายสนับสนุน 54 คน โดยมีอาจารย์ที่เป็นข้าราชการ 59 คน ลูกจ้างชั่วคราวชาวต่างประเทศ 16.5 คน และพนักงานในสถาบันอุดมศึกษา 61 คน ส่วนบุคลากรสายสนับสนุนเป็นข้าราชการ 11 คน พนักงานราชการ 2 คน ลูกจ้างประจำ 11 คน ลูกจ้างชั่วคราว 14 คน และพนักงานมหาวิทยาลัย 16 คน

ตารางที่ 1 จำนวนอาจารย์ในแต่ละหลักสูตรจำแนกตามตำแหน่งทางวิชาการและวุฒิการศึกษา

ระดับปริญญา ชื่อหลักสูตร	อาจารย์			ผู้ช่วยศาสตราจารย์			รองศาสตราจารย์			ศาสตราจารย์			จำนวน อาจารย์ ทั้งหมด
	ตรี	โท	เอก	ตรี	โท	เอก	ตรี	โท	เอก	ตรี	โท	เอก	
ปริญญาตรี													
1. ภาษาไทย		6	2		2	3		3					16
คิดเป็นร้อยละ		4.40	1.47		1.47	2.20		2.20					11.72
2. ภาษาอังกฤษ	2.5	11	2		3	2			1				21.5
คิดเป็นร้อยละ	1.83	8.05	1.47		2.20	1.47			0.73				15.75
3. ภาษาฝรั่งเศส		1	3			2			2				8
คิดเป็นร้อยละ		0.73	2.20			1.47			1.47				5.86
4. ภาษาเยอรมัน		2			3	1							6
คิดเป็นร้อยละ		1.47			2.20	0.73							4.39
5. ประวัติศาสตร์		1	1			4		1	1		2		10
คิดเป็นร้อยละ		0.73	0.73			2.93		0.73	0.73		1.47		7.32
6. ภูมิศาสตร์		2	3		2	1						1	9
คิดเป็นร้อยละ		1.47	2.20		1.47	0.73						0.73	6.59
7. นาฏยศาสตร์	2	2	2										6
คิดเป็นร้อยละ	1.47	1.47	1.47										4.40
8. สังคีตศิลป์ไทย		4						1					5
คิดเป็นร้อยละ		2.93						0.73					3.66
9. ปรัชญา		4			1	1							6
คิดเป็นร้อยละ		2.93			0.73	0.73							4.39
10. สังคมศาสตร์การ พัฒนา		5	1		1								7
คิดเป็นร้อยละ		3.66	0.73		0.73								5.12
11. สารสนเทศศาสตร์ และบรรณารักษศาสตร์		4	2		3			1					10
คิดเป็นร้อยละ		2.93	1.47		2.20			0.73					7.32

ระดับปริญญา ชื่อหลักสูตร	อาจารย์			ผู้ช่วยศาสตราจารย์			รองศาสตราจารย์			ศาสตราจารย์			จำนวน อาจารย์ ทั้งหมด
	ตรี	โท	เอก	ตรี	โท	เอก	ตรี	โท	เอก	ตรี	โท	เอก	
12. ภาษาญี่ปุ่น	3	4			1								8
คิดเป็นร้อยละ	2.20	2.93			0.73								5.86
13. ภาษาจีน	3	4	2		1								10
คิดเป็นร้อยละ	2.20	2.93	1.47		0.73								7.32
14. ภาษาเกาหลี	4	5											9
คิดเป็นร้อยละ	2.93	3.66											6.59
15. หมวดวิชา ทัศนศิลป์		3			1					1			5
คิดเป็นร้อยละ		2.20			0.73					0.73			3.66
รวม	14.5	58	18	0	18	14	0	6	4	1	2	1	136.5
คิดเป็นร้อยละ	10.62	42.49	13.19	0.00	13.19	10.25	0.00	4.40	2.93	0.73	1.47	0.73	100.00

ตารางที่ 2 อาจารย์ที่มีตำแหน่งทางวิชาการจำแนกตามวุฒิการศึกษา

วุฒิการศึกษา ตำแหน่งทางวิชาการ	ปริญญาตรี (คน)	ปริญญาโท (คน)	ปริญญาเอก (คน)	รวม
อาจารย์	14.5	58	18	90.5
ผู้ช่วยศาสตราจารย์	-	18	14	32
รองศาสตราจารย์	-	6	4	10
ศาสตราจารย์	1	2	1	4
รวม	15.5	84	37	136.5

ตารางที่ 3 จำนวนบุคลากรสายสนับสนุนจำแนกตามตำแหน่งและประเภท

ตำแหน่ง	ข้าราชการ		พนักงาน ราชการ	พนักงาน ในสถาบัน อุดมศึกษา	ลูกจ้าง ประจำ	ลูกจ้าง ชั่วคราว	รวม
	สาย ข	สาย ค					
เลขานุการคณะ	-	1	-	-	-	-	1
เจ้าหน้าที่บริหารงานการเงินและ พัสดุ	-	1	-	-	-	-	1
นักบริหารงานทั่วไป	-	3	-	2	-	-	5
นักวิชาการศึกษา	4	-	-	4	-	-	8
นักวิชาการโสตทัศนอุปกรณ์	-	-	2	2	-	-	4
นักวิชาการพัสดุ	-	1	-	-	-	-	1
นักการเงินและบัญชี	-	1	-	3	-	-	4

ตำแหน่ง	ข้าราชการ		พนักงาน ราชการ	พนักงาน ในสถาบัน อุดมศึกษา	ลูกจ้าง ประจำ	ลูกจ้าง ชั่วคราว	รวม
	สาย ข	สาย ค					
นักคอมพิวเตอร์	-	-	-	4	-	-	4
นักวิเคราะห์นโยบายและแผน	-	-	-	1	-	-	1
พนักงานขับรถ	-	-	-	-	1	2	3
พนักงานธุรการ	-	-	-	-	1	-	1
ช่างฝีมือ	-	-	-	-	8	-	8
คนงาน	-	-	-	-	-	12	12
แม่บ้าน	-	-	-	-	1	-	1
รวมทั้งหมด	4	7	2	16	11	14	54

นักศึกษา

คณะอักษรศาสตร์ มีจำนวนนักศึกษาทั้งสิ้น 2,708 คน จำแนกเป็น นักศึกษาระดับปริญญาตรีจำนวน 2,622 คน นักศึกษาระดับปริญญาโทจำนวน 80 คน และนักศึกษาระดับปริญญาเอกจำนวน 6 คน (ข้อมูลจากระบบ MIS ณ วันที่ 9 พฤษภาคม 2556) รายละเอียดดังตาราง และในปีการศึกษา 2554 มีผู้สำเร็จการศึกษารวมทั้งหมด 604 คน นักศึกษาระดับปริญญาตรีบัณฑิตจำนวน 603 คน นักศึกษาระดับมหาบัณฑิตจำนวน 1 คน และนักศึกษาระดับดุษฎีบัณฑิตจำนวน - คน

ตารางที่ 4 จำนวนนักศึกษาปริญญาตรีจำแนกตามสาขาวิชา/ภาควิชา และลักษณะโครงการ

สาขาวิชา	จำนวนนักศึกษาระดับปริญญาตรี					เพศ (คน)		รวม
	ชั้นปีที่ 1	ชั้นปีที่ 2	ชั้นปีที่ 3	ชั้นปีที่ 4	ตกค้าง	ชาย	หญิง	
ยังไม่ได้เลือกสาขาวิชา	345	8	-	-	-	65	288	353
ภาษาไทย	6	42	49	34	1	15	117	132
ภาษาอังกฤษ	8	40	63	47	1	27	132	159
ภาษาฝรั่งเศส	9	33	27	30	-	16	83	99
ภาษาเยอรมัน	1	30	35	24	2	16	76	92
ประวัติศาสตร์	14	36	47	36	4	24	113	137
ภูมิศาสตร์	24	31	53	35	9	53	99	152
นาฏยศาสตร์	-	6	13	16	7	8	34	42
สังคมศาสตร์การพัฒนา	17	24	24	18	4	17	70	87
ปรัชญา	20	24	19	14	5	20	62	82
สังคีตศิลป์ไทย	7	8	5	2	5	11	16	27
ภาษาญี่ปุ่น	-	37	52	59	6	23	131	154
ภาษาจีน	-	53	60	61	-	18	156	174
ภาษาเกาหลี	-	10	20	18	2	4	46	50

สาขาวิชา	จำนวนนักศึกษาระดับปริญญาตรี					เพศ (คน)		รวม
	ชั้นปีที่ 1	ชั้นปีที่ 2	ชั้นปีที่ 3	ชั้นปีที่ 4	ตกค้าง	ชาย	หญิง	
สารสนเทศศาสตร์และ บรรณารักษศาสตร์	21	43	40	13	2	10	109	119
เอเชียศึกษา (โครงการพิเศษ)	237	143	165	187	31	103	660	763
รวม	709	568	672	594	79	430	2,192	2,622

ตารางที่ 5 จำนวนนักศึกษาปริญญาโทจำแนกตามสาขาวิชา และแผนการศึกษา

สาขาวิชา/ภาควิชา	จำนวนนักศึกษาระดับปริญญาโท						เพศ (คน)		รวม
	ชั้นปีที่ 1		ชั้นปีที่ 2		ตกค้าง		ชาย	หญิง	
	แผน ก	แผน ข	แผน ก	แผน ข	แผน ก	แผน ข			
ภาษาไทย	13	-	6	-	19	-	12	26	38
ภูมิศาสตร์อุตสาหกรรม	3	-	-	-	7	-	2	8	10
ประวัติศาสตร์	-	-	-	-	12	3	5	10	15
ภาษาไทยเพื่อการ พัฒนาอาชีพ	-	8	-	5	-	4	2	15	17
รวม	16	8	6	5	38	7	21	59	80

ตารางที่ 6 จำนวนนักศึกษาปริญญาเอกจำแนกตามสาขาวิชาและแผนการศึกษา

สาขาวิชา/ภาควิชา	จำนวนนักศึกษาระดับปริญญาเอก				เพศ (คน)		รวม
	ชั้นปีที่ 1	ชั้นปีที่ 2	ชั้นปีที่ 3	ตกค้าง	ชาย	หญิง	
ภาษาไทย แบบ 1 ระดับปริญญา ดุขุฎีบัณฑิต	-	2	-	4	-	6	6
รวม	-	2	-	4	-	6	6

งบประมาณ

คณะอักษรศาสตร์ ได้รับงบประมาณเพื่อดำเนินการตามภารกิจต่าง ๆ ซึ่งจำแนกตามแหล่งที่มาของงบประมาณ ดังนี้

ตารางที่ 7 งบประมาณรายจ่ายที่ได้รับการจัดสรรจำแนกตามประเภทของแหล่งงบประมาณ

ปี	ประเภทของแหล่งงบประมาณ			รวม
	งบประมาณแผ่นดิน	งบประมาณรายจ่าย จากเงินรายได้	งบประมาณรายจ่ายจาก โครงการพิเศษ	
2555	63,419,900.00	14,410,999.21	43,297,580.01	121,128,479.22
2554	97,493,839.00	14,247,471.54	41,502,199.21	153,243,509.75
2553	73,180,500.00	13,442,417.14	39,829,775.91	126,452,693.05

อาคารสถานที่

คณะอักษรศาสตร์ ตั้งอยู่ ณ วิทยาเขตพระราชวังสนามจันทร์ จังหวัดนครปฐม มีพื้นที่ที่เป็นสถานที่ทำการ ห้องเรียน และห้องปฏิบัติการในการจัดการเรียนการสอนที่อยู่ในความรับผิดชอบรวม 20,076.62 ตารางเมตร มีรายละเอียดดังนี้

(1) อาคารอักษรศาสตร์ 1	พื้นที่	976.00	ตารางเมตร
(2) อาคารอักษรศาสตร์ 2	พื้นที่	488.00	ตารางเมตร
(3) อาคารอักษรศาสตร์ 3	พื้นที่	2,037.00	ตารางเมตร
(4) อาคารอักษรศาสตร์ 5	พื้นที่	340.00	ตารางเมตร
(5) อาคาร 50 ปี	พื้นที่	3,016.87	ตารางเมตร
(6) อาคารวีชนาฏยสภา	พื้นที่	388.75	ตารางเมตร
(7) อาคาร 36 ปี อักษรศาสตร์	พื้นที่	2,456.00	ตารางเมตร
(8) อาคารวชิรมงกุฏ	พื้นที่	9,400.00	ตารางเมตร

4. วัตถุประสงค์ในการประเมิน

4.1 เพื่อประเมินระบบและกลไกการประกันคุณภาพการศึกษาและผลการดำเนินงานตามองค์ประกอบและตัวบ่งชี้สำนักงานคณะกรรมการการอุดมศึกษา (สกอ.) ปี 2553 กำหนด โดยใช้เกณฑ์ของสถาบันอุดมศึกษา กลุ่ม ค1 สถาบันเฉพาะทางที่เน้นระดับบัณฑิตศึกษา เพื่อเปรียบเทียบผลการดำเนินงานในภาพรวมการประกันคุณภาพการศึกษา เปรียบเทียบกับผลการดำเนินงานในรอบปีที่ผ่านมา

4.2 เพื่อให้ข้อเสนอแนะต่อคณบดี คณาจารย์และบุคลากร ค้นหาจุดแข็ง จุดอ่อน จุดที่ควรปรับปรุงตลอดจนให้ข้อเสนอแนะในการพัฒนาการดำเนินงานเพื่อเสริมจุดแข็ง และพัฒนาจุดควรปรับปรุงของคณะอักษรศาสตร์ และของมหาวิทยาลัยศิลปากร อย่างต่อเนื่อง

5. วิธีการประเมิน

5.1 การเตรียมการและวางแผนก่อนตรวจเยี่ยม

คณะกรรมการประเมินคุณภาพการศึกษาภายใน ได้ประชุมเพื่อเตรียมการและวางแผนก่อนตรวจเยี่ยม โดยประธานคณะกรรมการประเมินฯ ได้แบ่งความรับผิดชอบในการตรวจสอบหลักฐานประกอบตามรายองค์ประกอบ ซึ่งศึกษาจากรายงานประจำปีที่เป็นรายงานการประเมินคุณภาพภายในและประชุมวางแผนก่อนการตรวจเยี่ยม เพื่อเก็บข้อมูลเพิ่มเติมจากการสัมภาษณ์อาจารย์และนักศึกษา

5.2 การดำเนินการระหว่างการตรวจเยี่ยม

คณะกรรมการประเมินคุณภาพการศึกษาภายในศึกษาเอกสารรายงานประจำปีที่เป็นรายงานการประเมินตนเองของคณะอักษรศาสตร์ ประจำปีการศึกษา 2555 ตรวจสอบรายการตามบันทึกภาคสนามสำหรับผู้ประเมินคุณภาพภายใน ตรวจสอบเอกสารอ้างอิงตามรายงานที่ระบุไว้ และการรวบรวมข้อมูลเพิ่มเติม จากการสัมภาษณ์ผู้บริหาร คณาจารย์ บุคลากร นักศึกษา และ ศิษย์เก่า เพื่อประกอบการพิจารณาประเมินคุณภาพภายในของคณะอักษรศาสตร์ มหาวิทยาลัยศิลปากร

5.3 การดำเนินการหลังการตรวจเยี่ยม

คณะกรรมการประเมินคุณภาพการศึกษาภายใน ได้ประชุมสรุปผล เพื่อจัดทำรายงานผลการประเมินคุณภาพการศึกษาภายใน และได้เสนอแนะของแต่ละองค์ประกอบ

5.4 วิธีการตรวจสอบความถูกต้องน่าเชื่อถือของข้อมูล

คณะกรรมการประเมินคุณภาพการศึกษาภายใน ได้ตรวจสอบความสอดคล้องและความถูกต้องจากรายงานการประเมินตนเอง ประจำปีการศึกษา 2555 กับเอกสารอ้างอิงตามรายงานที่ระบุไว้ ตรวจสอบรายการตามบันทึกภาคสนามและจากการตรวจเยี่ยมสภาพจริง รวมถึงสัมภาษณ์ผู้มีส่วนได้ส่วนเสีย เพื่อตรวจสอบความถูกต้องและการดำเนินงานจริง

6. ผลการประเมินรายตัวบ่งชี้ ตามองค์ประกอบคุณภาพ มาตรฐานการอุดมศึกษา และมุมมองด้านการบริหารจัดการ (รายงานตามตาราง ป1 ตาราง ป2 ตาราง ป3 ตาราง ป4 และตาราง ป5)

คณะกรรมการฯ ได้ประชุมพิจารณาผลการประเมิน เมื่อวันอังคารที่ 25 - วันพุธที่ 26 มิถุนายน พ.ศ. 2556 แล้วเห็นว่าคณะอักษรศาสตร์ มหาวิทยาลัยศิลปากร ได้ดำเนินการตามองค์ประกอบคุณภาพการจัดการศึกษา ตามเกณฑ์ คุณภาพการศึกษา ของ สกอ. จำนวน 23 ตัวบ่งชี้ และ ของ สมศ. จำนวน 12 ตัวบ่งชี้ (ตัวบ่งชี้ที่ 1-3, 5-11 และตัวบ่งชี้ที่ 13-14) รวมจำนวนทั้งสิ้น 35 ตัวบ่งชี้ และผลการประเมินตามองค์ประกอบและตัวบ่งชี้ ดังรายละเอียดตามตาราง ป.1

ตารางที่ 8 ตาราง ป1 สรุปผลการประเมินรายตัวบ่งชี้ของสำนักงานคณะกรรมการการอุดมศึกษา

ตัวบ่งชี้คุณภาพ	เป้าหมาย	ผลการดำเนินงาน		คะแนนประเมินโดย คณะกรรมการ (เกณฑ์ สกอ.)	หมายเหตุ (เหตุผลของการประเมินที่ต่าง จากที่ระบุใน SAR)
		ตัวตั้ง	ผลลัพธ์ (% หรือ สัดส่วน)		
		ตัวหาร			
องค์ประกอบที่ 1 ปรัชญา ปณิธาน วัตถุประสงค์ และแผนดำเนินการ					
ตัวบ่งชี้ที่ 1.1 กระบวนการพัฒนาแผน	8	-	8	5	
ตัวบ่งชี้ที่ สมศ. ที่ 16.1 ผลการบริหารสถาบันให้ เกิดอัตลักษณ์	5	-	5	5	ไม่นำมาคำนวณ
ตัวบ่งชี้ที่ สมศ. ที่ 16.2 ผลการพัฒนาบัณฑิต ตามอัตลักษณ์	3.51	2,014	4.49	4.49	ไม่นำมาคำนวณ
		449			
ตัวบ่งชี้ที่ สมศ. ที่ 17 ผลการพัฒนาตามจุดเน้นและ จุดเด่นที่ส่งผลกระทบต่อเป็นเอกลักษณ์ของสถาบัน	-	-	-	-	ไม่นำมาคำนวณ
เฉลี่ยองค์ประกอบที่ 1	ตามเกณฑ์ สกอ.			5.00	
	ตามระบบ CHE			5.00	

ตัวบ่งชี้คุณภาพ	เป้าหมาย	ผลการดำเนินงาน		คะแนนประเมินโดย คณะกรรมการ (เกณฑ์ สกอ.)	หมายเหตุ (เหตุผลของการประเมินที่ต่าง จากที่ระบุใน SAR)
		ตัวตั้ง	ผลลัพธ์ (% หรือ สัดส่วน)		
		ตัวหาร			
องค์ประกอบที่ 2 การผลิตบัณฑิต					
ตัวบ่งชี้ที่ 2.1 ระบบและกลไกการพัฒนาและ บริหารหลักสูตร	5	-	5+0	4	
ตัวบ่งชี้ที่ 2.2 อาจารย์ประจำที่มีคุณวุฒิปริญญาเอก	30%	37	27.11	2.26	
		136.5	2.26		
ตัวบ่งชี้ที่ 2.3 อาจารย์ประจำที่ดำรงตำแหน่งทาง วิชาการ (รศ. , ศ.)	12%	14	10.26	1.71	
		136.5	1.71		
ตัวบ่งชี้ที่ 2.4 ระบบการพัฒนาคณาจารย์และ บุคลากรสายสนับสนุน	7	-	7	5	
ตัวบ่งชี้ที่ 2.5 ห้องสมุด อุปกรณ์การศึกษา และ สภาพแวดล้อมการเรียนรู้	7	-	7	5	
ตัวบ่งชี้ที่ 2.6 ระบบและกลไกการจัดการเรียนการ สอน	7	-	6	4	
ตัวบ่งชี้ที่ 2.7 ระบบและกลไกการพัฒนาสัมฤทธิ์ผล การเรียนตามคุณลักษณะของบัณฑิต	6	-	5+1	5	

ตัวบ่งชี้คุณภาพ	เป้าหมาย	ผลการดำเนินงาน		คะแนนประเมินโดย คณะกรรมการ (เกณฑ์ สกอ.)	หมายเหตุ (เหตุผลของการประเมินที่ต่าง จากที่ระบุใน SAR)
		ตัวตั้ง	ผลลัพธ์ (% หรือ สัดส่วน)		
		ตัวหาร			
ตัวบ่งชี้ที่ 2.8 ระดับความสำเร็จของการเสริมสร้าง คุณธรรมจริยธรรมที่จัดให้กับนักศึกษา	5	-	5	5	
ตัวบ่งชี้ที่ สมศ. ที่ 1 บัณฑิตปริญญาตรีที่ดำเนินงานทำ หรือประกอบอาชีพอิสระภายใน 1 ปี		452	93.58	4.68	
		483			
ตัวบ่งชี้ที่ สมศ. ที่ 2 คุณภาพของบัณฑิตปริญญาตรี โท และเอก ตามกรอบมาตรฐานคุณวุฒิ ระดับอุดมศึกษาแห่งชาติ		13,868	4.51	4.51	
		3,077			
ตัวบ่งชี้ที่ สมศ. ที่ 3 ผลงานของผู้สำเร็จการศึกษา ระดับปริญญาโท ที่ได้รับการตีพิมพ์หรือเผยแพร่	20%	6.25	44.64	5.00	เปลี่ยนจำนวนผู้สำเร็จ การศึกษาจากปีปฏิทินจำนวน 27 คน เป็นปีการศึกษาจำนวน 14 คน
		14			
ตัวบ่งชี้ที่ สมศ. ที่ 4 ผลงานของผู้สำเร็จการศึกษา ระดับปริญญาเอก ที่ได้รับการตีพิมพ์หรือเผยแพร่		-	-		ไม่นำมาคำนวณเนื่องจากไม่มี บัณฑิตจบ
		-			
ตัวบ่งชี้ที่ สมศ. ที่ 14 การพัฒนาคณาจารย์		438	3.21	2.67	
		136.5			

ตัวบ่งชี้คุณภาพ	เป้าหมาย	ผลการดำเนินงาน		คะแนนประเมินโดย คณะกรรมการ (เกณฑ์ สกอ.)	หมายเหตุ (เหตุผลของการประเมินที่ต่าง จากที่ระบุใน SAR)
		ตัวตั้ง	ผลลัพธ์ (% หรือ สัดส่วน)		
		ตัวหาร			
เฉลี่ยองค์ประกอบที่ 2	ตามเกณฑ์ สกอ.		4.00		
	ตามระบบ CHE		4.07		
องค์ประกอบที่ 3 กิจกรรมการพัฒนานักศึกษา					
ตัวบ่งชี้ 3.1 ระบบและกลไกการให้คำปรึกษาและบริการด้านข้อมูลข่าวสาร	7	-	7	5	
ตัวบ่งชี้ 3.2 ระบบและกลไกการส่งเสริมกิจกรรมนักศึกษา	6	-	6	5	
เฉลี่ยองค์ประกอบที่ 3	ตามเกณฑ์ สกอ.		5.00		
	ตามระบบ CHE		5.00		
องค์ประกอบที่ 4 การวิจัย					
ตัวบ่งชี้ 4.1 ระบบและกลไกการพัฒนางานวิจัยหรืองานสร้างสรรค์	7	-	7	5	
ตัวบ่งชี้ 4.2 ระบบและกลไกการจัดการความรู้จากงานวิจัยหรืองานสร้างสรรค์	6	-	5+0	4	ไม่ได้ข้อ 6 คณะต้องมีการยื่นจดสิทธิบัตรและอนุสิทธิบัตรของตนเอง

ตัวบ่งชี้คุณภาพ	เป้าหมาย	ผลการดำเนินงาน		คะแนนประเมินโดย คณะกรรมการ (เกณฑ์ สกอ.)	หมายเหตุ (เหตุผลของการประเมินที่ต่าง จากที่ระบุใน SAR)
		ตัวตั้ง	ผลลัพธ์ (% หรือ สัดส่วน)		
		ตัวหาร			
ตัวบ่งชี้ 4.3 เงินสนับสนุนงานวิจัยหรืองาน สร้างสรรค์ต่อจำนวนอาจารย์ประจำและนักวิจัย	60,000	5,934,198.64	48,442.44	3.23	
		122.5	3.23		
ตัวบ่งชี้ที่ สมศ. ที่ 5 งานวิจัยหรืองานสร้างสรรค์ที่ ได้รับการตีพิมพ์หรือเผยแพร่	10%	42.625	31.23	5.00	กำหนดร้อยละ 20/20/10=5 ตาม กลุ่มสาขา
		136.5	15.61		
ตัวบ่งชี้ที่ สมศ. ที่ 6 งานวิจัยหรืองานสร้างสรรค์ที่ นำไปใช้ประโยชน์	20%	118	86.45	5.00	
		136.5	21.61		
ตัวบ่งชี้ที่ สมศ. ที่ 7 ผลงานวิชาการที่ได้รับการ รับรองคุณภาพ	10%	27.25	19.96	5.00	
		136.5	9.98		
เฉลี่ยองค์ประกอบที่ 4	ตามเกณฑ์ สกอ.			4.08	
	ตามระบบ CHE			4.54	
องค์ประกอบที่ 5 การบริการทางวิชาการแก่สังคม					
ตัวบ่งชี้ 5.1 ระบบและกลไกการบริการทางวิชาการ แก่สังคม	5	-	5	5	

ตัวบ่งชี้คุณภาพ	เป้าหมาย	ผลการดำเนินงาน		คะแนนประเมินโดย คณะกรรมการ (เกณฑ์ สกอ.)	หมายเหตุ (เหตุผลของการประเมินที่ต่าง จากที่ระบุใน SAR)
		ตัวตั้ง	ผลลัพธ์ (% หรือ สัดส่วน)		
		ตัวหาร			
ตัวบ่งชี้ 5.2 กระบวนการบริการทางวิชาการให้เกิด ประโยชน์ต่อสังคม	5	-	5	5	
ตัวบ่งชี้ที่ สมศ. ที่ 8 ผลการนำความรู้และ ประสบการณ์จากการให้บริการวิชาการมาใช้ในการ พัฒนาการเรียนการสอนและการวิจัย	30%	10	29.41	4.90	
		34	4.90		
ตัวบ่งชี้ที่ สมศ. ที่ 9 ผลการเรียนรู้และเสริมสร้าง ความเข้มแข็งของชุมชนหรือองค์กรภายนอก		5	5	5	
ตัวบ่งชี้ที่ สมศ. ที่ 18.1 ผลการชี้แนะ ป้องกันหรือ แก้ปัญหาของสังคม (ประเด็นที่ 1 จิตสาธารณะ)		-	-	-	ไม่นำมาคำนวณ
ตัวบ่งชี้ที่ สมศ. ที่ 18.2 ผลการชี้แนะ ป้องกันหรือ แก้ปัญหาของสังคม (ประเด็นที่ 2 ความคิด สร้างสรรค์)		-	-	-	ไม่นำมาคำนวณ
เฉลี่ยองค์ประกอบที่ 5	ตามเกณฑ์ สกอ.			5.00	
	ตามระบบ CHE			4.98	
องค์ประกอบที่ 6 การทำนุบำรุงศิลปะและวัฒนธรรม					

ตัวบ่งชี้คุณภาพ	เป้าหมาย	ผลการดำเนินงาน		คะแนนประเมินโดย คณะกรรมการ (เกณฑ์ สกอ.)	หมายเหตุ (เหตุผลของการประเมินที่ต่าง จากที่ระบุใน SAR)
		ตัวตั้ง	ผลลัพธ์ (% หรือ สัดส่วน)		
		ตัวหาร			
ตัวบ่งชี้ 6.1 ระบบและกลไกการทำงานบูรณาการศิลปะ และวัฒนธรรม	5	-	5	5	
ตัวบ่งชี้ที่ สมศ. ที่ 10 การส่งเสริมและสนับสนุน ด้านศิลปะและวัฒนธรรม		-	4	4	
ตัวบ่งชี้ที่ สมศ. ที่ 11 การพัฒนาสุนทรียภาพในมิติ ทางศิลปะและวัฒนธรรมใน		-	5	5	
เฉลี่ยองค์ประกอบที่ 6	ตามเกณฑ์ สกอ.			5.00	
	ตามระบบ CHE			4.67	
องค์ประกอบที่ 7 การบริหารและการจัดการ					
ตัวบ่งชี้ 7.1 ภาวะผู้นำของสภาสถาบันและผู้บริหาร ทุกระดับของสถาบัน	7	-	7	5	
ตัวบ่งชี้ 7.2 การพัฒนาสถาบันสู่สถาบันเรียนรู้	5	-	5	5	
ตัวบ่งชี้ 7.3 ระบบสารสนเทศเพื่อการบริหารและ การตัดสินใจ	5	-	5	5	ใช้ผลประเมินระดับมหาวิทยาลัย
ตัวบ่งชี้ 7.4 ระบบบริหารความเสี่ยง	6	-	6	5	

ตัวบ่งชี้คุณภาพ	เป้าหมาย	ผลการดำเนินงาน		คะแนนประเมินโดย คณะกรรมการ (เกณฑ์ สกอ.)	หมายเหตุ (เหตุผลของการประเมินที่ต่าง จากที่ระบุใน SAR)
		ตัวตั้ง	ผลลัพธ์ (% หรือ สัดส่วน)		
		ตัวหาร			
ตัวบ่งชี้ที่ สมศ. ที่ 12 การปฏิบัติตามบทบาทหน้าที่ ของสภาสถาบัน					คณะไม่ต้องประเมิน
ตัวบ่งชี้ที่ สมศ. ที่ 13 การปฏิบัติตามบทบาทหน้าที่ ของผู้บริหารสถาบัน		4.5	4.5	4.5	
เฉลี่ยองค์ประกอบที่ 7	ตามเกณฑ์ สกอ.			5.00	
	ตามระบบ CHE			4.90	
องค์ประกอบที่ 8 การเงินและงบประมาณ					
ตัวบ่งชี้ 8.1 ระบบและกลไกการเงินและงบประมาณ	7	-	7	5	
เฉลี่ยองค์ประกอบที่ 8	ตามเกณฑ์ สกอ.			5.00	
	ตามระบบ CHE			5.00	
องค์ประกอบที่ 9 ระบบและกลไกการประกันคุณภาพ					
ตัวบ่งชี้ 9.1 ระบบและกลไกการประกันคุณภาพ การศึกษาภายใน	9	-	8	4	

ตัวบ่งชี้คุณภาพ	เป้าหมาย	ผลการดำเนินงาน		คะแนนประเมินโดย คณะกรรมการ (เกณฑ์ สกอ.)	หมายเหตุ (เหตุผลของการประเมินที่ต่าง จากที่ระบุใน SAR)
		ตัวตั้ง	ผลลัพธ์ (% หรือ สัดส่วน)		
		ตัวหาร			
ตัวบ่งชี้ 9.2 การดำเนินงานตามอัตลักษณ์ของ สถาบัน (เอกลักษณ์ของสถาบัน)		-	4.49	4.49	ไม่นำมาคำนวณ
ตัวบ่งชี้ที่ สมศ. ที่ 15 ผลประเมินการประกัน คุณภาพภายในรับรองโดยต้นสังกัด			4.49	4.49	ไม่นำมาคำนวณ
เฉลี่ยองค์ประกอบที่ 9	ตามเกณฑ์ สกอ.			4.00	
	ตามระบบ CHE			4.00	
องค์ประกอบที่ 10 สถานศึกษา 3D					
ตัวบ่งชี้ที่ 10.1 การบริหารจัดการสถานศึกษา 3D	4	-	3	3	ไม่นำมาคำนวณ
ตัวบ่งชี้ที่ 10.2 ผลที่เกิดกับผู้เรียนตามนโยบาย 3D มีความรู้ เจตคติที่ดี ตลอดจนเกิดพฤติกรรม	3	-	3	5	ไม่นำมาคำนวณ
เฉลี่ยองค์ประกอบที่ 10	ตามเกณฑ์ สกอ.			4.00	
	ตามระบบ CHE			4.00	
เฉลี่ยรวมทุกองค์ประกอบ	ตามเกณฑ์ สกอ.			4.49	
	ตามระบบ CHE			4.53	

ตารางที่ 9 ตาราง ป2 ผลการประเมินตามองค์ประกอบคุณภาพ (ตามเกณฑ์ สกอ. + สมศ. 35 ตัวบ่งชี้)

องค์ประกอบคุณภาพ	คะแนน				ผลการประเมิน	หมายเหตุ
	ปัจจัยนำเข้า (I)	กระบวนการ (P)	ผลผลิตหรือ ผลลัพธ์ (O)	คะแนนรวม	0.00 - 1.50 การดำเนินงานต้องปรับปรุงเร่งด่วน 1.51 - 2.50 การดำเนินงานต้องปรับปรุง 2.51 - 3.50 การดำเนินงานระดับพอใช้ 3.51 - 4.50 การดำเนินงานระดับดี 4.51 - 5.00 การดำเนินงานระดับดีมาก	
องค์ประกอบที่ 1 ปรัชญา ปณิธาน วัตถุประสงค์ และแผนดำเนินการ		5.00		5.00	ดีมาก	
องค์ประกอบที่ 2 การผลิตบัณฑิต	2.99	4.50	4.37	4.07	ดี	
องค์ประกอบที่ 3 กิจกรรมพัฒนานักศึกษา		5.00		5.00	ดีมาก	
องค์ประกอบที่ 4 การวิจัย	3.23	4.50	5.00	4.54	ดีมาก	
องค์ประกอบที่ 5 การบริการทางวิชาการแก่สังคม		5.00	4.95	4.98	ดีมาก	
องค์ประกอบที่ 6 การทำนุบำรุงศิลปและ		5.00	4.50	4.67	ดีมาก	
องค์ประกอบที่ 7 การบริหารและการจัดการ		5.00	4.5	4.90	ดีมาก	
องค์ประกอบที่ 8 การเงินและงบประมาณ		5.00		5.00	ดีมาก	
องค์ประกอบที่ 9 ระบบและกลไกการประกัน		4.00		4.00	ดี	
เฉลี่ยรวมทุกตัวบ่งชี้ของทุกองค์ประกอบ	3.05	4.78	4.64	4.53	ดีมาก	
ผลการประเมิน	พอใช้	ดีมาก	ดีมาก	ดีมาก		

ตารางที่ 10 ตาราง ป3 ผลการประเมินตามมาตรฐานการอุดมศึกษา (ตามเกณฑ์ สกอ. + สมศ. 35 ตัวบ่งชี้)

มาตรฐานอุดมศึกษา	คะแนน				ผลการประเมิน	หมายเหตุ
	ปัจจัยนำเข้า (I)	กระบวนการ (P)	ผลผลิตหรือผลลัพธ์ (O)	คะแนนรวม	0.00 - 1.50 การดำเนินงานต้องปรับปรุงเร่งด่วน 1.51 - 2.50 การดำเนินงานต้องปรับปรุง 2.51 - 3.50 การดำเนินงานระดับพอใช้ 3.51 - 4.50 การดำเนินงานระดับดี 4.51 - 5.00 การดำเนินงานระดับดีมาก	
1. มาตรฐานด้านคุณภาพบัณฑิต			4.80	4.80	ดีมาก	
2. มาตรฐานด้านการบริหารจัดการ อุดมศึกษา						
ก. มาตรฐานด้านธรรมาภิบาลของ การบริหารการอุดมศึกษา		4.86	4.50	4.81	ดีมาก	
ข. มาตรฐานด้านพันธกิจของการ บริหารการอุดมศึกษา	3.05	4.78	4.32	4.27	ดี	
3. มาตรฐานด้านการสร้างและพัฒนา สังคมฐานความรู้และสังคมแห่งการเรียนรู้		4.50	5.00	4.80	ดีมาก	
เฉลี่ยรวมทุกตัวบ่งชี้ของทุกมาตรฐาน	3.05	4.78	4.64	4.53	ดีมาก	
ผลการประเมิน	พอใช้	ดีมาก	ดีมาก	ดีมาก		

ตารางที่ 11 ตาราง ป4 ผลการประเมินตามมุมมองด้านการบริหารจัดการ (ตามเกณฑ์ สกอ. + สมศ. 35 ตัวบ่งชี้)

มาตรฐานอุดมศึกษา	คะแนน				ผลการประเมิน	หมายเหตุ
	ปัจจัยนำเข้า (I)	กระบวนการ (P)	ผลผลิตหรือ ผลลัพธ์ (O)	คะแนนรวม		
					0.00 - 1.50 การดำเนินงานต้องปรับปรุงเร่งด่วน 1.51 - 2.50 การดำเนินงานต้องปรับปรุง 2.51 - 3.50 การดำเนินงานระดับพอใช้ 3.51 - 4.50 การดำเนินงานระดับดี 4.51 - 5.00 การดำเนินงานระดับดีมาก	
1. ด้านนักศึกษาและผู้มีส่วนได้ส่วนเสีย		4.83	4.85	4.84	ดีมาก	
2. ด้านกระบวนการภายใน	5.00	4.78	4.50	4.73	ดีมาก	
3. ด้านการเงิน	3.23	5.00		4.11	ดี	
4. ด้านบุคลากร การเรียนรู้และนวัตกรรม	1.98	4.50	4.42	3.83	ดี	
เฉลี่ยรวมทุกตัวบ่งชี้ของทุกมุมมอง	3.05	4.78	4.64	4.53	ดีมาก	
ผลการประเมิน	พอใช้	ดีมาก	ดีมาก	ดีมาก		

ตารางที่ 12 ตาราง ป5 ผลการประเมินตามมาตรฐานสถาบันอุดมศึกษา (ตามเกณฑ์ สกอ. + สมศ. 35 ตัวบ่งชี้)

มาตรฐานสถาบันอุดมศึกษา	คะแนน				ผลการประเมิน	หมายเหตุ
	ปัจจัยนำเข้า (I)	กระบวนการ (P)	ผลผลิตหรือผลลัพธ์ (O)	คะแนนรวม		
					0.00 - 1.50 การดำเนินงานต้องปรับปรุงเร่งด่วน 1.51 - 2.50 การดำเนินงานต้องปรับปรุง 2.51 - 3.50 การดำเนินงานระดับพอใช้ 3.51 - 4.50 การดำเนินงานระดับดี 4.51 - 5.00 การดำเนินงานระดับดีมาก	
1. มาตรฐานด้านศักยภาพและความพร้อมในการจัดการศึกษา						
(1) ด้านกายภาพ	5.00			5.00	ดีมาก	
(2) ด้านวิชาการ	1.98	4.33	2.67	3.27	พอใช้	
(3) ด้านการเงิน		5.00		5.00	ดีมาก	
(4) ด้านการบริหารจัดการ		4.83	4.50	4.79	ดีมาก	
เฉลี่ยรวมทุกตัวบ่งชี้ของมาตรฐานที่ 1	2.99	4.70	3.59	4.21	ดี	
2. มาตรฐานด้านการดำเนินการตามภารกิจของสถาบันอุดมศึกษา						
(1) ด้านการผลิตบัณฑิต		5.00	4.80	4.88	ดีมาก	
(2) ด้านการวิจัย	3.23	4.50	5.00	4.54	ดีมาก	
(3) ด้านการให้บริการทางวิชาการแก่สังคม		5	4.95	4.98	ดีมาก	
(4) ด้านการทำนุบำรุงศิลปและวัฒนธรรม		5	4.50	4.67	ดีมาก	
เฉลี่ยรวมทุกตัวบ่งชี้ของมาตรฐานที่ 2	3.23	4.88	4.83	4.77	ดีมาก	
เฉลี่ยรวมทุกตัวบ่งชี้ของทุกมาตรฐาน	3.05	4.78	4.64	4.53	ดีมาก	
ผลการประเมิน	พอใช้	ดีมาก	ดีมาก	ดีมาก		

7. จุดแข็ง จุดอ่อนและข้อเสนอแนะของแต่ละองค์ประกอบและมาตรฐาน

7.1 ผลการประเมินในภาพรวมของแต่ละองค์ประกอบคุณภาพ

องค์ประกอบที่ 1 ปรัชญา ปณิธาน วัตถุประสงค์และแผนดำเนินการ

จุดแข็ง	แนวทางเสริม
1. คณะมีแผนยุทธศาสตร์ที่เชื่อมโยงกับแผนยุทธศาสตร์ของมหาวิทยาลัย และมีการวิเคราะห์จุดแข็ง จุดอ่อน ของคณะเพื่อกำหนดกลยุทธ์ในการดำเนินงาน พร้อมตัวชี้วัดความสำเร็จและค่าเป้าหมาย	-
จุดที่ควรพัฒนา	แนวทางแก้ไข
1. ตัวชี้วัดความสำเร็จบางส่วนยังไม่สามารถนำไปสู่ความสำเร็จตามกลยุทธ์ได้จริง	1. ควรวิเคราะห์กลยุทธ์ที่กำหนดว่าเมื่อบรรลุเป้าหมายตามกลยุทธ์นั้นๆ แล้ว เกิดอะไรขึ้น จึงเลือกสิ่งหรือประเด็นสำคัญมากำหนดเป็นตัวชี้วัดความสำเร็จ

องค์ประกอบที่ 2 การผลิตบัณฑิต

จุดแข็ง	แนวทางเสริม
1. มีการสำรวจความต้องการการอบรมของคณาจารย์ และบุคลากรสายสนับสนุน 2. การจัดกิจกรรม/โครงการสำรวจบุคลากรสายวิชาการ สายสนับสนุน ได้รับความร่วมมือดี สอดคล้องกับความต้องการของบุคลากร มีการส่งเสริมสนับสนุนทั้ง 2 ด้าน คือ วิชาการทักษะเฉพาะ และคุณธรรมจริยธรรม	1. มีการประเมินผลการดำเนินงาน และนำผลการประเมินมาพิจารณาเพื่อปรับปรุงแผนกลยุทธ์ และการดำเนินการโครงการที่สอดคล้องกับความต้องการ แต่ควรพิจารณาช่วงวัน เวลา ให้เหมาะสม เพื่ออำนวยความสะดวกให้อาจารย์สามารถเข้าร่วมกิจกรรม/โครงการพัฒนาทางวิชาการ หรือส่งเสริมให้อาจารย์พัฒนาทางวิชาชีพ ที่จัดโดยสถาบัน หรือองค์กรภายนอกทดแทนได้โดยจัดทำรายงานสรุปด้วย และหากคณะฯ จัดโครงการประชุมคณาจารย์ประจำปี ทุกคนต้องเข้าร่วม หากไม่สามารถเข้าร่วมได้ต้องแจ้งคณะ

จุดที่ควรพัฒนา	แนวทางแก้ไข
1. การประเมินผลการจัดกิจกรรม/โครงการ หรือการสำรวจความคิดเห็นต่างๆ ไม่ได้ คำนึงถึงคำตอบเป็นรายข้อคำถาม และ ข้อเสนอแนะของผู้ตอบแบบสอบถาม เท่าที่ควร	1. ควรพิจารณาประเด็นคำถามที่มีคะแนนเฉลี่ย ต่ำกว่ากลุ่ม แม้จะมากกว่า 3.51 ก็ตาม เพื่อนำมาวางแผนปรับปรุงการดำเนินงานของ คณะให้มีคุณภาพมากยิ่งขึ้นในปีถัดไป รวมทั้งประเด็นการแสดงความคิดเห็นเพิ่มเติม

ข้อเสนอแนะ

1. การจัดทำคู่มืออาจารย์คณะอักษรศาสตร์ มหาวิทยาลัยศิลปากร ควรรวบรวมเอกสารแนวปฏิบัติที่ดีของอาจารย์ เช่น การจัดการเรียนการสอน การจัดทำ มคอ. 3 , 5 และ 7 การวัดผลประมวลผล การศึกษา บทบาทหน้าที่ของอาจารย์ที่ปรึกษาฝ่ายวิชาการและฝ่ายกิจการนักศึกษา จรรยาบรรณ อาจารย์ แบบฟอร์มต่างๆ อาจอยู่ในรูปบทความก็ได้ ซึ่งสามารถขอให้วิทยากรของโครงการนั้นช่วยเขียน เช่น โครงการอบรม มคอ. 3 , 5 และ 7 การจัดทำ e-learning รวมทั้งแนวทางการจัดโครงการด้านต่างๆ ตามพันธกิจ และแนวทางการจัดทำงบประมาณการเบิกจ่ายเงิน

องค์ประกอบที่ 3 กิจกรรมการพัฒนานักศึกษา

จุดแข็ง	แนวทางเสริม
1. สามารถดำเนินการจัดการกิจกรรมและโครงการด้านพัฒนานักศึกษามีคุณลักษณะพึงประสงค์ได้ตามแผนงาน	1. ประชาสัมพันธ์โครงการให้นักศึกษาเพิ่มเติม เพื่อให้มีผู้เข้าร่วมและสนใจมากขึ้น
2. มีการนำผลที่ได้จากการประเมินโครงการหรือกิจกรรมมาปรับปรุงกิจกรรมนักศึกษา	2. พิจารณาทบทวนปรับปรุงการจัดกิจกรรมและโครงการเป็นระยะอย่างต่อเนื่อง
จุดที่ควรพัฒนา	แนวทางแก้ไข
1. การรับรู้ข่าวสารของนักศึกษาไม่ทั่วถึงทำให้ บางครั้งผู้เข้าร่วมน้อย	1. เพิ่มช่องทางการประชาสัมพันธ์ อีกทั้งปรับปรุงแบบให้เข้าถึงนักศึกษาโดยง่าย เช่น สื่อสังคมออนไลน์ 2. อาจารย์แต่ละท่าน ควรช่วยกันประชาสัมพันธ์สู่นักศึกษา เช่น แจกก่อนเริ่มชั้นเรียน หรือนัดนักศึกษามาเพื่อชี้แจงกิจกรรม

จุดที่ควรพัฒนา	แนวทางแก้ไข
	3. กระตุ้นให้นักศึกษาเห็นคุณค่าของกิจกรรม และเข้าร่วมอย่างต่อเนื่อง อีกทั้งครอบคลุมทุกชั้นปี 4. คณะควรจัดทำปฏิทินกิจกรรมของคณะและหลอมรวมปฏิทินกิจกรรมของนักศึกษาไปพร้อมกันเพื่อประชาสัมพันธ์ให้นักศึกษาทราบล่วงหน้า

ข้อเสนอแนะ

1. นักศึกษาต้องการให้มีการจัดการเรื่องเวลากิจกรรมที่ดี เพราะบางครั้งกิจกรรมที่นักศึกษาสนใจตรงกับเวลาเรียน ซึ่งทำให้เสียโอกาสในการเข้าร่วมกิจกรรม และส่งผลให้มีผู้เข้าร่วมกิจกรรมน้อยกว่าที่คาดการณ์

องค์ประกอบที่ 4 การวิจัย

จุดแข็ง	แนวทางเสริม
1. มีระบบและกลไกบริหารงานวิจัยที่สนับสนุนแก่อาจารย์และนักวิจัยให้ดำเนินการได้อย่างชัดเจน 2. มีการสนับสนุนให้อาจารย์และนักวิจัยหาทุนจากภายนอกเพิ่มขึ้น 3. มีการนำงานวิจัยมาบูรณาการร่วมกับการสอนของคณะ	1. ส่งเสริมและสร้างวัฒนธรรมอันดีในการทำวิจัยของอาจารย์และนักวิจัย เพื่อเพิ่มทัศนคติที่ดี 2. มีการจัดทำ Career path ของอาจารย์แต่ละท่านและแจ้งให้อาจารย์ทราบถึงกระบวนการและขั้นตอนในการขอตำแหน่งวิชาการ และช่วงเวลาในการดำเนินการ ซึ่งตำแหน่งวิชาการมีผลต่อการขอทุนวิจัยภายนอก อีกทั้งอาจารย์สามารถวางแผนดำเนินการได้ดียิ่งขึ้น
จุดที่ควรพัฒนา	แนวทางแก้ไข
1. งานวิจัยที่ได้รับตีพิมพ์ในระดับชาติและนานาชาติมีปริมาณไม่มาก เมื่อเทียบกับงานวิจัยสร้างสรรค์ 2. ภาระการสอนที่มากทำให้การทำงานวิจัยไม่สามารถทำได้เต็มที่บางสาขาวิชา	1. ควรปรับกระบวนการให้เกิดแรงจูงใจในการทำวิจัย เช่น กระบวนการขอทุนและจัดสรรทุนมีความคล่องตัว ปริมาณทุนสนับสนุนมีความเหมาะสมกับงานวิจัยแต่ละชั้น (เพียงพอในการดำเนินการ)

จุดที่ควรพัฒนา	แนวทางแก้ไข
<p>3. อาจารย์ที่ทำงานวิจัยมีส่วนน้อยมากเมื่อเทียบกับจำนวนอาจารย์ทั้งหมด</p> <p>4. งานวิจัยที่นำไปใช้ประโยชน์ชัดเจนมีไม่มาก</p> <p>5. ในบางหัวข้อวิจัยงบประมาณที่ได้รับอาจไม่เพียงพอ และค่าใช้จ่ายบางส่วนที่เกิดระหว่างดำเนินการไม่สามารถที่จะเบิกได้</p> <p>6. สภาพแวดล้อมที่เอื้อต่อการทำงานวิจัย เช่น ห้องพักอาจารย์ หนังสืออ้างอิง เฉพาะทางไม่เหมาะสม</p>	<p>2. ควรจัดให้มีอุปกรณ์ สื่อ และทีมงานที่จะช่วยให้อาจารย์ได้จัดทำสื่อการสอน e-learning มาใช้ในกระบวนการเรียนการสอน ซึ่งจะมีผลทำให้ภาระการสอนของอาจารย์ไม่มากเกินไป และสามารถจัดสรรเวลามาดำเนินการในการวิจัยได้มากขึ้น</p> <p>3. การจัดทำงานวิจัยควรพิจารณาหัวข้อที่ตอบโจทย์ชุมชน องค์กร หรือหน่วยงานภายนอก เพื่อสามารถนำไปใช้ประโยชน์ได้ตรงกับความต้องการ อีกทั้งเป็นการบริการวิชาการร่วมไปด้วย</p>

ข้อเสนอแนะ

1. งานวิจัยบางชิ้นอาจต้องใช้งบประมาณที่สูงกว่าที่ตั้งไว้ ควรมีกระบวนการที่จะพิจารณาเพิ่มเติมเงินสนับสนุนสำหรับงานวิจัยที่อาจใช้งบประมาณที่สูงหรือเป็นโครงการใหญ่
2. การจัดการอบรมโครงการเรียนรู้วิธีการบริหารจัดการวิจัยเป็นโครงการที่ดีมาก ควรเพิ่มกลุ่มเป้าหมายที่แต่เดิมเป็นอาจารย์ที่ได้รับทุนวิจัยให้เข้าร่วม (15 ท่าน) เป็นอาจารย์ภายในคณะและนักวิจัยที่สนใจ จะเกิดประโยชน์โดยภาพรวมแก่คุณภาพและจำนวนงานวิจัยของคณะ อีกทั้งในการอบรมควรมีการพูดและอธิบายเกี่ยวกับจรรยาบรรณการวิจัยแก่ผู้เข้าฟังร่วมด้วย
3. แหล่งค้นคว้าสารสนเทศ เช่น หนังสือ บทความวิจัย เอกสาร ที่มีเนื้อหาเฉพาะทางมีจำนวนไม่มาก ซึ่งทำให้การอ้างอิงและหาข้อมูลในการวิจัยดำเนินการได้ช้า ดังนั้น ควรมีการจัดสรรงบประมาณเพื่อจัดหาหนังสือและสารสนเทศเพิ่มเติม หรือจัดทำฐานข้อมูลงานวิจัยที่เข้าถึงได้ง่ายสำหรับอาจารย์ผู้วิจัย และผู้ที่สนใจ

องค์ประกอบที่ 5 การบริการวิชาการแก่สังคม

จุดแข็ง	แนวทางเสริม
<ol style="list-style-type: none"> 1. คณะมีโครงการ/กิจกรรมที่เชื่อมโยงและบูรณาการการบริการวิชาการแก่สังคมเข้ากับการเรียนการสอนและงานวิจัยเป็น อย่างดี 2. มีการติดตามและประเมินผลโครงการของทุกโครงการหรือกิจกรรม 3. ชุมชนได้รับความรู้ และนำไปใช้ประโยชน์ได้อย่างดี อีกทั้งติดตามผลเพื่อนำมาพิจารณาโครงการที่ตรงกับความต้องการมากยิ่งขึ้น 4. มีการให้นักศึกษาเข้าร่วมโครงการบริการวิชาการแก่สังคม ทำให้นักศึกษามองเห็นประโยชน์และสร้างจิตอาสาแก่นักศึกษา 	<ol style="list-style-type: none"> 1. ควรมีการสนับสนุนและสร้างทัศนคติในการทำวิจัยแบบบูรณาการแก่สังคม เพื่อให้งานวิจัยสามารถนำไปใช้ได้จริงและตอบโจทย์หน่วยงานภายนอก 2. นำผลประเมินโครงการมาพัฒนาโครงการให้ดีขึ้นและอาจนำมาใช้ในการเปิดรายวิชาใหม่เพิ่มเติม
จุดที่ควรพัฒนา	แนวทางแก้ไข
<ol style="list-style-type: none"> 1. การเผยแพร่และถ่ายทอดความรู้ที่ได้จากการบริการวิชาการมีช่องทางที่ไม่มาก เช่น เว็บไซต์ 2. การบูรณาการระหว่างสาขาวิชาเพื่อทำวิจัยกับการบริการวิชาการมีไม่มาก ทำให้อาจแก้โจทย์ของชุมชนได้อย่างไม่ครอบคลุมทุกด้าน 3. อาจารย์บางส่วนต้องการทำงานวิจัยในเชิงทฤษฎีมากกว่าการทำวิจัยเชิงประยุกต์ หรืองานบริการวิชาการ 	<ol style="list-style-type: none"> 1. ควรจัดอบรมให้ความรู้แก่ชุมชน และบุคลากรโดยนำความรู้จากการบริการวิชาการมาใช้ด้วยจะทำให้สามารถต่อยอดงานวิจัยหรือนำข้อเสนอแนะที่ได้มาปรับปรุงให้งานวิจัยมีความเป็นเลิศมากขึ้น 2. ควรมีการทำการสอบถามความต้องการขององค์กรและชุมชนว่ามีปัญหาและต้องการความช่วยเหลือแบบใด จากนั้นทางคณะจึงนำมาวางแผนการบริการวิชาการจัดสรรแบ่งงานให้แก่สาขาวิชาร่วมมือในการทำบริการวิชาการ

	3. ควรพิจารณากำหนดเกณฑ์ภาระงานในแต่ละด้านให้สามารถทดแทนกันได้
--	---

องค์ประกอบที่ 6 การทำนุบำรุงศิลปะและวัฒนธรรม

จุดแข็ง	แนวทางเสริม
1. คณะมีโครงการทำนุบำรุงศิลปะและวัฒนธรรมจำนวนมาก หลากหลายประเภท และบูรณาการกับการเรียนการสอนได้อย่างดี	1. คณะควรสนับสนุนให้ทุกภาควิชาจัดทำโครงการทำนุบำรุงศิลปะและวัฒนธรรมตามความเชี่ยวชาญของแต่ละภาควิชา 2. คณะและภาควิชาควรกำหนดมาตรฐานขั้นต่ำและการแสดงในแต่ละเวที เพื่อเป็นการท้าทายความสามารถในการแสดงของนักศึกษา กระตุ้นการฝึกซ้อมและสร้างความพึงพอใจแก่ผู้ชม
จุดที่ควรพัฒนา	แนวทางแก้ไข
-	-

องค์ประกอบที่ 7 การบริหารและการจัดการ

จุดแข็ง	แนวทางเสริม
1. ผู้บริหารคณะมีความเป็นกันเอง และรับฟังความคิดเห็นของอาจารย์ และบุคลากรทุกระดับ 2. คณะมีการจัดการความรู้ที่เกี่ยวข้องกับภาระงานของอาจารย์	1. ควรเผยแพร่ความรู้ที่ได้จากการจัดการความรู้ให้อาจารย์ทุกคนได้ทราบโดยตรง ซึ่งจะสามารถนำไปใช้เป็นแนวทางในการแก้ปัญหาได้ 2. ควรเปิดโอกาสให้อาจารย์ได้แลกเปลี่ยนเรียนรู้ในประเด็นดังกล่าวในปีต่อไปอีก เพื่อขยายแนวทางแก้ปัญหาให้มีหลายวิธีต่อไป
จุดที่ควรพัฒนา	แนวทางแก้ไข
-	-

องค์ประกอบที่ 8 การเงินและงบประมาณ

จุดแข็ง	แนวทางเสริม
1. คณะได้วิเคราะห์ค่าใช้จ่ายของคณะย้อนหลัง 5 ปี และล่วงหน้า 5 ปี เพื่อวางแผนการปฏิบัติพันธกิจของคณะ	1. คณะควรวางแผนพัฒนาคณะ โดยใช้ผลการวิเคราะห์สถานะทางการเงินของคณะอย่างเคร่งครัด โดยเฉพาะการผลิตบัณฑิตโครงการพิเศษ
จุดที่ควรพัฒนา	แนวทางแก้ไข
-	-

องค์ประกอบที่ 9 ระบบและกลไกการประกันคุณภาพ

จุดแข็ง	แนวทางเสริม
-	-
จุดที่ควรพัฒนา	แนวทางแก้ไข
1. คณะฯ ไม่มีระบบสารสนเทศเพื่อรองรับการประกันคุณภาพการศึกษาโดยเฉพาะ	1. ร่วมกับมหาวิทยาลัยในการดำเนินการจัดทำฐานข้อมูลด้านประกันคุณภาพการศึกษา และผลักดันให้มีการดำเนินการให้แล้วเสร็จและพร้อมต่อการใช้งาน

ข้อเสนอแนะในการจัดทำรายงานการประเมินตนเอง

ตัวบ่งชี้ 2.1 เกณฑ์มาตรฐานกลุ่ม ค1 ควรระบุให้ชัดเจน

- ข้อ 6 คณะมิใช่หลักสูตรวิชาชีพ ไม่รับการประเมิน แต่ควรเขียนในรายงานด้วยว่า “หลักสูตรของคณะ ไม่ใช่หลักสูตรวิชาชีพ จึงไม่ขอรับการประเมิน”
- ข้อ 7 หลักสูตรบัณฑิตศึกษาเน้นการวิจัยมี 4 หลักสูตร จาก 18 หลักสูตรทั้งหมดคิดเป็น ร้อยละ 22.22 ไม่ผ่านเกณฑ์ ร้อยละ 30 ของทุกหลักสูตร
- ข้อ 8 จำนวนนักศึกษาเน้นการวิจัยคิดเป็นร้อยละ 3.18 ไม่ผ่านเกณฑ์ ร้อยละ 30 ของนักศึกษาทั้งหมด

ตัวบ่งชี้ 2.2

- การตั้งค่าเป้าหมายควรพิจารณาถึงอัตรากำลังที่มีอยู่ในอนาคต เพื่อให้ภาพที่มีความเป็นไปได้
- การอ้างอิงเอกสารควรเพิ่มในรายการเอกสารอ้างอิง หมายเลข 2.2-2 “ตารางแสดงจำนวนอาจารย์ ตารางที่ 2.2-1 และ ตารางที่ 2.2-2” ที่นำมาที่ใช้ในการคำนวณ
- หลักฐานข้อมูลจำนวนอาจารย์ที่อ้างจากกองการเจ้าหน้าที่นั้น ควรระบุแหล่งที่มาท้ายตารางด้วย

ตัวบ่งชี้ 2.3

- การตั้งเป้าหมายในตัวบ่งชี้ 2.3 สำหรับปี 2555 ร้อยละ 12 นั้น การดำเนินงานไม่บรรลุเป้าหมาย ได้เพียงร้อยละ 9.52 และได้รับคะแนน 1.59 ฉะนั้นในปี 2556 ควรตั้งเป้าหมายที่น่าจะเป็นไปได้ หรือใกล้เคียงกับความน่าจะเป็นไปได้ โดยพิจารณาจากข้อมูลจำนวนอาจารย์ที่คาดว่าจะได้รับคุณสมบัติเพิ่มขึ้น และคาดว่าจะได้รับแต่งตั้งให้ดำรงตำแหน่งทางวิชาการเพิ่มขึ้นในรอบปีที่ขอรับการประเมิน คุณภาพการศึกษาภายใน
- การอ้างอิงเอกสารควรเพิ่มในรายการเอกสารอ้างอิง หมายเลข 2.3-1 “ตารางแสดงจำนวนตำแหน่งทางวิชาการของอาจารย์ ตารางที่ 2.3-1 และ 2.3-2” ที่ใช้ในการคำนวณ

ภาคผนวก

- คำสั่งมหาวิทยาลัยศิลปากร ที่ 597/2556 เรื่อง แต่งตั้งคณะกรรมการประเมินคุณภาพการศึกษาภายใน มหาวิทยาลัยศิลปากร ประจำปีการศึกษา 2555
- คำสั่งมหาวิทยาลัยศิลปากร ที่ 596/2556 เรื่อง แต่งตั้งคณะกรรมการประเมินคุณภาพการศึกษาภายใน ระดับคณะวิชา / หน่วยงานเทียบเท่า ประจำปีการศึกษา 2555
- กำหนดการประเมินคุณภาพการศึกษาภายใน คณะอักษรศาสตร์
- รายงานผู้ร่วมให้ข้อมูลการประเมินคุณภาพการศึกษาภายใน ประจำปีการศึกษา 2555



คำสั่งมหาวิทยาลัยศิลปากร

ที่ 597 / 2556

เรื่อง แต่งตั้งคณะกรรมการประเมินคุณภาพการศึกษาภายใน
มหาวิทยาลัยศิลปากร ประจำปีการศึกษา 2555

เพื่อให้การประเมินคุณภาพการศึกษาภายในระดับอุดมศึกษา มหาวิทยาลัยศิลปากร ประจำปีการศึกษา 2555 ระหว่าง วันพุธที่ 31 กรกฎาคม ถึง วันศุกร์ที่ 2 สิงหาคม 2556 รวม 3 วัน ดำเนินไปด้วยความเรียบร้อย มีประสิทธิภาพ บรรลุผลตามวัตถุประสงค์ และเกิดประโยชน์กับมหาวิทยาลัย

มหาวิทยาลัยจึงแต่งตั้งให้ผู้มีรายนามดังต่อไปนี้ เป็นคณะกรรมการเพื่อประเมินคุณภาพการศึกษาภายในระดับอุดมศึกษา มหาวิทยาลัยศิลปากร ประจำปีการศึกษา 2555

1. รองศาสตราจารย์จันทน์	เพชรานนท์	ประธานกรรมการ
2. ผู้ช่วยศาสตราจารย์สรเสริญ	มิลินทสุด	กรรมการ
3. รองศาสตราจารย์ ดร.สมสรร	วงศ์อยู่น้อย	กรรมการ
4. รองศาสตราจารย์ ดร.มณีปิ่น	พรหมสุทธิรักษ์	กรรมการ
5. อาจารย์ ดร.กฤติมา	เหมวิภาต	กรรมการ
6. รองศาสตราจารย์ ดร.คุณิณี	ธนะบริพัฒน์	กรรมการ
7. รองศาสตราจารย์ ดร.ชูลีรัตน์	จรัสกุลชัย	กรรมการ
8. ผู้ช่วยศาสตราจารย์ น.สพ.ดร.ธีระศักดิ์	พราพงษ์	กรรมการ
9. นางสาวสมร	สุระแสง	ผู้ประสานงาน

โดยให้คณะกรรมการมีหน้าที่

1. ประเมินคุณภาพการศึกษาภายใน ระดับอุดมศึกษา มหาวิทยาลัยศิลปากร ให้แล้วเสร็จภายในระยะเวลาที่กำหนด
2. ส่งรายงานผลการประเมินคุณภาพการศึกษาภายใน ระดับอุดมศึกษา มหาวิทยาลัยศิลปากร ให้แก่ผู้บริหาร มหาวิทยาลัย ภายในวันที่ 19 สิงหาคม 2556

สั่ง ณ วันที่ 30 เมษายน พ.ศ. 2556

(ผู้ช่วยศาสตราจารย์ชัยชาญ ถาวรเวช)

อธิการบดีมหาวิทยาลัยศิลปากร



คำสั่งมหาวิทยาลัยศิลปากร

ที่ ๕๑๖ / 2556

เรื่อง แต่งตั้งคณะกรรมการประเมินคุณภาพการศึกษาภายใน มหาวิทยาลัยศิลปากร
ระดับคณะวิชา/หน่วยงานสนับสนุนเทียบเท่า ประจำปีการศึกษา 2555

เพื่อให้การประเมินคุณภาพการศึกษาภายใน ระดับคณะวิชา/หน่วยงานสนับสนุนเทียบเท่า ประจำปีการศึกษา 2555 ดำเนินไปด้วยความเรียบร้อย มีประสิทธิภาพและบรรลุผลตามวัตถุประสงค์ มหาวิทยาลัยจึงแต่งตั้งคณะกรรมการเพื่อประเมินคุณภาพการศึกษาภายใน มหาวิทยาลัยศิลปากร ปีการศึกษา 2555 ดังมีรายนามและกำหนดวันประเมินคุณภาพฯ ดังต่อไปนี้

1. คณะจิตรกรรมประติมากรรมและภาพพิมพ์ (วันจันทร์ที่ 24 - วันอังคารที่ 25 มิถุนายน 2556)

ผู้ช่วยศาสตราจารย์สรสรเสริญ	มิลินทสูต	ประธานกรรมการ
รองศาสตราจารย์ ดร.ศุภกรณ์	ดิษฐพันธ์	กรรมการ
ผู้ช่วยศาสตราจารย์เทิดศักดิ์	เหล็กดี	กรรมการ
นางสาวอัปสร	กิจเจริญค้า	กรรมการ
นางสายสมร	สุระแสง	กรรมการและเลขานุการ
นางสาวฉัตรระพี	แย้มเกษร	ผู้ประสานงาน
นางสาววีรัตน์	วันดี	ผู้ประสานงาน
นางสาวจรรยารัตน์	คนทน	ผู้ประสานงาน

2. คณะสถาปัตยกรรมศาสตร์ (วันอังคารที่ 25 - วันพุธที่ 26 มิถุนายน 2556)

รองศาสตราจารย์จันทนี	เพชรานนท์	ประธานกรรมการ
ผู้ช่วยศาสตราจารย์ ดร.กังวล	คัชชีมา	กรรมการ
อาจารย์ภัทรพันธ์	หรรษ์ภักดิ์	กรรมการ
อาจารย์ ดร.วรรณัท	โสวรรณ	กรรมการ
นางสาวเพ็ญสุภา	ศรีพรหมทอง	เลขานุการ
นางสาวกุลจิรา	น้อยพงษ์	ผู้ประสานงาน

3. คณะโบราณคดี (วันพฤหัสบดีที่ 27 - วันศุกร์ที่ 28 มิถุนายน 2556)

รองศาสตราจารย์ ดร.มณีปิ่น	พรหมสุทธิรักษ์	ประธานกรรมการ
รองศาสตราจารย์ ดร.สมลักษณ์	คงเมือง	กรรมการ
ผู้ช่วยศาสตราจารย์ชัยณรงค์	อริยะประเสริฐ	กรรมการ
อาจารย์สิทธิโชค	ชัยวรรณ	กรรมการ
นางสาวนิศาตร์ตัน	เวชประพันธ์	กรรมการและเลขานุการ
นางสาวพนิดา	จิรวงษ์โรจน์	ผู้ประสานงาน

4. คณะมัณฑนศิลป์ (วันพฤหัสบดีที่ 27 – วันศุกร์ที่ 28 มิถุนายน 2556)

ผู้ช่วยศาสตราจารย์สรสรเสริญ	มิลินทสุด	ประธานกรรมการ
ภญ.ผู้ช่วยศาสตราจารย์ ดร.พนิดา	อัครวิษยนต์	กรรมการ
อาจารย์ ดร.เกรียงไกร	เกิดศิริ	กรรมการ
นางสาววรรณช	พุ่มเรือง	เลขานุการ
นางมาลินี	วิกรานต์	ผู้ประสานงาน

5. คณะอักษรศาสตร์ (วันอังคารที่ 25 - วันพุธที่ 26 มิถุนายน 2556)

รองศาสตราจารย์ ดร.สมสรร	วงศ์อยู่น้อย	ประธานกรรมการ
ผู้ช่วยศาสตราจารย์ ดร.สุธาสินี	ผลวัฒน์	กรรมการ
อาจารย์ ดร.ณัฐวุฒิ	ธาราวดี	กรรมการ
นางสาวสาวิตตรี	ศิลปะเสริฐ	กรรมการและเลขานุการ
นายกฤษดา	ไพรวรรณ	ผู้ประสานงาน

6. คณะศึกษาศาสตร์ (วันพฤหัสบดีที่ 27 – วันศุกร์ที่ 28 มิถุนายน 2556)

รองศาสตราจารย์ ดร.สมสรร	วงศ์อยู่น้อย	ประธานกรรมการ
รองศาสตราจารย์ ดร.วิกร	ต้นทวีโชค	กรรมการ
อาจารย์รุ่งทิวา	ชลิบเงิน	กรรมการ
เภสัชกร รองศาสตราจารย์ ดร.พรศักดิ์	ศรีอมรศักดิ์	กรรมการ
นางสาวจิราวรรณ	งานทอง	เลขานุการ
นางสาววรรณภา	แสงวัฒนะกุล	ผู้ประสานงาน

7. คณะวิทยาศาสตร์ (วันพฤหัสบดีที่ 27 – วันศุกร์ที่ 28 มิถุนายน 2556)

รองศาสตราจารย์ ดร.คุณณี	ธนะบริพัฒน์	ประธานกรรมการ
ภญ.รองศาสตราจารย์ ดร.อวยพร	อภิรักษ์อร่ามวง	กรรมการ
ภญ.ดร.นพรัตน์	นันทรัตนพงศ์	กรรมการ
นางสาวสาวิตตรี	ศิลปะเสริฐ	กรรมการและเลขานุการ
นางสาวจิตรรตี	ตันติคชาภรณ์	ผู้ประสานงาน

8. คณะศึกษาศาสตร์ (วันพฤหัสบดีที่ 27 – วันศุกร์ที่ 28 มิถุนายน 2556)

ผู้ช่วยศาสตราจารย์ น.สพ.ดร.ธีระศักดิ์	พราพงษ์	ประธานกรรมการ
ภญ.รองศาสตราจารย์ ดร.อรลักษณ์	แพรัตกุล	กรรมการ
ภญ.รองศาสตราจารย์ ดร.โพยม	วงศ์ภูวรักษ์	กรรมการ
นางสาวเพ็ญสุภา	ศรีพรหมทอง	เลขานุการ
ภก.ผู้ช่วยศาสตราจารย์ ดร.สาธิต	นิรัติศัย	ผู้ประสานงาน

9. คณะวิศวกรรมศาสตร์และเทคโนโลยีอุตสาหกรรม (วันพุธที่ 26 – วันพฤหัสบดีที่ 27 มิถุนายน 2556)

รองศาสตราจารย์ ดร.ชวลิตรัตน์	จรัสกุลชัย	ประธานกรรมการ
รองศาสตราจารย์สุรพล	นาถะพินธุ	กรรมการ
ภญ.รองศาสตราจารย์ ดร.เกษร	จันทร์ศิริ	กรรมการ
ผู้ช่วยศาสตราจารย์ ดร.วรางคณา	นิพันธ์สุขกิจ	กรรมการ
ภญ.ผู้ช่วยศาสตราจารย์ ดร.สุชาดา	พิริยะประสานัน	กรรมการ
นางสายสมร	สุระแสง	กรรมการและเลขานุการ
อาจารย์ ดร.สินธุ์วัฒน์	ฤทธิธรรม	ผู้ประสานงาน

10. คณะดุริยางคศาสตร์ (วันอังคารที่ 18 – วันพุธที่ 19 มิถุนายน 2556)

ผู้ช่วยศาสตราจารย์สรเสริญ	มิลินทสูต	ประธานกรรมการ
ภญ.รองศาสตราจารย์ ดร.เกษร	จันทร์ศิริ	กรรมการ
ผู้ช่วยศาสตราจารย์ ดร.สมชาย	สำเนียงงาม	กรรมการ
อาจารย์ชานนท์	ไกรรส	กรรมการ
นางสาวจิรวรรณ	จันทอง	เลขานุการ
นางสาวลลววรรณ	เปรมประเสริฐ	ผู้ประสานงาน

11. คณะสัตวศาสตร์และเทคโนโลยีการเกษตร (วันอังคารที่ 25 - วันพุธที่ 26 มิถุนายน 2556)

ผู้ช่วยศาสตราจารย์ น.สพ.ดร.ธีระศักดิ์	พราพงษ์	ประธานกรรมการ
ผู้ช่วยศาสตราจารย์ ดร.เสมอใจ	บุรินอก	กรรมการ
อาจารย์พิพัฒน์	สุยะ	กรรมการ
อาจารย์ ดร.โสภณ	ผู้มีจรรยา	กรรมการ
นางสาววรรณุช	พุ่มเรือง	เลขานุการ
นายเฉลิมขันธ์	ก่อสกุลใหม่	ผู้ประสานงาน

12. คณะวิทยาการจัดการ (วันอังคารที่ 25 - วันพุธที่ 26 มิถุนายน 2556)

รองศาสตราจารย์ ดร.มณีปิ่น	พรหมสุทธิรักษ์	ประธานกรรมการ
รองศาสตราจารย์ ดร.ลำปาง	แม่่นมาตย์	กรรมการ
อาจารย์ ดร.ปิยวรรณ	สิริประเสริฐศิลป์	กรรมการ
ภญ.รองศาสตราจารย์ ดร.ปนัดดา	พัฒน์วศิน	กรรมการ
นางสาวอัญชานา	คล่องไชยชน	กรรมการและเลขานุการ
นางสุภาคินี	วิชัยโชติ	ผู้ประสานงาน

13. คณะเทคโนโลยีสารสนเทศและการสื่อสาร (วันพฤหัสบดีที่ 20 – วันศุกร์ที่ 21 มิถุนายน 2556)

รองศาสตราจารย์ ดร.ชวลิตรัตน์	จรัสกุลชัย	ประธานกรรมการ
ผู้ช่วยศาสตราจารย์ ดร.อรอนงค์	ผิวนิล	กรรมการ
อาจารย์สกันธ์	ม่วงสุน	กรรมการ
นางสาวอัปสร	กิจเจริญค้า	กรรมการ
นางสาวอัญชานา	คล่องไชยชน	กรรมการและเลขานุการ
อาจารย์ภัทรพันธ์	หรรุณรักรวิทย์	ผู้ประสานงาน

14. วิทยาลัยนานาชาติ (วันอังคารที่ 2 – วันพุธที่ 3 กรกฎาคม 2556)

รองศาสตราจารย์ ดร.มณีปิ่น	พรหมสุทธิรักษ์	ประธานกรรมการ
รองศาสตราจารย์สุรพล	นาถะพินธุ	กรรมการ
ภก.ผู้ช่วยศาสตราจารย์ ดร.สาธิต	นิรัตศัย	กรรมการ
นางสาวนิศารัตน์	เวชประพันธ์	กรรมการและเลขานุการ
อาจารย์อมรา	วีระวัฒน์	ผู้ประสานงาน

15. บัณฑิตวิทยาลัย (วันพฤหัสบดีที่ 13 มิถุนายน 2556)

รองศาสตราจารย์ ดร.คุณิณี	ธนะบริพัฒน์	ประธานกรรมการ
รองศาสตราจารย์สุรพล	นาถะพินธุ	กรรมการ
ภญ.รองศาสตราจารย์ ดร.เกษร	จันทร์ศิริ	กรรมการ
นางสาวจิราวรรณ	จันทอง	เลขานุการ
นางสาวอรุณ	บัวจัน	ผู้ประสานงาน

16. สถาบันวิจัยและพัฒนา (วันศุกร์ที่ 21 มิถุนายน 2556)

รองศาสตราจารย์ ดร.มณีปิ่น	พรหมสุทธิรักษ์	ประธานกรรมการ
ผู้ช่วยศาสตราจารย์ ดร.สมถวิล	จริตควร	กรรมการ
ผู้ช่วยศาสตราจารย์ ดร.อภิเศก	ปิ่นสุวรรณ	กรรมการ
นางสาวนิศารัตน์	เวชประพันธ์	กรรมการและเลขานุการ
นางสาววัชรีย์	น้อยพิทักษ์	ผู้ประสานงาน

17. สำนักหอสมุดกลาง (วันศุกร์ที่ 21 มิถุนายน 2556)

รองศาสตราจารย์จันทน์	เพชรานนท์	ประธานกรรมการ
ภญ.รองศาสตราจารย์ ดร.อวยพร	อภิรักษ์อร่ามวง	กรรมการ
รองศาสตราจารย์ ดร.ธนิช	เลิศชาญฤทธ์	กรรมการ
นางสาวฉวีวรรณ	สวัสดี	กรรมการ
นางสาวเพ็ญสุภา	ศรีพรหมทอง	เลขานุการ
นางณัชชา	มณีวงศ์	ผู้ประสานงาน

18. ศูนย์คอมพิวเตอร์ (วันพุธที่ 19 มิถุนายน 2556)

อาจารย์ ดร.กฤติมา	เหมวิภาต	ประธานกรรมการ
อาจารย์เสรี	ชินตม	กรรมการ
รองศาสตราจารย์ ดร.สมลักษณ์	คงเมือง	กรรมการ
นางสาวสชาติตรี	ศิลปะเสรีฐ	กรรมการและเลขานุการ
นางสาวบุญมี	ตระกูลชัยศรี	ผู้ประสานงาน

19. หอศิลป์ มหาวิทยาลัยศิลปากร (วันพุธที่ 19 มิถุนายน 2556)

รองศาสตราจารย์จันทน์	เพชรานนท์	ประธานกรรมการ
รองศาสตราจารย์สุรพล	นาถะพินธุ	กรรมการ
ผู้ช่วยศาสตราจารย์ ดร.สุธาณี	ผลวัฒน์	กรรมการ
นางสายสมร	สุระแสง	กรรมการและเลขานุการ
นายสรารัฐ	ทับทอง	ผู้ประสานงาน

20. สำนักงานอธิการบดี (วันจันทร์ที่ 17 มิถุนายน 2556)

อาจารย์ ดร.กฤติมา	เหมวิภาต	ประธานกรรมการ
รองศาสตราจารย์ปริญญา	ตันติสุข	กรรมการ
นางปราณี	คงสาคร	กรรมการ
นางศิริวิช	ดโนทัย	กรรมการ
นางสาวจริยา	ลาภวรกิจชัย	กรรมการ
นายอุกฤษฏ์	มนูจันทร์ถ	กรรมการ
นางสาวอัญชณา	คลองไชยชน	กรรมการและเลขานุการ
นางสาวอัปสร	กิจเจริญคำ	ผู้ประสานงาน

21. สำนักงานสภามหาวิทยาลัย (วันอังคารที่ 25 มิถุนายน 2556)

อาจารย์ ดร.กฤติมา	เหมวิภาต	ประธานกรรมการ
ภญ.รองศาสตราจารย์ ดร.เกษร	จันทร์ศิริ	กรรมการ
ภญ.รองศาสตราจารย์ ดร.อวยพร	อภิรักษ์อร่ามวง	กรรมการ
นางสาวมยุรี	แย้มศรี	กรรมการ
นางสาวนิศารัตน์	เวชประพันธ์	กรรมการและเลขานุการ
นางประไพพรรณ	ชำภาณี	ผู้ประสานงาน

โดยให้คณะกรรมการมีหน้าที่

1. ประเมินคุณภาพการศึกษาภายใน ระดับคณะวิชา/หน่วยงานสนับสนุนเทียบเท่า ให้แล้วเสร็จภายในระยะเวลาที่กำหนด
2. ส่งรายงานผลการประเมินคุณภาพการศึกษาภายใน ภายในวันที่ 15 กรกฎาคม 2556 เพื่อนำเข้าสู่ที่ประชุม คณะกรรมการประเมินคุณภาพการศึกษาภายในระดับสถาบัน

สั่ง ณ วันที่ 30 เมษายน พ.ศ. 2556



(ผู้ช่วยศาสตราจารย์ชัยชาญ ถาวรเวช)
อธิการบดีมหาวิทยาลัยศิลปากร

กำหนดการตรวจประเมินคุณภาพการศึกษาภายใน คณะอักษรศาสตร์ มหาวิทยาลัยศิลปากร
ประจำปีการศึกษา 2555
ณ ห้อง อช.1202 คณะอักษรศาสตร์ มหาวิทยาลัยศิลปากร วิทยาเขตพระราชวังสนามจันทร์
วันที่ 25 – 26 มิถุนายน 2556

วันที่ 25 มิถุนายน 2556

- 8.30 – 9.15 น. ผู้บริหารคณะอักษรศาสตร์แนะนำคณะอักษรศาสตร์และรายงานผลการดำเนินงานตามตัวบ่งชี้คุณภาพการศึกษา ประจำปีการศึกษา 2555 ต่อคณะกรรมการประเมินคุณภาพการศึกษาภายใน
- 9.15 – 12.00 น. คณะกรรมการประเมินคุณภาพการศึกษาภายในประชุมฯ และพิจารณาตรวจสอบรายงานผลการดำเนินงานและการประเมินคุณภาพการศึกษาภายใน
- 12.00 – 13.00 น. รับประทานอาหารกลางวัน
- 13.00 – 13.45 น. คณะกรรมการประเมินคุณภาพการศึกษาภายในสัมภาษณ์ผู้บริหาร
- 13.45 – 14.30 น. คณะกรรมการประเมินคุณภาพการศึกษาภายในสัมภาษณ์อาจารย์
- 14.30 – 15.15 น. คณะกรรมการประเมินคุณภาพการศึกษาภายในสัมภาษณ์นักศึกษา
- 15.15 – 16.00 น. คณะกรรมการประเมินคุณภาพการศึกษาภายในสัมภาษณ์บุคลากรสายสนับสนุน
- 16.00 – 16.30 น. คณะกรรมการประเมินคุณภาพการศึกษาภายใน สรุปผลการตรวจประเมินประจำวัน

วันที่ 26 มิถุนายน 2556

- 8.30 – 12.00 น. คณะกรรมการประเมินคุณภาพการศึกษาภายในประชุมฯ และพิจารณาตรวจสอบรายงานผลการดำเนินงานและการประเมินคุณภาพการศึกษาภายใน (ต่อ)
- 12.00 – 13.00 น. รับประทานอาหารกลางวัน
- 13.00 – 14.30 น. คณะกรรมการประเมินคุณภาพการศึกษาภายใน สรุปผลการประเมินและจัดทำรายงานผลการประเมินคุณภาพการศึกษา
- 14.30 – 15.30 น. คณะกรรมการประเมินคุณภาพการศึกษาภายใน รายงานผลการประเมินให้ผู้บริหารและคณาจารย์ของคณะอักษรศาสตร์ทราบ
-

หมายเหตุ : คณะกรรมการประเมินคุณภาพการศึกษาภายในอาจเปลี่ยนแปลงกำหนดการได้ตามความเหมาะสม

ผู้ช่วยให้ข้อมูลคณะกรรมการประเมินคุณภาพการศึกษาคณะอักษรศาสตร์ ประจำปีการศึกษา 2555

วันที่ 25 กรกฎาคม 2555

ผู้บริหาร

- | | |
|---|---|
| 1. ผู้ช่วยศาสตราจารย์ ดร.สมชาย สำเนียงงาม | คณบดี |
| 2. อาจารย์สกันธ์ ม่วงสุน | รองคณบดีฝ่ายวางแผนและประกันคุณภาพการศึกษา |
| 3. อาจารย์ ดร.กัลยา เทียนวงศ์ | รองคณบดีฝ่ายวิชาการและวิจัย |
| 4. อาจารย์สุภาภรณ์ อัครไชยชาญ | รองคณบดีฝ่ายบริหาร |
| 5. ผู้ช่วยศาสตราจารย์ ดร.ชาญณรงค์ บุญหนุน | รองคณบดีฝ่ายเอเชียศึกษา |

อาจารย์

- | | |
|---|------------------------------------|
| 1. ผู้ช่วยศาสตราจารย์กานดาวัลย์ คุณานนท์วิทยา | หัวหน้าภาควิชาบรรณารักษศาสตร์ |
| 2. อาจารย์ภัทรธา โต๊ะบุรินทร์ | อาจารย์ประจำภาควิชาภาษาศาสตร์ |
| 3. ผู้ช่วยศาสตราจารย์ ดร.อภิเศก ปิ่นสุวรรณ | อาจารย์ประจำภาควิชาภูมิศาสตร์ |
| 4. อาจารย์จิรพันธ์ ธนสานติ | อาจารย์ประจำภาควิชาบรรณารักษศาสตร์ |

บุคลากร

- | | |
|-----------------------------|---|
| 1. นางสาวกาญจนา ชัยจินดา | หัวหน้างานบริการการศึกษา
และรักษาการหัวหน้างานบริหาร |
| 2. นางมณฑนา น้อยพิทักษ์ | หัวหน้างานคลังและพัสดุ |
| 3. นายกฤษดา ไพรวรรณ | หัวหน้างานแผนและประกันคุณภาพการศึกษา |
| 4. นางบุรียา แต่งพันธ์ | นักวิชาการศึกษาปฏิบัติการ (งานบริการการศึกษา) |
| 5. นางสาวสุลีพรรณ เคารพธรรม | นักวิชาการศึกษาปฏิบัติการ (งานบริการวิชาการและวิจัย) |
| 6. นายนันทิช แก้วมณี | นักวิเคราะห์นโยบายและแผนปฏิบัติการ
(งานแผนและประกันคุณภาพการศึกษา) |

ศิษย์เก่า

- | | |
|-----------------------------|--------------------------|
| 1. นายเจษฎาพร ศรีวิชัย | ศิษย์เก่าสาขาวิชาภาษาไทย |
| 2. นางสาวจิราภรณ์ บุญจันทร์ | ศิษย์เก่าสาขาวิชาภาษาไทย |

นักศึกษาปัจจุบัน

1. นายยิ่งยศ บุญจันทร์	05540382	ปี 3	สาขาวิชาเอกประวัติศาสตร์
2. นางสาวฉัตรกมล ปิยจารุพร	05540376	ปี 3	สาขาวิชาเอกประวัติศาสตร์
3. นางสาวอริสา อาจหาญ	05550349	ปี 2	ยังไม่เลือกสาขาวิชาเอก
4. นางสาวเหมจิรา โชติเรืองนภา	05550043	ปี 2	ยังไม่เลือกสาขาวิชาเอก
5. วรินทร์ธร รุจิระเชาวสิทธิ์	05530311	ปี 4	สาขาวิชาภาษาจีน
6. นางสาวมัทรี คณาลัญฉุฒิพงศ์	05530265	ปี 4	สาขาวิชาประวัติศาสตร์