



รายงานผลการประเมินคุณภาพการศึกษาภายใน
ประจำปีการศึกษา 2555
(วันที่ 1 มิถุนายน 2555 ถึง 31 พฤษภาคม 2556)

คณะมัณฑนศิลป์ มหาวิทยาลัยศิลปากร
ประเมินเมื่อวันพฤหัสบดีที่ 27 – วันศุกร์ที่ 28 มิถุนายน พ.ศ. 2556

โดย

คณะกรรมการประเมินคุณภาพการศึกษาภายใน

คำนำ

รายงานผลการประเมินคุณภาพการศึกษาภายในของคณะมัณฑนศิลป์ มหาวิทยาลัยศิลปากร ประจำปีการศึกษา 2555 ฉบับนี้ จัดทำขึ้นโดยคณะกรรมการประเมินคุณภาพการศึกษาภายใน มหาวิทยาลัยศิลปากร

เพื่อให้การประกันคุณภาพการศึกษาภายในของมหาวิทยาลัยศิลปากรดำเนินการไปอย่างต่อเนื่อง คณะกรรมการฯ จึงขอเสนอผลการประเมินคุณภาพการศึกษาภายใน ซึ่งประกอบด้วย ผลการประเมินรายตัวบ่งชี้ของสำนักงานคณะกรรมการการอุดมศึกษา ผลการประเมินตามตัวบ่งชี้ของ สกอ.+สมศ. ที่ไม่นำตัวบ่งชี้ 15 16 17 และ 18 มาคำนวณ ผลการประเมินตามองค์ประกอบคุณภาพ และผลการประเมินตามมาตรฐานการอุดมศึกษา รวมทั้งจุดอ่อน ข้อคิดเห็น/ข้อเสนอแนะ และแนวทางการพัฒนาการดำเนินการของคณะมัณฑนศิลป์ต่อไป

คณะกรรมการประเมินคุณภาพภายใน
คณะมัณฑนศิลป์ มหาวิทยาลัยศิลปากร
ประจำปีการศึกษา 2555

สารบัญ

หน้า

บทสรุปผู้บริหาร.....	1
รายนามคณะกรรมการประเมินคุณภาพภายใน.....	2
บทนำ.....	3
ประวัติความเป็นมาและข้อมูลทั่วไป.....	3
-ประวัติความเป็นมา.....	3
-ปรัชญา.....	4
-ปณิธาน.....	4
-วิสัยทัศน์.....	5
-พันธกิจ.....	5
โครงสร้างองค์กรและโครงสร้างการบริหารงาน.....	6
การเรียนการสอน/การผลิตบัณฑิต.....	7
-หลักสูตรและสาขาวิชาที่เปิดสอน.....	7
-อาจารย์และบุคลากร.....	7
-นักศึกษา.....	7
งานวิจัยและงานสร้างสรรค์.....	7
การบริการทางวิชาการแก่ชุมชนและสังคม.....	8
การทำนุบำรุงศิลปวัฒนธรรม.....	8
การบริหารจัดการ.....	8
-งบประมาณ.....	8
-อาคารสถานที่.....	9
-การพัฒนาบุคลากร.....	9
ระบบและกลไกการประกันคุณภาพการศึกษา.....	9
วัตถุประสงค์ในการประเมิน.....	11
วิธีการประเมิน.....	11
-การเตรียมการและวางแผนก่อนตรวจเยี่ยม.....	11
-การดำเนินการระหว่างการตรวจเยี่ยม.....	11
-การดำเนินการหลังการตรวจเยี่ยม.....	11
-วิธีการตรวจสอบความถูกต้องน่าเชื่อถือของข้อมูล.....	12
ผลการประเมินรายตัวบ่งชี้ (รายงานตามตาราง ป.1).....	13
จุดแข็ง จุดอ่อนและข้อเสนอแนะของแต่ละองค์ประกอบและมาตรฐาน.....	26

ภาคผนวก

- คำสั่งมหาวิทยาลัยศิลปากร ที่ 596/2556 เรื่อง แต่งตั้งคณะกรรมการประเมินคุณภาพการศึกษาภายใน คณะวิชา/หน่วยงานเทียบเท่า ประจำปีการศึกษา 2555

- กำหนดการประเมินคุณภาพการศึกษาภายใน คณะมัณฑนศิลป์ มหาวิทยาลัยศิลปากร

- รายงานผู้ร่วมให้ข้อมูลการประเมินคุณภาพการศึกษาภายใน ประจำปีการศึกษา 2555

- บันทึกภาคสนาม

สารบัญตาราง

ตารางที่		หน้า
ตารางที่ 1	ตาราง ป.1 สรุปผลการประเมินรายตัวบ่งชี้การประเมินคุณภาพการศึกษาภายใน ตามมาตรฐานคณะกรรมการการอุดมศึกษา (สกอ.) มหาวิทยาลัยศิลปากร ประจำปีการศึกษา 2555.....	13
ตารางที่ 2	ตาราง ป. 2 สรุปผลการประเมินรายองค์ประกอบการประเมินคุณภาพการศึกษา ภายใน ตามมาตรฐานคณะกรรมการการอุดมศึกษา (สกอ.) คณะมัณฑนศิลป์ มหาวิทยาลัยศิลปากร ประจำปีการศึกษา 2555 (สกอ. + สมศ. 36 ตัวบ่งชี้).....	22
ตารางที่ 3	ตาราง ป. 3 สรุปผลการประเมินตามมาตรฐานการอุดมศึกษาคณะมัณฑนศิลป์ มหาวิทยาลัยศิลปากร ประจำปีการศึกษา 2555 (สกอ. + สมศ. 36 ตัวบ่งชี้).....	23
ตารางที่ 4	ตาราง ป. 4 สรุปผลการประเมินตามมุมมองด้านการบริหารจัดการ คณะมัณฑนศิลป์ มหาวิทยาลัยศิลปากร ประจำปีการศึกษา 2555 (สกอ. + สมศ. 36 ตัวบ่งชี้).....	24
ตารางที่ 5	ตาราง ป. 5 สรุปผลการประเมินตามมาตรฐานสถาบันอุดมศึกษา คณะมัณฑนศิลป์ มหาวิทยาลัยศิลปากร ประจำปีการศึกษา 2555 (สกอ. + สมศ. 36 ตัวบ่งชี้).....	25

รายงานผลการประเมินคุณภาพการศึกษา ประจำปีการศึกษา 2555

คณะมัณฑนศิลป์ มหาวิทยาลัยศิลปากร


1. บทสรุปผู้บริหาร


จากการประเมินคุณภาพการศึกษาภายใน ของคณะกรรมการประเมินคุณภาพการศึกษาภายในคณะมัณฑนศิลป์ ตามแนวทางการประเมินคุณภาพการศึกษาภายใน คณะกรรมการประกันคุณภาพภายในระดับอุดมศึกษา ภายใต้โครงสร้างประกอบด้วย 9 ด้าน ประกอบไปด้วย ตัวบ่งชี้ปัจจัยนำเข้าและกระบวนการที่พัฒนาโดย สกอ. 23 ตัวบ่งชี้ และตัวบ่งชี้ผลผลิต/ผลลัพธ์ที่พัฒนาโดย สมศ. ที่เป็นกลุ่มตัวบ่งชี้พื้นฐานอีก 13 ตัวบ่งชี้ (สมศ.1-15 โดยไม่คิดคะแนนตัวบ่งชี้ สมศ.ที่ 12 และ 15) พบว่า คณะมัณฑนศิลป์ มีผลประเมินภาพรวมอยู่ในระดับดี ได้คะแนนเฉลี่ยรวมทุกตัวบ่งชี้ทุกองค์ประกอบ (สกอ.23 ตัวบ่งชี้) อยู่ที่ 4.37 โดยมีผลประเมินด้านกระบวนการ (Process) อยู่ในระดับดีมาก คะแนนเฉลี่ย 4.67 รองลงมาคือด้านผลผลิตหรือผลลัพธ์ (output/outcome) มีผลการประเมินระดับดี คะแนนเฉลี่ย 4.43 ส่วนด้านปัจจัยนำเข้า (Input) อยู่ในระดับพอใช้ คะแนนเฉลี่ย 2.86 ส่วนผลประเมินในภาพรวม (สกอ.+สมศ. 36 ตัวบ่งชี้) อยู่ในระดับดี คะแนนเฉลี่ยรวมที่ 4.37


เมื่อพิจารณาผลการประเมินรายองค์ประกอบ พบว่า มีผลการประเมินในระดับดีมาก ได้คะแนนเฉลี่ย 5.00 คือ องค์ประกอบที่ 1 ปรัชญา ปณิธาน วัตถุประสงค์ องค์ประกอบที่ 3 กิจกรรมพัฒนานักศึกษา องค์ประกอบที่ 6 การทำนุบำรุงศิลปวัฒนธรรม องค์ประกอบที่ 7 การบริหารและการจัดการ องค์ประกอบที่ 8 การเงินและงบประมาณ และองค์ประกอบที่ 9 ระบบและกลไกการประกันคุณภาพ องค์ประกอบที่มีผลประเมินอยู่ในระดับดี คือ องค์ประกอบที่ 2 การผลิตบัณฑิต ได้คะแนนเฉลี่ย 3.52 องค์ประกอบที่ 4 การวิจัย ได้คะแนนเฉลี่ย 4.43 และองค์ประกอบที่ 5 การบริการวิชาการแก่สังคม ได้คะแนนเฉลี่ย 4.50

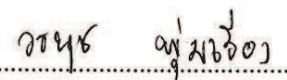
องค์ประกอบ	ผลประเมินคุณภาพการศึกษา ปีการศึกษา 2555	
	ค่าคะแนน	ผลประเมิน
1. ปรัชญา ปณิธาน วัตถุประสงค์ และแผนดำเนินการ	5.00	ดีมาก
2. การผลิตบัณฑิต	3.52	ดี
3. กิจกรรมการพัฒนานักศึกษา	5.00	ดีมาก
4. การวิจัย	4.43	ดี
5. การบริการวิชาการแก่สังคม	4.50	ดี
6. การทำนุบำรุงศิลปะและวัฒนธรรม	5.00	ดีมาก
7. การบริหารและการจัดการ	5.00	ดีมาก
8. การเงินและงบประมาณ	5.00	ดีมาก
9. ระบบและกลไกการประกันคุณภาพ	5.00	ดีมาก
เฉลี่ย 9 องค์ประกอบ	4.37	ดี

2. รายงานคณะกรรมการประเมินคุณภาพภายใน ประจำปีการศึกษา 2555
คณะมัณฑนศิลป์ มหาวิทยาลัยศิลปากร

ลงนาม..........ประธานกรรมการ
(ผู้ช่วยศาสตราจารย์สรรเสริญ มลิณทสูต)

ลงนาม..........กรรมการ
(ผอ.ผู้ช่วยศาสตราจารย์ ดร.พนิดา อัครวิษยนต์)

ลงนาม..........กรรมการ
(อาจารย์ ดร.เกรียงไกร เกิดศิริ)

ลงนาม..........เลขานุการ
(นางสาววรรณุช พุ่มเรือง)

3. บทนำ

3.1 ชื่อหน่วยงานและมหาวิทยาลัยที่ได้รับการประเมิน

คณะมัณฑนศิลป์ มหาวิทยาลัยศิลปากร

3.2 รอบการประเมินผลการดำเนินงาน

ประจำปีการศึกษา 2555 (วันที่ 1 มิถุนายน 2555– 31 พฤษภาคม 2556)

3.3 วัน เดือน ปี ที่ประเมินคุณภาพการศึกษาภายใน

วันพฤหัสบดีที่ 27 – วันศุกร์ที่ 28 มิถุนายน พ.ศ.2556

3.4 ประวัติความเป็นมาและข้อมูลทั่วไปเกี่ยวกับคณะมัณฑนศิลป์ มหาวิทยาลัยศิลปากร

ประวัติความเป็นมาและข้อมูลทั่วไป

ประวัติความเป็นมา

คณะมัณฑนศิลป์ ได้ถือกำเนิดขึ้นเมื่อวันที่ 18 พฤษภาคม พ.ศ. 2499 ด้วยดำริของท่านศาสตราจารย์ ศิลป์ พีระศรี และได้ดำเนินการเปิดสอนในสาขาวิชาศิลปตกแต่ง (Decorative Arts) ในปีการศึกษานั้น โดยท่านพระยาอนุমানราชชน (เสฐียรโกเศศ) ได้บัญญัติชื่อภาษาไทยว่า “คณะมัณฑนศิลป์” แต่ต่อมาในปี พ.ศ. 2517 ได้มีการดำเนินการปรับแก้ให้ถูกต้องกับภาษาเขียนเป็น “คณะมัณฑนศิลป์” และท่านศาสตราจารย์ศิลป์ พีระศรี ได้จัดสร้างหลักสูตรสาขาวิชาศิลปตกแต่ง 4 ปี (3 ปีสำหรับระดับอนุปริญญา และ 4 ปีสำหรับระดับปริญญาตรี) มีท่านศาสตราจารย์ศิลป์ พีระศรี รักษาการในตำแหน่งคณบดี และหลวงวิเชียรแพทยาคม (อธิบดีกรมศิลปากร ในเวลานั้น) รักษาการในตำแหน่งผู้อำนวยการมหาวิทยาลัยศิลปากร (เทียบเท่าอธิการบดีมหาวิทยาลัย)

ระหว่าง พ.ศ. 2499 – 2516 คณะมัณฑนศิลป์ จัดการศึกษาเพียงสาขาวิชาเดียว คือ สาขาวิชาศิลปตกแต่ง แต่ในเวลานั้นเรียกชื่อสาขาวิชามัณฑนศิลป์ เรียกตามชื่อคณะวิชา โดยแบ่งเป็น 2 ระดับ ได้แก่ อนุปริญญาหลักสูตร 3 ปี และระดับปริญญาตรี หลักสูตร 4 ปี ผู้สำเร็จการศึกษาจะได้รับวุฒิอนุปริญญาศิลปบัณฑิต (มัณฑนศิลป์) หรือปริญญาศิลปบัณฑิต (มัณฑนศิลป์) ตามลำดับ

ต่อมาในปี พ.ศ. 2517 – 2544 คณะฯ ได้มีการปรับปรุงและพัฒนาโครงสร้างหลักสูตรเป็นการจัดการศึกษาเฉพาะระดับปริญญาตรี ไม่มีระดับอนุปริญญา พร้อมทั้งขยายสาขาวิชาเพิ่มขึ้น ปัจจุบันคณะมัณฑนศิลป์ เปิดสอนเพื่อผลิตบัณฑิตระดับปริญญาตรี 6 สาขาวิชา คือ สาขาการออกแบบภายใน สาขาการออกแบบนิเทศศิลป์ สาขาการออกแบบผลิตภัณฑ์ สาขาประยุกต์ศิลปศึกษา สาขาเครื่องเคลือบดินเผา และสาขาการออกแบบเครื่องประดับ

เพื่อเป็นการส่งเสริมและขยายการศึกษาในระดับที่สูงและกว้างขวางขึ้น คณะฯ ได้เปิดสอนระดับปริญญาโท 4 สาขาวิชาในปี พ.ศ.2541 คือ สาขาการออกแบบนิเทศศิลป์ สาขาประยุกต์ศิลปศึกษา สาขาเครื่องเคลือบดินเผา ในปี พ.ศ.2547 สาขาการออกแบบภายใน ในปี พ.ศ.2552 สาขาการออกแบบผลิตภัณฑ์ และตั้งแต่ปี พ.ศ. 2549 เป็นต้นมา คณะมัณฑนศิลป์ เปิดการเรียนการสอนในระดับปริญญาตรี หลักสูตรต่อเนื่อง 2 ปี สาขาวิชาการออกแบบนิเทศศิลป์ และสาขาการออกแบบเครื่องแต่งกาย (ปิดหลักสูตรในปีการศึกษา 2551) และได้เปิดหลักสูตรเครื่องแต่งกาย 4 ปี โครงการพิเศษ หลักสูตรศิลปะการออกแบบ (Design Arts) หลักสูตรนานาชาติระดับดุษฎีบัณฑิต และหลักสูตรปริญญาโทการออกแบบเครื่องประดับ ตามลำดับ โดยในปีการศึกษา 2555 คณะฯ จัดการเรียนการสอนรวม 14 หลักสูตร โดยจำแนกตามระดับการศึกษา ดังนี้ ระดับปริญญาตรี (หลักสูตรปรับปรุง พ.ศ. 2555) ซึ่งได้รับความเห็นชอบจากสำนักงานคณะกรรมการการอุดมศึกษา ตามกรอบมาตรฐานคุณวุฒิระดับอุดมศึกษา (TQF) 7 หลักสูตร (โครงการปกติ 6 หลักสูตรและโครงการพิเศษ 1 หลักสูตร) โครงการพิเศษในระดับปริญญาโท 6 หลักสูตร และปริญญาเอก (หลักสูตรนานาชาติ) 1 หลักสูตร ทุกหลักสูตรเป็นไปตามเกณฑ์มาตรฐานหลักสูตรอุดมศึกษา พ.ศ. 2548 โดยได้รับการรับรองตามกรอบมาตรฐานคุณวุฒิระดับอุดมศึกษา (TQF) ในหลักสูตรปริญญาโท 1 หลักสูตร ส่วนหลักสูตรระดับบัณฑิตศึกษาที่เหลือ คณะฯ จะอยู่ระหว่างดำเนินการปรับปรุงให้แล้วเสร็จภายในปีการศึกษา 2556

สำหรับผลการพิจารณาจากสภาสถาบันเพื่อรับรองมาตรฐานวิชาชีพของหลักสูตรศิลปบัณฑิต สาขาวิชาการออกแบบภายใน (หลักสูตรปรับปรุง พ.ศ.2547) นั้น โดยที่ประชุมคณะกรรมการสภาสถาบันครั้งที่ 4/2556 เมื่อวันที่ 21 กุมภาพันธ์ 2556 มีมติเห็นชอบรับรองปริญญาหลักสูตรดังกล่าวเรียบร้อยแล้ว

สำหรับหลักสูตรวิชาชีพสาขาวิชาการออกแบบภายใน ได้เสนอปรับปรุงหลักสูตรและอยู่ระหว่างการพิจารณาของสภาสถาบัน เพื่อรับรองมาตรฐานวิชาชีพ จำนวน 1 หลักสูตร

ปรัชญา ปณิธาน วิสัยทัศน์ พันธกิจ

ปรัชญา

“สร้างนักออกแบบคุณภาพ” (ผ่านความเห็นชอบของที่ประชุมคณะกรรมการประจำคณะมัณฑนศิลป์ ครั้งที่ 1/2555 เมื่อวันที่ 16 กุมภาพันธ์ 2555))

ปณิธาน

สร้างบัณฑิตให้มีคุณธรรมและภูมิปัญญา ด้วยความคิดสร้างสรรค์ ในศิลปวิทยาการ เพื่อร่วมพัฒนาสังคมไทยให้ยั่งยืน โดยมุ่งเน้นการผลิตนักออกแบบที่มีความรู้ ความชำนาญในวิชาชีพ และความรับผิดชอบต่อสังคมที่ดี (ผ่านความเห็นชอบของที่ประชุมคณะกรรมการประจำคณะมัณฑนศิลป์ ครั้งที่ 8/2553 เมื่อวันที่ 16 กันยายน 2553)

วิสัยทัศน์

เป็นผู้นำด้านการเรียนรู้และสร้างสรรค์ศิลปะการออกแบบระดับนานาชาติ

The Leader of Learning and Creating International Design Arts

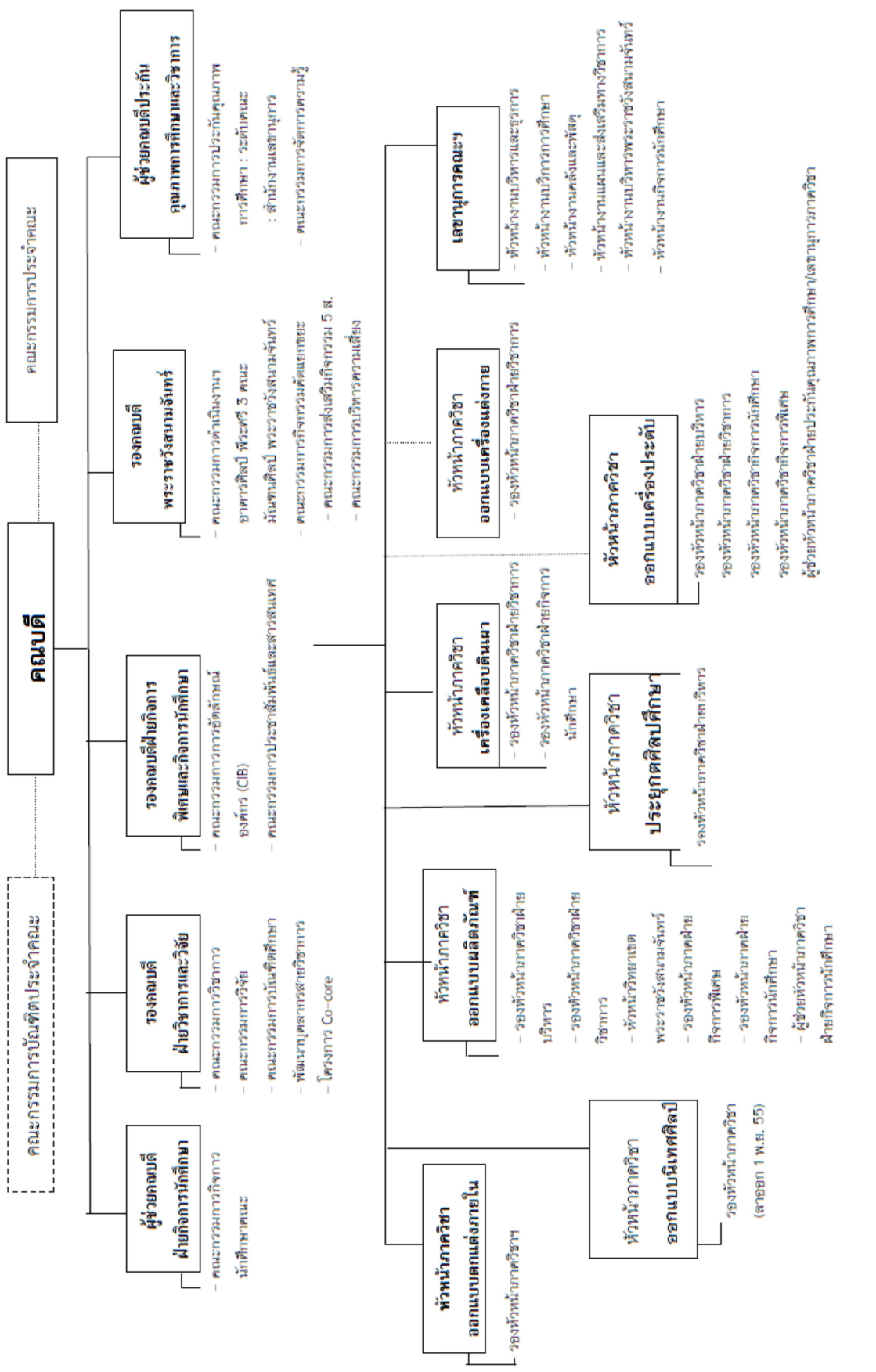
(ผ่านความเห็นชอบของที่ประชุมคณะกรรมการประจำคณะมัณฑนศิลป์ ครั้งที่ 8/2553 เมื่อวันที่ 16 กันยายน 2553 และที่ประชุมคณะกรรมการประจำคณะมัณฑนศิลป์ ครั้งที่ 9/2553 เมื่อวันที่ 14 ตุลาคม 2553 ให้
ความเห็นชอบการปรับวิสัยทัศน์ภาษาอังกฤษ)

พันธกิจ

1. ผลิตบุคลากรผู้มีความรู้ความสามารถในวิชาชีพชั้นสูงสาขามัณฑนศิลป์ ให้เป็นผู้เชี่ยวชาญด้านความคิด
สติปัญญา และความรับผิดชอบต่อตนเองและสังคม ในระดับประเทศและระดับนานาชาติ
 2. ส่งเสริมการค้นคว้า วิจัยและสร้างสรรค์ผลงาน เพื่อพัฒนาความก้าวหน้าทางวิชาการ และวิชาชีพชั้นสูง
 3. ให้บริการทางวิชาการแก่สังคมตามศักยภาพที่มีอยู่ เพื่อรองรับการขยายตัวทางเทคนิควิทยาการ การ
สร้างสรรค์ และการพัฒนาวิถีชีวิตที่เหมาะสมในสังคม
 4. ทำนุบำรุงและส่งเสริมศิลปวัฒนธรรม โดยเฉพาะอย่างยิ่งในเรื่องของศิลปวัฒนธรรมไทย และการ
ประยุกต์ศิลปะอันเป็นเอกลักษณ์ของชาติ ให้ประสานกลมกลืนกับคุณค่าใช้สอยของการออกแบบสมัยใหม่
- (ผ่านความเห็นชอบของที่ประชุมคณะกรรมการประจำคณะมัณฑนศิลป์ ครั้งที่ 8/2553 เมื่อวันที่ 16
กันยายน 2553)

โครงสร้างองค์กรและภาพบริหารงาน

แผนภูมิโครงสร้างการบริหารงานภายในคณะมัณฑนศิลป์ (9 ตุลาคม 2555 – ปัจจุบัน)



การเรียนการสอน

1. ข้อมูลหลักสูตรและสาขาวิชาที่เปิดสอน

ในปีการศึกษา 2555 คณะมัณฑนศิลป์ จัดการเรียนการสอนรวม 14 หลักสูตร โดยจำแนกตามระดับการศึกษา ดังนี้ ระดับปริญญาตรี (หลักสูตรปรับปรุง พ.ศ. 2555) ซึ่งได้รับความเห็นชอบจากสำนักงานคณะกรรมการการอุดมศึกษา ตามกรอบมาตรฐานคุณวุฒิระดับอุดมศึกษา (TQF) 7 หลักสูตร (โครงการปกติ 6 หลักสูตรและโครงการพิเศษ 1 หลักสูตร) โครงการพิเศษในระดับปริญญาโท 6 หลักสูตร และปริญญาเอก (หลักสูตรนานาชาติ) 1 หลักสูตร ทุกหลักสูตรเป็นไปตามเกณฑ์มาตรฐานหลักสูตรอุดมศึกษา พ.ศ. 2548 โดยได้รับการรับรองตามกรอบมาตรฐานคุณวุฒิระดับอุดมศึกษา (TQF) ในหลักสูตรปริญญาโท 1 หลักสูตร ส่วนหลักสูตรระดับบัณฑิตศึกษาที่เหลือ คณะฯ จะอยู่ระหว่างดำเนินการปรับปรุงให้แล้วเสร็จภายในปีการศึกษา 2556 สำหรับผลการพิจารณาจากสภาสถาบันเพื่อรับรองมาตรฐานวิชาชีพของหลักสูตรศิลปบัณฑิต สาขาวิชาการออกแบบภายใน (หลักสูตรปรับปรุง พ.ศ.2547) นั้น โดยที่ประชุมคณะกรรมการสภาสถาบันครั้งที่ 4/2556 เมื่อวันที่ 21 กุมภาพันธ์ 2556 มีมติเห็นชอบรับรองปริญญาหลักสูตรดังกล่าวเรียบร้อยแล้ว สำหรับหลักสูตรวิชาชีพสาขาวิชาการออกแบบภายใน ได้เสนอปรับปรุงหลักสูตรและอยู่ระหว่างการพิจารณาของสภาสถาบัน เพื่อรับรองมาตรฐานวิชาชีพ จำนวน 1 หลักสูตร

2. อาจารย์และบุคลากร

ปีการศึกษา 2555 คณะมัณฑนศิลป์ มีจำนวนบุคลากรรวม 141.5 คน จำแนกเป็นสายวิชาการ 88 คน และสายสนับสนุน 53 คน โดยมีคณาจารย์ที่เป็นข้าราชการ 35 คน พนักงานในสถาบันอุดมศึกษา 49.5 คน ลูกจ้างชั่วคราว 1 คน และผู้เชี่ยวชาญประจำหลักสูตร 2.5 คน ส่วนบุคลากรสายสนับสนุนเป็นข้าราชการ 14 คน พนักงานในสถาบันอุดมศึกษา 13 คน พนักงานราชการ 2 คน ลูกจ้างประจำ 12 คน และลูกจ้างชั่วคราว 12 คน

3. นักศึกษา

ข้อมูลนักศึกษา ปีการศึกษา 2555 คณะมัณฑนศิลป์ มีจำนวนนักศึกษาทั้งสิ้น 1,425 คน จำแนกเป็นนักศึกษาระดับปริญญาตรี 1,155 คน นักศึกษาระดับปริญญาโท 247 คน และนักศึกษาระดับปริญญาเอก 23 คน โดยข้อมูลจากฐานข้อมูลจากงานบริการการศึกษา คณะมัณฑนศิลป์ มหาวิทยาลัยศิลปากร ณ วันที่ 15 กุมภาพันธ์ 2556

งานวิจัยและงานสร้างสรรค์

ในปีการศึกษา 2555 คณะมัณฑนศิลป์ มีโครงการวิจัยและผลงานสร้างสรรค์ทั้งหมด 33 โครงการ ใช้งบประมาณทั้งสิ้น 4,352,740.91 บาท จำแนกเป็นโครงการวิจัยจากแหล่งทุนสนับสนุนภายในจำนวน 23 โครงการ รวมใช้งบประมาณ 2,253,865.91 บาท ส่วนโครงการวิจัยจากแหล่งทุนสนับสนุนภายนอกมีจำนวน 10 โครงการ รวมใช้งบประมาณ 2,098,875 บาท

การบริการทางวิชาการแก่ชุมชนและสังคม

คณะมัณฑนศิลป์ ดำเนินโครงการด้านบริการวิชาการแก่ชุมชนและสังคม มีการจัดอบรมเชิงปฏิบัติการ สัมมนาทางวิชาการ นิทรรศการ คณะที่ปรึกษา การจัดการและเผยแพร่ความรู้ทั้งหมด 14 โครงการ โดยมีผู้เข้ารับบริการรวม 2,470 คน เป็นโครงการระดับความร่วมมือระหว่างประเทศ 2 เรื่อง และระดับสถาบัน 12 เรื่อง มีแหล่งทุนสนับสนุนจากงบประมาณแผ่นดิน 8 โครงการ งบประมาณรวม 1,231,533.03 บาท โครงการจากเงินรายได้ จำนวน 1 โครงการ งบประมาณรวม 4,000.- บาท โครงการจากแหล่งทุนสนับสนุนภายนอกจำนวน 4 โครงการ งบประมาณรวม 188,089.- บาท และเป็นโครงการที่แหล่งทุนสนับสนุนภายนอกรวมกับเงินรายได้จำนวน 1 โครงการ งบประมาณรวม 20,000 บาท

การทำนุบำรุงศิลปวัฒนธรรม

คณะมัณฑนศิลป์ ได้จัดกิจกรรมตามประเพณี โครงการเพื่อการอนุรักษ์ สืบสาน พัฒนามาตรฐาน เผยแพร่ศิลปวัฒนธรรม ให้เป็นรากฐานองค์ความรู้สู่ระดับสากล เสริมสร้างจิตสำนึกแก่นักศึกษา/บุคลากร ในรูปแบบต่างๆ เช่น งานเชิดชูเกียรติคุณอาจารย์อาวุโส ศิษย์เก่าผู้เป็นแบบอย่างที่ดี นิทรรศการเผยแพร่ผลงานศิลปะ และการออกแบบสู่ชุมชน โครงการความร่วมมือกับสถาบัน/องค์กรวิชาชีพ กิจกรรมแลกเปลี่ยนความรู้ทางศิลปวัฒนธรรม เป็นต้น

คณะฯ ดำเนินโครงการทำนุบำรุงศิลปวัฒนธรรมรวม 21 โครงการ และ 1 กิจกรรม เป็นโครงการระดับชาติ 1 โครงการ ระดับสถาบัน 21 โครงการ โดยผู้เข้าร่วมทั้งหมด 4,870 คน งบประมาณทั้งสิ้น 2,881,0534.03 บาทเป็นงบประมาณแผ่นดิน 2 โครงการ เงินรายได้ 14 โครงการ เป็นเงินรายได้ของคณะฯ รวมกับเงินสนับสนุนจากแหล่งอื่นอีก 1 โครงการ เป็นเงินสนับสนุนจากแหล่งอื่น 2 โครงการ ไม่ใช้งบประมาณในการดำเนินการ 1 โครงการ

การบริหารจัดการ

1. งบประมาณ

ในปีงบประมาณ พ.ศ. 2555 คณะมัณฑนศิลป์ ได้รับงบประมาณเพื่อดำเนินการปฏิบัติงานตามภารกิจต่างๆ ซึ่งจำแนกตามแหล่งที่มาของงบประมาณ ดังนี้ งบประมาณ จำนวนทั้งสิ้น 72,361,500.64 บาท จำแนกเป็นประเภทงบประมาณได้ดังนี้ งบประมาณแผ่นดิน จำนวน 32,947,300.00 บาท งบประมาณเงินรายได้ จำนวน 11,963,594.36 บาท และงบเงินรายรับจากโครงการพิเศษ จำนวน 27,450,606.28 บาท

2. อาคารสถานที่

คณะมัณฑนศิลป์ จัดการศึกษา 2 แห่ง คือ วังท่าพระ ตั้งอยู่ในพื้นที่เกาะกรุงรัตนโกสินทร์ ตรงข้าม พระบรมมหาราชวัง กรุงเทพมหานคร มีอาคาร 2 อาคาร คือ อาคารคณะมัณฑนศิลป์และอาคารเรียนรวม 3 ชั้น 3-5 รวมพื้นที่ประมาณ 4,140 ตารางเมตร และวิทยาเขตพระราชวังสนามจันทร์ อ.เมือง จ.นครปฐม ตั้งอยู่ในบริเวณ พระราชวังสนามจันทร์ มีอาคาร 6 อาคาร คือ อาคารมัณฑนฯ 1 อาคารมัณฑนฯ 2 อาคารมัณฑนฯ 3 อาคารมัณฑนฯ 4 อาคารมัณฑนฯ 5 และอาคารศิลป์ พีระศรี 3 (บางส่วน) รวมพื้นที่ประมาณ 23,479 ตารางเมตร รวมพื้นที่ใช้สอยทั้งหมด (กรุงเทพฯ และ นครปฐม) ประมาณ 27,619 ตารางเมตร

3. การพัฒนาบุคลากร

คณะฯ มีระบบและกลไกในการบริหารทรัพยากรบุคคลเพื่อพัฒนา และธำรงรักษาไว้ให้บุคลากรมีคุณภาพและประสิทธิภาพ โดยมีแผนบริหารและพัฒนาบุคลากรทั้งสายวิชาการและสายสนับสนุนวิชาการ เพื่อพัฒนาบุคลากรให้มีความสามารถตรงกับภารกิจและสาขาวิชาชีพ มีการจัดสวัสดิการเสริมสร้างสุขภาพและปัจจัยแวดล้อมเพื่อให้มีความสุขในการทำงาน

ระบบและกลไกการประกันคุณภาพการศึกษา

การประเมินตนเองของคณะมัณฑนศิลป์ครั้งนี้ ดำเนินการตามวิธีการและแนวทางของมหาวิทยาลัย ที่สำนักงานคณะกรรมการการอุดมศึกษา (สกอ.) กำหนดขึ้น หลังจากได้รับความเห็นชอบร่วมกัน ระหว่างคณะกรรมการประสานงานประกันคุณภาพการศึกษาระดับมหาวิทยาลัย คณะวิชา และคณะกรรมการประสานงานประกันคุณภาพการศึกษา ระดับหน่วยงานสนับสนุนวิชาการของมหาวิทยาลัยศิลปากร เริ่มใช้ตั้งแต่ปีการศึกษา 2549 เป็นต้นมาจนถึงปัจจุบัน

ระบบประกันคุณภาพการศึกษาของคณะมัณฑนศิลป์สอดคล้องกับพระราชบัญญัติการศึกษาแห่งชาติ พ.ศ. 2542 แก้ไขเพิ่มเติม (ฉบับที่ 2) พ.ศ. 2545 ได้กำหนดจุดมุ่งหมายและหลักการของการจัดการศึกษาที่มุ่งเน้นคุณภาพและมาตรฐาน โดยกำหนดรายละเอียดไว้ในหมวด 6 มาตรฐาน และการประกันคุณภาพการศึกษา ซึ่งประกอบด้วย “ระบบการประกันคุณภาพภายใน” และ “ระบบการประกันคุณภาพภายนอก” คณะฯ ใช้ระบบการประกันคุณภาพภายในเป็นระบบและกลไกในการบริหารและจัดการศึกษาเพื่อพัฒนาคุณภาพและมาตรฐาน การศึกษาอย่างต่อเนื่องเป็นประจำทุกปี ประกอบด้วย 3 ระบบ คือ ระบบการพัฒนาคุณภาพ ระบบการติดตามคุณภาพ และระบบการประเมินคุณภาพ

1. ระบบการพัฒนาคุณภาพ

คณะฯ ได้เริ่มดำเนินการประกันคุณภาพการศึกษอย่างต่อเนื่องตั้งแต่ปีการศึกษา 2540 เป็นต้นมา โดยปัจจุบันมีระบบการพัฒนาคุณภาพประกอบด้วย การทบทวนนโยบายคุณภาพ และจัดทำแผนพัฒนาคุณภาพที่มีเป้าหมาย ตัวบ่งชี้ความสำเร็จ งบประมาณ และกำหนดผู้รับผิดชอบที่ชัดเจน ด้วยกระบวนการคุณภาพ PDCA การพัฒนาระบบและกลไก ควบคุมให้การใช้ระบบและกลไกมีประสิทธิภาพ การพัฒนาบุคลากรให้มีความรู้ ความเข้าใจ

และนำระบบประกันคุณภาพไปใช้ในการปฏิบัติงาน พัฒนาระบบฐานข้อมูลเพื่อรองรับการประกันคุณภาพและการพัฒนาการศึกษา รวมทั้งการพัฒนามาตรฐาน ตัวบ่งชี้ และเกณฑ์คุณภาพเพื่อพัฒนาคุณภาพบัณฑิตตามปณิธานของคณะฯ โดยมีคณะกรรมการประกันคุณภาพการศึกษา สำนักงานเลขานุการคณะฯ ทำหน้าที่ประสานงานในระบบประกันคุณภาพการศึกษา

2. ระบบการติดตามคุณภาพ

มหาวิทยาลัยกำหนดให้ทุกหน่วยงานมีการประเมินผลการดำเนินงานประจำปี เพื่อให้ทราบความก้าวหน้า ประสิทธิภาพ ประสิทธิผล และคุณภาพของการดำเนินงานประกันคุณภาพ วิเคราะห์จุดแข็งและจุดอ่อน พร้อมทั้งเสนอแนวทางพัฒนา โดยจัดทำเป็นรายงานประจำปีที่เป็นรายงานการประเมินคุณภาพภายใน และเสนอรายงานต่อหัวหน้าหน่วยงานตามลำดับ เพื่อนำไปใช้ในการวางแผนพัฒนาคุณภาพการศึกษา โดยสำนักงานประกันคุณภาพการศึกษา และหน่วยงานกลางของมหาวิทยาลัยได้แก่ กองบริการการศึกษา กองแผนงาน กองกิจการนักศึกษา กองการเจ้าหน้าที่ และสถาบันวิจัยและพัฒนา เป็นผู้ติดตามความก้าวหน้าของการพัฒนาของหน่วยงานต่างๆ ตามแผนพัฒนาคุณภาพการศึกษา วิเคราะห์ และสรุปผลเพื่อนำเสนอต่อสภามหาวิทยาลัย

3. ระบบการประเมินคุณภาพ

การติดตามคุณภาพให้เป็นไปตามมาตรฐานคุณภาพการศึกษา คณะฯ แต่งตั้งผู้ทรงคุณวุฒิ ผู้เชี่ยวชาญในสาขาที่เกี่ยวข้องและมีคุณสมบัติตามข้อกำหนดของสำนักงานคณะกรรมการการอุดมศึกษาเพื่อประเมินคุณภาพภายในทุกหน่วยงานเป็นประจำทุกปีและต่อเนื่อง มีการรายงานผลการประเมินคุณภาพเป็นลายลักษณ์อักษรและเสนอรายงานต่อมหาวิทยาลัย และมีการกำกับดูแลให้นำผลการประเมินและข้อเสนอแนะของคณะผู้ประเมินไปใช้ในการวางแผน มีการประชุมคณะกรรมการประกันคุณภาพการศึกษาประจำคณะฯ เพื่อพิจารณารายงานและผลการประเมินคุณภาพภายในระดับคณะวิชา และนำไปใช้กำหนดทิศทางการยุทธศาสตร์และนโยบายการประกันคุณภาพการศึกษาของคณะฯ และเผยแพร่ผลการประเมินต่อสาธารณชนทางเว็บไซต์ ข่าวสารและเอกสารประชาสัมพันธ์

4. องค์กรประกอบ ตัวบ่งชี้ และเกณฑ์การประเมินคุณภาพ

มหาวิทยาลัยศิลปากรใช้เกณฑ์การประเมินตัวบ่งชี้ในกลุ่ม ค สถาบันเฉพาะทางลักษณะที่ 1 (ค1) ซึ่งเป็นสถาบันที่เน้นระดับบัณฑิตศึกษา มีคะแนนเต็ม 5 คะแนน โดยมีการประเมินคุณภาพการศึกษาตามองค์กรประกอบ 9 องค์กรประกอบ และ 23 ตัวบ่งชี้ ตามเกณฑ์การประกันคุณภาพการศึกษาภายในสถานศึกษา ระดับอุดมศึกษา ใหม่ของสำนักงานคณะกรรมการการอุดมศึกษา ซึ่งเริ่มใช้ในปีการศึกษา 2553 ดังรายละเอียดในคู่มือการประกันคุณภาพการศึกษาภายในสถานศึกษา ระดับอุดมศึกษา พ.ศ. 2553

สำหรับในปีการศึกษา 2555 เพื่อให้สอดคล้องกับนโยบายสถานศึกษา 3 ดี ตามนโยบายของกระทรวงศึกษาธิการ ที่มุ่งพัฒนาให้ผู้เรียนมีคุณลักษณะที่ดี 3 ด้าน คือ ด้านประชาธิปไตย ด้านคุณธรรม จริยธรรม และความเป็นไทย และด้านภูมิคุ้มกันจากยาเสพติดอย่างยั่งยืน และตามที่สำนักงานคณะกรรมการการอุดมศึกษาได้กำหนดไว้เพิ่มเติมในองค์กรประกอบและตัวบ่งชี้การประกันคุณภาพการศึกษาภายในระดับอุดมศึกษา

คณะมัณฑนศิลป์ ดำเนินการประกันคุณภาพการศึกษาผ่านคณะกรรมการ 3 ชุด ได้แก่ 1) คณะกรรมการประจำคณะมัณฑนศิลป์ 2) คณะกรรมการดำเนินงานประกันคุณภาพการศึกษาคณะฯ (ดำเนินงานใน

ระดับคณะวิชา) และ 3) คณะกรรมการประกันคุณภาพการศึกษา สำนักงานเลขาธิการคณะ (ดำเนินงานในระดับภาควิชาและประสานงานตัวชี้วัดในระบบประกันคุณภาพการศึกษา)

วัตถุประสงค์ในการประเมิน

1. เพื่อประเมินระบบและกลไกการประกันคุณภาพการศึกษาและผลการดำเนินงานตามองค์ประกอบและตัวบ่งชี้สำนักงานคณะกรรมการการอุดมศึกษา (สกอ.) ปี 2553 กำหนดไว้ โดยใช้เกณฑ์ของสถาบันอุดมศึกษา กลุ่ม ค1 สถาบันเฉพาะทางที่เน้นระดับบัณฑิตศึกษา เพื่อเปรียบเทียบผลการดำเนินงานในภาพรวมการประกันคุณภาพการศึกษา เปรียบเทียบกับผลการดำเนินงานในรอบปีที่ผ่านมา

2. เพื่อให้ข้อเสนอแนะต่อคณบดี คณาจารย์และบุคลากรค้นหาจุดแข็ง จุดอ่อน จุดที่ควรปรับปรุง ตลอดจนให้ข้อเสนอแนะในการพัฒนาการดำเนินงานเพื่อเสริมจุดแข็ง และพัฒนาจุดที่ควรปรับปรุงของคณะมัณฑนศิลป์ มหาวิทยาลัยศิลปากร อย่างต่อเนื่อง

วิธีการประเมิน

1. การเตรียมการและวางแผนก่อนตรวจเยี่ยม

คณะกรรมการประเมินคุณภาพการศึกษาภายใน ได้ประชุมเพื่อเตรียมการและวางแผนก่อนตรวจเยี่ยม โดยมีข้อสรุปดังนี้

คณะกรรมการ	องค์ประกอบ
ผู้ช่วยศาสตราจารย์สรสรเสริญ มิลินทสูต	4, 7, 8, 9
ภญ.ผู้ช่วยศาสตราจารย์ ดร.พินดา อัสวพิชยนต์	3, 5, 6
อาจารย์ ดร.เกรียงไกร เกิดศิริ	1, 2

2. การดำเนินการระหว่างการตรวจเยี่ยม

คณะกรรมการประเมินคุณภาพการศึกษาภายในศึกษาเอกสารรายงานประจำปีที่เป็นรายงานการประเมินตนเอง ของคณะมัณฑนศิลป์ ประจำปีการศึกษา 2555 ตรวจสอบรายการตามบันทึกภาคสนามสำหรับผู้ประเมินคุณภาพภายใน ตรวจสอบเอกสารอ้างอิงตามรายงานที่ระบุไว้ และการรวบรวมข้อมูลเพิ่มเติม จากการสัมภาษณ์ ผู้บริหาร คณาจารย์ และนักศึกษาประกอบการพิจารณาประเมินคุณภาพภายใน

3. การดำเนินการหลังการตรวจเยี่ยม

คณะกรรมการประเมินคุณภาพการศึกษาภายใน ได้ประชุมสรุปผลของ คณะมัณฑนศิลป์ เพื่อจัดทำรายงานผลการประเมินคุณภาพการศึกษาภายใน และได้เสนอแนะของแต่ละองค์ประกอบและรายตัวบ่งชี้

4. วิธีการตรวจสอบความถูกต้องน่าเชื่อถือของข้อมูล

คณะกรรมการประเมินคุณภาพการศึกษาภายใน ได้ตรวจสอบความสอดคล้องและความถูกต้องจากรายงานการประเมินตนเอง ประจำปีการศึกษา 2555 กับเอกสารอ้างอิงตามรายงานที่ระบุไว้ ตรวจสอบรายการตามบันทึกภาคสนามและจากการตรวจเยี่ยมสภาพจริง รวมถึงสัมภาษณ์ผู้มีส่วนได้ส่วนเสีย เพื่อตรวจสอบความถูกต้องและการดำเนินงานจริง

ผลการประเมินรายตัวบ่งชี้ (รายงานตามตาราง ป.1)

คณะกรรมการฯ ได้ประชุมพิจารณาผลการประเมิน เมื่อวันศุกร์ที่ 28 มิถุนายน 2556 แล้วเห็นว่าคณะมัณฑนศิลป์ มหาวิทยาลัยศิลปากร ได้ดำเนินการตามองค์ประกอบคุณภาพการจัดการศึกษา ตามองค์ประกอบที่ 1 (ตัวบ่งชี้ที่ 1.1) องค์ประกอบที่ 2 (ตัวบ่งชี้ที่ 2.1-2.8) องค์ประกอบที่ 3 (ตัวบ่งชี้ที่ 3.1 และ 3.2) องค์ประกอบที่ 4 (ตัวบ่งชี้ที่ 4.1-4.3) องค์ประกอบที่ 5 (ตัวบ่งชี้ที่ 5.1 และ 5.2) องค์ประกอบที่ 6 (ตัวบ่งชี้ที่ 6.1) องค์ประกอบที่ 7 (ตัวบ่งชี้ที่ 7.1-7.4) องค์ประกอบที่ 8 (ตัวบ่งชี้ที่ 8.1) และองค์ประกอบที่ 9 (ตัวบ่งชี้ที่ 9.1) จำนวนทั้งสิ้น 23 ตัวบ่งชี้ ตามแนวทางของสำนักงานคณะกรรมการการอุดมศึกษา และตัวบ่งชี้ สมศ. ที่เป็นกลุ่มตัวบ่งชี้พื้นฐานอีก 13 ตัวบ่งชี้ (สมศ.1-15 โดยไม่คิดคะแนนตัวบ่งชี้ สมศ.ที่ 12 และ 15) ผลการประเมินตามองค์ประกอบและตัวบ่งชี้ ดังรายละเอียดตามตาราง ป. 1

ตารางที่ 1 ตาราง ป1 สรุปผลการประเมินรายตัวบ่งชี้ของสำนักงานคณะกรรมการการอุดมศึกษา

ตัวบ่งชี้คุณภาพ	เป้าหมาย	ผลการดำเนินงาน		คะแนนประเมิน ของคณะ มณฑลศิลป์	คะแนนประเมินโดย คณะกรรมการ (เกณฑ์ สกอ.)	หมายเหตุ (เหตุผลของการ ประเมินที่ต่างจากที่ระบุ ใน SAR)
		ตัวตั้ง	ผลลัพธ์ (%) หรือสัดส่วน)			
องค์ประกอบที่ 1 ปรัชญา ปณิธาน วัตถุประสงค์ และแผนดำเนินการ						
ตัวบ่งชี้ที่ 1.1 กระบวนการพัฒนาแผน	8 ข้อ (5)		8 ข้อ	5.00	5.00	
เฉลี่ยองค์ประกอบที่ 1			ตามเกณฑ์ สกอ.	5.00	5.00	
			ตามระบบ CHE	5.00	5.00	
องค์ประกอบที่ 2 การผลิตบัณฑิต						
ตัวบ่งชี้ที่ 2.1 ระบบและกลไกการพัฒนาและบริหาร หลักสูตร	5 ข้อ (4)		7 ข้อ (2+2)	4.00	2.00	ได้ข้อ 1-2 ข้อข้อ 3 ดำเนินการไม่ครบตาม มาตรฐานคุณวุฒิ ระดับอุดมศึกษา ข้อข้อ 4,5 เนื่องจากไม่ได้ข้อ 3 ข้อข้อ 8 เนื่องจาก นักศึกษา โท เอก ไม่ ครบร้อยละ 30

ตารางที่ 1 ตาราง ป1 สรุปผลการประเมินรายตัวบ่งชี้ของสำนักงานคณะกรรมการการอุดมศึกษา

ตัวบ่งชี้คุณภาพ	เป้าหมาย	ผลการดำเนินงาน		คะแนนประเมิน ของคณะ มนตรีศึกษาธิการ	คะแนนประเมินโดย คณะกรรมการ (เกณฑ์ สกอ.)	หมายเหตุ (เหตุผลของการ ประเมินที่ต่างจากที่ ระบุใน SAR)
		ตัวชี้ ตัวหาร	ผลลัพธ์ (%) หรือสัดส่วน)			
ตัวบ่งชี้ที่ 2.2 อาจารย์ประจำที่มีคุณวุฒิปริญญาเอก	ร้อยละ 13.48		4.13	1.72	1.72	
ตัวบ่งชี้ที่ 2.3 อาจารย์ประจำที่ดำรงตำแหน่งทาง วิชาการ (รศ. , ศ.)	ร้อยละ 3.93		2.89	2.41	2.41	
ตัวบ่งชี้ที่ 2.4 ระบบการพัฒนาอาจารย์และบุคลากร สายสนับสนุน	7 ข้อ (5)		7 ข้อ	5.00	5.00	
ตัวบ่งชี้ที่ 2.5 ห้องสมุด อุปกรณ์การศึกษา และ สภาพแวดล้อมการเรียนรู้	7 ข้อ (5)		6 ข้อ	4.00	4.00	
ตัวบ่งชี้ที่ 2.6 ระบบและกลไกการจัดการเรียนการ สอน	4 ข้อ (3)		5 ข้อ	3.00	3.00	
ตัวบ่งชี้ที่ 2.7 ระบบและกลไกการพัฒนาสัมฤทธิ์ผล การเรียนตามคุณลักษณะของบัณฑิต	5 ข้อ (4)		6 ข้อ	5.00	5.00	

ตารางที่ 1 ตาราง ป1 สรุปผลการประเมินรายตัวบ่งชี้ของสำนักงานคณะกรรมการการอุดมศึกษา

ตัวบ่งชี้คุณภาพ	เป้าหมาย	ผลการดำเนินงาน		คะแนนประเมิน ของคณะ มนตรีศึกษา	คะแนนประเมินโดย คณะกรรมการ (เกณฑ์ สกอ.)	หมายเหตุ (เหตุผลของการประเมิน ที่ต่างจากที่ระบุใน SAR)
		ตัวตั้ง ตัวหาร	ผลลัพธ์ (%) หรือสัดส่วน			
ตัวบ่งชี้ที่ 2.8 ระดับความสำเร็จของการเสริมสร้าง คุณธรรมจริยธรรมที่จัดให้กับนักศึกษา	5 ข้อ (5)		5 ข้อ	5.00	5.00	
ตัวบ่งชี้ที่ สมศ. ที่ 1 บัณฑิตปริญญาตรีที่ทำงานทำ หรือประกอบอาชีพอิสระภายใน 1 ปี		235	99.58	4.98	4.98	
		236				
ตัวบ่งชี้ที่ สมศ. ที่ 2 คุณภาพของบัณฑิตปริญญา ตรี โท และเอก ตามกรอบมาตรฐานคุณวุฒิ ระดับอุดมศึกษาแห่งชาติ		20,320	4.22	4.22	4.22	
		4,820				
ตัวบ่งชี้ที่ สมศ. ที่ 3 ผลงานของผู้สำเร็จการศึกษา ระดับปริญญาโท ที่ได้รับการตีพิมพ์หรือเผยแพร่		11,375	16.98	3.40	3.40	
		67				
ตัวบ่งชี้ที่ สมศ. ที่ 4 ผลงานของผู้สำเร็จการศึกษา ระดับปริญญาเอก ที่ได้รับการตีพิมพ์หรือเผยแพร่		3	300.00	5.00	5.00	
		1				
ตัวบ่งชี้ที่ สมศ. ที่ 14 การพัฒนาคณาจารย์		252.5	2.87	2.39	2.39	
		88				
เฉลี่ยองค์ประกอบที่ 2		ตามเกณฑ์ สกอ.		3.77	3.52	
		ตามระบบ CHE		3.82	3.70	

ตารางที่ 1 ตาราง ป1 สรุปผลการประเมินรายตัวบ่งชี้ของสำนักงานคณะกรรมการการอุดมศึกษา

ตัวบ่งชี้คุณภาพ	เป้าหมาย	ผลการดำเนินงาน		คะแนนประเมิน ของคณะ มนตรีคุณวุฒิ	คะแนนประเมินโดย คณะกรรมการ (เกณฑ์ สกอ.)	หมายเหตุ (เหตุผลของการประเมิน ที่ต่างจากที่ระบุใน SAR)
		ตัวตั้ง	ผลลัพธ์ (%) หรือสัดส่วน			
องค์ประกอบที่ 3 กิจกรรมการพัฒนาบัณฑิตศึกษา						
ตัวบ่งชี้ 3.1 ระบบและกลไกการให้คำปรึกษาและ บริการด้านข้อมูลข่าวสาร	5 ข้อ (3)		7 ข้อ	5.00	5.00	
ตัวบ่งชี้ 3.2 ระบบและกลไกการส่งเสริมกิจกรรม นักศึกษา	5 ข้อ (4)		6 ข้อ	5.00	5.00	
เฉลี่ยองค์ประกอบที่ 3			ตามเกณฑ์ สกอ.	5.00	5.00	
			ตามระบบ CHE	5.00	5.00	
องค์ประกอบที่ 4 การวิจัย						
ตัวบ่งชี้ 4.1 ระบบและกลไกการพัฒนางานวิจัย หรืองานสร้างสรรค์	6 ข้อ (4)		7 ข้อ	5.00	5.00	
ตัวบ่งชี้ 4.2 ระบบและกลไกการจัดการความรู้ จากงานวิจัยหรืองานสร้างสรรค์	4 ข้อ (4)		6 ข้อ	5.00	5.00	
ตัวบ่งชี้ 4.3 เงินสนับสนุนงานวิจัยหรืองาน สร้างสรรค์ต่อจำนวนอาจารย์ประจำและนักวิจัย	75,000	4,352,740.91	49,462.96	3.30	3.30	
		88				
ตัวบ่งชี้ที่ สมต. ที่ 5 งานวิจัยหรืองานสร้างสรรค์ที่ ได้รับการตีพิมพ์หรือเผยแพร่			28.55	5.00	5.00	
		25.13				
		88				

ตารางที่ 1 ตาราง p1 สรุปผลการประเมินรายตัวบ่งชี้ของสำนักงานคณะกรรมการการอุดมศึกษา

ตัวบ่งชี้คุณภาพ	เป้าหมาย	ผลการดำเนินงาน		คะแนนประเมิน ของคณะ มนตรีศึกษาธิการ	คะแนนประเมินโดย คณะกรรมการ (เกณฑ์ สกอ.)	หมายเหตุ (เหตุผลของการ ประเมินที่ต่างจากที่ระบุ ใน SAR)
		ผลลัพธ์ (%) หรือสัดส่วน				
		ตัวตั้ง	ตัวหาร			
ตัวบ่งชี้ที่ สมศ. ที่ 6 งานวิจัยหรืองานสร้างสรรค์ ที่นำไปใช้ประโยชน์		114	129.55	5.00	5.00	
		88				
ตัวบ่งชี้ที่ สมศ. ที่ 7 ผลงานวิชาการที่ ได้รับการรับรองคุณภาพ		5.25	5.97	2.98	2.98	
		88				
เฉลี่ยองค์ประกอบที่ 4		ตามเกณฑ์ สกอ.		4.43	4.43	
		ตามระบบ CHE		4.38	4.38	
องค์ประกอบที่ 5 การบริการทางวิชาการแก่สังคม						
ตัวบ่งชี้ 5.1 ระบบและกลไกการบริการทาง วิชาการแก่สังคม	4 ข้อ (4)		5 ข้อ	5.00	4.00	ขาดข้อ 4 การ ประเมินผลการบูรณา การ
ตัวบ่งชี้ 5.2 กระบวนการบริการทางวิชาการให้ เกิดประโยชน์ต่อสังคม	4 ข้อ (4)		5 ข้อ	5.00	5.00	
ตัวบ่งชี้ที่ สมศ. ที่ 8 ผลการนำความรู้และ ประสบการณ์จากการให้บริการวิชาการมาใช้ในการ พัฒนาการเรียนการสอนและการวิจัย		14	100.00	5.00	5.00	
		14				

ตารางที่ 1 ตาราง p1 สรุปผลการประเมินรายตัวบ่งชี้ของสำนักงานคณะกรรมการการอุดมศึกษา

ตัวบ่งชี้คุณภาพ	เป้าหมาย	ผลการดำเนินงาน		คะแนนประเมิน ของคณะ มนตรีศึกษาธิการ	คะแนนประเมินโดย คณะกรรมการ (เกณฑ์ สกอ.)	หมายเหตุ (เหตุผลของการ ประเมินที่ต่างจากที่ระบุ ใน SAR)
		ผลลัพธ์ (%) หรือสัดส่วน				
		ตัวตั้ง	ตัวหาร			
ตัวบ่งชี้ที่ สมต. ที่ 9 ผลการเรียนรู้และเสริมสร้าง ความเข้มแข็งของชุมชนหรือองค์กรภายนอก		5 ข้อ		5	5.00	
เฉลี่ยองค์ประกอบที่ 5		ตามเกณฑ์ สกอ.		5.00	4.50	
		ตามระบบ CHE		5.00	4.75	
องค์ประกอบที่ 6 การทำนุบำรุงศิลปะและวัฒนธรรม						
ตัวบ่งชี้ 6.1 ระบบและกลไกการทำนุบำรุงศิลปะ และวัฒนธรรม	6 ข้อ (5)		6 ข้อ	5.00	5.00	
ตัวบ่งชี้ที่ สมต. ที่ 10 การส่งเสริมและสนับสนุน ด้านศิลปะและวัฒนธรรม			5 ข้อ	5	5.00	
ตัวบ่งชี้ที่ สมต. ที่ 11 การพัฒนาสุนทรียภาพใน มิติทางศิลปะและวัฒนธรรมใน			4 ข้อ	4	4.00	
เฉลี่ยองค์ประกอบที่ 6		ตามเกณฑ์ สกอ.		5.00	5.00	
		ตามระบบ CHE		4.67	4.67	

ตารางที่ 1 ตาราง ป1 สรุปผลการประเมินรายตัวบ่งชี้ของสำนักงานคณะกรรมการการอุดมศึกษา

ตัวบ่งชี้คุณภาพ	เป้าหมาย	ผลการดำเนินงาน			คะแนนประเมินของคณะมนตรีศึกษาธิการ	คะแนนประเมินโดยคณะกรรมการ (เกณฑ์ สกอ.)	หมายเหตุ (เหตุผลของการประเมินที่ต่างจากที่ระบุใน SAR)
		ผลการทำงาน		ผลลัพธ์ (% หรืออัตราส่วน)			
		ตัวตั้ง	ตัวหาร				
องค์ประกอบที่ 7 การบริหารและการจัดการ							
ตัวบ่งชี้ 7.1 ภาวะผู้นำของสถาบันและผู้บริหารทุกระดับของสถาบัน	7 ข้อ (5)		7 ข้อ	5.00	5.00		
ตัวบ่งชี้ 7.2 การพัฒนาสถาบันสู่สถาบันเรียนรู้	5 ข้อ (5)		5 ข้อ	5.00	5.00		
ตัวบ่งชี้ 7.3 ระบบสารสนเทศเพื่อการบริหารและการตัดสินใจ	3 ข้อ (3)		5 ข้อ	5.00	5.00	ใช้ผลประเมินระดับมหาวิทยาลัย	
ตัวบ่งชี้ 7.4 ระบบบริหารความเสี่ยง	6 ข้อ (5)		6 ข้อ	5.00	5.00		
ตัวบ่งชี้ที่ สมศ. ที่ 13 การปฏิบัติตามบทบาทหน้าที่ของผู้บริหารสถาบัน				5.00	5.00		
เฉลี่ยองค์ประกอบที่ 7			ตามเกณฑ์ สกอ.	5.00	5.00		
			ตามระบบ CHE	5.00	5.00		
องค์ประกอบที่ 8 การเงินและงบประมาณ							
ตัวบ่งชี้ 8.1 ระบบและกลไกการเงินและงบประมาณ	7 ข้อ (5)		7 ข้อ	5.00	5.00		

ตารางที่ 1 ตาราง ป1 สรุปผลการประเมินรายตัวบ่งชี้ของสำนักงานคณะกรรมการการอุดมศึกษา

ตัวบ่งชี้คุณภาพ	เป้าหมาย	ผลการดำเนินงาน		คะแนนประเมิน ของคณะ มัณฑนศิลป์	คะแนนประเมินโดย คณะกรรมการ (เกณฑ์ สกอ.)	หมายเหตุ (เหตุผลของการ ประเมินที่ต่างจากที่ระบุ ใน SAR)
		ผลลัพธ์ (%) หรือสัดส่วน				
		ตัวตั้ง	ตัวหาร			
เฉลี่ยองค์ประกอบที่ 8						
		ตามเกณฑ์ สกอ.		5.00	5.00	
		ตามระบบ CHE		5.00	5.00	
องค์ประกอบที่ 9 ระบบและกลไกการประกันคุณภาพ						
ตัวบ่งชี้ 9.1 ระบบและกลไกการประกันคุณภาพ การศึกษาภายใน	9 ข้อ (5)		9 ข้อ	5.00	5.00	
ตัวบ่งชี้ที่ สมศ. ที่ 15 ผลประเมินการประกัน คุณภาพภายในรับรองโดยต้นสังกัด				4.50	4.37	
		ตามเกณฑ์ สกอ.		5.00	5.00	
		ตามระบบ CHE		5.00	5.00	
องค์ประกอบที่ 10 สถานศึกษา 3D						
ตัวบ่งชี้ที่ 10.1 การบริหารจัดการสถานศึกษา 3D	5 ข้อ (5)		5 ข้อ	5.00	5.00	
ตัวบ่งชี้ที่ 10.2 ผลที่เกิดกับผู้เรียนตามนโยบาย 3D มีความรู้ เจตคติที่ดี ตลอดจนเกิดพฤติกรรม	3 ข้อ (5)		3 ข้อ	5.00	5.00	

ตารางที่ 1 ตาราง ป1 สรุปผลการประเมินรายตัวบ่งชี้ของสำนักงานคณะกรรมการการอุดมศึกษา

ตัวบ่งชี้คุณภาพ	เป้าหมาย	ผลการดำเนินงาน			คะแนนประเมินโดยคณะกรรมการ (เกณฑ์ สกอ.)	หมายเหตุ (เหตุผลที่ต่างจากที่ระบุใน SAR)
		ผลการทำงาน		คะแนนของคณะ มัณฑนาศิลป์		
		ตัวตั้ง	ผลลัพธ์ (%) หรือสัดส่วน			
เฉลี่ยองค์ประกอบที่ 10		ตามเกณฑ์ สกอ.		5.00	5.00	
		ตามระบบ CHE		5.00	5.00	
เฉลี่ยรวมทุกองค์ประกอบ		ตามเกณฑ์ สกอ.		4.50	4.37	
		ตามระบบ CHE		4.46	4.37	

7. ผลการประเมินตามองค์ประกอบคุณภาพ มาตรฐานการอุดมศึกษา มุมมองด้านการบริหารจัดการ และตาม มาตรฐานสถาบันอุดมศึกษา

7.1 สรุปผลการประเมิน (รายงานตามตาราง ป. 2 ตาราง ป. 3 ตาราง ป. 4 และตาราง ป. 5)

ตารางที่ 2 ตาราง ป. 2 สรุปผลการประเมินรายองค์ประกอบการประเมินคุณภาพการศึกษาภายใน ตามมาตรฐานคณะกรรมการการอุดมศึกษา (สกอ.) คณะมัณฑนศิลป์ มหาวิทยาลัยศิลปากร ปีการศึกษา 2555

องค์ประกอบคุณภาพ	คะแนน				ผลการประเมิน
	ปัจจัย นำเข้า (I)	กระบวนการ (P)	ผลผลิต หรือ ผลลัพธ์ (O)	คะแนน รวม	
					0.00 - 1.50 การดำเนินงานต้องปรับปรุงเร่งด่วน 1.51 - 2.50 การดำเนินงานต้องปรับปรุง 2.51 - 3.50 การดำเนินงานระดับพอใช้ 3.51 - 4.50 การดำเนินงานระดับดี 4.51 - 5.00 การดำเนินงานระดับดีมาก
องค์ประกอบที่ 1 ปรัชญา ปณิธาน วัตถุประสงค์ และแผน ดำเนินการ		5.00		5.00	ดีมาก
องค์ประกอบที่ 2 การผลิตบัณฑิต	2.71	3.75	4.17	3.70	ดี
องค์ประกอบที่ 3 กิจกรรมพัฒนา นักศึกษา		5.00		5.00	ดีมาก
องค์ประกอบที่ 4 การวิจัย	3.30	5.00	4.33	4.38	ดี
องค์ประกอบที่ 5 การบริการทาง วิชาการแก่สังคม		4.50	5.00	4.75	ดีมาก
องค์ประกอบที่ 6 การทำนุบำรุง ศิลปะและวัฒนธรรม		5.00	4.50	4.67	ดีมาก
องค์ประกอบที่ 7 การบริหารและ การจัดการ		5.00	5.00	5.00	ดีมาก
องค์ประกอบที่ 8 การเงินและ งบประมาณ		5.00		5.00	ดีมาก
องค์ประกอบที่ 9 ระบบและกลไก การประกันคุณภาพ		5.00		5.00	ดีมาก
เฉลี่ยรวมทุกตัวบ่งชี้ของทุก องค์ประกอบ	2.86	4.67	4.43	4.37	ดี
ผลการประเมิน	พอใช้	ดีมาก	ดี	ดี	

ตารางที่ 3 ตาราง ป 3 ผลการประเมินตามมาตรฐานการอุดมศึกษา (ตามเกณฑ์ สกอ.+สมศ. 36 ตัวบ่งชี้, ไม่นำตัวบ่งชี้ที่ 12,15-18 มาคำนวณ)

มาตรฐานอุดมศึกษา	คะแนน				ผลการประเมิน
	ปัจจัย นำเข้า (I)	กระบวนการ (P)	ผลผลิต หรือ ผลลัพธ์ (O)	คะแนน รวม	
					0.00 - 1.50 การดำเนินงานต้องปรับปรุงเร่งด่วน 1.51 - 2.50 การดำเนินงานต้องปรับปรุง 2.51 - 3.50 การดำเนินงานระดับพอใช้ 3.51 - 4.50 การดำเนินงานระดับดี 4.51 - 5.00 การดำเนินงานระดับดีมาก
1. มาตรฐานด้านคุณภาพบัณฑิต			4.52	4.52	ดีมาก
2. มาตรฐานด้านการบริหารจัดการอุดมศึกษา					
ก. มาตรฐานด้านธรรมาภิบาลของการบริหารการอุดมศึกษา		5.00	5.00	5.00	ดีมาก
ข. มาตรฐานด้านพันธกิจของการบริหารการอุดมศึกษา	2.86	4.33	4.28	3.99	ดี
3. มาตรฐานด้านการสร้างและพัฒนาสังคมฐานความรู้และสังคมแห่งการเรียนรู้		5.00	4.33	4.60	ดีมาก
เฉลี่ยรวมทุกตัวบ่งชี้ของทุกมาตรฐาน	2.86	4.67	4.43	4.37	ดี
ผลการประเมิน	พอใช้	ดีมาก	ดี	ดี	

ตารางที่ 4 ตาราง ป 4 สรุปผลการประเมินตามมุมมองด้านการบริหารจัดการ (ตามเกณฑ์ สกอ.+สมศ. 36 ตัวบ่งชี้, ไม่นำตัวบ่งชี้ที่ 12,15-18 มาคำนวณ)

มาตรฐานอุดมศึกษา	คะแนน				ผลการประเมิน
	ปัจจัย นำเข้า (I)	กระบวนการ (P)	ผลผลิต หรือ ผลลัพธ์ (O)	คะแนน รวม	
					0.00 - 1.50 การดำเนินงานต้องปรับปรุงเร่งด่วน 1.51 - 2.50 การดำเนินงานต้องปรับปรุง 2.51 - 3.50 การดำเนินงานระดับพอใช้ 3.51 - 4.50 การดำเนินงานระดับดี 4.51 - 5.00 การดำเนินงานระดับดีมาก
1. ด้านนักศึกษาและผู้มีส่วนได้ส่วนเสีย		4.50	4.66	4.58	ดีมาก
2. ด้านกระบวนการภายใน	4.00	4.67	4.67	4.62	ดีมาก
3. ด้านการเงิน	3.30	5.00		4.15	ดี
4. ด้านบุคลากร การเรียนรู้และนวัตกรรม	2.07	5.00	3.84	3.69	ดี
เฉลี่ยรวมทุกตัวบ่งชี้ของทุกมุมมอง	2.86	4.67	4.43	4.37	ดี
ผลการประเมิน	พอใช้	ดีมาก	ดี	ดี	

ตารางที่ 5 ตาราง ป 5 สรุปผลการประเมินตามมาตรฐานสถาบันอุดมศึกษา (ตามเกณฑ์ สกอ.+สมศ. 36 ตัวบ่งชี้, ไม่นำตัวบ่งชี้ที่ 12,15-18 มาคำนวณ)

มาตรฐานสถาบันอุดมศึกษา	คะแนน				ผลการประเมิน
	ปัจจัย นำเข้า (I)	กระบวนการ (P)	ผลผลิต หรือ ผลลัพธ์ (O)	คะแนน รวม	
					0.00 - 1.50 การดำเนินงานต้องปรับปรุงเร่งด่วน 1.51 - 2.50 การดำเนินงานต้องปรับปรุง 2.51 - 3.50 การดำเนินงานระดับพอใช้ 3.51 - 4.50 การดำเนินงานระดับดี 4.51 - 5.00 การดำเนินงานระดับดีมาก
1. มาตรฐานด้านศักยภาพและความพร้อมในการจัดการศึกษา					
(1) ด้านกายภาพ	4.00			4.00	ดี
(2) ด้านวิชาการ	2.07	3.33	2.39	2.75	พอใช้
(3) ด้านการเงิน		5.00		5.00	ดีมาก
(4) ด้านการบริหารจัดการ		5.00	5.00	5.00	ดีมาก
เฉลี่ยรวมทุกตัวบ่งชี้ของ มาตรฐานที่ 1	2.71	4.50	3.70	4.03	ดี
2. มาตรฐานด้านการดำเนินการตามภารกิจของสถาบันอุดมศึกษา					
(1) ด้านการผลิตบัณฑิต		5.00	4.52	4.70	ดีมาก
(2) ด้านการวิจัย	3.30	5.00	4.33	4.38	ดี
(3) ด้านการให้บริการทางวิชาการแก่สังคม		4.50	5.00	4.75	ดีมาก
(4) ด้านการทำนุบำรุงศิลปะและวัฒนธรรม		5.00	4.50	4.67	ดีมาก
เฉลี่ยรวมทุกตัวบ่งชี้ของ มาตรฐานที่ 2	3.30	4.88	4.55	4.61	ดีมาก
เฉลี่ยรวมทุกตัวบ่งชี้ของทุก มาตรฐาน	2.86	4.67	4.43	4.37	ดี
ผลการประเมิน	พอใช้	ดีมาก	ดี	ดี	

7.2 จุดแข็ง แนวทางเสริม จุดที่ควรพัฒนา และแนวทางแก้ไขของแต่ละองค์ประกอบ
ผลการประเมินในภาพรวมของแต่ละองค์ประกอบคุณภาพ

องค์ประกอบที่ 1 ปรัชญา ปณิธาน วัตถุประสงค์ และแผนดำเนินการ

จุดแข็ง	แนวทางเสริม
1. มีการจัดทำแผนกลยุทธ์ที่สอดคล้องกับสภาสถาบัน และแผนกลยุทธ์ไปสู่หน่วยงานภายใน	
จุดที่ควรพัฒนา	แนวทางแก้ไข
1. การแปลงวิสัยทัศน์สู่ยุทธศาสตร์และแผนการดำเนินการยังมีส่วนร่วมของบุคลากรทั้งสายวิชาการ และสายสนับสนุนน้อย 2. กระบวนการแปลงแผนกลยุทธ์ไปสู่แผนปฏิบัติราชการใน 4 พันธกิจ นั้น กระบวนการแปลงไปสู่แผนการจัดการด้านการเรียนการสอนยังไม่ค่อยตรงนัก ดังจะเห็นได้ว่า กลไกในการดำเนินการในส่วนสำนักงานเป็นไปได้ดีด้วยดี แต่เมื่อแปลงสู่ภาควิชา และคณาจารย์ยังติดขัดอยู่บ้าง	1. จัดการประชุมเพื่อการวิเคราะห์แผนกลยุทธ์ เพื่อกระจายความรับผิดชอบสู่การจัดการเรียนการสอนโดยการมีส่วนร่วมของคณาจารย์ภายในคณะวิชา

ข้อเสนอแนะ -

องค์ประกอบที่ 2 การผลิตบัณฑิต

จุดแข็ง	แนวทางเสริม
<p>1. เป็นคณะวิชาที่มีการจัดการเรียนการสอนทางด้านศิลปะ ประยุกต์ที่มีศาสตร์ที่หลากหลาย มีศักยภาพสูงต่อการจัดหลักสูตรในลักษณะบูรณาการ และเป็นหลักสูตรเชิงสร้างสรรค์</p> <p>2. ผู้บริหารให้ความสำคัญ และมีกลไกในการเร่งรัดให้มีการปรับปรุงหลักสูตร และรายวิชาให้เป็นไปตามกรอบมาตรฐานการเรียนรู้ระดับอุดมศึกษา</p> <p>3. มีการจัดการเรียนการสอนที่ทันสมัย สอดคล้องกับความเปลี่ยนแปลงในภายนอก นอกจากนี้ มีการส่งเสริมให้เกิดกระบวนการเรียนรู้นอกห้องเรียนของนักศึกษาเป็นอย่างดี</p>	<p>1. จัดการเรียนการสอนในลักษณะที่บูรณาการ คณาจารย์ และนักศึกษาระหว่างภาควิชา เพื่อลดต้นทุนในการดำเนินการ ตัวอย่างเช่น แผนการจัดการบรรยายพิเศษ โดยผู้ทรงคุณวุฒิภายนอก ซึ่งนอกจากจะทำให้ประหยัดต้นทุนในแง่ของความซ้ำซ้อน ยังได้ประโยชน์จากการบูรณาการในแง่มุมอื่น ๆ รวมไปถึงการจัดเป็นกิจกรรมในลักษณะการบูรณาการเข้ากับพันธกิจด้านอื่นๆด้วย</p> <p>2. สร้างกลไกในการสื่อสารข้อมูลความจำเป็นเร่งด่วนของการปรับปรุงหลักสูตร และรายวิชาให้เป็นไปตามกรอบมาตรฐานคุณวุฒิการศึกษา</p> <p>3. จัดการเรียนการสอนรายวิชาภาษาอังกฤษเพิ่มเติมแก่นักศึกษา เนื่องจากเป็นความต้องการของนักศึกษาผู้ให้คำสัมภาษณ์</p>
จุดที่ควรพัฒนา	แนวทางแก้ไข
<p>1. คุณวุฒิ และตำแหน่งทางวิชาการของอาจารย์เป็นเรื่องเร่งด่วนในการพัฒนา แต่อย่างไรก็ตาม เมื่อพิจารณาแผนการพัฒนา คุณวุฒิและแบบรายงานจะเห็นว่า หลักสูตรที่อาจารย์ไปศึกษาต่อ นั้นไม่สอดคล้องกับหลักสูตรที่จัดการเรียนการสอน ซึ่งจะส่งผลกระทบต่อ การเป็นผู้รับผิดชอบหลักสูตร และประจำหลักสูตรต่อไปในอนาคต</p>	<p>1. มีการวิเคราะห์ความจำเป็นเร่งด่วน และมีการวางแผนอาจารย์ในการรับผิดชอบ และประจำหลักสูตร เพื่อการวางแผนเชิงรุก โดยมีการกำกับให้อาจารย์ไปศึกษาเพื่อเพิ่มคุณวุฒิ และเป็นไปตามสาขาที่จำเป็นเร่งด่วน</p>

<p>2. สัดส่วนของงานวิจัยของอาจารย์ที่กำลังดำเนินการอยู่มีน้อย รวมไปถึงอาจารย์ผู้รับผิดชอบหลักสูตร และอาจารย์ประจำหลักสูตรนั้นไม่มีผลงานวิจัยใหม่ หรือล่าสุดไม่มากนัก ซึ่งจะส่งผลกระทบต่อแผนการพัฒนาหลักสูตรที่คณะกำลังดำเนินการอยู่ในอนาคตอันใกล้</p> <p>3. การปรับหลักสูตรใหม่ที่มีการรวบรวมหลักสูตรในระดับบัณฑิตศึกษานั้น จะทำให้สัดส่วนหลักสูตรระดับบัณฑิตศึกษา (แผนก.) มีจำนวนลดลงในอนาคต ซึ่งปัจจุบันนี้มีสัดส่วนหลักสูตรอยู่ที่ร้อยละห้าสิบของหลักสูตรทั้งหมด</p> <p>4. จำนวนนักศึกษาในระดับบัณฑิตศึกษามีน้อยเมื่อเทียบสัดส่วนกับจำนวนนักศึกษาทั้งหมด</p> <p>5. จำนวนเครื่องคอมพิวเตอร์ที่ให้บริการ ซึ่งแม้ว่าจำนวนเครื่องคอมพิวเตอร์มีให้บริการเป็นสัดส่วนที่เพียงพอต่อนักศึกษา แต่ไม่สอดคล้องกับคุณลักษณะด้านการใช้งาน เนื่องจากนักศึกษาส่วนใหญ่ใช้คอมพิวเตอร์กระเป๋าทันที ผลการสัมภาษณ์จึงพบว่า ความต้องการของนักศึกษาจึงมีอยู่ในประเด็นเรื่องการจัดสถานที่นั่งที่เหมาะสมในการใช้งาน ตำแหน่ง และจำนวนปลั๊กไฟ รวมไปถึงจุดอับสัญญาณไวไฟ ซึ่งสอดคล้องกับผลการประเมินเรื่องสถานที่</p>	<p>2. ผลักดันให้อาจารย์ทุกท่านทำการวิจัย และมีแผนการสนับสนุนทุนวิจัยเร่งด่วนแก่อาจารย์ที่มีความจำเป็นในการเป็นผู้รับผิดชอบหลักสูตร และประจำหลักสูตร</p> <p>3. วางแผนระยะยาวในการพัฒนาหลักสูตรให้เป็นไปตามมาตรฐาน และวิสัยทัศน์ของมหาวิทยาลัย</p> <p>4. การสร้างหลักสูตรที่สร้างสรรค์ และทันสมัย ต่อความเปลี่ยนแปลง รวมไปถึง การดึงศิษย์เก่าที่จบการศึกษาไปกลับมาเรียนที่คณะ เนื่องจากเมื่อวิเคราะห์ผลประเมินของบัณฑิตพบว่า มีศิษย์เก่าที่กลับมาเรียนต่อน้อย</p> <p>5. พัฒนาทางกายภาพที่สอดคล้องกับคุณลักษณะการใช้สอยพื้นที่ และการใช้อุปกรณ์ของนักศึกษา</p>
---	---

6. ห้องฝึกปฏิบัติการ (Workshop) ยังไม่สมบูรณ์ สอดคล้องกับผลการประเมินเรื่อง สถานที่ และการสัมภาษณ์นักศึกษา	6. พัฒนาอาคารและสถานที่ให้เหมาะสม
--	-----------------------------------

ข้อเสนอแนะ –

องค์ประกอบที่ 3 กิจกรรมการพัฒนานักศึกษา

จุดแข็ง	แนวทางเสริม
-	-
จุดที่ควรพัฒนา	แนวทางแก้ไข
-	-

ข้อเสนอแนะ ตัวบ่งชี้ข้อ 3.2 กิจกรรมให้ความรู้และทักษะการประกันคุณภาพแก่นักศึกษาไม่มีความชัดเจนในส่วนของ การให้ความรู้ด้านประกันคุณภาพแก่นักศึกษา แนะนำว่าอาจมีบอร์ดให้ความรู้และแสดงกิจกรรมการประกันคุณภาพฯ นอกจากนี้ได้เสนอแนะให้ปรับปรุงผังขั้นตอนการเขียนขออนุมัติโครงการที่จัดโดยนักศึกษา คู่มือการทำโครงการกิจกรรมของนักศึกษาให้ครอบคลุมกระบวนการ PDCA

องค์ประกอบที่ 4 การวิจัย

จุดแข็ง	แนวทางเสริม
คณาจารย์มีศักยภาพด้านวิชาการและวิชาชีพ	-
จุดที่ควรพัฒนา	แนวทางแก้ไข
ควรส่งเสริมผลักดันให้เกิดผลงานวิชาการในลักษณะบทความ หนังสือ ตำราให้มากยิ่งขึ้น	-

ข้อเสนอแนะ

1. ควรพัฒนาการวิเคราะห์ สังเคราะห์วิจัย งานสร้างสรรค์ และการเผยแพร่ให้เกิดผลในการใช้ความรู้นักศึกษาและสาธารณชนมากยิ่งขึ้น
2. ควรสร้างระบบการนำงบประมาณสนับสนุนในด้านการวิจัยและสร้างสรรค์จากภายนอกมาเป็นข้อมูลในด้านของการสนับสนุนงบประมาณการวิจัยและการสร้างสรรค์ที่สะท้อนลักษณะทางวิชาชีพให้ชัดเจนขึ้น

องค์ประกอบที่ 5 การบริการวิชาการแก่สังคม

จุดแข็ง	แนวทางเสริม
-	-
จุดที่ควรพัฒนา	แนวทางแก้ไข
<ol style="list-style-type: none"> 1. การรายงานผลการบริการวิชาการฯ ขาดส่วน ปัญหา/อุปสรรค และข้อเสนอแนะ ทำให้ไม่ครบวงจร PDCA 2. ขาดการประเมินผลสำเร็จของการบูรณาการงานบริการทางวิชาการแก่สังคมกับการเรียนการสอนและการวิจัย 	<ol style="list-style-type: none"> 1. แบบรายงานผลการบริการทางวิชาการแก่สังคมของคณะวิชา ให้เพิ่มส่วน “ปัญหา/อุปสรรค และข้อเสนอแนะ” ซึ่งจะนำไปใช้ปรับปรุงการให้บริการในครั้งถัดไป และควรระบุการพัฒนาการให้บริการในครั้งต่อไปไว้ในโครงการที่จะเสนอขออนุมัติในแผนปีต่อไปด้วย 2. ในโครงการที่มีการบูรณาการงานบริการฯ กับการเรียนการสอนให้ระบุการบูรณาการไว้ใน มคอ.3 ของรายวิชา และควรมีส่วนที่ประเมินผลสำเร็จของการบูรณาการไว้ในโครงการที่ขออนุมัติ และ รายงานผลโครงการ โดยให้มีการประเมินผลสำเร็จจากนักศึกษา ผู้รับบริการ และผู้รับผิดชอบรายวิชา

ข้อเสนอแนะ -

องค์ประกอบที่ 6 การทำนุบำรุงศิลปะและวัฒนธรรม

จุดแข็ง	แนวทางเสริม
คณะมีผลงานที่มีคุณภาพจำนวนมาก และได้รับรางวัลอย่างต่อเนื่องทั้งในระดับนักศึกษา คณาจารย์และศิษย์เก่า ได้รับการยกย่องในระดับชาติและนานาชาติ มีการสร้างเครือข่ายสร้างความเข้มแข็ง แก้ววิชาชีพ	ควรเพิ่มการประชาสัมพันธ์ เผยแพร่ ในวงกว้าง
จุดที่ควรพัฒนา	แนวทางแก้ไข
-	-

ข้อเสนอแนะ -

องค์ประกอบที่ 7 การบริหารและการจัดการ

จุดแข็ง	แนวทางเสริม
ผู้บริหารคณะมีวิสัยทัศน์ เป็นคนรุ่นใหม่ที่มีพลังในการขับเคลื่อนสูง	ควรส่งเสริมพัฒนา การให้ความรู้และระบบกลไกในการกำกับ ติดตาม และประเมินผลการดำเนินงานให้มีประสิทธิภาพสูงยิ่งขึ้น
จุดที่ควรพัฒนา	แนวทางแก้ไข
-	-

ข้อเสนอแนะ คณะเป็นแหล่งรวมบุคลากรทางด้าน การออกแบบที่มีคุณค่าจากรุ่นอาวุโสจนถึงรุ่นใหม่ ซึ่งเป็นผู้ที่มีความรู้ ทักษะ และประสบการณ์สูง จึงควรนำศักยภาพของบุคลากรเหล่านี้มาพัฒนาความเข้มแข็งของการจัดการความรู้สู่การเป็นสถาบันเรียนรู้ในระดับชาติ

องค์ประกอบที่ 8 การเงินและงบประมาณ

จุดแข็ง	แนวทางเสริม
-	-
จุดที่ควรพัฒนา	แนวทางแก้ไข
-	-

ข้อเสนอแนะ ควรนำเสนอมหาวิทยาลัยเพื่อพิจารณาสถานการณ์การเงินและเงินหมุนเวียนที่เกิดปัญหาสภาพคล่องในบางช่วงเวลาของปี เพื่อแก้ปัญหาสภาพคล่องทางการเงิน

องค์ประกอบที่ 9 ระบบและกลไกการประกันคุณภาพ

จุดแข็ง	แนวทางเสริม
-	-
จุดที่ควรพัฒนา	แนวทางแก้ไข
-	-

ข้อเสนอแนะ ควรจัดทำระบบฐานข้อมูลประกันคุณภาพการศึกษาและระบบติดตามผลให้มีประสิทธิภาพมากขึ้น

ข้อเสนอแนะเพื่อการพัฒนาในภาพรวมระดับคณะ

1. ควรบูรณาการกิจกรรม โครงการต่างๆ เพื่อให้เกิดประสิทธิภาพในการดำเนินการที่สูงขึ้น
2. ควรบริหารจัดการองค์ความรู้จากผลงานวิจัย ผลงานสร้างสรรค์ ของคณาจารย์ พัฒนาไปสู่การสร้างฐานข้อมูลความรู้ เพื่อเป็นแหล่งเรียนรู้ทางการออกแบบในระดับนานาชาติ
3. ควรจัดทำยุทธศาสตร์ด้านการพัฒนาบุคลากรและการพัฒนาหลักสูตรที่สอดคล้องกับวิสัยทัศน์มหาวิทยาลัย

ข้อเสนอแนะเพื่อการพัฒนาในระดับมหาวิทยาลัย

-

7.3 จุดเด่นใน 4 พันธกิจของสถาบันอุดมศึกษา (การเรียนการสอน การวิจัยและงานสร้างสรรค์ บริการทางวิชาการและทำนุบำรุงศิลปวัฒนธรรม) วิธีปฏิบัติและผลการดำเนินงานที่เป็นแบบอย่างที่ดีหรือนวัตกรรมที่สร้างขึ้น

1. คณะมีบุคลากรที่มีความรู้ ทักษะ และประสบการณ์ ในด้านวิชาการและวิชาชีพสูง เป็นแหล่งรวมบุคลากรจากอาวุโสถึงรุ่นใหม่ ทำให้มีศักยภาพในด้านการเรียนการสอน การผลิตผลงานวิชาการ และวิชาชีพสูง
2. คณะมีโครงการสนับสนุนนักออกแบบไทยไปสู่สากลซึ่งเป็นโครงการที่ดำเนินการต่อเนื่องมาระยะยาวและมีส่วนในการสนับสนุนผลักดันมาตรฐานทางด้านการออกแบบในระดับนานาชาติ

7.4 ความเห็นและข้อเสนอแนะสรุปผลการประเมินและทิศทางการพัฒนา ในหัวข้อแนวทางนำผลการประเมินไปวางแผนพัฒนา (โดยพิจารณาจากบทที่ 3 ของรายงานการประเมินตนเอง คือ ส่วนสรุปผลการประเมินและทิศทางการพัฒนา ในหัวข้อ แนวทางนำผลการประเมินไปวางแผนพัฒนา เพื่อให้มหาวิทยาลัยทราบว่าแนวทางดังกล่าวนั้น ตรงกับความเห็นของผู้ประเมินหากผู้ประเมินไม่พบหัวข้อดังกล่าว ให้ผู้ประเมินขอข้อมูลจากคณะวิชา)

1. ควรพัฒนาการจัดทำรายงานผลการประเมินตนเองเพื่อให้สะท้อนคุณภาพ และรายงานผลในเวลาที่น่ารวดเร็วยิ่งขึ้น
2. ควรนำข้อเสนอแนะจากการประเมินไปสะท้อนให้เห็นในผลการดำเนินการในปีต่อไปอย่างชัดเจนยิ่งขึ้น

ภาคผนวก

- คำสั่งมหาวิทยาลัยศิลปากร ที่ 596/2556 เรื่อง แต่งตั้งคณะกรรมการประเมินคุณภาพการศึกษาภายในคณะวิชา/หน่วยงานเทียบเท่า ประจำปีการศึกษา 2555
- กำหนดการประเมินคุณภาพการศึกษาภายใน คณะมัณฑนศิลป์ มหาวิทยาลัยศิลปากร
- รายนามผู้ร่วมให้ข้อมูลการประเมินคุณภาพการศึกษาภายใน ประจำปีการศึกษา 2555
- บันทึกภาคสนาม

กำหนดการประเมินคุณภาพการศึกษาภายใน ปีการศึกษา 2555

คณะมัณฑนศิลป์ มหาวิทยาลัยศิลปากร

ระหว่างวันที่ 27 – 28 มิถุนายน 2556

วันพฤหัสบดี ที่ 27 มิถุนายน 2556

เวลา	กิจกรรม
08.00 – 8.30 น.	- รับรองคณะกรรมการประเมินฯ ณ ห้องประชุม เอนก วีระเวชพิสัย ชั้น 2
08.25 น.	- คณะบดี รองคณบดี หัวหน้าภาควิชา คณาจารย์ นักศึกษา และบุคลากรคณะมัณฑนศิลป์ มาพร้อมกัน
08.30 – 09.30 น.	- คณะบดีกล่าวต้อนรับ และแนะนำผู้บริหาร แนะนำคณะกรรมการประเมินคุณภาพการศึกษาภายในระดับคณะ คณาจารย์และบุคลากร
	- ประธานกรรมการประเมินฯ แนะนำคณะกรรมการประเมินคุณภาพระดับคณะฯ
	- ผู้ช่วยคณบดีฝ่ายประกันคุณภาพฯ นำเสนอรายงานประจำปีและรายงานผลดำเนินงานตามตัวชี้วัดประกันคุณภาพการศึกษาคณะมัณฑนศิลป์ ปีการศึกษา 2555
10.00 – 12.00 น.	- คณะกรรมการประเมินคุณภาพการศึกษาภายในตรวจสอบเอกสารรายงานการประเมินตนเอง (SAR) ณ ห้องประชุม พูนสวาท กฤดากร
12.00 – 13.00 น.	- อาหารกลางวัน ณ ห้องประชุม เอนก วีระเวชพิสัย
13.00 – 16.30 น.	- คณะกรรมการประเมินฯ ศึกษาเอกสารหลักฐานการประเมินคุณภาพการศึกษา (ต่อ)
	- คณะกรรมการประเมินคุณภาพการศึกษาภายในประชุมสรุปผลการประเมินประจำวัน

วันศุกร์ ที่ 28 มิถุนายน 2556

เวลา	กิจกรรม
08.00 – 8.30 น.	- รับรองคณะกรรมการประเมินฯ ณ ห้องประชุม เอนก วีระเวชพิสัย ชั้น 2
08.30 – 12.00 น.	- คณะกรรมการประเมินฯ ศึกษาเอกสารหลักฐานการประเมินคุณภาพการศึกษา (ต่อ)
12.00 – 13.00 น.	- อาหารกลางวัน ณ ห้องประชุม เอนก วีระเวชพิสัย
13.00 – 14.30 น.	- คณะกรรมการประเมินฯ สัมภาษณ์ ผู้บริหาร อาจารย์ บุคลากร นักศึกษา
14.30 – 15.30 น.	- คณะกรรมการประเมินฯ ประชุมสรุปผลการประเมินคุณภาพการศึกษา
15.30 – 16.30 น.	- คณะกรรมการฯ นำเสนอผลการประเมินคุณภาพภายใน คณะมัณฑนศิลป์ ปีการศึกษา 2555

รายชื่อผู้ให้สัมภาษณ์
การประเมินคุณภาพการศึกษาภายใน ปีการศึกษา 2555
วันศุกร์ที่ 28 มิถุนายน 2556

ชื่อ-นามสกุล	ตำแหน่ง/สถานภาพ	หมายเหตุ
ผู้บริหาร		
1. ผศ.เอกพงษ์ ตรีตรง	คณบดีคณะมัณฑนศิลป์	
2. ผศ.ดร.ภูวนาท รัตนรังสิกุล	รองคณบดี วิทยาเขตพระราชมังคลาภิเษก	
3. อ.ปิติ คุปตะวาทีน	ผู้ช่วยคณบดี ฝ่ายกิจการพิเศษและกิจการนักศึกษา	
4. อ.ดร.วรรณัท โสวรรณี	ผู้ช่วยคณบดี ฝ่ายประกันคุณภาพการศึกษา	
อาจารย์ประจำสาขาวิชา		
1. อ.กศิตินทร ชุมวรานนท์	ภาควิชาออกแบบภายใน	
2. ผศ.ภาคภูมิ บุญธรรมช่วย	ภาควิชาออกแบบผลิตภัณฑ์	
3. อาจารย์ตรีชฎา โชติรัตนานันท์	ภาควิชาออกแบบผลิตภัณฑ์	
4. อาจารย์ สิทธิโชค ชัยวรรณ	ภาควิชาเครื่องเคลือบดินเผา	
5. อาจารย์วรุษา อุตระ	ภาควิชาออกแบบเครื่องแต่งกาย	
บุคลากรสายสนับสนุน		
1. นางภาวนา ใจประสาธ	นักวิชาการศึกษาชำนาญการพิเศษ	
2. น.ส.มุกดา จิตพรหมมา	นักวิเคราะห์นโยบายและแผน ชำนาญการพิเศษ	
3. นางสาวนันทนา แซ่ลี	นักวิชาการศึกษา	
4. นายเปรมชัย จันทร์จำปา	นักวิเคราะห์นโยบายและแผน	
นักศึกษา		
1. น.ส.ธัชชรี เลิศกิจจา	สาขานิเทศศิลป์	
2. น.ส.ณัฐวิภา รัชตราชนชัย	สาขาออกแบบผลิตภัณฑ์	
3. น.ส.ชุตินา ตรีอารยะพงศ์	สาขาออกแบบผลิตภัณฑ์	
4. นายธนิต เขาวกุล	สาขาออกแบบผลิตภัณฑ์	
5. น.ส.เพชรกร เจียรนัย	สาขาออกแบบผลิตภัณฑ์	

บันทึกภาคสนามสำหรับผู้ประเมินคุณภาพภายใน

คณะมัณฑนศิลป์ มหาวิทยาลัยศิลปากร

ตอนที่ 1 คำชี้แจง ผลการตรวจสอบรายงานประจำปีที่เป็นรายงานประเมินคุณภาพภายในของคณะมัณฑนศิลป์ ตามรายการต่อไปนี้ โดยทำเครื่องหมาย ✓ ในช่องที่ตรงกับข้อเท็จจริง

ที่	รายการตรวจสอบ	มี	ไม่มี	ไม่ชัดเจน (ต้องหาข้อมูลเพิ่มเติมอย่างไรและควรมีข้อเสนอแนะ (โปรดระบุ))
1	ปก			
	1.1 การระบุชื่อหน่วยงานที่รายงานประจำปีที่เป็นรายงานการประเมินคุณภาพภายใน	✓		
	1.2 ช่วงเวลาของรายงานฯ	✓		
	1.3 การระบุวัน เดือน ปี ที่จัดทำรายงานฯ	✓		
2	คำนำ			
	2.1 การระบุวัตถุประสงค์ของการประเมิน	✓		
	2.2 การระบุช่วงเวลาในการประเมิน	✓		
	2.3 การระบุเกณฑ์การประเมิน	✓		
	2.4 การลงนามของผู้บริหาร	✓		
3	สารบัญ	✓		
4	บทสรุปผู้บริหาร			
	4.1 ข้อมูลทั่วไป เช่น ชื่อหน่วยงาน จุดประสงค์การก่อตั้ง จุดเน้น การปฏิบัติพันธกิจพร้อมพัฒนาการ	✓		
	4.2 ผลประเมินคุณภาพภายในภาพรวมตามองค์ประกอบคุณภาพ	✓		
	4.3 ผลประเมินคุณภาพภายในภาพรวมตามมาตรฐานการอุดมศึกษา	✓		
	4.4 ผลประเมินคุณภาพภายในภาพรวมตามมุมมองด้านการบริหารจัดการ	✓		
	4.5 จุดเด่น/แนวทางเสริม	✓		
	4.6 จุดที่ควรพัฒนา/แนวทางแก้ไข	✓		
	4.7 เป้าหมายและแผนการพัฒหน้าที่สอดคล้องกับเป้าหมาย	✓		
5	บทที่ 1 บทนำ (ข้อมูลเบื้องต้น)			
	5.1 ประวัติความเป็นมา	✓		
	5.2 ปรัชญา ปณิธาน วิสัยทัศน์ พันธกิจ และยุทธศาสตร์	✓		

ที่	รายการตรวจสอบ	มี	ไม่มี	ไม่ชัดเจน (ต้องหาข้อมูลเพิ่มเติมอย่างไรและควรมีข้อเสนอแนะ (โปรดระบุ))
	มาตรการ			
	5.3 โครงสร้างองค์กรและโครงสร้างการบริหาร	✓		
	5.4 รายนามผู้บริหาร	✓		
	5.5 แผนปฏิบัติราชการประจำปี	✓		
	5.6 คุณลักษณะบัณฑิตอันพึงประสงค์ และอัตลักษณ์	✓		
	5.7 จุดเด่น	✓		
	5.8 ข้อมูลโดยสรุปตามภารกิจ (1) ด้านการเรียนการสอน (2) ด้านการวิจัยและงานสร้างสรรค์ (3) ด้านบริการวิชาการแก่สังคม (4) ด้านทำนุบำรุงศิลปวัฒนธรรม (5) ด้านการบริหารจัดการ	✓		
	5.9 ข้อมูลอาคารสถานที่และตารางสรุป	✓		
	5.10 ข้อมูลการพัฒนาบุคลากรและตารางสรุป	✓		
	5.11 ระบบและกลไกการประกันคุณภาพการศึกษา	✓		
	5.12 การนำผลการประเมินไปพัฒนาคุณภาพการศึกษา	✓		
6	บทที่ 2 (รายละเอียดอยู่ในหัวข้อต่อไป)			
7	สรุปผลการประเมินและทิศทางการพัฒนา			
	7.1 ตาราง ส.1 สรุปการประเมินตามองค์ประกอบคุณภาพ 9 ด้าน	✓		
	7.2 ตาราง ส.2 ผลการประเมินตนเองตามองค์ประกอบคุณภาพ	✓		
	7.3 ตาราง ส.3 ผลการประเมินตามมาตรฐานการอุดมศึกษา	✓		
	7.4 ตาราง ส.4 ผลการประเมินตามมุมมองด้านการบริหารจัดการ	✓		
	7.5 ตาราง ส.5 ผลการประเมินตามมาตรฐานสถาบันอุดมศึกษา	✓		
	7.5 ทิศทางการพัฒนากับยุทธศาสตร์ในระยะต่อไป	✓		
	7.6 แนวทางนำไปวางแผนพัฒนา	✓		
8	ภาคผนวก			
	8.1 ตารางข้อมูลพื้นฐาน (Common data set)	✓		
	8.2 รายชื่อคณะกรรมการประกันคุณภาพการศึกษา	✓		

ตอนที่ 2 บันทึกของคณะกรรมการเพื่อตรวจสอบรายงานประจำปีที่เป็นรายงานประเมินคุณภาพภายในของคณะ
วิชาตามประเด็นและรายการต่อไปนี้

รายการตรวจสอบ	ประเด็น			
	หลักฐาน ชัดเจน	เก็บข้อมูลเพิ่มเติม		
		สอบถาม/ สัมภาษณ์ (ใคร)	สังเกตการ ปฏิบัติจริง	ขอหลักฐาน เพิ่มเติม(ระบุ)
บทที่ 2 ผลการดำเนินงานและผลการประเมินคุณภาพ เทียบกับเกณฑ์และเทียบกับเป้าหมายในรอบปีปัจจุบัน ตามตัวบ่งชี้ใน 9 องค์ประกอบ				
องค์ประกอบที่ 1 ปรัชญา ปณิธาน วัตถุประสงค์ และ แผนดำเนินการ				
ตัวบ่งชี้ที่ 1.1 กระบวนการพัฒนาแผน	✓			
องค์ประกอบที่ 2 การผลิตบัณฑิต				
ตัวบ่งชี้ที่ 2.1 ระบบและกลไกการพัฒนาและบริหาร หลักสูตร	✓	✓		
ตัวบ่งชี้ที่ 2.2 อาจารย์ประจำที่มีคุณวุฒิปริญญาเอก	✓			
ตัวบ่งชี้ที่ 2.3 อาจารย์ประจำที่ดำรงตำแหน่งทาง วิชาการ	✓			
ตัวบ่งชี้ที่ 2.4 ระบบการพัฒนาคณาจารย์และบุคลากร สายสนับสนุน	✓			
ตัวบ่งชี้ที่ 2.5 ห้องสมุด อุปกรณ์การศึกษา และ สภาพแวดล้อมการเรียนรู้	✓			
ตัวบ่งชี้ที่ 2.6 ระบบและกลไกการจัดการเรียนการสอน	✓			
ตัวบ่งชี้ที่ 2.7 ระบบและกลไกการพัฒนาสัมฤทธิ์ผล การเรียนตามคุณลักษณะของบัณฑิต	✓			
ตัวบ่งชี้ที่ 2.8 ระดับความสำเร็จของการเสริมสร้าง คุณธรรมจริยธรรมที่จัดให้กับนักศึกษา	✓			
ตัวบ่งชี้ สมศ.ที่ 1 บัณฑิตปริญญาตรีที่ได้งานทำหรือ ประกอบอาชีพอิสระภายใน 1 ปี	✓			
ตัวบ่งชี้ที่ สมศ. ที่ 2 คุณภาพของบัณฑิตปริญญาตรี โท และเอก ตามกรอบมาตรฐานคุณวุฒิ	✓			

รายการตรวจสอบ	ประเด็น			
	หลักฐาน ชัดเจน	เก็บข้อมูลเพิ่มเติม		
		สอบถาม/ สัมภาษณ์ (ใคร)	สังเกตการ ปฏิบัติจริง	ขอหลักฐาน เพิ่มเติม(ระบุ)
ระดับอุดมศึกษาแห่งชาติ				
ตัวบ่งชี้ที่ สมศ. ที่ 3 ผลงานของผู้สำเร็จการศึกษา ระดับปริญญาโท ที่ได้รับการตีพิมพ์หรือเผยแพร่	✓			
ตัวบ่งชี้ที่ สมศ. ที่ 4 ผลงานของผู้สำเร็จการศึกษา ระดับปริญญาเอก ที่ได้รับการตีพิมพ์หรือเผยแพร่	✓			
ตัวบ่งชี้ที่ สมศ. ที่ 14 การพัฒนาคณาจารย์	✓			
องค์ประกอบที่ 3 กิจกรรมการพัฒนานักศึกษา				
ตัวบ่งชี้ที่ 3.1 ระบบและกลไกการให้คำปรึกษาและ บริการด้านข้อมูลข่าวสาร	✓	✓		
ตัวบ่งชี้ที่ 3.2 ระบบและกลไกการส่งเสริมกิจกรรม นักศึกษา	✓	✓		
องค์ประกอบที่ 4 การวิจัย				
ตัวบ่งชี้ที่ 4.1 ระบบและกลไกการพัฒนางานวิจัยหรือ งานสร้างสรรค์	✓			
ตัวบ่งชี้ที่ 4.2 ระบบและกลไกการจัดการความรู้จาก งานวิจัยหรืองานสร้างสรรค์	✓			
ตัวบ่งชี้ที่ 4.3 เงินสนับสนุนงานวิจัยหรืองานสร้างสรรค์ ต่อจำนวนอาจารย์ประจำและนักวิจัย	✓			
ตัวบ่งชี้ที่ สมศ. ที่ 5 งานวิจัยหรืองานสร้างสรรค์ที่ ได้รับการตีพิมพ์หรือเผยแพร่	✓			
ตัวบ่งชี้ที่ สมศ. ที่ 6 งานวิจัยหรืองานสร้างสรรค์ที่ นำไปใช้ประโยชน์	✓			
ตัวบ่งชี้ที่ สมศ. ที่ 7 ผลงานวิชาการที่ได้รับการ รับรองคุณภาพ	✓			
องค์ประกอบที่ 5 การบริการทางวิชาการแก่สังคม				
ตัวบ่งชี้ที่ 5.1 ระบบและกลไกการบริการทางวิชาการ	✓			

รายการตรวจสอบ	ประเด็น			
	หลักฐาน ชัดเจน	เก็บข้อมูลเพิ่มเติม		
		สอบถาม/ สัมภาษณ์ (ใคร)	สังเกตการ ปฏิบัติจริง	ขอหลักฐาน เพิ่มเติม(ระบุ)
แก้สังคม				
ตัวบ่งชี้ที่ 5.2 กระบวนการบริการทางวิชาการให้เกิดประโยชน์ต่อสังคม	✓			
ตัวบ่งชี้ที่ สมศ. ที่ 8 ผลการนำความรู้และประสบการณ์จากการให้บริการวิชาการมาใช้ในการพัฒนาการเรียนการสอนและการวิจัย	✓	✓		
ตัวบ่งชี้ที่ สมศ. ที่ 9 ผลการเรียนรู้และเสริมสร้างความเข้มแข็งของชุมชนหรือองค์กรภายนอก	✓			
องค์ประกอบที่ 6 การทำนุบำรุงศิลปะและวัฒนธรรม				
ตัวบ่งชี้ที่ 6.1 ระบบและกลไกการทำนุบำรุงศิลปะและวัฒนธรรม	✓			
ตัวบ่งชี้ที่ สมศ. ที่ 10 การส่งเสริมและสนับสนุนด้านศิลปะและวัฒนธรรม	✓			
ตัวบ่งชี้ที่ สมศ. ที่ 11 การพัฒนาสุนทรียภาพในมิติทางศิลปะและวัฒนธรรมใน	✓			
องค์ประกอบที่ 7 การบริหารและการจัดการ				
ตัวบ่งชี้ที่ 7.1 ภาวะผู้นำของสภาสถาบันและผู้บริหารทุกระดับของสถาบัน	✓			
ตัวบ่งชี้ที่ 7.2 การพัฒนาสถาบันสู่สถาบันเรียนรู้	✓			
ตัวบ่งชี้ที่ 7.3 ระบบสารสนเทศเพื่อการบริหารและการตัดสินใจ	✓			
ตัวบ่งชี้ที่ 7.4 ระบบบริหารความเสี่ยง	✓			
ตัวบ่งชี้ที่ สมศ. ที่ 13 การปฏิบัติตามบทบาทหน้าที่ของผู้บริหารสถาบัน	✓			
องค์ประกอบที่ 8 การเงินและงบประมาณ				
ตัวบ่งชี้ที่ 8.1 ระบบและกลไกการเงินและงบประมาณ	✓			

รายการตรวจสอบ	ประเด็น			
	หลักฐาน ชัดเจน	เก็บข้อมูลเพิ่มเติม		
		สอบถาม/ สัมภาษณ์ (ใคร)	สังเกตการ ปฏิบัติจริง	ขอหลักฐาน เพิ่มเติม(ระบุ)
องค์ประกอบที่ 9 ระบบและกลไกการประกันคุณภาพ				
ตัวบ่งชี้ที่ 9.1 ระบบและกลไกการประกันคุณภาพ การศึกษาภายใน	✓			
องค์ประกอบที่ 10 สถานศึกษา 3D (เป็นนโยบายของรัฐบาล)				
ตัวบ่งชี้ที่ 10.1 การบริหารจัดการสถานศึกษา 3 ดี (3D)	✓			
ตัวบ่งชี้ที่ 10.2 ผลที่เกิดกับผู้เรียนตามนโยบาย 3 ดี (3 D) มีความรู้ เจตคติที่ดี ตลอดจนเกิดพฤติกรรม	✓			