



รายงานผลการประเมินคุณภาพการศึกษาภายใน
ประจำปีการศึกษา 2555
(วันที่ 1 มิถุนายน 2555 ถึง 31 พฤษภาคม 2556)

คณะศึกษาศาสตร์ มหาวิทยาลัยศิลปากร
ประเมินเมื่อวันพฤหัสบดีที่ 27 – วันศุกร์ที่ 28 มิถุนายน พ.ศ. 2556

โดย
คณะกรรมการประเมินคุณภาพการศึกษาภายใน

คำนำ

รายงานผลการประเมินคุณภาพการศึกษาภายในของคณะศึกษาศาสตร์ มหาวิทยาลัยศิลปากร ประจำปีการศึกษา 2555 ฉบับนี้ จัดทำขึ้นโดยคณะกรรมการประเมินคุณภาพการศึกษาภายใน คณะศึกษาศาสตร์ มหาวิทยาลัยศิลปากร

เพื่อให้การประกันคุณภาพการศึกษาภายในของมหาวิทยาลัยศิลปากร ดำเนินการไปอย่างต่อเนื่อง คณะกรรมการฯ จึงขอเสนอผลการประเมินคุณภาพการศึกษาภายใน ซึ่งประกอบด้วย ผลการประเมินราย ด้วงชี้ของสำนักงานคณะกรรมการการอุดมศึกษา ผลการประเมินตามองค์ประกอบคุณภาพ และผลการประเมิน ตามมาตรฐานการอุดมศึกษา รวมทั้งจุดอ่อน ข้อคิดเห็น/ข้อเสนอแนะ และแนวทางการพัฒนาการดำเนินการของ คณะศึกษาศาสตร์ มหาวิทยาลัยศิลปากรต่อไป

คณะกรรมการประเมินคุณภาพภายใน
คณะศึกษาศาสตร์ มหาวิทยาลัยศิลปากร
ประจำปีการศึกษา 2555

สารบัญ

	หน้า
1. บทสรุปผู้บริหาร	1
2. รายนามคณะกรรมการประเมินคุณภาพภายใน	2
3. บทนำ	3
ประวัติความเป็นมา	3
ปรัชญา ปณิธาน วิสัยทัศน์ พันธกิจ และวัตถุประสงค์	4
โครงสร้างองค์กรและโครงสร้างการบริหาร	5
คุณลักษณะบัณฑิตอันพึงประสงค์	8
อัตลักษณ์ / เอกลักษณ์	8
จุดเด่น / จุดเน้น	8
การเรียนการสอน	8
งานวิจัยและงานสร้างสรรค์	10
การบริการทางวิชาการแก่สังคม	10
การทำนุบำรุงศิลปวัฒนธรรม	11
การบริหารจัดการ	11
ระบบและกลไกการประกันคุณภาพการศึกษา	11
4. วัตถุประสงค์ในการประเมิน	13
5. วิธีการประเมิน	13
การเตรียมการและวางแผนก่อนตรวจเยี่ยม	13
การดำเนินการระหว่างการตรวจเยี่ยม	13
การดำเนินการหลังการตรวจเยี่ยม	13
วิธีการตรวจสอบความถูกต้องน่าเชื่อถือของข้อมูล	14
6. ผลการประเมินรายตัวบ่งชี้	14
ตาราง ป.1 สรุปผลการประเมินรายตัวบ่งชี้ของสำนักงานคณะกรรมการการอุดมศึกษา	15
ตาราง ป.2 ผลการประเมินตามองค์ประกอบคุณภาพ	23
ตาราง ป.3 ผลการประเมินตามมาตรฐานการอุดมศึกษา	24
ตาราง ป.4 ผลการประเมินตามมุมมองด้านการบริหารจัดการ	25
ตาราง ป.5 ผลการประเมินตามมาตรฐานสถาบันอุดมศึกษา	26
7. จุดแข็ง จุดอ่อนและข้อเสนอแนะของแต่ละองค์ประกอบและมาตรฐาน	27
ภาคผนวก	
คำสั่งมหาวิทยาลัยศิลปากร ที่ 597/2556 เรื่อง แต่งตั้งคณะกรรมการประเมินคุณภาพ	
การศึกษาภายในระดับคณะวิชา / หน่วยงานเทียบเท่า ประจำปีการศึกษา 2555	
กำหนดการประเมินคุณภาพการศึกษาภายใน คณะศึกษาศาสตร์	
รายนามผู้ร่วมให้ข้อมูลการประเมินคุณภาพการศึกษาภายใน ประจำปีการศึกษา 2555	

สารบัญตาราง

		หน้า
<u>ตารางที่ 1</u>	ตาราง ป.1 สรุปผลการประเมินรายตัวบ่งชี้ของสำนักงานคณะกรรมการการ อุดมศึกษา	15
<u>ตารางที่ 2</u>	ตาราง ป.2 ผลการประเมินตามองค์ประกอบคุณภาพ	23
<u>ตารางที่ 3</u>	ตาราง ป.3 ผลการประเมินตามมาตรฐานการอุดมศึกษา	24
<u>ตารางที่ 4</u>	ตาราง ป.4 ผลการประเมินตามมุมมองด้านการบริหารจัดการ	25
<u>ตารางที่ 5</u>	ตาราง ป.5 ผลการประเมินตามมาตรฐานสถาบันอุดมศึกษา	26

รายงานผลการประเมินคุณภาพการศึกษา ประจำปีการศึกษา 2555
คณะศึกษาศาสตร์ มหาวิทยาลัยศิลปากร

1. บทสรุปผู้บริหาร

จากการประเมินคุณภาพภายใน ของคณะกรรมการประเมินคุณภาพการศึกษาภายใน คณะศึกษาศาสตร์ ในรอบปีการศึกษา 2555 ตามเกณฑ์คุณภาพของ สกอ. 23 ตัวบ่งชี้ และ สมศ. 13 ตัวบ่งชี้ (ตัวบ่งชี้ที่ 1-11 และตัวบ่งชี้ที่ 13-14) พบว่า ผลการประเมินคุณภาพการศึกษาภายในตามเกณฑ์ สกอ. 23 ตัวบ่งชี้มีคุณภาพระดับดีมาก ได้คะแนนเฉลี่ยอยู่ที่ 4.73 และผลการประเมินตามเกณฑ์ สกอ.และ สมศ. มีคุณภาพระดับดีมากเช่นกัน ได้คะแนนเฉลี่ยอยู่ที่ 4.65

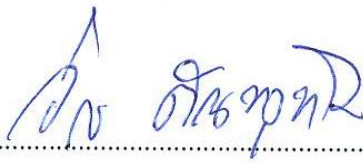
เมื่อพิจารณาผลการประเมินรายองค์ประกอบ พบว่าองค์ประกอบที่มีคุณภาพระดับดีมาก มี 8 องค์ประกอบ ได้แก่ องค์ประกอบที่ 1 ปรัชญา ปณิธาน วัตถุประสงค์ และแผนดำเนินการ องค์ประกอบที่ 3 กิจกรรมพัฒนานักศึกษา องค์ประกอบที่ 4 การวิจัย องค์ประกอบที่ 5 การบริการทางวิชาการแก่สังคม องค์ประกอบที่ 6 การทำนุบำรุงศิลปะและวัฒนธรรม องค์ประกอบที่ 7 การบริหารและการจัดการ องค์ประกอบที่ 8 การเงินและงบประมาณ และองค์ประกอบที่ 9 ระบบและกลไกการประกันคุณภาพ และองค์ประกอบที่มีคุณภาพระดับดี มี 1 องค์ประกอบ ได้แก่ องค์ประกอบที่ 2 การผลิตบัณฑิต โดยมีผลการประเมินด้านกระบวนการ (Process) อยู่ในระดับดีมาก คะแนนเฉลี่ย 4.94 รองลงมาด้านผลผลิตหรือผลลัพธ์ (output/outcome) มีผลการประเมินในระดับดีมากเช่นกัน คะแนนเฉลี่ย 4.55 และด้านปัจจัยนำเข้า (Input) อยู่ในระดับดี คะแนนเฉลี่ยอยู่ที่ 3.71

คณะกรรมการหวังเป็นอย่างยิ่งว่า รายงานผลการประเมินฉบับนี้จะเป็นประโยชน์ต่อการพัฒนาคุณภาพ การดำเนินงานตามภารกิจให้บรรลุตามปณิธานของคณะศึกษาศาสตร์ มหาวิทยาลัยศิลปากร ต่อไป

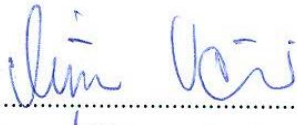
2. รายงานคณะกรรมการประเมินคุณภาพการศึกษาภายใน ประจำปีการศึกษา 2555
คณะศึกษาศาสตร์ มหาวิทยาลัยศิลปากร



ลงนาม.....ประธานกรรมการ
(รองศาสตราจารย์ ดร.สมสรร วงษ์อยู่น้อย)



ลงนาม.....กรรมการ
(รองศาสตราจารย์ ดร.วิกร ตันทวฑฒโน)



ลงนาม.....กรรมการ
(อาจารย์รุ่งธิวา ขลิบเงิน)



ลงนาม.....กรรมการ
(เภสัชกร รองศาสตราจารย์ ดร.พงศ์ศักดิ์ ศรีอมรศักดิ์)



ลงนาม.....เลขานุการ
(นางสาวจิราวรรณ जानทอง)

3. บทนำ

ประวัติความเป็นมาและข้อมูลทั่วไป

- 3.1 ชื่อหน่วยงานและมหาวิทยาลัยที่ได้รับการประเมิน
คณะศึกษาศาสตร์ มหาวิทยาลัยศิลปากร
- 3.2 รอบการประเมินผลการดำเนินงาน
ประจำปีการศึกษา 2555 (วันที่ 1 มิถุนายน 2555 – 31 พฤษภาคม 2556)
- 3.3 วัน เดือน ปี ที่ประเมินคุณภาพการศึกษาภายใน
วันพฤหัสบดีที่ 27 – วันศุกร์ที่ 28 มิถุนายน 2556
- 3.4 ประวัติความเป็นมาและข้อมูลทั่วไปเกี่ยวกับคณะศึกษาศาสตร์ มหาวิทยาลัยศิลปากร

ประวัติความเป็นมา

คณะศึกษาศาสตร์เป็นคณะวิชาลำดับที่ 6 ของมหาวิทยาลัยศิลปากร และเป็นคณะวิชาลำดับที่ 2 ของวิทยาเขตพระราชวังสนามจันทร์ เปิดสอนนักศึกษารุ่นแรกเมื่อวันที่ 18 มิถุนายน พ.ศ. 2513 โดยมี ศาสตราจารย์ ม.ล. ปิ่น มาลากุล ซึ่งดำรงตำแหน่งอธิการบดีมหาวิทยาลัยศิลปากรในขณะนั้น เป็นผู้รักษาการคนบัตินแรกของคณะศึกษาศาสตร์ ระยะเวลาที่เปิดสอนมี 4 สาขาวิชาเอก ได้แก่ ภาษาไทย ภาษาอังกฤษ ภูมิศาสตร์ และประวัติศาสตร์ นักศึกษารุ่นแรกมีเพียง 31 คน ในปี พ.ศ. 2516 คณะศึกษาศาสตร์ได้ตั้งโรงเรียนสาธิตมหาวิทยาลัยศิลปากรขึ้น และเปิดรับนักเรียนรุ่นแรกทั้งระดับประถมศึกษาและมัธยมศึกษา ในปี พ.ศ. 2517 ต่อมาขยายการศึกษาเพิ่มขึ้นโดยเปิดสอนระดับบัณฑิตศึกษาสาขาวิชาการศึกษาคณะใหญ่และการศึกษาต่อเนื่องเป็นแห่งแรกในประเทศไทย

นับตั้งแต่ปีพ.ศ. 2524 เป็นต้นมา คณะศึกษาศาสตร์ได้เปิดหลักสูตรเพิ่มขึ้นหลายสาขาวิชาทั้งระดับปริญญาบัณฑิตและบัณฑิตศึกษา ระดับปริญญาบัณฑิต ได้แก่ สาขาวิชาจิตวิทยา สาขาวิชาการศึกษาดุริยศาสตร์ สาขาวิชาเทคโนโลยีการศึกษา สาขาวิชาวิทยาศาสตร์การกีฬา สาขาวิชาการศึกษา ปฐมวัย สาขาวิชาการประถมศึกษา สาขาวิชาภาษาไทย สาขาวิชาภาษาอังกฤษ สาขาวิชาสังคมศึกษา และสาขาวิชาการสอนภาษาจีน ในฐานะภาษาต่างประเทศ ในส่วนของระดับบัณฑิตศึกษาได้เปิดหลักสูตรมหาบัณฑิต สาขาวิชาการบริหารการศึกษา สาขาวิชาการศึกษาดุริยศาสตร์และการพัฒนามนุษย์ สาขาวิชาการสอนภาษาอังกฤษในฐานะภาษาต่างประเทศ สาขาวิชาหลักสูตรและการนิเทศ สาขาวิชาการสอนภาษาไทย สาขาวิชาเทคโนโลยีการศึกษา สาขาวิชาจิตวิทยาชุมชน สาขาวิชาพัฒนศึกษา สาขาวิชาจิตวิทยาการศึกษาพิเศษ และสาขาวิชาสังคมศึกษา นอกจากนี้ ได้เปิดหลักสูตรปรัชญาดุษฎีบัณฑิต 3 สาขาวิชา ได้แก่ สาขาวิชาการบริหารการศึกษา สาขาวิชาหลักสูตรและการสอน สาขาวิชาพัฒนศึกษา และหลักสูตรศึกษาศาสตรดุษฎีบัณฑิต 1 สาขาวิชา คือ สาขาวิชาการศึกษาดุริยศาสตร์และการพัฒนามนุษย์

ในส่วนของโรงเรียนสาธิตคณะศึกษาศาสตร์ มหาวิทยาลัยศิลปากร ได้เปิดสอนครบทั้ง 3 ระดับ คือ ระดับปฐมวัย ระดับประถมศึกษา และระดับมัธยมศึกษา

ปรัชญา ปณิธาน วิสัยทัศน์ พันธกิจ ยุทธศาสตร์ มาตรการ เป้าหมาย และวัตถุประสงค์

ปรัชญา

“องค์กรแห่งความเป็นเลิศทางการศึกษา” (Excellent Educational Organization)

คำขวัญ

“สร้างสรรค์ ทันสมัย ใส่ใจสังคม อุทิศความรู้ เชิดชูคุณธรรม”

อัตลักษณ์

“สร้างสรรค์การศึกษา พัฒนาคุณธรรม”

ปณิธาน

“ผลิตบัณฑิตที่มีความเป็นเลิศในวิชาชีพ มีคุณธรรม จริยธรรม เป็นผู้นำในการสร้างสรรค์องค์ความรู้ การวิจัย นวัตกรรมทางการศึกษา อนุรักษ์ส่งเสริมศิลปวัฒนธรรม และเป็นแหล่งเรียนรู้ของสังคม”

วิสัยทัศน์

“เป็นสถาบันชั้นนำที่มีความเป็นเลิศทางการศึกษา Excellent Educational Organization : EEO การผลิตและพัฒนาครู บุคลากรทางการศึกษา การวิจัยตลอดจนให้บริการทางการศึกษาได้อย่างครอบคลุมทุกด้านในระดับสากล”

พันธกิจ

- ข้อ 1 ผลิตบัณฑิตที่มีความเป็นเลิศในวิชาชีพ มีคุณธรรมจริยธรรมและมีความรับผิดชอบต่อสังคม
- ข้อ 2 ส่งเสริมความเป็นผู้นำในการสร้างสรรค์องค์ความรู้ด้านการศึกษา การวิจัย นวัตกรรมทางการศึกษา
- ข้อ 3 อนุรักษ์ส่งเสริมศิลปวัฒนธรรมภูมิปัญญาไทยไปสู่ประชาคมทั้งในระดับภูมิภาคและระดับสากล
- ข้อ 4 ให้บริการวิชาการด้านศึกษาศาสตร์และด้านอื่น ๆ ที่เกี่ยวข้องและเป็นศูนย์กลางการเรียนรู้เพื่อสังคม
- ข้อ 5 จัดการศึกษาทุกระดับอย่างมีคุณภาพ ได้มาตรฐานเป็นที่ยอมรับในระดับสากล

วัตถุประสงค์

- ข้อ 1 เพื่อผลิตบัณฑิตที่มีความเป็นเลิศในวิชาชีพ มีคุณธรรมจริยธรรมและมีความรับผิดชอบต่อสังคม
- ข้อ 2 เพื่อส่งเสริมความเป็นผู้นำในการสร้างสรรค์องค์ความรู้ด้านการศึกษา การวิจัย นวัตกรรมทางการศึกษา
- ข้อ 3 เพื่ออนุรักษ์ส่งเสริมศิลปวัฒนธรรมภูมิปัญญาไทยไปสู่ประชาคมทั้งในระดับภูมิภาคและระดับสากล
- ข้อ 4 เพื่อให้บริการวิชาการด้านศึกษาศาสตร์และด้านอื่น ๆ ที่เกี่ยวข้องและเป็นศูนย์กลางการเรียนรู้เพื่อสังคม
- ข้อ 5 เพื่อจัดการศึกษาทุกระดับอย่างมีคุณภาพ ได้มาตรฐานเป็นที่ยอมรับในระดับสากล

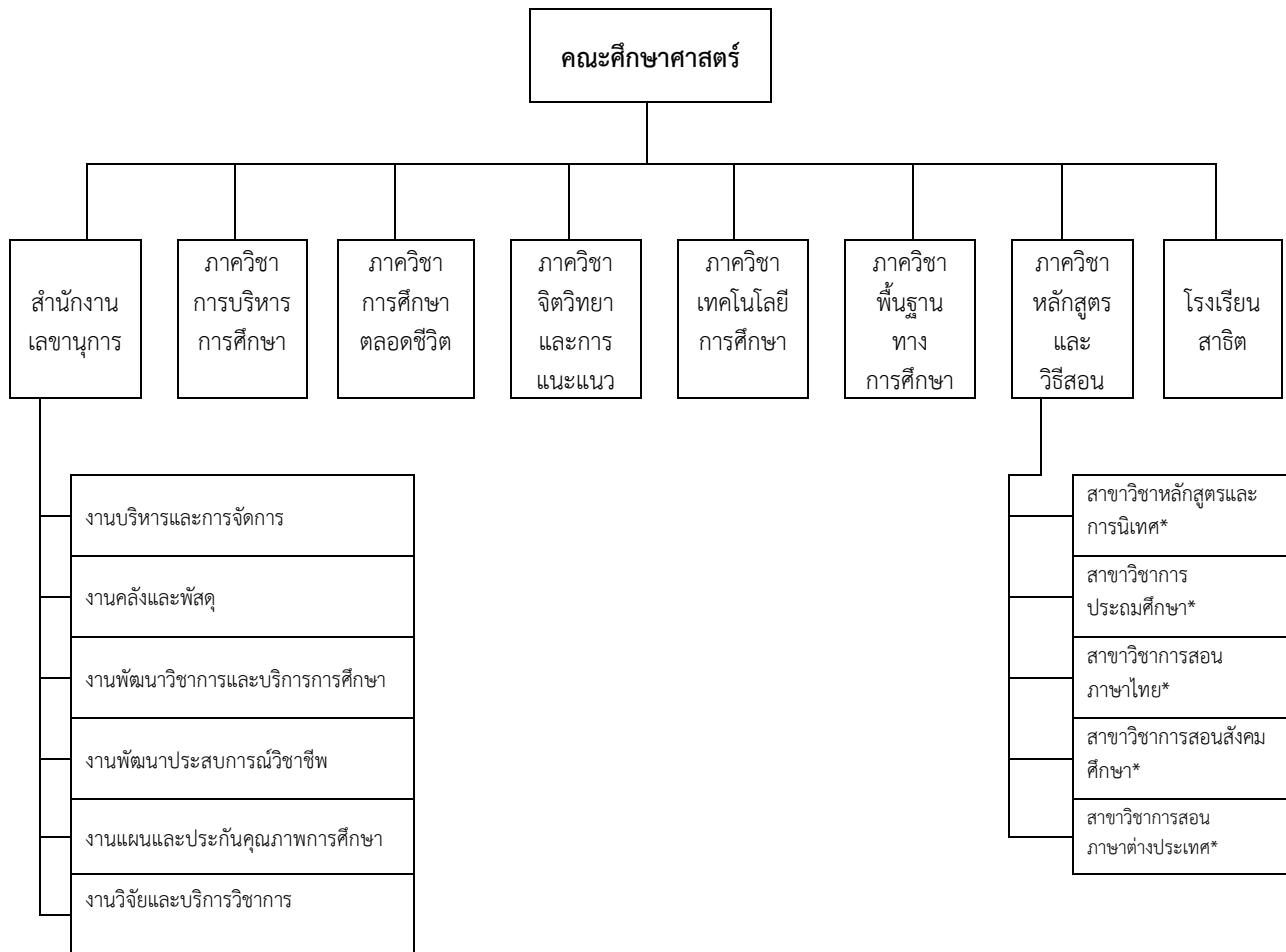
โครงสร้างองค์กรและโครงสร้างการบริหาร

คณะศึกษาศาสตร์มีการแบ่งส่วนราชการออกเป็น 8 หน่วยงานย่อย คือ 1)สำนักงานเลขานุการ 2)ภาควิชาการบริหารการศึกษา 3)ภาควิชาการศึกษาตลอดชีวิต 4)ภาควิชาจิตวิทยาและการแนะแนว 5)ภาควิชาเทคโนโลยีการศึกษา 6)ภาควิชาพื้นฐานทางการศึกษา 7)ภาควิชาหลักสูตรและวิธีสอน และ 8) โรงเรียนสาธิตมหาวิทยาลัยศิลปากร ระดับมัธยมศึกษา ซึ่งมีฐานะเทียบเท่าภาควิชา สำหรับภาควิชาหลักสูตรและวิธีสอน มีการแบ่งส่วนราชการภายในออกเป็น 5 สาขาวิชา โดยมีประธานสาขาวิชาเป็นผู้กำกับดูแลการดำเนินงานภายในสาขาวิชา ได้แก่ 1) สาขาวิชาหลักสูตรและการนิเทศ 2) สาขาวิชาการประถมศึกษา 3) สาขาวิชาการสอนภาษาไทย 4) สาขาวิชาการสอนสังคมศึกษา และ 5) สาขาวิชาการสอนภาษาต่างประเทศ

นอกจากนี้โรงเรียนสาธิตมหาวิทยาลัยศิลปากร (ระดับปฐมวัยและประถมศึกษา) เป็นหน่วยงานในกำกับของคณะศึกษาศาสตร์อีกหน่วยงานหนึ่ง มีฐานะเทียบเท่าภาควิชา โดยได้รับความเห็นชอบจากสภามหาวิทยาลัยศิลปากรในการจัดตั้งหน่วยงานเรียบร้อยแล้ว

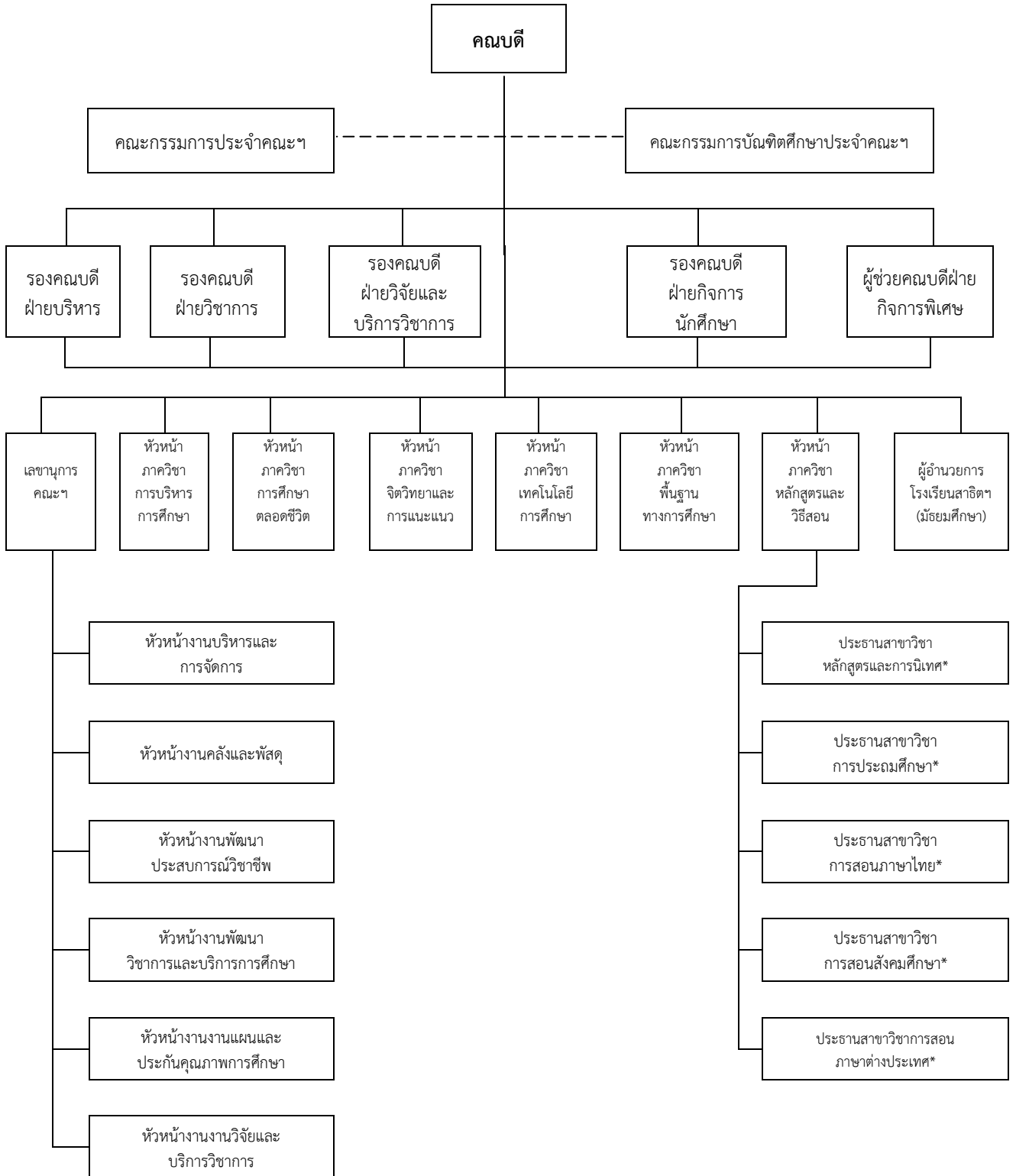
ในด้านการบริหารงาน คณะศึกษาศาสตร์มีคณบดีเป็นผู้บังคับบัญชาสูงสุด รับผิดชอบบริหารงานของคณะฯ โดยมีรองคณบดี ผู้ช่วยคณบดี รับผิดชอบงานแต่ละฝ่าย ได้แก่ รองคณบดีฝ่ายบริหาร รองคณบดีฝ่ายวิชาการ รองคณบดีฝ่ายวิจัยและบริการวิชาการ รองคณบดีฝ่ายกิจการนักศึกษา และผู้ช่วยคณบดีฝ่ายกิจการพิเศษ นอกจากนี้ยังมีคณะกรรมการประจำคณะศึกษาศาสตร์ ซึ่งมีอำนาจและหน้าที่ในการวางนโยบายและแผนงานในด้านการบริหารและพัฒนาวิชาการของคณะฯ และมีคณะกรรมการบัณฑิตศึกษาประจำคณะศึกษาศาสตร์ ซึ่งมีอำนาจหน้าที่ในการบริหารงานและพัฒนาวิชาการระดับบัณฑิตศึกษา ดังมีโครงสร้างการแบ่งส่วนราชการและโครงสร้างการบริหารงานตามแผนภูมิ

แผนภูมิการแบ่งส่วนราชการคณะศึกษาศาสตร์



* เป็นการแบ่งส่วนราชการภายใน

แผนภูมิการบริหารงานคณะศึกษาศาสตร์



* เป็นตำแหน่งการบริหารงานภายใน

คุณลักษณะบัณฑิตอันพึงประสงค์

คณะศึกษาศาสตร์มีการกำหนดและเผยแพร่คุณลักษณะบัณฑิตอันพึงประสงค์ โดยมีประกาศ คณะศึกษาศาสตร์ มหาวิทยาลัยศิลปากร เรื่องคุณลักษณะบัณฑิตอันพึงประสงค์ของคณะศึกษาศาสตร์ ซึ่งมีความสอดคล้องกับพันธกิจและวิสัยทัศน์ ดังนี้ 1) ความกล้าหาญทางจริยธรรม 2) มีความคิดอย่างเป็นระบบ 3) มีศักดิ์ศรีแห่งตนและตระหนักในคุณค่าความเป็นไทย 4) มีจิตสาธารณะ 5) ตระหนักในคุณค่าแห่งศิลปะ 6) มีความรับผิดชอบ 7) มีวินัย 8) มีมนุษยสัมพันธ์ที่ดี 9) ทำงานเป็นทีม

อัตลักษณ์ /เอกลักษณ์

อัตลักษณ์ของมหาวิทยาลัยศิลปากร คือ ผู้เรียนมีความคิดสร้างสรรค์ ซึ่งคณะศึกษาศาสตร์ได้กำหนด อัตลักษณ์ที่สอดคล้องกับมหาวิทยาลัย คือ “**สร้างสรรค์การศึกษา พัฒนาคุณธรรม**” โดยมีการดำเนินการตาม ปรัชญา ปณิธาน พันธกิจ และวัตถุประสงค์ของคณะฯ ส่งเสริมจนเป็นจุดเด่น จุดเน้นที่สะท้อนให้เห็นเป็น เอกลักษณ์ซึ่งสอดคล้องกับสถาบันที่ว่า “มหาวิทยาลัยศิลปากรเป็นมหาวิทยาลัยชั้นนำแห่งการสร้างสรรค์”

จุดเด่น/จุดเน้น

คณะศึกษาศาสตร์ได้ดำเนินงานตามแผนยุทธศาสตร์ที่วางไว้ โดยสนับสนุนพันธกิจต่างๆ ที่สอดคล้อง กับอัตลักษณ์ ซึ่งสะท้อนเป็นจุดเด่น จุดเน้น คือ **นักศึกษามีความคิดสร้างสรรค์** ทั้งนี้ มีนักศึกษาได้รับรางวัล ผลงานต่าง ๆ ที่เกิดจากการใช้ความคิดสร้างสรรค์ทั้งในระดับชาติและนานาชาติ

การเรียนการสอน

หลักสูตร

ในปีการศึกษา 2555 คณะศึกษาศาสตร์ มีจำนวนหลักสูตรที่เปิดสอน 24 หลักสูตร จำแนกเป็นหลักสูตร ระดับปริญญาตรี 10 หลักสูตร ระดับปริญญาโท 10 หลักสูตรและหลักสูตรปริญญาเอก 4 หลักสูตร ดังนี้

ระดับปริญญาบัณฑิต จำนวน 10 หลักสูตร

หลักสูตร 4 ปี จำนวน 4 หลักสูตร

1. หลักสูตรศิลปศาสตรบัณฑิต (ศศ.บ.) สาขาวิชาจิตวิทยา
2. หลักสูตรศึกษาศาสตรบัณฑิต (ศษ.บ.) สาขาวิชาการศึกษาดลอดชีวิต
3. หลักสูตรศึกษาศาสตรบัณฑิต (ศษ.บ.) สาขาวิชาเทคโนโลยีการศึกษา
4. หลักสูตรวิทยาศาสตรบัณฑิต (วท.บ.) สาขาวิชาวิทยาศาสตร์การกีฬา

หลักสูตร 5 ปี จำนวน 6 หลักสูตร

1. หลักสูตรศึกษาศาสตรบัณฑิต (ศษ.บ.) สาขาวิชาการประถมศึกษา
2. หลักสูตรศึกษาศาสตรบัณฑิต (ศษ.บ.) สาขาวิชาการศึกษาปฐมวัย
3. หลักสูตรศึกษาศาสตรบัณฑิต (ศษ.บ.) สาขาวิชาภาษาไทย
4. หลักสูตรศึกษาศาสตรบัณฑิต (ศษ.บ.) สาขาวิชาภาษาอังกฤษ
5. หลักสูตรศึกษาศาสตรบัณฑิต (ศษ.บ.) สาขาวิชาสังคมศึกษา
6. หลักสูตรศึกษาศาสตรบัณฑิต (ศษ.บ.) สาขาวิชาการสอนภาษาจีนในฐานะภาษาต่างประเทศ

ระดับบัณฑิตศึกษา จำนวน 14 หลักสูตร

ระดับปริญญาโท จำนวน 10 หลักสูตร

1. หลักสูตรศิลปศาสตรมหาบัณฑิต (ศศ.ม.) สาขาวิชาจิตวิทยาชุมชน

2. หลักสูตรศึกษาศาสตรมหาบัณฑิต (ศษ.ม.) สาขาวิชาการศึกษาดชีวิตและการพัฒนามนุษย์
3. หลักสูตรศึกษาศาสตรมหาบัณฑิต (ศษ.ม.) สาขาวิชาการบริหารการศึกษา
4. หลักสูตรศึกษาศาสตรมหาบัณฑิต (ศษ.ม.) สาขาวิชาหลักสูตรและการนิเทศ
5. หลักสูตรศึกษาศาสตรมหาบัณฑิต (ศษ.ม.) สาขาวิชาการสอนภาษาอังกฤษในฐานะภาษาต่างประเทศ
6. หลักสูตรศึกษาศาสตรมหาบัณฑิต (ศษ.ม.) สาขาวิชาการสอนภาษาไทย
7. หลักสูตรศึกษาศาสตรมหาบัณฑิต (ศษ.ม.) สาขาวิชาเทคโนโลยีการศึกษา
8. หลักสูตรศึกษาศาสตรมหาบัณฑิต (ศษ.ม.) สาขาวิชาพัฒนศึกษา
9. หลักสูตรศึกษาศาสตรมหาบัณฑิต (ศษ.ม.) สาขาวิชาจิตวิทยาการศึกษาพิเศษ
10. หลักสูตรศึกษาศาสตรมหาบัณฑิต (ศษ.ม.) สาขาวิชาการสอนสังคมศึกษา

ระดับปริญญาเอก จำนวน 4 หลักสูตร

1. หลักสูตรปรัชญาดุษฎีบัณฑิต (ปร.ด.) สาขาวิชาการบริหารการศึกษา
2. หลักสูตรศึกษาศาสตรดุษฎีบัณฑิต (ศษ.ด.) สาขาวิชาการศึกษาดชีวิตและการพัฒนามนุษย์
3. หลักสูตรปรัชญาดุษฎีบัณฑิต (ปร.ด.) สาขาวิชาหลักสูตรและการสอน โดยแบ่งเป็น 5 กลุ่มวิชา ได้แก่ 1) กลุ่มวิชาเทคโนโลยีการศึกษา 2) กลุ่มวิชาหลักสูตรและการนิเทศ 3) กลุ่มวิชาการสอนภาษาอังกฤษ 4) กลุ่มวิชาการสอนภาษาไทย 5) กลุ่มวิชาการสอนสังคมศึกษา
4. หลักสูตรปรัชญาดุษฎีบัณฑิต (ปร.ด.) สาขาวิชาพัฒนศึกษา

คณะศึกษาศาสตร์มีจำนวนหลักสูตรที่เปิดสอนทั้งหมดเป็นไปตามกรอบมาตรฐานคุณวุฒิระดับอุดมศึกษา จำนวน 24 หลักสูตร มีรายละเอียดดังนี้

- 1) หลักสูตรระดับปริญญาตรี ที่มีการเปิดสอนครบวงจรรอบหลักสูตร ได้ปรับปรุงให้เป็นไปตามกรอบมาตรฐานคุณวุฒิระดับอุดมศึกษา ทั้งหมดจำนวน 10 หลักสูตร
- 2) หลักสูตรระดับปริญญาโท ที่มีการเปิดสอนครบวงจรรอบหลักสูตร ได้ปรับปรุงให้เป็นไปตามกรอบมาตรฐานคุณวุฒิระดับอุดมศึกษา ทั้งหมดจำนวน 10 หลักสูตร
- 3) หลักสูตรระดับปริญญาเอก ที่มีการเปิดสอนครบวงจรรอบหลักสูตร ได้ปรับปรุงให้เป็นไปตามกรอบมาตรฐานคุณวุฒิระดับอุดมศึกษา ทั้งหมดจำนวน 4 หลักสูตร

นอกจากนี้มีหลักสูตรสาขาวิชาชีพ ที่ผ่านการรับรองหลักสูตรจากสภาหรือองค์กรวิชาชีพที่เกี่ยวข้องแล้ว (หลักสูตรศึกษาศาสตรบัณฑิต หลักสูตร 5 ปี จากสำนักงานเลขาธิการคุรุสภา จำนวน 5 หลักสูตร จากจำนวน 6 หลักสูตร สำหรับหลักสูตรศึกษาศาสตรบัณฑิต (ศษ.บ.) สาขาวิชาการสอนภาษาจีนในฐานะภาษาต่างประเทศ กำลังอยู่ในขั้นตอนการเสนอและตรวจสอบจากสำนักงานเลขาธิการคุรุสภา

นักศึกษา

ในปีการศึกษา 2555 คณะศึกษาศาสตร์ มีจำนวนนักศึกษาทั้งสิ้น 2,899 คน จำแนกเป็นนักศึกษาระดับปริญญาตรีจำนวน 1,593 คน นักศึกษาระดับปริญญาโทจำนวน 905 คน และนักศึกษาระดับปริญญาเอกจำนวน 401 คน

อาจารย์และบุคลากร

ปีการศึกษา 2555 คณะศึกษาศาสตร์ มีจำนวนบุคลากรรวม 132 คน จำแนกเป็นสายวิชาการ (อาจารย์) 83 คน และสายสนับสนุน 49 คน

งานวิจัยและงานสร้างสรรค์

คณะศึกษาศาสตร์ มีระบบและกลไกสนับสนุนการทำวิจัยแก่บุคลากรทั้งสายวิชาการและสายสนับสนุน โดยจัดโครงการพัฒนาเพื่อขับเคลื่อนการวิจัยเพื่อพัฒนาการเรียนการสอน และโครงการ ให้ความรู้ด้านการทำวิจัยแก่บุคลากรสายสนับสนุน ตลอดจนการเผยแพร่ผลงานวิจัยหรืองานสร้างสรรค์ ในการประชุมวิชาการหรือการตีพิมพ์ในวารสารระดับชาติหรือนานาชาติ โดยมีผู้รับผิดชอบในการจัดทำระบบเผยแพร่ผลงานวิจัยและงานสร้างสรรค์ มีการประชาสัมพันธ์เผยแพร่ผลงานวิจัยและงานสร้างสรรค์ ในสื่อต่างๆ มีการสนับสนุนให้นำเสนอผลงานวิจัยในที่ประชุมวิชาการ มีรางวัลสำหรับการนำเสนอหรือเผยแพร่บทความงานวิจัย มีการจัดประชุมเชิงปฏิบัติการ ให้ความรู้แก่บุคลากรในการเขียนบทความวิจัยเพื่อตีพิมพ์ในวารสารระดับนานาชาติ มีสถานที่สำหรับแสดงผลงานวิจัย และมีการจัดทำวารสารวิชาการ ระดับชาติ 2 ฉบับ ได้แก่ วารสารศึกษาศาสตร์ มหาวิทยาลัยศิลปากร และวารสารศิลปการศึกษาศาสตร์วิจัย

ปีงบประมาณ 2555 คณะศึกษาศาสตร์มีโครงการวิจัย จำนวน 101 โครงการ ได้รับเงินสนับสนุนงานวิจัยและงานสร้างสรรค์รวม 5,825,161.12 บาท จากแหล่งทุนภายในทั้งหมดจำนวน 1,522,500.01 บาท (คิดเป็นร้อยละ 26.14) และแหล่งเงินทุนจากภายนอกทั้งหมดจำนวน 4,302,661.11 บาท (คิดเป็นร้อยละ 73.86) คิดเฉลี่ยต่ออาจารย์และนักวิจัยประจำเฉพาะที่ปฏิบัติงานจริงเป็นเงิน 72,362.25 บาท ต่อคน มีผลงานวิจัยและงานสร้างสรรค์ทั้งหมดที่เผยแพร่ จำนวน 32 เรื่อง จำแนกเป็นงานวิจัยที่เผยแพร่ในที่ประชุมวิชาการระดับชาติ จำนวน 6 เรื่อง ที่ประชุมวิชาการระดับนานาชาติ จำนวน 5 เรื่อง ตีพิมพ์ในวารสารระดับชาติจำนวน 20 เรื่อง วารสารระดับนานาชาติจำนวน 1 เรื่อง และมีงานวิจัยและงานสร้างสรรค์ที่นำไปใช้ประโยชน์จำนวน 28 ชิ้น จากจำนวนอาจารย์ประจำและนักวิจัยทั้งหมด 83 คน

การบริการทางวิชาการแก่สังคม

คณะศึกษาศาสตร์ มหาวิทยาลัยศิลปากร มีการกำหนดนโยบายและแผนยุทธศาสตร์ในด้านการให้บริการทางวิชาการแก่สังคมเป็นลายลักษณ์อักษร และมีการเชื่อมโยงและการบูรณาการทางวิชาการแก่สังคมกับการเรียนการสอนและการวิจัย รวมทั้งการนำผลการประเมินไปปรับปรุงการบูรณาการงานบริการทางวิชาการแก่สังคมกับการเรียนการสอนและการวิจัย โดยได้นำผลการประเมินระบบและกลไกการให้บริการทางวิชาการแก่สังคม จากปีการศึกษา 2554 มาปรับปรุง เช่น การจัดทำแผนและปรับปรุงระบบและกลไกการให้บริการทางวิชาการแก่สังคม ในปีการศึกษา 2555 ทั้งนี้คณะฯได้ดำเนินการสำรวจความต้องการของชุมชน/สังคม และดำเนินการให้บริการทางวิชาการแก่สังคมตามระบบและกลไกที่กำหนด มีการวางแผน ตรวจสอบ ติดตาม ประเมินเพื่อนำไปสู่การปรับปรุงคุณภาพของการให้บริการอย่างสม่ำเสมอ เพื่อบรรลุเป้าหมายที่กำหนด

ในปีการศึกษา 2555 คณะศึกษาศาสตร์ ดำเนินการโครงการบริการทางวิชาการแก่สังคมและชุมชน โดยได้จัดการอบรม ประชุมเชิงปฏิบัติการ การบรรยายพิเศษ การประชุมและเสวนาทางวิชาการ และการจัดนิทรรศการเผยแพร่ความรู้รวม 9 โครงการ/กิจกรรม ทั้งนี้ มีผู้เข้ารับบริการ 5,922 คน โดยเป็นโครงการระดับชาติ 8 โครงการ เป็นโครงการระดับนานาชาติ 1 โครงการ ลักษณะการให้บริการทางวิชาการได้แก่ การสำรวจ วางแผน วางระบบ ออกแบบและรับเชิญเป็นที่ปรึกษา อาจารย์พิเศษ กรรมการวิชาชีพ กรรมการวิทยานิพนธ์และวิทยากร

ให้กับหน่วยงานทั้งภาครัฐและภาคเอกชน คณะศึกษาศาสตร์ มีงบประมาณการบริการวิชาการแก่สังคมรวม 7,904,000 บาท จำแนกเป็นงบประมาณแผ่นดิน 1,129,000 บาท งบประมาณเงินรายได้ 30,000 บาท และงบประมาณจากแหล่งอื่นๆ 6,745,000 บาท

การทำนุบำรุงศิลปวัฒนธรรม

คณะศึกษาศาสตร์ มีการกำหนดนโยบายด้านการทำนุบำรุงศิลปะและวัฒนธรรม กำหนดแผนการดำเนินงานและแผนปฏิบัติการประจำปี กำหนดโครงการ/กิจกรรมที่ดำเนินการ และกำหนดผู้รับผิดชอบ จัดทำแผนงบประมาณโครงการ กำหนดตัวชี้วัดด้านศิลปะและวัฒนธรรม และดำเนินงานโดยทุกคน มีส่วนร่วม รวมทั้งมีการติดตามและประเมินผลการดำเนินงานและนำผลการดำเนินงานไปสู่การพัฒนาอย่างต่อเนื่อง

ในปีการศึกษา 2555 คณะศึกษาศาสตร์จัดกิจกรรมด้านการทำนุบำรุงศิลปะและวัฒนธรรม รวมทั้งสิ้น 23 โครงการ/กิจกรรม โดยมีวัตถุประสงค์ในการอนุรักษ์ สืบสาน พัฒนาและเผยแพร่เอกลักษณ์ศิลปะและวัฒนธรรม ให้เป็นรากฐานการพัฒนาองค์ความรู้ที่สามารถพัฒนาสู่สากลและเสริมสร้างจิตสำนึกแก่นักศึกษาและบุคลากรให้ตระหนักถึงคุณค่าของวัฒนธรรมอันดีงามที่สืบทอดกันมา ซึ่งมีผู้เข้าร่วมโครงการ 3,492 คน ใช้งบประมาณรวมทั้งสิ้นจำนวน 507,000 บาท จำแนกเป็นงบประมาณเงินรายได้ 456,500 บาท และงบประมาณจากแหล่งอื่นๆ 50,500 บาท

การบริหารจัดการ

งบประมาณ

ในปีงบประมาณ พ.ศ. 2555 คณะศึกษาศาสตร์ได้รับงบประมาณ เพื่อดำเนินการตามภารกิจต่างๆ จำนวนทั้งสิ้น 130,841,312.54 บาท จำแนกเป็นประเภทงบประมาณได้ดังนี้ งบประมาณแผ่นดิน จำนวน 57,821,600 บาท งบประมาณเงินรายได้ จำนวน 34,124,200 บาท และงบประมาณจากแหล่งอื่นๆ (เงินรายรับโครงการพิเศษ) จำนวน 38,895,512.54 บาท

อาคารสถานที่

คณะศึกษาศาสตร์ มีอาคารทั้งหมด 3 อาคาร ได้แก่ อาคารศึกษา 1 มีพื้นที่ 2,433.56 ตารางเมตร อาคารศึกษา 2 มีพื้นที่ 1456.80 ตารางเมตร และอาคารศึกษา 3 มีพื้นที่ 4567.52 ตารางเมตร และโรงอาหาร มีพื้นที่ 2,300 ตารางเมตร

การพัฒนาบุคลากร

ในปีการศึกษา 2555 คณะศึกษาศาสตร์ มีบุคลากรที่กำลังศึกษาต่อระดับปริญญาเอกในประเทศและต่างประเทศ รวมจำนวน 18 คน โดยลาศึกษาเต็มเวลาจำนวน 3 คน ลาศึกษาบางส่วนและนอกเวลาราชการจำนวน 15 คน

ระบบและกลไกการประกันคุณภาพการศึกษา

ระบบการประกันคุณภาพการศึกษาของคณะศึกษาศาสตร์ สอดคล้องกับพระราชบัญญัติการศึกษาแห่งชาติ พ.ศ. 2542 ที่กำหนดจุดมุ่งหมายและหลักการของการจัดการศึกษาที่มุ่งเน้นคุณภาพและมาตรฐานการศึกษา และในกฎกระทรวงว่าด้วยระบบ หลักเกณฑ์ และวิธีการประกันคุณภาพการศึกษา พ.ศ. 2553 คณะศึกษาศาสตร์ได้ใช้ระบบการประกันคุณภาพภายใน และระบบการประกันคุณภาพภายนอก เพื่อการพัฒนาคุณภาพการศึกษาและพัฒนามาตรฐานการศึกษา ซึ่งการประกันคุณภาพฯเป็นส่วนหนึ่งของการบริหารการศึกษา

อย่างเป็นระบบ สามารถแบ่งออกเป็น 3 ขั้นตอนดังนี้ 1. การควบคุมคุณภาพ (Quality Control) 2. การตรวจสอบคุณภาพ (Quality Audit) 3. การประเมินคุณภาพ (Quality Assessment) ซึ่งทั้ง 3 ขั้นตอนจะต้องสอดคล้องกับกระบวนการบริหารเพื่อพัฒนาคุณภาพ กล่าวคือทุกฝ่ายต้องร่วมกันวางแผน (Plan) ร่วมกันทำ (Do) ร่วมกันตรวจสอบผล (Check) และร่วมกันปรับปรุงแก้ไข (Act) ซึ่งจะส่งผลให้การประกันคุณภาพเกิดประโยชน์และประสิทธิภาพอย่างแท้จริง

1. การควบคุมคุณภาพ (Quality Control)

คณะศึกษาศาสตร์ได้ดำเนินการประกันคุณภาพการศึกษา โดยมีระบบการพัฒนาคุณภาพประกอบด้วย การทบทวนนโยบายคุณภาพและจัดทำแผนพัฒนาคุณภาพที่มีเป้าหมาย ตัวบ่งชี้ความสำเร็จ งบประมาณ และผู้รับผิดชอบที่ชัดเจน โดยใช้กระบวนการคุณภาพ PDCA การพัฒนาระบบและกลไก ควบคุมให้การใช้ระบบและกลไกมีประสิทธิภาพ การพัฒนาบุคลากรให้มีความรู้ ความเข้าใจและนำระบบประกันคุณภาพไปใช้ในการปฏิบัติงาน ซึ่งบุคลากรแต่ละคนจะต้องควบคุมคุณภาพการปฏิบัติงานของตนเอง ให้เป็นไปตามข้อตกลงการปฏิบัติงานตามลักษณะงาน และตัวบ่งชี้คุณภาพ โดยหัวหน้างานควบคุมคุณภาพการปฏิบัติงานของบุคลากร ในสายงานของตน ใช้หลักของการจัดการโดยยึดวัตถุประสงค์ร่วมกัน ระหว่างผู้บังคับบัญชาและผู้ใต้บังคับบัญชา นอกจากนี้ยังมีการพัฒนาระบบฐานข้อมูลเพื่อรองรับการประกันคุณภาพและการพัฒนาการศึกษาการ โดยมีงานแผนและประกันคุณภาพการศึกษาทำหน้าที่ประสานงานระบบประกันคุณภาพการศึกษา

2. การตรวจสอบคุณภาพ (Quality Audit)

คณะศึกษาศาสตร์ได้กำหนดให้สำนักงานเลขานุการฯและทุกภาควิชา ตรวจสอบคุณภาพการศึกษาอย่างสม่ำเสมอ ซึ่งเป็นกระบวนการหนึ่งของการประกันคุณภาพการศึกษาภายใน โดยมีวัตถุประสงค์เพื่อประเมินประสิทธิภาพและประสิทธิผลของการดำเนินการประกันคุณภาพ ดังนั้น คณะศึกษาศาสตร์จึงมีการประเมินผลการดำเนินงานประจำปี เพื่อให้ทราบความก้าวหน้าและประสิทธิภาพของการดำเนินงาน โดยวิเคราะห์จุดแข็งและจุดอ่อนพร้อมทั้งเสนอแนวทางพัฒนา และจัดทำเป็นรายงานการประเมินคุณภาพการศึกษา เสนอต่อหัวหน้าหน่วยงานตามลำดับ เพื่อนำไปใช้ในการวางแผนพัฒนาคุณภาพการศึกษาของคณะศึกษาศาสตร์ต่อไป

3. การประเมินคุณภาพ (Quality Assessment)

คณะศึกษาศาสตร์กำหนดให้มีการดำเนินงานตามคุณภาพให้เป็นไปตามมาตรฐานคุณภาพการศึกษา โดยมหาวิทยาลัยได้แต่งตั้งผู้ทรงคุณวุฒิ ผู้เชี่ยวชาญในสาขาที่เกี่ยวข้อง และมีคุณสมบัติตามข้อกำหนดของสำนักงานคณะกรรมการการอุดมศึกษาเพื่อประเมินคุณภาพภายในระดับคณะวิชาและภาควิชาเป็นประจำทุกปีอย่างต่อเนื่อง ซึ่งคณะฯมีการรายงานผลการประเมินคุณภาพเป็นลายลักษณ์อักษรและเสนอรายงานต่อมหาวิทยาลัย นอกจากนี้เผยแพร่ต่อบุคลากรภายในและสาธารณชนให้รับทราบผลการดำเนินงานผ่านช่องทางการสื่อสารต่าง ๆ เช่น ที่ประชุมคณะกรรมการประจำคณะฯ เว็บไซต์ หนังสือเวียนแจ้งภาควิชา และเอกสารประชาสัมพันธ์ นอกจากนี้ยังมีการกำกับดูแลให้นำผลการประเมินและข้อเสนอแนะของคณะผู้ประเมินไปใช้ในการวางแผนพัฒนาคุณภาพการศึกษาของคณะศึกษาศาสตร์ต่อไป รวมทั้งยังมีการประชุมคณะกรรมการประจำคณะฯ เพื่อพิจารณารายงานการประเมินตนเองและผลการประเมินคุณภาพภายใน และนำไปใช้กำหนดทิศทางการยุทธศาสตร์และนโยบายการประกันคุณภาพการศึกษาของคณะฯ

คณะศึกษาศาสตร์มีผู้รับผิดชอบงานการประกันคุณภาพการศึกษา ได้แก่ คณะกรรมการประกันคุณภาพการศึกษาระดับคณะวิชา และคณะอนุกรรมการประกันคุณภาพการศึกษาฝ่ายดำเนินงานระดับคณะวิชาและระดับภาควิชา/สำนักงานเลขานุการคณะ โดยกำหนดบทบาทและหน้าที่ดังต่อไปนี้

1. พัฒนาระบบประกันคุณภาพการศึกษาของคณะศึกษาศาสตร์
2. กำหนดแนวทางในการดำเนินการประกันคุณภาพการศึกษาภายในคณะศึกษาศาสตร์ให้สอดคล้องกับตัวบ่งชี้และเกณฑ์การประเมินคุณภาพตามองค์ประกอบคุณภาพ มาตรฐานการศึกษา ระดับอุดมศึกษา
3. เสนอมาตรการและดำเนินการควบคุม ตรวจสอบและติดตามผลงาน การประกันคุณภาพการศึกษา
4. รวบรวมและประมวลผลข้อมูลที่เกี่ยวข้องกับการดำเนินงานเพื่อการประกันคุณภาพการศึกษาของคณะศึกษาศาสตร์
5. วิเคราะห์ข้อมูลและเอกสาร และจัดทำรายงานประจำปีเพื่อเสนอสำนักงานคณะกรรมการการอุดมศึกษา (สกอ.)
6. จัดทำรายงานการประเมินตนเอง (SAR) และเอกสารหลักฐานประกอบเพื่อเตรียมรับการประเมินภายนอกจาก สมศ.
7. ส่งเสริมและสนับสนุนการพัฒนาบุคลากรของคณะศึกษาศาสตร์ให้มีความรู้ความเข้าใจและปฏิบัติงานได้ดี เพื่อให้การประกันคุณภาพการศึกษาเป็นไปอย่างมีระบบและต่อเนื่อง
8. เป็นหน่วยงานกลางในการประสานงานและรวบรวมข้อมูลเกี่ยวกับงานประกันคุณภาพการศึกษาทั้งหน่วยงานภายในและภายนอก

4. วัตถุประสงค์ในการประเมิน

4.1 เพื่อประเมินระบบและกลไกการประกันคุณภาพการศึกษาและผลการดำเนินงานตามองค์ประกอบและตัวบ่งชี้สำนักงานคณะกรรมการการอุดมศึกษา (สกอ.) ปี 2553 กำหนด โดยใช้เกณฑ์ของสถาบันอุดมศึกษา กลุ่ม ค1 สถาบันเฉพาะทางที่เน้นระดับบัณฑิตศึกษา เพื่อเปรียบเทียบผลการดำเนินงานในภาพรวมการประกันคุณภาพการศึกษา เปรียบเทียบกับผลการดำเนินงานในรอบปีที่ผ่านมา

4.2 เพื่อให้ข้อเสนอแนะต่อคณบดี คณาจารย์และบุคลากร ค้นหาจุดแข็ง จุดอ่อน จุดที่ควรปรับปรุง ตลอดจนให้ข้อเสนอแนะในการพัฒนาการดำเนินงานเพื่อเสริมจุดแข็ง และพัฒนาจุดควรปรับปรุงของคณะศึกษาศาสตร์ และของมหาวิทยาลัยศิลปากร อย่างต่อเนื่อง

5. วิธีการประเมิน

5.1 การเตรียมการและวางแผนก่อนตรวจเยี่ยม

คณะกรรมการประเมินคุณภาพการศึกษาภายในคณะศึกษาศาสตร์ ประจำปีการศึกษา 2555 ได้ประชุมร่วมกันเพื่อเตรียมการและวางแผนก่อนการตรวจเยี่ยม โดยศึกษาเอกสารการประเมินตนเอง เอกสารหลักฐานเบื้องต้น

5.2 การดำเนินการระหว่างการตรวจเยี่ยม

คณะกรรมการประเมินคุณภาพการศึกษาภายในศึกษาเอกสารรายงานประจำปีที่เป็นรายงานการประเมินตนเองของคณะศึกษาศาสตร์ ประจำปีการศึกษา 2555 ตรวจสอบรายการตามบันทึกภาคสนามสำหรับผู้ประเมินคุณภาพภายใน ตรวจสอบเอกสารอ้างอิงตามรายงานที่ระบุไว้ และการรวบรวมข้อมูลเพิ่มเติม จากการสัมภาษณ์ผู้บริหาร บุคลากร ประกอบการพิจารณาประเมินคุณภาพภายในของคณะศึกษาศาสตร์ มหาวิทยาลัยศิลปากร

5.3 การดำเนินการหลังการตรวจเยี่ยม

คณะกรรมการประเมินคุณภาพการศึกษาภายใน ได้ประชุมสรุปผลการประเมินคุณภาพการศึกษาภายในของคณะศึกษาศาสตร์ เพื่อจัดทำรายงานผลการประเมินคุณภาพการศึกษาภายใน และได้ให้ข้อเสนอแนะของแต่ละองค์ประกอบ

5.4 วิธีการตรวจสอบความถูกต้องน่าเชื่อถือของข้อมูล

คณะกรรมการประเมินคุณภาพการศึกษาภายใน ได้ตรวจสอบความสอดคล้องและความถูกต้องจากรายงานการประเมินตนเอง ประจำปีการศึกษา 2555 กับเอกสารอ้างอิงตามรายงานที่ระบุไว้ ตรวจสอบรายการตามบันทึกภาคสนามและจากการตรวจเยี่ยมสภาพจริง รวมถึงสัมภาษณ์ผู้มีส่วนได้ส่วนเสีย เพื่อตรวจสอบความถูกต้องและการดำเนินงานจริง

6. ผลการประเมินรายตัวบ่งชี้ (รายงานตามตาราง ป.1)

คณะกรรมการฯ ได้ประชุมพิจารณาผลการประเมิน เมื่อวันที่พฤหัสบดีที่ 27 – วันศุกร์ที่ 28 มิถุนายน พ.ศ. 2556 แล้วเห็นว่าคณะศึกษาศาสตร์ มหาวิทยาลัยศิลปากร ได้ดำเนินการตามองค์ประกอบคุณภาพการจัดการศึกษา ตามเกณฑ์คุณภาพของ สกอ. 23 ตัวบ่งชี้ และ สมศ. 13 ตัวบ่งชี้ (ตัวบ่งชี้ที่ 1-11 และตัวบ่งชี้ที่ 13-14) จำนวนทั้งสิ้น 36 ตัวบ่งชี้ และผลการประเมินตามองค์ประกอบและตัวบ่งชี้ ดังรายละเอียดตามตาราง ป.1

ตารางที่ 1 ตาราง ป.1 สรุปผลการประเมินรายตัวบ่งชี้ของสำนักงานคณะกรรมการการอุดมศึกษา

ตัวบ่งชี้คุณภาพ	เป้าหมาย	ผลการดำเนินงาน		คะแนนประเมิน ของคณะ ศึกษาศาสตร์	คะแนนประเมิน โดยคณะกรรมการ (เกณฑ์ สกอ.)	หมายเหตุ (เหตุผลของการประเมิน ที่ต่างจากที่ระบุใน SAR)
		ตัวตั้ง	ผลลัพธ์ (%) หรือสัดส่วน)			
		ตัวหาร				
องค์ประกอบที่ 1 ปรัชญา ปณิธาน วัตถุประสงค์ และแผนดำเนินการ						
ตัวบ่งชี้ที่ 1.1 กระบวนการพัฒนาแผน	8 ข้อ		8 ข้อ	5.00	5.00	
ตัวบ่งชี้ที่ สมศ. ที่ 16.1 ผลการบริหารสถาบัน ให้เกิดอัตลักษณ์	-	-	-	-		
ตัวบ่งชี้ที่ สมศ. ที่ 16.2 ผลการพัฒนามันชีต ตามอัตลักษณ์	-	-	-	-		
ตัวบ่งชี้ที่ สมศ. ที่ 17 ผลการพัฒนาตามจุดเน้น และจุดเด่นที่ส่งผลกระทบต่อเป็นเอกลักษณ์ของ สถาบัน	-	-	-	-		
เฉลี่ยองค์ประกอบที่ 1	ตามเกณฑ์ สกอ.			5.00	5.00	
	ตามระบบ CHE			5.00	5.00	
องค์ประกอบที่ 2 การผลิตบัณฑิต						
ตัวบ่งชี้ที่ 2.1 ระบบและกลไกการพัฒนาและ บริหารหลักสูตร	7 ข้อ		5+3 ข้อ	5.00	5.00	
ตัวบ่งชี้ที่ 2.2 อาจารย์ประจำที่มีคุณวุฒิปริญญา เอก	ร้อยละ 60	51.5	62.05	5.00	5.00	
		83				

ตัวบ่งชี้คุณภาพ	เป้าหมาย	ผลการดำเนินงาน		คะแนนประเมิน ของคณะ ศึกษาศาสตร์	คะแนนประเมิน โดยคณะกรรมการ (เกณฑ์ สกอ.)	หมายเหตุ (เหตุผลของการประเมิน ที่ต่างจากที่ระบุใน SAR)
		ตัวตั้ง	ผลลัพธ์ (% หรือสัดส่วน)			
		ตัวหาร				
ตัวบ่งชี้ที่ 2.3 อาจารย์ประจำที่ดำรงตำแหน่ง ทางวิชาการ (รศ. , ศ.)	ร้อยละ 10	5	6.02	1.00	1.00	
		83				
ตัวบ่งชี้ที่ 2.4 ระบบการพัฒนาคณาจารย์และ บุคลากรสายสนับสนุน	7 ข้อ		7 ข้อ	5.00	5.00	
ตัวบ่งชี้ที่ 2.5 ห้องสมุด อุปกรณ์การศึกษา และ สภาพแวดล้อมการเรียนรู้	7 ข้อ		6 ข้อ	5.00	4.00	การนำผลประเมินไป ปรับปรุงการจัดบริการ (การปรับปรุงเกิดขึ้นก่อน การประเมินคุณภาพ)
ตัวบ่งชี้ที่ 2.6 ระบบและกลไกการจัดการเรียน การสอน	7 ข้อ		7 ข้อ	5.00	5.00	
ตัวบ่งชี้ที่ 2.7 ระบบและกลไกการพัฒนา สัมฤทธิ์ผลการเรียนตามคุณลักษณะของบัณฑิต	6 ข้อ		5+1 ข้อ	5.00	5.00	
ตัวบ่งชี้ที่ 2.8 ระดับความสำเร็จของการ เสริมสร้างคุณธรรมจริยธรรมที่จัดให้กับ นักศึกษา	5 ข้อ		5 ข้อ	5.00	5.00	
ตัวบ่งชี้ที่ สมศ. ที่ 1 บัณฑิตปริญญาตรีที่ไ้ทำงาน ทำหรือประกอบอาชีพอิสระภายใน 1 ปี	ร้อยละ 80	253	96.20	4.81	4.81	
		263				

ตัวบ่งชี้คุณภาพ	เป้าหมาย	ผลการดำเนินงาน		คะแนนประเมิน ของคณะ ศึกษาศาสตร์	คะแนนประเมิน โดยคณะกรรมการ (เกณฑ์ สกอ.)	หมายเหตุ (เหตุผลของการประเมิน ที่ต่างจากที่ระบุใน SAR)
		ตัวตั้ง	ผลลัพธ์ (% หรือสัดส่วน)			
		ตัวหาร				
ตัวบ่งชี้ที่ สมศ. ที่ 2 คุณภาพของบัณฑิต ปริญญาตรี โท และเอก ตามกรอบมาตรฐาน คุณวุฒิระดับอุดมศึกษาแห่งชาติ	ค่าเฉลี่ย 3.51		4.61	4.61	4.61	
ตัวบ่งชี้ที่ สมศ. ที่ 3 ผลงานของผู้สำเร็จ การศึกษาระดับปริญญาโท ที่ได้รับการตีพิมพ์ หรือเผยแพร่	ร้อยละ 40	55.5	42.05	5.00	5.00	
		132				
ตัวบ่งชี้ที่ สมศ. ที่ 4 ผลงานของผู้สำเร็จ การศึกษาระดับปริญญาเอก ที่ได้รับการตีพิมพ์ หรือเผยแพร่	ร้อยละ 35	5.75	15.54	1.55	1.55	
		37				
ตัวบ่งชี้ที่ สมศ. ที่ 14 การพัฒนาคณาจารย์	ค่าดัชนี 6		4.30	3.58	3.58	
เฉลี่ยองค์ประกอบที่ 2	ตามเกณฑ์ สกอ.			4.50	4.38	
	ตามระบบ CHE			4.27	4.20	
องค์ประกอบที่ 3 กิจกรรมการพัฒนานักศึกษา						
ตัวบ่งชี้ 3.1 ระบบและกลไกการให้คำปรึกษา และบริการด้านข้อมูลข่าวสาร	7 ข้อ		7 ข้อ	5.00	5.00	
ตัวบ่งชี้ 3.2 ระบบและกลไกการส่งเสริม กิจกรรมนักศึกษา	6 ข้อ		6 ข้อ	5.00	5.00	
เฉลี่ยองค์ประกอบที่ 3	ตามเกณฑ์ สกอ.			5.00	5.00	
	ตามระบบ CHE			5.00	5.00	

ตัวบ่งชี้คุณภาพ	เป้าหมาย	ผลการดำเนินงาน		คะแนนประเมิน ของคณะ ศึกษาศาสตร์	คะแนนประเมิน โดยคณะกรรมการ (เกณฑ์ สกอ.)	หมายเหตุ (เหตุผลของการประเมิน ที่ต่างจากที่ระบุใน SAR)
		ตัวตั้ง	ผลลัพธ์ (% หรือสัดส่วน)			
		ตัวหาร				
องค์ประกอบที่ 4 การวิจัย						
ตัวบ่งชี้ 4.1 ระบบและกลไกการพัฒนางานวิจัย หรืองานสร้างสรรค์	7 ข้อ		7 ข้อ	5.00	5.00	
ตัวบ่งชี้ 4.2 ระบบและกลไกการจัดการความรู้ จากงานวิจัยหรืองานสร้างสรรค์	6 ข้อ		5 ข้อ	5.00	4.00	ไม่พบหลักฐานการยื่นจด สิทธิบัตรหรืออนุสิทธิบัตร
ตัวบ่งชี้ 4.3 เงินสนับสนุนงานวิจัยหรืองาน สร้างสรรค์ต่อจำนวนอาจารย์ประจำและนักวิจัย	100,000 บาท	5,825,161.12	72,362.25	4.82	4.82	
		80.5				
ตัวบ่งชี้ที่ สมศ. ที่ 5 งานวิจัยหรืองาน สร้างสรรค์ที่ได้รับการตีพิมพ์หรือเผยแพร่	ร้อยละ 10	11.25	13.55	5.00	5.00	
		83				
ตัวบ่งชี้ที่ สมศ. ที่ 6 งานวิจัยหรืองาน สร้างสรรค์ที่นำไปใช้ประโยชน์	ร้อยละ 20	28	33.73	5.00	5.00	
		83				
ตัวบ่งชี้ที่ สมศ. ที่ 7 ผลงานวิชาการที่ได้รับการ รับรองคุณภาพ	ร้อยละ 10	7.75	9.34	4.52	4.67	
		83				
เฉลี่ยองค์ประกอบที่ 4	ตามเกณฑ์ สกอ.			4.94	4.61	
	ตามระบบ CHE			4.89	4.75	

ตัวบ่งชี้คุณภาพ	เป้าหมาย	ผลการดำเนินงาน		คะแนนประเมิน ของคณะ ศึกษาศาสตร์	คะแนนประเมิน โดยคณะกรรมการ (เกณฑ์ สกอ.)	หมายเหตุ (เหตุผลของการประเมิน ที่ต่างจากที่ระบุใน SAR)
		ตัวตั้ง	ผลลัพธ์ (% หรือสัดส่วน)			
		ตัวหาร				
องค์ประกอบที่ 5 การบริการทางวิชาการแก่สังคม						
ตัวบ่งชี้ 5.1 ระบบและกลไกการบริการทาง วิชาการแก่สังคม	5 ข้อ		5 ข้อ	5.00	5.00	
ตัวบ่งชี้ 5.2 กระบวนการบริการทางวิชาการให้ เกิดประโยชน์ต่อสังคม	5 ข้อ		5 ข้อ	5.00	5.00	
ตัวบ่งชี้ที่ สมศ. ที่ 8 ผลการนำความรู้และ ประสบการณ์จากการให้บริการวิชาการมาใช้ในการ พัฒนาการเรียนการสอนและการวิจัย	ร้อยละ 60	7	77.78	5.00	5.00	
		9				
ตัวบ่งชี้ที่ สมศ. ที่ 9 ผลการเรียนรู้และ เสริมสร้างความเข้มแข็งของชุมชนหรือองค์กร ภายนอก	5 ข้อ		5 ข้อ	5.00	5.00	
ตัวบ่งชี้ที่ สมศ. ที่ 18.1 ผลการชี้แนะ ป้องกัน หรือแก้ปัญหาของสังคม (ประเด็นที่ 1 จิต สาธารณะ)	-	-	-	-	-	
ตัวบ่งชี้ที่ สมศ. ที่ 18.2 ผลการชี้แนะ ป้องกัน หรือแก้ปัญหาของสังคม (ประเด็นที่ 2 ความคิด สร้างสรรค์)	-	-	-	-	-	
เฉลี่ยองค์ประกอบที่ 5	ตามเกณฑ์ สกอ.			5.00	5.00	
	ตามระบบ CHE			5.00	5.00	

ตัวบ่งชี้คุณภาพ	เป้าหมาย	ผลการดำเนินงาน		คะแนนประเมิน ของคณะ ศึกษาศาสตร์	คะแนนประเมิน โดยคณะกรรมการ (เกณฑ์ สกอ.)	หมายเหตุ (เหตุผลของการประเมิน ที่ต่างจากที่ระบุใน SAR)
		ตัวตั้ง	ผลลัพธ์ (%) หรือสัดส่วน)			
		ตัวหาร				
องค์ประกอบที่ 6 การทำนุบำรุงศิลปะและวัฒนธรรม						
ตัวบ่งชี้ 6.1 ระบบและกลไกการทำนุบำรุง ศิลปะและวัฒนธรรม	6 ข้อ		6 ข้อ	5.00	5.00	
ตัวบ่งชี้ที่ สมศ. ที่ 10 การส่งเสริมและสนับสนุน ด้านศิลปะและวัฒนธรรม	5 ข้อ		5 ข้อ	5.00	5.00	
ตัวบ่งชี้ที่ สมศ. ที่ 11 การพัฒนาสุนทรียภาพใน มิติทางศิลปะและวัฒนธรรมใน	5 ข้อ		5 ข้อ	5.00	5.00	
เฉลี่ยองค์ประกอบที่ 6	ตามเกณฑ์ สกอ.			5.00	5.00	
	ตามระบบ CHE			5.00	5.00	
องค์ประกอบที่ 7 การบริหารและการจัดการ						
ตัวบ่งชี้ 7.1 ภาวะผู้นำของสภาสถาบันและ ผู้บริหารทุกระดับของสถาบัน	7 ข้อ		7 ข้อ	5.00	5.00	
ตัวบ่งชี้ 7.2 การพัฒนาสถาบันสู่สถาบันเรียนรู้	5 ข้อ		5 ข้อ	5.00	5.00	
ตัวบ่งชี้ 7.3 ระบบสารสนเทศเพื่อการบริหาร และการตัดสินใจ	5 ข้อ		5 ข้อ	5.00	5.00	ใช้ผลประเมินระดับ มหาวิทยาลัย
ตัวบ่งชี้ 7.4 ระบบบริหารความเสี่ยง	6 ข้อ		6 ข้อ	5.00	5.00	

ตัวบ่งชี้คุณภาพ	เป้าหมาย	ผลการดำเนินงาน		คะแนนประเมิน ของคณะ ศึกษาศาสตร์	คะแนนประเมิน โดยคณะกรรมการ (เกณฑ์ สกอ.)	หมายเหตุ (เหตุผลของการประเมิน ที่ต่างจากที่ระบุใน SAR)
		ตัวตั้ง	ผลลัพธ์ (%) หรือสัดส่วน)			
		ตัวหาร				
ตัวบ่งชี้ที่ สมศ. ที่ 12 การปฏิบัติตามบทบาท หน้าที่ของสภาสถาบัน						คณะไม่ต้องประเมิน
ตัวบ่งชี้ที่ สมศ. ที่ 13 การปฏิบัติตามบทบาท หน้าที่ของผู้บริหารสถาบัน	ค่าเฉลี่ย 3.51		4.50	4.50	4.50	
เฉลี่ยองค์ประกอบที่ 7	ตามเกณฑ์ สกอ.			5.00	5.00	
	ตามระบบ CHE			4.90	4.90	
องค์ประกอบที่ 8 การเงินและงบประมาณ						
ตัวบ่งชี้ 8.1 ระบบและกลไกการเงินและ งบประมาณ	7 ข้อ		7 ข้อ	5.00	5.00	
เฉลี่ยองค์ประกอบที่ 8	ตามเกณฑ์ สกอ.			5.00	5.00	
	ตามระบบ CHE			5.00	5.00	
องค์ประกอบที่ 9 ระบบและกลไกการประกันคุณภาพ						
ตัวบ่งชี้ 9.1 ระบบและกลไกการประกัน คุณภาพการศึกษาภายใน	9 ข้อ		9 ข้อ	5.00	5.00	
ตัวบ่งชี้ 9.2 การดำเนินงานตามอัตลักษณ์ของ สถาบัน (เอกลักษณ์ของสถาบัน)	5 ข้อ		5 ข้อ	5.00	5.00	

ตัวบ่งชี้คุณภาพ	เป้าหมาย	ผลการดำเนินงาน		คะแนนประเมิน ของคณะ ศึกษาศาสตร์	คะแนนประเมิน โดยคณะกรรมการ (เกณฑ์ สกอ.)	หมายเหตุ (เหตุผลของการประเมิน ที่ต่างจากที่ระบุใน SAR)
		ตัวตั้ง	ผลลัพธ์ (% หรือสัดส่วน)			
		ตัวหาร				
ตัวบ่งชี้ที่ สมศ. ที่ 15 ผลประเมินการประกัน คุณภาพภายในรับรองโดยต้นสังกัด	3.51 คะแนน		4.82	4.82	4.73	
เฉลี่ยองค์ประกอบที่ 9	ตามเกณฑ์ สกอ.		5.00	5.00	5.00	
	ตามระบบ CHE		5.00	5.00	5.00	
เฉลี่ยรวมทุกองค์ประกอบ	ตามเกณฑ์ สกอ.		4.82	4.73	4.73	
	ตามระบบ CHE		4.71	4.65	4.65	

7. ผลการประเมินตามองค์ประกอบคุณภาพ มาตรฐานการอุดมศึกษาและมุมมองด้านการบริหารจัดการ

7.1 สรุปผลการประเมิน (รายงานตามตาราง ป.2 ตาราง ป.3 ตาราง ป.4 และตาราง ป.5)

ผลการประเมินตามองค์ประกอบคุณภาพ (ตารางที่ ป.2)

ตารางที่ 2 ตาราง ป.2 สรุปผลการประเมินรายองค์ประกอบการประเมินคุณภาพการศึกษาภายใน ตามมาตรฐานคณะกรรมการการอุดมศึกษา(สกอ.)

องค์ประกอบคุณภาพ	คะแนน				ผลการประเมิน
	ปัจจัย นำเข้า (I)	กระบวนการ (P)	ผลผลิตหรือ ผลลัพธ์ (O)	คะแนน รวม	
					0.00 - 1.50 การดำเนินงานต้องปรับปรุงเร่งด่วน 1.51 - 2.50 การดำเนินงานต้องปรับปรุง 2.51 - 3.50 การดำเนินงานระดับพอใช้ 3.51 - 4.50 การดำเนินงานระดับดี 4.51 - 5.00 การดำเนินงานระดับดีมาก
องค์ประกอบที่ 1 ปรัชญา ปณิธาน วัตถุประสงค์ และแผนดำเนินการ		5.00		5.00	ดีมาก
องค์ประกอบที่ 2 การผลิตบัณฑิต	3.33	5.00	4.09	4.20	ดี
องค์ประกอบที่ 3 กิจกรรมพัฒนา นักศึกษา		5.00		5.00	ดีมาก
องค์ประกอบที่ 4 การวิจัย	4.82	4.50	4.89	4.75	ดีมาก
องค์ประกอบที่ 5 การบริการทาง วิชาการแก่สังคม		5.00	5.00	5.00	ดีมาก
องค์ประกอบที่ 6 การทำนุบำรุงศิลปะ และวัฒนธรรม		5.00	5.00	5.00	ดีมาก
องค์ประกอบที่ 7 การบริหารและการ จัดการ		5.00	4.50	4.90	ดีมาก
องค์ประกอบที่ 8 การเงินและ งบประมาณ		5.00		5.00	ดีมาก
องค์ประกอบที่ 9 ระบบและกลไกการ ประกันคุณภาพ		5.00		5.00	ดีมาก
เฉลี่ยรวมทุกตัวบ่งชี้ ของทุกองค์ประกอบ	3.71	4.94	4.55	4.65	ดีมาก
ผลการประเมิน	ดี	ดีมาก	ดีมาก	ดีมาก	

ผลการประเมินตามมาตรฐานการอุดมศึกษา (ตารางที่ ป.3)

ตารางที่ 3 ตาราง ป.2 ผลการประเมินตามมาตรฐานการอุดมศึกษา

มาตรฐานอุดมศึกษา	คะแนน				ผลการประเมิน
	ปัจจัย นำเข้า (I)	กระบวนการ (P)	ผลผลิตหรือ ผลลัพธ์ (O)	คะแนน รวม	
					0.00 - 1.50 การดำเนินงานต้องปรับปรุงเร่งด่วน 1.51 - 2.50 การดำเนินงานต้องปรับปรุง 2.51 - 3.50 การดำเนินงานระดับพอใช้ 3.51 - 4.50 การดำเนินงานระดับดี 4.51 - 5.00 การดำเนินงานระดับดีมาก
1. มาตรฐานด้านคุณภาพบัณฑิต			4.19	4.19	ดี
2. มาตรฐานด้านการบริหารจัดการ อุดมศึกษา					
ก. มาตรฐานด้านธรรมาภิบาลของ การบริหารการอุดมศึกษา		5.00	4.50	4.94	ดีมาก
ข. มาตรฐานด้านพันธกิจของการ บริหารการอุดมศึกษา	3.71	5.00	4.72	4.63	ดีมาก
3. มาตรฐานด้านการสร้างและพัฒนา สังคมฐานความรู้และสังคมแห่งการ เรียนรู้		4.50	4.89	4.73	ดีมาก
เฉลี่ยรวมทุกตัวบ่งชี้ของทุก มาตรฐาน	3.71	4.94	4.55	4.65	ดีมาก
ผลการประเมิน	ดี	ดีมาก	ดีมาก	ดีมาก	

ผลการประเมินตามมุมมองด้านการบริหารจัดการ (ตารางที่ ป.4)

ตารางที่ 4 ตาราง ป.4 ผลการประเมินตามมุมมองด้านการบริหารจัดการ

มาตรฐานอุดมศึกษา	ผลการประเมิน				ผลการประเมิน
	ปัจจัย นำเข้า (I)	กระบวนการ (P)	ผลผลิตหรือ ผลลัพธ์ (O)	คะแนน รวม	
					0.00 - 1.50 การดำเนินงานต้องปรับปรุงเร่งด่วน 1.51 - 2.50 การดำเนินงานต้องปรับปรุง 2.51 - 3.50 การดำเนินงานระดับพอใช้ 3.51 - 4.50 การดำเนินงานระดับดี 4.51 - 5.00 การดำเนินงานระดับดีมาก
1. ด้านนักศึกษาและผู้มีส่วนได้ส่วน เสีย		5.00	4.42	4.69	ดีมาก
2. ด้านกระบวนการภายใน	4.00	5.00	4.83	4.88	ดีมาก
3. ด้านการเงิน	4.82	5.00		4.91	ดีมาก
4. ด้านบุคลากร การเรียนรู้และ นวัตกรรม	3.00	4.50	4.56	4.16	ดี
เฉลี่ยรวมทุกตัวบ่งชี้ของทุกมุมมอง	3.71	4.94	4.55	4.65	ดีมาก
ผลการประเมิน	ดี	ดีมาก	ดีมาก	ดีมาก	

ตารางที่ 5 ตาราง ป.5 ผลการประเมินตามมาตรฐานสถาบันอุดมศึกษา

องค์ประกอบคุณภาพ	คะแนน				ผลการประเมิน
	ปัจจัยนำเข้า (I)	กระบวนการ (P)	ผลผลิตหรือผลลัพธ์ (O)	คะแนนรวม	
					0.00 - 1.50 การดำเนินงานต้องปรับปรุงเร่งด่วน 1.51 - 2.50 การดำเนินงานต้องปรับปรุง 2.51 - 3.50 การดำเนินงานระดับพอใช้ 3.51 - 4.50 การดำเนินงานระดับดี 4.51 - 5.00 การดำเนินงานระดับดีมาก
1. มาตรฐานด้านศักยภาพและความพร้อมในการจัดการศึกษา					
(1) ด้านกายภาพ	4.00			4.00	ดี
(2) ด้านวิชาการ	3.00	5.00	3.58	4.10	ดี
(3) ด้านการเงิน		5.00		5.00	ดีมาก
(4) ด้านการบริหารจัดการ		5.00	4.50	4.93	ดีมาก
เฉลี่ยรวมทุกตัวบ่งชี้ของมาตรฐานที่ 1	3.33	5.00	4.04	4.54	ดีมาก
2. มาตรฐานด้านการดำเนินการตามภารกิจของสถาบันอุดมศึกษา					
(1) ด้านการผลิตบัณฑิต		5.00	4.19	4.50	ดี
(2) ด้านการวิจัย	4.82	4.50	4.89	4.75	ดีมาก
(3) ด้านการให้บริการทางวิชาการแก่สังคม		5.00	5.00	5.00	ดีมาก
(4) ด้านการทำนุบำรุงศิลปและวัฒนธรรม		5.00	5.00	5.00	ดีมาก
เฉลี่ยรวมทุกตัวบ่งชี้ของมาตรฐานที่ 2	4.82	4.88	4.64	4.74	ดีมาก
เฉลี่ยรวมทุกตัวบ่งชี้ของทุกมาตรฐาน	3.71	4.94	4.55	4.65	ดีมาก
ผลการประเมิน	ดี	ดีมาก	ดีมาก	ดีมาก	

7.2 จุดแข็ง จุดอ่อนและข้อเสนอแนะของแต่ละองค์ประกอบและมาตรฐาน
ผลการประเมินในภาพรวมของแต่ละองค์ประกอบคุณภาพ

องค์ประกอบที่ 1 ปรัชญา ปณิธาน วัตถุประสงค์และแผนดำเนินการ

จุดแข็ง	แนวทางเสริม
1. คณะมีแผนยุทธศาสตร์ที่สอดคล้องกับแผนยุทธศาสตร์ของมหาวิทยาลัย และกำหนดกลยุทธ์ตัวชี้วัดความสำเร็จ มาตรการสู่การปฏิบัติและค่าเป้าหมายไว้อย่างครบถ้วน	-
จุดที่ควรพัฒนา	แนวทางแก้ไข
-	-

ข้อเสนอแนะ -

องค์ประกอบที่ 2 การผลิตบัณฑิต

จุดแข็ง	แนวทางเสริม
-	-
จุดที่ควรพัฒนา	แนวทางแก้ไข
1. บางหลักสูตรที่ใช้ในปีการศึกษา 2555 ที่ยังไม่ได้ใช้กรอบมาตรฐานคุณวุฒิอุดมศึกษาแห่งชาติ บางหลักสูตรไม่ปรากฏหลักฐานการประเมินหลักสูตร	1. ดำเนินหลักสูตรให้เป็นไปตามเกณฑ์มาตรฐานคุณวุฒิอุดมศึกษาแห่งชาติ และมีการประเมินหลักสูตร (มคอ.5 และ 7) ให้ครบทุกหลักสูตร
2. ยังไม่พบหลักฐานการประเมินผลสำเร็จของแผนการบริหารและพัฒนาคณาจารย์และบุคลากรสายสนับสนุน	2. ควรประเมินผลสำเร็จของแผนหรือการประเมินความพึงพอใจเพิ่มเติมจากการรายงานผลการดำเนินการพัฒนาบุคลากร
3. อาจารย์ที่มีวุฒิปริญญาเอก และ/หรือมีตำแหน่งวิชาการ ยังมีน้อย	3. เร่งพัฒนาอาจารย์ประจำให้เป็นไปตามเกณฑ์อาจารย์ประจำหลักสูตรบัณฑิตศึกษา รวมทั้งส่งเสริมให้อาจารย์ศึกษาต่อในระดับปริญญาเอก และทำผลงานวิชาการเพื่อขอตำแหน่งวิชาการเพิ่มขึ้น
4. การพัฒนาหรือปรับปรุงการจัดการเรียนการสอนตามผลการประเมินรายวิชายังไม่สะท้อนให้เห็นการวิเคราะห์ผลที่ชัดเจน	4. ควรมีการวิเคราะห์ผลการประเมินรายวิชาในแต่ละประเด็นให้ชัดเจนเพื่อนำมาปรับปรุงประสิทธิภาพการเรียนการสอนให้ดีขึ้นอย่างแท้จริง

ข้อเสนอแนะ

1. ควรมีแผนพัฒนาอาจารย์/บุคลากร จากการสำรวจความต้องการในการอบรม (training needs) ที่สอดคล้องกับ competency ของแต่ละคน ซึ่งอาจเริ่มจากหน่วยงานย่อยแล้วรวมเป็นแผนระดับคณะวิชา และควรมีตัวชี้วัดทั้งเชิงคุณภาพและเชิงปริมาณ

2. ควรมีการสำรวจความต้องการและความพึงพอใจของผู้เข้าร่วมกิจกรรมพัฒนาบุคลากร เพื่อเป็นข้อมูลประกอบการจัดทำแผนพัฒนาบุคลากร
3. การประเมินคุณภาพของการบริการด้านกายภาพ สิ่งอำนวยความสะดวก และสาธารณูปโภค ควรครอบคลุมกลุ่มของนักศึกษาทุกระดับและภาควิชา หากเป็นไปได้ควรมีกลุ่มตัวอย่างมากขึ้น เพื่อให้เป็นตัวแทนที่ดี
4. อาจปรับแผนการรับนักศึกษา โดยเฉพาะระดับปริญญาโทให้เน้นแผน ก. มากขึ้น

องค์ประกอบที่ 3 กิจกรรมการพัฒนานักศึกษา

จุดแข็ง	แนวทางเสริม
1. กิจกรรมพัฒนานักศึกษาจำนวนมาก สามารถส่งเสริมให้นักศึกษามีคุณลักษณะอันพึงประสงค์ตามมาตรฐานของบัณฑิต	1. ส่งเสริมให้นักศึกษาใช้ความรู้ด้านการประกันคุณภาพไปใช้ในการจัดกิจกรรม ทั้งนักศึกษาระดับปริญญาตรีและนักศึกษาระดับบัณฑิตศึกษา
จุดที่ควรพัฒนา	แนวทางแก้ไข
<ol style="list-style-type: none"> 1. การให้บริการข้อมูลข่าวสารที่เป็นประโยชน์ต่อศิษย์เก่ายังไม่ทั่วถึง 2. ไม่พบหลักฐานการส่งเสริมให้นักศึกษาระดับบัณฑิตศึกษานำความรู้ด้านประกันคุณภาพไปใช้ในการจัดกิจกรรมที่ดำเนินการโดยนักศึกษาเอง 	<ol style="list-style-type: none"> 1. พัฒนาระบบการให้บริการข้อมูลข่าวสารที่เป็นประโยชน์ เช่น ทุนการศึกษา ทุนวิจัย การรับสมัครงาน ข่าวสารวิชาการ ให้กับศิษย์เก่า รวมทั้งนักศึกษาปัจจุบัน หลายๆ ช่องทาง และมีการประชาสัมพันธ์ให้ทราบทั่วกัน รวมทั้งจัดให้มีช่องทางให้ศิษย์เก่า/นักศึกษาเสนอแนะเพื่อปรับปรุงการให้บริการ และมีระบบติดตามการให้บริการ 2. ควรสนับสนุนให้ภาควิชาที่มีนักศึกษาระดับบัณฑิตศึกษา ส่งเสริมให้นักศึกษาจัดกิจกรรมพัฒนานักศึกษา

ข้อเสนอแนะ

- ควรมีกิจกรรมให้ความรู้ทักษะการประกันคุณภาพการนักศึกษา เช่น PDCA ไปใช้ในการเรียน การทำกิจกรรม รวมถึงการประยุกต์ใช้ในชีวิตประจำวัน อย่างทั่วถึงทุกหลักสูตร เช่น ในการปฐมนิเทศนักศึกษาใหม่ทั้งระดับปริญญาตรี และบัณฑิตศึกษา

องค์ประกอบที่ 4 การวิจัย

จุดแข็ง	แนวทางเสริม
1. มีอาจารย์ที่มีประสบการณ์ด้านการวิจัยช่วยเป็นที่ปรึกษาให้กับอาจารย์รุ่นใหม่ 2. มีหน่วยงานที่คอยบริการและสนับสนุนงานด้านการวิจัย 3. งานวิจัยที่นำไปใช้ประโยชน์มีจำนวนมาก โดยเป็นการทำให้กับ อบต.	1. มีการนำนักศึกษาและศิษย์เก่ามาร่วมทำวิจัย 2. มีการพัฒนาบุคลากรสายสนับสนุนให้มีความรู้ ความรู้ความสามารถและสนับสนุนให้มีการทำวิจัย 3. มีการจัดสรรทุนวิจัยของคณะและเงินสนับสนุนการเผยแพร่งานวิจัย
จุดที่ควรพัฒนา	แนวทางแก้ไข
1. งานวิจัยที่สร้างองค์ความรู้ทางวิชาการโดยตรงและนำไปใช้ประโยชน์มีจำนวนไม่มาก 2. งานวิจัยที่ยังไม่สำเร็จตามกำหนดเวลา 3. สนับสนุนให้มีการจดอนุสิทธิบัตร	1. ควรเน้นการทำงานวิจัยเพื่อพัฒนาองค์ความรู้หรือชุดงานวิจัยมากขึ้น 2. เร่งรัดติดตามงานวิจัยที่ค้าง 3. นำผลงานของอาจารย์และนักศึกษาคาดสิทธิบัตร

ข้อเสนอแนะ

1. ให้มีการพัฒนานักวิจัยในเรื่องการบริหารจัดการโครงการวิจัยทั้งงานวิจัยเดี่ยวและชุดโครงการ
2. พัฒนานวัตกรรมของนักศึกษาโดยเฉพาะของสาขาวิทยาศาสตร์การกีฬาเพื่อนำไปสู่การจดอนุสิทธิบัตร

องค์ประกอบที่ 5 การบริการวิชาการแก่สังคม

จุดแข็ง	แนวทางเสริม
1. มีการบูรณาการงานบริการวิชาการแก่สังคมกับการเรียนการสอนและการวิจัยโดยภาควิชาการศึกษาตลอดชีวิต	1. ส่งเสริมให้มีการบูรณาการงานบริการวิชาการแก่สังคมกับการเรียนการสอนและการวิจัยในภาควิชาอื่นหรือระหว่างภาควิชา
จุดที่ควรพัฒนา	แนวทางแก้ไข
1. การประเมินผลความสำเร็จของการบูรณาการแก่สังคมกับการเรียนการสอนและการวิจัย ตลอดจนการนำผลการประเมินไปปรับปรุงการบูรณาการมีความชัดเจนน้อย 2. การพัฒนาความรู้ที่ได้จากการให้บริการวิชาการทางสังคมและถ่ายทอดความรู้สู่บุคลากรภายในสถาบันและเผยแพร่สู่สาธารณชนมีน้อย	1. กำหนดให้ทุกวิชาหรืองานวิจัยที่มีการบูรณาการต้องมีการประเมินผลการบูรณาการ และข้อเสนอแนะเพื่อนำไปปรับปรุงการบูรณาการต่อไป 2. กำหนดให้มีการถอดบทเรียนจากการบริการวิชาการที่จัดขึ้นโดยคณะหรือภาควิชา

ข้อเสนอแนะ

1. ให้มีการประเมินผลการบูรณาการแก่สังคมกับการเรียนการสอนและการวิจัย ตลอดจนการนำผลการประเมินไปปรับปรุงการบูรณาการ โดยเขียนลงใน มคอ.5, มคอ.6 หรือ มคอ.7
2. พัฒนาศักยภาพให้มีความสามารถนำงานบริการวิชาการแก่สังคมมาบูรณาการกับการเรียนการสอนและการวิจัย

องค์ประกอบที่ 6 การทำนุบำรุงศิลปะและวัฒนธรรม

จุดแข็ง	แนวทางเสริม
1. มีกิจกรรม/โครงการเกี่ยวกับการทำนุบำรุงศิลปะและวัฒนธรรมจำนวนมาก ที่เกิดขึ้นและดำเนินการโดยนักศึกษา 2. มีวงดนตรีโอฬารขำนาถุศิลป์	1. คณะศึกษาศาสตร์ควรให้การสนับสนุนโครงการศิลปะและวัฒนธรรมของนักศึกษา
จุดที่ควรพัฒนา	แนวทางแก้ไข
1. การประเมินผลความสำเร็จของการบูรณาการงานด้านทำนุบำรุงศิลปะและวัฒนธรรม กับการจัดการเรียนการสอนและกิจกรรมนักศึกษา ตลอดจนการนำผลการประเมินไปปรับปรุงการบูรณาการมีความชัดเจนน้อย	1. กำหนดให้ทุกวิชาหรือกิจกรรมนักศึกษาที่มีการบูรณาการต้องมีการประเมินผลการบูรณาการ และข้อเสนอแนะเพื่อนำไปปรับปรุงการบูรณาการต่อไป

ข้อเสนอแนะ

1. ให้มีการประเมินผลการบูรณาการแก่สังคมกับการเรียนการสอนและการวิจัย ตลอดจนการนำผลการประเมินไปปรับปรุงการบูรณาการ โดยเขียนลงใน มคอ. 5, มคอ. 6 หรือ มคอ. 7
2. สนับสนุนกิจกรรมเกี่ยวกับวัฒนธรรมไทยและวงดนตรีให้ทีมงานสร้างสรรค์เพื่อให้สอดคล้องกับคำขวัญอัตลักษณ์และปณิธาน

องค์ประกอบที่ 7 การบริหารและการจัดการ

จุดแข็ง	แนวทางเสริม
1. คณะบดีและทีมงานบริหารมีความคล่องแคล่ว มุ่งมั่น กระตือรือร้น และสามารถผลักดันให้คณะมีผลงานตามเกณฑ์การประเมินของหน่วยงานต่าง ๆ	1. คณะควรพยายามสร้างระบบและกลไกให้บุคลากรของคณะปฏิบัติภารกิจของตนอย่างครบถ้วน ต่อเนื่อง จนเป็นปกติของคนแต่ละคน
จุดที่ควรพัฒนา	แนวทางแก้ไข
-	-

ข้อเสนอแนะ -

องค์ประกอบที่ 8 การเงินและงบประมาณ

จุดแข็ง	แนวทางเสริม
1. คณะและภาควิชาสามารถใช้ทรัพยากรด้านการเงินเพื่อส่งเสริมการพัฒนาบุคลากรและงานวิจัยของอาจารย์ได้อย่างดี และเกิดการเปลี่ยนแปลงในคณะอย่างชัดเจน	1. คณะควรวิเคราะห์ค่าใช้จ่ายต่าง ๆ โดยเฉพาะอย่างยิ่งค่าใช้จ่ายในการผลิตบัณฑิต เพื่อใช้เป็นข้อมูลทางการเงินสำหรับการตัดสินใจ
จุดที่ควรพัฒนา	แนวทางแก้ไข
-	-

ข้อเสนอแนะ -

องค์ประกอบที่ 9 ระบบและกลไกการประกันคุณภาพ

จุดแข็ง	แนวทางเสริม
1. คณะมีแนวปฏิบัติที่ดีในการทำความเข้าใจกับคณาจารย์ในแต่ละภาควิชาให้เห็นความสำคัญของการประกันคุณภาพ ส่งเสริมให้คณาจารย์ให้ความร่วมมือในการประกันคุณภาพดียิ่งขึ้น	-
จุดที่ควรพัฒนา	แนวทางแก้ไข
-	-

ข้อเสนอแนะ -

ข้อเสนอแนะสำหรับการเขียนรายงานการประเมินตนเอง

1. การเขียนรายงานการประเมินตนเอง ควรอธิบายรายละเอียดการดำเนินงาน เพื่อให้เห็นภาพชัดเจนขึ้น
2. การเตรียมหลักฐานต่างๆ ควรจัดเตรียมให้ตรงกับเกณฑ์การประเมินในแต่ละตัวบ่งชี้ และควรเลือกหลักฐาน ที่อ้างอิงได้ ไม่ใช่เอกสารที่ทางคณะฯ สรุปลไว้ เช่น หลักฐานผลการประเมินความพึงพอใจต่อการเรียนการสอน หรือ จำนวนรายวิชาที่เปิดสอนในแต่ละภาคการศึกษา เป็นต้น ส่วนเอกสาร มคอ. 3, 4 มคอ. 5, 6 และ มคอ. 7 ควรตรวจสอบความถูกต้องของข้อมูลด้วย

ภาคผนวก

- คำสั่งมหาวิทยาลัยศิลปากร ที่ 597/2556 เรื่อง แต่งตั้งคณะกรรมการประเมินคุณภาพการศึกษาภายในระดับคณะวิชา/หน่วยงานเทียบเท่า ประจำปีการศึกษา 2555
- กำหนดการประเมินคุณภาพการศึกษาภายใน คณะศึกษาศาสตร์
- รายนามผู้ร่วมให้ข้อมูลการประเมินคุณภาพการศึกษาภายใน ประจำปีการศึกษา 2555



คำสั่งมหาวิทยาลัยศิลปากร

ที่ ๕๑๖ / 2556

เรื่อง แต่งตั้งคณะกรรมการประเมินคุณภาพการศึกษาภายใน มหาวิทยาลัยศิลปากร
ระดับคณะวิชา/หน่วยงานสนับสนุนเทียบเท่า ประจำปีการศึกษา 2555

เพื่อให้การประเมินคุณภาพการศึกษาภายใน ระดับคณะวิชา/หน่วยงานสนับสนุนเทียบเท่า ประจำปีการศึกษา 2555 ดำเนินไปด้วยความเรียบร้อย มีประสิทธิภาพและบรรลุผลตามวัตถุประสงค์ มหาวิทยาลัยจึงแต่งตั้งคณะกรรมการเพื่อประเมินคุณภาพการศึกษาภายใน มหาวิทยาลัยศิลปากร ปีการศึกษา 2555 ดังมีรายนามและกำหนดวันประเมินคุณภาพฯ ดังต่อไปนี้

1. คณะจิตรกรรมประติมากรรมและภาพพิมพ์ (วันจันทร์ที่ 24 – วันอังคารที่ 25 มิถุนายน 2556)

ผู้ช่วยศาสตราจารย์สรเสริญ	มิลินทสุด	ประธานกรรมการ
รองศาสตราจารย์ ดร.ศุภกรณ์	ดิษฐพันธ์	กรรมการ
ผู้ช่วยศาสตราจารย์เทิดศักดิ์	เหล็กดี	กรรมการ
นางสาวอัปสร	กิจเจริญค้า	กรรมการ
นางสายสมร	สุระแสง	กรรมการและเลขานุการ
นางสาวฉัตรระพี	แย้มเกษร	ผู้ประสานงาน
นางสาววีรัตน์	วันดี	ผู้ประสานงาน
นางสาวจรรยารัตน์	คนทน	ผู้ประสานงาน

2. คณะสถาปัตยกรรมศาสตร์ (วันอังคารที่ 25 - วันพุธที่ 26 มิถุนายน 2556)

รองศาสตราจารย์จันทน์	เพชรานนท์	ประธานกรรมการ
ผู้ช่วยศาสตราจารย์ ดร.กังวล	คัชขิมา	กรรมการ
อาจารย์ภัทรพันธ์	หุ่่นรั่ววิทย	กรรมการ
อาจารย์ ดร.วรรณนธ์	โสวรรณิ	กรรมการ
นางสาวเพ็ญสุภา	ศรีพรหมทอง	เลขานุการ
นางสาวกุลจิรา	น้อยพงษ์	ผู้ประสานงาน

3. คณะโบราณคดี (วันพฤหัสบดีที่ 27 – วันศุกร์ที่ 28 มิถุนายน 2556)

รองศาสตราจารย์ ดร.มณีปิ่น	พรหมสุทธิรักษ์	ประธานกรรมการ
รองศาสตราจารย์ ดร.สมลักษณ์	คงเมือง	กรรมการ
ผู้ช่วยศาสตราจารย์ชัยณรงค์	อริยะประเสริฐ	กรรมการ
อาจารย์สิทธิโชค	ชัยวรรณ	กรรมการ
นางสาวนิศารัตน์	เวชประพันธ์	กรรมการและเลขานุการ
นางสาวพนิดา	จิรวงษ์โรจน์	ผู้ประสานงาน

4. คณะมัณฑนศิลป์ (วันพฤหัสบดีที่ 27 – วันศุกร์ที่ 28 มิถุนายน 2556)

ผู้ช่วยศาสตราจารย์สรสรเสริญ	มิลินทสูต	ประธานกรรมการ
ภญ.ผู้ช่วยศาสตราจารย์ ดร.พนิดา	อศิวพิชยนต์	กรรมการ
อาจารย์ ดร.เกรียงไกร	เกิดศิริ	กรรมการ
นางสาววรรณช	พุ่มเรือง	เลขานุการ
นางมาลินี	วิกรานต์	ผู้ประสานงาน

5. คณะอักษรศาสตร์ (วันอังคารที่ 25 - วันพุธที่ 26 มิถุนายน 2556)

รองศาสตราจารย์ ดร.สมสรร	วงศ์อยู่น้อย	ประธานกรรมการ
ผู้ช่วยศาสตราจารย์ ดร.สุธาสินี	ผลวัฒน์	กรรมการ
อาจารย์ ดร.ณัฐวุฒิ	ธาราวดี	กรรมการ
นางสาวสาวิตตรี	ศิลปะเสริฐ	กรรมการและเลขานุการ
นายกฤษดา	ไพรวรรณ	ผู้ประสานงาน

6. คณะศึกษาศาสตร์ (วันพฤหัสบดีที่ 27 – วันศุกร์ที่ 28 มิถุนายน 2556)

รองศาสตราจารย์ ดร.สมสรร	วงศ์อยู่น้อย	ประธานกรรมการ
รองศาสตราจารย์ ดร.วิกร	ต้นทวิจโฒ	กรรมการ
อาจารย์รุ่งทิวา	ชลิบเงิน	กรรมการ
เภสัชกร รองศาสตราจารย์ ดร.พรศักดิ์	ศรีอมรศักดิ์	กรรมการ
นางสาวจิรวรรณ	งานทอง	เลขานุการ
นางสาววรรณภา	แสงวัฒนะกุล	ผู้ประสานงาน

7. คณะวิทยาศาสตร์ (วันพฤหัสบดีที่ 27 – วันศุกร์ที่ 28 มิถุนายน 2556)

รองศาสตราจารย์ ดร.คุณณี	ธนะบริพัฒน์	ประธานกรรมการ
ภญ.รองศาสตราจารย์ ดร.อวยพร	อภิรักษ์อร่ามวง	กรรมการ
ภญ.ดร.นพรัตน์	นันทรัตนพงศ์	กรรมการ
นางสาวสาวิตตรี	ศิลปะเสริฐ	กรรมการและเลขานุการ
นางสาวจิตรรดี	ตันติคชาภรณ์	ผู้ประสานงาน

8. คณะศึกษาศาสตร์ (วันพฤหัสบดีที่ 27 – วันศุกร์ที่ 28 มิถุนายน 2556)

ผู้ช่วยศาสตราจารย์ น.สพ.ดร.ธีระศักดิ์	พราพงษ์	ประธานกรรมการ
ภญ.รองศาสตราจารย์ ดร.อรลักษณ์	แพรัตกุล	กรรมการ
ภญ.รองศาสตราจารย์ ดร.โพยม	วงศ์ภูวรักษ์	กรรมการ
นางสาวเพ็ญสุภา	ศรีพรหมทอง	เลขานุการ
ภก.ผู้ช่วยศาสตราจารย์ ดร.สาธิต	นิรัติศัย	ผู้ประสานงาน

9. คณะวิศวกรรมศาสตร์และเทคโนโลยีอุตสาหกรรม (วันพุธที่ 26 – วันพฤหัสบดีที่ 27 มิถุนายน 2556)

รองศาสตราจารย์ ดร.ชูลีรัตน์	จรัสกุลชัย	ประธานกรรมการ
รองศาสตราจารย์สุรพล	นาถะพินธุ	กรรมการ
ภญ.รองศาสตราจารย์ ดร.เกษร	จันทร์ศิริ	กรรมการ
ผู้ช่วยศาสตราจารย์ ดร.วรางคณา	นิพันธ์สุขกิจ	กรรมการ
ภญ.ผู้ช่วยศาสตราจารย์ ดร.สุชาดา	พิริยะประสานัน	กรรมการ
นางสายสมร	สุระแสง	กรรมการและเลขานุการ
อาจารย์ ดร.สินธุ์วัฒน์	ฤทธิธรรม	ผู้ประสานงาน

10. คณะดุริยางคศาสตร์ (วันอังคารที่ 18 – วันพุธที่ 19 มิถุนายน 2556)

ผู้ช่วยศาสตราจารย์สรเสริญ	มิลินทสูต	ประธานกรรมการ
ภญ.รองศาสตราจารย์ ดร.เกษร	จันทร์ศิริ	กรรมการ
ผู้ช่วยศาสตราจารย์ ดร.สมชาย	สำเนียงงาม	กรรมการ
อาจารย์ชานนท์	ไกรรส	กรรมการ
นางสาวจิรวรรณ	จานทอง	เลขานุการ
นางสาวลลววรรณ	เปรมประเสริฐ	ผู้ประสานงาน

11. คณะสัตวศาสตร์และเทคโนโลยีการเกษตร (วันอังคารที่ 25 - วันพุธที่ 26 มิถุนายน 2556)

ผู้ช่วยศาสตราจารย์ น.สพ.ดร.ธีระศักดิ์	พราพงษ์	ประธานกรรมการ
ผู้ช่วยศาสตราจารย์ ดร.เสมอใจ	บุรินอก	กรรมการ
อาจารย์พิพัฒน์	สุยะ	กรรมการ
อาจารย์ ดร.โสภณ	ผู้มีจรรยา	กรรมการ
นางสาววรรณุช	พุ่มเรือง	เลขานุการ
นายเฉลิมขันธ์	ก่อสร้างใหม่	ผู้ประสานงาน

12. คณะวิทยาการจัดการ (วันอังคารที่ 25 - วันพุธที่ 26 มิถุนายน 2556)

รองศาสตราจารย์ ดร.มณีปิ่น	พรหมสุทธิรักษ์	ประธานกรรมการ
รองศาสตราจารย์ ดร.ลำปาง	แมนมาตย์	กรรมการ
อาจารย์ ดร.ปิยวรรณ	สิริประเสริฐศิลป์	กรรมการ
ภญ.รองศาสตราจารย์ ดร.ปนัดดา	พัฒน์วศิน	กรรมการ
นางสาวอัญชญา	คลองไชยชน	กรรมการและเลขานุการ
นางสุภาคินี	วิชัยโชติ	ผู้ประสานงาน

13. คณะเทคโนโลยีสารสนเทศและการสื่อสาร (วันพฤหัสบดีที่ 20 – วันศุกร์ที่ 21 มิถุนายน 2556)

รองศาสตราจารย์ ดร.ชูลีรัตน์	จรัสกุลชัย	ประธานกรรมการ
ผู้ช่วยศาสตราจารย์ ดร.อรอนงค์	ผิวนิล	กรรมการ
อาจารย์สกันธ์	ม่วงสุน	กรรมการ
นางสาวอัปสร	กิจเจริญค้า	กรรมการ
นางสาวอัญชญา	คลองไชยชน	กรรมการและเลขานุการ
อาจารย์ภัทรพันธ์	หรรุ่งรักวิทย์	ผู้ประสานงาน

14. วิทยาลัยนานาชาติ (วันอังคารที่ 2 – วันพุธที่ 3 กรกฎาคม 2556)

รองศาสตราจารย์ ดร.มณีปิ่น	พรหมสุทธิรักษ์	ประธานกรรมการ
รองศาสตราจารย์สุรพล	นาถะพินธุ	กรรมการ
ภก.ผู้ช่วยศาสตราจารย์ ดร.สาธิต	นิรัตศัย	กรรมการ
นางสาวนิศารัตน์	เวชประพันธ์	กรรมการและเลขานุการ
อาจารย์อมรา	วีระวัฒน์	ผู้ประสานงาน

15. บัณฑิตวิทยาลัย (วันพฤหัสบดีที่ 13 มิถุนายน 2556)

รองศาสตราจารย์ ดร.ดุชนี	ธนะบริพัฒน์	ประธานกรรมการ
รองศาสตราจารย์สุรพล	นาถะพินธุ	กรรมการ
ภญ.รองศาสตราจารย์ ดร.เกษร	จันทร์ศิริ	กรรมการ
นางสาวจิราวรรณ	จันทอง	เลขานุการ
นางสาวอรุณ	บัวจัน	ผู้ประสานงาน

16. สถาบันวิจัยและพัฒนา (วันศุกร์ที่ 21 มิถุนายน 2556)

รองศาสตราจารย์ ดร.มณีปิ่น	พรหมสุทธิรักษ์	ประธานกรรมการ
ผู้ช่วยศาสตราจารย์ ดร.สมถวิล	จริตควร	กรรมการ
ผู้ช่วยศาสตราจารย์ ดร.อภิเศก	ปิ่นสุวรรณ	กรรมการ
นางสาวนิศารัตน์	เวชประพันธ์	กรรมการและเลขานุการ
นางสาววัชรีย์	น้อยพิทักษ์	ผู้ประสานงาน

17. สำนักหอสมุดกลาง (วันศุกร์ที่ 21 มิถุนายน 2556)

รองศาสตราจารย์จันทน์	เพชรานนท์	ประธานกรรมการ
ภญ.รองศาสตราจารย์ ดร.อวยพร	อภิรักษ์อร่ามวง	กรรมการ
รองศาสตราจารย์ ดร.ธนิช	เลิศชาญฤทธ์	กรรมการ
นางสาวฉวีวรรณ	สวัสดี	กรรมการ
นางสาวเพ็ญสุภา	ศรีพรหมทอง	เลขานุการ
นางณัชชา	มณีวงศ์	ผู้ประสานงาน

18. ศูนย์คอมพิวเตอร์ (วันพุธที่ 19 มิถุนายน 2556)

อาจารย์ ดร.กฤติมา	เหมวิภาต	ประธานกรรมการ
อาจารย์เสรี	ชินนตม	กรรมการ
รองศาสตราจารย์ ดร.สมลักษณ์	คงเมือง	กรรมการ
นางสาวสชาติตรี	ศิลปประเสริฐ	กรรมการและเลขานุการ
นางสาวบุญมี	ตระกูลชัยศรี	ผู้ประสานงาน

19. หอศิลป์ มหาวิทยาลัยศิลปากร (วันพุธที่ 19 มิถุนายน 2556)

รองศาสตราจารย์จันทน์	เพชรานนท์	ประธานกรรมการ
รองศาสตราจารย์สุรพล	นาถะพินธุ	กรรมการ
ผู้ช่วยศาสตราจารย์ ดร.สุธาสิณี	ผลวัฒน์	กรรมการ
นางสายสมร	สุระแสง	กรรมการและเลขานุการ
นายสรารัฐ	ทับทอง	ผู้ประสานงาน

20. สำนักงานอธิการบดี (วันจันทร์ที่ 17 มิถุนายน 2556)

อาจารย์ ดร.กฤติมา	เหมวิภาต	ประธานกรรมการ
รองศาสตราจารย์ปริญญา	ตันติสุข	กรรมการ
นางปราณี	คงสาคร	กรรมการ
นางศิริวิช	ดโนทัย	กรรมการ
นางสาวจริยา	ลาภวรกิจชัย	กรรมการ
นายอุกฤษฏ์	มนูจันทร์ถ	กรรมการ
นางสาวอัญชนา	คล่องไชยชน	กรรมการและเลขานุการ
นางสาวอัปสร	กิจเจริญค้า	ผู้ประสานงาน

21. สำนักงานสภามหาวิทยาลัย (วันอังคารที่ 25 มิถุนายน 2556)

อาจารย์ ดร.กฤติมา	เหมวิภาต	ประธานกรรมการ
ภญ.รองศาสตราจารย์ ดร.เกษร	จันทร์ศิริ	กรรมการ
ภญ.รองศาสตราจารย์ ดร.อวยพร	อภิรักษ์อร่ามวง	กรรมการ
นางสาวมยุรี	แย้มศรี	กรรมการ
นางสาวนิศารัตน์	เวชประพันธ์	กรรมการและเลขานุการ
นางประไพพรรณ	ชำภาณี	ผู้ประสานงาน

โดยให้คณะกรรมการมีหน้าที่

1. ประเมินคุณภาพการศึกษาภายใน ระดับคณะวิชา/หน่วยงานสนับสนุนเทียบเท่า ให้แล้วเสร็จภายในระยะเวลาที่กำหนด
2. ส่งรายงานผลการประเมินคุณภาพการศึกษาภายใน ภายในวันที่ 15 กรกฎาคม 2556 เพื่อนำเข้าสู่ที่ประชุม คณะกรรมการประเมินคุณภาพการศึกษาภายในระดับสถาบัน

สั่ง ณ วันที่ 30 เมษายน พ.ศ. 2556



(ผู้ช่วยศาสตราจารย์ชัยชาญ ถาวรเวช)
อธิการบดีมหาวิทยาลัยศิลปากร

กำหนดการประเมินคุณภาพการศึกษาภายใน ปีการศึกษา 2555
คณะศึกษาศาสตร์ มหาวิทยาลัยศิลปากร
ระหว่างวันที่ 27-28 มิถุนายน 2556
ณ ห้องประชุมสวัสดิ์ สุวรรณนที ชั้น 2 อาคารศึกษา 3

วันพฤหัสบดีที่ 27 มิถุนายน 2556

- 08.30 – 09.00 น. คณะกรรมการประเมินฯ เดินทางถึงคณะศึกษาศาสตร์
09.00 – 09.30 น. คณบดีคณะศึกษาศาสตร์กล่าวต้อนรับ
09.30 – 10.00 น. คณะกรรมการประเมินฯ พบคณะกรรมการประกันคุณภาพการศึกษา
10.00 – 12.00 น. คณะกรรมการประเมินฯ ศึกษาเอกสารหลักฐานการประเมินคุณภาพการศึกษา
12.00 – 13.00 น. อาหารกลางวัน
13.00 – 15.00 น. คณะกรรมการประเมินฯ สัมภาษณ์ผู้แทนคณาจารย์ นักศึกษาระดับปริญญาตรี
ปริญญาโท ปริญญาเอก บัณฑิต และผู้ใช้บัณฑิต
15.00 – 16.00 น. คณะกรรมการประเมินฯ สัมภาษณ์คณบดี และรองคณบดีฝ่ายต่างๆ
16.00 – 17.00 น. คณะกรรมการประเมินฯ สัมภาษณ์เจ้าหน้าที่ ผู้ปฏิบัติงานฝ่ายงานต่างๆ

วันศุกร์ที่ 28 มิถุนายน 2556

- 08.30 – 09.00 น. คณะกรรมการประเมินฯ เดินทางถึงคณะศึกษาศาสตร์
09.00 – 10.00 น. คณะกรรมการประเมินฯ ตรวจสอบคณะศึกษาศาสตร์
11.00 – 12.00 น. คณะกรรมการประเมินฯ ศึกษาเอกสารหลักฐานการประเมินคุณภาพการศึกษา (ต่อ)
12.00 – 13.00 น. อาหารกลางวัน
13.00 – 14.00 น. คณะกรรมการประเมินฯ เตรียมการนำเสนอผลการประเมินคุณภาพการศึกษา
14.30 – 16.30 น. คณะกรรมการประเมินฯ เสนอผลการประเมินฯ ต่อคณะศึกษาศาสตร์
ณ ห้องประชุมสวัสดิ์ สุวรรณนที ชั้น 2 อาคารศึกษา 3
16.30 น. คณะผู้ประเมินฯ เดินทางกลับ

หมายเหตุ : กำหนดการนี้อาจมีการเปลี่ยนแปลงตามความเหมาะสม ทั้งนี้ขึ้นอยู่กับดุลพินิจของคณะกรรมการประเมิน

รายนามผู้ร่วมให้ข้อมูลการประเมินคุณภาพการศึกษาภายใน
คณะศึกษาศาสตร์ มหาวิทยาลัยศิลปากร
ประจำปีการศึกษา 2555

ผู้บริหาร

- | | |
|--|-----------------------------------|
| 1. รองศาสตราจารย์ ดร.วิสาข์ จัติวัตร์ | คณบดีคณะศึกษาศาสตร์ |
| 2. ผู้ช่วยศาสตราจารย์ มณฑนา วัฒนากนอม | รองคณบดีฝ่ายบริหาร |
| 3. อาจารย์ ดร.กมล โพธิ์เย็น | รองคณบดีฝ่ายวิชาการ |
| 4. ผู้ช่วยศาสตราจารย์ ดร.มาเรียม นิลพันธุ์ | รองคณบดีฝ่ายวิจัยและบริการวิชาการ |
| 5. อาจารย์ ดร.วรรณิ์ เจิมสุรวงศ์ | รองคณบดีฝ่ายกิจการนักศึกษา |
| 6. อาจารย์ ดร.เอกนถน บางท่าไม้ | ผู้ช่วยคณบดีฝ่ายกิจการพิเศษ |

ผู้แทนอาจารย์

- | | |
|---|---|
| 1. อาจารย์ ดร.นุชนรา รัตนศิริระประภา | อาจารย์ประจำภาควิชาการบริหารการศึกษา |
| 2. อาจารย์จิตตรา มาคะผล | อาจารย์ประจำภาควิชาการศึกษาตลอดชีวิต |
| 3. อาจารย์กัญยรัตน์ สะอาดเย็น | อาจารย์ประจำภาควิชาจิตวิทยาและการแนะแนว |
| 4. อาจารย์ ดร.ศิวินิต อรรถวุฒิกุล | อาจารย์ประจำภาควิชาเทคโนโลยีการศึกษา |
| 5. อาจารย์พิทักษ์ สุพรรณโณภาพ | อาจารย์ภาควิชาพื้นฐานทางการศึกษา |
| 6. ผู้ช่วยศาสตราจารย์ ดร.อรพิน ศิริสัมพันธ์ | อาจารย์ประจำภาควิชาหลักสูตรและวิธีสอน |

ผู้แทนนักศึกษาปริญญาตรี

- | | | |
|--------------------------------|-----------------------------|-------------|
| 1. นายศุภกฤต โพธิ์วรสุนทร | ภาควิชาการศึกษาตลอดชีวิต | ชั้นปีที่ 2 |
| 2. นางสาวพรรณนิดา นาคะผิว | ภาควิชาการบริหารการศึกษา | ชั้นปีที่ 3 |
| 3. นายธนพัทธ์ ประสาทพร | ภาควิชาจิตวิทยาและการแนะแนว | ชั้นปีที่ 4 |
| 4. นางสาววันวิสาข์ หนองบัววงศ์ | ภาควิชาเทคโนโลยีการศึกษา | ชั้นปีที่ 4 |

ผู้แทนนักศึกษาระดับบัณฑิตศึกษา

- | | |
|-----------------------------|---------------------------|
| 1. นายชัตตพันธุ์ ชุมนุสนธิ์ | ภาควิชาพื้นฐานทางการศึกษา |
| 2. นางสาวเพ็ญพนา พ่วงแพ | ภาควิชาหลักสูตรและวิธีสอน |

ศิษย์เก่า

- | | |
|----------------------------|--------------------------|
| 1. นางสาวอรอุมา สุขแปดริ้ว | ภาควิชาเทคโนโลยีการศึกษา |
|----------------------------|--------------------------|

ผู้ใช้บัณฑิต

- | | |
|---------------------------|--|
| 1. คุณบุญทิพย์ สุริยะวงศ์ | รองผู้อำนวยการโรงเรียนพระปฐมวิทยาลัย ฝ่ายวิชาการ |
|---------------------------|--|

**บันทึกภาคสนามสำหรับผู้ประเมินคุณภาพภายใน
คณะศึกษาศาสตร์ มหาวิทยาลัยศิลปากร**

ตอนที่ 1 คำชี้แจง ผลการตรวจสอบรายงานประจำปีที่เป็นรายงานประเมินคุณภาพภายใน
คณะศึกษาศาสตร์ ตามรายการต่อไปนี้ โดยทำเครื่องหมาย ✓ ในช่องที่ตรงกับข้อเท็จจริง

ที่	รายการตรวจสอบ	มี	ไม่มี	ไม่ชัดเจน (ต้องหาข้อมูลเพิ่มเติมอย่างไรและ ควรมีข้อเสนอแนะ (โปรดระบุ))
1	ปก			
	1.1 การระบุชื่อหน่วยงานที่รายงานประจำปีที่เป็น รายงานการประเมินคุณภาพภายใน	✓		
	1.2 ช่วงเวลาของรายงานฯ	✓		
	1.3 การระบุวัน เดือน ปี ที่จัดทำรายงานฯ		✓	
2	คำนำ			
	2.1 การระบุวัตถุประสงค์ของการประเมิน	✓		
	2.2 การระบุช่วงเวลาในการประเมิน	✓		
	2.3 การระบุเกณฑ์การประเมิน	✓		
	2.4 การลงนามของผู้บริหาร	✓		
3	สารบัญ	✓		
4	บทสรุปผู้บริหาร			
	4.1 ข้อมูลทั่วไป เช่น ชื่อหน่วยงาน จุดประสงค์การ ก่อตั้ง จุดเน้นการปฏิบัติพันธกิจพร้อมพัฒนาการ	✓		
	4.2 ผลประเมินคุณภาพภายในภาพรวมตาม องค์ประกอบคุณภาพ	✓		
	4.3 ผลประเมินคุณภาพภายในภาพรวมตามมาตรฐาน การอุดมศึกษา	✓		
	4.4 ผลประเมินคุณภาพภายในภาพรวมตามมุมมองด้าน การบริหารจัดการ	✓		อยู่ในบทที่ 3 สรุปผล
	4.5 จุดเด่น/แนวทางเสริม	✓		รายงานตามองค์ประกอบ
	4.6 จุดที่ควรพัฒนา/แนวทางแก้ไข	✓		รายงานตามองค์ประกอบ
	4.7 เป้าหมายและแผนการพัฒนายที่สอดคล้องกับ เป้าหมาย	✓		
5	บทที่ 1 บทนำ (ข้อมูลเบื้องต้น)			
	5.1 ประวัติความเป็นมา	✓		
	5.2 ปรัชญา ปณิธาน วิสัยทัศน์ พันธกิจ และ ยุทธศาสตร์ มาตรการ	✓		
	5.3 โครงสร้างองค์กรและโครงสร้างการบริหาร	✓		

ที่	รายการตรวจสอบ	มี	ไม่มี	ไม่ชัดเจน (ต้องหาข้อมูลเพิ่มเติมอย่างไรและ ควรมีข้อเสนอแนะ (โปรดระบุ))
	5.4 รายนามผู้บริหาร	✓		
	5.5 แผนปฏิบัติการประจำปี	✓		
	5.6 คุณลักษณะบัณฑิตอันพึงประสงค์ และอัตลักษณ์	✓		
	5.7 จุดเด่น	✓		
	5.8 ข้อมูลโดยสรุปตามภารกิจ (1) ด้านการเรียนการสอน (2) ด้านการวิจัยและงานสร้างสรรค์ (3) ด้านบริการวิชาการแก่สังคม (4) ด้านทำนุบำรุงศิลปวัฒนธรรม (5) ด้านการบริหารจัดการ	✓		
	5.9 ข้อมูลอาคารสถานที่และตารางสรุป	✓		
	5.10 ข้อมูลการพัฒนาบุคลากรและตารางสรุป	✓		
	5.11 ระบบและกลไกการประกันคุณภาพการศึกษา	✓		
	5.12 การนำผลการประเมินไปพัฒนาคุณภาพการศึกษา	✓		
6	บทที่ 2 (รายละเอียดอยู่ในหัวข้อต่อไป)			
7	สรุปผลการประเมินและทิศทางการพัฒนา			
	7.1 ตาราง ส.1 สรุปการประเมินตามองค์ประกอบ คุณภาพ 9 ด้าน	✓		
	7.2 ตาราง ส.2 สรุปการประเมินตามมาตรฐานการ อุดมศึกษา	✓		
	7.3 ตาราง ส.3 สรุปการประเมินตามมาตรฐาน สถาบันอุดมศึกษา	✓		
	7.4 ตาราง ส.4 สรุปการประเมินตามมุมมองด้านการ บริหารจัดการ	✓		
	7.5 ทิศทางการพัฒนากับยุทธศาสตร์ในระยะต่อไป	✓		
	7.6 แนวทางนำไปวางแผนพัฒนา	✓		
8	ภาคผนวก			
	8.1 ตารางข้อมูลพื้นฐาน (Common data set)	✓		
	8.2 รายชื่อคณะกรรมการประกันคุณภาพการศึกษา	✓		

ตอนที่ 2 บันทึกของคณะกรรมการเพื่อตรวจสอบรายงานประจำปีที่เป็นรายงานประเมินคุณภาพภายในของ คณะวิชาตามประเด็นและรายการต่อไปนี้

รายการตรวจสอบ	ประเด็น			
	หลักฐาน ชัดเจน	เก็บข้อมูลเพิ่มเติม		
		สอบถาม/ สัมภาษณ์ (ใคร)	สังเกตการ ปฏิบัติจริง	ขอหลักฐาน เพิ่มเติม (ระบุ)
บทที่ 2 ผลการดำเนินงานและผลการประเมิน คุณภาพเทียบกับเกณฑ์และเทียบกับเป้าหมายใน รอบปีปัจจุบันตามตัวบ่งชี้ใน 9 องค์ประกอบ				
องค์ประกอบที่ 1 ปรัชญา ปณิธาน วัตถุประสงค์ และแผนดำเนินการ				
ตัวบ่งชี้ที่ 1.1 กระบวนการพัฒนาแผน	✓			
องค์ประกอบที่ 2 การผลิตบัณฑิต				
ตัวบ่งชี้ที่ 2.1 ระบบและกลไกการพัฒนาและ บริหารหลักสูตร	✓			
ตัวบ่งชี้ที่ 2.2 อาจารย์ประจำที่มีคุณวุฒิปริญญาเอก	✓			
ตัวบ่งชี้ที่ 2.3 อาจารย์ประจำที่ดำรงตำแหน่งทาง วิชาการ	✓			
ตัวบ่งชี้ที่ 2.4 ระบบการพัฒนาคณาจารย์และ บุคลากรสายสนับสนุน	✓			
ตัวบ่งชี้ที่ 2.5 ห้องสมุด อุปกรณ์การศึกษา และ สภาพแวดล้อมการเรียนรู้	✓			
ตัวบ่งชี้ที่ 2.6 ระบบและกลไกการจัดการเรียนการ สอน	✓			
ตัวบ่งชี้ที่ 2.7 ระบบและกลไกการพัฒนาสัมฤทธิ์ผล การเรียนตามคุณลักษณะของบัณฑิต	✓			
ตัวบ่งชี้ที่ 2.8 ระดับความสำเร็จของการเสริมสร้าง คุณธรรมจริยธรรมที่จัดให้กับนักศึกษา	✓			
องค์ประกอบที่ 3 กิจกรรมการพัฒนานักศึกษา				
ตัวบ่งชี้ที่ 3.1 ระบบและกลไกการให้คำปรึกษาและ บริการด้านข้อมูลข่าวสาร	✓			
ตัวบ่งชี้ที่ 3.2 ระบบและกลไกการส่งเสริมกิจกรรม นักศึกษา				✓ หลักฐานโครงการ ระดับบัณฑิตศึกษา
องค์ประกอบที่ 4 การวิจัย				
ตัวบ่งชี้ที่ 4.1 ระบบและกลไกการพัฒนางานวิจัย	✓			

รายการตรวจสอบ	ประเด็น			
	หลักฐาน ชัดเจน	เก็บข้อมูลเพิ่มเติม		
		สอบถาม/ สัมภาษณ์ (ใคร)	สังเกตการ ปฏิบัติจริง	ขอหลักฐาน เพิ่มเติม (ระบุ)
หรืองานสร้างสรรค์				
ตัวบ่งชี้ที่ 4.2 ระบบและกลไกการจัดการความรู้ จากงานวิจัยหรืองานสร้างสรรค์	✓			
ตัวบ่งชี้ที่ 4.3 เงินสนับสนุนงานวิจัยหรืองาน สร้างสรรค์ต่อจำนวนอาจารย์ประจำและนักวิจัย	✓			
องค์ประกอบที่ 5 การบริการทางวิชาการแก่ สังคม				
ตัวบ่งชี้ที่ 5.1 ระบบและกลไกการบริการทาง วิชาการแก่สังคม	✓			
ตัวบ่งชี้ที่ 5.2 กระบวนการบริการทางวิชาการให้ เกิดประโยชน์ต่อสังคม	✓			
องค์ประกอบที่ 6 การทำนุบำรุงศิลปะและ วัฒนธรรม				
ตัวบ่งชี้ที่ 6.1 ระบบและกลไกการทำนุบำรุงศิลปะ และวัฒนธรรม	✓			
องค์ประกอบที่ 7 การบริหารและการจัดการ				
ตัวบ่งชี้ที่ 7.1 ภาวะผู้นำของสภาสถาบันและ ผู้บริหารทุกระดับของสถาบัน	✓			
ตัวบ่งชี้ที่ 7.2 การพัฒนาสถาบันสู่สถาบันเรียนรู้	✓			
ตัวบ่งชี้ที่ 7.3 ระบบสารสนเทศเพื่อการบริหารและ การตัดสินใจ	✓			
ตัวบ่งชี้ที่ 7.4 ระบบบริหารความเสี่ยง	✓			
องค์ประกอบที่ 8 การเงินและงบประมาณ				
ตัวบ่งชี้ที่ 8.1 ระบบและกลไกการเงินและ งบประมาณ	✓			
องค์ประกอบที่ 9 ระบบและกลไกการประกัน คุณภาพ				
ตัวบ่งชี้ที่ 9.1 ระบบและกลไกการประกันคุณภาพ การศึกษาภายใน	✓			
ตัวบ่งชี้ที่ 9.2 การดำเนินงานตามอัตลักษณ์ของ สถาบัน (เอกลักษณ์ของสถาบัน)	✓			