



รายงานผลการประเมินคุณภาพการศึกษาภายใน  
ประจำปีการศึกษา 2555  
(วันที่ 1 มิถุนายน 2555 ถึง 31 พฤษภาคม 2556)

วิทยาลัยนานาชาติ มหาวิทยาลัยศิลปากร  
ประเมินเมื่อวันอังคารที่ 2 – วันพุธที่ 3 กรกฎาคม พ.ศ.2556

โดย  
คณะกรรมการประเมินคุณภาพการศึกษาภายใน

## คำนำ

รายงานผลการประเมินคุณภาพการศึกษาภายในของวิทยาลัยนานาชาติ มหาวิทยาลัยศิลปากร ประจำปีการศึกษา 2555 ฉบับนี้ จัดทำขึ้นโดยคณะกรรมการประเมินคุณภาพการศึกษาภายใน มหาวิทยาลัยศิลปากร

เพื่อให้การประกันคุณภาพการศึกษาภายในของวิทยาลัยนานาชาติ มหาวิทยาลัยศิลปากร ดำเนินการไปอย่างต่อเนื่อง คณะกรรมการฯ จึงขอเสนอผลการประเมินคุณภาพการศึกษาภายใน ซึ่งประกอบด้วย ผลการประเมินรายตัวบ่งชี้ของสำนักงานคณะกรรมการการอุดมศึกษา ผลการประเมินตามองค์ประกอบคุณภาพ และผลการประเมินตามมาตรฐานการอุดมศึกษา ผลการประเมินตามมุมมองด้านการบริหารจัดการ ผลการประเมินตามมาตรฐานสถาบันอุดมศึกษา รวมทั้งจุดแข็ง จุดอ่อน ข้อเสนอแนะ และแนวทางการพัฒนาการดำเนินการของวิทยาลัยนานาชาติ มหาวิทยาลัยศิลปากร ต่อไป

คณะกรรมการประเมินคุณภาพภายใน  
วิทยาลัยนานาชาติ มหาวิทยาลัยศิลปากร  
ประจำปีการศึกษา 2555

## สารบัญ

	หน้า
1. บทสรุปผู้บริหาร	1
2. รายนามคณะกรรมการประเมินคุณภาพภายใน	2
3. บทนำ	3
ประวัติความเป็นมา	3
วิสัยทัศน์ ปณิธาน วัตถุประสงค์	4
โครงสร้างองค์กรและโครงสร้างการบริหาร	5
การเรียนการสอน	7
อาจารย์และบุคลากร	7
นักศึกษา	7
งานวิจัยและงานสร้างสรรค์	7
การบริการทางวิชาการแก่สังคม	8
การทำนุบำรุงศิลปวัฒนธรรม	8
อาคารสถานที่	8
แผนพัฒนาวิทยาลัยนานาชาติ พ.ศ. 2551- 2555	10
4. วัตถุประสงค์ในการประเมิน	12
5. วิธีการประเมิน	13
การเตรียมการและวางแผนก่อนตรวจเยี่ยม	13
การดำเนินการระหว่างการตรวจเยี่ยม	13
การดำเนินการหลังการตรวจเยี่ยม	13
วิธีการตรวจสอบความถูกต้องน่าเชื่อถือของข้อมูล	13
6. ผลการประเมินรายตัวบ่งชี้ (รายงานตามตาราง ป.1)	13
ตาราง ป. 1 สรุปผลการประเมินรายตัวบ่งชี้ของสำนักงานคณะกรรมการการอุดมศึกษา	14
ตาราง ป. 2 ผลการประเมินตามองค์ประกอบคุณภาพ	23
ตาราง ป. 3 ผลการประเมินตามมาตรฐานการอุดมศึกษา	24
ตาราง ป.4 ผลการประเมินตามมุมมองด้านการบริหารจัดการ	25
ตาราง ป. 5 ผลการประเมินตามมาตรฐานสถาบันอุดมศึกษา	26
7. จุดแข็ง จุดอ่อนและข้อเสนอแนะของแต่ละองค์ประกอบและมาตรฐาน	27
ภาคผนวก	
- คำสั่งมหาวิทยาลัยศิลปากร ที่ 596/2556 เรื่อง แต่งตั้งคณะกรรมการประเมินคุณภาพ การศึกษาภายในระดับคณะวิชา / หน่วยงานเทียบเท่า ประจำปีการศึกษา 2555	

## สารบัญ

หน้า

- กำหนดการประเมินคุณภาพการศึกษาภายใน วิทยาลัยนานาชาติ มหาวิทยาลัยศิลปากร
- รายนามผู้ร่วมให้ข้อมูลการประเมินคุณภาพการศึกษาภายใน ประจำปีการศึกษา 2555
- บันทึกภาคสนาม

## สารบัญตาราง

หน้า

<u>ตารางที่ 1</u>	ตาราง ป1 สรุปผลการประเมินรายตัวบ่งชี้ของสำนักงานคณะกรรมการการ อุดมศึกษา	14
<u>ตารางที่ 2</u>	ตาราง ป2 ผลการประเมินตามองค์ประกอบคุณภาพ (ตามเกณฑ์ สกอ. + สมศ. 35 ตัวบ่งชี้)	23
<u>ตารางที่ 3</u>	ตาราง ป3 ผลการประเมินตามมาตรฐานการอุดมศึกษา (ตามเกณฑ์ สกอ. + สมศ. 35 ตัวบ่งชี้)	24
<u>ตารางที่ 4</u>	ตาราง ป4 ผลการประเมินตามมุมมองด้านการบริหารจัดการ (ตามเกณฑ์ สกอ. + สมศ. 35 ตัวบ่งชี้)	25
<u>ตารางที่ 5</u>	ตาราง ป5 ผลการประเมินตามมาตรฐานสถาบันอุดมศึกษา (ตามเกณฑ์ สกอ. + สมศ. 35 ตัวบ่งชี้)	26

## รายงานผลการประเมินคุณภาพการศึกษา ประจำปีการศึกษา 2554

### วิทยาลัยนานาชาติ มหาวิทยาลัยศิลปากร

#### 1. บทสรุปผู้บริหาร

คณะกรรมการการประเมินคุณภาพการศึกษาภายในวิทยาลัยนานาชาติ มหาวิทยาลัยศิลปากร ได้ดำเนินการประเมินคุณภาพการศึกษาภายใน ประจำปีการศึกษา 2554 เมื่อวันที่ 2- วันพุธที่ 3 กรกฎาคม 2554 ตามมาตรฐานของสำนักงานคณะกรรมการการอุดมศึกษา (สกอ.) จำนวน 9 องค์ประกอบ รวมทั้งสิ้น 23 ตัวบ่งชี้ที่มีภาพรวมอยู่ในระดับ ดี ได้คะแนน 4.30 และเมื่อพิจารณาโดยรวมคะแนนตามเกณฑ์ สมศ.อีก 12 ตัวบ่งชี้ (ตัวบ่งชี้ที่ 1 -3 , 5-11 และ 13-14) ผลการประเมินอยู่ในระดับ ดี ได้คะแนน 4.41 มีผลการประเมินด้านกระบวนการ (Process) อยู่ในระดับดีมาก คะแนนเฉลี่ย 4.72 รองลงมาด้านผลผลิตหรือผลลัพธ์ (output/outcome) มีผลการประเมินในระดับดี คะแนนเฉลี่ย 4.58 และด้านปัจจัยนำเข้า (Input) อยู่ในระดับต้องปรับปรุง คะแนนเฉลี่ยอยู่ที่ 2.46 โดยรายละเอียดในแต่ละองค์ประกอบดังนี้

องค์ประกอบ	สกอ 23 ตัวบ่งชี้		สกอ23 ตัวบ่งชี้ + สมศ 12 ตัวบ่งชี้	
	คะแนนเฉลี่ย	ผลการประเมิน	คะแนนเฉลี่ย	ผลการประเมิน
องค์ประกอบที่ 1 ปรัชญา ปณิธาน วัตถุประสงค์ และแผนการดำเนินการ	5.00	ดีมาก	5.00	ดีมาก
องค์ประกอบที่ 2 การผลิตบัณฑิต	3.41	พอใช้	3.70	ดี
องค์ประกอบที่ 3 กิจกรรมการพัฒนานิสิตนักศึกษา	5.00	ดีมาก	5.00	ดีมาก
องค์ประกอบที่ 4 การวิจัย	3.85	ดี	4.16	ดี
องค์ประกอบที่ 5 การบริการทางวิชาการแก่สังคม	5.00	ดีมาก	5.00	ดีมาก
องค์ประกอบที่ 6 การทำนุบำรุงศิลปวัฒนธรรม	5.00	ดีมาก	5.00	ดีมาก
องค์ประกอบที่ 7 การบริหารและการจัดการ	5.00	ดีมาก	5.00	ดีมาก
องค์ประกอบที่ 8 การเงินและงบประมาณ	5.00	ดีมาก	5.00	ดีมาก
องค์ประกอบที่ 9 ระบบและกลไกการประกันคุณภาพ	5.00	ดี	5.00	ดี
เฉลี่ยรวม	4.30	ดี	4.41	ดี

คณะกรรมการหวังเป็นอย่างยิ่งว่า รายงานผลการประเมินฉบับนี้จะเป็นประโยชน์ต่อการพัฒนาคุณภาพ การดำเนินงานตามภารกิจให้บรรลุตามปณิธานของวิทยาลัยนานาชาติ มหาวิทยาลัยศิลปากร ต่อไป


คณะกรรมการประเมินคุณภาพการศึกษาภายใน  
วิทยาลัยนานาชาติ มหาวิทยาลัยศิลปากร

2. รายงานคณะกรรมการประเมินคุณภาพการศึกษาภายใน ประจำปีการศึกษา 2555  
วิทยาลัยนานาชาติ มหาวิทยาลัยศิลปากร

ลงนาม..........ประธานกรรมการ  
(รองศาสตราจารย์ ดร.มนีปิ่น พรหมสุทธิรักษ์)

ลงนาม..........กรรมการ  
(รองศาสตราจารย์สุรพล นาถะพินธุ์)

ลงนาม..........กรรมการ  
(ภก.ผู้ช่วยศาสตราจารย์ ดร.สาธิต นิรัตติย์)

ลงนาม..........กรรมการและเลขานุการ  
(นางสาวนิศารัตน์ เวชประพันธ์)

### 3. บทนำ

#### 3.1 ชื่อหน่วยงานและมหาวิทยาลัยที่ได้รับการประเมิน

วิทยาลัยนานาชาติ มหาวิทยาลัยศิลปากร

#### 3.2 รอบการประเมินผลการดำเนินงาน

ประจำปีการศึกษา 2555 (วันที่ 1 มิถุนายน 2555 – 31 พฤษภาคม 2556)

#### 3.3 วัน เดือน ปี ที่ประเมินคุณภาพการศึกษาภายใน

วันอังคารที่ 2 – วันพุธที่ 3 กรกฎาคม 2556

#### 3.4 ประวัติความเป็นมาและข้อมูลทั่วไปเกี่ยวกับวิทยาลัยนานาชาติ มหาวิทยาลัยศิลปากร

##### 3.4.1 ประวัติความเป็นมา

ปัจจุบันการศึกษาในระดับอุดมศึกษาของประเทศไทยมีการขยายตัวอย่างต่อเนื่อง สถาบันอุดมศึกษาได้พยายามพัฒนาศักยภาพของตนเองเพื่อให้สามารถผลิตบัณฑิตที่มีคุณภาพ และมีความสามารถในการแข่งขันทั้งในระดับประเทศ และระดับนานาชาติประเทศ ซึ่งการแข่งขันในระดับนานาชาติเหล่านั้น หลักสูตรการศึกษาต้องได้รับการรับรองมาตรฐานในระดับสากล

เพื่อรองรับการแข่งขันในระดับสากล โดยการสร้างพันธมิตรทางวิชาการ และพัฒนาหลักสูตรการศึกษาให้มีมาตรฐานเป็นที่ยอมรับของสถาบันการศึกษา และองค์กรต่าง ๆ โดยอยู่บนพื้นฐานด้านศิลปะที่เข้มแข็งของมหาวิทยาลัยศิลปากร มหาวิทยาลัยศิลปากรตระหนักถึงความสำคัญของการเปิดการเรียนการสอนหลักสูตรนานาชาติ ดังนั้น สภามหาวิทยาลัยศิลปากรจึงได้เห็นชอบให้ดำเนินโครงการจัดตั้งวิทยาลัยนานาชาติ ตั้งแต่ปี พ.ศ. 2542 และในปี พ.ศ. 2546 สภามหาวิทยาลัยได้ประกาศจัดตั้งวิทยาลัยนานาชาติ โดยมีสถานภาพเป็นหน่วยงานในกำกับของมหาวิทยาลัย เพื่อทำหน้าที่จัดการศึกษาหลักสูตรนานาชาติ ตอบสนองต่อความต้องการศึกษาระดับอุดมศึกษาอันคำนึงถึงคุณภาพ ประสิทธิภาพและประสิทธิผลในการผลิตบัณฑิตที่มีคุณภาพระดับสากล รวมทั้งเป็นแหล่งแลกเปลี่ยนความรู้ทางด้านวิชาการกับสถาบันอุดมศึกษาต่างประเทศ รองรับการศึกษาขยายตัว การศึกษา โดยเฉพาะอย่างยิ่ง การศึกษาในระดับอุดมศึกษาของประเทศไทยซึ่งมีแนวโน้มขยายตัวสูงขึ้นอย่างต่อเนื่อง

ในช่วงระยะแรกของการดำเนินการ วิทยาลัยนานาชาติเปิดดำเนินการเรียนการสอน ณ วิทยาเขตสารสนเทศเพชรบุรี ตั้งแต่ปีการศึกษา 2546 โดยได้ขยายพื้นที่การศึกษามายังสำนักงานอธิการบดี ตลิ่งชัน ในปีการศึกษา 2548 และได้เข้าพื้นที่ในบริเวณใกล้เคียงกับสำนักงานอธิการบดี ตลิ่งชัน และปรับปรุงให้เป็นสถานปฏิบัติกรวิทยาลัยนานาชาติ (ภัตตาคารวาแดล) ในปีการศึกษา 2549 ตามลำดับ เพื่อเพิ่มประสิทธิภาพการเรียนการ

สอนในส่วนของการฝึกปฏิบัติงานของนักศึกษาหลักสูตรบริหารธุรกิจบัณฑิตสาขาการจัดการโรงแรม นอกจากนี้วิทยาลัยนานาชาติได้รับความเห็นชอบจากสภามหาวิทยาลัยศิลปากรให้เช่าพื้นที่ชั้น 11 อาคารธนาลงกรณ์ เพื่อใช้จัดการเรียนการสอนสาขาการออกแบบมัลติมีเดีย ตั้งแต่ มิถุนายน 2552 จนกระทั่งมกราคม 2555 วิทยาลัยนานาชาติได้ย้ายสถานปฏิบัติการวิทยาลัยนานาชาติ (ภัตตาคารวาตแล) มาเปิดบริการ ณ ชั้น 1 กสท. โทรคมนาคม บางรัก และสภามหาวิทยาลัยไคร้ขออนุมัติให้วิทยาลัยนานาชาติย้ายการเรียนการสอนหลักสูตรศิลปบัณฑิตสาขาการออกแบบมัลติมีเดียไปที่ชั้น 9 อาคารจอตรด ออาคาร กสท. โทรคมนาคม บางรัก ตั้งแต่ประมาณเดือน กรกฎาคม พ.ศ. 2555

### 3.4.2 วิสัยทัศน์ ปณิธาน และวัตถุประสงค์

#### วิสัยทัศน์

“เป็นศูนย์กลางผลิตบัณฑิตที่มีความรู้ความสามารถตามมาตรฐานสากล และเป็นผู้นำในภูมิภาคเอเชียในสาขาที่มีการเรียนการสอน”

#### ปณิธาน

“Share your future with our global experience”

“ร่วมสร้างอนาคตด้วยประสบการณ์นานาชาติ”

#### วัตถุประสงค์

1. เพื่อผลิตบัณฑิตที่มีความรอบรู้ด้านวิชาการ มีความคิดวิจารณ์ญาณ มีความสามารถในการปฏิบัติงาน มีคุณธรรมจริยธรรม ทั้งในระดับชาติ และระดับสากล
2. เพื่อพัฒนางานวิจัย และงานสร้างสรรค์ที่เกี่ยวข้องกับการเรียนการสอนในสาขาวิชาต่าง ๆ เพื่อพัฒนาสู่ความเป็นสากล
3. เพื่อเป็นศูนย์แห่งความเป็นเลิศ (Excellent Centre) ของภูมิภาคเอเชียในการจัดการเรียนการสอนการค้นคว้าวิจัยและการสร้างสรรค์ การให้บริการทางวิชาการและการฝึกอบรมในสาขาวิชาที่มหาวิทยาลัยศักยภาพและความเชี่ยวชาญเพื่อพัฒนาความรู้ความสามารถในการแข่งขันทั้งในระดับชาติและนานาชาติ
4. เพื่อเสริมสร้างชื่อเสียงเกียรติคุณของมหาวิทยาลัยศิลปากรในด้านการทำนุบำรุงศิลปวัฒนธรรมทั้งในระดับชาติ และนานาชาติ
5. เพื่อพัฒนาระบบการบริหารจัดการองค์กรให้มีประสิทธิภาพ เพื่อเพิ่มศักยภาพในการแข่งขันในระดับสากล

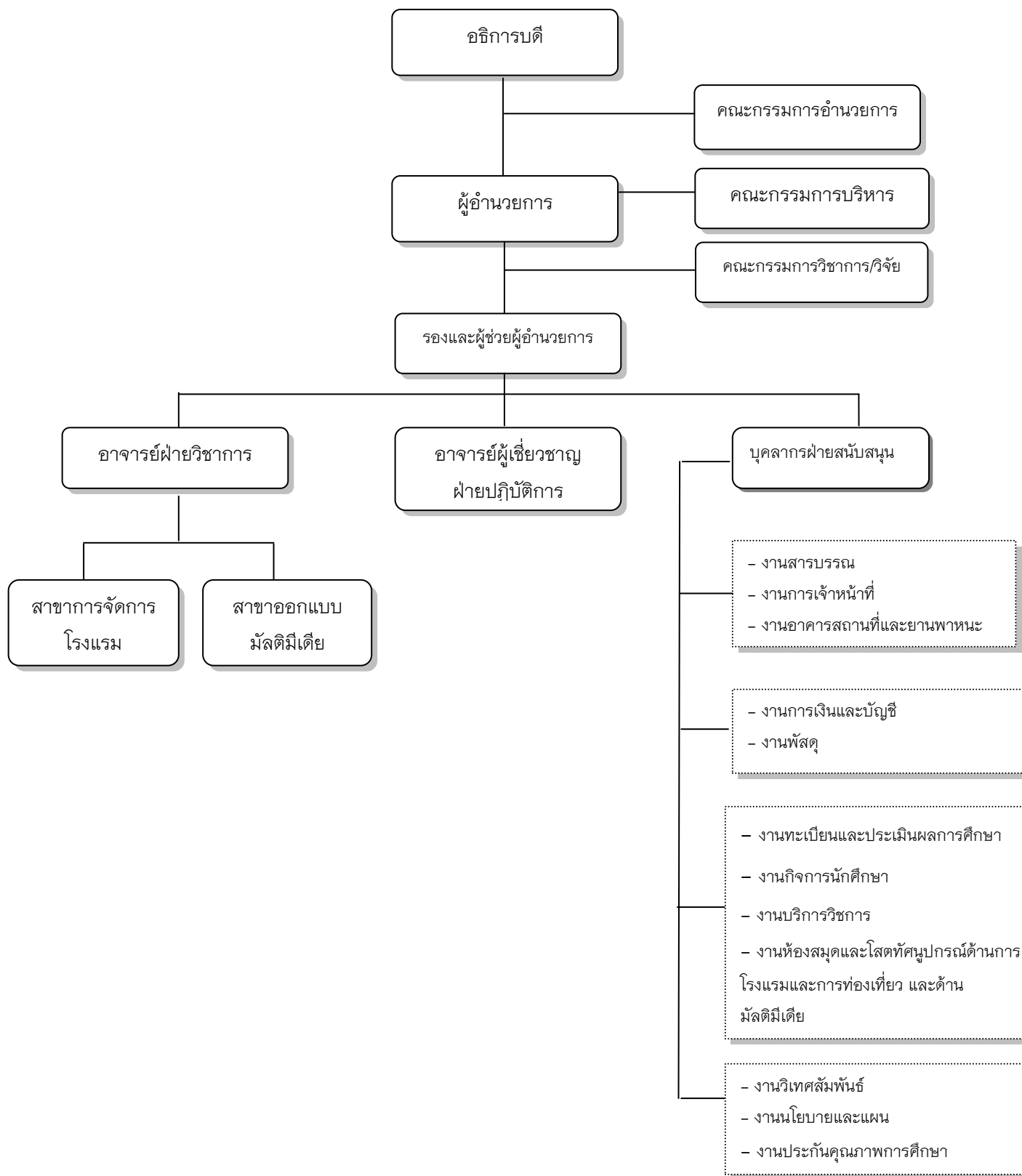


### 3.4.3 โครงสร้างองค์กรและโครงสร้างการบริหาร

โครงสร้างการบริหารวิทยาลัยนานาชาติประกอบด้วยสภามหาวิทยาลัยศิลปากรซึ่งเป็นองค์กรบริหารสูงสุด โดยมีคณะกรรมการอำนวยการวิทยาลัยนานาชาติกำกับดูแลในระดับนโยบาย และคณะกรรมการบริหารวิทยาลัยนานาชาติทำหน้าที่กำกับดูแลการดำเนินงานในระดับปฏิบัติ เพื่อให้ตอบสนองนโยบายของสภามหาวิทยาลัยศิลปากร นอกจากนี้ยังมีสำนักงานวิทยาลัยนานาชาติ ทำหน้าที่ประสานงานระหว่างวิทยาลัยนานาชาติ และประธานบริหารหลักสูตรต่างๆ เพื่อสนับสนุนและอำนวยความสะดวกที่เกี่ยวกับการจัดการเรียนการสอนและภารกิจอื่นๆ ที่เกี่ยวข้องกับวิทยาลัยนานาชาติ การดำเนินงานต่างๆ แบ่งออกเป็น 4 ฝ่าย ดังนี้

1. งานบริหาร
2. งานการเงิน - บัญชีและพัสดุ
3. งานวิชาการและสนับสนุนวิชาการ
4. งานแผนและงานประกันคุณภาพการศึกษา

# โครงสร้างการบริหารวิทยาลัยนานาชาติ



\* อาจารย์ฝ่ายปฏิบัติการ ปฏิบัติหน้าที่ในวิทยาลัยนานาชาติจนถึงวันที่ 9 ก.พ. 2555

\* คณะกรรมการวิชาการ ปฏิบัติหน้าที่ระหว่าง 1 ต.ค. 2554 – 13 ก.ค. 2555

### 3.4.4 การเรียนการสอน

#### 5.1 หลักสูตร

##### ข้อมูลหลักสูตรและสาขาวิชาที่เปิดสอน

วิทยาลัยนานาชาติจัดการเรียนการสอนรวม 4 หลักสูตร โดยจำแนกตามระดับการศึกษา ดังนี้

##### 1. หลักสูตรศิลปะและการออกแบบ

- หลักสูตรศิลปบัณฑิต สาขาวิชาการออกแบบมัลติมีเดีย (หลักสูตรปรับปรุง 2555 เปลี่ยนเป็นชื่อสาขาวิชาการออกแบบสื่อสารดิจิทัล)

##### 2. หลักสูตรด้านสังคมศาสตร์

- หลักสูตรบริหารธุรกิจบัณฑิต สาขาวิชาการจัดการโรงแรม

- หลักสูตรบริหารธุรกิจมหาบัณฑิต สาขาวิชาการจัดการโรงแรมและการท่องเที่ยว

- หลักสูตรบริหารธุรกิจมหาบัณฑิต สาขาวิชาธุรกิจระหว่างประเทศ

### 3.4.5 อาจารย์และบุคลากร

วิทยาลัยนานาชาติมีจำนวนบุคลากรรวม 44 คน จำแนกเป็นสายวิชาการ (อาจารย์) 22 คน แยกเป็นอาจารย์สาขาการโรงแรม 16 คน และสาขาการออกแบบมัลติมีเดีย 6 คน ผู้เชี่ยวชาญ - คน และสายสนับสนุน 22 คน

### 3.4.6 นักศึกษา

วิทยาลัยนานาชาติมีจำนวนนักศึกษาทั้งสิ้น 581 คน จำแนกเป็นนักศึกษาระดับปริญญาตรี 553 คน โดยเป็นนักศึกษาหลักสูตรบริหารธุรกิจบัณฑิต สาขาการจัดการโรงแรม จำนวน 444 คน และหลักสูตรศิลปบัณฑิต สาขาการออกแบบมัลติมีเดีย จำนวน 109 คน นักศึกษาระดับปริญญาโท 28 คน โดยเป็นนักศึกษาหลักสูตรบริหารธุรกิจมหาบัณฑิต สาขาการจัดการโรงแรมและการท่องเที่ยว จำนวน 22 คน และสาขาธุรกิจระหว่างประเทศ จำนวน 6 คน ไม่มีนักศึกษาระดับปริญญาเอก

### 3.4.7 งานวิจัยและงานสร้างสรรค์

วิทยาลัยนานาชาติมีคณะกรรมการวิชาการ ซึ่งได้รับมอบหมายให้ดูแลงานวิจัยและงานสร้างสรรค์ โดยวิทยาลัยนานาชาติจัดให้มีเงินทุนสนับสนุนการทำวิจัยเบื้องต้น การทำวิจัยเพื่อสร้างองค์ความรู้ การวิจัยการเรียนการสอน การวิจัยสถาบัน และการผลิตงานสร้างสรรค์ ซึ่งจัดสรรให้อาจารย์ประจำของวิทยาลัยนานาชาติรวมถึงการสนับสนุนค่าใช้จ่ายในการเข้าร่วมประชุมเพื่อนำเสนอผลงานวิจัย และการเข้าร่วมเผยแพร่ ประกวดผลงานสร้างสรรค์ในเวทีต่างๆ ทั้งในและนอกประเทศ โดยในปีงบประมาณ 2555 วิทยาลัยนานาชาติสนับสนุนเงินด้านการวิจัยแก่บุคลากรรวมทั้งสิ้น 604,075.03 บาท และ ในปีพ.ศ. 2555 มีผลงานงานวิจัยที่ตีพิมพ์สืบเนื่องจากงาน

ประชุมวิชาการในระดับนานาชาติ จำนวน 3 เรื่อง มีผลงานสร้างสรรค์ได้รับรางวัลในเวทีประกวดอาหารระดับนานาชาติ 15 ชิ้นงาน และระดับชาติ 4 ชิ้นงาน มีนำผลงานสร้างสรรค์นำไปใช้ประโยชน์ 6 ชิ้นงาน

### 3.4.8 การบริการทางวิชาการแก่สังคม

วิทยาลัยนานาชาติดำเนินการให้บริการวิชาการแก่สังคมทั้งในรูปแบบของโครงการจัดการอบรม การให้บริการจำหน่ายอาหาร ของว่างและเครื่องดื่ม โดยความร่วมมือกับสถาบันวาแตล ประเทศไทยในการให้บริการของภัตตาคารวาแตล และวาแตลคาเฟ่ รวมถึงการเปิดโอกาสให้บุคลากรเป็นวิทยากรภายนอกคณะวิชาเป็นต้น โดยในปีการศึกษา 2555 วิทยาลัยนานาชาติจัดให้บริการทางวิชาการทั้งสิ้น 1 โครงการหลักคือ “โครงการการบริการวิชาการเพื่อสังคม” (ปรับแผนเป็นปีงบประมาณ เมื่อการประชุมคณะกรรมการบริหาร ครั้งที่ ครั้งที่ 3/2556 (21 มี.ค.2556)) ประกอบด้วย กิจกรรม 8 กิจกรรม

### 3.4.9 การทำนุบำรุงศิลปวัฒนธรรม

วิทยาลัยนานาชาติดำเนินการด้านการทำนุบำรุงศิลปวัฒนธรรม โดยการบูรณาการเข้ากับการจัดการเรียนการสอนหลักสูตรต่างๆ ได้แก่ หลักสูตรศิลปบัณฑิต สาขาการออกแบบมัลติมีเดีย ในรูปของการออกแบบและงานศิลปะต่างๆ และหลักสูตรบริหารธุรกิจบัณฑิต สาขาการจัดการโรงแรม ในรูปของการสร้างสรรค์สูตรอาหารประเภทต่างๆ เป็นต้น นอกจากนี้ยังมีการบูรณาการการทำนุบำรุงศิลปวัฒนธรรม เข้ากับการให้บริการทางวิชาการ ในรูปของการจัดอบรมด้านศิลปะต่าง ๆ เป็นต้น

### 3.4.10 อาคารสถานที่

อาคารสถานที่ที่วิทยาลัยนานาชาติใช้ในการปฏิบัติงานจำแนกเป็น 2 พื้นที่ ดังนี้

#### 1.วิทยาลัยนานาชาติ ณ อาคารสำนักงานอธิการบดี มหาวิทยาลัยศิลปากร ตลิ่งชัน

ตั้งอยู่ที่ อาคารสำนักงานอธิการบดี ตลิ่งชัน เลขที่ 22 ถนนบรมราชชนนี เขตตลิ่งชัน กรุงเทพฯ 10170 บริเวณชั้น 3 ชั้น 5 และ ชั้น 8 ของอาคาร โดยมีพื้นที่ใช้สอยรวมประมาณ 3,000 ตารางเมตร

ดังนั้นในปีการศึกษา 2555 พื้นที่ใช้สอยในอาคารสำนักงานอธิการบดี ในส่วนที่วิทยาลัยนานาชาติดูแล ประกอบด้วย

ชั้น 8	ห้องบรรยายความจุ 15 – 20 คน	จำนวน 2 ห้อง
	ห้องบรรยายความจุ 30 – 70 คน	จำนวน 1 ห้อง
	ห้องปฏิบัติการคอมพิวเตอร์ ความจุ 33 คน	จำนวน 1 ห้อง
	ห้องปฏิบัติการด้าน Housekeeping	จำนวน 6 ห้อง
	ห้องปฏิบัติการด้าน Front Office	จำนวน 1 ห้อง
	แหล่งเรียนรู้ ความจุ 20 คน	จำนวน 1 แหล่ง
	ห้องพักอาจารย์	จำนวน 4 ห้อง

ชั้น 5	สำนักงานวิทยาลัยนานาชาติ	
	ห้องบรรยายความจุ 15 – 20 คน	จำนวน 2 ห้อง
	ห้องบรรยายความจุ 30 – 70 คน	จำนวน 4 ห้อง
	ห้องสมุดวิทยาลัยนานาชาติ	จำนวน 1 ห้อง
	ห้องคอมพิวเตอร์ความจุ 40 คน	จำนวน 1 ห้อง
	ห้องประชุมความจุ 15 คน	จำนวน 1 ห้อง
	ห้องผลิตเอกสารและบริการอัดสำเนา	จำนวน 1 ห้อง
	แหล่งเรียนรู้/พักผ่อน/นันทนาการ	จำนวน 1 แหล่ง
	ห้องผู้บริหาร – ที่ปรึกษา	จำนวน 1 ห้อง
ชั้น 3	ห้องพักอาจารย์	จำนวน 1 ห้อง
	แหล่งเรียนรู้/ประชุม/นันทนาการความจุ 60 คน	จำนวน 1 แหล่ง

## 2. อาคารกสท. ไทรคมนาคม บางรัก

1) สถานปฏิบัติการ (ปรับเปลี่ยนเป็นของสถาบันวาตลเมื่อเดือนม.ค. 2556) นี้อยู่ในพื้นที่ชั้น 1 ของอาคาร กสท. ไทรคมนาคม เป็นส่วนที่ใช้สำหรับจัดการเรียนการสอนภาคปฏิบัติการของนักศึกษาหลักสูตรบริหารธุรกิจบัณฑิต (การจัดการโรงแรม) และให้บริการทางวิชาการ มีพื้นที่ใช้สอยประมาณ 1,311 ตารางเมตร ประกอบด้วย

- ห้องปฏิบัติการอาหาร จำนวน 2 ห้อง
- ห้องปฏิบัติการเบเกอรี่ จำนวน 2 ห้อง
- ห้องปฏิบัติการด้านเครื่องต้ม จำนวน 1 ห้อง
- ห้องอาหารความจุ 60-80 คน จำนวน 2 ห้อง
- สำนักงาน จำนวน 1 ห้อง
- ห้องเก็บวัสดุดิบ จำนวน 1 ห้อง
- ห้องพักอาจารย์/ผู้เชี่ยวชาญ จำนวน 3 ห้อง

### 2) พื้นที่สำหรับการจัดการเรียนการสอนในบางส่วนในสาขาการออกแบบมัลติมีเดีย

เมื่อวันที่ 1 สิงหาคม 2555 วิทยาลัยนานาชาติได้ขยายพื้นที่ในการจัดการเรียนการสอนบางส่วนจากสำนักงานอธิการบดี ตลิ่งชัน ไปยังอาคารกสท. ไทรคมนาคม บางรัก ชั้น 9 มีพื้นที่ประมาณ 1,228 ตารางเมตร เพื่อรองรับ และให้มีพื้นที่ที่เหมาะสม กับการจัดการเรียนการสอน/กิจกรรมของนักศึกษาในสาขามัลติมีเดีย โดยมีการแบ่งสัดส่วนการใช้พื้นที่ดังนี้

- สำนักงานธุรการ จำนวน 1 ห้อง
- ห้องสมุดความจุ 20-30 คน จำนวน 1 ห้อง

- ห้องปฏิบัติการคอมพิวเตอร์ความจุ 30-40 คน	จำนวน 1 ห้อง
- ห้องปฏิบัติการคอมพิวเตอร์ความจุ 20-25 คน	จำนวน 1 ห้อง
- ห้องบรรยายความจุ 35-70 คน	จำนวน 4 ห้อง
- ห้องปฏิบัติการคอมพิวเตอร์ PHOTO ความจุ 70-100 คน	จำนวน 1 ห้อง
- ห้องปฏิบัติการ ART ROOM ความจุ 20-40 คน	จำนวน 1 ห้อง
- ห้องถ่ายเอกสาร	จำนวน 1 ห้อง
- ห้องพักนักศึกษา ความจุ 10-20 คน	จำนวน 1 ห้อง
- ห้อง EDITING ความจุ 20-30 คน	จำนวน 1 ห้อง
- ห้อง SOUND ความจุ 20-30 คน	จำนวน 1 ห้อง
- ห้อง CONTROL ความจุ 20-30 คน	จำนวน 1 ห้อง
- ห้องพักอาจารย์ ความจุ 10-15 คน	จำนวน 1 ห้อง
- ห้องผู้อำนวยการ	จำนวน 1 ห้อง
- ห้องประชุม ความจุ 20-30 คน	จำนวน 1 ห้อง
- ห้องรับรอง ความจุ 20-30 คน	จำนวน 1 ห้อง
- ห้องไฟ	จำนวน 1 ห้อง
- ห้องเก็บของ	จำนวน 1 ห้อง

นอกจากนี้นักศึกษาหลักสูตรบริหารธุรกิจบัณฑิต (การจัดการโรงแรม) และหลักสูตรบริหารธุรกิจมหาบัณฑิต (การจัดการโรงแรมและการท่องเที่ยว) ยังมีการใช้สถานที่ของแหล่งฝึกที่เป็นสถานประกอบการจริงทั้งภายในประเทศและต่างประเทศเพื่อฝึกประสบการณ์อีกด้วย

### 3.4.11 แผนพัฒนาวิทยาลัยนานาชาติ พ.ศ.2551-2555

#### 1. ด้านกายภาพ

1.1 วิทยาลัยนานาชาติจะจัดทำแผนการหาพื้นที่ถาวรรองรับอย่างเร่งด่วนเพื่อสนองต่อจำนวนนักศึกษาที่เพิ่มมากขึ้น แต่เนื่องจากมีข้อจำกัดทางงบประมาณอาจต้องทำสัญญาเช่าต่อในลักษณะการเช่าซื้อระยะยาว และต้องมีการเตรียมขยายห้องเรียนและห้องปฏิบัติการให้เพียงพอต่อความต้องการของหลักสูตรต่างๆ เนื่องจากในปัจจุบันวิทยาลัยนานาชาติมีพื้นที่ไม่เพียงพอสำหรับการดำเนินงาน 2 หลักสูตร จำเป็นต้องแสวงหาวิธีการดำเนินการที่จะเป็นการแก้ปัญหาในระยะสั้นได้ระดับหนึ่ง และในระยะยาวต้องหาพื้นที่ขนาดใหญ่ที่สามารถรองรับได้ทุกหลักสูตรของวิทยาลัยนานาชาติ

#### 2. ด้านวิชาการ

2.1 วิทยาลัยนานาชาติจะมีโครงการจะดำเนินการจัดการหลักสูตรศิลปบัณฑิต สาขาอนุรักษ์ภาพจิตรกรรมร่วมกับศูนย์ภูมิภาคว่าด้วยโบราณคดีและวิจิตรศิลป์ (SEAMEO Regional Centre for Archaeology and Fine Arts: SPAFA) ซึ่งทำให้เกิดความร่วมมือในการใช้พื้นที่และบุคลากรร่วมกันได้ และเป็นการดึงดูดนักศึกษาชาวต่างชาติในแถบภูมิภาคอาเซียนเข้ามาศึกษาในหลักสูตรดังกล่าวเพิ่มขึ้น

2.2 เพื่อรองรับการเติบโตและต่อยอดองค์ความรู้โดยใช้ฐานที่มีในวิทยาลัยนานาชาติ จะมีโครงการเปิดหลักสูตรเพิ่มเติม เช่น หลักสูตรบริหารธุรกิจบัณฑิต สาขา Kitchen and Restaurant Management และหลักสูตรศิลปบัณฑิต สาขา Jewelry, Fashion and Toy Design ซึ่งเป็นหลักสูตรที่ขยายความร่วมมือกับ Birmingham City University (BCU) นอกเหนือจากสาขาวิชาการออกแบบมัลติมีเดีย (Multimedia Design) รวมไปถึงหลักสูตรในระดับบัณฑิตศึกษาด้านการบริหารจัดการทางด้านศิลปะและการออกแบบ โดยร่วมมือกับสถาบันพันธมิตร

2.3 เพื่อเป็นศูนย์กลางของการพัฒนาองค์ความรู้และเป็นที่ยอมรับมากขึ้น วิทยาลัยนานาชาติจะจัดให้มีหลักสูตรระยะสั้นในสาขาวิชาที่มีความพร้อมและมีความเชี่ยวชาญทั้งทางการจัดการโรงแรม อาหาร เบเกอรี่และเครื่องดื่ม รวมทั้งหลักสูตรการจัดการโรงแรม (Hotel Management) ในบุคลากรในโรงแรมทั้งในกรุงเทพ ฯ และต่างจังหวัด รวมไปถึงหลักสูตรระยะสั้นด้านศิลปะและการออกแบบมัลติมีเดีย

2.4 เพื่อสร้างบรรยากาศนานาชาติให้เกิดขึ้น วิทยาลัยนานาชาติจะทำความร่วมมือกับ Agency ในต่างประเทศ เช่น ประเทศมาเลเซีย ซึ่งเคยมีผลงานในการหานักศึกษาให้กับ Birmingham City University (BCU) เป็นจำนวนมาก ทั้งนี้วิทยาลัยนานาชาติยังคงดำเนินการทำ Road Show ในและต่างประเทศต่อไป

2.5 เสริมสร้างความเข้มแข็งด้านการส่งนักศึกษาไปฝึกปฏิบัติงาน ณ ต่างประเทศให้เข้มแข็งขึ้น ซึ่งปัจจุบันสาขาวิชาการจัดการโรงแรมได้ดำเนินงานเรื่องดังกล่าว จึงต้องขยายโครงการส่งนักศึกษาในสาขาวิชาอื่นเพื่อแลกเปลี่ยนและสร้างสรรค์ผลงานร่วมกับนักศึกษาต่างชาติ ทั้งนี้ วิทยาลัยนานาชาติมีโครงการที่จะเจรจากับสถาบันที่ร่วมมือทางวิชาการ เพื่อส่งเสริมให้นักศึกษาสามารถทำงานในระดับนานาชาติได้

2.6 เพิ่มโอกาสการรับนักศึกษาจากต่างประเทศโดยการโอนหน่วยกิต จากสถาบันต่างประเทศ

### 3. ด้านการพัฒนาบุคลากร

3.1 ส่งเสริมให้บุคลากรศึกษาต่อในระดับปริญญาโทและปริญญาเอก รวมไปถึงการอบรมระยะสั้น เพื่อเพิ่มศักยภาพให้กับบุคลากร ทั้งนี้วิทยาลัยนานาชาติจะเจรจาขอทุนการศึกษาจากมหาวิทยาลัยพันธมิตรให้บุคลากรในสังกัดได้มีโอกาสศึกษาต่อ รวมถึงส่งเสริมให้บุคลากรสายสนับสนุนได้มีโอกาสศึกษาต่อและได้ไปเยี่ยมชมมหาวิทยาลัยพันธมิตร

3.2 สร้างความสัมพันธ์ระหว่างบุคลากรและนักศึกษาในสาขาวิชาต่างๆให้รู้จักและใกล้ชิดกันมากขึ้น โดยผ่านโครงการทำกิจกรรม อบรมและสัมมนาร่วมกัน

3.3 เพื่อเพิ่มความเข้มแข็งในการทำวิจัยและพัฒนาองค์ความรู้ทางวิชาการ โดยใช้ระบบ mentor จากอาจารย์ผู้ทรงคุณวุฒิจากสถาบันพันธมิตรจะเป็นที่เลี้ยงในการทำวิจัยร่วมกับคณาจารย์ของคณะวิชาและยังเป็นการถ่ายทอดเทคโนโลยีจากสถาบันพันธมิตรอีกทางหนึ่ง

#### 4. ด้านการบริหารจัดการองค์กร

4.1 เนื่องจากข้อจำกัดด้านงบประมาณ อาคารสถานที่ ทำให้เกิดข้อจำกัดด้านการขยายตัว อย่างไรก็ตามด้วยความเชี่ยวชาญและประสบการณ์ในการประสานงาน การบริหารจัดการ โดยเฉพาะอย่างยิ่งในส่วนสนับสนุนทางวิชาการ ซึ่งเข้าใจระบบการทำงานกับชาวต่างชาติ รวมทั้งสร้างความสัมพันธ์กับสถาบันในต่างประเทศ ซึ่งสามารถขยายความร่วมมือให้กว้างขวางยิ่งขึ้น วิทยาลัยนานาชาติอาจต้องมีการบริหารจัดการองค์กรสองรูปแบบคือส่วนหลักสูตรที่วิทยาลัยนานาชาติบริหารจัดการเอง และส่วนหลักสูตรที่วิทยาลัยนานาชาติบริหารจัดการร่วมกับคณะวิชาอื่น โดยอาศัยความร่วมมือและเป็นการเสริมศักยภาพให้กับคณะวิชาอื่นๆ ในด้านการบริหารจัดการกับต่างประเทศ ซึ่งจะเป็นผลดีกับมหาวิทยาลัยศิลปากรทั้งระบบในระยะยาว

4.2 วิทยาลัยนานาชาติจะจัดตั้งศูนย์บริการวิชาการในสาขาวิชาที่ดำเนินการสอน เพื่อให้เกิดความคล่องตัวและสามารถสร้างความยอมรับในวงกว้างได้อย่างรวดเร็ว และเป็นแหล่งรายได้ให้วิทยาลัยนานาชาติอีกทางหนึ่ง เช่นการให้บริการด้านการฝึกอบรมระยะสั้นด้านอาหารและเครื่องดื่ม ด้านการออกแบบ เป็นต้น ทั้งนี้ขึ้นอยู่กับความพร้อมของแต่ละสาขาวิชา

4.3 จากจุดแข็งของวิทยาลัยนานาชาติในการประสานงานส่งนักศึกษาเพื่อฝึกปฏิบัติงานในต่างประเทศ วิทยาลัยนานาชาติจะตั้งหน่วยประสานงานการฝึกปฏิบัติงานต่างประเทศ เพื่ออำนวยความสะดวกและประสานงานกับคณะวิชาที่ต้องการส่งนักศึกษาไปฝึกปฏิบัติงานในต่างประเทศ ซึ่งจะเป็นการเพิ่มศักยภาพการศึกษาให้กับคณะวิชาต่างๆ และเป็นการยกระดับ

เพื่อให้การบริหารและดำเนินงานของวิทยาลัยนานาชาติเป็นไปอย่างมีประสิทธิภาพ และมีประสิทธิผล คณะกรรมการบริหารวิทยาลัยนานาชาติได้พิจารณาโครงสร้างองค์กรและการจัดตั้งส่วนงานภายใน เพื่อปรับปรุงการบริหารและดำเนินการให้มีความพร้อมสำหรับการพัฒนาวิทยาลัยนานาชาติตามปรัชญา ปณิธานและวัตถุประสงค์ และแผนพัฒนาที่ได้ชี้แจงไว้ข้างต้น โดยมีเป้าหมายในการพัฒนาวิทยาลัยนานาชาติให้มีบทบาทสนับสนุนและพัฒนามหาวิทยาลัยศิลปากรให้มีความโดดเด่นยิ่งขึ้น โดยเฉพาะหลักสูตรนานาชาติในสาขาวิชาต่างๆ เพื่อให้การศึกษาระดับอุดมศึกษาของมหาวิทยาลัยศิลปากรมีคุณภาพ และมาตรฐานที่เป็นที่ยอมรับในระดับสากล

#### 4. วัตถุประสงค์ในการประเมิน

4.1 เพื่อประเมินระบบและกลไกการประกันคุณภาพการศึกษาและผลการดำเนินงานตามองค์ประกอบและตัวบ่งชี้สำนักงานคณะกรรมการการอุดมศึกษา (สกอ.) ปี 2553 กำหนด โดยใช้เกณฑ์ของสถาบันอุดมศึกษา กลุ่ม ค1



สถาบันเฉพาะทางที่เน้นระดับบัณฑิตศึกษา เพื่อเปรียบเทียบผลการดำเนินงานในภาพรวมการประกันคุณภาพ การศึกษา เปรียบเทียบกับผลการดำเนินงานในรอบปีที่ผ่านมา

4.2 เพื่อให้ข้อเสนอแนะต่อผู้อำนวยการ คณาจารย์และบุคลากร ค้นหาจุดแข็ง จุดอ่อน จุดที่ควรปรับปรุง ตลอดจนให้ข้อเสนอแนะในการพัฒนาการดำเนินงานเพื่อเสริมจุดแข็ง และพัฒนาจุดควรปรับปรุงของวิทยาลัย นานาชาติ และของมหาวิทยาลัยศิลปากร อย่างต่อเนื่อง

## 5. วิธีการประเมิน

### 5.1 การเตรียมการและวางแผนก่อนตรวจเยี่ยม

คณะกรรมการประเมินคุณภาพการศึกษาภายในได้ประชุมร่วมกันเพื่อเตรียมการและวางแผนก่อนการ ตรวจเยี่ยม ศึกษาเอกสารการประเมินตนเอง ประจำปีการศึกษา 2555 และเอกสารหลักฐานเบื้องต้น

### 5.2 การดำเนินการระหว่างการตรวจเยี่ยม

คณะกรรมการประเมินคุณภาพการศึกษาภายในศึกษาเอกสารรายงานประจำปีที่เป็นรายงานการ ประเมินตนเอง ของวิทยาลัยนานาชาติ ประจำปีการศึกษา 2555 ตรวจสอบรายการตามบันทึกภาคสนามสำหรับ ผู้ประเมินคุณภาพภายใน ตรวจสอบเอกสารอ้างอิงตามรายงานที่ระบุไว้ และการรวบรวมข้อมูลเพิ่มเติม จากการ สัมภาษณ์ ผู้บริหาร คณาจารย์ นักศึกษา เพื่อประกอบการพิจารณาประเมินคุณภาพภายใน รวมถึงรวบรวมข้อมูล โดยการสังเกตการณ์และเยี่ยมชมอาคารสถานที่ของวิทยาลัยนานาชาติ มหาวิทยาลัยศิลปากร

### 5.3 การดำเนินการหลังการตรวจเยี่ยม

คณะกรรมการประเมินคุณภาพการศึกษาภายใน ได้ประชุมสรุปผลของ วิทยาลัยนานาชาติ เพื่อจัดทำ รายงานผลการประเมินคุณภาพการศึกษาภายใน และได้เสนอแนะของแต่ละองค์ประกอบ

### 5.4 วิธีการตรวจสอบความถูกต้องน่าเชื่อถือของข้อมูล

คณะกรรมการประเมินคุณภาพการศึกษาภายใน ได้ตรวจสอบความสอดคล้องและความถูกต้องจาก รายงานการประเมินตนเอง ประจำปีการศึกษา 2555 กับเอกสารอ้างอิงตามรายงานที่ระบุไว้ ตรวจสอบรายการ ตามบันทึกภาคสนามและจากการตรวจเยี่ยมสภาพจริง รวมถึงสัมภาษณ์ผู้มีส่วนได้ส่วนเสีย เพื่อตรวจสอบความ ถูกต้องและการดำเนินงานจริง

## 6. ผลการประเมินรายตัวบ่งชี้ (รายงานตามตาราง ป.1)

คณะกรรมการฯ ได้ประชุมพิจารณาผลการประเมิน เมื่อวันที่ 2 – วันพุธที่ 3 กรกฎาคม 2556 แล้วเห็นว่าวิทยาลัยนานาชาติ มหาวิทยาลัยศิลปากร ได้ดำเนินการตามองค์ประกอบคุณภาพการจัดการศึกษา ตามองค์ประกอบที่ 1 , 2 , 3 , 4 , 5 , 6 , 7 , 8 และ 9 จำนวนทั้งสิ้น 23 ตัวบ่งชี้ ตามแนวทางของสำนักงาน คณะกรรมการการอุดมศึกษา และตัวบ่งชี้การประเมินคุณภาพภายนอกกรอบสาม 12 ตัวบ่งชี้ (ตัวบ่งชี้ที่ 1 -3, 5-11 และ 13-14) ผลการประเมินตามองค์ประกอบและตัวบ่งชี้ ดังรายละเอียดตาม ตาราง ป. 1

ตารางที่ 1 ตาราง ป. 1 สรุปผลการประเมินรายตัวบ่งชี้ของสำนักงานคณะกรรมการการอุดมศึกษา

ตัวบ่งชี้คุณภาพ	เป้าหมาย	ผลการดำเนินงาน		คะแนนประเมิน ของวิทยาลัย นานาชาติ	คะแนนประเมิน โดยคณะกรรมการ (เกณฑ์ สกอ.)	หมายเหตุ (เหตุผลของการประเมินที่ ต่างจากที่ระบุใน SAR)
		ตัวตั้ง	ผลลัพธ์ (%) หรือสัดส่วน)			
		ตัวหาร				
<b>องค์ประกอบที่ 1 ปรัชญา ปณิธาน วัตถุประสงค์ และแผนดำเนินการ</b>						
ตัวบ่งชี้ 1.1 กระบวนการพัฒนาแผน	8 ข้อ	-	8 ข้อ	5.00	5.00	
เฉลี่ยองค์ประกอบที่ 1	ตามเกณฑ์ สกอ.			5.00	5.00	
	ตามระบบ CHE			5.00	5.00	
<b>องค์ประกอบที่ 2 การผลิตบัณฑิต</b>						
ตัวบ่งชี้ 2.1 ระบบและกลไกการพัฒนาและบริหาร หลักสูตร	6 ข้อ	-	2+1 ข้อ	2.00	2.00	
ตัวบ่งชี้ 2.2 อาจารย์ประจำที่มีคุณวุฒิปริญญาเอก	ร้อยละ40	6	27.27	2.27	2.27	
		22				
ตัวบ่งชี้ 2.3 อาจารย์ประจำที่ดำรงตำแหน่งทาง วิชาการ (รศ. , ศ.)	ร้อยละ20	0	0.00	0.00	0.00	
		22				

ตารางที่ 1 ตาราง ป. 1 สรุปผลการประเมินรายตัวบ่งชี้ของสำนักงานคณะกรรมการการอุดมศึกษา

ตัวบ่งชี้คุณภาพ	เป้าหมาย	ผลการดำเนินงาน		คะแนนประเมิน ของวิทยาลัย นานาชาติ	คะแนนประเมิน โดยคณะกรรมการ (เกณฑ์ สกอ.)	หมายเหตุ (เหตุผลของการประเมินที่ ต่างจากที่ระบุใน SAR)
		ตัวตั้ง	ผลลัพธ์ (% หรือสัดส่วน)			
		ตัวหาร				
ตัวบ่งชี้ 2.4 ระบบการพัฒนาคณาจารย์และบุคลากรสายสนับสนุน	7 ข้อ	-	6 ข้อ	5.00	4.00	ไม่ได้ข้อ 4 /ไม่มีหลักฐานเรื่องระบบติดตามการพัฒนาของบุคลากร
ตัวบ่งชี้ 2.5 ห้องสมุด อุปกรณ์การศึกษา และสภาพแวดล้อมการเรียนรู้	7 ข้อ	-	7 ข้อ	5.00	5.00	
ตัวบ่งชี้ที่ 2.6 ระบบและกลไกการจัดการเรียนการสอน	7 ข้อ	-	7 ข้อ	5.00	5.00	
ตัวบ่งชี้ที่ 2.7 ระบบและกลไกการพัฒนาสัมฤทธิ์ผลการเรียนตามคุณลักษณะของบัณฑิต	6 ข้อ	-	5+1 ข้อ	5.00	5.00	
ตัวบ่งชี้ที่ 2.8 ระดับความสำเร็จของการเสริมสร้างคุณธรรมจริยธรรมที่จัดให้กับนักศึกษา	4 ข้อ	-	4 ข้อ	4.00	4.00	
ตัวบ่งชี้ที่ สมศ. ที่ 1 บัณฑิตปริญญาตรีที่ได้งานทำหรือประกอบอาชีพอิสระภายใน 1 ปี	ร้อยละ	105	100.00	5.00	5.00	
	80	105				

ตารางที่ 1 ตาราง ป. 1 สรุปผลการประเมินรายตัวบ่งชี้ของสำนักงานคณะกรรมการการอุดมศึกษา

ตัวบ่งชี้คุณภาพ	เป้าหมาย	ผลการดำเนินงาน		คะแนนประเมิน ของวิทยาลัย นานาชาติ	คะแนนประเมิน โดยคณะกรรมการ (เกณฑ์ สกอ.)	หมายเหตุ (เหตุผลของการประเมินที่ ต่างจากที่ระบุใน SAR)
		ตัวตั้ง	ผลลัพธ์ (%) หรือสัดส่วน)			
		ตัวหาร				
ตัวบ่งชี้ที่ สมศ. ที่ 2 คุณภาพของบัณฑิตปริญญาตรี โท และเอก ตามกรอบมาตรฐานคุณวุฒิระดับอุดมศึกษาแห่งชาติ	3.51	2,530	4.44	4.44	4.44	
		570				
ตัวบ่งชี้ที่ สมศ. ที่ 3 ผลงานของผู้สำเร็จการศึกษา ระดับปริญญาโท ที่ได้รับการตีพิมพ์หรือเผยแพร่		2.75	30.56	4.44	5.00	วิทยาลัยนานาชาติขอส่งหลักฐานสำหรับสมศ. 3 เพิ่มเติม จากผลงานตีพิมพ์ 8 เรื่อง (ถ่วงน้ำหนัก = $0.25 \times 8 = 2$ ) นศ.ในปี 55 จำนวน 9 คน เป็นผลงาน 11 เรื่อง (ถ่วงน้ำหนัก = $0.25 \times 11 = 2.75$ )
		9				
ตัวบ่งชี้ที่ สมศ. ที่ 4 ผลงานของผู้สำเร็จการศึกษา ระดับปริญญาเอก ที่ได้รับการตีพิมพ์หรือเผยแพร่						ไม่มีหลักสูตร
ตัวบ่งชี้ที่ สมศ. ที่ 14 การพัฒนาคณาจารย์	3.51	60	2.73	2.73	2.73	
		22				
เฉลี่ยองค์ประกอบที่ 2	ตามเกณฑ์ สกอ.			3.53	3.41	
	ตามระบบ CHE			3.74	3.70	

ตารางที่ 1 ตาราง ป. 1 สรุปผลการประเมินรายตัวบ่งชี้ของสำนักงานคณะกรรมการการอุดมศึกษา

ตัวบ่งชี้คุณภาพ	เป้าหมาย	ผลการดำเนินงาน		คะแนนประเมิน ของวิทยาลัย นานาชาติ	คะแนนประเมิน โดยคณะกรรมการ (เกณฑ์ สกอ.)	หมายเหตุ (เหตุผลของการประเมินที่ ต่างจากที่ระบุใน SAR)
		ตัวตั้ง	ผลลัพธ์ (%) หรือสัดส่วน)			
		ตัวหาร				
<b>องค์ประกอบที่ 3 กิจกรรมการพัฒนานักศึกษา</b>						
ตัวบ่งชี้ 3.1 ระบบและกลไกการให้คำปรึกษาและบริการด้านข้อมูลข่าวสาร	7 ข้อ	-	7 ข้อ	5.00	5.00	
ตัวบ่งชี้ 3.2 ระบบและกลไกการส่งเสริมกิจกรรมนักศึกษา	6 ข้อ	-	6 ข้อ	5.00	5.00	
<b>เฉลี่ยองค์ประกอบที่ 3</b>	<b>ตามเกณฑ์ สกอ.</b>			<b>5.00</b>	<b>5.00</b>	
	<b>ตามระบบ CHE</b>			<b>5.00</b>	<b>5.00</b>	
<b>องค์ประกอบที่ 4 การวิจัย</b>						
ตัวบ่งชี้ 4.1 ระบบและกลไกการพัฒนางานวิจัยหรืองานสร้างสรรค์	7 ข้อ	-	7 ข้อ	5.00	5.00	
ตัวบ่งชี้ 4.2 ระบบและกลไกการจัดการความรู้จากงานวิจัยหรืองานสร้างสรรค์	5 ข้อ	-	5	5.00	4.00	
ตัวบ่งชี้ 4.3 เงินสนับสนุนงานวิจัยหรืองาน	20,000:1	804,075.03	38,289.29	2.55	2.55	ข้อมูลจากสถาบันวิจัยและ

ตารางที่ 1 ตาราง ป. 1 สรุปผลการประเมินรายตัวบ่งชี้ของสำนักงานคณะกรรมการการอุดมศึกษา

ตัวบ่งชี้คุณภาพ	เป้าหมาย	ผลการดำเนินงาน		คะแนนประเมิน ของวิทยาลัย นานาชาติ	คะแนนประเมิน โดยคณะกรรมการ (เกณฑ์ สกอ.)	หมายเหตุ (เหตุผลของการประเมินที่ ต่างจากที่ระบุใน SAR)  พัฒนา
		ตัวตั้ง	ผลลัพธ์ (%) หรือสัดส่วน)			
		ตัวหาร				
สร้างสรรค์ต่อจำนวนอาจารย์ประจำและนักวิจัย		21				
ตัวบ่งชี้ที่ สมศ. ที่ 5 งานวิจัยหรืองานสร้างสรรค์ที่ ได้รับการตีพิมพ์หรือเผยแพร่	ร้อยละ 10	16.75	76.14	5.00	5.00	
		22				
ตัวบ่งชี้ที่ สมศ. ที่ 6 งานวิจัยหรืองานสร้างสรรค์ที่ นำไปใช้ประโยชน์	ร้อยละ 20	6	27.27	5.00	5.00	
		22				
ตัวบ่งชี้ที่ สมศ. ที่ 7 ผลงานวิชาการที่ได้รับการ รับรองคุณภาพ	3.41	1.5	6.82	3.41	3.41	
		22				
เฉลี่ยองค์ประกอบที่ 4	ตามเกณฑ์ สกอ.			4.18	3.85	
	ตามระบบ CHE			4.33	4.16	
องค์ประกอบที่ 5 การบริการทางวิชาการแก่สังคม						
ตัวบ่งชี้ 5.1 ระบบและกลไกการบริการทาง วิชาการแก่สังคม	5 ข้อ	-	5 ข้อ	5.00	5.00	

ตารางที่ 1 ตาราง ป. 1 สรุปผลการประเมินรายตัวบ่งชี้ของสำนักงานคณะกรรมการการอุดมศึกษา

ตัวบ่งชี้คุณภาพ	เป้าหมาย	ผลการดำเนินงาน		คะแนนประเมิน ของวิทยาลัย นานาชาติ	คะแนนประเมิน โดยคณะกรรมการ (เกณฑ์ สกอ.)	หมายเหตุ (เหตุผลของการประเมินที่ ต่างจากที่ระบุใน SAR)
		ตัวตั้ง	ผลลัพธ์ (%) หรือสัดส่วน)			
		ตัวหาร				
ตัวบ่งชี้ 5.2 กระบวนการบริการทางวิชาการให้เกิดประโยชน์ต่อสังคม	5 ข้อ	-	5 ข้อ	5.00	5.00	
ตัวบ่งชี้ที่ สมศ. ที่ 8 ผลการนำความรู้และประสบการณ์จากการให้บริการวิชาการมาใช้ในการพัฒนาการเรียนการสอนและการวิจัย	ร้อยละ 30	1	100.00	5.00	5.00	
		1				
ตัวบ่งชี้ที่ สมศ. ที่ 9 ผลการเรียนรู้และเสริมสร้างความเข้มแข็งของชุมชนหรือองค์กรภายนอก	5 ข้อ	-	5 ข้อ	5.00	5.00	
เฉลี่ยองค์ประกอบที่ 5	ตามเกณฑ์ สกอ.			5.00	5.00	
	ตามระบบ CHE			5.00	5.00	
<b>องค์ประกอบที่ 6 การทำนุบำรุงศิลปะและวัฒนธรรม</b>						
ตัวบ่งชี้ 6.1 ระบบและกลไกการทำนุบำรุงศิลปะและวัฒนธรรม	5 ข้อ	-	5 ข้อ	5.00	5.00	

ตารางที่ 1 ตาราง ป. 1 สรุปผลการประเมินรายตัวบ่งชี้ของสำนักงานคณะกรรมการการอุดมศึกษา

ตัวบ่งชี้คุณภาพ	เป้าหมาย	ผลการดำเนินงาน		คะแนนประเมิน ของวิทยาลัย นานาชาติ	คะแนนประเมิน โดยคณะกรรมการ (เกณฑ์ สกอ.)	หมายเหตุ (เหตุผลของการประเมินที่ ต่างจากที่ระบุใน SAR)
		ตัวตั้ง	ผลลัพธ์ (%) หรือสัดส่วน)			
		ตัวหาร				
ตัวบ่งชี้ที่ สมศ. ที่ 10 การส่งเสริมและสนับสนุน ด้านศิลปะและวัฒนธรรม	5 ข้อ	-	5 ข้อ	5.00	5.00	
ตัวบ่งชี้ที่ สมศ. ที่ 11 การพัฒนาสุนทรียภาพในมิติ ทางศิลปะและวัฒนธรรม	5 ข้อ	-	5 ข้อ	5.00	5.00	
เฉลี่ยองค์ประกอบที่ 6	ตามเกณฑ์ สกอ.			5.00	5.00	
	ตามระบบ CHE			5.00	5.00	
องค์ประกอบที่ 7 การบริหารและการจัดการ						
ตัวบ่งชี้ 7.1 ภาวะผู้นำของสภาสถาบันและ ผู้บริหารทุกระดับของสถาบัน	5 ข้อ	-	5 ข้อ	5.00	5.00	
ตัวบ่งชี้ 7.2 การพัฒนาสถาบันสู่สถาบันเรียนรู้	5 ข้อ	-	5 ข้อ	5.00	5.00	
ตัวบ่งชี้ 7.3 ระบบสารสนเทศเพื่อการบริหารและ การตัดสินใจ	5 ข้อ	-	5 ข้อ	5.00	5.00	ใช้ผลประเมินระดับ มหาวิทยาลัย



ตารางที่ 1 ตาราง ป. 1 สรุปผลการประเมินรายตัวบ่งชี้ของสำนักงานคณะกรรมการการอุดมศึกษา

ตัวบ่งชี้คุณภาพ	เป้าหมาย	ผลการดำเนินงาน		คะแนนประเมิน ของวิทยาลัย นานาชาติ	คะแนนประเมิน โดยคณะกรรมการ (เกณฑ์ สกอ.)	หมายเหตุ (เหตุผลของการประเมินที่ ต่างจากที่ระบุใน SAR)
		ตัวตั้ง	ผลลัพธ์ (%) หรือสัดส่วน)			
		ตัวหาร				
ตัวบ่งชี้ 7.4 ระบบบริหารความเสี่ยง	6 ข้อ	-	6 ข้อ	5.00	5.00	
ตัวบ่งชี้ที่ สมศ. ที่ 12 การปฏิบัติตามบทบาท หน้าที่ของสภาสถาบัน						คณะไม่ต้องประเมิน
ตัวบ่งชี้ที่ สมศ. ที่ 13 การปฏิบัติตามบทบาท หน้าที่ของผู้บริหารสถาบัน	5.00		5.00	5.00	5.00	
เฉลี่ยองค์ประกอบที่ 7	ตามเกณฑ์ สกอ.			5.00	5.00	
	ตามระบบ CHE			5.00	5.00	
องค์ประกอบที่ 8 การเงินและงบประมาณ						
ตัวบ่งชี้ 8.1 ระบบและกลไกการเงินและ งบประมาณ	7 ข้อ	-	7 ข้อ	5.00	5.00	
เฉลี่ยองค์ประกอบที่ 8	ตามเกณฑ์ สกอ.			5.00	5.00	
	ตามระบบ CHE			5.00	5.00	

ตารางที่ 1 ตาราง ป. 1 สรุปผลการประเมินรายตัวบ่งชี้ของสำนักงานคณะกรรมการการอุดมศึกษา

ตัวบ่งชี้คุณภาพ	เป้าหมาย	ผลการดำเนินงาน		คะแนนประเมิน ของวิทยาลัย นานาชาติ	คะแนนประเมิน โดยคณะกรรมการ (เกณฑ์ สกอ.)	หมายเหตุ (เหตุผลของการประเมินที่ ต่างจากที่ระบุใน SAR)
		ตัวตั้ง	ผลลัพธ์ (%) หรือสัดส่วน)			
		ตัวหาร				
<b>องค์ประกอบที่ 9 ระบบและกลไกการประกันคุณภาพ</b>						
ตัวบ่งชี้ 9.1 ระบบและกลไกการประกันคุณภาพ การศึกษาภายใน	9 ข้อ	-	9 ข้อ	5.00	5.00	
ตัวบ่งชี้ที่ สมศ. ที่ 15 ผลประเมินการประกัน คุณภาพภายในรับรองโดยต้นสังกัด			4.38	4.38	4.30	
เฉลี่ยองค์ประกอบที่ 9	ตามเกณฑ์ สกอ.			5.00	5.00	
	ตามระบบ CHE			5.00	5.00	
เฉลี่ยรวมทุกองค์ประกอบ	ตามเกณฑ์ สกอ.			4.38	4.30	
	ตามระบบ CHE			4.45	4.41	

ตารางที่ 2 ตาราง ป. 2 ผลการประเมินตามองค์ประกอบคุณภาพ (ตามเกณฑ์ สกอ. + สมศ. 12 ตัวบ่งชี้)

องค์ประกอบคุณภาพ	คะแนน				ผลการประเมิน
	ปัจจัยนำเข้า (I)	กระบวนการ (P)	ผลผลิตหรือ ผลลัพธ์ (O)	คะแนนรวม	
					0.00 - 1.50 การดำเนินงานต้องปรับปรุง เร่งด่วน 1.51 - 2.50 การดำเนินงานต้องปรับปรุง 2.51 - 3.50 การดำเนินงานระดับพอใช้ 3.51 - 4.50 การดำเนินงานระดับดี 4.51 - 5.00 การดำเนินงานระดับดีมาก
องค์ประกอบที่ 1 ปรัชญา ปณิธาน วัตถุประสงค์ และ แผนดำเนินการ		5.00		5.00	ดีมาก
องค์ประกอบที่ 2 การผลิตบัณฑิต	2.42	4.00	3.53	3.70	ดี
องค์ประกอบที่ 3 กิจกรรมพัฒนานักศึกษา		5.00		5.00	ดีมาก
องค์ประกอบที่ 4 การวิจัย	2.55	4.50	4.47	4.16	ดี
องค์ประกอบที่ 5 การบริการทางวิชาการแก่สังคม		5.00	5.00	5.00	ดีมาก
องค์ประกอบที่ 6 การทำนุบำรุงศิลปะและวัฒนธรรม		5.00	5.00	5.00	ดีมาก
องค์ประกอบที่ 7 การบริหารและการจัดการ		5.00	5.00	5.00	ดีมาก
องค์ประกอบที่ 8 การเงินและงบประมาณ		5.00		5.00	ดีมาก
องค์ประกอบที่ 9 ระบบและกลไกการประกันคุณภาพ		5.00		5.00	ดี
เฉลี่ยรวมทุกตัวบ่งชี้ของทุกองค์ประกอบ	2.46	4.72	4.58	4.41	ดี
ผลการประเมิน	ต้องปรับปรุง	ดีมาก	ดีมาก	ดี	

ตารางที่ 3 ตาราง ป. 3 ผลการประเมินตามมาตรฐานการอุดมศึกษา (ตามเกณฑ์ สกอ. + สมศ. 12 ตัวบ่งชี้)

มาตรฐานอุดมศึกษา	คะแนน				ผลการประเมิน
	ปัจจัยนำเข้า (I)	กระบวนการ (P)	ผลผลิตหรือ ผลลัพธ์ (O)	คะแนนรวม	
					0.00 - 1.50 การดำเนินงานต้องปรับปรุงเร่งด่วน 1.51 - 2.50 การดำเนินงานต้องปรับปรุง 2.51 - 3.50 การดำเนินงานระดับพอใช้ 3.51 - 4.50 การดำเนินงานระดับดี 4.51 - 5.00 การดำเนินงานระดับดีมาก
1. มาตรฐานด้านคุณภาพบัณฑิต			4.61	4.61	ดีมาก
2. มาตรฐานด้านการบริหารจัดการอุดมศึกษา					
ก. มาตรฐานด้านธรรมาภิบาลของการบริหารการอุดมศึกษา		4.86	5.00	4.88	ดีมาก
ข. มาตรฐานด้านพันธกิจของการบริหารการอุดมศึกษา	2.46	4.67	4.55	4.14	ดี
3. มาตรฐานด้านการสร้างและพัฒนาสังคมฐานความรู้และสังคมแห่งการเรียนรู้		4.50	4.47	4.48	ดี
เฉลี่ยรวมทุกตัวบ่งชี้ของทุกมาตรฐาน	2.46	4.72	4.58	4.41	ดี
ผลการประเมิน	ต้องปรับปรุง	ดีมาก	ดีมาก	ดี	

ตารางที่ 4 ตาราง ป. 4 ผลการประเมินตามมุมมองด้านการบริหารจัดการ (ตามเกณฑ์ สกอ. + สมศ. 12 ตัวบ่งชี้)

มาตรฐานอุดมศึกษา	คะแนน				ผลการประเมิน
	ปัจจัยนำเข้า (I)	กระบวนการ (P)	ผลผลิตหรือ ผลลัพธ์ (O)	คะแนนรวม	
					0.00 - 1.50 การดำเนินงานต้องปรับปรุงเร่งด่วน 1.51 - 2.50 การดำเนินงานต้องปรับปรุง 2.51 - 3.50 การดำเนินงานระดับพอใช้ 3.51 - 4.50 การดำเนินงานระดับดี 4.51 - 5.00 การดำเนินงานระดับดีมาก
1. ด้านนักศึกษาและผู้มีส่วนได้ส่วนเสีย		5.00	4.74	4.87	ดีมาก
2. ด้านกระบวนการภายใน	5.00	4.56	5.00	4.69	ดีมาก
3. ด้านการเงิน	2.55	5.00		3.78	ดี
4. ด้านบุคลากร การเรียนรู้และนวัตกรรม	1.14	4.50	4.04	3.43	ดี
เฉลี่ยรวมทุกตัวบ่งชี้ของทุกมุมมอง	2.46	4.72	4.58	4.41	ดี
ผลการประเมิน	ต้องปรับปรุง	ดีมาก	ดีมาก	ดี	

ตารางที่ 5 ตาราง ป. 5 ผลการประเมินตามมาตรฐานสถาบันอุดมศึกษา (ตามเกณฑ์ สกอ. + สมศ. 12 ตัวบ่งชี้)

มาตรฐานสถาบันอุดมศึกษา	คะแนน				ผลการประเมิน
	ปัจจัยนำเข้า (I)	กระบวนการ (P)	ผลผลิตหรือผลลัพธ์ (O)	คะแนนรวม	
					0.00 - 1.50 การดำเนินงานต้องปรับปรุงเร่งด่วน 1.51 - 2.50 การดำเนินงานต้องปรับปรุง 2.51 - 3.50 การดำเนินงานระดับพอใช้ 3.51 - 4.50 การดำเนินงานระดับดี 4.51 - 5.00 การดำเนินงานระดับดีมาก
1. มาตรฐานด้านศักยภาพและความพร้อมในการจัดการศึกษา					
(1) ด้านกายภาพ	5.00			5.00	ดีมาก
(2) ด้านวิชาการ	1.14	3.67	2.73	2.67	พอใช้
(3) ด้านการเงิน		5.00		5.00	ดีมาก
(4) ด้านการบริหารจัดการ		5.00	5.00	5.00	ดีมาก
เฉลี่ยรวมทุกตัวบ่งชี้ของมาตรฐานที่ 1	2.42	4.60	3.87	4.07	ดี
2. มาตรฐานด้านการดำเนินการตามภารกิจของสถาบันอุดมศึกษา					
(1) ด้านการผลิตบัณฑิต		5.00	4.61	4.78	ดีมาก
(2) ด้านการวิจัย	2.55	4.50	4.47	4.16	ดี
(3) ด้านการให้บริการทางวิชาการแก่สังคม		5.00	5.00	5.00	ดีมาก
(4) ด้านการทำนุบำรุงศิลปและวัฒนธรรม		5.00	5.00	5.00	ดีมาก
เฉลี่ยรวมทุกตัวบ่งชี้ของมาตรฐานที่ 2	2.55	4.88	4.32	4.45	ดี
เฉลี่ยรวมทุกตัวบ่งชี้ของทุกมาตรฐาน	2.46	4.72	4.58	4.41	ดี
ผลการประเมิน	ต้องปรับปรุง	ดีมาก	ดีมาก	ดี	

## 7. จุดแข็ง จุดอ่อนและข้อเสนอแนะของแต่ละองค์ประกอบและมาตรฐาน

### 7.1 ผลการประเมินในภาพรวมของแต่ละองค์ประกอบคุณภาพ องค์ประกอบที่ 1 ปรัชญา ปณิธาน วัตถุประสงค์และแผนดำเนินการ

จุดแข็ง	แนวทางเสริม
1. มีกระบวนการจัดทำแผนปฏิบัติการประจำปีที่เป็นไปตามมาตรฐานของ สกอ. โดยครอบคลุมภารกิจหลักครบถ้วน และระบุตัวชี้วัดและค่าเป้าหมายชัดเจน สามารถกำกับ ติดตามและประเมินผลการดำเนินงานได้ตามมาตรฐานคุณภาพ	1. วิเคราะห์ตนเองและข้อมูลการปฏิบัติการที่ย้อนหลัง เพื่อหาจุดเด่นที่สุด ซึ่งสามารถสร้างเอกลักษณ์และแสดงความสำคัญขององค์กรและปรับปรุงแผนระดับต่างๆเพื่อสร้างผลงานที่ส่งเสริมเอกลักษณ์และความสำคัญนั้น ให้เป็นที่ยอมรับอย่างต่อเนื่องและยั่งยืนทั้งในระดับชาติและนานาชาติ
จุดที่ควรพัฒนา	แนวทางแก้ไข
ไม่มี	ไม่มี

### องค์ประกอบที่ 2 การผลิตบัณฑิต

จุดแข็ง	แนวทางเสริม
<ol style="list-style-type: none"> <li>1. มีการวิเคราะห์ข้อมูลเชิงประจักษ์เพื่อจัดทำแผนบริหารและพัฒนาบุคลากรดีมาก</li> <li>2. มีการจัดการเรียนรู้ที่พัฒนาจากกระบวนการจัดการความรู้เพื่อพัฒนาการเรียนการสอนดีมาก</li> <li>3. มีความโดดเด่นด้านการเรียนการสอน แบบ Practice based learning และ การฝึกงาน</li> <li>4. มีการพัฒนา/ปรับปรุงการจัดการเรียนการสอนตามผลการประเมินรายวิชาดีมาก</li> <li>5. มีระบบและกลไกการส่งเสริมให้นักศึกษาเข้าร่วมกิจกรรมและนำเสนอผลงานวิชาการในที่ประชุมระดับชาติและนานาชาติดีมาก</li> <li>6. บุคลากรมีจิตสำนึกในการปฏิบัติตนตามจรรยาบรรณ โดยเฉพาะ เรื่องเห็นประโยชน์ขององค์กรเป็นเรื่องสำคัญ</li> </ol>	<ol style="list-style-type: none"> <li>1. ส่งเสริมและสนับสนุนให้บุคลากรสายสนับสนุนได้พัฒนาความรู้ความสามารถให้ได้ถึงระดับผู้ชำนาญการ</li> </ol>
จุดที่ควรพัฒนา	แนวทางแก้ไข
<ol style="list-style-type: none"> <li>1. อุปกรณ์การศึกษา</li> <li>2. การขอตำแหน่งทางวิชาการ</li> </ol>	<ol style="list-style-type: none"> <li>1. ควรเพิ่มหนังสืออ้างอิงที่สอดคล้องกับรายวิชา รวมทั้ง software program ต่างๆ</li> </ol>

	2. ควรวางแผนบริหารและจัดการขอตำแหน่งทางวิชาการของอาจารย์อย่างเป็นรูปธรรม
--	--

### องค์ประกอบที่ 3 กิจกรรมการพัฒนานักศึกษา

จุดแข็ง	แนวทางเสริม
1. วิทยาลัยมีการส่งเสริมให้นักศึกษานำความรู้ด้านประกันคุณภาพการศึกษาไปใช้ในการจัดกิจกรรมครบทุกด้านตามที่กำหนด	
จุดที่ควรพัฒนา	แนวทางแก้ไข
1. วิทยาลัยมีการนำผลการประเมินไปปรับปรุงแผนการจัดกิจกรรม แต่ยังไม่มีความรู้พื้นฐานการปรับปรุงการจัดกิจกรรมที่ได้จัดไปแล้ว 2. วิทยาลัยจัดสำรวจความต้องการปัจจัยพื้นฐานด้านการจัดกิจกรรมของนักศึกษา เช่น พื้นที่ใช้ในการเตรียมงาน การจัดกิจกรรม ห้องปฏิบัติการสำหรับการนำเสนอผลงานสร้างสรรค์	1. ควรแนะนำนักศึกษาให้นำกระบวนการ PDCA ไปใช้อย่างเป็นรูปธรรมในทุกกิจกรรมที่นักศึกษาดำเนินการ โดยเฉพาะขั้นตอนการสรุปโครงการและนำผลการประเมินโครงการไปปรับปรุงในการจัดโครงการครั้งต่อไป

### องค์ประกอบที่ 4 การวิจัย

จุดแข็ง	แนวทางเสริม
1. มีการสนับสนุนทุนเพื่อให้อาจารย์ทำวิจัยหรือผลิตงานสร้างสรรค์ 2. มีการส่งเสริมให้อาจารย์นำนักศึกษาออกไปแข่งขันทำอาหาร และได้รับรางวัลระดับนานาชาติจำนวนมาก	1. ควรเพิ่มช่องทางการหาทุนวิจัยหรือผลิตงานสร้างสรรค์จากภายนอกและประชาสัมพันธ์ให้อาจารย์ทราบ 2. ควรมีการเพิ่มรายละเอียดของชื่องานสร้างสรรค์ เช่น ชื่ออาหารที่ส่งประกวด และรวบรวมแนวคิดในการประดิษฐ์ เช่น ที่มา เหตุผล แรงจูงใจ ขั้นตอน เทคนิคที่ใช้ อาจทำในรูปแบบ KM หรือ ตำรา เพื่อเป็นการเผยแพร่สู่สาธารณชน
จุดที่ควรพัฒนา	แนวทางแก้ไข
1. วิทยาลัยมีระบบและกลไกการรวบรวม คัดสรร วิเคราะห์และสังเคราะห์ความรู้จากงานวิจัยหรืองานสร้างสรรค์ เพื่อให้เป็นองค์ความรู้ที่คนทั่วไปเข้าใจได้ แต่ยังเป็นภาษาอังกฤษอยู่	1. ควรเพิ่มขั้นตอนในระบบเพื่อแปลเป็นภาษาไทย เพื่อให้คนทั่วไปเข้าใจได้ง่ายขึ้น 2. วิทยาลัยได้จัดอบรมการทำวิจัยแล้ว ควรมีโอกาสที่ขอทุนวิจัยมากขึ้น แต่ถ้อยยังไม่มีควรเร่ง



2. การผลิตผลงานทางวิชาการยังมีการตีพิมพ์ในวารสารจำนวนน้อย	ติดตามผลและวิเคราะห์ แก้ไข ปัญหา หรืออุปสรรคที่แท้จริงที่ทำให้อาจารย์ยังไม่เริ่มทำวิจัย
---	---

#### องค์ประกอบที่ 5 การบริการวิชาการแก่สังคม

จุดแข็ง	แนวทางเสริม
1. มีงานวิชาการที่เกี่ยวกับข้อบังคับหลักสูตร โดยเฉพาะด้านวัฒนธรรมอาหารและธุรกิจการท่องเที่ยง ซึ่งสามารถให้บริการตามความต้องการของสังคมได้ และสามารถบูรณาการงานบริการวิชาการเข้าเป็นส่วนหนึ่งของการเรียนการสอนได้ดี	1. สร้างโครงการ/กิจกรรม จากจุดแข็งทางวิชาการที่แท้จริงและมีผลงานเชิงประจักษ์แล้วของวิทยาลัยนานาชาติ แล้วมุ่งดำเนินการอย่างต่อเนื่อง เพื่อให้เกิดประโยชน์อย่างยั่งยืนต่อองค์กรเองและชุมชนภายนอก
จุดที่ควรพัฒนา	แนวทางแก้ไข
ไม่มี	ไม่มี

#### องค์ประกอบที่ 6 การทำนุบำรุงศิลปะและวัฒนธรรม

จุดแข็ง	แนวทางเสริม
1. มีความตั้งใจและความสามารถในการปฏิบัติภารกิจด้านทำนุบำรุงศิลปะและวัฒนธรรมได้ดี	1. เลือกภารกิจด้านทำนุบำรุงศิลปะและวัฒนธรรม ที่เป็นความเชี่ยวชาญและโดดเด่น ซึ่งเป็นส่วนหนึ่งในการเรียนการสอนด้วย นำมาจัดทำเป็นกิจกรรมหลักด้านการทำนุบำรุงศิลปะและวัฒนธรรม โดยดำเนินการอย่างต่อเนื่อง และสามารถเห็นประโยชน์ที่เกิดตามมาชัดเจน
จุดที่ควรพัฒนา	แนวทางแก้ไข
ไม่มี	ไม่มี

### องค์ประกอบที่ 7 การบริหารและการจัดการ

จุดแข็ง	แนวทางเสริม
1. วิทยาลัยมีการบริหารและการจัดการที่ดี มีการสนับสนุนให้บุคลากรมีส่วนร่วมในการบริหารจัดการ ผู้บริหารบริหารงานด้วยหลักธรรมาภิบาล	
จุดที่ควรพัฒนา	แนวทางแก้ไข
1. วิทยาลัยได้พยายามลดความเสี่ยงในด้านการแสวงหาพื้นที่จัดการเรียนการสอน แต่ยังคงขาดแผนการดำเนินงานที่เป็นรูปธรรมด้าน City campus 2. การติดตามความเสี่ยงที่มีผลกระทบสูง	1. ควรเจรจากับมหาวิทยาลัย เพื่อกำหนด Timeline ในการจัดการแก้ปัญหาอย่างจริงจังเพราะปัญหาด้านสถานที่ที่มีผลกระทบสูงต่อการดำเนินงานของวิทยาลัย 2. ควรมีการติดตามเพื่อพิจารณาว่าความเสี่ยงได้ลดลงไปจริงหรือไม่

### องค์ประกอบที่ 8 การเงินและงบประมาณ

จุดแข็ง	แนวทางเสริม
1. มีการดำเนินงานด้านการเงินและงบประมาณอย่างเป็นระบบครบถ้วนดีมาก	ไม่มี
จุดที่ควรพัฒนา	แนวทางแก้ไข
ไม่มี	ไม่มี

### องค์ประกอบที่ 9 ระบบและกลไกการประกันคุณภาพ

จุดแข็ง	แนวทางเสริม
1. มีระบบและกลไกการประกันคุณภาพการศึกษาที่มีการพัฒนาอย่างต่อเนื่อง	1. ควรนำประสบการณ์การประกันคุณภาพการศึกษากับเครือข่ายภายนอก โดยเฉพาะกับมหาวิทยาลัยในสหราชอาณาจักรมาประยุกต์ใช้ เพื่อให้การประกันคุณภาพของวิทยาลัยมีแนวปฏิบัติที่ดียิ่งขึ้น
จุดที่ควรพัฒนา	แนวทางแก้ไข
1. เอกสารที่ใช้เป็นข้อมูลแสดงผลการปฏิบัติจริง/หลักฐานประกอบการประเมิน ตรวจสอบยาก เนื่องจากไม่ครบถ้วนตามที่อ้างอิง/ระบุไว้ใน SAR แต่ไม่มีในแฟ้มเอกสาร	1. ปรับปรุงระบบการจำแนกเอกสารและหรือหลักฐานประกอบการประเมินตนเองให้เป็นหมวดหมู่ชัดเจนตามเรื่องและเวลาตั้งแต่ เริ่มต้น รอบการประเมิน เพื่อให้สามารถจัดเรียงลำดับ สิ่งที่ปฏิบัติได้

	อย่างชัดเจน และประกอบการจัดทำรายงานประเมินตนเองได้สะดวก
--	---

### ข้อเสนอแนะเพื่อการพัฒนาในภาพรวมระดับคณะวิชา

1. ควรเปิดหลักสูตร ระดับปริญญาเอก เพื่อรองรับประชาคมเศรษฐกิจอาเซียน (AEC)
2. ควรปรับปรุงสวัสดิการสำหรับนักศึกษาและบุคลากร เช่น เรื่องร้านอาหาร ที่จอดรถ
3. ควรมีการพัฒนาด้านกายภาพโดยเฉพาะพื้นที่ทำงานของบุคลากร และห้องเรียน
4. ควรจัดทำงานวิจัยหรืองานสร้างสรรค์ในลักษณะชุดโครงการที่คณาจารย์ทุกสาขารวมทั้งนักศึกษาระดับบัณฑิตศึกษา สามารถร่วมโครงการวิจัยได้
5. ควรนำความรู้ที่ได้จากการให้บริการทางวิชาการจำนวนมากมาจัดทำเป็นเอกสารและสื่อต่างๆเพื่อใช้ในการเรียนการสอน ขอตำแหน่งทางวิชาการ และ เผยแพร่ต่อสาธารณชนโดยเฉพาะสถาบันการศึกษาต่างๆ

### ข้อเสนอแนะเพื่อการพัฒนาในระดับมหาวิทยาลัย

1. ปัญหาพื้นที่ของมหาวิทยาลัย เป็นปัญหาที่มีความสำคัญสูงสุด ต้องดำเนินการแก้ไขให้สำเร็จเร็วที่สุด
2. ควรส่งเสริมสนับสนุนให้คณะวิชาจัดหาพื้นที่เพื่อการเรียนการสอนให้สอดคล้องกับหลักสูตรซึ่งเป็นที่ยอมรับและจำนวนนักศึกษาที่เพิ่มขึ้น
3. ส่งเสริมสนับสนุนให้กองบริการการศึกษามีบุคลากรที่สามารถให้บริการนักศึกษาต่างชาติได้อย่างเต็มที่
4. ควรทบทวนตัวบ่งชี้ 9.2 ให้มีความชัดเจนและเข้าใจตรงกัน เรื่องความหมายของเอกลักษณ์และอัตลักษณ์ ตามนิยาม ของ สมศ. และกำหนดเกณฑ์ที่บ่งชี้ถึงการดำเนินการที่มีคุณภาพอย่างแท้จริง

### 7.3 จุดเด่นใน 4 พันธกิจของสถาบันอุดมศึกษา

1. หลักสูตรของวิทยาลัยนานาชาติ เป็น Double degree
2. การเรียนการสอนที่เน้นให้นักศึกษามีโอกาสฝึกปฏิบัติงานจริงและสนับสนุนการเข้าประกวดหรือแข่งขัน ทำให้นักศึกษาสามารถผลิตบัณฑิตที่มีประสบการณ์ทำงานและแก้ปัญหาจึงสามารถปฏิบัติงานให้กับผู้ใช้บัณฑิตได้ทันที
3. การเรียนการสอนรายวิชาทางศิลปะ วัฒนธรรม และการท่องเที่ยว ด้วยภาษาต่างประเทศเป็นสิ่งที่ส่งเสริมโอกาสและความสามารถในการแข่งขันของบัณฑิตวิทยาลัยนานาชาติในสถานการณ์เคลื่อนย้ายแรงงานเสรีในสมาคมประชาชาติอาเซียน
4. ผู้บริหารมีวิสัยทัศน์ในการพัฒนางานวิจัยของคณาจารย์
5. มีการบูรณาการการเรียนการสอนกับการบริการวิชาการและการทำนุบำรุงศิลปวัฒนธรรมดีมาก

#### 7.4 ความเห็นและข้อเสนอแนะส่วนสรุปผลการประเมินและทิศทางการพัฒนา ในหัวข้อแนวทางการนำผลการประเมินไปวางแผนพัฒนา

คณะกรรมการประเมินเห็นด้วยกับแนวทางการพัฒนาที่วิทยาลัยนานาชาติเสนอไว้ดังนี้

1. การพัฒนาอาจารย์ทั้งด้านวุฒิการศึกษา และตำแหน่งทางวิชาการ
2. กระตุ้นให้อาจารย์ทำวิจัยมากขึ้นและลดภาระงานสอนลง เพื่อให้อาจารย์มีเวลาทำวิจัยได้มากยิ่งขึ้น
3. พัฒนาหลักสูตรระดับปริญญาเอก ในสาขาที่วิทยาลัยนานาชาติมีศักยภาพ เพื่อการแข่งขันในสมาคมประชาชาติอาเซียน
4. พยายามหาวิธีการที่จะเพิ่มนักศึกษาต่างชาติ โดยเน้นการร่วมมือกับมหาวิทยาลัยที่มีชื่อเสียงในต่างประเทศ
5. แสวงหาพื้นที่รองรับการจัดการเรียนการสอนในระยะยาวและการจัดสิ่งอำนวยความสะดวกให้พร้อมรองรับการเป็น international campus

## ภาคผนวก

- คำสั่งมหาวิทยาลัยศิลปากร ที่ 596/2556 เรื่อง แต่งตั้งคณะกรรมการประเมินคุณภาพการศึกษาภายในระดับคณะวิชา / หน่วยงานเทียบเท่า ประจำปีการศึกษา 2555
- กำหนดการประเมินคุณภาพการศึกษาภายใน วิทยาลัยนานาชาติ
- รายงานผู้ร่วมให้ข้อมูลการประเมินคุณภาพการศึกษาภายใน ประจำปีการศึกษา 2555
- บันทึกภาคสนาม



คำสั่งมหาวิทยาลัยศิลปากร

ที่ 597 / 2556

เรื่อง แต่งตั้งคณะกรรมการประเมินคุณภาพการศึกษาภายใน  
มหาวิทยาลัยศิลปากร ประจำปีการศึกษา 2555

เพื่อให้การประเมินคุณภาพการศึกษาภายในระดับอุดมศึกษา มหาวิทยาลัยศิลปากร ประจำปีการศึกษา 2555 ระหว่าง วันพุธที่ 31 กรกฎาคม ถึง วันศุกร์ที่ 2 สิงหาคม 2556 รวม 3 วัน ดำเนินไปด้วยความเรียบร้อย มีประสิทธิภาพ บรรลุผลตามวัตถุประสงค์ และเกิดประโยชน์กับมหาวิทยาลัย

มหาวิทยาลัยจึงแต่งตั้งให้ผู้มีรายนามดังต่อไปนี้ เป็นคณะกรรมการเพื่อประเมินคุณภาพการศึกษาภายในระดับอุดมศึกษา มหาวิทยาลัยศิลปากร ประจำปีการศึกษา 2555

1. รองศาสตราจารย์จันทน์	เพชรานนท์	ประธานกรรมการ
2. ผู้ช่วยศาสตราจารย์สรเสริญ	มิลินทสุด	กรรมการ
3. รองศาสตราจารย์ ดร.สมสรร	วงศ์อยู่น้อย	กรรมการ
4. รองศาสตราจารย์ ดร.มณีปิ่น	พรหมสุทธิรักษ์	กรรมการ
5. อาจารย์ ดร.กฤติมา	เหมวิภาต	กรรมการ
6. รองศาสตราจารย์ ดร.คุณิณี	ธนะบริพัฒน์	กรรมการ
7. รองศาสตราจารย์ ดร.ชูลีรัตน์	จรัสกุลชัย	กรรมการ
8. ผู้ช่วยศาสตราจารย์ น.สพ.ดร.ธีระศักดิ์	พราพงษ์	กรรมการ
9. นางสาวสมร	สุระแสง	ผู้ประสานงาน

โดยให้คณะกรรมการมีหน้าที่

1. ประเมินคุณภาพการศึกษาภายใน ระดับอุดมศึกษา มหาวิทยาลัยศิลปากร ให้แล้วเสร็จภายในระยะเวลาที่กำหนด
2. ส่งรายงานผลการประเมินคุณภาพการศึกษาภายใน ระดับอุดมศึกษา มหาวิทยาลัยศิลปากร ให้แก่ผู้บริหาร มหาวิทยาลัย ภายในวันที่ 19 สิงหาคม 2556

สั่ง ณ วันที่ 30 เมษายน พ.ศ. 2556

(ผู้ช่วยศาสตราจารย์ชัยชาญ ถาวรเวช)

อธิการบดีมหาวิทยาลัยศิลปากร



คำสั่งมหาวิทยาลัยศิลปากร

ที่ ๕๑๖ / 2556

เรื่อง แต่งตั้งคณะกรรมการประเมินคุณภาพการศึกษาภายใน มหาวิทยาลัยศิลปากร  
ระดับคณะวิชา/หน่วยงานสนับสนุนเทียบเท่า ประจำปีการศึกษา 2555

เพื่อให้การประเมินคุณภาพการศึกษาภายใน ระดับคณะวิชา/หน่วยงานสนับสนุนเทียบเท่า ประจำปีการศึกษา 2555 ดำเนินไปด้วยความเรียบร้อย มีประสิทธิภาพและบรรลุผลตามวัตถุประสงค์ มหาวิทยาลัยจึงแต่งตั้งคณะกรรมการเพื่อประเมินคุณภาพการศึกษาภายใน มหาวิทยาลัยศิลปากร ปีการศึกษา 2555 ดังมีรายนามและกำหนดวันประเมินคุณภาพฯ ดังต่อไปนี้

- คณะกรรมการประเมินและภาพพิมพ์ (วันจันทร์ที่ 24 - วันอังคารที่ 25 มิถุนายน 2556)**

ผู้ช่วยศาสตราจารย์สรสรเสริญ	มิลินทสูต	ประธานกรรมการ
รองศาสตราจารย์ ดร.ศุภกรณ์	ดิษฐพันธ์	กรรมการ
ผู้ช่วยศาสตราจารย์เทิดศักดิ์	เหล็กดี	กรรมการ
นางสาวอัปสร	กิจเจริญคำ	กรรมการ
นางสายสมร	สุระแสง	กรรมการและเลขานุการ
นางสาวฉัตรระพี	แย้มเกษร	ผู้ประสานงาน
นางสาววีรัตน์	วันดี	ผู้ประสานงาน
นางสาวจรัสรัตน์	คนทน	ผู้ประสานงาน
- คณะสถาปัตยกรรมศาสตร์ (วันอังคารที่ 25 - วันพุธที่ 26 มิถุนายน 2556)**

รองศาสตราจารย์จันทน์	เพชรานนท์	ประธานกรรมการ
ผู้ช่วยศาสตราจารย์ ดร.กังวล	คัชชีมา	กรรมการ
อาจารย์ภัทรพันธ์	หุ่รุ่งกวิทย์	กรรมการ
อาจารย์ ดร.วรรณท์	โสวรรณิ	กรรมการ
นางสาวเพ็ญสุภา	ศรีพรหมทอง	เลขานุการ
นางสาวกุลจิรา	น้อยพงษ์	ผู้ประสานงาน
- คณะโบราณคดี (วันพฤหัสบดีที่ 27 - วันศุกร์ที่ 28 มิถุนายน 2556)**

รองศาสตราจารย์ ดร.มณีปิ่น	พรหมสุทธิรักษ์	ประธานกรรมการ
รองศาสตราจารย์ ดร.สมลักษณ์	คงเมือง	กรรมการ
ผู้ช่วยศาสตราจารย์ชัยณรงค์	อริยะประเสริฐ	กรรมการ
อาจารย์สิทธิโชค	ชัยวรรณ	กรรมการ
นางสาวนิศาตร์ตัน	เวชประพันธ์	กรรมการและเลขานุการ
นางสาวพนิดา	จิรวงษ์โรจน์	ผู้ประสานงาน

4. คณะมัณฑนศิลป์ (วันพฤหัสบดีที่ 27 – วันศุกร์ที่ 28 มิถุนายน 2556)

ผู้ช่วยศาสตราจารย์สรสรเสริญ	มิลินทสุด	ประธานกรรมการ
ภญ.ผู้ช่วยศาสตราจารย์ ดร.พนิดา	อัครวิษยนต์	กรรมการ
อาจารย์ ดร.เกรียงไกร	เกิดศิริ	กรรมการ
นางสาววรรณช	พุ่มเรือง	เลขานุการ
นางมาลินี	วิกรานต์	ผู้ประสานงาน

5. คณะอักษรศาสตร์ (วันอังคารที่ 25 - วันพุธที่ 26 มิถุนายน 2556)

รองศาสตราจารย์ ดร.สมสรร	วงศ์อยู่น้อย	ประธานกรรมการ
ผู้ช่วยศาสตราจารย์ ดร.สุธาสินี	ผลวัฒน์	กรรมการ
อาจารย์ ดร.ณัฐวุฒิ	ธาราวดี	กรรมการ
นางสาวสาวิตตรี	ศิลปะเสริฐ	กรรมการและเลขานุการ
นายกฤษดา	ไพรวรรณ	ผู้ประสานงาน

6. คณะศึกษาศาสตร์ (วันพฤหัสบดีที่ 27 – วันศุกร์ที่ 28 มิถุนายน 2556)

รองศาสตราจารย์ ดร.สมสรร	วงศ์อยู่น้อย	ประธานกรรมการ
รองศาสตราจารย์ ดร.วิกร	ต้นทวีโชค	กรรมการ
อาจารย์รุ่งทิพา	ชลิบเงิน	กรรมการ
เภสัชกร รองศาสตราจารย์ ดร.พรศักดิ์	ศรีอมรศักดิ์	กรรมการ
นางสาวจิราวรรณ	งานทอง	เลขานุการ
นางสาววรรณภา	แสงวัฒนะกุล	ผู้ประสานงาน

7. คณะวิทยาศาสตร์ (วันพฤหัสบดีที่ 27 – วันศุกร์ที่ 28 มิถุนายน 2556)

รองศาสตราจารย์ ดร.คุณณี	ธนะบริพัฒน์	ประธานกรรมการ
ภญ.รองศาสตราจารย์ ดร.อวยพร	อภิรักษ์อร่ามวง	กรรมการ
ภญ.ดร.นพรัตน์	นันทรัตนพงศ์	กรรมการ
นางสาวสาวิตตรี	ศิลปะเสริฐ	กรรมการและเลขานุการ
นางสาวจิตรรตี	ตันติศขาภรณ์	ผู้ประสานงาน

8. คณะศึกษาศาสตร์ (วันพฤหัสบดีที่ 27 – วันศุกร์ที่ 28 มิถุนายน 2556)

ผู้ช่วยศาสตราจารย์ น.สพ.ดร.ธีระศักดิ์	พราพงษ์	ประธานกรรมการ
ภญ.รองศาสตราจารย์ ดร.อรลักษณ์	แพรัตกุล	กรรมการ
ภญ.รองศาสตราจารย์ ดร.โพยม	วงศ์ภูวรักษ์	กรรมการ
นางสาวเพ็ญสุภา	ศรีพรหมทอง	เลขานุการ
ภก.ผู้ช่วยศาสตราจารย์ ดร.สาธิต	นิรัติศัย	ผู้ประสานงาน



9. คณะวิศวกรรมศาสตร์และเทคโนโลยีอุตสาหกรรม (วันพุธที่ 26 – วันพฤหัสบดีที่ 27 มิถุนายน 2556)

รองศาสตราจารย์ ดร.ชวลิตรัตน์	จรัสกุลชัย	ประธานกรรมการ
รองศาสตราจารย์สุรพล	นาถะพินธุ	กรรมการ
ภญ.รองศาสตราจารย์ ดร.เกษร	จันทร์ศิริ	กรรมการ
ผู้ช่วยศาสตราจารย์ ดร.วรางคณา	นิพันธ์สุขกิจ	กรรมการ
ภญ.ผู้ช่วยศาสตราจารย์ ดร.สุชาดา	พิริยะประสานัน	กรรมการ
นางสายสมร	สุระแสง	กรรมการและเลขานุการ
อาจารย์ ดร.สินธุ์วัฒน์	ฤทธิธรรม	ผู้ประสานงาน

10. คณะดุริยางคศาสตร์ (วันอังคารที่ 18 – วันพุธที่ 19 มิถุนายน 2556)

ผู้ช่วยศาสตราจารย์สรเสริญ	มิลินทสูต	ประธานกรรมการ
ภญ.รองศาสตราจารย์ ดร.เกษร	จันทร์ศิริ	กรรมการ
ผู้ช่วยศาสตราจารย์ ดร.สมชาย	สำเนียงงาม	กรรมการ
อาจารย์ชานนท์	ไกรรส	กรรมการ
นางสาวจิรวรรณ	จันทอง	เลขานุการ
นางสาวลลววรรณ	เปรมประเสริฐ	ผู้ประสานงาน

11. คณะสัตวศาสตร์และเทคโนโลยีการเกษตร (วันอังคารที่ 25 - วันพุธที่ 26 มิถุนายน 2556)

ผู้ช่วยศาสตราจารย์ น.สพ.ดร.ธีระศักดิ์	พราพงษ์	ประธานกรรมการ
ผู้ช่วยศาสตราจารย์ ดร.เสมอใจ	บุรินอก	กรรมการ
อาจารย์พิพัฒน์	สุยะ	กรรมการ
อาจารย์ ดร.โสภณ	ผู้มีจรรยา	กรรมการ
นางสาววรรณุช	พุ่มเรือง	เลขานุการ
นายเฉลิมขันธ์	ก่อสกุลใหม่	ผู้ประสานงาน

12. คณะวิทยาการจัดการ (วันอังคารที่ 25 - วันพุธที่ 26 มิถุนายน 2556)

รองศาสตราจารย์ ดร.มณีปิ่น	พรหมสุทธิรักษ์	ประธานกรรมการ
รองศาสตราจารย์ ดร.ลำปาง	แม่่นมาตย์	กรรมการ
อาจารย์ ดร.ปิยวรรณ	สิริประเสริฐศิลป์	กรรมการ
ภญ.รองศาสตราจารย์ ดร.ปนัดดา	พัฒน์วศิน	กรรมการ
นางสาวอัญชานา	คล่องไชยชน	กรรมการและเลขานุการ
นางสุภาคินี	วิชัยโชติ	ผู้ประสานงาน

13. คณะเทคโนโลยีสารสนเทศและการสื่อสาร (วันพฤหัสบดีที่ 20 – วันศุกร์ที่ 21 มิถุนายน 2556)

รองศาสตราจารย์ ดร.ชวลิตรัตน์	จรัสกุลชัย	ประธานกรรมการ
ผู้ช่วยศาสตราจารย์ ดร.อรอนงค์	ผิวนิล	กรรมการ
อาจารย์สกันธ์	ม่วงสุน	กรรมการ
นางสาวอัปสร	กิจเจริญค้า	กรรมการ
นางสาวอัญชานา	คล่องไชยชน	กรรมการและเลขานุการ
อาจารย์ภัทรพันธ์	หรรุณรักรวิทย์	ผู้ประสานงาน

14. วิทยาลัยนานาชาติ (วันอังคารที่ 2 – วันพุธที่ 3 กรกฎาคม 2556)

รองศาสตราจารย์ ดร.มณีปิ่น	พรหมสุทธิรักษ์	ประธานกรรมการ
รองศาสตราจารย์สุรพล	นาถะพินธุ์	กรรมการ
ภก.ผู้ช่วยศาสตราจารย์ ดร.สาธิต	นิรัตศัย	กรรมการ
นางสาวนิศารัตน์	เวชประพันธ์	กรรมการและเลขานุการ
อาจารย์อมรา	วีระวัฒน์	ผู้ประสานงาน

15. บัณฑิตวิทยาลัย (วันพฤหัสบดีที่ 13 มิถุนายน 2556)

รองศาสตราจารย์ ดร.คุณิณี	ธนะบริพัฒน์	ประธานกรรมการ
รองศาสตราจารย์สุรพล	นาถะพินธุ์	กรรมการ
ภญ.รองศาสตราจารย์ ดร.เกษร	จันทร์ศิริ	กรรมการ
นางสาวจิราวรรณ	จันทอง	เลขานุการ
นางสาวอรุณ	บัวจัน	ผู้ประสานงาน

16. สถาบันวิจัยและพัฒนา (วันศุกร์ที่ 21 มิถุนายน 2556)

รองศาสตราจารย์ ดร.มณีปิ่น	พรหมสุทธิรักษ์	ประธานกรรมการ
ผู้ช่วยศาสตราจารย์ ดร.สมถวิล	จริตควร	กรรมการ
ผู้ช่วยศาสตราจารย์ ดร.อภิเศก	ปิ่นสุวรรณ	กรรมการ
นางสาวนิศารัตน์	เวชประพันธ์	กรรมการและเลขานุการ
นางสาววัชรีย์	น้อยพิทักษ์	ผู้ประสานงาน

17. สำนักหอสมุดกลาง (วันศุกร์ที่ 21 มิถุนายน 2556)

รองศาสตราจารย์จันทน์	เพชรานนท์	ประธานกรรมการ
ภญ.รองศาสตราจารย์ ดร.อวยพร	อภิรักษ์อร่ามวง	กรรมการ
รองศาสตราจารย์ ดร.ธนิช	เลิศชาญฤทธ์	กรรมการ
นางสาวฉวีวรรณ	สวัสดี	กรรมการ
นางสาวเพ็ญสุภา	ศรีพรหมทอง	เลขานุการ
นางณัชชา	มณีวงศ์	ผู้ประสานงาน

18. ศูนย์คอมพิวเตอร์ (วันพุธที่ 19 มิถุนายน 2556)

อาจารย์ ดร.กฤติมา	เหมวิภาต	ประธานกรรมการ
อาจารย์เสรี	ชินตม	กรรมการ
รองศาสตราจารย์ ดร.สมลักษณ์	คงเมือง	กรรมการ
นางสาวสาวิตตรี	ศิลาประเสริฐ	กรรมการและเลขานุการ
นางสาวบุญมี	ตระกูลชัยศรี	ผู้ประสานงาน

19. หอศิลป์ มหาวิทยาลัยศิลปากร (วันพุธที่ 19 มิถุนายน 2556)

รองศาสตราจารย์จันทน์	เพชรานนท์	ประธานกรรมการ
รองศาสตราจารย์สุรพล	นาถะพินธุ์	กรรมการ
ผู้ช่วยศาสตราจารย์ ดร.สุธาสิณี	ผลวัฒน์	กรรมการ
นางสายสมร	สุระแสง	กรรมการและเลขานุการ
นายสรารัฐ	ทับทอง	ผู้ประสานงาน

20. สำนักงานอธิการบดี (วันจันทร์ที่ 17 มิถุนายน 2556)

อาจารย์ ดร.กฤติมา	เหมวิภาต	ประธานกรรมการ
รองศาสตราจารย์ปริญญา	ตันติสุข	กรรมการ
นางปราณี	คงสาคร	กรรมการ
นางศิริวิช	ดโนทัย	กรรมการ
นางสาวจริยา	ลาภวรกิจชัย	กรรมการ
นายอุกฤษฏ์	มนูจันทร์ถ	กรรมการ
นางสาวอัญชณา	คลองไชยชน	กรรมการและเลขานุการ
นางสาวอัปสร	กิจเจริญคำ	ผู้ประสานงาน

21. สำนักงานสภามหาวิทยาลัย (วันอังคารที่ 25 มิถุนายน 2556)

อาจารย์ ดร.กฤติมา	เหมวิภาต	ประธานกรรมการ
ภญ.รองศาสตราจารย์ ดร.เกษร	จันทร์ศิริ	กรรมการ
ภญ.รองศาสตราจารย์ ดร.อวยพร	อภิรักษ์อร่ามวง	กรรมการ
นางสาวมยุรี	แย้มศรี	กรรมการ
นางสาวนิศารัตน์	เวชประพันธ์	กรรมการและเลขานุการ
นางประไพพรรณ	ชำภาณี	ผู้ประสานงาน

โดยให้คณะกรรมการมีหน้าที่

1. ประเมินคุณภาพการศึกษาภายใน ระดับคณะวิชา/หน่วยงานสนับสนุนเทียบเท่า ให้แล้วเสร็จภายในระยะเวลาที่กำหนด
2. ส่งรายงานผลการประเมินคุณภาพการศึกษาภายใน ภายในวันที่ 15 กรกฎาคม 2556 เพื่อนำเข้าสู่ที่ประชุม คณะกรรมการประเมินคุณภาพการศึกษาภายในระดับสถาบัน

สั่ง ณ วันที่ 30 เมษายน พ.ศ. 2556



(ผู้ช่วยศาสตราจารย์ชัยชาญ ถาวรเวช)  
อธิการบดีมหาวิทยาลัยศิลปากร

**กำหนดการตรวจประเมินคุณภาพภายใน**  
**วิทยาลัยนานาชาติ มหาวิทยาลัยศิลปากร ประจำปีการศึกษา 2555**  
**วันที่ 2 - 3 กรกฎาคม 2556**  
**ณ วิทยาลัยนานาชาติ ชั้น 5 สำนักงานอธิการบดี ตลิ่งชัน**

---

**วันอังคารที่ 2 กรกฎาคม 2556**

- 09.00 – 10.00 น. : คณะกรรมการผู้ทรงคุณวุฒิศึกษารายงานการประเมินตนเองและตรวจเอกสารหลักฐาน
- 10.00 – 11.00 น. : ผู้อำนวยการวิทยาลัยนานาชาติกล่าวต้อนรับคณะกรรมการประเมินฯ และบรรยายสรุปผลการดำเนินงานภาพรวมของวิทยาลัยนานาชาติ ประจำปีการศึกษา 2555 (ณ ห้องประชุม ชั้น 5)
- : คณะกรรมการฯ สัมภาษณ์ผู้บริหาร และอาจารย์
- 11.00 – 12.00 น. : เดินทางไปอาคารกสท. โทรคมนาคม (CAT) บางรัก
- 12.00 – 13.00 น. : รับประทานอาหารกลางวัน
- 13.00 – 14.00 น. : คณะกรรมการประเมินฯ ตรวจเยี่ยมสาขาการออกแบบสื่อสารดิจิทัล (ส่วนที่จัดการเรียนการสอนที่ CAT)
- 14.00 – 15.00 น. : เดินทางกลับมายัง ตลิ่งชัน
- 15.00 – 16.30 น. : คณะกรรมการฯ ศึกษารายงานการประเมินตนเองและตรวจเอกสารหลักฐาน (เพิ่มเติม)

**วันพุธที่ 3 กรกฎาคม 2556**

- 09.00 – 10.00 น. : คณะกรรมการฯ ศึกษารายงานการประเมินตนเองและตรวจเอกสารหลักฐาน (เพิ่มเติม)
- 10.00 – 12.00 น. : คณะกรรมการฯ สัมภาษณ์นักศึกษา ศิษย์เก่า ผู้ใช้บัณฑิต
- 12.00 – 13.00 น. : รับประทานอาหารกลางวัน
- 13.00 – 15.00 น. : คณะกรรมการฯ ตรวจสอบเอกสารหลักฐานเพิ่มเติม และประชุมเพื่อสรุปผลการประเมินคุณภาพ
- 15.00 – 16.30 น. : คณะกรรมการฯ สรุปผลการประเมินคุณภาพการศึกษาภายในวิทยาลัยนานาชาติ

**หมายเหตุ : กำหนดการอาจมีปรับเปลี่ยนได้ตามที่คณะกรรมการประเมินฯ เห็นชอบ**

รายชื่ออาจารย์ บุคลากร นักศึกษาที่เข้าให้การสัมภาษณ์ในวันประเมินคุณภาพการศึกษา  
ประจำปีการศึกษา 2555 วิทยาลัยนานาชาติ

ผู้บริหาร

- |                              |  |
|------------------------------|--|
| 1.รศ.ดร.เกษร จันทร์ศิริ      | ผู้อำนวยการวิทยาลัยนานาชาติ                      |
| 2.รศ.ดร.อวยพร อภิรักษ์ธำรงวง | รองผู้อำนวยการวิทยาลัยนานาชาติฝ่ายวางแผนและพัฒนา |
| 3. ผศ.ดร.สุรวุฒิ วัฒนา       | รองผู้อำนวยการวิทยาลัยนานาชาติฝ่ายวิชาการ        |

อาจารย์

1. อ.ดร.สุดาวดี จันทร์ภักดิ์
2. อ.ณิชาภัทร มีแสงแก้ว
- 3.อ.อมรา วีระวัฒน์
- 4.อ.เนตรชนก ฤทธาคนี

บุคลากร

1. นางสาวนันทิยา เย็นเป็นสุข
2. นางสาวมนทิรา สาเมือง
3. นางสาวโกศลัญญา สุขประสม

นักศึกษา

- |                    |               |                     |           |
|--------------------|---------------|---------------------|-----------|
| 1.นางสาวณัฐธิดา    | จินตบุญฤทธิ์  | นักศึกษาชั้นปีที่ 2 | ปริญญาตรี |
| 2. นายสหรัถ        | สรรพนรเศรษฐ์  | นักศึกษาชั้นปีที่ 3 | ปริญญาตรี |
| 3. นางสาวกชพร      | ต่ออุดมศักดิ์ | นักศึกษาชั้นปีที่ 3 | ปริญญาตรี |
| 4. นางสาวพรพฤตนิกร | อักษรมัต      | นักศึกษาชั้นปีที่ 4 | ปริญญาตรี |
| 5. นางสาวปถุณพร    | บุญรังสี      | นักศึกษาชั้นปีที่ 1 | ปริญญาโท  |

บันทึกภาคสนามสำหรับผู้ประเมินคุณภาพภายใน

วิทยาลัยนานาชาติ มหาวิทยาลัยศิลปากร

**ตอนที่ 1 คำชี้แจง** ผลการตรวจสอบรายงานประจำปีที่เป็นรายงานประเมินคุณภาพภายในของ  
วิทยาลัยนานาชาติ ตามรายการต่อไปนี้ โดยทำเครื่องหมาย ✓ ในช่องที่ตรงกับข้อเท็จจริง

ที่	รายการตรวจสอบ	มี	ไม่มี	ไม่ชัดเจน (ต้องหาข้อมูลเพิ่มเติมอย่างไรและควรมีข้อเสนอแนะ (โปรดระบุ))
1	ปก	✓		
	1.1 การระบุชื่อหน่วยงานที่รายงานประจำปีที่เป็นรายงานการประเมินคุณภาพภายใน	✓		
	1.2 ช่วงเวลาของรายงานฯ	✓		
	1.3 การระบุวัน เดือน ปี ที่จัดทำรายงานฯ	✓		
2	คำนำ	✓		
	2.1 การระบุวัตถุประสงค์ของการประเมิน	✓		
	2.2 การระบุช่วงเวลาในการประเมิน	✓		
	2.3 การระบุเกณฑ์การประเมิน	✓		
	2.4 การลงนามของผู้บริหาร	✓		
3	สารบัญ	✓		
4	บทสรุปผู้บริหาร	✓		
	4.1 ข้อมูลทั่วไป เช่น ชื่อหน่วยงาน จุดประสงค์การก่อตั้ง จุดเน้น การปฏิบัติพันธกิจพร้อมพัฒนาการ	✓		
	4.2 ผลประเมินคุณภาพภายในภาพรวมตามองค์ประกอบคุณภาพ	✓		
	4.3 ผลประเมินคุณภาพภายในภาพรวมตามมาตรฐานการอุดมศึกษา		✓	
	4.4 ผลประเมินคุณภาพภายในภาพรวมตามมุมมองด้านการบริหารจัดการ		✓	
	4.5 จุดเด่น/แนวทางเสริม	✓		
	4.6 จุดที่ควรพัฒนา/แนวทางแก้ไข	✓		
	4.7 เป้าหมายและแผนการพัฒนาที่สอดคล้องกับเป้าหมาย	✓		
5	บทที่ 1 บทนำ (ข้อมูลเบื้องต้น)	✓		
	5.1 ประวัติความเป็นมา	✓		
	5.2 ปรัชญา ปณิธาน วิสัยทัศน์ พันธกิจ และยุทธศาสตร์	✓		

ที่	รายการตรวจสอบ	มี	ไม่มี	ไม่ชัดเจน (ต้องหาข้อมูลเพิ่มเติมอย่างไรและควรมีข้อเสนอแนะ (โปรดระบุ))
	มาตรการ			
	5.3 โครงสร้างองค์กรและโครงสร้างการบริหาร	✓		
	5.4 รายนามผู้บริหาร		✓	
	5.5 แผนปฏิบัติราชการประจำปี	✓		
	5.6 คุณลักษณะบัณฑิตอันพึงประสงค์ และอัตลักษณ์		✓	
	5.7 จุดเด่น		✓	
	5.8 ข้อมูลโดยสรุปตามภารกิจ (1) ด้านการเรียนการสอน (2) ด้านการวิจัยและงานสร้างสรรค์ (3) ด้านบริการวิชาการแก่สังคม (4) ด้านทำนุบำรุงศิลปวัฒนธรรม (5) ด้านการบริหารจัดการ	✓ ✓ ✓ ✓ ✓		
	5.9 ข้อมูลอาคารสถานที่และตารางสรุป	✓		
	5.10 ข้อมูลการพัฒนาบุคลากรและตารางสรุป	✓		
	5.11 ระบบและกลไกการประกันคุณภาพการศึกษา	✓		
	5.12 การนำผลการประเมินไปพัฒนาคุณภาพการศึกษา	✓		
6	บทที่ 2 (รายละเอียดอยู่ในหัวข้อต่อไป)	✓		
7	สรุปผลการประเมินและทิศทางการพัฒนา 7.1 ตาราง ส.1 สรุปการประเมินตามองค์ประกอบคุณภาพ 9 ด้าน	✓		
	7.2 ตาราง ส.2 ผลการประเมินตนเองตามองค์ประกอบคุณภาพ		✓	
	7.3 ตาราง ส.3 ผลการประเมินตามมาตรฐานการอุดมศึกษา		✓	
	7.4 ตาราง ส.4 ผลการประเมินตามมุมมองด้านการบริหารจัดการ		✓	
	7.5 ตาราง ส.5 ผลการประเมินตามมาตรฐานสถาบันอุดมศึกษา		✓	
	7.5 ทิศทางการพัฒนากับยุทธศาสตร์ในระยะต่อไป	✓		
	7.6 แนวทางนำไปวางแผนพัฒนา	✓		
8	ภาคผนวก			
	8.1 ตารางข้อมูลพื้นฐาน (Common data set)		✓	
	8.2 รายชื่อคณะกรรมการประกันคุณภาพการศึกษา		✓	

**ตอนที่ 2** บันทึกของคณะกรรมการเพื่อตรวจสอบรายงานประจำปีที่เป็นรายงานประเมินคุณภาพภายในของคณะ  
วิชาตามประเด็นและรายการต่อไปนี้

รายการตรวจสอบ	ประเด็น			
	หลักฐาน ชัดเจน	เก็บข้อมูลเพิ่มเติม		
		สอบถาม/ สัมภาษณ์ (ใคร)	สังเกตการ ปฏิบัติจริง	ขอหลักฐาน เพิ่มเติม(ระบุ)
บทที่ 2 ผลการดำเนินงานและผลการประเมินคุณภาพ เทียบกับเกณฑ์และเทียบกับเป้าหมายในรอบปีปัจจุบัน ตามตัวบ่งชี้ใน 9 องค์ประกอบ				
<b>องค์ประกอบที่ 1</b> ปรัชญา ปณิธาน วัตถุประสงค์ และ แผนดำเนินการ				
ตัวบ่งชี้ที่ 1.1 กระบวนการพัฒนาแผน	✓			
<b>องค์ประกอบที่ 2</b> การผลิตบัณฑิต				
ตัวบ่งชี้ที่ 2.1 ระบบและกลไกการพัฒนาและบริหาร หลักสูตร	✓			
ตัวบ่งชี้ที่ 2.2 อาจารย์ประจำที่มีคุณวุฒิปริญญาเอก	✓			
ตัวบ่งชี้ที่ 2.3 อาจารย์ประจำที่ดำรงตำแหน่งทาง วิชาการ	✓			
ตัวบ่งชี้ที่ 2.4 ระบบการพัฒนาคณาจารย์และบุคลากร สายสนับสนุน		เจ้าหน้าที่ที่ รับผิดชอบ		หลักฐานเรื่อง ระบบการติดตาม การพัฒนาของ บุคลากร
ตัวบ่งชี้ที่ 2.5 ห้องสมุด อุปกรณ์การศึกษา และ สภาพแวดล้อมการเรียนรู้	✓			
ตัวบ่งชี้ที่ 2.6 ระบบและกลไกการจัดการเรียนการสอน	✓			
ตัวบ่งชี้ที่ 2.7 ระบบและกลไกการพัฒนาสัมฤทธิ์ผล การเรียนตามคุณลักษณะของบัณฑิต	✓			
ตัวบ่งชี้ที่ 2.8 ระดับความสำเร็จของการเสริมสร้าง คุณธรรมจริยธรรมที่จัดให้กับนักศึกษา	✓			
ตัวบ่งชี้ สมศ.ที่ 1 บัณฑิตปริญญาตรีที่ได้งานทำหรือ ประกอบอาชีพอิสระภายใน 1 ปี	✓			



รายการตรวจสอบ	ประเด็น			
	หลักฐาน ชัดเจน	เก็บข้อมูลเพิ่มเติม		
		สอบถาม/ สัมภาษณ์ (ใคร)	สังเกตการ ปฏิบัติจริง	ขอหลักฐาน เพิ่มเติม(ระบุ)
ตัวบ่งชี้ที่ สมศ. ที่ 2 คุณภาพของบัณฑิตปริญญาตรี โท และเอก ตามกรอบมาตรฐานคุณวุฒิ ระดับอุดมศึกษาแห่งชาติ	✓			
ตัวบ่งชี้ที่ สมศ. ที่ 3 ผลงานของผู้สำเร็จการศึกษา ระดับปริญญาโท ที่ได้รับการตีพิมพ์หรือเผยแพร่	✓			วิทยาลัยนานาชาติของ หลักฐานสำหรับสมศ. 3 เพิ่มเติม จากผลงาน ตีพิมพ์ 8 เรื่อง (ถ่วง น้ำหนัก = $0.25 \times 8 = 2$ ) นศ.ในปี 55 จำนวน 9 คน เป็น ผลงาน 11 เรื่อง (ถ่วง น้ำหนัก = $0.25 \times 11 =$ 2.75)
ตัวบ่งชี้ที่ สมศ. ที่ 4 ผลงานของผู้สำเร็จการศึกษา ระดับปริญญาเอก ที่ได้รับการตีพิมพ์หรือเผยแพร่	ไม่มีหลักฐาน			
ตัวบ่งชี้ที่ สมศ. ที่ 14 การพัฒนาคณาจารย์	✓			
องค์ประกอบที่ 3 กิจกรรมการพัฒนานักศึกษา				
ตัวบ่งชี้ที่ 3.1 ระบบและกลไกการให้คำปรึกษาและ บริการด้านข้อมูลข่าวสาร	✓			
ตัวบ่งชี้ที่ 3.2 ระบบและกลไกการส่งเสริมกิจกรรม นักศึกษา	✓			
องค์ประกอบที่ 4 การวิจัย				
ตัวบ่งชี้ที่ 4.1 ระบบและกลไกการพัฒนางานวิจัยหรือ งานสร้างสรรค์	✓			
ตัวบ่งชี้ที่ 4.2 ระบบและกลไกการจัดการความรู้จาก งานวิจัยหรืองานสร้างสรรค์	✓			
ตัวบ่งชี้ที่ 4.3 เงินสนับสนุนงานวิจัยหรืองานสร้างสรรค์ ต่อจำนวนอาจารย์ประจำและนักวิจัย	✓			
ตัวบ่งชี้ที่ สมศ. ที่ 5 งานวิจัยหรืองานสร้างสรรค์ที่ ได้รับการตีพิมพ์หรือเผยแพร่	✓			

รายการตรวจสอบ	ประเด็น			
	หลักฐาน ชัดเจน	เก็บข้อมูลเพิ่มเติม		
		สอบถาม/ สัมภาษณ์ (ใคร)	สังเกตการ ปฏิบัติจริง	ขอหลักฐาน เพิ่มเติม(ระบุ)
ตัวบ่งชี้ที่ สมศ. ที่ 6 งานวิจัยหรืองานสร้างสรรค์ที่นำไปใช้ประโยชน์	✓			
ตัวบ่งชี้ที่ สมศ. ที่ 7 ผลงานวิชาการที่ได้รับการรับรองคุณภาพ	✓			
องค์ประกอบที่ 5 การบริการทางวิชาการแก่สังคม				
ตัวบ่งชี้ที่ 5.1 ระบบและกลไกการบริการทางวิชาการแก่สังคม	✓			
ตัวบ่งชี้ที่ 5.2 กระบวนการบริการทางวิชาการให้เกิดประโยชน์ต่อสังคม	✓			
ตัวบ่งชี้ที่ สมศ. ที่ 8 ผลการนำความรู้และประสบการณ์จากการให้บริการวิชาการมาใช้ในการพัฒนาการเรียนการสอนและการวิจัย	✓			
ตัวบ่งชี้ที่ สมศ. ที่ 9 ผลการเรียนรู้และเสริมสร้างความเข้มแข็งของชุมชนหรือองค์กรภายนอก	✓			
องค์ประกอบที่ 6 การทำนุบำรุงศิลปะและวัฒนธรรม				
ตัวบ่งชี้ที่ 6.1 ระบบและกลไกการทำนุบำรุงศิลปะและวัฒนธรรม	✓			
ตัวบ่งชี้ที่ สมศ. ที่ 10 การส่งเสริมและสนับสนุนด้านศิลปะและวัฒนธรรม	✓			
ตัวบ่งชี้ที่ สมศ. ที่ 11 การพัฒนาสุนทรียภาพในมิติทางศิลปะและวัฒนธรรมใน	✓			
องค์ประกอบที่ 7 การบริหารและการจัดการ				
ตัวบ่งชี้ที่ 7.1 ภาวะผู้นำของสภาสถาบันและผู้บริหารทุกระดับของสถาบัน	✓			
ตัวบ่งชี้ที่ 7.2 การพัฒนาสถาบันสู่สถาบันเรียนรู้	✓			
ตัวบ่งชี้ที่ 7.3 ระบบสารสนเทศเพื่อการบริหารและการ		ประเมินระดับสถาบัน		

รายการตรวจสอบ	ประเด็น			
	หลักฐาน ชัดเจน	เก็บข้อมูลเพิ่มเติม		
		สอบถาม/ สัมภาษณ์ (ใคร)	สังเกตการ ปฏิบัติจริง	ขอหลักฐาน เพิ่มเติม(ระบุ)
ตัดสินใจ				
ตัวบ่งชี้ที่ 7.4 ระบบบริหารความเสี่ยง	✓			
ตัวบ่งชี้ที่ สมศ. ที่ 12 การปฏิบัติตามบทบาทหน้าที่ ของสถานศึกษา		คณะไม่ต้องประเมิน		
ตัวบ่งชี้ที่ สมศ. ที่ 13 การปฏิบัติตามบทบาทหน้าที่ ของผู้บริหารสถานศึกษา	✓			
องค์ประกอบที่ 8 การเงินและงบประมาณ				
ตัวบ่งชี้ที่ 8.1 ระบบและกลไกการเงินและงบประมาณ	✓			
องค์ประกอบที่ 9 ระบบและกลไกการประกันคุณภาพ				
ตัวบ่งชี้ที่ 9.1 ระบบและกลไกการประกันคุณภาพ การศึกษาภายใน	✓			
ตัวบ่งชี้ 9.2 การดำเนินงานตามอัตลักษณ์ของสถานศึกษา (เอกลักษณ์ของสถานศึกษา)	✓			
ตัวบ่งชี้ที่ สมศ. ที่ 15 ผลประเมินการประกันคุณภาพ ภายในรับรองโดยต้นสังกัด	✓			