



รายงานผลการประเมินคุณภาพการศึกษาภายใน
ประจำปีการศึกษา 2555
(วันที่ 1 มิถุนายน 2555 ถึง 31 พฤษภาคม 2556)

คณะวิทยาการจัดการ มหาวิทยาลัยศิลปากร
ประเมินเมื่อวันอังคารที่ 25 – วันพุธที่ 26 มิถุนายน พ.ศ. 2556

โดย
คณะกรรมการประเมินคุณภาพการศึกษาภายใน

สารบัญ

	หน้า
บทสรุปผู้บริหาร.....	1
รายนามคณะกรรมการประเมินคุณภาพภายใน.....	2
บทนำ.....	3
ประวัติความเป็นมาและข้อมูลทั่วไป.....	3
ประวัติความเป็นมา.....	3
ปณิธาน.....	4
วิสัยทัศน์.....	4
พันธกิจ.....	4
วัตถุประสงค์.....	4
แผนกลยุทธ์.....	5
แผนปฏิบัติราชการประจำปี.....	9
โครงสร้างการบริหารงาน.....	10
หลักสูตร.....	11
นักศึกษา.....	12
อาจารย์และบุคลากร.....	12
งบประมาณ.....	12
วัตถุประสงค์ในการประเมิน.....	12
วิธีการประเมิน.....	13
การเตรียมการและวางแผนก่อนตรวจเยี่ยม.....	13
การดำเนินการระหว่างการตรวจเยี่ยม.....	13
การดำเนินการหลังการตรวจเยี่ยม.....	13
วิธีการตรวจสอบความถูกต้องน่าเชื่อถือของข้อมูล.....	13
ผลการประเมินรายตัวบ่งชี้ (รายงานตามตาราง ป.1).....	14
จุดแข็ง จุดอ่อนและข้อเสนอแนะของแต่ละองค์ประกอบและมาตรฐาน.....	24
ภาคผนวก	
- คำสั่งมหาวิทยาลัยศิลปากร ที่ 596/2556 เรื่องแต่งตั้งคณะกรรมการประเมินคุณภาพการศึกษาภายใน มหาวิทยาลัยศิลปากร ระดับคณะวิชา/หน่วยงานสนับสนุนเทียบเท่า ประจำปีการศึกษา 2555	
- กำหนดการตรวจประเมินคุณภาพการศึกษาภายใน	
- รายนามผู้ร่วมให้ข้อมูลการประเมินคุณภาพการศึกษาภายใน ประจำปีการศึกษา 2555	

สารบัญภาพ

ภาพที่	หน้า
<u>ภาพที่ 1</u> โครงสร้างการบริหารงาน	10

สารบัญตาราง

ตารางที่		หน้า
<u>ตารางที่ 1</u>	งบประมาณรายจ่ายที่ได้รับการจัดสรรจําแนกตามประเภทของแหล่งงบประมาณ.....	12
<u>ตารางที่ 2</u>	ตารางป.1 สรุปผลการประเมินตามรายตัวบ่งชี้ของ สกอ. (ตามเกณฑ์ สกอ. + สมศ. 35 ตัวบ่งชี้) คณะวิทยาการจัดการ มหาวิทยาลัยศิลปากร.....	14
<u>ตารางที่ 3</u>	ป. 2 สรุปผลการประเมินตามองค์ประกอบคุณภาพ (ตามเกณฑ์ สกอ. + สมศ. 35 ตัวบ่งชี้) คณะวิทยาการจัดการ มหาวิทยาลัยศิลปากร.....	20
<u>ตารางที่ 4</u>	ตาราง ป. 3 ผลการประเมินตามมาตรฐานการอุดมศึกษา (ตามเกณฑ์ สกอ. + สมศ. 35 ตัวบ่งชี้) คณะวิทยาการจัดการ มหาวิทยาลัยศิลปากร.....	21
<u>ตารางที่ 5</u>	ตาราง ป. 4 ผลการประเมินตามมุมมองด้านการบริหารจัดการ (ตามเกณฑ์ สกอ. + สมศ. 35 ตัวบ่งชี้) คณะวิทยาการจัดการ มหาวิทยาลัยศิลปากร.....	22
<u>ตารางที่ 6</u>	ตาราง ป. 5 ผลการประเมินตามมาตรฐานสถาบันอุดมศึกษา (ตามเกณฑ์ สกอ. + สมศ. 35 ตัวบ่งชี้) คณะวิทยาการจัดการ มหาวิทยาลัยศิลปากร.....	23

คำนำ

รายงานผลการประเมินคุณภาพการศึกษาภายในของคณะวิทยาการจัดการ มหาวิทยาลัยศิลปากร ประจำปีการศึกษา 2555 ฉบับนี้ จัดทำขึ้นโดยคณะกรรมการประเมินคุณภาพการศึกษาภายใน มหาวิทยาลัยศิลปากร

เพื่อให้การประกันคุณภาพการศึกษาภายในของคณะวิทยาการจัดการดำเนินการไปอย่างต่อเนื่อง คณะกรรมการฯ จึงขอเสนอผลการประเมินคุณภาพการศึกษาภายใน ซึ่งประกอบด้วย ผลการประเมินรายตัวบ่งชี้ของสำนักงานคณะกรรมการการอุดมศึกษา ผลการประเมินตามองค์ประกอบคุณภาพ และผลการประเมินตามมาตรฐานการอุดมศึกษา รวมทั้งจุดอ่อน จุดแข็ง ข้อคิดเห็น/ข้อเสนอแนะ และแนวทางการพัฒนาการดำเนินการของคณะวิทยาการจัดการ ต่อไป

คณะกรรมการประเมินคุณภาพภายใน
คณะวิทยาการจัดการ มหาวิทยาลัยศิลปากร
ประจำปีการศึกษา 2555

สารบัญ

	หน้า
บทสรุปผู้บริหาร.....	1
รายนามคณะกรรมการประเมินคุณภาพภายใน.....	2
บทนำ.....	3
ประวัติความเป็นมาและข้อมูลทั่วไป.....	3
ประวัติความเป็นมา.....	3
ปณิธาน.....	4
วิสัยทัศน์.....	4
พันธกิจ.....	4
วัตถุประสงค์.....	4
แผนกลยุทธ์.....	5
แผนปฏิบัติราชการประจำปี.....	9
โครงสร้างการบริหารงาน.....	10
หลักสูตร.....	11
นักศึกษา.....	12
อาจารย์และบุคลากร.....	12
งบประมาณ.....	12
วัตถุประสงค์ในการประเมิน.....	12
วิธีการประเมิน.....	13
การเตรียมการและวางแผนก่อนตรวจเยี่ยม.....	13
การดำเนินการระหว่างการตรวจเยี่ยม.....	13
การดำเนินการหลังการตรวจเยี่ยม.....	13
วิธีการตรวจสอบความถูกต้องน่าเชื่อถือของข้อมูล.....	13
ผลการประเมินรายตัวบ่งชี้ (รายงานตามตาราง ป.1).....	14
จุดแข็ง จุดอ่อนและข้อเสนอแนะของแต่ละองค์ประกอบและมาตรฐาน.....	24
ภาคผนวก	
- คำสั่งมหาวิทยาลัยศิลปากร ที่ 596/2556 เรื่องแต่งตั้งคณะกรรมการประเมินคุณภาพการศึกษาภายใน มหาวิทยาลัยศิลปากร ระดับคณะวิชา/หน่วยงานสนับสนุนเทียบเท่า ประจำปีการศึกษา 2555	
- กำหนดการตรวจประเมินคุณภาพการศึกษาภายใน	
- รายนามผู้ร่วมให้ข้อมูลการประเมินคุณภาพการศึกษาภายใน ประจำปีการศึกษา 2555	

สารบัญภาพ

ภาพที่	หน้า
<u>ภาพที่ 1</u> โครงสร้างการบริหารงาน	10

สารบัญตาราง

ตารางที่	หน้า
<u>ตารางที่ 1</u>	งบประมาณรายจ่ายที่ได้รับการจัดสรรจําแนกตามประเภทของแหล่งงบประมาณ..... 12
<u>ตารางที่ 2</u>	ตารางป.1 สรุปผลการประเมินตามรายตัวบ่งชี้ของ สกอ. (ตามเกณฑ์ สกอ. + สมศ. 35 ตัวบ่งชี้) คณะวิทยาการจัดการ มหาวิทยาลัยศิลปากร..... 14
<u>ตารางที่ 3</u>	ป. 2 สรุปผลการประเมินตามองค์ประกอบคุณภาพ (ตามเกณฑ์ สกอ. + สมศ. 35 ตัวบ่งชี้) คณะวิทยาการจัดการ มหาวิทยาลัยศิลปากร..... 20
<u>ตารางที่ 4</u>	ตาราง ป. 3 ผลการประเมินตามมาตรฐานการอุดมศึกษา (ตามเกณฑ์ สกอ. + สมศ. 35 ตัวบ่งชี้) คณะวิทยาการจัดการ มหาวิทยาลัยศิลปากร..... 21
<u>ตารางที่ 5</u>	ตาราง ป. 4 ผลการประเมินตามมุมมองด้านการบริหารจัดการ (ตามเกณฑ์ สกอ. + สมศ. 35 ตัวบ่งชี้) คณะวิทยาการจัดการ มหาวิทยาลัยศิลปากร..... 22
<u>ตารางที่ 6</u>	ตาราง ป. 5 ผลการประเมินตามมาตรฐานสถาบันอุดมศึกษา (ตามเกณฑ์ สกอ. + สมศ. 35 ตัวบ่งชี้) คณะวิทยาการจัดการ มหาวิทยาลัยศิลปากร..... 23

รายงานผลการประเมินคุณภาพการศึกษา ประจำปีการศึกษา 2555
คณะวิทยาการจัดการ มหาวิทยาลัยศิลปากร

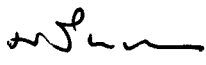
1. บทสรุปผู้บริหาร

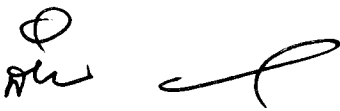
จากการประเมินคุณภาพภายใน ของคณะกรรมการประเมินคุณภาพการศึกษาภายใน คณะวิทยาการจัดการ พบว่า คณะวิทยาการจัดการ มีผลการประเมินตามตัวบ่งชี้ของ สกอ. และ สมศ. ภาพรวมอยู่ในระดับ “ดี” คะแนนเฉลี่ย 4.39 โดยมีผลการประเมินด้านกระบวนการระดับดีมาก คะแนนเฉลี่ย 4.67 ผลผลิตหรือผลลัพธ์ระดับดี คะแนนเฉลี่ย 4.49 และปัจจัยนำเข้าอยู่ในระดับพอใช้ คะแนนเฉลี่ย 2.86 ตามลำดับ

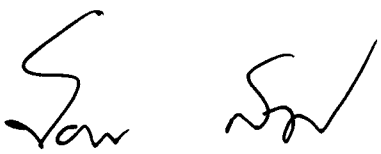
เมื่อพิจารณาผลการประเมินตามตัวบ่งชี้ของ สกอ. รวมทุกองค์ประกอบอยู่ในระดับ “ดี” คะแนนเฉลี่ย 4.37 โดยจำแนกตามรายองค์ประกอบของ สกอ. คณะฯ มีผลการประเมินดังนี้

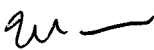
องค์ประกอบ	คะแนนเฉลี่ย	ผลการประเมิน
องค์ประกอบที่ 1 ปรัชญา ปณิธาน วัตถุประสงค์ และแผนดำเนินการ	5.00	ดีมาก
องค์ประกอบที่ 2 การผลิตบัณฑิต	3.65	ดี
องค์ประกอบที่ 3 กิจกรรมพัฒนานักศึกษา	5.00	ดีมาก
องค์ประกอบที่ 4 การวิจัย	4.07	ดี
องค์ประกอบที่ 5 การบริการทางวิชาการแก่สังคม	5.00	ดีมาก
องค์ประกอบที่ 6 การทำนุบำรุงศิลปะและวัฒนธรรม	5.00	ดีมาก
องค์ประกอบที่ 7 การบริหารและการจัดการ	4.75	ดีมาก
องค์ประกอบที่ 8 การเงินและงบประมาณ	5.00	ดีมาก
องค์ประกอบที่ 9 ระบบและกลไกการประกันคุณภาพ	5.00	ดีมาก

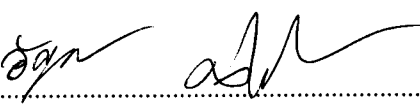
2. รายนามคณะกรรมการประเมินคุณภาพการศึกษาภายใน ประจำปีการศึกษา 2555
คณะวิทยาการจัดการ มหาวิทยาลัยศิลปากร

ลงนาม..........ประธานกรรมการ
(รองศาสตราจารย์ ดร.มนีปิ่น พรหมสุทธิรักษ์)

ลงนาม..........กรรมการ
(รองศาสตราจารย์ ดร.ลำปาง แมนมัตย์)

ลงนาม..........กรรมการ
(อาจารย์ ดร.ปิยวรรณ สิริประเสริฐศิลป์)

ลงนาม..........กรรมการ
(ภญ.รองศาสตราจารย์ ดร.ปนัดดา พัฒนาศิน)

ลงนาม..........กรรมการและเลขานุการ
(นางสาวอัญญา คล่องไชยชน)

3. บทนำ

3.1 ชื่อหน่วยงานและมหาวิทยาลัยที่ได้รับการประเมิน
คณะวิทยาการจัดการ มหาวิทยาลัยศิลปากร

3.2 รอบการประเมินผลการดำเนินงาน
ประจำปีการศึกษา 2555 (วันที่ 1 มิถุนายน 2555 – 31 พฤษภาคม 2556)

3.3 วัน เดือน ปี ที่ประเมินคุณภาพการศึกษาภายใน
วันอังคารที่ 25 – วันพุธที่ 26 มิถุนายน 2556

3.4 ประวัติความเป็นมาและข้อมูลทั่วไปเกี่ยวกับคณะวิทยาการจัดการ มหาวิทยาลัยศิลปากร

ประวัติความเป็นมา

มหาวิทยาลัยศิลปากร มีนโยบายการกระจายโอกาสทางการศึกษาไปสู่ภูมิภาคจึงขยายเขตการศึกษาไปยังวิทยาเขตแห่งใหม่ที่จังหวัดเพชรบุรี ใช้ชื่อว่าวิทยาเขตสารสนเทศเพชรบุรี และได้จัดตั้งคณะวิทยาการจัดการขึ้น โดยมีจุดมุ่งหมายที่จะผลิตบุคลากรในสาขาวิชาที่สามารถประกอบอาชีพอิสระได้ในระดับหนึ่ง โดยเป็นบัณฑิตที่มีความรู้ความสามารถทางธุรกิจขั้นพื้นฐาน รวมทั้งมีความสามารถในการร่วมปฏิบัติงานในหน่วยงานภาครัฐ รัฐวิสาหกิจ และธุรกิจเอกชนได้เป็นอย่างดี โดยคำนึงถึงความสามารถในการตอบสนองความต้องการของผู้รับบริการ ความพึงพอใจของผู้รับบริการ คุณภาพชีวิต และคุณภาพสิ่งแวดล้อมเป็นสำคัญ โดยจะให้บริการในเขตพื้นที่ 9 จังหวัด คือ จังหวัดเพชรบุรี ราชบุรี นครปฐม สุพรรณบุรี กาญจนบุรี ประจวบคีรีขันธ์ สมุทรสงคราม สมุทรสาคร และชุมพร

คณะวิทยาการจัดการ ก่อตั้งขึ้นเมื่อปี 2544 โดยรับนักศึกษาในปีการศึกษา 2545 เป็นคณะที่ 2 ของวิทยาเขตสารสนเทศเพชรบุรี และเป็นคณะวิชาลำดับที่ 12 ของมหาวิทยาลัยศิลปากร โดยเริ่มแรกเปิดสอนหลักสูตรศิลปศาสตรบัณฑิต จำนวน 3 สาขา ได้แก่ สาขาการจัดการธุรกิจทั่วไป สาขาการจัดการท่องเที่ยว และสาขาการจัดการชุมชน มีนักศึกษารุ่นแรกจำนวน 250 คน ต่อมาในปีการศึกษา 2549 ได้ดำเนินการจัดการศึกษาระดับปริญญาตรี หลักสูตรบริหารธุรกิจบัณฑิตเพิ่มอีก 2 สาขาวิชา คือ สาขาการตลาด และสาขาธุรกิจโรงแรมและที่พัก และเปิดดำเนินการหลักสูตรบริหารธุรกิจ สาขาการจัดการธุรกิจและภาษาอังกฤษ และหลักสูตรศิลปศาสตรมหาบัณฑิต สาขาการจัดการภาครัฐและเอกชน ในปีการศึกษา 2550 เปิดหลักสูตร รัฐประศาสนศาสตรบัณฑิต และหลักสูตรบริหารธุรกิจมหาบัณฑิต สาขาวิชาการประกอบการในปีการศึกษา 2551 เปิดหลักสูตรรัฐประศาสนศาสตรมหาบัณฑิตในปีการศึกษา 2552 และในปีการศึกษา 2554 คณะเริ่มดำเนินการจัดการศึกษาในหลักสูตรปรัชญาดุษฎีบัณฑิต สาขาวิชาการจัดการเป็นครั้งแรก

ปณิธานการศึกษา

“สร้างสรรค์ปัญญา พัฒนาความรู้ เชิดชูจริยธรรม ผู้นำการปฏิบัติ”

สีประจำคณะ

สีฟ้า น้ำทะเล

วิสัยทัศน์

คณะวิทยาการจัดการเป็นแหล่งเรียนรู้ การวิจัย และการบริการวิชาการด้านการจัดการโดยมุ่งเน้นการพัฒนาสังคม เศรษฐกิจ และสังคมส่วนรวม โดยเฉพาะในภูมิภาคตะวันตก อ่างไรว้ซึ่งเอกลักษณ์ วัฒนธรรม และภูมิปัญญาไทย เพื่อให้ก้าวไปสู่มาตรฐานระดับสากล และพึ่งพาตนเองได้

พันธกิจ

1. ผลิตบัณฑิตที่มีความรู้ มีความเป็นผู้นำ มีคุณธรรม จริยธรรม และมีคุณภาพ สามารถแข่งขันในระดับสากล
2. ทำการวิจัยที่เป็นประโยชน์ต่อชุมชน เศรษฐกิจ และสังคมส่วนรวม
3. ให้บริการวิชาการแก่ชุมชนในภูมิภาคตะวันตก และพื้นที่ที่ได้รับมอบหมาย
4. เป็นแหล่งการศึกษา และเป็นศูนย์กลางการพัฒนาของประชาชนในภูมิภาคตะวันตกแบบมีส่วนร่วม
5. เป็นศูนย์กลางสืบสาน สร้างสรรค์ สนับสนุน บูรณาการศิลปะ และวัฒนธรรม

วัตถุประสงค์

1. เพื่อพัฒนารูปแบบการผลิตบัณฑิตให้ได้บัณฑิตที่มีความรู้ความสามารถทางการบริหารจัดการ โดยอยู่บนพื้นฐานของการบูรณาการศาสตร์และศิลป์ที่เกี่ยวกับศิลปวัฒนธรรม สังคม วิทยาศาสตร์ และเทคโนโลยีอย่างเหมาะสม โดยให้ความสำคัญกับการปลูกฝังคุณธรรม และจริยธรรมเพื่อให้เป็นบัณฑิตที่พึงประสงค์ของสังคมและประเทศชาติ

2. เพื่อพัฒนาศักยภาพในการปฏิบัติการหลักทางวิชาการของมหาวิทยาลัย โดยเฉพาะอย่างยิ่งการเรียนการสอน การวิจัย การให้บริการทางวิชาการ และการทำนุบำรุงศิลปวัฒนธรรม โดยให้ความสำคัญกับการบูรณาการความรู้ในสาขาวิชาต่าง ๆ ของมหาวิทยาลัยเพื่อให้เกิดองค์ความรู้ใหม่ อันเป็นประโยชน์ในการพัฒนา เศรษฐกิจ สังคม คุณภาพชีวิต และคุณภาพสิ่งแวดล้อม

3. เพื่อประยุกต์ความรู้และวิทยาการพื้นฐานของมหาวิทยาลัยรวมทั้งภูมิปัญญาท้องถิ่นให้มีความเหมาะสม และก่อประโยชน์ในการสร้างความเข้มแข็งให้ชุมชนและองค์กรท้องถิ่น โดยเฉพาะอย่างยิ่งการสร้าง ความเข้มแข็งให้แก่องค์การบริหารส่วนตำบล และธุรกิจท้องถิ่นทั้งขนาดเล็กและขนาดกลาง ที่มีพื้นฐานจากผลิตภัณฑ์ท้องถิ่นในหลากหลายรูปแบบ

4. เพื่อขยายโอกาสการศึกษาแก่ชุมชนท้องถิ่น รวมทั้งสร้างสรรค์ความร่วมมือกับสถาบันการศึกษาท้องถิ่น ในการพัฒนาหลักสูตรการศึกษาในรูปแบบระบบการศึกษานอกระบบการศึกษาตามอัธยาศัย และการศึกษา ต่อเนื่อง

5. เพื่อเพิ่มบทบาทของมหาวิทยาลัยในการให้ความรู้ทางธุรกิจและการบริหารจัดการที่เกี่ยวข้องกับการ ค้ำครองผู้ประกอบการ การรักษาคุณภาพสิ่งแวดล้อม การพัฒนาเศรษฐกิจและสังคม การพัฒนาระบบสารสนเทศท้องถิ่นเพื่อเป็นพื้นฐานการประกอบธุรกิจชุมชน รวมทั้งการจัดการสิ่งอำนวยความสะดวกในการใช้ประโยชน์ อาคารอย่างมีประสิทธิภาพ

6. เพื่อกระตุ้นให้เกิดการพัฒนาทางด้านวิชาการที่นำไปสู่นวัตกรรมในการเพิ่มคุณค่าผลิตภัณฑ์ของชุมชน และภูมิปัญญาท้องถิ่น การใช้ประโยชน์ทรัพยากรการท่องเที่ยว การประยุกต์ระบบเทคโนโลยีสารสนเทศเพื่อการ

บริหารจัดการธุรกิจชุมชน และการจัดการสิ่งแวดล้อมเพื่อความสะอาดต่อการพัฒนาคุณภาพชีวิตและคุณภาพชีวิตและคุณภาพสิ่งแวดล้อม ภายใต้การบริหารจัดการอย่างมีประสิทธิภาพ

แผนกลยุทธ์ คณะวิทยาการจัดการ มหาวิทยาลัยศิลปากร

แผนกลยุทธ์ คณะวิทยาการจัดการ มหาวิทยาลัยศิลปากร ปีการศึกษา 2555-2559 (ฉบับปรับปรุง)

ยุทธศาสตร์ที่ 1 : การพัฒนาหลักสูตรและจัดการเรียนการสอนโดยเน้นผู้เรียนมีความคิดสร้างสรรค์

มาตรการที่ 1 พัฒนาหลักสูตรสร้างสรรค์

แผนงาน

- 1.1 พัฒนาศักยภาพอาจารย์ในการพัฒนาหลักสูตร
- 1.2 การพัฒนาหลักสูตรให้มีเอกลักษณ์และสร้างสรรค์
- 1.3 จัดทำหลักสูตรปริญญาตรี/ โท/ เอก

มาตรการที่ 2 พัฒนาการจัดการเรียนการสอนเน้นผู้เรียนมีความคิดสร้างสรรค์และพัฒนาทักษะทางภาษา

แผนงาน

- 2.1 การพัฒนาการจัดการเรียนการสอนที่เน้นผู้เรียนเป็นสำคัญ
- 2.2 สนับสนุนกิจกรรมเสริมทักษะให้ผู้เรียนมีความคิดสร้างสรรค์ในและนอกรายวิชา
- 2.3 พัฒนาทักษะทางภาษาแก่นักศึกษา
- 2.4 สร้างความร่วมมือทางวิชาการกับสถาบันภายนอก

มาตรการที่ 3 พัฒนาประสิทธิภาพการสอนของอาจารย์

แผนงาน

- 3.1 พัฒนาเทคนิคการสอนเชิงสร้างสรรค์แก่อาจารย์
- 3.2 การบูรณาการความรู้เชิงวิชาการ
- 3.3 การเพิ่มศักยภาพการทำงานของอาจารย์

ยุทธศาสตร์ที่ 2 การพัฒนากิจการนักศึกษา เพื่อเสริมสร้างความคิดสร้างสรรค์ plugged คุณธรรมจริยธรรมและความรับผิดชอบต่อสังคม

มาตรการที่ 1 พัฒนากิจกรรมนักศึกษาเสริมสร้างความคิดสร้างสรรค์

แผนงาน

- 1.1 สร้างเสริมประสบการณ์สร้างสรรค์แก่นักศึกษา
- 1.2 พัฒนาความคิดสร้างสรรค์แก่นักศึกษา

มาตรการที่ 2 พัฒนากิจกรรมนักศึกษาปลูกฝังคุณธรรมจริยธรรม

แผนงาน

- 2.1 การปลูกฝังคุณธรรมจริยธรรม

มาตรการที่ 3 พัฒนากิจกรรมนักศึกษาให้รับผิดชอบต่อสังคม

แผนงาน

3.1 สร้างความตระหนักต่อการรับผิดชอบต่อสังคม

3.2 สร้างเสริมประสบการณ์ทำประโยชน์เพื่อสังคม

มาตรการที่ 4 พัฒนากิจกรรมส่งเสริมความสัมพันธ์ ศิลปวัฒนธรรม และกีฬา

แผนงาน

4.1 สนับสนุนโครงการกีฬาและนันทนาการ

4.2 สนับสนุนโครงการทำนุบำรุงศิลปวัฒนธรรม

4.3 สนับสนุนโครงการระหว่างคณะวิชาด้านการทำนุบำรุงศิลปวัฒนธรรม และกีฬาภายในวิทยาเขต

4.4 โครงการความสัมพันธ์กับศิษย์เก่า

4.5 การสร้างเครือข่ายของนักศึกษา

ยุทธศาสตร์ที่ 3 การพัฒนาสภาพแวดล้อมทางการศึกษาและบรรยากาศในการเรียนรู้

มาตรการที่ 1 สร้างแหล่งเรียนรู้เสริมทักษะวิชาการ

แผนงาน

1.1 พัฒนาแหล่งการเรียนรู้

มาตรการที่ 2 สร้างบรรยากาศวิชาการ

แผนงาน

2.1 สร้างบรรยากาศวิชาการแก่นักศึกษา

2.2 สร้างบรรยากาศวิชาการแก่อาจารย์

ยุทธศาสตร์ที่ 4 การพัฒนาการวิจัยเชิงสร้างสรรค์

มาตรการที่ 1 พัฒนาศักยภาพการทำวิจัยของอาจารย์

แผนงาน

1.1 การพัฒนาศักยภาพการทำวิจัยของอาจารย์

1.2 การสร้างเสริมประสบการณ์ทำวิจัย

มาตรการที่ 2 สนับสนุนการทำวิจัยของอาจารย์

แผนงาน

2.1 จัดสรรงบประมาณเป็นทุนการวิจัย

มาตรการที่ 3 ส่งเสริมการทำวิจัยและการเผยแพร่ผลงานวิจัยแก่สังคม

แผนงาน

3.1 การส่งเสริมการทำวิจัย

3.2 การส่งเสริมการเผยแพร่ผลงานวิจัยแก่สังคม

มาตรการที่ 4 สร้างศักยภาพการทำวิจัยของคณะ

แผนงาน

4.1 จัดตั้งศูนย์หรือหน่วยงานวิจัยของคณะ

4.2 การคืนความรู้จากงานวิจัยสู่ชุมชน

4.3 การใช้เทคโนโลยีสารสนเทศเพื่อบริหารงานวิจัย

มาตรการที่ 5 พัฒนาศักยภาพการทำวิจัยของนักศึกษา

แผนงาน

- 5.1 การพัฒนาคุณภาพและศักยภาพการทำวิจัยแก่นักศึกษา
- 5.2 การสร้างเสริมประสบการณ์ทำวิจัย

มาตรการที่ 6 ระบบและกลไกการคุ้มครองสิทธิของงาน

แผนงาน

- 6.1 สร้างระบบและกลไกการคุ้มครองการละเมิดสิทธิจากงานวิจัย

ยุทธศาสตร์ที่ 5 การสร้างความเข้มแข็งให้ชุมชน และสังคมโดยการให้บริการทางวิชาการ

มาตรการที่ 1 การสร้างเครือข่ายความร่วมมือองค์กรภายนอก

แผนงาน

- 1.1 การเชื่อมความสัมพันธ์กับองค์กรภายนอก
- 1.2 การสร้างเสริมประสบการณ์ทางวิชาการกับองค์กรส่วนท้องถิ่น

มาตรการที่ 2 สร้างระบบและกลไกการบริการวิชาการแก่สังคม

แผนงาน

- 2.1 การวางแผนบริการวิชาการแก่สังคม
- 2.2 การให้บริการวิชาการของสาขาวิชาและคณะ
- 2.3 ประเมินและติดตามการให้บริการแก่สังคม

มาตรการที่ 3 พัฒนาประสิทธิภาพการบริการวิชาการและเป็นหน่วยงานให้คำปรึกษาแก่สังคม

แผนงาน

- 3.1 การจัดตั้งศูนย์หรือหน่วยงานบริการวิชาการของคณะวิทยาการจัดการ

มาตรการที่ 4 การเผยแพร่ความรู้สู่ชุมชน

แผนงาน

- 4.1 การพัฒนาระบบการเผยแพร่ความรู้สู่ชุมชน

ยุทธศาสตร์ที่ 6 อนุรักษ์ส่งเสริมเอกลักษณ์ศิลปวัฒนธรรม

มาตรการที่ 1 การอนุรักษ์และส่งเสริมศิลปวัฒนธรรม

แผนงาน

- 1.1 การอนุรักษ์และส่งเสริมศิลปวัฒนธรรมระดับคณะฯ
- 1.2 การอนุรักษ์และส่งเสริมศิลปวัฒนธรรมระดับสาขาวิชา
- 1.3 การนำความรู้เชื่อมต่อการเรียนการสอนในการส่งเสริมศิลปวัฒนธรรม
- 1.4 การสร้างเครือข่ายทางศิลปวัฒนธรรมในระดับชาติ และระดับนานาชาติ
- 1.5 การสร้างระบบสารสนเทศทางวัฒนธรรม

มาตรการที่ 2 การรวบรวมองค์ความรู้และการเผยแพร่องค์ความรู้

แผนงาน

- 2.1 การรวบรวมองค์ความรู้เพื่ออนุรักษ์ศิลปวัฒนธรรมท้องถิ่น

2.2 การเผยแพร่ความรู้เพื่ออนุรักษ์ศิลปวัฒนธรรมท้องถิ่น

มาตรการที่ 3 การสร้างจิตสำนึกในคุณค่าทางวัฒนธรรมไทยแก่นักศึกษา

แผนงาน

- 3.1 พัฒนาระบบให้นักศึกษาเกิดความหวงแหนและรู้คุณค่าทางศิลปวัฒนธรรมไทย
- 3.2 พัฒนาบุคลิกภาพและมารยาทที่ดีงามของวัฒนธรรม

ยุทธศาสตร์ที่ 7 การบริหารจัดการองค์กรอย่างมีประสิทธิภาพ

มาตรการที่ 1 พัฒนาศักยภาพการทำงานของบุคลากร

แผนงาน

- 1.1 จัดทำแผนกลยุทธ์ และแผนปฏิบัติราชการประจำปี
- 1.2 พัฒนาความสามารถการทำงาน
- 1.3 พัฒนาความสามารถของบุคลากรสายสนับสนุนในการให้บริการ
- 1.4 การพัฒนาระบบการบริหารงาน
- 1.5 พัฒนาจรรยาบรรณของอาจารย์และบุคลากรสายสนับสนุน
- 1.6 การจัดการความรู้

มาตรการที่ 2 กำหนดค่าตอบแทนและสวัสดิการที่สอดคล้องกับภาระงาน ผลงานและความสามารถในการแข่งขันของคณะวิชา

แผนงาน

- 2.1 จัดให้มีระบบการรายงานประเมิน ผลงานและภาระงานของคณาจารย์และบุคลากรสายสนับสนุน
- 2.2 จัดสวัสดิการและค่าตอบแทนเพิ่มพิเศษจากเงินเดือน

มาตรการที่ 3 พัฒนาศักยภาพการบริหารงานผู้บริหาร

แผนงาน

- 3.1 พัฒนาความสามารถการบริหารงาน

มาตรการที่ 4 การพัฒนาระบบการบริหารงาน

แผนงาน

- 4.1 พัฒนาระบบบริหารความเสี่ยง
- 4.2 การบริหารงบประมาณ
- 4.3 การส่งเสริมเครือข่ายในการบริหารจัดการ

มาตรการที่ 5 เพิ่มช่องทางในการหารายได้ของคณะวิชา

แผนงาน

- 5.1 ขยายการจัดหลักสูตรในในระดับปริญญาบัณฑิตและบัณฑิตศึกษา
- 5.2 ร่วมมือกับหน่วยงานทั้งภาครัฐและเอกชนในการให้บริการทางวิชาการ ในลักษณะการฝึกอบรมแบบมีค่าใช้จ่าย

ยุทธศาสตร์ที่ 8 พัฒนาระบบสารสนเทศเพื่อการบริหารจัดการ

มาตรการที่ 1 พัฒนาระบบสารสนเทศเพื่อการใช้ประโยชน์ภายในคณะวิชา

แผนงาน

- 1.1 การจัดทำฐานข้อมูลเพื่อใช้ภายในคณะวิชา
- 1.2 การพัฒนาทางกายภาพและระบบคอมพิวเตอร์

พัฒนาระบบการสื่อสารภายในองค์กร

มาตรการที่ 2 พัฒนาระบบสารสนเทศเพื่อการสื่อสารแก่สังคม

แผนงาน

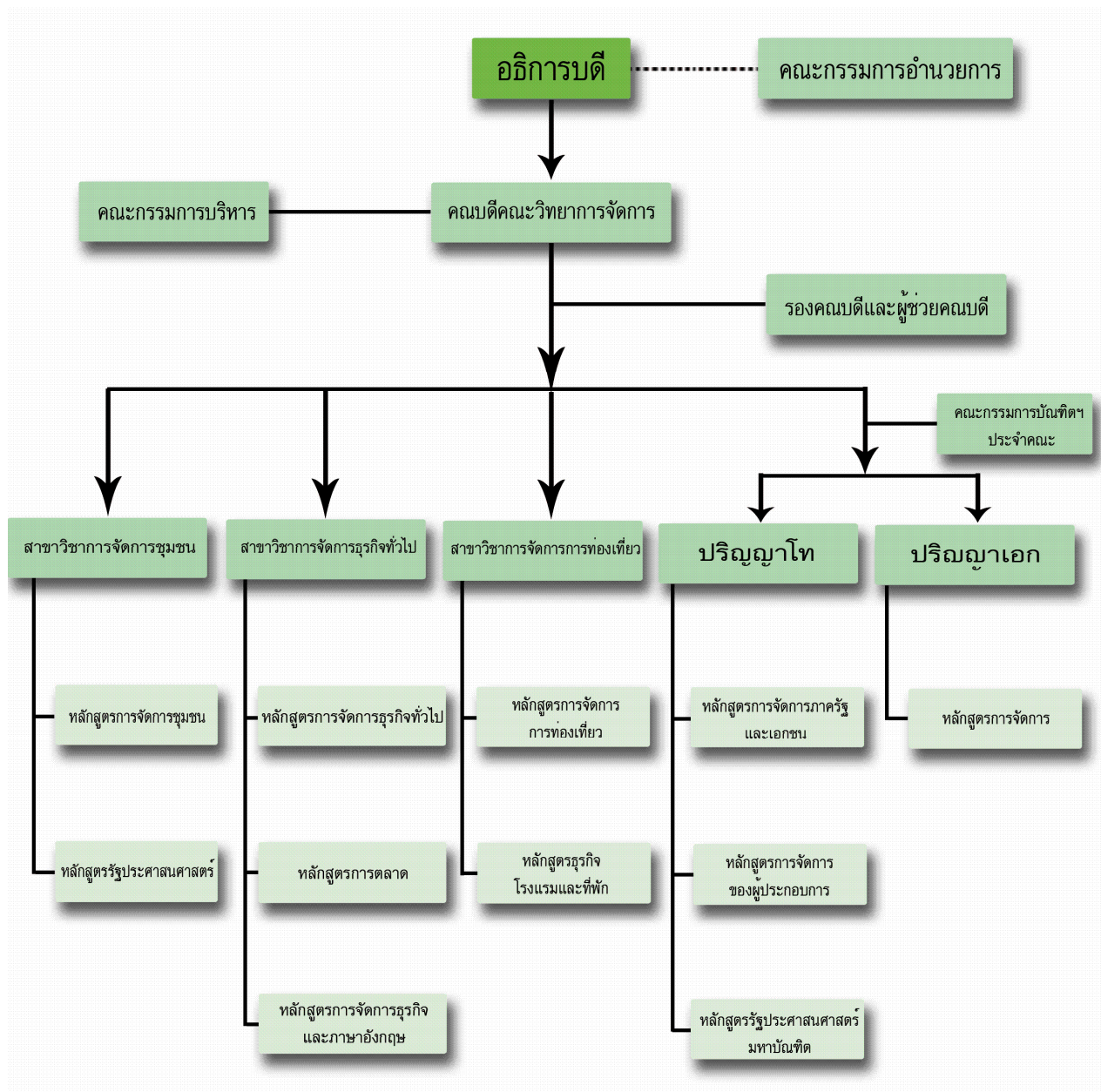
- 2.1 การพัฒนาระบบการสื่อสารข้อมูลแก่สังคม

แผนปฏิบัติการประจำปี

คณะวิทยาการจัดการ ได้จัดทำแผนปฏิบัติการประจำปีซึ่งมีความเชื่อมโยงกับแผนยุทธศาสตร์ โดยมี มาตรการ แผนงาน และโครงการ/ กิจกรรมที่สอดคล้องกับแผนยุทธศาสตร์ของคณะซึ่งมีเป้าหมายและตัวชี้วัดความสำเร็จในการดำเนินงานตามยุทธศาสตร์โดยมีรายละเอียดดังในเอกสารหลักฐานแนบองค์ประกอบ ที่ 1 ปรัชญาปณิธานวัตถุประสงค์ และแผนการดำเนินการตัวบ่งชี้ที่ 1.1 กระบวนการพัฒนาแผน

โครงสร้างการบริหารงานคณะวิทยาการจัดการ

คณะวิทยาการจัดการมีโครงสร้างการบริหารงาน ดังปรากฏในแผนภาพที่ 1 โดยมีการสรรหาแต่งตั้ง ตำแหน่งคณบดีคณะวิทยาการจัดการ มีสำนักงานวิทยาเขตสารสนเทศเพชรบุรีทำหน้าที่เปรียบเสมือนสำนักงานเลขานุการ คณะวิทยาการจัดการ โดยให้การสนับสนุนงานด้านอาคารสถานที่ ด้านวัสดุอุปกรณ์ที่ใช้ในการการเรียนการสอนให้กับสาขาวิชาต่าง ๆ



แผนภาพที่ 1 โครงสร้างการบริหารงาน

การบริหารงาน

คณะวิทยาการจัดการจัดตั้งขึ้นเพื่อจัดการศึกษาของวิทยาเขตสารสนเทศเพชรบุรี ตามมติของสภามหาวิทยาลัย ตั้งแต่เดือนมีนาคม พ.ศ.2545 และได้ดำเนินการจัดการศึกษาเรื่อยมา จนได้รับการแต่งตั้งเป็นหน่วยงานในกำกับของมหาวิทยาลัยศิลปากร โดยมติของสภามหาวิทยาลัย ตามประกาศมหาวิทยาลัยศิลปากร เรื่อง การจัดตั้งและแบ่งหน่วยงานในกำกับของมหาวิทยาลัยศิลปากร เมื่อวันที่ 9 กรกฎาคม 2546 ให้มีฐานะเทียบเท่าคณะวิชา โดยไม่มีการแบ่งส่วนงานภายในแต่อย่างใด

คณะฯ ได้จัดโครงสร้างการบริหารงานภายในตามแผนผังแสดงโครงสร้างการบริหารงาน มีคณบดีซึ่งได้รับการแต่งตั้งจากสภามหาวิทยาลัยเป็นผู้บังคับบัญชา มีหน่วยย่อยเป็นสาขาวิชา ซึ่งมีหัวหน้าสาขาวิชาและรองหัวหน้าสาขาวิชา ได้รับการแต่งตั้งจากมหาวิทยาลัยเป็นผู้กำกับดูแลทางด้านวิชาการ

กรรมการบริหารประจำคณะวิทยาการจัดการได้รับการแต่งตั้งจากมหาวิทยาลัย ทำหน้าที่เช่นเดียวกับคณะกรรมการประจำคณะวิชา นอกจากนี้ คณะฯ ยังได้แต่งตั้งคณะกรรมการฝ่ายต่าง ๆ เช่น คณะกรรมการวิชาการ คณะกรรมการประจำหลักสูตรต่าง ๆ คณะกรรมการกิจการนักศึกษา เป็นต้น

คณะวิทยาการจัดการยังไม่มีสำนักงานเลขานุการคณะ แต่ได้ใช้สำนักงานวิทยาเขตสารสนเทศเพชรบุรี ร่วมกับบุคลากรสายสนับสนุนวิชาการและลูกจ้างชั่วคราวของคณะอีกจำนวนหนึ่ง ทำหน้าที่แทน

การเรียนการสอน

หลักสูตร

คณะวิทยาการจัดการ จัดการเรียนการสอนรวม 11 หลักสูตร โดยจำแนกตามระดับการศึกษา ดังนี้

1. ปริญญาตรี

1.1 หลักสูตรศิลปศาสตรบัณฑิต จำนวน 3 หลักสูตร ได้แก่

- 1.1.1 ศิลปศาสตรบัณฑิต สาขาวิชาการจัดการท่องเที่ยว
- 1.1.2 ศิลปศาสตรบัณฑิต สาขาวิชาการจัดการธุรกิจทั่วไป
- 1.1.3 ศิลปศาสตรบัณฑิต สาขาวิชาการจัดการชุมชน

1.2 หลักสูตรบริหารธุรกิจบัณฑิต จำนวน 3 หลักสูตร ได้แก่

- 1.2.1 บริหารธุรกิจบัณฑิตสาขาวิชาการตลาด
- 1.2.2 บริหารธุรกิจบัณฑิตสาขาวิชาธุรกิจโรงแรมและที่พัก
- 1.2.3 บริหารธุรกิจบัณฑิต สาขาวิชาการจัดการธุรกิจและภาษาอังกฤษ

1.3 หลักสูตรรัฐประศาสนศาสตรบัณฑิต จำนวน 1 หลักสูตร ได้แก่

- รัฐประศาสนศาสตรบัณฑิต สาขาวิชารัฐประศาสนศาสตร์

2. ปริญญาโท

2.1 หลักสูตรศิลปศาสตรมหาบัณฑิต จำนวน 1 หลักสูตร ได้แก่

- ศิลปศาสตรมหาบัณฑิต สาขาวิชาการจัดการภาครัฐและเอกชน

2.2 หลักสูตรบริหารธุรกิจมหาบัณฑิต จำนวน 1 หลักสูตร ได้แก่

- บริหารธุรกิจมหาบัณฑิต สาขาวิชาการประกอบการ

2.3 หลักสูตรรัฐประศาสนศาสตรมหาบัณฑิต จำนวน 1 หลักสูตร ได้แก่

- รัฐประศาสนศาสตรมหาบัณฑิต สาขาวิชารัฐประศาสนศาสตร์

3. ปริญญาเอก

หลักสูตรปรัชญาดุษฎีบัณฑิต จำนวน 1 หลักสูตร ได้แก่

- ปรัชญาดุษฎีบัณฑิตสาขาวิชาการจัดการ

นักศึกษา

คณะวิทยาการจัดการ มีจำนวนนักศึกษาทั้งสิ้น 3,616 คน จำแนกเป็นนักศึกษาระดับปริญญาตรี 3,050 คน และนักศึกษาระดับปริญญาโท 509 คน และนักศึกษาระดับปริญญาเอก 57 คน

อาจารย์และบุคลากร

ในปีการศึกษา 2555 มีจำนวนบุคลากรรวม 149 คน จำแนกเป็นสายวิชาการ (อาจารย์) 80 คน และสายสนับสนุน 69 คน โดยมีอาจารย์ที่เป็นข้าราชการ 5 คน ลูกจ้างชั่วคราว 5 คน และพนักงานในสถาบันอุดมศึกษา 70 คน ส่วนบุคลากรสายสนับสนุนเป็นพนักงานมหาวิทยาลัย 45 คนและลูกจ้างชั่วคราว 9 คน นอกจากนี้ ยังมีลูกจ้างชั่วคราวชาวต่างชาติอีก 13 คน

การบริหารจัดการ

งบประมาณ

คณะฯ ได้รับงบประมาณเพื่อดำเนินการตามภารกิจต่าง ๆ ซึ่งจำแนกตามแหล่งที่มาของงบประมาณ ดังนี้ ตารางที่ 1 งบประมาณรายจ่ายที่ได้รับการจัดสรรจำแนกตามประเภทของแหล่งงบประมาณ

ปีงบประมาณ	ประเภทของแหล่งงบประมาณ			รวม
	งบประมาณแผ่นดิน	งบประมาณรายจ่ายจากเงินรายได้	งบประมาณรายจ่ายจากโครงการพิเศษและเงินรายได้อื่น	
2555	2,314,100	4,864,700	146,994,600	153,873,400
2554	2,559,100	3,753,600	189,123,200	195,435,900
2553	2,456,400	3,677,700	161,888,040	168,002,140
2552	306,1500	2,995,200	126,443,041	131,852,695
2551	1,715,300	266,600	72,686,630	77,608,530

ในปีงบประมาณ พ.ศ. 2555 คณะฯ ได้รับงบประมาณ จำนวนทั้งสิ้น 153,873,400 บาท จำแนกเป็นประเภทงบประมาณได้ดังนี้ งบประมาณแผ่นดิน จำนวน 2,041,100 บาท งบประมาณเงินรายได้ จำนวน 4,864,700 บาท และงบประมาณจากแหล่งอื่น ๆ (เงินรายรับโครงการพิเศษและเงินรายได้อื่น) จำนวน 146,994,600 บาท

4. วัตถุประสงค์ในการประเมิน

4.1 เพื่อประเมินระบบและกลไกการประกันคุณภาพการศึกษาและผลการดำเนินงานตามองค์ประกอบและตัวบ่งชี้สำนักงานคณะกรรมการการอุดมศึกษา (สกอ.) ปี 2553 กำหนด โดยใช้เกณฑ์ของสถาบันอุดมศึกษา กลุ่ม ค1 สถาบันเฉพาะทางที่เน้นระดับบัณฑิตศึกษา เพื่อเปรียบเทียบผลการดำเนินงานในภาพรวมการประกันคุณภาพการศึกษา เปรียบเทียบกับผลการดำเนินงานในรอบปีที่ผ่านมา

4.2 เพื่อให้ข้อเสนอแนะต่อคณบดี คณาจารย์และบุคลากร ค้นหาจุดแข็ง จุดอ่อน จุดที่ควรปรับปรุงตลอดจนให้ข้อเสนอแนะในการพัฒนาการดำเนินงานเพื่อเสริมจุดแข็ง และพัฒนาจุดควรปรับปรุงของคณะวิทยาการจัดการ และมหาวิทยาลัยศิลปากร อย่างต่อเนื่อง

5. วิธีการประเมิน

5.1 การเตรียมการและวางแผนก่อนตรวจเยี่ยม

คณะกรรมการประเมินคุณภาพการศึกษาภายใน ได้ประชุมเพื่อเตรียมการและวางแผนก่อนตรวจเยี่ยม โดยศึกษาจากรายงานประจำปีที่เป็นรายงานการประเมินคุณภาพภายในของคณะวิทยาการจัดการ ประจำปีการศึกษา 2555 และประธานได้มอบหมายความรับผิดชอบในการประเมินตามรายองค์ประกอบให้ผู้ประเมินพร้อมร่วมกันพิจารณากำหนดการตามที่คณะฯ เสนอ

5.2 การดำเนินการระหว่างการตรวจเยี่ยม

คณะกรรมการประเมินคุณภาพการศึกษาภายในศึกษาเอกสารรายงานประจำปีที่เป็นรายงานการประเมินคุณภาพภายในของคณะวิทยาการจัดการ ประจำปีการศึกษา 2555 ตรวจสอบรายการเอกสารอ้างอิงตามรายงานที่ระบุไว้ และการรวบรวมข้อมูลเพิ่มเติม จากการสัมภาษณ์ ผู้บริหาร คณาจารย์ และนักศึกษา ประกอบการพิจารณาประเมินคุณภาพภายใน รวมถึงรวบรวมข้อมูลโดยการสังเกตการณ์และเยี่ยมชมอาคารสถานที่ ได้แก่ห้องเรียน ห้องปฏิบัติการ ศูนย์การเรียนรู้ด้วยตนเอง ห้องสารสนเทศเพื่อการจัดการ (i-studio)

5.3 การดำเนินการหลังการตรวจเยี่ยม

คณะกรรมการประเมินคุณภาพการศึกษาภายใน ได้ประชุมร่วมกันในการพิจารณาผลการประเมินตนเองของคณะวิทยาการจัดการ โดยได้เสนอแนะจุดแข็ง จุดอ่อน และข้อเสนอแนะ ผลการประเมินรายองค์ประกอบการประเมินคุณภาพการศึกษาภายใน ผลการประเมินตามมาตรฐานการอุดมศึกษา ผลการประเมินตามมุมมองด้านการบริหารจัดการ และผลการประเมินตามมาตรฐานสถาบันอุดมศึกษา เพื่อจัดทำรายงานผลการประเมินคุณภาพการศึกษาภายใน

5.4 วิธีการตรวจสอบความถูกต้องน่าเชื่อถือของข้อมูล

คณะกรรมการประเมินคุณภาพการศึกษาภายใน ได้ตรวจสอบความสอดคล้องและความถูกต้องจากรายงานประจำปีที่เป็นรายงานการประเมินคุณภาพภายใน ประจำปีการศึกษา 2555 กับเอกสารอ้างอิงและข้อมูลที่ได้จากการสัมภาษณ์เพิ่มเติม เพื่อตรวจสอบความถูกต้องและการดำเนินงานจริง

6. ผลการประเมินรายตัวบ่งชี้ (รายงานตามตาราง ป.1)

คณะกรรมการฯ ได้ประชุมพิจารณาผลการประเมินด้วยวาจา เมื่อวันที่ 26 มิถุนายน 2556 แล้วเห็นว่าคณะวิทยาการจัดการ มหาวิทยาลัยศิลปากร ได้ดำเนินการตามองค์ประกอบคุณภาพการจัดการศึกษา ทั้ง 9 องค์ประกอบ 23 ตัวบ่งชี้ ตามแนวทางของสำนักงานคณะกรรมการการอุดมศึกษา (สกอ.) และ 15 ตัวบ่งชี้ตามเกณฑ์การประเมินคุณภาพการศึกษาภายนอก สำนักงานรับรองมาตรฐานและประเมินคุณภาพการศึกษา (องค์การมหาชน) (สมศ.) มีผลการประเมินตามองค์ประกอบและตัวบ่งชี้ ดังรายละเอียดตามตาราง ป. 1

ตารางที่ 2 ตาราง ป1 สรุปผลการประเมินรายตัวบ่งชี้ของสำนักงานคณะกรรมการการอุดมศึกษา

ตัวบ่งชี้คุณภาพ	เป้าหมาย	ผลการดำเนินงาน		คะแนนประเมินของ คณะวิทยาการจัดการ	คะแนนประเมิน โดย คณะกรรมการ (เกณฑ์ สกอ.)	หมายเหตุ (เหตุผลของการประเมินที่ต่างจากที่ ระบุใน SAR)
		ตัวตั้ง	ผลลัพธ์ (%) หรือสัดส่วน)			
		ตัวหาร				
องค์ประกอบที่ 1 ปรัชญา ปณิธาน วัตถุประสงค์ และแผนดำเนินการ						
ตัวบ่งชี้ที่ 1.1 กระบวนการพัฒนาแผน	8 ข้อ		8 ข้อ	5	5	
เฉลี่ยองค์ประกอบที่ 1	ตามเกณฑ์ สกอ.			5.00	5.00	
	ตามระบบ CHE			5.00	5.00	
องค์ประกอบที่ 2 การผลิตบัณฑิต						
ตัวบ่งชี้ที่ 2.1 ระบบและกลไกการพัฒนาและ บริหารหลักสูตร	2 ข้อ	-	2 ข้อ	2	2	
ตัวบ่งชี้ที่ 2.2 อาจารย์ประจำที่มีคุณวุฒิปริญญา เอก (ใช้การคำนวณกรณีที่ 2)	ร้อยละ 2	19	23.75	1.98	1.98	
		80				
ตัวบ่งชี้ที่ 2.3 อาจารย์ประจำที่ดำรงตำแหน่งทาง วิชาการ (รศ. , ศ.)	ร้อยละ 7.40	6	7.50	1.25	1.25	
		80				
ตัวบ่งชี้ที่ 2.4 ระบบการพัฒนาคณาจารย์และ บุคลากรสายสนับสนุน	7 ข้อ		5 ข้อ	5	4	ปรับจาก 7 ข้อเป็น 5 ข้อ ไม่ได้ข้อ 4 และ 5 เนื่องจากไม่พบระบบการ ติดตามการพัฒนา - ไม่พบการ ควบคุมดูแลด้านจรรยาบรรณ
ตัวบ่งชี้ที่ 2.5 ห้องสมุด อุปกรณ์การศึกษา และ สภาพแวดล้อมการเรียนรู้	7 ข้อ		7 ข้อ	5	5	
ตัวบ่งชี้ที่ 2.6 ระบบและกลไกการจัดการเรียน การสอน	7 ข้อ		7 ข้อ	5	5	

ตัวบ่งชี้คุณภาพ	เป้าหมาย	ผลการดำเนินงาน		คะแนนประเมินของ คณะวิทยาการจัดการ	คะแนนประเมิน โดย คณะกรรมการ (เกณฑ์ สกอ.)	หมายเหตุ (เหตุผลของการประเมินที่ต่างจากที่ ระบุใน SAR)
		ตัวตั้ง	ผลลัพธ์ (% หรือสัดส่วน)			
		ตัวหาร				
ตัวบ่งชี้ที่ 2.7 ระบบและกลไกการพัฒนา สัมฤทธิ์ผลการเรียนตามคุณลักษณะของบัณฑิต	6 ข้อ		6 ข้อ	5	5	
ตัวบ่งชี้ที่ 2.8 ระดับความสำเร็จของการ เสริมสร้างคุณธรรมจริยธรรมที่จัดให้กับนักศึกษา	5 ข้อ		5 ข้อ	5	5	
ตัวบ่งชี้ที่ สมศ. ที่ 1 บัณฑิตปริญญาตรีที่ไดงาน ทำหรือประกอบอาชีพอิสระภายใน 1 ปี	ร้อยละ 80	535	85.46	4.27	4.27	
		626				
ตัวบ่งชี้ที่ สมศ. ที่ 2 คุณภาพของบัณฑิตปริญญา ตรี โท และเอก ตามกรอบมาตรฐานคุณวุฒิ ระดับอุดมศึกษาแห่งชาติ	3.51	32,652	4.13	4.13	4.13	
		7,911				
ตัวบ่งชี้ที่ สมศ. ที่ 3 ผลงานของผู้สำเร็จการศึกษา ระดับปริญญาโท ที่ได้รับการตีพิมพ์หรือเผยแพร่	3.51	45.75	33.89	5.00	5.00	
		135				
ตัวบ่งชี้ที่ สมศ. ที่ 4 ผลงานของผู้สำเร็จการศึกษา ระดับปริญญาเอก ที่ได้รับการตีพิมพ์หรือเผยแพร่						ไม่มีผู้สำเร็จระดับปริญญาเอก
ตัวบ่งชี้ที่ สมศ. ที่ 14 การพัฒนาคณาจารย์	ร้อยละ 2.3	237	2.96	2.47	2.47	
		80				
เฉลี่ยองค์ประกอบที่ 2	ตามเกณฑ์ สกอ.			3.78	3.65	
	ตามระบบ CHE			3.84	3.76	

ตัวบ่งชี้คุณภาพ	เป้าหมาย	ผลการดำเนินงาน		คะแนนประเมินของ คณะวิทยาการจัดการ	คะแนนประเมิน โดย คณะกรรมการ (เกณฑ์ สกอ.)	หมายเหตุ (เหตุผลของการประเมินที่ต่างจากที่ ระบุใน SAR)
		ตัวตั้ง	ผลลัพธ์ (% หรือสัดส่วน)			
		ตัวหาร				
องค์ประกอบที่ 3 กิจกรรมการพัฒนานักศึกษา						
ตัวบ่งชี้ 3.1 ระบบและกลไกการให้คำปรึกษา และบริการด้านข้อมูลข่าวสาร	7 ข้อ		7 ข้อ	5	5	
ตัวบ่งชี้ 3.2 ระบบและกลไกการส่งเสริมกิจกรรม นักศึกษา	6 ข้อ		6 ข้อ	5	5	
เฉลี่ยองค์ประกอบที่ 3	ตามเกณฑ์ สกอ.			5.00	5.00	
	ตามระบบ CHE			5.00	5.00	
องค์ประกอบที่ 4 การวิจัย						
ตัวบ่งชี้ 4.1 ระบบและกลไกการพัฒนางานวิจัย หรืองานสร้างสรรค์	5 ข้อ		7 ข้อ	5	5	
ตัวบ่งชี้ 4.2 ระบบและกลไกการจัดการความรู้ จากงานวิจัยหรืองานสร้างสรรค์	6 ข้อ		5 ข้อ	5	4	ปรับจาก 6 ข้อ เป็น 5 ข้อ เนื่องจาก ไม่มีสิทธิบัตร
ตัวบ่งชี้ 4.3 เงินสนับสนุนงานวิจัยหรืองาน สร้างสรรค์ต่อจำนวนอาจารย์ประจำและนักวิจัย	>75,000:1	3,217,434.18	48,021.41	3.20	3.20	
		67				
ตัวบ่งชี้ที่ สมศ. ที่ 5 งานวิจัยหรืองานสร้างสรรค์ที่ ได้รับการตีพิมพ์หรือเผยแพร่	5 คะแนน	18.75	23.44	5	5	
		80				
ตัวบ่งชี้ที่ สมศ. ที่ 6 งานวิจัยหรืองานสร้างสรรค์ ที่นำไปใช้ประโยชน์	4 คะแนน	31	38.75	5	5	
		80				
ตัวบ่งชี้ที่ สมศ. ที่ 7 ผลงานวิชาการที่ได้รับการ รับรองคุณภาพ	3.51	4	5.00	2.5	2.5	
		80				
เฉลี่ยองค์ประกอบที่ 4	ตามเกณฑ์ สกอ.			4.40	4.07	
	ตามระบบ CHE			4.28	4.12	

ตัวบ่งชี้คุณภาพ	เป้าหมาย	ผลการดำเนินงาน		คะแนนประเมินของ คณะวิทยาการจัดการ	คะแนนประเมิน โดย คณะกรรมการ (เกณฑ์ สกอ.)	หมายเหตุ (เหตุผลของการประเมินที่ต่างจากที่ ระบุใน SAR)
		ตัวตั้ง	ผลลัพธ์ (% หรือสัดส่วน)			
		ตัวหาร				
องค์ประกอบที่ 5 การบริการทางวิชาการแก่สังคม						
ตัวบ่งชี้ 5.1 ระบบและกลไกการบริการทาง วิชาการแก่สังคม	5 ข้อ		5 ข้อ	5	5	
ตัวบ่งชี้ 5.2 กระบวนการบริการทางวิชาการให้ เกิดประโยชน์ต่อสังคม	5 ข้อ		5 ข้อ	5	5	
ตัวบ่งชี้ที่ สมศ. ที่ 8 ผลการนำความรู้และ ประสบการณ์จากการให้บริการวิชาการมาใช้ในการ พัฒนาการเรียนการสอนและการวิจัย		5	100.00	5	5	
		5	ร้อยละ 30			
ตัวบ่งชี้ที่ สมศ. ที่ 9 ผลการเรียนรู้และเสริมสร้าง ความเข้มแข็งของชุมชนหรือองค์กรภายนอก		5	5	5	5	
เฉลี่ยองค์ประกอบที่ 5	ตามเกณฑ์ สกอ.			5.00	5.00	
	ตามระบบ CHE			5.00	5.00	
องค์ประกอบที่ 6 การทำนุบำรุงศิลปะและวัฒนธรรม						
ตัวบ่งชี้ 6.1 ระบบและกลไกการทำนุบำรุงศิลปะ และวัฒนธรรม	6 ข้อ		6 ข้อ	5	5	
ตัวบ่งชี้ที่ สมศ. ที่ 10 การส่งเสริมและสนับสนุน ด้านศิลปะและวัฒนธรรม	5 ข้อ		5	5	5	

ตัวบ่งชี้คุณภาพ	เป้าหมาย	ผลการดำเนินงาน		คะแนนประเมินของ คณะวิทยาการจัดการ	คะแนนประเมิน โดย คณะกรรมการ (เกณฑ์ สกอ.)	หมายเหตุ (เหตุผลของการประเมินที่ต่างจากที่ ระบุใน SAR)
		ตัวตั้ง	ผลลัพธ์ (% หรือสัดส่วน)			
		ตัวหาร				
ตัวบ่งชี้ที่ สมศ. ที่ 11 การพัฒนาสุนทรียภาพใน มิติทางศิลปะและวัฒนธรรมใน	5 ข้อ		5	5	5	
เฉลี่ยองค์ประกอบที่ 6	ตามเกณฑ์ สกอ.			5.00	5.00	
	ตามระบบ CHE			5.00	5.00	
องค์ประกอบที่ 7 การบริหารและการจัดการ						
ตัวบ่งชี้ 7.1 ภาวะผู้นำของสภาสถาบันและ ผู้บริหารทุกระดับของสถาบัน	7 ข้อ		6 ข้อ	5	4	ปรับแก้จาก 7 ข้อ เป็น 6 ข้อ เนื่องจากไม่มีหลักฐานข้อ 7 การ ประเมินผลการบริหารงานของคณะฯ และการนำผลการประเมินไปปรับปรุง
ตัวบ่งชี้ 7.2 การพัฒนาสถาบันสู่สถาบันเรียนรู้	5 ข้อ		5 ข้อ	5	5	
ตัวบ่งชี้ 7.3 ระบบสารสนเทศเพื่อการบริหารและ การตัดสินใจ	5 ข้อ		5 ข้อ	5	5	ใช้ผลประเมินระดับมหาวิทยาลัย
ตัวบ่งชี้ 7.4 ระบบบริหารความเสี่ยง	6 ข้อ		6 ข้อ	5	5	
ตัวบ่งชี้ที่ สมศ. ที่ 12 การปฏิบัติตามบทบาท หน้าที่ของสภาสถาบัน						คณะไม่ต้องประเมิน
ตัวบ่งชี้ที่ สมศ. ที่ 13 การปฏิบัติตามบทบาท หน้าที่ของผู้บริหารสถาบัน	3.51		5	5	5	ไม่มีผลการประเมินของปี 54 และ 55
เฉลี่ยองค์ประกอบที่ 7	ตามเกณฑ์ สกอ.			5.00	4.75	
	ตามระบบ CHE			5.00	4.80	

ตัวบ่งชี้คุณภาพ	เป้าหมาย	ผลการดำเนินงาน		คะแนนประเมินของ คณะวิทยาการจัดการ	คะแนนประเมิน โดย คณะกรรมการ (เกณฑ์ สกอ.)	หมายเหตุ (เหตุผลของการประเมินที่ต่างจากที่ ระบุใน SAR)
		ตัวตั้ง	ผลลัพธ์ (% หรือสัดส่วน)			
		ตัวหาร				
องค์ประกอบที่ 8 การเงินและงบประมาณ						
ตัวบ่งชี้ 8.1 ระบบและกลไกการเงินและ งบประมาณ	7 ข้อ		7 ข้อ	5	5	
เฉลี่ยองค์ประกอบที่ 8	ตามเกณฑ์ สกอ.			5.00	5.00	
	ตามระบบ CHE			5.00	5.00	
องค์ประกอบที่ 9 ระบบและกลไกการประกันคุณภาพ						
ตัวบ่งชี้ 9.1 ระบบและกลไกการประกันคุณภาพ การศึกษาภายใน	9 ข้อ		9 ข้อ	5	5	
ตัวบ่งชี้ 9.2 การดำเนินงานตามอัตลักษณ์ของ สถาบัน (เอกลักษณ์ของสถาบัน)	5 ข้อ		5 ข้อ	5	5	
ตัวบ่งชี้ที่ สมศ. ที่ 15 ผลประเมินการประกัน คุณภาพภายในรับรองโดยต้นสังกัด	3.51		4.50		4.50	
เฉลี่ยองค์ประกอบที่ 9	ตามเกณฑ์ สกอ.			5.00	5.00	
	ตามระบบ CHE			5.00	5.00	
เฉลี่ยรวมทุกองค์ประกอบ	ตามเกณฑ์ สกอ.			4.50	4.37	
	ตามระบบ CHE			4.48	4.39	

7. ผลการประเมินตามองค์ประกอบคุณภาพ มาตรฐานการอุดมศึกษามุ่งมองด้านการบริหารจัดการและ
ผลการประเมินตามมาตรฐานสถาบันอุดมศึกษา

7.1 สรุปผลการประเมิน (รายงานตามตาราง ป2 ตาราง ป3 ตาราง ป4 และ ตารางป5)

ผลการประเมินตามองค์ประกอบคุณภาพ (ตารางที่ ป2)

ตารางที่ 2 ตาราง ป.2 ผลการประเมินตามองค์ประกอบ (ตามเกณฑ์ สกอ. + สมศ. 35 ตัวบ่งชี้)

คณะวิทยาการจัดการ มหาวิทยาลัยศิลปากร

องค์ประกอบคุณภาพ	คะแนน				ผลการประเมิน
	ปัจจัย นำเข้า (I)	กระบวนการ (P)	ผลผลิตหรือ ผลลัพธ์ (O)	คะแนนรวม	
					0.00 - 1.50 การดำเนินงาน ต้องปรับปรุงเร่งด่วน 1.51 - 2.50 การดำเนินงาน ต้องปรับปรุง 2.51 - 3.50 การดำเนินงาน ระดับพอใช้ 3.51 - 4.50 การดำเนินงาน ระดับดี 4.51 - 5.00 การดำเนินงาน ระดับดีมาก
องค์ประกอบที่ 1 ปรัชญา ปณิธาน วัตถุประสงค์ และแผน ดำเนินการ		5.00		5.00	ดีมาก
องค์ประกอบที่ 2 การผลิต บัณฑิต	2.74	4.00	4.05	3.76	ดี
องค์ประกอบที่ 3 กิจกรรม พัฒนานักศึกษา		5.00		5.00	ดีมาก
องค์ประกอบที่ 4 การวิจัย	3.20	5.00	4.17	4.12	ดี
องค์ประกอบที่ 5 การบริการ ทางวิชาการแก่สังคม		5.00	5.00	5.00	ดีมาก
องค์ประกอบที่ 6 การทำนุบำรุง ศิลปะและวัฒนธรรม		5.00	5.00	5.00	ดีมาก
องค์ประกอบที่ 7 การบริหาร และการจัดการ		4.75	5	4.80	ดีมาก
องค์ประกอบที่ 8 การเงินและ งบประมาณ		5.00		5.00	ดีมาก
องค์ประกอบที่ 9 ระบบและ กลไกการประกันคุณภาพ		5.00		5.00	ดีมาก
เฉลี่ยรวมทุกตัวบ่งชี้ของทุก องค์ประกอบ	2.86	4.67	4.49	4.39	ดี
ผลการประเมิน	พอใช้	ดีมาก	ดี	ดี	

ผลการประเมินตามมาตรฐานการอุดมศึกษา (ตารางที่ ป3)

ตารางที่ 3 ตาราง ป. 3 ผลการประเมินตามมาตรฐานการอุดมศึกษา (ตามเกณฑ์ สกอ. + สมศ. 35 ตัวบ่งชี้)

คณะวิทยาการจัดการ มหาวิทยาลัยศิลปากร

มาตรฐานอุดมศึกษา	คะแนน				ผลการประเมิน
	ปัจจัยนำเข้า (I)	กระบวนการ (P)	ผลผลิตหรือผลลัพธ์ (O)	คะแนนรวม	
					0.00 - 1.50 การดำเนินงานต้องปรับปรุงเร่งด่วน 1.51 - 2.50 การดำเนินงานต้องปรับปรุง 2.51 - 3.50 การดำเนินงานระดับพอใช้ 3.51 - 4.50 การดำเนินงานระดับดี 4.51 - 5.00 การดำเนินงานระดับดีมาก
1. มาตรฐานด้านคุณภาพบัณฑิต			3.68	3.68	ดี
2. มาตรฐานด้านการบริหารจัดการอุดมศึกษา					
ก. มาตรฐานด้านธรรมาภิบาลของการบริหารการอุดมศึกษา		4.71	5.00	4.75	ดีมาก
ข. มาตรฐานด้านพันธกิจของการบริหารการอุดมศึกษา	2.86	4.67	4.49	4.22	ดี
3. มาตรฐานด้านการสร้างและพัฒนาสังคมฐานความรู้และสังคมแห่งการเรียนรู้		4.50	4.17	4.30	ดี
เฉลี่ยรวมทุกตัวบ่งชี้ของทุกมาตรฐาน	2.86	4.67	4.49	4.39	ดี
ผลการประเมิน	พอใช้	ดีมาก	ดี	ดี	

ผลการประเมินตามมุมมองด้านการบริหารจัดการ (ตารางที่ ป4)

ตารางที่ 4 ตาราง ป. 4 ผลการประเมินตามมุมมองด้านการบริหารจัดการ
(ตามเกณฑ์ สกอ. + สมศ. 35 ตัวบ่งชี้) คณะวิทยาการจัดการ มหาวิทยาลัยศิลปากร

มาตรฐานอุดมศึกษา	คะแนน				ผลการประเมิน
	ปัจจัย นำเข้า (I)	กระบวนการ (P)	ผลผลิตหรือ ผลลัพธ์ (O)	คะแนน รวม	
					0.00 - 1.50 การดำเนินงานต้อง ปรับปรุงเร่งด่วน 1.51 - 2.50 การดำเนินงานต้อง ปรับปรุง 2.51 - 3.50 การดำเนินงานระดับ พอใช้ 3.51 - 4.50 การดำเนินงานระดับ ดี 4.51 - 5.00 การดำเนินงานระดับ ดีมาก
1. ด้านนักศึกษาและผู้มีส่วนได้ส่วนเสีย		5.00	4.06	3.89	ดี
2. ด้านกระบวนการภายใน	5.00	4.44	5.00	4.62	ดีมาก
3. ด้านการเงิน	3.20	5.00		4.10	ดี
4. ด้านบุคลากร การเรียนรู้และนวัตกรรม	1.61	4.50	3.74	3.40	ดี
เฉลี่ยรวมทุกตัวบ่งชี้ของ ทุกมุมมอง	2.86	4.67	4.49	4.39	ดี
ผลการประเมิน	พอใช้	ดีมาก	ดี	ดี	

ผลการประเมินตามมาตรฐานสถาบันอุดมศึกษา (ตารางที่ ป5)

ตารางที่ 5 ตาราง ป. 5 ผลการประเมินตามมาตรฐานสถาบันอุดมศึกษา (ตามเกณฑ์ สกอ. + สมศ.
35 ตัวบ่งชี้) คณะวิทยาการจัดการ มหาวิทยาลัยศิลปากร

มาตรฐานสถาบันอุดมศึกษา	คะแนน				ผลการประเมิน
	ปัจจัย นำเข้า (I)	กระบวนการ (P)	ผลผลิต หรือ ผลลัพธ์ (O)	คะแนน รวม	
					0.00 - 1.50 การดำเนินงานต้อง ปรับปรุงเร่งด่วน 1.51 - 2.50 การดำเนินงานต้อง ปรับปรุง 2.51 - 3.50 การดำเนินงานระดับ พอใช้ 3.51 - 4.50 การดำเนินงานระดับ ดี 4.51 - 5.00 การดำเนินงานระดับ ดีมาก
1. มาตรฐานด้านศักยภาพและ ความพร้อมในการจัดการศึกษา					
(1) ด้านกายภาพ	5.00			5.00	ดีมาก
(2) ด้านวิชาการ	1.61	3.67	2.47	2.78	พอใช้
(3) ด้านการเงิน		5.00		5.00	ดีมาก
(4) ด้านการบริหารจัดการ		4.83	5.00	4.86	ดีมาก
เฉลี่ยรวมทุกตัวบ่งชี้ของมาตรฐาน ที่ 1	2.74	4.50	3.73	4.05	ดี
2. มาตรฐานด้านการดำเนินการ ตามภารกิจของสถาบันอุดมศึกษา					
(1) ด้านการผลิตบัณฑิต		5.00	3.68	4.18	ดี
(2) ด้านการวิจัย	3.20	4.50	4.17	4.12	ดี
(3) ด้านการให้บริการทาง วิชาการแก่สังคม		5	5.00	5.00	ดีมาก
(4) ด้านการทำนุบำรุงศิลปะ และวัฒนธรรม		5	5.00	5.00	ดีมาก
เฉลี่ยรวมทุกตัวบ่งชี้ของมาตรฐาน ที่ 2	3.20	4.88	4.24	4.43	ดี
เฉลี่ยรวมทุกตัวบ่งชี้ของทุก มาตรฐาน	2.86	4.67	4.49	4.39	ดี
ผลการประเมิน	พอใช้	ดีมาก	ดี	ดี	

7.2 จุดแข็ง จุดอ่อนและข้อเสนอแนะของแต่ละองค์ประกอบและมาตรฐาน

ผลการประเมินในภาพรวมของแต่ละองค์ประกอบคุณภาพ

องค์ประกอบที่ 1 ปรัชญา ปณิธาน วัตถุประสงค์และแผนดำเนินการ

จุดแข็ง	แนวทางเสริม
	<ol style="list-style-type: none"> ส่งเสริมและสนับสนุนให้บุคลากรมีส่วนร่วมในการจัดทำแผนกลยุทธ์ให้มากยิ่งขึ้น ควรจัดทำแผนกลยุทธ์ที่แสดงการพัฒนาแบบก้าวกระโดดเพื่อให้สอดคล้องกับความรู้ความสามารถของบุคลากรที่มีใจใฝ่รู้และใฝ่พัฒนา
จุดที่ควรพัฒนา	แนวทางแก้ไข
-	-

องค์ประกอบที่ 2 การผลิตบัณฑิต

จุดแข็ง	แนวทางเสริม
<ol style="list-style-type: none"> มีการสนับสนุนให้อาจารย์จำนวนมากได้ศึกษาต่อในระดับปริญญาเอก มีการสนับสนุนรอบด้านให้อาจารย์ขอตำแหน่งทางวิชาการ มีการส่งเสริมและสนับสนุนให้อาจารย์และบุคลากรสายสนับสนุนพัฒนาความรู้และทักษะต่างๆ ดีมาก มีการจัดหาอุปกรณ์การเรียนการสอนและอุปกรณ์ในการศึกษาค้นคว้าให้นักศึกษาอย่างเต็มที่ บุคลากรมีจิตสำนึกตามจรรยาบรรณดีมาก โดยเฉพาะด้านความสามัคคีและการเอื้ออาทร บัณฑิตได้รับการยกย่อง ชัยัน มีความเสียสละและอุทิศเวลาให้แก่การทำงาน ให้เกียรติยอมรับฟังความคิดเห็นของผู้อื่น คณะมีกระบวนการเรียนการสอนที่บูรณาการเรื่องการปฏิบัติจริงและการวิจัย (practice and research based learning) 	<ol style="list-style-type: none"> ควรมีการติดตามการที่คณาจารย์และบุคลากรสายสนับสนุนนำความรู้และทักษะที่ได้จากการพัฒนาไปใช้ในการปฏิบัติงานที่เกี่ยวข้องอย่างเป็นรูปธรรม เพื่อการพัฒนาและปรับปรุงแผนการพัฒนาบุคลากรต่อไป ควรมีการคัดเลือกบุคลากรดีเด่น โดยนำเรื่องการปฏิบัติตามจรรยาบรรณเป็นส่วนหนึ่งในการพิจารณา ควรพัฒนาความรู้ภาษาต่างประเทศของนักศึกษาให้มากขึ้น เพื่อการพัฒนางานและการเตรียมพร้อมเข้าสู่ประชาคมอาเซียน
จุดที่ควรพัฒนา	แนวทางแก้ไข
<ol style="list-style-type: none"> ควรปรับปรุงสัดส่วนของอาจารย์ต่อนักศึกษาให้เป็นไปตามเกณฑ์มาตรฐาน 	<ol style="list-style-type: none"> ควรมีการวางแผนระยะยาวในการกำหนดจำนวนนักศึกษาที่รับเข้าให้มีสัดส่วนสอดคล้องกับการเพิ่มของอาจารย์ในแต่ละปี

องค์ประกอบที่ 3 กิจกรรมการพัฒนานักศึกษา

จุดแข็ง	แนวทางเสริม
<ol style="list-style-type: none"> 1. มีระบบและกลไกชัดเจนที่สามารถให้นักศึกษาเข้าถึงการขอคำปรึกษาทางวิชาการ และบริการติดต่อสอบถาม เช่น จุดบริการติดต่อสอบถาม student first 2. มีการลงทุนด้านระบบเครือข่ายสารสนเทศ สนับสนุนงบประมาณอย่างเต็มที่ในการจัดกิจกรรมและโครงการต่างๆ เพื่อเตรียมความพร้อมและพัฒนานักศึกษา 3. คณาจารย์อยู่ในรุ่น young generation และมีที่พำนักในบริเวณมหาวิทยาลัย มีความตั้งใจและจัดสรรเวลาร่วมกับนักศึกษาในการพัฒนา กิจกรรมได้อย่างเต็มที่ มีการให้ความรู้นักศึกษา ในการจัดทำโครงการตามหลัก PDCA 4. คณะให้การสนับสนุนเต็มที่ในการให้นักศึกษาดูงานทั้งในและนอกสถานที่ ในแต่ละสาขาวิชา เพื่อเพิ่มพูนประสบการณ์ 	-
จุดที่ควรพัฒนา	แนวทางแก้ไข
<ol style="list-style-type: none"> 1. มีโครงการและกิจกรรมที่นักศึกษาเป็นผู้จัดจำนวนมาก ทั้งนี้ในบางกิจกรรมมีผู้เข้าร่วมน้อยกว่าเป้าหมาย ในหลายกิจกรรม ควรสร้างตัวชี้วัดที่ชัดเจนสอดคล้องกับวัตถุประสงค์ของโครงการ (นอกเหนือจากตัวชี้วัดด้านจำนวนคน และการใช้งบประมาณ) 2. การติดต่อกับศิษย์เก่าควรมีหลายช่องทาง นอกเหนือจากการใช้ Facebook 	<ol style="list-style-type: none"> 1.1 ควรนำข้อมูล SWOT ANALYSIS ที่ร่วมกันจัดทำมาวิเคราะห์หาประเด็นที่น่าสนใจในการหาแนวทางจัดหรือพัฒนากิจกรรมในครั้งต่อไป โดยคำนึงถึงอัตลักษณ์และพันธกิจของคณะวิชาตามองค์ประกอบคุณภาพในด้านต่างๆ รวมถึงตอบสนองต่อความต้องการของนักศึกษาที่แท้จริง โดยควรจัดทำเป็นบันทึกชัดเจน เพื่อให้ผู้เกี่ยวข้องสามารถเข้าถึงข้อมูล และนำไปใช้ประโยชน์ได้ง่าย 1.2 เพิ่มช่องทาง การประชาสัมพันธ์โครงการ/กิจกรรมต่าง ๆ ของคณะทำให้ทราบโดยทั่วถึง 1.3 คณะอาจมีการกำหนดให้การเข้าร่วมกิจกรรมต่าง ๆ ของนักศึกษา (ในกรณีที่มีกิจกรรมจำนวนมาก อาจให้เลือกประเภทของกิจกรรมที่เข้าร่วมได้) เป็นส่วนหนึ่งของข้อกำหนดในการจบการศึกษา

จุดที่ควรพัฒนา	แนวทางเสริม
	<p>2.1 website คณะวิชาน่าจะมี section เกี่ยวกับศิษย์เก่าให้ชัดเจน คณะควรเพิ่มช่องทางในการประชาสัมพันธ์ข้อมูลข่าวสารกับศิษย์เก่า เช่นในกรณีที่มีการจัดกิจกรรมหรือโครงการ ควรประชาสัมพันธ์ให้ชัดเจนผ่านหลายๆ ช่องทางนอกเหนือจาก Facebook หรือทำเป็นจดหมายข่าว</p> <p>2.2 ควรมีการจัดกิจกรรมอย่างต่อเนื่องให้ศิษย์เก่าที่ประสบความสำเร็จในทุกสาขาของคณะวิชา ได้มีโอกาสถ่ายทอดประสบการณ์ในด้านต่าง ๆ สู่รุ่นน้อง ซึ่งจะช่วยสร้างความภาคภูมิใจและเห็น career path ที่ชัดเจน</p>

องค์ประกอบที่ 4 การวิจัย

จุดแข็ง	แนวทางเสริม
<ol style="list-style-type: none"> มีระบบและกลไกกำหนดเป็นแผนปฏิบัติการชัดเจน มีการจัดสรรงบประมาณและมาตรการต่าง ๆ อย่างเต็มที่ในการสนับสนุนด้านการวิจัย สาขาวิชามีความเกี่ยวข้องกับภาคธุรกิจ เอื้อต่อการขอทุนสนับสนุนการวิจัยจากภาคเอกชน คณาจารย์อยู่ในรุ่น young staff มีความพร้อมในการเรียนรู้และรับความท้าทาย ผลงานวิจัยขนาดเล็กจำนวนมากสามารถนำไปใช้ประโยชน์ได้ในระดับชุมชน 	<ol style="list-style-type: none"> คณะควรกำหนดประเด็นวิจัยหลักที่ชัดเจนไม่เกิน 3-5 ประเด็น และควรมีทุนสนับสนุนการวิจัยนั้นๆ ควรมีหลักสูตรพัฒนานักวิจัยรุ่นใหม่และมีทุนสนับสนุนเพื่อส่งเสริมให้เกิดงานวิจัยได้ทันที คณะควรกำหนดชุมชนหรือองค์กรที่จะนำผลการวิจัยไปใช้ปีละ 3-4 ชุมชนหรือองค์กร มีการสกัดข้อมูลผลงานวิจัยทั้งหมดของคณะวิชา โดยเฉพาะในส่วนที่เกี่ยวข้องและสามารถนำไปใช้ประโยชน์ในภาคธุรกิจ ซึ่งองค์กรขนาดกลางถึงใหญ่อาจนำข้อมูลเหล่านี้ไปใช้ประโยชน์ได้มากขึ้น
จุดที่ควรพัฒนา	แนวทางแก้ไข
<ol style="list-style-type: none"> ภาระงานสอนของอาจารย์ประจำค่อนข้างมาก เนื่องจากมีอาจารย์ลาศึกษาต่อเป็นจำนวนมาก จำนวนทุนวิจัยในปีการศึกษาต่อสัดส่วนอาจารย์ในปีการศึกษา 2555 มีค่อนข้างน้อย การเผยแพร่ผลงานวิจัยส่วนใหญ่จัดอยู่ในการนำเสนอผลงานระดับชาติ 	<ol style="list-style-type: none"> จัดกลุ่มวิจัยของอาจารย์จากหลากหลายสาขาวิชาที่เกี่ยวข้อง โดยมีประเด็นหรือกลุ่มความสนใจที่ชัดเจน

จุดที่ควรพัฒนา	แนวทางเสริม
<p>4. การเผยแพร่องค์ความรู้ที่สกัดจากงานวิจัยยังเป็นเฉพาะเรื่อง และผ่านทาง website คณะวิชา</p> <p>5. ความหลากหลายของหน่วยงานที่มีการนำผลงานวิจัยขนาดเล็กไปใช้ประโยชน์</p>	<p>2. คณะมีการสนับสนุนให้เกิดระบบพี่เลี้ยง และควรมีการกระตุ้นให้เกิดเป็นระบบที่เป็นรูปธรรมชัดเจน ให้มีการจัดกิจกรรมต่อเนื่อง เช่น การจัดทำ KM ในประเด็นต่าง ๆ ที่เกี่ยวข้องกับกระตุ้นให้เกิดงานวิจัย ทุกที่รอบเดือน</p> <p>3. แม้ว่าคณะกรรมการวิจัยประจำคณะฯ มีข้อเสนอแนะเกี่ยวกับมาตรการส่งเสริมการวิจัย ทั้งนี้ ควรมีบันทึกการรายงานผลการติดตามและประเมินผลการสนับสนุนต่าง ๆ ด้านการวิจัย เพื่อเป็นข้อมูลสนับสนุนอย่างชัดเจน เช่น มีบันทึกการติดตามผลตามแผนงานวิจัยที่ระบุไว้ในแผนปฏิบัติการ เพื่อตรวจสอบสอดคล้องกับแนวทางหรือมาตรการปรับปรุงสนับสนุนวิจัย</p> <p>4. ในการบูรณาการกระบวนการวิจัยหรืองานสร้างสรรค์กับการเรียนการสอน ควรมีการสรุปบรรยายวิชาที่สอน/ หัวข้อสอนที่มีการบูรณาการกับกระบวนการวิจัยให้ชัดเจน</p> <p>5. ควรมีการ grouping ผลงานวิจัยทั้งหมดของคณะวิชาว่าจัดอยู่ในประเด็นองค์ความรู้ใด เช่น พฤติกรรมผู้บริโภคในด้านต่าง ๆ หรือ การจัดการ อนุรักษ์ความรู้ที่เกี่ยวข้องที่ได้จากประเด็นนั้น ๆ ปรับเป็นภาษาที่เข้าใจได้ง่ายขึ้น และอาจมีการเผยแพร่โดยช่องทางที่หลากหลายขึ้น</p> <p>6. ควรมีการสกัดข้อมูลผลงานวิจัยทั้งหมดของคณะวิชา โดยเฉพาะในส่วนที่เกี่ยวข้องและสามารถนำไปใช้ประโยชน์ในภาคธุรกิจ เพิ่มช่องทางในการนำเสนอต่อองค์กรขนาดกลางถึงใหญ่ เพื่อให้สามารถนำข้อมูลเหล่านี้ไปใช้ประโยชน์ได้</p>

ข้อเสนอแนะ

ควรพัฒนาระบบสารสนเทศด้านการวิจัยเพื่อใช้ในการบริหารงานวิจัยได้อย่างมีประสิทธิภาพ

องค์ประกอบที่ 5 การบริการวิชาการแก่สังคม

จุดแข็ง	แนวทางเสริม
<p>1. คณะฯ มีนโยบายด้านการบริการทางวิชาการแก่สังคม ที่ส่งเสริมสนับสนุนและจูงใจให้อาจารย์ บุคลากร รวมถึงจัดงบประมาณสนับสนุนสำหรับให้บุคลากรให้บริการแก่ชุมชน จนกระทั่งได้พัฒนาความรู้ที่ได้จากการให้บริการวิชาการและเผยแพร่ความรู้สู่ชุมชนและสาธารณชนอย่างเป็นรูปธรรม</p> <p>2. คณะฯ มีบุคลากรที่มีความรู้และมีศักยภาพที่สนองต่อความต้องการของหน่วยงานต่างๆ และพื้นที่ชุมชน ทำให้สามารถเข้าถึงชุมชนได้จริง และต่อเนื่อง ซึ่งสามารถสร้างความเข้มแข็งให้กับชุมชนได้</p> <p>3. คณะฯ มีบริการวิชาการในรูปแบบที่หลากหลาย รวมทั้งมีฐานเรียนรู้ที่สามารถปฏิบัติได้จริง และโครงการฝึกอบรมเชิงปฏิบัติการ ที่สามารถบูรณาการกับการเรียนการสอนได้เป็นอย่างดี</p>	<p>1. จัดตั้งแหล่งหรือศูนย์วิชาการ การวิจัยและการบริการวิชาการด้านบริหารธุรกิจและการท่องเที่ยว ที่ร่วมกับชุมชน หน่วยงานภาครัฐและเอกชนที่เกี่ยวข้องทั้งภายในและภายนอกประเทศ ตลอดจน ศิษย์เก่าได้ร่วมกันกำหนดทิศทางการพัฒนาชุมชนควบคู่กับการพัฒนาศักยภาพของนักศึกษา</p> <p>2. ส่งเสริมและสนับสนุนให้บูรณาการความรู้ที่หลากหลายสาขาวิชา และมีการขยายความร่วมมือกับชุมชน หน่วยงานภาครัฐและภาคเอกชนเพื่อสร้างความเข้มแข็งแก่ชุมชนมากยิ่งขึ้น</p>
จุดที่ควรพัฒนา	แนวทางแก้ไข
<p>1. การสำรวจความต้องการของชุมชน ยังไม่เป็นระบบและรูปธรรมเพียงพอ</p> <p>2. ตัวบ่งชี้สำหรับการประเมินความสำเร็จของการบริการวิชาการแก่สังคมกับการเรียนการสอนและการวิจัย ยังไม่ชัดเจนและไม่สอดคล้องกับวัตถุประสงค์ของโครงการ</p>	<p>1. ควรมีการสำรวจความต้องการของชุมชนอย่างเป็นระบบและต่อเนื่อง เพื่อประกอบการกำหนดนโยบาย แผนยุทธศาสตร์และทิศทางการให้บริการวิชาการ ตลอดจนถึงการบูรณาการกับงานวิจัยได้อีกด้วย</p> <p>2. ควรกำหนดตัวบ่งชี้สำหรับการประเมินความสำเร็จของการบริการวิชาการแก่สังคมกับการเรียนการสอนและการวิจัย เพื่อเพิ่มประสิทธิภาพในการติดตามและประเมินผลอย่างเป็นระบบ และการนำผลการประเมินไปปรับปรุงการบูรณาการอย่างเป็นรูปธรรม</p>

องค์ประกอบที่ 6 การทำนุบำรุงศิลปะและวัฒนธรรม

จุดแข็ง	แนวทางเสริม
1. มีกิจกรรมที่เกิดจากการบูรณาการงานด้านทำนุบำรุงศิลปวัฒนธรรมร่วมกับการเรียนการสอน และกิจกรรมนักศึกษาที่มุ่งส่งเสริมให้นักศึกษาได้จัดกิจกรรม และมีส่วนร่วมในการพัฒนาศิลปวัฒนธรรมของชุมชน ซึ่งก่อให้เกิดคุณค่าและประโยชน์ต่อสังคมอย่างแท้จริง	1.1 ควรกำหนดชุมชนที่ให้บริการด้านศิลปวัฒนธรรมและให้ทุกสาขาวิชาลงไปทำงานร่วมกันอย่างมีความต่อเนื่องในชุมชน 1.2 ควรกำหนดกิจกรรมด้านทำนุบำรุงศิลปวัฒนธรรมเป็นส่วนหนึ่งของกิจกรรมนักศึกษา ที่นักศึกษาต้องเข้าร่วม และอาจเป็นโครงการระดับคณะหรือกิจกรรมของรายวิชา
จุดที่ควรพัฒนา	แนวทางแก้ไข
1. มีตัวบ่งชี้สำหรับความสำเร็จของการบูรณาการงานทำนุบำรุงศิลปะและวัฒนธรรมกับการเรียนการสอนและกิจกรรมนักศึกษาไม่ชัดเจน	1. ควรกำหนดตัวบ่งชี้สำหรับความสำเร็จของการบูรณาการงานทำนุบำรุงศิลปะและวัฒนธรรมกับการเรียนการสอนและกิจกรรมนักศึกษา เพื่อเพิ่มประสิทธิภาพในการติดตามและประเมินผลอย่างเป็นระบบ และการนำผลการประเมินไปปรับปรุงการบูรณาการอย่างเป็นรูปธรรม

องค์ประกอบที่ 7 การบริหารและการจัดการ

จุดแข็ง	แนวทางเสริม
1. ผู้นำมีวิสัยทัศน์ ความรู้ และ ทักษะด้านการบริหาร ที่สามารถบริหารจัดการคณะให้มีความโดดเด่นได้ 2. ผู้บริหารสามารถถ่ายทอดความรู้ สอนงาน และ ดึงศักยภาพของบุคลากรออกมาใช้ประโยชน์อย่างเต็มที่ 3. คณะมีสภาพแวดล้อมของที่ทำงานที่เอื้อต่อการเรียนรู้ร่วมกันของบุคลากร 4. คณะมีระบบและกลไกการบริหารความเสี่ยงอย่างครบถ้วน	1. ควรพัฒนาระบบสารสนเทศและข้อมูลเพื่อตอบ KPI ทุกตัวของคณะ 2. ปรับปรุงระบบการบริหารผลงานของบุคลากรให้มีการรายงานผลการปฏิบัติงานที่เป็นรูปธรรมประกอบด้วย ความสำเร็จของภาระงานตาม TOR คุณภาพของงาน และความต้องการพัฒนา และการเรียนรู้ของบุคลากร

จุดที่ควรพัฒนา	แนวทางแก้ไข
<ol style="list-style-type: none"> 1. ทิศทางและเป้าหมายการบริหารคณะยังไม่โดดเด่นเพียงพอ 2. การถ่ายทอดแผนและทิศทางการบริหารไปยังบุคลากรทุกกลุ่มยังไม่ทั่วถึง 3. การจัดการความรู้ คณะมีการจัดการความรู้และการถ่ายทอดแลกเปลี่ยนความรู้ระหว่างคณาจารย์อยู่มาก โดยเฉพาะด้านการวิจัยการเขียนบทความทางวิชาการ แต่ไม่มีการบันทึกความรู้และกระบวนการจัดการความรู้ ที่เป็นระบบ 	<ol style="list-style-type: none"> 1. คณะควรมีการกำหนดทิศทางการบริหารคณะอย่างชัดเจน และมีการกำหนดตัวชี้วัดความสำเร็จของการบริหาร และตัวชี้วัดที่ใช้ในการควบคุมการบริหารงาน (Leading KPI) (ซึ่งไม่ใช่ KPI ของการปฏิบัติงานรายบุคคล) 2. คณะควรมีกระบวนการวิธีการสื่อสารเพื่อถ่ายทอดแผนและทิศทางการบริหารไปยังบุคลากรทุกกลุ่ม โดยผ่านกระบวนการทำงานมากกว่าการประชาสัมพันธ์ เช่น การทำงานในลักษณะนำโครงการที่อยู่ในแผนปฏิบัติงานประจำปีให้บุคลากรทำงานร่วมกันเป็นกลุ่มหรือเป็นคณะทำงาน 3. ควรมีการประเมินผลการปฏิบัติงานของคณาจารย์ปีละครั้ง เพื่อให้สอดคล้องกับการประเมิน IQA ซึ่งคณะอาจแต่งตั้งคณะกรรมการประเมินจากกรรมการบริหารและบุคคลภายนอก 4. คณะมีการใช้ KM ในการพัฒนาบุคลากรอยู่มาก แต่ยังขาดระบบการทำ KM ที่ดี ดังนั้น ควรมีการพัฒนาส่วนนี้ให้เป็นรูปธรรม มีกระบวนการกิจกรรมที่ชัดเจนช่วยในการพัฒนาบุคลากรได้มาก

ข้อเสนอแนะ

คณะควรพัฒนาระบบสารสนเทศเพื่อการบริหารคณะเอง แต่ระบบต้องเชื่อมโยงกับมหาวิทยาลัย คณะอาจดึงข้อมูลบางส่วนมาจากระบบของมหาวิทยาลัยแบบ Real Time

องค์ประกอบที่ 8 การเงินและงบประมาณ

จุดแข็ง	แนวทางเสริม
1. คณะมีแผนการจัดหารายได้ที่ชัดเจน มีแผนการใช้เงินอย่างมีประสิทธิภาพ ตรวจสอบได้ และมีเงินรายได้ สำหรับบริหารจัดการในคณะเพียงพอ	<ol style="list-style-type: none"> 1. เพิ่มสัดส่วนงบประมาณในด้านการพัฒนาศักยภาพและคุณภาพของนักศึกษาให้มากขึ้น 2. ควรกำหนดแผนการใช้งบประมาณที่สนับสนุนการพัฒนาศักยภาพ ทักษะ ความรู้ และสมรรถนะของสายสนับสนุนอย่างชัดเจน รวมทั้งการศึกษาต่อ 3. กำหนดงบประมาณในด้านการพัฒนาความเป็นนานาชาติ และการรองรับ AEC
จุดที่ควรพัฒนา	แนวทางแก้ไข
1. ในแผนกลยุทธ์ด้านการเงิน การหารายได้ส่วนใหญ่มากจากการเปิดหลักสูตรโครงการพิเศษ ซึ่งถ้ามากเกินไปจะมีผลต่อคุณภาพของการศึกษา	<ol style="list-style-type: none"> 1. ควรปรับจำนวนหลักสูตร จำนวนนักศึกษารับเข้าให้ได้มาตรฐานเพื่อรักษาคุณภาพของบัณฑิต 2. สร้างกระบวนการหารายได้จากผลิตภัณฑ์อื่นๆ เช่น บริการวิชาการพาณิชย์ (ร้านอาหาร ผลิตภัณฑ์อาหาร โรงแรม) หรือสร้างรายได้จากการลงทุนร่วมกับศิษย์เก่าในธุรกิจที่เกี่ยวข้อง เป็นต้น 3. คณะควรปรึกษากับมหาวิทยาลัยในการกำหนดสัดส่วนของเงินรายได้ ส่วนหนึ่งไปลงทุนในกองทุนหรือธุรกรรมทางการเงิน ที่มีความเสี่ยงน้อยแต่มีผลตอบแทนสูงตามสมควร

ข้อเสนอแนะ

การจัดทำแผนกลยุทธ์ด้านการเงิน ควรให้ความสำคัญกับการกำหนดค่าใช้จ่าย เพื่อพัฒนาการเรียนการสอนที่มีประสิทธิภาพ พัฒนาคุณภาพศักยภาพของนักศึกษา ที่ให้เป็นไปตามคุณลักษณะของบัณฑิตที่พึงประสงค์มากขึ้น

องค์ประกอบที่ 9 ระบบและกลไกการประกันคุณภาพ

จุดแข็ง	แนวทางเสริม
<ol style="list-style-type: none"> 1. คณะมีระบบและกลไกของการประกันคุณภาพที่ชัดเจนมีบุคลากรรับผิดชอบโดยตรง 2. บุคลากรที่รับผิดชอบด้านการประกันคุณภาพมีความรู้ ความเข้าใจดีในด้านประกันคุณภาพ 	<ol style="list-style-type: none"> 1. ควรมีการสร้างเครือข่ายและแลกเปลี่ยนและการเรียนรู้ด้านการประกันคุณภาพกับคณะเดียวกันของสถาบันอื่น อาจเป็นมหาวิทยาลัยที่มี MOU อยู่แล้วก็ได้ 2. ควรสร้างเครือข่ายผู้ปฏิบัติงานด้านการประกันคุณภาพภายในมหาวิทยาลัย (บุคลากรสายสนับสนุน) 3. ควรมีการอบรมเรื่องการประกันคุณภาพและการเขียน SAR และการจัดเอกสารหลักฐาน ให้คณาจารย์และบุคลากรสายสนับสนุนทุกคน
จุดที่ควรพัฒนา	แนวทางแก้ไข
<ol style="list-style-type: none"> 1. Common data Set ไม่สมบูรณ์ 2. มีการกำหนดตัวบ่งชี้เพิ่มเติมตามอัตลักษณ์ของสถาบันแต่ไม่ปรากฏเกณฑ์หรือแนวทาง ที่ใช้กำกับและวัดระดับค่าเป้าหมายของตัวชี้วัดเหล่านั้น 	<ol style="list-style-type: none"> 1. ควรมีการจัดทำรายงาน Common data Set ที่สมบูรณ์ชัดเจนแนบมาใน SAR 2. ควรนำตัวบ่งชี้ด้านอัตลักษณ์มาวิเคราะห์และกำหนดเป้าหมาย เกณฑ์ หรือวิธีวัดที่ชัดเจน

ข้อเสนอแนะ

ควรพัฒนาระบบสารสนเทศผลการปฏิบัติงานของบุคลากร เพื่อตอบตัวชี้วัดคุณภาพของการบริหารมหาวิทยาลัย ซึ่งระบบสารสนเทศที่อาจใช้เป็นพื้นฐานในการบริหารผลงานของบุคลากรเชื่อมโยงไปใช้เป็นข้อมูลการเลื่อนขั้นเงินเดือนและค่าตอบแทน

ข้อเสนอแนะเพื่อการพัฒนาในภาพรวมระดับคณะ

1. จัดทำแผนพัฒนาคณะอย่างมีเป้าหมายชัดเจน มีการกำหนดประเด็นการพัฒนาที่ชัดเจน มีการกำหนดเป้าหมาย และตัวชี้วัดความสำเร็จอย่างเป็นรูปธรรม และควรมีการกำหนดตัวชี้วัดเพื่อใช้ในการควบคุมการปฏิบัติงาน (leading KPI) ให้ชัดเจนและมีการสร้างความรู้ ความเข้าใจทิศทางการบริหาร เป้าหมาย ตัวชี้วัดให้บุคลากรทุกระดับรับรู้และสร้างความเข้าใจร่วมกัน มีส่วนร่วมในการปฏิบัติงาน
2. ตัวชี้วัดในระดับผลลัพธ์ ในส่วนความพึงพอใจของผู้รับบริการ ความพึงพอใจของผู้ใช้บัณฑิต ถึงแม้จะผ่านเกณฑ์ที่ต่ำเป็นเกณฑ์ คือ 3.50 ผลที่ได้อยู่ระดับ 3.56, 3.60 ซึ่งคณะควรได้นำผลการประเมินเหล่านี้ไปหาจุดอ่อนที่ยังไม่ได้ทำและควรตั้งเป้าของการประเมินในระดับ 4 ขึ้นไปทุกตัว
3. คณะควรกำหนดประเด็นวิจัยหลักที่ชัดเจนไม่เกิน 3-5 ประเด็น และควรมีทุนสนับสนุนการวิจัยนั้นๆ
4. ควรมีหลักสูตรพัฒนานักวิจัยหน้าใหม่และมีทุนสนับสนุนเพื่อส่งเสริมให้เกิดงานวิจัยได้ทันที
5. จัดตั้งแหล่งหรือศูนย์วิชาการ การวิจัยและการบริการวิชาการด้านบริหารธุรกิจและการท่องเที่ยว ที่ร่วมกับชุมชน หน่วยงานภาครัฐและเอกชนที่เกี่ยวข้องทั้งภายในและภายนอกประเทศ ตลอดจนศิษย์เก่าได้ร่วมกันกำหนดทิศทางการพัฒนาชุมชนควบคู่กับการพัฒนาศักยภาพของนักศึกษา

ข้อเสนอแนะเพื่อการพัฒนาในระดับมหาวิทยาลัย

1. ร่วมกันพัฒนามหาวิทยาลัยโดยจัดทำโครงการเพื่อบรรยากาศและสิ่งแวดล้อมด้านศิลปะ โบราณคดี และวัฒนธรรม ตลอดจน พื้นที่สีเขียว สภาพแวดล้อมที่ปลอดภัย (eco University) ภายในวิทยาเขตฯ ให้เป็นแหล่งท่องเที่ยวที่สำคัญในจังหวัดเพชรบุรี ที่เอื้อต่อฐานเรียนรู้(โรงแรม ภัตตาคาร Veridian และอื่นๆ)
2. ควรพิจารณาปรับโครงสร้างบุคลากรสายสนับสนุนวิชาการของคณะ ให้รองรับการเจริญเติบโตในหน้าที่การงานในอนาคต
3. มหาวิทยาลัยมีนโยบายให้นักศึกษาสัญจรโดยการใช้รถจักรยานในการเดินทางระหว่างอาคารเรียน คณะควรปรับโครงสร้างการสนับสนุนด้านกายภาพ เช่น การจัดทำทางเดินเท้าที่มีหลังคา หรือรถราง เพื่ออำนวยความสะดวกแก่นักศึกษาในการเดินทางไปเรียน

ผลการประเมินตามมาตรฐานการอุดมศึกษาและมุมมองด้านการบริหารจัดการ

เมื่อพิจารณาผลการประเมินตามมาตรฐานการอุดมศึกษา ของคณะวิทยาการจัดการ มหาวิทยาลัยศิลปากร พบว่า มาตรฐานด้านธรรมาภิบาลของการบริหารการอุดมศึกษา มีผลการประเมินอยู่ใน “ระดับดีมาก” คะแนนเฉลี่ย 4.75 และมี 3 มาตรฐานที่มีผลการประเมินอยู่ใน “ระดับดี” ได้แก่ มาตรฐานด้านการสร้างและพัฒนาสังคมฐานความรู้และสังคมแห่งการเรียนรู้ มาตรฐานด้านพันธกิจของการบริหารการอุดมศึกษา และ มาตรฐานด้านคุณภาพบัณฑิต คะแนนเฉลี่ย 4.30, 4.22, 3.68 ตามลำดับ

ส่วนผลการประเมินตามมุมมองการบริหารจัดการ พบว่า ด้านกระบวนการภายใน มีผลการประเมินอยู่ใน “ระดับดีมาก” คะแนนเฉลี่ย 4.62 และมี 3 มาตรฐานที่มีผลการประเมินอยู่ใน “ระดับดี” ได้แก่ มาตรฐานด้านการเงิน มาตรฐานด้านนักศึกษาและผู้มีส่วนได้ส่วนเสีย และ ด้านบุคลากร การเรียนรู้และนวัตกรรม คะแนนเฉลี่ย 4.10, 3.89, 3.40 ตามลำดับ

7.3 จุดเด่นใน 4 พันธกิจของสถาบันอุดมศึกษา (การเรียนการสอน การวิจัยและงานสร้างสรรค์ บริการทางวิชาการและทำนุบำรุงศิลปวัฒนธรรม) วิธีปฏิบัติและผลการดำเนินงานที่เป็นแบบอย่างที่ดีหรือนวัตกรรมที่สร้างขึ้น

1. จุดเด่นของคณะคือด้านการเรียนการสอนที่เป็นเรื่องการปฏิบัติและการวิจัย โดยใช้กระบวนการเรียนการสอนที่มีลักษณะเป็น Practice Research Based Learning ที่ให้นักศึกษามีโอกาสฝึกปฏิบัติจริง ทั้งในห้องปฏิบัติการและลงพื้นที่ ซึ่งสิ่งเหล่านี้จะสร้างคุณลักษณะเด่นของบัณฑิตทั้งด้านความพร้อมในการทำงาน การคิดวิเคราะห์การวิจัย และสร้างความแตกต่างของคุณลักษณะของบัณฑิตที่แข่งขันได้

2. อุปกรณ์การเรียนการสอน ห้องปฏิบัติการเรียนง่าย แต่ใช้ประโยชน์ได้ดี เปิดโอกาสให้นักศึกษาได้ฝึกปฏิบัติอย่างเป็นรูปธรรม

3. คณะมีงบประมาณกิจกรรมส่งเสริมการวิจัยอย่างเพียงพอและสามารถนำผลการวิจัยไปใช้ประโยชน์เป็นรูปธรรม

4. คณะฯ มีความร่วมมือกับชุมชนในการวิจัย การบริการทางวิชาการและทำนุบำรุงศิลปวัฒนธรรม

5. คณะฯ มีบุคลากรในวัยทำงานที่มีพลังพร้อมที่จะเรียนรู้ความก้าวหน้าใหม่ๆ ในเชิงวิชาการและทำงานร่วมกัน

7.4 ความเห็นและข้อเสนอแนะส่วนสรุปผลการประเมินและทิศทางการพัฒนาในหัวข้อแนวทางนำผลการประเมินไปวางแผนพัฒนา (โดยพิจารณาจากบทที่ 3 ของรายงานการประเมินตนเอง คือ ส่วนสรุปผลการประเมินและทิศทางการพัฒนาในหัวข้อ แนวทางนำผลการประเมินไปวางแผนพัฒนา เพื่อให้มหาวิทยาลัยทราบว่าแนวทางดังกล่าวนี้ ตรงกับความเห็นของผู้ประเมินหากผู้ประเมินไม่พบหัวข้อดังกล่าว ให้ผู้ประเมินขอจากคณะวิชา)

1. คณะควรขยายแนวคิดการจัดการเรียนการสอนให้มีจุดเด่นในลักษณะของ Practice Research Based Learning

2. ควรกำหนดทิศทางการวิจัย โดยการจัดกลุ่มวิจัยตามความเชี่ยวชาญและความต้องการของชุมชน และเชื่อมโยงกลุ่มวิจัยนี้กับภาคธุรกิจและชุมชน

3. ควรหากลยุทธ์ส่งเสริมการพัฒนาอาจารย์ให้ได้ตำแหน่งทางวิชาการให้ได้สัดส่วนตามเกณฑ์มาตรฐาน

4. ควรส่งเสริมและพัฒนาความก้าวหน้าตามสายงานของบุคลากรสายสนับสนุน โดยยึดหลักการบริหารสมรรถนะ (competency base)

ภาคผนวก

- คำสั่งมหาวิทยาลัยศิลปากร ที่ 596 /2556 เรื่องแต่งตั้งคณะกรรมการประเมินคุณภาพการศึกษาภายใน มหาวิทยาลัยศิลปากร ระดับคณะวิชา/หน่วยงานสนับสนุนเทียบเท่า ประจำปีการศึกษา 2555
- กำหนดการประเมินคุณภาพการศึกษาภายใน คณะวิทยาการจัดการ
- รายนามผู้ร่วมให้ข้อมูลการประเมินคุณภาพการศึกษาภายใน ประจำปีการศึกษา 2555
- บันทึกภาคสนามสำหรับผู้ประเมินคุณภาพภายใน



คำสั่งมหาวิทยาลัยศิลปากร

ที่ 597 / 2556

เรื่อง แต่งตั้งคณะกรรมการประเมินคุณภาพการศึกษาภายใน
มหาวิทยาลัยศิลปากร ประจำปีการศึกษา 2555

เพื่อให้การประเมินคุณภาพการศึกษาภายในระดับอุดมศึกษา มหาวิทยาลัยศิลปากร ประจำปีการศึกษา 2555 ระหว่าง วันพุธที่ 31 กรกฎาคม ถึง วันศุกร์ที่ 2 สิงหาคม 2556 รวม 3 วัน ดำเนินไปด้วยความเรียบร้อย มีประสิทธิภาพ บรรลุผลตามวัตถุประสงค์ และเกิดประโยชน์กับมหาวิทยาลัย

มหาวิทยาลัยจึงแต่งตั้งให้ผู้มีรายนามดังต่อไปนี้ เป็นคณะกรรมการเพื่อประเมินคุณภาพการศึกษาภายในระดับอุดมศึกษา มหาวิทยาลัยศิลปากร ประจำปีการศึกษา 2555

1. รองศาสตราจารย์จันทน์	เพชรานนท์	ประธานกรรมการ
2. ผู้ช่วยศาสตราจารย์สรเสริญ	มิลินทสุด	กรรมการ
3. รองศาสตราจารย์ ดร.สมสรร	วงศ์อยู่น้อย	กรรมการ
4. รองศาสตราจารย์ ดร.มณีปิ่น	พรหมสุทธิรักษ์	กรรมการ
5. อาจารย์ ดร.กฤติมา	เหมวิภาต	กรรมการ
6. รองศาสตราจารย์ ดร.คุณิณี	ธนะบริพัฒน์	กรรมการ
7. รองศาสตราจารย์ ดร.ชูลีรัตน์	จรัสกุลชัย	กรรมการ
8. ผู้ช่วยศาสตราจารย์ น.สพ.ดร.ธีระศักดิ์	พราพงษ์	กรรมการ
9. นางสาวสมร	สุระแสง	ผู้ประสานงาน

โดยให้คณะกรรมการมีหน้าที่

1. ประเมินคุณภาพการศึกษาภายใน ระดับอุดมศึกษา มหาวิทยาลัยศิลปากร ให้แล้วเสร็จภายในระยะเวลาที่กำหนด
2. ส่งรายงานผลการประเมินคุณภาพการศึกษาภายใน ระดับอุดมศึกษา มหาวิทยาลัยศิลปากร ให้แก่ผู้บริหาร มหาวิทยาลัย ภายในวันที่ 19 สิงหาคม 2556

สั่ง ณ วันที่ 30 เมษายน พ.ศ. 2556

(ผู้ช่วยศาสตราจารย์ชัยชาญ ถาวรเวช)

อธิการบดีมหาวิทยาลัยศิลปากร



คำสั่งมหาวิทยาลัยศิลปากร

ที่ ๕๑๖ / 2556

เรื่อง แต่งตั้งคณะกรรมการประเมินคุณภาพการศึกษาภายใน มหาวิทยาลัยศิลปากร
ระดับคณะวิชา/หน่วยงานสนับสนุนเทียบเท่า ประจำปีการศึกษา 2555

เพื่อให้การประเมินคุณภาพการศึกษาภายใน ระดับคณะวิชา/หน่วยงานสนับสนุนเทียบเท่า ประจำปีการศึกษา 2555 ดำเนินไปด้วยความเรียบร้อย มีประสิทธิภาพและบรรลุผลตามวัตถุประสงค์ มหาวิทยาลัยจึงแต่งตั้งคณะกรรมการเพื่อประเมินคุณภาพการศึกษาภายใน มหาวิทยาลัยศิลปากร ปีการศึกษา 2555 ดังมีรายนามและกำหนดวันประเมินคุณภาพฯ ดังต่อไปนี้

1. คณะจิตรกรรมประติมากรรมและภาพพิมพ์ (วันจันทร์ที่ 24 - วันอังคารที่ 25 มิถุนายน 2556)

ผู้ช่วยศาสตราจารย์สรสรเสริญ	มิลินทสูต	ประธานกรรมการ
รองศาสตราจารย์ ดร.ศุภกรณ์	ดิษฐพันธ์	กรรมการ
ผู้ช่วยศาสตราจารย์เทิดศักดิ์	เหล็กดี	กรรมการ
นางสาวอัปสร	กิจเจริญคำ	กรรมการ
นางสายสมร	สุระแสง	กรรมการและเลขานุการ
นางสาวฉัตรระพี	แย้มเกษร	ผู้ประสานงาน
นางสาววีรัตน์	วันดี	ผู้ประสานงาน
นางสาวจรรยารัตน์	คนทน	ผู้ประสานงาน

2. คณะสถาปัตยกรรมศาสตร์ (วันอังคารที่ 25 - วันพุธที่ 26 มิถุนายน 2556)

รองศาสตราจารย์จันทน์	เพชรานนท์	ประธานกรรมการ
ผู้ช่วยศาสตราจารย์ ดร.กังวล	คัชชีมา	กรรมการ
อาจารย์ภัทรพันธ์	หุ่รุ่งรักวิทย์	กรรมการ
อาจารย์ ดร.วรรณท์	โสวรรณิ	กรรมการ
นางสาวเพ็ญสุภา	ศรีพรหมทอง	เลขานุการ
นางสาวกุลจิรา	น้อยพงษ์	ผู้ประสานงาน

3. คณะโบราณคดี (วันพฤหัสบดีที่ 27 - วันศุกร์ที่ 28 มิถุนายน 2556)

รองศาสตราจารย์ ดร.มณีปิ่น	พรหมสุทธิรักษ์	ประธานกรรมการ
รองศาสตราจารย์ ดร.สมลักษณ์	คงเมือง	กรรมการ
ผู้ช่วยศาสตราจารย์ชัยณรงค์	อริยะประเสริฐ	กรรมการ
อาจารย์สิทธิโชค	ชัยวรรณ	กรรมการ
นางสาวนิศาตร์ตัน	เวชประพันธ์	กรรมการและเลขานุการ
นางสาวพนิดา	จิรวงษ์โรจน์	ผู้ประสานงาน

4. คณะมัณฑนศิลป์ (วันพฤหัสบดีที่ 27 – วันศุกร์ที่ 28 มิถุนายน 2556)

ผู้ช่วยศาสตราจารย์สรสรเสริญ	มิลินทสุด	ประธานกรรมการ
ภญ.ผู้ช่วยศาสตราจารย์ ดร.พนิดา	อศิวพิชยนต์	กรรมการ
อาจารย์ ดร.เกรียงไกร	เกิดศิริ	กรรมการ
นางสาววรรณช	พุ่มเรือง	เลขานุการ
นางมาลินี	วิกรานต์	ผู้ประสานงาน

5. คณะอักษรศาสตร์ (วันอังคารที่ 25 - วันพุธที่ 26 มิถุนายน 2556)

รองศาสตราจารย์ ดร.สมสรร	วงศ์อยู่น้อย	ประธานกรรมการ
ผู้ช่วยศาสตราจารย์ ดร.สุธาสินี	ผลวัฒน์	กรรมการ
อาจารย์ ดร.ณัฐวดี	ธาราวดี	กรรมการ
นางสาวสาวิตตรี	ศิลปะเสริฐ	กรรมการและเลขานุการ
นายกฤษดา	ไพรวรรณ	ผู้ประสานงาน

6. คณะศึกษาศาสตร์ (วันพฤหัสบดีที่ 27 – วันศุกร์ที่ 28 มิถุนายน 2556)

รองศาสตราจารย์ ดร.สมสรร	วงศ์อยู่น้อย	ประธานกรรมการ
รองศาสตราจารย์ ดร.วิกร	ต้นทวีโชค	กรรมการ
อาจารย์รุ่งทิวา	ชลิบเงิน	กรรมการ
เภสัชกร รองศาสตราจารย์ ดร.พรศักดิ์	ศรีอมรศักดิ์	กรรมการ
นางสาวจิราวรรณ	งานทอง	เลขานุการ
นางสาววรรณภา	แสงวัฒนะกุล	ผู้ประสานงาน

7. คณะวิทยาศาสตร์ (วันพฤหัสบดีที่ 27 – วันศุกร์ที่ 28 มิถุนายน 2556)

รองศาสตราจารย์ ดร.ดุขณี	ธนะบริพัฒน์	ประธานกรรมการ
ภญ.รองศาสตราจารย์ ดร.อวยพร	อภิรักษ์อร่ามวง	กรรมการ
ภญ.ดร.นพรัตน์	นันทรัตน์พงศ์	กรรมการ
นางสาวสาวิตตรี	ศิลปะเสริฐ	กรรมการและเลขานุการ
นางสาวจิตรรตี	ตันติศขาภรณ์	ผู้ประสานงาน

8. คณะศึกษาศาสตร์ (วันพฤหัสบดีที่ 27 – วันศุกร์ที่ 28 มิถุนายน 2556)

ผู้ช่วยศาสตราจารย์ น.สพ.ดร.ธีระศักดิ์	พราพงษ์	ประธานกรรมการ
ภญ.รองศาสตราจารย์ ดร.อรลักษณ์	แพรัตกุล	กรรมการ
ภญ.รองศาสตราจารย์ ดร.โพยม	วงศ์ภูวรักษ์	กรรมการ
นางสาวเพ็ญสุภา	ศรีพรหมทอง	เลขานุการ
ภก.ผู้ช่วยศาสตราจารย์ ดร.สาธิต	นิรัติศัย	ผู้ประสานงาน

9. คณะวิศวกรรมศาสตร์และเทคโนโลยีอุตสาหกรรม (วันพุธที่ 26 – วันพฤหัสบดีที่ 27 มิถุนายน 2556)

รองศาสตราจารย์ ดร.ชวลิตรัตน์	จรัสกุลชัย	ประธานกรรมการ
รองศาสตราจารย์สุรพล	นาถะพินธุ	กรรมการ
ภญ.รองศาสตราจารย์ ดร.เกษร	จันทร์ศิริ	กรรมการ
ผู้ช่วยศาสตราจารย์ ดร.วรางคณา	นิพันธ์สุขกิจ	กรรมการ
ภญ.ผู้ช่วยศาสตราจารย์ ดร.สุชาดา	พิริยะประสานัน	กรรมการ
นางสายสมร	สุระแสง	กรรมการและเลขานุการ
อาจารย์ ดร.สินธุ์วัฒน์	ฤทธิธรรม	ผู้ประสานงาน

10. คณะดุริยางคศาสตร์ (วันอังคารที่ 18 – วันพุธที่ 19 มิถุนายน 2556)

ผู้ช่วยศาสตราจารย์สรเสริญ	มิลินทสูต	ประธานกรรมการ
ภญ.รองศาสตราจารย์ ดร.เกษร	จันทร์ศิริ	กรรมการ
ผู้ช่วยศาสตราจารย์ ดร.สมชาย	สำเนียงงาม	กรรมการ
อาจารย์ชานนท์	ไกรรส	กรรมการ
นางสาวจิราวรรณ	จันทอง	เลขานุการ
นางสาวลลวรรณ	เปรมประเสริฐ	ผู้ประสานงาน

11. คณะสัตวศาสตร์และเทคโนโลยีการเกษตร (วันอังคารที่ 25 - วันพุธที่ 26 มิถุนายน 2556)

ผู้ช่วยศาสตราจารย์ น.สพ.ดร.ธีระศักดิ์	พราพงษ์	ประธานกรรมการ
ผู้ช่วยศาสตราจารย์ ดร.เสมอใจ	บุรินอก	กรรมการ
อาจารย์พิพัฒน์	สุยะ	กรรมการ
อาจารย์ ดร.โสภณ	ผู้มีจรรยา	กรรมการ
นางสาววรรณุช	พุ่มเรือง	เลขานุการ
นายเฉลิมขันธ์	ก่องกุลใหม่	ผู้ประสานงาน

12. คณะวิทยาการจัดการ (วันอังคารที่ 25 - วันพุธที่ 26 มิถุนายน 2556)

รองศาสตราจารย์ ดร.มณีปิ่น	พรหมสุทธิรักษ์	ประธานกรรมการ
รองศาสตราจารย์ ดร.ลำปาง	แม่่นมาตย์	กรรมการ
อาจารย์ ดร.ปิยวรรณ	สิริประเสริฐศิลป์	กรรมการ
ภญ.รองศาสตราจารย์ ดร.ปนัดดา	พัฒน์วศิน	กรรมการ
นางสาวอัญชานา	คล่องไชยชน	กรรมการและเลขานุการ
นางสุภาคินี	วิชัยโชติ	ผู้ประสานงาน

13. คณะเทคโนโลยีสารสนเทศและการสื่อสาร (วันพฤหัสบดีที่ 20 – วันศุกร์ที่ 21 มิถุนายน 2556)

รองศาสตราจารย์ ดร.ชวลิตรัตน์	จรัสกุลชัย	ประธานกรรมการ
ผู้ช่วยศาสตราจารย์ ดร.อรอนงค์	ผิวนิล	กรรมการ
อาจารย์สกันธ์	ม่วงสุน	กรรมการ
นางสาวอัปสร	กิจเจริญค้า	กรรมการ
นางสาวอัญชานา	คล่องไชยชน	กรรมการและเลขานุการ
อาจารย์ภัทรพันธ์	หรรุ่งรักวิทย์	ผู้ประสานงาน

14. วิทยาลัยนานาชาติ (วันอังคารที่ 2 – วันพุธที่ 3 กรกฎาคม 2556)

รองศาสตราจารย์ ดร.มณีปิ่น	พรหมสุทธิรักษ์	ประธานกรรมการ
รองศาสตราจารย์สุรพล	นาถะพินธุ	กรรมการ
ภก.ผู้ช่วยศาสตราจารย์ ดร.สาธิต	นิรัตศัย	กรรมการ
นางสาวนิศารัตน์	เวชประพันธ์	กรรมการและเลขานุการ
อาจารย์อมรา	วีระวัฒน์	ผู้ประสานงาน

15. บัณฑิตวิทยาลัย (วันพฤหัสบดีที่ 13 มิถุนายน 2556)

รองศาสตราจารย์ ดร.คุณิณี	ธนะบริพัฒน์	ประธานกรรมการ
รองศาสตราจารย์สุรพล	นาถะพินธุ	กรรมการ
ภญ.รองศาสตราจารย์ ดร.เกษร	จันทร์ศิริ	กรรมการ
นางสาวจิราวรรณ	จันทอง	เลขานุการ
นางสาวอรุณ	บัวจัน	ผู้ประสานงาน

16. สถาบันวิจัยและพัฒนา (วันศุกร์ที่ 21 มิถุนายน 2556)

รองศาสตราจารย์ ดร.มณีปิ่น	พรหมสุทธิรักษ์	ประธานกรรมการ
ผู้ช่วยศาสตราจารย์ ดร.สมถวิล	จริตควร	กรรมการ
ผู้ช่วยศาสตราจารย์ ดร.อภิเศก	ปิ่นสุวรรณ	กรรมการ
นางสาวนิศารัตน์	เวชประพันธ์	กรรมการและเลขานุการ
นางสาววัชรีย์	น้อยพิทักษ์	ผู้ประสานงาน

17. สำนักหอสมุดกลาง (วันศุกร์ที่ 21 มิถุนายน 2556)

รองศาสตราจารย์จันทน์	เพชรานนท์	ประธานกรรมการ
ภญ.รองศาสตราจารย์ ดร.อวยพร	อภิรักษ์อร่ามวง	กรรมการ
รองศาสตราจารย์ ดร.ธนิช	เลิศชาญฤทธ์	กรรมการ
นางสาวฉวีวรรณ	สวัสดี	กรรมการ
นางสาวเพ็ญสุภา	ศรีพรหมทอง	เลขานุการ
นางณัชชา	มณีวงศ์	ผู้ประสานงาน

18. ศูนย์คอมพิวเตอร์ (วันพุธที่ 19 มิถุนายน 2556)

อาจารย์ ดร.กฤติมา	เหมวิภาต	ประธานกรรมการ
อาจารย์เสรี	ชินตม	กรรมการ
รองศาสตราจารย์ ดร.สมลักษณ์	คงเมือง	กรรมการ
นางสาวสาวิตตรี	ศิลปะเสรีฐ	กรรมการและเลขานุการ
นางสาวบุญมี	ตระกูลชัยศรี	ผู้ประสานงาน

19. หอศิลป์ มหาวิทยาลัยศิลปากร (วันพุธที่ 19 มิถุนายน 2556)

รองศาสตราจารย์จันทน์	เพชรานนท์	ประธานกรรมการ
รองศาสตราจารย์สุรพล	นาถะพินธุ	กรรมการ
ผู้ช่วยศาสตราจารย์ ดร.สุธาสิณี	ผลวัฒน์	กรรมการ
นางสายสมร	สุระแสง	กรรมการและเลขานุการ
นายสรารัฐ	ทับทอง	ผู้ประสานงาน

20. สำนักงานอธิการบดี (วันจันทร์ที่ 17 มิถุนายน 2556)

อาจารย์ ดร.กฤติมา	เหมวิภาต	ประธานกรรมการ
รองศาสตราจารย์ปริญญา	ตันติสุข	กรรมการ
นางปราณี	คงสาคร	กรรมการ
นางศิริวิช	ดโนทัย	กรรมการ
นางสาวจริยา	ลาภวรกิจชัย	กรรมการ
นายอุกฤษฏ์	มนูจันทร์ถ	กรรมการ
นางสาวอัญชณา	คลองไชยชน	กรรมการและเลขานุการ
นางสาวอัปสร	กิจเจริญคำ	ผู้ประสานงาน

21. สำนักงานสภามหาวิทยาลัย (วันอังคารที่ 25 มิถุนายน 2556)

อาจารย์ ดร.กฤติมา	เหมวิภาต	ประธานกรรมการ
ภญ.รองศาสตราจารย์ ดร.เกษร	จันทร์ศิริ	กรรมการ
ภญ.รองศาสตราจารย์ ดร.อวยพร	อภิรักษ์อร่ามวง	กรรมการ
นางสาวมยุรี	แย้มศรี	กรรมการ
นางสาวนิศารัตน์	เวชประพันธ์	กรรมการและเลขานุการ
นางประไพพรรณ	ชำภาณี	ผู้ประสานงาน

โดยให้คณะกรรมการมีหน้าที่

1. ประเมินคุณภาพการศึกษาภายใน ระดับคณะวิชา/หน่วยงานสนับสนุนเทียบเท่า ให้แล้วเสร็จภายในระยะเวลาที่กำหนด
2. ส่งรายงานผลการประเมินคุณภาพการศึกษาภายใน ภายในวันที่ 15 กรกฎาคม 2556 เพื่อนำเข้าสู่ที่ประชุม คณะกรรมการประเมินคุณภาพการศึกษาภายในระดับสถาบัน

สั่ง ณ วันที่ 30 เมษายน พ.ศ. 2556



(ผู้ช่วยศาสตราจารย์ชัยชาญ ถาวรเวช)
อธิการบดีมหาวิทยาลัยศิลปากร

กำหนดการประเมินคุณภาพการศึกษา คณะวิทยาการจัดการ มหาวิทยาลัยศิลปากร วิทยาเขตเพชรบุรี

ระหว่างวันอังคารที่ 25- วันพุธที่ 26 มิถุนายน 2556

ณ ห้องประชุมพีลีตังก์ ชั้น 3 อาคารเรียนรวม 1 และห้องประชุมสำนักงานอธิการบดี ชั้น 2 อาคารบริหาร

วันอังคารที่ 25 มิถุนายน 2556

- 9.00 - 9.30 น. - กล่าวต้อนรับคณะกรรมการประเมินฯ และแนะนำคณะวิทยาการจัดการ
โดย ผู้ช่วยศาสตราจารย์ ดร. พิทักษ์ ศิริวงศ์ คณบดีคณะวิทยาการจัดการ
- สรุปภาพรวมการประกันคุณภาพการศึกษาและชี้แจงกำหนดการ
โดย อาจารย์ธีระวัฒน์ จันทิก ผู้ช่วยคณบดีฝ่ายแผนงานและประกันคุณภาพ
- คณะกรรมการฯ แนะนำคณะกรรมการประเมินและชี้แจงวัตถุประสงค์ในการประเมิน
(ณ ห้องประชุมสำนักงานอธิการบดี ชั้น 2 อาคารบริหาร)
(ผู้บริหารคณะฯ คณาจารย์ที่ว่างเว้นจากภาระกิจ และบุคลากรที่เกี่ยวข้องร่วมต้อนรับ)
- 9.30 - 10.00 น. - คณะกรรมการฯ เยี่ยมชมการเรียนการสอนของคณะวิทยาการจัดการ
(ภัตตาคารเวอริเดียน /ห้องปฏิบัติการสาขาโรงแรม/เวอริเดียนคาเฟ่ /ครัวเบเกอรี่/ I Studio)
- 10.00 - 12.00 น. - คณะกรรมการฯ พิจารณารายงานการประเมินตนเอง เอกสารหลักฐานต่างๆ
พร้อมซักถามข้อมูลเพิ่มเติม (ณ ห้องประชุม ชั้น 3 อาคารเรียนรวม 1)
- 12.00 - 13.00 น. - คณะกรรมการฯ รับประทานอาหารกลางวัน (ณ ภัตตาคารเวอริเดียน)
(คณบดี รองคณบดี หัวหน้าสาขาวิชา และผู้ที่เกี่ยวข้องร่วมต้อนรับ)
- 13.30 - 14.00 น. - คณะกรรมการฯ สัมภาษณ์ผู้บริหารคณะ
- 14.00 - 15.00 น. - คณะกรรมการฯ สัมภาษณ์ผู้แทนคณาจารย์ นักศึกษา ศิษย์เก่า และผู้ใช้บัณฑิต
(ณ ห้องประชุม ชั้น 3 อาคารเรียนรวม 1)
- 15.00 - 16.30 น. - คณะกรรมการฯ พิจารณารายงานการประเมินตนเอง พร้อมเอกสารหลักฐานต่างๆ
(ณ ห้องประชุม ชั้น 3 อาคารเรียนรวม 1)
- 18.00 น. เป็นต้นไป - คณะกรรมการฯ รับประทานอาหารเย็น
(รองคณบดี หัวหน้าสาขาวิชา และผู้ที่เกี่ยวข้องร่วมต้อนรับ)

วันพุธที่ 26 มิถุนายน 2556

- 9.00 - 12.00 น. - คณะกรรมการฯ พิจารณารายงานการประเมินตนเอง เอกสารหลักฐานต่างๆ
พร้อมซักถามข้อมูลเพิ่มเติม (ณ ห้องประชุม ชั้น 3 อาคารเรียนรวม 1)
- 12.00 - 13.00 น. - รับประทานอาหารกลางวัน (ณ ภัตตาคารเวอริเดียน)
- 13.00 - 15.30 น. - คณะกรรมการฯ พิจารณารายงานการประเมินตนเอง เอกสารหลักฐานต่างๆ
พร้อมซักถามข้อมูลเพิ่มเติม (ณ ห้องประชุม ชั้น 3 อาคารเรียนรวม 1)
- 15.30 - 16.00 น. - คณะกรรมการฯ ประชุมสรุปผลการประเมิน (ณ ห้องประชุมพีลีตังก์ ชั้น 3 อาคารเรียนรวม 1)
- 16.00 - 16.30 น. - คณะกรรมการฯ รายงานผลการประเมินให้ผู้บริหารและบุคลากรทราบ
และคณบดีคณะวิทยาการจัดการ กล่าวขอบคุณคณะกรรมการประเมิน
(เชิญบุคลากรทุกท่านเข้าร่วมฟัง) (ณ ห้องประชุมสำนักงานอธิการบดี ชั้น 2 อาคารบริหาร)

หมายเหตุ : กำหนดการสามารถปรับเปลี่ยนได้ตามคณะกรรมการเห็นสมควร

รายนามผู้ร่วมให้ข้อมูลการประเมินคุณภาพการศึกษาภายใน ประจำปีการศึกษา 2555
คณะวิทยาการจัดการ มหาวิทยาลัยศิลปากร

ผู้บริหาร

ลำดับ	ชื่อ-สกุล	ตำแหน่ง
1	ผศ. ดร.พิทักษ์ ศิริวงศ์	คณบดี
2	อาจารย์ ดร.วิโรจน์ เกษภูาลักษณ์	รองคณบดีฝ่ายวิชาการ
3	ผศ.นภานท์ หอมสุต	รองคณบดีฝ่ายบัณฑิตศึกษาและวิจัย
4	อาจารย์ธีระวัฒน์ จันทิก	รองคณบดีฝ่ายแผนงานและ ประกันคุณภาพ
5	ผศ.มนัสสินี บุญมีศรีสง่า	รองคณบดีฝ่ายกิจการนักศึกษา
6	รศ. ประสพชัย พสุนนท์	รองคณบดีฝ่ายกิจการพิเศษ
7	อาจารย์สิริชัย ดีเลิศ	รองคณบดีฝ่ายสารสนเทศและสื่อสาร องค์กร
8	อาจารย์อมรินทร์ เทวตา	หัวหน้าสาขาวิชาการจัดการธุรกิจทั่วไป

คณาจารย์

ลำดับ	ชื่อ-สกุล	ตำแหน่ง
1	อาจารย์จอมภัก คัลงระหัด	อาจารย์สาขาวิชาการจัดการธุรกิจทั่วไป
2	อาจารย์ศศิگانต์ เ้าจัตุรัส	อาจารย์สาขาวิชาการจัดการธุรกิจและ ภาษาอังกฤษ
3	อาจารย์จิตพนธ์ ชุมเกตู	อาจารย์สาขาวิชาการตลาด
4	อาจารย์ สไบทิพย์ มงคลนิมิตร	อาจารย์ สาขาวิชาธุรกิจโรงแรมและที่พัก
5	อาจารย์นิธกร ม่วงสรเชียว	อาจารย์ สาขาการจัดการท่องเที่ยว
6	ผศ.ศุภรัตน์ แสงฉัตรแก้ว	อาจารย์ สาขาวิชาการจัดการชุมชน
7	อาจารย์สุรภัทร์ พิไชยแพทย์	อาจารย์ สาขาวิชารัฐประศาสนศาสตร์

บุคลากรสายสนับสนุนวิชาการ

ลำดับ	ชื่อ-สกุล	ตำแหน่ง
1	นายสัมฤทธิ์ เอกสันธุ์	นักบริหารงานทั่วไป (รักษาการเลขานุการคณะ)
2	นางสาวภัศราวรรณ มากมิตร	นักบริหารงานทั่วไป
3	นางสาวณัฐมน พัฒนา	นักบริหารงานทั่วไป
4	นางสาวจุฑามาศ เมฆนิติ	นักบริหารงานทั่วไป
5	นายอาทิตย์ เจนวิถีสุข	นักวิชาการศึกษา
6	นายพีรเดช นิมนงค์	นักคอมพิวเตอร์
7	นางสาวจุฑาพร รัตนโชคกุล	นักคอมพิวเตอร์
8	นางสาวอุษณีย์ เล็กท่าไม้	นักการเงินและบัญชี
9	นางสาวธิดารัตน์ คำทุมใส	นักประชาสัมพันธ์
10	นางสุภาคินี วิชัยโชติ	นักบริหารงานทั่วไป
11	นางสาวจันทิมา สีปานเงิน	เจ้าหน้าที่ภัตตาคาร Viridian
12	นายเอกพจน์ คงสวัสดิ์	นักคอมพิวเตอร์

นักศึกษา

ลำดับ	ชื่อ-สกุล	ชั้นปี	สาขาวิชา	รหัสนักศึกษา
1	นายสิทธิกร ภูสีติน	4	การจัดการธุรกิจทั่วไป	12530123
2	นายธรรมรัตน์ ชุมชื่น	4	การจัดการการท่องเที่ยว	12530204
3	นายศุภวิชญ์ บุญนำชัย	4	การจัดการการท่องเที่ยว	12503280
4	นางสาวปรีตรตา จีรจิตต์	3	การจัดการชุมชน	1250358
5	นางสาวสุธาสินี สุภาโชค	2	การตลาด	12550399
6	นายสุรศักดิ์ อ่ำไพจิตร	2	ธุรกิจโรงแรมและที่พัก	12550511
7	นายเสฏฐวุฒิ แหม่มชื่น	2	การจัดการธุรกิจทั่วไป	12550109
8	นางสาวรพีพร ภู่อำวงศ์	1	การจัดการธุรกิจและภาษาอังกฤษ	12560669
9	นางสาวภัทราวดี ทองคำแท้	1	รัฐประศาสนศาสตร์	12560800
10	นางสาวจินตจุฑา อยู่ทอง	1	การตลาด	12560337

ศิษย์เก่า

ลำดับ	ชื่อ-สกุล	สาขาวิชา	ระดับการศึกษาที่จบ	อาชีพ
1	นายกิตติคุณ โรจน์บวร วิทยา	- สาขาการจัด ธุรกิจทั่วไป - บริหารธุรกิจ มหาบัณฑิต สาขาวิชาการ ประกอบการ	- ปริญญาตรี - ปริญญาโท	ประกอบธุรกิจ ส่วนตัว

ผู้ใช้บัณฑิต

ลำดับ	ชื่อ-สกุล	ตำแหน่ง	ชื่อหน่วยงาน
1	คุณวนิดา จิระไตรพร	ผู้จัดการธนาคารกรุงไทย	ธนาคารกรุงไทย สาขา มหาวิทยาลัยศิลปากร วิทยาเขต เพชรบุรี

บันทึกภาคสนามสำหรับผู้ประเมินคุณภาพภายใน

คณะวิทยาการจัดการ มหาวิทยาลัยศิลปากร

ตอนที่ 1 คำชี้แจง ผลการตรวจสอบรายงานประจำปีที่เป็นรายงานประเมินคุณภาพภายในของคณะวิทยาการจัดการ ตามรายการต่อไปนี้ โดยทำเครื่องหมาย ✓ ในช่องที่ตรงกับข้อเท็จจริง

ที่	รายการตรวจสอบ	มี	ไม่มี	ไม่ชัดเจน (ต้องหาข้อมูลเพิ่มเติมอย่างไรและควรมีข้อเสนอแนะ (โปรดระบุ))
1	ปก			
	1.1 การระบุชื่อหน่วยงานที่รายงานประจำปีที่เป็นรายงานการประเมินคุณภาพภายใน	✓		
	1.2 ช่วงเวลาของรายงานฯ	✓		
	1.3 การระบุวัน เดือน ปี ที่จัดทำรายงานฯ	✓		
2	คำนำ			
	2.1 การระบุวัตถุประสงค์ของการประเมิน	✓		
	2.2 การระบุช่วงเวลาในการประเมิน	✓		
	2.3 การระบุเกณฑ์การประเมิน	✓		
	2.4 การลงนามของผู้บริหาร	✓		
3	สารบัญ	✓		
4	บทสรุปผู้บริหาร			
	4.1 ข้อมูลทั่วไป เช่น ชื่อหน่วยงาน จุดประสงค์การก่อตั้ง จุดเน้น การปฏิบัติพันธกิจพร้อมพัฒนาการ	✓		
	4.2 ผลประเมินคุณภาพภายในภาพรวมตามองค์ประกอบคุณภาพ	✓		
	4.3 ผลประเมินคุณภาพภายในภาพรวมตามมาตรฐานการอุดมศึกษา	✓		
	4.4 ผลประเมินคุณภาพภายในภาพรวมตามมุมมองด้านการบริหารจัดการ	✓		
	4.5 จุดเด่น/แนวทางเสริม	✓		
	4.6 จุดที่ควรพัฒนา/แนวทางแก้ไข	✓		
	4.7 เป้าหมายและแผนการพัฒนาที่สอดคล้องกับเป้าหมาย	✓		
5	บทที่ 1 บทนำ (ข้อมูลเบื้องต้น)			
	5.1 ประวัติความเป็นมา	✓		
	5.2 ปรัชญา ปณิธาน วิสัยทัศน์ พันธกิจ และยุทธศาสตร์ มาตรการ	✓		
	5.3 โครงสร้างองค์กรและโครงสร้างการบริหาร	✓		
	5.4 รายงานผู้บริหาร	✓		
	5.5 แผนปฏิบัติราชการประจำปี	✓		
	5.6 คุณลักษณะบัณฑิตอันพึงประสงค์ และอัตลักษณ์	✓		

ที่	รายการตรวจสอบ	มี	ไม่มี	ไม่ชัดเจน (ต้องหาข้อมูลเพิ่มเติมอย่างไรและควรมีข้อเสนอแนะ (โปรดระบุ))
	5.7 จุดเด่น	✓		
	5.8 ข้อมูลโดยสรุปตามภารกิจ (1) ด้านการเรียนการสอน (2) ด้านการวิจัยและงานสร้างสรรค์ (3) ด้านบริการวิชาการแก่สังคม (4) ด้านทำนุบำรุงศิลปวัฒนธรรม (5) ด้านการบริหารจัดการ	✓		
	5.9 ข้อมูลอาคารสถานที่และตารางสรุป	✓		
	5.10 ข้อมูลการพัฒนาบุคลากรและตารางสรุป	✓		
	5.11 ระบบและกลไกการประกันคุณภาพการศึกษา	✓		
	5.12 การนำผลการประเมินไปพัฒนาคุณภาพการศึกษา	✓		
6	บทที่ 2 (รายละเอียดอยู่ในหัวข้อต่อไป)	✓		
7	สรุปผลการประเมินและทิศทางการพัฒนา 7.1 ตาราง ส.1 สรุปการประเมินตามองค์ประกอบคุณภาพ 9 ด้าน	✓		
	7.2 ตาราง ส.2 ผลการประเมินตนเองตามองค์ประกอบคุณภาพ	✓		
	7.3 ตาราง ส.3 ผลการประเมินตามมาตรฐานการอุดมศึกษา	✓		
	7.4 ตาราง ส.4 ผลการประเมินตามมุมมองด้านการบริหารจัดการ	✓		
	7.5 ตาราง ส.5 ผลการประเมินตามมาตรฐานสถาบันอุดมศึกษา	✓		
	7.5 ทิศทางการพัฒนากับยุทธศาสตร์ในระยะต่อไป	✓		
	7.6 แนวทางนำไปวางแผนพัฒนา	✓		
8	ภาคผนวก			
	8.1 ตารางข้อมูลพื้นฐาน (Common data set)	✓		
	8.2 รายชื่อคณะกรรมการประกันคุณภาพการศึกษา	✓		

ตอนที่ 2 บันทึกของคณะกรรมการเพื่อตรวจสอบรายงานประจำปีที่เป็นรายงานประเมินคุณภาพภายในของคณะ
วิชาตามประเด็นและรายการต่อไปนี้

รายการตรวจสอบ	ประเด็น			
	หลักฐาน ชัดเจน	เก็บข้อมูลเพิ่มเติม		
		สอบถาม/ สัมภาษณ์ (ใคร)	สังเกตการ ปฏิบัติจริง	ขอหลักฐาน เพิ่มเติม(ระบุ)
บทที่ 2 ผลการดำเนินงานและผลการประเมินคุณภาพ เทียบกับเกณฑ์และเทียบกับเป้าหมายในรอบปีปัจจุบัน ตามตัวบ่งชี้ใน 9 องค์ประกอบ				
องค์ประกอบที่ 1 ปรัชญา ปณิธาน วัตถุประสงค์ และ แผนดำเนินการ				
ตัวบ่งชี้ที่ 1.1 กระบวนการพัฒนาแผน	✓			
ตัวบ่งชี้ที่ สมศ. ที่ 16.1 ผลการบริหารสถาบันให้ เกิดอัตลักษณ์				
ตัวบ่งชี้ที่ สมศ. ที่ 16.2 ผลการพัฒนาบัณฑิตตามอัต ลักษณ์				
ตัวบ่งชี้ที่ สมศ. ที่ 17 ผลการพัฒนาตามจุดเน้นและ จุดเด่นที่ส่งผลสะท้อนเป็นเอกลักษณ์ของสถาบัน				
องค์ประกอบที่ 2 การผลิตบัณฑิต				
ตัวบ่งชี้ที่ 2.1 ระบบและกลไกการพัฒนาและบริหาร หลักสูตร	✓			
ตัวบ่งชี้ที่ 2.2 อาจารย์ประจำที่มีคุณวุฒิปริญญาเอก	✓			
ตัวบ่งชี้ที่ 2.3 อาจารย์ประจำที่ดำรงตำแหน่งทาง วิชาการ	✓			
ตัวบ่งชี้ที่ 2.4 ระบบการพัฒนาคณาจารย์และบุคลากร สายสนับสนุน	✓			
ตัวบ่งชี้ที่ 2.5 ห้องสมุด อุปกรณ์การศึกษา และ สภาพแวดล้อมการเรียนรู้	✓			
ตัวบ่งชี้ที่ 2.6 ระบบและกลไกการจัดการเรียนการสอน	✓			
ตัวบ่งชี้ที่ 2.7 ระบบและกลไกการพัฒนาสัมฤทธิผล การเรียนรู้ตามคุณลักษณะของบัณฑิต	✓			
ตัวบ่งชี้ที่ 2.8 ระดับความสำเร็จของการเสริมสร้าง คุณธรรมจริยธรรมที่จัดให้กับนักศึกษา	✓			
ตัวบ่งชี้ สมศ.ที่ 1 บัณฑิตปริญญาตรีที่ได้งานทำหรือ ประกอบอาชีพอิสระภายใน 1 ปี				
ตัวบ่งชี้ที่ สมศ. ที่ 2 คุณภาพของบัณฑิตปริญญาตรี โท และเอก ตามกรอบมาตรฐานคุณวุฒิ				

รายการตรวจสอบ	ประเด็น			
	หลักฐาน ชัดเจน	เก็บข้อมูลเพิ่มเติม		
		สอบถาม/ สัมภาษณ์ (ใคร)	สังเกตการ ปฏิบัติจริง	ขอหลักฐาน เพิ่มเติม(ระบุ)
ระดับอุดมศึกษาแห่งชาติ				
ตัวบ่งชี้ที่ สมศ. ที่ 3 ผลงานของผู้สำเร็จการศึกษา ระดับปริญญาโท ที่ได้รับการตีพิมพ์หรือเผยแพร่				
ตัวบ่งชี้ที่ สมศ. ที่ 4 ผลงานของผู้สำเร็จการศึกษา ระดับปริญญาเอก ที่ได้รับการตีพิมพ์หรือเผยแพร่				
ตัวบ่งชี้ที่ สมศ. ที่ 14 การพัฒนาคณาจารย์				
องค์ประกอบที่ 3 กิจกรรมการพัฒนานักศึกษา				
ตัวบ่งชี้ที่ 3.1 ระบบและกลไกการให้คำปรึกษาและ บริการด้านข้อมูลข่าวสาร		สัมภาษณ์ ผู้รับผิดชอบ		
ตัวบ่งชี้ที่ 3.2 ระบบและกลไกการส่งเสริมกิจกรรม นักศึกษา		สัมภาษณ์ ผู้รับผิดชอบ		
องค์ประกอบที่ 4 การวิจัย				
ตัวบ่งชี้ที่ 4.1 ระบบและกลไกการพัฒนางานวิจัยหรือ งานสร้างสรรค์		สัมภาษณ์ ผู้รับผิดชอบ		
ตัวบ่งชี้ที่ 4.2 ระบบและกลไกการจัดการความรู้จาก งานวิจัยหรืองานสร้างสรรค์		สัมภาษณ์ ผู้รับผิดชอบ		
ตัวบ่งชี้ที่ 4.3 เงินสนับสนุนงานวิจัยหรืองานสร้างสรรค์ ต่อจำนวนอาจารย์ประจำและนักวิจัย		สัมภาษณ์ ผู้รับผิดชอบ		
ตัวบ่งชี้ที่ สมศ. ที่ 5 งานวิจัยหรืองานสร้างสรรค์ที่ ได้รับการตีพิมพ์หรือเผยแพร่				
ตัวบ่งชี้ที่ สมศ. ที่ 6 งานวิจัยหรืองานสร้างสรรค์ที่ นำไปใช้ประโยชน์				
ตัวบ่งชี้ที่ สมศ. ที่ 7 ผลงานวิชาการที่ได้รับการ รับรองคุณภาพ				
องค์ประกอบที่ 5 การบริการทางวิชาการแก่สังคม				
ตัวบ่งชี้ที่ 5.1 ระบบและกลไกการบริการทางวิชาการ แก่สังคม		สัมภาษณ์ ผู้รับผิดชอบ		
ตัวบ่งชี้ที่ 5.2 กระบวนการบริการทางวิชาการให้เกิด ประโยชน์ต่อสังคม		สัมภาษณ์ ผู้รับผิดชอบ		
ตัวบ่งชี้ที่ สมศ. ที่ 8 ผลการนำความรู้และ ประสบการณ์จากการให้บริการวิชาการมาใช้ในการ พัฒนาการเรียนการสอนและการวิจัย				

รายการตรวจสอบ	ประเด็น			
	หลักฐาน ชัดเจน	เก็บข้อมูลเพิ่มเติม		
		สอบถาม/ สัมภาษณ์ (ใคร)	สังเกตการ ปฏิบัติจริง	ขอหลักฐาน เพิ่มเติม(ระบุ)
ตัวบ่งชี้ที่ สมศ. ที่ 9 ผลการเรียนรู้และเสริมสร้างความเข้มแข็งของชุมชนหรือองค์กรภายนอก				
ตัวบ่งชี้ที่ สมศ. ที่ 18.1 ผลการชั้นนำ ป้องกันหรือแก้ปัญหาของสังคม (ประเด็นที่ 1 จิตสาธารณะ)				
ตัวบ่งชี้ที่ สมศ. ที่ 18.2 ผลการชั้นนำ ป้องกันหรือแก้ปัญหาของสังคม (ประเด็นที่ 2 ความคิดสร้างสรรค์)				
องค์ประกอบที่ 6 การทำนุบำรุงศิลปะและวัฒนธรรม				
ตัวบ่งชี้ที่ 6.1 ระบบและกลไกการทำนุบำรุงศิลปะและวัฒนธรรม		สัมภาษณ์ ผู้รับผิดชอบ		
ตัวบ่งชี้ที่ สมศ. ที่ 10 การส่งเสริมและสนับสนุนด้านศิลปะและวัฒนธรรม				
ตัวบ่งชี้ที่ สมศ. ที่ 11 การพัฒนาสุนทรียภาพในมิติทางศิลปะและวัฒนธรรมใน				
องค์ประกอบที่ 7 การบริหารและการจัดการ				
ตัวบ่งชี้ที่ 7.1 ภาวะผู้นำของสภาสถาบันและผู้บริหารทุกระดับของสถาบัน		สัมภาษณ์ ผู้รับผิดชอบ		
ตัวบ่งชี้ที่ 7.2 การพัฒนาสถาบันสู่สถาบันเรียนรู้		สัมภาษณ์ ผู้รับผิดชอบ		
ตัวบ่งชี้ที่ 7.3 ระบบสารสนเทศเพื่อการบริหารและการตัดสินใจ		สัมภาษณ์ ผู้รับผิดชอบ		
ตัวบ่งชี้ที่ 7.4 ระบบบริหารความเสี่ยง		สัมภาษณ์ ผู้รับผิดชอบ		
ตัวบ่งชี้ที่ สมศ. ที่ 12 การปฏิบัติตามบทบาทหน้าที่ของสภาสถาบัน				
ตัวบ่งชี้ที่ สมศ. ที่ 13 การปฏิบัติตามบทบาทหน้าที่ของผู้บริหารสถาบัน				
องค์ประกอบที่ 8 การเงินและงบประมาณ				
ตัวบ่งชี้ที่ 8.1 ระบบและกลไกการเงินและงบประมาณ		สัมภาษณ์ ผู้รับผิดชอบ		
องค์ประกอบที่ 9 ระบบและกลไกการประกันคุณภาพ				

รายการตรวจสอบ	ประเด็น			
	หลักฐาน ชัดเจน	เก็บข้อมูลเพิ่มเติม		
		สอบถาม/ สัมภาษณ์ (ใคร)	สังเกตการ ปฏิบัติจริง	ขอหลักฐาน เพิ่มเติม(ระบุ)
ตัวบ่งชี้ที่ 9.1 ระบบและกลไกการประกันคุณภาพ การศึกษาภายใน		สัมภาษณ์ ผู้รับผิดชอบ		
ตัวบ่งชี้ 9.2 การดำเนินงานตามอัตลักษณ์ของสถาบัน (เอกลักษณ์ของสถาบัน)		สัมภาษณ์ ผู้รับผิดชอบ		
ตัวบ่งชี้ที่ สมศ. ที่ 15 ผลประเมินการประกันคุณภาพ ภายในรับรองโดยต้นสังกัด				
องค์ประกอบที่ 10 สถานศึกษา 3D (เป็นนโยบายของรัฐบาล)				
ตัวบ่งชี้ที่ 10.1 การบริหารจัดการสถานศึกษา 3 ดี (3D)	✓			
ตัวบ่งชี้ที่ 10.2 ผลที่เกิดกับผู้เรียนตามนโยบาย 3 ดี (3 D) มีความรู้ เจตคติที่ดี ตลอดจนเกิดพฤติกรรม	✓			