



รายงานผลการประเมินคุณภาพการศึกษาภายใน
ประจำปีการศึกษา 2555
(วันที่ 1 มิถุนายน 2555 ถึง 31 พฤษภาคม 2556)

คณะวิทยาศาสตร์ มหาวิทยาลัยศิลปากร
ประเมินเมื่อวันพฤหัสบดีที่ 27 – วันศุกร์ที่ 28 มิถุนายน พ.ศ. 2556

โดย

คณะกรรมการประเมินคุณภาพการศึกษาภายใน

คำนำ

รายงานผลการประเมินคุณภาพการศึกษาภายในของคณะวิทยาศาสตร์ มหาวิทยาลัยศิลปากร ประจำปีการศึกษา 2555 ฉบับนี้ จัดทำขึ้นโดยคณะกรรมการประเมินคุณภาพการศึกษาภายใน มหาวิทยาลัยศิลปากร

เพื่อให้การประกันคุณภาพการศึกษาภายในของมหาวิทยาลัยศิลปากร ดำเนินการไปอย่างต่อเนื่อง คณะกรรมการฯ จึงขอเสนอผลการประเมินคุณภาพการศึกษาภายใน ซึ่งประกอบด้วย ผลการประเมินรายตัวบ่งชี้ของสำนักงานคณะกรรมการการอุดมศึกษา ผลการประเมินตามองค์ประกอบคุณภาพ และผลการประเมินตามมาตรฐานการอุดมศึกษา รวมทั้งจุดอ่อน ข้อคิดเห็น/ข้อเสนอแนะ และแนวทางการพัฒนาการดำเนินการของคณะวิทยาศาสตร์ต่อไป

คณะกรรมการประเมินคุณภาพภายใน
คณะวิทยาศาสตร์ มหาวิทยาลัยศิลปากร
ประจำปีการศึกษา 2555

สารบัญ

	หน้า
1. บทสรุปผู้บริหาร	1
2. รายงานคณะกรรมการประเมินคุณภาพภายใน	3
3. บทนำ	4
ประวัติความเป็นมา	4
ปรัชญา ปณิธาน วิสัยทัศน์	5
วัตถุประสงค์	5
แผนยุทธศาสตร์	6
โครงสร้างองค์กรและโครงสร้างการบริหาร	8
อัตรากำลัง	9
การเรียนการสอน	12
หลักสูตร	12
นักศึกษา	15
งบประมาณ	19
อาคารสถานที่	20
4. วัตถุประสงค์ในการประเมิน	20
5. วิธีการประเมิน	21
การเตรียมการและวางแผนก่อนตรวจเยี่ยม	21
การดำเนินการระหว่างการตรวจเยี่ยม	21
การดำเนินการหลังการตรวจเยี่ยม	21
วิธีการตรวจสอบความถูกต้องน่าเชื่อถือของข้อมูล	21
6. ผลการประเมินรายตัวบ่งชี้	22
ตาราง ป1 สรุปผลการประเมินรายตัวบ่งชี้ของสำนักงานคณะกรรมการการอุดมศึกษา	22
ตาราง ป2 ผลการประเมินตามองค์ประกอบคุณภาพ	30
ตาราง ป3 ผลการประเมินตามมาตรฐานการอุดมศึกษา	31
ตาราง ป4 ผลการประเมินตามมุมมองด้านการบริหารจัดการ	32
ตาราง ป5 ผลการประเมินตามมาตรฐานสถาบันอุดมศึกษา	33
7. จุดแข็ง จุดอ่อนและข้อเสนอแนะของแต่ละองค์ประกอบและมาตรฐาน	34

สารบัญ

หน้า

ภาคผนวก

คำสั่งมหาวิทยาลัยศิลปากร ที่ 597/2556 เรื่อง แต่งตั้งคณะกรรมการประเมินคุณภาพ
การศึกษาภายในมหาวิทยาลัยศิลปากร ประจำปีการศึกษา 2555

คำสั่งมหาวิทยาลัยศิลปากร ที่ 596/2556 เรื่อง แต่งตั้งคณะกรรมการประเมินคุณภาพ
การศึกษาภายในระดับคณะวิชา / หน่วยงานเทียบเท่า ประจำปีการศึกษา 2555

กำหนดการประเมินคุณภาพการศึกษาภายใน คณะวิทยาศาสตร์

รายนามผู้ร่วมให้ข้อมูลการประเมินคุณภาพการศึกษาภายใน ประจำปีการศึกษา 2555

สารบัญตาราง

	หน้า
<u>ตารางที่ 1</u>	จำนวนอาจารย์ในแต่ละหลักสูตร จำแนกตามตำแหน่งทางวิชาการและวุฒิการศึกษา 10
<u>ตารางที่ 2</u>	จำนวนบุคลากรสายสนับสนุนจำแนกตามตำแหน่งและประเภท 11
<u>ตารางที่ 3</u>	จำนวนนักศึกษาใหม่ปีการศึกษา 2555 ระดับปริญญาตรี 16
<u>ตารางที่ 4</u>	จำนวนนักศึกษาปริญญาตรี ปีการศึกษา 2555 จำแนกตามสาขาวิชา และลักษณะโครงการ 16
<u>ตารางที่ 5</u>	จำนวนนักศึกษาปริญญาโท ปีการศึกษา 2555 จำแนกตามสาขาวิชา ลักษณะโครงการ และแผนการศึกษา 17
<u>ตารางที่ 6</u>	จำนวนนักศึกษาปริญญาเอก ปีการศึกษา 2555 จำแนกตามสาขาวิชา ลักษณะโครงการ 18
<u>ตารางที่ 7</u>	งบประมาณรายจ่ายที่ได้รับการจัดสรรจำแนกตามประเภทของแหล่งงบประมาณ 19
<u>ตารางที่ 8</u>	ตาราง ป1 สรุปผลการประเมินรายตัวบ่งชี้ของสำนักงานคณะกรรมการการอุดมศึกษา 22
<u>ตารางที่ 9</u>	ตาราง ป2 ผลการประเมินตามองค์ประกอบคุณภาพ (ตามเกณฑ์ สกอ. + สมศ. 36 ตัวบ่งชี้) 30
<u>ตารางที่ 10</u>	ตาราง ป3 ผลการประเมินตามมาตรฐานการอุดมศึกษา (ตามเกณฑ์ สกอ. + สมศ. 36 ตัวบ่งชี้) 31
<u>ตารางที่ 11</u>	ตาราง ป4 ผลการประเมินตามมุมมองด้านการบริหารจัดการ (ตามเกณฑ์ สกอ. + สมศ. 36 ตัวบ่งชี้) 32
<u>ตารางที่ 12</u>	ตาราง ป5 ผลการประเมินตามมาตรฐานสถาบันอุดมศึกษา (ตามเกณฑ์ สกอ. + สมศ. 36 ตัวบ่งชี้) 33

รายงานผลการประเมินคุณภาพการศึกษา ประจำปีการศึกษา 2555

คณะวิทยาศาสตร์ มหาวิทยาลัยศิลปากร

1. บทสรุปผู้บริหาร

จากผลการดำเนินงานของคณะวิทยาศาสตร์ มหาวิทยาลัยศิลปากร ในรอบปีการศึกษา 2555 ตามเกณฑ์คุณภาพของ สกอ. 23 ตัวบ่งชี้ และ สมศ. 13 ตัวบ่งชี้ (ตัวบ่งชี้ที่ 1-11 และตัวบ่งชี้ที่ 13-14) พบว่าผลการประเมินคุณภาพการศึกษาภายในตามเกณฑ์ สกอ. 23 ตัวบ่งชี้มีคุณภาพระดับดีมาก คะแนนเฉลี่ย 4.69 และประเมินผลตามเกณฑ์ สกอ. และ สมศ. มีคุณภาพระดับดีมาก (คะแนนเฉลี่ย 4.53) โดยองค์ประกอบที่มีคะแนนระดับดีมากมี 5 องค์ประกอบ ได้แก่องค์ประกอบที่ 1 5 6 7 และ 8 องค์ประกอบที่มีคุณภาพระดับดี มี 4 องค์ประกอบ ได้แก่องค์ประกอบที่ 2 3 4 และ 9 โดยมีปัจจัยนำเข้ามีคุณภาพระดับดี กระบวนการมีคุณภาพระดับดีมาก และผลลัพธ์มีคุณภาพระดับดี

จุดเด่นของคณะ

1. มีผลงานวิจัยที่มีคุณภาพที่สามารถบูรณาการกับการบริการวิชาการแก่สังคมอย่างเป็นรูปธรรม
2. มีการผลิตบัณฑิตที่สอดคล้องกับอัตลักษณ์ของมหาวิทยาลัย โดยบัณฑิตมีความคิดสร้างสรรค์ บูรณาการศาสตร์และศิลป์ได้

ข้อเสนอแนะเพื่อการพัฒนาในภาพรวมระดับคณะ

1. ควรมีการทบทวนและจัดทำแผนยุทธศาสตร์ของคณะที่สอดคล้องกับวิสัยทัศน์และแผนยุทธศาสตร์ของมหาวิทยาลัย ภายในการวิเคราะห์ SWOT analysis โดยการมีส่วนร่วมของบุคลากรทุกระดับ เพื่อให้การพัฒนาคณะเป็นไปอย่างมีทิศทางและชัดเจน เช่น การสัมมนามูลนิธิประจำปีควรมีกิจกรรมให้ความรู้ด้านการทำแผนยุทธศาสตร์ และกิจกรรมทบทวนแผนยุทธศาสตร์
2. ในการแปลงแผนยุทธศาสตร์เป็นแผนปฏิบัติการประจำปีให้ครบทั้ง 4 พันธกิจ (การเรียนการสอน การวิจัย การบริการวิชาการ และการทำนุบำรุงศิลปและวัฒนธรรม) นั้น ควรให้มีการเชื่อมโยงกับกิจกรรมและผลการดำเนินงานที่จะเกิดขึ้น โดยเฉพาะโครงการ/กิจกรรมที่อยู่ในแผนบริการวิชาการ โดยใช้ข้อมูลจากเกณฑ์ สมศ. ด้านการบริการวิชาการแก่สังคมมาประกอบการพิจารณาการจัดทำแผนปฏิบัติการประจำปี
3. ถึงแม้ว่าคณะจะมีผลงานวิจัยที่มีคุณภาพจำนวนมาก แต่จำนวนผลงานวิจัยที่นำไปใช้ประโยชน์ยังมีจำนวนน้อย (ร้อยละ 5.35) ดังนั้น คณะควรมีนโยบาย และแผนงานส่งเสริมสนับสนุนการนำผลงานวิจัยไปใช้ประโยชน์โดยหน่วยงานภายนอกในเชิงสาธารณะ หรือเชิงนโยบาย หรือเชิงพาณิชย์ ให้เพิ่มมากขึ้น
4. ส่งเสริมกิจกรรมที่ให้นักศึกษาได้แสดงความสามารถสู่องค์กรภายนอกให้มากขึ้น เช่น มีการสนับสนุนให้นักศึกษาเข้าประกวด/แข่งขันในเวทีต่างๆ ทั้งในระดับชาติและนานาชาติ

5. คณะควรติดตามช่วยเหลือให้ทุกภาควิชามีผลการประเมินคุณภาพการศึกษาในระดับดีมาก ซึ่งจะเป็นการเตรียมความพร้อมในการประเมินคุณภาพการศึกษาระดับหลักสูตรต่อไป อีกทั้งควรให้ความสำคัญต่อการประเมินและปรับปรุงหลักสูตรตามผลประเมินตัวบ่งชี้การดำเนินงานตามประกาศมาตรฐานคุณวุฒิสาขาหรือสาขาวิชา
6. ควรมีการประชาสัมพันธ์การดำเนินงานด้านต่างๆ ของคณะ/ภาควิชา แบบเชิงรุก ให้เข้าถึงเป้าหมายยิ่งขึ้น โดยเฉพาะนักศึกษาและศิษย์เก่า

ข้อเสนอแนะเพื่อการพัฒนาในระดับมหาวิทยาลัย

1. ควรเร่งทำความเข้าใจเรื่องตัวบ่งชี้ / เกณฑ์ สมศ. ให้แก่บุคลากรภายในมหาวิทยาลัยมากยิ่งขึ้น เนื่องจากจำเป็นต้องมีการประเมินตัวบ่งชี้ สมศ. ร่วมกับ สกอ.
2. โรงอาหารไม่เพียงพอกับความต้องการของนักศึกษา ควรมีการซ่อมแซมหลังคาโรงอาหารเพชรรัตน์ และปรับปรุงให้มีทัศนชนวนกันความร้อน หรือติดพัดลมระบายอากาศ

2. รายงานคณะกรรมการประเมินคุณภาพการศึกษาภายใน ประจำปีการศึกษา 2555
คณะวิทยาศาสตร์ มหาวิทยาลัยศิลปากร

ลงนาม.....*อุทิศ อิน*.....ประธานกรรมการ
(รองศาสตราจารย์ ดร.ดุขณี ธนะบริพัฒน์)

ลงนาม.....*อวยพร อภิรักษ์ก่อทอง*.....กรรมการ
(ภญ.รองศาสตราจารย์ ดร.อวยพร อภิรักษ์ก่อทอง)

ลงนาม.....*พรรัตน์*.....กรรมการ
(ภญ.ดร.นพรัตน์ นันทรัตนพงศ์)

ลงนาม.....*ศิริกมล สอนะระ*.....กรรมการและเลขานุการ
(นางสาวสาวิตตรี ศิลประเสริฐ)

3. บทนำ

3.1 ชื่อหน่วยงานและมหาวิทยาลัยที่ได้รับการประเมิน

คณะวิทยาศาสตร์ มหาวิทยาลัยศิลปากร

3.2 รอบการประเมินผลการดำเนินงาน

ประจำปีการศึกษา 2555 (วันที่ 1 มิถุนายน 2555 – 31 พฤษภาคม 2556)

3.3 วัน เดือน ปี ที่ประเมินคุณภาพการศึกษาภายใน

วันพฤหัสบดีที่ 27 – วันศุกร์ที่ 28 มิถุนายน 2556

3.4 ประวัติความเป็นมาและข้อมูลทั่วไปเกี่ยวกับคณะวิทยาศาสตร์ มหาวิทยาลัยศิลปากร

ประวัติความเป็นมา

คณะวิทยาศาสตร์ มหาวิทยาลัยศิลปากรตั้งอยู่ ณ วิทยาเขตพระราชวังสนามจันทร์ จังหวัดนครปฐม ได้รับมติเห็นชอบจากสภามหาวิทยาลัยศิลปากรให้จัดตั้งขึ้นเมื่อวันที่ 27 ธันวาคม 2514 จากนโยบายที่จะขยายงานทางด้านวิชาการและการศึกษาของมหาวิทยาลัยไปสู่ด้านอื่นนอกเหนือไปจากด้านศิลปะและโบราณคดี คณะฯ เริ่มรับนักศึกษา รุ่นแรกปี พ.ศ. 2515 ในสาขาวิชาคณิตศาสตร์ สาขาวิชาสถิติ และสาขาวิชาชีววิทยา ต่อมาปี พ.ศ. 2517 มีการแบ่งส่วนราชการเป็นหน่วยงานภาควิชาคณิตศาสตร์ ภาควิชาเคมี ภาควิชาชีววิทยา ภาควิชาฟิสิกส์ และสำนักงานเลขานุการ ในปี พ.ศ. 2532 ได้จัดตั้งภาควิชาวิทยาศาสตร์สิ่งแวดล้อมขึ้นอีก 1 ภาควิชา และในปีการศึกษา 2548 เมื่อมหาวิทยาลัยศิลปากรสนองรับนโยบายของรัฐบาลให้มหาวิทยาลัยของรัฐออกนอกระบบราชการไปเป็นมหาวิทยาลัยในกำกับของรัฐ หน่วยงานที่จัดตั้งขึ้นใหม่ภายในคณะฯ จึงมีฐานะเป็นหน่วยงานในกำกับ ประกอบด้วยภาควิชา 3 ภาค คือ ภาควิชาสถิติ ภาควิชาคอมพิวเตอร์ และภาควิชาจุลชีววิทยา หน่วยงานในสำนักงานเลขานุการส่วนงานแผนและประกันคุณภาพการศึกษา และศูนย์เครื่องมือวิทยาศาสตร์และเทคโนโลยีคณะวิทยาศาสตร์ ซึ่งมีฐานะเป็นหน่วยงานในกำกับคณะวิทยาศาสตร์

คณะวิทยาศาสตร์ในปัจจุบัน

คณะวิทยาศาสตร์มีการจัดแบ่งส่วนราชการออกเป็น 10 ส่วน ประกอบด้วยส่วนราชการ 6 ส่วน ได้แก่ ภาควิชาคณิตศาสตร์ ภาควิชาเคมี ภาควิชาชีววิทยา ภาควิชาฟิสิกส์ ภาควิชาวิทยาศาสตร์สิ่งแวดล้อม สำนักงานเลขานุการ และหน่วยงานในกำกับ 4 ส่วน ได้แก่ ภาควิชาสถิติ ภาควิชาคอมพิวเตอร์ ภาควิชาจุลชีววิทยา และศูนย์เครื่องมือวิทยาศาสตร์และเทคโนโลยีฯ

ปณิธาน วิสัยทัศน์ และพันธกิจ

ปณิธาน

คณะวิทยาศาสตร์มุ่งพัฒนาการศึกษา การวิจัยด้านวิทยาศาสตร์และเทคโนโลยี สู่ระดับสากล เพื่อผลิตบัณฑิตผู้รอบรู้วิชาการ ยึดมั่นคุณธรรม เพียบพร้อมด้วยจริยธรรมและมีจิตสำนึกรับผิดชอบต่อสังคม อีกทั้งยังมุ่งค้นคว้าวิจัย เสริมสร้างองค์ความรู้ทางวิทยาศาสตร์และเทคโนโลยีเพื่อความเป็นเลิศทางวิชาการ ตลอดจนเพื่อการพัฒนาประเทศชาติเป็นสำคัญ

วิสัยทัศน์

ผู้นำการเรียนรู้ บูรณาการงานวิจัย ก้าวไกลวิทยาศาสตร์เทคโนโลยี มีส่วนร่วมสืบสานศิลปะและวัฒนธรรม

พันธกิจ

1. พัฒนาและถ่ายทอดความรู้ด้านวิทยาศาสตร์และเทคโนโลยีเพื่อเสริมสร้างบุคคลให้มีความรู้ในวิชาชีพ มีสติปัญญา ความคิด และความรู้ที่รับผิดชอบต่อสังคม
2. ค้นคว้า วิจัย และสร้างสรรค์ผลงานวิจัยด้านวิทยาศาสตร์ เพื่อความก้าวหน้าทางวิชาการ
3. ให้บริการทางวิชาการแก่สังคม เพื่อเสริมสร้างความเข้มแข็งแก่ชุมชน และพัฒนาความสามารถในการแข่งขันระดับชาติ และนานาชาติ
4. พัฒนาระบบการบริหารจัดการให้มีประสิทธิภาพ มีความโปร่งใส ตรวจสอบได้ และประชาคมมีส่วนร่วมในการบริหารจัดการ
5. พัฒนาระบบเทคโนโลยีสารสนเทศเพื่อสนับสนุนพันธกิจของคณะวิทยาศาสตร์ และมหาวิทยาลัย และการศึกษาสาธารณะ
6. สืบสาน และทำนุบำรุงศิลปะและวัฒนธรรมอันดีงามทั้งในระดับท้องถิ่น และระดับชาติ

วัตถุประสงค์

1. เพื่อผลิตบัณฑิตที่มีคุณภาพในปริมาณที่เหมาะสมต่อความต้องการของสังคม และการพัฒนาประเทศ
2. เพื่อสร้างสรรค์องค์ความรู้ที่เป็นประโยชน์ต่อการพัฒนาประเทศ และสังคม
3. เพื่อส่งเสริมความร่วมมือในการเผยแพร่องค์ความรู้ด้านวิทยาศาสตร์กับหน่วยงานต่างๆ ทั้งในและต่างประเทศ รวมทั้งชุมชนและท้องถิ่น
4. เพื่อให้บริการทางวิชาการและประสานความร่วมมือกับชุมชนและท้องถิ่น นำไปสู่รากฐานการพัฒนาที่ยั่งยืน
5. เพื่อพัฒนาการบริหารจัดการให้มีประสิทธิภาพสอดคล้องกับการเปลี่ยนแปลงทางเศรษฐกิจ สังคม การเมือง และกระแสโลกาภิวัตน์ และพัฒนาเป็นองค์กรแห่งการเรียนรู้
6. เพื่อกำหนดแนวทางการอนุรักษ์ สืบสาน วิจัย พัฒนาทางวิทยาศาสตร์ ศิลปะและวัฒนธรรม

แผนยุทธศาสตร์ คณะวิทยาศาสตร์ มหาวิทยาลัยศิลปากร ปีงบประมาณ พ.ศ. 2556

ยุทธศาสตร์ที่ 1 : การพัฒนาหลักสูตรและการจัดการเรียนการสอนโดยเน้นให้ผู้เรียนมีความคิดสร้างสรรค์

- มาตรการที่ 1 จัดให้มีระบบกลไกในการส่งเสริมและพัฒนาหลักสูตรให้ได้ตามเกณฑ์มาตรฐานหลักสูตร
- มาตรการที่ 2 จัดให้มีระบบการติดตามและประเมินคุณภาพบัณฑิต
- มาตรการที่ 3 จัดให้มีระบบและกลไกในการส่งเสริมการพัฒนาการเรียนการสอน
- มาตรการที่ 4 ส่งเสริมให้มีการจัดการเรียนการสอนที่เน้นผู้เรียนเป็นสำคัญ
- มาตรการที่ 5 พัฒนาหลักสูตรเชิงบูรณาการที่ส่งเสริมให้ผู้เรียนมีความคิดสร้างสรรค์และนำไปใช้ตอบสนองความต้องการของสังคมได้จริง

ยุทธศาสตร์ที่ 2 : การปรับปรุงและพัฒนาด้านกิจการนักศึกษาเป็นแหล่งเรียนรู้ระบบคุณค่าและมีความรับผิดชอบต่อสังคม

- มาตรการที่ 1 จัดให้มีระบบและกลไกการพัฒนาศักยภาพผู้นำนักศึกษา องค์กรนักศึกษาอย่างเป็นรูปธรรม
- มาตรการที่ 2 จัดสรรทรัพยากร สำหรับการพัฒนานักศึกษาให้สอดคล้องกับเป้าหมายการพัฒนาดังกล่าว
- มาตรการที่ 3 สร้างเครือข่ายความร่วมมือผู้นำศึกษากับสถาบันการศึกษาอื่น
- มาตรการที่ 4 สนับสนุนการจัดโครงการ/กิจกรรมด้านคุณธรรม จริยธรรม จรรยาบรรณวิชาชีพ

ยุทธศาสตร์ที่ 3 : การพัฒนาสภาพแวดล้อมทางการศึกษาที่เอื้อให้เกิดการเรียนรู้ และความคิดสร้างสรรค์

- มาตรการที่ 1 พัฒนาสภาพแวดล้อมทางการศึกษาของคณะวิทยาศาสตร์ให้มีศักยภาพ
- มาตรการที่ 2 พัฒนาศูนย์บริการด้านเทคโนโลยีสารสนเทศให้มีประสิทธิภาพ มีจำนวนเพียงพอต่อการใช้งาน และมีความทันสมัย
- มาตรการที่ 3 จัดการเรียนการสอน ผูกอบรม เพื่อผลิตบัณฑิตให้มีคุณลักษณะของบัณฑิตที่พึงประสงค์
- มาตรการที่ 4 ส่งเสริมให้บุคลากรและนักศึกษามีส่วนร่วมในการพัฒนาและแก้ปัญหาทางกายภาพหรือสภาพแวดล้อมทุกวิทยาเขตของมหาวิทยาลัยให้เป็นแบบอย่างที่ดีของสังคม

ยุทธศาสตร์ที่ 4 : การสร้างความเป็นเลิศด้านการวิจัยเชิงสร้างสรรค์

- มาตรการที่ 1 สนับสนุนให้ผลงานวิจัย/งานสร้างสรรค์ได้รับการตีพิมพ์ในวารสารระดับชาติ/นานาชาติ และสร้างแรงจูงใจในการทำวิจัย
- มาตรการที่ 2 ส่งเสริมให้มีการทำสัญญาความร่วมมือกับหน่วยงานภายนอกที่มีทุนสนับสนุนการทำวิจัย

ยุทธศาสตร์ที่ 5 : การสร้างความเข้มแข็งให้ชุมชน และสังคมโดยการให้บริการทางวิชาการ อย่างเป็นระบบ และต่อเนื่อง พร้อมทั้งเผยแพร่ปรัชญาเศรษฐกิจพอเพียง

- มาตรการที่ 1 พัฒนาให้ภาคีบริการวิชาการในรูปแบบต่างๆ โดยพัฒนามาจากงานวิชาการหรือ งานวิจัยตามความถนัดและความเชี่ยวชาญ ที่มีความหลากหลายตอบสนองความต้องการ พัฒนาและเสริมสร้างความเข้มแข็งให้ชุมชน
- มาตรการที่ 2 มีการบูรณาการงานด้านบริการวิชาการกับพันธกิจด้านอื่นๆ ของคณะฯ

ยุทธศาสตร์ที่ 6 : การอนุรักษ์และส่งเสริมเอกลักษณ์ศิลปะและวัฒนธรรมของชาติรวมทั้งการประยุกต์ใช้เพื่อ รักษาคุณค่าและเพิ่มมูลค่าในระดับชาติและนานาชาติ

- มาตรการที่ 1 มีการบูรณาการการทำงานบำรุงศิลปวัฒนธรรมเข้ากับงานการเรียนการสอน หรืองานวิจัย หรืองานบริการวิชาการของคณะฯ

ยุทธศาสตร์ที่ 7 : การบริหารจัดการองค์กรอย่างมีประสิทธิภาพเพื่อการเป็นมหาวิทยาลัยแห่งการสร้างสรรค์

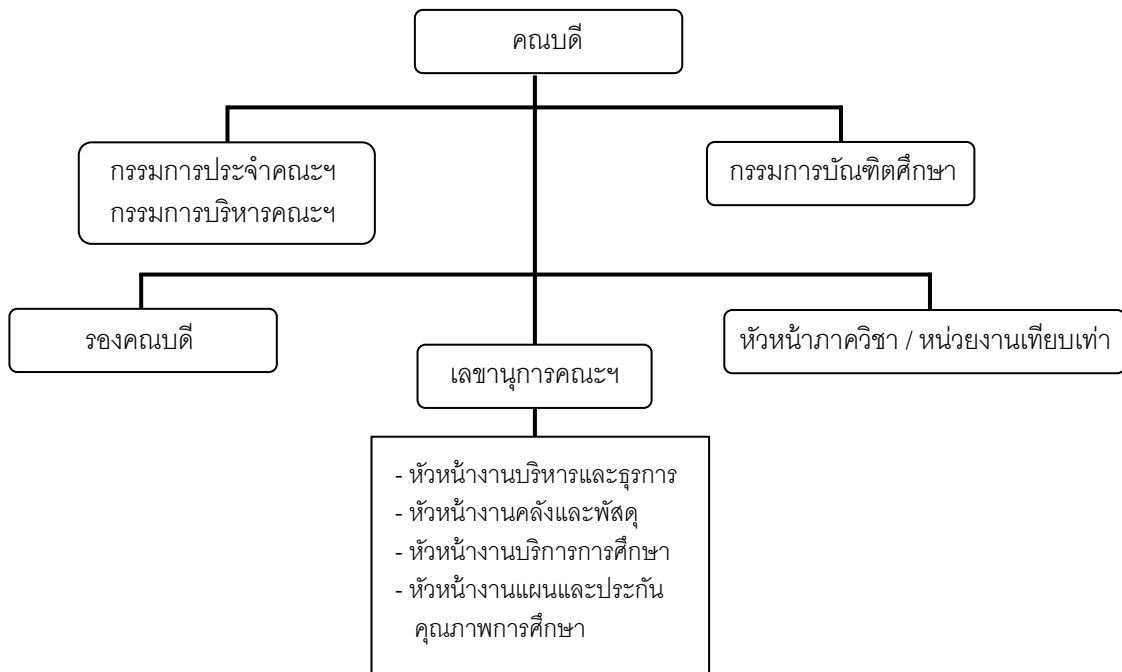
- มาตรการที่ 1 ส่งเสริมและสนับสนุนให้อาจารย์มีคุณวุฒิเพิ่มสูงขึ้น
- มาตรการที่ 2 ส่งเสริมและสนับสนุนให้อาจารย์เข้าสู่ตำแหน่งทางวิชาการในสัดส่วนเพิ่มสูงขึ้น
- มาตรการที่ 3 สร้างแรงจูงใจให้อาจารย์เข้าสู่ตำแหน่งทางวิชาการในสัดส่วนเพิ่มสูงขึ้น
- มาตรการที่ 4 สนับสนุนให้บุคลากรสายปฏิบัติการได้รับการพัฒนาให้มีสมรรถนะตรงตามสายงาน ตลอดจนความสำนึกรับผิดชอบต่อองค์กร
- มาตรการที่ 5 สนับสนุนให้บุคลากรสายบริหารได้รับการพัฒนาให้มีสมรรถนะ และความพร้อมตรงตามสายงาน

ยุทธศาสตร์ที่ 8 : การพัฒนาระบบสารสนเทศเพื่อการบริหารจัดการตามพันธกิจให้มีประสิทธิภาพ

- มาตรการที่ 1 พัฒนาปรับปรุงระบบสารสนเทศสำหรับการดำเนินการต่างๆ ที่มีอยู่แล้วในปัจจุบันให้มีความเชื่อมโยง ครบถ้วน และเป็นปัจจุบัน ตอบสนองต่อผู้ใช้บริการ

โครงสร้างองค์กรและโครงสร้างการบริหาร

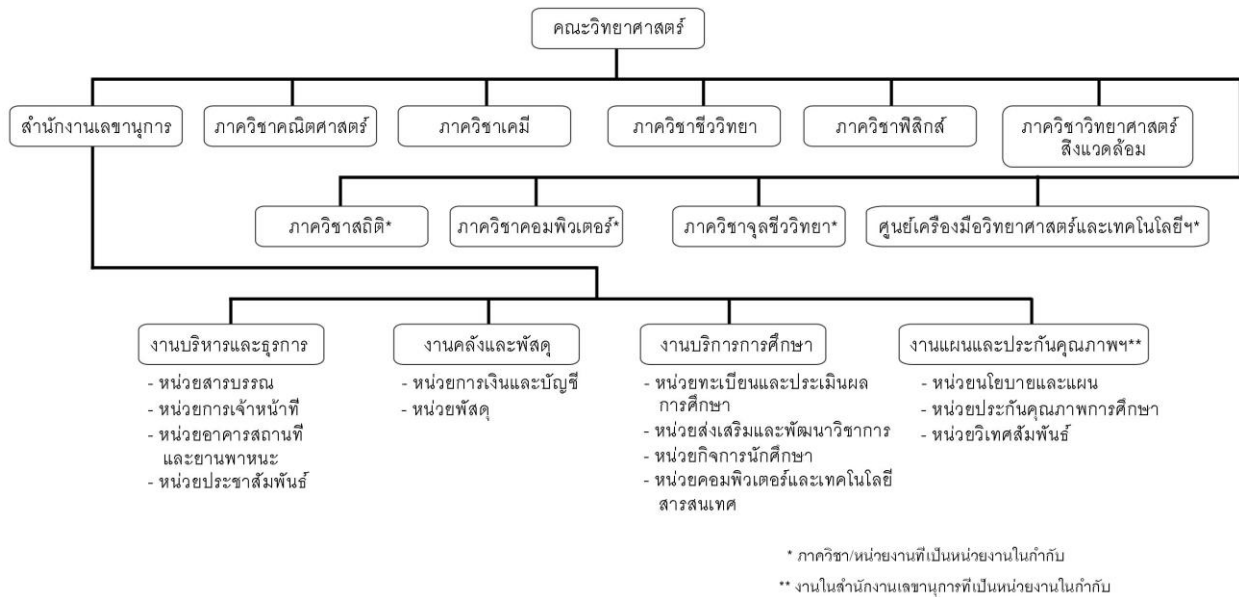
แผนภูมิการบริหารคณะวิทยาศาสตร์



หมายเหตุ :

1. รองคณบดี มี 4 ตำแหน่ง ได้แก่ รองคณบดีฝ่ายบริหาร รองคณบดีฝ่ายวิชาการ รองคณบดีฝ่ายจัดการศึกษา และรองคณบดีฝ่ายเทคโนโลยีสารสนเทศ ผู้ช่วยคณบดี มี 1 ตำแหน่ง ได้แก่ ผู้ช่วยคณบดีฝ่ายวิชาการ
2. หัวหน้าภาควิชา/หน่วยงานเทียบเท่า มี 9 ตำแหน่ง ได้แก่ หัวหน้าภาควิชาคณิตศาสตร์ หัวหน้าภาควิชาเคมี หัวหน้าภาควิชาชีววิทยา หัวหน้าภาควิชาฟิสิกส์ หัวหน้าภาควิชาวิทยาศาสตร์สิ่งแวดล้อม หัวหน้าภาควิชาสถิติ หัวหน้าภาควิชาคอมพิวเตอร์ หัวหน้าภาควิชาจุลชีววิทยา และหัวหน้าศูนย์เครื่องมือวิทยาศาสตร์และเทคโนโลยีฯ

แผนภูมิโครงสร้างการแบ่งส่วนราชการและส่วนงานในกำกับ



อัตรากำลัง

คณะวิทยาศาสตร์มีบุคลากรซึ่งประกอบด้วย ข้าราชการ ลูกจ้างประจำ ลูกจ้างชั่วคราว พนักงานในสถาบันอุดมศึกษา และพนักงานราชการ (คิดตามนิยาม สกอ.) จำแนกเป็น

ข้าราชการ

วิชาการ	91	อัตรา
วิชาชีพเฉพาะ	35	อัตรา
ลูกจ้างประจำ	18	อัตรา
ลูกจ้างชั่วคราว (จากงบประมาณเงินรายได้)	25	อัตรา
พนักงานในสถาบันอุดมศึกษา		
สายวิชาการ (อาจารย์)	56.5	อัตรา
สายบริหารงานและปฏิบัติงานทั่วไป	26	อัตรา
พนักงานราชการ	3	อัตรา
อาจารย์ตามโครงการจ้างผู้มีความรู้ความสามารถ	2	อัตรา
(สำรวจ ณ วันที่ 1 เม.ย.56)		
ภาพรวม - สายวิชาการ	149.5	อัตรา
- สายสนับสนุนวิชาการ	75	อัตรา
- สายสนับสนุน (หมวดฝีมือ-แรงงาน)	32	อัตรา

ตารางที่ 1 จำนวนอาจารย์ในแต่ละหลักสูตร จำแนกตามตำแหน่งทางวิชาการและวุฒิการศึกษา

ระดับปริญญาชื่อหลักสูตร (ระบุสาขา)	อาจารย์			ผศ.			รศ.			ศาสตราจารย์			รวม
	ตรี	โท	เอก	ตรี	โท	เอก	ตรี	โท	เอก	ตรี	โท	เอก	
ภาควิชาคณิตศาสตร์	-	7	15	-	-	-	-	-	2	-	-	2	26
- วท.บ.(คณิตศาสตร์) - วท.บ.(คณิตศาสตร์ประยุกต์) - วท.ม.(คณิตศาสตร์) - วท.ม.(คณิตศาสตร์และเทคโนโลยี สารสนเทศ) - ประ.ด.(คณิตศาสตร์)													
ภาควิชาเคมี	-	4	10	-	-	9	-	-	3	-	-	-	26
- วท.บ.(เคมี) - วท.ม.(เคมีศึกษา) - วท.ม.(เคมีอินทรีย์) - วท.ม.(เคมีวิเคราะห์) - ประ.ด.(เคมีอินทรีย์) - ประ.ด.(เคมีชีวอินทรีย์)													
ภาควิชาชีววิทยา	-	-	5	-	4	3	-	-	4	-	-	-	16
- วท.บ.(ชีววิทยา) - วท.ม.(ชีววิทยา) - ประ.ด.(ชีววิทยา)													
ภาควิชาฟิสิกส์	-	7	13	-	1	2	-	1	2	-	-	1	27
- วท.บ.(ฟิสิกส์) - วท.ม.(ฟิสิกส์) - ประ.ด.(ฟิสิกส์)													
ภาควิชาวิทยาศาสตร์สิ่งแวดล้อม	-	1	2	-	-	6	-	-	5	-	-	-	14
- วท.บ.(วิทยาศาสตร์สิ่งแวดล้อม) - วท.ม.(วิทยาศาสตร์สิ่งแวดล้อม)													
ภาควิชาสถิติ	-	-	5	-	1	2	-	2	1	-	-	-	11
- วท.บ.(สถิติ) - วท.ม.(สถิติประยุกต์)													
ภาควิชาคอมพิวเตอร์	-	8	7.5	-	3	1	-	-	1	-	-	-	20.5
- วท.บ.(วิทยาการคอมพิวเตอร์) - วท.บ.(เทคโนโลยีสารสนเทศ) - วท.ม.(วิทยาการคอมพิวเตอร์) - วท.ม.(เทคโนโลยีสารสนเทศ) - ประ.ด.(วิทยาการคอมพิวเตอร์และ สารสนเทศ)													

ระดับปริญญาชื่อหลักสูตร (ระบุสาขา)	อาจารย์			ผศ.			รศ.			ศาสตราจารย์			รวม
	ตรี	โท	เอก	ตรี	โท	เอก	ตรี	โท	เอก	ตรี	โท	เอก	
ภาควิชาจุลชีววิทยา	-	-	2	-	-	6	-	-	1	-	-	-	9
- วท.บ.(จุลชีววิทยา)													
- วท.ม.(จุลชีววิทยา)													
- ปร.ด.(จุลชีววิทยา)													
- วท.ม.(นิติวิทยาศาสตร์)	-	-	-	-	-	-	-	-	-	-	-	-	-
รวมทุกหลักสูตร	-	27	59.5	-	9	29	-	3	19	-	-	3	149.5
คิดเป็นร้อยละ	-	18.06	39.80	-	6.02	19.40	-	2.01	12.71	-	-	2.01	100

ตารางที่ 2 จำนวนบุคลากรสายสนับสนุนจำแนกตามตำแหน่งและประเภท

ตำแหน่ง	ข้าราชการ	พนักงานใน สถาบันอุดมศึกษา	พนักงาน ราชการ	ลูกจ้างประจำ	ลูกจ้าง ชั่วคราว	รวม
นักวิทยาศาสตร์	13	5	1	-	2	21
นักวิชาการคอมพิวเตอร์	1	-	1	-	-	2
นักคอมพิวเตอร์	-	3	-	-	-	3
นักวิชาการศึกษา	4	3	-	-	2	9
นักวิเคราะห์นโยบายและแผน	1	-	-	-	-	1
นักวิชาการเงินและบัญชี	1	-	-	-	-	1
นักการเงินและบัญชี	-	2	-	-	-	2
นักวิชาการพัสดุ	1	-	-	-	-	1
เจ้าหน้าที่บริหารงานทั่วไป	11	-	1	-	2	14
นักบริหารงานทั่วไป	-	9	-	-	-	9
ผู้ปฏิบัติงานบริหาร	1	-	-	-	-	1
ผู้ปฏิบัติงานวิทยาศาสตร์	2	-	-	-	-	2
ผู้ช่วยสอน	-	3	-	-	4	7
นายช่าง(เทคนิค)	-	1	-	-	-	1
นายช่าง(ไฟฟ้า)	-	-	-	-	1	1
ช่างไฟฟ้า	-	-	-	-	1	1
ลูกจ้างประจำกลุ่มช่าง	-	-	-	4	-	4
ลูกจ้างประจำกลุ่มงานสนับสนุน	-	-	-	10	-	10
ลูกจ้างประจำกลุ่มงานบริการพื้นฐาน	-	-	-	4	-	4
ลูกจ้างชั่วคราวหมวดแรงงาน	-	-	-	-	13	13
รวมทั้งสิ้น	35	26	3	18	25	107
ร้อยละ	32.71	24.30	2.80	16.82	23.36	100

การเรียนการสอน

คณะวิทยาศาสตร์ได้ดำเนินงานจัดการเรียนการสอน เพื่อเป็นผู้นำการสร้างและถ่ายทอดความรู้ ด้านวิทยาศาสตร์และเทคโนโลยีทั้งในระดับชาติและนานาชาติผ่านพันธกิจในด้านการเรียนการสอน ทั้งในด้านการจัดการหลักสูตรของคณะวิทยาศาสตร์ การจัดหลักสูตรความร่วมมือระหว่างสาขาวิชา การจัดหลักสูตรอบรมเพื่อการเรียนรู้ และการสนับสนุนนักศึกษาผู้มีความสามารถพิเศษทางวิทยาศาสตร์

หลักสูตร

คณะวิทยาศาสตร์ จัดการเรียนการสอนรวม 29 หลักสูตร โดยจำแนกตามระดับการศึกษา ดังนี้

ระดับปริญญาบัณฑิต

หลักสูตรวิทยาศาสตรบัณฑิต 10 สาขาวิชา ได้แก่

สาขาวิชาคณิตศาสตร์	สาขาวิชาคณิตศาสตร์ประยุกต์
สาขาวิชาเคมี	สาขาวิชาชีววิทยา
สาขาวิชาฟิสิกส์	สาขาวิชาวิทยาศาสตร์สิ่งแวดล้อม
สาขาวิชาสถิติ	สาขาวิชาวิทยาการคอมพิวเตอร์
สาขาวิชาเทคโนโลยีสารสนเทศ	สาขาวิชาจุลชีววิทยา

ระดับบัณฑิตศึกษา

หลักสูตรวิทยาศาสตรมหาบัณฑิต 12 สาขาวิชา ได้แก่

สาขาวิชาคณิตศาสตร์	สาขาวิชาคณิตศาสตร์และเทคโนโลยีสารสนเทศ
สาขาวิชาเคมีวิเคราะห์	สาขาวิชาเคมีศึกษา
สาขาวิชาเคมีอินทรีย์	สาขาวิชาชีววิทยา
สาขาวิชาฟิสิกส์	สาขาวิชาวิทยาศาสตร์สิ่งแวดล้อม
สาขาวิชาสถิติประยุกต์	สาขาวิชาวิทยาการคอมพิวเตอร์และสารสนเทศ
สาขาวิชาจุลชีววิทยา	สาขาวิชานิติวิทยาศาสตร์

หลักสูตรปรัชญาดุษฎีบัณฑิต 7 สาขาวิชา ได้แก่

สาขาวิชาคณิตศาสตร์ (นานาชาติ)	สาขาวิชาเคมีอินทรีย์
สาขาวิชาเคมีชีวอินทรีย์ (นานาชาติ)	สาขาวิชาชีววิทยา
สาขาวิชาฟิสิกส์	สาขาวิชาจุลชีววิทยา
สาขาวิชาวิทยาการคอมพิวเตอร์และสารสนเทศ	

นอกเหนือจากการจัดการเรียนการสอนตามหลักสูตรดังกล่าวแล้ว คณะฯ ยังได้ดำเนินการประสานความร่วมมือกับหน่วยงานภายนอก เพื่อสร้างหลักสูตรที่มีลักษณะสหสาขาวิชา โดยเน้นการใช้ทรัพยากรและบูรณาการความรู้ในศาสตร์ด้านต่างๆ ร่วมกัน โดยเปิดสอนหลักสูตรวิทยาศาสตรมหาบัณฑิต สาขาวิชานิติวิทยาศาสตร์ ซึ่งเป็นหลักสูตรความร่วมมือระหว่างโรงเรียนนายร้อยตำรวจ และคณะวิทยาศาสตร์ เพื่อให้บุคลากรด้านพิสูจน์หลักฐานกระบวนการยุติธรรมและการสืบสวนสอบสวนที่ปฏิบัติงานในภูมิภาคตะวันตก บริเวณใกล้เคียง และบุคคลทั่วไปที่ประสงค์จะศึกษาเพิ่มเติมได้เข้าศึกษาในโครงการความร่วมมือดังกล่าว

ในปีการศึกษา 2555 มีรายวิชาที่เปิดสอนทั้งหมด 713 รายวิชา (ภาคการศึกษาต้น 345 รายวิชา ภาคการศึกษาปลาย 368 รายวิชา) โดยมีการออกแบบการเรียนการสอนและจัดกิจกรรมการเรียนรู้ที่เน้นผู้เรียนเป็นสำคัญ ซึ่งรายวิชาที่เปิดสอนในแต่ละหลักสูตรนอกจากเป็นรายวิชาแบบบรรยายแล้ว ยังมีรายวิชาปฏิบัติการ เพื่อให้นักศึกษาได้เรียนรู้ทักษะในการใช้เครื่องมือทางวิทยาศาสตร์ ได้ทำการทดลองในห้องปฏิบัติการ ทำวิจัย การศึกษานอกสถานที่ การฝึกงาน และมอบหมายงานให้นักศึกษาค้นคว้าเพิ่มเติมอย่างสม่ำเสมอ ซึ่งเป็นการส่งเสริมประสบการณ์จริงแก่นักศึกษา

- **การพัฒนาและปรับปรุงหลักสูตร**

คณะวิทยาศาสตร์ได้ดำเนินการพัฒนาและปรับปรุงหลักสูตรอย่างต่อเนื่อง โดยทุกภาควิชามีการดูแลพัฒนาปรับปรุงและสร้างหลักสูตรร่วมกับคณะฯ ตลอดมา ซึ่งในปีการศึกษา 2555 (มิถุนายน 2555-พฤษภาคม 2556) มีการปรับปรุงแก้ไขหลักสูตรแบบกระแทบโครงสร้างและไม่กระแทบโครงสร้าง ดังนี้

1. การปรับปรุงหลักสูตรแบบกระแทบโครงสร้าง

คณะฯ อยู่ระหว่างดำเนินการปรับปรุงหลักสูตรทุกหลักสูตรของคณะฯ ให้เป็นไปตามกรอบมาตรฐานคุณวุฒิระดับอุดมศึกษาแห่งชาติ พ.ศ. 2552 โดยจัดทำหลักสูตรตามรูปแบบ มคอ.2 ดังนี้

หลักสูตรระดับบัณฑิตศึกษา

- 1) หลักสูตรวิทยาศาสตรมหาบัณฑิต สาขาวิชาเคมีอินทรีย์ (หลักสูตรปรับปรุง พ.ศ. 2555)
- 2) หลักสูตรวิทยาศาสตรมหาบัณฑิต สาขาวิชานิติวิทยาศาสตร์ (หลักสูตรปรับปรุง พ.ศ. 2555)
- 3) หลักสูตรปรัชญาดุษฎีบัณฑิต สาขาวิชาคณิตศาสตร์ (หลักสูตรนานาชาติ/หลักสูตรปรับปรุง พ.ศ. 2555)
- 4) หลักสูตรปรัชญาดุษฎีบัณฑิต สาขาวิชาจุลชีววิทยา (หลักสูตรปรับปรุง พ.ศ. 2555)
- 5) หลักสูตรปรัชญาดุษฎีบัณฑิต สาขาวิชาชีววิทยา (หลักสูตรปรับปรุง พ.ศ. 2555)
- 6) หลักสูตรวิทยาศาสตรมหาบัณฑิต สาขาวิชาเคมีศึกษา (หลักสูตรปรับปรุง พ.ศ. 2556)
- 7) หลักสูตรวิทยาศาสตรมหาบัณฑิต สาขาวิชาเคมีวิเคราะห์ (หลักสูตรปรับปรุง พ.ศ. 2556)
- 8) หลักสูตรวิทยาศาสตรมหาบัณฑิต สาขาวิชาฟิสิกส์ (หลักสูตรปรับปรุง พ.ศ. 2556)
- 9) หลักสูตรวิทยาศาสตรมหาบัณฑิต สาขาวิชาคณิตศาสตร์ศึกษาและเทคโนโลยีสารสนเทศ เปลี่ยนชื่อเป็น “สาขาวิชาคณิตศาสตร์ศึกษา” (หลักสูตรปรับปรุง พ.ศ. 2556)

- 10) หลักสูตรวิทยาศาสตร์มหาบัณฑิต สาขาวิชาวิทยาการคอมพิวเตอร์และสารสนเทศ เปลี่ยนชื่อเป็น “สาขาวิชาเทคโนโลยีสารสนเทศ” (หลักสูตรปรับปรุง พ.ศ. 2556)
- 11) หลักสูตรปรัชญาดุษฎีบัณฑิต สาขาวิชาเคมีอินทรีย์ (หลักสูตรปรับปรุง พ.ศ. 2556)
- 12) หลักสูตรปรัชญาดุษฎีบัณฑิต สาขาวิชาฟิสิกส์ (หลักสูตรปรับปรุง พ.ศ. 2556)
- 13) หลักสูตรปรัชญาดุษฎีบัณฑิต สาขาวิชาวิทยาการคอมพิวเตอร์และสารสนเทศ เปลี่ยนชื่อเป็น “สาขาวิชาเทคโนโลยีสารสนเทศ” (หลักสูตรปรับปรุง พ.ศ. 2556)

หลักสูตรระดับปริญญาบัณฑิต

- 1) หลักสูตรวิทยาศาสตรบัณฑิต สาขาวิชาคณิตศาสตร์ (หลักสูตรปรับปรุง พ.ศ. 2555)
- 2) หลักสูตรวิทยาศาสตรบัณฑิต สาขาวิชาชีววิทยา (หลักสูตรปรับปรุง พ.ศ. 2555)
- 3) หลักสูตรวิทยาศาสตรบัณฑิต สาขาวิชาเคมี (หลักสูตรปรับปรุง พ.ศ. 2555)
- 4) หลักสูตรวิทยาศาสตรบัณฑิต สาขาวิชาฟิสิกส์ (หลักสูตรปรับปรุง พ.ศ. 2555)
- 5) หลักสูตรวิทยาศาสตรบัณฑิต สาขาวิชาสถิติ (หลักสูตรปรับปรุง พ.ศ. 2555)
- 6) หลักสูตรวิทยาศาสตรบัณฑิต สาขาวิชาวิทยาศาสตร์สิ่งแวดล้อม (หลักสูตรปรับปรุง พ.ศ. 2555)
- 7) หลักสูตรวิทยาศาสตรบัณฑิต สาขาวิชาคอมพิวเตอร์ (หลักสูตรปรับปรุง พ.ศ. 2555)
- 8) หลักสูตรวิทยาศาสตรบัณฑิต สาขาวิชาจุลชีววิทยา (หลักสูตรปรับปรุง พ.ศ. 2555)
- 9) หลักสูตรวิทยาศาสตรบัณฑิต สาขาวิชาคณิตศาสตร์ประยุกต์ (หลักสูตรปรับปรุง พ.ศ. 2555)
- 10) หลักสูตรวิทยาศาสตรบัณฑิต สาขาวิชาเทคโนโลยีสารสนเทศ (หลักสูตรปรับปรุง พ.ศ. 2555)

2. การปรับปรุงหลักสูตรแบบไม่กระทบโครงสร้าง

2.1 การปรับปรุงหลักสูตรวิทยาศาสตรบัณฑิต มีการปรับปรุงดังนี้

- สาขาวิชาเคมี สาขาวิชาจุลชีววิทยา สาขาวิชาวิทยาการคอมพิวเตอร์ และสาขาวิชาเทคโนโลยีสารสนเทศ สาขาวิชาละ 1 ครั้ง

2.2 การปรับปรุงหลักสูตรวิทยาศาสตรมหาบัณฑิต ไม่มีการปรับปรุง

2.3 การปรับปรุงหลักสูตรปรัชญาดุษฎีบัณฑิต ไม่มีการปรับปรุง

และมีการดำเนินการเสนอเปิดหลักสูตรใหม่ จำนวน 2 หลักสูตร ดังนี้

- 1) หลักสูตรปรัชญาดุษฎีบัณฑิต สาขาวิชาเคมีชีวอินทรีย์ (หลักสูตรนานาชาติ/หลักสูตรใหม่ พ.ศ.2555) ซึ่งได้เปิดสอนตั้งแต่ภาคการศึกษาต้น ปีการศึกษา 2555
- 2) หลักสูตรปรัชญาดุษฎีบัณฑิต สาขาวิชานิติวิทยาศาสตร์และงานยุติธรรม (หลักสูตรพหุวิทยาการ/หลักสูตรใหม่ พ.ศ. 2556) อยู่ระหว่างการดำเนินการจัดทำหลักสูตร

● การจัดหลักสูตรเพื่อการเรียนรู้

ตามโครงการความร่วมมือระหว่างมูลนิธิส่งเสริมโอลิมปิกวิชาการและมาตรฐานวิทยาศาสตร์ศึกษา ในพระอุปถัมภ์สมเด็จพระเจ้าพี่นางเธอ เจ้าฟ้ากัลยาณิวัฒนา กรมหลวงนราธิวาสราชนครินทร์ (สอวน.) กรมสามัญศึกษา สถาบันส่งเสริมการสอนวิทยาศาสตร์และเทคโนโลยี กระทรวงศึกษาธิการ และคณะวิทยาศาสตร์ มหาวิทยาลัยของรัฐ มีความประสงค์จะส่งเสริมให้นักเรียนในระดับมัธยมศึกษาทั่วประเทศที่มีความสามารถทางวิทยาศาสตร์และคณิตศาสตร์มีโอกาสได้รับการพัฒนาศักยภาพทางด้านคณิตศาสตร์ คอมพิวเตอร์ เคมี ชีววิทยา และฟิสิกส์ ตามความถนัดทั้งในด้านทฤษฎีและทักษะด้านปฏิบัติให้สามารถวิเคราะห์และสังเคราะห์ปัญหาที่ซับซ้อนได้ และมีความพร้อมที่จะเข้ารับการคัดเลือกไปแข่งขันโอลิมปิกวิชาการระหว่างประเทศ นั้น

คณะวิทยาศาสตร์ มหาวิทยาลัยศิลปากร ได้รับมอบหมายให้เป็นศูนย์โอลิมปิกวิชาการ สอวน. สำหรับภูมิภาคตะวันตก ร่วมกับโรงเรียนในเครือข่ายดำเนินการรับสมัครสอบคัดเลือกนักเรียนที่กำลังศึกษาอยู่ในระดับชั้นมัธยมศึกษาที่มีความรู้ความสามารถเพื่อเข้ารับการอบรมโอลิมปิกวิชาการใน 5 สาขาวิชา คือ คณิตศาสตร์ คอมพิวเตอร์ เคมี ชีววิทยา และฟิสิกส์ โดยโรงเรียนในเครือข่ายของศูนย์โอลิมปิกวิชาการ สอวน. มหาวิทยาลัยศิลปากร ซึ่งรับผิดชอบ 9 จังหวัด ในภูมิภาคตะวันตก และภาคกลางตอนล่าง ดังต่อไปนี้

- | | |
|---------------------------------------|------------------------|
| 1. โรงเรียนพระปฐมวิทยาลัย | จังหวัดนครปฐม |
| 2. โรงเรียนเบญจมราชูทิศ | จังหวัดราชบุรี |
| 3. โรงเรียนท่ามะกาวิทยาคม | จังหวัดกาญจนบุรี |
| 4. โรงเรียนกาญจนาอนุเคราะห์ | จังหวัดกาญจนบุรี |
| 5. โรงเรียนกรรณสูตศึกษาลัย | จังหวัดสุพรรณบุรี |
| 6. โรงเรียนสวนกุหลาบ | จังหวัดสุพรรณบุรี |
| 7. โรงเรียนพรหมานุสรณ์จังหวัดเพชรบุรี | จังหวัดเพชรบุรี |
| 8. โรงเรียนประจวบวิทยาลัย | จังหวัดประจวบคีรีขันธ์ |
| 9. โรงเรียนถาวรานุกูล | จังหวัดสมุทรสงคราม |
| 10. โรงเรียนสมุทรสาครวิทยาลัย | จังหวัดสมุทรสาคร |
| 11. โรงเรียนสตรีสมุทรปราการ | จังหวัดสมุทรปราการ |

นักศึกษา

ในปีการศึกษา 2555 คณะวิทยาศาสตร์จัดการเรียนการสอนระดับปริญญาตรี ปริญญาโทและปริญญาเอก มีจำนวนนักศึกษาทั้งสิ้น 3,191 คน จำแนกเป็นนักศึกษาระดับปริญญาตรี จำนวน 2,740 คน นักศึกษาระดับปริญญาโท 411 คน นักศึกษาระดับปริญญาเอก 40 คน นอกจากนี้คณะวิทยาศาสตร์ยังจัดการเรียนการสอนในรายวิชาศึกษาทั่วไปให้กับนักศึกษาคณะวิชาต่างๆ และรายวิชาพื้นฐานให้กับนักศึกษาคณะเภสัชศาสตร์ คณะ

วิศวกรรมศาสตร์และเทคโนโลยีอุตสาหกรรม และคณะศึกษาศาสตร์ จากจำนวนนักศึกษาที่ คณะวิทยาศาสตร์ ให้บริการสอนทั้งภายในและภายนอกคณะวิทยาศาสตร์ทำให้คณะวิทยาศาสตร์มีนักศึกษาเต็มเวลา (FTES) ทั้งหมด 3,479.86 คน (ข้อมูล ณ วันที่ 23 พฤศจิกายน 2555)

ตารางที่ 3 จำนวนนักศึกษาใหม่ปีการศึกษา 2555 ระดับปริญญาตรี

สาขาวิชา	ประเภทการรับเข้าศึกษา									รวมทั้งสิ้น
	โครงการพิเศษ	โควตา	สกอ.	พสวท.	เพชร สนามจันทร์	โครงการ กีฬา	ชายแดน ใต้	โอลิมปิก วิชาการ	ทุนเรียนดี วิทยา	
คณิตศาสตร์	12	3	17	1	1	-	-	1	2	37
เคมี	15	19	42	4	-	-	-	1	3	84
ชีววิทยา	17	12	40	4	1	-	1	-	9	84
ฟิสิกส์	8	10	28	4	-	-	-	-	-	50
วิทยาศาสตร์ สิ่งแวดล้อม	9	11	38	-	1	-	-	-	-	59
สถิติ	7	14	29	-	-	-	-	-	-	50
คอมพิวเตอร์	11	10	28	-	1	1	-	-	-	51
จุลชีววิทยา	9	6	18	-	-	-	1	-	-	34
คณิตศาสตร์ประยุกต์	3	2	14	-	-	-	-	-	-	19
เทคโนโลยีสารสนเทศ	20	21	53	-	-	-	-	-	-	94
รวม	111	108	307	13	4	1	2	2	14	562

ตารางที่ 4 จำนวนนักศึกษาปริญญาตรี ปีการศึกษา 2555 จำแนกตามสาขาวิชา และลักษณะโครงการ

สาขาวิชา		จำนวนนักศึกษาระดับปริญญาตรี					รวม
		ชั้นปีที่ 1	ชั้นปีที่ 2	ชั้นปีที่ 3	ชั้นปีที่ 4	ตกค้าง	
คณิตศาสตร์	ปกติ	25	19	27	27	7	105
	พิเศษ	12	11	7	11	1	42
เคมี	ปกติ	70	63	67	79	85	364
	พิเศษ	15	15	10	7	9	56
ชีววิทยา	ปกติ	67	61	68	72	46	314
	พิเศษ	17	9	12	13	15	66
ฟิสิกส์	ปกติ	43	35	39	60	16	193
	พิเศษ	8	12	3	5	-	28
วิทยาศาสตร์สิ่งแวดล้อม	ปกติ	50	49	55	62	43	259
	พิเศษ	9	9	5	7	7	37

สาขาวิชา		จำนวนนักศึกษาระดับปริญญาตรี					รวม
		ชั้นปีที่ 1	ชั้นปีที่ 2	ชั้นปีที่ 3	ชั้นปีที่ 4	ตกค้าง	
สาขาสถิติ	ปกติ	43	36	42	40	27	188
	พิเศษ	7	9	9	9	2	36
คอมพิวเตอร์	ปกติ	39	42	41	48	66	236
	พิเศษ	11	18	12	19	28	88
จุฬาลงกรณ์มหาวิทยาลัย	ปกติ	25	24	26	23	15	113
	พิเศษ	9	7	5	5	3	29
เทคโนโลยีสารสนเทศ	ปกติ	75	59	69	69	59	331
	พิเศษ	20	38	32	38	38	166
คณิตศาสตร์ประยุกต์	ปกติ	16	14	14	13	6	63
	พิเศษ	3	7	7	8	1	26
รวม	ปกติ	453	402	448	493	370	2,166
	พิเศษ	111	135	102	122	104	574
รวมจำนวนนักศึกษาทุกชั้นปี 2,740 คน							

ตารางที่ 5 จำนวนนักศึกษาปริญญาโท ปีการศึกษา 2555 จำแนกตามสาขาวิชา ลักษณะโครงการ และแผนการศึกษา

สาขาวิชา		จำนวนนักศึกษาระดับปริญญาโท						รวม
		ชั้นปีที่ 1		ชั้นปีที่ 2		ตกค้าง		
		แผน ก	แผน ข	แผน ก	แผน ข	แผน ก	แผน ข	
สถิติประยุกต์	ปกติ	1	-	4	-	5	-	10
	พิเศษ	-	-	-	-	-	-	-
ชีววิทยา	ปกติ	4	-	7	-	5	-	16
	พิเศษ	-	-	-	-	-	-	-
ฟิสิกส์	ปกติ	10	-	3	-	5	-	18
	พิเศษ	-	-	-	-	-	-	-
คณิตศาสตร์	ปกติ	2	-	5	-	7	-	14
	พิเศษ	-	-	-	-	-	-	-
คณิตศาสตร์และเทคโนโลยีสารสนเทศ	ปกติ	-	-	-	-	-	-	-
	พิเศษ	5	-	-	-	-	-	5
เคมีศึกษา	ปกติ	1	-	2	-	2	-	5
	พิเศษ	-	-	-	-	-	-	-

สาขาวิชา		จำนวนนักศึกษาระดับปริญญาโท						รวม
		ชั้นปีที่ 1		ชั้นปีที่ 2		ตกค้าง		
		แผน ก	แผน ข	แผน ก	แผน ข	แผน ก	แผน ข	
เคมีอินทรีย์	ปกติ	6	-	2	-	6	-	14
	พิเศษ	-	-	-	-	-	-	-
เคมีวิเคราะห์	ปกติ	-	-	2	-	2	-	4
	พิเศษ	-	-	-	-	-	-	-
วิทยาศาสตร์สิ่งแวดล้อม	ปกติ	-	-	-	-	-	-	-
	พิเศษ	-	23	14	3	39	14	93
จุลชีววิทยา	ปกติ	2	-	9	-	6	-	17
	พิเศษ	-	-	-	-	-	-	-
นิติวิทยาศาสตร์	ปกติ	-	-	-	-	-	-	-
	พิเศษ	32	-	33	-	65	19	149
วิทยาการคอมพิวเตอร์ และสารสนเทศ	ปกติ	-	-	3	-	9	3	15
	พิเศษ	-	-	-	9	3	39	51
รวม	ปกติ	26	-	37	-	47	3	113
	พิเศษ	37	23	47	12	107	67	298
รวมจำนวนนักศึกษาทุกชั้นปี 411 คน								

ตารางที่ 6 จำนวนนักศึกษาปริญญาเอก ปีการศึกษา 2555 จำแนกตามสาขาวิชา ลักษณะโครงการ

สาขาวิชา		จำนวนนักศึกษาระดับปริญญาเอก						รวม
		ชั้นปีที่ 1	ชั้นปีที่ 2	ชั้นปีที่ 3	ชั้นปีที่ 4	ชั้นปีที่ 5	ตกค้าง	
เคมีอินทรีย์	ปกติ	-	-	-	-	-	1	1
	พิเศษ	-	-	-	-	-	-	-
ฟิสิกส์	ปกติ	2	-	-	-	-	-	2
	พิเศษ	-	-	-	-	-	-	-
คณิตศาสตร์ (นานาชาติ)	ปกติ	2	-	1	1	-	-	4
	พิเศษ	-	-	-	-	-	-	-
ชีววิทยา	ปกติ	-	3	5	-	-	1	9
	พิเศษ	-	-	-	-	-	-	-
จุลชีววิทยา	ปกติ	1	1	4	3	4	-	13
	พิเศษ	-	-	-	-	-	-	-

สาขาวิชา	จำนวนนักศึกษาระดับปริญญาเอก						รวม	
	ชั้นปีที่ 1	ชั้นปีที่ 2	ชั้นปีที่ 3	ชั้นปีที่ 4	ชั้นปีที่ 5	ตกค้าง		
วิทยาการคอมพิวเตอร์	ปกติ	-	3	-	-	2	-	5
และสารสนเทศ	พิเศษ	-	-	-	-	-	-	-
รวม	ปกติ	-	1	3	2	-	-	6
	พิเศษ	-	-	-	-	-	-	-
รวมจำนวนนักศึกษาทุกชั้นปี 40 คน								

งบประมาณ

ปีงบประมาณ พ.ศ. 2555 คณะฯ ได้รับเงินงบประมาณแผ่นดินเพื่อเป็นเงินเดือนและค่าจ้างประจำ ค่าตอบแทน ใช้สอยวัสดุ ค่าครุภัณฑ์ที่ดินและสิ่งก่อสร้าง เงินอุดหนุนทุนเรียนดีวิทยาศาสตร์ฯ เงินอุดหนุนโครงการบริการวิชาการแก่ชุมชน และเงินอุดหนุนทุนวิจัย เป็นเงินทั้งสิ้น 89,975,300 บาท งบประมาณรายจ่ายจากเงินรายได้ซึ่งรับจากค่าหน่วยกิต ค่าธรรมเนียมพิเศษ ทั้งระดับปริญญาบัณฑิตและบัณฑิตศึกษาของโครงการรับนักศึกษาโครงการปกติและโครงการพิเศษ เป็นเงิน 86,295,537 บาท สำหรับงบประมาณที่คณะฯ ได้รับทั้งหมดนี้ นำไปใช้เพื่อดำเนินงานต่างๆ ของคณะฯ รวมทั้งเป็นทุนให้นักศึกษา และใช้พัฒนาอาจารย์และบุคลากร เพื่อให้การจัดการเรียนการสอน การบริการวิชาการ การวิจัย และภารกิจต่างๆ ของคณะฯ ให้สามารถดำเนินไปได้ อย่างมีประสิทธิภาพ มีการบริหารงบประมาณแบบมุ่งเน้นผลงาน มีระบบและกลไกในการบริหารงบประมาณที่ชัดเจน โปร่งใส คล่องตัว และตรวจสอบได้ มีการติดตามผลการใช้จ่ายเงิน เร่งรัดการใช้จ่ายเงินให้เป็นไปตามแผน เป็นไปตามระเบียบว่าด้วยการบริหารงบประมาณ และสอดคล้องกับแนวทางของมหาวิทยาลัย

ตารางที่ 7 งบประมาณรายจ่ายที่ได้รับการจัดสรรจำแนกตามประเภทของแหล่งงบประมาณ

ปี	ประเภทของแหล่งงบประมาณ		รวม
	งบประมาณแผ่นดิน	เงินรายได้	
2555	89,975,300	86,295,537	176,207,837
2554	94,634,700	86,161,336	180,796,036
2553	89,662,108	78,297,015	167,959,123
2552	100,850,493	67,786,080	168,636,573
2551	97,264,700	58,323,497	155,588,197

อาคารสถานที่

คณะวิทยาศาสตร์มีห้องเรียนและห้องปฏิบัติการกระจายอยู่ในอาคารต่างๆของคณะวิทยาศาสตร์ ซึ่งปัจจุบัน มีอาคารที่สำคัญ 7 หลัง ซึ่งมีพื้นที่ใช้สอยจำแนกเป็นดังนี้

1. อาคารวิทยาศาสตร์ 1	16,000	ตารางเมตร
2. อาคารวิทยาศาสตร์ 2	1,692	ตารางเมตร
3. อาคารวิทยาศาสตร์ 3	5,175	ตารางเมตร
4. อาคารวิทยาศาสตร์ 4	17,740	ตารางเมตร
5. อาคารปฏิบัติการฟิสิกส์	996	ตารางเมตร
6. อาคารเก็บสารเคมี	432	ตารางเมตร
7. อาคารเรียนรวมวิทยาศาสตร์	1,820	ตารางเมตร
รวม	43,855	ตารางเมตร

ปัจจัยเกื้อหนุน

คณะวิทยาศาสตร์มีห้องเรียนและห้องปฏิบัติการขนาดต่างๆ ดังนี้

ห้องเรียนขนาดใหญ่ (ขนาด 500 ที่นั่ง)	จำนวน	2 ห้อง
ห้องเรียนขนาดกลาง (ขนาด 100 – 300 ที่นั่ง)	จำนวน	10 ห้อง
ห้องเรียนขนาดเล็ก (ขนาดน้อยกว่า 100 ที่นั่ง)	จำนวน	11 ห้อง
ห้องปฏิบัติการวิทยาศาสตร์	จำนวน	70 ห้อง
ห้องปฏิบัติการคอมพิวเตอร์ (ขนาด 70 ที่นั่ง)	จำนวน	1 ห้อง

4. วัตถุประสงค์ในการประเมิน

4.1 เพื่อประเมินระบบและกลไกการประกันคุณภาพการศึกษาและผลการดำเนินงานตามองค์ประกอบและตัวบ่งชี้สำนักงานคณะกรรมการการอุดมศึกษา (สกอ.) ปี 2553 กำหนด โดยใช้เกณฑ์ของสถาบันอุดมศึกษา กลุ่ม ค1 สถาบันเฉพาะทางที่เน้นระดับบัณฑิตศึกษา เพื่อเปรียบเทียบผลการดำเนินงานในภาพรวมการประกันคุณภาพการศึกษา เปรียบเทียบกับผลการดำเนินงานในรอบปีที่ผ่านมา

4.2 เพื่อให้ข้อเสนอแนะต่อคณบดี คณาจารย์และบุคลากร ค้นหาจุดแข็ง จุดอ่อน จุดที่ควรปรับปรุงตลอดจนให้ข้อเสนอแนะในการพัฒนาการดำเนินงานเพื่อเสริมจุดแข็ง และพัฒนาจุดควรปรับปรุงของคณะวิทยาศาสตร์ และของมหาวิทยาลัยศิลปากร อย่างต่อเนื่อง

5. วิธีการประเมิน

5.1 การเตรียมการและวางแผนก่อนตรวจเยี่ยม

คณะกรรมการประเมินคุณภาพการศึกษาภายใน ได้ประชุมเพื่อเตรียมการและวางแผนก่อนตรวจเยี่ยม โดยประธานคณะกรรมการประเมินฯ ได้แบ่งความรับผิดชอบในการตรวจสอบหลักฐานประกอบตามราย องค์ประกอบ ซึ่งศึกษาจากรายงานประจำปีที่เป็นรายงานการประเมินคุณภาพภายในและประชุมวางแผนก่อนการ ตรวจเยี่ยม เพื่อเก็บข้อมูลเพิ่มเติมจากการสัมภาษณ์อาจารย์และนักศึกษา

5.2 การดำเนินการระหว่างการตรวจเยี่ยม

คณะกรรมการประเมินคุณภาพการศึกษาภายในศึกษาเอกสารรายงานประจำปีที่เป็นรายงานการ ประเมินตนเอง ของคณะวิทยาศาสตร์ ประจำปีการศึกษา 2555 ตรวจสอบรายการตามบันทึกภาคสนามสำหรับผู้ ประเมินคุณภาพภายใน ตรวจสอบเอกสารอ้างอิงตามรายงานที่ระบุไว้ และการรวบรวมข้อมูลเพิ่มเติม จากการ สัมภาษณ์ ผู้บริหาร คณาจารย์ นักศึกษา ศิษย์เก่า และ ผู้ประกอบการ เพื่อประกอบการพิจารณาประเมิน คุณภาพภายใน รวมถึงรวบรวมข้อมูลโดยการสังเกตการณ์และเยี่ยมชมอาคารสถานที่ของคณะวิทยาศาสตร์ มหาวิทาลัยศิลปากร

5.3 การดำเนินการหลังการตรวจเยี่ยม

คณะกรรมการประเมินคุณภาพการศึกษาภายใน ได้ประชุมสรุปผลของ คณะวิทยาศาสตร์ เพื่อจัดทำ รายงานผลการประเมินคุณภาพการศึกษาภายใน และได้เสนอแนะของแต่ละองค์ประกอบ

5.4 วิธีการตรวจสอบความถูกต้องน่าเชื่อถือของข้อมูล

คณะกรรมการประเมินคุณภาพการศึกษาภายใน ได้ตรวจสอบความสอดคล้องและความถูกต้องจาก รายงานการประเมินตนเอง ประจำปีการศึกษา 2555 กับเอกสารอ้างอิงตามรายงานที่ระบุไว้ ตรวจสอบรายการ ตามบันทึกภาคสนามและจากการตรวจเยี่ยมสภาพจริง รวมถึงสัมภาษณ์ผู้มีส่วนได้ส่วนเสีย เพื่อตรวจสอบความ ถูกต้องและการดำเนินงานจริง

6. ผลการประเมินรายตัวบ่งชี้ ตามองค์ประกอบคุณภาพ มาตรฐานการอุดมศึกษา และมุมมองด้านการ บริหารจัดการ (รายงานตามตาราง ป1 ตาราง ป2 ตาราง ป3 ตาราง ป4 และตาราง ป5)

คณะกรรมการฯ ได้ประชุมพิจารณาผลการประเมิน เมื่อวันที่พฤหัสบดีที่ 27 – วันศุกร์ที่ 28 มิถุนายน 2556 แล้วเห็นว่าคณะวิทยาศาสตร์ มหาวิทาลัยศิลปากร ได้ดำเนินการตามองค์ประกอบคุณภาพการจัดการ การศึกษา ตามเกณฑ์คุณภาพของ สกอ. 23 ตัวบ่งชี้ และ สมศ. 13 ตัวบ่งชี้ (ตัวบ่งชี้ที่ 1-11 และตัวบ่งชี้ที่ 13-14) จำนวนทั้งสิ้น 36 ตัวบ่งชี้ ผลการประเมินตามองค์ประกอบและตัวบ่งชี้ ดังรายละเอียดตามตาราง ป1

ตารางที่ 8 ตาราง ป1 สรุปผลการประเมินรายตัวบ่งชี้ของสำนักงานคณะกรรมการการอุดมศึกษา

ตัวบ่งชี้คุณภาพ	เป้าหมาย	ผลการดำเนินงาน		คะแนนประเมินโดย คณะกรรมการ (เกณฑ์ สกอ.)	หมายเหตุ (เหตุผลของการประเมินที่ต่าง จากที่ระบุใน SAR)
		ตัวตั้ง	ผลลัพธ์ (% หรือ สัดส่วน)		
		ตัวหาร			
องค์ประกอบที่ 1 ปรัชญา ปณิธาน วัตถุประสงค์ และแผนดำเนินการ					
ตัวบ่งชี้ที่ 1.1 กระบวนการพัฒนาแผน	8	-	8	5	
เฉลี่ยองค์ประกอบที่ 1	ตามเกณฑ์ สกอ.			5.00	
	ตามระบบ CHE			5.00	
องค์ประกอบที่ 2 การผลิตบัณฑิต					
ตัวบ่งชี้ที่ 2.1 ระบบและกลไกการพัฒนาและ บริหารหลักสูตร	7	-	4+2	4	
ตัวบ่งชี้ที่ 2.2 อาจารย์ประจำที่มีคุณวุฒิปริญญา เอก	65%	110.5	73.91	5.00	
		149.5			
ตัวบ่งชี้ที่ 2.3 อาจารย์ประจำที่ดำรงตำแหน่งทาง วิชาการ (รศ. , ศ.)	20%	25	16.72	2.79	
		149.5	2.79		
ตัวบ่งชี้ที่ 2.4 ระบบการพัฒนาคณาจารย์และ บุคลากรสายสนับสนุน	7	-	6	4	เกณฑ์ 7 หลักฐานยังไม่ชัดเจน
ตัวบ่งชี้ที่ 2.5 ห้องสมุด อุปกรณ์การศึกษา และ สภาพแวดล้อมการเรียนรู้	6	-	7	5	

ตัวบ่งชี้คุณภาพ	เป้าหมาย	ผลการดำเนินงาน		คะแนนประเมินโดย คณะกรรมการ (เกณฑ์ สกอ.)	หมายเหตุ (เหตุผลของการประเมินที่ต่าง จากที่ระบุใน SAR)
		ตัวตั้ง	ผลลัพธ์ (% หรือ สัดส่วน)		
		ตัวหาร			
ตัวบ่งชี้ที่ 2.6 ระบบและกลไกการจัดการเรียน การสอน	6	-	7	5	
ตัวบ่งชี้ที่ 2.7 ระบบและกลไกการพัฒนา สัมฤทธิ์ผลการเรียนตามคุณลักษณะของบัณฑิต	6	-	5+1	5	
ตัวบ่งชี้ที่ 2.8 ระดับความสำเร็จของการ เสริมสร้างคุณธรรมจริยธรรมที่จัดให้กับนักศึกษา	4	-	4	4	
ตัวบ่งชี้ที่ สมศ. ที่ 1 บัณฑิตปริญญาตรีที่ได้อ่าน ทำหรือประกอบอาชีพอิสระภายใน 1 ปี	75%	234	79.05	3.95	
		296			
ตัวบ่งชี้ที่ สมศ. ที่ 2 คุณภาพของบัณฑิตปริญญา ตรี โท และเอก ตามกรอบมาตรฐานคุณวุฒิ ระดับอุดมศึกษาแห่งชาติ	3.51	10,126	4.18	4.18	
		2,420			
ตัวบ่งชี้ที่ สมศ. ที่ 3 ผลงานของผู้สำเร็จ การศึกษาระดับปริญญาโท ที่ได้รับการตีพิมพ์ หรือเผยแพร่	25%	31.25	58.96	5.00	แก้ไขจำนวนบัณฑิตที่สำเร็จ การศึกษา จาก 80 คน เป็น 53 คน
		53			
ตัวบ่งชี้ที่ สมศ. ที่ 4 ผลงานของผู้สำเร็จ การศึกษาระดับปริญญาเอก ที่ได้รับการตีพิมพ์ หรือเผยแพร่	50%	7	233.33	5.00	แก้ไขจำนวนบัณฑิตที่สำเร็จ การศึกษา จาก 4 คน เป็น 3 คน
		3			

ตัวบ่งชี้คุณภาพ	เป้าหมาย	ผลการดำเนินงาน		คะแนนประเมินโดย คณะกรรมการ (เกณฑ์ สกอ.)	หมายเหตุ (เหตุผลของการประเมินที่ต่าง จากที่ระบุใน SAR)
		ตัวตั้ง	ผลลัพธ์ (% หรือ สัดส่วน)		
		ตัวหาร			
ตัวบ่งชี้ที่ สมศ. ที่ 14 การพัฒนาคณาจารย์	3.51	750.5	5.02	4.18	
		149.5			
เฉลี่ยองค์ประกอบที่ 2	ตามเกณฑ์ สกอ.			4.35	
	ตามระบบ CHE			4.39	
องค์ประกอบที่ 3 กิจกรรมการพัฒนานักศึกษา					
ตัวบ่งชี้ 3.1 ระบบและกลไกการให้คำปรึกษา และบริการด้านข้อมูลข่าวสาร	6	-	6	4	
ตัวบ่งชี้ 3.2 ระบบและกลไกการส่งเสริมกิจกรรม นักศึกษา	6	-	6	5	
เฉลี่ยองค์ประกอบที่ 3	ตามเกณฑ์ สกอ.			4.50	
	ตามระบบ CHE			4.50	
องค์ประกอบที่ 4 การวิจัย					
ตัวบ่งชี้ 4.1 ระบบและกลไกการพัฒนางานวิจัย หรืองานสร้างสรรค์	6	-	7	5	
ตัวบ่งชี้ 4.2 ระบบและกลไกการจัดการความรู้ จากงานวิจัยหรืองานสร้างสรรค์	4	-	5+1	5	

ตัวบ่งชี้คุณภาพ	เป้าหมาย	ผลการดำเนินงาน		คะแนนประเมินโดย คณะกรรมการ (เกณฑ์ สกอ.)	หมายเหตุ (เหตุผลของการประเมินที่ต่าง จากที่ระบุใน SAR)
		ตัวตั้ง	ผลลัพธ์ (% หรือ สัดส่วน)		
		ตัวหาร			
ตัวบ่งชี้ 4.3 เงินสนับสนุนงานวิจัยหรืองาน สร้างสรรค์ต่อจำนวนอาจารย์ประจำและนักวิจัย	250,000	30,680,220.37	224,763.52	5	
		136.5			
ตัวบ่งชี้ที่ สมศ. ที่ 5 งานวิจัยหรืองานสร้างสรรค์ ที่ได้รับการตีพิมพ์หรือเผยแพร่	10%	59.5	39.80	5.00	กำหนดร้อยละ 20/20/10=5 ตามกลุ่มสาขา
		149.5	9.95		
ตัวบ่งชี้ที่ สมศ. ที่ 6 งานวิจัยหรืองานสร้างสรรค์ ที่นำไปใช้ประโยชน์	20%	8	5.35	1.34	1. ผลงานวิจัย 1 เรื่องมีการนับ ซ้ำ 2. ผลงานวิจัย 1 เรื่องเป็นการ ใช้ประโยชน์ในปี พ.ศ. 2556
		149.5	1.34		
ตัวบ่งชี้ที่ สมศ. ที่ 7 ผลงานวิชาการที่ได้รับการ รับรองคุณภาพ	10%	4.5	3.01	1.51	1. ตำราที่ผ่านเกณฑ์ที่สถาบัน กำหนด 4 เรื่อง 2. ผ่านเกณฑ์การของตำแหน่ง วิชาการ 1 เรื่อง
		149.5	1.51		
เฉลี่ยองค์ประกอบที่ 4	ตามเกณฑ์ สกอ.		5.00		
	ตามระบบ CHE		3.81		
องค์ประกอบที่ 5 การบริการทางวิชาการแก่สังคม					

ตัวบ่งชี้คุณภาพ	เป้าหมาย	ผลการดำเนินงาน		คะแนนประเมินโดย คณะกรรมการ (เกณฑ์ สกอ.)	หมายเหตุ (เหตุผลของการประเมินที่ต่าง จากที่ระบุใน SAR)
		ตัวตั้ง	ผลลัพธ์ (% หรือ สัดส่วน)		
		ตัวหาร			
ตัวบ่งชี้ 5.1 ระบบและกลไกการบริการทาง วิชาการแก่สังคม	5	-	5	5	
ตัวบ่งชี้ 5.2 กระบวนการบริการทางวิชาการให้ เกิดประโยชน์ต่อสังคม	5	-	5	5	
ตัวบ่งชี้ที่ สมศ. ที่ 8 ผลการนำความรู้และ ประสบการณ์จากการให้บริการวิชาการมาใช้ในการ พัฒนาการเรียนการสอนและการวิจัย	30%	4	57.14	5	ไม่นับโครงการที่เป็นศูนย์ ประสานงาน และโครงการเป็น ที่ปรึกษา
		7	9.52		
ตัวบ่งชี้ที่ สมศ. ที่ 9 ผลการเรียนรู้และเสริมสร้าง ความเข้มแข็งของชุมชนหรือองค์กรภายนอก	5	-	5	5	
เฉลี่ยองค์ประกอบที่ 5	ตามเกณฑ์ สกอ.		5.00		
	ตามระบบ CHE		5.00		
องค์ประกอบที่ 6 การทำนุบำรุงศิลปะและวัฒนธรรม					
ตัวบ่งชี้ 6.1 ระบบและกลไกการทำนุบำรุงศิลปะ และวัฒนธรรม	5	-	6	5	
ตัวบ่งชี้ที่ สมศ. ที่ 10 การส่งเสริมและสนับสนุน ด้านศิลปะและวัฒนธรรม	5	-	5	5	

ตัวบ่งชี้คุณภาพ	เป้าหมาย	ผลการดำเนินงาน		คะแนนประเมินโดย คณะกรรมการ (เกณฑ์ สกอ.)	หมายเหตุ (เหตุผลของการประเมินที่ต่าง จากที่ระบุใน SAR)
		ตัวตั้ง	ผลลัพธ์ (% หรือ สัดส่วน)		
		ตัวหาร			
ตัวบ่งชี้ที่ สมศ. ที่ 11 การพัฒนาสุนทรียภาพใน มิติทางศิลปะและวัฒนธรรมใน	5	-	5	5	
เฉลี่ยองค์ประกอบที่ 6	ตามเกณฑ์ สกอ.			5.00	
	ตามระบบ CHE			5.00	
องค์ประกอบที่ 7 การบริหารและการจัดการ					
ตัวบ่งชี้ 7.1 ภาวะผู้นำของสภาสถาบันและ ผู้บริหารทุกระดับของสถาบัน	7	-	7	5	
ตัวบ่งชี้ 7.2 การพัฒนาสถาบันสู่สถาบันเรียนรู้	5	-	5	5	
ตัวบ่งชี้ 7.3 ระบบสารสนเทศเพื่อการบริหารและ การตัดสินใจ	5	-	5	5	ใช้ผลประเมินระดับ มหาวิทยาลัย (คณะมีผล ประเมินเอง)
ตัวบ่งชี้ 7.4 ระบบบริหารความเสี่ยง	6	-	6	5	
ตัวบ่งชี้ที่ สมศ. ที่ 12 การปฏิบัติตามบทบาท หน้าที่ของสภาสถาบัน					คณะไม่ต้องประเมิน
ตัวบ่งชี้ที่ สมศ. ที่ 13 การปฏิบัติตามบทบาท หน้าที่ของผู้บริหารสถาบัน		-	5	5	

ตัวบ่งชี้คุณภาพ	เป้าหมาย	ผลการดำเนินงาน		คะแนนประเมินโดย คณะกรรมการ (เกณฑ์ สกอ.)	หมายเหตุ (เหตุผลของการประเมินที่ต่าง จากที่ระบุใน SAR)
		ตัวตั้ง	ผลลัพธ์ (% หรือ สัดส่วน)		
		ตัวหาร			
เฉลี่ยองค์ประกอบที่ 7	ตามเกณฑ์ สกอ.		5.00		
	ตามระบบ CHE		5.00		
องค์ประกอบที่ 8 การเงินและงบประมาณ					
ตัวบ่งชี้ 8.1 ระบบและกลไกการเงินและ งบประมาณ	7	-	7	5	
เฉลี่ยองค์ประกอบที่ 8	ตามเกณฑ์ สกอ.		5.00		
	ตามระบบ CHE		5.00		
องค์ประกอบที่ 9 ระบบและกลไกการประกันคุณภาพ					
ตัวบ่งชี้ 9.1 ระบบและกลไกการประกันคุณภาพ การศึกษาภายใน	8	-	7	4	ไม่ได้ข้อ 5 ผลการดำเนินงาน ตามแผนกลยุทธ์ไม่พัฒนาทุก ตัวบ่งชี้ และ ข้อ 8 ไม่มี กิจกรรมร่วมกันระหว่าง เครือข่าย
ตัวบ่งชี้ 9.2 การดำเนินงานตามอัตลักษณ์ของ สถาบัน (เอกลักษณ์ของสถาบัน)	5	-	5	5	ตัวบ่งชี้ที่มหาวิทยาลัยกำหนด (ไม่นำมาคำนวณ)

ตัวบ่งชี้คุณภาพ	เป้าหมาย	ผลการดำเนินงาน		คะแนนประเมินโดย คณะกรรมการ (เกณฑ์ สกอ.)	หมายเหตุ (เหตุผลของการประเมินที่ต่าง จากที่ระบุใน SAR)
		ตัวตั้ง	ผลลัพธ์ (% หรือ สัดส่วน)		
		ตัวหาร			
ตัวบ่งชี้ที่ สมศ. ที่ 15 ผลประเมินการประกัน คุณภาพภายในรับรองโดยต้นสังกัด			4.69	4.69	ไม่นำมาคำนวณ
เฉลี่ยองค์ประกอบที่ 9	ตามเกณฑ์ สกอ.			4.00	
	ตามระบบ CHE			4.00	
องค์ประกอบที่ 10 สถานศึกษา 3D					
ตัวบ่งชี้ที่ 10.1 การบริหารจัดการสถานศึกษา 3D	4	-	5	5	
ตัวบ่งชี้ที่ 10.2 ผลที่เกิดกับผู้เรียนตามนโยบาย 3D มีความรู้ เจตคติที่ดี ตลอดจนเกิดพฤติกรรม	3	-	3	5	
เฉลี่ยองค์ประกอบที่ 10	ตามเกณฑ์ สกอ.			5.00	
	ตามระบบ CHE			5.00	
เฉลี่ยรวมทุกองค์ประกอบ	ตามเกณฑ์ สกอ.			4.69	
	ตามระบบ CHE			4.53	

ตารางที่ 9 ตาราง ป2 ผลการประเมินตามองค์ประกอบคุณภาพ (ตามเกณฑ์ สกอ. + สมศ. 36 ตัวบ่งชี้)

องค์ประกอบคุณภาพ	คะแนน				ผลการประเมิน	หมายเหตุ
	ปัจจัยนำเข้า (I)	กระบวนการ (P)	ผลผลิตหรือ ผลลัพธ์ (O)	คะแนนรวม	0.00 - 1.50 การดำเนินงานต้องปรับปรุงเร่งด่วน 1.51 - 2.50 การดำเนินงานต้องปรับปรุง 2.51 - 3.50 การดำเนินงานระดับพอใช้ 3.51 - 4.50 การดำเนินงานระดับดี 4.51 - 5.00 การดำเนินงานระดับดีมาก	
องค์ประกอบที่ 1 ปรัชญา ปณิธาน วัตถุประสงค์ และแผนดำเนินการ		5.00		5.00	ดีมาก	
องค์ประกอบที่ 2 การผลิตบัณฑิต	4.26	4.50	4.39	4.39	ดี	
องค์ประกอบที่ 3 กิจกรรมพัฒนานักศึกษา		4.50		4.50	ดี	
องค์ประกอบที่ 4 การวิจัย	5.00	5.00	2.61	3.81	ดี	
องค์ประกอบที่ 5 การบริการทางวิชาการแก่สังคม		5.00	5.00	5.00	ดีมาก	
องค์ประกอบที่ 6 การทำนุบำรุงศิลปและ		5.00	5.00	5.00	ดีมาก	
องค์ประกอบที่ 7 การบริหารและการจัดการ		5.00	5	5.00	ดีมาก	
องค์ประกอบที่ 8 การเงินและงบประมาณ		5.00		5.00	ดีมาก	
องค์ประกอบที่ 9 ระบบและกลไกการประกัน		4.00		4.00	ดี	
เฉลี่ยรวมทุกตัวบ่งชี้ของทุกองค์ประกอบ	4.45	4.78	4.23	4.53	ดีมาก	
ผลการประเมิน	ดี	ดีมาก	ดี	ดีมาก		

ตารางที่ 10 ตาราง ป3 ผลการประเมินตามมาตรฐานการอุดมศึกษา (ตามเกณฑ์ สกอ. + สมศ. 36 ตัวบ่งชี้)

มาตรฐานอุดมศึกษา	คะแนน				ผลการประเมิน	หมายเหตุ
	ปัจจัยนำเข้า (I)	กระบวนการ (P)	ผลผลิตหรือผลลัพธ์ (O)	คะแนนรวม		
					0.00 - 1.50 การดำเนินงานต้องปรับปรุงเร่งด่วน 1.51 - 2.50 การดำเนินงานต้องปรับปรุง 2.51 - 3.50 การดำเนินงานระดับพอใช้ 3.51 - 4.50 การดำเนินงานระดับดี 4.51 - 5.00 การดำเนินงานระดับดีมาก	
1. มาตรฐานด้านคุณภาพบัณฑิต			4.43	4.43	ดี	
2. มาตรฐานด้านการบริหารจัดการ อุดมศึกษา						
ก. มาตรฐานด้านธรรมาภิบาลของ การบริหารการอุดมศึกษา		4.71	5.00	4.75	ดีมาก	
ข. มาตรฐานด้านพันธกิจของการ บริหารการอุดมศึกษา	4.45	4.78	4.84	4.72	ดีมาก	
3. มาตรฐานด้านการสร้างและพัฒนา สังคมฐานความรู้และสังคมแห่งการเรียนรู้		5.00	2.61	3.57	ดี	
เฉลี่ยรวมทุกตัวบ่งชี้ของทุกมาตรฐาน	4.45	4.78	4.23	4.53	ดีมาก	
ผลการประเมิน	ดี	ดีมาก	ดี	ดีมาก		

ตารางที่ 11 ตาราง ป4 ผลการประเมินตามมุมมองด้านการบริหารจัดการ (ตามเกณฑ์ สกอ. + สมศ. 36 ตัวบ่งชี้)

มาตรฐานอุดมศึกษา	คะแนน				ผลการประเมิน	หมายเหตุ
	ปัจจัยนำเข้า (I)	กระบวนการ (P)	ผลผลิตหรือ ผลลัพธ์ (O)	คะแนนรวม		
					0.00 - 1.50 การดำเนินงานต้องปรับปรุงเร่งด่วน 1.51 - 2.50 การดำเนินงานต้องปรับปรุง 2.51 - 3.50 การดำเนินงานระดับพอใช้ 3.51 - 4.50 การดำเนินงานระดับดี 4.51 - 5.00 การดำเนินงานระดับดีมาก	
1. ด้านนักศึกษาและผู้มีส่วนได้ส่วนเสีย		4.83	4.59	4.70	ดีมาก	
2. ด้านกระบวนการภายใน	5.00	4.67	5.00	4.77	ดีมาก	
3. ด้านการเงิน	5.00	5.00		5.00	ดีมาก	
4. ด้านบุคลากร การเรียนรู้และนวัตกรรม	3.90	5.00	3.01	3.73	ดี	
เฉลี่ยรวมทุกตัวบ่งชี้ของทุกมุมมอง	4.45	4.78	4.23	4.53	ดีมาก	
ผลการประเมิน	ดี	ดีมาก	ดี	ดีมาก		

ตารางที่ 11 ตาราง ป5 ผลการประเมินตามมาตรฐานสถาบันอุดมศึกษา (ตามเกณฑ์ สกอ. + สมศ. 36 ตัวบ่งชี้)

มาตรฐานสถาบันอุดมศึกษา	คะแนน				ผลการประเมิน	หมายเหตุ
	ปัจจัยนำเข้า (I)	กระบวนการ (P)	ผลผลิตหรือผลลัพธ์ (O)	คะแนนรวม		
					0.00 - 1.50 การดำเนินงานต้องปรับปรุงเร่งด่วน 1.51 - 2.50 การดำเนินงานต้องปรับปรุง 2.51 - 3.50 การดำเนินงานระดับพอใช้ 3.51 - 4.50 การดำเนินงานระดับดี 4.51 - 5.00 การดำเนินงานระดับดีมาก	
1. มาตรฐานด้านศักยภาพและความพร้อมในการจัดการศึกษา						
(1) ด้านกายภาพ	5.00			5.00	ดีมาก	
(2) ด้านวิชาการ	3.90	4.33	4.18	4.16	ดี	
(3) ด้านการเงิน		5.00		5.00	ดีมาก	
(4) ด้านการบริหารจัดการ		4.83	5.00	4.86	ดีมาก	
เฉลี่ยรวมทุกตัวบ่งชี้ของมาตรฐานที่ 1	4.26	4.70	4.59	4.60	ดีมาก	
2. มาตรฐานด้านการดำเนินการตามภารกิจของสถาบันอุดมศึกษา						
(1) ด้านการผลิตบัณฑิต		4.67	4.43	4.52	ดีมาก	
(2) ด้านการวิจัย	5.00	5.00	2.61	3.81	ดี	
(3) ด้านการให้บริการทางวิชาการแก่สังคม		5	5.00	5.00	ดีมาก	
(4) ด้านการทำนุบำรุงศิลปะและวัฒนธรรม		5	5.00	5.00	ดีมาก	
เฉลี่ยรวมทุกตัวบ่งชี้ของมาตรฐานที่ 2	5.00	4.88	4.16	4.48	ดี	
เฉลี่ยรวมทุกตัวบ่งชี้ของทุกมาตรฐาน	4.45	4.78	4.23	4.53	ดีมาก	
ผลการประเมิน	ดี	ดีมาก	ดี	ดีมาก		

7. จุดแข็ง จุดอ่อนและข้อเสนอแนะของแต่ละองค์ประกอบและมาตรฐาน

ผลการประเมินในภาพรวมของแต่ละองค์ประกอบคุณภาพ

องค์ประกอบที่ 1 ปรัชญา ปณิธาน วัตถุประสงค์และแผนดำเนินการ

จุดแข็ง	แนวทางเสริม
1. มีการถ่ายทอดตัวบ่งชี้ในแผนปฏิบัติราชการ ประจำปีไปสู่บุคลากร โดยนำมากำหนดเป็น KPI ในการประเมินผลการปฏิบัติงานเป็น รายบุคคล	1. ควรนำผลการประเมินการปฏิบัติงาน รายบุคคลมาประกอบการพิจารณา ทบทวน แผนยุทธศาสตร์ และแผนปฏิบัติราชการ ประจำปี เพื่อให้การบรรลุเป้าหมายเป็นไป อย่างมีประสิทธิภาพมากยิ่งขึ้น
จุดที่ควรพัฒนา	แนวทางแก้ไข
-	-

องค์ประกอบที่ 2 การผลิตบัณฑิต

จุดแข็ง	แนวทางเสริม
1. มีสัดส่วนอาจารย์ที่มีคุณวุฒิปริญญาเอกที่ ค่อนข้างสูง (73.91%)	1. ควรจัดระบบที่ส่งเสริมและสนับสนุนให้ อาจารย์เข้าสู่ตำแหน่งวิชาการให้มากขึ้น เช่น มีระบบพี่เลี้ยงในการทำเอกสารวิชาการ มีระบบช่วยเหลือในการรวบรวม/ตรวจสอบ เอกสารประกอบการขอตำแหน่งวิชาการ
จุดที่ควรพัฒนา	แนวทางแก้ไข
1. สภาพแวดล้อม/บรรยากาศของ ห้องปฏิบัติการบางแห่งยังขาดการดูแล บำรุงรักษาที่ดี	1.1 ควรมีการจัดกิจกรรมที่ร่วมกันทำความสะอาดสถานที่ทำงาน ห้องปฏิบัติการ โดย อาจเป็นกิจกรรมร่วมกันระหว่างนักศึกษา อาจารย์ และบุคลากร 1.2 รณรงค์ในเรื่องความสะอาดและการดูแล สภาพแวดล้อมในภาพรวม
2. การใช้ประโยชน์จากพื้นที่/ห้องปฏิบัติการ บางส่วนยังใช้ไม่เต็มประสิทธิภาพ	2. ควรมีการใช้ประโยชน์จากพื้นที่ / ห้องปฏิบัติการอย่างเต็มประสิทธิภาพโดยอาจ หารือกับภาควิชาเพื่อ re-allocate พื้นที่ให้ใช้ สอยได้เหมาะสมมากยิ่งขึ้น

องค์ประกอบที่ 3 กิจกรรมการพัฒนานักศึกษา

จุดแข็ง	แนวทางเสริม
1. มีกิจกรรมระดับปริญญาตรีที่ส่งเสริมการเรียนรู้ครบทุกด้าน	1. ควรสนับสนุนกิจกรรม/โครงการเพื่อพัฒนานักศึกษารองรับการเข้าสู่ AEC โดยเฉพาะความสามารถด้านการสื่อสารภาษาอังกฤษ
จุดที่ควรพัฒนา	แนวทางแก้ไข
1. การประเมินคุณภาพการให้บริการด้านข้อมูลข่าวสารที่เป็นประโยชน์มีผลประเมินต่ำกว่า 3.51 ติดต่อกันหลายปี	1. หาวิธีในการประเมินผลที่สะท้อนคุณภาพการให้บริการที่แท้จริง

องค์ประกอบที่ 4 การวิจัย

จุดแข็ง	แนวทางเสริม
1. คณะวิชามีงานวิจัยที่มีคุณภาพและเป็นที่ยอมรับระดับสากล	1.1 ควรส่งเสริมให้มีการนำผลงานวิจัยไปใช้ประโยชน์ 1.2 สนับสนุนบูรณาการงานวิจัยระหว่างศาสตร์และศิลป์ เพื่อพัฒนาให้งานวิจัยแสดงอัตลักษณ์ของมหาวิทยาลัยให้ชัดเจนยิ่งขึ้น
จุดที่ควรพัฒนา	แนวทางแก้ไข
-	-

องค์ประกอบที่ 5 การบริการวิชาการแก่สังคม

จุดแข็ง	แนวทางเสริม
1. คณะวิชามีบุคลากรมีศักยภาพและความพร้อมในการให้บริการวิชาการที่หลากหลายแก่ชุมชน	1.1 จัดกิจกรรมอย่างต่อเนื่อง เพื่อดูแลและสร้างความเข้มแข็งแก่ชุมชน โดยมุ่งเน้นชุมชนรอบมหาวิทยาลัย 1.2 จัดระบบในการติดตามผลหลังจากทำกิจกรรมบริการวิชาการ
จุดที่ควรพัฒนา	แนวทางแก้ไข
-	-

องค์ประกอบที่ 6 การทำนุบำรุงศิลปะและวัฒนธรรม

จุดแข็ง	แนวทางเสริม
1. มีโครงการทำนุบำรุงศิลปะและวัฒนธรรมที่มีการบูรณาการกับการเรียนการสอนและการวิจัย	1. ควรส่งเสริมให้มีการจัดโครงการทำนุบำรุงศิลปะและวัฒนธรรมแบบบูรณาการอย่างต่อเนื่อง
จุดที่ควรพัฒนา	แนวทางแก้ไข
-	-

องค์ประกอบที่ 7 การบริหารและการจัดการ

จุดแข็ง	แนวทางเสริม
1. มีการจัดการความรู้ทั้งบุคลากรสายวิชาการและสายสนับสนุนทำให้ได้ผลมาใช้ประโยชน์	1. ควรมีการดำเนินการต่อเนื่องและอาจร่วมมือกับหน่วยงานอื่นทั้งภายในและภายนอกมหาวิทยาลัย เพื่อสร้างเครือข่ายองค์กรแห่งการเรียนรู้
จุดที่ควรพัฒนา	แนวทางแก้ไข
-	-

องค์ประกอบที่ 8 การเงินและงบประมาณ

จุดแข็ง	แนวทางเสริม
1. คณะวิชามีแผนกลยุทธ์ด้านการเงิน มีการควบคุมการใช้จ่ายอย่างเป็นระบบ และตรวจสอบได้	1. ควรจัดทำแผนกลยุทธ์ทางการเงินที่เป็นส่วนหนึ่งของแผนยุทธศาสตร์คณะ เพื่อให้ผู้บริหารสามารถวางแผนการเงินในระยะยาว และแสดงถึงความมั่นคงทางการเงินของคณะ
2. มีงานบริการวิชาการที่สามารถสร้างรายได้	2. ส่งเสริมงานบริการวิชาการที่ก่อให้เกิดรายได้ โดยร่วมมือกับองค์กรภายนอกและภาคเอกชนเพื่อให้ได้รับการสนับสนุนจากแหล่งทุนภายนอกเพิ่มขึ้น
จุดที่ควรพัฒนา	แนวทางแก้ไข
-	-

องค์ประกอบที่ 9 ระบบและกลไกการประกันคุณภาพ

จุดแข็ง	แนวทางเสริม
-	-
จุดที่ควรพัฒนา	แนวทางแก้ไข
<ol style="list-style-type: none"> 1. การพัฒนาตัวบ่งชี้ของแผนกลยุทธ์ไม่ครบทุกตัวบ่งชี้ 2. ยังไม่มีกิจกรรมการแลกเปลี่ยนเรียนรู้ด้านประกันคุณภาพการศึกษาระหว่างคณะวิชาของสถาบันอื่น 	<ol style="list-style-type: none"> 1. ควรนำผลการประเมินคุณภาพการศึกษามาประกอบการพิจารณาทบทวนแผนยุทธศาสตร์เพื่อให้การดำเนินงานมีการพัฒนาทุกตัวบ่งชี้ 2. ควรมีกิจกรรมการแลกเปลี่ยนเรียนรู้ด้านประกันคุณภาพสำหรับนักศึกษา บุคลากร และผู้บริหารระหว่างคณะวิชา ของสถาบันอื่น

ข้อเสนอแนะในการจัดทำรายงานการประเมินตนเอง (SAR)

1. ควรจัดเตรียมเอกสารหลักฐานให้ครบถ้วน และสอดคล้องกับเกณฑ์ตัวบ่งชี้ เพื่อให้สะดวกต่อการพิจารณาผลประเมินโดยคณะกรรมการ
2. ในการจัดเตรียมเอกสารเพื่อตรวจประเมินควรระบุหมายเลขของเอกสารหลักฐานแต่ละฉบับให้ชัดเจน เพื่อให้คณะกรรมการค้นหาหลักฐานได้สะดวกขึ้น หรืออาจจัดเตรียมในรูปแบบไฟล์อิเล็กทรอนิกส์

ภาคผนวก

- คำสั่งมหาวิทยาลัยศิลปากร ที่ 597/2556 เรื่อง แต่งตั้งคณะกรรมการประเมินคุณภาพการศึกษาภายในมหาวิทยาลัยศิลปากร ประจำปีการศึกษา 2555
- คำสั่งมหาวิทยาลัยศิลปากร ที่ 596/2556 เรื่อง แต่งตั้งคณะกรรมการประเมินคุณภาพการศึกษาภายในระดับคณะวิชา / หน่วยงานเทียบเท่า ประจำปีการศึกษา 2555
- กำหนดการประเมินคุณภาพการศึกษาภายใน คณะวิทยาศาสตร์
- รายงานผู้ร่วมให้ข้อมูลการประเมินคุณภาพการศึกษาภายใน ประจำปีการศึกษา 2555



คำสั่งมหาวิทยาลัยศิลปากร

ที่ 597 / 2556

เรื่อง แต่งตั้งคณะกรรมการประเมินคุณภาพการศึกษาภายใน
มหาวิทยาลัยศิลปากร ประจำปีการศึกษา 2555

เพื่อให้การประเมินคุณภาพการศึกษาภายในระดับอุดมศึกษา มหาวิทยาลัยศิลปากร ประจำปีการศึกษา 2555 ระหว่าง วันพุธที่ 31 กรกฎาคม ถึง วันศุกร์ที่ 2 สิงหาคม 2556 รวม 3 วัน ดำเนินไปด้วยความเรียบร้อย มีประสิทธิภาพ บรรลุผลตามวัตถุประสงค์ และเกิดประโยชน์กับมหาวิทยาลัย

มหาวิทยาลัยจึงแต่งตั้งให้ผู้มีรายนามดังต่อไปนี้ เป็นคณะกรรมการเพื่อประเมินคุณภาพการศึกษาภายในระดับอุดมศึกษา มหาวิทยาลัยศิลปากร ประจำปีการศึกษา 2555

1. รองศาสตราจารย์จันทน์	เพชรานนท์	ประธานกรรมการ
2. ผู้ช่วยศาสตราจารย์สรสรเสริญ	มิลินทสุด	กรรมการ
3. รองศาสตราจารย์ ดร.สมสรร	วงศ์อยู่น้อย	กรรมการ
4. รองศาสตราจารย์ ดร.มณีปิ่น	พรหมสุทธิรักษ์	กรรมการ
5. อาจารย์ ดร.กฤติมา	เหมวิภาต	กรรมการ
6. รองศาสตราจารย์ ดร.คุณิณี	ธนะบริพัฒน์	กรรมการ
7. รองศาสตราจารย์ ดร.ชูลีรัตน์	จรัสกุลชัย	กรรมการ
8. ผู้ช่วยศาสตราจารย์ น.สพ.ดร.ธีระศักดิ์	พราพงษ์	กรรมการ
9. นางสาวสมร	สุระแสง	ผู้ประสานงาน

โดยให้คณะกรรมการมีหน้าที่

1. ประเมินคุณภาพการศึกษาภายใน ระดับอุดมศึกษา มหาวิทยาลัยศิลปากร ให้แล้วเสร็จภายในระยะเวลาที่กำหนด
2. ส่งรายงานผลการประเมินคุณภาพการศึกษาภายใน ระดับอุดมศึกษา มหาวิทยาลัยศิลปากร ให้แก่ผู้บริหาร มหาวิทยาลัย ภายในวันที่ 19 สิงหาคม 2556

สั่ง ณ วันที่ 30 เมษายน พ.ศ. 2556

(ผู้ช่วยศาสตราจารย์ชัยชาญ ถาวรเวช)

อธิการบดีมหาวิทยาลัยศิลปากร



คำสั่งมหาวิทยาลัยศิลปากร

ที่ ๕๑๖ / 2556

เรื่อง แต่งตั้งคณะกรรมการประเมินคุณภาพการศึกษาภายใน มหาวิทยาลัยศิลปากร
ระดับคณะวิชา/หน่วยงานสนับสนุนเทียบเท่า ประจำปีการศึกษา 2555

เพื่อให้การประเมินคุณภาพการศึกษาภายใน ระดับคณะวิชา/หน่วยงานสนับสนุนเทียบเท่า ประจำปีการศึกษา 2555 ดำเนินไปด้วยความเรียบร้อย มีประสิทธิภาพและบรรลุผลตามวัตถุประสงค์ มหาวิทยาลัยจึงแต่งตั้งคณะกรรมการเพื่อประเมินคุณภาพการศึกษาภายใน มหาวิทยาลัยศิลปากร ปีการศึกษา 2555 ดังมีรายนามและกำหนดวันประเมินคุณภาพฯ ดังต่อไปนี้

1. คณะจิตรกรรมประติมากรรมและภาพพิมพ์ (วันจันทร์ที่ 24 - วันอังคารที่ 25 มิถุนายน 2556)

ผู้ช่วยศาสตราจารย์สรสรเสริญ	มิลินทสูต	ประธานกรรมการ
รองศาสตราจารย์ ดร.ศุภกรณ์	ดิษฐพันธ์	กรรมการ
ผู้ช่วยศาสตราจารย์เทิดศักดิ์	เหล็กดี	กรรมการ
นางสาวอัปสร	กิจเจริญค้า	กรรมการ
นางสายสมร	สุระแสง	กรรมการและเลขานุการ
นางสาวฉัตรระพี	แย้มเกษร	ผู้ประสานงาน
นางสาววีรัตน์	วันดี	ผู้ประสานงาน
นางสาวจรรยารัตน์	คนทน	ผู้ประสานงาน

2. คณะสถาปัตยกรรมศาสตร์ (วันอังคารที่ 25 - วันพุธที่ 26 มิถุนายน 2556)

รองศาสตราจารย์จันทนี	เพชรานนท์	ประธานกรรมการ
ผู้ช่วยศาสตราจารย์ ดร.กังวล	คัชชีมา	กรรมการ
อาจารย์ภัทรพันธ์	หรุ่นรักวิทย์	กรรมการ
อาจารย์ ดร.วรรณัท	โสวรรณิ	กรรมการ
นางสาวเพ็ญสุภา	ศรีพรหมทอง	เลขานุการ
นางสาวกุลจิรา	น้อยพงษ์	ผู้ประสานงาน

3. คณะโบราณคดี (วันพฤหัสบดีที่ 27 - วันศุกร์ที่ 28 มิถุนายน 2556)

รองศาสตราจารย์ ดร.มณีปิ่น	พรหมสุทธิรักษ์	ประธานกรรมการ
รองศาสตราจารย์ ดร.สมลักษณ์	คงเมือง	กรรมการ
ผู้ช่วยศาสตราจารย์ชัยณรงค์	อริยะประเสริฐ	กรรมการ
อาจารย์สิทธิโชค	ชัยวรรณ	กรรมการ
นางสาวนิศาตร์ตัน	เวชประพันธ์	กรรมการและเลขานุการ
นางสาวพนิดา	จิรวงษ์โรจน์	ผู้ประสานงาน

4. คณะมัณฑนศิลป์ (วันพฤหัสบดีที่ 27 – วันศุกร์ที่ 28 มิถุนายน 2556)

ผู้ช่วยศาสตราจารย์สรสรเสริญ	มิลินทสุด	ประธานกรรมการ
ภญ.ผู้ช่วยศาสตราจารย์ ดร.พนิดา	อัครวิษยนต์	กรรมการ
อาจารย์ ดร.เกรียงไกร	เกิดศิริ	กรรมการ
นางสาววรรณช	พุ่มเรือง	เลขานุการ
นางมาลินี	วิกรานต์	ผู้ประสานงาน

5. คณะอักษรศาสตร์ (วันอังคารที่ 25 - วันพุธที่ 26 มิถุนายน 2556)

รองศาสตราจารย์ ดร.สมสรร	วงศ์อยู่น้อย	ประธานกรรมการ
ผู้ช่วยศาสตราจารย์ ดร.สุธาสินี	ผลวัฒน์	กรรมการ
อาจารย์ ดร.ณัฐวุฒิ	ธาราวดี	กรรมการ
นางสาวสาวิตตรี	ศิลปะเสริฐ	กรรมการและเลขานุการ
นายกฤษดา	ไพรวรรณ	ผู้ประสานงาน

6. คณะศึกษาศาสตร์ (วันพฤหัสบดีที่ 27 – วันศุกร์ที่ 28 มิถุนายน 2556)

รองศาสตราจารย์ ดร.สมสรร	วงศ์อยู่น้อย	ประธานกรรมการ
รองศาสตราจารย์ ดร.วิกร	ต้นทวีโชค	กรรมการ
อาจารย์รุ่งทิพา	ชลิบเงิน	กรรมการ
เภสัชกร รองศาสตราจารย์ ดร.พรศักดิ์	ศรีอมรศักดิ์	กรรมการ
นางสาวจิราวรรณ	จางทอง	เลขานุการ
นางสาววรรณภา	แสงวัฒนะกุล	ผู้ประสานงาน

7. คณะวิทยาศาสตร์ (วันพฤหัสบดีที่ 27 – วันศุกร์ที่ 28 มิถุนายน 2556)

รองศาสตราจารย์ ดร.ดุชนี	ธนะบริพัฒน์	ประธานกรรมการ
ภญ.รองศาสตราจารย์ ดร.อวยพร	อภิรักษ์อร่ามวง	กรรมการ
ภญ.ดร.นพรัตน์	นันทรัตนพงศ์	กรรมการ
นางสาวสาวิตตรี	ศิลปะเสริฐ	กรรมการและเลขานุการ
นางสาวจิตรรตี	ตันติคชาภรณ์	ผู้ประสานงาน

8. คณะศึกษาศาสตร์ (วันพฤหัสบดีที่ 27 – วันศุกร์ที่ 28 มิถุนายน 2556)

ผู้ช่วยศาสตราจารย์ น.สพ.ดร.ธีระศักดิ์	พราพงษ์	ประธานกรรมการ
ภญ.รองศาสตราจารย์ ดร.อรลักษณ์	แพรัตกุล	กรรมการ
ภญ.รองศาสตราจารย์ ดร.โพยม	วงศ์ภูวรักษ์	กรรมการ
นางสาวเพ็ญสุภา	ศรีพรหมทอง	เลขานุการ
ภก.ผู้ช่วยศาสตราจารย์ ดร.สาธิต	นิรัติศัย	ผู้ประสานงาน

9. คณะวิศวกรรมศาสตร์และเทคโนโลยีอุตสาหกรรม (วันพุธที่ 26 – วันพฤหัสบดีที่ 27 มิถุนายน 2556)

รองศาสตราจารย์ ดร.ชวลิตรัตน์	จรัสกุลชัย	ประธานกรรมการ
รองศาสตราจารย์สุรพล	นาถะพินธุ	กรรมการ
ภญ.รองศาสตราจารย์ ดร.เกษร	จันทร์ศิริ	กรรมการ
ผู้ช่วยศาสตราจารย์ ดร.วรางคณา	นิพันธ์สุขกิจ	กรรมการ
ภญ.ผู้ช่วยศาสตราจารย์ ดร.สุชาดา	พิริยะประสานัน	กรรมการ
นางสายสมร	สุระแสง	กรรมการและเลขานุการ
อาจารย์ ดร.สินธุ์วัฒน์	ฤทธิธรรม	ผู้ประสานงาน

10. คณะดุริยางคศาสตร์ (วันอังคารที่ 18 – วันพุธที่ 19 มิถุนายน 2556)

ผู้ช่วยศาสตราจารย์สรเสริญ	มิลินทสูต	ประธานกรรมการ
ภญ.รองศาสตราจารย์ ดร.เกษร	จันทร์ศิริ	กรรมการ
ผู้ช่วยศาสตราจารย์ ดร.สมชาย	สำเนียงงาม	กรรมการ
อาจารย์ชานนท์	ไกรรส	กรรมการ
นางสาวจิรวรรณ	จันทอง	เลขานุการ
นางสาวลลววรรณ	เปรมประเสริฐ	ผู้ประสานงาน

11. คณะสัตวศาสตร์และเทคโนโลยีการเกษตร (วันอังคารที่ 25 - วันพุธที่ 26 มิถุนายน 2556)

ผู้ช่วยศาสตราจารย์ น.สพ.ดร.ธีระศักดิ์	พราพงษ์	ประธานกรรมการ
ผู้ช่วยศาสตราจารย์ ดร.เสมอใจ	บุรินอก	กรรมการ
อาจารย์พิพัฒน์	สุยะ	กรรมการ
อาจารย์ ดร.โสภณ	ผู้มีจรรยา	กรรมการ
นางสาววรรณุช	พุ่มเรือง	เลขานุการ
นายเฉลิมขันธ์	ก่องกุลใหม่	ผู้ประสานงาน

12. คณะวิทยาการจัดการ (วันอังคารที่ 25 - วันพุธที่ 26 มิถุนายน 2556)

รองศาสตราจารย์ ดร.มณีปิ่น	พรหมสุทธิรักษ์	ประธานกรรมการ
รองศาสตราจารย์ ดร.ลำปาง	แม่่นมาตย์	กรรมการ
อาจารย์ ดร.ปิยวรรณ	สิริประเสริฐศิลป์	กรรมการ
ภญ.รองศาสตราจารย์ ดร.ปนัดดา	พัฒน์วศิน	กรรมการ
นางสาวอัญชานา	คล่องไชยชน	กรรมการและเลขานุการ
นางสุภาคินี	วิชัยโชติ	ผู้ประสานงาน

13. คณะเทคโนโลยีสารสนเทศและการสื่อสาร (วันพฤหัสบดีที่ 20 – วันศุกร์ที่ 21 มิถุนายน 2556)

รองศาสตราจารย์ ดร.ชวลิตรัตน์	จรัสกุลชัย	ประธานกรรมการ
ผู้ช่วยศาสตราจารย์ ดร.อรอนงค์	ผิวนิล	กรรมการ
อาจารย์สกันธ์	ม่วงสุน	กรรมการ
นางสาวอัปสร	กิจเจริญค้า	กรรมการ
นางสาวอัญชานา	คล่องไชยชน	กรรมการและเลขานุการ
อาจารย์ภัทรพันธ์	หรรุ่งรักวิทย์	ผู้ประสานงาน

14. วิทยาลัยนานาชาติ (วันอังคารที่ 2 – วันพุธที่ 3 กรกฎาคม 2556)

รองศาสตราจารย์ ดร.มณีปิ่น	พรหมสุทธิรักษ์	ประธานกรรมการ
รองศาสตราจารย์สุรพล	นาถะพินธุ์	กรรมการ
ภก.ผู้ช่วยศาสตราจารย์ ดร.สาธิต	นิรัติศัย	กรรมการ
นางสาวนิศารัตน์	เวชประพันธ์	กรรมการและเลขานุการ
อาจารย์อมรา	วีระวัฒน์	ผู้ประสานงาน

15. บัณฑิตวิทยาลัย (วันพฤหัสบดีที่ 13 มิถุนายน 2556)

รองศาสตราจารย์ ดร.คุณิณี	ธนะบริพัฒน์	ประธานกรรมการ
รองศาสตราจารย์สุรพล	นาถะพินธุ์	กรรมการ
ภญ.รองศาสตราจารย์ ดร.เกษร	จันทร์ศิริ	กรรมการ
นางสาวจิราวรรณ	จันทอง	เลขานุการ
นางสาวอรุณ	บัวจัน	ผู้ประสานงาน

16. สถาบันวิจัยและพัฒนา (วันศุกร์ที่ 21 มิถุนายน 2556)

รองศาสตราจารย์ ดร.มณีปิ่น	พรหมสุทธิรักษ์	ประธานกรรมการ
ผู้ช่วยศาสตราจารย์ ดร.สมถวิล	จริตควร	กรรมการ
ผู้ช่วยศาสตราจารย์ ดร.อภิเศก	ปิ่นสุวรรณ	กรรมการ
นางสาวนิศารัตน์	เวชประพันธ์	กรรมการและเลขานุการ
นางสาววัชรีย์	น้อยพิทักษ์	ผู้ประสานงาน

17. สำนักหอสมุดกลาง (วันศุกร์ที่ 21 มิถุนายน 2556)

รองศาสตราจารย์จันทน์	เพชรานนท์	ประธานกรรมการ
ภญ.รองศาสตราจารย์ ดร.อวยพร	อภิรักษ์อร่ามวง	กรรมการ
รองศาสตราจารย์ ดร.ธนิช	เลิศชาญฤทธ์	กรรมการ
นางสาวฉวีวรรณ	สวัสดี	กรรมการ
นางสาวเพ็ญสุภา	ศรีพรหมทอง	เลขานุการ
นางณัชชา	มณีวงศ์	ผู้ประสานงาน

18. ศูนย์คอมพิวเตอร์ (วันพุธที่ 19 มิถุนายน 2556)

อาจารย์ ดร.กฤติมา	เหมวิภาต	ประธานกรรมการ
อาจารย์เสรี	ชินนตม	กรรมการ
รองศาสตราจารย์ ดร.สมลักษณ์	คงเมือง	กรรมการ
นางสาวสาวิตตรี	ศิลาประเสริฐ	กรรมการและเลขานุการ
นางสาวบุญมี	ตระกูลชัยศรี	ผู้ประสานงาน

19. หอศิลป์ มหาวิทยาลัยศิลปากร (วันพุธที่ 19 มิถุนายน 2556)

รองศาสตราจารย์จันทน์	เพชรานนท์	ประธานกรรมการ
รองศาสตราจารย์สุรพล	นาถะพินธุ์	กรรมการ
ผู้ช่วยศาสตราจารย์ ดร.สุธาณี	ผลวัฒน์	กรรมการ
นางสายสมร	สุระแสง	กรรมการและเลขานุการ
นายสรารัฐ	ทับทอง	ผู้ประสานงาน

20. สำนักงานอธิการบดี (วันจันทร์ที่ 17 มิถุนายน 2556)

อาจารย์ ดร.กฤติมา	เหมวิภาต	ประธานกรรมการ
รองศาสตราจารย์ปริญญา	ตันติสุข	กรรมการ
นางปราณี	คงสาคร	กรรมการ
นางศิริวิช	ดโนทัย	กรรมการ
นางสาวจริยา	ลาภวรกิจชัย	กรรมการ
นายอุกฤษฏ์	มนูจันทร์ถ	กรรมการ
นางสาวอัญชณา	คลองไชยชน	กรรมการและเลขานุการ
นางสาวอัปสร	กิจเจริญคำ	ผู้ประสานงาน

21. สำนักงานสภามหาวิทยาลัย (วันอังคารที่ 25 มิถุนายน 2556)

อาจารย์ ดร.กฤติมา	เหมวิภาต	ประธานกรรมการ
ภญ.รองศาสตราจารย์ ดร.เกษร	จันทร์ศิริ	กรรมการ
ภญ.รองศาสตราจารย์ ดร.อวยพร	อภิรักษ์อร่ามวง	กรรมการ
นางสาวมยุรี	แย้มศรี	กรรมการ
นางสาวนิศารัตน์	เวชประพันธ์	กรรมการและเลขานุการ
นางประไพพรรณ	ชำภาณี	ผู้ประสานงาน

โดยให้คณะกรรมการมีหน้าที่

1. ประเมินคุณภาพการศึกษาภายใน ระดับคณะวิชา/หน่วยงานสนับสนุนเทียบเท่า ให้แล้วเสร็จภายในระยะเวลาที่กำหนด
2. ส่งรายงานผลการประเมินคุณภาพการศึกษาภายใน ภายในวันที่ 15 กรกฎาคม 2556 เพื่อนำเข้าสู่ที่ประชุม คณะกรรมการประเมินคุณภาพการศึกษาภายในระดับสถาบัน

สั่ง ณ วันที่ 30 เมษายน พ.ศ. 2556



(ผู้ช่วยศาสตราจารย์ชัยชาญ ถาวรเวช)
อธิการบดีมหาวิทยาลัยศิลปากร

**กำหนดการประเมินคุณภาพการศึกษาภายใน
คณะวิทยาศาสตร์ ปีการศึกษา 2555
วันที่ 27 – 28 มิถุนายน 2556
ณ ห้อง 1135 อาคารวิทยาศาสตร์ 1 คณะวิทยาศาสตร์**

วันพฤหัสบดีที่ 27 มิถุนายน 2556

เวลา	กิจกรรม
9.00 น. – 11.00 น.	กรรมการประเมินคุณภาพการศึกษาภายในคณะวิทยาศาสตร์ ศึกษารายงานการประเมินตนเองและตรวจเอกสารหลักฐาน
11.00 น. – 12.00 น.	- คณบดีบรรยายสรุปผลการดำเนินงานภาพรวมของคณะวิทยาศาสตร์ ประจำปีการศึกษา 2555 - คณะกรรมการฯ สัมภาษณ์ผู้บริหาร และผู้แทนภาควิชา
12.00 น. – 13.00 น.	อาหารกลางวัน
13.00 น. – 16.30 น.	คณะกรรมการฯ ตรวจเยี่ยมภาควิชา / หรือเชิญหัวหน้าภาค ผู้แทนภาค มาให้ข้อมูลเพิ่มเติม

วันศุกร์ที่ 28 มิถุนายน 2556

เวลา	กิจกรรม
9.00 น. – 10.00 น.	คณะกรรมการประเมินคุณภาพการศึกษาภายในคณะวิทยาศาสตร์ ตรวจสอบเอกสารหลักฐานเพิ่มเติม
10.00 น. – 12.00 น.	คณะกรรมการฯ สัมภาษณ์นักศึกษา ศิษย์เก่า และผู้ใช้บัณฑิต
12.00 น. – 13.00 น.	อาหารกลางวัน
13.00 น. – 15.00 น.	คณะกรรมการฯ ตรวจสอบเอกสารหลักฐานเพิ่มเติม และประชุมเพื่อสรุปผลการประเมินคุณภาพ
15.00 น. – 16.30 น.	สรุปผลการประเมินคุณภาพการศึกษาภายในคณะวิทยาศาสตร์

หมายเหตุ กำหนดการอาจเปลี่ยนแปลงตามความเหมาะสมของคณะกรรมการประเมินฯ

