



รายงานผลการประเมินคุณภาพการศึกษาภายใน
ประจำปีการศึกษา 2555
(วันที่ 1 มิถุนายน 2555 ถึง 31 พฤษภาคม 2556)

ศูนย์คอมพิวเตอร์ มหาวิทยาลัยศิลปากร
ประเมินเมื่อวันที่ 19 มิถุนายน พ.ศ. 2556

โดย
คณะกรรมการประเมินคุณภาพการศึกษาภายใน

คำนำ

รายงานผลการประเมินคุณภาพการศึกษาภายในของศูนย์คอมพิวเตอร์ มหาวิทยาลัยศิลปากร ประจำปีการศึกษา 2555 ฉบับนี้ จัดทำขึ้นโดยคณะกรรมการประเมินคุณภาพการศึกษาภายใน มหาวิทยาลัยศิลปากร

เพื่อให้การประกันคุณภาพการศึกษาภายในของมหาวิทยาลัยศิลปากรดำเนินการไปอย่างต่อเนื่อง คณะกรรมการฯ จึงขอเสนอผลการประเมินคุณภาพการศึกษาภายใน ซึ่งประกอบด้วย ผลการประเมิน รายตัวบ่งชี้ของสำนักงานคณะกรรมการการอุดมศึกษา ผลการประเมินตามองค์ประกอบคุณภาพ รวมทั้ง จุดแข็ง จุดอ่อน ข้อคิดเห็น/ข้อเสนอแนะ และแนวทางการพัฒนาการดำเนินการของศูนย์คอมพิวเตอร์ ต่อไป

คณะกรรมการประเมินคุณภาพภายใน
ศูนย์คอมพิวเตอร์ มหาวิทยาลัยศิลปากร
ประจำปีการศึกษา 2555

สารบัญ

	หน้า
1. บทสรุปผู้บริหาร	1
2. ราชานามคณะกรรมการประเมินคุณภาพภายใน	2
3. บทนำ	3
ประวัติความเป็นมา	3
ปณิธาน วิสัยทัศน์ พันธกิจ	6
ยุทธศาสตร์ของศูนย์คอมพิวเตอร์	7
แผนปฏิบัติการราชการประจำปี	9
โครงสร้างองค์กรและโครงสร้างการบริหาร	13
งานบริการที่สนับสนุนและตอบพันธกิจของมหาวิทยาลัย	15
บุคลากร	22
งบประมาณ	23
อาคารสถานที่	23
4. วัตถุประสงค์ในการประเมิน	24
5. วิธีการประเมิน	25
การเตรียมการและวางแผนก่อนตรวจเยี่ยม	25
การดำเนินการระหว่างการตรวจเยี่ยม	25
การดำเนินการหลังการตรวจเยี่ยม	25
วิธีการตรวจสอบความถูกต้องนำเชื่อถือของข้อมูล	25
6. ผลการประเมินรายตัวบ่งชี้	25
ตาราง ป1 สรุปผลการประเมินรายตัวบ่งชี้ของสำนักงานคณะกรรมการการอุดมศึกษา	26
ตาราง ป2 ผลการประเมินตามองค์ประกอบคุณภาพ	29
ตาราง ป3 ผลการประเมินตามมาตรฐานการอุดมศึกษา	30
ตาราง ป4 ผลการประเมินตามมุมมองด้านการบริหารจัดการ	31
ตาราง ป5 ผลการประเมินตามมาตรฐานสถาบันอุดมศึกษา	32
7. จุดแข็ง จุดอ่อนและข้อเสนอแนะของแต่ละองค์ประกอบและมาตรฐาน	33
ภาคผนวก	
คำสั่งมหาวิทยาลัยศิลปากร ที่ 597/2556 เรื่อง แต่งตั้งคณะกรรมการประเมินคุณภาพการศึกษาภายในมหาวิทยาลัยศิลปากร ประจำปีการศึกษา 2555	
คำสั่งมหาวิทยาลัยศิลปากร ที่ 596/2556 เรื่อง แต่งตั้งคณะกรรมการประเมินคุณภาพการศึกษาภายในระดับคณะวิชา / หน่วยงานเทียบเท่า ประจำปีการศึกษา 2555	
กำหนดการประเมินคุณภาพการศึกษาภายใน ศูนย์คอมพิวเตอร์	
ราชานามผู้ร่วมให้ข้อมูลการประเมินคุณภาพการศึกษาภายใน ประจำปีการศึกษา 2555	

สารบัญตาราง

	หน้า
<u>ตารางที่ 1</u>	เปรียบเทียบความสอดคล้องยุทธศาสตร์ศูนย์คอมพิวเตอร์กับยุทธศาสตร์มหาวิทยาลัย ศิลปากร 8
<u>ตารางที่ 2</u>	แสดงแผนปฏิบัติราชการประจำปีงบประมาณ พ.ศ. 2554 9
<u>ตารางที่ 3</u>	แสดงจุดติดตั้งระบบเครือข่ายไร้สายในแต่ละวิทยาเขต 15
<u>ตารางที่ 4</u>	แสดงจำนวนอุปกรณ์บนเครือข่าย 16
<u>ตารางที่ 5</u>	แสดงจำนวนสมาชิก SUNet 16
<u>ตารางที่ 6</u>	แสดงรายละเอียดซอฟต์แวร์ที่ใช้บริการ 21
<u>ตารางที่ 7</u>	แสดงจำนวนบุคลากรสายสนับสนุนจำแนกตามตำแหน่งและประเภท 22
<u>ตารางที่ 8</u>	งบประมาณรายจ่ายที่ได้รับการจัดสรรจำแนกตามประเภทของแหล่งงบประมาณ 2551- 2554 23
<u>ตารางที่ 9</u>	ข้อมูลอาคารสถานที่แสดงพื้นที่ใช้สอยของศูนย์คอมพิวเตอร์ 23
<u>ตารางที่ 10</u>	ตาราง ป1 สรุปผลการประเมินรายตัวบ่งชี้ของสำนักงานคณะกรรมการการ อุดมศึกษา 24
<u>ตารางที่ 11</u>	ตาราง ป2 ผลการประเมินตามองค์ประกอบคุณภาพ 26
<u>ตารางที่ 12</u>	ตาราง ป3 ผลการประเมินตามมาตรฐานการอุดมศึกษา 27
<u>ตารางที่ 13</u>	ตาราง ป4 ผลการประเมินตามมุมมองด้านการบริหารจัดการ 28
<u>ตารางที่ 14</u>	ตาราง ป5 ผลการประเมินตามมาตรฐานสถาบันอุดมศึกษา 29

รายงานผลการประเมินคุณภาพการศึกษา ประจำปีการศึกษา 2555

ศูนย์คอมพิวเตอร์ มหาวิทยาลัยศิลปากร

1. บทสรุปผู้บริหาร


คณะกรรมการการประเมินคุณภาพการศึกษาภายใน ศูนย์คอมพิวเตอร์ มหาวิทยาลัยศิลปากร ได้ดำเนินการประเมินคุณภาพการศึกษาภายในประจำปีการศึกษา 2555 ตามมาตรฐานของสำนักงานคณะกรรมการการอุดมศึกษา (สกอ.) จำนวน 4 องค์กรประกอบ รวมทั้งสิ้น 7 ตัวบ่งชี้

จากการประเมินคุณภาพภายในของคณะกรรมการประเมินคุณภาพการศึกษาภายในศูนย์คอมพิวเตอร์ พบว่า ศูนย์คอมพิวเตอร์ มีผลการประเมินภาพรวมอยู่ในระดับดี คะแนนเฉลี่ย 4.14 โดยมีผลคะแนนรายองค์กรประกอบดังนี้

องค์กรประกอบ	ผลประเมินคุณภาพการศึกษา ปีการศึกษา 2554	
	ค่าคะแนน	ผลประเมิน
1. ปรัชญา ปณิธาน วัตถุประสงค์ และแผนดำเนินการ	5.00	ดีมาก
7. การบริหารและการจัดการ	3.75	ดี
8. การเงินและงบประมาณ	5.00	ดีมาก
9. ระบบและกลไกการประกันคุณภาพ	4.00	ดี
เฉลี่ย 4 องค์กรประกอบ	4.14	ดี


คณะกรรมการหวังเป็นอย่างยิ่งว่า รายงานผลการประเมินฉบับนี้จะเป็นประโยชน์ต่อการพัฒนาคุณภาพการดำเนินงานตามภารกิจให้บรรลุตามปณิธานของศูนย์คอมพิวเตอร์ ต่อไป

2. รายงานคณะกรรมการประเมินคุณภาพการศึกษาภายใน ประจำปีการศึกษา 2555
ศูนย์คอมพิวเตอร์ มหาวิทยาลัยศิลปากร

ลงนาม..........ประธานกรรมการ
(อาจารย์ ดร.กฤติมา เหมวิภาต)

ลงนาม..........กรรมการ
(อาจารย์เสรี ชินดม)

ลงนาม..........กรรมการ
(รองศาสตราจารย์ ดร.สมลักษณ์ คงเมือง)

ลงนาม..........กรรมการและเลขานุการ
(นางสาวสาวิตตรี ศิลประเสริฐ)

3. บทนำ

3.1 ชื่อหน่วยงานและมหาวิทยาลัยที่ได้รับการประเมิน

ศูนย์คอมพิวเตอร์ มหาวิทยาลัยศิลปากร

3.2 รอบการประเมินผลการดำเนินงาน

ประจำปีการศึกษา 2555 (วันที่ 1 มิถุนายน 2555 – 31 พฤษภาคม 2556)

3.3 วัน เดือน ปี ที่ประเมินคุณภาพการศึกษาภายใน

วันพุธที่ 19 มิถุนายน 2556

3.4 ประวัติความเป็นมาและข้อมูลทั่วไปเกี่ยวกับ ศูนย์คอมพิวเตอร์ มหาวิทยาลัยศิลปากร

ประวัติความเป็นมา

เมื่อปี พ.ศ. 2532 ศูนย์คอมพิวเตอร์เป็นส่วนราชการที่จัดตั้งขึ้นโดยเปลี่ยนสถานะภาพมาจากโครงการจัดตั้งศูนย์คอมพิวเตอร์ภายในคณะวิทยาศาสตร์ มหาวิทยาลัยศิลปากร วิทยาเขตพระราชวังสนามจันทร์ ซึ่งเป็นหน่วยงานภายในที่มีการดำเนินงานตั้งแต่ปี พ.ศ.2528 ผู้รับผิดชอบโครงการศูนย์คอมพิวเตอร์คือ รองอธิการบดีฝ่ายวางแผนและพัฒนา (นายพิบูลย์ จินาวัดน์) ผู้ดำเนินการคือ นางสาวรุจิรา พิพิพัฒน์การณ หรือนายสมศักดิ์ เกروت โดยมีความเป็นมาของศูนย์คอมพิวเตอร์ดังนี้

มหาวิทยาลัยศิลปากรได้รับอนุมัติโครงการด้านการบริการด้านการประมวลผลมาจากคณะกรรมการกำหนดนโยบายและบริหารงานคอมพิวเตอร์ของรัฐปี 2523 ในการเช่าเครื่องเจาะบัตรจำนวน 2 เครื่อง และเครื่องไมโครคอมพิวเตอร์ Wang 2200 จำนวน 1 ชุด เพื่อบริการด้านการสอน สำหรับนักศึกษา โดยอยู่ในความรับผิดชอบของคณะวิทยาศาสตร์ เนื่องจากเครื่องไมโครคอมพิวเตอร์มีจำนวนและมีขีดความสามารถจำกัด งานส่วนใหญ่จึงใช้ระบบบันทึกบัตรและนำมาใช้เครื่องคอมพิวเตอร์ขนาดใหญ่ที่ศูนย์ประมวลผล สำนักงานสถิติแห่งชาติ ศูนย์คอมพิวเตอร์ มหาวิทยาลัยมหิดล สถาบันบริการคอมพิวเตอร์จุฬาลงกรณ์มหาวิทยาลัย ทำให้การดำเนินงานไม่คล่องตัว สิ้นเปลือง ค่าใช้จ่ายในการเดินทางและการบริการที่ล่าช้า ดังนั้นในปลายแผนพัฒนาการศึกษาระดับอุดมศึกษาฉบับที่ 5 (2528-2529) มหาวิทยาลัยจึงได้เสนอโครงการจัดตั้งศูนย์คอมพิวเตอร์ขึ้นเพื่อบริการงานด้านการสอน การวิจัย งานบริหาร งานธุรการของมหาวิทยาลัย และการบริการแก่หน่วยงานอื่น ๆ และได้รับอนุมัติจากที่ประชุมคณะกรรมการทบวงมหาวิทยาลัย ครั้งที่ 8/2528 วันพฤหัสบดีที่ 8 สิงหาคม พ.ศ. 2528 (วาระจรที่ 2) ให้จัดตั้งเป็นศูนย์คอมพิวเตอร์ภายในคณะวิทยาศาสตร์ โดยทบวงมหาวิทยาลัยให้การสนับสนุนด้านงบประมาณและอัตรากำลังพร้อมทั้งเสนอให้เป็นโครงการในแผนพัฒนาการศึกษา

ระดับอุดมศึกษาระยะที่ 6 (พ.ศ.2530 - พ.ศ.2534) เนื่องจากในระยะนั้นพระราชบัญญัติมหาวิทยาลัยศิลปากร ยังไม่เอื้อในการจัดแบ่งส่วน ราชการเป็นศูนย์คอมพิวเตอร์ ในปีงบประมาณ 2530 มหาวิทยาลัยได้แยก งบประมาณและอัตรากำลังของโครงการจัดตั้งศูนย์คอมพิวเตอร์ให้อยู่ภายใต้แผนงานบริการคอมพิวเตอร์ทาง วิชาการ จนกระทั่งปี 2532 ปริมาณความต้องการใช้บริการคอมพิวเตอร์เพิ่มมากขึ้น มหาวิทยาลัยจึงได้ปรับปรุง โครงการจัดตั้งศูนย์คอมพิวเตอร์ให้เป็นศูนย์คอมพิวเตอร์ตามการแบ่งส่วนราชการของพระราชบัญญัติ มหาวิทยาลัยศิลปากร พ.ศ. 2530 เพื่อเพิ่มศักยภาพและประสิทธิภาพการให้บริการ ในปี พ.ศ. 2533 ศูนย์ คอมพิวเตอร์ได้รับอนุมัติจัดตั้งอย่างเป็นทางการ ต่อมาปี พ.ศ. 2535 จึงได้รับอนุมัติให้แบ่งส่วนราชการเป็นศูนย์ คอมพิวเตอร์ที่ขึ้นตรงต่ออธิการบดี โดยมีเหตุผลของความจำเป็นในการปรับเปลี่ยนสถานะภาพศูนย์ฯ ดังนี้

1. เพื่อยกฐานะของโครงการให้ถูกต้องตามพระราชบัญญัติมหาวิทยาลัยศิลปากรในการปฏิบัติ หน้าที่ที่ได้รับมอบหมาย เช่น หน้าที่ในการบริหารการใช้เครื่องคอมพิวเตอร์และการจัดหาอุปกรณ์คอมพิวเตอร์ สำหรับหน่วยงานภายในมหาวิทยาลัยในด้านการเรียนการสอน การวิจัย งานบริหารและธุรการ

2. เพื่อให้หน่วยงานนี้เป็นหน่วยงานกลางในการให้บริการทางคอมพิวเตอร์แก่หน่วยงาน ภายนอก เนื่องจากมหาวิทยาลัยมีนโยบายในด้านการบริการทางวิชาการแก่ชุมชน โดยเฉพาะในจังหวัดแถบ ภูมิภาคตะวันตกของประเทศ

3. เพื่อให้การประสานงานระหว่างศูนย์คอมพิวเตอร์และหน่วยงานต่างๆทั้งภายในและภายนอก มหาวิทยาลัยเป็นไปด้วยความคล่องตัวและไม่เกิดความสับสน เนื่องจากสถานะเดิมยังไม่แน่ชัดว่าเป็นศูนย์ คอมพิวเตอร์ในคณะวิทยาศาสตร์หรือศูนย์คอมพิวเตอร์ของมหาวิทยาลัย

4. เพื่อให้ศูนย์คอมพิวเตอร์ได้รับการสนับสนุนด้านอัตรากำลังเพิ่มขึ้นอย่างเพียงพอในการที่จะ ปฏิบัติงานบริหารและธุรการของมหาวิทยาลัยได้อย่างมีประสิทธิภาพ

5. เพื่อป้องกันความซ้ำซ้อนในด้านอัตรากำลังทางคอมพิวเตอร์ภายในมหาวิทยาลัย

6. เพื่อสนับสนุนให้ผู้ที่ปฏิบัติงานภายในศูนย์คอมพิวเตอร์ได้รับสิทธิในงานบางประเภทเทียบเท่า ผู้ปฏิบัติงานในคณะวิชา เนื่องจากในปัจจุบันประเทศไทยยังขาดแคลนบุคลากรในด้านนี้อีกมาก ผู้ที่มาปฏิบัติงาน ในศูนย์คอมพิวเตอร์ของหน่วยงานราชการนับได้ว่าเป็นผู้ที่มีความเสียสละจึงควรจะได้รับ ความสนับสนุนเพิ่มขึ้น ในหลาย ๆ ด้าน

สถานที่ตั้งของโครงการครั้งแรกคือ อาคารคณะวิทยาศาสตร์ 1 มหาวิทยาลัยศิลปากร วิทยา เขต พระราชวังสนามจันทร์ พื้นที่ประมาณ 140 ตารางเมตร ต่อมาได้มีที่ทำการถาวรภายในอาคารเรียนรวมของ มหาวิทยาลัยศิลปากร วิทยาเขตพระราชวังสนามจันทร์ พื้นที่ใช้สอยงานประมาณ 500 ตารางเมตรวัตถุประสงค์ ของศูนย์คอมพิวเตอร์ เมื่อเริ่มจัดตั้ง คือ

1. ขยายขอบเขตการบริการคอมพิวเตอร์ในการสอนรายวิชาคอมพิวเตอร์ของมหาวิทยาลัย วิทยาเขตพระราชวังสนามจันทร์ ให้ได้ประโยชน์สำหรับนักศึกษามากกว่าที่เป็นอยู่และให้ตรงแนวทางและทัน ความต้องการของตลาด

2. ขยายขอบเขตการบริการคอมพิวเตอร์สำหรับงานวิจัย ซึ่งเป็นส่วนบังคับของนักศึกษาตามหลักสูตรปริญญาตรีและปริญญาโทของคณะต่าง ๆ

3. ขยายการบริการคอมพิวเตอร์ เพื่อประกอบการสอนรายวิชาต่าง ๆ ของทุกคณะภายในวิทยาเขตพระราชวังสนามจันทร์

4. ขยายการบริการคอมพิวเตอร์ในการวิจัยของอาจารย์และข้าราชการทั้งสองวิทยาเขต

5. ขยายการบริการในการฝึกอบรมทางวิชาการแก่อาจารย์และข้าราชการทั้งสองวิทยาเขต

6. ขยายการบริการคอมพิวเตอร์สำหรับงานบริหาร ธุรการ การเงินและพัสดุ งานบุคลากร งานห้องสมุดและงานทะเบียนนักศึกษาของมหาวิทยาลัย โดยการพัฒนาระบบฐานข้อมูลของมหาวิทยาลัยและเพื่อติดต่อข่ายงานระหว่างมหาวิทยาลัยและทบวงมหาวิทยาลัยต่อไป

7. ขยายการบริการคอมพิวเตอร์ในการประมวลผลข้อมูลและการฝึกอบรมให้แก่หน่วยงานอื่นในจังหวัดแถบภูมิภาคตะวันตก

ศูนย์คอมพิวเตอร์ในปัจจุบัน

ศูนย์คอมพิวเตอร์เริ่มให้บริการประมวลผลสารสนเทศและอำนวยความสะดวกด้านต่างๆที่เกี่ยวข้องให้กับมหาวิทยาลัยศิลปากรมาตั้งแต่ปี พ.ศ. 2533 จากวันที่ใช้ระบบเทอร์มินัลเข้ามาทำการประมวลผลแบบรวมศูนย์ที่เครื่องแม่ข่าย ผ่านวันที่เครื่องคอมพิวเตอร์เวิร์กสเตชันตั้งโต๊ะมีประสิทธิภาพเพียงพอแต่ยังมีราคาสูง จนถึงทุกวันนี้ที่ทุกคนมีคอมพิวเตอร์แบบพกพาและ/หรืออุปกรณ์ต่างๆ ที่สามารถประมวลผลและเข้าถึงสารสนเทศได้

ณ วันนี้ในโลกที่เคลื่อนเข้าสู่ยุคที่ขับเคลื่อนด้วยสารสนเทศอย่างสมบูรณ์แบบ การเปลี่ยนแปลงหลายอย่างในด้านเทคโนโลยีสารสนเทศและการสื่อสารกำลังขยายวงกว้าง ไม่ว่าจะเป็นอุปกรณ์ที่สามารถเข้าถึงและประมวลผลสารสนเทศได้ รูปแบบและความต้องการเข้าถึงสารสนเทศที่หลากหลายยิ่งขึ้น หรือความต้องการสารสนเทศหรือผลจากการประมวลผลสารสนเทศทุกที่ทุกเวลา ถือเป็นความท้าทายยิ่งในการให้บริการด้านไอทีอย่างไม่เคยมีมาก่อน

หัวใจหลักของการให้บริการสารสนเทศในปัจจุบันคือระบบเครือข่าย ซึ่งศูนย์คอมพิวเตอร์ได้วางโครงสร้างพื้นฐานเชื่อมโยงไปยังทุกหน่วยงานในมหาวิทยาลัยในทุกๆ วิทยาเขต ซึ่งครอบคลุมพื้นที่ทำงาน และบริเวณที่อยู่อาศัย ผ่านสายใยแก้วนำแสงความเร็วสูง และจุดเชื่อมต่อแบบไร้สาย นอกจากนี้ศูนย์คอมพิวเตอร์ยังให้บริการห้องปฏิบัติการคอมพิวเตอร์ และพื้นที่เปิดพร้อมจุดจ่ายไฟ ณ อาคารหลักของศูนย์คอมพิวเตอร์ด้วย สำหรับเข้าถึงการประมวลผลและเครือข่าย

สิ่งที่สำคัญยิ่งสำหรับสารสนเทศและการประมวลผลสารสนเทศ คือ การได้มาซึ่งข้อมูลและระบบในการประมวลผล ซึ่งในด้านนี้นั้น ทางศูนย์คอมพิวเตอร์มีการพัฒนา ดูแล และบริหารจัดการระบบสารสนเทศสำหรับการดำเนินการของมหาวิทยาลัย เช่น ระบบสารสนเทศเพื่อการบริหารจัดการ ระบบทะเบียนการศึกษา

และระบบอื่นๆ ไปจนถึงระบบการเก็บข้อมูลขนาดเล็กผ่านเว็บ เพื่อให้ได้มาซึ่งข้อมูลที่สำคัญในการดำเนินการของมหาวิทยาลัยและหน่วยงานต่างๆ

เพื่อตอบสนองความต้องการในการติดต่อสื่อสาร ศูนย์คอมพิวเตอร์ได้ให้บริการระบบไปรษณีย์อิเล็กทรอนิกส์และบริการพื้นที่บนแม่ข่ายสำหรับเปิดและใช้งานเว็บไซต์ โดยในปัจจุบันนี้ได้เริ่มปรับใช้เทคโนโลยีเว็บยุค 2.0 มาเป็นโครงสร้างพื้นฐานในการดำเนินการติดต่อสื่อสาร นอกจากนี้ศูนย์ฯ ยังมีการให้บริการระบบประชุมทางไกลที่สมบูรณ์ ทั้งอุปกรณ์และช่องทางสื่อสารโดยเฉพาะในระบบเครือข่าย การถ่ายทอดสัญญาณภาพและเสียงจากงานสำคัญต่างๆ ของมหาวิทยาลัย และการจัดการเรียนการสอนทางไกลผ่านระบบเครือข่ายอีกด้วย

เทคโนโลยีสารสนเทศยังเป็นส่วนสำคัญในการดำเนินพันธกิจหลักของมหาวิทยาลัย นั่นคือ “การให้การศึกษา” ศูนย์คอมพิวเตอร์ได้ให้บริการด้านพัฒนาสื่อการสอนโดยทำงานร่วมกับคณาจารย์และคณะวิชาอย่างใกล้ชิดมาโดยตลอด ครอบคลุมเนื้อหาวิชาจากหลายสาขาทั้งศาสตร์และศิลป์ จากทุกคณะวิชาในมหาวิทยาลัย

เพื่อสร้างความเข้าใจเกี่ยวกับโลกไอทีซึ่งเปลี่ยนแปลงไปอย่างรวดเร็วและต่อเนื่อง ศูนย์คอมพิวเตอร์ได้ประสานงานกับผู้เชี่ยวชาญด้านไอทีจากทั่วประเทศ ไม่ว่าจะเป็นด้านวิทยาการคอมพิวเตอร์ เทคโนโลยีสารสนเทศ การบริหารจัดการสารสนเทศ ระบบซอฟต์แวร์ เพื่อจัดโครงการบริการวิชาการและอบรมทั้งบุคลากร นักศึกษา หน่วยงานทั้งภายในภายนอก และผู้เกี่ยวข้องผู้สนใจทั่วไป โดยในปีที่ผ่านมาได้มีการดำเนินการทั้งในเรื่อง การประมวลผลบนเทคโนโลยีกริด เทคโนโลยีการประมวลผลแบบกลุ่มเมฆ การบริหารจัดการบริการ นโยบายการรักษาความมั่นคงและปลอดภัยของสารสนเทศ เทคโนโลยีการพัฒนาซอฟต์แวร์บนเว็บ และอื่นๆ

เนื่องด้วยความต้องการสารสนเทศหรือผลจากการประมวลสารสนเทศทุกที่ทุกเวลา ส่งผลให้การวิวัฒนาการของเทคโนโลยีการเข้าถึงข้อมูลที่หลากหลาย ทั้งรูปแบบ รูปลักษณ์ อุปกรณ์เข้าถึง ซึ่งความหลากหลายนี้เอง ทำให้เกิดปัญหาในระดับการใช้งานส่วนบุคคลหลากหลายลักษณะตามไปด้วย ดังนั้น ตั้งแต่ปี พ.ศ. 2553 ศูนย์คอมพิวเตอร์จึงได้ตั้งจุดให้บริการแก้ปัญหาและให้คำปรึกษา ในรูปแบบมาตรฐานของอุตสาหกรรมบริการ รวมถึงการเก็บข้อมูลปัญหาที่พบและเกิดขึ้น เพื่อนำมาวิเคราะห์และแก้ปัญหาเหล่านั้นในระยะยาว

ด้วยบริการที่ทันสมัยและปรับเปลี่ยนตามโลกของเทคโนโลยีสารสนเทศที่เปลี่ยนแปลงอย่างไม่มีการสิ้นสุด ศูนย์คอมพิวเตอร์พร้อมสนับสนุนการดำเนินการของมหาวิทยาลัยศิลปากร เพื่อไปสู่เป้าหมายร่วมกัน

ปณิธาน และวัตถุประสงค์

ปณิธาน

“เป็นหลักในการวิเคราะห์ สรรหา พัฒนา บริการด้าน ICT อย่างเหมาะสมให้กับมหาวิทยาลัย”

วิสัยทัศน์

“เทคโนโลยีสารสนเทศที่พอเพียงและเพียงพอ”

พันธกิจ

- 1) บริการสาธารณูปโภค (Infrastructure : ระบบ, เครือข่าย, Hardware, Software, บุคลากร) ที่เพียงพอและเหมาะสมต่อพันธกิจของมหาวิทยาลัย
- 2) ให้คำปรึกษา และแก้ปัญหาทางด้าน ICT ของมหาวิทยาลัย
- 3) บริการสิ่งอำนวยความสะดวกต่างๆ (Facility) สำหรับกิจกรรมด้าน ICT ของมหาวิทยาลัย
- 4) รวบรวมและบริการสารสนเทศด้าน ICT ของมหาวิทยาลัย
- 5) บริหารการจัดการองค์ความรู้ด้าน ICT ของมหาวิทยาลัย (LO and KM)

ยุทธศาสตร์ของศูนย์คอมพิวเตอร์

- | | |
|-----------------|---|
| ยุทธศาสตร์ที่ 1 | พัฒนาและปรับปรุงระบบเทคโนโลยีสารสนเทศให้เอื้อต่อการเรียนรู้ |
| ยุทธศาสตร์ที่ 2 | สนับสนุนการให้ความรู้ด้านเทคโนโลยีสารสนเทศมาสร้างความเข้มแข็งให้ชุมชนและสังคม |
| ยุทธศาสตร์ที่ 3 | ส่งเสริมการพัฒนาและบริหารจัดการองค์ความรู้ขององค์กรอย่างมีประสิทธิภาพ |
| ยุทธศาสตร์ที่ 4 | พัฒนาและปรับปรุงระบบสารสนเทศเพื่อบริหารจัดการตามพันธกิจให้มีประสิทธิภาพ |
| ยุทธศาสตร์ที่ 5 | พัฒนาระบบการให้บริการศูนย์คอมพิวเตอร์ |
| ยุทธศาสตร์ที่ 6 | พัฒนาและปรับปรุงโครงสร้างสาธารณูปโภคพื้นฐานด้านเทคโนโลยีสารสนเทศ |

ความสอดคล้องยุทธศาสตร์ศูนย์คอมพิวเตอร์กับยุทธศาสตร์มหาวิทยาลัยศิลปากร

ตารางที่ 1 เปรียบเทียบความสอดคล้องยุทธศาสตร์ศูนย์คอมพิวเตอร์กับยุทธศาสตร์มหาวิทยาลัยศิลปากร

ยุทธศาสตร์ศูนย์คอมพิวเตอร์	ยุทธศาสตร์มหาวิทยาลัยศิลปากร
ยุทธศาสตร์ที่ 1 พัฒนาและปรับปรุงระบบเทคโนโลยีสารสนเทศให้เอื้อต่อการเรียนรู้เทคโนโลยีสารสนเทศ	ยุทธศาสตร์ที่ 3 การพัฒนาสภาพแวดล้อมทางการศึกษาที่เอื้อให้เกิดการเรียนรู้ และความคิดสร้างสรรค์
ยุทธศาสตร์ที่ 2 สนับสนุนการให้ความรู้ด้านเทคโนโลยีสารสนเทศมาสร้างความเข้มแข็งให้ชุมชนและสังคม	ยุทธศาสตร์ที่ 5 การสร้างความเข้มแข็งให้ชุมชนและสังคมโดยการให้บริการทางวิชาการ อย่างเป็นระบบและต่อเนื่อง พร้อมทั้งเผยแพร่ปรัชญาเศรษฐกิจพอเพียง
ยุทธศาสตร์ที่ 3 ส่งเสริมการพัฒนาและบริหารจัดการองค์ความรู้ขององค์กรอย่างมีประสิทธิภาพ	ยุทธศาสตร์ที่ 7 การบริหารจัดการองค์กรอย่างมีประสิทธิภาพเพื่อการเป็นมหาวิทยาลัยแห่งการสร้างสรรค์
ยุทธศาสตร์ที่ 4 พัฒนาและปรับปรุงระบบสารสนเทศเพื่อบริหารจัดการตามพันธกิจให้มีประสิทธิภาพ	ยุทธศาสตร์ที่ 8 การพัฒนาระบบสารสนเทศเพื่อการบริหารจัดการตามพันธกิจให้มีประสิทธิภาพ
ยุทธศาสตร์ที่ 5 พัฒนาระบบการให้บริการศูนย์คอมพิวเตอร์	ยุทธศาสตร์ที่ 3 การพัฒนาสภาพแวดล้อมทางการศึกษาที่เอื้อให้เกิดการเรียนรู้ และความคิดสร้างสรรค์
ยุทธศาสตร์ที่ 6 พัฒนาและปรับปรุงโครงสร้างสาธารณูปโภคพื้นฐานด้านเทคโนโลยีสารสนเทศ	ยุทธศาสตร์ที่ 3 การพัฒนาสภาพแวดล้อมทางการศึกษาที่เอื้อให้เกิดการเรียนรู้ และความคิดสร้างสรรค์ ยุทธศาสตร์ที่ 8 การพัฒนาระบบสารสนเทศเพื่อการบริหารจัดการตามพันธกิจให้มีประสิทธิภาพ

แผนปฏิบัติการราชการประจำปี

ตารางที่ 2 แสดงแผนปฏิบัติการประจำปีงบประมาณ พ.ศ. 2555

ประเด็นยุทธศาสตร์	แผนงาน / โครงการ / กิจกรรม	ระยะเวลา	ตัวชี้วัด	เป้าหมาย	ผู้รับผิดชอบ	งบประมาณ		
						เงินแผ่นดิน	เงินรายได้	เงินรายได้สะสม
แผนปฏิบัติการราชการตามแผนยุทธศาสตร์ของศูนย์คอมพิวเตอร์								
ยุทธศาสตร์ที่ 1 พัฒนาและปรับปรุงระบบ เทคโนโลยีสารสนเทศให้เอื้อต่อการ เรียนรู้เทคโนโลยีสารสนเทศ	โครงการผลิตสื่อการสอน e- Learning	1 ปี	จำนวนรายวิชาที่ผลิตสื่อการ สอน	30รายวิชา	ศูนย์ IDC	3,000,000		
	โครงการปรับปรุงเครื่องคอมพิวเตอร์ ในห้องปฏิบัติการ ตลิ่งชัน	1 ปี	จำนวนเครื่องคอมพิวเตอร์ที่ มีการเปลี่ยนทดแทน	50 เครื่อง	ศูนย์คอมพิวเตอร์ ตลิ่งชัน		570,000	
	โครงการปรับปรุงห้องปฏิบัติการ คอมพิวเตอร์ วังท่าพระ	1 ปี	จำนวนเครื่องคอมพิวเตอร์ที่ มีการเปลี่ยนทดแทน	40 เครื่อง	ศูนย์คอมพิวเตอร์ ตลิ่งชัน		530,000	
ยุทธศาสตร์ที่ 2 สนับสนุนการให้ความรู้ด้าน เทคโนโลยีสารสนเทศมาสร้างความ เข้มแข็งให้ชุมชนและสังคม	โครงการบริการวิชาการทางด้าน เทคโนโลยีสารสนเทศ	8 เดือน	จำนวนผู้รับบริการ	500 คน	ศูนย์คอมพิวเตอร์	1,500,000		
			ความพึงพอใจของ ผู้รับบริการในกระบวนการ ให้บริการ	ร้อยละ 82				
			ร้อยละของผู้เข้ารับบริการ นำความรู้ไปใช้ประโยชน์	ร้อยละ 80				

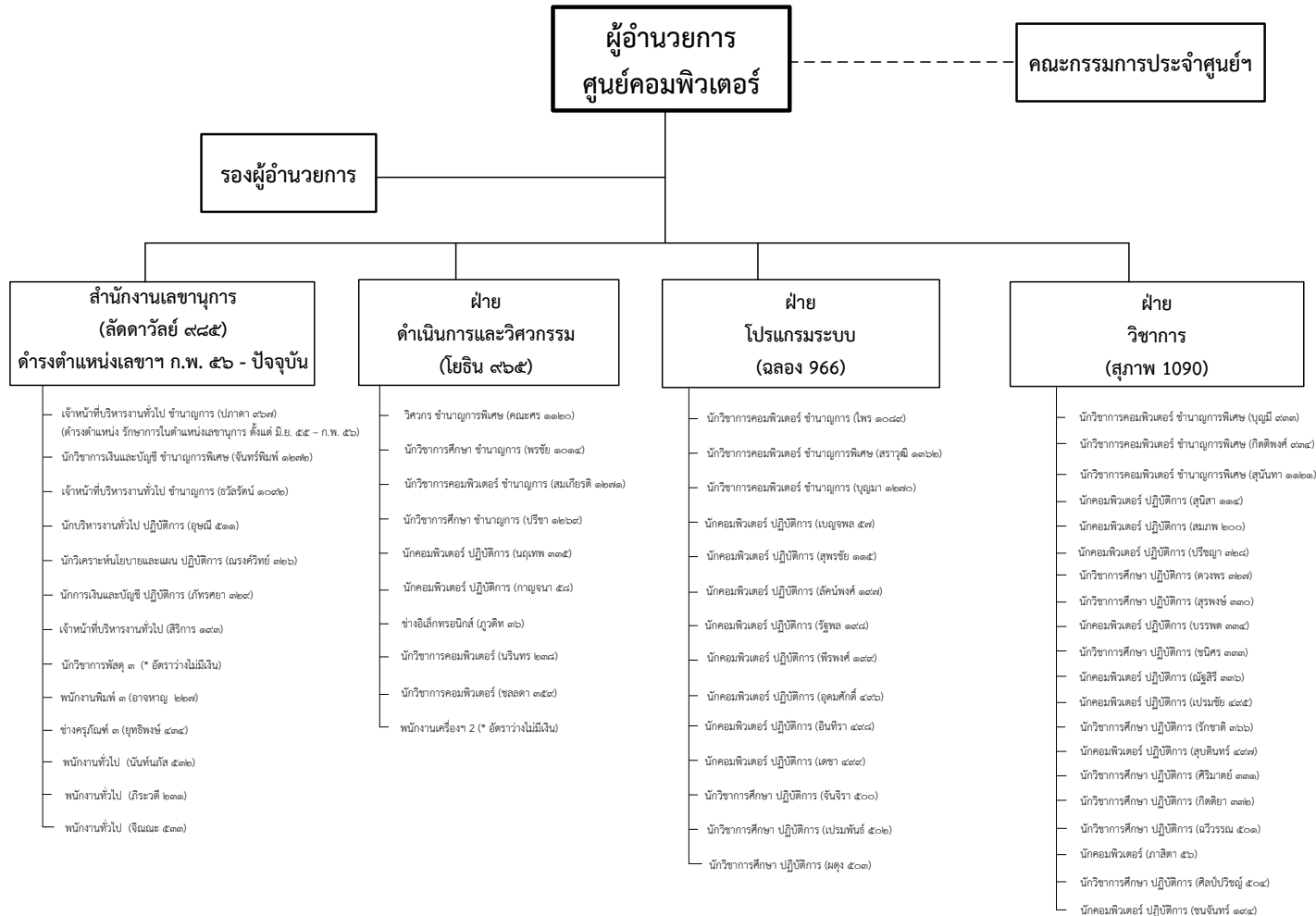
ประเด็นยุทธศาสตร์	แผนงาน / โครงการ / กิจกรรม	ระยะเวลา	ตัวชี้วัด	เป้าหมาย	ผู้รับผิดชอบ	งบประมาณ		
						เงินแผ่นดิน	เงินรายได้	เงินรายได้สะสม
ยุทธศาสตร์ที่ 4 พัฒนาและปรับปรุงระบบ สารสนเทศเพื่อบริหารจัดการตาม พันธกิจให้มีประสิทธิภาพ	โครงการปรับปรุงระบบ Video Conference	3 เดือน	ระดับความสำเร็จในการ ดำเนินโครงการ	ระดับ 3	ศูนย์คอมพิวเตอร์		1,000,000	
	โครงการปรับปรุงเครื่องแม่ข่ายระบบ ประเมินการสอน	3 เดือน	ระดับความสำเร็จในการ ดำเนินโครงการ	ระดับ 3	ศูนย์คอมพิวเตอร์		350,000	
ยุทธศาสตร์ที่ 5 พัฒนาระบบการให้บริการศูนย์ คอมพิวเตอร์	โครงการขยายและปรับปรุง ICT Service วิทยาเขตสารสนเทศ เพชรบุรี	6 เดือน	ระดับความสำเร็จในการ ดำเนินโครงการ	ระดับ 3	ศูนย์คอมพิวเตอร์		577,000	
ยุทธศาสตร์ที่ 6 พัฒนาและปรับปรุงโครงสร้าง สาธารณูปโภคพื้นฐานด้าน เทคโนโลยีสารสนเทศ	โครงการปรับปรุงระบบ Proxy Server	3 เดือน	ระดับความสำเร็จในการ ดำเนินโครงการ	ระดับ 5	ฝ่ายบริหารจัดการ เครือข่าย			5,350,000
	โครงการพัฒนาเทคโนโลยีสารสนเทศ ของมหาวิทยาลัยศิลปากร	8 เดือน	ระดับความสำเร็จในการ ดำเนินโครงการ	ระดับ 5	ฝ่ายบริหารจัดการ เครือข่าย	๕,๐๗๖,๓๐๐		
	โครงการปรับปรุง Wireless และ Fiber Optic วิทยาเขตพระราชวัง สนามจันทร์	4 เดือน	ระดับความสำเร็จในการ ดำเนินโครงการ	ระดับ 3	ฝ่ายบริหารจัดการ เครือข่าย		4,000,000	
	โครงการปรับปรุง Main Switch Wireless และ Fiber Optic วิทยา เขตสารสนเทศเพชรบุรี	4 เดือน	ระดับความสำเร็จในการ ดำเนินโครงการ	ระดับ 3	ฝ่ายบริหารจัดการ เครือข่าย		2,900,000	
	โครงการปรับปรุง Infrastructure	4 เดือน	ระดับความสำเร็จในการ ดำเนินโครงการ	ระดับ 3	ฝ่ายบริหารจัดการ เครือข่าย			5,000,000
	โครงการปรับปรุงแม่ข่าย Virtualization	3 เดือน	ระดับความสำเร็จในการ ดำเนินโครงการ	ระดับ 3	ฝ่ายบริหารจัดการ เครือข่าย			3,000,000

ประเด็นยุทธศาสตร์	แผนงาน / โครงการ / กิจกรรม	ระยะเวลา	ตัวชี้วัด	เป้าหมาย	ผู้รับผิดชอบ	งบประมาณ		
						เงินแผ่นดิน	เงินรายได้	เงินรายได้สะสม
แผนปฏิบัติการราชการที่เป็นงานประจำ								
	งานบริการการเรียนการสอนทางไกลและการประชุม Conference ระหว่างวิทยาเขต	1 ปี	ระดับความสำเร็จในการให้บริการ	ระดับ 3	ศูนย์ IDC	-	-	-
	งานบริการคอมพิวเตอร์	1 ปี	ระดับความพึงพอใจในการให้บริการ	ร้อยละ 70	ฝ่ายวิชาการ ฝ่ายดำเนินการฯ	-	723,500	-
	งานพัฒนาระบบสารสนเทศ ภูมิศาสตร์	1 ปี	ความสำเร็จของการดำเนินงานตามแผน	ระดับ 3	ศูนย์ GIS	-	-	-
	งานปรับปรุงระบบเครือข่าย	1 ปี	ระดับความพึงพอใจในการให้บริการ	ร้อยละ 70	ฝ่ายบริหารจัดการ เครือข่าย	-	3,225,200	-
	งานพัฒนาความรู้ให้กับบุคลากรของ ศูนย์คอมพิวเตอร์	1 ปี	จำนวนบุคลากรภายในที่ ได้รับการพัฒนาความรู้	25 คน	ศูนย์คอมพิวเตอร์	-	175,000	-
	งานปรับปรุงระบบทะเบียนนักศึกษา	1 ปี	ร้อยละความพึงพอใจ	ร้อยละ 70	ฝ่ายพัฒนา โปรแกรม	-	-	-
	งานพัฒนาและปรับปรุงระบบ MIS ของมหาวิทยาลัย	1 ปี	ความสำเร็จของการดำเนินงานตามแผน	ระดับ 5	ฝ่ายพัฒนา โปรแกรม	-	-	-
	งานพัฒนาระบบฐานข้อมูล อุดมศึกษา	1 ปี	ระดับความสำเร็จของการพัฒนาระบบฐานข้อมูล อุดมศึกษา	ระดับ 3	ฝ่ายพัฒนา โปรแกรม	-	-	-
	งานบริหารและสนับสนุนการดำเนินงานของศูนย์คอมพิวเตอร์	1 ปี	ร้อยละของการเบิกจ่ายเงิน งบประมาณรายงาน ภาพรวม	93	สำนักงาน เลขานุการ	7,499,000	14,982,000	-

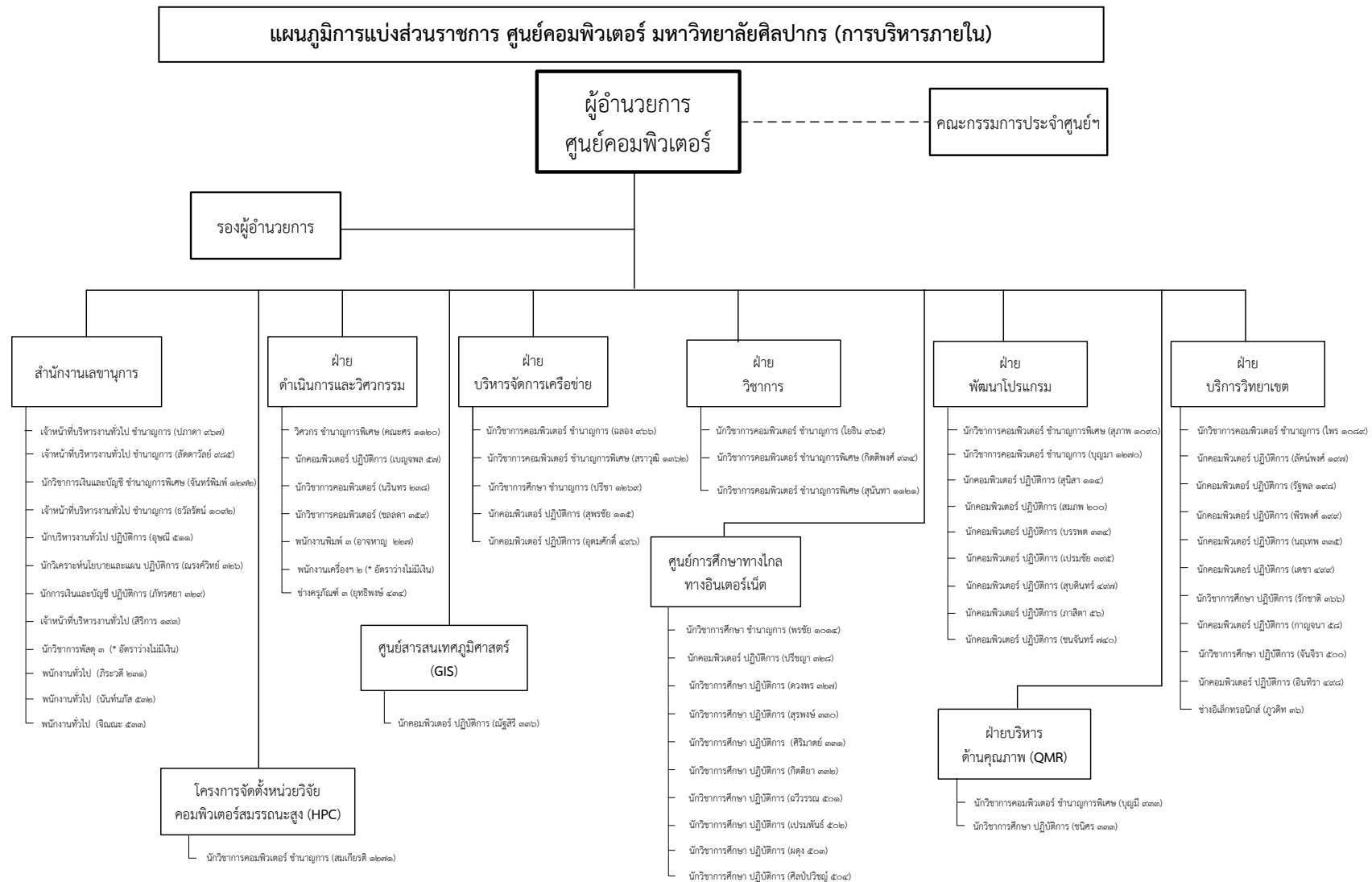
ประเด็นยุทธศาสตร์	แผนงาน / โครงการ / กิจกรรม	ระยะเวลา	ตัวชี้วัด	เป้าหมาย	ผู้รับผิดชอบ	งบประมาณ		
						เงินแผ่นดิน	เงินรายได้	เงินรายได้สะสม
	งานส่งเสริมการประกันคุณภาพของ ศูนย์คอมพิวเตอร์	1 ปี	ความสำเร็จของการประกัน คุณภาพภายในที่ก่อให้เกิด การพัฒนาคุณภาพ การศึกษายอย่างต่อเนื่อง	ระดับ 5	ฝ่ายบริหารด้าน คุณภาพ	-	350,000	-

โครงสร้างองค์กรและโครงสร้างการบริหาร

แผนภูมิอัตรากำลัง ศูนย์คอมพิวเตอร์ มหาวิทยาลัยศิลปากร



รูป 1 แผนภูมิอัตรากำลังของศูนย์คอมพิวเตอร์



รูปที่ 2 แผนภูมิการแบ่งส่วนราชการของศูนย์คอมพิวเตอร์

งานบริการที่สนับสนุนและตอบพันธกิจของมหาวิทยาลัย

การให้บริการต่างๆของศูนย์คอมพิวเตอร์

ระบบเครือข่ายภายในมหาวิทยาลัยศิลปากร

ศูนย์คอมพิวเตอร์ให้บริการเครือข่ายแก่หน่วยงาน บุคลากรและนักศึกษาของมหาวิทยาลัยศิลปากร ทุกวิทยาเขต โดยให้บริการระบบ Internet ผ่านระบบ LAN, Wireless LAN, VPN (Remote Access) และระบบ dial up

LAN นักศึกษาสามารถใช้เครือข่ายแบบมีสายได้จากทางคณะวิชา และหน่วยงานในวิทยาเขตหลัก (วังท่าพระ, สนามจันทร์, เพชรบุรี และตลิ่งชัน) โดยขอใช้งาน LAN และอุปกรณ์สนับสนุน (เช่น สาย LAN hub) ได้เบื้องต้นจากฝ่าย IT ของทางคณะ และที่ศูนย์คอมพิวเตอร์

Wireless ผู้มีอุปกรณ์ที่สามารถเชื่อมต่อเครือข่ายไร้สาย คนละ 2 เครื่อง การรักษาความปลอดภัยตาม พ.ร.บ. โดยผู้ใช้งานต้องเป็นสมาชิก SUNet และลงทะเบียน Mac Address ก่อน

VPN เพื่อผู้ใช้งานจากเครือข่ายภายนอก เช่น จากที่พักภายนอกมหาวิทยาลัย หรือที่อื่นๆ ให้สามารถสืบค้นข้อมูลของสำนักหอสมุดกลางและบริการอื่นๆ ที่จำเพาะเจาะจงกับเครือข่ายภายใน

กทม. ISDN 30 คู่สายอัตโนมัติ หมายเลขโทรศัพท์ 0-2220-8300

นครปฐม ISDN 30 คู่สายอัตโนมัติ หมายเลขโทรศัพท์ 0-3424-0100

การพัฒนาระบบเครือข่ายและเครือข่ายไร้สาย (SUWIFI)

ในปีงบประมาณ 2555 ศูนย์คอมพิวเตอร์ได้ดำเนินการติดตั้งระบบเครือข่ายไร้สายทั้งวิทยาเขต พระราชวังสนามจันทร์ วังท่าพระ สำนักงานอธิการบดีตลิ่งชันและวิทยาเขตสารสนเทศเพชรบุรี ดังนี้

ตารางที่ 3 แสดงจุดติดตั้งระบบเครือข่ายไร้สายในแต่ละวิทยาเขต

วิทยาเขต	จำนวนจุดที่ติดตั้ง				
	2552	2553	2554	2555	2556
วิทยาเขตพระราชวังสนามจันทร์	172	172	172	174	174
วังท่าพระ	46	46	46	46	46
สำนักงานอธิการบดีตลิ่งชัน	29	29	29	29	29
วิทยาเขตสารสนเทศเพชรบุรี	135	135	135	133	133
รวม	382	382	382	382	382

ตารางที่ 4 แสดงจำนวนอุปกรณ์บนเครือข่าย

ชื่ออุปกรณ์	วังท่าพระ	สนามจันทร์	ตลิ่งชัน	เพชรบุรี	รวม
Router	1	1	1	–	3
Switch	15	103	27	67	212
UPS	1	1	1	3	6
Access Point	46	174	29	133	382
Server	8	65	12	6	91
Conference	1	3	2	2	8

สมาชิก SU Net

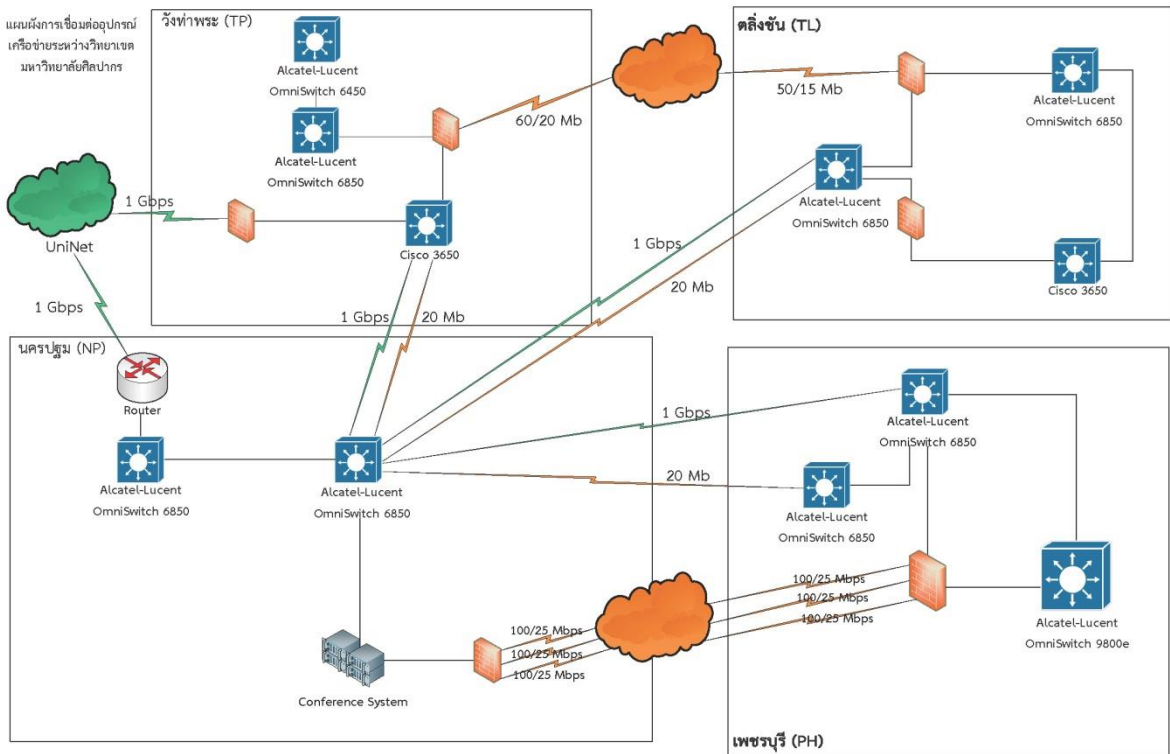
ศูนย์คอมพิวเตอร์ มหาวิทยาลัยศิลปากร ได้ให้บริการทางด้าน Internet ให้แก่อาจารย์ นักศึกษา และบุคลากรของมหาวิทยาลัย ตลอดจนนักเรียนโรงเรียนสาธิตแห่งมหาวิทยาลัยศิลปากร ที่เป็นสมาชิก SUNet ของศูนย์คอมพิวเตอร์ โดยจำแนกได้ดังนี้

ตารางที่ 5 แสดงจำนวนสมาชิก SUNet

ประเภทของสมาชิก	ปี 2552	ปี 2553	ปี 2554	ปี 2555	ปี 2556
1. ข้าราชการสาย ก	627	635	643	645	648
2. ข้าราชการสาย ข, ค	516	525	525	526	529
3. พนักงานมหาวิทยาลัย	849	921	1,007	1,106	1,201
4. อาจารย์พิเศษ	650	313	521	633	768
5. นักศึกษาปริญญาตรี	30,830	33,762	38,206	44,165	49,482
6. นักศึกษาบัณฑิตศึกษา	2,212	3,157	3,974	5,011	5,972
7. ลูกจ้างประจำ	508	550	602	132	137
8. ลูกจ้างชั่วคราว	126	128	132	666	704
รวมทั้งหมด	38,870	42,544	45,610	52,884	59,441

การเชื่อมโยงเครือข่ายภายในมหาวิทยาลัยศิลปากร

ศูนย์คอมพิวเตอร์ เป็นผู้ดูแลระบบเครือข่ายของมหาวิทยาลัยศิลปากร ในปัจจุบันมีการเชื่อมโยงระบบเครือข่ายทั้ง 3 วิทยาเขต และ 1 สำนักงาน ดังนี้ วิทยาเขตพระราชวังสนามจันทร์ วังท่าพระ วิทยาเขตสารสนเทศเพชรบุรี และสำนักงานอธิการบดี ต่ลิ่งชัน โดยระบบเครือข่ายของมหาวิทยาลัยได้เชื่อมต่อกับเครือข่ายของ UniNet สำหรับเป็นช่องทางในการเชื่อมต่อกับ Internet



รูปที่ 3 รูปแสดงการเชื่อมต่อระบบเครือข่ายของมหาวิทยาลัย

ให้บริการพื้นที่ใช้งาน

ห้องคอมพิวเตอร์

นอกจากระบบเครือข่ายที่เชื่อมต่อไปยังคณะวิชาและหน่วยงานต่างๆ ศูนย์คอมพิวเตอร์ยังให้บริการห้องปฏิบัติการคอมพิวเตอร์และเครื่องคอมพิวเตอร์ส่วนกลาง โดยมีการให้บริการดังต่อไปนี้

1. การเรียนการสอนและการเรียนรู้ด้วยตนเอง
2. สิทธิในการพิมพ์เอกสารคนละ 50 แผ่นต่อภาคการศึกษา และสามารถสะสมส่วนที่เหลือไปรวมกับสิทธิในเทอมอื่นๆ ได้จนจบการศึกษา

Open Learning Space

บริการเครือข่ายไร้สายแก่ผู้ที่มีอุปกรณ์เครือข่ายไร้สาย สนับสนุนการเรียนรู้นอกห้องเรียนในทุกวิทยาเขตครอบคลุมพื้นที่ส่วนใหญ่ในมหาวิทยาลัยและจะมีการขยายพื้นที่ให้บริการเพิ่มขึ้นจนครบทั้งมหาวิทยาลัยโดยในบางจุดจะมีโต๊ะและปลั๊กไฟเพื่ออำนวยความสะดวกแก่ผู้ใช้บริการ โดยนักศึกษาสามารถตรวจสอบพื้นที่การให้บริการได้จากลิงค์ด้านล่างนี้

1. พื้นที่ให้บริการ Wireless LAN วิทยาเขตพระราชวังสนามจันทร์
<http://netserv.su.ac.th/manual/SU-Wi-Fi/Image/np-wifi.swf>
2. พื้นที่ให้บริการ Wireless LAN วังท่าพระ
<http://www.cc.su.ac.th/thapra/wifi/map/map.html>
3. พื้นที่ให้บริการ Wireless LAN วิทยาเขตสารสนเทศเพชรบุรี
<http://sites.google.com/site/succpb/wirelesszone>
4. พื้นที่ให้บริการ Wireless LAN สำนักงานอธิการบดี ตลิ่งชันสอบถามจากเจ้าหน้าที่ให้บริการ

การให้บริการคอมพิวเตอร์และอุปกรณ์ต่อพ่วง

ศูนย์คอมพิวเตอร์ ให้บริการห้องปฏิบัติการคอมพิวเตอร์แก่นักศึกษาระดับปริญญาตรี ซึ่งนักศึกษาทุกคนต้องจองเครื่องคอมพิวเตอร์จากระบบจองเครื่องคอมพิวเตอร์ก่อนเข้าใช้งาน โดยฝ่ายระบบและพัฒนาโปรแกรมเป็นผู้พัฒนาระบบจองเครื่องคอมพิวเตอร์ นอกจากนี้ยังมีเครื่องพิมพ์ให้บริการสำหรับนักศึกษาที่ต้องการพิมพ์งาน โดยนักศึกษาสามารถส่งพิมพ์จากเครื่องคอมพิวเตอร์ที่ใช้อยู่ได้ทันที

ให้บริการห้องปฏิบัติการและเครื่องคอมพิวเตอร์และอุปกรณ์แก่คณะวิชา

การจัดเตรียมห้องปฏิบัติการและเครื่องคอมพิวเตอร์และอุปกรณ์ สำหรับคณะวิชาของมหาวิทยาลัยที่ขอใช้ห้องปฏิบัติการและเครื่องคอมพิวเตอร์และอุปกรณ์ประกอบการเรียนการสอน รวมทั้งจัดเจ้าหน้าที่ไว้คอยดูแลห้องปฏิบัติการและเครื่องคอมพิวเตอร์และอุปกรณ์ รวมทั้งให้บริการห้องเรียนทางไกลแก่อาจารย์และคณะวิชาต่างๆ ในรายวิชาที่ต้องเรียนร่วมกันกับวิทยาเขตอื่นๆ

การให้บริการห้องประชุมและห้องเรียนทางไกล

ศูนย์คอมพิวเตอร์ให้บริการห้องประชุมและห้องเรียนในระบบทางไกลในทุกวิทยาเขตดังนี้

1. ศูนย์คอมพิวเตอร์ วังท่าพระ ให้บริการห้องประชุมทางไกลและห้องเรียนทางไกล จำนวน 1 ห้อง
2. ศูนย์คอมพิวเตอร์ ตลิ่งชัน ให้บริการห้องประชุมทางไกล จำนวน 2 ห้อง
3. ศูนย์คอมพิวเตอร์ สนามจันทร์ ให้บริการห้องประชุมทางไกล จำนวน 3 ห้อง ห้องเรียนทางไกล จำนวน 2 ห้อง
4. ศูนย์คอมพิวเตอร์ เพชรบุรี ให้บริการห้องประชุมทางไกล จำนวน 1 ห้อง

ระบบและซอฟต์แวร์

ศูนย์คอมพิวเตอร์เป็นผู้ดูแลระบบงานต่างๆ ในการดำเนินงานของมหาวิทยาลัยและซอฟต์แวร์ในการใช้งานภายในมหาวิทยาลัย ดังนี้

1. ระบบทะเบียนและบริการการศึกษา
2. ระบบประเมินการสอน
3. ระบบจองห้องคอมพิวเตอร์
4. ระบบพัสดุครุภัณฑ์
5. ระบบการเงิน
6. ระบบบัญชี
7. ระบบงบประมาณ
8. ระบบบุคลากร
9. ระบบการเรียนรู้ออนไลน์ (e-Learning)
10. ระบบไปรษณีย์อิเล็กทรอนิกส์ (E-mail)
11. ซอฟต์แวร์ในโครงการ Microsoft Campus Agreement

การให้บริการด้าน e-Learning และการผลิตสื่อการสอน

- ให้บริการระบบการเรียนการสอนผ่านอิเล็กทรอนิกส์ (e-Learning)<http://elearning.su.ac.th>
- การฝึกอบรมออนไลน์ (e-Training) <http://idc.su.ac.th/etraining>
- สถานีวิทยุและโทรทัศน์ทางอินเทอร์เน็ต <http://tv-radio.su.ac.th/>
- ให้บริการระบบประชุมและการเรียนการสอนทางไกล ผ่านระบบ Video Conference
- ให้คำปรึกษาด้านการผลิตสื่อมัลติมีเดีย

เนื่องจากระบบ e-learning มีการใช้งานมาระยะหนึ่งแล้วทำให้เกิดปัญหาหลายๆด้านไม่ว่าจะเป็นเรื่อง การจัดการไฟล์หรือการใช้งานที่ไม่เอื้อต่อผู้ใช้งาน ทางศูนย์การเรียนการสอนทางไกลมีนโยบายในการเปลี่ยน ระบบการให้บริการ e-learning จากระบบ LMS เดิมที่เป็นระบบที่มีลิขสิทธิ์การใช้งาน มาใช้ Moodle ซึ่งเป็น Open source ในการจัดการแทนระบบ LMS เดิม ตั้งแต่ภาคต้นของปีการศึกษา 2555 และยังคงให้บริการในระบบเดิมไปพร้อมๆกัน โดยรายวิชาใหม่จะอยู่ที่ระบบใหม่ และรายวิชาที่อยู่ในระบบ LMS เดิมจะค่อยๆถูกย้ายเข้าสู่ LMS ใหม่ไปเรื่อยๆจนไม่มีผู้ใช้งานในระบบเดิมอีกต่อไป จึงจะทำการปิดให้บริการในระบบเดิม

ICT Service

ศูนย์คอมพิวเตอร์จัดพื้นที่ให้บริการ ICT Service บริเวณหน้าห้องปฏิบัติการคอมพิวเตอร์ชั้น 2 อาคาร หม่อมหลวงปิ่น มาลากุล วิทยาเขตพระราชมังคลาภิเษก สำหรับผู้ที่มีปัญหาหรือต้องการคำปรึกษาด้าน คอมพิวเตอร์และการทำงานทั่วไป การให้บริการต่างๆ ของศูนย์

ให้คำปรึกษา

1. ให้คำปรึกษาด้านการวิเคราะห์ทางสถิติด้วยโปรแกรมสำเร็จรูป SPSS
2. ให้คำปรึกษาด้านคอมพิวเตอร์และ IT
3. ให้คำปรึกษาด้าน e-Learning
4. ให้คำปรึกษาด้านระบบทะเบียนนักศึกษา
5. ให้คำปรึกษาด้านระบบสารสนเทศภูมิศาสตร์

แก้ปัญหา

1. การใช้งาน Internet ภายในมหาวิทยาลัย
2. การใช้งานคอมพิวเตอร์เบื้องต้น
3. การติดตั้งไดรเวอร์ต่างๆ บนระบบปฏิบัติการ
4. ไวรัสคอมพิวเตอร์

งานบริการ Home Page ของมหาวิทยาลัย

ศูนย์คอมพิวเตอร์ได้จัดทำ Home Page ของมหาวิทยาลัยศิลปากร เพื่อเสนอข่าวสารต่างๆ ข่าวประชาสัมพันธ์ ข่าวการศึกษา ข่าวกิจกรรมนักศึกษา ข่าวการอบรม ข่าวประชุม-สัมมนา ข่าวประกวดราคา ข่าวการรับสมัครงาน และข่าวอื่น ๆ ของหน่วยงานภายในของมหาวิทยาลัย นอกจากนี้หน้า Web Page มีการเชื่อมโยงไปยัง Home Page ของหน่วยงานต่าง ๆ ทั้งภายในและภายนอกมหาวิทยาลัย

งานสอบคัดเลือกโควตาของมหาวิทยาลัยศิลปากร

มหาวิทยาลัยศิลปากรรับสมัครและสอบคัดเลือกนักศึกษาด้วยโควตาพิเศษ โดยศูนย์คอมพิวเตอร์จะเป็นผู้ดูแลระบบการรับสมัครฯ ซึ่งมหาวิทยาลัยทำการรับสมัครนักศึกษา 2 รอบ โดยจัดสอบเอง 1 ครั้งและใช้คะแนน O-NET และ A-NET อีก 1 ครั้ง

งานสอบนักเรียนโรงเรียนสาธิตแห่งมหาวิทยาลัยศิลปากร

ศูนย์คอมพิวเตอร์ดำเนินการรับสมัครสอบคัดเลือกนักเรียนที่จะเข้าศึกษาชั้นมัธยมศึกษาปีที่ 1 และมัธยมศึกษาปีที่ 4 ของโรงเรียนสาธิต มหาวิทยาลัยศิลปากร ในเดือนกุมภาพันธ์ 2553 โดยทางศูนย์คอมพิวเตอร์ได้จัดทำโปรแกรมในการตรวจสอบรวบรวมคะแนนสอบคัดเลือกและประกาศผลสอบคัดเลือกในเดือนมีนาคม 2553

สถานีวิทยุ-โทรทัศน์อินเทอร์เน็ต (SU Radio Net)

SU Radio Net เป็นสถานีวิทยุและโทรทัศน์อินเทอร์เน็ตของมหาวิทยาลัยศิลปากร โดยมีศูนย์คอมพิวเตอร์เป็นผู้ดำเนินการ เพื่อประชาสัมพันธ์และเผยแพร่ข่าวสารและข้อมูลเทคโนโลยีสารสนเทศในมหาวิทยาลัยศิลปากรสู่นักศึกษา อาจารย์ บุคลากรและประชาชนทั่วไป และเป็นช่องทางสื่อสาร ประชาสัมพันธ์

เผยแพร่ข่าวสารด้านต่าง ๆ ที่ถูกต้องและรวดเร็ว และเพื่อเป็นห้องปฏิบัติการให้กับนักศึกษาภายในมหาวิทยาลัย ได้เสริมสร้างทักษะและความรู้ในวิชาการจัดการรายการวิทยุเพื่อการศึกษา

สามารถติดตามชมและรับฟังได้ตั้งแต่วันจันทร์ ถึง วันศุกร์ เวลา 9.00-17.00 น. สำหรับผู้ที่ต้องการขอเพลงสามารถใช้ msn ติดต่อหรือพูดคุยกับดีเจได้ที่อีเมล suradionet@hotmail.com

การให้บริการเช่าห้องปฏิบัติการคอมพิวเตอร์

ศูนย์คอมพิวเตอร์ มีการให้บริการเช่าห้องปฏิบัติการคอมพิวเตอร์ ในการเรียนการสอน หรือการอบรมที่ต้องใช้เครื่องคอมพิวเตอร์ ให้กับหน่วยงานทั้งภายในและภายนอกมหาวิทยาลัย

สำหรับปีการศึกษา 2555 ตั้งแต่วันที่ 1 มิถุนายน 2555 – 31 พฤษภาคม 2556 มีการให้สถิติในการให้บริการดังนี้

การให้บริการซอฟต์แวร์

ศูนย์คอมพิวเตอร์ได้รับมอบหมายให้บริการซอฟต์แวร์ลิขสิทธิ์ในนามของมหาวิทยาลัย ซึ่งในปีการศึกษา 2555 มีซอฟต์แวร์ลิขสิทธิ์ที่ให้บริการตามรายละเอียดตารางต่อไปนี้

รายละเอียดซอฟต์แวร์ที่ให้บริการ download สำหรับบุคคลากรภายในมหาวิทยาลัยมีดังนี้

ตารางที่ 6 ตารางแสดงรายละเอียดซอฟต์แวร์ที่ให้บริการ

รายชื่อ	หมายเหตุ
ซอฟต์แวร์ลิขสิทธิ์ระดับมหาวิทยาลัย	
Microsoft Office2007	License แบบ Campus Agreement
Microsoft Professional Office2003	License แบบ Campus Agreement
Microsoft Project2007	License แบบ Campus Agreement
Microsoft Project2010	License แบบ Campus Agreement
Microsoft Windows xp Pro for 64 Bit	License แบบ Campus Agreement
Microsoft WindowsVista Business	License แบบ Campus Agreement
Microsoft Windows 7 Pro 32/64 Bit	License แบบ Campus Agreement
MS Windows 8 Pro	License แบบ Campus Agreement
Microsoft Office2010 Proplus 32/64 Bit	License แบบ Campus Agreement
Microsoft Office2011 For Mac	License แบบ Campus Agreement
Microsoft Office2013 Proplus	License แบบ Campus Agreement
Visio Standard 2007	License แบบ Campus Agreement

รายชื่อ	หมายเหตุ
Visio Professional 2010	License แบบ Campus Agreement
ซอฟต์แวร์อื่นๆ มีลิขสิทธิ์ใช้สำหรับเฉพาะศูนย์คอมพิวเตอร์ดังนี้	
Spss V12	License เฉพาะศูนย์คอมพิวเตอร์
Autocad2006	License เฉพาะศูนย์คอมพิวเตอร์
Visual Studio .Net 2003	License เฉพาะศูนย์คอมพิวเตอร์
Adobe CLP 4.5 Licensing (Web Premium CS3.3)จำนวน 30 license	License เฉพาะศูนย์คอมพิวเตอร์
Adobe Acrobat8	License เฉพาะศูนย์คอมพิวเตอร์
Macromedia Dreamweaver Ultradev4	License เฉพาะศูนย์คอมพิวเตอร์
Vmware Workstation6	License เฉพาะศูนย์คอมพิวเตอร์
Windows Server2003R2	License เฉพาะศูนย์คอมพิวเตอร์

บุคลากร

ศูนย์คอมพิวเตอร์ มีบุคลากรสายสนับสนุนเป็นข้าราชการ 17 คน ลูกจ้างประจำ 2 คน ลูกจ้างชั่วคราว 7 คน และพนักงานมหาวิทยาลัย 30 คน

ตารางที่ 7 แสดงจำนวนบุคลากรสายสนับสนุนจำแนกตามตำแหน่งและประเภท

ตำแหน่ง	ข้าราชการ สาย ข, ค	พนักงาน มหาวิทยาลัย สายบริหาร	ลูกจ้างประจำ	ลูกจ้าง ชั่วคราว	รวม
เจ้าหน้าที่บริหารงานทั่วไปชำนาญการ	3				3
นักบริหารงานทั่วไปปฏิบัติการ		1			1
นักวิชาการศึกษาชำนาญการ	2				2
นักวิชาการศึกษาปฏิบัติการ		11			11
นักวิเคราะห์นโยบายและแผนปฏิบัติการ		1			1
นักวิชาการเงินและบัญชีชำนาญการพิเศษ	1				1
นักการเงินและบัญชีปฏิบัติการ		1			1
นักวิชาการคอมพิวเตอร์ชำนาญการพิเศษ	5				5
นักวิชาการคอมพิวเตอร์ชำนาญการ	5				5
นักคอมพิวเตอร์ปฏิบัติการ		19			19

ตำแหน่ง	ข้าราชการ สาย ข, ค	พนักงาน มหาวิทยาลัย สายบริหาร	ลูกจ้างประจำ	ลูกจ้าง ชั่วคราว	รวม
วิศวกรชำนาญการพิเศษ	1				1
ช่างครุภัณฑ์ 3			1		1
พนักงานพิมพ์ 3			1		1
ผู้ปฏิบัติงานบริหาร				1	1
นักวิชาการคอมพิวเตอร์				2	2
นายช่างอิเล็กทรอนิกส์				1	1
คนงาน				3	3
รวม	17	33	2	7	59

การบริหารจัดการ

งบประมาณ

ตารางที่ 8 งบประมาณรายจ่ายที่ได้รับการจัดสรรจำแนกตามประเภทของแหล่งงบประมาณ 2551-2555

ปี	ประเภทของแหล่งงบประมาณ			รวม
	งบประมาณแผ่นดิน	งบประมาณรายจ่ายจาก เงินรายได้	งบประมาณรายจ่ายจาก โครงการพิเศษ	
2555	14,499,000	26,785,035.53	-	41,284,035.53
2554	16,629,800	25,636,216.23	-	42,266,016.23
2553	11,624,000	23,763,640.09	-	35,387,640.09
2552	13,215,700	21,048,989.59	-	34,264,689.59
2551	18,435,900	18,894,827.19	-	37,330,727.19

อาคารสถานที่

ศูนย์คอมพิวเตอร์มีอาคารทั้งหมด 3 อาคาร ได้แก่ อาคารศูนย์เรียนรวม ชั้น 1 - 3 และ อาคารหม่อมหลวงปิ่น มาลากุล วิทยาเขตพระราชวังสนามจันทร์, อาคารบัณฑิตวิทยาลัยเก่า วังท่าพระ

ตารางที่ 9 ข้อมูลอาคารสถานที่แสดงพื้นที่ใช้สอยของศูนย์คอมพิวเตอร์

ใช้งานพื้นที่	อาคารศูนย์เรียนรวม ชั้น 1 – 3 สนามจันทร์พื้นที่รวม 1,148.2 ตร.ม.		อาคารหม่อมหลวงปิ่น มาลากุล สนามจันทร์พื้นที่รวม 2,048 ตร.ม.		อาคารบัณฑิตวิทยาลัยเก่า วังท่าพระ พื้นที่รวม 425 ตร.ม.		อาคารวิทยบริการวิทยาเขตเพชรบุรี พื้นที่รวม 630 ตร.ม.		ชั้น 3 ตึกสำนักงานอธิการบดี ตลิ่งชัน พื้นที่รวม 160 ตร.ม.	
	จำนวนห้อง	พื้นที่ (ตร.ม.)	จำนวนห้อง	พื้นที่ (ตร.ม.)	จำนวนห้อง	พื้นที่ (ตร.ม.)	จำนวนห้อง	พื้นที่ (ตร.ม.)	จำนวนห้อง	พื้นที่ (ตร.ม.)
ห้องผู้บริหาร			2		-		-		-	
ห้องเจ้าหน้าที่	9		4		1		1	36	1	
ห้องอาหาร	1		-		-		-		-	
ห้องประชุม	1		2		1		0		1	
ห้องปฏิบัติการ	2		5		2		2	369	2	
ห้องสัมมนา			1		-		-		-	
ห้อง Server	1		-		1		1	36	1	
ห้อง Studio	2		-		-		-		-	
ห้องเก็บครุภัณฑ์			2		-		1		-	
ห้องสันทนการ	1		-		-		1	162	-	

4. วัตถุประสงค์ในการประเมิน

4.1 เพื่อประเมินระบบและกลไกการประกันคุณภาพการศึกษาและผลการดำเนินงานตามองค์ประกอบและตัวบ่งชี้สำนักงานคณะกรรมการการอุดมศึกษา (สกอ.) ปี 2553 กำหนดไว้ โดยใช้เกณฑ์ของสถาบันอุดมศึกษา กลุ่ม ค1 สถาบันเฉพาะทางที่เน้นระดับบัณฑิตศึกษา เพื่อเปรียบเทียบผลการดำเนินงานในภาพรวมการประกันคุณภาพการศึกษา เปรียบเทียบกับผลการดำเนินงานในรอบปีที่ผ่านมา

4.2 เพื่อให้ข้อเสนอแนะต่อผู้อำนวยการและบุคลากร ค้นหาจุดแข็ง จุดอ่อน จุดที่ควรปรับปรุงตลอดจนให้ข้อเสนอแนะในการพัฒนาการดำเนินงานเพื่อเสริมจุดแข็ง และพัฒนาจุดที่ควรปรับปรุงของศูนย์คอมพิวเตอร์ มหาวิทยาลัยศิลปากร อย่างต่อเนื่อง

5. วิธีการประเมิน

5.1 การเตรียมการและวางแผนก่อนตรวจเยี่ยม

คณะกรรมการประเมินคุณภาพการศึกษาภายใน ได้ประชุมเพื่อเตรียมการและวางแผนก่อนตรวจเยี่ยม โดยศึกษาจากรายงานการประเมินตนเอง ประจำปีการศึกษา 2555 ของศูนย์คอมพิวเตอร์ และเอกสารหลักฐานอ้างอิง พร้อมทั้งสรุปสาระสำคัญเพื่อเก็บข้อมูลเพิ่มเติม จากการตรวจเยี่ยมหน่วยงาน และสัมภาษณ์ผู้บริหารและบุคลากรเพิ่มเติม เพื่อสรุปผลการประเมินคุณภาพการศึกษาภายใน โดยมีข้อเสนอแนะ ข้อคิดเห็น ซึ่งได้นำเสนอที่ประชุมผู้บริหาร หัวหน้างาน บุคลากร และผู้รับผิดชอบการประกันคุณภาพการศึกษาของศูนย์คอมพิวเตอร์

5.2 การดำเนินการระหว่างการตรวจเยี่ยม

คณะกรรมการประเมินคุณภาพการศึกษาภายในศึกษาเอกสารรายงานประจำปีที่เป็นรายงานการประเมินตนเอง ของศูนย์คอมพิวเตอร์ ประจำปีการศึกษา 2555 ตรวจสอบรายการตามบันทึกภาคสนามสำหรับผู้ประเมินคุณภาพภายใน ตรวจสอบเอกสารอ้างอิงตามรายงานที่ระบุไว้ และการรวบรวมข้อมูลเพิ่มเติม จากการสัมภาษณ์ ผู้บริหาร และบุคลากรประกอบการพิจารณาประเมินคุณภาพภายใน

5.3 การดำเนินการหลังการตรวจเยี่ยม

คณะกรรมการประเมินคุณภาพการศึกษาภายใน ได้ประชุมสรุปผลของ ศูนย์คอมพิวเตอร์ เพื่อจัดทำรายงานผลการประเมินคุณภาพการศึกษาภายใน และได้เสนอแนะของแต่ละองค์ประกอบและรายตัวบ่งชี้

5.4 วิธีการตรวจสอบความถูกต้องน่าเชื่อถือของข้อมูล

คณะกรรมการประเมินคุณภาพการศึกษาภายใน ได้ตรวจสอบความสอดคล้องและความถูกต้องจากรายงานการประเมินตนเอง ประจำปีการศึกษา 2555 กับเอกสารอ้างอิงตามรายงานที่ระบุไว้ ตรวจสอบรายการตามบันทึกภาคสนามและจากการตรวจเยี่ยมสภาพจริง รวมถึงสัมภาษณ์ผู้มีส่วนได้ส่วนเสีย เพื่อตรวจสอบความถูกต้องและการดำเนินงานจริง

6. ผลการประเมินรายตัวบ่งชี้ ตามองค์ประกอบคุณภาพ มาตรฐานการอุดมศึกษา และมุมมองด้านการบริหารจัดการ (รายงานตามตาราง ป1 ตาราง ป2 ตาราง ป3 ตาราง ป4 และตาราง ป5)

คณะกรรมการฯ ได้ประชุมพิจารณาผลการประเมิน เมื่อวันที่ 19 มิถุนายน 2555 แล้วเห็นว่า ศูนย์คอมพิวเตอร์ มหาวิทยาลัยศิลปากร ได้ดำเนินการตามองค์ประกอบคุณภาพการจัดการศึกษา ตามองค์ประกอบที่ 1 (ตัวบ่งชี้ที่ 1.1) องค์ประกอบที่ 7 (ตัวบ่งชี้ที่ 7.1-7.4) องค์ประกอบที่ 8 (ตัวบ่งชี้ที่ 8.1) และองค์ประกอบที่ 9 (ตัวบ่งชี้ที่ 9.1) จำนวนทั้งสิ้น 7 ตัวบ่งชี้ ตามแนวทางของสำนักงานคณะกรรมการการอุดมศึกษา ผลการประเมินตามองค์ประกอบและตัวบ่งชี้ ดังรายละเอียดตามตาราง ป1

ตารางที่ 10 ตาราง ป1 สรุปผลการประเมินรายตัวบ่งชี้ของสำนักงานคณะกรรมการการอุดมศึกษา

ตัวบ่งชี้คุณภาพ	เป้าหมาย	ผลการดำเนินงาน		คะแนนประเมินของ ศูนย์คอมพิวเตอร์	คะแนนประเมิน โดยคณะกรรมการ (เกณฑ์ สกอ.)	หมายเหตุ (เหตุผลของการประเมินที่ ต่างจากที่ระบุใน SAR)
		ตัวตั้ง	ผลลัพธ์ (%)			
		ตัวหาร	หรือสัดส่วน)			
องค์ประกอบที่ 1 ปรัชญา ปณิธาน วัตถุประสงค์ และแผนดำเนินการ						
ตัวบ่งชี้ 1.1 กระบวนการพัฒนาแผน	8	-	8	5	5	
เฉลี่ยองค์ประกอบที่ 1				5.00	5.00	
องค์ประกอบที่ 5 การบริการทางวิชาการแก่สังคม						
ตัวบ่งชี้ 5.1 ระบบและกลไกการบริการทาง วิชาการแก่สังคม	5	-	5	5		ไม่ประเมินตัวบ่งชี้นี้ เนื่องจาก เกณฑ์มาตรฐานไม่สอดคล้อง กับภารกิจของศูนย์
ตัวบ่งชี้ 5.2 กระบวนการบริการทางวิชาการให้ เกิดประโยชน์ต่อสังคม	4	-	4	4		4 คะแนน
เฉลี่ยองค์ประกอบที่ 5				4.50		
องค์ประกอบที่ 7 การบริหารและการจัดการ						
ตัวบ่งชี้ 7.1 ภาวะผู้นำของสภาสถาบันและ ผู้บริหารทุกระดับของสถาบัน	7	-	6	4	4	

ตัวบ่งชี้คุณภาพ	เป้าหมาย	ผลการดำเนินงาน		คะแนนประเมินของ ศูนย์คอมพิวเตอร์	คะแนนประเมิน โดยคณะกรรมการ (เกณฑ์ สกอ.)	หมายเหตุ (เหตุผลของการประเมินที่ ต่างจากที่ระบุใน SAR)
		ตัวตั้ง	ผลลัพธ์ (% หรือสัดส่วน)			
		ตัวหาร				
ตัวบ่งชี้ 7.2 การพัฒนาสถาบันสู่สถาบันเรียนรู้	5	-	3	5	3	ไม่มีการรวบรวมประเด็นความรู้ (ข้อ 4) ไม่มีการนำความรู้จาก การจัดการ ความรู้ที่ผ่านมาหรือปัจจุบันที่ เป็นลายลักษณ์อักษรและความรู้ ทักษะจากผู้มี ประสบการณ์ตรง ซึ่ง เป็นแนวปฏิบัติที่ดีมาปรับใช้งาน (ข้อ 5)
ตัวบ่งชี้ 7.3 ระบบสารสนเทศเพื่อการบริหารและ การตัดสินใจ	5	-	5	5	5	ใช้ผลการประเมินระดับสถาบัน
ตัวบ่งชี้ 7.4 ระบบบริหารความเสี่ยง	6	-	3	3	3	(ข้อ 4) แผนบริหารความเสี่ยง ไม่ระบุตัวชี้วัดจะเป็นอุปสรรค ต่อการประเมินแผนบริหาร ความเสี่ยง เพื่อนำมา วิเคราะห์ความเสี่ยงสำหรับ การจัดทำแผนในปีต่อไป
เฉลี่ยองค์ประกอบที่ 7				4.25	3.75	

ตัวบ่งชี้คุณภาพ	เป้าหมาย	ผลการดำเนินงาน		คะแนนประเมินของ ศูนย์คอมพิวเตอร์	คะแนนประเมิน โดยคณะกรรมการ (เกณฑ์ สกอ.)	หมายเหตุ (เหตุผลของการประเมินที่ ต่างจากที่ระบุใน SAR)
		ตัวตั้ง	ผลลัพธ์ (%) หรือสัดส่วน)			
		ตัวหาร				
องค์ประกอบที่ 8 การเงินและงบประมาณ						
ตัวบ่งชี้ 8.1 ระบบและกลไกการเงินและ งบประมาณ	7	-	7	5	5	
เฉลี่ยองค์ประกอบที่ 8				5.00	5.00	
องค์ประกอบที่ 9 ระบบและกลไกการประกันคุณภาพ						
ตัวบ่งชี้ 9.1 ระบบและกลไกการประกันคุณภาพ การศึกษาภายใน	9	-	7	5	4	ตัวบ่งชี้แผนกลยุทธ์ ปีงบประมาณ พ.ศ. 2555 จำนวน 1 ตัวบ่งชี้ไม่บรรลุ เป้าหมาย ขณะเดียวกันผล การดำเนินงานไม่พัฒนาขึ้น จากปีที่ผ่านมา (ข้อ 5) ศูนย์ไม่มีเครือข่ายแลกเปลี่ยน เรียนรู้ด้านการประกันคุณภาพ (ข้อ 8)
เฉลี่ยองค์ประกอบที่ 9				5.00	4.00	
เฉลี่ยรวมทุกองค์ประกอบ				4.56	4.14	

ตารางที่ 11 ตาราง ป2 ผลการประเมินตามองค์ประกอบคุณภาพ

องค์ประกอบคุณภาพ	คะแนน				ผลการประเมิน	หมายเหตุ
	ปัจจัยนำเข้า (I)	กระบวนการ (P)	ผลผลิตหรือผลลัพธ์ (O)	คะแนนรวม	0.00 - 1.50 การดำเนินงานต้องปรับปรุง เร่งด่วน 1.51 - 2.50 การดำเนินงานต้องปรับปรุง 2.51 - 3.50 การดำเนินงานระดับพอใช้ 3.51 - 4.50 การดำเนินงานระดับดี 4.51 - 5.00 การดำเนินงานระดับดีมาก	
องค์ประกอบที่ 1 ปรัชญา ปณิธาน วัตถุประสงค์ และแผนดำเนินการ		5.00		5.00	ดีมาก	
องค์ประกอบที่ 5 การบริการทางวิชาการแก่สังคม						
องค์ประกอบที่ 7 การบริหารและการจัดการ		3.75		3.75	ดี	
องค์ประกอบที่ 8 การเงินและงบประมาณ		5.00		5.00	ดีมาก	
องค์ประกอบที่ 9 ระบบและกลไกการประกัน คุณภาพ		4.00		4.00	ดี	
เฉลี่ยรวมทุกตัวบ่งชี้ของทุกองค์ประกอบ		4.14		4.14	ดี	
ผลการประเมิน		ดี		ดี		

ตารางที่ 12 ตาราง ป3 ผลการประเมินตามมาตรฐานการอุดมศึกษา

มาตรฐานอุดมศึกษา	คะแนน				ผลการประเมิน	หมายเหตุ
	ปัจจัยนำเข้า (I)	กระบวนการ (P)	ผลผลิตหรือผลลัพธ์ (O)	คะแนนรวม		
					0.00 - 1.50 การดำเนินงานต้องปรับปรุงเร่งด่วน 1.51 - 2.50 การดำเนินงานต้องปรับปรุง 2.51 - 3.50 การดำเนินงานระดับพอใช้ 3.51 - 4.50 การดำเนินงานระดับดี 4.51 - 5.00 การดำเนินงานระดับดีมาก	
1. มาตรฐานด้านคุณภาพบัณฑิต						
2. มาตรฐานด้านการบริหารจัดการ อุดมศึกษา						
ก. มาตรฐานด้านธรรมาภิบาลของ การบริหารการอุดมศึกษา		4.33		4.33	ดี	
ข. มาตรฐานด้านพันธกิจของการ บริหารการอุดมศึกษา						
3. มาตรฐานด้านการสร้างและพัฒนา สังคมฐานความรู้และสังคมแห่งการเรียนรู้		3.00		3.00	พอใช้	
เฉลี่ยรวมทุกตัวบ่งชี้ของทุกมาตรฐาน		4.14		4.14	ดี	
ผลการประเมิน		ดี		ดี		

ตารางที่ 13 ตาราง ป4 ผลการประเมินตามมุมมองด้านการบริหารจัดการ

มาตรฐานอุดมศึกษา	คะแนน				ผลการประเมิน	หมายเหตุ
	ปัจจัยนำเข้า (I)	กระบวนการ (P)	ผลผลิตหรือ ผลลัพธ์ (O)	คะแนนรวม		
					0.00 - 1.50 การดำเนินงานต้องปรับปรุงเร่งด่วน 1.51 - 2.50 การดำเนินงานต้องปรับปรุง 2.51 - 3.50 การดำเนินงานระดับพอใช้ 3.51 - 4.50 การดำเนินงานระดับดี 4.51 - 5.00 การดำเนินงานระดับดีมาก	
1. ด้านนักศึกษาและผู้มีส่วนได้ส่วนเสีย						
2. ด้านกระบวนการภายใน		4.20		4.20	ดี	
3. ด้านการเงิน		5.00		5.00	ดีมาก	
4. ด้านบุคลากร การเรียนรู้และนวัตกรรม		3.00		3.00	พอใช้	
เฉลี่ยรวมทุกตัวบ่งชี้ของทุกมุมมอง		4.14		4.14	ดี	
ผลการประเมิน		ดี		ดี		

ตารางที่ 14 ตาราง ป5 ผลการประเมินตามมาตรฐานสถาบันอุดมศึกษา

มาตรฐานสถาบันอุดมศึกษา	คะแนน				ผลการประเมิน	หมายเหตุ
	ปัจจัยนำเข้า (I)	กระบวนการ (P)	ผลผลิตหรือผลลัพธ์ (O)	คะแนนรวม	0.00 - 1.50 การดำเนินงานต้องปรับปรุงเร่งด่วน 1.51 - 2.50 การดำเนินงานต้องปรับปรุง 2.51 - 3.50 การดำเนินงานระดับพอใช้ 3.51 - 4.50 การดำเนินงานระดับดี 4.51 - 5.00 การดำเนินงานระดับดีมาก	
1. มาตรฐานด้านศักยภาพและความพร้อมในการจัดการศึกษา						
(1) ด้านกายภาพ						
(2) ด้านวิชาการ						
(3) ด้านการเงิน		5.00		5.00	ดีมาก	
(4) ด้านการบริหารจัดการ		4.00		4.00	ดีมาก	
เฉลี่ยรวมทุกตัวบ่งชี้ของมาตรฐานที่ 1		4.14		4.14	ดี	
2. มาตรฐานด้านการดำเนินการตามภารกิจของสถาบันอุดมศึกษา						
(1) ด้านการผลิตบัณฑิต						
(2) ด้านการวิจัย						
(3) ด้านการให้บริการทางวิชาการแก่						
(4) ด้านการทำนุบำรุงศิลปและ						
เฉลี่ยรวมทุกตัวบ่งชี้ของมาตรฐานที่ 2						
เฉลี่ยรวมทุกตัวบ่งชี้ของทุกมาตรฐาน		4.14		4.14	ดี	
ผลการประเมิน		ดี		ดี		

7. จุดแข็ง จุดอ่อนและข้อเสนอแนะของแต่ละองค์ประกอบและมาตรฐาน

องค์ประกอบที่ 1 ปรัชญา ปณิธาน วัตถุประสงค์และแผนดำเนินการ

จุดแข็ง	แนวทางเสริม
<p>ศูนย์คอมพิวเตอร์กำหนดวิสัยทัศน์ที่ท้าทาย สอดคล้องกับพันธกิจ มีการวิเคราะห์ปัจจัยต่าง ๆ เพื่อกำหนดยุทธศาสตร์ ปิงบประมาณ พ.ศ. 2557 ยุทธศาสตร์ที่เพิ่มจากปีงบประมาณ พ.ศ. 2556 อยู่บนพื้นฐานความเข้มแข็งของศูนย์ ซึ่งช่วยให้บรรลุเป้าหมายตามยุทธศาสตร์</p>	<ol style="list-style-type: none"> 1. ปรับลดจำนวนยุทธศาสตร์ โดยปรับเปลี่ยนบางยุทธศาสตร์เป็นระดับกลยุทธ์ 2. ปัจจัยความสำเร็จการดำเนินงานประกอบด้วยแผนด้านต่าง ๆ เช่น แผนบริหารและพัฒนาทรัพยากรบุคคล แผนบริหารความเสี่ยง แผนการจัดการความรู้ ศูนย์ควรจัดทำแผนดังกล่าว จากข้อมูลเชิงประจักษ์ เช่น สมรรถนะตามตำแหน่ง และความต้องการพัฒนาสมรรถนะ โดยมีการกำกับติดตาม และประเมินแผนอย่างน้อยปีละ 2 ครั้ง 3. กำหนดตัวชี้วัดแผนปฏิบัติราชการประจำปีให้ครบถ้วนตามยุทธศาสตร์ เนื่องจากศูนย์มีการทบทวนพันธกิจ โดยกำหนดค่าเป้าหมายในเชิงท้าทาย ซึ่งแสดงผลการดำเนินการดำเนินงาน ทั้งนี้ ค่าเป้าหมายที่เป็นค่าเฉลี่ย ไม่น้อยกว่า 3.51 ค่าเป้าหมายที่เป็นร้อยละ ไม่ควรน้อยกว่าร้อยละ 80 4. เพื่อให้บุคลากรของศูนย์มีส่วนร่วมอย่างทั่วถึงทั้งในด้านการจัดทำแผนและปฏิบัติงานตามแผน บุคลากรทุกวิทยาเขตควรมีการประชุมร่วมกันเป็นประจำทุกภาคการศึกษา 5. ควรพิจารณาขอบเขตพันธกิจของศูนย์ให้ครอบคลุมด้านการสื่อสาร เนื่องจากความก้าวหน้าของเทคโนโลยีฮาร์ดแวร์ทำให้เทคโนโลยีสารสนเทศและด้านการสื่อสารใช้โครงสร้างพื้นฐานด้านฮาร์ดแวร์ร่วมกัน ซึ่งจะ เป็นประโยชน์ต่อการบริหารจัดการของมหาวิทยาลัยในการประหยัดค่าใช้จ่าย และเป็นการใช้เทคโนโลยีอย่างคุ้มค่า
จุดที่ควรพัฒนา	แนวทางแก้ไข
ไม่มี	-

องค์ประกอบที่ 5 การบริการวิชาการแก่สังคม

จุดแข็ง	แนวทางเสริม
การได้รับงบประมาณด้านบริการวิชาการจากมหาวิทยาลัย และกิจกรรมบริการวิชาการบนความเชี่ยวชาญของศูนย์	<ol style="list-style-type: none"> 1. ควรมีการสำรวจความต้องการของชุมชนที่เป็นกลุ่มเป้าหมายของการบริการวิชาการ เพื่อจัดทำแผนบริการวิชาการที่ตอบสนองความต้องการของกลุ่มเป้าหมาย 2. ควรมีบริการวิชาการแบบมีรายได้เพื่อใช้ประโยชน์จากทรัพยากรที่มีอยู่อย่างมีประสิทธิภาพ และนำมาพัฒนาหน่วยงาน/บุคลากร
จุดที่ควรพัฒนา	แนวทางแก้ไข
ตัวบ่งชี้ด้านการบริการวิชาการ	พัฒนาตัวบ่งชี้ด้านการบริการวิชาการที่สอดคล้องกับพันธกิจบริการวิชาการของหน่วยงานสนับสนุนการเรียนการสอน เช่น ความเข้มแข็งของชุมชน

องค์ประกอบที่ 7 การบริหารและการจัดการ

จุดแข็ง	แนวทางเสริม
คณะกรรมการประจำศูนย์ประกอบด้วยอาจารย์ในกลุ่มคณะต่าง ๆ ซึ่งสามารถสะท้อนการให้บริการของศูนย์ และความต้องการบริการด้านเทคโนโลยีสารสนเทศ	<ol style="list-style-type: none"> 1. คณะกรรมการประจำศูนย์ควรร่วมกันพิจารณาอำนาจหน้าที่ให้สอดคล้องกับการดำเนินงานตามความคาดหวังของผู้บริหารมหาวิทยาลัย เพื่อเสนอมหาวิทยาลัยพิจารณาทบทวนอำนาจหน้าที่ของคณะกรรมการประจำศูนย์ 2. คณะกรรมการประจำศูนย์ควรร่วมกันพิจารณาขอบเขต และรายละเอียดการดำเนินงานตามอำนาจหน้าที่ เพื่อกำหนดระเบียบวาระการประชุม คณะกรรมการประจำศูนย์ และกำหนด การประชุมที่แน่นอน ซึ่งช่วยให้ฝ่ายต่าง ๆ เตรียมข้อมูล พร้อมรายละเอียดเสนอคณะกรรมการประจำศูนย์ฯ รวมทั้งสามารถกำกับติดตามการดำเนินงานของฝ่ายต่าง ๆ อย่างต่อเนื่อง

จุดแข็ง	แนวทางเสริม
	<p>3. คณะกรรมการประจำศูนย์ควรมีการประเมินตนเอง และการปฏิบัติตามอำนาจหน้าที่ของกรรมการรายบุคคล เพื่อแต่งตั้งกรรมการที่สามารถเข้าประชุม คณะกรรมการประจำศูนย์</p> <p>4. ศูนย์คอมพิวเตอร์ควรกำหนดนโยบายด้านการบริหาร เช่น นโยบายด้านความมั่นคงปลอดภัย นโยบายการบริหารงาน รวมถึงนโยบายประกันคุณภาพ เพื่อให้ฝ่ายต่าง ๆ กำหนดแนวทางการดำเนินงานตามพันธกิจ</p>
จุดที่ควรพัฒนา	แนวทางแก้ไข
<p>1. แผนงานที่ส่งผลต่อความสำเร็จของการดำเนินงานยังไม่ครบถ้วน</p> <p>2. การกำกับ ติดตามการดำเนินงานตามแผน</p> <p>3. การพัฒนาการดำเนินงานของศูนย์ด้วยการวิจัย</p>	<p>1. ควรจัดทำแผนด้านการบริหารอื่น ๆ เช่น แผนบริหารและพัฒนาทรัพยากรบุคคล</p> <p>2. กำหนดตัวชี้วัดความสำเร็จให้ครบทุกแผน กำหนดระยะเวลาการดำเนินงานแต่ละกิจกรรมอย่างเหมาะสม และให้ผู้รับผิดชอบรายงานหรือเสนอการดำเนินงานต่อ คณะกรรมการประจำศูนย์ทุก ๓ เดือน</p> <p>3. สนับสนุนให้บุคลากรของศูนย์ฯ มีงานวิจัยในลักษณะงานประจำสู่งานวิจัย (Routine to research) หรืองานวิจัยทางด้านเทคโนโลยีสารสนเทศและการสื่อสาร เพื่อส่งเสริมบุคลากรให้มีความก้าวหน้าเข้าสู่ตำแหน่งชำนาญการ เชี่ยวชาญพิเศษ</p>

องค์ประกอบที่ 8 การเงินและงบประมาณ

จุดแข็ง	แนวทางเสริม
ศูนย์มีงบประมาณรายรับจากมหาวิทยาลัยจำนวนหนึ่งในสัดส่วนที่แน่นอนจากค่าธรรมเนียม ทำให้สามารถวางแผนงบประมาณรายจ่าย เพื่อให้ศูนย์ดำเนินงานตามพันธกิจได้อย่างคล่องตัว	<ol style="list-style-type: none"> 1. ศูนย์ควรจัดทำแผนแม่บทด้านเทคโนโลยีสารสนเทศของมหาวิทยาลัย เพื่อวางแผนด้านงบประมาณ 2. ศูนย์ต้องบริหารงบประมาณด้านโครงสร้างพื้นฐานระบบเทคโนโลยีสารสนเทศของมหาวิทยาลัย จึงควรจัดทำแผนกลยุทธ์ด้านการเงินออกจากแผนยุทธศาสตร์ศูนย์คอมพิวเตอร์ โดยวิเคราะห์แหล่งที่มาของรายได้ แผนการใช้ การติดตาม และการประเมินผล เพื่อนำไปใช้ในวางแผนบริหารจัดการด้านการเงินของศูนย์คอมพิวเตอร์
จุดที่ควรพัฒนา	แนวทางแก้ไข
ไม่มี	-

องค์ประกอบที่ 9 ระบบและกลไกการประกันคุณภาพ

จุดแข็ง	แนวทางเสริม
ไม่มี	
จุดที่ควรพัฒนา	แนวทางแก้ไข
<ol style="list-style-type: none"> 1. การกำกับ ติดตามการดำเนินงานตามแผนพัฒนาคุณภาพ 2. เกณฑ์มาตรฐานตัวบ่งชี้จำนวนหนึ่งไม่สอดคล้องกับพันธกิจ และระบบการบริหารของศูนย์ เช่น ตัวบ่งชี้ที่ 1 	<ol style="list-style-type: none"> 1. การนำผลประเมินตัวบ่งชี้ และการประเมินคุณภาพการให้บริการมาจัดทำแผนพัฒนาคุณภาพ และรายงานการดำเนินงานตามแผนพัฒนาคุณภาพต่อคณะกรรมการประจำศูนย์อย่างน้อยปีการศึกษาละ 2 ครั้ง 2. ประเมินการให้บริการด้านเทคโนโลยีสารสนเทศครอบคลุมบริการทุกประเภทของศูนย์ โดยรวบรวมข้อมูลจากผู้ใช้บริการประเภทนั้นๆ และมีจำนวนข้อมูลที่เป็นสัดส่วนกับจำนวนผู้รับบริการ เพื่อให้ข้อมูลมีคุณภาพด้านความเป็นตัวแทน

จุดที่ควรพัฒนา	แนวทางแก้ไข
	3. ควรทบทวนเกณฑ์มาตรฐานตัวบ่งชี้ที่เหมาะสมกับการปฏิบัติงานของหน่วยงาน เช่น ตัวบ่งชี้ที่ 5.1 ระบบและกลไกการบริการวิชาการสังคม เกณฑ์มาตรฐานข้อ 2 - 5 ซึ่งเป็นเกณฑ์ที่เหมาะสมกับภาควิชา/คณะ/มหาวิทยาลัย

ข้อเสนอแนะเพื่อการพัฒนาในภาพรวม

1. คณะกรรมการประกันคุณภาพการศึกษาของมหาวิทยาลัยควรทบทวนองค์ประกอบ ตัวบ่งชี้ที่เหมาะสมกับการประเมินหน่วยงานสนับสนุนวิชาการ โดยคำนึงถึงพันธกิจ ซึ่งอาจนำตัวบ่งชี้การประเมินคณะวิชา/มหาวิทยาลัย มาจัดกลุ่มเป็นองค์ประกอบคุณภาพที่เหมาะสมกับหน่วยงานสนับสนุนวิชาการ ทั้งนี้ หน่วยงานสนับสนุนวิชาการที่มีภารกิจหรือความรับผิดชอบการดำเนินงานในระดับมหาวิทยาลัย ควรกำหนดให้ประเมินตัวบ่งชี้ในขอบเขตระดับหน่วยงาน และรับการประเมินตัวบ่งชี้ในระดับมหาวิทยาลัย นอกจากนี้ ควรทบทวนเกณฑ์มาตรฐานตัวบ่งชี้ที่สอดคล้องกับพันธกิจ และการบริหารของหน่วยงาน เช่น ตัวบ่งชี้ที่ 2.4 ระบบการพัฒนาอาจารย์และบุคลากรสายสนับสนุน ควรจัดอยู่ในองค์ประกอบการบริหารและจัดการ และแก้ไขเกณฑ์มาตรฐานข้อ 1 เป็น มีแผนการบริหารและการพัฒนาบุคลากรในด้านการปฏิบัติงานตามภารกิจของหน่วยงานที่มีการวิเคราะห์ข้อมูลเชิงประจักษ์ ขณะเดียวกันกองการเจ้าหน้าที่ สำนักอธิการบดีต้องรับการประเมินตัวบ่งชี้ดังกล่าวเพิ่มเติมในฐานะที่รับผิดชอบการบริหารและพัฒนาอาจารย์และบุคลากรสายสนับสนุน โดยใช้เกณฑ์มาตรฐานการประกันคุณภาพการศึกษาสำหรับประเมินระดับคณะวิชา/สถาบัน

2. ควรทบทวนองค์ประกอบคุณภาพของศูนย์ให้สอดคล้องกับพันธกิจของศูนย์ หรือทบทวนพันธกิจที่มหาวิทยาลัยมอบหมายให้ศูนย์รับผิดชอบการดำเนินงาน ปีการศึกษา 2555 องค์ประกอบคุณภาพของศูนย์ ประกอบด้วยองค์ประกอบ 1) ปรัชญา ปณิธาน วิสัยทัศน์ และแผนดำเนินการ 2) การบริการวิชาการแก่สังคม 3) การบริหารและการจัดการ 4) การเงินและงบประมาณ และ 9) ระบบและกลไกการประกันคุณภาพการศึกษา ซึ่งพบว่าศูนย์กำหนดพันธกิจที่มีต่อมหาวิทยาลัย โดยไม่มีพันธกิจที่มีต่อชุมชนและองค์กรภายนอก ทั้งนี้ พบว่า ปีงบประมาณ พ.ศ. 2555 ยุทธศาสตร์ที่ 2 สนับสนุนการให้ความรู้ด้านเทคโนโลยีสารสนเทศมาสร้างความเข้มแข็งให้ชุมชนและสังคม

ข้อเสนอแนะเพื่อการพัฒนาในระดับมหาวิทยาลัย

มหาวิทยาลัยควรสนับสนุนงบประมาณเพิ่มเติมให้กับศูนย์คอมพิวเตอร์ เนื่องจากศูนย์คอมพิวเตอร์เป็นหน่วยงานกลางที่บริการระบบสารสนเทศสนับสนุนการบริหารจัดการให้แก่ทุกคณะ และวิทยาเขต

ข้อเสนอแนะในการจัดทำรายงานการประเมินตนเอง

เพื่อความสมบูรณ์ของการประเมินคุณภาพการศึกษา ควรจัดเตรียมเอกสารให้ครบถ้วนทุกประเด็นการประเมิน เพื่อแสดงว่าการรายงานผลการประเมินตนเองและการประเมินเป็นไปอย่างโปร่งใสบนหลักฐานเชิงประจักษ์

ภาคผนวก

- คำสั่งมหาวิทยาลัยศิลปากร ที่ 597/2556 เรื่อง แต่งตั้งคณะกรรมการประเมินคุณภาพการศึกษาภายในมหาวิทยาลัยศิลปากร ประจำปีการศึกษา 2555
- คำสั่งมหาวิทยาลัยศิลปากร ที่ 596/2556 เรื่อง แต่งตั้งคณะกรรมการประเมินคุณภาพการศึกษาภายในระดับคณะวิชา / หน่วยงานเทียบเท่า ประจำปีการศึกษา 2555
- กำหนดการประเมินคุณภาพการศึกษาภายใน ศูนย์คอมพิวเตอร์
- รายงานผู้ร่วมให้ข้อมูลการประเมินคุณภาพการศึกษาภายใน ประจำปีการศึกษา 2555



คำสั่งมหาวิทยาลัยศิลปากร

ที่ 597 / 2556

เรื่อง แต่งตั้งคณะกรรมการประเมินคุณภาพการศึกษาภายใน
มหาวิทยาลัยศิลปากร ประจำปีการศึกษา 2555

เพื่อให้การประเมินคุณภาพการศึกษาภายในระดับอุดมศึกษา มหาวิทยาลัยศิลปากร ประจำปีการศึกษา 2555 ระหว่าง วันพุธที่ 31 กรกฎาคม ถึง วันศุกร์ที่ 2 สิงหาคม 2556 รวม 3 วัน ดำเนินไปด้วยความเรียบร้อย มีประสิทธิภาพ บรรลุผลตามวัตถุประสงค์ และเกิดประโยชน์กับมหาวิทยาลัย

มหาวิทยาลัยจึงแต่งตั้งให้ผู้มีรายนามดังต่อไปนี้ เป็นคณะกรรมการเพื่อประเมินคุณภาพการศึกษาภายในระดับอุดมศึกษา มหาวิทยาลัยศิลปากร ประจำปีการศึกษา 2555

1. รองศาสตราจารย์จันทน์	เพชรานนท์	ประธานกรรมการ
2. ผู้ช่วยศาสตราจารย์สรเสริญ	มิลินทสุด	กรรมการ
3. รองศาสตราจารย์ ดร.สมสรร	วงศ์อยู่น้อย	กรรมการ
4. รองศาสตราจารย์ ดร.มณีปิ่น	พรหมสุทธิรักษ์	กรรมการ
5. อาจารย์ ดร.กฤติมา	เหมวิภาต	กรรมการ
6. รองศาสตราจารย์ ดร.คุณิณี	ธนะบริพัฒน์	กรรมการ
7. รองศาสตราจารย์ ดร.ชูลีรัตน์	จรัสกุลชัย	กรรมการ
8. ผู้ช่วยศาสตราจารย์ น.สพ.ดร.ธีระศักดิ์	พราพงษ์	กรรมการ
9. นางสาวสมร	สุระแสง	ผู้ประสานงาน

โดยให้คณะกรรมการมีหน้าที่

1. ประเมินคุณภาพการศึกษาภายใน ระดับอุดมศึกษา มหาวิทยาลัยศิลปากร ให้แล้วเสร็จภายในระยะเวลาที่กำหนด
2. ส่งรายงานผลการประเมินคุณภาพการศึกษาภายใน ระดับอุดมศึกษา มหาวิทยาลัยศิลปากร ให้แก่ผู้บริหาร มหาวิทยาลัย ภายในวันที่ 19 สิงหาคม 2556

สั่ง ณ วันที่ 30 เมษายน พ.ศ. 2556

(ผู้ช่วยศาสตราจารย์ชัยชาญ ถาวรเวช)

อธิการบดีมหาวิทยาลัยศิลปากร



คำสั่งมหาวิทยาลัยศิลปากร

ที่ ๕๑๖ / 2556

เรื่อง แต่งตั้งคณะกรรมการประเมินคุณภาพการศึกษาภายใน มหาวิทยาลัยศิลปากร
ระดับคณะวิชา/หน่วยงานสนับสนุนเทียบเท่า ประจำปีการศึกษา 2555

เพื่อให้การประเมินคุณภาพการศึกษาภายใน ระดับคณะวิชา/หน่วยงานสนับสนุนเทียบเท่า ประจำปีการศึกษา 2555 ดำเนินไปด้วยความเรียบร้อย มีประสิทธิภาพและบรรลุผลตามวัตถุประสงค์ มหาวิทยาลัยจึงแต่งตั้งคณะกรรมการเพื่อประเมินคุณภาพการศึกษาภายใน มหาวิทยาลัยศิลปากร ปีการศึกษา 2555 ดังมีรายนามและกำหนดวันประเมินคุณภาพฯ ดังต่อไปนี้

1. คณะจิตรกรรมประติมากรรมและภาพพิมพ์ (วันจันทร์ที่ 24 - วันอังคารที่ 25 มิถุนายน 2556)

ผู้ช่วยศาสตราจารย์สรสรเสริญ	มิลินทสูต	ประธานกรรมการ
รองศาสตราจารย์ ดร.ศุภกรณ์	ดิษฐพันธ์	กรรมการ
ผู้ช่วยศาสตราจารย์เทิดศักดิ์	เหล็กดี	กรรมการ
นางสาวอัปสร	กิจเจริญค้า	กรรมการ
นางสายสมร	สุระแสง	กรรมการและเลขานุการ
นางสาวฉัตรระพี	แย้มเกษร	ผู้ประสานงาน
นางสาววีรัตน์	วันดี	ผู้ประสานงาน
นางสาวจรรยารัตน์	คนทน	ผู้ประสานงาน

2. คณะสถาปัตยกรรมศาสตร์ (วันอังคารที่ 25 - วันพุธที่ 26 มิถุนายน 2556)

รองศาสตราจารย์จันทน์	เพชรานนท์	ประธานกรรมการ
ผู้ช่วยศาสตราจารย์ ดร.กังวล	คัชชีมา	กรรมการ
อาจารย์ภัทรพันธ์	หรุ่นรักวิทย์	กรรมการ
อาจารย์ ดร.วรรณันท์	โสวรรณิ	กรรมการ
นางสาวเพ็ญสุภา	ศรีพรหมทอง	เลขานุการ
นางสาวกุลจิรา	น้อยพงษ์	ผู้ประสานงาน

3. คณะโบราณคดี (วันพฤหัสบดีที่ 27 - วันศุกร์ที่ 28 มิถุนายน 2556)

รองศาสตราจารย์ ดร.มณีปิ่น	พรหมสุทธิรักษ์	ประธานกรรมการ
รองศาสตราจารย์ ดร.สมลักษณ์	คงเมือง	กรรมการ
ผู้ช่วยศาสตราจารย์ชัยณรงค์	อริยะประเสริฐ	กรรมการ
อาจารย์สิทธิโชค	ชัยวรรณ	กรรมการ
นางสาวนิศาตร์ตัน	เวชประพันธ์	กรรมการและเลขานุการ
นางสาวพนิดา	จิรวงษ์โรจน์	ผู้ประสานงาน

4. คณะมัณฑนศิลป์ (วันพฤหัสบดีที่ 27 – วันศุกร์ที่ 28 มิถุนายน 2556)

ผู้ช่วยศาสตราจารย์สรสรเสริญ	มิลินทสุด	ประธานกรรมการ
ภญ.ผู้ช่วยศาสตราจารย์ ดร.พนิดา	อศิวพิชยนต์	กรรมการ
อาจารย์ ดร.เกรียงไกร	เกิดศิริ	กรรมการ
นางสาววรรณช	พุ่มเรือง	เลขานุการ
นางมาลินี	วิกรานต์	ผู้ประสานงาน

5. คณะอักษรศาสตร์ (วันอังคารที่ 25 - วันพุธที่ 26 มิถุนายน 2556)

รองศาสตราจารย์ ดร.สมสรร	วงศ์อยู่น้อย	ประธานกรรมการ
ผู้ช่วยศาสตราจารย์ ดร.สุธาสินี	ผลวัฒน์	กรรมการ
อาจารย์ ดร.ณัฐวดี	ธาราวดี	กรรมการ
นางสาวสาวิตตรี	ศิลปะเสริฐ	กรรมการและเลขานุการ
นายกฤษดา	ไพรวรรณ	ผู้ประสานงาน

6. คณะศึกษาศาสตร์ (วันพฤหัสบดีที่ 27 – วันศุกร์ที่ 28 มิถุนายน 2556)

รองศาสตราจารย์ ดร.สมสรร	วงศ์อยู่น้อย	ประธานกรรมการ
รองศาสตราจารย์ ดร.วิกร	ต้นทวีโชค	กรรมการ
อาจารย์รุ่งทิพา	ชลิบเงิน	กรรมการ
เภสัชกร รองศาสตราจารย์ ดร.พรศักดิ์	ศรีอมรศักดิ์	กรรมการ
นางสาวจิราวรรณ	งานทอง	เลขานุการ
นางสาววรรณภา	แสงวัฒนะกุล	ผู้ประสานงาน

7. คณะวิทยาศาสตร์ (วันพฤหัสบดีที่ 27 – วันศุกร์ที่ 28 มิถุนายน 2556)

รองศาสตราจารย์ ดร.ดุชนี	ธนะบริพัฒน์	ประธานกรรมการ
ภญ.รองศาสตราจารย์ ดร.อวยพร	อภิรักษ์อร่ามวง	กรรมการ
ภญ.ดร.นพรัตน์	นันทรัตนพงศ์	กรรมการ
นางสาวสาวิตตรี	ศิลปะเสริฐ	กรรมการและเลขานุการ
นางสาวจิตรรตี	ตันติศขาภรณ์	ผู้ประสานงาน

8. คณะศึกษาศาสตร์ (วันพฤหัสบดีที่ 27 – วันศุกร์ที่ 28 มิถุนายน 2556)

ผู้ช่วยศาสตราจารย์ น.สพ.ดร.ธีระศักดิ์	พราพงษ์	ประธานกรรมการ
ภญ.รองศาสตราจารย์ ดร.อรลักษณ์	แพรัตกุล	กรรมการ
ภญ.รองศาสตราจารย์ ดร.โพยม	วงศ์ภูวรักษ์	กรรมการ
นางสาวเพ็ญสุภา	ศรีพรหมทอง	เลขานุการ
ภก.ผู้ช่วยศาสตราจารย์ ดร.สาธิต	นิรัติศัย	ผู้ประสานงาน

9. คณะวิศวกรรมศาสตร์และเทคโนโลยีอุตสาหกรรม (วันพุธที่ 26 – วันพฤหัสบดีที่ 27 มิถุนายน 2556)

รองศาสตราจารย์ ดร.ชวลิตรัตน์	จรัสกุลชัย	ประธานกรรมการ
รองศาสตราจารย์สุรพล	นาถะพินธุ	กรรมการ
ภญ.รองศาสตราจารย์ ดร.เกษร	จันทร์ศิริ	กรรมการ
ผู้ช่วยศาสตราจารย์ ดร.วรางคณา	นิพันธ์สุขกิจ	กรรมการ
ภญ.ผู้ช่วยศาสตราจารย์ ดร.สุชาดา	พิริยะประสานัน	กรรมการ
นางสายสมร	สุระแสง	กรรมการและเลขานุการ
อาจารย์ ดร.สินธุ์วัฒน์	ฤทธิธรรม	ผู้ประสานงาน

10. คณะดุริยางคศาสตร์ (วันอังคารที่ 18 – วันพุธที่ 19 มิถุนายน 2556)

ผู้ช่วยศาสตราจารย์สรเสริญ	มิลินทสูต	ประธานกรรมการ
ภญ.รองศาสตราจารย์ ดร.เกษร	จันทร์ศิริ	กรรมการ
ผู้ช่วยศาสตราจารย์ ดร.สมชาย	สำเนียงงาม	กรรมการ
อาจารย์ชานนท์	ไกรรส	กรรมการ
นางสาวจิรวรรณ	จันทอง	เลขานุการ
นางสาวลลววรรณ	เปรมประเสริฐ	ผู้ประสานงาน

11. คณะสัตวศาสตร์และเทคโนโลยีการเกษตร (วันอังคารที่ 25 - วันพุธที่ 26 มิถุนายน 2556)

ผู้ช่วยศาสตราจารย์ น.สพ.ดร.ธีระศักดิ์	พราพงษ์	ประธานกรรมการ
ผู้ช่วยศาสตราจารย์ ดร.เสมอใจ	บุรินอก	กรรมการ
อาจารย์พิพัฒน์	สุยะ	กรรมการ
อาจารย์ ดร.โสภณ	ผู้มีจรรยา	กรรมการ
นางสาววรรณุช	พุ่มเรือง	เลขานุการ
นายเฉลิมขันธ์	ก่องกุลใหม่	ผู้ประสานงาน

12. คณะวิทยาการจัดการ (วันอังคารที่ 25 - วันพุธที่ 26 มิถุนายน 2556)

รองศาสตราจารย์ ดร.มณีปิ่น	พรหมสุทธิรักษ์	ประธานกรรมการ
รองศาสตราจารย์ ดร.ลำปาง	แม่่นมาตย์	กรรมการ
อาจารย์ ดร.ปิยวรรณ	สิริประเสริฐศิลป์	กรรมการ
ภญ.รองศาสตราจารย์ ดร.ปนัดดา	พัฒน์วศิน	กรรมการ
นางสาวอัญชานา	คล่องไชยชน	กรรมการและเลขานุการ
นางสุภาคินี	วิชัยโชติ	ผู้ประสานงาน

13. คณะเทคโนโลยีสารสนเทศและการสื่อสาร (วันพฤหัสบดีที่ 20 – วันศุกร์ที่ 21 มิถุนายน 2556)

รองศาสตราจารย์ ดร.ชวลิตรัตน์	จรัสกุลชัย	ประธานกรรมการ
ผู้ช่วยศาสตราจารย์ ดร.อรอนงค์	ผิวนิล	กรรมการ
อาจารย์สกันธ์	ม่วงสุน	กรรมการ
นางสาวอัปสร	กิจเจริญค้า	กรรมการ
นางสาวอัญชานา	คล่องไชยชน	กรรมการและเลขานุการ
อาจารย์ภัทรพันธ์	หรั่งรักวิทย์	ผู้ประสานงาน

14. วิทยาลัยนานาชาติ (วันอังคารที่ 2 – วันพุธที่ 3 กรกฎาคม 2556)

รองศาสตราจารย์ ดร.มณีปิ่น	พรหมสุทธิรักษ์	ประธานกรรมการ
รองศาสตราจารย์สุรพล	นาถะพินธุ์	กรรมการ
ภก.ผู้ช่วยศาสตราจารย์ ดร.สาธิต	นิรัตศัย	กรรมการ
นางสาวนิศารัตน์	เวชประพันธ์	กรรมการและเลขานุการ
อาจารย์อมรา	วีระวัฒน์	ผู้ประสานงาน

15. บัณฑิตวิทยาลัย (วันพฤหัสบดีที่ 13 มิถุนายน 2556)

รองศาสตราจารย์ ดร.คุณิณี	ธนะบริพัฒน์	ประธานกรรมการ
รองศาสตราจารย์สุรพล	นาถะพินธุ์	กรรมการ
ภญ.รองศาสตราจารย์ ดร.เกษร	จันทร์ศิริ	กรรมการ
นางสาวจิราวรรณ	จันทอง	เลขานุการ
นางสาวอรุณ	บัวจัน	ผู้ประสานงาน

16. สถาบันวิจัยและพัฒนา (วันศุกร์ที่ 21 มิถุนายน 2556)

รองศาสตราจารย์ ดร.มณีปิ่น	พรหมสุทธิรักษ์	ประธานกรรมการ
ผู้ช่วยศาสตราจารย์ ดร.สมถวิล	จริตควร	กรรมการ
ผู้ช่วยศาสตราจารย์ ดร.อภิเศก	ปิ่นสุวรรณ	กรรมการ
นางสาวนิศารัตน์	เวชประพันธ์	กรรมการและเลขานุการ
นางสาววัชรี	น้อยพิทักษ์	ผู้ประสานงาน

17. สำนักหอสมุดกลาง (วันศุกร์ที่ 21 มิถุนายน 2556)

รองศาสตราจารย์จันทน์	เพชรานนท์	ประธานกรรมการ
ภญ.รองศาสตราจารย์ ดร.อวยพร	อภิรักษ์อร่ามวง	กรรมการ
รองศาสตราจารย์ ดร.ธนิช	เลิศชาญฤทธ์	กรรมการ
นางสาวฉวีวรรณ	สวัสดี	กรรมการ
นางสาวเพ็ญสุภา	ศรีพรหมทอง	เลขานุการ
นางณัชชา	มณีวงศ์	ผู้ประสานงาน

18. ศูนย์คอมพิวเตอร์ (วันพุธที่ 19 มิถุนายน 2556)

อาจารย์ ดร.กฤติมา	เหมวิภาต	ประธานกรรมการ
อาจารย์เสรี	ชินนตม	กรรมการ
รองศาสตราจารย์ ดร.สมลักษณ์	คงเมือง	กรรมการ
นางสาวสาวิตตรี	ศิลาประเสริฐ	กรรมการและเลขานุการ
นางสาวบุญมี	ตระกูลชัยศรี	ผู้ประสานงาน

19. หอศิลป์ มหาวิทยาลัยศิลปากร (วันพุธที่ 19 มิถุนายน 2556)

รองศาสตราจารย์จันทน์	เพชรานนท์	ประธานกรรมการ
รองศาสตราจารย์สุรพล	นาถะพินธุ์	กรรมการ
ผู้ช่วยศาสตราจารย์ ดร.สุธาสิณี	ผลวัฒน์	กรรมการ
นางสายสมร	สุระแสง	กรรมการและเลขานุการ
นายสรารัฐ	ทับทอง	ผู้ประสานงาน

20. สำนักงานอธิการบดี (วันจันทร์ที่ 17 มิถุนายน 2556)

อาจารย์ ดร.กฤติมา	เหมวิภาต	ประธานกรรมการ
รองศาสตราจารย์ปริญญา	ตันติสุข	กรรมการ
นางปราณี	คงสาคร	กรรมการ
นางศิริวิช	ดโนทัย	กรรมการ
นางสาวจริยา	ลาภวรกิจชัย	กรรมการ
นายอุกฤษฏ์	มนูจันทร์ถ	กรรมการ
นางสาวอัญชณา	คลองไชยชน	กรรมการและเลขานุการ
นางสาวอัปสร	กิจเจริญคำ	ผู้ประสานงาน

21. สำนักงานสภามหาวิทยาลัย (วันอังคารที่ 25 มิถุนายน 2556)

อาจารย์ ดร.กฤติมา	เหมวิภาต	ประธานกรรมการ
ภญ.รองศาสตราจารย์ ดร.เกษร	จันทร์ศิริ	กรรมการ
ภญ.รองศาสตราจารย์ ดร.อวยพร	อภิรักษ์อร่ามวง	กรรมการ
นางสาวมยุรี	แย้มศรี	กรรมการ
นางสาวนิศารัตน์	เวชประพันธ์	กรรมการและเลขานุการ
นางประไพพรรณ	ชำภาณี	ผู้ประสานงาน

โดยให้คณะกรรมการมีหน้าที่

1. ประเมินคุณภาพการศึกษาภายใน ระดับคณะวิชา/หน่วยงานสนับสนุนเทียบเท่า ให้แล้วเสร็จภายในระยะเวลาที่กำหนด
2. ส่งรายงานผลการประเมินคุณภาพการศึกษาภายใน ภายในวันที่ 15 กรกฎาคม 2556 เพื่อนำเข้าสู่ที่ประชุม คณะกรรมการประเมินคุณภาพการศึกษาภายในระดับสถาบัน

สั่ง ณ วันที่ 30 เมษายน พ.ศ. 2556



(ผู้ช่วยศาสตราจารย์ชัยชาญ ถาวรเวช)
อธิการบดีมหาวิทยาลัยศิลปากร

กำหนดการตรวจประเมินคุณภาพภายใน ปีการศึกษา 2555

ศูนย์คอมพิวเตอร์ มหาวิทยาลัยศิลปากร

รายงานช่วงปีการศึกษา 2555 (ระหว่างวันที่ 1 มิถุนายน 2555 ถึง 31 พฤษภาคม 2556)

และปีงบประมาณ 2555 (ระหว่างวันที่ 1 ตุลาคม 2554 ถึง 30 กันยายน 2555)

วันพุธที่ 19 มิถุนายน 2556

ห้องประชุมชั้น 4 ศูนย์คอมพิวเตอร์ มหาวิทยาลัยศิลปากร

08.30-09.00 น.	คณะกรรมการประเมินคุณภาพการศึกษาภายใน ศูนย์คอมพิวเตอร์ ประชุมร่วมกัน
09.00-09.30 น.	ผู้อำนวยการศูนย์คอมพิวเตอร์รายงานผลการดำเนินงานประจำปี การศึกษา 2555
09.30-12.00 น.	คณะกรรมการประเมินคุณภาพการศึกษาภายใน ศูนย์คอมพิวเตอร์ ตรวจสอบเอกสารหลักฐานและสัมภาษณ์
12.00-13.30 น.	รับประทานอาหารกลางวัน
13.30-15.00 น.	คณะกรรมการประเมินคุณภาพการศึกษาภายใน ศูนย์คอมพิวเตอร์ ตรวจสอบเอกสารหลักฐาน
15.00-16.30 น.	คณะกรรมการประเมินคุณภาพการศึกษาภายใน ศูนย์คอมพิวเตอร์ - สรุปผลการประเมินคุณภาพ - คณะกรรมการนำเสนอผลการประเมิน(ด้วยวาจา)
16.30 น.	ปิดการประเมินคุณภาพการศึกษาภายใน ศูนย์คอมพิวเตอร์ ประจำปี การศึกษา 2555

รายนามผู้ให้สัมภาษณ์ และร่วมให้ข้อมูลการประเมินคุณภาพการศึกษาภายใน ประจำปีการศึกษา 2555
ศูนย์คอมพิวเตอร์ มหาวิทยาลัยศิลปากร

1. อาจารย์ ดร.วรพจน์ ชอบธรรม รองผู้อำนวยการศูนย์คอมพิวเตอร์
วิทยาเขตพระราชวังสนามจันทร์
2. อาจารย์เสฐลัทธ์ รอดเหตุภัย รองผู้อำนวยการศูนย์คอมพิวเตอร์
ด้านเทคโนโลยีสารสนเทศ
3. อาจารย์ ดร. อนิรุทธ์ สติมัน คณะศึกษาศาสตร์
4. นางสาวบุญมี ตระกูลชัยศรี
5. นายชนิศร ธีระชาติ