



รายงานผลการประเมินคุณภาพการศึกษาภายใน
ประจำปีการศึกษา 2555
(วันที่ 1 มิถุนายน 2555 ถึง 31 พฤษภาคม 2556)

บัณฑิตวิทยาลัย มหาวิทยาลัยศิลปากร
ประเมินเมื่อวันพฤหัสบดีที่ 13 มิถุนายน พ.ศ. 2556

โดย
คณะกรรมการประเมินคุณภาพการศึกษาภายใน

คำนำ

รายงานผลการประเมินคุณภาพการศึกษาภายในของบัณฑิตวิทยาลัย มหาวิทยาลัยศิลปากร ประจำปีการศึกษา 2555 ฉบับนี้ จัดทำขึ้นโดยคณะกรรมการประเมินคุณภาพการศึกษาภายในบัณฑิตวิทยาลัย มหาวิทยาลัยศิลปากร

เพื่อให้การประกันคุณภาพการศึกษาภายในของมหาวิทยาลัยศิลปากร ดำเนินการไปอย่างต่อเนื่อง คณะกรรมการฯ จึงขอเสนอผลการประเมินคุณภาพการศึกษาภายใน ซึ่งประกอบด้วย ผลการประเมินราย ด้วงชี้ของสำนักงานคณะกรรมการการอุดมศึกษา ผลการประเมินตามองค์ประกอบคุณภาพ และผลการประเมิน ตามมาตรฐานการอุดมศึกษา รวมทั้งจุดอ่อน ข้อคิดเห็น/ข้อเสนอแนะ และแนวทางการพัฒนาการดำเนินการของ บัณฑิตวิทยาลัย มหาวิทยาลัยศิลปากรต่อไป

คณะกรรมการประเมินคุณภาพภายใน
บัณฑิตวิทยาลัย มหาวิทยาลัยศิลปากร
ประจำปีการศึกษา 2555

สารบัญ

	หน้า
1. บทสรุปผู้บริหาร	1
2. รายงานคณะกรรมการประเมินคุณภาพภายใน	2
3. บทนำ	3
ประวัติความเป็นมา	3
ปณิธาน วิสัยทัศน์ พันธกิจ และวัตถุประสงค์	3
โครงสร้างองค์กรและโครงสร้างการบริหาร	5
หลักสูตร	7
บุคลากร	7
การบริการทางวิชาการแก่สังคม	7
การทำนุบำรุงศิลปวัฒนธรรม	7
งบประมาณ	7
อาคารสถานที่	7
การพัฒนาบุคลากร	7
ระบบและกลไกการประกันคุณภาพการศึกษา	8
4. วัตถุประสงค์ในการประเมิน	8
5. วิธีการประเมิน	9
การเตรียมการและวางแผนก่อนตรวจเยี่ยม	9
การดำเนินการระหว่างการตรวจเยี่ยม	9
การดำเนินการหลังการตรวจเยี่ยม	9
วิธีการตรวจสอบความถูกต้องน่าเชื่อถือของข้อมูล	9
6. ผลการประเมินรายตัวบ่งชี้	9
ตาราง ป.1 สรุปผลการประเมินรายตัวบ่งชี้ของสำนักงานคณะกรรมการการอุดมศึกษา	10
ตาราง ป.2 ผลการประเมินตามองค์ประกอบคุณภาพ	12
ตาราง ป.3 ผลการประเมินตามมาตรฐานการอุดมศึกษา	13
ตาราง ป.4 ผลการประเมินตามมุมมองด้านการบริหารจัดการ	14
ตาราง ป.5 ผลการประเมินตามมาตรฐานสถาบันอุดมศึกษา	15
7. จุดแข็ง จุดอ่อนและข้อเสนอแนะของแต่ละองค์ประกอบและมาตรฐาน	16
ภาคผนวก	
คำสั่งมหาวิทยาลัยศิลปากร ที่ 597/2556 เรื่อง แต่งตั้งคณะกรรมการประเมินคุณภาพ	
การศึกษาภายในระดับคณะวิชา / หน่วยงานเทียบเท่า ประจำปีการศึกษา 2555	
กำหนดการประเมินคุณภาพการศึกษาภายใน บัณฑิตวิทยาลัย	
รายงานผู้ร่วมให้ข้อมูลการประเมินคุณภาพการศึกษาภายใน ประจำปีการศึกษา 2555	

สารบัญตาราง

	หน้า
<u>ตารางที่ 1</u> ตาราง ป.1 สรุปผลการประเมินรายตัวบ่งชี้ของสำนักงานคณะกรรมการการ อุดมศึกษา	10
<u>ตารางที่ 2</u> ตาราง ป.2 ผลการประเมินตามองค์ประกอบคุณภาพ	12
<u>ตารางที่ 3</u> ตาราง ป.3 ผลการประเมินตามมาตรฐานการอุดมศึกษา	13
<u>ตารางที่ 4</u> ตาราง ป.4 ผลการประเมินตามมุมมองด้านการบริหารจัดการ	14
<u>ตารางที่ 5</u> ตาราง ป.5 ผลการประเมินตามมาตรฐานสถาบันอุดมศึกษา	15

รายงานผลการประเมินคุณภาพการศึกษา ประจำปีการศึกษา 2555
บัณฑิตวิทยาลัย มหาวิทยาลัยศิลปากร

1. บทสรุปผู้บริหาร

จากการประเมินคุณภาพการศึกษาภายในของบัณฑิตวิทยาลัย มหาวิทยาลัยศิลปากรในปีการศึกษา 2555 ตามเกณฑ์สำนักงานคณะกรรมการการอุดมศึกษา (สกอ.) ในองค์ประกอบที่ 1, 7, 8 และ 9 จำนวน 7 ตัวบ่งชี้ พบว่าบัณฑิตวิทยาลัยมีผลการดำเนินงานอยู่ในระดับดีมาก (คะแนน 5.00) โดยองค์ประกอบที่มีคุณภาพระดับดีมากมี 4 องค์ประกอบ ได้แก่ องค์ประกอบที่ 1, 7, 8 และ 9

ข้อเสนอแนะเพื่อการพัฒนา

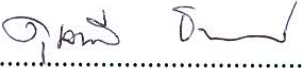
1. ควรมีการทบทวนภารกิจของบัณฑิตวิทยาลัยให้ชัดเจน ในการเป็นคณะวิชาที่รับผิดชอบผลิตบัณฑิต โดยอาจมีการศึกษาดูงานในหน่วยงานบัณฑิตวิทยาลัยของมหาวิทยาลัยอื่น เพื่อเป็นการแลกเปลี่ยนเรียนรู้ด้านการบริหารจัดการองค์กร และอาจนำมาเป็นต้นแบบในการพัฒนาองค์กรให้บรรลุวัตถุประสงค์อย่างมีประสิทธิภาพ
2. ควรวางแผนบริหารทรัพยากรบุคคลให้สอดคล้องกับการผลิตบัณฑิต

ข้อเสนอแนะสำหรับมหาวิทยาลัย

1. มหาวิทยาลัยควรเร่งตรวจสอบรายงานการเงินการบัญชีและดำเนินการให้เสร็จสิ้นอย่างรวดเร็วในทุก ๆ ปีงบประมาณเพื่อลดความเสี่ยง/ปัญหาในการติดตามปรับปรุงการดำเนินงานการเงิน

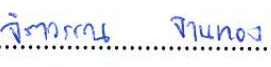
คณะกรรมการหวังเป็นอย่างยิ่งว่า รายงานผลการประเมินฉบับนี้จะเป็นประโยชน์ต่อการพัฒนาคุณภาพการดำเนินงานตามภารกิจให้บรรลุตามปณิธานของบัณฑิตวิทยาลัย มหาวิทยาลัยศิลปากร ต่อไป

2. รายงานคณะกรรมการประเมินคุณภาพการศึกษาภายใน ประจำปีการศึกษา 2555
บัณฑิตวิทยาลัย มหาวิทยาลัยศิลปากร

ลงนาม..........ประธานกรรมการ
(รองศาสตราจารย์ ดร.ดุขณี ณะบริพัฒน์)

ลงนาม..........กรรมการ
(รองศาสตราจารย์สุรพล นานะพินธุ)

ลงนาม..........กรรมการ
(ภญ.รองศาสตราจารย์ ดร.เกษร จันท์ศิริ)

ลงนาม..........เลขานุการ
(นางสาวจิวรรณ จานทอง)

3. บทนำ

ประวัติความเป็นมาและข้อมูลทั่วไป

- 3.1 ชื่อหน่วยงานและมหาวิทยาลัยที่ได้รับการประเมิน
บัณฑิตวิทยาลัย มหาวิทยาลัยศิลปากร
- 3.2 รอบการประเมินผลการดำเนินงาน
ประจำปีการศึกษา 2555 (วันที่ 1 มิถุนายน 2554 – 31 พฤษภาคม 2555)
- 3.3 วัน เดือน ปี ที่ประเมินคุณภาพการศึกษาภายใน
วันพฤหัสบดีที่ 13 มิถุนายน 2556
- 3.4 ประวัติความเป็นมาและข้อมูลทั่วไปเกี่ยวกับบัณฑิตวิทยาลัย มหาวิทยาลัยศิลปากร

3.4.1 ประวัติความเป็นมา

บัณฑิตวิทยาลัย ได้รับการจัดตั้งอย่างเป็นทางการเมื่อวันที่ 28 กันยายน 2515 โดยมีกำเนิดมาจากโครงการจัดตั้งสถาบันโบราณคดี และโครงการจัดตั้งบัณฑิตวิทยาลัย ซึ่งได้แสดงเหตุผลความจำเป็นว่าเป็นไปตามมติของคณะกรรมการบริหารสภาการศึกษาแห่งชาติในการประชุม ครั้งที่ 7/2512 ที่เสนอแนะคณะโบราณคดี ทาการสอนในชั้นบัณฑิตศึกษา และพระราชบัญญัติมหาวิทยาลัยศิลปากรในขณะนั้นได้กำหนดว่า มหาวิทยาลัย อาจจัดตั้งบัณฑิตวิทยาลัยได้ในเมื่อมีการเปิดการศึกษาในระดับบัณฑิตศึกษา ซึ่งมหาวิทยาลัยได้พิจารณาแล้ว เห็นสมควรจัดตั้งบัณฑิตวิทยาลัยขึ้นโดยมีวัตถุประสงค์ให้บัณฑิตวิทยาลัยเป็นหน่วยงานกลางที่จะรับผิดชอบ ดำเนินงานการศึกษาระดับนี้ โดยเฉพาะจะทำหน้าที่บริหาร วางแผน วางนโยบาย จัดการศึกษา ควบคุมมาตรฐาน การศึกษาและการวิจัย ทำการประสานงานและสนับสนุนให้ความสะดวกในการจัดการศึกษา การวิจัย แก่คณะที่เปิดทำการสอน อีกทั้งยังจะทำหน้าที่ประเมินและสรุปผลการศึกษาวิจัยอีกด้วย ซึ่งจะเป็นการแบ่งเบาภาระงาน ของคณะที่จะทำการสอน อันจะทำให้งานสอนมีประสิทธิภาพและได้มาตรฐานเท่าเทียมกันทุกสาขาวิชาที่เปิดทำ การสอน

ต่อมาในปี 2537 มหาวิทยาลัยได้ออกข้อบังคับมหาวิทยาลัยศิลปากรว่าด้วยการจัดระบบบริหารงานใน บัณฑิตวิทยาลัยและการจัดให้มีคณะกรรมการประจำบัณฑิตวิทยาลัย พ.ศ. 2537 เพื่อกำหนดหน้าที่และระบบ บริหารงานในบัณฑิตวิทยาลัย โดยได้กำหนดหน้าที่ของบัณฑิตวิทยาลัย ดังนี้ ให้บัณฑิตวิทยาลัยมีหน้าที่บริการ การศึกษาในระดับบัณฑิตศึกษาของมหาวิทยาลัย จัดวางแผน กำหนดควบคุมมาตรฐานการศึกษาและหลักสูตร ประเมินผลการศึกษา ประสานงานและดำเนินการด้านอื่น ๆ ที่เกี่ยวกับการบัณฑิตศึกษาร่วมกับคณะวิชาหรือ หน่วยงานที่เรียกชื่ออย่างอื่นที่มีฐานะเทียบเท่าคณะวิชาที่เปิดสอนระดับบัณฑิตศึกษา

บัณฑิตวิทยาลัย ได้เปิดรับนักศึกษารุ่นแรกตั้งแต่ปีการศึกษา 2516 โดยเปิดรับนักศึกษา ระดับ ประกาศนียบัตรบัณฑิต 1 สาขาวิชา คือ สาขาวิชาสถาปัตยกรรมไทย และระดับปริญญาโท 2 สาขาวิชา คือ สาขาวิชาโบราณคดี และสาขาวิชาจารึกภาษาโบราณ (ปัจจุบันคือสาขาวิชาจารึกภาษาไทย) มีนักศึกษาทั้งสิ้น 18 คน

ปัจจุบันบัณฑิตวิทยาลัย มีที่ทำการตั้งอยู่ที่ ชั้น 7 อาคาร 50 ปี มหาวิทยาลัยศิลปากร พระราชวังสนามจันทร์ และ ชั้น 2 อาคารสำนักงานอธิการบดี ตลิ่งชัน

3.4.2 ปณิธาน วิสัยทัศน์ พันธกิจ และวัตถุประสงค์

ปณิธาน

มุ่งส่งเสริม สนับสนุน เพื่อพัฒนาคุณภาพบัณฑิตศึกษา

วิสัยทัศน์

เป็นองค์กรที่ส่งเสริม สนับสนุนและสร้างเครือข่ายความร่วมมือ เพื่อพัฒนาคุณภาพการศึกษาระดับบัณฑิตศึกษาอย่างต่อเนื่องและเป็นมาตรฐานสากล

พันธกิจ

บริหารการศึกษาระดับบัณฑิตศึกษาของมหาวิทยาลัยศิลปากร จัดวางแผน กำหนด ควบคุมมาตรฐาน การศึกษาและหลักสูตร ประเมินผลการศึกษา ประสานงานและดำเนินการด้านอื่น ๆ ที่เกี่ยวกับการบัณฑิตศึกษา ร่วมกับคณะวิชาหรือหน่วยงานที่เรียกชื่ออย่างอื่นที่มีฐานะเทียบเท่าคณะวิชาที่เปิดสอนระดับบัณฑิตศึกษา รวมทั้ง ดำเนินงานสำนักงานเลขานุการบัณฑิตวิทยาลัย

วัตถุประสงค์

บัณฑิตวิทยาลัยมีวัตถุประสงค์ในการดำเนินงาน ดังนี้

1. เป็นหน่วยงานกลาง ทำหน้าที่บริหารจัดการศึกษาระดับบัณฑิตศึกษาของมหาวิทยาลัย
2. ประสานงาน สนับสนุนอำนวยความสะดวกในการดำเนินการศึกษาและการวิจัยให้แก่คณะวิชาที่ทำการ เปิดการสอนระดับบัณฑิตศึกษา
3. ประเมินผลและสรุปผลการจัดการศึกษาในระดับบัณฑิตศึกษา
4. ดำเนินงานและปฏิบัติงาน เพื่อให้การศึกษาในระดับบัณฑิตศึกษาของมหาวิทยาลัยศิลปากรเป็น มาตรฐานเดียวกัน
5. พัฒนาและบูรณาการการจัดการศึกษาอย่างสร้างสรรค์

3.4.3 โครงสร้างองค์กรและโครงสร้างการบริหาร

บัณฑิตวิทยาลัย มีฐานะเทียบเท่าคณะวิชาหนึ่งในมหาวิทยาลัยศิลปากรตาม พ.ร.บ. มหาวิทยาลัยศิลปากร อยู่ภายใต้การบริหารของคณบดีบัณฑิตวิทยาลัย โดยมีคณะกรรมการประจำบัณฑิตวิทยาลัย ทำหน้าที่กำหนด นโยบายเกี่ยวกับการบริหารงานในบัณฑิตวิทยาลัย ส่วนงานด้านการเรียนการสอน ดำเนินงานโดยภาควิชาที่เปิด สอนในระดับบัณฑิตศึกษา และมีสำนักงานเลขานุการบัณฑิตวิทยาลัย ทำหน้าที่ปฏิบัติงานด้านธุรการและ ให้บริการทางวิชาการ ดังรายละเอียดโครงสร้างการบริหารงานภายในบัณฑิตวิทยาลัยในแผนภูมิที่ 1 ซึ่งการ บริหารและการจัดการในบัณฑิตวิทยาลัยสามารถแบ่งได้เป็น 3 ด้าน ดังนี้

1. ด้านนโยบายและการบริหาร

ดำเนินงานโดยคณะกรรมการประจำบัณฑิตวิทยาลัยประกอบด้วย คณบดีบัณฑิตวิทยาลัย เป็น ประธาน และประธานคณะกรรมการบัณฑิตศึกษาประจำคณะที่เปิดสอนระดับบัณฑิตศึกษาเป็นกรรมการ และมี

คณะกรรมการบัณฑิตศึกษาประจำคณะวิชาต่าง ๆ ที่เปิดสอนระดับบัณฑิตศึกษาทำหน้าที่บริหารจัดการศึกษาระดับบัณฑิตศึกษาในคณะนั้น ๆ ซึ่งโครงสร้างคณะกรรมการประกอบด้วย คณบดีคณะวิชาเป็นประธานและมีกรรมการประกอบด้วย รองคณบดีที่คณบดีมอบหมายให้รับผิดชอบงานบัณฑิตศึกษา หัวหน้าภาควิชาที่สอนระดับบัณฑิตศึกษา และกรรมการที่ได้รับการเสนอชื่อจากคณาจารย์บัณฑิตศึกษา จำนวน 3 - 5 คน โดยมีวาระ 2 ปี

นอกจากนี้ บัณฑิตวิทยาลัยยังมีคณะกรรมการที่ทำหน้าที่บริหารจัดการหลักสูตรระดับบัณฑิตศึกษาในลักษณะโครงการพิเศษ คือคณะกรรมการอำนวยการบริหารและการจัดการหลักสูตรระดับบัณฑิตศึกษาในลักษณะโครงการพิเศษ คณะกรรมการบริหารหลักสูตรระดับบัณฑิตศึกษาในลักษณะโครงการพิเศษ และมีคณะกรรมการดำเนินงานบัณฑิตศึกษาในลักษณะโครงการพิเศษประจำคณะที่เปิดสอนระดับบัณฑิตศึกษาดำเนินงานจัดการศึกษาหลักสูตรระดับบัณฑิตศึกษาที่เปิดสอนในลักษณะโครงการพิเศษ/หลักสูตรนานาชาติในคณะวิชานั้น ๆ

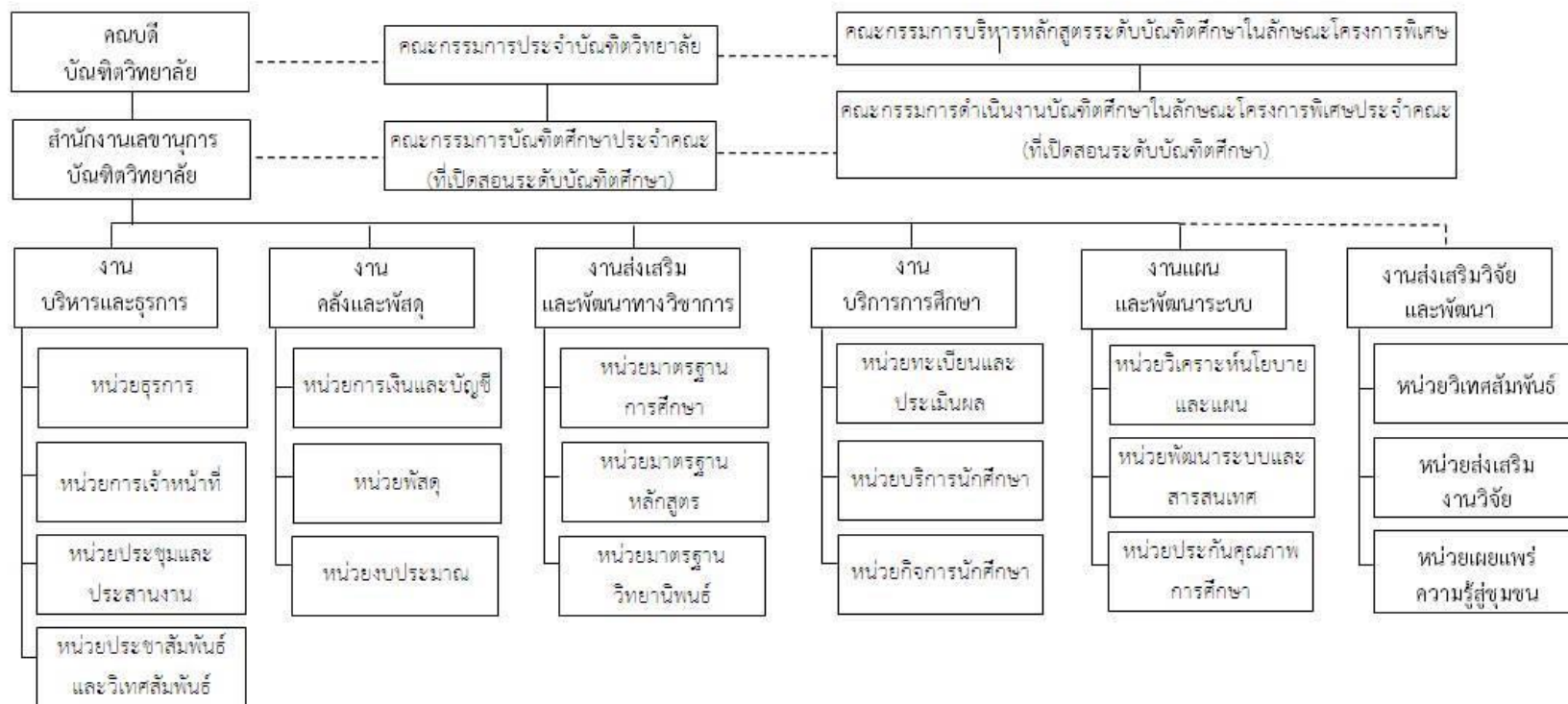
2. ด้านการเรียนการสอน

ในด้านการเรียนการสอน ดำเนินงานโดยคณะวิชา/สาขาวิชา/ภาควิชาที่เปิดสอนในระดับบัณฑิตศึกษา โดยดำเนินการเกี่ยวกับการจัดการเรียนการสอน การจัดสรรคณาจารย์ผู้สอน การจัดสถานที่และสิ่งอำนวยความสะดวกในการเรียนการสอน การวัดและประเมินผลการเรียนการสอน การบริหารและควบคุมมาตรฐานการเรียนการสอนระดับบัณฑิตศึกษาในคณะวิชาตามเกณฑ์ที่มหาวิทยาลัยกำหนด

3. ด้านบริหารและธุรการและบริการทางวิชาการ

ในด้านบริหารธุรการและบริการทางวิชาการ ดำเนินงานโดยสำนักงานเลขานุการ บัณฑิตวิทยาลัย ทำหน้าที่ประสานงาน และสนับสนุนให้ความสะดวกในการจัดการศึกษา การวิจัย แก่คณะวิชาที่เปิดทำการสอน อีกทั้งยังทำหน้าที่ประเมินและสรุปผลการจัดการศึกษาระดับบัณฑิตศึกษาอีกด้วย โดยมีคณบดีบัณฑิตวิทยาลัยเป็นผู้บังคับบัญชา มีเลขานุการบัณฑิตวิทยาลัย และหัวหน้างานในหน่วยงานสังกัดบัณฑิตวิทยาลัย ทำหน้าที่ควบคุมดูแลรับผิดชอบการปฏิบัติงานของบุคลากรทุกคนในหน่วยงานตามสายการบังคับบัญชา

แผนภูมิที่ 1 โครงสร้างการบริหารงานบัณฑิตวิทยาลัย มหาวิทยาลัยศิลปากร



- ที่มา :
1. ข้อบังคับมหาวิทยาลัยศิลปากร ว่าด้วยการจัดระบบบริหารงานในบัณฑิตวิทยาลัยและการจัดให้มีคณะกรรมการประจำบัณฑิตวิทยาลัย พ.ศ. 2537
 2. ประกาศมหาวิทยาลัยศิลปากร เรื่องการจัดตั้งและแบ่งหน่วยงานในกำกับของมหาวิทยาลัยศิลปากร (ฉบับที่ 10) พ.ศ.2551, วันที่ 17 มิถุนายน พ.ศ.2551
 3. งานส่งเสริมวิจัยและพัฒนาเป็นการแบ่งงานภายในของบัณฑิตวิทยาลัย เริ่มตั้งแต่ปี พ.ศ. 2554

3.4.4 หลักสูตร

บัณฑิตวิทยาลัยมีหลักสูตรระดับบัณฑิตศึกษาที่ได้รับอนุมัติจากสภามหาวิทยาลัยศิลปากรจนถึงสิ้นปีการศึกษา 2555 จำนวน 102 หลักสูตร โดยแบ่งตามระดับการศึกษา ดังนี้ (ข้อมูล ณ วันที่ 30 เมษายน 2556)

1. ปริญญาตรีบัณฑิต จำนวน 30 หลักสูตร
2. ปริญญาโทบัณฑิต จำนวน 72 หลักสูตร

3.4.5 บุคลากร

ในปีการศึกษา 2555 บัณฑิตวิทยาลัยมีจำนวนบุคลากรรวม 26 คน ซึ่งเป็นบุคลากรสายสนับสนุนจำนวน 26 คน เป็นข้าราชการจำนวน 11 คน ลูกจ้างประจำ จำนวน 2 คน ลูกจ้างชั่วคราวจำนวน 5 คน และพนักงานมหาวิทยาลัยจำนวน 8 คน

3.4.6 การบริการวิชาการแก่สังคม

ในปีการศึกษา 2555 บัณฑิตวิทยาลัย ได้ดำเนินการด้านบริการวิชาการแก่สังคม โดยดำเนินการจัดโครงการด้านบริการวิชาการแก่สังคมไปจำนวน 9 โครงการ

3.4.7 การทำนุบำรุงศิลปวัฒนธรรม

ในปีการศึกษา 2555 บัณฑิตวิทยาลัย ได้ดำเนินการด้านการทำนุบำรุงศิลปวัฒนธรรม โดยดำเนินการจัดโครงการด้านการทำนุบำรุงศิลปวัฒนธรรมไป จำนวน 8 โครงการ

3.4.8 งบประมาณ

ปีงบประมาณ พ.ศ. 2555 บัณฑิตวิทยาลัย ได้รับการจัดสรรงบประมาณสำหรับการบริหารและจัดการของบัณฑิตวิทยาลัย จำนวนทั้งสิ้น 24,068,942.67 บาท จำแนกเป็นประเภทงบประมาณได้ดังนี้ งบประมาณแผ่นดิน จำนวน 6,640,620 บาท งบประมาณเงินรายได้ จำนวน 1,560,650 บาท และงบประมาณจากแหล่งอื่นๆ (เงินรายรับโครงการพิเศษ) จำนวน 15,867,672.67 บาท

3.4.9 อาคารสถานที่

พื้นที่ตั้งของบัณฑิตวิทยาลัย มหาวิทยาลัยศิลปากร มีดังนี้

1. พื้นที่ตั้งของบัณฑิตวิทยาลัย มหาวิทยาลัยศิลปากร วิทยาเขตพระราชวังสนามจันทร์ ตั้งอยู่อาคารชั้น 7 อาคาร 50 ปี มีเนื้อที่ 483.4 ตารางเมตร
2. พื้นที่ตั้งของบัณฑิตวิทยาลัย มหาวิทยาลัยศิลปากร ตลิ่งชัน ตั้งอยู่ชั้น 2 อาคารสำนักงานอธิการบดี ตลิ่งชัน มีเนื้อที่ 350 ตารางเมตร

3.4.10 การพัฒนาบุคลากร

ในปีการศึกษา 2555 ตั้งแต่วันที่ 1 มิถุนายน 2555 – 31 พฤษภาคม 2556 บัณฑิตวิทยาลัย มีการส่งเสริมและสนับสนุน พัฒนาบุคลากรของบัณฑิตวิทยาลัย ให้มีความรู้ ความสามารถ เพื่อให้สามารถเพิ่มประสิทธิภาพและประสิทธิผล โดยจัดส่งบุคลากรไปเข้ารับการอบรม สัมมนาที่หน่วยงานทั้งภายในและภายนอกหน่วยงานจัด ตลอดจนการศึกษาดูงานทั้งในและนอกประเทศ

3.4.11 ระบบและกลไกการประกันคุณภาพการศึกษา

ระบบการประกันคุณภาพการศึกษาของบัณฑิตวิทยาลัยได้เลือกแบบ PDCA (Plan Do Check Act) ดังนี้

Plan = หมายถึง การวางแผน/กำหนดวัตถุประสงค์หรือเป้าหมายหรือมาตรฐานของงาน

Do = หมายถึง การปฏิบัติตามที่ได้กำหนดไว้ในแผน

Check = หมายถึง การตรวจสอบและประเมินผลการปฏิบัติงานตาม D

Act = หมายถึง การปรับปรุงตามที่ได้แก้ไขจาก C

3.4.12 การประกันคุณภาพการศึกษาภายใน

บัณฑิตวิทยาลัย ได้ดำเนินการทางด้านการประกันคุณภาพการศึกษาอย่างต่อเนื่อง สำหรับในปีการศึกษา 2555 บัณฑิตวิทยาลัยได้จัดทำ

คู่มือประกันคุณภาพการศึกษาเพื่อกำหนดแนวทางการประกันคุณภาพการศึกษาของบัณฑิตวิทยาลัย ประจำปีการศึกษา 2555 และได้จัดทำรายงานการประเมินตนเอง (SAR) เพื่อรายงานและประเมินตนเองต่อผลการดำเนินงานในปีการศึกษา 2555 ตั้งแต่วันที่ 1 มิถุนายน 2555 ถึง วันที่ 31 พฤษภาคม 2556

ในการรายงานการประเมินตนเองนั้น บัณฑิตวิทยาลัยได้ยึดวัตถุประสงค์หลักของการรายงานการประเมินตนเองตามที่มหาวิทยาลัยได้กำหนดคือ เพื่อการพัฒนาประสิทธิภาพและคุณภาพในการปฏิบัติงานของหน่วยงาน เพื่อให้เกิดผลในการปฏิบัติที่เป็นรูปธรรม ทำให้เกิดการวิเคราะห์ศักยภาพของหน่วยงานประเมินผลสำเร็จในการปฏิบัติงาน การตรวจสอบปัญหา และข้อจำกัดของหน่วยงาน เพื่อให้สามารถกำหนดแนวทางการปรับปรุงแก้ไขและพัฒนาปัจจัยต่าง ๆ ที่มีอิทธิพลต่อความสำเร็จและประสิทธิภาพ ประสิทธิผลในการดำเนินงานให้มีความเหมาะสมและสอดคล้องกับการพัฒนาการศึกษาของประเทศเป็นสำคัญ โดยการประเมินตนเองนี้ บัณฑิตวิทยาลัยได้ดำเนินการตามกรอบปัจจัยที่มหาวิทยาลัยได้กำหนดไว้ว่าควรมีลักษณะดังต่อไปนี้

4. วัตถุประสงค์ในการประเมิน

4.1 เพื่อประเมินระบบและกลไกการประกันคุณภาพการศึกษาและผลการดำเนินงานตามองค์ประกอบและตัวบ่งชี้สำนักงานคณะกรรมการการอุดมศึกษา (สกอ.) ปี 2553 กำหนด โดยใช้เกณฑ์ของสถาบันอุดมศึกษา กลุ่ม ค1 สถาบันเฉพาะทางที่เน้นระดับบัณฑิตศึกษา เพื่อเปรียบเทียบผลการดำเนินงานในภาพรวมการประกันคุณภาพการศึกษา เปรียบเทียบกับผลการดำเนินงานในรอบปีที่ผ่านมา

4.2 เพื่อให้ข้อเสนอแนะต่อคณบดี คณาจารย์และบุคลากร ค้นหาจุดแข็ง จุดอ่อน จุดที่ควรปรับปรุง ตลอดจนให้ข้อเสนอแนะในการพัฒนาการดำเนินงานเพื่อเสริมจุดแข็ง และพัฒนาจุดควรปรับปรุงของคณะวิทยาศาสตร์ และของมหาวิทยาลัยศิลปากร อย่างต่อเนื่อง

5. วิธีการประเมิน

5.1 การเตรียมการและวางแผนก่อนตรวจเยี่ยม

คณะกรรมการประเมินคุณภาพการศึกษาภายในบัณฑิตวิทยาลัย ประจำปีการศึกษา 2555 ได้ประชุมร่วมกันเพื่อเตรียมการและวางแผนก่อนการตรวจเยี่ยม โดยศึกษาเอกสารการประเมินตนเอง เอกสารหลักฐานเบื้องต้น

5.2 การดำเนินการระหว่างการตรวจเยี่ยม

คณะกรรมการประเมินคุณภาพการศึกษาภายในศึกษาเอกสารรายงานประจำปีที่เป็นรายงานการประเมินตนเองของบัณฑิตวิทยาลัย ประจำปีการศึกษา 2555 ตรวจสอบรายการตามบันทึกภาคสนามสำหรับผู้ประเมินคุณภาพภายใน ตรวจสอบเอกสารอ้างอิงตามรายงานที่ระบุไว้ และการรวบรวมข้อมูลเพิ่มเติม จากการสัมภาษณ์ผู้บริหาร บุคลากร ประกอบการพิจารณาประเมินคุณภาพภายในของบัณฑิตวิทยาลัย มหาวิทยาลัยศิลปากร

5.3 การดำเนินการหลังการตรวจเยี่ยม

คณะกรรมการประเมินคุณภาพการศึกษาภายใน ได้ประชุมสรุปผลการประเมินคุณภาพการศึกษาภายในของบัณฑิตวิทยาลัย เพื่อจัดทำรายงานผลการประเมินคุณภาพการศึกษาภายใน และได้ให้ข้อเสนอแนะของแต่ละองค์ประกอบ

5.4 วิธีการตรวจสอบความถูกต้องน่าเชื่อถือของข้อมูล

คณะกรรมการประเมินคุณภาพการศึกษาภายใน ได้ตรวจสอบความสอดคล้องและความถูกต้องจากรายงานการประเมินตนเอง ประจำปีการศึกษา 2555 กับเอกสารอ้างอิงตามรายงานที่ระบุไว้ ตรวจสอบรายการตามบันทึกภาคสนามและจากการตรวจเยี่ยมสภาพจริง รวมถึงสัมภาษณ์ผู้มีส่วนได้ส่วนเสีย เพื่อตรวจสอบความถูกต้องและการดำเนินงานจริง

6. ผลการประเมินรายตัวบ่งชี้ (รายงานตามตาราง ป.1)

คณะกรรมการฯ ได้ประชุมพิจารณาผลการประเมิน เมื่อวันที่พฤหัสบดีที่ 13 มิถุนายน 2555 แล้วเห็นว่าบัณฑิตวิทยาลัย มหาวิทยาลัยศิลปากร ได้ดำเนินการตามองค์ประกอบคุณภาพการจัดการศึกษาตามองค์ประกอบที่ 1 องค์ประกอบที่ 7 องค์ประกอบที่ 8 และองค์ประกอบที่ 9 จำนวนทั้งสิ้น 7 ตัวบ่งชี้ตามแนวทางของสำนักงานคณะกรรมการการอุดมศึกษา ผลการประเมินตามองค์ประกอบและตัวบ่งชี้ ดังรายละเอียดตามตาราง ป.1

ตารางที่ 1 ตาราง ป.1 สรุปผลการประเมินรายตัวบ่งชี้ของสำนักงานคณะกรรมการการอุดมศึกษา

ตัวบ่งชี้คุณภาพ	เป้าหมาย	ผลการดำเนินงาน		คะแนนประเมิน ของบัณฑิต วิทยาลัย	คะแนนประเมิน โดยคณะกรรมการ (เกณฑ์ สกอ.)	หมายเหตุ (เหตุผลของการ ประเมินที่ต่างจากที่ระบุ ใน SAR)
		ตัวตั้ง	ผลลัพธ์ (%) หรือสัดส่วน)			
		ตัวหาร				
องค์ประกอบที่ 1 ปรัชญา ปณิธาน วัตถุประสงค์ และแผนดำเนินการ						
ตัวบ่งชี้ที่ 1.1 กระบวนการพัฒนาแผน	8	-	8	5	5	
เฉลี่ยองค์ประกอบที่ 1	ตามเกณฑ์ สกอ.			5.00	5.00	
	ตามระบบ CHE			5.00	5.00	
องค์ประกอบที่ 7 การบริหารและการจัดการ						
ตัวบ่งชี้ 7.1 ภาวะผู้นำของสภาสถาบันและผู้บริหารทุกระดับของสถาบัน	7	-	7	5	5	
ตัวบ่งชี้ 7.2 การพัฒนาสถาบันสู่สถาบันเรียนรู้	5	-	5	5	5	
ตัวบ่งชี้ 7.3 ระบบสารสนเทศเพื่อการบริหารและการตัดสินใจ	5	-	5	5	5	ใช้ผลประเมินระดับมหาวิทยาลัย
ตัวบ่งชี้ 7.4 ระบบบริหารความเสี่ยง	6	-	6	5	5	
เฉลี่ยองค์ประกอบที่ 7	ตามเกณฑ์ สกอ.			5.00	5.00	
	ตามระบบ CHE			5.00	5.00	

ตารางที่ 1 ตาราง ป.1 สรุปผลการประเมินรายตัวบ่งชี้ของสำนักงานคณะกรรมการการอุดมศึกษา

ตัวบ่งชี้คุณภาพ	เป้าหมาย	ผลการดำเนินงาน		คะแนนประเมิน ของบัณฑิต วิทยาลัย	คะแนนประเมิน โดยคณะกรรมการ (เกณฑ์ สกอ.)	หมายเหตุ (เหตุผลของการ ประเมินที่ต่างจากที่ระบุ ใน SAR)
		ตัวตั้ง	ผลลัพธ์ (% หรือสัดส่วน)			
		ตัวหาร				
องคประกอบที่ 8 การเงินและงบประมาณ						
ตัวบ่งชี้ 8.1 ระบบและกลไกการเงินและงบประมาณ	7	-	7	5	5	
เฉลี่ยองค์ประกอบที่ 8	ตามเกณฑ์ สกอ.			5.00	5.00	
	ตามระบบ CHE			5.00	5.00	
องคประกอบที่ 9 ระบบและกลไกการประกันคุณภาพ						
ตัวบ่งชี้ 9.1 ระบบและกลไกการประกันคุณภาพ การศึกษาภายใน	9	-	8	5	5	
เฉลี่ยองค์ประกอบที่ 9	ตามเกณฑ์ สกอ.			5.00	5.00	
	ตามระบบ CHE			5.00	5.00	
เฉลี่ยรวมทุกองค์ประกอบ	ตามเกณฑ์ สกอ.			5.00	5.00	
	ตามระบบ CHE			5.00	5.00	

7. ผลการประเมินตามองค์ประกอบคุณภาพ มาตรฐานการอุดมศึกษาและมุมมองด้านการบริหารจัดการ

7.1 สรุปผลการประเมิน (รายงานตามตาราง ป.2 ตาราง ป.3 ตาราง ป.4 และตาราง ป.5)

ผลการประเมินตามองค์ประกอบคุณภาพ (ตารางที่ ป.2)

ตารางที่ 2 ตาราง ป.2 สรุปผลการประเมินรายองค์ประกอบการประเมินคุณภาพการศึกษาภายใน ตามมาตรฐานคณะกรรมการการอุดมศึกษา(สกอ.)

องค์ประกอบคุณภาพ	คะแนน				ผลการประเมิน
	ปัจจัย นำเข้า (I)	กระบวนการ (P)	ผลผลิตหรือ ผลลัพธ์ (O)	คะแนนรวม	
					0.00 - 1.50 การดำเนินงานต้องปรับปรุงเร่งด่วน 1.51 - 2.50 การดำเนินงานต้องปรับปรุง 2.51 - 3.50 การดำเนินงานระดับพอใช้ 3.51 - 4.50 การดำเนินงานระดับดี 4.51 - 5.00 การดำเนินงานระดับดีมาก
องค์ประกอบที่ 1 ปรัชญา ปณิธาน วัตถุประสงค์ และแผนดำเนินการ		5.00		5.00	ดีมาก
องค์ประกอบที่ 7 การบริหารและ การจัดการ		5.00		5.00	ดีมาก
องค์ประกอบที่ 8 การเงินและ งบประมาณ		5.00		5.00	ดีมาก
องค์ประกอบที่ 9 ระบบและกลไก การประกันคุณภาพ		5.00		5.00	ดีมาก
เฉลี่ยรวมทุกตัวบ่งชี้ ของทุกองค์ประกอบ		5.00		5.00	ดีมาก
ผลการประเมิน		ดีมาก		ดีมาก	

ผลการประเมินตามมาตรฐานการอุดมศึกษา (ตารางที่ ป.3)

ตารางที่ 3 ตาราง ป.2 ผลการประเมินตามมาตรฐานการอุดมศึกษา

องค์ประกอบคุณภาพ	คะแนน				ผลการประเมิน
	ปัจจัย นำเข้า (I)	กระบวนการ (P)	ผลผลิตหรือ ผลลัพธ์ (O)	คะแนนรวม	
					0.00 - 1.50 การดำเนินงานต้องปรับปรุงเร่งด่วน 1.51 - 2.50 การดำเนินงานต้องปรับปรุง 2.51 - 3.50 การดำเนินงานระดับพอใช้ 3.51 - 4.50 การดำเนินงานระดับดี 4.51 - 5.00 การดำเนินงานระดับดีมาก
1. มาตรฐานด้านคุณภาพบัณฑิต					
2. มาตรฐานด้านการบริหารจัดการ อุดมศึกษา					
ก. มาตรฐานด้านธรรมาภิบาล ของการบริหารการอุดมศึกษา		5.00		5.00	ดีมาก
ข. มาตรฐานด้านพันธกิจของ การบริหารการอุดมศึกษา					
3. มาตรฐานด้านการสร้างและ พัฒนาสังคมฐานความรู้และสังคม แห่งการเรียนรู้		5.00		5.00	ดีมาก
เฉลี่ยรวมทุกตัวบ่งชี้ ของทุกมาตรฐาน		5.00		5.00	ดีมาก
ผลการประเมิน		ดีมาก		ดีมาก	

ผลการประเมินตามมุมมองด้านการบริหารจัดการ (ตารางที่ ป.4)

ตารางที่ 4 ตาราง ป.4 ผลการประเมินตามมุมมองด้านการบริหารจัดการ

องค์ประกอบคุณภาพ	คะแนน				ผลการประเมิน
	ปัจจัย นำเข้า (I)	กระบวนการ (P)	ผลผลิตหรือ ผลลัพธ์ (O)	คะแนนรวม	
					0.00 - 1.50 การดำเนินงานต้องปรับปรุงเร่งด่วน 1.51 - 2.50 การดำเนินงานต้องปรับปรุง 2.51 - 3.50 การดำเนินงานระดับพอใช้ 3.51 - 4.50 การดำเนินงานระดับดี 4.51 - 5.00 การดำเนินงานระดับดีมาก
1. ด้านนักศึกษาและผู้มีส่วน ได้ส่วนเสีย					
2. ด้านกระบวนการภายใน		5.00		5.00	ดีมาก
3. ด้านการเงิน		5.00		5.00	ดีมาก
4. ด้านบุคลากร การเรียนรู้ และนวัตกรรม		5.00		5.00	ดีมาก
เฉลี่ยรวมทุกตัวบ่งชี้ ของทุกมุมมอง		5.00		5.00	ดีมาก
ผลการประเมิน		ดีมาก		ดีมาก	

ตารางที่ 5 ตาราง ป.5 ผลการประเมินตามมาตรฐานสถาบันอุดมศึกษา

องค์ประกอบคุณภาพ	คะแนน				ผลการประเมิน
	ปัจจัย นำเข้า (I)	กระบวนการ (P)	ผลผลิตหรือ ผลลัพธ์ (O)	คะแนนรวม	
					0.00 - 1.50 การดำเนินงานต้องปรับปรุงเร่งด่วน 1.51 - 2.50 การดำเนินงานต้องปรับปรุง 2.51 - 3.50 การดำเนินงานระดับพอใช้ 3.51 - 4.50 การดำเนินงานระดับดี 4.51 - 5.00 การดำเนินงานระดับดีมาก
1. มาตรฐานด้านศักยภาพและ ความพร้อมในการจัดการศึกษา					
(1) ด้านกายภาพ					
(2) ด้านวิชาการ					
(3) ด้านการเงิน		5.00		5.00	ดีมาก
(4) ด้านการบริหารจัดการ		5.00		5.00	ดีมาก
เฉลี่ยรวมทุกตัวบ่งชี้ของ มาตรฐานที่ 1	0.00	5.00		5.00	ดีมาก
2. มาตรฐานด้านการ ดำเนินการตามภารกิจของ สถาบันอุดมศึกษา					
(1) ด้านการผลิตบัณฑิต					
(2) ด้านการวิจัย					
(3) ด้านการให้บริการทาง วิชาการแก่สังคม					
(4) ด้านการทำนุบำรุงศิลปะและ วัฒนธรรม					
เฉลี่ยรวมทุกตัวบ่งชี้ ของมาตรฐานที่ 2					
เฉลี่ยรวมทุกตัวบ่งชี้ ของทุกมาตรฐาน		5.00		5.00	ดีมาก
ผลการประเมิน		ดีมาก		ดีมาก	

7.2 จุดแข็ง จุดอ่อนและข้อเสนอแนะของแต่ละองค์ประกอบและมาตรฐาน

ผลการประเมินในภาพรวมของแต่ละองค์ประกอบคุณภาพ

องค์ประกอบที่ 1 ปรัชญา ปณิธาน วัตถุประสงค์ และแผนดำเนินการ

จุดแข็ง	ข้อเสนอแนะ
1. มีแผนยุทธศาสตร์ และแผนปฏิบัติการที่บุคลากรมีส่วนร่วม โดยมีผลความสำเร็จตามเป้าหมายแผนในเกณฑ์สูง (มากกว่า 80% ของแผน)	1. ควรมีการทบทวนแผนยุทธศาสตร์และสร้างความเชื่อมโยงแผนปฏิบัติการจากแผนยุทธศาสตร์ของคณะให้ชัดเจน
จุดอ่อน	ข้อเสนอแนะ
1. มีการถ่ายทอดแผนยุทธศาสตร์ในลักษณะของการเผยแพร่ผ่านเว็บไซต์ แต่การถ่ายทอดตัวชี้วัดของแผนยุทธศาสตร์ไปสู่ผู้รับผิดชอบปฏิบัติงานไม่ชัดเจน	1. บัณฑิตวิทยาลัยควรนำตัวชี้วัดและเป้าหมายตามแผนงานที่สำคัญ ๆ ไปใช้เป็น KPI สำหรับการประเมินผลการปฏิบัติงานของบุคลากร
2. การเสนอผลการดำเนินงานตามแผนต่อคณะกรรมการประจำบัณฑิตวิทยาลัยบางครั้งอาจไม่ได้รับข้อคิดเห็น/ข้อเสนอแนะเพิ่มเติมเพื่อนำไปปรับปรุง	2. บัณฑิตวิทยาลัยอาจเสนอปัญหา/แนวทางการปรับปรุง การจัดทำ/ดำเนินการตามแผนให้ที่ประชุมคณะกรรมการประจำบัณฑิตวิทยาลัยพิจารณาด้วย ซึ่งหากคณะกรรมการเห็นชอบ บัณฑิตวิทยาลัยจักได้ใช้เป็นแนวทางในการปรับปรุงแผนต่อไป

องค์ประกอบที่ 7 การบริหารและการจัดการ

จุดแข็ง	ข้อเสนอแนะ
1. มีระบบการบริหารจัดการที่ชัดเจน และคณะผู้บริหารสามารถดำเนินงานในกระบวนการบริหารจัดการได้ดี ตั้งแต่การทำแผนปฏิบัติงานที่ครอบคลุมงานด้านการปรับปรุงและพัฒนาคุณลักษณะของการบริหารจัดการองค์กรที่ดีไว้ด้วย จนถึงการดำเนินการติดตามและประเมินผลการดำเนินงาน และการพยายามนำผลการประเมินการปฏิบัติงานด้านบริหารจัดการมาปรับปรุงองค์กรและภารกิจต่อ ๆ ไป	1. ผู้บริหารควรนำผลการประเมินการปฏิบัติงานไปปรับปรุงองค์กรอย่างต่อเนื่อง นอกจากนี้การเสนอผลการติดตามและประเมินการดำเนินการตามแผนบริหารความเสี่ยงต่อคณะกรรมการประจำบัณฑิตวิทยาลัย ควรเสนอเป็นวาระเพื่อพิจารณา พร้อมทั้งขอข้อเสนอแนะเพื่อนำไปใช้ปรับแผนและวิเคราะห์ความเสี่ยงในรอบปีถัดไป
จุดอ่อน	ข้อเสนอแนะ
-	-

องค์ประกอบที่ 8 การเงินและงบประมาณ

จุดแข็ง	ข้อเสนอแนะ
1. มีระบบการบริหารการเงินและสถานะทางการเงินที่ดีที่ทำให้เชื่อมั่นได้ในความมั่นคงทางการเงินของหน่วยงาน(บัณฑิตวิทยาลัย)	1. ควรจัดทำแผนกลยุทธ์ทางการเงินภายใต้การวิเคราะห์สถานภาพทางการเงินของตนเอง(SWOT) โดยควรกำหนดตัวชี้วัดและเป้าหมายอย่างชัดเจน
จุดอ่อน	ข้อเสนอแนะ
-	-

องค์ประกอบที่ 9 ระบบและกลไกการประกันคุณภาพ

จุดอ่อน	ข้อเสนอแนะ
-	-
จุดอ่อน	ข้อเสนอแนะ
1. ยังไม่สามารถนำผลจากกิจกรรมการแลกเปลี่ยนเรียนรู้ด้านประกันคุณภาพการศึกษากับหน่วยงานภายนอกมหาวิทยาลัย มาใช้ในการพัฒนาคุณภาพการศึกษารูปธรรม	1. ควรมีกิจกรรมแลกเปลี่ยนเรียนรู้ด้านการประกันคุณภาพ การศึกษากับ หน่วยงานภายนอกมหาวิทยาลัยที่มีบริบทใกล้เคียงกัน และมีกิจกรรมร่วมกันระหว่างผู้บริหารกับบุคลากร ที่เกี่ยวข้องกับ การประกันคุณภาพ เช่น กิจกรรมการสร้าง ความเข้าใจเกี่ยวกับระบบประกันคุณภาพการศึกษาใน ส่วนของบัณฑิตวิทยาลัย กิจกรรมทบทวนตัวบ่งชี้เฉพาะตามอัตลักษณ์ของบัณฑิตวิทยาลัย และนำผลจากการแลกเปลี่ยนเรียนรู้มาพัฒนาคุณภาพการศึกษาให้เป็นรูปธรรม

ข้อเสนอแนะในการจัดทำรายงานการประเมินตนเอง

1. เอกสารหลักฐานประกอบควรสอดคล้องกับเกณฑ์ตัวบ่งชี้ เช่น เอกสารหลักฐานในตัวบ่งชี้ 9.1 ข้อ 5 ต้องเป็นหลักฐานแสดงผลให้เห็นว่ามีการพัฒนาผลการดำเนินงานตามตัวบ่งชี้ของแผนกลยุทธ์ของหน่วยงาน
2. ในการพิจารณาตัวบ่งชี้อัตลักษณ์ ควรเน้นอัตลักษณ์ที่สอดคล้องกับบริบทของหน่วยงาน และสามารถนำผลการประเมินมาประกอบการพัฒนาหน่วยงานได้จริง

ข้อเสนอแนะในการจัดทำรายงานในปีการศึกษา 2556 ในกรณีที่บัณฑิตวิทยาลัยจัดเป็นหน่วยงานผลิตบัณฑิต ซึ่งต้องรับการประเมินครบทุกองค์ประกอบ(23 ตัวบ่งชี้ สกอ. และ 13 ตัวบ่งชี้ สมศ.)

- องค์ประกอบที่ 2
- ตัวบ่งชี้ที่ 2.2, 2.3 และ 2.4 ในกรณีที่ไม่มีอาจารย์ประจำบัณฑิตวิทยาลัยไม่สามารถประเมินได้
 - ตัวบ่งชี้ที่ 2.5 อาจใช้ข้อมูลร่วมกับมหาวิทยาลัยได้
 - ตัวบ่งชี้ที่ 2.1 2.6 2.7 และ 2.8 ประเมินได้เฉพาะหลักสูตรและนักศึกษาเฉพาะหลักสูตรที่บัณฑิตวิทยาลัยรับผิดชอบ

องค์ประกอบที่ 3 และ 4 ต้องประเมินทุกตัวบ่งชี้ สำหรับตัวบ่งชี้ที่ 4.3 จะนับได้เฉพาะกรณีที่มีอาจารย์ประจำบัณฑิตวิทยาลัย

องค์ประกอบที่ 5 ต้องประเมินทุกตัวบ่งชี้ ในตัวบ่งชี้ที่ 5.1 ข้อ 4 การประเมินผลสำเร็จการบูรณาการต้องชัดเจนสอดคล้องกับเกณฑ์

องค์ประกอบที่ 6 ในตัวบ่งชี้ที่ 6.1 ข้อ 6 การประเมินผลสำเร็จการบูรณาการต้องชัดเจนสอดคล้องกับเกณฑ์ การทำวารสาร veridian e-journal ไม่ถือว่าเป็นการกำหนดหรือสร้างมาตรฐานคุณภาพด้านศิลปะและวัฒนธรรม

ภาคผนวก

- คำสั่งมหาวิทยาลัยศิลปากร ที่ 597/2556 เรื่อง แต่งตั้งคณะกรรมการประเมินคุณภาพการศึกษาภายในระดับคณะวิชา/หน่วยงานเทียบเท่า ประจำปีการศึกษา 2555
- กำหนดการประเมินคุณภาพการศึกษาภายใน บัณฑิตวิทยาลัย
- รายนามผู้ร่วมให้ข้อมูลการประเมินคุณภาพการศึกษาภายใน ประจำปีการศึกษา 2555



คำสั่งมหาวิทยาลัยศิลปากร

ที่ ๕๑๖ / 2556

เรื่อง แต่งตั้งคณะกรรมการประเมินคุณภาพการศึกษาภายใน มหาวิทยาลัยศิลปากร
ระดับคณะวิชา/หน่วยงานสนับสนุนเทียบเท่า ประจำปีการศึกษา 2555

เพื่อให้การประเมินคุณภาพการศึกษาภายใน ระดับคณะวิชา/หน่วยงานสนับสนุนเทียบเท่า ประจำปีการศึกษา 2555 ดำเนินไปด้วยความเรียบร้อย มีประสิทธิภาพและบรรลุผลตามวัตถุประสงค์ มหาวิทยาลัยจึงแต่งตั้งคณะกรรมการเพื่อประเมินคุณภาพการศึกษาภายใน มหาวิทยาลัยศิลปากร ปีการศึกษา 2555 ดังมีรายนามและกำหนดวันประเมินคุณภาพฯ ดังต่อไปนี้

1. คณะจิตรกรรมประติมากรรมและภาพพิมพ์ (วันจันทร์ที่ 24 – วันอังคารที่ 25 มิถุนายน 2556)

ผู้ช่วยศาสตราจารย์สรเสริญ	มิลินทสุด	ประธานกรรมการ
รองศาสตราจารย์ ดร.ศุภกรณ์	ดิษฐพันธ์	กรรมการ
ผู้ช่วยศาสตราจารย์เทิดศักดิ์	เหล็กดี	กรรมการ
นางสาวอัปสร	กิจเจริญค้า	กรรมการ
นางสายสมร	สุระแสง	กรรมการและเลขานุการ
นางสาวฉัตรระพี	แย้มเกษร	ผู้ประสานงาน
นางสาววีรัตน์	วันดี	ผู้ประสานงาน
นางสาวจรรยารัตน์	คนทน	ผู้ประสานงาน

2. คณะสถาปัตยกรรมศาสตร์ (วันอังคารที่ 25 - วันพุธที่ 26 มิถุนายน 2556)

รองศาสตราจารย์จันทน์	เพชรานนท์	ประธานกรรมการ
ผู้ช่วยศาสตราจารย์ ดร.กังวล	คัชชีมา	กรรมการ
อาจารย์ภัทรพันธ์	หุ่่นรั่ววิทย	กรรมการ
อาจารย์ ดร.วรรณนที	โสวรรณิ	กรรมการ
นางสาวเพ็ญสุภา	ศรีพรหมทอง	เลขานุการ
นางสาวกุลจิรา	น้อยพงษ์	ผู้ประสานงาน

3. คณะโบราณคดี (วันพฤหัสบดีที่ 27 – วันศุกร์ที่ 28 มิถุนายน 2556)

รองศาสตราจารย์ ดร.มณีปิ่น	พรหมสุทธิรักษ์	ประธานกรรมการ
รองศาสตราจารย์ ดร.สมลักษณ์	คงเมือง	กรรมการ
ผู้ช่วยศาสตราจารย์ชัยณรงค์	อริยะประเสริฐ	กรรมการ
อาจารย์สิทธิโชค	ชัยวรรณ	กรรมการ
นางสาวนิศารัตน์	เวชประพันธ์	กรรมการและเลขานุการ
นางสาวพนิดา	จิรวงษ์โรจน์	ผู้ประสานงาน

4. คณะมัณฑนศิลป์ (วันพฤหัสบดีที่ 27 – วันศุกร์ที่ 28 มิถุนายน 2556)

ผู้ช่วยศาสตราจารย์สรสรเสริญ	มิลินทสูต	ประธานกรรมการ
ภญ.ผู้ช่วยศาสตราจารย์ ดร.พนิดา	อศิวพิชยนต์	กรรมการ
อาจารย์ ดร.เกรียงไกร	เกิดศิริ	กรรมการ
นางสาววรรณช	พุ่มเรือง	เลขานุการ
นางมาลินี	วิกรานต์	ผู้ประสานงาน

5. คณะอักษรศาสตร์ (วันอังคารที่ 25 - วันพุธที่ 26 มิถุนายน 2556)

รองศาสตราจารย์ ดร.สมสรร	วงศ์อยู่น้อย	ประธานกรรมการ
ผู้ช่วยศาสตราจารย์ ดร.สุธาสินี	ผลวัฒน์	กรรมการ
อาจารย์ ดร.ณัฐวุฒิ	ธาราวดี	กรรมการ
นางสาวสาวิตตรี	ศิลปะเสริฐ	กรรมการและเลขานุการ
นายกฤษดา	ไพรวรรณ	ผู้ประสานงาน

6. คณะศึกษาศาสตร์ (วันพฤหัสบดีที่ 27 – วันศุกร์ที่ 28 มิถุนายน 2556)

รองศาสตราจารย์ ดร.สมสรร	วงศ์อยู่น้อย	ประธานกรรมการ
รองศาสตราจารย์ ดร.วิกร	ต้นทวิจโฒ	กรรมการ
อาจารย์รุ่งทิวา	ชลิบเงิน	กรรมการ
เภสัชกร รองศาสตราจารย์ ดร.พรศักดิ์	ศรีอมรศักดิ์	กรรมการ
นางสาวจิรวรรณ	งานทอง	เลขานุการ
นางสาววรรณภา	แสงวัฒนะกุล	ผู้ประสานงาน

7. คณะวิทยาศาสตร์ (วันพฤหัสบดีที่ 27 – วันศุกร์ที่ 28 มิถุนายน 2556)

รองศาสตราจารย์ ดร.คุณณี	ธนะบริพัฒน์	ประธานกรรมการ
ภญ.รองศาสตราจารย์ ดร.อวยพร	อภิรักษ์อร่ามวง	กรรมการ
ภญ.ดร.นพรัตน์	นันทรัตนพงศ์	กรรมการ
นางสาวสาวิตตรี	ศิลปะเสริฐ	กรรมการและเลขานุการ
นางสาวจิตรรดี	ตันติคชาภรณ์	ผู้ประสานงาน

8. คณะศึกษาศาสตร์ (วันพฤหัสบดีที่ 27 – วันศุกร์ที่ 28 มิถุนายน 2556)

ผู้ช่วยศาสตราจารย์ น.สพ.ดร.ธีระศักดิ์	พราพงษ์	ประธานกรรมการ
ภญ.รองศาสตราจารย์ ดร.อรลักษณ์	แพรัตกุล	กรรมการ
ภญ.รองศาสตราจารย์ ดร.โพยม	วงศ์ภูวรักษ์	กรรมการ
นางสาวเพ็ญสุภา	ศรีพรหมทอง	เลขานุการ
ภก.ผู้ช่วยศาสตราจารย์ ดร.สาธิต	นิรัติศัย	ผู้ประสานงาน

9. คณะวิศวกรรมศาสตร์และเทคโนโลยีอุตสาหกรรม (วันพุธที่ 26 – วันพฤหัสบดีที่ 27 มิถุนายน 2556)

รองศาสตราจารย์ ดร.ชูลีรัตน์	จรัสกุลชัย	ประธานกรรมการ
รองศาสตราจารย์สุรพล	นาถะพินธุ	กรรมการ
ภญ.รองศาสตราจารย์ ดร.เกษร	จันทร์ศิริ	กรรมการ
ผู้ช่วยศาสตราจารย์ ดร.วรางคณา	นิพันธ์สุขกิจ	กรรมการ
ภญ.ผู้ช่วยศาสตราจารย์ ดร.สุชาดา	พิริยะประสานัน	กรรมการ
นางสายสมร	สุระแสง	กรรมการและเลขานุการ
อาจารย์ ดร.สินธุ์วัฒน์	ฤทธิธรรม	ผู้ประสานงาน

10. คณะดุริยางคศาสตร์ (วันอังคารที่ 18 – วันพุธที่ 19 มิถุนายน 2556)

ผู้ช่วยศาสตราจารย์สรเสริญ	มิลินทสูต	ประธานกรรมการ
ภญ.รองศาสตราจารย์ ดร.เกษร	จันทร์ศิริ	กรรมการ
ผู้ช่วยศาสตราจารย์ ดร.สมชาย	สำเนียงงาม	กรรมการ
อาจารย์ชานนท์	ไกรรส	กรรมการ
นางสาวจิรวรรณ	จานทอง	เลขานุการ
นางสาวลลววรรณ	เปรมประเสริฐ	ผู้ประสานงาน

11. คณะสัตวศาสตร์และเทคโนโลยีการเกษตร (วันอังคารที่ 25 - วันพุธที่ 26 มิถุนายน 2556)

ผู้ช่วยศาสตราจารย์ น.สพ.ดร.ธีระศักดิ์	พราพงษ์	ประธานกรรมการ
ผู้ช่วยศาสตราจารย์ ดร.เสมอใจ	บุรินอก	กรรมการ
อาจารย์พิพัฒน์	สุยะ	กรรมการ
อาจารย์ ดร.โสภณ	ผู้มีจรรยา	กรรมการ
นางสาววรรณุช	พุ่มเรือง	เลขานุการ
นายเฉลิมขันธ์	ก่องกุลใหม่	ผู้ประสานงาน

12. คณะวิทยาการจัดการ (วันอังคารที่ 25 - วันพุธที่ 26 มิถุนายน 2556)

รองศาสตราจารย์ ดร.มณีปิ่น	พรหมสุทธิรักษ์	ประธานกรรมการ
รองศาสตราจารย์ ดร.ลำปาง	แมนมาตย์	กรรมการ
อาจารย์ ดร.ปิยวรรณ	สิริประเสริฐศิลป์	กรรมการ
ภญ.รองศาสตราจารย์ ดร.ปนัดดา	พัฒน์วศิน	กรรมการ
นางสาวอัญชณา	คลองไชยชน	กรรมการและเลขานุการ
นางสุภาคินี	วิชัยโชติ	ผู้ประสานงาน

13. คณะเทคโนโลยีสารสนเทศและการสื่อสาร (วันพฤหัสบดีที่ 20 – วันศุกร์ที่ 21 มิถุนายน 2556)

รองศาสตราจารย์ ดร.ชูลีรัตน์	จรัสกุลชัย	ประธานกรรมการ
ผู้ช่วยศาสตราจารย์ ดร.อรอนงค์	ผิวนิล	กรรมการ
อาจารย์สกันธ์	ม่วงสุน	กรรมการ
นางสาวอัปสร	กิจเจริญค้า	กรรมการ
นางสาวอัญชณา	คลองไชยชน	กรรมการและเลขานุการ
อาจารย์ภัทรพันธ์	หรรุ่งรักวิทย์	ผู้ประสานงาน

14. วิทยาลัยนานาชาติ (วันอังคารที่ 2 – วันพุธที่ 3 กรกฎาคม 2556)

รองศาสตราจารย์ ดร.มณีปิ่น	พรหมสุทธิรักษ์	ประธานกรรมการ
รองศาสตราจารย์สุรพล	นาถะพินธุ	กรรมการ
ภก.ผู้ช่วยศาสตราจารย์ ดร.สาธิต	นิรัตศัย	กรรมการ
นางสาวนิศารัตน์	เวชประพันธ์	กรรมการและเลขานุการ
อาจารย์อมรา	วีระวัฒน์	ผู้ประสานงาน

15. บัณฑิตวิทยาลัย (วันพฤหัสบดีที่ 13 มิถุนายน 2556)

รองศาสตราจารย์ ดร.ดุชนี	ธนะบริพัฒน์	ประธานกรรมการ
รองศาสตราจารย์สุรพล	นาถะพินธุ	กรรมการ
ภญ.รองศาสตราจารย์ ดร.เกษร	จันทร์ศิริ	กรรมการ
นางสาวจิราวรรณ	จันทอง	เลขานุการ
นางสาวอรุณ	บัวจัน	ผู้ประสานงาน

16. สถาบันวิจัยและพัฒนา (วันศุกร์ที่ 21 มิถุนายน 2556)

รองศาสตราจารย์ ดร.มณีปิ่น	พรหมสุทธิรักษ์	ประธานกรรมการ
ผู้ช่วยศาสตราจารย์ ดร.สมถวิล	จริตควร	กรรมการ
ผู้ช่วยศาสตราจารย์ ดร.อภิเศก	ปิ่นสุวรรณ	กรรมการ
นางสาวนิศารัตน์	เวชประพันธ์	กรรมการและเลขานุการ
นางสาววัชรี	น้อยพิทักษ์	ผู้ประสานงาน

17. สำนักหอสมุดกลาง (วันศุกร์ที่ 21 มิถุนายน 2556)

รองศาสตราจารย์จันทน์	เพชรานนท์	ประธานกรรมการ
ภญ.รองศาสตราจารย์ ดร.อวยพร	อภิรักษ์อร่ามวง	กรรมการ
รองศาสตราจารย์ ดร.ธนิช	เลิศชาญฤทธ์	กรรมการ
นางสาวฉวีวรรณ	สวัสดี	กรรมการ
นางสาวเพ็ญสุภา	ศรีพรหมทอง	เลขานุการ
นางณัชชา	มณีวงศ์	ผู้ประสานงาน

18. ศูนย์คอมพิวเตอร์ (วันพุธที่ 19 มิถุนายน 2556)

อาจารย์ ดร.กฤติมา	เหมวิภาต	ประธานกรรมการ
อาจารย์เสรี	ชินดม	กรรมการ
รองศาสตราจารย์ ดร.สมลักษณ์	คงเมือง	กรรมการ
นางสาวสชาติตรี	ศิลปประเสริฐ	กรรมการและเลขานุการ
นางสาวบุญมี	ตระกูลชัยศรี	ผู้ประสานงาน

19. หอศิลป์ มหาวิทยาลัยศิลปากร (วันพุธที่ 19 มิถุนายน 2556)

รองศาสตราจารย์จันทน์	เพชรานนท์	ประธานกรรมการ
รองศาสตราจารย์สุรพล	นาถะพินธุ	กรรมการ
ผู้ช่วยศาสตราจารย์ ดร.สุธาสิณี	ผลวัฒน์	กรรมการ
นางสายสมร	สุระแสง	กรรมการและเลขานุการ
นายสรารัฐ	ทับทอง	ผู้ประสานงาน

20. สำนักงานอธิการบดี (วันจันทร์ที่ 17 มิถุนายน 2556)

อาจารย์ ดร.กฤติมา	เหมวิภาต	ประธานกรรมการ
รองศาสตราจารย์ปริญญา	ตันติสุข	กรรมการ
นางปราณี	คงสาคร	กรรมการ
นางศิริวิช	ดโนทัย	กรรมการ
นางสาวจริยา	ลาภวรกิจชัย	กรรมการ
นายอุกฤษฏ์	มนูจันทร์ถ	กรรมการ
นางสาวอัญชนา	คล่องไชยชน	กรรมการและเลขานุการ
นางสาวอัปสร	กิจเจริญค้า	ผู้ประสานงาน

21. สำนักงานสภามหาวิทยาลัย (วันอังคารที่ 25 มิถุนายน 2556)

อาจารย์ ดร.กฤติมา	เหมวิภาต	ประธานกรรมการ
ภญ.รองศาสตราจารย์ ดร.เกษร	จันทร์ศิริ	กรรมการ
ภญ.รองศาสตราจารย์ ดร.อวยพร	อภิรักษ์อร่ามวง	กรรมการ
นางสาวมยุรี	แย้มศรี	กรรมการ
นางสาวนิศารัตน์	เวชประพันธ์	กรรมการและเลขานุการ
นางประไพพรรณ	ชำภาณี	ผู้ประสานงาน

โดยให้คณะกรรมการมีหน้าที่

1. ประเมินคุณภาพการศึกษาภายใน ระดับคณะวิชา/หน่วยงานสนับสนุนเทียบเท่า ให้แล้วเสร็จภายในระยะเวลาที่กำหนด
2. ส่งรายงานผลการประเมินคุณภาพการศึกษาภายใน ภายในวันที่ 15 กรกฎาคม 2556 เพื่อนำเข้าสู่ที่ประชุม คณะกรรมการประเมินคุณภาพการศึกษาภายในระดับสถาบัน

สั่ง ณ วันที่ 30 เมษายน พ.ศ. 2556



(ผู้ช่วยศาสตราจารย์ชัยชาญ ถาวรเวช)
อธิการบดีมหาวิทยาลัยศิลปากร

กำหนดการประเมินคุณภาพการศึกษาภายใน
บัณฑิตวิทยาลัย มหาวิทยาลัยศิลปากร ประจำปีการศึกษา 2555
วันพฤหัสบดีที่ 13 มิถุนายน 2556
เวลา 09.30-16.00 น. ณ ห้องประชุมบัณฑิตวิทยาลัย ชั้น 2
มหาวิทยาลัยศิลปากร ตลิ่งชัน กรุงเทพฯ

.....

- เวลา 09.00-09.30 น. คณะผู้บริหาร และบุคลากร มาพร้อมกันที่ห้องประชุมบัณฑิตวิทยาลัย
- เวลา 09.30-09.50 น. กล่าวต้อนรับคณะกรรมการประเมินคุณภาพการศึกษาภายใน แนะนำผู้บริหาร และบุคลากร และนำเสนอข้อมูลเบื้องต้นและการดำเนินงานของบัณฑิตวิทยาลัย โดย ผู้ช่วยศาสตราจารย์ ดร.ปานใจ ธารทัศนวงศ์
คณบดีบัณฑิตวิทยาลัย มหาวิทยาลัยศิลปากร
- เวลา 09.50-10.00 น. แจ้งแนวทางการประเมินของคณะกรรมการประเมินคุณภาพการศึกษาภายใน
รองศาสตราจารย์ ดร.ดุชนี ชนะบริพัฒน์
คณบดีคณะวิทยาศาสตร์ สถาบันเทคโนโลยีพระจอมเกล้าเจ้าคุณทหารลาดกระบัง
- เวลา 10.00-15.00 น. คณะกรรมการประเมินดำเนินการตรวจสอบเอกสารหลักฐาน
- เวลา 15.00-15.30 น. คณะกรรมการประเมินสัมภาษณ์ผู้บริหารและบุคลากรที่เกี่ยวข้อง
- เวลา 15.30-16.00 น. สรุปผลการประเมินคุณภาพการศึกษาภายใน และแลกเปลี่ยนเรียนรู้

.....

- หมายเหตุ
1. เวลาอาจมีการเปลี่ยนแปลงตามความเหมาะสม
 2. รับประทานอาหารว่าง เวลา 10.00-10.15 น. และ 15.00 -15.15 น.
 3. พักรับประทานอาหารกลางวัน เวลา 12.00-13.00 น.

รายนามผู้ร่วมให้ข้อมูลการประเมินคุณภาพการศึกษาภายใน
บัณฑิตวิทยาลัย มหาวิทยาลัยศิลปากร
ประจำปีการศึกษา 2555

- | | |
|-------------------------------|---|
| 1. ผศ.ดร.ปานใจ ธารทัศนวงศ์ | คณบดีบัณฑิตวิทยาลัย |
| 2. ผศ.ดร.ไชยยศ ไพวิทยศิริธรรม | รองคณบดีบัณฑิตวิทยาลัยฝ่ายวิชาการและวิจัย |
| 3. ผศ.ณัฐพล สุวรรณกุลสง | รองคณบดีบัณฑิตวิทยาลัยฝ่ายศิลปะและการออกแบบ |
| 4. นางสาวสายสวาท พงษ์วีธี | หัวหน้างานบริการการศึกษา |
| 5. นางทิวา เพ็งตะโก | หัวหน้างานส่งเสริมและพัฒนาทางวิชาการ |
| 6. นางศันสนีย์ สิทธิศักดิ์ | หัวหน้างานบริหารและธุรการ |
| 7. นางกฤษณา ศุภชัยพานิชพงศ์ | หัวหน้างานคลังและพัสดุ |
| 8. นางสาวอรุณ บัวจิ้น | หัวหน้างานแผนและพัฒนาระบบ |

**บันทึกภาคสนามสำหรับผู้ประเมินคุณภาพภายใน
บัณฑิตวิทยาลัย มหาวิทยาลัยศิลปากร**

ตอนที่ 1 คำชี้แจง ผลการตรวจสอบรายงานประจำปีที่เป็นรายงานประเมินคุณภาพภายในของบัณฑิตวิทยาลัย ตามรายการต่อไปนี้ โดยทำเครื่องหมาย ✓ ในช่องที่ตรงกับข้อเท็จจริง

ที่	รายการตรวจสอบ	มี	ไม่มี	ไม่ชัดเจน (ต้องหาข้อมูลเพิ่มเติมอย่างไรและ ควรมีข้อเสนอแนะ (โปรดระบุ))
1	ปก			
	1.1 การระบุชื่อหน่วยงานที่รายงานประจำปีที่เป็น รายงานการประเมินคุณภาพภายใน	✓		
	1.2 ช่วงเวลาของรายงานฯ	✓		
	1.3 การระบุวัน เดือน ปี ที่จัดทำรายงานฯ		✓	
2	คำนำ			
	2.1 การระบุวัตถุประสงค์ของการประเมิน	✓		
	2.2 การระบุช่วงเวลาในการประเมิน	✓		
	2.3 การระบุเกณฑ์การประเมิน	✓		
	2.4 การลงนามของผู้บริหาร	✓		
3	สารบัญ	✓		
4	บทสรุปผู้บริหาร			
	4.1 ข้อมูลทั่วไป เช่น ชื่อหน่วยงาน จุดประสงค์การ ก่อตั้ง จุดเน้นการปฏิบัติพันธกิจพร้อมพัฒนาการ	✓		
	4.2 ผลประเมินคุณภาพภายในภาพรวมตาม องค์ประกอบคุณภาพ		✓	อยู่ในบทที่ 3 สรุปผล
	4.3 ผลประเมินคุณภาพภายในภาพรวมตามมาตรฐาน การอุดมศึกษา		✓	อยู่ในบทที่ 3 สรุปผล
	4.4 ผลประเมินคุณภาพภายในภาพรวมตามมุมมอง ด้านการบริหารจัดการ	✓		
	4.5 จุดเด่น/แนวทางเสริม	✓		
	4.6 จุดที่ควรพัฒนา/แนวทางแก้ไข	✓		
	4.7 เป้าหมายและแผนการพัฒนาที่สอดคล้องกับ เป้าหมาย	✓		
5	บทที่ 1 บทนำ (ข้อมูลเบื้องต้น)			
	5.1 ประวัติความเป็นมา	✓		
	5.2 ปรัชญา ปณิธาน วิสัยทัศน์ พันธกิจ และ ยุทธศาสตร์ มาตรการ	✓		
	5.3 โครงสร้างองค์กรและโครงสร้างการบริหาร	✓		
	5.4 รายนามผู้บริหาร	✓		

ที่	รายการตรวจสอบ	มี	ไม่มี	ไม่ชัดเจน (ต้องหาข้อมูลเพิ่มเติมอย่างไรและ ควรมีข้อเสนอแนะ (โปรดระบุ))
	5.5 แผนปฏิบัติราชการประจำปี	✓		
	5.6 คุณลักษณะบัณฑิตอันพึงประสงค์ และอัตลักษณ์	✓		
	5.7 จุดเด่น	✓		
	5.8 ข้อมูลโดยสรุปตามภารกิจ (1) ด้านการเรียนการสอน (2) ด้านการวิจัยและงานสร้างสรรค์ (3) ด้านบริการวิชาการแก่สังคม (4) ด้านทำนุบำรุงศิลปวัฒนธรรม (5) ด้านการบริหารจัดการ	✓		
	5.9 ข้อมูลอาคารสถานที่และตารางสรุป	✓		
	5.10 ข้อมูลการพัฒนาบุคลากรและตารางสรุป	✓		
	5.11 ระบบและกลไกการประกันคุณภาพการศึกษา	✓		
	5.12 การนำผลการประเมินไปพัฒนาคุณภาพ การศึกษา		✓	
6	บทที่ 2 (รายละเอียดอยู่ในหัวข้อต่อไป)	✓		
7	สรุปผลการประเมินและทิศทางการพัฒนา			
	7.1 ตาราง ส.1 สรุปการประเมินตามองค์ประกอบ คุณภาพ 9 ด้าน	✓		
	7.2 ตาราง ส.2 สรุปการประเมินตามมาตรฐานการ อุดมศึกษา	✓		
	7.3 ตาราง ส.3 สรุปการประเมินตามมาตรฐาน สถาบันอุดมศึกษา	✓		
	7.4 ตาราง ส.4 สรุปการประเมินตามมุมมองด้านการ บริหารจัดการ	✓		
	7.5 ทิศทางการพัฒนากับยุทธศาสตร์ในระยะต่อไป		✓	อยู่ในส่วนของบทสรุปผู้บริหาร
	7.6 แนวทางนำไปวางแผนพัฒนา		✓	อยู่ในส่วนของบทสรุปผู้บริหาร
8	ภาคผนวก	✓		
	8.1 ตารางข้อมูลพื้นฐาน (Common data set)	✓		
	8.2 รายชื่อคณะกรรมการประกันคุณภาพการศึกษา	✓		