



รายงานผลการประเมินคุณภาพการศึกษาภายใน
ประจำปีการศึกษา 2555
(วันที่ 1 มิถุนายน 2555 ถึง 31 พฤษภาคม 2556)

สถาบันวิจัยและพัฒนา มหาวิทยาลัยศิลปากร
ประเมินเมื่อวันศุกร์ที่ 21 มิถุนายน พ.ศ.2556

โดย
คณะกรรมการประเมินคุณภาพการศึกษาภายใน

คำนำ

รายงานผลการประเมินคุณภาพการศึกษาภายในของสถาบันวิจัยและพัฒนา มหาวิทยาลัยศิลปากร ประจำปีการศึกษา 2555 ฉบับนี้ จัดทำขึ้นโดยคณะกรรมการประเมินคุณภาพการศึกษาภายใน มหาวิทยาลัยศิลปากร

เพื่อให้การประกันคุณภาพการศึกษาภายในของสถาบันวิจัยและพัฒนา มหาวิทยาลัยศิลปากร ดำเนินการไปอย่างต่อเนื่อง คณะกรรมการฯ จึงขอเสนอผลการประเมินคุณภาพการศึกษาภายใน ซึ่งประกอบด้วย ผลการประเมินรายตัวบ่งชี้ของสำนักงานคณะกรรมการการอุดมศึกษา ผลการประเมินตามองค์ประกอบคุณภาพ และผลการประเมินตามมาตรฐานการอุดมศึกษา ผลการประเมินตามมุมมองด้านการบริหารจัดการ ผลการประเมินตามมาตรฐานสถาบันอุดมศึกษา รวมทั้งจุดแข็ง จุดอ่อน ข้อเสนอแนะ และแนวทางการพัฒนาการดำเนินการของสถาบันวิจัยและพัฒนา มหาวิทยาลัยศิลปากร ต่อไป

คณะกรรมการประเมินคุณภาพภายใน
สถาบันวิจัยและพัฒนา มหาวิทยาลัยศิลปากร
ประจำปีการศึกษา 2555

สารบัญ

	หน้า
1. บทสรุปผู้บริหาร	1
2. รายนามคณะกรรมการประเมินคุณภาพภายใน	2
3. บทนำ	3
ประวัติความเป็นมา	3
ปณิธาน วิสัยทัศน์ วัตถุประสงค์ และพันธกิจ	4
โครงสร้างองค์กรและโครงสร้างการบริหาร	4
บุคลากร	5
รายนามผู้บริหาร คณะที่ปรึกษา และคณะกรรมการประจำสถาบันวิจัยและพัฒนา	5
การสนับสนุนด้านงานวิจัยและงานสร้างสรรค์	6
การบริการทางวิชาการแก่ชุมชน	12
งบประมาณ	14
อาคารสถานที่	17
4. วัตถุประสงค์ในการประเมิน	17
5. วิธีการประเมิน	18
การเตรียมการและวางแผนก่อนตรวจเยี่ยม	18
การดำเนินการระหว่างการตรวจเยี่ยม	18
การดำเนินการหลังการตรวจเยี่ยม	18
วิธีการตรวจสอบความถูกต้องน่าเชื่อถือของข้อมูล	18
6. ผลการประเมินรายตัวบ่งชี้ (รายงานตามตาราง ป.1)	18
ตาราง ป. 1 สรุปผลการประเมินรายตัวบ่งชี้ของสำนักงานคณะกรรมการการอุดมศึกษา	19
ตาราง ป. 2 ผลการประเมินตามองค์ประกอบคุณภาพ	22
ตาราง ป. 3 ผลการประเมินตามมาตรฐานการอุดมศึกษา	23
ตาราง ป.4 ผลการประเมินตามมุมมองด้านการบริหารจัดการ	24
ตาราง ป. 5 ผลการประเมินตามมาตรฐานสถาบันอุดมศึกษา	25
7. จุดแข็ง จุดอ่อนและข้อเสนอแนะของแต่ละองค์ประกอบและมาตรฐาน	26
ภาคผนวก	
คำสั่งมหาวิทยาลัยศิลปากร ที่ 596/2556 เรื่อง แต่งตั้งคณะกรรมการประเมินคุณภาพ	
การศึกษาภายในระดับคณะวิชา / หน่วยงานเทียบเท่า ประจำปีการศึกษา 2555	
กำหนดการประเมินคุณภาพการศึกษาภายใน สถาบันวิจัยและพัฒนา	
รายนามผู้ร่วมให้ข้อมูลการประเมินคุณภาพการศึกษาภายใน ประจำปีการศึกษา 2555	

สารบัญตาราง

	หน้า
<u>ตารางที่ 1</u> จำนวนบุคลากรสายสนับสนุนจำแนกตามตำแหน่งและประเภท	5
<u>ตารางที่ 2</u> จำนวนเงินสนับสนุนงานวิจัยและงานสร้างสรรค์ที่สถาบันวิจัยและพัฒนาจัดสรร จำแนกตามปีงบประมาณ	7
<u>ตารางที่ 3</u> รางวัลผลงานวิจัยดีเด่นและดี ในปี พ.ศ. 2555-2556	8
<u>ตารางที่ 4</u> โครงการ / กิจกรรม การบริการทางวิชาการแก่สังคม ชุมชน	12
<u>ตารางที่ 5</u> งบประมาณรายจ่ายที่ได้รับการจัดสรรจำแนกตามประเภทของแหล่งงบประมาณ	14
<u>ตารางที่ 6</u> รายรับ-รายจ่าย จากงบประมาณแผ่นดิน ประจำปีงบประมาณ พ.ศ. 2555 จำแนก ตามหมวดรายจ่าย	15
<u>ตารางที่ 7</u> รายรับ-รายจ่าย จากงบประมาณรายแผ่นดิน ประจำปีงบประมาณ 2555 จำแนก ตามงาน	15
<u>ตารางที่ 8</u> รายรับ-รายจ่ายงบประมาณรายจ่ายจากเงินรายได้ ประจำปีงบประมาณ พ.ศ. 2555 จำแนกตามหมวดรายจ่าย	16
<u>ตารางที่ 9</u> รายรับ-รายจ่าย งบประมาณรายจ่ายจากเงินงบรายได้ ประจำปีงบประมาณ 2555 จำแนกตามงาน	16
<u>ตารางที่ 10</u> ข้อมูลอาคารสถานที่แสดงพื้นที่ใช้สอยของสถาบันวิจัยและพัฒนา	17
<u>ตารางที่ 11</u> ตาราง ป1 สรุปผลการประเมินรายตัวบ่งชี้ของสำนักงานคณะกรรมการการ อุดมศึกษา	19
<u>ตารางที่ 12</u> ตาราง ป2 ผลการประเมินตามองค์ประกอบคุณภาพ	22
<u>ตารางที่ 13</u> ตาราง ป3 ผลการประเมินตามมาตรฐานการอุดมศึกษา	23
<u>ตารางที่ 14</u> ตาราง ป4 ผลการประเมินตามมุมมองด้านการบริหารจัดการ	24
<u>ตารางที่ 15</u> ตาราง ป5 ผลการประเมินตามมาตรฐานสถาบันอุดมศึกษา	25

รายงานผลการประเมินคุณภาพการศึกษาภายใน ประจำปีการศึกษา 2555

สถาบันวิจัยและพัฒนา มหาวิทยาลัยศิลปากร

1. บทสรุปผู้บริหาร

คณะกรรมการการประเมินคุณภาพการศึกษาภายในสถาบันวิจัยและพัฒนา มหาวิทยาลัยศิลปากร ได้ดำเนินการประเมินคุณภาพการศึกษาภายใน ประจำปีการศึกษา 2555 ในวันศุกร์ที่ 21 มิถุนายน 2556 ตามเกณฑ์คู่มือการประกันคุณภาพการศึกษาภายในสถานศึกษา ระดับอุดมศึกษา พ.ศ. 2553 ตามมาตรฐานของ สำนักงานคณะกรรมการการอุดมศึกษา (สกอ.) จำนวน 7 องค์ประกอบ รวมทั้งสิ้น 11 ตัวบ่งชี้ ผลจากการประเมินคุณภาพการศึกษาภายใน มีภาพรวมอยู่ในระดับ ดี ได้คะแนน 4.36 โดยรายละเอียดในแต่ละองค์ประกอบดังนี้


องค์ประกอบ	คะแนนเฉลี่ย	ผลการประเมิน
องค์ประกอบที่ 1 ปรัชญา ปณิธาน วัตถุประสงค์ และแผนการดำเนินการ	3.00	พอใช้
องค์ประกอบที่ 2 การผลิตบัณฑิต	4.00	ดี
องค์ประกอบที่ 4 การวิจัย	5.00	ดีมาก
องค์ประกอบที่ 5 การบริการทางวิชาการแก่สังคม	4.00	ดี
องค์ประกอบที่ 7 การบริหารและการจัดการ	4.25	ดี
องค์ประกอบที่ 8 การเงินและงบประมาณ	5.00	ดีมาก
องค์ประกอบที่ 9 ระบบและกลไกการประกันคุณภาพ	5.00	ดีมาก
เฉลี่ยองค์ประกอบที่ 1 7 8 9	4.26	ดี
เฉลี่ยทุกองค์ประกอบ	4.36	ดี

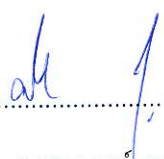
คณะกรรมการหวังเป็นอย่างยิ่งว่า รายงานผลการประเมินฉบับนี้จะเป็นประโยชน์ต่อการพัฒนาคุณภาพการดำเนินงานตามภารกิจให้บรรลุตามปณิธานของสถาบันวิจัยและพัฒนา มหาวิทยาลัยศิลปากร ต่อไป


คณะกรรมการประเมินคุณภาพการศึกษาภายใน
สถาบันวิจัยและพัฒนา มหาวิทยาลัยศิลปากร

2. รายงานคณะกรรมการประเมินคุณภาพการศึกษาภายใน ประจำปีการศึกษา 2555
สถาบันวิจัยและพัฒนา มหาวิทยาลัยศิลปากร

ลงนาม..........ประธานกรรมการ
(รองศาสตราจารย์ ดร.มณีปิ่น พรหมสุทธิรักษ์)

ลงนาม..........กรรมการ
(ผู้ช่วยศาสตราจารย์ ดร.สมถวิล จิตตวร)

ลงนาม..........กรรมการ
(ผู้ช่วยศาสตราจารย์ ดร.อภิเศก บันสุวรรณ)

ลงนาม..........กรรมการและเลขานุการ
(นางสาวนิตารัตน์ เวชประพันธ์)

3. บทนำ

3.1 ชื่อหน่วยงานและมหาวิทยาลัยที่ได้รับการประเมิน

สถาบันวิจัยและพัฒนา มหาวิทยาลัยศิลปากร

3.2 รอบการประเมินผลการดำเนินงาน

ประจำปีการศึกษา 2555 (วันที่ 1 มิถุนายน 2555 – 31 พฤษภาคม 2556)

3.3 วัน เดือน ปี ที่ประเมินคุณภาพการศึกษาภายใน

วันศุกร์ที่ 21 มิถุนายน 2556

3.4 ประวัติความเป็นมาและข้อมูลทั่วไปเกี่ยวกับสถาบันวิจัยและพัฒนา มหาวิทยาลัยศิลปากร

3.4.1 ประวัติความเป็นมา

สถาบันวิจัยและพัฒนา มหาวิทยาลัยศิลปากร เดิมชื่อ “โครงการสถาบันวิจัยมนุษยศาสตร์และสังคมศาสตร์” ตั้งขึ้นเมื่อปี พ.ศ. 2520 เพื่อเป็นหน่วยงานกลางในการดำเนินการและประสานงานด้านการวิจัย ต่อมาในปี พ.ศ. 2521 ได้เปลี่ยนชื่อโครงการเป็น “โครงการจัดตั้งศูนย์วิจัย” เพื่อขยายขอบข่ายงานให้ครอบคลุมทุกสาขาวิชาในมหาวิทยาลัย และในปี พ.ศ. 2526 ได้กำหนดแนวทางการวิจัยเพื่อมุ่งเน้นให้ความสำคัญกับภูมิภาคตะวันตก 8 จังหวัด ซึ่งประกอบด้วย นครปฐม สมุทรสาคร กาญจนบุรี เพชรบุรี ประจวบคีรีขันธ์ สมุทรสงคราม ราชบุรี และสุพรรณบุรี

สถาบันวิจัยและพัฒนาจัดตั้งขึ้นอย่างเป็นทางการเมื่อปี พ.ศ.2534 เป็นหน่วยงานที่มีฐานะเทียบเท่าคณะวิชาในมหาวิทยาลัยศิลปากร ทำหน้าที่เป็นศูนย์กลางการบริหารและประสานงานด้านการวิจัยพื้นฐานและการวิจัยประยุกต์ ให้คำปรึกษาจัดหาและบริการข้อมูลด้านการวิจัยและพัฒนา ปัจจุบันสถาบันวิจัยและพัฒนา ได้ปรับปรุง เปลี่ยนแปลง การปฏิบัติงานให้สอดคล้องกับความต้องการและสภาพแวดล้อมของมหาวิทยาลัยและสังคมส่วนรวมมากขึ้น โดยขยายขอบเขตของการวิจัย ซึ่งเดิมเน้นวิจัยและพัฒนาในพื้นที่ภูมิภาคตะวันตก มุ่งสู่การวิจัย พื้นฐาน (Basic Research) และการวิจัยประยุกต์ (Applied Research) เพื่อสร้างองค์ความรู้ทั้งส่วนที่เป็นท้องถิ่น สังคม วัฒนธรรมไทยและสากล ทั้งประยุกต์องค์ความรู้สู่การปฏิบัติพัฒนา ให้แก่ ท้องถิ่น สังคมไทย และสากลเช่นกัน ทั้งนี้ เพราะสภาพของมหาวิทยาลัยศิลปากรเป็นมหาวิทยาลัยที่มุ่งตอบสนองสังคมทุก ๆ ส่วนของประเทศและต้องก้าวหน้าไปพร้อม ๆ กับสถาบันอุดมศึกษานานาชาติ

3.4.2 ปณิธาน วิสัยทัศน์ วัตถุประสงค์ และพันธกิจ

ปณิธาน “ส่งเสริมการพัฒนาและเผยแพร่การวิจัยและงานสร้างสรรค์”

วิสัยทัศน์ “มุ่งสร้างสังคมวิจัย สร้างสรรค์ และองค์กรแห่งการเรียนรู้”

วัตถุประสงค์

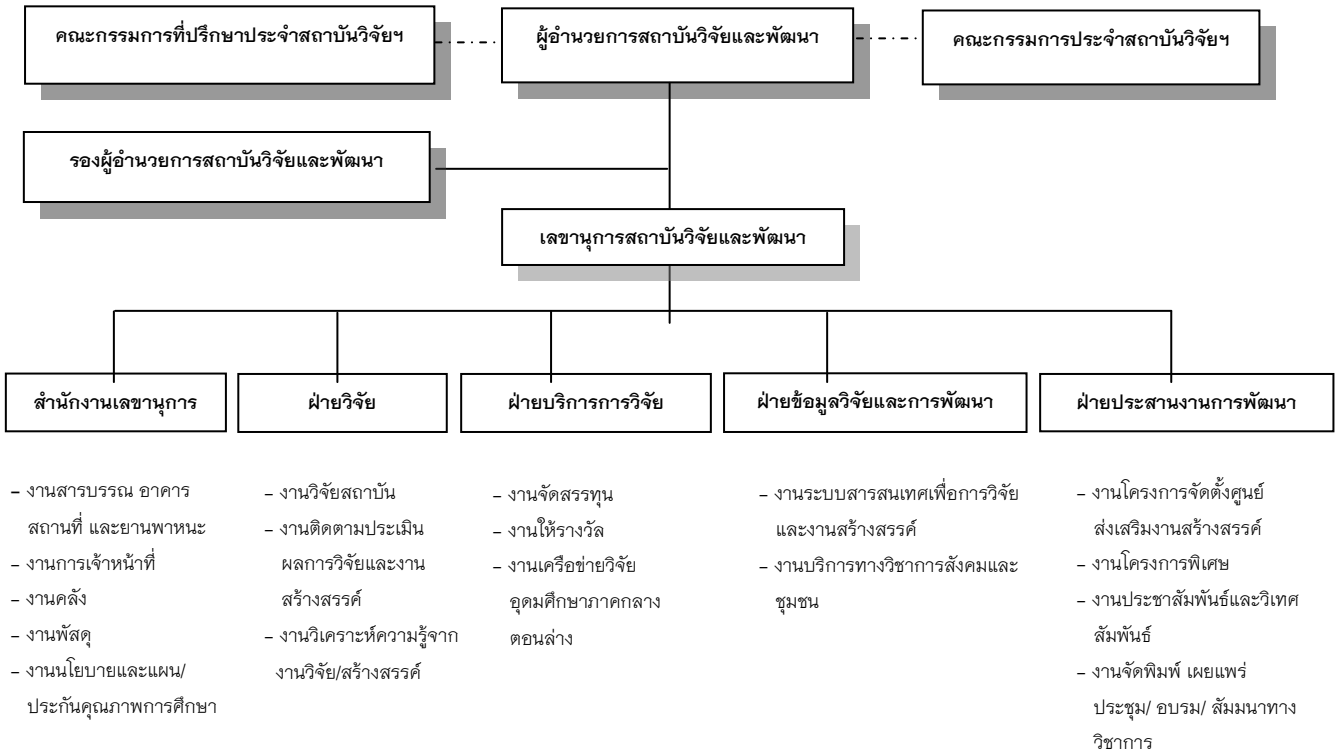
1. ส่งเสริม สนับสนุนให้บุคลากรของมหาวิทยาลัยศิลปากรทำการวิจัยและงานสร้างสรรค์ ในสาขาวิชาต่างๆ เพื่อความเป็นเลิศทางวิชาการและสร้างความเข้มแข็งแก่ชุมชนและสังคม
2. ส่งเสริม สนับสนุนให้เกิดความร่วมมือการทำวิจัยและงานสร้างสรรค์ร่วมกันระหว่างบุคลากรทั้ง ภายในและภายนอกมหาวิทยาลัยศิลปากร
3. ส่งเสริม สนับสนุนการเผยแพร่ การนำผลงานวิจัยและงานสร้างสรรค์ ไปใช้ประโยชน์สู่สาธารณชน

พันธกิจ

1. กำหนดระบบและกลไกที่สอดคล้องกับยุทธศาสตร์ นโยบายการวิจัยและงานสร้างสรรค์ของมหาวิทยาลัยศิลปากร
2. ศูนย์กลางการพัฒนาระบบบริหารจัดการวิจัยและงานสร้างสรรค์ของมหาวิทยาลัยศิลปากร

3.4.3 โครงสร้างองค์กรและโครงสร้างการบริหาร

แผนภูมิที่ 1 โครงสร้างการบริหารงานและการแบ่งส่วนราชการสถาบันวิจัยและพัฒนา



หมายเหตุ - มติที่ประชุมคณะที่ปรึกษาและคณะกรรมการประจำสถาบันวิจัยและพัฒนา ครั้งที่ 9/2553 วันพุธที่ 22 ธันวาคม พ.ศ. 2553

- มติที่ประชุมบุคลากรประจำสถาบันวิจัยและพัฒนา ครั้งที่ 1/2554 วันจันทร์ที่ 7 กุมภาพันธ์ พ.ศ. 2554

3.4.4 บุคลากร

สถาบันวิจัยและพัฒนา มีจำนวนบุคลากรรวม 17 คน จำแนกเป็นบุคลากรสายสนับสนุนที่เป็นข้าราชการพลเรือนในสถาบันอุดมศึกษา ประเภทวิชาชีวะเฉพาะหรือเชี่ยวชาญเฉพาะ 8 คน พนักงานในสถาบันอุดมศึกษา 3 คน ลูกจ้างประจำ 1 คน ลูกจ้างชั่วคราว 5 คน ดังรายละเอียดในตารางที่ 1 ตารางที่ 1 จำนวนบุคลากรสายสนับสนุนจำแนกตามตำแหน่งและประเภท

ตำแหน่ง	ข้าราชการพลเรือนในสถาบันอุดมศึกษา		พนักงานในสถาบันอุดมศึกษา	ลูกจ้างประจำ	ลูกจ้างชั่วคราว	วุฒิการศึกษาสูงสุด	รวม
	ประเภทวิชาชีวะเฉพาะหรือเชี่ยวชาญเฉพาะ	ประเภททั่วไป					
นักวิจัยเชี่ยวชาญ	1	-	-	-	-	ป.โท	1
นักวิจัยชำนาญการ	2	-	-	-	-	ป.โท	2
นักเอกสารสนเทศชำนาญการ	1	-	-	-	-	ป.โท	1
นักวิชาการการเงินและบัญชีชำนาญการพิเศษ	1	-	-	-	-	ป.ตรี	1
เจ้าหน้าที่บริหารงานทั่วไปชำนาญการ	1	-	-	-	-	ป.โท	1
เจ้าหน้าที่บริหารงานทั่วไปชำนาญการ	1	-	-	-	-	ป.ตรี	1
นักประชาสัมพันธ์ชำนาญการ	1	-	-	-	-	ป.ตรี	1
นักบริหารงานทั่วไป	-	-	1	-	-	ป.โท	1
นักวิชาการศึกษา	-	-	1	-	-	ป.โท	1
นักการเงินและบัญชี	-	-	1	-	-	ป.ตรี	1
นักวิเคราะห์นโยบายและแผน	-	-	-	-	1	ป.ตรี	1
นักวิชาการคอมพิวเตอร์	-	-	-	-	1	ป.ตรี	1
เจ้าหน้าที่บริหารงานทั่วไป	-	-	-	-	1	ป.ตรี	1
นักวิชาการพัสดุ	-	-	-	-	1	ป.ตรี	1
พนักงานธุรการ	-	-	-	1	-	ป.ตรี	1
เจ้าหน้าที่ธุรการ	-	-	-	-	1	ปวช.	1
รวม	8	-	3	1	5		17

ข้อมูล ณ วันที่ 15 พฤษภาคม 2556

3.4.5 รายนามผู้บริหาร คณะที่ปรึกษา และคณะกรรมการประจำสถาบันวิจัยและพัฒนา

1 ผู้บริหาร (วาระการดำรงตำแหน่ง 4 ปี) วาระที่ 1 ตั้งแต่ วันที่ 10 มี.ค.52-9 มี.ค.56

วาระที่ 2 ตั้งแต่ วันที่ 10 มี.ค.56-9 มี.ค.60

1.1 ผู้ช่วยศาสตราจารย์ ดร.อริศร์ เทียนประเสริฐ ผู้อำนวยการสถาบันวิจัยและพัฒนา

1.2 ผู้ช่วยศาสตราจารย์ ดร.บุลย์จิรา ชिरเวทย์ รองผู้อำนวยการสถาบันวิจัยและพัฒนา

1.3 อาจารย์อภิเชก หงษ์วิทยากร รองผู้อำนวยการสถาบันวิจัยและพัฒนา

2 คณะที่ปรึกษา (วาระการดำรงตำแหน่ง 2 ปี ตั้งแต่ วันที่ 6 ก.พ. 2555 - 5 ก.พ. 2557)

2.1 ศาสตราจารย์ปรีชา เกาทอง	คณะจิตรกรรมประติมากรรมและภาพพิมพ์
2.2 ผู้ช่วยศาสตราจารย์ญาณวิทย์ กุญแจทอง	คณะจิตรกรรมประติมากรรมและภาพพิมพ์
2.3 รองศาสตราจารย์สิทธิพร ภิรมย์ริน	คณะสถาปัตยกรรมศาสตร์
2.4 รองศาสตราจารย์ ดร.พรศักดิ์ ศรีอมรศักดิ์	คณะเภสัชศาสตร์
2.5 รองศาสตราจารย์สุวัฒนา เลี่ยมประวัตติ	คณะอักษรศาสตร์
2.6 ผู้ช่วยศาสตราจารย์ ดร.ศิรินุ นงวุฒิเวศย์	คณะศึกษาศาสตร์
2.7 ผู้ช่วยศาสตราจารย์สยมพร กาษรสุวรรณ	คณะมัณฑนศิลป์
2.8 ผู้ช่วยศาสตราจารย์ ดร.โสภาค สอนไว	คณะวิศวกรรมศาสตร์และเทคโนโลยี อุตสาหกรรม

3 คณะกรรมการประจำสถาบันวิจัยและพัฒนา

(วาระการดำรงตำแหน่ง 2 ปี ตั้งแต่ วันที่ 6 ก.พ. 2555 - 5 ก.พ. 2557)

3.1 ผู้ช่วยศาสตราจารย์ ดร.อริศร์ เทียนประเสริฐ	ประธานกรรมการ
3.2 ศาสตราจารย์ ดร.ศักดิ์ชัย สายสิงห์	กรรมการ
3.3 รองศาสตราจารย์มานะ กาญจนมณีเสถียร	กรรมการ
3.4 ผู้ช่วยศาสตราจารย์ ดร.นภวรรณ รัตสุข	กรรมการ
3.5 ผู้ช่วยศาสตราจารย์อาวิน อินทร์งษ์	กรรมการ
3.6 อาจารย์ ดร.กัลยา เทียนวงศ์	กรรมการ

3.4.6 การสนับสนุนด้านงานวิจัยและงานสร้างสรรค์**การส่งเสริม สนับสนุน ให้เกิดกองทุนวิจัยและงานสร้างสรรค์มหาวิทยาลัยศิลปากร**

เพื่อตอบสนองต่อยุทธศาสตร์ด้านการวิจัยและสร้างสรรค์ของมหาวิทยาลัย ในการก้าวสู่การเป็นมหาวิทยาลัยที่ได้รับการยอมรับในระดับชาติและนานาชาติ โดยมีเป้าประสงค์เพื่อเป็นมหาวิทยาลัยวิจัยเชิงสร้างสรรค์ สถาบันวิจัยและพัฒนาในฐานะที่เป็นศูนย์กลางการบริหารจัดการงานวิจัยและงานสร้างสรรค์ของมหาวิทยาลัย จึงได้ริเริ่มโดยการผลักดันให้เกิดกองทุนวิจัยและงานสร้างสรรค์มหาวิทยาลัยศิลปากรขึ้น เพื่อสร้างความมั่นคงของเงินทุนสนับสนุนการวิจัยและเพิ่มศักยภาพของมหาวิทยาลัยศิลปากรในด้านการวิจัยสร้างสรรค์ ซึ่งจะนำไปสู่ความเป็นเลิศทางวิชาการ โดยวัตถุประสงค์ในการตั้งกองทุนวิจัย คือ เพื่อเป็นการเพิ่มความมั่นคงของทุนวิจัยและสร้างสรรค์และจำนวนผลงานวิจัยซึ่งจะส่งผลต่อ

1. การตอบโจทย์ประกันคุณภาพ
2. การเพิ่มปริมาณตำแหน่งทางวิชาการ

3. การขับเคลื่อนบัณฑิตศึกษา โดยการมีอาจารย์ที่มีคุณสมบัติเป็นอาจารย์ประจำหลักสูตรต่างๆ ได้
4. การเตรียมการเป็นมหาวิทยาลัยวิจัย โดยเพิ่มผลงานวิจัยและงานสร้างสรรค์
5. การสร้างศูนย์แห่งความเป็นเลิศทางวิชาการและพัฒนาไปจนถึงสถาบันเฉพาะทาง

ตารางที่ 2 จำนวนเงินสนับสนุนงานวิจัยและงานสร้างสรรค์ที่สถาบันวิจัยและพัฒนาจัดสรร
จำแนกตามปีงบประมาณ

รายการ	จำนวนเงินสนับสนุนการวิจัยและงานสร้างสรรค์ที่จัดสรร			
	ปีงบประมาณ 2553	ปีงบประมาณ 2554	ปีงบประมาณ 2555	ปีงบประมาณ 2556
1. งบประมาณแผ่นดิน	31,338,300	29,655,000	30,750,900	30,543,000
2. งบรายได้				
2.1 พัฒนานักวิจัยรุ่นใหม่	900,000	699,580	500,000	600,000 (กองทุนวิจัยฯ)
2.2 วิจัยสถาบัน	60,000	30,000	25,000	-
2.3 ส่งเสริมงานวิจัย/สร้างสรรค์ นักศึกษา	210,000	240,000	330,000	-
2.4 ทุนพัฒนาข้อเสนอการวิจัย (Proposal)	-	30,000	15,000	-
2.5 ทุนโครงการผลิตผลงานสร้างสรรค์ เชิงวิชาการ	-	-	-	500,000
2.5 เงินรายได้จากคณะเทคโนโลยี สารสนเทศและการสื่อสาร	1,036,040	935,080	467,400	-
2.6 เงินรายได้จากกองทุนพัฒนา วิทยา เขตสารสนเทศเพชรบุรี และงานวิจัย	-	-	715,000	-
3. แหล่งอื่นๆ				
3.1 ทุนของสำนักงานคณะกรรมการการ อุดมศึกษา (สกอ.)				
- โครงการวิจัยและนวัตกรรมเพื่อ ถ่ายทอดเทคโนโลยีสู่ชุมชนฐานราก (เครือข่ายวิจัยอุดมศึกษาภาคกลางตอนล่าง)	4,094,555	1,998,525	2,724,700	-
- โครงการวิจัยและพัฒนาภาครัฐร่วม เอกชนในเชิงพาณิชย์ (จาก สกอ.)	2,399,822	800,000	-	-
- โครงการวิจัยและพัฒนาภาครัฐร่วม				

รายการ	จำนวนเงินสนับสนุนการวิจัยและงานสร้างสรรค์ที่จัดสรร			
	ปีงบประมาณ 2553	ปีงบประมาณ 2554	ปีงบประมาณ 2555	ปีงบประมาณ 2556
เอกชนในเชิงพาณิชย์ (จากเอกชน)	1,029,464	549,340	-	-
- โครงการส่งเสริมการวิจัยใน อุดมศึกษา 69 แห่ง แผนงานเพื่อพัฒนา ประเทศ	-	10,593,100	-	-
- โครงการส่งเสริมการวิจัยใน อุดมศึกษา 70 แห่ง แผนงานส่งเสริมและ สนับสนุนการวิจัย งบเงินอุดหนุนเฉพาะกิจ	-	-	3,500,000	-
- โครงการถ่ายทอดเทคโนโลยีจาก ผลงานวิจัย	-	-	2,304,520	-
- โครงการส่งเสริมการวิจัยใน อุดมศึกษาและการพัฒนามหาวิทยาลัย แห่งชาติ	-	-	-	1,341,665
3.2 จากรัฐบาล (โครงการปฏิบัติการ ไทยเข้มแข็ง 2555) “ศิลปากรพัฒนา เศรษฐกิจเชิงสร้างสรรค์”	49,975,180	-	-	-
3.3 จากสถาบันคลังสมองของชาติ	-	305,250	95,000	-
รวมเงินสนับสนุนที่จัดสรรให้ทั้งหมด	91,043,361	45,835,875	41,427,520	32,984,665

หมายเหตุ ข้อมูล ณ วันที่ 23 พฤษภาคม 2556

ตารางที่ 3 รางวัลผลงานวิจัยดีเด่นและดี ในปี พ.ศ. 2555-2556

สาขาวิชาที่ ได้รับรางวัล	ชื่อเรื่อง	ผู้วิจัย	รางวัล ผลงานวิจัย / เงินรางวัล
ปี พ.ศ. 2555			
วิทยาศาสตร์ และ วิทยาศาสตร์ ประยุกต์	การออกแบบและสังเคราะห์พลูออเรสเซนต์ เซ็นเซอร์เพื่อใช้ในการตรวจวัดไอออนปรอท	อ.ดร.นันทินต์ย์ วานิชชีวะ	ดีเด่น (30,000 บาท)
วิทยาศาสตร์ และ วิทยาศาสตร์	การอพติไมเซนชันการตั้งตำรับและกระบวนการ ผลิตเภสัชภัณฑ์ : การศึกษาเชิงทดลองและการ พัฒนาแบบจำลอง	ผศ.ดร.สุชาติดา พิริยะประสาธน์ และคณะ	ดี (15,000 บาท)

ประยุกต์			
มนุษยศาสตร์ และ สังคมศาสตร์	การพัฒนาพิพิธภัณฑ์ท้องถิ่นเพื่อส่งเสริมการศึกษา เชิงสร้างสรรค์	ผศ.ดร.ศิริบุญ จงวุฒิเวศย์ และ คณะ	ดี (15,000 บาท)
ปี พ.ศ. 2556			
วิทยาศาสตร์ และ วิทยาศาสตร์ ประยุกต์	ผลของสารพอลิเอทิลีนไกลคอลต่อคุณสมบัติทาง กายภาพและความคงตัวของฟิล์มเซลล์	รศ.ดร.มานี เหลืองธนะอนันต์ รศ.ดร.สนทยา ลิ้มมัทวาริทธิ์	ดีเด่น (30,000 บาท)
วิทยาศาสตร์ และ วิทยาศาสตร์ ประยุกต์	ทางเลือกใหม่ของการวิเคราะห์ยาซึ่งปลอดภัยต่อ ผู้ปฏิบัติงานและเป็นมิตรต่อสิ่งแวดล้อม	รศ.ดร.ธีรศักดิ์ โรจนราชา และ คณะ	ดี (15,000 บาท)
ศิลปะและศิลป์ ประยุกต์	การสร้างสรรค์งานทอมัดหมี่ร่วมสมัย	ผศ.ประภากร สุคนธมณี	ดี (15,000 บาท)

4.4.7 ทูสนับสนุนงานวิจัยและงานสร้างสรรค์

1. ทุนจัดพิมพ์ เผยแพร่ผลงานวิจัย

สถาบันวิจัยและพัฒนา ได้สนับสนุนทุนจัดพิมพ์เผยแพร่ผลงานวิจัย ในปี พ.ศ. 2555 จำนวน 1 เรื่อง จำนวน 13,500 บาท คือ เรื่อง “พระเจ้าบรมวงศ์เธอ กรมขุนราชสีหวิกรม กับงานช่างหลวงในสมัยรัชกาลที่ 4” ของอาจารย์พัชวีลลิตี เปรมกุลนันท์ จากคณะโบราณคดี และในปี 2556 จำนวน 1 เรื่อง จำนวนวงเงินไม่เกิน 32,500 บาท คือ เรื่อง “การสร้างสรรค์งานทอมัดหมี่ร่วมสมัย” โดยผู้ช่วยศาสตราจารย์ประภากร สุคนธมณี คณะมัณฑนศิลป์

นอกจากนี้ ยังมีทุนสนับสนุนการตีพิมพ์เผยแพร่ผลงานวิจัยในสิ่งตีพิมพ์มาตรฐานสากล ในปี พ.ศ. 2556 จำนวน 1 เรื่อง ละ 2,774.13 บาท ได้แก่ เรื่อง “Two new records of freshwater fishes (Cypriniformes, Balitoridae and Atheriniformes, Phallostehtidae) from Thailand” โดยอาจารย์สาวิกา กัลปพฤกษ์ คณะสัตวศาสตร์และเทคโนโลยีการเกษตร ตีพิมพ์ใน “Biodiversity Journal”

2. ทุนโครงการ “คลินิกวิจัย”

สถาบันวิจัยและพัฒนาได้สนับสนุนนักวิจัยที่ต้องการตรวจทานภาษาอังกฤษบทความวิจัยเพื่อลงตีพิมพ์ในวารสารวิชาการระดับนานาชาติ ภายใต้โครงการ “คลินิกวิจัย” โดยในปี พ.ศ. 2556 ได้ให้ทุนสนับสนุนการตรวจทานภาษาอังกฤษบทความวิจัย จำนวน 3 เรื่อง ได้แก่

2.1 เรื่อง “Drug Release Behavior from Matrix Capsules” โดยรองศาสตราจารย์ ดร.ธวัชชัย แพชมัด คณะเภสัชศาสตร์ เป็นจำนวนเงิน 1,500 บาท

2.2 เรื่อง “Strengthening Patient Care Experiences of Pharmacy Students Through Community-Based Learning” โดยอาจารย์วิวัฒน์ ถาวรพัฒน์ยงค์ คณะเภสัชศาสตร์ เป็นจำนวนเงิน 1,500 บาท

2.3 เรื่อง “Analysis for texture and topography of doxycycline hyclate thermosensitive system comprising zinc oxide” โดยรองศาสตราจารย์ ดร.ธวัชชัย แพชมัด คณะเภสัชศาสตร์ เป็นจำนวนเงิน 1,500 บาท

3. การประชุมวิชาการและการเข้าร่วมกิจกรรมเพื่อเผยแพร่ผลงานวิจัย/สร้างสรรค์

ในปีการศึกษา 2555 สถาบันวิจัยและพัฒนาดำเนินการจัดประชุมวิชาการเพื่อเป็นเวทีในการเผยแพร่ผลงานวิจัยและสร้างสรรค์ ของคณาจารย์ นักศึกษา ทั้งภายในและภายนอกมหาวิทยาลัย ดังนี้

3.1 การเข้าร่วมกิจกรรมการนำเสนอผลการถ่ายทอดเทคโนโลยีที่เหมาะสมสู่ชุมชนฐานราก และกิจกรรม “Creative Inspiration Zone” ในงานสัปดาห์วันวิทยาศาสตร์ ระหว่างวันที่ 15-17 สิงหาคม 2555 ณ บริเวณลานจอดรถหน้าสถาบันวิจัยและพัฒนา

3.2 การนำเสนอผลงานวิจัยของมหาวิทยาลัยศิลปากรในงาน “การนำเสนอผลงานวิจัยแห่งชาติ 2554” วันที่ 24-28 สิงหาคม 2555 ณ ศูนย์ประชุมบางกอกคอนเวนชันเซ็นเตอร์ เซ็นทรัลเวิลด์ ราชประสงค์ กรุงเทพฯ

3.3 โครงการประชุมวิชาการและเสนอผลงานวิจัย/สร้างสรรค์ระดับชาติและนานาชาติ “ศิลปากรวิจัยครั้งที่ 6 : บูรณาการศาสตร์และศิลป์” วันที่ 16-18 มกราคม 2556 โดยความร่วมมือระหว่างสถาบันวิจัยและพัฒนา และเครือข่ายวิจัยอุดมศึกษาภาคกลางตอนล่าง สำนักงานคณะกรรมการการอุดมศึกษา (สกอ.)

3.4 การประชุมใหญ่โครงการส่งเสริมการวิจัยในอุดมศึกษาครั้งที่ 1 โดยความร่วมมือของ 70 มหาวิทยาลัย สำนักงานคณะกรรมการการอุดมศึกษา (สกอ.) ระหว่างวันที่ 21-23 มกราคม 2556

3.5 โครงการประชุมวิชาการระดับชาติเครือข่ายวิจัยสถาบันอุดมศึกษาทั่วประเทศ ประจำปี 2556 หัวข้อ “เศรษฐกิจ สังคม วัฒนธรรม กับการเข้าสู่ประชาคมอาเซียน” เมื่อวันที่ 27-28 กุมภาพันธ์ 2556

4 การประชุม อบรม เสวนา เพื่อเพิ่มพูนทักษะด้านวิจัย/สร้างสรรค์ให้กับบุคลากรและคณาจารย์ภายในมหาวิทยาลัยศิลปากร และเครือข่ายวิจัยอุดมศึกษาภาคกลางตอนล่าง

4.1 โครงการเสวนา เรื่อง “การวิจัยสร้างสรรค์ หนทางสู่ตำแหน่งทางวิชาการ” เมื่อวันที่ 30 กรกฎาคม 2555

4.2 โครงการอบรมเชิงปฏิบัติการ เรื่อง “การเขียนบทความภาษาอังกฤษเพื่อตีพิมพ์เผยแพร่ในวารสารทางวิชาการระดับนานาชาติ” เมื่อวันที่ 21-22 สิงหาคม 2555

4.3 โครงการอบรมเชิงปฏิบัติการเรื่อง “การใช้โปรแกรมระบบบริหารงานวิจัย (NRPM) เพื่อเสนอของบประมาณประจำปี พ.ศ.2557” เมื่อวันที่ 29 สิงหาคม 2555

4.4 โครงการสำรวจพื้นที่ในเขตภาคกลางตอนล่าง เพื่อทำร่างข้อเสนอโครงการวิจัย เตรียมความพร้อมในการเข้าสู่เศรษฐกิจอาเซียน (AEC) เมื่อวันที่ 7 พฤศจิกายน 2555 ณ เส้นทางกรุงเทพฯ ไปถึงด่านท่าตะโก/ด่านพุน้ำร้อน จังหวัดกาญจนบุรี

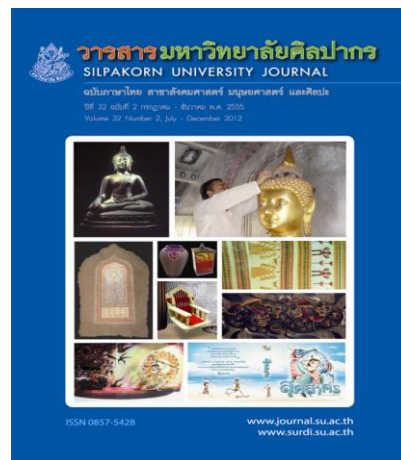
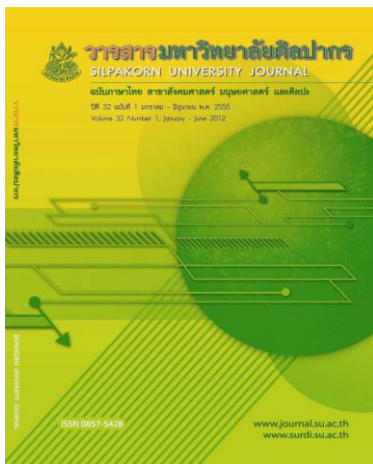
5 โครงการพัฒนาโจทย์วิจัยจากการศึกษาการจัดกิจกรรมในแหล่งท่องเที่ยวเพื่อพัฒนาชุมชน ณ ถ้ำจอมพล อำเภอจอมบึง จังหวัดราชบุรี เมื่อวันที่ 7 เมษายน 2556

6 การประชุมหารือเพื่อพัฒนาข้อเสนอการวิจัยเชิงบูรณาการ ในประเด็นด้านการท่องเที่ยว เมื่อวันที่ 8 พฤษภาคม 2556

7 โครงการอบรมเชิงปฏิบัติการ เรื่อง “การเขียนบทความภาษาอังกฤษเพื่อตีพิมพ์เผยแพร่ในวารสารทางวิชาการระดับนานาชาติ” เมื่อวันที่ 29-31 พฤษภาคม 2556

5. จุลสารสถาบันวิจัยและพัฒนา และจุลสารเครือข่ายวิจัยอุดมศึกษามภาคกลางตอนล่าง

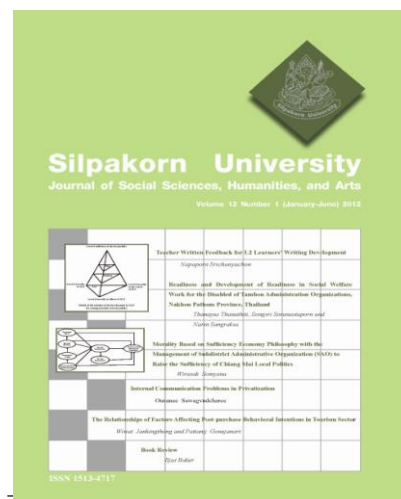
- ฉบับภาษาไทย สาขาสังคมศาสตร์ มนุษยศาสตร์และศิลปะ ออกปีละ 2 ฉบับ



ฉบับสังคมศาสตร์ มนุษยศาสตร์ และศิลปะ
ปีที่ 32 ฉบับที่ 1 ม.ค.-มิ.ย.55

ฉบับสังคมศาสตร์ มนุษยศาสตร์ และศิลปะ
ปีที่ 32 ฉบับที่ 2 ก.ค.-ธ.ค.55

- ฉบับภาษาอังกฤษ ออกปีละ 2 ฉบับ ได้แก่ สาขาวิทยาศาสตร์และเทคโนโลยี “Silpakorn University Science and Technology Journal” (SUSTJ) และสาขาสังคมศาสตร์ มนุษยศาสตร์ และศิลปะ “Silpakorn University Social Sciences, Humanities, and Arts Journal” (SUSHAJ)



Silpakom University
 Science and Technology Journal
 Volume 7 Number 1 (January–July) 2012

Silpakom University
 Social Sciences, Humanities, and Arts Journal
 Volume 12 Number 1 (January–July) 2012

- จุลสารสถาบันวิจัยและพัฒนา และจุลสารเครือข่ายวิจัยอุดมศึกษาภาคกลางตอนล่าง

สถาบันวิจัยและพัฒนาได้จัดทำจุลสารสถาบันวิจัยและพัฒนา และจุลสารเครือข่ายวิจัยอุดมศึกษาภาคกลางตอนล่าง โดยมีวัตถุประสงค์เพื่อเผยแพร่ข้อมูลข่าวสาร และผลงานวิจัยของคณาจารย์ โดยจุลสารสถาบันวิจัยและพัฒนา จะออกปีละ 4 ฉบับ ส่วนจุลสารเครือข่ายวิจัยอุดมศึกษาภาคกลางตอนล่าง ออกปีละ 2 ฉบับ



3.4.8 การบริการทางวิชาการแก่ชุมชน

สถาบันวิจัยและพัฒนา ดำเนินการโครงการบริการทางวิชาการแก่สังคมและชุมชน โดยได้รับเชิญเป็นวิทยากรบรรยายพิเศษให้แก่หน่วยงานภายนอก เกี่ยวกับแนวทางปรัชญาเศรษฐกิจพอเพียง ดังรายละเอียดแสดงในตารางที่ 4 ตารางที่ 4 โครงการ / กิจกรรม การบริการทางวิชาการแก่สังคม ชุมชน

ลำดับ	ชื่อโครงการ/กิจกรรม	ผลการดำเนินงาน (ผลผลิตและผลลัพธ์)				
		ปีการศึกษา 2555 (1 มิ.ย. 55 - 31 พ.ค. 56)				
		เป้าหมาย (จำนวนคน)	ผู้เข้าร่วม (จำนวนคน)	งบประมาณ (บาท)	จำนวนผู้ตอบแบบสอบถาม (คน)	ร้อยละความพึงพอใจ
โครงการบริการทางวิชาการแก่สังคม ชุมชน ที่สถาบันวิจัยและพัฒนา ดำเนินการโดยการตั้งของงบประมาณไว้ในแผนการดำเนินงาน						

ลำดับ	ชื่อโครงการ/กิจกรรม	ผลการดำเนินงาน (ผลผลิตและผลลัพธ์)				
		ปีการศึกษา 2555 (1 มิ.ย. 55 - 31 พ.ค. 56)				
		เป้าหมาย (จำนวนคน)	ผู้เข้าร่วม (จำนวน คน)	งบประมาณ (บาท)	จำนวนผู้ตอบ แบบสอบถาม (คน)	ร้อยละ ความพึง พอใจ
1	โครงการประชุมวิชาการและเสนอผลงานวิจัยและสร้างสรรค์ระดับชาติและนานาชาติ “ศิลปากรวิจัยและสร้างสรรค์ ครั้งที่ 6 : บูรณาการศาสตร์และศิลป์” (16-18 ม.ค. 56)	500	1,068	1,000,000 (งบประมาณแผ่นดิน)	693	87.40
2	โครงการ การนำเสนอผลงานวิจัยของมหาวิทยาลัยศิลปากร ในงาน “การนำเสนอผลงานวิจัยแห่งชาติ 2555” (24 -28 ส.ค. 55)	300	331	100,000 (งบประมาณแผ่นดิน)	331	88.40
3	โครงการอบรมเชิงปฏิบัติการเรื่อง การสร้างเตาแก๊สชีววมวลตามวิถีพอเพียง (30 -31 ก.ค. 55)	30	34	20,000 (งบประมาณเงินรายได้)	34	82.80
4	โครงการการนำเสนอผลการถ่ายทอดเทคโนโลยีที่เหมาะสมสู่ชุมชนฐานรากในงานสัปดาห์วันวิทยาศาสตร์ (15-17 ส.ค. 55)	120	152	10,000 (งบประมาณเงินรายได้)	152	84.42
5	โครงการ Creative Inspiration Zone (15-16 ส.ค. 55)	70	70	20,000 (งบประมาณเงินรายได้)	70	87.60
รวมทั้งหมด 5 โครงการ		1,020	1,655	1,150,000	1,280	86.12
การเป็นวิทยากรบรรยาย / การฝึกอบรมเพื่อถ่ายทอดความรู้ เทคโนโลยี ให้กับหน่วยงานภายนอก						
1	เป็นวิทยากรบรรยายพิเศษโครงการอบรมเกษตรกรตามแนวทางเศรษฐกิจพอเพียงหลักสูตร แบ่งปันดินพี่น้อง ที่ศูนย์ปราชญ์ชาวบ้านบ้านดอนผิงแดด จ.เพชรบุรี (2-3 เม.ย.56)	50	50	-	-	-
2	เป็นวิทยากรบรรยายพิเศษโครงการอบรมเกษตรกรตามแนวทางเศรษฐกิจพอเพียงหลักสูตร แบ่งปันดินพี่น้อง ที่ศูนย์ปราชญ์ชาวบ้านบ้านดอนผิงแดด	50	50	-	-	-

ลำดับ	ชื่อโครงการ/กิจกรรม	ผลการดำเนินงาน (ผลผลิตและผลลัพธ์)				
		ปีการศึกษา 2555 (1 มิ.ย. 55 - 31 พ.ค. 56)				
		เป้าหมาย (จำนวนคน)	ผู้เข้าร่วม (จำนวน คน)	งบประมาณ (บาท)	จำนวนผู้ตอบ แบบสอบถาม (คน)	ร้อยละ ความพึง พอใจ
	จ.เพชรบุรี (18- 20 เม.ย.56)					
3	เป็นวิทยากรบรรยายพิเศษ โครงการอบรมเกษตรกรตาม แนวทางเศรษฐกิจพอเพียง หลักสูตร แบ่งปันฉันพี่น้อง ที่ศูนย์ ปราชญ์ชาวบ้านบ้านดอนผิงแดด จ.เพชรบุรี (23 - 25 เม.ย.56)	50	50	-	-	-
4	เป็นวิทยากรบรรยายพิเศษ โครงการอบรมเชิงปฏิบัติการการ สร้างเตาชีวมวล ที่ศูนย์ถ่ายทอด เทคโนโลยีท้องถิ่นบ้านสวนเขื่อน ต.สวนเขื่อน อ.เมืองแพร่ จ.แพร่ (6 พ.ค. 56)	80	80	-	-	-
	รวมทั้งรวม 4 โครงการ	230	230	-	-	-

3.4.9 งบประมาณ

สถาบันวิจัยและพัฒนา ได้รับงบประมาณเพื่อดำเนินการตามภารกิจต่าง ๆ ซึ่งจำแนกตามแหล่งที่มาของ
งบประมาณ ดังนี้

ตารางที่ 5 งบประมาณรายจ่ายที่ได้รับการจัดสรรจำแนกตามประเภทของแหล่งงบประมาณ

ปีงบประมาณ	ประเภทของแหล่งงบประมาณ			รวม
	งบประมาณ แผ่นดิน	งบประมาณ รายจ่ายจากเงิน รายได้	งบประมาณ รายจ่ายจาก โครงการพิเศษ	
2555	35,317,670.00	3,114,500.00	-	38,432,170.00
2554	33,369,000.00	3,197,700.00	-	36,566,700.00
2553	34,561,700.00	3,034,600.00	-	37,596,300.00

ตารางที่ 6 รายรับ-รายจ่าย จากงบประมาณแผ่นดิน ประจำปีงบประมาณ พ.ศ. 2555 จำแนกตาม
หมวดรายจ่าย

รายการ	รายรับ (บาท)	รายจ่าย (บาท)	คงเหลือ (บาท)	ร้อยละการ เบิกจ่ายจาก ยอดรายรับ
1. งบบุคลากร	3,873,570.00	3,358,680.00	514,890.00	86.71
2. งบดำเนินงาน	663,200.00	344,000.00	319,200.00	51.87
3. งบสาธารณูปโภค	30,000.00	30,000.00	0.00	100
4. งบเงินอุดหนุน	30,750,900.00	30,750,809.00	91.00	99.99
รวมทั้งหมด	35,317,670.00	34,483,489.00	834,181.00	97.64

ตารางที่ 7 รายรับ-รายจ่าย จากงบประมาณรายแผ่นดิน ประจำปีงบประมาณ 2555 จำแนกตามงาน

รายการ	รายรับ (บาท)	รายจ่าย			รวมรายจ่าย ทั้งหมด (บาท)	ร้อยละการ เบิกจ่าย จากยอด รายรับ
		เงินเดือน	งบดำเนินงาน	เงินอุดหนุน		
1. งานสนับสนุนการจัดการศึกษาด้านสังคมศาสตร์	30,000.00	-	30,000.00	-	30,000.00	100
2. งานบริหารงานวิจัยและถ่ายทอดเทคโนโลยี	4,536,770.00	3,358,680.00	344,000.00	-	3,702,680.00	81.61
3. งานวิจัยและถ่ายทอดเทคโนโลยี	28,415,900.00	-	-	28,415,809.00	28,415,809.00	99.99
4. งานวิจัยเพื่อสร้างองค์ความรู้ใหม่	2,335,000.00	-	-	2,335,000.00	2,335,000.00	100
รวมทั้งหมด	35,317,600.00	3,358,680.00	374,000.00	30,750,809.00	34,483,489.00	97.64

ตารางที่ 8 รายรับ-รายจ่ายงบประมาณรายจ่ายจากเงินรายได้ ประจำปีงบประมาณ พ.ศ. 2555
จำแนกตามหมวดรายจ่าย

รายการ	รายรับ (บาท)	รายจ่าย (บาท)	คงเหลือ (บาท)	ร้อยละการ เบิกจ่ายจากยอด รายรับ
1. หมวดเงินเดือนและค่าจ้างประจำ	150,900.56	150,900.56	0.00	100
2. หมวดค่าจ้างชั่วคราว	209,626.00	209,626.00	0.00	100
3. หมวดค่าตอบแทนใช้สอย และวัสดุ	661,657.27	661,657.27	0.00	100
4. หมวดค่าสาธารณูปโภค	140,816.17	140,816.17	0.00	100
5. หมวดเงินอุดหนุน	1,951,500.00	1,725,000.00	226,500.00	88.39
รวมทั้งหมด	3,114,500.00	2,888,000.00	226,500.00	92.73

ตารางที่ 9 รายรับ-รายจ่าย งบประมาณรายจ่ายจากเงินงบรายได้ ประจำปีงบประมาณ 2555
จำแนกตามงาน

รายการ	รายรับ (บาท)	รายจ่าย				รวมรายจ่าย ทั้งหมด (บาท)	ร้อยละ การ เบิกจ่าย จากยอด รายรับ
		เงินเดือน	งบดำเนินการ	สาธารณูป โภค	เงินอุดหนุน		
1. งานพิมพ์วารสาร มหาวิทยาลัย ศิลปากร	600,000.00	-	-	-	600,000.00	600,000.00	100
2. งานวิจัยและ ถ่ายทอดเทคโนโลยี	1,015,000.00	-	-	-	1,015,000.00	1,015,000.00	100
3. งานบริหาร งานวิจัย	1,229,500.00	360,526.56	661,657.27	140,816.17	66,500.00	1,229,500.00	100
4. งานจัดพิมพ์ เผยแพร่ผลงานวิจัย และรางวัลวิจัยดีเด่น	270,000.00	-	-	-	43,500.00	43,500.00	16.11
รวมทั้งหมด	3,114,500.00	360,526.56	661,657.27	140,816.17	1,725,000.00	2,888,000.00	92.73

ในปีงบประมาณ พ.ศ. 2555 สถาบันวิจัยและพัฒนา ได้รับงบประมาณ จำนวนทั้งสิ้น 38,432,170.00 บาท จำแนกเป็นประเภทงบประมาณได้ดังนี้ งบประมาณแผ่นดิน จำนวน 35,317,670.00 บาท และงบประมาณจากเงินรายได้ จำนวน 3,114,500.00 บาท

3.4.9 อาคารสถานที่

อาคารสถานที่ของสถาบันวิจัยและพัฒนา ได้แบ่งสัดส่วนพื้นที่ใช้สอยไว้ดังนี้

ตารางที่ 10 ข้อมูลอาคารสถานที่แสดงพื้นที่ใช้สอยของสถาบันวิจัยและพัฒนา

อาคารสถานที่	ใช้งานพื้นที่	จำนวนห้อง	พื้นที่ (ตร.ม.)
1. อาคารสถาบันวิจัยและพัฒนา	ห้องผู้บริหาร	3	72
	ห้องปฏิบัติงานของจนท.	3	272
	ห้องระเบียบวิจัย	1	54
	ห้องประชุม	1	70
	ห้องจัดเลี้ยง	1	81
	ห้องอาหารด้านหน้า ห้องน้ำ ชาย-หญิง	1	68
	ห้องเก็บพัสดุสำนักงาน	1	68
	ห้องเก็บเอกสาร	1	54
	ห้องถ่ายเอกสาร	1	27
	ห้องน้ำชาย-หญิง	2	16
	ห้องโถงประตูทางเข้า สถาบันฯ	1	81
	บริเวณทางเดิน	1	54
	พื้นที่รวม	17	917

4. วัตถุประสงค์ในการประเมิน

4.1 เพื่อประเมินระบบและกลไกการประกันคุณภาพการศึกษาและผลการดำเนินงานตามองค์ประกอบและตัวบ่งชี้สำนักงานคณะกรรมการการอุดมศึกษา (สกอ.) ปี 2553 กำหนด โดยใช้เกณฑ์ของสถาบันอุดมศึกษา กลุ่ม ค1 สถาบันเฉพาะทางที่เน้นระดับบัณฑิตศึกษา เพื่อเปรียบเทียบผลการดำเนินงานในภาพรวมการประกันคุณภาพการศึกษา เปรียบเทียบกับผลการดำเนินงานในรอบปีที่ผ่านมา

4.2 เพื่อให้ข้อเสนอแนะต่อผู้อำนวยการ และบุคลากร ค้นหาจุดแข็ง จุดอ่อน จุดที่ควรปรับปรุงตลอดจนให้ข้อเสนอแนะในการพัฒนาการดำเนินงานเพื่อเสริมจุดแข็ง และพัฒนาจุดควรปรับปรุงของสถาบันวิจัยและพัฒนา และของมหาวิทยาลัยศิลปากร อย่างต่อเนื่อง

5. วิธีการประเมิน

5.1 การเตรียมการและวางแผนก่อนตรวจเยี่ยม

คณะกรรมการประเมินคุณภาพการศึกษาภายในสถาบันวิจัยและพัฒนา ประจำปีการศึกษา 2555 ได้ประชุมร่วมกันเพื่อเตรียมการและวางแผนก่อนการตรวจเยี่ยม โดยศึกษาเอกสารการประเมินตนเอง และเอกสารหลักฐานเบื้องต้น

5.2 การดำเนินการระหว่างการตรวจเยี่ยม

คณะกรรมการประเมินคุณภาพการศึกษาภายในศึกษาเอกสารรายงานประจำปีที่เป็นรายงานการประเมินตนเองของสถาบันวิจัยและพัฒนา ประจำปีการศึกษา 2555 ตรวจสอบรายการตามบันทึกภาคสนามสำหรับผู้ประเมินคุณภาพภายใน ตรวจสอบเอกสารอ้างอิงตามรายงานที่ระบุไว้ และการรวบรวมข้อมูลเพิ่มเติมจากการสัมภาษณ์ ผู้บริหาร บุคลากร ประกอบการพิจารณาประเมินคุณภาพภายใน รวมถึงรวบรวมข้อมูลโดยการสังเกตการณ์และเยี่ยมชมอาคารสถานที่ของสถาบันวิจัยและพัฒนา มหาวิทยาลัยศิลปากร

5.3 การดำเนินการหลังการตรวจเยี่ยม

คณะกรรมการประเมินคุณภาพการศึกษาภายใน ได้ประชุมสรุปผลของสถาบันวิจัยและพัฒนา เพื่อจัดทำรายงานผลการประเมินคุณภาพการศึกษาภายใน และได้เสนอแนะของแต่ละองค์ประกอบและรายตัวบ่งชี้

5.4 วิธีการตรวจสอบความถูกต้องนำเชื่อถือของข้อมูล

คณะกรรมการประเมินคุณภาพการศึกษาภายใน ได้ตรวจสอบความสอดคล้องและความถูกต้องจากรายงานการประเมินตนเอง ประจำปีการศึกษา 2555 กับเอกสารอ้างอิงตามรายงานที่ระบุไว้ ตรวจสอบรายการตามบันทึกภาคสนามและจากการตรวจเยี่ยมสภาพจริง รวมถึงสัมภาษณ์ผู้มีส่วนได้ส่วนเสีย เพื่อตรวจสอบความถูกต้องและการดำเนินงานจริง

6. ผลการประเมินรายตัวบ่งชี้ (รายงานตามตาราง ป.1)

คณะกรรมการฯ ได้ประชุมพิจารณาผลการประเมิน เมื่อวันศุกร์ที่ 21 มิถุนายน 2556 แล้วเห็นว่าสถาบันวิจัยและพัฒนา มหาวิทยาลัยศิลปากร ได้ดำเนินการตามองค์ประกอบคุณภาพการจัดการศึกษา ตามองค์ประกอบที่ 1 (ตัวบ่งชี้ที่ 1.1) องค์ประกอบที่ 2 (ตัวบ่งชี้ที่ 2.4) องค์ประกอบที่ 4 (ตัวบ่งชี้ที่ 4.1-4.2) องค์ประกอบที่ 5 (ตัวบ่งชี้ที่ 5.2) องค์ประกอบที่ 7 (ตัวบ่งชี้ที่ 7.1-7.4) องค์ประกอบที่ 8 (ตัวบ่งชี้ที่ 8.1) และองค์ประกอบที่ 9 (ตัวบ่งชี้ที่ 9.1) จำนวนทั้งสิ้น 11 ตัวบ่งชี้ ตามแนวทางของสำนักงานคณะกรรมการการอุดมศึกษา ผลการประเมินตามองค์ประกอบและตัวบ่งชี้ ดังรายละเอียดตามตาราง ป 1

ตารางที่ 11 ตาราง ป. 1 สรุปผลการประเมินรายตัวบ่งชี้ของสำนักงานคณะกรรมการการอุดมศึกษา

ตัวบ่งชี้คุณภาพ	เป้าหมาย	ผลการดำเนินงาน		คะแนนประเมิน ของสถาบันวิจัย และพัฒนา	คะแนนประเมินโดย คณะกรรมการ (เกณฑ์ สกอ.)	หมายเหตุ (เหตุผลของการประเมินที่ต่าง จากที่ระบุใน SAR)
		ตัวตั้ง	ผลลัพธ์ (% หรือสัดส่วน)			
		ตัวหาร				
องค์ประกอบที่ 1 ปรัชญา ปณิธาน วัตถุประสงค์ และแผนดำเนินการ						
ตัวบ่งชี้ 1.1 กระบวนการพัฒนาแผน	8 ข้อ	-	5 ข้อ	5.00	3.00	ข้อ 4,7,8 ไม่พบหลักฐาน
เฉลี่ยองค์ประกอบที่ 1	ตามเกณฑ์ สกอ.			5.00	3.00	
องค์ประกอบที่ 2 การผลิตบัณฑิต						
ตัวบ่งชี้ 2.4 ระบบการพัฒนาคณาจารย์และบุคลากรสายสนับสนุน	7 ข้อ	-	5 ข้อ	5.00	4.00	ข้อ 5, 7 ไม่พบหลักฐาน
เฉลี่ยองค์ประกอบที่ 2	ตามเกณฑ์ สกอ.			5.00	4.00	
องค์ประกอบที่ 4 การวิจัย						
ตัวบ่งชี้ 4.1 ระบบและกลไกการพัฒนางานวิจัยหรืองานสร้างสรรค์	7 ข้อ	-	7 ข้อ	5.00	5.00	
ตัวบ่งชี้ 4.2 ระบบและกลไกการจัดการความรู้จากงานวิจัยหรืองานสร้างสรรค์	6 ข้อ	-	5+1	5.00	5.00	
เฉลี่ยองค์ประกอบที่ 4	ตามเกณฑ์ สกอ.			5.00	5.00	
องค์ประกอบที่ 5 การบริการทางวิชาการแก่สังคม						

ตารางที่ 11 ตาราง ป. 1 สรุปผลการประเมินรายตัวบ่งชี้ของสำนักงานคณะกรรมการการอุดมศึกษา

ตัวบ่งชี้คุณภาพ	เป้าหมาย	ผลการดำเนินงาน		คะแนนประเมิน ของสถาบันวิจัย และพัฒนา	คะแนนประเมินโดย คณะกรรมการ (เกณฑ์ สกอ.)	หมายเหตุ (เหตุผลของการประเมินที่ต่าง จากที่ระบุใน SAR)
		ตัวตั้ง	ผลลัพธ์ (%) หรือสัดส่วน)			
		ตัวหาร				
ตัวบ่งชี้ 5.2 กระบวนการบริการทางวิชาการให้ เกิดประโยชน์ต่อสังคม	5 ข้อ	-	4 ข้อ	5.00	4.00	ข้อ 1 ไม่พบหลักฐาน
เฉลี่ยองค์ประกอบที่ 5	ตามเกณฑ์ สกอ.			5.00	5.00	
องค์ประกอบที่ 7 การบริหารและการจัดการ						
ตัวบ่งชี้ 7.1 ภาวะผู้นำของสภาสถาบันและ ผู้บริหารทุกระดับของสถาบัน	7 ข้อ	-	7 ข้อ	5.00	5.00	
ตัวบ่งชี้ 7.2 การพัฒนาสถาบันสู่สถาบันเรียนรู้	5 ข้อ	-	2 ข้อ	5.00	2.00	ข้อ 3, 4,5 ไม่พบหลักฐาน
ตัวบ่งชี้ 7.3 ระบบสารสนเทศเพื่อการบริหาร และการตัดสินใจ	5 ข้อ	-	5 ข้อ	5.00	5.00	ใช้ผลประเมินระดับ มหาวิทยาลัย
ตัวบ่งชี้ 7.4 ระบบบริหารความเสี่ยง	6 ข้อ	-	6 ข้อ	5.00	5.00	
เฉลี่ยองค์ประกอบที่ 7	ตามเกณฑ์ สกอ.			5.00	4.25	
องค์ประกอบที่ 8 การเงินและงบประมาณ						
ตัวบ่งชี้ 8.1 ระบบและกลไกการเงินและ งบประมาณ	7 ข้อ	-	7 ข้อ	5.00	5.00	

ตารางที่ 11 ตาราง ป. 1 สรุปผลการประเมินรายตัวบ่งชี้ของสำนักงานคณะกรรมการการอุดมศึกษา

ตัวบ่งชี้คุณภาพ	เป้าหมาย	ผลการดำเนินงาน		คะแนนประเมิน ของสถาบันวิจัย และพัฒนา	คะแนนประเมินโดย คณะกรรมการ (เกณฑ์ สกอ.)	หมายเหตุ (เหตุผลของการประเมินที่ต่าง จากที่ระบุใน SAR)
		ตัวตั้ง	ผลลัพธ์ (%) หรือสัดส่วน)			
		ตัวหาร				
เฉลี่ยองค์ประกอบที่ 8	ตามเกณฑ์ สกอ.		5.00	5.00		
องค์ประกอบที่ 9 ระบบและกลไกการประกันคุณภาพ						
ตัวบ่งชี้ 9.1 ระบบและกลไกการประกันคุณภาพ การศึกษาภายใน	9 ข้อ	-	9 ข้อ	5.00	5.00	
ตัวบ่งชี้ 9.2 การดำเนินงานตามอัตลักษณ์ของ สถาบัน (เอกลักษณ์ของสถาบัน)	ร้อยละ 80	-	ร้อยละ 80	4.00	4.00	
เฉลี่ยองค์ประกอบที่ 9	ตามเกณฑ์ สกอ.		5.00	4.00		
เฉลี่ยรวมทุกองค์ประกอบ	ตามเกณฑ์ สกอ.		5.00	4.36		

ตารางที่ 12 ตาราง ป. 2 ผลการประเมินตามองค์ประกอบคุณภาพ (ตามเกณฑ์ สกอ.)

องค์ประกอบคุณภาพ	คะแนน				ผลการประเมิน
	ปัจจัยนำเข้า (I)	กระบวนการ (P)	ผลผลิตหรือ ผลลัพธ์ (O)	คะแนนรวม	
					0.00 - 1.50 การดำเนินงานต้องปรับปรุงเร่งด่วน 1.51 - 2.50 การดำเนินงานต้องปรับปรุง 2.51 - 3.50 การดำเนินงานระดับพอใช้ 3.51 - 4.50 การดำเนินงานระดับดี 4.51 - 5.00 การดำเนินงานระดับดีมาก
องค์ประกอบที่ 1 ปรัชญา ปณิธาน วัตถุประสงค์ และแผนดำเนินการ		3.00		3.00	ดีมาก
องค์ประกอบที่ 2 การผลิตบัณฑิต		4.00		4.00	ดี
องค์ประกอบที่ 4 การวิจัย		5.00		5.00	ดีมาก
องค์ประกอบที่ 5 การบริการทางวิชาการแก่สังคม		4.00		4.00	ดี
องค์ประกอบที่ 7 การบริหารและการจัดการ		4.25		4.25	ดี
องค์ประกอบที่ 8 การเงินและงบประมาณ		5.00		5.00	ดีมาก
องค์ประกอบที่ 9 ระบบและกลไกการประกันคุณภาพ		5.00		5.00	ดีมาก
เฉลี่ยรวมทุกตัวบ่งชี้ของทุกองค์ประกอบ		4.36		4.36	ดี
ผลการประเมิน		ดี		ดี	

ตารางที่ 13 ตาราง ป. 3 ผลการประเมินตามมาตรฐานการอุดมศึกษา (ตามเกณฑ์ สกอ.)

มาตรฐานอุดมศึกษา	คะแนน				ผลการประเมิน
	ปัจจัยนำเข้า (I)	กระบวนการ (P)	ผลผลิตหรือผลลัพธ์ (O)	คะแนนรวม	
					0.00 - 1.50 การดำเนินงานต้องปรับปรุงเร่งด่วน 1.51 - 2.50 การดำเนินงานต้องปรับปรุง 2.51 - 3.50 การดำเนินงานระดับพอใช้ 3.51 - 4.50 การดำเนินงานระดับดี 4.51 - 5.00 การดำเนินงานระดับดีมาก
1. มาตรฐานด้านคุณภาพบัณฑิต					
2. มาตรฐานด้านการบริหารจัดการอุดมศึกษา					
ก. มาตรฐานด้านธรรมาภิบาลของการบริหารการอุดมศึกษา		4.57		4.57	ดีมาก
ข. มาตรฐานด้านพันธกิจของการบริหารการอุดมศึกษา		4.50		4.50	ดี
3. มาตรฐานด้านการสร้างและพัฒนาสังคมฐานความรู้และสังคมแห่งการเรียนรู้		3.50		3.50	พอใช้
เฉลี่ยรวมทุกตัวบ่งชี้ของทุกมาตรฐาน		4.36		4.36	ดี
ผลการประเมิน		ดี		ดี	

ตารางที่ 14 ตาราง ป. 4 ผลการประเมินตามมุมมองด้านการบริหารจัดการ (ตามเกณฑ์ สกอ.)

มาตรฐานอุดมศึกษา	คะแนน				ผลการประเมิน
	ปัจจัยนำเข้า (I)	กระบวนการ (P)	ผลผลิตหรือผลลัพธ์ (O)	คะแนนรวม	
					0.00 - 1.50 การดำเนินงานต้องปรับปรุงเร่งด่วน 1.51 - 2.50 การดำเนินงานต้องปรับปรุง 2.51 - 3.50 การดำเนินงานระดับพอใช้ 3.51 - 4.50 การดำเนินงานระดับดี 4.51 - 5.00 การดำเนินงานระดับดีมาก
1. ด้านนักศึกษาและผู้มีส่วนได้ส่วนเสีย		4.00		4.00	ดี
2. ด้านกระบวนการภายใน		4.57		4.57	ดีมาก
3. ด้านการเงิน		5.00		5.00	ดีมาก
4. ด้านบุคลากร การเรียนรู้และนวัตกรรม		3.50		3.50	พอใช้
เฉลี่ยรวมทุกตัวบ่งชี้ของทุกมุมมอง		4.36		4.36	ดี
ผลการประเมิน		ดี		ดี	

ตารางที่ 15 ตาราง ป. 5 ผลการประเมินตามมาตรฐานสถาบันอุดมศึกษา (ตามเกณฑ์ สกอ.)

มาตรฐานสถาบันอุดมศึกษา	คะแนน				ผลการประเมิน
	ปัจจัยนำเข้า (I)	กระบวนการ (P)	ผลผลิตหรือ ผลลัพธ์ (O)	คะแนนรวม	
					0.00 - 1.50 การดำเนินงานต้องปรับปรุงเร่งด่วน 1.51 - 2.50 การดำเนินงานต้องปรับปรุง 2.51 - 3.50 การดำเนินงานระดับพอใช้ 3.51 - 4.50 การดำเนินงานระดับดี 4.51 - 5.00 การดำเนินงานระดับดีมาก
1. มาตรฐานด้านศักยภาพและความพร้อมในการจัดการศึกษา					
(1) ด้านกายภาพ					
(2) ด้านวิชาการ		4.00		4.00	ดี
(3) ด้านการเงิน		5.00		5.00	ดีมาก
(4) ด้านการบริหารจัดการ		4.17		4.17	ดี
เฉลี่ยรวมทุกตัวบ่งชี้ของมาตรฐานที่ 1		4.25		4.25	ดี
2. มาตรฐานด้านการดำเนินการตามภารกิจของสถาบันอุดมศึกษา					
(1) ด้านการผลิตบัณฑิต					
(2) ด้านการวิจัย		5.00		5.00	ดีมาก
(3) ด้านการให้บริการทางวิชาการแก่สังคม		4.00		4.00	ดี
(4) ด้านการทำนุบำรุงศิลปะและวัฒนธรรม					
เฉลี่ยรวมทุกตัวบ่งชี้ของมาตรฐานที่ 2		4.67		4.67	ดีมาก
เฉลี่ยรวมทุกตัวบ่งชี้ของทุกมาตรฐาน		4.36		4.36	ดี
ผลการประเมิน		ดี		ดี	

7. จุดแข็ง จุดอ่อนและข้อเสนอแนะของแต่ละองค์ประกอบและมาตรฐาน

7.1 ผลการประเมินในภาพรวมของแต่ละองค์ประกอบคุณภาพ
องค์ประกอบที่ 1 ปรัชญา ปณิธาน วัตถุประสงค์และแผนดำเนินการ

จุดแข็ง	แนวทางเสริม
จุดที่ควรพัฒนา	แนวทางแก้ไข
<ol style="list-style-type: none"> มีแผนปฏิบัติราชการและแผนปฏิบัติราชการประจำปี แต่ตัวชี้วัดของแผนกลยุทธ์ยังไม่ชัดเจน แผนปฏิบัติราชการกับแผนปฏิบัติการประจำปี มีตัวชี้วัดบางตัวไม่สอดคล้องกัน 	<ol style="list-style-type: none"> ควรกำหนดตัวชี้วัดแผนกลยุทธ์กับแผนประจำปีให้ชัดเจน

องค์ประกอบที่ 2 การผลิตบัณฑิต (ตัวบ่งชี้ที่ 2.4 ระบบการพัฒนาคณาจารย์และบุคลากรสายสนับสนุน)

จุดแข็ง	แนวทางเสริม
<ol style="list-style-type: none"> มีแผนพัฒนาบุคลากรที่ชัดเจนและมีการติดตามการพัฒนาคณาจารย์ดีมาก 	<ol style="list-style-type: none"> ผู้บังคับบัญชาควรติดตามการนำความรู้และทักษะที่ได้จากการพัฒนามาใช้ในการปฏิบัติงานของบุคลากรอย่างจริงจัง เพื่อให้เกิดประโยชน์สูงสุดแก่หน่วยงาน
จุดที่ควรพัฒนา	แนวทางแก้ไข
<ol style="list-style-type: none"> การถือปฏิบัติจรรยาบรรณเพื่อความเจริญก้าวหน้าของหน่วยงานยังไม่ชัดเจน การประเมินผลเชิงคุณภาพของการพัฒนาคณาจารย์ยังไม่ชัดเจน 	<ol style="list-style-type: none"> ควรสนับสนุนให้บุคลากรเห็นความสำคัญและปฏิบัติจรรยาบรรณเพื่อความก้าวหน้าขององค์กร ควรเชิดชูเกียรติบุคลากรที่ถือปฏิบัติจรรยาบรรณอย่างเป็นรูปธรรม ควรเน้นการประมวลผลเชิงคุณภาพของการพัฒนาคณาจารย์ นำผลการประเมินไปปรับปรุงการพัฒนาบุคลากร

องค์ประกอบที่ 4 การวิจัย

จุดแข็ง	แนวทางเสริม
1. มีการบูรณาการกระบวนการวิจัยหรืองานสร้างสรรค์กับการเรียนการสอนที่เป็นที่ยอมรับและต่อเนื่อง คือการจัดประชุมวิชาการศิลปการวิจัยและสร้างสรรค์	1. ประสานความร่วมมือกับคณะฯ หรือบัณฑิตวิทยาลัย ในการนำเสนอผลงานวิจัย / สร้างสรรค์ เพื่อให้เวทีวิชาการ อาทิ เช่น ศิลปการวิจัยและสร้างสรรค์มีความโดดเด่นมากยิ่งขึ้น
จุดที่ควรพัฒนา	แนวทางแก้ไข
1. มีการนำผลการประเมินไปปรับปรุงการสนับสนุนพันธกิจด้านการวิจัยหรืองานสร้างสรรค์ของสถาบันแต่ไม่เป็นลายลักษณ์อักษรชัดเจน	1. ควรมีการนำผลการประเมินไปปรับปรุงอย่างเป็นรูปธรรม

องค์ประกอบที่ 5 การบริการวิชาการแก่สังคม

จุดแข็ง	แนวทางเสริม
1. มีความร่วมมือด้านบริการทางวิชาการกับชุมชนหรือภาครัฐที่ชัดเจน 2. มีระบบและกลไกเผยแพร่ความรู้ที่ได้จากการให้บริการไปสู่บุคคลและภายนอกสถาบันได้หลากหลายช่องทาง	1. แสวงหาความร่วมมือกับภาคเอกชนเพิ่มเติม 2. ควรมีการติดตามและประเมินการเผยแพร่ความรู้มาปรับปรุงและพัฒนาให้ดีขึ้น
จุดที่ควรพัฒนา	แนวทางแก้ไข
1. ดำเนินการสำรวจความต้องการของกลุ่มเป้าหมายที่จะมาใช้บริการของสถาบันวิจัยและพัฒนา เพื่อให้ได้กิจกรรมที่ชัดเจนสอดคล้องกับความต้องการ 2. การประเมินประโยชน์หรือผลกระทบของการให้บริการฯ ต่อสังคมให้ครอบคลุมผู้เกี่ยวข้องทั้งหมด	1. จัดกลุ่มงาน เพื่อสำรวจความต้องการของกลุ่มเป้าหมาย ทั้งผู้ที่เคยใช้บริการเดิมและผู้ที่ยังไม่เคยใช้บริการมาก่อน 2. ควรประเมินประโยชน์หรือผลกระทบของการให้บริการฯ ต่อสังคมให้ครอบคลุมผู้เกี่ยวข้องทั้งหมด โดยเฉพาะผู้ให้บริการและผู้ที่เกี่ยวข้อง

องค์ประกอบที่ 7 การบริหารและการจัดการ

จุดที่ควรพัฒนา	แนวทางแก้ไข
1. มีการดำเนินการจัดการความรู้แต่ยังไม่ครบกระบวนการ	1. ควรดำเนินการจัดการความรู้ให้ครบตามกระบวนการ

องค์ประกอบที่ 8 การเงินและงบประมาณ

จุดแข็ง	แนวทางเสริม
1. มีการดำเนินงานด้านการเงินและงบประมาณครบถ้วนและเป็นไปตามกำหนดเวลาดีมาก	1. ควรกำหนดตัวชี้วัดให้สอดคล้องกับแผนกลยุทธ์ทั้งหมดเพื่อให้สามารถวัดประสิทธิผลของการดำเนินงานได้อย่างแท้จริง

องค์ประกอบที่ 9 ระบบและกลไกการประกันคุณภาพ

จุดแข็ง	แนวทางเสริม
1. มีการกำหนดตัวบ่งชี้ที่สะท้อนประสิทธิภาพการดำเนินการตามพันธกิจของสถาบัน คือ การประเมินความพึงพอใจของผู้รับทุนอุดหนุนการวิจัย	1. ควรมีหน่วย/ฝ่าย รวบรวมและเผยแพร่ข้อมูลแหล่งทุนวิจัย ของหน่วยงานภายนอกเพื่อสนับสนุนให้มีการขอรับทุนอุดหนุนการวิจัยเพิ่มขึ้น

ข้อเสนอแนะเพื่อการพัฒนาในภาพรวม

- ควรวิเคราะห์รายละเอียดถึงความต้องการอัตรากำลังที่เพิ่มขึ้นเพื่อให้สอดคล้องกับภาระงานที่จะเป็นมหาวิทยาลัยวิจัย

ข้อเสนอแนะเพื่อการพัฒนาในระดับมหาวิทยาลัย

- ควรจัดสรรอัตรากำลังให้สถาบันวิจัยและพัฒนา เพื่อให้สามารถดำเนินการเกี่ยวกับการวิจัยและงานสร้างสรรค์ของมหาวิทยาลัยให้มีประสิทธิภาพและประสิทธิผลให้มากยิ่งขึ้น

- ควรจัดอบรมให้ความรู้ในเรื่องที่ทุกหน่วยงานต้องจัดทำเหมือนกัน เช่น การจัดทำงบประมาณ การจัดทำแผนกลยุทธ์ การจัดการความรู้

จุดเด่นใน 4 พันธกิจของสถาบันอุดมศึกษา (ด้านการผลิตบัณฑิต ด้านการวิจัยและงานสร้างสรรค์ ก้าวนการให้บริการทางวิชาการแก่สังคมและด้านการทำนุบำรุงศิลปและวัฒนธรรม)

เป็นศูนย์กลางในการบริหารจัดการทุนอุดหนุนการวิจัยและงานสร้างสรรค์ของมหาวิทยาลัย จากแหล่งทุนต่างๆในเชิงรุกได้อย่างดียิ่ง ทั้งสามารถผลักดันให้เกิดการสร้างเครือข่ายงานวิจัยจากสถาบันให้สามารถทำงานได้อย่างดี

ความเห็นและข้อเสนอและส่วนสรุปผลการประเมินและทิศทางการพัฒนา ในหัวข้อแนวทางนำผลการประเมินไปวางแผนพัฒนา (โดยพิจารณาจากบทที่ 3 ของรายงานการประเมินตนเอง คือ ส่วนสรุปผลการประเมินและทิศทางการพัฒนา ในหัวข้อ แนวทางนำผลการประเมินไปวางแผนพัฒนา เพื่อให้มหาวิทยาลัยทราบว่าแนวทางดังกล่าวนี้ ตรงกับความเห็นของผู้ประเมินหากผู้ประเมินไม่พบหัวข้อดังกล่าว ให้ผู้ประเมินขอข้อมูลจากคณะวิชา/หน่วยงาน)

คณะผู้ประเมินเห็นด้วยกับแผนพัฒนาของสถาบันวิจัยและพัฒนา ที่จะส่งเสริม สนับสนุน การพัฒนา ข้อเสนอการวิจัยเชิงบูรณาการระหว่างคณะวิชาต่างๆ ซึ่งมีบริบทที่ต่างกันทั้งศาสตร์และศิลป์ในมหาวิทยาลัย ศิลปากร เพื่อให้สามารถขอทุนจากแหล่งทุนภายนอกได้มากขึ้นและช่วยพัฒนาประเทศชาติต่อไป และเห็นด้วยกับการมุ่งพัฒนาบุคลากรเพื่อให้สอดคล้องกับภาระงานของสถาบันวิจัยและพัฒนา

ภาคผนวก

- คำสั่งมหาวิทยาลัยศิลปากร ที่ 596/2556 เรื่อง แต่งตั้งคณะกรรมการประเมินคุณภาพการศึกษาภายในระดับคณะวิชา / หน่วยงานเทียบเท่า ประจำปีการศึกษา 2555
- กำหนดการประเมินคุณภาพการศึกษาภายใน สถาบันวิจัยและพัฒนา
- รายงานผู้ร่วมให้ข้อมูลการประเมินคุณภาพการศึกษาภายใน ประจำปีการศึกษา 2555
- บันทึกภาคสนาม



คำสั่งมหาวิทยาลัยศิลปากร

ที่ 597 / 2556

เรื่อง แต่งตั้งคณะกรรมการประเมินคุณภาพการศึกษาภายใน
มหาวิทยาลัยศิลปากร ประจำปีการศึกษา 2555

เพื่อให้การประเมินคุณภาพการศึกษาภายในระดับอุดมศึกษา มหาวิทยาลัยศิลปากร ประจำปีการศึกษา 2555 ระหว่าง วันพุธที่ 31 กรกฎาคม ถึง วันศุกร์ที่ 2 สิงหาคม 2556 รวม 3 วัน ดำเนินไปด้วยความเรียบร้อย มีประสิทธิภาพ บรรลุผลตามวัตถุประสงค์ และเกิดประโยชน์กับมหาวิทยาลัย

มหาวิทยาลัยจึงแต่งตั้งให้ผู้มีรายนามดังต่อไปนี้ เป็นคณะกรรมการเพื่อประเมินคุณภาพการศึกษาภายในระดับอุดมศึกษา มหาวิทยาลัยศิลปากร ประจำปีการศึกษา 2555

1. รองศาสตราจารย์จันทน์	เพชรานนท์	ประธานกรรมการ
2. ผู้ช่วยศาสตราจารย์สรสรเสริญ	มิลินทสุด	กรรมการ
3. รองศาสตราจารย์ ดร.สมสรร	วงศ์อยู่น้อย	กรรมการ
4. รองศาสตราจารย์ ดร.มณีปิ่น	พรหมสุทธิรักษ์	กรรมการ
5. อาจารย์ ดร.กฤติมา	เหมวิภาต	กรรมการ
6. รองศาสตราจารย์ ดร.คุณิณี	ธนะบริพัฒน์	กรรมการ
7. รองศาสตราจารย์ ดร.ชูลีรัตน์	จรัสกุลชัย	กรรมการ
8. ผู้ช่วยศาสตราจารย์ น.สพ.ดร.ธีระศักดิ์	พราพงษ์	กรรมการ
9. นางสาวสมร	สุระแสง	ผู้ประสานงาน

โดยให้คณะกรรมการมีหน้าที่

1. ประเมินคุณภาพการศึกษาภายใน ระดับอุดมศึกษา มหาวิทยาลัยศิลปากร ให้แล้วเสร็จภายในระยะเวลาที่กำหนด
2. ส่งรายงานผลการประเมินคุณภาพการศึกษาภายใน ระดับอุดมศึกษา มหาวิทยาลัยศิลปากร ให้แก่ผู้บริหาร มหาวิทยาลัย ภายในวันที่ 19 สิงหาคม 2556

สั่ง ณ วันที่ 30 เมษายน พ.ศ. 2556

(ผู้ช่วยศาสตราจารย์ชัยชาญ ถาวรเวช)

อธิการบดีมหาวิทยาลัยศิลปากร



คำสั่งมหาวิทยาลัยศิลปากร

ที่ ๕๑๖ / 2556

เรื่อง แต่งตั้งคณะกรรมการประเมินคุณภาพการศึกษาภายใน มหาวิทยาลัยศิลปากร
ระดับคณะวิชา/หน่วยงานสนับสนุนเทียบเท่า ประจำปีการศึกษา 2555

เพื่อให้การประเมินคุณภาพการศึกษาภายใน ระดับคณะวิชา/หน่วยงานสนับสนุนเทียบเท่า ประจำปีการศึกษา 2555 ดำเนินไปด้วยความเรียบร้อย มีประสิทธิภาพและบรรลุผลตามวัตถุประสงค์ มหาวิทยาลัยจึงแต่งตั้งคณะกรรมการเพื่อประเมินคุณภาพการศึกษาภายใน มหาวิทยาลัยศิลปากร ปีการศึกษา 2555 ดังมีรายนามและกำหนดวันประเมินคุณภาพฯ ดังต่อไปนี้

1. คณะจิตรกรรมประติมากรรมและภาพพิมพ์ (วันจันทร์ที่ 24 - วันอังคารที่ 25 มิถุนายน 2556)

ผู้ช่วยศาสตราจารย์สรสรเสริญ	มิลินทสูต	ประธานกรรมการ
รองศาสตราจารย์ ดร.ศุภกรณ์	ดิษฐพันธ์	กรรมการ
ผู้ช่วยศาสตราจารย์เทิดศักดิ์	เหล็กดี	กรรมการ
นางสาวอัปสร	กิจเจริญคำ	กรรมการ
นางสายสมร	สุระแสง	กรรมการและเลขานุการ
นางสาวฉัตรระพี	แย้มเกษร	ผู้ประสานงาน
นางสาววีรัตน์	วันดี	ผู้ประสานงาน
นางสาวจรรยารัตน์	คนทน	ผู้ประสานงาน

2. คณะสถาปัตยกรรมศาสตร์ (วันอังคารที่ 25 - วันพุธที่ 26 มิถุนายน 2556)

รองศาสตราจารย์จันทนี	เพชรานนท์	ประธานกรรมการ
ผู้ช่วยศาสตราจารย์ ดร.กังวล	คัชชีมา	กรรมการ
อาจารย์ภัทรพันธ์	หรุ่นรักวิทย์	กรรมการ
อาจารย์ ดร.วรรณัท	โสวรรณิ	กรรมการ
นางสาวเพ็ญสุภา	ศรีพรหมทอง	เลขานุการ
นางสาวกุลจิรา	น้อยพงษ์	ผู้ประสานงาน

3. คณะโบราณคดี (วันพฤหัสบดีที่ 27 - วันศุกร์ที่ 28 มิถุนายน 2556)

รองศาสตราจารย์ ดร.มณีปิ่น	พรหมสุทธิรักษ์	ประธานกรรมการ
รองศาสตราจารย์ ดร.สมลักษณ์	คงเมือง	กรรมการ
ผู้ช่วยศาสตราจารย์ชัยณรงค์	อริยะประเสริฐ	กรรมการ
อาจารย์สิทธิโชค	ชัยวรรณ	กรรมการ
นางสาวนิศาตร์ตัน	เวชประพันธ์	กรรมการและเลขานุการ
นางสาวพนิดา	จิรวงษ์โรจน์	ผู้ประสานงาน

4. คณะมัณฑนศิลป์ (วันพฤหัสบดีที่ 27 – วันศุกร์ที่ 28 มิถุนายน 2556)

ผู้ช่วยศาสตราจารย์สรสรเสริญ	มิลินทสุด	ประธานกรรมการ
ภญ.ผู้ช่วยศาสตราจารย์ ดร.พนิดา	อศิวพิชยนต์	กรรมการ
อาจารย์ ดร.เกรียงไกร	เกิดศิริ	กรรมการ
นางสาววรรณช	พุ่มเรือง	เลขานุการ
นางมาลินี	วิกรานต์	ผู้ประสานงาน

5. คณะอักษรศาสตร์ (วันอังคารที่ 25 - วันพุธที่ 26 มิถุนายน 2556)

รองศาสตราจารย์ ดร.สมสรร	วงศ์อยู่น้อย	ประธานกรรมการ
ผู้ช่วยศาสตราจารย์ ดร.สุธาสินี	ผลวัฒน์	กรรมการ
อาจารย์ ดร.ณัฐวดี	ธาราวดี	กรรมการ
นางสาวสาวิตตรี	ศิลปะเสริฐ	กรรมการและเลขานุการ
นายกฤษดา	ไพรวรรณ	ผู้ประสานงาน

6. คณะศึกษาศาสตร์ (วันพฤหัสบดีที่ 27 – วันศุกร์ที่ 28 มิถุนายน 2556)

รองศาสตราจารย์ ดร.สมสรร	วงศ์อยู่น้อย	ประธานกรรมการ
รองศาสตราจารย์ ดร.วิกร	ต้นทวีโชค	กรรมการ
อาจารย์รุ่งทิพา	ชลิบเงิน	กรรมการ
เภสัชกร รองศาสตราจารย์ ดร.พรศักดิ์	ศรีอมรศักดิ์	กรรมการ
นางสาวจิราวรรณ	งานทอง	เลขานุการ
นางสาววรรณภา	แสงวัฒนะกุล	ผู้ประสานงาน

7. คณะวิทยาศาสตร์ (วันพฤหัสบดีที่ 27 – วันศุกร์ที่ 28 มิถุนายน 2556)

รองศาสตราจารย์ ดร.ดุชนี	ธนะบริพัฒน์	ประธานกรรมการ
ภญ.รองศาสตราจารย์ ดร.อวยพร	อภิรักษ์อร่ามวง	กรรมการ
ภญ.ดร.นพรัตน์	นันทรัตนพงศ์	กรรมการ
นางสาวสาวิตตรี	ศิลปะเสริฐ	กรรมการและเลขานุการ
นางสาวจิตรรตี	ตันติศขาภรณ์	ผู้ประสานงาน

8. คณะศึกษาศาสตร์ (วันพฤหัสบดีที่ 27 – วันศุกร์ที่ 28 มิถุนายน 2556)

ผู้ช่วยศาสตราจารย์ น.สพ.ดร.ธีระศักดิ์	พราพงษ์	ประธานกรรมการ
ภญ.รองศาสตราจารย์ ดร.อรลักษณ์	แพรัตกุล	กรรมการ
ภญ.รองศาสตราจารย์ ดร.โพยม	วงศ์ภูวรักษ์	กรรมการ
นางสาวเพ็ญสุภา	ศรีพรหมทอง	เลขานุการ
ภก.ผู้ช่วยศาสตราจารย์ ดร.สาธิต	นิรัติศัย	ผู้ประสานงาน

9. คณะวิศวกรรมศาสตร์และเทคโนโลยีอุตสาหกรรม (วันพุธที่ 26 – วันพฤหัสบดีที่ 27 มิถุนายน 2556)

รองศาสตราจารย์ ดร.ชวลิตรัตน์	จรัสกุลชัย	ประธานกรรมการ
รองศาสตราจารย์สุรพล	นาถะพินธุ	กรรมการ
ภญ.รองศาสตราจารย์ ดร.เกษร	จันทร์ศิริ	กรรมการ
ผู้ช่วยศาสตราจารย์ ดร.วรางคณา	นิพันธ์สุขกิจ	กรรมการ
ภญ.ผู้ช่วยศาสตราจารย์ ดร.สุชาดา	พิริยะประสานัน	กรรมการ
นางสายสมร	สุระแสง	กรรมการและเลขานุการ
อาจารย์ ดร.สินธุ์วัฒน์	ฤทธิธรรม	ผู้ประสานงาน

10. คณะดุริยางคศาสตร์ (วันอังคารที่ 18 – วันพุธที่ 19 มิถุนายน 2556)

ผู้ช่วยศาสตราจารย์สรเสริญ	มิลินทสูต	ประธานกรรมการ
ภญ.รองศาสตราจารย์ ดร.เกษร	จันทร์ศิริ	กรรมการ
ผู้ช่วยศาสตราจารย์ ดร.สมชาย	สำเนียงงาม	กรรมการ
อาจารย์ชานนท์	ไกรรส	กรรมการ
นางสาวจิราวรรณ	จันทอง	เลขานุการ
นางสาวลลวรรณ	เปรมประเสริฐ	ผู้ประสานงาน

11. คณะสัตวศาสตร์และเทคโนโลยีการเกษตร (วันอังคารที่ 25 - วันพุธที่ 26 มิถุนายน 2556)

ผู้ช่วยศาสตราจารย์ น.สพ.ดร.ธีระศักดิ์	พราพงษ์	ประธานกรรมการ
ผู้ช่วยศาสตราจารย์ ดร.เสมอใจ	บุรินอก	กรรมการ
อาจารย์พิพัฒน์	สุยะ	กรรมการ
อาจารย์ ดร.โสภณ	ผู้มีจรรยา	กรรมการ
นางสาววรรณุช	พุ่มเรือง	เลขานุการ
นายเฉลิมขันธ์	ก่อสกุลใหม่	ผู้ประสานงาน

12. คณะวิทยาการจัดการ (วันอังคารที่ 25 - วันพุธที่ 26 มิถุนายน 2556)

รองศาสตราจารย์ ดร.มณีปิ่น	พรหมสุทธิรักษ์	ประธานกรรมการ
รองศาสตราจารย์ ดร.ลำปาง	แม่่นมาตย์	กรรมการ
อาจารย์ ดร.ปิยวรรณ	สิริประเสริฐศิลป์	กรรมการ
ภญ.รองศาสตราจารย์ ดร.ปนัดดา	พัฒน์วศิน	กรรมการ
นางสาวอัญชานา	คล่องไชยชน	กรรมการและเลขานุการ
นางสุภาคินี	วิชัยโชติ	ผู้ประสานงาน

13. คณะเทคโนโลยีสารสนเทศและการสื่อสาร (วันพฤหัสบดีที่ 20 – วันศุกร์ที่ 21 มิถุนายน 2556)

รองศาสตราจารย์ ดร.ชวลิตรัตน์	จรัสกุลชัย	ประธานกรรมการ
ผู้ช่วยศาสตราจารย์ ดร.อรอนงค์	ผิวนิล	กรรมการ
อาจารย์สกันธ์	ม่วงสุน	กรรมการ
นางสาวอัปสร	กิจเจริญค้า	กรรมการ
นางสาวอัญชานา	คล่องไชยชน	กรรมการและเลขานุการ
อาจารย์ภัทรพันธ์	หรรุ่งรักวิทย์	ผู้ประสานงาน

14. วิทยาลัยนานาชาติ (วันอังคารที่ 2 – วันพุธที่ 3 กรกฎาคม 2556)

รองศาสตราจารย์ ดร.มณีปิ่น	พรหมสุทธิรักษ์	ประธานกรรมการ
รองศาสตราจารย์สุรพล	นาถะพินธุ์	กรรมการ
ภก.ผู้ช่วยศาสตราจารย์ ดร.สาธิต	นิรัตศัย	กรรมการ
นางสาวนิศารัตน์	เวชประพันธ์	กรรมการและเลขานุการ
อาจารย์อมรา	วีระวัฒน์	ผู้ประสานงาน

15. บัณฑิตวิทยาลัย (วันพฤหัสบดีที่ 13 มิถุนายน 2556)

รองศาสตราจารย์ ดร.คุณิณี	ธนะบริพัฒน์	ประธานกรรมการ
รองศาสตราจารย์สุรพล	นาถะพินธุ์	กรรมการ
ภญ.รองศาสตราจารย์ ดร.เกษร	จันทร์ศิริ	กรรมการ
นางสาวจิราวรรณ	จันทอง	เลขานุการ
นางสาวอรุณ	บัวจัน	ผู้ประสานงาน

16. สถาบันวิจัยและพัฒนา (วันศุกร์ที่ 21 มิถุนายน 2556)

รองศาสตราจารย์ ดร.มณีปิ่น	พรหมสุทธิรักษ์	ประธานกรรมการ
ผู้ช่วยศาสตราจารย์ ดร.สมถวิล	จริตควร	กรรมการ
ผู้ช่วยศาสตราจารย์ ดร.อภิเศก	ปิ่นสุวรรณ	กรรมการ
นางสาวนิศารัตน์	เวชประพันธ์	กรรมการและเลขานุการ
นางสาววัชรีย์	น้อยพิทักษ์	ผู้ประสานงาน

17. สำนักหอสมุดกลาง (วันศุกร์ที่ 21 มิถุนายน 2556)

รองศาสตราจารย์จันทน์	เพชรานนท์	ประธานกรรมการ
ภญ.รองศาสตราจารย์ ดร.อวยพร	อภิรักษ์อร่ามวง	กรรมการ
รองศาสตราจารย์ ดร.ธนิช	เลิศชาญฤทธ์	กรรมการ
นางสาวฉวีวรรณ	สวัสดี	กรรมการ
นางสาวเพ็ญสุภา	ศรีพรหมทอง	เลขานุการ
นางณัชชา	มณีวงศ์	ผู้ประสานงาน

18. ศูนย์คอมพิวเตอร์ (วันพุธที่ 19 มิถุนายน 2556)

อาจารย์ ดร.กฤติมา	เหมวิภาต	ประธานกรรมการ
อาจารย์เสรี	ชินนตม	กรรมการ
รองศาสตราจารย์ ดร.สมลักษณ์	คงเมือง	กรรมการ
นางสาวสชาติตรี	ศิลาประเสริฐ	กรรมการและเลขานุการ
นางสาวบุญมี	ตระกูลชัยศรี	ผู้ประสานงาน

19. หอศิลป์ มหาวิทยาลัยศิลปากร (วันพุธที่ 19 มิถุนายน 2556)

รองศาสตราจารย์จันทน์	เพชรานนท์	ประธานกรรมการ
รองศาสตราจารย์สุรพล	นาถะพินธุ์	กรรมการ
ผู้ช่วยศาสตราจารย์ ดร.สุธาณี	ผลวัฒน์	กรรมการ
นางสายสมร	สุระแสง	กรรมการและเลขานุการ
นายสรารัฐ	ทับทอง	ผู้ประสานงาน

20. สำนักงานอธิการบดี (วันจันทร์ที่ 17 มิถุนายน 2556)

อาจารย์ ดร.กฤติมา	เหมวิภาต	ประธานกรรมการ
รองศาสตราจารย์ปริญญา	ตันติสุข	กรรมการ
นางปราณี	คงสาคร	กรรมการ
นางศิริวิช	ดโนทัย	กรรมการ
นางสาวจริยา	ลาภวรกิจชัย	กรรมการ
นายอุกฤษฏ์	มนูจันทร์ถ	กรรมการ
นางสาวอัญชณา	คลองไชยชน	กรรมการและเลขานุการ
นางสาวอัปสร	กิจเจริญคำ	ผู้ประสานงาน

21. สำนักงานสภามหาวิทยาลัย (วันอังคารที่ 25 มิถุนายน 2556)

อาจารย์ ดร.กฤติมา	เหมวิภาต	ประธานกรรมการ
ภญ.รองศาสตราจารย์ ดร.เกษร	จันทร์ศิริ	กรรมการ
ภญ.รองศาสตราจารย์ ดร.อวยพร	อภิรักษ์อร่ามวง	กรรมการ
นางสาวมยุรี	แย้มศรี	กรรมการ
นางสาวนิศารัตน์	เวชประพันธ์	กรรมการและเลขานุการ
นางประไพพรรณ	ชำภาณี	ผู้ประสานงาน

โดยให้คณะกรรมการมีหน้าที่

1. ประเมินคุณภาพการศึกษาภายใน ระดับคณะวิชา/หน่วยงานสนับสนุนเทียบเท่า ให้แล้วเสร็จภายในระยะเวลาที่กำหนด
2. ส่งรายงานผลการประเมินคุณภาพการศึกษาภายใน ภายในวันที่ 15 กรกฎาคม 2556 เพื่อนำเข้าสู่ที่ประชุม คณะกรรมการประเมินคุณภาพการศึกษาภายในระดับสถาบัน

สั่ง ณ วันที่ 30 เมษายน พ.ศ. 2556



(ผู้ช่วยศาสตราจารย์ชัยชาญ ถาวรเวช)
อธิการบดีมหาวิทยาลัยศิลปากร

กำหนดการประเมินคุณภาพการศึกษาภายในของสถาบันวิจัยและพัฒนา ประจำปีการศึกษา 2555

วันศุกร์ที่ 21 มิถุนายน 2556 ณ ห้องประชุมสถาบันวิจัยและพัฒนา มหาวิทยาลัยศิลปากร

วิทยาเขตพระราชวังสนามจันทร์ นครปฐม

08.30 น.	คณะกรรมการประเมินคุณภาพการศึกษาภายใน สถาบันวิจัยและพัฒนา ประจำปีการศึกษา 2555 เดินทางถึงห้องประชุมสถาบันวิจัยและพัฒนา
08.30 น. – 09.00 น.	คณะกรรมการประเมินคุณภาพการศึกษาภายใน สถาบันวิจัยและพัฒนา ประจำปีการศึกษา 2555 ประชุมร่วมกัน
09.00 น. – 09.30 น.	สถาบันวิจัยและพัฒนา รายงานผลการดำเนินงานในรอบปี ประจำปีการศึกษา 2555
09.30 น. – 12.00 น.	คณะกรรมการประเมินฯ ตรวจสอบผลการดำเนินงานตามเอกสารหลักฐาน และสัมภาษณ์ผู้บริหารและบุคลากร
12.00 น. – 13.00 น.	รับประทานอาหารกลางวัน
13.00 น. – 16.00 น.	คณะกรรมการประเมินฯ ตรวจสอบผลการดำเนินงานตามเอกสารหลักฐาน (ต่อ) เยี่ยมชมหน่วยงาน สรุปรูป และจัดเตรียมรายงานผลการประเมิน
16.00 น. – 16.30 น.	คณะกรรมการประเมินฯ สรุปรูป และรายงานผลการประเมินคุณภาพ การศึกษาภายใน ประจำปีการศึกษา 2555 (ด้วยวาจา)

รายนามผู้ร่วมให้ข้อมูลการประเมินคุณภาพการศึกษาภายใน ประจำปีการศึกษา 2555
สถาบันวิจัยและพัฒนา มหาวิทยาลัยศิลปากร

ผู้บริหาร

1. ผู้ช่วยศาสตราจารย์ .ดร. อริศร์ เทียนประเสริฐ ผู้อำนวยการสถาบันวิจัยและพัฒนา
2. ผู้ช่วยศาสตราจารย์ ดร. บุลย์จีรา ชिरเวทย์ รองผู้อำนวยการสถาบันวิจัยและพัฒนา
3. อาจารย์ภิเชก หงษ์วิทย์ากร รองผู้อำนวยการสถาบันวิจัยและพัฒนา
4. ผู้ช่วยศาสตราจารย์ ดร.โสภาค สอนไฉ่ ที่ปรึกษาประจำสถาบันวิจัยและพัฒนา
(คณะวิศวกรรมศาสตร์และเทคโนโลยีอุตสาหกรรม)

บุคลากร

1. นายสุพรชัย มั่งมีสิทธิ์
2. นางศรีอัมพร ปลั่งสุวรรณ
3. นางสาวสยมพร ตามแนวธรรม
4. นางสาวตปนิย์ พรหมภัทร
5. นางสาววัชรีย์ น้อยพิทักษ์
6. นางสาวหรรษา นิลาพันธ์
7. นายเจษฎา แดงเลือด
8. นางวริยวัลย์ สามเพชรเจริญ
9. นางอารีย์วรรณ นวมนาคะ
10. นางอำไพ อุดมสุด
11. นางสาวน้ำผึ้ง เมืองสมบัติ
12. นางสาวกรรณิกา ตะกรุดโทน
13. นายเอกพันธ์ หวานใจ
14. นางสาวปัทมาพร เกิดแจ่ม
15. นางสาวอภิษฐา จันทร์รักษา
16. นางปิยพัชร์ สิทธิเดชศิรณา
17. นายจรูญโรจน์ สามฉิมโฉม
18. นางสาวเพ็ญประภา โมชะรัตน์

19. นางสาวสุธานี มะลิพันธ์
20. นางสาวพิชญา หอมหวล
21. อาจารย์ปฐมภรณ์ ประพิศพงศ์วานิช (คณะมัณฑนศิลป์)

บันทึกภาคสนามสำหรับผู้ประเมินคุณภาพภายใน ประจำปีการศึกษา 2555

สถาบันวิจัยและพัฒนา มหาวิทยาลัยศิลปากร

ตอนที่ 1 คำชี้แจง ผลการตรวจสอบรายงานประจำปีที่เป็นรายงานประเมินคุณภาพภายในของ สถาบันวิจัยและพัฒนา ตามรายการต่อไปนี้ โดยทำเครื่องหมาย ✓ ในช่องที่ตรงกับข้อเท็จจริง

ที่	รายการตรวจสอบ	มี	ไม่มี	ไม่ชัดเจน (ต้องหาข้อมูลเพิ่มเติมอย่างไรและควรมีข้อเสนอแนะ (โปรดระบุ))
1	ปก 1.1 การระบุชื่อหน่วยงานที่รายงานประจำปีที่เป็นรายงานการประเมินคุณภาพภายใน	✓		
	1.2 ช่วงเวลาของรายงานฯ	✓		
	1.3 การระบุวัน เดือน ปี ที่จัดทำรายงานฯ	✓		
2	คำนำ 2.1 การระบุวัตถุประสงค์ของการประเมิน	✓		
	2.2 การระบุช่วงเวลาในการประเมิน	✓		
	2.3 การระบุเกณฑ์การประเมิน	✓		
	2.4 การลงนามของผู้บริหาร	✓		
3	สารบัญ			
4	บทสรุปผู้บริหาร 4.1 ข้อมูลทั่วไป เช่น ชื่อหน่วยงาน จุดประสงค์การก่อตั้ง จุดเน้น การปฏิบัติพันธกิจพร้อมพัฒนาการ	✓		
	4.2 ผลประเมินคุณภาพภายในภาพรวมตามองค์ประกอบคุณภาพ	✓		
	4.3 ผลประเมินคุณภาพภายในภาพรวมตามมาตรฐานการอุดมศึกษา	✓		
	4.4 ผลประเมินคุณภาพภายในภาพรวมตามมุมมองด้านการบริหารจัดการ	✓		
	4.5 จุดเด่น/แนวทางเสริม	✓		
	4.6 จุดที่ควรพัฒนา/แนวทางแก้ไข	✓		
	4.7 เป้าหมายและแผนการพัฒนายที่สอดคล้องกับเป้าหมาย	✓		
5	บทที่ 1 บทนำ (ข้อมูลเบื้องต้น) 5.1 ประวัติความเป็นมา	✓		
	5.2 ปรัชญา ปณิธาน วิสัยทัศน์ พันธกิจ และยุทธศาสตร์ มาตรการ	✓		

ที่	รายการตรวจสอบ	มี	ไม่มี	ไม่ชัดเจน (ต้องหาข้อมูลเพิ่มเติมอย่างไรและควรมีข้อเสนอแนะ (โปรดระบุ))
	5.3 โครงสร้างองค์กรและโครงสร้างการบริหาร	✓		
	5.4 รายนามผู้บริหาร	✓		
	5.5 แผนปฏิบัติราชการประจำปี	✓		
	5.6 คุณลักษณะบัณฑิตอันพึงประสงค์ และอัตลักษณ์			
	5.7 จุดเด่น			
	5.8 ข้อมูลโดยสรุปตามภารกิจ (1) ด้านการเรียนการสอน (2) ด้านการวิจัยและงานสร้างสรรค์ (3) ด้านบริการวิชาการแก่สังคม (4) ด้านทำนุบำรุงศิลปวัฒนธรรม (5) ด้านการบริหารจัดการ	- ✓ ✓ - ✓		
	5.9 ข้อมูลอาคารสถานที่และตารางสรุป	✓		
	5.10 ข้อมูลการพัฒนาบุคลากรและตารางสรุป	✓		
	5.11 ระบบและกลไกการประกันคุณภาพการศึกษา	✓		
	5.12 การนำผลการประเมินไปพัฒนาคุณภาพการศึกษา	✓		
6	บทที่ 2 (รายละเอียดอยู่ในหัวข้อต่อไป)			
7	สรุปผลการประเมินและทิศทางการพัฒนา 7.1 ตาราง ส.1 สรุปการประเมินตามองค์ประกอบคุณภาพ 9 ด้าน	✓		
	7.2 ตาราง ส.2 ผลการประเมินตนเองตามองค์ประกอบคุณภาพ	✓		
	7.3 ตาราง ส.3 ผลการประเมินตามมาตรฐานการอุดมศึกษา	✓		
	7.4 ตาราง ส.4 ผลการประเมินตามมุมมองด้านการบริหารจัดการ	✓		
	7.5 ตาราง ส.5 ผลการประเมินตามมาตรฐานสถาบันอุดมศึกษา	✓		
	7.5 ทิศทางการพัฒนากับยุทธศาสตร์ในระยะต่อไป	✓		
	7.6 แนวทางนำไปวางแผนพัฒนา	✓		
8	ภาคผนวก			
	8.1 ตารางข้อมูลพื้นฐาน (Common data set)	✓		
	8.2 รายชื่อคณะกรรมการประกันคุณภาพการศึกษา	✓		

ตอนที่ 2 บันทึกของคณะกรรมการเพื่อตรวจสอบรายงานประจำปีที่เป็นรายงานประเมินคุณภาพภายในของคณะวิชาตาม ประเด็นและรายการต่อไปนี้

รายการตรวจสอบ	ประเด็น			
	หลักฐาน ชัดเจน	เก็บข้อมูลเพิ่มเติม		
		สอบถาม/ สัมภาษณ์ (ใคร)	สังเกตการ ปฏิบัติจริง	ขอหลักฐาน เพิ่มเติม(ระบุ)
บทที่ 2 ผลการดำเนินงานและผลการประเมินคุณภาพ เทียบกับเกณฑ์และเทียบกับเป้าหมายในรอบปีปัจจุบัน ตามตัวบ่งชี้ใน 9 องค์ประกอบ				
องค์ประกอบที่ 1 ปรัชญา ปณิธาน วัตถุประสงค์ และ แผนดำเนินการ				
ตัวบ่งชี้ที่ 1.1 กระบวนการพัฒนาแผน	1.1	เจ้าหน้าที่ฝ่าย แผน		เกณฑ์ข้อ4,7,8
องค์ประกอบที่ 2 การผลิตบัณฑิต				
ตัวบ่งชี้ที่ 2.4 ระบบการพัฒนาคณาจารย์และบุคลากร สายสนับสนุน		บุคลากรของ สถาบันวิจัยและ พัฒนา		เกณฑ์ข้อ 5, 7
องค์ประกอบที่ 4 การวิจัย				
ตัวบ่งชี้ที่ 4.1 ระบบและกลไกการพัฒนางานวิจัยหรือ งานสร้างสรรค์	✓			
ตัวบ่งชี้ที่ 4.2 ระบบและกลไกการจัดการความรู้จาก งานวิจัยหรืองานสร้างสรรค์	✓			
องค์ประกอบที่ 5 การบริการทางวิชาการแก่สังคม				
ตัวบ่งชี้ที่ 5.2 กระบวนการบริการทางวิชาการให้เกิด ประโยชน์ต่อสังคม	✓			
องค์ประกอบที่ 7 การบริหารและการจัดการ				
ตัวบ่งชี้ที่ 7.1 ภาวะผู้นำของสภาสถาบันและผู้บริหาร ทุกระดับของสถาบัน	✓			
ตัวบ่งชี้ที่ 7.2 การพัฒนาสถาบันสู่สถาบันเรียนรู้		บุคลากรของ สถาบันวิจัยและ พัฒนา		เกณฑ์ข้อ3, 4, 5
ตัวบ่งชี้ที่ 7.3 ระบบสารสนเทศเพื่อการบริหารและการ ตัดสินใจ		ประเมินระดับสถาบัน		

รายการตรวจสอบ	ประเด็น			
	หลักฐาน ชัดเจน	เก็บข้อมูลเพิ่มเติม		
		สอบถาม/ สัมภาษณ์ (ใคร)	สังเกตการ ปฏิบัติจริง	ขอหลักฐาน เพิ่มเติม(ระบุ)
ตัวบ่งชี้ที่ 7.4 ระบบบริหารความเสี่ยง	✓			
องค์ประกอบที่ 8 การเงินและงบประมาณ				
ตัวบ่งชี้ที่ 8.1 ระบบและกลไกการเงินและงบประมาณ	✓			
องค์ประกอบที่ 9 ระบบและกลไกการประกันคุณภาพ				
ตัวบ่งชี้ที่ 9.1 ระบบและกลไกการประกันคุณภาพ การศึกษาภายใน	✓			