



รายงานผลการประเมินคุณภาพการศึกษาภายใน  
ประจำปีการศึกษา 2556  
(วันที่ 1 มิถุนายน 2556 ถึง 31 พฤษภาคม 2557)

คณะโบราณคดี มหาวิทยาลัยศิลปากร  
ประเมินเมื่อวันจันทร์ที่ 7 – วันอังคารที่ 8 กรกฎาคม พ.ศ. 2557

โดย

คณะกรรมการประเมินคุณภาพการศึกษาภายใน

## คำนำ

รายงานผลการประเมินคุณภาพการศึกษาภายในของคณะโบราณคดี มหาวิทยาลัยศิลปากร ประจำปีการศึกษา 2556 ฉบับนี้ จัดทำขึ้นโดยคณะกรรมการประเมินคุณภาพการศึกษาภายใน มหาวิทยาลัยศิลปากร

เพื่อให้การประกันคุณภาพการศึกษาภายในของมหาวิทยาลัยศิลปากรดำเนินการไปอย่างต่อเนื่อง คณะกรรมการฯ จึงขอเสนอผลการประเมินคุณภาพการศึกษาภายใน ซึ่งประกอบด้วย ผลการประเมินรายตัวบ่งชี้ตามเกณฑ์การประเมินของสำนักงานคณะกรรมการการอุดมศึกษา (สกอ.) ภายใต้อิง 9 องค์ประกอบ ตัวบ่งชี้ปัจจัยนำเข้าและกระบวนการ 23 ตัวบ่งชี้ และผลประเมินตัวบ่งชี้ผลผลิต/ผลลัพธ์ของสำนักงานรับรองมาตรฐาน 13 ตัวบ่งชี้ (สมศ.1-15 โดยไม่คิดคะแนนตัวบ่งชี้ สมศ.ที่ 12 และ 15) รวม 36 ตัวบ่งชี้ รวมทั้งจุดแข็ง แนวทางเสริม จุดที่ควรพัฒนา ข้อคิดเห็น/ข้อเสนอแนะ และแนวทางการพัฒนาการดำเนินการของคณะโบราณคดีต่อไป

คณะกรรมการประเมินคุณภาพภายใน  
คณะโบราณคดี มหาวิทยาลัยศิลปากร  
ประจำปีการศึกษา 2556

## สารบัญ

	หน้า
บทสรุปผู้บริหาร.....	1
รายนามคณะกรรมการประเมินคุณภาพภายใน.....	2
บทนำ.....	3
ประวัติความเป็นมาและข้อมูลทั่วไป.....	3
-ประวัติความเป็นมา.....	3
-ปรัชญา.....	4
-ปณิธาน.....	4
-วิสัยทัศน์.....	5
-เอกลักษณ์.....	5
-อัตลักษณ์.....	5
-จิตอาสา.....	5
-พันธกิจ.....	5
-ยุทธศาสตร์และกลยุทธ์.....	6
-วัตถุประสงค์.....	7
โครงสร้างองค์กรและโครงสร้างการบริหาร.....	7
คุณลักษณะบัณฑิตที่พึงประสงค์.....	9
จุดเด่นของคณะวิชา.....	10
การเรียนการสอนและหลักสูตร.....	10
-หลักสูตร.....	10
-นักศึกษา.....	11
-อาจารย์และบุคลากร.....	11
งานวิจัยและงานสร้างสรรค์.....	12
การบริการทางวิชาการแก่สังคม.....	12
การทำนุบำรุงศิลปวัฒนธรรม.....	12
การบริหารจัดการ.....	13
การพัฒนาบุคลากร.....	13
ระบบและกลไกการประกันคุณภาพการศึกษา.....	13
วัตถุประสงค์ในการประเมิน.....	14
วิธีการประเมิน.....	14
-การเตรียมการและวางแผนก่อนตรวจเยี่ยม.....	14
-การดำเนินการระหว่างการตรวจเยี่ยม.....	14

## สารบัญ

	หน้า
-การดำเนินการหลังการตรวจเยี่ยม.....	14
-วิธีการตรวจสอบความถูกต้องน่าเชื่อถือของข้อมูล.....	14
<b>ผลการประเมินรายตัวบ่งชี้ (รายงานตามตาราง ป.1).....</b>	<b>15</b>
จุดแข็ง จุดอ่อนและข้อเสนอแนะของแต่ละองค์ประกอบและมาตรฐาน.....	28
<b>ภาคผนวก</b>	
- คำสั่งมหาวิทยาลัยศิลปากร ที่ 532/2557 เรื่อง แต่งตั้งคณะกรรมการประเมินคุณภาพการศึกษาภายใน คณะวิชา/หน่วยงานเทียบเท่า ประจำปีการศึกษา 2556	
- กำหนดการประเมินคุณภาพการศึกษาภายใน คณะโบราณคดี มหาวิทยาลัยศิลปากร	
- รายนามผู้ร่วมให้ข้อมูลการประเมินคุณภาพการศึกษาภายใน ประจำปีการศึกษา 2556	
- บันทึกภาคสนาม	

## สารบัญตาราง

ตารางที่		หน้า
ตารางที่ 1	ตาราง ป.1 สรุปผลการประเมินรายตัวบ่งชี้การประเมินคุณภาพการศึกษาภายใน ตามมาตรฐานคณะกรรมการการอุดมศึกษา (สกอ.) มหาวิทยาลัยศิลปากร ประจำปีการศึกษา 2556.....	16
ตารางที่ 2	ตาราง ป. 2 สรุปผลการประเมินรายองค์ประกอบการประเมินคุณภาพการศึกษา ภายใน ตามมาตรฐานคณะกรรมการการอุดมศึกษา (สกอ.) คณะโบราณคดี มหาวิทยาลัยศิลปากร ประจำปีการศึกษา 2556 (สกอ. + สมศ. 36 ตัวบ่งชี้).....	24
ตารางที่ 3	ตาราง ป. 3 สรุปผลการประเมินตามมาตรฐานการอุดมศึกษาคณะโบราณคดี มหาวิทยาลัยศิลปากร ประจำปีการศึกษา 2556 (สกอ. + สมศ. 36 ตัวบ่งชี้).....	25
ตารางที่ 4	ตาราง ป. 4 สรุปผลการประเมินตามมุมมองด้านการบริหารจัดการ คณะโบราณคดี มหาวิทยาลัยศิลปากร ประจำปีการศึกษา 2556 (สกอ. + สมศ. 36 ตัวบ่งชี้).....	26
ตารางที่ 5	ตาราง ป. 5 สรุปผลการประเมินตามมาตรฐานสถาบันอุดมศึกษา คณะโบราณคดี มหาวิทยาลัยศิลปากร ประจำปีการศึกษา 2556 (สกอ. + สมศ. 36 ตัวบ่งชี้).....	27

## รายงานผลการประเมินคุณภาพการศึกษา ประจำปีการศึกษา 2556

### คณะโบราณคดี มหาวิทยาลัยศิลปากร

#### 1. บทสรุปผู้บริหาร

จากการประเมินคุณภาพการศึกษาภายใน ของคณะกรรมการประเมินคุณภาพการศึกษาภายในคณะโบราณคดี ตามแนวทางการประเมินคุณภาพการศึกษาภายใน คณะกรรมการประกันคุณภาพภายในระดับอุดมศึกษา ภายใต้องค์ประกอบ 9 ด้าน ประกอบไปด้วย ตัวบ่งชี้ปัจจัยนำเข้าและกระบวนการที่พัฒนาโดย สกอ. 23 ตัวบ่งชี้ และตัวบ่งชี้ผลผลิต/ผลลัพธ์ที่พัฒนาโดย สมศ. ที่เป็นกลุ่มตัวบ่งชี้พื้นฐานอีก 13 ตัวบ่งชี้ (สมศ.1-15 โดยไม่คิดคะแนนตัวบ่งชี้ สมศ.ที่ 12 และ 15) พบว่า คณะโบราณคดี มีผลประเมินภาพรวมอยู่ในระดับดีมาก ได้คะแนนเฉลี่ยรวมทุกตัวบ่งชี้ทุกองค์ประกอบ (สกอ.23 ตัวบ่งชี้) อยู่ที่ 4.75 โดยมีผลประเมินด้านกระบวนการ (Process) อยู่ในระดับดีมาก คะแนนเฉลี่ย 4.89 รองลงมาคือด้านผลผลิตหรือผลลัพธ์ (output/outcome) มีผลการประเมินระดับดีมาก คะแนนเฉลี่ย 4.67 ส่วนด้านปัจจัยนำเข้า (Input) อยู่ในระดับดี คะแนนเฉลี่ย 4.04 ส่วนผลประเมินในภาพรวม (สกอ.+สมศ. 36 ตัวบ่งชี้) อยู่ในระดับดีมาก คะแนนเฉลี่ยรวมที่ 4.71

เมื่อพิจารณาผลการประเมินรายองค์ประกอบ พบว่า มีผลการประเมินในระดับดีมาก ได้คะแนนเฉลี่ย 5.00 คือ องค์ประกอบที่ 1 ปรัชญา ปณิธาน วัตถุประสงค์ องค์ประกอบที่ 3 กิจกรรมพัฒนานักศึกษา องค์ประกอบที่ 5 การบริการวิชาการแก่สังคม องค์ประกอบที่ 6 การทำนุบำรุงศิลปวัฒนธรรม องค์ประกอบที่ 7 การบริหารและการจัดการ องค์ประกอบที่ 8 การเงินและงบประมาณ และองค์ประกอบที่ 9 ระบบและกลไกการประกันคุณภาพ ส่วนองค์ประกอบที่ 4 การวิจัย มีผลประเมินอยู่ในระดับดีมาก ได้คะแนนเฉลี่ย 4.67 องค์ประกอบที่มีผลประเมินอยู่ในระดับดี คือ องค์ประกอบที่ 2 การผลิตบัณฑิต ได้คะแนนเฉลี่ย 4.40


องค์ประกอบ	ผลประเมินคุณภาพการศึกษา ปีการศึกษา 2556	
	ค่าคะแนน	ผลประเมิน
1. ปรัชญา ปณิธาน วัตถุประสงค์ และแผนดำเนินการ	5.00	ดีมาก
2. การผลิตบัณฑิต	4.40	ดี
3. กิจกรรมการพัฒนานักศึกษา	5.00	ดีมาก
4. การวิจัย	4.67	ดีมาก
5. การบริการวิชาการแก่สังคม	5.00	ดีมาก
6. การทำนุบำรุงศิลปและวัฒนธรรม	5.00	ดีมาก
7. การบริหารและการจัดการ	5.00	ดีมาก
8. การเงินและงบประมาณ	5.00	ดีมาก
9. ระบบและกลไกการประกันคุณภาพ	5.00	ดีมาก
<b>เฉลี่ย 9 องค์ประกอบ</b>	<b>4.75</b>	<b>ดีมาก</b>

2. รายนามคณะกรรมการประเมินคุณภาพภายใน ประจำปีการศึกษา 2556  
คณะโบราณคดี มหาวิทยาลัยศิลปากร

ลงนาม..........ประธานกรรมการ  
(รองศาสตราจารย์ ดร.มณีปิ่น พรหมสุทธิรักษ์)

ลงนาม..........กรรมการ  
(ผู้ช่วยศาสตราจารย์ชัยณรงค์ อริยะประเสริฐ)

ลงนาม..........กรรมการ  
(อาจารย์สิทธิโชค ชัยวรรณ)

ลงนาม..........เลขานุการ  
(นางสาววรรณุช พุ่มเรือง)

### 3. บทนำ

3.1 ชื่อหน่วยงานและมหาวิทยาลัยที่ได้รับการประเมิน

คณะโบราณคดี มหาวิทยาลัยศิลปากร

3.2 รอบการประเมินผลการดำเนินงาน

ประจำปีการศึกษา 2556 (วันที่ 1 มิถุนายน 2556– 31 พฤษภาคม 2557)

3.3 วัน เดือน ปี ที่ประเมินคุณภาพการศึกษาภายใน

วันจันทร์ที่ 7 – วันอังคารที่ 8 กรกฎาคม พ.ศ.2557

3.4 ประวัติความเป็นมาและข้อมูลทั่วไปเกี่ยวกับคณะโบราณคดี มหาวิทยาลัยศิลปากร

#### *ประวัติความเป็นมาและข้อมูลทั่วไป*

##### **ประวัติความเป็นมา**

ในแรกเริ่มคณะโบราณคดีมีจุดมุ่งหมายหลัก เพื่อสนับสนุนให้ผู้สนใจ และมีสติปัญญาก้าวหน้าขึ้นไปเป็นผู้เชี่ยวชาญทางด้านโบราณคดี รวมทั้งการผลิตบัณฑิตเพื่อเข้ารับราชการในกองโบราณคดี กรมศิลปากร นักโบราณคดีและครูอาจารย์ รวมทั้งเจ้าหน้าที่ที่เกี่ยวข้องกับงานโบราณคดี เนื่องจากเล็งเห็นว่าในประเทศไทยเป็นประเทศที่มีโบราณวัตถุสถานอยู่เป็นจำนวนมาก โบราณวัตถุสถานเหล่านี้ย่อมเป็นเครื่องชี้ให้เห็นถึง ประวัติศาสตร์ และวัฒนธรรมอันเก่าแก่ของชาติ เป็นเครื่องผูกพันและช่วยกระตุ้นเตือนให้คนในชาติรู้สึกภาคภูมิใจ รักชาติมุ่งมานะที่จะรักษาเอกราชของชาติให้ดำรงคงอยู่ตลอดกาล การศึกษาโบราณคดี เท่ากับเป็นการช่วยรักษาวัฒนธรรมอันสูงส่งของชาติไว้มิให้สูญหาย จึงควรมีบุคลากรที่สามารถศึกษา เพื่อสร้างความเข้าใจและรักษาโบราณวัตถุโบราณสถานของชาติไว้ หลักสูตรและการเรียนการสอนในคณะโบราณคดีระยะแรก ๆ จึงเป็นการเน้นผลิตนักวิชาการสาขาโบราณคดีเท่านั้น

พ.ศ. 2496 มหาวิทยาลัยศิลปากรได้เปิดเตรียมคณะโบราณคดีขึ้นอีกแผนกหนึ่ง ในโรงเรียนศิลปศึกษา (เตรียมมหาวิทยาลัยศิลปากร) ปัจจุบันเปลี่ยนชื่อเป็นโรงเรียนช่างศิลป์ ในครั้งนั้นโรงเรียนศิลปศึกษา แบ่งเป็น 3 แผนกคือ จิตรกรรม โบราณคดี และช่างสิบหมู่ เตรียมคณะโบราณคดีมีหลักสูตร 3 ปี ผู้ที่เรียนจบชั้นปีที่ 2 ถ้าสอบได้คะแนนถึงตามที่มหาวิทยาลัยกำหนดไว้ ก็จะมีสิทธิที่จะเข้าศึกษาต่อในมหาวิทยาลัยศิลปากร สำหรับผู้ที่สอบได้คะแนนไม่ถึงหรือต้องการประกอบอาชีพ ไม่ต้องการที่จะเรียนต่อในมหาวิทยาลัยก็เรียนต่อจนจบชั้นปีที่ 3 ก็จะได้รับประกาศนียบัตรเทียบเท่าชั้น ม.6 ปัจจุบัน (ม.8 เดิม)



สถานที่เรียนเมื่อครั้งเป็นโรงเรียนศิลปศึกษานั้น ใช้อาคารเก่าของกระทรวงคมนาคม ซึ่งเดิมตั้งอยู่ที่โรงละครแห่งชาติปัจจุบัน นักเรียนเตรียมโบราณคดีรุ่นแรกมีทั้งหมด 4 คน หญิง 1 คน ชาย 3 คน มีอาจารย์ที่สอนคือ ศาสตราจารย์ชิน อยู่ดี อาจารย์เขียน ยิ้มศิริ อาจารย์จิรา จงกล ศาสตราจารย์ ม.จ.สุภัทรดิศ ดิศกุล ราชพระนาม และรายนามอาจารย์ที่กล่าวมานี้คงเป็นที่รู้จักของนักศึกษาโบราณคดีเป็นอย่างดี สำหรับวิชาสามัญต่าง ๆ ได้แก่ ภาษาอังกฤษ ฯลฯ เรียนรวมกันทั้ง ๓ แผนก คือ จิตรกรรม โบราณคดี และช่างสิบหมู่

พ.ศ. 2498 มหาวิทยาลัยศิลปากรได้เปิดคณะโบราณคดี ขึ้นเป็นคณะวิชาที่ 3 ของมหาวิทยาลัยศิลปากร สถานที่เรียนของคณะโบราณคดีในขณะนั้นยังอยู่ที่โรงเรียนศิลปศึกษา บางครั้งได้อาศัยพิพิธภัณฑสถานแห่งชาติ เป็นที่ทำการชั่วคราวด้วย เมื่อตั้งคณะโบราณคดีขึ้นเมื่อ พ.ศ. 2498 นั้น คณะโบราณคดียังไม่มีอาจารย์ประจำ อาจารย์ที่สอนส่วนใหญ่เป็นข้าราชการจากกรมศิลปากร นอกจากนี้ยังมีอาจารย์พิเศษจากมหาวิทยาลัยอื่น ๆ เช่น จุฬาลงกรณ์มหาวิทยาลัย อาจารย์จากคณะต่าง ๆ ในมหาวิทยาลัยศิลปากร และจากกระทรวงศึกษาธิการ เป็นต้น

พ.ศ. 2503 คณะโบราณคดีได้ย้ายมาอยู่บริเวณเดียวกับมหาวิทยาลัยศิลปากรปัจจุบัน

พ.ศ. 2507 ย้ายมาอยู่ตึกหน้าพรณราย บริเวณวังท่าพระ ซึ่งปัจจุบันเป็นหอศิลป์ มหาวิทยาลัยศิลปากร

พ.ศ. 2521 ย้ายมาอยู่ที่ตึกคณะโบราณคดีได้ในปัจจุบัน และในปีพ.ศ. 2520 สมเด็จพระเทพรัตนราชสุดาฯ สยามบรมราชกุมารีทรงเข้าศึกษาระดับบัณฑิตศึกษา สาขาวิชาจารึกภาษาตะวันออกดำเนินการสอนโดยภาควิชาภาษาตะวันออก คณะโบราณคดี มหาวิทยาลัยศิลปากร เมื่อปีการศึกษา 2520 และทรงสำเร็จการศึกษาเมื่อปีการศึกษา 2521

### **ปรัชญา ปณิธาน วิสัยทัศน์ เอกลักษณ์ อัตลักษณ์ พันธกิจ ยุทธศาสตร์ มาตรการ เป้าหมาย และ วัตถุประสงค์**

#### **ปรัชญา**

ศึกษามนุษย์ ขุดค้นก้าวหน้า ภาษาเชี่ยวชาญ สืบสานศิลปวัฒนธรรม

#### **ปณิธาน**

สร้างบัณฑิต ผลิตงานวิชาการ บริการสังคม ด้านศิลปวัฒนธรรม และภาษา

#### **วิสัยทัศน์**

คณะโบราณคดีเป็นศูนย์กลางการเรียนรู้ และสร้างสรรค์วิทยาการ ด้านโบราณคดี ภาษา ศิลปะ และวัฒนธรรม

#### **เอกลักษณ์**

โบราณคดีเป็นผู้นำด้านอนุรักษ์ศิลปวัฒนธรรม

## อัตลักษณ์

ชาวโบราณคดีมีจิตอนุรักษ์ และสร้างสรรค์ ด้านศิลปวัฒนธรรม

## จิตอาสา

ชาวโบราณคดีนำความรู้ และความคิดสร้างสรรค์ไปทำประโยชน์แก่สังคม

## พันธกิจ

1. ด้านการจัดการศึกษา: พัฒนาและถ่ายทอดความรู้ด้านศิลปะและวัฒนธรรม ที่ผสมผสานระหว่าง ศิลป์และศาสตร์ เพื่อเสริมสร้างบุคคลให้มีความรู้ในวิชาชีพขั้นสูง มีสติปัญญา ความคิด และมีความรับผิดชอบต่อสังคม
2. ด้านการวิจัยและสร้างสรรค์: ค้นคว้า วิจัย และสร้างสรรค์ผลงานทางวิชาการและวิชาชีพเพื่อประโยชน์ต่อชุมชน สังคม และประเทศชาติ
3. ด้านบริการวิชาการ: ให้บริการวิชาการแก่สังคม เพื่อเสริมสร้างความเข้มแข็งแก่ชุมชนและพัฒนาความสามารถในการแข่งขันระดับชาติและนานาชาติ
4. ด้านทำนุบำรุงศิลปวัฒนธรรม: ทำนุบำรุงศิลปะและวัฒนธรรมอันดีงามทั้งในระดับท้องถิ่นและระดับชาติ
5. ด้านการบริหารจัดการ และด้านงบประมาณ : พัฒนาระบบบริหารจัดการให้มีประสิทธิภาพ มีความโปร่งใส ตรวจสอบได้ และประชาคมโบราณคดีทุกภาคส่วนมีส่วนร่วมในการบริหารจัดการ
6. ด้านการขยายโอกาสสู่ความเป็นนานาชาติระดับอาเซียน (AEC) และด้านระบบเทคโนโลยีสารสนเทศ: พัฒนาระบบสารสนเทศเพื่อสนับสนุนพันธกิจของคณะโบราณคดี สำหรับรองรับการเข้าสู่ประชาคมเศรษฐกิจอาเซียน (AEC)

## ยุทธศาสตร์ และกลยุทธ์

ยุทธศาสตร์	กลยุทธ์
1. การพัฒนาหลักสูตร และจัดการเรียนการสอน โดยเน้นให้ผู้เรียนมีความคิดสร้างสรรค์	1) ยกระดับคุณภาพของหลักสูตร เพื่อสร้างผลการเรียนรู้ตามมาตรฐานสากล 2) ปฏิรูปการจัดการเรียนการสอนหลักสูตรวิชาศึกษาทั่วไปเพื่อสร้างความตระหนักรู้ของบัณฑิตเรื่องประชาคมอาเซียน สังคมพหุวัฒนธรรม และเอกลักษณ์ศิลปากร
2. พัฒนานักศึกษาเพื่อเสริมสร้างความคิดสร้างสรรค์ ปลูกฝังคุณธรรมจริยธรรม และมีความรับผิดชอบต่อสังคม	1) เพิ่มขีดสมรรถนะสากลของบัณฑิต 2) พัฒนานักศึกษาให้มีคุณลักษณะตามอัตลักษณ์ของมหาวิทยาลัยศิลปากร

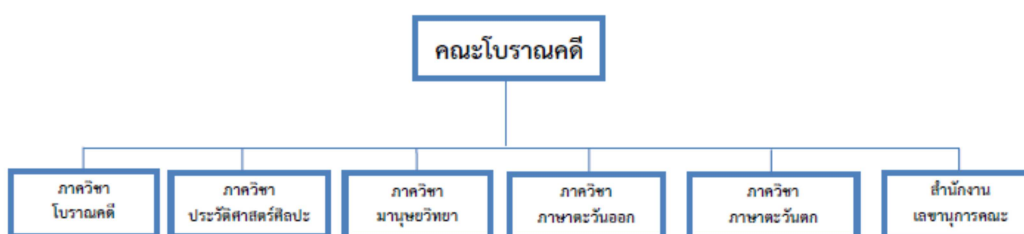
ยุทธศาสตร์	กลยุทธ์
	3) สนับสนุนการจัดกิจกรรมนักศึกษาที่รองรับการเป็นประชาคมอาเซียน 4) พัฒนาสมรรถนะศิษย์เก่า รองรับการทำงาน การประกอบอาชีพในประชาคมอาเซียน
3. การพัฒนาสภาพแวดล้อมทางการศึกษาที่เอื้อให้เกิดการเรียนรู้และความคิดสร้างสรรค์	1) พัฒนาสภาพแวดล้อมมหาวิทยาลัย ให้เป็นแหล่งเรียนรู้และความคิดสร้างสรรค์
4. พัฒนาการวิจัย และการสร้างสรรค์ เพื่อก้าวสู่การเป็นมหาวิทยาลัยที่ได้รับการยอมรับในระดับชาติและนานาชาติ	1) การวิจัยและสร้างสรรค์ในระดับชาติ และนานาชาติ 2) เผยแพร่ประชาสัมพันธ์ผลงานวิจัยและงานสร้างสรรค์เพื่อการใช้ประโยชน์ในทุกกระดับ 3) การสร้างมูลค่าและองค์ความรู้จากการวิจัยและสร้างสรรค์
5. การมีส่วนร่วมกับชุมชนในการเสริมสร้างความเข้มแข็งแก่สังคมตามแนวปรัชญาเศรษฐกิจพอเพียง	1) บูรณาการข้ามศาสตร์ในกิจกรรมการบริการวิชาการ การวิจัย และการจัดการเรียนการสอนในระดับชาติและนานาชาติ
6. การอนุรักษ์ และส่งเสริมเอกลักษณ์ศิลปะและวัฒนธรรมของชาติรวมทั้งการประยุกต์ใช้เพื่อรักษาคุณค่าและเพิ่มมูลค่าในระดับชาติและนานาชาติ	1) พัฒนาสู่ความเป็นมหาวิทยาลัยชั้นนำด้านศิลปวัฒนธรรมบนพื้นฐานการบูรณาการบริการทางวิชาการและการทำนุบำรุงศิลปวัฒนธรรม 2) การเป็นผู้นำด้านการอนุรักษ์ศิลปวัฒนธรรม
7. การบริหารจัดการองค์กรอย่างมีประสิทธิภาพเพื่อการเป็นมหาวิทยาลัยแห่งการสร้างสรรค์	1) พัฒนาบุคลากรให้เป็นผู้มีอาชีพตามแนวทางการบริหารงานหลากหลายรูปแบบระดับ 2) ปรับปรุงโครงสร้างการบริหารจัดการมหาวิทยาลัยศิลปากร 3) สร้างความรู้ในภาพลักษณ์ และการยอมรับในมาตรฐานการจัดการศึกษาต่อสาธารณชน 4) การปรับเปลี่ยนสถานเป็นมหาวิทยาลัยในกำกับของรัฐ
8. การพัฒนาระบบสารสนเทศเพื่อการบริหารจัดการตามพันธกิจให้มีประสิทธิภาพ	1) จัดทำฐานข้อมูลและปรับปรุงระบบเครือข่ายข้อมูลสารสนเทศ
9. ปรับปรุงระบบการเงินงบประมาณ อย่างมีประสิทธิภาพ	1) การเงินและงบประมาณ
10. พัฒนามาตรฐานศิลปวัฒนธรรมสู่นานาชาติ	1) การขยายพื้นที่ทางการศึกษาและสร้างเครือข่ายความร่วมมือกับภาคี

## วัตถุประสงค์

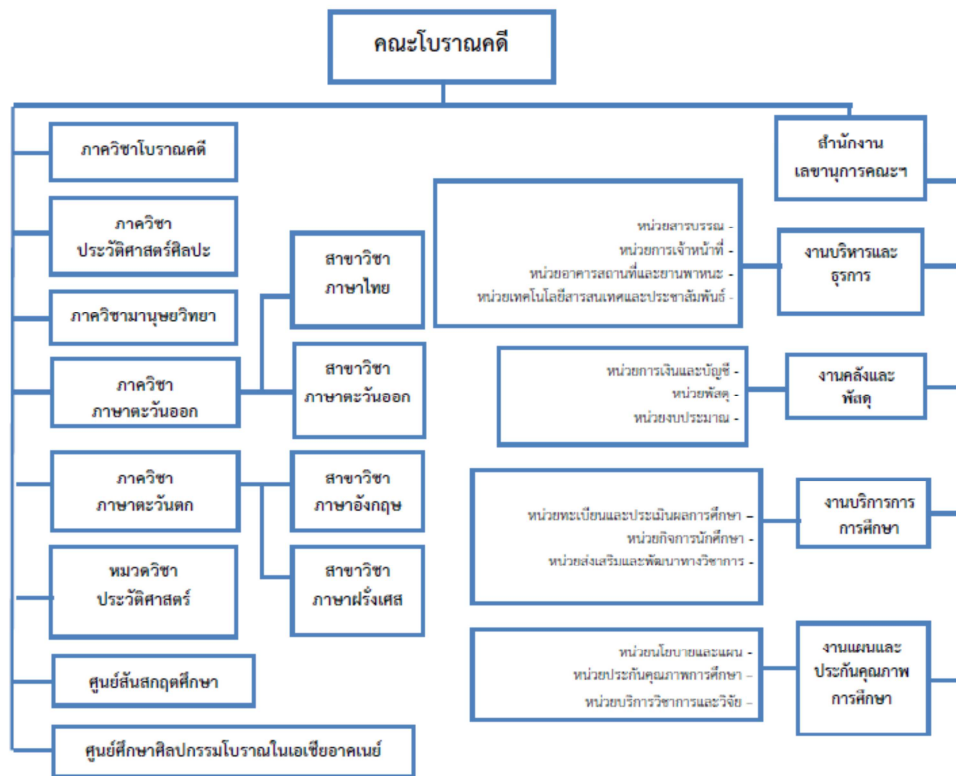
1. ผลิตบัณฑิตที่มีคุณภาพ มีคุณธรรม มีจริยธรรมและสอดคล้องกับความต้องการของสังคม
2. สนับสนุนการสร้างองค์ความรู้ใหม่
3. พัฒนาการจัดการเรียนการสอนและหลักสูตรให้เป็นสหวิทยาการ
4. พัฒนางองค์กรและบุคลากรทุกระดับ
5. ส่งเสริมการทำนุบำรุงศิลปวัฒนธรรม
6. ให้บริการทางวิชาการแก่สังคม

## โครงสร้างองค์กรและโครงสร้างการบริหาร

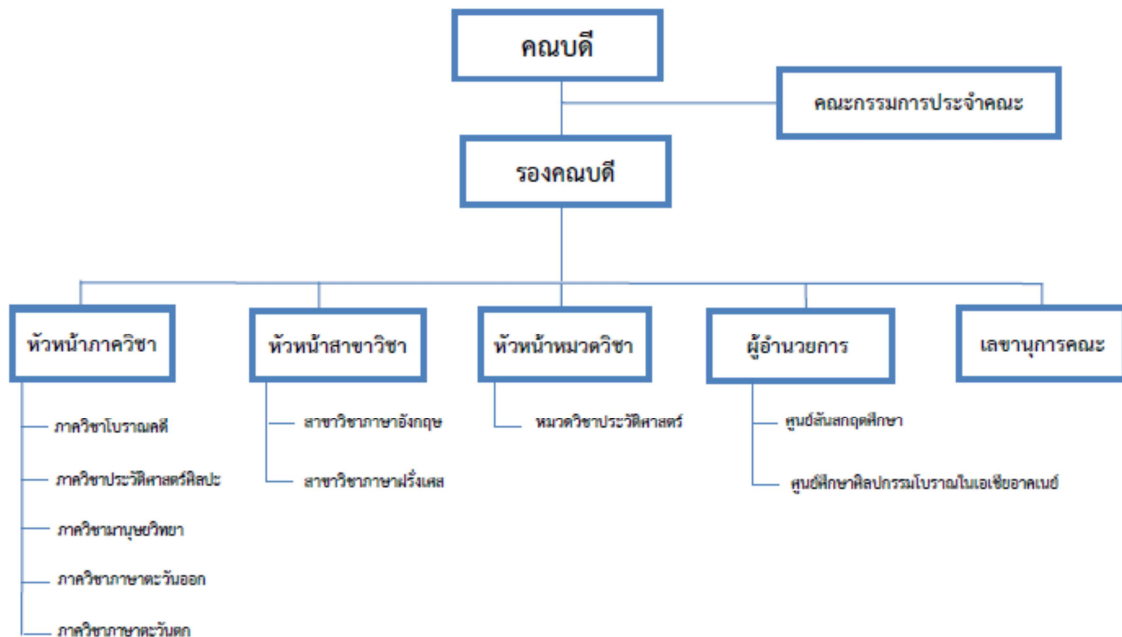
ตามประกาศทบวงมหาวิทยาลัย เรื่องการแบ่งส่วนราชการในมหาวิทยาลัยศิลปากร พ.ศ.2544 นั้น มีการแบ่งส่วนราชการของคณะโบราณคดี ออกเป็น 5 ภาควิชา และ สำนักงานเลขานุการคณะฯ ตามแผนภูมิ ดังนี้



คณะโบราณคดีได้ปรับปรุงโครงสร้างการบริหารจัดการภายในขององค์กร เพื่อให้สอดคล้องกับภารกิจใหม่ ๆ โครงสร้างการบริหารภายในองค์กรของคณะฯ ในปัจจุบันประกอบด้วยหน่วยงานต่างๆ ดังแผนภูมิต่อไปนี้



แผนภูมิการบริหารงานคณะโบราณคดี



## รายนามผู้บริหาร ภาควิชา / สาขาวิชา /หมวดวิชา และหน่วยงานเทียบเท่า

- |   |   |
|---|---|
| 1) คณบดีคณะโบราณคดี                                       | ผู้ช่วยศาสตราจารย์ ขวลิต ขาวเขียว           |
| 2) รองคณบดีฝ่ายวิชาการและวิจัย                            | อาจารย์ ดร.กำไลทิพย์ ปัตตะพงศ์              |
| 3) รองคณบดีฝ่ายกิจการนักศึกษาและกิจการพิเศษ               | อาจารย์ ศศิธร ศิลป์วุฒยา                    |
| 4) หัวหน้าภาควิชาโบราณคดี                                 | อาจารย์ ดร. กรรณิการ์ สุธีรัตนภิรมย์        |
| 5) หัวหน้าภาควิชาประวัติศาสตร์ศิลปะ                       | ผู้ช่วยศาสตราจารย์ ดร.เชษฐ ติงส์ณูชลี       |
| 6) หัวหน้าภาควิชามานุษยวิทยา                              | อาจารย์ ชินวร ฟาดิษฐ์                       |
| 7) หัวหน้าภาควิชาภาษาตะวันออก                             | ผู้ช่วยศาสตราจารย์ ดร. สมบัติ มั่งมีสุขศิริ |
| 8) หัวหน้าภาควิชาภาษาตะวันตก                              | อาจารย์ ดร. สุดารัตน์ พุทธพงษ์              |
| 9) หัวหน้าสาขาวิชาภาษาอังกฤษ                              | รองศาสตราจารย์ ดร. ปิยะณัฐ สุนทรมาน         |
| 10) หัวหน้าหมวดวิชาประวัติศาสตร์                          | อาจารย์ สาลินี มานะกิจ                      |
| 11) ผู้อำนวยการศูนย์สันสกฤตศึกษา                          | รองศาสตราจารย์ ดร.สำเนียง เลื่อมใส          |
| 12) ผู้อำนวยการศูนย์ศึกษาศิลปกรรมโบราณ<br>ในเอเชียอาคเนย์ | ผู้ช่วยศาสตราจารย์ ดร. ประภัสสร ชูวิเชียร   |
| 13) เลขานุการคณะโบราณคดี                                  | นางสาว วรรณดา แก้วหอมคำ                     |

### คุณลักษณะของบัณฑิตที่พึงประสงค์

1. เป็นผู้มีความรอบรู้ในวิชาการทั้งภาคทฤษฎีและปฏิบัติในศาสตร์ทางด้านศิลปวัฒนธรรมที่เป็นอัตลักษณ์ทางวิชาการของคณะโบราณคดี สามารถบูรณาการศาสตร์ที่ศึกษาเข้ากับศาสตร์สาขาอื่นๆ ได้อย่างกลมกลืน
2. เป็นผู้มีความสามารถในการคิดและวิเคราะห์เพื่อการสร้างสรรค์วัฒนธรรมการอยู่ร่วมกันอย่างสันติสุขในทุกกาลและเทศะ
3. เป็นผู้ใฝ่รู้ สู้สิ่งยาก อุตสาหะในกิจกรรมที่เป็นความดีงามและมุ่งมั่นต่อความสำเร็จอย่างถูกต้องตามหลักศีลธรรมและกฎหมาย
4. เป็นผู้มีความคุณธรรม จริยธรรม มีความรับผิดชอบต่อส่วนรวม สามารถดำรงชีวิตด้วยความเหมาะสมตามหลักศาสนธรรมที่ตนเองนับถือ
5. เป็นผู้มีความรู้ มีความเข้าใจและเชื่อมั่นในการดำเนินชีวิตตามแนวพระราชดำริเศรษฐกิจพอเพียง
6. เป็นผู้มีความรู้ความสามารถในการอนุรักษ์ สืบสาน และพัฒนาวัฒนธรรมไทย
7. เป็นผู้มีความรู้และทักษะในศาสตร์ที่เกี่ยวข้องกับการดำรงชีวิตในสังคมปัจจุบัน ได้แก่
  - 7.1 ความรู้และทักษะในการวิจัยในสาขาวิชาที่ศึกษา สามารถเขียนรายงาน ทางวิชาการ และความเรียงเชิงสารคดีได้เป็นอย่างดี

7.2 มีความสามารถด้านภาษาต่างประเทศเพียงพอที่จะใช้ในการสื่อสารและประกอบอาชีพ

7.3 มีความรู้พื้นฐานด้านคอมพิวเตอร์เพียงพอที่จะใช้งานได้

### **จุดเด่นของคณะวิชา**

1. คณาจารย์ได้รับการยอมรับทางวิชาการจากหน่วยงานภายในและภายนอก
2. คณาจารย์มีความสามารถในการหาทุนวิจัยจากแหล่งทุนภายนอกทั้งในและต่างประเทศ
3. เป็นคณะวิชาที่เปิดสอนหลักสูตรด้านโบราณคดีแห่งเดียวในประเทศไทย
4. มีโครงการวิจัยที่เป็นความร่วมมือกับต่างประเทศ
5. เป็นคณะวิชาที่เน้นการผลิตโครงการบริการวิชาการ โครงการทำนุบำรุงศิลปวัฒนธรรม และโครงการวิจัย

### **การเรียนการสอนและหลักสูตร**

#### **หลักสูตร**

คณะโบราณคดีได้จัดการเรียนการสอนโดยมีหลักสูตรการศึกษาปัจจุบันรวม 15 หลักสูตร โดยจำแนกตามระดับการศึกษา ดังนี้

#### **หลักสูตรการศึกษาระดับปริญญาบัณฑิต**

หลักสูตรการศึกษาระดับปริญญาบัณฑิตที่ใช้ในปัจจุบัน คือ หลักสูตรศิลปศาสตรบัณฑิต พ.ศ.2546 ได้เริ่มใช้กับนักศึกษาที่เข้าศึกษาตั้งแต่ปีการศึกษา 2546 และหลักสูตรศิลปศาสตรบัณฑิต ฉบับปรับปรุง พ.ศ.2554

การศึกษาระดับปริญญาบัณฑิตของคณะโบราณคดี มีสาขาวิชาเอก จำนวน 6 สาขา คือ

1. หลักสูตรศิลปศาสตรบัณฑิต สาขาวิชาโบราณคดี
2. หลักสูตรศิลปศาสตรบัณฑิต สาขาวิชาประวัติศาสตร์ศิลปะ
3. หลักสูตรศิลปศาสตรบัณฑิต สาขาวิชามานุษยวิทยา
4. หลักสูตรศิลปศาสตรบัณฑิต สาขาวิชาภาษาไทย
5. หลักสูตรศิลปศาสตรบัณฑิต สาขาวิชาภาษาอังกฤษ
6. หลักสูตรศิลปศาสตรบัณฑิต สาขาวิชาภาษาฝรั่งเศส

#### **หลักสูตรการศึกษาระดับบัณฑิตศึกษา**

หลักสูตรระดับบัณฑิตศึกษา คณะโบราณคดี มี 2 ระดับ คือ ระดับปริญญาโทบัณฑิต จำนวน 5 หลักสูตร และระดับปริญญาเอกบัณฑิต จำนวน 4 หลักสูตร ดังนี้

ระดับปริญญาโทบัณฑิต จำนวน 5 หลักสูตร คือ

1. หลักสูตรศิลปศาสตรมหาบัณฑิต สาขาวิชาโบราณคดี
2. หลักสูตรศิลปศาสตรมหาบัณฑิต สาขาวิชาประวัติศาสตร์ศิลปะ

3. หลักสูตรศิลปศาสตรมหาบัณฑิต สาขาวิชาจารึกศึกษา
4. หลักสูตรศิลปศาสตรมหาบัณฑิต สาขาวิชาภาษาสันสกฤต
5. หลักสูตรศิลปศาสตรมหาบัณฑิต สาขาวิชาการจัดการทรัพยากรวัฒนธรรม

หมายเหตุ : 1) หลักสูตรศิลปศาสตรมหาบัณฑิต สาขาวิชาจารึกศึกษา ปรับปรุงมาจากหลักสูตรศิลปศาสตรมหาบัณฑิตสาขาวิชาเขมรศึกษา สาขาวิชาจารึกภาษาไทย และสาขาวิชาจารึกภาษาตะวันออก

2) หลักสูตรศิลปศาสตรมหาบัณฑิต สาขาวิชาโบราณคดี ปรับปรุงหลักสูตรมาจาก หลักสูตรศิลปศาสตรมหาบัณฑิตสาขาวิชาโบราณคดีสมัยประวัติศาสตร์ และสาขาวิชาโบราณคดีสมัยก่อนประวัติศาสตร์

ระดับปริญญาตรีบัณฑิต จำนวน 4 หลักสูตร คือ

1. หลักสูตรศิลปศาสตรบัณฑิต สาขาวิชาภาษาสันสกฤต
2. หลักสูตรปรัชญาดุษฎีบัณฑิต สาขาวิชาโบราณคดี
3. หลักสูตรปรัชญาดุษฎีบัณฑิต สาขาวิชาประวัติศาสตร์ศิลปะ
4. หลักสูตรปรัชญาดุษฎีบัณฑิต สาขาวิชาจารึกศึกษา

### **นักศึกษา**

ปีการศึกษา 2556 คณะโบราณคดี มีจำนวนนักศึกษาทั้งสิ้น 1,279 คน จำแนกเป็นนักศึกษาระดับปริญญาตรี จำนวน 956 คน นักศึกษาระดับปริญญาโท จำนวน 293 คน และนักศึกษาระดับปริญญาเอก จำนวน 30 คน รายละเอียดดังตารางที่ 7.2-1 (ข้อมูลจาก [www.reg.su.ac.th](http://www.reg.su.ac.th) ณ วันที่ 1 มิถุนายน 2556) และในปีการศึกษา 2556 มีผู้สำเร็จการศึกษารวมทั้งหมด 305 คน จำแนกเป็น ระดับนักศึกษาระดับปริญญาบัณฑิต จำนวน 258 คน นักศึกษาระดับมหาบัณฑิต จำนวน 45 คน และนักศึกษาระดับดุษฎีบัณฑิต จำนวน 2 คน

### **อาจารย์และบุคลากร**

คณะโบราณคดีมีจำนวนบุคลากรรวม 107 คน จำแนกเป็นสายวิชาการ 73 คน ประกอบด้วย ข้าราชการ 25 คน พนักงานในสถาบันอุดมศึกษา 41.5 คน ลูกจ้างชั่วคราว 6.5 คน และบุคลากรสายสนับสนุน 34 คน ประกอบด้วยข้าราชการ 3 คน ลูกจ้างประจำ 5 คน ลูกจ้างชั่วคราว 12.5 คน พนักงานในสถาบันอุดมศึกษา 13.5 คน (ข้อมูล ณ วันที่ 31 พฤษภาคม 2557)



### **งานวิจัยและงานสร้างสรรค์**

คณะโบราณคดี มีโครงการวิจัย ที่มีระยะเวลาดำเนินงานและได้รับงบประมาณสนับสนุนในปีงบประมาณ 2556 คณะโบราณคดี มีโครงการวิจัย ที่มีระยะเวลาดำเนินงานและได้รับงบประมาณสนับสนุนจำนวน 23 โครงการ เป็นเงินทั้งหมด 6,544,204.05 บาท จำแนกเป็นทุนสนับสนุนการวิจัยจากแหล่งทุนภายในจำนวน 2,582,386.19 บาท และแหล่งเงินทุนจากภายนอกจำนวน 3,961,817.86 บาท คิดเฉลี่ยต่ออาจารย์เฉพาะที่ปฏิบัติงานจริง เป็นเงิน 103,876.25 บาทต่อคน

คณะโบราณคดี ได้ผลิตงานวิจัยและงานสร้างสรรค์ทั้งหมดที่เผยแพร่/นำไปใช้ประโยชน์ / ได้รับจดทะเบียนทรัพย์สินทางปัญญา รวม 25 เรื่อง จำแนกเป็นงานวิจัยที่ตีพิมพ์ในวารสารระดับชาติ 8 เรื่อง งานวิจัยและงานสร้างสรรค์ที่นำไปใช้ประโยชน์ 17 เรื่อง จากจำนวนอาจารย์ประจำที่ปฏิบัติงานจริง และนักวิจัยประจำ 63 คน คิดเป็นร้อยละ 33.78 (จำนวนงานวิจัยและงานสร้างสรรค์ / จำนวนอาจารย์ประจำที่ปฏิบัติงานจริง) ของผลงานต่อจำนวนอาจารย์ประจำ

บทความวิจัยมีจำนวน 24 เรื่อง จำแนกเป็นบทความวิจัยที่ได้รับการอ้างอิงในฐานข้อมูลระดับชาติจำนวน 24 เรื่อง และในฐานข้อมูลระดับนานาชาติจำนวน 2 เรื่อง คิดเป็นร้อยละ 32.43 (จำนวนบทความวิจัย / จำนวนอาจารย์ประจำ) ของบทความวิจัยที่ได้รับการอ้างอิงต่ออาจารย์ประจำ

### **การบริการทางวิชาการแก่สังคม**

ปีการศึกษา 2556 คณะโบราณคดีจัดโครงการบริการวิชาการแก่สังคมและชุมชน ในลักษณะของการจัดการอบรม ประชุมเชิงปฏิบัติการ การบรรยายพิเศษ การประชุมและเสวนาทางวิชาการ การจัดนิทรรศการเผยแพร่ความรู้ รวม 8 โครงการ / กิจกรรม โดยมีผู้เข้ารับบริการ 1,855 คน โดยเป็นโครงการระดับชาติ 7 โครงการ การให้บริการการศึกษา สสำรวจ วางแผน วางระบบ ออกแบบ และรับเชิญเป็นที่ปรึกษา อาจารย์พิเศษ กรรมการวิชาชีพ กรรมการวิทยานิพนธ์ และวิทยากร ให้กับหน่วยงานภาครัฐ 20 หน่วยงาน และภาคเอกชน 2 หน่วยงาน งบประมาณในการจัดโครงการบริการวิชาการ รวม 5,801,000 บาท ซึ่งเป็นงบประมาณแผ่นดินทั้งหมด

### **การทำนุบำรุงศิลปวัฒนธรรม**

นำเสนอข้อมูลการเผยแพร่และบริการด้านศิลปวัฒนธรรมในระดับชาติและนานาชาติ เช่น มีสถานที่หรือเวทีแสดงผลงาน จัดทำวารสารศิลปวัฒนธรรมในระดับต่างๆ มีความร่วมมือในการให้บริการวิชาการด้านศิลปวัฒนธรรมกับสังคมในระดับต่างๆ รวมทั้งการสร้างมาตรฐานด้านศิลปวัฒนธรรมโดยผู้เชี่ยวชาญและมีผลงานเป็นที่ยอมรับในระดับชาติหรือนานาชาติ จำนวนศิลปินแห่งชาติและอาจารย์ที่ได้รับรางวัลด้านที่เกี่ยวข้องกับศิลปวัฒนธรรม

คณะโบราณคดี จัดการเรียนการสอนและกิจกรรมนักศึกษาที่บูรณาการระหว่างศาสตร์ที่สอนกับการทำนุบำรุงศิลปวัฒนธรรม และจัดทำโครงการและกิจกรรมตามประเพณีและส่งเสริมกิจกรรมของนักศึกษาในด้านทำนุบำรุงศิลปวัฒนธรรม เพื่อการอนุรักษ์สืบสานพัฒนาเผยแพร่เอกลักษณ์ศิลปะและวัฒนธรรม ให้เป็นรากฐานการ

พัฒนาองค์ความรู้ที่สามารถพัฒนาสู่สากลและเสริมสร้างจิตสำนึกแก่นักศึกษาและบุคลากรให้ตระหนักถึงคุณค่าของวัฒนธรรมอันดีงามที่สืบทอดกันมา ทั้งการจัดนิทรรศการเกี่ยวกับการบำรุงรักษาศิลปะและวัฒนธรรม การจัดประชุมวิชาการซึ่งมีหัวข้อการบรรยายเกี่ยวกับการทำนุบำรุงศิลปวัฒนธรรม ให้บริการวิชาการและวิชาชีพโดยสนับสนุนบุคลากรไปเป็นกรรมการ วิทยากร ด้านการทำนุบำรุงศิลปะและวัฒนธรรมแก่ชุมชน

คณะโบราณคดี จัดการเรียนการสอนและกิจกรรมนักศึกษาที่บูรณาการระหว่างศาสตร์ที่สอนกับการทำนุบำรุงศิลปวัฒนธรรม รวมทั้งสิ้น 3 โครงการ จำแนกเป็นจัดให้นักศึกษา บุคลากร และบุคลากรภายนอก จำนวน 3 โครงการ มีความร่วมมือกับหน่วยงานภายนอกมหาวิทยาลัยจำนวน 3 โครงการ และเป็นโครงการระดับชาติ 3 โครงการ การอบรมประชุมเชิงปฏิบัติการ การบรรยายพิเศษ การประชุมและเสวนาทางวิชาการ การจัดนิทรรศการเผยแพร่ความรู้รวม 3 โครงการ/กิจกรรม โดยมีผู้เข้ารับบริการ 448 คน ใช้งบประมาณแผ่นดิน รวมทั้งสิ้น จำนวน 580,000 บาท

### **การบริหารจัดการ**

ในปีงบประมาณ 2556 คณะโบราณคดีได้รับงบประมาณจำนวนทั้งสิ้น 52,954,722.89 บาท จำแนกเป็นประเภทงบประมาณ ดังนี้ งบประมาณแผ่นดิน จำนวน 36,415,022.89 บาท งบประมาณเงินรายได้ จำนวน 14,763,350 บาท และงบประมาณจากแหล่งอื่นๆ (เงินรายได้โครงการพิเศษ) จำนวน 1,776,400 บาท

### **การพัฒนาบุคลากร**

ในปีการศึกษา 2556 คณะโบราณคดีมีบุคลากรที่กำลังศึกษาต่อ ระดับปริญญาเอกจำนวน 10 คน ศึกษาระดับปริญญาโท-เอก จำนวน 1 คน รวมบุคลากรลาศึกษาต่อ จำนวน 11 คน โดยลาศึกษาต่อต่างประเทศ ร้อยละ 15.07 และลาศึกษาต่อในประเทศ ร้อยละ 84.93

### **ระบบและกลไกการประกันคุณภาพการศึกษา**

คณะโบราณคดีมีระบบและกลไกในการประกันคุณภาพการศึกษาภายใน โดยมีการแต่งตั้งคณะกรรมการฝ่ายประกันคุณภาพการศึกษา คำสั่งคณะโบราณคดี ที่ 75 /2555 เรื่องแต่งตั้งคณะกรรมการ ฝ่ายต่างๆ ของคณะโบราณคดี ลงวันที่ 1 ตุลาคม 2555 และคำสั่งคณะโบราณคดีที่ 10 / 2557 ลงวันที่ 28 มกราคม 2557 รวมถึงคณะฯ มีการดำเนินการประกันคุณภาพที่ครบถ้วน ทั้งการควบคุมคุณภาพการติดตาม ตรวจสอบ และประเมินคุณภาพอย่างต่อเนื่องเป็นประจำ

### **วัตถุประสงค์ในการประเมิน**

1. เพื่อประเมินระบบและกลไกการประกันคุณภาพการศึกษาและผลการดำเนินงานตามองค์ประกอบ และตัวบ่งชี้สำนักงานคณะกรรมการการอุดมศึกษา (สกอ.) ปี 2553 กำหนดไว้ โดยใช้เกณฑ์ของสถาบันอุดมศึกษา กลุ่ม ค1 สถาบันเฉพาะทางที่เน้นระดับบัณฑิตศึกษา เพื่อเปรียบเทียบผลการดำเนินงานในภาพรวมการประกันคุณภาพการศึกษา เปรียบเทียบกับผลการดำเนินงานในรอบปีที่ผ่านมา

2. เพื่อให้ข้อเสนอแนะต่อคณบดี คณาจารย์และบุคลากรค้นหาจุดแข็ง จุดอ่อน จุดที่ควรปรับปรุง ตลอดจนให้ข้อเสนอแนะในการพัฒนาการดำเนินงานเพื่อเสริมจุดแข็ง และพัฒนาจุดที่ควรปรับปรุงของคณะ มัณฑนศิลป์ มหาวิทยาลัยศิลปากร อย่างต่อเนื่อง

### **วิธีการประเมิน**

#### **1. การเตรียมการและวางแผนก่อนตรวจเยี่ยม**

คณะกรรมการประเมินคุณภาพการศึกษาภายใน ได้ประชุมร่วมกัน โดยประธานประเมินฯ ได้แบ่งความรับผิดชอบในการตรวจสอบหลักฐานประกอบตามรายองค์ประกอบ ซึ่งศึกษาจากรายงานประจำปีที่เป็นรายงานการประเมินคุณภาพภายในและประชุมวางแผนก่อนการตรวจเยี่ยม เพื่อเก็บข้อมูลเพิ่มเติมจากการสัมภาษณ์บุคลากร

#### **2. การดำเนินการระหว่างการตรวจเยี่ยม**

คณะกรรมการประเมินคุณภาพการศึกษาภายในศึกษาเอกสารรายงานประจำปีที่เป็นรายงานการประเมินตนเอง ของคณะโบราณคดี ประจำปีการศึกษา 2556 ตรวจสอบรายการตามบันทึกภาคสนามสำหรับผู้ประเมินคุณภาพภายใน ตรวจสอบเอกสารอ้างอิงตามรายงานที่ระบุไว้ และการรวบรวมข้อมูลเพิ่มเติมจากการสัมภาษณ์ ผู้บริหาร คณาจารย์ และนักศึกษาประกอบการพิจารณาประเมินคุณภาพภายใน

#### **3. การดำเนินการหลังการตรวจเยี่ยม**

คณะกรรมการประเมินคุณภาพการศึกษาภายใน ได้ประชุมสรุปผลของ คณะโบราณคดี เพื่อจัดทำรายงานผลการประเมินคุณภาพการศึกษาภายใน และได้เสนอแนะของแต่ละองค์ประกอบและรายตัวบ่งชี้

#### **4. วิธีการตรวจสอบความถูกต้องน่าเชื่อถือของข้อมูล**

คณะกรรมการประเมินคุณภาพการศึกษาภายใน ได้ตรวจสอบความสอดคล้องและความถูกต้องจากรายงานการประเมินตนเอง ประจำปีการศึกษา 2556 กับเอกสารอ้างอิงตามรายงานที่ระบุไว้ ตรวจสอบรายการตามบันทึกภาคสนามและจากการตรวจเยี่ยมสภาพจริง รวมถึงสัมภาษณ์ผู้มีส่วนได้ส่วนเสีย เพื่อตรวจสอบความถูกต้องและการดำเนินงานจริง

### **ผลการประเมินรายตัวบ่งชี้ (รายงานตามตาราง ป.1)**

คณะกรรมการฯ ได้ประชุมพิจารณาผลการประเมิน เมื่อวันที่ 8 กรกฎาคม 2557 แล้วเห็นว่าคณะ  
โบราณคดี มหาวิทยาลัยศิลปากร ได้ดำเนินการตามองค์ประกอบคุณภาพการจัดการศึกษา ตามองค์ประกอบที่  
1 (ตัวบ่งชี้ที่ 1.1) องค์ประกอบที่ 2 (ตัวบ่งชี้ที่ 2.1-2.8) องค์ประกอบที่ 3 (ตัวบ่งชี้ที่ 3.1 และ 3.2) องค์ประกอบที่  
4 (ตัวบ่งชี้ที่ 4.1-4.3) องค์ประกอบที่ 5 (ตัวบ่งชี้ที่ 5.1 และ 5.2) องค์ประกอบที่ 6 (ตัวบ่งชี้ที่ 6.1) องค์ประกอบที่  
7 (ตัวบ่งชี้ที่ 7.1-7.4) องค์ประกอบที่ 8 (ตัวบ่งชี้ที่ 8.1) และองค์ประกอบที่ 9 (ตัวบ่งชี้ที่ 9.1) จำนวนทั้งสิ้น 23 ตัว  
บ่งชี้ ตามแนวทางของสำนักงานคณะกรรมการการอุดมศึกษา และตัวบ่งชี้ สมศ. ที่เป็นกลุ่มตัวบ่งชี้พื้นฐานอีก 13  
ตัวบ่งชี้ (สมศ.1-15 โดยไม่คิดคะแนนตัวบ่งชี้ สมศ.ที่ 12 และ 15) ผลการประเมินตามองค์ประกอบและตัวบ่งชี้ ดัง  
รายละเอียดตามตาราง ป. 1

ตารางที่ 7 ตาราง ป1 สรุปผลการประเมินรายตัวบ่งชี้ของสำนักงานคณะกรรมการการอุดมศึกษา

ตัวบ่งชี้คุณภาพ	เป้าหมาย	ผลการดำเนินงาน		คะแนนประเมินของคณะโบราณ	คะแนนประเมินโดยคณะกรรมการ (เกณฑ์ สกอ.)	หมายเหตุ (เหตุผลของการประเมินที่ต่างจากที่ระบุใน SAR)
		ตัวตั้ง	ผลลัพธ์ (%) หรือสัดส่วน			
		ตัวหาร				
<b>องค์ประกอบที่ 1 ปรัชญา ปณิธาน วัตถุประสงค์ และแผนดำเนินการ</b>						
ตัวบ่งชี้ที่ 1.1 กระบวนการพัฒนาแผน	8 ข้อ (5)		8 ข้อ	5.00	5.00	
เฉลี่ยองค์ประกอบที่ 1	ตามเกณฑ์ สกอ.			5.00	5.00	
	ตามระบบ CHE			5.00	5.00	
<b>องค์ประกอบที่ 2 การผลิตบัณฑิต</b>						
ตัวบ่งชี้ที่ 2.1 ระบบและกลไกการพัฒนาและบริหารหลักสูตร	5+2 ข้อ (4)		5+2 ข้อ (4)	4.00	4.00	
ตัวบ่งชี้ที่ 2.2 อาจารย์ประจำที่มีคุณวุฒิปริญญาเอก	ร้อยละ 40	33	45.21	3.77	3.77	
		73				
ตัวบ่งชี้ที่ 2.3 อาจารย์ประจำที่ดำรงตำแหน่งทางวิชาการ (รศ. , ศ.)	ร้อยละ 18	10.50	14.38	2.40	2.40	
		73				
ตัวบ่งชี้ที่ 2.4 ระบบการพัฒนาคณาจารย์และบุคลากรสายสนับสนุน	7 ข้อ (5)		7 ข้อ	5.00	5.00	

ตารางที่ 7 ตาราง ป1 สรุปผลการประเมินรายตัวบ่งชี้ของสำนักงานคณะกรรมการการอุดมศึกษา

ตัวบ่งชี้คุณภาพ	เป้าหมาย	ผลการดำเนินงาน		คะแนนประเมิน ของคณะ โบราณ	คะแนนประเมินโดย คณะกรรมการ (เกณฑ์ สกอ.)	หมายเหตุ (เหตุผลของการ ประเมินที่ต่างจาก ที่ระบุใน SAR)
		ตัวตั้ง	ผลลัพธ์ (% หรือสัดส่วน)			
		ตัวหาร				
ตัวบ่งชี้ที่ 2.5 ห้องสมุด อุปกรณ์การศึกษา และ สภาพแวดล้อมการเรียนรู้	7 ข้อ (5)		7 ข้อ	5.00	5.00	
ตัวบ่งชี้ที่ 2.6 ระบบและกลไกการจัดการเรียนการสอน	7 ข้อ (5)		7 ข้อ	5.00	5.00	
ตัวบ่งชี้ที่ 2.7 ระบบและกลไกการพัฒนาสัมฤทธิ์ผลการ เรียนตามคุณลักษณะของบัณฑิต	5+1 ข้อ (5)		5+1 ข้อ	5.00	5.00	
ตัวบ่งชี้ที่ 2.8 ระดับความสำเร็จของการเสริมสร้าง คุณธรรมจริยธรรมที่จัดให้กับนักศึกษา	5 ข้อ (5)		5 ข้อ	5.00	5.00	
ตัวบ่งชี้ที่ สมศ. ที่ 1 บัณฑิตปริญญาตรีที่ไ้ทำงานทำหรือ ประกอบอาชีพอิสระภายใน 1 ปี	ร้อยละ 80	182	100.00	5.00	5.00	
		182				
ตัวบ่งชี้ที่ สมศ. ที่ 2 คุณภาพของบัณฑิตปริญญาตรี โท และเอก ตามกรอบมาตรฐานคุณวุฒิระดับอุดมศึกษา แห่งชาติ	3.51	9337	4.53	4.53	4.53	
		2061				

ตารางที่ 7 ตาราง ป1 สรุปผลการประเมินรายตัวบ่งชี้ของสำนักงานคณะกรรมการการอุดมศึกษา

ตัวบ่งชี้คุณภาพ	เป้าหมาย	ผลการดำเนินงาน		คะแนนประเมิน ของคณะ โบราณ	คะแนนประเมินโดย คณะกรรมการ (เกณฑ์ สกอ.)	หมายเหตุ (เหตุผลของการ ประเมินที่ต่างจาก ที่ระบุใน SAR)
		ตัวตั้ง	ผลลัพธ์ (%) หรือสัดส่วน)			
		ตัวหาร				
ตัวบ่งชี้ที่ สมศ. ที่ 3 ผลงานของผู้สำเร็จการศึกษาระดับปริญญาโท ที่ได้รับการตีพิมพ์หรือเผยแพร่	3.51	14.25	31.67	5.00	5.00	
		45				
ตัวบ่งชี้ที่ สมศ. ที่ 4 ผลงานของผู้สำเร็จการศึกษาระดับปริญญาเอก ที่ได้รับการตีพิมพ์หรือเผยแพร่	3.51	2.25	112.50	5.00	5.00	
		2				
ตัวบ่งชี้ที่ สมศ. ที่ 14 การพัฒนาคณาจารย์	3.51	294.50	4.03	3.36	3.36	
		73				
เฉลี่ยองค์ประกอบที่ 2	ตามเกณฑ์ สกอ.			4.40	4.40	
	ตามระบบ CHE			4.47	4.47	
<b>องค์ประกอบที่ 3 กิจกรรมการพัฒนานักศึกษา</b>						
ตัวบ่งชี้ 3.1 ระบบและกลไกการให้คำปรึกษาและบริการด้านข้อมูลข่าวสาร	7 ข้อ (5)		7 ข้อ	5.00	5.00	
ตัวบ่งชี้ 3.2 ระบบและกลไกการส่งเสริมกิจกรรมนักศึกษา	6 ข้อ (5)		6 ข้อ	5.00	5.00	
เฉลี่ยองค์ประกอบที่ 3	ตามเกณฑ์ สกอ.			5.00	5.00	
	ตามระบบ CHE			5.00	5.00	

ตารางที่ 7 ตาราง ป1 สรุปผลการประเมินรายตัวบ่งชี้ของสำนักงานคณะกรรมการการอุดมศึกษา

ตัวบ่งชี้คุณภาพ	เป้าหมาย	ผลการดำเนินงาน		คะแนนประเมินของคณะโบราณคดี	คะแนนประเมินโดยคณะกรรมการ (เกณฑ์ สกอ.)	หมายเหตุ (เหตุผลของการประเมินที่ต่างจากที่ระบุใน SAR)
		ตัวตั้ง	ผลลัพธ์ (%) หรือสัดส่วน)			
		ตัวหาร				
<b>องค์ประกอบที่ 4 การวิจัย</b>						
ตัวบ่งชี้ 4.1 ระบบและกลไกการพัฒนางานวิจัยหรืองานสร้างสรรค์	7 ข้อ (5)		7 ข้อ	5.00	5.00	
ตัวบ่งชี้ 4.2 ระบบและกลไกการจัดการความรู้จากงานวิจัยหรืองานสร้างสรรค์	5+1 ข้อ (4)		5 ข้อ	4.00	4.00	
ตัวบ่งชี้ 4.3 เงินสนับสนุนงานวิจัยหรืองานสร้างสรรค์ต่อจำนวนอาจารย์ประจำและนักวิจัย	80,000	6,544,204.05	103,876.25	5	5.00	
		63				
ตัวบ่งชี้ที่ สมศ. ที่ 5 งานวิจัยหรืองานสร้างสรรค์ที่ได้รับการตีพิมพ์หรือเผยแพร่	ร้อยละ 10	4.5	6.08	3.04	3.04	
		74				
ตัวบ่งชี้ที่ สมศ. ที่ 6 งานวิจัยหรืองานสร้างสรรค์ที่นำไปใช้ประโยชน์	ร้อยละ 20	17	22.97	5.00	5.00	
		74				
ตัวบ่งชี้ที่ สมศ. ที่ 7 ผลงานวิชาการที่ได้รับการรับรองคุณภาพ	ร้อยละ 10	9.50	12.84	5.00	5.00	
		74				
เฉลี่ยองค์ประกอบที่ 4	ตามเกณฑ์ สกอ.			4.67	4.67	
	ตามระบบ CHE			4.51	4.51	



ตารางที่ 7 ตาราง ป1 สรุปผลการประเมินรายตัวบ่งชี้ของสำนักงานคณะกรรมการการอุดมศึกษา

ตัวบ่งชี้คุณภาพ	เป้าหมาย	ผลการดำเนินงาน		คะแนนประเมินของคณะโบราณ	คะแนนประเมินโดยคณะกรรมการ (เกณฑ์ สกอ.)	หมายเหตุ (เหตุผลของการประเมินที่ต่างจากที่ระบุใน SAR)
		ตัวตั้ง	ผลลัพธ์ (% หรือสัดส่วน)			
		ตัวหาร				
<b>องค์ประกอบที่ 5 การบริการทางวิชาการแก่สังคม</b>						
ตัวบ่งชี้ 5.1 ระบบและกลไกการบริการทางวิชาการแก่สังคม	5 ข้อ (5)		5 ข้อ	5.00	5.00	
ตัวบ่งชี้ 5.2 กระบวนการบริการทางวิชาการให้เกิดประโยชน์ต่อสังคม	5 ข้อ (5)		5 ข้อ	5.00	5.00	
ตัวบ่งชี้ที่ สมศ. ที่ 8 ผลการนำความรู้และประสบการณ์จากการให้บริการวิชาการมาใช้ในการพัฒนาการเรียนการสอนและการวิจัย	5 ข้อ (5)	8	100.00	5.00	5.00	
		8				
ตัวบ่งชี้ที่ สมศ. ที่ 9 ผลการเรียนรู้และเสริมสร้างความเข้มแข็งของชุมชนหรือองค์กรภายนอก	5 ข้อ (5)		5 ข้อ	5.00	5.00	
เฉลี่ยองค์ประกอบที่ 5	ตามเกณฑ์ สกอ.			5.00	5.00	
	ตามระบบ CHE			5.00	5.00	

ตารางที่ 7 ตาราง ป1 สรุปผลการประเมินรายตัวบ่งชี้ของสำนักงานคณะกรรมการการอุดมศึกษา

ตัวบ่งชี้คุณภาพ	เป้าหมาย	ผลการดำเนินงาน		คะแนนประเมิน ของคณะ โบราณ	คะแนนประเมินโดย คณะกรรมการ (เกณฑ์ สกอ.)	หมายเหตุ (เหตุผลของการ ประเมินที่ต่างจาก ที่ระบุใน SAR)
		ตัวตั้ง	ผลลัพธ์ (%) หรือสัดส่วน)			
		ตัวหาร				
<b>องค์ประกอบที่ 6 การทำนุบำรุงศิลปะและวัฒนธรรม</b>						
ตัวบ่งชี้ 6.1 ระบบและกลไกการทำนุบำรุงศิลปะและวัฒนธรรม	6 ข้อ (5)		6 ข้อ	5.00	5.00	
ตัวบ่งชี้ที่ สมศ. ที่ 10 การส่งเสริมและสนับสนุนด้านศิลปะและวัฒนธรรม	5 ข้อ (5)		5 ข้อ	5.00	5.00	
ตัวบ่งชี้ที่ สมศ. ที่ 11 การพัฒนาสุนทรียภาพในมิติทางศิลปะและวัฒนธรรมใน	5 ข้อ (5)		5 ข้อ	5.00	5.00	
เฉลี่ยองค์ประกอบที่ 6	ตามเกณฑ์ สกอ.			5.00	5.00	
	ตามระบบ CHE			5.00	5.00	
<b>องค์ประกอบที่ 7 การบริหารและการจัดการ</b>						
ตัวบ่งชี้ 7.1 ภาวะผู้นำของสภาสถาบันและผู้บริหารทุกระดับของสถาบัน	7 ข้อ (5)		7 ข้อ	5.00	5.00	
ตัวบ่งชี้ 7.2 การพัฒนาสถาบันสู่สถาบันเรียนรู้	5 ข้อ (5)		5 ข้อ	5.00	5.00	

ตารางที่ 7 ตาราง ป1 สรุปผลการประเมินรายตัวบ่งชี้ของสำนักงานคณะกรรมการการอุดมศึกษา

ตัวบ่งชี้คุณภาพ	เป้าหมาย	ผลการดำเนินงาน		คะแนนประเมิน ของคณะ โบราณ	คะแนนประเมินโดย คณะกรรมการ (เกณฑ์ สกอ.)	หมายเหตุ (เหตุผลของการ ประเมินที่ต่างจาก ที่ระบุใน SAR)
		ตัวตั้ง	ผลลัพธ์ (%) หรือสัดส่วน)			
		ตัวหาร				
ตัวบ่งชี้ 7.3 ระบบสารสนเทศเพื่อการบริหารและ การตัดสินใจ	5 ข้อ (5)		5 ข้อ	5.00	5.00	ใช้ผลประเมินระดับ มหาวิทยาลัย
ตัวบ่งชี้ 7.4 ระบบบริหารความเสี่ยง	6 ข้อ (5)		6 ข้อ	5.00	5.00	
ตัวบ่งชี้ที่ สมศ. ที่ 13 การปฏิบัติตามบทบาทหน้าที่ ของผู้บริหารสถาบัน	3.51		4.50	4.50	4.50	
เฉลี่ยองค์ประกอบที่ 7	ตามเกณฑ์ สกอ.			5.00	5.00	
	ตามระบบ CHE			4.90	4.90	
องค์ประกอบที่ 8 การเงินและงบประมาณ						
ตัวบ่งชี้ 8.1 ระบบและกลไกการเงินและงบประมาณ	7 ข้อ (5)		7 ข้อ	5.00	5.00	
เฉลี่ยองค์ประกอบที่ 8	ตามเกณฑ์ สกอ.			5.00	5.00	
	ตามระบบ CHE			5.00	5.00	
องค์ประกอบที่ 9 ระบบและกลไกการประกันคุณภาพ						
ตัวบ่งชี้ 9.1 ระบบและกลไกการประกันคุณภาพ การศึกษาภายใน	9 ข้อ (5)		9 ข้อ	5.00	5.00	

ตารางที่ 7 ตาราง ป1 สรุปผลการประเมินรายตัวบ่งชี้ของสำนักงานคณะกรรมการการอุดมศึกษา

ตัวบ่งชี้คุณภาพ	เป้าหมาย	ผลการดำเนินงาน		คะแนนประเมิน ของคณะ โบราณ	คะแนนประเมินโดย คณะกรรมการ (เกณฑ์ สกอ.)	หมายเหตุ (เหตุผลของการ ประเมินที่ต่างจาก ที่ระบุใน SAR)
		ตัวตั้ง	ผลลัพธ์ (%) หรือสัดส่วน)			
		ตัวหาร				
ตัวบ่งชี้ที่ สมศ. ที่ 15 ผลประเมินการประกัน คุณภาพภายในรับรองโดยต้นสังกัด				4.75	4.75	
เฉลี่ยองค์ประกอบที่ 9	ตามเกณฑ์ สกอ.			5.00	5.00	
	ตามระบบ CHE			5.00	5.00	
องค์ประกอบที่ 10 สถานศึกษา 3D						
ตัวบ่งชี้ที่ 10.1 การบริหารจัดการสถานศึกษา 3D	4 ข้อ (4)		4 ข้อ	4.00	4.00	
ตัวบ่งชี้ที่ 10.2 ผลที่เกิดกับผู้เรียนตามนโยบาย 3D มี ความรู้ เจตคติที่ดี ตลอดจนเกิดพฤติกรรม	3 ข้อ (5)		3 ข้อ	5.00	5.00	
เฉลี่ยองค์ประกอบที่ 10	ตามเกณฑ์ สกอ.			4.50	4.50	
	ตามระบบ CHE			4.50	4.50	
เฉลี่ยรวมทุกองค์ประกอบ	ตามเกณฑ์ สกอ.			4.75	4.75	
	ตามระบบ CHE			4.71	4.71	

7. ผลการประเมินตามองค์ประกอบคุณภาพ มาตรฐานการอุดมศึกษา มุมมองด้านการบริหารจัดการ และตาม มาตรฐานสถาบันอุดมศึกษา

7.1 สรุปผลการประเมิน (รายงานตามตาราง ป. 2 ตาราง ป. 3 ตาราง ป. 4 และตาราง ป. 5)

ตารางที่ 2 ตาราง ป. 2 สรุปผลการประเมินรายองค์ประกอบการประเมินคุณภาพการศึกษาภายใน ตามมาตรฐานคณะกรรมการการอุดมศึกษา (สกอ.) คณะโบราณคดี มหาวิทยาลัยศิลปากร ปีการศึกษา 2556

องค์ประกอบคุณภาพ	คะแนน				ผลการประเมิน
	ปัจจัย นำเข้า (I)	กระบวนการ (P)	ผลผลิต หรือ ผลลัพธ์ (O)	คะแนน รวม	
					0.00 - 1.50 การดำเนินงานต้องปรับปรุงเร่งด่วน 1.51 - 2.50 การดำเนินงานต้องปรับปรุง 2.51 - 3.50 การดำเนินงานระดับพอใช้ 3.51 - 4.50 การดำเนินงานระดับดี 4.51 - 5.00 การดำเนินงานระดับดีมาก
องค์ประกอบที่ 1 ปรัชญา ปณิธาน วัตถุประสงค์ และแผนดำเนินการ		5.00		5.00	ดีมาก
องค์ประกอบที่ 2 การผลิตบัณฑิต	3.72	4.75	4.65	4.47	ดี
องค์ประกอบที่ 3 กิจกรรมพัฒนานักศึกษา		5.00		5.00	ดีมาก
องค์ประกอบที่ 4 การวิจัย	5.00	4.50	4.35	4.51	ดีมาก
องค์ประกอบที่ 5 การบริการทางวิชาการแก่สังคม		5.00	5.00	5.00	ดีมาก
องค์ประกอบที่ 6 การทำนุบำรุง ศิลปะและวัฒนธรรม		5.00	5.00	5.00	ดีมาก
องค์ประกอบที่ 7 การบริหารและการจัดการ		5.00	4.50	4.90	ดีมาก
องค์ประกอบที่ 8 การเงินและ งบประมาณ		5.00		5.00	ดีมาก
องค์ประกอบที่ 9 ระบบและกลไก การประกันคุณภาพ		5.00		5.00	ดีมาก
เฉลี่ยรวมทุกตัวบ่งชี้ของทุก องค์ประกอบ	4.04	4.89	4.67	4.71	ดีมาก
ผลการประเมิน	ดี	ดีมาก	ดีมาก	ดีมาก	

**ตารางที่ 3** ตาราง ป 3 ผลการประเมินตามมาตรฐานการอุดมศึกษาคณะโบราณคดี (ตามเกณฑ์ สกอ.+สมศ. 36 ตัวบ่งชี้, ไม่นำตัวบ่งชี้ที่ 12,15-18 มาคำนวณ)

มาตรฐานอุดมศึกษา	คะแนน				ผลการประเมิน
	ปัจจัย นำเข้า (I)	กระบวนการ (P)	ผลผลิต หรือ ผลลัพธ์ (O)	คะแนน รวม	
					0.00 - 1.50 การดำเนินงานต้องปรับปรุงเร่งด่วน 1.51 - 2.50 การดำเนินงานต้องปรับปรุง 2.51 - 3.50 การดำเนินงานระดับพอใช้ 3.51 - 4.50 การดำเนินงานระดับดี 4.51 - 5.00 การดำเนินงานระดับดีมาก
1. มาตรฐานด้านคุณภาพบัณฑิต			4.91	4.91	ดีมาก
2. มาตรฐานด้านการบริหารจัดการอุดมศึกษา					
ก. มาตรฐานด้านธรรมาภิบาลของการบริหารการอุดมศึกษา		5.00	4.50	4.94	ดีมาก
ข. มาตรฐานด้านพันธกิจของการบริหารการอุดมศึกษา	4.04	4.89	4.67	4.64	ดีมาก
3. มาตรฐานด้านการสร้างและพัฒนาศักยภาพความรู้และสังคมแห่งการเรียนรู้		4.50	4.35	4.41	ดี
เฉลี่ยรวมทุกตัวบ่งชี้ของทุกมาตรฐาน	4.04	4.89	4.67	4.71	ดีมาก
ผลการประเมิน	ดี	ดีมาก	ดีมาก	ดีมาก	

**ตารางที่ 4** ตาราง ป 4 สรุปผลการประเมินตามมุมมองด้านการบริหารจัดการ คณะโบราณคดี (ตามเกณฑ์ สกอ.+ สมศ. 36 ตัวบ่งชี้, ไม่นำตัวบ่งชี้ที่ 12,15-18 มาคำนวณ)

มาตรฐานอุดมศึกษา	คะแนน				ผลการประเมิน
	ปัจจัย นำเข้า (I)	กระบวนการ (P)	ผลผลิต หรือ ผลลัพธ์ (O)	คะแนน รวม	
					0.00 - 1.50 การดำเนินงานต้องปรับปรุงเร่งด่วน 1.51 - 2.50 การดำเนินงานต้องปรับปรุง 2.51 - 3.50 การดำเนินงานระดับพอใช้ 3.51 - 4.50 การดำเนินงานระดับดี 4.51 - 5.00 การดำเนินงานระดับดีมาก
1. ด้านนักศึกษาและผู้มีส่วน ได้ส่วนเสีย		5.00	4.93	<b>4.96</b>	<b>ดีมาก</b>
2. ด้านกระบวนการภายใน	5.00	4.89	4.83	<b>4.88</b>	<b>ดีมาก</b>
3. ด้านการเงิน	5.00	5.00		<b>5.00</b>	<b>ดีมาก</b>
4. ด้านบุคลากร การเรียนรู้ และนวัตกรรม	3.09	4.50	4.10	<b>3.95</b>	<b>ดี</b>
เฉลี่ยรวมทุกตัวบ่งชี้ของทุก มุมมอง	<b>4.04</b>	<b>4.89</b>	<b>4.67</b>	<b>4.71</b>	<b>ดีมาก</b>
ผลการประเมิน	<b>ดี</b>	<b>ดีมาก</b>	<b>ดีมาก</b>	<b>ดีมาก</b>	

**ตารางที่ 5** ตาราง ป 5 สรุปผลการประเมินตามมาตรฐานสถาบันอุดมศึกษา คณะโบราณคดี (ตามเกณฑ์ สกอ.+สมศ. 36 ตัวบ่งชี้, ไม่นำตัวบ่งชี้ที่ 12,15-18 มาคำนวณ)

มาตรฐานสถาบันอุดมศึกษา	คะแนน				ผลการประเมิน
	ปัจจัยนำเข้า (I)	กระบวนการ (P)	ผลผลิตหรือผลลัพธ์ (O)	คะแนนรวม	
					0.00 - 1.50 การดำเนินงานต้องปรับปรุงเร่งด่วน 1.51 - 2.50 การดำเนินงานต้องปรับปรุง 2.51 - 3.50 การดำเนินงานระดับพอใช้ 3.51 - 4.50 การดำเนินงานระดับดี 4.51 - 5.00 การดำเนินงานระดับดีมาก
1. มาตรฐานด้านศักยภาพและความพร้อมในการจัดการศึกษา					
(1) ด้านกายภาพ	5.00			5.00	ดีมาก
(2) ด้านวิชาการ	3.09	4.67	3.36	3.92	ดี
(3) ด้านการเงิน		5.00		5.00	ดีมาก
(4) ด้านการบริหารจัดการ		5.00	4.50	4.93	ดีมาก
เฉลี่ยรวมทุกตัวบ่งชี้ของมาตรฐานที่ 1	3.72	4.90	3.93	4.54	ดีมาก
2. มาตรฐานด้านการดำเนินการตามภารกิจของสถาบันอุดมศึกษา					
(1) ด้านการผลิตบัณฑิต		5.00	4.91	4.94	ดีมาก
(2) ด้านการวิจัย	5.00	4.50	4.35	4.51	ดีมาก
(3) ด้านการให้บริการทางวิชาการแก่สังคม		5.00	5.00	5.00	ดีมาก
(4) ด้านการทำนุบำรุงศิลปและวัฒนธรรม		5.00	5.00	5.00	ดีมาก
เฉลี่ยรวมทุกตัวบ่งชี้ของมาตรฐานที่ 2	5.00	4.88	4.80	4.84	ดีมาก
เฉลี่ยรวมทุกตัวบ่งชี้ของทุกมาตรฐาน	4.04	4.89	4.67	4.71	ดีมาก
ผลการประเมิน	ดี	ดีมาก	ดีมาก	ดีมาก	



7.2 จุดแข็ง แนวทางเสริม จุดที่ควรพัฒนา และแนวทางแก้ไขของแต่ละองค์ประกอบ  
ผลการประเมินในภาพรวมของแต่ละองค์ประกอบคุณภาพ

องค์ประกอบที่ 1 ปรัชญา ปณิธาน วิสัยทัศน์และแผนดำเนินการ

จุดแข็ง	แนวทางเสริม
1. มีการกำหนดประเด็นยุทธศาสตร์เพื่อการปรับเปลี่ยนคณะให้มีผู้สนใจมาศึกษามากขึ้น เช่น ยุทธศาสตร์การพัฒนาหลักสูตรและการจัดการเรียนการสอนโดยเน้นให้ผู้เรียนมีความคิดสร้างสรรค์ ยุทธศาสตร์การปรับปรุงและพัฒนาด้านกิจการนักศึกษาเป็นแหล่งเรียนรู้ระบบคุณค่าและมีความรับผิดชอบต่อสังคม และยุทธศาสตร์การพัฒนาระบบสารสนเทศเพื่อการบริหารจัดการตามพันธกิจให้มีประสิทธิภาพ	1. ควรจัดลำดับความสำคัญของแผนปฏิบัติการประจำปีเพื่อให้สามารถดำเนินการได้ตามเป้าหมายมากที่สุด
จุดที่ควรพัฒนา	แนวทางแก้ไข
-	-

ข้อเสนอแนะ -

องค์ประกอบที่ 2 การผลิตบัณฑิต

จุดแข็ง	แนวทางเสริม
<ol style="list-style-type: none"> <li>1. มีหลักสูตรบัณฑิตศึกษาที่เน้นการวิจัยจำนวนมาก</li> <li>2. มีระบบการติดตามอย่างดีมากในการให้คณาจารย์และบุคลากรสายสนับสนุนนำความรู้และทักษะที่ได้จากการพัฒนาใช้ในการปฏิบัติงานที่เกี่ยวข้อง</li> <li>3. มีการสนับสนุนให้มีการจัดการเรียนรู้เพื่อการพัฒนาการเรียนการสอนดีมาก</li> </ol>	<ol style="list-style-type: none"> <li>1. ควรหาวิธีเพิ่มจำนวนนักศึกษาระดับบัณฑิตศึกษาให้มากขึ้น เช่นด้วยการจัดหาทุนวิจัยให้ หรือให้เป็นผู้ร่วมโครงการวิจัย</li> <li>2. ควรนำผลการติดตามไปปรับปรุงและจัดทำแผนการพัฒนาบุคลากรเพื่อให้การดำเนินงานตามพันธกิจต่าง ๆ มีประสิทธิภาพยิ่งขึ้น</li> <li>3. สนับสนุนให้มีการพัฒนาการเรียนการสอนโดยใช้เทคโนโลยีสารสนเทศให้มากยิ่งขึ้น</li> <li>4. ควรนำประเด็นในการพัฒนาหรือปรับปรุงการจัดการเรียนการสอนของรายวิชาต่าง ๆ มาพิจารณาเพื่อปรับปรุงหลักสูตรหรือการเรียนการสอนต่อไป</li> </ol>
จุดที่ควรพัฒนา	แนวทางแก้ไข
-	-

ข้อเสนอแนะ -

### องค์ประกอบที่ 3 กิจกรรมการพัฒนานักศึกษา

จุดแข็ง	แนวทางเสริม
1. มีกิจกรรมพัฒนานักศึกษาจำนวนมาก ที่มีกระบวนการจัดการและดำเนินกิจกรรมได้ดี อันแสดงถึงศักยภาพของกิจการนักศึกษา	1. ควรมีการให้กำลังใจนักศึกษาที่ทำกิจกรรม นักศึกษาด้วยการยกย่องประกาศเกียรติคุณ
จุดที่ควรพัฒนา	แนวทางแก้ไข
1. ในการประเมินผลความสำเร็จของการจัดกิจกรรมพัฒนานักศึกษายังไม่พบการรายงานจุดแข็ง จุดอ่อน อย่างต่อเนื่องทุกโครงการ โดยเฉพาะการวิเคราะห์คุณลักษณะของนักศึกษา ตามกรอบมาตรฐานคุณวุฒิระดับอุดมศึกษาแห่งชาติในด้านที่ยังไม่บรรลุผล	1. ควรพิจารณาการบูรณาการกิจกรรมนักศึกษา โดยเฉพาะโครงการที่มีความเด่นที่แสดงภารกิจของแต่ละคณะวิชา เช่น การควรวรรวมเทศกาลของขวัญ ขนบและดนตรีของคณะมัณฑนศิลป์ ร่วมกับ เทศกาลนั้กลางแปลงของโบราณคดี เพื่อให้งานมีความร่วมสมัยและอยู่ร่วมกับสังคมมากขึ้น

#### ข้อเสนอแนะ

เพื่อการพัฒนาักศึกษาด้วยกิจกรรม ให้มีคุณภาพและประสิทธิภาพ สมควรอย่างยิ่งที่ควรบูรณาการกันระหว่างคณะวิชาและวิทยาเขต

## องค์ประกอบที่ 4 การวิจัย

จุดแข็ง	แนวทางเสริม
<p>1. งานวิจัยของคณะเป็นที่ยอมรับในระดับชาติในด้านวิชาการ มีหลายหน่วยงานที่ยินดีสนับสนุนในด้านทุนวิจัย แม้จะมีเม็ดเงินในการสนับสนุนที่จำกัด</p> <p>2. คณะโบราณคดีเป็นสถาบันที่รวมบุคลากรทางโบราณคดี ประวัติศาสตร์ ภาษา ศิลปะ และวัฒนธรรม สมควรสร้างเป็นสถาบันแห่งความเป็นเลิศ เพื่อเป็นแม่ข่ายหรือเครือข่ายที่สำคัญในด้านโบราณคดีของประเทศไทย และภูมิภาค</p>	<p>1. สร้างกลุ่มวิจัยที่เน้นยุทธศาสตร์การพัฒนาของชาติและภูมิภาคมาเป็นตัวตั้ง โดยเฉพาะการเน้นรวบรวมและสร้างองค์ความรู้ที่มีความเกี่ยวเนื่องกันกับประเทศต่าง ๆ ในภูมิภาคเดียวกัน พร้อมเน้นการสร้างเครือข่ายความร่วมมือทางวิชาการในประเทศต่าง ๆ เช่น กับพิพิธภัณฑ์แห่งชาติต่าง ๆ สถาบันและมหาวิทยาลัย และองค์กรส่งเสริม World Heritage เพื่อพัฒนาองค์ความรู้ในระดับที่ลุ่มลึกและเป็นประโยชน์แก่สังคมมากยิ่งขึ้น</p> <p>2. จัดสร้างระบบฐานข้อมูลและเชื่อมโยงองค์ความรู้ที่เกี่ยวข้องกับการพัฒนาบุคลากรวิจัยและงานวิจัยทั้งในและนอกคณะ ซึ่งสามารถพัฒนาเป็นแผนระยะยาว พร้อมมีกลไกในการขับเคลื่อนและการติดตามที่ชัดเจน ทั้งนี้เพื่อให้สถาบันโบราณคดีมีความเป็นเลิศอย่างแท้จริง</p>
จุดที่ควรพัฒนา	แนวทางแก้ไข
<p>1. การสร้างเครือข่ายทางการวิจัยกับองค์กรต่าง ๆ ทั้งในและนอกประเทศให้เข้มแข็งและกว้างขวางยิ่งขึ้น</p>	<p>1. ขยายเครือข่ายผ่านศิษย์เก่าและภาควิชาวิจัยหรือการติดต่อโดยตรง</p>

### ข้อเสนอแนะ

องค์ความรู้ในภูมิภาคอาเซียนเป็นพื้นฐานสำหรับความรู้ความเข้าใจที่คณะโบราณคดีสามารถนำมาเป็นตัวเชื่อมความร่วมมือในการทำงานวิจัย

องค์ประกอบที่ 5 การบริการวิชาการแก่สังคม

จุดแข็ง	แนวทางเสริม
1. คณะมีภารกิจบริการวิชาการแก่สังคมที่เข้มแข็ง	1. ควรมีการติดต่อสัมพันธ์กับผู้รับบริการ วิชาการกับคณะอย่างต่อเนื่องเพื่อประโยชน์ ในการประชาสัมพันธ์โครงการบริการ วิชาการของคณะ และเพื่อการยอมรับให้ คณะเป็นแหล่งเรียนรู้ของชุมชน
จุดที่ควรพัฒนา	แนวทางแก้ไข
1. ควรนำผลประเมินมาพัฒนาระบบกลไกหรือ กิจกรรมการให้บริการทางวิชาการที่ ครอบคลุมทุกกิจกรรม ทุกภาควิชา	1. ผลประเมินควรพิจารณาวิเคราะห์ถึงจุดแข็ง จุดอ่อน ในเชิงความคุ้มค่าของต้นทุนแ่ง ต่าง ๆ เพื่อเป้าหมายในการบริการวิชาการ แก่สังคมที่มีคุณภาพ

ข้อเสนอแนะ

ควรมีกระบวนการบริการทางวิชาการที่เกิดประโยชน์ต่อสังคม ที่มีการนำผลการประเมินประโยชน์ หรือผลกระทบของการให้บริการทางวิชาการต่อสังคม ไปพัฒนาระบบและกลไกหรือกิจกรรมการให้บริการทาง วิชาการที่ครอบคลุมทุกกิจกรรม โครงการทุกรายวิชา

องค์ประกอบที่ 6 การทำนุบำรุงศิลปะและวัฒนธรรม

จุดแข็ง	แนวทางเสริม
1. คณะมีบุคลากรที่มีความรู้เป็นเลิศ ได้รับการยอมรับจากสังคมระดับชาติและนานาชาติ เป็นที่ประจักษ์ที่ได้รับการอ้างอิงเป็นที่ยอมรับ	1. กระบวนการถอดบทเรียน (KM) เพื่อนำส่งคุณภาพและการยอมรับจากสังคมให้ถ่ายทอดไปยังบุคลากรรุ่นถัดไปอย่างเป็นระบบกลไก
จุดที่ควรพัฒนา	แนวทางแก้ไข
1. การสร้างระบบและกลไกการสร้างบุคลากรให้ขึ้นไปสู่การยอมรับจากสังคมให้เป็นที่ประจักษ์ในระดับชาติและนานาชาติ	1. การกำหนด/สร้างมาตรฐานด้านศิลปะและวัฒนธรรม ร่วมกับภาคีเครือข่ายที่ดำเนินภารกิจอยู่ เช่น กระทรวงวัฒนธรรม สมาคมสถาปนิกสยาม เพื่อจัดทำรางวัลมาตรฐานระดับชาติ/นานาชาติ เป็นของคณะ/สถาบันเอง

ข้อเสนอแนะ -

องค์ประกอบที่ 7 การบริหารและการจัดการ

จุดแข็ง	แนวทางเสริม
1. มีระบบติดตามการอบรมสัมมนา และรายงานสรุปเพื่อนำองค์ความรู้ที่เป็นประโยชน์นำมาใช้ภายในองค์กร	1. ทำระบบฐานข้อมูลความรู้ต่าง ๆ เพื่อเป็นเครื่องมือในการบริหารในโอกาสต่อไป
จุดที่ควรพัฒนา	แนวทางแก้ไข
-	-

ข้อเสนอแนะ -

**องค์ประกอบที่ 8 การเงินและงบประมาณ**

จุดแข็ง	แนวทางเสริม
1. มีลำดับชั้นในการบริหารการเงิน พร้อมรายละเอียดการเงินที่สะท้อนถึงความโปร่งใสในการบริหาร	-
จุดที่ควรพัฒนา	แนวทางแก้ไข
1. พัฒนาความรู้ความสามารถเจ้าหน้าที่การเงิน ให้มีความเชี่ยวชาญมากขึ้น	1. ควรส่งเสริมสนับสนุนเจ้าหน้าที่การเงินให้มีการเพิ่มพูนความรู้ให้มากยิ่งขึ้น 2. ส่งเสริมสนับสนุนให้มีการพัฒนาระบบการจัดการทางการเงินให้ทันสมัย

ข้อเสนอแนะ -

**องค์ประกอบที่ 9 ระบบและกลไกการประกันคุณภาพ**

จุดแข็ง	แนวทางเสริม
1. มีความพยายามจัดให้มีระบบสารสนเทศที่ให้ข้อมูลสนับสนุนการประกันคุณภาพการศึกษาภายในให้ครบทั้ง 9 องค์ประกอบ	1. พัฒนาระบบสารสนเทศที่ให้ข้อมูลสนับสนุนการประกันคุณภาพให้สมบูรณ์ยิ่งขึ้น
จุดที่ควรพัฒนา	แนวทางแก้ไข
-	-

ข้อเสนอแนะ -

องค์ประกอบที่ 10 สถานศึกษา 3D

จุดแข็ง	แนวทางเสริม
-	-
จุดที่ควรพัฒนา	แนวทางแก้ไข
-	-

ข้อเสนอแนะ -

**ข้อเสนอแนะเพื่อการพัฒนาในภาพรวมของหน่วยงาน**

1. ควรบูรณาการการเรียนการสอนกับการวิจัยและการบริการวิชาการ เพื่อการทำนุบำรุงและถ่ายทอดศิลปวัฒนธรรมของแต่ละท้องถิ่นอย่างต่อเนื่อง
2. ควรพิจารณาพัฒนาศิษย์เก่าทั้งในด้านทักษะ องค์ความรู้ของสาขาและเรื่องการบริหารจัดการหน่วยงานด้านศิลปวัฒนธรรม
3. ควรสนับสนุนให้มีโครงการวิจัยใหญ่ที่ร่วมกันระหว่างสาขาวิชาต่าง ๆ เพื่อให้เกิดการบูรณาการศาสตร์ต่าง ๆ เกิดการพัฒนานักวิจัยและทำให้มีการเพิ่มงบประมาณจากแหล่งทุนภายนอกอย่างเป็นรูปธรรม
4. ควรพิจารณานำองค์ความรู้จากประสบการณ์การเรียนการสอนและการวิจัยมาเป็นการบริการวิชาการที่สร้างรายได้ โดยใช้เทคโนโลยีสารสนเทศ
5. จัดให้มีหน่วยการตลาดเพื่อการนำองค์ความรู้ของคณะไปทำให้เกิดรายได้
6. ควรมีการกำหนดประเด็นยุทธศาสตร์เรื่องการเตรียมผู้บริหารที่มีความรู้ด้านการบริหารจัดการที่ทันสมัยในทุกระดับของคณะ
7. ควรเตรียมความพร้อมให้ภาควิชาเพื่อรองรับการประกันคุณภาพในระดับหลักสูตรที่จะเกิดขึ้นในปีการศึกษา 2557 นี้ ซึ่งจะเป็นการจัดทำรายงานประเมินตนเอง (SAR) ของแต่ละหลักสูตรแยกกัน ทำให้ภาควิชาต้องปรับปรุงองค์ประกอบที่ยังไม่ได้ตามเกณฑ์



### ข้อเสนอแนะเพื่อการพัฒนาในระดับมหาวิทยาลัย

1. ควรส่งเสริมและสนับสนุนให้มีการจัดการความรู้ในระดับมหาวิทยาลัยเพื่อให้คณะวิชาต่าง ๆ ได้มีโอกาสแลกเปลี่ยนเรียนรู้ความรู้จากการวิจัย จากประสบการณ์การเรียนการสอน เพื่อส่งเสริมให้ศิลปินเป็นแหล่งองค์ความรู้ใหม่ที่ทันโลกทันเหตุการณ์
2. ควรส่งเสริมและสนับสนุนให้มีหน่วยจัดการทรัพย์สินทางปัญญาเพื่อเพิ่มมูลค่าให้องค์ความรู้ที่สะสมไว้ และที่สร้างสรรค์ใหม่ของมหาวิทยาลัย อันจะนำมาซึ่งงบประมาณในการพัฒนามหาวิทยาลัยให้ก้าวหน้า

### 7.3 จุดเด่นใน 4 พันธกิจของสถาบันอุดมศึกษา (การเรียนการสอน การวิจัยและงานสร้างสรรค์ บริการทางวิชาการและทำนุบำรุงศิลปวัฒนธรรม) วิธีปฏิบัติและผลการดำเนินงานที่เป็นแบบอย่างที่ดีหรือนวัตกรรมที่สร้างขึ้น

1. มีการเน้นการบูรณาการเรียนการสอนกับการวิจัย และกับการบริการทางวิชาการรวมทั้งการทำนุบำรุงศิลปวัฒนธรรมในหลักสูตรส่วนใหญ่ของคณะ
2. ในการปฏิบัติการเรียนการสอนของคณะโบราณคดีมีองค์ประกอบคุณภาพที่ดีอยู่แล้ว ในการเรียนการสอนที่บูรณาการทั้งการบริการวิชาการและการทำงานนุบำรุงศิลปวัฒนธรรมที่โดดเด่นเนื่องจากเป็นคณะเดียวในประเทศไทยที่มีคณะวิชาโบราณคดี และสาขาทางโบราณคดีที่เข้มแข็งมากรวมถึงจารึกภาษาตะวันออก ซึ่งถือเป็นหลักสูตรที่โดดเด่นเป็นเอกลักษณ์ที่สามารถสร้างเป็นยุทธศาสตร์ที่สำคัญต่อไปในอนาคต

### 7.4 ความเห็นและข้อเสนอแนะส่วนสรุปผลการประเมินและทิศทางการพัฒนาในหัวข้อแนวทางนำผลการประเมินไปวางแผนพัฒนา (โดยพิจารณาจากบทที่ 3 ของรายงานการประเมินตนเอง คือ ส่วนสรุปผลการประเมินและทิศทางการพัฒนาในหัวข้อ แนวทางนำผลการประเมินไปวางแผนพัฒนา เพื่อให้มหาวิทยาลัยทราบว่าแนวทางดังกล่าวนั้น ตรงกับความเห็นของผู้ประเมินหากผู้ประเมินไม่พบหัวข้อดังกล่าว ให้ผู้ประเมินขอจากคณะวิชา)

คณะกรรมการเห็นด้วยกับทิศทางการพัฒนาที่คณะวางแผนไว้ และเสนอแนะว่าให้วางระบบและกลไกเพื่อการดำเนินการตามแผนที่วางไว้สัมฤทธิ์ผลมากที่สุดโดยเฉพาะเรื่องการสนับสนุนให้มหาวิทยาลัยเป็นมหาวิทยาลัยระดับโลก

## ภาคผนวก

- คำสั่งมหาวิทยาลัยศิลปากร ที่ 532/2557 เรื่อง แต่งตั้งคณะกรรมการประเมินคุณภาพการศึกษาภายในคณะวิชา/หน่วยงานเทียบเท่า ประจำปีการศึกษา 2556
- กำหนดการประเมินคุณภาพการศึกษาภายใน คณะโบราณคดี มหาวิทยาลัยศิลปากร
- รายนามผู้ร่วมให้ข้อมูลการประเมินคุณภาพการศึกษาภายใน ประจำปีการศึกษา 2556
- บันทึกภาคสนาม



คำสั่งมหาวิทยาลัยศิลปากร

ที่ ๕๓๒ / 2557

เรื่อง แต่งตั้งคณะกรรมการประเมินคุณภาพการศึกษาภายใน มหาวิทยาลัยศิลปากร

ระดับคณะวิชา/หน่วยงานสนับสนุนเทียบเท่า ประจำปีการศึกษา 2556

เพื่อให้การประเมินคุณภาพการศึกษาภายใน ระดับคณะวิชา/หน่วยงานสนับสนุนเทียบเท่า ประจำปีการศึกษา 2555 ดำเนินไปด้วยความเรียบร้อย มีประสิทธิภาพและบรรลุผลตามวัตถุประสงค์ มหาวิทยาลัยจึงแต่งตั้งคณะกรรมการเพื่อประเมินคุณภาพการศึกษาภายใน มหาวิทยาลัยศิลปากร ปีการศึกษา 2556 ดังมีรายนามและกำหนดวันประเมินคุณภาพฯ ดังต่อไปนี้

1. คณะจิตรกรรมประติมากรรมและภาพพิมพ์ (วันจันทร์ที่ 7 - วันอังคารที่ 8 กรกฎาคม พ.ศ.2557)

ผู้ช่วยศาสตราจารย์สรเสริญ	มิลินทสุด	ประธานกรรมการ
รองศาสตราจารย์ ดร.ศุภกรณ์	ดิษฐพันธ์	กรรมการ
ผู้ช่วยศาสตราจารย์เทิดศักดิ์	เหล็กดี	กรรมการ
นางสาวอัสพร	กิจเจริญค้า	กรรมการ
นางสาวนิศารัตน์	เวชประพันธ์	กรรมการและเลขานุการ
นางสาวฉัตรระพี	แย้มเกษร	ผู้ประสานงาน
นางสาววรัรัตน์	วันดี	ผู้ประสานงาน
นางสาวจุรัตน์	คนทน	ผู้ประสานงาน

2. คณะสถาปัตยกรรมศาสตร์ (วันพฤหัสบดีที่ 26 - วันศุกร์ที่ 27 มิถุนายน พ.ศ.2557)

ผู้ช่วยศาสตราจารย์สรเสริญ	มิลินทสุด	ประธานกรรมการ
อาจารย์ ดร.ไพกานท์	รักษาสุทธิพันธ์	กรรมการ
อาจารย์ธนาทร	เจียรกุล	กรรมการ
อาจารย์ศักดิ์สิทธิ์	โสมนัส	กรรมการ
นางสายสมร	สุระแสง	กรรมการและเลขานุการ
นางสาวกุลจิรา	น้อยพงษ์	ผู้ประสานงาน

3. คณะโบราณคดี (วันจันทร์ที่ 7 - วันอังคารที่ 8 กรกฎาคม พ.ศ.2557)

รองศาสตราจารย์ ดร.มณีปิ่น	พรหมสุทธิรักษ์	ประธานกรรมการ
ผู้ช่วยศาสตราจารย์ชัยณรงค์	อริยะประเสริฐ	กรรมการ
อาจารย์สิทธิโชค	ชัยวรรณ	กรรมการ
นางสาววรรณุช	พุ่มเรือง	เลขานุการ
นางสาวพนิดา	จิรวงษ์โรจน์	ผู้ประสานงาน

4. คณะมัณฑนศิลป์ (วันพฤหัสบดีที่ 3 – วันศุกร์ที่ 4 กรกฎาคม พ.ศ.2557)
- |                                    |           |               |
|------------------------------------|-----------|---------------|
| ผู้ช่วยศาสตราจารย์สรเสริญ          | มิลินทสูต | ประธานกรรมการ |
| ผู้ช่วยศาสตราจารย์ ดร.กังวล        | คัชชีมา   | กรรมการ       |
| ผู้ช่วยศาสตราจารย์ ดร.เกรียงศักดิ์ | เชียวมั่ง | กรรมการ       |
| นางสาววรรณุช                       | พุ่มเรือง | เลขานุการ     |
| นางภาวนา                           | ใจประสาท  | ผู้ประสานงาน  |
5. คณะอักษรศาสตร์ (วันพฤหัสบดีที่ 3 – วันศุกร์ที่ 4 กรกฎาคม พ.ศ.2557)
- |                         |              |                     |
|-------------------------|--------------|---------------------|
| รองศาสตราจารย์ ดร.สมสรร | วงษ์อยู่น้อย | ประธานกรรมการ       |
| อาจารย์ ดร.เกรียงไกร    | เกิดศิริ     | กรรมการ             |
| อาจารย์ ดร.วรรณันท์     | โสวรรณิ      | กรรมการ             |
| นางสาวสาวิตรี           | ศิลปะเสริญ   | กรรมการและเลขานุการ |
| นายกฤษดา                | ไพวรรณ       | ผู้ประสานงาน        |
6. คณะศึกษาศาสตร์ (วันพฤหัสบดีที่ 3 – วันศุกร์ที่ 4 กรกฎาคม พ.ศ.2557)
- |                          |               |               |
|--------------------------|---------------|---------------|
| ศาสตราจารย์ ดร.สุมาลี    | สังข์ศรี      | ประธานกรรมการ |
| รองศาสตราจารย์อภิเกียรติ | ทองเพิ่ม      | กรรมการ       |
| รองศาสตราจารย์สุวัฒนา    | เลี่ยมประวัติ | กรรมการ       |
| อาจารย์สิทธิโชค          | ชัยวรรณ       | กรรมการ       |
| นางสาวจิราวรรณ           | งานทอง        | เลขานุการ     |
| นางสาววรรณภา             | แสงวันนะกุล   | ผู้ประสานงาน  |
7. คณะวิทยาศาสตร์ (วันจันทร์ที่ 7 – วันอังคารที่ 8 กรกฎาคม พ.ศ.2557)
- |                              |                |                     |
|------------------------------|----------------|---------------------|
| ผู้ช่วยศาสตราจารย์ ดร.อุษวดี | ต้นติวานุรักษ์ | ประธานกรรมการ       |
| ภญ.รองศาสตราจารย์ ดร.เกษร    | จันทร์ศิริ     | กรรมการ             |
| ผู้ช่วยศาสตราจารย์เบญจวรรณ   | อุบลศรี        | กรรมการ             |
| นางสาวสาวิตรี                | ศิลปะเสริญ     | กรรมการและเลขานุการ |
| นางสาวจิตรรดี                | ต้นดิศขาภรณ์   | ผู้ประสานงาน        |
8. คณะเภสัชศาสตร์ (วันพฤหัสบดีที่ 17 – วันศุกร์ที่ 18 กรกฎาคม พ.ศ.2557)
- |                                |               |               |
|--------------------------------|---------------|---------------|
| ภญ.รองศาสตราจารย์ ดร.อรลักษณ์  | แพร์ตกุล      | ประธานกรรมการ |
| อาจารย์ ดร.สินธุ์วัฒน์         | ฤทธิธรรม      | กรรมการ       |
| อาจารย์สกันธ์                  | ม่วงสุน       | กรรมการ       |
| อาจารย์กิตติยาพร               | สิงห์สัมพันธ์ | กรรมการ       |
| นางสาวเพ็ญสุภา                 | ศรีพรหมทอง    | เลขานุการ     |
| ภก.ผู้ช่วยศาสตราจารย์ ดร.สาธิต | นิรัติศัย     | ผู้ประสานงาน  |

9. คณะวิศวกรรมศาสตร์และเทคโนโลยีอุตสาหกรรม (วันพุธที่ 2 – วันพฤหัสบดีที่ 3 กรกฎาคม พ.ศ.2557)
- |                            |                 |                     |
|----------------------------|-----------------|---------------------|
| รองศาสตราจารย์ ดร.วิบูลย์  | ชินแขก          | ประธานกรรมการ       |
| ภญ.รองศาสตราจารย์ ดร.เกษร  | จันทร์ศิริ      | กรรมการ             |
| ภญ.รองศาสตราจารย์ ดร.อวยพร | อภิรักษ์อร่ามวง | กรรมการ             |
| รองศาสตราจารย์สุรพล        | นาถะพินธุ       | กรรมการ             |
| นางสายสมร                  | สุระแสง         | กรรมการและเลขานุการ |
| ผู้ช่วยศาสตราจารย์ ดร.นิติ | ยงวนิชย์        | ผู้ประสานงาน        |
10. คณะดุริยางคศาสตร์ (วันพุธที่ 9 – วันพฤหัสบดีที่ 10 กรกฎาคม พ.ศ.2557)
- |                             |              |               |
|-----------------------------|--------------|---------------|
| ผู้ช่วยศาสตราจารย์สรรเสริญ  | มิลินทสูต    | ประธานกรรมการ |
| ผู้ช่วยศาสตราจารย์ ดร.สมชาย | สำเนียงงาม   | กรรมการ       |
| อาจารย์ชานนท์               | ไกรรส        | กรรมการ       |
| นางสาวจิรวรรณ               | จันทอง       | เลขานุการ     |
| นางสาวลลววรรณ               | เปรมประเสริฐ | ผู้ประสานงาน  |
11. คณะสัตวศาสตร์และเทคโนโลยีการเกษตร (วันพฤหัสบดีที่ 3 – วันศุกร์ที่ 4 กรกฎาคม พ.ศ.2557)
- |                               |                 |               |
|-------------------------------|-----------------|---------------|
| ผู้ช่วยศาสตราจารย์ ดร.อุษาวดี | ต้นติวรานูรักษ์ | ประธานกรรมการ |
| ผู้ช่วยศาสตราจารย์ ดร.เสมอใจ  | บุรินอก         | กรรมการ       |
| อาจารย์พิพัฒน์                | สุยะ            | กรรมการ       |
| นางสาวเพ็ญสุภา                | ศรีพรหมทอง      | เลขานุการ     |
| นายเฉลิมชนม์                  | ก่อสกุลใหม่     | ผู้ประสานงาน  |
12. คณะวิทยาการจัดการ (วันอังคารที่ 24 - วันพุธที่ 25 มิถุนายน พ.ศ.2557)
- |                         |                   |                     |
|-------------------------|-------------------|---------------------|
| รองศาสตราจารย์ ดร.สมสรร | วงศ์อยู่น้อย      | ประธานกรรมการ       |
| รองศาสตราจารย์ ดร.ลำปาง | แมนมาตย์          | กรรมการ             |
| อาจารย์ ดร.ปิยวรรณ      | สิริประเสริฐศิลป์ | กรรมการ             |
| อาจารย์ ดร.นฤมล         | ชูชินปราการ       | กรรมการ             |
| นางสาวอัญชญา            | คลองไชยชน         | กรรมการและเลขานุการ |
| นางสุภาคินี             | วิชัยโชติ         | ผู้ประสานงาน        |
13. คณะเทคโนโลยีสารสนเทศและการสื่อสาร (วันพฤหัสบดีที่ 26 – วันศุกร์ที่ 27 มิถุนายน พ.ศ.2557)
- |                               |              |                     |
|-------------------------------|--------------|---------------------|
| อาจารย์เสรี                   | ชินตม        | ประธานกรรมการ       |
| ผู้ช่วยศาสตราจารย์ ดร.อรอนงค์ | ผิวนิล       | กรรมการ             |
| นางสาวอัปสร                   | กิจเจริญคำ   | กรรมการ             |
| นางสาวอัญชญา                  | คลองไชยชน    | กรรมการและเลขานุการ |
| นางสาววรรณนา                  | ศิลปประเสริฐ | ผู้ประสานงาน        |

14. วิทยาลัยนานาชาติ (วันศุกร์ที่ 4 – วันเสาร์ที่ 5 กรกฎาคม พ.ศ.2557)

รองศาสตราจารย์ ดร.มณีปิ่น	พรหมสุทธิรักษ์	ประธานกรรมการ
รองศาสตราจารย์สุรพล	นาคะพินธุ	กรรมการ
ภค.ผู้ช่วยศาสตราจารย์ ดร.สาธิต	นิรัติศัย	กรรมการ
นางสาวนิศารัตน์	เวชประพันธ์	กรรมการและเลขานุการ
อาจารย์อมรา	วีระวัฒน์	ผู้ประสานงาน

15. สำนักหอสมุดกลาง (วันจันทร์ที่ 7 กรกฎาคม พ.ศ.2557)

รองศาสตราจารย์จันทนี	เพชรานนท์	ประธานกรรมการ
ภญ.รองศาสตราจารย์ ดร.อวยพร	อภิรักษ์อร่ามวง	กรรมการ
อาจารย์รุ่งธิวา	ชลิบเงิน	กรรมการ
อาจารย์ ดร.อนิรุทธ์	สติมัน	กรรมการ
อาจารย์เนตรชนก	ฤทธาคณี	กรรมการ
นางสายสมร	สุระแสง	กรรมการและเลขานุการ
นางณัชชา	มณีวงศ์	ผู้ประสานงาน

16. บัณฑิตวิทยาลัย (วันพฤหัสบดีที่ 10 กรกฎาคม พ.ศ.2557)

ผู้ช่วยศาสตราจารย์ ดร.อุษาวดี	ต้นติวานุรักษ์	ประธานกรรมการ
ภญ.รองศาสตราจารย์ ดร.เกษร	จันทร์ศิริ	กรรมการ
รองศาสตราจารย์สุรพล	นาคะพินธุ	กรรมการ
นางสาวสาวิตรี	ศิลปะเสริฐู	กรรมการและเลขานุการ
นางสาวอรุณ	บัวจิ้น	ผู้ประสานงาน

17. สถาบันวิจัยและพัฒนา (วันพฤหัสบดีที่ 10 กรกฎาคม พ.ศ.2557)

รองศาสตราจารย์ ดร.มณีปิ่น	พรหมสุทธิรักษ์	ประธานกรรมการ
ผู้ช่วยศาสตราจารย์ ดร.สมถวิล	จรีตควร	กรรมการ
ผู้ช่วยศาสตราจารย์ ดร.อภิเศก	ปั้นสุวรรณ	กรรมการ
นางสาวเพ็ญสุภา	ศรีพรหมทอง	กรรมการและเลขานุการ
นางสาววัชรีย์	น้อยพิทักษ์	ผู้ประสานงาน

18. ศูนย์คอมพิวเตอร์ (วันพฤหัสบดีที่ 3 กรกฎาคม พ.ศ.2557)

อาจารย์เสรี	ชินนอม	ประธานกรรมการ
รองศาสตราจารย์ ดร.สมลักษณ์	คงเมือง	กรรมการ
อาจารย์ ดร.กฤติมา	เหมวิภาต	กรรมการ
นางสาวนิศารัตน์	เวชประพันธ์	กรรมการและเลขานุการ
นางสาวบุญมี	ตระกูลชัยศรี	ผู้ประสานงาน

19. หอศิลป์ มหาวิทยาลัยศิลปากร (วันพฤหัสบดีที่ 26 มิถุนายน พ.ศ.2557)

รองศาสตราจารย์จันทนี	เพชรานนท์	ประธานกรรมการ
รองศาสตราจารย์สุรพล	นาถะพินธุ	กรรมการ
ผู้ช่วยศาสตราจารย์ ดร.สุธาสินี	ผลวัฒน์	กรรมการ
นางสาวจิราวรรณ	จันทอง	เลขานุการ
นายสรารุช	ทับทอง	ผู้ประสานงาน

20. สำนักงานอธิการบดี (วันศุกร์ที่ 30 พฤษภาคม พ.ศ.2557)

อาจารย์เสรี	ชินนอม	ประธานกรรมการ
รองศาสตราจารย์สุรพล	นาถะพินธุ	กรรมการ
รองศาสตราจารย์สุธีรา	ยุ่นตระกูล	กรรมการ
ผู้ช่วยศาสตราจารย์ ดร.อรอนงค์	ผิวนิล	กรรมการ
นายอุกฤษฏ์	มนูจันทร์ถ	กรรมการ
นางสาววรรณุช	พุ่มเรือง	เลขานุการ
นางสาวอัปสร	กิจเจริญคำ	ผู้ประสานงาน

21. สำนักงานสภามหาวิทยาลัย (วันอังคารที่ 8 กรกฎาคม พ.ศ.2557)

รองศาสตราจารย์ ดร.สมสรร	วงษ์อยู่น้อย	ประธานกรรมการ
ภญ.รองศาสตราจารย์ ดร.อวยพร	อภิรักษ์อร่ามวง	กรรมการ
นางสาวอัญชนา	คล่องไชยชน	กรรมการและเลขานุการ
นางประไพพรรณ	ข้าภาณี	ผู้ประสานงาน

โดยให้คณะกรรมการมีหน้าที่

1. ประเมินคุณภาพการศึกษาภายใน ระดับคณะวิชา/หน่วยงานสนับสนุนเทียบเท่า ให้แล้วเสร็จภายในระยะเวลาที่กำหนด
2. ส่งรายงานผลการประเมินคุณภาพการศึกษาภายใน ภายในวันที่ 22 กรกฎาคม พ.ศ.2557 เพื่อนำเข้าสู่ที่ประชุม คณะกรรมการประเมินคุณภาพการศึกษาภายในระดับสถาบัน

สั่ง ณ วันที่ 8 เมษายน พ.ศ.2557



(ผู้ช่วยศาสตราจารย์ชัยชาญ ถาวรเวช)  
อธิการบดีมหาวิทยาลัยศิลปากร

กำหนดการประเมินคุณภาพการศึกษาภายใน ปีการศึกษา 2556

คณะโบราณคดี มหาวิทยาลัยศิลปากร

ระหว่างวันจันทร์ที่ 7 – วันอังคารที่ 8 กรกฎาคม 2557

วันจันทร์ ที่ 7 กรกฎาคม 2557

เวลา	กิจกรรม
09.00 – 9.30 น.	- คณะกรรมการประเมินคุณภาพการศึกษาภายใน คณะโบราณคดี ประจำปีการศึกษา 2556 ประชุมร่วมกัน ณ ห้องประชุม ชั้น 2
09.30 – 10.30 น.	- คณบดี กล่าวต้อนรับ และนำเสนอรายงานประจำปีและรายงานผลการดำเนินงานตามตัวชี้วัดประกันคุณภาพการศึกษาคณะโบราณคดี ปีการศึกษา 2556 - ประธานกรรมการประเมินฯ แนะนำคณะกรรมการประเมินคุณภาพระดับคณะฯ
10.30 – 12.00 น.	- คณะกรรมการประเมินฯ สัมภาษณ์ ผู้บริหาร อาจารย์ ผู้ใช้บัณฑิต และนักศึกษา
12.00 – 13.00 น.	- อาหารกลางวัน
13.00 – 16.30 น.	- คณะกรรมการประเมินฯ ศึกษาเอกสารหลักฐานการประเมินคุณภาพการศึกษา - คณะกรรมการประเมินคุณภาพการศึกษาภายในประชุมสรุปผลการประเมินประจำวัน

วันอังคาร ที่ 8 กรกฎาคม 2557

เวลา	กิจกรรม
09.00 – 9.30 น.	- คณะกรรมการประเมินฯ ประชุมร่วมกัน ณ ห้องประชุม ชั้น 2
09.30 – 10.30 น.	- คณะกรรมการประเมินฯ ตรวจสอบ ภาควิชา สาขาวิชา หมวดวิชา
10.30 – 12.00 น.	- อาหารกลางวัน
13.00 – 14.30 น.	- คณะกรรมการประเมินฯ สัมภาษณ์ ผู้บริหาร อาจารย์ บุคลากร นักศึกษา
13.00 – 14.30 น.	- คณะกรรมการประเมินฯ ประชุมสรุปผลการประเมินคุณภาพการศึกษา
14.30 – 16.30 น.	- คณะกรรมการฯ นำเสนอผลการประเมินคุณภาพภายใน คณะโบราณคดี ปีการศึกษา 2556



รายชื่อผู้ให้สัมภาษณ์

การประเมินคุณภาพการศึกษาภายใน คณะโบราณคดี มหาวิทยาลัยศิลปากร ปีการศึกษา 2556

วันจันทร์ที่ 7 กรกฎาคม 2557

ชื่อ-นามสกุล	ตำแหน่ง/สถานภาพ	หมายเหตุ
<b>ผู้บริหาร/อาจารย์ประจำสาขาวิชา</b>		
1. ผศ.ชวลิต ขาวเขียว	คณบดีคณะโบราณคดี	
2. อาจารย์ศศิธร ศิลป์วุฒยา	รองคณบดีฝ่ายกิจการนักศึกษาและกิจการพิเศษ	
3. อาจารย์ ดร.กำไลทิพย์ ปัตตะพงศ์	รองคณบดีฝ่ายวิชาการและวิจัย	
4. อาจารย์ ดร.กรรณิการ์ สุธีรัตนภิรมย์	อาจารย์ประจำภาควิชาโบราณคดี	
5. ผศ. ดร.สฤกษ์พงศ์ ขุนทรง	รักษาการหัวหน้าภาควิชาโบราณคดี	
6. รศ. ดร.เชษฐ์ ดิงส์อุชลี	หัวหน้าภาควิชาประวัติศาสตร์ศิลปะ	
7. อาจารย์ชินวร ฟาดิษฐ์	หัวหน้าภาควิชามานุษยวิทยา	
8. อาจารย์นุชนางค์ ชุมดี	หัวหน้าหมวดวิชาประวัติศาสตร์	
9. ผศ. ดร.สมบัติ มั่งมีสุขศิริ	หัวหน้าภาควิชาภาษาตะวันออก	
10. รศ. ดร.ปิยะณัฐ สุคนธมาน	หัวหน้าสาขาวิชาภาษาอังกฤษ	
11. อาจารย์ ดร.สุภารัตน์ พุทธพงษ์	หัวหน้าภาควิชาภาษาตะวันตก	
<b>ผู้ใช้บัณฑิต</b>		
1. คุณเด่นดาว ศิลปานนท์	เจ้าหน้าที่พิพิธภัณฑสถานแห่งชาติ พระนคร	
2. คุณวรกานต์ วงศ์สุวรรณ	เจ้าหน้าที่มิวเซียมสยาม	
<b>นักศึกษา</b>		
1. น.ส.บุณยวีร์ โกศลสมบัติ	นักศึกษาปริญญาตรี ชั้นปีที่ 4 เอกภาษาอังกฤษ	
2. น.ส.ศิริบุญย์ สรวยจิรวาวัฒน์	นักศึกษาปริญญาตรี ชั้นปีที่ 4 เอกภาษาอังกฤษ	
3. น.ส.กัญชลา ขอบรักไทย	นักศึกษาปริญญาตรี ชั้นปีที่ 4 เอกประวัติศาสตร์ศิลปะ	
4. นายฮันเตอร์ เอียน วัตสัน	นักศึกษาปริญญาโท สาขาวิชาจารึกภาษาตะวันออก	
5. นายศิโรตม์ ภันนท์รัชต์ธร	นักศึกษาปริญญาเอก สาขาวิชาประวัติศาสตร์ศิลปะ	

## บันทึกภาคสนามสำหรับผู้ประเมินคุณภาพภายใน

### คณะโบราณคดี มหาวิทยาลัยศิลปากร

**ตอนที่ 1 คำชี้แจง** ผลการตรวจสอบรายงานประจำปีที่เป็นรายงานประเมินคุณภาพภายในของคณะโบราณคดี ตามรายการต่อไปนี้ โดยทำเครื่องหมาย ✓ ในช่องที่ตรงกับข้อเท็จจริง

ที่	รายการตรวจสอบ	มี	ไม่มี	ไม่ชัดเจน (ต้องหาข้อมูลเพิ่มเติมอย่างไรและควรมีข้อเสนอแนะ (โปรดระบุ))
1	ปก			
	1.1 การระบุชื่อหน่วยงานที่รายงานประจำปีที่เป็นรายงานการประเมินคุณภาพภายใน	✓		
	1.2 ช่วงเวลาของรายงานฯ	✓		
	1.3 การระบุวัน เดือน ปี ที่จัดทำรายงานฯ	✓		
2	คำนำ			
	2.1 การระบุวัตถุประสงค์ของการประเมิน	✓		
	2.2 การระบุช่วงเวลาในการประเมิน	✓		
	2.3 การระบุเกณฑ์การประเมิน	✓		
	2.4 การลงนามของผู้บริหาร	✓		
3	สารบัญ	✓		
4	บทสรุปผู้บริหาร			
	4.1 ข้อมูลทั่วไป เช่น ชื่อหน่วยงาน จุดประสงค์การก่อตั้ง จุดเน้น การปฏิบัติพันธกิจพร้อมพัฒนาการ	✓		
	4.2 ผลประเมินคุณภาพภายในภาพรวมตามองค์ประกอบคุณภาพ	✓		
	4.3 ผลประเมินคุณภาพภายในภาพรวมตามมาตรฐานการอุดมศึกษา	✓		
	4.4 ผลประเมินคุณภาพภายในภาพรวมตามมุมมองด้านการบริหารจัดการ	✓		
	4.5 จุดเด่น/แนวทางเสริม	✓		
	4.6 จุดที่ควรพัฒนา/แนวทางแก้ไข	✓		
	4.7 เป้าหมายและแผนการพัฒนายที่สอดคล้องกับเป้าหมาย	✓		
5	บทที่ 1 บทนำ (ข้อมูลเบื้องต้น)			
	5.1 ประวัติความเป็นมา	✓		
	5.2 ปรัชญา ปณิธาน วิสัยทัศน์ พันธกิจ และยุทธศาสตร์	✓		

ที่	รายการตรวจสอบ	มี	ไม่มี	ไม่ชัดเจน (ต้องหาข้อมูลเพิ่มเติมอย่างไรและควรมีข้อเสนอแนะ (โปรดระบุ))
	มาตรการ			
	5.3 โครงสร้างองค์กรและโครงสร้างการบริหาร	✓		
	5.4 รายนามผู้บริหาร	✓		
	5.5 แผนปฏิบัติราชการประจำปี	✓		
	5.6 คุณลักษณะบัณฑิตอันพึงประสงค์ และอัตลักษณ์	✓		
	5.7 จุดเด่น	✓		
	5.8 ข้อมูลโดยสรุปตามภารกิจ (1) ด้านการเรียนการสอน (2) ด้านการวิจัยและงานสร้างสรรค์ (3) ด้านบริการวิชาการแก่สังคม (4) ด้านทำนุบำรุงศิลปวัฒนธรรม (5) ด้านการบริหารจัดการ	✓		
	5.9 ข้อมูลอาคารสถานที่และตารางสรุป	✓		
	5.10 ข้อมูลการพัฒนาบุคลากรและตารางสรุป	✓		
	5.11 ระบบและกลไกการประกันคุณภาพการศึกษา	✓		
	5.12 การนำผลการประเมินไปพัฒนาคุณภาพการศึกษา	✓		
6	บทที่ 2 (รายละเอียดอยู่ในหัวข้อต่อไป)			
7	สรุปผลการประเมินและทิศทางการพัฒนา			
	7.1 ตาราง ส.1 สรุปการประเมินตามองค์ประกอบคุณภาพ 9 ด้าน	✓		
	7.2 ตาราง ส.2 ผลการประเมินตนเองตามองค์ประกอบคุณภาพ	✓		
	7.3 ตาราง ส.3 ผลการประเมินตามมาตรฐานการอุดมศึกษา	✓		
	7.4 ตาราง ส.4 ผลการประเมินตามมุมมองด้านการบริหารจัดการ	✓		
	7.5 ตาราง ส.5 ผลการประเมินตามมาตรฐานสถาบันอุดมศึกษา	✓		
	7.5 ทิศทางการพัฒนากับยุทธศาสตร์ในระยะต่อไป	✓		
	7.6 แนวทางนำไปวางแผนพัฒนา	✓		
8	ภาคผนวก			
	8.1 ตารางข้อมูลพื้นฐาน (Common data set)	✓		
	8.2 รายชื่อคณะกรรมการประกันคุณภาพการศึกษา	✓		

**ตอนที่ 2** บันทึกของคณะกรรมการเพื่อตรวจสอบรายงานประจำปีที่เป็นรายงานประเมินคุณภาพภายในของคณะ  
วิชาตามประเด็นและรายการต่อไปนี้

รายการตรวจสอบ	ประเด็น			
	หลักฐาน ชัดเจน	เก็บข้อมูลเพิ่มเติม		
		สอบถาม/ สัมภาษณ์ (ใคร)	สังเกตการ ปฏิบัติจริง	ขอหลักฐาน เพิ่มเติม(ระบุ)
บทที่ 2 ผลการดำเนินงานและผลการประเมินคุณภาพ เทียบกับเกณฑ์และเทียบกับเป้าหมายในรอบปีปัจจุบัน ตามตัวบ่งชี้ใน 9 องค์ประกอบ				
<b>องค์ประกอบที่ 1</b> ปรัชญา ปณิธาน วัตถุประสงค์ และ แผนดำเนินการ				
<b>ตัวบ่งชี้ที่ 1.1</b> กระบวนการพัฒนาแผน	✓			
<b>องค์ประกอบที่ 2</b> การผลิตบัณฑิต				
<b>ตัวบ่งชี้ที่ 2.1</b> ระบบและกลไกการพัฒนาและบริหาร หลักสูตร	✓	คณบดี, เจ้าหน้าที่		
<b>ตัวบ่งชี้ที่ 2.2</b> อาจารย์ประจำที่มีคุณวุฒิปริญญาเอก	✓			
<b>ตัวบ่งชี้ที่ 2.3</b> อาจารย์ประจำที่ดำรงตำแหน่งทาง วิชาการ	✓			
<b>ตัวบ่งชี้ที่ 2.4</b> ระบบการพัฒนาคณาจารย์และบุคลากร สายสนับสนุน	✓			
<b>ตัวบ่งชี้ที่ 2.5</b> ห้องสมุด อุปกรณ์การศึกษา และ สภาพแวดล้อมการเรียนรู้	✓			
<b>ตัวบ่งชี้ที่ 2.6</b> ระบบและกลไกการจัดการเรียนการสอน	✓			
<b>ตัวบ่งชี้ที่ 2.7</b> ระบบและกลไกการพัฒนาสัมฤทธิ์ผล การเรียนตามคุณลักษณะของบัณฑิต	✓			
<b>ตัวบ่งชี้ที่ 2.8</b> ระดับความสำเร็จของการเสริมสร้าง คุณธรรมจริยธรรมที่จัดให้กับนักศึกษา	✓			
<b>ตัวบ่งชี้ สมศ.ที่ 1</b> บัณฑิตปริญญาตรีที่ได้งานทำหรือ ประกอบอาชีพอิสระภายใน 1 ปี	✓			
<b>ตัวบ่งชี้ที่ สมศ. ที่ 2</b> คุณภาพของบัณฑิตปริญญาตรี โท และเอก ตามกรอบมาตรฐานคุณวุฒิ	✓			

รายการตรวจสอบ	ประเด็น			
	หลักฐาน ชัดเจน	เก็บข้อมูลเพิ่มเติม		
		สอบถาม/ สัมภาษณ์ (ใคร)	สังเกตการ ปฏิบัติจริง	ขอหลักฐาน เพิ่มเติม(ระบุ)
ระดับอุดมศึกษาแห่งชาติ				
ตัวบ่งชี้ที่ สมศ. ที่ 3 ผลงานของผู้สำเร็จการศึกษา ระดับปริญญาโท ที่ได้รับการตีพิมพ์หรือเผยแพร่	✓			
ตัวบ่งชี้ที่ สมศ. ที่ 4 ผลงานของผู้สำเร็จการศึกษา ระดับปริญญาเอก ที่ได้รับการตีพิมพ์หรือเผยแพร่	✓			
ตัวบ่งชี้ที่ สมศ. ที่ 14 การพัฒนาคณาจารย์	✓	คณบดี		
องค์ประกอบที่ 3 กิจกรรมการพัฒนานักศึกษา				
ตัวบ่งชี้ที่ 3.1 ระบบและกลไกการให้คำปรึกษาและ บริการด้านข้อมูลข่าวสาร	✓	รองคณบดี ฝ่ายกิจการ นักศึกษา		
ตัวบ่งชี้ที่ 3.2 ระบบและกลไกการส่งเสริมกิจกรรม นักศึกษา	✓	รองคณบดี ฝ่ายกิจการ นักศึกษา		
องค์ประกอบที่ 4 การวิจัย				
ตัวบ่งชี้ที่ 4.1 ระบบและกลไกการพัฒนางานวิจัยหรือ งานสร้างสรรค์	✓			
ตัวบ่งชี้ที่ 4.2 ระบบและกลไกการจัดการความรู้จาก งานวิจัยหรืองานสร้างสรรค์	✓			
ตัวบ่งชี้ที่ 4.3 เงินสนับสนุนงานวิจัยหรืองานสร้างสรรค์ ต่อจำนวนอาจารย์ประจำและนักวิจัย	✓			
ตัวบ่งชี้ที่ สมศ. ที่ 5 งานวิจัยหรืองานสร้างสรรค์ที่ ได้รับการตีพิมพ์หรือเผยแพร่	✓			
ตัวบ่งชี้ที่ สมศ. ที่ 6 งานวิจัยหรืองานสร้างสรรค์ที่ นำไปใช้ประโยชน์	✓			
ตัวบ่งชี้ที่ สมศ. ที่ 7 ผลงานวิชาการที่ได้รับการ รับรองคุณภาพ	✓			

รายการตรวจสอบ	ประเด็น			
	หลักฐาน ชัดเจน	เก็บข้อมูลเพิ่มเติม		
		สอบถาม/ สัมภาษณ์ (ใคร)	สังเกตการ ปฏิบัติจริง	ขอหลักฐาน เพิ่มเติม(ระบุ)
องค์ประกอบที่ 5 การบริการทางวิชาการแก่สังคม				
ตัวบ่งชี้ที่ 5.1 ระบบและกลไกการบริการทางวิชาการ แก่สังคม	✓			
ตัวบ่งชี้ที่ 5.2 กระบวนการบริการทางวิชาการให้เกิด ประโยชน์ต่อสังคม	✓			
ตัวบ่งชี้ที่ สมศ. ที่ 8 ผลการนำความรู้และ ประสบการณ์จากการให้บริการวิชาการมาใช้ในการ พัฒนาการเรียนการสอนและการวิจัย	✓			
ตัวบ่งชี้ที่ สมศ. ที่ 9 ผลการเรียนรู้และเสริมสร้าง ความเข้มแข็งของชุมชนหรือองค์กรภายนอก	✓			
องค์ประกอบที่ 6 การทำนุบำรุงศิลปะและวัฒนธรรม				
ตัวบ่งชี้ที่ 6.1 ระบบและกลไกการทำนุบำรุงศิลปะและ วัฒนธรรม	✓			
ตัวบ่งชี้ที่ สมศ. ที่ 10 การส่งเสริมและสนับสนุนด้าน ศิลปะและวัฒนธรรม	✓			
ตัวบ่งชี้ที่ สมศ. ที่ 11 การพัฒนาสุนทรียภาพในมิติ ทางศิลปะและวัฒนธรรมใน	✓			
องค์ประกอบที่ 7 การบริหารและการจัดการ				
ตัวบ่งชี้ที่ 7.1 ภาวะผู้นำของสภาสถาบันและผู้บริหาร ทุกระดับของสถาบัน	✓			
ตัวบ่งชี้ที่ 7.2 การพัฒนาสถาบันสู่สถาบันเรียนรู้	✓			
ตัวบ่งชี้ที่ 7.3 ระบบสารสนเทศเพื่อการบริหารและการ ตัดสินใจ	✓			
ตัวบ่งชี้ที่ 7.4 ระบบบริหารความเสี่ยง	✓			
ตัวบ่งชี้ที่ สมศ. ที่ 13 การปฏิบัติตามบทบาทหน้าที่ ของผู้บริหารสถาบัน	✓			

รายการตรวจสอบ	ประเด็น			
	หลักฐาน ชัดเจน	เก็บข้อมูลเพิ่มเติม		
		สอบถาม/ สัมภาษณ์ (ใคร)	สังเกตการ ปฏิบัติจริง	ขอหลักฐาน เพิ่มเติม(ระบุ)
องค์ประกอบที่ 8 การเงินและงบประมาณ				
ตัวบ่งชี้ที่ 8.1 ระบบและกลไกการเงินและงบประมาณ	✓			
องค์ประกอบที่ 9 ระบบและกลไกการประกันคุณภาพ				
ตัวบ่งชี้ที่ 9.1 ระบบและกลไกการประกันคุณภาพ การศึกษาภายใน	✓			
องค์ประกอบที่ 10 สถานศึกษา 3D (เป็นนโยบายของรัฐบาล)				
ตัวบ่งชี้ที่ 10.1 การบริหารจัดการสถานศึกษา 3 ดี (3D)	✓			
ตัวบ่งชี้ที่ 10.2 ผลที่เกิดกับผู้เรียนตามนโยบาย 3 ดี (3 D ) มีความรู้ เจตคติที่ดี ตลอดจนเกิดพฤติกรรม	✓			