



รายงานผลการประเมินคุณภาพการศึกษาภายใน
ประจำปีการศึกษา 2556
(วันที่ 1 มิถุนายน 2556 ถึง 31 พฤษภาคม 2557)

คณะศึกษาศาสตร์ มหาวิทยาลัยศิลปากร
ประเมินเมื่อวันพฤหัสบดีที่ 3 – วันศุกร์ที่ 4 กรกฎาคม พ.ศ. 2557

โดย
คณะกรรมการประเมินคุณภาพการศึกษาภายใน

คำนำ

รายงานผลการประเมินคุณภาพการศึกษาภายในของคณะศึกษาศาสตร์ มหาวิทยาลัยศิลปากร ประจำปีการศึกษา 2556 ฉบับนี้ จัดทำขึ้นโดยคณะกรรมการประเมินคุณภาพการศึกษาภายใน คณะศึกษาศาสตร์ มหาวิทยาลัยศิลปากร

เพื่อให้การประกันคุณภาพการศึกษาภายในของมหาวิทยาลัยศิลปากร ดำเนินการไปอย่างต่อเนื่อง คณะกรรมการฯ จึงขอเสนอผลการประเมินคุณภาพการศึกษาภายใน ซึ่งประกอบด้วย ผลการประเมินราย ด้วงชี้ของสำนักงานคณะกรรมการการอุดมศึกษา ผลการประเมินตามองค์ประกอบคุณภาพ และผลการประเมิน ตามมาตรฐานการอุดมศึกษา รวมทั้งจุดอ่อน ข้อคิดเห็น/ข้อเสนอแนะ และแนวทางการพัฒนาการดำเนินการของ คณะศึกษาศาสตร์ มหาวิทยาลัยศิลปากรต่อไป

คณะกรรมการประเมินคุณภาพภายใน
คณะศึกษาศาสตร์ มหาวิทยาลัยศิลปากร
ประจำปีการศึกษา 2556

สารบัญ

	หน้า
1. บทสรุปผู้บริหาร	1
2. รายนามคณะกรรมการประเมินคุณภาพภายใน	2
3. บทนำ	3
ประวัติความเป็นมา	3
ปรัชญา ปณิธาน วิสัยทัศน์ พันธกิจ และวัตถุประสงค์	4
โครงสร้างองค์กรและโครงสร้างการบริหาร	5
คุณลักษณะบัณฑิตอันพึงประสงค์	8
อัตลักษณ์ / เอกลักษณ์	8
จุดเด่น / จุดเน้น	8
การเรียนการสอน	8
งานวิจัยและงานสร้างสรรค์	10
การบริการทางวิชาการแก่สังคม	10
การทำนุบำรุงศิลปวัฒนธรรม	11
การบริหารจัดการ	11
ระบบและกลไกการประกันคุณภาพการศึกษา	11
4. วัตถุประสงค์ในการประเมิน	13
5. วิธีการประเมิน	13
การเตรียมการและวางแผนก่อนตรวจเยี่ยม	13
การดำเนินการระหว่างการตรวจเยี่ยม	13
การดำเนินการหลังการตรวจเยี่ยม	13
วิธีการตรวจสอบความถูกต้องน่าเชื่อถือของข้อมูล	13
6. ผลการประเมินรายตัวบ่งชี้	14
ตาราง ป.1 สรุปผลการประเมินรายตัวบ่งชี้ของสำนักงานคณะกรรมการการอุดมศึกษา	15
ตาราง ป.2 ผลการประเมินตามองค์ประกอบคุณภาพ	22
ตาราง ป.3 ผลการประเมินตามมาตรฐานการอุดมศึกษา	23
ตาราง ป.4 ผลการประเมินตามมุมมองด้านการบริหารจัดการ	24
ตาราง ป.5 ผลการประเมินตามมาตรฐานสถาบันอุดมศึกษา	25
7. จุดแข็ง จุดอ่อนและข้อเสนอแนะของแต่ละองค์ประกอบและมาตรฐาน	26

ภาคผนวก

คำสั่งมหาวิทยาลัยศิลปากร ที่ 532/2557 เรื่อง แต่งตั้งคณะกรรมการประเมินคุณภาพการศึกษาภายในระดับคณะวิชา / หน่วยงานเทียบเท่า ประจำปีการศึกษา 2556

กำหนดการประเมินคุณภาพการศึกษาภายใน คณะศึกษาศาสตร์

รายนามผู้ร่วมให้ข้อมูลการประเมินคุณภาพการศึกษาภายใน ประจำปีการศึกษา 2556

สารบัญตาราง

		หน้า
<u>ตารางที่ 1</u>	ตาราง ป.1 สรุปผลการประเมินรายตัวบ่งชี้ของสำนักงานคณะกรรมการการ อุดมศึกษา	15
<u>ตารางที่ 2</u>	ตาราง ป.2 ผลการประเมินตามองค์ประกอบคุณภาพ	22
<u>ตารางที่ 3</u>	ตาราง ป.3 ผลการประเมินตามมาตรฐานการอุดมศึกษา	23
<u>ตารางที่ 4</u>	ตาราง ป.4 ผลการประเมินตามมุมมองด้านการบริหารจัดการ	24
<u>ตารางที่ 5</u>	ตาราง ป.5 ผลการประเมินตามมาตรฐานสถาบันอุดมศึกษา	25

รายงานผลการประเมินคุณภาพการศึกษา ประจำปีการศึกษา 2556
คณะศึกษาศาสตร์ มหาวิทยาลัยศิลปากร

1. บทสรุปผู้บริหาร


จากการประเมินคุณภาพภายใน ของคณะกรรมการประเมินคุณภาพการศึกษาภายใน คณะศึกษาศาสตร์ ในรอบปีการศึกษา 2556 ตามเกณฑ์คุณภาพของ สกอ. 23 ตัวบ่งชี้ และ สมศ. 13 ตัวบ่งชี้ (ตัวบ่งชี้ที่ 1-11 และตัวบ่งชี้ที่ 13-14) พบว่า ผลการประเมินคุณภาพการศึกษาภายในตามเกณฑ์ สกอ. 23 ตัวบ่งชี้ มีคุณภาพระดับดีมาก ได้คะแนนเฉลี่ยอยู่ที่ 4.83 และผลการประเมินตามเกณฑ์ สกอ.และ สมศ. มีคุณภาพระดับดีมากเช่นกัน ได้คะแนนเฉลี่ยอยู่ที่ 4.73

เมื่อพิจารณาผลการประเมินรายองค์ประกอบ พบว่าองค์ประกอบที่มีคุณภาพระดับดีมาก มีจำนวน 8 องค์ประกอบ ได้แก่ องค์ประกอบที่ 1 ปรัชญา ปณิธาน วัตถุประสงค์ และแผนดำเนินการ องค์ประกอบที่ 3 กิจกรรมพัฒนานักศึกษา องค์ประกอบที่ 4 การวิจัย องค์ประกอบที่ 5 การบริการทางวิชาการแก่สังคม องค์ประกอบที่ 6 การทำนุบำรุงศิลปะและวัฒนธรรม องค์ประกอบที่ 7 การบริหารและการจัดการ องค์ประกอบที่ 8 การเงินและงบประมาณ และองค์ประกอบที่ 9 ระบบและกลไกการประกันคุณภาพ และมี 1 องค์ประกอบ มีคุณภาพระดับดี ได้แก่ องค์ประกอบ ที่ 2 การผลิตบัณฑิต โดยมีผลการประเมินด้านกระบวนการ (Process) อยู่ในระดับดีมาก คะแนนเฉลี่ย 5.00 รองลงมาด้านผลผลิตหรือผลลัพธ์ (output/outcome) มีผลการประเมินในระดับดีมากเช่นกัน คะแนนเฉลี่ย 4.58 และด้านปัจจัยนำเข้า (Input) อยู่ในระดับดี คะแนนเฉลี่ย อยู่ที่ 4.04

คณะกรรมการฯ หวังเป็นอย่างยิ่งว่า รายงานผลการประเมินฉบับนี้จะเป็นประโยชน์ต่อการพัฒนาคุณภาพ การดำเนินงานตามภารกิจให้บรรลุตามปณิธานของคณะศึกษาศาสตร์ มหาวิทยาลัยศิลปากร ต่อไป


2. รายงานคณะกรรมการประเมินคุณภาพการศึกษาภายในประจำปีการศึกษา 2556
คณะศึกษาศาสตร์ มหาวิทยาลัยศิลปากร

ลงนาม.....  ประธานกรรมการ
(ศาสตราจารย์ ดร.สุมาลี สังข์ศรี)

ลงนาม.....  กรรมการ
(รองศาสตราจารย์อติเกียรติ ทองเพิ่ม)

ลงนาม.....  กรรมการ
(รองศาสตราจารย์สุวัฒนา เลี่ยมประวัติ)

ลงนาม.....  กรรมการ
(อาจารย์สิทธิโชค ชัยวรรณ)

ลงนาม.....  เลขานุการ
(นางสาวจิวรรณ जानทอง)

3. บทนำ

ประวัติความเป็นมาและข้อมูลทั่วไป

- 3.1 ชื่อหน่วยงานและมหาวิทยาลัยที่ได้รับการประเมิน
คณะศึกษาศาสตร์ มหาวิทยาลัยศิลปากร
- 3.2 รอบการประเมินผลการดำเนินงาน
ประจำปีการศึกษา 2556 (วันที่ 1 มิถุนายน 2556 – 31 พฤษภาคม 2557)
- 3.3 วัน เดือน ปี ที่ประเมินคุณภาพการศึกษาภายใน
วันพฤหัสบดีที่ 3 – วันศุกร์ที่ 4 กรกฎาคม 2557
- 3.4 ประวัติความเป็นมาและข้อมูลทั่วไปเกี่ยวกับคณะศึกษาศาสตร์ มหาวิทยาลัยศิลปากร

ประวัติความเป็นมา

คณะศึกษาศาสตร์เป็นคณะวิชาลำดับที่ 6 ของมหาวิทยาลัยศิลปากร และเป็นคณะวิชาลำดับที่ 2 ของวิทยาเขตพระราชวังสนามจันทร์ เปิดสอนนักศึกษารุ่นแรกเมื่อวันที่ 18 มิถุนายน พ.ศ. 2513 โดยมี ศาสตราจารย์ ม.ล. ปิ่น มาลากุล ซึ่งดำรงตำแหน่งอธิการบดีมหาวิทยาลัยศิลปากรในขณะนั้น เป็นผู้รักษาการคนบดคันแรกของคณะศึกษาศาสตร์ ระเบียบแรกที่เปิดสอนมี 4 สาขาวิชาเอก ได้แก่ ภาษาไทย ภาษาอังกฤษ ภูมิศาสตร์ และประวัติศาสตร์ นักศึกษารุ่นแรกมีเพียง 31 คน ในปี พ.ศ. 2516 คณะศึกษาศาสตร์ได้ตั้งโรงเรียนสาธิตมหาวิทยาลัยศิลปากรขึ้น และเปิดรับนักเรียนรุ่นแรกทั้งระดับประถมศึกษาและมัธยมศึกษา ในปี พ.ศ. 2517 ต่อมาขยายการศึกษาเพิ่มขึ้นโดยเปิดสอนระดับบัณฑิตศึกษาสาขาวิชาการศึกษามหาวิทยาลัยและการศึกษาต่อเนื่องเป็นแห่งแรกในประเทศไทย

นับตั้งแต่ปีพ.ศ. 2524 เป็นต้นมา คณะศึกษาศาสตร์ได้เปิดหลักสูตรเพิ่มขึ้นหลายสาขาวิชา ทั้งระดับปริญญาบัณฑิตและบัณฑิตศึกษา ระดับปริญญาบัณฑิต ได้แก่ สาขาวิชาจิตวิทยา สาขาวิชาการศึกษาด้านชีวิต สาขาวิชาเทคโนโลยีการศึกษา สาขาวิชาวิทยาศาสตร์การกีฬา สาขาวิชาการศึกษา ปฐมวัย สาขาวิชาการประถมศึกษา สาขาวิชาภาษาไทย สาขาวิชาภาษาอังกฤษ สาขาวิชาสังคมศึกษา และสาขาวิชาการสอนภาษาจีนในฐานะภาษาต่างประเทศ ในส่วนของระดับบัณฑิตศึกษาได้เปิดหลักสูตรมหาบัณฑิต สาขาวิชาการบริหารการศึกษา สาขาวิชาการศึกษาด้านชีวิตและการพัฒนามนุษย์ สาขาวิชาการสอนภาษาอังกฤษในฐานะภาษาต่างประเทศ สาขาวิชาหลักสูตรและการนิเทศ สาขาวิชาการสอนภาษาไทย สาขาวิชาเทคโนโลยีการศึกษา สาขาวิชาจิตวิทยาชุมชน สาขาวิชาพัฒนศึกษา สาขาวิชาจิตวิทยาการศึกษาพิเศษ และสาขาวิชาสังคมศึกษา นอกจากนี้ ได้เปิดหลักสูตรปรัชญาดุษฎีบัณฑิต 3 สาขาวิชา ได้แก่ สาขาวิชาการบริหารการศึกษา สาขาวิชาหลักสูตรและการสอน สาขาวิชาพัฒนศึกษา และหลักสูตรศึกษาศาสตรดุษฎีบัณฑิต 1 สาขาวิชา คือ สาขาวิชาการศึกษาด้านชีวิตและการพัฒนามนุษย์

ในส่วนของโรงเรียนสาธิตคณะศึกษาศาสตร์ มหาวิทยาลัยศิลปากร ได้เปิดสอนครบทั้ง 3 ระดับ คือ ระดับปฐมวัย ระดับประถมศึกษา และระดับมัธยมศึกษา

ปรัชญา ปณิธาน วิสัยทัศน์ พันธกิจ ยุทธศาสตร์ มาตรการ เป้าหมาย และวัตถุประสงค์

ปรัชญา

“องค์กรแห่งความเป็นเลิศทางการศึกษา” (Excellent Educational Organization)

คำขวัญ

“สร้างสรรค์ ทันสมัย ใส่ใจสังคม อุดมความรู้ เชิดชูคุณธรรม”

อัตลักษณ์

“สร้างสรรค์การศึกษา พัฒนาคุณธรรม”

ปณิธาน

“ผลิตบัณฑิตที่มีความเป็นเลิศในวิชาชีพ มีคุณธรรม จริยธรรม เป็นผู้นำในการสร้างสรรค์องค์ความรู้ การวิจัย นวัตกรรมทางการศึกษา อนุรักษ์ส่งเสริมศิลปวัฒนธรรม และเป็นแหล่งเรียนรู้ของสังคม”

วิสัยทัศน์

“เป็นสถาบันชั้นนำที่มีความเป็นเลิศทางการศึกษา Excellent Educational Organization : EEO การผลิตและพัฒนาครู บุคลากรทางการศึกษา การวิจัยตลอดจนให้บริการทางการศึกษาได้อย่างครอบคลุมทุกด้านในระดับสากล”

พันธกิจ

- ข้อ 1 ผลิตบัณฑิตที่มีความเป็นเลิศในวิชาชีพ มีคุณธรรมจริยธรรมและมีความรับผิดชอบต่อสังคม
- ข้อ 2 ส่งเสริมความเป็นผู้นำในการสร้างสรรค์องค์ความรู้ทางการศึกษา การวิจัย นวัตกรรมทางการศึกษา
- ข้อ 3 อนุรักษ์ส่งเสริมศิลปวัฒนธรรมภูมิปัญญาไทยไปสู่ประชาคมทั้งในระดับภูมิภาคและระดับสากล
- ข้อ 4 ให้บริการวิชาการด้านศึกษาศาสตร์และด้านอื่น ๆ ที่เกี่ยวข้องและเป็นศูนย์กลางการเรียนรู้เพื่อสังคม
- ข้อ 5 จัดการศึกษาทุกระดับอย่างมีคุณภาพ ได้มาตรฐานเป็นที่ยอมรับในระดับสากล

วัตถุประสงค์

- ข้อ 1 เพื่อผลิตบัณฑิตที่มีความเป็นเลิศในวิชาชีพ มีคุณธรรมจริยธรรมและมีความรับผิดชอบต่อสังคม
- ข้อ 2 เพื่อส่งเสริมความเป็นผู้นำในการสร้างสรรค์องค์ความรู้ทางการศึกษา การวิจัย นวัตกรรมทางการศึกษา
- ข้อ 3 เพื่ออนุรักษ์ส่งเสริมศิลปวัฒนธรรมภูมิปัญญาไทยไปสู่ประชาคมทั้งในระดับภูมิภาคและระดับสากล
- ข้อ 4 เพื่อให้บริการวิชาการด้านศึกษาศาสตร์และด้านอื่น ๆ ที่เกี่ยวข้องและเป็นศูนย์กลางการเรียนรู้เพื่อสังคม
- ข้อ 5 เพื่อจัดการศึกษาทุกระดับอย่างมีคุณภาพ ได้มาตรฐานเป็นที่ยอมรับในระดับสากล

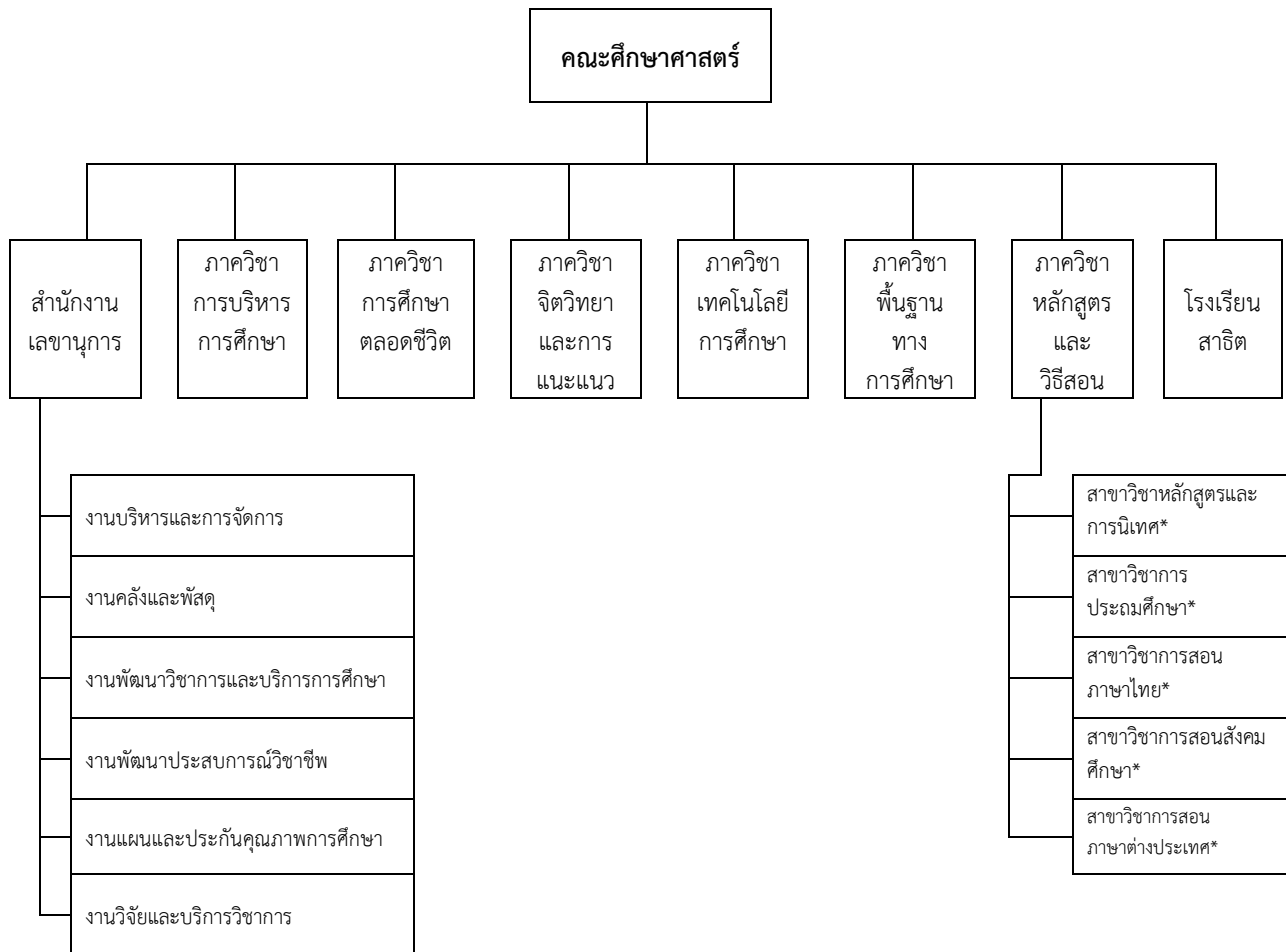
โครงสร้างองค์กรและโครงสร้างการบริหาร

คณะศึกษาศาสตร์มีการแบ่งส่วนราชการออกเป็น 8 หน่วยงานย่อย คือ 1) สำนักงานเลขานุการ 2) ภาควิชาการบริหารการศึกษา 3) ภาควิชาการศึกษาตลอดชีวิต 4) ภาควิชาจิตวิทยาและการแนะแนว 5) ภาควิชาเทคโนโลยีการศึกษา 6) ภาควิชาพื้นฐานทางการศึกษา 7) ภาควิชาหลักสูตรและวิธีสอน และ 8) โรงเรียนสาธิตมหาวิทยาลัยศิลปากร ระดับมัธยมศึกษา ซึ่งมีฐานะเทียบเท่าภาควิชา สำหรับภาควิชาหลักสูตรและวิธีสอน มีการแบ่งส่วนราชการภายในออกเป็น 5 สาขาวิชา โดยมีประธานสาขาวิชาเป็นผู้กำกับดูแลการดำเนินงานภายในสาขาวิชา ได้แก่ 1) สาขาวิชาหลักสูตรและการนิเทศ 2) สาขาวิชาการประถมศึกษา 3) สาขาวิชาการสอนภาษาไทย 4) สาขาวิชาการสอนสังคมศึกษา และ 5) สาขาวิชาการสอนภาษาต่างประเทศ

นอกจากนี้โรงเรียนสาธิตมหาวิทยาลัยศิลปากร (ระดับปฐมวัยและประถมศึกษา) เป็นหน่วยงานในกำกับของคณะศึกษาศาสตร์อีกหน่วยงานหนึ่ง มีฐานะเทียบเท่าภาควิชา โดยได้รับความเห็นชอบจากสภามหาวิทยาลัยศิลปากรในการจัดตั้งหน่วยงานเรียบร้อยแล้ว

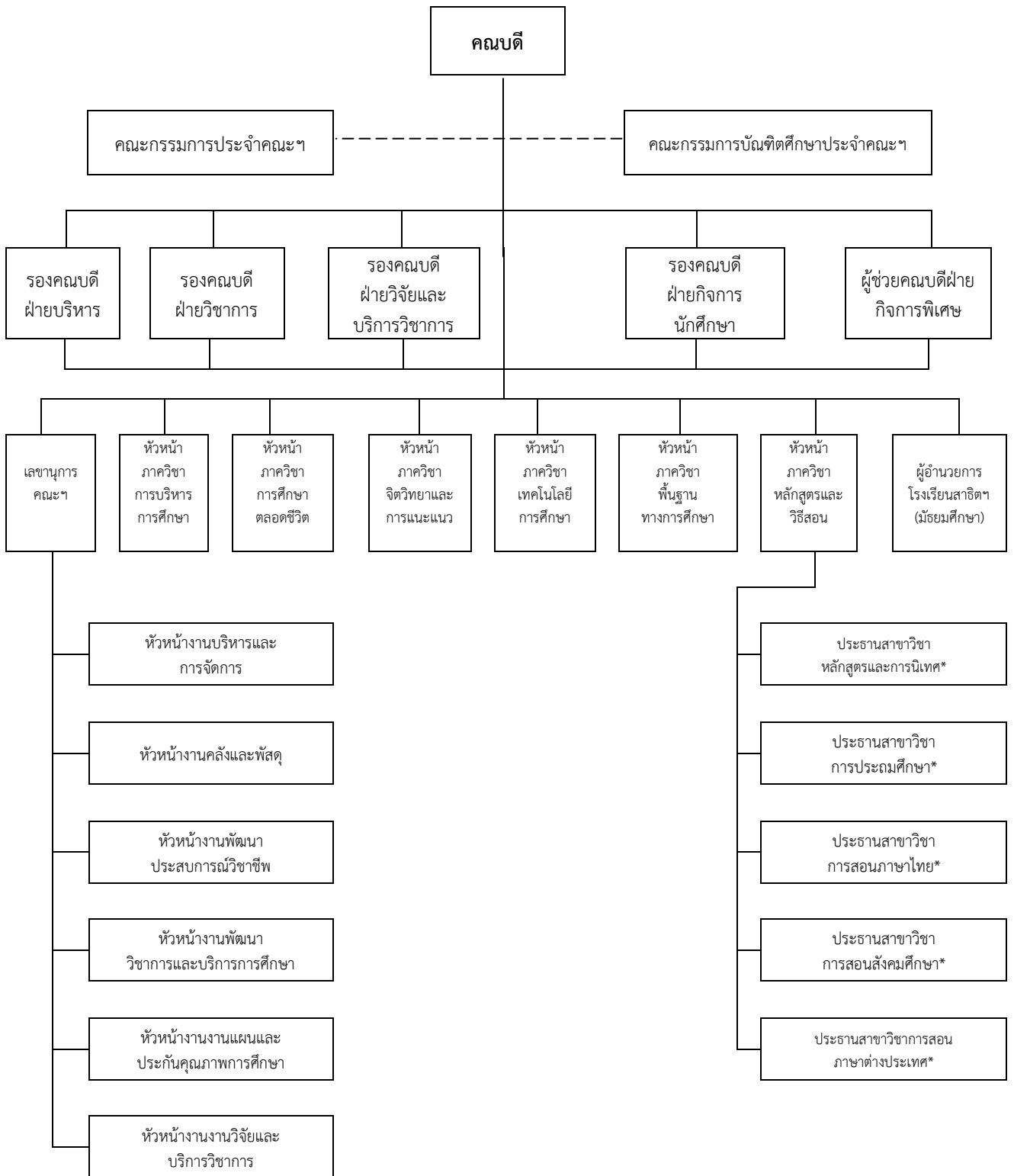
ในด้านการบริหารงาน คณะศึกษาศาสตร์มีคณบดีเป็นผู้บังคับบัญชาสูงสุด รับผิดชอบบริหารงานของคณะฯ โดยมีรองคณบดี ผู้ช่วยคณบดี รับผิดชอบงานแต่ละฝ่าย ได้แก่ รองคณบดีฝ่ายบริหาร รองคณบดีฝ่ายวิชาการ รองคณบดีฝ่ายวิจัยและบริการวิชาการ รองคณบดีฝ่ายกิจการนักศึกษา และผู้ช่วยคณบดีฝ่ายกิจการพิเศษ นอกจากนี้ยังมีคณะกรรมการประจำคณะศึกษาศาสตร์ ซึ่งมีอำนาจและหน้าที่ในการวางนโยบายและแผนงานในด้านการบริหารและพัฒนาวิชาการของคณะฯ และมีคณะกรรมการบัณฑิตศึกษาประจำคณะศึกษาศาสตร์ ซึ่งมีอำนาจหน้าที่ในการบริหารงานและพัฒนาวิชาการระดับบัณฑิตศึกษา ดังมีโครงสร้างการแบ่งส่วนราชการและโครงสร้างการบริหารงานตามแผนภูมิ

แผนภูมิการแบ่งส่วนราชการคณะศึกษาศาสตร์



* เป็นการแบ่งส่วนราชการภายใน

แผนภูมิการบริหารงานคณะศึกษาศาสตร์



* เป็นตำแหน่งการบริหารงานภายใน

คุณลักษณะบัณฑิตอันพึงประสงค์

คณะศึกษาศาสตร์มีการกำหนดและเผยแพร่คุณลักษณะบัณฑิตอันพึงประสงค์ โดยมีประกาศ คณะศึกษาศาสตร์ มหาวิทยาลัยศิลปากร เรื่องคุณลักษณะบัณฑิตอันพึงประสงค์ของคณะศึกษาศาสตร์ ซึ่งมีความสอดคล้องกับพันธกิจและวิสัยทัศน์ ดังนี้ 1) ความกล้าหาญทางจริยธรรม 2) มีความคิดอย่างเป็นระบบ 3) มีศักดิ์ศรีแห่งตนและตระหนักในคุณค่าความเป็นไทย 4) มีจิตสาธารณะ 5) ตระหนักในคุณค่าแห่งศิลปะ 6) มีความรับผิดชอบ 7) มีวินัย 8) มีมนุษยสัมพันธ์ที่ดี 9) ทำงานเป็นทีม

อัตลักษณ์ /เอกลักษณ์

อัตลักษณ์ของมหาวิทยาลัยศิลปากร คือ ผู้เรียนมีความคิดสร้างสรรค์ ซึ่งคณะศึกษาศาสตร์ได้กำหนด อัตลักษณ์ที่สอดคล้องกับมหาวิทยาลัย คือ “**สร้างสรรค์การศึกษา พัฒนาคุณธรรม**” โดยมีการดำเนินการตาม ปรัชญา ปณิธาน พันธกิจ และวัตถุประสงค์ของคณะฯ ส่งเสริมจนเป็นจุดเด่น จุดเน้นที่สะท้อนให้เห็นเป็น เอกลักษณ์ซึ่งสอดคล้องกับสถาบันที่ว่า “มหาวิทยาลัยศิลปากรเป็นมหาวิทยาลัยชั้นนำแห่งการสร้างสรรค์”

จุดเด่น/จุดเน้น

คณะศึกษาศาสตร์ได้ดำเนินงานตามแผนยุทธศาสตร์ที่วางไว้ โดยสนับสนุนพันธกิจต่างๆ ที่สอดคล้อง กับอัตลักษณ์ ซึ่งสะท้อนเป็นจุดเด่น จุดเน้น คือ **นักศึกษามีความคิดสร้างสรรค์** ทั้งนี้ มีนักศึกษาได้รับรางวัล ผลงานต่าง ๆ ที่เกิดจากการใช้ความคิดสร้างสรรค์ทั้งในระดับชาติและนานาชาติ

การเรียนการสอน

หลักสูตร

ในปีการศึกษา 2556 คณะศึกษาศาสตร์ มีจำนวนหลักสูตรที่เปิดสอน 24 หลักสูตร จำแนกเป็นหลักสูตร ระดับปริญญาตรี 10 หลักสูตร ระดับปริญญาโท 10 หลักสูตรและหลักสูตรปริญญาเอก 4 หลักสูตร ดังนี้

ระดับปริญญาบัณฑิต จำนวน 10 หลักสูตร

หลักสูตร 4 ปี จำนวน 4 หลักสูตร

1. หลักสูตรศิลปศาสตรบัณฑิต (ศศ.บ.) สาขาวิชาจิตวิทยา
2. หลักสูตรศึกษาศาสตรบัณฑิต (ศษ.บ.) สาขาวิชาการศึกษาดลอดชีวิต
3. หลักสูตรศึกษาศาสตรบัณฑิต (ศษ.บ.) สาขาวิชาเทคโนโลยีการศึกษา
4. หลักสูตรวิทยาศาสตรบัณฑิต (วท.บ.) สาขาวิชาวิทยาศาสตร์การกีฬา

หลักสูตร 5 ปี จำนวน 6 หลักสูตร

1. หลักสูตรศึกษาศาสตรบัณฑิต (ศษ.บ.) สาขาวิชาการประถมศึกษา
2. หลักสูตรศึกษาศาสตรบัณฑิต (ศษ.บ.) สาขาวิชาการศึกษาปฐมวัย
3. หลักสูตรศึกษาศาสตรบัณฑิต (ศษ.บ.) สาขาวิชาภาษาไทย
4. หลักสูตรศึกษาศาสตรบัณฑิต (ศษ.บ.) สาขาวิชาภาษาอังกฤษ
5. หลักสูตรศึกษาศาสตรบัณฑิต (ศษ.บ.) สาขาวิชาสังคมศึกษา
6. หลักสูตรศึกษาศาสตรบัณฑิต (ศษ.บ.) สาขาวิชาการสอนภาษาจีนในฐานะภาษาต่างประเทศ

ระดับบัณฑิตศึกษา จำนวน 14 หลักสูตร

ระดับปริญญาโท จำนวน 10 หลักสูตร

1. หลักสูตรศิลปศาสตรมหาบัณฑิต (ศศ.ม.) สาขาวิชาจิตวิทยาชุมชน
2. หลักสูตรศึกษาศาสตรมหาบัณฑิต (ศษ.ม.) สาขาวิชาการศึกษาดลอดชีวิตและการพัฒนามนุษย์

3. หลักสูตรศึกษาศาสตรมหาบัณฑิต (ศษ.ม.) สาขาวิชาการบริหารการศึกษา
4. หลักสูตรศึกษาศาสตรมหาบัณฑิต (ศษ.ม.) สาขาวิชาหลักสูตรและการนิเทศ
5. หลักสูตรศึกษาศาสตรมหาบัณฑิต (ศษ.ม.) สาขาวิชาการสอนภาษาอังกฤษในฐานะภาษาต่างประเทศ
6. หลักสูตรศึกษาศาสตรมหาบัณฑิต (ศษ.ม.) สาขาวิชาการสอนภาษาไทย
7. หลักสูตรศึกษาศาสตรมหาบัณฑิต (ศษ.ม.) สาขาวิชาเทคโนโลยีการศึกษา
8. หลักสูตรศึกษาศาสตรมหาบัณฑิต (ศษ.ม.) สาขาวิชาพัฒนศึกษา
9. หลักสูตรศึกษาศาสตรมหาบัณฑิต (ศษ.ม.) สาขาวิชาจิตวิทยาการศึกษาพิเศษ
10. หลักสูตรศึกษาศาสตรมหาบัณฑิต (ศษ.ม.) สาขาวิชาการสอนสังคมศึกษา

ระดับปริญญาเอก จำนวน 4 หลักสูตร

1. หลักสูตรปรัชญาดุษฎีบัณฑิต (ปร.ด.) สาขาวิชาการบริหารการศึกษา
2. หลักสูตรศึกษาศาสตรดุษฎีบัณฑิต (ศษ.ด.) สาขาวิชาการศึกษาตลอดชีวิตและการพัฒนามนุษย์
3. หลักสูตรปรัชญาดุษฎีบัณฑิต (ปร.ด.) สาขาวิชาหลักสูตรและการสอน โดยแบ่งเป็น 5 กลุ่มวิชา ได้แก่ 1) กลุ่มวิชาเทคโนโลยีการศึกษา 2) กลุ่มวิชาหลักสูตรและการนิเทศ 3) กลุ่มวิชาการสอนภาษาอังกฤษ 4) กลุ่มวิชาการสอนภาษาไทย 5) กลุ่มวิชาการสอนสังคมศึกษา
4. หลักสูตรปรัชญาดุษฎีบัณฑิต (ปร.ด.) สาขาวิชาพัฒนศึกษา

คณะศึกษาศาสตร์มีจำนวนหลักสูตรที่เปิดสอนทั้งหมดเป็นไปตามกรอบมาตรฐานคุณวุฒิระดับอุดมศึกษา จำนวน 24 หลักสูตร มีรายละเอียดดังนี้

- 1) หลักสูตรระดับปริญญาตรี ที่มีการเปิดสอนครบวงจรรอบหลักสูตร ได้ปรับปรุงให้เป็นไปตามกรอบมาตรฐานคุณวุฒิระดับอุดมศึกษา ทั้งหมดจำนวน 10 หลักสูตร
- 2) หลักสูตรระดับปริญญาโท ที่มีการเปิดสอนครบวงจรรอบหลักสูตร ได้ปรับปรุงให้เป็นไปตามกรอบมาตรฐานคุณวุฒิระดับอุดมศึกษา ทั้งหมดจำนวน 10 หลักสูตร
- 3) หลักสูตรระดับปริญญาเอก ที่มีการเปิดสอนครบวงจรรอบหลักสูตร ได้ปรับปรุงให้เป็นไปตามกรอบมาตรฐานคุณวุฒิระดับอุดมศึกษา ทั้งหมดจำนวน 4 หลักสูตร

นอกจากนี้ มีหลักสูตรสาขาวิชาชีพ ที่ผ่านการรับรองหลักสูตรจากสภาหรือองค์กรวิชาชีพที่เกี่ยวข้องแล้ว หลักสูตรศึกษาศาสตรบัณฑิต หลักสูตร 5 ปี จากสำนักงานเลขาธิการสภาการศึกษา จำนวน 6 หลักสูตร จากจำนวน 6 หลักสูตร คิดเป็นร้อยละ 100.00 จากจำนวนหลักสูตรสาขาวิชาชีพทั้งหมด

นักศึกษา

ในปีการศึกษา 2556 คณะศึกษาศาสตร์ มีจำนวนนักศึกษาทั้งสิ้น 2,805 คน จำแนกเป็นนักศึกษาระดับปริญญาตรี จำนวน 1,543 คน นักศึกษาระดับปริญญาโท จำนวน 856 คน และนักศึกษาระดับปริญญาเอก จำนวน 406 คน

อาจารย์และบุคลากร

ปีการศึกษา 2556 คณะศึกษาศาสตร์ มีจำนวนบุคลากรรวม 138 คน จำแนกเป็นสายวิชาการ (อาจารย์) 88 คน และสายสนับสนุน 50 คน

งานวิจัยและงานสร้างสรรค์

คณะศึกษาศาสตร์ มีระบบและกลไกสนับสนุนการทำวิจัยแก่บุคลากรทั้งสายวิชาการและสายสนับสนุน โดยจัดโครงการพัฒนาเพื่อขับเคลื่อนการวิจัยเพื่อพัฒนาการเรียนการสอน และโครงการ ให้ความรู้ด้านการทำวิจัยแก่บุคลากรสายสนับสนุน ตลอดจนการเผยแพร่ผลงานวิจัยหรืองานสร้างสรรค์ ในการประชุมวิชาการหรือการตีพิมพ์ในวารสารระดับชาติหรือนานาชาติ โดยมีผู้รับผิดชอบในการจัดระบบเผยแพร่ผลงานวิจัยและงานสร้างสรรค์ มีการประชาสัมพันธ์เผยแพร่ผลงานวิจัยและงานสร้างสรรค์ ในสื่อต่างๆ มีการสนับสนุนให้นำเสนอผลงานวิจัยในที่ประชุมวิชาการ มีรางวัลสำหรับการนำเสนอหรือเผยแพร่บทความงานวิจัย มีการจัดประชุมเชิงปฏิบัติการ ให้ความรู้แก่บุคลากรในการเขียนบทความวิจัยเพื่อตีพิมพ์ในวารสารระดับนานาชาติ มีสถานที่สำหรับแสดงผลงานวิจัย และมีการจัดทำวารสารวิชาการ ระดับชาติ 2 ฉบับ ได้แก่ วารสารศึกษาศาสตร์ มหาวิทยาลัยศิลปากร และวารสารศิลปการศึกษาศาสตร์วิจัย

ปีงบประมาณ 2556 คณะศึกษาศาสตร์มีโครงการวิจัย จำนวน 50 โครงการ ได้รับเงินทุนสนับสนุนงานวิจัยและงานสร้างสรรค์รวม 18,391,754.25 บาท จากแหล่งทุนภายในทั้งหมดจำนวน 5,071,752.58 บาท (คิดเป็นร้อยละ 27.58) และแหล่งเงินทุนจากภายนอกทั้งหมดจำนวน 13,320,001.67 บาท (คิดเป็นร้อยละ 72.42) คิดเฉลี่ยต่ออาจารย์และนักวิจัยประจำเฉพาะที่ปฏิบัติงานจริงเป็นเงิน 211,399.47 บาท ต่อคน มีผลงานวิจัยและงานสร้างสรรค์ทั้งหมดที่เผยแพร่ จำนวน 35 เรื่อง จำแนกเป็นงานวิจัยที่เผยแพร่ในที่ประชุมวิชาการระดับชาติ จำนวน 3 เรื่อง ที่ประชุมวิชาการระดับนานาชาติ จำนวน 8 เรื่อง ตีพิมพ์ในวารสารระดับชาติ จำนวน 20 เรื่อง วารสารระดับนานาชาติจำนวน 4 เรื่อง และมีงานวิจัยและงานสร้างสรรค์ที่นำไปใช้ประโยชน์ จำนวน 29 ชิ้น จากจำนวนอาจารย์ประจำและนักวิจัยทั้งหมด 87 คน

การบริการทางวิชาการแก่สังคม

คณะศึกษาศาสตร์ มหาวิทยาลัยศิลปากร มีการกำหนดนโยบายและแผนยุทธศาสตร์ในด้านการให้บริการทางวิชาการแก่สังคมเป็นลายลักษณ์อักษร และมีการเชื่อมโยงและการบูรณาการทางวิชาการแก่สังคมกับการเรียนการสอนและการวิจัย รวมทั้งการนำผลการประเมินไปปรับปรุงการบูรณาการงานบริการทางวิชาการแก่สังคมกับการเรียนการสอนและการวิจัย โดยได้นำผลการประเมินระบบและกลไกการให้บริการทางวิชาการแก่สังคม จากปีการศึกษา 2555 มาปรับปรุง เช่น การจัดทำแผนและปรับปรุงระบบและกลไกการให้บริการทางวิชาการแก่สังคมในปีการศึกษา 2556 ทั้งนี้คณะฯได้ดำเนินการสำรวจความต้องการของชุมชน/สังคม และดำเนินการให้บริการทางวิชาการแก่สังคมตามระบบและกลไกที่กำหนด มีการวางแผน ตรวจสอบ ติดตาม ประเมินเพื่อนำไปสู่การปรับปรุงคุณภาพของการให้บริการอย่างสม่ำเสมอ เพื่อบรรลุเป้าหมายที่กำหนด

ในปีการศึกษา 2556 คณะศึกษาศาสตร์ ดำเนินการโครงการบริการทางวิชาการแก่สังคมและชุมชน โดยได้จัดการอบรม ประชุมเชิงปฏิบัติการ การบรรยายพิเศษ การประชุมและเสวนาทางวิชาการ และการจัดนิทรรศการเผยแพร่ความรู้รวม 11 โครงการ/กิจกรรม ทั้งนี้ มีผู้เข้ารับบริการ 2,460 คน โดยเป็นโครงการระดับชาติ 10 โครงการ เป็นโครงการระดับนานาชาติ 1 โครงการ ลักษณะการให้บริการทางวิชาการได้แก่ การสำรวจ วางแผน วางระบบ ออกแบบและรับเชิญเป็นที่ปรึกษา อาจารย์พิเศษ กรรมการวิชาชีพ กรรมการวิทยานิพนธ์และวิทยากร ให้กับหน่วยงานทั้งภาครัฐและภาคเอกชน คณะศึกษาศาสตร์ มีงบประมาณการบริการทางวิชาการแก่สังคมรวม 4,220,400 บาท จำแนกเป็นงบประมาณแผ่นดิน 1,467,900 บาท งบประมาณเงินรายได้ 27,500 บาท และงบประมาณจากแหล่งอื่นๆ 2,725,400 บาท

การทำนุบำรุงศิลปวัฒนธรรม

คณะศึกษาศาสตร์ มีการกำหนดนโยบายด้านการทำนุบำรุงศิลปะและวัฒนธรรม กำหนดแผนการดำเนินงานและแผนปฏิบัติการประจำปี กำหนดโครงการ/กิจกรรมที่ดำเนินการ และกำหนดผู้รับผิดชอบ จัดทำแผนงบประมาณโครงการ กำหนดตัวชี้วัดด้านศิลปะและวัฒนธรรม และดำเนินงานโดยทุกคน มีส่วนร่วม รวมทั้งมีการติดตามและประเมินผลการดำเนินงานและนำผลการดำเนินงานไปสู่การพัฒนาอย่างต่อเนื่อง

ในปีการศึกษา 2556 คณะศึกษาศาสตร์จัดโครงการ/กิจกรรมด้านการทำนุบำรุงศิลปะและวัฒนธรรม รวมทั้งสิ้น 18 โครงการ/กิจกรรม โดยมีวัตถุประสงค์ในการอนุรักษ์ สืบสาน พัฒนาและเผยแพร่เอกลักษณ์ศิลปะและวัฒนธรรมให้เป็นรากฐานการพัฒนาองค์ความรู้ที่สามารถพัฒนาสู่สากลและเสริมสร้างจิตสำนึกแก่นักศึกษาและบุคลากรให้ตระหนักถึงคุณค่าของวัฒนธรรมอันดีงามที่สืบทอดกันมา ซึ่งมีผู้เข้าร่วมโครงการ 2,641 คน ใช้งบประมาณจากเงินรายได้รวมทั้งสิ้นจำนวน 260,300 บาท ดังรายละเอียดในตารางที่ 12-1

การบริหารจัดการ

งบประมาณ

ในปีงบประมาณ พ.ศ. 2556 คณะศึกษาศาสตร์ได้รับงบประมาณ เพื่อดำเนินการตามภารกิจต่างๆ จำนวนทั้งสิ้น 172,241,150.15 บาท จำแนกเป็นประเภทงบประมาณได้ดังนี้ งบประมาณแผ่นดิน จำนวน 66,677,336.00 บาท งบประมาณเงินรายได้ จำนวน 31,959,137.15 บาท และงบประมาณจากแหล่งอื่นๆ (เงินรายรับโครงการพิเศษ) จำนวน 73,604,677.00 บาท

อาคารสถานที่

คณะศึกษาศาสตร์ มีอาคารทั้งหมด 3 อาคาร ได้แก่ อาคารศึกษา 1 มีพื้นที่ 2,433.56 ตารางเมตร อาคารศึกษา 2 มีพื้นที่ 1,456.80 ตารางเมตร และอาคารศึกษา 3 มีพื้นที่ 4,567.52 ตารางเมตร (ใช้พื้นที่ใต้อาคารศึกษา 3 เป็นโรงอาหารชั่วคราว เนื่องจากโรงอาหารเดิมรื้อถอนเพื่อก่อสร้างอาคารโสมสวัสดิ์)

การพัฒนาบุคลากร

ในปีการศึกษา 2556 คณะศึกษาศาสตร์ มีบุคลากรที่กำลังศึกษาต่อระดับปริญญาเอกในประเทศ และต่างประเทศ รวมจำนวน 17 คน โดยลาศึกษาเต็มเวลาจำนวน 1 คน ลาศึกษาบางส่วนและนอกเวลาราชการจำนวน 16 คน

ระบบและกลไกการประกันคุณภาพการศึกษา

ระบบการประกันคุณภาพการศึกษาของคณะศึกษาศาสตร์ สอดคล้องกับพระราชบัญญัติการศึกษาแห่งชาติ พ.ศ. 2542 ที่กำหนดจุดมุ่งหมายและหลักการของการจัดการศึกษาที่มุ่งเน้นคุณภาพและมาตรฐานการศึกษา และในกฎกระทรวงว่าด้วยระบบ หลักเกณฑ์ และวิธีการประกันคุณภาพการศึกษา พ.ศ. 2553 คณะศึกษาศาสตร์ได้ใช้ระบบการประกันคุณภาพภายใน และระบบการประกันคุณภาพภายนอก เพื่อการพัฒนาคุณภาพการศึกษาและพัฒนามาตรฐานการศึกษา ซึ่งการประกันคุณภาพฯเป็นส่วนหนึ่งของการบริหารการศึกษา อย่างเป็นระบบ สามารถแบ่งออกเป็น 3 ขั้นตอนดังนี้ 1. การควบคุมคุณภาพ (Quality Control) 2. การตรวจสอบคุณภาพ (Quality Audit) 3. การประเมินคุณภาพ (Quality Assessment) ซึ่งทั้ง 3 ขั้นตอนจะต้องสอดคล้องกับกระบวนการบริหารเพื่อพัฒนาคุณภาพ กล่าวคือทุกฝ่ายต้องร่วมกันวางแผน (Plan) ร่วมกันทำ (Do)

ร่วมกันตรวจสอบผล (Check) และร่วมกันปรับปรุงแก้ไข (Act) ซึ่งจะส่งผลให้การประกันคุณภาพเกิดประโยชน์ และประสิทธิภาพอย่างแท้จริง

1. การควบคุมคุณภาพ (Quality Control)

คณะศึกษาศาสตร์ได้ดำเนินการประกันคุณภาพการศึกษา โดยมีระบบการพัฒนาคุณภาพประกอบด้วย การทบทวนนโยบายคุณภาพและจัดทำแผนพัฒนาคุณภาพที่มีเป้าหมาย ตัวบ่งชี้ความสำเร็จ งบประมาณ และผู้รับผิดชอบที่ชัดเจน โดยใช้กระบวนการคุณภาพ PDCA การพัฒนาระบบและกลไก ควบคุมให้การใช้ระบบและกลไกมีประสิทธิภาพ การพัฒนาบุคลากรให้มีความรู้ ความเข้าใจและนำระบบประกันคุณภาพไปใช้ในการปฏิบัติงาน ซึ่งบุคลากรแต่ละคนจะต้องควบคุมคุณภาพการปฏิบัติงานของตนเอง ให้เป็นไปตามข้อตกลงการปฏิบัติงานตามลักษณะงาน และตัวบ่งชี้คุณภาพ โดยหัวหน้างานควบคุมคุณภาพการปฏิบัติงานของบุคลากร ในสายงานของตน ใช้หลักของการจัดการโดยยึดวัตถุประสงค์ร่วมกัน ระหว่างผู้บังคับบัญชาและผู้ใต้บังคับบัญชา นอกจากนี้ยังมีการพัฒนาระบบฐานข้อมูลเพื่อรองรับการประกันคุณภาพและการพัฒนาการศึกษาการ โดยมีงานแผนและประกันคุณภาพการศึกษาทำหน้าที่ประสานงานระบบประกันคุณภาพการศึกษา

2. การตรวจสอบคุณภาพ (Quality Audit)

คณะศึกษาศาสตร์ได้กำหนดให้สำนักงานเลขานุการฯและทุกภาควิชา ตรวจสอบคุณภาพการศึกษาอย่างสม่ำเสมอ ซึ่งเป็นกระบวนการหนึ่งของการประกันคุณภาพการศึกษาภายใน โดยมีวัตถุประสงค์เพื่อประเมิน ประสิทธิภาพและประสิทธิผลของการดำเนินการประกันคุณภาพ ดังนั้น คณะศึกษาศาสตร์จึงมีการประเมินผลการดำเนินงานประจำปี เพื่อให้ทราบความก้าวหน้าและประสิทธิภาพของการดำเนินงาน โดยวิเคราะห์จุดแข็งและจุดอ่อนพร้อมทั้งเสนอแนะแนวทางพัฒนา และจัดทำเป็นรายงานการประเมินคุณภาพการศึกษา เสนอต่อหัวหน้าหน่วยงานตามลำดับ เพื่อนำไปใช้ในการวางแผนพัฒนาคุณภาพการศึกษาของคณะศึกษาศาสตร์ต่อไป

3. การประเมินคุณภาพ (Quality Assessment)

คณะศึกษาศาสตร์กำหนดให้มีการดำเนินงานตามคุณภาพให้เป็นไปตามมาตรฐานคุณภาพการศึกษา โดยมหาวิทยาลัยได้แต่งตั้งผู้ทรงคุณวุฒิ ผู้เชี่ยวชาญในสาขาที่เกี่ยวข้อง และมีคุณสมบัติตามข้อกำหนดของสำนักงานคณะกรรมการการอุดมศึกษาเพื่อประเมินคุณภาพภายในระดับคณะวิชาและภาควิชาเป็นประจำทุกปีอย่างต่อเนื่อง ซึ่งคณะฯมีการรายงานผลการประเมินคุณภาพเป็นลายลักษณ์อักษรและเสนอรายงานต่อมหาวิทยาลัย นอกจากนี้เผยแพร่ต่อบุคลากรภายในและสาธารณชนให้รับทราบผลการดำเนินงานผ่านช่องทางการสื่อสารต่าง ๆ เช่น ที่ประชุมคณะกรรมการประจำคณะฯ เว็บไซต์ หนังสือเวียนแจ้งภาควิชา และเอกสารประชาสัมพันธ์ นอกจากนี้ยังมีการกำกับดูแลให้นำผลการประเมินและข้อเสนอแนะของคณะผู้ประเมินไปใช้ในการวางแผนพัฒนาคุณภาพการศึกษาของคณะศึกษาศาสตร์ต่อไป มีการประชุมคณะกรรมการประกันคุณภาพการศึกษาระดับคณะวิชา และคณะกรรมการประกันคุณภาพการศึกษาฝ่ายดำเนินงานระดับคณะวิชา เพื่อพิจารณาร่างรายงานการประเมินตนเอง จากนั้นนำเสนอที่ประชุมคณะกรรมการประจำคณะ เพื่อพิจารณาผลการประเมินคุณภาพการศึกษาต่อไป

คณะศึกษาศาสตร์มีผู้รับผิดชอบงานการประกันคุณภาพการศึกษา ได้แก่ คณะกรรมการประกันคุณภาพการศึกษาระดับคณะวิชา และคณะอนุกรรมการประกันคุณภาพการศึกษาฝ่ายดำเนินงานระดับคณะวิชาและระดับภาควิชา/สำนักงานเลขานุการคณะ โดยกำหนดบทบาทและหน้าที่ดังต่อไปนี้

1. พัฒนาระบบประกันคุณภาพการศึกษาของคณะศึกษาศาสตร์
2. กำหนดแนวทางในการดำเนินการประกันคุณภาพการศึกษาภายในคณะศึกษาศาสตร์ให้สอดคล้องกับตัวบ่งชี้และเกณฑ์การประเมินคุณภาพตามองค์ประกอบคุณภาพ มาตรฐานการศึกษา ระดับอุดมศึกษา

3. เสนอมาตรการและดำเนินการควบคุม ตรวจสอบและติดตามผลงาน การประกันคุณภาพการศึกษา
4. รวบรวมและประมวลผลข้อมูลที่เกี่ยวข้องกับการดำเนินงานเพื่อการประกันคุณภาพการศึกษาของคณะศึกษาศาสตร์
5. วิเคราะห์ข้อมูลและเอกสาร และจัดทำรายงานประจำปีเพื่อเสนอสำนักงานคณะกรรมการการอุดมศึกษา (สกอ.)
6. จัดทำรายงานการประเมินตนเอง (SAR) และเอกสารหลักฐานประกอบเพื่อเตรียมรับการประเมินภายนอกจาก สมศ.
7. ส่งเสริมและสนับสนุนการพัฒนาบุคลากรของคณะศึกษาศาสตร์ให้มีความรู้ความเข้าใจและปฏิบัติงานได้ดี เพื่อให้การประกันคุณภาพการศึกษาเป็นไปอย่างมีระบบและต่อเนื่อง
8. เป็นหน่วยงานกลางในการประสานงานและรวบรวมข้อมูลเกี่ยวกับงานประกันคุณภาพการศึกษาทั้งหน่วยงานภายในและภายนอก

4. วัตถุประสงค์ในการประเมิน

4.1 เพื่อประเมินระบบและกลไกการประกันคุณภาพการศึกษาและผลการดำเนินงานตามองค์ประกอบและตัวบ่งชี้สำนักงานคณะกรรมการการอุดมศึกษา (สกอ.) ปี 2553 กำหนด โดยใช้เกณฑ์ของสถาบันอุดมศึกษา กลุ่ม ค1 สถาบันเฉพาะทางที่เน้นระดับบัณฑิตศึกษา เพื่อเปรียบเทียบผลการดำเนินงานในภาพรวมการประกันคุณภาพการศึกษา เปรียบเทียบกับผลการดำเนินงานในรอบปีที่ผ่านมา

4.2 เพื่อให้ข้อเสนอแนะต่อคณบดี คณาจารย์และบุคลากร ค้นหาจุดแข็ง จุดอ่อน จุดที่ควรปรับปรุง ตลอดจนให้ข้อเสนอแนะในการพัฒนาการดำเนินงานเพื่อเสริมจุดแข็ง และพัฒนาจุดควรปรับปรุงของคณะศึกษาศาสตร์ และของมหาวิทยาลัยศิลปากร อย่างต่อเนื่อง

5. วิธีการประเมิน

5.1 การเตรียมการและวางแผนก่อนตรวจเยี่ยม

คณะกรรมการประเมินคุณภาพการศึกษาภายในคณะศึกษาศาสตร์ ประจำปีการศึกษา 2556 ได้ประชุมร่วมกันเพื่อเตรียมการและวางแผนก่อนการตรวจเยี่ยม โดยศึกษาเอกสารการประเมินตนเอง เอกสารหลักฐานเบื้องต้น

5.2 การดำเนินการระหว่างการตรวจเยี่ยม

คณะกรรมการประเมินคุณภาพการศึกษาภายในศึกษาเอกสารรายงานประจำปีที่เป็นรายงานการประเมินตนเองของคณะศึกษาศาสตร์ ประจำปีการศึกษา 2556 ตรวจสอบรายการตามบันทึกภาคสนามสำหรับผู้ประเมินคุณภาพภายใน ตรวจสอบเอกสารอ้างอิงตามรายงานที่ระบุไว้ และการรวบรวมข้อมูลเพิ่มเติม จากการสัมภาษณ์ผู้บริหาร บุคลากร ประกอบการพิจารณาประเมินคุณภาพภายในของคณะศึกษาศาสตร์ มหาวิทยาลัยศิลปากร

5.3 การดำเนินการหลังการตรวจเยี่ยม

คณะกรรมการประเมินคุณภาพการศึกษาภายใน ได้ประชุมสรุปผลการประเมินคุณภาพการศึกษาภายในของคณะศึกษาศาสตร์ เพื่อจัดทำรายงานผลการประเมินคุณภาพการศึกษาภายใน และได้ให้ข้อเสนอแนะของแต่ละองค์ประกอบ

5.4 วิธีการตรวจสอบความถูกต้องน่าเชื่อถือของข้อมูล

คณะกรรมการประเมินคุณภาพการศึกษาภายใน ได้ตรวจสอบความสอดคล้องและความถูกต้องจากรายงานการประเมินตนเอง ประจำปีการศึกษา 2556 กับเอกสารอ้างอิงตามรายงานที่ระบุไว้ ตรวจสอบรายการ

ตามบันทึกภาคสนามและจากการตรวจเยี่ยมสภาพจริง รวมถึงสัมภาษณ์ผู้มีส่วนได้ส่วนเสีย เพื่อตรวจสอบความถูกต้องและการดำเนินงานจริง

6. ผลการประเมินรายตัวบ่งชี้ (รายงานตามตาราง ป.1)

คณะกรรมการฯ ได้ประชุมพิจารณาผลการประเมิน เมื่อวันที่พฤหัสบดีที่ 3 - วันศุกร์ที่ 4 กรกฎาคม อพ.ศ. 2557 แล้วเห็นว่าคณะศึกษาศาสตร์ มหาวิทยาลัยศิลปากร ได้ดำเนินการตามองค์ประกอบคุณภาพการจัดการศึกษา ตามเกณฑ์คุณภาพของ สกอ. 23 ตัวบ่งชี้ และ สมศ. 13 ตัวบ่งชี้ (ตัวบ่งชี้ที่ 1-11 และตัวบ่งชี้ที่ 13-14) จำนวนทั้งสิ้น 36 ตัวบ่งชี้ และผลการประเมินตามองค์ประกอบและตัวบ่งชี้ ดังรายละเอียดตามตาราง ป.1

ตารางที่ 1 ตาราง ป.1 สรุปผลการประเมินรายตัวบ่งชี้ของสำนักงานคณะกรรมการการอุดมศึกษา

ตัวบ่งชี้คุณภาพ	เป้าหมาย	ผลการดำเนินงาน		คะแนนประเมิน ของคณะ ศึกษาศาสตร์	คะแนนประเมิน โดยคณะกรรมการ (เกณฑ์ สกอ.)	หมายเหตุ (เหตุผลของการประเมิน ที่ต่างจากที่ระบุใน SAR)
		ตัวตั้ง	ผลลัพธ์ (%) หรือสัดส่วน)			
		ตัวหาร				
องค์ประกอบที่ 1 ปรัชญา ปณิธาน วัตถุประสงค์ และแผนดำเนินการ						
ตัวบ่งชี้ที่ 1.1 กระบวนการพัฒนาแผน	8 ข้อ		8 ข้อ	5.00	5.00	
ตัวบ่งชี้ที่ สมศ. ที่ 16.1 ผลการบริหารสถาบัน ให้เกิดอัตลักษณ์	-	-	-	-	-	
ตัวบ่งชี้ที่ สมศ. ที่ 16.2 ผลการพัฒนามันชีต ตามอัตลักษณ์	-	-	-	-	-	
ตัวบ่งชี้ที่ สมศ. ที่ 17 ผลการพัฒนาตามจุดเน้น และจุดเด่นที่ส่งผลกระทบต่อเป็นเอกลักษณ์ของ สถาบัน	-	-	-	-	-	
เฉลี่ยองค์ประกอบที่ 1	ตามเกณฑ์ สกอ.			5.00	5.00	
	ตามระบบ CHE			5.00	5.00	
องค์ประกอบที่ 2 การผลิตบัณฑิต						
ตัวบ่งชี้ที่ 2.1 ระบบและกลไกการพัฒนาและ บริหารหลักสูตร	8 ข้อ		5+3 ข้อ	5.00	5.00	
ตัวบ่งชี้ที่ 2.2 อาจารย์ประจำที่มีคุณวุฒิปริญญา เอก	ร้อยละ 60	55	62.50	5.00	5.00	
		88				
ตัวบ่งชี้ที่ 2.3 อาจารย์ประจำที่ดำรงตำแหน่ง ทางวิชาการ (รศ. , ศ.)	ร้อยละ 10	6	6.82	1.14	1.14	
		88				

ตัวบ่งชี้คุณภาพ	เป้าหมาย	ผลการดำเนินงาน		คะแนนประเมิน ของคณะ ศึกษาศาสตร์	คะแนนประเมิน โดยคณะกรรมการ (เกณฑ์ สกอ.)	หมายเหตุ (เหตุผลของการประเมิน ที่ต่างจากที่ระบุใน SAR)
		ตัวตั้ง	ผลลัพธ์ (% หรือสัดส่วน)			
		ตัวหาร				
ตัวบ่งชี้ที่ 2.4 ระบบการพัฒนาคณาจารย์และบุคลากรสายสนับสนุน	7 ข้อ		7 ข้อ	5.00	5.00	
ตัวบ่งชี้ที่ 2.5 ห้องสมุด อุปกรณ์การศึกษา และสภาพแวดล้อมการเรียนรู้	7 ข้อ		7 ข้อ	5.00	5.00	
ตัวบ่งชี้ที่ 2.6 ระบบและกลไกการจัดการเรียนการสอน	7 ข้อ		7 ข้อ	5.00	5.00	
ตัวบ่งชี้ที่ 2.7 ระบบและกลไกการพัฒนาสัมฤทธิ์ผลการเรียนตามคุณลักษณะของบัณฑิต	6 ข้อ		5+1 ข้อ	5.00	5.00	
ตัวบ่งชี้ที่ 2.8 ระดับความสำเร็จของการเสริมสร้างคุณธรรมจริยธรรมที่จัดให้กับนักศึกษา	5 ข้อ		5 ข้อ	5.00	5.00	
ตัวบ่งชี้ที่ สมศ. ที่ 1 บัณฑิตปริญญาตรีที่ได้อ่านทำหรือประกอบอาชีพอิสระภายใน 1 ปี	ร้อยละ 80	250	98.43	4.92	4.92	
		254				
ตัวบ่งชี้ที่ สมศ. ที่ 2 คุณภาพของบัณฑิตปริญญาตรี โท และเอก ตามกรอบมาตรฐานคุณวุฒิระดับอุดมศึกษาแห่งชาติ	ค่าเฉลี่ย 3.51	26,384	4.58	4.62	4.58	
		5,760				
ตัวบ่งชี้ที่ สมศ. ที่ 3 ผลงานของผู้สำเร็จการศึกษาระดับปริญญาโท ที่ได้รับการตีพิมพ์หรือเผยแพร่	ร้อยละ 40	72	57.14	5.00	5.00	
		126				

ตัวบ่งชี้คุณภาพ	เป้าหมาย	ผลการดำเนินงาน		คะแนนประเมิน ของคณะ ศึกษาศาสตร์	คะแนนประเมิน โดยคณะกรรมการ (เกณฑ์ สกอ.)	หมายเหตุ (เหตุผลของการประเมิน ที่ต่างจากที่ระบุใน SAR)
		ตัวตั้ง	ผลลัพธ์ (% หรือสัดส่วน)			
		ตัวหาร				
ตัวบ่งชี้ที่ สมศ. ที่ 4 ผลงานของผู้สำเร็จ การศึกษาระดับปริญญาเอก ที่ได้รับการตีพิมพ์ หรือเผยแพร่	ร้อยละ 35	8.75	14.83	2.04	1.48	
		59				
ตัวบ่งชี้ที่ สมศ. ที่ 14 การพัฒนาคณาจารย์	ค่าดัชนี 6	382	4.34	3.62	3.62	
		88				
เฉลี่ยองค์ประกอบที่ 2	ตามเกณฑ์ สกอ.			4.52	4.52	
	ตามระบบ CHE			4.33	4.29	
องค์ประกอบที่ 3 กิจกรรมการพัฒนานักศึกษา						
ตัวบ่งชี้ 3.1 ระบบและกลไกการให้คำปรึกษา และบริการด้านข้อมูลข่าวสาร	7 ข้อ		7 ข้อ	5.00	5.00	
ตัวบ่งชี้ 3.2 ระบบและกลไกการส่งเสริม กิจกรรมนักศึกษา	6 ข้อ		6 ข้อ	5.00	5.00	
เฉลี่ยองค์ประกอบที่ 3	ตามเกณฑ์ สกอ.			5.00	5.00	
	ตามระบบ CHE			5.00	5.00	
องค์ประกอบที่ 4 การวิจัย						
ตัวบ่งชี้ 4.1 ระบบและกลไกการพัฒนางานวิจัย หรืองานสร้างสรรค์	7 ข้อ		7 ข้อ	5.00	5.00	
ตัวบ่งชี้ 4.2 ระบบและกลไกการจัดการความรู้ จากงานวิจัยหรืองานสร้างสรรค์	6 ข้อ		6 ข้อ	5.00	5.00	

ตัวบ่งชี้คุณภาพ	เป้าหมาย	ผลการดำเนินงาน		คะแนนประเมิน ของคณะ ศึกษาศาสตร์	คะแนนประเมิน โดยคณะกรรมการ (เกณฑ์ สกอ.)	หมายเหตุ (เหตุผลของการประเมิน ที่ต่างจากที่ระบุใน SAR)
		ตัวตั้ง	ผลลัพธ์ (% หรือสัดส่วน)			
		ตัวหาร				
ตัวบ่งชี้ 4.3 เงินสนับสนุนงานวิจัยหรืองาน สร้างสรรค์ต่อจำนวนอาจารย์ประจำและนักวิจัย	100,000 บาท	18,391,754.25	211,399.47	5.00	5.00	
		87				
ตัวบ่งชี้ที่ สมศ. ที่ 5 งานวิจัยหรืองาน สร้างสรรค์ที่ได้รับการตีพิมพ์หรือเผยแพร่	ร้อยละ 10	13.75	15.63	5.00	5.00	
		88				
ตัวบ่งชี้ที่ สมศ. ที่ 6 งานวิจัยหรืองาน สร้างสรรค์ที่นำไปใช้ประโยชน์	ร้อยละ 20	29	32.95	5.00	5.00	
		88				
ตัวบ่งชี้ที่ สมศ. ที่ 7 ผลงานวิชาการที่ได้รับการ รับรองคุณภาพ	ร้อยละ 10	10	11.36	5.00	5.00	
		88				
เฉลี่ยองค์ประกอบที่ 4	ตามเกณฑ์ สกอ.			5.00	5.00	
	ตามระบบ CHE			5.00	5.00	
องค์ประกอบที่ 5 การบริการทางวิชาการแก่สังคม						
ตัวบ่งชี้ 5.1 ระบบและกลไกการบริการทาง วิชาการแก่สังคม	5 ข้อ		5 ข้อ	5.00	5.00	
ตัวบ่งชี้ 5.2 กระบวนการบริการทางวิชาการให้ เกิดประโยชน์ต่อสังคม	5 ข้อ		5 ข้อ	5.00	5.00	
ตัวบ่งชี้ที่ สมศ. ที่ 8 ผลการนำความรู้และ ประสบการณ์จากการให้บริการวิชาการมาใช้ในการ พัฒนาการเรียนการสอนและการวิจัย	ร้อยละ 60	8	72.73	5.00	5.00	
		11				

ตัวบ่งชี้คุณภาพ	เป้าหมาย	ผลการดำเนินงาน		คะแนนประเมิน ของคณะ ศึกษาศาสตร์	คะแนนประเมิน โดยคณะกรรมการ (เกณฑ์ สกอ.)	หมายเหตุ (เหตุผลของการประเมิน ที่ต่างจากที่ระบุใน SAR)
		ตัวตั้ง	ผลลัพธ์ (% หรือสัดส่วน)			
		ตัวหาร				
ตัวบ่งชี้ที่ สมศ. ที่ 9 ผลการเรียนรู้และเสริมสร้างความเข้มแข็งของชุมชนหรือองค์กรภายนอก	5 ข้อ		5 ข้อ	5.00	5.00	
ตัวบ่งชี้ที่ สมศ. ที่ 18.1 ผลการชี้นำ ป้องกันหรือแก้ปัญหาของสังคม (ประเด็นที่ 1 จิตสาธารณะ)	-	-	-	-	-	
ตัวบ่งชี้ที่ สมศ. ที่ 18.2 ผลการชี้นำ ป้องกันหรือแก้ปัญหาของสังคม (ประเด็นที่ 2 ความคิดสร้างสรรค์)	-	-	-	-	-	
เฉลี่ยองค์ประกอบที่ 5	ตามเกณฑ์ สกอ.			5.00	5.00	
	ตามระบบ CHE			5.00	5.00	
องค์ประกอบที่ 6 การทำนุบำรุงศิลปะและวัฒนธรรม						
ตัวบ่งชี้ 6.1 ระบบและกลไกการทำนุบำรุงศิลปะและวัฒนธรรม	6 ข้อ		6 ข้อ	5.00	5.00	
ตัวบ่งชี้ที่ สมศ. ที่ 10 การส่งเสริมและสนับสนุนด้านศิลปะและวัฒนธรรม	5 ข้อ		5 ข้อ	5.00	5.00	
ตัวบ่งชี้ที่ สมศ. ที่ 11 การพัฒนาสุนทรียภาพในมิติทางศิลปะและวัฒนธรรมใน	5 ข้อ		5 ข้อ	5.00	5.00	
เฉลี่ยองค์ประกอบที่ 6	ตามเกณฑ์ สกอ.			5.00	5.00	
	ตามระบบ CHE			5.00	5.00	

ตัวบ่งชี้คุณภาพ	เป้าหมาย	ผลการดำเนินงาน		คะแนนประเมิน ของคณะ ศึกษาศาสตร์	คะแนนประเมิน โดยคณะกรรมการ (เกณฑ์ สกอ.)	หมายเหตุ (เหตุผลของการประเมิน ที่ต่างจากที่ระบุใน SAR)
		ตัวตั้ง	ผลลัพธ์ (% หรือสัดส่วน)			
		ตัวหาร				
องค์ประกอบที่ 7 การบริหารและการจัดการ						
ตัวบ่งชี้ 7.1 ภาวะผู้นำของสภาสถาบันและ ผู้บริหารทุกระดับของสถาบัน	7 ข้อ		7 ข้อ	5.00	5.00	
ตัวบ่งชี้ 7.2 การพัฒนาสถาบันสู่สถาบันเรียนรู้	5 ข้อ		5 ข้อ	5.00	5.00	
ตัวบ่งชี้ 7.3 ระบบสารสนเทศเพื่อการบริหาร และการตัดสินใจ	5 ข้อ		5 ข้อ	5.00	5.00	ใช้ผลประเมินระดับ มหาวิทยาลัย
ตัวบ่งชี้ 7.4 ระบบบริหารความเสี่ยง	6 ข้อ		6 ข้อ	5.00	5.00	
ตัวบ่งชี้ที่ สมศ. ที่ 12 การปฏิบัติตามบทบาท หน้าที่ของสภาสถาบัน	-	-	-	-	-	คณะไม่ต้องประเมิน
ตัวบ่งชี้ที่ สมศ. ที่ 13 การปฏิบัติตามบทบาท หน้าที่ของผู้บริหารสถาบัน	ค่าเฉลี่ย 3.51		4.50	4.50	4.50	
เฉลี่ยองค์ประกอบที่ 7	ตามเกณฑ์ สกอ.			5.00	5.00	
	ตามระบบ CHE			4.90	4.90	
องค์ประกอบที่ 8 การเงินและงบประมาณ						
ตัวบ่งชี้ 8.1 ระบบและกลไกการเงินและ งบประมาณ	7 ข้อ		7 ข้อ	5.00	5.00	
เฉลี่ยองค์ประกอบที่ 8	ตามเกณฑ์ สกอ.			5.00	5.00	
	ตามระบบ CHE			5.00	5.00	

ตัวบ่งชี้คุณภาพ	เป้าหมาย	ผลการดำเนินงาน		คะแนนประเมิน ของคณะ ศึกษาศาสตร์	คะแนนประเมิน โดยคณะกรรมการ (เกณฑ์ สกอ.)	หมายเหตุ (เหตุผลของการประเมิน ที่ต่างจากที่ระบุใน SAR)
		ตัวตั้ง	ผลลัพธ์ (% หรือสัดส่วน)			
		ตัวหาร				
องคประกอบที่ 9 ระบบและกลไกการประกันคุณภาพ						
ตัวบ่งชี้ 9.1 ระบบและกลไกการประกัน คุณภาพการศึกษาภายใน	9 ข้อ		9 ข้อ	5.00	5.00	
ตัวบ่งชี้ 9.2 การดำเนินงานตามอัตลักษณ์ของ สถาบัน (เอกลักษณ์ของสถาบัน)	5 ข้อ		5 ข้อ	5.00	5.00	
ตัวบ่งชี้ที่ สมศ. ที่ 15 ผลประเมินการประกัน คุณภาพภายในรับรองโดยต้นสังกัด	3.51 คะแนน		4.83	4.83	4.83	
เฉลี่ยองค์ประกอบที่ 9	ตามเกณฑ์ สกอ.			5.00	5.00	
	ตามระบบ CHE			5.00	5.00	
เฉลี่ยรวมทุกองค์ประกอบ	ตามเกณฑ์ สกอ.			4.83	4.83	
	ตามระบบ CHE			4.75	4.73	

7. ผลการประเมินตามองค์ประกอบคุณภาพ มาตรฐานการอุดมศึกษาและมุมมองด้านการบริหารจัดการ

7.1 สรุปผลการประเมิน (รายงานตามตาราง ป.2 ตาราง ป.3 ตาราง ป.4 และตาราง ป.5)

ผลการประเมินตามองค์ประกอบคุณภาพ (ตารางที่ ป.2)

ตารางที่ 2 ตาราง ป.2 สรุปผลการประเมินรายองค์ประกอบการประเมินคุณภาพการศึกษาภายใน ตามมาตรฐานคณะกรรมการการอุดมศึกษา (สกอ.)

องค์ประกอบคุณภาพ	คะแนน				ผลการประเมิน
	ปัจจัย นำเข้า (I)	กระบวนการ (P)	ผลผลิตหรือ ผลลัพธ์ (O)	คะแนน รวม	
					0.00 - 1.50 การดำเนินงานต้องปรับปรุงเร่งด่วน 1.51 - 2.50 การดำเนินงานต้องปรับปรุง 2.51 - 3.50 การดำเนินงานระดับพอใช้ 3.51 - 4.50 การดำเนินงานระดับดี 4.51 - 5.00 การดำเนินงานระดับดีมาก
องค์ประกอบที่ 1 ปรัชญา ปณิธาน วัตถุประสงค์ และแผนดำเนินการ		5.00		5.00	ดีมาก
องค์ประกอบที่ 2 การผลิตบัณฑิต	3.71	5.00	4.10	4.29	ดี
องค์ประกอบที่ 3 กิจกรรมพัฒนา นักศึกษา		5.00		5.00	ดีมาก
องค์ประกอบที่ 4 การวิจัย	5.00	5.00	5.00	5.00	ดีมาก
องค์ประกอบที่ 5 การบริการทาง วิชาการแก่สังคม		5.00	5.00	5.00	ดีมาก
องค์ประกอบที่ 6 การทำนุบำรุงศิลปะ และวัฒนธรรม		5.00	5.00	5.00	ดีมาก
องค์ประกอบที่ 7 การบริหารและการ จัดการ		5.00	4.50	4.90	ดีมาก
องค์ประกอบที่ 8 การเงินและ งบประมาณ		5.00		5.00	ดีมาก
องค์ประกอบที่ 9 ระบบและกลไกการ ประกันคุณภาพ		5.00		5.00	ดีมาก
เฉลี่ยรวมทุกตัวบ่งชี้ ของทุกองค์ประกอบ	4.04	5.00	4.58	4.73	ดีมาก
ผลการประเมิน	ดี	ดีมาก	ดีมาก	ดีมาก	

ผลการประเมินตามมาตรฐานการอุดมศึกษา (ตารางที่ ป.3)

ตารางที่ 3 ตาราง ป.2 ผลการประเมินตามมาตรฐานการอุดมศึกษา

มาตรฐานอุดมศึกษา	คะแนน				ผลการประเมิน
	ปัจจัย นำเข้า (I)	กระบวนการ (P)	ผลผลิตหรือ ผลลัพธ์ (O)	คะแนน รวม	
					0.00 - 1.50 การดำเนินงานต้องปรับปรุงเร่งด่วน 1.51 - 2.50 การดำเนินงานต้องปรับปรุง 2.51 - 3.50 การดำเนินงานระดับพอใช้ 3.51 - 4.50 การดำเนินงานระดับดี 4.51 - 5.00 การดำเนินงานระดับดีมาก
1. มาตรฐานด้านคุณภาพบัณฑิต			4.20	4.20	ดี
2. มาตรฐานด้านการบริหารจัดการ อุดมศึกษา					
ก. มาตรฐานด้านธรรมาภิบาลของ การบริหารการอุดมศึกษา		5.00	4.50	4.94	ดีมาก
ข. มาตรฐานด้านพันธกิจของการ บริหารการอุดมศึกษา	4.04	5.00	4.72	4.71	ดีมาก
3. มาตรฐานด้านการสร้างและพัฒนา สังคมฐานความรู้และสังคมแห่งการ เรียนรู้		5.00	5.00	5.00	ดีมาก
เฉลี่ยรวมทุกตัวบ่งชี้ของทุก มาตรฐาน	4.04	5.00	4.58	4.73	ดีมาก
ผลการประเมิน	ดี	ดีมาก	ดีมาก	ดีมาก	

ผลการประเมินตามมุมมองด้านการบริหารจัดการ (ตารางที่ ป.4)
 ตารางที่ 4 ตาราง ป.4 ผลการประเมินตามมุมมองด้านการบริหารจัดการ

มาตรฐานอุดมศึกษา	ผลการประเมิน				ผลการประเมิน
	ปัจจัย นำเข้า (I)	กระบวนการ (P)	ผลผลิตหรือ ผลลัพธ์ (O)	คะแนน รวม	
					0.00 - 1.50 การดำเนินงานต้องปรับปรุงเร่งด่วน 1.51 - 2.50 การดำเนินงานต้องปรับปรุง 2.51 - 3.50 การดำเนินงานระดับพอใช้ 3.51 - 4.50 การดำเนินงานระดับดี 4.51 - 5.00 การดำเนินงานระดับดีมาก
1. ด้านนักศึกษาและผู้มีส่วนได้ส่วนเสีย		5.00	4.43	4.69	ดีมาก
2. ด้านกระบวนการภายใน	5.00	5.00	4.83	4.96	ดีมาก
3. ด้านการเงิน	5.00	5.00		5.00	ดีมาก
4. ด้านบุคลากร การเรียนรู้และนวัตกรรม	3.07	5.00	4.66	4.35	ดี
เฉลี่ยรวมทุกตัวบ่งชี้ของทุกมุมมอง	4.04	5.00	4.58	4.73	ดีมาก
ผลการประเมิน	ดี	ดีมาก	ดีมาก	ดีมาก	

ตารางที่ 5 ตาราง ป.5 ผลการประเมินตามมาตรฐานสถาบันอุดมศึกษา

องค์ประกอบคุณภาพ	คะแนน				ผลการประเมิน
	ปัจจัย นำเข้า (I)	กระบวนการ (P)	ผลผลิตหรือ ผลลัพธ์ (O)	คะแนน รวม	
					0.00 - 1.50 การดำเนินงานต้องปรับปรุงเร่งด่วน 1.51 - 2.50 การดำเนินงานต้องปรับปรุง 2.51 - 3.50 การดำเนินงานระดับพอใช้ 3.51 - 4.50 การดำเนินงานระดับดี 4.51 - 5.00 การดำเนินงานระดับดีมาก
1. มาตรฐานด้านศักยภาพและความพร้อมในการจัดการศึกษา					
(1) ด้านกายภาพ	5.00			5.00	ดีมาก
(2) ด้านวิชาการ	3.07	5.00	3.62	4.13	ดี
(3) ด้านการเงิน		5.00		5.00	ดีมาก
(4) ด้านการบริหารจัดการ		5.00	4.50	4.93	ดีมาก
เฉลี่ยรวมทุกตัวบ่งชี้ของมาตรฐานที่ 1	3.71	5.00	4.06	4.62	ดีมาก
2. มาตรฐานด้านการดำเนินการตามภารกิจของสถาบันอุดมศึกษา					
(1) ด้านการผลิตบัณฑิต		5.00	4.20	4.50	ดี
(2) ด้านการวิจัย	5.00	5.00	5.00	5.00	ดีมาก
(3) ด้านการให้บริการทางวิชาการแก่สังคม		5.00	5.00	5.00	ดีมาก
(4) ด้านการทำนุบำรุงศิลปะและวัฒนธรรม		5.00	5.00	5.00	ดีมาก
เฉลี่ยรวมทุกตัวบ่งชี้ของมาตรฐานที่ 2	5.00	5.00	4.67	4.81	ดีมาก
เฉลี่ยรวมทุกตัวบ่งชี้ของทุกมาตรฐาน	4.04	5.00	4.58	4.73	ดีมาก
ผลการประเมิน	ดี	ดีมาก	ดีมาก	ดีมาก	

7.2 จุดแข็ง จุดอ่อนและข้อเสนอแนะของแต่ละองค์ประกอบและมาตรฐาน

ผลการประเมินในภาพรวมของแต่ละองค์ประกอบคุณภาพ องค์ประกอบที่ 1 ปรัชญา ปณิธาน วัตถุประสงค์และแผนดำเนินการ

จุดแข็ง	แนวทางเสริม
<p>1. มีการจัดทำแผนกลยุทธ์ที่สอดคล้องกับอัตลักษณ์ของมหาวิทยาลัย(มหาวิทยาลัยชั้นนำแห่งการสร้างสรรค์) นโยบายของมหาวิทยาลัยโดยทำการวิเคราะห์ความสัมพันธ์ระหว่างพันธกิจของสถาบันอุดมศึกษา ยุทธศาสตร์ของมหาวิทยาลัย และยุทธศาสตร์ของคณะและนำไปสู่การปฏิบัติโดยกำหนดให้มี</p> <ul style="list-style-type: none"> - พัฒนาหลักสูตรเชิงสร้างสรรค์ - จัดการเรียนการสอนให้ผู้เรียนเป็นสำคัญ - จัดการเรียนการสอนที่ส่งเสริมคุณลักษณะ ตาม TQF 	<p>1. ควรมีการจัดทำสรุปกิจกรรมส่งเสริมความคิดสร้างสรรค์ของแต่ละภาควิชา</p> <p>2. คัดเลือกสิ่งที่เป็น Best practice และเผยแพร่เพื่อเป็นตัวอย่างแก่คณาจารย์ในรูปแบบสิ่งพิมพ์และสื่อต่าง ๆ</p>
จุดที่ควรพัฒนา	แนวทางแก้ไข
<p>1. การติดตามผลการดำเนินงานตามตัวบ่งชี้ของแผนปฏิบัติการประจำปีคณะกำหนด 123 ตัวบ่งชี้ดำเนินการได้ 106 ตัวบ่งชี้ ซึ่งมากพอสมควรแต่ยังมีตัวบ่งชี้ที่ยังไม่ได้แสดงผล</p>	<p>1. ควรมีการวิเคราะห์สาเหตุตัวบ่งชี้ที่ยังไม่ได้รายงานผลว่าทำหรือไม่ อย่างไร มีอุปสรรคอย่างไร จะมีวิธีการแก้ไขหรือดำเนินการให้ได้ผลอย่างไร</p>

ข้อเสนอแนะ

1. ควรสร้างความรู้ความเข้าใจเรื่องความคิดสร้างสรรค์ การสร้างสรรค์ แนวทางพัฒนาหลักสูตร การจัดการเรียนการสอนหรือการจัดกิจกรรมต่าง ๆ เพื่อส่งเสริมความคิดสร้างสรรค์
2. การประเมินผลการปฏิบัติงานตามตัวบ่งชี้ของแผนกลยุทธ์นั้น มีประเมินเป็น 2 รอบ คือ รอบ 6 เดือน และรอบ 12 เดือน ในการประเมินรอบ 6 เดือน หากพบว่า มีบางตัวบ่งชี้ที่มีอุปสรรคไม่สามารถดำเนินการได้ควรหาแนวทางแก้ไขหรือปรับแนวทางเพื่อให้บรรลุเป้าหมายได้

องค์ประกอบที่ 2 การผลิตบัณฑิต

จุดแข็ง	แนวทางเสริม
<ol style="list-style-type: none"> 1. เป็นคณะวิชาที่มีประวัติความเป็นมาที่ยาวนาน จึงมีการสั่งสมประสบการณ์ องค์ความรู้และชื่อเสียงอันเป็นที่ยอมรับในทุกวงการโดยเฉพาะด้านวิชาชีพครู 2. คณะผู้บริหารมีวิสัยทัศน์ในการบริหารจัดการ ให้มีความสำคัญด้านการผลิตบัณฑิตทั้งในระดับปริญญาตรี โท เอก อย่างเด่นชัด มีการสร้างระบบและกลไก เพื่อรองรับ สนับสนุนการพัฒนาทางด้านดังกล่าวเป็นจำนวนมาก บางประเด็นอาจจะยังไม่ส่งผลโดดเด่นโดยทันที แต่มีแนวโน้มไปในทางที่ดีขึ้น เช่น ระบบกลไกการสร้างขวัญกำลังใจให้บุคลากรทั้งสายวิชาการและสายสนับสนุนให้ได้รับการพัฒนา การเข้าสู่ตำแหน่งทางวิชาการ การศึกษาต่อระดับปริญญาเอก เป็นต้น 3. มีกระบวนการจัดการเรียนการสอนและโครงการสนับสนุน ส่งเสริมการพัฒนานักศึกษาให้มีคุณลักษณะที่พึงประสงค์ ตรงตามมาตรฐานและความต้องการของสังคมอย่างมีคุณภาพ ยังผลให้บัณฑิตระดับปริญญาตรีได้งานทำสูงถึงร้อยละ 98.43 4. มีความพร้อมด้านสิ่งอำนวยความสะดวก สนับสนุนการผลิตบัณฑิต เช่น ศูนย์ความเป็นเลิศทางวิชาการในปัจจุบันและมีการวางแผนที่ดี ซึ่งจะส่งผลหลังจากอาคารหลังใหม่ก่อสร้างแล้วเสร็จ 5. มีเครือข่ายความร่วมมือทางด้านวิชาการกับสถาบันการศึกษาในต่างประเทศ และมีกิจกรรมแลกเปลี่ยนคณาจารย์และนักศึกษาอย่างเป็นรูปธรรม รวมถึงการประชุมวิชาการระดับนานาชาติอย่างต่อเนื่อง 	<p style="text-align: center;">แนวทางเสริม</p>
จุดที่ควรพัฒนา	แนวทางแก้ไข
<ol style="list-style-type: none"> 1. การประเมินความพึงพอใจในสิ่งอำนวยความสะดวกและระบบสาธารณูปโภคควรดำเนินการให้มีกลุ่มตัวอย่างมากขึ้น จากรอบปีที่ผ่านมามีกลุ่มตัวอย่างเพียงร้อยละ 6.25 	<ol style="list-style-type: none"> 1. ควรณรงค์ให้นักศึกษามีส่วนร่วมในการประเมินความพึงพอใจในสิ่งอำนวยความสะดวกและระบบสาธารณูปโภคด้วยวิธีการที่หลากหลายให้ได้กลุ่มตัวอย่างอย่างน้อยร้อยละ 25 จากนักศึกษาทั้งหมด

ข้อเสนอแนะ

1. สร้างความตระหนักให้คณาจารย์ได้ยอมรับในระบบกลไกการประกันคุณภาพระดับหลักสูตร โดยเฉพาะการทำ มคอ. เพื่อลดการติดตามหลายครั้งจากเจ้าหน้าที่ผู้ปฏิบัติงาน

2. ควรรณรงค์ให้อาจารย์ประจำหลักสูตรสร้างสรรค์ผลงานทางวิชาการเพื่อตีพิมพ์เผยแพร่ในระดับชาติและนานาชาติ รวมถึงการเข้าสู่ตำแหน่งทางวิชาการ เพื่อเตรียมความพร้อมสำหรับการประกันคุณภาพการศึกษาระดับหลักสูตร

องค์ประกอบที่ 3 กิจกรรมการพัฒนานักศึกษา

จุดแข็ง	แนวทางเสริม
<ol style="list-style-type: none"> 1. มีระบบ e-Learning พร้อมเนื้อหาที่ค่อนข้างสมบูรณ์ 2. ศิษย์เก่าเป็นผู้บริหารในสถานศึกษามากมาย เป็นกลไกสำคัญในการขับเคลื่อนการศึกษาของชาติ และสามารถสนับสนุนการพัฒนาของคณะและมหาวิทยาลัยเป็นอันมาก 3. เนื้อหาการเรียนการสอนมีมากโดยเฉพาะในรูปแบบสื่อดิจิทัล สามารถนำมาใช้งานให้แพร่หลายโดยเฉพาะผ่านหน้าจอทีวีในคณะหรือทีวีในโรงอาหาร 	<ol style="list-style-type: none"> 1. ให้เชื่อมต่อกับระบบส่วนกลางของมหาวิทยาลัย แม้ขณะนี้ยังไม่เป็นระบบฐานข้อมูลที่แลกเปลี่ยนเนื้อหากันได้ แต่สามารถใส่ URL คอนเทนต์ของระบบของคณะไว้ที่ระบบส่วนกลาง 2. นอกจากมีฐานข้อมูลศิษย์เก่าแล้ว ควรมีกิจกรรมเชื่อมโยงความสัมพันธ์ให้แน่นแฟ้นมากยิ่งขึ้น เช่น การค้นหาศิษย์เก่าดีเด่น ศิษย์เก่าผู้ทำชื่อเสียงให้กับคณะ/มหาวิทยาลัย ศิษย์เก่าผู้มีคุณูปการต่อมหาวิทยาลัย การเชิญศิษย์เก่ากลุ่มนี้มาแสดงวิสัยทัศน์มีส่วนทำให้ศิษย์ปัจจุบันมีการมองอนาคตที่น่าสนใจ 3. พยายามทำให้ฝ่ายกิจการนักศึกษาเชื่อว่าการเปิดทีวีช่องทั่วไปให้นักศึกษาดูในเวลาทานอาหารนั้น ได้ประโยชน์น้อยกว่าการเปิดเนื้อหาที่นักศึกษาคณะศึกษาศาสตร์ อีกทั้งยังเป็นการเผยแพร่ประสบการณ์ในรั้วมหาวิทยาลัยกับนักศึกษาคณะอื่นๆ
จุดที่ควรพัฒนา	แนวทางแก้ไข
<ol style="list-style-type: none"> 1. โครงการกิจการนักศึกษายังไม่ได้กำหนดสัดส่วนเป้าหมายการส่งเสริมคุณลักษณะที่ชัดเจนใน TQF เท่าใดบ้าง 2. หลายกิจกรรมไม่ได้ลงไว้เป็นหลักฐานการประกันคุณภาพ 	<ol style="list-style-type: none"> 1. ถ่วงน้ำหนักระหว่างงบประมาณที่จัดสรรให้กับกิจกรรมพัฒนานักศึกษา กับคุณลักษณะแต่ละข้อ เพื่อสะท้อนความสำคัญในแต่ละจุด 2. นำเสนอความสำคัญของเดมมิงงูไขว้ (PDCA) แสดงให้นักศึกษาสามารถนำหลักการนี้ไปใช้พัฒนาตนเองทั้งชีวิตประจำวันและการทำงาน

ข้อเสนอแนะ

ควรพิจารณาปรับสัดส่วนงบประมาณสำหรับกิจกรรมพัฒนานักศึกษา เนื่องจากคณะศึกษาศาสตร์มีเงินงบประมาณที่เหลือประจำปี (เงินงบประมาณในส่วนของกิจกรรมการพัฒนานักศึกษา (นอกเหนือจากในเนื้อหาการเรียนการสอน) เท่ากับ 1,323,195 บาท)

- ซึ่งคิดเป็น **0.768%** ของงบประมาณทั้งปี 2556 (งบประมาณทั้งหมดปี 2556 เท่ากับ 172 ล้านบาท)
- หรือคิดเป็น **5.42%** ของเงินที่เหลือจ่ายประจำปี(เงินเหลือจ่ายปี 2556 เท่ากับ 24 ล้านบาท โดยประมาณ)
- หรือคิดเป็น **4.14%**ของงบประมาณรายได้ (งบรายได้ปี 2556 เท่ากับ 32ล้านบาทโดยประมาณ)

องค์ประกอบที่ 4 การวิจัย

จุดแข็ง	แนวทางเสริม
คณะมีกลไกส่งเสริมงานวิจัยที่เข้มแข็ง เช่น การจัดสรรงบประมาณเพื่อการวิจัย การมีพี่เลี้ยงนักวิจัย มีกิจกรรมส่งเสริมการเผยแพร่ผลงานวิจัย ทั้งงานของอาจารย์และนักศึกษาระดับบัณฑิตศึกษาในรูปแบบของวารสารที่มีคุณภาพ และการประชุมทางวิชาการระดับชาติและนานาชาติ	จัดสรรงบประมาณในการวิจัยให้มากขึ้น สร้างบรรยากาศที่ดีในการทำวิจัย จัดกิจกรรมเผยแพร่ผลงานวิจัยอย่างสม่ำเสมอ ให้รางวัลเมื่องานวิจัยสามารถจดอนุสิทธิบัตรได้สำเร็จ
จุดที่ควรพัฒนา	แนวทางแก้ไข
1. คณาจารย์และนักศึกษาระดับบัณฑิตศึกษา โดยเฉพาะปริญญาเอกยังมีงานวิจัยระดับนานาชาติไม่มากนัก ตลอดจนการตีพิมพ์ในวารสารที่อยู่ในฐานข้อมูล สมศ. และฐานข้อมูลสากล	1. คัดสรรงานวิจัยที่มีคุณภาพ โดยสรุปสาระสำคัญเป็นบทความ และให้งบประมาณดำเนินงานแปลเป็นภาษาต่างประเทศเพื่อตีพิมพ์ในวารสารฐานข้อมูลสากล เพื่อเพิ่มน้ำหนักให้มากขึ้น
2. อาจารย์และนักศึกษาระดับปริญญาเอก ยังเผยแพร่ผลงานที่ต่างประเทศไม่มากนัก	2. ส่งเสริมให้มีการเผยแพร่ผลงานที่ต่างประเทศ อาจจะเริ่มในกลุ่มประเทศอาเซียน
3. ยังไม่มีงานวิจัยที่นำไปใช้ประโยชน์เชิงนโยบายหรือเชิงพาณิชย์	3. เลือกโจทย์วิจัยที่สอดคล้องกับยุทธศาสตร์การศึกษาของชาติ เพื่อให้กระทรวงศึกษาธิการนำผลการวิจัยไปใช้เป็นนโยบายแก้ไขปัญหาด้านการศึกษา
4. การตีพิมพ์หนังสือหรือตำราที่มีคุณภาพสูงที่มีผู้ทรงคุณวุฒิตรวจอ่านตามเกณฑ์ เพื่อขอตำแหน่งทางวิชาการยังมีน้อย	4. ส่งเสริมการตีพิมพ์หนังสือหรือตำราที่มีคุณภาพสูงซึ่งมีผู้ทรงคุณวุฒิตรวจอ่านเพื่อขอตำแหน่งทางวิชาการ โดยให้ทุนสนับสนุน
5. ยังมีผลงานวิจัยไม่เสร็จสมบูรณ์ตามระยะเวลาที่กำหนดในสัญญา	5. ควรติดตามและช่วยเหลือเพื่อให้ผู้วิจัยจัดสรรเวลาระหว่างงานสอนและงานวิจัยเพื่อให้ทำงานวิจัยเสร็จสมบูรณ์ สร้างประโยชน์แก่วงวิชาการ
6. ทุนวิจัยจากต่างประเทศหรือทำวิจัยร่วมกับประเทศในอาเซียนยังมีไม่มากนัก	6. แลกเปลี่ยนเรียนรู้หาแหล่งทุนวิจัยจากต่างประเทศหรือหาความร่วมมือด้านการวิจัยกับกลุ่มประเทศอาเซียน โดยเฉพาะมหาวิทยาลัยที่มีเครือข่ายร่วมกัน เพื่อให้ทราบปัญหาด้านการเรียนการสอนในภูมิภาคนี้ อันจะเป็นจุดเริ่มต้นของการทำวิจัยเพื่อแก้ปัญหาของภูมิภาคอาเซียน

ข้อเสนอแนะ

1. สนับสนุนการนำเสนองานและการตีพิมพ์ในวารสารต่างประเทศให้มากขึ้นเพื่อมุ่งสู่ระดับสากลหรือระดับอาเซียน
2. ส่งเสริมงานวิจัยร่วมกับหน่วยงานต่างประเทศ โดยเฉพาะภูมิภาคอาเซียน เพื่อสอดคล้องกับการเข้าสู่ประชาคมอาเซียน และมุ่งสู่ความเป็นเลิศด้านการเรียนการสอน
3. ส่งเสริมงานวิจัยให้มีการจดอนุสิทธิบัตรที่สมบูรณ์

องค์ประกอบที่ 5 การบริการวิชาการแก่สังคม

จุดแข็ง	แนวทางเสริม
1. มีโครงการบริการทางวิชาการและวิชาชีพที่ตอบสนองความต้องการของชุมชนได้ค่อนข้างดี 2. คณาจารย์มีศักยภาพและมีคุณวุฒิสูง ในการเป็นวิทยากร และสามารถเป็นที่ปรึกษาด้านการเรียนการสอนในชุมชนได้	1. ส่งเสริมโครงการบริการทางวิชาการและวิชาชีพอย่างสม่ำเสมอ เปิดโอกาสให้นักศึกษาได้เรียนรู้และเป็นส่วนหนึ่งของการจัดงาน 2. อาจารย์ที่มีประสบการณ์ด้านการเรียนการสอนควรถ่ายทอดความรู้แก่อาจารย์รุ่นต่อไป
จุดที่ควรพัฒนา	แนวทางแก้ไข
โครงการบริการทางวิชาการยังไม่หลากหลาย ไม่ตอบสนองความต้องการของชุมชนทุกระดับ	ส่งเสริมโครงการบริการทางวิชาการแก่ชุมชนและบุคคลทุกระดับ เช่น เด็กพิเศษ เด็กด้อยโอกาส เด็กกลุ่มชาติพันธุ์ เด็กทวิภาษา ตลอดจนกลุ่มคนทำงาน

ข้อเสนอแนะ -

องค์ประกอบที่ 6 การทำนุบำรุงศิลปและวัฒนธรรม

จุดแข็ง	แนวทางเสริม
1. จากการสัมภาษณ์ตัวแทนคณาจารย์ ทำให้เชื่อได้ว่า กิจกรรมทำนุบำรุงศิลปวัฒนธรรมไม่เพียงแค่การประกอบพิธีไหว้ครูหรือการเคารพผู้ใหญ่ แต่เป็นการปลูกฝังความคิดและความเชื่อในแบบไทยให้กับนักศึกษาทั้งในทางตรง(สอนในห้องเรียน) และทางอ้อม(ทำให้เห็นเป็นตัวอย่าง) พร้อมทั้งการให้ความร่วมมือกับชุมชนโดยรอบเป็นอย่างดี 2. โครงการกิจกรรมในงานวันเวลาภาษาไทยเป็นกิจกรรมที่ส่งเสริมทำนุบำรุงศิลปวัฒนธรรมแก่นักศึกษา	1. สร้างกิจกรรมในห้องเรียนยกย่องกลุ่มนักศึกษาและกิจกรรมที่ทางคณะเห็นว่าเป็นแบบอย่างที่ดีในการส่งเสริมขนบธรรมเนียมประเพณีไทย 2. ควรมีการถ่ายทอดจากรุ่นพี่สู่รุ่นน้อง และควรมีการเผยแพร่สู่ชุมชนให้กว้างขวางยิ่งขึ้น
จุดที่ควรพัฒนา	แนวทางแก้ไข
-	-

ข้อเสนอแนะ -

องค์ประกอบที่ 7 การบริหารและการจัดการ

จุดแข็ง	แนวทางเสริม
<p>1. มีการส่งเสริมการพัฒนาผู้ร่วมงาน โดยโครงการฝึกอบรมต่าง ๆ หลายด้าน เช่น การทำวิจัย การเขียนบทความวิจัย การเข้าสู่ตำแหน่งทางวิชาการ และมีงบประมาณสนับสนุนการไปเสนอผลงานวิชาการ สนับสนุนการวิจัย ทุนอบรมภาษาอังกฤษในต่างประเทศ (ตัวบ่งชี้ที่ 7.1)</p> <p>2. การพัฒนาสถาบันสู่สถาบันการเรียนรู้</p> <ul style="list-style-type: none"> - มีศูนย์ความเป็นเลิศทางด้าน การเรียนการสอน - มี KM อย่างสม่ำเสมอ - มีความร่วมมือกับมหาวิทยาลัยต่างประเทศ (ตัวบ่งชี้ที่ 7.2) 	<p>1. สสำรวจความต้องการของคณาจารย์เกี่ยวกับสิ่งที่ต้องการเพิ่มพูนความรู้ (ตัวบ่งชี้ที่ 7.1)</p> <p>2. การดำเนินงานของศูนย์ความเป็นเลิศฯ ควรดำเนินการอย่างต่อเนื่อง เพราะเป็นสิ่งที่ เป็นประโยชน์ ทั้งแก่คณาจารย์และชุมชน(ตัวบ่งชี้ที่ 7.2)</p> <p>3. ผลงานของศูนย์ความเป็นเลิศ และ KM ควรมีการเผยแพร่ให้กว้างขวางยิ่งขึ้นในรูปสื่อต่าง ๆ และเผยแพร่องค์ความรู้ผ่านสื่อเพื่อให้บุคคลที่สนใจภายนอกได้รับความรู้ด้วย (ตัวบ่งชี้ที่ 7.2)</p>
จุดที่ควรพัฒนา	แนวทางแก้ไข
<p>1. การกำกับติดตามและประเมินผลการดำเนินงานในระดับผู้บริหารมีการประชุมพบปะกันเป็นประจำ เช่น ผู้บริหารของคณะประชุมเดือนละ 2 ครั้ง แต่ในส่วนของการประชุมบุคลากรทั้งคณะยังค่อนข้างน้อย</p>	<p>1. ควรจะมีการประชุมบุคลากรทั้งคณะให้มากขึ้น เช่น ทุก 3 หรือ 4 เดือน เพื่อให้ได้ทราบข้อมูลต่าง ๆ ทั้งด้านนโยบายและกิจกรรมต่าง ๆ ของคณะอย่างสม่ำเสมอ รวมทั้งการติดตามงานด้านต่าง ๆ</p>

ข้อเสนอแนะ

1. การดำเนินงานพัฒนาความรู้แก่ผู้ร่วมงานโดยจัดกิจกรรมต่าง ๆ นั้น เป็นสิ่งที่ดีมาก ควรมีการดำเนินการอย่างต่อเนื่อง และควรมีการติดตามผลเพื่อนำไปปรับปรุง เช่น ในเรื่องการส่งเสริมการขอตำแหน่งทางวิชาการ
2. กิจกรรมของศูนย์ความเป็นเลิศ และกิจกรรม KM ควรเผยแพร่องค์ความรู้สู่สาธารณชนเพื่อเป็นการบริการสังคมด้วย เช่น อาจจัดรวบรวมความรู้เผยแพร่ในรูปสื่อต่าง ๆ

องค์ประกอบที่ 8 การเงินและงบประมาณ

จุดแข็ง	แนวทางเสริม
<p>เงินเหลือจ่ายทั้งหมด 24.4ล้านบาท ซึ่งเป็นผลจากการรับนักศึกษาโครงการพิเศษ</p>	<p>จัดสรรแผนงบประมาณระยะยาวเพื่อพัฒนาทั้งโครงสร้างหลักสูตรและศักยภาพของบุคลากร ซึ่งสามารถอยู่ในรูปของ</p> <ol style="list-style-type: none"> 1. การรับบุคลากรที่มีพร้อมทั้งคุณวุฒิและตำแหน่งเพิ่มเติม 2. การสนับสนุนให้บุคลากรเรียนต่อ 3. สนับสนุนให้บุคลากรเข้าสู่ตำแหน่งวิชาการ 4. สนับสนุนการเรียนรู้อังกฤษ

จุดที่ควรพัฒนา	แนวทางแก้ไข
จัดทำกลไกการใช้ประโยชน์จากงบประมาณที่เหลือจ่าย	ให้มีคณะกรรมการพิจารณาและจัดทำแผนระยะยาว

ข้อเสนอแนะ

จัดทำแผนงบประมาณระยะยาว ที่รวมถึงงบลงทุนและพัฒนาด้านศักยภาพการเรียนการสอน พัฒนาโครงการนักศึกษา บุคลากร ของคณะฯ

องค์ประกอบที่ 9 ระบบและกลไกการประกันคุณภาพ

จุดแข็ง	แนวทางเสริม
1. ระบบกลไกการประกันคุณภาพ <ul style="list-style-type: none"> - มีการดำเนินการประกันคุณภาพที่เป็นระบบ - มีเครือข่ายระหว่างสถาบันการศึกษา - มีกรณีตัวอย่างที่ดี - มีการวิจัยทางด้านการประกันคุณภาพการศึกษา 2. การดำเนินงานตามอัตลักษณ์ คณะมีความพยายามที่จะจัดทำโครงการ กิจกรรม ให้สอดคล้องกับอัตลักษณ์ของมหาวิทยาลัย เช่น หลักสูตรเชิงสร้างสรรค์ วิจัยเชิงสร้างสรรค์	1.1. ควรขยายเครือข่ายให้กว้างขวางขึ้นกว่าภายในภูมิภาคนี้ 1.2. กรณีแนวปฏิบัติที่ดี (Best practice) นอกจากแลกเปลี่ยนเรียนรู้ในระหว่างการประชุมเครือข่ายแล้วควรเผยแพร่ในรูปแบบสื่อต่าง ๆ เพื่อเป็นประโยชน์แก่สถาบันการศึกษาอื่น ๆ อย่างกว้างขวาง 2. ควรมีการสร้างความรู้ ความเข้าใจกับบุคลากรทุกระดับเกี่ยวกับหลักสูตรเชิงสร้างสรรค์ วิจัยเชิงสร้างสรรค์ กิจกรรมเชิงสร้างสรรค์
จุดที่ควรพัฒนา	แนวทางแก้ไข
1. การมีส่วนร่วมของผู้มีส่วนได้ส่วนเสียในการประกันคุณภาพ เช่น นักศึกษา ผู้ใช้บัณฑิต ผู้ใช้บริการตามพันธกิจของสถาบัน	1. นอกจากการมีส่วนร่วมโดยการสอบถามความคิดเห็นของกลุ่มเหล่านี้แล้ว ควรส่งเสริมการมีส่วนร่วมในลักษณะอื่น เช่น เชิญเป็นกรรมการประกันคุณภาพของคณะ 2. ควรประเมินความคิดเห็นของบุคลากรเกี่ยวกับการปฏิบัติงานที่ส่งเสริมเอกลักษณ์ด้านการสร้างสรรค์

ข้อเสนอแนะ

การนำเสนอรายละเอียดผลการดำเนินงานเพื่ออธิบายรายละเอียดของตัวบ่งชี้ควรมีการขยายความให้ชัดเจนหรือมีตัวอย่างประกอบ เช่น มีการนำผลการประกันคุณภาพภายในมาปรับปรุงผลการดำเนินงาน ควรยกตัวอย่างการนำมาปรับปรุงหรือมีเครือข่ายแลกเปลี่ยนเรียนรู้

ข้อเสนอแนะเพื่อการพัฒนาในภาพรวมระดับคณะ

1. ควรส่งเสริมการจัดการเรียนรู้ที่บูรณาการการเรียนการสอนกับการวิจัย การบริการวิชาการและการทำนุบำรุงศิลปวัฒนธรรมให้มากยิ่งขึ้น
2. การร่วมมือกับเครือข่ายสถาบันการศึกษาในต่างประเทศ ควรขยายกิจกรรมให้ครอบคลุมทั้งด้านการเรียนสอน การวิจัย การสัมมนา การศึกษาดูงาน รวมทั้งเผยแพร่ความรู้ที่ได้สู่สังคม
3. ควรส่งเสริมระบบกลไกสนับสนุนการสร้างผลงานทั้งของอาจารย์นักศึกษาเพื่อตีพิมพ์เผยแพร่ในวารสารระดับชาติและนานาชาติ
4. ควรมีความร่วมมือกับเครือข่ายสถาบันการศึกษาในต่างประเทศ เพื่อเผยแพร่ศิลปวัฒนธรรมไทย โดยเฉพาะประเทศในกลุ่มอาเซียน
5. การดำเนินงานของศูนย์ความเป็นเลิศ KM และ กรณีตัวอย่างที่ดี ควรเผยแพร่ให้กว้างขวางยิ่งขึ้น และมีการให้บริการแก่บุคคลภายนอก
6. การพัฒนาบุคลากรเข้าสู่ตำแหน่งทางวิชาการทั้งสายวิชาการและสายสนับสนุน ควรมีการดำเนินการอย่างต่อเนื่อง และมีการติดตามผล
7. การส่งเสริมการมีส่วนร่วมของผู้มีส่วนได้ส่วนเสียในการดำเนินงานของคณะ ควรขยายช่องทางการมีส่วนร่วมของผู้มีส่วนได้ส่วนเสียเพิ่มขึ้น เช่น การเชิญเป็นคณะกรรมการชุดต่าง ๆ เช่น คณะกรรมการปรับปรุงหลักสูตร คณะกรรมการประกันคุณภาพการศึกษา เพิ่มขึ้น

ข้อเสนอแนะเพื่อการพัฒนาในระดับมหาวิทยาลัย

1. มหาวิทยาลัยควรให้ความสำคัญและจัดสรรงบประมาณสนับสนุนด้านการเรียนการสอนและงานวิจัย สาขาสังคมศาสตร์ มนุษยศาสตร์และศิลปะให้มากขึ้น
2. มหาวิทยาลัยควรให้การสนับสนุนให้คณะสร้างความร่วมมือกับเครือข่ายกับสถาบันการศึกษาในต่างประเทศให้กว้างขวางและครอบคลุมพันธกิจทุกด้าน

7.3 จุดเด่นใน 4 พันธกิจของสถาบันอุดมศึกษา (การเรียนการสอน การวิจัยและงานสร้างสรรค์ บริการทางวิชาการและทำนุบำรุงศิลปวัฒนธรรม) วิธีปฏิบัติและผลการดำเนินงานที่เป็นแบบอย่างที่ดีหรือนวัตกรรมที่สร้างขึ้น

1. งานวิจัยส่วนใหญ่สามารถนำไปใช้ประโยชน์และบูรณาการกับการเรียนการสอนได้
2. อาจารย์มีความรู้ความเชี่ยวชาญอย่างลึกซึ้งในรายวิชาที่สอน โดยเฉพาะอาจารย์ระดับบัณฑิตศึกษา
3. มีกิจกรรมที่ทำนุบำรุงศิลปวัฒนธรรมที่สอดคล้องกับอัตลักษณ์ของมหาวิทยาลัย

ภาคผนวก

- คำสั่งมหาวิทยาลัยศิลปากร ที่ 532/2557 เรื่อง แต่งตั้งคณะกรรมการประเมินคุณภาพการศึกษาภายในระดับคณะวิชา/หน่วยงานเทียบเท่า ประจำปีการศึกษา 2556
- กำหนดการประเมินคุณภาพการศึกษาภายใน คณะศึกษาศาสตร์
- รายนามผู้ร่วมให้ข้อมูลการประเมินคุณภาพการศึกษาภายใน ประจำปีการศึกษา 2556

กำหนดการประเมินคุณภาพการศึกษาภายใน ปีการศึกษา 2556

คณะศึกษาศาสตร์ มหาวิทยาลัยศิลปากร

ระหว่างวันพุธที่ 3 - วันพฤหัสบดีที่ 4 กรกฎาคม 2557

ณ ห้องประชุมสวัสดิ์ สุวรรณนที ชั้น 2 อาคารศึกษา 3

วันวันพุธที่ 3 กรกฎาคม 2557

- 08.30 – 09.00 น. คณะกรรมการประเมินฯ เดินทางถึงคณะศึกษาศาสตร์
- 09.00 – 09.30 น. คณบดีคณะศึกษาศาสตร์กล่าวต้อนรับ และนำเสนอผลการดำเนินงานตามเกณฑ์การประเมินคุณภาพการศึกษาภายใน
- 09.30 – 10.00 น. คณะกรรมการประเมินฯ พบคณะกรรมการประกันคุณภาพการศึกษา
- 10.00 – 12.00 น. คณะกรรมการประเมินฯ ศึกษาเอกสารหลักฐานการประเมินคุณภาพการศึกษา
- 12.00 – 13.00 น. อาหารกลางวัน
- 13.00 – 15.00 น. คณะกรรมการประเมินฯ พบคณบดี รองคณบดี และเยี่ยมชมห้องเรียน ห้องปฏิบัติการ ศูนย์การเรียนรู้ต่าง ๆ
- 15.00 – 16.00 น. คณะกรรมการประเมินฯ สัมภาษณ์ผู้แทนคณาจารย์ นักศึกษาระดับปริญญาตรี ปริญญาโท ปริญญาเอก บัณฑิต และผู้ใช้บัณฑิต
- 16.00 – 17.00 น. คณะกรรมการประเมินฯ สัมภาษณ์เจ้าหน้าที่ ผู้ปฏิบัติงานฝ่ายงานต่างๆ

วันพฤหัสบดีที่ 4 กรกฎาคม 2557

- 08.30 – 09.00 น. คณะกรรมการประเมินฯ เดินทางถึงคณะศึกษาศาสตร์
- 09.00 – 12.00 น. คณะกรรมการประเมินฯ ศึกษาเอกสารหลักฐานการประเมินคุณภาพการศึกษา (ต่อ)
- 12.00 – 13.00 น. อาหารกลางวัน
- 13.00 – 14.00 น. คณะกรรมการประเมินฯ เตรียมการนำเสนอผลการประเมินคุณภาพการศึกษา
- 14.30 – 16.30 น. คณะกรรมการประเมินฯ เสนอผลการประเมินฯ ต่อคณะศึกษาศาสตร์
ณ ห้องประชุมสวัสดิ์ สุวรรณนที ชั้น 2 อาคารศึกษา 3
- 16.30 น. คณะผู้ประเมินฯ เดินทางกลับ

รายนามผู้ร่วมให้ข้อมูลการประเมินคุณภาพการศึกษาภายใน
คณะศึกษาศาสตร์ มหาวิทยาลัยศิลปากร
ประจำปีการศึกษา 2556

ผู้บริหาร

- | | |
|--|---|
| 1. รองศาสตราจารย์ ดร.วิสาข์ จัติวัตร์ | คณบดีคณะศึกษาศาสตร์ |
| 2. ผู้ช่วยศาสตราจารย์ มณฑนา วัฒนถนอม | รองคณบดีฝ่ายบริหาร |
| 3. อาจารย์ ดร.กมล โพธิ์เย็น | รองคณบดีฝ่ายวิชาการ |
| 4. ผู้ช่วยศาสตราจารย์ ดร.มาเรียม นิลพันธุ์ | รองคณบดีฝ่ายวิจัยและบริการวิชาการ |
| 5. อาจารย์ ดร.วรวรรณ เจิมสุรวงศ์ | รองคณบดีฝ่ายกิจการนักศึกษา |
| 6. ผู้ช่วยศาสตราจารย์ ดร.เอกราช บำรุงพืชน์ | รองคณบดีฝ่ายเทคโนโลยีสารสนเทศและกิจการพิเศษ |

ผู้แทนอาจารย์

- | | |
|-------------------------------------|---|
| 1. อาจารย์ ดร.นุชนรา รัตนศิริประภา | อาจารย์ประจำภาควิชาการบริหารการศึกษา |
| 2. อาจารย์จิตตรา มาคะผล | อาจารย์ประจำภาควิชาการศึกษาตลอดชีวิต |
| 3. อาจารย์กัญญารัตน์ สอาดเย็น | อาจารย์ประจำภาควิชาจิตวิทยาและการแนะแนว |
| 4. อาจารย์สิทธิชัย ลายเสมา | อาจารย์ประจำภาควิชาเทคโนโลยีการศึกษา |
| 5. อาจารย์พิทักษ์ สุพรรณโณภาพ | อาจารย์ภาควิชาพื้นฐานทางการศึกษา |
| 6. อาจารย์ศศิณีภรณ์ สรรคบุรานุรักษ์ | อาจารย์ประจำภาควิชาหลักสูตรและวิธีสอน |

ผู้แทนนักศึกษาปริญญาตรี

- | | |
|-------------------------------------|----------------------------|
| 1. นางสาวภาพร ถนอมพลกรัง | สาขาวิชาเทคโนโลยีการศึกษา |
| 2. นางสาวนิภาพร ทรัพย์ประเสริฐ | สาขาวิชาวิทยาศาสตร์การกีฬา |
| 3. นางสาวบัณฑิตารีย์ ทวีศรีเจริญลาภ | สาขาวิชาการสอนภาษาจีน |

ผู้แทนนักศึกษาระดับบัณฑิตศึกษา

- | | |
|----------------------------------|-----------------------------|
| 1. นางสาวสิริธร บุญประเสริฐ | สาขาวิชาเทคโนโลยีการศึกษา |
| 2. นางสาวนรภัทร เสนิงค์ ณ อรุณยา | สาขาวิชาเทคโนโลยีการศึกษา |
| 3. นางสาวศุภวรรณ รัตนภิรมย์ | สาขาวิชาจิตวิทยาชุมชน |
| 4. นางสาวนัฐกานต์ โรจนพรประเสริฐ | สาขาวิชาหลักสูตรและการนิเทศ |
| 5. นางวิจิตรรา ตะโกพร | สาขาวิชาหลักสูตรและการสอน |
| 6. นายพีรเทพ รุ่งคุณากร | สาขาวิชาการศึกษาตลอดชีวิต |
| 7. นายชัตพันธ์ ชุมนุสนธิ์ | สาขาวิชาพัฒนศึกษา |
| 8. นางสาวศิริกมล หม่อมมณฑิน | สาขาวิชาการบริหารการศึกษา |

ศิษย์เก่า

- | | |
|-------------------------------|-----------------------------|
| 1. นายบุญเพชร พึ่งย่อย | สาขาวิชาการบริหารการศึกษา |
| 2. อาจารย์เครือวัลย์ เผ่าผึ้ง | สาขาวิชาหลักสูตรและการนิเทศ |

ผู้ใช้บัณฑิต

- | | |
|---------------------------|-------------------------|
| 1. อาจารย์ประนอม ยิ่งศิริ | โรงเรียนนาคนาคประสิทธิ์ |
|---------------------------|-------------------------|

**บันทึกภาคสนามสำหรับผู้ประเมินคุณภาพภายใน
คณะศึกษาศาสตร์ มหาวิทยาลัยศิลปากร**

ตอนที่ 1 คำชี้แจง ผลการตรวจสอบรายงานประจำปีที่เป็นรายงานประเมินคุณภาพภายใน
คณะศึกษาศาสตร์ ตามรายการต่อไปนี้ โดยทำเครื่องหมาย ✓ ในช่องที่ตรงกับข้อเท็จจริง

ที่	รายการตรวจสอบ	มี	ไม่มี	ไม่ชัดเจน (ต้องหาข้อมูลเพิ่มเติมอย่างไรและ ควรมีข้อเสนอแนะ (โปรดระบุ))
1	ปก			
	1.1 การระบุชื่อหน่วยงานที่รายงานประจำปีที่เป็น รายงานการประเมินคุณภาพการศึกษาภายใน	✓		
	1.2 ช่วงเวลาของรายงานฯ	✓		
	1.3 การระบุวัน เดือน ปี ที่จัดทำรายงานฯ	✓		
2	คำนำ			
	2.1 การระบุวัตถุประสงค์ของการประเมิน	✓		
	2.2 การระบุช่วงเวลาในการประเมิน	✓		
	2.3 การระบุเกณฑ์การประเมิน	✓		
	2.4 การลงนามของผู้บริหาร	✓		
3	สารบัญ	✓		
4	บทสรุปผู้บริหาร			
	4.1 ข้อมูลทั่วไป เช่น ชื่อหน่วยงาน จุดประสงค์การ ก่อตั้ง จุดเน้นการปฏิบัติพันธกิจพร้อมพัฒนาการ	✓		
	4.2 ผลประเมินคุณภาพการศึกษาภายในภาพรวมตาม องค์ประกอบคุณภาพ	✓		
	4.3 ผลประเมินคุณภาพการศึกษาภายในภาพรวมตาม มาตรฐานการอุดมศึกษา	✓		
	4.4 ผลประเมินคุณภาพการศึกษาภายในภาพรวมตาม มุมมองด้านการบริหารจัดการ	✓		
	4.5 จุดเด่น/แนวทางเสริม	✓		
	4.6 จุดที่ควรพัฒนา/แนวทางแก้ไข	✓		
	4.7 เป้าหมายและแผนการพัฒน์ที่สอดคล้องกับ เป้าหมาย	✓		
5	บทที่ 1 บทนำ (ข้อมูลเบื้องต้น)			
	5.1 ประวัติความเป็นมา	✓		
	5.2 ปรัชญา ปณิธาน วิสัยทัศน์ พันธกิจ และ ยุทธศาสตร์ มาตรการ	✓		
	5.3 โครงสร้างองค์กรและโครงสร้างการบริหาร	✓		
	5.4 รายนามผู้บริหาร	✓		
	5.5 แผนปฏิบัติราชการประจำปี	✓		

ที่	รายการตรวจสอบ	มี	ไม่มี	ไม่ชัดเจน (ต้องหาข้อมูลเพิ่มเติมอย่างไรและ ควรมีข้อเสนอแนะ (โปรดระบุ))
	5.6 คุณลักษณะบัณฑิตอันพึงประสงค์ และอัตลักษณ์	✓		
	5.7 จุดเด่น	✓		
	5.8 ข้อมูลโดยสรุปตามภารกิจ (1) ด้านการเรียนการสอน (2) ด้านการวิจัยและงานสร้างสรรค์ (3) ด้านบริการวิชาการแก่สังคม (4) ด้านทำนุบำรุงศิลปวัฒนธรรม (5) ด้านการบริหารจัดการ	✓		
	5.9 ข้อมูลอาคารสถานที่และตารางสรุป	✓		
	5.10 ข้อมูลการพัฒนาบุคลากรและตารางสรุป	✓		
	5.11 ระบบและกลไกการประกันคุณภาพการศึกษา	✓		
	5.12 การนำผลการประเมินไปพัฒนาคุณภาพการศึกษา	✓		
6	บทที่ 2 (รายละเอียดอยู่ในหัวข้อต่อไป)			
7	สรุปผลการประเมินและทิศทางการพัฒนา			
	7.1 ตาราง ส.1 สรุปการประเมินตามองค์ประกอบ คุณภาพ 9 ด้าน	✓		
	7.2 ตาราง ส.2 สรุปการประเมินตามมาตรฐานการ อุดมศึกษา	✓		
	7.3 ตาราง ส.3 สรุปการประเมินตามมาตรฐาน สถาบันอุดมศึกษา	✓		
	7.4 ตาราง ส.4 สรุปการประเมินตามมุมมองด้านการ บริหารจัดการ	✓		
	7.5 ทิศทางการพัฒนากับยุทธศาสตร์ในระยะต่อไป	✓		
	7.6 แนวทางนำไปวางแผนพัฒนา	✓		
8	ภาคผนวก			
	8.1 ตารางข้อมูลพื้นฐาน (Common data set)	✓		
	8.2 รายชื่อคณะกรรมการประกันคุณภาพการศึกษา	✓		

ตอนที่ 2 บันทึกของคณะกรรมการเพื่อตรวจสอบรายงานประจำปีที่เป็นรายงานประเมินคุณภาพภายในของ คณะวิชาตามประเด็นและรายการต่อไปนี้

รายการตรวจสอบ	ประเด็น			
	หลักฐาน ชัดเจน	เก็บข้อมูลเพิ่มเติม		
		สอบถาม/ สัมภาษณ์(ใคร)	สังเกตการ ปฏิบัติจริง	ขอหลักฐาน เพิ่มเติม (ระบุ)
บทที่ 2 ผลการดำเนินงานและผลการประเมิน คุณภาพเทียบกับเกณฑ์และเทียบกับเป้าหมายใน รอบปีปัจจุบันตามตัวบ่งชี้ใน 9 องค์ประกอบ				
องค์ประกอบที่ 1 ปรัชญา ปณิธาน วัตถุประสงค์ และแผนดำเนินการ	✓	เจ้าหน้าที่งาน วางแผนและ ประกันฯ		
ตัวบ่งชี้ที่ 1.1 กระบวนการพัฒนาแผน				
ตัวบ่งชี้ที่ สมศ. ที่ 16.1 ผลการบริหารสถาบันให้ เกิดอัตลักษณ์				
ตัวบ่งชี้ที่ สมศ. ที่ 16.2 ผลการพัฒนาบัณฑิต ตามอัตลักษณ์				
ตัวบ่งชี้ที่ สมศ. ที่ 17 ผลการพัฒนาตามจุดเน้น และจุดเด่นที่ส่งผลกระทบต่อเป็นเอกลักษณ์ของ สถาบัน				
องค์ประกอบที่ 2 การผลิตบัณฑิต				
ตัวบ่งชี้ที่ 2.1 ระบบและกลไกการพัฒนาและ บริหารหลักสูตร	✓			
ตัวบ่งชี้ที่ 2.2 อาจารย์ประจำที่มีคุณวุฒิปริญญา เอก	✓			
ตัวบ่งชี้ที่ 2.3 อาจารย์ประจำที่ดำรงตำแหน่งทาง วิชาการ	✓			
ตัวบ่งชี้ที่ 2.4 ระบบการพัฒนาคณาจารย์และ บุคลากรสายสนับสนุน	✓			
ตัวบ่งชี้ที่ 2.5 ห้องสมุด อุปกรณ์การศึกษา และ สภาพแวดล้อมการเรียนรู้	✓	นักศึกษาปัจจุบัน และ ศิษย์เก่า		
ตัวบ่งชี้ที่ 2.6 ระบบและกลไกการจัดการเรียนการ สอน	✓			
ตัวบ่งชี้ที่ 2.7 ระบบและกลไกการพัฒนา สัมฤทธิ์ผลการเรียนตามคุณลักษณะของบัณฑิต	✓	นักศึกษาปัจจุบัน และ ศิษย์เก่า		
ตัวบ่งชี้ที่ 2.8 ระดับความสำเร็จของการ เสริมสร้างคุณธรรมจริยธรรมที่จัดให้กับนักศึกษา	✓	นักศึกษาปัจจุบัน และ ศิษย์เก่า		
ตัวบ่งชี้ สมศ.ที่ 1 บัณฑิตปริญญาตรีที่ได้งานทำ หรือประกอบอาชีพอิสระภายใน 1 ปี	✓			

รายการตรวจสอบ	ประเด็น			
	หลักฐาน ชัดเจน	เก็บข้อมูลเพิ่มเติม		
		สอบถาม/ สัมภาษณ์(ใคร)	สังเกตการ ปฏิบัติจริง	ขอหลักฐาน เพิ่มเติม (ระบุ)
ตัวบ่งชี้ที่ สมศ. ที่ 2 คุณภาพของบัณฑิต ปริญญาตรี โท และเอก ตามกรอบมาตรฐาน คุณวุฒิระดับอุดมศึกษาแห่งชาติ	✓			
ตัวบ่งชี้ที่ สมศ. ที่ 3 ผลงานของผู้สำเร็จ การศึกษาระดับปริญญาโท ที่ได้รับการตีพิมพ์ หรือเผยแพร่	✓			
ตัวบ่งชี้ที่ สมศ. ที่ 4 ผลงานของผู้สำเร็จ การศึกษาระดับปริญญาเอก ที่ได้รับการตีพิมพ์ หรือเผยแพร่	✓			
ตัวบ่งชี้ที่ สมศ. ที่ 14 การพัฒนาคณาจารย์				
องค์ประกอบที่ 3 กิจกรรมการพัฒนานักศึกษา				
ตัวบ่งชี้ที่ 3.1 ระบบและกลไกการให้คำปรึกษา และบริการด้านข้อมูลข่าวสาร	✓	นักศึกษาปัจจุบัน และศิษย์เก่า		
ตัวบ่งชี้ที่ 3.2 ระบบและกลไกการส่งเสริม กิจกรรมนักศึกษา	✓	นักศึกษาปัจจุบัน และศิษย์เก่า		
องค์ประกอบที่ 4 การวิจัย				
ตัวบ่งชี้ที่ 4.1 ระบบและกลไกการพัฒนางานวิจัย หรืองานสร้างสรรค์	✓	รองคณบดี ฝ่ายวิจัยฯ		
ตัวบ่งชี้ที่ 4.2 ระบบและกลไกการจัดการความรู้ จากงานวิจัยหรืองานสร้างสรรค์		รองคณบดี ฝ่ายวิจัยฯ		
ตัวบ่งชี้ที่ 4.3 เงินสนับสนุนงานวิจัยหรืองาน สร้างสรรค์ต่อจำนวนอาจารย์ประจำและนักวิจัย	✓	รองคณบดี ฝ่ายวิจัยฯ		
ตัวบ่งชี้ที่ สมศ. ที่ 5 งานวิจัยหรืองานสร้างสรรค์ ที่ได้รับการตีพิมพ์หรือเผยแพร่	✓			
ตัวบ่งชี้ที่ สมศ. ที่ 6 งานวิจัยหรืองานสร้างสรรค์ ที่นำไปใช้ประโยชน์	✓			
ตัวบ่งชี้ที่ สมศ. ที่ 7 ผลงานวิชาการที่ได้รับการ รับรองคุณภาพ	✓			
องค์ประกอบที่ 5 การบริการทางวิชาการแก่ สังคม	✓			
ตัวบ่งชี้ที่ 5.1 ระบบและกลไกการบริการทาง วิชาการแก่สังคม	✓	นักศึกษาระดับ ระดับ บัณฑิตศึกษา		
ตัวบ่งชี้ที่ 5.2 กระบวนการบริการทางวิชาการให้ เกิดประโยชน์ต่อสังคม	✓			

รายการตรวจสอบ	ประเด็น			
	หลักฐาน ชัดเจน	เก็บข้อมูลเพิ่มเติม		
		สอบถาม/ สัมภาษณ์(ใคร)	สังเกตการ ปฏิบัติจริง	ขอหลักฐาน เพิ่มเติม (ระบุ)
ตัวบ่งชี้ที่ สมศ. ที่ 8 ผลการนำความรู้และ ประสบการณ์จากการให้บริการวิชาการมาใช้ในการ พัฒนาการเรียนการสอนและการวิจัย	✓	นักศึกษาระดับ ระดับบัณฑิตศึกษา และ ผู้ใช้บัณฑิต		
ตัวบ่งชี้ที่ สมศ. ที่ 9 ผลการเรียนรู้และเสริมสร้าง ความเข้มแข็งของชุมชนหรือองค์กรภายนอก	✓	นักศึกษาระดับ ระดับบัณฑิตศึกษา และ ผู้ใช้บัณฑิต		
ตัวบ่งชี้ที่ สมศ. ที่ 18.1 ผลการชี้แนะ ป้องกันหรือ แก้ปัญหาของสังคม (ประเด็นที่ 1 จิตสาธารณะ)				
ตัวบ่งชี้ที่ สมศ. ที่ 18.2 ผลการชี้แนะ ป้องกันหรือ แก้ปัญหาของสังคม (ประเด็นที่ 2 ความคิด สร้างสรรค์)				
องค์ประกอบที่ 6 การทำนุบำรุงศิลปะและ วัฒนธรรม				
ตัวบ่งชี้ที่ 6.1 ระบบและกลไกการทำนุบำรุง ศิลปะและวัฒนธรรม	✓			
ตัวบ่งชี้ที่ สมศ. ที่ 10 การส่งเสริมและสนับสนุน ด้านศิลปะและวัฒนธรรม	✓			
ตัวบ่งชี้ที่ สมศ. ที่ 11 การพัฒนาสุนทรียภาพใน มิติทางศิลปะและวัฒนธรรมใน	✓			
องค์ประกอบที่ 7 การบริหารและการจัดการ				
ตัวบ่งชี้ที่ 7.1 ภาวะผู้นำของสภาสถาบันและ ผู้บริหารทุกระดับของสถาบัน	✓	คณบดี และรอง คณบดีฝ่ายบริหาร		
ตัวบ่งชี้ที่ 7.2 การพัฒนาสถาบันสู่สถาบันเรียนรู้	✓	คณบดี และรอง คณบดีฝ่ายบริหาร		
ตัวบ่งชี้ที่ 7.3 ระบบสารสนเทศเพื่อการบริหาร และการตัดสินใจ	✓	รองคณบดีฝ่าย เทคโนโลยี สารสนเทศและ กิจการพิเศษ		
ตัวบ่งชี้ที่ 7.4 ระบบบริหารความเสี่ยง	✓			
ตัวบ่งชี้ที่ สมศ. ที่ 12 การปฏิบัติตามบทบาท หน้าที่ของสภาสถาบัน	✓			
ตัวบ่งชี้ที่ สมศ. ที่ 13 การปฏิบัติตามบทบาท หน้าที่ของผู้บริหารสถาบัน	✓			
องค์ประกอบที่ 8 การเงินและงบประมาณ				
ตัวบ่งชี้ที่ 8.1 ระบบและกลไกการเงินและ งบประมาณ	✓			

รายการตรวจสอบ	ประเด็น			
	หลักฐาน ชัดเจน	เก็บข้อมูลเพิ่มเติม		
		สอบถาม/ สัมภาษณ์(ใคร)	สังเกตการ ปฏิบัติจริง	ขอหลักฐาน เพิ่มเติม (ระบุ)
องค์ประกอบที่ 9 ระบบและกลไกการประกัน คุณภาพ				
ตัวบ่งชี้ที่ 9.1 ระบบและกลไกการประกันคุณภาพ การศึกษาภายใน	✓			
ตัวบ่งชี้ที่ สมศ. ที่ 15 ผลประเมินการประกัน คุณภาพภายในรับรองโดยต้นสังกัด	✓			