



รายงานผลการประเมินคุณภาพการศึกษาภายใน  
ประจำปีการศึกษา 2556  
(วันที่ 1 มิถุนายน 2556 ถึง 31 พฤษภาคม 2557)

คณะวิศวกรรมศาสตร์และเทคโนโลยีอุตสาหกรรม มหาวิทยาลัยศิลปากร  
ประเมินเมื่อวันที่ 2 และวันพฤหัสบดีที่ 3 กรกฎาคม พ.ศ. 2557

โดย  
คณะกรรมการประเมินคุณภาพการศึกษาภายใน

## คำนำ

รายงานผลการประเมินคุณภาพการศึกษาภายในของคณะวิศวกรรมศาสตร์และเทคโนโลยีอุตสาหกรรม มหาวิทยาลัยศิลปากร ประจำปีการศึกษา 2556 ฉบับนี้ จัดทำขึ้นโดยคณะกรรมการประเมินคุณภาพการศึกษา ภายใน มหาวิทยาลัยศิลปากร

เพื่อให้การประกันคุณภาพการศึกษาภายในของมหาวิทยาลัยศิลปากรดำเนินการไปอย่างต่อเนื่อง คณะกรรมการฯ จึงขอเสนอผลการประเมินคุณภาพการศึกษาภายใน ซึ่งประกอบด้วย ผลการประเมินรายตัวบ่งชี้ ของสำนักงานคณะกรรมการการอุดมศึกษา ผลการประเมินตามองค์ประกอบคุณภาพ และผลการประเมินตาม มาตรฐานการอุดมศึกษา รวมทั้งจุดอ่อน ข้อคิดเห็น/ข้อเสนอแนะ และแนวทางการพัฒนาการดำเนินการของคณะ วิศวกรรมศาสตร์และเทคโนโลยีอุตสาหกรรมต่อไป

คณะกรรมการประเมินคุณภาพภายใน  
คณะวิศวกรรมศาสตร์และเทคโนโลยีอุตสาหกรรม มหาวิทยาลัยศิลปากร  
ประจำปีการศึกษา 2556

## สารบัญ

	หน้า
บทสรุปผู้บริหาร.....	1
รายนามคณะกรรมการประเมินคุณภาพภายใน.....	3
บทนำ.....	4
ประวัติความเป็นมาและข้อมูลทั่วไป.....	4
-ประวัติความเป็นมา.....	4
-ปณิธาน วิสัยทัศน์ พันธกิจ และวัตถุประสงค์หลัก.....	6
-อัตลักษณ์ของคณะวิศวกรรมศาสตร์และเทคโนโลยีอุตสาหกรรม.....	7
-จุดเด่นของคณะวิศวกรรมศาสตร์และเทคโนโลยีอุตสาหกรรม.....	7
-การบริหารงาน.....	7
-โครงสร้างการแบ่งส่วนราชการ.....	8
-คุณลักษณะบัณฑิตอันพึงประสงค์.....	9
-การเรียนการสอน.....	10
-การผลิตบัณฑิต.....	10
-บุคลากร.....	11
-การวิจัย.....	12
-การบริการวิชาการแก่สังคม.....	12
-การทำนุบำรุงศิลปวัฒนธรรม.....	12
-งบประมาณ.....	13
-อาคารสถานที่.....	14
-ระบบและกลไกการประกันคุณภาพการศึกษา.....	14
วัตถุประสงค์ในการประเมิน.....	15
วิธีการประเมิน.....	16
-การเตรียมการและวางแผนก่อนตรวจเยี่ยม.....	16
-การดำเนินการระหว่างการตรวจเยี่ยม.....	16
-การดำเนินการหลังการตรวจเยี่ยม.....	16
-วิธีการตรวจสอบความถูกต้องน่าเชื่อถือของข้อมูล.....	16
ผลการประเมินรายตัวบ่งชี้ (รายงานตามตาราง ป.1).....	17
จุดแข็ง แนวทางเสริม จุดที่ควรพัฒนา และแนวทางแก้ไขของแต่ละองค์ประกอบ.....	30

## สารบัญ (ต่อ)

### ภาคผนวก

- คำสั่งมหาวิทยาลัยศิลปากร ที่ 532/2557 เรื่อง แต่งตั้งคณะกรรมการประเมินคุณภาพการศึกษา ภายใน มหาวิทยาลัยศิลปากร ระดับคณะวิชา / หน่วยงานสนับสนุนเทียบเท่า ประจำปีการศึกษา 2556
- กำหนดการประเมินคุณภาพการศึกษาภายใน คณะสถาปัตยกรรมศาสตร์ มหาวิทยาลัยศิลปากร
- รายงานผู้ร่วมให้ข้อมูลการประเมินคุณภาพการศึกษาภายใน ประจำปีการศึกษา 2556
- บันทึกภาคสนามสำหรับผู้ประเมินคุณภาพภายใน

## สารบัญตาราง

ตารางที่		หน้า
ตาราง ป.1	ผลการประเมินตามองค์ประกอบและตัวบ่งชี้ ตามเกณฑ์ของคณะกรรมการการอุดมศึกษา คณะวิศวกรรมศาสตร์และเทคโนโลยีอุตสาหกรรม มหาวิทยาลัยศิลปากร ประจำปีการศึกษา 2556.....	18
ตาราง ป.2	สรุปผลการประเมินตามองค์ประกอบการประเมินคุณภาพการศึกษาภายใน ตามมาตรฐานคณะกรรมการการอุดมศึกษา คณะวิศวกรรมศาสตร์และเทคโนโลยีอุตสาหกรรม มหาวิทยาลัยศิลปากร ประจำปีการศึกษา 2556.....	26
ตาราง ป. 3	สรุปผลการประเมินตามมาตรฐานการอุดมศึกษา คณะวิศวกรรมศาสตร์และเทคโนโลยีอุตสาหกรรม มหาวิทยาลัยศิลปากร ประจำปีการศึกษา 2556.....	27
ตาราง ป. 4	สรุปผลการประเมินตามมุมมองด้านการบริหารจัดการ คณะวิศวกรรมศาสตร์และเทคโนโลยีอุตสาหกรรม มหาวิทยาลัยศิลปากร ประจำปีการศึกษา 2556.....	28
ตาราง ป. 5	สรุปผลการประเมินตามมาตรฐานสถาบันอุดมศึกษา คณะวิศวกรรมศาสตร์และเทคโนโลยีอุตสาหกรรม มหาวิทยาลัยศิลปากร ประจำปีการศึกษา 2556.....	29

**รายงานผลการประเมินคุณภาพการศึกษา ประจำปีการศึกษา 2556**  
**คณะวิศวกรรมศาสตร์และเทคโนโลยีอุตสาหกรรม มหาวิทยาลัยศิลปากร**

**1. บทสรุปผู้บริหาร**

จากการประเมินคุณภาพภายใน ของคณะกรรมการประเมินคุณภาพการศึกษาภายใน คณะวิศวกรรมศาสตร์และเทคโนโลยีอุตสาหกรรม พบว่า คณะวิศวกรรมศาสตร์และเทคโนโลยีอุตสาหกรรม มีผลการประเมินภาพรวม (35 ตัวบ่งชี้ คือ ตัวบ่งชี้ สกอ. 23 ตัวบ่งชี้ และตัวบ่งชี้ สมศ. 12 ตัวบ่งชี้) อยู่ในระดับดีมาก ได้คะแนนเฉลี่ยรวมทุกตัวบ่งชี้ ทุกองค์ประกอบ อยู่ที่ **4.57** โดยมีผลการประเมินด้านปัจจัยนำเข้า (Input) อยู่ในระดับดี คะแนนเฉลี่ย 3.93 ผลการประเมินด้านผลผลิตหรือผลลัพธ์ (output/outcome) อยู่ในระดับดี คะแนนเฉลี่ยอยู่ที่ 4.40 และผลการประเมินด้านกระบวนการ (Process) อยู่ในระดับดีมาก คะแนนเฉลี่ยอยู่ที่ 4.83

เมื่อพิจารณาผลการประเมินรายองค์ประกอบ พบว่า มีผลการประเมินในระดับดีมาก ได้คะแนนเฉลี่ย 5.00 ได้แก่ องค์ประกอบที่ 1 ปรัชญา ปณิธาน วัตถุประสงค์ และแผนการดำเนินการ องค์ประกอบที่ 3 กิจกรรมการพัฒนานักศึกษา องค์ประกอบที่ 5 การบริการทางวิชาการแก่สังคม องค์ประกอบที่ 6 การทำนุบำรุง ศิลปะและวัฒนธรรม องค์ประกอบที่ 7 การบริหารและการจัดการ องค์ประกอบที่ 8 การเงินและงบประมาณ ส่วนองค์ประกอบที่มีผลการประเมินในระดับดี คือ องค์ประกอบที่ 4 การวิจัย ได้คะแนนเฉลี่ย 4.35 องค์ประกอบที่ 2 การผลิตบัณฑิต ได้คะแนนเฉลี่ย 4.27 และองค์ประกอบที่ 9 ระบบและกลไกการประกันคุณภาพ ได้คะแนนเฉลี่ย 4.00

องค์ประกอบคุณภาพ	คะแนนการประเมินเฉลี่ย				จำนวนตัวบ่งชี้ทั้งหมด	ผลการประเมิน
	I	P	O	คะแนนประเมินเฉลี่ยทุกองค์ประกอบ		
						ผลการประเมิน 0.00 - 1.50 การดำเนินงานต้องปรับปรุงเร่งด่วน 1.51 - 2.50 การดำเนินงานต้องปรับปรุง 2.51 - 3.50 การดำเนินงานระดับพอใช้ 3.51 - 4.50 การดำเนินงานระดับดี 4.51 - 5.00 การดำเนินงานระดับดีมาก
1. ปรัชญา ปณิธาน วัตถุประสงค์ และแผนการดำเนินการ	-	5	-	5.00	1	ดีมาก
2. การผลิตบัณฑิต	3.57	4.50	4.51	4.27	12	ดี
3. กิจกรรมการพัฒนานักศึกษา	-	5.00	-	5.00	2	ดีมาก
4. การวิจัย	5	5.00	3.70	4.35	6	ดี
5. การบริการวิชาการแก่สังคม	-	5.00	5.00	5.00	4	ดีมาก
6. การทำนุบำรุงศิลปะและวัฒนธรรม	-	5.00	4.50	4.67	3	ดีมาก
7. การบริหารและการจัดการ	-	5.00	4.50	4.90	5	ดีมาก
8. การเงินและงบประมาณ	-	5.00	-	5.00	1	ดีมาก
9. ระบบและกลไกการประกันคุณภาพ	-	4.00		4.00	1	ดี
คะแนนการประเมินเฉลี่ยทุกองค์ประกอบ	<b>3.93</b>	<b>4.83</b>	<b>4.40</b>	<b>4.57</b>	35	ดีมาก
ผลการประเมิน	ดี	ดีมาก	ดี	ดีมาก		

นอกจากนี้คณะกรรมการฯ ได้พิจารณาเห็นว่าคณะวิศวกรรมศาสตร์และเทคโนโลยีอุตสาหกรรม มีจุดเด่นใน 4 พันธกิจหลัก (การเรียนการสอน การวิจัยและงานสร้างสรรค์ บริการทางวิชาการ และทำนุบำรุงศิลปวัฒนธรรม) คือ

1. มีการจัดโครงสร้าง / วางระบบความเชื่อมโยงของงานวิจัย งานการเรียนการสอน และงานบริการ วิชาการที่ดี ที่ส่งผลให้มีการผลิตผลงานวิจัยที่มีมาตรฐานและถูกนำไปใช้ประโยชน์ได้จริงอย่างเป็น รูปธรรม
2. มีความสามารถจัดทำงานวิจัยด้วยศาสตร์ผสมผสานระหว่างกลุ่มสาขาวิทยาศาสตร์-เทคโนโลยี กับกลุ่ม สาขาศิลปะ-การสร้างสรรค์ และกลุ่มสาขาสังคมศาสตร์-มนุษยศาสตร์อย่างต่อเนื่อง และพัฒนามาก ยิ่งขึ้นจากที่ผ่านมา รวมทั้งมีผลผลิตและผลลัพธ์จากงานวิจัยที่สร้างประโยชน์ให้แก่ชุมชนเพิ่มขึ้น

พร้อมทั้งให้ข้อเสนอแนะในแนวทางนำผลการประเมินไปวางแผนพัฒนา และข้อเสนอแนะเพื่อการพัฒนาในระดับ มหาวิทยาลัย ดังนี้


#### **ข้อเสนอแนะเพื่อการพัฒนาในภาพรวมระดับคณะ**

1. บรรยากาศ สภาพแวดล้อมของคณะ เช่นบริเวณหน้าอาคาร ด้านทางเข้าหลัก ให้เรียบร้อยสวยงามมากขึ้น
2. ควรเพิ่มการจัดกิจกรรมให้คณาจารย์ / บุคลากรของคณะได้ทำงานร่วมกัน หรือรู้จักกันให้มากขึ้น
3. พิจารณาการจัดหาอาคาร เพื่อการปฏิบัติการ ที่ต้องการพื้นที่ หรือมีขนาดใหญ่ หรือมีน้ำหนักมาก ต่อ มหาวิทยาลัย
4. มีการจัดปฐมนิเทศให้ อาจารย์และบุคลากรใหม่ ได้ทราบถึงความเป็นมาของคณะ และพันธกิจของคณะ ปลุกฝังความรักองค์กร และความรู้สึกรับผิดชอบต่อภาควิชาและคณะร่วมกัน


#### **ข้อเสนอแนะเพื่อการพัฒนาในระดับมหาวิทยาลัย**

1. งานวิจัยจากศาสตร์ผสมผสานระหว่างสาขาวิชากลุ่มวิทยาศาสตร์-เทคโนโลยี กับ กลุ่มอื่นๆ คือ กลุ่ม ศิลปะ-การสร้างสรรค์ กลุ่มวิทยาศาสตร์สุขภาพ กลุ่มสังคมศาสตร์-มนุษยศาสตร์ เป็นงานที่สร้างผลผลิต ที่มีศักยภาพให้เกิดผลลัพธ์ที่สร้างประโยชน์แก่สังคมได้มาก ควรพิจารณาเน้นแนวทางการวิจัยลักษณะนี้ ให้เด่นชัดขึ้น และเป็นส่วนหนึ่งในภาพลักษณ์ของมหาวิทยาลัยศิลปากร
2. การจัดหาพื้นที่ที่เหมาะสมและเพียงพอในการปฏิบัติงาน
3. จัดหางบประมาณในการปรับปรุงอาคารที่ได้ก่อสร้างมานานและทรุดโทรมตามกาลเวลา

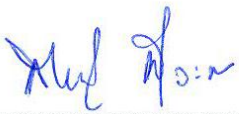
รายงานคณะกรรมการประเมินคุณภาพการศึกษาภายใน ประจำปีการศึกษา 2556  
คณะวิศวกรรมศาสตร์และเทคโนโลยีอุตสาหกรรม มหาวิทยาลัยศิลปากร

ลงนาม..........ประธานกรรมการ  
(รองศาสตราจารย์ ดร.วิบูลย์ ชื่นแขก)

ลงนาม..........กรรมการ  
(ภญ.รองศาสตราจารย์ ดร.เกษร จันท์ศิริ)

ลงนาม..........กรรมการ  
(ภญ.รองศาสตราจารย์ ดร.อวยพร อภิรักษ์อร่ามวง)

ลงนาม..........กรรมการ  
(รองศาสตราจารย์สุรพล นาคะพินธุ)

ลงนาม..........กรรมการและเลขานุการ  
(นางสายสมร สุระแสง)

### 3. บทนำ

- 3.1 ชื่อหน่วยงานและมหาวิทยาลัยที่ได้รับการประเมิน  
คณะวิศวกรรมศาสตร์และเทคโนโลยีอุตสาหกรรม มหาวิทยาลัยศิลปากร
- 3.2 รอบการประเมินผลการดำเนินงาน  
ประจำปีการศึกษา 2556 (วันที่ 1 มิถุนายน 2556 – 31 พฤษภาคม 2557)
- 3.3 วัน เดือน ปี ที่ประเมินคุณภาพการศึกษาภายใน  
วันพุธที่ 2 – วันพฤหัสบดีที่ 3 กรกฎาคม 2557
- 3.4 ประวัติความเป็นมาและข้อมูลทั่วไปเกี่ยวกับ  
คณะวิศวกรรมศาสตร์และเทคโนโลยีอุตสาหกรรม มหาวิทยาลัยศิลปากร

#### ประวัติความเป็นมา

ในการจัดทำแผนพัฒนามหาวิทยาลัยศิลปากร ฉบับที่ 1 พ.ศ. 2529 มหาวิทยาลัยได้มีนโยบายในการเปิดคณะวิชาใหม่ไว้ว่า ให้คำนึงถึงความต้องการของสังคมและตลาดแรงงานเป็นหลัก และหนึ่งในคณะวิชาต่าง ๆ ที่ฝ่ายจัดทำแผนพัฒนามหาวิทยาลัยได้เสนอให้เปิดสอนไว้ในแผนฯ ดังกล่าว คือ คณะเทคโนโลยีอุตสาหกรรม โดยมหาวิทยาลัยเห็นว่าสาขาวิชาต่าง ๆ ของคณะฯ มีความเหมาะสมสำหรับการพัฒนาประเทศในปัจจุบันและอนาคต และสอดคล้องกับการพัฒนาอุตสาหกรรมของภูมิภาคตะวันตก รวมทั้งตอบสนองความต้องการของประเทศที่เน้นการพึ่งตนเองในด้านเทคโนโลยี ซึ่งต่อมาได้มีพระราชกฤษฎีกาจัดตั้งคณะเทคโนโลยีอุตสาหกรรม ในมหาวิทยาลัยศิลปากร ทบวงมหาวิทยาลัย (ปัจจุบันคือสำนักงานคณะกรรมการการอุดมศึกษา) ขึ้น ตามประกาศในราชกิจจานุเบกษา เล่มที่ 108 ตอนที่ 193 ลงวันที่ 6 พฤศจิกายน 2534 ในระยะแรกได้ดำเนินการเปิดสอน 3 หลักสูตร ในปีการศึกษา 2535 ได้แก่ สาขาวิชาเทคโนโลยีวัสดุ (เน้นปิโตรเคมีและวัสดุพอลิเมอร์) สาขาวิชาเทคโนโลยีอาหาร และสาขาวิชาเทคโนโลยีชีวภาพ

ต่อมาได้มีการเปิดหลักสูตรเพื่อให้ครอบคลุมสาขาทางด้านวิศวกรรมศาสตร์ ในปี พ.ศ. 2544 จึงได้มีพระราชกฤษฎีกาให้คณะเทคโนโลยีอุตสาหกรรม เปลี่ยนชื่อเป็น “**คณะวิศวกรรมศาสตร์และเทคโนโลยีอุตสาหกรรม**” โดยประกาศในราชกิจจานุเบกษา เล่มที่ 118 ตอนที่ 76ก ลงวันที่ 6 กันยายน 2544



2533	จัดทำหลักสูตรระดับปริญญาตรี	<ul style="list-style-type: none"> <li>๑ สาขาวิชาเทคโนโลยีวัสดุ (เน้นปิโตรเคมีและวัสดุพอลิเมอร์)</li> <li>๑ สาขาวิชาเทคโนโลยีอาหาร</li> <li>๑ สาขาวิชาเทคโนโลยีชีวภาพ</li> </ul>
2535	เปิดสอนระดับปริญญาตรี	<ul style="list-style-type: none"> <li>๑ สาขาวิชาเทคโนโลยีวัสดุ (เน้นปิโตรเคมีและวัสดุพอลิเมอร์)</li> <li>๑ สาขาวิชาเทคโนโลยีอาหาร</li> <li>๑ สาขาวิชาเทคโนโลยีชีวภาพ</li> </ul>
2540	เปิดสอนระดับปริญญาตรี	<ul style="list-style-type: none"> <li>๑ สาขาวิชาวิศวกรรมอุตสาหกรรม</li> </ul>
2544	เปิดสอนระดับปริญญาโท	<ul style="list-style-type: none"> <li>๑ สาขาวิชาวิทยาการและวิศวกรรมพอลิเมอร์</li> <li>๑ สาขาวิชาเทคโนโลยีอาหาร</li> <li>๑ สาขาวิชาเทคโนโลยีชีวภาพ</li> </ul>
2546	เปิดสอนระดับปริญญาตรี	<ul style="list-style-type: none"> <li>๑ สาขาวิชาวิศวกรรมเครื่องกล</li> </ul>
2547	เปิดสอนระดับปริญญาตรี	<ul style="list-style-type: none"> <li>๑ สาขาวิชาเทคโนโลยีการจัดการอุตสาหกรรม</li> <li>๑ สาขาวิชาวิศวกรรมเคมี</li> </ul>
	เปิดสอนระดับปริญญาโท	<ul style="list-style-type: none"> <li>๑ สาขาวิชาวิศวกรรมเคมี</li> </ul>
2548	เปิดสอนระดับปริญญาโท	<ul style="list-style-type: none"> <li>๑ สาขาวิชาการจัดการงานวิศวกรรม</li> </ul>
2549	เปิดสอนระดับปริญญาตรี	<ul style="list-style-type: none"> <li>๑ สาขาวิชาวิทยาการและวิศวกรรมวัสดุ</li> <li>๑ สาขาวิชาพัฒนาผลิตภัณฑ์อาหาร</li> </ul>
2550	เปิดสอนระดับปริญญาตรี	<ul style="list-style-type: none"> <li>๑ สาขาวิชาวิศวกรรมอิเล็กทรอนิกส์และระบบคอมพิวเตอร์</li> </ul>
	เปิดสอนระดับปริญญาเอก	<ul style="list-style-type: none"> <li>๑ สาขาวิชาวิทยาการและวิศวกรรมพอลิเมอร์ (หลักสูตรนานาชาติ)</li> </ul>
2551	เปิดสอนระดับปริญญาตรี	<ul style="list-style-type: none"> <li>๑ สาขาวิชาวิศวกรรมกระบวนการชีวภาพ</li> <li>๑ สาขาวิชาวัสดุขั้นสูงและนาโนเทคโนโลยี (ชื่อเดิมสาขาวิชาวิทยาการและวิศวกรรมวัสดุ)</li> <li>๑ สาขาวิชาวิศวกรรมการจัดการและโลจิสติกส์ (ชื่อเดิมสาขาวิชาเทคโนโลยีการจัดการอุตสาหกรรม)</li> </ul>
2552	เปิดสอนระดับปริญญาตรี	<ul style="list-style-type: none"> <li>๑ สาขาวิชาธุรกิจวิศวกรรม</li> </ul>
2553	เปิดสอนระดับปริญญาโท	<ul style="list-style-type: none"> <li>๑ สาขาวิชาวิศวกรรมพลังงาน</li> </ul>
	เปิดสอนระดับปริญญาเอก	<ul style="list-style-type: none"> <li>๑ สาขาวิชาวิศวกรรมเคมี</li> </ul>
2556	เปิดสอนระดับปริญญาเอก	<ul style="list-style-type: none"> <li>๑ สาขาวิชาเทคโนโลยีอาหาร</li> <li>๑ สาขาวิชาเทคโนโลยีชีวภาพ</li> <li>๑ สาขาวิชาวิศวกรรมพลังงาน</li> </ul>

## ปณิธาน วิสัยทัศน์ พันธกิจ และวัตถุประสงค์หลัก

### ปณิธาน

คณะวิศวกรรมศาสตร์และเทคโนโลยีอุตสาหกรรมเป็นแหล่งค้นคว้าวิจัย บูรณาการ ถ่ายทอด ความรู้ทางด้านวิศวกรรมศาสตร์และเทคโนโลยี เพื่อพัฒนาชุมชน รวมทั้งเพื่อผลิตบัณฑิตที่มีภูมิปัญญา ความคิด สร้างสรรค์ ยึดมั่นในคุณธรรม มีความรับผิดชอบต่อสังคม ประเทศชาติและมนุษยชาติ

### วิสัยทัศน์

คณะวิศวกรรมศาสตร์และเทคโนโลยีอุตสาหกรรมเป็นองค์กรที่ผลิตบัณฑิตสาขาวิศวกรรมศาสตร์และเทคโนโลยีที่มีคุณภาพและคุณธรรม และมุ่งมั่นเป็นหนึ่งในผู้นำด้านงานวิจัยและการเรียนรู้ของประเทศ

### พันธกิจ

1. พัฒนาและถ่ายทอดความรู้ทางด้านวิศวกรรมศาสตร์และเทคโนโลยี เพื่อเสริมสร้างบุคคลให้มีความรู้ใน วิชาชีพ มีสติปัญญา ความคิด และความรู้ที่รับผิดชอบต่อสังคม
2. ค้นคว้า วิจัย และสร้างสรรค์ผลงานวิจัยและนวัตกรรมทางด้านวิศวกรรมศาสตร์และเทคโนโลยี เพื่อ ความก้าวหน้าทางวิชาการและยกระดับขีดความสามารถในการแข่งขันระดับชาติและนานาชาติ
3. ให้บริการทางวิชาการด้านวิศวกรรมศาสตร์และเทคโนโลยีแก่สังคม เพื่อเสริมสร้างความเข้มแข็งให้แก่ชุมชน และช่วยพัฒนาเศรษฐกิจของชุมชนและประเทศ
4. สืบสานและทำนุบำรุงศิลปวัฒนธรรมอันดีงาม
5. พัฒนาระบบการบริหารจัดการให้มีประสิทธิภาพ มีความโปร่งใส ตรวจสอบได้ และประชาคมมีส่วนร่วมใน การบริหารจัดการ โดยมีการใช้ระบบเทคโนโลยีสารสนเทศช่วยสนับสนุนการปฏิบัติงาน
6. สร้างสภาพแวดล้อมและบรรยากาศที่ดีในการเรียนรู้และวิจัย

### วัตถุประสงค์หลัก

1. มุ่งเน้นการผลิตบัณฑิตให้เป็นผู้มีความรู้ความสามารถทั้งด้านทฤษฎีและปฏิบัติควบคู่กัน เป็นบัณฑิตที่มี คุณธรรม จริยธรรม มีวินัย มีความสำนึกทางสังคม สามารถรับฟังความคิดเห็นที่แตกต่างกันของผู้อื่นและ สามารถทำงานร่วมกับผู้อื่นได้อย่างมีความสุข
2. ส่งเสริมและสนับสนุนงานวิจัยทั้งที่สร้างองค์ความรู้ใหม่ และงานวิจัยและพัฒนาที่สามารถนำไปใช้ประโยชน์ ในการพัฒนาชุมชนและประเทศชาติได้ และสนับสนุนให้มีการเผยแพร่ผลงานทางวิชาการทั้งในระดับชาติ และนานาชาติ รวมทั้งส่งเสริมและสนับสนุนให้มีการวิจัยและพัฒนาในลักษณะบูรณาการ
3. ส่งเสริมและสนับสนุนให้มีการบริการทางวิชาการแก่ชุมชนและสังคมตามศักยภาพของคณะฯ
4. มุ่งเน้นให้มีระบบการบริหารจัดการที่ดี (good governance) และมีรายได้เพียงพอต่อการปฏิบัติพันธกิจ อย่างมีคุณภาพ
5. ส่งเสริมและสนับสนุนการสร้างสภาพแวดล้อมทางกายภาพให้ร่มรื่นน่าอยู่ และน่าศึกษา

## อัตลักษณ์ของคณะวิศวกรรมศาสตร์และเทคโนโลยีอุตสาหกรรม

### “ความคิดสร้างสรรค์ และจิตสาธารณะ”

คณะวิศวกรรมศาสตร์และเทคโนโลยีอุตสาหกรรม กำหนดตัวบ่งชี้เพิ่มเติมคือ **ความคิดสร้างสรรค์ และจิตสาธารณะ** ตามอัตลักษณ์ของมหาวิทยาลัยศิลปากร โดยที่ประชุมสภามหาวิทยาลัย ในคราวประชุม ครั้งที่ 5/2554 เมื่อวันที่ 11 พฤษภาคม 2554 ได้เห็นชอบแนวทางการประเมินคุณภาพการศึกษาภายใน มหาวิทยาลัยศิลปากร ประจำปีการศึกษา 2553 เพื่อเป็นกรอบในการดำเนินงานของมหาวิทยาลัย ในประเด็นที่เกี่ยวข้องกับ ตัวบ่งชี้ อัตลักษณ์ ซึ่งสอดคล้องกับตัวบ่งชี้ของ สมศ. ในตัวบ่งชี้ที่ 16 ผลการพัฒนาตาม อัตลักษณ์ของสถาบัน (นักศึกษาที่มีความคิดสร้างสรรค์) ประกอบด้วย ตัวบ่งชี้ที่ 16.1 ผลการบริหารสถาบันให้เกิดอัตลักษณ์ ตัวบ่งชี้ที่ 16.2 ผลการพัฒนาบัณฑิตตามอัตลักษณ์ ตัวบ่งชี้ที่ 17 ผลการพัฒนาตามจุดเน้นและจุดเด่นที่ส่งผลกระทบต่อเป็นเอกลักษณ์ของสถาบัน และกลุ่มตัวบ่งชี้มาตรการส่งเสริม คือ ตัวบ่งชี้ที่ 18 ผลการชี้แนะ ป้องกัน หรือแก้ปัญหาของสังคมในด้านต่าง ๆ 18.1 ด้านความคิดสร้างสรรค์ และ 18.2 ด้านจิตสาธารณะ

### จุดเด่นของคณะวิศวกรรมศาสตร์และเทคโนโลยีอุตสาหกรรม

คณะวิศวกรรมศาสตร์และเทคโนโลยีอุตสาหกรรม มีความโดดเด่นด้านการสร้างสรรค์ผลงานวิจัย ซึ่งสอดคล้องกับยุทธศาสตร์ของมหาวิทยาลัยศิลปากรที่มุ่งเน้นให้เป็นมหาวิทยาลัยแห่งการวิจัยเชิงสร้างสรรค์ และสอดคล้องกับยุทธศาสตร์ระดับชาติ คณะฯ มีความพร้อมด้านทรัพยากรบุคคล โดยบุคลากรส่วนใหญ่สำเร็จการศึกษาระดับปริญญาเอก ทำให้มีทักษะด้านการสร้างสรรค์ผลงานวิจัยสูง นอกจากนี้ บุคลากรจำนวนมากมีอายุเฉลี่ยอยู่ในช่วงวัยทำงาน จึงมีความกระตือรือร้นในการแสวงหาความร่วมมือด้านงานวิจัยและทุนวิจัยจากภายนอก ซึ่งจะเห็นได้จากจำนวนเงินทุนอุดหนุนการวิจัยจากแหล่งทุนจากภายนอกมีปริมาณเพิ่มขึ้นทุกปี และมีผลงานวิจัยที่นำเสนอในรูปแบบต่าง ๆ ทั้งในระดับชาติและระดับนานาชาติ จากการที่คณะฯ มีนโยบายสนับสนุน ส่งเสริม กระตุ้นให้เกิดการสร้างสรรคงานวิจัย คณะฯ ได้ดำเนินการมาอย่างต่อเนื่อง ทำให้ผลการประเมินคุณภาพการศึกษาภายนอก รอบสาม จาก สมศ. ในปีการศึกษา 2554 อยู่ในระดับดีมาก นอกจากนี้ คณะฯ ได้ริเริ่มให้กิดงานวิจัยเชิงบูรณาการองค์ความรู้ โดยมีผู้วิจัยเป็นบุคลากรจากภาควิชาต่าง ๆ มาร่วมมือกันทำงานวิจัยเพื่อแก้ปัญหาและเสริมสร้างความเข้มแข็งให้กับชุมชนในแถบภูมิภาคตะวันตก

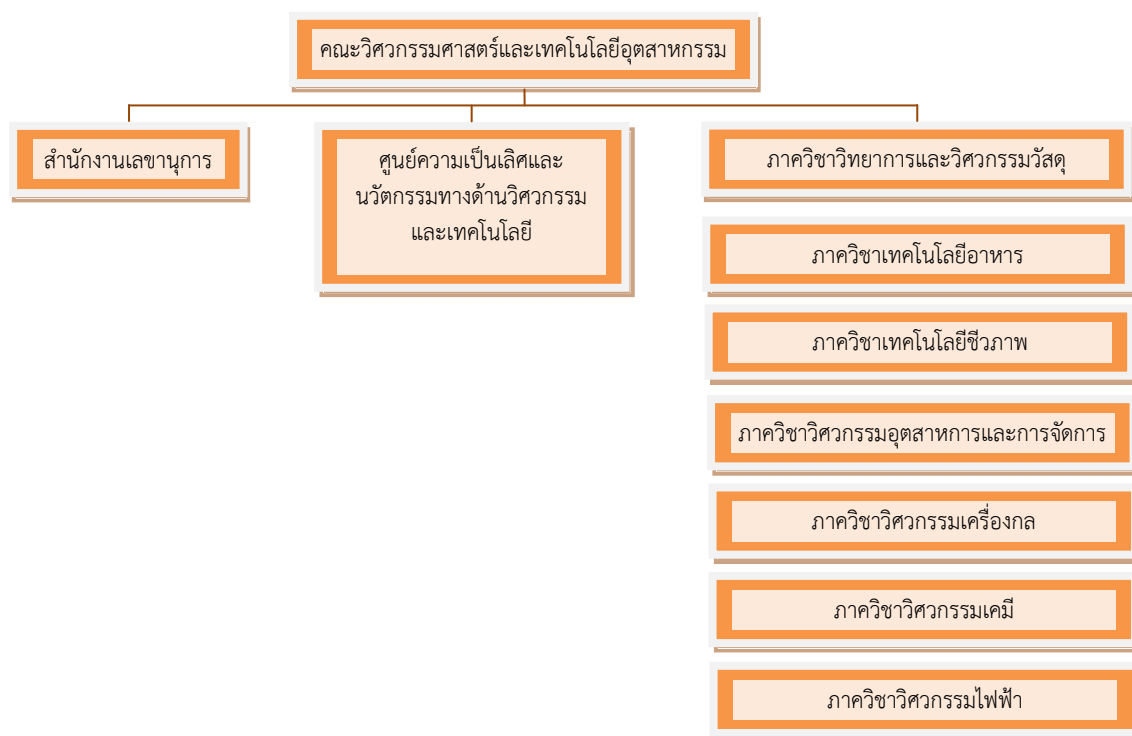
### การบริหารงาน

คณะวิศวกรรมศาสตร์และเทคโนโลยีอุตสาหกรรมมีการกำหนดโครงสร้างการบริหารจัดการไว้อย่างชัดเจน เป็นไปตามพระราชบัญญัติมหาวิทยาลัยศิลปากร พ.ศ. 2530 ซึ่งมีคณบดีเป็นผู้บังคับบัญชาและรับผิดชอบงานของคณะฯ โดยการบริหารจัดการให้เป็นไปตามนโยบายของมหาวิทยาลัย แบ่งส่วนราชการออกเป็น 9 ส่วน ประกอบด้วย สำนักงานเลขานุการคณะฯ ภาควิชาวิทยาการและวิศวกรรมวัสดุ ภาควิชาเทคโนโลยีอาหาร ภาควิชาเทคโนโลยีชีวภาพ ภาควิชาวิศวกรรมอุตสาหการและการจัดการ ภาควิชาวิศวกรรมเครื่องกล ภาควิชาวิศวกรรมเคมี ภาควิชาวิศวกรรมไฟฟ้า และศูนย์ความเป็นเลิศและนวัตกรรมทางด้านวิศวกรรมและเทคโนโลยี (ที่ประชุมคณบดีมหาวิทยาลัยศิลปากร ในคราวประชุมครั้งที่ 22/2555 เมื่อวันที่ 27 พฤศจิกายน 2555 มีมติให้ความเห็นชอบในหลักการของการเปลี่ยนชื่อและปรับโครงสร้างจาก “กลุ่มปฏิบัติการร่วมเพื่อส่งเสริมอุตสาหกรรมภูมิภาคตะวันตก” เป็น “ศูนย์ความเป็นเลิศและนวัตกรรมทางด้านวิศวกรรมและเทคโนโลยี”)

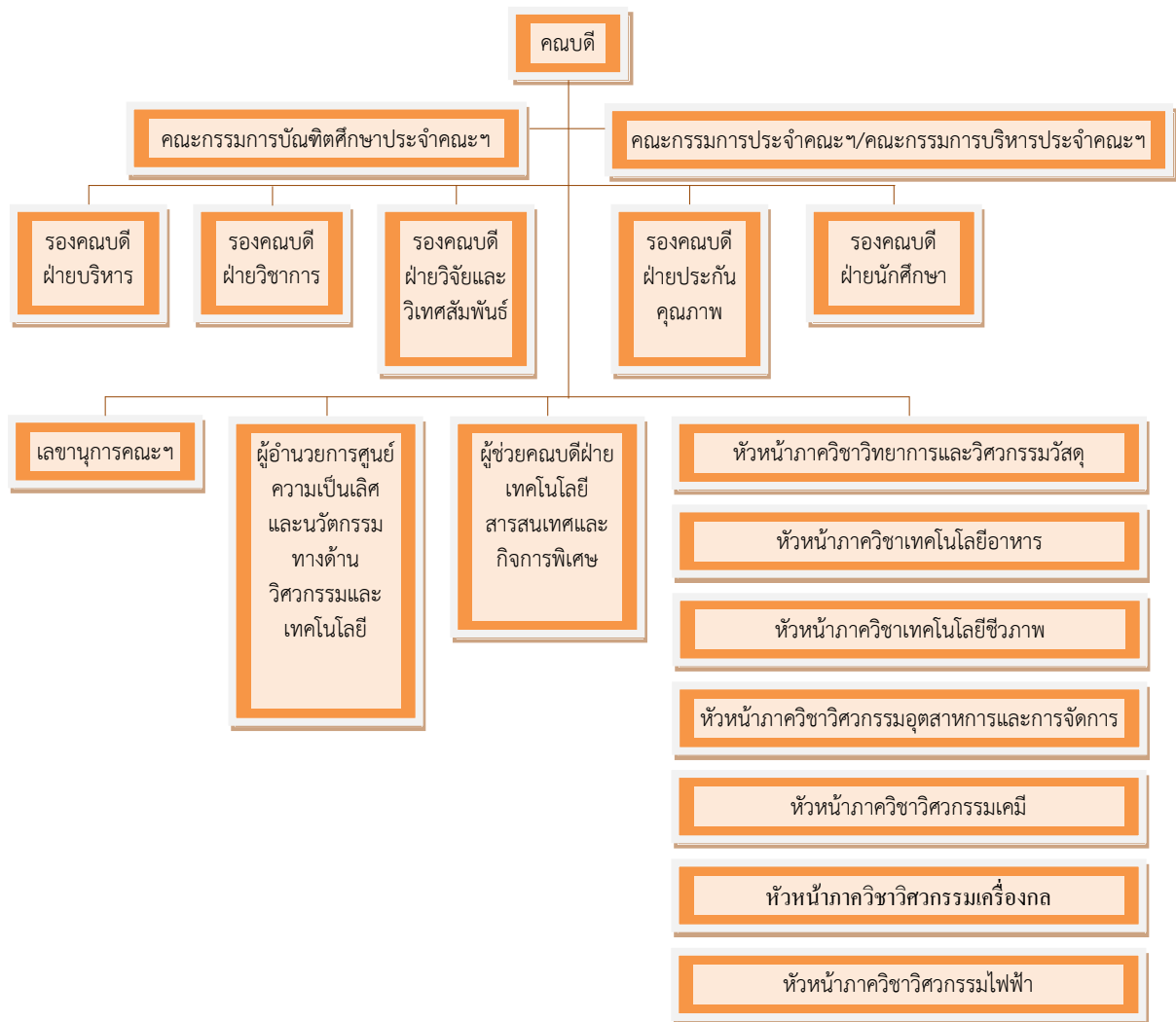
สำนักงานเลขานุการคณะฯ มีหน้าที่รับผิดชอบงานด้านธุรการ งานคลังและพัสดุ งานให้บริการการศึกษา งานแผนและงบประมาณ โดยมีเลขานุการคณะฯ เป็นผู้บังคับบัญชาและรับผิดชอบงานของสำนักงานฯ ซึ่งมีการแบ่งส่วนราชการภายในออกเป็น 4 งาน คือ งานบริหารและธุรการ งานคลังและพัสดุ งานบริการการศึกษา และงานตรวจสอบและประกันคุณภาพการศึกษา

ภาควิชา มีหน้าที่หลักในการจัดการเรียนการสอนในสาขาวิชาที่รับผิดชอบ โดยมีหัวหน้าภาควิชาเป็นผู้บังคับบัญชา รับผิดชอบและบริหารงานของภาควิชาให้เป็นไปตามนโยบายของคณะฯ ศูนย์ความเป็นเลิศและนวัตกรรมทางด้านวิศวกรรมและเทคโนโลยี เป็นหน่วยงานในกำกับ ระดับภาควิชา สังกัดคณะฯ ดำเนินการโดยพึ่งพาตนเองในด้านงบประมาณ มีผู้อำนวยการเป็นผู้บริหาร เทียบเท่าหัวหน้าภาควิชา มีหน้าที่หลักในการกำหนดข้อตกลงกับหน่วยงานเจ้าของทุนวิจัยให้มหาวิทยาลัยศิลปากรเป็นเจ้าของผลงานที่เกิดจากศูนย์ความเป็นเลิศฯ แก้ไขปัญหาให้กับอุตสาหกรรมอาหารในภูมิภาคตะวันตกโดยการเชื่อมโยงและบูรณาการกับเครือข่ายทั้งภายในและภายนอกองค์กรทั้งภาครัฐและเอกชน สร้างองค์ความรู้ใหม่จากการวิจัยสู่การใช้งานจริง สร้างบัณฑิตและนักวิจัยที่มีคุณภาพ ดูแลการบริหารงานในศูนย์ฯ ให้เป็นไปตามนโยบายของคณะฯ

### โครงสร้างการแบ่งส่วนราชการ



## โครงสร้างการบริหารงานภายใน



### คุณลักษณะบัณฑิตอันพึงประสงค์

1. มีความรอบรู้ในหลายสาขาวิชา มีความรู้ความเข้าใจในสาขาวิชาที่เรียนอย่างถ่องแท้ และมีทักษะในการประยุกต์ใช้ความรู้ได้อย่างเหมาะสม
2. มีการคิดวิเคราะห์ คิดสร้างสรรค์ คิดอย่างเป็นระบบ และมีทักษะในการแก้ไขปัญหาได้อย่างเหมาะสม
3. มีคุณธรรม จริยธรรม และประพฤติปฏิบัติตามจรรยาบรรณวิชาชีพ
4. มีความรับผิดชอบต่อนหน้าที่ มีระเบียบวินัย มีความเสียสละ เอื้อเฟื้อเผื่อแผ่ต่อผู้อื่นและมีจิตสาธารณะ
5. มีมนุษยสัมพันธ์ สามารถแสดงออกถึงภาวะผู้นำ รู้จักเป็นผู้ตามที่ดี และทำงานร่วมกับผู้อื่นได้
6. สามารถนำหลักธรรมและค่านิยมพื้นฐานมาใช้ในการดำรงชีวิต
7. มีศักดิ์ศรีแห่งตน
8. มีความกตัญญูกตเวที

## การเรียนรู้การสอน

### 1. หลักสูตร

ในปีการศึกษา 2556 คณะวิศวกรรมศาสตร์และเทคโนโลยีอุตสาหกรรม จัดการเรียนรู้การสอนรวม 22 หลักสูตร โดยจำแนก ดังนี้

ระดับปริญญาตรี 11 หลักสูตร

ระดับปริญญาโท 6 หลักสูตร

ระดับปริญญาเอก 5 หลักสูตร

โดยหลักสูตรทั้งหมดได้มาตรฐานตามกรอบมาตรฐานคุณวุฒิระดับอุดมศึกษาแห่งชาติ 22 หลักสูตร และหลักสูตรสาขาวิชาชีพได้ผ่านการรับรองหลักสูตรจากสภาวิศวกรแล้ว จำนวน 3 หลักสูตร (หลักสูตรวิศวกรรมศาสตรบัณฑิต สาขาวิชาวิศวกรรมอุตสาหการ สาขาวิชาวิศวกรรมเครื่องกล และสาขาวิชาวิศวกรรมเคมี)

### 2. นักศึกษา

ปีการศึกษา 2556 คณะวิศวกรรมศาสตร์และเทคโนโลยีอุตสาหกรรม มีจำนวนนักศึกษาทั้งสิ้น 4,443 คน จำแนกเป็นนักศึกษาระดับปริญญาตรี 4,253 คน นักศึกษาระดับปริญญาโท 171 คน และนักศึกษาระดับปริญญาเอก 19 คน (ข้อมูลจากงานบริการการศึกษา ณ วันที่ 30 พฤษภาคม 2557)

จำนวนนักศึกษาเต็มเวลาเทียบเท่า ในปีการศึกษา 2556 คณะวิศวกรรมศาสตร์และเทคโนโลยีอุตสาหกรรม มีจำนวนอาจารย์ประจำต่อจำนวนนักศึกษาเต็มเวลาเทียบเท่า คิดเป็น 1 : 40.14 ซึ่งเมื่อเทียบกับเกณฑ์มาตรฐานในแต่ละกลุ่มสาขาวิชามาตรฐานสากล (กลุ่มสาขาวิชาวิศวกรรมศาสตร์ 1 : 20) คณะฯ มีจำนวนนักศึกษาเต็มเวลาเทียบเท่าสูงกว่าเกณฑ์มาตรฐานคิดเป็น ร้อยละ 100.70

จำนวนผู้สำเร็จการศึกษา ปีการศึกษา 2556 ระดับปริญญาตรี รวมทั้งสิ้น 142 คน โดยมีจำนวนผู้จบตามกำหนด 106 คน (ข้อมูล ณ วันที่ 8 เมษายน 2557) ระดับปริญญาโท รวมทั้งสิ้น 72 คน

## การผลิตบัณฑิต

### 1. กิจกรรมนักศึกษา

ปีการศึกษา 2556 คณะวิศวกรรมศาสตร์และเทคโนโลยีอุตสาหกรรมได้ดำเนินการกิจกรรม/โครงการนักศึกษาที่ส่งเสริมผลการเรียนรู้ตามกรอบมาตรฐานคุณวุฒิระดับอุดมศึกษาแห่งชาติ จำนวนทั้งสิ้น 141 โครงการ จำแนกเป็นกิจกรรมวิชาการที่ส่งเสริมคุณลักษณะบัณฑิตที่พึงประสงค์ จำนวน 73 โครงการ กิจกรรมกีฬาและการส่งเสริมสุขภาพ จำนวน 15 โครงการ กิจกรรมบำเพ็ญประโยชน์หรือรักษาสีสิ่งแวดล้อม จำนวน 10 โครงการ กิจกรรมนันทนาการ จำนวน 17 โครงการ กิจกรรมส่งเสริมศิลปะและวัฒนธรรม จำนวน 15 โครงการ กิจกรรมเสริมสร้างคุณธรรมและจริยธรรม จำนวน 7 โครงการ และกิจกรรมอื่น ๆ จำนวน 5 โครงการ โดยเป็นกิจกรรม/โครงการพัฒนานักศึกษาระดับปริญญาบัณฑิต จำนวน 134 โครงการ กิจกรรม/โครงการพัฒนานักศึกษาระดับบัณฑิตศึกษา จำนวน 9 โครงการ (กิจกรรมวิชาการที่ส่งเสริมคุณลักษณะบัณฑิตที่พึงประสงค์ จำนวน 6 โครงการ กิจกรรมนันทนาการ จำนวน 1 โครงการ กิจกรรมส่งเสริมศิลปะและวัฒนธรรม จำนวน 1 โครงการ และกิจกรรมเสริมสร้างคุณธรรมและจริยธรรม จำนวน 1 โครงการ) กิจกรรม/โครงการเพื่อพัฒนาความรู้และประสบการณ์ให้ศิษย์เก่า จำนวน 1 โครงการ และโครงการให้ความรู้ด้านประกันคุณภาพการศึกษา จำนวน 2 โครงการ (ข้อมูล ณ วันที่ 30 พฤษภาคม 2557)

## 2. นักศึกษา / ศิษย์เก่าที่ได้รับประกาศเกียรติคุณ

ปีการศึกษา 2556 มีนักศึกษาหรือศิษย์เก่าที่ได้รับการประกาศเกียรติคุณยกย่องในด้านวิชาการ วิชาชีพ คุณธรรม จริยธรรม หรือรางวัลผลงานทางวิชาการหรือด้านอื่นที่เกี่ยวข้องกับคุณภาพบัณฑิต จำนวน 35 คน แบ่งเป็นระดับชาติ จำนวน 24 คน และระดับนานาชาติ 8 คน (นักศึกษาระดับปริญญาตรี จำนวน 28 คน นักศึกษาระดับปริญญาโท จำนวน 3 คน และศิษย์เก่า จำนวน 4 คน) รวม 16 รางวัล

## 3. ทุนการศึกษา

ปีการศึกษา 2556 คณะวิศวกรรมศาสตร์ จัดสรรทุนการศึกษา จำนวนทั้งสิ้น 234 ทุน เป็นจำนวนเงินทั้งสิ้น 3,507,100.- บาท นอกจากนี้ นอกจากนี้ คณะวิศวกรรมศาสตร์ฯ ยังให้การสนับสนุนด้านการเงินแก่นักศึกษาในรูปแบบของการจ้างงาน เพื่อให้ นักศึกษารู้จักใช้เวลาว่างให้เป็นประโยชน์ และรู้จักคุณค่าของทุนที่ได้รับ และทุนผู้ช่วยสอน (TA/RA) อีกเป็นจำนวนเงินทั้งสิ้น 3,126,033.37 บาท

## บุคลากร

จำนวนอาจารย์ประจำ จำแนกตามวุฒิปริญญาตรี ปริญญาโท ปริญญาเอก

หน่วยงาน	จำนวนอาจารย์																	
	ปฏิบัติงานจริง			ลาศึกษาต่อ			รวม			วุฒิปริญญาตรี			วุฒิปริญญาโท			วุฒิปริญญาเอก		
	54	55	56	54	55	56	54	55	56	54	55	56	54	55	56	54	55	56
ภาควิชาวิทยาการและวิศวกรรมวัสดุ	19	19	18	-	-	-	19	19	18	-	-	-	4	4	3	15	15	15
ภาควิชาเทคโนโลยีอาหาร	12	11	12	1	2	1	13	13	13	1	1	1	1	1	1	11	11	11
ภาควิชาเทคโนโลยีชีวภาพ	18	18	18	-	-	-	18	18	18	-	-	-	2	2	2	16	16	16
ภาควิชาวิศวกรรมอุตสาหกรรมและการจัดการ	13	13	13	4	4	4	17	17	17	3	3	3	9	9	9	5	5	5
วิศวกรรมเครื่องกล	13	15	16	3	2	4	16	17	20	-	-	-	10	10	8	6	7	12
วิศวกรรมเคมี	9	9	9	-	-	-	9	9	9	-	-	-	-	-	-	9	9	9
วิศวกรรมไฟฟ้า	5	6	7	-	1	3	5	7	10	-	-	-	3	4	5.50	2	3	4
<b>คณะวิศวกรรมศาสตร์ฯ</b>	<b>89</b>	<b>91</b>	<b>93</b>	<b>8</b>	<b>9</b>	<b>12</b>	<b>97</b>	<b>100</b>	<b>105</b>	<b>4</b>	<b>4</b>	<b>4</b>	<b>29</b>	<b>40</b>	<b>28.50</b>	<b>64</b>	<b>66</b>	<b>72</b>
ร้อยละ	91.75	91	88.57	8.25	9	11.43	100	100	100	4.12	4	3.81	29.90	40	27.14	65.98	66	69.56

ที่มา : งานบริหารและธุรการ สำนักงานเลขานุการคณะวิศวกรรมศาสตร์และเทคโนโลยีอุตสาหกรรม

### จำนวนบุคลากรสายสนับสนุนวิชาการ

หน่วยงาน	ข้าราชการ	พนักงาน (งปม.)	พนักงาน (จรด.)	ลูกจ้างชั่วคราว	ลูกจ้างโครงการ	รวม
สำนักงานเลขานุการ	5	1	13	9	2	30
ภาควิชาวิทยาการและวิศวกรรมวัสดุ	1	1	3	1	3	9
ภาควิชาเทคโนโลยีอาหาร	2	-	2	2	1	7
ภาควิชาเทคโนโลยีชีวภาพ	1	-	4	-	-	5
ภาควิชาวิศวกรรมอุตสาหการและการจัดการ	-	-	6	1	-	7
ภาควิชาวิศวกรรมเครื่องกล	-	-	4	1	6	11
ภาควิชาวิศวกรรมเคมี	-	-	1	2	-	3
ภาควิชาวิศวกรรมไฟฟ้า	1	-	2	-	2	5
<b>คณะวิศวกรรมศาสตร์ฯ</b>	<b>10</b>	<b>2</b>	<b>35</b>	<b>16</b>	<b>14</b>	<b>77</b>

หมายเหตุ 1. ข้อมูล ณ วันที่ 1 มีนาคม 2557

### การวิจัย

ในปีการศึกษา 2556 คณะฯ ได้รับงบประมาณสนับสนุนงานวิจัยรวมทั้งสิ้น จำนวน 49,548,705.16 บาท เป็นงบประมาณสนับสนุนจากภายใน จำนวน 32,233,211.80 บาท และงบประมาณสนับสนุนจากภายนอก จำนวน 37,187,916.96 บาท ซึ่งมีอาจารย์รับทุนสนับสนุนงานวิจัย จำนวน 68 คน เป็นทุนสนับสนุนจากภายใน จำนวน 51 คน และจากภายนอก จำนวน 40 คน เงินสนับสนุนงานวิจัยและงานสร้างสรรค์ต่ออาจารย์ประจำและนักวิจัย คิดเฉลี่ยเป็นเงิน 527,113.88 บาทต่อคน

### การบริการวิชาการแก่สังคม

ในปีการศึกษา 2556 คณะวิศวกรรมศาสตร์และเทคโนโลยีอุตสาหกรรม ดำเนินโครงการบริการทางวิชาการแก่สังคมและชุมชน อาทิ การจัดการอบรม ประชุมเชิงปฏิบัติการ การบรรยายพิเศษ การประชุมและเสวนาทางวิชาการ การจัดนิทรรศการเผยแพร่ความรู้ การประชุมวิชาการ โดยได้จัดให้มีการบริการวิชาการภายใต้โครงการบริการวิชาการเพื่อพัฒนา/แก้ปัญหาในด้านต่าง ๆ จำนวน 3 โครงการ คือ (1) โครงการพัฒนาความเข้มแข็งทางด้านวิชาการ จำนวน 11 ประเด็น (2) โครงการพัฒนา/แก้ปัญหาให้ชุมชน/สังคม/ประเทศ จำนวน 11 ประเด็น และ (3) โครงการพัฒนา/แก้ปัญหาให้ภาคอุตสาหกรรมและ SMEs จำนวน 14 ประเด็น ซึ่งมีการนำไปบูรณาการบูรณาการกับการวิจัยและการเรียนการสอน คิดเป็นร้อยละของโครงการ/กิจกรรมบริการวิชาการที่นำมาใช้ในการพัฒนาการเรียนการสอนและการวิจัยตามเกณฑ์ร้อยละ 100 มีงบประมาณการบริการวิชาการแก่สังคมรวม 41,309,323 บาท จำแนกเป็นงบประมาณแผ่นดิน จำนวน 4,125,000 บาท งบประมาณเงินรายได้ จำนวน 355,180 บาท งบประมาณจากแหล่งอื่น ๆ จำนวน 36,685,643 บาท และการบริการวิเคราะห์ ตรวจสอบ การใช้เครื่องมือ จำนวน 143,500 บาท (ข้อมูล ณ วันที่ 31 พฤษภาคม 2557)



## การทำนุบำรุงศิลปวัฒนธรรม

ในปีการศึกษา 2556 คณะวิศวกรรมศาสตร์และเทคโนโลยีอุตสาหกรรม จัดกิจกรรมนักศึกษาที่บูรณาการระหว่างศาสตร์ที่สอนกับการทำนุบำรุงศิลปวัฒนธรรม และจัดทำโครงการ/กิจกรรมตามประเพณี และส่งเสริมกิจกรรมของนักศึกษาในด้านทำนุบำรุงศิลปวัฒนธรรม เพื่อการอนุรักษ์สืบสาน พัฒนา เผยแพร่เอกลักษณ์ศิลปะและวัฒนธรรม ให้เป็นรากฐานการพัฒนาคณะความรู้ที่สามารถพัฒนาสู่สากลและเสริมสร้างจิตสำนึกแก่นักศึกษา และบุคลากรให้ตระหนักถึงคุณค่าของวัฒนธรรมอันดีงามที่สืบทอดกันมา โดยมีโครงการด้านการทำนุบำรุงศิลปะและวัฒนธรรมรวมทั้งสิ้น 28 โครงการ จำแนกเป็นจัดให้นักศึกษาและบุคลากร จำนวน 14 โครงการ โครงการวิจัย จำนวน 12 โครงการ และโครงการด้านการทำนุบำรุงศิลปะและวัฒนธรรม จำนวน 2 โครงการ ได้รับงบประมาณสนับสนุนรวมทั้งสิ้น 2,472,948.87 บาท (ข้อมูล ณ วันที่ 31 พฤษภาคม 2557)

## งบประมาณ

ในปีงบประมาณ พ.ศ. 2556 คณะวิศวกรรมศาสตร์และเทคโนโลยีอุตสาหกรรม ได้รับงบประมาณ จำนวนทั้งสิ้น 118,465,833.79 บาท จำแนกเป็น งบประมาณแผ่นดิน จำนวน 12,224,500 บาท งบประมาณรายจ่ายจากเงินรายได้ จำนวน 38,074,844 บาท และงบประมาณรายจ่ายจากเงินรายรับโครงการรับนักศึกษาเพิ่มพิเศษ จำนวน 68,166,489.79 บาท โดยได้รับงบประมาณเพื่อดำเนินการตามภารกิจต่าง ๆ ซึ่งจำแนกตามแหล่งที่มาของงบประมาณ ดังนี้

ประเภทของแหล่งงบประมาณ	ปีงบประมาณ (บาท)		
	2554	2555	2556
<b>งบประมาณแผ่นดิน</b>			
- รับผิดชอบ	44,763,300.00	30,443,500.00	12,224,500.00
- รายจ่ายจริง	31,745,231.40	33,344,163.82	12,152,912.16
<b>งบประมาณรายจ่ายจากเงินรายได้ (ทุกระดับการศึกษา)</b>			
- รับผิดชอบ (หลังปรับลด)	44,821,132.23	46,204,643.11	38,074,844.00
- รายจ่ายจริง (รวมฝากสะสม)	44,821,132.23	46,203,885.18	42,894,189.52
<b>งบประมาณรายจ่ายจากเงินรายรับโครงการรับนักศึกษาเพิ่มพิเศษ (ทุกระดับการศึกษา)</b>			
- รับผิดชอบ	53,081,109.23	76,461,900.00	68,166,489.79
- รายจ่ายจริง (รวมเงินกองทุนฯ)	53,081,109.23	37,135,911.18	53,150,734.46
<b>รวมทุกแหล่งงบประมาณ</b>			
- รับผิดชอบ	142,665,541.46	153,110,043.11	118,465,833.79
- รายจ่ายจริง	129,647,472.86	116,683,960.18	108,197,836.14

หมายเหตุ 1. รวมงบประมาณทุกระดับการศึกษา  
2. รายจ่ายจริงจากเงินรายได้และโครงการรับนักศึกษาเพิ่มพิเศษ รวมยอดเงินฝากสะสมไว้ด้วย

## อาคารสถานที่

คณะวิศวกรรมศาสตร์และเทคโนโลยีอุตสาหกรรม มีอาคารทั้งหมด 5 อาคาร

อาคาร	พื้นที่ใช้สอย (ตร.ม.)
อาคารปฏิบัติงานด้านกระบวนการวิศวกรรม (Work Shop)	960
อาคารเก็บสารเคมีอันตราย	200
อาคารคณะวิศวกรรมศาสตร์และเทคโนโลยีอุตสาหกรรม (อาคารเรียน อาคารบริหาร และวิจัย)	35,347
อาคารปฏิบัติการวิศวกรรมสำหรับงานหล่อโลหะ	240
อาคารปฏิบัติการกระบวนการวิศวกรรม	2,640

## การประกันคุณภาพ

### ระบบและกลไกการประกันคุณภาพการศึกษา

ระบบประกันคุณภาพการศึกษาของคณะวิศวกรรมศาสตร์และเทคโนโลยีอุตสาหกรรมสอดคล้องกับพระราชบัญญัติการศึกษาแห่งชาติ พ.ศ. 2542 แก้ไขเพิ่มเติม (ฉบับที่ 2) พ.ศ. 2545 ได้กำหนดจุดมุ่งหมายและหลักการของการจัดการศึกษาที่มุ่งเน้นคุณภาพและมาตรฐาน โดยกำหนดรายละเอียดไว้ในหมวด 6 มาตรฐาน และการประกันคุณภาพการศึกษา ซึ่งประกอบด้วย “ระบบการประกันคุณภาพภายใน” และ “ระบบการประกันคุณภาพภายนอก” คณะฯ ใช้ระบบการประกันคุณภาพภายใน ประกอบด้วย 3 ระบบ คือ ระบบการพัฒนาคุณภาพ ระบบการติดตามคุณภาพ และระบบการประเมินคุณภาพเป็นระบบและกลไกในการบริหารและจัดการศึกษาเพื่อพัฒนาคุณภาพและมาตรฐานการศึกษา

#### 1) ระบบการพัฒนาคุณภาพ

คณะฯ ได้เริ่มดำเนินการประกันคุณภาพการศึกษาตั้งแต่ปีการศึกษา 2540 และได้ดำเนินการมาอย่างต่อเนื่อง โดยปัจจุบันระบบการพัฒนาคุณภาพประกอบด้วย การทบทวนนโยบายคุณภาพ และการจัดทำแผนพัฒนาคุณภาพที่มีเป้าหมาย ตัวบ่งชี้ความสำเร็จ งบประมาณ และผู้รับผิดชอบที่ชัดเจน ด้วยกระบวนการคุณภาพ PDCA การพัฒนาระบบและกลไก การควบคุมระบบและกลไกมีประสิทธิภาพ การพัฒนาบุคลากรให้มีความรู้ ความเข้าใจ และนำระบบประกันคุณภาพไปใช้ในการปฏิบัติงาน พัฒนาระบบฐานข้อมูลเพื่อรองรับการประกันคุณภาพและการพัฒนาการศึกษา รวมทั้งการพัฒนามาตรฐาน ตัวบ่งชี้ และเกณฑ์คุณภาพเพื่อพัฒนาคุณภาพบัณฑิตตามปณิธานของคณะฯ โดยมีงานตรวจสอบและประกันคุณภาพการศึกษา สำนักงานเลขานุการคณะฯ ทำหน้าที่ประสานงานในระบบประกันคุณภาพการศึกษา

#### 2) ระบบการติดตามคุณภาพ

มหาวิทยาลัยกำหนดให้ทุกหน่วยงานมีการประเมินผลการดำเนินงานประจำปี เพื่อให้ทราบความก้าวหน้า ประสิทธิภาพ ประสิทธิผล และคุณภาพของการดำเนินงานประกันคุณภาพ วิเคราะห์จุดแข็งและจุดอ่อน พร้อมเสนอแนวทางการพัฒนา มีการจัดทำเป็นรายงานประจำปีที่เป็นรายงานการประเมินคุณภาพภายใน และเสนอรายงานต่อหัวหน้าหน่วยงานตามลำดับ เพื่อนำไปใช้ในการวางแผนพัฒนาคุณภาพการศึกษา โดยสำนักงานประกันคุณภาพการศึกษา เป็นผู้ติดตามความก้าวหน้าของการพัฒนาของหน่วยงานต่างๆ ตามแผนพัฒนาคุณภาพการศึกษา วิเคราะห์ และสรุปผลเพื่อนำเสนอต่อผู้บริหารสูงสุดของมหาวิทยาลัย

### 3) ระบบการประเมินคุณภาพ

การติดตามคุณภาพให้เป็นไปตามมาตรฐานคุณภาพการศึกษา คณะฯ แต่งตั้งผู้ทรงคุณวุฒิ ผู้เชี่ยวชาญ ในสาขาที่เกี่ยวข้องและมีคุณสมบัติครบถ้วนตามข้อกำหนดของสำนักงานคณะกรรมการการอุดมศึกษาเพื่อประเมินคุณภาพภายในทุกหน่วยงานเป็นประจำทุกปี มีการรายงานผลการประเมินคุณภาพเป็นลายลักษณ์อักษรและเสนอ รายงานต่อมหาวิทยาลัย และมีการกำกับดูแลให้นำผลการประเมินและข้อเสนอแนะของคณะผู้ประเมินไปใช้ในการ วางแผน มีการประชุมคณะกรรมการประกันคุณภาพการศึกษาประจำคณะฯ เพื่อพิจารณารายงานและผลการ ประเมินคุณภาพภายในระดับคณะวิชา และนำไปใช้กำหนดทิศทางยุทธศาสตร์และนโยบายการประกันคุณภาพ การศึกษาของคณะฯ ตลอดจนเผยแพร่ผลการประเมินต่อสาธารณชนทางเว็บไซต์ ข่าวสารและเอกสาร ประชาสัมพันธ์

คณะฯ ดำเนินการประกันคุณภาพการศึกษาผ่านคณะกรรมการ 3 ชุด ได้แก่ 1) คณะกรรมการประกัน คุณภาพการศึกษาประจำคณะฯ (ดำเนินงานในระดับคณะวิชา) 2) คณะกรรมการดำเนินงานประกันคุณภาพ การศึกษา และ 3) คณะอนุกรรมการดำเนินงานประกันคุณภาพการศึกษา (ดำเนินงานในระดับภาควิชา)

### 4. วัตถุประสงค์ในการประเมิน

4.1 เพื่อประเมินระบบและกลไกการประกันคุณภาพการศึกษาและผลการดำเนินงานตาม องค์กรประกอบและตัวบ่งชี้สำนักงานคณะกรรมการการอุดมศึกษา (สกอ.) ปี 2553 กำหนดไว้ โดยใช้เกณฑ์ของ สถาบันอุดมศึกษา กลุ่ม ค1 สถาบันเฉพาะทางที่เน้นระดับบัณฑิตศึกษา เพื่อเปรียบเทียบผลการดำเนินงานใน ภาพรวมการประกันคุณภาพการศึกษา เปรียบเทียบกับผลการดำเนินงานในรอบปีที่ผ่านมา

4.2 เพื่อให้ข้อเสนอแนะต่อคณบดี คณาจารย์และบุคลากร ค้นหาจุดแข็ง จุดอ่อน จุดที่ควรปรับปรุง ตลอดจนให้ข้อเสนอแนะในการพัฒนาการดำเนินงานเพื่อเสริมจุดแข็ง และพัฒนาจุดที่ควรปรับปรุงของคณะ จิตกรรมการประติมากรรมและภาพพิมพ์ และมหาวิทยาลัยศิลปากร อย่างต่อเนื่อง

## 5. วิธีการประเมิน

### 5.1 การเตรียมการและวางแผนก่อนตรวจเยี่ยม

คณะกรรมการประเมินคุณภาพการศึกษาภายใน ได้ประชุมเพื่อเตรียมการและวางแผนก่อนตรวจเยี่ยม โดยมีข้อสรุปดังนี้

คณะกรรมการ	องค์ประกอบ สกอ.	ตัวบ่งชี้ สมศ.
รองศาสตราจารย์ ดร.วิบูลย์ ชื่นแขก	1 , 7 , 8 , 9	13
ภญ.รองศาสตราจารย์ ดร.เกษร จันทร์ศิริ	4 , 5	5-7 , 8-9
ภญ.รองศาสตราจารย์ ดร.อวยพร อภิรักษ์อร่ามวง	2	1-4, 14
รองศาสตราจารย์สุรพล นาถะพินธุ	3 , 6	10-11

### 5.2 การดำเนินการระหว่างการตรวจเยี่ยม

คณะกรรมการประเมินคุณภาพการศึกษาภายในศึกษาเอกสารรายงานประจำปีที่เป็นรายงานการประเมินตนเอง ของคณะวิศวกรรมศาสตร์และเทคโนโลยีอุตสาหกรรม ประจำปีการศึกษา 2556 ตรวจสอบรายการตามบันทึกภาคสนามสำหรับผู้ประเมินคุณภาพภายใน ตรวจสอบเอกสารอ้างอิงตามรายงานที่ระบุไว้ และการรวบรวมข้อมูลเพิ่มเติม จากการสัมภาษณ์ ผู้บริหาร คณาจารย์ บุคลากร และนักศึกษา ประกอบการพิจารณาประเมินคุณภาพภายใน รวมถึงรวบรวมข้อมูลโดยการสังเกตการณ์และเยี่ยมชมอาคารสถานที่ของคณะวิศวกรรมศาสตร์และเทคโนโลยีอุตสาหกรรม มหาวิทยาลัยศิลปากร พระราชวังสนามจันทร์ ได้แก่ ภาควิชาเทคโนโลยีอาหาร ภาควิชาเครื่องกล ภาควิชาวิทยาการและวิศวกรรมวัสดุ ภาควิชาวิศวกรรมอุตสาหการและการจัดการ และศูนย์ประสานงานสำนักงานกองทุนสนับสนุนการวิจัย (สกว.) เป็นต้น

### 5.3 การดำเนินการหลังการตรวจเยี่ยม

คณะกรรมการประเมินคุณภาพการศึกษาภายใน ได้ประชุมสรุปผลของ คณะวิศวกรรมศาสตร์และเทคโนโลยีอุตสาหกรรม เพื่อจัดทำรายงานผลการประเมินคุณภาพการศึกษาภายใน และได้เสนอแนะของแต่ละองค์ประกอบและรายตัวบ่งชี้

### 5.4 วิธีการตรวจสอบความถูกต้องน่าเชื่อถือของข้อมูล

คณะกรรมการประเมินคุณภาพการศึกษาภายใน ได้ตรวจสอบความสอดคล้องและความถูกต้องจากรายงานการประเมินตนเอง ประจำปีการศึกษา 2556 กับเอกสารอ้างอิงตามรายงานที่ระบุไว้ ตรวจสอบรายการตามบันทึกภาคสนามและจากการตรวจเยี่ยมสภาพจริง รวมถึงสัมภาษณ์ผู้มีส่วนได้ส่วนเสีย เพื่อตรวจสอบความถูกต้องและการดำเนินงานจริง

## 6. ผลการประเมินรายตัวบ่งชี้ (รายงานตามตาราง ป.1)

คณะกรรมการฯ ได้ประชุมพิจารณาผลการประเมิน เมื่อวันที่พฤหัสบดีที่ 3 กรกฎาคม 2557 แล้วเห็นว่า คณะวิศวกรรมศาสตร์และเทคโนโลยีอุตสาหกรรม มหาวิทยาลัยศิลปากร ได้ดำเนินการตามองค์ประกอบคุณภาพการจัดการศึกษา ตามองค์ประกอบที่ 1 (ตัวบ่งชี้ที่ 1.1) องค์ประกอบที่ 2 (ตัวบ่งชี้ที่ 2.1-2.8) องค์ประกอบที่ 3 (ตัวบ่งชี้ที่ 3.1 และ 3.2) องค์ประกอบที่ 4 (ตัวบ่งชี้ที่ 4.1-4.3) องค์ประกอบที่ 5 (ตัวบ่งชี้ที่ 5.1 และ 5.2)

องค์ประกอบที่ 6 (ตัวบ่งชี้ที่ 6.1) องค์ประกอบที่ 7 (ตัวบ่งชี้ที่ 7.1-7.4) องค์ประกอบที่ 8 (ตัวบ่งชี้ที่ 8.1) และ องค์ประกอบที่ 9 (ตัวบ่งชี้ที่ 9.1) จำนวนทั้งสิ้น 23 ตัวบ่งชี้ ตามแนวทางของสำนักงานคณะกรรมการการอุดมศึกษา (สกอ.) และตัวบ่งชี้ที่ 1 - 3 , 5- 11 , 13 -14 จำนวน 12 ตัวบ่งชี้ ตามแนวทางของ สำนักงานรับรองมาตรฐานและประเมินคุณภาพการศึกษา (องค์การมหาชน) (สมศ.) รอบสาม ผลการประเมินตามองค์ประกอบและตัวบ่งชี้ ดังรายละเอียดตามตาราง ป 1

ตารางที่ 1 ตาราง ป1 ผลการประเมินตามองค์ประกอบและตัวบ่งชี้ ตามเกณฑ์ของสำนักงานคณะกรรมการการอุดมศึกษา  
คณะวิศวกรรมศาสตร์และเทคโนโลยีอุตสาหกรรม

ตัวบ่งชี้คุณภาพ	เป้าหมาย	ผลการดำเนินงาน		คะแนนประเมินของคณะวิศวกรรมฯ	คะแนนประเมินโดยคณะกรรมการ (เกณฑ์ สกอ.)	หมายเหตุ (เหตุผลของการประเมินที่ต่างจากระบุใน SAR)
		ตัวตั้ง	ผลลัพธ์ (%) หรือสัดส่วน)			
		ตัวหาร				
องค์ประกอบที่ 1 ปรัชญา ปณิธาน วัตถุประสงค์ และแผนดำเนินการ						
ตัวบ่งชี้ 1.1 กระบวนการพัฒนาแผน	8 ข้อ	-	8	5	5	
เฉลี่ยองค์ประกอบที่ 1	ตามเกณฑ์ สกอ.			5.00	5.00	
	ตามระบบ CHE			5.00	5.00	
องค์ประกอบที่ 2 การผลิตบัณฑิต						
ตัวบ่งชี้ 2.1 ระบบและกลไกการพัฒนาและบริหารหลักสูตร	5+1 ข้อ	-	5+2	4	4	ได้ 5+1 ข้อ เนื่องจากหลักสูตรบัณฑิตศึกษาไม่มากกว่าร้อยละ 50
ตัวบ่งชี้ 2.2 อาจารย์ประจำที่มีคุณวุฒิปริญญาเอก	ร้อยละ 65	72	69.05	5	5	แก้ไขตัวเลขเป็น $72/103.5=69.56\%$
		103.5				

ตัวบ่งชี้คุณภาพ	เป้าหมาย	ผลการดำเนินงาน		คะแนนประเมินของคณะวิศวกรรมฯ	คะแนนประเมินโดยคณะกรรมการ (เกณฑ์ สกอ.)	หมายเหตุ (เหตุผลของการประเมินที่ต่างจากระบุใน SAR)
		ตัวตั้ง	ผลลัพธ์ (% หรือสัดส่วน)			
		ตัวหาร				
ตัวบ่งชี้ 2.3 อาจารย์ประจำที่ดำรงตำแหน่งทางวิชาการ (รศ. , ศ.)	เพิ่มขึ้น ร้อยละ 1	4	3.85	0.69	0.70	แก้ไขตัวเลขเป็น $4/103.5=3.86$ $3.86-3.02=0.84$ คิดเป็น 0.70คะแนน
103.5						
ตัวบ่งชี้ 2.4 ระบบการพัฒนาคณาจารย์และบุคลากรสายสนับสนุน	7 ข้อ	-	7 ข้อ	5	5	
ตัวบ่งชี้ 2.5 ห้องสมุด อุปกรณ์การศึกษา และสภาพแวดล้อมการเรียนรู้	7 ข้อ	-	7 ข้อ	5	5	ใช้งานวิจัยเรื่อง The Academic Achievement for E-learning on ... วิชา 623 321
ตัวบ่งชี้ที่ 2.6 ระบบและกลไกการจัดการเรียนการสอน	7 ข้อ	-	6 ข้อ	4	4	
ตัวบ่งชี้ที่ 2.7 ระบบและกลไกการพัฒนาสัมฤทธิ์ผลการเรียนตามคุณลักษณะของบัณฑิต	5+1 ข้อ	-	5+1 ข้อ	5	5	
ตัวบ่งชี้ที่ 2.8 ระดับความสำเร็จของการเสริมสร้างคุณธรรมจริยธรรมที่จัดให้กับนักศึกษา	4 ข้อ	-	5 ข้อ	5	5	

ตัวบ่งชี้คุณภาพ	เป้าหมาย	ผลการดำเนินงาน		คะแนนประเมินของคณะวิศวกรรมฯ	คะแนนประเมินโดยคณะกรรมการ (เกณฑ์ สกอ.)	หมายเหตุ (เหตุผลของการประเมินที่ต่างจากระบุใน SAR)
		ตัวตั้ง	ผลลัพธ์ (% หรือสัดส่วน)			
		ตัวหาร				
ตัวบ่งชี้ที่ สมศ. ที่ 1 บัณฑิตปริญญาตรีที่ทำงานทำหรือประกอบอาชีพอิสระภายใน 1 ปี	ร้อยละ 85	637	90.10	4.51	4.51	
		707				
ตัวบ่งชี้ที่ สมศ. ที่ 2 คุณภาพของบัณฑิตปริญญาตรี โท และเอก ตามกรอบมาตรฐานคุณวุฒิระดับอุดมศึกษาแห่งชาติ	4.34	25,990	4.20	4.45	4.20	คิดใหม่ $[(4.15*214)+(4.78*17)+(4.62*1)]/(214+17+1)$
		6,188				
ตัวบ่งชี้ที่ สมศ. ที่ 3 ผลงานของผู้สำเร็จการศึกษาระดับปริญญาโท ที่ได้รับการตีพิมพ์หรือเผยแพร่	ร้อยละ 80	31.51	43.75	5	5	แก้ไขจำนวนนักศึกษาเป็น 72
		72				
ตัวบ่งชี้ที่ สมศ. ที่ 4 ผลงานของผู้สำเร็จการศึกษาระดับปริญญาเอก ที่ได้รับการตีพิมพ์หรือเผยแพร่	ร้อยละ 60	4	400.00			ไม่มีนักศึกษาจบในปีการศึกษา 2556 แต่มีผลงาน 4 เรื่อง
		1				
ตัวบ่งชี้ที่ สมศ. ที่ 14 การพัฒนาคณาจารย์	ร้อยละ 3.76	478	4.62	3.83	3.85	แก้ไขจำนวนอาจารย์เป็น 478/103.5
		103.5				
เฉลี่ยองค์ประกอบที่ 2	ตามเกณฑ์ สกอ.			4.21	4.21	
	ตามระบบ CHE			4.29	4.27	



ตัวบ่งชี้คุณภาพ	เป้าหมาย	ผลการดำเนินงาน		คะแนนประเมินของคณะวิศวกรรมฯ	คะแนนประเมินโดยคณะกรรมการ (เกณฑ์ สกอ.)	หมายเหตุ (เหตุผลของการประเมินที่ต่างจากระบุใน SAR)
		ตัวตั้ง	ผลลัพธ์ (% หรือสัดส่วน)			
		ตัวหาร				
<b>องค์ประกอบที่ 3 กิจกรรมการพัฒนานักศึกษา</b>						
ตัวบ่งชี้ 3.1 ระบบและกลไกการให้คำปรึกษาและบริการด้านข้อมูลข่าวสาร	7 ข้อ	-	7 ข้อ	5	5	
ตัวบ่งชี้ 3.2 ระบบและกลไกการส่งเสริมกิจกรรมนักศึกษา	6 ข้อ	-	6 ข้อ	5	5	
<b>เฉลี่ยองค์ประกอบที่ 3</b>	<b>ตามเกณฑ์ สกอ.</b>			<b>5.00</b>	<b>5.00</b>	
	<b>ตามระบบ CHE</b>			<b>5.00</b>	<b>5.00</b>	
<b>องค์ประกอบที่ 4 การวิจัย</b>						
ตัวบ่งชี้ 4.1 ระบบและกลไกการพัฒนางานวิจัยหรืองานสร้างสรรค์	7 ข้อ	-	7 ข้อ	5	5	
ตัวบ่งชี้ 4.2 ระบบและกลไกการจัดการความรู้จากงานวิจัยหรืองานสร้างสรรค์	5+1 ข้อ	-	5+1 ข้อ	5	5	
ตัวบ่งชี้ 4.3 เงินสนับสนุนงานวิจัยหรืองานสร้างสรรค์ต่อจำนวนอาจารย์ประจำและนักวิจัย	180,000:1	49,548,705.16	527,113.88	5	5	แก้ไขจำนวนอาจารย์และนักวิจัยเป็น 94
		94				

ตัวบ่งชี้คุณภาพ	เป้าหมาย	ผลการดำเนินงาน		คะแนนประเมินของคณะวิศวกรรมฯ	คะแนนประเมินโดยคณะกรรมการ (เกณฑ์ สกอ.)	หมายเหตุ (เหตุผลของการประเมินที่ต่างจากที่ระบุใน SAR)
		ตัวตั้ง	ผลลัพธ์ (% หรือสัดส่วน)			
		ตัวหาร				
ตัวบ่งชี้ที่ สมศ. ที่ 5 งานวิจัยหรืองานสร้างสรรค์ที่ได้รับการตีพิมพ์หรือเผยแพร่	ร้อยละ 60	77.5	74.88	5	5	แก้ไขจำนวนอาจารย์เป็น 103.5
		103.5				
ตัวบ่งชี้ที่ สมศ. ที่ 6 งานวิจัยหรืองานสร้างสรรค์ที่นำไปใช้ประโยชน์	ร้อยละ 9	26	25.12	5	5	แก้ไขจำนวนอาจารย์เป็น 103.5
		103.5				
ตัวบ่งชี้ที่ สมศ. ที่ 7 ผลงานวิชาการที่ได้รับการรับรองคุณภาพ	ร้อยละ 5	2.25	2.17	1.55	1.09	แก้ไขจำนวนเป็น 2.25/103.5
		103.5				
เฉลี่ยองค์ประกอบที่ 4	ตามเกณฑ์ สกอ.			5.00	5.00	
	ตามระบบ CHE			4.43	4.35	
<b>องค์ประกอบที่ 5 การบริการทางวิชาการแก่สังคม</b>						
ตัวบ่งชี้ 5.1 ระบบและกลไกการบริการทางวิชาการแก่สังคม	5 ข้อ	-	5 ข้อ	5	5	
ตัวบ่งชี้ 5.2 กระบวนการบริการทางวิชาการให้เกิดประโยชน์ต่อสังคม	5 ข้อ	-	5 ข้อ	5	5	

ตัวบ่งชี้คุณภาพ	เป้าหมาย	ผลการดำเนินงาน		คะแนนประเมินของคณะวิศวกรรมฯ	คะแนนประเมินโดยคณะกรรมการ (เกณฑ์ สกอ.)	หมายเหตุ (เหตุผลของการประเมินที่ต่างจากระบบใน SAR)
		ตัวตั้ง	ผลลัพธ์ (%) หรือสัดส่วน			
		ตัวหาร				
ตัวบ่งชี้ที่ สมศ. ที่ 8 ผลการนำความรู้และประสบการณ์จากการให้บริการวิชาการมาใช้ในการพัฒนาการเรียนการสอนและการวิจัย	ร้อยละ 80	3/3	100.00	5	5	
ตัวบ่งชี้ที่ สมศ. ที่ 9 ผลการเรียนรู้และเสริมสร้างความเข้มแข็งของชุมชนหรือองค์กรภายนอก	5 ข้อ	-	5 ข้อ	5	5	
เฉลี่ยองค์ประกอบที่ 5	ตามเกณฑ์ สกอ.			5.00	5.00	
	ตามระบบ CHE			5.00	5.00	
<b>องค์ประกอบที่ 6 การทำนุบำรุงศิลปะและวัฒนธรรม</b>						
ตัวบ่งชี้ 6.1 ระบบและกลไกการทำนุบำรุงศิลปะและวัฒนธรรม	6 ข้อ	-	6 ข้อ	5	5	
ตัวบ่งชี้ที่ สมศ. ที่ 10 การส่งเสริมและสนับสนุนด้านศิลปะและวัฒนธรรม	5 ข้อ	-	4 ข้อ	4	4	
ตัวบ่งชี้ที่ สมศ. ที่ 11 การพัฒนาสุนทรียภาพในมิติทางศิลปะและวัฒนธรรมใน	5 ข้อ	-	5 ข้อ	5	5	

ตัวบ่งชี้คุณภาพ	เป้าหมาย	ผลการดำเนินงาน		คะแนนประเมินของคณะวิศวกรรมฯ	คะแนนประเมินโดยคณะกรรมการ (เกณฑ์ สกอ.)	หมายเหตุ (เหตุผลของการประเมินที่ต่างจากระบุใน SAR)
		ตัวตั้ง	ผลลัพธ์ (% หรือสัดส่วน)			
		ตัวหาร				
เฉลี่ยองค์ประกอบที่ 6	ตามเกณฑ์ สกอ.		5.00	5.00		
	ตามระบบ CHE		4.67	4.67		
<b>องค์ประกอบที่ 7 การบริหารและการจัดการ</b>						
ตัวบ่งชี้ 7.1 ภาวะผู้นำของสภาสถาบันและผู้บริหารทุกระดับของสถาบัน	7 ข้อ	-	7 ข้อ	5	5	
ตัวบ่งชี้ 7.2 การพัฒนาสถาบันสู่สถาบันเรียนรู้	5 ข้อ	-	5 ข้อ	5	5	
ตัวบ่งชี้ 7.3 ระบบสารสนเทศเพื่อการบริหารและการตัดสินใจ	5 ข้อ	-	5 ข้อ	5	5	ใช้ผลการประเมินระดับเดียวกับของสถาบัน
ตัวบ่งชี้ 7.4 ระบบบริหารความเสี่ยง	6 ข้อ	-	6 ข้อ	5	5	มีการเขียนรายงานผิดพลาดเล็กน้อยที่ข้อ 3 และ 6
ตัวบ่งชี้ที่ สมศ. ที่ 12 การปฏิบัติตามบทบาทหน้าที่ของสภาสถาบัน						คณะไม่ต้องประเมิน
ตัวบ่งชี้ที่ สมศ. ที่ 13 การปฏิบัติตามบทบาทหน้าที่ของผู้บริหารสถาบัน			4.50	4.50	4.50	ใช้ผลประเมินปี 2555

ตัวบ่งชี้คุณภาพ	เป้าหมาย	ผลการดำเนินงาน		คะแนนประเมินของคณะวิศวกรรมฯ	คะแนนประเมินโดยคณะกรรมการ (เกณฑ์ สกอ.)	หมายเหตุ (เหตุผลของการประเมินที่ต่างจากระบุใน SAR)
		ตัวตั้ง	ผลลัพธ์ (% หรือสัดส่วน)			
		ตัวหาร				
เฉลี่ยองค์ประกอบที่ 7	ตามเกณฑ์ สกอ.		5.00	5.00		
	ตามระบบ CHE		4.90	4.90		
องค์ประกอบที่ 8 การเงินและงบประมาณ						
ตัวบ่งชี้ 8.1 ระบบและกลไกการเงินและงบประมาณ	7 ข้อ	-	7 ข้อ	5	5	
เฉลี่ยองค์ประกอบที่ 8	ตามเกณฑ์ สกอ.		5.00	5.00		
	ตามระบบ CHE		5.00	5.00		
องค์ประกอบที่ 9 ระบบและกลไกการประกันคุณภาพ						
ตัวบ่งชี้ 9.1 ระบบและกลไกการประกันคุณภาพการศึกษาภายใน	7 ข้อ	-	9 ข้อ	5	4	ไม่ได้เกณฑ์ข้อ 9 แนวปฏิบัติด้านการประกันคุณภาพยังไม่ชัดเจน
ตัวบ่งชี้ที่ สมศ. ที่ 15 ผลประเมินการประกันคุณภาพภายในรับรองโดยต้นสังกัด			4.73	4.73	4.68	ไม่นำมาคำนวณ
เฉลี่ยองค์ประกอบที่ 9	ตามเกณฑ์ สกอ.		5.00	4.00		
	ตามระบบ CHE		5.00	4.00		
เฉลี่ยรวมทุกองค์ประกอบ	ตามเกณฑ์ สกอ.		4.73	4.68		
	ตามระบบ CHE		4.62	4.57		

7. ผลการประเมินตามองค์ประกอบคุณภาพ มาตรฐานการอุดมศึกษา มุมมองด้านการบริหารจัดการ และตามมาตรฐานสถาบันอุดมศึกษา

7.1 สรุปผลการประเมิน (รายงานตามตาราง ป2 ตาราง ป3 ตาราง ป4 และตาราง ป5)

ผลการประเมินตามองค์ประกอบคุณภาพ (ตารางที่ ป2)

**ตารางที่ 2** ตาราง ป.2 สรุปผลการประเมินรายองค์ประกอบการประเมินคุณภาพการศึกษาภายในตามมาตรฐานคณะกรรมการการอุดมศึกษา(สกอ.)

คณะวิศวกรรมศาสตร์และเทคโนโลยีอุตสาหกรรม มหาวิทยาลัยศิลปากร ประจำปีการศึกษา 2556

องค์ประกอบคุณภาพ	คะแนนการประเมิน				ผลการประเมิน
	I	P	O	รวม	ผลการประเมิน
					0.00 – 1.50 การดำเนินงานต้องปรับปรุงเร่งด่วน 1.51 – 2.50 การดำเนินงานต้องปรับปรุง 2.51 – 3.50 การดำเนินงานระดับพอใช้ 3.51 – 4.50 การดำเนินงานระดับดี 4.51 – 5.00 การดำเนินงานระดับดีมาก
องค์ประกอบที่ 1		5.00		5.00	ดีมาก
องค์ประกอบที่ 2	3.57	4.50	4.51	4.27	ดี
องค์ประกอบที่ 3		5.00		5.00	ดีมาก
องค์ประกอบที่ 4	5.00	5.00	3.70	4.35	ดี
องค์ประกอบที่ 5		5.00	5.00	5.00	ดีมาก
องค์ประกอบที่ 6		5.00	4.50	4.67	ดีมาก
องค์ประกอบที่ 7		5.00	4.50	4.90	ดีมาก
องค์ประกอบที่ 8		5.00		5.00	ดีมาก
องค์ประกอบที่ 9		4.00		4.00	ดี
รวม	3.93	4.83	4.40	4.57	ดีมาก
ผลการประเมิน	ดี	ดีมาก	ดี		

ผลการประเมินตามมาตรฐานการอุดมศึกษา (ตารางที่ ป3)

ตารางที่ 3 ตาราง ป. 3 สรุปผลการประเมินตามมาตรฐานการอุดมศึกษา

คณะวิศวกรรมศาสตร์และเทคโนโลยีอุตสาหกรรม มหาวิทยาลัยศิลปากร ประจำปีการศึกษา 2556

มาตรฐานอุดมศึกษา	คะแนนการประเมิน				ผลการประเมิน
	I	P	O	รวม	ผลการประเมิน
					0.00 – 1.50 การดำเนินงานต้องปรับปรุงเร่งด่วน 1.51 – 2.50 การดำเนินงานต้องปรับปรุง 2.51 – 3.50 การดำเนินงานระดับพอใช้ 3.51 – 4.50 การดำเนินงานระดับดี 4.51 – 5.00 การดำเนินงานระดับดีมาก
1. มาตรฐานด้านคุณภาพบัณฑิต			4.68	4.68	ดีมาก
2. มาตรฐานด้านการบริหารจัดการการอุดมศึกษา					
ก. มาตรฐานด้านธรรมาภิบาลของการบริหารการอุดมศึกษา		4.86	4.50	4.81	ดีมาก
ข. มาตรฐานด้านพันธกิจของการบริหารการอุดมศึกษา	3.93	4.78	4.57	4.53	ดีมาก
3. มาตรฐานด้านการสร้างและพัฒนาฐานความรู้และสังคมแห่งการเรียนรู้		5.00	3.70	4.22	ดี
รวม	3.93	4.83	4.40	4.57	ดีมาก
ผลการประเมิน	ดี	ดีมาก	ดี		

ผลการประเมินตามมุมมองด้านการบริหารจัดการ (ตารางที่ ป4)  
**ตารางที่ 4** ตาราง ป. 4 สรุปผลการประเมินตามมุมมองด้านการบริหารจัดการ  
 คณะวิศวกรรมศาสตร์และเทคโนโลยีอุตสาหกรรม มหาวิทยาลัยศิลปากร ประจำปีการศึกษา 2556

มุมมองด้านการบริหารจัดการ	คะแนนการประเมิน				ผลการประเมิน
	I	P	O	รวม	ผลการประเมิน
					0.00 – 1.50 การดำเนินงานต้องปรับปรุงเร่งด่วน 1.51 – 2.50 การดำเนินงานต้องปรับปรุง 2.51 – 3.50 การดำเนินงานระดับพอใช้ 3.51 – 4.50 การดำเนินงานระดับดี 4.51 – 5.00 การดำเนินงานระดับดีมาก
1. ด้านนักศึกษาและผู้มีส่วน ได้ส่วนเสีย		4.83	4.79	4.81	ดีมาก
2. ด้านกระบวนการภายใน	5.00	4.78	4.50	4.73	ดีมาก
3. ด้านการเงิน	5.00	5.00		5.00	ดีมาก
4. ด้านบุคลากร การเรียนรู้ และนวัตกรรม	2.85	5.00	3.73	3.83	ดี
รวม	3.93	4.83	4.40	4.57	<b>ดีมาก</b>
ผลการประเมิน	<b>ดี</b>	<b>ดีมาก</b>	<b>ดี</b>		



ผลการประเมินตามมุมมองด้านการบริหารจัดการ (ตารางที่ ป5)  
 ตารางที่ 5 ตาราง ป. 5 สรุปผลการประเมินตามมาตรฐานสถาบันอุดมศึกษา  
 คณะวิศวกรรมศาสตร์และเทคโนโลยีอุตสาหกรรม มหาวิทยาลัยศิลปากร ประจำปีการศึกษา 2556

มาตรฐานสถาบันอุดมศึกษา	คะแนนการประเมิน				ผลการประเมิน
	I	P	O	รวม	ผลการประเมิน
					0.00 – 1.50 การดำเนินงานต้องปรับปรุงเร่งด่วน 1.51 – 2.50 การดำเนินงานต้องปรับปรุง 2.51 – 3.50 การดำเนินงานระดับพอใช้ 3.51 – 4.50 การดำเนินงานระดับดี 4.51 – 5.00 การดำเนินงานระดับดีมาก
1. มาตรฐานด้านศักยภาพและความพร้อมในการจัดการศึกษา					
(1) ด้านกายภาพ	5.00			5.00	ดีมาก
(2) ด้านวิชาการ	2.85	4.33	3.84	3.76	ดี
(3) ด้านการเงิน		5.00		5.00	ดีมาก
(4) ด้านการบริหารจัดการ		4.83	4.50	4.79	ดีมาก
เฉลี่ยรวมทุกตัวบ่งชี้ของมาตรฐานที่ 1	3.57	4.70	4.17	4.40	ดี
2. มาตรฐานด้านการดำเนินการตามภารกิจของสถาบันอุดมศึกษา					
(1) ด้านการผลิตบัณฑิต		5.00	4.68	4.82	ดีมาก
(2) ด้านการวิจัย	5.00	5.00	3.70	4.35	ดี
(3) ด้านการให้บริการทางวิชาการแก่สังคม		5.00	5.00	5.00	ดีมาก
(4) ด้านการทำนุบำรุงศิลปและวัฒนธรรม		5.00	4.50	4.67	ดีมาก
เฉลี่ยรวมทุกตัวบ่งชี้ของมาตรฐานที่ 2	5.00	5.00	4.07	4.47	ดี
รวมทุกตัวบ่งชี้	3.93	4.83	4.40	4.57	ดีมาก
ผลการประเมิน	ดี	ดีมาก	ดี		

## 7.2 จุดแข็ง จุดอ่อนและข้อเสนอแนะของแต่ละองค์ประกอบและมาตรฐาน

### (1) ผลการประเมินในภาพรวมของแต่ละองค์ประกอบคุณภาพ

#### จุดแข็ง จุดที่ควรพัฒนา และข้อเสนอแนะของแต่ละองค์ประกอบและมาตรฐาน

#### องค์ประกอบที่ 1 ปรัชญา ปณิธาน วัตถุประสงค์และแผนดำเนินการ

จุดแข็ง	แนวทางเสริม
<ol style="list-style-type: none"> <li>มีการจัดทำแผนอย่างเป็นระบบ และสอดคล้องกับแผนของมหาวิทยาลัย</li> <li>มีการแจ้งแผนและแนวทางให้กับบุคลากรของคณะทุกคนอย่างทั่วถึง</li> <li>มีการดำเนินงานตามแผนและบรรลุผลมากกว่าร้อยละ 95</li> </ol>	<ol style="list-style-type: none"> <li>ส่งเสริมให้ดำเนินการตามแผนให้ได้ผลตามเป้าหมายในเรื่อง การให้บริการวิชาการ และการเพิ่มตำแหน่งวิชาการ</li> </ol>
จุดที่ควรพัฒนา	แนวทางแก้ไข
กระบวนการติดตามการดำเนินงานตามแผน	ให้มีกระบวนการติดตามการดำเนินงานตามแผนอย่างสม่ำเสมอ

#### องค์ประกอบที่ 2 การผลิตบัณฑิต

จุดแข็ง	แนวทางเสริม
<ol style="list-style-type: none"> <li>อาจารย์คุณวุฒิปริญญาเอกจำนวนมาก และมีศักยภาพในการวิจัยสูง</li> <li>มีการจัดการเรียนการสอนที่บูรณาการกับการวิจัย/บริการวิชาการในทุกหลักสูตร</li> </ol>	<p>ควรมีการบูรณาการการเรียนการสอนกับการทำนุบำรุงศิลปวัฒนธรรม โดยเฉพาะหลักสูตรปริญญาบัณฑิตทุกหลักสูตร เพื่อการเตรียมการสำหรับการประเมินคุณภาพการศึกษาในระดับหลักสูตรในปีการศึกษา 2557</p>
จุดที่ควรพัฒนา	แนวทางแก้ไข
<ol style="list-style-type: none"> <li>อาจารย์ที่มีตำแหน่งวิชาการระดับรองศาสตราจารย์น้อย แต่มีผู้ช่วยศาสตราจารย์ร้อยละ 50</li> <li>การประเมินคุณภาพของการบริการอุปกรณ์การศึกษา และสภาพแวดล้อมการเรียนรู้ สํารวจในกลุ่มตัวอย่าง ประมาณ ร้อยละ 6 ของนักศึกษาทั้งหมด</li> </ol>	<ol style="list-style-type: none"> <li>ควรวางแผนบริหารพัฒนาการเข้าสู่ตำแหน่งวิชาการในระดับรองศาสตราจารย์อย่างเป็นรูปธรรม</li> <li>ควรมีการสำรวจในจำนวนตัวอย่างมากเพียงพอต่อการนำข้อมูลไปใช้ประโยชน์เพื่อการปรับปรุงแก้ไขที่ตอบสนองความต้องการของนักศึกษาได้มากขึ้น</li> </ol>

### ข้อเสนอแนะ

1. ควรวางระบบช่วยเหลือนักศึกษาในกรณีที่นักศึกษาไม่สามารถสำเร็จการศึกษาตามเวลาของหลักสูตร
2. ควรเพิ่มสวัสดิการที่สร้างเสริมสุขภาพที่ดี เช่น ด้านกีฬา ด้านการให้ความรู้ด้านสุขอนามัยในการทำงาน การแลกเปลี่ยนความรู้ภายหลังการตรวจสอบสุขภาพประจำปี เพื่อให้ตระหนักในเรื่องการปฏิบัติตัวให้มีสุขภาพดี
3. จากการสัมภาษณ์นักศึกษา การปรับปรุงด้านการจัดบริการด้านกายภาพมีบ้างแต่ยังไม่เปลี่ยนแปลงจนนักศึกษาสังเกตได้ อย่างไรก็ตามนักศึกษามีข้อเสนอแนะ ดังนี้
  - สถานที่จอดรถจักรยานยนต์ไม่เพียงพอ
  - น้ำประปาชั้นบนอาคารไม่ค่อยไหล
  - ห้องเก็บของชมรม ชั้นล่างของอาคารมีหลังคารั่ว
  - ห้องน้ำชั้นล่างของอาคารยังพบว่าไม่สะอาดบ่อยครั้ง
  - ชั้น 2 Wifi ไม่ทำงาน
  - เครื่องมือในการวิจัยมีไม่เพียงพอ / ใช้การไม่ได้
  - การกำจัดของเสียออกจากห้องปฏิบัติการ / การย้ายออกจากห้องปฏิบัติการ
4. ควรสร้างความตระหนักและกระตุ้นให้นักศึกษาทุกระดับปริญญาเห็นความสำคัญของการสื่อสารด้วยภาษาอังกฤษให้เพิ่มมากขึ้น โดยอาศัยกลไกที่คณะมีอยู่
5. การปรับปรุงสภาพแวดล้อมต่างๆ ควรมีการประชาสัมพันธ์ / สื่อสารไปยังนักศึกษา / บุคลากร อย่างทั่วถึง

### องค์ประกอบที่ 3 กิจกรรมการพัฒนานักศึกษา

จุดแข็ง	แนวทางเสริม
- มีความตั้งใจและความสามารถดำเนินการและปรับปรุงกิจกรรมพัฒนานักศึกษา โดยใช้ผลจากการประเมินคุณภาพการศึกษาเป็นปัจจัยกำหนดการปรับปรุง	- นักศึกษาทำกิจกรรมด้วยขั้นตอนของกระบวนการ PDCA แล้ว แต่ยังไม่ตระหนักชัดเจนว่าเป็นวิธีการของกระบวนการประกันคุณภาพ จึงควรกระตุ้นให้เกิดความตระหนักและระลึกทราบของนักศึกษา ในเรื่องการทำกิจกรรมโดยนักศึกษาด้วยกระบวนการ PDCA โดยใช้สื่อประชาสัมพันธ์ที่มีข้อมูลชัดเจนว่าต้องได้รับรู้ผ่านสื่ออื่นๆแน่นอน

จุดที่ควรพัฒนา	แนวทางแก้ไข
<ul style="list-style-type: none"> <li>- การบำรุงรักษาทรัพยากรสนับสนุนกิจกรรมพัฒนานักศึกษาบางประการไม่ทันการ หรือไม่เพียงพอในบางเวลา เช่น พื้นที่จัดกิจกรรมานยนต์ สัญญาณ wifi ระบบน้ำประปา เป็นต้น</li> </ul>	<ul style="list-style-type: none"> <li>- เพิ่มความถี่ในการตรวจสอบแก้ไขปัญหาและปรับปรุงทรัพยากรและสิ่งแวดล้อมสนับสนุนการทำกิจกรรมพัฒนานักศึกษาให้มีความเหมาะสม ระดับที่สามารถช่วยให้กิจกรรมดำเนินไปได้ อย่างต่อเนื่อง หรือให้มีโอกาสเกิดปัญหาน้อยที่สุด</li> </ul>

#### องค์ประกอบที่ 4 การวิจัย

จุดแข็ง	แนวทางเสริม
<ol style="list-style-type: none"> <li>1. มีผลงานวิจัยตีพิมพ์เผยแพร่จำนวนมากและมีการพัฒนามาตรฐานผลงานวิจัยให้สามารถตีพิมพ์ในวารสารวิชาการที่มี Impact Factor สูง รวมทั้งได้รับการอ้างอิงเพิ่มมากขึ้น นอกจากนี้ผลงานวิจัยยังถูกนำไปใช้ประโยชน์โดยหน่วยงานภายนอกอย่างเป็นรูปธรรม</li> <li>2. มีโครงสร้างหรือการวางระบบที่ก่อให้เกิดความเชื่อมโยงระหว่างงานวิจัยกับงานการเรียนการสอน และงานบริการวิชาการที่ดี ทำให้เกิดปัจจัยสนับสนุนต่อการผลิตผลงานวิจัย</li> <li>3. มีการบูรณาการงานวิชาการข้ามศาสตร์โดยเฉพาะในด้านศิลปวัฒนธรรมที่เป็นรากฐานของมหาวิทยาลัย ซึ่งจะช่วยเสริมความแข็งแกร่งของผลงานศิลปะและวัฒนธรรมด้วยงานวิจัยทางวิทยาศาสตร์</li> </ol>	<ol style="list-style-type: none"> <li>1. ควรมีการรวบรวมผลงานวิจัยที่เป็นแนวทาง / จุดเน้นเดียวกันหรือใกล้เคียงกัน และนำมาเรียบเรียงเขียนเป็นหนังสือ หรือตำรา</li> <li>2. แสวงหาแนวทางพัฒนาหลักสูตรใหม่ หรือรายวิชาใหม่ โดยเฉพาะระดับบัณฑิตศึกษาที่เน้นการบูรณาการข้ามศาสตร์</li> </ol>
จุดที่ควรพัฒนา	แนวทางแก้ไข
<ol style="list-style-type: none"> <li>1. ผลงานวิชาการประเภทหนังสือหรือตำรายังมีจำนวนน้อย</li> </ol>	<ol style="list-style-type: none"> <li>1. หามาตรการกระตุ้นให้คณาจารย์โดยเฉพาะอาจารย์ที่มีตำแหน่งทางวิชาการระดับผู้ช่วยศาสตราจารย์ เขียนหนังสือหรือตำรา เพื่อขอกำหนดตำแหน่งทางวิชาการที่สูงขึ้น</li> </ol>

**องค์ประกอบที่ 5 การบริการวิชาการแก่สังคม**

จุดแข็ง	แนวทางเสริม
1. มีโครงสร้าง / การวางระบบที่ดีในการบูรณาการงานบริการวิชาการแก่สังคมกับการผลิตผลงานวิจัย 2. โครงการบริการวิชาการช่วยเสริมสร้างความเข้มแข็งแก่ชุมชนอย่างเป็นรูปธรรม และมีผลต่อระบบเศรษฐกิจฐานรากของประเทศ	ควรคงนโยบายและการสนับสนุนการบูรณาการการบริการวิชาการแก่สังคมและการวิจัยที่ทำได้ดีไว้อย่างต่อเนื่อง
<b>จุดที่ควรพัฒนา</b>	<b>แนวทางแก้ไข</b>
--	--

**องค์ประกอบที่ 6 การทำนุบำรุงศิลปะและวัฒนธรรม**

จุดแข็ง	แนวทางเสริม
สามารถพัฒนาแนวทางการผสมผสานศาสตร์ระหว่างวิทยาศาสตร์-เทคโนโลยี กับ ศิลปะ-การสร้างสรรค์ รวมทั้งกับมนุษยศาสตร์ได้ดีมาก อีกทั้งสามารถเพิ่มงานวิจัยพหุศาสตร์ที่เกี่ยวข้องกับทรัพยากรวัฒนธรรมไทย ได้แก่ อาหาร ผ้าทอมือย้อมสีธรรมชาติ และจิตรกรรมฝาผนัง ซึ่งมีผลผลิต (output) เป็นรายงานการวิจัย หรือผลิตภัณฑ์ต้นแบบที่มีศักยภาพก่อให้เกิดผลลัพธ์ (outcome) ที่มีประโยชน์ต่อผู้มีส่วนได้ส่วนเสียในภาคการศึกษาทั้งภายในและภายนอกมหาวิทยาลัย ภาคอุตสาหกรรม และภาคธุรกิจบริการได้มาก รวมทั้งยังสนับสนุนการอนุรักษ์ส่งเสริม สืบสาน และพัฒนาทรัพยากรวัฒนธรรมไทยควบคู่กับการพัฒนาชุมชนและสังคมปัจจุบัน	กำหนดงานวิจัยลักษณะนี้เป็นส่วนหนึ่งของวิสัยทัศน์/แผน ในระดับนโยบายและทิศทางการพัฒนางานวิชาการของคณะ เพื่อส่งเสริมและสนับสนุนให้เกิดความเป็นเลิศด้านการทำนุบำรุงศิลปะและวัฒนธรรมไทย ด้วยวิทยาศาสตร์-เทคโนโลยี ที่ก่อให้เกิดงานสร้างสรรค์จากทรัพยากรวัฒนธรรม ซึ่งส่งเสริมการเป็นมหาวิทยาลัยชั้นนำแห่งการสร้างสรรค์ของมหาวิทยาลัยศิลปากร
<b>จุดที่ควรพัฒนา</b>	<b>แนวทางแก้ไข</b>
--	--

### องค์ประกอบที่ 7 การบริหารและการจัดการ

จุดแข็ง	แนวทางเสริม
<ol style="list-style-type: none"> <li>1. มีการกระจายความรับผิดชอบให้ผู้บริหารแต่ละระดับ</li> <li>2. มีการกำหนดการจัดการความรู้ ด้านหลัก คือ การจัดการเรียนการสอนในห้องเรียนขนาดใหญ่ และประสบการณ์ด้านการวิจัย</li> <li>3. มีการจัดทำแผนบริหารความเสี่ยงที่ครอบคลุมพันธกิจ</li> </ol>	<ol style="list-style-type: none"> <li>1. ควรเพิ่มการจัดการความรู้ด้านอื่นเพิ่มเติม เช่น สำหรับสายสนับสนุน เช่น <ul style="list-style-type: none"> <li>● การสร้างผลงานเพื่อกำหนดตำแหน่งวิชาการสายสนับสนุน</li> <li>● การจัดทำคู่มือการปฏิบัติงานของสายต่างๆ</li> </ul> </li> </ol>
จุดที่ควรพัฒนา	แนวทางแก้ไข
<ol style="list-style-type: none"> <li>1. หลักฐานการนำข้อมูลสารสนเทศเป็นฐานในการปฏิบัติงานและพัฒนาคณะ</li> </ol>	<p>นำเสนอตัวอย่างของการใช้ข้อมูลสารสนเทศของคณะที่ใช้ในการปฏิบัติงานหรือการพัฒนางาน ในหลักฐานประกอบการประเมินคุณภาพฯด้วย</p>

### องค์ประกอบที่ 8 การเงินและงบประมาณ

จุดแข็ง	แนวทางเสริม
<ol style="list-style-type: none"> <li>1. มีการวางแผนกลยุทธ์ทางการเงิน และแนวทางการหารายได้ เพื่อการดำเนินงานของคณะ โดยเฉพาะจากโครงการรับนักศึกษาเพิ่มพิเศษ</li> <li>2. มีการกำหนดแนวทางการใช้จ่ายเงินในกิจการต่างๆ</li> <li>3. มีรายรับสูงจากโครงการบริการวิชาการ</li> </ol>	<ul style="list-style-type: none"> <li>- กระตุ้นและส่งเสริมให้ทุกภาควิชาทำโครงการบริการวิชาการเพื่อเพิ่มรายได้</li> </ul>
จุดที่ควรพัฒนา	แนวทางแก้ไข
--	--

## องค์ประกอบที่ 9 ระบบและกลไกการประกันคุณภาพ

จุดแข็ง	แนวทางเสริม
<ol style="list-style-type: none"> <li>มีการให้ข้อมูลรายละเอียดที่จัดอยู่ในรูปตารางของแต่ละด้านในเล่มรายการประเมินคุณภาพฯ</li> <li>มีเครือข่ายประกันคุณภาพระหว่างมหาวิทยาลัยในพื้นที่ภาคตะวันตก และต่างประเทศ</li> </ol>	<ol style="list-style-type: none"> <li>สร้างความเข้าใจและตระหนักถึงความสำคัญในการดำเนินการประกันคุณภาพ / การเก็บรวบรวมข้อมูลที่เป็นระบบและถูกต้อง</li> </ol>
จุดที่ควรพัฒนา	แนวทางแก้ไข
ระบบที่ช่วยในการรวบรวมและตรวจสอบข้อมูลการดำเนินการด้านประกันคุณภาพ	<p>สร้างและพัฒนาระบบที่ช่วยให้การดำเนินการด้านประกันคุณภาพมีประสิทธิภาพมากขึ้น เช่น</p> <ul style="list-style-type: none"> <li>- วิธีการเก็บรวบรวมข้อมูล</li> <li>- รูปแบบการตรวจประเมินที่อยู่ในลักษณะ Electronic files ที่อาจเป็นตารางข้อมูล / ภาพ / video</li> </ul>

### ข้อเสนอแนะเพื่อการพัฒนาในภาพรวมระดับคณะ

- บรรยากาศ สภาพแวดล้อมของคณะ เช่นบริเวณหน้าอาคาร ด้านทางเข้าหลัก ให้เรียบร้อยสวยงามมากขึ้น
- ควรเพิ่มการจัดกิจกรรมให้คณาจารย์ / บุคลากรของคณะได้ทำงานร่วมกัน หรือรู้จักกันให้มากขึ้น
- พิจารณาการจัดหาอาคาร เพื่อการปฏิบัติการ ที่ต้องการพื้นที่ หรือมีขนาดใหญ่ หรือมีน้ำหนักมาก ต่อมหาวิทยาลัย
- มีการจัดปฐมนิเทศให้ อาจารย์และบุคลากรใหม่ ได้ทราบถึงความเป็นมาของคณะ และพันธกิจของคณะ ปลูกฝังความรักองค์กร และความรู้สึกรับผิดชอบต่อภาควิชาและคณะร่วมกัน

### ข้อเสนอแนะเพื่อการพัฒนาในระดับมหาวิทยาลัย

- งานวิจัยจากศาสตร์ผสมผสานระหว่างสาขาวิชาในกลุ่มวิทยาศาสตร์-เทคโนโลยี กับ กลุ่มอื่นๆ คือ กลุ่มศิลปะ-การสร้างสรรค์ กลุ่มวิทยาศาสตร์สุขภาพ กลุ่มสังคมศาสตร์-มนุษยศาสตร์ เป็นงานที่สร้างผลผลิต ที่มีศักยภาพให้เกิดผลลัพธ์ที่สร้างประโยชน์แก่สังคมได้มาก ควรพิจารณาเน้นแนวทางการวิจัยลักษณะนี้ให้เด่นชัดขึ้น และเป็นส่วนหนึ่งในภาพลักษณ์ของมหาวิทยาลัยศิลปากร
- การจัดหาพื้นที่ที่เหมาะสมและเพียงพอในการปฏิบัติงาน
- จัดหางบประมาณในการปรับปรุงอาคารที่ได้ก่อสร้างมานานและทรุดโทรมตามกาลเวลา

7.3 จุดเด่นใน 4 พันธกิจของสถาบันอุดมศึกษา (การเรียนการสอน การวิจัยและงานสร้างสรรค์ บริการทางวิชาการและทำนุบำรุงศิลปวัฒนธรรม) วิธีปฏิบัติและผลการดำเนินงานที่เป็นแบบอย่างที่ดีหรือนวัตกรรมที่สร้างขึ้น

1. มีการจัดโครงสร้าง / วางระบบความเชื่อมโยงของงานวิจัย งานการเรียนการสอน และงานบริการวิชาการที่ดี ที่ส่งผลให้มีการผลิตผลงานวิจัยที่มีมาตรฐานและถูกนำไปใช้ประโยชน์ได้จริงอย่างเป็นรูปธรรม
2. มีความสามารถจัดทำงานวิจัยด้วยศาสตร์ผสมผสานระหว่างกลุ่มสาขาวิทยาศาสตร์-เทคโนโลยี กับกลุ่มสาขาศิลปะ-การสร้างสรรค์ และกลุ่มสาขาสังคมศาสตร์-มนุษยศาสตร์อย่างต่อเนื่อง และพัฒนามากยิ่งขึ้นจากที่ผ่านมา รวมทั้งมีผลผลิตและผลลัพธ์จากงานวิจัยที่สร้างประโยชน์ให้แก่ชุมชนเพิ่มขึ้น

7.4 ความเห็นและข้อเสนอแนะส่วนสรุปผลการประเมินและทิศทางการพัฒนาในหัวข้อแนวทางนำผลการประเมินไปวางแผนพัฒนา (โดยพิจารณาจากบทที่ 3 ของรายงานการประเมินตนเอง คือ ส่วนสรุปผลการประเมินและทิศทางการพัฒนาในหัวข้อ แนวทางนำผลการประเมินไปวางแผนพัฒนา เพื่อให้มหาวิทยาลัยทราบว่าแนวทางดังกล่าวนี้ ตรงกับความเห็นของผู้ประเมินหากผู้ประเมินไม่พบหัวข้อดังกล่าว ให้ผู้ประเมินขอจากคณะวิชา)

เห็นชอบตามที่คณะเสนอ โดยควรเพิ่มแผนเกี่ยวกับการพัฒนาและปรับปรุงการใช้อาคารสถานที่



## ภาคผนวก

- คำสั่งมหาวิทยาลัยศิลปากร ที่ 532/2557 เรื่อง แต่งตั้งคณะกรรมการประเมินคุณภาพการศึกษาภายใน มหาวิทยาลัยศิลปากร ระดับคณะวิชา / หน่วยงานสนับสนุนเทียบเท่า ประจำปีการศึกษา 2556
  - กำหนดการประเมินคุณภาพการศึกษาภายใน คณะวิศวกรรมศาสตร์และเทคโนโลยีอุตสาหกรรม มหาวิทยาลัยศิลปากร
  - รายนามผู้ร่วมให้ข้อมูลการประเมินคุณภาพการศึกษาภายใน ประจำปีการศึกษา 2556
  - บันทึกภาคสนามสำหรับผู้ประเมินคุณภาพภายใน



คำสั่งมหาวิทยาลัยศิลปากร

ที่ ๕๖๒ / 2557

เรื่อง แต่งตั้งคณะกรรมการประเมินคุณภาพการศึกษาภายใน มหาวิทยาลัยศิลปากร  
ระดับคณะวิชา/หน่วยงานสนับสนุนเทียบเท่า ประจำปีการศึกษา 2556

เพื่อให้การประเมินคุณภาพการศึกษาภายใน ระดับคณะวิชา/หน่วยงานสนับสนุนเทียบเท่า ประจำปีการศึกษา 2555 ดำเนินไปด้วยความเรียบร้อย มีประสิทธิภาพและบรรลุผลตามวัตถุประสงค์ มหาวิทยาลัยจึงแต่งตั้งคณะกรรมการเพื่อประเมินคุณภาพการศึกษาภายใน มหาวิทยาลัยศิลปากร ปีการศึกษา 2556 ดังมีรายนามและกำหนดวันประเมินคุณภาพฯ ดังต่อไปนี้

1. คณะจิตรกรรมประติมากรรมและภาพพิมพ์ (วันจันทร์ที่ 7 - วันอังคารที่ 8 กรกฎาคม พ.ศ.2557)

ผู้ช่วยศาสตราจารย์สรเสริญ	มิลินทสุด	ประธานกรรมการ
รองศาสตราจารย์ ดร.ศุภกรณ์	ดิษฐพันธ์	กรรมการ
ผู้ช่วยศาสตราจารย์เทิดศักดิ์	เหล็กดี	กรรมการ
นางสาวอัปสร	กิจเจริญคำ	กรรมการ
นางสาวนิศารัตน์	เวชประพันธ์	กรรมการและเลขานุการ
นางสาวฉัตรระพี	แย้มเกษร	ผู้ประสานงาน
นางสาววรัรัตน์	วันดี	ผู้ประสานงาน
นางสาวจุรรัตน์	คนทน	ผู้ประสานงาน

2. คณะสถาปัตยกรรมศาสตร์ (วันพฤหัสบดีที่ 26 - วันศุกร์ที่ 27 มิถุนายน พ.ศ.2557)

ผู้ช่วยศาสตราจารย์สรเสริญ	มิลินทสุด	ประธานกรรมการ
อาจารย์ ดร.ไพกานท์	รักษาสุทธิพันธ์	กรรมการ
อาจารย์ธนาทร	เจียรกุล	กรรมการ
อาจารย์ศักดิ์สิทธิ์	โสมนัส	กรรมการ
นางสายสมร	สุระแสง	กรรมการและเลขานุการ
นางสาวกุลจิรา	น้อยพงษ์	ผู้ประสานงาน

3. คณะโบราณคดี (วันจันทร์ที่ 7 - วันอังคารที่ 8 กรกฎาคม พ.ศ.2557)

รองศาสตราจารย์ ดร.มณีปิ่น	พรหมสุทธิรักษ์	ประธานกรรมการ
ผู้ช่วยศาสตราจารย์ชัยณรงค์	อริยะประเสริฐ	กรรมการ
อาจารย์สิทธิโชค	ชัยวรรณ	กรรมการ
นางสาววรรณุช	พุ่มเรือง	เลขานุการ
นางสาวพนิดา	จิรวงษ์โรจน์	ผู้ประสานงาน

4. คณะมัณฑนศิลป์ (วันพฤหัสบดีที่ 3 – วันศุกร์ที่ 4 กรกฎาคม พ.ศ.2557)
- |                                    |           |               |
|------------------------------------|-----------|---------------|
| ผู้ช่วยศาสตราจารย์สรเสริญ          | มิลินทสูต | ประธานกรรมการ |
| ผู้ช่วยศาสตราจารย์ ดร.กังวล        | คัชชีมา   | กรรมการ       |
| ผู้ช่วยศาสตราจารย์ ดร.เกรียงศักดิ์ | เชียวมั่ง | กรรมการ       |
| นางสาววรรณุช                       | พุ่มเรือง | เลขานุการ     |
| นางภาวนา                           | ใจประสาท  | ผู้ประสานงาน  |
5. คณะอักษรศาสตร์ (วันพฤหัสบดีที่ 3 – วันศุกร์ที่ 4 กรกฎาคม พ.ศ.2557)
- |                         |              |                     |
|-------------------------|--------------|---------------------|
| รองศาสตราจารย์ ดร.สมสรร | วงษ์อยู่น้อย | ประธานกรรมการ       |
| อาจารย์ ดร.เกรียงไกร    | เกิดศิริ     | กรรมการ             |
| อาจารย์ ดร.วรรณันท์     | โสวรรณิ      | กรรมการ             |
| นางสาวสาวิตรี           | ศิลปะเสริฐ   | กรรมการและเลขานุการ |
| นายกฤษดา                | ไพวรรณ       | ผู้ประสานงาน        |
6. คณะศึกษาศาสตร์ (วันพฤหัสบดีที่ 3 – วันศุกร์ที่ 4 กรกฎาคม พ.ศ.2557)
- |                          |               |               |
|--------------------------|---------------|---------------|
| ศาสตราจารย์ ดร.สุมาลี    | สังข์ศรี      | ประธานกรรมการ |
| รองศาสตราจารย์อภิเกียรติ | ทองเพิ่ม      | กรรมการ       |
| รองศาสตราจารย์สุวัฒนา    | เลี่ยมประวัติ | กรรมการ       |
| อาจารย์สิทธิโชค          | ชัยวรรณ       | กรรมการ       |
| นางสาวจิราวรรณ           | งานทอง        | เลขานุการ     |
| นางสาววรรณภา             | แสงวันนะกุล   | ผู้ประสานงาน  |
7. คณะวิทยาศาสตร์ (วันจันทร์ที่ 7 – วันอังคารที่ 8 กรกฎาคม พ.ศ.2557)
- |                              |                |                     |
|------------------------------|----------------|---------------------|
| ผู้ช่วยศาสตราจารย์ ดร.อุษวดี | ต้นติวานุรักษ์ | ประธานกรรมการ       |
| ภญ.รองศาสตราจารย์ ดร.เกษร    | จันทร์ศิริ     | กรรมการ             |
| ผู้ช่วยศาสตราจารย์เบญจวรรณ   | อุบลศรี        | กรรมการ             |
| นางสาวสาวิตรี                | ศิลปะเสริฐ     | กรรมการและเลขานุการ |
| นางสาวจิตรรดี                | ต้นดิศขาภรณ์   | ผู้ประสานงาน        |
8. คณะเภสัชศาสตร์ (วันพฤหัสบดีที่ 17 – วันศุกร์ที่ 18 กรกฎาคม พ.ศ.2557)
- |                                |               |               |
|--------------------------------|---------------|---------------|
| ภญ.รองศาสตราจารย์ ดร.อรลักษณ์  | แพร์ตกุล      | ประธานกรรมการ |
| อาจารย์ ดร.สินธุ์วัฒน์         | ฤทธิธรรม      | กรรมการ       |
| อาจารย์สกันธ์                  | ม่วงสุน       | กรรมการ       |
| อาจารย์กิตติยาพร               | สิงห์สัมพันธ์ | กรรมการ       |
| นางสาวเพ็ญสุภา                 | ศรีพรหมทอง    | เลขานุการ     |
| ภค.ผู้ช่วยศาสตราจารย์ ดร.สาธิต | นิริติศัย     | ผู้ประสานงาน  |

9. คณะวิศวกรรมศาสตร์และเทคโนโลยีอุตสาหกรรม (วันพุธที่ 2 – วันพฤหัสบดีที่ 3 กรกฎาคม พ.ศ.2557)
- |                            |                 |                     |
|----------------------------|-----------------|---------------------|
| รองศาสตราจารย์ ดร.วิบูลย์  | ชินแขก          | ประธานกรรมการ       |
| ภญ.รองศาสตราจารย์ ดร.เกษร  | จันทร์ศิริ      | กรรมการ             |
| ภญ.รองศาสตราจารย์ ดร.อวยพร | อภิรักษ์อร่ามวง | กรรมการ             |
| รองศาสตราจารย์สุรพล        | นาถะพินธุ       | กรรมการ             |
| นางสายสมร                  | สุระแสง         | กรรมการและเลขานุการ |
| ผู้ช่วยศาสตราจารย์ ดร.นิติ | ยงวนิชย์        | ผู้ประสานงาน        |
10. คณะดุริยางคศาสตร์ (วันพุธที่ 9 – วันพฤหัสบดีที่ 10 กรกฎาคม พ.ศ.2557)
- |                             |              |               |
|-----------------------------|--------------|---------------|
| ผู้ช่วยศาสตราจารย์สรเสริญ   | มิลินทสูต    | ประธานกรรมการ |
| ผู้ช่วยศาสตราจารย์ ดร.สมชาย | สำเนียงงาม   | กรรมการ       |
| อาจารย์ชานนท์               | ไกรรส        | กรรมการ       |
| นางสาวจิรวรรณ               | จันทอง       | เลขานุการ     |
| นางสาวลลววรรณ               | เปรมประเสริฐ | ผู้ประสานงาน  |
11. คณะสัตวศาสตร์และเทคโนโลยีการเกษตร (วันพฤหัสบดีที่ 3 – วันศุกร์ที่ 4 กรกฎาคม พ.ศ.2557)
- |                               |                 |               |
|-------------------------------|-----------------|---------------|
| ผู้ช่วยศาสตราจารย์ ดร.อุษาวดี | ต้นติวรานูรักษ์ | ประธานกรรมการ |
| ผู้ช่วยศาสตราจารย์ ดร.เสมอใจ  | บุรินอก         | กรรมการ       |
| อาจารย์พิพัฒน์                | สุยะ            | กรรมการ       |
| นางสาวเพ็ญสุภา                | ศรีพรหมทอง      | เลขานุการ     |
| นายเฉลิมชนม์                  | ก่อสกุลใหม่     | ผู้ประสานงาน  |
12. คณะวิทยาการจัดการ (วันอังคารที่ 24 - วันพุธที่ 25 มิถุนายน พ.ศ.2557)
- |                         |                   |                     |
|-------------------------|-------------------|---------------------|
| รองศาสตราจารย์ ดร.สมสรร | วงษ์อยู่น้อย      | ประธานกรรมการ       |
| รองศาสตราจารย์ ดร.ลำปาง | แมนมาตย์          | กรรมการ             |
| อาจารย์ ดร.ปิยวรรณ      | สิริประเสริฐศิลป์ | กรรมการ             |
| อาจารย์ ดร.นฤมล         | ชูชินปราการ       | กรรมการ             |
| นางสาวอัญชญา            | คลองไชยชน         | กรรมการและเลขานุการ |
| นางสุภาคินี             | วิชัยโชติ         | ผู้ประสานงาน        |
13. คณะเทคโนโลยีสารสนเทศและการสื่อสาร (วันพฤหัสบดีที่ 26 – วันศุกร์ที่ 27 มิถุนายน พ.ศ.2557)
- |                               |              |                     |
|-------------------------------|--------------|---------------------|
| อาจารย์เสรี                   | ชินตม        | ประธานกรรมการ       |
| ผู้ช่วยศาสตราจารย์ ดร.อรอนงค์ | ผิวนิล       | กรรมการ             |
| นางสาวอัปสร                   | กิจเจริญคำ   | กรรมการ             |
| นางสาวอัญชญา                  | คลองไชยชน    | กรรมการและเลขานุการ |
| นางสาววรรณนา                  | ศิลปประเสริฐ | ผู้ประสานงาน        |

14. วิทยาลัยนานาชาติ (วันศุกร์ที่ 4 – วันเสาร์ที่ 5 กรกฎาคม พ.ศ.2557)

รองศาสตราจารย์ ดร.มณีปิ่น	พรหมสุทธิรักษ์	ประธานกรรมการ
รองศาสตราจารย์สุรพล	นาคะพินธุ	กรรมการ
ภก.ผู้ช่วยศาสตราจารย์ ดร.สาธิต	นิรัติศัย	กรรมการ
นางสาวนิศารัตน์	เวชประพันธ์	กรรมการและเลขานุการ
อาจารย์อมรา	วีระวัฒน์	ผู้ประสานงาน

15. สำนักหอสมุดกลาง (วันจันทร์ที่ 7 กรกฎาคม พ.ศ.2557)

รองศาสตราจารย์จันทนี	เพชรานนท์	ประธานกรรมการ
ภญ.รองศาสตราจารย์ ดร.อวยพร	อภิรักษ์อร่ามวง	กรรมการ
อาจารย์รุ่งธิวา	ชลิบเงิน	กรรมการ
อาจารย์ ดร.อนิรุทธ์	สติมัน	กรรมการ
อาจารย์เนตรชนก	ฤทธาคณี	กรรมการ
นางสายสมร	สุระแสง	กรรมการและเลขานุการ
นางณัชชา	มณีวงศ์	ผู้ประสานงาน

16. บัณฑิตวิทยาลัย (วันพฤหัสบดีที่ 10 กรกฎาคม พ.ศ.2557)

ผู้ช่วยศาสตราจารย์ ดร.อุษาวดี	ต้นติวานุรักษ์	ประธานกรรมการ
ภญ.รองศาสตราจารย์ ดร.เกษร	จันทร์ศิริ	กรรมการ
รองศาสตราจารย์สุรพล	นาคะพินธุ	กรรมการ
นางสาวสาวิตรี	ศิลปะเสริฐู	กรรมการและเลขานุการ
นางสาวอรุณ	บัวจิ้น	ผู้ประสานงาน

17. สถาบันวิจัยและพัฒนา (วันพฤหัสบดีที่ 10 กรกฎาคม พ.ศ.2557)

รองศาสตราจารย์ ดร.มณีปิ่น	พรหมสุทธิรักษ์	ประธานกรรมการ
ผู้ช่วยศาสตราจารย์ ดร.สมถวิล	จรีตควร	กรรมการ
ผู้ช่วยศาสตราจารย์ ดร.อภิเศก	ปั้นสุวรรณ	กรรมการ
นางสาวเพ็ญสุภา	ศรีพรหมทอง	กรรมการและเลขานุการ
นางสาววัชรีย์	น้อยพิทักษ์	ผู้ประสานงาน

18. ศูนย์คอมพิวเตอร์ (วันพฤหัสบดีที่ 3 กรกฎาคม พ.ศ.2557)

อาจารย์เสรี	ชินนอม	ประธานกรรมการ
รองศาสตราจารย์ ดร.สมลักษณ์	คงเมือง	กรรมการ
อาจารย์ ดร.กฤติมา	เหมวิภาต	กรรมการ
นางสาวนิศารัตน์	เวชประพันธ์	กรรมการและเลขานุการ
นางสาวบุญมี	ตระกูลชัยศรี	ผู้ประสานงาน

19. หอศิลป์ มหาวิทยาลัยศิลปากร (วันพฤหัสบดีที่ 26 มิถุนายน พ.ศ.2557)

รองศาสตราจารย์จันทนี	เพชรานนท์	ประธานกรรมการ
รองศาสตราจารย์สุรพล	นาถะพินธุ	กรรมการ
ผู้ช่วยศาสตราจารย์ ดร.สุธาสินี	ผลวัฒน์	กรรมการ
นางสาวจิราวรรณ	จันทอง	เลขานุการ
นายสรารุช	ทับทอง	ผู้ประสานงาน

20. สำนักงานอธิการบดี (วันศุกร์ที่ 30 พฤษภาคม พ.ศ.2557)

อาจารย์เสรี	ชินนอม	ประธานกรรมการ
รองศาสตราจารย์สุรพล	นาถะพินธุ	กรรมการ
รองศาสตราจารย์สุธีรา	ยุ่นตระกูล	กรรมการ
ผู้ช่วยศาสตราจารย์ ดร.อรอนงค์	ผิวนิล	กรรมการ
นายอุกฤษฏ์	มนูจันทร์ถ	กรรมการ
นางสาววรรณุช	พุ่มเรือง	เลขานุการ
นางสาวอัสพร	กิจเจริญคำ	ผู้ประสานงาน

21. สำนักงานสภามหาวิทยาลัย (วันอังคารที่ 8 กรกฎาคม พ.ศ.2557)

รองศาสตราจารย์ ดร.สมสรร	วงษ์อยู่น้อย	ประธานกรรมการ
ภญ.รองศาสตราจารย์ ดร.อวยพร	อภิรักษ์อร่ามวง	กรรมการ
นางสาวอัญชนา	คล่องไชยชน	กรรมการและเลขานุการ
นางประไพพรรณ	ข้าภาณี	ผู้ประสานงาน

โดยให้คณะกรรมการฯมีหน้าที่

1. ประเมินคุณภาพการศึกษาภายใน ระดับคณะวิชา/หน่วยงานสนับสนุนเทียบเท่า ให้แล้วเสร็จภายในระยะเวลาที่กำหนด
2. ส่งรายงานผลการประเมินคุณภาพการศึกษาภายใน ภายในวันที่ 22 กรกฎาคม พ.ศ.2557 เพื่อนำเข้าสู่ที่ประชุม คณะกรรมการประเมินคุณภาพการศึกษาภายในระดับสถาบัน

สั่ง ณ วันที่ 8 เมษายน พ.ศ.2557



(ผู้ช่วยศาสตราจารย์ชัยชาญ ถาวรเวช)  
อธิการบดีมหาวิทยาลัยศิลปากร

กำหนดการประเมินคุณภาพการศึกษาภายใน ประจำปีการศึกษา 2556  
คณะวิศวกรรมศาสตร์และเทคโนโลยีอุตสาหกรรม มหาวิทยาลัยศิลปากร  
วันพุธที่ 2 และวันพฤหัสบดีที่ 3 กรกฎาคม พ.ศ. 2557  
ณ ห้องแสดงผลงาน (ท.119)  
มหาวิทยาลัยศิลปากร พระราชวังสนามจันทร์ จังหวัดนครปฐม

\*\*\*\*\*

**วันพุธที่ 2 กรกฎาคม พ.ศ.2557**

- เวลา 09.00 – 10.00 น. - คณะกรรมการประเมินฯ พบผู้บริหารของคณะฯ และรับฟังการบรรยายสรุปผลการประเมินคุณภาพภายใน ประจำปีการศึกษา 2556
- เวลา 10.00 – 12.00 น. - คณะกรรมการประเมินคุณภาพการศึกษาภายใน ดำเนินการประชุม และพิจารณาตรวจสอบเอกสารรายงานประจำปีที่เป็นรายงานการประเมินคุณภาพการศึกษาภายใน ประจำปีการศึกษา 2556 (SAR)
- ศึกษาเอกสาร/หลักฐานที่เกี่ยวข้องกับการรายงานการประเมินตนเอง
- เวลา 12.00 – 13.00 น. - สัมภาษณ์ผู้บริหาร หัวหน้าภาควิชา และร่วมรับประทานอาหารกลางวัน
- เวลา 13.00 – 14.00 น. - คณะกรรมการประเมินฯ สัมภาษณ์ผู้แทนอาจารย์ และผู้แทนนักศึกษา
- เวลา 14.00 – 15.00 น. - คณะกรรมการประเมินฯ เยี่ยมชมภาควิชา
- เวลา 15.00 – 16.30 น. - คณะกรรมการประเมินคุณภาพการศึกษาภายใน ประชุมสรุปผลการตรวจประเมินฯ ประจำวัน

**วันพฤหัสบดีที่ 3 กรกฎาคม พ.ศ.2557**

- เวลา 09.00 – 10.00 น. - คณะกรรมการประเมินฯ สัมภาษณ์ คณบดี รองคณบดี หัวหน้าภาควิชา และผู้ช่วยคณบดี (สัมภาษณ์เพิ่มเติม)
- เวลา 10.00 – 12.00 น. - คณะกรรมการประเมินคุณภาพการศึกษาภายใน ตรวจสอบเอกสารหลักฐานประกอบการทำรายงานประจำปีที่เป็นรายงานการประเมินคุณภาพการศึกษาภายใน ประจำปีการศึกษา 2556 (SAR)
- เวลา 12.00 – 13.00 น. - รับประทานอาหารกลางวัน
- เวลา 13.00 – 15.00 น. - คณะกรรมการประเมินฯ ประชุมสรุปผลการประเมินคุณภาพการศึกษาภายใน ประจำปีการศึกษา 2556
- เวลา 15.00 – 16.30 น. - คณะกรรมการประเมินคุณภาพการศึกษาภายใน แจ้งผลการประเมินคุณภาพการศึกษาภายใน ประจำปีการศึกษา 2556 ด้วยวาจา ให้ผู้บริหาร คณาจารย์ และบุคลากร ทราบ

\*\*\*\*\*

การประเมินคุณภาพการศึกษาภายใน คณะวิศวกรรมศาสตร์และเทคโนโลยีอุตสาหกรรม

ประจำปีการศึกษา 2556

วันที่ 2-3 กรกฎาคม 2557

ณ ห้องแสดงผลงาน (ท.119) คณะวิศวกรรมศาสตร์และเทคโนโลยีอุตสาหกรรม มหาวิทยาลัยศิลปากร

ผู้ให้ข้อมูล

ลำดับ	ชื่อ - สกุล	ตำแหน่ง
1	ผู้ช่วยศาสตราจารย์ ดร.ปาเจรา พัฒนถาบุตร	คณบดีคณะวิศวกรรมศาสตร์ฯ
2	ผู้ช่วยศาสตราจารย์ ดร.นิติพงศ์ โสภณพงศ์พิพัฒน์	รองคณบดีฝ่ายบริหาร
3	ผู้ช่วยศาสตราจารย์ ดร.อรุณศรี ลีจิระจำเนียร	รองคณบดีฝ่ายวิชาการ
4	อาจารย์วิชัย จันทรักษา	รองคณบดีฝ่ายงานแผนและการจัดการความรู้องค์กร
5	รองศาสตราจารย์มานพ ปานะโปย	รองคณบดีฝ่ายกิจการนักศึกษาและองค์กรสัมพันธ์
6	ผู้ช่วยศาสตราจารย์ ดร.ชวงษ์ ชัยสุข	รองคณบดีฝ่ายวิจัยและบริการวิชาการ
7	ผู้ช่วยศาสตราจารย์ ดร.นิติ ยงวณิชย์	ผู้ช่วยคณบดีฝ่ายบริหารและประกันคุณภาพการศึกษา
8	ผู้ช่วยศาสตราจารย์ ดร.ธีระศักดิ์ หุดากร	ผู้ช่วยคณบดีฝ่ายกิจการนักศึกษาและกิจการพิเศษ
9	อาจารย์พรชัย เปลี่ยมทรัพย์	ผู้ช่วยคณบดีฝ่ายสารสนเทศ
10	ผู้ช่วยศาสตราจารย์ ดร.ณัฐกาญจน์ หงส์ศรีพันธ์	หัวหน้าภาควิชาวิทยาการและวิศวกรรมวัสดุ
11	ผู้ช่วยศาสตราจารย์ ดร.สุเชษฐ์ สมุทเสณีโต	หัวหน้าภาควิชาเทคโนโลยีอาหาร
12	อาจารย์กัญจน์อมล เรียงวงษ์	หัวหน้าภาควิชาเทคโนโลยีชีวภาพ
13	ผู้ช่วยศาสตราจารย์ ดร.ประจวบ กล่อมจิตร	หัวหน้าภาควิชาวิศวกรรมอุตสาหกรรมและการจัดการ
14	ผู้ช่วยศาสตราจารย์ ดร.ทสพล เขตเงินการ	หัวหน้าภาควิชาวิศวกรรมเครื่องกล
15	อาจารย์ ดร.โสภณ ผู้มีจรรยา	หัวหน้าภาควิชาวิศวกรรมไฟฟ้า
16	ผู้ช่วยศาสตราจารย์ ดร.กนกวรรณ กิ่งผดุง	อาจารย์สังกัดภาควิชาเทคโนโลยีอาหาร
17	ผู้ช่วยศาสตราจารย์ ดร.ปราโมทย์ คูวิจิตรจารุ	อาจารย์สังกัดภาควิชาเทคโนโลยีอาหาร
18	ผู้ช่วยศาสตราจารย์ ดร.เอกพันธ์ แก้วฉวีชัย	อาจารย์สังกัดภาควิชาเทคโนโลยีอาหาร
19	อาจารย์ ดร.ณัฐ รัชยะพงษ์	อาจารย์สังกัดภาควิชาวิศวกรรมเครื่องกล
20	อาจารย์ ดร.ธรรวิภา พวงเพชร	อาจารย์สังกัดภาควิชาวิศวกรรมเคมี
21	นางพูนสุข ยมบ้านกวย	หัวหน้างานตรวจสอบและประกันคุณภาพการศึกษา
22	นางกัลยาณี จันทนะภาพ	นักวิเคราะห์นโยบายและแผนปฏิบัติการ
23	นางสาวรัชจรีย์ แซ่มเล็ก	นักวิชาการคอมพิวเตอร์ปฏิบัติการ
24	นางสาววิศารัตน์ มั่นสุข	นักคอมพิวเตอร์



**การสัมภาษณ์ในการประเมินคุณภาพการศึกษาภายใน  
คณะวิศวกรรมศาสตร์และเทคโนโลยีอุตสาหกรรม มหาวิทยาลัยศิลปากร  
ประจำปีการศึกษา 2556 (วันที่ 2 กรกฎาคม 2557)**

**นักศึกษา**

ลำดับ	ชื่อ - สกุล	ภาควิชา	ระดับการศึกษา
1	นางสาวพิชชาอร เรืองริกา	วิศวกรรมอุตสาหการและการจัดการ	ปริญญาตรี
2	นางสาวอาภาภรณ์ สมสุข	วิศวกรรมเคมี	ปริญญาโท
3	นางสาวจรรุวรรณ ภูศรี	วิศวกรรมเคมี	ปริญญาเอก
4	นางสาวเจนนิภา สืบเสาะ	วิศวกรรมเคมี	ปริญญาตรี
5	นางสาววนิชยา พรายแก้ว	วิศวกรรมเคมี	ปริญญาเอก
6	นายสำคัญ สุชาติสกุลชัย	วิศวกรรมไฟฟ้า	ปริญญาตรี
7	นายพงศธร คุณานุกัมภ์	วิทยาการและวิศวกรรมวัสดุ	ปริญญาตรี
8	นางสาวรัตติกาล ชันธุ์เครือ	วิทยาการและวิศวกรรมวัสดุ	ปริญญาเอก
9	นายธนวัฒน์ ไกรเทพ	วิทยาการและวิศวกรรมวัสดุ	ปริญญาโท
10	นางสาวธัญพิชา แผงแย้ม	วิทยาการและวิศวกรรมวัสดุ	ปริญญาตรี
11	นางสาวธัญชยา สีธีระ	วิทยาการและวิศวกรรมวัสดุ	ปริญญาตรี
12	นายชिरพัทธ์ เฮงไปล์	วิศวกรรมเครื่องกล	ปริญญาตรี
13	นายธานีศ ฉายาขวลิต	วิศวกรรมเครื่องกล	ปริญญาตรี
14	นายธงชัย ดอกใบ	วิศวกรรมเครื่องกล	ปริญญาตรี
15	นางสาวปวิษฐา โภชฌงค์	เทคโนโลยีอาหาร	ปริญญาเอก
16	นายเมธัส สวนจันทร์	เทคโนโลยีชีวภาพ	ปริญญาโท
17	นายชัยวัฒน์ ฤทธิ์สุข	เทคโนโลยีชีวภาพ	ปริญญาตรี

**คณาจารย์**

ลำดับ	ชื่อ - สกุล	ภาควิชา
1	ผู้ช่วยศาสตราจารย์ ดร.จันทร์ฉาย ทองปิ่น	วิทยาการและวิศวกรรมวัสดุ
2	ผู้ช่วยศาสตราจารย์ ดร.สุเชษฐ์ สมุหเสนีโต	เทคโนโลยีอาหาร
3	ผู้ช่วยศาสตราจารย์ ดร.ประสงค์ ศิริวงศ์วิไลชาติ	เทคโนโลยีอาหาร
4	อาจารย์ ดร.ธีรวัฒน์ รังกุพันธุ์	เทคโนโลยีชีวภาพ
5	อาจารย์ ดร.กัญญา ทองสนิท	วิศวกรรมอุตสาหการและการจัดการ
6	อาจารย์ ดร.ณัฐ รัชยะพงษ์	วิศวกรรมเครื่องกล
7	อาจารย์ ดร.คณศ พลอยदनัย	วิศวกรรมไฟฟ้า

บันทึกภาคสนามสำหรับผู้ประเมินคุณภาพภายใน  
คณะวิศวกรรมศาสตร์และเทคโนโลยีอุตสาหกรรม  
มหาวิทยาลัยศิลปากร

**ตอนที่ 1 คำชี้แจง** ผลการตรวจสอบรายงานประจำปีที่เป็นรายงานประเมินคุณภาพภายในของ  
คณะวิศวกรรมศาสตร์และเทคโนโลยีอุตสาหกรรม ตามรายการต่อไปนี้  
โดยทำเครื่องหมาย ✓ ในช่องที่ตรงกับข้อเท็จจริง

ที่	รายการตรวจสอบ	มี	ไม่มี	ไม่ชัดเจน (ต้องหาข้อมูลเพิ่มเติมอย่างไรและควรมี ข้อเสนอแนะ (โปรดระบุ))
1	ปก			
	1.1 การระบุชื่อหน่วยงานที่รายงานประจำปีที่เป็นรายงานการ ประเมินคุณภาพภายใน	✓		
	1.2 ช่วงเวลาของรายงานฯ	✓		
	1.3 การระบุวัน เดือน ปี ที่จัดทำรายงานฯ	✓		
2	คำนำ			
	2.1 การระบุวัตถุประสงค์ของการประเมิน	✓		
	2.2 การระบุช่วงเวลาในการประเมิน	✓		
	2.3 การระบุเกณฑ์การประเมิน	✓		
	2.4 การลงนามของผู้บริหาร	✓		
3	สารบัญ	✓		
4	บทสรุปผู้บริหาร			
	4.1 ข้อมูลทั่วไป เช่น ชื่อหน่วยงาน จุดประสงค์การก่อตั้ง จุดเน้นการปฏิบัติพันธกิจพร้อมพัฒนาการ	✓		
	4.2 ผลประเมินคุณภาพภายในภาพรวมตามองค์ประกอบ คุณภาพ	✓		
	4.3 ผลประเมินคุณภาพภายในภาพรวมตามมาตรฐานการ อุดมศึกษา	✓		
	4.4 ผลประเมินคุณภาพภายในภาพรวมตามมุมมองด้านการ บริหารจัดการ	✓		
	4.5 จุดเด่น/แนวทางเสริม	✓		
	4.6 จุดที่ควรพัฒนา/แนวทางแก้ไข	✓		
	4.7 เป้าหมายและแผนการพัฒหน้าที่สอดคล้องกับเป้าหมาย	✓		
5	บทที่ 1 บทนำ (ข้อมูลเบื้องต้น)	✓		
	5.1 ประวัติความเป็นมา			
	5.2 ปรัชญา พันธกิจ วิสัยทัศน์ พันธกิจ และยุทธศาสตร์ มาตรการ	✓		
	5.3 โครงสร้างองค์กรและโครงสร้างการบริหาร	✓		
	5.4 รายนามผู้บริหาร	✓		
	5.5 แผนปฏิบัติราชการประจำปี	✓		สัมภาษณ์เพิ่มเติม

ที่	รายการตรวจสอบ	มี	ไม่มี	ไม่ชัดเจน (ต้องหาข้อมูลเพิ่มเติมอย่างไรและควรมี ข้อเสนอแนะ (โปรดระบุ))
	5.6 คุณลักษณะบัณฑิตอันพึงประสงค์ และอัตลักษณ์	✓		
	5.7 จุดเด่น	✓		
	5.8 ข้อมูลโดยสรุปตามภารกิจ (1) ด้านการเรียนการสอน (2) ด้านการวิจัยและงานสร้างสรรค์ (3) ด้านบริการวิชาการแก่สังคม (4) ด้านทำนุบำรุงศิลปวัฒนธรรม (5) ด้านการบริหารจัดการ	✓ ✓ ✓ ✓ ✓		
	5.9 ข้อมูลอาคารสถานที่และตารางสรุป	✓		
	5.10 ข้อมูลการพัฒนาบุคลากรและตารางสรุป	✓		
	5.11 ระบบและกลไกการประกันคุณภาพการศึกษา	✓		
	5.12 การนำผลการประเมินไปพัฒนาคุณภาพการศึกษา	✓		
6	บทที่ 2 (รายละเอียดอยู่ในหัวข้อต่อไป)			
7	สรุปผลการประเมินและทิศทางการพัฒนา			
	7.1 ตาราง ส.1 สรุปการประเมินตามองค์ประกอบคุณภาพ 9 ด้าน	✓		
	7.2 ตาราง ส.2 สรุปการประเมินตามมาตรฐานการอุดมศึกษา	✓		
	7.3 ตาราง ส.3 สรุปการประเมินตามมาตรฐาน สถาบันอุดมศึกษา	✓		
	7.4 ตาราง ส.4 สรุปการประเมินตามมุมมองด้านการบริหาร จัดการ	✓		
	7.5 ทิศทางการพัฒนากับยุทธศาสตร์ในระยะต่อไป	✓		
	7.6 แนวทางนำไปวางแผนพัฒนา	✓		
8	ภาคผนวก			
	8.1 ตารางข้อมูลพื้นฐาน (Common data set)	✓		
	8.2 รายชื่อคณะกรรมการประกันคุณภาพการศึกษา	✓		

**ตอนที่ 2** บันทึกของคณะกรรมการเพื่อตรวจสอบรายงานประจำปีที่เป็นรายงานประเมินคุณภาพภายในของคณะ  
วิชาตามประเด็นและรายการต่อไปนี้

รายการตรวจสอบ	ประเด็น			
	หลักฐาน ชัดเจน	เก็บข้อมูลเพิ่มเติม		
		สอบถาม/ สัมภาษณ์ (ใคร)	สังเกตการ ปฏิบัติจริง	ขอหลักฐาน เพิ่มเติม(ระบุ)
บทที่ 2 ผลการดำเนินงานและผลการประเมินคุณภาพ เทียบกับเกณฑ์และเทียบกับเป้าหมายในรอบปีปัจจุบัน ตามตัวบ่งชี้ใน 9 องค์ประกอบ				
<b>องค์ประกอบที่ 1 ปรัชญา ปณิธาน วัตถุประสงค์ และ แผนดำเนินการ</b>				
ตัวบ่งชี้ที่ 1.1 กระบวนการพัฒนาแผน	✓	เจ้าหน้าที่		
<b>องค์ประกอบที่ 2 การผลิตบัณฑิต</b>				
ตัวบ่งชี้ที่ 2.1 ระบบและกลไกการพัฒนาและบริหาร หลักสูตร	✓	รองคณบดี		
ตัวบ่งชี้ที่ 2.2 อาจารย์ประจำที่มีคุณวุฒิปริญญาเอก	✓	ตรวจสอบตัวเลข เพิ่มเติมสัมภาษณ์ +เจ้าหน้าที่		
ตัวบ่งชี้ที่ 2.3 อาจารย์ประจำที่ดำรงตำแหน่งทาง วิชาการ	✓			
ตัวบ่งชี้ที่ 2.4 ระบบการพัฒนาคณาจารย์และบุคลากร สายสนับสนุน	✓	อาจารย์ เจ้าหน้าที่		
ตัวบ่งชี้ที่ 2.5 ห้องสมุด อุปกรณ์การศึกษา และ สภาพแวดล้อมการเรียนรู้	✓	นักศึกษา		
ตัวบ่งชี้ที่ 2.6 ระบบและกลไกการจัดการเรียนการสอน	✓			
ตัวบ่งชี้ที่ 2.7 ระบบและกลไกการพัฒนาสัมฤทธิ์ผล การเรียนรู้ตามคุณลักษณะของบัณฑิต	✓	อาจารย์		
ตัวบ่งชี้ที่ 2.8 ระดับความสำเร็จของการเสริมสร้าง คุณธรรมจริยธรรมที่จัดให้กับนักศึกษา	✓	นักศึกษา		
<b>องค์ประกอบที่ 3 กิจกรรมการพัฒนานักศึกษา</b>				
ตัวบ่งชี้ที่ 3.1 ระบบและกลไกการให้คำปรึกษาและ บริการด้านข้อมูลข่าวสาร	✓			
ตัวบ่งชี้ที่ 3.2 ระบบและกลไกการส่งเสริมกิจกรรม นักศึกษา	✓			
<b>องค์ประกอบที่ 4 การวิจัย</b>				
ตัวบ่งชี้ที่ 4.1 ระบบและกลไกการพัฒนางานวิจัยหรือ งานสร้างสรรค์	✓	คณาจารย์		
ตัวบ่งชี้ที่ 4.2 ระบบและกลไกการจัดการความรู้จาก งานวิจัยหรืองานสร้างสรรค์	✓	คณาจารย์		

รายการตรวจสอบ	ประเด็น			
	หลักฐาน ชัดเจน	เก็บข้อมูลเพิ่มเติม		
		สอบถาม/ สัมภาษณ์ (ใคร)	สังเกตการ ปฏิบัติจริง	ขอหลักฐาน เพิ่มเติม(ระบุ)
ตัวบ่งชี้ที่ 4.3 เงินสนับสนุนงานวิจัยหรืองานสร้างสรรค์ ต่อจำนวนอาจารย์ประจำและนักวิจัย	✓			
องค์ประกอบที่ 5 การบริการทางวิชาการแก่สังคม				
ตัวบ่งชี้ที่ 5.1 ระบบและกลไกการบริการทางวิชาการ แก่สังคม	✓			
ตัวบ่งชี้ที่ 5.2 กระบวนการบริการทางวิชาการให้เกิด ประโยชน์ต่อสังคม	✓	คณาจารย์		
องค์ประกอบที่ 6 การทำนุบำรุงศิลปะและวัฒนธรรม				
ตัวบ่งชี้ที่ 6.1 ระบบและกลไกการทำนุบำรุงศิลปะและ วัฒนธรรม	✓	เจ้าหน้าที่ฝ่าย ประกันคุณภาพ		
องค์ประกอบที่ 7 การบริหารและการจัดการ				
ตัวบ่งชี้ที่ 7.1 ภาวะผู้นำของสถาบันและผู้บริหาร ทุกระดับของสถาบัน	✓	ผู้บริหาร		
ตัวบ่งชี้ที่ 7.2 การพัฒนาสถาบันสู่สถาบันเรียนรู้	✓	คณาจารย์		
ตัวบ่งชี้ที่ 7.3 ระบบสารสนเทศเพื่อการบริหารและการ ตัดสินใจ	✓			
ตัวบ่งชี้ที่ 7.4 ระบบบริหารความเสี่ยง	✓	ผู้บริหาร		
องค์ประกอบที่ 8 การเงินและงบประมาณ				
ตัวบ่งชี้ที่ 8.1 ระบบและกลไกการเงินและงบประมาณ	✓			
องค์ประกอบที่ 9 ระบบและกลไกการประกันคุณภาพ				
ตัวบ่งชี้ที่ 9.1 ระบบและกลไกการประกันคุณภาพ การศึกษาภายใน	✓	เจ้าหน้าที่ 1 ท่าน		