



รายงานผลการประเมินคุณภาพการศึกษาภายใน
ประจำปีการศึกษา 2556
(วันที่ 1 มิถุนายน 2556 ถึง 31 พฤษภาคม 2557)

คณะวิทยาการจัดการ มหาวิทยาลัยศิลปากร
ประเมินเมื่อวันอังคารที่ 24 – วันพุธที่ 25 มิถุนายน พ.ศ. 2557

โดย
คณะกรรมการประเมินคุณภาพการศึกษาภายใน

คำนำ

รายงานผลการประเมินคุณภาพการศึกษาภายในของคณะวิทยาการจัดการ มหาวิทยาลัยศิลปากร ประจำปีการศึกษา 2556 ฉบับนี้ จัดทำขึ้นโดยคณะกรรมการประเมินคุณภาพการศึกษาภายใน มหาวิทยาลัยศิลปากร

เพื่อให้การประกันคุณภาพการศึกษาภายในของคณะวิทยาการจัดการดำเนินการไปอย่างต่อเนื่อง คณะกรรมการฯ จึงขอเสนอผลการประเมินคุณภาพการศึกษาภายใน ซึ่งประกอบด้วย ผลการประเมินรายตัวบ่งชี้ของสำนักงานคณะกรรมการการอุดมศึกษา ผลการประเมินตามองค์ประกอบคุณภาพ และผลการประเมินตามมาตรฐานการอุดมศึกษา รวมทั้งจุดอ่อน จุดแข็ง ข้อคิดเห็น/ข้อเสนอแนะ และแนวทางการพัฒนาการดำเนินการของคณะวิทยาการจัดการ ต่อไป

คณะกรรมการประเมินคุณภาพภายใน
คณะวิทยาการจัดการ มหาวิทยาลัยศิลปากร
ประจำปีการศึกษา 2556

สารบัญ

	หน้า
บทสรุปผู้บริหาร.....	1
รายนามคณะกรรมการประเมินคุณภาพภายใน.....	2
บทนำ.....	3
ประวัติความเป็นมาและข้อมูลทั่วไป.....	3
ประวัติความเป็นมา.....	3
ปณิธาน.....	4
วิสัยทัศน์.....	4
พันธกิจ.....	4
วัตถุประสงค์.....	4
แผนกลยุทธ์.....	5
แผนปฏิบัติราชการประจำปี.....	9
โครงสร้างการบริหารงาน.....	9
หลักสูตร.....	11
นักศึกษา.....	12
อาจารย์และบุคลากร.....	12
งบประมาณ.....	12
วัตถุประสงค์ในการประเมิน.....	12
วิธีการประเมิน.....	13
การเตรียมการและวางแผนก่อนตรวจเยี่ยม.....	13
การดำเนินการระหว่างการตรวจเยี่ยม.....	13
การดำเนินการหลังการตรวจเยี่ยม.....	13
วิธีการตรวจสอบความถูกต้องน่าเชื่อถือของข้อมูล.....	13
ผลการประเมินรายตัวบ่งชี้ (รายงานตามตาราง ป.1).....	14
จุดแข็ง จุดอ่อนและข้อเสนอแนะของแต่ละองค์ประกอบและมาตรฐาน.....	26

ภาคผนวก

- คำสั่งมหาวิทยาลัยศิลปากร ที่ 532/2557 เรื่องแต่งตั้งคณะกรรมการประเมินคุณภาพการศึกษาภายในมหาวิทยาลัยศิลปากร ระดับคณะวิชา/หน่วยงานสนับสนุนเทียบเท่า ประจำปีการศึกษา 2556
- กำหนดการตรวจประเมินคุณภาพการศึกษาภายใน
- รายนามผู้ร่วมให้ข้อมูลการประเมินคุณภาพการศึกษาภายใน ประจำปีการศึกษา 2556
- การสัมภาษณ์
- บันทึกภาคสนาม

สารบัญภาพ

ภาพที่

หน้า

ภาพที่ 1 โครงสร้างการบริหารงาน

10

สารบัญตาราง

ตารางที่		หน้า
<u>ตารางที่ 1</u>	งบประมาณรายจ่ายที่ได้รับการจัดสรรจำแนกตามประเภทของแหล่งงบประมาณ.....	12
<u>ตารางที่ 2</u>	ตารางป.1 สรุปผลการประเมินตามรายตัวบ่งชี้ของ สกอ. (ตามเกณฑ์ สกอ. + สมศ. 35 ตัวบ่งชี้) คณะวิทยาการจัดการ มหาวิทยาลัยศิลปากร.....	15
<u>ตารางที่ 3</u>	ป. 2 สรุปผลการประเมินตามองค์ประกอบคุณภาพ (ตามเกณฑ์ สกอ. + สมศ. 35 ตัวบ่งชี้) คณะวิทยาการจัดการ มหาวิทยาลัยศิลปากร.....	23
<u>ตารางที่ 4</u>	ตาราง ป. 3 ผลการประเมินตามมาตรฐานการอุดมศึกษา (ตามเกณฑ์ สกอ. + สมศ. 35 ตัวบ่งชี้) คณะวิทยาการจัดการ มหาวิทยาลัยศิลปากร.....	24
<u>ตารางที่ 5</u>	ตาราง ป. 4 ผลการประเมินตามมุมมองด้านการบริหารจัดการ (ตามเกณฑ์ สกอ. + สมศ. 35 ตัวบ่งชี้) คณะวิทยาการจัดการ มหาวิทยาลัยศิลปากร.....	25
<u>ตารางที่ 6</u>	ตาราง ป. 5 ผลการประเมินตามมาตรฐานสถาบันอุดมศึกษา (ตามเกณฑ์ สกอ. + สมศ. 35 ตัวบ่งชี้) คณะวิทยาการจัดการ มหาวิทยาลัยศิลปากร.....	26

รายงานผลการประเมินคุณภาพการศึกษา ประจำปีการศึกษา 2556
คณะวิทยาการจัดการ มหาวิทยาลัยศิลปากร

1. บทสรุปผู้บริหาร

จากการประเมินคุณภาพภายใน ของคณะกรรมการประเมินคุณภาพการศึกษาภายใน คณะวิทยาการจัดการ พบว่า คณะวิทยาการจัดการ มีผลการประเมินตามตัวบ่งชี้ของ สกอ. และ สมศ. ภาพรวมอยู่ในระดับ “ดี” คะแนนเฉลี่ย 4.29 โดยมีผลการประเมินด้านกระบวนการระดับดี คะแนนเฉลี่ย 4.44 ผลผลิตหรือผลลัพธ์ระดับดี คะแนนเฉลี่ย 4.37 และปัจจัยนำเข้าอยู่ในระดับพอใช้ คะแนนเฉลี่ย 3.32 ตามลำดับ

เมื่อพิจารณาผลการประเมินตามตัวบ่งชี้ของ สกอ. รวมทุกองค์ประกอบอยู่ในระดับ “ดี” คะแนนเฉลี่ย 4.23 โดยจำแนกตามรายองค์ประกอบของ สกอ. คณะฯ มีผลการประเมินดังนี้

องค์ประกอบ	คะแนนเฉลี่ย	ผลการประเมิน
องค์ประกอบที่ 1 ปรัชญา ปณิธาน วัตถุประสงค์ และแผนดำเนินการ	5.00	ดีมาก
องค์ประกอบที่ 2 การผลิตบัณฑิต	3.52	ดี
องค์ประกอบที่ 3 กิจกรรมพัฒนานักศึกษา	5.00	ดีมาก
องค์ประกอบที่ 4 การวิจัย	4.47	ดี
องค์ประกอบที่ 5 การบริการทางวิชาการแก่สังคม	5.00	ดีมาก
องค์ประกอบที่ 6 การทำนุบำรุงศิลปะและวัฒนธรรม	4.67	ดีมาก
องค์ประกอบที่ 7 การบริหารและการจัดการ	4.40	ดี
องค์ประกอบที่ 8 การเงินและงบประมาณ	5.00	ดีมาก
องค์ประกอบที่ 9 ระบบและกลไกการประกันคุณภาพ	5.00	ดีมาก

2. รายงานคณะกรรมการประเมินคุณภาพการศึกษาภายใน ประจำปีการศึกษา 2556
คณะวิทยาการจัดการ มหาวิทยาลัยศิลปากร

ลงนาม.....ประธานกรรมการ
(รองศาสตราจารย์ ดร.สมสรร วงษ์อยู่น้อย)

ลงนาม.....กรรมการ
(รองศาสตราจารย์ ดร.ลำปาง แม่นมาตย์)

ลงนาม.....กรรมการ
(อาจารย์ ดร.ปิยวรรณ สิริประเสริฐศิลป์)

ลงนาม.....กรรมการ
(อาจารย์ ดร.นฤมล ชูชินปรากฏ)

ลงนาม.....กรรมการและเลขานุการ
(นางสาวอัญชญา คล่องไชยชน)

3. บทนำ

3.1 ชื่อหน่วยงานและมหาวิทยาลัยที่ได้รับการประเมิน
คณะวิทยาการจัดการ มหาวิทยาลัยศิลปากร

3.2 รอบการประเมินผลการดำเนินงาน
ประจำปีการศึกษา 2556 (วันที่ 1 มิถุนายน 2556 – 31 พฤษภาคม 2557)

3.3 วัน เดือน ปี ที่ประเมินคุณภาพการศึกษาภายใน
วันอังคารที่ 24 – วันพุธที่ 25 มิถุนายน 2557

3.4 ประวัติความเป็นมาและข้อมูลทั่วไปเกี่ยวกับคณะวิทยาการจัดการ มหาวิทยาลัยศิลปากร

ประวัติความเป็นมา

มหาวิทยาลัยศิลปากร มีนโยบายการกระจายโอกาสทางการศึกษาไปสู่ภูมิภาคจึงขยายเขตการศึกษาไปยังวิทยาเขตแห่งใหม่ที่จังหวัดเพชรบุรี ใช้ชื่อว่าวิทยาเขตสารสนเทศเพชรบุรี และได้จัดตั้งคณะวิทยาการจัดการขึ้น โดยมีจุดมุ่งหมายที่จะผลิตบุคลากรในสาขาวิชาที่สามารถประกอบอาชีพอิสระได้ในระดับหนึ่ง โดยเป็นบัณฑิตที่มีความรู้ความสามารถทางธุรกิจขั้นพื้นฐาน รวมทั้งมีความสามารถในการร่วมปฏิบัติงานในหน่วยงานภาครัฐ รัฐวิสาหกิจ และธุรกิจเอกชนได้เป็นอย่างดี โดยคำนึงถึงความสามารถในการตอบสนองความต้องการของผู้รับบริการ ความพึงพอใจของผู้รับบริการ คุณภาพชีวิต และคุณภาพสิ่งแวดล้อมเป็นสำคัญ โดยจะให้บริการในเขตพื้นที่ 9 จังหวัด คือ จังหวัดเพชรบุรี ราชบุรี นครปฐม สุพรรณบุรี กาญจนบุรี ประจวบคีรีขันธ์ สมุทรสงคราม สมุทรสาคร และชุมพร

คณะวิทยาการจัดการ ก่อตั้งขึ้นเมื่อปี 2544 โดยรับนักศึกษาในปีการศึกษา 2545 เป็นคณะที่ 2 ของวิทยาเขตสารสนเทศเพชรบุรี และเป็นคณะวิชาลำดับที่ 12 ของมหาวิทยาลัยศิลปากร โดยเริ่มแรกเปิดสอนหลักสูตรศิลปศาสตรบัณฑิต จำนวน 3 สาขา ได้แก่ สาขาการจัดการธุรกิจทั่วไป สาขาการจัดการท่องเที่ยว และสาขาการจัดการชุมชน มีนักศึกษารุ่นแรกจำนวน 250 คน ต่อมาในปีการศึกษา 2549 ได้ดำเนินการจัดการศึกษาระดับปริญญาตรี หลักสูตรบริหารธุรกิจบัณฑิตเพิ่มอีก 2 สาขาวิชา คือ สาขาการตลาด และสาขาธุรกิจโรงแรมและที่พัก และเปิดดำเนินการหลักสูตรบริหารธุรกิจ สาขาการจัดการธุรกิจและภาษาอังกฤษ และหลักสูตรศิลปศาสตรมหาบัณฑิต สาขาการจัดการภาครัฐและเอกชน ในปีการศึกษา 2550 เปิดหลักสูตร รัฐประศาสนศาสตรบัณฑิต และหลักสูตรบริหารธุรกิจมหาบัณฑิต สาขาวิชาการประกอบการในปีการศึกษา 2551เปิดหลักสูตรรัฐประศาสนศาสตรมหาบัณฑิต ในปีการศึกษา 2552 และในปีการศึกษา 2554 คณะเริ่มดำเนินการจัดการศึกษาในหลักสูตรปรัชญาดุษฎีบัณฑิต สาขาวิชาการจัดการเป็นครั้งแรก

ปณิธานการศึกษา

“สร้างสรรค์ปัญญา พัฒนาความรู้ เชิดชูจริยธรรม ผู้นำการปฏิบัติ”

สีประจำคณะ

สีฟ้า น้ำทะเล

ปรัชญาในการผลิตบัณฑิต

เพื่อเป็นการเตรียมความพร้อมสำหรับประเทศไทยในการรองรับผลกระทบจากการเปลี่ยนแปลงทางเศรษฐกิจ สังคมและการเมือง คณะวิทยาการจัดการ มหาวิทยาลัยศิลปากร ได้เล็งเห็นความสำคัญของการผลิตบัณฑิต ที่มีความสามารถในการปรับตัวเข้ากับการเปลี่ยนแปลงดังกล่าว โดยอยู่บนพื้นฐานศักยภาพของมหาวิทยาลัย โดยเฉพาะอย่างยิ่งพื้นฐานทางด้านศิลปะศาสตร์ สังคมศาสตร์ อักษรศาสตร์ และวิทยาศาสตร์ ที่สั่งสมมาเป็นระยะเวลาอันยาวนาน คณะวิทยาการจัดการ มหาวิทยาลัยศิลปากร จึงมุ่งหวังที่จะผลิตบัณฑิตในสาขาวิชาที่สามารถประกอบอาชีพอิสระได้ในระดับหนึ่ง โดยเป็นบัณฑิตที่มีความรู้ความสามารถทางธุรกิจ ขึ้นพื้นฐานรวมทั้งมีความสามารถในการร่วมปฏิบัติงานในหน่วยงานภาครัฐ รัฐวิสาหกิจ และธุรกิจเอกชนได้ เป็นอย่างดี โดยคำนึงถึงความสามารถในการตอบสนองความต้องการของผู้รับบริการ ความพึงพอใจของผู้รับบริการ คุณภาพชีวิต และคุณภาพสิ่งแวดล้อมเป็นสำคัญ

วิสัยทัศน์

คณะวิทยาการจัดการเป็นแหล่งเรียนรู้ การวิจัย และการบริการวิชาการด้านการจัดการโดยมุ่งเน้นการพัฒนาสังคม เศรษฐกิจ และสังคมส่วนรวม โดยเฉพาะในภูมิภาคตะวันตก ชำรงไว้ซึ่งเอกลักษณ์ วัฒนธรรม และภูมิปัญญาไทย เพื่อให้ก้าวไปสู่มาตรฐานระดับสากล และพึ่งพาตนเองได้

พันธกิจ

1. ผลิตบัณฑิตที่มีความรู้ มีความเป็นผู้นำ มีคุณธรรม จริยธรรม และมีคุณภาพ สามารถแข่งขันในระดับสากล
2. ทำการวิจัยที่เป็นประโยชน์ต่อชุมชน เศรษฐกิจ และสังคมส่วนรวม
3. ให้บริการวิชาการแก่ชุมชนในภูมิภาคตะวันตก และพื้นที่ที่ได้รับมอบหมาย
4. เป็นแหล่งการศึกษา และเป็นศูนย์กลางการพัฒนาของประชาชนในภูมิภาคตะวันตกแบบมีส่วนร่วม
5. เป็นศูนย์กลางสืบสาน สร้างสรรค์ สนับสนุน บูรณาการศิลปะ และวัฒนธรรม

วัตถุประสงค์

1. เพื่อพัฒนารูปแบบการผลิตบัณฑิตให้ได้บัณฑิตที่มีความรู้ความสามารถทางการบริหารจัดการ โดยอยู่บนพื้นฐานของการบูรณาการศาสตร์และศิลป์ที่เกี่ยวกับศิลปวัฒนธรรม สังคม วิทยาศาสตร์ และเทคโนโลยีอย่างเหมาะสม โดยให้ความสำคัญกับการปลูกฝังคุณธรรม และจริยธรรมเพื่อให้เป็นบัณฑิตที่พึงประสงค์ของสังคมและประเทศชาติ
2. เพื่อพัฒนาศักยภาพในการปฏิบัติการหลักทางวิชาการของมหาวิทยาลัย โดยเฉพาะอย่างยิ่งการเรียนการสอน การวิจัย การให้บริการทางวิชาการ และการทำนุบำรุงศิลปวัฒนธรรม โดยให้ความสำคัญกับการบูรณาการความรู้ในสาขาวิชาต่าง ๆ ของมหาวิทยาลัยเพื่อให้เกิดองค์ความรู้ใหม่ อันเป็นประโยชน์ในการพัฒนา เศรษฐกิจ สังคม คุณภาพชีวิต และคุณภาพสิ่งแวดล้อม
3. เพื่อประยุกต์ความรู้และวิทยาการพื้นฐานของมหาวิทยาลัยรวมทั้งภูมิปัญญาท้องถิ่นให้มีความเหมาะสม และก่อประโยชน์ในการสร้างความเข้มแข็งให้ชุมชนและองค์กรท้องถิ่น โดยเฉพาะอย่างยิ่งการสร้าง

ความเข้มแข็งให้แก่องค์การบริหารส่วนตำบล และธุรกิจท้องถิ่นทั้งขนาดเล็กและขนาดกลาง ที่มีพื้นฐานจากผลิตภัณฑ์ท้องถิ่นในหลากหลายรูปแบบ

4. เพื่อขยายโอกาสการศึกษาแก่ชุมชนท้องถิ่น รวมทั้งสร้างสรรค์ความร่วมมือกับสถาบันการศึกษาท้องถิ่น ในการพัฒนาหลักสูตรการศึกษาในรูปแบบระบบการศึกษานอกระบบการศึกษาตามอัธยาศัย และการศึกษาต่อเนื่อง

5. เพื่อเพิ่มบทบาทของมหาวิทยาลัยในการให้ความรู้ทางธุรกิจและการบริหารจัดการที่เกี่ยวข้องกับการคุ้มครองผู้บริโภค การรักษาคุณภาพสิ่งแวดล้อม การพัฒนาเศรษฐกิจและสังคม การพัฒนาระบบสารสนเทศท้องถิ่นเพื่อเป็นพื้นฐานการประกอบธุรกิจชุมชน รวมทั้งการจัดการสิ่งอำนวยความสะดวกในการใช้ประโยชน์อาคารอย่างมีประสิทธิภาพ

6. เพื่อกระตุ้นให้เกิดการพัฒนาทางด้านวิชาการที่นำไปสู่นวัตกรรมในการเพิ่มคุณค่าผลิตภัณฑ์ของชุมชน และภูมิปัญญาท้องถิ่น การใช้ประโยชน์ทรัพยากรการท่องเที่ยว การประยุกต์ระบบเทคโนโลยีสารสนเทศเพื่อการบริหารจัดการธุรกิจชุมชน และการจัดการสิ่งอำนวยความสะดวกต่อการพัฒนาคุณภาพชีวิตและคุณภาพชีวิตและคุณภาพสิ่งแวดล้อม ภายใต้การบริหารจัดการอย่างมีประสิทธิภาพ

แผนกลยุทธ์ คณะวิทยาการจัดการ มหาวิทยาลัยศิลปากร

แผนกลยุทธ์ คณะวิทยาการจัดการ มหาวิทยาลัยศิลปากร ปีการศึกษา 2555-2559 (ฉบับปรับปรุง)

ยุทธศาสตร์ที่ 1 : การพัฒนาหลักสูตรและจัดการเรียนการสอนโดยเน้นผู้เรียนมีความคิดสร้างสรรค์

มาตรการที่ 1 พัฒนาหลักสูตรสร้างสรรค์

แผนงาน

- 1.1 พัฒนาศักยภาพอาจารย์ในการพัฒนาหลักสูตร
- 1.2 การพัฒนาหลักสูตรให้มีเอกลักษณ์และสร้างสรรค์
- 1.3 จัดทำหลักสูตรปริญญาตรี/ โท/ เอก

มาตรการที่ 2 พัฒนาการจัดการเรียนการสอนเน้นผู้เรียนมีความคิดสร้างสรรค์และพัฒนาทักษะทางภาษา

แผนงาน

- 2.1 การพัฒนาการจัดการเรียนการสอนที่เน้นผู้เรียนเป็นสำคัญ
- 2.2 สนับสนุนกิจกรรมเสริมทักษะให้ผู้เรียนมีความคิดสร้างสรรค์ในและนอกรายวิชา
- 2.3 พัฒนาทักษะทางภาษาแก่นักศึกษา
- 2.4 สร้างความร่วมมือทางวิชาการกับสถาบันภายนอก

มาตรการที่ 3 พัฒนาประสิทธิภาพการสอนของอาจารย์

แผนงาน

- 3.1 พัฒนาเทคนิคการสอนเชิงสร้างสรรค์แก่อาจารย์
- 3.2 การบูรณาการความรู้เชิงวิชาการ
- 3.3 การเพิ่มศักยภาพการทำงานของอาจารย์

ยุทธศาสตร์ที่ 2 การพัฒนาบุคลากรนักศึกษา เพื่อเสริมสร้างความคิดสร้างสรรค์ plugged คุณธรรม จริยธรรมและความรับผิดชอบต่อสังคม

มาตรการที่ 1 พัฒนากิจกรรมนักศึกษาเสริมสร้างความคิดสร้างสรรค์

แผนงาน

- 1.1 สร้างเสริมประสบการณ์สร้างสรรค์แก่นักศึกษา
- 1.2 พัฒนาความคิดสร้างสรรค์แก่นักศึกษา

มาตรการที่ 2 พัฒนากิจกรรมนักศึกษาปลูกฝังคุณธรรมจริยธรรม

แผนงาน

- 2.1 การปลูกฝังคุณธรรมจริยธรรม

มาตรการที่ 3 พัฒนากิจกรรมนักศึกษาให้รับผิดชอบต่อสังคม

แผนงาน

- 3.1 สร้างความตระหนักต่อการรับผิดชอบต่อสังคม
- 3.2 สร้างเสริมประสบการณ์ทำประโยชน์เพื่อสังคม

มาตรการที่ 4 พัฒนากิจกรรมส่งเสริมความสัมพันธ์ ศิลปวัฒนธรรม และกีฬา

แผนงาน

- 4.1 สนับสนุนโครงการกีฬาและนันทนาการ
- 4.2 สนับสนุนโครงการทำนุบำรุงศิลปวัฒนธรรม
- 4.3 สนับสนุนโครงการระหว่างคณะวิชาด้านการทำนุบำรุงศิลปวัฒนธรรม และกีฬาภายในวิทยาเขต
- 4.4 โครงการความสัมพันธ์กับศิษย์เก่า
- 4.5 การสร้างเครือข่ายของนักศึกษา

ยุทธศาสตร์ที่ 3 การพัฒนาสภาพแวดล้อมทางการศึกษาและบรรยากาศในการเรียนรู้

มาตรการที่ 1 สร้างแหล่งเรียนรู้เสริมทักษะวิชาการ

แผนงาน

- 1.1 พัฒนาแหล่งการเรียนรู้

มาตรการที่ 2 สร้างบรรยากาศวิชาการ

แผนงาน

- 2.1 สร้างบรรยากาศวิชาการแก่นักศึกษา
- 2.2 สร้างบรรยากาศวิชาการแก่อาจารย์

ยุทธศาสตร์ที่ 4 การพัฒนาการวิจัยเชิงสร้างสรรค์

มาตรการที่ 1 พัฒนาศักยภาพการทำวิจัยของอาจารย์

แผนงาน

- 1.1 การพัฒนาศักยภาพการทำวิจัยของอาจารย์
- 1.2 การสร้างเสริมประสบการณ์ทำวิจัย

มาตรการที่ 2 สนับสนุนการทำวิจัยของอาจารย์

แผนงาน

2.1 จัดสรรงบประมาณเป็นทุนการวิจัย

มาตรการที่ 3 ส่งเสริมการทำวิจัยและการเผยแพร่ผลงานวิจัยแก่สังคม

แผนงาน

3.1 การส่งเสริมการทำวิจัย

3.2 การส่งเสริมการเผยแพร่ผลงานวิจัยแก่สังคม

มาตรการที่ 4 สร้างศักยภาพการทำวิจัยของคณะ

แผนงาน

4.1 จัดตั้งศูนย์หรือหน่วยงานวิจัยของคณะ

4.2 การคืนความรู้จากงานวิจัยสู่ชุมชน

4.3 การใช้เทคโนโลยีสารสนเทศเพื่อบริหารงานวิจัย

มาตรการที่ 5 พัฒนาศักยภาพการทำวิจัยของนักศึกษา

แผนงาน

5.1 การพัฒนาคุณภาพและศักยภาพการทำวิจัยแก่นักศึกษา

5.2 การสร้างเสริมประสบการณ์ทำวิจัย

มาตรการที่ 6 ระบบและกลไกการคุ้มครองสิทธิของงาน

แผนงาน

6.1 สร้างระบบและกลไกการคุ้มครองการละเมิดสิทธิจากงานวิจัย

ยุทธศาสตร์ที่ 5 การสร้างความเข้มแข็งให้ชุมชน และสังคมโดยการให้บริการทางวิชาการ

มาตรการที่ 1 การสร้างเครือข่ายความร่วมมือองค์กรภายนอก

แผนงาน

1.1 การเชื่อมความสัมพันธ์กับองค์กรภายนอก

1.2 การสร้างเสริมประสบการณ์ทางวิชาการกับองค์กรส่วนท้องถิ่น

มาตรการที่ 2 สร้างระบบและกลไกการบริการวิชาการแก่สังคม

แผนงาน

2.1 การวางแผนบริการวิชาการแก่สังคม

2.2 การให้บริการวิชาการของสาขาวิชาและคณะ

2.3 ประเมินและติดตามการให้บริการแก่สังคม

มาตรการที่ 3 พัฒนาประสิทธิภาพการบริการวิชาการและเป็นหน่วยงานให้คำปรึกษาแก่สังคม

แผนงาน

3.1 การจัดตั้งศูนย์หรือหน่วยงานบริการวิชาการของคณะวิทยาการจัดการ

มาตรการที่ 4 การเผยแพร่ความรู้สู่ชุมชน

แผนงาน

4.1 การพัฒนาระบบการเผยแพร่ความรู้สู่ชุมชน

ยุทธศาสตร์ที่ 6 อนุรักษ์ส่งเสริมเอกลักษณ์ศิลปวัฒนธรรม

มาตรการที่ 1 การอนุรักษ์และส่งเสริมศิลปวัฒนธรรม

แผนงาน

- 1.1 การอนุรักษ์และส่งเสริมศิลปวัฒนธรรมระดับคณะฯ
- 1.2 การอนุรักษ์และส่งเสริมศิลปวัฒนธรรมระดับสาขาวิชา
- 1.3 การนำความรู้เชื่อมต่อการเรียนการสอนในการส่งเสริมศิลปวัฒนธรรม
- 1.4 การสร้างเครือข่ายทางศิลปวัฒนธรรมในระดับชาติ และระดับนานาชาติ
- 1.5 การสร้างระบบสารสนเทศทางวัฒนธรรม

มาตรการที่ 2 การรวบรวมองค์ความรู้และการเผยแพร่องค์ความรู้

แผนงาน

- 2.1 การรวบรวมองค์ความรู้เพื่ออนุรักษ์ศิลปวัฒนธรรมท้องถิ่น
- 2.2 การเผยแพร่ความรู้เพื่ออนุรักษ์ศิลปวัฒนธรรมท้องถิ่น

มาตรการที่ 3 การสร้างจิตสำนึกในคุณค่าทางวัฒนธรรมไทยแก่นักศึกษา

แผนงาน

- 3.1 พัฒนาระบบให้นักศึกษาเกิดความหวงแหนและรู้คุณค่าทางศิลปวัฒนธรรมไทย
- 3.2 พัฒนาบุคลิกภาพและมารยาทที่ดีงามของวัฒนธรรม

ยุทธศาสตร์ที่ 7 การบริหารจัดการองค์การอย่างมีประสิทธิภาพ

มาตรการที่ 1 พัฒนาศักยภาพการทำงานของบุคลากร

แผนงาน

- 1.1 จัดทำแผนกลยุทธ์ และแผนปฏิบัติราชการประจำปี
- 1.2 พัฒนาความสามารถการทำงาน
- 1.3 พัฒนาความสามารถของบุคลากรสายสนับสนุนในการให้บริการ
- 1.4 การพัฒนาระบบการบริหารงาน
- 1.5 พัฒนาจรรยาบรรณของอาจารย์และบุคลากรสายสนับสนุน
- 1.6 การจัดการความรู้

มาตรการที่ 2 กำหนดค่าตอบแทนและสวัสดิการที่สอดคล้องกับภาระงาน ผลงานและความสามารถในการแข่งขันของคณะวิชา

แผนงาน

- 2.1 จัดให้มีระบบการรายงานประเมิน ผลงานและภาระงานของคณาจารย์และบุคลากรสายสนับสนุน
- 2.2 จัดสวัสดิการและค่าตอบแทนเพิ่มพิเศษจากเงินเดือน

มาตรการที่ 3 พัฒนาศักยภาพการบริหารงานผู้บริหาร

แผนงาน

- 3.1 พัฒนาความสามารถการบริหารงาน

มาตรการที่ 4 การพัฒนาระบบการบริหารงาน

แผนงาน

- 4.1 พัฒนาระบบบริหารความเสี่ยง
- 4.2 การบริหารงบประมาณ
- 4.3 การส่งเสริมเครือข่ายในการบริหารจัดการ

มาตรการที่ 5 เพิ่มช่องทางในการหารายได้ของคณะวิชา

แผนงาน

- 5.1 ขยายการจัดหลักสูตรในในระดับปริญญาบัณฑิตและบัณฑิตศึกษา
- 5.2 ร่วมมือกับหน่วยงานทั้งภาครัฐและเอกชนในการให้บริการทางวิชาการ ในลักษณะการฝึกอบรมแบบมีค่าใช้จ่าย

ยุทธศาสตร์ที่ 8 พัฒนาระบบสารสนเทศเพื่อการบริหารจัดการ

มาตรการที่ 1 พัฒนาระบบสารสนเทศเพื่อการใช้ประโยชน์ภายในคณะวิชา

แผนงาน

- 1.1 การจัดทำฐานข้อมูลเพื่อใช้ภายในคณะวิชา
- 1.2 การพัฒนาทางกายภาพและระบบคอมพิวเตอร์

พัฒนาระบบการสื่อสารภายในองค์กร

มาตรการที่ 2 พัฒนาระบบสารสนเทศเพื่อการสื่อสารแก่สังคม

แผนงาน

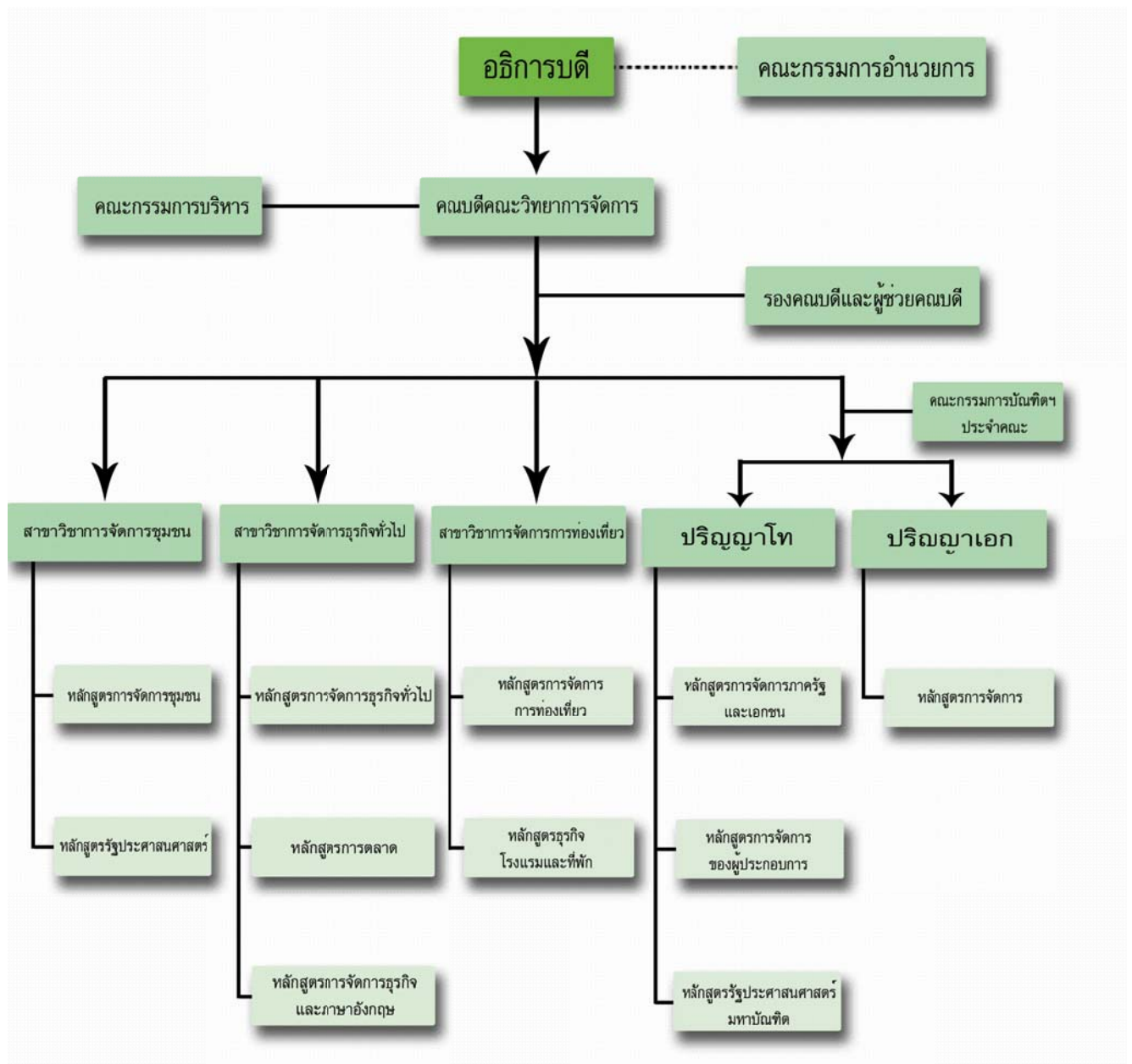
- 2.1 การพัฒนาระบบการสื่อสารข้อมูลแก่สังคม

แผนปฏิบัติการประจำปีการศึกษา 2556

คณะวิทยาการจัดการ ได้จัดทำแผนปฏิบัติการประจำปีซึ่งมีความเชื่อมโยงกับแผนยุทธศาสตร์ โดยมี มาตรการ แผนงาน และโครงการ/ กิจกรรมที่สอดคล้องกับแผนยุทธศาสตร์ของคณะซึ่งมีเป้าหมายและตัวชี้วัดความสำเร็จในการดำเนินงานตามยุทธศาสตร์โดยมีรายละเอียดดังในเอกสารหลักฐานแนบองค์ประกอบ ที่ 1 ปรัชญาปณิธานวัตถุประสงค์ และแผนการดำเนินการตัวบ่งชี้ที่ 1.1 กระบวนการพัฒนาแผน

โครงสร้างการบริหารงานคณะวิทยาการจัดการ

คณะวิทยาการจัดการมีโครงสร้างการบริหารงาน ดังปรากฏในแผนภาพที่ 1 โดยมีการสรรหาแต่งตั้ง ตำแหน่งคณบดีคณะวิทยาการจัดการ มีสำนักงานวิทยาเขตสารสนเทศเพชรบุรีทำหน้าที่เปรียบเสมือนสำนักงานเลขานุการ คณะวิทยาการจัดการ โดยให้การสนับสนุนงานด้านอาคารสถานที่ ด้านวัสดุอุปกรณ์ที่ใช้ในการการเรียนการสอนให้กับสาขาวิชาต่าง ๆ



แผนภาพที่ 1 โครงสร้างการบริหารงาน

การบริหารงาน

คณะวิทยาการจัดการจัดตั้งขึ้นเพื่อจัดการศึกษาของวิทยาเขตสารสนเทศเพชรบุรี ตามมติของสภามหาวิทยาลัย ตั้งแต่เดือนมีนาคม พ.ศ.2545 และได้ดำเนินการจัดการศึกษาเรื่อยมา จนได้รับการแต่งตั้งเป็นหน่วยงานในกำกับของมหาวิทยาลัยศิลปากร โดยมติของสภามหาวิทยาลัย ตามประกาศมหาวิทยาลัยศิลปากร เรื่อง การจัดตั้งและแบ่งหน่วยงานในกำกับของมหาวิทยาลัยศิลปากร เมื่อวันที่ 9 กรกฎาคม 2546 ให้มีฐานะเทียบเท่าคณะวิชา โดยไม่มีการแบ่งส่วนงานภายในแต่อย่างใด

คณะฯ ได้จัดโครงสร้างการบริหารงานภายในตามแผนผังแสดงโครงสร้างการบริหารงาน มีคณบดีซึ่งได้รับการแต่งตั้งจากสภามหาวิทยาลัยเป็นผู้บังคับบัญชา มีหน่วยย่อยเป็นสาขาวิชา ซึ่งมีหัวหน้าสาขาวิชาและรองหัวหน้าสาขาวิชา ได้รับการแต่งตั้งจากมหาวิทยาลัยเป็นผู้กำกับดูแลทางด้านวิชาการ

กรรมการบริหารประจำคณะวิทยาการจัดการได้รับการแต่งตั้งจากมหาวิทยาลัย ทำหน้าที่เช่นเดียวกับคณะกรรมการประจำคณะวิชา นอกจากนี้ คณะฯ ยังได้แต่งตั้งคณะกรรมการฝ่ายต่าง ๆ เช่น คณะกรรมการวิชาการ คณะกรรมการประจำหลักสูตรต่าง ๆ คณะกรรมการกิจการนักศึกษา เป็นต้น

คณะวิทยาการจัดการยังไม่มีสำนักงานเลขานุการคณะ แต่ได้ใช้สำนักงานวิทยาเขตสารสนเทศเพชรบุรี ร่วมกับบุคลากรสายสนับสนุนวิชาการและลูกจ้างชั่วคราวของคณะอีกจำนวนหนึ่ง ทำหน้าที่แทน

การเรียนการสอน

หลักสูตร

คณะวิทยาการจัดการ จัดการเรียนการสอนรวม 11 หลักสูตร โดยจำแนกตามระดับการศึกษา ดังนี้

1. ปริญญาตรี

1.1 หลักสูตรศิลปศาสตรบัณฑิต จำนวน 3 หลักสูตร ได้แก่

- 1.1.1 ศิลปศาสตรบัณฑิต สาขาวิชาการจัดการท่องเที่ยว
- 1.1.2 ศิลปศาสตรบัณฑิต สาขาวิชาการจัดการธุรกิจทั่วไป
- 1.1.3 ศิลปศาสตรบัณฑิต สาขาวิชาการจัดการชุมชน

1.2 หลักสูตรบริหารธุรกิจบัณฑิต จำนวน 3 หลักสูตร ได้แก่

- 1.2.1 บริหารธุรกิจบัณฑิตสาขาวิชาการตลาด
- 1.2.2 บริหารธุรกิจบัณฑิตสาขาวิชาธุรกิจโรงแรมและที่พัก
- 1.2.3 บริหารธุรกิจบัณฑิต สาขาวิชาการจัดการธุรกิจและภาษาอังกฤษ

1.3 หลักสูตรรัฐประศาสนศาสตรบัณฑิต จำนวน 1 หลักสูตร ได้แก่

รัฐประศาสนศาสตรบัณฑิต สาขาวิชารัฐประศาสนศาสตร์

2. ปริญญาโท

2.1 หลักสูตรศิลปศาสตรมหาบัณฑิต จำนวน 1 หลักสูตร ได้แก่

ศิลปศาสตรมหาบัณฑิต สาขาวิชาการจัดการภาครัฐและเอกชน

2.2 หลักสูตรบริหารธุรกิจมหาบัณฑิต จำนวน 1 หลักสูตร ได้แก่

บริหารธุรกิจมหาบัณฑิต สาขาวิชาการประกอบการ

2.3 หลักสูตรรัฐประศาสนศาสตรมหาบัณฑิต จำนวน 1 หลักสูตร ได้แก่

รัฐประศาสนศาสตรมหาบัณฑิต สาขาวิชารัฐประศาสนศาสตร์

3. ปริญญาเอก

หลักสูตรปรัชญาดุษฎีบัณฑิต จำนวน 1 หลักสูตร ได้แก่

ปรัชญาดุษฎีบัณฑิตสาขาวิชาการจัดการ

นักศึกษา

คณะวิทยาการจัดการ มีจำนวนนักศึกษาทั้งสิ้น 3,421 คน จำแนกเป็นนักศึกษาระดับปริญญาตรี 2,845 คน และนักศึกษาระดับปริญญาโท 468 คน และนักศึกษาระดับปริญญาเอก 108 คน

อาจารย์และบุคลากร

ในปีการศึกษา 2556 มีจำนวนบุคลากรรวม 155 คน จำแนกเป็นสายวิชาการ (อาจารย์) 89 คน และสายสนับสนุน 66 คน โดยมีอาจารย์ที่เป็นข้าราชการ 5 คน ลูกจ้างชั่วคราว 5 คน และพนักงานในสถาบันอุดมศึกษา 80 คน ส่วนบุคลากรสายสนับสนุนเป็นพนักงานมหาวิทยาลัย 44 คนและลูกจ้างชั่วคราว 11 คน นอกจากนี้ ยังมีลูกจ้างชั่วคราวชาวต่างชาติอีก 11 คน

การบริหารจัดการ

งบประมาณ

คณะฯ ได้รับงบประมาณเพื่อดำเนินการตามภารกิจต่าง ๆ ซึ่งจำแนกตามแหล่งที่มาของงบประมาณ ดังนี้ ตารางที่ 1 งบประมาณรายจ่ายที่ได้รับการจัดสรรจำแนกตามประเภทของแหล่งงบประมาณ

ปีงบประมาณ	ประเภทของแหล่งงบประมาณ			รวม
	งบประมาณแผ่นดิน	งบประมาณรายจ่ายจากรายได้	งบประมาณรายจ่ายจากโครงการพิเศษและเงินรายได้อื่น	
2556	3,352,700	7,181,600	140,799,600	151,333,900
2555	2,314,100	4,864,700	146,994,600	154,173,400
2554	2,559,100	3,753,600	189,123,200	195,435,900
2553	2,456,400	3,677,700	161,888,040	168,022,140
2552	306,1500	2,995,200	126,443,041	132,499,741
2551	1,715,300	266,600	72,686,630	74,668,530

ในปีงบประมาณ พ.ศ. 2556 คณะได้รับงบประมาณ จำนวนทั้งสิ้น 151,333,900 บาท จำแนกเป็นประเภทงบประมาณได้ดังนี้ งบประมาณแผ่นดิน จำนวน 3,352,700 บาท งบประมาณเงินรายได้ จำนวน 7,181,600 บาท และงบประมาณจากแหล่งอื่น ๆ (เงินรายรับโครงการพิเศษและเงินรายได้อื่น) จำนวน 140,799,600 บาท

4. วัตถุประสงค์ในการประเมิน

4.1 เพื่อประเมินระบบและกลไกการประกันคุณภาพการศึกษาและผลการดำเนินงานตามองค์ประกอบและตัวบ่งชี้สำนักงานคณะกรรมการการอุดมศึกษา (สกอ.) ปี 2553 กำหนด โดยใช้เกณฑ์ของสถาบันอุดมศึกษา กลุ่ม ค1 สถาบันเฉพาะทางที่เน้นระดับบัณฑิตศึกษา เพื่อเปรียบเทียบผลการดำเนินงานในภาพรวมการประกันคุณภาพการศึกษา เปรียบเทียบกับผลการดำเนินงานในรอบปีที่ผ่านมา

4.2 เพื่อให้ข้อเสนอแนะต่อคณบดี คณาจารย์และบุคลากร ค้นหาจุดแข็ง จุดอ่อน จุดที่ควรปรับปรุงตลอดจนให้ข้อเสนอแนะในการพัฒนาการดำเนินงานเพื่อเสริมจุดแข็ง และพัฒนาจุดควรปรับปรุงของคณะวิทยาการจัดการ และมหาวิทยาลัยศิลปากร อย่างต่อเนื่อง

5. วิธีการประเมิน

5.1 การเตรียมการและวางแผนก่อนตรวจเยี่ยม

คณะกรรมการประเมินคุณภาพการศึกษาภายใน ได้ประชุมเพื่อเตรียมการและวางแผนก่อนตรวจเยี่ยม โดยศึกษาจากรายงานประจำปีที่เป็นรายงานการประเมินคุณภาพภายในของคณะวิทยาการจัดการ ประจำปีการศึกษา 2556 และประธานฯ ได้มอบหมายความรับผิดชอบในการประเมินตามรายองค์ประกอบแก่ผู้ประเมิน ดังนี้

คณะกรรมการประเมิน	องค์ประกอบที่รับผิดชอบ
1. รองศาสตราจารย์ ดร.สมสรร วงษ์อยู่น้อย	สกอ. 4, 5 สมศ. 5, 6, 7, 8 และ 9
2. รองศาสตราจารย์ ดร.ลำปาง แม่นมาตย์	สกอ. 1, 7, 8 และ 9 สมศ. 13
3. อาจารย์ ดร.ปิยวรรณ สิริประเสริฐศิลป์	สกอ. 3, 6 สมศ. 3, 4 และ 14
4. อาจารย์ ดร.นฤมล ชูชินปรการ	สกอ. 2 สมศ. 1, 2, 3

5.2 การดำเนินการระหว่างการตรวจเยี่ยม

คณะกรรมการประเมินคุณภาพการศึกษาภายในศึกษาเอกสารรายงานประจำปีที่เป็นรายงานการประเมินคุณภาพภายในของคณะวิทยาการจัดการ ประจำปีการศึกษา 2556 ตรวจสอบรายการเอกสารอ้างอิงตามรายงานที่ระบุไว้ และการรวบรวมข้อมูลเพิ่มเติม จากการสัมภาษณ์ ผู้บริหาร คณาจารย์ และนักศึกษา ประกอบการพิจารณาประเมินคุณภาพภายใน รวมถึงรวบรวมข้อมูลโดยการสังเกตการณ์และเยี่ยมชมชมอาคารสถานที่ ได้แก่ห้องเรียน ห้องปฏิบัติการ ศูนย์การเรียนรู้ด้วยตนเอง ห้องสารสนเทศเพื่อการจัดการ (i-studio)

5.3 การดำเนินการหลังการตรวจเยี่ยม

คณะกรรมการประเมินคุณภาพการศึกษาภายใน ได้ประชุมร่วมกันในการพิจารณาผลการประเมินตนเองของคณะวิทยาการจัดการ โดยได้เสนอแนะจุดแข็ง จุดอ่อน และข้อเสนอแนะ ผลการประเมินรายองค์ประกอบการประเมินคุณภาพการศึกษาภายใน ผลการประเมินตามมาตรฐานการอุดมศึกษา ผลการประเมินตามมุมมองด้านการบริหารจัดการ และผลการประเมินตามมาตรฐานสถาบันอุดมศึกษา เพื่อจัดทำรายงานผลการประเมินคุณภาพการศึกษาภายใน

5.4 วิธีการตรวจสอบความถูกต้องน่าเชื่อถือของข้อมูล

คณะกรรมการประเมินคุณภาพการศึกษาภายใน ได้ตรวจสอบความสอดคล้องและความถูกต้องจากรายงานประจำปีที่เป็นรายงานการประเมินคุณภาพภายใน ประจำปีการศึกษา 2556 กับเอกสารอ้างอิงและข้อมูลที่ได้จากการสัมภาษณ์เพิ่มเติม เพื่อตรวจสอบความถูกต้องและการดำเนินงานจริง

6. ผลการประเมินรายตัวบ่งชี้ (รายงานตามตาราง ป.1)

คณะกรรมการฯ ได้ประชุมพิจารณาผลการประเมินด้วยวาจา เมื่อวันที่ 25 มิถุนายน 2557 แล้วเห็นว่าคณะวิทยาการจัดการ มหาวิทยาลัยศิลปากร ได้ดำเนินการตามองค์ประกอบคุณภาพการจัดการศึกษา ทั้ง 9 องค์ประกอบ 23 ตัวบ่งชี้ ตามแนวทางของสำนักงานคณะกรรมการการอุดมศึกษา (สกอ.) และ 15 ตัวบ่งชี้ตามเกณฑ์การประเมินคุณภาพการศึกษาภายนอก สำนักงานรับรองมาตรฐานและประเมินคุณภาพการศึกษา (องค์การมหาชน) (สมศ.) มีผลการประเมินตามองค์ประกอบและตัวบ่งชี้ ดังรายละเอียดตามตาราง ป. 1

ตารางที่ 2 ตาราง ป1 สรุปผลการประเมินรายตัวบ่งชี้ของสำนักงานคณะกรรมการการอุดมศึกษา

ตัวบ่งชี้คุณภาพ	เป้าหมาย	ผลการดำเนินงาน		คะแนนประเมิน ของคณะ วิทยาการ จัดการ	คะแนนประเมิน โดย คณะกรรมการ (เกณฑ์ สกอ.)	หมายเหตุ (เหตุผลของการประเมินที่ต่างจากที่ ระบุใน SAR)
		ตัวตั้ง	ผลลัพธ์ (% หรือสัดส่วน)			
		ตัวหาร				
องค์ประกอบที่ 1 ปรัชญา ปณิธาน วัตถุประสงค์ และแผนดำเนินการ						
ตัวบ่งชี้ที่ 1.1 กระบวนการพัฒนาแผน	8 ข้อ		8 ข้อ	5	5	
เฉลี่ยองค์ประกอบที่ 1	ตามเกณฑ์ สกอ.			5.00	5.00	
	ตามระบบ CHE			5.00	5.00	
องค์ประกอบที่ 2 การผลิตบัณฑิต						
ตัวบ่งชี้ที่ 2.1 ระบบและกลไกการพัฒนาและ บริหารหลักสูตร	4 ข้อ	-	3+1 ข้อ	4	3	มคอ.3 และ 5 ไม่ผ่านเกณฑ์การประเมิน ร้อยละ 80 ของตัวบ่งชี้ที่กำหนด 5 ข้อ แรก
ตัวบ่งชี้ที่ 2.2 อาจารย์ประจำที่มีคุณวุฒิปริญญา เอก (ใช้การคำนวณกรณี 2)	ร้อยละ 28	25	28.09	2.34	2.34	
		89				
ตัวบ่งชี้ที่ 2.3 อาจารย์ประจำที่ดำรงตำแหน่งทาง วิชาการ (รศ. , ศ.)	ร้อยละ 5.5	5	5.62	0.94	0.94	
		89				
ตัวบ่งชี้ที่ 2.4 ระบบการพัฒนาคณาจารย์และ บุคลากรสายสนับสนุน	7 ข้อ		7 ข้อ	5	5	ควรจัดทำเอกสารข้อ 4 และ 7 เพิ่มเติม

ตารางที่ 2 ตาราง ป1 สรุปผลการประเมินรายตัวบ่งชี้ของสำนักงานคณะกรรมการการอุดมศึกษา

ตัวบ่งชี้คุณภาพ	เป้าหมาย	ผลการดำเนินงาน		คะแนนประเมิน ของคณะ วิทยาการ จัดการ	คะแนนประเมิน โดย คณะกรรมการ (เกณฑ์ สกอ.)	หมายเหตุ (เหตุผลของการประเมินที่ต่างจากที่ ระบุใน SAR)
		ตัวตั้ง	ผลลัพธ์ (% หรือสัดส่วน)			
		ตัวหาร				
ตัวบ่งชี้ที่ 2.5 ห้องสมุด อุปกรณ์การศึกษา และ สภาพแวดล้อมการเรียนรู้	7 ข้อ		7 ข้อ	5	5	
ตัวบ่งชี้ที่ 2.6 ระบบและกลไกการจัดการเรียน การสอน	7 ข้อ		5 ข้อ	5	3	ขาดข้อ 2 และ 7 ไม่ผ่านทุกรายวิชา
ตัวบ่งชี้ที่ 2.7 ระบบและกลไกการพัฒนา สัมฤทธิ์ผลการเรียนตามคุณลักษณะของบัณฑิต	6 ข้อ		4+1 ข้อ	5	4	ได้คะแนน 5 ข้อ ขาดข้อ 2 ไม่มีเอกสาร ข้อ 6 ควรมีเอกสารที่เกี่ยวข้องที่ใช้ อ้างอิงได้ทุกขั้นตอนที่ทำ
ตัวบ่งชี้ที่ 2.8 ระดับความสำเร็จของการ เสริมสร้างคุณธรรมจริยธรรมที่จัดให้กับนักศึกษา	4 ข้อ		4 ข้อ	4	4	
ตัวบ่งชี้ที่ สมศ. ที่ 1 บัณฑิตปริญญาตรีที่ได้งาน ทำหรือประกอบอาชีพอิสระภายใน 1 ปี	4	618	86.07	4.30	4.30	
		718				
ตัวบ่งชี้ที่ สมศ. ที่ 2 คุณภาพของบัณฑิตปริญญา ตรี โท และเอก ตามกรอบมาตรฐานคุณวุฒิ ระดับอุดมศึกษาแห่งชาติ	3.51	64,600	4.12	4.12	4.12	
		15,680				

ตารางที่ 2 ตาราง ป1 สรุปผลการประเมินรายตัวบ่งชี้ของสำนักงานคณะกรรมการการอุดมศึกษา

ตัวบ่งชี้คุณภาพ	เป้าหมาย	ผลการดำเนินงาน		คะแนนประเมิน ของคณะ วิทยาการ จัดการ	คะแนนประเมิน โดย คณะกรรมการ (เกณฑ์ สกอ.)	หมายเหตุ (เหตุผลของการประเมินที่ต่างจากที่ ระบุใน SAR)
		ตัวตั้ง	ผลลัพธ์ (% หรือสัดส่วน)			
		ตัวหาร				
ตัวบ่งชี้ที่ สมศ. ที่ 3 ผลงานของผู้สำเร็จ การศึกษาระดับปริญญาโท ที่ได้รับการตีพิมพ์ หรือเผยแพร่	3.51	43.75	19.36	3.87	3.87	
		226				
ตัวบ่งชี้ที่ สมศ. ที่ 4 ผลงานของผู้สำเร็จ การศึกษาระดับปริญญาเอก ที่ได้รับการตีพิมพ์ หรือเผยแพร่						ไม่มีผู้สำเร็จระดับปริญญาเอก
ตัวบ่งชี้ที่ สมศ. ที่ 14 การพัฒนาคณาจารย์	ร้อยละ 2.3	283	3.18	2.65	2.65	
		89				
เฉลี่ยองค์ประกอบที่ 2	ตามเกณฑ์ สกอ.		3.91	3.41		
	ตามระบบ CHE		3.85	3.52		
องค์ประกอบที่ 3 กิจกรรมการพัฒนานักศึกษา						
ตัวบ่งชี้ 3.1 ระบบและกลไกการให้คำปรึกษา และบริการด้านข้อมูลข่าวสาร	7 ข้อ		7 ข้อ	5	5	
ตัวบ่งชี้ 3.2 ระบบและกลไกการส่งเสริมกิจกรรม นักศึกษา	6 ข้อ		6 ข้อ	5	5	
เฉลี่ยองค์ประกอบที่ 3	ตามเกณฑ์ สกอ.		5.00	5.00		
	ตามระบบ CHE		5.00	5.00		

ตารางที่ 2 ตาราง ป1 สรุปผลการประเมินรายตัวบ่งชี้ของสำนักงานคณะกรรมการการอุดมศึกษา

ตัวบ่งชี้คุณภาพ	เป้าหมาย	ผลการดำเนินงาน		คะแนนประเมิน ของคณะ วิทยาการ จัดการ	คะแนนประเมิน โดย คณะกรรมการ (เกณฑ์ สกอ.)	หมายเหตุ (เหตุผลของการประเมินที่ต่างจากที่ ระบุใน SAR)
		ตัวตั้ง	ผลลัพธ์ (% หรือสัดส่วน)			
		ตัวหาร				
องค์ประกอบที่ 4 การวิจัย						
ตัวบ่งชี้ 4.1 ระบบและกลไกการพัฒนางานวิจัย หรืองานสร้างสรรค์	7 ข้อ		7 ข้อ	5	5	
ตัวบ่งชี้ 4.2 ระบบและกลไกการจัดการความรู้ จากงานวิจัยหรืองานสร้างสรรค์	5 ข้อ		5 ข้อ	4	4	
ตัวบ่งชี้ 4.3 เงินสนับสนุนงานวิจัยหรืองาน สร้างสรรค์ต่อจำนวนอาจารย์ประจำและนักวิจัย	80,000	24,339,884.13	296,827.86	5	5	
		82				
ตัวบ่งชี้ที่ สมศ. ที่ 5 งานวิจัยหรืองานสร้างสรรค์ ที่ได้รับการตีพิมพ์หรือเผยแพร่	5 คะแนน	16.5	18.54	5	5	
		89	ร้อยละ 10			
ตัวบ่งชี้ที่ สมศ. ที่ 6 งานวิจัยหรืองานสร้างสรรค์ ที่นำไปใช้ประโยชน์	4 คะแนน	10	11.24	5	2.81	
		89	ร้อยละ 20			
ตัวบ่งชี้ที่ สมศ. ที่ 7 ผลงานวิชาการที่ได้รับการ รับรองคุณภาพ	3.51	9.5	10.67	5	5	
		89	ร้อยละ 10			
เฉลี่ยองค์ประกอบที่ 4	ตามเกณฑ์ สกอ.			4.67	4.67	
	ตามระบบ CHE			4.83	4.47	

ตารางที่ 2 ตาราง ป1 สรุปผลการประเมินรายตัวบ่งชี้ของสำนักงานคณะกรรมการการอุดมศึกษา

ตัวบ่งชี้คุณภาพ	เป้าหมาย	ผลการดำเนินงาน		คะแนนประเมิน ของคณะ วิทยาการ จัดการ	คะแนนประเมิน โดย คณะกรรมการ (เกณฑ์ สกอ.)	หมายเหตุ (เหตุผลของการประเมินที่ต่างจากที่ ระบุใน SAR)
		ตัวตั้ง	ผลลัพธ์ (% หรือสัดส่วน)			
		ตัวหาร				
องค์ประกอบที่ 5 การบริการทางวิชาการแก่สังคม						
ตัวบ่งชี้ 5.1 ระบบและกลไกการบริการทาง วิชาการแก่สังคม	5 ข้อ		5 ข้อ	5	5	
ตัวบ่งชี้ 5.2 กระบวนการบริการทางวิชาการให้ เกิดประโยชน์ต่อสังคม	5 ข้อ		5 ข้อ	5	5	
ตัวบ่งชี้ที่ สมศ. ที่ 8 ผลการนำความรู้และ ประสบการณ์จากการให้บริการวิชาการมาใช้ในการ พัฒนาการเรียนการสอนและการวิจัย	30%	4	100.00	5	5	
		4	ร้อยละ 30			
ตัวบ่งชี้ที่ สมศ. ที่ 9 ผลการเรียนรู้และเสริมสร้าง ความเข้มแข็งของชุมชนหรือองค์กรภายนอก		5	5	5	5	
เฉลี่ยองค์ประกอบที่ 5	ตามเกณฑ์ สกอ.			5.00	5.00	
	ตามระบบ CHE			5.00	5.00	

ตารางที่ 2 ตาราง ป1 สรุปผลการประเมินรายตัวบ่งชี้ของสำนักงานคณะกรรมการการอุดมศึกษา

ตัวบ่งชี้คุณภาพ	เป้าหมาย	ผลการดำเนินงาน		คะแนนประเมิน ของคณะ วิทยาการ จัดการ	คะแนนประเมิน โดย คณะกรรมการ (เกณฑ์ สกอ.)	หมายเหตุ (เหตุผลของการประเมินที่ต่างจากที่ ระบุใน SAR)
		ตัวตั้ง	ผลลัพธ์ (% หรือสัดส่วน)			
		ตัวหาร				
องค์ประกอบที่ 6 การทำนุบำรุงศิลปะและวัฒนธรรม						
ตัวบ่งชี้ 6.1 ระบบและกลไกการทำนุบำรุงศิลปะ และวัฒนธรรม	6 ข้อ		4 ข้อ	5	4	ได้คะแนน 1-3 และ 6
ตัวบ่งชี้ที่ สมศ. ที่ 10 การส่งเสริมและสนับสนุน ด้านศิลปะและวัฒนธรรม	5 ข้อ		5 ข้อ	5	5	
ตัวบ่งชี้ที่ สมศ. ที่ 11 การพัฒนาสุนทรียภาพใน มิติทางศิลปะและวัฒนธรรมใน	5 ข้อ		5 ข้อ	5	5	
เฉลี่ยองค์ประกอบที่ 6			ตามเกณฑ์ สกอ.	5.00	4.00	
			ตามระบบ CHE	5.00	4.67	
องค์ประกอบที่ 7 การบริหารและการจัดการ						
ตัวบ่งชี้ 7.1 ภาวะผู้นำของสภาสถาบันและ ผู้บริหารทุกระดับของสถาบัน	7 ข้อ		6 ข้อ	5	4	ขาดข้อ 5 ผู้บริหารถ่ายทอดความรู้และ ส่งเสริมพัฒนาผู้ร่วมงาน

ตารางที่ 2 ตาราง ป1 สรุปผลการประเมินรายตัวบ่งชี้ของสำนักงานคณะกรรมการการอุดมศึกษา

ตัวบ่งชี้คุณภาพ	เป้าหมาย	ผลการดำเนินงาน		คะแนนประเมิน ของคณะ วิทยาการ จัดการ	คะแนนประเมิน โดย คณะกรรมการ (เกณฑ์ สกอ.)	หมายเหตุ (เหตุผลของการประเมินที่ต่างจากที่ ระบุใน SAR)
		ตัวตั้ง	ผลลัพธ์ (% หรือสัดส่วน)			
		ตัวหาร				
ตัวบ่งชี้ 7.2 การพัฒนาสถาบันสู่สถาบันเรียนรู้	5 ข้อ		3 ข้อ	5	3	ได้คะแนน 3 ข้อ ขาด 4 และ 5 ไม่ได้ ดำเนินการ
ตัวบ่งชี้ 7.3 ระบบสารสนเทศเพื่อการบริหารและ การตัดสินใจ	5 ข้อ		5 ข้อ	5	5	ใช้ผลประเมินระดับมหาวิทยาลัย
ตัวบ่งชี้ 7.4 ระบบบริหารความเสี่ยง	6 ข้อ		6 ข้อ	5	5	คณะฯได้ปรับวิธีการบริหารความเสี่ยง โดยทำคู่มือปี57
ตัวบ่งชี้ที่ สมศ. ที่ 12 การปฏิบัติตามบทบาท หน้าที่ของสภาสถาบัน						คณะไม่ต้องประเมิน
ตัวบ่งชี้ที่ สมศ. ที่ 13 การปฏิบัติตามบทบาท หน้าที่ของผู้บริหารสถาบัน	3.51		5	5	5	ใช้ผลประเมินจากสภามหาวิทยาลัย
เฉลี่ยองค์ประกอบที่ 7	ตามเกณฑ์ สกอ.			5.00	4.25	
	ตามระบบ CHE			5.00	4.40	

ตารางที่ 2 ตาราง ป1 สรุปผลการประเมินรายตัวบ่งชี้ของสำนักงานคณะกรรมการการอุดมศึกษา

ตัวบ่งชี้คุณภาพ	เป้าหมาย	ผลการดำเนินงาน		คะแนนประเมิน ของคณะ วิทยาการ จัดการ	คะแนนประเมิน โดย คณะกรรมการ (เกณฑ์ สกอ.)	หมายเหตุ (เหตุผลของการประเมินที่ต่างจากที่ ระบุใน SAR)
		ตัวตั้ง	ผลลัพธ์ (% หรือสัดส่วน)			
		ตัวหาร				
องค์ประกอบที่ 8 การเงินและงบประมาณ						
ตัวบ่งชี้ 8.1 ระบบและกลไกการเงินและ งบประมาณ	7 ข้อ		7 ข้อ	5	5	
เฉลี่ยองค์ประกอบที่ 8	ตามเกณฑ์ สกอ.			5.00	5.00	
	ตามระบบ CHE			5.00	5.00	
องค์ประกอบที่ 9 ระบบและกลไกการประกันคุณภาพ						
ตัวบ่งชี้ 9.1 ระบบและกลไกการประกันคุณภาพ การศึกษาภายใน	9 ข้อ		9 ข้อ	5	5	
ตัวบ่งชี้ 9.2 การดำเนินงานตามอัตลักษณ์ของ สถาบัน (เอกลักษณ์ของสถาบัน)	5 ข้อ		5 ข้อ	5	5	
ตัวบ่งชี้ที่ สมศ. ที่ 15 ผลประเมินการประกัน คุณภาพภายในรับรองโดยต้นสังกัด	3.51		4.62		4.62	
เฉลี่ยองค์ประกอบที่ 9	ตามเกณฑ์ สกอ.			5.00	5.00	
	ตามระบบ CHE			5.00	5.00	
เฉลี่ยรวมทุกองค์ประกอบ	ตามเกณฑ์ สกอ.			4.58	4.23	
	ตามระบบ CHE			4.58	4.29	

7. ผลการประเมินตามองค์ประกอบคุณภาพ มาตรฐานการอุดมศึกษามุ่งมองด้านการบริหารจัดการและ
ผลการประเมินตามมาตรฐานสถาบันอุดมศึกษา

7.1 สรุปผลการประเมิน (รายงานตามตาราง ป2 ตาราง ป3 ตาราง ป4 และ ตารางป5)

ผลการประเมินตามองค์ประกอบคุณภาพ (ตารางที่ ป2)

ตารางที่ 3 ตาราง ป.2 ผลการประเมินตามองค์ประกอบ (ตามเกณฑ์ สกอ. + สมศ. 35 ตัวบ่งชี้)
คณะวิทยาการจัดการ มหาวิทยาลัยศิลปากร

องค์ประกอบคุณภาพ	คะแนน				ผลการประเมิน
	ปัจจัย นำเข้า (I)	กระบวนการ (P)	ผลผลิต หรือ ผลลัพธ์ (O)	คะแนน รวม	
					0.00 - 1.50 การดำเนินงานต้องปรับปรุง เร่งด่วน 1.51 - 2.50 การดำเนินงานต้องปรับปรุง 2.51 - 3.50 การดำเนินงานระดับพอใช้ 3.51 - 4.50 การดำเนินงานระดับดี 4.51 - 5.00 การดำเนินงานระดับดีมาก
องค์ประกอบที่ 1 ปรัชญา ปณิธาน วัตถุประสงค์ และแผนดำเนินการ		5.00		5.00	ดีมาก
องค์ประกอบที่ 2 การผลิตบัณฑิต	2.76	3.75	3.79	3.52	ดี
องค์ประกอบที่ 3 กิจกรรมพัฒนา นักศึกษา		5.00		5.00	ดีมาก
องค์ประกอบที่ 4 การวิจัย	5.00	4.50	4.27	4.47	ดี
องค์ประกอบที่ 5 การบริการทาง วิชาการแก่สังคม		5.00	5.00	5.00	ดีมาก
องค์ประกอบที่ 6 การทำนุบำรุง ศิลปะและวัฒนธรรม		4.00	5.00	4.67	ดีมาก
องค์ประกอบที่ 7 การบริหารและ การจัดการ		4.25	5.0	4.40	ดี
องค์ประกอบที่ 8 การเงินและ งบประมาณ		5.00		5.00	ดีมาก
องค์ประกอบที่ 9 ระบบและกลไก การประกันคุณภาพ		5.00		5.00	ดีมาก
เฉลี่ยรวมทุกตัวบ่งชี้ของ ทุกองค์ประกอบ	3.32	4.44	4.37	4.29	ดี
ผลการประเมิน	พอใช้	ดี	ดี	ดี	

ตารางที่ 4 ตาราง ป. 3 ผลการประเมินตามมาตรฐานการอุดมศึกษา

(ตามเกณฑ์ สกอ. + สมศ. 35 ตัวบ่งชี้) คณะวิทยาการจัดการ มหาวิทยาลัยศิลปากร

มาตรฐานอุดมศึกษา	คะแนน				ผลการประเมิน
	ปัจจัย นำเข้า (I)	กระบวนการ (P)	ผลผลิต หรือ ผลลัพธ์ (O)	คะแนน รวม	
					0.00 - 1.50 การดำเนินงานต้องปรับปรุง เร่งด่วน 1.51 - 2.50 การดำเนินงานต้องปรับปรุง 2.51 - 3.50 การดำเนินงานระดับพอใช้ 3.51 - 4.50 การดำเนินงานระดับดี 4.51 - 5.00 การดำเนินงานระดับดีมาก
1. มาตรฐานด้านคุณภาพบัณฑิต			3.26	3.26	พอใช้
2. มาตรฐานด้านการบริหารจัดการ อุดมศึกษา					
ก. มาตรฐานด้านธรรมาภิบาล ของการบริหารการอุดมศึกษา		4.86	5.00	4.88	ดีมาก
ข. มาตรฐานด้านพันธกิจของ การบริหารการอุดมศึกษา	3.32	4.33	4.53	4.16	ดี
3. มาตรฐานด้านการสร้างและ พัฒนาสังคมฐานความรู้และสังคม แห่งการเรียนรู้		3.50	4.27	3.96	ดี
เฉลี่ยรวมทุกตัวบ่งชี้ของทุก มาตรฐาน	3.32	4.44	4.37	4.29	ดี
ผลการประเมิน	พอใช้	ดี	ดี	ดี	

ตารางที่ 5 ตาราง ป. 4 ผลการประเมินตามมุมมองด้านการบริหารจัดการ
(ตามเกณฑ์ สกอ. + สมศ. 35 ตัวบ่งชี้) คณะวิทยาการจัดการ มหาวิทยาลัยศิลปากร

มาตรฐานอุดมศึกษา	คะแนน				ผลการประเมิน
	ปัจจัย นำเข้า (I)	กระบวนการ (P)	ผลผลิต หรือ ผลลัพธ์ (O)	คะแนน รวม	
					0.00 - 1.50 การดำเนินงานต้องปรับปรุง เร่งด่วน 1.51 - 2.50 การดำเนินงานต้องปรับปรุง 2.51 - 3.50 การดำเนินงานระดับพอใช้ 3.51 - 4.50 การดำเนินงานระดับดี 4.51 - 5.00 การดำเนินงานระดับดีมาก
1. ด้านนักศึกษาและผู้มีส่วนได้ ส่วนเสีย		4.50	3.76	3.55	ดี
2. ด้านกระบวนการภายใน	5.00	4.56	5.00	4.69	ดีมาก
3. ด้านการเงิน	5.00	5.00		5.00	ดีมาก
4. ด้านบุคลากร การเรียนรู้และ นวัตกรรม	1.64	3.50	3.86	3.22	พอใช้
เฉลี่ยรวมทุกตัวบ่งชี้ของทุก มุมมอง	3.32	4.44	4.37	4.29	ดี
ผลการประเมิน	พอใช้	ดี	ดี	ดี	

ผลการประเมินตามมาตรฐานสถาบันอุดมศึกษา (ตารางที่ ป5)

ตารางที่ 6 ตาราง ป. 5 ผลการประเมินตามมาตรฐานสถาบันอุดมศึกษา

(ตามเกณฑ์ สกอ. + สมศ. 35 ตัวบ่งชี้) คณะวิทยาการจัดการ มหาวิทยาลัยศิลปากร

มาตรฐานสถาบันอุดมศึกษา	คะแนน				ผลการประเมิน
	ปัจจัย นำเข้า (I)	กระบวนการ (P)	ผลผลิต หรือ ผลลัพธ์ (O)	คะแนน รวม	
					0.00 - 1.50 การดำเนินงานต้องปรับปรุงเร่งด่วน 1.51 - 2.50 การดำเนินงานต้องปรับปรุง 2.51 - 3.50 การดำเนินงานระดับพอใช้ 3.51 - 4.50 การดำเนินงานระดับดี 4.51 - 5.00 การดำเนินงานระดับดีมาก
1. มาตรฐานด้านศักยภาพและความพร้อมในการจัดการศึกษา					
(1) ด้านกายภาพ	5.00			5.00	ดีมาก
(2) ด้านวิชาการ	1.64	3.67	2.65	2.82	พอใช้
(3) ด้านการเงิน		5.00		5.00	ดีมาก
(4) ด้านการบริหารจัดการ		4.50	5.00	4.57	ดีมาก
เฉลี่ยรวมทุกตัวบ่งชี้ของมาตรฐานที่ 1	2.76	4.30	3.82	3.93	ดี
2. มาตรฐานด้านการดำเนินการตามภารกิจของสถาบันอุดมศึกษา					
(1) ด้านการผลิตบัณฑิต		4.67	3.26	3.79	ดี
(2) ด้านการวิจัย	5.00	4.50	4.27	4.47	ดี
(3) ด้านการให้บริการทางวิชาการแก่สังคม		5.00	5.00	5.00	ดีมาก
(4) ด้านการทำนุบำรุงศิลปและวัฒนธรรม		5.00	5.00	4.67	ดีมาก
เฉลี่ยรวมทุกตัวบ่งชี้ของมาตรฐานที่ 2	5.00	4.63	4.09	4.34	ดี
เฉลี่ยรวมทุกตัวบ่งชี้ของทุกมาตรฐาน	3.32	4.44	4.37	4.29	ดี
ผลการประเมิน	พอใช้	ดี	ดี	ดี	

7.2 จุดแข็ง จุดอ่อนและข้อเสนอแนะของแต่ละองค์ประกอบและมาตรฐาน
ผลการประเมินในภาพรวมของแต่ละองค์ประกอบคุณภาพ

องค์ประกอบที่ 1 ปรัชญา ปณิธาน วัตถุประสงค์และแผนดำเนินการ

จุดแข็ง	แนวทางเสริม
-	- คณะฯ ควรมีการจัดทำแผนยุทธศาสตร์ 4 ปีให้ชัดเจน ซึ่งในแผนไม่จำเป็นต้องกำหนดเฉพาะตัวชี้วัดของ สกอ. หรือสมศ. เท่านั้น เพราะเป็นมาตรฐานขั้นต่ำ ควรมีการกำหนดตัวชี้วัดที่เป็นของคณะฯ เองเพิ่มขึ้น เพื่อแสดงถึงทิศทางการบริหารของคณะฯ ซึ่งตัวชี้วัดนั้น ควรกำหนดให้มองเห็นถึงความสำเร็จของวิสัยทัศน์ โดยนำวิสัยทัศน์มาอธิบายความหมาย แล้วกำหนดตัวชี้วัดที่วัดความสำเร็จได้
จุดที่ควรพัฒนา	แนวทางแก้ไข
- สิ่งที่พบ คือ วิสัยทัศน์ที่กำหนดไว้ในแผน SAR หน้า 2 และเป้าหมายของคณบดีในเอกสารนำเสนอ คือ ผลิตนักจัดการที่มีคุณภาพและมีความรับผิดชอบต่อสังคมด้วยการจัดการเรียนการสอนด้วย practice based learning , problem based learning จะเลือกตัวไหน จะได้นำไปกำหนดยุทธศาสตร์การบริหารงานได้ แล้วจะทำให้การบริหารคณะมีความชัดเจน	- ควรทบทวนวิสัยทัศน์ของคณะและเป้าหมายในการผลิตบัณฑิต ถ้ายังคงวิสัยทัศน์คงเดิม ควรอธิบายและกำหนดตัวชี้วัดให้ชัดเจน โดยมุ่งเน้นที่ “ผลิตนักบริหารจัดการที่มีคุณภาพ รับผิดชอบต่อสังคม” เป็นเป้าหมายของยุทธศาสตร์การผลิตหรือไม่ ควรได้ทบทวนซึ่งจะทำให้การจัดทำแผนงานไม่สับสน และควรเชื่อมโยงกับวิสัยทัศน์มหาวิทยาลัยด้วย

ข้อเสนอแนะ

ควรกำหนดยุทธศาสตร์การบริหาร และตัวชี้วัดความสำเร็จของคณะเป็นการเฉพาะเพิ่มขึ้นมากกว่าตัวชี้วัดตาม สกอ. หรือสมศ. และตัวชี้วัดควรก้าวข้ามงานประจำไปเป็นงานเชิงยุทธศาสตร์ ให้มากขึ้น และควรมีตัวชี้วัดทั้งนี้ เป็น leading KPI และตัวชี้วัดที่เป็นผลลัพธ์

องค์ประกอบที่ 2 การผลิตบัณฑิต

จุดแข็ง	แนวทางเสริม
<ol style="list-style-type: none"> มีหลักสูตรที่หลากหลายที่เป็นที่ต้องการของผู้เรียน คณะฯ ให้การสนับสนุนทั้งนักศึกษาและอาจารย์ ในการดำเนินกิจกรรมวิชาการต่างๆ เป็นอย่างดี 	<ol style="list-style-type: none"> ควรเพิ่มหลักสูตร/นักศึกษาในระดับปริญญาโท/เอก ที่เน้นการทำวิจัย (แผน ก) มากขึ้น และไม่ควรเพิ่มการรับนักศึกษาในระดับปริญญาตรีมากเกินไป ควรมีการจัดทำแผนและติดตามความสำเร็จอย่างเป็นระบบด้วย
จุดที่ควรพัฒนา	แนวทางแก้ไข
<ol style="list-style-type: none"> เพิ่มคุณวุฒิอาจารย์ในระดับปริญญาเอก และตำแหน่งทางวิชาการให้มากขึ้น ติดตามให้มีการจัดทำ มคอ. 3 และ มคอ. 5 ให้ครบทุกรายวิชา และ มคอ. 7 ทุกหลักสูตร ปรับปรุงโรงอาหารให้นักศึกษาเพื่อเป็นการสนับสนุนสภาพแวดล้อมในการเรียนรู้ของนักศึกษา 	<ol style="list-style-type: none"> 1.1 จัดทำแผนพัฒนาอาจารย์รายบุคคล พร้อมทั้งสนับสนุนงบประมาณ 1.2 จัดทำระบบพี่เลี้ยงการทำวิจัยและฝึกอบรมการทำผลงานในด้านต่างๆ 2. ควรมีระบบในการติดตามให้ผู้สอน และ ประธาน สาขา/หลักสูตร ให้จัดส่งตามเวลาที่กำหนด โดยอาจกำหนดเรื่องการจัดส่ง มคอ. ไว้เป็นส่วนหนึ่งของข้อตกลงการประเมินผลการปฏิบัติงานประจำปีของอาจารย์และประธานสาขา/หลักสูตร

องค์ประกอบที่ 3 กิจกรรมการพัฒนานักศึกษา

จุดแข็ง	แนวทางเสริม
<ol style="list-style-type: none"> 1. มีการส่งเสริมและสนับสนุนงบประมาณสำหรับการพัฒนากิจกรรมนักศึกษาอย่างเต็มที่เพื่อเพิ่มพูนประสบการณ์แก่นักศึกษา โดยเฉพาะการให้นักศึกษาดูงานทั้งในประเทศและต่างประเทศ 2. มีระบบและกลไกที่สามารถให้บริการแก่นักศึกษาอย่างสะดวก โดยมีหน่วยงานและสถานที่ให้บริการติดต่อสอบถามแก่นักศึกษา 	<p style="text-align: center;">-</p>
จุดที่ควรพัฒนา	แนวทางแก้ไข
<ol style="list-style-type: none"> 1. ควรสร้างตัวชี้วัดที่ชัดเจนสอดคล้องกับวัตถุประสงค์ของโครงการ เพื่อประเมินความสำเร็จของแผนการจัดกิจกรรมพัฒนานักศึกษา 2. ควรมีการนำผลการประเมินมาปรับปรุงการจัดกิจกรรมเพื่อพัฒนานักศึกษา 3. ควรมีการติดต่อเพื่อสร้างเครือข่ายกับศิษย์เก่าให้เกิดเป็นรูปธรรม 	<ol style="list-style-type: none"> 1. ควรหาแนวทางการจัดกิจกรรมเพื่อพัฒนานักศึกษา โดยคำนึงถึงพันธกิจและอัตลักษณ์ของคณะ รวมถึงตอบสนองต่อความต้องการของนักศึกษาที่แท้จริง ซึ่งคณะอาจมีการกำหนดให้การเข้าร่วมกิจกรรมเพื่อบริการชุมชนของนักศึกษา เป็นส่วนหนึ่งของข้อกำหนดในการจบการศึกษาเพื่อคณะจะมี CSR <ol style="list-style-type: none"> 3.1 ควรมีช่องทางในการประชาสัมพันธ์แก่ศิษย์เก่าหรือ website/ Facebook หรือทำเป็นจดหมายข่าวของคณะฯ เพื่อส่งข้อมูลข่าวสารตลอดจนรวบรวมข้อมูลของศิษย์เก่า 3.2 ควรมีการจัดกิจกรรมอย่างต่อเนื่องเพื่อให้ศิษย์เก่าที่ประสบความสำเร็จ ได้มีโอกาสถ่ายทอดประสบการณ์ในด้านต่าง ๆ สู่รุ่นน้อง ซึ่งจะช่วยสร้างความภาคภูมิใจและเห็น career path ที่ชัดเจน 3.3 ควรมีการรวบรวมศิษย์เก่าเพื่อตั้งชมรมศิษย์เก่าของคณะ

องค์ประกอบที่ 4 การวิจัย

จุดแข็ง	แนวทางเสริม
<ol style="list-style-type: none"> 1. คณะฯ เห็นความสำคัญของการวิจัยเป็นอย่างมาก และให้การสนับสนุนการทำวิจัยของคณาจารย์และของนักศึกษาอย่างเป็นรูปธรรม 2. คณะฯ กำหนดกระบวนการบริหารจัดการงานวิจัย ตั้งแต่การเสนอหัวข้อวิจัยจนถึงการตีพิมพ์หรือเผยแพร่อย่างชัดเจน 	-
จุดที่ควรพัฒนา	แนวทางแก้ไข
<ol style="list-style-type: none"> 1. การตีพิมพ์ผลงานวิจัยของอาจารย์ในวารสารวิชาการระดับนานาชาติหรือระดับชาติยังมีจำนวนน้อย 2. จำนวนอาจารย์ที่ทำผลงานวิจัยยังมีน้อย และมีอยู่ในเฉพาะบางกลุ่ม 3. งานวิจัยส่วนใหญ่เป็นงานวิจัยของนักศึกษาที่มีอาจารย์เป็นที่ปรึกษาและส่วนมากใช้ระเบียบวิธีเหมือนกัน โดยเปลี่ยนกลุ่มตัวอย่างหรือเปลี่ยนตัวแปรในงานวิจัยให้แตกต่างกันเล็กน้อย 	<ol style="list-style-type: none"> 1. ควรศึกษาและวิเคราะห์สาเหตุที่แท้จริงของการที่อาจารย์ยังไม่มีผลงานวิจัยตีพิมพ์หรือเผยแพร่ และดำเนินการแก้ไขตามสาเหตุ 2. ควรบริหารจัดการให้ทุนสนับสนุนการเผยแพร่ผลงานวิจัยไม่ให้ส่งผลกระทบต่อคุณภาพผลงานวิจัยของคณะ โดยอาจกำหนดเกณฑ์ขั้นต่ำของคุณภาพงานวิจัยที่จะได้รับทุนสนับสนุน 3. ควรจัดให้มีผู้ทรงคุณวุฒิภายนอกมาให้คำปรึกษาการทำวิจัยแก่อาจารย์เป็นประจำ โดยในระยะแรกอาจเป็นสัปดาห์ละ 1 วัน ในระยะต่อไปอาจเป็น 2 สัปดาห์ หรือ 1 เดือน

องค์ประกอบที่ 5 การบริการวิชาการแก่สังคม

จุดแข็ง	แนวทางเสริม
<ol style="list-style-type: none"> 1. คณะฯ มีโครงการหรือกิจกรรมการบริการวิชาการแก่สังคมหลากหลายประเภท 	<ol style="list-style-type: none"> 1. ควรกระตุ้นให้อาจารย์ในทุกสาขาวิชาทำกิจกรรมบริการวิชาการแก่สังคมอย่างทั่วถึง 2. ควรกำหนดกลุ่มเป้าหมายของการบริการวิชาการแก่สังคม โดยยึดเขตพื้นที่หรือเกณฑ์อื่นที่คณะเห็นชอบเป็นหลัก
จุดที่ควรพัฒนา	แนวทางแก้ไข
-	-

องค์ประกอบที่ 6 การทำนุบำรุงศิลปะและวัฒนธรรม

จุดแข็ง	แนวทางเสริม
<p>- มีการส่งเสริมและสนับสนุนการจัดกิจกรรมเกี่ยวกับการทำนุบำรุงศิลปะและวัฒนธรรมร่วมกับหน่วยงานภายในและภายนอกประเทศ</p>	<p>- ควรกำหนดกิจกรรมด้านการทำนุบำรุงศิลปะและวัฒนธรรมให้เป็นส่วนหนึ่งของกิจกรรมพัฒนานักศึกษา โดยอาจเป็นโครงการหรือกิจกรรมของคณะและรายวิชา</p>
จุดที่ควรพัฒนา	แนวทางแก้ไข
<ol style="list-style-type: none"> 1. หลักสูตรที่จัดกิจกรรมการบูรณาการงานด้านทำนุบำรุงศิลปะและวัฒนธรรมร่วมกับการเรียนการสอนเพื่อก่อให้เกิดคุณค่าและประโยชน์ต่อสังคมยังมีไม่ครบทุกหลักสูตร 2. การกำหนดตัวชี้วัดสำหรับความสำเร็จของการบูรณาการงานทำนุบำรุงศิลปะและวัฒนธรรมกับการเรียนการสอนและกิจกรรมนักศึกษายังไม่ชัดเจน 	<ol style="list-style-type: none"> 1. แต่ละหลักสูตรควรมีกิจกรรมที่เกิดจากการบูรณาการงานด้านทำนุบำรุงศิลปวัฒนธรรมร่วมกับการเรียนการสอนและกิจกรรมนักศึกษาที่มุ่งส่งเสริมให้นักศึกษาได้จัดกิจกรรม และมีส่วนร่วมในการพัฒนาศิลปวัฒนธรรมของชุมชน ซึ่งก่อให้เกิดคุณค่าและประโยชน์ต่อสังคมอย่างแท้จริง 2. ควรกำหนดตัวชี้วัดสำหรับความสำเร็จของการบูรณาการงานทำนุบำรุงศิลปะและวัฒนธรรมกับการเรียนการสอนและกิจกรรมนักศึกษาเพื่อเพิ่มประสิทธิภาพในการติดตามและประเมินผลอย่างเป็นระบบ และนำผลการประเมินไปปรับปรุงการบูรณาการอย่างเป็นรูปธรรม

องค์ประกอบที่ 7 การบริหารและการจัดการ

จุดแข็ง	แนวทางเสริม
<ol style="list-style-type: none"> ผู้บริหารมีความทุ่มเทในการบริหารงาน และมีความคิดสร้างสรรค์ปรับปรุงกระบวนการทำงานของคณะ มีการดำเนินการที่จะพัฒนาระบบการประเมินผลการปฏิบัติงานของบุคลากรทั้งสายวิชาการ และสายสนับสนุนที่เป็นรูปธรรม 	<ol style="list-style-type: none"> ควรพัฒนาระบบการประเมินผลการปฏิบัติงานของบุคลากรอย่างมีส่วนร่วมให้เป็นระบบ ให้ชัดเจนปฏิบัติได้โดยเร็ว ทั้งนี้ระบบต้องประกอบด้วยองค์ประกอบของเกณฑ์ วิธีคิด ภาระงานตามเกณฑ์ แบบฟอร์มการกรอกข้อมูล เกณฑ์การตัดสินผลงาน และคู่มือการประเมินผลงานตามเกณฑ์
จุดที่ควรพัฒนา	แนวทางแก้ไข
<ol style="list-style-type: none"> การกำหนดภาระงานสายวิชาการขาดการกำหนดตัวชี้วัดที่สำคัญของงานทำให้การกำกับติดตามผลการปฏิบัติงานทำได้ยาก ยังขาดแนวทางการถ่ายทอดความรู้และส่งเสริมพัฒนาผู้ร่วมงานอย่างชัดเจน 	<ol style="list-style-type: none"> ควรกำหนดภาระงานของแต่ละสายงาน แต่ละตำแหน่ง พร้อมตัวชี้วัดความสำเร็จของงานอย่างชัดเจน สามารถวัดได้ เป็นภาระงานสอน วิทยานิพนธ์ ผลการประเมินการสอนต้องได้ระดับใด จำนวนบทความตีพิมพ์ เป็นต้น ในส่วนของสายสนับสนุนอาจกำหนดเป็นการลดระยะเวลาในการปฏิบัติงาน หรือระดับความพึงพอใจ ผู้ใช้บริการ หรือร้อยละของความถูกต้องหรือ ร้อยละการลดความผิดพลาดของงาน คณะฯ ควรได้กำหนดวิธีการแนวทางการถ่ายทอดหรือสอนงานแก่บุคลากร ซึ่งอาจแบ่งเป็นกลุ่ม เช่น กลุ่มผู้บริหารใหม่ กลุ่มคณาจารย์ใหม่ กลุ่มสายสนับสนุน ซึ่งแต่ละกลุ่มควรต้องมีวิธีการจัดกลุ่มผู้บริหาร กำกับคณะฯ หรือหัวหน้างานให้การถ่ายทอดและสอนงาน โดยเฉพาะกลุ่มผู้บริหารใหม่ ซึ่งจำเป็นต่อการสร้างผู้นำในรุ่นต่อไป

จุดที่ควรพัฒนา	แนวทางแก้ไข
3. คณะฯ มีแผนการจัดการความรู้ (KM) แต่แผนฯ ยังไม่ชัดเจน มีกิจกรรมครบถ้วนทุกขั้นตอน คือ ทำให้การปฏิบัติเป็นไปได้ยาก จึงให้รายงานผลไม่ได้	3. คณะฯ ควรให้ความรู้ ความเข้าใจในเรื่อง KM แก่คณะกรรมการ KM และบุคลากรภายในคณะ รวมทั้งการจัดทำแผนหรือกิจกรรมของ KM ควรบูรณาการเข้าไปในงานประจำ และควรทำให้ครบตามขั้นตอนจนถึงการจัดเก็บความรู้ และการนำความรู้ไปใช้ประโยชน์

ข้อเสนอแนะ

คณะฯ ควรมีการพัฒนากระบวนการบริหารของคณะและให้เชื่อมโยงกับของมหาวิทยาลัย

องค์ประกอบที่ 8 การเงินและงบประมาณ

จุดแข็ง	แนวทางเสริม
<ol style="list-style-type: none"> 1. คณะฯ มีแผนการจัดหารายได้และแผนการใช้จ่ายเงินอย่างเป็นระบบตรวจสอบได้ 2. มีรายได้เพียงพอสำหรับการบริหารจัดการ คณะ แบบพึ่งตนเอง 3. มีการใช้เงินงบประมาณในการพัฒนาแหล่งเรียนรู้ และอุปกรณ์การเรียนการสอนมากขึ้น 	<ol style="list-style-type: none"> 1. ควรเพิ่มสัดส่วนงบประมาณด้านพัฒนานักศึกษาระดับปริญญาตรีให้มากขึ้น 2. ควรใช้งบประมาณในการเพิ่มจำนวนอาจารย์ที่จะพัฒนาการเรียนการสอนให้ได้ตามเกณฑ์มาตรฐาน
จุดที่ควรพัฒนา	แนวทางแก้ไข
<ol style="list-style-type: none"> 1. การหารายได้ส่วนใหญ่มาจากการเปิดหลักสูตร โครงการพิเศษ ซึ่ง ขณะนี้ สัดส่วนของอาจารย์กับนักศึกษายังไม่เป็นมาตรฐาน ถ้ายังคงเป็นเช่นนี้อาจกระทบต่อคุณภาพการศึกษา 	<ol style="list-style-type: none"> 1. ลดจำนวนนักศึกษาโครงการพิเศษลง โดยคำนวณค่าใช้จ่ายให้สมดุลและพอเพียง 2. สร้างกระบวนการหารายได้จากผลิตภัณฑ์อื่นๆ

ข้อเสนอแนะ

ควรเพิ่มสัดส่วนงบประมาณในการพัฒนาศักยภาพของนักศึกษาให้มากขึ้น

องค์ประกอบที่ 9 ระบบและกลไกการประกันคุณภาพ

จุดแข็ง	แนวทางเสริม
- คณะกรรมการคุณภาพมีความพยายามและตั้งใจในการทำงานอย่างเต็มที่	-
จุดที่ควรพัฒนา	แนวทางแก้ไข
- ถึงแม้ว่าจะตั้งใจอย่างเต็มที่แต่คณะกรรมการก็ยังขาดความรู้ ความเข้าใจอย่างชัดเจน เกี่ยวกับคำอธิบายแต่ละตัวชี้วัดและการจัดการข้อมูลสารสนเทศเพื่อตอบตัวชี้วัดนั้น	- คณะกรรมการประกันคุณภาพและบุคลากรสายสนับสนุนทุกคน ควรได้รับการอบรมเชิงปฏิบัติการในเรื่องตัวชี้วัดและการจัดการสารสนเทศเพื่อตอบตัวชี้วัด ซึ่งเมื่อผ่านการอบรมแล้วควรจะได้สร้างกระบวนการทำงานร่วมกันทุกคนเพื่อถ่ายทอดและแก้ปัญหาร่วมกัน เรียนรู้ร่วมกัน

ข้อเสนอแนะ

1. คณะฯ ไม่ควรกำหนดงานประกันคุณภาพให้เฉพาะกลุ่มทำแต่ต้องเป็นงานที่ทุกคนต้องทำร่วมกัน (ถือเป็นงานกลาง) แต่มีผู้รับผิดชอบหลัก คือคณะกรรมการประกันคุณภาพ
2. ควรพัฒนาระบบสารสนเทศเพื่อตอบตัวชี้วัดของตนเองแต่สามารถเชื่อมโยงข้อมูลกับส่วนกลางของมหาวิทยาลัยได้
3. ควรจัดทำ Improvement Plan ให้มีคุณภาพ

ข้อเสนอแนะเพื่อการพัฒนาในภาพรวมระดับคณะ

1. ควรมีการกำหนดตัวชี้วัดเพื่อใช้ในการควบคุมการปฏิบัติงาน (leading KPI) ให้ชัดเจนและมีการสร้างความรู้ ความเข้าใจทิศทางการบริหาร เป้าหมาย ตัวชี้วัดให้บุคลากรทุกระดับรับรู้และสร้างความเข้าใจร่วมกัน มีส่วนร่วมในการปฏิบัติงาน
2. ควรปรับสัดส่วนนักศึกษาหลงใหลอยู่ในมาตรฐานของจำนวนนักศึกษาต่ออาจารย์ และอาจารย์รายได้จากผลิตภัณฑ์อื่นทดแทน
3. ควรพัฒนาระบบสารสนเทศเพื่อการบริหารของคณะฯ

ผลการประเมินตามมาตรฐานการอุดมศึกษาและมุมมองด้านการบริหารจัดการ

เมื่อพิจารณาผลการประเมินตามมาตรฐานการอุดมศึกษา ของคณะวิทยาการจัดการ มหาวิทยาลัยศิลปากร พบว่า มาตรฐานด้านธรรมาภิบาลของการบริหารการอุดมศึกษา มีผลการประเมินอยู่ใน “ระดับดีมาก” คะแนนเฉลี่ย 4.88 และมี 3 มาตรฐานที่มีผลการประเมินอยู่ใน “ระดับดี” ได้แก่ มาตรฐานด้านพันธกิจของการบริหารการอุดมศึกษา มาตรฐานด้านการสร้างและพัฒนาสังคมฐานความรู้และสังคมแห่งการเรียนรู้ และ มาตรฐานด้านคุณภาพบัณฑิต คะแนนเฉลี่ย 4.11, 3.96, 3.24 ตามลำดับ

ส่วนผลการประเมินตามมุมมองการบริหารจัดการ พบว่า ด้านการเงินและด้านกระบวนการภายใน มีผลการประเมินอยู่ใน “ระดับดีมาก” คะแนนเฉลี่ย 5.00, 4.77 และมี 2 มาตรฐานที่มีผลการประเมินอยู่ใน “ระดับพอใช้” ได้แก่ มาตรฐานด้านนักศึกษาและผู้มีส่วนได้ส่วนเสีย และด้านบุคลากร การเรียนรู้และนวัตกรรม คะแนนเฉลี่ย 3.41, 3.22 ตามลำดับ

7.3 จุดเด่นใน 4 พันธกิจของสถาบันอุดมศึกษา (การเรียนการสอน การวิจัยและงานสร้างสรรค์ บริการทางวิชาการและทำนุบำรุงศิลปวัฒนธรรม) วิธีปฏิบัติและผลการดำเนินงานที่เป็นแบบอย่างที่ดีหรือนวัตกรรมที่สร้างขึ้น

1. จุดเด่นของคณะคือด้านการเรียนการสอนที่เป็นเรื่องการปฏิบัติและการวิจัย โดยใช้กระบวนการเรียนการสอนที่มีลักษณะเป็น Practice and Research Based Learning ที่ให้นักศึกษามีโอกาสฝึกปฏิบัติจริงทั้งในห้องปฏิบัติการและลงพื้นที่ ซึ่งสิ่งเหล่านี้จะสร้างคุณลักษณะเด่นของบัณฑิตทั้งด้านความพร้อมในการทำงาน การคิดวิเคราะห์การวิจัย และสร้างความแตกต่างของคุณลักษณะของบัณฑิตที่แข่งขันได้
2. คณะฯ มีบุคลากรในวัยทำงานที่มีพลังพร้อมที่จะเรียนรู้ความก้าวหน้าใหม่ๆ ในเชิงวิชาการและทำงานร่วมกัน
3. คณะมีงบประมาณกิจกรรมส่งเสริมการวิจัยอย่างเพียงพอและสามารถนำผลการวิจัยไปใช้ประโยชน์เป็นรูปธรรม
4. อุปกรณ์การเรียนการสอน ห้องปฏิบัติการเรียนง่าย แต่ใช้ประโยชน์ได้ดี เปิดโอกาสให้นักศึกษาได้ฝึกปฏิบัติอย่างเป็นรูปธรรม
5. คณะฯ มีความร่วมมือกับชุมชนในการวิจัย การบริการทางวิชาการและทำนุบำรุงศิลปวัฒนธรรม

7.4 ความเห็นและข้อเสนอแนะส่วนสรุปผลการประเมินและทิศทางการพัฒนาในหัวข้อแนวทางนำผลการประเมินไปวางแผนพัฒนา (โดยพิจารณาจากบทที่ 3 ของรายงานการประเมินตนเอง คือ ส่วนสรุปผลการประเมินและทิศทางการพัฒนาในหัวข้อ แนวทางนำผลการประเมินไปวางแผนพัฒนา เพื่อให้มหาวิทยาลัยทราบว่าแนวทางดังกล่าว นั้น ตรงกับความเห็นของผู้ประเมินหากผู้ประเมินไม่พบหัวข้อดังกล่าว ให้ผู้ประเมินขอจากคณะวิชา)

1. คณะควรขยายแนวความคิดการจัดการเรียนการสอนให้มีจุดเด่นในลักษณะของ Practice and Research Based Learning ให้เกิดตระหนักรู้และความเข้าใจทั่วทั้งคณะฯ
2. ควรหากลยุทธ์ส่งเสริมการพัฒนาอาจารย์ให้ได้ตำแหน่งทางวิชาการให้ได้สัดส่วนตามเกณฑ์มาตรฐาน

ภาคผนวก

- คำสั่งมหาวิทยาลัยศิลปากร ที่ 532 /2557 เรื่องแต่งตั้งคณะกรรมการประเมินคุณภาพการศึกษาภายใน มหาวิทยาลัยศิลปากร ระดับคณะวิชา/หน่วยงานสนับสนุนเทียบเท่า ประจำปีการศึกษา 2556
 - กำหนดการประเมินคุณภาพการศึกษาภายใน คณะวิทยาการจัดการ
 - รายนามผู้ร่วมให้ข้อมูลการประเมินคุณภาพการศึกษาภายใน ประจำปีการศึกษา 2556
 - การสัมภาษณ์
 - บันทึกภาคสนาม



คำสั่งมหาวิทยาลัยศิลปากร

ที่ ๕๓๒ / 2557

เรื่อง แต่งตั้งคณะกรรมการประเมินคุณภาพการศึกษาภายใน มหาวิทยาลัยศิลปากร
ระดับคณะวิชา/หน่วยงานสนับสนุนเทียบเท่า ประจำปีการศึกษา 2556

เพื่อให้การประเมินคุณภาพการศึกษาภายใน ระดับคณะวิชา/หน่วยงานสนับสนุนเทียบเท่า ประจำปีการศึกษา 2555 ดำเนินไปด้วยความเรียบร้อย มีประสิทธิภาพและบรรลุผลตามวัตถุประสงค์ มหาวิทยาลัยจึงแต่งตั้งคณะกรรมการเพื่อประเมินคุณภาพการศึกษาภายใน มหาวิทยาลัยศิลปากร ปีการศึกษา 2556 ดังมีรายนามและกำหนดวันประเมินคุณภาพฯ ดังต่อไปนี้

1. คณะจิตรกรรมประติมากรรมและภาพพิมพ์ (วันจันทร์ที่ 7 - วันอังคารที่ 8 กรกฎาคม พ.ศ.2557)

ผู้ช่วยศาสตราจารย์สรเสริญ	มิลินทสุด	ประธานกรรมการ
รองศาสตราจารย์ ดร.ศุภกรณ์	ดิษฐพันธ์	กรรมการ
ผู้ช่วยศาสตราจารย์เทิดศักดิ์	เหล็กดี	กรรมการ
นางสาวอัปสร	กิจเจริญค้า	กรรมการ
นางสาวนิศารัตน์	เวชประพันธ์	กรรมการและเลขานุการ
นางสาวฉัตรระพี	แย้มเกษร	ผู้ประสานงาน
นางสาววรัรัตน์	วันดี	ผู้ประสานงาน
นางสาวจุรรัตน์	คนทน	ผู้ประสานงาน

2. คณะสถาปัตยกรรมศาสตร์ (วันพฤหัสบดีที่ 26 - วันศุกร์ที่ 27 มิถุนายน พ.ศ.2557)

ผู้ช่วยศาสตราจารย์สรเสริญ	มิลินทสุด	ประธานกรรมการ
อาจารย์ ดร.ไพกานท์	รักษาสุทธิพันธ์	กรรมการ
อาจารย์ธนาทร	เจียรกุล	กรรมการ
อาจารย์ศักดิ์สิทธิ์	โสมนัส	กรรมการ
นางสายสมร	สุระแสง	กรรมการและเลขานุการ
นางสาวกุลจิรา	น้อยพงษ์	ผู้ประสานงาน

3. คณะโบราณคดี (วันจันทร์ที่ 7 - วันอังคารที่ 8 กรกฎาคม พ.ศ.2557)

รองศาสตราจารย์ ดร.มณีปิ่น	พรหมสุทธิรักษ์	ประธานกรรมการ
ผู้ช่วยศาสตราจารย์ชัยณรงค์	อริยะประเสริฐ	กรรมการ
อาจารย์สิทธิโชค	ชัยวรรณ	กรรมการ
นางสาววรรณุช	พุ่มเรือง	เลขานุการ
นางสาวพนิดา	จิรวงษ์โรจน์	ผู้ประสานงาน

4. คณะมัณฑนศิลป์ (วันพฤหัสบดีที่ 3 – วันศุกร์ที่ 4 กรกฎาคม พ.ศ.2557)
- | | | |
|------------------------------------|-----------|---------------|
| ผู้ช่วยศาสตราจารย์สรเสริญ | มิลินทสูต | ประธานกรรมการ |
| ผู้ช่วยศาสตราจารย์ ดร.กังวล | คัชชีมา | กรรมการ |
| ผู้ช่วยศาสตราจารย์ ดร.เกรียงศักดิ์ | เชียวมั่ง | กรรมการ |
| นางสาววรรณุช | พุ่มเรือง | เลขานุการ |
| นางภาวนา | ใจประสาท | ผู้ประสานงาน |
5. คณะอักษรศาสตร์ (วันพฤหัสบดีที่ 3 – วันศุกร์ที่ 4 กรกฎาคม พ.ศ.2557)
- | | | |
|-------------------------|--------------|---------------------|
| รองศาสตราจารย์ ดร.สมสรร | วงษ์อยู่น้อย | ประธานกรรมการ |
| อาจารย์ ดร.เกรียงไกร | เกิดศิริ | กรรมการ |
| อาจารย์ ดร.วรรณันท์ | โสวรรณิ | กรรมการ |
| นางสาวสาวิตตรี | ศิลปะเสริฐ | กรรมการและเลขานุการ |
| นายกฤษดา | ไพวรรณ | ผู้ประสานงาน |
6. คณะศึกษาศาสตร์ (วันพฤหัสบดีที่ 3 – วันศุกร์ที่ 4 กรกฎาคม พ.ศ.2557)
- | | | |
|--------------------------|---------------|---------------|
| ศาสตราจารย์ ดร.สุมาลี | สังข์ศรี | ประธานกรรมการ |
| รองศาสตราจารย์อภิเกียรติ | ทองเพิ่ม | กรรมการ |
| รองศาสตราจารย์สุวัฒนา | เลี่ยมประวัติ | กรรมการ |
| อาจารย์สิทธิโชค | ชัยวรรณ | กรรมการ |
| นางสาวจิราวรรณ | งานทอง | เลขานุการ |
| นางสาววรรณภา | แสงวันนะกุล | ผู้ประสานงาน |
7. คณะวิทยาศาสตร์ (วันจันทร์ที่ 7 – วันอังคารที่ 8 กรกฎาคม พ.ศ.2557)
- | | | |
|-------------------------------|----------------|---------------------|
| ผู้ช่วยศาสตราจารย์ ดร.อุษาวดี | ต้นติวานุรักษ์ | ประธานกรรมการ |
| ภญ.รองศาสตราจารย์ ดร.เกษร | จันทร์ศิริ | กรรมการ |
| ผู้ช่วยศาสตราจารย์เบญจวรรณ | อุบลศรี | กรรมการ |
| นางสาวสาวิตตรี | ศิลปะเสริฐ | กรรมการและเลขานุการ |
| นางสาวจิตรรดี | ต้นดิศขาภรณ์ | ผู้ประสานงาน |
8. คณะเภสัชศาสตร์ (วันพฤหัสบดีที่ 17 – วันศุกร์ที่ 18 กรกฎาคม พ.ศ.2557)
- | | | |
|--------------------------------|---------------|---------------|
| ภญ.รองศาสตราจารย์ ดร.อรลักษณ์ | แพร์ตกุล | ประธานกรรมการ |
| อาจารย์ ดร.สินธุ์วัฒน์ | ฤทธิธรรม | กรรมการ |
| อาจารย์สกันธ์ | ม่วงสุน | กรรมการ |
| อาจารย์กิตติยาพร | สิงห์สัมพันธ์ | กรรมการ |
| นางสาวเพ็ญสุภา | ศรีพรหมทอง | เลขานุการ |
| ภก.ผู้ช่วยศาสตราจารย์ ดร.สาธิต | นิรัติศัย | ผู้ประสานงาน |

9. คณะวิศวกรรมศาสตร์และเทคโนโลยีอุตสาหกรรม (วันพุธที่ 2 – วันพฤหัสบดีที่ 3 กรกฎาคม พ.ศ.2557)
- | | | |
|----------------------------|-----------------|---------------------|
| รองศาสตราจารย์ ดร.วิบูลย์ | ชินแขก | ประธานกรรมการ |
| ภญ.รองศาสตราจารย์ ดร.เกษร | จันทร์ศิริ | กรรมการ |
| ภญ.รองศาสตราจารย์ ดร.อวยพร | อภิรักษ์อร่ามวง | กรรมการ |
| รองศาสตราจารย์สุรพล | นาถะพินธุ | กรรมการ |
| นางสายสมร | สุระแสง | กรรมการและเลขานุการ |
| ผู้ช่วยศาสตราจารย์ ดร.นิติ | ยงวนิชย์ | ผู้ประสานงาน |
10. คณะดุริยางคศาสตร์ (วันพุธที่ 9 – วันพฤหัสบดีที่ 10 กรกฎาคม พ.ศ.2557)
- | | | |
|-----------------------------|--------------|---------------|
| ผู้ช่วยศาสตราจารย์สรเสริญ | มิลินทสูต | ประธานกรรมการ |
| ผู้ช่วยศาสตราจารย์ ดร.สมชาย | สำเนียงงาม | กรรมการ |
| อาจารย์ชานนท์ | ไกรรส | กรรมการ |
| นางสาวจิรวรรณ | จันทอง | เลขานุการ |
| นางสาวลลววรรณ | เปรมประเสริฐ | ผู้ประสานงาน |
11. คณะสัตวศาสตร์และเทคโนโลยีการเกษตร (วันพฤหัสบดีที่ 3 – วันศุกร์ที่ 4 กรกฎาคม พ.ศ.2557)
- | | | |
|-------------------------------|-----------------|---------------|
| ผู้ช่วยศาสตราจารย์ ดร.อุษาวดี | ต้นติวรานูรักษ์ | ประธานกรรมการ |
| ผู้ช่วยศาสตราจารย์ ดร.เสมอใจ | บุรินทร์ | กรรมการ |
| อาจารย์พิพัฒน์ | สุยะ | กรรมการ |
| นางสาวเพ็ญสุภา | ศรีพรหมทอง | เลขานุการ |
| นายเฉลิมชนม์ | ก่อสกุลใหม่ | ผู้ประสานงาน |
12. คณะวิทยาการจัดการ (วันอังคารที่ 24 - วันพุธที่ 25 มิถุนายน พ.ศ.2557)
- | | | |
|-------------------------|-------------------|---------------------|
| รองศาสตราจารย์ ดร.สมสรร | วงศ์อยู่น้อย | ประธานกรรมการ |
| รองศาสตราจารย์ ดร.ลำปาง | แมนมาตย์ | กรรมการ |
| อาจารย์ ดร.ปิยวรรณ | สิริประเสริฐศิลป์ | กรรมการ |
| อาจารย์ ดร.นฤมล | ชูชินปราการ | กรรมการ |
| นางสาวอัญชญา | คลองไชยชน | กรรมการและเลขานุการ |
| นางสุภาคินี | วิชัยโชติ | ผู้ประสานงาน |
13. คณะเทคโนโลยีสารสนเทศและการสื่อสาร (วันพฤหัสบดีที่ 26 – วันศุกร์ที่ 27 มิถุนายน พ.ศ.2557)
- | | | |
|-------------------------------|--------------|---------------------|
| อาจารย์เสรี | ชินตม | ประธานกรรมการ |
| ผู้ช่วยศาสตราจารย์ ดร.อรอนงค์ | ผิวนิล | กรรมการ |
| นางสาวอัปสร | กิจเจริญคำ | กรรมการ |
| นางสาวอัญชญา | คลองไชยชน | กรรมการและเลขานุการ |
| นางสาววรรณนา | ศิลปประเสริฐ | ผู้ประสานงาน |

14. วิทยาลัยนานาชาติ (วันศุกร์ที่ 4 – วันเสาร์ที่ 5 กรกฎาคม พ.ศ.2557)

รองศาสตราจารย์ ดร.มณีปิ่น	พรหมสุทธิรักษ์	ประธานกรรมการ
รองศาสตราจารย์สุรพล	นาคะพินธุ	กรรมการ
ภก.ผู้ช่วยศาสตราจารย์ ดร.สาธิต	นิรัติศัย	กรรมการ
นางสาวนิศารัตน์	เวชประพันธ์	กรรมการและเลขานุการ
อาจารย์อมรา	วีระวัฒน์	ผู้ประสานงาน

15. สำนักหอสมุดกลาง (วันจันทร์ที่ 7 กรกฎาคม พ.ศ.2557)

รองศาสตราจารย์จันทนี	เพชรานนท์	ประธานกรรมการ
ภญ.รองศาสตราจารย์ ดร.อวยพร	อภิรักษ์อร่ามวง	กรรมการ
อาจารย์รุ่งธิวา	ชลิบเงิน	กรรมการ
อาจารย์ ดร.อนิรุทธ์	สติมัน	กรรมการ
อาจารย์เนตรชนก	ฤทธาคณี	กรรมการ
นางสายสมร	สุระแสง	กรรมการและเลขานุการ
นางณัชชา	มณีวงศ์	ผู้ประสานงาน

16. บัณฑิตวิทยาลัย (วันพฤหัสบดีที่ 10 กรกฎาคม พ.ศ.2557)

ผู้ช่วยศาสตราจารย์ ดร.อุษาวดี	ต้นติวานุรักษ์	ประธานกรรมการ
ภญ.รองศาสตราจารย์ ดร.เกษร	จันทร์ศิริ	กรรมการ
รองศาสตราจารย์สุรพล	นาคะพินธุ	กรรมการ
นางสาวสาวิตรี	ศิลปะเสริฐู	กรรมการและเลขานุการ
นางสาวอรุณ	บัวจิ้น	ผู้ประสานงาน

17. สถาบันวิจัยและพัฒนา (วันพฤหัสบดีที่ 10 กรกฎาคม พ.ศ.2557)

รองศาสตราจารย์ ดร.มณีปิ่น	พรหมสุทธิรักษ์	ประธานกรรมการ
ผู้ช่วยศาสตราจารย์ ดร.สมถวิล	จรีตควร	กรรมการ
ผู้ช่วยศาสตราจารย์ ดร.อภิเศก	ปั้นสุวรรณ	กรรมการ
นางสาวเพ็ญสุภา	ศรีพรหมทอง	กรรมการและเลขานุการ
นางสาววัชรีย์	น้อยพิทักษ์	ผู้ประสานงาน

18. ศูนย์คอมพิวเตอร์ (วันพฤหัสบดีที่ 3 กรกฎาคม พ.ศ.2557)

อาจารย์เสรี	ชินนอม	ประธานกรรมการ
รองศาสตราจารย์ ดร.สมลักษณ์	คงเมือง	กรรมการ
อาจารย์ ดร.กฤติมา	เหมวิภาต	กรรมการ
นางสาวนิศารัตน์	เวชประพันธ์	กรรมการและเลขานุการ
นางสาวบุญมี	ตระกูลชัยศรี	ผู้ประสานงาน

19. หอศิลป์ มหาวิทยาลัยศิลปากร (วันพฤหัสบดีที่ 26 มิถุนายน พ.ศ.2557)

รองศาสตราจารย์จันทนี	เพชรานนท์	ประธานกรรมการ
รองศาสตราจารย์สุรพล	นาถะพินธุ	กรรมการ
ผู้ช่วยศาสตราจารย์ ดร.สุธาสินี	ผลวัฒน์	กรรมการ
นางสาวจิราวรรณ	จันทอง	เลขานุการ
นายสรารุช	ทับทอง	ผู้ประสานงาน

20. สำนักงานอธิการบดี (วันศุกร์ที่ 30 พฤษภาคม พ.ศ.2557)

อาจารย์เสรี	ชินนอม	ประธานกรรมการ
รองศาสตราจารย์สุรพล	นาถะพินธุ	กรรมการ
รองศาสตราจารย์สุธีรา	ยุ่นตระกูล	กรรมการ
ผู้ช่วยศาสตราจารย์ ดร.อรอนงค์	ผิวนิล	กรรมการ
นายอุกฤษฏ์	มนูจันทรถ	กรรมการ
นางสาววรรณุช	พุ่มเรือง	เลขานุการ
นางสาวอัปสร	กิจเจริญคำ	ผู้ประสานงาน

21. สำนักงานสภามหาวิทยาลัย (วันอังคารที่ 8 กรกฎาคม พ.ศ.2557)

รองศาสตราจารย์ ดร.สมสรร	วงษ์อยู่น้อย	ประธานกรรมการ
ภญ.รองศาสตราจารย์ ดร.อวยพร	อภิรักษ์อร่ามวง	กรรมการ
นางสาวอัญชนา	คล่องไชยชน	กรรมการและเลขานุการ
นางประไพพรรณ	ข้าภาณี	ผู้ประสานงาน

โดยให้คณะกรรมการฯมีหน้าที่

1. ประเมินคุณภาพการศึกษาภายใน ระดับคณะวิชา/หน่วยงานสนับสนุนเทียบเท่า ให้แล้วเสร็จภายในระยะเวลาที่กำหนด
2. ส่งรายงานผลการประเมินคุณภาพการศึกษาภายใน ภายในวันที่ 22 กรกฎาคม พ.ศ.2557 เพื่อนำเข้าสู่ที่ประชุม คณะกรรมการประเมินคุณภาพการศึกษาภายในระดับสถาบัน

สั่ง ณ วันที่ 8 เมษายน พ.ศ.2557



(ผู้ช่วยศาสตราจารย์ชัยชาญ ถาวรเวช)
อธิการบดีมหาวิทยาลัยศิลปากร

ระหว่างวันอังคารที่ 24 – วันพุธที่ 25 มิถุนายน 2557

ณ ห้องประชุมพีลีตังก์ ชั้น 3 อาคารเรียนรวม 1 และห้องประชุมสำนักงานอธิการบดี ชั้น 2 อาคารบริหาร

วันอังคารที่ 24 มิถุนายน 2557

- 9.00 – 9.30 น. - คณะบดีคณะวิทยาการจัดการ กล่าวต้อนรับ คณะกรรมการประเมินฯ และแนะนำคณะฯ และรายงานผลการดำเนินงานของคณะวิทยาการจัดการต่อคณะกรรมการประเมินฯ
- คณะกรรมการฯแนะนำคณะกรรมการประเมินและชี้แจงวัตถุประสงค์ในการประเมิน (ณ ห้องประชุมพีลีตังก์ ชั้น 3 อาคารเรียนรวม 1) (ผู้บริหารคณะฯ ร่วมต้อนรับ)
- 9.30 – 12.00 น. - คณะกรรมการฯ พิจารณารายงานการประเมินตนเอง เอกสารหลักฐานต่างๆ พร้อมซักถามข้อมูลเพิ่มเติม (ณ ห้องประชุม ชั้น 3 อาคารเรียนรวม 1)
- 12.00 – 13.00 น. - คณะกรรมการฯ รับประทานอาหารกลางวัน (ณ ภัตตาคารเวอริเดียน) (รองคณบดี หัวหน้าสาขาวิชา ร่วมต้อนรับ)
- 13.00 – 13.30 น. - คณะกรรมการฯ เยี่ยมชมการเรียนการสอนของคณะวิทยาการจัดการ (ภัตตาคารเวอริเดียน /ห้องปฏิบัติการสาขาโรงแรม/เวอริเดียนคาเฟ่ /ครัวเบเกอรี่/ Studio)
- 13.30 – 14.00 น. - คณะกรรมการฯ สัมภาษณ์ผู้บริหารคณะ
- 14.00 – 15.00 น. - คณะกรรมการฯ สัมภาษณ์ผู้แทนคณาจารย์ นักศึกษา ศิษย์เก่า และผู้ใช้บัณฑิต (ณ ห้องประชุม ชั้น 3 อาคารเรียนรวม 1)
- 15.00 – 16.30 น. - คณะกรรมการฯ พิจารณารายงานการประเมินตนเอง พร้อมเอกสารหลักฐานต่างๆ (ณ ห้องประชุม ชั้น 3 อาคารเรียนรวม 1)
- 18.00 น. เป็นต้นไป - คณะกรรมการฯ รับประทานอาหารเย็น (ณ ภัตตาคารเวอริเดียน) (รองคณบดี หัวหน้าสาขาวิชา และผู้ที่เกี่ยวข้องร่วมต้อนรับ)

วันพุธที่ 25 มิถุนายน 2557

- 9.00 – 12.00 น. - คณะกรรมการฯ พิจารณารายงานการประเมินตนเอง เอกสารหลักฐานต่างๆ พร้อมซักถามข้อมูลเพิ่มเติม (ณ ห้องประชุม ชั้น 3 อาคารเรียนรวม 1)
- 12.00 – 13.00 น. - รับประทานอาหารกลางวัน (ณ ภัตตาคารเวอริเดียน)
- 13.00 – 15.30 น. - คณะกรรมการฯ พิจารณารายงานการประเมินตนเอง เอกสารหลักฐานต่างๆ พร้อมซักถามข้อมูลเพิ่มเติม (ณ ห้องประชุม ชั้น 3 อาคารเรียนรวม 1)
- 15.30 – 16.00 น. - คณะกรรมการฯ ประชุมสรุปผลการประเมิน (ณ ห้องประชุมพีลีตังก์ ชั้น 3 อาคารเรียนรวม 1)
- 16.00 – 16.30 น. - คณะกรรมการฯ รายงานผลการประเมินให้ผู้บริหารและบุคลากรทราบ และคณะบดีคณะวิทยาการจัดการ กล่าวขอบคุณคณะกรรมการประเมิน (เชิญบุคลากรทุกท่านเข้าร่วมฟัง) (ณ ห้องประชุมสำนักงานอธิการบดี ชั้น 2 อาคารบริหาร)

หมายเหตุ : กำหนดการสามารถปรับเปลี่ยนได้ตามคณะกรรมการเห็นสมควร

รายนามผู้ร่วมให้ข้อมูลการประเมินคุณภาพการศึกษาภายใน ประจำปีการศึกษา 2556

คณะวิทยาการจัดการ มหาวิทยาลัยศิลปากร

ผู้บริหาร

ลำดับ	ชื่อ-สกุล	ตำแหน่ง
1	ผศ. ดร.พิทักษ์ ศิริวงศ์	คณบดี
2	อาจารย์ ดร.วิโรจน์ เจษฎาลักษณ์	รองคณบดีฝ่ายวิชาการ
3	อาจารย์จอมศักดิ์ คลังระหัด	รองคณบดีฝ่ายสื่อสารองค์กร และความ รับผิดชอบต่อสังคม
4	อาจารย์สิริชัย ดีเลิศ	รองคณบดีฝ่ายสารสนเทศและสื่อสาร องค์กร
5	อาจารย์มนัสสินี บุญมีศรีสง่า	รองคณบดีฝ่ายกิจการนักศึกษา
6	รศ. ประสพชัย พสุนนท์	รองคณบดีฝ่ายกิจการพิเศษ
7	อาจารย์ธีระวัฒน์ จันทิก	รองคณบดีฝ่ายแผนงานและ ประกันคุณภาพ

คณาจารย์

ลำดับ	ชื่อ-สกุล	ตำแหน่ง
1	อาจารย์ ดร.มัลลิกา ศิริพิศ	รักษาราชการแทนหัวหน้าสาขาวิชาการ จัดการการท่องเที่ยว
2	อาจารย์บุษริน วงศ์วิวัฒนา	อาจารย์ประจำสาขาวิชาธุรกิจโรงแรมและ ที่พัก
3	อาจารย์วรพล พิณีจ	ผู้ช่วยคณบดีฝ่ายกิจการนักศึกษา
4	อาจารย์จิตพนธ์ ชุมเกตุ	อาจารย์สาขาวิชาการตลาด
5	อาจารย์สุรภัทร์ พิไชยแพทย์	อาจารย์ สาขาวิชารัฐประศาสนศาสตร์
6	อาจารย์ประพล เปรมทองสุข	ผู้ช่วยคณบดีฝ่ายวิชาการ
7	อาจารย์จอมศักดิ์ คลังระหัด	อาจารย์สาขาวิชาการจัดการธุรกิจทั่วไป
8	อาจารย์ศิริพร เผือกผ่อง	หัวหน้าสาขาภาษา

นักศึกษา

ลำดับ	ชื่อ-สกุล	ชั้นปี	สาขาวิชา	รหัสนักศึกษา
1	นายพิจารณ์ เจื่อน้ำหอม	2	การจัดการธุรกิจทั่วไป	12560068
2	นายปิติภัทร์ พิทักษ์ผลไพศาล	3	การจัดการธุรกิจและภาษาอังกฤษ	12550574
3	น.ส.ดวงมณี สุปฎิย์	3	การจัดการชุมชน	12550255
4	น.ส.ศศิประภา เพ็ชรทอง	4	ธุรกิจโรงแรมและที่พัก	12540651

ศิษย์เก่า

ลำดับ	ชื่อ-สกุล	สาขาวิชา	ระดับการศึกษาที่จบ	อาชีพ
1	นายกิตติคุณ โรจน์บวร วิทยา	- สาขาการจัดการ ธุรกิจทั่วไป - บริหารธุรกิจ มหาบัณฑิต สาขาวิชาการ ประกอบการ	- ปริญญาตรี - ปริญญาโท	ประกอบธุรกิจ ส่วนตัว
2	นายชนาธิป ออสุวรรณ	- สาขาการจัดการ การท่องเที่ยว	- ปริญญาตรี	ประกอบธุรกิจ ส่วนตัว

การสัมภาษณ์

สัมภาษณ์ผู้บริหารและคณาจารย์

1. คุณลักษณะเด่นของบัณฑิตที่เป็นเชิงประจักษ์
2. คณะควรส่งเสริมและสนับสนุนกิจกรรมและสร้างบรรยากาศให้นักศึกษาเป็นบัณฑิตที่มีความมั่นใจ กล้าพูด การกล้าแสดงออก มีการสื่อสารและการนำเสนองานที่เป็นนักบริหารมืออาชีพ
3. ผู้บริหารควรมีการสื่อสารภายในองค์กรให้มากยิ่งขึ้น โดยเฉพาะ การทำความเข้าใจเป้าหมาย วิสัยทัศน์และการบริหารงานของคณะให้เกิดความชัดเจนแก่บุคลากร โดยเน้นการสื่อสารแบบ face to face และส่งข่าวสารทางเครือข่ายอย่างสม่ำเสมอ
4. ควรเน้นการส่งเสริมให้นักศึกษาได้เรียนภาษาอังกฤษเพิ่มเติมทุกหลักสูตรเพื่อคุณลักษณะเด่นของบัณฑิตและมุ่งสู่ AEC โดยอาจผลักดันให้มีการเรียนการสอนเป็นภาษาอังกฤษอย่างน้อยหนึ่งวิชาในแต่ละหลักสูตรตลอดจน จำนวนผู้เรียนต่อห้องการเรียนการสอนภาษาอังกฤษควรประมาณ 25-30 คนต่อห้อง เพื่อประสิทธิภาพและประสิทธิผลต่อการเรียนภาษาอังกฤษของนักเรียน
5. คณะฯ ควรผลักดันการสร้างเครือข่ายกับศิษย์เก่าให้สำเร็จเป็นรูปธรรม อาทิ จัดตั้งชมรมศิษย์เก่าคณะวิทยาการจัดการ มหาวิทยาลัยศิลปากร
6. ให้ทางคณะส่งเสริมและสนับสนุนการกิจกรรมเพื่อเพิ่มพูนความรู้ของคณาจารย์ในสร้างความรู้ความสามารถทางด้านงานวิจัยและการเผยแพร่งานวิจัย เทคนิคการเขียนบทความ ที่สามารถตีพิมพ์ในวารสารที่น่าเชื่อถือและในเวทีชั้นนำได้

สัมภาษณ์นักศึกษา

1. ความภูมิใจในคณะที่เรียน
 - การเข้าเรียนที่คณะฯ มีทั้งมาจากสอบแอดมิชชั่น โควตา และสอบตรง
 - มาเรียนแล้วมีความพอใจกับคณะฯ ซึ่งจบแล้วอยากทำธุรกิจ แต่ที่บ้านไม่มีธุรกิจให้ต่อยอด จึงคิดว่าอาจต้องทำงานรับเงินเดือนก่อน
 - เรียนที่ศิลปากรมีความภูมิใจมากที่สุดได้ใส่ชุดสีเขียว คนเดียวในระแวกบ้าน ชื่อมหาวิทยาลัยเป็นส่วนหนึ่ง
 - การใช้ชีวิตในมหาวิทยาลัย ได้ทำอะไรกับรุ่นพี่ น้อง อาจารย์ มีความสัมพันธ์ระหว่างรุ่นพี่ รุ่นน้อง ดี
2. เป้าหมายในชีวิตว่าจบแล้วจะทำอาชีพอะไร
 - นักศึกษาทราบเป้าหมายชีวิตของตนว่าจบแล้วจะทำอะไร เช่น
 - เอกการโรงแรมชอบบาร์เทนเดอร์ เอกชุมชน : เป็นนักพัฒนาชุมชน หรือ อาจเรียนต่อปริญญาโท สานต่อธุรกิจ ไม่เสียบุญคุณ ไม่เผลอเลาตามเบอร์ มีเครื่องเหลา รับซื้อจากภาคอีสาน ไม่เผลอบ้าน เป็นช่วงหาลูกค้า อาจไม่ตรงกับที่เรียนแต่ได้นำที่เรียนไปใช้ในการคิดเงิน
 - ครอบครัวเปิดร้านอาหารริมทะเล ได้ช่วยทำบัญชี การจัดการ ประยุกต์ใช้ แต่ต้องการหาประสบการณ์เป็นมนุษย์เงินเดือนก่อน
 - การโรงแรม : ทำงานโรงแรมที่หัวหิน คณะส่งไปฝึกงานปี 2-3 เวลา 2 เดือน
 - ธุรกิจภาษาอังกฤษ : สจ๊วต

3. การจัดกิจกรรมโครงการ

- จะมีปัญหาในการของบประมาณ ซึ่งถ้าเสนอโครงการ มหาวิทยาลัยจะตัดงบประมาณมาให้ ส่วนใหญ่เป็นวันสำคัญของมหาวิทยาลัยเช่น วันศิลาปี
- การทำกิจกรรมออกค่ายร่วมกัน 3 คณะวิชา ยังไม่มีทำ กิจกรรมระหว่างคณะวิชายังมีน้อย
- กิจกรรมนักศึกษา ในการรับน้องถือว่าคณะฯ ไม่มีความรุนแรงกับรุ่นน้อง ไม่พารุ่นน้องไปรับน้องภายนอก ให้รับน้องภายในมหาวิทยาลัยเท่านั้น ขึ้นอยู่กับกิจกรรมว่าเป็นกิจกรรมในที่ร่มหรือกลางแจ้ง ซึ่งกิจกรรมรับน้องทำให้มีความสามัคคีเพิ่มขึ้น และในการทำกิจกรรมไม่มีบันทึกชั่วโมงแต่เป็นการเซ็นชื่อถ้าเข้าร่วมโครงการ

4. การเรียนรู้คู่การฝึกปฏิบัติงานจริง แต่ละสาขาจะได้รับการฝึกปฏิบัติงานจริงระหว่างเรียน โดย

- มีการออกชุมชน มีรายวิชาที่ลงชุมชน ที่คณะฯ จัดการให้เราลงในรายวิชา
- การโรงแรม ปี 4 ไม่ออกไปฝึกข้างนอกเพราะคณะฯมีทุกอย่างให้ฝึกในมหาวิทยาลัย แต่คิดว่าต่างกัน
- การท่องเที่ยว มีออกไปดูให้เห็นจริง
- มัคคุเทศก์ ได้เข้าไปมีส่วนร่วม อบรมการท่องเที่ยวเขตจ. เพชรบุรี สันทนาการน้องๆ staff

5. สิ่งที่ต้องการให้คณะฯเพิ่มเติมให้ในขณะที่เรียนอยู่ คือ

- เพิ่มเรื่องของภาษาอังกฤษ ถ้าเรียนจบแล้วคิดว่าได้ใช้ในประสบการณ์จริงของภาษา แต่บางคนเก่ง บางคนพูดไม่ได้ งานทำให้เราสามารถพูดได้ ไปเรียนภาษาจีนเพิ่ม และคิดว่าในการทำงานในเขตพื้นที่หัวหิน ทำให้สามารถสื่อสารภาษาอังกฤษได้
- ต้องการห้องเก็บของ สำหรับของคณะฯ เช่นอุปกรณ์ ป้ายต่างๆ ที่ต้องเบิกมาทำ คณะไม่มีตึกที่เป็นของคณะเอง ซึ่งมหาวิทยาลัยจะมีสโมสรรวมกันทั้ง 3 คณะวิชา (ในวิทยาเขตสารสนเทศเพชรบุรี) ใช้ร่วมกัน แต่ในระดับคณะฯ จะมีทีมงานย่อยอีกที แต่จะไม่มีห้องสำหรับใช้งาน
- ต้องการให้เพิ่มหอพักเพราะอยู่กัน 4 คน แต่ตึกที่หอพักมีห้องกลางสำหรับให้อ่านหนังสือคนเดียว สามารถปั่นจักรยานมาเรียน และมหาวิทยาลัยมีให้ยืมจักรยาน
- เรื่องความปลอดภัย ไม่ควรออกไปภายนอกมหาวิทยาลัยไม่ค่อยปลอดภัย เพราะมีวัยรุ่นภายนอกหลังมหาวิทยาลัย มีร้านเหล้าด้วย แต่มียาม ปิดประตูหลัง 5 ทุ่ม
- ส่วนการเดินทางภายในมหาวิทยาลัยสะดวกเพราะมหาวิทยาลัยมีรถรางให้ ดีมาก ฟรี ไม่เสีย ค่าใช้จ่าย แต่เหมาะสำหรับใช้เดินทางในหน้าฝน

สัมภาษณ์ ศิษย์เก่า

- เหตุผลในการการเลือกเรียนคณะฯ นี้ มีการตัดสินใจเอง เนื่องจากอยู่ใกล้บ้าน ไม่ผิดหวังที่เรียน ได้การใช้ชีวิตใกล้บ้าน เพราะได้ทำกิจการรีสอร์ท และสวนยางต่อจากที่บ้าน อีกท่านได้โควตาผู้ประกอบการ เนื่องจากตอนปลาย เรียนปานกลาง คณะฯ เปิดสาขาท่องเที่ยวทางคณะวิชาได้เชิญคุณพ่อผู้ประกอบการ วิทยากร จึงได้โควตาลูกของผู้ประกอบการ และคะแนนได้ จึงมีโอกาสได้ศึกษา อีกทั้งมีบ้านพักอยู่ที่หัวหิน ใกล้กับที่เรียน

- การนำความรู้ไปใช้ประโยชน์ ได้นำความรู้ไปต่อยอดในการทำกิจการส่วนตัวในเขตพื้นที่จังหวัด ประจวบคีรีขันธ์ และได้นำความรู้จากที่เรียนไปใช้ในการทำงานมากที่สุดในเรื่องของระบบการจัดการ ควบคุมดูแลลูกน้อง ดูแลด้านการตลาด การบัญชี
- สิ่งที่ได้จากการเรียนที่มหาวิทยาลัยศิลปากร คือได้สังคม การทำงานกับคนต่างวัย อายุ การเข้าหาผู้ใหญ่ บุคลิกภาพ ความรับผิดชอบ การตรงต่อเวลา
- สิ่งที่ต้องพัฒนาตัวเองในเรื่องความรู้ความสามารถ ด้านภาษา เพราะได้มีการติดต่อประสานงานกับลูกค้า ต่างประเทศ
- สิ่งที่ต้องการให้คณะฯ มีการเปลี่ยนแปลง ก็เป็นเรื่องอาคารเรียน ในฐานะศิษย์เก่าต้องการให้คณะวิชา เปลี่ยนแปลงในเรื่องตึกอาคารเรียน เพราะมีจำนวนนักศึกษาเพิ่มขึ้น การเดินทางดีขึ้นมีรถตู้เข้าเมืองไม่ เหมือนสมัยก่อนลำบาก
- ความผูกพันกับคณะ มีความผูกพันกับคณะวิชามาก ได้มาช่วยงานที่คณะ ในฐานะวิทยากรให้ความรู้แก่รุ่น น้องที่จบปี 4 เตรียมความพร้อมในการก้าวเข้าสู่ชีวิตทำงาน เพราะในการทำงานจริงไม่ถึง 50% ของวิชาที่ เรียนไม่ได้นำไปใช้ในชีวิตจริง ส่วนใหญ่เป็นการเข้าใจ การเข้าสังคม
- สิ่งที่ต้องการขณะนี้ คือ ต้องการให้มีสมาคมศิษย์เก่า สำหรับแจ้งข่าวสารจากคณะวิชา รุ่นพี่รุ่นน้อง จะทำ ให้มีเครือข่ายเพิ่มขึ้น แต่รวมกันยากมาก ต่างคนต่างทำงาน ไม่มีความพร้อมในเรื่องของเวลาที่ไม่ตรงกัน ซึ่ง อยู่ในระหว่างขั้นตอนดำเนินการ เพื่อหาแกนนำ
- ความมีส่วนร่วมกับทางมหาวิทยาลัย ถ้าหากมีส่วนร่วมกับทางมหาวิทยาลัย อยากร่วมสอนวิชา มีวิทยุบ้าง และ เอาความจริงประสบการณ์มาถ่ายทอดบ้าง และถ้าคณะฯ ต้องการให้ช่วยอะไร ก็ยินดีจะเข้ามาเพื่อ ช่วยเหลือ
- ความภาคภูมิใจ ภูมิใจที่คณะฯ เดิมนั้น มีชื่อเสียงซึ่งใน 10 อันดับ มีคณะฯ วิทยาการ ติด 4 สาขา รู้สึกดี อบอุ่น มีกิจกรรมทำตลอด อาจขาดแสง สี เสียง แต่ได้ประสบการณ์ต่างจากคนอื่น และชื่อคณะวิชา สอน ให้รู้จักคำว่า “จัดการ” มีกระบวนการความคิดให้ทางบ้านได้เห็น ในการทำงานทำให้มีระบบความคิดมาก ขึ้น

ข้อเสนอแนะจากกรรมการฯ

- กรรมการฯ ให้ข้อเสนอแนะในการมีส่วนร่วมกับทางมหาวิทยาลัย เช่น การมีส่วนร่วมในการคัดเลือกน้อง เข้ามาเรียน เป็นแหล่งฝึกงานให้น้อง หรือ การตั้งสมาคม กองทุนพัฒนากิจการนักศึกษา ตั้งเครือข่ายมีใคร อยู่ไหนบ้างในเครือข่ายธุรกิจ เอารุ่นน้องไปฝึกงาน
- เมื่อผ่านหน้ามหาวิทยาลัย ดูไกล เหมือนมีแต่ต้นไม้ ควรมีร้านขายของ /กิจกรรมนักศึกษาอยู่ ด้านหน้า มหาวิทยาลัยเพื่อเป็นการประชาสัมพันธ์มหาวิทยาลัย

บันทึกภาคสนามสำหรับผู้ประเมินคุณภาพภายใน

คณะวิทยาการจัดการ มหาวิทยาลัยศิลปากร

ตอนที่ 1 คำชี้แจง ผลการตรวจสอบรายงานประจำปีที่เป็นรายงานประเมินคุณภาพภายในของคณะวิทยาการจัดการ ตามรายการต่อไปนี้ โดยทำเครื่องหมาย ✓ ในช่องที่ตรงกับข้อเท็จจริง

ที่	รายการตรวจสอบ	มี	ไม่มี	ไม่ชัดเจน (ต้องหาข้อมูลเพิ่มเติมอย่างไรและควรมีข้อเสนอแนะ (โปรดระบุ))
1	ปก			
	1.1 การระบุชื่อหน่วยงานที่รายงานประจำปีที่เป็นรายงานการประเมินคุณภาพภายใน	✓		
	1.2 ช่วงเวลาของรายงานฯ	✓		
	1.3 การระบุวัน เดือน ปี ที่จัดทำรายงานฯ	✓		
2	คำนำ			
	2.1 การระบุวัตถุประสงค์ของการประเมิน	✓		
	2.2 การระบุช่วงเวลาในการประเมิน	✓		
	2.3 การระบุเกณฑ์การประเมิน	✓		
	2.4 การลงนามของผู้บริหาร	✓		
3	สารบัญ	✓		
4	บทสรุปผู้บริหาร			
	4.1 ข้อมูลทั่วไป เช่น ชื่อหน่วยงาน จุดประสงค์การก่อตั้ง จุดเน้น การปฏิบัติพันธกิจพร้อมพัฒนาการ	✓		
	4.2 ผลประเมินคุณภาพภายในภาพรวมตามองค์ประกอบคุณภาพ	✓		
	4.3 ผลประเมินคุณภาพภายในภาพรวมตามมาตรฐานการอุดมศึกษา	✓		
	4.4 ผลประเมินคุณภาพภายในภาพรวมตามมุมมองด้านการบริหารจัดการ	✓		
	4.5 จุดเด่น/แนวทางเสริม	✓		
	4.6 จุดที่ควรพัฒนา/แนวทางแก้ไข	✓		
	4.7 เป้าหมายและแผนการพัฒนาที่สอดคล้องกับเป้าหมาย	✓		
5	บทที่ 1 บทนำ (ข้อมูลเบื้องต้น)			
	5.1 ประวัติความเป็นมา	✓		
	5.2 ปรัชญา ปณิธาน วิสัยทัศน์ พันธกิจ และยุทธศาสตร์ มาตรการ	✓		
	5.3 โครงสร้างองค์กรและโครงสร้างการบริหาร	✓		
	5.4 รายงานผู้บริหาร	✓		
	5.5 แผนปฏิบัติราชการประจำปี	✓		
	5.6 คุณลักษณะบัณฑิตอันพึงประสงค์ และอัตลักษณ์	✓		

ที่	รายการตรวจสอบ	มี	ไม่มี	ไม่ชัดเจน (ต้องหาข้อมูลเพิ่มเติมอย่างไรและควรมีข้อเสนอแนะ (โปรดระบุ))
	5.7 จุดเด่น	✓		
	5.8 ข้อมูลโดยสรุปตามภารกิจ (1) ด้านการเรียนการสอน (2) ด้านการวิจัยและงานสร้างสรรค์ (3) ด้านบริการวิชาการแก่สังคม (4) ด้านทำนุบำรุงศิลปวัฒนธรรม (5) ด้านการบริหารจัดการ	✓		
	5.9 ข้อมูลอาคารสถานที่และตารางสรุป	✓		
	5.10 ข้อมูลการพัฒนาบุคลากรและตารางสรุป	✓		
	5.11 ระบบและกลไกการประกันคุณภาพการศึกษา	✓		
	5.12 การนำผลการประเมินไปพัฒนาคุณภาพการศึกษา		✓	
6	บทที่ 2 (รายละเอียดอยู่ในหัวข้อต่อไป)	✓		
7	สรุปผลการประเมินและทิศทางการพัฒนา 7.1 ตาราง ส.1 สรุปการประเมินตามองค์ประกอบคุณภาพ 9 ด้าน	✓		
	7.2 ตาราง ส.2 ผลการประเมินตนเองตามองค์ประกอบคุณภาพ	✓		
	7.3 ตาราง ส.3 ผลการประเมินตามมาตรฐานการอุดมศึกษา		✓	
	7.4 ตาราง ส.4 ผลการประเมินตามมุมมองด้านการบริหารจัดการ		✓	
	7.5 ตาราง ส.5 ผลการประเมินตามมาตรฐานสถาบันอุดมศึกษา		✓	
	7.5 ทิศทางการพัฒนากับยุทธศาสตร์ในระยะต่อไป		✓	
	7.6 แนวทางนำไปวางแผนพัฒนา	✓		
8	ภาคผนวก			
	8.1 ตารางข้อมูลพื้นฐาน (Common data set)		✓	แจกภายหลัง
	8.2 รายชื่อคณะกรรมการประกันคุณภาพการศึกษา		✓	

ตอนที่ 2 บันทึกของคณะกรรมการเพื่อตรวจสอบรายงานประจำปีที่เป็นรายงานประเมินคุณภาพภายในของคณะ
วิชาตามประเด็นและรายการต่อไปนี้

รายการตรวจสอบ	ประเด็น			
	หลักฐาน ชัดเจน	เก็บข้อมูลเพิ่มเติม		
		สอบถาม/ สัมภาษณ์ (ใคร)	สังเกตการ ปฏิบัติจริง	ขอหลักฐาน เพิ่มเติม(ระบุ)
บทที่ 2 ผลการดำเนินงานและผลการประเมินคุณภาพ เทียบกับเกณฑ์และเทียบกับเป้าหมายในรอบปีปัจจุบัน ตามตัวบ่งชี้ใน 9 องค์ประกอบ				
องค์ประกอบที่ 1 ปรัชญา ปณิธาน วัตถุประสงค์ และ แผนดำเนินการ				
ตัวบ่งชี้ที่ 1.1 กระบวนการพัฒนาแผน	✓			
ตัวบ่งชี้ที่ สมศ. ที่ 16.1 ผลการบริหารสถาบันให้ เกิดอัตลักษณ์				
ตัวบ่งชี้ที่ สมศ. ที่ 16.2 ผลการพัฒนาบัณฑิตตามอัต ลักษณ์				
ตัวบ่งชี้ที่ สมศ. ที่ 17 ผลการพัฒนาตามจุดเน้นและ จุดเด่นที่ส่งผลสะท้อนเป็นเอกลักษณ์ของสถาบัน				
องค์ประกอบที่ 2 การผลิตบัณฑิต				
ตัวบ่งชี้ที่ 2.1 ระบบและกลไกการพัฒนาและบริหาร หลักสูตร				
ตัวบ่งชี้ที่ 2.2 อาจารย์ประจำที่มีคุณวุฒิปริญญาเอก	✓			
ตัวบ่งชี้ที่ 2.3 อาจารย์ประจำที่ดำรงตำแหน่งทาง วิชาการ	✓			
ตัวบ่งชี้ที่ 2.4 ระบบการพัฒนาคณาจารย์และบุคลากร สายสนับสนุน		สัมภาษณ์ ผู้รับผิดชอบ		
ตัวบ่งชี้ที่ 2.5 ห้องสมุด อุปกรณ์การศึกษา และ สภาพแวดล้อมการเรียนรู้	✓			
ตัวบ่งชี้ที่ 2.6 ระบบและกลไกการจัดการเรียนการสอน		สัมภาษณ์ ผู้รับผิดชอบ		
ตัวบ่งชี้ที่ 2.7 ระบบและกลไกการพัฒนาสัมฤทธิผล การเรียนตามคุณลักษณะของบัณฑิต		สัมภาษณ์ ผู้รับผิดชอบ		
ตัวบ่งชี้ที่ 2.8 ระดับความสำเร็จของการเสริมสร้าง คุณธรรมจริยธรรมที่จัดให้กับนักศึกษา	✓			
ตัวบ่งชี้ สมศ.ที่ 1 บัณฑิตปริญญาตรีที่ได้งานทำหรือ ประกอบอาชีพอิสระภายใน 1 ปี				
ตัวบ่งชี้ที่ สมศ. ที่ 2 คุณภาพของบัณฑิตปริญญาตรี				

รายการตรวจสอบ	ประเด็น			
	หลักฐาน ชัดเจน	เก็บข้อมูลเพิ่มเติม		
		สอบถาม/ สัมภาษณ์ (ใคร)	สังเกตการ ปฏิบัติจริง	ขอหลักฐาน เพิ่มเติม(ระบุ)
โท และเอก ตามกรอบมาตรฐานคุณวุฒิ ระดับอุดมศึกษาแห่งชาติ				
ตัวบ่งชี้ที่ สมศ. ที่ 3 ผลงานของผู้สำเร็จการศึกษา ระดับปริญญาโท ที่ได้รับการตีพิมพ์หรือเผยแพร่				
ตัวบ่งชี้ที่ สมศ. ที่ 4 ผลงานของผู้สำเร็จการศึกษา ระดับปริญญาเอก ที่ได้รับการตีพิมพ์หรือเผยแพร่				
ตัวบ่งชี้ที่ สมศ. ที่ 14 การพัฒนาคณาจารย์				
องค์ประกอบที่ 3 กิจกรรมการพัฒนานักศึกษา				
ตัวบ่งชี้ที่ 3.1 ระบบและกลไกการให้คำปรึกษาและ บริการด้านข้อมูลข่าวสาร		สัมภาษณ์ ผู้รับผิดชอบ		
ตัวบ่งชี้ที่ 3.2 ระบบและกลไกการส่งเสริมกิจกรรม นักศึกษา		สัมภาษณ์ ผู้รับผิดชอบ		
องค์ประกอบที่ 4 การวิจัย				
ตัวบ่งชี้ที่ 4.1 ระบบและกลไกการพัฒนางานวิจัยหรือ งานสร้างสรรค์		สัมภาษณ์ ผู้รับผิดชอบ		
ตัวบ่งชี้ที่ 4.2 ระบบและกลไกการจัดการความรู้จาก งานวิจัยหรืองานสร้างสรรค์		สัมภาษณ์ ผู้รับผิดชอบ		
ตัวบ่งชี้ที่ 4.3 เงินสนับสนุนงานวิจัยหรืองานสร้างสรรค์ ต่อจำนวนอาจารย์ประจำและนักวิจัย		สัมภาษณ์ ผู้รับผิดชอบ		
ตัวบ่งชี้ที่ สมศ. ที่ 5 งานวิจัยหรืองานสร้างสรรค์ที่ ได้รับการตีพิมพ์หรือเผยแพร่				
ตัวบ่งชี้ที่ สมศ. ที่ 6 งานวิจัยหรืองานสร้างสรรค์ที่ นำไปใช้ประโยชน์				
ตัวบ่งชี้ที่ สมศ. ที่ 7 ผลงานวิชาการที่ได้รับการ รับรองคุณภาพ				
องค์ประกอบที่ 5 การบริการทางวิชาการแก่สังคม				
ตัวบ่งชี้ที่ 5.1 ระบบและกลไกการบริการทางวิชาการ แก่สังคม		สัมภาษณ์ ผู้รับผิดชอบ		
ตัวบ่งชี้ที่ 5.2 กระบวนการบริการทางวิชาการให้เกิด ประโยชน์ต่อสังคม		สัมภาษณ์ ผู้รับผิดชอบ		
ตัวบ่งชี้ที่ สมศ. ที่ 8 ผลการนำความรู้และ ประสบการณ์จากการให้บริการวิชาการมาใช้ในการ				

รายการตรวจสอบ	ประเด็น			
	หลักฐาน ชัดเจน	เก็บข้อมูลเพิ่มเติม		
		สอบถาม/ สัมภาษณ์ (ใคร)	สังเกตการ ปฏิบัติจริง	ขอหลักฐาน เพิ่มเติม(ระบุ)
พัฒนาการเรียนการสอนและการวิจัย				
ตัวบ่งชี้ที่ สมศ. ที่ 9 ผลการเรียนรู้และเสริมสร้างความเข้มแข็งของชุมชนหรือองค์กรภายนอก				
ตัวบ่งชี้ที่ สมศ. ที่ 18.1 ผลการชี้นำ ป้องกันหรือแก้ปัญหาของสังคม (ประเด็นที่ 1 จิตสาธารณะ)				
ตัวบ่งชี้ที่ สมศ. ที่ 18.2 ผลการชี้นำ ป้องกันหรือแก้ปัญหาของสังคม (ประเด็นที่ 2 ความคิดสร้างสรรค์)				
องค์ประกอบที่ 6 การทำนุบำรุงศิลปะและวัฒนธรรม				
ตัวบ่งชี้ที่ 6.1 ระบบและกลไกการทำนุบำรุงศิลปะและวัฒนธรรม	✓			
ตัวบ่งชี้ที่ สมศ. ที่ 10 การส่งเสริมและสนับสนุนด้านศิลปะและวัฒนธรรม				
ตัวบ่งชี้ที่ สมศ. ที่ 11 การพัฒนาสุนทรียภาพในมิติทางศิลปะและวัฒนธรรมใน				
องค์ประกอบที่ 7 การบริหารและการจัดการ				
ตัวบ่งชี้ที่ 7.1 ภาวะผู้นำของสภาสถาบันและผู้บริหารทุกระดับของสถาบัน		สัมภาษณ์ ผู้รับผิดชอบ		
ตัวบ่งชี้ที่ 7.2 การพัฒนาสถาบันสู่สถาบันเรียนรู้		สัมภาษณ์ ผู้รับผิดชอบ		
ตัวบ่งชี้ที่ 7.3 ระบบสารสนเทศเพื่อการบริหารและการตัดสินใจ		สัมภาษณ์ ผู้รับผิดชอบ		
ตัวบ่งชี้ที่ 7.4 ระบบบริหารความเสี่ยง		สัมภาษณ์ ผู้รับผิดชอบ		
ตัวบ่งชี้ที่ สมศ. ที่ 12 การปฏิบัติตามบทบาทหน้าที่ของสภาสถาบัน				
ตัวบ่งชี้ที่ สมศ. ที่ 13 การปฏิบัติตามบทบาทหน้าที่ของผู้บริหารสถาบัน				
องค์ประกอบที่ 8 การเงินและงบประมาณ				
ตัวบ่งชี้ที่ 8.1 ระบบและกลไกการเงินและงบประมาณ	✓	สัมภาษณ์ ผู้รับผิดชอบ		

รายการตรวจสอบ	ประเด็น			
	หลักฐาน ชัดเจน	เก็บข้อมูลเพิ่มเติม		
		สอบถาม/ สัมภาษณ์ (ใคร)	สังเกตการ ปฏิบัติจริง	ขอหลักฐาน เพิ่มเติม(ระบุ)
องค์ประกอบที่ 9 ระบบและกลไกการประกันคุณภาพ				
ตัวบ่งชี้ที่ 9.1 ระบบและกลไกการประกันคุณภาพ การศึกษาภายใน		สัมภาษณ์ ผู้รับผิดชอบ		
ตัวบ่งชี้ 9.2 การดำเนินงานตามอัตลักษณ์ของสถาบัน (เอกลักษณ์ของสถาบัน)		สัมภาษณ์ ผู้รับผิดชอบ		
ตัวบ่งชี้ที่ สมศ. ที่ 15 ผลประเมินการประกันคุณภาพ ภายในรับรองโดยต้นสังกัด				
องค์ประกอบที่ 10 สถานศึกษา 3D (เป็นนโยบายของรัฐบาล)				
ตัวบ่งชี้ที่ 10.1 การบริหารจัดการสถานศึกษา 3 ดี (3D)				
ตัวบ่งชี้ที่ 10.2 ผลที่เกิดกับผู้เรียนตามนโยบาย 3 ดี (3 D) มีความรู้ เจตคติที่ดี ตลอดจนเกิดพฤติกรรม				