



รายงานผลการประเมินคุณภาพการศึกษาภายใน
ประจำปีการศึกษา 2556
(วันที่ 1 มิถุนายน 2556 ถึง 31 พฤษภาคม 2557)

คณะกรรมการประติมากรรมและภาพพิมพ์ มหาวิทยาลัยศิลปากร
ประเมินเมื่อวันที่ 7 - วันอังคารที่ 8 กรกฎาคม พ.ศ.2557

โดย
คณะกรรมการประเมินคุณภาพการศึกษาภายใน

คำนำ

รายงานผลการประเมินคุณภาพการศึกษาภายในของคณะจิตรกรรมประติมากรรมและภาพพิมพ์ มหาวิทยาลัยศิลปากร ประจำปีการศึกษา 2556 ฉบับนี้ จัดทำขึ้นโดยคณะกรรมการประเมินคุณภาพการศึกษาภายใน มหาวิทยาลัยศิลปากร

เพื่อให้การประกันคุณภาพการศึกษาภายในของคณะจิตรกรรมประติมากรรมและภาพพิมพ์ มหาวิทยาลัยศิลปากร ดำเนินการไปอย่างต่อเนื่อง คณะกรรมการฯ จึงขอเสนอผลการประเมินคุณภาพการศึกษาภายใน ซึ่งประกอบด้วย ผลการประเมินรายตัวบ่งชี้ของสำนักงานคณะกรรมการการอุดมศึกษา ผลการประเมินตามองค์ประกอบคุณภาพ และผลการประเมินตามมาตรฐานการอุดมศึกษา ผลการประเมินตามมุมมองด้านการบริหารจัดการ ผลการประเมินตามมาตรฐานสถาบันอุดมศึกษา รวมทั้งจุดแข็ง จุดอ่อน ข้อเสนอแนะ และแนวทางการพัฒนาการดำเนินการของคณะจิตรกรรมประติมากรรมและภาพพิมพ์ มหาวิทยาลัยศิลปากร ต่อไป

คณะกรรมการประเมินคุณภาพภายใน
คณะจิตรกรรมประติมากรรมและภาพพิมพ์ มหาวิทยาลัยศิลปากร
ประจำปีการศึกษา 2556

สารบัญ

	หน้า
1. บทสรุปผู้บริหาร	1
2. รายงานคณะกรรมการประเมินคุณภาพภายใน	2
3. บทนำ	3
ประวัติความเป็นมา	3
ปณิธาน ปรัชญาและวัตถุประสงค์	6
โครงสร้างการแบ่งส่วนราชการและการบริหารงาน	8
นโยบายการดำเนินงาน	10
การดำเนินงานตามพันธกิจหลักของมหาวิทยาลัยทั้ง 4 ด้าน	16
อาจารย์และบุคลากร	19
อาคารสถานที่	20
4. วัตถุประสงค์ในการประเมิน	21
5. วิธีการประเมิน	21
การเตรียมการและวางแผนก่อนตรวจเยี่ยม	21
การดำเนินการระหว่างการตรวจเยี่ยม	21
การดำเนินการหลังการตรวจเยี่ยม	21
วิธีการตรวจสอบความถูกต้องน่าเชื่อถือของข้อมูล	21
6. ผลการประเมินรายตัวบ่งชี้ (รายงานตามตาราง ป.1)	22
ตาราง ป. 1 สรุปผลการประเมินรายตัวบ่งชี้ของสำนักงานคณะกรรมการการอุดมศึกษา	23
ตาราง ป. 2 ผลการประเมินตามองค์ประกอบคุณภาพ	31
ตาราง ป. 3 ผลการประเมินตามมาตรฐานการอุดมศึกษา	32
ตาราง ป.4 ผลการประเมินตามมุมมองด้านการบริหารจัดการ	33
ตาราง ป. 5 ผลการประเมินตามมาตรฐานสถาบันอุดมศึกษา	34
7. จุดแข็ง จุดอ่อนและข้อเสนอแนะของแต่ละองค์ประกอบและมาตรฐาน	35
ภาคผนวก	
- คำสั่งมหาวิทยาลัยศิลปากร ที่ 532/2557 เรื่อง แต่งตั้งคณะกรรมการประเมินคุณภาพการศึกษาภายในระดับคณะวิชา / หน่วยงานเทียบเท่า ประจำปีการศึกษา 2556	
- กำหนดการประเมินคุณภาพการศึกษาภายใน คณะจิตรกรรมประติมากรรมและภาพพิมพ์ มหาวิทยาลัยศิลปากร	
- รายงานผู้ร่วมให้ข้อมูลการประเมินคุณภาพการศึกษาภายใน ประจำปีการศึกษา 2556	

สารบัญตาราง

	หน้า
<u>ตารางที่ 1</u>	ตาราง ป1 สรุปผลการประเมินรายตัวบ่งชี้ของสำนักงานคณะกรรมการการ อุดมศึกษา 21
<u>ตารางที่ 2</u>	ตาราง ป2 ผลการประเมินตามองค์ประกอบคุณภาพ (ตามเกณฑ์ สกอ. + สมศ. 35 ตัวบ่งชี้) 29
<u>ตารางที่ 3</u>	ตาราง ป3 ผลการประเมินตามมาตรฐานการอุดมศึกษา (ตามเกณฑ์ สกอ. + สมศ. 35 ตัวบ่งชี้) 30
<u>ตารางที่ 4</u>	ตาราง ป4 ผลการประเมินตามมุมมองด้านการบริหารจัดการ (ตามเกณฑ์ สกอ. + สมศ. 35 ตัวบ่งชี้) 31
<u>ตารางที่ 5</u>	ตาราง ป5 ผลการประเมินตามมาตรฐานสถาบันอุดมศึกษา (ตามเกณฑ์ สกอ. + สมศ. 35 ตัวบ่งชี้) 32

รายงานผลการประเมินตนเองของภาควิชา ประจำปีการศึกษา 2556

คณะจิตรกรรมประติมากรรมและภาพพิมพ์ มหาวิทยาลัยศิลปากร

1. บทสรุปผู้บริหาร

คณะกรรมการการประเมินคุณภาพการศึกษาภายใน คณะจิตรกรรมประติมากรรมและภาพพิมพ์ มหาวิทยาลัยศิลปากร ได้ดำเนินการประเมินคุณภาพการศึกษาภายใน ประจำปีการศึกษา 2556 เมื่อวันที่ 7 ถึง วันอังคารที่ 8 กรกฎาคม 2557 ตามมาตรฐานของสำนักงานคณะกรรมการการอุดมศึกษา (สกอ.) จำนวน 9 องค์กรประกอบ รวมทั้งสิ้น 23 ตัวบ่งชี้ที่มีภาพรวมอยู่ในระดับ ดีมาก ได้คะแนน 4.54 และเมื่อพิจารณาโดยรวม คะแนนตามเกณฑ์ สมศ.อีก 12 ตัวบ่งชี้ (ตัวบ่งชี้ที่ 1 -3 , 5-11 และ 13-14) ผลการประเมินอยู่ในระดับ ดี ได้คะแนน 4.49 มีผลการประเมินด้านกระบวนการ (Process) อยู่ในระดับดีมาก คะแนนเฉลี่ย 4.78 รองลงมาด้าน ผลผลิตหรือผลลัพธ์ (output/outcome) มีผลการประเมินในระดับดี คะแนนเฉลี่ย 4.44 และด้านปัจจัยนำเข้า (Input) อยู่ในระดับพอใช้ คะแนนเฉลี่ยอยู่ที่ 3.33 โดยรายละเอียดในแต่ละองค์กรประกอบดังนี้ โดยรายละเอียดในแต่ละองค์กรประกอบดังนี้


องค์กรประกอบ	สกอ 23 ตัวบ่งชี้		สกอ23 ตัวบ่งชี้ + สมศ 12 ตัวบ่งชี้	
	คะแนนเฉลี่ย	ผลการประเมิน	คะแนนเฉลี่ย	ผลการประเมิน
องค์กรประกอบที่ 1 ปรัชญา ปณิธาน วัตถุประสงค์ และแผนการดำเนินการ	5.00	ดีมาก	5.00	ดีมาก
องค์กรประกอบที่ 2 การผลิตบัณฑิต	3.91	ดี	4.01	ดี
องค์กรประกอบที่ 3 กิจกรรมการพัฒนานิสิตนักศึกษา	5.00	ดีมาก	5.00	ดีมาก
องค์กรประกอบที่ 4 การวิจัย	4.67	ดีมาก	4.23	ดี
องค์กรประกอบที่ 5 การบริการทางวิชาการแก่สังคม	5.00	ดีมาก	5.00	ดีมาก
องค์กรประกอบที่ 6 การทำนุบำรุงศิลปวัฒนธรรม	5.00	ดีมาก	5.00	ดีมาก
องค์กรประกอบที่ 7 การบริหารและการจัดการ	5.00	ดีมาก	4.90	ดีมาก
องค์กรประกอบที่ 8 การเงินและงบประมาณ	5.00	ดีมาก	5.00	ดีมาก
องค์กรประกอบที่ 9 ระบบและกลไกการประกันคุณภาพ	4.00	ดี	4.00	ดี
เฉลี่ยรวม	4.54	ดีมาก	4.49	ดี

คณะกรรมการหวังเป็นอย่างยิ่งว่า รายงานผลการประเมินฉบับนี้จะเป็นประโยชน์ต่อการพัฒนาคุณภาพ การดำเนินงานตามภารกิจให้บรรลุตามปณิธานของคณะจิตรกรรมประติมากรรมและภาพพิมพ์ มหาวิทยาลัยศิลปากร ต่อไป

คณะกรรมการประเมินคุณภาพการศึกษาภายใน
คณะจิตรกรรมประติมากรรมและภาพพิมพ์ มหาวิทยาลัยศิลปากร


2. รายงานคณะกรรมการประเมินคุณภาพการศึกษาภายในระดับภาควิชา ประจำปีการศึกษา 2556
คณะจิตรกรรมประติมากรรมและภาพพิมพ์ มหาวิทยาลัยศิลปากร

ลงนาม..........ประธานกรรมการ
(ผู้ช่วยศาสตราจารย์สรสรเสริญ มิลินทสูต)

ลงนาม..........กรรมการ
(รองศาสตราจารย์ ดร.ศุภกรณ์ ดิษฐพันธ์)

ลงนาม..........กรรมการ
(ผู้ช่วยศาสตราจารย์เทิดศักดิ์ เหล็กดี)

ลงนาม..........กรรมการ
(นางสาวอัปสร กิจเจริญคำ)

ลงนาม..........กรรมการและเลขานุการ
(นางสาวนิตารัตน์ เวชประพันธ์)

3. บทนำ

3.1 ชื่อหน่วยงานและมหาวิทยาลัยที่ได้รับการประเมิน

คณะจิตรกรรมประติมากรรมและภาพพิมพ์ มหาวิทยาลัยศิลปากร

3.2 รอบการประเมินผลการดำเนินงาน

ประจำปีการศึกษา 2556 (วันที่ 1 มิถุนายน 2556 – 31 พฤษภาคม 2557)

3.3 วัน เดือน ปี ที่ประเมินคุณภาพการศึกษาภายใน

วันจันทร์ที่ 7 – วันอังคารที่ 8 กรกฎาคม 2557

3.4 ประวัติความเป็นมาและข้อมูลทั่วไปเกี่ยวกับ

คณะจิตรกรรมประติมากรรมและภาพพิมพ์ มหาวิทยาลัยศิลปากร

ประวัติความเป็นมา

คณะจิตรกรรมประติมากรรมและภาพพิมพ์ มีรากฐานมาจากหลักสูตรจิตรกรรมและ ประติมากรรมของ โรงเรียนศิลปากร แผนกช่างซึ่งมี ศาสตราจารย์ศิลป์ พีระศรี เป็นผู้อำนวยการโรงเรียน และได้ผลิตศิษย์ช่าง ออกมาจำนวนหนึ่ง ในปี พ.ศ. 2486 รัฐบาลของ ฯพณฯ จอมพลแปลก พิบูลสงคราม ได้ตระหนักว่าศิลปะเป็น วัฒนธรรมที่สำคัญอย่างยิ่งสาขาหนึ่งของชาติ และจำเป็นต้องทำนุบำรุงให้เจริญก้าวหน้า จึงได้ยกฐานะโรงเรียน ศิลปากรขึ้นเป็นมหาวิทยาลัยศิลปากร *ในปี พ.ศ. 2486 และได้ดำเนินการปรับปรุงหลักสูตร และ ตรา พระราชบัญญัติจัดตั้ง วันที่ 5 ตุลาคม 2486 และประกาศในราชกิจจานุเบกษา เมื่อวันที่ 12 ตุลาคม 2486 โดยมีคณะจิตรกรรมประติมากรรมเป็นคณะวิชาเดียวของมหาวิทยาลัยศิลปากร เปิดสอนเพียง 2 ภาควิชา คือ ภาควิชาจิตรกรรม และภาควิชาประติมากรรม โดยมีศาสตราจารย์ศิลป์ พีระศรี เป็นผู้อำนวยการสอน และดำรง ตำแหน่งคณบดีคนแรก หลังจากนั้นทางคณะฯ ได้เปิดหลักสูตรเพิ่มเติมขึ้นอีก 3 สาขา คือ สาขาภาพพิมพ์ โดย เปิดภาควิชาภาพพิมพ์ ในปี พ.ศ. 2509 สาขาศิลป์ไทย โดยเปิดภาควิชาศิลป์ไทยในปี พ.ศ. 2520 และสาขา ทฤษฎีศิลป์ โดยเปิดภาควิชาทฤษฎีศิลป์ ในปี พ.ศ. 2530 ปัจจุบันคณะจิตรกรรมประติมากรรมและภาพพิมพ์ มี ภาควิชา 5 ภาควิชา ได้แก่

1. ภาควิชาจิตรกรรม
2. ภาควิชาประติมากรรม
3. ภาควิชาภาพพิมพ์

* จากสูจิบัตรการแสดงศิลปกรรมร่วมสมัย 55 ปี คณะจิตรกรรมฯ ซึ่งจัดแสดง ณ หอศิลป์แห่งชาติ ถนนเจ้าฟ้า กรุงเทพมหานคร ระหว่าง วันที่ 5 – 28 กันยายน 2540

4. ภาควิชาศิลปะไทย
5. ภาควิชาทฤษฎีศิลป์

ภาควิชาที่อยู่ระหว่างการดำเนินการจัดตั้งอีกสองภาควิชา คือโครงการจัดตั้งภาควิชาสื่อผสม และโครงการจัดตั้งภาควิชาแกนทัศนศิลป์

บทบาทหน้าที่ของแต่ละภาควิชาโดยสังเขป

ภาควิชาจิตรกรรม

ภาควิชาจิตรกรรม ผลิตบัณฑิตให้เป็นผู้มีความรู้ความสามารถในการสร้างสรรค์งานจิตรกรรม เน้นให้มีความรู้ความเข้าใจในธรรมชาติและความงาม โดยผ่านการฝึกฝนทักษะตั้งแต่ขั้นพื้นฐานทางศิลปะในรูปแบบและเนื้อหา ศึกษาปฏิบัติทดลองเทคนิคกรรมวิธีต่างๆ ตลอดจนการแสดงออกในเชิงสร้างสรรค์ ที่สัมพันธ์กับสภาพแวดล้อมในสังคม

ภาควิชาประติมากรรม

ภาควิชาประติมากรรม ผลิตบัณฑิตให้เป็นผู้มีความรู้ความสามารถในการสร้างสรรค์งานประติมากรรม เน้นให้มีความรู้ความเข้าใจในการสร้างสรรค์ประติมากรรมทั้งในแนวเหมือนจริงและในแนวทางอื่นๆ โดยศึกษาเรียนรู้การใช้เทคนิควิธีการต่างๆ ทางด้านประติมากรรม เช่น การปั้น การหล่อ การเชื่อม การสลัก และการสร้างสรรค์ ในลักษณะ ติดตั้งจัดวาง ฯลฯ

ภาควิชาภาพพิมพ์

ภาควิชาภาพพิมพ์ ผลิตบัณฑิตให้เป็นผู้มีความรู้ความสามารถในการสร้างสรรค์งานศิลปะภาพพิมพ์ เน้นให้มีความรู้ความเข้าใจในการสร้างสรรค์ศิลปะภาพพิมพ์ทุกกรรมวิธี เช่น เทคนิคแม่พิมพ์ไม้ เทคนิคแม่พิมพ์ตะแกรงไหม เทคนิคแม่พิมพ์โลหะ และเทคนิคแม่พิมพ์หิน โดยให้ศึกษาคุณลักษณะพิเศษและกรรมวิธีเฉพาะในการสร้างสรรค์งานตามวิธีที่ถนัดและเหมาะสมมาเป็นสื่อนำเสนอแนวความคิดเฉพาะตนในการศึกษาและสร้างสรรค์ชิ้นสูง

ภาควิชาศิลปะไทย

ภาควิชาศิลปะไทย ผลิตบัณฑิตให้เป็นผู้มีความรู้ความสามารถในการสร้างสรรค์ศิลปะไทย เน้นให้มีความรู้ความเข้าใจในการสร้างสรรค์ศิลปะไทยทั้งในแนวอนุรักษ์ตามคตินิยมและการสร้างสรรค์ศิลปะไทยในแนวทางใหม่ที่สอดคล้องกับกระแสความเป็นไปของวิถีชีวิตสังคมไทยในปัจจุบัน แต่ยังคงความเป็นเอกลักษณ์เฉพาะและความรู้สึกของความเป็นไทย ด้วยการศึกษาสืบทอดจากภูมิปัญญาความรู้ในงานช่างไทย เช่น ลายรดน้ำ ช่างสิบหมู่

ลายไทย คติความเชื่อที่เป็นบ่อเกิดให้แก่งานศิลปะไทย เพื่อทำนุบำรุงงานศิลปะไทย และรักษามรดกทาง ศิลปวัฒนธรรมของชาติให้เจริญก้าวหน้า

ภาควิชาทฤษฎีศิลป์

ภาควิชาทฤษฎีศิลป์ ผลิตบัณฑิตให้เป็นผู้มีความรู้ความสามารถในงานวิชาการศิลปะ เน้นให้มีความรอบรู้ในวิชาการด้านศิลปะทั้งทางกว้างและลึก สามารถวิจัย วิเคราะห์ วิจัย วิจารณ์ บรรยายผลงานศิลปะ ผลิตตำราและ ทำการสอนได้อย่างมีประสิทธิภาพ ส่งเสริมการวิจัยและการผลิตตำราวิชาการศิลปะ ให้บริการทางวิชาการศิลปะ แก่สังคม เนื้อหาวิชาไม่ได้จำกัดอยู่เพียงศิลปะสาขาทัศนศิลป์ แต่ยังครอบคลุมเนื้อหาในวิชาการศิลปะแขนงอื่นๆ อย่างหลากหลาย เช่น สถาปัตยกรรม ศิลปะการแสดง และศิลปะในสื่อใหม่ ของโลกยุคสื่อสารไร้พรมแดน

โครงการจัดตั้งภาควิชาสื่อผสม

โครงการจัดตั้งภาควิชาสื่อผสม ผลิตบัณฑิตให้เป็นผู้มีความรู้ความสามารถในการสร้างสรรค์ศิลปะที่เน้น การใช้สื่อต่างๆ เช่น ภาพถ่าย วิดีโอ คอมพิวเตอร์ โสตศิลป์ ศิลปะการแสดง ฯลฯ มีการศึกษาเรียนรู้ทั้งทางด้าน ทฤษฎีและปฏิบัติ เพื่อให้เกิดความสามารถในการคิดวิเคราะห์ และรู้จักการนำเสนอแนวความคิดผ่านสื่อ วัสดุ หรือ วิธีการอื่นๆ ได้อย่างเหมาะสม ตลอดจนส่งเสริมให้ศึกษาเรียนรู้ศิลปะอย่างเท่าทันสถานการณ์การเปลี่ยนแปลงที่เกิดขึ้น ภายใต้บริบทที่เปลี่ยนแปลงของโลกทัศนศิลป์และสังคมร่วมสมัยในปัจจุบัน

โครงการจัดตั้งภาควิชาแกนทัศนศิลป์

โครงการจัดตั้งภาควิชาแกนทัศนศิลป์ มีหน้าที่ดูแลรับผิดชอบรายวิชาพื้นฐานของคณะจิตรกรรมฯ เพื่อ ปรับฐานทักษะการเรียนรู้ให้แก่นักศึกษาให้มีทักษะความสามารถที่สูงเพื่อสามารถนำไปประยุกต์ ใช้ต่อยอดกับการ สร้างสรรค์ศิลปะชั้นสูงในแขนงต่างๆ ได้เป็นอย่างดี

ตราประจำคณะจิตรกรรมประติมากรรมและภาพพิมพ์



ตราประจำคณะจิตรกรรมประติมากรรมและภาพพิมพ์ นั้นมีลักษณะเป็นรูปวงกลมสองวงซ้อนกัน โดยมีรูปพระ
พิฆเนศวรอยู่ในวงกลมชั้นใน และมีข้อความ
คณะจิตรกรรมประติมากรรมและภาพพิมพ์ และ มหาวิทยาลัยศิลปากร
อยู่ในพื้นที่ระหว่างวงกลมชั้นใน และวงกลมชั้นนอก
สีประจำคณะจิตรกรรมประติมากรรมและภาพพิมพ์ คือ “สีเหลือง”

ปณิธาน ปรัชญาและวัตถุประสงค์

ปณิธาน

“สร้างศิลปะบัณฑิตผู้มีพุทธิปัญญา”

(ตามมติเห็นชอบในที่ประชุมคณะกรรมการประจำคณะจิตรกรรมฯ ครั้งที่ 15/2552 วันที่ 18 พฤศจิกายน 2552)

ปรัชญา

“ศิลปะยืนยาวชีวิตสั้น”

(ตามมติเห็นชอบในที่ประชุมคณะกรรมการประจำคณะจิตรกรรมฯ ครั้งที่ 15/2552 วันที่ 18 พฤศจิกายน 2552)

วัตถุประสงค์

1. ผลิตบัณฑิตผู้มีความสามารถในการสร้างสรรค์ผลงานด้านทัศนศิลป์ระดับสูง
2. ผลิตบัณฑิตผู้มีความรู้ทางวิชาการด้านทัศนศิลป์ สามารถวิเคราะห์และอธิบายเกี่ยวกับงานทัศนศิลป์
3. สนับสนุนและส่งเสริมทั้งในด้านการสร้างสรรค์และวิชาการทางด้านทัศนศิลป์
4. ดำรงศักยภาพความเป็นเลิศด้านศิลปะและศิลปวิทยาการในระดับชาติและนานาชาติ
5. เป็นศูนย์กลางแห่งภูมิปัญญาด้านศิลปวัฒนธรรม สนับสนุนบูรณาการศาสตร์และศิลป์ที่จะบริหารวิชาการแก่ชุมชน สังคมและทำนุบำรุงศิลปวัฒนธรรม

(ตามมติเห็นชอบในที่ประชุมคณะกรรมการประจำคณะจิตรกรรมฯ ครั้งที่ 15/2552 วันที่ 18 พฤศจิกายน 2552)

พันธกิจและวิสัยทัศน์

พันธกิจ

1. ผลิตบัณฑิตทางศิลปะและวิชาการศิลปะให้มีคุณภาพ ความรู้ความสามารถในวิชาชีพชั้นสูง มีความคิดสร้างสรรค์ รู้เท่าทันเทคโนโลยี ตระหนักในความรับผิดชอบต่อบุคคล ต่อส่วนรวม สนองความต้องการด้านศิลปะและวัฒนธรรมแก่สังคมและประเทศชาติ
2. ค้นคว้าสร้างสรรค์และวิจัย พัฒนาสร้างองค์ความรู้ศิลปวิทยาการสู่ความก้าวหน้าในวิชาชีพชั้นสูง เป็นแหล่งทุนทรัพย์ทางปัญญา ทุนทรัพย์ทางศิลปะและวัฒนธรรมของชาติ
3. นำศักยภาพด้านศิลปะและศิลปวิทยาการมาให้บริการทางวิชาการแก่สังคม ปฏิบัติงานในคุณค่าศิลปกรรมและศิลปวัฒนธรรม บริหารจัดการองค์ความรู้เพื่อสร้างมูลค่าและพัฒนาต่อยอดภูมิปัญญา เสริมสร้างความเข้มแข็งแก่ชุมชนจากระดับบรอกหญาสู่การแข่งชันระดับชาติและนานาชาติ
4. ทำนุบำรุง สืบสาน วิจัย พัฒนา สร้างสรรค์ศิลปกรรมและศิลปวัฒนธรรม ให้คงความมีเอกลักษณ์ของชาติและเสริมสร้างคุณค่าสู่ศิลปวัฒนธรรมร่วมสมัย
5. มีคุณธรรม จริยธรรม และความโปร่งใสในการบริหารงาน

(ตามมติเห็นชอบในที่ประชุมคณะกรรมการประจำคณะจิตรกรรมฯ ครั้งที่ 15/2552 วันที่ 18 พฤศจิกายน 2552)

วิสัยทัศน์

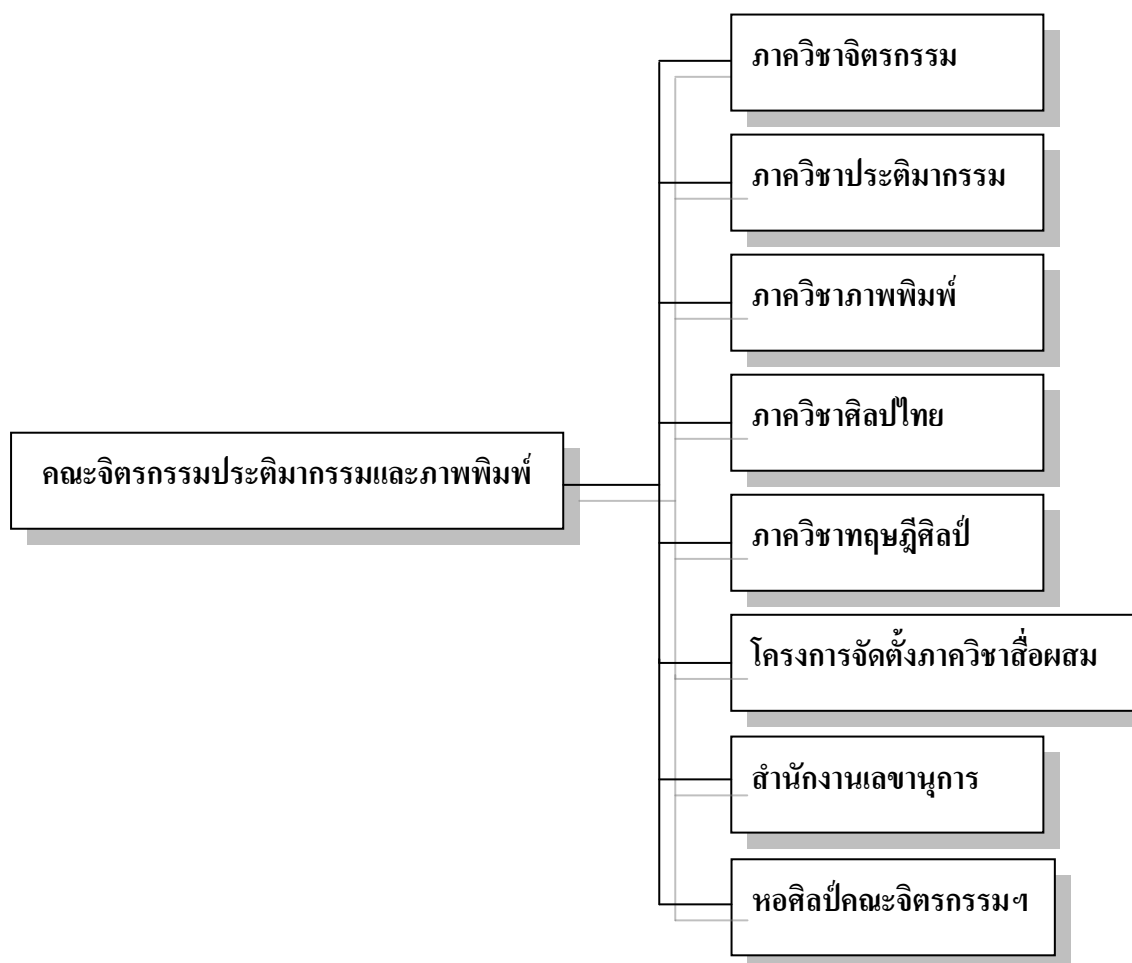
“รวมกำลัง เติบโตด้วยกัน สร้างสรรค์องค์กรเข้มแข็ง ให้ผลผลิตคุณภาพแก่สังคม”

(วิสัยทัศน์ฉบับนี้ ตามมติเห็นชอบในที่ประชุมอาจารย์ทั้งคณะของคณะจิตรกรรมฯ ครั้งที่ 1/2552 วันที่ 27 พฤษภาคม 2552)

โครงสร้างการแบ่งส่วนราชการและการบริหารงาน

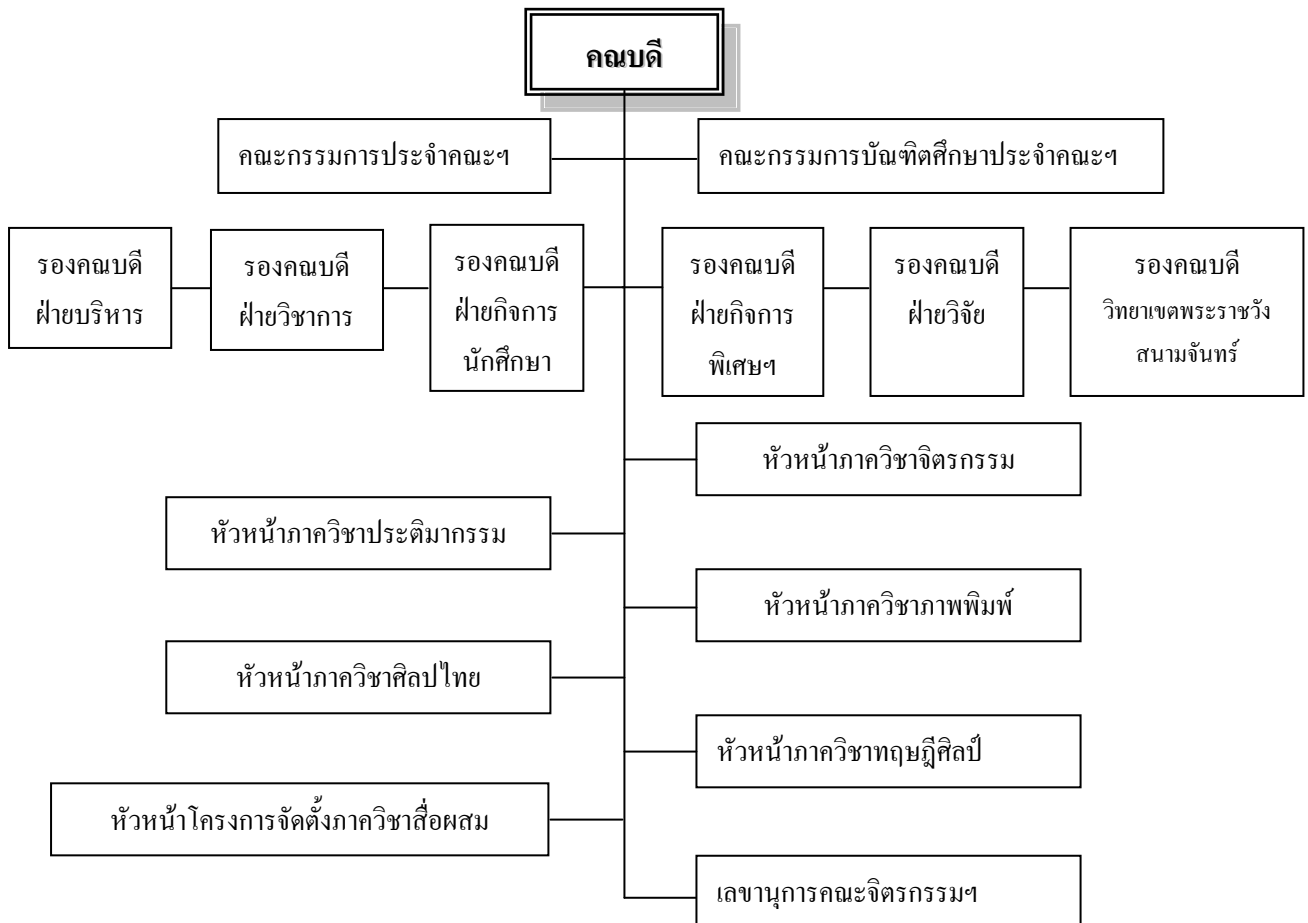
- การบริหารงานและการจัดระบบองค์กร

คณะจิตรกรรมประติมากรรมและภาพพิมพ์ ได้แบ่งส่วนราชการและการบริหารจัดการภายในองค์กรตั้งรายละเอียดตามแผนภูมิต่อไปนี้

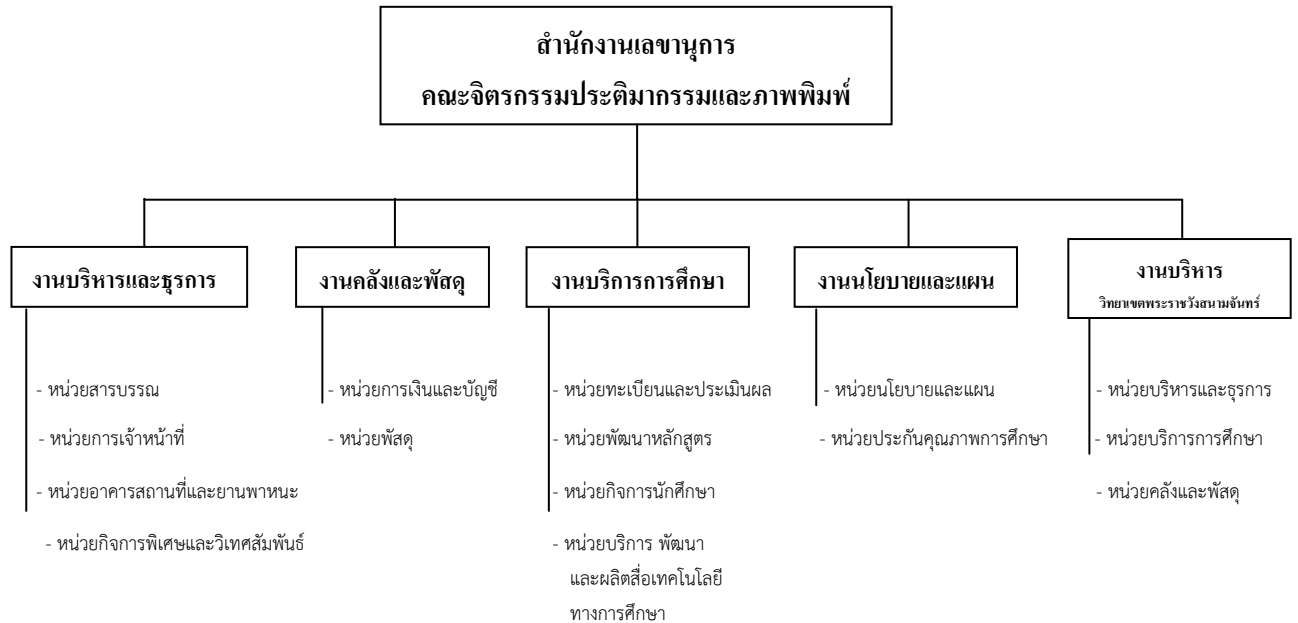


แผนภูมิแสดงโครงสร้างการแบ่งส่วนราชการของ
คณะจิตรกรรมประติมากรรมและภาพพิมพ์ มหาวิทยาลัยศิลปากร

แผนภูมิแสดงการบริหารงานคณะจิตรกรรมประติมากรรมและภาพพิมพ์



แผนภูมิแสดงการบริหารงานของสำนักงานเลขาธิการคณะกรรมการฯ



นโยบายการดำเนินงาน

● นโยบายเฉพาะด้าน

1. นโยบายด้านการผลิตบัณฑิต

1.1 ดำเนินการผลิตบัณฑิตระดับปริญญาตรี ในสาขาวิชาจิตรกรรม สาขาวิชาประติมากรรม สาขาวิชาภาพพิมพ์ สาขาวิชาศิลปไทย สาขาวิชาทฤษฎีศิลป์ อย่างต่อเนื่องสอดคล้องกับความต้องการบุคลากรด้านศิลปะ วัฒนธรรม และสังคม

1.2 ดำเนินการผลิตบัณฑิตระดับบัณฑิตศึกษา (ปริญญาโท) สาขาวิชาจิตรกรรม สาขาวิชาประติมากรรม สาขาวิชาภาพพิมพ์ สาขาวิชาศิลปไทย และสาขาวิชาทฤษฎีศิลป์ อย่างต่อเนื่อง เพื่อไปประกอบวิชาชีพ สนองความต้องการบุคลากรด้านศิลปะ วัฒนธรรม และสังคม

1.3 ดำเนินการพัฒนาปรับปรุงหลักสูตรระดับปริญญาตรีและปริญญาโท สาขาวิชาจิตรกรรม สาขาวิชาประติมากรรม สาขาวิชาภาพพิมพ์ และสาขาวิชาศิลปไทย เป็นสาขาวิชาทัศนศิลป์ เพื่อรองรับกับการพัฒนาการสร้างสรรค์ที่ก้าวหน้าอย่างรวดเร็วในยุคปัจจุบัน เช่น การสร้างสรรค์ศิลปะที่เป็นสื่อสมัยใหม่ ทำให้สามารถเปิดกลุ่มวิชาเอกภายใต้สาขาวิชาทัศนศิลป์

1.4 จะดำเนินการปรับปรุงหลักสูตรระดับปริญญาตรีและปริญญาโท สาขาวิชาทัศนศิลป์ เพื่อให้ทันกับการพัฒนาการสร้างสรรค์ศิลปะที่ก้าวหน้าอย่างรวดเร็วในยุคปัจจุบัน เช่น การสร้างสรรค์ศิลปะที่เป็นสื่อสมัยใหม่ ทำให้สามารถผลิตนักวิชาการและนักจัดการทางศิลปะที่เหมาะสมและทันยุคสมัย

2. นโยบายด้านการเรียนการสอน

2.1 ขยายงานจัดการเรียนการสอนจากวังท่าพระ ไปที่วิทยาเขตพระราชวังสนามจันทร์ และอาจขยายไปที่วิทยาเขตสารสนเทศเพชรบุรี ในอนาคตเพื่อให้สอดคล้องกับการขยายตัวทางการศึกษาที่เกิดจากการปรับปรุงหลักสูตรเดิม ที่เพิ่มกลุ่มวิชาเอกทั้งหลักสูตรระดับปริญญาตรีและปริญญาโท และการเปิดหลักสูตรใหม่ รวมถึงการขยายจำนวนการรับนักศึกษาในระดับปริญญาตรี เป็นการลดความแออัดทางกายภาพ

2.2 พัฒนาปรับปรุงหลักสูตรที่เปิดสอนในปัจจุบันให้มีความทันสมัย มีการติดตาม วิเคราะห์ และประเมินผลหลักสูตรศิลปะอย่างเป็นระบบ ให้สอดคล้องกับเกณฑ์มาตรฐานการศึกษาระดับอุดมศึกษา เพื่อผลิตบัณฑิตให้เป็นไปตามความต้องการของสังคมที่ต้องการบุคลากรด้านศิลปะ และวัฒนธรรม โดยเฉพาะบุคลากรที่ทำงานสร้างสรรค์ศิลปะ มุ่งเน้นมาตรฐานเชิงคุณภาพ เป็นที่ยอมรับในระดับชาติและระดับสากล อีกทั้งยังทำหน้าที่สืบสานพัฒนาการสร้างสรรค์ศิลปะให้ดำรงอยู่ในสังคมไทยอย่างต่อเนื่อง

2.3 สนับสนุนให้คณาจารย์จัดทำประมวลการสอนและ/หรือแผนการสอนอย่างเป็นระบบ และส่งเสริมให้มีการผลิตเอกสารประกอบการสอน เอกสารคำสอน ตำรา หรือการทำการวิจัยทางด้านศิลปะ สร้างองค์ความรู้ใหม่ๆ เพื่อเพิ่มประสิทธิภาพการเรียนการสอน และนำเทคโนโลยีสารสนเทศมาใช้เป็นสื่อกลางที่เหมาะสมในการพัฒนาศักยภาพการเรียนการสอนให้ครอบคลุมยิ่งขึ้น

2.4 สนับสนุนให้คณาจารย์ที่สอนศิลปะปฏิบัติทั้งชั้นพื้นฐานและขั้นสูง ได้สร้างสรรค์ผลงานศิลปะ เฉพาะบุคคลอย่างต่อเนื่องสม่ำเสมอ เป็นการทำนุบำรุงศิลปวัฒนธรรมของชาติ เพื่อพัฒนาประสิทธิภาพ และสร้างองค์ความรู้ใหม่ นอกจากนี้มาประยุกต์ใช้ในการเรียนการสอนที่ตนรับผิดชอบ และเป็นแบบอย่างแก่ผู้เรียนแล้ว คณะจิตรกรรมฯ ยังจัดให้มีโครงการนิทรรศการแสดงผลงานศิลปกรรมของคณาจารย์คณะจิตรกรรมฯ โดยการเผยแพร่ผลงานศิลปะสู่สาธารณชนประจำต่อเนื่องทุกปี เป็นการบริการทางวิชาการแก่สังคม

2.5 สนับสนุนให้มีการเชิญหรือการแลกเปลี่ยนศิลปิน นักวิชาการ ผู้เชี่ยวชาญที่มีชื่อเสียงทางด้านศิลปะในระดับชาติ และระดับนานาชาติเพื่อมาบรรยาย สัมมนา ปฏิบัติการ หรือแสดงนิทรรศการศิลปะ ให้ความรู้และเปิดโลกทัศน์แก่คณาจารย์ และนักศึกษา รวมถึงผู้สร้างสรรคงานศิลปะทั่วไป เพื่อให้เกิดแนวทางใหม่ๆ สร้างความร่วมมือในการจัดการเรียนการสอนศิลปะกับสถาบันการศึกษาศิลปะชั้นนำทั้งในระดับชาติและระดับนานาชาติ

3. นโยบายด้านกิจกรรมพัฒนานักศึกษา

3.1 ส่งเสริมให้นักศึกษาจัดกิจกรรมด้านการสร้างสรรค์ศิลปะและกิจกรรมวิชาการเชิงสร้างสรรค์ การบำเพ็ญประโยชน์ต่อสังคม การสร้างสัมพันธภาพและมิตรภาพระหว่างนักศึกษาภายในมหาวิทยาลัย ต่างมหาวิทยาลัย และนักศึกษาศิลปะในต่างประเทศ เช่น โครงการกิจกรรมสร้างสรรค์ดนตรีและศิลปะ กับกลุ่มเยาวชนผู้อพยพในพื้นที่จังหวัดสมุทรสาคร โครงการศิลปะสู่ชุมชน

3.2 ปรับปรุงระบบและกลไกการดำเนินงานของฝ่ายกิจการนักศึกษา ที่มุ่งเน้นบทบาท ความสำคัญของการมีส่วนร่วม การปรึกษา และการให้คำปรึกษาของนักศึกษาและอาจารย์ที่ปรึกษาฝ่าย กิจการนักศึกษา ทางด้านการจัดการคุณภาพชีวิต สุขภาพ ความปลอดภัย รวมถึงการแสวงหาแหล่งทุน สนับสนุนการศึกษา สวัสดิการการศึกษาและการจัดกิจกรรมต่างๆ

3.3 ปรับปรุงระบบและกลไกการดำเนินงานของการให้คำปรึกษาฝ่ายวิชาการ ที่มุ่งเน้นบทบาท ความสำคัญของการมีส่วนร่วม การปรึกษา และการให้คำปรึกษาของนักศึกษาและอาจารย์ที่ปรึกษาฝ่าย วิชาการ ทางด้านหลักสูตร การลงทะเบียน การกำหนดแผนการเรียน และเรื่องอื่นๆ ที่เกี่ยวข้องกับการ ศึกษา

3.4 ดำเนินกิจกรรมด้านการเตรียมความพร้อมของนักศึกษาในการเป็นบัณฑิตหรือมหาบัณฑิตที่มี คุณภาพในการสร้างสรรค์ศิลปะ เป็นผู้มีความรู้คุณธรรมและจริยธรรม เพื่อไปรับใช้สังคม และมีจิตสำนึกในการ ทำนุบำรุงศิลปะและวัฒนธรรมของชาติ

4. นโยบายด้านการสร้างสรรค์ วิชาการศิลปะ และการวิจัย

4.1 สนับสนุนและส่งเสริมให้บุคลากรได้แสดงศักยภาพตามแนวทางเฉพาะตนในด้านการ สร้างสรรค์ ด้านวิชาการศิลปะ ด้านการวิจัย หรือบูรณาการศิลป์และศาสตร์ที่คงไว้ซึ่งความเป็นเลิศใน สาขาศิลปะและวัฒนธรรม รักษาความเป็นผู้นำ สร้างความเป็นศูนย์กลางการสร้างสรรค์ศิลปะร่วมสมัยที่ สำคัญในระดับชาติ และนานาชาติ

4.2 สนับสนุนและส่งเสริมการสร้างบรรยากาศแห่งการสร้างสรรค์ และการแลกเปลี่ยนองค์ ความรู้ทางศิลปะระหว่างบุคลากร ศิลปิน นักวิชาการ และสร้างเครือข่ายความร่วมมือในระดับหน่วยงาน องค์กร สถาบันทางศิลปะ ภายในประเทศและต่างประเทศ

4.3 สนับสนุนการนำองค์ความรู้ในศาสตร์แขนงต่างๆ สู่การเอื้อประโยชน์ด้านการสร้างสรรค์ อนุรักษ์ สืบสาน วิจัย และการประยุกต์พัฒนาต่อยอดภูมิปัญญา เพื่อสร้างผลสัมฤทธิ์ที่เอื้อประโยชน์ต่อ การพัฒนาการสร้างสรรค์ศิลปะร่วมสมัย และวิชาการศิลปะของไทย

4.4 ประชาสัมพันธ์เผยแพร่กิจกรรมทางศิลปะ ทั้งการสร้างสรรคและวิชาการศิลปะของ คณาจารย์และนักศึกษา ซึ่งเป็นการบริการทางวิชาการแก่สังคมทั้งระดับประเทศและระดับนานาชาติ อย่างต่อเนื่อง เพื่อแสดงศักยภาพของคณะจิตรกรรมฯ ที่เป็นศูนย์กลางที่สำคัญของการดำเนินงานด้าน

ศิลปะและวัฒนธรรม โดยมีหอศิลป์คณะจิตรกรรมประติมากรรมและภาพพิมพ์ ทั้งวังท่าพระและวิทยาเขตพระราชวังสนามจันทร์ เป็นกลไกสำคัญ

5. นโยบายด้านการบริการทางวิชาการแก่สังคม

5.1 สนับสนุนการดำเนินโครงการที่ใช้ศักยภาพของหลักสูตรและศักยภาพของบุคลากรคณะจิตรกรรมฯ ในการกำหนดเนื้อหา ประเด็น ในการจัดทำ นิทรรศการ ประชุม อบรม สัมมนา ปฏิบัติการบรรยาย เสวนาทางวิชาการศิลปะ ฯลฯ เพื่อเป็นการบริการวิชาการแก่สังคม ทั้งในรูปแบบที่คิดค่าบริการและไม่คิดค่าบริการ

5.2 สนับสนุนส่งเสริมบุคลากรทั้งคณาจารย์และนักศึกษา ให้ดำเนินกิจกรรมทางศิลปะกับชุมชน เป็นการให้บริการทางวิชาการแก่สังคม ทั้งชุมชนและท้องถิ่น โดยนำศักยภาพและองค์ความรู้ทางศิลปะไปประยุกต์ใช้ เพื่อเสริมสร้างพัฒนาชุมชน และสังคมในแนวทางที่สร้างสรรค์ ปลุกจิตสำนึกให้กับคนในชุมชนผู้รับบริการได้ตระหนักเห็นความสำคัญ ในคุณค่าศิลปะและวัฒนธรรมของชาติอย่างยั่งยืน

5.3 สนับสนุนให้ขยายความร่วมมือการบริการทางวิชาการแก่สังคมกับองค์กรและหน่วยงานภายนอก โดยหน่วยงานให้ความร่วมมือทางด้านสถานที่และส่งเสริมงบประมาณบางส่วน และคณะจิตรกรรมฯ ให้ความร่วมมือทางด้านศักยภาพทางด้านศิลปะและเนื้อหาทางวิชาการ เช่น โครงการบำบัดเพื่อการฟื้นฟูสภาพจิตใจเยาวชนผู้ได้รับผลกระทบจากเหตุการณ์ความไม่สงบ 3 จังหวัดชายแดนภาคใต้ โดยความร่วมมือระหว่างคณะจิตรกรรมฯ กับกระทรวงสาธารณสุข และโครงการหอประติมากรรมที่อาคารริเวอร์ซิตี โดยความร่วมมือระหว่างคณะจิตรกรรมฯ กับโรงแรมริเวอร์ซิตี

6. นโยบายด้านการทำนุบำรุงศิลปะและวัฒนธรรม

6.1 สนับสนุนและส่งเสริมการสร้างสรรคศิลปะเพื่อเชิดชูสถาบัน โดยใช้ศักยภาพของบุคลากรในการสร้างสรรค์ศิลปะ เพื่อส่งเสริมเชิดชูสถาบันหลักของชาติ โดยเฉพาะสถาบันพระมหากษัตริย์ ให้สอดคล้องกับวโรกาสที่สำคัญ เช่น พระบาทสมเด็จพระเจ้าอยู่หัวทรงครองราชย์ครบ 60 ปี หรือทรงพระชนมายุครบ 80 พรรษา โครงการที่คณะจิตรกรรมฯ ยังดำเนินการอยู่ คือ โครงการ 33 ภาพพิมพ์ประวัติศาสตร์ 9 รัชกาล เนื่องในวโรกาสที่พระบาทสมเด็จพระเจ้าอยู่หัวทรงมีพระชนมายุครบ 80 พรรษา

6.2 สนับสนุนและส่งเสริมการสร้างสรรคศิลปะกับชุมชนและสิ่งแวดล้อม โดยใช้ศักยภาพของบุคลากรในการสร้างสรรค์ศิลปะ ให้สัมพันธ์กับอัตลักษณ์ของหน่วยงานทั้งภายในและภายนอกอาคาร และสภาพแวดล้อมในบริบทของชุมชน เช่น โครงการติดตั้งประติมากรรม 10 จุดในกรุงเทพมหานคร และโครงการสวนประติมากรรมกลางแจ้ง จังหวัดนครราชสีมา

6.3 ดำเนินโครงการเพื่อส่งเสริมสนับสนุนการสำรวจ การศึกษาค้นคว้า รวบรวม ผลงานและประวัติของปุชนิยบุคคล บุคลากรอาวุโสทางด้านทัศนศิลป์ เพื่อยกย่องเชิดชูเกียรติต่อบุคคลผู้ทำคุณประโยชน์ให้แก่วงการศิลปะ เป็นการเผยแพร่และปลุกจิตสำนึกให้บุคลากรที่สร้างสรรค์ศิลปะรุ่นหลัง

ถือเป็นแบบอย่างในการสร้างสรรค์งานศิลปะต่อไป เช่น โครงการนิทรรศการเชิดชูเกียรติศาสตราจารย์ เกียรติคุณชวลิต นิยมเสมอ ในวาระอายุครบรอบ 80 ปี

7. นโยบายด้านการบริหารจัดการ

7.1 ดำเนินการจัดทำแผนยุทธศาสตร์การพัฒนา แผนกลยุทธ์ และแผนปฏิบัติการของคณะ จิตรกรรมฯ ให้สอดคล้องกับแผนยุทธศาสตร์ของมหาวิทยาลัยศิลปากรและแผนยุทธศาสตร์ชาติ โดยยัง รักษาลักษณะเฉพาะและจุดเด่นของคณะจิตรกรรมฯ ไว้

7.2 ปรับปรุงระบบและกลไกการบริหารจัดการที่ยึดถือหลักการการบริหารกิจการบ้านเมืองที่ดี (ธรรมาภิบาล) มุ่งประสิทธิภาพและประสิทธิผลของการดำเนินพันธกิจ และเปิดโอกาสให้บุคลากรทุกระดับมีส่วนร่วม

7.3 ปรับปรุงการบริหารจัดการด้วยการนำระบบเทคโนโลยีสารสนเทศและการสื่อสารมา สนับสนุนการดำเนินงานเพื่อใช้ข้อมูลที่ทันสมัย ด้วยความรวดเร็ว รอบด้าน และรัดกุม ให้เกิดประสิทธิผล สูงสุดในการบริหารจัดการ และช่วยในการตัดสินใจของผู้บริหารและบุคลากรในการดำเนินงานต่างๆ

7.4 ปรับปรุงระบบและกลไกการบริหารจัดการทรัพยากร ทั้งด้านบุคคล ภาระงาน ปัจจัยทาง วัสดุ และอื่น ๆ ที่เกี่ยวข้อง เพื่อการดำเนินพันธกิจทั้ง 4 ด้าน ให้เป็นไปอย่างคล่องตัว สมประโยชน์ และ สอดรับกับสถานการณ์ที่มุ่งผลสัมฤทธิ์ของงานเป็นสำคัญ

7.5 จัดทำแผนและดำเนินงานด้านกายภาพ เพื่อการจัดหา การปรับปรุง และการซ่อมบำรุง พัสดุ ครุภัณฑ์ ยานพาหนะ และอาคารสถานที่ทั้ง 2 วิทยาเขต คือ วังท่าพระ และวิทยาเขตพระราชวังสนาม จันท์ เพื่อรองรับการขยายตัวของบุคลากร การพัฒนาหลักสูตรและการเรียนการสอน การจัดการศึกษา การให้บริการ และการสร้างบรรยากาศแห่งการสร้างสรรค์และการเรียนรู้ทางศิลปะ โดยมุ่งการใช้ ประโยชน์ร่วมกันเป็นสำคัญ

7.6 สนับสนุนการพัฒนาและเพิ่มศักยภาพของบุคลากรทุกระดับให้มีมาตรฐานสูง โดยสนับสนุน ให้บุคลากร สร้างสรรค์ศิลปะ แสดงนิทรรศการ เขียนเอกสารประกอบการสอน เอกสารคำสอน ตำรา การ เขียนบทความ หนังสือ หรืองานวิจัยเพื่อกำหนดตำแหน่งทางวิชาการที่สูงขึ้น และการเพิ่มพูนคุณวุฒิ ทางการศึกษา ด้วยการส่งไปฝึกอบรม การศึกษาดูงานทั้งภายในประเทศ และต่างประเทศ

7.7 สนับสนุนการพัฒนาคุณธรรม จริยธรรม และคุณภาพชีวิต รวมทั้งการสร้างขวัญและกำลังใจ ของบุคลากรทุกระดับ โดยจัดกิจกรรมสร้างความรู้ความเข้าใจ เกิดทัศนคติที่ดีต่อตัวเองและผู้อื่น เพื่อ ให้เกิดผลดีต่อการปฏิบัติงานร่วมกันในหมู่คณะ

8. นโยบายด้านการเงินและงบประมาณ

8.1 ดำเนินการวางแผนและจัดทำงบประมาณอย่างเป็นระบบ โดยมุ่งเน้นการจัดสรรงบประมาณที่ได้รับตามลำดับความสำคัญของงานครอบคลุมพันธกิจทั้ง 4 มีการวางแผนการใช้งบประมาณอย่างรัดกุมแต่การใช้งบประมาณต้องคล่องตัวเหมาะสม และสอดคล้องกับงบประมาณที่ได้รับ

8.2 ปรับปรุงระบบและกลไกการบริหารจัดการงบประมาณแบบมุ่งเน้นผลงานที่ยึดหลักการความโปร่งใส ตรวจสอบได้ โดยการนำระบบเทคโนโลยีสารสนเทศมาสนับสนุนการบริหารงานด้านงบประมาณทั้งระบบ การวิเคราะห์หาปัจจัยเสี่ยงและการควบคุมภายใน รวมถึงการกำหนดกลไกและการประเมินผลการใช้งบประมาณทุกไตรมาส

8.3 ดำเนินการแสวงหางบประมาณจากแหล่งทุนสนับสนุนภายนอกเพิ่มขึ้นจากงานด้านศิลปะและวัฒนธรรม โดยได้มาจากโครงการความร่วมมือ โครงการบริการวิชาการ โครงการพิเศษ ฯลฯ ร่วมกับสถาบัน หน่วยงาน องค์กรภาครัฐ ภาคเอกชน บุคคล และศิษย์เก่าที่มีศักยภาพ เพื่อเป็นทุนสำรองระยะยาวสำหรับอนาคต

8.4 ดำเนินการวางแผนการบริหารจัดการสินทรัพย์และทรัพย์สินของคณะจิตรกรรมฯ เพื่อสร้างมูลค่าเพิ่ม ตามแนวทางของการพัฒนาเพื่อสร้างทุนทรัพย์ทางศิลปวัฒนธรรม และทุนทรัพย์ทางปัญญาที่ยั่งยืน

9. นโยบายด้านการประกันคุณภาพการศึกษา

9.1 พัฒนาระบบและกลไกการประกันคุณภาพการศึกษา โดยมีคณะกรรมการรับผิดชอบด้านการประกันคุณภาพการศึกษา กำหนดนโยบาย แผนการดำเนินงาน และกรอบภาระหน้าที่ของบุคลากรทุกระดับในแต่ละสายงาน และระหว่างสายงานอย่างชัดเจน

9.2 ดำเนินงานประกันคุณภาพการศึกษา สร้างการยอมรับ และความร่วมมือของบุคลากรทุกระดับเพื่อการปฏิบัติตามนโยบายและแผนการดำเนินงาน และกรอบภาระหน้าที่ อย่างเป็นรูปธรรมและต่อเนื่อง มีการประเมินผลการดำเนินงานในเบื้องต้น เพื่อพร้อมรับการตรวจสอบคุณภาพการศึกษา ทั้งจากภายในและภายนอก

9.3 มีการนำผลการประเมินคุณภาพการศึกษาทั้งของตนเองและของคณะกรรมการประเมินมาวิเคราะห์ เพื่อใช้ในการปรับปรุงพัฒนาดำเนินการประกันคุณภาพในปีต่อไป

9.4 ดำเนินการเตรียมความพร้อมด้านการประกันคุณภาพการศึกษาของคณะฯ และเพื่อการออกนอกระบบไปอยู่ในกำกับของรัฐในอนาคต

การดำเนินงานตามพันธกิจหลักของมหาวิทยาลัยทั้ง 4 ด้าน

โดยสามารถสรุปผลการดำเนินงาน ในปีการศึกษา 2556 ในแต่ละด้านได้ดังนี้

ด้านการเรียนการสอน

ปัจจุบันคณะจิตรกรรมประติมากรรมและภาพพิมพ์ ดำเนินการจัดการเรียนการสอนโดยใช้ระบบ การศึกษาระบบทวิภาค คณะจิตรกรรมประติมากรรมและภาพพิมพ์ มหาวิทยาลัยศิลปากร จัดการเรียนการสอน โดยแบ่งการศึกษาออกเป็น 3 ระดับ คือ ระดับปริญญาตรี ระดับปริญญาโท และระดับปริญญาเอก โดยมี หลักสูตร ทั้งหมด 5 หลักสูตร

ปริญญาตรี 1. หลักสูตรศิลปบัณฑิต สาขาวิชาทัศนศิลป์ ฉบับปรับปรุง พ.ศ. 2555

ปริญญาโท 1. หลักสูตรศิลปมหาบัณฑิต สาขาวิชาทัศนศิลป์ ฉบับปรับปรุง พ.ศ. 2556

2. หลักสูตรศิลปมหาบัณฑิต สาขาวิชาทฤษฎีศิลป์ ฉบับปรับปรุง พ.ศ.2556

3. หลักสูตรศิลปมหาบัณฑิต สาขาวิชาทัศนศิลปศึกษา ฉบับปรับปรุง พ.ศ. 2556

ปริญญาเอก 1. หลักสูตรปรัชญาดุษฎีบัณฑิต สาขาวิชาทัศนศิลป์ หลักสูตรใหม่ 2556

ข้อมูลนักศึกษา ในปีการศึกษา 2556 คณะจิตรกรรมฯ รับนักศึกษาชั้นปีที่ 1 จำนวน 110 คน โดย จำแนกการรับสมัครออกเป็น 4 ประเภท คือ

1. โครงการนักเรียนเรียนดีทางศิลปะ จำนวน 14 คน

2. โครงการนักเรียนผู้มีประวัติดีเด่นทางศิลปะ จำนวน 19 คน

3. โควตาพิเศษ 8 จังหวัดภูมิภาคตะวันตก จำนวน 5 คน

4. โครงการสอบตรง

- ประเภททั่วไปทุกสาขาวิชา จำนวน 65 คน

- ประเภทสาขาวิชาทฤษฎีศิลป์ จำนวน 7 คน

คณะวิชามีนักศึกษาอยู่ในความรับผิดชอบทั้งสิ้น 912 คน จำแนกเป็น นักศึกษาระดับปริญญาตรี จำนวน 541 คน และสำเร็จการศึกษา จำนวน 98 คน นักศึกษาระดับปริญญาโท จำนวน 353 คน และสำเร็จการศึกษา จำนวน 78 คน นักศึกษาระดับปริญญาเอก จำนวน 13 คน และ รับนักศึกษาพิเศษ จำนวน 5 คน

ด้านกิจกรรมการพัฒนานักศึกษา

คณะจิตรกรรมประติมากรรมและภาพพิมพ์ สนับสนุนให้นักศึกษาจัดกิจกรรมต่างๆ เพื่อเป็นการส่งเสริม ให้ นักศึกษาได้มีส่วนรับผิดชอบต่อสังคม อีกทั้งยังเป็นการเปิดโอกาสให้นักศึกษาได้สร้างสรรค์งานศิลปะให้เกิด ทักษะความรู้ ความเข้าใจ อันจะเกิดการพัฒนาความสามารถ ทั้งในด้านสติปัญญา ความคิด และประสบการณ์

พร้อมทั้งเป็นการเสริมสร้างและพัฒนาชุมชนและสังคมให้มีความคิดสร้างสรรค์ และปลูกจิตสำนึกต่อเยาวชน เพื่อไม่ไปยุ่งเกี่ยวกับยาเสพติด โดยในปีการศึกษา 2556 คณะกรรมการที่ปรึกษาฝ่ายกิจการนักศึกษาคณะจิตรกรรมฯ ภาควิชาต่างๆ และกองกิจการนักศึกษามหาวิทยาลัยศิลปากร ได้ร่วมกันจัดกิจกรรมขึ้นทั้งสิ้น 31 โครงการ ซึ่งกิจกรรมที่จัดขึ้นครอบคลุมทั้ง 5 ด้าน คือ

1. โครงการด้านวิชาการ อาทิ โครงการเปิดอบรมศิลปะสำหรับนักเรียน นักศึกษา (เอ็นทรานซ์) สำหรับบุคคลทั่วไป
2. โครงการประเพณีกีฬา อาทิ โครงการกีฬาน้องใหม่ (Freshly Games) ประจำปี 2556
3. โครงการบำเพ็ญประโยชน์ อาทิ โครงการเยาวชนกับงานจิตอาสาเพื่อประโยชน์ทางศิลปะสู่สังคม
4. โครงการส่งเสริมคุณธรรมจริยธรรม อาทิ โครงการพิธีไหว้ครู-ครอบครูช่าง, โครงการนักศึกษายุคใหม่ ตามรอยวิถีพุทธ
5. โครงการทำนุบำรุงศิลปวัฒนธรรม อาทิ กิจกรรมวันคล้ายวันสถาปนามหาวิทยาลัยศิลปากร ประจำปี 2556 และเนื่องในโอกาสครบรอบ 70 ปี มหาวิทยาลัยศิลปากร และในปีการศึกษา 2556 นักศึกษาคณะจิตรกรรมฯ ทั้งระดับปริญญาตรีและโทได้ส่งผลงานศิลปกรรมเข้าประกวดในโครงการประกวดผลงานศิลปกรรมระดับชาติ และได้รับรางวัล

ด้านการสร้างสรรค์และการวิจัย

คณะจิตรกรรมฯ มีนโยบายที่มุ่งเน้นและส่งเสริมให้บุคลากรดำเนินงานสร้างสรรค์และงานวิจัย โดยคณะฯ จะมุ่งเน้นให้คณาจารย์ได้สร้างสรรค์ผลงานศิลปะเพื่อเป็นการพัฒนาศักยภาพในการสร้างสรรค์เพื่อประยุกต์ใช้ต่อการจัดการเรียนการสอน โดยในทุกปีคณะฯ จะดำเนินการจัดโครงการศิลปกรรมอาจารย์คณะจิตรกรรม ประติมากรรมและภาพพิมพ์ มหาวิทยาลัยศิลปากร โดยได้รับทุนสนับสนุนจากงบประมาณเงินแผ่นดิน และจัดหาทุนจากแหล่งทุนภายนอกในการทำงานสร้างสรรค์ โดยในปีการศึกษา 2556 คณาจารย์คณะจิตรกรรมฯ ได้สร้างสรรค์ผลงานเข้าร่วมแสดงนิทรรศการในโครงการต่างๆ ทั้งภายในและภายนอก จำนวน 209 ชิ้น ในส่วนของผลงานวิจัย คณะจิตรกรรมฯ ได้จัดตั้งกองทุนวิจัยสร้างสรรค์ คณะจิตรกรรมฯ มหาวิทยาลัยศิลปากร ขึ้นโดยมีวัตถุประสงค์เพื่อสนับสนุนให้บุคลากรของคณะผลิตผลงานวิจัยและสร้างสรรค์ ตำราทางวิชาการ อีกทั้งเป็นการผลักดันให้อาจารย์ได้ข้อกำหนดตำแหน่งทางวิชาให้มากขึ้น โดยคณะจิตรกรรมฯ ได้จัดสรรทุนวิจัยและสร้างสรรค์ ทั้งหมด 15 ทุน จำนวนเงิน 275,000.- บาท (สองแสนเจ็ดหมื่นห้าพันบาท) อีกทั้งสนับสนุนให้คณาจารย์ขอทุนทำวิจัยจากหน่วยงานภายนอก และในปีการศึกษา 2556 คณาจารย์คณะจิตรกรรมฯ ได้รับการพิจารณาให้ได้รับทุนในการทำวิจัยสร้างสรรค์ จำนวน 5 โครงการ คือ

ทุนการสร้างสรรค์ทางวิชาการ สาขาทัศนศิลป์ จากสำนักงานคณะกรรมการวิจัยแห่งชาติ (วช.) จำนวน 4 โครงการ คือ

1. โครงการสร้างสรรค์เชิงวิชาการ เรื่อง ภาพพิมพ์ประวัติศาสตร์ 3 มหาราชแห่งกรุงรัตนโกสินทร์ :
Historical Prints : 3 Great Kings of The Rattanakosin Period
ผู้รับผิดชอบโครงการ รองศาสตราจารย์พิชญ์ สุภณมิตร
2. โครงการวิจัยพิมพ์จากป่าสงวน (Print from Paa Sa-nguan)
ผู้รับผิดชอบโครงการ ผู้ช่วยศาสตราจารย์ญาณวิทย์ กุญแจทอง
3. โครงการการศึกษาการสร้างประติมากรรมต้นแบบจำลอง เพื่อพื้นที่สาธารณะในชุมชน (กรณีศึกษา
เทศบาลเมืองนครปฐม) ผู้รับผิดชอบโครงการ ผู้ช่วยศาสตราจารย์ถนอมจิตร ชุ่มวงศ์
4. โครงการ แม่ คุณค่าของบุคคลที่รัก Mother Value of the Adorable Person
ผู้รับผิดชอบโครงการ อาจารย์ลูกปลิว จันทร์พุดชา

งบประมาณทุนอุดหนุนการวิจัย จากสำนักงานศิลปวัฒนธรรมร่วมสมัย กระทรวงวัฒนธรรม จำนวน 1

โครงการ คือ โครงการวิจัยเรื่อง “การศึกษาศิลปะร่วมสมัยในกลุ่มประเทศอาเซียน (The Investigation of Contemporary Art in ASEAN Countries) หัวหน้าโครงการ อาจารย์ ดร.เตยงาม คุปตะบุตร
รวมทั้งสนับสนุนให้บุคลากรเดินทางไปร่วมแสดงผลงานศิลปกรรม ณ ต่างประเทศ

ด้านการบริการทางวิชาการแก่สังคมและชุมชน

งานบริการทางวิชาการแก่ชุมชนและสังคม เป็นพันธกิจหนึ่งที่สำคัญของคณะจิตรกรรมฯ และดำเนินการอย่างต่อเนื่องตลอดระยะเวลา ตั้งแต่เริ่มก่อตั้งคณะจิตรกรรมประติมากรรมและภาพพิมพ์ มหาวิทยาลัยศิลปากร เนื่องจากคณะจิตรกรรมฯ ตระหนักถึงบทบาทความเป็นสถาบันการศึกษาศิลปะและผู้นำทางด้านศิลปะที่ควรนำองค์ความรู้ทางศิลปะบูรณาการร่วมกับศาสตร์ต่างสาขา เพื่อเสริมสร้างพัฒนาชุมชนและสังคม ในแนวทางที่สร้างสรรค์และปลูกจิตสำนึกให้ผู้รับบริการ ตระหนักเห็นความสำคัญ ในคุณค่าศิลปวัฒนธรรมของชาติ และหน่วยงานหลักของคณะจิตรกรรมฯ ที่ดำเนินการบริการทางวิชาการแก่สังคมและชุมชน คือ PSG Art Gallery หอศิลป์คณะจิตรกรรมฯ ซึ่งในปี 2556 หอศิลป์ได้จัดนิทรรศการ ทั้งหมด 12 นิทรรศการ และได้รับความพึงพอใจจากผู้เข้าชม 4.34 คิดเป็นร้อยละ 86.88 อีกทั้งผู้เข้าชมสามารถนำความรู้ที่ได้รับจากการจัดนิทรรศการและกิจกรรมต่างๆ ไปประยุกต์ใช้ต่อการเรียนการสอน และประกอบอาชีพ 4.32 คิดเป็นร้อยละ 86.4 ความสำเร็จของการบูรณาการของการบริการทางวิชาการแก่สังคมกับการจัดการเรียนการสอน 4.07 คิดเป็นร้อยละ 81.4 และในส่วนการจัดโครงการบริการทางวิชาการแก่สังคมนั้นคณะจิตรกรรมฯ สนับสนุนและส่งเสริมบุคลากร ให้เข้าร่วมดำเนินกิจกรรมทางศิลปะและวิชาการเพื่อให้บริการทางวิชาการแก่สังคม ในปีการศึกษา 2556 คณะจิตรกรรมฯ ได้ดำเนินการจัดโครงการบริการทางวิชาการแก่สังคมโดยได้รับความร่วมมือจากภาครัฐ และภาคเอกชน โดยได้ดำเนินการทั้งสิ้น 14 โครงการ อีกทั้งสนับสนุนให้บุคลากรเป็นที่ปรึกษา กรรมการ อนุกรรมการ ผู้บรรยายพิเศษ วิทยากร ในโครงการต่าง ๆ และการได้รับเชิญเพื่อเข้าร่วมการแสดงผลงานทั้งในประเทศ และต่างประเทศ ตามที่ได้รับรับการขอความอนุเคราะห์ และเชิญ เพื่อเป็นการเผยแพร่ผลงานศิลปะ และเชื่อมความสัมพันธ์ ระหว่าง

หน่วยงาน องค์กร และประเทศ พร้อมทั้งดำเนินโครงการนิทรรศการ ประชุม สัมมนาเชิงปฏิบัติการ บรรยาย เสวนาทางวิชาการศิลปะต่าง ๆ อย่างต่อเนื่องเสมอมา

ด้านการทำนุบำรุงศิลปวัฒนธรรม

การทำนุบำรุงศิลปวัฒนธรรมของชาติให้ดำรงสืบไปเป็นพันธกิจที่สำคัญของคณะจิตรกรรมฯ ดังนั้นการ ดำเนินการต่างๆ ไม่ว่าจะเป็นพันธกิจ ด้านการเรียนการสอน ด้านการสร้างสรรค์และการวิจัย ด้านการบริการทาง วิชาการแก่สังคมและชุมชน ของคณะจิตรกรรมฯ ล้วนเป็นส่วนหนึ่งของการดำเนินการให้บรรลุพันธกิจ ด้านทำนุ บำรุงศิลปวัฒนธรรมทั้งสิ้น ซึ่งจะเห็นได้ว่าบทบาทที่ชัดเจนของคณะจิตรกรรมฯ คือการทำนุบำรุงศิลปวัฒนธรรม โดยตรง อาทิ การผลิตบัณฑิต คือ การสร้างทรัพยากรบุคคลที่จะเป็นผู้นำนุบำรุงศิลปวัฒนธรรมของชาติ และใน การกำหนดนโยบาย แผนงาน ทั้งในปัจจุบัน และอนาคตล้วนแล้วแต่เป็นการสนับสนุน ส่งเสริมและพัฒนา ศิลปวัฒนธรรมของชาติทั้งสิ้น ซึ่งจะเห็นได้ว่าคณะจิตรกรรมฯ เป็นคณะที่มีการดำเนินเพื่อการทำนุบำรุง ศิลปวัฒนธรรมของชาติทั้งสิ้น ดังนั้นในทุกพันธกิจของคณะจิตรกรรมฯ จึงเป็นการบูรณาการพันธกิจต่างๆ เข้ากับ งานด้านทำนุบำรุงศิลปวัฒนธรรมทั้งสิ้น

อาจารย์และบุคลากร

บุคลากรของคณะจิตรกรรมประติมากรรมและภาพพิมพ์ ในปีการศึกษา 2556 มีทั้งสิ้นจำนวน 96 คน ประกอบด้วย

บุคลากรสายวิชาการ 63 คน

- ข้าราชการ จำนวน 19 คน
- พนักงานมหาวิทยาลัย จำนวน 40.5 คน
- ผู้มีความรู้ความสามารถ จำนวน 3.5 คน

บุคลากรสายสนับสนุน 33 คน

- ข้าราชการ จำนวน 6 คน
- พนักงานมหาวิทยาลัย จำนวน 13 คน
- ลูกจ้างประจำ จำนวน 4 คน
- ลูกจ้างชั่วคราว จำนวน 10 คน

อาคารสถานที่

คณะจิตรกรรมประติมากรรมและภาพพิมพ์ มีอาคารสถานที่ซึ่งอยู่ในความดูแลรับผิดชอบทั้ง 2 วิทยาเขต คือ วังท่าพระ และวิทยาเขตพระราชวังสนามจันทร์ จ.นครปฐม ประกอบด้วย

1. **วิทยาเขตวังท่าพระ** เลขที่ 31 ถนนหน้าพระลาน แขวงพระบรมมหาราชวัง เขตพระนคร กรุงเทพฯ 10200 มีอาคารเรียนและอาคารปฏิบัติงาน ประกอบด้วย

1. อาคารจิตรกรรม 1 มีพื้นที่ประมาณ 665.00 ตารางเมตร ประกอบด้วย
 - หอศิลป์คณะจิตรกรรมประติมากรรมและภาพพิมพ์
 - ห้องเรียนห้องปฏิบัติงานภาควิชาศิลปไทย
 - ห้องพักอาจารย์ภาควิชาทฤษฎีศิลป์
 - ห้องเรียนหมวดวิชาวาดเส้น
 - ห้องปฏิบัติงานของคณาจารย์ และศูนย์ข้อมูลทางด้านศิลปกรรม
2. อาคารจิตรกรรม 2 มีพื้นที่ประมาณ 1,483.00 ตารางเมตร ประกอบด้วย
 - ห้องเรียนห้องปฏิบัติงานภาควิชาจิตรกรรม และภาควิชาภาพพิมพ์
 - สำนักงานเลขานุการคณะจิตรกรรมฯ
3. อาคารจิตรกรรม 3 มีพื้นที่ประมาณ 721.00 ตารางเมตร ประกอบด้วย
 - ห้องเรียน และห้องปฏิบัติงานภาควิชาประติมากรรม
4. อาคารจิตรกรรม 4 (ชั้น 1, ชั้น 3) มีพื้นที่ประมาณ 474.50 ตารางเมตร ประกอบด้วย
 - ห้องเรียนห้องปฏิบัติงานภาควิชาภาพพิมพ์
 - ห้องบรรยาย 301 และ 302

2. **วิทยาเขตพระราชวังสนามจันทร์** เลขที่ 6 ถนนราชมรรคาใน อำเภอเมือง จังหวัดนครปฐม 73000 มีอาคารเรียนและอาคารปฏิบัติงาน ประกอบด้วย

1. โรงหล่อภาควิชาประติมากรรม มีพื้นที่ประมาณ 441.00 ตารางเมตร ประกอบด้วย ห้องปฏิบัติงานภาควิชาประติมากรรม
2. อาคารศิลป์ พีระศรี 2 มีพื้นที่ประมาณ 503.30 ตารางเมตร ประกอบด้วย ห้องเรียนห้องปฏิบัติงานภาควิชาภาพพิมพ์ และภาควิชาศิลปไทย
3. อาคารเรียนรวม 4 ชั้น
 - อาคารศูนย์ปฏิบัติการทัศนศิลป์สิรินธร และหอศิลป์บรมราชกุมารี

4. วัตถุประสงค์ในการประเมิน

4.1 เพื่อประเมินระบบและกลไกการประกันคุณภาพการศึกษาและผลการดำเนินงานตามองค์ประกอบและตัวบ่งชี้สำนักงานคณะกรรมการการอุดมศึกษา (สกอ.) ปี 2553 กำหนดไว้ โดยใช้เกณฑ์ของสถาบันอุดมศึกษา กลุ่ม ค1 สถาบันเฉพาะทางที่เน้นระดับบัณฑิตศึกษา เพื่อเปรียบเทียบผลการดำเนินงานในภาพรวมการประกันคุณภาพการศึกษา เปรียบเทียบกับผลการดำเนินงานในรอบปีที่ผ่านมา

4.2 เพื่อให้ข้อเสนอแนะต่อคณบดี คณาจารย์และบุคลากร ค้นหาจุดแข็ง จุดอ่อน จุดที่ควรปรับปรุง ตลอดจนให้ข้อเสนอแนะในการพัฒนาการดำเนินงานเพื่อเสริมจุดแข็ง และพัฒนาจุดที่ควรปรับปรุงของคณะจิตรกรรมประติมากรรมและภาพพิมพ์ และมหาวิทยาลัยศิลปากร อย่างต่อเนื่อง

5. วิธีการประเมิน

5.1 การเตรียมการและวางแผนก่อนตรวจเยี่ยม

คณะกรรมการประเมินคุณภาพการศึกษาภายในได้ประชุมร่วมกันเพื่อเตรียมการและวางแผนก่อนการตรวจเยี่ยม ศึกษาเอกสารการประเมินตนเอง ประจำปีการศึกษา 2556 และเอกสารหลักฐานเบื้องต้น

5.2 การดำเนินการระหว่างการตรวจเยี่ยม

คณะกรรมการประเมินคุณภาพการศึกษาภายในศึกษาเอกสารรายงานประจำปีที่เป็นรายงานการประเมินตนเองของคณะจิตรกรรมประติมากรรมและภาพพิมพ์ ประจำปีการศึกษา 2556 ตรวจสอบรายการตามบันทึกภาคสนามสำหรับผู้ประเมินคุณภาพภายใน ตรวจสอบเอกสารอ้างอิงตามรายงานที่ระบุไว้ และการรวบรวมข้อมูลเพิ่มเติม จากการสัมภาษณ์ ผู้บริหาร คณาจารย์ บุคลากร และนักศึกษา ประกอบการพิจารณาประเมินคุณภาพภายใน

5.3 การดำเนินการหลังการตรวจเยี่ยม

คณะกรรมการประเมินคุณภาพการศึกษาภายใน ได้ประชุมสรุปผลของ คณะจิตรกรรมประติมากรรมและภาพพิมพ์ เพื่อจัดทำรายงานผลการประเมินคุณภาพการศึกษาภายใน และได้เสนอแนะของแต่ละองค์ประกอบและรายตัวบ่งชี้

5.4 วิธีการตรวจสอบความถูกต้องน่าเชื่อถือของข้อมูล

คณะกรรมการประเมินคุณภาพการศึกษาภายใน ได้ตรวจสอบความสอดคล้องและความถูกต้องจากรายงานการประเมินตนเอง ประจำปีการศึกษา 2556 กับเอกสารอ้างอิงตามรายงานที่ระบุไว้ ตรวจสอบรายการตามบันทึกภาคสนามและจากการตรวจเยี่ยมสภาพจริง รวมถึงสัมภาษณ์ผู้มีส่วนได้ส่วนเสีย เพื่อตรวจสอบความถูกต้องและการดำเนินงานจริง

6. ผลการประเมินรายตัวบ่งชี้ (รายงานตามตาราง ป.1)

คณะกรรมการฯ ได้ประชุมพิจารณาผลการประเมิน เมื่อวันอังคารที่ 8 กรกฎาคม 2557 แล้วเห็นว่าคณะ
จิตรกรรมประติมากรรมและภาพพิมพ์ มหาวิทยาลัยศิลปากร ได้ดำเนินการตามองค์ประกอบคุณภาพการจั
ดการศึกษา ตามองค์ประกอบที่ 1 (ตัวบ่งชี้ที่ 1.1) องค์ประกอบที่ 2 (ตัวบ่งชี้ที่ 2.1-2.8) องค์ประกอบที่ 3 (ตัวบ่งชี้
ที่ 3.1 และ 3.2) องค์ประกอบที่ 4 (ตัวบ่งชี้ที่ 4.1-4.3) องค์ประกอบที่ 5 (ตัวบ่งชี้ที่ 5.1 และ 5.2)
องค์ประกอบที่ 6 (ตัวบ่งชี้ที่ 6.1) องค์ประกอบที่ 7 (ตัวบ่งชี้ที่ 7.1-7.4) องค์ประกอบที่ 8 (ตัวบ่งชี้ที่ 8.1) และ
องค์ประกอบที่ 9 (ตัวบ่งชี้ที่ 9.1) จำนวนทั้งสิ้น 23 ตัวบ่งชี้ และตัวบ่งชี้การประเมินคุณภาพภายนอกรอบสาม 12
ตัวบ่งชี้ (ตัวบ่งชี้ที่ 1 -3, 5-11 และ13-14)ตามแนวทางของสำนักงานคณะกรรมการการอุดมศึกษา ผลการประเมิน
ตามองค์ประกอบและตัวบ่งชี้ ดังรายละเอียดตามตาราง ป 1

ตาราง ป1 ผลการประเมินตามองค์ประกอบและตัวบ่งชี้ คณะจิตรกรรมประติมากรรมและภาพพิมพ์

ตัวบ่งชี้คุณภาพ	เป้าหมาย	ผลการดำเนินงาน		คะแนนประเมินของ คณะจิตรกรรมฯ	คะแนนประเมิน โดยคณะกรรมการ (เกณฑ์ สกอ.)	หมายเหตุ (เหตุผลของการประเมินที่ ต่างจากที่ระบุใน SAR)
		ตัวตั้ง	ผลลัพธ์ (%) หรือสัดส่วน)			
		ตัวหาร				
องค์ประกอบที่ 1 ปรัชญา ปณิธาน วัตถุประสงค์ และแผนดำเนินการ						
ตัวบ่งชี้ที่ 1.1 กระบวนการพัฒนาแผน	6 ข้อ	-	8	5	5	
เฉลี่ยองค์ประกอบที่ 1	ตามเกณฑ์ สกอ.			5.00	5.00	
	ตามระบบ CHE			5.00	5.00	
องค์ประกอบที่ 2 การผลิตบัณฑิต						
ตัวบ่งชี้ที่ 2.1 ระบบและกลไกการพัฒนาและ บริหารหลักสูตร	6 ข้อ	-	5+3	5	5	
ตัวบ่งชี้ที่ 2.2 อาจารย์ประจำที่มีคุณวุฒิปริญญา เอก	-	5	7.94	0.66	0.66	
		63				
ตัวบ่งชี้ที่ 2.3 อาจารย์ประจำที่ดำรงตำแหน่งทาง วิชาการ (รศ. , ศ.)	-	10	15.87	2.65	2.65	
		63				
ตัวบ่งชี้ที่ 2.4 ระบบการพัฒนาคณาจารย์และ บุคลากรสายสนับสนุน	7 ข้อ	-	7	5	5	

ตัวบ่งชี้คุณภาพ	เป้าหมาย	ผลการดำเนินงาน		คะแนนประเมินของ คณะจิตรกรรมฯ	คะแนนประเมิน โดยคณะกรรมการ (เกณฑ์ สกอ.)	หมายเหตุ (เหตุผลของการประเมินที่ ต่างจากที่ระบุใน SAR)
		ตัวตั้ง	ผลลัพธ์ (% หรือสัดส่วน)			
		ตัวหาร				
ตัวบ่งชี้ที่ 2.5 ห้องสมุด อุปกรณ์การศึกษา และ สภาพแวดล้อมการเรียนรู้	7 ข้อ	-	7	5	5	
ตัวบ่งชี้ที่ 2.6 ระบบและกลไกการจัดการเรียน การสอน	7 ข้อ	-	5	3	3	
ตัวบ่งชี้ที่ 2.7 ระบบและกลไกการพัฒนา สัมฤทธิ์ผลการเรียนตามคุณลักษณะของบัณฑิต	6 ข้อ	-	5+1	5	5	
ตัวบ่งชี้ที่ 2.8 ระดับความสำเร็จของการ เสริมสร้างคุณธรรมจริยธรรมที่จัดให้กับนักศึกษา	5 ข้อ	-	5	5	5	
ตัวบ่งชี้ที่ สมศ. ที่ 1 บัณฑิตปริญญาตรีที่ได้งาน ทำหรือประกอบอาชีพอิสระภายใน 1 ปี	ร้อยละ	68	100.00	5.00	5.00	
	60	68				
ตัวบ่งชี้ที่ สมศ. ที่ 2 คุณภาพของบัณฑิตปริญญา ตรี โท และเอก ตามกรอบมาตรฐานคุณวุฒิ ระดับอุดมศึกษาแห่งชาติ	3.51	2,370	4.36	4.36	4.36	
		544				
ตัวบ่งชี้ที่ สมศ. ที่ 3 ผลงานของผู้สำเร็จ การศึกษาระดับปริญญาโท ที่ได้รับการตีพิมพ์ หรือเผยแพร่	ร้อยละ	17	24.64	4.93	4.93	
	30	69				

ตัวบ่งชี้คุณภาพ	เป้าหมาย	ผลการดำเนินงาน		คะแนนประเมินของ คณะจิตรกรรมฯ	คะแนนประเมิน โดยคณะกรรมการ (เกณฑ์ สกอ.)	หมายเหตุ (เหตุผลของการประเมินที่ ต่างจากที่ระบุใน SAR)
		ตัวตั้ง	ผลลัพธ์ (%) หรือสัดส่วน)			
		ตัวหาร				
ตัวบ่งชี้ที่ สมศ. ที่ 4 ผลงานของผู้สำเร็จ การศึกษาระดับปริญญาเอก ที่ได้รับการตีพิมพ์ หรือเผยแพร่	-	-	-	-	-	ยังไม่มี นศ. สำเร็จ การศึกษา
ตัวบ่งชี้ที่ สมศ. ที่ 14 การพัฒนาคณาจารย์	3.51	192	3.05	2.54	2.54	
		63				
เฉลี่ยองค์ประกอบที่ 2	ตามเกณฑ์ สกอ.			3.91	3.91	
	ตามระบบ สกอ.+สมศ.			4.01	4.01	
องค์ประกอบที่ 3 กิจกรรมการพัฒนานักศึกษา						
ตัวบ่งชี้ 3.1 ระบบและกลไกการให้คำปรึกษา และบริการด้านข้อมูลข่าวสาร	7 ข้อ	-	7	5	5	
ตัวบ่งชี้ 3.2 ระบบและกลไกการส่งเสริมกิจกรรม นักศึกษา	6 ข้อ	-	6	5	5	
เฉลี่ยองค์ประกอบที่ 3	ตามเกณฑ์ สกอ.			5.00	5.00	
	ตามระบบ CHE			5.00	5.00	
องค์ประกอบที่ 4 การวิจัย						

ตัวบ่งชี้คุณภาพ	เป้าหมาย	ผลการดำเนินงาน		คะแนนประเมินของคณะจิติรกรรมฯ	คะแนนประเมิน โดยคณะกรรมการ (เกณฑ์ สกอ.)	หมายเหตุ (เหตุผลของการประเมินที่ ต่างจากที่ระบุใน SAR)
		ตัวตั้ง	ผลลัพธ์ (% หรือสัดส่วน)			
		ตัวหาร				
ตัวบ่งชี้ 4.1 ระบบและกลไกการพัฒนางานวิจัยหรืองานสร้างสรรค์	7 ข้อ	-	7	5	5	
ตัวบ่งชี้ 4.2 ระบบและกลไกการจัดการความรู้จากงานวิจัยหรืองานสร้างสรรค์	5 ข้อ	-	5	4	4	ไม่ได้ข้อ 6 การยื่นจดสิทธิบัตร
ตัวบ่งชี้ 4.3 เงินสนับสนุนงานวิจัยหรืองานสร้างสรรค์ต่อจำนวนอาจารย์ประจำและนักวิจัย	75,000: 1	8,818,352.92	144,563.16	5	5	
		61				
ตัวบ่งชี้ที่ สมศ. ที่ 5 งานวิจัยหรืองานสร้างสรรค์ที่ได้รับการตีพิมพ์หรือเผยแพร่	ร้อยละ 20	110.63	175.60	5	5.00	
		63	87.80			
ตัวบ่งชี้ที่ สมศ. ที่ 6 งานวิจัยหรืองานสร้างสรรค์ที่นำไปใช้ประโยชน์	ร้อยละ 80	360	571.43	5	5.00	
		63	142.86			
ตัวบ่งชี้ที่ สมศ. ที่ 7 ผลงานวิชาการที่ได้รับการรับรองคุณภาพ	ร้อยละ 1	1.75	2.78	1.39	1.39	
		63	1.39			
เฉลี่ยองค์ประกอบที่ 4	ตามเกณฑ์ สกอ.			4.67	4.67	
	ตามระบบ สกอ.+สมศ.			4.23	4.23	
องค์ประกอบที่ 5 การบริการทางวิชาการแก่สังคม						

ตัวบ่งชี้คุณภาพ	เป้าหมาย	ผลการดำเนินงาน		คะแนนประเมินของ คณะจิตรกรรมฯ	คะแนนประเมิน โดยคณะกรรมการ (เกณฑ์ สกอ.)	หมายเหตุ (เหตุผลของการประเมินที่ ต่างจากที่ระบุใน SAR)
		ตัวตั้ง	ผลลัพธ์ (% หรือสัดส่วน)			
		ตัวหาร				
ตัวบ่งชี้ 5.1 ระบบและกลไกการบริการทาง วิชาการแก่สังคม	5 ข้อ	-	5	5	5	
ตัวบ่งชี้ 5.2 กระบวนการบริการทางวิชาการให้ เกิดประโยชน์ต่อสังคม	5 ข้อ	-	5	5	5	
ตัวบ่งชี้ที่ สมศ. ที่ 8 ผลการนำความรู้และ ประสบการณ์จากการให้บริการวิชาการมาใช้ในการ พัฒนาการเรียนการสอนและการวิจัย	ร้อยละ 70	4	100.00	5	5	
		4	16.67			
ตัวบ่งชี้ที่ สมศ. ที่ 9 ผลการเรียนรู้และเสริมสร้าง ความเข้มแข็งของชุมชนหรือองค์กรภายนอก	5 ข้อ	-	5	5	5	
เฉลี่ยองค์ประกอบที่ 5	ตามเกณฑ์ สกอ.			5.00	5.00	
	ตามระบบ สกอ.+สมศ.			5.00	5.00	
องค์ประกอบที่ 6 การทำนุบำรุงศิลปะและวัฒนธรรม						
ตัวบ่งชี้ 6.1 ระบบและกลไกการทำนุบำรุงศิลปะ และวัฒนธรรม	6 ข้อ	-	6	5	5	
ตัวบ่งชี้ที่ สมศ. ที่ 10 การส่งเสริมและสนับสนุน ด้านศิลปะและวัฒนธรรม	5 ข้อ	-	5	5	5	

ตัวบ่งชี้คุณภาพ	เป้าหมาย	ผลการดำเนินงาน		คะแนนประเมินของ คณะจิตรกรรมฯ	คะแนนประเมิน โดยคณะกรรมการ (เกณฑ์ สกอ.)	หมายเหตุ (เหตุผลของการประเมินที่ ต่างจากที่ระบุใน SAR)
		ตัวตั้ง	ผลลัพธ์ (% หรือสัดส่วน)			
		ตัวหาร				
ตัวบ่งชี้ที่ สมศ. ที่ 11 การพัฒนาสุนทรียภาพใน มิติทางศิลปะและวัฒนธรรมใน	5 ข้อ	-	5	5	5	
เฉลี่ยองค์ประกอบที่ 6	ตามเกณฑ์ สกอ.			5.00	5.00	
	ตามระบบ สกอ.+สมศ.			5.00	5.00	
องค์ประกอบที่ 7 การบริหารและการจัดการ						
ตัวบ่งชี้ 7.1 ภาวะผู้นำของสภาสถาบันและ ผู้บริหารทุกระดับของสถาบัน	5 ข้อ	-	7	5	5	
ตัวบ่งชี้ 7.2 การพัฒนาสถาบันสู่สถาบันเรียนรู้	3 ข้อ	-	5	5	5	
ตัวบ่งชี้ 7.3 ระบบสารสนเทศเพื่อการบริหาร และการตัดสินใจ	5 ข้อ	-	5	5	5	ใช้ผลประเมินระดับ มหาวิทยาลัย
ตัวบ่งชี้ 7.4 ระบบบริหารความเสี่ยง	5 ข้อ	-	6	5	5	
ตัวบ่งชี้ที่ สมศ. ที่ 12 การปฏิบัติตามบทบาท หน้าที่ของสภาสถาบัน						คณะไม่ต้องประเมิน

ตัวบ่งชี้คุณภาพ	เป้าหมาย	ผลการดำเนินงาน		คะแนนประเมินของ คณะจิตรกรรมฯ	คะแนนประเมิน โดยคณะกรรมการ (เกณฑ์ สกอ.)	หมายเหตุ (เหตุผลของการประเมินที่ ต่างจากที่ระบุใน SAR)
		ตัวตั้ง	ผลลัพธ์ (% หรือสัดส่วน)			
		ตัวหาร				
ตัวบ่งชี้ที่ สมศ. ที่ 13 การปฏิบัติตามบทบาท หน้าที่ของผู้บริหารสถาบัน		-	4.50	4.50	4.50	ใช้ผลประเมิน ปี 2554
เฉลี่ยองค์ประกอบที่ 7	ตามเกณฑ์ สกอ.			5.00	5.00	
	ตามระบบ สกอ.+สมศ.			4.90	4.90	
องค์ประกอบที่ 8 การเงินและงบประมาณ						
ตัวบ่งชี้ 8.1 ระบบและกลไกการเงินและ งบประมาณ	7 ข้อ	-	7	5	5	
เฉลี่ยองค์ประกอบที่ 8	ตามเกณฑ์ สกอ.			5.00	5.00	
	ตามระบบ CHE			5.00	5.00	
องค์ประกอบที่ 9 ระบบและกลไกการประกันคุณภาพ						
ตัวบ่งชี้ 9.1 ระบบและกลไกการประกันคุณภาพ การศึกษาภายใน	5 ข้อ	-	8	4	4	

ตัวบ่งชี้คุณภาพ	เป้าหมาย	ผลการดำเนินงาน		คะแนนประเมินของ คณะจิตรกรรมฯ	คะแนนประเมิน โดยคณะกรรมการ (เกณฑ์ สกอ.)	หมายเหตุ (เหตุผลของการประเมินที่ ต่างจากที่ระบุใน SAR)
		ตัวตั้ง	ผลลัพธ์ (% หรือสัดส่วน)			
		ตัวหาร				
ตัวบ่งชี้ที่ สมศ. ที่ 15 ผลประเมินการประกัน คุณภาพภายในรับรองโดยต้นสังกัด			4.54	4.54	4.54	
เฉลี่ยองค์ประกอบที่ 9	ตามเกณฑ์ สกอ.			4.00	4.00	
	ตามระบบ CHE			4.27	4.00	
องค์ประกอบที่ 10 สถานศึกษา 3D						
ตัวบ่งชี้ที่ 10.1 การบริหารจัดการสถานศึกษา 3D	3	-	3	5	5	
ตัวบ่งชี้ที่ 10.2 ผลที่เกิดกับผู้เรียนตามนโยบาย 3D มีความรู้ เจตคติที่ดี ตลอดจนเกิดพฤติกรรม	3	-	3	5	5	
เฉลี่ยองค์ประกอบที่ 10	ตามเกณฑ์ สกอ.			5.00	5.00	
	ตามระบบ CHE			5.00	5.00	
เฉลี่ยรวมทุกองค์ประกอบ	ตามเกณฑ์ สกอ.			4.54	4.54	
	ตามระบบ สกอ.+สมศ.			4.49	4.49	

7. ผลการประเมินตามองค์ประกอบคุณภาพ มาตรฐานการอุดมศึกษา มุมมองด้านการบริหารจัดการ และตามมาตรฐานสถาบันอุดมศึกษา

7.1 สรุปผลการประเมิน (รายงานตามตาราง ป2 ตาราง ป3 ตาราง ป4 และตาราง ป5)

ผลการประเมินตามองค์ประกอบคุณภาพ (ตารางที่ ป2)

ตารางที่ 2 ตาราง ป.2 สรุปผลการประเมินรายองค์ประกอบการประเมินคุณภาพการศึกษาภายในตามมาตรฐานคณะกรรมการการอุดมศึกษา(สกอ.) คณะจิตรกรรมประติมากรรมและภาพพิมพ์ มหาวิทยาลัยศิลปากร ประจำปีการศึกษา 2556

องค์ประกอบคุณภาพ	คะแนน				ผลการประเมิน
	ปัจจัยนำเข้า (I)	กระบวนการ (P)	ผลผลิตหรือผลลัพธ์ (O)	คะแนนรวม	
					0.00 - 1.50 การดำเนินงานต้องปรับปรุง เร่งด่วน 1.51 - 2.50 การดำเนินงานต้องปรับปรุง 2.51 - 3.50 การดำเนินงานระดับพอใช้ 3.51 - 4.50 การดำเนินงานระดับดี 4.51 - 5.00 การดำเนินงานระดับดีมาก
องค์ประกอบที่ 1 ปรัชญา ปณิธาน วัตถุประสงค์ และแผนดำเนินการ		5.00		5.00	ดีมาก
องค์ประกอบที่ 2 การผลิตบัณฑิต	2.77	4.50	4.37	4.01	ดี
องค์ประกอบที่ 3 กิจกรรมพัฒนานักศึกษา		5.00		5.00	ดีมาก
องค์ประกอบที่ 4 การวิจัย	5.00	4.50	3.80	4.23	ดี
องค์ประกอบที่ 5 การบริการทางวิชาการแก่สังคม		5.00	5.00	5.00	ดีมาก
องค์ประกอบที่ 6 การทำนุบำรุงศิลปและวัฒนธรรม		5.00	5.00	5.00	ดีมาก
องค์ประกอบที่ 7 การบริหารและการจัดการ		5.00	4.50	4.90	ดีมาก
องค์ประกอบที่ 8 การเงินและงบประมาณ		5.00		5.00	ดีมาก
องค์ประกอบที่ 9 ระบบและกลไกการประกันคุณภาพ		4.00		4.00	ดี
เฉลี่ยรวมทุกตัวบ่งชี้ของทุกองค์ประกอบ	3.33	4.78	4.44	4.49	ดี
ผลการประเมิน	พอใช้	ดีมาก	ดี	ดี	

ผลการประเมินตามมาตรฐานการอุดมศึกษา (ตารางที่ ป3)

ตารางที่ 3 ตาราง ป. 3 สรุปผลการประเมินตามมาตรฐานการอุดมศึกษา

คณะจิตรกรรมประติมากรรมและภาพพิมพ์ มหาวิทยาลัยศิลปากร

มาตรฐานอุดมศึกษา	คะแนน				คะแนนรวม	ผลการประเมิน
	I	P	O			
						0.00 - 1.50 การดำเนินงานต้องปรับปรุง เร่งด่วน 1.51 - 2.50 การดำเนินงานต้องปรับปรุง 2.51 - 3.50 การดำเนินงานระดับพอใช้ 3.51 - 4.50 การดำเนินงานระดับดี 4.51 - 5.00 การดำเนินงานระดับดีมาก
1. มาตรฐานด้านคุณภาพบัณฑิต			4.82	4.82		ดีมาก
2. มาตรฐานด้านการบริหารจัดการอุดมศึกษา						
ก. มาตรฐานด้านธรรมาภิบาลของการบริหารการอุดมศึกษา		4.86	4.50	4.81		ดีมาก
ข. มาตรฐานด้านพันธกิจของการบริหารการอุดมศึกษา	3.33	4.78	4.51	4.38		ดี
3. มาตรฐานด้านการสร้างและพัฒนาสังคมฐานความรู้และสังคมแห่งการเรียนรู้		4.50	3.80	4.08		ดี
เฉลี่ยรวมทุกตัวบ่งชี้ของทุกมาตรฐาน	3.33	4.78	4.44	4.49		ดี
ผลการประเมิน	พอใช้	ดีมาก	ดี	ดี		

ผลการประเมินตามมุมมองด้านการบริหารจัดการ (ตารางที่ ป4)

ตารางที่ 4 ตาราง ป. 4 สรุปผลการประเมินตามมุมมองด้านการบริหารจัดการ

คณะจิตรกรรมประติมากรรมและภาพพิมพ์ มหาวิทยาลัยศิลปากร

มาตรฐานอุดมศึกษา	คะแนน				คะแนนรวม	ผลการประเมิน
	I	P	O			
						0.00 - 1.50 การดำเนินงานต้องปรับปรุงเร่งด่วน 1.51 - 2.50 การดำเนินงานต้องปรับปรุง 2.51 - 3.50 การดำเนินงานระดับพอใช้ 3.51 - 4.50 การดำเนินงานระดับดี 4.51 - 5.00 การดำเนินงานระดับดีมาก
1. ด้านนักศึกษาและผู้มีส่วนได้ส่วนเสีย		4.67	4.88	4.77		ดีมาก
2. ด้านกระบวนการภายใน	5.00	4.89	4.83	4.88		ดีมาก
3. ด้านการเงิน	5.00	5.00		5.00		ดีมาก
4. ด้านบุคลากร การเรียนรู้และนวัตกรรม	1.65	4.50	3.48	3.28		พอใช้
เฉลี่ยรวมทุกตัวบ่งชี้ของทุกมุมมอง	3.33	4.78	4.44	4.49		ดี
ผลการประเมิน	พอใช้	ดีมาก	ดี	ดี		

ผลการประเมินตามมุมมองด้านการบริหารจัดการ (ตารางที่ ป5)

ตารางที่ 5 ตาราง ป. 5 สรุปผลการประเมินตามมาตรฐานสถาบันอุดมศึกษา

คณะจิตรกรรมประติมากรรมและภาพพิมพ์ มหาวิทยาลัยศิลปากร

มาตรฐานสถาบันอุดมศึกษา	คะแนน				คะแนนรวม	ผลการประเมิน 0.00 - 1.50 การดำเนินงานต้องปรับปรุง เร่งด่วน 1.51 - 2.50 การดำเนินงานต้องปรับปรุง 2.51 - 3.50 การดำเนินงานระดับพอใช้ 3.51 - 4.50 การดำเนินงานระดับดี 4.51 - 5.00 การดำเนินงานระดับดีมาก
	I	P	O			
1. มาตรฐานด้านศักยภาพและความพร้อม ในการจัดการศึกษา						
(1) ด้านกายภาพ	5.00			5.00	ดีมาก	
(2) ด้านวิชาการ	1.65	4.33	2.54	3.14	พอใช้	
(3) ด้านการเงิน		5.00		5.00	ดีมาก	
(4) ด้านการบริหารจัดการ		4.83	4.50	4.79	ดีมาก	
เฉลี่ยรวมทุกตัวบ่งชี้ของมาตรฐานที่ 1	2.77	4.70	3.52	4.16	ดี	
2. มาตรฐานด้านการดำเนินการตามภารกิจ ของสถาบันอุดมศึกษา						
(1) ด้านการผลิตบัณฑิต		5.00	4.82	4.90	ดีมาก	
(2) ด้านการวิจัย	5.00	4.50	3.80	4.23	ดี	
(3) ด้านการให้บริการทางวิชาการแก่สังคม		5	5.00	5.00	ดีมาก	
(4) ด้านการทำนุบำรุงศิลปะและวัฒนธรรม		5	5.00	5.00	ดีมาก	
เฉลี่ยรวมทุกตัวบ่งชี้ของมาตรฐานที่ 2	5.00	4.88	4.61	4.73	ดีมาก	
เฉลี่ยรวมทุกตัวบ่งชี้ของทุกมาตรฐาน	3.33	4.78	4.44	4.49	ดี	
ผลการประเมิน	พอใช้	ดีมาก	ดี	ดี		

7.2 จุดแข็ง จุดอ่อนและข้อเสนอแนะของแต่ละองค์ประกอบและมาตรฐาน

7.2.1 ผลการประเมินในภาพรวมของแต่ละองค์ประกอบคุณภาพ

จุดแข็ง จุดอ่อนและข้อเสนอแนะของแต่ละองค์ประกอบและมาตรฐาน

องค์ประกอบที่ 1 ปรัชญา ปณิธาน วัตถุประสงค์และแผนดำเนินการ

จุดแข็ง	แนวทางเสริม
1. มีปรัชญา ปณิธาน วัตถุประสงค์ และแผนการดำเนินการ ชัดเจน	1. กำหนดทิศทางและประเมินแผนเป็นระยะพร้อมแจ้งให้ทุกคนทราบ 2. จัดทากระบวนการในการถ่ายทอดปณิธาน วัตถุประสงค์ และแผนการดำเนินการไปสู่บุคลากรในคณะอย่างทั่วถึง
จุดที่ควรพัฒนา	แนวทางแก้ไข
1. พัฒนาระบบและกลไกการสื่อสารระดับสถาบันสู่ภาคีวิชา เพื่อนำผลไปปรับปรุงยุทธศาสตร์ของภาคีวิชา 2. พัฒนารายงานการประชุมตามวาระและจัดประเด็นให้ครอบคลุม/มีการกำหนดวาระการประชุมให้ชัดเจน ทั้งเรื่องเวลาประชุมและวาระการประชุมที่สอดคล้องกับยุทธศาสตร์และนโยบายของผู้บริหารในระดับภาคีวิชา 3. พัฒนาการใช้ PDCA ในกระบวนการต่างๆ	1. พัฒนาระบบการสื่อสารและการประชุม 2. แต่งตั้งผู้รับผิดชอบเพื่อให้มีการจัดทำวาระและบันทึกการประชุมอย่างชัดเจน

ข้อเสนอแนะ

1. มีการพัฒนาระบบกลไกในการพัฒนายุทธศาสตร์และการถ่ายทอดยุทธศาสตร์/ นโยบาย จากโครงสร้างส่วนบนลงมาสู่คณาจารย์และฝ่ายปฏิบัติการ
2. พัฒนาเอกสารรายงานการประชุมให้สอดคล้องกับแผนยุทธศาสตร์ นโยบาย และทิศทางการพัฒนาคณะ

องค์ประกอบที่ 2 การผลิตบัณฑิต

จุดแข็ง	แนวทางเสริม
<ol style="list-style-type: none"> 1. มีคณาจารย์ผู้ทรงคุณวุฒิ และประสบการณ์สูง และมีชื่อเสียง 2. กระบวนการคัดเลือกนักศึกษาสามารถคัดนักศึกษาที่มีความสามารถเข้ามาในระบบ 3. มีระบบและกลไกในการบริหารหลักสูตรในการผลิตบัณฑิตในระดับต่างๆอย่างเหมาะสม 4. มีการสร้างความร่วมมือในการพัฒนาหลักสูตรกับหน่วยงานภายในและภายนอกอื่นๆ 5. มีห้องสมุดทางศิลปะที่นักศึกษาสามารถสืบค้นข้อมูลได้อย่างดีเพื่อการพัฒนา 6. มีห้องปฏิบัติการที่แยกตามทักษะเฉพาะอย่างเหมาะสม 	<ol style="list-style-type: none"> 1. จัดวางระบบในการพัฒนาทรัพยากรมนุษย์สายวิชาการ กำหนด Timeline อย่างชัดเจน มีคณะกรรมการกำกับดูแลการจัดการ 2. พัฒนาและดูแลห้องปฏิบัติการทางศิลปะอย่างสม่ำเสมอ 3. จัดหาพื้นที่ สตูดิโอ ให้นักศึกษาอย่างเหมาะสมและพอเพียง
จุดที่ควรพัฒนา	แนวทางแก้ไข
<ol style="list-style-type: none"> 1. ควรมีการพัฒนาระบบและกลไกในการเปิด ปิดหลักสูตร ระดับคณะ/ภาควิชา 2. วางแผนการทดแทนอาจารย์ที่เกษียณอายุ 3. ควรมีการพัฒนาแนวทางการวิเคราะห์ข้อมูลเชิงประจักษ์ภายในคณะ และนำมาใช้ปรับปรุงแผนในการพัฒนาคณาจารย์ด้านวิชาการ 4. มีการประเมินผลความสำเร็จของการบริหารเป็นระยะเพื่อนำมาใช้ปรับปรุงแผนงานในอนาคต พร้อมทั้งถ่ายทอดแผนงานไปสู่ บุคลากรอย่างทั่วถึง 5. พัฒนาระบบดูแลอุปกรณ์และสถานที่ 6. พัฒนาแผนและระบบกลไกในการพัฒนาคณาจารย์และเจ้าหน้าที่ 	<ol style="list-style-type: none"> 1. พัฒนาระบบและกลไกให้เป็นไปตามแผนการบริหารและพัฒนาคณาจารย์ ในภาควิชาต่างๆที่ยังไม่มีตำแหน่งทางวิชาการ และหรือคุณวุฒิระดับปริญญาเอก ในภาควิชาต่างๆ อย่างสมดุล ให้เป็นไปตามเกณฑ์ เพื่อรองรับหลักสูตรในอนาคต 2. พัฒนาระบบและกลไกการติดตามการนำความรู้ และทักษะที่ได้จากพัฒนามาใช้ในการจัดการเรียนการสอน การวัดผล และการปฏิบัติงานอย่างเป็นรูปธรรม 3. พัฒนาระบบกลไกการพัฒนาผลสัมฤทธิ์การเรียนรู้ตามคุณลักษณะของบัณฑิต และการประยุกต์การใช้ผลงานของนักศึกษาระดับปริญญาเอกในอนาคต 4. พัฒนาช่องทางการสื่อสารภายในคณะให้ทั่วถึง

องค์ประกอบที่ 3 กิจกรรมการพัฒนานักศึกษา

จุดแข็ง	แนวทางเสริม
<ol style="list-style-type: none"> 1. นักศึกษามีความสนใจและความพร้อมการดำเนินงานโครงการของคณะฯ 2. มีสมาคมนักศึกษาเก่าที่ให้ความสำคัญในการมีส่วนร่วม เพื่อพัฒนาองค์ความรู้ให้นักศึกษาปัจจุบัน 	<ol style="list-style-type: none"> 1. ควรประสานความร่วมมือกับสมาคมนักศึกษาของคณะในการจัดกิจกรรมร่วมกันเพื่อพัฒนานักศึกษา
จุดที่ควรพัฒนา	แนวทางแก้ไข
ไม่มี	-

ข้อเสนอแนะ

1. จัดให้มีการสำรวจความต้องการในการบริการด้านต่างๆแก่นักศึกษา เป็นประจำอย่างต่อเนื่องให้สอดคล้องกับจำนวนนักศึกษาและสถานที่ เพื่อเป็นข้อมูลแก่มหาวิทยาลัยในการให้การสนับสนุนต่อไป

องค์ประกอบที่ 4 การวิจัย

จุดแข็ง	แนวทางเสริม
<ol style="list-style-type: none"> 1. คณาจารย์มีความรู้ ทักษะสูงในการผลิตผลงานสร้างสรรค์ 	<ol style="list-style-type: none"> 1. ควรผลักดันสนับสนุนให้คณาจารย์แสดงผลงานในระดับนานาชาติ
จุดที่ควรพัฒนา	แนวทางแก้ไข
<ol style="list-style-type: none"> 1. ระบบและกลไกการวิเคราะห์ สังเคราะห์และเผยแพร่องค์ความรู้จากงานวิจัย งานสร้างสรรค์ 	<ol style="list-style-type: none"> 1. พัฒนาระบบกลไก การวิเคราะห์ สังเคราะห์ และเผยแพร่ องค์ความรู้จากงานวิจัย งานสร้างสรรค์ ให้มีความชัดเจนและมีคุณภาพมากยิ่งขึ้น

ข้อเสนอแนะ

1. ควรจัดระบบการจัดเก็บข้อมูลผลงานวิชาการของอาจารย์ให้ชัดเจน

องค์ประกอบที่ 5 การบริการวิชาการแก่สังคม

จุดแข็ง	แนวทางเสริม
ไม่มี	-
จุดที่ควรพัฒนา	แนวทางแก้ไข
1. การสำรวจความต้องการของชุมชนยังไม่ชัดเจน 2. การให้ข้อมูลผลกระทบที่เกิดประโยชน์สร้างคุณค่าต่อชุมชน/สังคม	1. ควรมีการสำรวจความต้องการชุมชนที่ชัดเจน 2. ควรมีการเก็บข้อมูลที่สะท้อนผลกระทบที่เกิดประโยชน์ สร้างคุณค่าต่อชุมชน /สังคม ให้เข้มแข็งอย่างชัดเจน

ข้อเสนอแนะ

1. ควรจัดแบ่งข้อมูลการบริการวิชาการ การวิจัย สร้างสรรค์ การทำนุบำรุงศิลปวัฒนธรรมที่ชัดเจน

องค์ประกอบที่ 6 การทำนุบำรุงศิลปและวัฒนธรรม

จุดแข็ง	แนวทางเสริม
1. คณะฯ มีระบบและกลไกการทำนุบำรุงศิลปวัฒนธรรมที่ชัดเจน ครอบคลุมทุกด้านและเป็นรูปธรรม	1. ส่งเสริมทั้งทรัพยากรบุคคลและงบประมาณเป็นประจำอย่างต่อเนื่อง เพื่อให้เกิดโครงการครอบคลุมเป็นรายบุคคล
จุดที่ควรพัฒนา	แนวทางแก้ไข
ไม่มี	-

ข้อเสนอแนะ

1. การเขียนรายงาน ควรเขียนโดยสรุปประเด็นให้ชัดเจน

องค์ประกอบที่ 7 การบริหารและการจัดการ

จุดแข็ง	แนวทางเสริม
1. มีการส่งเสริมเพื่อสร้างองค์ความรู้ให้แก่บุคลากร ใช้ประโยชน์	
จุดที่ควรพัฒนา	แนวทางแก้ไข
1. การถ่ายทอดทิศทางการดำเนินงานมีเพียงการ ถ่ายทอดลงสู่ผู้บริหารแต่ขาดความชัดเจนในการ ถ่ายทอดลงสู่ระดับบุคลากร	1. ควรมีกระบวนการถ่ายทอดลงสู่ระดับบุคลากร และมีการกำกับติดตามผลการดำเนินงานในทุก ระดับ 2. ควรมีผู้รับผิดชอบในการวิเคราะห์ สังเคราะห์ ความรู้ และรวบรวมความรู้โดยนำเทคโนโลยี สารสนเทศมาใช้ในการเพิ่มประสิทธิภาพการ จัดเก็บและเผยแพร่องค์ความรู้

ข้อเสนอแนะ

1. ควรกำกับ ติดตาม การบริหารจัดการในเชิงรุก เพื่อผลักดันกลยุทธ์ในการพัฒนาคณะให้บรรลุผลสัมฤทธิ์
2. ควรมีการบริหารจัดการข้อมูลสารสนเทศให้เป็นระบบที่ดีเพื่อประโยชน์ในการบริหารจัดการ

องค์ประกอบที่ 8 การเงินและงบประมาณ

จุดแข็ง	แนวทางเสริม
-	-
จุดที่ควรพัฒนา	แนวทางแก้ไข
1. คณะฯ ยังไม่มีการปรับแผนกลยุทธ์ทางการเงิน ตามข้อเสนอแนะของปีที่ผ่านมา โดยขาด รายละเอียดเกี่ยวกับกลยุทธ์ตัวบ่งชี้ เป้าหมาย ซึ่ง เป็นส่วนสำคัญที่สะท้อนให้เห็นถึงการผลักดัน กับ การดำเนินงานตามภารกิจของคณะให้บรรลุ ผลสัมฤทธิ์	1. ควรเชื่อมโยงแผนกลยุทธ์ทางการเงินให้สอดคล้อง กับแผนยุทธศาสตร์และแผนปฏิบัติการของ คณะ

ข้อเสนอแนะ

1. ควรมีการบริหารจัดการการเงินในรูปแบบกองทุน เพื่อให้การบริหารการเงินตรงตามวัตถุประสงค์ในพันธกิจของคณะ และมีความคล่องตัวสูง

องค์ประกอบที่ 9 ระบบและกลไกการประกันคุณภาพ

จุดแข็ง	แนวทางเสริม
-	-
จุดที่ควรพัฒนา	แนวทางแก้ไข
<p>1. กระบวนการในการนำผลการประเมินคุณภาพในปีที่ผ่านมาไปใช้ในการปรับปรุงพัฒนาการดำเนินงานของคณะฯ ยังไม่เป็นรูปธรรมที่ชัดเจน</p> <p>2. ระบบการการจัดเก็บหลักฐานและการกำหนดตัวเลขหลักฐานยังไม่สอดคล้องกับรายงานและแผน</p>	<p>1. คณะฯ ควรนำผลการประเมินคุณภาพไปใช้ในการปรับปรุงการดำเนินงานและกำหนดทิศทางการพัฒนา เพื่อให้ผู้บริหารและคณะกรรมการประจำคณะฯ ได้มีส่วนร่วมในการกำหนดนโยบายและเพิ่มการให้ความสำคัญตามผลการประเมิน เพื่อวางแผนรองรับการประเมินคุณภาพการศึกษาในปีการศึกษา 2557 ถึงระดับหลักสูตร</p> <p>2. การบรรยายผลการดำเนินงานและผลการประเมินตนเองของรายงาน SAR ควรบรรยายสิ่งที่ได้ปฏิบัติ ให้ตรงประเด็น ชัดเจน ครบถ้วน กระชับ และสะท้อนผลสัมฤทธิ์ตามตัวบ่งชี้ต่างๆ ให้ชัดเจนยิ่งขึ้นและควรพัฒนาระบบการการจัดเก็บหลักฐานและการกำหนดตัวเลขหลักฐานให้สอดคล้องกับรายงานและแผน</p>

7.2.2 ข้อเสนอแนะเพื่อการพัฒนาในภาพรวม

1. ควรสร้างแรงจูงใจเพื่อกระตุ้นการพัฒนาคุณวุฒิและหรือตำแหน่งทางวิชาการของคณาจารย์ในคณะ
2. ควรพัฒนาระบบการจัดเก็บข้อมูลผลงานวิชาการของคณะ
3. ควรพัฒนาระบบกลไกการสังเคราะห์ วิเคราะห์ ผลงานวิจัย/ สร้างสรรค์
4. ควรดำเนินโครงการบริการวิชาการต่อสังคมที่ตอบสนองความต้องการและสร้างพัฒนาการให้แก่สังคมอย่างชัดเจน โดยอาจไม่จำเป็นต้องทำหลายโครงการ
5. ควรพัฒนาการบริหารจัดการองค์ความรู้เพื่อสร้างฐานข้อมูลและเป็นสถาบันเรียนรู้ที่ให้ประโยชน์ต่อสังคมอย่างชัดเจน
6. ควรสร้างระบบให้บุคลากรมีส่วนร่วมในการประกันคุณภาพการศึกษาให้มากยิ่งขึ้น

7.2.3 ข้อเสนอแนะเพื่อการพัฒนาในระดับมหาวิทยาลัย

1. ควรสนับสนุนด้านงบประมาณในการผลักดันยุทธศาสตร์ให้กับคณะวิชาทางด้านศิลปะ เนื่องจากคณะเหล่านี้สร้างตัวชีวิตที่สะท้อนอัตลักษณ์ให้กับมหาวิทยาลัย
2. ควรเน้นย้ำความสำคัญในการ เป็นต้นแบบด้านการทำนุบำรุงศิลปวัฒนธรรมของชาติ
3. ควรสนับสนุนให้เกิดการพัฒนาสุนทรียภาพด้านกายภาพของมหาวิทยาลัย เพื่อเน้นอัตลักษณ์ในการเป็นมหาวิทยาลัยชั้นนำแห่งการสร้างสรรค์

7.2.4 จุดเด่นใน 4 พันธกิจของสถาบันอุดมศึกษา (ด้านการผลิตบัณฑิต ด้านการวิจัยและงานสร้างสรรค์ ด้านการให้บริการทางวิชาการแก่สังคมและด้านการทำนุบำรุงศิลปะและวัฒนธรรม)

1. คณะฯผลิตบัณฑิตที่มีความรู้ความสามารถทางด้านทัศนศิลป์เป็นที่ยอมรับในวงการวิชาการศิลปะ
2. บุคลากรมีความโดดเด่น มีศักยภาพสูงในด้านการสร้างสรรค์ผลงานศิลปกรรม เผยแพร่ทั้งในระดับประเทศและต่างประเทศเป็นจำนวนมาก
3. คณะฯมีศักยภาพในการดำเนินงานด้านการทำนุบำรุงศิลปวัฒนธรรมที่ส่งเสริมต่อเอกลักษณ์และวัฒนธรรมของชาติ
4. ดำเนินโครงการบริการวิชาการแก่สังคมร่วมกับหน่วยงานภายนอก และได้รับเชิญเป็น ผู้ทรงคุณวุฒิ ที่ปรึกษา กรรมการ เป็นจำนวนมากในแต่ละปี
5. คณะฯได้ดำเนินการทำข้อตกลงความร่วมมือระหว่างสถาบันการศึกษาศิลปะในต่างประเทศ

7.2.5 ความเห็นและข้อเสนอและส่วนสรุปผลการประเมินและทิศทางการพัฒนา ในหัวข้อแนวทางนำผลการประเมินไปวางแผนพัฒนา (โดยพิจารณาจากบทที่ 3 ของรายงานการประเมินตนเอง คือ ส่วนสรุปผลการประเมินและทิศทางการพัฒนา ในหัวข้อ แนวทางนำผลการประเมินไปวางแผนพัฒนา เพื่อให้มหาวิทยาลัยทราบว่าแนวทางดังกล่าวนี้ตรงกับความเห็นของผู้ประเมินหากผู้ประเมินไม่พบหัวข้อดังกล่าว ให้ผู้ประเมินขอข้อมูลจากคณะวิชา/หน่วยงาน)

1. ผลักดันหลักสูตรให้เตรียมพร้อมกับการเป็นประชาคมอาเซียน
2. ส่งเสริมและสนับสนุนให้บุคลากรสร้างสรรค์ผลงานเผยแพร่ในระดับนานาชาติ
3. ดำเนินโครงการความร่วมมือระหว่างสถาบันการศึกษาศิลปะในต่างประเทศให้เพิ่มขึ้น
4. สนับสนุนให้นักศึกษาได้แสดงผลงานในต่างประเทศ

ภาคผนวก

- คำสั่งมหาวิทยาลัยศิลปากร ที่ 532 /2557 เรื่องแต่งตั้งคณะกรรมการประเมินคุณภาพการศึกษาภายใน มหาวิทยาลัยศิลปากร ระดับคณะวิชา/หน่วยงานสนับสนุนเทียบเท่า ประจำปีการศึกษา 2556
 - กำหนดการประเมินคุณภาพการศึกษาภายใน คณะจิตรกรรมประติมากรรมและภาพพิมพ์ มหาวิทยาลัยศิลปากร
 - รายนามผู้ร่วมให้ข้อมูลการประเมินคุณภาพการศึกษาภายใน ประจำปีการศึกษา 2556
 - บันทึกภาคสนามสำหรับผู้ประเมินคุณภาพภายใน



คำสั่งมหาวิทยาลัยศิลปากร

ที่ ๕๓๒ / 2557

เรื่อง แต่งตั้งคณะกรรมการประเมินคุณภาพการศึกษาภายใน มหาวิทยาลัยศิลปากร
ระดับคณะวิชา/หน่วยงานสนับสนุนเทียบเท่า ประจำปีการศึกษา 2556

เพื่อให้การประเมินคุณภาพการศึกษาภายใน ระดับคณะวิชา/หน่วยงานสนับสนุนเทียบเท่า ประจำปีการศึกษา 2555 ดำเนินไปด้วยความเรียบร้อย มีประสิทธิภาพและบรรลุผลตามวัตถุประสงค์ มหาวิทยาลัยจึงแต่งตั้งคณะกรรมการเพื่อประเมินคุณภาพการศึกษาภายใน มหาวิทยาลัยศิลปากร ปีการศึกษา 2556 ดังมีรายนามและกำหนดวันประเมินคุณภาพฯ ดังต่อไปนี้

1. คณะจิตรกรรมประติมากรรมและภาพพิมพ์ (วันจันทร์ที่ 7 - วันอังคารที่ 8 กรกฎาคม พ.ศ.2557)

ผู้ช่วยศาสตราจารย์สรเสริญ	มิลินทสุด	ประธานกรรมการ
รองศาสตราจารย์ ดร.ศุภกรณ์	ดิษฐพันธ์	กรรมการ
ผู้ช่วยศาสตราจารย์เทิดศักดิ์	เหล็กดี	กรรมการ
นางสาวอัปสร	กิจเจริญคำ	กรรมการ
นางสาวนิศารัตน์	เวชประพันธ์	กรรมการและเลขานุการ
นางสาวฉัตรระพี	แย้มเกษร	ผู้ประสานงาน
นางสาววรัรัตน์	วันดี	ผู้ประสานงาน
นางสาวจุรัตน์	คนทน	ผู้ประสานงาน

2. คณะสถาปัตยกรรมศาสตร์ (วันพฤหัสบดีที่ 26 - วันศุกร์ที่ 27 มิถุนายน พ.ศ.2557)

ผู้ช่วยศาสตราจารย์สรเสริญ	มิลินทสุด	ประธานกรรมการ
อาจารย์ ดร.ไพกานท์	รักษาสุทธิพันธ์	กรรมการ
อาจารย์ธนาทร	เจียรกุล	กรรมการ
อาจารย์ศักดิ์สิทธิ์	โสมนัส	กรรมการ
นางสายสมร	สุระแสง	กรรมการและเลขานุการ
นางสาวกุลจิรา	น้อยพงษ์	ผู้ประสานงาน

3. คณะโบราณคดี (วันจันทร์ที่ 7 - วันอังคารที่ 8 กรกฎาคม พ.ศ.2557)

รองศาสตราจารย์ ดร.มณีปิ่น	พรหมสุทธิรักษ์	ประธานกรรมการ
ผู้ช่วยศาสตราจารย์ชัยณรงค์	อริยะประเสริฐ	กรรมการ
อาจารย์สิทธิโชค	ชัยวรรณ	กรรมการ
นางสาววรรณุช	พุ่มเรือง	เลขานุการ
นางสาวพนิดา	จิรวงษ์โรจน์	ผู้ประสานงาน

4. คณะมัณฑนศิลป์ (วันพฤหัสบดีที่ 3 – วันศุกร์ที่ 4 กรกฎาคม พ.ศ.2557)
- | | | |
|------------------------------------|-----------|---------------|
| ผู้ช่วยศาสตราจารย์สรเสริญ | มิลินทสูต | ประธานกรรมการ |
| ผู้ช่วยศาสตราจารย์ ดร.กังวล | คัชชีมา | กรรมการ |
| ผู้ช่วยศาสตราจารย์ ดร.เกรียงศักดิ์ | เชียวมั่ง | กรรมการ |
| นางสาววรรณุช | พุ่มเรือง | เลขานุการ |
| นางภาวนา | ใจประสาท | ผู้ประสานงาน |
5. คณะอักษรศาสตร์ (วันพฤหัสบดีที่ 3 – วันศุกร์ที่ 4 กรกฎาคม พ.ศ.2557)
- | | | |
|-------------------------|--------------|---------------------|
| รองศาสตราจารย์ ดร.สมสรร | วงษ์อยู่น้อย | ประธานกรรมการ |
| อาจารย์ ดร.เกรียงไกร | เกิดศิริ | กรรมการ |
| อาจารย์ ดร.วรรณันท์ | โสวรรณิ | กรรมการ |
| นางสาวสาวิตรี | ศิลปะเสริฐ | กรรมการและเลขานุการ |
| นายกฤษดา | ไพวรรณ | ผู้ประสานงาน |
6. คณะศึกษาศาสตร์ (วันพฤหัสบดีที่ 3 – วันศุกร์ที่ 4 กรกฎาคม พ.ศ.2557)
- | | | |
|--------------------------|---------------|---------------|
| ศาสตราจารย์ ดร.สุมาลี | สังข์ศรี | ประธานกรรมการ |
| รองศาสตราจารย์อภิเกียรติ | ทองเพิ่ม | กรรมการ |
| รองศาสตราจารย์สุวัฒนา | เลี่ยมประวัติ | กรรมการ |
| อาจารย์สิทธิโชค | ชัยวรรณ | กรรมการ |
| นางสาวจิราวรรณ | งานทอง | เลขานุการ |
| นางสาววรรณภา | แสงวันนะกุล | ผู้ประสานงาน |
7. คณะวิทยาศาสตร์ (วันจันทร์ที่ 7 – วันอังคารที่ 8 กรกฎาคม พ.ศ.2557)
- | | | |
|-------------------------------|----------------|---------------------|
| ผู้ช่วยศาสตราจารย์ ดร.อุษาวดี | ต้นติวานุรักษ์ | ประธานกรรมการ |
| ภญ.รองศาสตราจารย์ ดร.เกษร | จันทร์ศิริ | กรรมการ |
| ผู้ช่วยศาสตราจารย์เบญจวรรณ | อุบลศรี | กรรมการ |
| นางสาวสาวิตรี | ศิลปะเสริฐ | กรรมการและเลขานุการ |
| นางสาวจิตรรดี | ต้นดิศขาภรณ์ | ผู้ประสานงาน |
8. คณะเภสัชศาสตร์ (วันพฤหัสบดีที่ 17 – วันศุกร์ที่ 18 กรกฎาคม พ.ศ.2557)
- | | | |
|--------------------------------|---------------|---------------|
| ภญ.รองศาสตราจารย์ ดร.อรลักษณ์ | แพร์ตกุล | ประธานกรรมการ |
| อาจารย์ ดร.สินธุ์วัฒน์ | ฤทธิธรรม | กรรมการ |
| อาจารย์สกันธ์ | ม่วงสุน | กรรมการ |
| อาจารย์กิตติยาพร | สิงห์สัมพันธ์ | กรรมการ |
| นางสาวเพ็ญสุภา | ศรีพรหมทอง | เลขานุการ |
| ภก.ผู้ช่วยศาสตราจารย์ ดร.สาธิต | นิริติศัย | ผู้ประสานงาน |

9. คณะวิศวกรรมศาสตร์และเทคโนโลยีอุตสาหกรรม (วันพุธที่ 2 – วันพฤหัสบดีที่ 3 กรกฎาคม พ.ศ.2557)
- | | | |
|----------------------------|-----------------|---------------------|
| รองศาสตราจารย์ ดร.วิบูลย์ | ชินแขก | ประธานกรรมการ |
| ภญ.รองศาสตราจารย์ ดร.เกษร | จันทร์ศิริ | กรรมการ |
| ภญ.รองศาสตราจารย์ ดร.อวยพร | อภิรักษ์อร่ามวง | กรรมการ |
| รองศาสตราจารย์สุรพล | นาถะพินธุ | กรรมการ |
| นางสายสมร | สุระแสง | กรรมการและเลขานุการ |
| ผู้ช่วยศาสตราจารย์ ดร.นิติ | ยงวนิชย์ | ผู้ประสานงาน |
10. คณะดุริยางคศาสตร์ (วันพุธที่ 9 – วันพฤหัสบดีที่ 10 กรกฎาคม พ.ศ.2557)
- | | | |
|-----------------------------|--------------|---------------|
| ผู้ช่วยศาสตราจารย์สรรเสริญ | มิลินทสูต | ประธานกรรมการ |
| ผู้ช่วยศาสตราจารย์ ดร.สมชาย | สำเนียงงาม | กรรมการ |
| อาจารย์ชานนท์ | ไกรรส | กรรมการ |
| นางสาวจิรวรรณ | จันทอง | เลขานุการ |
| นางสาวลลววรรณ | เปรมประเสริฐ | ผู้ประสานงาน |
11. คณะสัตวศาสตร์และเทคโนโลยีการเกษตร (วันพฤหัสบดีที่ 3 – วันศุกร์ที่ 4 กรกฎาคม พ.ศ.2557)
- | | | |
|-------------------------------|-----------------|---------------|
| ผู้ช่วยศาสตราจารย์ ดร.อุษาวดี | ต้นติวรานูรักษ์ | ประธานกรรมการ |
| ผู้ช่วยศาสตราจารย์ ดร.เสมอใจ | บุรินทร์ | กรรมการ |
| อาจารย์พิพัฒน์ | สุยะ | กรรมการ |
| นางสาวเพ็ญสุภา | ศรีพรหมทอง | เลขานุการ |
| นายเฉลิมชนม์ | ก่อสกุลใหม่ | ผู้ประสานงาน |
12. คณะวิทยาการจัดการ (วันอังคารที่ 24 - วันพุธที่ 25 มิถุนายน พ.ศ.2557)
- | | | |
|-------------------------|-------------------|---------------------|
| รองศาสตราจารย์ ดร.สมสรร | วงศ์อยู่น้อย | ประธานกรรมการ |
| รองศาสตราจารย์ ดร.ลำปาง | แมนมาตย์ | กรรมการ |
| อาจารย์ ดร.ปิยวรรณ | สิริประเสริฐศิลป์ | กรรมการ |
| อาจารย์ ดร.นฤมล | ชูชินปราการ | กรรมการ |
| นางสาวอัญชญา | คลองไชยชน | กรรมการและเลขานุการ |
| นางสุภาคินี | วิชัยโชติ | ผู้ประสานงาน |
13. คณะเทคโนโลยีสารสนเทศและการสื่อสาร (วันพฤหัสบดีที่ 26 – วันศุกร์ที่ 27 มิถุนายน พ.ศ.2557)
- | | | |
|-------------------------------|--------------|---------------------|
| อาจารย์เสรี | ชินตม | ประธานกรรมการ |
| ผู้ช่วยศาสตราจารย์ ดร.อรอนงค์ | ผิวนิล | กรรมการ |
| นางสาวอัปสร | กิจเจริญคำ | กรรมการ |
| นางสาวอัญชญา | คลองไชยชน | กรรมการและเลขานุการ |
| นางสาววรรณนา | ศิลปประเสริฐ | ผู้ประสานงาน |

14. วิทยาลัยนานาชาติ (วันศุกร์ที่ 4 – วันเสาร์ที่ 5 กรกฎาคม พ.ศ.2557)

รองศาสตราจารย์ ดร.มณีปิ่น	พรหมสุทธิรักษ์	ประธานกรรมการ
รองศาสตราจารย์สุรพล	นาคะพินธุ	กรรมการ
ภก.ผู้ช่วยศาสตราจารย์ ดร.สาธิต	นิรัติศัย	กรรมการ
นางสาวนิศารัตน์	เวชประพันธ์	กรรมการและเลขานุการ
อาจารย์อมรา	วีระวัฒน์	ผู้ประสานงาน

15. สำนักหอสมุดกลาง (วันจันทร์ที่ 7 กรกฎาคม พ.ศ.2557)

รองศาสตราจารย์จันทนี	เพชรานนท์	ประธานกรรมการ
ภญ.รองศาสตราจารย์ ดร.อวยพร	อภิรักษ์อร่ามวง	กรรมการ
อาจารย์รุ่งธิวา	ชลิบเงิน	กรรมการ
อาจารย์ ดร.อนิรุทธ์	สติมัน	กรรมการ
อาจารย์เนตรชนก	ฤทธาคณี	กรรมการ
นางสายสมร	สุระแสง	กรรมการและเลขานุการ
นางณัชชา	มณีวงศ์	ผู้ประสานงาน

16. บัณฑิตวิทยาลัย (วันพฤหัสบดีที่ 10 กรกฎาคม พ.ศ.2557)

ผู้ช่วยศาสตราจารย์ ดร.อุษาวดี	ต้นติวานุรักษ์	ประธานกรรมการ
ภญ.รองศาสตราจารย์ ดร.เกษร	จันทร์ศิริ	กรรมการ
รองศาสตราจารย์สุรพล	นาคะพินธุ	กรรมการ
นางสาวสาวิตรี	ศิลปะเสริฐู	กรรมการและเลขานุการ
นางสาวอรุณ	บัวจิ้น	ผู้ประสานงาน

17. สถาบันวิจัยและพัฒนา (วันพฤหัสบดีที่ 10 กรกฎาคม พ.ศ.2557)

รองศาสตราจารย์ ดร.มณีปิ่น	พรหมสุทธิรักษ์	ประธานกรรมการ
ผู้ช่วยศาสตราจารย์ ดร.สมถวิล	จรีตควร	กรรมการ
ผู้ช่วยศาสตราจารย์ ดร.อภิเศก	ปั้นสุวรรณ	กรรมการ
นางสาวเพ็ญสุภา	ศรีพรหมทอง	กรรมการและเลขานุการ
นางสาววัชรีย์	น้อยพิทักษ์	ผู้ประสานงาน

18. ศูนย์คอมพิวเตอร์ (วันพฤหัสบดีที่ 3 กรกฎาคม พ.ศ.2557)

อาจารย์เสรี	ชินนอม	ประธานกรรมการ
รองศาสตราจารย์ ดร.สมลักษณ์	คงเมือง	กรรมการ
อาจารย์ ดร.กฤติมา	เหมวิภาต	กรรมการ
นางสาวนิศารัตน์	เวชประพันธ์	กรรมการและเลขานุการ
นางสาวบุญมี	ตระกูลชัยศรี	ผู้ประสานงาน

19. หอศิลป์ มหาวิทยาลัยศิลปากร (วันพฤหัสบดีที่ 26 มิถุนายน พ.ศ.2557)

รองศาสตราจารย์จันทนี	เพชรานนท์	ประธานกรรมการ
รองศาสตราจารย์สุรพล	นาถะพินธุ	กรรมการ
ผู้ช่วยศาสตราจารย์ ดร.สุธาสินี	ผลวัฒน์	กรรมการ
นางสาวจิราวรรณ	จันทอง	เลขานุการ
นายสรารุช	ทับทอง	ผู้ประสานงาน

20. สำนักงานอธิการบดี (วันศุกร์ที่ 30 พฤษภาคม พ.ศ.2557)

อาจารย์เสรี	ชินนอม	ประธานกรรมการ
รองศาสตราจารย์สุรพล	นาถะพินธุ	กรรมการ
รองศาสตราจารย์สุธีรา	ยุ่นตระกูล	กรรมการ
ผู้ช่วยศาสตราจารย์ ดร.อรอนงค์	ผิวนิล	กรรมการ
นายอุกฤษฏ์	มนูจันทร์ถ	กรรมการ
นางสาววรรณุช	พุ่มเรือง	เลขานุการ
นางสาวอัปสร	กิจเจริญคำ	ผู้ประสานงาน

21. สำนักงานสภามหาวิทยาลัย (วันอังคารที่ 8 กรกฎาคม พ.ศ.2557)

รองศาสตราจารย์ ดร.สมสรร	วงษ์อยู่น้อย	ประธานกรรมการ
ภญ.รองศาสตราจารย์ ดร.อวยพร	อภิรักษ์อร่ามวง	กรรมการ
นางสาวอัญชนา	คล่องไชยชน	กรรมการและเลขานุการ
นางประไพพรรณ	ข้าภาณี	ผู้ประสานงาน

โดยให้คณะกรรมการมีหน้าที่

1. ประเมินคุณภาพการศึกษาภายใน ระดับคณะวิชา/หน่วยงานสนับสนุนเทียบเท่า ให้แล้วเสร็จภายในระยะเวลาที่กำหนด
2. ส่งรายงานผลการประเมินคุณภาพการศึกษาภายใน ภายในวันที่ 22 กรกฎาคม พ.ศ.2557 เพื่อนำเข้าสู่ที่ประชุม คณะกรรมการประเมินคุณภาพการศึกษาภายในระดับสถาบัน

สั่ง ณ วันที่ 8 เมษายน พ.ศ.2557



(ผู้ช่วยศาสตราจารย์ชัยชาญ ถาวรเวช)
อธิการบดีมหาวิทยาลัยศิลปากร

กำหนดการประเมินคุณภาพการศึกษาภายในคณะจิตรกรรมประติมากรรมและภาพพิมพ์

วันจันทร์ที่ 7- วันอังคารที่ 8 กรกฎาคม 2557

ณ ห้องประชุมคณะจิตรกรรมประติมากรรมและภาพพิมพ์

มหาวิทยาลัยศิลปากร วังท่าพระ

วันจันทร์ที่ 7 กรกฎาคม 2557

เวลา 08.30 – 09.30 น. - คณบดี คณะจิตรกรรมประติมากรรมและภาพพิมพ์ กล่าวต้อนรับและ
แนะนำคณะกรรมการประเมินคุณภาพการศึกษาภายใน

- คณบดีฯ สรุปผลการดำเนินงาน

- ประธานคณะกรรมการประเมินคุณภาพการศึกษาภายในแนะนำ
คณะกรรมการประเมินฯ

เวลา 09.30 – 11.00 น. - คณะกรรมการประเมินคุณภาพการศึกษาภายใน สัมภาษณ์ผู้บริหารและ
คณาจารย์ คณะจิตรกรรมประติมากรรมและภาพพิมพ์

เวลา 11.00 – 12.00 น. - คณะกรรมการประเมินคุณภาพการศึกษาภายในตรวจสอบเอกสารรายงาน
การประเมินตนเอง (SAR)

เวลา 12.00 – 13.00 น. - รับประทานอาหารกลางวัน

เวลา 13.00 – 14.30 น. - คณะกรรมการประเมินคุณภาพการศึกษาภายในสัมภาษณ์อาจารย์ นักศึกษา
บุคลากร และผู้มีส่วนได้ส่วนเสีย

เวลา 14.30 – 16.30 น. - คณะกรรมการประเมินคุณภาพการศึกษาภายในเยี่ยมชม
คณะจิตรกรรมประติมากรรมและภาพพิมพ์

เวลา 16.30 – 17.00 น. - คณะกรรมการประเมินคุณภาพการศึกษาภายในประชุมสรุปผลการประเมินฯ
ประจำวัน

วันอังคารที่ 8 กรกฎาคม 2557

เวลา 09.00 – 12.00 น.- คณะกรรมการประเมินคุณภาพการศึกษาภายในตรวจสอบเอกสารรายงาน
การประเมินตนเอง (SAR) (ต่อ)

เวลา 12.00 – 13.00 น. - รับประทานอาหารกลางวัน

เวลา 13.00 – 14.30 น. - คณะกรรมการประเมินคุณภาพการศึกษาภายในประชุมสรุปผลการประเมินฯ

เวลา 14.30 – 16.30 น. - คณะกรรมการประเมินคุณภาพการศึกษาภายในนำเสนอผลการประเมิน
คุณภาพภายในแก่ คณบดี รองคณบดี และบุคลากรคณะจิตรกรรมประติมากรรม
และภาพพิมพ์

รายชื่อบุคลากร ผู้ปกครองนักศึกษา และนักศึกษาคณะจิตรกรรมประติมากรรมและภาพพิมพ์
ให้สัมภาษณ์คณะกรรมการประกันคุณภาพการศึกษา ประจำปีการศึกษา 2556
วันจันทร์ที่ 7 กรกฎาคม 2557 เวลา 13.00 น.

ศิษย์เก่าคณะจิตรกรรมประติมากรรมและภาพพิมพ์

1. นายเมธาสิทธิ์ อัดดก

ผู้มีส่วนได้ส่วนเสีย

1. นายกรีช กังวานนรากุล ผู้ปกครองนักศึกษา

นักศึกษาระดับปริญญาโท

1. นางสาวพรวิภา สุริยกานต์

นักศึกษาระดับปริญญาตรี

- | | | |
|----------------------------|---------------------|-----------------|
| 1. นางสาววรรณนิศา สมบูรณ์ | ปริญญาตรีชั้นปีที่5 | สาขาจิตรกรรม |
| 2. นายศิริพงศ์ สุขุมวาท | ปริญญาตรีชั้นปีที่4 | สาขาประติมากรรม |
| 3. นางสาวประจวบลาภ สวัสดิ์ | ปริญญาตรีชั้นปีที่4 | สาขาภาพพิมพ์ |

บันทึกภาคสนามสำหรับผู้ประเมินคุณภาพภายใน
คณะจิตรกรรมประติมากรรมและภาพพิมพ์
มหาวิทยาลัยศิลปากร

ตอนที่ 1 คำชี้แจง ผลการตรวจสอบรายงานประจำปีที่เป็นรายงานประเมินคุณภาพภายในของ
คณะจิตรกรรมประติมากรรมและภาพพิมพ์ ตามรายการต่อไปนี้ โดยทำเครื่องหมาย ✓ ในช่องที่ตรงกับข้อเท็จจริง

ที่	รายการตรวจสอบ	มี	ไม่มี	ไม่ชัดเจน (ต้องหาข้อมูลเพิ่มเติมอย่างไรและควรมี ข้อเสนอแนะ (โปรดระบุ))
1	ปก			
	1.1 การระบุชื่อหน่วยงานที่รายงานประจำปีที่เป็นรายงานการประเมินคุณภาพภายใน	✓		
	1.2 ช่วงเวลาของรายงานฯ	✓		
	1.3 การระบุวัน เดือน ปี ที่จัดทำรายงานฯ		✓	
2	คำนำ	✓		ไม่ชัดเจน ควรแสดงเหตุผลการจัดทำ SAR เพื่อประเมิน
	2.1 การระบุวัตถุประสงค์ของการประเมิน	✓		
	2.2 การระบุช่วงเวลาในการประเมิน	✓		
	2.3 การระบุเกณฑ์การประเมิน		✓	
	2.4 การลงนามของผู้บริหาร	✓		
3	สารบัญ	✓		
4	บทสรุปผู้บริหาร			
	4.1 ข้อมูลทั่วไป เช่น ชื่อหน่วยงาน จุดประสงค์การก่อตั้ง จุดเน้นการปฏิบัติพันธกิจพร้อมพัฒนาการ	✓		
	4.2 ผลประเมินคุณภาพภายในภาพรวมตามองค์ประกอบคุณภาพ		✓	
	4.3 ผลประเมินคุณภาพภายในภาพรวมตามมาตรฐานการอุดมศึกษา		✓	
	4.4 ผลประเมินคุณภาพภายในภาพรวมตามมุมมองด้านการบริหารจัดการ		✓	
	4.5 จุดเด่น/แนวทางเสริม		✓	
	4.6 จุดที่ควรพัฒนา/แนวทางแก้ไข		✓	
	4.7 เป้าหมายและแผนการพัฒนที่สอดคล้องกับเป้าหมาย		✓	
5	บทที่ 1 บทนำ (ข้อมูลเบื้องต้น)	✓		
	5.1 ประวัติความเป็นมา			

ที่	รายการตรวจสอบ	มี	ไม่มี	ไม่ชัดเจน (ต้องหาข้อมูลเพิ่มเติมอย่างไรและควรมีข้อเสนอแนะ (โปรดระบุ))
	5.2 ปรัชญา ปณิธาน วิสัยทัศน์ พันธกิจ และยุทธศาสตร์ มาตรการ	✓		
	5.3 โครงสร้างองค์กรและโครงสร้างการบริหาร	✓		
	5.4 รายนามผู้บริหาร	✓		
	5.5 แผนปฏิบัติราชการประจำปี		✓	
	5.6 คุณลักษณะบัณฑิตอันพึงประสงค์ และอัตลักษณ์		✓	
	5.7 จุดเด่น		✓	
	5.8 ข้อมูลโดยสรุปตามภารกิจ (1) ด้านการเรียนการสอน (2) ด้านการวิจัยและงานสร้างสรรค์ (3) ด้านบริการวิชาการแก่สังคม (4) ด้านทำนุบำรุงศิลปวัฒนธรรม (5) ด้านการบริหารจัดการ	✓ ✓ ✓ ✓ ✓		
	5.9 ข้อมูลอาคารสถานที่และตารางสรุป	✓		
	5.10 ข้อมูลการพัฒนาบุคลากรและตารางสรุป		✓	สรุปเฉพาะอาจารย์
	5.11 ระบบและกลไกการประกันคุณภาพการศึกษา	✓		อยู่ในนโยบายการดำเนินงาน
	5.12 การนำผลการประเมินไปพัฒนาคุณภาพการศึกษา	✓		
6	บทที่ 2 (รายละเอียดอยู่ในหัวข้อต่อไป)			
7	สรุปผลการประเมินและทิศทางการพัฒนา			
	7.1 ตาราง ส.1 สรุปการประเมินตามองค์ประกอบคุณภาพ 9 ด้าน		✓	
	7.2 ตาราง ส.2 สรุปการประเมินตามมาตรฐานการอุดมศึกษา		✓	
	7.3 ตาราง ส.3 สรุปการประเมินตามมาตรฐาน สถาบันอุดมศึกษา		✓	
	7.4 ตาราง ส.4 สรุปการประเมินตามมุมมองด้านการบริหาร จัดการ		✓	
	7.5 ทิศทางการพัฒนากับยุทธศาสตร์ในระยะต่อไป		✓	
	7.6 แนวทางนำไปวางแผนพัฒนา		✓	
8	ภาคผนวก			
	8.1 ตารางข้อมูลพื้นฐาน (Common data set)		✓	
	8.2 รายชื่อคณะกรรมการประกันคุณภาพการศึกษา	✓		อยู่ในผู้บริหารและคณะกรรมการ ฝ่ายต่างๆ ควร

ตอนที่ 2 บันทึกของคณะกรรมการเพื่อตรวจสอบรายงานประจำปีที่เป็นรายงานประเมินคุณภาพภายในของคณะ
วิชาตามประเด็นและรายการต่อไปนี้

รายการตรวจสอบ	ประเด็น			
	หลักฐาน ชัดเจน	เก็บข้อมูลเพิ่มเติม		
		สอบถาม/ สัมภาษณ์ (ใคร)	สังเกตการ ปฏิบัติจริง	ขอหลักฐาน เพิ่มเติม(ระบุ)
บทที่ 2 ผลการดำเนินงานและผลการประเมินคุณภาพ เทียบกับเกณฑ์และเทียบกับเป้าหมายในรอบปีปัจจุบัน ตามตัวบ่งชี้ใน 9 องค์ประกอบ				
องค์ประกอบที่ 1 ปรัชญา ปณิธาน วัตถุประสงค์ และ แผนดำเนินการ				
ตัวบ่งชี้ที่ 1.1 กระบวนการพัฒนาแผน		เจ้าหน้าที่ฝ่าย แผนของคณะ		
องค์ประกอบที่ 2 การผลิตบัณฑิต				
ตัวบ่งชี้ที่ 2.1 ระบบและกลไกการพัฒนาและบริหาร หลักสูตร	✓			
ตัวบ่งชี้ที่ 2.2 อาจารย์ประจำที่มีคุณวุฒิปริญญาเอก	✓	ตรวจสอบตัวเลข เพิ่มเติม		
ตัวบ่งชี้ที่ 2.3 อาจารย์ประจำที่ดำรงตำแหน่งทาง วิชาการ	✓			
ตัวบ่งชี้ที่ 2.4 ระบบการพัฒนาคณาจารย์และบุคลากร สายสนับสนุน	✓			
ตัวบ่งชี้ที่ 2.5 ห้องสมุด อุปกรณ์การศึกษา และ สภาพแวดล้อมการเรียนรู้	✓			
ตัวบ่งชี้ที่ 2.6 ระบบและกลไกการจัดการเรียนการสอน	✓			
ตัวบ่งชี้ที่ 2.7 ระบบและกลไกการพัฒนาสัมฤทธิ์ผล การเรียนรู้ตามคุณลักษณะของบัณฑิต				
ตัวบ่งชี้ที่ 2.8 ระดับความสำเร็จของการเสริมสร้าง คุณธรรมจริยธรรมที่จัดให้กับนักศึกษา	✓			
องค์ประกอบที่ 3 กิจกรรมการพัฒนานักศึกษา				
ตัวบ่งชี้ที่ 3.1 ระบบและกลไกการให้คำปรึกษาและ บริการด้านข้อมูลข่าวสาร	✓			
ตัวบ่งชี้ที่ 3.2 ระบบและกลไกการส่งเสริมกิจกรรม	✓			

รายการตรวจสอบ	ประเด็น			
	หลักฐาน ชัดเจน	เก็บข้อมูลเพิ่มเติม		
		สอบถาม/ สัมภาษณ์ (ใคร)	สังเกตการ ปฏิบัติจริง	ขอหลักฐาน เพิ่มเติม(ระบุ)
นักศึกษา				
องค์ประกอบที่ 4 การวิจัย				
ตัวบ่งชี้ที่ 4.1 ระบบและกลไกการพัฒนางานวิจัยหรือ งานสร้างสรรค์	✓			
ตัวบ่งชี้ที่ 4.2 ระบบและกลไกการจัดการความรู้จาก งานวิจัยหรืองานสร้างสรรค์	✓			
ตัวบ่งชี้ที่ 4.3 เงินสนับสนุนงานวิจัยหรืองานสร้างสรรค์ ต่อจำนวนอาจารย์ประจำและนักวิจัย	✓			ตรวจสอบ จำนวนเงินกับ สถาบันวิจัยและ พัฒนา
องค์ประกอบที่ 5 การบริการทางวิชาการแก่สังคม				
ตัวบ่งชี้ที่ 5.1 ระบบและกลไกการบริการทางวิชาการ แก่สังคม	✓			
ตัวบ่งชี้ที่ 5.2 กระบวนการบริการทางวิชาการให้เกิด ประโยชน์ต่อสังคม	✓			
องค์ประกอบที่ 6 การทำนุบำรุงศิลปะและวัฒนธรรม				
ตัวบ่งชี้ที่ 6.1 ระบบและกลไกการทำนุบำรุงศิลปะและ วัฒนธรรม	✓			
องค์ประกอบที่ 7 การบริหารและการจัดการ				
ตัวบ่งชี้ที่ 7.1 ภาวะผู้นำของสภาสถาบันและผู้บริหาร ทุกระดับของสถาบัน	✓			
ตัวบ่งชี้ที่ 7.2 การพัฒนาสถาบันสู่สถาบันเรียนรู้		เจ้าหน้าที่ฝ่าย ประกัน คุณภาพ		
ตัวบ่งชี้ที่ 7.3 ระบบสารสนเทศเพื่อการบริหารและการ ตัดสินใจ		ประเมินระดับสถาบัน		
ตัวบ่งชี้ที่ 7.4 ระบบบริหารความเสี่ยง		เจ้าหน้าที่ฝ่าย ประกัน คุณภาพ		
องค์ประกอบที่ 8 การเงินและงบประมาณ				

รายการตรวจสอบ	ประเด็น			
	หลักฐาน ชัดเจน	เก็บข้อมูลเพิ่มเติม		
		สอบถาม/ สัมภาษณ์ (ใคร)	สังเกตการ ปฏิบัติจริง	ขอหลักฐาน เพิ่มเติม(ระบุ)
ตัวบ่งชี้ที่ 8.1 ระบบและกลไกการเงินและงบประมาณ	✓	เจ้าหน้าที่ การเงินคณะ		
องค์ประกอบที่ 9 ระบบและกลไกการประกันคุณภาพ				
ตัวบ่งชี้ที่ 9.1 ระบบและกลไกการประกันคุณภาพ การศึกษาภายใน		เจ้าหน้าที่ฝ่าย ประกัน คุณภาพ		
องค์ประกอบที่ 10 สถานศึกษา 3D (เป็นนโยบายของรัฐบาล)				
ตัวบ่งชี้ที่ 10.1 การบริหารจัดการสถานศึกษา 3 ดี (3D)		เจ้าหน้าที่ฝ่าย ประกัน คุณภาพ		
ตัวบ่งชี้ที่ 10.2 ผลที่เกิดกับผู้เรียนตามนโยบาย 3 ดี (3 D) มีความรู้ เจตคติที่ดี ตลอดจนเกิดพฤติกรรม		เจ้าหน้าที่ฝ่าย ประกัน คุณภาพ		