



รายงานผลการประเมินคุณภาพการศึกษาภายใน  
ประจำปีการศึกษา 2556  
(วันที่ 1 มิถุนายน 2556 ถึง 31 พฤษภาคม 2557)

คณะวิทยาศาสตร์ มหาวิทยาลัยศิลปากร  
ประเมินเมื่อวันจันทร์ที่ 7 - วันอังคารที่ 8 กรกฎาคม พ.ศ. 2557

โดย  
คณะกรรมการประเมินคุณภาพการศึกษาภายใน

## คำนำ

รายงานผลการประเมินคุณภาพการศึกษาภายในของคณะวิทยาศาสตร์ มหาวิทยาลัยศิลปากร ประจำปีการศึกษา 2556 ฉบับนี้ จัดทำขึ้นโดยคณะกรรมการประเมินคุณภาพการศึกษาภายใน มหาวิทยาลัยศิลปากร

เพื่อให้การประกันคุณภาพการศึกษาภายในของมหาวิทยาลัยศิลปากร ดำเนินการไปอย่างต่อเนื่อง คณะกรรมการฯ จึงขอเสนอผลการประเมินคุณภาพการศึกษาภายใน ซึ่งประกอบด้วย ผลการประเมิน รายตัวบ่งชี้ของสำนักงานคณะกรรมการการอุดมศึกษา ผลการประเมินตามองค์ประกอบคุณภาพ และผลการประเมินตามมาตรฐานการอุดมศึกษา รวมทั้งจุดอ่อน ข้อคิดเห็น/ข้อเสนอแนะ และแนวทางการพัฒนาการดำเนินการของคณะวิทยาศาสตร์ต่อไป

คณะกรรมการประเมินคุณภาพภายใน  
คณะวิทยาศาสตร์ มหาวิทยาลัยศิลปากร  
ประจำปีการศึกษา 2556

## สารบัญ

	หน้า
1. บทสรุปผู้บริหาร	1
2. รายงานคณะกรรมการประเมินคุณภาพภายใน	3
3. บทนำ	4
ประวัติความเป็นมา	4
ปรัชญา ปณิธาน วิสัยทัศน์	5
วัตถุประสงค์	5
แผนยุทธศาสตร์	6
โครงสร้างองค์กรและโครงสร้างการบริหาร	8
อัตรากำลัง	9
การเรียนการสอน	12
หลักสูตร	12
นักศึกษา	15
งบประมาณ	19
อาคารสถานที่	20
4. วัตถุประสงค์ในการประเมิน	20
5. วิธีการประเมิน	21
การเตรียมการและวางแผนก่อนตรวจเยี่ยม	21
การดำเนินการระหว่างการตรวจเยี่ยม	21
การดำเนินการหลังการตรวจเยี่ยม	21
วิธีการตรวจสอบความถูกต้องน่าเชื่อถือของข้อมูล	21
6. ผลการประเมินรายตัวบ่งชี้	22
ตาราง ป1 สรุปผลการประเมินรายตัวบ่งชี้ของสำนักงานคณะกรรมการการอุดมศึกษา	22
ตาราง ป2 ผลการประเมินตามองค์ประกอบคุณภาพ	30
ตาราง ป3 ผลการประเมินตามมาตรฐานการอุดมศึกษา	31
ตาราง ป4 ผลการประเมินตามมุมมองด้านการบริหารจัดการ	32
ตาราง ป5 ผลการประเมินตามมาตรฐานสถาบันอุดมศึกษา	33
7. จุดแข็ง จุดอ่อนและข้อเสนอแนะของแต่ละองค์ประกอบและมาตรฐาน	34

## สารบัญ

หน้า

### ภาคผนวก

คำสั่งมหาวิทยาลัยศิลปากร ที่ 531/2557 เรื่อง แต่งตั้งคณะกรรมการประเมินคุณภาพ  
การศึกษาภายใน มหาวิทยาลัยศิลปากร ประจำปีการศึกษา 2556

คำสั่งมหาวิทยาลัยศิลปากร ที่ 532/2557 เรื่อง แต่งตั้งคณะกรรมการประเมินคุณภาพ  
การศึกษาภายใน ระดับคณะวิชา / หน่วยงานเทียบเท่า ประจำปีการศึกษา 2556

กำหนดการประเมินคุณภาพการศึกษาภายใน คณะวิทยาศาสตร์

รายนามผู้ร่วมให้ข้อมูลการประเมินคุณภาพการศึกษาภายใน ประจำปีการศึกษา 2556

## สารบัญตาราง

	หน้า
<u>ตารางที่ 1</u>	จำนวนอาจารย์ในแต่ละหลักสูตร จำแนกตามตำแหน่งทางวิชาการและวุฒิการศึกษา 10
<u>ตารางที่ 2</u>	จำนวนบุคลากรสายสนับสนุนจำแนกตามตำแหน่งและประเภท 11
<u>ตารางที่ 3</u>	จำนวนนักศึกษาใหม่ปีการศึกษา 2555 ระดับปริญญาตรี 16
<u>ตารางที่ 4</u>	จำนวนนักศึกษาปริญญาตรี ปีการศึกษา 2555 จำแนกตามสาขาวิชา และลักษณะโครงการ 16
<u>ตารางที่ 5</u>	จำนวนนักศึกษาปริญญาโท ปีการศึกษา 2555 จำแนกตามสาขาวิชา ลักษณะโครงการ และแผนการศึกษา 17
<u>ตารางที่ 6</u>	จำนวนนักศึกษาปริญญาเอก ปีการศึกษา 2555 จำแนกตามสาขาวิชา ลักษณะโครงการ 18
<u>ตารางที่ 7</u>	งบประมาณรายจ่ายที่ได้รับการจัดสรรจำแนกตามประเภทของแหล่งงบประมาณ 19
<u>ตารางที่ 8</u>	ตาราง ป1 สรุปผลการประเมินรายตัวบ่งชี้ของสำนักงานคณะกรรมการการอุดมศึกษา 22
<u>ตารางที่ 9</u>	ตาราง ป2 ผลการประเมินตามองค์ประกอบคุณภาพ (ตามเกณฑ์ สกอ. + สมศ. 36 ตัวบ่งชี้) 30
<u>ตารางที่ 10</u>	ตาราง ป3 ผลการประเมินตามมาตรฐานการอุดมศึกษา (ตามเกณฑ์ สกอ. + สมศ. 36 ตัวบ่งชี้) 31
<u>ตารางที่ 11</u>	ตาราง ป4 ผลการประเมินตามมุมมองด้านการบริหารจัดการ (ตามเกณฑ์ สกอ. + สมศ. 36 ตัวบ่งชี้) 32
<u>ตารางที่ 12</u>	ตาราง ป5 ผลการประเมินตามมาตรฐานสถาบันอุดมศึกษา (ตามเกณฑ์ สกอ. + สมศ. 36 ตัวบ่งชี้) 33

## รายงานผลการประเมินคุณภาพการศึกษา ประจำปีการศึกษา 2556

### คณะวิทยาศาสตร์ มหาวิทยาลัยศิลปากร

#### 1. บทสรุปผู้บริหาร

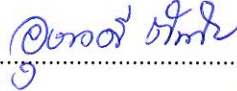
จากผลการดำเนินงานของคณะวิทยาศาสตร์ มหาวิทยาลัยศิลปากร ในรอบปีการศึกษา 2556 ตามเกณฑ์คุณภาพของ สกอ. 23 ตัวบ่งชี้ และ สมศ. 13 ตัวบ่งชี้ (ตัวบ่งชี้ที่ 1-11 และตัวบ่งชี้ที่ 13-14) พบว่าผลการประเมินคุณภาพการศึกษาภายในตามเกณฑ์ สกอ. 23 ตัวบ่งชี้มีคุณภาพระดับดีมาก คะแนนเฉลี่ย 4.78 และประเมินผลตามเกณฑ์ สกอ. และ สมศ. มีคุณภาพระดับดีมาก (คะแนนเฉลี่ย 4.72) โดยองค์ประกอบที่มีคะแนนระดับดีมากมี 7 องค์ประกอบ ได้แก่ องค์ประกอบที่ 1 2 3 5 6 7 และ 8 องค์ประกอบที่มีคุณภาพระดับดี มี 2 องค์ประกอบ ได้แก่ องค์ประกอบที่ 4 และ 9 โดยมีผลการประเมินด้านกระบวนการ (Process) อยู่ในระดับดีมาก คะแนนเฉลี่ย 4.83 รองลงมา คือ ผลการประเมินด้านผลผลิตหรือผลลัพธ์ (output/outcome) อยู่ในระดับดีมาก คะแนนเฉลี่ย 4.64 และด้านปัจจัยนำเข้า (Input) คะแนนเฉลี่ยอยู่ที่ 4.51

โดยมีปัจจัยนำเข้ามีคุณภาพระดับดี กระบวนการ และผลลัพธ์มีคุณภาพระดับดีมาก

เมื่อพิจารณาเป็นรายองค์ประกอบ มีผลการประเมิน ดังนี้

องค์ประกอบ	คะแนนเฉลี่ย	ผลการประเมิน
องค์ประกอบที่ 1 ปรัชญา ปณิธาน วัตถุประสงค์ และแผนดำเนินการ	5.00	ดีมาก
องค์ประกอบที่ 2 การผลิตบัณฑิต	4.62	ดีมาก
องค์ประกอบที่ 3 กิจกรรมพัฒนานักศึกษา	5.00	ดีมาก
องค์ประกอบที่ 4 การวิจัย	4.50	ดี
องค์ประกอบที่ 5 การบริการทางวิชาการแก่สังคม	4.75	ดีมาก
องค์ประกอบที่ 6 การทำนุบำรุงศิลปะและวัฒนธรรม	5.00	ดีมาก
องค์ประกอบที่ 7 การบริหารและการจัดการ	5.00	ดีมาก
องค์ประกอบที่ 8 การเงินและงบประมาณ	5.00	ดีมาก
องค์ประกอบที่ 9 ระบบและกลไกการประกันคุณภาพ	4.00	ดี
เฉลี่ยรวมทุกตัวบ่งชี้ของทุกองค์ประกอบ	4.72	ดีมาก

2. รายงานคณะกรรมการประเมินคุณภาพการศึกษาภายใน ประจำปีการศึกษา 2556  
คณะวิทยาศาสตร์ มหาวิทยาลัยศิลปากร

ลงนาม..........ประธานกรรมการ  
(ผู้ช่วยศาสตราจารย์ ดร.อุษาวดี ตันติวรานุกษ์)

ลงนาม..........กรรมการ  
(ภญ.รองศาสตราจารย์ ดร.เกษร จันทร์ศิริ)

ลงนาม..........กรรมการ  
(ผู้ช่วยศาสตราจารย์เบญจวรรณ อุบลศรี)

ลงนาม.......... กรรมการและเลขานุการ  
(นางสาวสาวิตตรี ศิลประเสริฐ)

### 3. บทนำ

#### 3.1 ชื่อหน่วยงานและมหาวิทยาลัยที่ได้รับการประเมิน

คณะวิทยาศาสตร์ มหาวิทยาลัยศิลปากร

#### 3.2 รอบการประเมินผลการดำเนินงาน

ประจำปีการศึกษา 2556 (วันที่ 1 มิถุนายน 2556 – 31 พฤษภาคม 2557)

#### 3.3 วัน เดือน ปี ที่ประเมินคุณภาพการศึกษาภายใน

วันจันทร์ที่ 7 – วันอังคารที่ 8 กรกฎาคม 2557

#### 3.4 ประวัติความเป็นมาและข้อมูลทั่วไปเกี่ยวกับคณะวิทยาศาสตร์ มหาวิทยาลัยศิลปากร

##### ประวัติความเป็นมา

คณะวิทยาศาสตร์ มหาวิทยาลัยศิลปากรตั้งอยู่ ณ วิทยาเขตพระราชวังสนามจันทร์ จังหวัดนครปฐม ได้รับมติเห็นชอบจากสภามหาวิทยาลัยศิลปากรให้จัดตั้งขึ้นเมื่อวันที่ 27 ธันวาคม 2514 จากนโยบายที่จะขยายงานทางด้านวิชาการและการศึกษาของมหาวิทยาลัยไปสู่ด้านอื่นนอกเหนือไปจากด้านศิลปะและโบราณคดี คณะฯ เริ่มรับนักศึกษา รุ่นแรกปี พ.ศ. 2515 ในสาขาวิชาคณิตศาสตร์ สาขาวิชาสถิติ และสาขาวิชาชีววิทยา ต่อมาปี พ.ศ. 2517 มีการแบ่งส่วนราชการเป็นหน่วยงานภาควิชาคณิตศาสตร์ ภาควิชาเคมี ภาควิชาชีววิทยา ภาควิชาฟิสิกส์ และสำนักงานเลขานุการ ในปี พ.ศ. 2532 ได้จัดตั้งภาควิชาวิทยาศาสตร์สิ่งแวดล้อมขึ้นอีก 1 ภาควิชา และในปีการศึกษา 2548 เมื่อมหาวิทยาลัยศิลปากรสนองรับนโยบายของรัฐบาลให้มหาวิทยาลัยของรัฐออกนอกระบบราชการไปเป็นมหาวิทยาลัยในกำกับของรัฐ หน่วยงานที่จัดตั้งขึ้นใหม่ภายในคณะฯ จึงมีฐานะเป็นหน่วยงานในกำกับ ประกอบด้วยภาควิชา 3 ภาควิชา คือ ภาควิชาสถิติ ภาควิชาคอมพิวเตอร์ และภาควิชาจุลชีววิทยา หน่วยงานในสำนักงานเลขานุการส่วนงานแผนและประกันคุณภาพการศึกษา และศูนย์เครื่องมือวิทยาศาสตร์และเทคโนโลยีคณะวิทยาศาสตร์ ซึ่งมีฐานะเป็นหน่วยงานในกำกับคณะวิทยาศาสตร์

##### คณะวิทยาศาสตร์ในปัจจุบัน

คณะวิทยาศาสตร์มีการจัดแบ่งส่วนราชการออกเป็น 10 ส่วน ประกอบด้วยส่วนราชการ 6 ส่วน ได้แก่ ภาควิชาคณิตศาสตร์ ภาควิชาเคมี ภาควิชาชีววิทยา ภาควิชาฟิสิกส์ ภาควิชาวิทยาศาสตร์สิ่งแวดล้อม สำนักงานเลขานุการ และหน่วยงานในกำกับ 4 ส่วน ได้แก่ ภาควิชาสถิติ ภาควิชาคอมพิวเตอร์ ภาควิชาจุลชีววิทยา และศูนย์เครื่องมือวิทยาศาสตร์และเทคโนโลยีฯ



## ปณิธาน วิสัยทัศน์ และพันธกิจ

### ปณิธาน

คณะวิทยาศาสตร์มุ่งพัฒนาการศึกษา การวิจัยด้านวิทยาศาสตร์และเทคโนโลยี สู่ระดับสากล เพื่อผลิตบัณฑิตผู้รอบรู้วิชาการ ยึดมั่นคุณธรรม เพียบพร้อมด้วยจริยธรรมและมีจิตสำนึกรับผิดชอบต่อสังคม อีกทั้งยังมุ่งค้นคว้าวิจัย เสริมสร้างองค์ความรู้ทางวิทยาศาสตร์และเทคโนโลยีเพื่อความเป็นเลิศทางวิชาการ ตลอดจนเพื่อการพัฒนาประเทศชาติเป็นสำคัญ

### วิสัยทัศน์

ผู้นำการเรียนรู้ บูรณาการงานวิจัย ก้าวไกลวิทยาศาสตร์เทคโนโลยี มีส่วนร่วมสืบสานศิลปะและวัฒนธรรม

### พันธกิจ

1. พัฒนาและถ่ายทอดความรู้ด้านวิทยาศาสตร์และเทคโนโลยีเพื่อเสริมสร้างบุคคลให้มีความรู้ในวิชาชีพ มีสติปัญญา ความคิด และความรู้ที่รับผิดชอบต่อสังคม
2. ค้นคว้า วิจัย และสร้างสรรค์ผลงานวิจัยด้านวิทยาศาสตร์ เพื่อความก้าวหน้าทางวิชาการ
3. ให้บริการทางวิชาการแก่สังคม เพื่อเสริมสร้างความเข้มแข็งแก่ชุมชน และพัฒนาความสามารถในการแข่งขันระดับชาติ และนานาชาติ
4. พัฒนาระบบการบริหารจัดการให้มีประสิทธิภาพ มีความโปร่งใส ตรวจสอบได้ และประชาคมมีส่วนร่วมในการบริหารจัดการ
5. พัฒนาระบบเทคโนโลยีสารสนเทศเพื่อสนับสนุนพันธกิจของคณะวิทยาศาสตร์ และมหาวิทยาลัย และการศึกษาสาธารณะ
6. สืบสาน และทำนุบำรุงศิลปะและวัฒนธรรมอันดีงามทั้งในระดับท้องถิ่น และระดับชาติ

### วัตถุประสงค์

1. เพื่อผลิตบัณฑิตที่มีคุณภาพในปริมาณที่เหมาะสมต่อความต้องการของสังคม และการพัฒนาประเทศ
2. เพื่อสร้างสรรค์องค์ความรู้ที่เป็นประโยชน์ต่อการพัฒนาประเทศ และสังคม
3. เพื่อส่งเสริมความร่วมมือในการเผยแพร่องค์ความรู้ด้านวิทยาศาสตร์กับหน่วยงานต่างๆ ทั้งในและต่างประเทศ รวมทั้งชุมชนและท้องถิ่น
4. เพื่อให้บริการทางวิชาการและประสานความร่วมมือกับชุมชนและท้องถิ่น นำไปสู่รากฐานการพัฒนาที่ยั่งยืน
5. เพื่อพัฒนาการบริหารจัดการให้มีประสิทธิภาพสอดคล้องกับการเปลี่ยนแปลงทางเศรษฐกิจ สังคม การเมือง และกระแสโลกาภิวัตน์ และพัฒนาเป็นองค์กรแห่งการเรียนรู้
6. เพื่อกำหนดแนวทางการอนุรักษ์ สืบสาน วิจัย พัฒนาทางวิทยาศาสตร์ ศิลปะและวัฒนธรรม

## แผนยุทธศาสตร์ คณะวิทยาศาสตร์ มหาวิทยาลัยศิลปากร ปีงบประมาณ พ.ศ. 2556

### ยุทธศาสตร์ที่ 1 : การพัฒนาหลักสูตรและการจัดการเรียนการสอนโดยเน้นให้ผู้เรียนมีความคิดสร้างสรรค์

- มาตรการที่ 1 จัดให้มีระบบกลไกในการส่งเสริมและพัฒนาหลักสูตรให้ได้ตามเกณฑ์มาตรฐานหลักสูตร
- มาตรการที่ 2 จัดให้มีระบบการติดตามและประเมินคุณภาพบัณฑิต
- มาตรการที่ 3 จัดให้มีระบบและกลไกในการส่งเสริมการพัฒนาการเรียนการสอน
- มาตรการที่ 4 ส่งเสริมให้มีการจัดการเรียนการสอนที่เน้นผู้เรียนเป็นสำคัญ
- มาตรการที่ 5 พัฒนาหลักสูตรเชิงบูรณาการที่ส่งเสริมให้ผู้เรียนมีความคิดสร้างสรรค์และนำไปใช้ตอบสนองความต้องการของสังคมได้จริง

### ยุทธศาสตร์ที่ 2 : การปรับปรุงและพัฒนาด้านกิจการนักศึกษาเป็นแหล่งเรียนรู้ระบบคุณค่าและมีความรับผิดชอบต่อสังคม

- มาตรการที่ 1 จัดให้มีระบบและกลไกการพัฒนาศักยภาพผู้นำนักศึกษา องค์กรนักศึกษาอย่างเป็นรูปธรรม
- มาตรการที่ 2 จัดสรรทรัพยากร สำหรับการพัฒนานักศึกษาให้สอดคล้องกับเป้าหมายการพัฒนาดังกล่าว
- มาตรการที่ 3 สร้างเครือข่ายความร่วมมือผู้นำศึกษากับสถาบันการศึกษาอื่น
- มาตรการที่ 4 สนับสนุนการจัดโครงการ/กิจกรรมด้านคุณธรรม จริยธรรม จรรยาบรรณวิชาชีพ

### ยุทธศาสตร์ที่ 3 : การพัฒนาสภาพแวดล้อมทางการศึกษาที่เอื้อให้เกิดการเรียนรู้ และความคิดสร้างสรรค์

- มาตรการที่ 1 พัฒนาสภาพแวดล้อมทางการศึกษาของคณะวิทยาศาสตร์ให้มีศักยภาพ
- มาตรการที่ 2 พัฒนาระบบด้านเทคโนโลยีสารสนเทศให้มีประสิทธิภาพ มีจำนวนเพียงพอต่อการใช้งาน และมีความทันสมัย
- มาตรการที่ 3 จัดการเรียนการสอน ผูกอบรม เพื่อผลิตบัณฑิตให้มีคุณลักษณะของบัณฑิตที่พึงประสงค์
- มาตรการที่ 4 ส่งเสริมให้บุคลากรและนักศึกษามีส่วนร่วมในการพัฒนาและแก้ปัญหาทางกายภาพหรือสภาพแวดล้อมทุกวิทยาเขตของมหาวิทยาลัยให้เป็นแบบอย่างที่ดีของสังคม

### ยุทธศาสตร์ที่ 4 : การสร้างความเป็นเลิศด้านการวิจัยเชิงสร้างสรรค์

- มาตรการที่ 1 สนับสนุนให้ผลงานวิจัย/งานสร้างสรรค์ได้รับการตีพิมพ์ในวารสารระดับชาติ/นานาชาติ และสร้างแรงจูงใจในการทำวิจัย
- มาตรการที่ 2 ส่งเสริมให้มีการทำสัญญาความร่วมมือกับหน่วยงานภายนอกที่มีทุนสนับสนุนการทำวิจัย

**ยุทธศาสตร์ที่ 5 : การสร้างความเข้มแข็งให้ชุมชน และสังคมโดยการให้บริการทางวิชาการ อย่างเป็นระบบ และต่อเนื่อง พร้อมทั้งเผยแพร่ปรัชญาเศรษฐกิจพอเพียง**

- มาตรการที่ 1 พัฒนาให้ภาคีบริการวิชาการในรูปแบบต่างๆ โดยพัฒนามาจากงานวิชาการหรือ งานวิจัยตามความถนัดและความเชี่ยวชาญ ที่มีความหลากหลายตอบสนองความต้องการ พัฒนาและเสริมสร้างความเข้มแข็งให้ชุมชน
- มาตรการที่ 2 มีการบูรณาการงานด้านบริการวิชาการกับพันธกิจด้านอื่นๆ ของคณะฯ

**ยุทธศาสตร์ที่ 6 : การอนุรักษ์และส่งเสริมเอกลักษณ์ศิลปะและวัฒนธรรมของชาติรวมทั้งการประยุกต์ใช้เพื่อ รักษาคุณค่าและเพิ่มมูลค่าในระดับชาติและนานาชาติ**

- มาตรการที่ 1 มีการบูรณาการการทำงานบำรุงศิลปวัฒนธรรมเข้ากับงานการเรียนการสอน หรืองานวิจัย หรืองานบริการวิชาการของคณะฯ

**ยุทธศาสตร์ที่ 7 : การบริหารจัดการองค์กรอย่างมีประสิทธิภาพเพื่อการเป็นมหาวิทยาลัยแห่งการสร้างสรรค์**

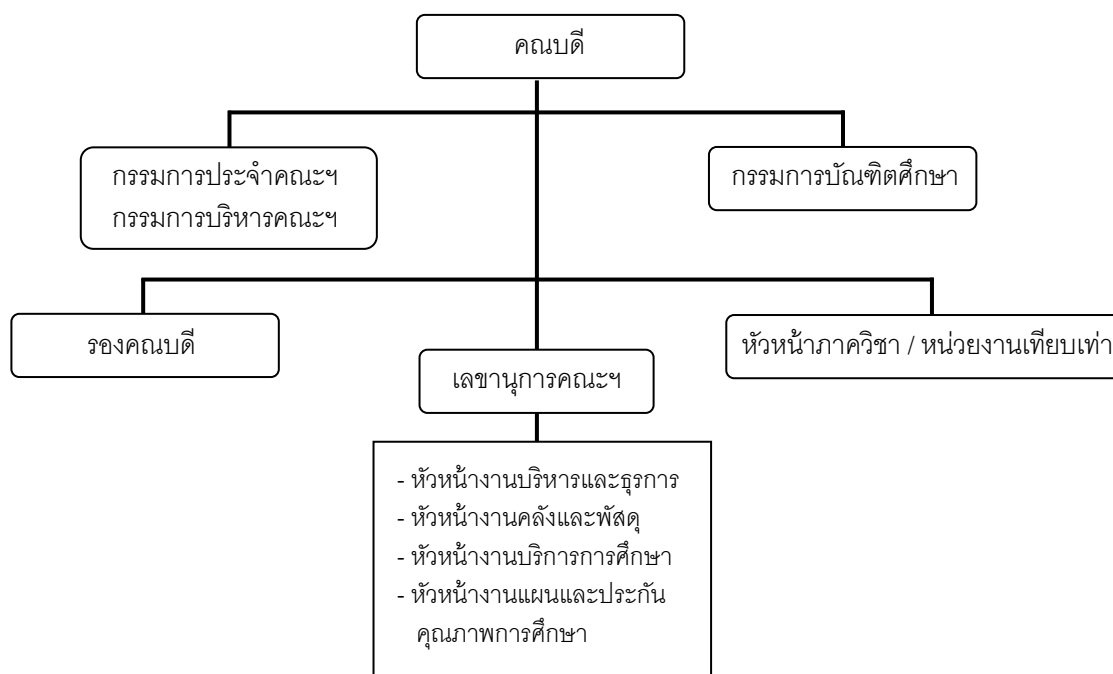
- มาตรการที่ 1 ส่งเสริมและสนับสนุนให้อาจารย์มีคุณวุฒิเพิ่มสูงขึ้น
- มาตรการที่ 2 ส่งเสริมและสนับสนุนให้อาจารย์เข้าสู่ตำแหน่งทางวิชาการในสัดส่วนเพิ่มสูงขึ้น
- มาตรการที่ 3 สร้างแรงจูงใจให้อาจารย์เข้าสู่ตำแหน่งทางวิชาการในสัดส่วนเพิ่มสูงขึ้น
- มาตรการที่ 4 สนับสนุนให้บุคลากรสายปฏิบัติการได้รับการพัฒนาให้มีสมรรถนะตรงตามสายงาน ตลอดจนความสำนึกรับผิดชอบต่อองค์กร
- มาตรการที่ 5 สนับสนุนให้บุคลากรสายบริหารได้รับการพัฒนาให้มีสมรรถนะ และความพร้อมตรงตามสายงาน

**ยุทธศาสตร์ที่ 8 : การพัฒนาระบบสารสนเทศเพื่อการบริหารจัดการตามพันธกิจให้มีประสิทธิภาพ**

- มาตรการที่ 1 พัฒนาปรับปรุงระบบสารสนเทศสำหรับการดำเนินการต่างๆ ที่มีอยู่แล้วในปัจจุบันให้มีความเชื่อมโยง ครบถ้วน และเป็นปัจจุบัน ตอบสนองต่อผู้ใช้บริการ

## โครงสร้างองค์กรและโครงสร้างการบริหาร

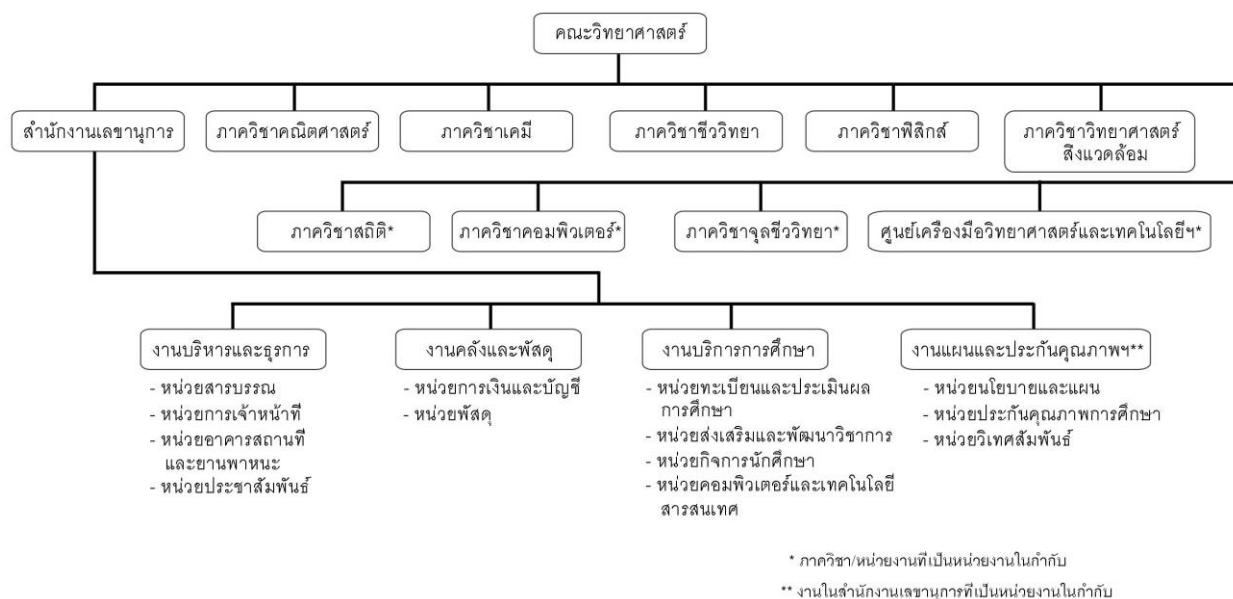
### แผนภูมิการบริหารคณะวิทยาศาสตร์



#### หมายเหตุ :

1. รองคณบดี มี 3 ตำแหน่ง ได้แก่ รองคณบดี รองคณบดีฝ่ายวิชาการและวิจัย และรองคณบดีฝ่ายเทคโนโลยีสารสนเทศ ผู้ช่วยคณบดี มี 3 ตำแหน่ง ได้แก่ ผู้ช่วยคณบดีฝ่ายบริหาร ผู้ช่วยคณบดีฝ่ายกิจการนักศึกษาและพัฒนาระบบงาน และผู้ช่วยคณบดีฝ่ายกิจการพิเศษและประชาสัมพันธ์
2. หัวหน้าภาควิชา/หน่วยงานเทียบเท่า มี 9 ตำแหน่ง ได้แก่ หัวหน้าภาควิชาคณิตศาสตร์ หัวหน้าภาควิชาเคมี หัวหน้าภาควิชาชีววิทยา หัวหน้าภาควิชาฟิสิกส์ หัวหน้าภาควิชาวิทยาศาสตร์สิ่งแวดล้อม หัวหน้าภาควิชาสถิติ หัวหน้าภาควิชาคอมพิวเตอร์ หัวหน้าภาควิชาจุลชีววิทยา และหัวหน้าศูนย์เครื่องมือวิทยาศาสตร์และเทคโนโลยีฯ

## แผนภูมิโครงสร้างการแบ่งส่วนราชการและส่วนงานในกำกับ



### อัตรากำลัง

คณะวิทยาศาสตร์มีบุคลากรซึ่งประกอบด้วย ข้าราชการ ลูกจ้างประจำ ลูกจ้างชั่วคราว พนักงานในสถาบันอุดมศึกษา และพนักงานราชการ รวมทั้งสิ้น 262 คน (คิดตามนิยาม สกอ.) จำแนกเป็น

ข้าราชการ		
วิชาการ	88.5	อัตรา
วิชาชีพเฉพาะ	34	อัตรา
ลูกจ้างประจำ		
ลูกจ้างชั่วคราว (จากงบประมาณเงินรายได้)	17	อัตรา
พนักงานในสถาบันอุดมศึกษา		
สายวิชาการ (อาจารย์)	66.5	อัตรา
สายบริหารงานและปฏิบัติงานทั่วไป	28	อัตรา
พนักงานราชการ		
อาจารย์ตามโครงการจ้างผู้มีความรู้ความสามารถ*	2	อัตรา
(สำรวจ ณ วันที่ 1 มี.ค.57)		
<b>ภาพรวม</b>		
- สายวิชาการ	157	อัตรา
- สายสนับสนุนวิชาการ	73	อัตรา
- สายสนับสนุน (หมวดฝีมือ-แรงงาน)	32	อัตรา

ตารางที่ 1 จำนวนอาจารย์ในแต่ละหลักสูตร จำแนกตามตำแหน่งทางวิชาการและวุฒิการศึกษา

ระดับปริญญาชื่อหลักสูตร (ระบุสาขา)	อาจารย์			ผศ.			รศ.			ศาสตราจารย์			รวม
	ตรี	โท	เอก	ตรี	โท	เอก	ตรี	โท	เอก	ตรี	โท	เอก	
<b>ภาควิชาคณิตศาสตร์</b>	-	6	17	-	-	1	-	-	2	-	-	2	28
- วท.บ.(คณิตศาสตร์)													
- วท.บ.(คณิตศาสตร์ประยุกต์)													
- วท.ม.(คณิตศาสตร์)													
- วท.ม.(คณิตศาสตร์ศึกษา)													
- ปร.ด.(คณิตศาสตร์)													
<b>ภาควิชาเคมี</b>	-	4	12	-	-	9	-	-	3	-	-	-	28
- วท.บ.(เคมี)													
- วท.ม.(เคมีศึกษา)													
- วท.ม.(เคมีอินทรีย์)													
- วท.ม.(เคมีวิเคราะห์)													
- ปร.ด.(เคมีอินทรีย์)													
- ปร.ด.(เคมีชีวอินทรีย์)													
<b>ภาควิชาชีววิทยา</b>	-	-	7.50	-	3	4	-	1	4	-	-	-	19.50
- วท.บ.(ชีววิทยา)													
- วท.ม.(ชีววิทยา)													
- ปร.ด.(ชีววิทยา)													
<b>ภาควิชาฟิสิกส์</b>	-	3	17	-	-	2	-	1	2	-	-	1	26
- วท.บ.(ฟิสิกส์)													
- วท.ม.(ฟิสิกส์)													
- ปร.ด.(ฟิสิกส์)													
<b>ภาควิชาวิทยาศาสตร์สิ่งแวดล้อม</b>	-	1	2	-	-	6	-	-	5	-	-	-	14
- วท.บ.(วิทยาศาสตร์สิ่งแวดล้อม)													
- วท.ม.(วิทยาศาสตร์สิ่งแวดล้อม)													
<b>ภาควิชาสถิติ</b>	-	-	5	-	1	2	-	2	1	-	-	-	11
- วท.บ.(สถิติ)													
- วท.ม.(สถิติประยุกต์)													
<b>ภาควิชาคอมพิวเตอร์</b>	-	8	9	-	2	1	-	-	1.50	-	-	-	21.50
- วท.บ.(วิทยาการคอมพิวเตอร์)													
- วท.บ.(เทคโนโลยีสารสนเทศ)													
- วท.ม.(เทคโนโลยีสารสนเทศ)													
- ปร.ด.(เทคโนโลยีสารสนเทศ)													
<b>ภาควิชาจุลชีววิทยา</b>	-	-	2	-	-	4	-	-	3	-	-	-	9

ระดับปริญญาชื่อหลักสูตร (ระบุสาขา)	อาจารย์			ผศ.			รศ.			ศาสตราจารย์			รวม
	ตรี	โท	เอก	ตรี	โท	เอก	ตรี	โท	เอก	ตรี	โท	เอก	
- วท.บ.(จุลชีววิทยา) - วท.ม.(จุลชีววิทยา) - ปร.ด.(จุลชีววิทยา)													
- วท.ม.(นิติวิทยาศาสตร์)	-	-	-	-	-	-	-	-	-	-	-	-	-
รวมทุกหลักสูตร	-	22	71.50	-	6	29	-	4	21.50	-	-	3	157
คิดเป็นร้อยละ	-	14.01	45.54	-	3.82	18.47	-	2.55	13.69	-	-	1.91	100

## ตารางที่ 2 จำนวนบุคลากรสายวิชาการและสายสนับสนุนตามประเภท

ข้าราชการ		พนักงาน					ลูกจ้างประจำ	ลูกจ้างชั่วคราว								พนักงานราชการ		รวม อาจารย์ ประจำ ทั้งหมด	รวม บุคลากร ทั้งหมด
วิชา การ	สนับสนุน	วิชา การ	สนับสนุน	คน บดี	พจน. เฉพาะกิจ	อ.พิเศษ(เงินจบ)				อาจารย์		ผู้เชี่ยวชาญ		สนับสนุน	วิชา การ	สนับสนุน			
						ชาวต่างประเทศ		ผู้มีความรู้ ความสามารถ (อ.ชาวไทย)	ชาวต่าง เทศ	ชาวไทย	ชาวต่าง เทศ	ชาวไทย							
88.5	34	66.5	28	-	-	17	-	-	-	1	1	-	-	23	-	3	157	262	

### การเรียนการสอน

คณะวิทยาศาสตร์ได้ดำเนินงานจัดการเรียนการสอน เพื่อเป็นผู้นำการสร้างและถ่ายทอดความรู้ ด้านวิทยาศาสตร์และเทคโนโลยีทั้งในระดับชาติและนานาชาติผ่านพันธกิจในด้านการเรียนการสอน ทั้งในด้านการจัดการหลักสูตรของคณะวิทยาศาสตร์ การจัดหลักสูตรความร่วมมือระหว่างสาขาวิชา การจัดหลักสูตรอบรมเพื่อการเรียนรู้ และการสนับสนุนนักศึกษาที่มีความสามารถพิเศษทางวิทยาศาสตร์

### หลักสูตร

คณะวิทยาศาสตร์ จัดการเรียนการสอนรวม 29 หลักสูตร โดยจำแนกตามระดับการศึกษา ดังนี้

#### ระดับปริญญาบัณฑิต

หลักสูตรวิทยาศาสตรบัณฑิต 10 สาขาวิชา ได้แก่

สาขาวิชาคณิตศาสตร์	สาขาวิชาคณิตศาสตร์ประยุกต์
สาขาวิชาเคมี	สาขาวิชาชีววิทยา
สาขาวิชาฟิสิกส์	สาขาวิชาวิทยาศาสตร์สิ่งแวดล้อม
สาขาวิชาสถิติ	สาขาวิชาวิทยาการคอมพิวเตอร์
สาขาวิชาเทคโนโลยีสารสนเทศ	สาขาวิชาจุลชีววิทยา

#### ระดับบัณฑิตศึกษา

หลักสูตรวิทยาศาสตรมหาบัณฑิต 12 สาขาวิชา ได้แก่

สาขาวิชาคณิตศาสตร์	สาขาวิชาคณิตศาสตร์และเทคโนโลยีสารสนเทศ
--------------------	--

สาขาวิชาเคมีวิเคราะห์	สาขาวิชาเคมีศึกษา
สาขาวิชาเคมีอินทรีย์	สาขาวิชาชีววิทยา
สาขาวิชาฟิสิกส์	สาขาวิชาวิทยาศาสตร์สิ่งแวดล้อม
สาขาวิชาสถิติประยุกต์	สาขาวิชาวิทยาการคอมพิวเตอร์และสารสนเทศ
สาขาวิชาจุลชีววิทยา	สาขาวิชานิติวิทยาศาสตร์

หลักสูตรปรัชญาดุษฎีบัณฑิต 7 สาขาวิชา ได้แก่

สาขาวิชาคณิตศาสตร์ (นานาชาติ)	สาขาวิชาเคมีอินทรีย์
สาขาวิชาเคมีชีวอินทรีย์ (นานาชาติ)	สาขาวิชาชีววิทยา
สาขาวิชาฟิสิกส์	สาขาวิชาจุลชีววิทยา
สาขาวิชาวิทยาการคอมพิวเตอร์และสารสนเทศ	

นอกเหนือจากการจัดการเรียนการสอนตามหลักสูตรดังกล่าวแล้ว คณะฯ ยังได้ดำเนินการประสานความร่วมมือกับหน่วยงานภายนอก เพื่อสร้างหลักสูตรที่มีลักษณะสหสาขาวิชา โดยเน้นการใช้ทรัพยากรและบูรณาการความรู้ในศาสตร์ด้านต่างๆ ร่วมกัน โดยเปิดสอนหลักสูตรวิทยาศาสตรมหาบัณฑิต สาขาวิชานิติวิทยาศาสตร์ ซึ่งเป็นหลักสูตรความร่วมมือระหว่างโรงเรียนนายร้อยตำรวจ และคณะวิทยาศาสตร์ เพื่อให้บุคลากรด้านพิสูจน์หลักฐานกระบวนการยุติธรรมและการสืบสวนสอบสวนที่ปฏิบัติงานในภูมิภาคตะวันตก บริเวณใกล้เคียง และบุคคลทั่วไปที่ประสงค์จะศึกษาเพิ่มเติมได้เข้าศึกษาในโครงการความร่วมมือดังกล่าว

ในปีการศึกษา 2556 มีรายวิชาที่เปิดสอนทั้งหมด 721 รายวิชา (ภาคการศึกษาต้น 354 รายวิชา ภาคการศึกษาปลาย 367 รายวิชา) โดยมีการออกแบบการเรียนการสอนและจัดกิจกรรมการเรียนรู้ที่เน้นผู้เรียนเป็นสำคัญ ซึ่งรายวิชาที่เปิดสอนในแต่ละหลักสูตรนอกจากเป็นรายวิชาแบบบรรยายแล้ว ยังมีรายวิชาปฏิบัติการ เพื่อให้นักศึกษาได้เรียนรู้ทักษะในการใช้เครื่องมือทางวิทยาศาสตร์ ได้ทำการทดลองในห้องปฏิบัติการ ทำวิจัย การศึกษานอกสถานที่ การฝึกงาน และมอบหมายงานให้นักศึกษาค้นคว้าเพิ่มเติมอย่างสม่ำเสมอ ซึ่งเป็นการส่งเสริมประสบการณ์จริงแก่นักศึกษา

**การพัฒนาและปรับปรุงหลักสูตร**

คณะวิทยาศาสตร์ได้ดำเนินการพัฒนาและปรับปรุงหลักสูตรอย่างต่อเนื่อง โดยทุกภาควิชามีการดูแลพัฒนาปรับปรุงและสร้างหลักสูตรร่วมกับคณะฯ ตลอดมา ซึ่งในปีการศึกษา 2556 (มิถุนายน 2556- พฤษภาคม 2557) มีการปรับปรุงแก้ไขหลักสูตรแบบกระทบโครงสร้างและไม่กระทบโครงสร้าง ดังนี้

**1. การปรับปรุงหลักสูตรแบบกระทบโครงสร้าง**

ไม่มี



## 2. การปรับปรุงหลักสูตรแบบไม่กระทบโครงสร้าง

### 2.1 การปรับปรุงหลักสูตรวิทยาศาสตร์บัณฑิต มีการปรับปรุงดังนี้

- หลักสูตรวิทยาศาสตร์บัณฑิต สาขาวิชาชีววิทยา พ.ศ. 2544 จำนวน 1 ครั้ง
- หลักสูตรวิทยาศาสตร์บัณฑิต พ.ศ. 2551 สาขาวิชาชีววิทยา และสาขาวิชาวิทยาศาสตร์สิ่งแวดล้อม สาขาวิชาละ 1 ครั้ง
- หลักสูตรวิทยาศาสตรบัณฑิต พ.ศ. 2555 สาขาวิชาชีววิทยา จำนวน 4 ครั้ง และสาขาวิชาเคมี สาขาวิชาจุลชีววิทยา สาขาวิชาวิทยาการคอมพิวเตอร์ สาขาวิชาวิทยาศาสตร์สิ่งแวดล้อม สาขาวิชาฟิสิกส์ และสาขาวิชาคณิตศาสตร์ประยุกต์ สาขาวิชาละ 1 ครั้ง

### 2.2 การปรับปรุงหลักสูตรวิทยาศาสตรมหาบัณฑิต มีการปรับปรุงสาขาวิชาละ 1 ครั้ง ดังนี้

- หลักสูตรวิทยาศาสตรมหาบัณฑิต สาขาวิชาเคมีอินทรีย์ พ.ศ. 2555
- หลักสูตรวิทยาศาสตรมหาบัณฑิต สาขาวิชาเคมีศึกษา พ.ศ. 2556
- หลักสูตรวิทยาศาสตรมหาบัณฑิต สาขาวิชาสถิติประยุกต์ พ.ศ. 2554
- หลักสูตรวิทยาศาสตรมหาบัณฑิต สาขาวิชาคณิตศาสตร์ พ.ศ. 2553
- หลักสูตรวิทยาศาสตรมหาบัณฑิต สาขาวิชาชีววิทยา พ.ศ. 2554
- หลักสูตรวิทยาศาสตรมหาบัณฑิต สาขาวิชาเทคโนโลยีสารสนเทศ

### 2.3 การปรับปรุงหลักสูตรปรัชญาดุษฎีบัณฑิต มีการปรับปรุงสาขาวิชาละ 1 ครั้ง ดังนี้

- หลักสูตรปรัชญาดุษฎีบัณฑิต สาขาวิชาชีววิทยา พ.ศ. 2556
- หลักสูตรปรัชญาดุษฎีบัณฑิต สาขาวิชาเทคโนโลยีสารสนเทศ พ.ศ. 2556

## 3. มีการดำเนินการเสนอเปิดหลักสูตรใหม่ จำนวน 1 หลักสูตร คือ หลักสูตรปรัชญาดุษฎีบัณฑิต

สาขาวิชานิติวิทยาศาสตร์และงานยุติธรรม (หลักสูตรพหุวิทยาการ/หลักสูตรใหม่ พ.ศ. 2557)

### การจัดหลักสูตรเพื่อการเรียนรู้

ตามโครงการความร่วมมือระหว่างมูลนิธิส่งเสริมโอลิมปิกวิชาการและมาตรฐานวิทยาศาสตร์ศึกษา ในพระอุปถัมภ์สมเด็จพระเจ้าพี่นางเธอ เจ้าฟ้ากัลยาณิวัฒนา กรมหลวงนราธิวาสราชนครินทร์ (สอวน.) กรมสามัญศึกษา สถาบันส่งเสริมการสอนวิทยาศาสตร์และเทคโนโลยี กระทรวงศึกษาธิการ และคณะวิทยาศาสตร์ มหาวิทยาลัยของรัฐ มีความประสงค์จะส่งเสริมให้นักเรียนในระดับมัธยมศึกษาทั่วประเทศที่มีความสามารถทางวิทยาศาสตร์และคณิตศาสตร์มีโอกาสได้รับการพัฒนาศักยภาพทางด้านคณิตศาสตร์ คอมพิวเตอร์ เคมี ชีววิทยา และฟิสิกส์ ตามความถนัดทั้งในด้านทฤษฎีและทักษะด้านปฏิบัติให้สามารถวิเคราะห์และสังเคราะห์ปัญหาที่ซับซ้อนได้ และมีความพร้อมที่จะเข้ารับการคัดเลือกไปแข่งขันโอลิมปิกวิชาการระหว่างประเทศ นั้น

คณะวิทยาศาสตร์ มหาวิทยาลัยศิลปากร ได้รับมอบหมายให้เป็นศูนย์โอลิมปิกวิชาการ สอวน. สำหรับภูมิภาคตะวันตก ร่วมกับโรงเรียนในเครือข่ายดำเนินการรับสมัครสอบคัดเลือกนักเรียนที่กำลังศึกษาอยู่ในระดับชั้นมัธยมศึกษาที่มีความรู้ความสามารถเพื่อเข้ารับการอบรมโอลิมปิกวิชาการใน 5 สาขาวิชา คือ คณิตศาสตร์ คอมพิวเตอร์ เคมี ชีววิทยา และฟิสิกส์ โดยโรงเรียนในเครือข่ายของศูนย์โอลิมปิกวิชาการ สอวน. มหาวิทยาลัยศิลปากร ซึ่งรับผิดชอบ 9 จังหวัด ในภูมิภาคตะวันตก และภาคกลางตอนล่าง ดังต่อไปนี้

- |                                       |                        |
|---------------------------------------|------------------------|
| 1. โรงเรียนพระปฐมวิทยาลัย             | จังหวัดนครปฐม          |
| 2. โรงเรียนเบญจมราชูทิศ               | จังหวัดราชบุรี         |
| 3. โรงเรียนท่ามะกาวิทยาคม             | จังหวัดกาญจนบุรี       |
| 4. โรงเรียนกาญจนาอนุเคราะห์           | จังหวัดกาญจนบุรี       |
| 5. โรงเรียนกรรณสูตศึกษาลัย            | จังหวัดสุพรรณบุรี      |
| 6. โรงเรียนสงวนหญิง                   | จังหวัดสุพรรณบุรี      |
| 7. โรงเรียนพรหมานุสรณ์จังหวัดเพชรบุรี | จังหวัดเพชรบุรี        |
| 8. โรงเรียนประจวบวิทยาลัย             | จังหวัดประจวบคีรีขันธ์ |
| 9. โรงเรียนถาวรานุกุล                 | จังหวัดสมุทรสงคราม     |
| 10. โรงเรียนสมุทรสาครวิทยาลัย         | จังหวัดสมุทรสาคร       |
| 11. โรงเรียนสตรีสมุทรปราการ           | จังหวัดสมุทรปราการ     |

### นักศึกษา

ในปีการศึกษา 2556 คณะวิทยาศาสตร์จัดการเรียนการสอนระดับปริญญาตรี ปริญญาโทและปริญญาเอก มีจำนวนนักศึกษาทั้งสิ้น 2,795 คน จำแนกเป็นนักศึกษาระดับปริญญาตรี จำนวน 2,387 คน นักศึกษาระดับปริญญาโท 369 คน นักศึกษาระดับปริญญาเอก 39 คน นอกจากนี้คณะวิทยาศาสตร์ยังจัดการเรียนการสอนในรายวิชาศึกษาทั่วไปให้กับนักศึกษาคณะวิชาต่างๆ และรายวิชาพื้นฐานให้กับนักศึกษาคณะเภสัชศาสตร์ คณะวิศวกรรมศาสตร์และเทคโนโลยีอุตสาหกรรม และคณะศึกษาศาสตร์ จากจำนวนนักศึกษาที่ คณะวิทยาศาสตร์ ให้บริการสอนทั้งภายในและภายนอกคณะวิทยาศาสตร์ทำให้คณะวิทยาศาสตร์มีนักศึกษาเต็มเวลา (FTES) ทั้งสิ้น 3,098.90 คน (ข้อมูล ณ วันที่ 27 พฤศจิกายน 2556)

ตารางที่ 3 จำนวนนักศึกษาใหม่ปีการศึกษา 2556 ระดับปริญญาตรี

สาขาวิชา	ประเภทการรับเข้าศึกษา									รวมทั้งสิ้น
	โครงการพิเศษ	โควตา	สกอ.	พสวท.	เพชรสนามจันทร์	โครงการกีฬา	ชายแดนใต้	โอลิมปิกวิชาการ	ทุนเรียนดีวิทย์ฯ	
คณิตศาสตร์	6	11	11	2	-	1	1	-	-	32
เคมี	14	27	35	5	-	-	1	2	2	86
ชีววิทยา	14	31	32	6	-	1	-	-	3	87
ฟิสิกส์	12	12	27	2	1	-	-	-	1	55
วิทยาศาสตร์สิ่งแวดล้อม	9	19	34	-	1	2	-	-	-	65
สถิติ	9	17	22	-	1	-	1	-	-	50
คอมพิวเตอร์	12	24	38	-	-	2	-	-	-	76
จุลชีววิทยา	7	8	19	-	-	-	1	-	-	35
คณิตศาสตร์ประยุกต์	5	3	14	-	-	-	1	-	-	23
เทคโนโลยีสารสนเทศ	16	32	33	-	-	1	-	-	-	82
<b>รวม</b>	<b>104</b>	<b>184</b>	<b>265</b>	<b>15</b>	<b>3</b>	<b>7</b>	<b>5</b>	<b>2</b>	<b>6</b>	<b>591</b>

ตารางที่ 4 จำนวนนักศึกษาปริญญาตรี ปีการศึกษา 2556 จำแนกตามสาขาวิชา และลักษณะโครงการ

สาขาวิชา		จำนวนนักศึกษาระดับปริญญาตรี					รวม
		ชั้นปีที่ 1	ชั้นปีที่ 2	ชั้นปีที่ 3	ชั้นปีที่ 4	ตกค้าง	
คณิตศาสตร์	ปกติ	26	22	18	27	7	100
	พิเศษ	6	10	8	5	2	31
เคมี	ปกติ	70	63	61	67	51	312
	พิเศษ	14	3	9	10	4	40
ชีววิทยา	ปกติ	71	60	61	69	36	297
	พิเศษ	13	6	9	13	7	48
ฟิสิกส์	ปกติ	42	31	33	43	10	159
	พิเศษ	11	3	11	3	1	29
วิทยาศาสตร์สิ่งแวดล้อม	ปกติ	52	38	54	57	34	235
	พิเศษ	9	5	9	7	9	39
สาขาสถิติ	ปกติ	40	26	38	41	24	169
	พิเศษ	9	4	8	7	6	34
คอมพิวเตอร์	ปกติ	65	29	25	31	68	218
	พิเศษ	10	5	10	7	25	57

สาขาวิชา		จำนวนนักศึกษาระดับปริญญาตรี					รวม
		ชั้นปีที่ 1	ชั้นปีที่ 2	ชั้นปีที่ 3	ชั้นปีที่ 4	ตกค้าง	
จุฬาลงกรณ์มหาวิทยาลัย	ปกติ	28	24	32	28	5	117
	พิเศษ	6	5	6	5	1	23
เทคโนโลยีสารสนเทศ	ปกติ	66	42	41	65	62	276
	พิเศษ	16	8	35	27	38	124
คณิตศาสตร์ประยุกต์	ปกติ	17	17	11	11	4	60
	พิเศษ	5	2	3	4	5	19
รวม	ปกติ	477	352	374	439	301	1,943
	พิเศษ	99	51	108	88	98	444
รวมจำนวนนักศึกษาทุกชั้นปี 2,387 คน							

**ตารางที่ 5** จำนวนนักศึกษาปริญญาโท ปีการศึกษา 2556 จำแนกตามสาขาวิชา ลักษณะโครงการ และแผนการศึกษา

สาขาวิชา		จำนวนนักศึกษาระดับปริญญาโท						รวม
		ชั้นปีที่ 1		ชั้นปีที่ 2		ตกค้าง		
		แผน ก	แผน ข	แผน ก	แผน ข	แผน ก	แผน ข	
สถิติประยุกต์	ปกติ	3	-	1	-	5	-	9
	พิเศษ	-	-	-	-	-	-	-
ชีววิทยา	ปกติ	7	-	5	-	8	-	20
	พิเศษ	-	-	-	-	-	-	-
ฟิสิกส์	ปกติ	9	-	9	-	6	-	24
	พิเศษ	-	-	-	-	-	-	-
คณิตศาสตร์	ปกติ	10	-	1	-	7	-	18
	พิเศษ	-	-	-	-	-	-	-
คณิตศาสตร์ศึกษา	ปกติ	2	-	-	-	-	-	2
	พิเศษ	5	-	5	-	-	-	10
เคมีศึกษา	ปกติ	5	-	1	-	2	-	8
	พิเศษ	-	-	-	-	-	-	-
เคมีอินทรีย์	ปกติ	5	-	6	-	2	-	13
	พิเศษ	-	-	-	-	-	-	-
เคมีวิเคราะห์	ปกติ	1	-	-	-	2	-	3
	พิเศษ	-	-	-	-	-	-	-
วิทยาศาสตร์สิ่งแวดล้อม	ปกติ	-	-	-	-	-	-	-
	พิเศษ	15	-	20	-	36	13	84
จุฬาลงกรณ์มหาวิทยาลัย	ปกติ	3	-	3	-	9	-	15
	พิเศษ	-	-	-	-	-	-	-

สาขาวิชา		จำนวนนักศึกษาระดับปริญญาโท						รวม
		ชั้นปีที่ 1		ชั้นปีที่ 2		ตกค้าง		
		แผน ก	แผน ข	แผน ก	แผน ข	แผน ก	แผน ข	
นิติวิทยาศาสตร์	ปกติ	-	-	-	-	-	-	-
	พิเศษ	30	-	32	-	42	11	115
เทคโนโลยีสารสนเทศ	ปกติ	-	-	-	-	6	4	10
	พิเศษ	-	-	-	-	6	32	38
รวม	ปกติ	45	-	26	-	47	4	122
	พิเศษ	50	-	57	-	84	56	247
รวมจำนวนนักศึกษาทุกชั้นปี 369 คน								

ตารางที่ 6 จำนวนนักศึกษาปริญญาเอก ปีการศึกษา 2556 จำแนกตามสาขาวิชา ลักษณะโครงการ

สาขาวิชา		จำนวนนักศึกษาระดับปริญญาเอก						รวม
		ชั้นปีที่ 1	ชั้นปีที่ 2	ชั้นปีที่ 3	ชั้นปีที่ 4	ชั้นปีที่ 5	ตกค้าง	
เคมีอินทรีย์	ปกติ	-	-	-	-	-	-	-
	พิเศษ	-	-	-	-	-	-	-
เคมีชีวอินทรีย์	ปกติ	-	1	-	-	-	-	1
	พิเศษ	-	-	-	-	-	-	-
ฟิสิกส์	ปกติ	2	2	-	1	-	-	5
	พิเศษ	-	-	-	-	-	-	-
คณิตศาสตร์ (นานาชาติ)	ปกติ	3	-	3	4	-	-	10
	พิเศษ	-	-	-	-	-	-	-
ชีววิทยา	ปกติ	1	1	1	3	3	3	12
	พิเศษ	-	-	-	-	-	-	-
จุลชีววิทยา	ปกติ	-	-	3	-	-	2	5
	พิเศษ	-	-	-	-	-	-	-
เทคโนโลยีสารสนเทศ	ปกติ	1	-	1	3	1	-	6
	พิเศษ	-	-	-	-	-	-	-
รวม	ปกติ	7	4	8	11	4	5	39
	พิเศษ	-	-	-	-	-	-	-
รวมจำนวนนักศึกษาทุกชั้นปี 39 คน								

## งบประมาณ

ปีงบประมาณ พ.ศ. 2556 คณะฯ ได้รับเงินงบประมาณแผ่นดินเพื่อเป็นเงินเดือนและค่าจ้างประจำ ค่าตอบแทน ใช้สอยวัสดุ ค่าครุภัณฑ์ที่ดินและสิ่งก่อสร้าง เงินอุดหนุนทุนเรียนดีวิทยาศาสตร์ฯ เงินอุดหนุนโครงการบริการวิชาการแก่ชุมชน และเงินอุดหนุนทุนวิจัย เป็นเงินทั้งสิ้น 92,830,779บาท งบประมาณรายจ่ายจากเงินรายได้ซึ่งรับจากค่าหน่วยกิต ค่าธรรมเนียมพิเศษ ทั้งระดับปริญญาบัณฑิตและบัณฑิตศึกษาของโครงการรับนักศึกษาโครงการปกติและโครงการพิเศษ เป็นเงิน 66,145,605 บาท สำหรับงบประมาณที่คณะฯ ได้รับทั้งหมดนี้ นำไปใช้เพื่อดำเนินงานต่างๆ ของคณะฯ รวมทั้งเป็นทุนให้นักศึกษา และใช้พัฒนาอาจารย์และบุคลากร เพื่อให้การจัดการเรียนการสอน การบริการวิชาการ การวิจัย และภารกิจต่างๆ ของคณะฯ ให้สามารถดำเนินไปได้ อย่างมีประสิทธิภาพ มีการบริหารงบประมาณแบบมุ่งเน้นผลงาน มีระบบและกลไกในการบริหารงบประมาณที่ชัดเจน โปร่งใส คล่องตัว และตรวจสอบได้ มีการติดตามผลการใช้จ่ายเงิน เร่งรัดการใช้จ่ายเงินให้เป็นไปตามแผน เป็นไปตามระเบียบว่าด้วยการบริหารงบประมาณ และสอดคล้องกับแนวทางของมหาวิทยาลัย

### ตารางที่ 7 งบประมาณรายจ่ายที่ได้รับการจัดสรรจำแนกตามประเภทของแหล่งงบประมาณ

ปี	ประเภทของแหล่งงบประมาณ		รวม
	งบประมาณแผ่นดิน	เงินรายได้	
2556	92,830,779	23,769,236	42,376,369
2555	89,975,300	86,295,537	176,207,837
2554	94,634,700	86,161,336	180,796,036
2553	89,662,108	78,297,015	167,959,123
2552	100,850,493	67,786,080	168,636,573
2551	97,264,700	58,323,497	155,588,197

### อาคารสถานที่

คณะวิทยาศาสตร์มีห้องเรียนและห้องปฏิบัติการกระจายอยู่ในอาคารต่างๆของคณะวิทยาศาสตร์ ซึ่งปัจจุบัน มีอาคารที่สำคัญ 7 หลัง ซึ่งมีพื้นที่ใช้สอยจำแนกเป็นดังนี้

1. อาคารวิทยาศาสตร์ 1	16,000	ตารางเมตร
2. อาคารวิทยาศาสตร์ 2	1,692	ตารางเมตร
3. อาคารวิทยาศาสตร์ 3	5,175	ตารางเมตร
4. อาคารวิทยาศาสตร์ 4	17,740	ตารางเมตร
5. อาคารปฏิบัติการฟิสิกส์	996	ตารางเมตร
6. อาคารเก็บสารเคมี	432	ตารางเมตร
7. อาคารเรียนรวมวิทยาศาสตร์	1,820	ตารางเมตร
<b>รวม</b>	<b>43,855</b>	<b>ตารางเมตร</b>

## ปัจจัยเกื้อหนุน

คณะวิทยาศาสตร์มีห้องเรียนและห้องปฏิบัติการขนาดต่างๆ ดังนี้

ห้องเรียนขนาดใหญ่ (ขนาด 500 ที่นั่ง)	จำนวน	2	ห้อง
ห้องเรียนขนาดกลาง (ขนาด 100 – 300 ที่นั่ง)	จำนวน	10	ห้อง
ห้องเรียนขนาดเล็ก (ขนาดน้อยกว่า 100 ที่นั่ง)	จำนวน	11	ห้อง
ห้องปฏิบัติการวิทยาศาสตร์	จำนวน	70	ห้อง
ห้องปฏิบัติการคอมพิวเตอร์ (ขนาด 70 ที่นั่ง)	จำนวน	1	ห้อง

## 4. วัตถุประสงค์ในการประเมิน

4.1 เพื่อประเมินระบบและกลไกการประกันคุณภาพการศึกษาและผลการดำเนินงานตามองค์ประกอบและตัวบ่งชี้สำนักงานคณะกรรมการการอุดมศึกษา (สกอ.) ปี 2553 กำหนด โดยใช้เกณฑ์ของสถาบันอุดมศึกษา กลุ่ม ค1 สถาบันเฉพาะทางที่เน้นระดับบัณฑิตศึกษา เพื่อเปรียบเทียบผลการดำเนินงานในภาพรวมการประกันคุณภาพการศึกษา เปรียบเทียบกับผลการดำเนินงานในรอบปีที่ผ่านมา

4.2 เพื่อให้ข้อเสนอแนะต่อคณบดี คณาจารย์และบุคลากร ค้นหาจุดแข็ง จุดอ่อน จุดที่ควรปรับปรุงตลอดจนให้ข้อเสนอแนะในการพัฒนาการดำเนินงานเพื่อเสริมจุดแข็ง และพัฒนาจุดควรปรับปรุงของคณะวิทยาศาสตร์ และของมหาวิทยาลัยศิลปากร อย่างต่อเนื่อง

## 5. วิธีการประเมิน

### 5.1 การเตรียมการและวางแผนก่อนตรวจเยี่ยม

คณะกรรมการประเมินคุณภาพการศึกษาภายใน ได้ประชุมเพื่อเตรียมการและวางแผนก่อนตรวจเยี่ยม โดยประธานคณะกรรมการประเมินฯ ได้แบ่งความรับผิดชอบในการตรวจสอบหลักฐานประกอบตามรายองค์ประกอบ ซึ่งศึกษาจากรายงานประจำปีที่เป็นรายงานการประเมินคุณภาพภายในและประชุมวางแผนก่อนการตรวจเยี่ยม เพื่อเก็บข้อมูลเพิ่มเติมจากการสัมภาษณ์อาจารย์และนักศึกษา

### 5.2 การดำเนินการระหว่างการตรวจเยี่ยม

คณะกรรมการประเมินคุณภาพการศึกษาภายในศึกษาเอกสารรายงานประจำปีที่เป็นรายงานการประเมินตนเอง ของคณะวิทยาศาสตร์ ประจำปีการศึกษา 2556 ตรวจสอบรายการตามบันทึกภาคสนามสำหรับผู้ประเมินคุณภาพภายใน ตรวจสอบเอกสารอ้างอิงตามรายงานที่ระบุไว้ และการรวบรวมข้อมูลเพิ่มเติม จากการสัมภาษณ์ ผู้บริหาร คณาจารย์ นักศึกษา ศิษย์เก่า และ ผู้ประกอบการ เพื่อประกอบการพิจารณาประเมินคุณภาพภายใน รวมถึงรวบรวมข้อมูลโดยการสังเกตการณ์และเยี่ยมชมอาคารสถานที่ของคณะวิทยาศาสตร์ มหาวิทยาลัยศิลปากร

### 5.3 การดำเนินการหลังการตรวจเยี่ยม

คณะกรรมการประเมินคุณภาพการศึกษาภายใน ได้ประชุมสรุปผลของ คณะวิทยาศาสตร์ เพื่อจัดทำ รายงานผลการประเมินคุณภาพการศึกษาภายใน และได้เสนอแนะของแต่ละองค์ประกอบ

### 5.4 วิธีการตรวจสอบความถูกต้องน่าเชื่อถือของข้อมูล

คณะกรรมการประเมินคุณภาพการศึกษาภายใน ได้ตรวจสอบความสอดคล้องและความถูกต้องจากรายงานการประเมินตนเอง ประจำปีการศึกษา 2556 กับเอกสารอ้างอิงตามรายงานที่ระบุไว้ ตรวจสอบรายการตามบันทึกภาคสนามและจากการตรวจเยี่ยมสภาพจริง รวมถึงสัมภาษณ์ผู้มีส่วนได้ส่วนเสีย เพื่อตรวจสอบความถูกต้องและการดำเนินงานจริง

## 6. ผลการประเมินรายตัวบ่งชี้ ตามองค์ประกอบคุณภาพ มาตรฐานการอุดมศึกษา และมุมมองด้านการบริหารจัดการ (รายงานตามตาราง ป1 ตาราง ป2 ตาราง ป3 ตาราง ป4 และตาราง ป5)

คณะกรรมการฯ ได้ประชุมพิจารณาผลการประเมิน เมื่อวันที่ 7 - วันอังคารที่ 8 กรกฎาคม 2557 แล้วเห็นว่าคณะวิทยาศาสตร์ มหาวิทยาลัยศิลปากร ได้ดำเนินการตามองค์ประกอบคุณภาพการจัดการศึกษา ตามเกณฑ์คุณภาพของ สกอ. 23 ตัวบ่งชี้ และ สมศ. 13 ตัวบ่งชี้ (ตัวบ่งชี้ที่ 1-11 และตัวบ่งชี้ที่ 13-14) จำนวนทั้งสิ้น 36 ตัวบ่งชี้ ผลการประเมินตามองค์ประกอบและตัวบ่งชี้ ดังรายละเอียดตามตาราง ป1



ตารางที่ 8 ตาราง ป1 สรุปผลการประเมินรายตัวบ่งชี้ของสำนักงานคณะกรรมการการอุดมศึกษา

ตัวบ่งชี้คุณภาพ	เป้าหมาย	ผลการดำเนินงาน		คะแนนประเมิน ของคณะ วิทยาศาสตร์	คะแนนประเมิน โดย คณะกรรมการ (เกณฑ์ สกอ.)	หมายเหตุ (เหตุผลของการประเมินที่ต่าง จากที่ระบุใน SAR)
		ตัวตั้ง	ผลลัพธ์ (% หรือ สัดส่วน)			
		ตัวหาร				
<b>องค์ประกอบที่ 1 ปรัชญา ปณิธาน วัตถุประสงค์ และแผนดำเนินการ</b>						
ตัวบ่งชี้ที่ 1.1 กระบวนการพัฒนาแผน	8	-	8	5	5	
ตัวบ่งชี้ที่ สมศ. ที่ 16.2 ผลการพัฒนาบัณฑิต ตามอัตลักษณ์			-			ไม่นำมาคำนวณ
ตัวบ่งชี้ที่ สมศ. ที่ 17 ผลการพัฒนาตามจุดเน้น และจุดเด่นที่ส่งผลกระทบต่อเป็นเอกลักษณ์ของ สถาบัน		-	-			ไม่นำมาคำนวณ
เฉลี่ยองค์ประกอบที่ 1	ตามเกณฑ์ สกอ.			5.00	5.00	
	ตามระบบ CHE			5.00	5.00	
<b>องค์ประกอบที่ 2 การผลิตบัณฑิต</b>						
ตัวบ่งชี้ที่ 2.1 ระบบและกลไกการพัฒนาและ บริหารหลักสูตร	7	-	4+2	4	4	
ตัวบ่งชี้ที่ 2.2 อาจารย์ประจำที่มีคุณวุฒิปริญญา เอก	65%	124	78.98	5.00	5.00	
		157				

ตัวบ่งชี้คุณภาพ	เป้าหมาย	ผลการดำเนินงาน		คะแนนประเมิน ของคณะ วิทยาศาสตร์	คะแนนประเมิน โดย คณะกรรมการ (เกณฑ์ สกอ.)	หมายเหตุ (เหตุผลของการประเมินที่ต่าง จากที่ระบุใน SAR)
		ตัวตั้ง	ผลลัพธ์ (% หรือ สัดส่วน)			
		ตัวหาร				
ตัวบ่งชี้ที่ 2.3 อาจารย์ประจำที่ดำรงตำแหน่งทาง วิชาการ (รศ. , ศ.)	20%	28.5	18.15	3.03	3.03	
		157	3.03			
ตัวบ่งชี้ที่ 2.4 ระบบการพัฒนาคณาจารย์และ บุคลากรสายสนับสนุน	7	-	7	5	5	
ตัวบ่งชี้ที่ 2.5 ห้องสมุด อุปกรณ์การศึกษา และ สภาพแวดล้อมการเรียนรู้	7	-	7	5	5	
ตัวบ่งชี้ที่ 2.6 ระบบและกลไกการจัดการเรียน การสอน	7	-	7	5	5	
ตัวบ่งชี้ที่ 2.7 ระบบและกลไกการพัฒนา สัมฤทธิ์ผลการเรียนตามคุณลักษณะของบัณฑิต	6	-	5+1	5	5	
ตัวบ่งชี้ที่ 2.8 ระดับความสำเร็จของการ เสริมสร้างคุณธรรมจริยธรรมที่จัดให้กับนักศึกษา	4	-	5	5	5	
ตัวบ่งชี้ที่ สมศ. ที่ 1 บัณฑิตปริญญาตรีที่ได้อ่าน ทำหรือประกอบอาชีพอิสระภายใน 1 ปี	85%	325	87.37	4.37	4.37	
		372				
ตัวบ่งชี้ที่ สมศ. ที่ 2 คุณภาพของบัณฑิตปริญญา ตรี โท และเอก ตามกรอบมาตรฐานคุณวุฒิ ระดับอุดมศึกษาแห่งชาติ	4.34	9,884	4.34	4.34	4.34	
		2,277				

ตัวบ่งชี้คุณภาพ	เป้าหมาย	ผลการดำเนินงาน		คะแนนประเมิน ของคณะ วิทยาศาสตร์	คะแนนประเมิน โดย คณะกรรมการ (เกณฑ์ สกอ.)	หมายเหตุ (เหตุผลของการประเมินที่ต่าง จากที่ระบุใน SAR)
		ตัวตั้ง	ผลลัพธ์ (% หรือ สัดส่วน)			
		ตัวหาร				
ตัวบ่งชี้ที่ สมศ. ที่ 3 ผลงานของผู้สำเร็จ การศึกษาระดับปริญญาโท ที่ได้รับการตีพิมพ์ หรือเผยแพร่	30%	31.25	35.92	5.00	5.00	
		87				
ตัวบ่งชี้ที่ สมศ. ที่ 4 ผลงานของผู้สำเร็จ การศึกษาระดับปริญญาเอก ที่ได้รับการตีพิมพ์ หรือเผยแพร่	50%	3	100.00	5.00	5.00	
		3				
ตัวบ่งชี้ที่ สมศ. ที่ 14 การพัฒนาคณาจารย์	4.50	812.5	5.18	4.33	4.31	
		157				
เฉลี่ยองค์ประกอบที่ 2	ตามเกณฑ์ สกอ.			4.63	4.63	
	ตามระบบ CHE			4.62	4.62	
องค์ประกอบที่ 3 กิจกรรมการพัฒนานักศึกษา						
ตัวบ่งชี้ 3.1 ระบบและกลไกการให้คำปรึกษา และบริการด้านข้อมูลข่าวสาร	7	-	7	5	5	
ตัวบ่งชี้ 3.2 ระบบและกลไกการส่งเสริมกิจกรรม นักศึกษา	6	-	6	5	5	
เฉลี่ยองค์ประกอบที่ 3	ตามเกณฑ์ สกอ.			5.00	5.00	
	ตามระบบ CHE			5.00	5.00	

ตัวบ่งชี้คุณภาพ	เป้าหมาย	ผลการดำเนินงาน		คะแนนประเมิน ของคณะ วิทยาศาสตร์	คะแนนประเมิน โดย คณะกรรมการ (เกณฑ์ สกอ.)	หมายเหตุ (เหตุผลของการประเมินที่ต่าง จากที่ระบุใน SAR)
		ตัวตั้ง	ผลลัพธ์ (% หรือ สัดส่วน)			
		ตัวหาร				
<b>องค์ประกอบที่ 4 การวิจัย</b>						
ตัวบ่งชี้ 4.1 ระบบและกลไกการพัฒนางานวิจัย หรืองานสร้างสรรค์	7	-	7	5	5	
ตัวบ่งชี้ 4.2 ระบบและกลไกการจัดการความรู้ จากงานวิจัยหรืองานสร้างสรรค์	6	-	5+1	5	5	
ตัวบ่งชี้ 4.3 เงินสนับสนุนงานวิจัยหรืองาน สร้างสรรค์ต่อจำนวนอาจารย์ประจำและนักวิจัย	250,000	40,426,065.36	268,611.73	5	5	(คณะยืนยันตามผลคณะฯ โดยคณะ จะยืนยันผลให้ตรงกับสถาบันวิจัย)
		150.5				
ตัวบ่งชี้ที่ สมศ. ที่ 5 งานวิจัยหรืองานสร้างสรรค์ ที่ได้รับการตีพิมพ์หรือเผยแพร่	30%	62.25	39.65	5	5.00	(คณะยืนยันตามผลคณะฯ โดยคณะ จะยืนยันผลให้ตรงกับสถาบันวิจัย)
		157	9.91			
ตัวบ่งชี้ที่ สมศ. ที่ 6 งานวิจัยหรืองานสร้างสรรค์ ที่นำไปใช้ประโยชน์	20%	25	15.92	3.66	3.98	(คณะยืนยันตามผลคณะฯ โดยคณะ จะยืนยันผลให้ตรงกับสถาบันวิจัย)
		157	3.98			
ตัวบ่งชี้ที่ สมศ. ที่ 7 ผลงานวิชาการที่ได้รับการ รับรองคุณภาพ	10%	9.5	6.05	2.95	3.03	(คณะยืนยันตามผลคณะฯ โดยคณะ จะยืนยันผลให้ตรงกับสถาบันวิจัย)
		157	3.03			
เฉลี่ยองค์ประกอบที่ 4	ตามเกณฑ์ สกอ.			5.00	5.00	
	ตามระบบ CHE			4.44	4.50	

ตัวบ่งชี้คุณภาพ	เป้าหมาย	ผลการดำเนินงาน		คะแนนประเมิน ของคณะ วิทยาศาสตร์	คะแนนประเมิน โดย คณะกรรมการ (เกณฑ์ สกอ.)	หมายเหตุ (เหตุผลของการประเมินที่ต่าง จากที่ระบุใน SAR)
		ตัวตั้ง	ผลลัพธ์ (% หรือ สัดส่วน)			
		ตัวหาร				
<b>องค์ประกอบที่ 5 การบริการทางวิชาการแก่สังคม</b>						
ตัวบ่งชี้ 5.1 ระบบและกลไกการบริการทาง วิชาการแก่สังคม	5	-	5	5	5	
ตัวบ่งชี้ 5.2 กระบวนการบริการทางวิชาการให้ เกิดประโยชน์ต่อสังคม	5	-	4	5	4	ไม่ได้ข้อ 1
ตัวบ่งชี้ที่ สมศ. ที่ 8 ผลการนำความรู้และ ประสบการณ์จากการให้บริการวิชาการมาใช้ในการ พัฒนาการเรียนการสอนและการวิจัย	80%	5	100.00	5	5	
		5	16.67			
ตัวบ่งชี้ที่ สมศ. ที่ 9 ผลการเรียนรู้และเสริมสร้าง ความเข้มแข็งของชุมชนหรือองค์กรภายนอก	5	-	5	5	5	
เฉลี่ยองค์ประกอบที่ 5	ตามเกณฑ์ สกอ.			5.00	4.50	
	ตามระบบ CHE			5.00	4.75	
<b>องค์ประกอบที่ 6 การทำนุบำรุงศิลปะและวัฒนธรรม</b>						
ตัวบ่งชี้ 6.1 ระบบและกลไกการทำนุบำรุงศิลปะ และวัฒนธรรม	6	-	6	5	5	
ตัวบ่งชี้ที่ สมศ. ที่ 10 การส่งเสริมและสนับสนุน ด้านศิลปะและวัฒนธรรม	5	-	5	5	5	

ตัวบ่งชี้คุณภาพ	เป้าหมาย	ผลการดำเนินงาน		คะแนนประเมิน ของคณะ วิทยาศาสตร์	คะแนนประเมิน โดย คณะกรรมการ (เกณฑ์ สกอ.)	หมายเหตุ (เหตุผลของการประเมินที่ต่าง จากที่ระบุใน SAR)
		ตัวตั้ง	ผลลัพธ์ (% หรือ สัดส่วน)			
		ตัวหาร				
ตัวบ่งชี้ที่ สมศ. ที่ 11 การพัฒนาสุนทรียภาพใน มิติทางศิลปะและวัฒนธรรมใน	5	-	5	5	5	
เฉลี่ยองค์ประกอบที่ 6	ตามเกณฑ์ สกอ.			5.00	5.00	
	ตามระบบ CHE			5.00	5.00	
องค์ประกอบที่ 7 การบริหารและการจัดการ						
ตัวบ่งชี้ 7.1 ภาวะผู้นำของสภาสถาบันและ ผู้บริหารทุกระดับของสถาบัน	7	-	7	5	5	
ตัวบ่งชี้ 7.2 การพัฒนาสถาบันสู่สถาบันเรียนรู้	5	-	5	5	5	
ตัวบ่งชี้ 7.3 ระบบสารสนเทศเพื่อการบริหารและ การตัดสินใจ	5	-	5	5	5	ใช้ผลประเมินระดับมหาวิทยาลัย
ตัวบ่งชี้ 7.4 ระบบบริหารความเสี่ยง	6	-	6	5	5	
ตัวบ่งชี้ที่ สมศ. ที่ 12 การปฏิบัติตามบทบาท หน้าที่ของสภาสถาบัน						คณะไม่ต้องประเมิน
ตัวบ่งชี้ที่ สมศ. ที่ 13 การปฏิบัติตามบทบาท หน้าที่ของผู้บริหารสถาบัน	5	-	5	5	5	

ตัวบ่งชี้คุณภาพ	เป้าหมาย	ผลการดำเนินงาน		คะแนนประเมิน ของคณะ วิทยาศาสตร์	คะแนนประเมิน โดย คณะกรรมการ (เกณฑ์ สกอ.)	หมายเหตุ (เหตุผลของการประเมินที่ต่าง จากที่ระบุใน SAR)
		ตัวตั้ง	ผลลัพธ์ (% หรือ สัดส่วน)			
		ตัวหาร				
เฉลี่ยองค์ประกอบที่ 7	ตามเกณฑ์ สกอ.		5.00	5.00		
	ตามระบบ CHE		5.00	5.00		
องค์ประกอบที่ 8 การเงินและงบประมาณ						
ตัวบ่งชี้ 8.1 ระบบและกลไกการเงินและ งบประมาณ	7	-	7	5	5	
เฉลี่ยองค์ประกอบที่ 8	ตามเกณฑ์ สกอ.		5.00	5.00		
	ตามระบบ CHE		5.00	5.00		
องค์ประกอบที่ 9 ระบบและกลไกการประกันคุณภาพ						
ตัวบ่งชี้ 9.1 ระบบและกลไกการประกันคุณภาพ การศึกษาภายใน	8	-	8	4	4	
ตัวบ่งชี้ 9.2 การดำเนินงานตามอัตลักษณ์ของ สถาบัน (เอกลักษณ์ของสถาบัน)	5	-	5	5	5	ตัวบ่งชี้ที่มหาวิทยาลัยกำหนด (ไม่ นำมาคำนวณ)
ตัวบ่งชี้ที่ สมศ. ที่ 15 ผลประเมินการประกัน คุณภาพภายในรับรองโดยต้นสังกัด	4.69		4.78	4.83	4.78	ไม่นำมาคำนวณ
เฉลี่ยองค์ประกอบที่ 9	ตามเกณฑ์ สกอ.		4.00	4.00		
	ตามระบบ CHE		4.00	4.00		
เฉลี่ยรวมทุกองค์ประกอบ	ตามเกณฑ์ สกอ.		4.83	4.78		
	ตามระบบ CHE		4.74	4.72		

ตารางที่ 9 ตาราง ป2 ผลการประเมินตามองค์ประกอบคุณภาพ (ตามเกณฑ์ สกอ. + สมศ. 36 ตัวบ่งชี้)

องค์ประกอบคุณภาพ	คะแนน				ผลการประเมิน	หมายเหตุ
	ปัจจัยนำเข้า (I)	กระบวนการ (P)	ผลผลิตหรือ ผลลัพธ์ (O)	คะแนนรวม	0.00 - 1.50 การดำเนินงานต้องปรับปรุงเร่งด่วน 1.51 - 2.50 การดำเนินงานต้องปรับปรุง 2.51 - 3.50 การดำเนินงานระดับพอใช้ 3.51 - 4.50 การดำเนินงานระดับดี 4.51 - 5.00 การดำเนินงานระดับดีมาก	
องค์ประกอบที่ 1 ปรัชญา ปณิธาน วัตถุประสงค์ และแผนดำเนินการ		5.00		5.00	ดีมาก	
องค์ประกอบที่ 2 การผลิตบัณฑิต	4.34	4.75	4.67	4.62	ดีมาก	
องค์ประกอบที่ 3 กิจกรรมพัฒนานักศึกษา		5.00		5.00	ดีมาก	
องค์ประกอบที่ 4 การวิจัย	5.00	5.00	4.00	4.50	ดี	
องค์ประกอบที่ 5 การบริการทางวิชาการแก่สังคม		4.50	5.00	4.75	ดีมาก	
องค์ประกอบที่ 6 การทำนุบำรุงศิลปและ		5.00	5.00	5.00	ดีมาก	
องค์ประกอบที่ 7 การบริหารและการจัดการ		5.00	5	5.00	ดีมาก	
องค์ประกอบที่ 8 การเงินและงบประมาณ		5.00		5.00	ดีมาก	
องค์ประกอบที่ 9 ระบบและกลไกการประกัน		4.00		4.00	ดี	
เฉลี่ยรวมทุกตัวบ่งชี้ของทุกองค์ประกอบ	4.51	4.83	4.64	4.72	ดีมาก	
ผลการประเมิน	ดีมาก	ดีมาก	ดีมาก	ดีมาก		



ตารางที่ 10 ตาราง ป3 ผลการประเมินตามมาตรฐานการอุดมศึกษา (ตามเกณฑ์ สกอ. + สมศ. 36 ตัวบ่งชี้)

มาตรฐานอุดมศึกษา	คะแนน				ผลการประเมิน	หมายเหตุ
	ปัจจัยนำเข้า (I)	กระบวนการ (P)	ผลผลิตหรือผลลัพธ์ (O)	คะแนนรวม		
					0.00 - 1.50 การดำเนินงานต้องปรับปรุงเร่งด่วน 1.51 - 2.50 การดำเนินงานต้องปรับปรุง 2.51 - 3.50 การดำเนินงานระดับพอใช้ 3.51 - 4.50 การดำเนินงานระดับดี 4.51 - 5.00 การดำเนินงานระดับดีมาก	
1. มาตรฐานด้านคุณภาพบัณฑิต			4.74	4.74	ดีมาก	
2. มาตรฐานด้านการบริหารจัดการ อุดมศึกษา						
ก. มาตรฐานด้านธรรมาภิบาลของ การบริหารการอุดมศึกษา		4.86	5.00	4.88	ดีมาก	
ข. มาตรฐานด้านพันธกิจของการ บริหารการอุดมศึกษา	4.51	4.78	4.86	4.74	ดีมาก	
3. มาตรฐานด้านการสร้างและพัฒนา สังคมฐานความรู้และสังคมแห่งการเรียนรู้		5.00	4.00	4.40	ดี	
เฉลี่ยรวมทุกตัวบ่งชี้ของทุกมาตรฐาน	4.51	4.83	4.64	4.72	ดีมาก	
ผลการประเมิน	ดีมาก	ดีมาก	ดีมาก	ดีมาก		

ตารางที่ 11 ตาราง ป4 ผลการประเมินตามมุมมองด้านการบริหารจัดการ (ตามเกณฑ์ สกอ. + สมศ. 36 ตัวบ่งชี้)

มาตรฐานอุดมศึกษา	คะแนน				ผลการประเมิน	หมายเหตุ
	ปัจจัยนำเข้า (I)	กระบวนการ (P)	ผลผลิตหรือ ผลลัพธ์ (O)	คะแนนรวม		
					0.00 - 1.50 การดำเนินงานต้องปรับปรุงเร่งด่วน 1.51 - 2.50 การดำเนินงานต้องปรับปรุง 2.51 - 3.50 การดำเนินงานระดับพอใช้ 3.51 - 4.50 การดำเนินงานระดับดี 4.51 - 5.00 การดำเนินงานระดับดีมาก	
1. ด้านนักศึกษาและผู้มีส่วนได้ส่วนเสีย		4.83	4.82	4.82	ดีมาก	
2. ด้านกระบวนการภายใน	5.00	4.78	5.00	4.85	ดีมาก	
3. ด้านการเงิน	5.00	5.00		5.00	ดีมาก	
4. ด้านบุคลากร การเรียนรู้และนวัตกรรม	4.01	5.00	4.08	4.29	ดี	
เฉลี่ยรวมทุกตัวบ่งชี้ของทุกมุมมอง	4.51	4.83	4.64	4.72	ดีมาก	
ผลการประเมิน	ดีมาก	ดีมาก	ดีมาก	ดีมาก		

ตารางที่ 11 ตาราง ป5 ผลการประเมินตามมาตรฐานสถาบันอุดมศึกษา (ตามเกณฑ์ สกอ. + สมศ. 36 ตัวบ่งชี้)

มาตรฐานสถาบันอุดมศึกษา	คะแนน				ผลการประเมิน	หมายเหตุ
	ปัจจัยนำเข้า (I)	กระบวนการ (P)	ผลผลิตหรือผลลัพธ์ (O)	คะแนนรวม		
					0.00 - 1.50 การดำเนินงานต้องปรับปรุงเร่งด่วน 1.51 - 2.50 การดำเนินงานต้องปรับปรุง 2.51 - 3.50 การดำเนินงานระดับพอใช้ 3.51 - 4.50 การดำเนินงานระดับดี 4.51 - 5.00 การดำเนินงานระดับดีมาก	
1. มาตรฐานด้านศักยภาพและความพร้อมในการจัดการศึกษา						
(1) ด้านกายภาพ	5.00			5.00	ดีมาก	
(2) ด้านวิชาการ	4.01	4.67	4.31	4.39	ดี	
(3) ด้านการเงิน		5.00		5.00	ดีมาก	
(4) ด้านการบริหารจัดการ		4.83	5.00	4.86	ดีมาก	
เฉลี่ยรวมทุกตัวบ่งชี้ของมาตรฐานที่ 1	4.34	4.80	4.66	4.69	ดีมาก	
2. มาตรฐานด้านการดำเนินการตามภารกิจของสถาบันอุดมศึกษา						
(1) ด้านการผลิตบัณฑิต		5.00	4.74	4.84	ดีมาก	
(2) ด้านการวิจัย	5.00	5.00	4.00	4.50	ดี	
(3) ด้านการให้บริการทางวิชาการแก่สังคม		4.5	5.00	4.75	ดีมาก	
(4) ด้านการทํานุบำรุงศิลปะและวัฒนธรรม		5	5.00	5.00	ดีมาก	
เฉลี่ยรวมทุกตัวบ่งชี้ของมาตรฐานที่ 2	5.00	4.88	4.64	4.75	ดีมาก	
เฉลี่ยรวมทุกตัวบ่งชี้ของทุกมาตรฐาน	4.51	4.83	4.64	4.72	ดีมาก	
ผลการประเมิน	ดีมาก	ดีมาก	ดีมาก	ดีมาก		

## 7. จุดแข็ง จุดอ่อนและข้อเสนอแนะของแต่ละองค์ประกอบและมาตรฐาน

### 7.1 ผลการประเมินในภาพรวมของแต่ละองค์ประกอบคุณภาพ

#### องค์ประกอบที่ 1 ปรัชญา ปณิธาน วัตถุประสงค์และแผนดำเนินการ

จุดแข็ง	แนวทางเสริม
1. คณะฯ มีการจัดประชุมยุทธศาสตร์ในการพัฒนาองค์กรประจำปีอย่างต่อเนื่อง เพื่อเปิดโอกาสให้บุคลากรทุกระดับมีส่วนร่วมในการกำหนดกรอบทิศทางของคณะและเป็นข้อมูลเพื่อนำไปจัดทำแผนยุทธศาสตร์/กรอบปฏิบัติราชการต่อไป	1. รายงานผลการดำเนินการตามแผน ควรมีการประเมินผลสำเร็จของโครงการ/กิจกรรมของมาตรฐานการบรรลุเป้าหมายต่างๆ ด้วย นอกเหนือจากการประเมินตามตัวชี้วัดแผน ควรมีคำอธิบาย/คำชี้แจงรายละเอียดว่าผลการดำเนินงาน/งบประมาณที่รายงานมีที่มาอย่างไร 2. การจัดทำแผนยุทธศาสตร์คณะฯ ควรมีการวิเคราะห์จุดแข็ง จุดอ่อน โอกาส และภัยคุกคาม ประกอบด้วย และวิเคราะห์จุดเด่นของตนเอง นอกจากนี้อาจกำหนดกลยุทธ์/มาตรการในส่วนที่คณะประสงค์จะเน้นหรือเป็นจุดเด่นเพิ่มเติมจากของมหาวิทยาลัยก็ได้
จุดที่ควรพัฒนา	แนวทางแก้ไข
-	-

#### ข้อเสนอแนะ

1. ควรแยกแผนยุทธศาสตร์และแผนปฏิบัติราชการประจำปีออกจากกันเพื่อความสะดวกหากจะปรับแผนปฏิบัติราชการในแต่ละปีโดยไม่ต้องปรับแผนยุทธศาสตร์ไปด้วย พร้อมแสดงความเชื่อมโยงระหว่างแผนปฏิบัติราชการประจำปีและแผนยุทธศาสตร์ของคณะ เพื่อตอบสนองวิสัยทัศน์ของคณะและมหาวิทยาลัย

องค์ประกอบที่ 2 การผลิตบัณฑิต

จุดแข็ง	แนวทางเสริม
<p>1. อาจารย์ประจำที่มีคุณวุฒิปริญญาเอกจำนวนมาก (ร้อยละ 78.98) และสูงกว่าเกณฑ์ที่ สกอ. กำหนด</p>	<p>1. ส่งเสริมให้คณาจารย์ทำผลงานวิชาการเพื่อเข้าสู่ตำแหน่งวิชาการที่สูงขึ้น ทั้งนี้อาจจัดทำเป็น Roadmap ของอาจารย์เป็นรายบุคคล เพื่อให้เห็นการวางแผนเพื่อเข้าสู่ตำแหน่งทางวิชาการของแต่ละหลักสูตรอย่างชัดเจนและเป็นข้อมูลเชิงประจักษ์ในการทำแผนพัฒนาบุคลากรต่อไป</p>
จุดที่ควรพัฒนา	แนวทางแก้ไข
<p>1. อาจารย์ประจำที่ดำรงตำแหน่งทางวิชาการ (รองศาสตราจารย์ และศาสตราจารย์) ไม่เป็นไปตามค่าเป้าหมายของคณะ และต่ำกว่าเกณฑ์ที่ สกอ. กำหนด (ร้อยละ 18.15)</p>	<p>1. เร่งดำเนินการทบทวนแผนพัฒนาบุคลากรในลักษณะเชิงรุก โดยอาจจัดค่ายเขียนผลงานวิชาการ (บทความวิชาการ ตำราหรือหนังสือ) และหรือ ให้คณาจารย์ลาไปทำผลงานทางวิชาการ เพื่อขอตำแหน่งทางวิชาการ รวมทั้งคณะฯ ควรหาแนวทางการรับคณาจารย์ที่ดำรงตำแหน่งทางวิชาการ ตั้งแต่รองศาสตราจารย์ ศาสตราจารย์ เข้ามาบรรจุครบคลุมบุคลากรที่เป็นคนไทยและเป็นชาวต่างชาติ</p>
<p>2. จำนวนนักศึกษาที่จบการศึกษาตามหลักสูตรไม่เป็นไปตามแผนการรับนักศึกษาที่ตั้งไว้ (นักศึกษาตกค้าง) (ปริญญาตรี ร้อยละ 16.72 ปริญญาโท ร้อยละ 51.76 ปริญญาเอก ร้อยละ 23.08)</p>	<p>2. หาแนวทางในการช่วยเหลือนักศึกษาที่ไม่สามารถสำเร็จการศึกษา อาจใช้การวิจัยหรือการแลกเปลี่ยนเรียนรู้ร่วมกันระหว่างภาควิชา เพื่อวิเคราะห์หาสาเหตุที่แท้จริงและแนวทางในการแก้ไขอย่างเร่งด่วน</p>
<p>3. การจัดการเรียนรู้ที่นำผลจากงานวิจัยมาใช้เพื่อการเรียนการสอน มีจำนวนไม่มาก (2 โครงการ)</p>	<p>3.1 ส่งเสริมให้มีการทำวิจัยเพื่อพัฒนาการเรียนการสอนให้มากขึ้นและต่อเนื่องทุกภาควิชา รวมถึงควรมีการวัดและประเมินผลการเรียนรู้ของนักศึกษาที่ได้รับจากการพัฒนางานวิจัยนั้น</p> <p>3.2 ส่งเสริมให้ทำงานวิจัยในชั้นเรียนเพื่อใช้ในการพัฒนาการเรียนการสอนเฉพาะทาง</p>

จุดที่ควรพัฒนา	แนวทางแก้ไข
1. แผนพัฒนาบุคลากรยังไม่สมบูรณ์มีลักษณะกระจัดกระจาย แยกเป็นแผนย่อยๆ เช่น แผนดำเนินงาน แผนอัตรากำลัง แผนพัฒนาตำแหน่งวิชาการ แผน/ความต้องการอาจารย์ใหม่ แผนพัฒนาบุคลากรคณะวิทยาศาสตร์ และยังขาดการระบุตัวชี้วัดแผน รวมถึงวัตถุประสงค์ที่ชัดเจนของแผน ทำให้การประเมินผลการดำเนินงานตามแผนและผลความสำเร็จทำได้ยาก	1. การจัดทำแผนพัฒนาบุคลากรที่รวบรวมกลยุทธ์/มาตรการของแผนย่อยต่างๆ ไว้เป็นแผนเดียวกัน ทั้งนี้ ควรระบุตัวชี้วัดแผนด้านการพัฒนาบุคลากร เช่นเดียวกับตัวชี้วัดในแผนยุทธศาสตร์ด้านการบริหารบุคลากรของคณะ

### องค์ประกอบที่ 3 กิจกรรมการพัฒนานักศึกษา

จุดแข็ง	แนวทางเสริม
1. กิจกรรมเครือข่ายพัฒนาคุณภาพภายในสถาบันและระหว่างสถาบัน	1.1 กระตุ้นให้นักศึกษาจากทุกภาควิชาเข้ามามีส่วนร่วมกับกิจกรรมระดับคณะมากขึ้น 1.2 ขยายเครือข่ายกับมหาวิทยาลัยในต่างประเทศเพื่อตอบสนองกับการเข้าสู่สังคมประชาคมอาเซียน
จุดที่ควรพัฒนา	แนวทางแก้ไข
1. กิจกรรมที่สนับสนุนศิษย์เก่าไม่ครอบคลุมทุกด้าน โดยเฉพาะกิจกรรมทางวิชาการสำหรับศิษย์เก่าและการมีส่วนร่วมของศิษย์เก่า	1.1 ควรจัดให้มีกิจกรรมทางวิชาการเพื่อพัฒนาความรู้ในวิชาชีพให้แก่ศิษย์เก่ามากขึ้นส่งผลให้เกิดการเรียนรู้ตลอดชีวิต 1.2 เพิ่มช่องทางเพื่อให้ศิษย์เก่าที่ประสบความสำเร็จในวิชาชีพเข้ามาให้ข้อคิดเห็นในการพัฒนาหลักสูตรหรือมีส่วนร่วมในการปรับปรุงหลักสูตร และอื่นๆ
2. ฐานข้อมูลศิษย์เก่าและการติดต่อกับศิษย์เก่าไม่เป็นปัจจุบัน	2. ควรมีการจัดทำฐานข้อมูลศิษย์เก่า รวมถึงเพิ่มช่องทางในการติดต่อกับศิษย์เก่าโดยใช้เครือข่ายทางสังคมให้มากขึ้น

#### ข้อเสนอแนะ :

1. คณะวิทยาศาสตร์เริ่มจัดทำฐานข้อมูลศิษย์เก่าขึ้น ดังนั้นควรมีการเชื่อมต่อกับฐานข้อมูลศิษย์เก่าของมหาวิทยาลัยเพื่อเป็นการใช้ประโยชน์ร่วมกัน

องค์ประกอบที่ 4 การวิจัย

จุดแข็ง	แนวทางเสริม
<p>1. คณาจารย์มีศักยภาพสูงในด้านการทำวิจัย โดยมีเงินสนับสนุนงานวิจัยจากภายใน และภายนอกคณะฯ เป็นจำนวน 266,694.73 บาท/คน (กลุ่ม ค1 180,000 บาทขึ้นไป/คน)</p>	<p>1. หาแนวทางสร้างแรงจูงใจ เช่น การเพิ่มน้ำหนักงานวิจัยใน KPI รายบุคคลของคณาจารย์ เชื่อมโยงกับการประเมินผลการปฏิบัติงานคณาจารย์</p>
<p>2. คณะฯ มีการดำเนินงานตามยุทธศาสตร์ด้านการวิจัย และสร้างสรรค์ของมหาวิทยาลัยที่ชัดเจน เพื่อก้าวสู่การเป็นมหาวิทยาลัยที่ได้รับการยอมรับระดับชาติและนานาชาติ</p>	<p>2.1 สนับสนุนให้มีการสร้างเครือข่ายกับหน่วยงานภายนอกเพื่อหากรอบแนวทางการวิจัยที่สามารถสร้างมูลค่าและองค์ความรู้จากกการวิจัยและสร้างสรรค์</p> <p>2.2 สนับสนุนหรือสร้างกลุ่มวิจัยเฉพาะทางที่เน้นการสร้างงานตามลักษณะเด่นของคณะวิทยาศาสตร์</p>
จุดที่ควรพัฒนา	แนวทางแก้ไข
<p>1. จำนวนงานวิจัยหรืองานสร้างสรรค์ที่นำไปใช้ประโยชน์โดยหน่วยงานภายนอกมหาวิทยาลัยยังมีจำนวนไม่มากพอ (ร้อยละ 14.01)</p>	<p>1.1 กำหนดเป็นนโยบายและทิศทางการทำวิจัยของคณะเป็นเงื่อนไขหนึ่งในการได้รับการจัดสรรทุนวิจัยของคณะ และส่งเสริมให้มีการพัฒนางานวิจัยที่มาจากปัญหาของหน่วยงานภายนอก</p> <p>1.2 จัดประชุมร่วมระหว่างนักวิจัยและหน่วยงานหรือองค์กรที่ต้องการงานวิจัยไปใช้ประโยชน์</p>
<p>2. ผลงานวิชาการที่ได้รับรองคุณภาพมีจำนวนน้อย (ร้อยละ 5.89)</p>	<p>2. ส่งเสริมให้ตีพิมพ์บทความวิชาการในวารสารระดับชาติ/นานาชาติ ที่มี impact factor สูง และ หนังสือ/ตำราที่ผ่านการตรวจสอบโดยผู้ทรงคุณวุฒิ เพิ่มมากขึ้น</p>

จุดที่ควรพัฒนา	แนวทางแก้ไข
<p>3. จำนวนนักศึกษาระดับบัณฑิตศึกษามีจำนวนน้อยเมื่อเทียบกับจำนวนหลักสูตรที่เปิดสอน (ร้อยละ 13.20)</p>	<p>3.1 ประชาสัมพันธ์เชิงรุกในกลุ่มเป้าหมาย และแสวงหานักศึกษาในระดับปริญญาตรี ที่มีผลการเรียนดี มีความประพฤติเรียบร้อยเข้ามาศึกษาต่อในระดับบัณฑิตศึกษาโดยให้ทุนการศึกษา หรือปรับหลักสูตรให้เป็นหลักสูตรนอกเวลาหรือรูปแบบอื่นๆ เช่น Online</p> <p>3.2 ติดตาม แนวโน้ม ของ ตลาด หรือภาคอุตสาหกรรมที่เกี่ยวข้องเพื่อนำไปสู่การทบทวน ปรับปรุง หรือพัฒนาหลักสูตรระดับบัณฑิตศึกษาให้ทันสมัยสอดคล้องกับการเข้าสู่สังคมประชาคมอาเซียน</p>

#### องค์ประกอบที่ 5 การบริการวิชาการแก่สังคม

จุดแข็ง	แนวทางเสริม
<p>1. โครงการบริการวิชาการที่ดำเนินการในคณะฯ มีการนำความรู้และประสบการณ์จากการให้บริการวิชาการมาใช้ในการพัฒนาการเรียนการสอน และ / หรือวิจัยทุกโครงการ</p>	<p>1.1 คณะฯ ควรมีการบูรณาการข้ามศาสตร์ในกิจกรรมการบริการวิชาการ การวิจัย และการจัดการเรียนการสอน ภายในมหาวิทยาลัย/ภายในประเทศ/ร่วมกับหน่วยงานต่างประเทศ</p> <p>1.2 คณะฯ ควรนำผลจากการประเมินโครงการบริการวิชาการมาต่อยอดในเชิงพาณิชย์ เพื่อการพึ่งพาตนเอง และสร้างความเข้มแข็งให้ชุมชนอย่างยั่งยืน</p>



จุดที่ควรพัฒนา	แนวทางแก้ไข
1. การสำรวจความต้องการในการให้บริการทางวิชาการยังจำกัดอยู่ในวงแคบ	1. คณะฯ ควรสำรวจความต้องการของชุมชน/ภาครัฐ/ ภาคเอกชน/หน่วยงานวิชาชีพ เพื่อประกอบการกำหนดนโยบาย ยุทธศาสตร์ ทิศทางและการจัดทำแผนการบริการทางวิชาการของคณะฯ ตามจุดเน้น และความเชี่ยวชาญของทุกภาควิชา เพื่อส่งเสริมให้มีการบริการเชิงรุกและตรงความต้องการของผู้ใช้บริการ

#### องค์ประกอบที่ 6 การทำนุบำรุงศิลปะและวัฒนธรรม

จุดแข็ง	แนวทางเสริม
1. คณะฯ มีมาตรฐานคุณภาพด้านศิลปะและวัฒนธรรม อยู่ในระดับดีมาก 1.1 มีบุคลากรคณะฯ เป็นกรรมการด้านศิลปวัฒนธรรมระดับนานาชาติ 1.2 มีผลงานเป็นที่ยอมรับในระดับชาติ	1. หาแนวทางวิธีการในการบูรณาการระหว่างศาสตร์และศิลป์ ภายในคณะฯ เพื่อให้ตอบสนองเอกลักษณ์/อัตลักษณ์ เป็นไปตามวิสัยทัศน์ของมหาวิทยาลัย คือ ศิลปากรเป็นมหาวิทยาลัยชั้นนำแห่งการสร้างสรรค์
จุดที่ควรพัฒนา	แนวทางแก้ไข
1. จำนวนผลงานบูรณาการระหว่างศาสตร์และศิลป์ยังมีน้อย	1. ควรกำหนดกลไก/แนวทางความร่วมมือจากบุคลากรทุกภาควิชาในการพัฒนางานบูรณาการศาสตร์และศิลป์ของคณะฯ ให้ทั่วทั้งองค์กร
2. จำนวนรายวิชาที่มีการบูรณาการกับการทำนุบำรุงศิลปะและวัฒนธรรมยังมีน้อย	2. ส่งเสริมและเสริมสร้างความเข้าใจด้านการบูรณาการการทำนุบำรุงศิลปะและวัฒนธรรมกับการเรียนการสอนให้มากขึ้น

### องค์ประกอบที่ 7 การบริหารและการจัดการ

จุดแข็ง	แนวทางเสริม
1. ระบบการบริหารจัดการเข้มแข็งและบุคลากรมีศักยภาพสูงในด้านการบริหารจัดการ ซึ่งดำรงตำแหน่งผู้บริหารของมหาวิทยาลัยจำนวนมากทั้งในอดีตและปัจจุบัน	1. จัดให้มีการแลกเปลี่ยนเรียนรู้และประสบการณ์ด้านการบริหารระหว่างผู้บริหารรุ่นอาวุโส และผู้บริหารที่เป็นบุคลากรรุ่นใหม่ เพื่อเตรียมความพร้อมและพัฒนาผู้บริหารที่เป็นบุคลากรรุ่นใหม่ทุกระดับ
จุดที่ควรพัฒนา	แนวทางแก้ไข
1. การพัฒนาคณะไปสู่สถาบันแห่งการเรียนรู้ยังดำเนินการไม่ครอบคลุมทุกภาควิชา	1. จัดกิจกรรมการจัดการความรู้ให้ดำเนินการอย่างทั่วถึงทั้งองค์กร และมีการสกัดองค์ความรู้/แนวปฏิบัติที่ดีอย่างชัดเจน เพื่อให้สามารถนำไปใช้ประโยชน์ได้

### องค์ประกอบที่ 8 การเงินและงบประมาณ

จุดแข็ง	แนวทางเสริม
1. คณะฯ มีนโยบาย วัตถุประสงค์ด้านการเงินและงบประมาณที่ชัดเจน รวมทั้งการจัดสรรอย่างเป็นระบบ โดยมีการพิจารณาตามภารกิจหลักของหน่วยงานตามความจำเป็นและภาควิชาสามารถนำไปบริหารจัดการได้อย่างเป็นอิสระ และมีงานบริการทางวิชาการที่สามารถสร้างรายได้	1. ควรปรับแผนกลยุทธ์ทางการเงินให้มีลักษณะเชิงรุกมากกว่าการกำหนดจัดสรรงบประมาณตามแต่ละยุทธศาสตร์ เช่น แผนหรือแนวทางการเพิ่มรายได้ เป็นต้น
จุดที่ควรพัฒนา	แนวทางแก้ไข
-	-

#### ข้อเสนอแนะ

1. แผนกลยุทธ์ทางการเงินควรจัดทำให้สมบูรณ์มากขึ้น เช่น กำหนดตัวชี้วัดแผนและเป้าหมายให้ชัดเจนเพื่อประสิทธิภาพในการประเมินแผน
2. ควรประเมินหรือสรุปผลรายรับ-รายจ่ายจริง กับค่าเป้าหมายในแต่ละพันธกิจ และวิเคราะห์ความเบี่ยงเบนของรายรับรายจ่ายจากเป้าหมายที่กำหนดเพื่อใช้ในการกำหนดทิศทางการแสวงหารายได้ และการจัดสรรรายจ่ายในแต่ละพันธกิจให้เหมาะสม

## องค์ประกอบที่ 9 ระบบและกลไกการประกันคุณภาพ

จุดแข็ง	แนวทางเสริม
1. งานวิจัยด้านการประกันคุณภาพการศึกษาที่พัฒนาขึ้นภายใต้ความร่วมมือกับสถาบันการศึกษาอื่น	1. ควรมีการนำผลการวิจัยไปเผยแพร่ให้หน่วยงานอื่นไปใช้ประโยชน์และนำผลการวิจัยมาพัฒนางานด้านการประกันคุณภาพการศึกษา
จุดที่ควรพัฒนา	แนวทางแก้ไข
1. การนำผลการประกันคุณภาพการศึกษาภายในมาปรับปรุงการทำงาน	1. ควรหาแนวทางในการนำผลการประเมินคุณภาพการศึกษามาปรับปรุงการทำงานเพื่อให้เกิดการพัฒนาผลการดำเนินงานที่ดีขึ้นในทุกตัวบ่งชี้และทุกองค์ประกอบ
2. เครือข่ายนักศึกษาในด้านการประกันคุณภาพการศึกษาระหว่างสถาบันยังไม่เข้มแข็ง	2. ส่งเสริมให้ดำเนินกิจกรรมด้านการประกันคุณภาพการศึกษาร่วมกันระหว่างสถาบันการศึกษาที่มีเครือข่ายความร่วมมือ

### จุดแข็ง

1. คณะฯ มีคณาจารย์และบุคลากรมีความสามารถสูง มีความทุ่มเท และมุ่งมั่นพัฒนาคณะ จนสามารถทำให้คณะมีการพัฒนาที่โดดเด่นเป็นที่ยอมรับในระดับชาติและนานาชาติ
2. คณะมีผลงานวิจัยที่สามารถนำองค์ความรู้เฉพาะทางไปใช้ส่งเสริมวิสาหกิจชุมชนในภูมิภาคตะวันตกและใกล้เคียง นำไปสู่การสร้างชื่อเสียงและรายได้

### แนวทางเสริม

1. คณะฯ ควรสร้างแรงจูงใจให้คณาจารย์และบุคลากรกลุ่มดังกล่าว โดยเร่งปรับระเบียบหรือข้อบังคับให้เอื้อต่อการบริหารจัดการวิจัยอย่างมีประสิทธิภาพและประสิทธิผล รวมทั้งส่งเสริมและสนับสนุนงบประมาณให้กับคณาจารย์และบุคลากรดังกล่าว
2. คณะควรมีการจัดเวทีประชุมวิชาการระดับนานาชาติ ในสาขาวิทยาศาสตร์ที่เน้นจุดเด่นของคณะ เพื่อส่งเสริมการสร้างความร่วมมือกับนักวิชาการต่างประเทศ และนำไปสู่การสนับสนุนให้บรรลุนิเวศทัศน์ในการเป็นมหาวิทยาลัยชั้นนำแห่งการสร้างสรรค์

## 7.2 ข้อเสนอแนะสำหรับมหาวิทยาลัย

ควรพิจารณาจัดทำระเบียบการเงินเฉพาะที่ช่วยให้หน่วยงานในกำกับสามารถใช้จ่ายงบประมาณเพื่อบรรเทาปัญหาการขาดแคลนงบประมาณจัดซื้อจัดหา หรือซ่อมบำรุงครุภัณฑ์ของคณะฯ

### 7.3 จุดเด่นใน 4 พันธกิจของสถาบันอุดมศึกษา (การเรียนการสอน การวิจัยและงานสร้างสรรค์ บริการทางวิชาการและทำนุบำรุงศิลปวัฒนธรรม) วิธีปฏิบัติและผลการดำเนินงานที่เป็นแบบอย่างที่ดีหรือนวัตกรรมที่สร้างขึ้น

คณะฯ มีหลักสูตรสหวิทยาการต่างสาขา สามารถนำไปสู่งานวิจัย นวัตกรรมและองค์ความรู้ใหม่ในวงการศึกษา

### 7.4 ความเห็นและข้อเสนอแนะส่วนสรุปผลการประเมินและทิศทางการพัฒนาในหัวข้อแนวทางนำผลการประเมินไปวางแผนพัฒนา (โดยพิจารณาจากบทที่ 3 ของรายงานการประเมินตนเอง คือ ส่วนสรุปผลการประเมินและทิศทางการพัฒนาในหัวข้อ แนวทางนำผลการประเมินไปวางแผนพัฒนา เพื่อให้มหาวิทยาลัยทราบว่าแนวทางดังกล่าวนั้น ตรงกับความเห็นของผู้ประเมินหากผู้ประเมินไม่พบหัวข้อดังกล่าว ให้ผู้ประเมินขอจากคณะวิชา)

#### 7.4.1 ทิศทางการพัฒนาของคณะวิทยาศาสตร์ที่จะดำเนินการมีดังนี้

1. นโยบาย ส่งเสริมและสนับสนุนให้อาจารย์ทำวิจัยในส่วนการผลิตผลงานวิจัยเพื่อเผยแพร่ในระดับนานาชาติที่เป็นที่ยอมรับในระดับสากล ได้แก่ การให้ทุนวิจัยและการสนับสนุนด้านอื่นๆ เพื่อให้เกิดความคล่องตัวในการทำวิจัย
2. แผนขยายการจัดการศึกษาระดับบัณฑิตศึกษาให้เป็นไปตามแผนแม่บทของมหาวิทยาลัยโดยจะรับนักศึกษาในระดับบัณฑิตศึกษาเพิ่มขึ้น 2 เท่า

#### 7.4.2 แนวทางนำไปวางแผนพัฒนาของคณะวิทยาศาสตร์ที่จะดำเนินการในปีการศึกษา 2557 ที่สอดคล้องกับผู้ประเมินสรุปดังนี้

1. คณะฯ มีแผนงานกำกับดูแลให้เป็นไปตามเกณฑ์มาตรฐานหลักสูตร(ตามกรอบ TQF)ทุกหลักสูตรที่เปิดสอนเป็นไปตามเกณฑ์มาตรฐานทุกหลักสูตร
2. แผนงานพัฒนาอาจารย์เพื่อข้อกำหนดตำแหน่งทางวิชาการเพื่อสร้างแรงจูงใจการขอกำหนดตำแหน่งทางวิชาการในปีการศึกษา 2557
  - คณะฯ มีนโยบายพิเศษให้ทุนสนับสนุนการวิจัยและเขียนตำราให้กับอาจารย์ใหม่ที่เพิ่งสำเร็จการศึกษาระดับปริญญาเอก
  - คณะฯ จัดอบรมการขอทุนวิจัยจากแหล่งทุนภายในและภายนอก
  - คณะฯ จัดให้มีระบบพี่เลี้ยงและให้ทุนสนับสนุน

3. คณะฯ พัฒนา ปรับปรุงปัจจัยที่มีผลต่อคุณภาพการจัดการเรียนการสอนและสิ่งสนับสนุนการเรียนรู้
- จัดให้มีการอบรมเชิงปฏิบัติการการปรับปรุงกระบวนการเรียนการสอน
  - จัดให้มีโครงการเตรียมความพร้อมและปรับความรู้พื้นฐานทางคณิตศาสตร์และวิทยาศาสตร์ของนักศึกษาชั้นปีที่ 1
  - มีแผนบำรุงรักษาห้องเรียน อุปกรณ์ และสิ่งสนับสนุนในการจัดการเรียนการสอน รวมทั้งแหล่งเรียนรู้ที่คณะฯ จัดตั้งขึ้น

ข้อเสนอแนะเพิ่มเติมในด้านการพัฒนาหลักสูตร ด้านการควบคุมคุณภาพการจัดการศึกษา ด้านการบริหารจัดการ และการสร้างเครือข่ายความร่วมมือในระดับประเทศ และนานาชาติ คือ ควรมีการบริหารจัดการเชิงรุกเสริมการบริหารจัดการที่ดีในปัจจุบัน โดยอาจทำการ Benchmark กับมหาวิทยาลัยชั้นนำในต่างประเทศที่มีคณะฯ ทางด้านวิทยาศาสตร์และเทคโนโลยี

## ภาคผนวก

- คำสั่งมหาวิทยาลัยศิลปากร ที่ 531/2556 เรื่อง แต่งตั้งคณะกรรมการประเมินคุณภาพการศึกษาภายใน มหาวิทยาลัยศิลปากร ประจำปีการศึกษา 2556
- คำสั่งมหาวิทยาลัยศิลปากร ที่ 532/2557 เรื่อง แต่งตั้งคณะกรรมการประเมินคุณภาพการศึกษาภายใน ระดับคณะวิชา / หน่วยงานเทียบเท่า ประจำปีการศึกษา 2556
- กำหนดการประเมินคุณภาพการศึกษาภายใน คณะวิทยาศาสตร์
- รายงานผู้ร่วมให้ข้อมูลการประเมินคุณภาพการศึกษาภายใน ประจำปีการศึกษา 2556



คำสั่งมหาวิทยาลัยศิลปากร

ที่ ๕๓๑ / 2557

เรื่อง แต่งตั้งคณะกรรมการประเมินคุณภาพการศึกษาภายใน  
มหาวิทยาลัยศิลปากร ประจำปีการศึกษา 2556

เพื่อให้การประเมินคุณภาพการศึกษาภายในระดับอุดมศึกษา มหาวิทยาลัยศิลปากร ประจำปีการศึกษา 2556 ระหว่าง วันจันทร์ที่ 4 ถึง วันพุธที่ 6 สิงหาคม พ.ศ.2557 รวม 3 วัน ดำเนินไปด้วยความเรียบร้อย มีประสิทธิภาพ บรรลุผลตามวัตถุประสงค์ และเกิดประโยชน์กับมหาวิทยาลัย

มหาวิทยาลัยจึงแต่งตั้งให้ผู้มีรายนามดังต่อไปนี้ เป็นคณะกรรมการเพื่อประเมินคุณภาพการศึกษาภายใน ระดับอุดมศึกษา มหาวิทยาลัยศิลปากร ประจำปีการศึกษา 2556

1. ศาสตราจารย์ ดร.สุมาลี	สังข์ศรี	ประธานกรรมการ
2. รองศาสตราจารย์ ดร.สมสรร	วงษ์อยู่น้อย	กรรมการ
3. รองศาสตราจารย์ ดร.มณีปิ่น	พรหมสุทธิรักษ์	กรรมการ
4. เกสัชกรหญิง รองศาสตราจารย์ ดร.อรลักษณ์	แพรัตกุล	กรรมการ
5. รองศาสตราจารย์จันทน์	เพชรานนท์	กรรมการ
6. ผู้ช่วยศาสตราจารย์ ดร.อุษาวดี	ตันติวานุรักษ์	กรรมการ
7. ผู้ช่วยศาสตราจารย์สรเสริญ	มิลินทสูต	กรรมการ
8. นางสาวสมร	สุระแสง	ผู้ประสานงาน

โดยให้คณะกรรมการมีหน้าที่

1. ประเมินคุณภาพการศึกษาภายใน ระดับอุดมศึกษา มหาวิทยาลัยศิลปากร ให้แล้วเสร็จภายในระยะเวลาที่กำหนด
2. ส่งรายงานผลการประเมินคุณภาพการศึกษาภายใน ระดับอุดมศึกษา มหาวิทยาลัยศิลปากร ให้กับผู้บริหาร มหาวิทยาลัย ภายในวันที่ 25 สิงหาคม พ.ศ.2557

สั่ง ณ วันที่ 8 เมษายน พ.ศ. 2557

(ผู้ช่วยศาสตราจารย์ชัยชาญ ถาวรเวช)

อธิการบดีมหาวิทยาลัยศิลปากร



คำสั่งมหาวิทยาลัยศิลปากร

ที่ ๕๓๒ / 2557

เรื่อง แต่งตั้งคณะกรรมการประเมินคุณภาพการศึกษาภายใน มหาวิทยาลัยศิลปากร  
ระดับคณะวิชา/หน่วยงานสนับสนุนเทียบเท่า ประจำปีการศึกษา 2556

เพื่อให้การประเมินคุณภาพการศึกษาภายใน ระดับคณะวิชา/หน่วยงานสนับสนุนเทียบเท่า ประจำปีการศึกษา 2555 ดำเนินไปด้วยความเรียบร้อย มีประสิทธิภาพและบรรลุผลตามวัตถุประสงค์ มหาวิทยาลัยจึงแต่งตั้งคณะกรรมการเพื่อประเมินคุณภาพการศึกษาภายใน มหาวิทยาลัยศิลปากร ปีการศึกษา 2556 ดังมีรายนามและกำหนดวันประเมินคุณภาพฯ ดังต่อไปนี้

1. คณะจิตรกรรมประติมากรรมและภาพพิมพ์ (วันจันทร์ที่ 7 - วันอังคารที่ 8 กรกฎาคม พ.ศ.2557)

ผู้ช่วยศาสตราจารย์สรเสริญ	มิลินทสุด	ประธานกรรมการ
รองศาสตราจารย์ ดร.ศุภกรณ์	ดิษฐพันธ์	กรรมการ
ผู้ช่วยศาสตราจารย์เทิดศักดิ์	เหล็กดี	กรรมการ
นางสาวอัสพร	กิจเจริญคำ	กรรมการ
นางสาวนิศารัตน์	เวชประพันธ์	กรรมการและเลขานุการ
นางสาวฉัตรระพี	แย้มเกษร	ผู้ประสานงาน
นางสาววรัรัตน์	วันดี	ผู้ประสานงาน
นางสาวจุรัตน์	คนทน	ผู้ประสานงาน

2. คณะสถาปัตยกรรมศาสตร์ (วันพฤหัสบดีที่ 26 - วันศุกร์ที่ 27 มิถุนายน พ.ศ.2557)

ผู้ช่วยศาสตราจารย์สรเสริญ	มิลินทสุด	ประธานกรรมการ
อาจารย์ ดร.ไพกานท์	รักษาสุทธิพันธ์	กรรมการ
อาจารย์ธนาทร	เจียรกุล	กรรมการ
อาจารย์ศักดิ์สิทธิ์	โสมนัส	กรรมการ
นางสายสมร	สุระแสง	กรรมการและเลขานุการ
นางสาวกุลจิรา	น้อยพงษ์	ผู้ประสานงาน

3. คณะโบราณคดี (วันจันทร์ที่ 7 - วันอังคารที่ 8 กรกฎาคม พ.ศ.2557)

รองศาสตราจารย์ ดร.มณีปิ่น	พรหมสุทธิรักษ์	ประธานกรรมการ
ผู้ช่วยศาสตราจารย์ชัยณรงค์	อริยะประเสริฐ	กรรมการ
อาจารย์สิทธิโชค	ชัยวรรณ	กรรมการ
นางสาววรรณุช	พุ่มเรือง	เลขานุการ
นางสาวพนิดา	จิรวงษ์โรจน์	ผู้ประสานงาน



4. คณะมัณฑนศิลป์ (วันพฤหัสบดีที่ 3 – วันศุกร์ที่ 4 กรกฎาคม พ.ศ.2557)
- |                                    |           |               |
|------------------------------------|-----------|---------------|
| ผู้ช่วยศาสตราจารย์สรเสริญ          | มิลินทสูต | ประธานกรรมการ |
| ผู้ช่วยศาสตราจารย์ ดร.กั้วล        | คัชชิวา   | กรรมการ       |
| ผู้ช่วยศาสตราจารย์ ดร.เกรียงศักดิ์ | เชียวมั่ง | กรรมการ       |
| นางสาววรรณุช                       | พุ่มเรือง | เลขานุการ     |
| นางภาวนา                           | ใจประสาท  | ผู้ประสานงาน  |
5. คณะอักษรศาสตร์ (วันพฤหัสบดีที่ 3 – วันศุกร์ที่ 4 กรกฎาคม พ.ศ.2557)
- |                         |              |                     |
|-------------------------|--------------|---------------------|
| รองศาสตราจารย์ ดร.สมสรร | วงษ์อยู่น้อย | ประธานกรรมการ       |
| อาจารย์ ดร.เกรียงไกร    | เกิดศิริ     | กรรมการ             |
| อาจารย์ ดร.วรรณันท์     | โสวรรณิ      | กรรมการ             |
| นางสาวสาวิตรี           | ศิลปะเสริญ   | กรรมการและเลขานุการ |
| นายกฤษดา                | ไพวรรณ       | ผู้ประสานงาน        |
6. คณะศึกษาศาสตร์ (วันพฤหัสบดีที่ 3 – วันศุกร์ที่ 4 กรกฎาคม พ.ศ.2557)
- |                          |               |               |
|--------------------------|---------------|---------------|
| ศาสตราจารย์ ดร.สุมาลี    | สังข์ศรี      | ประธานกรรมการ |
| รองศาสตราจารย์อภิเกียรติ | ทองเพิ่ม      | กรรมการ       |
| รองศาสตราจารย์สุวัฒนา    | เลี่ยมประวัติ | กรรมการ       |
| อาจารย์สิทธิโชค          | ชัยวรรณ       | กรรมการ       |
| นางสาวจิราวรรณ           | งานทอง        | เลขานุการ     |
| นางสาววรรณภา             | แสงวันนะกุล   | ผู้ประสานงาน  |
7. คณะวิทยาศาสตร์ (วันจันทร์ที่ 7 – วันอังคารที่ 8 กรกฎาคม พ.ศ.2557)
- |                               |                |                     |
|-------------------------------|----------------|---------------------|
| ผู้ช่วยศาสตราจารย์ ดร.อุษาวดี | ต้นติวานุรักษ์ | ประธานกรรมการ       |
| ภญ.รองศาสตราจารย์ ดร.เกษร     | จันทร์ศิริ     | กรรมการ             |
| ผู้ช่วยศาสตราจารย์เบญจวรรณ    | อุบลศรี        | กรรมการ             |
| นางสาวสาวิตรี                 | ศิลปะเสริญ     | กรรมการและเลขานุการ |
| นางสาวจิตรรดี                 | ต้นติชชาภรณ์   | ผู้ประสานงาน        |
8. คณะเภสัชศาสตร์ (วันพฤหัสบดีที่ 17 – วันศุกร์ที่ 18 กรกฎาคม พ.ศ.2557)
- |                                |               |               |
|--------------------------------|---------------|---------------|
| ภญ.รองศาสตราจารย์ ดร.อรลักษณ์  | แพร์ตกุล      | ประธานกรรมการ |
| อาจารย์ ดร.สินธุ์วัฒน์         | ฤทธิธรรม      | กรรมการ       |
| อาจารย์สกันธ์                  | ม่วงสุน       | กรรมการ       |
| อาจารย์กิตติยาพร               | สิงห์สัมพันธ์ | กรรมการ       |
| นางสาวเพ็ญสุภา                 | ศรีพรหมทอง    | เลขานุการ     |
| ภก.ผู้ช่วยศาสตราจารย์ ดร.สาธิต | นิริติศัย     | ผู้ประสานงาน  |

9. คณะวิศวกรรมศาสตร์และเทคโนโลยีอุตสาหกรรม (วันพุธที่ 2 – วันพฤหัสบดีที่ 3 กรกฎาคม พ.ศ.2557)
- |                            |                 |                     |
|----------------------------|-----------------|---------------------|
| รองศาสตราจารย์ ดร.วิบูลย์  | ชื่นแขก         | ประธานกรรมการ       |
| ภญ.รองศาสตราจารย์ ดร.เกษร  | จันทร์ศิริ      | กรรมการ             |
| ภญ.รองศาสตราจารย์ ดร.อวยพร | อภิรักษ์อร่ามวง | กรรมการ             |
| รองศาสตราจารย์สุรพล        | นาถะพินธุ       | กรรมการ             |
| นางสายสมร                  | สุระแสง         | กรรมการและเลขานุการ |
| ผู้ช่วยศาสตราจารย์ ดร.นิติ | ยงวนิชย์        | ผู้ประสานงาน        |
10. คณะดุริยางคศาสตร์ (วันพุธที่ 9 – วันพฤหัสบดีที่ 10 กรกฎาคม พ.ศ.2557)
- |                             |              |               |
|-----------------------------|--------------|---------------|
| ผู้ช่วยศาสตราจารย์สรรเสริญ  | มิลินทสูต    | ประธานกรรมการ |
| ผู้ช่วยศาสตราจารย์ ดร.สมชาย | สำเนียงงาม   | กรรมการ       |
| อาจารย์ชานนท์               | ไกรรส        | กรรมการ       |
| นางสาวจิรวรรณ               | จันทอง       | เลขานุการ     |
| นางสาวลลววรรณ               | เปรมประเสริฐ | ผู้ประสานงาน  |
11. คณะสัตวศาสตร์และเทคโนโลยีการเกษตร (วันพฤหัสบดีที่ 3 – วันศุกร์ที่ 4 กรกฎาคม พ.ศ.2557)
- |                               |                |               |
|-------------------------------|----------------|---------------|
| ผู้ช่วยศาสตราจารย์ ดร.อุษาวดี | ต้นติวานุรักษ์ | ประธานกรรมการ |
| ผู้ช่วยศาสตราจารย์ ดร.เสมอใจ  | บุรินทร์       | กรรมการ       |
| อาจารย์พิพัฒน์                | สุยะ           | กรรมการ       |
| นางสาวเพ็ญสุภา                | ศรีพรหมทอง     | เลขานุการ     |
| นายเฉลิมชนม์                  | ก่อสกุลใหม่    | ผู้ประสานงาน  |
12. คณะวิทยาการจัดการ (วันอังคารที่ 24 - วันพุธที่ 25 มิถุนายน พ.ศ.2557)
- |                         |                   |                     |
|-------------------------|-------------------|---------------------|
| รองศาสตราจารย์ ดร.สมสรร | วงศ์อยู่น้อย      | ประธานกรรมการ       |
| รองศาสตราจารย์ ดร.ลำปาง | แมนมาตย์          | กรรมการ             |
| อาจารย์ ดร.ปิยวรรณ      | สิริประเสริฐศิลป์ | กรรมการ             |
| อาจารย์ ดร.นฤมล         | ชูชินปราการ       | กรรมการ             |
| นางสาวอัญชญา            | คลองไชยชน         | กรรมการและเลขานุการ |
| นางสุภาคินี             | วิชัยโชติ         | ผู้ประสานงาน        |
13. คณะเทคโนโลยีสารสนเทศและการสื่อสาร (วันพฤหัสบดีที่ 26 – วันศุกร์ที่ 27 มิถุนายน พ.ศ.2557)
- |                               |              |                     |
|-------------------------------|--------------|---------------------|
| อาจารย์เสรี                   | ชินอม        | ประธานกรรมการ       |
| ผู้ช่วยศาสตราจารย์ ดร.อรอนงค์ | ผิวนิล       | กรรมการ             |
| นางสาวอัปสร                   | กิจเจริญคำ   | กรรมการ             |
| นางสาวอัญชญา                  | คลองไชยชน    | กรรมการและเลขานุการ |
| นางสาววรรณนา                  | ศิลปประเสริฐ | ผู้ประสานงาน        |

14. วิทยาลัยนานาชาติ (วันศุกร์ที่ 4 – วันเสาร์ที่ 5 กรกฎาคม พ.ศ.2557)
- |                                |                |                     |
|--------------------------------|----------------|---------------------|
| รองศาสตราจารย์ ดร.มณีปิ่น      | พรหมสุทธิรักษ์ | ประธานกรรมการ       |
| รองศาสตราจารย์สุรพล            | นาคะพินธุ      | กรรมการ             |
| ภก.ผู้ช่วยศาสตราจารย์ ดร.สาธิต | นิรัติศัย      | กรรมการ             |
| นางสาวนิศารัตน์                | เวชประพันธ์    | กรรมการและเลขานุการ |
| อาจารย์อมรา                    | วีระวัฒน์      | ผู้ประสานงาน        |
15. สำนักหอสมุดกลาง (วันจันทร์ที่ 7 กรกฎาคม พ.ศ.2557)
- |                            |                 |                     |
|----------------------------|-----------------|---------------------|
| รองศาสตราจารย์จันทน์       | เพชรานนท์       | ประธานกรรมการ       |
| ภญ.รองศาสตราจารย์ ดร.อวยพร | อภิรักษ์อร่ามวง | กรรมการ             |
| อาจารย์รุ่งธิดา            | ชลิบเงิน        | กรรมการ             |
| อาจารย์ ดร.อนิรุทธ์        | สติมัน          | กรรมการ             |
| อาจารย์เนตรชนก             | ฤทธาคณี         | กรรมการ             |
| นางสายสมร                  | สุระแสง         | กรรมการและเลขานุการ |
| นางณัชชา                   | มณีวงศ์         | ผู้ประสานงาน        |
16. บัณฑิตวิทยาลัย (วันพฤหัสบดีที่ 10 กรกฎาคม พ.ศ.2557)
- |                               |                |                     |
|-------------------------------|----------------|---------------------|
| ผู้ช่วยศาสตราจารย์ ดร.อุษาวดี | ต้นติวานุรักษ์ | ประธานกรรมการ       |
| ภญ.รองศาสตราจารย์ ดร.เกษร     | จันทร์ศิริ     | กรรมการ             |
| รองศาสตราจารย์สุรพล           | นาคะพินธุ      | กรรมการ             |
| นางสาวสาวิตรี                 | ศิลปะเสริฐู    | กรรมการและเลขานุการ |
| นางสาวอรุณ                    | บัวจิ้น        | ผู้ประสานงาน        |
17. สถาบันวิจัยและพัฒนา (วันพฤหัสบดีที่ 10 กรกฎาคม พ.ศ.2557)
- |                              |                |                     |
|------------------------------|----------------|---------------------|
| รองศาสตราจารย์ ดร.มณีปิ่น    | พรหมสุทธิรักษ์ | ประธานกรรมการ       |
| ผู้ช่วยศาสตราจารย์ ดร.สมถวิล | จรีตควร        | กรรมการ             |
| ผู้ช่วยศาสตราจารย์ ดร.อภิเศก | ปั้นสุวรรณ     | กรรมการ             |
| นางสาวเพ็ญสุภา               | ศรีพรหมทอง     | กรรมการและเลขานุการ |
| นางสาววัชรีย์                | น้อยพิทักษ์    | ผู้ประสานงาน        |
18. ศูนย์คอมพิวเตอร์ (วันพฤหัสบดีที่ 3 กรกฎาคม พ.ศ.2557)
- |                            |              |                     |
|----------------------------|--------------|---------------------|
| อาจารย์เสรี                | ชินนอม       | ประธานกรรมการ       |
| รองศาสตราจารย์ ดร.สมลักษณ์ | คงเมือง      | กรรมการ             |
| อาจารย์ ดร.กฤติมา          | เหมวิภาต     | กรรมการ             |
| นางสาวนิศารัตน์            | เวชประพันธ์  | กรรมการและเลขานุการ |
| นางสาวบุญมี                | ตระกูลชัยศรี | ผู้ประสานงาน        |

19. หอศิลป์ มหาวิทยาลัยศิลปากร (วันพฤหัสบดีที่ 26 มิถุนายน พ.ศ.2557)

รองศาสตราจารย์จันทนี	เพชรานนท์	ประธานกรรมการ
รองศาสตราจารย์สุรพล	นาถะพินธุ	กรรมการ
ผู้ช่วยศาสตราจารย์ ดร.สุธาสินี	ผลวัฒน์	กรรมการ
นางสาวจิราวรรณ	จันทอง	เลขานุการ
นายสรารุช	ทับทอง	ผู้ประสานงาน

20. สำนักงานอธิการบดี (วันศุกร์ที่ 30 พฤษภาคม พ.ศ.2557)

อาจารย์เสรี	ชินนอม	ประธานกรรมการ
รองศาสตราจารย์สุรพล	นาถะพินธุ	กรรมการ
รองศาสตราจารย์สุธีรา	ยุ่นตระกูล	กรรมการ
ผู้ช่วยศาสตราจารย์ ดร.อรอนงค์	ผิวนิล	กรรมการ
นายอุกฤษฏ์	มนูจันทรถ	กรรมการ
นางสาววรรณุช	พุ่มเรือง	เลขานุการ
นางสาวอัสพร	กิจเจริญคำ	ผู้ประสานงาน

21. สำนักงานสภามหาวิทยาลัย (วันอังคารที่ 8 กรกฎาคม พ.ศ.2557)

รองศาสตราจารย์ ดร.สมสรร	วงษ์อยู่น้อย	ประธานกรรมการ
ภญ.รองศาสตราจารย์ ดร.อวยพร	อภิรักษ์อร่ามวง	กรรมการ
นางสาวอัญชณา	คล่องไชยชน	กรรมการและเลขานุการ
นางประไพพรรณ	ข้าภาณี	ผู้ประสานงาน

โดยให้คณะกรรมการมีหน้าที่

1. ประเมินคุณภาพการศึกษาภายใน ระดับคณะวิชา/หน่วยงานสนับสนุนเทียบเท่า ให้แล้วเสร็จภายในระยะเวลาที่กำหนด
2. ส่งรายงานผลการประเมินคุณภาพการศึกษาภายใน ภายในวันที่ 22 กรกฎาคม พ.ศ.2557 เพื่อนำเข้าสู่ที่ประชุม คณะกรรมการประเมินคุณภาพการศึกษาภายในระดับสถาบัน

สั่ง ณ วันที่ 8 เมษายน พ.ศ.2557



(ผู้ช่วยศาสตราจารย์ชัยชาญ ถาวรเวช)  
อธิการบดีมหาวิทยาลัยศิลปากร

กำหนดการตรวจประเมินคุณภาพการศึกษาภายใน คณะวิทยาศาสตร์ มหาวิทยาลัยศิลปากร

ประจำปีการศึกษา 2556

ณ ห้องประชุม 1135 อาคารวิทยาศาสตร์ 1 คณะวิทยาศาสตร์

วันที่ 7 - 8 กรกฎาคม 2557

วันจันทร์ ที่ 7 กรกฎาคม 2557

เวลา	กิจกรรม
9.00 น. - 11.00 น.	กรรมการประเมินคุณภาพการศึกษาภายในคณะวิทยาศาสตร์ศึกษารายงาน การประเมินตนเองและตรวจเอกสารหลักฐาน
11.00 น. - 12.00 น.	- คณบดีบรรยายสรุปผลการดำเนินงานภาพรวมของคณะวิทยาศาสตร์ ประจำปีการศึกษา 2556 - คณะกรรมการฯ สัมภาษณ์ผู้บริหาร และผู้แทนภาควิชา
12.00 น. - 13.00 น.	อาหารกลางวัน
13.00 น. - 16.30 น.	คณะกรรมการฯ เยี่ยมชมสถานที่ - หน่วยวิจัยพลังงานแสงอาทิตย์ - ศูนย์วิจัยประยุกต์เพื่องานศิลปะ การออกแบบและโฆษณา - โครงการนวัตกรรมการเปลี่ยนขยะสู่งานสร้างสรรค์ (เตาเผาอัญมณี)

วันอังคาร ที่ 8 กรกฎาคม 2557

เวลา	กิจกรรม
9.00 น. - 11.00 น.	กรรมการประเมินคุณภาพการศึกษาภายในคณะวิทยาศาสตร์ศึกษารายงาน การประเมินตนเองและตรวจเอกสารหลักฐานเพิ่มเติม
11.00 น. - 12.00 น.	คณะกรรมการฯ สัมภาษณ์นักศึกษา ศิษย์เก่า และผู้ใช้บัณฑิต
12.00 น. - 13.00 น.	อาหารกลางวัน
15.30 น. - 16.30 น.	สรุปผลการประเมินคุณภาพการศึกษาภายในคณะวิทยาศาสตร์

หมายเหตุ กำหนดการอาจเปลี่ยนแปลงตามความเหมาะสมของคณะกรรมการประเมินฯ

สัมภาษณ์นักศึกษา ประกอบการประเมินคุณภาพการศึกษาภายใน  
คณะวิทยาศาสตร์ มหาวิทยาลัยศิลปากร ประจำปีการศึกษา 2556  
วันที่ 7 – 8 กรกฎาคม 2557

ณ ห้อง 1135 อาคารวิทยาศาสตร์ 1 คณะวิทยาศาสตร์

**ปริญญาตรี – นักศึกษาปัจจุบัน**

ชั้นปีที่ 4	07540108	นายพงศ์ศิริ ตาลทอง	สาขาวิชาเอกชีววิทยา
ชั้นปีที่ 4	07540248	นางสาวรณิดา มะลิแย้ม	สาขาวิชาเอกเคมี
ชั้นปีที่ 4	07540418	นายมณัฐวุฒิ แก้วทอง	สาขาวิชาเอกสถิติ
ชั้นปีที่ 4	07540456	นางสาวเกตุภาวรรณ รุ่งสว่าง	สาขาวิชาเอกวิทยาศาสตร์สิ่งแวดล้อม
ชั้นปีที่ 4	07540549	นายคุณัช เอี่ยมแก้ว	สาขาวิชาเอกวิทยาการคอมพิวเตอร์
ชั้นปีที่ 4	07540683	นายกฤษฎา แก่นเฉลียว	สาขาวิชาเอกเทคโนโลยีสารสนเทศ
ชั้นปีที่ 4	07540829	นายกิตติพงษ์ เท่งสี	สาขาวิชาเอกคณิตศาสตร์
ชั้นปีที่ 4	07540836	นายชรินทร์ ตั้งงามศรี	สาขาวิชาเอกคณิตศาสตร์ประยุกต์
ชั้นปีที่ 3	07550520	นายอัครพล อรุณ	สาขาวิชาเอกจุลชีววิทยา
ชั้นปีที่ 2	07560259	นางสาววรรณา อติมาญเลิศ	สาขาวิชาเอกฟิสิกส์

**ศิษย์เก่า – ศึกษาต่อในระดับที่สูงขึ้นในต่างสถาบัน**

07520711	นายชัชวาล โปร่งแสง	สาขาวิชาเอกเทคโนโลยีสารสนเทศ
		ปัจจุบันศึกษาต่อในหลักสูตรวิศวกรรมซอฟต์แวร์
		คณะวิศวกรรมศาสตร์ จุฬาลงกรณ์มหาวิทยาลัย

**ศิษย์เก่า – ศึกษาต่อในระดับที่สูงขึ้นในสถาบันเดิม**

07510032	นางสาวโสภิตา จิวประเสริฐ	สาขาวิชาเอกคณิตศาสตร์
07520034	นางสาวศตนันท์ ทิพวรรณ	สาขาวิชาเอกคณิตศาสตร์
07520853	นางสาวกัลยกร เชื้อประเสริฐ	สาขาวิชาเอกคณิตศาสตร์ประยุกต์
07520875	นางสาวเยาวเรศ ขนเข้ม	สาขาวิชาเอกคณิตศาสตร์ประยุกต์
07520894	นางสาวอิศรารัตน์ ประกิจ	สาขาวิชาเอกคณิตศาสตร์ประยุกต์

ศิษย์เก่า – เป็นเจ้าของธุรกิจ และเป็นผู้ใช้บัณฑิต

นายสิบแสน สุขสุขะโน 0746475

นายวิศรุต เกียรติบุญศรี 0746467

บริษัท แอปซ์แทรกค วิงซ์ จำกัด โทร. 081-178-2816

ผู้ใช้บัณฑิตของ 0748287 นายจิตรเที่ยง ต้นประเสริฐ สาขาวิชาวิทยาการคอมพิวเตอร์

ผู้ใช้บัณฑิต – อนุญาตให้สัมภาษณ์ทางโทรศัพท์

นางวราภรณ์ วัฒนประเสริฐ หัวหน้างานการเงิน ตำแหน่งครูชำนาญการพิเศษ

โรงเรียนสายธรรมจันทร์ (ส.ธ.จ.) โทร. 080-659-2258

ผู้ใช้บัณฑิตของ

0747531 นางสาวสุพิชชา ตันติธีระศักดิ์ สาขาวิชาเอกวิทยาการคอมพิวเตอร์

ตำแหน่งครูชำนาญการ

0748268 นางสาวสิริกัญจน์ บุญเจริญ สาขาวิชาเอกเคมี

ตำแหน่งครูผู้ช่วย