



รายงานผลการประเมินคุณภาพการศึกษาภายใน  
ประจำปีการศึกษา 2556  
(วันที่ 1 มิถุนายน 2556 ถึง 31 พฤษภาคม 2557)

ศูนย์คอมพิวเตอร์ มหาวิทยาลัยศิลปากร  
ประเมินเมื่อวันพฤหัสบดีที่ 3 กรกฎาคม พ.ศ. 2557

โดย

คณะกรรมการประเมินคุณภาพการศึกษาภายใน

## คำนำ

รายงานผลการประเมินคุณภาพการศึกษาภายในของศูนย์คอมพิวเตอร์ มหาวิทยาลัยศิลปากร ประจำปีการศึกษา 2556 ฉบับนี้ จัดทำขึ้นโดยคณะกรรมการประเมินคุณภาพการศึกษาภายใน มหาวิทยาลัยศิลปากร

เพื่อให้การประกันคุณภาพการศึกษาภายในของมหาวิทยาลัยศิลปากรดำเนินการไปอย่างต่อเนื่อง คณะกรรมการฯ จึงขอเสนอผลการประเมินคุณภาพการศึกษาภายใน ซึ่งประกอบด้วย ผลการประเมิน รายตัวบ่งชี้ของสำนักงานคณะกรรมการการอุดมศึกษา ผลการประเมินตามองค์ประกอบคุณภาพ รวมทั้ง จุดแข็ง จุดอ่อน ข้อคิดเห็น/ข้อเสนอแนะ และแนวทางการพัฒนาการดำเนินการของศูนย์คอมพิวเตอร์ ต่อไป

คณะกรรมการประเมินคุณภาพภายใน  
ศูนย์คอมพิวเตอร์ มหาวิทยาลัยศิลปากร  
ประจำปีการศึกษา 2556

## สารบัญ

	หน้า
1. บทสรุปผู้บริหาร	1
2. ราชานามคณะกรรมการประเมินคุณภาพภายใน	2
3. บทนำ	3
ประวัติความเป็นมา	3
ปณิธาน วิสัยทัศน์ พันธกิจ	7
ยุทธศาสตร์ของศูนย์คอมพิวเตอร์	7
แผนปฏิบัติการราชการประจำปี	9
โครงสร้างองค์กรและโครงสร้างการบริหาร	13
งานบริการที่สนับสนุนและตอบพันธกิจของมหาวิทยาลัย	15
บุคลากร	22
งบประมาณ	23
อาคารสถานที่	23
4. วัตถุประสงค์ในการประเมิน	24
5. วิธีการประเมิน	24
การเตรียมการและวางแผนก่อนตรวจเยี่ยม	24
การดำเนินการระหว่างการตรวจเยี่ยม	24
การดำเนินการหลังการตรวจเยี่ยม	25
วิธีการตรวจสอบความถูกต้องนำเชื่อถือของข้อมูล	25
6. ผลการประเมินรายตัวบ่งชี้	25
ตาราง ป1 สรุปผลการประเมินรายตัวบ่งชี้ของสำนักงานคณะกรรมการการอุดมศึกษา	26
ตาราง ป2 ผลการประเมินตามองค์ประกอบคุณภาพ	29
ตาราง ป3 ผลการประเมินตามมาตรฐานการอุดมศึกษา	30
ตาราง ป4 ผลการประเมินตามมุมมองด้านการบริหารจัดการ	31
ตาราง ป5 ผลการประเมินตามมาตรฐานสถาบันอุดมศึกษา	32
7. จุดแข็ง จุดอ่อนและข้อเสนอแนะของแต่ละองค์ประกอบและมาตรฐาน	34
<b>ภาคผนวก</b>	
คำสั่งมหาวิทยาลัยศิลปากร ที่ 531/2557 เรื่อง แต่งตั้งคณะกรรมการประเมินคุณภาพการศึกษาภายในมหาวิทยาลัยศิลปากร ประจำปีการศึกษา 2556	
คำสั่งมหาวิทยาลัยศิลปากร ที่ 532/2557 เรื่อง แต่งตั้งคณะกรรมการประเมินคุณภาพการศึกษาภายในระดับคณะวิชา / หน่วยงานเทียบเท่า ประจำปีการศึกษา 2556	
กำหนดการประเมินคุณภาพการศึกษาภายใน ศูนย์คอมพิวเตอร์	
รายงานผู้ร่วมให้ข้อมูลการประเมินคุณภาพการศึกษาภายใน ประจำปีการศึกษา 2556	

## สารบัญตาราง

	หน้า
<u>ตารางที่ 1</u>	เปรียบเทียบความสอดคล้องยุทธศาสตร์ศูนย์คอมพิวเตอร์กับยุทธศาสตร์มหาวิทยาลัย ศิลปากร 8
<u>ตารางที่ 2</u>	แสดงแผนปฏิบัติราชการประจำปีงบประมาณ พ.ศ. 2554 9
<u>ตารางที่ 3</u>	แสดงจุดติดตั้งระบบเครือข่ายไร้สายในแต่ละวิทยาเขต 15
<u>ตารางที่ 4</u>	แสดงจำนวนอุปกรณ์บนเครือข่าย 16
<u>ตารางที่ 5</u>	แสดงจำนวนสมาชิก SUNet 16
<u>ตารางที่ 6</u>	แสดงรายละเอียดซอฟต์แวร์ที่ใช้บริการ 21
<u>ตารางที่ 7</u>	แสดงจำนวนบุคลากรสายสนับสนุนจำแนกตามตำแหน่งและประเภท 22
<u>ตารางที่ 8</u>	งบประมาณรายจ่ายที่ได้รับการจัดสรรจำแนกตามประเภทของแหล่งงบประมาณ 2552- 2556 23
<u>ตารางที่ 9</u>	ข้อมูลอาคารสถานที่แสดงพื้นที่ใช้สอยของศูนย์คอมพิวเตอร์ 23
<u>ตารางที่ 10</u>	ตาราง ป1 สรุปผลการประเมินรายตัวบ่งชี้ของสำนักงานคณะกรรมการการ อุดมศึกษา 26
<u>ตารางที่ 11</u>	ตาราง ป2 ผลการประเมินตามองค์ประกอบคุณภาพ 29
<u>ตารางที่ 12</u>	ตาราง ป3 ผลการประเมินตามมาตรฐานการอุดมศึกษา 30
<u>ตารางที่ 13</u>	ตาราง ป4 ผลการประเมินตามมุมมองด้านการบริหารจัดการ 31
<u>ตารางที่ 14</u>	ตาราง ป5 ผลการประเมินตามมาตรฐานสถาบันอุดมศึกษา 32

## รายงานผลการประเมินคุณภาพการศึกษา ประจำปีการศึกษา 2556

### ศูนย์คอมพิวเตอร์ มหาวิทยาลัยศิลปากร

#### 1. บทสรุปผู้บริหาร


คณะกรรมการการประเมินคุณภาพการศึกษาภายใน ศูนย์คอมพิวเตอร์ มหาวิทยาลัยศิลปากร ได้ดำเนินการประเมินคุณภาพการศึกษาภายในประจำปีการศึกษา 2556 ตามมาตรฐานของสำนักงานคณะกรรมการการอุดมศึกษา (สกอ.) จำนวน 4 องค์กรประกอบ รวมทั้งสิ้น 7 ตัวบ่งชี้

จากการประเมินคุณภาพภายในของคณะกรรมการประเมินคุณภาพการศึกษาภายในศูนย์คอมพิวเตอร์ พบว่า ศูนย์คอมพิวเตอร์ มีผลการประเมินภาพรวมอยู่ในระดับดี คะแนนเฉลี่ย 3.57 โดยมีผลคะแนนรายองค์กรประกอบดังนี้


องค์กรประกอบ	ผลประเมินคุณภาพการศึกษา ปีการศึกษา 2556	
	ค่าคะแนน	ผลประเมิน
1. ปรัชญา ปณิธาน วัตถุประสงค์ และแผนดำเนินการ	4.00	ดี
7. การบริหารและการจัดการ	3.50	พอใช้
8. การเงินและงบประมาณ	3.00	พอใช้
9. ระบบและกลไกการประกันคุณภาพ	4.00	ดี
<b>เฉลี่ย 4 องค์กรประกอบ</b>	<b>3.57</b>	<b>ดี</b>

คณะกรรมการหวังเป็นอย่างยิ่งว่า รายงานผลการประเมินฉบับนี้จะเป็นประโยชน์ต่อการพัฒนาคุณภาพการดำเนินงานตามภารกิจให้บรรลุตามปณิธานของศูนย์คอมพิวเตอร์ ต่อไป

2. รายงานคณะกรรมการประเมินคุณภาพการศึกษาภายใน ประจำปีการศึกษา 2556  
ศูนย์คอมพิวเตอร์ มหาวิทยาลัยศิลปากร

ลงนาม..........ประธานกรรมการ  
(อาจารย์เสรี ชีโนดม)

ลงนาม..........กรรมการ  
(อาจารย์ ดร.กฤติมา เหมวิภาต)

ลงนาม..........กรรมการ  
(รองศาสตราจารย์ ดร.สมลักษณ์ คงเมือง)

ลงนาม..........กรรมการและเลขานุการ  
(นางสาวนิตาร์ตัน เวชประพันธ์)

### 3. บทนำ

#### 3.1 ชื่อหน่วยงานและมหาวิทยาลัยที่ได้รับการประเมิน

ศูนย์คอมพิวเตอร์ มหาวิทยาลัยศิลปากร

#### 3.2 รอบการประเมินผลการดำเนินงาน

ประจำปีการศึกษา 2556 (วันที่ 1 มิถุนายน 2556 – 31 พฤษภาคม 2557)

#### 3.3 วัน เดือน ปี ที่ประเมินคุณภาพการศึกษาภายใน

วันพฤหัสบดีที่ 3 กรกฎาคม 2557

#### 3.4 ประวัติความเป็นมาและข้อมูลทั่วไปเกี่ยวกับ ศูนย์คอมพิวเตอร์ มหาวิทยาลัยศิลปากร

##### **ประวัติความเป็นมา**

เมื่อปี พ.ศ. 2532 ศูนย์คอมพิวเตอร์เป็นส่วนราชการที่จัดตั้งขึ้นโดยเปลี่ยนสถานะภาพมาจากโครงการจัดตั้งศูนย์คอมพิวเตอร์ภายในคณะวิทยาศาสตร์ มหาวิทยาลัยศิลปากร วิทยาเขตพระราชวังสนามจันทร์ ซึ่งเป็นหน่วยงานภายในที่มีการดำเนินงานตั้งแต่ปี พ.ศ.2528 ผู้รับผิดชอบโครงการศูนย์คอมพิวเตอร์คือ รองอธิการบดีฝ่ายวางแผนและพัฒนา (นายพิบูลย์ จินาวัดน์) ผู้ดำเนินการคือ นางสาวรุจิรา พิพิพัฒน์การณ หรือนายสมศักดิ์ เกروت โดยมีความเป็นมาของศูนย์คอมพิวเตอร์ดังนี้

มหาวิทยาลัยศิลปากรได้รับอนุมัติโครงการด้านการบริการด้านการประมวลผลมาจากคณะกรรมการกำหนดนโยบายและบริหารงานคอมพิวเตอร์ของรัฐปี 2523 ในการเช่าเครื่องเจาะบัตรจำนวน 2 เครื่อง และเครื่องไมโครคอมพิวเตอร์ Wang 2200 จำนวน 1 ชุด เพื่อบริการด้านการสอน สำหรับนักศึกษา โดยอยู่ในความรับผิดชอบของคณะวิทยาศาสตร์ เนื่องจากเครื่องไมโครคอมพิวเตอร์มีจำนวนและมีขีดความสามารถจำกัด งานส่วนใหญ่จึงใช้ระบบบันทึกบัตรและนำมาใช้เครื่องคอมพิวเตอร์ขนาดใหญ่ที่ศูนย์ประมวลผล สำนักงานสถิติแห่งชาติ ศูนย์คอมพิวเตอร์ มหาวิทยาลัยมหิดล สถาบันบริการคอมพิวเตอร์จุฬาลงกรณ์มหาวิทยาลัย ทำให้การดำเนินงานไม่คล่องตัว สิ้นเปลือง ค่าใช้จ่ายในการเดินทางและการบริการที่ล่าช้า ดังนั้นในปลายแผนพัฒนาการศึกษาระดับอุดมศึกษาฉบับที่ 5 (2528-2529) มหาวิทยาลัยจึงได้เสนอโครงการจัดตั้งศูนย์คอมพิวเตอร์ขึ้นเพื่อบริการงานด้านการสอน การวิจัย งานบริหาร งานธุรการของมหาวิทยาลัย และการบริการแก่หน่วยงานอื่น ๆ และได้รับอนุมัติจากที่ประชุมคณะกรรมการทบวงมหาวิทยาลัย ครั้งที่ 8/2528 วันพฤหัสบดีที่ 8 สิงหาคม พ.ศ. 2528 (วาระจรที่ 2) ให้จัดตั้งเป็นศูนย์คอมพิวเตอร์ภายในคณะวิทยาศาสตร์ โดยทบวงมหาวิทยาลัยให้การสนับสนุนด้านงบประมาณและอัตรากำลังพร้อมทั้งเสนอให้เป็นโครงการในแผนพัฒนาการศึกษา

ระดับอุดมศึกษาระยะที่ 6 (พ.ศ.2530 - พ.ศ.2534) เนื่องจากในระยะนั้นพระราชบัญญัติมหาวิทยาลัยศิลปากร ยังไม่เอื้อในการจัดแบ่งส่วน ราชการเป็นศูนย์คอมพิวเตอร์ ในปีงบประมาณ 2530 มหาวิทยาลัยได้แยก งบประมาณและอัตรากำลังของโครงการจัดตั้งศูนย์คอมพิวเตอร์ให้อยู่ภายใต้แผนงานบริการคอมพิวเตอร์ทาง วิชาการ จนกระทั่งปี 2532 ปริมาณความต้องการใช้บริการคอมพิวเตอร์เพิ่มมากขึ้น มหาวิทยาลัยจึงได้ปรับปรุง โครงการจัดตั้งศูนย์คอมพิวเตอร์ให้เป็นศูนย์คอมพิวเตอร์ตามการแบ่งส่วนราชการของพระราชบัญญัติ มหาวิทยาลัยศิลปากร พ.ศ. 2530 เพื่อเพิ่มศักยภาพและประสิทธิภาพการให้บริการ ในปี พ.ศ. 2533 ศูนย์ คอมพิวเตอร์ได้รับอนุมัติจัดตั้งอย่างเป็นทางการ ต่อมาปี พ.ศ. 2535 จึงได้รับอนุมัติให้แบ่งส่วนราชการเป็นศูนย์ คอมพิวเตอร์ที่ขึ้นตรงต่ออธิการบดี โดยมีเหตุผลของความจำเป็นในการปรับเปลี่ยนสถานะภาพศูนย์ฯ ดังนี้

1. เพื่อยกฐานะของโครงการให้ถูกต้องตามพระราชบัญญัติมหาวิทยาลัยศิลปากรในการปฏิบัติ หน้าที่ที่ได้รับมอบหมาย เช่น หน้าที่ในการบริหารการใช้เครื่องคอมพิวเตอร์และการจัดหาอุปกรณ์คอมพิวเตอร์ สำหรับหน่วยงานภายในมหาวิทยาลัยในด้านการเรียนการสอน การวิจัย งานบริหารและธุรการ

2. เพื่อให้หน่วยงานนี้เป็นหน่วยงานกลางในการให้บริการทางคอมพิวเตอร์แก่หน่วยงาน ภายนอก เนื่องจากมหาวิทยาลัยมีนโยบายในด้านการบริการทางวิชาการแก่ชุมชน โดยเฉพาะในจังหวัดแถบ ภูมิภาคตะวันตกของประเทศ

3. เพื่อให้การประสานงานระหว่างศูนย์คอมพิวเตอร์และหน่วยงานต่างๆทั้งภายในและภายนอก มหาวิทยาลัยเป็นไปด้วยความคล่องตัวและไม่เกิดความสับสน เนื่องจากสถานะเดิมยังไม่แน่ชัดว่าเป็นศูนย์ คอมพิวเตอร์ในคณะวิทยาศาสตร์หรือศูนย์คอมพิวเตอร์ของมหาวิทยาลัย

4. เพื่อให้ศูนย์คอมพิวเตอร์ได้รับการสนับสนุนด้านอัตรากำลังเพิ่มขึ้นอย่างเพียงพอในการที่จะ ปฏิบัติงานบริหารและธุรการของมหาวิทยาลัยได้อย่างมีประสิทธิภาพ

5. เพื่อป้องกันความซ้ำซ้อนในด้านอัตรากำลังทางคอมพิวเตอร์ภายในมหาวิทยาลัย

6. เพื่อสนับสนุนให้ผู้ที่ปฏิบัติงานภายในศูนย์คอมพิวเตอร์ได้รับสิทธิในงานบางประเภทเทียบเท่า ผู้ปฏิบัติงานในคณะวิชา เนื่องจากในปัจจุบันประเทศไทยยังขาดแคลนบุคลากรในด้านนี้อีกมาก ผู้ที่มาปฏิบัติงาน ในศูนย์คอมพิวเตอร์ของหน่วยงานราชการนับได้ว่าเป็นผู้ที่มีความเสียสละจึงควรจะได้รับ ความสนับสนุนเพิ่มขึ้น ในหลาย ๆ ด้าน

สถานที่ตั้งของโครงการครั้งแรกคือ อาคารคณะวิทยาศาสตร์ 1 มหาวิทยาลัยศิลปากร วิทยา เขต พระราชวังสนามจันทร์ พื้นที่ประมาณ 140 ตารางเมตร ต่อมาได้มีที่ทำการถาวรภายในอาคารเรียนรวมของ มหาวิทยาลัยศิลปากร วิทยาเขตพระราชวังสนามจันทร์ พื้นที่ใช้สอยงานประมาณ 500 ตารางเมตรวัตถุประสงค์ ของศูนย์คอมพิวเตอร์ เมื่อเริ่มจัดตั้ง คือ

1. ขยายขอบเขตการบริการคอมพิวเตอร์ในการสอนรายวิชาคอมพิวเตอร์ของมหาวิทยาลัย วิทยาเขตพระราชวังสนามจันทร์ ให้ได้ประโยชน์สำหรับนักศึกษามากกว่าที่เป็นอยู่และให้ตรงแนวทางและทัน ความต้องการของตลาด



2. ขยายขอบเขตการบริการคอมพิวเตอร์สำหรับงานวิจัย ซึ่งเป็นส่วนบังคับของนักศึกษาตามหลักสูตรปริญญาตรีและปริญญาโทของคณะต่าง ๆ
3. ขยายการบริการคอมพิวเตอร์ เพื่อประกอบการสอนรายวิชาต่าง ๆ ของทุกคณะภายในวิทยาเขตพระราชวังสนามจันทร์
4. ขยายการบริการคอมพิวเตอร์ในการวิจัยของอาจารย์และข้าราชการทั้งสองวิทยาเขต
5. ขยายการบริการในการฝึกอบรมทางวิชาการแก่อาจารย์และข้าราชการทั้งสองวิทยาเขต
6. ขยายการบริการคอมพิวเตอร์สำหรับงานบริหาร ธุรการ การเงินและพัสดุ งานบุคลากร งานห้องสมุดและงานทะเบียนนักศึกษาของมหาวิทยาลัย โดยการพัฒนาฐานข้อมูลของมหาวิทยาลัยและเพื่อติดต่อข่ายงานระหว่างมหาวิทยาลัยและทบวงมหาวิทยาลัยต่อไป
7. ขยายการบริการคอมพิวเตอร์ในการประมวลผลข้อมูลและการฝึกอบรมให้แก่หน่วยงานอื่นในจังหวัดแถบภูมิภาคตะวันตก

#### ศูนย์คอมพิวเตอร์ในปัจจุบัน

ศูนย์คอมพิวเตอร์เริ่มให้บริการประมวลผลสารสนเทศและอำนวยความสะดวกด้านต่างๆที่เกี่ยวข้องให้กับมหาวิทยาลัยศิลปากรมาตั้งแต่ปี พ.ศ. 2533 จากวันที่ใช้ระบบเทอร์มินัลเข้ามาทำการประมวลผลแบบรวมศูนย์ที่เครื่องแม่ข่าย ผ่านวันที่เครื่องคอมพิวเตอร์เวิร์กสเตชันตั้งโต๊ะมีประสิทธิภาพเพียงพอแต่ยังมีราคาสูง จนถึงทุกวันนี้ที่ทุกคนมีคอมพิวเตอร์แบบพกพาและ/หรืออุปกรณ์ต่างๆ ที่สามารถประมวลผลและเข้าถึงสารสนเทศได้

ณ วันนั้นในโลกที่เคลื่อนเข้าสู่ยุคที่ขับเคลื่อนด้วยสารสนเทศอย่างสมบูรณ์แบบ การเปลี่ยนแปลงหลายอย่างในด้านเทคโนโลยีสารสนเทศและการสื่อสารกำลังขยายวงกว้าง ไม่ว่าจะเป็นอุปกรณ์ที่สามารถเข้าถึงและประมวลผลสารสนเทศได้ รูปแบบและความต้องการเข้าถึงสารสนเทศที่หลากหลายยิ่งขึ้น หรือความต้องการสารสนเทศหรือผลจากการประมวลผลสารสนเทศทุกที่ทุกเวลา ถือเป็นความท้าทายยิ่งในการให้บริการด้านไอทีอย่างไม่เคยมีมาก่อน

หัวใจหลักของการให้บริการสารสนเทศในปัจจุบันคือระบบเครือข่าย ซึ่งศูนย์คอมพิวเตอร์ได้วางโครงสร้างพื้นฐานเชื่อมโยงไปยังทุกหน่วยงานในมหาวิทยาลัยในทุกๆ วิทยาเขต ซึ่งครอบคลุมพื้นที่ทำงาน และบริเวณที่อยู่อาศัย ผ่านสายใยแก้วนำแสงความเร็วสูง และจุดเชื่อมต่อแบบไร้สาย นอกจากนี้ศูนย์คอมพิวเตอร์ยังให้บริการห้องปฏิบัติการคอมพิวเตอร์ และพื้นที่เปิดพร้อมจุดจ่ายไฟ ณ อาคารหลักของศูนย์คอมพิวเตอร์ด้วย สำหรับเข้าถึงการประมวลผลและเครือข่าย

สิ่งที่สำคัญยิ่งสำหรับสารสนเทศและการประมวลผลสารสนเทศ คือ การได้มาซึ่งข้อมูลและระบบในการประมวลผล ซึ่งในด้านนี้นั้น ทางศูนย์คอมพิวเตอร์มีการพัฒนา ดูแล และบริหารจัดการระบบสารสนเทศสำหรับการดำเนินการของมหาวิทยาลัย เช่น ระบบสารสนเทศเพื่อการบริหารจัดการ ระบบทะเบียนการศึกษา

และระบบอื่นๆ ไปจนถึงระบบการเก็บข้อมูลขนาดเล็กผ่านเว็บ เพื่อให้ได้มาซึ่งข้อมูลที่สำคัญในการดำเนินการของมหาวิทยาลัยและหน่วยงานต่างๆ

เพื่อตอบสนองความต้องการในการติดต่อสื่อสาร ศูนย์คอมพิวเตอร์ได้ให้บริการระบบไปรษณีย์อิเล็กทรอนิกส์และบริการพื้นที่บนแม่ข่ายสำหรับเปิดและใช้งานเว็บไซต์ โดยในปัจจุบันนี้ได้เริ่มปรับใช้เทคโนโลยีเว็บยุค 2.0 มาเป็นโครงสร้างพื้นฐานในการดำเนินการติดต่อสื่อสาร นอกจากนี้ศูนย์ฯ ยังมีการให้บริการระบบประชุมทางไกลที่สมบูรณ์ ทั้งอุปกรณ์และช่องทางสื่อสารโดยเฉพาะในระบบเครือข่าย การถ่ายทอดสัญญาณภาพและเสียงจากงานสำคัญต่างๆ ของมหาวิทยาลัย และการจัดการเรียนการสอนทางไกลผ่านระบบเครือข่ายอีกด้วย

เทคโนโลยีสารสนเทศยังเป็นส่วนสำคัญในการดำเนินพันธกิจหลักของมหาวิทยาลัย นั่นคือ “การให้การศึกษา” ศูนย์คอมพิวเตอร์ได้ให้บริการด้านพัฒนาสื่อการสอนโดยทำงานร่วมกับคณาจารย์และคณะวิชาอย่างใกล้ชิดมาโดยตลอด ครอบคลุมเนื้อหาวิชาจากหลายสาขาทั้งศาสตร์และศิลป์ จากทุกคณะวิชาในมหาวิทยาลัย

เพื่อสร้างความเข้าใจเกี่ยวกับโลกไอทีซึ่งเปลี่ยนแปลงไปอย่างรวดเร็วและต่อเนื่อง ศูนย์คอมพิวเตอร์ได้ประสานงานกับผู้เชี่ยวชาญด้านไอทีจากทั่วประเทศ ไม่ว่าจะเป็นด้านวิทยาการคอมพิวเตอร์ เทคโนโลยีสารสนเทศ การบริหารจัดการสารสนเทศ ระบบซอฟต์แวร์ เพื่อจัดโครงการบริการวิชาการและอบรมทั้งบุคลากร นักศึกษา หน่วยงานทั้งภายในภายนอก และผู้เกี่ยวข้องผู้สนใจทั่วไป โดยในปีที่ผ่านมาได้มีการดำเนินการทั้งในเรื่อง การประมวลผลบนเทคโนโลยีกริด เทคโนโลยีการประมวลผลแบบกลุ่มเมฆ การบริหารจัดการบริการ นโยบายการรักษาความมั่นคงและปลอดภัยของสารสนเทศ เทคโนโลยีการพัฒนาซอฟต์แวร์บนเว็บ และอื่นๆ

เนื่องด้วยความต้องการสารสนเทศหรือผลจากการประมวลสารสนเทศทุกที่ทุกเวลา ส่งผลให้การวิวัฒนาการของเทคโนโลยีการเข้าถึงข้อมูลที่หลากหลาย ทั้งรูปแบบ รูปแบบ ลักษณะ อุปกรณ์เข้าถึง ซึ่งความหลากหลายนี้เอง ทำให้เกิดปัญหาในระดับการใช้งานส่วนบุคคลหลากหลายลักษณะตามไปด้วย ดังนั้น ตั้งแต่ปี พ.ศ. 2553 ศูนย์คอมพิวเตอร์จึงได้ตั้งจุดให้บริการแก้ปัญหาและให้คำปรึกษา ในรูปแบบมาตรฐานของอุตสาหกรรมบริการ รวมถึงการเก็บข้อมูลปัญหาที่พบและเกิดขึ้น เพื่อนำมาวิเคราะห์และแก้ปัญหาเหล่านั้นในระยะยาว

ด้วยบริการที่ทันสมัยและปรับเปลี่ยนตามโลกของเทคโนโลยีสารสนเทศที่เปลี่ยนแปลงอย่างไม่มีการสิ้นสุด ศูนย์คอมพิวเตอร์พร้อมสนับสนุนการดำเนินการของมหาวิทยาลัยศิลปากร เพื่อไปสู่เป้าหมายร่วมกัน

## ปณิธาน และวัตถุประสงค์

### ปณิธาน

“มุ่งมั่นสร้างสรรค์การให้บริการด้านเทคโนโลยีสารสนเทศที่มีคุณภาพตอบสนองต่อความต้องการของมหาวิทยาลัยศิลปากร”

### วิสัยทัศน์

“ศูนย์คอมพิวเตอร์เป็นองค์กรแห่งความเป็นเลิศด้านเทคโนโลยีสารสนเทศ”

### พันธกิจ

- 1) ให้บริการระบบเทคโนโลยีสารสนเทศและการสื่อสารเพื่อการสนับสนุนงานด้านการเรียน การสอนของมหาวิทยาลัย
- 2) สนับสนุนการค้นคว้า และสร้างสรรค์ผลงานวิจัยของศูนย์คอมพิวเตอร์
- 3) ให้บริการทางวิชาการแก่สังคม เพื่อเสริมสร้างความเข้มแข็งแก่ชุมชน พร้อมทั้งสนับสนุนงานบริการวิชาการแก่สังคมของมหาวิทยาลัย
- 4) สนับสนุน สืบสาน ทำนุบำรุง ศิลปวัฒนธรรม
- 5) ให้บริการระบบเทคโนโลยีสารสนเทศเพื่อการสนับสนุนงานด้านบริหารจัดการของมหาวิทยาลัย

### ยุทธศาสตร์ของศูนย์คอมพิวเตอร์

ศูนย์คอมพิวเตอร์ได้มีการจัดทำและดำเนินการตามแผนยุทธศาสตร์ พ.ศ. 2557 – 2561 โดยเริ่มดำเนินการตามแผนยุทธศาสตร์ใหม่ตั้งแต่วันที่ 1 ตุลาคม 2556 เป็นต้นมา ซึ่งมียุทธศาสตร์ดังนี้

- |                 |   |
|-----------------|---|
| ยุทธศาสตร์ที่ 1 | พัฒนาและปรับปรุงระบบเทคโนโลยีสารสนเทศให้เหมาะสมและเอื้อต่อความต้องการของประชาคม |
| ยุทธศาสตร์ที่ 2 | สนับสนุนการให้ความรู้ด้านเทคโนโลยีสารสนเทศมาสร้างความเข้มแข็งให้ชุมชนและสังคม   |
| ยุทธศาสตร์ที่ 3 | ส่งเสริมการวิจัยพัฒนาและสร้างสรรค์  |
| ยุทธศาสตร์ที่ 4 | พัฒนาและปรับปรุงโครงสร้างสาธารณูปโภคพื้นฐานด้านเทคโนโลยีสารสนเทศ                |
| ยุทธศาสตร์ที่ 5 | การพัฒนาการบริหารจัดการองค์กรให้มีประสิทธิภาพ                                   |
| ยุทธศาสตร์ที่ 6 | มาตรฐานด้านเทคโนโลยีสารสนเทศ  |

ความสอดคล้องยุทธศาสตร์ศูนย์คอมพิวเตอร์กับยุทธศาสตร์มหาวิทยาลัยศิลปากร

ตารางที่ 1 เปรียบเทียบความสอดคล้องยุทธศาสตร์ศูนย์คอมพิวเตอร์กับยุทธศาสตร์มหาวิทยาลัยศิลปากร

ยุทธศาสตร์ศูนย์คอมพิวเตอร์ พ.ศ. 2557 - 61	ยุทธศาสตร์มหาวิทยาลัยศิลปากร พ.ศ. 2556 - 63
ยุทธศาสตร์ที่ 1 : พัฒนาและปรับปรุงระบบเทคโนโลยีสารสนเทศให้เหมาะสมและเอื้อต่อความต้องการของประชาคม	ยุทธศาสตร์ที่ 1 : การพัฒนาหลักสูตรและการจัดการเรียนการสอนโดยเน้นให้ผู้เรียนมีความคิดสร้างสรรค์  ยุทธศาสตร์ที่ 2 : พัฒนานักศึกษาเพื่อเสริมสร้างความคิดสร้างสรรค์ ปลูกฝังคุณธรรม จริยธรรม และความรับผิดชอบต่อสังคม  ยุทธศาสตร์ที่ 3 : การพัฒนาสภาพแวดล้อมทางการศึกษาที่เอื้อให้เกิดการเรียนรู้ และความคิดสร้างสรรค์
ยุทธศาสตร์ที่ 2 : สนับสนุนการให้ความรู้ด้านเทคโนโลยีสารสนเทศมาสร้างความเข้มแข็งให้ชุมชนและสังคม	ยุทธศาสตร์ 5 : การมีส่วนร่วมกับชุมชนในการเสริมสร้างความเข้มแข็งแก่สังคมตามแนวปรัชญาเศรษฐกิจพอเพียง
ยุทธศาสตร์ที่ 3 : ส่งเสริมการวิจัยพัฒนาและสร้างสรรค์	ยุทธศาสตร์ที่ 4 : การสร้างความเป็นเลิศด้านการวิจัยเชิงสร้างสรรค์
ยุทธศาสตร์ที่ 4 : พัฒนาและปรับปรุงโครงสร้างสาธารณูปโภคพื้นฐานด้านเทคโนโลยีสารสนเทศ	ยุทธศาสตร์ที่ 8 : การพัฒนาระบบสารสนเทศเพื่อการบริหารจัดการตามพันธกิจให้มีประสิทธิภาพ
ยุทธศาสตร์ที่ 5 : การพัฒนาการบริหารจัดการองค์กรให้มีประสิทธิภาพ	ยุทธศาสตร์ 7 : การบริหารจัดการองค์กรอย่างมีประสิทธิภาพเพื่อการเป็นมหาวิทยาลัยแห่งการสร้างสรรค์ระดับชาติและนานาชาติ  ยุทธศาสตร์ที่ 9 : ปรับปรุงระบบการเงินงบประมาณอย่างมีประสิทธิภาพ
ยุทธศาสตร์ที่ 6 : มาตรฐานด้านเทคโนโลยีสารสนเทศ	ยุทธศาสตร์ที่ 8 : การพัฒนาระบบสารสนเทศเพื่อการบริหารจัดการตามพันธกิจให้มีประสิทธิภาพ

## แผนปฏิบัติการราชการประจำปี

ตารางที่ 2 แผนปฏิบัติการราชการประจำปีงบประมาณ 2556 (1 ตุลาคม 2555 – 30 กันยายน 2556)

ประเด็นยุทธศาสตร์	แผนงาน / โครงการ / กิจกรรม	ระยะเวลา	ตัวชี้วัด	เป้าหมาย	ผู้รับผิดชอบ	งบประมาณ		
						เงินแผ่นดิน	เงินรายได้	เงินรายได้สะสม
ยุทธศาสตร์ที่ 1 พัฒนาและปรับปรุงระบบเทคโนโลยีสารสนเทศให้เอื้อต่อการเรียนรู้เทคโนโลยีสารสนเทศ	โครงการผลิตสื่อการสอน e-Learning	ต.ค. 55 – ก.ย.56	จำนวนรายวิชาที่ผลิตสื่อการสอน	30 รายวิชา	ศูนย์ IDC	3,000,000		
	โครงการปรับปรุงเครื่องคอมพิวเตอร์ในห้องปฏิบัติการ ต่ำถึงชั้น	ต.ค. 55 – ก.ย.56	จำนวนเครื่องคอมพิวเตอร์ที่มีการเปลี่ยนทดแทน	50 เครื่อง	ศูนย์คอมพิวเตอร์ ต่ำถึงชั้น		570,000	
	โครงการปรับปรุงห้องปฏิบัติการคอมพิวเตอร์ ว่างท่าพระ	ต.ค. 55 – ก.ย.56	จำนวนเครื่องคอมพิวเตอร์ที่มีการเปลี่ยนทดแทน	40 เครื่อง	ศูนย์คอมพิวเตอร์ ต่ำถึงชั้น		400,800	
	งานบริการการเรียนการสอนทางไกล และการประชุม Conference ระหว่างวิทยาเขต	ต.ค. 55 – ก.ย.56	ระดับความสำเร็จในการให้บริการ	ระดับ 3	ศูนย์ IDC	-	-	-
	งานบริการคอมพิวเตอร์	ต.ค. 55 – ก.ย.56	ระดับความพึงพอใจในการให้บริการ	ร้อยละ 70	ฝ่ายวิชาการ ฝ่ายดำเนินการฯ	-	1,455,500	-
ยุทธศาสตร์ที่ 2 สนับสนุนการให้ความรู้ด้านเทคโนโลยีสารสนเทศ	โครงการบริการวิชาการทางด้านเทคโนโลยีสารสนเทศ	ต.ค. 55 – ก.ย.56	จำนวนผู้รับบริการ	500 คน	ศูนย์คอมพิวเตอร์	1,000,000		
			ความพึงพอใจของ	ร้อยละ 85				

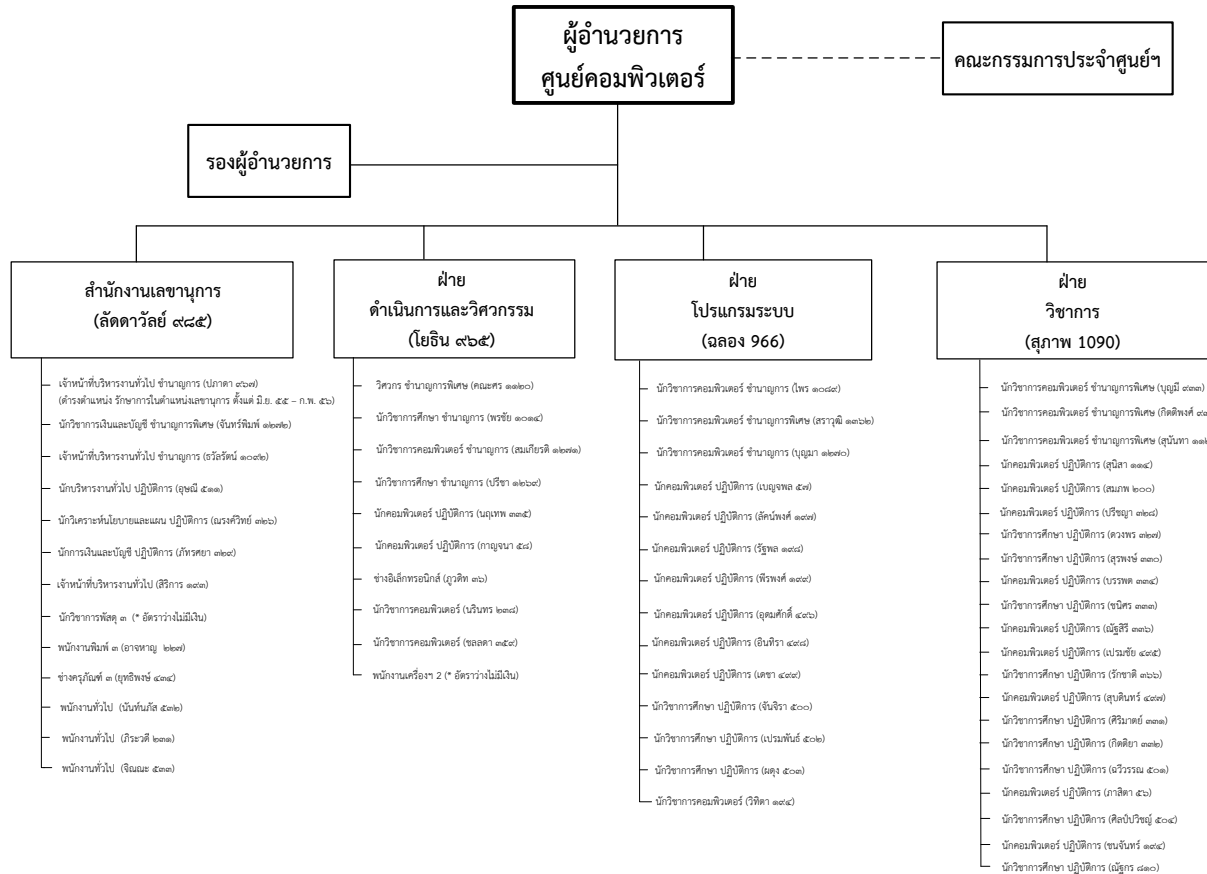
ประเด็นยุทธศาสตร์	แผนงาน / โครงการ / กิจกรรม	ระยะเวลา	ตัวชี้วัด	เป้าหมาย	ผู้รับผิดชอบ	งบประมาณ		
						เงินแผ่นดิน	เงินรายได้	เงินรายได้สะสม
เทคโนโลยีสารสนเทศมาสร้างความเข้มแข็งให้ชุมชนและสังคม			ผู้ให้บริการในกระบวนการให้บริการ					
			ร้อยละของผู้เข้ารับบริการนำความรู้ไปใช้ประโยชน์	ร้อยละ 82.5				
ยุทธศาสตร์ที่ ๓ ส่งเสริมการพัฒนาและบริหารจัดการองค์ความรู้ขององค์กรอย่างมีประสิทธิภาพ	งานพัฒนาความรู้ให้กับบุคลากรของศูนย์คอมพิวเตอร์	ต.ค. 55 – ก.ย.56	จำนวนบุคลากรภายในที่ได้รับการพัฒนาความรู้	25 คน	ศูนย์คอมพิวเตอร์		175,000	
ยุทธศาสตร์ที่ ๔ พัฒนาและปรับปรุงระบบสารสนเทศเพื่อบริหารจัดการตามพันธกิจให้มีประสิทธิภาพ	โครงการจัดทำระบบ Cloud services ระยะที่ 1	ก.ค. – ก.ย. 56	ระดับความสำเร็จในการดำเนินโครงการ	ระดับ 3	ศูนย์คอมพิวเตอร์			1,500,000
	โครงการปรับปรุงระบบการถ่ายทอดสดผ่านทาง Internet	มี.ค. - พ.ค. 56	ระดับความสำเร็จในการดำเนินโครงการ	ระดับ 3	ศูนย์คอมพิวเตอร์		150,000	
	งานปรับปรุงระบบทะเบียนนักศึกษา	ต.ค. 55 – ก.ย.56	ร้อยละความพึงพอใจ	ร้อยละ 70	ฝ่ายพัฒนาโปรแกรม			
			ความสำเร็จของการดำเนินงานตามแผน	ระดับ 5				
	งานพัฒนาและปรับปรุงระบบ MIS ของมหาวิทยาลัย	ต.ค. 55 – ก.ย.56	ร้อยละความพึงพอใจ	ร้อยละ 70	ฝ่ายพัฒนาโปรแกรม			
ความสำเร็จของการดำเนินงานตามแผน			ระดับ 5					
ระบบสารสนเทศเพื่อการบริหารและการตัดสินใจ	ต.ค. 55 – ก.ย.56	ระดับความสำเร็จของดำเนินงานระบบสารสนเทศเพื่อการบริหารและตัดสินใจ	ระดับ 3	ฝ่ายพัฒนาโปรแกรม				

ประเด็นยุทธศาสตร์	แผนงาน / โครงการ / กิจกรรม	ระยะเวลา	ตัวชี้วัด	เป้าหมาย	ผู้รับผิดชอบ	งบประมาณ		
						เงินแผ่นดิน	เงินรายได้	เงินรายได้สะสม
	งานบริหารและสนับสนุนการดำเนินงานของศูนย์คอมพิวเตอร์	ต.ค. 55 – ก.ย.56	ร้อยละของการเบิกจ่ายเงินงบประมาณรายงานภาพรวม	95	สำนักงานเลขานุการ	8,071,100	16,507,500	-
	งานส่งเสริมการประกันคุณภาพของศูนย์คอมพิวเตอร์	ต.ค. 55 – ก.ย.56	ความสำเร็จของการประกันคุณภาพภายในที่ก่อให้เกิดการพัฒนาคุณภาพการศึกษาย่างต่อเนื่อง	ระดับ 5	ฝ่ายบริหารด้านคุณภาพ	-	365,000	-
ยุทธศาสตร์ที่ 5 พัฒนาระบบการให้บริการศูนย์คอมพิวเตอร์	โครงการปรับปรุงการบริการศูนย์คอมพิวเตอร์	มี.ค. 56	ระดับความสำเร็จในการดำเนินโครงการ	ระดับ 3	ศูนย์คอมพิวเตอร์		170,000	-
ยุทธศาสตร์ที่ 6 พัฒนาและปรับปรุง	โครงการปรับปรุงและขยาย SU Broadband	ต.ค. 55 – ก.ย.56	ระดับความสำเร็จในการดำเนินโครงการ	ระดับ 3	ฝ่ายบริหารจัดการเครือข่าย		715,000	
โครงสร้างสาธารณูปโภคพื้นฐานด้านเทคโนโลยีสารสนเทศ	โครงการพัฒนาระบบสารสนเทศเพื่อรองรับเศรษฐกิจสร้างสรรค์	ต.ค. 55 – ก.ย.56	ระดับความสำเร็จในการดำเนินโครงการ	ระดับ 3		4,000,000		
	โครงการปรับปรุง Wireless วิทยาเขตวิทยาเขตสารสนเทศเพชรบุรี	มี.ค. – ก.ย. 56	ระดับความสำเร็จในการดำเนินโครงการ	ระดับ 3	ฝ่ายบริหารจัดการเครือข่าย		4,000,000	
	โครงการปรับปรุงการ Remote Admin ระบบ REG / MIS	เม.ย. – มิ.ย. 56	ระดับความสำเร็จในการดำเนินโครงการ	ระดับ 3	ฝ่ายพัฒนาโปรแกรม		100,000	
	โครงการปรับปรุง Data Center นครปฐม	ก.ค. – ก.ย .. 56	ระดับความสำเร็จในการดำเนินโครงการ	ระดับ 3	ฝ่ายบริหารจัดการเครือข่าย			1,800,000
	โครงการปรับปรุงระบบเครือข่ายไร้สาย มหาวิทยาลัยศิลปากร วิทยาเขตพระราชวังสนามจันทร์	เม.ย. – ก.ย. 56	ระดับความสำเร็จในการดำเนินโครงการ	ระดับ 3	ฝ่ายบริหารจัดการเครือข่าย			4,000,000

ประเด็นยุทธศาสตร์	แผนงาน / โครงการ / กิจกรรม	ระยะเวลา	ตัวชี้วัด	เป้าหมาย	ผู้รับผิดชอบ	งบประมาณ		
						เงินแผ่นดิน	เงินรายได้	เงินรายได้สะสม
	โครงการปรับปรุงระบบเครือข่ายไร้สาย มหาวิทยาลัยศิลปากร วังท่าพระ	เม.ย. – ก.ย. 56	ระดับความสำเร็จในการดำเนินโครงการ	ระดับ 3	ฝ่ายบริหารจัดการเครือข่าย			2,900,000
	โครงการปรับปรุง Infrastructure วิทยาเขตสารสนเทศเพชรบุรี	มี.ค. – ก.ย. 56	ระดับความสำเร็จในการดำเนินโครงการ	ระดับ 3	ฝ่ายบริหารจัดการเครือข่าย			5,000,000
	โครงการปรับปรุงระบบเครื่องแม่ข่ายสำหรับงานบริการ มหาวิทยาลัยศิลปากร	ก.ค. – ก.ย. 56	ระดับความสำเร็จในการดำเนินโครงการ	ระดับ 3	ฝ่ายบริหารจัดการเครือข่าย			4,500,000
	งานปรับปรุงระบบเครือข่าย	ต.ค. 55 – ก.ย.56	ระดับความพึงพอใจในการให้บริการ	ร้อยละ 70	ฝ่ายบริหารจัดการเครือข่าย	-	2,884,200	-
ยุทธศาสตร์ที่ 7 มาตรฐานด้านเทคโนโลยีสารสนเทศ	โครงการเตรียมความพร้อมศูนย์คอมพิวเตอร์เพื่อเข้าสู่การประเมินตามมาตรฐาน ISO 27000	พ.ค. – ก.ย. 56	ระดับความสำเร็จในการดำเนินโครงการ	ระดับ 3	ศูนย์คอมพิวเตอร์	-	35,000	-

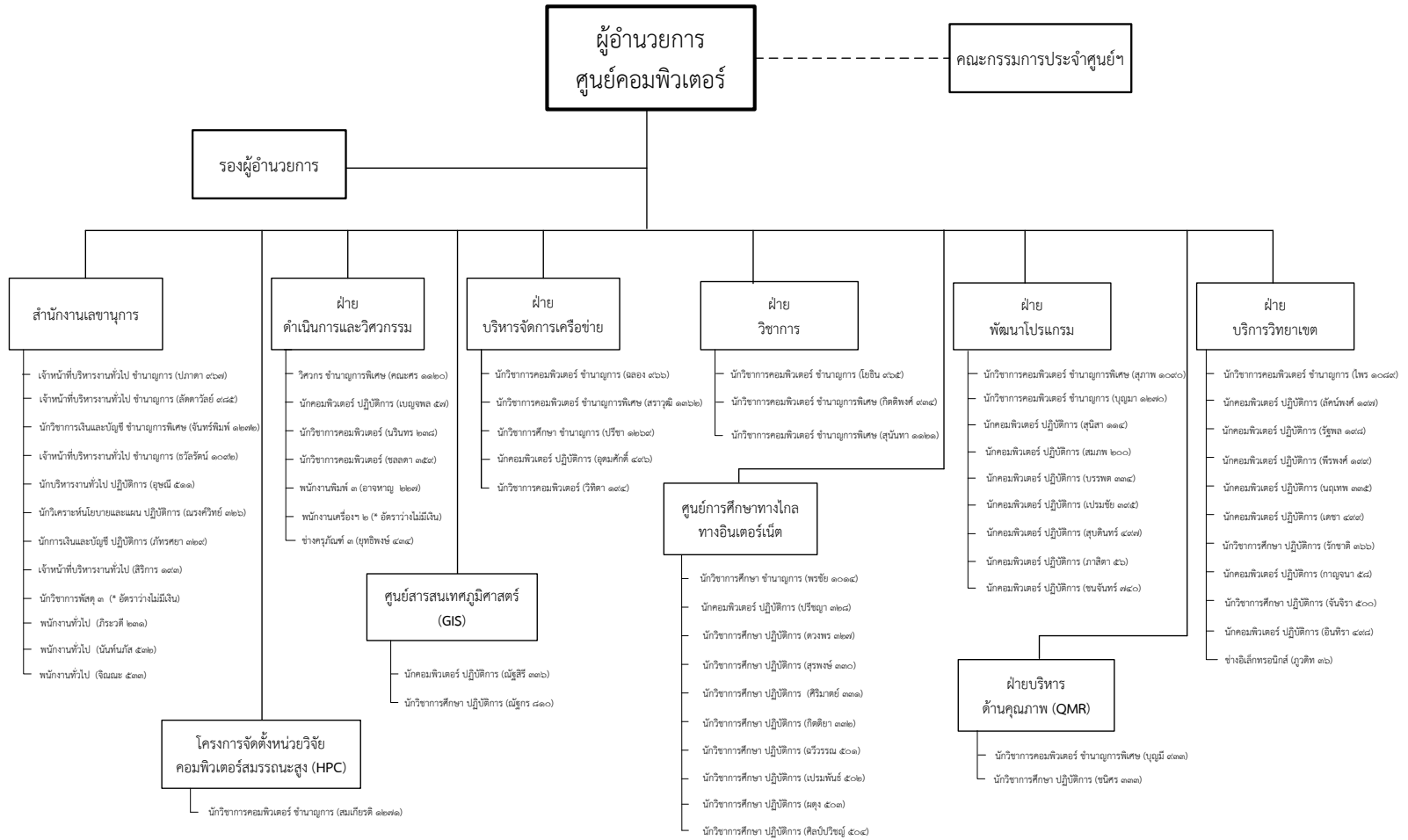


แผนภูมิอัตรากำลัง ศูนย์คอมพิวเตอร์ มหาวิทยาลัยศิลปากร



รูป 1 แผนภูมิอัตรากำลังของศูนย์คอมพิวเตอร์

แผนภูมิการแบ่งส่วนราชการ ศูนย์คอมพิวเตอร์ มหาวิทยาลัยศิลปากร (การบริหารภายใน)



รูปที่ 2 แผนภูมิการแบ่งส่วนราชการของศูนย์คอมพิวเตอร์

## งานบริการที่สนับสนุนและตอบพันธกิจของมหาวิทยาลัย

### การให้บริการต่างๆของศูนย์คอมพิวเตอร์

#### ระบบเครือข่ายภายในมหาวิทยาลัยศิลปากร

ศูนย์คอมพิวเตอร์ให้บริการเครือข่ายแก่หน่วยงาน บุคลากรและนักศึกษาของมหาวิทยาลัยศิลปากร ทุกวิทยาเขต โดยให้บริการระบบ Internet ผ่านระบบ LAN, Wireless LAN, VPN (Remote Access) และระบบ dial up LAN นักศึกษาสามารถใช้เครือข่ายแบบมีสายได้จากทางคณะวิชา และหน่วยงานในวิทยาเขตหลัก (วังท่าพระ, สนามจันทร์, เพชรบุรี และตลิ่งชัน) โดยขอใช้งาน LAN และอุปกรณ์สนับสนุน (เช่น สาย LAN hub) ได้เบื้องต้นจากฝ่าย IT ของทางคณะ และที่ศูนย์คอมพิวเตอร์

Wireless ผู้มีอุปกรณ์ที่สามารถเชื่อมต่อเครือข่ายไร้สาย คนละ ๒ เครื่อง การรักษาความปลอดภัยตาม พ.ร.บ. โดยผู้ใช้งานต้องเป็นสมาชิก SUNet และลงทะเบียน Mac Address ก่อน

VPN เพื่อผู้ใช้งานจากเครือข่ายภายนอก เช่น จากที่พักภายนอกมหาวิทยาลัย หรือที่อื่นๆ ให้สามารถสืบค้นข้อมูลของสำนักหอสมุดกลางและบริการอื่นๆ ที่จำเพาะเจาะจงกับเครือข่ายภายใน

#### การพัฒนาเครือข่ายและเครือข่ายไร้สาย (SUWiFi)

ศูนย์คอมพิวเตอร์ได้ดำเนินการติดตั้งระบบเครือข่ายไร้สายภายในมหาวิทยาลัยทั้งวิทยาเขตพระราชวังสนามจันทร์ วังท่าพระ สำนักงานอธิการบดีตลิ่งชันและวิทยาเขตสารสนเทศเพชรบุรี ดังนี้

ตารางที่ 3 แสดงจุดติดตั้งระบบเครือข่ายไร้สายในแต่ละวิทยาเขต

วิทยาเขต	จำนวนจุดที่ติดตั้ง				
	2553	2554	2555	2556	2557
วิทยาเขตพระราชวังสนามจันทร์	172	172	174	174	267
วังท่าพระ	46	46	46	46	72
สำนักงานอธิการบดีตลิ่งชัน	29	29	29	29	35
วิทยาเขตสารสนเทศเพชรบุรี	135	135	133	133	198
รวม	382	382	382	382	572

ซึ่งผู้ใช้บริการเครือข่ายไร้สายสามารถตรวจสอบพื้นที่ภายในมหาวิทยาลัยศิลปากรที่สามารถเชื่อมต่อเครือข่ายไร้สายได้ผ่านทางเว็บไซต์นี้

1. พื้นที่ให้บริการ Wireless LAN วิทยาเขตพระราชวังสนามจันทร์ <http://netserv.su.ac.th/manual/SU-Wi-Fi/Image/np-wifi.swf>
2. พื้นที่ให้บริการ Wireless LAN วังท่าพระ <http://www.cc.su.ac.th/thapra/wifi/map/map.html>
3. พื้นที่ให้บริการ Wireless LAN วิทยาเขตสารสนเทศเพชรบุรี <http://sites.google.com/site/succpb/wirelesszone>
4. พื้นที่ให้บริการ Wireless LAN สำนักงานอธิการบดี ตลิ่งชันสอบถามจากเจ้าหน้าที่ให้บริการ

ตารางที่ 4 แสดงจำนวนอุปกรณ์บนเครือข่าย

ชื่ออุปกรณ์	วังท่าพระ	สนามจันทร์	ตลิ่งชัน	เพชรบุรี	รวม
Router	-	1	-	-	1
Switch	7	92	30	79	208
UPS	1	1	1	3	6
Access Point	72	267	35	198	572
Server	7	69	8	6	90
Conference	1	4	3	2	10

### สมาชิก SU Net

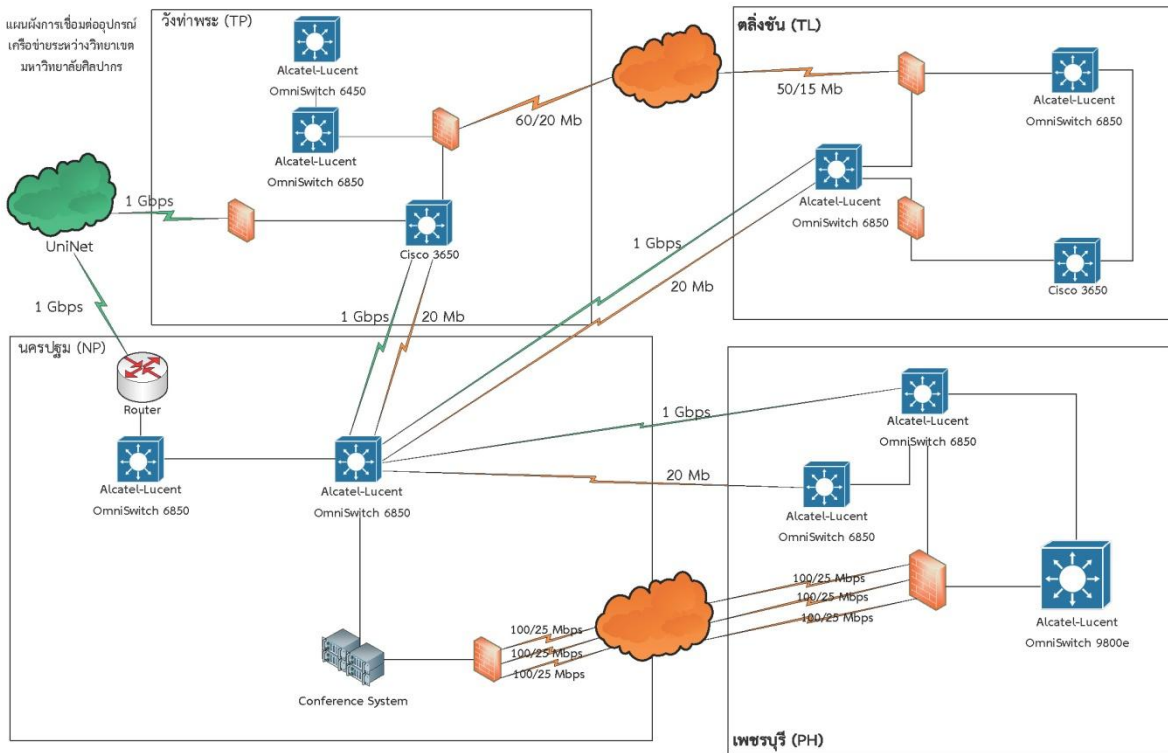
ศูนย์คอมพิวเตอร์ มหาวิทยาลัยศิลปากร ได้ให้บริการทางด้าน Internet ให้แก่อาจารย์ นักศึกษา และบุคลากรของมหาวิทยาลัย ตลอดจนนักเรียนโรงเรียนสาธิตแห่งมหาวิทยาลัยศิลปากร ที่เป็นสมาชิก SUNet ของศูนย์คอมพิวเตอร์ โดยจำแนกได้ดังนี้

ตารางที่ 5 แสดงจำนวนสมาชิก SUNet

ประเภทของสมาชิก	ปี 2553	ปี 2554	ปี 2555	ปี 2556	ปี 2557
๑. ข้าราชการสาย ก	635	643	645	648	651
๒. ข้าราชการสาย ข, ค	525	525	526	529	529
๓. พนักงานมหาวิทยาลัย	921	1,007	1,106	1,201	1,316
๔. อาจารย์พิเศษ	313	521	633	768	553
๕. นักศึกษาปริญญาตรี	33,762	38,206	44,165	49,482	54,849
๖. นักศึกษาบัณฑิตศึกษา	3,157	3,974	5,011	5,972	6,973
๗. ลูกจ้างประจำ	128	132	132	137	146
๘. ลูกจ้างชั่วคราว	550	602	666	704	756
<b>รวมทั้งหมด</b>	<b>39,991</b>	<b>45,610</b>	<b>52,884</b>	<b>59,441</b>	<b>65,773</b>

### การเชื่อมโยงเครือข่ายภายในมหาวิทยาลัยศิลปากร

ศูนย์คอมพิวเตอร์ เป็นผู้ดูแลระบบเครือข่ายของมหาวิทยาลัยศิลปากร ในปัจจุบันมีการเชื่อมโยงระบบเครือข่ายทั้ง 3 วิทยาเขต และ 1 สำนักงาน ดังนี้ วิทยาเขตพระราชวังสนามจันทร์ วังท่าพระ วิทยาเขตสารสนเทศเพชรบุรี และสำนักงานอธิการบดี ตลิ่งชัน โดยระบบเครือข่ายของมหาวิทยาลัยได้เชื่อมต่อกับเครือข่ายของ UniNet สำหรับเป็นช่องทางในการเชื่อมต่อกับ Internet



รูปที่ 3 รูปแสดงการเชื่อมต่อระบบเครือข่ายของมหาวิทยาลัย

### ให้บริการพื้นที่ใช้งาน

#### ห้องคอมพิวเตอร์

นอกจากระบบเครือข่ายที่เชื่อมต่อไปยังคณะวิชาและหน่วยงานต่างๆ ศูนย์คอมพิวเตอร์ยังให้บริการห้องปฏิบัติการคอมพิวเตอร์และเครื่องคอมพิวเตอร์ส่วนกลาง โดยมีการให้บริการดังต่อไปนี้

1. การเรียนการสอนและการเรียนรู้ด้วยตนเอง
2. สิทธิในการพิมพ์เอกสารคนละ 100 แผ่นต่อภาคการศึกษา และสามารถสะสมส่วนที่เหลือไปรวมกับ

สิทธิในเทอมอื่นๆ ได้จนจบการศึกษา

#### Open Learning Space

ศูนย์คอมพิวเตอร์ได้จัดสรรพื้นที่ที่ให้ผู้ให้บริการสามารถเข้าถึงระบบเครือข่ายไร้สายโดยใช้อุปกรณ์พกพาที่สามารถเชื่อมต่อเครือข่ายไร้สายได้เพื่อสนับสนุนการเรียนรู้ด้วยตนเองนอกห้องเรียน โดยจัดสรรโต๊ะและปลั๊กไฟเพื่ออำนวยความสะดวกแก่ผู้ใช้บริการ

#### การให้บริการคอมพิวเตอร์และอุปกรณ์ต่อพ่วง

ศูนย์คอมพิวเตอร์ ให้บริการห้องปฏิบัติการคอมพิวเตอร์แก่นักศึกษาระดับปริญญาตรี ซึ่งนักศึกษาทุกคนต้องจองเครื่องคอมพิวเตอร์จากระบบจองเครื่องคอมพิวเตอร์ก่อนเข้าใช้งาน โดยฝ่ายระบบและพัฒนา

โปรแกรมเป็นผู้พัฒนาระบบจองเครื่องคอมพิวเตอร์ นอกจากนี้ยังมีเครื่องพิมพ์ให้บริการสำหรับนักศึกษาที่ต้องการพิมพ์งาน โดยนักศึกษาสามารถส่งพิมพ์จากเครื่องคอมพิวเตอร์ที่ใช้อยู่ได้ทันที

#### ให้บริการห้องปฏิบัติการและเครื่องคอมพิวเตอร์และอุปกรณ์แก่คณะวิชา

การจัดเตรียมห้องปฏิบัติการและเครื่องคอมพิวเตอร์และอุปกรณ์ สำหรับคณะวิชาของมหาวิทยาลัยที่ขอใช้ห้องปฏิบัติการและเครื่องคอมพิวเตอร์และอุปกรณ์ประกอบการเรียนการสอน รวมทั้งจัดเจ้าหน้าที่ไว้คอยดูแลห้องปฏิบัติการและเครื่องคอมพิวเตอร์และอุปกรณ์ รวมทั้งให้บริการห้องเรียนทางไกลแก่อาจารย์และคณะวิชาต่างๆ ในรายวิชาที่ต้องเรียนร่วมกันกับวิทยาเขตอื่นๆ

#### การให้บริการห้องประชุมและห้องเรียนทางไกล

ศูนย์คอมพิวเตอร์ให้บริการห้องประชุมและห้องเรียนในระบบทางไกลในทุกวิทยาเขตดังนี้

1. ศูนย์คอมพิวเตอร์ วังท่าพระ ให้บริการห้องประชุมทางไกลและห้องเรียนทางไกล จำนวน 1 ห้อง
2. ศูนย์คอมพิวเตอร์ ตลิ่งชัน ให้บริการห้องประชุมทางไกล จำนวน 2 ห้อง
3. ศูนย์คอมพิวเตอร์ สนามจันทร์ ให้บริการห้องประชุมทางไกล จำนวน 3 ห้อง ห้องเรียนทางไกล จำนวน 2 ห้อง
4. ศูนย์คอมพิวเตอร์ เพชรบุรี ให้บริการห้องประชุมทางไกล จำนวน 1 ห้อง

#### ระบบและซอฟต์แวร์

ศูนย์คอมพิวเตอร์เป็นผู้ดูแลระบบงานต่างๆ ในการดำเนินงานของมหาวิทยาลัยและซอฟต์แวร์ในการใช้งานภายในมหาวิทยาลัย ดังนี้

1. ระบบทะเบียนและบริการการศึกษา
2. ระบบการเงิน
3. ระบบงบประมาณ
4. ระบบต้นทุน
5. ระบบต้นทุนกรมบัญชีกลาง
6. ระบบบัญชี
7. ระบบบุคลากร
8. ระบบพัสดุ
9. ระบบ ก.พ.ร. และยุทธศาสตร์
10. ระบบติดตามโครงการ
11. ระบบการจัดการเงินโครงการพิเศษ
12. ระบบ EIS
13. ระบบประเมินการสอน

14. ระบบสารบรรณอิเล็กทรอนิกส์
15. ซอฟต์แวร์ในโครงการ Microsoft Campus Agreement

#### การให้บริการด้าน e-Learning และการผลิตสื่อการสอน

- ให้บริการระบบการเรียนการสอนผ่านอิเล็กทรอนิกส์ (e-Learning)<http://elearning.su.ac.th>
- การฝึกอบรมออนไลน์ (e-Training) <http://idc.su.ac.th/etraining>
- สถานีวิทยุและโทรทัศน์ทางอินเทอร์เน็ต <http://tv-radio.su.ac.th/>
- ให้บริการระบบประชุมและการเรียนการสอนทางไกล ผ่านระบบ Video Conference
- ให้คำปรึกษาด้านการผลิตสื่อมัลติมีเดีย

เนื่องจากระบบ e-learning มีการใช้งานมาระยะหนึ่งแล้วทำให้เกิดปัญหาหลายๆ ด้านไม่ว่าจะเป็นเรื่องการจัดการไฟล์หรือการใช้งานที่ไม่เอื้อต่อผู้ใช้งาน ทางศูนย์การเรียนการสอนทางไกลมีนโยบายในการเปลี่ยนระบบการให้บริการ e-learning จากระบบ LMS เดิมที่เป็นระบบที่มีลิขสิทธิ์การใช้งาน มาใช้ Moodle ซึ่งเป็น Opensource ในการจัดการแทนระบบ LMS เดิม ตั้งแต่ภาคต้นของปีการศึกษา 2555 และยังคงให้บริการในระบบเดิมไปพร้อมๆกัน โดยรายวิชาใหม่จะอยู่ที่ระบบใหม่ และรายวิชาที่อยู่ในระบบ LMS เดิมจะค่อยๆถูกย้ายเข้าสู่ LMS ใหม่ไปเรื่อยๆจนไม่มีผู้ใช้งานในระบบเดิมอีกต่อไป จึงจะทำการปิดให้บริการในระบบเดิม โดยเว็บไซต์ e-Learning ใหม่ของมหาวิทยาลัยศิลปากร (Moodle) (เริ่มใช้ตั้งแต่ 1 มิถุนายน 2555- ปัจจุบัน)

URL: [www.suelearning.su.ac.th](http://www.suelearning.su.ac.th)

#### ICT Service

ศูนย์คอมพิวเตอร์จัดพื้นที่ให้บริการ ICT Service บริเวณหน้าห้องปฏิบัติการคอมพิวเตอร์ชั้น 2 อาคารหม่อมหลวงปิ่น มาลากุล วิทยาเขตพระราชวังสนามจันทร์ สำหรับผู้ที่มีปัญหาหรือต้องการคำปรึกษาด้านคอมพิวเตอร์และการทำงานทั่วไป การให้บริการต่างๆ ของศูนย์

##### ให้คำปรึกษา

1. ให้คำปรึกษาด้านการวิเคราะห์ทางสถิติด้วยโปรแกรมสำเร็จรูป SPSS
2. ให้คำปรึกษาด้านคอมพิวเตอร์และ IT
3. ให้คำปรึกษาด้าน e-Learning
4. ให้คำปรึกษาด้านระบบทะเบียนนักศึกษา
5. ให้คำปรึกษาด้านระบบสารสนเทศภูมิศาสตร์

##### แก้ปัญหา

1. การใช้งาน Internet ภายในมหาวิทยาลัย
2. การใช้งานคอมพิวเตอร์เบื้องต้น
3. การติดตั้งไดร์เวอร์ต่างๆ บนระบบปฏิบัติการ

#### 4. ไวรัลคอมพิวเตอร์

##### งานบริการ Home Page ของมหาวิทยาลัย

ศูนย์คอมพิวเตอร์ได้จัดทำ Home Page ของมหาวิทยาลัยศิลปากร เพื่อเสนอข่าวสารต่างๆ ข่าวประชาสัมพันธ์ ข่าวการศึกษา ข่าวกิจกรรมนักศึกษา ข่าวการอบรม ข่าวประชุม-สัมมนา ข่าวประกวดราคา ข่าวการรับสมัครงาน และข่าวอื่น ๆ ของหน่วยงานภายในของมหาวิทยาลัย นอกจากนี้หน้า Web Page มีการเชื่อมโยงไปยัง Home Page ของหน่วยงานต่าง ๆ ทั้งภายในและภายนอกมหาวิทยาลัย ปัจจุบันศูนย์คอมพิวเตอร์ได้มีการปรับปรุง Homepage ของมหาวิทยาลัยศิลปากรใหม่ และได้ดำเนินการทดลองใช้

##### งานสอบนักเรียนโรงเรียนสาธิตแห่งมหาวิทยาลัยศิลปากร

ศูนย์คอมพิวเตอร์ดำเนินการรับสมัครสอบคัดเลือกนักเรียนที่จะเข้าศึกษาชั้นมัธยมศึกษาปีที่ 1 และมัธยมศึกษาปีที่ 4 ของโรงเรียนสาธิต มหาวิทยาลัยศิลปากร ในเดือนมกราคม 2557 โดยทางศูนย์คอมพิวเตอร์ได้จัดทำโปรแกรมในการตรวจสอบรวบรวมคะแนนสอบคัดเลือกและประกาศผลสอบคัดเลือกในเดือนมกราคม 2557

##### สถานีวิทยุ-โทรทัศน์อินเทอร์เน็ต (SU Radio Net)

SU Radio Net เป็นสถานีวิทยุและโทรทัศน์อินเทอร์เน็ตของมหาวิทยาลัยศิลปากร โดยมีศูนย์คอมพิวเตอร์เป็นผู้ดำเนินการ เพื่อประชาสัมพันธ์และเผยแพร่ข่าวสารและข้อมูลเทคโนโลยีสารสนเทศในมหาวิทยาลัยศิลปากรสู่นักศึกษา อาจารย์ บุคลากรและประชาชนทั่วไป และเป็นช่องทางสื่อสาร ประชาสัมพันธ์ เผยแพร่ข่าวสารด้านต่าง ๆ ที่ถูกต้องและรวดเร็ว และเพื่อเป็นห้องปฏิบัติการให้กับนักศึกษาภายในมหาวิทยาลัย ได้เสริมสร้างทักษะและความรู้ในวิชาการจัดการรายการวิทยุเพื่อการศึกษา

สามารถติดตามชมและรับฟังได้ตั้งแต่วันจันทร์ ถึง วันศุกร์ เวลา 9.00-17.00 น. สำหรับผู้ที่ต้องการขอเพลงสามารถใช้ msn ติดต่อหรือพูดคุยกับดีเจได้ที่อีเมล [suradionet@hotmail.com](mailto:suradionet@hotmail.com)

##### การให้บริการเช่าห้องปฏิบัติการคอมพิวเตอร์

ศูนย์คอมพิวเตอร์ มีการให้บริการเช่าห้องปฏิบัติการคอมพิวเตอร์ ในการเรียนการสอน หรือการอบรมที่ต้องใช้เครื่องคอมพิวเตอร์ ให้กับหน่วยงานทั้งภายในและภายนอกมหาวิทยาลัย

สำหรับปีการศึกษา 2556 ตั้งแต่วันที่ 1 มิถุนายน 2556 – 31 พฤษภาคม 2557 มีการให้สิทธิในการให้บริการดังนี้

##### การให้บริการซอฟต์แวร์

ศูนย์คอมพิวเตอร์ได้รับมอบหมายให้บริการซอฟต์แวร์ลิขสิทธิ์ในนามของมหาวิทยาลัย ซึ่งในปีการศึกษา 2556 มีซอฟต์แวร์ลิขสิทธิ์ที่ให้บริการตามรายละเอียดตารางต่อไปนี้



รายละเอียดซอฟต์แวร์ที่ให้บริการ download สำหรับบุคลากรภายในมหาวิทยาลัยมีดังนี้

ตารางที่ 6 ตารางแสดงรายละเอียดซอฟต์แวร์ที่ให้บริการ

รายชื่อ	หมายเหตุ
<b>ซอฟต์แวร์ลิขสิทธิ์ระดับมหาวิทยาลัย</b>	
Microsoft Office2007	License แบบ campus Agreement
Microsoft Professional Office2003	License แบบ campus Agreement
Microsoft Project2007	License แบบ campus Agreement
Microsoft Project2010	License แบบ campus Agreement
Microsoft Windows xp Pro for 64 Bit	License แบบ campus Agreement
Microsoft Windows Vista Business	License แบบ campus Agreement
Microsoft Windows 7 Pro 32/64 Bit	License แบบ campus Agreement
MS Windows 8 Pro	License แบบ campus Agreement
MS Windows 8.1 Pro 32/64 Bit	License แบบ campus Agreement
Microsoft Office2010 Proplus 32/64 Bit	License แบบ campus Agreement
Microsoft Office2011 For Mac	License แบบ campus Agreement
Microsoft Office2013 Proplus	License แบบ campus Agreement
Visio Standard 2007	License แบบ campus Agreement
Visio Professional 2010	License แบบ campus Agreement
Kaspersky Endpoint Security for Business	License แบบ campus
<b>ซอฟต์แวร์อื่นๆ มีลิขสิทธิ์ใช้สำหรับเฉพาะศูนย์คอมพิวเตอร์ดังนี้</b>	
Spss V12	License เฉพาะศูนย์คอมพิวเตอร์
Autocad2006	License เฉพาะศูนย์คอมพิวเตอร์
Visual Studio .Net 2003	License เฉพาะศูนย์คอมพิวเตอร์
Adobe CLP 4.5 Licensing (Web Premium CS3.3) 30 license	License เฉพาะศูนย์คอมพิวเตอร์
Adobe Acrobat8	License เฉพาะศูนย์คอมพิวเตอร์
Adobe Creative Suite 5	License เฉพาะศูนย์คอมพิวเตอร์
Macromedia Dreamweaver Untradev4	License เฉพาะศูนย์คอมพิวเตอร์
Vmware Workstation6	License เฉพาะศูนย์คอมพิวเตอร์
Windows Server2003R2	License เฉพาะศูนย์คอมพิวเตอร์
Windows Server2012R2	License เฉพาะศูนย์คอมพิวเตอร์
EditPlus 3	License เฉพาะศูนย์คอมพิวเตอร์
Arcgis Server 9.3	License เฉพาะศูนย์คอมพิวเตอร์
Arcgis Desktop 10.1	License เฉพาะศูนย์คอมพิวเตอร์
Arcgis Server 10.1	License เฉพาะศูนย์คอมพิวเตอร์
SpacEyes3D Server Release 2.0	License เฉพาะศูนย์คอมพิวเตอร์

รายชื่อ	หมายเหตุ
SpacEyes3D builder 3.0	License เฉพาะศูนย์คอมพิวเตอร์
Definiens Version 7	License เฉพาะศูนย์คอมพิวเตอร์
UC-Win Road Ver 4.0	License เฉพาะศูนย์คอมพิวเตอร์
Vmware Vspere 5.5	License เฉพาะศูนย์คอมพิวเตอร์

### บุคลากร

ศูนย์คอมพิวเตอร์ มีบุคลากรสายสนับสนุนเป็นข้าราชการ 17 คน ลูกจ้างประจำ 2 คน ลูกจ้างชั่วคราว 8 คน และพนักงานมหาวิทยาลัย 33 คน

ตารางที่ 7 แสดงจำนวนบุคลากรสายสนับสนุนจำแนกตามตำแหน่งและประเภท

ตำแหน่ง	ข้าราชการ สาย ข, ค	พนักงาน มหาวิทยาลัย สายบริหาร	ลูกจ้างประจำ	ลูกจ้าง ชั่วคราว	รวม
เจ้าหน้าที่บริหารงานทั่วไปชำนาญการ	3				3
นักบริหารงานทั่วไปปฏิบัติการ		1			1
นักวิชาการศึกษาชำนาญการ	2				2
นักวิชาการศึกษาปฏิบัติการ		12			12
นักวิเคราะห์นโยบายและแผนปฏิบัติการ		1			1
นักวิชาการเงินและบัญชีชำนาญการพิเศษ	1				1
นักการเงินและบัญชีปฏิบัติการ		1			1
นักวิชาการคอมพิวเตอร์ชำนาญการพิเศษ	5				5
นักวิชาการคอมพิวเตอร์ชำนาญการ	5				5
นักคอมพิวเตอร์ปฏิบัติการ		18			18
วิศวกรชำนาญการพิเศษ	1				1
ช่างครุภัณฑ์ 3			1		1
พนักงานพิมพ์ 3			1		1
เจ้าหน้าที่งานบริหาร				1	1
นักวิชาการคอมพิวเตอร์				3	3
นายช่างอิเล็กทรอนิกส์				1	1
พนักงานทั่วไป				3	3
<b>รวม</b>	<b>17</b>	<b>33</b>	<b>2</b>	<b>8</b>	<b>60</b>

การบริหารจัดการ

งบประมาณ

ตารางที่ 8 งบประมาณรายจ่ายที่ได้รับการจัดสรรจำแนกตามประเภทของแหล่งงบประมาณ 2552-2556

ปี	ประเภทของแหล่งงบประมาณ			รวม
	งบประมาณแผ่นดิน	งบประมาณรายจ่ายจากเงินรายได้		
		งบประมาณที่ได้รับจัดสรร	งบประมาณได้รับจริง	
2556	16,071,100	28,028,000	25,168,579.42	41,239,679.42
2555	14,499,000	29,532,700	26,785,035.53	41,284,035.53
2554	16,629,800	26,777,100	25,636,216.23	42,266,016.23
2553	11,624,000	25,359,000	23,763,640.09	35,387,640.09
2552	13,215,700	25,592,300	21,048,989.59	34,264,689.59

อาคารสถานที่

ศูนย์คอมพิวเตอร์มีอาคารทั้งหมด 3 อาคาร ได้แก่ อาคารศูนย์เรียนรวม ชั้น 1 - 3 และ อาคารหม่อมหลวงปิ่น มาลากุล วิทยาเขตพระราชวังสนามจันทร์, อาคารบัณฑิตวิทยาลัยเก่า วังท่าพระ

ตารางที่ 9 ข้อมูลอาคารสถานที่แสดงพื้นที่ใช้สอยของศูนย์คอมพิวเตอร์

ใช้งานพื้นที่	อาคารศูนย์เรียนรวม ชั้น 1 - 3 สนามจันทร์พื้นที่รวม 1,148.2 ตร.ม.		อาคารหม่อมหลวงปิ่น มาลากุล สนามจันทร์พื้นที่รวม 2,048 ตร.ม.		อาคารบัณฑิตวิทยาลัยเก่า วังท่าพระ พื้นที่รวม 425 ตร.ม.		อาคารวิทยบริการ วิทยาเขตเพชรบุรี พื้นที่รวม 630 ตร.ม.		ชั้น 3 ตึกสำนักงานอธิการบดี ตลิ่งชัน พื้นที่รวม 160 ตร.ม.	
	จำนวนห้อง	พื้นที่ (ตร.ม.)	จำนวนห้อง	พื้นที่ (ตร.ม.)	จำนวนห้อง	พื้นที่ (ตร.ม.)	จำนวนห้อง	พื้นที่ (ตร.ม.)	จำนวนห้อง	พื้นที่ (ตร.ม.)
ห้องผู้บริหาร			2		-		-		-	
ห้องเจ้าหน้าที่	9		4		1		1	36	1	
ห้องอาหาร	1		-		-		-		-	
ห้องประชุม	1		2		1		0		1	
ห้องปฏิบัติการ	2		5		2		2	369	2	
ห้องสัมมนา			1		-		-		-	
ห้อง Server	1		-		1		1	36	1	
ห้อง Studio	2		-		-		-		-	

ใช้งานพื้นที่	อาคารศูนย์เรียน รวม ชั้น 1 – 3 สนามจันทร์พื้นที่ รวม 1,148.2 ตร.ม.		อาคารหม่อมหลวง ปิ่น มาลากุล สนาม จันทร์พื้นที่รวม 2,048 ตร.ม.		อาคารบัณฑิต วิทยาลัยเก่า วังท่า พระ พื้นที่รวม 425 ตร.ม.		อาคารวิทยบริการ วิทยาเขตเพชรบุรี พื้นที่รวม 630 ตร.ม.		ชั้น 3 ตึกสำนักงาน อธิการบดี ตลิ่งชัน พื้นที่รวม 160 ตร.ม.	
	จำนวน ห้อง	พื้นที่ (ตร.ม.)	จำนวน ห้อง	พื้นที่ (ตร.ม.)	จำนวน ห้อง	พื้นที่ (ตร.ม.)	จำนวน ห้อง	พื้นที่ (ตร.ม.)	จำนวน ห้อง	พื้นที่ (ตร.ม.)
ห้องเก็บครุภัณฑ์			2		-		1		-	
ห้องสนทนาการ	1		-		-		1	162	-	

#### 4. วัตถุประสงค์ในการประเมิน

4.1 เพื่อประเมินระบบและกลไกการประกันคุณภาพการศึกษาและผลการดำเนินงานตามองค์ประกอบและตัวบ่งชี้สำนักงานคณะกรรมการการอุดมศึกษา (สกอ.) ปี 2553 กำหนดไว้ โดยใช้เกณฑ์ของสถาบันอุดมศึกษา กลุ่ม ค1 สถาบันเฉพาะทางที่เน้นระดับบัณฑิตศึกษา เพื่อเปรียบเทียบผลการดำเนินงานในภาพรวมการประกันคุณภาพการศึกษา เปรียบเทียบกับผลการดำเนินงานในรอบปีที่ผ่านมา

4.2 เพื่อให้ข้อเสนอแนะต่อผู้อำนวยการและบุคลากร ค้นหาจุดแข็ง จุดอ่อน จุดที่ควรปรับปรุงตลอดจนให้ข้อเสนอแนะในการพัฒนาการดำเนินงานเพื่อเสริมจุดแข็ง และพัฒนาจุดที่ควรปรับปรุงของศูนย์คอมพิวเตอร์ มหาวิทยาลัยศิลปากร อย่างต่อเนื่อง

#### 5. วิธีการประเมิน

##### 5.1 การเตรียมการและวางแผนก่อนตรวจเยี่ยม

คณะกรรมการประเมินคุณภาพการศึกษาภายใน ได้ประชุมเพื่อเตรียมการและวางแผนก่อนตรวจเยี่ยม โดยศึกษาจากรายงานการประเมินตนเอง ประจำปีการศึกษา 2556 ของศูนย์คอมพิวเตอร์ และเอกสารหลักฐานอ้างอิง พร้อมทั้งสรุปสาระสำคัญเพื่อเก็บข้อมูลเพิ่มเติม จากการตรวจเยี่ยมหน่วยงาน และสัมภาษณ์ผู้บริหารและบุคลากรเพิ่มเติม เพื่อสรุปผลการประเมินคุณภาพการศึกษาภายใน โดยมีข้อเสนอแนะ ข้อคิดเห็น ซึ่งได้นำเสนอที่ประชุมผู้บริหาร หัวหน้างาน บุคลากร และผู้รับผิดชอบการประกันคุณภาพการศึกษาของศูนย์คอมพิวเตอร์

##### 5.2 การดำเนินการระหว่างการตรวจเยี่ยม

คณะกรรมการประเมินคุณภาพการศึกษาภายในศึกษาเอกสารรายงานประจำปีที่เป็นรายงานการประเมินตนเองของศูนย์คอมพิวเตอร์ ประจำปีการศึกษา 2556 ตรวจสอบรายการตามบันทึกภาคสนามสำหรับผู้ประเมินคุณภาพภายใน ตรวจสอบเอกสารอ้างอิงตามรายงานที่ระบุไว้ และการรวบรวมข้อมูลเพิ่มเติม จากการสัมภาษณ์ ผู้บริหาร และบุคลากรประกอบการพิจารณาประเมินคุณภาพภายใน

### 5.3 การดำเนินการหลังการตรวจเยี่ยม

คณะกรรมการการประเมินคุณภาพการศึกษาภายใน ได้ประชุมสรุปผลของ ศูนย์คอมพิวเตอร์ เพื่อจัดทำรายงานผลการประเมินคุณภาพการศึกษาภายใน และได้เสนอแนะของแต่ละองค์ประกอบและรายตัวบ่งชี้

### 5.4 วิธีการตรวจสอบความถูกต้องน่าเชื่อถือของข้อมูล

คณะกรรมการการประเมินคุณภาพการศึกษาภายใน ได้ตรวจสอบความสอดคล้องและความถูกต้องจากรายงานการประเมินตนเอง ประจำปีการศึกษา 2556 กับเอกสารอ้างอิงตามรายงานที่ระบุไว้ ตรวจสอบรายการตามบันทึกภาคสนามและจากการตรวจเยี่ยมสภาพจริง รวมถึงสัมภาษณ์ผู้มีส่วนได้ส่วนเสีย เพื่อตรวจสอบความถูกต้องและการดำเนินงานจริง

## 6. ผลการประเมินรายตัวบ่งชี้ ตามองค์ประกอบคุณภาพ มาตรฐานการอุดมศึกษา และมุมมองด้านการบริหารจัดการ (รายงานตามตาราง ป1 ตาราง ป2 ตาราง ป3 ตาราง ป4 และตาราง ป5)

คณะกรรมการฯ ได้ประชุมพิจารณาผลการประเมิน เมื่อวันที่พฤหัสบดีที่ 3 กรกฎาคม 2557 แล้วเห็นว่า ศูนย์คอมพิวเตอร์ มหาวิทยาลัยศิลปากร ได้ดำเนินการตามองค์ประกอบคุณภาพการจัดการศึกษา ตามองค์ประกอบที่ 1 (ตัวบ่งชี้ที่ 1.1) องค์ประกอบที่ 7 (ตัวบ่งชี้ที่ 7.1-7.4) องค์ประกอบที่ 8 (ตัวบ่งชี้ที่ 8.1) และองค์ประกอบที่ 9 (ตัวบ่งชี้ที่ 9.1) จำนวนทั้งสิ้น 7 ตัวบ่งชี้ ตามแนวทางของสำนักงานคณะกรรมการการอุดมศึกษา ผลการประเมินตามองค์ประกอบและตัวบ่งชี้ ดังรายละเอียดตามตาราง ป1

ตารางที่ 10 ตาราง ป1 สรุปผลการประเมินรายตัวบ่งชี้ของสำนักงานคณะกรรมการการอุดมศึกษา

ตัวบ่งชี้คุณภาพ	เป้าหมาย	ผลการดำเนินงาน		คะแนนประเมินของ ศูนย์คอมพิวเตอร์	คะแนนประเมิน โดยคณะกรรมการ (เกณฑ์ สกอ.)	หมายเหตุ (เหตุผลของการประเมินที่ ต่างจากที่ระบุใน SAR)
		ตัวตั้ง	ผลลัพธ์ (%)			
		ตัวหาร	หรือสัดส่วน)			
<b>องค์ประกอบที่ 1 ปรัชญา ปณิธาน วัตถุประสงค์ และแผนดำเนินการ</b>						
ตัวบ่งชี้ 1.1 กระบวนการพัฒนาแผน	8	-	7	5	4	ไม่ได้ข้อ ๕ แผนปฏิบัติการประจำปี ไม่ครบตามพันธกิจ (ไม่มีแผนด้าน ทำนุบำรุงศิลปวัฒนธรรม)
เฉลี่ยองค์ประกอบที่ 1				5.00	4.00	
<b>องค์ประกอบที่ 4 การวิจัย</b>						
ตัวบ่งชี้ 4.1 ระบบและกลไกการพัฒนางานวิจัย หรืองานสร้างสรรค์		-	4	4	3	ได้ ๒ ข้อ คือ ๔ และ ๕
ตัวบ่งชี้ 4.2 ระบบและกลไกการจัดการความรู้ จากงานวิจัยหรืองานสร้างสรรค์			2	3	2	ได้ ๒ ข้อ คือ ๓ และ ๔
เฉลี่ยองค์ประกอบที่ 4				3.50	2.50	ไม่คิดคะแนนรวม
<b>องค์ประกอบที่ 5 การบริการทางวิชาการแก่สังคม</b>						
ตัวบ่งชี้ 5.1 ระบบและกลไกการบริการทาง วิชาการแก่สังคม	5	-	1	5	1	ได้ ๒ ข้อ ข้อ ๓ และ ๔

ตัวบ่งชี้คุณภาพ	เป้าหมาย	ผลการดำเนินงาน		คะแนนประเมินของ ศูนย์คอมพิวเตอร์	คะแนนประเมิน โดยคณะกรรมการ (เกณฑ์ สกอ.)	หมายเหตุ (เหตุผลของการประเมินที่ ต่างจากที่ระบุใน SAR)
		ตัวตั้ง	ผลลัพธ์ (%) หรือสัดส่วน			
		ตัวหาร				
ตัวบ่งชี้ 5.2 กระบวนการบริการทางวิชาการให้ เกิดประโยชน์ต่อสังคม	5	-	3	4	3	ได้ ๓ ข้อ คือ ๑ - ๓
เฉลี่ยองค์ประกอบที่ 5				4.50	2.00	ไม่คิดคะแนนรวม
<b>องค์ประกอบที่ 7 การบริหารและการจัดการ</b>						
ตัวบ่งชี้ 7.1 ภาวะผู้นำของสภาสถาบันและ ผู้บริหารทุกระดับของสถาบัน	7	-	6	5	4	ได้ข้อ ๑ - ๖ ไม่มีข้อ ๗ ประเมินผู้บริหาร
ตัวบ่งชี้ 7.2 การพัฒนาสถาบันสู่สถาบันเรียนรู้	5	-	2	5	2	ได้ ๒ ข้อ คือ ๑ และ ๒
ตัวบ่งชี้ 7.3 ระบบสารสนเทศเพื่อการบริหาร และการตัดสินใจ	5	-	5	5	5	ใช้ผลการประเมินระดับสถาบัน
ตัวบ่งชี้ 7.4 ระบบบริหารความเสี่ยง	6	-	4	5	3	ได้ ๔ ข้อ คือ ๑ - ๔
เฉลี่ยองค์ประกอบที่ 7				5.00	3.50	
<b>องค์ประกอบที่ 8 การเงินและงบประมาณ</b>						
ตัวบ่งชี้ 8.1 ระบบและกลไกการเงินและ งบประมาณ	7	-	5	5	3	ได้ ๕ ข้อ ข้อ ๒ ๓ ๔ ๖ และ ๗
เฉลี่ยองค์ประกอบที่ 8				5.00	3.00	

ตัวบ่งชี้คุณภาพ	เป้าหมาย	ผลการดำเนินงาน		คะแนนประเมินของ ศูนย์คอมพิวเตอร์	คะแนนประเมิน โดยคณะกรรมการ (เกณฑ์ สกอ.)	หมายเหตุ (เหตุผลของการประเมินที่ ต่างจากที่ระบุใน SAR)
		ตัวตั้ง	ผลลัพธ์ (% หรือสัดส่วน)			
		ตัวหาร				
องค์ประกอบที่ 9 ระบบและกลไกการประกันคุณภาพ						
ตัวบ่งชี้ 9.1 ระบบและกลไกการประกันคุณภาพ การศึกษาภายใน	9	-	7	5	4	ได้ ๗ ข้อ ข้อ ๑ ๒ ๔ ๕ ๖ ๗ และ ๘
เฉลี่ยองค์ประกอบที่ 9				5.00	4.00	
เฉลี่ยรวมทุกองค์ประกอบ (ไม่รวมองค์4และ5)				5.00	3.57	



ตารางที่ 11 ตาราง ป2 ผลการประเมินตามองค์ประกอบคุณภาพ

องค์ประกอบคุณภาพ	คะแนน				ผลการประเมิน	หมายเหตุ
	ปัจจัยนำเข้า (I)	กระบวนการ (P)	ผลผลิตหรือผลลัพธ์ (O)	คะแนนรวม		
					0.00 - 1.50 การดำเนินงานต้องปรับปรุง เร่งด่วน 1.51 - 2.50 การดำเนินงานต้องปรับปรุง 2.51 - 3.50 การดำเนินงานระดับพอใช้ 3.51 - 4.50 การดำเนินงานระดับดี 4.51 - 5.00 การดำเนินงานระดับดีมาก	
องค์ประกอบที่ 1 ปรัชญา ปณิธาน วัตถุประสงค์ และแผนดำเนินการ		4.00		4.00	ดี	
องค์ประกอบที่ 7 การบริหารและการจัดการ		3.50		3.50	พอใช้	
องค์ประกอบที่ 8 การเงินและงบประมาณ		3.00		3.00	พอใช้	
องค์ประกอบที่ 9 ระบบและกลไกการประกัน คุณภาพ		4.00		4.00	ดี	
เฉลี่ยรวมทุกตัวบ่งชี้ของทุกองค์ประกอบ		3.57		3.57	ดี	
ผลการประเมิน		ดี		ดี		

ตารางที่ 12 ตาราง ป3 ผลการประเมินตามมาตรฐานการอุดมศึกษา

มาตรฐานอุดมศึกษา	คะแนน				ผลการประเมิน	หมายเหตุ
	ปัจจัยนำเข้า (I)	กระบวนการ (P)	ผลผลิตหรือผลลัพธ์ (O)	คะแนนรวม		
1. มาตรฐานด้านคุณภาพบัณฑิต					0.00 - 1.50 การดำเนินงานต้องปรับปรุงเร่งด่วน 1.51 - 2.50 การดำเนินงานต้องปรับปรุง 2.51 - 3.50 การดำเนินงานระดับพอใช้ 3.51 - 4.50 การดำเนินงานระดับดี 4.51 - 5.00 การดำเนินงานระดับดีมาก	
2. มาตรฐานด้านการบริหารจัดการ อุดมศึกษา						
ก. มาตรฐานด้านธรรมาภิบาลของ การบริหารการอุดมศึกษา		23		23	ดี	
		3.83		3.83		
ข. มาตรฐานด้านพันธกิจของการ บริหารการอุดมศึกษา						
3. มาตรฐานด้านการสร้างและพัฒนา สังคมฐานความรู้และสังคมแห่งการเรียนรู้		2		2	ต้องปรับปรุง	
		2.00		2.00		
เฉลี่ยรวมทุกตัวบ่งชี้ของทุกมาตรฐาน		25		25	ดี	
		3.57		3.57		
ผลการประเมิน		ดี	-30 -	ดี		

ตารางที่ 13 ตาราง ป4 ผลการประเมินตามมุมมองด้านการบริหารจัดการ

มาตรฐานอุดมศึกษา	คะแนน				ผลการประเมิน	หมายเหตุ
	ปัจจัยนำเข้า (I)	กระบวนการ (P)	ผลผลิตหรือ ผลลัพธ์ (O)	คะแนนรวม		
					0.00 - 1.50 การดำเนินงานต้องปรับปรุงเร่งด่วน 1.51 - 2.50 การดำเนินงานต้องปรับปรุง 2.51 - 3.50 การดำเนินงานระดับพอใช้ 3.51 - 4.50 การดำเนินงานระดับดี 4.51 - 5.00 การดำเนินงานระดับดีมาก	
1. ด้านนักศึกษาและผู้มีส่วนได้ส่วนเสีย						
2. ด้านกระบวนการภายใน		20		20	ดี	
		4.00		4.00		
3. ด้านการเงิน		3		3	พอใช้	
		3.00		3.00		
4. ด้านบุคลากร การเรียนรู้และนวัตกรรม		2		2	ต้องปรับปรุง	
		2.00		2.00		
เฉลี่ยรวมทุกตัวบ่งชี้ของทุกมุมมอง		25		25	ดี	
		3.57		3.57		
ผลการประเมิน		ดี		ดี		

ตารางที่ 14 ตาราง ป5 ผลการประเมินตามมาตรฐานสถาบันอุดมศึกษา

มาตรฐานสถาบันอุดมศึกษา	คะแนน				ผลการประเมิน	หมายเหตุ
	ปัจจัยนำเข้า (I)	กระบวนการ (P)	ผลผลิตหรือผลลัพธ์ (O)	คะแนนรวม	0.00 - 1.50 การดำเนินงานต้องปรับปรุงเร่งด่วน 1.51 - 2.50 การดำเนินงานต้องปรับปรุง 2.51 - 3.50 การดำเนินงานระดับพอใช้ 3.51 - 4.50 การดำเนินงานระดับดี 4.51 - 5.00 การดำเนินงานระดับดีมาก	
1. มาตรฐานด้านศักยภาพและความพร้อมในการจัดการศึกษา						
(1) ด้านกายภาพ						
(2) ด้านวิชาการ						
(3) ด้านการเงิน		3		3	พอใช้	
		3.00		3.00		
(4) ด้านการบริหารจัดการ		22		22	ดีมาก	
		3.67		3.67		
เฉลี่ยรวมทุกตัวบ่งชี้ของมาตรฐานที่ 1		25		25	ดี	
		3.57		3.57		
2. มาตรฐานด้านการดำเนินการตามภารกิจของสถาบันอุดมศึกษา						
(1) ด้านการผลิตบัณฑิต						

มาตรฐานสถาบันอุดมศึกษา	คะแนน				ผลการประเมิน	หมายเหตุ
	ปัจจัยนำเข้า (I)	กระบวนการ (P)	ผลผลิตหรือผลลัพธ์ (O)	คะแนนรวม	0.00 - 1.50 การดำเนินงานต้องปรับปรุงเร่งด่วน 1.51 - 2.50 การดำเนินงานต้องปรับปรุง 2.51 - 3.50 การดำเนินงานระดับพอใช้ 3.51 - 4.50 การดำเนินงานระดับดี 4.51 - 5.00 การดำเนินงานระดับดีมาก	
(2) ด้านการวิจัย						
(3) ด้านการให้บริการทางวิชาการแก่สังคม						
(4) ด้านการทำนุบำรุงศิลปะและวัฒนธรรม						
เฉลี่ยรวมทุกตัวบ่งชี้ของมาตรฐานที่ 2						
เฉลี่ยรวมทุกตัวบ่งชี้ของทุกมาตรฐาน		25		25	ดี	
		3.57		3.57		
ผลการประเมิน		ดี		ดี		

7. จุดแข็ง จุดอ่อนและข้อเสนอแนะของแต่ละองค์ประกอบและมาตรฐาน

องค์ประกอบที่ 1 ปรัชญา ปณิธาน วัตถุประสงค์และแผนดำเนินการ

จุดแข็ง	แนวทางเสริม
-	-
จุดที่ควรพัฒนา	แนวทางแก้ไข
<ol style="list-style-type: none"> <li>1. ทบทวนแผนปฏิบัติงานประจำปีให้ครบพันธกิจ</li> <li>2. การมีส่วนร่วมและความรับผิดชอบของบุคลากรทุกระดับ</li> <li>3. การกำหนดความหมายและค่าเป้าหมายตัวชี้วัด</li> </ol>	<ol style="list-style-type: none"> <li>1. ทบทวนพันธกิจของศูนย์คอมพิวเตอร์ให้สอดคล้องกับบทบาทความรับผิดชอบงานด้านเทคโนโลยีสารสนเทศที่สนับสนุนพันธกิจ 4 ด้าน เพื่อกำหนดยุทธศาสตร์ แผนกลยุทธ์ และจัดทำแผนปฏิบัติงานประจำปีให้ครบถ้วนตามพันธกิจ</li> <li>2. บุคลากรทุกระดับควรมีส่วนร่วมการจัดทำแผน ตั้งแต่กระบวนการเริ่มต้นของการจัดทำแผน โดยกำหนดให้มีแผนปฏิบัติงานประจำปีระดับฝ่าย</li> <li>3. ยกเลิกตัวบ่งชี้และค่าเป้าหมายที่อยู่ในลักษณะความก้าวหน้าของการดำเนินงาน (milestone) โดยกำหนดค่าเป้าหมายตัวบ่งชี้แผนปฏิบัติราชการประจำปี ที่แสดงสัมฤทธิ์ผลของแผนและท้าทายผู้ปฏิบัติงาน</li> </ol>

องค์ประกอบที่ 4 การวิจัย

จุดแข็ง	แนวทางเสริม
บุคลากรมีความรู้ด้านเทคโนโลยีสารสนเทศ	กำหนดขอบเขตพันธกิจด้านการวิจัยให้เหมาะสมกับบริบทของศูนย์ เพื่อกำหนดทิศทางการวิจัย และพัฒนาระบบและกลไกของการบริหารงานวิจัย โดยอาจพัฒนาตามแนวทางของวงจรคุณภาพ
จุดที่ควรพัฒนา	แนวทางแก้ไข
-	-

องค์ประกอบที่ 5 การบริการวิชาการแก่สังคม

จุดแข็ง	แนวทางเสริม
-	-
จุดที่ควรพัฒนา	แนวทางแก้ไข
ปรับปรุงเกณฑ์ให้สอดคล้องกับบริบทหน่วยงาน สนับสนุน	ศูนย์ควรเสนอตัวบ่งชี้และเกณฑ์มาตรฐานต่อฝ่ายประกัน คุณภาพการศึกษา มหาวิทยาลัย

องค์ประกอบที่ 7 การบริหารและการจัดการ

จุดแข็ง	แนวทางเสริม
การกำหนดทิศทางระบบเทคโนโลยีสารสนเทศ ของมหาวิทยาลัย	<ol style="list-style-type: none"> <li>ผู้บริหารระดับฝ่าย และหัวหน้างานควรเพิ่มการให้ ความสำคัญด้านการบริหารจัดการ อย่างน้อยการ ดำเนินงานตามวงจรคุณภาพ ซึ่งเป็นหลักการพื้นฐาน การดำเนินงานและการพัฒนางาน รวมทั้งพัฒนาทักษะ และสมรรถนะการบริหารเพื่อพัฒนาเป็นผู้บริหารใน ระดับสูงขึ้นไป</li> <li>ปรับปรุงการประเมินความพึงพอใจต่อระบบสารสนเทศ โดยเพิ่มจำนวนกลุ่มตัวอย่างผู้ใช้ระบบสารสนเทศแต่ละ ระบบเพื่อให้เป็นตัวแทนของประชากร การเพิ่มเติม วิธีการเก็บรวบรวมข้อมูลให้เหมาะสมกับผู้ใช้ระบบ สารสนเทศแต่ละระบบ เช่น การสัมภาษณ์ผู้บริหาร โดยนำเสนอผลการประเมินระบบสารสนเทศเพื่อการ บริหารและตัดสินใจของแต่ละระบบ นอกจากนี้ ควร ทบทวนการนำเสนอผลการประเมินด้วยค่าสถิติให้ สอดคล้องกับสเกลการประเมิน</li> </ol>
จุดที่ควรพัฒนา	แนวทางแก้ไข
1. ความรู้ ความเข้าใจและความตระหนักต่อ	1. สร้างความรู้และความเข้าใจ เพื่อให้บุคลากรให้

<p>การบริหารจัดการโดยการจัดการความรู้ และการบริหารความเสี่ยง</p> <p>2. การกำหนดประเด็นการบริหารความเสี่ยง</p> <p>3. พัฒนาระบบการประกันคุณภาพระดับฝ่าย</p>	<p>ความสำคัญของการจัดการความรู้ที่มีต่อการพัฒนาความรู้ ความสามารถของบุคลากร และการบริหารจัดการศูนย์ การจัดการความรู้จึงมีเป้าหมาย เพื่อให้บุคลากรของศูนย์สามารถปฏิบัติงานทดแทนกันได้ หรือพัฒนาการปฏิบัติงาน กลุ่มเป้าหมายการจัดการความรู้ จึงเป็นบุคลากรของศูนย์ให้สามารถปฏิบัติงานเรื่องใดเรื่องหนึ่งเพื่อบริการให้แก่หน่วยงานอื่นอย่างมีประสิทธิภาพ</p> <p>2. ทบทวนการกำหนดประเด็นความเสี่ยงของศูนย์ ซึ่งเป็นประเด็นสำคัญหลัก โดยเฉพาะการไม่ประสบความสำเร็จตามพันธกิจ หรือผลลัพธ์ในพันธกิจที่สำคัญไม่เป็นไปตามเป้าหมาย เพื่อวิเคราะห์สาเหตุ ประเมินโอกาสผลกระทบ และจัดทำแผนบริหารความเสี่ยง</p> <p>พันธกิจที่สำคัญของศูนย์ เช่น</p> <ol style="list-style-type: none"> <li>1) เป็นคลังข้อมูล (Data Centre) ของมหาวิทยาลัย</li> <li>2) เป็นกลไกระบบสื่อสารสารสนเทศ</li> </ol> <p>ดังนั้น ผลลัพธ์ในพันธกิจที่สำคัญไม่เป็นไปตามเป้าหมาย เช่น ข้อมูลสูญหาย ระบบเครือข่ายล่ม จึงเป็นตัวอย่างหนึ่งของความเสี่ยงที่ต้องวิเคราะห์สาเหตุ ประเมินโอกาส ผลกระทบ และจัดทำแผนบริหารความเสี่ยง</p> <p>3. กำหนดประเด็นความเสี่ยงให้มีขอบเขตชัดเจน ไม่กว้างและไม่เป็นรายละเอียดเกินไป</p> <p>4. การประเมินความสำเร็จแผนบริหารความเสี่ยง ควรรวบรวมข้อมูลในอดีตเพื่อเปรียบเทียบ ก่อน / หลังการบริหารความเสี่ยง เช่น จำนวนครั้งที่ไม่สามารถใช้งานระบบเครือข่าย</p> <p>5. กำหนดให้ QMR ประกอบด้วยหัวหน้าฝ่ายต่าง ๆ เพื่อร่วมกันพัฒนาเกณฑ์มาตรฐานตัวบ่งชี้การประกัน</p>
---	--



	คุณภาพของแต่ละฝ่าย เสนอต่อคณะกรรมการประกันคุณภาพการศึกษาของมหาวิทยาลัย โดยให้ทุกฝ่ายนำไปกำหนดแนวทางปฏิบัติงานที่สอดคล้องกับเกณฑ์มาตรฐานที่กำหนด
--	---

#### องค์ประกอบที่ 8 การเงินและงบประมาณ

จุดแข็ง	แนวทางเสริม
-	-
จุดที่ควรพัฒนา	แนวทางแก้ไข
ระบบการจัดทำรายงานทางการเงิน จากการวิเคราะห์สถานะทางการเงินและความมั่นคงของศูนย์อย่างต่อเนื่อง	ควรจัดทำแผนกลยุทธ์การเงินพึ่งพาตนเอง เพื่อวางแผนด้านงบประมาณ โดยวิเคราะห์แหล่งที่มาของรายได้ โดยวิเคราะห์ค่าใช้จ่าย แผนการใช้ สถานะทางการเงิน การติดตาม และการประเมินผลแผนกลยุทธ์ทางการเงิน เพื่อนำไปใช้ในวางแผนบริหารจัดการของศูนย์

#### องค์ประกอบที่ 9 ระบบและกลไกการประกันคุณภาพ

จุดแข็ง	แนวทางเสริม
ผู้บริหารศูนย์ให้ความสำคัญต่อการนำกระบวนการคุณภาพมาใช้เพื่อพัฒนาการปฏิบัติงาน	1. เกณฑ์มาตรฐานตัวบ่งชี้จำนวนหนึ่งไม่สอดคล้องกับพันธกิจ และระบบการบริหารของศูนย์ ควรทบทวนตัวบ่งชี้และเสนอเกณฑ์มาตรฐานตัวบ่งชี้ที่เหมาะสมกับการปฏิบัติงานของศูนย์ ต่อคณะกรรมการประกันคุณภาพการศึกษาของมหาวิทยาลัย ซึ่งตัวบ่งชี้ที่ศูนย์พัฒนาขึ้นจะเป็นตัวบ่งชี้อัตลักษณ์ด้วย และอาจเป็นแนวปฏิบัติที่ดีให้แก่หน่วยงานอื่น ๆ ในการพัฒนาการประกันคุณภาพการศึกษา
จุดที่ควรพัฒนา	แนวทางแก้ไข
-	-

### ข้อเสนอแนะเพื่อการพัฒนาในภาพรวม

1. การปรับทัศนคติและความเข้าใจบุคลากรเกี่ยวกับระบบประกันคุณภาพการศึกษา โดยนำมาใช้กับการปฏิบัติงานประจำ
2. ศูนย์คอมพิวเตอร์ควรพัฒนาระบบสารสนเทศสำหรับผู้บริหาร (EIS) ให้สามารถใช้งานได้อย่างสะดวกและมีประสิทธิภาพ โดยใช้ ซอฟต์แวร์ Business Intelligence
3. ขอบเขตหน้าที่ความรับผิดชอบในฝ่ายงานยังมีความซ้ำซ้อน ควรวิเคราะห์งานในแต่ละฝ่าย จัดกลุ่มงาน โดยนำแผนบริหารความเสี่ยง แผนบริหารและพัฒนาทรัพยากรบุคคล และแผนการจัดการความรู้ เป็นเครื่องมือสนับสนุนการปรับปรุงโครงสร้างองค์กร มีทีมงานต่าง ๆ มีความซ้ำซ้อน และบุคลากรทุกฝ่ายสามารถปรับตัว และปฏิบัติงานตามหน้าที่ที่รับผิดชอบภายใต้โครงสร้างศูนย์
4. ส่งเสริมการมีส่วนร่วมของบุคลากรทุกระดับในการจัดทำแผนกลยุทธ์และแผนปฏิบัติการ โดยถ่ายทอดนโยบายด้านเทคโนโลยีสารสนเทศของมหาวิทยาลัยบุคลากรของศูนย์ เพื่อให้เสนอแผนกลยุทธ์ แผนปฏิบัติงานประจำปีระดับฝ่าย และรายงานผลการดำเนินงานทุก 6 เดือนต่อคณะกรรมการประจำศูนย์และการประชุมบุคลากรของศูนย์

### ข้อเสนอแนะเพื่อการพัฒนาในระดับมหาวิทยาลัย

1. เกณฑ์มาตรฐานตัวบ่งชี้สำหรับการประเมินคุณภาพการศึกษาภายในเป็นการประเมินที่พัฒนาเพื่อการประเมินหน่วยงานที่รับผิดชอบโดยตรงต่อพันธกิจ 4 ด้าน เกณฑ์มาตรฐานตัวบ่งชี้องค์ประกอบตามพันธกิจส่วนใหญ่จึงไม่สอดคล้องกับบริบทการปฏิบัติงานของศูนย์คอมพิวเตอร์ ซึ่งมีหน้าที่สนับสนุนการปฏิบัติงานตามพันธกิจ เกณฑ์มาตรฐานตัวบ่งชี้จึงไม่เหมาะสมกับศูนย์คอมพิวเตอร์ ทำให้บุคลากรของศูนย์ไม่เข้าใจเกณฑ์มาตรฐานบางข้อ โดยเฉพาะเกณฑ์มาตรฐานที่กำหนดการดำเนินการให้มีการบูรณาการระหว่างพันธกิจ มหาวิทยาลัยควรพิจารณาทบทวนตัวบ่งชี้ของหน่วยงานสนับสนุนการเรียนการสอนทั้งหมด ให้มีความเหมาะสมกับพันธกิจและบริบทหน่วยงาน
2. มหาวิทยาลัยควรสนับสนุนงบประมาณเพิ่มเติมให้กับศูนย์คอมพิวเตอร์ เนื่องจากศูนย์คอมพิวเตอร์เป็นหน่วยงานกลางที่บริการระบบสารสนเทศสนับสนุนการบริหารจัดการให้แก่ทุกคณะ และวิทยาเขต
3. ฝ่ายนโยบายและแผนมหาวิทยาลัยควรกำหนดความหมายค่าเป้าหมายตัวชี้วัดต่าง ๆ ตามแผนปฏิบัติการประจำปีของทุกหน่วยงานให้เป็นระบบเดียวกันทั้งมหาวิทยาลัย เช่น ระดับความสำเร็จในการ

ให้บริการ ระดับความพึงพอใจในการให้บริการ ตัวชี้วัด และค่าเป้าหมายระดับหน่วยงาน คือ ความพึงพอใจไม่น้อยกว่า ๓.๕๑

### ข้อเสนอแนะในการจัดทำรายงานการประเมินตนเอง

1. การรายงานการดำเนินงานตามเกณฑ์มาตรฐาน นอกจากการระบุว่าการดำเนินงานนั้นแล้วเมื่อใดควรเพิ่มเติมการดำเนินงานพอสังเขป จะทำให้รายงานมีความครบถ้วน สมบูรณ์ยิ่งขึ้น
2. ควรสร้างความรู้ความเข้าใจให้กับบุคลากรของศูนย์คอมพิวเตอร์ในด้านการจัดเก็บหลักฐานให้สอดคล้องกับเกณฑ์การประกันคุณภาพการศึกษา
3. การนำเสนอหลักฐานที่แสดงผลการดำเนินงานควรเน้นข้อความที่เอกสารเพื่อแสดงว่าส่วนใดของข้อความที่แสดงถึงการดำเนินงานตามเกณฑ์มาตรฐาน นอกจากจะสะดวกต่อการประเมินแล้ว ยังสามารถแสดงให้เห็นว่า ผู้รายงานผลการดำเนินงานเข้าใจวิธีปฏิบัติงานตามเกณฑ์มาตรฐานการประเมินหรือไม่

หมายเหตุ : การประเมินคุณภาพตามระบบการประกันคุณภาพการศึกษาภายในศูนย์คอมพิวเตอร์ ปีการศึกษา 2556 คณะผู้ประเมินพิจารณาเกณฑ์มาตรฐานบางตัวบ่งชี้ให้สอดคล้องกับลักษณะการบริหารและการดำเนินงานในบริบทการเป็นหน่วยงานสนับสนุนการเรียนการสอน ผลการประเมินคุณภาพจึงไม่สามารถนำไปเปรียบเทียบระหว่างหน่วยงานสนับสนุนการเรียนการสอนหน่วยงานอื่นๆ

## ภาคผนวก

- คำสั่งมหาวิทยาลัยศิลปากร ที่ 532 /2557 เรื่องแต่งตั้งคณะกรรมการประเมินคุณภาพการศึกษาภายใน มหาวิทยาลัยศิลปากร ระดับคณะวิชา/หน่วยงานสนับสนุนเทียบเท่า ประจำปีการศึกษา 2556
  - กำหนดการประเมินคุณภาพการศึกษาภายใน ศูนย์คอมพิวเตอร์ มหาวิทยาลัยศิลปากร
  - รายนามผู้ร่วมให้ข้อมูลการประเมินคุณภาพการศึกษาภายใน ประจำปีการศึกษา 2556
  - บันทึกภาคสนามสำหรับผู้ประเมินคุณภาพภายใน



คำสั่งมหาวิทยาลัยศิลปากร

ที่ ๕๓๒ / 2557

เรื่อง แต่งตั้งคณะกรรมการประเมินคุณภาพการศึกษาภายใน มหาวิทยาลัยศิลปากร  
ระดับคณะวิชา/หน่วยงานสนับสนุนเทียบเท่า ประจำปีการศึกษา 2556

เพื่อให้การประเมินคุณภาพการศึกษาภายใน ระดับคณะวิชา/หน่วยงานสนับสนุนเทียบเท่า ประจำปีการศึกษา 2555 ดำเนินไปด้วยความเรียบร้อย มีประสิทธิภาพและบรรลุผลตามวัตถุประสงค์ มหาวิทยาลัยจึงแต่งตั้งคณะกรรมการเพื่อประเมินคุณภาพการศึกษาภายใน มหาวิทยาลัยศิลปากร ปีการศึกษา 2556 ดังมีรายนามและกำหนดวันประเมินคุณภาพฯ ดังต่อไปนี้

1. คณะจิตรกรรมประติมากรรมและภาพพิมพ์ (วันจันทร์ที่ 7 - วันอังคารที่ 8 กรกฎาคม พ.ศ.2557)

ผู้ช่วยศาสตราจารย์สรเสริญ	มิลินทสุด	ประธานกรรมการ
รองศาสตราจารย์ ดร.ศุภกรณ์	ดิษฐพันธ์	กรรมการ
ผู้ช่วยศาสตราจารย์เทิดศักดิ์	เหล็กดี	กรรมการ
นางสาวอัปสร	กิจเจริญค้า	กรรมการ
นางสาวนิศารัตน์	เวชประพันธ์	กรรมการและเลขานุการ
นางสาวฉัตรระพี	แย้มเกษร	ผู้ประสานงาน
นางสาววรัรัตน์	วันดี	ผู้ประสานงาน
นางสาวจุรรัตน์	คนทน	ผู้ประสานงาน

2. คณะสถาปัตยกรรมศาสตร์ (วันพฤหัสบดีที่ 26 - วันศุกร์ที่ 27 มิถุนายน พ.ศ.2557)

ผู้ช่วยศาสตราจารย์สรเสริญ	มิลินทสุด	ประธานกรรมการ
อาจารย์ ดร.ไพกานท์	รักษาสุทธิพันธ์	กรรมการ
อาจารย์ธนาทร	เจียรกุล	กรรมการ
อาจารย์ศักดิ์สิทธิ์	โสมนัส	กรรมการ
นางสายสมร	สุระแสง	กรรมการและเลขานุการ
นางสาวกุลจิรา	น้อยพงษ์	ผู้ประสานงาน

3. คณะโบราณคดี (วันจันทร์ที่ 7 - วันอังคารที่ 8 กรกฎาคม พ.ศ.2557)

รองศาสตราจารย์ ดร.มณีปิ่น	พรหมสุทธิรักษ์	ประธานกรรมการ
ผู้ช่วยศาสตราจารย์ชัยณรงค์	อริยะประเสริฐ	กรรมการ
อาจารย์สิทธิโชค	ชัยวรรณ	กรรมการ
นางสาววรรณุช	พุ่มเรือง	เลขานุการ
นางสาวพนิดา	จิรวงษ์โรจน์	ผู้ประสานงาน

4. คณะมัณฑนศิลป์ (วันพฤหัสบดีที่ 3 – วันศุกร์ที่ 4 กรกฎาคม พ.ศ.2557)
- |                                    |           |               |
|------------------------------------|-----------|---------------|
| ผู้ช่วยศาสตราจารย์สรเสริญ          | มิลินทสูต | ประธานกรรมการ |
| ผู้ช่วยศาสตราจารย์ ดร.กั้วล        | คัชชิวา   | กรรมการ       |
| ผู้ช่วยศาสตราจารย์ ดร.เกรียงศักดิ์ | เชียวมั่ง | กรรมการ       |
| นางสาววรรณุช                       | พุ่มเรือง | เลขานุการ     |
| นางภาวนา                           | ใจประสาท  | ผู้ประสานงาน  |
5. คณะอักษรศาสตร์ (วันพฤหัสบดีที่ 3 – วันศุกร์ที่ 4 กรกฎาคม พ.ศ.2557)
- |                         |              |                     |
|-------------------------|--------------|---------------------|
| รองศาสตราจารย์ ดร.สมสรร | วงษ์อยู่น้อย | ประธานกรรมการ       |
| อาจารย์ ดร.เกรียงไกร    | เกิดศิริ     | กรรมการ             |
| อาจารย์ ดร.วรรณันท์     | โสวรรณิ      | กรรมการ             |
| นางสาวสาวิตรี           | ศิลปะเสริฐ   | กรรมการและเลขานุการ |
| นายกฤษดา                | ไพวรรณ       | ผู้ประสานงาน        |
6. คณะศึกษาศาสตร์ (วันพฤหัสบดีที่ 3 – วันศุกร์ที่ 4 กรกฎาคม พ.ศ.2557)
- |                          |               |               |
|--------------------------|---------------|---------------|
| ศาสตราจารย์ ดร.สุมาลี    | สังข์ศรี      | ประธานกรรมการ |
| รองศาสตราจารย์อภิเกียรติ | ทองเพิ่ม      | กรรมการ       |
| รองศาสตราจารย์สุวัฒนา    | เลี่ยมประวัติ | กรรมการ       |
| อาจารย์สิทธิโชค          | ชัยวรรณ       | กรรมการ       |
| นางสาวจิราวรรณ           | งานทอง        | เลขานุการ     |
| นางสาววรรณภา             | แสงวันนะกุล   | ผู้ประสานงาน  |
7. คณะวิทยาศาสตร์ (วันจันทร์ที่ 7 – วันอังคารที่ 8 กรกฎาคม พ.ศ.2557)
- |                               |                |                     |
|-------------------------------|----------------|---------------------|
| ผู้ช่วยศาสตราจารย์ ดร.อุษาวดี | ต้นติวานุรักษ์ | ประธานกรรมการ       |
| ภญ.รองศาสตราจารย์ ดร.เกษร     | จันทร์ศิริ     | กรรมการ             |
| ผู้ช่วยศาสตราจารย์เบญจวรรณ    | อุบลศรี        | กรรมการ             |
| นางสาวสาวิตรี                 | ศิลปะเสริฐ     | กรรมการและเลขานุการ |
| นางสาวจิตรรดี                 | ต้นดิศขาภรณ์   | ผู้ประสานงาน        |
8. คณะเภสัชศาสตร์ (วันพฤหัสบดีที่ 17 – วันศุกร์ที่ 18 กรกฎาคม พ.ศ.2557)
- |                                |               |               |
|--------------------------------|---------------|---------------|
| ภญ.รองศาสตราจารย์ ดร.อรลักษณ์  | แพร์ตกุล      | ประธานกรรมการ |
| อาจารย์ ดร.สินธุ์วัฒน์         | ฤทธิธรรม      | กรรมการ       |
| อาจารย์สกันธ์                  | ม่วงสุน       | กรรมการ       |
| อาจารย์กิตติยาพร               | สิงห์สัมพันธ์ | กรรมการ       |
| นางสาวเพ็ญสุภา                 | ศรีพรหมทอง    | เลขานุการ     |
| ภก.ผู้ช่วยศาสตราจารย์ ดร.สาธิต | นิริติศัย     | ผู้ประสานงาน  |

9. คณะวิศวกรรมศาสตร์และเทคโนโลยีอุตสาหกรรม (วันพุธที่ 2 – วันพฤหัสบดีที่ 3 กรกฎาคม พ.ศ.2557)
- |                            |                 |                     |
|----------------------------|-----------------|---------------------|
| รองศาสตราจารย์ ดร.วิบูลย์  | ชินแส           | ประธานกรรมการ       |
| ภญ.รองศาสตราจารย์ ดร.เกษร  | จันทร์ศิริ      | กรรมการ             |
| ภญ.รองศาสตราจารย์ ดร.อวยพร | อภิรักษ์อร่ามวง | กรรมการ             |
| รองศาสตราจารย์สุรพล        | นาถะพินธุ       | กรรมการ             |
| นางสายสมร                  | สุระแสง         | กรรมการและเลขานุการ |
| ผู้ช่วยศาสตราจารย์ ดร.นิติ | ยงวนิชย์        | ผู้ประสานงาน        |
10. คณะดุริยางคศาสตร์ (วันพุธที่ 9 – วันพฤหัสบดีที่ 10 กรกฎาคม พ.ศ.2557)
- |                             |              |               |
|-----------------------------|--------------|---------------|
| ผู้ช่วยศาสตราจารย์สรเสริญ   | มิลินทสูต    | ประธานกรรมการ |
| ผู้ช่วยศาสตราจารย์ ดร.สมชาย | สำเนียงงาม   | กรรมการ       |
| อาจารย์ชานนท์               | ไกรรส        | กรรมการ       |
| นางสาวจิรวรรณ               | จันทอง       | เลขานุการ     |
| นางสาวลลววรรณ               | เปรมประเสริฐ | ผู้ประสานงาน  |
11. คณะสัตวศาสตร์และเทคโนโลยีการเกษตร (วันพฤหัสบดีที่ 3 – วันศุกร์ที่ 4 กรกฎาคม พ.ศ.2557)
- |                               |                 |               |
|-------------------------------|-----------------|---------------|
| ผู้ช่วยศาสตราจารย์ ดร.อุษาวดี | ต้นติวรานูรักษ์ | ประธานกรรมการ |
| ผู้ช่วยศาสตราจารย์ ดร.เสมอใจ  | บุรินอก         | กรรมการ       |
| อาจารย์พิพัฒน์                | สุยะ            | กรรมการ       |
| นางสาวเพ็ญสุภา                | ศรีพรหมทอง      | เลขานุการ     |
| นายเฉลิมชนม์                  | ก่อสกุลใหม่     | ผู้ประสานงาน  |
12. คณะวิทยาการจัดการ (วันอังคารที่ 24 - วันพุธที่ 25 มิถุนายน พ.ศ.2557)
- |                         |                   |                     |
|-------------------------|-------------------|---------------------|
| รองศาสตราจารย์ ดร.สมสรร | วงษ์อยู่น้อย      | ประธานกรรมการ       |
| รองศาสตราจารย์ ดร.ลำปาง | แมนมาตย์          | กรรมการ             |
| อาจารย์ ดร.ปิยวรรณ      | สิริประเสริฐศิลป์ | กรรมการ             |
| อาจารย์ ดร.นฤมล         | ชูชินปราการ       | กรรมการ             |
| นางสาวอัญชญา            | คลองไชยชน         | กรรมการและเลขานุการ |
| นางสุภาคินี             | วิชัยโชติ         | ผู้ประสานงาน        |
13. คณะเทคโนโลยีสารสนเทศและการสื่อสาร (วันพฤหัสบดีที่ 26 – วันศุกร์ที่ 27 มิถุนายน พ.ศ.2557)
- |                               |              |                     |
|-------------------------------|--------------|---------------------|
| อาจารย์เสรี                   | ชินตม        | ประธานกรรมการ       |
| ผู้ช่วยศาสตราจารย์ ดร.อรอนงค์ | ผิวนิล       | กรรมการ             |
| นางสาวอัปสร                   | กิจเจริญคำ   | กรรมการ             |
| นางสาวอัญชญา                  | คลองไชยชน    | กรรมการและเลขานุการ |
| นางสาววรรณนา                  | ศิลปประเสริฐ | ผู้ประสานงาน        |



14. วิทยาลัยนานาชาติ (วันศุกร์ที่ 4 – วันเสาร์ที่ 5 กรกฎาคม พ.ศ.2557)
- |                                |                |                     |
|--------------------------------|----------------|---------------------|
| รองศาสตราจารย์ ดร.มณีปิ่น      | พรหมสุทธิรักษ์ | ประธานกรรมการ       |
| รองศาสตราจารย์สุรพล            | นาคะพินธุ      | กรรมการ             |
| ภก.ผู้ช่วยศาสตราจารย์ ดร.สาธิต | นิรัติศัย      | กรรมการ             |
| นางสาวนิศารัตน์                | เวชประพันธ์    | กรรมการและเลขานุการ |
| อาจารย์อมรา                    | วีระวัฒน์      | ผู้ประสานงาน        |
15. สำนักหอสมุดกลาง (วันจันทร์ที่ 7 กรกฎาคม พ.ศ.2557)
- |                            |                 |                     |
|----------------------------|-----------------|---------------------|
| รองศาสตราจารย์จันทนี       | เพชรานนท์       | ประธานกรรมการ       |
| ภญ.รองศาสตราจารย์ ดร.อวยพร | อภิรักษ์อร่ามวง | กรรมการ             |
| อาจารย์รุ่งธิวา            | ชลิบเงิน        | กรรมการ             |
| อาจารย์ ดร.อนิรุทธ์        | สติมัน          | กรรมการ             |
| อาจารย์เนตรชนก             | ฤทธาคณี         | กรรมการ             |
| นางสายสมร                  | สุระแสง         | กรรมการและเลขานุการ |
| นางณัชชา                   | มณีวงศ์         | ผู้ประสานงาน        |
16. บัณฑิตวิทยาลัย (วันพฤหัสบดีที่ 10 กรกฎาคม พ.ศ.2557)
- |                               |                |                     |
|-------------------------------|----------------|---------------------|
| ผู้ช่วยศาสตราจารย์ ดร.อุษาวดี | ต้นติวานุรักษ์ | ประธานกรรมการ       |
| ภญ.รองศาสตราจารย์ ดร.เกษร     | จันทร์ศิริ     | กรรมการ             |
| รองศาสตราจารย์สุรพล           | นาคะพินธุ      | กรรมการ             |
| นางสาวสาวิตรี                 | ศิลปะเสริฐู    | กรรมการและเลขานุการ |
| นางสาวอรุณ                    | บัวจิ้น        | ผู้ประสานงาน        |
17. สถาบันวิจัยและพัฒนา (วันพฤหัสบดีที่ 10 กรกฎาคม พ.ศ.2557)
- |                              |                |                     |
|------------------------------|----------------|---------------------|
| รองศาสตราจารย์ ดร.มณีปิ่น    | พรหมสุทธิรักษ์ | ประธานกรรมการ       |
| ผู้ช่วยศาสตราจารย์ ดร.สมถวิล | จรีตควร        | กรรมการ             |
| ผู้ช่วยศาสตราจารย์ ดร.อภิเศก | ปั้นสุวรรณ     | กรรมการ             |
| นางสาวเพ็ญสุภา               | ศรีพรหมทอง     | กรรมการและเลขานุการ |
| นางสาววัชรีย์                | น้อยพิทักษ์    | ผู้ประสานงาน        |
18. ศูนย์คอมพิวเตอร์ (วันพฤหัสบดีที่ 3 กรกฎาคม พ.ศ.2557)
- |                            |              |                     |
|----------------------------|--------------|---------------------|
| อาจารย์เสรี                | ชินนอม       | ประธานกรรมการ       |
| รองศาสตราจารย์ ดร.สมลักษณ์ | คงเมือง      | กรรมการ             |
| อาจารย์ ดร.กฤติมา          | เหมวิภาต     | กรรมการ             |
| นางสาวนิศารัตน์            | เวชประพันธ์  | กรรมการและเลขานุการ |
| นางสาวบุญมี                | ตระกูลชัยศรี | ผู้ประสานงาน        |



19. หอศิลป์ มหาวิทยาลัยศิลปากร (วันพฤหัสบดีที่ 26 มิถุนายน พ.ศ.2557)

รองศาสตราจารย์จันทนี	เพชรานนท์	ประธานกรรมการ
รองศาสตราจารย์สุรพล	นาถะพินธุ	กรรมการ
ผู้ช่วยศาสตราจารย์ ดร.สุธาสินี	ผลวัฒน์	กรรมการ
นางสาวจิราวรรณ	จันทอง	เลขานุการ
นายสรารุช	ทับทอง	ผู้ประสานงาน

20. สำนักงานอธิการบดี (วันศุกร์ที่ 30 พฤษภาคม พ.ศ.2557)

อาจารย์เสรี	ชินนอม	ประธานกรรมการ
รองศาสตราจารย์สุรพล	นาถะพินธุ	กรรมการ
รองศาสตราจารย์สุธีรา	ยุ่นตระกูล	กรรมการ
ผู้ช่วยศาสตราจารย์ ดร.อรอนงค์	ผิวนิล	กรรมการ
นายอุกฤษฏ์	มนูจันทร์ถ	กรรมการ
นางสาววรรณุช	พุ่มเรือง	เลขานุการ
นางสาวอัปสร	กิจเจริญคำ	ผู้ประสานงาน

21. สำนักงานสภามหาวิทยาลัย (วันอังคารที่ 8 กรกฎาคม พ.ศ.2557)

รองศาสตราจารย์ ดร.สมสรร	วงษ์อยู่น้อย	ประธานกรรมการ
ภญ.รองศาสตราจารย์ ดร.อวยพร	อภิรักษ์อร่ามวง	กรรมการ
นางสาวอัญชนา	คล่องไชยชน	กรรมการและเลขานุการ
นางประไพพรรณ	ข้าภาณี	ผู้ประสานงาน

โดยให้คณะกรรมการมีหน้าที่

1. ประเมินคุณภาพการศึกษาภายใน ระดับคณะวิชา/หน่วยงานสนับสนุนเทียบเท่า ให้แล้วเสร็จภายในระยะเวลาที่กำหนด
2. ส่งรายงานผลการประเมินคุณภาพการศึกษาภายใน ภายในวันที่ 22 กรกฎาคม พ.ศ.2557 เพื่อนำเข้าสู่ที่ประชุม คณะกรรมการประเมินคุณภาพการศึกษาภายในระดับสถาบัน

สั่ง ณ วันที่ 8 เมษายน พ.ศ.2557



(ผู้ช่วยศาสตราจารย์ชัยชาญ ถาวรเวช)  
อธิการบดีมหาวิทยาลัยศิลปากร

## กำหนดการประเมินคุณภาพการศึกษาภายในศูนย์คอมพิวเตอร์

### ศูนย์คอมพิวเตอร์ มหาวิทยาลัยศิลปากร

วันพฤหัสบดีที่ 3 กรกฎาคม 2557

ห้องประชุมชั้น 4 ศูนย์คอมพิวเตอร์ มหาวิทยาลัยศิลปากร

08.30-09.00 น.	คณะกรรมการประเมินคุณภาพการศึกษาภายใน ศูนย์คอมพิวเตอร์ ประชุมร่วมกัน
09.00-09.30 น.	ผู้อำนวยการศูนย์คอมพิวเตอร์รายงานผลการดำเนินงานประจำปี การศึกษา ๒๕๕6
09.30-12.00 น.	คณะกรรมการประเมินคุณภาพการศึกษาภายใน ศูนย์คอมพิวเตอร์ ตรวจสอบเอกสารหลักฐานและสัมภาษณ์
12.00-13.30 น.	รับประทานอาหารกลางวัน
13.30-15.00 น.	คณะกรรมการประเมินคุณภาพการศึกษาภายใน ศูนย์คอมพิวเตอร์ ตรวจเยี่ยมฝ่ายต่างๆ
15.00-16.30 น.	คณะกรรมการประเมินคุณภาพการศึกษาภายใน ศูนย์คอมพิวเตอร์ - สรุปผลการประเมินคุณภาพ - คณะกรรมการนำเสนอผลการประเมิน(ด้วยวาจา)
16.30 น.	ปิดการประเมินคุณภาพการศึกษาภายใน ศูนย์คอมพิวเตอร์ ประจำปีการศึกษา ๒๕๕6

รายนามผู้ให้สัมภาษณ์ และร่วมให้ข้อมูลการประเมินคุณภาพการศึกษาภายใน  
ประจำปีการศึกษา 2556  
ศูนย์คอมพิวเตอร์ มหาวิทยาลัยศิลปากร

1. นางสาวบุญมี ตระกูลชัยศรี
2. นายชินิศร อีระชาติ
3. นายณรงค์วิทย์ ทัศนานุกริยกุล
4. นายบรรพต ดลวิทยากุล
5. นางสาวณัฐวดี เสียงใส นักศึกษาคณะเภสัชศาสตร์ ชั้นปีที่ 2
6. นางสาวอารีญา หุตะเมขลิน นักศึกษาคณะเภสัชศาสตร์ ชั้นปีที่ 2

บันทึกภาคสนามสำหรับผู้ประเมินคุณภาพภายใน ประจำปีการศึกษา 2556

ศูนย์คอมพิวเตอร์ มหาวิทยาลัยศิลปากร

**ตอนที่ 1 คำชี้แจง** ผลการตรวจสอบรายงานประจำปีที่เป็นรายงานประเมินคุณภาพภายในของ ศูนย์คอมพิวเตอร์ ตามรายการต่อไปนี้ โดยทำเครื่องหมาย ✓ ในช่องที่ตรงกับข้อเท็จจริง

ที่	รายการตรวจสอบ	มี	ไม่มี	ไม่ชัดเจน (ต้องหาข้อมูลเพิ่มเติมอย่างไรและควรมีข้อเสนอแนะ (โปรดระบุ))
1	ปก 1.1 การระบุชื่อหน่วยงานที่รายงานประจำปีที่เป็นรายงานการประเมินคุณภาพภายใน	✓		
	1.2 ช่วงเวลาของรายงานฯ	✓		
	1.3 การระบุวัน เดือน ปี ที่จัดทำรายงานฯ	✓		
2	คำนำ 2.1 การระบุวัตถุประสงค์ของการประเมิน	✓		
	2.2 การระบุช่วงเวลาในการประเมิน	✓		
	2.3 การระบุเกณฑ์การประเมิน	✓		
	2.4 การลงนามของผู้บริหาร	✓		
3	สารบัญ	✓		
4	บทสรุปผู้บริหาร 4.1 ข้อมูลทั่วไป เช่น ชื่อหน่วยงาน จุดประสงค์การก่อตั้ง จุดเน้น การปฏิบัติพันธกิจพร้อมพัฒนาการ	✓		
	4.2 ผลประเมินคุณภาพภายในภาพรวมตามองค์ประกอบคุณภาพ	✓		
	4.3 ผลประเมินคุณภาพภายในภาพรวมตามมาตรฐานการอุดมศึกษา		✓	
	4.4 ผลประเมินคุณภาพภายในภาพรวมตามมุมมองด้านการบริหารจัดการ		✓	
	4.5 จุดเด่น/แนวทางเสริม	✓		
	4.6 จุดที่ควรพัฒนา/แนวทางแก้ไข	✓		
	4.7 เป้าหมายและแผนการพัฒนที่สอดคล้องกับเป้าหมาย		✓	
5	บทที่ 1 บทนำ (ข้อมูลเบื้องต้น) 5.1 ประวัติความเป็นมา	✓		
	5.2 ปรัชญา ปณิธาน วิสัยทัศน์ พันธกิจ และยุทธศาสตร์ มาตรการ	✓		

ที่	รายการตรวจสอบ	มี	ไม่มี	ไม่ชัดเจน (ต้องหาข้อมูลเพิ่มเติมอย่างไรและควรมีข้อเสนอแนะ (โปรดระบุ))
	5.3 โครงสร้างองค์กรและโครงสร้างการบริหาร	✓		
	5.4 รายนามผู้บริหาร	✓		
	5.5 แผนปฏิบัติราชการประจำปี	✓		
	5.6 คุณลักษณะบัณฑิตอันพึงประสงค์ และอัตลักษณ์		✓	
	5.7 จุดเด่น		✓	
	5.8 ข้อมูลโดยสรุปตามภารกิจ (1) ด้านการเรียนการสอน (2) ด้านการวิจัยและงานสร้างสรรค์ (3) ด้านบริการวิชาการแก่สังคม (4) ด้านทำนุบำรุงศิลปวัฒนธรรม (5) ด้านการบริหารจัดการ	- ✓ ✓ - ✓		
	5.9 ข้อมูลอาคารสถานที่และตารางสรุป	✓		
	5.10 ข้อมูลการพัฒนาบุคลากรและตารางสรุป	✓		
	5.11 ระบบและกลไกการประกันคุณภาพการศึกษา	✓		
	5.12 การนำผลการประเมินไปพัฒนาคุณภาพการศึกษา	✓		
6	บทที่ 2 (รายละเอียดอยู่ในหัวข้อต่อไป)			
7	สรุปผลการประเมินและทิศทางการพัฒนา			
	7.1 ตาราง ส.1 สรุปการประเมินตามองค์ประกอบคุณภาพ 9 ด้าน	✓		
	7.2 ตาราง ส.2 ผลการประเมินตนเองตามองค์ประกอบคุณภาพ	✓		
	7.3 ตาราง ส.3 ผลการประเมินตามมาตรฐานการอุดมศึกษา	✓		
	7.4 ตาราง ส.4 ผลการประเมินตามมุมมองด้านการบริหารจัดการ		✓	
	7.5 ตาราง ส.5 ผลการประเมินตามมาตรฐานสถาบันอุดมศึกษา		✓	
	7.5 ทิศทางการพัฒนากับยุทธศาสตร์ในระยะต่อไป		✓	
	7.6 แนวทางนำไปวางแผนพัฒนา		✓	
8	ภาคผนวก			
	8.1 ตารางข้อมูลพื้นฐาน (Common data set)	✓		
	8.2 รายชื่อคณะกรรมการประกันคุณภาพการศึกษา	✓		

**ตอนที่ 2** บันทึกของคณะกรรมการเพื่อตรวจสอบรายงานประจำปีที่เป็นรายงานประเมินคุณภาพภายในของคณะวิชาตาม ประเด็นและรายการต่อไปนี้

รายการตรวจสอบ	ประเด็น			
	หลักฐาน ชัดเจน	เก็บข้อมูลเพิ่มเติม		
		สอบถาม/ สัมภาษณ์ (ใคร)	สังเกตการ ปฏิบัติจริง	ขอหลักฐาน เพิ่มเติม(ระบุ)
บทที่ 2 ผลการดำเนินงานและผลการประเมินคุณภาพ เทียบกับเกณฑ์และเทียบกับเป้าหมายในรอบปีปัจจุบัน ตามตัวบ่งชี้ใน 9 องค์ประกอบ				
<b>องค์ประกอบที่ 1</b> ปรัชญา ปณิธาน วัตถุประสงค์ และ แผนดำเนินการ				
ตัวบ่งชี้ที่ 1.1 กระบวนการพัฒนาแผน	1.1	คุณณรงค์วิทย์ ทัศนานุตริยกุล		ข้อ 5 ไม่พบการ ดำเนินงานตาม แผนปฏิบัติการ ประจำปีครบ 4 พันธกิจ
<b>องค์ประกอบที่ 4</b> การวิจัย				
ตัวบ่งชี้ที่ 4.1 ระบบและกลไกการพัฒนางานวิจัยหรือ งานสร้างสรรค์				
ตัวบ่งชี้ที่ 4.2 ระบบและกลไกการจัดการความรู้จาก งานวิจัยหรืองานสร้างสรรค์		คุณบรรพต ดลวิทยากุล		
<b>องค์ประกอบที่ 5</b> การบริการทางวิชาการแก่สังคม				
ตัวบ่งชี้ที่ 5.2 กระบวนการบริการทางวิชาการให้เกิด ประโยชน์ต่อสังคม		คุณณรงค์วิทย์ ทัศนานุตริยกุล		
<b>องค์ประกอบที่ 7</b> การบริหารและการจัดการ				
ตัวบ่งชี้ที่ 7.1 ภาวะผู้นำของสถาบันและผู้บริหาร ทุกระดับของสถาบัน		คุณบุญมี ตระกูลชัยศรี		
ตัวบ่งชี้ที่ 7.2 การพัฒนาสถาบันสู่สถาบันเรียนรู้				
ตัวบ่งชี้ที่ 7.3 ระบบสารสนเทศเพื่อการบริหารและการ ตัดสินใจ			ประเมินระดับสถาบัน	
ตัวบ่งชี้ที่ 7.4 ระบบบริหารความเสี่ยง		คุณชนิศร ธีระชาติ		
<b>องค์ประกอบที่ 8</b> การเงินและงบประมาณ				

รายการตรวจสอบ	ประเด็น			
	หลักฐาน ชัดเจน	เก็บข้อมูลเพิ่มเติม		
		สอบถาม/ สัมภาษณ์ (ใคร)	สังเกตการ ปฏิบัติจริง	ขอหลักฐาน เพิ่มเติม(ระบุ)
ตัวบ่งชี้ที่ 8.1 ระบบและกลไกการเงินและงบประมาณ				ข้อ 1,5 หลักฐานแผนกลยุทธ์ ทางการเงินและการ นำข้อมูลทางการเงิน ไปใช้วิเคราะห์ ค่าใช้จ่าย
องค์ประกอบที่ 9 ระบบและกลไกการประกันคุณภาพ				
ตัวบ่งชี้ที่ 9.1 ระบบและกลไกการประกันคุณภาพ การศึกษาภายใน				ข้อ3,9 การกำหนดตัวบ่งชี้ เพิ่มเติม อัตลักษณ์ และแนวปฏิบัติที่ดี หรืองานวิจัยด้านการ ประกันคุณภาพ การศึกษา