



รายงานผลการประเมินคุณภาพการศึกษาภายใน
ประจำปีการศึกษา 2556
(วันที่ 1 มิถุนายน 2556 ถึง 31 พฤษภาคม 2557)

บัณฑิตวิทยาลัย มหาวิทยาลัยศิลปากร
ประเมินเมื่อวันพฤหัสบดีที่ 10 กรกฎาคม พ.ศ. 2557

โดย
คณะกรรมการประเมินคุณภาพการศึกษาภายใน

คำนำ

รายงานผลการประเมินคุณภาพการศึกษาภายในของบัณฑิตวิทยาลัย มหาวิทยาลัยศิลปากร ประจำปีการศึกษา 2556 ฉบับนี้ จัดทำขึ้นโดยคณะกรรมการประเมินคุณภาพการศึกษาภายใน มหาวิทยาลัยศิลปากร

เพื่อให้การประกันคุณภาพการศึกษาภายในของมหาวิทยาลัยศิลปากร ดำเนินการไปอย่างต่อเนื่อง คณะกรรมการฯ จึงขอเสนอผลการประเมินคุณภาพการศึกษาภายใน ซึ่งประกอบด้วย ผลการประเมิน รายตัวบ่งชี้ของสำนักงานคณะกรรมการการอุดมศึกษา ผลการประเมินตามองค์ประกอบคุณภาพ และผลการประเมินตามมาตรฐานการอุดมศึกษา รวมทั้งจุดอ่อน ข้อคิดเห็น/ข้อเสนอแนะ และแนวทางการพัฒนาการดำเนินการของบัณฑิตวิทยาลัยต่อไป

คณะกรรมการประเมินคุณภาพภายใน
บัณฑิตวิทยาลัย มหาวิทยาลัยศิลปากร
ประจำปีการศึกษา 2556

สารบัญ

	หน้า
1. บทสรุปผู้บริหาร	1
2. รายนามคณะกรรมการประเมินคุณภาพภายใน	2
3. บทนำ	3
ประวัติความเป็นมา	3
ปณิธาน วิสัยทัศน์ พันธกิจ วัตถุประสงค์ แผนยุทธศาสตร์ มาตรการ และแผนปฏิบัติ	3
ราชการประจำปี	
ยุทธศาสตร์	4
คุณลักษณะบัณฑิตอันพึงประสงค์	5
จุดเด่นของบัณฑิตวิทยาลัย	5
โครงสร้างการบริหารงานบัณฑิตวิทยาลัย	6
การเรียนการสอน	9
ข้อมูลนักศึกษา	9
บุคลากร (สายสนับสนุน)	10
งบประมาณ	10
อาคารสถานที่	11
4. วัตถุประสงค์ในการประเมิน	12
5. วิธีการประเมิน	12
การเตรียมการและวางแผนก่อนตรวจเยี่ยม	12
การดำเนินการระหว่างการตรวจเยี่ยม	12
การดำเนินการหลังการตรวจเยี่ยม	12
วิธีการตรวจสอบความถูกต้องน่าเชื่อถือของข้อมูล	12
6. ผลการประเมินรายตัวบ่งชี้	13
ตาราง ป1 สรุปผลการประเมินรายตัวบ่งชี้ของสำนักงานคณะกรรมการการอุดมศึกษา	14
ตาราง ป2 ผลการประเมินตามองค์ประกอบคุณภาพ	18
ตาราง ป3 ผลการประเมินตามมาตรฐานการอุดมศึกษา	19
ตาราง ป4 ผลการประเมินตามมุมมองด้านการบริหารจัดการ	20
ตาราง ป5 ผลการประเมินตามมาตรฐานสถาบันอุดมศึกษา	21
7. จุดแข็ง จุดอ่อนและข้อเสนอแนะของแต่ละองค์ประกอบและมาตรฐาน	22

สารบัญ

หน้า

ภาคผนวก

คำสั่งมหาวิทยาลัยศิลปากร ที่ 531/2557 เรื่อง แต่งตั้งคณะกรรมการประเมินคุณภาพ
การศึกษาภายใน มหาวิทยาลัยศิลปากร ประจำปีการศึกษา 2556

คำสั่งมหาวิทยาลัยศิลปากร ที่ 532/2557 เรื่อง แต่งตั้งคณะกรรมการประเมินคุณภาพ
การศึกษาภายใน ระดับคณะวิชา / หน่วยงานเทียบเท่า ประจำปีการศึกษา 2556

กำหนดการประเมินคุณภาพการศึกษาภายใน บัณฑิตวิทยาลัย

รายนามผู้ร่วมให้ข้อมูลการประเมินคุณภาพการศึกษาภายใน ประจำปีการศึกษา 2556

สารบัญตาราง

	หน้า
<u>ตารางที่ 1</u>	งบประมาณรายจ่ายที่ได้รับการจัดสรรจำแนกตามประเภทของแหล่งงบประมาณ ประจำปีงบประมาณ พ.ศ. 2556 10
<u>ตารางที่ 2</u>	ข้อมูลอาคารสถานที่แสดงพื้นที่ใช้สอยของบัณฑิตวิทยาลัย 11
<u>ตารางที่ 3</u>	ตาราง ป1 สรุปผลการประเมินรายตัวบ่งชี้ของสำนักงานคณะกรรมการการ อุดมศึกษา 14
<u>ตารางที่ 4</u>	ตาราง ป2 ผลการประเมินตามองค์ประกอบคุณภาพ (ตามเกณฑ์ สกอ. + สมศ. 12 ตัวบ่งชี้) 18
<u>ตารางที่ 5</u>	ตาราง ป3 ผลการประเมินตามมาตรฐานการอุดมศึกษา (ตามเกณฑ์ สกอ. + สมศ. 12 ตัวบ่งชี้) 19
<u>ตารางที่ 6</u>	ตาราง ป4 ผลการประเมินตามมุมมองด้านการบริหารจัดการ (ตามเกณฑ์ สกอ. + สมศ. 12 ตัวบ่งชี้) 20
<u>ตารางที่ 7</u>	ตาราง ป5 ผลการประเมินตามมาตรฐานสถาบันอุดมศึกษา (ตามเกณฑ์ สกอ. + สมศ. 12 ตัวบ่งชี้) 21

รายงานผลการประเมินคุณภาพการศึกษาภายใน ประจำปีการศึกษา 2556

บัณฑิตวิทยาลัย มหาวิทยาลัยศิลปากร

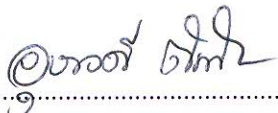
1. บทสรุปผู้บริหาร

จากผลการดำเนินงานของบัณฑิตวิทยาลัย มหาวิทยาลัยศิลปากร ในรอบปีการศึกษา 2556 ตามเกณฑ์คุณภาพการศึกษา ของ สกอ. จำนวน 11 ตัวบ่งชี้ (ตัวบ่งชี้ที่ 1.1 , 2.1 , 2.6 , 2.7 , 3.1 , 7.1 , 7.2 , 7.3 , 7.4 , 8.1 และตัวบ่งชี้ที่ 9.1) และ ของ สมศ. จำนวน 1 ตัวบ่งชี้ (ตัวบ่งชี้ที่ 10) รวมจำนวนทั้งสิ้น 12 ตัวบ่งชี้ พบว่าผลการประเมินคุณภาพการศึกษาภายใน ตามเกณฑ์ ของ สกอ. จำนวน 11 ตัวบ่งชี้ มีคุณภาพระดับดีมาก คะแนนเฉลี่ย 4.91 และประเมินผลตามเกณฑ์ สกอ. และ สมศ. มีคุณภาพระดับดีมาก (คะแนนเฉลี่ย 4.83) โดยองค์ประกอบที่มีคะแนนระดับดีมาก มี 6 องค์ประกอบ ได้แก่องค์ประกอบที่ 1 2 3 7 8 และ 9 องค์ประกอบที่มีคุณภาพระดับดี มี 1 องค์ประกอบ ได้แก่องค์ประกอบที่ 6 (ประเมินเฉพาะตัวบ่งชี้ที่ 10 สมศ.) โดยมีผลการประเมินด้านกระบวนการ (Process) อยู่ในระดับดีมาก คะแนนเฉลี่ย 4.91 รองลงมา คือ ผลการประเมินด้านผลผลิตหรือผลลัพธ์ (output/outcome) อยู่ในระดับดี คะแนนเฉลี่ย 4.00

เมื่อพิจารณาเป็นรายองค์ประกอบ มีผลการประเมิน ดังนี้

องค์ประกอบ	คะแนนเฉลี่ย	ผลการประเมิน
องค์ประกอบที่ 1 ปรัชญา ปณิธาน วัตถุประสงค์ และแผนดำเนินการ	5.00	ดีมาก
องค์ประกอบที่ 2 การผลิตบัณฑิต	4.67	ดีมาก
องค์ประกอบที่ 3 กิจกรรมพัฒนานักศึกษา	5.00	ดีมาก
องค์ประกอบที่ 6 การทำนุบำรุงศิลปะและวัฒนธรรม (ประเมินเฉพาะตัวบ่งชี้ที่ 10 สมศ.)	4.00	ดี
องค์ประกอบที่ 7 การบริหารและการจัดการ	5.00	ดีมาก
องค์ประกอบที่ 8 การเงินและงบประมาณ	5.00	ดีมาก
องค์ประกอบที่ 9 ระบบและกลไกการประกันคุณภาพ	5.00	ดีมาก
เฉลี่ยรวมทุกตัวบ่งชี้ของทุกองค์ประกอบ	4.83	ดีมาก

2. รายงานคณะกรรมการประเมินคุณภาพการศึกษาภายใน ประจำปีการศึกษา 2556
บัณฑิตวิทยาลัย มหาวิทยาลัยศิลปากร

ลงนาม..........ประธานกรรมการ
(ผู้ช่วยศาสตราจารย์ ดร.อุษาวดี ตันติวรานุรักษ์)

ลงนาม..........กรรมการ
(ภญ.รองศาสตราจารย์ ดร.เกษร จันทร์ศิริ)

ลงนาม..........กรรมการ
(รองศาสตราจารย์สุรพล นาถะพินธุ)

ลงนาม.......... กรรมการและเลขานุการ
(นางสาวสาวิตตรี ศิลประเสริฐ)

3. บทนำ

3.1 ชื่อหน่วยงานและมหาวิทยาลัยที่ได้รับการประเมิน

บัณฑิตวิทยาลัย มหาวิทยาลัยศิลปากร

3.2 รอบการประเมินผลการดำเนินงาน

ประจำปีการศึกษา 2556 (วันที่ 1 มิถุนายน 2556– 31 พฤษภาคม 2557)

3.3 วัน เดือน ปี ที่ประเมินคุณภาพการศึกษาภายใน

วันพฤหัสบดีที่ 10 กรกฎาคม พ.ศ. 2557

3.4 ประวัติความเป็นมาและข้อมูลทั่วไปเกี่ยวกับบัณฑิตวิทยาลัย มหาวิทยาลัยศิลปากร

ประวัติความเป็นมา

บัณฑิตวิทยาลัย ได้รับการจัดตั้งอย่างเป็นทางการเมื่อวันที่ 28 กันยายน 2515 โดยมีกำเนิดมาจากโครงการจัดตั้งสถาบันโบราณคดี และโครงการจัดตั้งบัณฑิตวิทยาลัย ซึ่งได้แสดงเหตุผลความจำเป็นว่าให้เป็นไปตามมติของคณะกรรมการบริหารสภาการศึกษาแห่งชาติในการประชุม ครั้งที่ 7/2512 ที่เสนอแนะคณะโบราณคดีทำการสอนในชั้นบัณฑิตศึกษา และพระราชบัญญัติมหาวิทยาลัยศิลปากรในขณะนั้นได้กำหนดว่า มหาวิทยาลัยอาจจัดตั้งบัณฑิตวิทยาลัยได้เมื่อมีการเปิดการศึกษาในระดับบัณฑิตศึกษา ซึ่งมหาวิทยาลัยได้พิจารณาแล้วเห็นสมควรจัดตั้งบัณฑิตวิทยาลัยขึ้นโดยมีวัตถุประสงค์ให้บัณฑิตวิทยาลัยเป็นหน่วยงานกลางที่จะรับผิดชอบดำเนินการศึกษาระดับนี้ โดยเฉพาะจะทำหน้าที่บริหาร วางแผน วางนโยบาย จัดการศึกษา ควบคุมมาตรฐานการศึกษาและการวิจัย ทำการประสานงานและสนับสนุนให้ความสะดวกในการจัดการศึกษา การวิจัย แก่คณะที่เปิดทำการสอน อีกทั้งยังจะทำหน้าที่ประเมินและสรุปผลการศึกษาวิจัยอีกด้วย ซึ่งจะเป็นการแบ่งเบาภาระงานของคณะที่จะทำการสอน อันจะทำให้งานสอนมีประสิทธิภาพและได้มาตรฐานเท่าเทียมกันทุกสาขาวิชาที่เปิดทำการสอน

ต่อมาในปี 2537 มหาวิทยาลัยได้ออกข้อบังคับมหาวิทยาลัยศิลปากรว่าด้วยการจัดระบบบริหารงานในบัณฑิตวิทยาลัยและการจัดให้มีคณะกรรมการประจำบัณฑิตวิทยาลัย พ.ศ. 2537 เพื่อกำหนดหน้าที่และระบบบริหารงานในบัณฑิตวิทยาลัย โดยได้กำหนดหน้าที่ของบัณฑิตวิทยาลัย ดังนี้ ให้บัณฑิตวิทยาลัยมีหน้าที่บริการการศึกษาในระดับบัณฑิตศึกษาของมหาวิทยาลัย จัดวางแผน กำหนดควบคุมมาตรฐานการศึกษาและหลักสูตร ประเมินผลการศึกษา ประสานงานและดำเนินการด้านอื่น ๆ ที่เกี่ยวกับการบัณฑิตศึกษาร่วมกับคณะวิชาหรือหน่วยงานที่เรียกชื่ออย่างอื่นที่มีฐานะเทียบเท่าคณะวิชาที่เปิดสอนระดับบัณฑิตศึกษา

บัณฑิตวิทยาลัย ได้เปิดรับนักศึกษารุ่นแรกตั้งแต่ปีการศึกษา 2516 โดยเปิดรับนักศึกษา ระดับประกาศนียบัตรบัณฑิต 1 สาขาวิชา คือ สาขาวิชาสถาปัตยกรรมไทย และระดับปริญญาโท 2 สาขาวิชา คือ สาขาวิชาโบราณคดี และสาขาวิชาจารึกภาษาโบราณ (ปัจจุบันคือสาขาวิชาจารึกภาษาไทย) มีนักศึกษาทั้งสิ้น 18 คน

ปัจจุบันบัณฑิตวิทยาลัย มีที่ทำการตั้งอยู่ที่ ชั้น 7 อาคาร 50 ปี มหาวิทยาลัยศิลปากร พระราชวังสนามจันทร์ และ ชั้น 2 อาคารสำนักงานอธิการบดี ตลิ่งชัน

ปณิธาน วิสัยทัศน์ พันธกิจ วัตถุประสงค์ แผนยุทธศาสตร์ มาตรการ และแผนปฏิบัติการประจำปี

บัณฑิตวิทยาลัย ได้กำหนดปณิธาน วิสัยทัศน์ พันธกิจ และวัตถุประสงค์ ไว้เป็นแนวทางการปฏิบัติงานตามภารกิจหลักของบัณฑิตวิทยาลัย ดังนี้

ปณิธาน

มุ่งส่งเสริม สนับสนุน เพื่อพัฒนาคุณภาพบัณฑิตศึกษา

วิสัยทัศน์

เป็นองค์กรที่ส่งเสริม สนับสนุนและสร้างเครือข่ายความร่วมมือ เพื่อพัฒนาคุณภาพการศึกษาระดับบัณฑิตศึกษาอย่างต่อเนื่องและเป็นมาตรฐานสากล

พันธกิจ

บริหารการศึกษาระดับบัณฑิตศึกษาของมหาวิทยาลัยศิลปากร จัดวางแผน กำหนด ควบคุมมาตรฐาน การศึกษาและหลักสูตร ประเมินผลการศึกษา ประสานงานและดำเนินการด้านอื่น ๆ ที่เกี่ยวกับการบัณฑิตศึกษา ร่วมกับคณะวิชาหรือหน่วยงานที่เรียกชื่ออย่างอื่นที่มีฐานะเทียบเท่าคณะวิชาที่เปิดสอนระดับบัณฑิตศึกษา รวมทั้งดำเนินงานสำนักงานเลขานุการบัณฑิตวิทยาลัย

ยุทธศาสตร์ของบัณฑิตวิทยาลัย

บัณฑิตวิทยาลัย มีแผนยุทธศาสตร์ของบัณฑิตวิทยาลัย มหาวิทยาลัยศิลปากร (พ.ศ.2555-2559) สำหรับใช้เป็นทิศทางในการดำเนินงานของหน่วยงาน เพื่อตอบสนองยุทธศาสตร์ของมหาวิทยาลัยศิลปากร (พ.ศ. 2554-2563) และได้มีการปรับปรุงแผนยุทธศาสตร์ของบัณฑิตวิทยาลัย มหาวิทยาลัยศิลปากร ใหม่เป็น พ.ศ. 2556-2559 เพื่อให้สอดคล้องกับแผนยุทธศาสตร์ของมหาวิทยาลัยศิลปากร ที่ปรับใหม่ พ.ศ. 2556-2563

มาตรการ

บัณฑิตวิทยาลัยกำหนดมาตรการดำเนินการตามประเด็นยุทธศาสตร์ของบัณฑิตวิทยาลัยที่สอดคล้องกับประเด็นยุทธศาสตร์ของมหาวิทยาลัยศิลปากร

แผนปฏิบัติการ

ในปีการศึกษา 2556 บัณฑิตวิทยาลัย มีแผนปฏิบัติการประจำปีงบประมาณ พ.ศ. 2556 สำหรับใช้เป็นแนวทางในการปฏิบัติงาน เพื่อตอบสนองยุทธศาสตร์ของบัณฑิตวิทยาลัย และยุทธศาสตร์ของมหาวิทยาลัยศิลปากร

วัตถุประสงค์

บัณฑิตวิทยาลัยมีวัตถุประสงค์ในการดำเนินงาน ดังนี้

1. เป็นหน่วยงานกลาง ทำหน้าที่บริหารจัดการศึกษาระดับบัณฑิตศึกษาของมหาวิทยาลัย
2. ประสานงาน สนับสนุนอำนวยความสะดวกในการดำเนินการศึกษาและการวิจัยให้แก่คณะวิชาที่ทำการเปิดการสอนระดับบัณฑิตศึกษา
3. ประเมินผลและสรุปผลการจัดการศึกษาในระดับบัณฑิตศึกษา
4. ดำเนินงานและปฏิบัติงาน เพื่อให้การศึกษาในระดับบัณฑิตศึกษาของมหาวิทยาลัยศิลปากรเป็นมาตรฐานเดียวกัน
5. พัฒนาและบูรณาการการจัดการศึกษาอย่างสร้างสรรค์

คุณลักษณะบัณฑิตที่พึงประสงค์

“บัณฑิตมหาวิทยาลัยศิลปากรมีคุณลักษณะโดดเด่นที่เป็นเอกลักษณ์ของมหาวิทยาลัยศิลปากร”

อัตลักษณ์ของบัณฑิตวิทยาลัย

กำหนดตามอัตลักษณ์ของมหาวิทยาลัยศิลปากร “ชาวศิลปากรเป็นผู้มีความคิดสร้างสรรค์”

จุดเด่นของบัณฑิตวิทยาลัย

“บริหารการศึกษาระดับบัณฑิตศึกษาของมหาวิทยาลัยศิลปากร จัดวางแผน กำหนด ควบคุมมาตรฐาน การศึกษาและหลักสูตร ประเมินผลการศึกษา ประสานงานและดำเนินการด้านอื่น ๆ ที่เกี่ยวกับการบัณฑิตศึกษา ร่วมกับคณะวิชา หรือหน่วยงานที่เรียกชื่ออย่างอื่นที่มีฐานะเทียบเท่าคณะวิชาที่เปิดสอนระดับบัณฑิตศึกษา รวมทั้งดำเนินงานสำนักงานเลขานุการบัณฑิตวิทยาลัย”

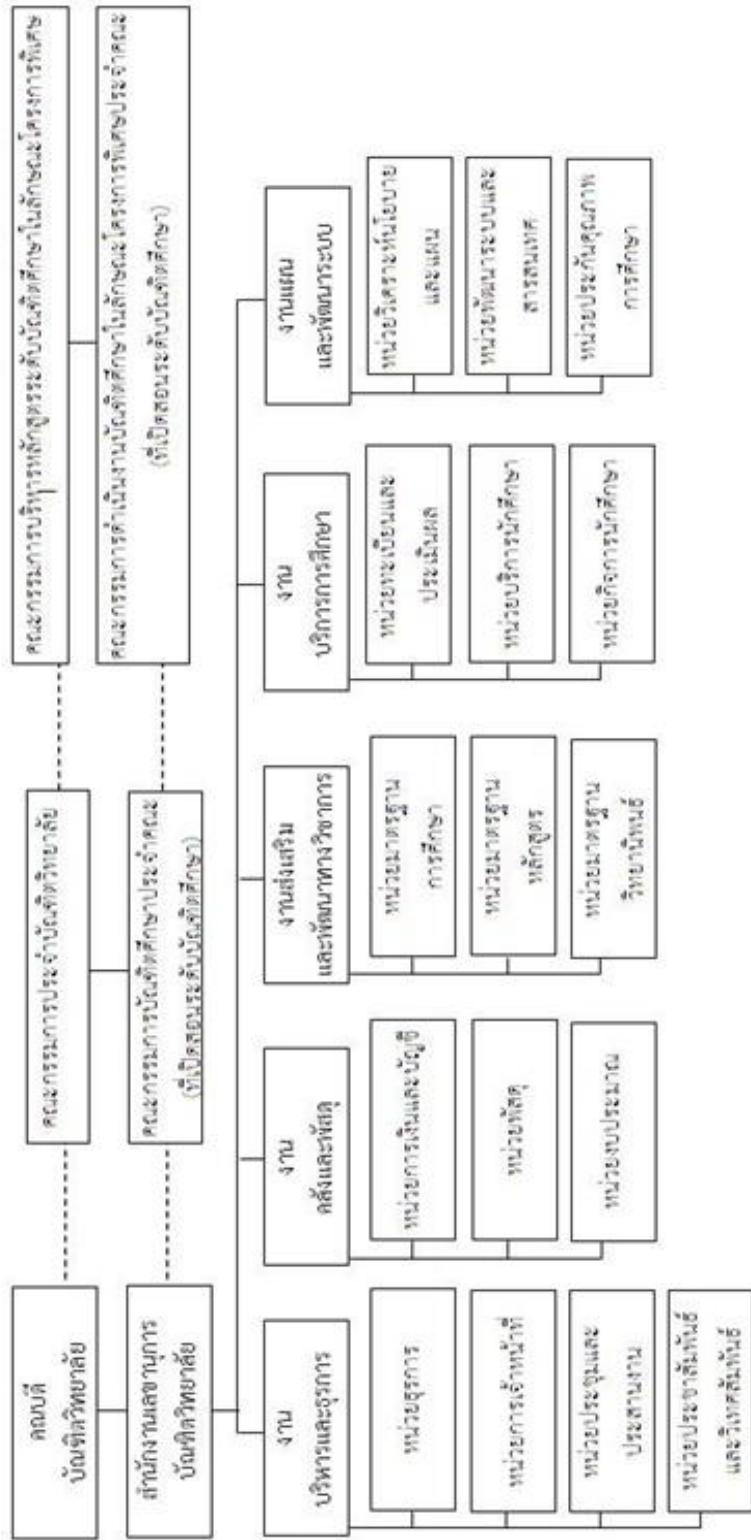
โครงสร้างการบริหารงานบัณฑิตวิทยาลัย

บัณฑิตวิทยาลัย มีฐานะเทียบเท่าคณะวิชาหนึ่งในมหาวิทยาลัยศิลปากรตามพ.ร.บ.มหาวิทยาลัยศิลปากร อยู่ภายใต้การบริหารของคณบดีบัณฑิตวิทยาลัย โดยมีคณะกรรมการประจำบัณฑิตวิทยาลัย ทำหน้าที่กำหนดนโยบายเกี่ยวกับการบริหารงานในบัณฑิตวิทยาลัย ส่วนงานด้านการเรียนการสอน ดำเนินงานโดยภาควิชาที่เปิดสอนในระดับบัณฑิตศึกษา และมีสำนักงานเลขานุการบัณฑิตวิทยาลัย ทำหน้าที่ปฏิบัติงานด้านธุรการและให้บริการทางวิชาการ ดังรายละเอียดโครงสร้างการบริหารงานภายในบัณฑิตวิทยาลัยในแผนภูมิที่ 1

ซึ่งการบริหารและการจัดการในบัณฑิตวิทยาลัยสามารถแบ่งได้เป็น 3 ด้าน ดังนี้

1. ด้านนโยบายและการบริหาร
2. ด้านการเรียนการสอน
3. ด้านบริหารและธุรการและให้บริการทางวิชาการ

แบบภูมิที่ 1 โครงสร้างการบริหารงานบัณฑิตวิทยาลัย มหาวิทยาลัยศิลปากร



- ที่มา :
1. ข้อบังคับมหาวิทยาลัยศิลปากร ว่าด้วยระเบียบบริหารงานบัณฑิตวิทยาลัยและการตั้งกองและกรรมการประจำบัณฑิตวิทยาลัย พ.ศ. 2537
 2. ประกาศมหาวิทยาลัยศิลปากร เรื่องการตั้งและแบ่งหน่วยงานบัณฑิตวิทยาลัย มหาวิทยาลัยศิลปากร (ฉบับที่ 10) พ.ศ. 2551, วันที่ 17 มิถุนายน พ.ศ. 2551
 3. งานส่งเสริมและพัฒนาระบบงานของบัณฑิตวิทยาลัย ตั้งแต่ปี พ.ศ. 2554

ด้านนโยบายและการบริหาร

ดำเนินงานโดยคณะกรรมการประจำบัณฑิตวิทยาลัยประกอบด้วย คณบดีบัณฑิตวิทยาลัย เป็นประธาน และประธานคณะกรรมการบัณฑิตศึกษาประจำคณะที่เปิดสอนระดับบัณฑิตศึกษาเป็นกรรมการ และมีคณะกรรมการบัณฑิตศึกษาประจำคณะวิชาต่าง ๆ ที่เปิดสอนระดับบัณฑิตศึกษาทำหน้าที่บริหารจัดการศึกษาระดับบัณฑิตศึกษาในคณะนั้น ๆ ซึ่งโครงสร้างคณะกรรมการประกอบด้วย คณบดีคณะวิชาเป็นประธานและมีกรรมการประกอบด้วย รองคณบดีที่คณบดีมอบหมายให้รับผิดชอบงานบัณฑิตศึกษา หัวหน้าภาควิชาที่สอนระดับบัณฑิตศึกษา และกรรมการที่ได้รับการเสนอชื่อจากคณาจารย์บัณฑิตศึกษา จำนวน 3 - 5 คน โดยมีวาระ 2 ปี

นอกจากนี้ บัณฑิตวิทยาลัยยังมีคณะกรรมการที่ทำหน้าที่บริหารจัดการหลักสูตรระดับบัณฑิตศึกษาในลักษณะโครงการพิเศษ คือคณะกรรมการอำนวยการบริหารและการจัดการหลักสูตรระดับบัณฑิตศึกษาในลักษณะโครงการพิเศษ ประกอบด้วย อธิการบดีเป็นประธาน รองอธิการบดีฝ่ายบริหารและรองอธิการบดีฝ่ายวิชาการ เป็นกรรมการ และคณบดีบัณฑิตวิทยาลัย เป็นกรรมการและเลขานุการ คณะกรรมการบริหารหลักสูตรระดับบัณฑิตศึกษาในลักษณะโครงการพิเศษ ประกอบด้วย คณบดีบัณฑิตวิทยาลัย เป็นประธาน และประธานคณะกรรมการบัณฑิตศึกษาประจำคณะที่เปิดสอนระดับบัณฑิตศึกษาเป็นกรรมการ และมีคณะกรรมการดำเนินงานบัณฑิตศึกษาในลักษณะโครงการพิเศษประจำคณะที่เปิดสอนระดับบัณฑิตศึกษา ดำเนินงานจัดการศึกษาหลักสูตรระดับบัณฑิตศึกษาที่เปิดสอนในลักษณะโครงการพิเศษ/หลักสูตรนานาชาติในคณะวิชานั้น ๆ

ด้านการเรียนการสอน

ในด้านการเรียนการสอน ดำเนินงานโดยคณะวิชา/สาขาวิชา/ภาควิชาที่เปิดสอนในระดับบัณฑิตศึกษา โดยดำเนินการเกี่ยวกับการจัดการเรียนการสอน การจัดสรรคณาจารย์ผู้สอน การจัดสถานที่และสิ่งอำนวยความสะดวกในการเรียนการสอน การวัดและประเมินผลการเรียนการสอน การบริหารและควบคุมมาตรฐานการเรียนการสอนระดับบัณฑิตศึกษาในคณะวิชาตามเกณฑ์ที่มหาวิทยาลัยกำหนด

ด้านบริหารธุรการด้านและบริการทางวิชาการ

ในด้านบริหารธุรการและบริการทางวิชาการ ดำเนินงานโดยสำนักงานเลขานุการบัณฑิตวิทยาลัย ทำหน้าที่ประสานงาน และสนับสนุนให้ความสะดวกในการจัดการศึกษา การวิจัย แก่คณะวิชาที่เปิดทำการสอน อีกทั้งยังทำหน้าที่ประเมินและสรุปผลการจัดการศึกษาระดับบัณฑิตศึกษาอีกด้วย โดยมีคณบดีบัณฑิตวิทยาลัยเป็นผู้บังคับบัญชา มีเลขานุการบัณฑิตวิทยาลัย และหัวหน้างานในหน่วยงานสังกัดบัณฑิตวิทยาลัย ทำหน้าที่ควบคุมดูแลรับผิดชอบการปฏิบัติงานของบุคลากรทุกคนในหน่วยงานตามสายการบังคับบัญชา

การเรียนการสอน

การดำเนินการด้านหลักสูตร

1. หลักสูตรใหม่

ปีการศึกษา 2556 มีหลักสูตรใหม่ที่ได้รับอนุมัติจากสภามหาวิทยาลัยศิลปากร จำนวน 3 หลักสูตร โดยเป็นหลักสูตรระดับปริญญาตรีบัณฑิต จำนวน 1 หลักสูตร และหลักสูตรระดับปริญญาโทบัณฑิต จำนวน 2 หลักสูตร

2. หลักสูตรปรับปรุง

ปีการศึกษา 2556 มีหลักสูตรปรับปรุงที่ได้รับอนุมัติจากสภามหาวิทยาลัยศิลปากร จำนวน 8 หลักสูตร โดยเป็นหลักสูตรระดับปริญญาตรีบัณฑิต จำนวน 2 หลักสูตร และหลักสูตรระดับปริญญาโทบัณฑิต จำนวน 6 หลักสูตร

3. การปรับปรุงแก้ไขหลักสูตร (หลักสูตรปรับปรุงเล็กน้อย)

ปีการศึกษา 2556 มีหลักสูตรที่ได้รับการอนุมัติการปรับปรุงแก้ไขหลักสูตร จำนวน 12 หลักสูตร โดยเป็นหลักสูตรระดับปริญญาตรีบัณฑิต จำนวน 3 หลักสูตร และหลักสูตรระดับปริญญาโทบัณฑิต จำนวน 9 หลักสูตร

4. ปิดหลักสูตร

ปีการศึกษา 2556 มีหลักสูตรที่ได้รับการอนุมัติปิดหลักสูตร จำนวน 1 หลักสูตร โดยเป็นหลักสูตรระดับปริญญาโทบัณฑิต

หลักสูตรระดับบัณฑิตศึกษา

ในปีการศึกษา 2556 บัณฑิตวิทยาลัยมีหลักสูตรระดับบัณฑิตศึกษาที่ได้รับอนุมัติจากสภามหาวิทยาลัยศิลปากร จำนวน 102 หลักสูตร โดยแบ่งตามระดับการศึกษา ดังนี้

1. ปริญญาตรีบัณฑิต จำนวน 31 หลักสูตร
2. ปริญญาโทบัณฑิต จำนวน 71 หลักสูตร

ข้อมูลนักศึกษา

นักศึกษาใหม่ ปีการศึกษา 2556

ในปีการศึกษา 2556 บัณฑิตวิทยาลัย มีนักศึกษาใหม่ระดับบัณฑิตศึกษาทั้งภาคปกติและโครงการพิเศษ รวมจำนวนทั้งสิ้น 1,238 คน ภาคปกติ จำนวน 420 คน โครงการพิเศษ จำนวน 818 คน รวมจำนวน 130 สาขาวิชา จำแนกเป็นระดับปริญญาตรีบัณฑิต 39 สาขาวิชา จำนวน 208 คน ภาคปกติ จำนวน 78 คน โครงการพิเศษ จำนวน 130 คน และระดับปริญญาโทบัณฑิต 91 สาขาวิชา จำนวน 1,030 คน ภาคปกติ จำนวน 342 คน โครงการพิเศษ จำนวน 688 คน

นักศึกษาปัจจุบัน ปีการศึกษา 2556

ในปีการศึกษา 2556 บัณฑิตวิทยาลัย มหาวิทยาลัยศิลปากร มีจำนวนนักศึกษาระดับบัณฑิตศึกษาทั้งสิ้น 4,432 คน ภาคปกติจำนวน 1,427 คน โครงการพิเศษ 3,005 คน รวมจำนวน 126 สาขาวิชา จำแนกเป็นระดับปริญญาตรีบัณฑิต 34 สาขาวิชา จำนวน 786 คน ระดับปริญญาโทบัณฑิต 92 สาขาวิชา จำนวน 3,646 คน ภาคปกติจำนวน 1,136 คน โครงการพิเศษ 2,515 คน

บุคลากร (สายสนับสนุน)

ในปีการศึกษา 2556 บัณฑิตวิทยาลัยมีจำนวนบุคลากรรวม 27 คน ซึ่งเป็นบุคลากรสายสนับสนุนจำนวน 27 คน เป็นข้าราชการจำนวน 11 คน ลูกจ้างประจำจำนวน 2 คน พนักงานมหาวิทยาลัยจำนวน 9 คน และลูกจ้างมหาวิทยาลัยจำนวน 5 คน

งบประมาณ

ปีงบประมาณ พ.ศ. 2556 บัณฑิตวิทยาลัย ได้รับการจัดสรรงบประมาณสำหรับการบริหารและจัดการของบัณฑิตวิทยาลัย จำนวนทั้งสิ้น 37,316,951.21 บาท จำแนกเป็นประเภทงบประมาณได้ดังนี้ งบประมาณแผ่นดิน จำนวน 6,445,200 บาท งบประมาณเงินรายได้ จำนวน 2,691,791 บาท และงบประมาณจากแหล่งอื่นๆ (เงินรายรับโครงการพิเศษ) จำนวน 28,179,960.21 บาท โดยจำแนกเป็นสัดส่วนดังตารางที่ 1

ตารางที่ 1 งบประมาณรายจ่ายที่ได้รับการจัดสรรจำแนกตามประเภทของแหล่งงบประมาณประจำปีงบประมาณ พ.ศ. 2556

ปี	ประเภทของแหล่งงบประมาณ			รวม
	งบประมาณแผ่นดิน	งบประมาณรายจ่ายจากเงินรายได้	งบประมาณรายจ่ายจากโครงการพิเศษ	
2556	6,445,200	2,691,791	28,179,960.21	37,316,951.21
2555	6,640,620	1,560,650	15,867,672.67	24,068,942.67
2554	6,588,700	1,683,775	7,111,931.50	15,384,406.50

อาคารสถานที่

พื้นที่ตั้งของบัณฑิตวิทยาลัย มหาวิทยาลัยศิลปากร มีดังนี้

1. พื้นที่ตั้งของบัณฑิตวิทยาลัย มหาวิทยาลัยศิลปากร วิทยาเขตพระราชวังสนามจันทร์ ตั้งอยู่อาคารชั้น 7 อาคาร 50 ปี จำนวนพื้นที่ 483.4 ตารางเมตร

2. พื้นที่ตั้งของบัณฑิตวิทยาลัย มหาวิทยาลัยศิลปากร ตลิ่งชัน ตั้งอยู่ชั้น 2 อาคารสำนักงานอธิการบดี ตลิ่งชัน จำนวนพื้นที่ 350 ตารางเมตร

ตารางที่ 2 ข้อมูลอาคารสถานที่แสดงพื้นที่ใช้สอยของบัณฑิตวิทยาลัย

อาคารสถานที่	ใช้งานพื้นที่	จำนวนห้อง	พื้นที่ (ตร.ม.)	หมายเหตุ
1. พื้นที่ตั้งของบัณฑิตวิทยาลัย มหาวิทยาลัยศิลปากร วิทยาเขตพระราชวังสนามจันทร์ ตั้งอยู่อาคารชั้น 7 อาคาร 50 ปี	ห้องคนบตี	1 ห้อง	27 ตร.ม.	
	ห้องรองคนบตี	1 ห้อง	12 ตร.ม.	
	ห้องงานบริหาร	1 ห้อง	12 ตร.ม.	
	ห้องงานบริการ+งานแผน	1 ห้อง	24 ตร.ม.	
	ห้องการเงิน	1 ห้อง	19 ตร.ม.	
	ห้องอาหาร	1 ห้อง	24 ตร.ม.	
	ห้องเก็บของ	1 ห้อง	26 ตร.ม.	
	ห้องวิทยานิพนธ์	1 ห้อง	53 ตร.ม.	
	ห้องประชุม	1 ห้อง	54 ตร.ม.	
	ห้องคอมพิวเตอร์	1 ห้อง	56 ตร.ม.	
	ห้องสำนักงาน	1 ห้อง	48 ตร.ม.	
	ห้องน้ำ	1 ห้อง	12 ตร.ม.	
	ทางเดิน	1 ห้อง	116.4 ตร.ม.	
	พื้นที่รวม	12 ห้อง	483.4ตร.ม.	
2. พื้นที่ตั้งของบัณฑิตวิทยาลัย มหาวิทยาลัยศิลปากร ตลิ่งชัน ตั้งอยู่ชั้น 2 อาคารสำนักงานอธิการบดี ตลิ่งชัน	ห้องคนบตี	1 ห้อง	17 ตร.ม.	
	ห้องรองคนบตี	1 ห้อง	8 ตร.ม.	
	ห้องเลขาฯ	1 ห้อง	24 ตร.ม.	
	ห้องประชุม	1 ห้อง	23 ตร.ม.	
	ห้องเก็บของ	1 ห้อง	65 ตร.ม.	
	ห้องพักหน้าห้องเลขา	1 ห้อง	7 ตร.ม.	
	ห้องสำนักงาน	1 ห้อง	206 ตร.ม.	
	พื้นที่รวม	7 ห้อง	350 ตร.ม.	

4. วัตถุประสงค์ในการประเมิน

4.1 เพื่อประเมินระบบและกลไกการประกันคุณภาพการศึกษาและผลการดำเนินงานตามองค์ประกอบและตัวบ่งชี้สำนักงานคณะกรรมการการอุดมศึกษา (สกอ.) ปี 2553 กำหนด โดยใช้เกณฑ์ของสถาบันอุดมศึกษา กลุ่ม ค1 สถาบันเฉพาะทางที่เน้นระดับบัณฑิตศึกษา เพื่อเปรียบเทียบผลการดำเนินงานในภาพรวมการประกันคุณภาพการศึกษา เปรียบเทียบกับผลการดำเนินงานในรอบปีที่ผ่านมา

4.2 เพื่อให้ข้อเสนอแนะต่อคณบดี ผู้บริหารและบุคลากร ค้นหาจุดแข็ง จุดอ่อน จุดที่ควรปรับปรุงตลอดจนให้ข้อเสนอแนะในการพัฒนาการดำเนินงานเพื่อเสริมจุดแข็ง และพัฒนาจุดควรปรับปรุงของบัณฑิตวิทยาลัย และของมหาวิทยาลัยศิลปากร อย่างต่อเนื่อง

5. วิธีการประเมิน

5.1 การเตรียมการและวางแผนก่อนตรวจเยี่ยม

คณะกรรมการประเมินคุณภาพการศึกษาภายใน ได้ประชุมเพื่อเตรียมการและวางแผนก่อนตรวจเยี่ยม โดยประธานคณะกรรมการประเมินฯ ได้แบ่งความรับผิดชอบในการตรวจสอบหลักฐานประกอบตามรายองค์ประกอบ ซึ่งศึกษาจากรายงานประจำปีที่เป็นรายงานการประเมินคุณภาพภายในและประชุมวางแผนก่อนการตรวจเยี่ยม เพื่อเก็บข้อมูลเพิ่มเติมจากการสัมภาษณ์ผู้บริหาร บุคลากร และนักศึกษา

5.2 การดำเนินการระหว่างการตรวจเยี่ยม

คณะกรรมการประเมินคุณภาพการศึกษาภายในศึกษาเอกสารรายงานประจำปีที่เป็นรายงานการประเมินตนเองของบัณฑิตวิทยาลัย ประจำปีการศึกษา 2556 ตรวจสอบรายการตามบันทึกภาคสนามสำหรับผู้ประเมินคุณภาพภายใน ตรวจสอบเอกสารอ้างอิงตามรายงานที่ระบุไว้ และการรวบรวมข้อมูลเพิ่มเติม จากการสัมภาษณ์ผู้บริหาร บุคลากร และนักศึกษา เพื่อประกอบการพิจารณาประเมินคุณภาพภายในของบัณฑิตวิทยาลัย มหาวิทยาลัยศิลปากร

5.3 การดำเนินการหลังการตรวจเยี่ยม

คณะกรรมการประเมินคุณภาพการศึกษาภายใน ได้ประชุมสรุปผล เพื่อจัดทำรายงานผลการประเมินคุณภาพการศึกษาภายใน และได้เสนอแนะของแต่ละองค์ประกอบ

5.4 วิธีการตรวจสอบความถูกต้องน่าเชื่อถือของข้อมูล

คณะกรรมการประเมินคุณภาพการศึกษาภายใน ได้ตรวจสอบความสอดคล้องและความถูกต้องจากรายงานการประเมินตนเอง ประจำปีการศึกษา 2556 กับเอกสารอ้างอิงตามรายงานที่ระบุไว้ ตรวจสอบรายการตามบันทึกภาคสนามและจากการตรวจเยี่ยมสภาพจริง รวมถึงสัมภาษณ์ผู้มีส่วนได้ส่วนเสีย เพื่อตรวจสอบความถูกต้องและการดำเนินงานจริง

6. ผลการประเมินรายตัวบ่งชี้ ตามองค์ประกอบคุณภาพ มาตรฐานการอุดมศึกษา และมุมมองด้านการบริหารจัดการ (รายงานตามตาราง ป1 ตาราง ป2 ตาราง ป3 ตาราง ป4 และตาราง ป5)

คณะกรรมการฯ ได้ประชุมพิจารณาผลการประเมิน เมื่อวันที่พฤหัสบดีที่ 10 กรกฎาคม พ.ศ. 2557 แล้ว เห็นว่าบัณฑิตวิทยาลัย มหาวิทยาลัยศิลปากร ได้ดำเนินการตามองค์ประกอบคุณภาพการจัดการศึกษา ตามเกณฑ์ คุณภาพการศึกษา ของ สกอ. จำนวน 11 ตัวบ่งชี้ (ตัวบ่งชี้ที่ 1.1 , 2.1 , 2.6 , 2.7 , 3.1 , 7.1 , 7.2 , 7.3 , 7.4 , 8.1 และตัวบ่งชี้ที่ 9.1) และ ของ สมศ. จำนวน 1 ตัวบ่งชี้ (ตัวบ่งชี้ที่ 10) รวมจำนวนทั้งสิ้น 12 ตัวบ่งชี้ และผลการประเมินตามองค์ประกอบและตัวบ่งชี้ ดังรายละเอียดตามตาราง ป.1

ตารางที่ 3 ตาราง ป1 สรุปผลการประเมินรายตัวบ่งชี้ของสำนักงานคณะกรรมการการอุดมศึกษา

ตัวบ่งชี้คุณภาพ	เป้าหมาย	ผลการดำเนินงาน		คะแนนประเมินของ บัณฑิตวิทยาลัย	คะแนนประเมิน โดยคณะกรรมการ (เกณฑ์ สกอ.)	หมายเหตุ (เหตุผลของการประเมินที่ ต่างจากที่ระบุใน SAR)
		ตัวตั้ง	ผลลัพธ์ (% หรือสัดส่วน)			
		ตัวหาร				
องค์ประกอบที่ 1 ปรัชญา วัฒนธรรม วัตถุประสงค์ และแผนดำเนินการ						
ตัวบ่งชี้ที่ 1.1 กระบวนการพัฒนาแผน	8	-	8	5	5	
เฉลี่ยองค์ประกอบที่ 1	ตามเกณฑ์ สกอ.			5.00	5.00	
	ตามระบบ CHE			5.00	5.00	
องค์ประกอบที่ 2 การผลิตบัณฑิต						
ตัวบ่งชี้ที่ 2.1 ระบบและกลไกการพัฒนาและ บริหารหลักสูตร	8	-	8	5	5	
ตัวบ่งชี้ที่ 2.6 ระบบและกลไกการจัดการเรียน การสอน	7	-	7	5	5	
ตัวบ่งชี้ที่ 2.7 ระบบและกลไกการพัฒนา สัมฤทธิ์ผลการเรียนตามคุณลักษณะของบัณฑิต	6	-	5	5	4	ไม่ได้ข้อ 6
เฉลี่ยองค์ประกอบที่ 2	ตามเกณฑ์ สกอ.			5.00	4.67	
	ตามระบบ CHE			5.00	4.67	
องค์ประกอบที่ 3 กิจกรรมการพัฒนานักศึกษา						

ตัวบ่งชี้คุณภาพ	เป้าหมาย	ผลการดำเนินงาน		คะแนนประเมินของ บัณฑิตวิทยาลัย	คะแนนประเมิน โดยคณะกรรมการ (เกณฑ์ สกอ.)	หมายเหตุ (เหตุผลของการประเมินที่ ต่างจากที่ระบุใน SAR)
		ตัวตั้ง	ผลลัพธ์ (%) หรือสัดส่วน)			
		ตัวหาร				
ตัวบ่งชี้ 3.1 ระบบและกลไกการให้คำปรึกษา และบริการด้านข้อมูลข่าวสาร	7	-	7	5	5	
เฉลี่ยองค์ประกอบที่ 3	ตามเกณฑ์ สกอ.		5.00	5.00		
	ตามระบบ CHE		5.00	5.00		
องค์ประกอบที่ 6 การทำนุบำรุงศิลปะและวัฒนธรรม						
ตัวบ่งชี้ที่ สมศ. ที่ 10 การส่งเสริมและสนับสนุน ด้านศิลปะและวัฒนธรรม	5	-	4	5	4	ไม่ได้ข้อ 5
เฉลี่ยองค์ประกอบที่ 6	ตามเกณฑ์ สกอ.		0.00	0.00		
	ตามระบบ CHE		5.00	4.00		
องค์ประกอบที่ 7 การบริหารและการจัดการ						
ตัวบ่งชี้ 7.1 ภาวะผู้นำของสภาสถาบันและ ผู้บริหารทุกระดับของสถาบัน	7	-	7	5	5	
ตัวบ่งชี้ 7.2 การพัฒนาสถาบันสู่สถาบันเรียนรู้	5	-	5	5	5	
ตัวบ่งชี้ 7.3 ระบบสารสนเทศเพื่อการบริหารและ การตัดสินใจ	5	-	5	5	5	ใช้ผลประเมินระดับ มหาวิทยาลัย
ตัวบ่งชี้ 7.4 ระบบบริหารความเสี่ยง	6	-	6	5	5	

ตัวบ่งชี้คุณภาพ	เป้าหมาย	ผลการดำเนินงาน		คะแนนประเมินของ บัณฑิตวิทยาลัย	คะแนนประเมิน โดยคณะกรรมการ (เกณฑ์ สกอ.)	หมายเหตุ (เหตุผลของการประเมินที่ ต่างจากที่ระบุใน SAR)
		ตัวตั้ง	ผลลัพธ์ (%) หรือสัดส่วน)			
		ตัวหาร				
เฉลี่ยองค์ประกอบที่ 7	ตามเกณฑ์ สกอ.		5.00	5.00		
	ตามระบบ CHE		5.00	5.00		
องค์ประกอบที่ 8 การเงินและงบประมาณ						
ตัวบ่งชี้ 8.1 ระบบและกลไกการเงินและ งบประมาณ	7	-	7	5	5	
เฉลี่ยองค์ประกอบที่ 8	ตามเกณฑ์ สกอ.		5.00	5.00		
	ตามระบบ CHE		5.00	5.00		
องค์ประกอบที่ 9 ระบบและกลไกการประกันคุณภาพ						
ตัวบ่งชี้ 9.1 ระบบและกลไกการประกันคุณภาพ การศึกษาภายใน	9	-	9	5	5	
เฉลี่ยองค์ประกอบที่ 9	ตามเกณฑ์ สกอ.		5.00	5.00		
	ตามระบบ CHE		5.00	5.00		
องค์ประกอบที่ 10 ภารกิจหลัก						
ตัวบ่งชี้ที่ 10.1 มีระบบและกลไกการประกัน คุณภาพการศึกษาภายใน	8	-	8	5	5	

ตัวบ่งชี้คุณภาพ	เป้าหมาย	ผลการดำเนินงาน		คะแนนประเมินของ บัณฑิตวิทยาลัย	คะแนนประเมิน โดยคณะกรรมการ (เกณฑ์ สกอ.)	หมายเหตุ (เหตุผลของการประเมินที่ ต่างจากที่ระบุใน SAR)
		ตัวตั้ง	ผลลัพธ์ (% หรือสัดส่วน)			
		ตัวหาร				
ตัวบ่งชี้ที่ 10.2 ร้อยละของบทความวิทยานิพนธ์ ระดับบัณฑิตศึกษาที่ตีพิมพ์เผยแพร่ต่อจำนวน วิทยานิพนธ์ระดับบัณฑิตศึกษาทั้งหมด ในปี การศึกษา 2556	100	641	100	5	5	
		641				
เฉลี่ยองค์ประกอบที่ 10				5.00	5.00	
เฉลี่ยรวมทุกองค์ประกอบ	ตามเกณฑ์ สกอ.			5.00	4.91	
	ตามระบบ CHE			5.00	4.83	

ตารางที่ 4 ตาราง ป2 ผลการประเมินตามองค์ประกอบคุณภาพ (ตามเกณฑ์ สกอ. + สมศ. 12 ตัวบ่งชี้)

องค์ประกอบคุณภาพ	คะแนน				ผลการประเมิน	หมายเหตุ
	ปัจจัยนำเข้า (I)	กระบวนการ (P)	ผลผลิตหรือ ผลลัพธ์ (O)	คะแนนรวม	0.00 - 1.50 การดำเนินงานต้องปรับปรุงเร่งด่วน 1.51 - 2.50 การดำเนินงานต้องปรับปรุง 2.51 - 3.50 การดำเนินงานระดับพอใช้ 3.51 - 4.50 การดำเนินงานระดับดี 4.51 - 5.00 การดำเนินงานระดับดีมาก	
องค์ประกอบที่ 1 ปรัชญา ปณิธาน วัตถุประสงค์ และแผนดำเนินการ		5.00		5.00	ดีมาก	
องค์ประกอบที่ 2 การผลิตบัณฑิต		4.67		4.67	ดีมาก	
องค์ประกอบที่ 3 กิจกรรมพัฒนานักศึกษา		5.00		5.00	ดีมาก	
องค์ประกอบที่ 6 การทำนุบำรุงศิลปะและวัฒนธรรม			4.00	4.00	ดี	(ประเมินเฉพาะ ตัวบ่งชี้ที่10 สมศ.)
องค์ประกอบที่ 7 การบริหารและการจัดการ		5.00		5.00	ดีมาก	
องค์ประกอบที่ 8 การเงินและงบประมาณ		5.00		5.00	ดีมาก	
องค์ประกอบที่ 9 ระบบและกลไกการประกัน		5.00		5.00	ดีมาก	
เฉลี่ยรวมทุกตัวบ่งชี้ของทุกองค์ประกอบ		4.91	4.00	4.83	ดีมาก	
ผลการประเมิน		ดีมาก	ดี	ดีมาก		

ตารางที่ 5 ตาราง ป3 ผลการประเมินตามมาตรฐานการอุดมศึกษา (ตามเกณฑ์ สกอ. + สมศ. 12 ตัวบ่งชี้)

มาตรฐานอุดมศึกษา	คะแนน				ผลการประเมิน	หมายเหตุ
	ปัจจัยนำเข้า (I)	กระบวนการ (P)	ผลผลิตหรือผลลัพธ์ (O)	คะแนนรวม		
					0.00 - 1.50 การดำเนินงานต้องปรับปรุงเร่งด่วน 1.51 - 2.50 การดำเนินงานต้องปรับปรุง 2.51 - 3.50 การดำเนินงานระดับพอใช้ 3.51 - 4.50 การดำเนินงานระดับดี 4.51 - 5.00 การดำเนินงานระดับดีมาก	
1. มาตรฐานด้านคุณภาพบัณฑิต						
2. มาตรฐานด้านการบริหารจัดการ อุดมศึกษา						
ก. มาตรฐานด้านธรรมาภิบาลของ การบริหารการอุดมศึกษา		5.00		5.00	ดีมาก	
ข. มาตรฐานด้านพันธกิจของการ บริหารการอุดมศึกษา		4.75	4.00		ดีมาก	
3. มาตรฐานด้านการสร้างและพัฒนา สังคมฐานความรู้และสังคมแห่งการเรียนรู้		5.00		5.00	ดีมาก	
เฉลี่ยรวมทุกตัวบ่งชี้ของทุกมาตรฐาน		4.91	4.00	4.83	ดีมาก	
ผลการประเมิน		ดีมาก	ดี	ดีมาก		

ตารางที่ 6 ตาราง ป4 ผลการประเมินตามมุมมองด้านการบริหารจัดการ (ตามเกณฑ์ สกอ. + สมศ. 12 ตัวบ่งชี้)

มาตรฐานอุดมศึกษา	คะแนน				ผลการประเมิน	หมายเหตุ
	ปัจจัยนำเข้า (I)	กระบวนการ (P)	ผลผลิตหรือ ผลลัพธ์ (O)	คะแนนรวม		
					0.00 - 1.50 การดำเนินงานต้องปรับปรุงเร่งด่วน 1.51 - 2.50 การดำเนินงานต้องปรับปรุง 2.51 - 3.50 การดำเนินงานระดับพอใช้ 3.51 - 4.50 การดำเนินงานระดับดี 4.51 - 5.00 การดำเนินงานระดับดีมาก	
1. ด้านนักศึกษาและผู้มีส่วนได้ส่วนเสีย		4.67		4.67		
2. ด้านกระบวนการภายใน		5.00	4.00	4.86	ดีมาก	
3. ด้านการเงิน		5.00		5.00	ดีมาก	
4. ด้านบุคลากร การเรียนรู้และนวัตกรรม		5.00		5.00	ดีมาก	
เฉลี่ยรวมทุกตัวบ่งชี้ของทุกมุมมอง		4.91	4.00	4.83	ดีมาก	
ผลการประเมิน		ดีมาก	ดี	ดีมาก		

ตารางที่ 7 ตาราง ป5 ผลการประเมินตามมาตรฐานสถาบันอุดมศึกษา (ตามเกณฑ์ สกอ. + สมศ. 12 ตัวบ่งชี้)

มาตรฐานสถาบันอุดมศึกษา	คะแนน				ผลการประเมิน	หมายเหตุ
	ปัจจัยนำเข้า (I)	กระบวนการ (P)	ผลผลิตหรือผลลัพธ์ (O)	คะแนนรวม		
					0.00 - 1.50 การดำเนินงานต้องปรับปรุงเร่งด่วน 1.51 - 2.50 การดำเนินงานต้องปรับปรุง 2.51 - 3.50 การดำเนินงานระดับพอใช้ 3.51 - 4.50 การดำเนินงานระดับดี 4.51 - 5.00 การดำเนินงานระดับดีมาก	
1. มาตรฐานด้านศักยภาพและความพร้อมในการจัดการศึกษา						
(1) ด้านกายภาพ						
(2) ด้านวิชาการ		5.00		5.00	ดีมาก	
(3) ด้านการเงิน		5.00		5.00	ดีมาก	
(4) ด้านการบริหารจัดการ		5.00		5.00	ดีมาก	
เฉลี่ยรวมทุกตัวบ่งชี้ของมาตรฐานที่ 1	0.00	5.00		5.00	ดีมาก	
2. มาตรฐานด้านการดำเนินการตามภารกิจของสถาบันอุดมศึกษา						
(1) ด้านการผลิตบัณฑิต		4.50		4.50	ดี	
(2) ด้านการวิจัย						
(3) ด้านการให้บริการทางวิชาการแก่สังคม						
(4) ด้านการทำนุบำรุงศิลปะและวัฒนธรรม			4.00	4.00	ดี	
เฉลี่ยรวมทุกตัวบ่งชี้ของมาตรฐานที่ 2		4.50	4.00	13.00	ดีมาก	
เฉลี่ยรวมทุกตัวบ่งชี้ของทุกมาตรฐาน		4.91	4.00	4.83	ดีมาก	
ผลการประเมิน		ดีมาก	ดี	ดีมาก		

7. จุดแข็ง จุดอ่อนและข้อเสนอแนะของแต่ละองค์ประกอบและมาตรฐาน

ผลการประเมินในภาพรวมของแต่ละองค์ประกอบคุณภาพ

องค์ประกอบที่ 1 ปรัชญา ปณิธาน วัตถุประสงค์และแผนดำเนินการ

จุดแข็ง	แนวทางเสริม
1. กระบวนการในการจัดทำแผนยุทธศาสตร์ และแผนปฏิบัติราชการเปิดโอกาสให้บุคลากรมีส่วนร่วม และสามารถดำเนินการได้บรรลุเป้าหมายร้อยละ 100 ของแผนยุทธศาสตร์และแผนปฏิบัติราชการ	1. ควรเพิ่มตัวชี้วัดของแผนปฏิบัติราชการประจำปีในภาพรวม นอกเหนือจากตัวชี้วัดของโครงการ/กิจกรรม โดยอาจใช้ตัวชี้วัดจากแผนยุทธศาสตร์ของบัณฑิตวิทยาลัย/มหาวิทยาลัย
จุดที่ควรพัฒนา	แนวทางแก้ไข
-	-

องค์ประกอบที่ 2 การผลิตบัณฑิต

จุดแข็ง	แนวทางเสริม
1. หลักสูตรพหุวิทยาการสามารถช่วยสร้างนักวิชาการที่มีความรู้กว้างขวางและผลิตผลงานในลักษณะใหม่ๆ ได้ โดยเฉพาะหลักสูตรที่มีการผสมผสานเทคโนโลยีสารสนเทศ	1. พัฒนาและปรับปรุงระบบเทคโนโลยีสารสนเทศให้ข้อมูลของทุกหน่วยงานมีความเชื่อมโยงกัน และสามารถสอบถามความถูกต้องได้สะดวก
จุดที่ควรพัฒนา	แนวทางแก้ไข
1. จำนวนนักศึกษาที่ไม่จบการศึกษาตามระยะเวลาของหลักสูตรมีสัดส่วนสูง	1. หาแนวทางในการแก้ไขอย่างเร่งด่วน เพื่อช่วยเหลือนักศึกษาที่ไม่สามารถสำเร็จการศึกษา อาจใช้การวิจัยในชั้นเรียน หรือการแลกเปลี่ยนเรียนรู้ร่วมกัน เพื่อวิเคราะห์หาสาเหตุที่แท้จริง

จุดที่ควรพัฒนา	แนวทางแก้ไข
2. งานวิจัยที่นำไปใช้ประโยชน์ยังมีจำนวนน้อย	<p>2.1 จัดประชุมร่วมระหว่างนักวิจัยและหน่วยงานหรือองค์กรที่ต้องการงานวิจัยไปใช้ประโยชน์</p> <p>2.2 ตั้งให้งานวิจัยที่นำไปใช้ประโยชน์เป็นเกณฑ์หนึ่งในการพิจารณาจัดสรรทุนการศึกษาแก่นักศึกษา</p> <p>2.3 คัดเลือกวิทยานิพนธ์ที่มีศักยภาพนำไปใช้ประโยชน์ เพื่อเผยแพร่ให้ผู้สนใจนำไปใช้</p>

องค์ประกอบที่ 3 กิจกรรมการพัฒนานักศึกษา

จุดแข็ง	แนวทางเสริม
1. บุคลากรมีความพร้อม และเต็มใจในการให้บริการแก่นักศึกษา และศิษย์เก่า โดยมีการจัดกิจกรรมวิชาการและวิชาชีพแก่นักศึกษา	1. ส่งเสริมให้นักศึกษาเป็นผู้รับผิดชอบโครงการ/กิจกรรมวิชาการและวิชาชีพ ตั้งแต่ขั้นตอนการวางแผน การดำเนินการ การกำกับติดตาม และการประเมินผล และจัดทำรายงานในการจัดกิจกรรมพัฒนานักศึกษา นอกจากนี้จะให้นักศึกษามาเข้าร่วมโครงการ/กิจกรรมวิชาการและวิชาชีพที่บัณฑิตวิทยาลัยจัดให้เท่านั้น
จุดที่ควรพัฒนา	แนวทางแก้ไข
-	-

ข้อเสนอแนะ

1. สร้างเครือข่ายระหว่างนักศึกษาปัจจุบันและศิษย์เก่าระดับบัณฑิตศึกษาเพื่อเปิดโอกาสให้ศิษย์เก่าได้มีส่วนร่วมในการพัฒนาหลักสูตร ภารกิจอื่นๆ ของบัณฑิตวิทยาลัย

องค์ประกอบที่ 7 การบริหารและการจัดการ

จุดแข็ง	แนวทางเสริม
<p>1. ผู้บริหารและทีมให้ความสำคัญกับการพัฒนา ศักยภาพ และเพิ่มพูนความรู้ความสามารถ ของบุคลากร รวมถึงมีการนำเทคโนโลยีมาใช้ เพิ่มประสิทธิภาพในการปฏิบัติงาน</p> <p>2. ผู้บริหารและทีมมีศักยภาพสูงในการ ประสานงานระหว่างคณะวิชาต่างๆ เพื่อ สร้างหลักสูตรสหวิทยาการ รวมถึงรูปแบบ ของการจัดการบริหารหลักสูตร และการเงิน ของหลักสูตร</p>	<p>1. จัดกิจกรรมแลกเปลี่ยนเรียนรู้เพื่อถ่ายทอด ความรู้และพัฒนาความสามารถในการนำ เทคโนโลยีมาใช้เพื่อการบริหารและการ ตัดสินใจ</p> <p>2. ควรกำหนดประเด็นการจัดการความรู้ใน แผนการจัดการความรู้ให้ครอบคลุมทั้งด้าน การเรียนการสอน และการวิจัยเพิ่มเติมจาก ประเด็นความรู้ด้านการบริการ ซึ่งเป็น พันธกิจหลักในกรณีที่บัณฑิตวิทยาลัยมี หลักสูตรในความรับผิดชอบมากขึ้น เพื่อให้ เกิดความรู้เชิงประจักษ์ เผยแพร่เป็นแนว ปฏิบัติที่ดีในการจัดทำและพัฒนาหลักสูตร พหุวิทยาการต่อไป</p>
จุดที่ควรพัฒนา	แนวทางแก้ไข
-	-

ข้อเสนอแนะ

1. พัฒนาระบบสารสนเทศที่สามารถตอบสนองทั้งการบริหารจัดการ การเรียนการสอน การเงิน การบริการวิชาการ ภารกิจอุดมศึกษาอื่นๆและการประกันคุณภาพการศึกษา ให้มีความ เชื่อมโยงกัน ใช้งานได้สะดวก และเข้าถึงได้ตลอดเวลา

องค์ประกอบที่ 8 การเงินและงบประมาณ

จุดแข็ง	แนวทางเสริม
1. แผนกลยุทธ์ทางการเงินครอบคลุมทั้งการเพิ่มรายรับ และการลดรายจ่าย และมีการจัดทำแผนเพิ่มประสิทธิภาพการดำเนินงานที่เชื่อมโยงมาจากแผนกลยุทธ์ทางการเงิน รวมถึงมีการรายงานผลการดำเนินการ	1. ควรวิเคราะห์รายรับ-รายจ่ายจริง เทียบกับเป้าหมายที่ตั้งไว้ เพื่อสังเกตความเบี่ยงเบนของรายรับ-จ่าย จริงจากค่าเป้าหมาย ซึ่งจะสามารถนำไปเป็นข้อมูลในการจัดสรรรายจ่ายหรือแสวงหารายได้ในแผนการเงินปีต่อไป 2. ควรสรุปรายงานการดำเนินงานการบรรลุ/ไม่บรรลุ เป้าหมายตามตัวชี้วัด ให้ชัดเจนยิ่งขึ้น เพื่อประโยชน์ในการประเมินแผนฯ
จุดที่ควรพัฒนา	แนวทางแก้ไข
-	-

องค์ประกอบที่ 9 ระบบและกลไกการประกันคุณภาพ

จุดแข็ง	แนวทางเสริม
1. ระบบและกลไกด้านประกันคุณภาพชัดเจน รวมทั้งผู้บริหารและบุคลากรดำเนินการพัฒนางานตามข้อเสนอแนะจากการประเมินคุณภาพปีที่ผ่านมา ทำให้สามารถปฏิบัติงานได้บรรลุเป้าหมายจากทุกตัวบ่งชี้ของแผนปฏิบัติการประจำปี	1. หาแนวทางสร้างนวัตกรรมที่เอื้ออำนวยการจัดการจัดเก็บข้อมูลการปฏิบัติงานทุกด้าน รวมทั้งเอื้ออำนวยการพัฒนาาระบบและกลไกประกันคุณภาพการศึกษาให้ดียิ่งขึ้นอย่างต่อเนื่อง
จุดที่ควรพัฒนา	แนวทางแก้ไข
-	-

องค์ประกอบที่ 10 ภารกิจหลัก

จุดแข็ง	แนวทางเสริม
<ol style="list-style-type: none"> 1. การสนับสนุนและดำเนินการสร้างหลักสูตรพหุวิทยาการจากคณะวิชาต่างสาขาวิชาการซึ่งสามารถนำไปสู่งานวิจัย และองค์ความรู้ใหม่ในวงการศึกษาศึกษา และวิชาการ 2. ระบบและกลไกการประกันคุณภาพชัดเจนทำหน้าที่ได้ดีในการกำหนดแผนงาน กำกับติดตาม และประเมินผลการปฏิบัติภารกิจด้านสนับสนุนและพัฒนาบัณฑิตศึกษาให้บรรลุเป้าหมายทุกกิจกรรม/โครงการ 	<ol style="list-style-type: none"> 1. ดำเนินการนโยบายพัฒนาหลักสูตรพหุวิทยาการ จากจุดเด่นด้านวิชาการของมหาวิทยาลัยอย่างต่อเนื่อง และวางแผนประเมินและปรับปรุงหลักสูตรที่มีอยู่ไว้ล่วงหน้า 2. ชักซ้อมความเข้าใจระบบและกลไกการประกันคุณภาพอย่างสม่ำเสมอเพื่อให้เกิดความตระหนักและการปฏิบัติเป็นกิจวัตรอยู่ตลอดเวลา
จุดที่ควรพัฒนา	แนวทางแก้ไข
-	-

7.2 ข้อเสนอแนะเพื่อการพัฒนาในระดับมหาวิทยาลัย

1. พัฒนาระบบสารสนเทศกลางของมหาวิทยาลัยที่สามารถตอบสนองทั้งการบริหารจัดการ การเรียนการสอน การเงิน การบริการวิชาการ ภารกิจอุดมศึกษาอื่นๆ และการประกันคุณภาพการศึกษา ให้มีความเชื่อมโยงกัน ใช้งานได้สะดวก และเข้าถึงได้ตลอดเวลา
2. ควรพิจารณาจัดทำระเบียบการเงินเฉพาะที่ช่วยให้หน่วยงานในกำกับสามารถใช้จ่ายงบประมาณเพื่อแก้ปัญหาได้ทันการ เช่น การแก้ไขปัญหาหาระบบสาธารณูปโภคชำรุด เสียหาย การซื้อวัสดุที่จำเป็นโดยเร่งด่วน ให้มีความคล่องตัวตามสมควรในการปฏิบัติงาน

7.3 จุดเด่นใน 4 พันธกิจของสถาบันอุดมศึกษา (การเรียนการสอน การวิจัยและงานสร้างสรรค์ บริการทางวิชาการและทำนุบำรุงศิลปวัฒนธรรม) วิธีปฏิบัติและผลการดำเนินงานที่เป็นแบบอย่างที่ดีหรือนวัตกรรมที่สร้างขึ้น

หลักสูตรพหุวิทยาการจากคณะวิชาต่างสาขา สามารถนำไปสู่งานวิจัย และองค์ความรู้ใหม่ในวงการศึกษาศึกษา และวิชาการ

7.4 ความเห็นและข้อเสนอแนะส่วนสรุปผลการประเมินและทิศทางการพัฒนาในหัวข้อแนวทางการประเมินไปวางแผนพัฒนา (โดยพิจารณาจากบทที่ 3 ของรายงานการประเมินตนเอง คือ ส่วนสรุปผลการประเมินและทิศทางการพัฒนาในหัวข้อ แนวทางการประเมินไปวางแผนพัฒนา เพื่อให้มหาวิทยาลัยทราบว่าแนวทางดังกล่าวนี้ ตรงกับความเห็นของผู้ประเมินหากผู้ประเมินไม่พบหัวข้อดังกล่าว ให้ผู้ประเมินขอจากคณะวิชา)

1. ทิศทางการพัฒนากับยุทธศาสตร์ในด้านการพัฒนาหลักสูตร ได้แก่ การปรับปรุง พัฒนาหลักสูตรเชิงบูรณาการและสหสาขาวิชา (นานาชาติ) โดยเน้นผลิตมหาบัณฑิต และดุษฎีบัณฑิตที่มีความเชี่ยวชาญในวิชาการ การประกอบวิชาชีพและมีความสร้างสรรค์ และส่งเสริม สนับสนุน การพัฒนาคณาจารย์ด้านการสอน และการวิจัย ร่วมกับคณะวิชาให้มีคุณภาพมากยิ่งขึ้น
2. ทิศทางการพัฒนากับยุทธศาสตร์ในด้านการควบคุมคุณภาพการจัดการศึกษา ได้แก่ การหาแนวทางประเมินคุณภาพของการเรียน การสอน เพื่อให้มีคุณภาพและมาตรฐาน การแสวงหาแหล่งเงินทุนสนับสนุนการศึกษาและวิจัยทั้งในมหาวิทยาลัยและสถาบันอื่นๆ ทั้งในระดับท้องถิ่น และระดับนานาชาติ การประชาสัมพันธ์เชิงรุก การพัฒนาระบบ e-Learning การจัดการประชุมเชิงวิชาการระดับชาติ และนานาชาติ ตามสาขาวิชาต่าง ๆ รวมทั้งการจัดการวารสารวิชาการที่มีคุณภาพรวมทั้งการเชื่อมโยงกับนักศึกษา ศิษย์เก่าและนักวิจัย ในการสร้างนวัตกรรมและองค์ความรู้ใหม่ที่สอดคล้องกับโจทย์การวิจัยและการใช้ประโยชน์จากงานวิจัย
3. ทิศทางการพัฒนากับยุทธศาสตร์ในด้านการบริหารจัดการ ได้แก่ การพัฒนาเทคโนโลยีสารสนเทศ เพื่อช่วยในการบริหารจัดการของบัณฑิตวิทยาลัย ลดขั้นตอน และให้บริการได้ทุกวัน ไม่เว้นวันหยุดราชการ การจัดทำ Call Center เพื่อให้บริการกับนักศึกษา แบบ One stop service การพัฒนาบุคลากรของบัณฑิตวิทยาลัยให้มีความรู้ ความสามารถที่จะให้บริการกับคณะวิชา คณาจารย์ และนักศึกษาได้อย่างรวดเร็วและมีประสิทธิภาพ
4. ทิศทางการพัฒนากับยุทธศาสตร์ในการสร้างเครือข่ายความร่วมมือในระดับประเทศ และนานาชาติ ควรมีการบูรณาการศาสตร์และศิลปะในลักษณะสหสาขาวิชาซึ่งเป็นลักษณะเด่นที่สำคัญของมหาวิทยาลัยศิลปากร
5. แนวทางการพัฒนาเร่งด่วนในการพัฒนาการบริหารจัดการศึกษาในระดับบัณฑิตศึกษาควรลดระยะเวลาดำเนินการได้
 - ปรับปรุง พัฒนาหลักสูตรที่มีลักษณะเชิงสร้างสรรค์
 - จัดกระบวนการประเมินคุณภาพการเรียน การสอน และนักศึกษา
 - แสวงหาแหล่งทุนสนับสนุนการศึกษา วิจัย
 - พัฒนาคณาจารย์ และบุคลากรที่เกี่ยวข้องกับการศึกษา ระดับบัณฑิตศึกษา
 - จัดตั้ง Call Center และการให้บริการแบบ One stop service

- จัดสรรงบประมาณให้เหมาะสมกับนโยบาย โดยเน้นความเป็นเลิศด้านการวิจัยของบัณฑิตให้มีคุณภาพและสร้างสรรค์
 - จัดงานสัมมนาเชิงวิชาการระดับชาติ และนานาชาติ ร่วมกับคณะวิชาในลักษณะสหสาขาวิชาและบูรณาการ และจัดทำวารสารวิชาการให้มีมาตรฐานในระดับชาติ
 - จัดการประชุมเชิงปฏิบัติการร่วมกับชุมชนวิจัยทั้งในประเทศ และต่างประเทศ
 - ปรับปรุง พัฒนาระบบสารสนเทศเพื่อเพิ่มประสิทธิภาพในการบริหาร ระบบบริการ การศึกษา และงบประมาณ
 - จัดสรรทุนการศึกษา วิจัย ให้สอดคล้องกับโจทย์วิจัยเชิงสร้างสรรค์ และใช้ประโยชน์ได้
 - ประสานงานกับศูนย์คอมพิวเตอร์เพื่อพัฒนาสื่อการสอน e-Learning สำหรับบัณฑิตศึกษา
 - จัดการอบรมความรู้ด้านการวิจัย สารสนเทศ และภาษาต่างประเทศ ให้กับนักศึกษา
 - ปรับปรุง พัฒนาหลักสูตร Dual degree หรือ Co-terminal degree program ร่วมกับคณะวิชา
 - ประเมินผลและกำกับคุณภาพการศึกษา
 - ปรับปรุง พัฒนาระบบสารสนเทศให้สามารถเชื่อมโยงกับระบบกลางของมหาวิทยาลัยได้อย่างมีประสิทธิภาพ
 - จัดทำวารสารวิชาการให้มีมาตรฐานในระดับสากล
 - การแลกเปลี่ยนเชื่อมโยงงานวิจัยกับหน่วยงาน สถาบันทั้งในประเทศ และหรือต่างประเทศ
 - ปรับปรุง พัฒนาหลักสูตรที่มีลักษณะเชิงบูรณาการและส่งเสริมให้ผู้เรียนมีความคิดสร้างสรรค์ของหลักสูตรในระดับบัณฑิตศึกษา
 - การแลกเปลี่ยน เชื่อมโยงงานวิจัยกับหน่วยงาน สถาบัน ทั้งในประเทศ และต่างประเทศ
6. ข้อเสนอแนะเพิ่มเติมในด้านการพัฒนาหลักสูตร ด้านการควบคุมคุณภาพการจัดการศึกษา ด้านการบริหารจัดการ คือ **ควรมีการคัดสรรและให้รางวัลแก่ผลงานวิทยานิพนธ์ที่โดดเด่น ทั้งในด้านการสร้างองค์ความรู้ใหม่ ศักยภาพในการนำไปใช้ประโยชน์ หรือ แสดงภาพลักษณ์ของมหาวิทยาลัยศิลปากร อย่างชัดเจน**

7.5 ข้อเสนอแนะในการจัดทำรายงานการประเมินตนเอง (SAR)

ในส่วนบรรยายผลการดำเนินการและผลการประเมินตนเองแต่ละเกณฑ์ควรเขียนในลักษณะรายงานสิ่งที่ทำจริงและผลที่ได้ให้ชัดเจน ซึ่งจะทำให้ประเมินผลการดำเนินงานได้ง่ายโดยไม่ต้องตรวจสอบเอกสารอ้างอิง

ภาคผนวก

- คำสั่งมหาวิทยาลัยศิลปากร ที่ 531/2556 เรื่อง แต่งตั้งคณะกรรมการประเมินคุณภาพการศึกษาภายใน มหาวิทยาลัยศิลปากร ประจำปีการศึกษา 2556
- คำสั่งมหาวิทยาลัยศิลปากร ที่ 532/2557 เรื่อง แต่งตั้งคณะกรรมการประเมินคุณภาพการศึกษาภายใน ระดับคณะวิชา / หน่วยงานเทียบเท่า ประจำปีการศึกษา 2556
- กำหนดการประเมินคุณภาพการศึกษาภายใน บัณฑิตวิทยาลัย
- รายงานผู้ร่วมให้ข้อมูลการประเมินคุณภาพการศึกษาภายใน ประจำปีการศึกษา 2556



คำสั่งมหาวิทยาลัยศิลปากร

ที่ ๕๖๑ / 2557

เรื่อง แต่งตั้งคณะกรรมการประเมินคุณภาพการศึกษาภายใน
มหาวิทยาลัยศิลปากร ประจำปีการศึกษา 2556

เพื่อให้การประเมินคุณภาพการศึกษาภายในระดับอุดมศึกษา มหาวิทยาลัยศิลปากร ประจำปีการศึกษา 2556 ระหว่าง วันจันทร์ที่ 4 ถึง วันพุธที่ 6 สิงหาคม พ.ศ.2557 รวม 3 วัน ดำเนินไปด้วยความเรียบร้อย มีประสิทธิภาพ บรรลุผลตามวัตถุประสงค์ และเกิดประโยชน์กับมหาวิทยาลัย

มหาวิทยาลัยจึงแต่งตั้งให้ผู้มีรายนามดังต่อไปนี้ เป็นคณะกรรมการเพื่อประเมินคุณภาพการศึกษาภายใน ระดับอุดมศึกษา มหาวิทยาลัยศิลปากร ประจำปีการศึกษา 2556

1. ศาสตราจารย์ ดร.สุมาลี	สังข์ศรี	ประธานกรรมการ
2. รองศาสตราจารย์ ดร.สมสรร	วงษ์อยู่น้อย	กรรมการ
3. รองศาสตราจารย์ ดร.มณีปิ่น	พรหมสุทธิรักษ์	กรรมการ
4. เกสัชกรหญิง รองศาสตราจารย์ ดร.อรลักษณ์	แพรัตกุล	กรรมการ
5. รองศาสตราจารย์จันทน์	เพชรานนท์	กรรมการ
6. ผู้ช่วยศาสตราจารย์ ดร.อุษาวดี	ตันติวานุรักษ์	กรรมการ
7. ผู้ช่วยศาสตราจารย์สรเสริญ	มิลินทสูต	กรรมการ
8. นางสาวสมร	สุระแสง	ผู้ประสานงาน

โดยให้คณะกรรมการมีหน้าที่

1. ประเมินคุณภาพการศึกษาภายใน ระดับอุดมศึกษา มหาวิทยาลัยศิลปากร ให้แล้วเสร็จภายในระยะเวลาที่กำหนด
2. ส่งรายงานผลการประเมินคุณภาพการศึกษาภายใน ระดับอุดมศึกษา มหาวิทยาลัยศิลปากร ให้กับผู้บริหาร มหาวิทยาลัย ภายในวันที่ 25 สิงหาคม พ.ศ.2557

สั่ง ณ วันที่ 8 เมษายน พ.ศ. 2557

(ผู้ช่วยศาสตราจารย์ชัยชาญ ถาวรเวช)

อธิการบดีมหาวิทยาลัยศิลปากร



คำสั่งมหาวิทยาลัยศิลปากร

ที่ ๕๓๒ / 2557

เรื่อง แต่งตั้งคณะกรรมการประเมินคุณภาพการศึกษาภายใน มหาวิทยาลัยศิลปากร
ระดับคณะวิชา/หน่วยงานสนับสนุนเทียบเท่า ประจำปีการศึกษา 2556

เพื่อให้การประเมินคุณภาพการศึกษาภายใน ระดับคณะวิชา/หน่วยงานสนับสนุนเทียบเท่า ประจำปีการศึกษา 2555 ดำเนินไปด้วยความเรียบร้อย มีประสิทธิภาพและบรรลุผลตามวัตถุประสงค์ มหาวิทยาลัยจึงแต่งตั้งคณะกรรมการเพื่อประเมินคุณภาพการศึกษาภายใน มหาวิทยาลัยศิลปากร ปีการศึกษา 2556 ดังมีรายนามและกำหนดวันประเมินคุณภาพฯ ดังต่อไปนี้

1. คณะจิตรกรรมประติมากรรมและภาพพิมพ์ (วันจันทร์ที่ 7 - วันอังคารที่ 8 กรกฎาคม พ.ศ.2557)

ผู้ช่วยศาสตราจารย์สรเสริญ	มิลินทสุด	ประธานกรรมการ
รองศาสตราจารย์ ดร.ศุภกรณ์	ดิษฐพันธ์	กรรมการ
ผู้ช่วยศาสตราจารย์เทิดศักดิ์	เหล็กดี	กรรมการ
นางสาวอัปสร	กิจเจริญค้า	กรรมการ
นางสาวนิศารัตน์	เวชประพันธ์	กรรมการและเลขานุการ
นางสาวฉัตรระพี	แย้มเกษร	ผู้ประสานงาน
นางสาววรัรัตน์	วันดี	ผู้ประสานงาน
นางสาวจุรัตน์	คนทน	ผู้ประสานงาน

2. คณะสถาปัตยกรรมศาสตร์ (วันพฤหัสบดีที่ 26 - วันศุกร์ที่ 27 มิถุนายน พ.ศ.2557)

ผู้ช่วยศาสตราจารย์สรเสริญ	มิลินทสุด	ประธานกรรมการ
อาจารย์ ดร.ไพกานท์	รักษาสุทธิพันธ์	กรรมการ
อาจารย์ธนาทร	เจียรกุล	กรรมการ
อาจารย์ศักดิ์สิทธิ์	โสมนัส	กรรมการ
นางสายสมร	สุระแสง	กรรมการและเลขานุการ
นางสาวกุลจิรา	น้อยพงษ์	ผู้ประสานงาน

3. คณะโบราณคดี (วันจันทร์ที่ 7 - วันอังคารที่ 8 กรกฎาคม พ.ศ.2557)

รองศาสตราจารย์ ดร.มณีปิ่น	พรหมสุทธิรักษ์	ประธานกรรมการ
ผู้ช่วยศาสตราจารย์ชัยณรงค์	อริยะประเสริฐ	กรรมการ
อาจารย์สิทธิโชค	ชัยวรรณ	กรรมการ
นางสาววรรณุช	พุ่มเรือง	เลขานุการ
นางสาวพนิดา	จิรวงษ์โรจน์	ผู้ประสานงาน

4. คณะมัณฑนศิลป์ (วันพฤหัสบดีที่ 3 – วันศุกร์ที่ 4 กรกฎาคม พ.ศ.2557)
- | | | |
|------------------------------------|-----------|---------------|
| ผู้ช่วยศาสตราจารย์สรเสริญ | มิลินทสูต | ประธานกรรมการ |
| ผู้ช่วยศาสตราจารย์ ดร.กังวล | คัชชีมา | กรรมการ |
| ผู้ช่วยศาสตราจารย์ ดร.เกรียงศักดิ์ | เชียวมั่ง | กรรมการ |
| นางสาววรรณุช | พุ่มเรือง | เลขานุการ |
| นางภาวนา | ใจประสาท | ผู้ประสานงาน |
5. คณะอักษรศาสตร์ (วันพฤหัสบดีที่ 3 – วันศุกร์ที่ 4 กรกฎาคม พ.ศ.2557)
- | | | |
|-------------------------|--------------|---------------------|
| รองศาสตราจารย์ ดร.สมสรร | วงษ์อยู่น้อย | ประธานกรรมการ |
| อาจารย์ ดร.เกรียงไกร | เกิดศิริ | กรรมการ |
| อาจารย์ ดร.วรรณันท์ | โสวรรณิ | กรรมการ |
| นางสาวสาวิตรี | ศิลปะเสริฐ | กรรมการและเลขานุการ |
| นายกฤษดา | ไพวรรณ | ผู้ประสานงาน |
6. คณะศึกษาศาสตร์ (วันพฤหัสบดีที่ 3 – วันศุกร์ที่ 4 กรกฎาคม พ.ศ.2557)
- | | | |
|--------------------------|---------------|---------------|
| ศาสตราจารย์ ดร.สุมาลี | สังข์ศรี | ประธานกรรมการ |
| รองศาสตราจารย์อภิเกียรติ | ทองเพิ่ม | กรรมการ |
| รองศาสตราจารย์สุวัฒนา | เลี่ยมประวัติ | กรรมการ |
| อาจารย์สิทธิโชค | ชัยวรรณ | กรรมการ |
| นางสาวจิราวรรณ | งานทอง | เลขานุการ |
| นางสาววรรณภา | แสงวันนะกุล | ผู้ประสานงาน |
7. คณะวิทยาศาสตร์ (วันจันทร์ที่ 7 – วันอังคารที่ 8 กรกฎาคม พ.ศ.2557)
- | | | |
|------------------------------|----------------|---------------------|
| ผู้ช่วยศาสตราจารย์ ดร.อุษวดี | ต้นติวานุรักษ์ | ประธานกรรมการ |
| ภญ.รองศาสตราจารย์ ดร.เกษร | จันทร์ศิริ | กรรมการ |
| ผู้ช่วยศาสตราจารย์เบญจวรรณ | อุบลศรี | กรรมการ |
| นางสาวสาวิตรี | ศิลปะเสริฐ | กรรมการและเลขานุการ |
| นางสาวจิตรรดี | ต้นดิศขาภรณ์ | ผู้ประสานงาน |
8. คณะเภสัชศาสตร์ (วันพฤหัสบดีที่ 17 – วันศุกร์ที่ 18 กรกฎาคม พ.ศ.2557)
- | | | |
|--------------------------------|---------------|---------------|
| ภญ.รองศาสตราจารย์ ดร.อรลักษณ์ | แพร์ตกุล | ประธานกรรมการ |
| อาจารย์ ดร.สินธุ์วัฒน์ | ฤทธิธรรม | กรรมการ |
| อาจารย์สกันธ์ | ม่วงสุน | กรรมการ |
| อาจารย์กิตติยาพร | สิงห์สัมพันธ์ | กรรมการ |
| นางสาวเพ็ญสุภา | ศรีพรหมทอง | เลขานุการ |
| ภค.ผู้ช่วยศาสตราจารย์ ดร.สาธิต | นิริติศัย | ผู้ประสานงาน |

9. คณะวิศวกรรมศาสตร์และเทคโนโลยีอุตสาหกรรม (วันพุธที่ 2 – วันพฤหัสบดีที่ 3 กรกฎาคม พ.ศ.2557)
- | | | |
|----------------------------|-----------------|---------------------|
| รองศาสตราจารย์ ดร.วิบูลย์ | ชินแขก | ประธานกรรมการ |
| ภญ.รองศาสตราจารย์ ดร.เกษร | จันทร์ศิริ | กรรมการ |
| ภญ.รองศาสตราจารย์ ดร.อวยพร | อภิรักษ์อร่ามวง | กรรมการ |
| รองศาสตราจารย์สุรพล | นาถะพินธุ | กรรมการ |
| นางสายสมร | สุระแสง | กรรมการและเลขานุการ |
| ผู้ช่วยศาสตราจารย์ ดร.นิติ | ยงวนิชย์ | ผู้ประสานงาน |
10. คณะดุริยางคศาสตร์ (วันพุธที่ 9 – วันพฤหัสบดีที่ 10 กรกฎาคม พ.ศ.2557)
- | | | |
|-----------------------------|--------------|---------------|
| ผู้ช่วยศาสตราจารย์สรรเสริญ | มิลินทสูต | ประธานกรรมการ |
| ผู้ช่วยศาสตราจารย์ ดร.สมชาย | สำเนียงงาม | กรรมการ |
| อาจารย์ชานนท์ | ไกรรส | กรรมการ |
| นางสาวจิรวรรณ | จันทอง | เลขานุการ |
| นางสาวลลววรรณ | เปรมประเสริฐ | ผู้ประสานงาน |
11. คณะสัตวศาสตร์และเทคโนโลยีการเกษตร (วันพฤหัสบดีที่ 3 – วันศุกร์ที่ 4 กรกฎาคม พ.ศ.2557)
- | | | |
|-------------------------------|-----------------|---------------|
| ผู้ช่วยศาสตราจารย์ ดร.อุษาวดี | ต้นติวรานูรักษ์ | ประธานกรรมการ |
| ผู้ช่วยศาสตราจารย์ ดร.เสมอใจ | บุรินทร์ | กรรมการ |
| อาจารย์พิพัฒน์ | สุยะ | กรรมการ |
| นางสาวเพ็ญสุภา | ศรีพรหมทอง | เลขานุการ |
| นายเฉลิมชนม์ | ก่อสกุลใหม่ | ผู้ประสานงาน |
12. คณะวิทยาการจัดการ (วันอังคารที่ 24 - วันพุธที่ 25 มิถุนายน พ.ศ.2557)
- | | | |
|-------------------------|-------------------|---------------------|
| รองศาสตราจารย์ ดร.สมสรร | วงศ์อยู่น้อย | ประธานกรรมการ |
| รองศาสตราจารย์ ดร.ลำปาง | แมนมาตย์ | กรรมการ |
| อาจารย์ ดร.ปิยวรรณ | สิริประเสริฐศิลป์ | กรรมการ |
| อาจารย์ ดร.นฤมล | ชูชินปราการ | กรรมการ |
| นางสาวอัญชญา | คลองไชยชน | กรรมการและเลขานุการ |
| นางสุภาคินี | วิชัยโชติ | ผู้ประสานงาน |
13. คณะเทคโนโลยีสารสนเทศและการสื่อสาร (วันพฤหัสบดีที่ 26 – วันศุกร์ที่ 27 มิถุนายน พ.ศ.2557)
- | | | |
|-------------------------------|--------------|---------------------|
| อาจารย์เสรี | ชินตม | ประธานกรรมการ |
| ผู้ช่วยศาสตราจารย์ ดร.อรอนงค์ | ผิวนิล | กรรมการ |
| นางสาวอัปสร | กิจเจริญคำ | กรรมการ |
| นางสาวอัญชญา | คลองไชยชน | กรรมการและเลขานุการ |
| นางสาววรรณนา | ศิลปประเสริฐ | ผู้ประสานงาน |

14. วิทยาลัยนานาชาติ (วันศุกร์ที่ 4 – วันเสาร์ที่ 5 กรกฎาคม พ.ศ.2557)

รองศาสตราจารย์ ดร.มณีปิ่น	พรหมสุทธิรักษ์	ประธานกรรมการ
รองศาสตราจารย์สุรพล	นาคะพินธุ	กรรมการ
ภก.ผู้ช่วยศาสตราจารย์ ดร.สาธิต	นิรัติศัย	กรรมการ
นางสาวนิศารัตน์	เวชประพันธ์	กรรมการและเลขานุการ
อาจารย์อมรา	วีระวัฒน์	ผู้ประสานงาน

15. สำนักหอสมุดกลาง (วันจันทร์ที่ 7 กรกฎาคม พ.ศ.2557)

รองศาสตราจารย์จันทนี	เพชรานนท์	ประธานกรรมการ
ภญ.รองศาสตราจารย์ ดร.อวยพร	อภิรักษ์อร่ามวง	กรรมการ
อาจารย์รุ่งธิดา	ชลิบเงิน	กรรมการ
อาจารย์ ดร.อนิรุทธ์	สติมัน	กรรมการ
อาจารย์เนตรชนก	ฤทธาคณี	กรรมการ
นางสายสมร	สุระแสง	กรรมการและเลขานุการ
นางณัชชา	มณีวงศ์	ผู้ประสานงาน

16. บัณฑิตวิทยาลัย (วันพฤหัสบดีที่ 10 กรกฎาคม พ.ศ.2557)

ผู้ช่วยศาสตราจารย์ ดร.อุษาวดี	ต้นติวานุรักษ์	ประธานกรรมการ
ภญ.รองศาสตราจารย์ ดร.เกษร	จันทร์ศิริ	กรรมการ
รองศาสตราจารย์สุรพล	นาคะพินธุ	กรรมการ
นางสาวสาวิตรี	ศิลปะเสริฐู	กรรมการและเลขานุการ
นางสาวอรุณ	บัวจิ้น	ผู้ประสานงาน

17. สถาบันวิจัยและพัฒนา (วันพฤหัสบดีที่ 10 กรกฎาคม พ.ศ.2557)

รองศาสตราจารย์ ดร.มณีปิ่น	พรหมสุทธิรักษ์	ประธานกรรมการ
ผู้ช่วยศาสตราจารย์ ดร.สมถวิล	จรีตควร	กรรมการ
ผู้ช่วยศาสตราจารย์ ดร.อภิเศก	ปั้นสุวรรณ	กรรมการ
นางสาวเพ็ญสุภา	ศรีพรหมทอง	กรรมการและเลขานุการ
นางสาววัชรีย์	น้อยพิทักษ์	ผู้ประสานงาน

18. ศูนย์คอมพิวเตอร์ (วันพฤหัสบดีที่ 3 กรกฎาคม พ.ศ.2557)

อาจารย์เสรี	ชินนอม	ประธานกรรมการ
รองศาสตราจารย์ ดร.สมลักษณ์	คงเมือง	กรรมการ
อาจารย์ ดร.กฤติมา	เหมวิภาต	กรรมการ
นางสาวนิศารัตน์	เวชประพันธ์	กรรมการและเลขานุการ
นางสาวบุญมี	ตระกูลชัยศรี	ผู้ประสานงาน

19. หอศิลป์ มหาวิทยาลัยศิลปากร (วันพฤหัสบดีที่ 26 มิถุนายน พ.ศ.2557)

รองศาสตราจารย์จันทนี	เพชรานนท์	ประธานกรรมการ
รองศาสตราจารย์สุรพล	นาถะพินธุ	กรรมการ
ผู้ช่วยศาสตราจารย์ ดร.สุธาสินี	ผลวัฒน์	กรรมการ
นางสาวจิราวรรณ	จันทอง	เลขานุการ
นายสรารุช	ทับทอง	ผู้ประสานงาน

20. สำนักงานอธิการบดี (วันศุกร์ที่ 30 พฤษภาคม พ.ศ.2557)

อาจารย์เสรี	ชินนอม	ประธานกรรมการ
รองศาสตราจารย์สุรพล	นาถะพินธุ	กรรมการ
รองศาสตราจารย์สุธีรา	ยุ่นตระกูล	กรรมการ
ผู้ช่วยศาสตราจารย์ ดร.อรอนงค์	ผิวนิล	กรรมการ
นายอุกฤษฏ์	มนูจันทร์ถ	กรรมการ
นางสาววรรณุช	พุ่มเรือง	เลขานุการ
นางสาวอัปสร	กิจเจริญคำ	ผู้ประสานงาน

21. สำนักงานสภามหาวิทยาลัย (วันอังคารที่ 8 กรกฎาคม พ.ศ.2557)

รองศาสตราจารย์ ดร.สมสรร	วงษ์อยู่น้อย	ประธานกรรมการ
ภญ.รองศาสตราจารย์ ดร.อวยพร	อภิรักษ์อร่ามวง	กรรมการ
นางสาวอัญชณา	คล่องไชยชน	กรรมการและเลขานุการ
นางประไพพรรณ	ข้าภาณี	ผู้ประสานงาน

โดยให้คณะกรรมการมีหน้าที่

1. ประเมินคุณภาพการศึกษาภายใน ระดับคณะวิชา/หน่วยงานสนับสนุนเทียบเท่า ให้แล้วเสร็จภายในระยะเวลาที่กำหนด
2. ส่งรายงานผลการประเมินคุณภาพการศึกษาภายใน ภายในวันที่ 22 กรกฎาคม พ.ศ.2557 เพื่อนำเข้าสู่ที่ประชุม คณะกรรมการประเมินคุณภาพการศึกษาภายในระดับสถาบัน

สั่ง ณ วันที่ 8 เมษายน พ.ศ.2557



(ผู้ช่วยศาสตราจารย์ชัยชาญ ถาวรเวช)
อธิการบดีมหาวิทยาลัยศิลปากร

กำหนดการประชุมประเมินคุณภาพการศึกษาภายใน
บัณฑิตวิทยาลัย มหาวิทยาลัยศิลปากร ประจำปีการศึกษา 2556
วันพฤหัสบดีที่ 10 กรกฎาคม 2557
เวลา 09.30-16.00 น. ณ ห้องประชุมบัณฑิตวิทยาลัย ชั้น 2
มหาวิทยาลัยศิลปากร ตลิ่งชัน กรุงเทพฯ

.....

เวลา 09.00-09.30 น.	คณะผู้บริหาร และบุคลากร มาพร้อมกันที่ห้องประชุมบัณฑิตวิทยาลัย
เวลา 09.30-09.50 น.	กล่าวต้อนรับคณะกรรมการประเมินคุณภาพการศึกษาภายใน แนะนำผู้บริหาร และบุคลากร และนำเสนอข้อมูลเบื้องต้นและการดำเนินงานของบัณฑิตวิทยาลัย โดยรองศาสตราจารย์ ดร.ปานใจ ธารทัศนวงศ์ คณบดีบัณฑิตวิทยาลัย มหาวิทยาลัยศิลปากร
เวลา 09.50-10.00 น.	แจ้งแนวทางการประเมินของคณะกรรมการประเมินคุณภาพการศึกษาภายใน โดยผู้ช่วยศาสตราจารย์ ดร.อุษาวดี ตันติวรานุรักษ์ คณบดีคณะวิทยาศาสตร์ มหาวิทยาลัยบูรพา
เวลา 10.00-11.00 น.	คณะกรรมการประเมินสัมภาษณ์ผู้บริหารและบุคลากรที่เกี่ยวข้อง ได้แก่ รองศาสตราจารย์ ดร.ปานใจ ธารทัศนวงศ์ คณบดีบัณฑิตวิทยาลัย ผู้ช่วยศาสตราจารย์ ดร.ไชยยศ ไพวิทยศิริธรรม รองคณบดีบัณฑิตวิทยาลัยฝ่ายวิชาการและวิจัย ผู้ช่วยศาสตราจารย์ ณิชฐพล สุวรรณกุลสง รองคณบดีบัณฑิตวิทยาลัยฝ่ายศิลปะและการออกแบบ ผู้ช่วยศาสตราจารย์ อมรินทร์ เทวตา รองคณบดีบัณฑิตวิทยาลัย (เพชรบุรี) นางนพนันท์ อินทร์สวาท เลขาธิการบัณฑิตวิทยาลัย นางสาวสายสวาท พงษ์วีธี หัวหน้างานบริการการศึกษา นางทิวา เพ็งตะโก หัวหน้างานส่งเสริมและพัฒนาทางวิชาการ นางคันสนีย์ สิทธิศักดิ์ หัวหน้างานบริหารและธุรการ นางสาวอรุณ บัวจิ้น หัวหน้างานแผนและพัฒนาระบบ

เวลา 11.00-15.00 น. คณะกรรมการประเมินดำเนินการตรวจสอบเอกสารหลักฐาน

เวลา 15.30-16.30 น. คณะกรรมการประเมินสรุปผลการประเมินต่อผู้บริหาร และบุคลากรบัณฑิตวิทยาลัย

รายชื่อผู้ให้ข้อมูลการประเมินการประกันคุณภาพการศึกษาภายในประจำปีการศึกษา 2556

เมื่อวันพฤหัสบดีที่ 10 กรกฎาคม 2557

ณ บัณฑิตวิทยาลัย มหาวิทยาลัยศิลปากร ตลิ่งชัน

.....

ผู้บริหารบัณฑิตวิทยาลัย

1. รองศาสตราจารย์ ดร.ปานใจ ธารทัศน์วงศ์
คณบดีบัณฑิตวิทยาลัย
2. ผู้ช่วยศาสตราจารย์ ดร.ไชยยศ ไพบูลย์ศิริธรรม
รองคณบดีบัณฑิตวิทยาลัยฝ่ายวิชาการและวิจัย
3. ผู้ช่วยศาสตราจารย์ ณีฐฎพล สุวรรณกุลสง
รองคณบดีบัณฑิตวิทยาลัยฝ่ายศิลปะและการออกแบบ
4. นางนพรัตน์ อินทร์สวาท
เลขานุการบัณฑิตวิทยาลัย

บุคลากรบัณฑิตวิทยาลัย

1. นางศันสนีย์ สิทธิศักดิ์
เจ้าหน้าที่บริหารงานทั่วไปชำนาญการ
หัวหน้างานบริหารและธุรการ
2. นางกฤษณา สุภชัยพานิชพงศ์
นักวิชาการเงินและบัญชีชำนาญการ
หัวหน้างานคลังและพัสดุ
3. นางสาวสายสวาท พงษ์วิธี
นักวิชาการศึกษาชำนาญการ
หัวหน้างานบริการการศึกษา
4. นางทิวา เฟื่องตะโก
นักวิชาการศึกษาชำนาญการพิเศษ
หัวหน้างานส่งเสริมและพัฒนาทางวิชาการ
5. นางสาวอรุณ บัวจัน
เจ้าหน้าที่บริหารงานทั่วไปชำนาญการพิเศษ
หัวหน้างานแผนและพัฒนาระบบ
6. นางสาวสุภาวดี เหลืองศรีปกรณ์
นักวิชาการศึกษาชำนาญการ

.....

รายชื่อนักศึกษาหลักสูตรพหุวิทยาการระดับบัณฑิตศึกษา
ที่ให้ข้อมูลการประเมินการประกันคุณภาพการศึกษาภายในประจำปีการศึกษา 2556
เมื่อวันพฤหัสบดีที่ 10 กรกฎาคม 2557
ณ บัณฑิตวิทยาลัย มหาวิทยาลัยศิลปากร ดุสิต

.....

นักศึกษาหลักสูตรพหุวิทยาการระดับบัณฑิตศึกษา หลักสูตรศิลปศาสตรมหาบัณฑิต สาขาวิชาสารสนเทศศาสตร์
เพื่อการศึกษา (Master of Arts Program in Educational Informatics)

นางสาวภัศรา อินทร์เล็ก รหัสนักศึกษา 55902310

.....