



รายงานผลการประเมินคุณภาพการศึกษาภายใน
ประจำปีการศึกษา 2556
(วันที่ 1 มิถุนายน 2556 ถึง 31 พฤษภาคม 2557)

สถาบันวิจัยและพัฒนา มหาวิทยาลัยศิลปากร
ประเมินเมื่อวันพฤหัสบดีที่ 10 กรกฎาคม พ.ศ. 2557

โดย

คณะกรรมการประเมินคุณภาพการศึกษาภายใน

คำนำ

รายงานผลการประเมินคุณภาพการศึกษาภายในของสถาบันวิจัยและพัฒนา มหาวิทยาลัยศิลปากร ประจำปีการศึกษา 2556 ฉบับนี้ จัดทำขึ้นโดยคณะกรรมการประเมินคุณภาพการศึกษาภายใน มหาวิทยาลัยศิลปากร

เพื่อให้การประกันคุณภาพการศึกษาภายในของมหาวิทยาลัยศิลปากรดำเนินการไปอย่างต่อเนื่อง คณะกรรมการฯ จึงขอเสนอผลการประเมินคุณภาพการศึกษาภายใน ซึ่งประกอบด้วย ผลการประเมินรายตัวบ่งชี้ของสำนักงานคณะกรรมการการอุดมศึกษา ผลการประเมินตามองค์ประกอบคุณภาพ และผลการประเมินตามมาตรฐานการอุดมศึกษา รวมทั้งจุดอ่อน ข้อคิดเห็น/ข้อเสนอแนะ และแนวทางการพัฒนาการดำเนินการของสถาบันวิจัยและพัฒนาต่อไป

คณะกรรมการประเมินคุณภาพภายใน
สถาบันวิจัยและพัฒนา มหาวิทยาลัยศิลปากร
ประจำปีการศึกษา 2556

สารบัญ

	หน้า
บทสรุปผู้บริหาร.....	1
รายนามคณะกรรมการประเมินคุณภาพภายใน.....	2
บทนำ.....	3
ประวัติความเป็นมาและข้อมูลทั่วไป.....	3
-ประวัติความเป็นมา.....	3
-ปรัชญา ปณิธาน วิสัยทัศน์ พันธกิจ	4
-โครงสร้างบุคลากรและโครงสร้างการบริหารจัดการองค์กร.....	5
-รายนามผู้บริหาร คณะที่ปรึกษา และคณะกรรมการประจำสถาบันวิจัยและพัฒนา.....	5
-บุคลากร.....	6
-การสนับสนุนด้านงานวิจัยและงานสร้างสรรค์.....	8
-การบริการวิชาการแก่สังคม.....	11
-การบริหารจัดการ.....	13
-ระบบและกลไกการประกันคุณภาพการศึกษา สถาบันวิจัยและพัฒนา.....	22
วัตถุประสงค์ในการประเมิน.....	24
วิธีการประเมิน.....	25
-การเตรียมการและวางแผนก่อนตรวจเยี่ยม.....	25
-การดำเนินการระหว่างการตรวจเยี่ยม.....	25
-การดำเนินการหลังการตรวจเยี่ยม.....	25
-วิธีการตรวจสอบความถูกต้องน่าเชื่อถือของข้อมูล.....	25
ผลการประเมินรายตัวบ่งชี้ (รายงานตามตาราง ป.1).....	26
แนวทางเสริม จุดที่ควรพัฒนา และแนวทางแก้ไขของแต่ละองค์ประกอบ.....	33
ภาคผนวก	
- คำสั่งมหาวิทยาลัยศิลปากร ที่ 532/2557 เรื่อง แต่งตั้งคณะกรรมการประเมินคุณภาพการศึกษาภายใน คณะวิชา/หน่วยงานเทียบเท่า ประจำปีการศึกษา 2556	
- กำหนดการประเมินคุณภาพการศึกษาภายใน สถาบันวิจัยและพัฒนา มหาวิทยาลัยศิลปากร	
- รายนามผู้ร่วมประชุมและให้สัมภาษณ์ข้อมูลการประเมินคุณภาพการศึกษาภายในสถาบันวิจัยและพัฒนา ประจำปีการศึกษา 2556	

สารบัญตาราง

ตารางที่		หน้า
ตารางที่ 1	จำนวนบุคลากรสายสนับสนุนจำแนกตามตำแหน่งและประเภท.....	6
ตารางที่ 2	จำนวนเงินสนับสนุนงานวิจัยและงานสร้างสรรค์ที่สถาบันวิจัยและพัฒนาจัดสรร จำแนกตามปีงบประมาณ.....	8
ตารางที่ 3	โครงการ / กิจกรรม การบริการทางวิชาการแก่สังคม ชุมชน.....	11
ตารางที่ 4	งบประมาณรายจ่ายที่ได้รับการจัดสรรจำแนกตามประเภทของแหล่งงบประมาณ....	13
ตารางที่ 5	รายรับ-รายจ่าย จากงบประมาณแผ่นดิน ประจำปีงบประมาณ 2556 จำแนกตาม หมวดรายจ่าย.....	13
ตารางที่ 6	รายรับ-รายจ่าย จากงบประมาณรายแผ่นดิน ประจำปีงบประมาณ 2556 จำแนก ตามงาน.....	13
ตารางที่ 7	รายรับ-รายจ่ายงบประมาณรายจ่ายจากเงินรายได้ ประจำปีงบประมาณ 2556 จำแนกตามหมวดรายจ่าย.....	14
ตารางที่ 8	รายรับ-รายจ่าย งบประมาณรายจ่ายจากเงินงบรายได้ ประจำปีงบประมาณ 2556 จำแนกตามงาน.....	14
ตารางที่ 9	ข้อมูลอาคารสถานที่แสดงพื้นที่ใช้สอยของสถาบันวิจัยและพัฒนา.....	15
ตารางที่ 10	แสดงรายชื่อบุคลากรที่ไปดำเนินงาน ประชุมวิชาการ / อบรม สัมมนา ปีการศึกษา 2556.....	16
ตารางที่ 11	โครงการพัฒนาบุคลากรของสถาบันวิจัยและพัฒนา ปีการศึกษา 2556.....	21
ตารางที่ 12	โครงการการจัดการความรู้ของสถาบันวิจัยและพัฒนา ปีการศึกษา 2556.....	22
ตารางที่ 13	ตาราง ป.1 สรุปผลการประเมินรายตัวบ่งชี้การประเมินคุณภาพการศึกษาภายใน ตามมาตรฐานคณะกรรมการการอุดมศึกษา สถาบันวิจัยและพัฒนา มหาวิทยาลัย ศิลปากร ประจำปีการศึกษา 2556.....	27
ตารางที่ 14	ตาราง ป. 2 สรุปผลการประเมินรายองค์ประกอบการประเมินคุณภาพการศึกษา ภายใน ตามมาตรฐานคณะกรรมการการอุดมศึกษา สถาบันวิจัยและพัฒนา มหาวิทยาลัยศิลปากร ประจำปีการศึกษา 2556.....	30
ตารางที่ 15	ตาราง ป. 3 สรุปผลการประเมินตามมาตรฐานการอุดมศึกษา สถาบันวิจัยและ พัฒนา มหาวิทยาลัยศิลปากร ประจำปีการศึกษา 2556.....	31
ตารางที่ 16	ตาราง ป. 4 สรุปผลการประเมินตามมุมมองด้านการบริหารจัดการ สถาบันวิจัยและพัฒนา มหาวิทยาลัยศิลปากร ประจำปีการศึกษา 2556.....	32

สารบัญตาราง

ตารางที่		หน้า
ตารางที่ 17	ตาราง ป. 5 สรุปผลการประเมินตามมาตรฐานสถาบันอุดมศึกษา สถาบันวิจัยและพัฒนา มหาวิทยาลัยศิลปากร ประจำปีการศึกษา 2556.....	33

รายงานผลการประเมินคุณภาพการศึกษา ประจำปีการศึกษา 2556

สถาบันวิจัยและพัฒนา มหาวิทยาลัยศิลปากร

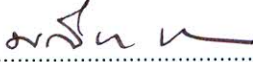
1. บทสรุปผู้บริหาร


จากการประเมินคุณภาพภายใน ของคณะกรรมการประเมินคุณภาพการศึกษาภายใน สถาบันวิจัยและพัฒนา ตามแนวทางการประเมินคุณภาพการศึกษาภายใน คณะกรรมการประกันคุณภาพภายในระดับอุดมศึกษา ภายใต้องค์ประกอบคุณภาพ 9 ด้านนั้น ประกอบด้วย ตัวบ่งชี้ปัจจัยนำเข้าและกระบวนการที่พัฒนาโดย สกอ. 11 ตัวบ่งชี้ พบว่า สถาบันวิจัยและพัฒนา มีผลการประเมินภาพรวมอยู่ในระดับดีมาก ได้คะแนนเฉลี่ยรวมทุกตัวบ่งชี้ทุกองค์ประกอบอยู่ที่ 4.64 โดยเป็นผลการประเมินด้านกระบวนการ (Process) อยู่ในระดับดีมาก คะแนนเฉลี่ย 4.64


เมื่อพิจารณาผลการประเมินรายองค์ประกอบ พบว่า มีผลการประเมินในระดับดีมาก ได้แก่ องค์ประกอบที่ 1 ปรัชญา ปณิธาน วัตถุประสงค์ และแผนดำเนินการ ตัวบ่งชี้ 2.4 ระบบการพัฒนาคณาจารย์และบุคลากรสายสนับสนุน องค์ประกอบที่ 4 การวิจัย ตัวบ่งชี้ 5.2 กระบวนการบริการวิชาการให้เกิดประโยชน์ต่อสังคม และองค์ประกอบที่ 8 การเงินและงบประมาณ ได้คะแนนเฉลี่ย 5.00 ส่วนองค์ประกอบที่มีผลการประเมินในระดับดี ได้แก่ องค์ประกอบที่ 7 การบริหารและการจัดการ ได้คะแนนเฉลี่ย 4.25 และองค์ประกอบที่ 9 ระบบและกลไกการประกันคุณภาพ ได้คะแนนเฉลี่ย 4.00

องค์ประกอบ	ผลประเมินคุณภาพการศึกษา ปีการศึกษา 2556	
	ค่าคะแนน	ผลประเมิน
1. ปรัชญา ปณิธาน วัตถุประสงค์ และแผนดำเนินการ	5.00	ดีมาก
2. การผลิตบัณฑิต (ตัวบ่งชี้ 2.4)	5.00	ดีมาก
4. การวิจัย	5.00	ดีมาก
5. การบริการวิชาการแก่สังคม (ตัวบ่งชี้ 5.2)	5.00	ดีมาก
7. การบริหารและการจัดการ	4.25	ดี
8. การเงินและงบประมาณ	5.00	ดีมาก
9. ระบบและกลไกการประกันคุณภาพ	4.00	ดี
เฉลี่ย 9 องค์ประกอบ	4.64	ดี

2. รายงานคณะกรรมการประเมินคุณภาพการศึกษาภายใน ประจำปีการศึกษา 2556
สถาบันวิจัยและพัฒนา มหาวิทยาลัยศิลปากร

ลงนาม..........ประธานกรรมการ
(รองศาสตราจารย์ ดร.มณีปิ่น พรหมสุทธิรักษ์)

ลงนาม..........กรรมการ
(ผู้ช่วยศาสตราจารย์ ดร.สมถวิล จริตควร)

ลงนาม..........กรรมการ
(ผู้ช่วยศาสตราจารย์ ดร.อภิเศก ปันสุวรรณ)

ลงนาม..........เลขานุการ
(นางสาวเพ็ญสุภา ศรีพรหมทอง)

3. บทนำ

3.1 ชื่อหน่วยงานและมหาวิทยาลัยที่ได้รับการประเมิน
สถาบันวิจัยและพัฒนา มหาวิทยาลัยศิลปากร

3.2 รอบการประเมินผลการดำเนินงาน

ประจำปีการศึกษา 2556 (วันที่ 1 มิถุนายน 2556 – 31 พฤษภาคม 2557)

3.3 วัน เดือน ปี ที่ประเมินคุณภาพการศึกษาภายใน
วันพฤหัสบดี ที่ 10 กรกฎาคม พ.ศ. 2557

3.4 ประวัติความเป็นมาและข้อมูลทั่วไปเกี่ยวกับสถาบันวิจัยและพัฒนา
มหาวิทยาลัยศิลปากร

ประวัติความเป็นมาของสถาบันวิจัยและพัฒนา

3.4.1. ประวัติความเป็นมา

1. ชื่อหน่วยงาน สถาบันวิจัยและพัฒนา มหาวิทยาลัยศิลปากร วิทยาเขตพระราชวังสนามจันทร์
2. ที่ตั้ง เลขที่ 6 ถนนราชพรรคาใน ตำบลพระปฐมเจดีย์ อำเภอเมืองนครปฐม จังหวัดนครปฐม 73000

3. ประวัติ

สถาบันวิจัยและพัฒนา มหาวิทยาลัยศิลปากร เดิมชื่อ “โครงการสถาบันวิจัยมนุษยศาสตร์และสังคมศาสตร์” ตั้งขึ้นเมื่อปี พ.ศ. 2520 เพื่อเป็นหน่วยงานกลางในการดำเนินการและประสานงานด้านการวิจัย ต่อมาในปี พ.ศ. 2521 ได้เปลี่ยนชื่อโครงการเป็น “โครงการจัดตั้งศูนย์วิจัย” เพื่อขยายขอบข่ายงานให้ครอบคลุมทุกสาขาวิชาในมหาวิทยาลัย และในปี พ.ศ. 2526 ได้กำหนดแนวทางการวิจัยเพื่อมุ่งเน้นให้ความสำคัญกับภูมิภาคตะวันตก 8 จังหวัด ซึ่งประกอบด้วย นครปฐม สมุทรสาคร กาญจนบุรี เพชรบุรี ประจวบคีรีขันธ์ สมุทรสงคราม ราชบุรี และสุพรรณบุรี

สถาบันวิจัยและพัฒนาจัดตั้งขึ้นอย่างเป็นทางการเมื่อปี พ.ศ.2534 เป็นหน่วยงานที่มีฐานะเทียบเท่าคณะวิชาในมหาวิทยาลัยศิลปากร ทำหน้าที่เป็นศูนย์กลางการบริหารและประสานงานด้านการวิจัยพื้นฐานและการวิจัยประยุกต์ ให้คำปรึกษาจัดหาและบริการข้อมูลด้านการวิจัยและพัฒนา ปัจจุบันสถาบันวิจัยและพัฒนา ได้ปรับปรุงเปลี่ยนแปลง การปฏิบัติงานให้สอดคล้องกับความต้องการและสภาพแวดล้อมของมหาวิทยาลัยและสังคมส่วนรวมมากขึ้น โดยขยายขอบเขตของการวิจัย ซึ่งเดิมเน้นวิจัยและพัฒนาในพื้นที่ภูมิภาคตะวันตก มุ่งสู่การวิจัย พื้นฐาน

(Basic Research) และการวิจัยประยุกต์ (Applied Research) เพื่อสร้างองค์ความรู้ทั้งส่วนที่เป็นท้องถิ่น สังคม วัฒนธรรมไทยและสากล ทั้งประยุกต์องค์ความรู้สู่การปฏิบัติพัฒนา ให้แก่ ท้องถิ่น สังคมไทย และสากลเช่นกัน ทั้งนี้ เพราะสภาพของมหาวิทยาลัยศิลปากรเป็นมหาวิทยาลัยที่มุ่งตอบสนองสังคมทุก ๆ ส่วนของประเทศและต้อง ก้าวหน้าไปพร้อม ๆ กับสถาบันอุดมศึกษานานาชาติ

3.4.2. ปรัชญา วิสัยทัศน์ วัตถุประสงค์ และพันธกิจ

1. ปณิธาน “ส่งเสริมการพัฒนาและเผยแพร่การวิจัยและงานสร้างสรรค์”

2. วิสัยทัศน์ “ศูนย์กลางบริหารการวิจัยและงานสร้างสรรค์”

3. วัตถุประสงค์

3.1 ส่งเสริม สนับสนุนให้บุคลากรของมหาวิทยาลัยศิลปากรทำการวิจัยและงานสร้างสรรค์ในสาขาวิชา ต่างๆ เพื่อความเป็นเลิศทางวิชาการและสร้างความเข้มแข็งแก่ชุมชนและสังคม

3.2 ส่งเสริม สนับสนุนให้เกิดความร่วมมือการทำวิจัยและงานสร้างสรรค์ร่วมกันระหว่างบุคลากรทั้งภายใน และภายนอกมหาวิทยาลัยศิลปากร

3.3 ส่งเสริม สนับสนุนการเผยแพร่ การนำผลงานวิจัยและงานสร้างสรรค์ ไปใช้ประโยชน์สู่สาธารณชน

4. พันธกิจ

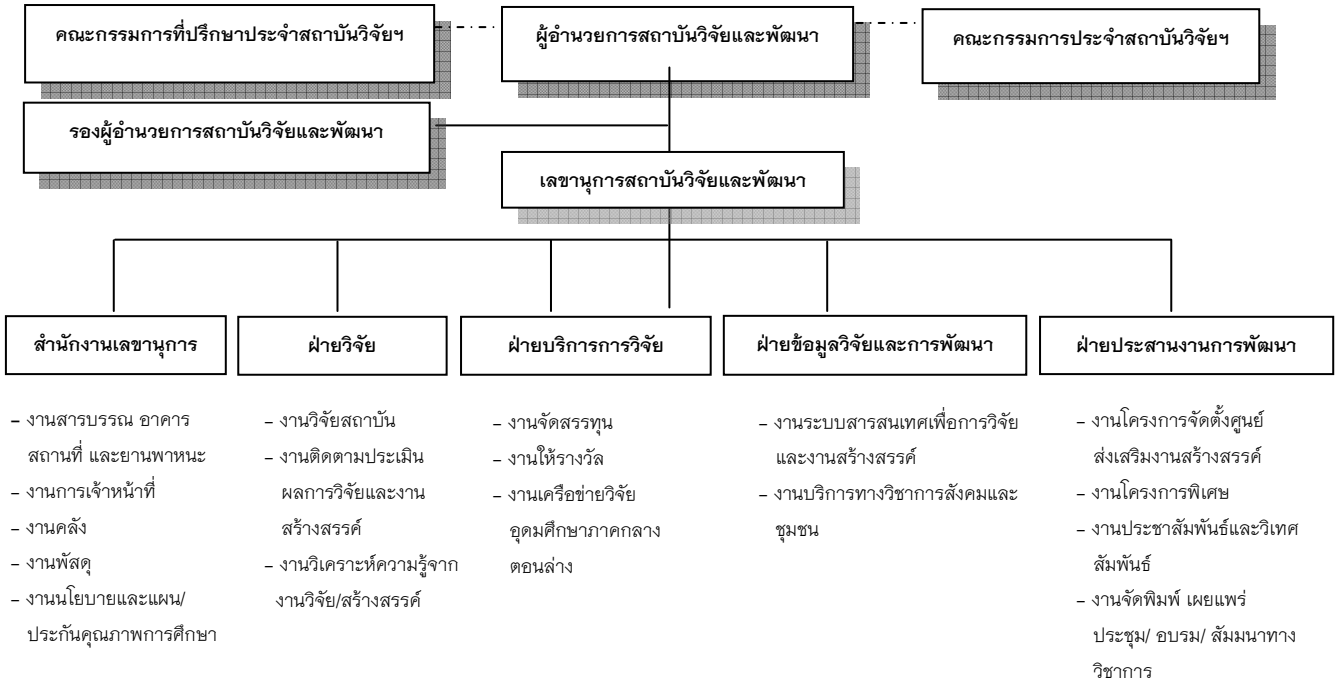
4.1 กำหนดระบบและกลไกที่สอดคล้องกับยุทธศาสตร์ นโยบายการวิจัยและงานสร้างสรรค์ ของมหาวิทยาลัยศิลปากร

4.2 ศูนย์กลางการพัฒนาระบบบริหารจัดการวิจัยและงานสร้างสรรค์ของมหาวิทยาลัยศิลปากร

3.4.3 โครงสร้างองค์กรและโครงสร้างการบริหาร

สถาบันวิจัยและพัฒนา มีโครงสร้างองค์กรและโครงสร้างการบริหารตามแผนภูมิ ดังนี้

แผนภูมิที่ 1 โครงสร้างการบริหารงานและการแบ่งส่วนราชการสถาบันวิจัยและพัฒนา



หมายเหตุ - มติที่ประชุมคณะที่ปรึกษาและคณะกรรมการประจำสถาบันวิจัยและพัฒนา ครั้งที่ 9/2553 วันพุธที่ 22 ธันวาคม พ.ศ. 2553
 - มติที่ประชุมบุคลากรประจำสถาบันวิจัยและพัฒนา ครั้งที่ 1/2554 วันจันทร์ที่ 7 กุมภาพันธ์ พ.ศ. 2554

3.4.4 รายนามผู้บริหาร คณะที่ปรึกษา และคณะกรรมการประจำสถาบันวิจัยและพัฒนา

1. ผู้บริหาร (วาระการดำรงตำแหน่ง 4 ปี ตั้งแต่ วันที่ 10 มีนาคม 2556 - 9 มีนาคม 2560)

- | | |
|--|--|
| 1.1 ผู้ช่วยศาสตราจารย์ ดร.อริศร์ เทียนประเสริฐ | ผู้อำนวยการสถาบันวิจัยและพัฒนา |
| 1.2 ผู้ช่วยศาสตราจารย์ ดร.บุลย์จิรา ชีรเวทย์ | รองผู้อำนวยการสถาบันวิจัยและพัฒนา
ฝ่ายวิชาการ |

2. คณะที่ปรึกษา (วาระการดำรงตำแหน่ง 2 ปี ตั้งแต่ วันที่ 6 กุมภาพันธ์ 2557 - 5 กุมภาพันธ์ 2559)

- | | |
|---|-----------------------------------|
| 2.1 ศาสตราจารย์ปรีชา เกาทอง | คณะจิตรกรรมประติมากรรมและภาพพิมพ์ |
| 2.2 รองศาสตราจารย์ญาณวิทย์ กุญแจทอง | คณะจิตรกรรมประติมากรรมและภาพพิมพ์ |
| 2.3 อาจารย์ ดร.เกรียงไกร เกิดศิริ | คณะสถาปัตยกรรมศาสตร์ |
| 2.4 รองศาสตราจารย์ ดร.พรศักดิ์ ศรีอมรศักดิ์ | คณะเภสัชศาสตร์ |
| 2.5 ผู้ช่วยศาสตราจารย์ ดร.ศิริบุญ จงวุฒิเวศย์ | คณะศึกษาศาสตร์ |
| 2.6 ผู้ช่วยศาสตราจารย์สยมพร กาษรสวรรณ | คณะมัณฑนศิลป์ |
| 2.7 อาจารย์ ดร.สุดาวดี จันทร์ภักดิ์ | วิทยาลัยนานาชาติ |

- 2.8 อาจารย์สุเมิตรี เขียววิชัย คณะวิทยาศาสตร์
 2.9 นายอภิสิทธิ์ ไส้ตัฐโกล ผู้ทรงคุณวุฒิภายนอก

3. คณะกรรมการประจำสถาบันวิจัยและพัฒนา

(วาระการดำรงตำแหน่ง 2 ปี ตั้งแต่ วันที่ 6 กุมภาพันธ์ 2557 - 5 กุมภาพันธ์ 2559)

- 3.1 ผู้ช่วยศาสตราจารย์ ดร.อริศร์ เทียนประเสริฐ ประธานกรรมการ
 3.2 ศาสตราจารย์ ดร.ศักดิ์ชัย สายสิงห์ กรรมการ
 3.3 รองศาสตราจารย์สุธี คุณาวิชยานนท์ กรรมการ
 3.4 ผู้ช่วยศาสตราจารย์อาวิน อินทร์งษ์ กรรมการ
 3.5 อาจารย์ ดร.กัลยา เทียนวงศ์ กรรมการ
 3.6 อาจารย์ ดร.วรัญญา พูลสวัสดิ์ กรรมการ
 3.7 อาจารย์ ดร.อนันท์ เชาวน์เครือ กรรมการ
 3.8 ผู้ช่วยศาสตราจารย์ ดร.ชวงค์ ชัยสุข กรรมการ
 3.9 อาจารย์ พิมพ์ชนก สุวรรณธาดา กรรมการ

3.4.5 บุคลากร

สถาบันวิจัยและพัฒนา มีจำนวนบุคลากรรวม 17 คน จำแนกเป็นบุคลากรสายสนับสนุนที่เป็นข้าราชการพลเรือนในสถาบันอุดมศึกษา ประเภทวิชาชีพเฉพาะหรือเชี่ยวชาญเฉพาะ 7 คน พนักงานในสถาบันอุดมศึกษา 3 คน ลูกจ้างประจำ 1 คน ลูกจ้างชั่วคราว 4 คน ลูกจ้างโครงการ 2 คน ดังรายละเอียดในตารางที่ 1

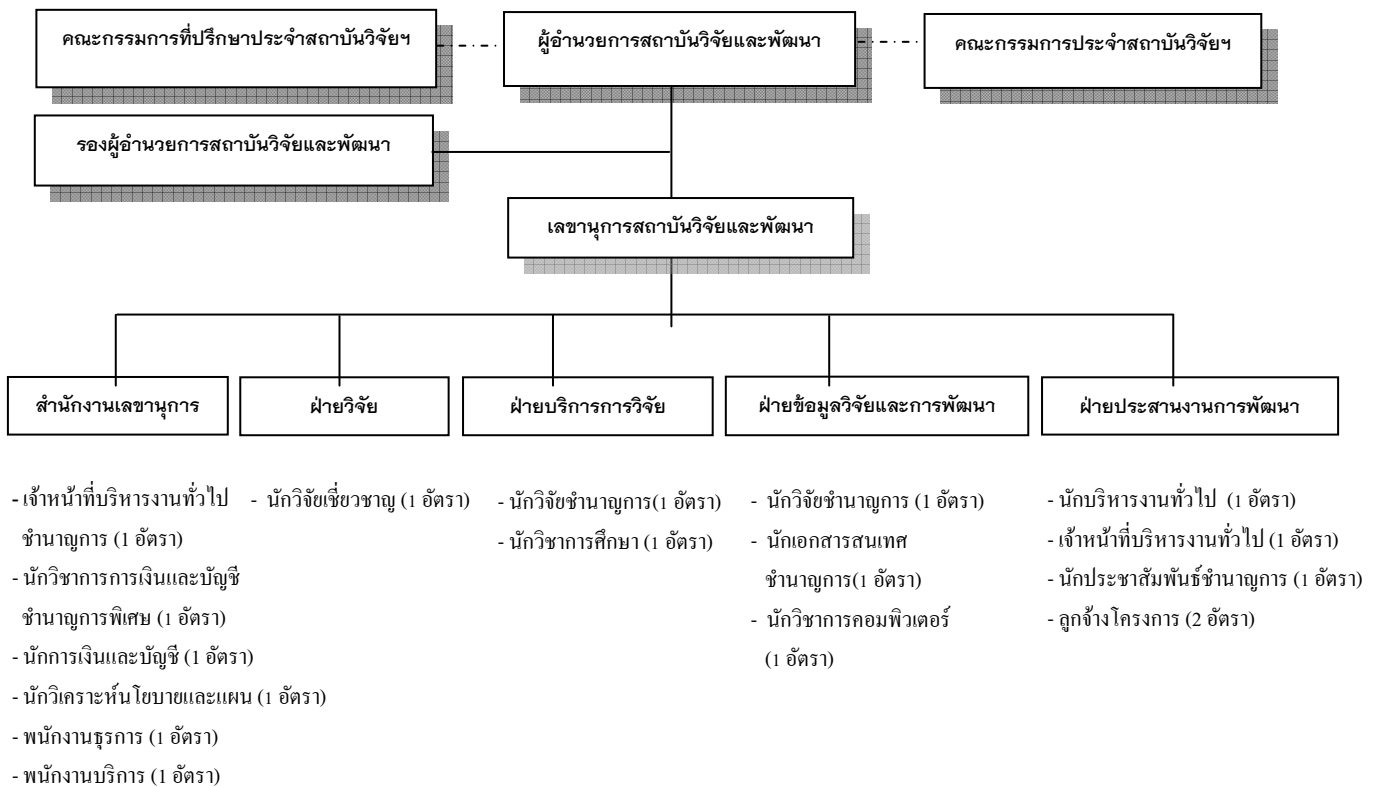
ตารางที่ 1 จำนวนบุคลากรสายสนับสนุนจำแนกตามตำแหน่งและประเภท

ตำแหน่ง	ข้าราชการพลเรือนในสถาบันอุดมศึกษา		พนักงานในสถาบันอุดมศึกษา	ลูกจ้างประจำ	ลูกจ้างชั่วคราว	วุฒิการศึกษาสูงสุด	รวม
	ประเภทวิชาชีพเฉพาะหรือเชี่ยวชาญเฉพาะ	ประเภททั่วไป					
นักวิจัยเชี่ยวชาญ	1	-	-	-	-	ป.โท	1
นักวิจัยชำนาญการ	2	-	-	-	-	ป.โท	2
นักเอกสารสนเทศชำนาญการ	1	-	-	-	-	ป.โท	1
นักวิชาการการเงินและบัญชีชำนาญการพิเศษ	1	-	-	-	-	ป.ตรี	1
เจ้าหน้าที่บริหารงานทั่วไปชำนาญการ	1	-	-	-	-	ป.ตรี	1
นักประชาสัมพันธ์ชำนาญการ	1	-	-	-	-	ป.ตรี	1
นักบริหารงานทั่วไป	-	-	1	-	-	ป.ตรี	1
นักวิชาการศึกษา	-	-	1	-	-	ป.โท	1
นักการเงินและบัญชี	-	-	1	-	-	ป.ตรี	1
นักวิเคราะห์นโยบายและแผน	-	-	-	-	1	ป.ตรี	1
นักวิชาการคอมพิวเตอร์	-	-	-	-	1	ป.ตรี	1

ตำแหน่ง	ข้าราชการพลเรือนใน สถาบันอุดมศึกษา		พนักงาน ในสถาบัน อุดมศึกษา	ลูกจ้าง ประจำ	ลูกจ้าง ชั่วคราว	วุฒิ การศึกษา สูงสุด	รวม
	ประเภทวิชาชีพ เฉพาะหรือเชี่ยวชาญ เฉพาะ	ประเภท ทั่วไป					
เจ้าหน้าที่บริหารงานทั่วไป	-	-	-	-	1	ป.ตรี	1
พนักงานธุรการ	-	-	-	1	-	ป.ตรี	1
พนักงานบริหาร	-	-	-	-	1	ปวช.	1
ลูกจ้างโครงการ	-	-	-	-	-	ป.ตรี	2
รวม	7	-	3	1	4		17

หมายเหตุ ข้อมูล ณ วันที่ 30 พฤษภาคม 2557

แผนภูมิที่ 2 อัตรากำลังของสถาบันวิจัยและพัฒนา



3.4.6 การสนับสนุนด้านงานวิจัยและงานสร้างสรรค์

1. การจัดสรรทุนจากแหล่งทุนต่างๆ

ตารางที่ 2 จำนวนเงินสนับสนุนงานวิจัยและงานสร้างสรรค์ที่สถาบันวิจัยและพัฒนาจัดสรร จำแนกตามปีงบประมาณ

รายการ	จำนวนเงินสนับสนุนการวิจัยและงานสร้างสรรค์ที่จัดสรร			
	ปีงบประมาณ 2554	ปีงบประมาณ 2555	ปีงบประมาณ 2556	ปีงบประมาณ 2557
1. งบประมาณแผ่นดิน	29,655,000	30,750,900	30,543,000	39,818,400
2. งบรายได้				
2.1 พัฒนานักวิจัยรุ่นใหม่	699,580	500,000	600,000 (กองทุนวิจัยฯ)	-
2.2 วิจัยสถาบัน	30,000	25,000	100,000	90,000
2.3 ส่งเสริมงานวิจัย/สร้างสรรค์ นักศึกษา	240,000	330,000	-	-
2.4 ทุนพัฒนาข้อเสนอการวิจัย (Proposal)	30,000	15,000	-	-
2.5 ทุนโครงการผลิตผลงานสร้างสรรค์ เชิงวิชาการ	-	-	600,000	-
2.6 เงินรายได้จากคณะเทคโนโลยี สารสนเทศและการสื่อสาร	935,080	467,400	890,000	-
2.7 เงินรายได้จากกองทุนพัฒนา วิทยา เขตสารสนเทศเพชรบุรี และงานวิจัย	-	715,000	488,780	200,000
2.8 ทุนพัฒนาข้อเสนอโครงการวิจัยเชิง บูรณาการ	-	-	300,000	270,000
3. แหล่งอื่นๆ				
3.1 ทุนของเครือข่ายวิจัยอุดมศึกษาภาค กลางตอนล่าง สำนักงานคณะกรรมการการ อุดมศึกษา (สกอ.)				
- โครงการวิจัยและนวัตกรรมเพื่อ ถ่ายทอดเทคโนโลยีสู่ชุมชนฐานราก (เครือข่ายวิจัยอุดมศึกษาภาคกลางตอนล่าง)	1,998,525	2,724,700	-	1,500,000
- โครงการวิจัยและพัฒนาภาครัฐร่วม เอกชนในเชิงพาณิชย์ (จาก สกอ.)	800,000	-	-	1,000,000
- โครงการวิจัยและพัฒนาภาครัฐร่วม เอกชนในเชิงพาณิชย์ (จากเอกชน)	549,340	-	-	428,572
- โครงการส่งเสริมการวิจัยใน อุดมศึกษาและการพัฒนามหาวิทยาลัย	-	-	1,341,665	-

รายการ	จำนวนเงินสนับสนุนการวิจัยและงานสร้างสรรค์ที่จัดสรร			
	ปีงบประมาณ 2554	ปีงบประมาณ 2555	ปีงบประมาณ 2556	ปีงบประมาณ 2557
แห่งชาติ				
3.2 ทุนของสำนักงานคณะกรรมการการ อุดมศึกษา (สกอ.)				
- โครงการส่งเสริมการวิจัยใน อุดมศึกษา 69 แห่ง แผนงานเพื่อพัฒนา ประเทศ	10,593,100	-	-	-
- โครงการส่งเสริมการวิจัยใน อุดมศึกษา 70 แห่ง แผนงานส่งเสริมและ สนับสนุนการวิจัย งบเงินอุดหนุนเฉพาะกิจ	-	3,500,000	-	-
- โครงการถ่ายทอดเทคโนโลยีจาก ผลงานวิจัย	-	2,304,520	-	-
3.3 จากสถาบันคลังสมองของชาติ	305,250	95,000	-	-
รวมเงินสนับสนุนที่จัดสรรให้ทั้งหมด	45,835,875	41,427,520	3,780,445	3,488,572

หมายเหตุ ข้อมูล ณ วันที่ 30 พฤษภาคม 2557

2. รางวัลผลงานวิจัยดีเด่นและดี ในปี พ.ศ. 2556-2557 สถาบันวิจัยฯ ได้พิจารณาผลงานวิจัยที่ได้รับรางวัล
ผลงานวิจัยดีเด่น และดี ดังนี้

สาขาวิชาที่ได้รับ รางวัล	ชื่อเรื่อง	ผู้วิจัย	รางวัล ผลงานวิจัย / เงินรางวัล
ปี พ.ศ. 2556			
วิทยาศาสตร์และ วิทยาศาสตร์ ประยุกต์	ผลของสารพอลิเอทิลีนไกลคอลต่อคุณสมบัติทาง กายภาพและความคงตัวของฟิล์มเซลล์แสง	รศ.ดร.มานี เหลืองธนะอนันต์ รศ.ดร.สนทยา ลิ่มมัทวาริทธิ์ (คณะเภสัชศาสตร์)	ดีเด่น (30,000 บาท)
วิทยาศาสตร์และ วิทยาศาสตร์ ประยุกต์	ทางเลือกใหม่ของการวิเคราะห์ยาซึ่งปลอดภัยต่อ ผู้ปฏิบัติงานและเป็นมิตรต่อสิ่งแวดล้อม	รศ.ดร.ธีรศักดิ์ โรจนราธา และ คณะ (คณะเภสัชศาสตร์)	ดี (15,000 บาท)
ศิลปะและศิลป์ ประยุกต์	การสร้างสรรค์งานทอมัดหมี่ร่วมสมัย	ผศ.ประภากร สุขอนธณี (คณะมัณฑนศิลป์)	ดี (15,000 บาท)
ปี พ.ศ. 2557			
วิทยาศาสตร์และ วิทยาศาสตร์ ประยุกต์	การพัฒนาลิโพโซมเคลือบด้วยพอลิเมอร์ประจุบวก สำหรับนำส่งยีน	รศ.ดร.ปราณีต โอปณะโสภิต และคณะ (คณะเภสัชศาสตร์)	ดี (10,000 บาท)

มนุษยศาสตร์และ สังคมศาสตร์	ภาษาอังกฤษในการ์ตูนหนังสือพิมพ์	ผศ.สุพาณี วรรณการ (คณะอักษรศาสตร์)	ดี (10,000 บาท)
ศิลปะและศิลป์ ประยุกต์	การขยายผลการประยุกต์สาระแห่งจิตวิญญาณ ดั้งเดิมเรื่องสุนทรียะการใช้ศิลปะเครื่องทองไทยสู่ การปฏิบัติและพัฒนาต่อยอด	ผศ.ดร.สุภาวี ศิรินคราภรณ์ (คณะมัณฑนศิลป์)	ดี (10,000 บาท)

3. ทุนจัดพิมพ์ เผยแพร่ผลงานวิจัย

ในปี 2556 สถาบันวิจัยและพัฒนาจำนวน 1 เรื่อง จำนวนวงเงินไม่เกิน 32,500 บาท คือ เรื่อง “การสร้างสรรคงานทอมัดหมี่ร่วมสมัย” โดยผู้ช่วยศาสตราจารย์ประภากร สุคนธมณี คณะมัณฑนศิลป์

4. การประชุมวิชาการและการเข้าร่วมกิจกรรมเพื่อเผยแพร่ผลงานวิจัย/สร้างสรรค์

ในปีการศึกษา 2556 สถาบันวิจัยและพัฒนาดำเนินการจัดประชุมวิชาการเพื่อเป็นเวทีในการเผยแพร่ผลงานวิจัยและสร้างสรรค์ ของคณาจารย์ นักศึกษา ทั้งภายในและภายนอกมหาวิทยาลัย ดังนี้

4.1 การเข้าร่วมกิจกรรมการนำเสนอผลการถ่ายทอดเทคโนโลยีที่เหมาะสมสู่ชุมชนฐานราก และกิจกรรม “Creative Inspiration Zone” ในงานสัปดาห์วันวิทยาศาสตร์ ระหว่างวันที่ 21-23 สิงหาคม 2556 ณ บริเวณลานจอดรถหน้าสถาบันวิจัยและพัฒนา

4.2 การนำเสนอผลงานวิจัยของมหาวิทยาลัยศิลปากรในงาน “การนำเสนอผลงานวิจัยแห่งชาติ 2556” วันที่ 23-27 สิงหาคม 2556 ณ ศูนย์ประชุมบางกอกคอนเวนชันเซ็นเตอร์ เซ็นทรัลเวิลด์ ราชประสงค์ กรุงเทพฯ

4.3 โครงการประชุมวิชาการและเสนอผลงานวิจัย/สร้างสรรค์ระดับชาติและนานาชาติ “ศิลปากรวิจัย ครั้งที่ 7 : บูรณาการศาสตร์และศิลป์” วันที่ 24-26 มีนาคม 2557 โดยความร่วมมือระหว่างสถาบันวิจัยและพัฒนา และเครือข่ายวิจัยอุดมศึกษาภาคกลางตอนล่าง สำนักงานคณะกรรมการการอุดมศึกษา (สกอ.)

5. การประชุม อบรม เสวนา เพื่อเพิ่มพูนทักษะด้านวิจัย/สร้างสรรค์ให้กับบุคลากรและคณาจารย์ภายในมหาวิทยาลัยศิลปากร และเครือข่ายวิจัยอุดมศึกษาภาคกลางตอนล่าง

5.1 โครงการอบรมเชิงปฏิบัติการ “การทดสอบวัสดุด้วยวิธีทางวิทยาศาสตร์และการเลือกใช้วัสดุเพื่อการอนุรักษ์ผลงานศิลปกรรม” เมื่อวันที่ 17-18 มิถุนายน 2556

5.2 โครงการพัฒนาศักยภาพการวิจัยของคณาจารย์มหาวิทยาลัยศิลปากร ในระหว่างวันที่ 24-30 เมษายน 2557 ประกอบด้วยหัวข้อการบรรยาย ดังนี้

5.2.1 การเขียนข้อเสนอการวิจัยเพื่อขอรับทุนสนับสนุนการวิจัย (วันที่ 24 เมษายน 2557)

5.2.2 แนวทางการใช้หลักสถิติและโปรแกรม SPSS ในการวิจัย : สาขาวิทยาศาสตร์ (วันที่ 29 เมษายน 2557)

5.2.3 แนวทางการใช้หลักสถิติและโปรแกรม SPSS ในการวิจัย : สาขามนุษยศาสตร์และสังคมศาสตร์ (วันที่ 29 เมษายน 2557)

5.2.4 การเขียนบทความวิจัยเพื่อการตีพิมพ์ในวารสารระดับนานาชาติ (วันที่ 30 เมษายน 2557)

5.2.5 การผสมผสานองค์ความรู้จากการวิจัยในการผลิตหนังสือวิชาการและงานรับใช้สังคม (วันที่ 30 เมษายน 2557)

5.3 จัดบรรยาย โครงการพัฒนาข้อเสนอโครงการวิจัยเชิงบูรณาการ หัวข้อความมั่นคงทางอาหาร เมื่อวันที่ 27 พฤษภาคม 2557 ดำเนินงานร่วมกันระหว่างเครือข่ายวิจัยอุดมศึกษาภาคกลางตอนล่างและสถาบันวิจัยและพัฒนา

5.4 การบรรยาย โครงการพัฒนางานประจำสู่งานวิจัย ('R2R' : Routine to Research) เรื่อง “แนวคิด 'R2R' และหลักการทำวิจัยโดยใช้งานประจำเป็นฐาน” เมื่อวันที่ 29 พฤษภาคม 2557

6. วารสารมหาวิทยาลัยศิลปากร

- ฉบับภาษาไทย สาขาสังคมศาสตร์ มนุษยศาสตร์และศิลปะ ออกปีละ 2 ฉบับ
- ฉบับภาษาอังกฤษ ออกปีละ 2 ฉบับ ได้แก่ สาขาวิทยาศาสตร์และเทคโนโลยี “Silpakorn University Science and Technology Journal” (SUSTJ) และสาขาสังคมศาสตร์ มนุษยศาสตร์ และศิลปะ “Silpakorn University Social Sciences, Humanities, and Arts Journal” (SUSHAJ)

3.4.7 การบริการทางวิชาการแก่ชุมชน

สถาบันวิจัยและพัฒนา ดำเนินการโครงการบริการทางวิชาการแก่สังคมและชุมชน โดยมุ่งเน้นตาม พันธกิจในด้านการส่งเสริมและสนับสนุนการวิจัยแก่คณาจารย์และบุคลากรของมหาวิทยาลัย รวมทั้งการเป็นวิทยากรบรรยายพิเศษให้แก่หน่วยงานภายนอก เกี่ยวกับแนวทางปรัชญาเศรษฐกิจพอเพียง ดังรายละเอียดแสดงในตารางที่ 3

ตารางที่ 3 โครงการ / กิจกรรม การบริการทางวิชาการแก่สังคม ชุมชน

ลำดับ	ชื่อโครงการ/กิจกรรม	ผลการดำเนินงาน (ผลผลิตและผลลัพธ์)				
		ปีการศึกษา 2556 (1 มิ.ย.56 - 31 พ.ค.57)				
		เป้าหมาย (จำนวนคน)	ผู้เข้าร่วม (จำนวนคน)	งบประมาณ (บาท)	จำนวนผู้ตอบ แบบสอบถาม (คน)	ร้อยละ ความพึง พอใจ
โครงการบริการทางวิชาการแก่สังคม ชุมชน ที่สถาบันวิจัยและพัฒนา ดำเนินการโดยการตั้งงบประมาณไว้ในแผนการดำเนินงาน						
1	โครงการการนำเสนอผลการถ่ายทอดเทคโนโลยีที่เหมาะสมสู่ชุมชนฐานรากในงานสัปดาห์วันวิทยาศาสตร์ (21-23 ส.ค.56)	130	142	20,000 (เงินรายได้)	142	86.00
2	โครงการ Creative Inspiration Zone (21 ส.ค.56)	40	76	15,000 (เงินรายได้)	73	85.20
3	โครงการ การนำเสนอผลงานวิจัยของมหาวิทยาลัยศิลปากร ในงาน “การนำเสนอผลงานวิจัยแห่งชาติ 2556” (23 -27 ส.ค.56)	600	1,028	100,000 (งบประมาณแผ่นดิน) 500,000 (เงินรายได้)	1,017	86.60
4	โครงการประชุมวิชาการและเสนอผลงานวิจัยและสร้างสรรค์ระดับชาติและนานาชาติ “ศิลปากรวิจัยและ	500	388	1,100,000 (งบประมาณแผ่นดิน)	270	86.00

ลำดับ	ชื่อโครงการ/กิจกรรม	ผลการดำเนินงาน (ผลผลิตและผลลัพธ์)				
		ปีการศึกษา 2556 (1 มิ.ย.56 - 31 พ.ค.57)				
		เป้าหมาย (จำนวนคน)	ผู้เข้าร่วม (จำนวนคน)	งบประมาณ (บาท)	จำนวนผู้ตอบ แบบสอบถาม (คน)	ร้อยละ ความพึง พอใจ
	สร้างสรรค์ ครั้งที่ 7 : บูรณาการ ศาสตร์และศิลป์” (24-26 มี.ค.57)			220,000 (เงินรายได้)		
5	โครงการพัฒนาศักยภาพการวิจัยของ คณาจารย์มหาวิทยาลัยศิลปากร 2.1 การเขียนข้อเสนอการวิจัยเพื่อ ขอรับทุนสนับสนุนการวิจัย (24 เม.ย. 57) 2.2 แนวทางการใช้หลักสถิติและ โปรแกรม SPSS ในการวิจัย : สาขา วิทยาศาสตร์ (29 เม.ย.57) 2.3 แนวทางการใช้หลักสถิติและ โปรแกรม SPSS ในการวิจัย : สาขา มนุษยศาสตร์และสังคมศาสตร์ (29 เม.ย.57) 2.4 การเขียนบทความวิจัยเพื่อการ ตีพิมพ์ในวารสารระดับนานาชาติ (30 เม.ย.57) 2.5 การผสมผสานองค์ความรู้จากการ วิจัยในการผลิตหนังสือวิชาการและ งานรับใช้สังคม (30 เม.ย.57)	100	116	20,000 (เงินรายได้)	116	88.00
	รวมทั้งหมด 5 โครงการ	1,370	1,750	1,975,000 งบประมาณแผ่นดิน = 1,200,000 เงินรายได้ = 775,000	1,618	86.36
การเป็นวิทยากรบรรยาย / การฝึกอบรมเพื่อถ่ายทอดความรู้ เทคโนโลยี ให้กับหน่วยงานภายนอก						
1	เป็นวิทยากรบรรยายพิเศษ โครงการ อบรมการทำเกษตรตามแนวทาง เศรษฐกิจพอเพียง ที่ศูนย์เครือข่าย ปราชญ์ชาวบ้านบ้านดอนผิงแดด ต.บางขุนไทร อ.บ้านแหลม จ.เพชรบุรี (27-29 มี.ค.57 /21-23 และ 28-30 เม.ย.57)	120	150	-	-	-
	รวมทั้งหมด 1 โครงการ	120	150	-	-	-

3.4.9 การบริหารจัดการ

1. งบประมาณ

สถาบันวิจัยและพัฒนา ได้รับงบประมาณเพื่อดำเนินการตามภารกิจต่าง ๆ ซึ่งจำแนกตามแหล่งที่มาของงบประมาณ ดังนี้

ตารางที่ 4 งบประมาณรายจ่ายที่ได้รับการจัดสรรจำแนกตามประเภทของแหล่งงบประมาณ

ปีงบประมาณ	ประเภทของแหล่งงบประมาณ			รวม
	งบประมาณแผ่นดิน	งบประมาณรายจ่าย จากเงินรายได้	งบประมาณรายจ่าย จากโครงการพิเศษ	
2556	35,325,000.00	2,470,000.00	-	37,795,000.00
2555	35,024,000.00	3,114,500.00	-	38,138,500.00
2554	33,269,000.00	3,197,700.00	-	36,466,700.00
2553	34,561,700.00	2,874,471.67	-	37,436,171.67

หมายเหตุ : 1. เงินรายได้ข้อมูลจากระบบ MIS 2. ข้อมูล ณ วันที่ 20 พฤษภาคม 2557

ตารางที่ 5 รายรับ-รายจ่าย จากงบประมาณแผ่นดิน ประจำปีงบประมาณ 2556 จำแนกตามหมวดรายจ่าย

รายการ	รายรับ (บาท)	รายจ่าย (บาท)	คงเหลือ (บาท)	ร้อยละการ เบิกจ่ายจากยอด รายรับ
1. งบบุคลากร	4,555,600.00	3,618,030.00	937,570.00	79.42
2. งบดำเนินงาน	196,400.00	196,400.00	0.00	100
3. งบสาธารณูปโภค	30,000.00	30,000.00	0.00	100
4. งบเงินอุดหนุน	30,543,000.00	30,543,000.00	0.00	100
รวมทั้งหมด	35,325,070.00	34,387,430.00	937,570.00	97.35

หมายเหตุ : 1. ข้อมูลจากระบบ MIS รายงานการคุมงวดจ่ายเงิน และรายการงบประมาณ งบประมาณประจำปี พ.ศ. 2556
2. ข้อมูล ณ วันที่ 20 พฤษภาคม 2557

ตารางที่ 6 รายรับ-รายจ่าย จากงบประมาณรายแผ่นดิน ประจำปีงบประมาณ 2556 จำแนกตามงาน

รายการ	รายรับ (บาท)	รายจ่าย			รวมรายจ่าย ทั้งหมด (บาท)	ร้อยละการ เบิกจ่ายจาก ยอดรายรับ
		เงินเดือน	งบดำเนินงาน	เงินอุดหนุน		
1. งานผู้สำเร็จ การศึกษาด้าน สังคมศาสตร์	30,000.00	-	30,000.00	-	30,000.00	100
2. งานวิจัยและ ถ่ายทอดเทคโนโลยี	32,960,000.00	3,618,030.00	196,400.00	28,208,000.00	32,022,430.00	97.16

รายการ	รายรับ (บาท)	รายจ่าย			รวมรายจ่ายทั้งหมด (บาท)	ร้อยละการเบิกจ่ายจากยอดรายรับ
		เงินเดือน	งบดำเนินงาน	เงินอุดหนุน		
3. งานวิจัยเพื่อสร้างองค์ความรู้	2,335,000.00	-	-	2,335,000.00	2,335,000.00	100
รวมทั้งหมด	35,325,000.00	3,618,030.00	226,400.00	30,543,000.00	34,387,430.00	97.35

หมายเหตุ : 1. ข้อมูลจากระบบ MIS รายงานการคุมงวดจ่ายเงิน และรายการงบประมาณ งบประมาณประจำปี พ.ศ. 2556

2. ข้อมูล ณ วันที่ 20 พฤษภาคม 2557

ตารางที่ 7 รายรับ-รายจ่ายงบประมาณรายจ่ายจากเงินรายได้ ประจำปีงบประมาณ 2556 จำแนกตามหมวดรายจ่าย

รายการ	รายรับ (บาท)	รายจ่าย (บาท)	คงเหลือ (บาท)	ร้อยละการเบิกจ่ายจากยอดรายรับ
1. หมวดเงินเดือนและค่าจ้างประจำ	389,151.60	389,151.60	0.00	100
2. หมวดค่าจ้างชั่วคราว	220,472.00	220,472.00	0.00	100
3. หมวดค่าตอบแทนใช้สอย และวัสดุ	598,777.97	598,777.97	0.00	100
4. หมวดค่าสาธารณูปโภค	101,734.30	101,734.30	0.00	100
5. หมวดคงลงทุน	7,990.00	7,990.00	0.00	100
6. หมวดเงินอุดหนุน ³	1,151,874.13	1,051,874.13	100,000.00	91.32
รวมทั้งหมด	2,470,000.00	2,370,000.00	100,000.00	95.95

หมายเหตุ : 1. ข้อมูลจากระบบ MIS รายงานการคุมงวดจ่ายเงิน และรายการงบประมาณ เงินรายได้ (โครงการปกติ)

งบประมาณประจำปี พ.ศ. 2556

- ไม่รวมจัดสรรให้แก่กองทุนวิจัยและสร้างสรรค์ของสถาบันวิจัยและพัฒนา (ตามประกาศ) จำนวน 1,400,000 บาท
- กันเหลือในปี โครงการวิจัยสถาบันเพื่อจัดทำข้อมูลประกอบการจัดทำแผนพัฒนามหาวิทยาลัยศิลปากร จำนวน 100,000 บาท จากเงินงานวิจัยและถ่ายทอดเทคโนโลยี จำนวน 97,230.14 และเงินงานจัดพิมพ์เผยแพร่ผลงานวิจัยและรางวัลวิจัยดีเด่น และตี จำนวน 2,769.86 บาท
- ข้อมูล ณ วันที่ 20 พฤษภาคม 2557

ตารางที่ 8 รายรับ-รายจ่าย งบประมาณรายจ่ายจากเงินงบรายได้ ประจำปีงบประมาณ 2556 จำแนกตามงาน

รายการ	รายรับ (บาท)	รายจ่าย					รวมรายจ่ายทั้งหมด (บาท)	ร้อยละการเบิกจ่ายจากยอดรายรับ
		เงินเดือน	งบดำเนินงาน	สาธารณูปโภค	คงลงทุน	เงินอุดหนุน		
1. งานพิมพ์วารสารมหาวิทยาลัยศิลปากร	650,000.00	-	-	-	-	650,000.00	650,000.00	100

รายการ	รายรับ (บาท)	รายจ่าย					รวมรายจ่ายทั้งหมด (บาท)	ร้อยละการเบิกจ่ายจากยอดรายรับ
		เงินเดือน	งบดำเนินงาน	สาธารณูปโภค	งบลงทุน	เงินอุดหนุน		
2. วิจัยและถ่ายทอดเทคโนโลยี ³	403,830.14	-	-	-	-	306,600.00	306,600.00	75.92
3. งานบริหารการวิจัย	1,318,125.87	609,623.60	598,777.97	101,734.30	7,990.00	-	1,318,125.87	100
4. งานจัดพิมพ์เผยแพร่ผลงานวิจัยและรางวัลวิจัยดีเด่นและตี ³	98,043.99	-	-	-	-	95,274.13	95,274.13	97.17
รวมทั้งหมด	2,470,000.00	609,623.60	598,777.97	101,734.30	7,990.00	1,051,874.13	2,370,000.00	95.95

หมายเหตุ : 1. ข้อมูลจากระบบ MIS รายงานการคุมงวดจ่ายเงิน และรายการงบประมาณ เงินรายได้ (โครงการปกติ)

งบประมาณประจำปี พ.ศ. 2556

- ไม่รวมจัดสรรให้แก่กองทุนวิจัยและสร้างสรรค์ของสถาบันวิจัยและพัฒนา (ตามประกาศ) จำนวน 1,400,000 บาท
- กันหล่อมปี โครงการวิจัยสถาบันเพื่อจัดทำข้อมูลประกอบการจัดทำแผนพัฒนามหาวิทยาลัยศิลปากร จำนวน 100,000 บาท จากเงินงานวิจัยและถ่ายทอดเทคโนโลยี จำนวน 97,230.14 และเงินงานจัดพิมพ์เผยแพร่ผลงานวิจัยและรางวัลวิจัยดีเด่นและตี จำนวน 2,769.86 บาท
- ข้อมูล ณ วันที่ 20 พฤษภาคม 2557

ในปีงบประมาณ พ.ศ. 2556 สถาบันวิจัยและพัฒนา ได้รับงบประมาณ จำนวนทั้งสิ้น 37,795,000.00 บาท จำแนกเป็นประเภทงบประมาณได้ ดังนี้ งบประมาณแผ่นดิน จำนวน 35,325,000.00 บาท และงบประมาณจากเงินรายได้ จำนวน 2,470,000.00 บาท

2. อาคารสถานที่

อาคารสถานที่ของสถาบันวิจัยและพัฒนา ได้แบ่งสัดส่วนพื้นที่ใช้สอยไว้ดังนี้

ตารางที่ 9 ข้อมูลอาคารสถานที่แสดงพื้นที่ใช้สอยของสถาบันวิจัยและพัฒนา

อาคารสถานที่	ใช้งานพื้นที่	จำนวนห้อง	พื้นที่ (ตร.ม.)
1. อาคารสถาบันวิจัยและพัฒนา	ห้องผู้บริหาร	3	82.8
	ห้องปฏิบัติงานของจนท.	3	288
	ห้องระเบียบวิจัย	1	52.2
	ห้องประชุม	1	105.65
	ห้องอาหารด้านหน้า	1	28
	ห้องเก็บพัสดุสำนักงาน	1	70
	ห้องเก็บเอกสาร	1	48.45

อาคารสถานที่	ใช้งานพื้นที่	จำนวนห้อง	พื้นที่ (ตร.ม.)
	ห้องถ่ายเอกสาร	1	15
	ห้องน้ำชาย-หญิง	2	32
	ห้องโถงประตูทางเข้าสถาบันฯ	1	16.40
	บริเวณทางเดิน	1	51
	พื้นที่รวม	17	789.5

หมายเหตุ ข้อมูล ณ วันที่ 12 พฤษภาคม 2557

3. การพัฒนาบุคลากร

สถาบันวิจัยและพัฒนาให้ความสำคัญกับการพัฒนาศักยภาพของบุคลากร โดยการสนับสนุนให้เข้ารับการประชุม อบรม ศึกษาดูงาน เพื่อเพิ่มพูนความรู้ ความสามารถ และทักษะในการปฏิบัติงาน ดังรายละเอียดในตารางที่ 10

ตารางที่ 10 แสดงรายชื่อบุคลากรที่ไปดูงาน ประชุมวิชาการ / อบรม สัมมนา ปีการศึกษา 2556 (ระหว่าง 1 มิถุนายน 2556-31 พฤษภาคม 2557)

ลำดับ	ชื่อ-สกุล	หัวข้อ	วันที่	หน่วยงาน/สถานที่จัด	ในประเทศ/ ต่างประเทศ (ระบุชื่อ ประเทศ)
1	นางอารีย์วรรณ นวมนาคะ	ศึกษาดูงาน ด้านสื่อสารมวลชน	14 มิถุนายน 2556	บริษัท มติชน จำกัด (มหาชน) / งานประชาสัมพันธ์ กองกลาง สำนักงาน อธิการบดี	ในประเทศ
2	นางสาวตปนี พรหมภัทร นางสาววัชรีย์ น้อยพิทักษ์ นางสาวหรรษา นิลพันธ์ นายเอกพันธ์ หวานใจ นางสาวปัทมาพร เกิดแจ่ม นายเจษฎา แดงเลือด นางวริยวัลย์ สามเพชรเจริญ นางสาวกรรณิกา ตะกรุดโทน	โครงการแลกเปลี่ยนเรียนรู้ เรื่อง “การใช้งานระบบ ฐานข้อมูลงานวิจัยและ สร้างสรรค์ มหาวิทยาลัย ศิลปากร”	12 มิถุนายน 2556	สถาบันวิจัยและพัฒนา มหาวิทยาลัยศิลปากร/ ศูนย์คอมพิวเตอร์ มหาวิทยาลัยศิลปากร	ในประเทศ
3	นางสาวตปนี พรหมภัทร นางสาววัชรีย์ น้อยพิทักษ์ นางสาวหรรษา นิลพันธ์ นายเอกพันธ์ หวานใจ นางสาวปัทมาพร เกิดแจ่ม	โครงการอบรมเชิงปฏิบัติการ เรื่อง “การใช้งานระบบ ฐานข้อมูลงานวิจัยและ สร้างสรรค์ มหาวิทยาลัย ศิลปากร”	25 มิถุนายน 2556	สถาบันวิจัยและพัฒนา มหาวิทยาลัยศิลปากร/ ศูนย์คอมพิวเตอร์ มหาวิทยาลัยศิลปากร	ในประเทศ

ลำดับ	ชื่อ-สกุล	หัวข้อ	วันที่	หน่วยงาน/สถานที่จัด	ในประเทศ/ ต่างประเทศ (ระบุชื่อ ประเทศ)
	นายเจษฎา แดงเลือด นางวริยวัลย์ สามเพชรเจริญ				
4	นางสาวสยมพร ตามแนวธรรม นางสาวน้ำผึ้ง เมืองสมบัติ	โครงการอบรมหลักสูตร “การเบิกจ่ายค่าใช้จ่ายใน การเดินทางและค่าใช้จ่ายใน การฝึกอบรม”	5 กรกฎาคม 2556	สำนักงานอธิการบดี /ห้อง ประชุมชั้น 3 สำนักงาน อธิการบดี ตลิ่งชัน	ในประเทศ
5	นางสาวตปนีพร พรหมภัทร นางสาววัชรีย์ น้อยพิทักษ์ นางสาวหรรษา นิลาพันธ์ นายเอกพันธ์ หวานใจ นางสาวปัทมาพร เกิดแจ่ม นายเจษฎา แดงเลือด นางวริยวัลย์ สามเพชรเจริญ	โครงการอบรมเชิงปฏิบัติการ และแลกเปลี่ยนเรียนรู้เรื่อง “การใช้งานระบบฐานข้อมูล งานวิจัยและสร้างสรรค์ มหาวิทยาลัยศิลปากร”	9 กรกฎาคม 2556	สถาบันวิจัยและพัฒนา มหาวิทยาลัยศิลปากร/ ศูนย์คอมพิวเตอร์ มหาวิทยาลัยศิลปากร	ในประเทศ
6	นางสาวสยมพร ตามแนวธรรม นางศรีอัมพร ปลั่งสุวรรณ นางสาวอภิขญา จันทรักษา นางสาวน้ำผึ้ง เมืองสมบัติ	โครงการอบรมหลักสูตร “แนวทางในการบริหาร จัดการพัสดุและการจัดซื้อ จัดจ้าง ตามระเบียบสำนัก นายกรัฐมนตรีว่าด้วยการ พัสดุ พ.ศ.2535 และที่แก้ไข เพิ่มเติม”	10-11 กรกฎาคม 2556	สำนักงานอธิการบดี /ห้อง ประชุมชั้น 8 อาคาร 50 ปี	ในประเทศ
7	นางสาวปัทมาพร เกิดแจ่ม	สัมมนา “Thailand Green IT 2013”	11 กรกฎาคม 2556	สถาบันไฟฟ้าและ อิเล็กทรอนิกส์ ร่วมกับ Green IT Promotion Council” Japan Electronics & Information Technology Industries Association Ministry of Economy, Trade and Industry / โรงแรมเซ็นจูรี่ พาร์ค กรุงเทพฯ	ในประเทศ
8	นายสุพรชัย มั่งมีสิทธิ์ นางสาวสยมพร ตามแนวธรรม นางสาวหรรษา นิลาพันธ์	โครงการจัดการความรู้ของ กองงานวิทยาเขต เรื่อง “บำเหน็จ บำนาญ	20 สิงหาคม 2556	กองงานวิทยาเขต / ห้องประชุม อธ.1302 สำนักงานอธิการบดี	ในประเทศ

ลำดับ	ชื่อ-สกุล	หัวข้อ	วันที่	หน่วยงาน/สถานที่จัด	ในประเทศ/ ต่างประเทศ (ระบุชื่อ ประเทศ)
	นางศรีอัมพร ปลั่งสุวรรณ	ข้าราชการ”			
9	นายเจษฎา แดงเลือด	โครงการอบรมเชิงปฏิบัติการ หลักสูตร “การสร้าง แบบจำลอง 3 มิติ ด้วย Sketch Up 2013”	16 กันยายน 2556	กองเทคโนโลยีสารสนเทศ สำนักงานอธิการบดี มหาวิทยาลัยมหิดล / ห้องปฏิบัติการคอมพิวเตอร์ Lab 101 ชั้น 1 กอง เทคโนโลยีสารสนเทศ	ในประเทศ
10	นายสุพรชัย มั่งมีสิทธิ์ นางสาวสุมพร ตามแนวธรรม นางศรีอัมพร ปลั่งสุวรรณ นางอำไพ อุดมสุด นางสาวตปนีพร พรหมภัทร	โครงการอบรมหลักสูตร “กลยุทธ์การพัฒนาดตนเอง เพื่อการบริการสู่ความ ประทับใจ”	17 กันยายน 2556	กองการเจ้าหน้าที่ / ห้องประชุม 314-315 สำนักงานอธิการบดี ตลิ่งชัน	ในประเทศ
11	นางสาวกรรณิกา ตะกรุดโทน นางวริยวัลย์ สามเพชรเจริญ นายเจษฎา แดงเลือด	โครงการอบรมเชิงปฏิบัติการ “การใช้ระบบบริหาร งานวิจัยแห่งชาติ (ระบบ NRPM) ประจำปี 2556” ช่วงที่ 2 (พฤษภาคม – กันยายน 2556)	20 กันยายน 2556	สำนักงานคณะกรรมการ วิจัยแห่งชาติ (วช.) / ห้องประชุมพลโทพระยาศล วิธานนิเทศ สำนักงาน คณะกรรมการวิจัยแห่งชาติ (วช.)	ในประเทศ
12	นางสาวตปนีพร พรหมภัทร นางสาวปัทมาพร เกิดแจ่ม	โครงการอบรมเชิงปฏิบัติการ “การบริหารจัดการข้อมูล และจัดทำสารสนเทศของ หน่วยงานภาครัฐ โดยใช้ ข้อมูลในระบบ NRPM “	26 กันยายน 2556	สำนักงานคณะกรรมการ วิจัยแห่งชาติ (วช.) / สำนัก บริการคอมพิวเตอร์ มหาวิทยาลัยเกษตรศาสตร์ บางเขน	ในประเทศ
13	นางสาวตปนีพร พรหมภัทร นางวริยวัลย์ สามเพชรเจริญ นางสาวปัทมาพร เกิดแจ่ม	การสัมมนาเรื่อง “ระบบการ ยื่นขอทุนวิจัยจุดเดียวแบบ เบ็ดเสร็จ”	14 พฤศจิกายน 2556	โรงแรมมิราเคิล แกรนด์ คอนเวนชั่น กรุงเทพฯ	ในประเทศ
14	นายเอกพันธ์ หวานใจ นางสาวปัทมาพร เกิดแจ่ม	การบรรยายพิเศษเรื่อง “แนวทางการทำวิจัย แบบสหวิทยาการ”	11 ธันวาคม 2556	ห้องประชุม 407 ชั้น 4 ศูนย์ มานุษยวิทยาสิรินธร ตลิ่งชัน กรุงเทพฯ	ในประเทศ
15	นางสาววัชรีย์ น้อยพิทักษ์ นายเอกพันธ์ หวานใจ นางสาวปัทมาพร เกิดแจ่ม	โครงการอบรมเรื่อง “การ เสริมสร้างความรู้ความเข้าใจ การจัดอันดับมหาวิทยาลัย เข้า สู่ระดับโลก”	29 มกราคม 2557	สำนักงานประกันคุณภาพ มหาวิทยาลัยศิลปากร / ห้อง 314-315 สำนักงาน อธิการบดี ตลิ่งชัน มศก.	ในประเทศ
16	นายเอกพันธ์ หวานใจ นางสาวปัทมาพร เกิดแจ่ม	โครงการอบรมเรื่อง “การ เขียนเอกสารอ้างอิงสำหรับ	29 มกราคม 2557	บัณฑิตวิทยาลัย มหาวิทยาลัยศิลปากร /ห้อง	ในประเทศ

ลำดับ	ชื่อ-สกุล	หัวข้อ	วันที่	หน่วยงาน/สถานที่จัด	ในประเทศ/ ต่างประเทศ (ระบุชื่อ ประเทศ)
		การพิมพ์วิทยานิพนธ์”		ประชุมชั้น7 อาคาร 50 ปี มศก.นฐ.	
17	นายเอกพันธ์ หวานใจ นางสาวปัทมาพร เกิดแจ่ม	โครงการอบรมเรื่อง “การ พัฒนาและตรวจสอบ เครื่องมือที่ใช้ในการวิจัยทาง สังคมศาสตร์	17 มกราคม 2557	บัณฑิตวิทยาลัย มหาวิทยาลัยศิลปากร /ห้อง ประชุมชั้น7 อาคาร 50 ปี มศก.นฐ.	ในประเทศ
18	นายสุพรชัย มั่งมีสิทธิ์ นางสาวสยมพร ตามแนวธรรม นางสาวตปนี พรหมภัทร นางสาววิษรี น้อยพิทักษ์ นางสาวหรรษา นิลาพันธ์ นางอารีย์วรรณ นวมนาคะ นางอำไพ อุดมสุด นางวริยวัลย์ สามเพชรเจริญ นางสาวน้ำผึ้ง เมืองสมบัติ นางสาวกรรณิกา ตะกรุดโทน นางปิยพัชร สีทธิเดชศิรณา นายเอกพันธ์ หวานใจ	โครงการอบรมเชิงปฏิบัติการ เรื่อง การใช้โปรแกรม Excel 2007	4 กุมภาพันธ์ 2557	สถาบันวิจัยและพัฒนา มหาวิทยาลัยศิลปากร/ ห้องปฏิบัติการ 2301 ชั้น 3 ศูนย์คอมพิวเตอร์ มหาวิทยาลัยศิลปากร	ในประเทศ
19	นายสุพรชัย มั่งมีสิทธิ์ นางสาวสยมพร ตามแนวธรรม นางสาวตปนี พรหมภัทร นางสาววิษรี น้อยพิทักษ์ นางสาวหรรษา นิลาพันธ์ นางอารีย์วรรณ นวมนาคะ นางอำไพ อุดมสุด นางวริยวัลย์ สามเพชรเจริญ นางสาวน้ำผึ้ง เมืองสมบัติ นางสาวกรรณิกา ตะกรุดโทน นางปิยพัชร สีทธิเดชศิรณา นายเอกพันธ์ หวานใจ	โครงการทบทวนแผน ยุทธศาสตร์และแผนปฏิบัติ ราชการสถาบันวิจัยและ พัฒนาและศึกษาดูงาน พิพิธภัณฑ์ผ้าในสมเด็จพระ นางเจ้าสิริกิติ์ พระบรมราชินีนาถและ สถาบันพิพิธภัณฑ์ การ เรียนรู้แห่งชาติ กรุงเทพฯ	27 กุมภาพันธ์ 2557	สถาบันวิจัยและพัฒนา มหาวิทยาลัยศิลปากร/ ณ ห้องประชุมสถาบันวิจัย และพัฒนา มหาวิทยาลัย ศิลปากร และกรุงเทพฯ	ในประเทศ
20	นายสุพรชัย มั่งมีสิทธิ์ นางสาวสยมพร ตามแนวธรรม นางสาวตปนี พรหมภัทร	โครงการแลกเปลี่ยนเรียนรู้ เรื่อง “การใช้สื่อ IT ให้เกิด ประโยชน์ในการทำงาน”	28 กุมภาพันธ์ 2557	สถาบันวิจัยและพัฒนา มหาวิทยาลัยศิลปากร/ ณ ห้องประชุมสถาบันวิจัย	ในประเทศ

ลำดับ	ชื่อ-สกุล	หัวข้อ	วันที่	หน่วยงาน/สถานที่จัด	ในประเทศ/ ต่างประเทศ (ระบุชื่อ ประเทศ)
	นางสาววัชรีย์ น้อยพิทักษ์ นางสาวพรรษา นิลาพันธ์ นางอารีวรรณ นวมนาคะ นางอำไพ อุดมสุด นางวริยวัลย์ สามเพชรเจริญ นางสาวน้ำผึ้ง เมืองสมบัติ นางสาวกรรณิกา ตะกรุดโทน นางปิยพัชร์ สิทธิเดชศิรณา นายเอกพันธ์ หวานใจ			และพัฒนา มหาวิทยาลัย ศิลปากร	
21	นายสุพรชัย มั่งมีสิทธิ์	สัมมนาเชิงปฏิบัติการเรื่อง “กระบวนการและวิธีการ ปฏิบัติด้านการจัดซื้อจัดจ้าง สำหรับเจ้าหน้าที่พัสดุ มือใหม่”	1-3 พฤษภาคม 2557	สมาคมผู้บริหารพัสดุแห่ง ประเทศไทย / ณ โรงแรม กรุงศรีริเวอร์ จ.พระนครศรีอยุธยา	ในประเทศ
22	นายสุพรชัย มั่งมีสิทธิ์ นางสาวสุมพร ตามแนวธรรม นางสาวตปนี พรหมภัทร นางสาววัชรีย์ น้อยพิทักษ์ นางสาวพรรษา นิลาพันธ์ นางอารีวรรณ นวมนาคะ นางอำไพ อุดมสุด นางวริยวัลย์ สามเพชรเจริญ นางสาวน้ำผึ้ง เมืองสมบัติ นางสาวกรรณิกา ตะกรุดโทน นางปิยพัชร์ สิทธิเดชศิรณา นางลัดดา กุลชร นางสาวเขมรินทร์ เพ็ญแสงอ่อน นางสาวสุภาภรณ์ ปัญจวรกุล	โครงการแลกเปลี่ยนเรียนรู้ เรื่อง “การบริหารงานวิจัย แบบครบวงจร”	8 พฤษภาคม 2557	สถาบันวิจัยและพัฒนา มหาวิทยาลัยศิลปากร/ ณ ห้องประชุมสถาบันวิจัย และพัฒนา มหาวิทยาลัย ศิลปากร	ในประเทศ
23	นางสาวณัฐธิดา แพทย์ประสิทธิ์	ประชุมการถ่ายทอด อัตลักษณ์องค์กร มหาวิทยาลัยศิลปากร	16 พฤษภาคม 2557	ฝ่ายศิลปวัฒนธรรม สำนักงานอธิการบดี ตลิ่งชัน / ณ ห้องประชุมนริศรานูวัต ติวงศ์ มหาวิทยาลัย ศิลปากรสำนักงาน อธิการบดี ตลิ่งชัน	ในประเทศ

ลำดับ	ชื่อ-สกุล	หัวข้อ	วันที่	หน่วยงาน/สถานที่จัด	ในประเทศ/ ต่างประเทศ (ระบุชื่อ ประเทศ)
24	นางสาวณัฐธิดา แพทย์ประสิทธิ์	โครงการสัมมนา “การแก้ไข ปัญหาที่เกิดจากการใช้งาน เครื่องคอมพิวเตอร์และ อุปกรณ์ไอที”	22-23 พฤษภาคม 2557	ณ ห้องปฏิบัติการ คอมพิวเตอร์ ชั้น 3 อาคาร หม่อมหลวงปิ่น มาลากุล ศูนย์คอมพิวเตอร์ มศก.นฐ	ในประเทศ

ตารางที่ 11 โครงการพัฒนาบุคลากรของสถาบันวิจัยและพัฒนา ปีการศึกษา 2556
(ระหว่าง 1 มิถุนายน 2556-31 พฤษภาคม 2557)

ลำดับ	ชื่อโครงการ	ผู้รับผิดชอบ	ระยะเวลา	จำนวนผู้เข้าร่วม โครงการ	งบประมาณ (บาท)
1	โครงการอบรมเชิงปฏิบัติการ เรื่อง การใช้โปรแกรม Excel 2007	งานการเจ้าหน้าที่	4 กุมภาพันธ์ 2557	12	6,000
2	โครงการทบทวนแผน ยุทธศาสตร์และแผนปฏิบัติ ราชการสถาบันวิจัยและพัฒนา และศึกษาดูงานพิพิธภัณฑ์ผ้า ในสมเด็จพระนางเจ้าสิริกิติ์ พระบรมราชินีนาถ และ สถาบันพิพิธภัณฑ์การเรียนรู้ แห่งชาติ กรุงเทพฯ	งานการเจ้าหน้าที่	27 กุมภาพันธ์ 2557	15	13,000
3	โครงการแลกเปลี่ยนเรียนรู้ เรื่อง “การใช้สื่อ IT ให้เกิด ประโยชน์ในการทำงาน”	งานการเจ้าหน้าที่	28 กุมภาพันธ์ 2557	14	4,500
4	การให้ความรู้เรื่อง จรรยาบรรณแก่บุคลากร	งานการเจ้าหน้าที่	4 มีนาคม 2557	19	3,000
5	โครงการแลกเปลี่ยนเรียนรู้ เรื่อง “การบริหารงานวิจัย แบบครบวงจร”	คณะกรรมการการจัดการ ความรู้ของสถาบันวิจัยและ พัฒนา	8 พฤษภาคม 2557	19	2,635

ตารางที่ 12 โครงการการจัดการความรู้ของสถาบันวิจัยและพัฒนา ปีการศึกษา 2556

(ระหว่าง 1 มิถุนายน 2556-31 พฤษภาคม 2557)

ลำดับ	ชื่อโครงการ	วิทยากร	ระยะเวลา	จำนวนผู้เข้าร่วมโครงการ	งบประมาณ (บาท)
1	โครงการแลกเปลี่ยนเรียนรู้ เรื่อง “การใช้สื่อ IT ให้เกิดประโยชน์ในการทำงาน “	อาจารย์สุมิตร เขียววิชัย	28 กุมภาพันธ์ 2557	12	4,500
2	โครงการแลกเปลี่ยนเรียนรู้ เรื่อง “การบริหารงานวิจัยแบบครบวงจร”	คณะกรรมการการจัดการ ความรู้ของสถาบันวิจัยและ พัฒนา	8 พฤษภาคม 2557	19	1,785

3.4.10 ระบบและกลไกการประกันคุณภาพการศึกษา สถาบันวิจัยและพัฒนา

นโยบายประกันคุณภาพการศึกษาของสถาบันวิจัยและพัฒนา

1. พัฒนาระบบและกลไกในการควบคุม ตรวจสอบ ประเมินและพัฒนาการดำเนินงานของหน่วยงานให้มีการพัฒนาอย่างต่อเนื่องเป็นไปตามเป้าประสงค์และนโยบายคุณภาพของมหาวิทยาลัย

2. ส่งเสริมให้มีการกำหนดมาตรฐาน ตัวบ่งชี้ และเกณฑ์คุณภาพที่สอดคล้องกับมาตรฐานอุดมศึกษาและสะท้อนคุณภาพของหน่วยงานตามพันธกิจหลักของหน่วยงานอันได้แก่การสร้างระบบและกลไกในการส่งเสริมสนับสนุนด้านงานวิจัยและงานสร้างสรรค์ของมหาวิทยาลัย

3. ส่งเสริมให้นำระบบประกันคุณภาพการศึกษาเข้าเป็นส่วนหนึ่งของการปฏิบัติงานและนำผลการประเมินคุณภาพจากภายในและภายนอกมาปรับปรุงพัฒนาคุณภาพอย่างต่อเนื่องและเพื่อรองรับการประเมินคุณภาพภายนอก

4. พัฒนาบุคลากรทุกระดับให้มีความรู้ ความเข้าใจ และตระหนักด้านการประกันคุณภาพการศึกษาอย่างต่อเนื่อง และส่งเสริมให้มีการแลกเปลี่ยนเรียนรู้ทั้งภายในและภายนอกหน่วยงานโดยใช้แนวทางการจัดการความรู้

5. ส่งเสริมให้บุคลากรทุกระดับมีการพัฒนาระบบฐานข้อมูลในการปฏิบัติงานของตนเอง เพื่อสะดวกต่อการจัดทำรายงานประกันคุณภาพการศึกษา และเพื่อประโยชน์ต่อการวิเคราะห์ วางแผน พัฒนางานอย่างเป็นระบบ

ระบบประกันคุณภาพการศึกษาของสถาบันวิจัยและพัฒนา สอดคล้องกับพระราชบัญญัติการศึกษาแห่งชาติ พ.ศ. 2542 แก้ไขเพิ่มเติม (ฉบับที่ 2) พ.ศ. 2545 ที่กำหนดจุดมุ่งหมายและหลักการของการจัดการศึกษาที่มุ่งเน้นคุณภาพและมาตรฐานการศึกษา และต่อมาในกฎกระทรวงว่าด้วยระบบ หลักเกณฑ์ และวิธีการประกันคุณภาพการศึกษา พ.ศ.2553 ได้กำหนดให้สถานศึกษาใช้ระบบการประกันคุณภาพภายใน และระบบการประกันคุณภาพภายนอก เพื่อพัฒนาคุณภาพการศึกษาตามกรอบมาตรฐานการศึกษาอย่างต่อเนื่องเป็นประจำทุกปี ประกอบด้วย 3 ระบบ คือ ระบบการประเมินคุณภาพภายใน ระบบการติดตามตรวจสอบคุณภาพการศึกษา และระบบการพัฒนาคุณภาพการศึกษา

1. **ระบบการประเมินคุณภาพภายใน** สถาบันวิจัยและพัฒนา ได้จัดให้มีการดำเนินงานประเมินคุณภาพที่เป็นไปตามมาตรฐานคุณภาพการศึกษา โดยแต่งตั้งผู้ทรงคุณวุฒิ ผู้เชี่ยวชาญที่เกี่ยวข้อง และมีคุณสมบัติตามข้อกำหนดของสำนักงานคณะกรรมการการอุดมศึกษาเพื่อประเมินคุณภาพภายในเป็นประจำทุกปีและต่อเนื่อง มีการรายงานผลการประเมินคุณภาพเป็นลายลักษณ์อักษรและเสนอรายงานต่อมหาวิทยาลัย มีการกำกับดูแลให้นำผลการประเมินและข้อเสนอแนะของคณะผู้ประเมินไปใช้ในการวางแผนพัฒนาคุณภาพการศึกษา มีการประชุมคณะกรรมการประกันคุณภาพของหน่วยงานเพื่อพิจารณารายงานและผลการประเมินคุณภาพภายใน และนำไปใช้กำหนดทิศทางยุทธศาสตร์และนโยบายการประกันคุณภาพการศึกษาของหน่วยงาน พร้อมทั้งเผยแพร่ต่อสาธารณชนทางเว็บไซต์ ข่าวสาร และเอกสารประชาสัมพันธ์

2. **ระบบการติดตามตรวจสอบคุณภาพการศึกษา** สถาบันวิจัยและพัฒนาให้บุคลากรทุกระดับมีการประเมินผลการดำเนินงานประจำปี ตามรายองค์ประกอบและตัวบ่งชี้ที่เกี่ยวข้อง เพื่อให้ทราบความก้าวหน้า ประสิทธิภาพ ประสิทธิผล และคุณภาพของการดำเนินงานประกันคุณภาพ วิเคราะห์จุดแข็งและจุดอ่อน พร้อมทั้งเสนอแนะแนวทางพัฒนา โดยจัดทำเป็นรายงานประจำปีที่เป็นรายงานการประเมินคุณภาพการศึกษา (SAR) และเสนอรายงานต่อผู้บริหารของหน่วยงานตามลำดับเพื่อนำไปใช้ในการวางแผนพัฒนาคุณภาพการศึกษา โดยมีการติดตามความก้าวหน้าการพัฒนาของฝ่ายต่างๆ ตามแผนพัฒนาคุณภาพการศึกษาอย่างน้อยปีละ 2 ครั้ง และนำผลการติดตามมาวิเคราะห์ พร้อมทั้งสรุปผลเพื่อนำเสนอต่อผู้บริหารของหน่วยงาน และได้นำเสนอให้กับสำนักงานประกันคุณภาพของมหาวิทยาลัยเพื่อรับทราบผลการดำเนินงานของหน่วยงาน

3. **ระบบการพัฒนาคุณภาพการศึกษา** สถาบันวิจัยและพัฒนาได้ดำเนินการประกันคุณภาพศึกษามาตั้งแต่ปี พ.ศ. 2544 ตลอดระยะเวลา 10 กว่าปี หน่วยงานได้มีระบบการพัฒนาคุณภาพประกอบด้วย การทบทวนนโยบายคุณภาพ มีการดำเนินงานตามข้อเสนอแนะของคณะกรรมการประเมิน และจัดทำแผนพัฒนาคุณภาพที่มีเป้าหมาย ตัวบ่งชี้ความสำเร็จ งบประมาณ และผู้รับผิดชอบที่ชัดเจน ด้วยกระบวนการคุณภาพ PDCA การพัฒนาระบบและกลไก การควบคุมให้การใช้ระบบและกลไกมีประสิทธิภาพ การพัฒนาบุคลากรให้มีความรู้ความเข้าใจและนำระบบประกันคุณภาพไปใช้ในการปฏิบัติงาน พัฒนาระบบฐานข้อมูลเพื่อรองรับการประกันคุณภาพและการพัฒนาการดำเนินงาน รวมทั้งการพัฒนามาตรฐาน ตัวบ่งชี้ และเกณฑ์คุณภาพเพื่อพัฒนาพันธกิจดำเนินงานวิจัยและงานสร้างสรรค์ตามพันธกิจของหน่วยงาน ซึ่งสอดคล้องตามนโยบายและระบบที่สำนักงานประกันคุณภาพการศึกษาของมหาวิทยาลัยกำหนดไว้อย่างครบถ้วน

3.4.11 การทบทวนระบบและกลไกการประกันคุณภาพการศึกษา

สถาบันวิจัยและพัฒนา ได้มีการทบทวนระบบและกลไกการประกันคุณภาพการศึกษา โดยดำเนินการนำข้อมูลผลการประเมินคุณภาพการศึกษาภายใน จากคณะกรรมการประเมินฯ มาทบทวนระบบและกลไกการประกันคุณภาพการศึกษาให้สอดคล้องกับเกณฑ์มาตรฐานตามระบบการประกันคุณภาพการศึกษาภายในสถานศึกษาระดับอุดมศึกษา ของสำนักงานคณะกรรมการการอุดมศึกษา โดยใช้หลักการ PDCA ดังนี้

1) การวางแผน (Plan) ได้ดำเนินการดังนี้

- 1.1) แต่งตั้งคณะกรรมการประกันคุณภาพระดับหน่วยงานของสถาบันวิจัยและพัฒนา
- 1.2) แต่งตั้งคณะกรรมการดำเนินงานตามภารกิจแต่ละด้าน
- 1.3) จัดทำโครงการ/กิจกรรม ตามแผนพัฒนาคุณภาพ และกำหนดผู้รับผิดชอบ
- 1.4) จัดทำปฏิทินกระบวนการประเมินคุณภาพการศึกษาภายใน
- 1.5) จัดทำแผนการจัดทำ SAR ของหน่วยงาน และกำหนดผู้รับผิดชอบ ดูแล ตามราย

องค์ประกอบ

2) การปฏิบัติตามแผน (Do) มีการดำเนินการโครงการ/กิจกรรม ตามแผน โดยบุคลากรผู้รับผิดชอบ ซึ่งมีผู้บริหารของหน่วยงานเป็นที่ปรึกษา และให้การสนับสนุน เพื่อให้เป็นไปตามแผนพัฒนาคุณภาพการศึกษา

3) การตรวจสอบประเมินผล (Check) ดำเนินการ ดังนี้

- 3.1) การดำเนินโครงการ/กิจกรรม ทุกโครงการจะมีการประเมินผล
- 3.2) มีการติดตามและรายงานผลตามรายองค์ประกอบให้มหาวิทยาลัยทราบตามระบบ
- 3.3) ทุกสิ้นปีการศึกษาหน่วยงานจะจัดทำรายงานประจำปีที่เป็นรายงานการประเมินตนเอง (SAR)
- 3.4) สถาบันวิจัยและพัฒนาได้รับการตรวจประเมิน โดยคณะกรรมการประเมินคุณภาพการศึกษา

ภายใน ซึ่งกรรมการประเมินประกอบด้วยบุคลากรทั้งภายในและภายนอกมหาวิทยาลัย

4) การนำผลประเมินมาปรับปรุงงาน (Act) มีการนำผลการประเมินมาปรับปรุงงานโดยดำเนินการ ดังนี้

- 4.1) มีการนำผลการประเมินมาทบทวน ปรับปรุง การดำเนินงานประกันคุณภาพของหน่วยงาน
- 4.2) นำผลการประเมินแจ้งให้บุคลากรของหน่วยงานและที่ประชุมคณะกรรมการประจำสถาบันวิจัยและพัฒนา ทราบ เพื่อปรับปรุงการปฏิบัติงานต่อไป
- 4.3) มีการเผยแพร่ผลการตรวจประเมินดังกล่าว แล้วนำผลมาปรับใช้ในกระบวนการปฏิบัติงาน

อย่างสม่ำเสมอ โดยมีแนวทางการพัฒนาตัวบ่งชี้ ที่มีจุดอ่อน จุดแข็ง และมีข้อเสนอแนะจากคณะกรรมการประเมินฯ

4. วัตถุประสงค์ในการประเมิน

4.1 เพื่อประเมินระบบและกลไกการประกันคุณภาพการศึกษาและผลการดำเนินงานตามองค์ประกอบและตัวบ่งชี้สำนักงานคณะกรรมการการอุดมศึกษา (สกอ.) ปี 2553 กำหนดไว้ โดยใช้เกณฑ์ของสถาบันอุดมศึกษา กลุ่มค1 สถาบันเฉพาะทางที่เน้นระดับบัณฑิตศึกษา เพื่อเปรียบเทียบผลการดำเนินงานในภาพรวมการประกันคุณภาพการศึกษา เปรียบเทียบกับผลการดำเนินงานในรอบปีที่ผ่านมา

4.2 เพื่อให้ข้อเสนอแนะต่อผู้บริหาร (ผู้อำนวยการ) บุคลากร และคณาจารย์ผู้ใช้บริการ ค้นหาจุดแข็ง จุดอ่อน จุดที่ควรปรับปรุงตลอดจนให้ข้อเสนอแนะในการพัฒนาการดำเนินงานเพื่อเสริมจุดแข็ง และพัฒนาจุดที่ควรปรับปรุงของสถาบันวิจัยและพัฒนา มหาวิทยาลัยศิลปากร อย่างต่อเนื่อง

5. วิธีการประเมิน

5.1 การเตรียมการและวางแผนก่อนตรวจเยี่ยม

คณะกรรมการประเมินคุณภาพการศึกษาภายใน ได้ประชุมเพื่อเตรียมการและวางแผนก่อนตรวจเยี่ยม โดยศึกษาจากรายงานการประเมินตนเอง ประจำปีการศึกษา 2556 ของสถาบันวิจัยและพัฒนา และเอกสารหลักฐานอ้างอิง พร้อมทั้งสรุปสาระสำคัญเพื่อเก็บข้อมูลเพิ่มเติม จากการตรวจเยี่ยมหน่วยงาน และสัมภาษณ์ผู้บริหารและบุคลากรเพิ่มเติม เพื่อสรุปผลการประเมินคุณภาพการศึกษาภายใน โดยมีข้อเสนอแนะ ข้อคิดเห็น ซึ่งได้นำเสนอที่ประชุมผู้บริหาร หัวหน้างาน บุคลากร และผู้รับผิดชอบการประกันคุณภาพการศึกษาของสถาบันวิจัยและพัฒนา โดยมีข้อสรุป ดังนี้

คณะกรรมการ	ตัวบ่งชี้
รองศาสตราจารย์ ดร.มณีปิ่น พรหมสุทธิรักษ์	1.1, 2.4, 5.2, 7.3, 7.4
ผู้ช่วยศาสตราจารย์ ดร.สมถวิล จริตควร	7.1, 7.2, 8.1
ผู้ช่วยศาสตราจารย์ ดร.อภิเศก ปันสุวรรณ	4.1 และ 4.2
นางสาวเพ็ญสุภา ศรีพรหมทอง	9.1

5.2 การดำเนินการระหว่างการตรวจเยี่ยม

คณะกรรมการประเมินคุณภาพการศึกษาภายในศึกษาเอกสารรายงานประจำปีที่เป็นรายงานการประเมินตนเอง ของสถาบันวิจัยและพัฒนา ประจำปีการศึกษา 2556 ตรวจสอบรายการตามบันทึกภาคสนาม สำหรับผู้ประเมินคุณภาพภายใน ตรวจสอบเอกสารอ้างอิงตามรายงานที่ระบุไว้ และการรวบรวมข้อมูลเพิ่มเติม จากการสัมภาษณ์ ผู้บริหาร คณาจารย์ และบุคลากร ประกอบการพิจารณาประเมินคุณภาพภายใน

5.3 การดำเนินการหลังการตรวจเยี่ยม

คณะกรรมการประเมินคุณภาพการศึกษาภายใน ได้ประชุมสรุปผลของสถาบันวิจัยและพัฒนา เพื่อจัดทำรายงานผลการประเมินคุณภาพการศึกษาภายใน และได้เสนอแนะของแต่ละองค์ประกอบและรายตัวบ่งชี้

5.4 วิธีการตรวจสอบความถูกต้องน่าเชื่อถือของข้อมูล

คณะกรรมการประเมินคุณภาพการศึกษาภายใน ได้ตรวจสอบความสอดคล้องและความถูกต้องจากรายงานการประเมินตนเอง ประจำปีการศึกษา 2556 กับเอกสารอ้างอิงตามรายงานที่ระบุไว้ ตรวจสอบรายการตามบันทึกภาคสนามและจากการตรวจเยี่ยมสภาพจริง รวมถึงสัมภาษณ์ผู้บริหาร คณาจารย์ และบุคลากร เพื่อตรวจสอบความถูกต้องและการดำเนินงานจริง

6. ผลการประเมินรายตัวบ่งชี้ (รายงานตามตาราง ป. 1)

คณะกรรมการฯ ได้ประชุมพิจารณาผลการประเมิน เมื่อวันศุกร์ที่ 4 กรกฎาคม 2557 แล้ว พบว่า สถาบันวิจัยและพัฒนา มหาวิทยาลัยศิลปากร ได้ดำเนินการตามองค์ประกอบคุณภาพการจัดการศึกษา ตามองค์ประกอบที่ 1 (ตัวบ่งชี้ที่ 1.1) องค์ประกอบที่ 2 (ตัวบ่งชี้ที่ 2.4) องค์ประกอบที่ 4 (ตัวบ่งชี้ที่ 4.1 และ 4.2) องค์ประกอบที่ 5 (ตัวบ่งชี้ที่ 5.2) องค์ประกอบที่ 7 (ตัวบ่งชี้ที่ 7.1 - 7.4) องค์ประกอบที่ 8 (ตัวบ่งชี้ที่ 8.1) และองค์ประกอบที่ 9 (ตัวบ่งชี้ที่ 9.1) จำนวนทั้งสิ้น 11 ตัวบ่งชี้ ตามแนวทางของสำนักงานคณะกรรมการการอุดมศึกษา ผลการประเมินตามองค์ประกอบและตัวบ่งชี้ ดังรายละเอียดตามตาราง ป. 1

ตารางที่ 13 ตาราง ป1 สรุปผลการประเมินรายตัวบ่งชี้ของสำนักงานคณะกรรมการการอุดมศึกษา

ตัวบ่งชี้คุณภาพ	เป้าหมาย	ผลการดำเนินงาน		คะแนนประเมิน ของสถาบันวิจัย และพัฒนา	คะแนนประเมิน โดยคณะกรรมการ (เกณฑ์ สกอ.)	หมายเหตุ (เหตุผลของการประเมินที่ ต่างจากที่ระบุใน SAR)
		ตัวตั้ง	ผลลัพธ์ (%) หรือสัดส่วน)			
		ตัวหาร				
องค์ประกอบที่ 1 ปรัชญา ปณิธาน วัตถุประสงค์ และแผนดำเนินการ						
ตัวบ่งชี้ที่ 1.1 กระบวนการพัฒนาแผน	8 ข้อ	-	8 ข้อ	5	5	
เฉลี่ยองค์ประกอบที่ 1	ตามเกณฑ์ สกอ.			5.00	5.00	
องค์ประกอบที่ 2 การผลิตบัณฑิต						
ตัวบ่งชี้ที่ 2.4 ระบบการพัฒนาคณาจารย์และบุคลากรสายสนับสนุน	7 ข้อ	-	7 ข้อ	5	5	
เฉลี่ยองค์ประกอบที่ 2	ตามเกณฑ์ สกอ.			5.00	5.00	
องค์ประกอบที่ 4 การวิจัย						
ตัวบ่งชี้ 4.1 ระบบและกลไกการพัฒนางานวิจัยหรืองานสร้างสรรค์	7 ข้อ	-	7 ข้อ	5	5	
ตัวบ่งชี้ 4.2 ระบบและกลไกการจัดการความรู้จากงานวิจัยหรืองานสร้างสรรค์	3 ข้อ	-	6 ข้อ	5	5	
เฉลี่ยองค์ประกอบที่ 4	ตามเกณฑ์ สกอ.			5.00	5.00	
องค์ประกอบที่ 5 การบริการทางวิชาการแก่สังคม						

ตารางที่ 13 ตาราง ป1 สรุปผลการประเมินรายตัวบ่งชี้ของสำนักงานคณะกรรมการการอุดมศึกษา

ตัวบ่งชี้คุณภาพ	เป้าหมาย	ผลการดำเนินงาน		คะแนนประเมิน ของสถาบันวิจัย และพัฒนา	คะแนนประเมิน โดยคณะกรรมการ (เกณฑ์ สกอ.)	หมายเหตุ (เหตุผลของการประเมินที่ ต่างจากที่ระบุใน SAR)
		ตัวตั้ง	ผลลัพธ์ (%) หรือสัดส่วน)			
		ตัวหาร				
ตัวบ่งชี้ 5.2 กระบวนการบริการทางวิชาการให้เกิดประโยชน์ต่อสังคม	5 ข้อ	-	5 ข้อ	5	5	
เฉลี่ยองค์ประกอบที่ 5	ตามเกณฑ์ สกอ.			5.00	5.00	
องค์ประกอบที่ 7 การบริหารและการจัดการ						
ตัวบ่งชี้ 7.1 ภาวะผู้นำของสภาสถาบันและผู้บริหารทุกระดับของสถาบัน	7 ข้อ	-	7 ข้อ	5	5	
ตัวบ่งชี้ 7.2 การพัฒนาสถาบันสู่สถาบันเรียนรู้	5 ข้อ	-	2 ข้อ	5	2	ไม่ได้เกณฑ์ที่ 3 4 และ 5
ตัวบ่งชี้ 7.3 ระบบสารสนเทศเพื่อการบริหารและการตัดสินใจ	5 ข้อ	-	5 ข้อ	5	5	
ตัวบ่งชี้ 7.4 ระบบบริหารความเสี่ยง	6 ข้อ	-	6 ข้อ	5	5	
เฉลี่ยองค์ประกอบที่ 7	ตามเกณฑ์ สกอ.			5.00	4.25	
องค์ประกอบที่ 8 การเงินและงบประมาณ						

ตารางที่ 13 ตาราง ป1 สรุปผลการประเมินรายตัวบ่งชี้ของสำนักงานคณะกรรมการการอุดมศึกษา

ตัวบ่งชี้คุณภาพ	เป้าหมาย	ผลการดำเนินงาน		คะแนนประเมิน ของสถาบันวิจัย และพัฒนา	คะแนนประเมิน โดยคณะกรรมการ (เกณฑ์ สกอ.)	หมายเหตุ (เหตุผลของการประเมินที่ ต่างจากที่ระบุใน SAR)
		ตัวตั้ง	ผลลัพธ์ (%) หรือสัดส่วน)			
		ตัวหาร				
ตัวบ่งชี้ 8.1 ระบบและกลไกการเงินและ งบประมาณ	7 ข้อ	-	7 ข้อ	5	5	
เฉลี่ยองค์ประกอบที่ 8	ตามเกณฑ์ สกอ.			5.00	5.00	
องค์ประกอบที่ 9 ระบบและกลไกการประกันคุณภาพ						
ตัวบ่งชี้ 9.1 ระบบและกลไกการประกันคุณภาพ การศึกษาภายใน	9 ข้อ	-	7 ข้อ	5	4	ไม่ได้เกณฑ์ที่ 6 ระบบ สารสนเทศยังไม่ครบทุก องค์ประกอบ และเกณฑ์ที่ 9 ยังไม่พบหลักฐานการนำไปใช้ ประโยชน์โดยหน่วยงานอื่น
ตัวบ่งชี้ 9.2 ร้อยละความพึงพอใจของผู้รับ ทุนอุดหนุนการวิจัยต่อการดำเนินงานด้านการ ส่งเสริมสนับสนุนการวิจัย ประจำปีการศึกษา 2556	ร้อยละ 80	-	ร้อยละ 72.80	4	4	
เฉลี่ยองค์ประกอบที่ 9	ตามเกณฑ์ สกอ.			5.00	4.00	
เฉลี่ยรวมทุกองค์ประกอบ	ตามเกณฑ์ สกอ.			5.00	4.64	

7. ผลการประเมินตามองค์ประกอบคุณภาพ มาตรฐานการอุดมศึกษา มุมมองด้านการบริหารจัดการ และตาม มาตรฐานสถาบันอุดมศึกษา

7.1 สรุปผลการประเมิน (รายงานตามตาราง ป. 2 ตาราง ป. 3 ตาราง ป. 4 และตาราง ป. 5)

ตารางที่ 14 ตาราง ป. 2 สรุปผลการประเมินรายองค์ประกอบการประเมินคุณภาพการศึกษาภายใน ตามมาตรฐานคณะกรรมการการอุดมศึกษา (สกอ.) สถาบันวิจัยและพัฒนา มหาวิทยาลัยศิลปากร ปีการศึกษา 2556

องค์ประกอบคุณภาพ	คะแนน				ผลการประเมิน
	ปัจจัย นำเข้า (I)	กระบวนการ (P)	ผลผลิต หรือ ผลลัพธ์ (O)	คะแนน รวม	
					0.00 - 1.50 การดำเนินงานต้องปรับปรุงเร่งด่วน 1.51 - 2.50 การดำเนินงานต้องปรับปรุง 2.51 - 3.50 การดำเนินงานระดับพอใช้ 3.51 - 4.50 การดำเนินงานระดับดี 4.51 - 5.00 การดำเนินงานระดับดีมาก
องค์ประกอบที่ 1 ปรัชญา ปณิธาน วัตถุประสงค์และ แผนดำเนินการ		5.00		5.00	ดีมาก
ตัวบ่งชี้ที่ 2.4 ระบบการ พัฒนาคณาจารย์และ บุคลากรสายสนับสนุน		5.00		5.00	ดีมาก
องค์ประกอบที่ 4 การวิจัย		5.00		5.00	ดีมาก
ตัวบ่งชี้ 5.2 กระบวนการ บริการทางวิชาการให้เกิด ประโยชน์ต่อสังคม		5.00		5.00	ดีมาก
องค์ประกอบที่ 7 การ บริหารและการจัดการ		4.25		4.25	ดี
องค์ประกอบที่ 8 การเงิน และงบประมาณ		5.00		5.00	ดีมาก
องค์ประกอบที่ 9 ระบบและ กลไกการประกันคุณภาพ		4.00		4.00	ดี
เฉลี่ยรวมทุกตัวบ่งชี้ของทุก องค์ประกอบ		4.64		4.64	ดีมาก
ผลการประเมิน		ดีมาก		ดีมาก	

ตารางที่ 15 ตาราง ป 3 ผลการประเมินตามมาตรฐานการอุดมศึกษา (ตามเกณฑ์ สกอ. รวม 11 ตัวบ่งชี้)

มาตรฐานอุดมศึกษา	คะแนน				ผลการประเมิน
	ปัจจัย นำเข้า (I)	กระบวนการ (P)	ผลผลิต หรือ ผลลัพธ์ (O)	คะแนน รวม	
					0.00 - 1.50 การดำเนินงานต้องปรับปรุงเร่งด่วน 1.51 - 2.50 การดำเนินงานต้องปรับปรุง 2.51 - 3.50 การดำเนินงานระดับพอใช้ 3.51 - 4.50 การดำเนินงานระดับดี 4.51 - 5.00 การดำเนินงานระดับดีมาก
1. มาตรฐานด้านคุณภาพบัณฑิต					
2. มาตรฐานด้านการบริหารจัดการอุดมศึกษา					
ก. มาตรฐานด้านธรรมาภิบาลของการบริหารการอุดมศึกษา		4.86		4.86	ดีมาก
ข. มาตรฐานด้านพันธกิจของการบริหารการอุดมศึกษา		5.00		5.00	ดีมาก
3. มาตรฐานด้านการสร้างและพัฒนาสังคมฐานความรู้และสังคมแห่งการเรียนรู้		3.50		3.50	พอใช้
เฉลี่ยรวมทุกตัวบ่งชี้ของทุกมาตรฐาน		4.64		4.64	ดีมาก
ผลการประเมิน		ดีมาก		ดีมาก	

ตารางที่ 16 ตาราง ป 4 สรุปผลการประเมินตามมุมมองด้านการบริหารจัดการ (ตามเกณฑ์ สกอ. รวม 11 ตัวบ่งชี้)

มาตรฐานอุดมศึกษา	คะแนน				ผลการประเมิน
	ปัจจัย นำเข้า (I)	กระบวนการ (P)	ผลผลิต หรือ ผลลัพธ์ (O)	คะแนน รวม	
					0.00 - 1.50 การดำเนินงานต้องปรับปรุงเร่งด่วน 1.51 - 2.50 การดำเนินงานต้องปรับปรุง 2.51 - 3.50 การดำเนินงานระดับพอใช้ 3.51 - 4.50 การดำเนินงานระดับดี 4.51 - 5.00 การดำเนินงานระดับดีมาก
1. ด้านนักศึกษาและผู้มีส่วนได้ส่วนเสีย		5.00		5.00	ดีมาก
2. ด้านกระบวนการภายใน		4.86		4.86	ดีมาก
3. ด้านการเงิน		5.00		5.00	ดีมาก
4. ด้านบุคลากร การเรียนรู้และนวัตกรรม		3.50		3.50	พอใช้
เฉลี่ยรวมทุกตัวบ่งชี้ของ ทุกมุมมอง		4.64		4.64	ดีมาก
ผลการประเมิน		ดีมาก		ดีมาก	

ตารางที่ 17 ตาราง ป 5 สรุปผลการประเมินตามมาตรฐานสถาบันอุดมศึกษา (ตามเกณฑ์ สกอ. รวม 11 ตัวบ่งชี้)

มาตรฐาน สถาบันอุดมศึกษา	คะแนน				ผลการประเมิน
	ปัจจัย นำเข้า (I)	กระบวนการ การ (P)	ผลผลิต หรือ ผลลัพธ์ (O)	คะแนน รวม	
					0.00 - 1.50 การดำเนินงานต้องปรับปรุงเร่งด่วน 1.51 - 2.50 การดำเนินงานต้องปรับปรุง 2.51 - 3.50 การดำเนินงานระดับพอใช้ 3.51 - 4.50 การดำเนินงานระดับดี 4.51 - 5.00 การดำเนินงานระดับดีมาก
1. มาตรฐานด้านศักยภาพ และความพร้อมในการจัด การศึกษา					
(1) ด้านกายภาพ					
(2) ด้านวิชาการ		5.00		5.00	ดีมาก
(3) ด้านการเงิน		5.00		5.00	ดีมาก
(4) ด้านการบริหารจัดการ		4.33		4.33	ดี
เฉลี่ยรวมทุกตัวบ่งชี้ของ มาตรฐานที่ 1		4.50		4.50	ดี
2. มาตรฐานด้านการ ดำเนินการตามภารกิจของ สถาบันอุดมศึกษา					
(1) ด้านการผลิตบัณฑิต					
(2) ด้านการวิจัย		5.00		5.00	ดีมาก
(3) ด้านการให้บริการทาง วิชาการแก่สังคม		5.00		5.00	ดีมาก
(4) ด้านการทำงานบำรุงศิลปะ และวัฒนธรรม					
เฉลี่ยรวมทุกตัวบ่งชี้ของ มาตรฐานที่ 2		5.00		5.00	ดีมาก
เฉลี่ยรวมทุกตัวบ่งชี้ของทุก มาตรฐาน		4.64		4.64	ดีมาก
ผลการประเมิน		ดีมาก		ดีมาก	

7.2 จุดแข็ง แนวทางเสริม จุดที่ควรพัฒนา และแนวทางแก้ไขของแต่ละองค์ประกอบ
ผลการประเมินในภาพรวมของแต่ละองค์ประกอบคุณภาพ

องค์ประกอบที่ 1 ปรัชญา ปณิธาน วัตถุประสงค์และแผนดำเนินการ

จุดแข็ง	แนวทางเสริม
-	-
จุดที่ควรพัฒนา	แนวทางแก้ไข
-	-

ข้อเสนอแนะ

1. ควรจัดทำแผนปฏิบัติการประจำปีให้สอดคล้องกับแผนยุทธศาสตร์ทุกประเด็น
2. ควรกำหนดตัวชี้วัดของแผนกลยุทธ์ และแผนปฏิบัติการประจำปี ให้ครอบคลุม สอดคล้อง และชัดเจนมากยิ่งขึ้น
3. ควรจัดอบรมให้ความรู้เกี่ยวกับการจัดทำแผนยุทธศาสตร์ให้กับบุคลากรของหน่วยงาน

องค์ประกอบที่ 2 การผลิตบัณฑิต

จุดแข็ง	แนวทางเสริม
1. มีการกำหนดวัตถุประสงค์ของการพัฒนาบุคลากรดีมาก โดยเฉพาะเรื่องการรักษาทรัพยากรบุคคลให้คงอยู่ และใช้ทรัพยากรบุคคลให้เกิดประโยชน์สูงสุด	1. ควรจัดทำแผนพัฒนาทรัพยากรบุคคลให้มีสมรรถนะในระดับผู้ชำนาญการ โดยให้ได้รับการพัฒนาในเรื่องเดียวกันอย่างต่อเนื่อง และให้พยายามหาความรู้ในระดับสากล 2. ควรติดตามการนำความรู้ที่ได้จากการพัฒนาไปใช้ในการปฏิบัติงานจริงให้สมบูรณ์ยิ่งขึ้น
จุดที่ควรพัฒนา	แนวทางแก้ไข
-	-

องค์ประกอบที่ 4 การวิจัย

จุดแข็ง	แนวทางเสริม
1. มีระบบและกลไกการสนับสนุนให้เกิดโครงการวิจัยที่เป็นการบูรณาการระหว่างวิทยาศาสตร์และศิลปะ	1. ควรสนับสนุนการจัดพิมพ์ เผยแพร่ผลงานวิจัยที่ได้รับการประเมินในระดับดีมากให้มากยิ่งขึ้น
จุดที่ควรพัฒนา	แนวทางแก้ไข
-	-

ข้อเสนอแนะ

1. ควรร่วมมือกับบัณฑิตวิทยาลัยในการจัดสรรทุนให้นักศึกษาระดับบัณฑิตศึกษา เพื่อให้เกิดการบูรณาการกระบวนการวิจัยกับการจัดการเรียนการสอน

องค์ประกอบที่ 5 การบริการวิชาการแก่สังคม

จุดแข็ง	แนวทางเสริม
-	-
จุดที่ควรพัฒนา	แนวทางแก้ไข
-	-

องค์ประกอบที่ 7 การบริหารและการจัดการ

จุดแข็ง	แนวทางเสริม
1. ผู้บริหารมีความมุ่งมั่นและใช้ศักยภาพอย่างเต็มที่ในการพัฒนาสถาบันวิจัยและพัฒนาการบริหารงานวิจัยของมหาวิทยาลัยจนเป็นที่ยอมรับอย่างกว้างขวาง	
จุดที่ควรพัฒนา	แนวทางแก้ไข
1. การพัฒนาสถาบันสู่สถาบันการเรียนรู้ยังดำเนินการไม่ครอบคลุม	1. ควรมีการอบรมให้บุคลากรเข้าใจกระบวนการจัดการความรู้อย่างถ่องแท้

องค์ประกอบที่ 8 การเงินและงบประมาณ

จุดแข็ง	แนวทางเสริม
-	-
จุดที่ควรพัฒนา	แนวทางแก้ไข
-	-

ข้อเสนอแนะ

1. ควรหากลยุทธ์อื่นๆ ในการจัดหาทรัพยากรด้านการเงิน เช่น จัดการให้บริการวิชาการแก่สังคมด้วยการอบรมให้ความรู้เกี่ยวกับการวิจัย หรือ เปิดคลินิกวิจัยให้บุคลากรทางการศึกษาในภูมิภาค การนำผลงานวิจัยและงานสร้างสรรค์ไปให้องค์กรอื่นๆ ใช้ประโยชน์ เป็นต้น

องค์ประกอบที่ 9 ระบบและกลไกการประกันคุณภาพ

จุดแข็ง	แนวทางเสริม
-	-
จุดที่ควรพัฒนา	แนวทางแก้ไข
<ol style="list-style-type: none"> ระบบสารสนเทศที่สนับสนุนการประกันคุณภาพยังไม่ครบทุกองค์ประกอบ เช่น ระบบสารสนเทศเพื่อการบริหารจัดการ ยังไม่พบหลักฐานการนำแนวปฏิบัติที่ดีไปใช้ประโยชน์โดยหน่วยงานภายนอก 	<ol style="list-style-type: none"> ระดมความคิดเพื่อทบทวน และหาแนวทางร่วมกันในการจัดทำระบบสารสนเทศให้ครบทุกองค์ประกอบที่สถาบันวิจัยฯ รับผิดชอบ ควรดำเนินการเผยแพร่ ประชาสัมพันธ์ หรือนำเสนอแนวปฏิบัติที่ดีในเวทีต่างๆ ให้หน่วยงานภายนอกได้นำไปใช้ประโยชน์ และต้องมีหลักฐานรับรองการใช้ประโยชน์อย่างชัดเจนเป็นลายลักษณ์อักษร

ข้อเสนอแนะเพื่อการพัฒนาในภาพรวมระดับหน่วยงาน

- ควรส่งเสริม สนับสนุนให้บุคลากรมีความรู้เรื่องการจัดทำแผนกลยุทธ์ และแผนปฏิบัติการประจำปี เพื่อให้การดำเนินงานของสถาบันบรรลุตามเป้าประสงค์มากที่สุด
- ควรมีการวิจัยสถาบันเกี่ยวกับการบริหารงานวิจัยทุกด้าน เพื่อนำผลมาวางแผนและพัฒนาการวิจัยของมหาวิทยาลัยต่อไป

ข้อเสนอแนะเพื่อการพัฒนาในระดับมหาวิทยาลัย

- ควรมีมาตรการที่ช่วยส่งเสริม สนับสนุนนักวิจัยหน้าใหม่ให้มากยิ่งขึ้น

7.3 จุดเด่นใน 4 พันธกิจของสถาบันอุดมศึกษา (การเรียนการสอน การวิจัยและงานสร้างสรรค์ บริการทางวิชาการและทำนุบำรุงศิลปวัฒนธรรม) วิธีปฏิบัติและผลการดำเนินงานที่เป็นแบบอย่างที่ดีหรือนวัตกรรมที่สร้างขึ้น

สถาบันวิจัยและพัฒนา มีบทบาทที่โดดเด่นในการสนับสนุน ส่งเสริม และผลักดันการวิจัยและงานสร้างสรรค์ของมหาวิทยาลัยอย่างเป็นรูปธรรม

7.4 ความเห็นและข้อเสนอแนะส่วนสรุปผลการประเมินและทิศทางการพัฒนาในหัวข้อแนวทางนำผลการประเมินไปวางแผนพัฒนา (โดยพิจารณาจากบทที่ 3 ของรายงานการประเมินตนเอง คือ ส่วนสรุปผลการประเมินและทิศทางการพัฒนาในหัวข้อ แนวทางนำผลการประเมินไปวางแผนพัฒนา เพื่อให้มหาวิทยาลัยทราบว่าแนวทางดังกล่าวนั้น ตรงกับความเห็นของผู้ประเมินหากผู้ประเมินไม่พบหัวข้อดังกล่าว ให้ผู้ประเมินขอจากคณะวิชา)

คณะกรรมการฯ เห็นด้วยกับผลการประเมินและทิศทางการพัฒนาตามที่สถาบันวิจัยฯ เสนอมา แต่มีข้อสังเกตว่าสถาบันฯ ควรกำหนดนโยบาย และแนวทางในระยะยาว

ภาคผนวก

- คำสั่งมหาวิทยาลัยศิลปากร ที่ 532/2557 เรื่อง แต่งตั้งคณะกรรมการประเมินคุณภาพการศึกษาภายใน คณะวิชา/หน่วยงานเทียบเท่า ประจำปีการศึกษา 2556
- กำหนดการประเมินคุณภาพการศึกษาภายใน สถาบันวิจัยและพัฒนา มหาวิทยาลัยศิลปากร
- รายงานผู้ร่วมประชุมและให้สัมภาษณ์ข้อมูลการประเมินคุณภาพการศึกษาภายใน สถาบันวิจัยและพัฒนา ประจำปีการศึกษา 2556
- บันทึกภาคสนาม



คำสั่งมหาวิทยาลัยศิลปากร

ที่ ๕๓๒ / 2557

เรื่อง แต่งตั้งคณะกรรมการประเมินคุณภาพการศึกษาภายใน มหาวิทยาลัยศิลปากร
ระดับคณะวิชา/หน่วยงานสนับสนุนเทียบเท่า ประจำปีการศึกษา 2556

เพื่อให้การประเมินคุณภาพการศึกษาภายใน ระดับคณะวิชา/หน่วยงานสนับสนุนเทียบเท่า ประจำปีการศึกษา 2555 ดำเนินไปด้วยความเรียบร้อย มีประสิทธิภาพและบรรลุผลตามวัตถุประสงค์ มหาวิทยาลัยจึงแต่งตั้งคณะกรรมการเพื่อประเมินคุณภาพการศึกษาภายใน มหาวิทยาลัยศิลปากร ปีการศึกษา 2556 ดังมีรายนามและกำหนดวันประเมินคุณภาพฯ ดังต่อไปนี้

1. คณะจิตรกรรมประติมากรรมและภาพพิมพ์ (วันจันทร์ที่ 7 - วันอังคารที่ 8 กรกฎาคม พ.ศ.2557)

ผู้ช่วยศาสตราจารย์สรเสริญ	มิลินทสูต	ประธานกรรมการ
รองศาสตราจารย์ ดร.ศุภกรณ์	ดิษฐพันธ์	กรรมการ
ผู้ช่วยศาสตราจารย์เทิดศักดิ์	เหล็กดี	กรรมการ
นางสาวอัปสร	กิจเจริญค้า	กรรมการ
นางสาวนิศารัตน์	เวชประพันธ์	กรรมการและเลขานุการ
นางสาวฉัตรระพี	แย้มเกษร	ผู้ประสานงาน
นางสาววรัรัตน์	วันดี	ผู้ประสานงาน
นางสาวจุรัตน์	คนทน	ผู้ประสานงาน

2. คณะสถาปัตยกรรมศาสตร์ (วันพฤหัสบดีที่ 26 - วันศุกร์ที่ 27 มิถุนายน พ.ศ.2557)

ผู้ช่วยศาสตราจารย์สรเสริญ	มิลินทสูต	ประธานกรรมการ
อาจารย์ ดร.ไพกานท์	รักษาสุทธิพันธ์	กรรมการ
อาจารย์ธนาทร	เจียรกุล	กรรมการ
อาจารย์ศักดิ์สิทธิ์	โสมนัส	กรรมการ
นางสายสมร	สุระแสง	กรรมการและเลขานุการ
นางสาวกุลจิรา	น้อยพงษ์	ผู้ประสานงาน

3. คณะโบราณคดี (วันจันทร์ที่ 7 - วันอังคารที่ 8 กรกฎาคม พ.ศ.2557)

รองศาสตราจารย์ ดร.มณีปิ่น	พรหมสุทธิรักษ์	ประธานกรรมการ
ผู้ช่วยศาสตราจารย์ชัยณรงค์	อริยะประเสริฐ	กรรมการ
อาจารย์สิทธิโชค	ชัยวรรณ	กรรมการ
นางสาววรรณุช	พุ่มเรือง	เลขานุการ
นางสาวพนิดา	จิรวงษ์โรจน์	ผู้ประสานงาน

4. คณะมัณฑนศิลป์ (วันพฤหัสบดีที่ 3 – วันศุกร์ที่ 4 กรกฎาคม พ.ศ.2557)
- | | | |
|------------------------------------|------------|---------------|
| ผู้ช่วยศาสตราจารย์สรเสริญ | มิลินทสูต | ประธานกรรมการ |
| ผู้ช่วยศาสตราจารย์ ดร.กังวล | คัชชีมา | กรรมการ |
| ผู้ช่วยศาสตราจารย์ ดร.เกรียงศักดิ์ | เขี้ยวมั่ง | กรรมการ |
| นางสาววรรณุช | พุ่มเรือง | เลขานุการ |
| นางภาวนา | ใจประสาท | ผู้ประสานงาน |
5. คณะอักษรศาสตร์ (วันพฤหัสบดีที่ 3 – วันศุกร์ที่ 4 กรกฎาคม พ.ศ.2557)
- | | | |
|-------------------------|--------------|---------------------|
| รองศาสตราจารย์ ดร.สมสรร | วงษ์อยู่น้อย | ประธานกรรมการ |
| อาจารย์ ดร.เกรียงไกร | เกิดศิริ | กรรมการ |
| อาจารย์ ดร.วรรณันท์ | โสวรรณิ | กรรมการ |
| นางสาวสาวิตรี | ศิลปะเสริฐ | กรรมการและเลขานุการ |
| นายกฤษดา | ไพวรรณ | ผู้ประสานงาน |
6. คณะศึกษาศาสตร์ (วันพฤหัสบดีที่ 3 – วันศุกร์ที่ 4 กรกฎาคม พ.ศ.2557)
- | | | |
|--------------------------|---------------|---------------|
| ศาสตราจารย์ ดร.สุมาลี | สังข์ศรี | ประธานกรรมการ |
| รองศาสตราจารย์อภิเกียรติ | ทองเพิ่ม | กรรมการ |
| รองศาสตราจารย์สุวัฒนา | เลี่ยมประวัติ | กรรมการ |
| อาจารย์สิทธิโชค | ชัยวรรณ | กรรมการ |
| นางสาวจิราวรรณ | งานทอง | เลขานุการ |
| นางสาววรรณภา | แสงวันนะกุล | ผู้ประสานงาน |
7. คณะวิทยาศาสตร์ (วันจันทร์ที่ 7 – วันอังคารที่ 8 กรกฎาคม พ.ศ.2557)
- | | | |
|------------------------------|----------------|---------------------|
| ผู้ช่วยศาสตราจารย์ ดร.อุษวดี | ต้นติวานุรักษ์ | ประธานกรรมการ |
| ภญ.รองศาสตราจารย์ ดร.เกษร | จันทร์ศิริ | กรรมการ |
| ผู้ช่วยศาสตราจารย์เบญจวรรณ | อุบลศรี | กรรมการ |
| นางสาวสาวิตรี | ศิลปะเสริฐ | กรรมการและเลขานุการ |
| นางสาวจิตรรดี | ต้นดิศขาภรณ์ | ผู้ประสานงาน |
8. คณะเภสัชศาสตร์ (วันพฤหัสบดีที่ 17 – วันศุกร์ที่ 18 กรกฎาคม พ.ศ.2557)
- | | | |
|--------------------------------|---------------|---------------|
| ภญ.รองศาสตราจารย์ ดร.อรลักษณ์ | แพร์ตกุล | ประธานกรรมการ |
| อาจารย์ ดร.สินธุ์วัฒน์ | ฤทธิธรรม | กรรมการ |
| อาจารย์สกันธ์ | ม่วงสุน | กรรมการ |
| อาจารย์กิตติยาพร | สิงห์สัมพันธ์ | กรรมการ |
| นางสาวเพ็ญสุภา | ศรีพรหมทอง | เลขานุการ |
| ภก.ผู้ช่วยศาสตราจารย์ ดร.สาธิต | นิริติศัย | ผู้ประสานงาน |

9. คณะวิศวกรรมศาสตร์และเทคโนโลยีอุตสาหกรรม (วันพุธที่ 2 – วันพฤหัสบดีที่ 3 กรกฎาคม พ.ศ.2557)
- | | | |
|----------------------------|-----------------|---------------------|
| รองศาสตราจารย์ ดร.วิบูลย์ | ชินแขก | ประธานกรรมการ |
| ภญ.รองศาสตราจารย์ ดร.เกษร | จันทร์ศิริ | กรรมการ |
| ภญ.รองศาสตราจารย์ ดร.อวยพร | อภิรักษ์อร่ามวง | กรรมการ |
| รองศาสตราจารย์สุรพล | นาถะพินธุ | กรรมการ |
| นางสายสมร | สุระแสง | กรรมการและเลขานุการ |
| ผู้ช่วยศาสตราจารย์ ดร.นิติ | ยงวนิชย์ | ผู้ประสานงาน |
10. คณะดุริยางคศาสตร์ (วันพุธที่ 9 – วันพฤหัสบดีที่ 10 กรกฎาคม พ.ศ.2557)
- | | | |
|-----------------------------|--------------|---------------|
| ผู้ช่วยศาสตราจารย์สรเสริญ | มิลินทสูต | ประธานกรรมการ |
| ผู้ช่วยศาสตราจารย์ ดร.สมชาย | สำเนียงงาม | กรรมการ |
| อาจารย์ชานนท์ | ไกรรส | กรรมการ |
| นางสาวจิรวรรณ | จันทอง | เลขานุการ |
| นางสาวลลววรรณ | เปรมประเสริฐ | ผู้ประสานงาน |
11. คณะสัตวศาสตร์และเทคโนโลยีการเกษตร (วันพฤหัสบดีที่ 3 – วันศุกร์ที่ 4 กรกฎาคม พ.ศ.2557)
- | | | |
|-------------------------------|-----------------|---------------|
| ผู้ช่วยศาสตราจารย์ ดร.อุษาวดี | ต้นติวรานูรักษ์ | ประธานกรรมการ |
| ผู้ช่วยศาสตราจารย์ ดร.เสมอใจ | บุรินอก | กรรมการ |
| อาจารย์พิพัฒน์ | สุยะ | กรรมการ |
| นางสาวเพ็ญสุภา | ศรีพรหมทอง | เลขานุการ |
| นายเฉลิมชนม์ | ก่อสกุลใหม่ | ผู้ประสานงาน |
12. คณะวิทยาการจัดการ (วันอังคารที่ 24 - วันพุธที่ 25 มิถุนายน พ.ศ.2557)
- | | | |
|-------------------------|-------------------|---------------------|
| รองศาสตราจารย์ ดร.สมสรร | วงษ์อยู่น้อย | ประธานกรรมการ |
| รองศาสตราจารย์ ดร.ลำปาง | แมนมาตย์ | กรรมการ |
| อาจารย์ ดร.ปิยวรรณ | สิริประเสริฐศิลป์ | กรรมการ |
| อาจารย์ ดร.นฤมล | ชูชินปราการ | กรรมการ |
| นางสาวอัญชญา | คลองไชยชน | กรรมการและเลขานุการ |
| นางสุภาคินี | วิชัยโชติ | ผู้ประสานงาน |
13. คณะเทคโนโลยีสารสนเทศและการสื่อสาร (วันพฤหัสบดีที่ 26 – วันศุกร์ที่ 27 มิถุนายน พ.ศ.2557)
- | | | |
|-------------------------------|--------------|---------------------|
| อาจารย์เสรี | ชินตม | ประธานกรรมการ |
| ผู้ช่วยศาสตราจารย์ ดร.อรอนงค์ | ผิวนิล | กรรมการ |
| นางสาวอัปสร | กิจเจริญคำ | กรรมการ |
| นางสาวอัญชญา | คลองไชยชน | กรรมการและเลขานุการ |
| นางสาววรรณนา | ศิลปประเสริฐ | ผู้ประสานงาน |

14. วิทยาลัยนานาชาติ (วันศุกร์ที่ 4 – วันเสาร์ที่ 5 กรกฎาคม พ.ศ.2557)

รองศาสตราจารย์ ดร.มณีปิ่น	พรหมสุทธิรักษ์	ประธานกรรมการ
รองศาสตราจารย์สุรพล	นาคะพินธุ	กรรมการ
ภค.ผู้ช่วยศาสตราจารย์ ดร.สาธิต	นิรัติศัย	กรรมการ
นางสาวนิศารัตน์	เวชประพันธ์	กรรมการและเลขานุการ
อาจารย์อมรา	วีระวัฒน์	ผู้ประสานงาน

15. สำนักหอสมุดกลาง (วันจันทร์ที่ 7 กรกฎาคม พ.ศ.2557)

รองศาสตราจารย์จันทน์	เพชรานนท์	ประธานกรรมการ
ภค.รองศาสตราจารย์ ดร.อวยพร	อภิรักษ์อร่ามวง	กรรมการ
อาจารย์รุ่งธิดา	ชลิบเงิน	กรรมการ
อาจารย์ ดร.อนิรุทธ์	สติมัน	กรรมการ
อาจารย์เนตรชนก	ฤทธาคณี	กรรมการ
นางสายสมร	สุระแสง	กรรมการและเลขานุการ
นางณัชชา	มณีวงศ์	ผู้ประสานงาน

16. บัณฑิตวิทยาลัย (วันพฤหัสบดีที่ 10 กรกฎาคม พ.ศ.2557)

ผู้ช่วยศาสตราจารย์ ดร.อุษาวดี	ต้นติวานุรักษ์	ประธานกรรมการ
ภค.รองศาสตราจารย์ ดร.เกษร	จันทร์ศิริ	กรรมการ
รองศาสตราจารย์สุรพล	นาคะพินธุ	กรรมการ
นางสาวสาวิตรี	ศิลปะเสริฐู	กรรมการและเลขานุการ
นางสาวอรุณ	บัวจิ้น	ผู้ประสานงาน

17. สถาบันวิจัยและพัฒนา (วันพฤหัสบดีที่ 10 กรกฎาคม พ.ศ.2557)

รองศาสตราจารย์ ดร.มณีปิ่น	พรหมสุทธิรักษ์	ประธานกรรมการ
ผู้ช่วยศาสตราจารย์ ดร.สมถวิล	จรีตควร	กรรมการ
ผู้ช่วยศาสตราจารย์ ดร.อภิเศก	ปั้นสุวรรณ	กรรมการ
นางสาวเพ็ญสุภา	ศรีพรหมทอง	กรรมการและเลขานุการ
นางสาววัชรีย์	น้อยพิทักษ์	ผู้ประสานงาน

18. ศูนย์คอมพิวเตอร์ (วันพฤหัสบดีที่ 3 กรกฎาคม พ.ศ.2557)

อาจารย์เสรี	ชินนอม	ประธานกรรมการ
รองศาสตราจารย์ ดร.สมลักษณ์	คงเมือง	กรรมการ
อาจารย์ ดร.กฤติมา	เหมวิภาต	กรรมการ
นางสาวนิศารัตน์	เวชประพันธ์	กรรมการและเลขานุการ
นางสาวบุญมี	ตระกูลชัยศรี	ผู้ประสานงาน

19. หอศิลป์ มหาวิทยาลัยศิลปากร (วันพฤหัสบดีที่ 26 มิถุนายน พ.ศ.2557)

รองศาสตราจารย์จันทนี	เพชรานนท์	ประธานกรรมการ
รองศาสตราจารย์สุรพล	นาถะพินธุ	กรรมการ
ผู้ช่วยศาสตราจารย์ ดร.สุธาสินี	ผลวัฒน์	กรรมการ
นางสาวจิราวรรณ	จันทอง	เลขานุการ
นายสรารุช	ทับทอง	ผู้ประสานงาน

20. สำนักงานอธิการบดี (วันศุกร์ที่ 30 พฤษภาคม พ.ศ.2557)

อาจารย์เสรี	ชินนอม	ประธานกรรมการ
รองศาสตราจารย์สุรพล	นาถะพินธุ	กรรมการ
รองศาสตราจารย์สุธีรา	ยุ่นตระกูล	กรรมการ
ผู้ช่วยศาสตราจารย์ ดร.อรอนงค์	ผิวนิล	กรรมการ
นายอุกฤษฏ์	มนูจันทร์ถ	กรรมการ
นางสาววรรณุช	พุ่มเรือง	เลขานุการ
นางสาวอัปสร	กิจเจริญคำ	ผู้ประสานงาน

21. สำนักงานสภามหาวิทยาลัย (วันอังคารที่ 8 กรกฎาคม พ.ศ.2557)

รองศาสตราจารย์ ดร.สมสรร	วงษ์อยู่น้อย	ประธานกรรมการ
ภญ.รองศาสตราจารย์ ดร.อวยพร	อภิรักษ์อร่ามวง	กรรมการ
นางสาวอัญชนา	คล่องไชยชน	กรรมการและเลขานุการ
นางประไพพรรณ	ข้าภาณี	ผู้ประสานงาน

โดยให้คณะกรรมการฯมีหน้าที่

1. ประเมินคุณภาพการศึกษาภายใน ระดับคณะวิชา/หน่วยงานสนับสนุนเทียบเท่า ให้แล้วเสร็จภายในระยะเวลาที่กำหนด
2. ส่งรายงานผลการประเมินคุณภาพการศึกษาภายใน ภายในวันที่ 22 กรกฎาคม พ.ศ.2557 เพื่อนำเข้าสู่ที่ประชุม คณะกรรมการประเมินคุณภาพการศึกษาภายในระดับสถาบัน

สั่ง ณ วันที่ 8 เมษายน พ.ศ.2557



(ผู้ช่วยศาสตราจารย์ชัยชาญ ถาวรเวช)
อธิการบดีมหาวิทยาลัยศิลปากร

กำหนดการประเมินคุณภาพการศึกษาภายใน สถาบันวิจัยและพัฒนา ประจำปีการศึกษา 2556

วันพฤหัสบดี ที่ 10 กรกฎาคม 2557

ณ ห้องประชุมสถาบันวิจัยและพัฒนา มหาวิทยาลัยศิลปากร

วิทยาเขตพระราชวังสนามจันทร์ นครปฐม

- เวลา 08.30 น. คณะกรรมการประเมินคุณภาพการศึกษาภายใน สถาบันวิจัยและพัฒนา ประจำปีการศึกษา 2556 เดินทางถึงห้องประชุมสถาบันวิจัยและพัฒนา
- เวลา 08.30 – 09.00 น. คณะกรรมการประเมินคุณภาพการศึกษาภายใน สถาบันวิจัยและพัฒนา ประชุมร่วมกัน
- เวลา 09.00 – 9.30 น. สถาบันวิจัยและพัฒนา รายงานผลการดำเนินงานในรอบปี ประจำปีการศึกษา 2556
- เวลา 9.30 – 12.00 น. คณะกรรมการประเมินฯ ตรวจสอบผลการดำเนินงานตามเอกสารหลักฐาน
- เวลา 12.00 – 13.00 น. รับประทานอาหารกลางวัน
- เวลา 13.00 – 15.30 น. คณะกรรมการประเมินฯ ตรวจสอบผลการดำเนินงานตามเอกสารหลักฐาน (ต่อ) และสัมภาษณ์ผู้บริหารและบุคลากร
- เวลา 15.30 – 16.30 น. คณะกรรมการประเมินฯ สรุป และรายงานผลการประเมินคุณภาพการศึกษาภายใน ประจำปีการศึกษา 2556 (ด้วยวาจา)

รายนามผู้ร่วมประชุมและให้สัมภาษณ์ข้อมูลการประเมินคุณภาพการศึกษาภายใน
สถาบันวิจัยและพัฒนา ประจำปีการศึกษา 2556

ผู้บริหาร

1. ผู้ช่วยศาสตราจารย์ ดร.อริศร์ เทียนประเสริฐ ผู้อำนวยการสถาบันวิจัยและพัฒนา

บุคลากร

ลำดับ	ชื่อ - สกุล
1	นายสุพรชัย มั่งมีสิทธิ์
2	นางสาวสยมพร ตามแนวธรรม
3	นางสาวตปนี พรหมภัทร
4	นางสาววัชรีย์ น้อยพิทักษ์
5	นางสาวหรรษา นิลาพันธ์
6	นางอารีย์วรรณ นวมนาคะ
7	นางอำไพ อุดมสุด
8	นางสาวน้ำผึ้ง เมืองสมบัติ
9	นางสาวกรรณิกา ตะกรุดโทน
10	นางปิยพัชร์ สิทธิเดชศิรณา
11	นางสาวณัฐธิดา แพทย์ประสิทธิ์
12	นางลัดดา กุลชร
13	นางสาวพิชญา หอมหวล
14	นายมงคล วงษ์แก้ว

คณาจารย์ผู้ให้บริการสถาบันวิจัยและพัฒนา

ลำดับ	ชื่อ - สกุล	ตำแหน่ง
1	ผู้ช่วยศาสตราจารย์ ดร.สุภาวี ศิรินคราภรณ์	อาจารย์ประจำภาควิชาออกแบบเครื่องประดับ คณะมัณฑนศิลป์
2	ผู้ช่วยศาสตราจารย์ ดร.นิติ ยงวนิชย์	ผู้ช่วยคณบดีฝ่ายบริหารและประกันคุณภาพ การศึกษา คณะวิศวกรรมศาสตร์และเทคโนโลยี อุตสาหกรรม

บันทึกภาคสนามสำหรับผู้ประเมินคุณภาพภายใน

สถาบันวิจัยและพัฒนา มหาวิทยาลัยศิลปากร

ตอนที่ 1 คำชี้แจง ผลการตรวจสอบรายงานประจำปีที่เป็นรายงานประเมินคุณภาพภายในของ
สถาบันวิจัยและพัฒนา ตามรายการต่อไปนี้ โดยทำเครื่องหมาย ✓ ในช่องที่ตรงกับข้อเท็จจริง

ที่	รายการตรวจสอบ	มี	ไม่มี	ไม่ชัดเจน (ต้องหาข้อมูลเพิ่มเติมอย่างไรและควร มีข้อเสนอแนะ (โปรดระบุ))
1	ปก			
	1.1 การระบุชื่อหน่วยงานที่รายงานประจำปีที่เป็นรายงานการ ประเมินคุณภาพภายใน	✓		
	1.2 ช่วงเวลาของรายงานฯ	✓		
	1.3 การระบุวัน เดือน ปี ที่จัดทำรายงานฯ	✓		
2	คำนำ	✓		
	2.1 การระบุวัตถุประสงค์ของการประเมิน	✓		
	2.2 การระบุช่วงเวลาในการประเมิน	✓		
	2.3 การระบุเกณฑ์การประเมิน	✓		
	2.4 การลงนามของผู้บริหาร	✓		
3	สารบัญ	✓		
4	บทสรุปผู้บริหาร	✓		
	4.1 ข้อมูลทั่วไป เช่น ชื่อหน่วยงาน จุดประสงค์การก่อตั้ง จุดเน้น การปฏิบัติพันธกิจพร้อมพัฒนาการ	✓		
	4.2 ผลประเมินคุณภาพภายในภาพรวมตามองค์ประกอบคุณภาพ	✓		
	4.3 ผลประเมินคุณภาพภายในภาพรวมตามมาตรฐานการ อุดมศึกษา	✓		
	4.4 ผลประเมินคุณภาพภายในภาพรวมตามมุมมองด้านการ บริหารจัดการ	✓		
	4.5 จุดเด่น/แนวทางเสริม	✓		
	4.6 จุดที่ควรพัฒนา/แนวทางแก้ไข	✓		
	4.7 เป้าหมายและแผนการพัฒนายที่สอดคล้องกับเป้าหมาย	✓		
5	บทที่ 1 บทนำ (ข้อมูลเบื้องต้น)	✓		
	5.1 ประวัติความเป็นมา	✓		
	5.2 ปรัชญา ปณิธาน วิสัยทัศน์ พันธกิจ และยุทธศาสตร์	✓		

ที่	รายการตรวจสอบ	มี	ไม่มี	ไม่ชัดเจน (ต้องหาข้อมูลเพิ่มเติมอย่างไรและควรมีข้อเสนอแนะ (โปรดระบุ))
	มาตรการ			
	5.3 โครงสร้างองค์กรและโครงสร้างการบริหาร	✓		
	5.4 รายนามผู้บริหาร	✓		
	5.5 แผนปฏิบัติราชการประจำปี	✓		
	5.6 คุณลักษณะบัณฑิตอันพึงประสงค์ และอัตลักษณ์	✓		
	5.7 จุดเด่น	✓		
	5.8 ข้อมูลโดยสรุปตามภารกิจ (1) ด้านการเรียนการสอน (2) ด้านการวิจัยและงานสร้างสรรค์ (3) ด้านบริการวิชาการแก่สังคม (4) ด้านทำนุบำรุงศิลปวัฒนธรรม (5) ด้านการบริหารจัดการ	✓ ✓ ✓ ✓		ไม่ได้ดำเนินการด้านการเรียนการสอน และด้านการทำนุบำรุงศิลปวัฒนธรรม จึงไม่ต้องมีด้านดังกล่าวก็ได้
	5.9 ข้อมูลอาคารสถานที่และตารางสรุป	✓		
	5.10 ข้อมูลการพัฒนาบุคลากรและตารางสรุป	✓		
	5.11 ระบบและกลไกการประกันคุณภาพการศึกษา	✓		
	5.12 การนำผลการประเมินไปพัฒนาคุณภาพการศึกษา	✓		
6	บทที่ 2 (รายละเอียดอยู่ในหัวข้อต่อไป)	✓		
7	สรุปผลการประเมินและทิศทางการพัฒนา			
	7.1 ตาราง ส.1 สรุปการประเมินตามองค์ประกอบคุณภาพ 9 ด้าน	✓		
	7.2 ตาราง ส.2 ผลการประเมินตนเองตามองค์ประกอบคุณภาพ	✓		
	7.3 ตาราง ส.3 ผลการประเมินตามมาตรฐานการอุดมศึกษา	✓		
	7.4 ตาราง ส.4 ผลการประเมินตามมุมมองด้านการบริหารจัดการ	✓		
	7.5 ตาราง ส.5 ผลการประเมินตามมาตรฐานสถาบันอุดมศึกษา	✓		
	7.5 ทิศทางการพัฒนากับยุทธศาสตร์ในระยะต่อไป	✓		
	7.6 แนวทางนำไปวางแผนพัฒนา	✓		
8	ภาคผนวก	✓		
	8.1 ตารางข้อมูลพื้นฐาน (Common data set)	✓		
	8.2 รายชื่อคณะกรรมการประกันคุณภาพการศึกษา	✓		

ตอนที่ 2 บันทึกของคณะกรรมการเพื่อตรวจสอบรายงานประจำปีที่เป็นรายงานประเมินคุณภาพภายในของคณะ
วิชาตามประเด็นและรายการต่อไปนี้

รายการตรวจสอบ	ประเด็น			
	หลักฐาน ชัดเจน	เก็บข้อมูลเพิ่มเติม		
		สอบถาม/ สัมภาษณ์ (ใคร)	สังเกตการ ปฏิบัติจริง	ขอหลักฐาน เพิ่มเติม(ระบุ)
บทที่ 2 ผลการดำเนินงานและผลการประเมินคุณภาพ เทียบกับเกณฑ์และเทียบกับเป้าหมายในรอบปีปัจจุบัน ตามตัวบ่งชี้ใน 9 องค์ประกอบ				
องค์ประกอบที่ 1 ปรัชญา ปณิธาน วัตถุประสงค์ และ แผนดำเนินการ				
ตัวบ่งชี้ที่ 1.1 กระบวนการพัฒนาแผน	✓	บุคลากร		
องค์ประกอบที่ 2 การผลิตบัณฑิต				
ตัวบ่งชี้ที่ 2.4 ระบบการพัฒนาคณาจารย์และบุคลากร สายสนับสนุน	✓			
องค์ประกอบที่ 4 การวิจัย				
ตัวบ่งชี้ที่ 4.1 ระบบและกลไกการพัฒนางานวิจัยหรือ งานสร้างสรรค์	✓	คณาจารย์ บุคลากร		
ตัวบ่งชี้ที่ 4.2 ระบบและกลไกการจัดการความรู้จาก งานวิจัยหรืองานสร้างสรรค์	✓	คณาจารย์ บุคลากร		
องค์ประกอบที่ 5 การบริการทางวิชาการแก่สังคม				
ตัวบ่งชี้ที่ 5.2 กระบวนการบริการทางวิชาการให้เกิด ประโยชน์ต่อสังคม		บุคลากร		เกณฑ์ข้อที่ 3,4,5
องค์ประกอบที่ 7 การบริหารและการจัดการ				
ตัวบ่งชี้ที่ 7.1 ภาวะผู้นำของสภาสถาบันและผู้บริหาร ทุกระดับของสถาบัน	✓			
ตัวบ่งชี้ที่ 7.2 การพัฒนาสถาบันสู่สถาบันเรียนรู้		ผู้บริหาร บุคลากร		เกณฑ์ข้อที่ 3,4,5
ตัวบ่งชี้ที่ 7.3 ระบบสารสนเทศเพื่อการบริหารและการ ตัดสินใจ	✓			ใช้ผลประเมิน ระดับ มหาวิทยาลัย

รายการตรวจสอบ	ประเด็น			
	หลักฐาน ชัดเจน	เก็บข้อมูลเพิ่มเติม		
		สอบถาม/ สัมภาษณ์ (ใคร)	สังเกตการ ปฏิบัติจริง	ขอหลักฐาน เพิ่มเติม(ระบุ)
ตัวบ่งชี้ที่ 7.4 ระบบบริหารความเสี่ยง	✓			
องค์ประกอบที่ 8 การเงินและงบประมาณ				
ตัวบ่งชี้ที่ 8.1 ระบบและกลไกการเงินและงบประมาณ	✓	ผู้บริหาร บุคลากร		
องค์ประกอบที่ 9 ระบบและกลไกการประกันคุณภาพ				
ตัวบ่งชี้ที่ 9.1 ระบบและกลไกการประกันคุณภาพ การศึกษาภายใน		บุคลากร		เกณฑ์ข้อที่ 6 และ 9
ตัวบ่งชี้ 9.2 การดำเนินงานตามอัตลักษณ์ของสถาบัน (เอกลักษณ์ของสถาบัน)	✓	คณาจารย์		