



รายงานผลการประเมินคุณภาพการศึกษาภายใน
ประจำปีการศึกษา 2557
(วันที่ 1 สิงหาคม 2557 ถึง 31 กรกฎาคม 2558)

คณะสถาปัตยกรรมศาสตร์ มหาวิทยาลัยศิลปากร
ประเมินเมื่อวันอังคารที่ 25 สิงหาคม พ.ศ. 2558

โดย
คณะกรรมการประเมินคุณภาพการศึกษาภายใน

คำนำ

รายงานผลการประเมินคุณภาพการศึกษาภายในของคณะสถาปัตยกรรมศาสตร์ มหาวิทยาลัยศิลปากร ประจำปีการศึกษา 2557 ฉบับนี้ จัดทำขึ้นโดยคณะกรรมการประเมินคุณภาพการศึกษาภายใน คณะสถาปัตยกรรมศาสตร์ มหาวิทยาลัยศิลปากร

เพื่อให้การประกันคุณภาพการศึกษาภายในของคณะสถาปัตยกรรมศาสตร์ดำเนินการไปอย่างต่อเนื่อง คณะกรรมการประเมินคุณภาพการศึกษาภายใน จึงขอเสนอผลการประเมินคุณภาพการศึกษาภายใน ซึ่งประกอบด้วย ผลการประเมินรายตัวบ่งชี้ของสำนักงานคณะกรรมการการอุดมศึกษา ผลการประเมินตามองค์ประกอบคุณภาพ รวมทั้งจุดแข็ง แนวทางเสริมจุดแข็ง จุดที่ควรพัฒนา ข้อเสนอแนะเพื่อการปรับปรุง และวิธีปฏิบัติที่ดี/นวัตกรรม เพื่อเป็นแนวทางในการพัฒนาการดำเนินงานของคณะสถาปัตยกรรมศาสตร์ **ต่อไป**

คณะกรรมการประเมินคุณภาพภายใน
คณะสถาปัตยกรรมศาสตร์ มหาวิทยาลัยศิลปากร
ประจำปีการศึกษา 2557

สารบัญ

	หน้า
บทสรุปผู้บริหาร.....	1
รายนามคณะกรรมการประเมินคุณภาพภายใน.....	2
บทนำ.....	3
ประวัติความเป็นมาและข้อมูลทั่วไป.....	3
ข้อมูลทั่วไป.....	3
ประวัติความเป็นมา.....	3
ปรัชญา.....	5
ปณิธาน.....	5
วิสัยทัศน์.....	5
พันธกิจ.....	6
แผนยุทธศาสตร์ของคณะสถาปัตยกรรมศาสตร์.....	6
โครงสร้างบุคลากรและโครงสร้างการบริหารจัดการองค์กร.....	7
หลักสูตร.....	9
ข้อมูลนักศึกษา.....	9
อาจารย์และบุคลากร.....	10
การบริหารจัดการ.....	10
ผลการปรับปรุงตามข้อเสนอแนะของผลการประเมินปีที่ผ่านมา.....	11
วัตถุประสงค์ในการประเมิน.....	14
วิธีการประเมิน.....	14
การเตรียมการและวางแผนก่อนตรวจเยี่ยม.....	14
การดำเนินการระหว่างการตรวจเยี่ยม.....	14
การดำเนินการหลังการตรวจเยี่ยม.....	14
วิธีการตรวจสอบความถูกต้องน่าเชื่อถือของข้อมูล.....	15
ผลการประเมินรายตัวบ่งชี้ (รายงานตามตารางที่ 3).....	15
ผลการประเมินตามรายองค์ประกอบคุณภาพ สกอ.....	21
จุดแข็ง จุดที่ควรพัฒนาและข้อเสนอแนะของแต่ละองค์ประกอบ.....	22
ภาคผนวก	
- คำสั่งมหาวิทยาลัยศิลปากร ที่ 1153/2558 เรื่องแต่งตั้งคณะกรรมการประเมินคุณภาพการศึกษาภายใน มหาวิทยาลัยศิลปากร ระดับคณะวิชา/หน่วยงานสนับสนุนเทียบเท่า ประจำปีการศึกษา 2557	
- กำหนดการตรวจประเมินคุณภาพการศึกษาภายใน	
- รายนามนักศึกษาผู้ให้สัมภาษณ์การประเมินคุณภาพการศึกษาภายใน คณะสถาปัตยกรรมศาสตร์ ประจำปีการศึกษา 2557	

สารบัญแผนภูมิ

แผนภูมิที่		หน้า
<u>แผนภูมิที่ 1</u>	แสดงการแบ่งส่วนราชการคณะสถาปัตยกรรมศาสตร์ (สิงหาคม 2558).....	7
<u>แผนภูมิที่ 2</u>	แสดงการบริหารงานคณะสถาปัตยกรรมศาสตร์ (สิงหาคม 2558).....	8

สารบัญตาราง

ตารางที่		หน้า
<u>ตารางที่ 1</u>	งบประมาณรายจ่ายที่ได้รับการจัดสรรจําแนกตามประเภทของแหล่งงบประมาณ.....	10
<u>ตารางที่ 2</u>	การนำผลการประเมินตนเองและข้อเสนอแนะของคณะผู้ประเมินไปพัฒนาคุณภาพ การศึกษา.....	11
<u>ตารางที่ 3</u>	สรุปผลการประเมินรายตัวบ่งชี้ของสำนักงานคณะกรรมการการอุดมศึกษา.....	16
<u>ตารางที่ 4</u>	ผลการประเมินตามองค์ประกอบ คณะสถาปัตยกรรมศาสตร์ มหาวิทยาลัย ศิลปากร.....	21

รายงานผลการประเมินคุณภาพการศึกษา ประจำปีการศึกษา 2557
คณะสถาปัตยกรรมศาสตร์ มหาวิทยาลัยศิลปากร

1. บทสรุปผู้บริหาร

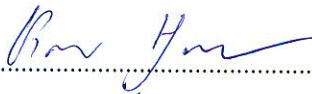
จากการประเมินคุณภาพภายใน ของคณะกรรมการประเมินคุณภาพการศึกษาภายใน คณะสถาปัตยกรรมศาสตร์ พบว่า คณะสถาปัตยกรรมศาสตร์ มีผลการประเมินตามตัวบ่งชี้ของ สกอ. ภาพรวมอยู่ในระดับ “ดี” คะแนนเฉลี่ย 3.71 โดยมีผลการประเมินด้านกระบวนการระดับ “ดี” คะแนนเฉลี่ย 4.43 ปัจจัยนำเข้าอยู่ในระดับ “พอใช้” คะแนนเฉลี่ย 3.41 และผลผลิตหรือผลลัพธ์ระดับ “ต้องปรับปรุง” คะแนนเฉลี่ย 1.76 ตามลำดับ


เมื่อพิจารณาผลการประเมินจำแนกตามรายองค์ประกอบของ สกอ. คณะฯ มีผลการประเมินดังนี้ องค์ประกอบที่ 4 คะแนนเฉลี่ย 5.00 องค์ประกอบที่ 3 คะแนนเฉลี่ย 4.00 องค์ประกอบที่ 1 คะแนนเฉลี่ย 3.82 องค์ประกอบที่ 5 คะแนนเฉลี่ย 3.50 และองค์ประกอบที่ 2 คะแนนเฉลี่ย 3.09 ตามลำดับ


องค์ประกอบคุณภาพ	คะแนน				ผลการประเมิน
	ปัจจัยนำเข้า (I)	กระบวนการ (P)	ผลผลิตหรือผลลัพธ์ (O)	คะแนนรวม	
					0.00 - 1.50 การดำเนินงานต้องปรับปรุงเร่งด่วน 1.51 - 2.50 การดำเนินงานต้องปรับปรุง 2.51 - 3.50 การดำเนินงานระดับพอใช้ 3.51 - 4.50 การดำเนินงานระดับดี 4.51 - 5.00 การดำเนินงานระดับดีมาก
องค์ประกอบที่ 1 การผลิตบัณฑิต	3.58	5.00	2.19	3.82	ดี
องค์ประกอบที่ 2 การวิจัย	2.92	5.00	1.34	3.09	พอใช้
องค์ประกอบที่ 3 การบริการวิชาการ		4.00		4.00	ดี
องค์ประกอบที่ 4 การทำนุบำรุง ศิลปะและวัฒนธรรม		5.00		5.00	ดีมาก
องค์ประกอบที่ 5 การบริหารจัดการ		3.50		3.50	พอใช้
เฉลี่ยรวมทุกตัวบ่งชี้ของทุก องค์ประกอบ	3.41	4.43	1.76	3.71	ดี
ผลการประเมิน	พอใช้	ดี	ต้องปรับปรุง	ดี	

2. รายงานคณะกรรมการประเมินคุณภาพการศึกษาภายใน ประจำปีการศึกษา 2557
คณะสถาปัตยกรรมศาสตร์ มหาวิทยาลัยศิลปากร

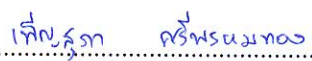
ลงนาม..........ประธานกรรมการ
(อาจารย์วิรัตน์ รัตตากร)

ลงนาม..........กรรมการ
(รองศาสตราจารย์ ดร.ชาคริต ชุ่มวัฒนะ)

ลงนาม..........กรรมการ
(อาจารย์นิลุบล ขอรรวมเดช)

ลงนาม..........กรรมการ
(ผู้ช่วยศาสตราจารย์ ดร.กังวล คัชชिมา)

ลงนาม..........กรรมการ
(ผู้ช่วยศาสตราจารย์ ดร.กรรณิการ์ สุธีรัตนากิรณย์)

ลงนาม..........เลขานุการ
(นางสาวเพ็ญสุภา ศรีพรหมทอง)

3. บทนำ

3.1 ชื่อหน่วยงานและมหาวิทยาลัยที่ได้รับการประเมิน
คณะสถาปัตยกรรมศาสตร์ มหาวิทยาลัยศิลปากร

3.2 รอบการประเมินผลการดำเนินงาน
ประจำปีการศึกษา 2557 (วันที่ 1 สิงหาคม 2557 – 31 กรกฎาคม 2558)

3.3 วัน เดือน ปี ที่ประเมินคุณภาพการศึกษาภายใน
วันอังคาร ที่ 25 สิงหาคม 2558

3.4 ประวัติความเป็นมาและข้อมูลทั่วไปเกี่ยวกับคณะสถาปัตยกรรมศาสตร์ มหาวิทยาลัยศิลปากร

ข้อมูลทั่วไป

คณะสถาปัตยกรรมศาสตร์ มหาวิทยาลัยศิลปากร เป็นคณะวิชาในสถาบันกลุ่ม ค1 (สถาบันที่เน้นการผลิตบัณฑิตเฉพาะทางหรือเฉพาะกลุ่มสาขาวิชา รวมทั้งสาขาวิชาชีพเฉพาะทาง เน้นการทำวิทยานิพนธ์ หรือการวิจัย เน้นการผลิตบัณฑิตที่มีความรู้ ความสามารถ ทักษะ และสมรรถนะในการประกอบอาชีพระดับสูง เน้นระดับบัณฑิตศึกษา)

ที่ตั้ง

คณะสถาปัตยกรรมศาสตร์ มหาวิทยาลัยศิลปากร

เลขที่ 31 ถนนหน้าพระลาน แขวงพระบรมมหาราชวัง เขตพระนคร กรุงเทพฯ 10200

ประวัติความเป็นมา

คณะสถาปัตยกรรมศาสตร์ได้รับการสถาปนาเมื่อวันที่ 12 มิถุนายน พุทธศักราช 2498 ในนาม “คณะสถาปัตยกรรมไทย” ที่บริเวณวังตะวันออกของเจ้าฟ้ามหามาลากรมพระยาบำราบปรปักษ์ และพลเรือโทพระวรวงศ์เธอ พระองค์เจ้าขจรจรัสวงศ์กรมหมื่นปราบปรปักษ์ เจ้ากรมช่างสิบหมู่ มีพระพรหมพิจิตรดำรงตำแหน่งคณบดี และอาจารย์พินิจ สุวรรณະบุณย์ เป็นผู้ช่วยคณบดีทำหน้าที่คล้ายเลขานุการ

ระยะแรกเริ่มการก่อตั้งเปิดสอนในระดับอนุปริญญา 3 ปีการศึกษา และมีการเปลี่ยนแปลงตามช่วงเวลา ดังนี้

พ.ศ.2501-2507	ขยายหลักสูตรการศึกษาจนถึงระดับปริญญาตรีในหลักสูตร “ศิลปบัณฑิต สาขาวิชาสถาปัตยกรรมไทย” ใช้ระยะเวลาศึกษาตลอดหลักสูตรทั้งสิ้น 5 ปี ตามระบบสากลนิยม (วาระการดำรงตำแหน่งคณบดี: ศาสตราจารย์อ้น นิมมานเหมินท์)
พ.ศ.2509	เปลี่ยนชื่อคณะวิชาเป็น “คณะสถาปัตยกรรมศาสตร์” และชื่อหลักสูตรการศึกษา เป็น “สถาปัตยกรรมศาสตรบัณฑิต” (วาระการดำรงตำแหน่งคณบดี: นาวาเอก สมภพ ภิรมย์ ร.น.)
พ.ศ.2516	เปิดสอนหลักสูตรประกาศนียบัตรวิชาชีพชั้นสูง สาขาวิชาสถาปัตยกรรม

	ไทย
พ.ศ.2517	เปิดสอนหลักสูตรสถาปัตยกรรมศาสตรมหาบัณฑิต สาขาวิชาออกแบบชุมชน
พ.ศ.2522	ปิดหลักสูตรประกาศนียบัตรวิชาชีพชั้นสูง สาขาวิชาสถาปัตยกรรมไทยเพื่อเตรียมการเปิดสอนหลักสูตรปริญญามหาบัณฑิต
พ.ศ.2524	เปลี่ยนชื่อหลักสูตรปริญญามหาบัณฑิต “สาขาวิชาออกแบบชุมชน” เป็น “สาขาวิชาการออกแบบชุมชนเมือง” เพื่อให้ตรงกับความหมายของคำว่า “Urban Design” และเปลี่ยนชื่อจาก “ภาควิชาออกแบบชุมชนและผังเมือง” เป็น “ภาควิชาการออกแบบและวางผังชุมชนเมือง” ตามคำแนะนำของคณะกรรมการบัญญัติศัพท์อุดมศึกษา ราชบัณฑิตยสถาน
พ.ศ.2529	เปิดสอนหลักสูตรศิลปศาสตรมหาบัณฑิต สาขาวิชาประวัติศาสตร์สถาปัตยกรรม
พ.ศ.2530	เปิดสอนหลักสูตรวิทยาศาสตรมหาบัณฑิต สาขาวิชาการจัดการงานก่อสร้าง
พ.ศ.2538	เปิดสอนระดับปริญญาบัณฑิตเพิ่มหนึ่งหลักสูตร คือ หลักสูตรสถาปัตยกรรมศาสตรบัณฑิต สาขาวิชาสถาปัตยกรรมไทย
พ.ศ.2542	เปิดหลักสูตรสถาปัตยกรรมศาสตรมหาบัณฑิต สาขาวิชาสถาปัตยกรรมไทย และคณะฯ ได้รับมอบหมายจากรัฐบาลให้จัดเตรียมกำลังคนด้านสถาปัตยกรรมไทย จึงดำเนิน โครงการสถาปัตยกรรมไทยปริวรรตขึ้นเพื่อรับนักศึกษาเข้าศึกษาโดยตรง และจัดการเรียนการสอนที่อาคารศิลป์ พีระศรี 1 วิทยาเขต พระราชวังสนามจันทร์ จังหวัดนครปฐม
พ.ศ.2543	เปิดสอนหลักสูตรสถาปัตยกรรมศาสตรมหาบัณฑิต สาขาวิชาสถาปัตยกรรม
พ.ศ.2545	เปิดสอนหลักสูตรนานาชาติ ในระดับปริญญามหาบัณฑิตและดุษฎีบัณฑิต ได้แก่ หลักสูตรศิลปศาสตรมหาบัณฑิต และหลักสูตรปรัชญาดุษฎีบัณฑิต สาขาวิชาการจัดการมรดกทางสถาปัตยกรรมกับการท่องเที่ยว
พ.ศ.2547	เปิดสอนหลักสูตรศิลปศาสตรมหาบัณฑิต สาขาวิชาสถาปัตยกรรมพื้นถิ่น
พ.ศ.2548	เปิดสอนหลักสูตรวิทยาศาสตรมหาบัณฑิต สาขาวิชาการจัดการโครงการก่อสร้าง (เดิมชื่อสาขาวิชาการจัดการงานก่อสร้าง)
พ.ศ.2549	เปิดสอนหลักสูตรการวางแผนชุมชนเมืองและสภาพแวดล้อมมหาบัณฑิต
พ.ศ.2551	เปิดสอนหลักสูตรวิทยาศาสตรมหาบัณฑิต สาขาวิชาคอมพิวเตอร์เพื่อการออกแบบทางสถาปัตยกรรมและหลักสูตรภูมิสถาปัตยกรรมศาสตรมหาบัณฑิต สาขาวิชาภูมิสถาปัตยกรรม
พ.ศ.2554	ปิดหลักสูตรอนุปริญญาสถาปัตยกรรมศาสตร์ สาขาวิชาสถาปัตยกรรมและสาขาวิชาสถาปัตยกรรมไทย
พ.ศ.2555	บรรจุหลักสูตรใหม่ไว้ในแผนพัฒนาการศึกษามหาวิทยาลัยจำนวน 3 หลักสูตร ได้แก่

พ.ศ.2556

1. หลักสูตรสถาปัตยกรรมศาสตรบัณฑิต สาขาวิชาสถาปัตยกรรม (หลักสูตรนานาชาติ)
2. หลักสูตรปรัชญาดุษฎีบัณฑิตสาขาวิชาสถาปัตยกรรมพื้นถิ่น
3. หลักสูตรปรัชญาดุษฎีบัณฑิตสาขาวิชาการวางแผนชุมชนเมืองและสภาพแวดล้อม

เปิดสอนหลักสูตรปรัชญาดุษฎีบัณฑิต สาขาวิชาสถาปัตยกรรมพื้นถิ่น และบรรจุหลักสูตรใหม่ไว้ในแผนการพัฒนาศึกษามหาวิทยาลัยศิลปากร จำนวน 2 หลักสูตร ได้แก่

1. หลักสูตรปรัชญาดุษฎีบัณฑิต สาขาวิชาสถาปัตยกรรม (หลักสูตรใหม่ พ.ศ.2558)
2. หลักสูตรปรัชญาดุษฎีบัณฑิต สาขาวิชาประวัติศาสตร์สถาปัตยกรรม (หลักสูตรใหม่ พ.ศ.2558)

ตราประจำคณะสถาปัตยกรรมศาสตร์



ตราประจำคณะฯ นั้นมีลักษณะเป็นรูปวงกลมสองวงซ้อนกันอยู่ โดยมีรูปพระพิฆเนศวรซึ่งเป็นเทพแห่งศิลปวิทยาและเทพแห่งความรู้ปรากฏอยู่ในกรอบวงกลมชั้นในและมีข้อความ “คณะสถาปัตยกรรมศาสตร์” และ “มหาวิทยาลัยศิลปากร” อยู่ในพื้นที่ระหว่างวงกลมชั้นในและวงกลมชั้นนอก

สีประจำคณะสถาปัตยกรรมศาสตร์

สีเทา สื่อความหมายถึงความหนักแน่นความมั่นคงและความจริงจังแห่งศิลปวิทยา

ปรัชญา

“สืบสานภูมิปัญญาไทย สร้างสรรค์สู่สากล”

“Thai in Wisdom-International in Creativity”

ปณิธาน

“รากฐานของนวัตกรรมแห่งการออกแบบ”

“Foundation of Innovative Design”

วิสัยทัศน์

“มุ่งสู่ความเป็นเลิศด้านการสร้างสรรค์สถาปัตยกรรมและสภาพแวดล้อมในระดับนานาชาติ”

“Towards International Excellence in Architectural and Environmental Design Creativity”

พันธกิจ

1. จัดการเรียนการสอนสาขาวิชาสถาปัตยกรรมและสาขาวิชาที่เกี่ยวข้อง และผลิตบัณฑิตที่มีความรับผิดชอบด้านวิชาชีพต่อสังคม
2. ศึกษา วิจัย เพื่อพัฒนาองค์ความรู้ตอบสนองการจัดการเรียนการสอนและพัฒนาสังคม
3. ให้บริการวิชาการในสาขาที่จัดการเรียนการสอน เพื่อส่งเสริมทักษะในการประกอบวิชาชีพ และส่งเสริมการเรียนรู้ตลอดชีวิต
4. ทำนุบำรุงศิลปวัฒนธรรม สถาปัตยกรรม ภูมิปัญญาพื้นถิ่น และพัฒนาแหล่งการเรียนรู้และภูมิปัญญาไทย

แผนยุทธศาสตร์ของคณะสถาปัตยกรรมศาสตร์ มหาวิทยาลัยศิลปากร

คณะสถาปัตยกรรมศาสตร์ เป็นส่วนหนึ่งของหน่วยงานภายใต้โครงสร้างมหาวิทยาลัยศิลปากร ซึ่งคณะสถาปัตยกรรมศาสตร์มีพันธกิจด้านการจัดการเรียนการสอนทั้งในระดับปริญญาบัณฑิต ปริญญาโทบัณฑิต และปริญญาดุษฎีบัณฑิต ซึ่งในปัจจุบันมีหลักสูตรอยู่ในความรับผิดชอบของคณะสถาปัตยกรรมศาสตร์จำนวน 16 หลักสูตร ทั้งนี้ เป็นหลักสูตรในระดับปริญญาบัณฑิต 2 หลักสูตร และหลักสูตรในระดับบัณฑิตศึกษา 2 หลักสูตร

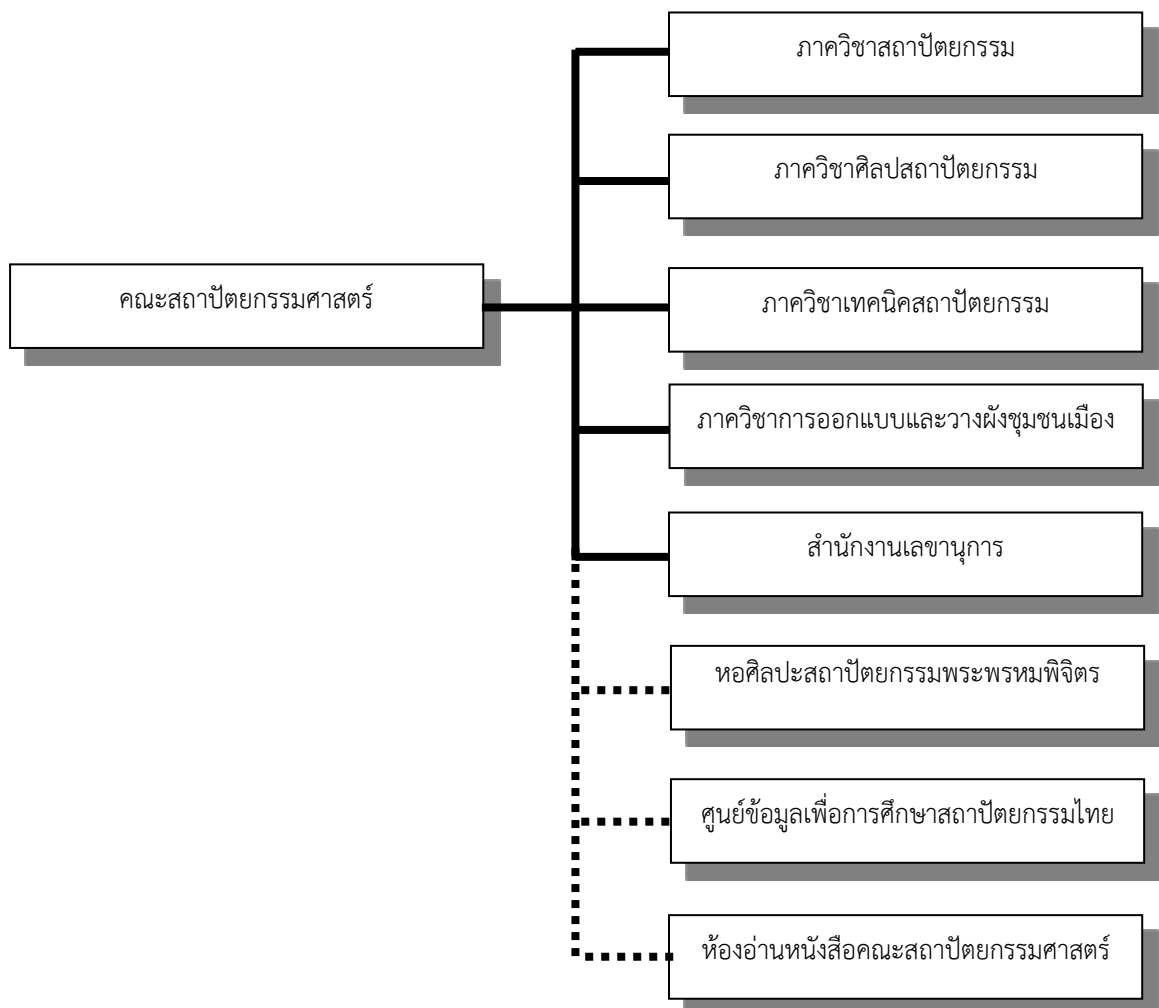
สำหรับในการบริหารจัดการองค์องค์กรที่นำไปสู่การกำหนดพันธกิจ และวิสัยทัศน์ของคณะสถาปัตยกรรมศาสตร์นั้นสอดคล้องกับ“แผนยุทธศาสตร์ มหาวิทยาลัยศิลปากร พ.ศ.2556-2563 (ปรับแผน)” ที่มุ่งเน้นให้ขับเคลื่อนพันธกิจทั้ง 4 ด้าน ทั้งการจัดการเรียนการสอน การบริการวิชาการ การวิจัย และการทำนุบำรุงศิลปวัฒนธรรม ให้สอดคล้องกับการเปลี่ยนแปลงทางสังคม เศรษฐกิจ และสิ่งแวดล้อม และสอดคล้องกับวิสัยทัศน์ของมหาวิทยาลัยศิลปากร ทั้งนี้ในการกำหนดวิสัยทัศน์ และยุทธศาสตร์ของคณะยังได้พัฒนาขึ้นจาก “แผนยุทธศาสตร์อุดมศึกษาไทย” ซึ่งในสถานการณ์ปัจจุบันนั้นอยู่ในช่วงเวลาเร่งด่วนที่ต้องเตรียมความพร้อมสู่การเป็นประชาคมอาเซียนในปี พ.ศ.2558 ตลอดจนแนวทางที่กำหนดของ “แผนพัฒนาการศึกษาระดับอุดมศึกษา ฉบับที่ 11 (พ.ศ.2555-2559)” นอกจากนี้ พันธกิจด้านการวิจัยก็เป็นพันธกิจที่สำคัญของคณะฯ เนื่องจากมีการจัดการเรียนการสอนที่มุ่งเน้นในระดับบัณฑิตศึกษาตามนโยบายของมหาวิทยาลัยซึ่งจัดอยู่ในกลุ่มมหาวิทยาลัยแบบ ค.1 จึงมีความจำเป็นที่ต้องรับแนวความคิดจาก “นโยบายและยุทธศาสตร์การวิจัยของชาติ ฉบับที่ 8 (พ.ศ.2555-2559)” มาเป็นส่วนหนึ่งของการพัฒนาแผน และยุทธศาสตร์ของคณะ ทั้งนี้ได้กำหนดยุทธศาสตร์จำนวน 10 ด้านหลัก ดังต่อไปนี้

- ยุทธศาสตร์ที่ 1: การพัฒนาหลักสูตรและการจัดการเรียนการสอนโดยเน้นให้ผู้เรียนมีความคิดสร้างสรรค์
- ยุทธศาสตร์ที่ 2: พัฒนานักศึกษาเพื่อเสริมสร้างความคิดสร้างสรรค์ ปลูกฝังคุณธรรม จริยธรรม และความรับผิดชอบต่อสังคม
- ยุทธศาสตร์ที่ 3: การพัฒนาสภาพแวดล้อมทางการศึกษาที่เอื้อให้เกิดการเรียนรู้ และความคิดสร้างสรรค์
- ยุทธศาสตร์ที่ 4: พัฒนาการวิจัย และการสร้างสรรค์ เพื่อก้าวสู่การเป็นมหาวิทยาลัยที่ได้รับการยอมรับระดับชาติและนานาชาติ
- ยุทธศาสตร์ 5: การมีส่วนร่วมกับชุมชนในการเสริมสร้างความเข้มแข็งแก่สังคมตามแนวปรัชญาเศรษฐกิจพอเพียง

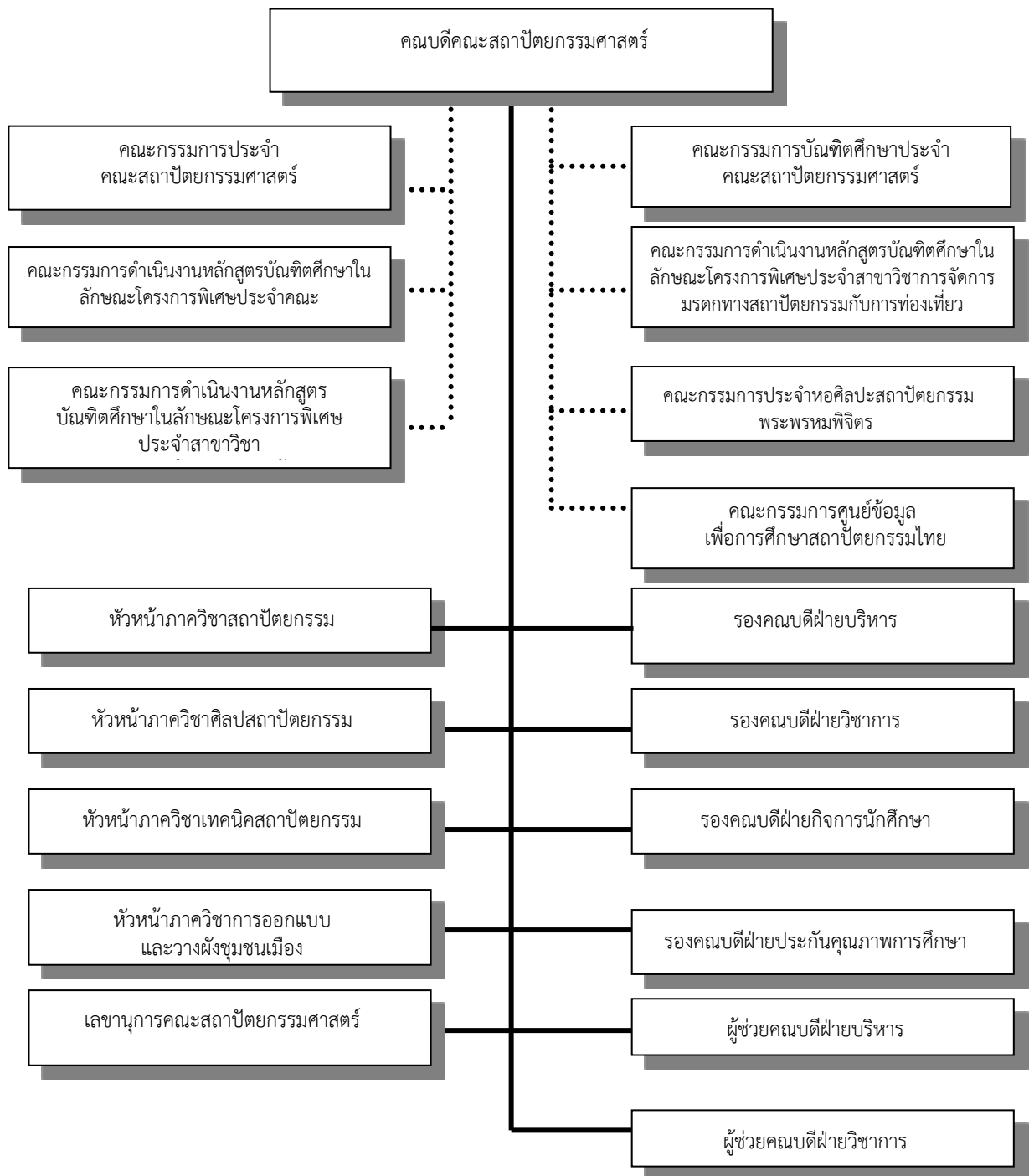
- ยุทธศาสตร์ 6: การอนุรักษ์และส่งเสริมเอกลักษณ์ศิลปะและวัฒนธรรมของชาติรวมทั้งการประยุกต์ใช้เพื่อรักษาคุณค่าและเพิ่มมูลค่าในระดับชาติและนานาชาติ
- ยุทธศาสตร์ 7: การบริหารจัดการองค์การอย่างมีประสิทธิภาพเพื่อการเป็นมหาวิทยาลัยแห่งการสร้างสรรค์ระดับชาติและนานาชาติ
- ยุทธศาสตร์ที่ 8: การพัฒนาระบบสารสนเทศเพื่อการบริหารจัดการตามพันธกิจให้มีประสิทธิภาพ
- ยุทธศาสตร์ที่ 9: ปรับปรุงระบบการเงินงบประมาณอย่างมีประสิทธิภาพ
- ยุทธศาสตร์ที่ 10: พัฒนามาตรฐานศิลปวัฒนธรรมและการออกแบบสู่นานาชาติ

โครงสร้างองค์กรและโครงสร้างการบริหาร

ปีการศึกษา 2557 คณะฯ มีการจัดแบ่งส่วนราชการออกเป็น 5 หน่วยงาน ได้แก่ ภาควิชาสถาปัตยกรรม ภาควิชาศิลปสถาปัตยกรรม ภาควิชาเทคนิคสถาปัตยกรรม ภาควิชาการ ออกแบบและวางผังชุมชนเมือง และสำนักงานเลขานุการคณะสถาปัตยกรรมศาสตร์



แผนภูมิที่ 1 แสดงการแบ่งส่วนราชการคณะสถาปัตยกรรมศาสตร์ (สิงหาคม 2558)



แผนภูมิที่ 2 แสดงการบริหารงานคณะสถาปัตยกรรมศาสตร์ (สิงหาคม 2558)

หลักสูตร

ปีการศึกษา 2557 จัดการศึกษา 3 ระดับ ได้แก่ ระดับปริญญาบัณฑิต จำนวน 2 หลักสูตร ระดับปริญญา
มหาบัณฑิต จำนวน 10 หลักสูตร และปริญญาดุษฎีบัณฑิต 2 หลักสูตร รวมทั้งสิ้น 14 หลักสูตร ดังนี้

หลักสูตรสถาปัตยกรรมศาสตรบัณฑิต

1. สาขาวิชาสถาปัตยกรรม
2. สาขาวิชาสถาปัตยกรรมไทย

หลักสูตรสถาปัตยกรรมศาสตรมหาบัณฑิต

1. สาขาวิชาการออกแบบชุมชนเมือง
2. สาขาวิชาสถาปัตยกรรม
3. สาขาวิชาสถาปัตยกรรมไทย

หลักสูตรศิลปศาสตรมหาบัณฑิต

1. สาขาวิชาสถาปัตยกรรมพื้นถิ่น
2. สาขาวิชาการจัดการมรดกทางสถาปัตยกรรมกับการท่องเที่ยว (หลักสูตรนานาชาติ)
3. สาขาวิชาประวัติศาสตร์สถาปัตยกรรม

หลักสูตรวิทยาศาสตร์มหาบัณฑิต

1. สาขาวิชาการจัดการโครงการก่อสร้าง
2. สาขาวิชาคอมพิวเตอร์เพื่อการออกแบบทางสถาปัตยกรรม

หลักสูตรการวางแผนชุมชนเมืองและสภาพแวดล้อมมหาบัณฑิต

1. สาขาวิชาการวางแผนชุมชนเมืองและสภาพแวดล้อม

หลักสูตรภูมิสถาปัตยกรรมศาสตรมหาบัณฑิต

1. สาขาวิชาภูมิสถาปัตยกรรม

หลักสูตรปรัชญาดุษฎีบัณฑิต

1. สาขาวิชาการจัดการมรดกทางสถาปัตยกรรมกับการท่องเที่ยว (หลักสูตรนานาชาติ)
2. สาขาวิชาสถาปัตยกรรมพื้นถิ่น

ข้อมูลนักศึกษา

ปีการศึกษา 2557 คณะฯ รับนักศึกษาใหม่เข้าศึกษาระดับปริญญาตรี หลักสูตรสถาปัตยกรรมศาสตร
บัณฑิต สาขาวิชาสถาปัตยกรรม โดยการสอบคัดเลือกผ่านสำนักงานคณะกรรมการการอุดมศึกษา (สกอ.)
กระทรวงศึกษาธิการ และสอบคัดเลือกโดยวิธีรับตรง ซึ่งดำเนินการโดยคณะฯ ส่วนสาขาวิชาสถาปัตยกรรมไทยนั้น
ใช้วิธีการสอบคัดเลือกผ่านสำนักงานคณะกรรมการการอุดมศึกษา กระทรวงศึกษาธิการ สำหรับระดับ
บัณฑิตศึกษา ดำเนินการจัดสอบคัดเลือกโดยบัณฑิตวิทยาลัย มหาวิทยาลัยศิลปากร คณะฯ มีนักศึกษาใหม่ทุก
ระดับการศึกษารวมทั้งสิ้น 220 คน จำแนกระดับปริญญาตรี จำนวน 107 คน ระดับปริญญาโท 90 คน และระดับ
ปริญญาเอก 23 คน ข้อมูล ณ วันที่ 24 ธันวาคม 2557

คณะฯ มีจำนวนนักศึกษารวมทั้งสิ้นทุกชั้นปี 791 คน จำแนกเป็น นักศึกษาระดับปริญญาตรี 439 คน
ระดับปริญญาโท 292 คน และระดับปริญญาเอก 60 คน ข้อมูล ณ วันที่ 24 ธันวาคม 2557 จากงานบริการ
การศึกษา

อาจารย์และบุคลากร

ปีการศึกษา 2557 คณะฯ มีบุคลากรรวม 104 คน จำแนกเป็นบุคลากรสายวิชาการ (อาจารย์) 72 คน และบุคลากร สายสนับสนุนทางวิชาการ 32 คน ดังนี้

บุคลากรสายวิชาการ ประกอบด้วย ข้าราชการ 27 คน พนักงานในสถาบันอุดมศึกษา 37 คน และ ลูกจ้างประจำ (ผู้มีความรู้ความสามารถพิเศษ) 8 คน รวมทั้งหมด 72 คน

บุคลากรสายสนับสนุนทางวิชาการ ประกอบด้วย ข้าราชการ 6 คน พนักงานในสถาบันอุดมศึกษา 12 คน ลูกจ้างประจำ 3 คน ลูกจ้างชั่วคราว 9 คน และพนักงานราชการ 2 คน รวมทั้งหมด 32 คน

การบริหารจัดการ

(1) งบประมาณ

ตารางที่ 1 งบประมาณรายจ่ายที่ได้รับการจัดสรรจำแนกตามประเภทของแหล่งงบประมาณ

ปีงบประมาณ	ประเภทของแหล่งงบประมาณ			รวม
	งบประมาณแผ่นดิน	งบประมาณรายจ่ายจากเงินรายได้	งบประมาณรายจ่ายจากโครงการพิเศษ	
2557	30,036,229.65	9,636,200.92	3,769,624.80	43,442,055.37
2556	36,422,818.78	8,232,275.38	6,684,020.66	51,339,114.82
2555	51,209,056.00	9,663,700.80	5,354,520.00	66,227,276.80

(2) การพัฒนาบุคลากร

การพัฒนาบุคลากรของคณะสถาปัตยกรรมศาสตร์ มุ่งการพัฒนาสมรรถนะหลักของบุคลากร รวมทั้งเพิ่มประสิทธิภาพในการปฏิบัติหน้าที่ และให้สอดคล้องกับเป้าหมายกลยุทธ์ของคณะสถาปัตยกรรมศาสตร์ ซึ่งในส่วนของการบริหารงานบุคคล นอกจากนี้คณะสถาปัตยกรรมศาสตร์ ได้กำหนดอัตรากำลังรองรับในแต่ละหน่วยงาน การเพิ่มสัดส่วนคุณวุฒิ และตำแหน่งทางวิชาการให้อยู่ในระดับมาตรฐาน ตามที่สำนักงานคณะกรรมการการอุดมศึกษากำหนด การพัฒนาองค์ความรู้และศักยภาพในการปฏิบัติงานของบุคลากรที่จำเป็นในแต่ละตำแหน่งงาน รวมทั้งการส่งเสริมเรื่องขวัญและกำลังใจแก่บุคลากร

คณะสถาปัตยกรรมศาสตร์ ตระหนักในความสำคัญของการมีแผนพัฒนาบุคลากรโดยรวมของคณะฯ เพื่อใช้เป็นแนวทางในการดำเนินงานด้านการพัฒนาบุคลากร และเพื่อให้บุคลากรของคณะฯ มีคุณสมบัติ ความรู้ ทักษะและพฤติกรรมในการปฏิบัติงานที่สนับสนุนการดำเนินงานเป็นไปตามแผนกลยุทธ์ของคณะสถาปัตยกรรมศาสตร์ ซึ่งแผนพัฒนาบุคลากรของสถาบันอุดมศึกษา อันประกอบด้วยลักษณะและความหมาย ดังต่อไปนี้

- แผนพัฒนาบุคลากร หมายถึง แนวทาง กลยุทธ์ หรือ ยุทธศาสตร์ของสถาบัน ในการพัฒนาบุคลากรของสถาบันตามสาขาวิชาชีพ เพื่อธำรงรักษาบุคลากรที่มีประสิทธิภาพให้อยู่คู่องค์กรตลอดไป
- บุคลากร หมายถึง อาจารย์ประจำและบุคลากรสายสนับสนุนวิชาการ
- การพัฒนาอาจารย์ประจำ พิจารณาจากการที่อาจารย์ประจำที่ได้รับการสนับสนุนมีโอกาสที่เข้าร่วมประชุมวิชาการ หรือนำเสนอผลงานทางวิชาการทั้งในและต่างประเทศ เทียบกับบุคลากรของสถาบันอุดมศึกษาทั้งหมด
- การพัฒนาบุคลากรสายสนับสนุน พิจารณาจากการที่บุคลากรสายสนับสนุนได้รับการพัฒนาความรู้ และทักษะในวิชาชีพ” ได้แก่ การส่งบุคลากรสายสนับสนุนไปศึกษาต่อ ไปอบรม สัมมนา หรือดูงาน และการเข้ารับ

การฝึกอบรมที่สถาบันจัดขึ้นเองหรือจากหน่วยงานภายนอก โดยมีวัตถุประสงค์เพื่อพัฒนาศักยภาพของบุคลากรสายสนับสนุน คณะสถาปัตยกรรมศาสตร์จึงได้จัดทำแผนพัฒนาบุคลากรขึ้นเพื่อเป็นแนวทางที่สอดคล้องกับการประกันคุณภาพการศึกษาของคณะสถาปัตยกรรมศาสตร์ รวมทั้งให้ครอบคลุมถึงเป้าหมาย แนวทางการดำเนินกิจกรรมและกิจกรรมหรือโครงการพัฒนาบุคลากรของคณะสถาปัตยกรรมศาสตร์ ประจำปีการศึกษา 2557

(3) อาคารสถานที่

คณะสถาปัตยกรรมศาสตร์ มหาวิทยาลัยศิลปากร มีอาคารทั้งหมด 2 อาคาร รวมพื้นที่ใช้สอยทั้งหมด 13,844 ตารางเมตร ประกอบด้วย คณะสถาปัตยกรรมศาสตร์ วังท่าพระ กรุงเทพฯ 4,560 ตารางเมตร และอาคารศิลป์ พีระศรี 1 พื้นที่ 9,284 ตารางเมตร วิทยาเขตพระราชวังสนามจันทร์ จังหวัดนครปฐม

4. ผลการปรับปรุงตามข้อเสนอแนะของผลการประเมินปีที่ผ่านมา

คณะวิชาได้นำผลการประเมินคุณภาพการศึกษาจากการประเมินตนเองและจากข้อเสนอแนะของคณะผู้ประเมินไปวางแผนพัฒนาทำให้เกิดการพัฒนาคุณภาพการศึกษาอย่างต่อเนื่อง (ตารางที่ 1-23) ทั้งนี้ ในปีการศึกษา 2557 ได้ดำเนินการประเมินคุณภาพการศึกษาภายในระดับหลักสูตร เป็นปีแรก คณะฯ จึงวางระบบกลไก และแนวทางปฏิบัติการประกันคุณภาพการศึกษาภายใน เพื่อเตรียมความพร้อมรับการประเมินในระดับหลักสูตรเพิ่มเติมขึ้นจากปีการศึกษาที่ผ่านมา ในขณะเดียวกัน คณะฯ ได้ปรับการดำเนินงานและระบบระดับคณะฯ เพื่อให้สอดคล้องกับองค์ประกอบ และตัวบ่งชี้การดำเนินงานระดับคณะ ตามหลักเกณฑ์ใหม่ที่คณะกรรมการประกันคุณภาพภายในระดับอุดมศึกษา สำนักงานคณะกรรมการการอุดมศึกษา (สกอ.) กำหนดให้ใช้ในปีการศึกษา 2557

ตารางที่ 2 การนำผลการประเมินตนเองและข้อเสนอแนะของคณะผู้ประเมินไปพัฒนาคุณภาพการศึกษา

องค์ประกอบ	ข้อเสนอแนะจากคณะผู้ประเมิน	ผลการดำเนินการ
องค์ประกอบที่ 1 ปรัชญา ปณิธาน วัตถุประสงค์ และ แผนการดำเนินการ	ควรกำหนดตัวชี้วัดและค่าเป้าหมายให้ ครบถ้วนในทุกแผนงาน	คณะฯ รับนโยบายจากมหาวิทยาลัยในการ กำหนดตัวชี้วัด และค่าเป้าหมายทุกแผนงาน ระดับ 3.00 ขึ้นไป (ระดับดี)
องค์ประกอบที่ 2 การ ผลิตบัณฑิต	1. หลักสูตรบัณฑิตศึกษา ควรจัดให้เป็น หลักสูตรที่เน้นด้านวิจัยมากขึ้น	คณะฯ ได้ดำเนินการขอเปิดหลักสูตรระดับ ปริญญาเอกเพิ่มเติมจำนวน 2 หลักสูตร ซึ่ง ได้รับอนุมัติการเปิดหลักสูตรจากสภา มหาวิทยาลัยศิลปากรแล้ว โดยเปิดรับนักศึกษา ในปีการศึกษา 2558 เป็นปีแรก
	2. ทาวิธีการรวบรวมองค์ความรู้ และการ จัดการถ่ายทอดให้กับบุคลากรในคณะที่เป็น รูปธรรม เพื่อเป็นฐานความรู้ในการต่อยอด ที่ยั่งยืนต่อไป	คณะฯ ดำเนินการผ่านกระบวนการจัดการ ความรู้ (KM) และนโยบายในการจัดตั้ง สำนักพิมพ์ของคณะขึ้นมาเพื่อผลิตหนังสือ ตำรา วารสารวิชาการ และตีพิมพ์ผลงานของ นักศึกษา นอกจากนี้คณะฯ ได้จัดประชุมวิชาการ “สถาปัตยกรรมทศวรรษ” พ.ศ.2558 และ เผยแพร่รายงานสืบเนื่องจากการประชุม วิชาการดังกล่าวด้วย

ตารางที่ 2 การนำผลการประเมินตนเองและข้อเสนอแนะของคณะผู้ประเมินไปพัฒนาคุณภาพการศึกษา

องค์ประกอบ	ข้อเสนอแนะจากคณะผู้ประเมิน	ผลการดำเนินการ
	3. จัดทำแผนพัฒนาอาจารย์เรื่องการเข้าสู่ตำแหน่งทางวิชาการและคุณวุฒิอาจารย์ โดยเพิ่มแรงจูงใจ เช่น ให้เวลา ลดภาระการสอน ให้ทุนการศึกษา	คณะฯ ได้กำหนดเกณฑ์ ในการให้เงินรางวัลแก่บุคลากรในการเผยแพร่ผลงานในระดับต่างๆ และดำเนินการให้รางวัลแล้ว ในปีการศึกษา 2557
องค์ประกอบที่ 3 กิจกรรมการพัฒนา นักศึกษา	1. ควรเพิ่มกิจกรรมที่สะท้อนความสามารถเชิงวิชาชีพ และบูรณาการกับพันธกิจในด้านอื่นของคณะให้มากขึ้น	มีการวางแผนการดำเนินกิจกรรมด้านวิชาชีพเพิ่มขึ้น โดยในปีนี้ได้มีการจัดกิจกรรมโครงการประกวดออกแบบปรับปรุงห้องน้ำ คณะสถาปัตยกรรมศาสตร์ ศิลปกรรม COTTO Better Together Design Contest 2015 โดยมีการบูรณาการกับการเรียนการสอน และการทำนุบำรุงศิลปวัฒนธรรม ด้วย
	2. ตั้งเป้าหมายในภาพรวมเพื่อส่งเสริมคุณภาพการจัดกิจกรรมตามคุณลักษณะของบัณฑิตที่คณะมุ่งเน้น	มีการกำหนดตัวชี้วัดและค่าเป้าหมายในแผนปฏิบัติงานประจำปี
	3. พัฒนาด้านการสื่อสารกิจกรรมที่เป็นประโยชน์ต่อสังคมให้เผยแพร่ไปในวงกว้างมาก เพื่อเปิดโอกาสให้อีกรหรือภาคเอกชนเข้ามามีส่วนร่วมและสนับสนุนการดำเนินการของคณะ	มีการสร้างเครือข่ายความร่วมมือกับองค์กรรัฐและภาคเอกชนเพิ่มขึ้น ในลักษณะการทำ MOU และเครือข่ายความร่วมมือ
องค์ประกอบที่ 4 การวิจัย	1. ควรมีการกำหนดแนวทางเพื่อสร้างอัตลักษณ์ขององค์ความรู้ด้านการวิจัยของคณะให้ชัดเจนมากยิ่งขึ้น	อยู่ระหว่างการหารือระหว่างบุคลากรกับผู้บริหาร
	2. จัดหาแหล่งทุนให้แก่นักวิจัยรุ่นใหม่	คณะฯ มีการประกาศให้ทุนเพื่อสนับสนุนการทำวิจัยและงานสร้างสรรค์สำหรับนักวิจัยรุ่นใหม่จำนวน ทุนละ 20,000 บาท และทุนสำหรับการพัฒนาข้อเสนอโครงการจำนวน ทุนละ 10,000 บาท
	3. เพิ่มห้องปฏิบัติการวิจัยและระบบเทคโนโลยีสารสนเทศให้มากขึ้นในพื้นที่อื่นหรือร่วมมือกับเอกชนหรือหน่วยงานอื่น	คณะฯ อยู่ระหว่างการพิจารณาของผู้บริหาร เนื่องจากต้องใช้งบประมาณในการพัฒนาเป็นจำนวนมาก
	4. ควรสร้างระบบและกลไกในการนำงานวิจัยและงานสร้างสรรค์ไปใช้ประโยชน์ และสร้างผลตอบแทนให้มากขึ้น	คณะฯ มีประกาศเรื่องการให้เงินรางวัลเพื่อสนับสนุนการนำผลงานวิชาการ ผลงานวิจัย และงานสร้างสรรค์ไปใช้ประโยชน์
องค์ประกอบที่ 5 การบริการวิชาการแก่สังคม	1. ควรส่งเสริมให้บุคลากรใช้องค์ความรู้เพื่อบริการวิชาการให้ครบถ้วน สอดคล้องกับอัตลักษณ์	คณะฯ มีการดำเนินโครงการลักษณะนี้หลายโครงการ เช่น ชุมชนคลองบางหลวง
	2. ควรจัดระบบงานบริการและกำหนดประเภทและทิศทางให้ชัดเจน เพื่อเน้นอัตลักษณ์และลดความซ้ำซ้อน	อยู่ระหว่างการดำเนินการวางแผนทางโดยรองคณบดีฝ่ายแผนและวิจัย
	3. ควรวิเคราะห์แยกประเภทโครงการ	อยู่ระหว่างการดำเนินการวางแผนทางโดยรอง

ตารางที่ 2 การนำผลการประเมินตนเองและข้อเสนอแนะของคณะผู้ประเมินไปพัฒนาคุณภาพการศึกษา

องค์ประกอบ	ข้อเสนอแนะจากคณะผู้ประเมิน	ผลการดำเนินการ
	บริการวิชาการ และแสดงให้เห็นเป็นเอกสารให้ชัดเจน	คณบดีฝ่ายแผนและวิจัย
องค์ประกอบที่ 6 การทำนุบำรุงศิลปะและวัฒนธรรม	1. สนับสนุนให้เกิดการสืบสานองค์ความรู้จากรุ่นสู่รุ่น เพื่อคงความเป็นเลิศทางด้านศิลปวัฒนธรรมไว้อย่างยั่งยืน	คณะฯ ร่วมกับโครงการจัดตั้งสถาบันศิลปสถาปัตยกรรมไทยเฉลิมพระเกียรติดำเนินงานโครงการ อบรมเชิงปฏิบัติการเนื่องในวันอนุรักษ์มรดกไทยฯ อย่างต่อเนื่องทุกปี เพื่อเป็นการสืบสานองค์ความรู้ด้านงานช่างฝีมือโบราณให้แก่เยาวชนรุ่นใหม่
	2. เพิ่มช่องทางการเผยแพร่องค์ความรู้ด้านสถาปัตยกรรมไทยสู่สาธารณะในวงกว้างยิ่งขึ้น	เผยแพร่องค์ความรู้ด้านสถาปัตยกรรมไทยในงานอาชีพ และนิทรรศการต่างๆ ของคณะ
องค์ประกอบที่ 7 การบริหารและการจัดการ	1. ควรกำหนดและวางแผนการจัดการความรู้ที่ชัดเจน สะท้อนศักยภาพทางวิชาการและประสบการณ์ของบุคลากรอย่างแท้จริง และนำแผนสู่การปฏิบัติที่สอดคล้องกับเป้าหมาย รวมถึงดำเนินการเผยแพร่ในกิจกรรมและสื่อที่เข้าถึงกลุ่มเป้าหมายอย่างแท้จริง	คณะฯ ดำเนินการแล้ว
	2. จัดทำแผนบริหารความเสี่ยงให้ชัดเจน และครอบคลุมปัจจัยความเสี่ยงด้านต่างๆ ให้ครบถ้วน	คณะฯ อยู่ระหว่างดำเนินการ
องค์ประกอบที่ 8 การเงินและงบประมาณ	1. ควรเร่งรัดให้เกิดการใช้ระเบียบเกี่ยวข้องกับการจัดสรรเงินรายได้จากแหล่งสนับสนุนจากภายนอก	อยู่ระหว่างการดำเนินงานของรองคณบดีฝ่ายบริหาร
	2. ควรพัฒนาการประเมินผลและการทบทวนแผนกลยุทธ์ทางการเงินให้เป็นปัจจุบัน	อยู่ระหว่างการดำเนินงานของรองคณบดีฝ่ายบริหาร
องค์ประกอบที่ 9 ระบบและกลไกการประกันคุณภาพ	1. ควรหาแนวทางปรับปรุงการด้านการนำผลการประกันคุณภาพการศึกษามาปรับปรุงว่าตัวบ่งชี้ใดในแผนกลยุทธ์ที่ไม่บรรลุเป้าหมายมาเป็นระยะเวลาที่ต่อเนื่องกัน จะแก้ไขด้วยกลยุทธ์อะไรได้บ้าง	ได้ดำเนินการแล้วบางส่วน ผ่านที่ประชุมคณะกรรมการคณะฯ และจะดำเนินการขอปรับแผนฯ ต่อไป
ข้อเสนอแนะเพื่อการพัฒนาในภาพรวมระดับคณะ	1. ควรพัฒนาการบริหารจัดการเพื่อเพิ่มมูลค่าทรัพย์สินทางปัญญาของคณะที่มีอยู่ อาทิเช่น องค์ความรู้ อุตสาหกรรมทางวิชาการ เครือข่ายทางวิชาการและวิชาชีพ เพื่อแก้ปัญหาข้อจำกัดทางด้านงบประมาณของคณะ	คณะฯ ได้ดำเนินการประชุมหารือกับหน่วยงานภายนอกซึ่งเป็นเครือข่ายภายใต้ชื่อโครงการสารสนเทศเพื่อการเผยแพร่มรดกทางสถาปัตยกรรม (Smart Cultural Heritage)

5. วัตถุประสงค์ในการประเมิน

5.1 เพื่อประเมินระบบและกลไกการประกันคุณภาพการศึกษาและผลการดำเนินงานตามองค์ประกอบและตัวบ่งชี้สำนักงานคณะกรรมการการอุดมศึกษา (สกอ.) ปี 2557 กำหนด โดยใช้เกณฑ์ของสถาบันอุดมศึกษา กลุ่ม ค1 สถาบันเฉพาะทางที่เน้นระดับบัณฑิตศึกษา เพื่อเปรียบเทียบผลการดำเนินงานในภาพรวมการประกันคุณภาพการศึกษา เปรียบเทียบกับผลการดำเนินงานในรอบปีที่ผ่านมา

5.2 เพื่อให้ข้อเสนอแนะต่อคณบดี คณาจารย์และบุคลากร ค้นหาจุดแข็ง แนวทางการเสริมจุดแข็ง จุดที่ควรพัฒนา ตลอดจนให้ข้อเสนอแนะในการปรับปรุงเพื่อพัฒนาการดำเนินงานของคณะสถาปัตยกรรมศาสตร์ และมหาวิทยาลัยศิลปากร อย่างต่อเนื่อง

5.3 นำผลการประเมินคุณภาพทุกหลักสูตรและทุกคณะที่ผ่านการพิจารณาของกรรมการระดับสถาบันเสนอสภาสถาบันเพื่อพิจารณา

6. วิธีการประเมิน

6.1 การเตรียมการและวางแผนก่อนตรวจเยี่ยม

คณะกรรมการประเมินคุณภาพการศึกษาภายใน ได้ประชุมเพื่อเตรียมการและวางแผนก่อนตรวจเยี่ยม โดยศึกษาจากรายงานประจำปีที่เป็นรายงานการประเมินคุณภาพภายในของคณะสถาปัตยกรรมศาสตร์ ประจำปีการศึกษา 2557 และประธานฯ ได้มอบหมายความรับผิดชอบในการประเมินตามรายองค์ประกอบแก่ผู้ประเมินดังนี้

คณะกรรมการประเมิน	องค์ประกอบที่รับผิดชอบ
อาจารย์วิรัตน์ รัตตากร	องค์ประกอบที่ 1
รองศาสตราจารย์ ดร.ชาคริต ชุ่มวัฒนะ	องค์ประกอบที่ 2 และ 3
อาจารย์นิลุบล ขอรวมเดช	
ผู้ช่วยศาสตราจารย์ ดร.กังวล คัชชิมา	องค์ประกอบที่ 4 และ 5
ผู้ช่วยศาสตราจารย์ ดร.กรรณิการ์ สุธีรัตนภิรมย์	

6.2 การดำเนินการระหว่างการตรวจเยี่ยม

คณะกรรมการประเมินคุณภาพการศึกษาภายในศึกษาเอกสารรายงานประจำปีที่เป็นรายงานการประเมินคุณภาพภายในของคณะสถาปัตยกรรมศาสตร์ ประจำปีการศึกษา 2557 ตรวจสอบรายการเอกสารอ้างอิงตามรายงานที่ระบุไว้ และการรวบรวมข้อมูลเพิ่มเติม จากการสัมภาษณ์ ผู้บริหาร คณาจารย์ และนักศึกษา ประกอบการพิจารณาประเมินคุณภาพภายใน

6.3 การดำเนินการหลังการตรวจเยี่ยม

คณะกรรมการประเมินคุณภาพการศึกษาภายใน ได้ประชุมร่วมกันในการพิจารณาผลการประเมินตนเองของคณะสถาปัตยกรรมศาสตร์ โดยได้เสนอแนะจุดแข็ง จุดที่ควรพัฒนา และข้อเสนอแนะของแต่ละองค์ประกอบสรุปผลการประเมินรายตัวบ่งชี้ และผลการประเมินรายองค์ประกอบการประเมินคุณภาพการศึกษาภายในระดับคณะ เพื่อจัดทำรายงานผลการประเมินคุณภาพการศึกษาภายใน

6.4 วิธีการตรวจสอบความถูกต้องน่าเชื่อถือของข้อมูล

คณะกรรมการประเมินคุณภาพการศึกษาภายใน ได้ตรวจสอบความสอดคล้องและความถูกต้องจากรายงานประจำปีที่เป็นรายงานการประเมินคุณภาพภายใน ประจำปีการศึกษา 2557 กับเอกสารอ้างอิงและข้อมูลที่ได้จากการสัมภาษณ์เพิ่มเติม เพื่อตรวจสอบความถูกต้องและการดำเนินงานจริง

7. ผลการประเมินรายตัวบ่งชี้ (รายงานตามตารางที่ 3)

คณะกรรมการฯ ได้ประชุมพิจารณาผลการประเมินด้วยวาจา เมื่อวันอังคารที่ 25 สิงหาคม 2558 แล้วเห็นว่าคณะสถาปัตยกรรมศาสตร์ มหาวิทยาลัยศิลปากร ได้ดำเนินการตามองค์ประกอบคุณภาพการจัดการศึกษา ทั้ง 5 องค์ประกอบ 13 ตัวบ่งชี้ ตามแนวทางของสำนักงานคณะกรรมการการอุดมศึกษา (สกอ.) มีผลการประเมินตามองค์ประกอบและตัวบ่งชี้ ดังรายละเอียดตามตารางที่ 3

ตารางที่ 3 สรุปผลการประเมินรายตัวบ่งชี้ของสำนักงานคณะกรรมการการอุดมศึกษา

ตัวบ่งชี้คุณภาพ	เป้าหมาย	ผลการดำเนินงาน		คะแนนประเมินของ คณะสถาปัตยกรรมศาสตร์	คะแนน ประเมินโดย คณะกรรมการ (เกณฑ์ สกอ.)	หมายเหตุ (เหตุผลของการประเมินที่ต่างจาก ที่ระบุใน SAR)
		ตัวตั้ง	ผลลัพธ์ (% หรือ สัดส่วน)			
		ตัวหาร				
องค์ประกอบที่ 1 การผลิตบัณฑิต						
ตัวบ่งชี้ที่ 1.1 ผลการบริหาร จัดการหลักสูตรโดยรวม	ค่าเฉลี่ย 3.00	30.61	2.19	2.18	2.19	การคำนวณคะแนนระดับหลักสูตร โดยคณะฯ มีความคลาดเคลื่อน
		14				
ตัวบ่งชี้ที่ 1.2 อาจารย์ ประจำคณะที่มีคุณวุฒิ ปริญญาเอก	3.00 คะแนน	30	41.10	2.86	2.57	อาจารย์ประจำทั้งหมดของคณะมี จำนวน 73 คน อาจารย์คุณวุฒิ ปริญญาเอก 30 คน
		73	2.83			
ตัวบ่งชี้ที่ 1.3 อาจารย์ ประจำคณะที่ดำรงตำแหน่ง ทางวิชาการ	3.25 คะแนน	37	50.68	3.125	3.17	เพิ่มจำนวนอาจารย์ที่ดำรงตำแหน่ง ทางวิชาการ ผศ. 1 คน
		73	3.17			
ตัวบ่งชี้ที่ 1.4 จำนวน นักศึกษาเต็มเวลาเทียบเท่า ต่อจำนวนอาจารย์ประจำ		545.16	8.02			คณะคำนวณจากจำนวนอาจารย์ ปฏิบัติงานจริง 64 คน แต่ต้อง เปลี่ยนไปใช้จำนวน 68 คน
		68				
1) หาค่าความต่างจาก เกณฑ์มาตรฐาน	5.00 คะแนน	8.02	0.25	5	5	
		8	0.25			

ตารางที่ 3 สรุปผลการประเมินรายตัวบ่งชี้ของสำนักงานคณะกรรมการการอุดมศึกษา

ตัวบ่งชี้คุณภาพ	เป้าหมาย	ผลการดำเนินงาน		คะแนนประเมินของ คณะสถาปัตยกรรม ศาสตร์	คะแนน ประเมินโดย คณะกรรมการ (เกณฑ์ สกอ.)	หมายเหตุ (เหตุผลของการประเมินที่ต่างจาก ที่ระบุใน SAR)
		ตัวตั้ง	ผลลัพธ์ (% หรือ สัดส่วน)			
		ตัวหาร				
ตัวบ่งชี้ที่ 1.5 การบริการ นักศึกษาระดับปริญญาตรี	5 คะแนน	6 ข้อ		5	5	
ตัวบ่งชี้ที่ 1.6 กิจกรรม นักศึกษาระดับปริญญาตรี	5 คะแนน	6 ข้อ		5	5	
เฉลี่ยองค์ประกอบที่ 1	ตามเกณฑ์ สกอ.			3.86	3.82	
องค์ประกอบที่ 2 การวิจัย						
ตัวบ่งชี้ที่ 2.1 ระบบและ กลไกการบริหารและพัฒนา งานวิจัยหรืองานสร้างสรรค์	5 คะแนน	6 ข้อ		5	5	
ตัวบ่งชี้ที่ 2.2 เงินสนับสนุน งานวิจัยและงานสร้างสรรค์ (สาขามนุษยศาสตร์และ สังคมศาสตร์)	100,000 บาท/คน	11,305,311.11	194,919.16	5.00	5.00	แก้ไขตัวตั้งเงินสนับสนุนงานวิจัยทั้ง สองสาขา ตัวหารใช้เฉพาะจำนวน อาจารย์ปฏิบัติงานจริงของสาขา มนุษยศาสตร์และสังคมศาสตร์ 58 คน
		58	9.75			
(สาขาวิทยาศาสตร์และ เทคโนโลยี)	220,000 บาท/คน	365,000	36,500.00	0.43	0.83	
		10	0.83			

ตารางที่ 3 สรุปผลการประเมินรายตัวบ่งชี้ของสำนักงานคณะกรรมการการอุดมศึกษา

ตัวบ่งชี้คุณภาพ	เป้าหมาย	ผลการดำเนินงาน		คะแนนประเมินของ คณะสถาปัตยกรรม ศาสตร์	คะแนน ประเมินโดย คณะกรรมการ (เกณฑ์ สกอ.)	หมายเหตุ (เหตุผลของการประเมินที่ต่างจาก ที่ระบุใน SAR)
		ตัวตั้ง	ผลลัพธ์ (% หรือ สัดส่วน)			
		ตัวหาร				
ค่าเฉลี่ยตัวบ่งชี้ 2.2	3.00 คะแนน	5.83	2.92	2.72	2.92	
		2				
ตัวบ่งชี้ที่ 2.3 ผลงาน วิชาการของอาจารย์ประจำ และนักวิจัย (สาขามนุษยศาสตร์และ สังคมศาสตร์)	ร้อยละ 40 = 5 คะแนน	11.00	17.46	2.37	2.18	ตัวหารใช้จำนวนอาจารย์ทั้งหมด เปลี่ยนจาก 57 คน เป็น 63 คน เฉพาะสาขามนุษยศาสตร์และ สังคมศาสตร์
		63	2.18			
(สาขาวิทยาศาสตร์และ เทคโนโลยี)	ร้อยละ 60 = 5 คะแนน	0.60	6.00	0.5	0.5	
		10	0.50			
ค่าเฉลี่ยตัวบ่งชี้ 2.3	2.00 คะแนน	2.68	1.34	1.435	1.34	
		2				
เฉลี่ยองค์ประกอบที่ 2	ตามเกณฑ์ สกอ.			3.05	3.09	
องค์ประกอบที่ 3 การบริการวิชาการ						
ตัวบ่งชี้ 3.1 การบริการ วิชาการแก่สังคม	3-4 ข้อ	5 ข้อ		4	4	

ตารางที่ 3 สรุปผลการประเมินรายตัวบ่งชี้ของสำนักงานคณะกรรมการการอุดมศึกษา

ตัวบ่งชี้คุณภาพ	เป้าหมาย	ผลการดำเนินงาน		คะแนนประเมินของ คณะสถาปัตยกรรม ศาสตร์	คะแนน ประเมินโดย คณะกรรมการ (เกณฑ์ สกอ.)	หมายเหตุ (เหตุผลของการประเมินที่ต่างจาก ที่ระบุใน SAR)
		ตัวตั้ง	ผลลัพธ์ (% หรือ สัดส่วน)			
		ตัวหาร				
เฉลี่ยองค์ประกอบที่ 3	ตามเกณฑ์ สกอ.		4.00	4.00		
องค์ประกอบที่ 4 การทำนุบำรุงศิลปะและวัฒนธรรม						
ตัวบ่งชี้ 4.1 ระบบและ กลไกการทำนุบำรุงศิลปะ และวัฒนธรรม	6 ข้อ	6 ข้อ		5	5	
เฉลี่ยองค์ประกอบที่ 4	ตามเกณฑ์ สกอ.		5.00	5.00		
องค์ประกอบที่ 5 การบริหารจัดการ						
ตัวบ่งชี้ 5.1 การบริหารของ คณะเพื่อการกำกับติดตาม ผลลัพธ์ตามพันธกิจ กลุ่ม สถาบัน และเอกลักษณ์ของ คณะ	5-6 ข้อ	6 ข้อ		4	4	ไม่ได้เกณฑ์ข้อ 3 ไม่มีแผนบริหาร ความเสี่ยงที่ชัดเจน

ตารางที่ 3 สรุปผลการประเมินรายตัวบ่งชี้ของสำนักงานคณะกรรมการการอุดมศึกษา

ตัวบ่งชี้คุณภาพ	เป้าหมาย	ผลการดำเนินงาน		คะแนนประเมินของคณะสถาปัตยกรรมศาสตร์	คะแนนประเมินโดยคณะกรรมการ (เกณฑ์ สกอ.)	หมายเหตุ (เหตุผลของการประเมินที่ต่างจากที่ระบุใน SAR)
		ตัวตั้ง	ผลลัพธ์ (% หรือ สัดส่วน)			
		ตัวหาร				
ตัวบ่งชี้ 5.2 ระบบกำกับ การประกันคุณภาพ หลักสูตร	5 ข้อ		4 ข้อ	5	3	ไม่ได้เกณฑ์ข้อ 5 และ 6 ไม่มีการนำ ผลการประเมินและข้อเสนอแนะ กรรมการฯ มาปรับปรุง เนื่องจาก ยังไม่ครบวงรอบการประเมิน และ ผลประเมินไม่ผ่านองค์ประกอบ 1 ทุกหลักสูตร
เฉลี่ยองค์ประกอบที่ 5	ตามเกณฑ์ สกอ.			4.50	3.50	
เฉลี่ยรวมทุก องค์ประกอบ	ตามเกณฑ์ สกอ.			3.87	3.71	

8. ผลการประเมินตามรายองค์ประกอบคุณภาพ สกอ.

ตารางที่ 4 ผลการประเมินตามองค์ประกอบ คณะสถาปัตยกรรมศาสตร์ มหาวิทยาลัยศิลปากร

องค์ประกอบคุณภาพ	คะแนน				ผลการประเมิน
	ปัจจัยนำเข้า (I)	กระบวนการ (P)	ผลผลิตหรือผลลัพธ์ (O)	คะแนนรวม	
					0.00 - 1.50 การดำเนินงานต้องปรับปรุงเร่งด่วน 1.51 - 2.50 การดำเนินงานต้องปรับปรุง 2.51 - 3.50 การดำเนินงานระดับพอใช้ 3.51 - 4.50 การดำเนินงานระดับดี 4.51 - 5.00 การดำเนินงานระดับดีมาก
องค์ประกอบที่ 1 การผลิตบัณฑิต	3.58	5.00	2.19	3.82	ดี
องค์ประกอบที่ 2 การวิจัย	2.92	5.00	1.34	3.09	พอใช้
องค์ประกอบที่ 3 การบริการวิชาการ		4.00		4.00	ดี
องค์ประกอบที่ 4 การทำนุบำรุงศิลปะและวัฒนธรรม		5.00		5.00	ดีมาก
องค์ประกอบที่ 5 การบริหารจัดการ		3.50		3.50	พอใช้
เฉลี่ยรวมทุกตัวบ่งชี้ของทุกองค์ประกอบ	3.41	4.43	1.76	3.71	ดี
ผลการประเมิน	พอใช้	ดี	ต้องปรับปรุง	ดี	

9. จุดแข็ง จุดที่ควรพัฒนาและข้อเสนอแนะของแต่ละองค์ประกอบ

องค์ประกอบที่ 1 : การผลิตบัณฑิต

จุดแข็ง
<ul style="list-style-type: none"> - อาจารย์ประจำหลักสูตรมีคุณวุฒิและตำแหน่งทางวิชาการสอดคล้องกับหลักสูตร/สาขาความเชี่ยวชาญที่เป็นลักษณะเฉพาะ อัตลักษณ์ของสถาบัน/และสัดส่วนที่เหมาะสมของอาจารย์ต่อนักศึกษา - นักศึกษามีคุณสมบัติและศักยภาพสูง และมีบัณฑิตที่สอดคล้องตามวัตถุประสงค์ของคณะสาขาที่เปิดสอน
แนวทางเสริมจุดแข็ง
<ul style="list-style-type: none"> - อาจารย์ผู้สอนควรผลักดันเพิ่มเติมคุณวุฒิในระดับปริญญาเอกให้ได้ตามเป้าหมายทั้งในระยะสั้นและในระยะยาว และเสริมด้วยการรับบรรจุอาจารย์เพิ่มเติม - ควรเพิ่มพูนตำแหน่งทางวิชาการให้ได้ตามเป้าหมาย เพื่อให้ตอบรับกับสัดส่วนร้อยละ 80 ตามประเภทสถาบัน
จุดที่ควรพัฒนา
-
ข้อเสนอแนะในการปรับปรุง
-
วิธีปฏิบัติที่ดี/นวัตกรรม
<ul style="list-style-type: none"> - การจัดการเรียนการสอนและการเปิดหลักสูตรที่เป็นอัตลักษณ์ของคณะ/สถาบัน อยู่อย่างต่อเนื่อง - การเข้าร่วมเครือข่ายทั้งระดับคณาจารย์/นักศึกษา และกิจกรรมในการบูรณาการการบริการวิชาการสังคมกับการจัดการเรียนการสอนได้เป็นอย่างดี

องค์ประกอบที่ 2 : การวิจัย

จุดแข็ง
<ul style="list-style-type: none"> - บุคลากรสามารถหาทุนสนับสนุนการทำวิจัยจากทั้งภายในและภายนอกสถาบันในกลุ่มสาขาวิชา มนุษยศาสตร์และสังคมศาสตร์รวมกันแล้วสูงกว่าเกณฑ์ที่กำหนดเป็นเท่าตัว
แนวทางเสริมจุดแข็ง
-
จุดที่ควรพัฒนา
<ul style="list-style-type: none"> - สัดส่วนจำนวนอาจารย์และจำนวนของผลงานวิชาการที่จัดทำในรอบปีการประเมินยังห่างกันมาก - ควรนำผลงานสร้างสรรค์ของบุคลากรที่เผยแพร่สู่สาธารณะเข้าสู่การพิจารณาตามเกณฑ์ เพื่อประโยชน์ในการคิดผลรวมถ่วงน้ำหนัก - ควรส่งเสริมสนับสนุนให้อาจารย์สาขาวิทยาศาสตร์และเทคโนโลยีทำงานวิจัยเพิ่มมากขึ้น
ข้อเสนอแนะในการปรับปรุง
<ul style="list-style-type: none"> - อาจารย์ประจำหลักสูตรควรจัดทำบทความวิชาการเผยแพร่ให้มากขึ้น - ควรสนับสนุนให้อาจารย์เผยแพร่ผลงานวิชาการในเวทีสัมมนาระดับชาติที่คณะฯ อาจมีส่วนร่วมในการดำเนินงาน
วิธีปฏิบัติที่ดี/นวัตกรรม
-

องค์ประกอบที่ 3 : การบริการวิชาการแก่สังคม

จุดแข็ง
- คณะฯ มีการจัดทำโครงการบริการวิชาการแก่สังคมจำนวนมากและหลายโครงการเป็นโครงการที่บริการแบบให้เปล่า ทั้งมีการร่วมมือกับหน่วยงานอื่นๆ จากในและนอกสถานที่ในการดำเนินโครงการบริการวิชาการระดับชาติ
แนวทางเสริมจุดแข็ง
-
จุดที่ควรพัฒนา
- แผนการใช้ประโยชน์จากการบริการวิชาการเพื่อให้เกิดผลต่อการพัฒนานักศึกษาหรือสังคมยังไม่ชัดเจน - ควรจัดประชุมประเมินความสำเร็จของโครงการเมื่อเสร็จสิ้นโครงการทันที เพื่อเตรียมการปรับปรุงแผนการบริการวิชาการในปีต่อไป
ข้อเสนอแนะในการปรับปรุง
- ควรคำนึงถึงลักษณะเฉพาะของแต่ละโครงการที่ทำให้การใช้ประโยชน์และตัวชี้วัดของความสำเร็จในการดำเนินงานแต่ละโครงการ ซึ่งจะทำให้สามารถระบุความแตกต่างของแต่ละโครงการในแผนการใช้ประโยชน์ได้ ไม่ต้องใช้ถ้อยคำเดิมๆ หรือซ้ำๆ หรือตัวชี้วัดแบบเดียวกันเสมอไป
วิธีปฏิบัติที่ดี/นวัตกรรม
-

องค์ประกอบที่ 4 : การทำนุบำรุงศิลปะและวัฒนธรรม

จุดแข็ง
<ul style="list-style-type: none"> - มีการดำเนินงานด้านทำนุบำรุงศิลปะและวัฒนธรรมที่หลากหลายและต่อเนื่อง - บุคลากรมีคุณภาพและสามารถได้รับการยกย่องและเชื่อถือได้ทั้งในระดับชาติและนานาชาติ
แนวทางเสริมจุดแข็ง
<ul style="list-style-type: none"> - คณะฯ ควรผลักดันอาจารย์รุ่นใหม่ให้สืบทอดความเชี่ยวชาญจากอาจารย์ผู้ใหญ่ - ควรมีการรวบรวมองค์ความรู้ (KM) จากอาจารย์ผู้ใหญ่ที่ได้รับการยกย่อง
จุดที่ควรพัฒนา
-
ข้อเสนอแนะในการปรับปรุง
-
วิธีปฏิบัติที่ดี/นวัตกรรม
-

องค์ประกอบที่ 5 : การบริหารจัดการ

จุดแข็ง
<ul style="list-style-type: none"> - มีการบริหารคณะครบถ้วนตามพันธกิจและเอกลักษณ์ของคณะ - มีการดำเนินงานด้านประกันคุณภาพได้อย่างเข้มแข็ง
แนวทางเสริมจุดแข็ง
<ul style="list-style-type: none"> - เพิ่มคณะกรรมการบริหารความเสี่ยง ประชุมวางแผน วิเคราะห์ และดำเนินการให้เห็นเป็นรูปธรรม
จุดที่ควรพัฒนา
-
ข้อเสนอแนะในการปรับปรุง
<ul style="list-style-type: none"> - ควรมีการวางแผนการปรับปรุงการดำเนินงานด้านประกันคุณภาพให้เป็นอันหนึ่งอันเดียวกันทุกหลักสูตร และคณาจารย์ทุกคนควรมีส่วนร่วมในการดำเนินงาน
วิธีปฏิบัติที่ดี/นวัตกรรม
-

ข้อเสนอแนะเพิ่มเติม

1. จัดระบบการใช้พื้นที่เพื่อการจัดทำกิจกรรมสำหรับนักศึกษาทุกระดับชั้นปีให้มีประสิทธิภาพมากขึ้น
2. ควรตั้งเป้าหมายในการดำเนินงานให้ชัดเจน เช่น 3 ข้อ 4 ข้อ ไม่ใช่ระบุ 3-4 ข้อ หรือ 5-6 ข้อ เป็นต้น

ภาคผนวก

- คำสั่งมหาวิทยาลัยศิลปากร ที่ 1153/2558 เรื่องแต่งตั้งคณะกรรมการประเมินคุณภาพการศึกษาภายใน มหาวิทยาลัยศิลปากร ระดับคณะวิชา/หน่วยงานสนับสนุนเทียบเท่า ประจำปีการศึกษา 2557
 - กำหนดการตรวจประเมินคุณภาพการศึกษาภายใน
 - รายนามนักศึกษาผู้ให้สัมภาษณ์การประเมินคุณภาพการศึกษาภายใน คณะสถาปัตยกรรมศาสตร์ ประจำปีการศึกษา 2557



คำสั่งมหาวิทยาลัยศิลปากร

ที่ 1153 / 2558

เรื่อง แต่งตั้งคณะกรรมการประเมินคุณภาพการศึกษาภายใน มหาวิทยาลัยศิลปากร
ระดับคณะวิชา/หน่วยงานสนับสนุนเทียบเท่า ประจำปีการศึกษา 2557

เพื่อให้การประเมินคุณภาพการศึกษาภายใน ระดับคณะวิชา/หน่วยงานสนับสนุนเทียบเท่า ประจำปีการศึกษา 2557 ดำเนินไปด้วยความเรียบร้อย มีประสิทธิภาพและบรรลุผลตามวัตถุประสงค์ มหาวิทยาลัยจึงแต่งตั้งคณะกรรมการเพื่อประเมินคุณภาพการศึกษาภายใน มหาวิทยาลัยศิลปากร ปีการศึกษา 2557 ดังมีรายนามและกำหนดวันประเมินคุณภาพฯ ดังต่อไปนี้

1. คณะจิตรกรรมประติมากรรมและภาพพิมพ์ (วันจันทร์ที่ 31 สิงหาคม พ.ศ.2558)

รองศาสตราจารย์เทพศักดิ์	ทองนพคุณ	ประธานกรรมการ
ผู้ช่วยศาสตราจารย์สรสรเสริญ	มิลินทสูต	กรรมการ
ผู้ช่วยศาสตราจารย์สาวิตรี	พิสนพงค์	กรรมการ
ผู้ช่วยศาสตราจารย์ขวลิต	ขาวเขียว	กรรมการ
นางสายสมร	สุระแสง	กรรมการและเลขานุการ
นางสาวฉัตรระพี	แย้มเกษร	ผู้ประสานงาน
นางสาวเกวลี	แพ่งต่าย	ผู้ประสานงาน
นางสาวมณฑนา	ศรีเทพ	ผู้ประสานงาน

2. คณะสถาปัตยกรรมศาสตร์ (วันอังคารที่ 25 สิงหาคม พ.ศ.2558)

อาจารย์วิรัตน์	รัตตากร	ประธานกรรมการ
รองศาสตราจารย์ ดร.ชาคริต	ชุ่มวัฒนะ	กรรมการ
อาจารย์นิลุบล	ขอรวมเดช	กรรมการ
ผู้ช่วยศาสตราจารย์ ดร.กังวล	คัชชีมา	กรรมการ
ผู้ช่วยศาสตราจารย์ ดร.กรรณิการ์	สุธีรัตนภิรมย์	กรรมการ
นางสาวเพ็ญสุภา	ศรีพรหมทอง	เลขานุการ
นางสาวกุลจิรา	น้อยพงษ์	ผู้ประสานงาน

3. คณะโบราณคดี (วันศุกร์ที่ 28 สิงหาคม พ.ศ.2558)
- | | | |
|-----------------------------|--------------|---------------------|
| ผู้ช่วยศาสตราจารย์นฤตย์ | นิ่มสมบุญ | ประธานกรรมการ |
| ผู้ช่วยศาสตราจารย์ ดร.นิตยา | แก้วศิลา | กรรมการ |
| ผู้ช่วยศาสตราจารย์สาวิตรี | พิสนุพงศ์ | กรรมการ |
| อาจารย์ ดร.เกรียงไกร | เกติศิริ | กรรมการ |
| นางสายสมร | สุระแสง | กรรมการและเลขานุการ |
| นางสาวพนิดา | จิรวงษ์โรจน์ | ผู้ประสานงาน |
4. คณะมัณฑนศิลป์ (วันพุธ ที่ 26 สิงหาคม พ.ศ. 2558)
- | | | |
|----------------------------|---------------|---------------|
| ผู้ช่วยศาสตราจารย์ ดร.ภาณุ | สรวยสุวรรณ | ประธานกรรมการ |
| อาจารย์ ดร.ทศพร | แสงสว่าง | กรรมการ |
| อาจารย์ ดร.ปรีชญา | ครูเกษตร | กรรมการ |
| ผู้ช่วยศาสตราจารย์ครุณี | มงคลสวัสดิ์ | กรรมการ |
| ผู้ช่วยศาสตราจารย์ณัฐพล | สุวรรณกุลคลัง | กรรมการ |
| นางสาวอัญชณา | คลองไชยชน | เลขานุการ |
| นางภavana | ใจประสาท | ผู้ประสานงาน |
5. คณะอักษรศาสตร์ (วันศุกร์ที่ 28 สิงหาคม พ.ศ.2558)
- | | | |
|--------------------------|------------|---------------|
| รองศาสตราจารย์ ดร.ชาคริต | ชุ่มวัฒนะ | ประธานกรรมการ |
| ผู้ช่วยศาสตราจารย์อรทัย | วารีสอาด | กรรมการ |
| อาจารย์ธัญมิ | อติเวทิน | กรรมการ |
| อาจารย์วุฒิชัย | เลิศสถากิจ | กรรมการ |
| อาจารย์เนตรชนก | ฤทธาคณี | กรรมการ |
| นางสาวสาวิตตรี | ศิลปะเสริฐ | เลขานุการ |
| นายกฤษดา | ไพรวรรณ | ผู้ประสานงาน |
6. คณะศึกษาศาสตร์ (วันพุธที่ 26 สิงหาคม พ.ศ.2558)
- | | | |
|---------------------------------|--------------|---------------|
| รองศาสตราจารย์ ดร.วิกร | ต้นทวุฑโฒ | ประธานกรรมการ |
| นางวาทรี ดร.พงศ์เทพ | จิระโร | กรรมการ |
| อาจารย์ ดร.นฤมล | ศิริวงษ์ | กรรมการ |
| เภสัชกร ศาสตราจารย์ ดร.พรศักดิ์ | ศรีอมรศักดิ์ | กรรมการ |
| ผู้ช่วยศาสตราจารย์ ดร. กังวล | คัชชีมา | กรรมการ |
| นางสาวจิรวรรณ | จันทอง | เลขานุการ |
| นางสาววรรณภา | แสงวัฒนะกุล | ผู้ประสานงาน |
| นางสาวศิวาพร | ยอดทรงตระกูล | ผู้ประสานงาน |

7. คณะวิทยาศาสตร์ (วันพุธที่ 26 สิงหาคม พ.ศ.2558)
- | | | |
|-------------------------------|-----------------|---------------|
| รองศาสตราจารย์ ดร.ดุชนี | ชนะบริพัฒน์ | ประธานกรรมการ |
| ผู้ช่วยศาสตราจารย์ ดร.อุษาวดี | ต้นติวานุรักษ์ | กรรมการ |
| ผู้ช่วยศาสตราจารย์ ดร.วรางคณา | นิพัทธ์สุขกิจ | กรรมการ |
| ภญ.รองศาสตราจารย์ ดร.อวยพร | อภิรักษ์อร่ามวง | กรรมการ |
| อาจารย์ ดร.ประเสริฐ | พัฒนาประทีป | กรรมการ |
| นางสาววรรณช | พุ่มเรือง | เลขานุการ |
| นางสาวจิตรรตี | ต้นติคาภรณ์ | ผู้ประสานงาน |
8. คณะเภสัชศาสตร์ (วันพุธที่ 19 สิงหาคม พ.ศ.2558)
- | | | |
|-------------------------------------|---------------|---------------|
| ภญ.รองศาสตราจารย์ ดร.อรลักษณ์ | แพ้วัดกุล | ประธานกรรมการ |
| ภญ.ผู้ช่วยศาสตราจารย์ ชุตินา | วีรนิขพงศ์ | กรรมการ |
| ผู้ช่วยศาสตราจารย์ ดร.จรุงแสง | ลักษณ์บุญส่ง | กรรมการ |
| ผู้ช่วยศาสตราจารย์ ดร.ขวลิต | ชาวเขียว | กรรมการ |
| ผู้ช่วยศาสตราจารย์ ดร.วรางคณา | นิพัทธ์สุขกิจ | กรรมการ |
| นางสาวเพ็ญสุภา | ศรีพรหมทอง | เลขานุการ |
| เภสัชกร ผู้ช่วยศาสตราจารย์ ดร.สาธิต | นิรติศัย | ผู้ประสานงาน |
9. คณะวิศวกรรมศาสตร์และเทคโนโลยีอุตสาหกรรม (วันจันทร์ที่ 17 – วันอังคารที่ 18 สิงหาคม พ.ศ.2558)
- | | | |
|-------------------------------------|----------------|---------------|
| รองศาสตราจารย์ ดร.ศิริวรรณ | ศรีสรฉัตร | ประธานกรรมการ |
| ผู้ช่วยศาสตราจารย์ ดร.ดวงรักษ์ | นันทวิสารกุล | กรรมการ |
| ผู้ช่วยศาสตราจารย์ ดร.สมภพ | รอดอัมพร | กรรมการ |
| อาจารย์ปัญญานีย์ | พราพงษ์ | กรรมการ |
| เภสัชกร รองศาสตราจารย์ ดร.ธนะเศรษฐ์ | จ้าวหิรัญพัฒน์ | กรรมการ |
| นางสาวสาวิตตรี | ศิลาประเสริฐ | เลขานุการ |
| ผู้ช่วยศาสตราจารย์ ดร.นิติ | ยงณิษฐ์ | ผู้ประสานงาน |
10. คณะดุริยางคศาสตร์ (วันอังคารที่ 25 สิงหาคม พ.ศ.2558)
- | | | |
|------------------------|---------------|---------------|
| ผู้ช่วยศาสตราจารย์ภาคม | บำรุงสุข | ประธานกรรมการ |
| อาจารย์อัศนี | เปลี่ยนศรี | กรรมการ |
| อาจารย์สิทธิศักดิ์ | จรรยาวุฒิ | กรรมการ |
| อาจารย์ชานนท์ | ไกรรส | กรรมการ |
| อาจารย์ภัทรพันธ์ | หรรษ์รักวิทย์ | กรรมการ |
| นางสาวจิรวรรณ | จันทอง | เลขานุการ |
| นางสาวมลฤดี | มีอิสสระ | ผู้ประสานงาน |

11. คณะสัตวศาสตร์และเทคโนโลยีการเกษตร (วันอังคารที่ 25 – วันพุธที่ 26 สิงหาคม พ.ศ.2558)

ผู้ช่วยศาสตราจารย์ น.สพ.ดร.ธีระศักดิ์	พราพงษ์	ประธานกรรมการ
รองศาสตราจารย์นงนุช	อังยูริกุล	กรรมการ
รองศาสตราจารย์ประสพชัย	พสุนนท์	กรรมการ
ผู้ช่วยศาสตราจารย์ ดร.จีรพรรณ	นิลทองคำ	กรรมการ
อาจารย์วิชากร	สวนทรง	กรรมการ
นางสาวนิศารัตน์	เวชประพันธ์	เลขานุการ
นายเฉลิมขันธ์	ก่อสกุลใหม่	ผู้ประสานงาน

12. คณะวิทยาการจัดการ (วันพฤหัสบดีที่ 20 สิงหาคม พ.ศ.2558)

อาจารย์ ดร.ปิยวรรณ	สิริประเสริฐศิลป์	ประธานกรรมการ
อาจารย์สรिया	วิริโยสุทธิกุล	กรรมการ
อาจารย์รุ่งทิวา	ชลิบเงิน	กรรมการ
อาจารย์พิมพ์ประไพ	สนิทวงศ์ ณ อยู่ธยา	กรรมการ
อาจารย์ชฎาณัฐ์	ปิยะวิบูลย์	กรรมการ
นางสาวอัญชานา	คล่องไยชน	เลขานุการ
นางสุภาคินี	วิชัยโชติ	ผู้ประสานงาน

13. คณะเทคโนโลยีสารสนเทศและการสื่อสาร (วันจันทร์ที่ 31 สิงหาคม – วันอังคารที่ 1 กันยายน พ.ศ.2558)

ผู้ช่วยศาสตราจารย์ ดร.อรอนงค์	ผิวนิล	ประธานกรรมการ
รองศาสตราจารย์ ดร.สินีนาถ	เลิศไพรวิน	กรรมการ
อาจารย์ณัฐกัญย์	ชินนรนนันท์	กรรมการ
ผู้ช่วยศาสตราจารย์ ดร.กังวล	คัชขิมา	กรรมการ
อาจารย์ ดร.ยอดขวัญ	สวัสดี	กรรมการ
นางสาววรรณุช	พุ่มเรือง	เลขานุการ
นางสาววรรณนา	ศิลประเสริฐ	ผู้ประสานงาน

14. วิทยาลัยนานาชาติ (วันพุธที่ 2 กันยายน พ.ศ.2558)

ผู้ช่วยศาสตราจารย์อารีย์	วชิรวราการ	ประธานกรรมการ
อาจารย์นาฏอนงค์	นามบุตดี	กรรมการ
ผู้ช่วยศาสตราจารย์ ดร.วรางคณา	นิพัทธ์สุขกิจ	กรรมการ
เกสัชกร ผู้ช่วยศาสตราจารย์ ดร.สาธิต	นิรติศัย	กรรมการ
ผู้ช่วยศาสตราจารย์ ดร.ธีระศักดิ์	อุ้นอารมย์เลิศ	กรรมการ
นางสาวนิศารัตน์	เวชประพันธ์	เลขานุการ
อาจารย์อมรา	วีระวัฒน์	ผู้ประสานงาน

15. สำนักหอสมุดกลาง (วันศุกร์ที่ 28 สิงหาคม พ.ศ.2558)

รองศาสตราจารย์สีปาน	ทองทรัพย์	ประธานกรรมการ
อาจารย์ธำรง	จันทร์อนุ	กรรมการ
อาจารย์รุ่งธิดา	ชลธิเบจ	กรรมการ
นางสาววรรณช	พุ่มเรือง	เลขานุการ
นางณัชชา	มณีวงศ์	ผู้ประสานงาน

16. บัณฑิตวิทยาลัย (วันจันทร์ที่ 31 สิงหาคม พ.ศ.2558)

รองศาสตราจารย์ ดร.วิกร	ต้นทวฑฒ	ประธานกรรมการ
เกสัชกร ศาสตราจารย์ ดร.พรศักดิ์	ศรีอมรศักดิ์	กรรมการ
รองศาสตราจารย์ สมชาย	วรัญญานูไกร	กรรมการ
ผู้ช่วยศาสตราจารย์ ดร.ธีรศักดิ์	อุ๋นอารมย์เลิศ	กรรมการ
อาจารย์ ดร.อรรรณพ	โพธิสุข	กรรมการ
นางสาวสาวิตตรี	ศิลป์ประเสริฐ	เลขานุการ
นางสาวอรุณ	บัวจัน	ผู้ประสานงาน

17. ศูนย์คอมพิวเตอร์ (วันพุธที่ 26 สิงหาคม พ.ศ.2558)

รองศาสตราจารย์ไพโรบลย์	พันธุ์รักพงษ์	ประธานกรรมการ
อาจารย์ดำเนิน	ไชยแสน	กรรมการ
ดร.ญาณิฐา	หลิมวัฒนา	กรรมการ
นางสายสมร	สุระแสง	กรรมการและเลขานุการ
นางสาวบุญมี	ตระกูลชัยศรี	ผู้ประสานงาน

18. สำนักงานอธิการบดี (วันศุกร์ที่ 21 สิงหาคม พ.ศ.2558)

ผู้ช่วยศาสตราจารย์ ดร.ดวงรักษ์	นันทวิสารกุล	ประธานกรรมการ
ผู้ช่วยศาสตราจารย์ ดร.โองการ	วณิชชาวิวะ	กรรมการ
ผู้ช่วยศาสตราจารย์ ดร.อุ๋นเรือน	เพชรวัลย์	กรรมการ
นางสาวจิราวรรณ	จันทอง	เลขานุการ
นางสายสมร	สุระแสง	ผู้ประสานงาน

19. หอศิลป์ มหาวิทยาลัยศิลปากร (วันพุธที่ 26 สิงหาคม พ.ศ.2558)

รองศาสตราจารย์จันทน์	เพชรานนท์	ประธานกรรมการ
ผู้ช่วยศาสตราจารย์สรเสริญ	มิลินทสุด	กรรมการ
ผู้ช่วยศาสตราจารย์สิทธิชัย	ปรัชญารัตติกุล	กรรมการ
นางสาวเพ็ญสุภา	ศรีพรหมทอง	เลขานุการ
นายรุจษ์สวัสดิ์	ครองภูมินทร์	ผู้ประสานงาน

20. สถาบันวิจัยและพัฒนา (วันจันทร์ที่ 31 สิงหาคม พ.ศ.2558)

ผู้ช่วยศาสตราจารย์ พ.ต.อ.หญิง สุภาวิตา ภูติอนันต์		ประธานกรรมการ
อาจารย์นิลุบล	ขอรวมเดช	กรรมการ
รองศาสตราจารย์ ดร.คณิต	เชียววิชัย	กรรมการ
ผู้ช่วยศาสตราจารย์ ดร.นิติ	ยงวนิชย์	กรรมการ
นางสาวนิศารัตน์	เวชประพันธ์	เลขานุการ
นางสาววัชรีย์	น้อยพิทักษ์	ผู้ประสานงาน

21. สำนักงานสภามหาวิทยาลัย (วันจันทร์ที่ 31 สิงหาคม พ.ศ.2558)

ผู้ช่วยศาสตราจารย์ ดร.โองการ	วนิชาชีวะ	ประธานกรรมการ
ผู้ช่วยศาสตราจารย์ ดร.สุวิมล	เรืองศรี	กรรมการ
ภญ.รองศาสตราจารย์ ดร.อวยพร	อภิรักษ์อร่ามวง	กรรมการ
นางสาวอัญชนา	คลองไชยชน	เลขานุการ
นางประไพพรรณ	ข้าภาณี	ผู้ประสานงาน

โดยให้คณะกรรมการมีหน้าที่

1. ประเมินคุณภาพการศึกษาภายใน ระดับคณะวิชา/หน่วยงานสนับสนุนเทียบเท่า ให้แล้วเสร็จภายในระยะเวลาที่กำหนด
2. ส่งรายงานผลการประเมินคุณภาพการศึกษาภายใน ภายในวันที่ 11 กันยายน พ.ศ.2558 เพื่อนำเข้าสู่ที่ประชุมคณบดี และที่ประชุมสภามหาวิทยาลัย มหาวิทยาลัยศิลปากร

สั่ง ณ วันที่ ๓๐ สิงหาคม พ.ศ.2558



(ผู้ช่วยศาสตราจารย์ชัยชาญ ถาวรเวช)
อธิการบดีมหาวิทยาลัยศิลปากร

กำหนดการของคณะกรรมการประเมินคุณภาพการศึกษาภายใน
คณะสถาปัตยกรรมศาสตร์ มหาวิทยาลัยศิลปากร
ประจำปีการศึกษา 2557
ณ ห้องประชุม 205 ชั้น 2 คณะสถาปัตยกรรมศาสตร์ มหาวิทยาลัยศิลปากร วังท่าพระ

.....

วันอังคารที่ 25 สิงหาคม พ.ศ. 2558

- 10.00 – 10.30 น. คณะกรรมการประเมินฯ เดินทางถึงห้องประชุม 205 คณะสถาปัตยกรรมศาสตร์ วังท่าพระ
ประชุมคณะกรรมการประเมินฯ
- 10.30 – 11.00 น. คณบดีกล่าวต้อนรับคณะกรรมการประเมิน/ สัมภาษณ์ผู้บริหารคณะฯ
- 11.00 – 12.00 น. สัมภาษณ์ นักศึกษา
- 12.00 – 13.00 น. รับประทานอาหารกลางวัน
- 13.00 – 15.30 น. ตรวจสอบเอกสารและหลักฐาน พร้อมสัมภาษณ์อาจารย์และบุคลากรผู้เกี่ยวข้องกับตัวป่งชี้ต่างๆ
- 15.30 – 16.00 น. คณะกรรมการประเมินฯ ประชุมสรุปผลการประเมินคุณภาพการศึกษา
- 16.00 – 16.30 น. คณะกรรมการประเมินฯ สรุปผลการประเมินคุณภาพการศึกษาแก่ผู้บริหารของคณะสถาปัตยกรรม
ศาสตร์

~~~~~

นักศึกษาผู้ให้สัมภาษณ์ การประเมินคุณภาพการศึกษาภายใน ระดับคณะ  
เมื่อวันอังคารที่ 25 สิงหาคม พ.ศ. 2558

- |                                 |                                               |
|---------------------------------|-----------------------------------------------|
| 1) นายอิสริชัย บุรณะอรรจน์      | ระดับปริญญาเอก สาขาสถาปัตยกรรมพื้นถิ่น        |
| 2) นายกุลพัชร เสนีวงศ์ ณ อยุธยา | ระดับปริญญาโท สาขาสถาปัตยกรรมพื้นถิ่น         |
| 3) นายฐานะวัชร เจียรพินิจนันท์  | ระดับปริญญาตรี สาขาสถาปัตยกรรม ชั้นปีที่ 3    |
| 4) นายนนทพัฒน์ ไทยประยูร        | ระดับปริญญาตรี สาขาสถาปัตยกรรมไทย ชั้นปีที่ 3 |
| 5) นายภรต ตรีรัตน์              | ระดับปริญญาตรี สาขาสถาปัตยกรรมไทย ชั้นปีที่ 3 |