



รายงานผลการประเมินคุณภาพการศึกษาภายใน  
ประจำปีการศึกษา 2557  
(วันที่ 1 สิงหาคม 2557 ถึง 31 กรกฎาคม 2558)

คณะสัตวศาสตร์และเทคโนโลยีการเกษตร มหาวิทยาลัยศิลปากร  
ประเมินเมื่อวันอังคารที่ 25 - วันพุธที่ 26 สิงหาคม พ.ศ. 2558

โดย

คณะกรรมการประเมินคุณภาพการศึกษาภายใน

## คำนำ

รายงานผลการประเมินคุณภาพการศึกษาภายในของคณะสัตวศาสตร์และเทคโนโลยีการเกษตร มหาวิทยาลัยศิลปากร ประจำปีการศึกษา 2557 ฉบับนี้ จัดทำขึ้นโดยคณะกรรมการประเมินคุณภาพการศึกษาภายใน คณะสัตวศาสตร์และเทคโนโลยีการเกษตร มหาวิทยาลัยศิลปากร

เพื่อให้การประกันคุณภาพการศึกษาภายในของคณะสัตวศาสตร์และเทคโนโลยีการเกษตรดำเนินการไปอย่างต่อเนื่อง คณะกรรมการประเมินคุณภาพการศึกษาภายใน จึงขอเสนอผลการประเมินคุณภาพการศึกษาภายใน ซึ่งประกอบด้วย ผลการประเมินรายตัวบ่งชี้ของสำนักงานคณะกรรมการการอุดมศึกษา ผลการประเมินตามองค์ประกอบคุณภาพ รวมทั้งจุดแข็ง จุดที่ควรพัฒนา ข้อเสนอแนะเพื่อการปรับปรุง และวิธีปฏิบัติที่ดี/นวัตกรรม เพื่อเป็นแนวทางในการพัฒนาการดำเนินงานของคณะสัตวศาสตร์และเทคโนโลยีการเกษตร ต่อไป

คณะกรรมการประเมินคุณภาพภายใน  
คณะสัตวศาสตร์และเทคโนโลยีการเกษตร  
ประจำปีการศึกษา 2557

## สารบัญ

หน้า

1. บทสรุปผู้บริหาร	1
2. ราชานามคณะกรรมการประเมินคุณภาพภายใน	2
3. บทนำ	3
4. การนำผลการประเมินไปพัฒนาคุณภาพการศึกษา	15
5. วัตถุประสงค์ในการประเมิน	20
6. วิธีการประเมิน	20
7. ผลการประเมินรายตัวบ่งชี้ (รายงานตามตาราง ป.1)	21
8. ผลการประเมินตามรายองค์ประกอบคุณภาพ สกอ	26
9. จุดแข็ง จุดที่ควรพัฒนาและข้อเสนอแนะของแต่ละองค์ประกอบ	27

### ภาคผนวก

- คำสั่งมหาวิทยาลัยศิลปากร ที่ 1153/2558 เรื่องแต่งตั้งคณะกรรมการประเมินคุณภาพการศึกษาภายใน มหาวิทยาลัยศิลปากร ระดับคณะวิชา/หน่วยงานสนับสนุนเทียบเท่า ประจำปีการศึกษา 2557
- กำหนดการตรวจประเมินคุณภาพการศึกษาภายใน
- ราชานามผู้ร่วมให้ข้อมูลการประเมินคุณภาพการศึกษาภายใน ประจำปีการศึกษา 2557

## สารบัญภาพ

ภาพที่

หน้า

ภาพที่ 1 โครงสร้างองค์กรและโครงสร้างการบริหาร

6

## สารบัญตาราง

ตารางที่		หน้า
ตารางที่ 3.10-1	สรุปผลการวิเคราะห์หลักสูตร มหาวิทยาลัยศิลปากร ปีการศึกษา 2556	10
ตารางที่ 3.11-1	จำนวนนักศึกษาปริญญาตรีจำแนกตามหลักสูตร และลักษณะโครงการ	11
ตารางที่ 3.11-2	จำนวนนักศึกษาปริญญาโท จำแนกตามหลักสูตร และลักษณะโครงการ	12
ตารางที่ 3.11-3	จำนวนนักศึกษาปริญญาตรีและบัณฑิตศึกษาที่สำเร็จการศึกษาในปีการศึกษา 2556	12
ตารางที่ 3.12-1	จำนวนบุคลากรทั้งสายวิชาการและสายสนับสนุนจำแนกตามประเภท	13
ตารางที่ 3.13-1	งบประมาณที่ได้รับจริงจำแนกตามประเภทของแหล่งงบประมาณ	14
ตารางที่ 3.13-2	งบประมาณรายจ่ายจริงจำแนกตามประเภทของแหล่งงบประมาณ	14
ตารางที่ 4-1	การนำผลการประเมินตนเองและข้อเสนอแนะของคณะผู้ประเมินไปพัฒนาคุณภาพการศึกษา	15
ตารางที่ 7-1	ตาราง ป1 สรุปผลการประเมินรายตัวบ่งชี้ของสำนักงานคณะกรรมการการอุดมศึกษา	22
ตารางที่ 8-1	ตาราง ป.2 ผลการประเมินตามองค์ประกอบ	26

**รายงานผลการประเมินคุณภาพการศึกษา ประจำปีการศึกษา 2557**  
**คณะสัตวศาสตร์และเทคโนโลยีการเกษตร มหาวิทยาลัยศิลปากร**

**1. บทสรุปผู้บริหาร**


คณะกรรมการประเมินคุณภาพการศึกษาภายใน ได้ดำเนินการตรวจประเมินคุณภาพการศึกษาของ คณะสัตวศาสตร์และเทคโนโลยีการเกษตร มหาวิทยาลัยศิลปากร ประจำปีการศึกษา 2557 ในระหว่างวันอังคาร ที่ 25 ถึง วันพุธที่ 26 สิงหาคม 2558 จากการประเมินคุณภาพภายในของคณะกรรมการประเมินคุณภาพการศึกษาภายใน คณะสัตวศาสตร์และเทคโนโลยีการเกษตร มหาวิทยาลัยศิลปากร พบว่า มีผลการประเมินตามตัวบ่งชี้ของ สกอ. ภาพรวมอยู่ในระดับ “ดี” คะแนนการประเมินเฉลี่ย 3.67 โดยมีผลการประเมินด้านกระบวนการระดับ “ดี” คะแนนเฉลี่ย 4.29 ปัจจัยนำเข้าอยู่ในระดับ “พอใช้” คะแนนเฉลี่ย 2.96 และผลผลิตหรือผลลัพธ์ระดับ “พอใช้” คะแนนเฉลี่ย 2.95 ตามลำดับ โดยองค์ประกอบที่ 1 (ตัวบ่งชี้ที่ 1.1) ของคณะสัตวศาสตร์และเทคโนโลยีการเกษตร ทุกหลักสูตร “ผ่าน” ตามเกณฑ์มาตรฐานหลักสูตร ค่าคะแนนเฉลี่ยระดับคณะ 2.56 องค์ประกอบที่อยู่ในระดับดี ได้แก่ องค์ประกอบที่ 5 การบริหารจัดการ คะแนนเฉลี่ย 4.50 และองค์ประกอบที่ 2 การวิจัย คะแนนเฉลี่ย 4.25 องค์ประกอบอยู่ในระดับพอใช้ ได้แก่ องค์ประกอบที่ 1 การผลิตบัณฑิต คะแนนเฉลี่ย 3.33 องค์ประกอบที่ 3 การบริการวิชาการ คะแนนเฉลี่ย 3.00 องค์ประกอบที่ 4 การทำนุบำรุงศิลปและวัฒนธรรม คะแนนเฉลี่ย 3.00 ในกรณีนี้ คณะกรรมการประเมินฯ มีข้อเสนอแนะเร่งด่วนในภาพรวม เพื่อการพัฒนาตามรายองค์ประกอบ ดังนี้

1. การปรับปรุงหลักสูตรตามรอบระยะเวลาที่กำหนดในทุกหลักสูตรที่ถึงรอบเวลาการปรับปรุงในปีการศึกษา 2559
2. พิจารณาแก้ไขสถานการณ์อัตราการรับเข้าของนักศึกษาในสาขาเทคโนโลยีการผลิตพืชตลอดจนการจัดการจำนวนค่างของนักศึกษาในทุกหลักสูตร

คณะกรรมการหวังเป็นอย่างยิ่งว่า รายงานผลการประเมินฉบับนี้จะเป็นประโยชน์ต่อการพัฒนาคุณภาพการดำเนินงานตามภารกิจให้บรรลุตามปณิธานของคณะสัตวศาสตร์และเทคโนโลยีการเกษตร มหาวิทยาลัยศิลปากร ต่อไป

คณะกรรมการประเมินคุณภาพการศึกษาภายในระดับคณะวิชา  
คณะสัตวศาสตร์และเทคโนโลยีการเกษตร มหาวิทยาลัยศิลปากร  
26 สิงหาคม 2558

2. รายงานคณะกรรมการประเมินคุณภาพการศึกษาภายใน ประจำปีการศึกษา 2557  
คณะสัตวศาสตร์และเทคโนโลยีการเกษตร มหาวิทยาลัยศิลปากร


ลงนาม..........ประธานกรรมการ  
(ผู้ช่วยศาสตราจารย์ น.สพ.ดร.ธีระศักดิ์ พราพงษ์)

ลงนาม..........กรรมการ  
(รองศาสตราจารย์นงนุช อังยุรีกุล)

ลงนาม..........กรรมการ  
(รองศาสตราจารย์ประสพชัย พสุนนท์)

ลงนาม..........กรรมการ  
(ผู้ช่วยศาสตราจารย์ ดร.จิรพรรณ นิลทองคำ)

ลงนาม..........กรรมการ  
(อาจารย์วิชชากร สนวนทรง)

ลงนาม..........เลขานุการ  
(นางสาวนิตาร์ตัน เวชประพันธ์)

### 3. บทนำ

#### 3.1 ชื่อหน่วยงานและมหาวิทยาลัยที่ได้รับการประเมิน

คณะสัตวศาสตร์และเทคโนโลยีการเกษตร มหาวิทยาลัยศิลปากร

#### 3.2 รอบการประเมินผลการดำเนินงาน

ประจำปีการศึกษา 2557 (วันที่ 1 สิงหาคม 2557 – 31 กรกฎาคม 2558)

#### 3.3 วัน เดือน ปี ที่ประเมินคุณภาพการศึกษาภายใน

วันอังคารที่ 25 ถึงวันพุธที่ 26 สิงหาคม 2558

#### 3.4 ประวัติความเป็นมาและข้อมูลทั่วไปเกี่ยวกับคณะสัตวศาสตร์และเทคโนโลยีการเกษตร มหาวิทยาลัยศิลปากร

##### ประวัติความเป็นมา

ในปี พ.ศ. 2540 มหาวิทยาลัยศิลปากรมีนโยบายในการขยายโอกาสทางการศึกษาไปยังจังหวัดใกล้เคียงกับที่ตั้งมหาวิทยาลัยเดิม (วังท่าพระ กรุงเทพมหานคร และพระราชวังสนามจันทร์ นครปฐม) ผู้บริหารในขณะนั้นนำโดย ศาสตราจารย์เกียรติคุณ คุณหญิงไขศรี ศรีอรุณ จึงพิจารณาหาพื้นที่ตั้งวิทยาเขตใหม่ ได้แก่ จังหวัดสมุทรสาคร อำเภอนครชัยศรี จังหวัดราชบุรี และ จังหวัดเพชรบุรี จนในที่สุดเหลือเฉพาะที่ราชบุรีและเพชรบุรี ซึ่งได้รับอนุมัติจากคณะรัฐมนตรีให้จัดตั้งวิทยาเขตใหม่ที่จังหวัดราชบุรี และมีแนวทางจัดตั้งคณะวิชาต่างๆ รวมทั้งคณะอุตสาหกรรมเกษตร ซึ่งต่อมามหาวิทยาลัยได้จัดสัมมนาผู้เกี่ยวข้องทั้งของจังหวัดราชบุรีและของมหาวิทยาลัยเพื่อทราบความต้องการของท้องถิ่น แต่ผลความต้องการของบุคลากรในพื้นที่ไม่ตรงกับแผนพัฒนาเดิมที่ทบวงมหาวิทยาลัยได้อนุมัติไว้ โครงการดังกล่าวจึงชะงักไป จนในที่สุดปี พ.ศ. 2542 ศาสตราจารย์ ดร.ตรีังใจ บุรณสมภพ อธิการบดีในขณะนั้น จึงขออนุมัติจากคณะรัฐมนตรีในการย้ายวิทยาเขตใหม่ไปที่ หมู่ที่ 1 หมู่บ้านไร่ใหม่พัฒนา ตำบลสามพระยา อำเภอลำลูกกา จังหวัดเพชรบุรี และมีแผนในการจัดตั้งคณะสัตวศาสตร์และอุตสาหกรรมเกษตรขึ้นเป็นคณะแรก เนื่องจากพิจารณาเห็นว่าพื้นที่โดยรอบมีประชากรที่ประกอบอาชีพเกษตรกรรมเป็นหลัก มหาวิทยาลัยจะได้ให้บริการได้โดยตรง จากการประชุมสภามหาวิทยาลัยศิลปากร ครั้งที่ 1/2544 เมื่อวันที่ 10 มกราคม 2544 ได้อนุมัติโครงการจัดตั้งคณะสัตวศาสตร์และอุตสาหกรรมเกษตร พร้อมทั้งให้ความเห็นชอบในการแต่งตั้ง ดร.สุภสร ชโยวรรณ เป็นผู้อำนวยการโครงการจัดตั้ง คณะสัตวศาสตร์และอุตสาหกรรมเกษตร ต่อมาในการประชุมสภามหาวิทยาลัยศิลปากรครั้งที่ 2/2544 เมื่อวันที่ 7 มีนาคม 2544 ได้อนุมัติให้เปลี่ยนชื่อจากโครงการจัดตั้งคณะสัตวศาสตร์และอุตสาหกรรมเกษตร เป็น "โครงการจัดตั้งคณะสัตวศาสตร์และ



เทคโนโลยีการเกษตร" และอนุมัติหลักสูตรวิทยาศาสตร์บัณฑิต สาขาสัตวศาสตร์และเทคโนโลยีการเกษตร เป็นหลักสูตรแรกของคณะ

ต่อมาเมื่ออาจารย์พุ่ม วีระประเสริฐ ได้เข้าดำรงตำแหน่งอธิการบดี และได้มอบหมายให้รองอธิการบดี ฝ่ายวางแผนและพัฒนา (อาจารย์ชัยชาญ ถาวรเวช) เป็นผู้รับผิดชอบการประสานงานกับกรมธนารักษ์ เพื่อขอพื้นที่ 200 ไร่ จนกระทั่งได้รับอนุญาตให้ใช้พื้นที่ 200 ไร่ เมื่อวันที่ 13 สิงหาคม 2546 ซึ่งบริเวณที่ตั้งอยู่ทางด้านทิศใต้ ห่างจากพื้นที่ทั้งวิทยาเขตสารสนเทศเพชรบุรี ประมาณ 3 กิโลเมตร ทางวิทยาเขตสารสนเทศเพชรบุรีและคณะสัตวศาสตร์และเทคโนโลยีการเกษตร ได้เล็งเห็นพื้นที่ดังกล่าวเหมาะสมในการจัดทำเป็นฟาร์มฝึกงานเลี้ยงสัตว์ เพื่อใช้ในฝึกทดลองการเลี้ยงสัตว์ และแปลงเกษตรของนักศึกษา การทำงานวิจัยและเป็นแหล่งจัดสัมมนาให้บริการทางวิชาการทางด้านการเกษตรแก่ชุมชน ดังนั้นคณะสัตวศาสตร์ฯ จึงได้ตั้งงบประมาณเพื่อการก่อสร้างฟาร์มปฏิบัติการ ตั้งแต่ปี พ.ศ. 2548 เป็นต้นมาจนถึงปัจจุบัน และเมื่อวันที่ 30 พฤศจิกายน 2550 ได้มีประกาศมหาวิทยาลัย เรื่อง การจัดตั้งและแบ่งหน่วยงานในกำกับของมหาวิทยาลัย (ฉบับที่ 8) พ.ศ. 2550 โดยมีการจัดตั้งหน่วยงานในกำกับ คณะสัตวศาสตร์ฯ ดังนี้

1. สาขาวิชาสัตวศาสตร์และเทคโนโลยีการเกษตร
2. สาขาวิชาเทคโนโลยีการผลิตสัตว์น้ำ
3. สาขาวิชาเทคโนโลยีการผลิตสัตว์พืชม
4. สาขาวิชาเทคโนโลยีการสัตวแพทย์
5. สาขาวิชาพื้นฐานคณะสัตวศาสตร์

สำนักงานเลขานุการคณะเป็นหน่วยงานหลัก ประกอบด้วย

1. งานบริหารและธุรการ
2. งานบริการการศึกษา
3. งานพัฒนาองค์กร
4. งานสนับสนุนด้านปฏิบัติการ

ทั้งนี้แนวนโยบายทางการบริการจัดการของมหาวิทยาลัยศิลปากร วิทยาเขตสารสนเทศเพชรบุรี โดยมีการจัดการแบบรวมศูนย์ ซึ่งมีสำนักงานวิทยาเขตเป็นหน่วยงานสนับสนุนแก่คณะวิชา และมีหน้าที่ปฏิบัติงานการแทนสำนักงานเลขานุการคณะ ซึ่งสำนักงานวิทยาเขตสารสนเทศเพชรบุรีต้องเข้าใจและต้องดำเนินการสนับสนุนให้ภารกิจของคณะวิชาลุล่วงเป็นไปตามพันธกิจและยุทธศาสตร์ของคณะวิชาภายในวิทยาเขตสารสนเทศเพชรบุรี เพื่อให้การดำเนินการของแต่ละคณะวิชาเป็นไปอย่างมีประสิทธิภาพและสอดคล้องกับการบริหารจัดการตามนโยบายมหาวิทยาลัยศิลปากร ด้วยนโยบายดังกล่าวทางคณะสัตวศาสตร์ฯ จึงขอแบ่งส่วนราชการภายในเพื่อให้

เกิดความเหมาะสมในการใช้ทรัพยากรร่วมกันอย่างคุ้มค่า โดยการบริหารองค์กรรมคุณย ซึ่งเป็นไปตามนโยบายหลักในการบริหารจัดการหลักภายในวิทยาเขตสารสนเทศเพชรบุรีแห่งนี้

### 3.5 ปรัชญา ปณิธาน วิสัยทัศน์ พันธกิจ

#### ปรัชญา

“รู้คิด รู้ค้นคว้า รู้วิชา รู้จักใช้ปัญญา ร่วมพัฒนาสังคม”

#### ปณิธาน

“สร้างสรรค์ด้วยปัญญา พัฒนาด้วยความรู้ เชิดชูศิลปวัฒนธรรม ก้าวหน้าด้วยวิชาการ”

คณะสัตวศาสตร์ฯ จัดตั้งขึ้นโดยมีจุดมุ่งหมายหลัก คือ เป็นแหล่งค้นคว้า วิจัย และพัฒนาความรู้ในสาขาที่เกี่ยวข้อง ประกอบกับการนำเอาเทคโนโลยีแผนใหม่ที่เหมาะสม มาใช้และถ่ายทอดความรู้อย่างมีประสิทธิภาพ เพื่อผลิตบัณฑิตให้เป็นผู้เชี่ยวชาญพร้อมด้วยสติปัญญา ความรอบรู้ ความเชี่ยวชาญ ความรับผิดชอบ และคุณธรรมจริยธรรมอันดีงาม เพื่อความก้าวหน้าของบุคคล สังคม และประเทศชาติ

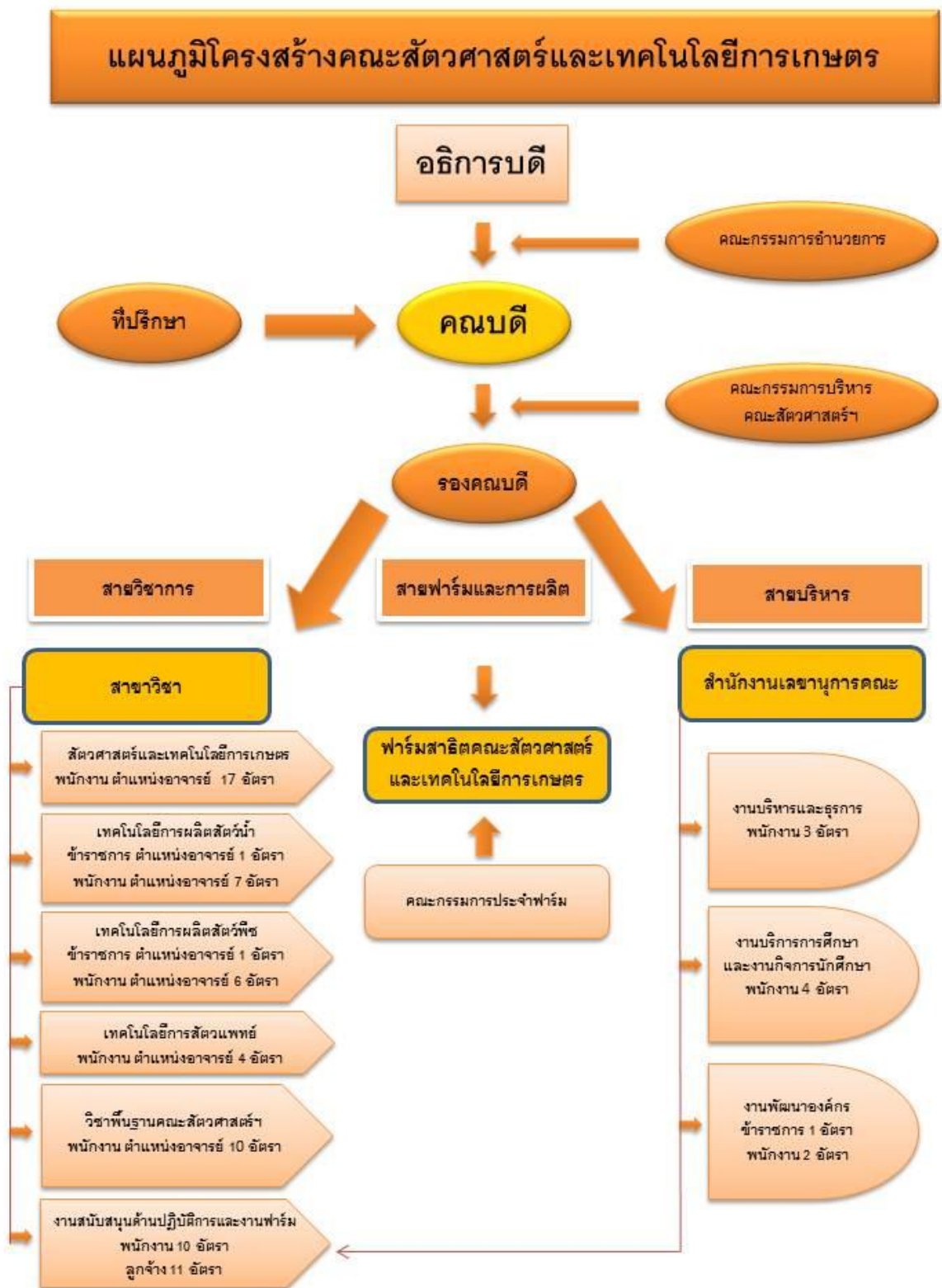
#### วิสัยทัศน์

องค์กรที่มีความเป็นเลิศทางวิชาการด้านสัตวศาสตร์และเทคโนโลยีการเกษตรในระดับประเทศ

#### พันธกิจ

1. ผลิตบัณฑิตทางสัตวศาสตร์และเทคโนโลยีการเกษตร ที่เก่งดี มีคุณธรรมและเป็นที่ยอมรับ
2. สร้างวัฒนธรรมวิจัยและองค์ความรู้ใหม่ด้านสัตวศาสตร์และเทคโนโลยีการเกษตร
3. ถ่ายทอดองค์ความรู้จากงานวิจัยและศาสตร์ขององค์กร เพื่อสนองต่อการพัฒนาของชุมชน สังคม และประเทศชาติ
4. อนุรักษ์และทำนุบำรุงภูมิปัญญาท้องถิ่นและศิลปวัฒนธรรมของชาติ

### 3.6 โครงสร้างองค์กรและโครงสร้างการบริหาร



### 3.7 รายงานผู้บริหาร คณะสัตวศาสตร์และเทคโนโลยีการเกษตร

4.1 อาจารย์ ดร.ภวพล คงชุม	คณบดีคณะสัตวศาสตร์และเทคโนโลยีการเกษตร
4.2 อาจารย์ วัชรภรณ์ รวมธรรม	รองคณบดีฝ่ายบริหาร
4.3 อาจารย์ ดร.สุภาวดี มานะไทรนนท์	รองคณบดีฝ่ายวางแผนและพัฒนา
4.4 อาจารย์ ดร.อนันท์ เชาว์เครือ	รองคณบดีฝ่ายวิชาการ
4.5 ผู้ช่วยศาสตราจารย์ อนวัช บุญญักดิ์	รองคณบดีฝ่ายกิจการพิเศษ
4.6 ผู้ช่วยศาสตราจารย์ อุไรวรรณ ไอยสุวรรณ	รองคณบดีฝ่ายพัฒนานักศึกษา

### 3.8 รายงาน คณะกรรมการประจำคณะสัตวศาสตร์และเทคโนโลยีการเกษตร

- 5.1 อาจารย์ ดร.ภวพล คงชุม
- 5.2 อาจารย์ วัชรภรณ์ รวมธรรม
- 5.3 อาจารย์ ดร.อนันท์ เชาว์เครือ
- 5.4 อาจารย์ ดร.สุภาวดี มานะไทรนนท์
- 5.5 ผู้ช่วยศาสตราจารย์ อนวัช บุญญักดิ์
- 5.6 ผู้ช่วยศาสตราจารย์ อุไรวรรณ ไอยสุวรรณ
- 5.7 อาจารย์ ดร.แก้วตา ลีเมียง
- 5.8 อาจารย์ ดร.พรพรรณ แสนภูมิ
- 5.9 อาจารย์ ดร.ธนวดี พรหมจันทร์
- 5.10 ผู้ช่วยศาสตราจารย์ น.สพ.ดร.สุรวัฒน์ ชลอสันติสกุล
- 5.11 อาจารย์ คุณาดล ศิลาฤดี

### 3.9 การเรียนการสอน

คณะสัตวศาสตร์ฯ จัดการเรียนการสอนรวม 5 หลักสูตร โดยจำแนกตามระดับการศึกษา ดังนี้  
ระดับปริญญาบัณฑิต (จำนวน 4 หลักสูตร)

1. หลักสูตรวิทยาศาสตรบัณฑิต สาขาวิชาสัตวศาสตร์และเทคโนโลยีการเกษตร (หลักสูตรปรับปรุง 2555)
2. หลักสูตรวิทยาศาสตรบัณฑิต สาขาวิชาเทคโนโลยีการผลิตสัตว์น้ำ (หลักสูตรปรับปรุง 2555)
3. หลักสูตรวิทยาศาสตรบัณฑิต สาขาวิชาเทคโนโลยีการผลิตพืช (หลักสูตรปรับปรุง 2555)
4. หลักสูตรวิทยาศาสตรบัณฑิต สาขาวิชาธุรกิจการเกษตร (หลักสูตรใหม่ 2557)

ระดับปริญญาโท (จำนวน 1 หลักสูตร)

1. หลักสูตรวิทยาศาสตรมหาบัณฑิต สาขาวิชาสัตวศาสตร์ (หลักสูตรใหม่ 2553)

### 3.10 หลักสูตร

หลักสูตรทั้งหมดที่เปิดสอนและเป็นไปตามมาตรฐานหลักสูตรระดับอุดมศึกษา พ.ศ. 2548 จำนวน 5 หลักสูตร และปรับปรุงหลักสูตรตามกรอบมาตรฐานคุณวุฒิ

ระดับอุดมศึกษาแห่งชาติ (TQF) รวม 5 หลักสูตร

ตารางที่ 3.10-1 สรุปผลการวิเคราะห์หลักสูตร มหาวิทยาลัยศิลปากร ปีการศึกษา 2556

หลักสูตรคณะสัตวศาสตร์และเทคโนโลยีการเกษตร	สกอ. รับทราบ	ปีที่เริ่มใช้	หลักสูตรที่ปิด	เป็นตามเกณฑ์มาตรฐาน 2548	เปิดสอนในปีการศึกษา 2556	ดำเนินการตามกรอบ TQF	ยังไม่ครบรอบประเมิน	ครบรอบประเมินแล้ว	หลักสูตรที่ไม่ผ่านเกณฑ์ 48 และ TQF
1. วิทยาศาสตร์มหาบัณฑิต (1 หลักสูตร)									
สาขาวิชาสัตวศาสตร์	17 ม.ค. 2554	2553	-	✓	✓	✓		✓	-
2. วิทยาศาสตร์มหาบัณฑิต (4 หลักสูตร)									
สาขาวิชาสัตวศาสตร์และเทคโนโลยีการเกษตร	20 ส.ค. 2555	2555	-	✓	✓	✓	✓		-
สาขาวิชาเทคโนโลยีการผลิตสัตว์น้ำ	20 ส.ค. 2555	2555	-	✓	✓	✓	✓		-
สาขาวิชาเทคโนโลยีการผลิตพืช	7 ส.ค. 2556	2555	-	✓	✓	✓	✓		-
สาขาวิชาธุรกิจการเกษตร	9 ต.ค. 2557	2557	-	✓	✓	✓	✓		-

### 3.11 ข้อมูลนักศึกษา

คณะสัตวศาสตร์และเทคโนโลยีการเกษตร มีจำนวนนักศึกษาทั้งสิ้น 990 คน จำแนกเป็นนักศึกษาระดับปริญญาตรีจำนวน 984 คน และนักศึกษาระดับปริญญาโทจำนวน 6 คน

ตารางที่ 3.11-1 จำนวนนักศึกษาปริญญาตรีจำแนกตามหลักสูตร และลักษณะโครงการ

หลักสูตร	จำนวนนักศึกษาระดับปริญญาตรี						รวม (คน)
	ชั้นปีที่ 1	ชั้นปีที่ 2	ชั้นปีที่ 3	ชั้นปีที่ 4	ชั้นปีที่ 5 (หลักสูตร 5 ปี)	ตกค้าง	
หลักสูตรวิทยาศาสตรบัณฑิต สาขาวิชาสัตวศาสตร์และเทคโนโลยีการเกษตร (หลักสูตรปรับปรุง 2555)	185	170	104	102	-	40+11+4	616
ปกติ	185	170	104	102	-	40+11+4	616
พิเศษ	-	-	-	-	-	-	-
หลักสูตรวิทยาศาสตรบัณฑิต สาขาวิชาเทคโนโลยีการผลิตสัตว์น้ำ (หลักสูตรปรับปรุง 2555)	44	43	29	35	-	19+1	171
ปกติ	44	43	29	35	-	19+1	171
พิเศษ	-	-	-	-	-	-	-
หลักสูตรวิทยาศาสตรบัณฑิต สาขาวิชาเทคโนโลยีการผลิตพืช (หลักสูตรปรับปรุง 2555)	26	28	30	41	-	34+1+1	161
ปกติ	26	28	30	41	-	34+1+1	161
พิเศษ	-	-	-	-	-	-	-
หลักสูตรวิทยาศาสตรบัณฑิต สาขาวิชาธุรกิจการเกษตร (หลักสูตรใหม่ 2557)	24	12	-	-	-	-	36
ปกติ	-	-	-	-	-	-	-
พิเศษ	24	12	-	-	-	-	36
<b>รวมปกติ</b>	<b>255</b>	<b>241</b>	<b>163</b>	<b>178</b>	<b>-</b>	<b>111</b>	<b>948</b>
รวมปกติทุกชั้นปี							
รวมพิเศษ	24	12					36
รวมพิเศษทุกชั้นปี							
รวมปกติและพิเศษ	279	253	163	178	-	111	984
รวมนักศึกษาทุกชั้นปี	984						

ที่มา : ข้อมูลนักศึกษาระดับปริญญาตรีจากระบบ REG ณ วันที่ 14 ส.ค. พ.ศ. 2558

ตารางที่ 3.11-2 จำนวนนักศึกษาปริญญาโท จำแนกตามหลักสูตร และลักษณะโครงการ

หลักสูตร	จำนวนนักศึกษาระดับปริญญาโท						รวม (คน)
	ชั้นปีที่ 1		ชั้นปีที่ 2		ตกค้าง		
	แผน ก	แผน ข	แผน ก	แผน ข	แผน ก	แผน ข	
หลักสูตรวิทยาศาสตรมหาบัณฑิต สาขาวิชา สัตวศาสตร์ (หลักสูตรใหม่ 2553)	3	-	-	-	3	-	6
ปกติ	-	-	-	-	-	-	-
พิเศษ	3	-	-	-	3	-	6
รวมปกติ	-	-	-	-	-	-	-
รวมปกติทุกชั้นปี							
รวมพิเศษ	3	-	-	-	3	-	6
รวมพิเศษทุกชั้นปี							
รวมปกติและพิเศษ	3	-	-	-	3	-	6
รวมนักศึกษาทุกชั้นปี	6						6

ที่มา : ข้อมูลนักศึกษาระดับปริญญาตรีจากระบบ REG ณ วันที่ 14 ส.ค. พ.ศ.2558

ตารางที่ 3.11-3 จำนวนนักศึกษาปริญญาตรีและบัณฑิตศึกษาที่สำเร็จการศึกษาในปีการศึกษา 2556

หลักสูตร	อนุปริญญา	ปริญญา บัณฑิต	ประกาศนียบัตร บัณฑิต	ปริญญา มหาบัณฑิต	ปริญญา ดุษฎีบัณฑิต	รวมทั้งสิ้น
หลักสูตรวิทยาศาสตรบัณฑิต สาขาวิชาสัตว ศาสตร์และเทคโนโลยีการเกษตร (หลักสูตร ปรับปรุง 2555)	-	125	-	-	-	125
หลักสูตรวิทยาศาสตรบัณฑิต สาขาวิชา เทคโนโลยีการผลิตสัตว์น้ำ (หลักสูตรปรับปรุง 2555)	-	59	-	-	-	59
หลักสูตรวิทยาศาสตรบัณฑิต สาขาวิชา เทคโนโลยีการผลิตพืช (หลักสูตรปรับปรุง 2555)	-	36	-	-	-	36
หลักสูตรวิทยาศาสตรบัณฑิต สาขาวิชาธุรกิจ การเกษตร (หลักสูตรใหม่ 2557)	-	-	-	-	-	-
หลักสูตรวิทยาศาสตรมหาบัณฑิต สาขาวิชา สัตวศาสตร์ (หลักสูตรใหม่ 2553)	-	-	-	1	-	1
รวม	-	220	-	1	-	221

ที่มา : ข้อมูลนักศึกษาระดับปริญญาตรีจากระบบ REG ณ วันที่ 14 ส.ค. พ.ศ.2558

### 3.12 อาจารย์และบุคลากร

คณะสัตวศาสตร์ฯ มีจำนวนบุคลากรรวมทั้งสิ้น 77 คน จำแนกเป็นสายวิชาการ (อาจารย์) 46 คน และสายสนับสนุน 20 คน โดย และลูกจ้างชั่วคราว 11 คน

ตารางที่ 3.12-1 จำนวนบุคลากรทั้งสายวิชาการและสายสนับสนุนจำแนกตามประเภท

บุคลากร		สายวิชาการ	สายสนับสนุน	รวมบุคลากร (คน)
ข้าราชการ	คน	2	1	3
	ร้อยละ	66.67	33.33	100
พนักงานมหาวิทยาลัย	คน	44	19	63
	ร้อยละ	69.84	30.16	100
ลูกจ้างประจำ	คน	-	-	-
	ร้อยละ	-	-	-
ลูกจ้างชั่วคราว	คน	-	11	11
	ร้อยละ	-	100	100
พนักงานราชการ	คน	-	-	-
	ร้อยละ	-	-	-
รวม	คน	46	31	77
	ร้อยละ	59.74	40.26	100



### 3.13 การบริหารจัดการ

#### งบประมาณ

ตารางที่ 3.13-1 งบประมาณที่ได้รับจริงจำแนกตามประเภทของแหล่งงบประมาณ

ปี	งบประมาณแผ่นดิน (บาท)	งบประมาณเงิน รายได้ (ปกติ) (บาท)	งบประมาณเงิน รายได้ (โครงการ พิเศษ) (บาท)	รวมรายรับ (บาท)
2558	8,679,000.00	9,387,460.00*	858,784.00*	10,200,564.00
2557	6,864,100.00	14,608,230.00	391,040.00	14,999,270.00

หมายเหตุ: \*รายงาน ณ วันที่ 10 สิงหาคม 2558

ตารางที่ 3.13-2 งบประมาณรายจ่ายจริงจำแนกตามประเภทของแหล่งงบประมาณ

ปี	งบประมาณแผ่นดิน (บาท)	งบประมาณเงิน รายได้ (ปกติ) (บาท)	งบประมาณเงิน รายได้ (โครงการ พิเศษ) (บาท)	รวมรายจ่าย (บาท)
2558	8,679,000	8,739,081.55*	196,297.00*	8,935,378.55
2557	6,864,100	13,839,759.10	-	13,839,759.10

หมายเหตุ: \*รายงานเบิกจ่ายจริงผ่านระบบ MIS ณ วันที่ 3 สิงหาคม 2558

#### 4. การนำผลการประเมินไปพัฒนาคุณภาพการศึกษา

คณะวิชาได้นำผลการประเมินคุณภาพการศึกษาจากการประเมินตนเองและจากข้อเสนอแนะของคณะผู้ประเมินไปวางแผนพัฒนาทำให้เกิดการพัฒนาคุณภาพการศึกษาอย่างต่อเนื่อง (ตารางที่ 16-1)

ตารางที่ 4-1 การนำผลการประเมินตนเองและข้อเสนอแนะของคณะผู้ประเมินไปพัฒนาคุณภาพการศึกษา

องค์ประกอบ	ข้อเสนอแนะจากคณะผู้ประเมิน	ผลการดำเนินการ
องค์ประกอบ ที่ 1	<p>1. ให้กำหนดตัวบ่งชี้และกลยุทธ์เชิงรุกเพิ่มเติม เพื่อให้สามารถบรรลุวิสัยทัศน์ที่กำหนดไว้ว่าเป็นรูปธรรม เพื่อเตรียมความพร้อมสำหรับการเข้าสู่ความเป็นเลิศในระดับสากล</p> <p>2. จัดทำความเชื่อมโยงระหว่างแผนยุทธศาสตร์ของคณะกับแผนยุทธศาสตร์ของมหาวิทยาลัย และรายงานผลการวิเคราะห์ความสอดคล้องระหว่างแผนยุทธศาสตร์ของคณะฯ กับแผนยุทธศาสตร์ของมหาวิทยาลัยเพื่อจัดทำแผนปฏิบัติการประจำปี</p> <p>3. คณะฯ ควรจัดเตรียมหลักฐานอ้างอิงในบางรายการให้สอดคล้องกับผลงานดำเนินงาน</p>	<p>-แผนปฏิบัติการ</p> <p>-รายงานสรุปความเชื่อมโยงของการเบิกจ่ายงบประมาณและการจัดการโครงการตามแผนยุทธศาสตร์</p> <p>-มีการติดตามจากฝ่ายต่างๆ เพื่อให้หลักฐานอ้างอิงสอดคล้องกับผลการดำเนินงาน</p>
องค์ประกอบ ที่ 2	<p>1. ส่งเสริมให้บุคลากรผลิตผลงานวิชาการ ตำรา หนังสือ เพื่อประกอบการขอตำแหน่งทางวิชาการ</p> <p>2. ให้มีระบบส่งเสริมและติดตามให้บุคลากรปฏิบัติงานให้สัมฤทธิ์ผลตามตัวชี้วัดรายบุคคล และมีการประเมินผลสัมฤทธิ์ของแผนฯ เพื่อใช้ในการปรับปรุงแผนฯ และการบริหารงาน</p> <p>3. ให้มีระบบติดตามผลการทำงานของบัณฑิตในลักษณะที่เป็นวิจัยสถาบัน</p>	<p>-การขออนุมัติเบิกจ่ายเงินจากกองทุนวิจัยและสร้างสรรค์คณะสัตวศาสตร์ฯ</p> <p>-รายงานการประชุมคณะกรรมการบริหารคณะฯและข้อมูลที่เกี่ยวข้องการทำงาน ของ รศ.มานะ กาญจนมณีเสถียร การ3. จัดโครงการเตรียมความพร้อมเข้าสู่ตำแหน่งทางวิชาการ ประจำปีการศึกษา 2557</p> <p>-การประชุมตกลง KPI ของสายวิชาการ</p> <p>-รายงานโครงการนำเสนอโครงการวิจัยสหกิจศึกษา ประจำปีการศึกษา2556-2557</p>

องค์ประกอบ	ข้อเสนอแนะจากคณะผู้ประเมิน	ผลการดำเนินการ
	<p>4. สร้างความเข้าใจให้กับนักศึกษาชั้นปีสุดท้าย ตระหนักและให้ความสำคัญในการตอบแบบสอบถามให้เป็นไปตามเกณฑ์</p> <p>5. Road show หลักสูตรบัณฑิตศึกษา และประชาสัมพันธ์หลักสูตรโดยเน้นจุดเด่นของหลักสูตร</p> <p>6. ให้ทุนสนับสนุนการศึกษาต่อแก่นักศึกษาของคณะฯ ที่มีผลการเรียนดีเด่นในระดับบัณฑิตศึกษา</p> <p>7. ผลักดันให้คณาจารย์เข้าสู่ตำแหน่งทาง วิชาการ เช่น จัดเข้าค่ายการเขียนผลงานทางวิชาการ ประชาสัมพันธ์กลไก/นโยบายให้อาจารย์ลาไปเพิ่มพูนความรู้ทางวิชาการในการทำผลงานทางวิชาการ เพื่อขอตำแหน่งทางวิชาการ เป็นต้น</p> <p>8. สร้างระบบติดตามการนำความรู้ที่คณาจารย์และบุคลากรได้รับการพัฒนาไปใช้ประโยชน์</p> <p>9. เร่งปรับปรุงด้านกายภาพที่เกี่ยวข้องกับการพัฒนานักศึกษาในด้านห้องปฏิบัติการ ห้องเรียน และจุดเชื่อมต่ออินเทอร์เน็ต</p> <p>10. ให้ความสำคัญต่อการนำผลประเมินความพึงพอใจของนักศึกษาด้านการให้บริการอุปกรณ์สนับสนุนการเรียนไปปรับปรุงอย่างเป็นรูปธรรม</p> <p>11. คณะฯ ควรสนับสนุนกิจกรรมให้อาจารย์และนักศึกษาศึกษาผลงานในระดับชาติ และระดับนานาชาติ</p>	<p>-แบบประเมินสำหรับนักศึกษาในการประเมินความพึงพอใจในประเด็นด้านหลักสูตรและการจัดการศึกษา</p> <p>-โครงการประชาสัมพันธ์หลักสูตรของคณะวิชา ณ หัวหินมาร์เกตวิลเลจ</p> <p>-การประชาสัมพันธ์หลักสูตรให้กับนักศึกษาชั้นปีสุดท้ายที่จะสำเร็จการศึกษาในช่วงโครงการปัจฉิมนิเทศและโครงการปฐมนิเทศนักศึกษาสหกิจศึกษา</p> <p>-การให้ทุนสนับสนุนการศึกษาคณะสัตวศาสตร์และเทคโนโลยีการเกษตร ประจำปีงบประมาณ 2557 จำนวน 9 ทุน</p> <p>-ทุนสนับสนุนการศึกษาจากกองทุนส่งเสริมและพัฒนาคณะสัตวศาสตร์และเทคโนโลยีการเกษตร</p> <p>-รายงานการประชุมคณะกรรมการบริหารคณะฯ และข้อมูลที่เกี่ยวข้องการลาไปเพิ่มพูนความรู้ทางวิชาการของ รศ.มานะ กาญจนมณีเสถียร</p> <p>-การจัดโครงการเตรียมความพร้อมเข้าสู่ตำแหน่งทางวิชาการ ประจำปีการศึกษา 2557</p> <p>-ข้อมูลการขออนุมัติเดินทางไปราชการของบุคลากรคณะสัตวศาสตร์</p> <p>-ข้อมูลแผนพัฒนาและปรับปรุงแหล่งเรียนรู้ห้องปฏิบัติการ และการให้บริการคณะสัตวศาสตร์ฯ ประจำปีงบประมาณ 2558</p> <p>-ข้อมูลแผนพัฒนาและปรับปรุงแหล่งเรียนรู้ห้องปฏิบัติการ และการให้บริการคณะสัตวศาสตร์ฯ ประจำปีงบประมาณ 2558</p> <p>-การขออนุมัติเบิกจ่ายเงินจากกองทุนวิจัย</p>

องค์กรประกอบ	ข้อเสนอแนะจากคณะผู้ประเมิน	ผลการดำเนินการ
	<p>12. คณะฯ ควรมีแนวทางในการติดตามประเมินลักษณะจำเพาะของแต่ละสาขา เพื่อนำไปสู่การพัฒนาหลักสูตร การเรียนการสอนของแต่ละสาขา</p> <p>13. คณะฯ ควรเผยแพร่ ประชาสัมพันธ์ เรื่องการจัดสรรงบประมาณ และเงินรางวัลให้อาจารย์รับทราบอย่างต่อเนื่องอยู่เสมอ เพื่อใช้เป็นมาตรการจูงใจและติดตามให้คณาจารย์ผลิตผลงานตามเกณฑ์ที่ สกอ. กำหนด</p>	<p>และสร้างสรรค์คณะสัตวศาสตร์ฯ</p> <p>-รายงานการประชุมประจำสาขาวิชา</p> <p>-รายงานการประชุมหลักสูตรระดับปริญญาตรี สาขาวิชาธุรกิจการเกษตร และหลักสูตรระดับปริญญาโท สาขาวิชาสัตวศาสตร์</p> <p>-รายงานการประเมินผลการดำเนินงานตามรายละเอียดของหลักสูตร (TQF)</p> <p>-ประกาศต่างๆที่เกี่ยวข้องกับทุนและเงินรางวัลของอาจารย์</p>
องค์กรประกอบที่ 3	<p>1. คณะฯ ควรมีการจัดกิจกรรมเพิ่มเติมให้ครอบคลุมคุณลักษณะบัณฑิตที่พึงประสงค์ระหว่างเครือข่ายการประกันคุณภาพอย่างต่อเนื่องเพื่อตอบโจทย์อัตลักษณ์และเอกลักษณ์ของคณะฯ ให้ชัดเจนยิ่งขึ้น</p> <p>2. คณะฯ ควรมีช่องทางการติดต่อสื่อสารกับศิษย์เก่าโดยตรงและชัดเจนมากขึ้น เนื่องจากในเว็บไซต์คณะฯ ในขณะนี้ไม่มีเพียงช่องลงทะเบียนศิษย์เก่าเท่านั้น ซึ่งคณะฯ อาจจะมีเพิ่มกระดานข่าว หรือกลุ่มชมรมศิษย์เก่าเพิ่มเติมไว้สำหรับประชาสัมพันธ์ ติดต่อสื่อสารกับศิษย์เก่าโดยตรง</p>	<p>-กิจกรรมตามแผนปฏิบัติการของคณะวิชาครอบคลุมคุณลักษณะบัณฑิตที่พึงประสงค์</p> <p>-มีการจัดตั้งสมาคมศิษย์เก่าคณะสัตวศาสตร์ฯ และประชุมหารือร่วมกันระหว่างศิษย์เก่ากับทางคณะวิชาเพื่อความร่วมมือในด้านต่างๆ</p>
องค์กรประกอบที่ 4	<p>1. จัดตั้งทีมวิจัยโดยรวมนักวิจัยที่มีความเชี่ยวชาญสาขาเดียวกัน ร่วมกันจัดทำงานวิจัยในทิศทางเดียวกัน เพื่อเป็นแนวทางในการจัดตั้งศูนย์วิจัยหรือหน่วยวิจัยเฉพาะกลุ่ม เพื่อให้เกิดการรวมกลุ่มหรือทำงานร่วมกันของนักวิจัย ทำให้งานวิจัยที่ได้มีความโดดเด่นและเป็นเอกลักษณ์ และตอบสนองต่อกลยุทธ์ของมหาวิทยาลัย</p>	<p>ประกาศ เรื่อง ผลการพิจารณาการจัดสรรทุนอุดหนุนการวิจัยโครงการวิจัยและนวัตกรรมเพื่อถ่ายทอดเทคโนโลยีสู่ชุมชนฐานรากประจำปีงบประมาณ พ.ศ. 2557 โดยการสนับสนุนจากสำนักงานคณะกรรมการการอุดมศึกษา (สกอ.) *ชุดโครงการวิจัย เรื่อง "การศึกษาความสัมพันธ์ระหว่างลักษณะการมีหางของเมลิ็ดข้าวกับลักษณะบางประการของคุณภาพแป้งและความหลากหลายของเชื้อจุลินทรีย์ที่เป็นประโยชน์บางกลุ่มในเมลิ็ดข้าวไร่เพื่อการพิจารณาลักษณะใน</p>

องค์กรประกอบ	ข้อเสนอแนะจากคณะผู้ประเมิน	ผลการดำเนินการ
	<p>2. จัดการประชุมวิชาการระดับชาติหรือนานาชาติ เพื่อกระตุ้นให้เกิดการผลิตผลงานทางวิชาการอย่างต่อเนื่องและยั่งยืน</p> <p>3. กระตุ้นให้นักวิจัยรวมกลุ่มเขียนข้อเสนอโครงการวิจัยและพัฒนาชุดโครงการวิจัยให้มีผลกระทบที่ชัดเจน</p> <p>4. จัดหาความร่วมมือจากองค์กรภายนอกหรือชุมชน เพื่อหาโจทย์วิจัยที่เป็นความต้องการที่แท้จริงของชุมชน</p> <p>5. ส่งเคราะห์งานวิจัยให้ง่ายขึ้น และประชาสัมพันธ์ให้ทราบทั่วกัน</p> <p>6. สร้างระบบและกลไกในการสนับสนุนการทำผลงานวิชาการของบุคลากร โดยจัดค่ายเขียนผลงานวิชาการ และสนับสนุนให้อาจารย์ลาทำผลงานทางวิชาการ</p>	<p>การคัดพันธุ์เมล็ดข้าวไร่ของเกษตรกร</p> <p>-สนับสนุนการจัดงานประชุมวิชาการระดับนานาชาติ SAADC 2015</p> <p>-สนับสนุนการจัดงานประชุมวิชาการ RUCA 2015</p> <p>-ประกาศ เรื่อง ผลการพิจารณาการจัดสรรทุนอุดหนุนการวิจัยโครงการวิจัยและนวัตกรรมเพื่อถ่ายทอดเทคโนโลยีสู่ชุมชนฐานรากประจำปีงบประมาณ พ.ศ. 2557 โดยการสนับสนุนจากสำนักงานคณะกรรมการการอุดมศึกษา (สกอ.) *ชุดโครงการวิจัย เรื่อง "การศึกษาความสัมพันธ์ระหว่างลักษณะการมีหางของเมล็ดข้าวกับลักษณะบางประการของคุณภาพแป้งและความหลากหลายของเชื้อจุลินทรีย์ที่เป็นประโยชน์บางกลุ่มในข้าวไร่เพื่อการพิจารณาลักษณะในการคัดพันธุ์เมล็ดข้าวไร่ของเกษตรกร</p> <p>-คณะฯ จัดทีมนักวิจัยลงพื้นที่ศึกษาหาข้อมูลความต้องการการพัฒนาการประกอบอาชีพการเลี้ยงแพะ เพื่อนำมาพัฒนาเป็นโจทย์วิจัยเพื่อสะท้อนความต้องการที่แท้จริงของชุมชน</p> <p>- มีการจัดทำเอกสารประกอบการฝึกอบรมถ่ายทอดเทคโนโลยีให้เกษตรกร</p> <p>-คณะมีระบบและกลไกในการสนับสนุนการทำผลงานวิชาการ โดยทำประกาศกองทุนวิจัยเพื่อสนับสนุนค่าใช้จ่ายการพัฒนาหนังสือหรือตำรา</p>
องค์กรประกอบที่ 5	1. ให้ระบุถึงการบูรณาการร่วมกันให้ชัดเจน โดยระบุใน มคอ. 3 และรายงานผลการจัดบูรณาการใน มคอ. 5 เพื่อให้ชัดเจนยิ่งขึ้น	-มีการระบุการบูรณาการร่วมกับรายวิชา

องค์ประกอบ	ข้อเสนอแนะจากคณะผู้ประเมิน	ผลการดำเนินการ
	2. นำผลการสำรวจจัดทำเป็นฐานข้อมูลที่ชัดเจนขึ้น เพื่อใช้ในการประกอบการพิจารณาข้อเสนอโครงการบริการวิชาการ	-มีการจัดทำแผนโครงการบริการวิชาการประจำปีโดยกำหนดไว้ในแผนปฏิบัติงานราชการประจำปีงบประมาณ พ.ศ. 2558 และได้ยึดถือความสอดคล้องกับแผนยุทธศาสตร์คณะสัตวศาสตร์ฯ ระยะ 5 ปี (พ.ศ. 2557-2561)
องค์ประกอบที่ 6	1. ควรระบุรายละเอียดการบูรณาการงานด้านทำนุบำรุงศิลปะและวัฒนธรรมกับการเรียนการสอนให้ละเอียดลงในหลักการและเหตุผลของโครงการให้สอดคล้องกับแบบรายงานผลการดำเนินงานโครงการ เช่น บูรณาการกับรายวิชาใดบ้าง ตรงเนื้อหาส่วนใด 2.ให้นำผลการประเมินดังกล่าวไปปรับปรุงแผนดำเนินงานหรือปรับปรุงแผนดำเนินงาน หรือปรับปรุงกิจกรรมต่างๆ ให้ชัดเจนมากยิ่งขึ้น	-มีการระบุนโยบายบูรณาการร่วมกับรายวิชา  -มีการจัดทำแผนโครงการบริการวิชาการประจำปีโดยกำหนดไว้ในแผนปฏิบัติงานราชการประจำปีงบประมาณ พ.ศ. 2558 และได้ยึดถือความสอดคล้องกับแผนยุทธศาสตร์คณะสัตวศาสตร์ฯ ระยะ 5 ปี (พ.ศ. 2557-2561)
องค์ประกอบที่ 7	1. ผู้บริหารสูงสุดควรรักษาแนวทางในการปฏิบัติตามบทบาทและหน้าที่รับผิดชอบอย่างครบถ้วนและบริหารงานด้วยหลักธรรมาภิบาล เพื่อสร้างองค์กรให้พัฒนาต่อไป 2. ปรับปรุงการประเมินตนเองของคณะกรรมการประจำคณะ และการประเมินผลการบริหารงานของคณะจากคณะกรรมการประจำคณะ 3. ให้ความสำคัญกับการจัดการความรู้ด้านการผลิตบัณฑิตและวิจัย 4. ให้นำความรู้ดังกล่าว (จากข้อ 3) ที่ได้จากการจัดการความรู้มาเผยแพร่เป็นลายลักษณ์อักษรสู่สาธารณะ เพื่อเป็นแนวปฏิบัติที่ดี อันจะทำให้บุคลากรสามารถนำไปปรับใช้ในการปฏิบัติงานได้จริง	-รายงานการประเมินการปฏิบัติหน้าที่ของคณะกรรมการบริหารคณะ  -รายงานการประเมินการปฏิบัติหน้าที่ของคณะกรรมการบริหารคณะ  -โครงการใช้โปรแกรม Endnote เพื่อการจัดการเรียนการสอนและการวิจัย  -โครงการใช้โปรแกรม Endnote เพื่อการจัดการเรียนการสอนและการวิจัย
องค์ประกอบที่ 8	1. ให้นำผลการวิเคราะห์ค่าใช้จ่าย และสถานะทางการเงินคณะฯ ในปีที่ผ่านมาประกอบการจัดทำแผนเพิ่มประสิทธิภาพการใช้ทรัพยากร เพื่อเป็นการลดค่าใช้จ่ายในปีงบประมาณต่อไป	-รายงานสรุปความเชื่อมโยงของการเบิกจ่ายงบประมาณและการจัดการโครงการตามแผนยุทธศาสตร์

องค์ประกอบ	ข้อเสนอแนะจากคณะผู้ประเมิน	ผลการดำเนินการ
	2. วิเคราะห์และประเมินผลในเรื่องการเงินในแง่มุมต่างๆ ให้ชัดเจน เพื่อจัดระบบการเงินที่เอื้อสำหรับการบริหารเชิงกลยุทธ์	-รายงานสรุปความเชื่อมโยงของการเบิกจ่ายงบประมาณและการจัดการโครงการตามแผนยุทธศาสตร์
องค์ประกอบที่ 9	1. ควรมีการร่วมกันระดมความคิดเห็น คัดสรรแนวปฏิบัติที่ดี หรือจัดทำงานวิจัยด้านการประกันคุณภาพการศึกษา เพื่อนำไปสู่การเผยแพร่ให้กับสาธารณชน และให้หน่วยงานอื่นนำไปใช้ประโยชน์	-อยู่ระหว่างดำเนินการ

## 5. วัตถุประสงค์ในการประเมิน

5.1 เพื่อประเมินระบบและกลไกการประกันคุณภาพการศึกษาและผลการดำเนินงานตามองค์ประกอบและตัวบ่งชี้สำนักงานคณะกรรมการการอุดมศึกษา (สกอ.) ปี 2557 กำหนด โดยใช้เกณฑ์ของสถาบันอุดมศึกษา กลุ่ม ค1 สถาบันเฉพาะทางที่เน้นระดับบัณฑิตศึกษา

5.2 เพื่อให้ข้อเสนอแนะต่อคณบดี คณาจารย์และบุคลากร ค้นหาจุดแข็ง จุดที่ควรพัฒนาตลอดจนให้ข้อเสนอแนะในการปรับปรุงเพื่อพัฒนาการดำเนินงานของคณะสัตวศาสตร์และเทคโนโลยีการเกษตร มหาวิทยาลัยศิลปากร อย่างต่อเนื่อง

5.3 นำผลการประเมินคุณภาพทุกหลักสูตรและทุกคณะที่ผ่านการพิจารณาของกรรมการระดับสถาบันเสนอสภาสถาบันเพื่อพิจารณา

## 6. วิธีการประเมิน

### 6.1 การเตรียมการและวางแผนก่อนตรวจเยี่ยม

คณะกรรมการประเมินคุณภาพการศึกษาภายใน ได้ประชุมเพื่อเตรียมการและวางแผนก่อนตรวจเยี่ยม โดยศึกษาจากรายงานประจำปีที่เป็นรายงานการประเมินคุณภาพภายในของคณะ คณะสัตวศาสตร์และเทคโนโลยีการเกษตร ประจำปีการศึกษา 2557 โดยได้ข้อสรุปคือ ประธานฯและคณะกรรมการร่วมกันพิจารณาในทั้ง 5 องค์ประกอบ 13 ตัวบ่งชี้

### 6.2 การดำเนินการระหว่างการตรวจเยี่ยม

คณะกรรมการประเมินคุณภาพการศึกษาภายในศึกษาเอกสารรายงานประจำปีที่เป็นรายงานการประเมินคุณภาพภายในของคณะคณะสัตวศาสตร์และเทคโนโลยีการเกษตร ประจำปีการศึกษา 2557 ตรวจสอบรายการเอกสารอ้างอิงตามรายงานที่ระบุไว้ และการรวบรวมข้อมูลเพิ่มเติม จากการสัมภาษณ์ ผู้บริหาร คณาจารย์

ผู้ใช้บัณฑิต และนักศึกษาประกอบการพิจารณาประเมินคุณภาพภายใน รวมถึงรวบรวมข้อมูลโดยการสังเกตการณ์ และเยี่ยมชมอาคารสถานที่ ได้แก่ ห้องเรียน ห้องปฏิบัติการ

### 6.3 การดำเนินการหลังการตรวจเยี่ยม

คณะกรรมการประเมินคุณภาพการศึกษาภายใน ได้ประชุมร่วมกันในการพิจารณาผลการประเมินตนเอง ของคณะคณบดีคณบดีและคณาจารย์และเทคโนโลยีการเกษตร โดยได้เสนอแนะจุดแข็ง จุดอ่อน และข้อเสนอแนะ ผลการ ประเมินรายองค์ประกอบการประเมินคุณภาพการศึกษาภายใน ตารางวิเคราะห์ผลการประเมินระดับคณะ เพื่อ จัดทำรายงานผลการประเมินคุณภาพการศึกษาภายใน

### 6.4 วิธีการตรวจสอบความถูกต้องน่าเชื่อถือของข้อมูล

คณะกรรมการประเมินคุณภาพการศึกษาภายใน ได้ตรวจสอบความสอดคล้องและความถูกต้องจาก รายงานประจำปีที่เป็นรายงานการประเมินคุณภาพภายใน ประจำปีการศึกษา 2557 กับเอกสารอ้างอิงและข้อมูล ที่ได้จากการสัมภาษณ์เพิ่มเติม เพื่อตรวจสอบความถูกต้องและการดำเนินงานจริง

## 7. ผลการประเมินรายตัวบ่งชี้ (รายงานตามตาราง ป.1)

คณะกรรมการฯ ได้ประชุมพิจารณาผลการประเมินด้วยวาจา เมื่อวันที่ 25 ถึงวันพุธที่ 26 สิงหาคม 2558 แล้วเห็นว่าคณะคณบดีคณบดีและคณาจารย์ มหาวิทยาลัยศิลปากร ได้ดำเนินการตาม องค์ประกอบคุณภาพการจัดการศึกษา ทั้ง 5 องค์ประกอบ 13 ตัวบ่งชี้ ตามแนวทางของสำนักงานคณะกรรมการ การอุดมศึกษา (สกอ.) มีผลการประเมินตามองค์ประกอบและตัวบ่งชี้ ดังรายละเอียดตามตาราง ป. 1



ตารางที่ 7-1 ตาราง ป1 สรุปผลการประเมินรายตัวบ่งชี้ของสำนักงานคณะกรรมการการอุดมศึกษา

ตัวบ่งชี้คุณภาพ	เป้าหมาย	ผลการดำเนินงาน		คะแนนประเมิน ของ คณะ สัตวศาสตร์ฯ	คะแนนประเมิน โดยคณะกรรมการ (เกณฑ์ สกอ.)	หมายเหตุ (เหตุผลของการ ประเมินที่ต่างจาก ที่ระบุใน SAR)
		ตัวตั้ง	ผลลัพธ์ (% หรือสัดส่วน)			
		ตัวหาร				
<b>องค์ประกอบที่ 1 การผลิตบัณฑิต</b>						
ตัวบ่งชี้ที่ 1.1 ผลการบริหารจัดการ หลักสูตรโดยรวม	ค่าเฉลี่ย 3	12.79	2.56	2.56	2.56	คำนวณผลคะแนนเฉลี่ย ของแต่ละหลักสูตรใหม่แต่ ผลเฉลี่ยรวมเท่าเดิม
		5				
ตัวบ่งชี้ที่ 1.2 อาจารย์ประจำคณะที่มี คุณวุฒิปริญญาเอก	ร้อยละ 30	18	39.13	2.45	2.45	
		46				
ตัวบ่งชี้ที่ 1.3 อาจารย์ประจำคณะที่ ดำรงตำแหน่งทางวิชาการ	ร้อยละ 25	10	21.74	1.36	1.36	
		46				
ตัวบ่งชี้ที่ 1.4 จำนวนนักศึกษาเต็มเวลา เทียบเท่ากับจำนวนอาจารย์ประจำ	22.00	811.92	22.50			
		36				
1) หาค่าความต่างจากเกณฑ์มาตรฐาน	22.00	20-12.75	7.25	4.40	3.63	ปรับอาจารย์อาจารย์ ปฏิบัติงานจริงเป็น 36 คน จาก 47 คน
		20				

ตารางที่ 7-1 ตาราง ป1 สรุปผลการประเมินรายตัวบ่งชี้ของสำนักงานคณะกรรมการการอุดมศึกษา

ตัวบ่งชี้คุณภาพ	เป้าหมาย	ผลการดำเนินงาน		คะแนนประเมิน ของ คณะ สัตวศาสตร์ฯ	คะแนนประเมิน โดยคณะกรรมการ (เกณฑ์ สกอ.)	หมายเหตุ (เหตุผลของการ ประเมินที่ต่างจาก ที่ระบุใน SAR)
		ตัวตั้ง	ผลลัพธ์ (% หรือสัดส่วน)			
		ตัวหาร				
ตัวบ่งชี้ที่ 1.5 การบริการนักศึกษาในระดับปริญญาตรี	6 ข้อ	6 ข้อ		5	5	
ตัวบ่งชี้ที่ 1.6 กิจกรรมนักศึกษาในระดับปริญญาตรี	6 ข้อ	6 ข้อ		5	5	
<b>เฉลี่ยองค์ประกอบที่ 1</b>		<b>ตามเกณฑ์ สกอ.</b>		<b>3.46</b>	<b>3.33</b>	
<b>องค์ประกอบที่ 2 การวิจัย</b>						
ตัวบ่งชี้ที่ 2.1 ระบบและกลไกการบริหารและพัฒนางานวิจัยหรืองานสร้างสรรค์	6 ข้อ	6 ข้อ		5	5	
ตัวบ่งชี้ที่ 2.2 เงินสนับสนุนงานวิจัยและงานสร้างสรรค์	180,000 บาท/คน	6,983,200.00	193,977.78	4.41	4.41	
		36	4.41			
ตัวบ่งชี้ที่ 2.3 ผลงานวิชาการของอาจารย์ประจำและนักวิจัย	40.00%	18.40	40.00	3.33	3.33	
		46	3.33			

ตารางที่ 7-1 ตาราง ป1 สรุปผลการประเมินรายตัวบ่งชี้ของสำนักงานคณะกรรมการการอุดมศึกษา

ตัวบ่งชี้คุณภาพ	เป้าหมาย	ผลการดำเนินงาน		คะแนนประเมิน ของ คณะ สัตวศาสตร์ฯ	คะแนนประเมิน โดยคณะกรรมการ (เกณฑ์ สกอ.)	หมายเหตุ (เหตุผลของการ ประเมินที่ต่างจาก ที่ระบุใน SAR)
		ตัวตั้ง	ผลลัพธ์ (% หรือสัดส่วน)			
		ตัวหาร				
เฉลี่ยองค์ประกอบที่ 2	ตามเกณฑ์ สกอ.		4.25	4.25		
องค์ประกอบที่ 3 การบริการวิชาการ						
ตัวบ่งชี้ 3.1 การบริการวิชาการแก่สังคม	6 ข้อ	4 ข้อ		5	3	ข้อ 4 และข้อ 5 ไม่ ปรากฏหลักฐานชัดเจน
เฉลี่ยองค์ประกอบที่ 3	ตามเกณฑ์ สกอ.		5.00	3.00		
องค์ประกอบที่ 4 การทำนุบำรุงศิลปและวัฒนธรรม						
ตัวบ่งชี้ 4.1 ระบบและกลไกการทำนุ บำรุงศิลปและวัฒนธรรม	6 ข้อ	4 ข้อ		5	3	ข้อ 4 และข้อ 5 ไม่ ปรากฏหลักฐานชัดเจน
เฉลี่ยองค์ประกอบที่ 4	ตามเกณฑ์ สกอ.		5.00	3.00		
องค์ประกอบที่ 5 การบริหารจัดการ						
ตัวบ่งชี้ 5.1 การบริหารของคณะเพื่อ การกำกับติดตามผลลัพธ์ตามพันธกิจ กลุ่มสถาบัน และเอกลักษณ์ของคณะ	7 ข้อ	7 ข้อ		5	4	ข้อ 2 ไม่ ปรากฏ หลักฐานชัดเจน

ตารางที่ 7-1 ตาราง ป1 สรุปผลการประเมินรายตัวบ่งชี้ของสำนักงานคณะกรรมการการอุดมศึกษา

ตัวบ่งชี้คุณภาพ	เป้าหมาย	ผลการดำเนินงาน		คะแนนประเมิน ของ คณะ สัตวศาสตร์ฯ	คะแนนประเมิน โดยคณะกรรมการ (เกณฑ์ สกอ.)	หมายเหตุ (เหตุผลของการ ประเมินที่ต่างจาก ที่ระบุใน SAR)
		ตัวตั้ง	ผลลัพธ์ (% หรือสัดส่วน)			
		ตัวหาร				
ตัวบ่งชี้ 5.2 ระบบกำกับประกัน คุณภาพหลักสูตร	6 ข้อ	6 ข้อ		5	5	
เฉลี่ยองค์ประกอบที่ 5	ตามเกณฑ์ สกอ.			5.00	4.50	
เฉลี่ยรวมทุกองค์ประกอบ	ตามเกณฑ์ สกอ.			4.12	3.67	

8. ผลการประเมินตามรายองค์ประกอบคุณภาพ สกอ.

ตารางที่ 8-1 ตาราง ป.2 ผลการประเมินตามองค์ประกอบ

คณะสัตวศาสตร์และเทคโนโลยีการเกษตร มหาวิทยาลัยศิลปากร

องค์ประกอบคุณภาพ	คะแนน				ผลการประเมิน
	ปัจจัยนำเข้า (I)	กระบวนการ (P)	ผลผลิตหรือ ผลลัพธ์ (O)	คะแนนรวม	
					0.00 - 1.50 การดำเนินงานต้องปรับปรุงเร่งด่วน 1.51 - 2.50 การดำเนินงานต้องปรับปรุง 2.51 - 3.50 การดำเนินงานระดับพอใช้ 3.51 - 4.50 การดำเนินงานระดับดี 4.51 - 5.00 การดำเนินงานระดับดีมาก
องค์ประกอบที่ 1 การผลิตบัณฑิต	2.48	5.00	2.56	3.33	พอใช้
องค์ประกอบที่ 2 การวิจัย	4.41	5.00	3.33	4.25	ดี
องค์ประกอบที่ 3 การบริการวิชาการ		3.00		3.00	พอใช้
องค์ประกอบที่ 4 การทำนุบำรุงศิลปะ และวัฒนธรรม		3.00		3.00	พอใช้
องค์ประกอบที่ 5 การบริหารจัดการ		4.50		4.50	ดี
เฉลี่ยรวมทุกตัวบ่งชี้ของทุกองค์ประกอบ	2.96	4.29	2.95	3.67	ดี
ผลการประเมิน	พอใช้	ดี	พอใช้	ดี	

9. จุดแข็ง จุดที่ควรพัฒนาและข้อเสนอแนะของแต่ละองค์ประกอบ

องค์ประกอบที่ 1 : การผลิตบัณฑิต

จุดแข็ง
-
แนวทางเสริมจุดแข็ง
-
จุดที่ควรพัฒนา
<ol style="list-style-type: none"> <li>1. การปรับปรุงหลักสูตรตามรอบระยะเวลาที่กำหนด</li> <li>2. ตำแหน่งทางวิชาการของคณาจารย์ยังต่ำกว่าเกณฑ์</li> </ol>
ข้อเสนอแนะในการปรับปรุง
<ol style="list-style-type: none"> <li>1. ควรเร่งปรับปรุงหลักสูตรวิทยาศาสตรมหาบัณฑิต สาขาวิชาสัตวศาสตร์ (ปีที่เริ่มใช้ 2553) ให้เสร็จและอนุมัติ/ให้ความเห็นชอบโดยสภามหาวิทยาลัยเพื่อให้หลักสูตรใช้งานในปีการศึกษา 2558 ภาคปลาย</li> <li>2. ควรมีมาตรการเร่งรัดให้มีการขอตำแหน่งทางวิชาการและคุณวุฒิให้เพิ่มขึ้น เช่น จัดอบรมให้ความรู้ให้กับคณาจารย์ การแลกเปลี่ยนเรียนรู้ ติดตาม และกระตุ้น อย่างต่อเนื่อง</li> </ol>
วิธีปฏิบัติที่ดี/นวัตกรรม
-

## องค์ประกอบที่ 2 : การวิจัย

จุดแข็ง
-
แนวทางเสริมจุดแข็ง
-
จุดที่ควรพัฒนา
<ol style="list-style-type: none"><li>1. ทุนสนับสนุนงานวิจัยภายนอกมีน้อยเมื่อเทียบกับทุนวิจัยทั้งหมด โดยเฉพาะในบางหลักสูตร ไม่มีทุนสนับสนุนงานวิจัย</li><li>2. ผลงานตีพิมพ์ของอาจารย์ยังไม่มาก</li><li>3. การบริหารจัดการงานวิจัยยังไม่ชัดเจน ส่งผลให้การตีพิมพ์ผลงานวิจัยกระจุกตัว</li></ol>
ข้อเสนอแนะในการปรับปรุง
<ol style="list-style-type: none"><li>1. ควรส่งเสริมและสนับสนุนทุนวิจัยให้อาจารย์ผลิตผลงานทางวิชาการทั้งงานวิจัยและตำราเพิ่มมากขึ้น โดยเฉพาะอาจารย์ประจำหลักสูตร</li><li>2. ศึกษาความพร้อมของคณะและวางแผนการเปิดหลักสูตรในระดับบัณฑิตศึกษาเพิ่มขึ้น จะทำให้การสร้างผลงานเพิ่มขึ้น</li><li>3. การบริหารจัดการงานวิจัยโดยสร้างทีมวิจัยเพิ่มมากขึ้น กระตุ้นการทำวิจัยชุดโครงการ</li></ol>
วิธีปฏิบัติที่ดี/นวัตกรรม
-

### องค์ประกอบที่ 3 : การบริการวิชาการแก่สังคม

จุดแข็ง
-
แนวทางเสริมจุดแข็ง
-
จุดที่ควรพัฒนา
1. รายงานผลการดำเนินงานโครงการบริการวิชาการแก่สังคมแทรกอยู่ในผลการดำเนินงานตามแผนจึงทำให้ขาดความชัดเจนของผลการดำเนินงานด้านนี้
ข้อเสนอแนะในการปรับปรุง
1. ควรเสนอรายงานผลการดำเนินงานโครงการบริการวิชาการแก่สังคมต่อคณะกรรมการประจำคณะเพื่อพิจารณาและให้ความเห็นเพื่อนำข้อเสนอแนะมาพัฒนาปรับปรุงโครงการในปีถัดไป โดยแยกออกจากการรายงานผลตามแผนปฏิบัติการ
วิธีปฏิบัติที่ดี/นวัตกรรม
-



องค์ประกอบที่ 4 : การทำนุบำรุงศิลปะและวัฒนธรรม

จุดแข็ง
-
แนวทางเสริมจุดแข็ง
-
จุดที่ควรพัฒนา
1. ขาดตัวบ่งชี้และการประเมินความสำเร็จตามวัตถุประสงค์ของแผนด้านทำนุบำรุงศิลปะและวัฒนธรรม
ข้อเสนอแนะในการปรับปรุง
1. กำกับและติดตามประเมินความสำเร็จตามตัวบ่งชี้ที่วัดความสำเร็จตามวัตถุประสงค์ของแผนด้านทำนุบำรุงศิลปะและวัฒนธรรมและนำผลเข้าที่ประชุมคณะกรรมการประจำคณะ
วิธีปฏิบัติที่ดี/นวัตกรรม
-

## องค์ประกอบที่ 5 : การบริหารจัดการ

จุดแข็ง
-
แนวทางเสริมจุดแข็ง
-
จุดที่ควรพัฒนา
1. ขาดการวิเคราะห์ต้นทุนต่อหน่วยของทุกหลักสูตร
ข้อเสนอแนะในการปรับปรุง
1. คณะ/มหาวิทยาลัย ควรวางระบบและแนวทางการวิเคราะห์ต้นทุนต่อหน่วยในแต่ละหลักสูตร
วิธีปฏิบัติที่ดี/นวัตกรรม
-

### ข้อเสนอแนะเพื่อการพัฒนาในภาพรวมระดับคณะ

1. เขียนรายงาน SAR และการอ้างอิงรายการหลักฐานควรให้สอดคล้องกับผลการดำเนินงาน
2. ควรปรับโครงสร้างองค์กรและโครงสร้างการบริหารจากสาขาวิชาเป็นหลักสูตร
3. อัตรานักศึกษาตกค้างมีจำนวนมากและยังไม่ปรากฏมาตรการในการแก้ไขปัญหา รวมทั้งการพิจารณาคุณสมบัติของผู้เข้าศึกษาและการเตรียมความพร้อมที่เหมาะสม
4. การประชุมกรรมการประจำคณะควรกำหนดวาระเพื่อพิจารณาในเรื่อง การเรียนการสอน งานวิจัย การบริการวิชาการแก่สังคม การทำนุบำรุงศิลปะและวัฒนธรรม เช่น ติดตามความก้าวหน้าการบริหารหลักสูตร กำกับติดตามผลการดำเนินงานโครงการบริการวิชาการ โครงการทำนุบำรุงศิลปะและวัฒนธรรม เป็นต้น
5. ควรมีการจัดอบรมด้านภาษาอังกฤษให้กับนักศึกษา โดยเฉพาะระดับบัณฑิตศึกษา
6. ควรพิจารณาเพิ่มรายวิชาพื้นฐานด้านธุรกิจการเกษตรเพื่อให้ นักศึกษามีพื้นฐานความรู้ด้านการเงิน การตลาด และการบริหารจัดการธุรกิจการเกษตร ซึ่งจำเป็นต่อการประกอบวิชาชีพ

### ข้อเสนอแนะจากนักศึกษา

1. ควรเพิ่มสิ่งสนับสนุนการเรียนการสอน เช่น อุปกรณ์ในฟาร์ม เครื่องมือสำหรับการปฏิบัติงาน
2. คณะเปิดให้ลงทะเบียนล่าช้าในการเพิ่มรายวิชา รายวิชาเลือก

### ข้อเสนอแนะจากศิษย์เก่า

1. การพัฒนาศักยภาพด้านภาษาอังกฤษมีความจำเป็นอย่างยิ่งต่อการประกอบวิชาชีพ (สาขาการผลิตพืช)
2. วิชาการเด่นเน้นทฤษฎี ควรเพิ่มการฝึกปฏิบัติภาคสนามให้เพิ่มขึ้น (สาขาวิชาสัตวศาสตร์)
3. ควรเพิ่มสิ่งสนับสนุน เครื่องมือ อุปกรณ์ และการฝึกภาคสนามไม่เพียงพอ (สาขาการผลิตพืช)
4. เส้นทางไปฟาร์มฝึกงานค่อนข้างไม่สะดวกในการเดินทาง
5. พัฒนาพื้นที่ด้านข้างคณะเพื่อเป็นแปลงฝึกงาน เช่น การปลูกพืชและผัก สัตว์น้ำ(ปลา) เพื่อเป็นช่องทางในการสร้างรายได้ให้กับคณะและนักศึกษาอีกทางหนึ่ง สร้างชื่อเสียง

### ข้อเสนอแนะจากผู้ใช้บัณฑิต

1. ความอดทนและความมุ่งมั่นในการทำงาน
2. ควรเพิ่มรายวิชา ความรู้ด้านการตลาดสินค้าเกษตร และการจัดการธุรกิจฟาร์ม เป็นสิ่งสำคัญในการทำงาน
3. การปรับตัวให้เข้ากับวัฒนธรรมองค์กร

### ข้อสังเกต

1. การบริหารจัดการของคณะมีความเข้มแข็ง
2. คณาจารย์มีความใส่ใจต่อนักศึกษา
3. ศิษย์เก่ามีส่วนร่วมในการจัดกิจกรรม

### ข้อเสนอแนะเร่งด่วนในภาพรวม

1. การปรับปรุงหลักสูตรตามรอบระยะเวลาที่กำหนดในทุกหลักสูตร ที่ถึงรอบการปรับปรุงในปีการศึกษา 2559
2. พิจารณาแก้ไขสถานการณ์อัตราการรับเข้าของนักศึกษาในสาขาเทคโนโลยีการผลิตตลอดจนการจัดการการคงค้างของนักศึกษาในทุกหลักสูตร

## ภาคผนวก

- คำสั่ง มหาวิทยาลัยศิลปากร ที่ 1153/2558 เรื่องแต่งตั้งคณะกรรมการประเมินคุณภาพการศึกษา ภายใน มหาวิทยาลัยศิลปากร ระดับคณะวิชา/หน่วยงานสนับสนุน เทียบเท่า ประจำปีการศึกษา 2557
- กำหนดการประเมินคุณภาพการศึกษาภายใน ประจำปีการศึกษา 2557
- รายงานผู้ร่วมให้ข้อมูลการประเมินคุณภาพการศึกษาภายใน ประจำปีการศึกษา 2557



คำสั่งมหาวิทยาลัยศิลปากร

ที่ 1153 / 2558

เรื่อง แต่งตั้งคณะกรรมการประเมินคุณภาพการศึกษาภายใน มหาวิทยาลัยศิลปากร  
ระดับคณะวิชา/หน่วยงานสนับสนุนเทียบเท่า ประจำปีการศึกษา 2557

เพื่อให้การประเมินคุณภาพการศึกษาภายใน ระดับคณะวิชา/หน่วยงานสนับสนุนเทียบเท่า ประจำปีการศึกษา 2557 ดำเนินไปด้วยความเรียบร้อย มีประสิทธิภาพและบรรลุผลตามวัตถุประสงค์ มหาวิทยาลัยจึงแต่งตั้งคณะกรรมการเพื่อประเมินคุณภาพการศึกษาภายใน มหาวิทยาลัยศิลปากร ปีการศึกษา 2557 ดังมีรายนามและกำหนดวันประเมินคุณภาพฯ ดังต่อไปนี้

1. คณะจิตรกรรมประติมากรรมและภาพพิมพ์ (วันจันทร์ที่ 31 สิงหาคม พ.ศ.2558)

รองศาสตราจารย์เทพศักดิ์	ทองนพคุณ	ประธานกรรมการ
ผู้ช่วยศาสตราจารย์สรสรเสริญ	มิลินทสูต	กรรมการ
ผู้ช่วยศาสตราจารย์สาวิตรี	พิสนุพงศ์	กรรมการ
ผู้ช่วยศาสตราจารย์ชวลิต	ขาวเขียว	กรรมการ
นางสายสมร	สุระแสง	กรรมการและเลขานุการ
นางสาวฉัตรระพี	แย้มเกษร	ผู้ประสานงาน
นางสาวเกวลี	แพ่งต่าย	ผู้ประสานงาน
นางสาวมณฑนา	ศรีเทพ	ผู้ประสานงาน

2. คณะสถาปัตยกรรมศาสตร์ (วันอังคาร ที่ 25 สิงหาคม พ.ศ.2558)

อาจารย์วิรัตน์	รัตตากร	ประธานกรรมการ
รองศาสตราจารย์ ดร.ชาคริต	ชุ่มวัฒนะ	กรรมการ
อาจารย์นิลุบล	ขอรวมเดช	กรรมการ
ผู้ช่วยศาสตราจารย์ ดร.กังวล	คัชขิมา	กรรมการ
ผู้ช่วยศาสตราจารย์ ดร.กรรณิการ์	สุธีรัตนภิรมย์	กรรมการ
นางสาวเพ็ญสุภา	ศรีพรหมทอง	เลขานุการ
นางสาวกุลจิรา	น้อยพงษ์	ผู้ประสานงาน

3. คณะโบราณคดี (วันศุกร์ที่ 28 สิงหาคม พ.ศ.2558)

ผู้ช่วยศาสตราจารย์นฤตย์	นิมสมบุญ	ประธานกรรมการ
ผู้ช่วยศาสตราจารย์ ดร.นิตยา	แก้วคัลณา	กรรมการ
ผู้ช่วยศาสตราจารย์สาวิตรี	พิสนุพงศ์	กรรมการ
อาจารย์ ดร.เกรียงไกร	เกิดศิริ	กรรมการ
นางสายสมร	สุระแสง	กรรมการและเลขานุการ
นางสาวพนิดา	จิรวงษ์โรจน์	ผู้ประสานงาน

4. คณะมัณฑนศิลป์ (วันพุธ ที่ 26 สิงหาคม พ.ศ. 2558)

ผู้ช่วยศาสตราจารย์ ดร.ภาณุ	สรวยสุวรรณ	ประธานกรรมการ
อาจารย์ ดร.ทศพร	แสงสว่าง	กรรมการ
อาจารย์ ดร.ปรีชญา	ครูเกษตร	กรรมการ
ผู้ช่วยศาสตราจารย์ดรุณี	มงคลสวัสดิ์	กรรมการ
ผู้ช่วยศาสตราจารย์ณัฐพล	สุวรรณกุลคลัง	กรรมการ
นางสาวอัญชญา	คล่องไชยชน	เลขานุการ
นางภาวนา	ใจประสาท	ผู้ประสานงาน

5. คณะอักษรศาสตร์ (วันศุกร์ที่ 28 สิงหาคม พ.ศ.2558)

รองศาสตราจารย์ ดร.ชาคริต	ชุ่มวัฒนะ	ประธานกรรมการ
ผู้ช่วยศาสตราจารย์อรทัย	วารีสอาด	กรรมการ
อาจารย์ธนภูมิ	อติเวทิน	กรรมการ
อาจารย์วุฒิชัย	เลิศสถากิจ	กรรมการ
อาจารย์เนตรชนก	ฤทธาคณี	กรรมการ
นางสาวสาวิตตรี	ศิลป์ประเสริฐ	เลขานุการ
นายกฤษดา	ไพรวรรณ	ผู้ประสานงาน

6. คณะศึกษาศาสตร์ (วันพุธที่ 26 สิงหาคม พ.ศ.2558)

รองศาสตราจารย์ ดร.วิกร	ต้นทวูจโต	ประธานกรรมการ
นางวาทรี ดร.พงศ์เทพ	จิระโร	กรรมการ
อาจารย์ ดร.นฤมล	ศิริวงษ์	กรรมการ
เกสัชกร ศาสตราจารย์ ดร.พรศักดิ์	ศรีอมรศักดิ์	กรรมการ
ผู้ช่วยศาสตราจารย์ ดร. กังวล	คัชชิวา	กรรมการ
นางสาวจิราวรรณ	จันทอง	เลขานุการ
นางสาววรรณภา	แสงวัฒนะกุล	ผู้ประสานงาน
นางสาวศิวาพร	ยอดทรงตระกูล	ผู้ประสานงาน

7. คณะวิทยาศาสตร์ (วันพุธที่ 26 สิงหาคม พ.ศ.2558)

รองศาสตราจารย์ ดร.ดุขณี	ชนะบริพัฒน์	ประธานกรรมการ
ผู้ช่วยศาสตราจารย์ ดร.อุษาดี	ต้นติวานุรักษ์	กรรมการ
ผู้ช่วยศาสตราจารย์ ดร.วรางคณา	นิพัทธ์สุขกิจ	กรรมการ
ภญ.รองศาสตราจารย์ ดร.อวยพร	อภิรักษ์อร่ามวง	กรรมการ
อาจารย์ ดร.ประเสริฐ	พัฒนาประทีป	กรรมการ
นางสาววรรณุช	พุ่มเรือง	เลขานุการ
นางสาวจิตรรดี	ต้นติชชาภรณ์	ผู้ประสานงาน

8. คณะเภสัชศาสตร์ (วันพุธที่ 19 สิงหาคม พ.ศ.2558)

ภญ.รองศาสตราจารย์ ดร.อรลักษณ์	แพรัตกุล	ประธานกรรมการ
ภญ.ผู้ช่วยศาสตราจารย์ ชุติมา	วีรนิชพงค์	กรรมการ
ผู้ช่วยศาสตราจารย์ ดร.จรุงแสง	ลักษณะบุญส่ง	กรรมการ
ผู้ช่วยศาสตราจารย์ ดร.ขวลิต	ชาวเขียว	กรรมการ
ผู้ช่วยศาสตราจารย์ ดร.วรางคณา	นิพัทธ์สุขกิจ	กรรมการ
นางสาวเพ็ญสุภา	ศรีพรหมทอง	เลขานุการ
เภสัชกร ผู้ช่วยศาสตราจารย์ ดร.สาธิต	นิรัติศัย	ผู้ประสานงาน

9. คณะวิศวกรรมศาสตร์และเทคโนโลยีอุตสาหกรรม (วันจันทร์ที่ 17 – วันอังคารที่ 18 สิงหาคม พ.ศ.2558)

รองศาสตราจารย์ ดร.ศิริวรรณ	ศรีสรณ์ต์	ประธานกรรมการ
ผู้ช่วยศาสตราจารย์ ดร.ดวงรักษ์	นันทวิสารกุล	กรรมการ
ผู้ช่วยศาสตราจารย์ ดร.สมภพ	รอดอัมพร	กรรมการ
อาจารย์ปัญญานีย์	พราพงษ์	กรรมการ
เภสัชกร รองศาสตราจารย์ ดร.ชนะเศรษฐ์	จ้าวทริฎุพัฒน์	กรรมการ
นางสาวสาวิตตรี	ศิลประเสริฐ	เลขานุการ
ผู้ช่วยศาสตราจารย์ ดร.นิติ	ยงวนิชย์	ผู้ประสานงาน

10. คณะดุริยางคศาสตร์ (วันอังคารที่ 25 สิงหาคม พ.ศ.2558)

ผู้ช่วยศาสตราจารย์ภาคม	บำรุงสุข	ประธานกรรมการ
อาจารย์อัศนี	เปลี่ยนศรี	กรรมการ
อาจารย์สิทธิศักดิ์	จรรยาวุฒิ	กรรมการ
อาจารย์ชานนท์	ไกรรส	กรรมการ
อาจารย์ภัทราพันธ์	หุ่่นรักวิทย์	กรรมการ
นางสาวจิราวรรณ	จานทอง	เลขานุการ
นางสาวมลฤดี	มีอิสสระ	ผู้ประสานงาน

11. คณะสัตวศาสตร์และเทคโนโลยีการเกษตร (วันอังคารที่ 25 – วันพุธที่ 26 สิงหาคม พ.ศ.2558)

ผู้ช่วยศาสตราจารย์ น.สพ.ดร.ธีระศักดิ์	พราวพงษ์	ประธานกรรมการ
รองศาสตราจารย์นงนุช	อังยูริกุล	กรรมการ
รองศาสตราจารย์ประสพชัย	พสุนนท์	กรรมการ
ผู้ช่วยศาสตราจารย์ ดร.จีรพรรณ	นิลทองคำ	กรรมการ
อาจารย์วิซชากร	สวนทรง	กรรมการ
นางสาวนิศารัตน์	เวชประพันธ์	เลขานุการ
นายเฉลิมชนม์	ก่อสกุลใหม่	ผู้ประสานงาน

12. คณะวิทยาการจัดการ (วันพฤหัสบดีที่ 20 สิงหาคม พ.ศ.2558)

อาจารย์ ดร.ปิยวรรณ	สิริประเสริฐศิลป์	ประธานกรรมการ
อาจารย์สรिया	วิริโยสุทธิกุล	กรรมการ
อาจารย์รุ่งธิดา	ชลิบเงิน	กรรมการ
อาจารย์พิมพ์ประไพ	สนิทวงศ์ ณ อยุธยา	กรรมการ
อาจารย์ชฎาณัฐ์	ปิยะวิบูลย์	กรรมการ
นางสาวอัญชญา	คลองไชยชน	เลขานุการ
นางสุภาคินี	วิชัยโชติ	ผู้ประสานงาน

13. คณะเทคโนโลยีสารสนเทศและการสื่อสาร (วันจันทร์ที่ 31 สิงหาคม – วันอังคารที่ 1 กันยายน พ.ศ.2558)

ผู้ช่วยศาสตราจารย์ ดร.อรอนงค์	ผิวนิล	ประธานกรรมการ
รองศาสตราจารย์ ดร.สินีนาก	เลิศไพรวรรณ	กรรมการ
อาจารย์ณัฐกัญย์	ชินรณานันท์	กรรมการ
ผู้ช่วยศาสตราจารย์ ดร.กังวล	คัชชิวา	กรรมการ
อาจารย์ ดร.ยอดขวัญ	สวัสดิ์	กรรมการ
นางสาววรรณุช	พุ่มเรือง	เลขานุการ
นางสาววรรณณา	ศิลปประเสริฐ	ผู้ประสานงาน

14. วิทยาลัยนานาชาติ (วันพุธที่ 2 กันยายน พ.ศ.2558)

ผู้ช่วยศาสตราจารย์อารีย์	วชิรวราการ	ประธานกรรมการ
อาจารย์นาฏอนงค์	นามบุคดี	กรรมการ
ผู้ช่วยศาสตราจารย์ ดร.วรางคณา	นิพัทธ์สุขกิจ	กรรมการ
เกสัชกร ผู้ช่วยศาสตราจารย์ ดร.สาธิต	นิรติศัย	กรรมการ
ผู้ช่วยศาสตราจารย์ ดร.ธีระศักดิ์	อุ้นอารมย์เลิศ	กรรมการ
นางสาวนิศารัตน์	เวชประพันธ์	เลขานุการ
อาจารย์อมรา	วีระวัฒน์	ผู้ประสานงาน



15. สำนักหอสมุดกลาง (วันศุกร์ที่ 28 สิงหาคม พ.ศ.2558)

รองศาสตราจารย์สีปาน	ทรัพย์ทอง	ประธานกรรมการ
อาจารย์ธารา	จันทร์อนุ	กรรมการ
อาจารย์รุ่งธิวา	ชลิบเงิน	กรรมการ
นางสาววรรณช	พุ่มเรือง	เลขานุการ
นางณัชชา	มณีวงศ์	ผู้ประสานงาน

16. บัณฑิตวิทยาลัย (วันจันทร์ที่ 31 สิงหาคม พ.ศ.2558)

รองศาสตราจารย์ ดร.วิกร	ต้นทพุดโฒ	ประธานกรรมการ
เภสัชกร ศาสตราจารย์ ดร.พรศักดิ์	ศรีอมรศักดิ์	กรรมการ
รองศาสตราจารย์ สมชาย	วรัญญาณุไกร	กรรมการ
ผู้ช่วยศาสตราจารย์ ดร.ธีรศักดิ์	อุ้นอารมย์เลิศ	กรรมการ
อาจารย์ ดร.อรรณพ	โพธิสุข	กรรมการ
นางสาวสาวิตตรี	ศิลปะเสริฐู	เลขานุการ
นางสาวอรุณ	บัวจิ้น	ผู้ประสานงาน

17. ศูนย์คอมพิวเตอร์ (วันพุธที่ 26 สิงหาคม พ.ศ.2558)

รองศาสตราจารย์ไพโรบลย์	พันธรัภษพงษ์	ประธานกรรมการ
อาจารย์ดำเนิน	ไชยแสน	กรรมการ
ดร.ณัฐฐา	หลิมวัฒนา	กรรมการ
นางสายสมร	สุระแสง	กรรมการและเลขานุการ
นางสาวบุญมี	ตระกุลชัยศรี	ผู้ประสานงาน

18. สำนักงานอธิการบดี (วันศุกร์ที่ 21 สิงหาคม พ.ศ.2558)

ผู้ช่วยศาสตราจารย์ ดร.ดวงรักษ์	นันทวิสารกุล	ประธานกรรมการ
ผู้ช่วยศาสตราจารย์ ดร.โองการ	วณิชชีวะ	กรรมการ
ผู้ช่วยศาสตราจารย์ ดร. อุ้นเรื่อน	เพชรวัลย์	กรรมการ
นางสาวจิราวรรณ	งานทอง	เลขานุการ
นางสายสมร	สุระแสง	ผู้ประสานงาน

19. หอศิลป์ มหาวิทยาลัยศิลปากร (วันพุธที่ 26 สิงหาคม พ.ศ.2558)

รองศาสตราจารย์จันทนี	เพชรานนท์	ประธานกรรมการ
ผู้ช่วยศาสตราจารย์สรเสริญ	มิลินทสุต	กรรมการ
ผู้ช่วยศาสตราจารย์สิทธิชัย	ปรัชญารัตติกุล	กรรมการ
นางสาวเพ็ญสุภา	ศรีพรหมทอง	เลขานุการ
นายจรุฬสวัสดิ์	ครองภูมินทร์	ผู้ประสานงาน

20. สถาบันวิจัยและพัฒนา (วันจันทร์ที่ 31 สิงหาคม พ.ศ.2558)

ผู้ช่วยศาสตราจารย์ พ.ต.อ.หญิง สุภาวิตา	ภูติอนันต์	ประธานกรรมการ
อาจารย์นิลุบล	ขอรวมเดช	กรรมการ
รองศาสตราจารย์ ดร.คณิต	เชียววิชัย	กรรมการ
ผู้ช่วยศาสตราจารย์ ดร.นิติ	ยงวณิชย์	กรรมการ
นางสาวนิศารัตน์	เวชประพันธ์	เลขานุการ
นางสาววัชรีย์	น้อยพิทักษ์	ผู้ประสานงาน

21. สำนักงานสภามหาวิทยาลัย (วันจันทร์ที่ 31 สิงหาคม พ.ศ.2558)

ผู้ช่วยศาสตราจารย์ ดร.โองการ	วณิชชีวะ	ประธานกรรมการ
ผู้ช่วยศาสตราจารย์ ดร.สุวิมล	เรืองศรี	กรรมการ
ภญ.รองศาสตราจารย์ ดร.อวยพร	อภิรักษ์อร่ามวง	กรรมการ
นางสาวอัญชนา	คล่องไชยชน	เลขานุการ
นางประไพพรรณ	ข้าภาษี	ผู้ประสานงาน

โดยให้คณะกรรมการฯมีหน้าที่

1. ประเมินคุณภาพการศึกษาภายใน ระดับคณะวิชา/หน่วยงานสนับสนุนเทียบเท่า ให้แล้วเสร็จภายในระยะเวลาที่กำหนด
2. ส่งรายงานผลการประเมินคุณภาพการศึกษาภายใน ภายในวันที่ 11 กันยายน พ.ศ.2558 เพื่อนำเข้าสู่ที่ประชุมคณบดี และที่ประชุมสภามหาวิทยาลัย มหาวิทยาลัยศิลปากร

สั่ง ณ วันที่ ๓๐ สิงหาคม พ.ศ.2558



(ผู้ช่วยศาสตราจารย์ชัยชาญ ถาวรเวช)  
อธิการบดีมหาวิทยาลัยศิลปากร

กำหนดการประเมินคุณภาพการศึกษาภายใน คณะสัตวศาสตร์และเทคโนโลยีการเกษตร ปีการศึกษา 2557

ระหว่างวันที่ 25-26 สิงหาคม 2558

ณ ห้องประชุม ชั้น 4 อาคารปฏิบัติการ คณะสัตวศาสตร์และเทคโนโลยีการเกษตร

มหาวิทยาลัยศิลปากร วิทยาเขตสารสนเทศเพชรบุรี

### วันอังคารที่ 25 สิงหาคม 2558

เวลา 08.30 – 09.00 น. – คณบดีกล่าวต้อนรับและแนะนำคณะกรรมการประเมินคุณภาพการศึกษาภายใน  
– คณบดีรายงานสรุปผลการดำเนินงาน

เวลา 09.00 – 12.00 น. – คณะกรรมการประเมินคุณภาพการศึกษาภายในตรวจสอบเอกสารรายงานการ  
ประเมินตนเอง (SAR)

เวลา 12.00 – 13.00 น. – รับประทานอาหารกลางวัน

เวลา 13.00 – 15.30 น. – คณะกรรมการประเมินคุณภาพการศึกษาภายในสัมภาษณ์อาจารย์ นักศึกษา  
บุคลากร และเยี่ยมชมคณะสัตวศาสตร์และเทคโนโลยีการเกษตร

เวลา 15.30 – 16.30 น. – คณะกรรมการประเมินคุณภาพการศึกษาภายในประชุมสรุปผลการประเมินประจำวัน

### วันพุธที่ 26 สิงหาคม 2558

เวลา 08.30 – 12.00 น. – คณะกรรมการประเมินคุณภาพการศึกษาภายในสัมภาษณ์นักศึกษา ศิษย์เก่าและ  
ผู้ใช้บัณฑิต

– คณะกรรมการประเมินคุณภาพการศึกษาภายในตรวจสอบเอกสารรายงานการ  
ประเมินตนเอง (SAR) (ต่อ)

เวลา 12.00 – 13.00 น. – รับประทานอาหารกลางวัน

เวลา 13.00 – 15.30 น. – คณะกรรมการประเมินคุณภาพการศึกษาภายในประชุมสรุปผลการประเมิน

เวลา 15.30 – 16.30 น. – คณะกรรมการประเมินคุณภาพการศึกษาภายในนำเสนอผลการประเมินคุณภาพ  
ภายในแก่ คณบดี รองคณบดี และบุคลากรคณะสัตวศาสตร์และเทคโนโลยีการเกษตร

**\*\*กำหนดการเปลี่ยนแปลงได้ตามความเหมาะสม\*\***

หมายเหตุ : รับประทานอาหารว่างเวลา 10.30 – 10.45 น. และ 14.30 - 14.45 น.

: รับประทานอาหารกลางวันเวลา 12.00 – 13.00 น.

รายนามผู้ร่วมให้ข้อมูลการประเมินคุณภาพการศึกษาภายใน ประจำปีการศึกษา 2557  
คณะสัตวศาสตร์และเทคโนโลยีการเกษตร มหาวิทยาลัยศิลปากร

ผู้บริหาร

ลำดับ	ชื่อ-สกุล	ตำแหน่ง
1.	อาจารย์ ดร.ภวพล คงชุม	คณบดีคณะสัตวศาสตร์และเทคโนโลยีการเกษตร
2.	อาจารย์ วัชรภรณ์ รวมธรรม	รองคณบดีฝ่ายบริหาร
3.	อาจารย์ ดร.สุภาวดี มานะไทรนนท์	รองคณบดีฝ่ายวางแผนและพัฒนา
4.	อาจารย์ ดร.อนันท์ เชาว์เครือ	รองคณบดีฝ่ายวิชาการ
5.	ผู้ช่วยศาสตราจารย์ อนวัช บุญญภักดี	รองคณบดีฝ่ายกิจการพิเศษ
6.	ผู้ช่วยศาสตราจารย์ อุไรวรรณ ไอยสุวรรณ	รองคณบดีฝ่ายพัฒนานักศึกษา

นักศึกษา

ลำดับ	ชื่อ-สกุล	ชั้นปี	สาขาวิชา	รหัสนักศึกษา
1.	น.ส.จุฑารัตน์ พนาสุวรรณรัตน์	2	เทคโนโลยีการผลิตพืช	11560180
2.	น.ส.ธมลวรรณ หงส์เจริญมั่นคง	2	เทคโนโลยีการผลิตพืช	11560191
3.	นายรัชตะวรรณ แต่งขำ	2	สัตวศาสตร์และเทคโนโลยีการเกษตร	11560090

ศิษย์เก่า

ลำดับ	ชื่อ-สกุล	สาขาวิชา	ระดับการศึกษา จบ	อาชีพ
1.	นายจิรายุ ฮวบตีบอน	เทคโนโลยีการผลิตพืช	ปริญญาตรี	ธุรกิจส่วนตัว
2.	น.ส.อัญชลี แว่ววับศรี	เทคโนโลยีการผลิตพืช	ปริญญาตรี	รับราชการ

ผู้ใช้บัณฑิต

ลำดับ	ชื่อ-สกุล	หน่วยงาน	ตำแหน่ง
1.	คุณณภัทร ชูสุตรัภษ์	บริษัท เบทาโกรเกษตรอุตสาหกรรม จำกัด	ผู้จัดการ
2.	คุณสุรีย์ พุกผล	บริษัท ไทย รอยัล ฟอ์เซ็นฟู้ด จำกัด	หัวหน้างานอาวุโส