

## รายงานผลการประเมินคุณภาพการศึกษา ประจำปีการศึกษา 2557

### คณะโบราณคดี มหาวิทยาลัยศิลปากร

#### 1. บทสรุปผู้บริหาร

จากการประเมินคุณภาพภายใน ของคณะกรรมการประเมินคุณภาพการศึกษาภายในคณะโบราณคดี พบว่า คณะโบราณคดี มีผลการประเมินตามตัวบ่งชี้ของ สกอ. ภาพรวมอยู่ในระดับ “ดี” คะแนนเฉลี่ย **3.57** โดยมีผลการประเมินด้านกระบวนการระดับ “ดี” คะแนนเฉลี่ย 4.29 ผลผลิตหรือผลลัพธ์ระดับ “พอใช้” คะแนนเฉลี่ย **2.94** และปัจจัยนำเข้าอยู่ในระดับ “พอใช้” คะแนนเฉลี่ย 2.67 ตามลำดับ

เมื่อพิจารณาผลการประเมินจำแนกตามรายองค์ประกอบของ สกอ. คณะฯ มีผลการประเมินดังนี้

องค์ประกอบ	คะแนนเฉลี่ย	ผลการประเมิน
องค์ประกอบที่ 1 การผลิตบัณฑิต	2.66	ระดับพอใช้
องค์ประกอบที่ 2 การวิจัย	4.50	ระดับดีมาก
องค์ประกอบที่ 3 การบริการวิชาการ	5.00	ระดับดีมาก
องค์ประกอบที่ 4 การทำนุบำรุงศิลปะและวัฒนธรรม	5.00	ระดับดีมาก
องค์ประกอบที่ 5 การบริหารจัดการ	3.50	ระดับพอใช้
เฉลี่ยรวมทุกองค์ประกอบ	3.57	ระดับดี

2. รายงานคณะกรรมการประเมินคุณภาพการศึกษาภายใน ประจำปีการศึกษา 2557  
คณะโบราณคดี มหาวิทยาลัยศิลปากร

ลงนาม..... นฤตยา นิมสมบุญ .....ประธานกรรมการ  
(ผู้ช่วยศาสตราจารย์นฤตยา นิมสมบุญ)

ลงนาม..... นิตยา แก้วคัลณา .....กรรมการ  
(ผู้ช่วยศาสตราจารย์ ดร.นิตยา แก้วคัลณา)

ลงนาม..... สวัสดิ์ พิสนุพงศ์ .....กรรมการ  
(ผู้ช่วยศาสตราจารย์สวัสดิ์ พิสนุพงศ์)

ลงนาม..... เกียรติกร เกิดศิริ .....กรรมการ  
(อาจารย์ ดร.เกียรติกร เกิดศิริ)

ลงนาม..... สุธาสมา สุธะแสง .....กรรมการและเลขานุการ  
(นางสายสมร สุธะแสง)

### 3. บทนำ

3.1 ชื่อหน่วยงานและมหาวิทยาลัยที่ได้รับการประเมิน

คณะโบราณคดี มหาวิทยาลัยศิลปากร

3.2 รอบการประเมินผลการดำเนินงาน

ประจำปีการศึกษา 2557(วันที่ 1 สิงหาคม 2557– 31 กรกฎาคม 2558)

3.3 วัน เดือน ปี ที่ประเมินคุณภาพการศึกษาภายใน

วันศุกร์ที่ 28 สิงหาคม 2558

3.4 ประวัติความเป็นมาและข้อมูลทั่วไปเกี่ยวกับคณะโบราณคดี มหาวิทยาลัยศิลปากร

#### ประวัติความเป็นมา

ในแรกเริ่มคณะโบราณคดีมีจุดมุ่งหมายหลัก เพื่อสนับสนุนให้ผู้สนใจ และมีสติปัญญา ก้าวหน้าขึ้นไปเป็นผู้เชี่ยวชาญทางด้านโบราณคดี รวมทั้งการผลิตบัณฑิตเพื่อเข้ารับราชการในกองโบราณคดี กรมศิลปากร นักโบราณคดีและครูอาจารย์ รวมทั้งเจ้าหน้าที่ที่เกี่ยวข้องกับงานโบราณคดี เนื่องจากเล็งเห็นว่า ในประเทศไทยเป็นประเทศที่มีโบราณวัตถุสถานอยู่เป็นจำนวนมาก โบราณวัตถุสถานเหล่านี้ย่อมเป็นเครื่อง ชี้ให้เห็นถึง ประวัติศาสตร์และวัฒนธรรมอันเก่าแก่ของชาติ เป็นเครื่องผูกพันและช่วยกระตุ้นเตือนให้คนใน ชาติรู้สึกภาคภูมิใจ รักชาติมุ่งมานะที่จะรักษาเอกราชของชาติให้ดำรงคงอยู่ตลอดกาล การศึกษาโบราณคดี เท่ากับเป็นการช่วยรักษาวัฒนธรรมอันสูงส่งของชาติไว้มิให้สูญหาย จึงควรมีบุคลากรที่สามารถศึกษา เพื่อ สร้างความเข้าใจและรักษาโบราณวัตถุโบราณสถานของชาติไว้ หลักสูตรและการเรียนการสอนในคณะ โบราณคดีระยะแรก ๆ จึงเป็นการเน้นผลิตนักวิชาการสาขาโบราณคดีเท่านั้น

พ.ศ. 2496 มหาวิทยาลัยศิลปากรได้เปิดเตรียมคณะโบราณคดีขึ้นอีกแผนกหนึ่งในโรงเรียนศิลปศึกษา (เตรียมมหาวิทยาลัยศิลปากร) ปัจจุบันเปลี่ยนชื่อเป็นโรงเรียนช่างศิลป์ ในครั้งนั้นโรงเรียนศิลปศึกษา แบ่งเป็น 3 แผนกคือ จิตรกรรม โบราณคดี และช่างสิบหมู่ เตรียมคณะโบราณคดีมีหลักสูตร 3 ปี ผู้ที่เรียนจบ ชั้นปีที่ 2 ถ้าสอบได้คะแนนถึงตามที่มหาวิทยาลัยกำหนดไว้ ก็จะมีสิทธิที่จะเข้าศึกษาต่อในมหาวิทยาลัย ศิลปากร สำหรับผู้ที่สอบได้คะแนนไม่ถึงหรือต้องการประกอบอาชีพ ไม่ต้องการที่จะเรียนต่อ ในมหาวิทยาลัยก็เรียนต่อจนจบชั้นปีที่ 3 ก็จะได้รับประกาศนียบัตรเทียบเท่าชั้น ม.6 ปัจจุบัน (ม.8 เดิม)

สถานที่เรียนเมื่อครั้งเป็นโรงเรียนศิลปศึกษานั้น ใช้อาคารเก่าของกระทรวงคมนาคม ซึ่งเดิมตั้งอยู่ที่ โรงละครแห่งชาติปัจจุบัน นักเรียนเตรียมโบราณคดีรุ่นแรกมีทั้งหมด 4 คน หญิง 1 คน ชาย 3 คน มีอาจารย์ที่ สอนคือ ศาสตราจารย์ชิน อยู่ดี อาจารย์เขียน ยิ้มศิริ อาจารย์จิรา จงกล ศาสตราจารย์ ม.จ.สุภัทรทิศ

ติศกุล รายนาม และรายนามอาจารย์ที่กล่าวมานี้คงเป็นที่รู้จักของนักศึกษาโบราณคดีเป็นอย่างดี สำหรับวิชาสามัญต่าง ๆ ได้แก่ภาษาอังกฤษ ฯลฯ เรียนรวมกันทั้ง 3 แผนก คือ จิตรกรรม โบราณคดี และช่างสิบหมู่

พ.ศ. 2498 มหาวิทยาลัยศิลปากรได้เปิดคณะโบราณคดี ขึ้นเป็นคณะวิชาที่ 3 ของมหาวิทยาลัยศิลปากร สถานที่เรียนของคณะโบราณคดีในขณะนั้นยังอยู่ที่โรงเรียนศิลปศึกษา บางครั้งได้อาศัยพิพิธภัณฑสถานแห่งชาติเป็นที่ทำการชั่วคราวด้วย เมื่อตั้งคณะโบราณคดีขึ้นเมื่อ พ.ศ. 2498 นั้น คณะโบราณคดียังไม่มีอาจารย์ประจำ อาจารย์ที่สอนส่วนใหญ่เป็นข้าราชการจากกรมศิลปากร นอกจากนี้ยังมีอาจารย์พิเศษจากมหาวิทยาลัยอื่น ๆ เช่นจุฬาลงกรณ์มหาวิทยาลัย อาจารย์จากคณะต่าง ๆ ในมหาวิทยาลัยศิลปากร และจากกระทรวงศึกษาธิการ เป็นต้น

พ.ศ. 2503 คณะโบราณคดีได้ย้ายมาอยู่บริเวณเดียวกับมหาวิทยาลัยศิลปากรปัจจุบัน

พ.ศ. 2507 ย้ายมาอยู่ตึกพรหมฉาย บริเวณวังท่าพระ ซึ่งปัจจุบันเป็นหอศิลป์ มหาวิทยาลัยศิลปากร

พ.ศ. 2521 ย้ายมาอยู่ที่ตึกคณะโบราณคดีได้ในปัจจุบันและในปีพ.ศ. 2520 สมเด็จพระเทพรัตนราชสุดาฯ สยามบรมราชกุมารี ทรงเข้าศึกษาระดับบัณฑิตศึกษา สาขาวิชาจารึกภาษาตะวันออก ดำเนินการสอนโดยภาควิชาภาษาตะวันออก คณะโบราณคดี มหาวิทยาลัยศิลปากร เมื่อปีการศึกษา 2520 และทรงสำเร็จการศึกษาเมื่อปีการศึกษา 2521

## ปรัชญา ปณิธาน วิสัยทัศน์ พันธกิจ แผนยุทธศาสตร์ มาตรการและแผนปฏิบัติการประจำปี

### ปรัชญา

ศึกษามนุษย์ยุคคั่นก้าวหน้าภาษาเชื่อมชาวยุสืบสานศิลปวัฒนธรรม

### ปณิธาน

สร้างบัณฑิต ผลิตงานวิชาการ บริการสังคม ด้านศิลปวัฒนธรรม และภาษา

### วิสัยทัศน์

คณะโบราณคดีเป็นศูนย์กลางการเรียนรู้ และสร้างสรรค์วิทยาการ ด้านโบราณคดี ภาษา ศิลปะและวัฒนธรรม

### พันธกิจ

1. ด้านการจัดการศึกษา: พัฒนาและถ่ายทอดความรู้ด้านศิลปะและวัฒนธรรม ที่ผสมผสานระหว่างศิลป์และศาสตร์ เพื่อเสริมสร้างบุคคลให้มีความรู้ในวิชาชีพขั้นสูง มีสติปัญญา ความคิด และมีความรับผิดชอบต่อสังคม

2. ด้านการวิจัยและสร้างสรรค์: ค้นคว้า วิจัย และสร้างสรรค์ผลงานทางวิชาการและวิชาชีพ เพื่อประโยชน์ต่อชุมชน สังคม และประเทศชาติ

3. ด้านบริการวิชาการ: ให้บริการวิชาการแก่สังคม เพื่อเสริมสร้างความเข้มแข็งแก่ชุมชน และพัฒนาความสามารถในการแข่งขันระดับชาติและนานาชาติ
4. ด้านทำนุบำรุงศิลปวัฒนธรรม: ทำนุบำรุงศิลปะและวัฒนธรรมอันดีงามทั้งในระดับท้องถิ่นและระดับชาติ
5. ด้านการบริหารจัดการ และด้านงบประมาณ: พัฒนาระบบบริหารจัดการให้มีประสิทธิภาพ มีความโปร่งใส ตรวจสอบได้ และประชาคมโบราณคดีทุกภาคส่วนมีส่วนร่วมในการบริหารจัดการ
6. ด้านการขยายโอกาสสู่ความเป็นนานาชาติระดับอาเซียน (AEC) และด้านระบบเทคโนโลยีสารสนเทศ: พัฒนาระบบสารสนเทศเพื่อสนับสนุนพันธกิจของคณะโบราณคดี สำหรับรองรับการเข้าสู่ประชาคมเศรษฐกิจอาเซียน (AEC)

### แผนยุทธศาสตร์

คณะโบราณคดี ได้กำหนดแผนยุทธศาสตร์เพื่อให้เชื่อมโยงกับเป้าประสงค์ และประเด็นยุทธศาสตร์ของมหาวิทยาลัยศิลปากร ไว้ดังนี้

#### ประเด็นยุทธศาสตร์ที่ 1: ด้านการจัดการศึกษา

<p><b>ยุทธศาสตร์ที่ 1</b></p> <p><b>เป้าประสงค์</b></p> <p><b>ตัวชี้วัด</b></p> <p><b>กลยุทธ์</b></p>	<p><b>การพัฒนาหลักสูตรและจัดการเรียนการสอนโดยเน้นให้ผู้เรียนมีความคิดสร้างสรรค์</b></p> <p><b>มีหลักสูตรบูรณาการระหว่างศาสตร์และศิลป์ที่สามารถผลิตบัณฑิตที่มีความคิดสร้างสรรค์</b></p> <ol style="list-style-type: none"> <li>1. ร้อยละของบัณฑิตปริญญาตรีได้งานทำ หรือประกอบอาชีพอิสระภายใน 1 ปี</li> <li>2. คุณภาพของบัณฑิตปริญญาตรี โท และเอก ตามกรอบมาตรฐานคุณวุฒิระดับอุดมศึกษา แห่งชาติ</li> <li>3. ร้อยละของนักศึกษาที่สอบผ่านเกณฑ์การทดสอบความรู้ความสามารถด้านภาษาต่างประเทศ</li> </ol> <ol style="list-style-type: none"> <li>1.1 ยกระดับคุณภาพของหลักสูตร เพื่อสร้างผลการเรียนรู้ตามมาตรฐานสากล</li> <li>1.2 ปฏิรูปการจัดการเรียนการสอนหลักสูตรวิชาชีพศึกษาทั่วไปเพื่อสร้างความตระหนักรู้ของบัณฑิตเรื่องประชาคมอาเซียน สังคมพหุวัฒนธรรม และเอกลักษณ์ศิลปากร</li> </ol>
<p><b>ยุทธศาสตร์ที่ 2</b></p> <p><b>เป้าประสงค์</b></p> <p><b>ตัวชี้วัด</b></p> <p><b>กลยุทธ์</b></p>	<p><b>พัฒนานักศึกษาเพื่อเสริมสร้างความคิดสร้างสรรค์ ปกป้องคุณธรรม จริยธรรม และความรับผิดชอบต่อสังคม</b></p> <p><b>นักศึกษามีความรู้ มีความคิดสร้างสรรค์ คุณธรรม จริยธรรม และความรับผิดชอบต่อสังคม</b></p> <ol style="list-style-type: none"> <li>4. คุณภาพของบัณฑิตปริญญาตรีตามผลการพัฒนาบัณฑิตตามอัตลักษณ์ของมหาวิทยาลัย</li> </ol> <ol style="list-style-type: none"> <li>2.1 เพิ่มขีดสมรรถนะสากลของบัณฑิต</li> <li>2.2 พัฒนานักศึกษาให้มีคุณลักษณะตามอัตลักษณ์ของมหาวิทยาลัยศิลปากร</li> <li>2.3 สนับสนุนการจัดกิจกรรมนักศึกษาที่รองรับการเป็นประชาคมอาเซียน</li> <li>2.4 พัฒนาสมรรถนะศิษย์เก่า รองรับการทำงาน การประกอบอาชีพ ในประชาคมอาเซียน</li> </ol>

ยุทธศาสตร์ที่ 3	การพัฒนาสภาพแวดล้อมทางการศึกษาที่เอื้อให้เกิดการเรียนรู้ และความคิดสร้างสรรค์
เป้าประสงค์	คณะโบราณคดี มีสภาพแวดล้อมที่เอื้อต่อการเรียนรู้ และกระตุ้นให้เกิดความคิดสร้างสรรค์
ตัวชี้วัด	<ol style="list-style-type: none"> <li>5. จำนวนแหล่งเรียนรู้ที่เพิ่มขึ้น หรือพัฒนาให้ตอบสนองกับความต้องการของนักศึกษา</li> <li>6. ร้อยละของหน่วยงานที่มีคะแนนประเมินความพึงพอใจของนักศึกษาต่อแหล่งเรียนรู้ ไม่น้อยกว่า 3.51</li> </ol>
กลยุทธ์	3.1 พัฒนาสภาพแวดล้อมมหาวิทยาลัย ให้เป็นแหล่งเรียนรู้ และความคิดสร้างสรรค์

### ประเด็นยุทธศาสตร์ที่ 2: ด้านการวิจัยและสร้างสรรค์

ยุทธศาสตร์ที่ 4	พัฒนาการวิจัย และการสร้างสรรค์ เพื่อก้าวสู่การเป็นมหาวิทยาลัยที่ได้รับการยอมรับระดับชาติและนานาชาติ
เป้าประสงค์	เป็นสถาบันวิจัยเชิงสร้างสรรค์
ตัวชี้วัด	<ol style="list-style-type: none"> <li>7. ร้อยละของผลงานวิจัยหรืองานสร้างสรรค์ที่ได้รับการตีพิมพ์หรือเผยแพร่ต่อจำนวนอาจารย์ประจำทั้งหมด</li> <li>8. ร้อยละของผลงานวิจัยหรืองานสร้างสรรค์ที่นำไปใช้ประโยชน์ต่อจำนวนอาจารย์ประจำทั้งหมด</li> <li>9. ร้อยละของผลงานวิชาการที่ได้รับการรับรองคุณภาพต่อจำนวนอาจารย์ประจำทั้งหมด</li> </ol>
กลยุทธ์	<ol style="list-style-type: none"> <li>4.1 การวิจัยและสร้างสรรค์ในระดับชาติ และนานาชาติ</li> <li>4.2 เผยแพร่ประชาสัมพันธ์ผลงานวิจัยและงานสร้างสรรค์เพื่อการใช้ประโยชน์ในทุกๆระดับ</li> <li>4.3 การสร้างมูลค่าและองค์ความรู้จากการวิจัยและสร้างสรรค์</li> </ol>

### ประเด็นยุทธศาสตร์ที่ 3: ด้านบริการวิชาการ

ยุทธศาสตร์ที่ 5	การมีส่วนร่วมกับชุมชนในการเสริมสร้างความเข้มแข็งแก่สังคมตามแนวปรัชญาเศรษฐกิจพอเพียง
เป้าประสงค์	เป็นแหล่งถ่ายทอดองค์ความรู้แก่ชุมชนและสังคม
ตัวชี้วัด	10. ร้อยละโครงการบริการวิชาการที่ใช้บูรณาการกับการเรียนการสอนและการวิจัย/ต่อโครงการบริการวิชาการทั้งหมด
กลยุทธ์	5.1 บูรณาการข้ามศาสตร์ในกิจกรรมการบริการวิชาการ การวิจัย และการจัดการเรียนการสอนในระดับชาติและนานาชาติ

### ประเด็นยุทธศาสตร์ที่ 4: ด้านทำนุบำรุงศิลปวัฒนธรรม

ยุทธศาสตร์ที่ 6	การอนุรักษ์และส่งเสริมเอกลักษณ์ศิลปะและวัฒนธรรมของชาติ รวมทั้งการประยุกต์ใช้เพื่อรักษาคุณค่าและเพิ่มมูลค่าในระดับชาติและนานาชาติ
เป้าประสงค์	เป็นผู้นำในการอนุรักษ์และประยุกต์ใช้ศิลปะและวัฒนธรรมเพื่อเพิ่มคุณค่าและมูลค่าในระดับชาติและนานาชาติ

- ตัวชี้วัด 11. จำนวนรางวัลระดับชาติ/นานาชาติที่ศิษย์เก่า นักศึกษา บุคลากรของคณะโบราณคดีได้รับในการเสริมสร้างเอกลักษณ์ด้านศิลปวัฒนธรรม
- กลยุทธ์ 6.1 พัฒนาสู่ความเป็นมหาวิทยาลัยชั้นนำด้านศิลปวัฒนธรรมบนพื้นฐานการบูรณาการบริการทางวิชาการและการทำนุบำรุงศิลปวัฒนธรรม
- 6.2 การเป็นผู้นำด้านการอนุรักษ์ศิลปวัฒนธรรม

### ประเด็นยุทธศาสตร์ที่ 5: ด้านการบริหารจัดการ

- ยุทธศาสตร์ที่ 7 การบริหารจัดการองค์การอย่างมีประสิทธิภาพ เพื่อการเป็นมหาวิทยาลัยแห่งการสร้างสรรค์
- เป้าประสงค์ 1. บุคลากรมีทักษะและขีดความสามารถในการปฏิบัติงาน
2. มีโครงสร้างการบริหารจัดการที่มีประสิทธิภาพและคล่องตัวรองรับการเปลี่ยนแปลง
- ตัวชี้วัด 12. ร้อยละของหน่วยงานที่บรรลุเป้าหมายการบริการจัดการตามแผนปฏิบัติการของหน่วยงาน ไม่น้อยกว่าร้อยละ 80
13. ร้อยละของอาจารย์ที่มีวุฒิการศึกษาระดับปริญญาเอกต่อจำนวนอาจารย์ประจำทั้งหมด
14. จำนวนผู้ได้รับตำแหน่งทางวิชาการที่สูงขึ้นต่อจำนวนอาจารย์ประจำทั้งหมด
- กลยุทธ์ 7.1 พัฒนาบุคลากรให้เป็นมืออาชีพตามแนวทางการบริหารงานหลากหลายรูปแบบ
- 7.2 ปรับปรุงโครงสร้างการบริหารจัดการมหาวิทยาลัยศิลปากร
- 7.3 สร้างความรู้คู่ในภาพลักษณ์ และการยอมรับในมาตรฐานการจัดการศึกษาต่อสาธารณชน
- 7.4 การปรับเปลี่ยนสถานเป็นมหาวิทยาลัยในกำกับของรัฐ

### ประเด็นยุทธศาสตร์ที่ 6: ด้านระบบเทคโนโลยีสารสนเทศ

- ยุทธศาสตร์ที่ 8 การพัฒนาระบบสารสนเทศเพื่อการบริหารจัดการตามพันธกิจให้มีประสิทธิภาพ
- เป้าประสงค์ 1. มีระบบสารสนเทศที่มีคุณภาพและครอบคลุมในการบริหารจัดการทรัพยากรและการดำเนินการต่างๆ
2. มีระบบโครงสร้างพื้นฐานด้านเทคโนโลยีสารสนเทศที่รองรับการดำเนินการตามพันธกิจ
- ตัวชี้วัด 15. ความพึงพอใจของผู้ใช้บริการระบบสารสนเทศเพื่อการบริหารจัดการ
16. ร้อยละของงบประมาณที่ใช้ในการดำเนินการด้านเทคโนโลยีสารสนเทศต่องบประมาณทั้งหมด
- กลยุทธ์ 8.1 จัดทำฐานข้อมูลและปรับปรุงระบบเครือข่ายข้อมูลสารสนเทศ

### ประเด็นยุทธศาสตร์ที่ 7: ด้านงบประมาณ การเงินและการคลัง

- ยุทธศาสตร์ที่ 9 ปรับปรุงระบบการเงินงบประมาณอย่างมีประสิทธิภาพ
- เป้าประสงค์ ระบบการเงินงบประมาณที่มีประสิทธิภาพ
- ตัวชี้วัด 17. ร้อยละความสำเร็จของการดำเนินงานตามแผนยุทธศาสตร์การเงินของหน่วยงาน
- กลยุทธ์ 9.1 การเงินและงบประมาณ

## ประเด็นยุทธศาสตร์ที่ 8: การขยายโอกาสทางการศึกษาสู่ความเป็นนานาชาติ

### ด้านศิลปวัฒนธรรมและการออกแบบ

ยุทธศาสตร์ที่ 10 พัฒนามาตรฐานศิลปวัฒนธรรมสู่นานาชาติ

เป้าประสงค์ มหาวิทยาลัยได้รับการยอมรับด้านศิลปวัฒนธรรมในระดับนานาชาติ

ตัวชี้วัด 18. จำนวนหน่วยงานภายนอกที่มีความร่วมมือในการอนุรักษ์พัฒนาศิลปะ และวัฒนธรรมทั้งในและต่างประเทศ

กลยุทธ์ 10.1 การขยายพื้นที่ทางการศึกษาและสร้างเครือข่ายความร่วมมือกับภาคี

### มาตรการของคณะโบราณคดี

ยุทธศาสตร์	นโยบาย	มาตรการ
1) การพัฒนาหลักสูตรและการจัดการเรียนการสอนโดยเน้นให้ผู้เรียนมีความคิดสร้างสรรค์	1. เสริมสร้างความเข้มแข็งของหลักสูตรให้เป็นศูนย์กลางทางการศึกษาของอาเซียน	1. ส่งเสริมให้มีหลักสูตรที่ได้มาตรฐานTQFและหลักสูตรเชิงบูรณาการที่สอดคล้องตามมาตรฐานระดับชาติและนานาชาติ 2. พัฒนาหลักสูตรสร้างสรรค์เชิงบูรณาการที่ส่งเสริมให้ผู้เรียนมีความคิดสร้างสรรค์และนำไปใช้ตอบสนองความต้องการของสังคมได้จริง
	2. พัฒนาระบบและกลไกการติดตามและประเมินคุณภาพบัณฑิต	1. กำหนดการทบทวนและปรับปรุงแผนการรับนักศึกษาในแต่ละปี 2. สนับสนุนให้มีกระบวนการบ่มเพาะนักศึกษาอย่างเป็นระบบและต่อเนื่องเพื่อลดอัตราการลาออกโดยเฉพาะนักศึกษาปีที่ 1 และนักศึกษาที่มีผลการเรียนต่ำ 3. สนับสนุนกิจกรรมการติดตามและประเมินคุณภาพบัณฑิตตามกรอบมาตรฐานหลักสูตร
	3. พัฒนาระบบและกลไกการจัดการเรียนการสอน	1. จัดให้มีระบบและกลไกในการส่งเสริมการพัฒนาการเรียนการสอน 2. ส่งเสริมให้มีการจัดการเรียนการสอนที่เน้นผู้เรียนเป็นสำคัญ 3. ปรับปรุงกระบวนการจัดการเรียนการสอนที่มุ่งเน้นผลลัพธ์การเรียนรู้ของนักศึกษาโดยใช้เทคโนโลยีสารสนเทศ
2) พัฒนานักศึกษาเพื่อเสริมสร้างความคิดสร้างสรรค์ปลูกฝังคุณธรรม จริยธรรมและความรับผิดชอบต่อสังคม	4. เสริมสร้างความเข้มแข็งของบัณฑิตให้สามารถแข่งขันได้ในระดับสากล	1. ส่งเสริม สนับสนุน การพัฒนาทักษะ และผลการเรียนรู้ด้านภาษาอังกฤษของนักศึกษา 2. ส่งเสริม สนับสนุนการแลกเปลี่ยนเรียนรู้และการจัดกิจกรรมร่วมกับสถาบันต่างๆทั้งในและต่างประเทศ 3. ส่งเสริม สนับสนุนการพัฒนาทักษะการสอนและการสอบด้านภาษาอังกฤษของอาจารย์
	5. เสริมสร้างประสบการณ์และทักษะให้นักศึกษาเพื่อเตรียมความพร้อมสู่การทำงาน	1. พัฒนาความสัมพันธ์กับศิษย์เก่าเพื่อเสริมสร้างช่องทางการสร้างโอกาสให้กับรุ่นน้อง 2. ส่งเสริม สนับสนุนการพัฒนาทักษะการปฏิบัติงานของบัณฑิตเพื่อการทำงานในประเทศและอาเซียน
	6. พัฒนาให้นักศึกษามีคุณลักษณะตามอัตลักษณ์	1. สนับสนุนการจัดโครงการ/กิจกรรมด้านการส่งเสริมความคิดสร้างสรรค์ คุณธรรม จริยธรรมและความรับผิดชอบต่อสังคม



ยุทธศาสตร์	นโยบาย	มาตรการ
	มหาวิทยาลัยศิลปากร	2. สนับสนุนทุนการศึกษา และสถานที่รองรับการทำกิจกรรม 3. สร้างโอกาสและเพิ่มช่องทางในการสนับสนุนนักศึกษาให้ได้รับการยกย่องหรือเป็นที่ยอมรับแก่สังคมภายนอก 4. สร้างเครือข่ายกิจกรรมนักศึกษาระดับประเทศและอาเซียน
3. การพัฒนาสภาพแวดล้อมทางการศึกษาที่เอื้อให้เกิดการเรียนรู้ และความคิดสร้างสรรค์	7. สร้างบรรยากาศแห่งการเรียนรู้และพัฒนาคุณภาพชีวิตนักศึกษา	1. ปรับปรุงพัฒนาสภาพแวดล้อมทางกายภาพให้เอื้อต่อการเกิดความคิดสร้างสรรค์ 2. สนับสนุนสื่อ อุปกรณ์และทรัพยากรต่างๆที่เป็นประโยชน์ต่อการเรียนรู้ของนักศึกษา
4) การสร้างความเป็นเลิศด้านการวิจัยเชิงสร้างสรรค์	8. ผลักดันและพัฒนาผลงานวิจัย/งานสร้างสรรค์ของมหาวิทยาลัยเพื่อให้เกิดประโยชน์ในทุกกระดับ	1. สนับสนุนให้เกิดผลงานวิจัย/สร้างสรรค์ เพื่อนำไปใช้ประโยชน์และต่อยอดในเชิงพาณิชย์ และได้รับการตีพิมพ์ในวารสารระดับชาติ/นานาชาติเพิ่มขึ้น 2. ส่งเสริมขีดความสามารถและสร้างแรงจูงใจในการทำวิจัย 3. ส่งเสริมภาพลักษณ์การวิจัย 4. บริหารจัดการต้นทุนวิจัยอย่างมีประสิทธิภาพ
5) การมีส่วนร่วมกับชุมชนในการเสริมสร้างความเข้มแข็งแก่สังคมตามแนวปรัชญาเศรษฐกิจพอเพียง	9. ปรับและพัฒนากระบวนการบริหารจัดการสำนักบริการวิชาการให้มีลักษณะเชิงรุก	1. ปรับบทบาท ระบบการบริหารจัดการ และแผนการดำเนินงานของสำนักบริการวิชาการให้มีลักษณะเชิงรุกและเป็นแหล่งรายได้ของมหาวิทยาลัย
	10. การให้บริการวิชาการแบบบูรณาการข้ามศาสตร์เพื่อสร้างความเข้มแข็งแก่ชุมชน	1. ส่งเสริมการให้บริการวิชาการข้ามศาสตร์ในกิจกรรมการบริการวิชาการ การวิจัย และการจัดการเรียนการสอน ทั้งในระดับชาติและนานาชาติ 2. สนับสนุนการให้บริการวิชาการเพื่อเตรียมความพร้อมระดับอาเซียน
6) การอนุรักษ์และส่งเสริมเอกลักษณ์ศิลปะและวัฒนธรรมของชาติรวมทั้งการประยุกต์ใช้เพื่อรักษาคุณค่าและเพิ่มมูลค่าในระดับชาติและนานาชาติ	11. การส่งเสริมบทบาทการเป็นผู้นำด้านศิลปวัฒนธรรมเพื่อรักษาคุณค่าและเพิ่มมูลค่าในระดับชาติและนานาชาติ	1. เชื่อมโยงความรู้ท้องถิ่นสู่สากลอันจะเป็นกลไกในการฟื้นฟู อนุรักษ์ สืบสาน ส่งเสริมภูมิปัญญาไทย/ภูมิปัญญาท้องถิ่น ให้เป็นรากฐานการพัฒนาองค์ความรู้ที่ดีขึ้น 2. จัดให้มีระบบและกลไกเพื่อการทำนุบำรุงศิลปวัฒนธรรมที่สอดคล้องกับอัตลักษณ์ของมหาวิทยาลัยศิลปากร และมีประโยชน์ในวงกว้างทั้งในระดับชุมชนและระดับประเทศ
7) การบริหารจัดการองค์กรอย่างมีประสิทธิภาพเพื่อการเป็นมหาวิทยาลัยแห่งการสร้างสรรค์ระดับชาติและนานาชาติ	12. การปรับปรุงโครงสร้างบริหารจัดการภายในมหาวิทยาลัย	1. เตรียมความพร้อมสำหรับการเปลี่ยนสถานะเป็นมหาวิทยาลัยในกำกับของรัฐ 2. พัฒนาระบบการประเมินผลการปฏิบัติงานและสมรรถนะของบุคลากรให้มีประสิทธิภาพเพิ่มขึ้น 3. พัฒนาระบบการบริหารจัดการองค์กรและบุคลากรอย่างคุ้มค่า
	13. การพัฒนาบุคลากรให้เป็นมืออาชีพ	1. ส่งเสริมการพัฒนาทักษะและสมรรถนะของบุคลากรทุกระดับให้มีประสิทธิภาพการทำงานเพิ่มขึ้น
	14. สร้างความรู้รับรู้ในภาพลักษณ์ และการยอมรับใน	1. แสวงหาความร่วมมือจากหน่วยงานภายในและภายนอกประเทศเพื่อเผยแพร่กิจกรรมที่แสดงถึงอัตลักษณ์และศักยภาพด้านต่างๆของคณะ

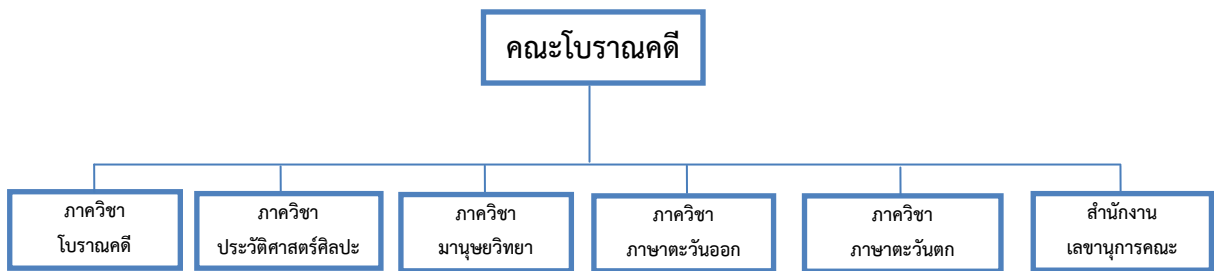
ยุทธศาสตร์	นโยบาย	มาตรการ
	มาตรฐานการจัดการศึกษาของมหาวิทยาลัยต่อสาธารณชน	โบราณคดี 2. พัฒนาและส่งเสริมการดำเนินงานทุกด้านให้ได้มาตรฐานระดับสากลเพื่อเตรียมพร้อมสำหรับการจัดอันดับในระดับนานาชาติ
8) การพัฒนาระบบสารสนเทศเพื่อการบริหารจัดการตามพันธกิจให้มีประสิทธิภาพ	15. การปรับปรุงและพัฒนาระบบเทคโนโลยีสารสนเทศให้มีประสิทธิภาพ	1. บริหารจัดการทรัพย์สินและรายได้ของคณะโบราณคดีอย่างมีประสิทธิภาพ 2. จัดหารายได้นอกงบประมาณ 3. สร้างสัมพันธ์ที่ดีกับศิษย์เก่าและระดมทุนจากศิษย์เก่าเพื่อสนับสนุนกิจการของมหาวิทยาลัย
9) ปรับปรุงระบบการเงินงบประมาณอย่างมีประสิทธิภาพ	16. การปรับปรุงและพัฒนาระบบการเงินงบประมาณ	1. บริหารจัดการทรัพย์สินและรายได้ของคณะโบราณคดีอย่างมีประสิทธิภาพ 2. จัดหารายได้นอกงบประมาณ 3. สร้างสัมพันธ์ที่ดีกับศิษย์เก่าและระดมทุนจากศิษย์เก่าเพื่อสนับสนุนกิจการของมหาวิทยาลัย
10) พัฒนามาตรฐานศิลปวัฒนธรรมและการออกแบบสู่นานาชาติ	17. การขยายโอกาสทางการศึกษาสู่นานาชาติ	1. สร้างความร่วมมือด้านศิลปวัฒนธรรมกับหน่วยงานภายในประเทศและนอกประเทศ

หมายเหตุ : แผนปฏิบัติราชการประจำปี 2558 คณะโบราณคดี มหาวิทยาลัยศิลปากร สามารถดูได้ที่เว็บไซต์ของคณะ <http://www.archae.su.ac.th/index.php>

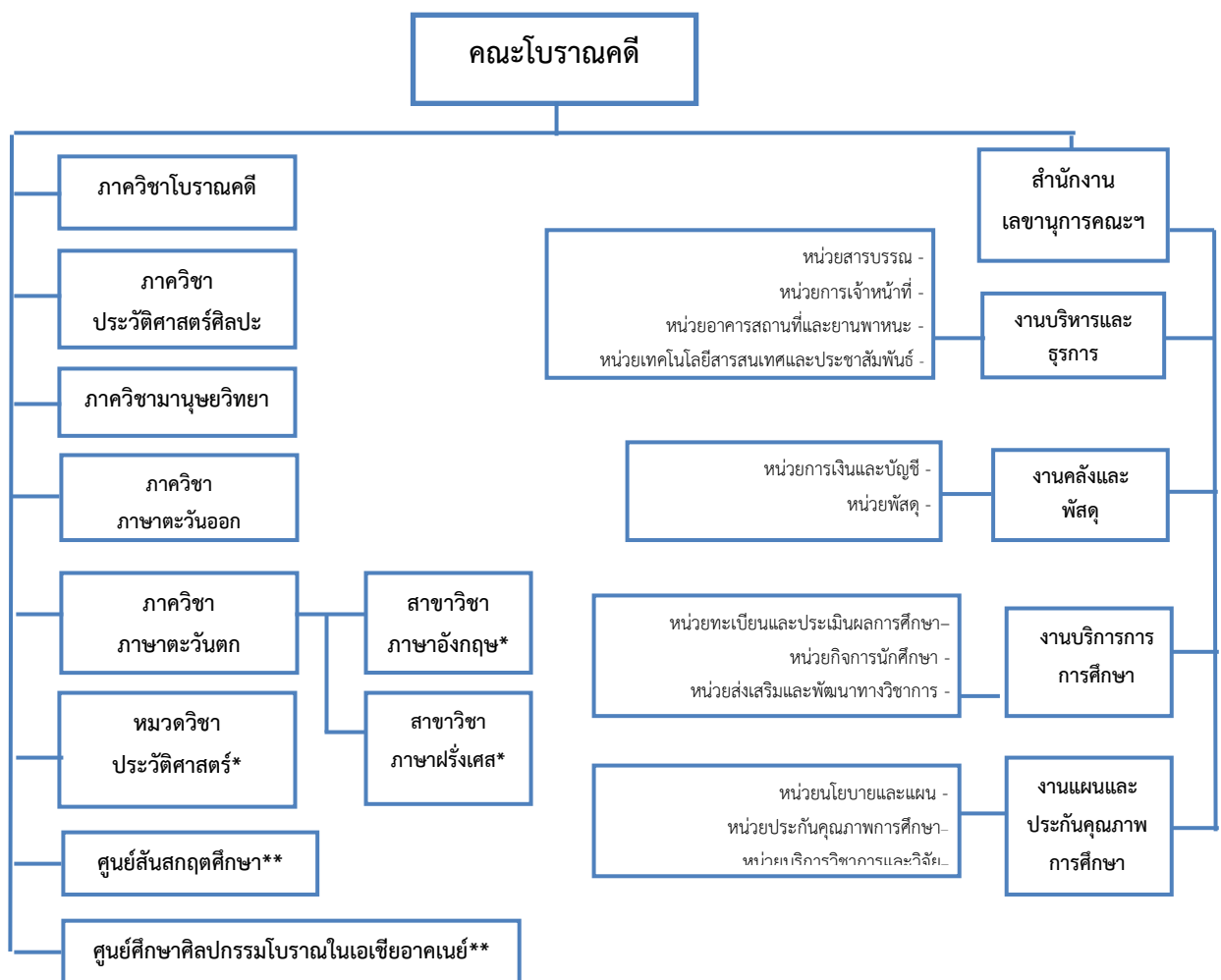
## โครงสร้างองค์กรและโครงสร้างการบริหารคณะโบราณคดี

ตามประกาศทบวงมหาวิทยาลัย เรื่องการแบ่งส่วนราชการในมหาวิทยาลัยศิลปากร พ.ศ.2544 นั้น มีการแบ่งส่วนราชการของคณะโบราณคดี ออกเป็น 5 ภาควิชา และ สำนักงานเลขานุการคณะฯ ตามแผนภูมิดังนี้

## การแบ่งส่วนราชการคณะโบราณคดีตามประกาศทบวงมหาวิทยาลัย พ.ศ. 2544



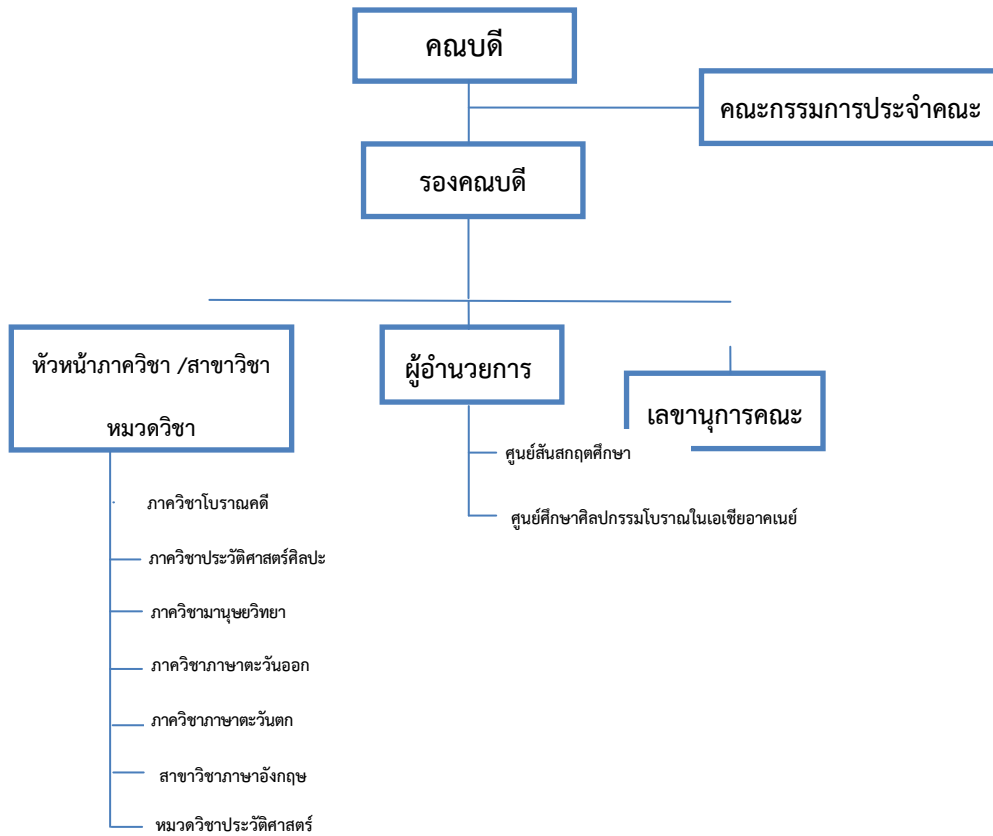
โครงสร้างการบริหารภายในองค์กรของคณะฯ ในปัจจุบันประกอบด้วยหน่วยงานต่างๆ ดังแผนภูมิต่อไปนี้



หมายเหตุ : \* การแบ่งส่วนราชการภายใน

\*\* หน่วยงานที่จัดตั้งโดยสภามหาวิทยาลัยศิลปากร

## แผนภูมิการบริหารงานคณะโบราณคดี



### คุณลักษณะบัณฑิตอันพึงประสงค์

1. เป็นผู้มีความรอบรู้ในวิชาการทั้งภาคทฤษฎีและปฏิบัติในศาสตร์ทางด้านศิลปวัฒนธรรมที่เป็นอัตลักษณ์ทางวิชาการของคณะโบราณคดี สามารถบูรณาการศาสตร์ที่ศึกษาเข้ากับศาสตร์สาขาอื่นๆ ได้อย่างกลมกลืน
2. เป็นผู้มีความสามารถในการคิดและวิเคราะห์เพื่อการสร้างสรรค์วัฒนธรรมการอยู่ร่วมกันอย่างสันติสุขในทุกกาลและเทศะ
3. เป็นผู้ใฝ่รู้ ใฝ่สิ่งยาก อุตสาหะในกิจกรรมที่เป็นความดีงามและมุ่งมั่นต่อความสำเร็จอย่างถูกต้องตามหลักศีลธรรมและกฎหมาย
4. เป็นผู้มีความรู้ จริยธรรม มีความรับผิดชอบต่อส่วนรวม สามารถดำรงชีวิตด้วยความเหมาะสมตามหลักศาสนาธรรมที่ตนเองนับถือ
5. เป็นผู้มีความรู้ มีความเข้าใจและเชื่อมั่นในการดำเนินชีวิตตามแนวพระราชดำริเศรษฐกิจพอเพียง
6. เป็นผู้มีความรู้ความสามารถในการอนุรักษ์ สืบสาน และพัฒนาวัฒนธรรมไทย

7. เป็นผู้มีความรู้และทักษะในศาสตร์ที่เกี่ยวข้องกับการดำรงชีวิตในสังคมปัจจุบัน ได้แก่ ความรู้ และทักษะในการวิจัยในสาขาวิชาที่ศึกษา สามารถเขียนรายงาน ทางวิชาการ และความเรียงเชิงสารคดีได้เป็นอย่างดี มีความสามารถด้านภาษาต่างประเทศเพียงพอที่จะใช้ในการสื่อสารและประกอบอาชีพ และมีความรู้พื้นฐานด้านคอมพิวเตอร์เพียงพอที่จะใช้งานได้

## เอกลักษณ์/อัตลักษณ์ของคณะโบราณคดี

### เอกลักษณ์

โบราณคดีเป็นผู้นำด้านอนุรักษ์ศิลปวัฒนธรรม

### อัตลักษณ์

ชาวโบราณคดีมีจิตอนุรักษ์ และสร้างสรรค์ ด้านศิลปวัฒนธรรม

## การเรียนการสอน

### 1. หลักสูตร

คณะโบราณคดีได้จัดการเรียนการสอนโดยมีหลักสูตรการศึกษาปัจจุบันรวม 15 หลักสูตรคือ

1. ศิลปศาสตรบัณฑิต 6 หลักสูตร
2. ศิลปศาสตรมหาบัณฑิต 5 หลักสูตร
3. ปรัชญาดุษฎีบัณฑิต 4 หลักสูตร

### 2. นักศึกษา

ปีการศึกษา 2557 คณะโบราณคดี มีจำนวนนักศึกษาทั้งสิ้น 1,177 คน จำแนกเป็นนักศึกษาระดับปริญญาตรีจำนวน 935 คน นักศึกษาระดับปริญญาโทจำนวน 202 คน และนักศึกษาระดับปริญญาเอกจำนวน 40 คน (ข้อมูลจาก [www.reg.su.ac.th](http://www.reg.su.ac.th) ณ วันที่ 4 กันยายน 2557) และในปีการศึกษา 2557 มีผู้สำเร็จการศึกษารวมทั้งหมด 305 คน จำแนกเป็นระดับนักศึกษาระดับปริญญาบัณฑิตจำนวน 258 คน นักศึกษาระดับมหาบัณฑิตจำนวน 45 คน และนักศึกษาระดับดุษฎีบัณฑิตจำนวน 2 คน

### 3. อาจารย์และบุคลากร

คณะโบราณคดีมีจำนวนบุคลากรรวม 112 คน จำแนกเป็นสายวิชาการ 75 คน ประกอบด้วย ข้าราชการ 22 คน พนักงานในสถาบันอุดมศึกษา 45 คน พนักงานราชการ 1 คน ลูกจ้างชั่วคราว 7 คน และบุคลากรสายสนับสนุน 37 คน ประกอบด้วยข้าราชการ 3 คน ลูกจ้างประจำ 4 คน ลูกจ้างชั่วคราว 14 คน พนักงานในสถาบันอุดมศึกษา 16 คน (ข้อมูล ณ วันที่ 31 กรกฎาคม 2558)

## งานวิจัยและงานสร้างสรรค์

ในปีงบประมาณ 2558 ได้รับเงินทุนสนับสนุนงานวิจัยและงานสร้างสรรค์ รวม 7 โครงการ เป็นเงินสนับสนุนจากแหล่งทุนภายในสถาบัน 4 โครงการ รวมเป็นเงิน 303,600 บาท ซึ่งมีอาจารย์ได้รับทุน

วิจัยจำนวน 4 คน เป็นเงินสนับสนุนจากแหล่งทุนภายนอกสถาบัน 3 โครงการ เป็นเงิน 13,355,490 บาท ซึ่งมีอาจารย์รับทุนจำนวน 3 คน รวมเป็นเงินทุนสนับสนุนงานวิจัยและงานสร้างสรรค์ทั้งหมด 13,659,090 บาท คิดเฉลี่ยต่ออาจารย์และนักวิจัยเป็นเงิน 208,535.73 บาทต่อคน คณะโบราณคดีมีอาจารย์ประจำทั้งหมดจำนวน 75 คน บุคลากรสายสนับสนุนที่เป็นนักวิจัยทั้งหมดจำนวน 1 คน รวมอาจารย์ประจำและนักวิจัยทั้งหมด จำนวน 76 คน

ในปีการศึกษา 2557 คณะโบราณคดีมีผลงานวิชาการ และผลงานสร้างสรรค์ของอาจารย์ประจำที่ตีพิมพ์เผยแพร่จำนวน 35 ชิ้น คิดเป็นผลรวมถ่วงน้ำหนักของผลงานวิชาการและผลงานสร้างสรรค์ของอาจารย์ประจำ เท่ากับ 20.20 จากจำนวนอาจารย์ประจำและนักวิจัยประจำทั้งหมด 76 คน คิดเป็นร้อยละ 26.58 ของผลรวมถ่วงน้ำหนักของผลงานวิชาการและผลงานสร้างสรรค์ของอาจารย์ประจำ เท่ากับ 3.33 คะแนน

### การบริการทางวิชาการแก่สังคม

คณะโบราณคดีได้จัดทำแผนด้านการบริการวิชาการไว้ในแผนปฏิบัติการคณะโบราณคดี ประจำปีงบประมาณ พ.ศ. 2558 โดยนำประเด็นยุทธศาสตร์ที่ 3 ด้านบริการวิชาการมาเชื่อมโยงกับ ยุทธศาสตร์ที่ 5 การมีส่วนร่วมกับชุมชนในการเสริมสร้างความเข้มแข็งแก่สังคมตามแนวปรัชญาเศรษฐกิจพอเพียง ซึ่งในแผนมีการกำหนดตัวบ่งชี้วัดความสำเร็จตามวัตถุประสงค์ของแผน และได้ผ่านการพิจารณาจาก มติที่ประชุมคณะกรรมการประจำกรรมการประจำคณะโบราณคดี ครั้งที่ 22 /2557 วันที่ 13 พฤศจิกายน 2557 ระเบียบวาระที่ 4.2 รับรองแผนปฏิบัติการ คณะโบราณคดี ประจำปี 2558

ในปีการศึกษา 2557 คณะโบราณคดีจัดโครงการบริการวิชาการแก่สังคมและชุมชน ในลักษณะของการจัดการอบรม ประชุมเชิงปฏิบัติการ การบรรยายพิเศษ การประชุมวิชาการระดับนานาชาติ และเสวนาทาง วิชาการ การจัดนิทรรศการเผยแพร่ความรู้ รวม 12 โครงการ โดยมีผู้เข้ารับบริการ 1,644 คน โดยเป็น โครงการระดับชาติ 11 โครงการ และระดับนานาชาติ 1 โครงการ การให้บริการการศึกษา สำรอง วางแผน วางระบบ ออกแบบ และรับเชิญเป็นที่ปรึกษา อาจารย์พิเศษ กรรมการวิชาชีพ กรรมการวิทยานิพนธ์ และ วิทยากร งบประมาณในการจัดโครงการบริการวิชาการ รวม 11,481,200บาท

### การทำนุบำรุงศิลปะและวัฒนธรรม

ในปีการศึกษา 2557 คณะโบราณคดีจัดให้มีโครงการ / กิจกรรมการทำนุบำรุงศิลปวัฒนธรรม โดยมีความสอดคล้องที่บูรณาการจัดการเรียนการสอนและกิจกรรมนักศึกษา คณะได้จัดทำโครงการและกิจกรรมตามประเพณีและส่งเสริมกิจกรรมของนักศึกษาในด้านทำนุบำรุงศิลปวัฒนธรรม เพื่อการอนุรักษ์สืบสานพัฒนา เผยแพร่เอกลักษณ์ศิลปะและวัฒนธรรม ให้เป็นรากฐานการพัฒนาองค์ความรู้ที่สามารถพัฒนาสู่สากลและ เสริมสร้างจิตสำนึกแก่นักศึกษาและบุคลากรให้ตระหนักถึงคุณค่าของวัฒนธรรมอันดีงามที่สืบทอดกันมา ทั้ง การจัดนิทรรศการเกี่ยวกับการบำรุงรักษาศิลปะและวัฒนธรรม ให้บริการวิชาการและวิชาชีพโดยสนับสนุน บุคลากรไปเป็นกรรมการ วิทยากร ด้านการทำนุบำรุงศิลปะและวัฒนธรรมแก่ชุมชน

คณะโบราณคดี ดำเนินการจัดโครงการด้านทำนุบำรุงศิลปวัฒนธรรมรวมทั้งสิ้น 7 โครงการ รวมเป็นเงินงบประมาณ จำนวน 1,917,000 บาท จำแนกเป็นจัดให้นักศึกษา บุคลากร และบุคคลากรภายนอก จำนวน 7 โครงการ มีความร่วมมือกับหน่วยงานภายนอกมหาวิทยาลัยจำนวน 4 โครงการ

## การบริหารจัดการ

### 1. งบประมาณ

ตารางที่ 1 งบประมาณรายจ่ายที่ได้รับการจัดสรรจำแนกตามประเภทของแหล่งงบประมาณ

ปี	ประเภทของแหล่งงบประมาณ			รวม
	งบประมาณแผ่นดิน	งบประมาณรายจ่ายจากเงินรายได้	งบประมาณรายจ่ายจากโครงการพิเศษ	
2558	22,118,700.00	4,372,388.58	1,250,680.00	27,741,768.58
2557	4,132,640.91	5,939,735.58	90,166.54	10,162,543.03
2556	3,940,000.00	11,350,767.77	529,111.96	15,819,879.73
2555	26,067,900.00	13,812,168.00	0	39,880,068.00

### 2. การพัฒนาบุคลากร

ในปีการศึกษา 2557 คณะโบราณคดีมีบุคลากรที่กำลังศึกษาต่อระดับปริญญาเอกจำนวน 10 คน ศึกษาศึกษาต่อระดับปริญญาโท-เอก จำนวน 1 คน รวมบุคลากรลาศึกษาต่อ จำนวน 11 คน โดยลาศึกษาต่อต่างประเทศ ร้อยละ 18.18 และลาศึกษาต่อในประเทศ ร้อยละ 81.82

### 3. อาคารสถานที่

คณะโบราณคดี มีอาคารทั้งหมด 3 อาคาร ดังตาราง

ตารางที่ 2 ข้อมูลอาคารสถานที่แสดงพื้นที่ใช้สอยของคณะโบราณคดี

อาคารสถานที่	พื้นที่ใช้สอย (ตร.ม.)
อาคาร คณะโบราณคดี : วังท่าพระ	1,918.43
อาคาร คณะโบราณคดี : วิทยาเขตสารสนเทศเพชรบุรี	2,267
อาคาร ศูนย์สันสกฤตศึกษา คณะโบราณคดี	2,475
รวม	6,660.43

## ระบบและกลไกการประกันคุณภาพการศึกษา

คณะโบราณคดีมีระบบและกลไกในการประกันคุณภาพการศึกษาภายใน ดังนี้

1. ระบบการดำเนินการประกันคุณภาพการศึกษา คณะโบราณคดีได้ดำเนินการตามระบบการประกันคุณภาพการศึกษาแบบใหม่ของ สกอ. โดยเป็นการประกันคุณภาพระดับหลักสูตร และระดับคณะวิชา โดยดำเนินการตามระบบและนโยบายของมหาวิทยาลัยศิลปากร รวมถึงการใช้คู่มือการประกันคุณภาพการศึกษา ประจำปีการศึกษา 2557 ของ สกอ. ให้เป็นแนวทางเดียวกันทุกหลักสูตร

2. กลไกการดำเนินการประกันคุณภาพการศึกษา กลไกการประกันคุณภาพการศึกษาของคณะโบราณคดี จะใช้รูปแบบของคณะกรรมการเป็นผู้กำหนดนโยบาย วางแผน กำกับ ติดตาม การดำเนินงาน โดยมีคณะกรรมการเกี่ยวข้องกับการประกันคุณภาพ 3 คณะกรรมการ คือ

1. คณะกรรมการฝ่ายประกันคุณภาพการศึกษาของคณะโบราณคดี
2. คณะกรรมการบริหารหลักสูตรระดับปริญญาบัณฑิต คณะโบราณคดี
3. คณะกรรมการบริหารหลักสูตรระดับบัณฑิตศึกษา คณะโบราณคดี

## 4. การนำผลการประเมินไปพัฒนาคุณภาพการศึกษา (ผลการปรับปรุงตามข้อเสนอแนะของผลการประเมินปีที่ผ่านมา)

คณะโบราณคดีได้นำผลการประเมินคุณภาพการศึกษาจากการประเมินตนเองและจากข้อเสนอแนะของคณะผู้ประเมินไปวางแผนพัฒนาทำให้เกิดการพัฒนาคุณภาพการศึกษาอย่างต่อเนื่องทั้งนี้ได้นำข้อเสนอแนะจากคณะผู้ประเมิน ปีการศึกษา 2556 มาปรับปรุงดังนี้

ข้อเสนอแนะจากคณะผู้ประเมิน	ผลการดำเนินการ
<b>องค์ประกอบที่ 1 ปรัชญาปณิธานวัตถุประสงค์และแผนการดำเนินการ</b>	
1) ควรจัดลำดับความสำคัญของแผนปฏิบัติการประจำปี เพื่อให้สามารถดำเนินการได้ตามเป้าหมายมากที่สุด	คณะโบราณคดีได้กำหนดยุทธศาสตร์ รวมถึงมีการจัดลำดับความสำคัญของแผนปฏิบัติการประจำปี
<b>องค์ประกอบที่ 2 การผลิตบัณฑิต</b>	
1) ควรหาวิธีเพิ่มจำนวนนักศึกษาบัณฑิตศึกษาให้มากขึ้น เช่น ด้วยการจัดหาทุนวิจัยให้ หรือให้เป็นผู้ร่วมโครงการวิจัย	คณะโบราณคดีมีข้อจำกัดในเรื่องของสถานที่ และจำนวนอาจารย์ที่ปรึกษาวิทยานิพนธ์ต่อจำนวนนักศึกษา ทำให้ไม่สามารถรับนักศึกษาระดับบัณฑิตศึกษาเพิ่มได้
2) ควรนำผลการติดตามไปปรับปรุงและจัดทำแผนการพัฒนาบุคลากรเพื่อให้การดำเนินงานตามพันธกิจต่าง ๆ มีประสิทธิภาพยิ่งขึ้น	คณะโบราณคดีได้นำผลการติดตามไปปรับปรุง และจัดทำแผนบริหารและพัฒนาบุคลากร ประจำปีงบประมาณ พ.ศ. 2558 ขึ้น
3) สนับสนุนให้มีการพัฒนาการเรียนการสอนโดยใช้เทคโนโลยีสารสนเทศให้มากยิ่งขึ้น	คณะโบราณคดีมีการจัดทำ E-Learning เพื่อนำมาประกอบการเรียนการสอน



ข้อเสนอแนะจากคณะผู้ประเมิน	ผลการดำเนินการ
4) ควรนำประเด็นในการพัฒนาหรือปรับปรุงการจัดการเรียนการสอนของรายวิชาต่าง ๆ มาพิจารณาเพื่อปรับปรุงหลักสูตรหรือการเรียนการสอนต่อไป	คณะโบราณคดีได้นำผลประเมินการจัด การเรียนการสอนของรายวิชาต่างๆมาพิจารณา เพื่อปรับปรุงหลักสูตรหรือการเรียนการสอน
<b>องค์ประกอบที่ 3 กิจกรรมการพัฒนานักศึกษา</b>	
1) ควรมีการให้กำลังใจนักศึกษาที่ทำกิจกรรมนักศึกษาด้วยการยกย่องประกาศเกียรติคุณ	คณะโบราณคดีได้จัดทำประกาศยกย่องนักศึกษาที่ทำกิจกรรมและนักศึกษาที่ได้รับรางวัลผ่านหน้าเว็บไซต์และบอร์ดอิเล็กทรอนิกส์ รวมถึงมอบใบประกาศเกียรติคุณให้นักศึกษา
2) ควรพิจารณาการบูรณาการกิจกรรมนักศึกษา โดยเฉพาะโครงการที่มีความเด่น ที่แสดงภารกิจของแต่ละคณะวิชา เช่น การรวบรวมเทศกาลของขวัญ ขนมและดนตรีของคณะ มัณฑนศิลป์ ร่วมกับ เทศกาลหนังกลางแปลงของโบราณคดี เพื่อให้งานมีความร่วมสมัยและอยู่ร่วมกับสังคมมากขึ้น	เนื่องจากมีข้อจำกัดของเวลา และสถานที่ทำให้ไม่สามารถจัดกิจกรรมร่วมกับคณะวิชาอื่นๆได้
3) เพื่อการพัฒนานักศึกษาด้วยกิจกรรม ให้มีคุณภาพและประสิทธิภาพ สมควรอย่างยิ่งที่ควรบูรณาการกัน ระหว่างคณะวิชาและวิทยาเขต	คณะโบราณคดีมีการบูรณาการโครงการพัฒนานักศึกษาร่วมกับคณะวิชาอื่นๆ ในวิทยาเขต วังท่าพระ เช่น โครงการปัจฉิมนิเทศ
<b>องค์ประกอบที่ 4 การวิจัย</b>	
1) สร้างกลุ่มวิจัยที่เน้นยุทธศาสตร์การพัฒนาของชาติและภูมิภาคมาเป็นตัวตั้ง โดยเฉพาะการเน้นรวบรวมและสร้างองค์ความรู้ที่มีความเกี่ยวเนื่องกันกับประเทศต่าง ๆ ในภูมิภาคเดียวกัน พร้อมเน้นการสร้างเครือข่ายความร่วมมือทางวิชาการในประเทศต่าง ๆ เช่น กับพิพิธภัณฑ์แห่งชาติต่าง ๆ สถาบันและมหาวิทยาลัย และองค์กรส่งเสริม World Heritage เพื่อพัฒนาองค์ความรู้ในระดับที่ลุ่มลึกและเป็นประโยชน์แก่สังคมมากยิ่งขึ้น	คณะโบราณคดีได้ลงนามข้อตกลงความร่วมมือทางวิชาการในด้านโบราณคดีและด้านประวัติศาสตร์ศิลปะกับ National Museum Institute (New Delhi, India)
2) จัดสร้างระบบฐานข้อมูลและเชื่อมโยงองค์ความรู้ที่เกี่ยวข้องกับการพัฒนาบุคลากรวิจัยและงานวิจัยทั้งในและนอกคณะ ซึ่งสามารถพัฒนาเป็นแผนระยะยาว พร้อมมีกลไกในการขับเคลื่อนและการติดตามที่ชัดเจน ทั้งนี้เพื่อให้สถาบันโบราณคดีมีความเป็นเลิศอย่างแท้จริง	ปัจจุบันคณะโบราณคดีได้ดำเนินการจัดทำระบบฐานข้อมูลและเชื่อมโยงองค์ความรู้ต่างๆบนเว็บไซต์ของคณะฯ เช่น ฐานข้อมูลศิลปกรรมในเอเชียอาคเนย์เผยแพร่บนเว็บไซต์ <a href="http://22art-in-sea.com/th/">http://22art-in-sea.com/th/</a>

ข้อเสนอแนะจากคณะผู้ประเมิน	ผลการดำเนินการ
<b>องค์ประกอบที่ 5 การบริการทางวิชาการแก่สังคม</b>	
1) ควรมีการติดต่อสัมพันธ์กับผู้รับบริการวิชาการกับคณะอย่างต่อเนื่องเพื่อประโยชน์ในการประชาสัมพันธ์โครงการบริการวิชาการของคณะและเพื่อการยอมรับให้คณะเป็นแหล่งเรียนรู้ของชุมชน	คณะโบราณคดีมีการสร้างเครือข่ายกับผู้รับบริการวิชาการของคณะอย่างต่อเนื่อง
2) ผลประเมินควรพิจารณาวิเคราะห์ถึงจุดแข็ง จุดอ่อนในเชิงความคุ้มค่าของต้นทุนแง่ต่าง ๆ เพื่อเป้าหมายในการบริการวิชาการแก่สังคมที่มีคุณภาพ	คณะโบราณคดีได้นำผลประเมินมาพิจารณาวิเคราะห์ถึงจุดอ่อน จุดแข็งและความคุ้มค่าของต้นทุน
3) ควรให้มีกระบวนการบริการทางวิชาการที่เกิดประโยชน์ต่อสังคมที่มีการนำผลการประเมินประโยชน์หรือผลกระทบของการให้บริการทางวิชาการต่อสังคมไปพัฒนาระบบและกลไกหรือกิจกรรมการให้บริการทางวิชาการที่ครอบคลุมทุกกิจกรรม โครงการทุกรายวิชา	คณะโบราณคดีได้นำผลประเมินประโยชน์หรือผลกระทบของการให้บริการทางวิชาการต่อสังคมไปพัฒนาระบบและกลไก
<b>องค์ประกอบที่ 6 การทำนุบำรุงศิลปวัฒนธรรม</b>	
1) กระบวนการถอดบทเรียน (KM) เพื่อนำส่งคุณภาพและการยอมรับจากสังคมให้ถ่ายทอดไปยังบุคลากรรุ่นถัดไปอย่างเป็นระบบกลไก	คณะฯมีการถอดบทเรียน (KM) และถ่ายทอดไปยังบุคลากรรุ่นถัดไปรวมทั้งมีการเผยแพร่บนเว็บไซต์ของคณะ
2) การกำหนด สร้างมาตรฐานด้านศิลปะและวัฒนธรรมร่วมกับภาคีเครือข่ายที่ดำเนินการกิจอยู่ เช่น กระทรวงวัฒนธรรม สมาคมสถาปนิกสยาม เพื่อจัดทำรางวัลมาตรฐานระดับชาติ/นานาชาติ เป็นของคณะ/สถาบันเอง	คณะโบราณคดีมีการสร้างมาตรฐานด้านโบราณคดีและประวัติศาสตร์ศิลปะร่วมกับกรมศิลปากร
<b>องค์ประกอบที่ 7 การบริหารและการจัดการ</b>	
1) ทำระบบฐานข้อมูลความรู้ต่าง ๆ เพื่อเป็นเครื่องมือในการบริหารในโอกาสต่อไป	คณะโบราณคดีได้จัดทำระบบฐานข้อมูลความรู้ต่าง ๆ บนเว็บไซต์ของคณะฯ เพื่อเป็นเครื่องมือในการบริหาร
<b>องค์ประกอบที่ 8 การเงินและงบประมาณ</b>	
1) ควรส่งเสริมสนับสนุนเจ้าหน้าที่การเงินให้มีการเพิ่มพูนความรู้ให้มากยิ่งขึ้น	คณะโบราณคดีได้ส่งเสริมให้เจ้าหน้าที่การเงินเข้าร่วมอบรมเพื่อเพิ่มพูนความรู้ด้านการเงิน
2) ส่งเสริมสนับสนุนให้มีการพัฒนาระบบการจัดการทางการเงินให้ทันสมัย	คณะโบราณคดีมีการพัฒนาระบบการจัดการทางการเงินให้ทันสมัยและมีการดำเนินงานตามแผนกลยุทธ์ทางการเงินของคณะฯ

ข้อเสนอแนะจากคณะผู้ประเมิน	ผลการดำเนินการ
<b>องค์ประกอบที่ 9 ระบบและกลไกการประกันคุณภาพ</b>	
1) พัฒนาระบบสารสนเทศที่ให้ข้อมูลสนับสนุนการประกันคุณภาพให้สมบูรณ์ยิ่งขึ้น	คณะโบราณคดีกำลังดำเนินการพัฒนาระบบสารสนเทศ รวมถึงเว็บไซต์ เพื่อใช้เป็นข้อมูลสนับสนุนการประกันคุณภาพให้สมบูรณ์ยิ่งขึ้น

## 5. วัตถุประสงค์ในการประเมิน

5.1 เพื่อประเมินระบบและกลไกการประกันคุณภาพการศึกษาและผลการดำเนินงานตามองค์ประกอบและตัวบ่งชี้สำนักงานคณะกรรมการการอุดมศึกษา (สกอ.) ปี 2557 กำหนด โดยใช้เกณฑ์ของสถาบันอุดมศึกษา กลุ่ม ค1 สถาบันเฉพาะทางที่เน้นระดับบัณฑิตศึกษา เพื่อเปรียบเทียบผลการดำเนินงานในภาพรวมการประกันคุณภาพการศึกษา เปรียบเทียบกับผลการดำเนินงานในรอบปีที่ผ่านมา

5.2 เพื่อให้ข้อเสนอแนะต่อคณบดี คณาจารย์และบุคลากร ค้นหาจุดแข็ง จุดที่ควรพัฒนาตลอดจนให้ข้อเสนอแนะในการปรับปรุงเพื่อพัฒนาการดำเนินงานของคณะโบราณคดี และมหาวิทยาลัยศิลปากรอย่างต่อเนื่อง

5.3 นำผลการประเมินคุณภาพทุกหลักสูตรและทุกคณะที่ผ่านการพิจารณาของกรรมการระดับสถาบันเสนอสภาสถาบันเพื่อพิจารณา

## 6. วิธีการประเมิน

### 6.1 การเตรียมการและวางแผนก่อนตรวจเยี่ยม

คณะกรรมการประเมินคุณภาพการศึกษาภายใน ได้ประชุมเพื่อเตรียมการและวางแผนก่อนตรวจเยี่ยม โดยศึกษาจากรายงานประจำปีที่เป็นรายงานการประเมินคุณภาพภายในของคณะโบราณคดี ประจำปีการศึกษา 2557 และคณะกรรมการตกลงจะประเมินผลร่วมกัน และประธานฯ ได้มอบหมายความรับผิดชอบในการตรวจสอบรายละเอียดการประเมินตามรายองค์ประกอบแก่กรรมการผู้ประเมิน ดังนี้

คณะกรรมการประเมิน	องค์ประกอบที่รับผิดชอบ
1. ผู้ช่วยศาสตราจารย์นฤตย์ นิมสมบุญ	องค์ประกอบที่ 5
2. ผู้ช่วยศาสตราจารย์ ดร.นิตยา แก้วคัลณา	องค์ประกอบที่ 3
3. ผู้ช่วยศาสตราจารย์สาวิตตรี พิสมพวงศ์	องค์ประกอบที่ 1 , 4
4. อาจารย์ ดร.เกรียงไกร เกิดศิริ	องค์ประกอบที่ 2

## 6.2 การดำเนินการระหว่างการตรวจเยี่ยม

คณะกรรมการประเมินคุณภาพการศึกษาภายในศึกษาเอกสารรายงานประจำปีที่เป็นรายงานการประเมินคุณภาพภายในของคณะโบราณคดี ประจำปีการศึกษา 2557 ตรวจสอบรายการเอกสารอ้างอิงตามรายงานที่ระบุไว้ และการรวบรวมข้อมูลเพิ่มเติม จากการสัมภาษณ์ ผู้บริหาร คณาจารย์ และนักศึกษา ประกอบการพิจารณาประเมินคุณภาพภายใน รวมถึงรวบรวมข้อมูลโดยการสังเกตการณ์

## 6.3 การดำเนินการหลังการตรวจเยี่ยม

คณะกรรมการประเมินคุณภาพการศึกษาภายใน ได้ประชุมร่วมกันในการพิจารณาผลการประเมินตนเองของคณะโบราณคดี โดยได้เสนอแนะจุดแข็ง แนวทางเสริมจุดแข็ง จุดที่ควรพัฒนา ข้อเสนอแนะในการปรับปรุง และวิธีปฏิบัติที่ดี/นวัตกรรม ข้อเสนอแนะในภาพรวมระดับมหาวิทยาลัย ผลการประเมินรายตัวบ่งชี้ ผลการประเมินตามองค์ประกอบคุณภาพ การประเมินคุณภาพการศึกษาภายใน เพื่อจัดทำรายงานผลการประเมินคุณภาพการศึกษาภายใน

## 6.4 วิธีการตรวจสอบความถูกต้องน่าเชื่อถือของข้อมูล

คณะกรรมการประเมินคุณภาพการศึกษาภายใน ได้ตรวจสอบความสอดคล้องและความถูกต้องจากรายงานประจำปีที่เป็นรายงานการประเมินคุณภาพภายใน ประจำปีการศึกษา 2557 กับเอกสารอ้างอิงและข้อมูลที่ได้จากการสัมภาษณ์เพิ่มเติม เพื่อตรวจสอบความถูกต้องและการดำเนินงานจริง

## 7. ผลการประเมินรายตัวบ่งชี้ (รายงานตามตาราง ป.1)

คณะกรรมการฯ ได้ประชุมพิจารณาผลการประเมินด้วยวาจา เมื่อวันศุกร์ที่ 28 สิงหาคม 2558 แล้ว เห็นว่าคณะโบราณคดี มหาวิทยาลัยศิลปากร ได้ดำเนินการตามองค์ประกอบคุณภาพการจัดการศึกษา ทั้ง 5 องค์ประกอบ 13 ตัวบ่งชี้ ตามแนวทางของสำนักงานคณะกรรมการการอุดมศึกษา (สกอ.) มีผลการประเมินตามองค์ประกอบและตัวบ่งชี้ ดังรายละเอียดตามตาราง ป. 1

ตาราง ป.1 ผลการประเมินรายตัวบ่งชี้ตามองค์ประกอบคุณภาพ

ตัวบ่งชี้คุณภาพ	เป้าหมาย	ผลการดำเนินงาน		คะแนนประเมินของคณะ โบราณคดี	คะแนนประเมินของ คณะกรรมการ	หมายเหตุ (เหตุผลของการประเมินที่ต่าง จากที่ระบุใน SAR)
		ตัวตั้ง	ผลลัพธ์ (%) หรือ สัดส่วน)			
		ตัวหาร				
<b>องค์ประกอบที่ 1 การผลิตบัณฑิต</b>						
ตัวบ่งชี้ 1.1 ผลการบริหารจัดการหลักสูตรโดยรวม	--	35.65	2.38	2.39	2.39	
		15	คะแนน			
ตัวบ่งชี้ 1.2 อาจารย์ประจำคณะที่มีคุณวุฒิปริญญาเอก	--	32	ร้อยละ	2.67	2.67	
		75	42.67			
ตัวบ่งชี้ 1.3 อาจารย์ประจำคณะที่ดำรงตำแหน่งทางวิชาการ	--	35	ร้อยละ	2.92	2.92	
		75	46.67			
ตัวบ่งชี้ 1.4 จำนวนนักศึกษาเต็มเวลาเทียบเท่ากับจำนวนอาจารย์ประจำ	--	930.49	-42.28 : 1	0	0	ปรับตัวเลขอาจารย์ประจำไม่รวมลาศึกษาเป็น 64.5
		64.5				
ตัวบ่งชี้ 1.5 การบริการนักศึกษาระดับปริญญาตรี	--		4 ข้อ	3	3	
ตัวบ่งชี้ 1.6 กิจกรรมนักศึกษาระดับปริญญาตรี	--		6 ข้อ	5	5	
<b>องค์ประกอบที่ 2 การวิจัย</b>						
ตัวบ่งชี้ 2.1ระบบและกลไกการบริหารและพัฒนา งานวิจัยหรืองานสร้างสรรค์	--		6 ข้อ	5	5	

ตาราง ป.1 ผลการประเมินรายตัวบ่งชี้ตามองค์ประกอบคุณภาพ

ตัวบ่งชี้คุณภาพ	เป้าหมาย	ผลการดำเนินงาน		คะแนนประเมินของคณะ โอรานคคี	คะแนนประเมินของ คณครรรมการ	หมายเหตุ (เหตุผลของการ ประเมินที่ต่าง จากที่ระบุใน SAR)
		ตัวตั้ง	ผลลัพธ์ (%) หรือ สัดส่วน)			
ตัวบ่งชี้ 2.2 เงินสนับสนุน งานวิจัยและงาน สร้างสรรค์	100,000 บาท/คน	13,659,090.00	208,535.73 บาท/คน	5	5	ปรับจำนวน อาจารย์ประจำ และนักวิจัยเป็น 65.5 คน
		65.5				
ตัวบ่งชี้ 2.3 ผลงานวิชาการ ของอาจารย์ประจำและ นักวิจัย	--	21.20	ร้อยละ 27.89	3.29	3.49	ปรับจำนวนขึ้น ผลงานและ จำนวนอาจารย์ และนักวิจัย
		76				
<b>องค์ประกอบที่ 3 การบริการวิชาการ</b>						
ตัวบ่งชี้ 3.1 การบริการ วิชาการแก่สังคม	--		6 ข้อ	5	5	
<b>องค์ประกอบที่ 4 การทำนุบำรุงศิลปะและวัฒนธรรม</b>						
ตัวบ่งชี้ 4.1 ระบบและกลไก การทำนุบำรุงศิลปะและ วัฒนธรรม	--		7 ข้อ	5	5	
<b>องค์ประกอบที่ 5 การบริหารจัดการ</b>						
ตัวบ่งชี้ 5.1 การบริหารของ คณะเพื่อกำกับ ติดตามผลลัพธ์ตามพันธ กิจ กลุ่มสถาบัน และ เอกลักษณ์ของคณะ	--		7 ข้อ	5	4	ได้ 6 ข้อ (ไม่ได้ข้อ 5)
ตัวบ่งชี้ 5.2 ระบบกำกับ ประกันคุณภาพหลักสูตร	--		4 ข้อ	3	3	
<b>เฉลี่ยรวมทุกองค์ประกอบ</b>				<b>3.62</b>	<b>3.57</b>	

8. ผลการประเมินตามรายองค์ประกอบคุณภาพ สกอ.

ตาราง ป.2 ผลการประเมินตามองค์ประกอบ คณะโบราณคดี มหาวิทยาลัยศิลปากร  
การวิเคราะห์ผลการประเมินคุณภาพการศึกษาภายในคณะโบราณคดี

องค์ประกอบคุณภาพ	ปัจจัยนำเข้า (I)	กระบวนการ (P)	ผลผลิตหรือ ผลลัพธ์ (O)	คะแนน รวม	ผลการประเมิน 0.01-1.50 การดำเนินงานต้องปรับปรุงเร่งด่วน 1.51-2.50 การดำเนินงานต้องปรับปรุง 2.51-3.50 การดำเนินงานระดับพอใช้ 3.51-4.50 การดำเนินงานระดับดี 4.51 - 5.00 การดำเนินงานระดับดีมาก
องค์ประกอบที่ 1 การผลิตบัณฑิต	1.90	4.00	2.39	2.68	พอใช้
องค์ประกอบที่ 2 การวิจัย	5.00	5.00	3.49	4.50	ดีมาก
องค์ประกอบที่ 3 การบริการวิชาการ		5.00		5.00	ดีมาก
องค์ประกอบที่ 4 การทำนุบำรุงศิลปะ และวัฒนธรรม		5.00		5.00	ดีมาก
องค์ประกอบที่ 5 การบริหารจัดการ		3.50		3.50	ดีมาก
เฉลี่ยรวมทุกตัวบ่งชี้ของทุก องค์ประกอบ	2.67	4.29	2.97	3.57	พอใช้
ผลการประเมิน	พอใช้	ดี	พอใช้	ดี	ดี

## 9. ผลการประเมินเชิงคุณภาพ

### 1. จุดแข็ง จุดที่ควรพัฒนาและข้อเสนอแนะของแต่ละองค์ประกอบ

#### องค์ประกอบที่ 1 : การผลิตบัณฑิต

จุดแข็ง	--
แนวทางเสริมจุดแข็ง	--
จุดที่ควรพัฒนา	<ol style="list-style-type: none"> <li>1. หลักสูตรไม่ผ่านเกณฑ์ประกันคุณภาพหลักสูตรตามองค์ประกอบที่ 1 จำนวน 2 หลักสูตร</li> <li>2. อาจารย์ที่มีตำแหน่งทางวิชาการมีจำนวนปานกลาง (2.98 จากคะแนนเต็ม 5)</li> <li>3. สัดส่วนนักศึกษาเต็มเวลาเทียบเท่าต่อจำนวนอาจารย์ประจำเกินค่ามาตรฐาน 41.40 : 1 (ค่ามาตรฐานเท่ากับ 25 : 1)</li> </ol>
ข้อเสนอแนะในการปรับปรุง	<ol style="list-style-type: none"> <li>1. ข้อเสนอแนะเร่งด่วน : กำกับให้ทุกหลักสูตรผ่านเกณฑ์มาตรฐานหลักสูตร</li> <li>2. ควรวิเคราะห์อัตรากำลังบุคลากรสายวิชาการเพื่อประกอบการจัดสรรกรอบอัตรากำลังจากมหาวิทยาลัย</li> <li>3. ควรกำกับและติดตามแผนการส่งเสริมให้คณาจารย์เข้าสู่ตำแหน่งวิชาการที่สูงขึ้น รองรับอาจารย์ที่จะเกษียณราชการ</li> <li>4. ควรกำหนดข้อตกลงระหว่างอาจารย์และผู้บริหารเป็นรายบุคคล (Performance Agreement)</li> <li>5. ควรวางแผนจำนวนการรับนักศึกษาให้สอดคล้องกับจำนวนอาจารย์ประจำ</li> <li>6. ควรวางแผนกิจกรรมพัฒนานักศึกษาให้ชัดเจนเป็นหมวดหมู่ สอดคล้องกับคุณลักษณะบัณฑิตตามมาตรฐานผลการเรียนรู้ 5 ด้าน</li> </ol>
ภาพรวม	ควรมีการอธิบายผลการประเมินความสำเร็จของแผนการจัดกิจกรรมพัฒนานักศึกษาให้ชัดเจน



## องค์ประกอบที่ 2 : การวิจัย

<b>จุดแข็ง</b>
<p>ภาพรวมด้านการวิจัย และการเผยแพร่ผลงานอยู่ในเกณฑ์ดี มีผลงานที่เป็นประโยชน์สู่สาธารณะเป็นจำนวนมาก</p>
<b>แนวทางเสริมจุดแข็ง</b>
<ol style="list-style-type: none"> <li>1. ส่งเสริมการจัดประชุมวิชาการ เพื่อการนำเสนอผลงานอาจารย์และบัณฑิตของคณะฯ ทั้งนี้ในการดำเนินการให้เป็นไปตามเกณฑ์มาตรฐานที่กำหนดในนิยาม ซึ่งจะช่วยสร้างบรรยากาศส่งเสริมวิชาการ</li> <li>2. ใช้กลไกวารสารวิชาการในคณะให้เป็นประโยชน์ เพื่อให้อาจารย์มาตีพิมพ์ผลงาน หรือจัดทำในลักษณะ Selected Paper จากการประชุมวิชาการเพื่อนำมาเผยแพร่</li> <li>3. ส่งเสริมการทำงานร่วมกันระหว่างอาจารย์และนักศึกษา ในลักษณะงานวิจัยและเผยแพร่ผลงาน หรือส่งเสริมให้อาจารย์ส่งเคราะห์ข้อมูลงานวิจัย หรืองานวิจัยในวิทยานิพนธ์ของนักศึกษา เพื่อนำเสนอให้เห็นภาพของสถานภาพความรู้ ซึ่งจะเป็นประโยชน์ต่องานวิจัยต่อเนื่อง และความเชี่ยวชาญเฉพาะของอาจารย์</li> <li>4. ส่งเสริมการวิจัยแบบพหุวิทยาการ/สหวิชาการ ที่ทำงานระหว่างอาจารย์ข้ามสาขา/ข้ามภาควิชา ซึ่งอาจนำไปสู่การสร้างกลยุทธ์การวิจัยและเงินสนับสนุนงานวิจัย</li> </ol>
<b>จุดที่ควรพัฒนา</b>
<p style="text-align: center;">--</p>
<b>ข้อเสนอแนะในการปรับปรุง</b>
<p style="text-align: center;">--</p>
<b>วิธีปฏิบัติที่ดี/นวัตกรรม</b>
<p style="text-align: center;">--</p>

### องค์ประกอบที่ 3 : การบริการวิชาการแก่สังคม

<b>จุดแข็ง</b>
มีโครงการบริการวิชาการแก่สังคมแบบให้เปล่าเป็นจำนวนมาก โดยนำอัตลักษณ์ของคณะฯ และความเชี่ยวชาญของอาจารย์มาช่วยบริการชุมชนและสังคม
<b>แนวทางเสริมจุดแข็ง</b>
--
<b>จุดที่ควรพัฒนา</b>
<ol style="list-style-type: none"><li>1. ควรจัดทำแผนบริการวิชาการสังคมของคณะโดยตรง รวมถึงสำรวจความต้องการของชุมชน และสังคมมาจัดทำแผน และนำอัตลักษณ์ของคณะฯและอาจารย์มาพัฒนานักศึกษา ชุมชน และสังคมในวงกว้าง</li><li>2. ควรมีโครงการแบบเก็บค่าธรรมเนียมให้เพิ่มมากขึ้น โดยนำความเชี่ยวชาญของอาจารย์ในสาขามาเป็นจุดเน้น ไม่เฉพาะภาษาโบราณตามอัตลักษณ์ของคณะฯเท่านั้น</li></ol>
<b>ข้อเสนอแนะในการปรับปรุง</b>
ควรเขียนตัวชี้วัดความสำเร็จของโครงการให้สอดคล้องกับวัตถุประสงค์
<b>วิธีปฏิบัติที่ดี/นวัตกรรม</b>
--

### องค์ประกอบที่ 4 : การทำนุบำรุงศิลปะและวัฒนธรรม

<b>จุดแข็ง</b>
<ol style="list-style-type: none"><li>1. คณาจารย์เป็นที่ยอมรับในศาสตร์ศิลปวัฒนธรรมแขนงต่างๆ</li><li>2. มีศูนย์ศึกษางานด้านศิลปกรรมโบราณ และศูนย์ภาษาโบราณเป็นที่ยอมรับในระดับชาติและนานาชาติ</li></ol>
<b>แนวทางเสริมจุดแข็ง</b>
ควรพัฒนาองค์กรสู่ความเป็นศูนย์เรียนรู้และให้บริการด้านศิลปวัฒนธรรมในระดับชาติและนานาชาติ

จุดที่ควรพัฒนา
<ol style="list-style-type: none"> <li>1. สร้างเครือข่ายความร่วมมือให้มากขึ้น</li> <li>2. จัดกิจกรรมและสนับสนุนการผลิตผลงานวิชาการด้านศิลปะและวัฒนธรรมอย่างต่อเนื่อง</li> </ol>
ข้อเสนอแนะในการปรับปรุง
--
ภาพรวม
ควรเขียนผลการดำเนินงานและผลการประเมินตนเองให้มีรายละเอียดให้ชัดเจนและครบถ้วนตามกิจกรรมที่ดำเนินงานจริง

#### องค์ประกอบที่ 5 : การบริหารจัดการ

จุดแข็ง
--
แนวทางเสริมจุดแข็ง
--
จุดที่ควรพัฒนา
การจัดการความรู้ยังมีการดำเนินงานไม่ครบถ้วนตามวงจรของการจัดการความรู้ ซึ่งควรมีการพิจารณาทบทวนแผนการจัดการความรู้ รวมทั้งกำหนดตัวชี้วัดของแผนที่สอดคล้องกับปรัชญาและวิสัยทัศน์ของคณะฯ
ข้อเสนอแนะในการปรับปรุง
<ol style="list-style-type: none"> <li>1. แผนกลยุทธ์ ควรมีการกำหนดตัวชี้วัดของแผน เพื่อให้การดำเนินงานบรรลุตามวิสัยทัศน์</li> <li>2. แผนกลยุทธ์การเงิน ควรมีการจัดทำแผนกลยุทธ์ที่สอดคล้องกับแผนกลยุทธ์ของคณะฯ เพื่อให้ทราบถึงแหล่งที่มาของรายได้และการใช้จ่ายตามกลยุทธ์ว่าเพียงพอที่จะผลักดันกลยุทธ์สำเร็จหรือไม่</li> <li>3. การคำนวณค่าใช้จ่ายรายหัวนักศึกษา ควรมีการคำนวณค่าใช้จ่ายทั้งทางตรงและทางอ้อม เพื่อให้ทราบต้นทุนค่าใช้จ่ายที่แท้จริง และสามารถนำมาวางแผนหรือปรับกลยุทธ์ให้การดำเนินงานให้มีประสิทธิภาพสูงสุด</li> </ol>

## 2. ข้อเสนอแนะในภาพรวมระดับมหาวิทยาลัย

1. สิ่งที่ต้องดำเนินการเร่งด่วน เนื่องจากมหาวิทยาลัยจะเปลี่ยนสถานภาพเป็นมหาวิทยาลัยในกำกับฯ ดังนั้นจึงควรมีการปรับกระบวนการในการบริหารงานด้านต่างๆ โดยเฉพาะการบริหารด้านงบประมาณ ควรให้คณะสามารถบริหารจัดการการเงินของคณะฯ ในส่วนของเงินรายได้ เนื่องจากการผลิตบัณฑิตกลยุทธ์ให้สำเร็จต้องการระบบการบริหารด้านการเงินที่คล่องตัว เพื่อรองรับการบริหารงานในรูปแบบใหม่
2. ให้คณะหารือกับมหาวิทยาลัย เพื่อร่วมกันสร้างแนวปฏิบัติในภาพรวมของมหาวิทยาลัย เพื่อให้การดำเนินงานเป็นไปในทิศทางเดียวกัน

+++++