



รายงานผลการประเมินคุณภาพการศึกษาภายใน
ประจำปีการศึกษา 2557
(วันที่ 1 สิงหาคม 2557 ถึง 31 กรกฎาคม 2558)

คณะเภสัชศาสตร์ มหาวิทยาลัยศิลปากร
ประเมินเมื่อวันที่ 19 สิงหาคม พ.ศ. 2558

โดย
คณะกรรมการประเมินคุณภาพการศึกษาภายใน

คำนำ

รายงานผลการประเมินคุณภาพการศึกษาภายในของคณะเภสัชศาสตร์ มหาวิทยาลัยศิลปากร ประจำปีการศึกษา 2557 ฉบับนี้ จัดทำขึ้นโดยคณะกรรมการประเมินคุณภาพการศึกษาภายใน คณะเภสัชศาสตร์ มหาวิทยาลัยศิลปากร

เพื่อให้การประกันคุณภาพการศึกษาภายในของคณะเภสัชศาสตร์ดำเนินการไปอย่างต่อเนื่อง คณะกรรมการประเมินคุณภาพการศึกษาภายใน จึงขอเสนอผลการประเมินคุณภาพการศึกษาภายใน ซึ่งประกอบด้วย ผลการประเมินรายตัวบ่งชี้ของสำนักงานคณะกรรมการการอุดมศึกษา ผลการประเมินตามองค์ประกอบคุณภาพรวมทั้งจุดแข็ง จุดที่ควรพัฒนา ข้อเสนอแนะเพื่อการปรับปรุง และวิธีปฏิบัติที่ดี/นวัตกรรม เพื่อเป็นแนวทางในการพัฒนาการดำเนินงานของคณะเภสัชศาสตร์ต่อไป

คณะกรรมการประเมินคุณภาพภายใน
คณะเภสัชศาสตร์ มหาวิทยาลัยศิลปากร
ประจำปีการศึกษา 2557

สารบัญ

	หน้า
บทสรุปผู้บริหาร.....	1
รายนามคณะกรรมการประเมินคุณภาพภายใน.....	2
บทนำ.....	3
ประวัติความเป็นมาและข้อมูลทั่วไป.....	3
ประวัติความเป็นมา.....	3
ปรัชญา.....	3
ปณิธาน.....	3
วิสัยทัศน์.....	4
พันธกิจ.....	4
วัตถุประสงค์ของการศึกษา.....	4
ภารกิจของคณะเภสัชศาสตร์.....	5
แผนปฏิบัติราชการประจำปี.....	6
โครงสร้างบุคลากรและโครงสร้างการบริหารจัดการองค์กร.....	6
หลักสูตร.....	7
นักศึกษา.....	8
อาจารย์และบุคลากร.....	8
การบริหารจัดการ.....	8
ผลการปรับปรุงตามข้อเสนอแนะของผลการประเมินปีที่ผ่านมา.....	9
วัตถุประสงค์ในการประเมิน.....	13
วิธีการประเมิน.....	13
การเตรียมการและวางแผนก่อนตรวจเยี่ยม.....	13
การดำเนินการระหว่างการตรวจเยี่ยม.....	13
การดำเนินการหลังการตรวจเยี่ยม.....	13
วิธีการตรวจสอบความถูกต้องน่าเชื่อถือของข้อมูล.....	14
ผลการประเมินรายตัวบ่งชี้ (รายงานตามตารางที่ 3).....	14
ผลการประเมินตามรายองค์ประกอบคุณภาพ สกอ.....	19
จุดแข็ง จุดที่ควรพัฒนาและข้อเสนอแนะของแต่ละองค์ประกอบ.....	20
ภาคผนวก	
- คำสั่งมหาวิทยาลัยศิลปากร ที่ 1153/2558 เรื่องแต่งตั้งคณะกรรมการประเมินคุณภาพการศึกษาภายใน มหาวิทยาลัยศิลปากร ระดับคณะวิชา/หน่วยงานสนับสนุนเทียบเท่า ประจำปีการศึกษา 2557	
- กำหนดการตรวจประเมินคุณภาพการศึกษาภายใน	
- รายนามผู้ร่วมให้ข้อมูลการประเมินคุณภาพการศึกษาภายใน ประจำปีการศึกษา 2557	

สารบัญตาราง

ตารางที่		หน้า
<u>ตารางที่ 1</u>	สรุปรายรับ-รายจ่ายงบประมาณรายจ่ายจากเงินรายได้ประจำปีงบประมาณ พ.ศ. 2558 จำแนกตามหมวดรายจ่าย.....	9
<u>ตารางที่ 2</u>	การนำผลการประเมินตนเองและข้อเสนอแนะของคณะผู้ประเมินไปพัฒนาคุณภาพ การศึกษา.....	10
<u>ตารางที่ 3</u>	สรุปผลการประเมินรายตัวบ่งชี้ของสำนักงานคณะกรรมการการอุดมศึกษา.....	15
<u>ตารางที่ 4</u>	ผลการประเมินตามองค์ประกอบ คณะเภสัชศาสตร์ มหาวิทยาลัยศิลปากร.....	19

รายงานผลการประเมินคุณภาพการศึกษา ประจำปีการศึกษา 2557
คณะเภสัชศาสตร์ มหาวิทยาลัยศิลปากร

1. บทสรุปผู้บริหาร

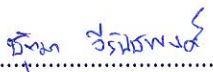
จากการประเมินคุณภาพภายใน ของคณะกรรมการประเมินคุณภาพการศึกษาภายใน คณะเภสัชศาสตร์ พบว่า คณะเภสัชศาสตร์ มีผลการประเมินตามตัวบ่งชี้ของ สกอ. ภาพรวมอยู่ในระดับ “ดี” คะแนนเฉลี่ย 4.20 โดยมีผลการประเมินด้านกระบวนการและปัจจัยนำเข้าอยู่ในระดับ “ดี” คะแนนเฉลี่ย 4.29 และผลผลิตหรือผลลัพธ์ระดับ “ดี” คะแนนเฉลี่ย 3.71 ตามลำดับ


เมื่อพิจารณาผลการประเมินจำแนกตามรายองค์ประกอบของ สกอ. คณะฯ มีผลการประเมินดังนี้

องค์ประกอบ	คะแนนเฉลี่ย	ผลการประเมิน
องค์ประกอบที่ 1 การผลิตบัณฑิต	4.06	ระดับดี
องค์ประกอบที่ 2 การวิจัย	4.41	ระดับดี
องค์ประกอบที่ 3 การบริการวิชาการ	5.00	ระดับดีมาก
องค์ประกอบที่ 4 การทำนุบำรุงศิลปะและวัฒนธรรม	5.00	ระดับดีมาก
องค์ประกอบที่ 5 การบริหารจัดการ	3.50	ระดับพอใช้


2. รายนามคณะกรรมการประเมินคุณภาพการศึกษาภายใน ประจำปีการศึกษา 2557
คณะเภสัชศาสตร์ มหาวิทยาลัยศิลปากร


ลงนาม..........ประธานกรรมการ
(ภญ. รองศาสตราจารย์ ดร.อรลักษณ์ แพรัตกุล)

ลงนาม..........กรรมการ
(ภญ. ผู้ช่วยศาสตราจารย์ ชูติมา วีรนิชพงศ์)

ลงนาม..........กรรมการ
(ผู้ช่วยศาสตราจารย์ ดร.จรุงแสง ลักษณบุญสง)

ลงนาม..........กรรมการ
(ผู้ช่วยศาสตราจารย์ ดร.ชวลิต ขาวเขียว)

ลงนาม..........กรรมการ
(ผู้ช่วยศาสตราจารย์ ดร.วรางคณา นิพัทธ์สุขกิจ)

ลงนาม..........เลขานุการ
(นางสาวเพ็ญสุภา ศรีพรหมทอง)

3. บทนำ

3.1 ชื่อหน่วยงานและมหาวิทยาลัยที่ได้รับการประเมิน

คณะเภสัชศาสตร์ มหาวิทยาลัยศิลปากร

3.2 รอบการประเมินผลการดำเนินงาน

ประจำปีการศึกษา 2557 (วันที่ 1 สิงหาคม 2557 – 31 กรกฎาคม 2558)

3.3 วัน เดือน ปี ที่ประเมินคุณภาพการศึกษาภายใน

วันพุธที่ 19 สิงหาคม 2558

3.4 ประวัติความเป็นมาและข้อมูลทั่วไปเกี่ยวกับคณะเภสัชศาสตร์ มหาวิทยาลัยศิลปากร

ประวัติความเป็นมา

คณะเภสัชศาสตร์ มหาวิทยาลัยศิลปากร วิทยาเขตพระราชวังสนามจันทร์ นครปฐม เริ่มจัดตั้งขึ้นในปี พ.ศ. 2526 และเปิดรับนักศึกษาตั้งแต่ปีการศึกษา 2529 นับเป็นคณะเภสัชศาสตร์ที่ก่อตั้งเป็นลำดับที่ 6 ของประเทศไทย มีโครงสร้างของคณะวิชาประกอบด้วยภาควิชา 8 ภาควิชาและสำนักงานเลขานุการคณะเภสัชศาสตร์ โดยเมื่อเริ่มก่อตั้งคณะวิชา มีภาควิชาต่างๆ ดังนี้คือ ภาควิชาชีวเภสัชศาสตร์ ภาควิชาเภสัชกรรม ภาควิชาเภสัชกรรมชุมชน ภาควิชาเภสัชเคมี ภาควิชาเภสัชวิทยาและพิษวิทยา ภาควิชาเภสัชเวท ภาควิชาเทคโนโลยีเภสัชกรรม และภายหลังได้มีการจัดตั้งภาควิชาที่เป็นหน่วยงานในกำกับของรัฐอีก 1 ภาควิชา คือ ภาควิชาสารสนเทศศาสตร์ ทางสุขภาพ รวมทั้งสิ้น 8 ภาควิชา ในปัจจุบันคณะเภสัชศาสตร์ มหาวิทยาลัยศิลปากร เปิดสอนหลักสูตรปริญญาบัณฑิต ได้แก่ หลักสูตรเภสัชศาสตรบัณฑิต (หลักสูตร 6 ปี) รวม 1 หลักสูตร หลักสูตรบัณฑิตศึกษา ระดับมหาบัณฑิต ได้แก่ หลักสูตรเภสัชศาสตรมหาบัณฑิต จำนวน 5 หลักสูตร และหลักสูตรวิทยาศาสตรมหาบัณฑิต จำนวน 1 หลักสูตร รวม 6 หลักสูตร และระดับดุษฎีบัณฑิต ได้แก่ หลักสูตรเภสัชศาสตรดุษฎีบัณฑิต จำนวน 1 หลักสูตร และหลักสูตรปรัชญาดุษฎีบัณฑิต จำนวน 3 หลักสูตร รวม 4 หลักสูตร รวมหลักสูตรที่คณะเภสัชศาสตร์ เปิดสอนทั้งสิ้น 11 หลักสูตร

ปรัชญา ปณิธาน วิสัยทัศน์ พันธกิจ วัตถุประสงค์ และภารกิจของคณะวิชา

ปรัชญา

คุณธรรมประสานศาสตร์และศิลป์สร้างสรรค์สังคม

ปณิธาน

มุ่งพัฒนาวิชาชีพและวิชาการด้านเภสัชศาสตร์

มุ่งประสานความรู้และเสริมสร้างคุณธรรมสู่บัณฑิต

มุ่งผลิตเภสัชกรเพื่อสังคมและมวลมนุษยชาติ

วิสัยทัศน์ (ตามยุทธศาสตร์และแผนแม่บทระยะยาว พ.ศ. 2550-2579/2599)

คณะวิชาได้ดำเนินการปรับวิสัยทัศน์ของคณะวิชา ด้วยการเน้นการมีส่วนร่วมของประชาคม ตั้งแต่การระดมความคิดเห็นเรื่องปรัชญา และวิสัยทัศน์ของคณะ จากที่ประชุมของแต่ละภาควิชา และนำเข้าสู่ที่ประชุมคณะกรรมการประจำคณะวิชาเพื่อการกลั่นกรอง และให้บุคลากรทุกระดับแสดงความคิดเห็นในการปรับวิสัยทัศน์อีกครั้งหนึ่งในสัมมนาบุคลากร และได้มีมติสรุปเป็นวิสัยทัศน์ของคณะเภสัชศาสตร์ ในที่ประชุมคณะกรรมการประจำคณะ ครั้งที่ 19/2555 ในวันที่ 23 พฤศจิกายน พ.ศ. 2555

องค์กรระดับนำสร้างสรรค้ปัญญาสู่สังคม

พันธกิจ

คณะเภสัชศาสตร์ มหาวิทยาลัยศิลปากร มีพันธกิจหลักในการผลิตบัณฑิตทางเภสัชศาสตร์ที่มีความเป็นเลิศทางวิชาการ คุณธรรมและจริยธรรม ตอบสนองต่อความต้องการของสังคม และเป็นที่ยอมรับในระดับสากล พัฒนางานวิจัย ให้บริการวิชาการสู่ชุมชนและสังคม สร้างเครือข่ายความร่วมมือกับองค์กรทั้งในและต่างประเทศ ทำนุบำรุงศิลปวัฒนธรรม มุ่งสู่ความเป็นองค์กรแห่งปัญญาทางเภสัชศาสตร์ระดับนำของประเทศ ภายใต้การบริหารจัดการองค์กรตามหลักธรรมาภิบาล และเป็นองค์กรแห่งความสุข

วัตถุประสงค์ของการศึกษา

วัตถุประสงค์ของการศึกษาเน้นตามเนื้อหาวิทยาการของภารกิจ และพันธกิจหลักทั้งหมดของเภสัชกร ตลอดจนความสัมพันธ์ของภารกิจหลักของเภสัชกรที่มีต่อระบบบริการสาธารณสุข และแนวนโยบายแห่งชาติทางด้านยา รวมทั้งเป็นการศึกษาเพื่อเพิ่มพูนประสบการณ์ต่าง ๆ ให้มากขึ้น ด้วยเหตุนี้ วัตถุประสงค์ และจุดมุ่งหมายของการศึกษาเภสัชศาสตร์ในมหาวิทยาลัยศิลปากร จึงเสนอเป็นลำดับหัวข้อได้ดังนี้

1. มีความรู้ความสามารถในการเสาะแสวงหา ประชุม ผสม และประดิษฐ์วัตถุใด ๆ ขึ้นเป็นยาที่มีลักษณะดี เหมาะสม
2. มีความรู้ความสามารถในการควบคุมมาตรฐานของยา ให้มีคุณภาพและปลอดภัยถูกต้องตามหลักวิชาการ
3. มีความรู้ความสามารถในการจำแนกประเภทหมวดหมู่ของยา เพื่อประโยชน์ในการใช้ การเก็บรักษา การผลิต และการจำแนกตามฤทธิ์หรือสรรพคุณของยา
4. มีความรู้ความสามารถในการให้บริการและคำแนะนำเกี่ยวกับยาใด ๆ อย่างถูกต้อง ตามหลักวิชาการ ประหยัด ปลอดภัย เป็นที่ยอมรับแก่ผู้รับบริการ อันได้แก่ ผู้ประกอบวิชาชีพเภสัชกรรม ผู้ประกอบโรคศิลป์อื่น ๆ รวมทั้งประชาชนทั่วไป
5. มีความรู้ ความสามารถ และสติปัญญา ไตร่ตรอง วินิจฉัยผลของยาที่มีต่อร่างกาย ทั้งในด้านที่เป็นคุณ และเป็นโทษ รวมทั้งการติดตามประเมินผลการใช้ยาในลักษณะต่าง ๆ
6. มีความรู้ในอาการของโรคบางอย่างที่ปรากฏมากในประเทศ และมีความสามารถที่จะดำเนินการตามขั้นตอน เพื่อช่วยเหลือเยียวยา หรือคัดเลือผู้ป่วยส่งต่อโรงพยาบาลได้
7. มีความรู้ความสามารถในการเลือกสรรยาเพื่อใช้ให้เหมาะสมกับสภาพเศรษฐกิจและอาการของโรคได้
8. มีความรู้ความสามารถในการให้การศึกษา ฝึกอบรม เผยแพร่กระจายข่าวสารความรู้เรื่องยา การส่งเสริมสุขภาพ การป้องกันโรค และการช่วยเหลือตนเองแก่ประชาชนและเจ้าหน้าที่อื่น ๆ เพื่อสนับสนุนการสาธารณสุขมูลฐาน และการคุ้มครองประโยชน์ผู้บริโภค
9. มีความรู้และเข้าใจ ปัญหาสาธารณสุขของประเทศ ตลอดจนตระหนักถึงบทบาทของเภสัชกรที่ต้องมีส่วนร่วมในการแก้ปัญหาเหล่านั้น ๆ และร่วมไปกับบุคลากรสาขาอื่นที่เกี่ยวข้อง

10. มีความรอบรู้ในศิลปวิทยาการต่าง ๆ สมกับเป็นเภสัชกรที่ดี ที่เพียบพร้อมด้วยคุณธรรม ยึดมั่นในจรรยาบรรณแห่งวิชาชีพ มีมนุษยสัมพันธ์อันดี รวมทั้งมีความรับผิดชอบต่อนักเรียน สังคม และประเทศชาติ สามารถประยุกต์ความรู้ ทั้งในวิชาชีพและนอกวิชาชีพ เพื่อบริการประชาชนด้านสุขภาพอนามัยอย่างมีประสิทธิภาพและประสิทธิผล
11. มีความเข้าใจว่า “วิชาชีพเภสัชกรรม” เป็นวิชาชีพที่ต้องเรียนรู้ใฝ่ศึกษาต่อเนื่องไปตลอดชีวิต เช่นเดียวกับวิชาชีพอื่นๆ และมีความสามารถพอที่จะศึกษาค้นคว้าด้วยตนเองต่อไปได้
12. มีความสามารถวิเคราะห์และปรับปรุงตนเองให้เหมาะสมกับสถานการณ์เมื่อร่วมทำงานกับผู้อื่นทั้งในฐานะผู้นำและผู้ร่วมงาน
13. มีความสามารถในการจัดการ บริหาร วางแผน ตลอดจนการกำหนดนโยบายต่าง ๆ ทั้งที่เกี่ยวข้องกับงานเภสัชกรรมโดยตรง และงานอื่น ๆ ที่สัมพันธ์กัน
14. มีความสามารถด้านการวิจัยและพัฒนาเบื้องต้นด้านเทคโนโลยีเภสัชกรรมเพื่อการพึ่งพาตนเองได้มากที่สุด โดยได้เภสัชภัณฑ์ที่มีคุณค่า คุณภาพ และมาตรฐานตามเกณฑ์มาตรฐานสากล ทั้งนี้โดยมีการนำเอาเทคโนโลยีมาพัฒนาและประยุกต์ใช้ให้เหมาะสม สนองต่อสภาวการณ์ การดำเนินไปตามทิศทางของการพัฒนาเศรษฐกิจและสังคมของประเทศในแต่ละช่วงสมัย และต่อความต้องการของวิชาชีพประชาชน สังคม และประเทศชาติ

ภารกิจของคณะเภสัชศาสตร์ มหาวิทยาลัยศิลปากร

คณะเภสัชศาสตร์ มหาวิทยาลัยศิลปากร มีความเชี่ยวชาญในการเป็นผู้ถ่ายทอดความรู้ ความชำนาญ ในศาสตร์ที่เกี่ยวข้องกับการศึกษาวิชาชีพเภสัชกรรม ให้แก่นักศึกษาที่ผ่านการคัดเลือกให้เข้ามาศึกษาในคณะวิชา โดยมีรายละเอียดของการให้ความรู้ความชำนาญในด้านต่าง ๆ ดังนี้

1. การให้ความรู้พื้นฐาน และการประยุกต์องค์ความรู้ทางด้านเภสัชศาสตร์ชีวภาพ ซึ่งเป็นองค์ความรู้พื้นฐานของการศึกษาส่วนและอวัยวะต่าง ๆ ของร่างกายมนุษย์ ได้แก่ ชีวเคมี สรีรวิทยา กายวิภาค และวิทยาศาสตร์สุขภาพที่เกี่ยวข้อง รวมทั้งปฏิสัมพันธ์ทั้งภายใน และภายนอกร่างกาย กับสิ่งต่างๆในระบบสิ่งมีชีวิตทั้งมวล ตลอดจนการประยุกต์เทคโนโลยีของศาสตร์ในสาขาอื่น ๆ ที่เกี่ยวข้องเข้ามาช่วยในการสร้างศิลปวิทยาการในการสาธารณสุขของมนุษย์
2. การให้องค์ความรู้ทางด้านเภสัชกรรมชุมชน โดยอาศัยความรู้ทางด้านสังคมศาสตร์ ประชากรศาสตร์ และอื่น ๆ ในการให้ความรู้ การบริการ การบริหาร การวิจัยในส่วนที่เกี่ยวข้องกับวิชาชีพ การให้ข้อมูลข่าวสารกับสังคม ตลอดจนการคุ้มครองผู้บริโภคในด้านต่าง ๆ ที่เกี่ยวข้องกับวิทยาศาสตร์สุขภาพ
3. การให้องค์ความรู้ในด้านเคมีทั่วไป เคมีวิเคราะห์ เคมีสังเคราะห์ และการปรับปรุงโครงสร้างของสารที่ใช้เป็นยา ครอบคลุมผลิตภัณฑ์ธรรมชาติ การควบคุมคุณภาพและมาตรฐานวัตถุดิบและเภสัชภัณฑ์ การประกันคุณภาพเภสัชภัณฑ์ การตรวจวัดระดับยาในเลือด และเทคโนโลยีชีวภาพทางด้านเภสัชเคมี
4. การให้องค์ความรู้ในการบริการ และบริหารผู้ป่วยทุกประเภท โดยอาศัยความรู้พื้นฐานของสมมุติฐานของโรค และสภาวะของผู้ป่วย ในการตัดสินใจการให้บริการ และการบริหารผู้ป่วย ตลอดจนการให้ และติดตามข้อมูลที่มีส่วนสำคัญต่อการตัดสินใจในการบริการ และบริหารที่เกี่ยวข้อง
5. การให้องค์ความรู้ทางด้านเภสัชวิทยา และพิษวิทยา ซึ่งเป็นความรู้ในลักษณะประยุกต์ของความรู้ทางด้านวิทยาศาสตร์สุขภาพพื้นฐาน ในการศึกษาปฏิสัมพันธ์ระหว่างมนุษย์และสารที่ใช้เป็นยา กลไกอันในการออกฤทธิ์ของยาและสารต่าง ๆ เมื่อเข้าสู่ร่างกายมนุษย์ ตลอดจนถึงพิษวิทยาของสิ่งต่างๆ เหล่านี้ ทั้งในแง่ของปฏิสัมพันธ์กับมนุษย์ สัตว์ และสิ่งแวดล้อม

6. การให้องค์ความรู้ทางด้านยา อาหาร และเครื่องสำอางที่ได้จากธรรมชาติ ทั้งในด้านแหล่งวัตถุดิบ ผลิตภัณฑ์ การควบคุมคุณภาพ และการพัฒนาผลิตภัณฑ์ ตลอดจนถึงการศึกษาภูมิปัญญาไทย และการประยุกต์วิทยาการต่าง ๆ กับองค์ความรู้ทางการแพทย์พื้นบ้าน
7. การให้ความรู้และความชำนาญในการปรุง ผสม พัฒนา และประดิษฐ์วัตถุใด ๆ ขึ้นเป็นยา หรือสูตรตำรับ ที่มีลักษณะดี เหมาะสม สะดวกต่อการใช้ ตลอดจนถึงการควบคุมมาตรฐานของการผลิตยา ทั้งก่อนผลิต ระหว่างการผลิต และหลังการผลิต ให้มีคุณภาพตามมาตรฐานสากล

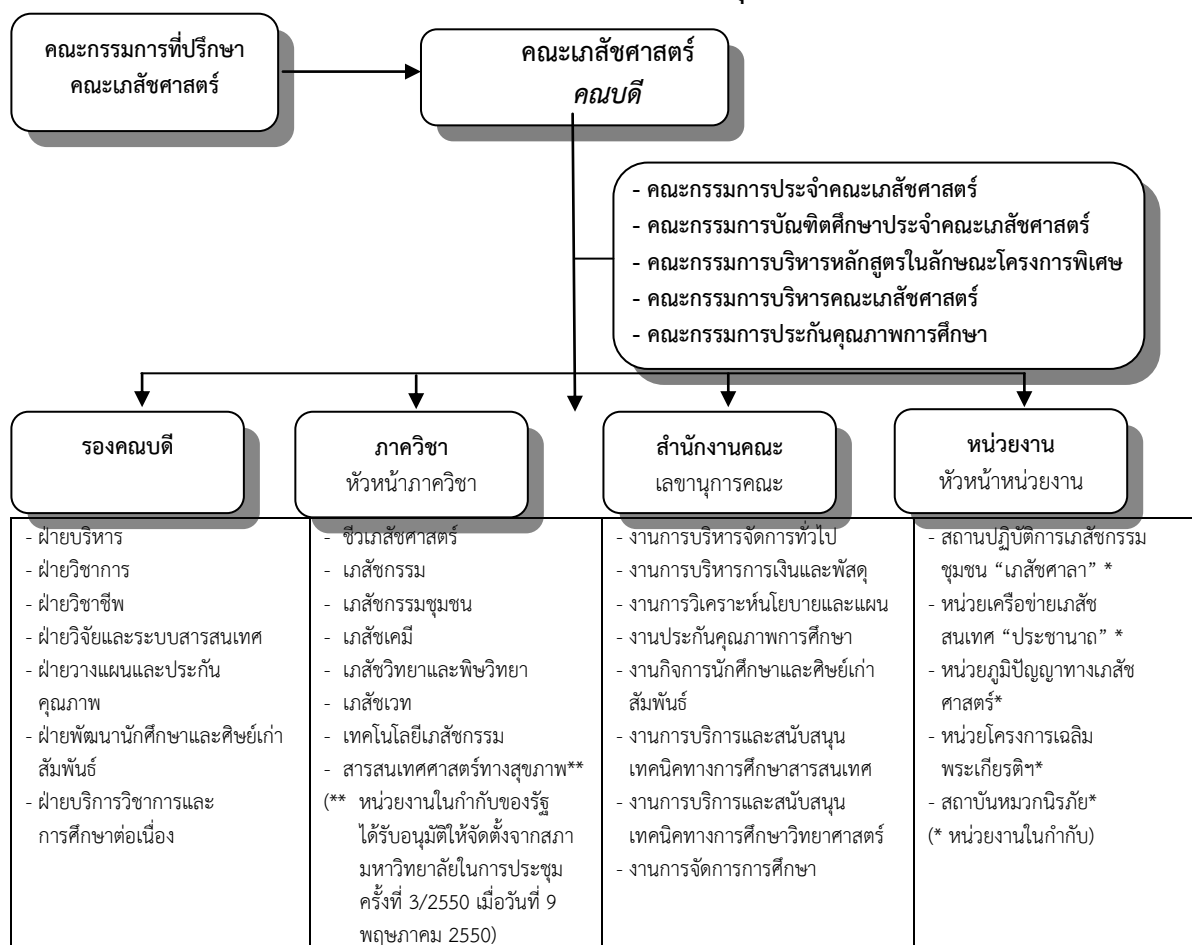
แผนปฏิบัติการประจำปี

แผนปฏิบัติการที่อยู่ในช่วงการประเมิน คือ แผนปฏิบัติการ คณะเภสัชศาสตร์ มหาวิทยาลัยศิลปากรปีงบประมาณ พ.ศ. 2558 ในช่วง 1 ตุลาคม 2557 ถึง 30 กันยายน 2558 ที่ครอบคลุมพันธกิจหลัก ได้แก่ การผลิตบัณฑิต การวิจัยและพัฒนา การบริการทางวิชาการ และการทำนุบำรุงศิลปวัฒนธรรม (ดูรายละเอียดของแผนปฏิบัติการประจำปีงบประมาณ พ.ศ. 2558 ได้ทางเว็บไซต์คณะวิชา www.pharm.su.ac.th)

โครงสร้างบุคลากรและโครงสร้างการบริหารจัดการองค์กร

1. ข้าราชการและพนักงานสายอาจารย์	รวมทั้งสิ้น	105 ตำแหน่ง / อัตรา
2. ข้าราชการสายสนับสนุนวิชาการ	รวมทั้งสิ้น	22 ตำแหน่ง / อัตรา
3. พนักงานสายสนับสนุนวิชาการ	รวมทั้งสิ้น	24 ตำแหน่ง / อัตรา
4. พนักงานเฉพาะกิจ	รวมทั้งสิ้น	16 ตำแหน่ง / อัตรา
5. ส่วนที่เป็นลูกจ้าง (ทั้งลูกจ้างประจำและพนักงานมหาวิทยาลัย)		
5.1 จ้างจากงบประมาณแผ่นดิน (ลูกจ้างประจำ)	รวมทั้งสิ้น	16 ตำแหน่ง / อัตรา
5.2 จ้างจากงบประมาณรายรับ (ลูกจ้างชั่วคราว)	รวมทั้งสิ้น	13.5 ตำแหน่ง / อัตรา
	รวมทั้งหมด	196.5 ตำแหน่ง / อัตรา

โครงสร้างการบริหารจัดการองค์กร คณะเภสัชศาสตร์ มหาวิทยาลัยศิลปากร
(พฤศจิกายน 2555 ถึง ปัจจุบัน)



หลักสูตร

ในปีการศึกษา 2557 คณะวิชา มีจำนวนหลักสูตรที่เปิดสอน 11 หลักสูตร จำแนกเป็นหลักสูตรระดับปริญญาตรี 1 หลักสูตร ระดับปริญญาโท 6 หลักสูตร ระดับปริญญาเอก 4 หลักสูตร ซึ่งมีจำนวนหลักสูตรทั้งหมดที่เปิดสอนและเป็นไปตามกรอบมาตรฐานคุณวุฒิระดับอุดมศึกษา (TQF) จำนวน 11 หลักสูตร ในจำนวนนี้เป็นหลักสูตรที่ยังไม่ครบรอบประเมินหลักสูตรจำนวน 11 หลักสูตร มีหลักสูตรระดับบัณฑิตศึกษาที่เน้นการวิจัยคือ ปริญญาโทเฉพาะแผน ก และปริญญาเอก ที่เปิดสอนจำนวน 10 หลักสูตร คิดเป็นหลักสูตรระดับบัณฑิตศึกษาที่เน้นการวิจัยร้อยละ 100 ของจำนวนหลักสูตรบัณฑิตศึกษาทั้งหมด โดยหลักสูตรทั้งหมดมีดังนี้

ระดับปริญญาบัณฑิต จำนวน 1 หลักสูตร คือ

- (1) หลักสูตรเภสัชศาสตรบัณฑิต 6 ปี (หลักสูตรปรับปรุงปี พ.ศ. 2555)

ระดับบัณฑิตศึกษา จำนวน 10 หลักสูตร คือ

❖ **ปริญญาโท** จำนวน 6 หลักสูตร ได้แก่

- (1) หลักสูตรเภสัชศาสตรมหาบัณฑิต สาขาวิชาเภสัชกรรมคลินิก
- (2) หลักสูตรเภสัชศาสตรมหาบัณฑิต สาขาวิชาการคุ้มครองผู้บริโภคด้านสาธารณสุข
- (3) หลักสูตรเภสัชศาสตรมหาบัณฑิต สาขาวิชาเภสัชศาสตร์สังคมและการบริหาร
- (4) หลักสูตรเภสัชศาสตรมหาบัณฑิต สาขาวิชาวิทยาการทางเภสัชศาสตร์

(5) หลักสูตรเภสัชศาสตรมหาบัณฑิต สาขาวิชาสารสนเทศศาสตร์ทางสุขภาพ

(6) หลักสูตรวิทยาศาสตร์มหาบัณฑิต สาขาวิชาวิทยาการทางเภสัชศาสตร์

❖ **ปริญญาเอก** จำนวน 4 หลักสูตร ได้แก่

(1) หลักสูตรเภสัชศาสตรดุษฎีบัณฑิต สาขาวิชาเภสัชศาสตร์สังคมและการบริหาร

(2) หลักสูตรปรัชญาดุษฎีบัณฑิต สาขาวิชาวิทยาการทางเภสัชศาสตร์

(3) หลักสูตรปรัชญาดุษฎีบัณฑิต สาขาวิชาเทคโนโลยีเภสัชกรรม

(4) หลักสูตรปรัชญาดุษฎีบัณฑิต สาขาวิชาวิศวกรรมเภสัชกรรม (หลักสูตรนานาชาติ)

นักศึกษา

ปีการศึกษา 2557 คณะวิชาฯ มีจำนวนนักศึกษาทั้งสิ้น 1,173 คน จำแนกเป็นนักศึกษาระดับปริญญาตรีจำนวน 1,071 คน คิดเป็นร้อยละ 91.30 นักศึกษาระดับปริญญาโท จำนวน 66 คน คิดเป็นร้อยละ 5.63 จำแนกเป็นนักศึกษาที่เรียนในหลักสูตรระดับปริญญาโทแผน ก1 จำนวน 6 คน แผน ก2 จำนวน 60 คน และนักศึกษาลงเรียนแผน ข จำนวน 0 คน และนักศึกษาระดับปริญญาเอกจำนวน 36 คน คิดเป็นร้อยละ 3.07

อาจารย์และบุคลากร

คณะวิชาฯ มีจำนวนบุคลากรทั้งสายวิชาการและสายสนับสนุนทั้งหมด 196.5 คน จำแนกตามประเภทได้ดังนี้จำนวนบุคลากรสายวิชาการ (อาจารย์) มีจำนวนอาจารย์ทั้งหมด 105 คน คิดเป็นร้อยละ 53.44 มีอาจารย์ที่ลาศึกษาต่อทั้งหมด 7.5 คน จำแนกเป็นลาศึกษาต่อในประเทศ 7.5 คน คิดเป็นร้อยละ 7.14 และต่างประเทศ 0 คิดเป็นร้อยละ 0 จำนวนบุคลากรสายสนับสนุน มีจำนวนทั้งหมด 91.5 คนคิดเป็นร้อยละ 46.56

การบริหารจัดการ

(1) งบประมาณ

ตารางที่ 1 สรุปรายรับ-รายจ่ายงบประมาณรายจ่ายจากเงินรายได้ประจำปีงบประมาณ พ.ศ. 2558 จำแนกตามหมวดรายจ่าย

รายการ	รายรับ (บาท)	รายจ่าย (บาท)	คงเหลือ (บาท)	ร้อยละการเบิกจ่ายจากยอดรายรับ
1. หมวดเงินเดือนและค่าจ้างประจำ	21,050,730.00	16,546,466.73	4,504,263.27	78.60
2. หมวดค่าจ้างชั่วคราว	2,062,470.00	1,761,850.45	300,619.55	85.42
3. หมวดค่าตอบแทน ใช้สอยและวัสดุ	25,382,320.00	16,490,014.85	8,892,305.15	64.97
4. หมวดค่าสาธารณูปโภค	7,130,000.00	6,304,356.34	825,643.66	88.42
5. หมวดค่าครุภัณฑ์ ที่ดิน และสิ่งก่อสร้าง	3,200,000.00	2,243,290.71	956,709.29	70.10
6. หมวดรายจ่ายอื่นๆ สำหรับจัดโครงการ	13,000,000.00	8,799,539.96	5,000,460.04	63.76
รวม	72,625,520.00	52,145,519.04	20,480,000.96	71.80

(2) การพัฒนาบุคลากร

คณะเภสัชศาสตร์ มหาวิทยาลัยศิลปากร ให้ความสำคัญต่อการพัฒนาบุคลากรโดยการส่งบุคลากรเข้ารับการฝึกอบรม เข้าร่วมประชุมและสัมมนา ส่งเสริมให้บุคลากรศึกษาต่อ สนับสนุนให้ทุนทำวิจัย รวมถึงให้ความสำคัญในการสร้างระบบและกลไกในการบริหารทรัพยากรบุคคล เพื่อพัฒนาและธำรงรักษาไว้ให้

บุคลากรมีคุณภาพและประสิทธิภาพ โดยแต่งตั้งคณะกรรมการบุคลากร เพื่อส่งเสริมและจัดให้มีการพัฒนาบุคลากรอย่างต่อเนื่อง เป็นระบบที่ตรวจสอบได้ จัดให้มีการประเมินเพื่อการพัฒนาบุคลากรอย่างเป็นระบบและตรวจสอบได้ รวมถึงจัดกิจกรรมเพื่อก่อให้เกิดการถ่ายทอดองค์ความรู้ระหว่างบุคลากรด้วยกันและหรือระหว่างหน่วยงานตามแนวทางการจัดการความรู้ (Knowledge Management) นอกจากนี้ คณะวิชานี้ได้จัดสวัสดิการเสริมสร้างสุขภาพและปัจจัยแวดล้อมเพื่อมีความสุขในการทำงาน ด้วยการจัดซื้ออุปกรณ์ออกกำลังกายสำหรับบุคลากรและนักศึกษาไว้ให้ออกกำลังกาย จัดให้มีห้องอาหาร/เตรียมอาหาร พร้อมสิ่งอำนวยความสะดวกแก่บุคลากร เช่น ตู้เย็น ไมโครเวฟ กระจกน้ำร้อน เป็นต้น อีกทั้งยังมีการจัดทำการประกันอุบัติเหตุให้กับบุคลากรทุกคนเพื่อช่วยในการแบ่งเบาภาระค่าใช้จ่ายในกรณีที่เกิดอุบัติเหตุต่าง ๆ

คณะวิชามีบุคลากรที่อยู่ระหว่างการศึกษต่อภายในประเทศ 6.5 คน โดยจำแนกเป็นระดับปริญญาโท 2 คน ระดับปริญญาเอก 1.5 คน ระดับบัณฑิตยศาสตร์แสดงความรู้ความชำนาญในการประกอบวิชาชีพเภสัชกรรม 3 คน และบุคลากรที่อยู่ระหว่างการศึกษต่อต่างประเทศในระดับปริญญาเอก 1 คน นอกจากนี้ คณะวิชามีการส่งเสริมให้บุคลากรไปดูงาน ประชุมวิชาการ/อบรม สัมมนาในประเทศและต่างประเทศอีกจำนวนมาก

(3) อาคารสถานที่

คณะเภสัชศาสตร์ มหาวิทยาลัยศิลปากร มีอาคารที่สร้างเสร็จแล้ว 7 อาคาร พื้นที่อาคารรวม 21,460 ตารางเมตร และมีอาคารปฏิบัติการวิจัยและผลิตสารต้านเชื้อ H5N1 และการผลิตยาจากสมุนไพร อยู่ระหว่างการก่อสร้าง โดยเริ่มก่อสร้างในปี พ.ศ. 2551 เมื่อก่อสร้างเสร็จจะมีพื้นที่อาคาร 11,460 ตารางเมตร

4. ผลการปรับปรุงตามข้อเสนอแนะของผลการประเมินปีที่ผ่านมา

คณะวิชาได้นำผลการประเมินคุณภาพการศึกษาจากการประเมินตนเองและจากข้อเสนอแนะของคณะกรรมการประเมินคุณภาพการศึกษา โดยผู้ทรงคุณวุฒิ ไปวางแผนพัฒนาทำให้เกิดการพัฒนาคุณภาพการศึกษาอย่างต่อเนื่อง พร้อมทั้งมีการติดตามผลการดำเนินงานตามข้อเสนอแนะในทุกองค์ประกอบ โดยมีการมอบหมายให้รองคณบดีที่เกี่ยวข้องปรับปรุงการดำเนินงานตามข้อเสนอแนะเพื่อให้เกิดผลการดำเนินงานที่ดีขึ้น

ตารางที่ 2 การนำผลการประเมินตนเองและข้อเสนอแนะของคณะผู้ประเมินไปพัฒนาคุณภาพการศึกษา

ข้อเสนอแนะจากคณะผู้ประเมิน	ผลการดำเนินการ
องค์ประกอบที่ 1 ปรัชญา ปณิธาน วัตถุประสงค์ และแผนการดำเนินการ	
1. ควรปรับแผนประจำปีของคณะให้ทันต่อการเปลี่ยนแปลงแผนยุทธศาสตร์ระดับมหาวิทยาลัย (ถ้ามี) โดยเฉพาะประเด็นเร่งด่วน	ได้ปรับแผนปฏิบัติราชการปี 2557 และ 2558 ให้สอดคล้องกับแผนยุทธศาสตร์มหาวิทยาลัยแล้ว
2. ควรริเริ่มทำการ benchmark คณะ เทียบกับคณะเภสัชศาสตร์อื่น ๆ ทั้งในประเทศและต่างประเทศ เพื่อพิจารณา Positioning และเพิ่มขีดการแข่งขัน รวมทั้งกำหนดแนวทางพัฒนาหน่วยงานอนาคต	คณะวิชาได้ประสานงานกับศูนย์ประสานงานการศึกษาเภสัชศาสตร์แห่งประเทศไทย (ศศภท.) ให้เป็นผู้รวบรวมข้อมูลสำหรับการ benchmark จากคณะเภสัชศาสตร์ทุกมหาวิทยาลัยในประเทศไทย และคณะเภสัชศาสตร์ มศก. ได้ส่งข้อมูลให้ ศศภท. รวบรวมเพื่อทำการ benchmark กับคณะเภสัชศาสตร์อื่น ๆ แล้ว
3. ติดตามแผนให้มีร้อยละของการบรรลุเป้าหมายสูงกว่าร้อยละ 90	ในปีงบประมาณ 2557 มีติดตามการดำเนินงานตามแผน แต่ยังมีร้อยละการบรรลุเป้าหมายเท่ากับ 87.80 ซึ่งสูงขึ้นแต่ยังไม่สูงกว่าร้อยละ 90 ส่วนปีงบประมาณ 2558 อยู่ระหว่างการติดตามผลการดำเนินงาน เนื่องจากยังไม่สิ้นสุดปีงบประมาณ

ข้อเสนอแนะจากคณะผู้ประเมิน	ผลการดำเนินการ
องค์ประกอบที่ 2 การเรียนการสอน	
1. ส่งเสริมให้นักศึกษาจัดกิจกรรมทบทวนความรู้ก่อนการสอบใบประกอบวิชาชีพ อย่างต่อเนื่อง	ทบทวนความรู้อย่างต่อเนื่อง
2. ควรจัดทำแผนพัฒนาบุคลากรเป็นรายบุคคล และกำกับติดตามการขอตำแหน่งทางวิชาการอย่างใกล้ชิด	ฝ่ายพัฒนาบุคลากรแจ้งคณาจารย์เรื่องการพัฒนาเป็นรายบุคคล
3. พิจารณารับอาจารย์เพิ่มให้อัตราร่วมอาจารย์ต่อนักศึกษาเท่ากับ 1 : 8 ตามเกณฑ์ สกอ.	มีการรับอาจารย์เพิ่มบางส่วนเพื่อปรับปรุงอัตราส่วนดังกล่าว เช่น อ.ดร.อังกูร, อ.ดร.ปริญทร์
4. ควรติดตามสถานภาพจำนวนนักศึกษาในแต่ละหลักสูตร หากพบว่าไม่มีนักศึกษาในหลักสูตรเกิน 2 ปี ต่อเนื่อง ต้องพิจารณาปิดหลักสูตร	กำลังดำเนินการติดตามในระยะเวลา 2 ปี และ รายงาน คณบดีต่อไป
5. ผู้ประสานงานรายวิชา/หัวหน้าภาควิชา/ฝ่ายวิชาการ ควรเตรียมเอกสาร มคอ. 3 - 7 เพื่อพร้อมรับการประเมินหลักสูตรในปีการศึกษาหน้า ทั้งนี้ควรเก็บเอกสารในระบบอิเล็กทรอนิกส์	ประสานงานผู้รับผิดชอบ
องค์ประกอบที่ 3 การพัฒนานักศึกษา	
ควรดำเนินการอย่างต่อเนื่อง และอาจมีการทบทวนกระบวนการและรูปแบบ ปรับปรุงกฎเกณฑ์ต่าง ๆ ให้ทันต่อยุคสมัย เช่น มีการเพิ่มเติมกิจกรรมพัฒนานักศึกษาเพื่อเตรียมความพร้อมเข้าสู่ AEC	คณะฯ สนับสนุนการจัดกิจกรรม/โครงการต่าง ๆ ให้กับนักศึกษาอย่างต่อเนื่องรวมถึงมีการทบทวนการจัดกิจกรรมและโครงการเพื่อพัฒนารูปแบบและกระบวนการให้ตรงกับความสนและสอดคล้องกับความต้องการของนักศึกษามากที่สุด รวมถึงการเตรียมความพร้อมในการเข้าสู่ AEC เช่น จัดส่งนักศึกษาเข้าร่วมโครงการค่ายภาษาและวัฒนธรรม "Get to know Uncle Sam" เพื่อกลับมาเป็นแกนนำในการจัดกิจกรรมด้านภาษาให้กับนักศึกษาที่สนใจ (โครงการส่งเสริมการใช้ภาษาอังกฤษเพื่อการสื่อสารในชีวิตประจำวัน (English Please) การจัดส่งนักศึกษาเข้าร่วมการประกวด "หมอยา Talent : Patient Counseling Event PCE ภาษาอังกฤษ ครั้งที่ 5 ประจำปี 2558 และการแข่งขัน AEC Quiz Competition Pharmacy Gateway to ACE ในงานประชุมวิชาการนานาชาติ International Conference on Pharmacy Education เป็นต้น
ควรมีการประชาสัมพันธ์โครงการ/กิจกรรมในช่องทางสื่อสารต่างๆ ให้ทราบโดยทั่วกัน เพื่อให้นักศึกษาเห็นความสำคัญและให้ความสนใจในการเข้าร่วมกิจกรรมพัฒนานักศึกษามากขึ้น	คณะฯ มีการดำเนินการประชาสัมพันธ์โครงการ/กิจกรรมในช่องทางการสื่อสารต่าง ๆ เช่น เว็บไซต์ ทำ fanpage ใน facebook ให้กด like รวมทั้งปิดประกาศประชาสัมพันธ์ข้อมูลให้ตรงกันกลุ่มเป้าหมาย ตามชั้นปีมากขึ้น
ปรับสภาพแวดล้อมและสิ่งอำนวยความสะดวกให้กับนักศึกษาจัดกิจกรรมกลุ่มใหญ่ได้	คณะฯ ปรับสภาพแวดล้อมและสิ่งอำนวยความสะดวกให้กับนักศึกษา เช่น เพิ่มแสงสว่างภายในและภายนอกอาคาร ประสานงานกับหน่วยงานภายนอกเพื่ออำนวยความสะดวกในการจัดกิจกรรมต่าง ๆ เช่น ลานใต้ตึก กระเพาะ ลานสระแก้ว โรงยิมเนเซียม

ข้อเสนอแนะจากคณะผู้ประเมิน	ผลการดำเนินการ
องค์ประกอบที่ 4 การวิจัย	
1. ส่งเสริมการทำวิจัยเชิงคุณภาพ เช่น การวิจัยในลักษณะ routine-to-research (R2R) ที่เก็บข้อมูลจากแหล่งฝึก/โรงพยาบาล และนำผลมาใช้ในการพัฒนาปรับปรุงคุณภาพการให้บริการ	ส่งเสริมให้มีการนำผลงานวิจัยไปใช้ประโยชน์และกำหนดให้เป็น KPI ในการพัฒนาผลงานของทุกภาควิชา
2. ส่งเสริมให้คณาจารย์ในทุกภาควิชาเขียนบทความในรูป review article ลงในวารสารระดับชาติ/นานาชาติ เช่น วารสารไทยโภชนาการซึ่งอยู่ในฐาน TCI แล้ว	ส่งเสริมให้คณาจารย์เขียนบทความวิชาการเพิ่มขึ้นโดยมีรางวัลสนับสนุนในการจัดทำผลงาน
3. คณะจัดทำชุดโครงการครบวงจรที่หลายภาควิชามีส่วนร่วม เพื่อกระจายทุนวิจัยในภาควิชาต่างๆ มากขึ้น และผลงานวิจัยเกิดผลกระทบในระดับที่สูงขึ้น	การขอโครงการในลักษณะชุดโครงการภายใต้เงินงบประมาณแผ่นดินไม่ได้รับการสนับสนุน ทั้งนี้ สถาบันวิจัยฯ สนับสนุนการบูรณาการหัวข้อวิจัยระหว่างคณะวิชาเพื่อขอรับทุนจากหน่วยงานภายนอก
องค์ประกอบที่ 5 การบริการทางวิชาการแก่สังคม	
1. ควรมีการสนับสนุนทุนพิเศษหรือให้สิทธิ์พิจารณางบประมาณสำหรับโครงการบริการวิชาการที่มีการบูรณาการกับการเรียนการสอนหรือวิจัย	คณะมีการสนับสนุนเงินงบประมาณสำหรับโครงการบริการวิชาการที่มีการบูรณาการกับการเรียนการสอนหรือวิจัย ตามเอกสารการจัดสรรงบประมาณ
2. ควรวิเคราะห์สถานะการเงินของแหล่งบริการวิชาการทุกหน่วย เพื่อเตรียมการออกนอกระบบ และคณะมีหน่วยหารายได้อย่างยั่งยืน	คณะวิชามีหน่วยเชิงวิสาหกิจวิชาชีพ 3 หน่วยงาน คือ สถานปฏิบัติภารกิจสหกรณ์ชุมชน "เกษตรศาลา" หน่วยภูมิปัญญาทางเกษตรศาสตร์ "ประโชติ เปล่งวิทยา" และหน่วยเครือข่ายเกษตรสหกรณ์ "ประชาชนาถ" ที่เป็นหน่วยเน้นหารายได้ และได้มีการวิเคราะห์สถานะการเงินของหน่วยเพื่อเตรียมความพร้อมออกนอกระบบ ย้อนหลัง 4 ปี และการประมาณสถานะการเงินในอนาคตล่วงหน้า 2 ปี ดังเอกสารแนบ
3. ควรมีหลักฐานที่แสดงให้ถึงการพัฒนาความรู้ที่ได้จากการให้บริการทางวิชาการ	โครงการที่มีหลักฐานแสดงถึงการพัฒนาความรู้ที่ได้จากการบริการวิชาการ เช่น 1. โครงการรณรงค์ตรวจสอบจุลินทรีย์ปนเปื้อนเพื่อความปลอดภัยแก่ผู้บริโภคและการพัฒนาคุณภาพผลิตภัณฑ์ชุมชน (ปีที่ 5) มีการนำความรู้จากการตรวจวิเคราะห์นำไปบูรณาการด้านการเรียนการสอนในรายวิชา และประเมินความรู้ของนักศึกษาที่ได้รับเพิ่มเติม และ 2. โครงการความปลอดภัยด้านอาหารภายในมหาวิทยาลัยศิลปากร วิทยาเขตพระราชวังสนามจันทร์ มีการพัฒนาความรู้ไปสู่การเขียนบทความวิจัยเรื่องการสำรวจความปลอดภัยด้านจุลินทรีย์ของน้ำแข็งบริโภคที่จำหน่ายในโรงอาหารและตลาดนัด มหาวิทยาลัยศิลปากร พระราชวังสนามจันทร์ โดย ปิยะนุช จงสมัคร และคณะ ได้นำลงตีพิมพ์ในวารสารไทยโภชนาการ TBPS 9 (1); 2014: 14-23
องค์ประกอบที่ 6 การทำนุบำรุงศิลปวัฒนธรรม	
1. การเผยแพร่กิจกรรมส่วนใหญ่จะดำเนินการผ่านเว็บไซต์ ซึ่งหากเพิ่มช่องทางการเผยแพร่ให้มากขึ้น จะส่งผลให้การเผยแพร่ความรู้สู่สาธารณชนได้มากขึ้น	ดำเนินการเผยแพร่ทางเว็บไซต์ โดยก่อนมีกิจกรรมและหลังมีกิจกรรมเพื่อเผยแพร่สู่สาธารณชน ที่สนใจเข้าร่วมกิจกรรมต่าง ๆ ของคณะวิชาแล้ว

ข้อเสนอแนะจากคณะผู้ประเมิน	ผลการดำเนินการ
2. ควรมีการชี้แจงให้ภาควิชาได้ทราบถึงขั้นตอนการประเมินผลการบูรณาการ โดยการประเมินผลการบูรณาการควรมีผลประเมินจากนักศึกษาและอาจารย์ที่ชี้ให้เห็นว่าหลังจากเข้าร่วมโครงการได้รับความรู้มากขึ้นอย่างไรสำหรับนักศึกษา และอาจารย์ได้เห็นนักศึกษามีความรู้เพิ่มมากขึ้นหรือไม่	มีการดำเนินการแล้ว ดังรายละเอียดการจัดกิจกรรมของภาควิชาชีวเภสัชศาสตร์ และภาควิชาเภสัชกรรมชุมชน
3. ควรมีการจัดโครงการทำนุบำรุงศิลปะและวัฒนธรรมร่วมกันระหว่างภาควิชา เพื่อลดภาระงานและค่าใช้จ่าย	มีการบันทึกเชิญอาจารย์ประจำภาควิชา 3 ภาควิชา เช่น ภาควิชาชีวเภสัชศาสตร์ ภาควิชาเภสัชเวท และภาควิชาเภสัชกรรม ร่วมเป็นที่ปรึกษาโครงการเพียงวันทัน "ธรรม" กับหมอยา รุ่นที่ 2 และมีคำสั่งแต่งตั้งที่เป็นทางการ
องค์ประกอบที่ 7 การบริหารและจัดการ	
1. ผู้บริหารนำข้อเสนอแนะจากการประเมินมาปรับปรุงแนวทางการทำงาน	นำข้อเสนอแนะจากคณะกรรมการประเมินมาปรับปรุงอย่างต่อเนื่อง พร้อมกับมีการติดตามผลการดำเนินงานตามข้อเสนอแนะ รอบ 6 เดือน และ รอบ 9 เดือน ทุกภาคการศึกษา
2. แนวคิด องค์กรแห่งความสุข ได้รับการยอมรับจากบุคลากรส่วนใหญ่ ควรดำเนินการและประเมินผลอย่างต่อเนื่อง	กำลังดำเนินการจัดทำแบบประเมินผลแนวคิดและความพึงพอใจในการเป็นองค์กรแห่งความสุข
3. ควรปรับปรุงระบบ Wi-Fi ให้มีประสิทธิภาพมากขึ้น	1. งานบริหารและสนับสนุนฯ สารสนเทศได้ดำเนินการติดตั้งอุปกรณ์กระจายสัญญาณ wifi จำนวน 7 ชุด ในส่วนของคณะวิชา ได้แก่ จุดที่ 1 โชนม้านั่งหิน บริเวณร้านกาแฟหน้าคณะ, จุดที่ 2 สโมสรนักศึกษา, จุดที่ 3 หน้าห้องชโล, จุดที่ 4 หน้าห้องไตรสิกขา, จุดที่ 5 บริเวณชั้น 3, จุดที่ 6 ชั้น 4, จุดที่ 7 ชั้น 5 (อาคารควบคุมประเมินคุณภาพ ตึก 6 ชั้น) และทางร้าน the loft ได้ติดตั้ง wifi ของ TOT ภายในร้านอีก 1 จุด 2. ดำเนินการเสนอของบประมาณในการปรับปรุงระบบสัญญาณ wifi ในแผนปฏิบัติการประจำปีงบประมาณ 2558 แล้ว
4. ควรพิจารณาเพิ่มงบประมาณบุคลากรสายสนับสนุนตามความเหมาะสม	เพิ่มงบประมาณเป็น 3,000 บาท/คน/ปี
องค์ประกอบที่ 8 การเงินและงบประมาณ	
ควรวิเคราะห์สถานะทางการเงิน ทั้งระยะสั้นและระยะยาว เพื่อวางแผนด้านการเงินได้อย่างมีประสิทธิภาพยิ่งขึ้น	อยู่ระหว่างการวิเคราะห์สถานะการณ์ทางการเงิน เพื่อวางแผนการจัดสรรงบประมาณในปีต่อไป เนื่องจากมีการเปลี่ยนแปลงงบประมาณรายรับและรายจ่าย
องค์ประกอบที่ 9 ระบบและกลไกการประกันคุณภาพ	
ควรส่งเสริมและให้กำลังใจบุคลากรทุกภาคส่วน ให้มีส่วนร่วมในกิจกรรมการประกันคุณภาพการศึกษา เพื่อการพัฒนาคณะในภาพรวม ทั้งระบบของ สกอ. สมศ. และสภาเภสัชกรรม	ในส่วนของการส่งเสริมได้จัดแบ่งภาระงานประกันคุณภาพให้บุคลากรทุกภาคส่วนมีส่วนร่วมในกิจกรรมประกันคุณภาพ และมีการจัดอบรมชี้แจงถึงความสำคัญของการประกันคุณภาพเกณฑ์ใหม่และรวมทั้งให้กำลังใจอยู่เป็นระยะ

5. วัตถุประสงค์ในการประเมิน

5.1 เพื่อประเมินระบบและกลไกการประกันคุณภาพการศึกษาและผลการดำเนินงานตามองค์ประกอบและตัวบ่งชี้สำนักงานคณะกรรมการการอุดมศึกษา (สกอ.) ปี 2557 กำหนด โดยใช้เกณฑ์ของสถาบันอุดมศึกษา กลุ่ม ค1 สถาบันเฉพาะทางที่เน้นระดับบัณฑิตศึกษา เพื่อเปรียบเทียบผลการดำเนินงานในภาพรวมการประกันคุณภาพการศึกษา เปรียบเทียบกับผลการดำเนินงานในรอบปีที่ผ่านมา

5.2 เพื่อให้ข้อเสนอแนะต่อคณบดี คณาจารย์และบุคลากร ค้นหาจุดแข็ง จุดที่ควรพัฒนาตลอดจนให้ข้อเสนอแนะในการปรับปรุงเพื่อพัฒนาการดำเนินงานของคณะเภสัชศาสตร์ และมหาวิทยาลัยศิลปากร อย่างต่อเนื่อง

5.3 นำผลการประเมินคุณภาพทุกหลักสูตรและทุกคณะที่ผ่านการพิจารณาของกรรมการระดับสถาบันเสนอสภาสถาบันเพื่อพิจารณา

6. วิธีการประเมิน

6.1 การเตรียมการและวางแผนก่อนตรวจเยี่ยม

คณะกรรมการประเมินคุณภาพการศึกษาภายใน ได้ประชุมเพื่อเตรียมการและวางแผนก่อนตรวจเยี่ยม โดยศึกษาจากรายงานประจำปีที่เป็นรายงานการประเมินคุณภาพภายในของคณะเภสัชศาสตร์ ประจำปีการศึกษา 2557 และประธานฯ ได้มอบหมายความรับผิดชอบในการประเมินตามรายองค์ประกอบแก่ผู้ประเมิน ดังนี้

คณะกรรมการประเมิน	องค์ประกอบที่รับผิดชอบ
ภญ. รองศาสตราจารย์ ดร.อรลักษณ์ แพรัตกุล	ตัวบ่งชี้ที่ 1.1 – 1.4
ภญ. ผู้ช่วยศาสตราจารย์ ชุตินา วีรินขพงศ์	องค์ประกอบที่ 2
ผู้ช่วยศาสตราจารย์ ดร.จรุงแสง ลักษณะบุญส่ง	องค์ประกอบที่ 5
ผู้ช่วยศาสตราจารย์ ดร.ชวลิต ขาวเขียว	องค์ประกอบที่ 3 และ 4
ผู้ช่วยศาสตราจารย์ ดร.วรางคณา นิพัทธ์สุขกิจ	ตัวบ่งชี้ที่ 1.5 และ 1.6

6.2 การดำเนินการระหว่างการตรวจเยี่ยม

คณะกรรมการประเมินคุณภาพการศึกษาภายในศึกษาเอกสารรายงานประจำปีที่เป็นรายงานการประเมินคุณภาพภายในของคณะเภสัชศาสตร์ ประจำปีการศึกษา 2557 ตรวจสอบรายการเอกสารอ้างอิงตามรายงานที่ระบุไว้ และการรวบรวมข้อมูลเพิ่มเติม จากการสัมภาษณ์ ผู้บริหาร คณาจารย์ และนักศึกษา ประกอบการพิจารณาประเมินคุณภาพภายใน

6.3 การดำเนินการหลังการตรวจเยี่ยม

คณะกรรมการประเมินคุณภาพการศึกษาภายใน ได้ประชุมร่วมกันในการพิจารณาผลการประเมินตนเองของคณะเภสัชศาสตร์ โดยได้เสนอแนะจุดแข็ง จุดที่ควรพัฒนา และข้อเสนอแนะของแต่ละองค์ประกอบ สรุปผลการประเมินรายตัวบ่งชี้ และผลการประเมินรายองค์ประกอบการประเมินคุณภาพการศึกษาภายใน ระดับคณะ เพื่อจัดทำรายงานผลการประเมินคุณภาพการศึกษาภายใน

6.4 วิธีการตรวจสอบความถูกต้องน่าเชื่อถือของข้อมูล

คณะกรรมการประเมินคุณภาพการศึกษาภายใน ได้ตรวจสอบความสอดคล้องและความถูกต้องจากรายงานประจำปีที่เป็นรายงานการประเมินคุณภาพภายใน ประจำปีการศึกษา 2557 กับเอกสารอ้างอิงและข้อมูลที่ได้จากการสัมภาษณ์เพิ่มเติม เพื่อตรวจสอบความถูกต้องและการดำเนินงานจริง

7. ผลการประเมินรายตัวบ่งชี้ (รายงานตามตารางที่ 3)

คณะกรรมการฯ ได้ประชุมพิจารณาผลการประเมินด้วยวาจา เมื่อวันที่ 19 สิงหาคม 2558 แล้วเห็นว่า คณะเภสัชศาสตร์ มหาวิทยาลัยศิลปากร ได้ดำเนินการตามองค์ประกอบคุณภาพการจัดการศึกษา ทั้ง 5 องค์ประกอบ 13 ตัวบ่งชี้ ตามแนวทางของสำนักงานคณะกรรมการการอุดมศึกษา (สกอ.) มีผลการประเมินตามองค์ประกอบและตัวบ่งชี้ ดังรายละเอียดตามตารางที่ 3

ตารางที่ 3 สรุปผลการประเมินรายตัวบ่งชี้ของสำนักงานคณะกรรมการการอุดมศึกษา

ตัวบ่งชี้คุณภาพ	เป้าหมาย	ผลการดำเนินงาน		คะแนนประเมิน ของ คณะเภสัช ศาสตร์	คะแนนประเมินโดย คณะกรรมการ (เกณฑ์ สกอ.)	หมายเหตุ (เหตุผลของการประเมิน ที่ต่างจากที่ระบุใน SAR)
		ตัวตั้ง	ผลลัพธ์ (% หรือสัดส่วน)			
		ตัวหาร				
องค์ประกอบที่ 1 การผลิตบัณฑิต						
ตัวบ่งชี้ที่ 1.1 ผลการบริหารจัดการ หลักสูตรโดยรวม	ค่าเฉลี่ย 2	26.63	2.42	2.42	2.42	
		11				
ตัวบ่งชี้ที่ 1.2 อาจารย์ประจำคณะที่มี คุณวุฒิปริญญาเอก	ร้อยละ 70	82	78.10	4.82	4.88	เพิ่มเติมอาจารย์ประจำ คุณวุฒิปริญญาเอกอีก 1 คน จาก 81 เป็น 82 คน
		105				
ตัวบ่งชี้ที่ 1.3 อาจารย์ประจำคณะที่ ดำรงตำแหน่งทางวิชาการ	ร้อยละ 65	68	64.76	4.05	4.05	
		105				
ตัวบ่งชี้ที่ 1.4 จำนวนนักศึกษาเต็มเวลา เทียบเท่าต่อจำนวนอาจารย์ประจำ	(8:1)	845.67	8.67			ตัวหารใช้จำนวนอาจารย์ ที่ปฏิบัติงานจริง
		97.5				
1) หาค่าความต่างจากเกณฑ์มาตรฐาน		8.67	8.38	5	5	
		8				
ตัวบ่งชี้ที่ 1.5 การบริการนักศึกษา ระดับปริญญาตรี	6 ข้อ	6 ข้อ		5	5	

ตารางที่ 3 สรุปผลการประเมินรายตัวบ่งชี้ของสำนักงานคณะกรรมการการอุดมศึกษา

ตัวบ่งชี้คุณภาพ	เป้าหมาย	ผลการดำเนินงาน		คะแนนประเมิน ของ คณะเภสัช ศาสตร์	คะแนนประเมินโดย คณะกรรมการ (เกณฑ์ สกอ.)	หมายเหตุ (เหตุผลของการประเมิน ที่ต่างจากที่ระบุใน SAR)
		ตัวตั้ง	ผลลัพธ์ (% หรือสัดส่วน)			
		ตัวหาร				
ตัวบ่งชี้ที่ 1.6 กิจกรรมนักศึกษาในระดับปริญญาตรี	6 ข้อ		4 ข้อ	5	3	ไม่ได้ในเกณฑ์ข้อ 5 และ 6 ยังไม่มีการประเมินความสำเร็จของแผนการจัดกิจกรรมนักศึกษาและนำผลการประเมินไปปรับปรุงแผน
เฉลี่ยองค์ประกอบที่ 1				4.38	4.06	
องค์ประกอบที่ 2 การวิจัย						
ตัวบ่งชี้ที่ 2.1 ระบบและกลไกการบริหารและพัฒนางานวิจัยหรืองานสร้างสรรค์	6 ข้อ		6 ข้อ	5	5	
ตัวบ่งชี้ที่ 2.2 เงินสนับสนุนงานวิจัยและงานสร้างสรรค์	110,000 บาท/คน	11,308,304.84	115,982.61	3.22	3.22	
		97.5	3.22			
ตัวบ่งชี้ที่ 2.3 ผลงานวิชาการของอาจารย์ประจำและนักวิจัย	ร้อยละ 30	67.40	64.19	5.00	5.00	พบผลงานที่ได้รับการจดสิทธิบัตรเพิ่มอีก 1 ชิ้น
		105	5.35			

ตารางที่ 3 สรุปผลการประเมินรายตัวบ่งชี้ของสำนักงานคณะกรรมการการอุดมศึกษา

ตัวบ่งชี้คุณภาพ	เป้าหมาย	ผลการดำเนินงาน		คะแนนประเมิน ของ คณะเภสัช ศาสตร์	คะแนนประเมินโดย คณะกรรมการ (เกณฑ์ สกอ.)	หมายเหตุ (เหตุผลของการประเมิน ที่ต่างจากที่ระบุใน SAR)
		ตัวตั้ง	ผลลัพธ์ (% หรือสัดส่วน)			
		ตัวหาร				
เฉลี่ยองค์ประกอบที่ 2				4.41	4.41	
องค์ประกอบที่ 3 การบริการวิชาการ						
ตัวบ่งชี้ 3.1 การบริการวิชาการแก่สังคม	6 ข้อ		6 ข้อ	5	5	
เฉลี่ยองค์ประกอบที่ 3				5.00	5.00	
องค์ประกอบที่ 4 การทำนุบำรุงศิลปะและวัฒนธรรม						
ตัวบ่งชี้ 4.1 ระบบและกลไกการทำนุบำรุงศิลปะและวัฒนธรรม	6 ข้อ		7 ข้อ	5	5	
เฉลี่ยองค์ประกอบที่ 4				5.00	5.00	
องค์ประกอบที่ 5 การบริหารจัดการ						
ตัวบ่งชี้ 5.1 การบริหารของคณะเพื่อการกำกับติดตามผลลัพธ์ตามพันธกิจกลุ่มสถาบัน และเอกลักษณ์ของคณะ	4 ข้อ		5 ข้อ	4	4	ไม่ได้ในเกณฑ์ข้อ 2 ไม่มีข้อมูลต้นทุนต่อหน่วยในแต่ละหลักสูตร

ตารางที่ 3 สรุปผลการประเมินรายตัวบ่งชี้ของสำนักงานคณะกรรมการการอุดมศึกษา

ตัวบ่งชี้คุณภาพ	เป้าหมาย	ผลการดำเนินงาน		คะแนนประเมิน ของ คณะเภสัช ศาสตร์	คะแนนประเมินโดย คณะกรรมการ (เกณฑ์ สกอ.)	หมายเหตุ (เหตุผลของการประเมิน ที่ต่างจากที่ระบุใน SAR)
		ตัวตั้ง	ผลลัพธ์ (% หรือสัดส่วน)			
		ตัวหาร				
ตัวบ่งชี้ 5.2 ระบบกำกับประกัน คุณภาพหลักสูตร	4 ข้อ	4 ข้อ		3	3	
เฉลี่ยองค์ประกอบที่ 5				3.50	3.50	
เฉลี่ยรวมทุกองค์ประกอบ				4.35	4.20	

8. ผลการประเมินตามรายองค์ประกอบคุณภาพ สกอ.

ตารางที่ 4 ผลการประเมินตามองค์ประกอบ คณะเภสัชศาสตร์ มหาวิทยาลัยศิลปากร

องค์ประกอบคุณภาพ	คะแนน				ผลการประเมิน
	ปัจจัยนำเข้า (I)	กระบวนการ (P)	ผลผลิตหรือ ผลลัพธ์ (O)	คะแนนรวม	
					0.00 - 1.50 การดำเนินงาน ต้องปรับปรุงเร่งด่วน 1.51 - 2.50 การดำเนินงานต้อง ปรับปรุง 2.51 - 3.50 การดำเนินงาน ระดับพอใช้ 3.51 - 4.50 การดำเนินงาน ระดับดี 4.51 - 5.00 การดำเนินงาน ระดับดีมาก
องค์ประกอบที่ 1 การผลิตบัณฑิต	4.64	4.00	2.42	4.06	ดี
องค์ประกอบที่ 2 การวิจัย	3.22	5.00	5.00	4.41	ดี
องค์ประกอบที่ 3 การบริการวิชาการ		5.00		5.00	ดีมาก
องค์ประกอบที่ 4 การทำนุบำรุงศิลปะ และวัฒนธรรม		5.00		5.00	ดีมาก
องค์ประกอบที่ 5 การบริหารจัดการ		3.50		3.50	พอใช้
เฉลี่ยรวมทุกตัวบ่งชี้ของทุกองค์ประกอบ	4.29	4.29	3.71	4.20	ดี
ผลการประเมิน	ดี	ดี	ดี	ดี	

9. จุดแข็ง จุดที่ควรพัฒนาและข้อเสนอแนะของแต่ละองค์ประกอบ

องค์ประกอบที่ 1 : การผลิตบัณฑิต

จุดแข็ง
<ol style="list-style-type: none"> 1. อาจารย์มีคุณวุฒิปริญญาเอกจำนวนมาก (ร้อยละ 77.14) 2. เริ่มมีนักศึกษาต่างชาติในหลักสูตรบัณฑิตศึกษา ซึ่งเป็นผลจากความร่วมมือกับมหาวิทยาลัยต่างประเทศ 3. นักศึกษาระดับบัณฑิตศึกษาส่วนใหญ่ได้รับทุนสนับสนุนจากอาจารย์ที่ปรึกษา 4. อาจารย์ที่ปรึกษาทางวิชาการดูแลนักศึกษาอย่างใกล้ชิด 5. มีการจัดกิจกรรมพัฒนานักศึกษาที่ครอบคลุมมาตรฐานผลการเรียนรู้ตามกรอบมาตรฐานคุณวุฒิแห่งชาติ
แนวทางเสริมจุดแข็ง
<ol style="list-style-type: none"> 1. ควรเพิ่มช่องทางประชาสัมพันธ์การรับนักศึกษาต่างชาติในหลักสูตรบัณฑิตศึกษา เพื่อก้าวสู่ความเป็นนานาชาติมากยิ่งขึ้น
จุดที่ควรพัฒนา
<ol style="list-style-type: none"> 1. ผลคะแนนประเมินระดับหลักสูตรยังอยู่ในระดับน้อยถึงดี (1.32 - 3.01)
ข้อเสนอแนะในการปรับปรุง
<ol style="list-style-type: none"> 1. ฝ่ายวิชาการ/ฝ่ายประกันคุณภาพ ควรจัดให้มีการประชุมประจำภาคการศึกษาอย่างสม่ำเสมอ เพื่อปรึกษาหารือ ชี้แจงแนวทางการดำเนินงานของหลักสูตร บทบาทหน้าที่ของอาจารย์ประจำหลักสูตรของทุกหลักสูตร โดยอาจมีมาตรการส่งเสริม/มาตรการเชิงบวกต่างๆ เข้ามาช่วยการบริหารจัดการหลักสูตรให้เกิดการปฏิบัติงานครบวงจร โดยเฉพาะด้านการประเมินกระบวนการ 2. คณะควรประสานงานด้านข้อมูล FTES กับกองแผนงาน เพื่อให้ข้อมูลเชิงปริมาณสอดคล้องกัน ทั้งระดับปริญญาตรีและบัณฑิตศึกษา 3. ควรจัดทำแผนจัดกิจกรรมพัฒนานักศึกษาแยกออกมาอย่างชัดเจน และให้เห็นการนำผลการประเมินมาปรับปรุง 4. ควรเขียนอธิบายตัวบ่งชี้ให้ละเอียด และยกตัวอย่างหรือระบุโครงการให้ชัดเจน
วิธีปฏิบัติที่ดี/นวัตกรรม
-

ข้อเสนอแนะจากการสัมภาษณ์นักศึกษาในองค์ประกอบที่ 1

1. นักศึกษาปริญญาตรีขอให้มีห้องให้คำปรึกษาที่เป็นสัดส่วน/เป็นส่วนตัวมากขึ้น
2. ควรเพิ่มช่องทางการเผยแพร่ข้อมูลข่าวสารสำหรับนักศึกษาระดับบัณฑิตศึกษา
3. ควรเพิ่มฐานข้อมูลเพื่อการสืบค้นสำหรับนักศึกษาระดับบัณฑิตศึกษา ตามความเหมาะสม

4. ควรจัดให้มีแผนการซ่อมบำรุงเครื่องมือครุภัณฑ์เพื่อการวิจัย ให้อยู่ในสภาพพร้อมใช้งาน โดยเฉพาะเครื่องมือที่จำเป็นสำหรับโครงการวิจัยของนักศึกษา

องค์ประกอบที่ 2 : การวิจัย

จุดแข็ง
<ol style="list-style-type: none"> 1. มีการทำความตกลงร่วมมือทางวิชาการกับสถาบันต่างประเทศเป็นจำนวนมาก ซึ่งเป็นตัวชี้วัดหนึ่งของระบบและกลไกในการพัฒนาอาจารย์และนักวิจัยให้มีการแลกเปลี่ยนประสบการณ์ในการทำวิจัยกับนักวิจัยในต่างประเทศที่ทำความร่วมมือกัน 2. มีวารสารทางวิชาการของตนเอง ซึ่งเป็นช่องทางในการเผยแพร่ผลงานทางวิชาการและผลงานวิจัยของอาจารย์ นักวิจัย และนักศึกษาให้สาธารณชนได้รับทราบ 3. อาจารย์และนักวิจัยมีศักยภาพสูง สามารถขอรับทุนวิจัยจากภายนอกสถาบันได้เป็นจำนวนมาก และสามารถผลิตผลงานวิจัยที่มีคุณภาพในระดับสูง
แนวทางเสริมจุดแข็ง
<ol style="list-style-type: none"> 1. ควรส่งเสริมให้มีกิจกรรมทางวิชาการและวิจัยร่วมกับสถาบันที่ได้มีการทำความตกลงร่วมมือทางวิชาการให้มากขึ้น เพื่อใช้เป็นช่องทางในการพัฒนาและส่งเสริมศักยภาพทางวิชาการให้แก่อาจารย์และนักวิจัยของคณะ 2. คณะสามารถผลิตผลงานทางวิชาการและผลงานวิจัยที่มีคุณภาพในระดับสูง แต่จำนวนผลงานวิจัยนำไปใช้ประโยชน์ยังมีจำนวนไม่มากนัก ควรส่งเสริมให้มีการผลิตผลงานวิจัยหรือมีการบูรณาการงานวิจัยกับงานให้บริการวิชาการ เพื่อเป็นช่องทางส่งเสริมให้มีการทำผลงานวิจัยไปใช้ประโยชน์มากขึ้น
จุดที่ควรพัฒนา
-
ข้อเสนอแนะในการปรับปรุง
-
วิธีปฏิบัติที่ดี/นวัตกรรม
<ol style="list-style-type: none"> 1. มีการนำผลการประเมินคุณภาพการศึกษาในปีที่ผ่านมา มาพัฒนาปรับปรุงให้เกิดงานวิจัยในลักษณะ routine-to-research จนเกิดผลงานวิจัยที่ตีพิมพ์เผยแพร่ในระดับชาติ เช่น ผลงานวิจัยเรื่อง “Technology transfer and technology capability : A case study in manufacturing process in Thai pharmaceutical industry” “ผลกระทบต่อการบริหารงานบุคคลที่เนื่องมาจากคำพิพากษา : กรณีการพิจารณาต่ออายุราชการของ

ข้าราชการสายวิชาการ”

2. มีการผลิตผลงานวิจัยจากโครงการวิจัยในระดับปริญญาตรี มีคุณภาพและสามารถตีพิมพ์เผยแพร่ในวารสารระดับชาติ เช่น “การสำรวจความปลอดภัยด้านจุลินทรีย์ของน้ำแข็งบริโภคที่จำหน่ายในร้านอาหารและตลาดนัดมหาวิทยาลัยศิลปากร พระราชวังสนามจันทร์”

องค์ประกอบที่ 3 : การบริการวิชาการแก่สังคม

จุดแข็ง

1. มีการสนับสนุนงบประมาณการบริการวิชาการอย่างต่อเนื่อง
2. มีโครงการด้านบริการวิชาการแก่สังคมที่มีความหลากหลาย บูรณาการกับงานวิจัย การเรียนการสอน เกิดประโยชน์ต่อชุมชน
3. มีคลินิกเวชกรรมชุมชนอบอุ่น ซึ่งได้รับการสนับสนุนผ่าน สปสช.
4. หน่วยภูมิปัญญาทางเภสัชศาสตร์ได้รับการรับรองมาตรฐาน ISO

แนวทางเสริมจุดแข็ง

-

จุดที่ควรพัฒนา/ข้อเสนอแนะในการปรับปรุง

1. มีบางโครงการที่อยู่ในช่วงระหว่างดำเนินการ ควรเร่งรัดให้ดำเนินการให้แล้วเสร็จตามเป้าหมาย
2. ควรจัดแผนการใช้ประโยชน์จากกิจกรรมบริการวิชาการให้ชัดเจนกว่านี้
3. ควรประชาสัมพันธ์กิจกรรมให้ประชาชนภายนอกได้รับรู้อย่างกว้างขวาง

วิธีปฏิบัติที่ดี/นวัตกรรม

-

องค์ประกอบที่ 4 : การทำนุบำรุงศิลปะและวัฒนธรรม

จุดแข็ง
<ol style="list-style-type: none"> 1. มีการจัดสรรงบประมาณด้านทำนุบำรุงศิลปะวัฒนธรรมอย่างชัดเจนและต่อเนื่อง 2. มีโครงการด้านทำนุบำรุงศิลปะวัฒนธรรมที่มีการบูรณาการที่หลากหลาย เช่น การวิจัย การเรียนการสอน บริการชุมชน
แนวทางเสริมจุดแข็ง
-
จุดที่ควรพัฒนา
<ol style="list-style-type: none"> 1. การประชาสัมพันธ์แต่ละโครงการให้รับรู้อย่างกว้างขวาง
ข้อเสนอแนะในการปรับปรุง (ด้านการเขียน SAR)
<ol style="list-style-type: none"> 1. รูปแบบการเขียน SAR ควรเขียนแยกเป็นประเด็นให้ชัดเจน
วิธีปฏิบัติที่ดี/นวัตกรรม
-

องค์ประกอบที่ 5 : การบริหารจัดการ

จุดแข็ง
-
แนวทางเสริมจุดแข็ง
-
จุดที่ควรพัฒนา
1. การวิเคราะห์ข้อมูลทางการเงิน โดยเฉพาะต้นทุนต่อหน่วยในแต่ละหลักสูตรและงบบุคลากรอย่างต่อเนื่อง เพื่อวิเคราะห์ความคุ้มค่าของการบริหาร ประสิทธิภาพในการผลิตบัณฑิตของแต่ละหลักสูตร
ข้อเสนอแนะในการปรับปรุง
-
วิธีปฏิบัติที่ดี/นวัตกรรม
-

ข้อเสนอแนะเพื่อการพัฒนาในภาพรวมระดับคณะ

1. ประชาคมควรร่วมกันกำหนด succession plan เพื่อให้การเปลี่ยนผ่านทีมบริหารเป็นไปอย่างราบรื่น

ภาคผนวก

- คำสั่งมหาวิทยาลัยศิลปากร ที่ 1153/2558 เรื่องแต่งตั้งคณะกรรมการประเมินคุณภาพการศึกษาภายใน มหาวิทยาลัยศิลปากร ระดับคณะวิชา/หน่วยงานสนับสนุนเทียบเท่า ประจำปีการศึกษา 2557
 - กำหนดการตรวจประเมินคุณภาพการศึกษาภายใน
 - รายนามผู้ร่วมให้ข้อมูลการประเมินคุณภาพการศึกษาภายใน ประจำปีการศึกษา 2557



คำสั่งมหาวิทยาลัยศิลปากร

ที่ 1153 / 2558

เรื่อง แต่งตั้งคณะกรรมการประเมินคุณภาพการศึกษาภายใน มหาวิทยาลัยศิลปากร
ระดับคณะวิชา/หน่วยงานสนับสนุนเทียบเท่า ประจำปีการศึกษา 2557

เพื่อให้การประเมินคุณภาพการศึกษาภายใน ระดับคณะวิชา/หน่วยงานสนับสนุนเทียบเท่า ประจำปีการศึกษา 2557 ดำเนินไปด้วยความเรียบร้อย มีประสิทธิภาพและบรรลุผลตามวัตถุประสงค์ มหาวิทยาลัยจึงแต่งตั้งคณะกรรมการเพื่อประเมินคุณภาพการศึกษาภายใน มหาวิทยาลัยศิลปากร ปีการศึกษา 2557 ดังมีรายนามและกำหนดวันประเมินคุณภาพฯ ดังต่อไปนี้

1. คณะจิตรกรรมประติมากรรมและภาพพิมพ์ (วันจันทร์ที่ 31 สิงหาคม พ.ศ.2558)

รองศาสตราจารย์เทพศักดิ์	ทองนพคุณ	ประธานกรรมการ
ผู้ช่วยศาสตราจารย์สรสรเสริญ	มิลินทสูต	กรรมการ
ผู้ช่วยศาสตราจารย์สาวิตรี	พิสนพงค์	กรรมการ
ผู้ช่วยศาสตราจารย์ขวลิต	ชาวเขียว	กรรมการ
นางสายสมร	สุระแสง	กรรมการและเลขานุการ
นางสาวฉัตรระพี	แย้มเกษร	ผู้ประสานงาน
นางสาวเกวลี	แพ่งต่าย	ผู้ประสานงาน
นางสาวมณฑนา	ศรีเทพ	ผู้ประสานงาน

2. คณะสถาปัตยกรรมศาสตร์ (วันอังคารที่ 25 สิงหาคม พ.ศ.2558)

อาจารย์วิรัตน์	รัตตากร	ประธานกรรมการ
รองศาสตราจารย์ ดร.ชาคริต	ชุ่มวัฒนะ	กรรมการ
อาจารย์นิลุบล	ขอรวมเดช	กรรมการ
ผู้ช่วยศาสตราจารย์ ดร.กังวล	คัชชีมา	กรรมการ
ผู้ช่วยศาสตราจารย์ ดร.กรรณิการ์	สุธีรัตนภิรมย์	กรรมการ
นางสาวเพ็ญสุภา	ศรีพรหมทอง	เลขานุการ
นางสาวกุลจิรา	น้อยพงษ์	ผู้ประสานงาน

3. คณะโบราณคดี (วันศุกร์ที่ 28 สิงหาคม พ.ศ.2558)
- | | | |
|-----------------------------|--------------|---------------------|
| ผู้ช่วยศาสตราจารย์นฤตย์ | นิ่มสมบุญ | ประธานกรรมการ |
| ผู้ช่วยศาสตราจารย์ ดร.นิตยา | แก้วศิลา | กรรมการ |
| ผู้ช่วยศาสตราจารย์สาวตรี | พิสนุพงศ์ | กรรมการ |
| อาจารย์ ดร.เกรียงไกร | เกติศิริ | กรรมการ |
| นางสายสมร | สุระแสง | กรรมการและเลขานุการ |
| นางสาวพนิดา | จิรวงษ์โรจน์ | ผู้ประสานงาน |
4. คณะมัณฑนศิลป์ (วันพุธ ที่ 26 สิงหาคม พ.ศ. 2558)
- | | | |
|----------------------------|---------------|---------------|
| ผู้ช่วยศาสตราจารย์ ดร.ภาณุ | สรวยสุวรรณ | ประธานกรรมการ |
| อาจารย์ ดร.ทศพร | แสงสว่าง | กรรมการ |
| อาจารย์ ดร.ปรีชญา | ครูเกษตร | กรรมการ |
| ผู้ช่วยศาสตราจารย์ครุณี | มงคลสวัสดิ์ | กรรมการ |
| ผู้ช่วยศาสตราจารย์ณัฐพล | สุวรรณกุลคลัง | กรรมการ |
| นางสาวอัญชนา | คล่องไชยชน | เลขานุการ |
| นางภาวนา | ใจประสาท | ผู้ประสานงาน |
5. คณะอักษรศาสตร์ (วันศุกร์ที่ 28 สิงหาคม พ.ศ.2558)
- | | | |
|--------------------------|--------------|---------------|
| รองศาสตราจารย์ ดร.ชาคริต | ชุ่มวัฒนะ | ประธานกรรมการ |
| ผู้ช่วยศาสตราจารย์อรทัย | วารีสอาด | กรรมการ |
| อาจารย์ธัญมิ | อติเวทิน | กรรมการ |
| อาจารย์วุฒิชัย | เลิศสถากิจ | กรรมการ |
| อาจารย์เนตรชนก | ฤทธาคณี | กรรมการ |
| นางสาวสาวิตตรี | ศิลปประเสริฐ | เลขานุการ |
| นายกฤษดา | ไพรวรรณ | ผู้ประสานงาน |
6. คณะศึกษาศาสตร์ (วันพุธที่ 26 สิงหาคม พ.ศ.2558)
- | | | |
|---------------------------------|--------------|---------------|
| รองศาสตราจารย์ ดร.วิกร | ต้นทวุฑโฒ | ประธานกรรมการ |
| นางวาทรี ดร.พงศ์เทพ | จิระโร | กรรมการ |
| อาจารย์ ดร.นฤมล | ศิริวงษ์ | กรรมการ |
| เภสัชกร ศาสตราจารย์ ดร.พรศักดิ์ | ศรีอมรศักดิ์ | กรรมการ |
| ผู้ช่วยศาสตราจารย์ ดร. กังวล | คัชชีมา | กรรมการ |
| นางสาวจิรวรรณ | จันทอง | เลขานุการ |
| นางสาววรรณภา | แสงวัฒนะกุล | ผู้ประสานงาน |
| นางสาวศิวาพร | ยอดทรงตระกูล | ผู้ประสานงาน |

7. คณะวิทยาศาสตร์ (วันพุธที่ 26 สิงหาคม พ.ศ.2558)
- | | | |
|-------------------------------|-----------------|---------------|
| รองศาสตราจารย์ ดร.ดุชนี | ชนะบริพันธ์ | ประธานกรรมการ |
| ผู้ช่วยศาสตราจารย์ ดร.อุษาวดี | ต้นติวานุรักษ์ | กรรมการ |
| ผู้ช่วยศาสตราจารย์ ดร.วรางคณา | นิพัทธ์สุขกิจ | กรรมการ |
| ภญ.รองศาสตราจารย์ ดร.อวยพร | อภิรักษ์อร่ามวง | กรรมการ |
| อาจารย์ ดร.ประเสริฐ | พัฒนาประทีป | กรรมการ |
| นางสาววรรณช | พุ่มเรือง | เลขานุการ |
| นางสาวจิตรรตี | ต้นติคาภรณ์ | ผู้ประสานงาน |
8. คณะเภสัชศาสตร์ (วันพุธที่ 19 สิงหาคม พ.ศ.2558)
- | | | |
|-------------------------------------|---------------|---------------|
| ภญ.รองศาสตราจารย์ ดร.อรลักษณ์ | แพ้วัดกุล | ประธานกรรมการ |
| ภญ.ผู้ช่วยศาสตราจารย์ ชุตินา | วีรนิขพงศ์ | กรรมการ |
| ผู้ช่วยศาสตราจารย์ ดร.จรุงแสง | ลักษณ์บุญส่ง | กรรมการ |
| ผู้ช่วยศาสตราจารย์ ดร.ขวลิต | ชาวเขียว | กรรมการ |
| ผู้ช่วยศาสตราจารย์ ดร.วรางคณา | นิพัทธ์สุขกิจ | กรรมการ |
| นางสาวเพ็ญสุภา | ศรีพรหมทอง | เลขานุการ |
| เภสัชกร ผู้ช่วยศาสตราจารย์ ดร.สาธิต | นิรติศัย | ผู้ประสานงาน |
9. คณะวิศวกรรมศาสตร์และเทคโนโลยีอุตสาหกรรม (วันจันทร์ที่ 17 – วันอังคารที่ 18 สิงหาคม พ.ศ.2558)
- | | | |
|-------------------------------------|----------------|---------------|
| รองศาสตราจารย์ ดร.ศิริวรรณ | ศรีสรฉัตร | ประธานกรรมการ |
| ผู้ช่วยศาสตราจารย์ ดร.ดวงรักษ์ | นันทวิสารกุล | กรรมการ |
| ผู้ช่วยศาสตราจารย์ ดร.สมภพ | รอดอัมพร | กรรมการ |
| อาจารย์ปัญญานีย์ | พราพงษ์ | กรรมการ |
| เภสัชกร รองศาสตราจารย์ ดร.ธนะเศรษฐ์ | จ้าวหิรัญพัฒน์ | กรรมการ |
| นางสาวสาวิตตรี | ศิลาประเสริฐ | เลขานุการ |
| ผู้ช่วยศาสตราจารย์ ดร.นิติ | ยงณิษฐ์ | ผู้ประสานงาน |
10. คณะดุริยางคศาสตร์ (วันอังคารที่ 25 สิงหาคม พ.ศ.2558)
- | | | |
|------------------------|---------------|---------------|
| ผู้ช่วยศาสตราจารย์ภาคม | บำรุงสุข | ประธานกรรมการ |
| อาจารย์อัศนี | เปลี่ยนศรี | กรรมการ |
| อาจารย์สิทธิศักดิ์ | จรรยาวุฒิ | กรรมการ |
| อาจารย์ชานนท์ | ไกรรส | กรรมการ |
| อาจารย์ภัทรพันธ์ | หรรษ์รักวิทย์ | กรรมการ |
| นางสาวจิรวรรณ | จันทอง | เลขานุการ |
| นางสาวมลฤดี | มีอิสสระ | ผู้ประสานงาน |

11. คณะสัตวศาสตร์และเทคโนโลยีการเกษตร (วันอังคารที่ 25 – วันพุธที่ 26 สิงหาคม พ.ศ.2558)

ผู้ช่วยศาสตราจารย์ น.สพ.ดร.ธีระศักดิ์	พราพงษ์	ประธานกรรมการ
รองศาสตราจารย์นงนุช	อังยูริกุล	กรรมการ
รองศาสตราจารย์ประสพชัย	พสุนนท์	กรรมการ
ผู้ช่วยศาสตราจารย์ ดร.จีรพรรณ	นิลทองคำ	กรรมการ
อาจารย์วิชากร	สวนทรง	กรรมการ
นางสาวนิศารัตน์	เวชประพันธ์	เลขานุการ
นายเฉลิมขันธ์	ก่อสกุลใหม่	ผู้ประสานงาน

12. คณะวิทยาการจัดการ (วันพฤหัสบดีที่ 20 สิงหาคม พ.ศ.2558)

อาจารย์ ดร.ปิยวรรณ	สิริประเสริฐศิลป์	ประธานกรรมการ
อาจารย์สรिया	วิริโยสุทธิกุล	กรรมการ
อาจารย์รุ่งทิวา	ชลิบเงิน	กรรมการ
อาจารย์พิมพ์ประไพ	สนิทวงศ์ ณ อยุธยา	กรรมการ
อาจารย์ชฎาณัฐ์	ปิยะวิบูลย์	กรรมการ
นางสาวอัญชานา	คล่องไยชน	เลขานุการ
นางสุภาคินี	วิชัยโชติ	ผู้ประสานงาน

13. คณะเทคโนโลยีสารสนเทศและการสื่อสาร (วันจันทร์ที่ 31 สิงหาคม – วันอังคารที่ 1 กันยายน พ.ศ.2558)

ผู้ช่วยศาสตราจารย์ ดร.อรอนงค์	ผิวนิล	ประธานกรรมการ
รองศาสตราจารย์ ดร.สินีนารถ	เลิศไพรวิน	กรรมการ
อาจารย์ณัฐกัญย์	ชินนรนนันท์	กรรมการ
ผู้ช่วยศาสตราจารย์ ดร.กังวล	คัชชิวา	กรรมการ
อาจารย์ ดร.ยอดขวัญ	สวัสดิ์	กรรมการ
นางสาววรรณุช	พุ่มเรือง	เลขานุการ
นางสาววรรณนา	ศิลประเสริฐ	ผู้ประสานงาน

14. วิทยาลัยนานาชาติ (วันพุธที่ 2 กันยายน พ.ศ.2558)

ผู้ช่วยศาสตราจารย์อารีย์	วชิรวราการ	ประธานกรรมการ
อาจารย์นาฏอนงค์	นามบุตดี	กรรมการ
ผู้ช่วยศาสตราจารย์ ดร.วรางคณา	นิพัทธ์สุขกิจ	กรรมการ
เกสัชกร ผู้ช่วยศาสตราจารย์ ดร.สาธิต	นิรัติศัย	กรรมการ
ผู้ช่วยศาสตราจารย์ ดร.ธีระศักดิ์	อุ้นอารมย์เลิศ	กรรมการ
นางสาวนิศารัตน์	เวชประพันธ์	เลขานุการ
อาจารย์อมรา	วีระวัฒน์	ผู้ประสานงาน

15. สำนักหอสมุดกลาง (วันศุกร์ที่ 28 สิงหาคม พ.ศ.2558)

รองศาสตราจารย์สีปาน	ทองทรัพย์	ประธานกรรมการ
อาจารย์ธำรา	จันทร์อนุ	กรรมการ
อาจารย์รุ่งธิดา	ชลธิเบจ	กรรมการ
นางสาววรรณช	พุ่มเรือง	เลขานุการ
นางณัชชา	มณีวงศ์	ผู้ประสานงาน

16. บัณฑิตวิทยาลัย (วันจันทร์ที่ 31 สิงหาคม พ.ศ.2558)

รองศาสตราจารย์ ดร.วิกร	ต้นทวฑฒ	ประธานกรรมการ
เกสัชกร ศาสตราจารย์ ดร.พรศักดิ์	ศรีอมรศักดิ์	กรรมการ
รองศาสตราจารย์ สมชาย	วรัญญาณุไกร	กรรมการ
ผู้ช่วยศาสตราจารย์ ดร.ธีรศักดิ์	อุ๋นอารมย์เลิศ	กรรมการ
อาจารย์ ดร.อรรรณพ	โพธิสุข	กรรมการ
นางสาวสาวิตตรี	ศิลป์ประเสริฐ	เลขานุการ
นางสาวอรุณ	บัวจัน	ผู้ประสานงาน

17. ศูนย์คอมพิวเตอร์ (วันพุธที่ 26 สิงหาคม พ.ศ.2558)

รองศาสตราจารย์ไพโรบลย์	พันธุ์รักพงษ์	ประธานกรรมการ
อาจารย์ดำเนิน	ไชยแสน	กรรมการ
ดร.ญาณิฐา	หลิมวัฒนา	กรรมการ
นางสายสมร	สุระแสง	กรรมการและเลขานุการ
นางสาวบุญมี	ตระกูลชัยศรี	ผู้ประสานงาน

18. สำนักงานอธิการบดี (วันศุกร์ที่ 21 สิงหาคม พ.ศ.2558)

ผู้ช่วยศาสตราจารย์ ดร.ดวงรักษ์	นันทวิสารกุล	ประธานกรรมการ
ผู้ช่วยศาสตราจารย์ ดร.โองการ	วณิชชาวิวะ	กรรมการ
ผู้ช่วยศาสตราจารย์ ดร.อุ๋นเรือน	เพชรวัลย์	กรรมการ
นางสาวจิราวรรณ	จันทอง	เลขานุการ
นางสายสมร	สุระแสง	ผู้ประสานงาน

19. หอศิลป์ มหาวิทยาลัยศิลปากร (วันพุธที่ 26 สิงหาคม พ.ศ.2558)

รองศาสตราจารย์จันทน์	เพชรานนท์	ประธานกรรมการ
ผู้ช่วยศาสตราจารย์สรเสริญ	มิลินทสุด	กรรมการ
ผู้ช่วยศาสตราจารย์สิทธิชัย	ปรัชญารัตติกุล	กรรมการ
นางสาวเพ็ญสุภา	ศรีพรหมทอง	เลขานุการ
นายรุจษ์สวัสดิ์	ครองภูมินทร์	ผู้ประสานงาน

20. สถาบันวิจัยและพัฒนา (วันจันทร์ที่ 31 สิงหาคม พ.ศ.2558)

ผู้ช่วยศาสตราจารย์ พ.ต.อ.หญิง สุภาวิตา ภูติอนันต์		ประธานกรรมการ
อาจารย์นิลุบล	ขอรวมเดช	กรรมการ
รองศาสตราจารย์ ดร.คณิต	เชียววิชัย	กรรมการ
ผู้ช่วยศาสตราจารย์ ดร.นิติ	ยงวนิชย์	กรรมการ
นางสาวนิศารัตน์	เวชประพันธ์	เลขานุการ
นางสาววัชรีย์	น้อยพิทักษ์	ผู้ประสานงาน

21. สำนักงานสภามหาวิทยาลัย (วันจันทร์ที่ 31 สิงหาคม พ.ศ.2558)

ผู้ช่วยศาสตราจารย์ ดร.โองการ	วนิชาชีวะ	ประธานกรรมการ
ผู้ช่วยศาสตราจารย์ ดร.สุวิมล	เรืองศรี	กรรมการ
ภญ.รองศาสตราจารย์ ดร.อวยพร	อภิรักษ์อร่ามวง	กรรมการ
นางสาวอัญชนา	คลองไชยชน	เลขานุการ
นางประไพพรรณ	ข้าภาณี	ผู้ประสานงาน

โดยให้คณะกรรมการมีหน้าที่

1. ประเมินคุณภาพการศึกษาภายใน ระดับคณะวิชา/หน่วยงานสนับสนุนเทียบเท่า ให้แล้วเสร็จภายในระยะเวลาที่กำหนด
2. ส่งรายงานผลการประเมินคุณภาพการศึกษาภายใน ภายในวันที่ 11 กันยายน พ.ศ.2558 เพื่อนำเข้าสู่ที่ประชุมคณบดี และที่ประชุมสภามหาวิทยาลัย มหาวิทยาลัยศิลปากร

สั่ง ณ วันที่ ๓๐ สิงหาคม พ.ศ.2558



(ผู้ช่วยศาสตราจารย์ชัยชาญ ถาวรเวช)
อธิการบดีมหาวิทยาลัยศิลปากร

กำหนดการตรวจประเมินคุณภาพภายในระดับคณะวิชา คณะเภสัชศาสตร์ มหาวิทยาลัยศิลปากร

วันพุธที่ 19 สิงหาคม 2558 เวลา 8.30 - 16.30 น.

ณ ห้องมนตรีพจนกิจ และ ห้องสิทธิโอสถ

เวลา	กิจกรรม
8.30 - 9.00 น.	คณะกรรมการประชุมรูปแบบการประเมิน
9.00 - 10.00 น.	คณบดีบรรยายสรุปผลการดำเนินงานของคณะวิชา ต่อด้วยคณะกรรมการสัมภาษณ์ผู้บริหารคณะวิชา (คณบดี และรองคณบดี)
10.00 - 11.30 น.	คณะกรรมการตรวจสอบ/ประเมินจากเอกสารหลักฐาน
11.30 - 12.00 น.	คณะกรรมการสัมภาษณ์ หัวหน้าภาควิชาทุกภาควิชา และประธานหลักสูตร
12.00 - 12.30 น.	พักรับประทานอาหารกลางวัน
12.30 - 13.00 น.	คณะกรรมการสัมภาษณ์นักศึกษาเภสัชศาสตร์ ชั้นปีที่ 1 - 5
13.00 - 13.30 น.	คณะกรรมการสัมภาษณ์นักศึกษาปริญญาโท - เอก
13.30 - 14.30 น.	คณะกรรมการตรวจสอบ/ประเมินจากเอกสารหลักฐาน
14.30 - 14.45 น.	คณะกรรมการสัมภาษณ์เลขานุการคณะ/หัวหน้างาน 7 งาน
14.45 - 15.00 น.	คณะกรรมการสัมภาษณ์ผู้จัดการหน่วยวิสาหกิจ (เภสัชศาลา หน่วยภูมิปัญญาทางเภสัชศาสตร์ และหน่วยเภสัชสนเทศประชาชนถ)
15.00 - 15.30 น.	คณะกรรมการประชุมสรุปผลการประเมิน
15.30 - 16.30 น.	คณะกรรมการรายงานสรุปผลการประเมิน และให้ข้อเสนอแนะต่อผู้บริหารและประชาคม

รายนามผู้ร่วมให้ข้อมูลการประเมินคุณภาพการศึกษาภายใน ประจำปีการศึกษา 2557
คณะเภสัชศาสตร์ มหาวิทยาลัยศิลปากร

ผู้บริหาร

ลำดับ	ชื่อ-สกุล	ตำแหน่ง
1	ภญ.รศ.ดร.จุไรรัตน์ นันทานิช	คณบดี
2	ภก.ผศ.ดร.ณัฐวัฒน์ ณัฐพูลวัฒน์	รองคณบดีฝ่ายบริหาร
2	ภก.รศ.ดร.ชนะเศรษฐ์ จ้าวหิรัญพัฒน์	รองคณบดีฝ่ายวิชาการ
3	ภก.ผศ.ดร.สาธิต นริตติสัย	รองคณบดีฝ่ายวางแผนและประกันคุณภาพ

หัวหน้าภาควิชา

ลำดับ	ชื่อ-สกุล	ตำแหน่ง
1	ภญ.ผศ.ดร.บุษบา เผ่าทองจีน	หัวหน้าภาควิชาชีวเภสัชศาสตร์
2	ภญ.ผศ.ดร.นันทิพร พรประภา	หัวหน้าภาควิชาเภสัชกรรม
3	ภญ.รศ.ดร.ชุตินา ลิ้มมัททาภิรัตน์	หัวหน้าภาควิชาเภสัชเคมี
4	ภญ.อ.ดร.นพรัตน์ นันทรัตนพงษ์	หัวหน้าภาควิชาเภสัชวิทยาและพิษวิทยา
5	ภญ.รศ.ดร.เพ็ญพรรณ เวชวิทย์ขลัง	หัวหน้าภาควิชาเภสัชเวช
6	ภก.ผศ.ดร.สรวง รุ่งประกายพรรณ	หัวหน้าภาควิชาสารสนเทศศาสตร์ทางสุขภาพ

นักศึกษา

ลำดับ	รหัส	ชื่อ - นามสกุล
ระดับปริญญาตรี		
1	8540116	นางสาวพีรดา อริยานนท์
2	8540142	นายวรปรัชญ์ จิตต์วรพงษ์
3	8550041	นายชุมพร ชื่นชม
4	8550052	นายณัฐดนัย เลิศสุโกชนิชย์
5	8560012	นายจารุกิตต์ ่องอาจสินกุล
6	8560052	นายธนัช จินดาเวช
7	8560065	นายธีรวัตติ หาญกาญจนสุวัฒน์

ลำดับ	รหัส	ชื่อ - นามสกุล
ระดับปริญญาโท		
1	57361201	นางวันธันวาทิ ครอบระวะ
2	56361201	นางสาวกมลชนก หวังจิต
ระดับปริญญาเอก		
1	55354803	นางสาววรรณิศา รังสิมาวงศ์
2	55355801	นางสาวจินตนา ตระกูลปักซีโรจน์
3	56354802	นางสาวบุญนดา ภูมิปฐมกุล

เลขานุการคณะ/หัวหน้างาน

ลำดับ	ชื่อ-สกุล	ตำแหน่ง
1	ดร.ทวิวรรณ อินดา	เลขานุการคณะเภสัชศาสตร์
2	นางอารยา ธนะวัฒนานนท์	หัวหน้างานการบริหารจัดการทั่วไป
3	นางสาวนิตยา ทับทิมทอง	หัวหน้างานการบริหารการเงินและพัสดุ
4	นางสาวเสาวนีย์ พูลเชตรวิทย์	รก.หัวหน้างานการวิเคราะห์นโยบาย แผนงาน และงบประมาณ
5	นายเฉลียว ผักปลับ	รก.หัวหน้างานบริการและสนับสนุนเทคนิคทางการศึกษาและสารสนเทศ
6	นางสาววารุณี ดอกไม้งาม	หัวหน้างานกิจการนักศึกษาและศิษย์เก่าสัมพันธ์

ผู้จัดการหน่วยวิสาหกิจ

ลำดับ	ชื่อ-สกุล	ตำแหน่ง
1	ภญ.ผศ.ดร.จุรีย์ เจริญธีรบูรณ์	ผู้จัดการหน่วยภูมิปัญญาทางเภสัชศาสตร์ฯ
2	ภญ.ผศ.ดร.นันทิพร พรประภา	รักษาราชการแทนผู้จัดการหน่วยเครือข่ายเภสัชสนเทศ "ประชาชนถ"
3	ภญ.รศ.ดร.ชุติมา ลิ้มมัทวาริณี	ผู้จัดการสถานปฏิบัติการเภสัชกรรมชุมชน "เภสัชศาลา"

เจ้าหน้าที่คณะ

ลำดับ	ชื่อ-สกุล	ตำแหน่ง
1	นายจักรี ภาวภิรมย์	นักวิชาการโสตฯ ปฏิบัติการ
2	นายชัยวัฒน์ ตันติวรเดชา	นักวิเคราะห์นโยบายและแผนปฏิบัติการ
3	นางสาวณัฐชยธร เดชสิทธิ์บุลพร	นักบริหารงานทั่วไปปฏิบัติการ
4	นางอัจฉรา มนต์แก้ว	เจ้าหน้าที่ปฏิบัติงานด้านบริหาร
5	นายอมรเทพ อยู่สวัสดิ์	นักวิเคราะห์นโยบายและแผนปฏิบัติการ